



ENCUESTA PERMANENTE DE HOGARES  
TOTAL AGLOMERADOS URBANOS  
OCTUBRE 1997

12 DIC 1997

## SÍNTESIS:

La Encuesta Permanente de Hogares se llevó a cabo en octubre de 1997 en 28 aglomerados urbanos del país. Hasta mayo de 1995 eran 25 los aglomerados urbanos comprendidos en el relevamiento<sup>1</sup>.

La encuesta se basa en una muestra probabilística, estratificada en dos etapas que comprende 35.000 viviendas en todo el país y produce estimaciones válidas para el total de aglomerados urbanos antes mencionados.

Es importante señalar que como en toda encuesta por muestreo, los resultados obtenidos son valores que estiman el verdadero valor de cada tasa y tienen asociados un error cuya cuantía también se estima y permite conocer la confiabilidad de las estimaciones. Estos resultados indican el nivel probable alcanzado por cada tasa a partir de la muestra, admitiéndose oscilaciones de este nivel en más y en menos con un grado de confianza conocido.

En el cuadro 2 se pueden observar las tasas de desocupación y los correspondientes intervalos de confianza para cada aglomerado. Esto significa que, con el 95% de confianza, el verdadero valor de cada una de las tasas se encuentra entre el límite inferior y superior del correspondiente intervalo.

A continuación se presentan las estimaciones correspondientes a las ondas de mayo de 1997 y octubre de 1997.

Tasa de	Total de los 28 aglomerados		Gran Buenos Aires						Total 27 aglomerados del interior (sin GBA)	
			Total		Capital Federal		Partidos del conurbano			
	1997		1997		1997		1997		1997	
	Mayo	Octubre	Mayo	Octubre	Mayo	Octubre	Mayo	Octubre	Mayo	Octubre
Actividad	42,1	42,3	45,0	45,1	48,9	49,6	43,6	43,5	38,6	38,9
Empleo	35,3	36,5	37,4	38,7	42,5	44,0	35,5	36,8	32,8	33,9
Desocupación <sup>2</sup>	16,1	13,7	17,0	14,3	13,1	11,1	18,6	15,6	14,9	12,8
Subocupados demandantes <sup>3</sup>	8,4	8,1	8,0	7,8	6,2	4,0	8,8	9,3	8,9	8,6
Subocupados no demandantes <sup>4</sup>	4,8	5,0	4,7	5,2	3,4	5,0	5,2	5,2	4,9	4,9

La EPH se releva también en el Dominio urbano-rural **Alto Valle del Río Negro** en los meses de marzo y setiembre, que se corresponden con el ciclo productivo anual, siendo marzo época de cosecha y setiembre etapa de receso. Los resultados correspondientes a setiembre de 1997 son los siguientes:

Actividad: 38,1

Empleo: 32,8

Desocupación: 13,9

(1) Los 25 aglomerados comprendidos en el relevamiento hasta mayo de 1995 son: Gran Buenos Aires, Gran La Plata, Bahía Blanca, Catamarca, Gran Córdoba, Corrientes, Gran Resistencia, Comodoro Rivadavia, Paraná, Formosa, San Salvador de Jujuy y Palpalá, Santa Rosa y Toay, La Rioja, Gran Mendoza, Posadas, Neuquén, Salta, Gran San Juan, San Luis y El Chorrillo, Río Gallegos, Gran Rosario, Santa Fe y Santo Tomé, Santiago del Estero y La Banda, Ushuaia y Río Grande, San Miguel de Tucumán y Tafí Viejo. Los 3 aglomerados incorporados a partir de octubre de 1995 son: Concordia, Río Cuarto y Mar del Plata y Batán.

(2) Corresponde a Desocupación Abierta: se refiere estrictamente a personas que, no teniendo ocupación están buscando activamente trabajo. No incluye por lo tanto otras formas de precariedad laboral (también relevadas por la Encuesta de Hogares) tales como las referidas a las personas que realizan trabajos transitorios mientras buscan activamente una ocupación, a aquellas que trabajan jornadas involuntariamente por debajo de lo normal, a los desocupados que han suspendido la búsqueda por falta de oportunidades visibles de empleo, a los ocupados en puestos por debajo de la remuneración mínima o en puestos por debajo de su calificación, etc.

(3) Subocupados Demandantes: ocupados que trabajan menos de 35 horas semanales por causas involuntarias, están dispuestos a trabajar más horas y están en la búsqueda de otra ocupación.

(4) Subocupados No Demandantes: ocupados que trabajan menos de 35 horas semanales por causas involuntarias, y están dispuestos a trabajar más horas pero no buscan otra ocupación.

Buenos Aires, 12 de diciembre de 1997

## CONCEPTOS UTILIZADOS

**Semana de referencia:** es la semana calendario completa que precede a la iniciación del relevamiento. Las estimaciones de las Tasas relativas a la situación ocupacional se refieren a las condiciones existentes en la semana de referencia.

**Aglomerados del Interior:** una semana a partir del 12 de octubre de 1997.

**Gran Buenos Aires:** cuatro semanas distintas, ubicadas consecutivamente a partir del 5 de octubre de 1997.

### DEFINICIONES BÁSICAS

A continuación se agrega un conjunto de definiciones básicas para una mejor comprensión de los datos presentados.

**Población económicamente activa:** la integran las personas que tienen una ocupación o que sin tenerla la están buscando activamente. Está compuesta por la población ocupada más la población desocupada.

**Población desocupada:** se refiere a personas que, no teniendo ocupación, están buscando activamente trabajo. Corresponde a Desocupación Abierta. Este concepto no incluye otras formas de precariedad laboral (también relevadas por la EPH) tales como personas que realizan trabajos transitorios mientras buscan activamente una ocupación, aquellas que trabajan jornadas involuntariamente por debajo de lo normal, a los desocupados que han suspendido la búsqueda por falta de oportunidades visibles de empleo, a los ocupados en puestos por debajo de la remuneración vital mínima o en puestos por debajo de su calificación, etcétera.

**Población subocupada visible:** se refiere a los ocupados que trabajan menos de 35 horas semanales por causas involuntarias y desean trabajar más horas. Comprende a todos los ocupados en empleos de tiempo reducido; incluye, entre otros, a agentes de la Administración Pública Provincial o Municipal cuyo horario de trabajo ha sido disminuido y están dispuestos a trabajar más horas.

**Población subocupada demandante:** se refiere a la población subocupada que además busca activamente otra ocupación.

**Población subocupada no demandante:** se refiere a la población subocupada que no está en la búsqueda activa de otra ocupación.

**Tasa de actividad:** calculada como porcentaje entre la población económicamente activa y la población total.

**Tasa de empleo:** calculada como porcentaje entre la población ocupada y la población total.

**Tasa de desocupación :** calculada como porcentaje entre la población desocupada y la población económicamente activa.

**Tasa de subocupación horaria:** calculada como porcentaje entre la población subocupada y la población económicamente activa.

**Tasa de subocupados demandantes:** calculada como porcentaje entre la población de subocupados demandantes y la población económicamente activa.

**Tasa de subocupados no demandantes:** calculada como porcentaje entre la población de subocupados no demandantes y la población económicamente activa.

### Signos utilizados:

- . Dato no existente.
- \* Dato provisorio.
- ... Dato no disponible a la fecha de presentación de resultados.
- /// Dato que no corresponde presentar debido a la naturaleza de las cosas o del cálculo.

### Llamadas que se repiten en las páginas siguientes:

- (1) Aglomerado con distinto mes de referencia.
- (2) Relevamiento realizado bajo condiciones especiales (inundaciones, terremotos, etc.).
- (3) Tamaño de muestra menor que el habitual.

**Nota:** Si se observan cambios en las cifras respecto a informes anteriores se debe a que actualmente se cuenta con datos definitivos. A partir de octubre de 1995 el aglomerado Neuquén incluye Plottier, denominándose aglomerado Neuquén y Plottier.

Cuadro 1.- Tasas de actividad, empleo, desocupación y subocupados demandantes y no demandantes. Octubre 1997

Provincia	Aglomerado urbano	Actividad	Empleo	Desocupación	Subocupados demandantes	Subocupados no demandantes
Buenos Aires	Bahía Blanca	41,1	35,6	13,4	8,9	3,6
	Gran La Plata	43,1	36,8	14,7	10,1	4,1
Catamarca	Gran Catamarca	37,2	32,2	13,2	9,7	4,4
Córdoba	Gran Córdoba	41,7	35,0	16,1	7,3	5,0
Corrientes	Corrientes	36,9	32,0	13,4	8,5	5,6
Chaco	Gran Resistencia	34,3	30,8	10,1	4,9	5,9
Chubut	Comodoro Rivadavia	39,4	34,7	11,8	6,4	3,5
Entre Ríos	Paraná	36,5	32,1	12,2	9,6	4,3
Formosa	Formosa	33,5	31,4	6,3	4,6	3,5
Jujuy	S.S.de Jujuy y Palpalá	35,0	29,6	15,5	9,7	6,3
La Pampa	Sta. Rosa y Toay	42,1	38,2	9,3	5,6	2,9
La Rioja	La Rioja	36,6	33,0	9,7	6,4	5,4
Mendoza	Gran Mendoza	37,7	35,4	6,1	10,2	5,7
Misiones	Posadas	35,5	33,8	4,9	10,3	3,9
Neuquén	Neuquén y Plottier	40,5	35,9	11,3	9,8	3,4
Salta	Salta	38,0	32,5	14,3	8,8	6,1
San Juan	Gran San Juan	37,2	34,0	8,6	11,1	4,0
San Luis	San Luis y El Chorrillo	38,9	34,4	11,5	9,2	3,1
Santa Cruz	Rio Gallegos	37,7	35,9	4,6	3,4	1,8
Santa Fe	Gran Rosario	39,3	34,1	13,2	7,5	6,3
	Santa Fe y Santo Tomé	37,8	31,7	16,2	7,2	4,1
Sgo. del Estero	Sgo. del Estero y La Banda	32,5	29,4	9,4	6,0	5,3
Tierra del Fuego	Ushuaia y Río Grande	41,3	37,0	10,3	7,1	2,8
Tucumán	S.M.Tucumán y Tafí Viejo	37,7	31,9	15,5	11,2	4,7
<b>Total 24 aglomerados urbanos relevados</b>		<b>38,6</b>	<b>33,8</b>	<b>12,5</b>	<b>8,5</b>	<b>4,9</b>
Buenos Aires	Mar del Plata y Batán	45,2	37,5	17,0	9,4	4,9
Córdoba	Río Cuarto	40,0	34,8	13,1	7,2	5,5
Entre Ríos	Concordia	32,8	28,3	13,7	8,9	3,5
<b>Total 27 aglomerados urbanos relevados (sin GBA)</b>		<b>38,9</b>	<b>33,9</b>	<b>12,8</b>	<b>8,6</b>	<b>4,9</b>
	<b>Gran Buenos Aires</b>	<b>45,1</b>	<b>38,7</b>	<b>14,3</b>	<b>7,8</b>	<b>5,2</b>
	Capital Federal	49,6	44,0	11,1	4,0	5,0
	Partidos del conurbano	43,5	36,8	15,6	9,3	5,2
<b>Total 28 aglomerados urbanos relevados</b>		<b>42,3</b>	<b>36,5</b>	<b>13,7</b>	<b>8,1</b>	<b>5,0</b>
<b>Dominio urbano - rural</b>						
Río Negro	Alto Valle del Río Negro	38,1	32,8	13,9	///	///

Gráfico 1.- Evolución tasa de desocupación Total aglomerados. 1989-1997

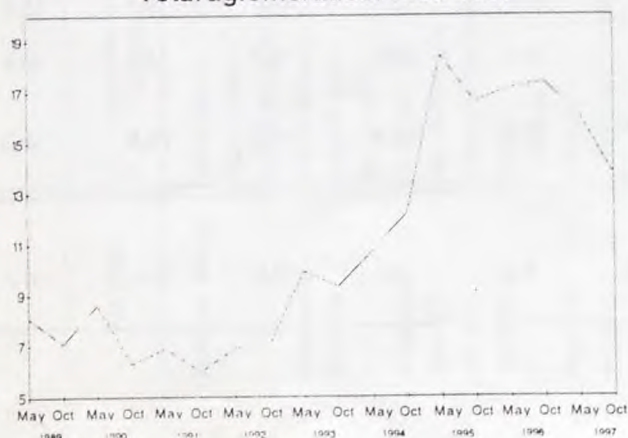
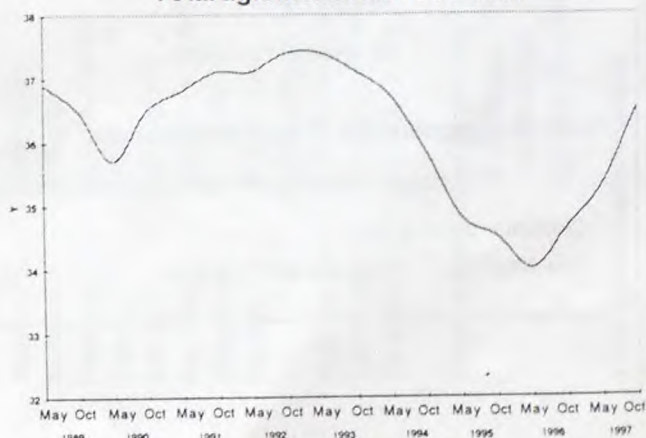


Gráfico 2.- Evolución tasa de empleo Total aglomerados. 1989-1997



Cuadro 2.- Estimaciones de la Tasa de desocupación abierta y sus respectivos intervalos del 95% de confianza

Aglomerado		Mayo 1997			Octubre 1997		
		Tasa %	Límite inferior	Límite superior	Tasa %	Límite inferior	Límite superior
Buenos Aires	Bahía Blanca	19,5	16,6	22,3	13,4	10,4	16,3
	Gran La Plata	17,2	14,9	19,5	14,7	13,0	16,3
	Mar del Plata	19,3	16,1	22,5	17,0	13,3	20,6
Catamarca	Gran Catamarca	14,8	12,3	17,4	13,2	11,0	15,4
Córdoba	Gran Córdoba	18,6	16,2	21,1	16,1	13,7	18,5
	Río Cuarto	14,2	10,7	17,7	13,1	9,9	16,4
Corrientes	Corrientes	14,9	12,7	17,1	13,4	11,1	15,7
Chaco	Gran Resistencia	13,2	10,6	15,8	10,1	7,6	12,6
Chubut	Comodoro Rivadavia	12,1	9,9	14,3	11,8	9,7	13,9
Entre Ríos	Paraná	13,8	11,2	16,4	12,2	9,4	15,1
	Concordia	13,6	11,0	16,1	13,7	11,0	16,3
Formosa	Formosa	8,1	6,2	9,9	6,3	5,0	7,7
Jujuy	San Salvador de Jujuy	18,0	15,2	20,8	15,5	12,4	18,6
La Pampa	Santa Rosa y Toay	11,9	9,9	14,0	9,3	7,5	11,1
La Rioja	La Rioja	10,3	8,5	12,2	9,7	8,1	11,2
Mendoza	Gran Mendoza	7,9	6,4	9,4	6,1	4,7	7,4
Misiones	Posadas	6,6	5,3	8,0	4,9	3,7	6,2
Neuquén	Neuquén y Plottier	12,7	9,7	15,6	11,3	8,8	13,8
Salta	Salta	15,9	13,3	18,5	14,3	11,5	17,1
San Juan	Gran San Juan	11,6	9,4	13,7	8,6	7,0	10,3
San Luis	San Luis y El Chorrillo	11,8	9,7	14,0	11,5	9,8	13,3
Santa Cruz	Río Gallegos	4,6	3,0	6,3	4,6	3,4	5,9
Santa Fe	Gran Rosario	16,1	13,6	18,6	13,2	10,9	15,4
	Santa Fe y Santo Tomé	18,4	15,8	21,0	16,2	13,0	19,4
Sgo. Del Estero	Santiago del Estero y La Banda	11,1	8,7	13,4	9,4	7,0	11,8
Tierra del Fuego	Ushuaia y Río Grande	11,3	9,4	13,2	10,3	8,2	12,4
Tucumán	San Miguel de Tucumán y Tafi Viejo	16,1	13,7	18,4	15,5	12,6	18,3
<b>Total 27 aglomerados urbanos relevados</b>							
	(sin GBA)	14,9	14,3	15,5	12,8	12,2	13,4
	Gran Buenos Aires	17,0	15,8	18,2	14,3	13,2	15,4
	Capital Federal	13,1	11,1	15,1	11,1	9,3	13,0
	Partidos del Conurbano	18,6	17,1	20,0	15,6	14,2	16,9
<b>Total 28 aglomerados urbanos relevados</b>		16,1	15,4	16,9	13,7	13,0	14,3
Dominio urbano-rural							
Río Negro	Alto Valle del Río Negro	5,8	4,1	7,4	13,9	11,6	16,2

Cuadro 3.- Evolución de la Tasa de actividad

Provincia	Agglomerado urbano	1985		1986		1987		1988		1989		1990	
		Mayo	Noviembre	Mayo	Noviembre	Abril	Octubre	Mayo	Octubre	Mayo	Octubre	Mayo	Octubre
Buenos Aires	Bahía Blanca	39,1	38,2	38,7	39,4	37,5	38,6	38,7	38,6	39,5	39,0	38,7	36,6
	Gran La Plata	37,5	36,9	36,9	37,6	38,8	38,0	36,8	39,1	39,2	38,5	36,8	35,8
	Mar del Plata y Batán	.	.	.	.	.	.	.	.	.	.	.	.
Catamarca	Gran Catamarca	32,8	32,7	35,0	33,0	31,9	32,7	33,2	33,3	34,0	34,0	36,2	36,5
Córdoba	Gran Córdoba	37,5	38,9	38,2	37,3	38,0	37,5	37,9	37,8	38,7	37,5	37,5	38,6
	Río Cuarto	.	.	.	.	.	.	.	.	.	.	.	.
Corrientes	Corrientes	35,8	34,1	34,4	34,8	35,6	33,6	34,7	33,7	32,7	32,6	32,9	33,8
Chaco	Gran Resistencia	34,9	.	.	35,5	37,9	38,1	37,0	37,3	36,1	33,9	35,4	34,1
Chubut	Comodoro Rivadavia	36,6	36,6	36,2	35,9	35,4	35,4	37,1	37,5	37,6	39,0	39,0	.
Entre Ríos	Paraná	35,2	35,9	36,1	35,5	35,9	36,3	35,7	36,7	35,9	35,8	34,4	34,7
	Concordia	.	.	.	.	.	.	.	.	.	.	.	.
Formosa	Formosa	35,4	34,0	35,8	35,0	34,8	33,5	33,5	33,3	33,0	34,6	32,7	32,9
Jujuy	S.S.de Jujuy y Palpalá	33,9	37,0	34,6	34,4	32,6	33,2	34,1	35,0	33,6	32,8	31,7	32,5
La Pampa	Santa Rosa y Toay	38,7	39,0	38,4	38,4	37,6	39,1	37,5	39,3	39,3	38,7	39,5	38,4
La Rioja	La Rioja	32,9	33,6	34,8	35,7	35,7	36,7	36,8	36,1	37,8	36,0	35,1	36,0
Mendoza	Gran Mendoza	36,2	36,8	36,8	36,4	36,0	37,0	38,0	36,8	37,7	38,4	37,4	37,4
Misiones	Posadas	35,6	37,4	35,9	35,7	36,4	37,0	38,2	37,4	35,4	.	35,9	35,1
Neuquén	Neuquén y Plottier	35,7	37,1	36,6	37,9	37,6	38,2	39,0	39,1	40,5	38,5	38,3	39,2
Salta	Salta	34,5	35,5	35,3	34,6	34,4	35,8	34,9	34,7	33,1	33,2	34,7	35,3
San Juan	Gran San Juan	31,9	34,6	34,1	34,7	35,6	35,1	34,1	36,2	34,0	33,3	34,5	35,9
San Luis	San Luis y El Chorrillo	34,4	34,6	37,2	37,3	35,8	37,2	36,8	38,1	38,3	37,1	37,0	38,1
Santa Cruz	Río Gallegos	39,7	38,3	38,2	37,0	38,4	39,2	39,0	41,0	39,0	40,2	38,0	38,3
Santa Fe	Gran Rosario	39,3	39,8	39,9	39,1	38,8	40,1	38,4	39,1	39,2(1)	38,6	37,9	38,3
	Santa Fe y Santo Tomé	36,7	38,3	38,1	37,2	38,9	37,7	39,5	39,4	40,4	38,6	38,3	39,3
Sgo.del Estero	Sgo. del Estero y La Banda	34,4	33,4	33,5	33,3	34,0	33,4	33,1	.	32,8	34,1	34,4	35,1
T.del Fuego	Ushuaia y Río Grande	.	.	.	.	.	.	44,7	45,8	44,4	44,7	42,3	41,7
Tucumán	G.S.M.de Tucumán y Tafi Viejo	36,5	36,9	37,1	38,8	40,2	39,1	38,7	37,8	38,5	37,9	36,9	37,0
Total aglomerados del interior		36,4	37,1	37,1	36,9	37,3	37,3	37,2	37,6	37,5	37,0	36,6	36,9
	Gran Buenos Aires	38,9	38,8	39,6	40,0	40,9	40,0	40,4	40,5	41,9	40,8	40,9	40,3
	Capital Federal	41,1	41,1	(3)	41,7	42,7	42,8	43,2	44,6	44,8	45,4	45,6	45,6
	Partidos del conurbano	38,0	38,1	(3)	39,2	40,2	38,9	39,2	38,9	40,8	39,0	39,1	38,3
Total aglomerados urbanos		37,9	38,2	38,6	38,7	39,5	38,9	38,7	39,4	40,2	39,3	39,1	39,0

Cuadro 3.- (continuación)

		1991		1992		1993		1994		1995		1996		1997	
		Junio	Octubre	Mayo	Octubre	Mayo	Octubre	Mayo	Octubre	Mayo	Octubre	Mayo	Octubre	Mayo	Octubre
<b>Buenos Aires</b>	Bahía Blanca	38,3	39,6	39,9	39,6	39,0	40,8	41,9	42,3	42,6	39,3	41,4	41,2	42,5	41,1
	Gran La Plata	38,6	39,0	38,9	39,9	39,8	39,5	38,4	39,0	39,9	42,5	41,8	43,2	42,1	43,1
	Mar del Plata y Batán	.	.	.	.	.	.	.	.	42,7	40,3	42,2	46,1	45,2	
<b>Catamarca</b>	Gran Catamarca	35,0	34,2	34,6	34,8	35,8	35,4	37,0	35,1	36,6	34,6	34,9	35,1	39,0	37,2
<b>Córdoba</b>	Gran Córdoba	37,6	37,8	37,9	37,5	38,4	38,4	38,5	39,2	38,0	38,4	37,8	.	38,8	41,7
	Río Cuarto	.	.	.	.	.	.	.	.	40,6	42,9	40,0	39,1	40,0	
<b>Corrientes</b>	Corrientes	32,9	32,4	32,8	31,0	30,4	31,9	31,9	31,8	35,6	35,9	34,7	35,5	35,4	36,9
<b>Chaco</b>	Gran Resistencia	33,3	33,1	34,4	34,3	34,4	35,0	32,8	33,4	33,4	33,2	34,1	33,6	32,8	34,3
<b>Chubut</b>	Comodoro Rivadavia	39,2	39,1	39,9	39,4	38,3	38,4	37,2	38,0	39,0	38,7	38,1	38,6	38,3	39,4
<b>Entre Ríos</b>	Paraná	35,0	34,3	35,5	36,6	36,9	34,3	34,3	34,5	35,1	36,0	36,7	36,3	36,7	36,5
	Concordia	.	.	.	.	.	.	.	.	34,2	33,6	33,2	33,7	32,8	
<b>Formosa</b>	Formosa	33,4	32,9	32,8	33,8	33,4	33,7	33,6	33,0	33,0	33,0	33,2	31,0	32,2	33,5
<b>Jujuy</b>	S.S.de Jujuy y Palpalá	31,8	33,0	34,3	33,1	33,5	32,5	32,8	33,1	33,8	31,9	30,8	30,3	33,8	35,0
<b>La Pampa</b>	Santa Rosa y Toay	40,0	39,6	39,2	38,7	38,5	39,8	40,4	40,5	41,9	41,4	41,0	41,4	43,4	42,1
<b>La Rioja</b>	La Rioja	36,1	35,6	35,4	35,8	36,3	34,8	34,8	35,7	36,1	36,2	35,5	35,0	35,7	36,6
<b>Mendoza</b>	Gran Mendoza	39,8	39,3	39,0	40,2	37,8	37,3	39,5	38,5	37,3	37,5	38,6	39,2	37,8	37,7
<b>Misiones</b>	Posadas	36,6	37,8	35,8	36,4	39,3	39,1	38,0	35,6	35,7	36,1	35,7	35,1	36,0	35,5
<b>Neuquén</b>	Neuquén y Plottier	39,7	39,4	39,8	39,6	40,6	40,6	39,9	40,4	40,1	40,0	40,7	41,8	40,5	40,5
<b>Salta</b>	Salta	34,6	34,0	35,7	36,9	36,6	36,1	37,5	37,6	38,0	36,5	37,2	36,9	38,6	38,0
<b>San Juan</b>	Gran San Juan	36,4	35,1	33,8	35,6	34,3	36,0	36,2	36,9	38,5	37,0	37,7	36,0	36,6	37,2
<b>San Luis</b>	San Luis y El Chorrillo	36,7	38,0	37,3	38,1	38,5	39,8	39,7	39,8	38,5	38,2	38,2	37,3	38,3	38,9
<b>Santa Cruz</b>	Río Gallegos	36,4	36,7	38,0	37,4	37,9	37,8	38,5	37,8	38,8	38,5	38,5	38,1	37,8	37,7
<b>Santa Fe</b>	Gran Rosario	39,7	40,1	39,7	41,2	39,3	39,4	40,5	38,1	41,0	39,5	39,7	38,1	39,4	39,3
	Santa Fe y Santo Tomé	41,3	41,3	39,2	40,2	39,5	39,9	41,8	41,3	39,7	39,1	37,9	35,6	37,7	37,8
<b>Sgo.del Estero</b>	Sgo. del Estero y La Banda	35,2	34,1	34,4	35,1	34,1	33,6	33,4	34,2	32,7	33,0	32,8	32,3	32,8	32,5
<b>T.del Fuego</b>	Ushuaia y Río Grande	43,6	43,6	44,0	42,6	44,2	41,5	41,3	41,4	40,8	40,9	41,4	40,5	41,5	41,3
<b>Tucumán</b>	G.S.M.de Tucumán y Tafí Viejo	38,3	37,8	38,0	37,4	37,2	37,2	37,0	35,8	37,3	36,2	36,4	37,5	38,2	37,7
<b>Total aglomerados del interior</b>		37,5	37,6	37,6	38,1	37,6	37,6	38,0	37,6	38,1	38,0	38,0	37,8	38,6	38,9
	Gran Buenos Aires	40,9	40,8	41,4	41,7	44,2	43,3	43,4	43,1	45,9	44,2	43,5	44,9	45,0	45,1
	Capital Federal	46,1	45,6	46,1	46,7	48,4	47,7	46,1	46,4	49,0	48,2	48,0	48,9	48,9	49,6
	Partidos del conurbano	38,9	39,0	39,7	39,9	42,8	41,7	42,4	41,9	44,7	42,7	41,8	43,4	43,6	43,5
<b>Total aglomerados urbanos</b>		39,5	39,5	39,8	40,2	41,5	41,0	41,1	40,8	42,6	41,4	41,0	41,9	42,1	42,3

Cuadro 4.- Evolución de la Tasa de empleo

Provincia	Aglomerado urbano	1985		1986		1987		1988		1989		1990	
		Mayo	Noviembre	Mayo	Noviembre	Abril	Octubre	Mayo	Octubre	Mayo	Octubre	Mayo	Octubre
Buenos Aires	Bahía Blanca	36,0	35,8	35,5	36,8	34,2	35,9	35,7	36,1	35,3	35,5	34,3	33,4
	Gran La Plata	34,9	34,4	34,6	35,8	36,9	35,7	35,0	36,2	36,5	35,7	34,5	34,5
	Mar del Plata y Batán	.	.	.	.	.	.	.	.	.	.	.	.
Catamarca	Gran Catamarca	30,9	30,7	31,8	30,7	30,1	30,4	31,2	31,0	30,5	31,8	32,4	33,1
Córdoba	Gran Córdoba	35,5	37,1	35,8	35,4	36,1	35,4	36,0	35,5	35,3	34,8	34,7	37,0
	Río Cuarto	.	.	.	.	.	.	.	.	.	.	.	.
Corrientes	Corrientes	32,3	31,4	31,4	33,3	33,3	32,2	32,7	32,4	30,1	30,9	30,7	31,7
Chaco	Gran Resistencia	33,0	.	.	32,4	33,9	34,3	33,4	34,4	33,1	32,0	33,6	32,4
Chubut	Comodoro Rivadavia	35,2	34,7	34,1	33,4	33,2	33,7	34,8	35,1	33,3	35,0	34,6	.
Entre Ríos	Paraná	33,3	32,9	33,4	33,6	33,5	34,4	33,3	33,9	32,1	31,9	31,3	31,7
	Concordia	.	.	.	.	.	.	.	.	.	.	.	.
Formosa	Formosa	33,3	30,4	31,4	31,3	32,0	30,4	30,3	30,8	30,0	31,5	30,3	31,1
Jujuy	S.S.de Jujuy y Palpalá	31,3	32,3	32,7	32,6	31,2	32,4	32,2	33,2	31,2	30,7	29,3	30,6
La Pampa	Santa Rosa y Toay	37,1	37,6	37,0	37,1	36,0	37,4	36,1	38,0	36,9	37,3	38,2	37,6
La Rioja	La Rioja	31,1	32,0	32,8	34,2	34,2	34,7	34,6	34,9	35,3	34,5	33,2	33,8
Mendoza	Gran Mendoza	34,9	35,4	35,0	35,2	34,7	35,9	36,2	35,3	36,0	36,8	35,2	35,2
Misiones	Posadas	32,8	34,6	33,2	33,3	33,7	34,4	34,9	35,5	33,2	.	33,0	33,0
Neuquén	Neuquén y Plottier	34,2	35,3	34,8	36,4	35,6	36,6	36,6	36,6	37,0	36,0	35,8	35,8
Salta	Salta	31,5	32,6	32,2	31,9	32,3	34,2	32,8	33,1	30,4	31,5	31,6	32,6
San Juan	Gran San Juan	29,7	31,4	30,9	32,0	32,0	31,7	31,5	32,9	30,1	31,1	31,3	32,4
San Luis	San Luis y El Chorrillo	33,0	33,5	35,3	35,6	34,5	35,8	35,4	36,7	35,6	35,3	35,3	36,3
Santa Cruz	Río Gallegos	38,5	37,3	37,2	36,3	37,4	38,2	37,7	39,6	37,1	38,8	36,7	37,2
Santa Fe	Gran Rosario	35,0	35,7	37,2	36,3	36,0	36,8	35,4	36,2	33,6(1)	35,7	34,0	35,8
	Santa Fe y Santo Tomé	32,3	34,3	33,6	33,6	34,6	34,5	35,3	35,2	34,3	34,9	34,2	34,9
Sgo.del Estero	Sgo. del Estero y La Banda	33,2	32,1	32,1	32,3	32,8	32,0	31,1	.	30,0	32,7	33,0	34,1
T.del Fuego	Ushuaia y Río Grande	.	.	.	.	.	.	40,7	41,6	40,3	39,4	37,1	37,8
Tucumán	G.S.M.de Tucumán y Tafi Viejo	32,1	32,7	31,9	34,0	34,4	35,3	34,3	34,0	33,6	32,7	32,7	33,5
<b>Total aglomerados del interior</b>		<b>33,7</b>	<b>34,3</b>	<b>34,3</b>	<b>34,5</b>	<b>34,7</b>	<b>34,8</b>	<b>34,6</b>	<b>35,0</b>	<b>33,8</b>	<b>34,3</b>	<b>33,6</b>	<b>34,4</b>
	Gran Buenos Aires	36,8	36,9	37,7	38,2	38,7	37,9	37,9	38,2	38,7	37,9	37,4	37,9
	Capital Federal	39,6	39,9	(3)	40,7	40,9	41,4	41,6	42,8	42,5	43,5	43,2	43,6
	Partidos del conurbano	35,5	35,9	(3)	37,2	37,8	36,5	36,3	36,4	37,3	35,8	35,1	35,7
<b>Total aglomerados urbanos</b>		<b>35,5</b>	<b>35,9</b>	<b>36,3</b>	<b>36,7</b>	<b>37,1</b>	<b>36,7</b>	<b>36,2</b>	<b>37,0</b>	<b>36,9</b>	<b>36,5</b>	<b>35,7</b>	<b>36,5</b>

Cuadro 4.- (continuación)

Provincia	Aglomerado urbano	1991		1992		1993		1994		1995		1996		1997	
		Junio	Octubre	Mayo	Octubre	Mayo	Octubre	Mayo	Octubre	Mayo	Octubre	Mayo	Octubre	Mayo	Octubre
Buenos Aires	Bahía Blanca	34,4	36,7	35,9	35,4	33,6	34,8	35,3	33,3	34,0	32,9	32,9	32,2	34,3	35,6
	Gran La Plata	36,0	36,3	36,4	37,3	36,9	37,0	35,0	34,3	33,7	34,1	33,8	35,3	34,8	36,8
	Mar del Plata y Batán	.	.	.	.	.	.	.	.	.	33,3	32,2	33,9	37,2	37,5
Catamarca	Gran Catamarca	32,3	31,1	31,1	32,7	32,4	32,0	34,0	32,4	32,0	30,4	29,1	30,6	33,2	32,2
Córdoba	Gran Córdoba	36,1	35,8	36,1	35,5	35,8	35,8	35,5	35,4	32,2	32,2	31,3	.	31,5	35,0
	Río Cuarto	.	.	.	.	.	.	.	.	.	32,4	35,0	33,1	33,5	34,8
Corrientes	Corrientes	31,6	31,0	31,7	29,9	29,0	29,4	28,8	28,8	30,1	30,6	30,2	30,0	30,1	32,0
Chaco	Gran Resistencia	31,4	31,5	32,9	32,4	32,2	32,2	30,4	29,7	29,2	29,0	30,0	28,6	28,5	30,8
Chubut	Comodoro Rivadavia	33,8	35,1	34,8	33,9	32,6	33,9	33,1	33,3	33,5	33,1	33,0	34,0	33,7	34,7
Entre Ríos	Paraná	32,3	32,4	33,6	34,0	33,7	31,7	31,3	31,4	30,4	31,3	32,4	32,4	31,6	32,1
	Concordia	.	.	.	.	.	.	.	.	.	28,6	26,7	28,1	29,1	28,3
Formosa	Formosa	30,6	30,2	30,3	30,8	30,5	30,9	31,0	30,8	31,2	30,8	30,5	28,4	29,6	31,4
Jujuy	S.S.de Jujuy y Palpalá	30,2	31,9	31,3	30,9	31,3	30,4	30,1	29,8	29,5	28,0	26,9	26,5	27,7	29,6
La Pampa	Santa Rosa y Toay	39,0	38,5	37,6	37,8	37,0	37,7	38,1	38,4	38,3	37,0	36,1	37,9	38,2	38,2
La Rioja	La Rioja	33,7	33,6	32,8	32,7	33,3	32,8	32,7	31,8	31,9	32,1	31,8	31,4	32,0	33,0
Mendoza	Gran Mendoza	38,1	37,6	37,4	38,4	36,1	35,6	37,2	36,5	34,8	35,0	35,8	36,6	34,9	35,4
Misiones	Posadas	33,7	34,9	33,4	34,3	36,7	36,6	33,7	32,6	32,2	33,3	33,0	32,5	33,6	33,8
Neuquén	Neuquén y Plottier	36,6	36,8	37,3	36,1	35,8	35,9	35,7	35,0	33,4	33,4	35,4	36,7	35,4	35,9
Salta	Salta	32,5	32,4	32,6	33,3	32,7	32,5	33,5	32,6	30,9	30,8	29,3	30,9	32,4	32,5
San Juan	Gran San Juan	32,4	32,6	31,3	32,3	32,3	33,9	32,7	33,9	32,0	31,8	32,6	32,5	32,4	34,0
San Luis	San Luis y El Chorrillo	34,7	36,0	35,7	35,5	35,7	36,2	36,7	37,1	34,6	34,3	33,4	34,1	33,7	34,4
Santa Cruz	Río Gallegos	35,0	35,3	36,5	36,0	36,2	36,7	36,1	35,5	35,9	35,8	35,7	35,7	36,0	35,9
Santa Fe	Gran Rosario	35,4	36,3	35,7	37,7	35,1	34,8	35,2	33,3	32,5	32,3	31,9	31,2	33,1	34,1
	Santa Fe y Santo Tomé	35,3	36,7	35,5	35,3	34,2	33,9	34,8	35,0	31,4	31,0	29,8	29,7	30,7	31,7
Sgo.del Estero	Sgo. del Estero y La Banda	33,8	33,0	33,4	34,3	32,7	32,3	32,5	32,6	29,9	30,2	28,9	28,3	29,2	29,4
T.del Fuego	Ushuaia y Río Grande	38,3	38,8	39,4	38,7	39,2	39,3	39,0	38,6	37,2	36,7	36,7	36,4	36,8	37,0
Tucumán	G.S.M.de Tucumán y Tafi Viejo	38,3	33,5	33,4	32,7	31,9	32,8	31,5	30,7	29,9	29,3	29,6	29,3	32,1	31,9
Total aglomerados del interior		34,5	35,0	34,9	35,2	34,3	34,3	34,1	33,5	32,2	32,1	31,9	32,1	32,8	33,9
	Gran Buenos Aires	38,3	38,6	38,7	38,9	39,5	39,1	38,6	37,4	36,6	36,5	35,6	36,5	37,4	38,7
	Capital Federal	43,6	43,6	43,8	44,5	43,9	44,2	42,0	42,3	42,0	41,8	42,3	42,7	42,5	44,0
	Partidos del conurbano	36,3	36,8	36,8	36,9	38,0	37,3	37,3	35,7	34,6	34,6	33,3	34,2	35,5	36,8
Total aglomerados urbanos		36,8	37,1	37,1	37,4	37,4	37,1	36,7	35,8	34,8	34,5	34,0	34,6	35,3	36,5



Cuadro 5.- Evolución de la Tasa de desocupación

Provincia	Aglomerado urbano	1985		1986		1987		1988		1989		1990	
		Mayo	Noviembre	Mayo	Noviembre	Abril	Octubre	Mayo	Octubre	Abril	Octubre	Mayo	Octubre
Buenos Aires	Bahía Blanca	7,9	6,4	8,3	6,6	8,9	6,9	7,8	6,5	10,6	9,1	11,4	8,7
	Gran La Plata	7,0	6,8	6,2	4,8	4,8	6,1	5,0	7,5	7,0	7,2	6,2	3,7
	Mar del Plata y Batán	.	.	.	.	.	.	.	.	.	.	.	.
Catamarca	Gran Catamarca	5,8	6,0	9,2	6,9	5,7	7,1	6,0	6,8	10,4	6,5	10,5	9,2
Córdoba	Gran Córdoba	5,3	4,7	6,4	5,1	4,9	5,5	5,0	6,0	8,8	7,3	7,4	4,2
	Río Cuarto	.	.	.	.	.	.	.	.	.	.	.	.
Corrientes	Corrientes	9,9	7,9	8,7	4,2	6,5	4,3	5,9	4,0	8,1	5,1	6,7	6,3
Chaco	Gran Resistencia	5,4	.	.	8,6	10,5	10,0	9,7	7,9	8,4	5,5	5,1	5,0
Chubut	Codoro Rivadavia	3,8	5,2	5,9	7,1	6,3	4,8	6,3	6,4	11,4	10,2	11,3	.
Entre Ríos	Paraná	5,5	8,4	7,6	5,4	6,7	5,3	6,7	7,5	10,5	11,0	9,1	8,7
	Concordia	.	.	.	.	.	.	.	.	.	.	.	.
Formosa	Formosa	6,0	10,7	12,3	10,5	8,1	9,2	9,5	7,5	9,2	9,0	7,3	5,4
Jujuy	S.S.de Jujuy y Palpalá	7,8	12,7	5,4	5,1	4,3	2,5	5,6	5,2	7,1	6,5	7,7	5,7
La Pampa	Santa Rosa y Toay	4,1	3,5	3,7	3,5	4,3	4,4	3,7	3,2	6,2	3,6	3,2	2,2
La Rioja	La Rioja	5,6	4,7	5,7	4,2	4,3	5,5	6,0	3,4	6,5	4,2	5,5	6,1
Mendoza	Gran Mendoza	3,6	3,7	4,9	3,3	3,6	3,1	4,7	4,0	4,4	4,2	6,0	5,8
Misiones	Posadas	7,9	7,6	7,6	6,6	7,5	7,1	8,6	5,1	6,2	.	8,0	6,1
Neuquén	Neuquén y Plottier	4,1	4,9	5,0	4,0	5,4	4,2	6,2	6,3	8,6	6,5	6,6	8,8
Salta	Salta	8,6	8,3	8,9	7,9	6,2	4,6	6,1	4,7	8,1	5,1	8,8	7,7
San Juan	Gran San Juan	7,0	9,2	9,4	7,9	10,0	9,8	7,6	9,1	11,6	6,6	9,3	9,7
San Luis	San Luis y El Chorrillo	4,0	3,2	5,2	4,5	3,5	3,8	3,9	3,6	7,1	4,8	4,6	4,7
Santa Cruz	Río Gallegos	3,1	2,6	2,7	1,9	2,6	2,5	3,3	3,3	5,0	3,5	3,3	3,0
Santa Fe	Gran Rosario	10,9	10,2	6,8	7,2	7,3	8,3	7,8	7,4	14,2(1)	7,4	10,4	6,5
	Santa Fe y Santo Tomé	7,6	10,5	11,8	9,6	11,0	8,6	10,7	10,6	15,2	9,6	10,6	11,1
S.del Estero	Sgo. del Estero y La Banda	3,6	3,9	4,2	3,0	3,6	4,2	5,9	.	8,6	4,1	4,2	2,8
T.del Fuego	Ushuaia y Río Grande	.	.	.	.	.	.	8,9	9,1	9,2	11,9	12,4	9,3
Tucumán	G.S.M.de Tucumán y Tafí Viejo	12,1	11,4	14,0	12,5	14,5	9,7	11,3	10,1	12,6	13,8	11,5	9,4
Total aglomerados del interior		7,4	7,5	7,6	6,5	7,1	6,6	7,0	6,8	9,8	7,2	8,3	6,7
Gran Buenos Aires		5,5	4,9	4,8	4,5	5,4	5,2	6,3	5,7	7,6	7,0	8,6	6,0
Capital Federal		3,7	2,8	(3)	2,5	4,1	3,2	3,6	4,0	5,2	4,1	5,2	4,3
Partidos del conurbano		6,5	5,9	(3)	5,2	5,9	6,1	7,4	6,5	8,7	8,3	10,2	6,7
Total aglomerados urbanos		6,3	5,9	5,9	5,2	6,0	5,7	6,5	6,1	8,1	7,1	8,6	6,3

Cuadro 5.- (continuación)

Provincia	Aglomerado urbano	1991		1992		1993		1994		1995		1996		1997	
		Junio	Octubre	Mayo	Octubre	Mayo	Octubre	Mayo	Octubre	Mayo	Octubre	Mayo	Octubre	Mayo	Octubre
Buenos Aires	Bahía Blanca	10,1	7,2	10,0	10,7	13,9	14,8	15,8	21,4	20,2	16,4	20,5	22,0	19,5	13,4
	Gran La Plata	6,7	7,0	6,3	6,5	7,2	6,4	8,9	12,1	15,4	19,8	19,1	18,3	17,2	14,7
	Mar del Plata y Batán	-	-	-	-	-	-	-	-	-	22,1	20,1	19,5	19,3	17,0
Catamarca	Gran Catamarca	7,8	9,0	10,1	5,9	9,5	9,7	8,1	7,5	12,4	12,1	16,5	12,7	14,8	13,2
Córdoba	Gran Córdoba	4,1	5,4	4,8	5,3	6,8	6,8	7,8	9,6	15,2	15,9	17,2	-	18,6	16,1
	Río Cuarto	-	-	-	-	-	-	-	-	-	20,2	18,4	17,2	14,2	13,1
Corrientes	Corrientes	4,0	4,3	3,4	3,6	4,7	7,7	9,6	9,6	15,3	14,9	12,9	15,4	14,9	13,4
Chaco	Gran Resistencia	5,7	4,7	4,5	5,4	6,4	7,9	7,2	11,0	12,5	12,8	11,9	14,9	13,2	10,1
Chubut	Comodoro Rivadavia	13,7	10,3	12,9	13,9	14,8	11,6	10,9	12,5	14,0	14,5	13,5	11,9	12,1	11,8
Entre Ríos	Paraná	7,7	5,6	5,3	7,1	8,8	7,5	8,8	8,8	13,3	13,2	11,8	10,7	13,8	12,2
	Concordia	-	-	-	-	-	-	-	-	-	16,6	20,6	15,3	13,6	13,7
Formosa	Formosa	8,5	8,3	7,7	8,9	8,6	8,3	7,7	6,8	5,4	6,7	8,3	8,1	8,1	6,3
Jujuy	S.S.de Jujuy y Palpalá	5,1	3,3	8,8	6,6	6,7	6,5	8,5	9,7	12,7	12,4	12,5	12,5	18,0	15,5
La Pampa	Santa Rosa y Toay	2,4	2,7	4,0	2,4	4,0	5,3	5,7	5,3	8,5	10,6	11,8	8,6	11,9	9,3
La Rioja	La Rioja	6,6	5,7	7,4	8,7	8,4	5,7	6,0	10,9	11,7	11,3	10,5	10,5	10,3	9,7
Mendoza	Gran Mendoza	4,2	4,4	4,1	4,4	4,4	4,6	6,0	5,1	6,8	6,7	7,4	6,6	7,9	6,1
Misiones	Posadas	7,8	7,6	6,8	5,8	6,6	6,5	11,2	8,3	9,7	7,8	7,6	7,5	6,6	4,9
Neuquén	Neuquén y Plottier	7,8	6,5	6,4	8,9	11,9	11,5	10,7	13,5	16,7	16,5	13,0	12,3	12,7	11,3
Salta	Salta	6,2	4,7	8,7	9,8	10,6	10,1	10,7	13,3	18,7	15,7	21,1	16,3	15,9	14,3
San Juan	Gran San Juan	11,0	7,0	7,4	9,3	5,9	6,0	9,4	8,1	16,8	13,9	13,6	9,6	11,6	8,6
San Luis	San Luis y El Chorrillo	5,5	5,3	4,3	6,7	7,2	8,9	7,6	6,7	10,3	10,4	12,7	8,5	11,8	11,5
Santa Cruz	Río Gallegos	3,8	3,7	3,9	3,7	4,5	3,0	6,1	6,1	7,4	7,0	7,2	6,3	4,6	4,6
Santa Fe	Gran Rosario	10,9	9,4	10,1	8,5	10,8	11,8	13,1	12,4	20,9	18,1	19,7	13,2	16,1	13,2
	Santa Fe y Santo Tomé	14,5	11,2	9,5	12,3	13,5	14,9	16,9	15,4	20,9	20,6	21,2	16,7	18,4	16,2
Sgo.del Estero	Sgo. del Estero y La Banda	4,1	3,2	2,8	2,3	4,0	3,9	2,7	4,6	8,6	8,6	11,8	12,4	11,1	9,4
T.del Fuego	Ushuaia y Río Grande	12,1	10,9	10,4	9,1	11,3	5,3	5,7	6,7	9,0	10,3	11,2	10,1	11,3	10,3
Tucumán	G.S.M.de Tucumán y Tafí Viejo	11,8	11,4	12,1	12,5	14,2	11,8	14,8	14,2	19,9	19,1	18,6	21,8	16,1	15,5
Total aglomerados del interior		7,9	7,0	7,3	7,6	8,8	8,7	10,1	10,8	15,4	15,5	15,9	15,0	14,9	12,8
	Gran Buenos Aires	6,3	5,3	6,6	6,7	10,6	9,6	11,1	13,1	20,2	17,4	18,0	18,8	17,0	14,3
	Capital Federal	5,4	4,4	5,0	4,8	9,2	7,5	9,0	8,7	14,3	13,3	11,9	12,8	13,1	11,1
	Partidos del conurbano	6,7	5,7	7,3	7,5	11,2	10,5	11,9	14,9	22,6	19,0	20,4	21,2	18,6	15,6
Total aglomerados urbanos		6,9	6,0	6,9	7,0	9,9	9,3	10,7	12,2	18,4	16,6	17,1	17,3	16,1	13,7

Cuadro 6.- Evolución de las tasas de subocupación según condición de demandante y no demandante

Provincia	Aglomerado urbano	Octubre 1995		Abril - Mayo 1996		Octubre 1996		Mayo 1997		Octubre 1997	
		Subocupado		Subocupado		Subocupado		Subocupado		Subocupado	
		Demandante	No demandante	Demandante	No demandante	Demandante	No demandante	Demandante	No demandante	Demandante	No demandante
Buenos Aires	Bahía Blanca	10,0	3,9	10,3	1,6	9,4	2,7	7,9	3,7	8,9	3,6
	Gran La Plata	6,9	3,8	7,4	4,2	8,9	3,3	9,6	4,0	10,1	4,1
	Mar del Plata y Batán	7,0	4,2	7,6	2,1	7,8	3,9	9,3	5,4	9,4	4,9
Catamarca	Gran Catamarca	12,8	3,0	10,7	3,8	10,1	5,2	10,0	7,0	9,7	4,4
Córdoba	Gran Córdoba	6,3	5,3	7,1	6,6	.	.	9,2	4,1	7,3	5,0
	Río Cuarto	10,0	4,4	7,1	5,9	9,1	5,2	9,2	5,3	7,2	5,5
Corrientes	Corrientes	8,3	4,0	6,6	2,4	8,1	4,0	8,0	5,3	8,5	5,6
Chaco	Gran Resistencia	6,8	4,6	8,2	3,8	8,4	4,5	9,4	4,1	4,9	5,9
Chubut	Comodoro Rivadavia	5,0	4,1	5,2	2,6	5,1	2,9	5,0	2,4	6,4	3,5
Entre Ríos	Paraná	9,2	2,8	8,8	4,4	7,4	5,6	7,8	3,8	9,6	4,3
	Concordia	6,2	7,0	7,7	4,9	9,2	5,9	9,2	5,1	8,9	3,5
Formosa	Formosa	3,6	2,7	4,5	2,8	3,9	3,3	5,3	2,7	4,6	3,5
Jujuy	S.S.de Jujuy y Palpalá	6,9	7,5	4,2	5,4	2,7	5,1	9,9	3,9	9,7	6,3
La Pampa	Santa Rosa y Toay	5,1	1,1	4,8	1,7	4,2	2,2	7,4	2,6	5,6	2,9
La Rioja	La Rioja	5,8	5,6	4,8	6,2	6,8	4,1	8,4	5,3	6,4	5,4
Mendoza	Gran Mendoza	9,5	3,6	12,0	4,4	12,4	5,7	9,7	5,8	10,2	5,7
Misiones	Posadas	10,6	5,4	10,3	5,4	9,5	7,1	10,9	6,4	10,3	3,9
Neuquén	Neuquén	6,8	2,5	8,3	3,9	8,7	3,1	8,1	2,7	9,8	3,4
Salta	Salta	6,9	6,2	9,2	4,1	6,8	4,7	9,9	3,8	8,8	6,1
San Juan	Gran San Juan	12,6	4,0	12,7	4,3	12,2	3,6	11,2	5,2	11,1	4,0
San Luis	San Luis y El Chorrillo	6,0	3,7	8,4	2,7	10,4	4,4	8,9	3,2	9,2	3,1
Santa Cruz	Río Gallegos	3,3	1,6	3,7	1,8	3,4	1,0	2,5	1,3	3,4	1,8
Santa Fe	Gran Rosario	5,7	6,9	6,2	4,5	5,8	7,3	6,4	7,7	7,5	6,3
	Santa Fe y Santo Tomé	7,3	3,9	8,0	3,8	6,6	3,1	5,6	2,8	7,2	4,1
Sgo.del Estero	Sgo. del Estero y La Banda	5,7	10,5	6,4	4,5	5,3	2,4	11,4	6,1	6,0	5,3
T.del Fuego	Ushuaia y Río Grande	5,7	3,0	7,1	4,4	7,9	2,8	7,6	3,9	7,1	2,8
Tucumán	G.S.M.de Tucumán y Tafí Viejo	11,3	3,6	12,2	5,1	12,4	4,6	13,0	4,2	11,2	4,7
Total aglomerados del interior		7,6	4,8	8,3	4,3	8,4	4,7	8,9	4,9	8,6	4,9
	Gran Buenos Aires	7,8	4,8	8,0	4,6	8,5	5,3	8,0	4,7	7,8	5,2
	Capital Federal	5,4	3,5	6,2	3,7	4,6	4,5	6,2	3,4	4,0	5,0
	Partidos del conurbano	8,7	5,3	8,8	4,9	10,1	5,6	8,8	5,2	9,3	5,2
Total aglomerados urbanos		7,7	4,8	8,1	4,5	8,5	5,1	8,4	4,8	8,1	5,0

Cuadro 7.- Evolución de las Tasas de actividad, empleo y desocupación en el área urbano-rural del Alto Valle del Río Negro

Periodo	Tasa de actividad	Tasa de empleo	Tasa de desocupación
Marzo, 1981	42,2	41,3	2,2
Setiembre 1981	39,1	37,2	4,9
Marzo, 1982	41,3	40,6	1,7
Setiembre 1982	39,1	37,1	5,0
Marzo 1983	41,6	40,6	2,5
Setiembre 1983	38,1	36,4	4,4
Marzo 1984	41,0	40,6	1,0
Setiembre 1984	37,4	35,2	5,8
Marzo 1985	40,2	38,9	3,3
Setiembre 1985	.	.	.
Marzo 1986	40,7	38,8	4,7
Setiembre 1986	39,7	37,6	5,4
Marzo 1987	42,6	41,0	3,8
Setiembre 1987	42,2	38,7	8,2
Marzo 1988	41,0	39,5	3,6
Setiembre 1988	41,1	37,8	8,0
Marzo 1989	44,0	42,6	3,2
Setiembre 1989	43,2	38,1	11,7
Marzo 1990	43,6	41,6	4,7
Setiembre 1990	40,5	37,7	7,0
Marzo 1991	44,4	42,5	4,2
Setiembre 1991	.	.	.
Marzo 1992	43,1	41,2	4,4
Setiembre 1992	40,7	37,9	6,8
Marzo 1993	44,5	41,4	6,8
Setiembre 1993	43,1	37,4	13,1
Marzo 1994	.	.	.
Setiembre 1994	41,3	37,3	9,8
Marzo 1995	42,4	39,5	6,9
Setiembre 1995	40,4	35,0	13,5
Marzo 1996	42,7	39,0	8,7
Septiembre 1996	38,3	33,5	12,5
Marzo 1997	39,3	37,1	5,8
Octubre 1997	38,1	32,8	13,9

Nota: Los periodos de Marzo y Setiembre se corresponden con el ciclo productivo anual, siendo Marzo época de cosecha y Setiembre época de receso.



**ENCUESTA PERMANENTE DE HOGARES  
TOTAL AGLOMERADOS URBANOS  
MAYO 1997**

**SÍNTESIS:**

La Encuesta Permanente de Hogares se llevó a cabo en mayo de 1997 en 28 aglomerados urbanos del país. Hasta mayo de 1995 eran 25 los aglomerados urbanos comprendidos en el relevamiento<sup>1</sup>.

La encuesta se basa en una muestra probabilística, estratificada en dos etapas que comprende 35.000 viviendas en todo el país y produce estimaciones válidas para el total de aglomerados urbanos antes mencionados.

Es importante señalar que como en toda encuesta por muestreo, los resultados obtenidos son valores que estiman el verdadero valor de cada tasa y tienen asociados un error cuya cuantía también se estima y permite conocer la confiabilidad de las estimaciones. Estos resultados indican el nivel probable alcanzado por cada tasa a partir de la muestra, admitiéndose oscilaciones de este nivel en más y en menos con un grado de confianza conocido.

En el cuadro 2 se pueden observar las tasas de desocupación y los correspondientes intervalos de confianza para cada aglomerado. Esto significa que, con el 95% de confianza, el verdadero valor de cada una de las tasas se encuentra entre el límite inferior y superior del correspondiente intervalo.

A continuación se presentan las estimaciones correspondientes a las ondas de octubre de 1996 y mayo de 1997.

Tasa de	Total de los 28 aglomerados		Gran Buenos Aires						Total 27 aglomerados del interior (sin GBA)	
			Total		Capital Federal		Partidos del conurbano			
	1996	1997	1996	1997	1996	1997	1996	1997	1996	1997
	Octubre <sup>2</sup>	Mayo	Octubre <sup>2</sup>	Mayo	Octubre <sup>2</sup>	Mayo	Octubre <sup>2</sup>	Mayo	Octubre <sup>2</sup>	Mayo
Actividad	41,9	<b>42,1</b>	44,9	<b>45,0</b>	48,9	<b>48,9</b>	43,4	<b>43,6</b>	37,8	<b>38,6</b>
Empleo	34,6	<b>35,3</b>	36,5	<b>37,4</b>	42,7	<b>42,5</b>	34,2	<b>35,5</b>	32,1	<b>32,8</b>
Desocupación <sup>3</sup>	17,3	<b>16,1</b>	18,8	<b>17,0</b>	12,8	<b>13,1</b>	21,2	<b>18,6</b>	15,0	<b>14,9</b>
Subocupados demandantes <sup>4</sup>	8,5	<b>8,4</b>	8,5	<b>8,0</b>	4,6	<b>6,2</b>	10,1	<b>8,8</b>	8,4	<b>8,9</b>
Subocupados no demandantes <sup>5</sup>	5,1	<b>4,8</b>	5,3	<b>4,7</b>	4,5	<b>3,4</b>	5,6	<b>5,2</b>	4,7	<b>4,9</b>

La EPH se releva también en el Dominio urbano-rural **Alto Valle del Río Negro** en los meses de marzo y setiembre, que se corresponden con el ciclo productivo anual, siendo marzo época de cosecha y setiembre etapa de receso. Los resultados correspondientes a marzo de 1997 son los siguientes:

Actividad: 39,3

Empleo: 37,1

Desocupación: 5,8

(<sup>1</sup>) Los 25 aglomerados comprendidos en el relevamiento hasta mayo de 1995 son: Gran Buenos Aires, Gran La Plata, Bahía Blanca, Catamarca, Gran Córdoba, Corrientes, Gran Resistencia, Comodoro Rivadavia, Paraná, Formosa, San Salvador de Jujuy y Palpalá, Santa Rosa y Toay, La Rioja, Gran Mendoza, Posadas, Neuquén, Salta, Gran San Juan, San Luis y El Chorrillo, Río Gallegos, Gran Rosario, Santa Fe y Santo Tomé, Santiago del Estero y La Banda, Ushuaia y Río Grande, San Miguel de Tucumán y Tafí Viejo. Los 3 aglomerados incorporados a partir de octubre de 1995 son: Concordia, Río Cuarto y Mar del Plata y Batán.

(<sup>2</sup>) No incluye el aglomerado Gran Córdoba dado que su relevamiento de Octubre tuvo una ejecución irregular.

(<sup>3</sup>) Corresponde a Desocupación Abierta: se refiere estrictamente a personas que, no teniendo ocupación están buscando activamente trabajo. No incluye por lo tanto otras formas de precariedad laboral (también relevadas por la Encuesta de Hogares) tales como las referidas a las personas que realizan trabajos transitorios mientras buscan activamente una ocupación, a aquellas que trabajan jornadas involuntariamente por debajo de lo normal, a los desocupados que han suspendido la búsqueda por falta de oportunidades visibles de empleo, a los ocupados en puestos por debajo de la remuneración mínima o en puestos por debajo de su calificación, etc.

(<sup>4</sup>) Subocupados Demandantes: ocupados que trabajan menos de 35 horas semanales por causas involuntarias, están dispuestos a trabajar más horas y están en la búsqueda de otra ocupación.

(<sup>5</sup>) Subocupados No Demandantes: ocupados que trabajan menos de 35 horas semanales por causas involuntarias, y están dispuestos a trabajar más horas pero no buscan otra ocupación.

Buenos Aires, 18 de julio de 1997

## CONCEPTOS UTILIZADOS

**Semana de referencia:** es la semana calendario completa que precede a la iniciación del relevamiento.

Las estimaciones de las Tasas relativas a la situación ocupacional se refieren a las condiciones existentes en la semana de referencia.

**Aglomerados del Interior:** una semana a partir del 18 de mayo de 1997.

**Gran Buenos Aires:** cuatro semanas distintas, ubicadas consecutivamente a partir del 4 de mayo de 1997.

## DEFINICIONES BÁSICAS

A continuación se agrega un conjunto de definiciones básicas para una mejor comprensión de los datos presentados.

**Población económicamente activa:** la integran las personas que tienen una ocupación o que sin tenerla la están buscando activamente. Está compuesta por la población ocupada más la población desocupada.

**Población desocupada:** se refiere a personas que, no teniendo ocupación, están buscando activamente trabajo. Corresponde a Desocupación Abierta. Este concepto no incluye otras formas de precariedad laboral (también relevadas por la EPH) tales como personas que realizan trabajos transitorios mientras buscan activamente una ocupación, aquellas que trabajan jornadas involuntariamente por debajo de lo normal, a los desocupados que han suspendido la búsqueda por falta de oportunidades visibles de empleo, a los ocupados en puestos por debajo de la remuneración vital mínima o en puestos por debajo de su calificación, etcétera.

**Población subocupada visible:** se refiere a los ocupados que trabajan menos de 35 horas semanales por causas involuntarias y desean trabajar más horas. Comprende a todos los ocupados en empleos de tiempo reducido; incluye, entre otros, a agentes de la Administración Pública Provincial o Municipal cuyo horario de trabajo ha sido disminuido y están dispuestos a trabajar más horas.

**Población subocupada demandante:** se refiere a la población subocupada que además busca activamente otra ocupación.

**Población subocupada no demandante:** se refiere a la población subocupada que no está en la búsqueda activa de otra ocupación.

**Tasa de actividad:** calculada como porcentaje entre la población económicamente activa y la población total.

**Tasa de empleo:** calculada como porcentaje entre la población ocupada y la población total.

**Tasa de desocupación :** calculada como porcentaje entre la población desocupada y la población económicamente activa.

**Tasa de subocupación horaria:** calculada como porcentaje entre la población subocupada y la población económicamente activa.

**Tasa de subocupados demandantes:** calculada como porcentaje entre la población de subocupados demandantes y la población económicamente activa.

**Tasa de subocupados no demandantes:** calculada como porcentaje entre la población de subocupados no demandantes y la población económicamente activa.

### Signos utilizados:

. Dato no existente.

\* Dato provisorio.

... Dato no disponible a la fecha de presentación de resultados.

/// Dato que no corresponde presentar debido a la naturaleza de las cosas o del cálculo.

### Llamadas que se repiten en las páginas siguientes:

(1) Aglomerado con distinto mes de referencia.

(2) Relevamiento realizado bajo condiciones especiales (inundaciones, terremotos, etc.).

(3) Tamaño de muestra menor que el habitual.

**Nota:** Si se observan cambios en las cifras respecto a informes anteriores se debe a que actualmente se cuenta con datos definitivos. A partir de octubre de 1995 el aglomerado Neuquén incluye Plottier, denominándose aglomerado Neuquén y Plottier.

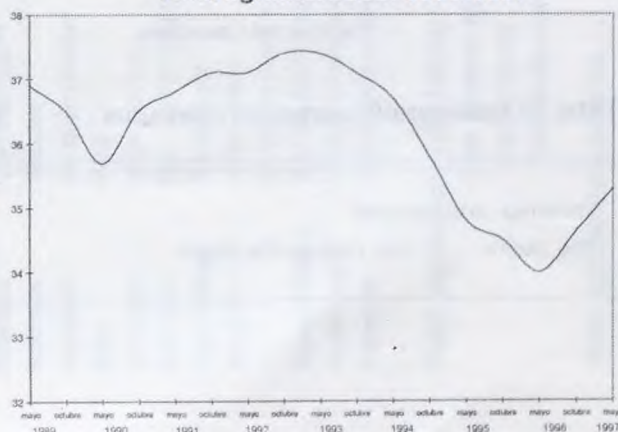
**Cuadro 1.- Tasas de actividad, empleo, desocupación y subocupados demandantes y no demandantes. Mayo 1997**

Provincia	Aglomerado urbano	Actividad	Empleo	Desocupación	Subocupados demandantes	Subocupados no demandantes
Buenos Aires	Bahía Blanca	42,5	34,3	19,5	7,9	3,7
	Gran La Plata	42,1	34,8	17,2	9,6	4,0
Catamarca	Gran Catamarca	39,0	33,2	14,8	10,0	7,0
Córdoba	Gran Córdoba	38,8	31,5	18,6	9,2	4,1
Corrientes	Corrientes	35,4	30,1	14,9	8,0	5,3
Chaco	Gran Resistencia	32,8	28,5	13,2	9,4	4,1
Chubut	Comodoro Rivadavia	38,3	33,7	12,1	5,0	2,4
Entre Ríos	Paraná	36,7	31,6	13,8	7,8	3,8
Formosa	Formosa	32,2	29,6	8,1	5,3	2,7
Jujuy	S.S.de Jujuy y Palpalá	33,8	27,7	18,0	9,9	3,9
La Pampa	Sta. Rosa y Toay	43,4	38,2	11,9	7,4	2,6
La Rioja	La Rioja	35,7	32,0	10,3	8,4	5,3
Mendoza	Gran Mendoza	37,8	34,9	7,9	9,7	5,8
Misiones	Posadas	36,0	33,6	6,6	10,9	6,4
Neuquén	Neuquén y Plottier	40,5	35,4	12,7	8,1	2,7
Salta	Salta	38,6	32,4	15,9	9,9	3,8
San Juan	Gran San Juan	36,6	32,4	11,6	11,2	5,2
San Luis	San Luis y El Chorrillo	38,3	33,7	11,8	8,9	3,2
Santa Cruz	Río Gallegos	37,8	36,0	4,6	2,5	1,3
Santa Fe	Gran Rosario	39,4	33,1	16,1	6,4	7,7
	Santa Fe y Santo Tomé	37,7	30,7	18,4	5,6	2,8
Sgo. del Estero	Sgo. del Estero y La Banda	32,8	29,2	11,1	11,4	6,1
Tierra del Fuego	Ushuaia y Río Grande	41,5	36,8	11,3	7,6	3,9
Tucumán	S.M.Tucumán y Tafí Viejo	38,2	32,1	16,1	13,0	4,2
<b>Total 24 aglomerados urbanos relevados</b>		<b>38,1</b>	<b>32,6</b>	<b>14,6</b>	<b>8,9</b>	<b>4,8</b>
Buenos Aires	Mar del Plata y Batán	46,1	37,2	19,3	9,3	5,4
Córdoba	Río Cuarto	39,1	33,5	14,2	9,2	5,3
Entre Ríos	Concordia	33,7	29,1	13,6	9,2	5,1
<b>Total 27 aglomerados urbanos relevados (sin GBA)</b>		<b>38,6</b>	<b>32,8</b>	<b>14,9</b>	<b>8,9</b>	<b>4,9</b>
	Gran Buenos Aires	45,0	37,4	17,0	8,0	4,7
	Capital Federal	48,9	42,5	13,1	6,2	3,4
	Partidos del conurbano	43,6	35,5	18,6	8,8	5,2
<b>Total 28 aglomerados urbanos relevados</b>		<b>42,1</b>	<b>35,3</b>	<b>16,1</b>	<b>8,4</b>	<b>4,8</b>
<b>Dominio urbano - rural</b>						
Rio Negro	Alto Valle del Río Negro	39,3	37,1	5,8	///	///

**Gráfico 1.- Evolución tasa de desocupación Total aglomerados. 1989-1997**



**Gráfico 2.- Evolución tasa de empleo Total aglomerados. 1989-1997**



**Cuadro 2.- Estimaciones de la Tasa de desocupación abierta y sus respectivos intervalos del 95% de confianza**

Aglomerado		Abril - Mayo 1996			Mayo 1997		
		Tasa %	Límite inferior	Límite superior	Tasa %	Límite inferior	Límite superior
Buenos Aires	Bahía Blanca	20,5	17,3	23,6	19,5	16,6	22,3
	Gran La Plata	19,1	16,4	21,8	17,2	14,9	19,5
	Mar del Plata	20,1	16,9	23,2	19,3	16,1	22,5
Catamarca	Gran Catamarca	16,5	13,3	19,7	14,8	12,3	17,4
Córdoba	Gran Córdoba	17,2	15,1	19,3	18,6	16,2	21,1
	Río Cuarto	18,4	14,9	21,8	14,2	10,7	17,7
Corrientes	Corrientes	12,9	10,2	15,7	14,9	12,7	17,1
Chaco	Gran Resistencia	12,9	9,7	14,1	13,2	10,6	15,8
Chubut	Comodoro Rivadavia	13,5	11,3	15,6	12,1	9,9	14,3
Entre Ríos	Paraná	11,8	9,5	14,0	13,8	11,2	16,4
	Concordia	20,6	17,4	23,8	13,6	11,0	16,1
Formosa	Formosa	8,3	6,5	10,1	8,1	6,2	9,9
Jujuy	San Salvador de Jujuy	12,5	10,0	15,1	18,0	15,2	20,8
La Pampa	Santa Rosa y Toay	11,8	9,9	13,7	11,9	9,9	14,0
La Rioja	La Rioja	10,5	8,6	12,3	10,3	8,5	12,2
Mendoza	Gran Mendoza	7,4	5,9	9,0	7,9	6,4	9,4
Misiones	Posadas	7,6	6,0	9,2	6,6	5,3	8,0
Neuquén	Neuquén y Plottier	13,0	10,9	15,2	12,7	9,7	15,6
Salta	Salta	21,1	18,2	24,0	15,9	13,3	18,5
San Juan	Gran San Juan	13,6	11,2	16,0	11,6	9,4	13,7
San Luis	San Luis y El Chorrillo	12,7	10,5	14,9	11,8	9,7	14,0
Santa Cruz	Río Gallegos	7,2	5,1	9,3	4,6	3,0	6,3
Santa Fe	Gran Rosario	19,7	17,5	22,0	16,1	13,6	18,6
	Santa Fe y Santo Tomé	21,2	18,6	23,9	18,4	15,8	21,0
Sgo. Del Estero	Santiago del Estero y La Banda	11,8	9,7	13,9	11,1	8,7	13,4
Tierra del Fuego	Ushuaia y Río Grande	11,2	9,3	13,1	11,3	9,4	13,2
Tucumán	San Miguel de Tucumán y Tafi Viejo	18,6	15,8	21,3	16,1	13,7	18,4
<b>Total 27 aglomerados urbanos relevados (sin GBA)</b>		<b>15,9</b>	<b>15,3</b>	<b>16,6</b>	<b>14,9</b>	<b>14,3</b>	<b>15,5</b>
	<b>Gran Buenos Aires</b>	<b>18,0</b>	<b>16,7</b>	<b>19,2</b>	<b>17,0</b>	<b>15,8</b>	<b>18,2</b>
	Capital Federal	11,9	10,6	13,8	13,1	11,1	15,1
	Partidos del Conurbano	20,4	18,9	22,0	18,6	17,1	20,0
<b>Total 28 aglomerados urbanos relevados</b>		<b>17,1</b>	<b>16,3</b>	<b>17,9</b>	<b>16,1</b>	<b>15,4</b>	<b>16,9</b>
<b>Dominio urbano-rural</b>							
Río Negro	Alto Valle del Río Negro	8,7	6,7	10,7	5,8	4,1	7,4



Cuadro 3.- Evolución de la Tasa de actividad

Provincia	Aglomerado urbano	1985		1986		1987		1988		1989		1990	
		Mayo	Noviembre	Mayo	Noviembre	Abril	Octubre	Mayo	Octubre	Mayo	Octubre	Mayo	Octubre
Buenos Aires	Bahía Blanca	39,1	38,2	38,7	39,4	37,5	38,6	38,7	38,6	39,5	39,0	38,7	36,6
	Gran La Plata	37,5	36,9	36,9	37,6	38,8	38,0	36,8	39,1	39,2	38,5	36,8	35,8
	Mar del Plata y Batán												
Catamarca	Gran Catamarca	32,8	32,7	35,0	33,0	31,9	32,7	33,2	33,3	34,0	34,0	36,2	36,5
Córdoba	Gran Córdoba	37,5	38,9	38,2	37,3	38,0	37,5	37,9	37,8	38,7	37,5	37,5	38,6
	Río Cuarto												
Corrientes	Corrientes	35,8	34,1	34,4	34,8	35,6	33,6	34,7	33,7	32,7	32,6	32,9	33,8
Chaco	Gran Resistencia	34,9			35,5	37,9	38,1	37,0	37,3	36,1	33,9	35,4	34,1
Chubut	Comodoro Rivadavia	36,6	36,6	36,2	35,9	35,4	35,4	37,1	37,5	37,6	39,0	39,0	
Entre Ríos	Paraná	35,2	35,9	36,1	35,5	35,9	36,3	35,7	36,7	35,9	35,8	34,4	34,7
	Concordia												
Formosa	Formosa	35,4	34,0	35,8	35,0	34,8	33,5	33,5	33,3	33,0	34,6	32,7	32,9
Jujuy	S.S.de Jujuy y Palpalá	33,9	37,0	34,6	34,4	32,6	33,2	34,1	35,0	33,6	32,8	31,7	32,5
La Pampa	Santa Rosa y Toay	38,7	39,0	38,4	38,4	37,6	39,1	37,5	39,3	39,3	38,7	39,5	38,4
La Rioja	La Rioja	32,9	33,6	34,8	35,7	35,7	36,7	36,8	36,1	37,8	36,0	35,1	36,0
Mendoza	Gran Mendoza	36,2	36,8	36,8	36,4	36,0	37,0	38,0	36,8	37,7	38,4	37,4	37,4
Misiones	Posadas	35,6	37,4	35,9	35,7	36,4	37,0	38,2	37,4	35,4		35,9	35,1
Neuquén	Neuquén y Plottier	35,7	37,1	36,6	37,9	37,6	38,2	39,0	39,1	40,5	38,5	38,3	39,2
Salta	Salta	34,5	35,5	35,3	34,6	34,4	35,8	34,9	34,7	33,1	33,2	34,7	35,3
San Juan	Gran San Juan	31,9	34,6	34,1	34,7	35,6	35,1	34,1	36,2	34,0	33,3	34,5	35,9
San Luis	San Luis y El Chorrillo	34,4	34,6	37,2	37,3	35,8	37,2	36,8	38,1	38,3	37,1	37,0	38,1
Santa Cruz	Río Gallegos	39,7	38,3	38,2	37,0	38,4	39,2	39,0	41,0	39,0	40,2	38,0	38,3
Santa Fe	Gran Rosario	39,3	39,8	39,9	39,1	38,8	40,1	38,4	39,1	39,2(1)	38,6	37,9	38,3
	Santa Fe y Santo Tomé	36,7	38,3	38,1	37,2	38,9	37,7	39,5	39,4	40,4	38,6	38,3	39,3
Sgo.del Estero	Sgo. del Estero y La Banda	34,4	33,4	33,5	33,3	34,0	33,4	33,1		32,8	34,1	34,4	35,1
T.del Fuego	Ushuaia y Río Grande							44,7	45,8	44,4	44,7	42,3	41,7
Tucumán	G.S.M.de Tucumán y Tafi Viejo	36,5	36,9	37,1	38,8	40,2	39,1	38,7	37,8	38,5	37,9	36,9	37,0
<b>Total aglomerados del interior</b>		<b>36,4</b>	<b>37,1</b>	<b>37,1</b>	<b>36,9</b>	<b>37,3</b>	<b>37,3</b>	<b>37,2</b>	<b>37,6</b>	<b>37,5</b>	<b>37,0</b>	<b>36,6</b>	<b>36,9</b>
	<b>Gran Buenos Aires</b>	38,9	38,8	39,6	40,0	40,9	40,0	40,4	40,5	41,9	40,8	40,9	40,3
	Capital Federal	41,1	41,1	(3)	41,7	42,7	42,8	43,2	44,6	44,8	45,4	45,6	45,6
	Partidos del conurbano	38,0	38,1	(3)	39,2	40,2	38,9	39,2	38,9	40,8	39,0	39,1	38,3
<b>Total aglomerados urbanos</b>		<b>37,9</b>	<b>38,2</b>	<b>38,6</b>	<b>38,7</b>	<b>39,5</b>	<b>38,9</b>	<b>38,7</b>	<b>39,4</b>	<b>40,2</b>	<b>39,3</b>	<b>39,1</b>	<b>39,0</b>

Cuadro 3.- (continuación)

		1991		1992		1993		1994		1995		1996		1997
		Junio	Octubre	Mayo	Octubre	Mayo	Octubre	Mayo	Octubre	Mayo	Octubre	Mayo	Octubre	Mayo
Buenos Aires	Bahía Blanca	38,3	39,6	39,9	39,6	39,0	40,8	41,9	42,3	42,6	39,3	41,4	41,2	42,5
	Gran La Plata	38,6	39,0	38,9	39,9	39,8	39,5	38,4	39,0	39,9	42,5	41,8	43,2	42,1
	Mar del Plata y Batán										42,7	40,3	42,2	46,1
Catamarca	Gran Catamarca	35,0	34,2	34,6	34,8	35,8	35,4	37,0	35,1	36,6	34,6	34,9	35,1	39,0
Córdoba	Gran Córdoba	37,6	37,8	37,9	37,5	38,4	38,4	38,5	39,2	38,0	38,4	37,8		38,8
	Río Cuarto										40,6	42,9	40,0	39,1
Corrientes	Corrientes	32,9	32,4	32,8	31,0	30,4	31,9	31,9	31,8	35,6	35,9	34,7	35,5	35,4
Chaco	Gran Resistencia	33,3	33,1	34,4	34,3	34,4	35,0	32,8	33,4	33,4	33,2	34,1	33,6	32,8
Chubut	Comodoro Rivadavia	39,2	39,1	39,9	39,4	38,3	38,4	37,2	38,0	39,0	38,7	38,1	38,6	38,3
Entre Ríos	Paraná	35,0	34,3	35,5	36,6	36,9	34,3	34,3	34,5	35,1	36,0	36,7	36,3	36,7
	Concordia										34,2	33,6	33,2	33,7
Formosa	Formosa	33,4	32,9	32,8	33,8	33,4	33,7	33,6	33,0	33,0	33,0	33,2	31,0	32,2
Jujuy	S.S.de Jujuy y Palpalá	31,8	33,0	34,3	33,1	33,5	32,5	32,8	33,1	33,8	31,9	30,8	30,3	33,8
La Pampa	Santa Rosa y Toay	40,0	39,6	39,2	38,7	38,5	39,8	40,4	40,5	41,9	41,4	41,0	41,4	43,4
La Rioja	La Rioja	36,1	35,6	35,4	35,8	36,3	34,8	34,8	35,7	36,1	36,2	35,5	35,0	35,7
Mendoza	Gran Mendoza	39,8	39,3	39,0	40,2	37,8	37,3	39,5	38,5	37,3	37,5	38,6	39,2	37,8
Misiones	Posadas	36,6	37,8	35,8	36,4	39,3	39,1	38,0	35,6	35,7	36,1	35,7	35,1	36,0
Neuquén	Neuquén y Plottier	39,7	39,4	39,8	39,6	40,6	40,6	39,9	40,4	40,1	40,0	40,7	41,8	40,5
Salta	Salta	34,6	34,0	35,7	36,9	36,6	36,1	37,5	37,6	38,0	36,5	37,2	36,9	38,6
San Juan	Gran San Juan	36,4	35,1	33,8	35,6	34,3	36,0	36,2	36,9	38,5	37,0	37,7	36,0	36,6
San Luis	San Luis y El Chorrillo	36,7	38,0	37,3	38,1	38,5	39,8	39,7	39,8	38,5	38,2	38,2	37,3	38,3
Santa Cruz	Río Gallegos	36,4	36,7	38,0	37,4	37,9	37,8	38,5	37,8	38,8	38,5	38,5	38,1	37,8
Santa Fe	Gran Rosario	39,7	40,1	39,7	41,2	39,3	39,4	40,5	38,1	41,0	39,5	39,7	38,1	39,4
	Santa Fe y Santo Tomé	41,3	41,3	39,2	40,2	39,5	39,9	41,8	41,3	39,7	39,1	37,9	35,6	37,7
Sgo.del Estero	Sgo. del Estero y La Banda	35,2	34,1	34,4	35,1	34,1	33,6	33,4	34,2	32,7	33,0	32,8	32,3	32,8
T.del Fuego	Ushuaia y Río Grande	43,6	43,6	44,0	42,6	44,2	41,5	41,3	41,4	40,8	40,9	41,4	40,5	41,5
Tucumán	G.S.M.de Tucumán y Tafí Viejo	38,3	37,8	38,0	37,4	37,2	37,2	37,0	35,8	37,3	36,2	36,4	37,5	38,2
<b>Total aglomerados del interior</b>		<b>37,5</b>	<b>37,6</b>	<b>37,6</b>	<b>38,1</b>	<b>37,6</b>	<b>37,6</b>	<b>38,0</b>	<b>37,6</b>	<b>38,1</b>	<b>38,0</b>	<b>38,0</b>	<b>37,8</b>	<b>38,6</b>
	Gran Buenos Aires	40,9	40,8	41,4	41,7	44,2	43,3	43,4	43,1	45,9	44,2	43,5	44,9	45,0
	Capital Federal	46,1	45,6	46,1	46,7	48,4	47,7	46,1	46,4	49,0	48,2	48,0	48,9	48,9
	Partidos del conurbano	38,9	39,0	39,7	39,9	42,8	41,7	42,4	41,9	44,7	42,7	41,8	43,4	43,6
<b>Total aglomerados urbanos</b>		<b>39,5</b>	<b>39,5</b>	<b>39,8</b>	<b>40,2</b>	<b>41,5</b>	<b>41,0</b>	<b>41,1</b>	<b>40,8</b>	<b>42,6</b>	<b>41,4</b>	<b>41,0</b>	<b>41,9</b>	<b>42,1</b>

Cuadro 4.- Evolución de la Tasa de empleo

Provincia	Aglomerado urbano	1985		1986		1987		1988		1989		1990	
		Mayo	Noviembre	Mayo	Noviembre	Abril	Octubre	Mayo	Octubre	Mayo	Octubre	Mayo	Octubre
Buenos Aires	Bahía Blanca	36,0	35,8	35,5	36,8	34,2	35,9	35,7	36,1	35,3	35,5	34,3	33,4
	Gran La Plata	34,9	34,4	34,6	35,8	36,9	35,7	35,0	36,2	36,5	35,7	34,5	34,5
	Mar del Plata y Batán												
Catamarca	Gran Catamarca	30,9	30,7	31,8	30,7	30,1	30,4	31,2	31,0	30,5	31,8	32,4	33,1
Córdoba	Gran Córdoba	35,5	37,1	35,8	35,4	36,1	35,4	36,0	35,5	35,3	34,8	34,7	37,0
	Río Cuarto												
Corrientes	Corrientes	32,3	31,4	31,4	33,3	33,3	32,2	32,7	32,4	30,1	30,9	30,7	31,7
Chaco	Gran Resistencia	33,0			32,4	33,9	34,3	33,4	34,4	33,1	32,0	33,6	32,4
Chubut	Comodoro Rivadavia	35,2	34,7	34,1	33,4	33,2	33,7	34,8	35,1	33,3	35,0	34,6	
Entre Ríos	Paraná	33,3	32,9	33,4	33,6	33,5	34,4	33,3	33,9	32,1	31,9	31,3	31,7
	Concordia												
Formosa	Formosa	33,3	30,4	31,4	31,3	32,0	30,4	30,3	30,8	30,0	31,5	30,3	31,1
Jujuy	S. S. de Jujuy y Palpalá	31,3	32,3	32,7	32,6	31,2	32,4	32,2	33,2	31,2	30,7	29,3	30,6
La Pampa	Santa Rosa y Toay	37,1	37,6	37,0	37,1	36,0	37,4	36,1	38,0	36,9	37,3	38,2	37,6
La Rioja	La Rioja	31,1	32,0	32,8	34,2	34,2	34,7	34,6	34,9	35,3	34,5	33,2	33,8
Mendoza	Gran Mendoza	34,9	35,4	35,0	35,2	34,7	35,9	36,2	35,3	36,0	36,8	35,2	35,2
Misiones	Posadas	32,8	34,6	33,2	33,3	33,7	34,4	34,9	35,5	33,2		33,0	33,0
Neuquén	Neuquén y Plottier	34,2	35,3	34,8	36,4	35,6	36,6	36,6	36,6	37,0	36,0	35,8	35,8
Salta	Salta	31,5	32,6	32,2	31,9	32,3	34,2	32,8	33,1	30,4	31,5	31,6	32,6
San Juan	Gran San Juan	29,7	31,4	30,9	32,0	32,0	31,7	31,5	32,9	30,1	31,1	31,3	32,4
San Luis	San Luis y El Chorrillo	33,0	33,5	35,3	35,6	34,5	35,8	35,4	36,7	35,6	35,3	35,3	36,3
Santa Cruz	Río Gallegos	38,5	37,3	37,2	36,3	37,4	38,2	37,7	39,6	37,1	38,8	36,7	37,2
Santa Fe	Gran Rosario	35,0	35,7	37,2	36,3	36,0	36,8	35,4	36,2	33,6(1)	35,7	34,0	35,8
	Santa Fe y Santo Tomé	32,3	34,3	33,6	33,6	34,6	34,5	35,3	35,2	34,3	34,9	34,2	34,9
Sgo. del Estero	Sgo. del Estero y La Banda	33,2	32,1	32,1	32,3	32,8	32,0	31,1		30,0	32,7	33,0	34,1
T. del Fuego	Ushuaia y Río Grande							40,7	41,6	40,3	39,4	37,1	37,8
Tucumán	G. S. M. de Tucumán y Tafí Viejo	32,1	32,7	31,9	34,0	34,4	35,3	34,3	34,0	33,6	32,7	32,7	33,5
<b>Total aglomerados del interior</b>		<b>33,7</b>	<b>34,3</b>	<b>34,3</b>	<b>34,5</b>	<b>34,7</b>	<b>34,8</b>	<b>34,6</b>	<b>35,0</b>	<b>33,8</b>	<b>34,3</b>	<b>33,6</b>	<b>34,4</b>
	<b>Gran Buenos Aires</b>	<b>36,8</b>	<b>36,9</b>	<b>37,7</b>	<b>38,2</b>	<b>38,7</b>	<b>37,9</b>	<b>37,9</b>	<b>38,2</b>	<b>38,7</b>	<b>37,9</b>	<b>37,4</b>	<b>37,9</b>
	Capital Federal	39,6	39,9	(3)	40,7	40,9	41,4	41,6	42,8	42,5	43,5	43,2	43,6
	Partidos del conurbano	35,5	35,9	(3)	37,2	37,8	36,5	36,3	36,4	37,3	35,8	35,1	35,7
<b>Total aglomerados urbanos</b>		<b>35,5</b>	<b>35,9</b>	<b>36,3</b>	<b>36,7</b>	<b>37,1</b>	<b>36,7</b>	<b>36,2</b>	<b>37,0</b>	<b>36,9</b>	<b>36,5</b>	<b>35,7</b>	<b>36,5</b>

Cuadro 4.- (continuación)

Provincia	Aglomerado urbano	1991		1992		1993		1994		1995		1996		1997
		Junio	Octubre	Mayo	Octubre	Mayo	Octubre	Mayo	Octubre	Mayo	Octubre	Mayo	Octubre	Mayo
Buenos Aires	Bahía Blanca	34,4	36,7	35,9	35,4	33,6	34,8	35,3	33,3	34,0	32,9	32,9	32,2	34,3
	Gran La Plata	36,0	36,3	36,4	37,3	36,9	37,0	35,0	34,3	33,7	34,1	33,8	35,3	34,8
	Mar del Plata y Batán										33,3	32,2	33,9	37,2
Catamarca	Gran Catamarca	32,3	31,1	31,1	32,7	32,4	32,0	34,0	32,4	32,0	30,4	29,1	30,6	33,2
Córdoba	Gran Córdoba	36,1	35,8	36,1	35,5	35,8	35,8	35,5	35,4	32,2	32,2	31,3		31,5
	Río Cuarto										32,4	35,0	33,1	33,5
Corrientes	Corrientes	31,6	31,0	31,7	29,9	29,0	29,4	28,8	28,8	30,1	30,6	30,2	30,0	30,1
Chaco	Gran Resistencia	31,4	31,5	32,9	32,4	32,2	32,2	30,4	29,7	29,2	29,0	30,0	28,6	28,5
Chubut	Comodoro Rivadavia	33,8	35,1	34,8	33,9	32,6	33,9	33,1	33,3	33,5	33,1	33,0	34,0	33,7
Entre Ríos	Paraná	32,3	32,4	33,6	34,0	33,7	31,7	31,3	31,4	30,4	31,3	32,4	32,4	31,6
	Concordia										28,6	26,7	28,1	29,1
Formosa	Formosa	30,6	30,2	30,3	30,8	30,5	30,9	31,0	30,8	31,2	30,8	30,5	28,4	29,6
Jujuy	S.S.de Jujuy y Palpalá	30,2	31,9	31,3	30,9	31,3	30,4	30,1	29,8	29,5	28,0	26,9	26,5	27,7
La Pampa	Santa Rosa y Toay	39,0	38,5	37,6	37,8	37,0	37,7	38,1	38,4	38,3	37,0	36,1	37,9	38,2
La Rioja	La Rioja	33,7	33,6	32,8	32,7	33,3	32,8	32,7	31,8	31,9	32,1	31,8	31,4	32,0
Mendoza	Gran Mendoza	38,1	37,6	37,4	38,4	36,1	35,6	37,2	36,5	34,8	35,0	35,8	36,6	34,9
Misiones	Posadas	33,7	34,9	33,4	34,3	36,7	36,6	33,7	32,6	32,2	33,3	33,0	32,5	33,6
Neuquén	Neuquén y Plottier	36,6	36,8	37,3	36,1	35,8	35,9	35,7	35,0	33,4	33,4	35,4	36,7	35,4
Salta	Salta	32,5	32,4	32,6	33,3	32,7	32,5	33,5	32,6	30,9	30,8	29,3	30,9	32,4
San Juan	Gran San Juan	32,4	32,6	31,3	32,3	32,3	33,9	32,7	33,9	32,0	31,8	32,6	32,5	32,4
San Luis	San Luis y El Chorrillo	34,7	36,0	35,7	35,5	35,7	36,2	36,7	37,1	34,6	34,3	33,4	34,1	33,7
Santa Cruz	Río Gallegos	35,0	35,3	36,5	36,0	36,2	36,7	36,1	35,5	35,9	35,8	35,7	35,7	36,0
Santa Fe	Gran Rosario	35,4	36,3	35,7	37,7	35,1	34,8	35,2	33,3	32,5	32,3	31,9	31,2	33,1
	Santa Fe y Santo Tomé	35,3	36,7	35,5	35,3	34,2	33,9	34,8	35,0	31,4	31,0	29,8	29,7	30,7
Sgo.del Estero	Sgo. del Estero y La Banda	33,8	33,0	33,4	34,3	32,7	32,3	32,5	32,6	29,9	30,2	28,9	28,3	29,2
T.del Fuego	Ushuaia y Río Grande	38,3	38,8	39,4	38,7	39,2	39,3	39,0	38,6	37,2	36,7	36,7	36,4	36,8
Tucumán	G.S.M.de Tucumán y Tafí Viejo	38,3	33,5	33,4	32,7	31,9	32,8	31,5	30,7	29,9	29,3	29,6	29,3	32,1
Total aglomerados del interior		34,5	35,0	34,9	35,2	34,3	34,3	34,1	33,5	32,2	32,1	31,9	32,1	32,8
	Gran Buenos Aires	38,3	38,6	38,7	38,9	39,5	39,1	38,6	37,4	36,6	36,5	35,6	36,5	37,4
	Capital Federal	43,6	43,6	43,8	44,5	43,9	44,2	42,0	42,3	42,0	41,8	42,3	42,7	42,5
	Partidos del conurbano	36,3	36,8	36,8	36,9	38,0	37,3	37,3	35,7	34,6	34,6	33,3	34,2	35,5
Total aglomerados urbanos		36,8	37,1	37,1	37,4	37,4	37,1	36,7	35,8	34,8	34,5	34,0	34,6	35,3

Cuadro 5.- Evolución de la Tasa de desocupación

Provincia	Aglomerado urbano	1985		1986		1987		1988		1989		1990	
		Mayo	Noviembre	Mayo	Noviembre	Abril	Octubre	Mayo	Octubre	Abril	Octubre	Mayo	Octubre
Buenos Aires	Bahía Blanca	7,9	6,4	8,3	6,6	8,9	6,9	7,8	6,5	10,6	9,1	11,4	8,7
	Gran La Plata	7,0	6,8	6,2	4,8	4,8	6,1	5,0	7,5	7,0	7,2	6,2	3,7
	Mar del Plata y Batán	.	.	.	.	.	.	.	.	.	.	.	.
Catamarca	Gran Catamarca	5,8	6,0	9,2	6,9	5,7	7,1	6,0	6,8	10,4	6,5	10,5	9,2
Córdoba	Gran Córdoba	5,3	4,7	6,4	5,1	4,9	5,5	5,0	6,0	8,8	7,3	7,4	4,2
	Río Cuarto	.	.	.	.	.	.	.	.	.	.	.	.
Corrientes	Corrientes	9,9	7,9	8,7	4,2	6,5	4,3	5,9	4,0	8,1	5,1	6,7	6,3
Chaco	Gran Resistencia	5,4	.	.	8,6	10,5	10,0	9,7	7,9	8,4	5,5	5,1	5,0
Chubut	Codoro Rivadavia	3,8	5,2	5,9	7,1	6,3	4,8	6,3	6,4	11,4	10,2	11,3	.
Entre Ríos	Paraná	5,5	8,4	7,6	5,4	6,7	5,3	6,7	7,5	10,5	11,0	9,1	8,7
	Concordia	.	.	.	.	.	.	.	.	.	.	.	.
Formosa	Formosa	6,0	10,7	12,3	10,5	8,1	9,2	9,5	7,5	9,2	9,0	7,3	5,4
Jujuy	S. S. de Jujuy y Palpalá	7,8	12,7	5,4	5,1	4,3	2,5	5,6	5,2	7,1	6,5	7,7	5,7
La Pampa	Santa Rosa y Toay	4,1	3,5	3,7	3,5	4,3	4,4	3,7	3,2	6,2	3,6	3,2	2,2
La Rioja	La Rioja	5,6	4,7	5,7	4,2	4,3	5,5	6,0	3,4	6,5	4,2	5,5	6,1
Mendoza	Gran Mendoza	3,6	3,7	4,9	3,3	3,6	3,1	4,7	4,0	4,4	4,2	6,0	5,8
Misiones	Posadas	7,9	7,6	7,6	6,6	7,5	7,1	8,6	5,1	6,2	.	8,0	6,1
Neuquén	Neuquén y Plottier	4,1	4,9	5,0	4,0	5,4	4,2	6,2	6,3	8,6	6,5	6,6	8,8
Salta	Salta	8,6	8,3	8,9	7,9	6,2	4,6	6,1	4,7	8,1	5,1	8,8	7,7
San Juan	Gran San Juan	7,0	9,2	9,4	7,9	10,0	9,8	7,6	9,1	11,6	6,6	9,3	9,7
San Luis	San Luis y El Chorrillo	4,0	3,2	5,2	4,5	3,5	3,8	3,9	3,6	7,1	4,8	4,6	4,7
Santa Cruz	Río Gallegos	3,1	2,6	2,7	1,9	2,6	2,5	3,3	3,3	5,0	3,5	3,3	3,0
Santa Fe	Gran Rosario	10,9	10,2	6,8	7,2	7,3	8,3	7,8	7,4	14,2(1)	7,4	10,4	6,5
	Santa Fe y Santo Tomé	7,6	10,5	11,8	9,6	11,0	8,6	10,7	10,6	15,2	9,6	10,6	11,1
S. del Estero	Sgo. del Estero y La Banda	3,6	3,9	4,2	3,0	3,6	4,2	5,9	.	8,6	4,1	4,2	2,8
T. del Fuego	Ushuaia y Río Grande	.	.	.	.	.	.	8,9	9,1	9,2	11,9	12,4	9,3
Tucumán	G.S.M. de Tucumán y Tafí Viejo	12,1	11,4	14,0	12,5	14,5	9,7	11,3	10,1	12,6	13,8	11,5	9,4
<b>Total aglomerados del interior</b>		<b>7,4</b>	<b>7,5</b>	<b>7,6</b>	<b>6,5</b>	<b>7,1</b>	<b>6,6</b>	<b>7,0</b>	<b>6,8</b>	<b>9,8</b>	<b>7,2</b>	<b>8,3</b>	<b>6,7</b>
	<b>Gran Buenos Aires</b>	<b>5,5</b>	<b>4,9</b>	<b>4,8</b>	<b>4,5</b>	<b>5,4</b>	<b>5,2</b>	<b>6,3</b>	<b>5,7</b>	<b>7,6</b>	<b>7,0</b>	<b>8,6</b>	<b>6,0</b>
	Capital Federal	3,7	2,8	(3)	2,5	4,1	3,2	3,6	4,0	5,2	4,1	5,2	4,3
	Partidos del conurbano	6,5	5,9	(3)	5,2	5,9	6,1	7,4	6,5	8,7	8,3	10,2	6,7
<b>Total aglomerados urbanos</b>		<b>6,3</b>	<b>5,9</b>	<b>5,9</b>	<b>5,2</b>	<b>6,0</b>	<b>5,7</b>	<b>6,5</b>	<b>6,1</b>	<b>8,1</b>	<b>7,1</b>	<b>8,6</b>	<b>6,3</b>

Cuadro 5.- (continuación)

Provincia	Aglomerado urbano	1991		1992		1993		1994		1995		1996		1997
		Junio	Octubre	Mayo	Octubre	Mayo	Octubre	Mayo	Octubre	Mayo	Octubre	Mayo	Octubre	Mayo
Buenos Aires	Bahía Blanca	10,1	7,2	10,0	10,7	13,9	14,8	15,8	21,4	20,2	16,4	20,5	22,0	19,5
	Gran La Plata	6,7	7,0	6,3	6,5	7,2	6,4	8,9	12,1	15,4	19,8	19,1	18,3	17,2
	Mar del Plata y Batán										22,1	20,1	19,5	19,3
Catamarca	Gran Catamarca	7,8	9,0	10,1	5,9	9,5	9,7	8,1	7,5	12,4	12,1	16,5	12,7	14,8
Córdoba	Gran Córdoba	4,1	5,4	4,8	5,3	6,8	6,8	7,8	9,6	15,2	15,9	17,2		18,6
	Río Cuarto										20,2	18,4	17,2	14,2
Corrientes	Corrientes	4,0	4,3	3,4	3,6	4,7	7,7	9,6	9,6	15,3	14,9	12,9	15,4	14,9
Chaco	Gran Resistencia	5,7	4,7	4,5	5,4	6,4	7,9	7,2	11,0	12,5	12,8	11,9	14,9	13,2
Chubut	Comodoro Rivadavia	13,7	10,3	12,9	13,9	14,8	11,6	10,9	12,5	14,0	14,5	13,5	11,9	12,1
Entre Ríos	Paraná	7,7	5,6	5,3	7,1	8,8	7,5	8,8	8,8	13,3	13,2	11,8	10,7	13,8
	Concordia										16,6	20,6	15,3	13,6
Formosa	Formosa	8,5	8,3	7,7	8,9	8,6	8,3	7,7	6,8	5,4	6,7	8,3	8,1	8,1
Jujuy	S.S.de Jujuy y Palpalá	5,1	3,3	8,8	6,6	6,7	6,5	8,5	9,7	12,7	12,4	12,5	12,5	18,0
La Pampa	Santa Rosa y Toay	2,4	2,7	4,0	2,4	4,0	5,3	5,7	5,3	8,5	10,6	11,8	8,6	11,9
La Rioja	La Rioja	6,6	5,7	7,4	8,7	8,4	5,7	6,0	10,9	11,7	11,3	10,5	10,5	10,3
Mendoza	Gran Mendoza	4,2	4,4	4,1	4,4	4,4	4,6	6,0	5,1	6,8	6,7	7,4	6,6	7,9
Misiones	Posadas	7,8	7,6	6,8	5,8	6,6	6,5	11,2	8,3	9,7	7,8	7,6	7,5	6,6
Neuquén	Neuquén y Plottier	7,8	6,5	6,4	8,9	11,9	11,5	10,7	13,5	16,7	16,5	13,0	12,3	12,7
Salta	Salta	6,2	4,7	8,7	9,8	10,6	10,1	10,7	13,3	18,7	15,7	21,1	16,3	15,9
San Juan	Gran San Juan	11,0	7,0	7,4	9,3	5,9	6,0	9,4	8,1	16,8	13,9	13,6	9,6	11,6
San Luis	San Luis y El Chorrillo	5,5	5,3	4,3	6,7	7,2	8,9	7,6	6,7	10,3	10,4	12,7	8,5	11,8
Santa Cruz	Río Gallegos	3,8	3,7	3,9	3,7	4,5	3,0	6,1	6,1	7,4	7,0	7,2	6,3	4,6
Santa Fe	Gran Rosario	10,9	9,4	10,1	8,5	10,8	11,8	13,1	12,4	20,9	18,1	19,7	18,2	16,1
	Santa Fe y Santo Tomé	14,5	11,2	9,5	12,3	13,5	14,9	16,9	15,4	20,9	20,6	21,2	16,7	18,4
Sgo.del Estero	Sgo. del Estero y La Banda	4,1	3,2	2,8	2,3	4,0	3,9	2,7	4,6	8,6	8,6	11,8	12,4	11,1
T.del Fuego	Ushuaia y Río Grande	12,1	10,9	10,4	9,1	11,3	5,3	5,7	6,7	9,0	10,3	11,2	10,1	11,3
Tucumán	G.S.M.de Tucumán y Tafí Viejo	11,8	11,4	12,1	12,5	14,2	11,8	14,8	14,2	19,9	19,1	18,6	21,8	16,1
<b>Total aglomerados del interior</b>		<b>7,9</b>	<b>7,0</b>	<b>7,3</b>	<b>7,6</b>	<b>8,8</b>	<b>8,7</b>	<b>10,1</b>	<b>10,8</b>	<b>15,4</b>	<b>15,5</b>	<b>15,9</b>	<b>15,0</b>	<b>14,9</b>
	Gran Buenos Aires	6,3	5,3	6,6	6,7	10,6	9,6	11,1	13,1	20,2	17,4	18,0	18,8	17,0
	Capital Federal	5,4	4,4	5,0	4,8	9,2	7,5	9,0	8,7	14,3	13,3	11,9	12,8	13,1
	Partidos del conurbano	6,7	5,7	7,3	7,5	11,2	10,5	11,9	14,9	22,6	19,0	20,4	21,2	18,6
<b>Total aglomerados urbanos</b>		<b>6,9</b>	<b>6,0</b>	<b>6,9</b>	<b>7,0</b>	<b>9,9</b>	<b>9,3</b>	<b>10,7</b>	<b>12,2</b>	<b>18,4</b>	<b>16,6</b>	<b>17,1</b>	<b>17,3</b>	<b>16,1</b>

Cuadro 6.- Evolución de las tasas de subocupación según condición de demandante y no demandante

Provincia	Aglomerado urbano	Mayo 1995		Octubre 1995		Abril - Mayo 1996		Octubre 1996		Mayo 1997	
		Subocupado		Subocupado		Subocupado		Subocupado		Subocupado	
		Demandante	No demandante	Demandante	No demandante	Demandante	No demandante	Demandante	No demandante	Demandante	No demandante
Buenos Aires	Bahía Blanca	7,5	4,1	10,0	3,9	10,3	1,6	9,4	2,7	7,9	3,7
	Gran La Plata	7,9	3,8	6,9	3,8	7,4	4,2	8,9	3,3	9,6	4,0
	Mar del Plata y Batán	-	-	7,0	4,2	7,6	2,1	7,8	3,9	9,3	5,4
Catamarca	Gran Catamarca	10,1	4,3	12,8	3,0	10,7	3,8	10,1	5,2	10,0	7,0
Córdoba	Gran Córdoba	4,1	2,7	6,3	5,3	7,1	6,6	-	-	9,2	4,1
	Río Cuarto	-	-	10,0	4,4	7,1	5,9	9,1	5,2	9,2	5,3
Corrientes	Corrientes	6,6	4,0	8,3	4,0	6,6	2,4	8,1	4,0	8,0	5,3
Chaco	Gran Resistencia	7,2	5,8	6,8	4,6	8,2	3,8	8,4	4,5	9,4	4,1
Chubut	Comodoro Rivadavia	5,9	4,0	5,0	4,1	5,2	2,6	5,1	2,9	5,0	2,4
Entre Ríos	Paraná	8,2	6,0	9,2	2,8	8,8	4,4	7,4	5,6	7,8	3,8
	Concordia	-	-	6,2	7,0	7,7	4,9	9,2	5,9	9,2	5,1
Formosa	Formosa	2,4	4,6	3,6	2,7	4,5	2,8	3,9	3,3	5,3	2,7
Jujuy	S.S.de Jujuy y Palpalá	7,7	7,3	6,9	7,5	4,2	5,4	2,7	5,1	9,9	3,9
La Pampa	Santa Rosa y Toay	3,0	1,6	5,1	1,1	4,8	1,7	4,2	2,2	7,4	2,6
La Rioja	La Rioja	6,9	5,5	5,8	5,6	4,8	6,2	6,8	4,1	8,4	5,3
Mendoza	Gran Mendoza	8,6	3,8	9,5	3,6	12,0	4,4	12,4	5,7	9,7	5,8
Misiones	Posadas	9,8	6,1	10,6	5,4	10,3	5,4	9,5	7,1	10,9	6,4
Neuquén	Neuquén	6,8	2,4	6,8	2,5	8,3	3,9	8,7	3,1	8,1	2,7
Salta	Salta	7,3	6,7	6,9	6,2	9,2	4,1	6,8	4,7	9,9	3,8
San Juan	Gran San Juan	8,0	4,7	12,6	4,0	12,7	4,3	12,2	3,6	11,2	5,2
San Luis	San Luis y El Chorrillo	5,9	4,7	6,0	3,7	8,4	2,7	10,4	4,4	8,9	3,2
Santa Cruz	Río Gallegos	1,4	1,0	3,3	1,6	3,7	1,8	3,4	1,0	2,5	1,3
Santa Fe	Gran Rosario	6,2	7,0	5,7	6,9	6,2	4,5	5,8	7,3	6,4	7,7
	Santa Fe y Santo Tomé	10,3	3,7	7,3	3,9	8,0	3,8	6,6	3,1	5,6	2,8
Sgo.del Estero	Sgo. del Estero y La Banda	7,5	5,2	5,7	10,5	6,4	4,5	5,3	2,4	11,4	6,1
T.del Fuego	Ushuaia y Río Grande	5,2	2,1	5,7	3,0	7,1	4,4	7,9	2,8	7,6	3,9
Tucumán	G.S.M.de Tucumán y Tafí Viejo	10,1	3,2	11,3	3,6	12,2	5,1	12,4	4,6	13,0	4,2
<b>Total aglomerados del interior</b>		<b>7,6</b>	<b>4,8</b>	<b>7,6</b>	<b>4,8</b>	<b>8,3</b>	<b>4,3</b>	<b>8,4</b>	<b>4,7</b>	<b>8,9</b>	<b>4,9</b>
	<b>Gran Buenos Aires</b>	6,7	4,0	7,8	4,8	8,0	4,6	8,5	5,3	8,0	4,7
	Capital Federal	6,4	3,2	5,4	3,5	6,2	3,7	4,6	4,5	6,2	3,4
	Partidos del conurbano	6,9	4,3	8,7	5,3	8,8	4,9	10,1	5,6	8,8	5,2
<b>Total aglomerados urbanos</b>		<b>7,0</b>	<b>4,3</b>	<b>7,7</b>	<b>4,8</b>	<b>8,1</b>	<b>4,5</b>	<b>8,5</b>	<b>5,1</b>	<b>8,4</b>	<b>4,8</b>

Cuadro 7.- Evolución de las Tasas de actividad, empleo y desocupación en el área urbano-rural del Alto Valle del Río Negro

Período		Tasa de actividad	Tasa de empleo	Tasa de desocupación
Marzo	1981	42,2	41,3	2,2
Setiembre	1981	39,1	37,2	4,9
Marzo	1982	41,3	40,6	1,7
Setiembre	1982	39,1	37,1	5,0
Marzo	1983	41,6	40,6	2,5
Setiembre	1983	38,1	36,4	4,4
Marzo	1984	41,0	40,6	1,0
Setiembre	1984	37,4	35,2	5,8
Marzo	1985	40,2	38,9	3,3
Setiembre	1985	.	.	.
Marzo	1986	40,7	38,8	4,7
Setiembre	1986	39,7	37,6	5,4
Marzo	1987	42,6	41,0	3,8
Setiembre	1987	42,2	38,7	8,2
Marzo	1988	41,0	39,5	3,6
Setiembre	1988	41,1	37,8	8,0
Marzo	1989	44,0	42,6	3,2
Setiembre	1989	43,2	38,1	11,7
Marzo	1990	43,6	41,6	4,7
Setiembre	1990	40,5	37,7	7,0
Marzo	1991	44,4	42,5	4,2
Setiembre	1991	.	.	.
Marzo	1992	43,1	41,2	4,4
Setiembre	1992	40,7	37,9	6,8
Marzo	1993	44,5	41,4	6,8
Setiembre	1993	43,1	37,4	13,1
Marzo	1994	.	.	.
Setiembre	1994	41,3	37,3	9,8
Marzo	1995	42,4	39,5	6,9
Setiembre	1995	40,4	35,0	13,5
Marzo	1996	42,7	39,0	8,7
Septiembre	1996	38,3	33,5	12,5
Marzo	1997	39,3	37,1	5,8

Nota: Los periodos de Marzo y Setiembre se corresponden con el ciclo productivo anual, siendo Marzo época de cosecha y Setiembre época de receso.