

05.2.1998

g. 4



REPÚBLICA ARGENTINA  
MINISTERIO DE ECONOMÍA  
Y OBRAS Y SERVICIOS PÚBLICOS  
SECRETARÍA DE PROGRAMACIÓN ECONÓMICA Y REGIONAL  
INSTITUTO NACIONAL DE ESTADÍSTICA Y CENSOS



ISSN 0327-7968

1998 - Año de los Municipios

## INFORMACION DE PRENSA

Buenos Aires, 17 de diciembre de 1998

### ENCUESTA PERMANENTE DE HOGARES TOTAL AGLOMERADOS URBANOS OCTUBRE 1998

#### SÍNTESIS:

La Encuesta Permanente de Hogares se llevó a cabo en octubre de 1998 en 28 aglomerados urbanos del país<sup>1</sup>.

La encuesta se basa en una muestra probabilística, estratificada en dos etapas que comprende 35.000 viviendas en todo el país y produce estimaciones válidas para el total de aglomerados urbanos antes mencionados.

Es importante señalar que como en toda encuesta por muestreo, los resultados obtenidos son valores que estiman el verdadero valor de cada tasa y tienen asociados un error cuya cuantía también se estima y permite conocer la confiabilidad de las estimaciones. Estos resultados indican el nivel probable alcanzado por cada tasa a partir de la muestra, admitiéndose oscilaciones de este nivel en más y en menos con un grado de confianza conocido.

En el cuadro 2 se pueden observar las tasas de desocupación y los correspondientes intervalos de confianza para cada aglomerado. Esto significa que, con el 95% de confianza, el verdadero valor de cada una de las tasas se encuentra entre el límite inferior y superior del correspondiente intervalo.

A continuación se presentan las estimaciones correspondientes a las ondas de Octubre de 1997 y Octubre de 1998.

Tasa de	Total de los 28 aglomerados		Gran Buenos Aires						Total 27 aglomerados del interior (sin GBA)	
			Total		Ciudad de Buenos Aires		Partidos del conurbano			
	1997	1998	1997	1998	1997	1998	1997	1998	1997	1998
Actividad	42,3	42,1	45,1	45,4	49,6	49,8	43,5	43,9	38,9	38,3
Empleo	36,5	36,9	38,7	39,4	44,0	45,5	36,8	37,3	33,9	34,0
Desocupación <sup>2</sup>	13,7	12,4	14,3	13,3	11,1	8,6	15,6	15,1	12,8	11,3
Subocupados demandantes <sup>3</sup>	8,1	8,4	7,8	8,8	4,0	5,8	9,3	10,0	8,6	7,9
Subocupados no demandantes <sup>4</sup>	5,0	5,2	5,2	5,2	5,0	4,0	5,2	5,6	4,9	5,3

La EPH se releva también en el Dominio urbano-rural **Alto Valle del Río Negro** en los meses de marzo y setiembre, que se corresponden con el ciclo productivo anual, siendo marzo época de cosecha y setiembre etapa de receso. Los resultados, en este caso, corresponden a setiembre de 1998 y se presentan en referencia a los datos de igual período del año anterior:

Setiembre 97	Actividad: 38,1	Empleo: 32,8	Desocupación: 13,9
<b>Setiembre 98</b>	<b>Actividad: 40,1</b>	<b>Empleo: 35,6</b>	<b>Desocupación: 11,3</b>

(1) Hasta mayo de 1995 eran 25 los aglomerados comprendidos en el relevamiento: Gran Buenos Aires, Gran La Plata, Bahía Blanca, Catamarca, Gran Córdoba, Corrientes, Gran Resistencia, Comodoro Rivadavia, Paraná, Formosa, San Salvador de Jujuy y Palpalá, Santa Rosa y Toay, La Rioja, Gran Mendoza, Posadas, Neuquén, Salta, Gran San Juan, San Luis y El Chorrillo, Río Gallegos, Gran Rosario, Santa Fe y Santo Tomé, Santiago del Estero y La Banda, Ushuaia y Río Grande y San Miguel de Tucumán y Tafí Viejo. A partir de octubre de 1995 se incorporaron: Concordia, Río Cuarto y Mar del Plata y Batán.

(2) Corresponde a Desocupación Abierta: se refiere estrictamente a personas que, no teniendo ocupación están buscando activamente trabajo. No incluye por lo tanto otras formas de precariedad laboral (también relevadas por la Encuesta de Hogares) tales como las referidas a las personas que realizan trabajos transitorios mientras buscan activamente una ocupación, a aquellas que trabajan jornadas involuntariamente por debajo de lo normal, a los desocupados que han suspendido la búsqueda por falta de oportunidades visibles de empleo, a los ocupados en puestos por debajo de la remuneración mínima o en puestos por debajo de su calificación, etc.

(3) Subocupados Demandantes: ocupados que trabajan menos de 35 horas semanales por causas involuntarias, están dispuestos a trabajar más horas y están en la búsqueda de otra ocupación.

(4) Subocupados No Demandantes: ocupados que trabajan menos de 35 horas semanales por causas involuntarias, y están dispuestos a trabajar más horas pero no buscan otra ocupación.

## CONCEPTOS UTILIZADOS

**Semana de referencia:** es la semana calendario completa que precede a la iniciación del relevamiento.

Las estimaciones de las Tasas relativas a la situación ocupacional se refieren a las condiciones existentes en la semana de referencia.

**Agglomerados del Interior:** una semana a partir del 18 de octubre de 1998.

**Gran Buenos Aires:** cuatro semanas distintas, ubicadas consecutivamente a partir del 4 de octubre de 1998.

## DEFINICIONES BÁSICAS

A continuación se agrega un conjunto de definiciones básicas para una mejor comprensión de los datos presentados.

**Población económicamente activa:** la integran las personas que tienen una ocupación o que sin tenerla la están buscando activamente. Está compuesta por la población ocupada más la población desocupada.

**Población desocupada:** se refiere a personas que, no teniendo ocupación, están buscando activamente trabajo. Corresponde a Desocupación Abierta. Este concepto no incluye otras formas de precariedad laboral (también relevadas por la EPH) tales como personas que realizan trabajos transitorios mientras buscan activamente una ocupación, aquellas que trabajan jornadas involuntariamente por debajo de lo normal, a los desocupados que han suspendido la búsqueda por falta de oportunidades visibles de empleo, a los ocupados en puestos por debajo de la remuneración vital mínima o en puestos por debajo de su calificación, etcétera.

**Población subocupada visible:** se refiere a los ocupados que trabajan menos de 35 horas semanales por causas involuntarias y desean trabajar más horas. Comprende a todos los ocupados en empleos de tiempo reducido; incluye, entre otros, a agentes de la Administración Pública Provincial o Municipal cuyo horario de trabajo ha sido disminuido y están dispuestos a trabajar más horas.

**Población subocupada demandante:** se refiere a la población subocupada que además busca activamente otra ocupación.

**Población subocupada no demandante:** se refiere a la población subocupada que no está en la búsqueda activa de otra ocupación.

**Tasa de actividad:** calculada como porcentaje entre la población económicamente activa y la población total.

**Tasa de empleo:** calculada como porcentaje entre la población ocupada y la población total.

**Tasa de desocupación :** calculada como porcentaje entre la población desocupada y la población económicamente activa.

**Tasa de subocupación horaria:** calculada como porcentaje entre la población subocupada y la población económicamente activa.

**Tasa de subocupados demandantes:** calculada como porcentaje entre la población de subocupados demandantes y la población económicamente activa.

**Tasa de subocupados no demandantes:** calculada como porcentaje entre la población de subocupados no demandantes y la población económicamente activa.

### Signos utilizados:

. Dato no registrado.

\* Dato provisorio.

... Dato no disponible a la fecha de presentación de resultados.

/// Dato que no corresponde presentar debido a la naturaleza de las cosas o del cálculo.

### Llamadas que se repiten en las páginas siguientes:

<sup>1</sup> Aglomerado con distinto mes de referencia.

<sup>2</sup> Relevamiento realizado bajo condiciones especiales (inundaciones, terremotos, etc.).

<sup>3</sup> Tamaño de muestra menor que el habitual.

<sup>4</sup> Ante el requerimiento de mayor frecuencia de relevamientos se intercaló una onda entre las habituales de mayo y octubre.

**Nota:** Si se observan cambios en las cifras respecto a informes anteriores se debe a que actualmente se cuenta con datos definitivos. A partir de octubre de 1995 el aglomerado Neuquén incluye Plottier, denominándose aglomerado Neuquén y Plottier.

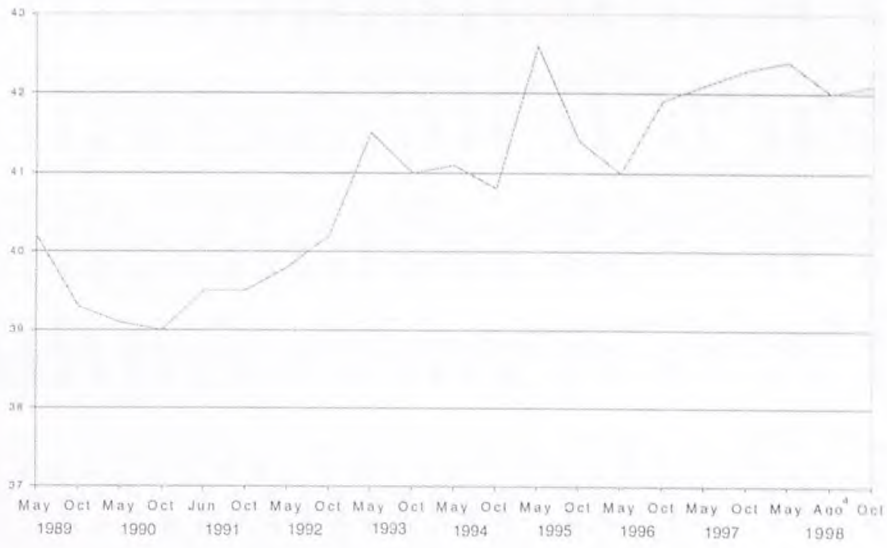
**Cuadro 1.- Tasas de actividad, empleo, desocupación y subocupados demandantes y no demandantes. Octubre 1998**

Provincia	Aglomerado urbano	Actividad	Empleo	Desocupación	Subocupados demandantes	Subocupados no demandantes
Buenos Aires	Bahía Blanca	42,5	36,5	14,0	7,6	4,0
	Gran La Plata	42,7	37,7	11,8	6,5	4,2
Catamarca	Gran Catamarca	34,9	30,6	12,5	8,7	4,4
Córdoba	Gran Córdoba	40,0	34,9	12,8	7,4	5,9
Corrientes	Corrientes	36,3	32,0	12,0	5,3	4,3
Chaco	Gran Resistencia	32,5	28,9	11,3	6,0	7,7
Chubut	Comodoro Rivadavia	39,7	34,6	12,8	6,3	3,0
Entre Ríos	Paraná	37,8	34,0	10,0	5,9	6,1
Formosa	Formosa	34,3	32,0	6,9	4,7	3,4
Jujuy	S.S.de Jujuy y Palpalá	32,8	27,7	15,6	10,7	5,0
La Pampa	Sta. Rosa y Toay	44,3	39,3	11,3	7,9	3,9
La Rioja	La Rioja	36,5	33,7	7,6	7,2	7,6
Mendoza	Gran Mendoza	37,5	35,4	5,7	9,9	5,0
Misiones	Posadas	35,5	33,8	4,8	11,6	5,2
Neuquén	Neuquén y Plottier	41,2	36,2	12,2	9,6	2,4
Salta	Salta	38,9	34,2	12,0	9,3	4,8
San Juan	Gran San Juan	37,7	35,0	7,1	10,9	4,7
San Luis	San Luis y El Chorrillo	37,0	34,8	6,0	8,0	4,9
Santa Cruz	Río Gallegos	38,2	36,7	3,9	4,6	3,4
Santa Fe	Gran Rosario	38,3	33,1	13,5	6,0	8,3
	Santa Fe y Santo Tomé	36,9	31,9	13,5	6,3	4,3
Sgo. del Estero	Sgo. del Estero y La Banda	31,0	29,5	4,8	8,6	4,9
Tierra del Fuego	Ushuaia y Río Grande	41,6	38,0	8,7	8,4	4,1
Tucumán	S.M.Tucumán y Tafí Viejo	38,0	32,4	14,9	12,4	4,4
<b>Total 24 aglomerados urbanos relevados</b>		<b>38,1</b>	<b>33,8</b>	<b>11,2</b>	<b>8,0</b>	<b>5,4</b>
Buenos Aires	Mar del Plata y Batán	41,6	36,5	12,2	6,9	5,7
Córdoba	Río Cuarto	37,5	33,6	10,3	4,4	4,6
Entre Ríos	Concordia	37,1	31,8	14,3	11,5	2,6
<b>Total 27 aglomerados urbanos relevados (sin GBA)</b>		<b>38,3</b>	<b>34,0</b>	<b>11,3</b>	<b>7,9</b>	<b>5,3</b>
Gran Buenos Aires		45,4	39,4	13,3	8,8	5,2
Ciudad de Buenos Aires		49,8	45,5	8,6	5,8	4,0
Partidos del conurbano		43,9	37,3	15,1	10,0	5,6
<b>Total 28 aglomerados urbanos relevados</b>		<b>42,1</b>	<b>36,9</b>	<b>12,4</b>	<b>8,4</b>	<b>5,2</b>
<b>Dominio urbano - rural</b>						
Río Negro	Alto Valle del Río Negro	40,1	35,6	11,3	///	///

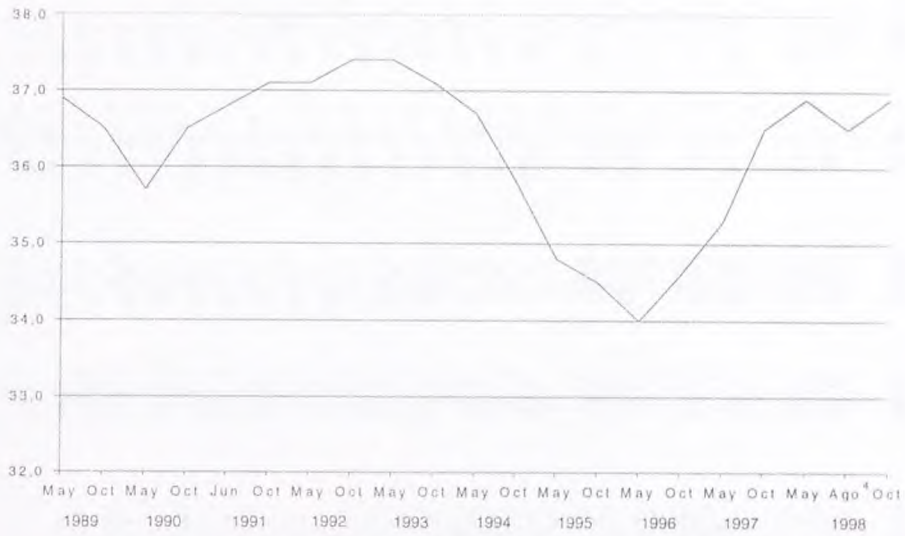
**Cuadro 2.- Estimaciones de la Tasa de desocupación abierta y sus respectivos intervalos del 95% de confianza**

Provincia	Aglomerado urbano	Octubre 1997			Octubre 1998		
		Tasa %	Límite inferior	Límite superior	Tasa %	Límite inferior	Límite superior
Buenos Aires	Bahía Blanca	13,4	10,4	16,3	14,0	11,7	16,4
	Gran La Plata	14,7	13,0	16,3	11,8	9,8	13,7
	Mar del Plata	17,0	13,3	20,6	12,2	9,2	15,3
Catamarca	Gran Catamarca	13,2	11,0	15,4	12,5	10,1	14,9
Córdoba	Gran Córdoba	16,1	13,7	18,5	12,8	10,6	15,0
	Río Cuarto	13,1	9,9	16,4	10,3	7,7	12,9
Corrientes	Corrientes	13,4	11,1	15,7	12,0	9,7	14,2
Chaco	Gran Resistencia	10,1	7,6	12,6	11,3	8,7	14,0
Chubut	Comodoro Rivadavia	11,8	9,7	13,9	12,8	10,4	15,2
Entre Ríos	Paraná	12,2	9,4	15,1	10,0	7,4	12,5
	Concordia	13,7	11,0	16,3	14,3	12,2	16,5
Formosa	Formosa	6,3	5,0	7,7	6,9	5,3	8,5
Jujuy	San Salvador de Jujuy	15,5	12,4	18,6	15,6	12,8	18,4
La Pampa	Santa Rosa y Toay	9,3	7,5	11,1	11,3	9,1	13,6
La Rioja	La Rioja	9,7	8,1	11,2	7,6	5,9	9,3
Mendoza	Gran Mendoza	6,1	4,7	7,4	5,7	4,3	7,1
Misiones	Posadas	4,9	3,7	6,2	4,8	3,3	6,3
Neuquén	Neuquén y Plottier	11,3	8,8	13,8	12,2	9,9	14,4
Salta	Salta	14,3	11,5	17,1	12,0	9,8	14,2
San Juan	Gran San Juan	8,6	7,0	10,3	7,1	5,3	8,8
San Luis	San Luis y El Chorrillo	11,5	9,8	13,3	6,0	4,8	7,2
Santa Cruz	Río Gallegos	4,6	3,4	5,9	3,9	2,8	5,0
Santa Fe	Gran Rosario	13,2	10,9	15,4	13,5	10,9	16,1
	Santa Fe y Santo Tomé	16,2	13,0	19,4	13,5	10,6	16,5
Sgo. Del Estero	Santiago del Estero y La Banda	9,4	7,0	11,8	4,8	3,4	6,3
Tierra del Fuego	Ushuaia y Río Grande	10,3	8,2	12,4	8,7	7,0	10,4
Tucumán	San Miguel de Tucumán y Tafí Viejo	15,5	12,6	18,3	14,9	11,8	17,9
<b>Total 27 aglomerados urbanos relevados (sin GBA)</b>		12,8	12,2	13,4	11,3	10,7	11,9
<b>Gran Buenos Aires</b>		14,3	13,2	15,4	13,3	12,2	14,3
Ciudad de Buenos Aires		11,1	9,3	13,0	8,6	6,8	10,3
Partidos del Conurbano		15,6	14,2	16,9	15,1	13,8	16,4
<b>Total 28 aglomerados urbanos relevados</b>		13,7	13,0	14,3	12,4	11,8	13,1
<b>Dominio urbano-rural</b>							
Río Negro	Alto Valle del Río Negro	13,9	11,6	16,2	11,3	8,9	13,6

**Gráfico 1.- Evolución tasa de actividad  
Total aglomerados. 1989-1998**



**Gráfico 2.- Evolución tasa de empleo  
Total aglomerados. 1989-1998**



**Gráfico 3.- Evolución tasa de desocupación  
Total aglomerados. 1989-1998**



Cuadro 3.- Evolución de la Tasa de actividad

Provincia	Aglomerado urbano	1988		1989		1990		1991		1992		1993	
		Mayo	Octubre	Mayo	Octubre	Mayo	Octubre	Junio	Octubre	Mayo	Octubre	Mayo	Octubre
Buenos Aires	Bahía Blanca	38,7	38,6	39,5	39,0	38,7	36,6	38,3	39,6	39,9	39,6	39,0	40,8
	Gran La Plata	36,8	39,1	39,2	38,5	36,8	35,8	38,6	39,0	38,9	39,9	39,8	39,5
	Mar del Plata y Batán	.	..	.	.	.	.	.	.	.	.	.	.
Catamarca	Gran Catamarca	33,2	33,3	34,0	34,0	36,2	36,5	35,0	34,2	34,6	34,8	35,8	35,4
Córdoba	Gran Córdoba	38,0	37,5	38,7	37,5	37,5	38,6	37,6	37,8	37,9	37,5	38,4	38,4
	Río Cuarto	.	..	.	.	.	.	.	.	.	.	.	.
Corrientes	Corrientes	34,7	33,7	32,7	32,6	32,9	33,8	32,9	32,4	32,8	31,0	30,4	31,9
Chaco	Gran Resistencia	37,0	37,3	36,1	33,9	35,4	34,1	33,3	33,1	34,4	34,3	34,4	35,0
Chubut	Comodoro Rivadavia	37,1	37,5	37,6	39,0	39,0	.	39,2	39,1	39,9	39,4	38,3	38,4
Entre Ríos	Paraná	35,7	36,7	35,9	35,8	34,4	34,7	35,0	34,3	35,5	36,6	36,9	34,3
	Concordia	.	..	.	.	.	.	.	.	.	.	.	.
Formosa	Formosa	33,5	33,3	33,0	34,6	32,7	32,9	33,4	32,9	32,8	33,8	33,4	33,7
Jujuy	S.S.de Jujuy y Palpalá	34,1	35,0	33,6	32,8	31,7	32,5	31,8	33,0	34,3	33,1	33,5	32,5
La Pampa	Santa Rosa y Toay	37,5	39,3	39,3	38,7	39,5	38,4	40,0	39,6	39,2	38,7	38,5	39,8
La Rioja	La Rioja	36,8	36,1	37,8	36,0	35,1	36,0	36,1	35,6	35,4	35,8	36,3	34,8
Mendoza	Gran Mendoza	38,0	36,8	37,7	38,4	37,4	37,4	39,8	39,3	39,0	40,2	37,8	37,3
Misiones	Posadas	38,2	37,4	35,4	.	35,9	35,1	36,6	37,8	35,8	36,4	39,3	39,1
Neuquén	Neuquén y Plottier	39,0	39,1	40,5	38,5	38,3	39,2	39,7	39,4	39,8	39,6	40,6	40,6
Salta	Salta	34,9	34,7	33,1	33,2	34,7	35,3	34,6	34,0	35,7	36,9	36,6	36,1
San Juan	Gran San Juan	34,1	36,2	34,0	33,3	34,5	35,9	36,4	35,1	33,8	35,6	34,3	36,0
San Luis	San Luis y El Chorrillo	36,8	38,1	38,3	37,1	37,0	38,1	36,7	38,0	37,3	38,1	38,5	39,8
Santa Cruz	Río Gallegos	39,0	41,0	39,0	40,2	38,0	38,3	36,4	36,7	38,0	37,4	37,9	37,8
Santa Fe	Gran Rosario	38,4	39,1	39,2(1)	38,6	37,9	38,3	39,7	40,1	39,7	41,2	39,3	39,4
	Santa Fe y Santo Tomé	39,5	39,4	40,4	38,6	38,3	39,3	41,3	41,3	39,2	40,2	39,5	39,9
Sgo.del Estero	Sgo. del Estero y La Banda	33,1	.	32,8	34,1	34,4	35,1	35,2	34,1	34,4	35,1	34,1	33,6
T.del Fuego	Ushuaia y Río Grande	44,7	45,8	44,4	44,7	42,3	41,7	43,6	43,6	44,0	42,6	44,2	41,5
Tucumán	G.S.M.de Tucumán y Tafí Viejo	38,7	37,8	38,5	37,9	36,9	37,0	38,3	37,8	38,0	37,4	37,2	37,2
Total	aglomerados del interior	37,2	37,6	37,5	37,0	36,6	36,9	37,5	37,6	37,6	38,1	37,6	37,6
	Gran Buenos Aires	40,4	40,5	41,9	40,8	40,9	40,3	40,9	40,8	41,4	41,7	44,2	43,3
	Ciudad de Buenos Aires	43,2	44,6	44,8	45,4	45,6	45,6	46,1	45,6	46,1	46,7	48,4	47,7
	Partidos del conurbano	39,2	38,9	40,8	39,0	39,1	38,3	38,9	39,0	39,7	39,9	42,8	41,7
Total	aglomerados urbanos	38,7	39,4	40,2	39,3	39,1	39,0	39,5	39,5	39,8	40,2	41,5	41,0

Cuadro 3.- (continuación)

		1994		1995		1996		1997		1998		
		Mayo	Octubre	Mayo	Octubre	Mayo	Octubre	Mayo	Octubre	Mayo	Agosto <sup>4</sup>	Octubre
Buenos Aires	Bahía Blanca	41,9	42,3	42,6	39,3	41,4	41,2	42,5	41,1	43,4	42,2	42,5
	Gran La Plata	38,4	39,0	39,9	42,5	41,8	43,2	42,1	43,1	42,9	42,7	42,7
	Mar del Plata y Batán	.	.	.	42,7	40,3	42,2	46,1	45,2	44,1	43,4	41,6
Catamarca	Gran Catamarca	37,0	35,1	36,6	34,6	34,9	35,1	39,0	37,2	35,4	35,2	34,9
Córdoba	Gran Córdoba	38,5	39,2	38,0	38,4	37,8	.	38,8	41,7	39,2	39,8	40,0
	Río Cuarto	.	.	.	40,6	42,9	40,0	39,1	40,0	40,3	39,5	37,5
Corrientes	Corrientes	31,9	31,8	35,6	35,9	34,7	35,5	35,4	36,9	36,0	35,4	36,3
Chaco	Gran Resistencia	32,8	33,4	33,4	33,2	34,1	33,6	32,8	34,3	34,5	34,3	32,5
Chubut	Comodoro Rivadavia	37,2	38,0	39,0	38,7	38,1	38,6	38,3	39,4	40,9	37,4	39,7
Entre Ríos	Paraná	34,3	34,5	35,1	36,0	36,7	36,3	36,7	36,5	37,1	39,3	37,8
	Concordia	.	.	.	34,2	33,6	33,2	33,7	32,8	35,1	36,3	37,1
Formosa	Formosa	33,6	33,0	33,0	33,0	33,2	31,0	32,2	33,5	33,9	34,3	34,3
Jujuy	S.S.de Jujuy y Palpalá	32,8	33,1	33,8	31,9	30,8	30,3	33,8	35,0	35,1	34,7	32,8
La Pampa	Santa Rosa y Toay	40,4	40,5	41,9	41,4	41,0	41,4	43,4	42,1	43,1	42,8	44,3
La Rioja	La Rioja	34,8	35,7	36,1	36,2	35,5	35,0	35,7	36,6	37,9	38,2	36,5
Mendoza	Gran Mendoza	39,5	38,5	37,3	37,5	38,6	39,2	37,8	37,7	37,7	38,1	37,5
Misiones	Posadas	38,0	35,6	35,7	36,1	35,7	35,1	36,0	35,5	35,7	35,1	35,5
Neuquén	Neuquén y Plottier	39,9	40,4	40,1	40,0	40,7	41,8	40,5	40,5	40,9	41,4	41,2
Salta	Salta	37,5	37,6	38,0	36,5	37,2	36,9	38,6	38,0	38,6	38,3	38,9
San Juan	Gran San Juan	36,2	36,9	38,5	37,0	37,7	36,0	36,6	37,2	37,1	35,3	37,7
San Luis	San Luis y El Chorrillo	39,7	39,8	38,5	38,2	38,2	37,3	38,3	38,9	37,7	37,8	37,0
Santa Cruz	Río Gallegos	38,5	37,8	38,8	38,5	38,5	38,1	37,8	37,7	38,8	38,8	38,2
Santa Fe	Gran Rosario	40,5	38,1	41,0	39,5	39,7	38,1	39,4	39,3	40,3	37,8	38,3
	Santa Fe y Santo Tomé	41,8	41,3	39,7	39,1	37,9	35,6	37,7	37,8	38,1	37,6	36,9
Sgo.del Estero	Sgo. del Estero y La Banda	33,4	34,2	32,7	33,0	32,8	32,3	32,8	32,5	33,5	32,9	31,0
T.del Fuego	Ushuaia y Río Grande	41,3	41,4	40,8	40,9	41,4	40,5	41,5	41,3	42,1	41,2	41,6
Tucumán	G.S.M.de Tucumán y Tafí Viejo	37,0	35,8	37,3	36,2	36,4	37,5	38,2	37,7	36,9	36,5	38,0
<b>Total aglomerados del interior</b>		<b>38,0</b>	<b>37,6</b>	<b>38,1</b>	<b>38,0</b>	<b>38,0</b>	<b>37,8</b>	<b>38,6</b>	<b>38,9</b>	<b>38,8</b>	<b>38,3</b>	<b>38,3</b>
Gran Buenos Aires		43,4	43,1	45,9	44,2	43,5	44,9	45,0	45,1	45,6	45,1	45,4
Ciudad de Buenos Aires		46,1	46,4	49,0	48,2	48,0	48,9	48,9	49,6	49,7	49,2	49,8
Partidos del conurbano		42,4	41,9	44,7	42,7	41,8	43,4	43,6	43,5	44,1	43,7	43,9
<b>Total aglomerados urbanos</b>		<b>41,1</b>	<b>40,8</b>	<b>42,6</b>	<b>41,4</b>	<b>41,0</b>	<b>41,9</b>	<b>42,1</b>	<b>42,3</b>	<b>42,4</b>	<b>42,0</b>	<b>42,1</b>

Cuadro 4.- Evolución de la Tasa de empleo

Provincia	Agglomerado urbano	1988		1989		1990		1991		1992		1993	
		Mayo	Octubre	Mayo	Octubre	Mayo	Octubre	Junio	Octubre	Mayo	Octubre	Mayo	Octubre
Buenos Aires	Bahía Blanca	35,7	36,1	35,3	35,5	34,3	33,4	34,4	36,7	35,9	35,4	33,6	34,8
	Gran La Plata	35,0	36,2	36,5	35,7	34,5	34,5	36,0	36,3	36,4	37,3	36,9	37,0
	Mar del Plata y Batán	.	.	.	.	.	.	.	.	.	.	.	.
Catamarca	Gran Catamarca	31,2	31,0	30,5	31,8	32,4	33,1	32,3	31,1	31,1	32,7	32,4	32,0
Córdoba	Gran Córdoba	33,0	35,5	35,3	34,8	34,7	37,0	36,1	35,8	36,1	35,5	35,8	35,8
	Río Cuarto	.	.	.	.	.	.	.	.	.	.	.	.
Corrientes	Corrientes	32,7	32,4	30,1	30,9	30,7	31,7	31,6	31,0	31,7	29,0	29,0	29,4
Chaco	Gran Resistencia	33,4	34,4	33,1	32,0	33,6	32,4	31,4	31,5	32,9	32,4	32,2	32,2
Chubut	Comodoro Rivadavia	34,8	35,1	33,3	35,0	34,6	.	33,8	35,1	34,8	33,9	32,6	33,9
Entre Ríos	Paraná	33,3	33,9	32,1	31,9	31,3	31,7	32,3	32,4	33,6	34,0	33,7	31,7
	Concordia	.	.	.	.	.	.	.	.	.	.	.	.
Formosa	Formosa	30,3	30,8	30,0	31,5	30,3	31,1	30,6	30,2	30,3	30,8	30,5	30,9
Jujuy	S.S.de Jujuy y Palpalá	32,2	33,2	31,2	30,7	29,3	30,6	30,2	31,9	31,3	30,9	31,3	30,4
La Pampa	Santa Rosa y Toay	36,1	38,0	36,9	37,3	38,2	37,6	39,0	38,5	37,6	37,8	37,0	37,7
La Rioja	La Rioja	34,4	34,9	35,3	34,5	33,2	33,8	33,7	33,6	32,8	32,7	33,3	32,8
Mendoza	Gran Mendoza	36,2	35,3	36,0	36,8	35,2	35,2	38,1	37,6	37,4	38,4	36,1	35,6
Misiones	Posadas	34,9	35,5	33,2	.	33,0	33,0	33,7	34,9	33,4	34,3	36,7	36,6
Neuquén	Neuquén y Plottier	36,6	36,6	37,0	36,0	35,8	35,8	36,6	36,8	37,3	36,1	35,8	35,9
Salta	Salta	32,8	33,1	30,4	31,5	31,6	32,6	32,5	32,4	32,6	33,3	32,7	32,5
San Juan	Gran San Juan	31,5	32,9	30,1	31,1	31,3	32,4	32,4	32,6	31,3	32,3	32,3	33,9
San Luis	San Luis y El Chorrillo	35,4	36,7	35,6	35,3	35,3	36,3	34,7	36,0	35,7	35,5	35,7	36,2
Santa Cruz	Río Gallegos	37,7	39,6	37,1	38,8	36,7	37,2	35,0	35,3	36,5	36,0	36,2	36,7
Santa Fe	Gran Rosario	35,4	36,2	33,6(1)	35,7	34,0	35,8	35,4	36,3	35,7	37,7	35,1	34,8
	Santa Fe y Santo Tomé	35,3	35,2	34,3	34,9	34,2	34,9	35,3	36,7	35,5	35,3	34,2	33,9
Sgo.del Estero	Sgo. del Estero y La Banda	31,1	.	30,0	32,7	33,0	34,1	33,8	33,0	33,4	34,3	32,7	32,3
T.del Fuego	Ushuaia y Río Grande	40,7	41,6	40,3	39,4	37,1	37,8	38,3	38,8	39,4	38,7	39,2	39,3
Tucumán	G.S.M.de Tucumán y Tafí Viejo	34,3	34,0	33,6	32,7	32,7	33,5	38,3	33,5	33,4	32,7	31,9	32,8
<b>Total aglomerados del interior</b>		<b>34,6</b>	<b>35,0</b>	<b>33,8</b>	<b>34,3</b>	<b>33,6</b>	<b>34,4</b>	<b>34,5</b>	<b>35,0</b>	<b>34,9</b>	<b>35,2</b>	<b>34,3</b>	<b>34,3</b>
Gran Buenos Aires		37,9	38,2	38,7	37,9	37,4	37,9	38,3	38,6	38,7	38,9	39,5	39,1
Ciudad de Buenos Aires		41,6	42,8	42,5	43,5	43,2	43,6	43,6	43,6	43,8	44,5	43,9	44,2
Partidos del conurbano		36,3	36,4	37,3	35,8	35,1	35,7	36,3	36,8	36,8	36,9	38,0	37,3
<b>Total aglomerados urbanos</b>		<b>36,2</b>	<b>37,0</b>	<b>36,9</b>	<b>36,5</b>	<b>35,7</b>	<b>36,5</b>	<b>36,8</b>	<b>37,1</b>	<b>37,1</b>	<b>37,4</b>	<b>37,4</b>	<b>37,1</b>



Cuadro 4.- (continuación)

		1994		1995		1996		1997		1998		
		Mayo	Octubre	Mayo	Octubre	Mayo	Octubre	Mayo	Octubre	Mayo	Agosto <sup>4</sup>	Octubre
Buenos Aires	Bahía Blanca	35,3	33,3	34,0	32,9	32,9	32,2	34,3	35,6	37,3	35,9	36,5
	Gran La Plata	35,0	34,3	33,7	34,1	33,8	35,3	34,8	36,8	37,7	37,0	37,7
	Mar del Plata y Batán	.	.	.	33,3	32,2	33,9	37,2	37,5	37,3	38,1	36,5
Catamarca	Gran Catamarca	34,0	32,4	32,0	30,4	29,1	30,6	33,2	32,2	31,4	29,9	30,6
Córdoba	Gran Córdoba	35,5	35,4	32,2	32,2	31,3	.	31,5	35,0	34,4	34,8	34,9
	Río Cuarto	.	.	.	32,4	35,0	33,1	33,5	34,8	35,4	34,8	33,6
Corrientes	Corrientes	28,8	28,8	30,1	30,6	30,2	30,0	30,1	32,0	31,3	30,6	32,0
Chaco	Gran Resistencia	30,4	29,7	29,2	29,0	30,0	28,6	28,5	30,8	30,9	30,1	28,9
Chubut	Comodoro Rivadavia	33,1	33,3	33,5	33,1	33,0	34,0	33,7	34,7	36,6	33,9	34,6
Entre Ríos	Paraná	31,3	31,4	30,4	31,3	32,4	32,4	31,6	32,1	32,8	34,3	34,0
	Concordia	.	.	.	28,6	26,7	28,1	29,1	28,3	30,3	31,2	31,8
Formosa	Formosa	31,0	30,8	31,2	30,8	30,5	28,4	29,6	31,4	31,6	31,9	32,0
Jujuy	S.S.de Jujuy y Palpalá	30,1	29,8	29,5	28,0	26,9	26,5	27,7	29,6	29,5	29,3	27,7
La Pampa	Santa Rosa y Toay	38,1	38,4	38,3	37,0	36,1	37,9	38,2	38,2	38,8	38,7	39,3
La Rioja	La Rioja	32,7	31,8	31,9	32,1	31,8	31,4	32,0	33,0	34,3	33,4	33,7
Mendoza	Gran Mendoza	37,2	36,5	34,8	35,0	35,8	36,6	34,9	35,4	35,5	35,5	35,4
Misiones	Posadas	33,7	32,6	32,2	33,3	33,0	32,5	33,6	33,8	34,2	33,6	33,8
Neuquén	Neuquén y Plottier	35,7	35,0	33,4	33,4	35,4	36,7	35,4	35,9	35,5	35,5	36,2
Salta	Salta	33,5	32,6	30,9	30,8	29,3	30,9	32,4	32,5	33,0	33,0	34,2
San Juan	Gran San Juan	32,7	33,9	32,0	31,8	32,6	32,5	32,4	34,0	33,9	32,1	35,0
San Luis	San Luis y El Chorrillo	36,7	37,1	34,6	34,3	33,4	34,1	33,7	34,4	34,4	34,6	34,8
Santa Cruz	Río Gallegos	36,1	35,5	35,9	35,8	35,7	35,7	36,0	35,9	37,0	37,1	36,7
Santa Fe	Gran Rosario	35,2	33,3	32,5	32,3	31,9	31,2	33,1	34,1	34,8	33,4	33,1
	Santa Fe y Santo Tomé	34,8	35,0	31,4	31,0	29,8	29,7	30,7	31,7	32,2	31,8	31,9
Sgo.del Estero	Sgo. del Estero y La Banda	32,5	32,6	29,9	30,2	28,9	28,3	29,2	29,4	30,2	29,4	29,5
T.del Fuego	Ushuaia y Río Grande	39,0	38,6	37,2	36,7	36,7	36,4	36,8	37,0	38,0	37,2	38,0
Tucumán	G.S.M.de Tucumán y Tafí Viejo	31,5	30,7	29,9	29,3	29,6	29,3	32,1	31,9	31,4	31,1	32,4
<b>Total aglomerados del interior</b>		<b>34,1</b>	<b>33,5</b>	<b>32,2</b>	<b>32,1</b>	<b>31,9</b>	<b>32,1</b>	<b>32,8</b>	<b>33,9</b>	<b>34,2</b>	<b>33,7</b>	<b>34,0</b>
<b>Gran Buenos Aires</b>		<b>38,6</b>	<b>37,4</b>	<b>36,6</b>	<b>36,5</b>	<b>35,6</b>	<b>36,5</b>	<b>37,4</b>	<b>38,7</b>	<b>39,2</b>	<b>38,8</b>	<b>39,4</b>
Ciudad de Buenos Aires		42,0	42,3	42,0	41,8	42,3	42,7	42,5	44,0	45,0	44,7	45,5
Partidos del conurbano		37,3	35,7	34,6	34,6	33,3	34,2	35,5	36,8	37,2	36,7	37,3
<b>Total aglomerados urbanos</b>		<b>36,7</b>	<b>35,8</b>	<b>34,8</b>	<b>34,5</b>	<b>34,0</b>	<b>34,6</b>	<b>35,3</b>	<b>36,5</b>	<b>36,9</b>	<b>36,5</b>	<b>36,9</b>

Cuadro 5.- Evolución de la Tasa de desocupación

Provincia	Aglomerado urbano	1988		1989		1990		1991		1992		1993	
		Mayo	Octubre	Abril	Octubre	Mayo	Octubre	Junio	Octubre	Mayo	Octubre	Mayo	Octubre
Buenos Aires	Bahía Blanca	7,8	6,5	10,6	9,1	11,4	8,7	10,1	7,2	10,0	10,7	13,9	14,8
	Gran La Plata	5,0	7,5	7,0	7,2	6,2	3,7	6,7	7,0	6,3	6,5	7,2	6,4
	Mar del Plata y Batán	.	.	.	.	.	.	.	.	.	.	.	.
Catamarca	Gran Catamarca	6,0	6,8	10,4	6,5	10,5	9,2	7,8	9,0	10,1	5,9	9,5	9,7
Córdoba	Gran Córdoba	5,0	6,0	8,8	7,3	7,4	4,2	4,1	5,4	4,8	5,3	6,8	6,8
	Río Cuarto	.	.	.	.	.	.	.	.	.	.	.	.
Corrientes	Corrientes	5,9	4,0	8,1	5,1	6,7	6,3	4,0	4,3	3,4	3,6	4,7	7,7
Chaco	Gran Resistencia	9,7	7,9	8,4	5,5	5,1	5,0	5,7	4,7	4,5	5,4	6,4	7,9
Chubut	Codoro Rivadavia	6,3	6,4	11,4	10,2	11,3	.	13,7	10,3	12,9	13,9	14,8	11,6
Entre Ríos	Paraná	6,7	7,5	10,5	11,0	9,1	8,7	7,7	5,6	5,3	7,1	8,8	7,5
	Concordia	.	.	.	.	.	.	.	.	.	.	.	.
Formosa	Formosa	9,5	7,5	9,2	9,0	7,3	5,4	8,5	8,3	7,7	8,9	8,6	8,3
Jujuy	S.S.de Jujuy y Palpalá	5,6	5,2	7,1	6,5	7,7	5,7	5,1	3,3	8,8	6,6	6,7	6,5
La Pampa	Santa Rosa y Toay	3,7	3,2	6,2	3,6	3,2	2,2	2,4	2,7	4,0	2,4	4,0	5,3
La Rioja	La Rioja	6,0	3,4	6,5	4,2	5,5	6,1	6,6	5,7	7,4	8,7	8,4	5,7
Mendoza	Gran Mendoza	4,7	4,0	4,4	4,2	6,0	5,8	4,2	4,4	4,1	4,4	4,4	4,6
Misiones	Posadas	8,6	5,1	6,2	.	8,0	6,1	7,8	7,6	6,8	5,8	6,6	6,5
Neuquén	Neuquén y Plottier	6,3	8,6	6,5	6,6	8,8	7,8	6,5	.	6,4	8,9	11,9	11,5
Salta	Salta	6,1	4,7	8,1	5,1	8,8	7,7	6,2	4,7	8,7	9,8	10,6	10,1
San Juan	Gran San Juan	7,6	9,1	11,6	6,6	9,3	9,7	11,0	7,0	7,4	9,3	5,9	6,0
San Luis	San Luis y El Chorrillo	3,9	3,6	7,1	4,8	4,6	4,7	5,5	5,3	4,3	6,7	7,2	8,9
Santa Cruz	Río Gallegos	3,3	3,3	5,0	3,5	3,3	3,0	3,8	3,7	3,9	3,7	4,5	3,0
Santa Fe	Gran Rosario	7,8	7,4	14,2(1)	7,4	10,4	6,5	10,9	9,4	10,1	8,5	10,8	11,8
	Santa Fe y Santo Tomé	10,7	10,6	15,2	9,6	10,6	11,1	14,5	11,2	9,5	12,3	13,5	14,9
S.del Estero	Sgo. del Estero y La Banda	5,9	.	8,6	4,1	4,2	2,8	4,1	3,2	2,8	2,3	4,0	3,9
T.del Fuego	Ushuaia y Río Grande	8,9	9,1	9,2	11,9	12,4	9,3	12,1	10,9	10,4	9,1	11,3	5,3
Tucumán	G.S.M.de Tucumán y Tafi Viejo	11,3	10,1	12,6	13,8	11,5	9,4	11,8	11,4	12,1	12,5	14,2	11,8
Total aglomerados del interior		7,0	6,8	9,8	7,2	8,3	6,7	7,9	7,0	7,3	7,6	8,8	8,7
	Gran Buenos Aires	6,3	5,7	7,6	7,0	8,6	6,0	6,3	5,3	6,6	6,7	10,6	9,6
	Ciudad de Buenos Aires	3,6	4,0	5,2	4,1	5,2	4,3	5,4	4,4	5,0	4,8	9,2	7,5
	Partidos del conurbano	7,4	6,5	8,7	8,3	10,2	6,7	6,7	5,7	7,3	7,5	11,2	10,5
Total aglomerados urbanos		6,5	6,1	8,1	7,1	8,6	6,3	6,9	6,0*	6,9	7,0	9,9	9,3

Cuadro 5.- (continuación)

Provincia	Aglomerado urbano	1994		1995		1996		1997		1998		
		Mayo	Octubre	Mayo	Octubre	Mayo	Octubre	Mayo	Octubre	Mayo	Agosto <sup>4</sup>	Octubre
Buenos Aires	Bahía Blanca	15,8	21,4	20,2	16,4	20,5	22,0	19,5	13,4	14,0	15,0	14,0
	Gran La Plata	8,9	12,1	15,4	19,8	19,1	18,3	17,2	14,7	12,2	13,4	11,8
	Mar del Plata y Batán	.	.	.	22,1	20,1	19,5	19,3	17,0	15,4	12,1	12,2
Catamarca	Gran Catamarca	8,1	7,5	12,4	12,1	16,5	12,7	14,8	13,2	11,4	15,2	12,5
Córdoba	Gran Córdoba	7,8	9,6	15,2	15,9	17,2	.	18,6	16,1	12,5	12,7	12,8
	Río Cuarto	.	.	.	20,2	18,4	17,2	14,2	13,1	12,2	12,0	10,3
Corrientes	Corrientes	9,6	9,6	15,3	14,9	12,9	15,4	14,9	13,4	13,2	13,5	12,0
Chaco	Gran Resistencia	7,2	11,0	12,5	12,8	11,9	14,9	13,2	10,1	10,4	12,2	11,3
Chubut	Comodoro Rivadavia	10,9	12,5	14,0	14,5	13,5	11,9	12,1	11,8	10,6	9,2	12,8
Entre Ríos	Paraná	8,8	8,8	13,3	13,2	11,8	10,7	13,8	12,2	11,6	12,6	10,0
	Concordia	.	.	.	16,6	20,6	15,3	13,6	13,7	13,6	13,9	14,3
Formosa	Formosa	7,7	6,8	5,4	6,7	8,3	8,1	8,1	6,3	6,7	7,0	6,9
Jujuy	S.S.de Jujuy y Palpalá	8,5	9,7	12,7	12,4	12,5	12,5	18,0	15,5	16,1	15,4	15,6
La Pampa	Santa Rosa y Toay	5,7	5,3	8,5	10,6	11,8	8,6	11,9	9,3	10,0	9,6	11,3
La Rioja	La Rioja	6,0	10,9	11,7	11,3	10,5	10,5	10,3	9,7	9,7	12,7	7,6
Mendoza	Gran Mendoza	6,0	5,1	6,8	6,7	7,4	6,6	7,9	6,1	5,9	7,0	5,7
Misiones	Posadas	11,2	8,3	9,7	7,8	7,6	7,5	6,6	4,9	4,3	4,4	4,8
Neuquén	Neuquén y Plottier	10,7	13,5	16,7	16,5	13,0	12,3	12,7	11,3	13,3	14,2	12,2
Salta	Salta	10,7	13,3	18,7	15,7	21,1	16,3	15,9	14,3	14,7	14,0	12,0
San Juan	Gran San Juan	9,4	8,1	16,8	13,9	13,6	9,6	11,6	8,6	8,5	9,2	7,1
San Luis	San Luis y El Chorrillo	7,6	6,7	10,3	10,4	12,7	8,5	11,8	11,5	8,7	8,6	6,0
Santa Cruz	Río Gallegos	6,1	6,1	7,4	7,0	7,2	6,3	4,6	4,6	4,7	4,4	3,9
Santa Fe	Gran Rosario	13,1	12,4	20,9	18,1	19,7	18,2	16,1	13,2	13,8	11,7	13,5
	Santa Fe y Santo Tomé	16,9	15,4	20,9	20,6	21,2	16,7	18,4	16,2	15,5	15,4	13,5
Sgo.del Estero	Sgo. del Estero y La Banda	2,7	4,6	8,6	8,6	11,8	12,4	11,1	9,4	9,8	10,6	4,8
T.del Fuego	Ushuaia y Río Grande	5,7	6,7	9,0	10,3	11,2	10,1	11,3	10,3	9,9	9,6	8,7
Tucumán	G.S.M.de Tucumán y Tafí Viejo	14,8	14,2	19,9	19,1	18,6	21,8	16,1	15,5	14,8	14,8	14,9
<b>Total aglomerados del interior</b>		<b>10,1</b>	<b>10,8</b>	<b>15,4</b>	<b>15,5</b>	<b>15,9</b>	<b>15,0</b>	<b>14,9</b>	<b>12,8</b>	<b>12,0</b>	<b>11,9</b>	<b>11,3</b>
	<b>Gran Buenos Aires</b>	<b>11,1</b>	<b>13,1</b>	<b>20,2</b>	<b>17,4</b>	<b>18,0</b>	<b>18,8</b>	<b>17,0</b>	<b>14,3</b>	<b>14,0</b>	<b>14,1</b>	<b>13,3</b>
	Ciudad de Buenos Aires	9,0	8,7	14,3	13,3	11,9	12,8	13,1	11,1	9,5	9,2	8,6
	Partidos del conurbano	11,9	14,9	22,6	19,0	20,4	21,2	18,6	15,6	15,8	16,0	15,1
<b>Total aglomerados urbanos</b>		<b>10,7</b>	<b>12,2</b>	<b>18,4</b>	<b>16,6</b>	<b>17,1</b>	<b>17,3</b>	<b>16,1</b>	<b>13,7</b>	<b>13,2</b>	<b>13,2</b>	<b>12,4</b>

Cuadro 6.- Evolución de las tasas de subocupación según condición de demandante y no demandante

Provincia	Aglomerado urbano	Mayo 1997		Octubre 1997		Mayo 1998		Agosto <sup>4</sup> 1998		Octubre 1998	
		Subocupado		Subocupado		Subocupado		Subocupado		Subocupado	
		Demandante	No demandante	Demandante	No demandante	Demandante	No demandante	Demandante	No demandante	Demandante	No demandante
Buenos Aires	Bahía Blanca	7,9	3,7	8,9	3,6	9,1	5,5	6,6	5,2	7,6	4,0
	Gran La Plata	9,6	4,0	10,1	4,1	8,5	3,9	6,4	4,6	6,5	4,2
	Mar del Plata y Batán	9,3	5,4	9,4	4,9	8,7	5,3	7,4	3,6	6,9	5,7
Catamarca	Gran Catamarca	10,0	7,0	9,7	4,4	9,5	3,5	9,1	4,9	8,7	4,4
Córdoba	Gran Córdoba	9,2	4,1	7,3	5,0	8,0	5,8	7,6	6,4	7,4	5,9
	Río Cuarto	9,2	5,3	7,2	5,5	6,7	5,6	7,6	4,4	4,4	4,6
Corrientes	Corrientes	8,0	5,3	8,5	5,6	6,4	6,0	6,7	4,3	5,3	4,3
Chaco	Gran Resistencia	9,4	4,1	4,9	5,9	6,8	4,4	8,7	5,9	6,0	7,7
Chubut	Comodoro Rivadavia	5,0	2,4	6,4	3,5	6,9	2,8	5,8	3,4	6,3	3,0
Entre Ríos	Paraná	7,8	3,8	9,6	4,3	8,6	4,6	7,0	6,3	5,9	6,1
	Concordia	9,2	5,1	8,9	3,5	9,6	4,6	11,0	3,1	11,5	2,6
Formosa	Formosa	5,3	2,7	4,6	3,5	3,9	2,7	6,5	2,7	4,7	3,4
Jujuy	S.S.de Jujuy y Palpalá	9,9	3,9	9,7	6,3	12,7	4,3	9,7	4,4	10,7	5,0
La Pampa	Santa Rosa y Toay	7,4	2,6	5,6	2,9	6,7	3,0	6,4	3,0	7,9	3,9
La Rioja	La Rioja	8,4	5,3	6,4	5,4	9,6	5,5	10,2	4,8	7,2	7,6
Mendoza	Gran Mendoza	9,7	5,8	10,2	5,7	9,8	5,2	8,8	6,3	9,9	5,0
Misiones	Posadas	10,9	6,4	10,3	3,9	10,8	4,8	10,2	6,7	11,6	5,2
Neuquén	Neuquén y Plottier	8,1	2,7	9,8	3,4	10,0	2,6	10,0	3,9	9,6	2,4
Salta	Salta	9,9	3,8	8,8	6,1	10,4	5,3	10,6	4,8	9,3	4,8
San Juan	Gran San Juan	11,2	5,2	11,1	4,0	10,3	5,4	8,9	5,3	10,9	4,7
San Luis	San Luis y El Chorrillo	8,9	3,2	9,2	3,1	5,6	4,4	7,9	3,4	8,0	4,9
Santa Cruz	Río Gallegos	2,5	1,3	3,4	1,8	4,4	2,8	4,9	1,9	4,6	3,4
Santa Fe	Gran Rosario	6,4	7,7	7,5	6,3	7,0	6,3	6,7	9,4	6,0	8,3
	Santa Fe y Santo Tomé	5,6	2,8	7,2	4,1	7,4	3,9	5,8	3,4	6,3	4,3
Sgo.del Estero	Sgo. del Estero y La Banda	11,4	6,1	6,0	5,3	4,0	6,4	8,5	4,9	8,6	4,9
T.del Fuego	Ushuaia y Río Grande	7,6	3,9	7,1	2,8	7,9	3,2	6,5	3,5	8,4	4,1
Tucumán	G.S.M.de Tucumán y Tafí Viejo	13,0	4,2	11,2	4,7	11,4	5,1	10,3	6,0	12,4	4,4
Total aglomerados del interior		8,9	4,9	8,6	4,9	8,5	5,0	7,9	5,6	7,9	5,3
Gran Buenos Aires		8,0	4,7	7,8	5,2	8,1	5,1	9,0	4,9	8,8	5,2
Ciudad de Buenos Aires		6,2	3,4	4,0	5,0	6,1	4,7	6,0	4,4	5,8	4,0
Partidos del conurbano		8,8	5,2	9,3	5,2	8,8	5,3	10,1	5,1	10,0	5,6
Total aglomerados urbanos		8,4	4,8	8,1	5,0	8,2	5,1	8,5	5,2	8,4	5,2

Cuadro 7.- Evolución de las Tasas de actividad, empleo y desocupación en el área urbano-rural del Alto Valle del Río Negro

Período		Tasa de actividad	Tasa de empleo	Tasa de desocupación
Marzo	1981	42,2	41,3	2,2
Setiembre	1981	39,1	37,2	4,9
Marzo	1982	41,3	40,6	1,7
Setiembre	1982	39,1	37,1	5,0
Marzo	1983	41,6	40,6	2,5
Setiembre	1983	38,1	36,4	4,4
Marzo	1984	41,0	40,6	1,0
Setiembre	1984	37,4	35,2	5,8
Marzo	1985	40,2	38,9	3,3
Setiembre	1985	.	.	.
Marzo	1986	40,7	38,8	4,7
Setiembre	1986	39,7	37,6	5,4
Marzo	1987	42,6	41,0	3,8
Setiembre	1987	42,2	38,7	8,2
Marzo	1988	41,0	39,5	3,6
Setiembre	1988	41,1	37,8	8,0
Marzo	1989	44,0	42,6	3,2
Setiembre	1989	43,2	38,1	11,7
Marzo	1990	43,6	41,6	4,7
Setiembre	1990	40,5	37,7	7,0
Marzo	1991	44,4	42,5	4,2
Setiembre	1991	.	.	.
Marzo	1992	43,1	41,2	4,4
Setiembre	1992	40,7	37,9	6,8
Marzo	1993	44,5	41,4	6,8
Setiembre	1993	43,1	37,4	13,1
Marzo	1994	.	.	.
Setiembre	1994	41,3	37,3	9,8
Marzo	1995	42,4	39,5	6,9
Setiembre	1995	40,4	35,0	13,5
Marzo	1996	42,7	39,0	8,7
Septiembre	1996	38,3	33,5	12,5
Marzo	1997	39,3	37,1	5,8
Setiembre	1997	38,1	32,8	13,9
Marzo	1998	41,7	38,9	6,8
Junio <sup>4</sup>	1998	39,6	34,2	13,6
Setiembre	1998	40,1	35,6	11,3

Nota: Los períodos de Marzo y Setiembre se corresponden con el ciclo productivo anual, siendo Marzo época de cosecha y Setiembre época de receso.

05.2.1998



REPÚBLICA ARGENTINA  
 MINISTERIO DE ECONOMÍA  
 Y OBRAS Y SERVICIOS PÚBLICOS  
 SECRETARÍA DE PROGRAMACIÓN ECONÓMICA Y REGIONAL  
 INSTITUTO NACIONAL DE ESTADÍSTICA Y CENSOS



ISSN 0327-7968  
 1998 - Año de los Municipios



**INFORMACION DE PRENSA**

Buenos Aires, 9 de octubre de 1998

**ENCUESTA PERMANENTE DE HOGARES  
 TOTAL AGLOMERADOS URBANOS  
 AGOSTO 1998**

**SÍNTESIS:**

La Encuesta Permanente de Hogares se llevó a cabo en agosto de 1998 en 28 aglomerados urbanos del país. Hasta mayo de 1995 eran 25 los aglomerados urbanos comprendidos en el relevamiento<sup>1</sup>.

Este operativo responde al requerimiento de mayor frecuencia de relevamientos, intercalándose el de Agosto entre los habituales de Mayo y Octubre

La encuesta se basa en una muestra probabilística, estratificada en dos etapas que comprende 35.000 viviendas en todo el país y produce estimaciones válidas para el total de aglomerados urbanos antes mencionados.

Es importante señalar que como en toda encuesta por muestreo, los resultados obtenidos son valores que estiman el verdadero valor de cada tasa y tienen asociados un error cuya cuantía también se estima y permite conocer la confiabilidad de las estimaciones. Estos resultados indican el nivel probable alcanzado por cada tasa a partir de la muestra, admitiéndose oscilaciones de este nivel en más y en menos con un grado de confianza conocido.

En el cuadro 2 se pueden observar las tasas de desocupación y los correspondientes intervalos de confianza para cada aglomerado. Esto significa que, con el 95% de confianza, el verdadero valor de cada una de las tasas se encuentra entre el límite inferior y superior del correspondiente intervalo.

A continuación se presentan las estimaciones correspondientes a las ondas de Mayo de 1998 y Agosto de 1998.

Tasa de	Total de los 28 aglomerados		Gran Buenos Aires						Total 27 aglomerados del interior (sin GBA)	
			Total		Ciudad de Buenos Aires		Partidos del conurbano			
	1998		1998		1998		1998		1998	
	Mayo	Agosto	Mayo	Agosto	Mayo	Agosto	Mayo	Agosto	Mayo	Agosto
Actividad	42,4	42,0	45,6	45,1	49,7	49,2	44,1	43,7	38,8	38,3
Empleo	36,9	36,5	39,2	38,8	45,0	44,7	37,2	36,7	34,2	33,7
Desocupación <sup>2</sup>	13,2	13,2	14,0	14,1	9,5	9,2	15,8	16,0	12,0	11,9
Subocupados demandantes <sup>3</sup>	8,2	8,5	8,1	9,0	6,1	6,0	8,8	10,1	8,5	7,9
Subocupados no demandantes <sup>4</sup>	5,1	5,2	5,1	4,9	4,7	4,4	5,3	5,1	5,0	5,6

La EPH se releva también en el Dominio urbano-rural **Alto Valle del Río Negro** en los meses de marzo y setiembre, que se corresponden con el ciclo productivo anual, siendo marzo época de cosecha y setiembre etapa de receso. Los resultados, en este caso, corresponden a junio de 1998 y son los siguientes:

Actividad: 39,6      Empleo: 34,2      Desocupación: 13,6

(<sup>1</sup>) Los 25 aglomerados comprendidos en el relevamiento hasta mayo de 1995 son: Gran Buenos Aires, Gran La Plata, Bahía Blanca, Catamarca, Gran Córdoba, Corrientes, Gran Resistencia, Comodoro Rivadavia, Paraná, Formosa, San Salvador de Jujuy y Palpalá, Santa Rosa y Toay, La Rioja, Gran Mendoza, Posadas, Neuquén, Salta, Gran San Juan, San Luis y El Chorrillo, Río Gallegos, Gran Rosario, Santa Fe y Santo Tomé, Santiago del Estero y La Banda, Ushuaia y Río Grande, San Miguel de Tucumán y Tafí Viejo. Los 3 aglomerados incorporados a partir de octubre de 1995 son: Concordia, Río Cuarto y Mar del Plata y Batán.

(<sup>2</sup>) Corresponde a Desocupación Abierta: se refiere estrictamente a personas que, no teniendo ocupación están buscando activamente trabajo. No incluye por lo tanto otras formas de precariedad laboral (también relevadas por la Encuesta de Hogares) tales como las referidas a las personas que realizan trabajos transitorios mientras buscan activamente una ocupación, a aquellas que trabajan jornadas involuntariamente por debajo de lo normal, a los desocupados que han suspendido la búsqueda por falta de oportunidades visibles de empleo, a los ocupados en puestos por debajo de la remuneración mínima o en puestos por debajo de su calificación, etc.

(<sup>3</sup>) Subocupados Demandantes: ocupados que trabajan menos de 35 horas semanales por causas involuntarias, están dispuestos a trabajar más horas y están en la búsqueda de otra ocupación.

(<sup>4</sup>) Subocupados No Demandantes: ocupados que trabajan menos de 35 horas semanales por causas involuntarias, y están dispuestos a trabajar más horas pero no buscan otra ocupación.

14

## CONCEPTOS UTILIZADOS

**Semana de referencia:** es la semana calendario completa que precede a la iniciación del relevamiento.

Las estimaciones de las Tasas relativas a la situación ocupacional se refieren a las condiciones existentes en la semana de referencia.

**Aglomerados del Interior:** una semana a partir del 16 de agosto de 1998.

**Gran Buenos Aires:** cuatro semanas distintas, ubicadas consecutivamente a partir del 8 de agosto de 1998.

## DEFINICIONES BÁSICAS

A continuación se agrega un conjunto de definiciones básicas para una mejor comprensión de los datos presentados.

**Población económicamente activa:** la integran las personas que tienen una ocupación o que sin tenerla la están buscando activamente. Está compuesta por la población ocupada más la población desocupada.

**Población desocupada:** se refiere a personas que, no teniendo ocupación, están buscando activamente trabajo. Corresponde a Desocupación Abierta. Este concepto no incluye otras formas de precariedad laboral (también relevadas por la EPH) tales como personas que realizan trabajos transitorios mientras buscan activamente una ocupación, aquellas que trabajan jornadas involuntariamente por debajo de lo normal, a los desocupados que han suspendido la búsqueda por falta de oportunidades visibles de empleo, a los ocupados en puestos por debajo de la remuneración vital mínima o en puestos por debajo de su calificación, etcétera.

**Población subocupada visible:** se refiere a los ocupados que trabajan menos de 35 horas semanales por causas involuntarias y desean trabajar más horas. Comprende a todos los ocupados en empleos de tiempo reducido; incluye, entre otros, a agentes de la Administración Pública Provincial o Municipal cuyo horario de trabajo ha sido disminuido y están dispuestos a trabajar más horas.

**Población subocupada demandante:** se refiere a la población subocupada que además busca activamente otra ocupación.

**Población subocupada no demandante:** se refiere a la población subocupada que no está en la búsqueda activa de otra ocupación.

**Tasa de actividad:** calculada como porcentaje entre la población económicamente activa y la población total.

**Tasa de empleo:** calculada como porcentaje entre la población ocupada y la población total.

**Tasa de desocupación :** calculada como porcentaje entre la población desocupada y la población económicamente activa.

**Tasa de subocupación horaria:** calculada como porcentaje entre la población subocupada y la población económicamente activa.

**Tasa de subocupados demandantes:** calculada como porcentaje entre la población de subocupados demandantes y la población económicamente activa.

**Tasa de subocupados no demandantes:** calculada como porcentaje entre la población de subocupados no demandantes y la población económicamente activa.

### Signos utilizados:

- . Dato no existente.
- \* Dato provisorio.
- ... Dato no disponible a la fecha de presentación de resultados.
- /// Dato que no corresponde presentar debido a la naturaleza de las cosas o del cálculo.

### Llamadas que se repiten en las páginas siguientes:

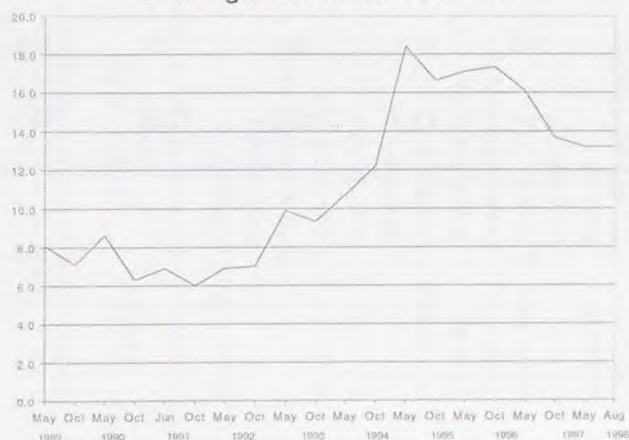
- (1) Aglomerado con distinto mes de referencia.
- (2) Relevamiento realizado bajo condiciones especiales (inundaciones, terremotos, etc.).
- (3) Tamaño de muestra menor que el habitual.

**Nota:** Si se observan cambios en las cifras respecto a informes anteriores se debe a que actualmente se cuenta con datos definitivos. A partir de octubre de 1995 el aglomerado Neuquén incluye Plottier, denominándose aglomerado Neuquén y Plottier.

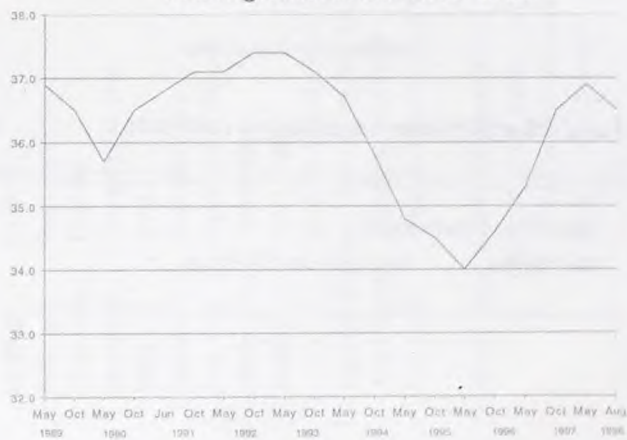
**Cuadro 1.- Tasas de actividad, empleo, desocupación y subocupados demandantes y no demandantes. Agosto 1998**

Provincia	Aglomerado urbano	Actividad	Empleo	Desocupación	Subocupados demandantes	Subocupados no demandantes
Buenos Aires	Bahía Blanca	42,2	35,9	15,0	6,6	5,2
	Gran La Plata	42,7	37,0	13,4	6,4	4,6
Catamarca	Gran Catamarca	35,2	29,9	15,2	9,1	4,9
Córdoba	Gran Córdoba	39,8	34,8	12,7	7,6	6,4
Corrientes	Corrientes	35,4	30,6	13,5	6,7	4,3
Chaco	Gran Resistencia	34,3	30,1	12,2	8,7	5,9
Chubut	Comodoro Rivadavia	37,4	33,9	9,2	5,8	3,4
Entre Ríos	Paraná	39,3	34,3	12,6	7,0	6,3
Formosa	Formosa	34,3	31,9	7,0	6,5	2,7
Jujuy	S.S.de Jujuy y Palpaá	34,7	29,3	15,4	9,7	4,4
La Pampa	Sta. Rosa y Toay	42,8	38,7	9,6	6,4	3,0
La Rioja	La Rioja	38,2	33,4	12,7	10,2	4,8
Mendoza	Gran Mendoza	38,1	35,5	7,0	8,8	6,3
Misiones	Posadas	35,1	33,6	4,4	10,2	6,7
Neuquén	Neuquén y Plottier	41,4	35,5	14,2	10,0	3,9
Salta	Salta	38,3	33,0	14,0	10,6	4,8
San Juan	Gran San Juan	35,3	32,1	9,2	8,9	5,3
San Luis	San Luis y El Chorrillo	37,8	34,6	8,6	7,9	3,4
Santa Cruz	Río Gallegos	38,8	37,1	4,4	4,9	1,9
Santa Fe	Gran Rosario	37,8	33,4	11,7	6,7	9,4
	Santa Fe y Santo Tomé	37,6	31,8	15,4	5,8	3,4
Sgo. del Estero	Sgo. del Estero y La Banda	32,9	29,4	10,6	8,5	4,9
Tierra del Fuego	Ushuaia y Río Grande	41,2	37,2	9,6	6,5	3,5
Tucumán	S.M.Tucumán y Tafi Viejo	36,5	31,1	14,8	10,3	6,0
<b>Total 24 aglomerados urbanos relevados</b>		<b>38,3</b>	<b>33,7</b>	<b>11,9</b>	<b>7,9</b>	<b>5,6</b>
Buenos Aires	Mar del Plata y Batán	43,4	38,1	12,1	7,4	3,6
Córdoba	Río Cuarto	39,5	34,8	12,0	7,6	4,4
Entre Ríos	Concordia	36,3	31,2	13,9	11,0	3,1
<b>Total 27 aglomerados urbanos relevados (sin GBA)</b>		<b>38,3</b>	<b>33,7</b>	<b>11,9</b>	<b>7,9</b>	<b>5,6</b>
	<b>Gran Buenos Aires</b>	<b>45,1</b>	<b>38,8</b>	<b>14,1</b>	<b>9,0</b>	<b>4,9</b>
	Ciudad de Buenos Aires	49,2	44,7	9,2	6,0	4,4
	Partidos del conurbano	43,7	36,7	16,0	10,1	5,1
<b>Total 28 aglomerados urbanos relevados</b>		<b>42,0</b>	<b>36,5</b>	<b>13,2</b>	<b>8,5</b>	<b>5,2</b>
<b>Dominio urbano - rural</b>						
Río Negro	Alto Valle del Río Negro	39,6	34,2	13,6	///	///

**Gráfico 1.- Evolución tasa de desocupación Total aglomerados. 1989-1998**



**Gráfico 2.- Evolución tasa de empleo Total aglomerados. 1989-1998**





**Cuadro 2.- Estimaciones de la Tasa de desocupación abierta y sus respectivos intervalos del 95% de confianza**

Provincia	Aglomerado urbano	Mayo 1998			Agosto 1998		
		Tasa %	Límite inferior	Límite superior	Tasa %	Límite inferior	Límite superior
Buenos Aires	Bahía Blanca	14,0	11,4	16,5	15,0	12,2	17,8
	Gran La Plata	12,2	10,7	13,7	13,4	11,2	15,7
	Mar del Plata	15,4	12,9	17,8	12,1	9,6	14,7
Catamarca	Gran Catamarca	11,4	8,7	14,0	15,2	11,9	18,5
Córdoba	Gran Córdoba	12,5	10,3	14,6	12,7	10,1	15,4
	Río Cuarto	12,2	9,8	14,7	12,0	9,4	14,6
Corrientes	Corrientes	13,2	11,1	15,4	13,5	10,8	16,3
Chaco	Gran Resistencia	10,4	8,1	12,7	12,2	9,9	14,5
Chubut	Comodoro Rivadavia	10,6	8,8	12,4	9,2	7,6	10,9
Entre Ríos	Paraná	11,6	9,2	14,1	12,6	9,8	15,3
	Concordia	13,6	10,9	16,3	13,9	11,0	16,8
Formosa	Formosa	6,7	5,0	8,4	7,0	5,6	8,5
Jujuy	San Salvador de Jujuy	16,1	12,9	19,4	15,4	12,3	18,6
La Pampa	Santa Rosa y Toay	10,0	8,2	11,8	9,6	7,7	11,5
La Rioja	La Rioja	9,7	8,1	11,4	12,7	10,7	14,7
Mendoza	Gran Mendoza	5,9	4,6	7,2	7,0	5,4	8,5
Misiones	Posadas	4,3	3,1	5,5	4,4	3,0	5,7
Neuquén	Neuquén y Plottier	13,3	10,6	16,0	14,2	11,3	17,1
Salta	Salta	14,7	12,1	17,3	14,0	11,5	16,5
San Juan	Gran San Juan	8,5	6,9	10,1	9,2	7,4	10,9
San Luis	San Luis y El Chorrillo	8,7	6,7	10,7	8,6	7,0	10,2
Santa Cruz	Río Gallegos	4,7	3,1	6,2	4,4	2,9	6,0
Santa Fe	Gran Rosario	13,8	11,6	16,0	11,7	9,3	14,2
	Santa Fe y Santo Tomé	15,5	12,7	18,4	15,4	13,1	17,7
Sgo. Del Estero	Santiago del Estero y La Banda	9,8	7,5	12,1	10,6	8,6	12,6
Tierra del Fuego	Ushuaia y Río Grande	9,9	8,1	11,6	9,6	8,0	11,3
Tucumán	San Miguel de Tucumán y Tafí Viejo	14,8	11,9	17,6	14,8	12,5	17,1
<b>Total 27 aglomerados urbanos relevados (sin GBA)</b>		<b>12,0</b>	<b>11,5</b>	<b>12,6</b>	<b>11,9</b>	<b>11,3</b>	<b>12,5</b>
	<b>Gran Buenos Aires</b>	14,0	13,0	15,1	14,1	12,8	15,3
	Ciudad de Buenos Aires	9,5	7,9	11,0	9,2	7,2	11,2
	Partidos del Conurbano	15,8	14,5	17,1	16,0	14,5	17,5
<b>Total 28 aglomerados urbanos relevados</b>		<b>13,2</b>	<b>12,5</b>	<b>13,8</b>	<b>13,2</b>	<b>12,4</b>	<b>13,9</b>
<b>Dominio urbano-rural</b>							
Río Negro	Alto Valle del Río Negro	6,8	4,7	8,9	13,6	11,1	16,1

Cuadro 3.- Evolución de la Tasa de actividad

Provincia	Aglomerado urbano	1987		1988		1989		1990		1991		1992	
		Abril	Octubre	Mayo	Octubre	Mayo	Octubre	Mayo	Octubre	Junio	Octubre	Mayo	Octubre
Buenos Aires	Bahía Blanca	37,5	38,6	38,7	38,6	39,5	39,0	38,7	36,6	38,3	39,6	39,9	39,6
	Gran La Plata	38,8	38,0	36,8	39,1	39,2	38,5	36,8	35,8	38,6	39,0	38,9	39,9
	Mar del Plata y Batán	.	.	.	.	.	.	.	.	.	.	.	.
Catamarca	Gran Catamarca	31,9	32,7	33,2	33,3	34,0	34,0	36,2	36,5	35,0	34,2	34,6	34,8
Córdoba	Gran Córdoba	38,0	37,5	37,9	37,8	38,7	37,5	37,5	38,6	37,6	37,8	37,9	37,5
	Río Cuarto	.	.	.	.	.	.	.	.	.	.	.	.
Corrientes	Corrientes	35,6	33,6	34,7	33,7	32,7	32,6	32,9	33,8	32,9	32,4	32,8	31,0
Chaco	Gran Resistencia	37,9	38,1	37,0	37,3	36,1	33,9	35,4	34,1	33,3	33,1	34,4	34,3
Chubut	Comodoro Rivadavia	35,4	35,4	37,1	37,5	37,6	39,0	39,0	.	39,2	39,1	39,9	39,4
Entre Ríos	Paraná	35,9	36,3	35,7	36,7	35,9	35,8	34,4	34,7	35,0	34,3	35,5	36,6
	Concordia	.	.	.	.	.	.	.	.	.	.	.	.
Formosa	Formosa	34,8	33,5	33,5	33,3	33,0	34,6	32,7	32,9	33,4	32,9	32,8	33,8
Jujuy	S.S.de Jujuy y Palpalá	32,6	33,2	34,1	35,0	33,6	32,8	31,7	32,5	31,8	33,0	34,3	33,1
La Pampa	Santa Rosa y Toay	37,6	39,1	37,5	39,3	39,3	38,7	39,5	38,4	40,0	39,6	39,2	38,7
La Rioja	La Rioja	35,7	36,7	36,8	36,1	37,8	36,0	35,1	36,0	36,1	35,6	35,4	35,8
Mendoza	Gran Mendoza	36,0	37,0	38,0	36,8	37,7	38,4	37,4	37,4	39,8	39,3	39,0	40,2
Misiones	Posadas	36,4	37,0	38,2	37,4	35,4	.	35,9	35,1	36,6	37,8	35,8	36,4
Neuquén	Neuquén y Plottier	37,6	38,2	39,0	39,1	40,5	38,5	38,3	39,2	39,7	39,4	39,8	39,6
Salta	Salta	34,4	35,8	34,9	34,7	33,1	33,2	34,7	35,3	34,6	34,0	35,7	36,9
San Juan	Gran San Juan	35,6	35,1	34,1	36,2	34,0	33,3	34,5	35,9	36,4	35,1	33,8	35,6
San Luis	San Luis y El Chorrillo	35,8	37,2	36,8	38,1	38,3	37,1	37,0	38,1	36,7	38,0	37,3	38,1
Santa Cruz	Río Gallegos	38,4	39,2	39,0	41,0	39,0	40,2	38,0	38,3	36,4	36,7	38,0	37,4
Santa Fe	Gran Rosario	38,8	40,1	38,4	39,1	39,2(1)	38,6	37,9	38,3	39,7	40,1	39,7	41,2
	Santa Fe y Santo Tomé	38,9	37,7	39,5	39,4	40,4	38,6	38,3	39,3	41,3	41,3	39,2	40,2
Sgo.del Estero	Sgo. del Estero y La Banda	34,0	33,4	33,1	.	32,8	34,1	34,4	35,1	35,2	34,1	34,4	35,1
T.del Fuego	Ushuaia y Río Grande	.	.	44,7	45,8	44,4	44,7	42,3	41,7	43,6	43,6	44,0	42,6
Tucumán	G.S.M.de Tucumán y Tafi Viejo	40,2	39,1	38,7	37,8	38,5	37,9	36,9	37,0	38,3	37,8	38,0	37,4
<b>Total aglomerados del interior</b>		<b>37,3</b>	<b>37,3</b>	<b>37,2</b>	<b>37,6</b>	<b>37,5</b>	<b>37,0</b>	<b>36,6</b>	<b>36,9</b>	<b>37,5</b>	<b>37,6</b>	<b>37,6</b>	<b>38,1</b>
<b>Gran Buenos Aires</b>		40,9	40,0	40,4	40,5	41,9	40,8	40,9	40,3	40,9	40,8	41,4	41,7
Ciudad de Buenos Aires		42,7	42,8	43,2	44,6	44,8	45,4	45,6	45,6	46,1	45,6	46,1	46,7
Partidos del conurbano		40,2	38,9	39,2	38,9	40,8	39,0	39,1	38,3	38,9	39,0	39,7	39,9
<b>Total aglomerados urbanos</b>		<b>39,5</b>	<b>38,9</b>	<b>38,7</b>	<b>39,4</b>	<b>40,2</b>	<b>39,3</b>	<b>39,1</b>	<b>39,0</b>	<b>39,5</b>	<b>39,5</b>	<b>39,8</b>	<b>40,2</b>

Cuadro 3.- (continuación)

		1993		1994		1995		1996		1997		1998	
		Mayo	Octubre	Mayo	Octubre	Mayo	Octubre	Mayo	Octubre	Mayo	Octubre	Mayo	Agosto
Buenos Aires	Bahía Blanca	39,0	40,8	41,9	42,3	42,6	39,3	41,4	41,2	42,5	41,1	43,4	42,2
	Gran La Plata	39,8	39,5	38,4	39,0	39,9	42,5	41,8	43,2	42,1	43,1	42,9	42,7
	Mar del Plata y Batán						42,7	40,3	42,2	46,1	45,2	44,1	43,4
Catamarca	Gran Catamarca	35,8	35,4	37,0	35,1	36,6	34,6	34,9	35,1	39,0	37,2	35,4	35,2
Córdoba	Gran Córdoba	38,4	38,4	38,5	39,2	38,0	38,4	37,8		38,8	41,7	39,2	39,8
	Río Cuarto						40,6	42,9	40,0	39,1	40,0	40,3	39,5
Corrientes	Corrientes	31,9	31,9	31,8	35,6	35,9	34,7	35,5	35,4		36,9	36,0	35,4
Chaco	Gran Resistencia	34,4	35,0	32,8	33,4	33,4	33,2	34,1	33,6	32,8	34,3	34,5	34,3
Chubut	Comodoro Rivadavia	38,3	38,4	37,2	38,0	39,0	38,7	38,1	38,6	38,3	39,4	40,9	37,4
Entre Ríos	Paraná	36,9	34,3	34,3	34,5	35,1	36,0	36,7	36,3	36,7	36,5	37,1	39,3
	Concordia						34,2	33,6	33,2	33,7	32,8	35,1	36,3
Formosa	Formosa	33,4	33,7	33,6	33,0	33,0	33,0	33,2	31,0	32,2	33,5	33,9	34,3
Jujuy	S.S.de Jujuy y Palpalá	33,5	32,5	32,8	33,1	33,8	31,9	30,8	30,3	33,8	35,0	35,1	34,7
La Pampa	Santa Rosa y Toay	38,5	39,8	40,4	40,5	41,9	41,4	41,0	41,4	43,4	42,1	43,1	42,8
La Rioja	La Rioja	36,3	34,8	34,8	35,7	36,1	36,2	35,5	35,0	35,7	36,6	37,9	38,2
Mendoza	Gran Mendoza	37,8	37,3	39,5	38,5	37,3	37,5	38,6	39,2	37,8	37,7	37,7	38,1
Misiones	Posadas	39,3	39,1	38,0	35,6	35,7	36,1	35,7	35,1	36,0	35,5	35,7	35,1
Neuquén	Neuquén y Plottier	40,6	40,6	39,9	40,4	40,1	40,0	40,7	41,8	40,5	40,5	40,9	41,4
Salta	Salta	36,6	36,1	37,5	37,6	38,0	36,5	37,2	36,9	38,6	38,0	38,6	38,3
San Juan	Gran San Juan	34,3	36,0	36,2	36,9	38,5	37,0	37,7	36,0	36,6	37,2	37,1	35,3
San Luis	San Luis y El Chorrillo	38,5	39,8	39,7	39,8	38,5	38,2	38,2	37,3	38,3	38,9	37,7	37,8
Santa Cruz	Río Gallegos	37,9	37,8	38,5	37,8	38,8	38,5	38,5	38,1	37,8	37,7	38,8	38,8
Santa Fe	Gran Rosario	39,3	39,4	40,5	38,1	41,0	39,5	39,7	38,1	39,4	39,3	40,3	37,8
	Santa Fe y Santo Tomé	39,5	39,9	41,8	41,3	39,7	39,1	37,9	35,6	37,7	37,8	38,1	37,6
Sgo.del Estero	Sgo. del Estero y La Banda	34,1	33,6	33,4	34,2	32,7	33,0	32,8	32,3	32,8	32,5	33,5	32,9
T.del Fuego	Ushuaia y Río Grande	44,2	41,5	41,3	41,4	40,8	40,9	41,4	40,5	41,5	41,3	42,1	41,2
Tucumán	G.S.M.de Tucumán y Tafí Viejo	37,2	37,2	37,0	35,8	37,3	36,2	36,4	37,5	38,2	37,7	36,9	36,5
<b>Total aglomerados del interior</b>		<b>37,6</b>	<b>37,6</b>	<b>38,0</b>	<b>37,6</b>	<b>38,1</b>	<b>38,0</b>	<b>38,0</b>	<b>37,8</b>	<b>38,6</b>	<b>38,9</b>	<b>38,8</b>	<b>38,3</b>
	Gran Buenos Aires	44,2	43,3	43,4	43,1	45,9	44,2	43,5	44,9	45,0	45,1	45,6	45,1
	Ciudad de Buenos Aires	48,4	47,7	46,1	46,4	49,0	48,2	48,0	48,9	48,9	49,6	49,7	49,2
	Partidos del conurbano	42,8	41,7	42,4	41,9	44,7	42,7	41,8	43,4	43,6	43,5	44,1	43,7
<b>Total aglomerados urbanos</b>		<b>41,5</b>	<b>41,0</b>	<b>41,1</b>	<b>40,8</b>	<b>42,6</b>	<b>41,4</b>	<b>41,0</b>	<b>41,9</b>	<b>42,1</b>	<b>42,3</b>	<b>42,4</b>	<b>42,0</b>

Cuadro 4.- Evolución de la Tasa de empleo

Provincia	Aglomerado urbano	1987		1988		1989		1990		1991		1992	
		Abril	Octubre	Mayo	Octubre	Mayo	Octubre	Mayo	Octubre	Junio	Octubre	Mayo	Octubre
Buenos Aires	Bahía Blanca	34,2	35,9	35,7	36,1	35,3	35,5	34,3	33,4	34,4	36,7	35,9	35,4
	Gran La Plata	36,9	35,7	35,0	36,2	36,5	35,7	34,5	34,5	36,0	36,3	36,4	37,3
	Mar del Plata y Batán	.	.	.	.	.	.	.	.	.	.	.	.
Catamarca	Gran Catamarca	30,1	30,4	31,2	31,0	30,5	31,8	32,4	33,1	32,3	31,1	31,1	32,7
Córdoba	Gran Córdoba	36,1	35,4	36,0	35,5	35,3	34,8	34,7	37,0	36,1	35,8	36,1	35,5
	Río Cuarto	.	.	.	.	.	.	.	.	.	.	.	.
Corrientes	Corrientes	33,3	32,2	32,7	32,4	30,1	30,9	30,7	31,7	31,6	31,0	31,7	29,9
Chaco	Gran Resistencia	33,9	34,3	33,4	34,4	33,1	32,0	33,6	32,4	31,4	31,5	32,9	32,4
Chubut	Comodoro Rivadavia	33,2	33,7	34,8	35,1	33,3	35,0	34,6	.	33,8	35,1	34,8	33,9
Entre Ríos	Paraná	33,5	34,4	33,3	33,9	32,1	31,9	31,3	31,7	32,3	32,4	33,6	34,0
	Concordia	.	.	.	.	.	.	.	.	.	.	.	.
Formosa	Formosa	32,0	30,4	30,3	30,8	30,0	31,5	30,3	31,1	30,6	30,2	30,3	30,8
Jujuy	S.S.de Jujuy y Palpalá	31,2	32,4	32,2	33,2	31,2	30,7	29,3	30,6	30,2	31,9	31,3	30,9
La Pampa	Santa Rosa y Toay	36,0	37,4	36,1	38,0	36,9	37,3	38,2	37,6	39,0	38,5	37,6	37,8
La Rioja	La Rioja	34,2	34,7	34,6	34,9	35,3	34,5	33,2	33,8	33,7	33,6	32,8	32,7
Mendoza	Gran Mendoza	34,7	35,9	36,2	35,3	36,0	36,8	35,2	35,2	38,1	37,6	37,4	38,4
Misiones	Posadas	33,7	34,4	34,9	35,5	33,2	.	33,0	33,0	33,7	34,9	33,4	34,3
Neuquén	Neuquén y Plottier	35,6	36,6	36,6	36,6	37,0	36,0	35,8	35,8	36,6	36,8	37,3	36,1
Salta	Salta	32,3	34,2	32,8	33,1	30,4	31,5	31,6	32,6	32,5	32,4	32,6	33,3
San Juan	Gran San Juan	32,0	31,7	31,5	32,9	30,1	31,1	31,3	32,4	32,4	32,6	31,3	32,3
San Luis	San Luis y El Chorrillo	34,5	35,8	35,4	36,7	35,6	35,3	35,3	36,3	34,7	36,0	35,7	35,5
Santa Cruz	Río Gallegos	37,4	38,2	37,7	39,6	37,1	38,8	36,7	37,2	35,0	35,3	36,5	36,0
Santa Fe	Gran Rosario	36,0	36,8	35,4	36,2	33,6(1)	35,7	34,0	35,8	35,4	36,3	35,7	37,7
	Santa Fe y Santo Tomé	34,6	34,5	35,3	35,2	34,3	34,9	34,2	34,9	35,3	36,7	35,5	35,3
Sgo.del Estero	Sgo. del Estero y La Banda	32,8	32,0	31,1	.	30,0	32,7	33,0	34,1	33,8	33,0	33,4	34,3
T.del Fuego	Ushuaia y Río Grande	.	.	40,7	41,6	40,3	39,4	37,1	37,8	38,3	38,8	39,4	38,7
Tucumán	G.S.M.de Tucumán y Tafí Viejo	34,4	35,3	34,3	34,0	33,6	32,7	32,7	33,5	38,3	33,5	33,4	32,7
<b>Total aglomerados del interior</b>		<b>34,7</b>	<b>34,8</b>	<b>34,6</b>	<b>35,0</b>	<b>33,8</b>	<b>34,3</b>	<b>33,6</b>	<b>34,4</b>	<b>34,5</b>	<b>35,0</b>	<b>34,9</b>	<b>35,2</b>
	<b>Gran Buenos Aires</b>	<b>38,7</b>	<b>37,9</b>	<b>37,9</b>	<b>38,2</b>	<b>38,7</b>	<b>37,9</b>	<b>37,4</b>	<b>37,9</b>	<b>38,3</b>	<b>38,6</b>	<b>38,7</b>	<b>38,9</b>
	Ciudad de Buenos Aires	40,9	41,4	41,6	42,8	42,5	43,5	43,2	43,6	43,6	43,6	43,8	44,5
	Partidos del conurbano	37,8	36,5	36,3	36,4	37,3	35,8	35,1	35,7	36,3	36,8	36,8	36,9
<b>Total aglomerados urbanos</b>		<b>37,1</b>	<b>36,7</b>	<b>36,2</b>	<b>37,0</b>	<b>36,9</b>	<b>36,5</b>	<b>35,7</b>	<b>36,5</b>	<b>36,8</b>	<b>37,1</b>	<b>37,1</b>	<b>37,4</b>

Cuadro 4.- (continuación)

		1993		1994		1995		1996		1997		1998	
		Mayo	Octubre	Mayo	Octubre	Mayo	Octubre	Mayo	Octubre	Mayo	Octubre	Mayo	Agosto
Buenos Aires	Bahía Blanca	33,6	34,8	35,3	33,3	34,0	32,9	32,9	32,2	34,3	35,6	37,3	35,9
	Gran La Plata	36,9	37,0	35,0	34,3	33,7	34,1	33,8	35,3	34,8	36,8	37,7	37,0
	Mar del Plata y Batán	.	.	.	.	.	33,3	32,2	33,9	37,2	37,5	37,3	38,1
Catamarca	Gran Catamarca	32,4	32,0	34,0	32,4	32,0	30,4	29,1	30,6	33,2	32,2	31,4	29,9
Córdoba	Gran Córdoba	35,8	35,8	35,5	35,4	32,2	32,2	31,3	.	31,5	35,0	34,4	34,8
	Río Cuarto	.	.	.	.	.	32,4	35,0	33,1	33,5	34,8	35,4	34,8
Corrientes	Corrientes	29,0	29,4	28,8	28,8	30,1	30,6	30,2	30,0	30,1	32,0	31,3	30,6
Chaco	Gran Resistencia	32,2	32,2	30,4	29,7	29,2	29,0	30,0	28,6	28,5	30,8	30,9	30,1
Chubut	Comodoro Rivadavia	32,6	33,9	33,1	33,3	33,5	33,1	33,0	34,0	33,7	34,7	36,6	33,9
Entre Ríos	Paraná	33,7	31,7	31,3	31,4	30,4	31,3	32,4	32,4	31,6	32,1	32,8	34,3
	Concordia	.	.	.	.	.	28,6	26,7	28,1	29,1	28,3	30,3	31,2
Formosa	Formosa	30,5	30,9	31,0	30,8	31,2	30,8	30,5	28,4	29,6	31,4	31,6	31,9
Jujuy	S.S.de Jujuy y Palpalá	31,3	30,4	30,1	29,8	29,5	28,0	26,9	26,5	27,7	29,6	29,5	29,3
La Pampa	Santa Rosa y Toay	37,0	37,7	38,1	38,4	38,3	37,0	36,1	37,9	38,2	38,2	38,8	38,7
La Rioja	La Rioja	33,3	32,8	32,7	31,8	31,9	32,1	31,8	31,4	32,0	33,0	34,3	33,4
Mendoza	Gran Mendoza	36,1	35,6	37,2	36,5	34,8	35,0	35,8	36,6	34,9	35,4	35,5	35,5
Misiones	Posadas	36,7	36,6	33,7	32,6	32,2	33,3	33,0	32,5	33,6	33,8	34,2	33,6
Neuquén	Neuquén y Plottier	35,8	35,9	35,7	35,0	33,4	33,4	35,4	36,7	35,4	35,9	35,5	35,5
Salta	Salta	32,7	32,5	33,5	32,6	30,9	30,8	29,3	30,9	32,4	32,5	33,0	33,0
San Juan	Gran San Juan	32,3	33,9	32,7	33,9	32,0	31,8	32,6	32,5	32,4	34,0	33,9	32,1
San Luis	San Luis y El Chorrillo	35,7	36,2	36,7	37,1	34,6	34,3	33,4	34,1	33,7	34,4	34,4	34,6
Santa Cruz	Río Gallegos	36,2	36,7	36,1	35,5	35,9	35,8	35,7	35,7	36,0	35,9	37,0	37,1
Santa Fe	Gran Rosario	35,1	34,8	35,2	33,3	32,5	32,3	31,9	31,2	33,1	34,1	34,8	33,4
	Santa Fe y Santo Tomé	34,2	33,9	34,8	35,0	31,4	31,0	29,8	29,7	30,7	31,7	32,2	31,8
Sgo.del Estero	Sgo. del Estero y La Banda	32,7	32,3	32,5	32,6	29,9	30,2	28,9	28,3	29,2	29,4	30,2	29,4
T.del Fuego	Ushuaia y Río Grande	39,2	39,3	39,0	38,6	37,2	36,7	36,7	36,4	36,8	37,0	38,0	37,2
Tucumán	G.S.M.de Tucumán y Tafí Viejo	31,9	32,8	31,5	30,7	29,9	29,3	29,6	29,3	32,1	31,9	31,4	31,1
<b>Total aglomerados del interior</b>		<b>34,3</b>	<b>34,3</b>	<b>34,1</b>	<b>33,5</b>	<b>32,2</b>	<b>32,1</b>	<b>31,9</b>	<b>32,1</b>	<b>32,8</b>	<b>33,9</b>	<b>34,2</b>	<b>33,7</b>
	Gran Buenos Aires	39,5	39,1	38,6	37,4	36,6	36,5	35,6	36,5	37,4	38,7	39,2	38,8
	Ciudad de Buenos Aires	43,9	44,2	42,0	42,3	42,0	41,8	42,3	42,7	42,5	44,0	45,0	44,7
	Partidos del conurbano	38,0	37,3	37,3	35,7	34,6	34,6	33,3	34,2	35,5	36,8	37,2	36,7
<b>Total aglomerados urbanos</b>		<b>37,4</b>	<b>37,1</b>	<b>36,7</b>	<b>35,8</b>	<b>34,8</b>	<b>34,5</b>	<b>34,0</b>	<b>34,6</b>	<b>35,3</b>	<b>36,5</b>	<b>36,9</b>	<b>36,5</b>

Cuadro 5.- Evolución de la Tasa de desocupación

Provincia	Aglomerado urbano	1987		1988		1989		1990		1991		1992	
		Abril	Octubre	Mayo	Octubre	Abril	Octubre	Mayo	Octubre	Junio	Octubre	Mayo	Octubre
Buenos Aires	Bahía Blanca	8,9	6,9	7,8	6,5	10,6	9,1	11,4	8,7	10,1	7,2	10,0	10,7
	Gran La Plata	4,8	6,1	5,0	7,5	7,0	7,2	6,2	3,7	6,7	7,0	6,3	6,5
	Mar del Plata y Batán	.	.	.	.	.	.	.	.	.	.	.	.
Catamarca	Gran Catamarca	5,7	7,1	6,0	6,8	10,4	6,5	10,5	9,2	7,8	9,0	10,1	5,9
Córdoba	Gran Córdoba	4,9	5,5	5,0	6,0	8,8	7,3	7,4	4,2	4,1	5,4	4,8	5,3
	Río Cuarto	.	.	.	.	.	.	.	.	.	.	.	.
Corrientes	Corrientes	6,5	4,3	5,9	4,0	8,1	5,1	6,7	6,3	4,0	4,3	3,4	3,6
Chaco	Gran Resistencia	10,5	10,0	9,7	7,9	8,4	5,5	5,1	5,0	5,7	4,7	4,5	5,4
Chubut	Codoro Rivadavia	6,3	4,8	6,3	6,4	11,4	10,2	11,3	.	13,7	10,3	12,9	13,9
Entre Ríos	Paraná	6,7	5,3	6,7	7,5	10,5	11,0	9,1	8,7	7,7	5,6	5,3	7,1
	Concordia	.	.	.	.	.	.	.	.	.	.	.	.
Formosa	Formosa	8,1	9,2	9,5	7,5	9,2	9,0	7,3	5,4	8,5	8,3	7,7	8,9
Jujuy	S.S.de Jujuy y Palpalá	4,3	2,5	5,6	5,2	7,1	6,5	7,7	5,7	5,1	3,3	8,8	6,6
La Pampa	Santa Rosa y Toay	4,3	4,4	3,7	3,2	6,2	3,6	3,2	2,2	2,4	2,7	4,0	2,4
La Rioja	La Rioja	4,3	5,5	6,0	3,4	6,5	4,2	5,5	6,1	6,6	5,7	7,4	8,7
Mendoza	Gran Mendoza	3,6	3,1	4,7	4,0	4,4	4,2	6,0	5,8	4,2	4,4	4,1	4,4
Misiones	Posadas	7,5	7,1	8,6	5,1	6,2	.	8,0	6,1	7,8	7,6	6,8	5,8
Neuquén	Neuquén y Plottier	4,2	6,2	6,3	8,6	6,5	6,6	8,8	7,8	6,5	.	6,4	8,9
Salta	Salta	6,2	4,6	6,1	4,7	8,1	5,1	8,8	7,7	6,2	4,7	8,7	9,8
San Juan	Gran San Juan	10,0	9,8	7,6	9,1	11,6	6,6	9,3	9,7	11,0	7,0	7,4	9,3
San Luis	San Luis y El Chorrillo	3,5	3,8	3,9	3,6	7,1	4,8	4,6	4,7	5,5	5,3	4,3	6,7
Santa Cruz	Río Gallegos	2,6	2,5	3,3	3,3	5,0	3,5	3,3	3,0	3,8	3,7	3,9	3,7
Santa Fe	Gran Rosario	7,3	8,3	7,8	7,4	14,2(1)	7,4	10,4	6,5	10,9	9,4	10,1	8,5
	Santa Fe y Santo Tomé	11,0	8,6	10,7	10,6	15,2	9,6	10,6	11,1	14,5	11,2	9,5	12,3
	Sgo. del Estero y La Banda	3,6	4,2	5,9	.	8,6	4,1	4,2	2,8	4,1	3,2	2,8	2,3
S.del Estero	Sgo. del Estero y La Banda	3,6	4,2	5,9	.	8,6	4,1	4,2	2,8	4,1	3,2	2,8	2,3
T.del Fuego	Ushuaia y Río Grande	.	.	8,9	9,1	9,2	11,9	12,4	9,3	12,1	10,9	10,4	9,1
Tucumán	G.S.M.de Tucumán y Tafi Viejo	14,5	9,7	11,3	10,1	12,6	13,8	11,5	9,4	11,8	11,4	12,1	12,5
Total aglomerados del interior		7,1	6,6	7,0	6,8	9,8	7,2	8,3	6,7	7,9	7,0	7,3	7,6
Gran Buenos Aires		5,4	5,2	6,3	5,7	7,6	7,0	8,6	6,0	6,3	5,3	6,6	6,7
Ciudad de Buenos Aires		4,1	3,2	3,6	4,0	5,2	4,1	5,2	4,3	5,4	4,4	5,0	4,8
Partidos del conurbano		5,9	6,1	7,4	6,5	8,7	8,3	10,2	6,7	6,7	5,7	7,3	7,5
Total aglomerados urbanos		6,0	5,7	6,5	6,1	8,1	7,1	8,6	6,3	6,9	6,0	6,9	7,0

Cuadro 5.- Evolución de la Tasa de desocupación

Provincia	Aglomerado urbano	1987		1988		1989		1990		1991		1992	
		Abril	Octubre	Mayo	Octubre	Abril	Octubre	Mayo	Octubre	Junio	Octubre	Mayo	Octubre
Buenos Aires	Bahía Blanca	8,9	6,9	7,8	6,5	10,6	9,1	11,4	8,7	10,1	7,2	10,0	10,7
	Gran La Plata	4,8	6,1	5,0	7,5	7,0	7,2	6,2	3,7	6,7	7,0	6,3	6,5
	Mar del Plata y Batán	.	.	.	.	.	.	.	.	.	.	.	.
Catamarca	Gran Catamarca	5,7	7,1	6,0	6,8	10,4	6,5	10,5	9,2	7,8	9,0	10,1	5,9
Córdoba	Gran Córdoba	4,9	5,5	5,0	6,0	8,8	7,3	7,4	4,2	4,1	5,4	4,8	5,3
	Río Cuarto	.	.	.	.	.	.	.	.	.	.	.	.
Corrientes	Corrientes	6,5	4,3	5,9	4,0	8,1	5,1	6,7	6,3	4,0	4,3	3,4	3,6
Chaco	Gran Resistencia	10,5	10,0	9,7	7,9	8,4	5,5	5,1	5,0	5,7	4,7	4,5	5,4
Chubut	Codoro Rivadavia	6,3	4,8	6,3	6,4	11,4	10,2	11,3	.	13,7	10,3	12,9	13,9
Entre Ríos	Paraná	6,7	5,3	6,7	7,5	10,5	11,0	9,1	8,7	7,7	5,6	5,3	7,1
	Concordia	.	.	.	.	.	.	.	.	.	.	.	.
Formosa	Formosa	8,1	9,2	9,5	7,5	9,2	9,0	7,3	5,4	8,5	8,3	7,7	8,9
Jujuy	S.S.de Jujuy y Palpalá	4,3	2,5	5,6	5,2	7,1	6,5	7,7	5,7	5,1	3,3	8,8	6,6
La Pampa	Santa Rosa y Toay	4,3	4,4	3,7	3,2	6,2	3,6	3,2	2,2	2,4	2,7	4,0	2,4
La Rioja	La Rioja	4,3	5,5	6,0	3,4	6,5	4,2	5,5	6,1	6,6	5,7	7,4	8,7
Mendoza	Gran Mendoza	3,6	3,1	4,7	4,0	4,4	4,2	6,0	5,8	4,2	4,4	4,1	4,4
Misiones	Posadas	7,5	7,1	8,6	5,1	6,2	.	8,0	6,1	7,8	7,6	6,8	5,8
Neuquén	Neuquén y Plottier	4,2	6,2	6,3	8,6	6,5	6,6	8,8	7,8	6,5	.	6,4	8,9
Salta	Salta	6,2	4,6	6,1	4,7	8,1	5,1	8,8	7,7	6,2	4,7	8,7	9,8
San Juan	Gran San Juan	10,0	9,8	7,6	9,1	11,6	6,6	9,3	9,7	11,0	7,0	7,4	9,3
San Luis	San Luis y El Chorrillo	3,5	3,8	3,9	3,6	7,1	4,8	4,6	4,7	5,5	5,3	4,3	6,7
Santa Cruz	Río Gallegos	2,6	2,5	3,3	3,3	5,0	3,5	3,3	3,0	3,8	3,7	3,9	3,7
Santa Fe	Gran Rosario	7,3	8,3	7,8	7,4	14,2(1)	7,4	10,4	6,5	10,9	9,4	10,1	8,5
	Santa Fe y Santo Tomé	11,0	8,6	10,7	10,6	15,2	9,6	10,6	11,1	14,5	11,2	9,5	12,3
S.del Estero	Sgo. del Estero y La Banda	3,6	4,2	5,9	.	8,6	4,1	4,2	2,8	4,1	3,2	2,8	2,3
T.del Fuego	Ushuaia y Río Grande	.	.	8,9	9,1	9,2	11,9	12,4	9,3	12,1	10,9	10,4	9,1
Tucumán	G.S.M.de Tucumán y Tafi Viejo	14,5	9,7	11,3	10,1	12,6	13,8	11,5	9,4	11,8	11,4	12,1	12,5
Total aglomerados del interior		7,1	6,6	7,0	6,8	9,8	7,2	8,3	6,7	7,9	7,0	7,3	7,6
Gran Buenos Aires		5,4	5,2	6,3	5,7	7,6	7,0	8,6	6,0	6,3	5,3	6,6	6,7
Ciudad de Buenos Aires		4,1	3,2	3,6	4,0	5,2	4,1	5,2	4,3	5,4	4,4	5,0	4,8
Partidos del conurbano		5,9	6,1	7,4	6,5	8,7	8,3	10,2	6,7	6,7	5,7	7,3	7,5
Total aglomerados urbanos		6,0	5,7	6,5	6,1	8,1	7,1	8,6	6,3	6,9	6,0	6,9	7,0

Cuadro 5.- (continuación)

Provincia	Aglomerado urbano	1993		1994		1995		1996		1997		1998	
		Mayo	Octubre	Mayo	Octubre	Mayo	Octubre	Mayo	Octubre	Mayo	Octubre	Mayo	Agosto
Buenos Aires	Bahía Blanca	13,9	14,8	15,8	21,4	20,2	16,4	20,5	22,0	19,5	13,4	14,0	15,0
	Gran La Plata	7,2	6,4	8,9	12,1	15,4	19,8	19,1	18,3	17,2	14,7	12,2	13,4
	Mar del Plata y Batán	.	.	.	.	.	22,1	20,1	19,5	19,3	17,0	15,4	12,1
Catamarca	Gran Catamarca	9,5	9,7	8,1	7,5	12,4	12,1	16,5	12,7	14,8	13,2	11,4	15,2
Córdoba	Gran Córdoba	6,8	6,8	7,8	9,6	15,2	15,9	17,2	.	18,6	16,1	12,5	12,7
	Río Cuarto	.	.	.	.	.	20,2	18,4	17,2	14,2	13,1	12,2	12,0
Corrientes	Corrientes	4,7	7,7	9,6	9,6	15,3	14,9	12,9	15,4	14,9	13,4	13,2	13,5
Chaco	Gran Resistencia	6,4	7,9	7,2	11,0	12,5	12,8	11,9	14,9	13,2	10,1	10,4	12,2
Chubut	Comodoro Rivadavia	14,8	11,6	10,9	12,5	14,0	14,5	13,5	11,9	12,1	11,8	10,6	9,2
Entre Ríos	Paraná	8,8	7,5	8,8	8,8	13,3	13,2	11,8	10,7	13,8	12,2	11,6	12,6
	Concordia	.	.	.	.	.	16,6	20,6	15,3	13,6	13,7	13,6	13,9
Formosa	Formosa	8,6	8,3	7,7	6,8	5,4	6,7	8,3	8,1	8,1	6,3	6,7	7,0
Jujuy	S.S.de Jujuy y Palpalá	6,7	6,5	8,5	9,7	12,7	12,4	12,5	12,5	18,0	15,5	16,1	15,4
La Pampa	Santa Rosa y Toay	4,0	5,3	5,7	5,3	8,5	10,6	11,8	8,6	11,9	9,3	10,0	9,6
La Rioja	La Rioja	8,4	5,7	6,0	10,9	11,7	11,3	10,5	10,5	10,3	9,7	9,7	12,7
Mendoza	Gran Mendoza	4,4	4,6	6,0	5,1	6,8	6,7	7,4	6,6	7,9	6,1	5,9	7,0
Misiones	Posadas	6,6	6,5	11,2	8,3	9,7	7,8	7,6	7,5	6,6	4,9	4,3	4,4
Neuquén	Neuquén y Plottier	11,9	11,5	10,7	13,5	16,7	16,5	13,0	12,3	12,7	11,3	13,3	14,2
Salta	Salta	10,6	10,1	10,7	13,3	18,7	15,7	21,1	16,3	15,9	14,3	14,7	14,0
San Juan	Gran San Juan	5,9	6,0	9,4	8,1	16,8	13,9	13,6	9,6	11,6	8,6	8,5	9,2
San Luis	San Luis y El Chorrillo	7,2	8,9	7,6	6,7	10,3	10,4	12,7	8,5	11,8	11,5	8,7	8,6
Santa Cruz	Río Gallegos	4,5	3,0	6,1	6,1	7,4	7,0	7,2	6,3	4,6	4,6	4,7	4,4
Santa Fe	Gran Rosario	10,8	11,8	13,1	12,4	20,9	18,1	19,7	18,2	16,1	13,2	13,8	11,7
	Santa Fe y Santo Tomé	13,5	14,9	16,9	15,4	20,9	20,6	21,2	16,7	18,4	16,2	15,5	15,4
Sgo.del Estero	Sgo. del Estero y La Banda	4,0	3,9	2,7	4,6	8,6	8,6	11,8	12,4	11,1	9,4	9,8	10,6
T.del Fuego	Ushuaia y Río Grande	11,3	5,3	5,7	6,7	9,0	10,3	11,2	10,1	11,3	10,3	9,9	9,6
Tucumán	G.S.M.de Tucumán y Tafí Viejo	14,2	11,8	14,8	14,2	19,9	19,1	18,6	21,8	16,1	15,5	14,8	14,8
Total aglomerados del interior		8,8	8,7	10,1	10,8	15,4	15,5	15,9	15,0	14,9	12,8	12,0	11,9
Gran Buenos Aires		10,6	9,6	11,1	13,1	20,2	17,4	18,0	18,8	17,0	14,3	14,0	14,1
Ciudad de Buenos Aires		9,2	7,5	9,0	8,7	14,3	13,3	11,9	12,8	13,1	11,1	9,5	9,2
Partidos del conurbano		11,2	10,5	11,9	14,9	22,6	19,0	20,4	21,2	18,6	15,6	15,8	16,0
Total aglomerados urbanos		9,9	9,3	10,7	12,2	18,4	16,6	17,1	17,3	16,1	13,7	13,2	13,2



Cuadro 6.- Evolución de las tasas de subocupación según condición de demandante y no demandante

Provincia	Aglomerado urbano	Octubre 1996		Mayo 1997		Octubre 1997		Mayo 1998		Agosto 1998	
		Subocupado		Subocupado		Subocupado		Subocupado		Subocupado	
		Demandante -	No demandante	Demandante -	No demandante	Demandante-	No demandante	Demandante-	No demandante	Demandante-	No demandante
Buenos Aires	Bahía Blanca	9,4	2,7	7,9	3,7	8,9	3,6	9,1	5,5	6,6	5,2
	Gran La Plata	8,9	3,3	9,6	4,0	10,1	4,1	8,5	3,9	6,4	4,6
	Mar del Plata y Batán	7,8	3,9	9,3	5,4	9,4	4,9	8,7	5,3	7,4	3,6
Catamarca	Gran Catamarca	10,1	5,2	10,0	7,0	9,7	4,4	9,5	3,5	9,1	4,9
Córdoba	Gran Córdoba	.	.	9,2	4,1	7,3	5,0	8,0	5,8	7,6	6,4
	Río Cuarto	9,1	5,2	9,2	5,3	7,2	5,5	6,7	5,6	7,6	4,4
Corrientes	Corrientes	8,1	4,0	8,0	5,3	8,5	5,6	6,4	6,0	6,7	4,3
Chaco	Gran Resistencia	8,4	4,5	9,4	4,1	4,9	5,9	6,8	4,4	8,7	5,9
Chubut	Comodoro Rivadavia	5,1	2,9	5,0	2,4	6,4	3,5	6,9	2,8	5,8	3,4
Entre Ríos	Paraná	7,4	5,6	7,8	3,8	9,6	4,3	8,6	4,6	7,0	6,3
	Concordia	9,2	5,9	9,2	5,1	8,9	3,5	9,6	4,6	11,0	3,1
Formosa	Formosa	3,9	3,3	5,3	2,7	4,6	3,5	3,9	2,7	6,5	2,7
Jujuy	S.S.de Jujuy y Palpalá	2,7	5,1	9,9	3,9	9,7	6,3	12,7	4,3	9,7	4,4
La Pampa	Santa Rosa y Toay	4,2	2,2	7,4	2,6	5,6	2,9	6,7	3,0	6,4	3,0
La Rioja	La Rioja	6,8	4,1	8,4	5,3	6,4	5,4	9,6	5,5	10,2	4,8
Mendoza	Gran Mendoza	12,4	5,7	9,7	5,8	10,2	5,7	9,8	5,2	8,8	6,3
Misiones	Posadas	9,5	7,1	10,9	6,4	10,3	3,9	10,8	4,8	10,2	6,7
Neuquén	Neuquén y Plottier	8,7	3,1	8,1	2,7	9,8	3,4	10,0	2,6	10,0	3,9
Salta	Salta	6,8	4,7	9,9	3,8	8,8	6,1	10,4	5,3	10,6	4,8
San Juan	Gran San Juan	12,2	3,6	11,2	5,2	11,1	4,0	10,3	5,4	8,9	5,3
San Luis	San Luis y El Chorrillo	10,4	4,4	8,9	3,2	9,2	3,1	5,6	4,4	7,9	3,4
Santa Cruz	Río Gallegos	3,4	1,0	2,5	1,3	3,4	1,8	4,4	2,8	4,9	1,9
	Gran Rosario	5,8	7,3	6,4	7,7	7,5	6,3	7,0	6,3	6,7	9,4
Santa Fe	Santa Fe y Santo Tomé	6,6	3,1	5,6	2,8	7,2	4,1	7,4	3,9	5,8	3,4
	Sgo. del Estero y La Banda	5,3	2,4	11,4	6,1	6,0	5,3	4,0	6,4	8,5	4,9
T.del Fuego	Ushuaia y Río Grande	7,9	2,8	7,6	3,9	7,1	2,8	7,9	3,2	6,5	3,5
Tucumán	G.S.M.de Tucumán y Tafí Viejo	12,4	4,6	13,0	4,2	11,2	4,7	11,4	5,1	10,3	6,0
<b>Total aglomerados del interior</b>		<b>8,4</b>	<b>4,7</b>	<b>8,9</b>	<b>4,9</b>	<b>8,6</b>	<b>4,9</b>	<b>8,5</b>	<b>5,0</b>	<b>7,9</b>	<b>5,6</b>
<b>Gran Buenos Aires</b>		<b>8,5</b>	<b>5,3</b>	<b>8,0</b>	<b>4,7</b>	<b>7,8</b>	<b>5,2</b>	<b>8,1</b>	<b>5,1</b>	<b>9,0</b>	<b>4,9</b>
Ciudad de Buenos Aires		4,6	4,5	6,2	3,4	4,0	5,0	6,1	4,7	6,0	4,4
Partidos del conurbano		10,1	5,6	8,8	5,2	9,3	5,2	8,8	5,3	10,1	5,1
<b>Total aglomerados urbanos</b>		<b>118,5</b>	<b>5,1</b>	<b>8,4</b>	<b>4,8</b>	<b>8,1</b>	<b>5,0</b>	<b>8,2</b>	<b>5,1</b>	<b>8,5</b>	<b>5,2</b>

**Cuadro 7.- Evolución de las Tasas de actividad, empleo y desocupación en el área urbano-rural del Alto Valle del Río Negro**

Período		Tasa de actividad	Tasa de empleo	Tasa de desocupación
Marzo	1981	42,2	41,3	2,2
Setiembre	1981	39,1	37,2	4,9
Marzo	1982	41,3	40,6	1,7
Setiembre	1982	39,1	37,1	5,0
Marzo	1983	41,6	40,6	2,5
Setiembre	1983	38,1	36,4	4,4
Marzo	1984	41,0	40,6	1,0
Setiembre	1984	37,4	35,2	5,8
Marzo	1985	40,2	38,9	3,3
Setiembre	1985	.	.	.
Marzo	1986	40,7	38,8	4,7
Setiembre	1986	39,7	37,6	5,4
Marzo	1987	42,6	41,0	3,8
Setiembre	1987	42,2	38,7	8,2
Marzo	1988	41,0	39,5	3,6
Setiembre	1988	41,1	37,8	8,0
Marzo	1989	44,0	42,6	3,2
Setiembre	1989	43,2	38,1	11,7
Marzo	1990	43,6	41,6	4,7
Setiembre	1990	40,5	37,7	7,0
Marzo	1991	44,4	42,5	4,2
Setiembre	1991	.	.	.
Marzo	1992	43,1	41,2	4,4
Setiembre	1992	40,7	37,9	6,8
Marzo	1993	44,5	41,4	6,8
Setiembre	1993	43,1	37,4	13,1
Marzo	1994	.	.	.
Setiembre	1994	41,3	37,3	9,8
Marzo	1995	42,4	39,5	6,9
Setiembre	1995	40,4	35,0	13,5
Marzo	1996	42,7	39,0	8,7
Septiembre	1996	38,3	33,5	12,5
Marzo	1997	39,3	37,1	5,8
Setiembre	1997	38,1	32,8	13,9
Marzo	1998	41,7	38,9	6,8
Junio	1998	39,6	34,2	13,6

**Nota:** Los períodos de Marzo y Setiembre se corresponden con el ciclo productivo anual, siendo Marzo época de cosecha y Setiembre época de receso.

5.2.1998  
ej.4



REPÚBLICA ARGENTINA  
MINISTERIO DE ECONOMÍA  
Y OBRAS Y SERVICIOS PÚBLICOS  
SECRETARÍA DE POLÍTICA ECONÓMICA  
INSTITUTO NACIONAL DE ESTADÍSTICA Y CENSOS



ISSN 0327-7968

1998 - Año de los Municipios

**INDEC**

**INFORMACION DE PRENSA**

Buenos Aires, 17 de julio de 1998

**ENCUESTA PERMANENTE DE HOGARES  
TOTAL AGLOMERADOS URBANOS  
MAYO 1998**

**SÍNTESIS:**

La Encuesta Permanente de Hogares se llevó a cabo en mayo de 1998 en 28 aglomerados urbanos del país. Hasta mayo de 1995 eran 25 los aglomerados urbanos comprendidos en el relevamiento<sup>1</sup>.

La encuesta se basa en una muestra probabilística, estratificada en dos etapas que comprende 35.000 viviendas en todo el país y produce estimaciones válidas para el total de aglomerados urbanos antes mencionados.

Es importante señalar que como en toda encuesta por muestreo, los resultados obtenidos son valores que estiman el verdadero valor de cada tasa y tienen asociados un error cuya cuantía también se estima y permite conocer la confiabilidad de las estimaciones. Estos resultados indican el nivel probable alcanzado por cada tasa a partir de la muestra, admitiéndose oscilaciones de este nivel en más y en menos con un grado de confianza conocido.

En el cuadro 2 se pueden observar las tasas de desocupación y los correspondientes intervalos de confianza para cada aglomerado. Esto significa que, con el 95% de confianza, el verdadero valor de cada una de las tasas se encuentra entre el límite inferior y superior del correspondiente intervalo.

A continuación se presentan las estimaciones correspondientes a las ondas de octubre de 1997 y mayo de 1998.

Tasa de	Total de los 28 aglomerados		Gran Buenos Aires						Total 27 aglomerados del interior (sin GBA)	
			Total		Capital Federal		Partidos del conurbano			
	1997	1998	1997	1998	1997	1998	1997	1998	1997	1998
	Octubre	Mayo	Octubre	Mayo	Octubre	Mayo	Octubre	Mayo	Octubre	Mayo
Actividad	42,3	42,4	45,1	45,6	49,6	49,7	43,5	44,1	38,9	38,8
Empleo	36,5	36,9	38,7	39,2	44,0	45,0	36,8	37,2	33,9	34,2
Desocupación <sup>2</sup>	13,7	13,2	14,3	14,0	11,1	9,5	15,6	15,8	12,8	12,0
Subocupados demandantes <sup>3</sup>	8,1	8,2	7,8	8,1	4,0	6,1	9,3	8,8	8,6	8,5
Subocupados no demandantes <sup>4</sup>	5,0	5,1	5,2	5,1	5,0	4,7	5,2	5,3	4,9	5,0

La EPH se releva también en el Dominio urbano-rural **Alto Valle del Río Negro** en los meses de marzo y setiembre, que se corresponden con el ciclo productivo anual, siendo marzo época de cosecha y setiembre etapa de receso. Los resultados correspondientes a marzo de 1998 son los siguientes:

Actividad: 41,7                      Empleo: 38,9                      Desocupación: 6,8

(1) Los 25 aglomerados comprendidos en el relevamiento hasta mayo de 1995 son: Gran Buenos Aires, Gran La Plata, Bahía Blanca, Catamarca, Gran Córdoba, Corrientes, Gran Resistencia, Comodoro Rivadavia, Paraná, Formosa, San Salvador de Jujuy y Palpalá, Santa Rosa y Toay, La Rioja, Gran Mendoza, Posadas, Neuquén, Salta, Gran San Juan, San Luis y El Chorrillo, Río Gallegos, Gran Rosario, Santa Fe y Santo Tomé, Santiago del Estero y La Banda, Ushuaia y Río Grande, San Miguel de Tucumán y Tafí Viejo. Los 3 aglomerados incorporados a partir de octubre de 1995 son: Concordia, Río Cuarto y Mar del Plata y Batán.

(2) Corresponde a Desocupación Abierta: se refiere estrictamente a personas que, no teniendo ocupación están buscando activamente trabajo. No incluye por lo tanto otras formas de precariedad laboral (también relevadas por la Encuesta de Hogares) tales como las referidas a las personas que realizan trabajos transitorios mientras buscan activamente una ocupación, a aquellas que trabajan jornadas involuntariamente por debajo de lo normal, a los desocupados que han suspendido la búsqueda por falta de oportunidades visibles de empleo, a los ocupados en puestos por debajo de la remuneración mínima o en puestos por debajo de su calificación, etc.

(3) Subocupados Demandantes: ocupados que trabajan menos de 35 horas semanales por causas involuntarias, están dispuestos a trabajar más horas y están en la búsqueda de otra ocupación.

(4) Subocupados No Demandantes: ocupados que trabajan menos de 35 horas semanales por causas involuntarias, y están dispuestos a trabajar más horas pero no buscan otra ocupación.

26

## CONCEPTOS UTILIZADOS

**Semana de referencia:** es la semana calendario completa que precede a la iniciación del relevamiento.

Las estimaciones de las Tasas relativas a la situación ocupacional se refieren a las condiciones existentes en la semana de referencia.

**Aglomerados del Interior:** una semana a partir del 17 de mayo de 1998. Ushuaia y Río Grande una semana a partir del 10 de mayo de 1998.

**Gran Buenos Aires:** cuatro semanas distintas, ubicadas consecutivamente a partir del 2 de mayo de 1998.

## DEFINICIONES BÁSICAS

A continuación se agrega un conjunto de definiciones básicas para una mejor comprensión de los datos presentados.

**Población económicamente activa:** la integran las personas que tienen una ocupación o que sin tenerla la están buscando activamente. Está compuesta por la población ocupada más la población desocupada.

**Población desocupada:** se refiere a personas que, no teniendo ocupación, están buscando activamente trabajo. Corresponde a Desocupación Abierta. Este concepto no incluye otras formas de precariedad laboral (también relevadas por la EPH) tales como personas que realizan trabajos transitorios mientras buscan activamente una ocupación, aquellas que trabajan jornadas involuntariamente por debajo de lo normal, a los desocupados que han suspendido la búsqueda por falta de oportunidades visibles de empleo, a los ocupados en puestos por debajo de la remuneración vital mínima o en puestos por debajo de su calificación, etcétera.

**Población subocupada visible:** se refiere a los ocupados que trabajan menos de 35 horas semanales por causas involuntarias y desean trabajar más horas. Comprende a todos los ocupados en empleos de tiempo reducido; incluye, entre otros, a agentes de la Administración Pública Provincial o Municipal cuyo horario de trabajo ha sido disminuido y están dispuestos a trabajar más horas.

**Población subocupada demandante:** se refiere a la población subocupada que además busca activamente otra ocupación.

**Población subocupada no demandante:** se refiere a la población subocupada que no está en la búsqueda activa de otra ocupación.

**Tasa de actividad:** calculada como porcentaje entre la población económicamente activa y la población total.

**Tasa de empleo:** calculada como porcentaje entre la población ocupada y la población total.

**Tasa de desocupación :** calculada como porcentaje entre la población desocupada y la población económicamente activa.

**Tasa de subocupación horaria:** calculada como porcentaje entre la población subocupada y la población económicamente activa.

**Tasa de subocupados demandantes:** calculada como porcentaje entre la población de subocupados demandantes y la población económicamente activa.

**Tasa de subocupados no demandantes:** calculada como porcentaje entre la población de subocupados no demandantes y la población económicamente activa.

### Signos utilizados:

. Dato no existente.

\* Dato provisorio.

... Dato no disponible a la fecha de presentación de resultados.

/// Dato que no corresponde presentar debido a la naturaleza de las cosas o del cálculo.

### Llamadas que se repiten en las páginas siguientes:

(1) Aglomerado con distinto mes de referencia.

(2) Relevamiento realizado bajo condiciones especiales (inundaciones, terremotos, etc.).

(3) Tamaño de muestra menor que el habitual.

**Nota:** Si se observan cambios en las cifras respecto a informes anteriores se debe a que actualmente se cuenta con datos definitivos. A partir de octubre de 1995 el aglomerado Neuquén incluye Plottier, denominándose aglomerado Neuquén y Plottier.

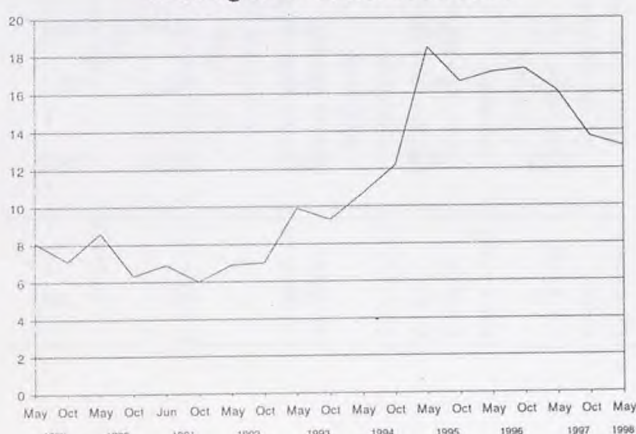
**Cuadro 1.- Tasas de actividad, empleo, desocupación y subocupados demandantes y no demandantes. Mayo 1998**

Provincia	Agglomerado urbano	Actividad	Empleo	Desocupación	Subocupados demandantes	Subocupados no demandantes
Buenos Aires	Bahía Blanca	43,4	37,3	14,0	9,1	5,5
	Gran La Plata	42,9	37,7	12,2	8,5	3,9
Catamarca	Gran Catamarca	35,4	31,4	11,4	9,5	3,5
Córdoba	Gran Córdoba	39,2	34,4	12,5	8,0	5,8
Corrientes	Corrientes	36,0	31,3	13,2	6,4	6,0
Chaco	Gran Resistencia	34,5	30,9	10,4	6,8	4,4
Chubut	Comodoro Rivadavia	40,9	36,6	10,6	6,9	2,8
Entre Ríos	Paraná	37,1	32,8	11,6	8,6	4,6
Formosa	Formosa	33,9	31,6	6,7	3,9	2,7
Jujuy	S.S.de Jujuy y Palpalá	35,1	29,5	16,1	12,7	4,3
La Pampa	Sta. Rosa y Toay	43,1	38,8	10,0	6,7	3,0
La Rioja	La Rioja	37,9	34,3	9,7	9,6	5,5
Mendoza	Gran Mendoza	37,7	35,5	5,9	9,8	5,2
Misiones	Posadas	35,7	34,2	4,3	10,8	4,8
Neuquén	Neuquén y Plottier	40,9	35,5	13,3	10,0	2,6
Salta	Salta	38,6	33,0	14,7	10,4	5,3
San Juan	Gran San Juan	37,1	33,9	8,5	10,3	5,4
San Luis	San Luis y El Chorrillo	37,7	34,4	8,7	5,6	4,4
Santa Cruz	Río Gallegos	38,8	37,0	4,7	4,4	2,8
Santa Fe	Gran Rosario	40,3	34,8	13,8	7,0	6,3
	Santa Fe y Santo Tomé	38,1	32,2	15,5	7,4	3,9
Sgo. del Estero	Sgo. del Estero y La Banda	33,5	30,2	9,8	4,0	6,4
Tierra del Fuego	Ushuaia y Río Grande	42,1	38,0	9,9	7,9	3,2
Tucumán	S.M.Tucumán y Tafí Viejo	36,9	31,4	14,8	11,4	5,1
<b>Total 24 aglomerados urbanos relevados</b>		<b>38,5</b>	<b>34,0</b>	<b>11,7</b>	<b>8,5</b>	<b>5,0</b>
Buenos Aires	Mar del Plata y Batán	44,1	37,3	15,4	8,7	5,3
Córdoba	Río Cuarto	40,3	35,4	12,2	6,7	5,6
Entre Ríos	Concordia	35,1	30,3	13,6	9,6	4,6
<b>Total 27 aglomerados urbanos relevados (sin GBA)</b>		<b>38,8</b>	<b>34,2</b>	<b>12,0</b>	<b>8,5</b>	<b>5,0</b>
	Gran Buenos Aires	45,6	39,2	14,0	8,1	5,1
	Capital Federal	49,7	45,0	9,5	6,1	4,7
	Partidos del conurbano	44,1	37,2	15,8	8,8	5,3
<b>Total 28 aglomerados urbanos relevados</b>		<b>42,4</b>	<b>36,9</b>	<b>13,2</b>	<b>8,2</b>	<b>5,1</b>

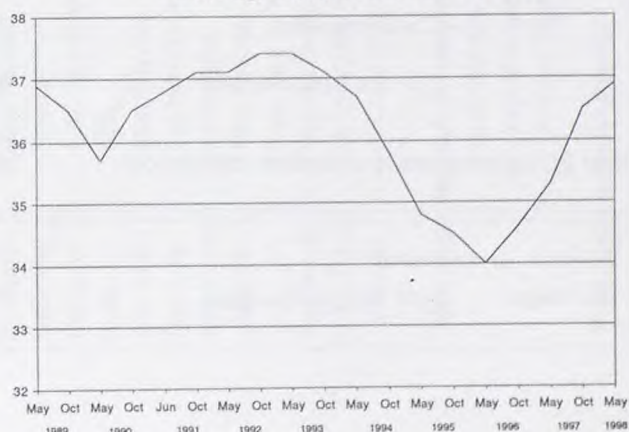
Dominio urbano - rural

Río Negro	Alto Valle del Río Negro	41,7	38,9	6,8	///	///
-----------	--------------------------	------	------	-----	-----	-----

**Gráfico 1.- Evolución tasa de desocupación Total aglomerados. 1989-1998**



**Gráfico 2.- Evolución tasa de empleo Total aglomerados. 1989-1998**



**Cuadro 2.- Estimaciones de la Tasa de desocupación abierta y sus respectivos intervalos del 95% de confianza**

Aglomerado		Octubre 1997			Mayo 1998		
		Tasa %	Límite inferior	Límite superior	Tasa %	Límite inferior	Límite superior
Buenos Aires	Bahía Blanca	13,4	10,4	16,3	14,0	11,4	16,5
	Gran La Plata	14,7	13,0	16,3	12,2	10,7	13,7
	Mar del Plata	17,0	13,3	20,6	15,4	12,9	17,8
Catamarca	Gran Catamarca	13,2	11,0	15,4	11,4	8,7	14,0
Córdoba	Gran Córdoba	16,1	13,7	18,5	12,5	10,3	14,6
	Río Cuarto	13,1	9,9	16,4	12,2	9,8	14,7
Corrientes	Corrientes	13,4	11,1	15,7	13,2	11,1	15,4
Chaco	Gran Resistencia	10,1	7,6	12,6	10,4	8,1	12,7
Chubut	Comodoro Rivadavia	11,8	9,7	13,9	10,6	8,8	12,4
Entre Ríos	Paraná	12,2	9,4	15,1	11,6	9,2	14,1
	Concordia	13,7	11,0	16,3	13,6	10,9	16,3
Formosa	Formosa	6,3	5,0	7,7	6,7	5,0	8,4
Jujuy	San Salvador de Jujuy	15,5	12,4	18,6	16,1	12,9	19,4
La Pampa	Santa Rosa y Toay	9,3	7,5	11,1	10,0	8,2	11,8
La Rioja	La Rioja	9,7	8,1	11,2	9,7	8,1	11,4
Mendoza	Gran Mendoza	6,1	4,7	7,4	5,9	4,6	7,2
Misiones	Posadas	4,9	3,7	6,2	4,3	3,1	5,5
Neuquén	Neuquén y Plottier	11,3	8,8	13,8	13,3	10,6	16,0
Salta	Salta	14,3	11,5	17,1	14,7	12,1	17,3
San Juan	Gran San Juan	8,6	7,0	10,3	8,5	6,9	10,1
San Luis	San Luis y El Chorrillo	11,5	9,8	13,3	8,7	6,7	10,7
Santa Cruz	Río Gallegos	4,6	3,4	5,9	4,7	3,1	6,2
Santa Fe	Gran Rosario	13,2	10,9	15,4	13,8	11,6	16,0
	Santa Fe y Santo Tomé	16,2	13,0	19,4	15,5	12,7	18,4
Sgo. Del Estero	Santiago del Estero y La Banda	9,4	7,0	11,8	9,8	7,5	12,1
Tierra del Fuego	Ushuaia y Río Grande	10,3	8,2	12,4	9,9	8,1	11,6
Tucumán	San Miguel de Tucumán y Tafí Viejo	15,5	12,6	18,3	14,8	11,9	17,6
<b>Total 27 aglomerados urbanos relevados (sin GBA)</b>		<b>12,8</b>	<b>12,2</b>	<b>13,4</b>	<b>12,0</b>	<b>11,5</b>	<b>12,6</b>
	Gran Buenos Aires	14,3	13,2	15,4	14,0	13,0	15,1
	Capital Federal	11,1	9,3	13,0	9,5	7,9	11,0
	Partidos del Conurbano	15,6	14,2	16,9	15,8	14,5	17,1
<b>Total 28 aglomerados urbanos relevados</b>		<b>13,7</b>	<b>13,0</b>	<b>14,3</b>	<b>13,2</b>	<b>12,5</b>	<b>13,8</b>
<b>Dominio urbano-rural</b>							
Río Negro	Alto Valle del Río Negro	13,9	11,6	16,2	6,8	4,7	8,9

Cuadro 3.- Evolución de la Tasa de actividad

Provincia	Aglomerado urbano	1986		1987		1988		1989		1990		1991	
		Mayo	Noviembre	Abril	Octubre	Mayo	Octubre	Mayo	Octubre	Mayo	Octubre	Junio	Octubre
Buenos Aires	Bahía Blanca	38,7	39,4	37,5	38,6	38,7	38,6	39,5	39,0	38,7	36,6	38,3	39,6
	Gran La Plata	36,9	37,6	38,8	38,0	36,8	39,1	39,2	38,5	36,8	35,8	38,6	39,0
	Mar del Plata y Batán	.	.	.	.	.	.	.	.	.	.	.	.
Catamarca	Gran Catamarca	35,0	33,0	31,9	32,7	33,2	33,3	34,0	34,0	36,2	36,5	35,0	34,2
Córdoba	Gran Córdoba	38,2	37,3	38,0	37,5	37,9	37,8	38,7	37,5	37,5	38,6	37,6	37,8
	Río Cuarto	.	.	.	.	.	.	.	.	.	.	.	.
Corrientes	Corrientes	34,4	34,8	35,6	33,6	34,7	33,7	32,7	32,6	32,9	33,8	32,9	32,4
Chaco	Gran Resistencia	.	35,5	37,9	38,1	37,0	37,3	36,1	33,9	35,4	34,1	33,3	33,1
Chubut	Comodoro Rivadavia	36,2	35,9	35,4	35,4	37,1	37,5	37,6	39,0	39,0	.	39,2	39,1
Entre Ríos	Paraná	36,1	35,5	35,9	36,3	35,7	36,7	35,9	35,8	34,4	34,7	35,0	34,3
	Concordia	.	.	.	.	.	.	.	.	.	.	.	.
Formosa	Formosa	35,8	35,0	34,8	33,5	33,5	33,3	33,0	34,6	32,7	32,9	33,4	32,9
Jujuy	S.S.de Jujuy y Palpalá	34,6	34,4	32,6	33,2	34,1	35,0	33,6	32,8	31,7	32,5	31,8	33,0
La Pampa	Santa Rosa y Toay	38,4	38,4	37,6	39,1	37,5	39,3	39,3	38,7	39,5	38,4	40,0	39,6
La Rioja	La Rioja	34,8	35,7	35,7	36,7	36,8	36,1	37,8	36,0	35,1	36,0	36,1	35,6
Mendoza	Gran Mendoza	36,8	36,4	36,0	37,0	38,0	36,8	37,7	38,4	37,4	37,4	39,8	39,3
Misiones	Posadas	35,9	35,7	36,4	37,0	38,2	37,4	35,4	.	35,9	35,1	36,6	37,8
Neuquén	Neuquén y Plottier	36,6	37,9	37,6	38,2	39,0	39,1	40,5	38,5	38,3	39,2	39,7	39,4
Salta	Salta	35,3	34,6	34,4	35,8	34,9	34,7	33,1	33,2	34,7	35,3	34,6	34,0
San Juan	Gran San Juan	34,1	34,7	35,6	35,1	34,1	36,2	34,0	33,3	34,5	35,9	36,4	35,1
San Luis	San Luis y El Chorrillo	37,2	37,3	35,8	37,2	36,8	38,1	38,3	37,1	37,0	38,1	36,7	38,0
Santa Cruz	Río Gallegos	38,2	37,0	38,4	39,2	39,0	41,0	39,0	40,2	38,0	38,3	36,4	36,7
Santa Fe	Gran Rosario	39,9	39,1	38,8	40,1	38,4	39,1	39,2(1)	38,6	37,9	38,3	39,7	40,1
	Santa Fe y Santo Tomé	38,1	37,2	38,9	37,7	39,5	39,4	40,4	38,6	38,3	39,3	41,3	41,3
Sgo.del Estero	Sgo. del Estero y La Banda	33,5	33,3	34,0	33,4	33,1	.	32,8	34,1	34,4	35,1	35,2	34,1
T.del Fuego	Ushuaia y Río Grande	.	.	.	.	44,7	45,8	44,4	44,7	42,3	41,7	43,6	43,6
Tucumán	G.S.M.de Tucumán y Tafí Viejo	37,1	38,8	40,2	39,1	38,7	37,8	38,5	37,9	36,9	37,0	38,3	37,8
<b>Total aglomerados del interior</b>		<b>37,1</b>	<b>36,9</b>	<b>37,3</b>	<b>37,3</b>	<b>37,2</b>	<b>37,6</b>	<b>37,5</b>	<b>37,0</b>	<b>36,6</b>	<b>36,9</b>	<b>37,5</b>	<b>37,6</b>
	Gran Buenos Aires	39,6	40,0	40,9	40,0	40,4	40,5	41,9	40,8	40,9	40,3	40,9	40,8
	Capital Federal	(3)	41,7	42,7	42,8	43,2	44,6	44,8	45,4	45,6	45,6	46,1	45,6
	Partidos del conurbano	(3)	39,2	40,2	38,9	39,2	38,9	40,8	39,0	39,1	38,3	38,9	39,0
<b>Total aglomerados urbanos</b>		<b>38,6</b>	<b>38,7</b>	<b>39,5</b>	<b>38,9</b>	<b>38,7</b>	<b>39,4</b>	<b>40,2</b>	<b>39,3</b>	<b>39,1</b>	<b>39,0</b>	<b>39,5</b>	<b>39,5</b>

Cuadro 3.- (continuación)

	1992		1993		1994		1995		1996		1997		1998	
	Mayo	Octubre	Mayo	Octubre	Mayo	Octubre	Mayo	Octubre	Mayo	Octubre	Mayo	Octubre	Mayo	
Buenos Aires														
	Bahía Blanca	39,9	39,6	39,0	40,8	41,9	42,3	42,6	39,3	41,4	41,2	42,5	41,1	43,4
	Gran La Plata	38,9	39,9	39,8	39,5	38,4	39,0	39,9	42,5	41,8	43,2	42,1	43,1	42,9
	Mar del Plata y Batán								42,7	40,3	42,2	46,1	45,2	44,1
Catamarca	Gran Catamarca	34,6	34,8	35,8	35,4	37,0	35,1	36,6	34,6	34,9	35,1	39,0	37,2	35,4
Córdoba	Gran Córdoba	37,9	37,5	38,4	38,4	38,5	39,2	38,0	38,4	37,8		38,8	41,7	39,2
	Río Cuarto								40,6	42,9	40,0	39,1	40,0	40,3
Corrientes	Corrientes	32,8	31,0	30,4	31,9	31,9	31,8	35,6	35,9	34,7	35,5	35,4	36,9	36,0
Chaco	Gran Resistencia	34,4	34,3	34,4	35,0	32,8	33,4	33,4	33,2	34,1	33,6	32,8	34,3	34,5
Chubut	Comodoro Rivadavia	39,9	39,4	38,3	38,4	37,2	38,0	39,0	38,7	38,1	38,6	38,3	39,4	40,9
Entre Ríos	Paraná	35,5	36,6	36,9	34,3	34,3	34,5	35,1	36,0	36,7	36,3	36,7	36,5	37,1
	Concordia								34,2	33,6	33,2	33,7	32,8	35,1
Formosa	Formosa	32,8	33,8	33,4	33,7	33,6	33,0	33,0	33,0	33,2	31,0	32,2	33,5	33,9
Jujuy	S.S.de Jujuy y Palpalá	34,3	33,1	33,5	32,5	32,8	33,1	33,8	31,9	30,8	30,3	33,8	35,0	35,1
La Pampa	Santa Rosa y Toay	39,2	38,7	38,5	39,8	40,4	40,5	41,9	41,4	41,0	41,4	43,4	42,1	43,1
La Rioja	La Rioja	35,4	35,8	36,3	34,8	34,8	35,7	36,1	36,2	35,5	35,0	35,7	36,6	37,9
Mendoza	Gran Mendoza	39,0	40,2	37,8	37,3	39,5	38,5	37,3	37,5	38,6	39,2	37,8	37,7	37,7
Misiones	Posadas	35,8	36,4	39,3	39,1	38,0	35,6	35,7	36,1	35,7	35,1	36,0	35,5	35,7
Neuquén	Neuquén y Plottier	39,8	39,6	40,6	40,6	39,9	40,4	40,1	40,0	40,7	41,8	40,5	40,5	40,9
Salta	Salta	35,7	36,9	36,6	36,1	37,5	37,6	38,0	36,5	37,2	36,9	38,6	38,0	38,6
San Juan	Gran San Juan	33,8	35,6	34,3	36,0	36,2	36,9	38,5	37,0	37,7	36,0	36,6	37,2	37,1
San Luis	San Luis y El Chorrillo	37,3	38,1	38,5	39,8	39,7	39,8	38,5	38,2	38,2	37,3	38,3	38,9	37,7
Santa Cruz	Río Gallegos	38,0	37,4	37,9	37,8	38,5	37,8	38,8	38,5	38,5	38,1	37,8	37,7	38,8
Santa Fe	Gran Rosario	39,7	41,2	39,3	39,4	40,5	38,1	41,0	39,5	39,7	38,1	39,4	39,3	40,3
	Santa Fe y Santo Tomé	39,2	40,2	39,5	39,9	41,8	41,3	39,7	39,1	37,9	35,6	37,7	37,8	38,1
Sgo.del Estero	Sgo. del Estero y La Banda	34,4	35,1	34,1	33,6	33,4	34,2	32,7	33,0	32,8	32,3	32,8	32,5	33,5
T.del Fuego	Ushuaia y Río Grande	44,0	42,6	44,2	41,5	41,3	41,4	40,8	40,9	41,4	40,5	41,5	41,3	42,1
Tucumán	G.S.M.de Tucumán y Tafí Viejo	38,0	37,4	37,2	37,2	37,0	35,8	37,3	36,2	36,4	37,5	38,2	37,7	36,9
<b>Total aglomerados del interior</b>		<b>37,6</b>	<b>38,1</b>	<b>37,6</b>	<b>37,6</b>	<b>38,0</b>	<b>37,6</b>	<b>38,1</b>	<b>38,0</b>	<b>38,0</b>	<b>37,8</b>	<b>38,6</b>	<b>38,9</b>	<b>38,8</b>
	Gran Buenos Aires	41,4	41,7	44,2	43,3	43,4	43,1	45,9	44,2	43,5	44,9	45,0	45,1	45,6
	Capital Federal	46,1	46,7	48,4	47,7	46,1	46,4	49,0	48,2	48,0	48,9	48,9	49,6	49,7
	Partidos del conurbano	39,7	39,9	42,8	41,7	42,4	41,9	44,7	42,7	41,8	43,4	43,6	43,5	44,1
<b>Total aglomerados urbanos</b>		<b>39,8</b>	<b>40,2</b>	<b>41,5</b>	<b>41,0</b>	<b>41,1</b>	<b>40,8</b>	<b>42,6</b>	<b>41,4</b>	<b>41,0</b>	<b>41,9</b>	<b>42,1</b>	<b>42,3</b>	<b>42,4</b>



Cuadro 4.- Evolución de la Tasa de empleo

Provincia	Aglomerado urbano	1986		1987		1988		1989		1990		1991	
		Mayo	Noviembre	Abril	Octubre	Mayo	Octubre	Mayo	Octubre	Mayo	Octubre	Junio	Octubre
Buenos Aires	Bahía Blanca	35,5	36,8	34,2	35,9	35,7	36,1	35,3	35,5	34,3	33,4	34,4	36,7
	Gran La Plata	34,6	35,8	36,9	35,7	35,0	36,2	36,5	35,7	34,5	34,5	36,0	36,3
	Mar del Plata y Batán	.	.	.	.	.	.	.	.	.	.	.	.
Catamarca	Gran Catamarca	31,8	30,7	30,1	30,4	31,2	31,0	30,5	31,8	32,4	33,1	32,3	31,1
Córdoba	Gran Córdoba	35,8	35,4	36,1	35,4	36,0	35,5	35,3	34,8	34,7	37,0	36,1	35,8
	Río Cuarto	.	.	.	.	.	.	.	.	.	.	.	.
Corrientes	Corrientes	31,4	33,3	33,3	32,2	32,7	32,4	30,1	30,9	30,7	31,7	31,6	31,0
Chaco	Gran Resistencia	.	32,4	33,9	34,3	33,4	34,4	33,1	32,0	33,6	32,4	31,4	31,5
Chubut	Comodoro Rivadavia	34,1	33,4	33,2	33,7	34,8	35,1	33,3	35,0	34,6	.	33,8	35,1
Entre Ríos	Paraná	33,4	33,6	33,5	34,4	33,3	33,9	32,1	31,9	31,3	31,7	32,3	32,4
	Concordia	.	.	.	.	.	.	.	.	.	.	.	.
Formosa	Formosa	31,4	31,3	32,0	30,4	30,3	30,8	30,0	31,5	30,3	31,1	30,6	30,2
Jujuy	S.S.de Jujuy y Palpalá	32,7	32,6	31,2	32,4	32,2	33,2	31,2	30,7	29,3	30,6	30,2	31,9
La Pampa	Santa Rosa y Toay	37,0	37,1	36,0	37,4	36,1	38,0	36,9	37,3	38,2	37,6	39,0	38,5
La Rioja	La Rioja	32,8	34,2	34,2	34,7	34,6	34,9	35,3	34,5	33,2	33,8	33,7	33,6
Mendoza	Gran Mendoza	35,0	35,2	34,7	35,9	36,2	35,3	36,0	36,8	35,2	35,2	38,1	37,6
Misiones	Posadas	33,2	33,3	33,7	34,4	34,9	35,5	33,2	.	33,0	33,0	33,7	34,9
Neuquén	Neuquén y Plottier	34,8	36,4	35,6	36,6	36,6	36,6	37,0	36,0	35,8	35,8	36,6	36,8
Salta	Salta	32,2	31,9	32,3	34,2	32,8	33,1	30,4	31,5	31,6	32,6	32,5	32,4
San Juan	Gran San Juan	30,9	32,0	32,0	31,7	31,5	32,9	30,1	31,1	31,3	32,4	32,4	32,6
San Luis	San Luis y El Chorrillo	35,3	35,6	34,5	35,8	35,4	36,7	35,6	35,3	35,3	36,3	34,7	36,0
Santa Cruz	Río Gallegos	37,2	36,3	37,4	38,2	37,7	39,6	37,1	38,8	36,7	37,2	35,0	35,3
Santa Fe	Gran Rosario	37,2	36,3	36,0	36,8	35,4	36,2	33,6(1)	35,7	34,0	35,8	35,4	36,3
	Santa Fe y Santo Tomé	33,6	33,6	34,6	34,5	35,3	35,2	34,3	34,9	34,2	34,9	35,3	36,7
Sgo.del Estero	Sgo. del Estero y La Banda	32,1	32,3	32,8	32,0	31,1	.	30,0	32,7	33,0	34,1	33,8	33,0
T.del Fuego	Ushuaia y Río Grande	.	.	.	.	40,7	41,6	40,3	39,4	37,1	37,8	38,3	38,8
Tucumán	G.S.M.de Tucumán y Tafí Viejo	31,9	34,0	34,4	35,3	34,3	34,0	33,6	32,7	32,7	33,5	38,3	33,5
<b>Total aglomerados del interior</b>		<b>34,3</b>	<b>34,5</b>	<b>34,7</b>	<b>34,8</b>	<b>34,6</b>	<b>35,0</b>	<b>33,8</b>	<b>34,3</b>	<b>33,6</b>	<b>34,4</b>	<b>34,5</b>	<b>35,0</b>
	Gran Buenos Aires	37,7	38,2	38,7	37,9	37,9	38,2	38,7	37,9	37,4	37,9	38,3	38,6
	Capital Federal	(3)	40,7	40,9	41,4	41,6	42,8	42,5	43,5	43,2	43,6	43,6	43,6
	Partidos del conurbano	(3)	37,2	37,8	36,5	36,3	36,4	37,3	35,8	35,1	35,7	36,3	36,8
<b>Total aglomerados urbanos</b>		<b>36,3</b>	<b>36,7</b>	<b>37,1</b>	<b>36,7</b>	<b>36,2</b>	<b>37,0</b>	<b>36,9</b>	<b>36,5</b>	<b>35,7</b>	<b>36,5</b>	<b>36,8</b>	<b>37,1</b>

Cuadro 4.- (continuación)

Provincia	Aglomerado urbano	1992		1993		1994		1995		1996		1997		1998
		Mayo	Octubre	Mayo	Octubre	Mayo	Octubre	Mayo	Octubre	Mayo	Octubre	Mayo	Octubre	Mayo
Buenos Aires	Bahía Blanca	35,9	35,4	33,6	34,8	35,3	33,3	34,0	32,9	32,9	32,2	34,3	35,6	37,3
	Gran La Plata	36,4	37,3	36,9	37,0	35,0	34,3	33,7	34,1	33,8	35,3	34,8	36,8	37,7
	Mar del Plata y Batán	.	.	.	.	.	.	.	33,3	32,2	33,9	37,2	37,5	37,3
Catamarca	Gran Catamarca	31,1	32,7	32,4	32,0	34,0	32,4	32,0	30,4	29,1	30,6	33,2	32,2	31,4
Córdoba	Gran Córdoba	36,1	35,5	35,8	35,8	35,5	35,4	32,2	32,2	31,3	.	31,5	35,0	34,4
	Río Cuarto	.	.	.	.	.	.	.	32,4	35,0	33,1	33,5	34,8	35,4
Corrientes	Corrientes	31,7	29,9	29,0	29,4	28,8	28,8	30,1	30,6	30,2	30,0	30,1	32,0	31,3
Chaco	Gran Resistencia	32,9	32,4	32,2	32,2	30,4	29,7	29,2	29,0	30,0	28,6	28,5	30,8	30,9
Chubut	Comodoro Rivadavia	34,8	33,9	32,6	33,9	33,1	33,3	33,5	33,1	33,0	34,0	33,7	34,7	36,6
Entre Ríos	Paraná	33,6	34,0	33,7	31,7	31,3	31,4	30,4	31,3	32,4	32,4	31,6	32,1	32,8
	Concordia	.	.	.	.	.	.	.	28,6	26,7	28,1	29,1	28,3	30,3
Formosa	Formosa	30,3	30,8	30,5	30,9	31,0	30,8	31,2	30,8	30,5	28,4	29,6	31,4	31,6
Jujuy	S.S.de Jujuy y Palpalá	31,3	30,9	31,3	30,4	30,1	29,8	29,5	28,0	26,9	26,5	27,7	29,6	29,5
La Pampa	Santa Rosa y Toay	37,6	37,8	37,0	37,7	38,1	38,4	38,3	37,0	36,1	37,9	38,2	38,2	38,8
La Rioja	La Rioja	32,8	32,7	33,3	32,8	32,7	31,8	31,9	32,1	31,8	31,4	32,0	33,0	34,3
Mendoza	Gran Mendoza	37,4	38,4	36,1	35,6	37,2	36,5	34,8	35,0	35,8	36,6	34,9	35,4	35,5
Misiones	Posadas	33,4	34,3	36,7	36,6	33,7	32,6	32,2	33,3	33,0	32,5	33,6	33,8	34,2
Neuquén	Neuquén y Plottier	37,3	36,1	35,8	35,9	35,7	35,0	33,4	33,4	35,4	36,7	35,4	35,9	35,5
Salta	Salta	32,6	33,3	32,7	32,5	33,5	32,6	30,9	30,8	29,3	30,9	32,4	32,5	33,0
San Juan	Gran San Juan	31,3	32,3	32,3	33,9	32,7	33,9	32,0	31,8	32,6	32,5	32,4	34,0	33,9
San Luis	San Luis y El Chorrillo	35,7	35,5	35,7	36,2	36,7	37,1	34,6	34,3	33,4	34,1	33,7	34,4	34,4
Santa Cruz	Río Gallegos	36,5	36,0	36,2	36,7	36,1	35,5	35,9	35,8	35,7	35,7	36,0	35,9	37,0
Santa Fe	Gran Rosario	35,7	37,7	35,1	34,8	35,2	33,3	32,5	32,3	31,9	31,2	33,1	34,1	34,8
	Santa Fe y Santo Tomé	35,5	35,3	34,2	33,9	34,8	35,0	31,4	31,0	29,8	29,7	30,7	31,7	32,2
Sgo.del Estero	Sgo. del Estero y La Banda	33,4	34,3	32,7	32,3	32,5	32,6	29,9	30,2	28,9	28,3	29,2	29,4	30,2
T.del Fuego	Ushuaia y Río Grande	39,4	38,7	39,2	39,3	39,0	38,6	37,2	36,7	36,7	36,4	36,8	37,0	38,0
Tucumán	G.S.M.de Tucumán y Tafí Viejo	33,4	32,7	31,9	32,8	31,5	30,7	29,9	29,3	29,6	29,3	32,1	31,9	31,4
<b>Total aglomerados del interior</b>		<b>34,9</b>	<b>35,2</b>	<b>34,3</b>	<b>34,3</b>	<b>34,1</b>	<b>33,5</b>	<b>32,2</b>	<b>32,1</b>	<b>31,9</b>	<b>32,1</b>	<b>32,8</b>	<b>33,9</b>	<b>34,2</b>
	Gran Buenos Aires	38,7	38,9	39,5	39,1	38,6	37,4	36,6	36,5	35,6	36,5	37,4	38,7	39,2
	Capital Federal	43,8	44,5	43,9	44,2	42,0	42,3	42,0	41,8	42,3	42,7	42,5	44,0	45,0
	Partidos del conurbano	36,8	36,9	38,0	37,3	37,3	35,7	34,6	34,6	33,3	34,2	35,5	36,8	37,2
<b>Total aglomerados urbanos</b>		<b>37,1</b>	<b>37,4</b>	<b>37,4</b>	<b>37,1</b>	<b>36,7</b>	<b>35,8</b>	<b>34,8</b>	<b>34,5</b>	<b>34,0</b>	<b>34,6</b>	<b>35,3</b>	<b>36,5</b>	<b>36,9</b>

Cuadro 5.- Evolución de la Tasa de desocupación

Provincia	Aglomerado urbano	1986		1987		1988		1989		1990		1991	
		Mayo	Noviembre	Abril	Octubre	Mayo	Octubre	Abril	Octubre	Mayo	Octubre	Junio	Octubre
Buenos Aires	Bahía Blanca	8,3	6,6	8,9	6,9	7,8	6,5	10,6	9,1	11,4	8,7	10,1	7,2
	Gran La Plata	6,2	4,8	4,8	6,1	5,0	7,5	7,0	7,2	6,2	3,7	6,7	7,0
	Mar del Plata y Batán	.	.	.	.	.	.	.	.	.	.	.	.
Catamarca	Gran Catamarca	9,2	6,9	5,7	7,1	6,0	6,8	10,4	6,5	10,5	9,2	7,8	9,0
Córdoba	Gran Córdoba	6,4	5,1	4,9	5,5	5,0	6,0	8,8	7,3	7,4	4,2	4,1	5,4
	Río Cuarto	.	.	.	.	.	.	.	.	.	.	.	.
Corrientes	Corrientes	8,7	4,2	6,5	4,3	5,9	4,0	8,1	5,1	6,7	6,3	4,0	4,3
Chaco	Gran Resistencia	.	8,6	10,5	10,0	9,7	7,9	8,4	5,5	5,1	5,0	5,7	4,7
Chubut	Codoro Rivadavia	3,8	7,1	6,3	4,8	6,3	6,4	11,4	10,2	11,3	.	13,7	10,3
Entre Ríos	Paraná	7,6	5,4	6,7	5,3	6,7	7,5	10,5	11,0	9,1	8,7	7,7	5,6
	Concordia	.	.	.	.	.	.	.	.	.	.	.	.
Formosa	Formosa	12,3	10,5	8,1	9,2	9,5	7,5	9,2	9,0	7,3	5,4	8,5	8,3
Jujuy	S.S.de Jujuy y Palpalá	5,4	5,1	4,3	2,5	5,6	5,2	7,1	6,5	7,7	5,7	5,1	3,3
La Pampa	Santa Rosa y Toay	3,7	3,5	4,3	4,4	3,7	3,2	6,2	3,6	3,2	2,2	2,4	2,7
La Rioja	La Rioja	5,7	4,2	4,3	5,5	6,0	3,4	6,5	4,2	5,5	6,1	6,6	5,7
Mendoza	Gran Mendoza	4,9	3,3	3,6	3,1	4,7	4,0	4,4	4,2	6,0	5,8	4,2	4,4
Misiones	Posadas	7,6	6,6	7,5	7,1	8,6	5,1	6,2	.	8,0	6,1	7,8	7,6
Neuquén	Neuquén y Plottier	5,0	4,0	5,4	4,2	6,2	6,3	8,6	6,5	6,6	8,8	7,8	6,5
Salta	Salta	8,9	7,9	6,2	4,6	6,1	4,7	8,1	5,1	8,8	7,7	6,2	4,7
San Juan	Gran San Juan	9,4	7,9	10,0	9,8	7,6	9,1	11,6	6,6	9,3	9,7	11,0	7,0
San Luis	San Luis y El Chorrillo	5,2	4,5	3,5	3,8	3,9	3,6	7,1	4,8	4,6	4,7	5,5	5,3
Santa Cruz	Río Gallegos	2,7	1,9	2,6	2,5	3,3	3,3	5,0	3,5	3,3	3,0	3,8	3,7
Santa Fe	Gran Rosario	6,8	7,2	7,3	8,3	7,8	7,4	14,2(1)	7,4	10,4	6,5	10,9	9,4
	Santa Fe y Santo Tomé	11,8	9,6	11,0	8,6	10,7	10,6	15,2	9,6	10,6	11,1	14,5	11,2
S.del Estero	Sgo. del Estero y La Banda	4,2	3,0	3,6	4,2	5,9	.	8,6	4,1	4,2	2,8	4,1	3,2
T.del Fuego	Ushuaia y Río Grande	.	.	.	.	8,9	9,1	9,2	11,9	12,4	9,3	12,1	10,9
Tucumán	G.S.M.de Tucumán y Tafí Viejo	14,0	12,5	14,5	9,7	11,3	10,1	12,6	13,8	11,5	9,4	11,8	11,4
<b>Total aglomerados del interior</b>		<b>7,6</b>	<b>6,5</b>	<b>7,1</b>	<b>6,6</b>	<b>7,0</b>	<b>6,8</b>	<b>9,8</b>	<b>7,2</b>	<b>8,3</b>	<b>6,7</b>	<b>7,9</b>	<b>7,0</b>
	<b>Gran Buenos Aires</b>	<b>4,8</b>	<b>4,5</b>	<b>5,4</b>	<b>5,2</b>	<b>6,3</b>	<b>5,7</b>	<b>7,6</b>	<b>7,0</b>	<b>8,6</b>	<b>6,0</b>	<b>6,3</b>	<b>5,3</b>
	Capital Federal	3)	2,5	4,1	3,2	3,6	4,0	5,2	4,1	5,2	4,3	5,4	4,4
	Partidos del conurbano	(3)	5,2	5,9	6,1	7,4	6,5	8,7	8,3	10,2	6,7	6,7	5,7
<b>Total aglomerados urbanos</b>		<b>5,9</b>	<b>5,2</b>	<b>6,0</b>	<b>5,7</b>	<b>6,5</b>	<b>6,1</b>	<b>8,1</b>	<b>7,1</b>	<b>8,6</b>	<b>6,3</b>	<b>6,9</b>	<b>6,0</b>

Cuadro 5.- (continuación)

Provincia	Aglomerado urbano	1992		1993		1994		1995		1996		1997		1998
		Mayo	Octubre	Mayo	Octubre	Mayo	Octubre	Mayo	Octubre	Mayo	Octubre	Mayo	Octubre	Mayo
Buenos Aires	Bahía Blanca	10,0	10,7	13,9	14,8	15,8	21,4	20,2	16,4	20,5	22,0	19,5	13,4	14,0
	Gran La Plata	6,3	6,5	7,2	6,4	8,9	12,1	15,4	19,8	19,1	18,3	17,2	14,7	12,2
	Mar del Plata y Batán	.	.	.	.	.	.	.	22,1	20,1	19,5	19,3	17,0	15,4
Catamarca	Gran Catamarca	10,1	5,9	9,5	9,7	8,1	7,5	12,4	12,1	16,5	12,7	14,8	13,2	11,4
Córdoba	Gran Córdoba	4,8	5,3	6,8	6,8	7,8	9,6	15,2	15,9	17,2	.	18,6	16,1	12,5
	Río Cuarto	.	.	.	.	.	.	.	20,2	18,4	17,2	14,2	13,1	12,2
Corrientes	Corrientes	3,4	3,6	4,7	7,7	9,6	9,6	15,3	14,9	12,9	15,4	14,9	13,4	13,2
Chaco	Gran Resistencia	4,5	5,4	6,4	7,9	7,2	11,0	12,5	12,8	11,9	14,9	13,2	10,1	10,4
Chubut	Comodoro Rivadavia	12,9	13,9	14,8	11,6	10,9	12,5	14,0	14,5	13,5	11,9	12,1	11,8	10,6
Entre Ríos	Paraná	5,3	7,1	8,8	7,5	8,8	8,8	13,3	13,2	11,8	10,7	13,8	12,2	11,6
	Concordia	.	.	.	.	.	.	.	16,6	20,6	15,3	13,6	13,7	13,6
Formosa	Formosa	7,7	8,9	8,6	8,3	7,7	6,8	5,4	6,7	8,3	8,1	8,1	6,3	6,7
Jujuy	S.S.de Jujuy y Palpalá	8,8	6,6	6,7	6,5	8,5	9,7	12,7	12,4	12,5	12,5	18,0	15,5	16,1
La Pampa	Santa Rosa y Toay	4,0	2,4	4,0	5,3	5,7	5,3	8,5	10,6	11,8	8,6	11,9	9,3	10,0
La Rioja	La Rioja	7,4	8,7	8,4	5,7	6,0	10,9	11,7	11,3	10,5	10,5	10,3	9,7	9,7
Mendoza	Gran Mendoza	4,1	4,4	4,4	4,6	6,0	5,1	6,8	6,7	7,4	6,6	7,9	6,1	5,9
Misiones	Posadas	6,8	5,8	6,6	6,5	11,2	8,3	9,7	7,8	7,6	7,5	6,6	4,9	4,3
Neuquén	Neuquén y Plottier	6,4	8,9	11,9	11,5	10,7	13,5	16,7	16,5	13,0	12,3	12,7	11,3	13,3
Salta	Salta	8,7	9,8	10,6	10,1	10,7	13,3	18,7	15,7	21,1	16,3	15,9	14,3	14,7
San Juan	Gran San Juan	7,4	9,3	5,9	6,0	9,4	8,1	16,8	13,9	13,6	9,6	11,6	8,6	8,5
San Luis	San Luis y El Chorrillo	4,3	6,7	7,2	8,9	7,6	6,7	10,3	10,4	12,7	8,5	11,8	11,5	8,7
Santa Cruz	Río Gallegos	3,9	3,7	4,5	3,0	6,1	6,1	7,4	7,0	7,2	6,3	4,6	4,6	4,7
	Gran Rosario	10,1	8,5	10,8	11,8	13,1	12,4	20,9	18,1	19,7	18,2	16,1	13,2	13,8
	Santa Fe y Santo Tomé	9,5	12,3	13,5	14,9	16,9	15,4	20,9	20,6	21,2	16,7	18,4	16,2	15,5
Sgo.del Estero	Sgo. del Estero y La Banda	2,8	2,3	4,0	3,9	2,7	4,6	8,6	8,6	11,8	12,4	11,1	9,4	9,8
T.del Fuego	Ushuaia y Río Grande	10,4	9,1	11,3	5,3	5,7	6,7	9,0	10,3	11,2	10,1	11,3	10,3	9,9
Tucumán	G.S.M.de Tucumán y Tafí Viejo	12,1	12,5	14,2	11,8	14,8	14,2	19,9	19,1	18,6	21,8	16,1	15,5	14,8
<b>Total aglomerados del interior</b>		<b>7,3</b>	<b>7,6</b>	<b>8,8</b>	<b>8,7</b>	<b>10,1</b>	<b>10,8</b>	<b>15,4</b>	<b>15,5</b>	<b>15,9</b>	<b>15,0</b>	<b>14,9</b>	<b>12,8</b>	<b>12,0</b>
	Gran Buenos Aires	6,6	6,7	10,6	9,6	11,1	13,1	20,2	17,4	18,0	18,8	17,0	14,3	14,0
	Capital Federal	5,0	4,8	9,2	7,5	9,0	8,7	14,3	13,3	11,9	12,8	13,1	11,1	9,5
	Partidos del conurbano	7,3	7,5	11,2	10,5	11,9	14,9	22,6	19,0	20,4	21,2	18,6	15,6	15,8
<b>Total aglomerados urbanos</b>		<b>6,9</b>	<b>7,0</b>	<b>9,9</b>	<b>9,3</b>	<b>10,7</b>	<b>12,2</b>	<b>18,4</b>	<b>16,6</b>	<b>17,1</b>	<b>17,3</b>	<b>16,1</b>	<b>13,7</b>	<b>13,2</b>

Cuadro 6.- Evolución de las tasas de subocupación según condición de demandante y no demandante

Provincia	Aglomerado urbano	Abril - Mayo 1996		Octubre 1996		Mayo 1997		Octubre 1997		Mayo 1998	
		Subocupado		Subocupado		Subocupado		Subocupado		Subocupado	
		Demandante	No demandante	Demandante	No demandante	Demandante	No demandante	Demandante	No demandante	Demandante	No demandante
Buenos Aires	Bahía Blanca	10,3	1,6	9,4	2,7	7,9	3,7	8,9	3,6	9,1	5,5
	Gran La Plata	7,4	4,2	8,9	3,3	9,6	4,0	10,1	4,1	8,5	3,9
	Mar del Plata y Batán	7,6	2,1	7,8	3,9	9,3	5,4	9,4	4,9	8,7	5,3
Catamarca	Gran Catamarca	10,7	3,8	10,1	5,2	10,0	7,0	9,7	4,4	9,5	3,5
Córdoba	Gran Córdoba	7,1	6,6	.	.	9,2	4,1	7,3	5,0	8,0	5,8
	Río Cuarto	7,1	5,9	9,1	5,2	9,2	5,3	7,2	5,5	6,7	5,6
Corrientes	Corrientes	6,6	2,4	8,1	4,0	8,0	5,3	8,5	5,6	6,4	6,0
Chaco	Gran Resistencia	8,2	3,8	8,4	4,5	9,4	4,1	4,9	5,9	6,8	4,4
Chubut	Comodoro Rivadavia	5,2	2,6	5,1	2,9	5,0	2,4	6,4	3,5	6,9	2,8
Entre Ríos	Paraná	8,8	4,4	7,4	5,6	7,8	3,8	9,6	4,3	8,6	4,6
	Concordia	7,7	4,9	9,2	5,9	9,2	5,1	8,9	3,5	9,6	4,6
Formosa	Formosa	4,5	2,8	3,9	3,3	5,3	2,7	4,6	3,5	3,9	2,7
Jujuy	S.S.de Jujuy y Palpalá	4,2	5,4	2,7	5,1	9,9	3,9	9,7	6,3	12,7	4,3
La Pampa	Santa Rosa y Toay	4,8	1,7	4,2	2,2	7,4	2,6	5,6	2,9	6,7	3,0
La Rioja	La Rioja	4,8	6,2	6,8	4,1	8,4	5,3	6,4	5,4	9,6	5,5
Mendoza	Gran Mendoza	12,0	4,4	12,4	5,7	9,7	5,8	10,2	5,7	9,8	5,2
Misiones	Posadas	10,3	5,4	9,5	7,1	10,9	6,4	10,3	3,9	10,8	4,8
Neuquén	Neuquén	8,3	3,9	8,7	3,1	8,1	2,7	9,8	3,4	10,0	2,6
Salta	Salta	9,2	4,1	6,8	4,7	9,9	3,8	8,8	6,1	10,4	5,3
San Juan	Gran San Juan	12,7	4,3	12,2	3,6	11,2	5,2	11,1	4,0	10,3	5,4
San Luis	San Luis y El Chorrillo	8,4	2,7	10,4	4,4	8,9	3,2	9,2	3,1	5,6	4,4
Santa Cruz	Río Gallegos	3,7	1,8	3,4	1,0	2,5	1,3	3,4	1,8	4,4	2,8
Santa Fe	Gran Rosario	6,2	4,5	5,8	7,3	6,4	7,7	7,5	6,3	7,0	6,3
	Santa Fe y Santo Tomé	8,0	3,8	6,6	3,1	5,6	2,8	7,2	4,1	7,4	3,9
Sgo.del Estero	Sgo. del Estero y La Banda	6,4	4,5	5,3	2,4	11,4	6,1	6,0	5,3	4,0	6,4
T.del Fuego	Ushuaia y Río Grande	7,1	4,4	7,9	2,8	7,6	3,9	7,1	2,8	7,9	3,2
Tucumán	G.S.M.de Tucumán y Tafí Viejo	12,2	5,1	12,4	4,6	13,0	4,2	11,2	4,7	11,4	5,1
Total aglomerados del interior		8,3	4,3	8,4	4,7	8,9	4,9	8,6	4,9	8,5	5,0
Gran Buenos Aires		8,0	4,6	8,5	5,3	8,0	4,7	7,8	5,2	8,1	5,1
Capital Federal		6,2	3,7	4,6	4,5	6,2	3,4	4,0	5,0	6,1	4,7
Partidos del conurbano		8,8	4,9	10,1	5,6	8,8	5,2	9,3	5,2	8,8	5,3
Total aglomerados urbanos		8,1	4,5	8,5	5,1	8,4	4,8	8,1	5,0	8,2	5,1

**Cuadro 7.- Evolución de las Tasas de actividad, empleo y desocupación en el área urbano-rural del Alto Valle del Río Negro**

Período		Tasa de actividad	Tasa de empleo	Tasa de desocupación
Marzo	1981	42,2	41,3	2,2
Setiembre	1981	39,1	37,2	4,9
Marzo	1982	41,3	40,6	1,7
Setiembre	1982	39,1	37,1	5,0
Marzo	1983	41,6	40,6	2,5
Setiembre	1983	38,1	36,4	4,4
Marzo	1984	41,0	40,6	1,0
Setiembre	1984	37,4	35,2	5,8
Marzo	1985	40,2	38,9	3,3
Setiembre	1985	.	.	.
Marzo	1986	40,7	38,8	4,7
Setiembre	1986	39,7	37,6	5,4
Marzo	1987	42,6	41,0	3,8
Setiembre	1987	42,2	38,7	8,2
Marzo	1988	41,0	39,5	3,6
Setiembre	1988	41,1	37,8	8,0
Marzo	1989	44,0	42,6	3,2
Setiembre	1989	43,2	38,1	11,7
Marzo	1990	43,6	41,6	4,7
Setiembre	1990	40,5	37,7	7,0
Marzo	1991	44,4	42,5	4,2
Setiembre	1991	.	.	.
Marzo	1992	43,1	41,2	4,4
Setiembre	1992	40,7	37,9	6,8
Marzo	1993	44,5	41,4	6,8
Setiembre	1993	43,1	37,4	13,1
Marzo	1994	.	.	.
Setiembre	1994	41,3	37,3	9,8
Marzo	1995	42,4	39,5	6,9
Setiembre	1995	40,4	35,0	13,5
Marzo	1996	42,7	39,0	8,7
Septiembre	1996	38,3	33,5	12,5
Marzo	1997	39,3	37,1	5,8
Setiembre	1997	38,1	32,8	13,9
Marzo	1998	41,7	38,9	6,8

**Nota:** Los períodos de Marzo y Setiembre se corresponden con el ciclo productivo anual, siendo Marzo época de cosecha y Setiembre época de receso.