



17 DIC 1999

INFORMACION DE PRENSA

Buenos Aires, 16 de diciembre de 1999

**ENCUESTA PERMANENTE DE HOGARES
TOTAL AGLOMERADOS URBANOS
OCTUBRE 1999**

SÍNTESIS:

La Encuesta Permanente de Hogares se llevó a cabo en Octubre de 1999 en 28 aglomerados urbanos del país¹.

La encuesta se basa en una muestra probabilística, estratificada, en dos etapas, que comprende 35.000 viviendas en todo el país y produce estimaciones válidas para los aglomerados urbanos que cubre y para su total.

Es importante señalar que, como en toda encuesta por muestreo, los resultados obtenidos son valores que estiman el verdadero valor de cada tasa y tienen asociados un error, cuya cuantía también se estima y permite conocer la confiabilidad de las estimaciones. Estos resultados indican el nivel probable alcanzado por cada tasa a partir de la muestra, admitiéndose oscilaciones de este nivel, en más y en menos, con un grado de confianza conocido.

En el cuadro 2 se pueden observar las tasas de desocupación y los correspondientes intervalos de confianza para cada aglomerado. Esto significa que, con el **90%** de confianza, el verdadero valor de cada una de las tasas se encuentra entre el límite inferior y superior del correspondiente intervalo.

A continuación se presentan las estimaciones correspondientes a la onda de octubre 1999, en referencia a los datos de igual período del año anterior.

Tasa de	Total de los 28 aglomerados		Gran Buenos Aires						Total 27 aglomerados del interior (sin GBA)	
			Total		Ciudad de Buenos Aires		Partidos del conurbano			
	Octubre		Octubre		Octubre		Octubre		Octubre	
	1998	1999	1998	1999	1998	1999	1998	1999	1998	1999
Actividad	42,1	42,7	45,4	46,0	49,8	50,7	43,9	44,4	38,3	38,8
Empleo	36,9	36,8	39,4	39,4	45,5	45,5	37,3	37,3	34,0	33,8
Desocupación ²	12,4	13,8	13,3	14,4	8,6	10,3	15,1	16,1	11,3	12,8
Subocupados demandantes ³	8,4	9,1	8,8	9,8	5,8	6,5	10,0	11,0	7,9	8,1
Subocupados no demandantes ⁴	5,2	5,2	5,2	5,4	4,0	5,1	5,6	5,5	5,3	4,8

La EPH se releva también en el Dominio urbano-rural **Alto Valle del Río Negro** en los meses de marzo y setiembre, que se corresponden con el ciclo productivo anual, siendo marzo época de cosecha y setiembre etapa de receso. Los resultados, en este caso, corresponden a Septiembre de 1999 y se presentan en referencia a los datos de igual período del año anterior:

Setiembre 98	Actividad: 40,1	Empleo: 35,6	Desocupación: 11,3
Setiembre 99	Actividad: 42,6	Empleo: 36,1	Desocupación: 15,3

(¹) Hasta mayo de 1995 eran 25 los aglomerados comprendidos en el relevamiento: Gran Buenos Aires, Gran La Plata, Bahía Blanca - Cerri, Gran Catamarca, Gran Córdoba, Corrientes, Gran Resistencia, Comodoro Rivadavia - Rada Tilly, Gran Paraná, Formosa, Jujuy - Palpalá, Santa Rosa - Toay, La Rioja, Gran Mendoza, Posadas, Neuquén - Plottier, Salta, Gran San Juan, San Luis - El Chorrillo, Río Gallegos, Gran Rosario, Gran Santa Fe, Santiago del Estero - La Banda, Ushuaia - Río Grande y Gran Tucumán - Tafí Viejo. A partir de octubre de 1995 se incorporaron: Concordia, Río Cuarto y Mar del Plata - Batán.

(²) Corresponde a Desocupación Abierta: se refiere estrictamente a personas que, no teniendo ocupación están buscando activamente trabajo. No incluye por lo tanto otras formas de precariedad laboral (también relevadas por la Encuesta de Hogares) tales como las referidas a las personas que realizan trabajos transitorios mientras buscan activamente una ocupación, a aquellas que trabajan jornadas involuntariamente por debajo de lo normal, a los desocupados que han suspendido la búsqueda por falta de oportunidades visibles de empleo, a los ocupados en puestos por debajo de la remuneración mínima o en puestos por debajo de su calificación, etc.

(³) Subocupados Demandantes: ocupados que trabajan menos de 35 horas semanales por causas involuntarias, están dispuestos a trabajar más horas y están en la búsqueda de otra ocupación.

(⁴) Subocupados No Demandantes: ocupados que trabajan menos de 35 horas semanales por causas involuntarias, y están dispuestos a trabajar más horas pero no buscan otra ocupación.

CONCEPTOS UTILIZADOS

Semana de referencia: es la semana calendario completa que precede a la iniciación del relevamiento.

Las estimaciones de las Tasas relativas a la situación ocupacional se refieren a las condiciones existentes en la semana de referencia.

Aglomerados del Interior: una semana a partir del 17 de octubre de 1999.

Gran Buenos Aires: una de cuatro semanas distintas, ubicadas consecutivamente a partir del 3 de octubre de 1999.

DEFINICIONES BÁSICAS

A continuación se agrega un conjunto de definiciones básicas para una mejor comprensión de los datos presentados.

Población económicamente activa: la integran las personas que tienen una ocupación o que sin tenerla la están buscando activamente. Está compuesta por la población ocupada más la población desocupada.

Población desocupada: se refiere a personas que, no teniendo ocupación, están buscando activamente trabajo. Corresponde a Desocupación Abierta. Este concepto no incluye otras formas de precariedad laboral (también relevadas por la EPH) tales como personas que realizan trabajos transitorios mientras buscan activamente una ocupación, aquellas que trabajan jornadas involuntariamente por debajo de lo normal, a los desocupados que han suspendido la búsqueda por falta de oportunidades visibles de empleo, a los ocupados en puestos por debajo de la remuneración vital mínima o en puestos por debajo de su calificación, etcétera.

Población subocupada visible: se refiere a los ocupados que trabajan menos de 35 horas semanales por causas involuntarias y desean trabajar más horas. Comprende a todos los ocupados en empleos de tiempo reducido; incluye, entre otros, a agentes de la Administración Pública Provincial o Municipal cuyo horario de trabajo ha sido disminuido y están dispuestos a trabajar más horas.

Población subocupada demandante: se refiere a la población subocupada que además busca activamente otra ocupación.

Población subocupada no demandante: se refiere a la población subocupada que no está en la búsqueda activa de otra ocupación.

Tasa de actividad: calculada como porcentaje entre la población económicamente activa y la población total.

Tasa de empleo: calculada como porcentaje entre la población ocupada y la población total.

Tasa de desocupación : calculada como porcentaje entre la población desocupada y la población económicamente activa.

Tasa de subocupación horaria: calculada como porcentaje entre la población subocupada y la población económicamente activa.

Tasa de subocupados demandantes: calculada como porcentaje entre la población de subocupados demandantes y la población económicamente activa.

Tasa de subocupados no demandantes: calculada como porcentaje entre la población de subocupados no demandantes y la población económicamente activa.

Signos utilizados:

. Dato no registrado.

* Dato provisorio.

... Dato no disponible a la fecha de presentación de resultados.

/// Dato que no corresponde presentar debido a la naturaleza de las cosas o del cálculo.

Llamadas que se repiten en las páginas siguientes:

¹ Aglomerado con distinto mes de referencia.

² Relevamiento realizado bajo condiciones especiales (inundaciones, terremotos, etc.).

³ Tamaño de muestra menor que el habitual.

⁴ Ante el requerimiento de mayor frecuencia de relevamientos se intercaló una onda entre las habituales de mayo y octubre

Nota: Si se observan cambios en las cifras respecto a informes anteriores se debe a que actualmente se cuenta con datos definitivos. A partir de octubre de 1995 el aglomerado Neuquén incluye Plottier, denominándose aglomerado Neuquén - Plottier y a partir de octubre 1999 se han estandarizado las denominaciones de los aglomerados sin que ello implique cambios en los dominios habituales.

Cuadro 1. Tasas de actividad, empleo, desocupación y subocupados demandantes y no demandantes. Octubre 1999

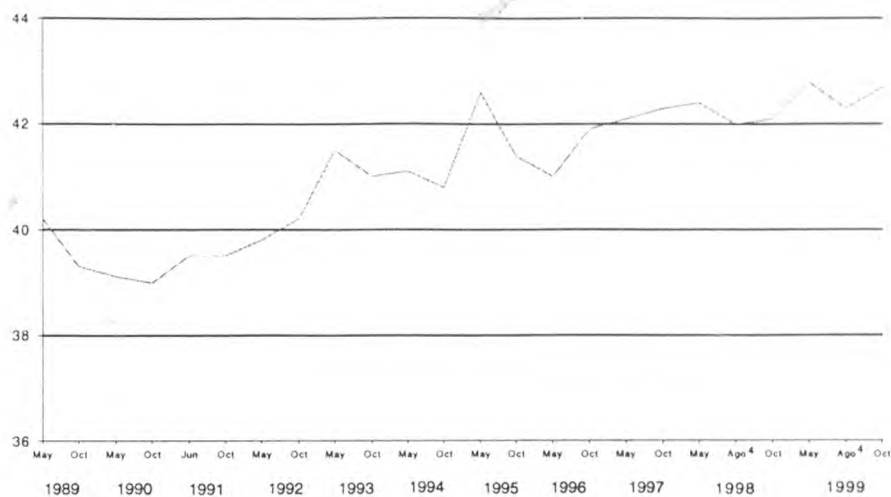
Provincia	Aglomerado urbano	Actividad	Empleo	Desocupación	Subocupados demandantes	Subocupados no demandantes
Buenos Aires	Bahía Blanca - Cerri	41,1	35,1	14,6	6,1	3,8
	Gran La Plata	41,2	35,4	14,0	6,4	5,0
Catamarca	Gran Catamarca	38,8	32,6	16,0	12,0	2,9
Córdoba	Gran Córdoba	40,9	35,4	13,6	7,5	4,6
Corrientes	Corrientes	35,5	30,6	13,8	5,5	3,9
Chaco	Gran Resistencia	33,9	29,7	12,4	7,0	4,7
Chubut	Comodoro Rivadavia - Rada Tilly	39,1	34,5	11,8	10,6	2,9
Entre Ríos	Gran Paraná	39,3	34,1	13,3	10,8	5,3
Formosa	Formosa	32,8	30,1	8,2	4,2	2,8
Jujuy	Jujuy - Palpalá	33,3	27,9	16,1	9,5	6,5
La Pampa	Santa Rosa - Toay	43,8	39,1	10,7	5,5	3,0
La Rioja	La Rioja	37,8	35,1	7,2	10,9	8,2
Mendoza	Gran Mendoza	39,3	36,6	6,8	8,2	6,3
Misiones	Posadas	35,2	33,3	5,6	9,5	5,3
Neuquén	Neuquén - Plottier	42,1	37,1	12,0	10,0	3,2
Salta	Salta	40,4	34,7	14,1	10,1	5,6
San Juan	Gran San Juan	37,5	33,7	10,2	10,6	5,2
San Luis	San Luis - El Chorrillo	36,8	34,5	6,3	8,6	5,9
Santa Cruz	Río Gallegos	39,6	38,2	3,6	4,5	3,6
Santa Fe	Gran Rosario	39,5	32,9	16,8	5,8	6,0
	Gran Santa Fe	36,1	31,3	13,4	4,5	2,3
Sgo. del Estero	Sgo. del Estero - La Banda	32,2	29,4	8,7	6,6	4,5
Tierra del Fuego	Ushuaia - Río Grande	33,8	35,2	9,2	5,5	3,7
Tucumán	Gran Tucumán - Tafí Viejo	38,9	32,7	15,9	14,0	4,1
Total 24 aglomerados urbanos relevados		38,6	33,7	12,7	8,0	4,9
Buenos Aires	Mar del Plata - Batán	42,8	36,5	14,7	10,4	4,4
Córdoba	Río Cuarto	36,8	33,2	9,9	4,2	7,3
Entre Ríos	Concordia	38,8	32,0	17,5	12,1	3,7
Total 27 aglomerados urbanos relevados (sin GBA)		38,8	33,8	12,8	8,1	4,8
Gran Buenos Aires		46,0	39,4	14,4	9,8	5,4
	Ciudad de Buenos Aires	50,7	45,5	10,3	6,5	5,1
	Partidos del conurbano	44,4	37,3	16,1	11,0	5,5
Total 28 aglomerados urbanos relevados		42,7	36,8	13,8	9,1	5,2
Dominio urbano - rural						
Rio Negro	Alto Valle del Río Negro	42,6	36,1	15,3	///	///

Cuadro 2. Estimaciones de la Tasa de desocupación abierta y sus respectivos intervalos del 90% de confianza

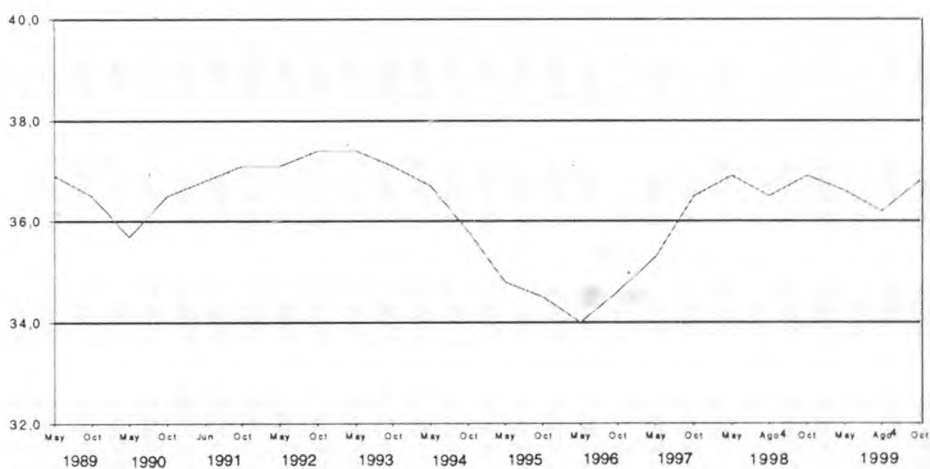
Provincia	Aglomerado urbano	Octubre 1998			Octubre 1999		
		Desocupación	Límite inferior	Límite superior	Desocupación	Límite inferior	Límite superior
Buenos Aires	Bahía Blanca - Cerri	14,0	12,1	15,9	14,6	12,3	16,9
	Gran La Plata	11,8	10,2	13,4	14,0	11,9	16,1
	Mar del Plata - Batán	12,2	9,7	14,7	14,7	12,0	17,3
Catamarca	Gran Catamarca	12,5	10,5	14,5	16,0	13,7	18,3
Córdoba	Gran Córdoba	12,8	11,0	14,6	13,6	11,7	15,6
	Río Cuarto	10,3	8,2	12,4	9,9	7,9	11,9
Corrientes	Corrientes	12,0	10,2	13,8	13,8	11,3	16,2
Chaco	Gran Resistencia	11,3	9,1	13,5	12,4	9,7	15,2
Chubut	Comodoro Rivadavia - Rada Tilly	12,8	10,8	14,8	11,8	10,0	13,6
Entre Ríos	Concordia	14,3	12,5	16,1	17,5	14,9	20,2
	Gran Paraná	10,0	7,9	12,1	13,3	11,3	15,2
Formosa	Formosa	6,9	5,6	8,2	8,2	6,2	10,2
Jujuy	Jujuy - Palpalá	15,6	13,3	17,9	16,1	13,9	18,4
La Pampa	Santa Rosa - Toay	11,3	9,5	13,1	10,7	9,1	12,4
La Rioja	La Rioja	7,6	6,2	9,0	7,2	5,6	8,8
Mendoza	Gran Mendoza	5,7	4,6	6,8	6,8	5,3	8,3
Misiones	Posadas	4,8	3,6	6,0	5,6	4,4	6,7
Neuquén	Neuquén - Plottier	12,2	10,4	14,0	12,0	10,0	13,9
Salta	Salta	12,0	10,2	13,8	14,1	12,4	15,7
San Juan	Gran San Juan	7,1	5,7	8,5	10,2	8,7	11,6
San Luis	San Luis - El Chorrillo	6,0	5,0	7,0	6,3	5,5	7,1
Santa Cruz	Río Gallegos	3,9	3,0	4,8	3,6	2,6	4,6
Santa Fe	Gran Rosario	13,5	11,4	15,6	16,8	14,6	18,9
	Gran Santa Fe	13,5	11,1	15,9	13,4	10,9	15,9
Sgo. Del Estero	Santiago del Estero - La Banda	4,8	3,6	6,0	8,7	6,9	10,5
Tierra del Fuego	Ushuaia - Río Grande	8,7	7,3	10,1	9,2	7,3	11,2
Tucumán	Gran Tucumán - Tafí Viejo	14,9	12,4	17,4	15,9	13,9	17,8
Total 27 aglomerados urbanos relevados (sin GBA)		11,3	10,8	11,8	12,8	12,4	13,3
Gran Buenos Aires		13,3	12,4	14,2	14,4	13,6	15,2
	Ciudad de Buenos Aires	8,6	7,2	10,0	10,3	9,0	11,6
	Partidos del Conurbano	15,1	14,0	16,2	16,1	14,9	17,2
Total 28 aglomerados urbanos relevados		12,4	11,9	12,9	13,8	13,3	14,2
Río Negro	Alto Valle del Río Negro	11,3	9,4	13,2	15,3	13,4	17,3

Nota: a partir de la onda de octubre 1999 se modificó el nivel de confianza con que se calculan los intervalos para las estimaciones de la encuesta, utilizando 90% en lugar de 95%, siguiendo las nuevas modalidades de publicación a nivel internacional para este tipo de datos.

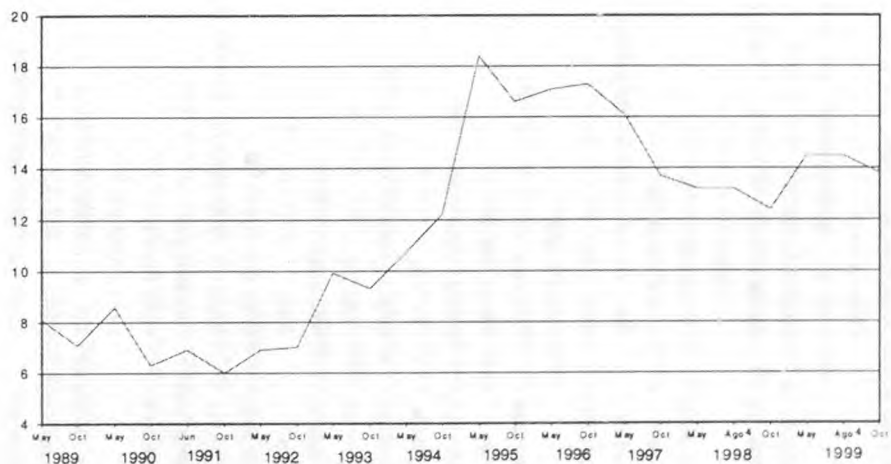
**Gráfico 1.- Evolución tasa de actividad
Total aglomerados. 1989-1999**



**Gráfico 2.- Evolución tasa de empleo
Total aglomerados. 1989-1999**



**Gráfico 3.- Evolución tasa de desocupación
Total aglomerados. 1989-1999**



Cuadro 3. Evolución de la Tasa de actividad

Provincia	Aglomerado urbano	1989		1990		1991		1992		1993		1994	
		Mayo	Octubre	Mayo	Octubre	Junio	Octubre	Mayo	Octubre	Mayo	Octubre	Mayo	Octubre
Buenos Aires	Bahía Blanca - Cerri	39,5	39,0	38,7	36,6	38,3	39,6	39,9	39,6	39,0	40,8	41,9	42,3
	Gran La Plata	39,2	38,5	36,8	35,8	38,6	39,0	38,9	39,9	39,8	39,5	38,4	39,0
	Mar del Plata - Batán
Catamarca	Gran Catamarca	34,0	34,0	36,2	36,5	35,0	34,2	34,6	34,8	35,8	35,4	37,0	35,1
Córdoba	Gran Córdoba	38,7	37,5	37,5	38,6	37,6	37,8	37,9	37,5	38,4	38,4	38,5	39,2
	Río Cuarto
Corrientes	Corrientes	32,7	32,6	32,9	33,8	32,9	32,4	32,8	31,0	30,4	31,9	31,9	31,8
Chaco	Gran Resistencia	36,1	33,9	35,4	34,1	33,3	33,1	34,4	34,3	34,4	35,0	32,8	33,4
Chubut	Comodoro Rivadavia - Rada Tilly	37,6	39,0	39,0	.	39,2	39,1	39,9	39,4	38,3	38,4	37,2	38,0
Entre Ríos	Concordia
	Gran Paraná	35,9	35,8	34,4	34,7	35,0	34,3	35,5	36,6	36,9	34,3	34,3	34,5
Formosa	Formosa	33,0	34,6	32,7	32,9	33,4	32,9	32,8	33,8	33,4	33,7	33,6	33,0
Jujuy	Jujuy - Palpalá	33,6	32,8	31,7	32,5	31,8	33,0	34,3	33,1	33,5	32,5	32,8	33,1
La Pampa	Santa Rosa - Toay	39,3	38,7	39,5	38,4	40,0	39,6	39,2	38,7	38,5	39,8	40,4	40,5
La Rioja	La Rioja	37,8	36,0	35,1	36,0	36,1	35,6	35,4	35,8	36,3	34,8	34,8	35,7
Mendoza	Gran Mendoza	37,7	38,4	37,4	37,4	39,8	39,3	39,0	40,2	37,8	37,3	39,5	38,5
Misiones	Posadas	35,4	.	35,9	35,1	36,6	37,8	35,8	36,4	39,3	39,1	38,0	35,6
Neuquén	Neuquén - Plottier	40,5	38,5	38,3	39,2	39,7	39,4	39,8	39,6	40,6	40,6	39,9	40,4
Salta	Salta	33,1	33,2	34,7	35,3	34,6	34,0	35,7	36,9	36,6	36,1	37,5	37,6
San Juan	Gran San Juan	34,0	33,3	34,5	35,9	36,4	35,1	33,8	35,6	34,3	36,0	36,2	36,9
San Luis	San Luis - El Chorrillo	38,3	37,1	37,0	38,1	36,7	38,0	37,3	38,1	38,5	39,8	39,7	39,8
Santa Cruz	Río Gallegos	39,0	40,2	38,0	38,3	36,4	36,7	38,0	37,4	37,9	37,8	38,5	37,8
Santa Fe	Gran Rosario	39,2(1)	38,6	37,9	38,3	39,7	40,1	39,7	41,2	39,3	39,4	40,5	38,1
	Gran Santa Fe	40,4	38,6	38,3	39,3	41,3	41,3	39,2	40,2	39,5	39,9	41,8	41,3
Sgo. del Estero	Sgo. del Estero - La Banda	32,8	34,1	34,4	35,1	35,2	34,1	34,4	35,1	34,1	33,6	33,4	34,2
T. del Fuego	Ushuaia - Río Grande	44,4	44,7	42,3	41,7	43,6	43,6	44,0	42,6	44,2	41,5	41,3	41,4
Tucumán	Gran Tucumán - Tafí Viejo	38,5	37,9	36,9	37,0	38,3	37,8	38,0	37,4	37,2	37,2	37,0	35,8
Total aglomerados del interior		37,5	37,0	36,6	36,9	37,5	37,6	37,6	38,1	37,6	37,6	38,0	37,6
	Gran Buenos Aires	41,9	40,8	40,9	40,3	40,9	40,8	41,4	41,7	44,2	43,3	43,4	43,1
	Ciudad de Buenos Aires	44,8	45,4	45,6	45,6	46,1	45,6	46,1	46,7	48,4	47,7	46,1	46,4
	Partidos del conurbano	40,8	39,0	39,1	38,3	38,9	39,0	39,7	39,9	42,8	41,7	42,4	41,9
Total aglomerados urbanos		40,2	39,3	39,1	39,0	39,5	39,5	39,8	40,2	41,5	41,0	41,1	40,8

Cuadro 3.- (continuación)

		1995		1996		1997		1998			1999		
		Mayo	Octubre	Mayo	Octubre	Mayo	Octubre	Mayo	Agosto ⁴	Octubre	Mayo	Agosto ⁴	Octubre
Buenos Aires	Bahía Blanca - Cerri	42,6	39,3	41,4	41,2	42,5	41,1	43,4	42,2	42,5	39,9	40,6	41,1
	Gran La Plata	39,9	42,5	41,8	43,2	42,1	43,1	42,9	42,7	42,7	42,2	43,5	41,2
	Mar del Plata - Batán		42,7	40,3	42,2	46,1	45,2	44,1	43,4	41,6	42,6	44,3	42,8
Catamarca	Gran Catamarca	36,6	34,6	34,9	35,1	39,0	37,2	35,4	35,2	34,9	36,9	37,5	38,8
Córdoba	Gran Córdoba	38,0	38,4	37,8		38,8	41,7	39,2	39,8	40,0	40,1	40,8	40,9
	Río Cuarto		40,6	42,9	40,0	39,1	40,0	40,3	39,5	37,5	39,1	38,3	36,8
Corrientes	Corrientes	35,6	35,9	34,7	35,5	35,4	36,9	36,0	35,4	36,3	36,6	33,0	35,5
Chaco	Gran Resistencia	33,4	33,2	34,1	33,6	32,8	34,3	34,5	34,3	32,5	33,5	32,7	33,9
Chubut	Comodoro Rivadavia - Rada Tilly	39,0	38,7	38,1	38,6	38,3	39,4	40,9	37,4	39,7	39,3	36,9	39,1
Entre Ríos	Concordia		34,2	33,6	33,2	33,7	32,8	35,1	36,3	37,1	37,8	36,4	38,8
	Gran Paraná	35,1	36,0	36,7	36,3	36,7	36,5	37,1	39,3	37,8	40,1	37,7	39,3
Formosa	Formosa	33,0	33,0	33,2	31,0	32,2	33,5	33,9	34,3	34,3	32,3	33,4	32,8
Jujuy	Jujuy - Palpalá	33,8	31,9	30,8	30,3	33,8	35,0	35,1	34,7	32,8	33,4	34,8	33,3
La Pampa	Santa Rosa - Toay	41,9	41,4	41,0	41,4	43,4	42,1	43,1	42,8	44,3	44,1	42,2	43,8
La Rioja	La Rioja	36,1	36,2	35,5	35,0	35,7	36,6	37,9	38,2	36,5	37,8	37,1	37,8
Mendoza	Gran Mendoza	37,3	37,5	38,6	39,2	37,8	37,7	37,7	38,1	37,5	37,6	37,9	39,3
Misiones	Posadas	35,7	36,1	35,7	35,1	36,0	35,5	35,7	35,1	35,5	34,8	35,6	35,2
Neuquén	Neuquén - Plottier	40,1	40,0	40,7	41,8	40,5	40,5	40,9	41,4	41,2	41,4	41,3	42,1
Salta	Salta	38,0	36,5	37,2	36,9	38,6	38,0	38,6	38,3	38,9	39,8	37,7	40,4
San Juan	Gran San Juan	38,5	37,0	37,7	36,0	36,6	37,2	37,1	35,3	37,7	37,0	35,8	37,5
San Luis	San Luis - El Chorrillo	38,5	38,2	38,2	37,3	38,3	38,9	37,7	37,8	37,0	36,5	37,0	36,8
Santa Cruz	Río Gallegos	38,8	38,5	38,5	38,1	37,8	37,7	38,8	38,8	38,2	38,6	39,6	39,6
Santa Fe	Gran Rosario	41,0	39,5	39,7	38,1	39,4	39,3	40,3	37,8	38,3	40,3	39,0	39,5
	Gran Santa Fe	39,7	39,1	37,9	35,6	37,7	37,8	38,1	37,6	36,9	37,4	37,3	36,1
Sgo.del Estero	Sgo. del Estero - La Banda	32,7	33,0	32,8	32,3	32,8	32,5	33,5	32,9	31,0	31,7	31,2	32,2
T.del Fuego	Ushuaia - Río Grande	40,8	40,9	41,4	40,5	41,5	41,3	42,1	41,2	41,6	42,1	41,6	38,8
Tucumán	Gran Tucumán - Tafí Viejo	37,3	36,2	36,4	37,5	38,2	37,7	36,9	36,5	38,0	35,7	37,8	38,9
Total aglomerados del interior		38,1	38,0	38,0	37,8	38,6	38,9	38,8	38,3	38,3	38,5	38,5	38,8
	Gran Buenos Aires	45,9	44,2	43,5	44,9	45,0	45,1	45,6	45,1	45,4	46,6	45,6	46,0
	Ciudad de Buenos Aires	49,0	48,2	48,0	48,9	48,9	49,6	49,7	49,2	49,8	50,8	51,5	50,7
	Partidos del conurbano	44,7	42,7	41,8	43,4	43,6	43,5	44,1	43,7	43,9	45,1	43,6	44,4
Total aglomerados urbanos	42,6	41,4	41,0	41,9	42,1	42,3	42,4	42,0	42,1	42,8	42,3	42,7	

Cuadro 4.- Evolución de la Tasa de empleo

Provincia	Aglomerado urbano	1989		1990		1991		1992		1993		1994	
		Mayo	Octubre	Mayo	Octubre	Junio	Octubre	Mayo	Octubre	Mayo	Octubre	Mayo	Octubre
Buenos Aires	Bahía Blanca - Cerri	35,3	35,5	34,3	33,4	34,4	36,7	35,9	35,4	33,6	34,8	35,3	33,3
	Gran La Plata	36,5	35,7	34,5	34,5	36,0	36,3	36,4	37,3	36,9	37,0	35,0	34,3
	Mar del Plata - Batán
Catamarca	Gran Catamarca	30,5	31,8	32,4	33,1	32,3	31,1	31,1	32,7	32,4	32,0	34	32,4
Córdoba	Gran Córdoba	35,3	34,8	34,7	37,0	36,1	35,8	36,1	35,5	35,8	35,8	35,5	35,4
	Río Cuarto
Corrientes	Corrientes	30,1	30,9	30,7	31,7	31,6	31,0	31,7	29,9	29,0	29,4	28,8	28,8
Chaco	Gran Resistencia	33,1	32,0	33,6	32,4	31,4	31,5	32,9	32,4	32,2	32,2	30,4	29,7
Chubut	Comodoro Rivadavia - Rada Tilly	33,3	35,0	34,6	.	33,8	35,1	34,8	33,9	32,6	33,9	33,1	33,3
Entre Ríos	Concordia
	Gran Paraná	32,1	31,9	31,3	31,7	32,3	32,4	33,6	34,0	33,7	31,7	31,3	31,4
Formosa	Formosa	30,0	31,5	30,3	31,1	30,6	30,2	30,3	30,8	30,5	30,9	31,0	30,8
Jujuy	Jujuy - Palpalá	31,2	30,7	29,3	30,6	30,2	31,9	31,3	30,9	31,3	30,4	30,1	29,8
La Pampa	Santa Rosa - Toay	36,9	37,3	38,2	37,6	39,0	38,5	37,6	37,8	37,0	37,7	38,1	38,4
La Rioja	La Rioja	35,3	34,5	33,2	33,8	33,7	33,6	32,8	32,7	33,3	32,8	32,7	31,8
Mendoza	Gran Mendoza	36,0	36,8	35,2	35,2	38,1	37,6	37,4	38,4	36,1	35,6	37,2	36,5
Misiones	Posadas	33,2	.	33,0	33,0	33,7	34,9	33,4	34,3	36,7	36,6	33,7	32,6
Neuquén	Neuquén - Plottier	37,0	36,0	35,8	35,8	36,6	36,8	37,3	36,1	35,8	35,9	35,7	35,0
Salta	Salta	30,4	31,5	31,6	32,6	32,5	32,4	32,6	33,3	32,7	32,5	33,5	32,6
San Juan	Gran San Juan	30,1	31,1	31,3	32,4	32,4	32,6	31,3	32,3	32,3	33,9	32,7	33,9
San Luis	San Luis - El Chorrillo	35,6	35,3	35,3	36,3	34,7	36,0	35,7	35,5	35,7	36,2	36,7	37,1
Santa Cruz	Río Gallegos	37,1	38,8	36,7	37,2	35,0	35,3	36,5	36,0	36,2	36,7	36,1	35,5
Santa Fe	Gran Rosario	33,6(1)	35,7	34,0	35,8	35,4	36,3	35,7	37,7	35,1	34,8	35,2	33,3
	Gran Santa Fe	34,3	34,9	34,2	34,9	35,3	36,7	35,5	35,3	34,2	33,9	34,8	35,0
Sgo.del Estero	Sgo. del Estero - La Banda	30,0	32,7	33,0	34,1	33,8	33,0	33,4	34,3	32,7	32,3	32,5	32,6
T.del Fuego	Ushuaia - Río Grande	40,3	39,4	37,1	37,8	38,3	38,8	39,4	38,7	39,2	39,3	39,0	38,6
Tucumán	Gran Tucumán - Tafí Viejo	33,6	32,7	32,7	33,5	38,3	33,5	33,4	32,7	31,9	32,8	31,5	30,7
Total aglomerados del interior		33,8	34,3	33,6	34,4	34,5	35,0	34,9	35,2	34,3	34,3	34,1	33,5
	Gran Buenos Aires	38,7	37,9	37,4	37,9	38,3	38,6	38,7	38,9	39,5	39,1	38,6	37,4
	Ciudad de Buenos Aires	42,5	43,5	43,2	43,6	43,6	43,6	43,8	44,5	43,9	44,2	42,0	42,3
	Partidos del conurbano	37,3	35,8	35,1	35,7	36,3	36,8	36,8	36,9	38,0	37,3	37,3	35,7
Total aglomerados urbanos		36,9	36,5	35,7	36,5	36,8	37,1	37,1	37,4	37,4	37,1	36,7	35,8

Cuadro 4.- (continuación)

		1995		1996		1997		1998			1999		
		Mayo	Octubre	Mayo	Octubre	Mayo	Octubre	Mayo	Agosto ⁴	Octubre	Mayo	Agosto ⁴	Octubre
Buenos Aires	Bahía Blanca - Cerri	34,0	32,9	32,9	32,2	34,3	35,6	37,3	35,9	36,5	36,4	34,1	35,1
	Gran La Plata	33,7	34,1	33,8	35,3	34,8	36,8	37,7	37,0	37,7	37,0	37,5	35,4
	Mar del Plata - Batán	.	33,3	32,2	33,9	37,2	37,5	37,3	38,1	36,5	34,8	37,9	36,5
Catamarca	Gran Catamarca	32,0	30,4	29,1	30,6	33,2	32,2	31,4	29,9	30,6	33,0	31,1	32,6
Córdoba	Gran Córdoba	32,2	32,2	31,3	.	31,5	35,0	34,4	34,8	34,9	34,4	34,6	35,4
	Río Cuarto	.	32,4	35,0	33,1	33,5	34,8	35,4	34,8	33,6	34,6	33,4	33,2
Corrientes	Corrientes	30,1	30,6	30,2	30,0	30,1	32,0	31,3	30,6	32,0	31,4	29,1	30,6
Chaco	Gran Resistencia	29,2	29,0	30,0	28,6	28,5	30,8	30,9	30,1	28,9	30,3	29,1	29,7
Chubut	Comodoro Rivadavia - Rada Tilly	33,5	33,1	33,0	34,0	33,7	34,7	36,6	33,9	34,6	34,4	32,0	34,5
Entre Ríos	Concordia	.	28,6	26,7	28,1	29,1	28,3	30,3	31,2	31,8	32,6	31,1	32,0
	Gran Paraná	30,4	31,3	32,4	32,4	31,6	32,1	32,8	34,3	34,0	34,8	33,0	34,1
Formosa	Formosa	31,2	30,8	30,5	28,4	29,6	31,4	31,6	31,9	32,0	29,5	30,9	30,1
Jujuy	Jujuy - Palpalá	29,5	28,0	26,9	26,5	27,7	29,6	29,5	29,3	27,7	27,9	29,2	27,9
La Pampa	Santa Rosa - Toay	38,3	37,0	36,1	37,9	38,2	38,2	38,8	38,7	39,3	39,0	37,3	39,1
La Rioja	La Rioja	31,9	32,1	31,8	31,4	32,0	33,0	34,3	33,4	33,7	34,6	34,0	35,1
Mendoza	Gran Mendoza	34,8	35,0	35,8	36,6	34,9	35,4	35,5	35,5	35,4	34,7	34,7	36,6
Misiones	Posadas	32,2	33,3	33,0	32,5	33,6	33,8	34,2	33,6	33,8	32,8	33,5	33,3
Neuquén	Neuquén - Plottier	33,4	33,4	35,4	36,7	35,4	35,9	35,5	35,5	36,2	35,8	35,8	37,1
Salta	Salta	30,9	30,8	29,3	30,9	32,4	32,5	33,0	33,0	34,2	34,0	32,3	34,7
San Juan	Gran San Juan	32,0	31,8	32,6	32,5	32,4	34,0	33,9	32,1	35,0	34,0	32,9	33,7
San Luis	San Luis - El Chorrillo	34,6	34,3	33,4	34,1	33,7	34,4	34,4	34,6	34,8	33,9	34,8	34,5
Santa Cruz	Río Gallegos	35,9	35,8	35,7	35,7	36,0	35,9	37,0	37,1	36,7	36,9	37,8	38,2
Santa Fe	Gran Rosario	32,5	32,3	31,9	31,2	33,1	34,1	34,8	33,4	33,1	34,3	32,1	32,9
	Gran Santa Fe	31,4	31,0	29,8	29,7	30,7	31,7	32,2	31,8	31,9	31,1	31,5	31,3
Sgo.del Estero	Sgo. del Estero - La Banda	29,9	30,2	28,9	28,3	29,2	29,4	30,2	29,4	29,5	29,4	29,3	29,4
T.del Fuego	Ushuaia - Río Grande	37,2	36,7	36,7	36,4	36,8	37,0	38,0	37,2	38,0	37,7	36,6	35,2
Tucumán	Gran Tucumán - Tafí Viejo	29,9	29,3	29,6	29,3	32,1	31,9	31,4	31,1	32,4	28,9	31,4	32,7
Total aglomerados del interior		32,2	32,1	31,9	32,1	32,8	33,9	34,2	33,7	34,0	33,6	33,3	33,8
	Gran Buenos Aires	36,6	36,5	35,6	36,5	37,4	38,7	39,2	38,8	39,4	39,3	38,6	39,4
	Ciudad de Buenos Aires	42,0	41,8	42,3	42,7	42,5	44,0	45,0	44,7	45,5	45,5	46,6	45,5
	Partidos del conurbano	34,6	34,6	33,3	34,2	35,5	36,8	37,2	36,7	37,3	37,2	35,9	37,3
Total aglomerados urbanos		34,8	34,5	34,0	34,6	35,3	36,5	36,9	36,5	36,9	36,6	36,2	36,8

Cuadro 5.- Evolución de la Tasa de desocupación

Provincia	Aglomerado urbano	1989		1990		1991		1992		1993		1994	
		Mayo	Octubre	Mayo	Octubre	Junio	Octubre	Mayo	Octubre	Mayo	Octubre	Mayo	Octubre
Buenos Aires	Bahía Blanca - Cerri	10,6	9,1	11,4	8,7	10,1	7,2	10,0	10,7	13,9	14,8	15,8	21,4
	Gran La Plata	7,0	7,2	6,2	3,7	6,7	7,0	6,3	6,5	7,2	6,4	8,9	12,1
	Mar del Plata - Batán
Catamarca	Gran Catamarca	10,4	6,5	10,5	9,2	7,8	9,0	10,1	5,9	9,5	9,7	8,1	7,5
Córdoba	Gran Córdoba	8,8	7,3	7,4	4,2	4,1	5,4	4,8	5,3	6,8	6,8	7,8	9,6
	Río Cuarto
Corrientes	Corrientes	8,1	5,1	6,7	6,3	4,0	4,3	3,4	3,6	4,7	7,7	9,6	9,6
Chaco	Gran Resistencia	8,4	5,5	5,1	5,0	5,7	4,7	4,5	5,4	6,4	7,9	7,2	11,0
Chubut	Comodoro Rivadavia - Rada Tilly	11,4	10,2	11,3	.	13,7	10,3	12,9	13,9	14,8	11,6	10,9	12,5
Entre Ríos	Concordia
	Gran Paraná	10,5	11,0	9,1	8,7	7,7	5,6	5,3	7,1	8,8	7,5	8,8	8,8
Formosa	Formosa	9,2	9,0	7,3	5,4	8,5	8,3	7,7	8,9	8,6	8,3	7,7	6,8
Jujuy	Jujuy - Palpalá	7,1	6,5	7,7	5,7	5,1	3,3	8,8	6,6	6,7	6,5	8,5	9,7
La Pampa	Santa Rosa - Toay	6,2	3,6	3,2	2,2	2,4	2,7	4,0	2,4	4,0	5,3	5,7	5,3
La Rioja	La Rioja	6,5	4,2	5,5	6,1	6,6	5,7	7,4	8,7	8,4	5,7	6,0	10,9
Mendoza	Gran Mendoza	4,4	4,2	6,0	5,8	4,2	4,4	4,1	4,4	4,4	4,6	6,0	5,1
Misiones	Posadas	6,2	.	8,0	6,1	7,8	7,6	6,8	5,8	6,6	6,5	11,2	8,3
Neuquén	Neuquén - Plottier	6,5	6,6	8,8	7,8	6,5	.	6,4	8,9	11,9	11,5	10,7	13,5
Salta	Salta	8,1	5,1	8,8	7,7	6,2	4,7	8,7	9,8	10,6	10,1	10,7	13,3
San Juan	Gran San Juan	11,6	6,6	9,3	9,7	11,0	7,0	7,4	9,3	5,9	6,0	9,4	8,1
San Luis	San Luis - El Chorrillo	7,1	4,8	4,6	4,7	5,5	5,3	4,3	6,7	7,2	8,9	7,6	6,7
Santa Cruz	Río Gallegos	5,0	3,5	3,3	3,0	3,8	3,7	3,9	3,7	4,5	3,0	6,1	6,1
Santa Fe	Gran Rosario	14,2(1)	7,4	10,4	6,5	10,9	9,4	10,1	8,5	10,8	11,8	13,1	12,4
	Gran Santa Fe	15,2	9,6	10,6	11,1	14,5	11,2	9,5	12,3	13,5	14,9	16,9	15,4
S.del Estero	Sgo. del Estero - La Banda	8,6	4,1	4,2	2,8	4,1	3,2	2,8	2,3	4,0	3,9	2,7	4,6
T.del Fuego	Ushuaia - Río Grande	9,2	11,9	12,4	9,3	12,1	10,9	10,4	9,1	11,3	5,3	5,7	6,7
Tucumán	Gran Tucumán - Tafí Viejo	12,6	13,8	11,5	9,4	11,8	11,4	12,1	12,5	14,2	11,8	14,8	14,2
Total aglomerados del interior		9,8	7,2	8,3	6,7	7,9	7,0	7,3	7,6	8,8	8,7	10,1	10,8
Gran Buenos Aires		7,6	7,0	8,6	6,0	6,3	5,3	6,6	6,7	10,6	9,6	11,1	13,1
Ciudad de Buenos Aires		5,2	4,1	5,2	4,3	5,4	4,4	5,0	4,8	9,2	7,5	9,0	8,7
Partidos del conurbano		8,7	8,3	10,2	6,7	6,7	5,7	7,3	7,5	11,2	10,5	11,9	14,9
Total aglomerados urbanos		8,1	7,1	8,6	6,3	6,9	6,0	6,9	7,0	9,9	9,3	10,7	12,2

Cuadro 5.- (continuación)

Provincia	Aglomerado urbano	1995		1996		1997		1998			1999		
		Mayo	Octubre	Mayo	Octubre	Mayo	Octubre	Mayo	Agosto ⁴	Octubre	Mayo	Agosto ⁴	Octubre
Buenos Aires	Bahía Blanca - Cerri	20,2	16,4	20,5	22,0	19,5	13,4	14,0	15,0	14,0	8,8	16,1	14,6
	Gran La Plata	15,4	19,8	19,1	18,3	17,2	14,7	12,2	13,4	11,8	12,3	13,9	14,0
	Mar del Plata - Batán	.	22,1	20,1	19,5	19,3	17,0	15,4	12,1	12,2	18,2	14,4	14,7
Catamarca	Gran Catamarca	12,4	12,1	16,5	12,7	14,8	13,2	11,4	15,2	12,5	10,7	17,2	16,0
Córdoba	Gran Córdoba	15,2	15,9	17,2	.	18,6	16,1	12,5	12,7	12,8	14,2	15,2	13,6
	Río Cuarto	.	20,2	18,4	17,2	14,2	13,1	12,2	12,0	10,3	11,6	12,8	9,9
Corrientes	Corrientes	15,3	14,9	12,9	15,4	14,9	13,4	13,2	13,5	12,0	14,0	11,8	13,8
Chaco	Gran Resistencia	12,5	12,8	11,9	14,9	13,2	10,1	10,4	12,2	11,3	9,5	10,9	12,4
Chubut	Comodoro Rivadavia - Rada Tilly	14,0	14,5	13,5	11,9	12,1	11,8	10,6	9,2	12,8	12,4	13,1	11,8
Entre Ríos	Concordia	.	16,6	20,6	15,3	13,6	13,7	13,6	13,9	14,3	13,8	14,8	17,5
	Gran Paraná	13,3	13,2	11,8	10,7	13,8	12,2	11,6	12,6	10,0	13,4	12,5	13,3
Formosa	Formosa	5,4	6,7	8,3	8,1	8,1	6,3	6,7	7,0	6,9	8,6	7,5	8,2
Jujuy	Jujuy - Palpalá	12,7	12,4	12,5	12,5	18,0	15,5	16,1	15,4	15,6	16,3	16,2	16,1
La Pampa	Santa Rosa - Toay	8,5	10,6	11,8	8,6	11,9	9,3	10,0	9,6	11,3	11,6	11,5	10,7
La Rioja	La Rioja	11,7	11,3	10,5	10,5	10,3	9,7	9,7	12,7	7,6	8,3	8,3	7,2
Mendoza	Gran Mendoza	6,8	6,7	7,4	6,6	7,9	6,1	5,9	7,0	5,7	7,6	8,3	6,8
Misiones	Posadas	9,7	7,8	7,6	7,5	6,6	4,9	4,3	4,4	4,8	5,7	5,7	5,6
Neuquén	Neuquén - Plottier	16,7	16,5	13,0	12,3	12,7	11,3	13,3	14,2	12,2	13,7	13,2	12,0
Salta	Salta	18,7	15,7	21,1	16,3	15,9	14,3	14,7	14,0	12,0	14,6	14,4	14,1
San Juan	Gran San Juan	16,8	13,9	13,6	9,6	11,6	8,6	8,5	9,2	7,1	8,1	8,1	10,2
San Luis	San Luis - El Chorrillo	10,3	10,4	12,7	8,5	11,8	11,5	8,7	8,6	6,0	7,3	6,0	6,3
Santa Cruz	Río Gallegos	7,4	7,0	7,2	6,3	4,6	4,6	4,7	4,4	3,9	4,3	4,6	3,6
Santa Fe	Gran Rosario	20,9	18,1	19,7	18,2	16,1	13,2	13,8	11,7	13,5	14,9	17,6	16,8
	Gran Santa Fe	20,9	20,6	21,2	16,7	18,4	16,2	15,5	15,4	13,5	16,9	15,5	13,4
Sgo.del Estero	Sgo. del Estero - La Banda	8,6	8,6	11,8	12,4	11,1	9,4	9,8	10,6	4,8	7,2	6,0	8,7
T.del Fuego	Ushuaia - Río Grande	9	10,3	11,2	10,1	11,3	10,3	9,9	9,6	8,7	10,3	12,0	9,2
Tucumán	Gran Tucumán - Tafi Viejo	19,9	19,1	18,6	21,8	16,1	15,5	14,8	14,8	14,9	19,2	17,1	15,9
Total aglomerados del interior		15,4	15,5	15,9	15,0	14,9	12,8	12,0	11,9	11,3	12,9	13,5	12,8
	Gran Buenos Aires	20,2	17,4	18,0	18,8	17,0	14,3	14,0	14,1	13,3	15,6	15,3	14,4
	Ciudad de Buenos Aires	14,3	13,3	11,9	12,8	13,1	11,1	9,5	9,2	8,6	10,5	9,5	10,3
	Partidos del conurbano	22,6	19,0	20,4	21,2	18,6	15,6	15,8	16,0	15,1	17,5	17,6	16,1
Total aglomerados urbanos		18,4	16,6	17,1	17,3	16,1	13,7	13,2	13,2	12,4	14,5	14,5	13,8

Cuadro 6.- Evolución de las tasas de subocupación según condición de demandante y no demandante

Provincia	Aglomerado urbano	Mayo 1996		Octubre 1996		Mayo 1997		Octubre 1997		Mayo 1998	
		Subocupado		Subocupado		Subocupado		Subocupado		Subocupado	
		Demandante	No demandante	Demandante	No demandante	Demandante	No demandante	Demandante	No demandante	Demandante	No demandante
Buenos Aires	Bahía Blanca - Cerri	10,3	1,6	9,4	2,7	7,9	3,7	8,9	3,6	9,1	5,5
	Gran La Plata	7,4	4,2	8,9	3,3	9,6	4,0	10,1	4,1	8,5	3,9
	Mar del Plata - Batán	7,6	2,1	7,8	3,9	9,3	5,4	9,4	4,9	8,7	5,3
Catamarca	Gran Catamarca	10,7	3,8	10,1	5,2	10,0	7,0	9,7	4,4	9,5	3,5
Córdoba	Gran Córdoba	7,1	6,6	.	.	9,2	4,1	7,3	5,0	8,0	5,8
	Río Cuarto	7,1	5,9	9,1	5,2	9,2	5,3	7,2	5,5	6,7	5,6
Corrientes	Corrientes	6,6	2,4	8,1	4,0	8,0	5,3	8,5	5,6	6,4	6,0
Chaco	Gran Resistencia	8,2	3,8	8,4	4,5	9,4	4,1	4,9	5,9	6,8	4,4
Chubut	Comodoro Rivadavia - Rada Tilly	5,2	2,6	5,1	2,9	5,0	2,4	6,4	3,5	6,9	2,8
Entre Ríos	Concordia	7,7	4,9	9,2	5,9	9,2	5,1	8,9	3,5	9,6	4,6
	Gran Paraná	8,8	4,4	7,4	5,6	7,8	3,8	9,6	4,3	8,6	4,6
Formosa	Formosa	4,5	2,8	3,9	3,3	5,3	2,7	4,6	3,5	3,9	2,7
Jujuy	Jujuy - Palpalá	4,2	5,4	2,7	5,1	9,9	3,9	9,7	6,3	12,7	4,3
La Pampa	Santa Rosa - Toay	4,8	1,7	4,2	2,2	7,4	2,6	5,6	2,9	6,7	3,0
La Rioja	La Rioja	4,8	6,2	6,8	4,1	8,4	5,3	6,4	5,4	9,6	5,5
Mendoza	Gran Mendoza	12,0	4,4	12,4	5,7	9,7	5,8	10,2	5,7	9,8	5,2
Misiones	Posadas	10,3	5,4	9,5	7,1	10,9	6,4	10,3	3,9	10,8	4,8
Neuquén	Neuquén - Plottier	8,3	3,9	8,7	3,1	8,1	2,7	9,8	3,4	10,0	2,6
Salta	Salta	9,2	4,1	6,8	4,7	9,9	3,8	8,8	6,1	10,4	5,3
San Juan	Gran San Juan	12,7	4,3	12,2	3,6	11,2	5,2	11,1	4,0	10,3	5,4
San Luis	San Luis - El Chorrillo	8,4	2,7	10,4	4,4	8,9	3,2	9,2	3,1	5,6	4,4
Santa Cruz	Río Gallegos	3,7	1,8	3,4	1,0	2,5	1,3	3,4	1,8	4,4	2,8
Santa Fe	Gran Rosario	6,2	4,5	5,8	7,3	6,4	7,7	7,5	6,3	7,0	6,3
	Gran Santa Fe	8,0	3,8	6,6	3,1	5,6	2,8	7,2	4,1	7,4	3,9
Sgo. del Estero	Sgo. del Estero - La Banda	6,4	4,5	5,3	2,4	11,4	6,1	6,0	5,3	4,0	6,4
T. del Fuego	Ushuaia - Río Grande	7,1	4,4	7,9	2,8	7,6	3,9	7,1	2,8	7,9	3,2
Tucumán	Gran Tucumán - Tafí Viejo	12,2	5,1	12,4	4,6	13,0	4,2	11,2	4,7	11,4	5,1
Total aglomerados del interior		8,3	4,3	8,4	4,7	8,9	4,9	8,6	4,9	8,5	5,0
	Gran Buenos Aires	8,0	4,6	8,5	5,3	8,0	4,7	7,8	5,2	8,1	5,1
	Ciudad de Buenos Aires	6,2	3,7	4,6	4,5	6,2	3,4	4,0	5,0	6,1	4,7
	Partidos del conurbano	8,8	4,9	10,1	5,6	8,8	5,2	9,3	5,2	8,8	5,3
Total aglomerados urbanos		8,1	4,5	8,5	5,1	8,4	4,8	8,1	5,0	8,2	5,1

Cuadro 6.- (continuación)

Provincia	Agglomerado urbano	Agosto ⁴ 1998		Octubre 1998		Mayo 1999		Agosto ⁴ 1999		Octubre 1999	
		Subocupado		Subocupado		Subocupado		Subocupado		Subocupado	
		Demandante	No demandante	Demandante	No demandante	Demandante	No demandante	Demandante	Nodemandante	Demandante	No demandante
Buenos Aires	Bahía Blanca - Cerri	6,6	5,2	7,6	4,0	8,7	3,9	6,4	4,1	6,1	3,8
	Gran La Plata	6,4	4,6	6,5	4,2	10,1	3,1	7,2	4,8	6,4	5,0
	Mar del Plata - Batán	7,4	3,6	6,9	5,7	11,1	3,3	8,7	5,6	10,4	4,4
Catamarca	Gran Catamarca	9,1	4,9	8,7	4,4	12,4	3,2	10,3	4,4	12,0	2,9
Córdoba	Gran Córdoba	7,6	6,4	7,4	5,9	7,1	4,1	7,4	6,0	7,5	4,6
	Río Cuarto	7,6	4,4	4,4	4,6	4,7	5,9	4,6	7,1	4,2	7,3
Corrientes	Corrientes	6,7	4,3	5,3	4,3	6,0	3,6	3,5	4,0	5,5	3,9
Chaco	Gran Resistencia	8,7	5,9	6,0	7,7	6,0	4,7	6,1	6,3	7,0	4,7
Chubut	Comodoro Rivadavia - Rada Tilly	5,8	3,4	6,3	3,0	8,8	4,0	10,0	3,9	10,6	2,9
Entre Ríos	Concordia	11,0	3,1	11,5	2,6	11,6	4,1	12,4	4,3	12,1	3,7
	Gran Paraná	7,0	6,3	5,9	6,1	9,3	7,4	9,9	8,1	10,8	5,3
Formosa	Formosa	6,5	2,7	4,7	3,4	5,1	3,3	4,1	2,7	4,2	2,8
Jujuy	Jujuy- Palpalá	9,7	4,4	10,7	5,0	10,4	4,6	11,1	5,1	9,5	6,5
La Pampa	Santa Rosa - Toay	6,4	3,0	7,9	3,9	6,9	3,7	5,2	4,0	5,5	3,0
La Rioja	La Rioja	10,2	4,8	7,2	7,6	8,6	5,4	8,8	5,7	10,9	8,2
Mendoza	Gran Mendoza	8,8	6,3	9,9	5,0	9,7	5,0	9,3	4,7	8,2	6,3
Misiones	Posadas	10,2	6,7	11,6	5,2	10,8	6,0	11,2	6,9	9,5	5,3
Neuquén	Neuquén - Plottier	10,0	3,9	9,6	2,4	11,1	3,0	10,8	4,0	10,0	3,2
Salta	Salta	10,6	4,8	9,3	4,8	10,7	3,9	6,6	6,5	10,1	5,6
San Juan	Gran San Juan	8,9	5,3	10,9	4,7	11,0	4,5	11,5	6,4	10,6	5,2
San Luis	San Luis - El Chorrillo	7,9	3,4	8,0	4,9	8,0	4,6	8,8	5,5	8,6	5,9
Santa Cruz	Río Gallegos	4,9	1,9	4,6	3,4	3,7	2,9	5,7	2,2	4,5	3,6
Santa Fe	Gran Rosario	6,7	9,4	6,0	8,3	7,3	5,3	7,5	8,0	5,8	6,0
	Gran Santa Fe	5,8	3,4	6,3	4,3	7,0	3,5	5,6	3,1	4,5	2,3
Sgo.del Estero	Sgo. del Estero - La Banda	8,5	4,9	8,6	4,9	7,4	5,5	6,6	4,5	6,6	4,5
T.del Fuego	Ushuaia - Río Grande	6,5	3,5	8,4	4,1	6,8	2,6	6,0	3,0	5,5	3,7
Tucumán	Gran Tucumán - Tafi Viejo	10,3	6,0	12,4	4,4	13,9	5,5	12,4	4,7	14,0	4,1
Total aglomerados del interior		7,9	5,6	7,9	5,3	9,0	4,4	8,2	5,5	8,1	4,8
	Gran Buenos Aires	9,0	4,9	8,8	5,2	8,8	5,1	9,9	5,8	9,8	5,4
	Ciudad de Buenos Aires	6,0	4,4	5,8	4,0	5,9	4,5	6,7	4,9	6,5	5,1
	Partidos del conurbano	10,1	5,1	10,0	5,6	9,9	5,3	11,2	6,1	11,0	5,5
Total aglomerados urbanos		8,5	5,2	8,4	5,2	8,9	4,8	9,2	5,7	9,1	5,2

Cuadro 7.- Evolución de las Tasas de actividad, empleo y desocupación en el área urbano-rural del Alto Valle del Río Negro

Período		Tasa de actividad	Tasa de empleo	Tasa de desocupación
Marzo	1981	42,2	41,3	2,2
Setiembre	1981	39,1	37,2	4,9
Marzo	1982	41,3	40,6	1,7
Setiembre	1982	39,1	37,1	5,0
Marzo	1983	41,6	40,6	2,5
Setiembre	1983	38,1	36,4	4,4
Marzo	1984	41,0	40,6	1,0
Setiembre	1984	37,4	35,2	5,8
Marzo	1985	40,2	38,9	3,3
Setiembre	1985	.	.	.
Marzo	1986	40,7	38,8	4,7
Setiembre	1986	39,7	37,6	5,4
Marzo	1987	42,6	41,0	3,8
Setiembre	1987	42,2	38,7	8,2
Marzo	1988	41,0	39,5	3,6
Setiembre	1988	41,1	37,8	8,0
Marzo	1989	44,0	42,6	3,2
Setiembre	1989	43,2	38,1	11,7
Marzo	1990	43,6	41,6	4,7
Setiembre	1990	40,5	37,7	7,0
Marzo	1991	44,4	42,5	4,2
Setiembre	1991	.	.	.
Marzo	1992	43,1	41,2	4,4
Setiembre	1992	40,7	37,9	6,8
Marzo	1993	44,5	41,4	6,8
Setiembre	1993	43,1	37,4	13,1
Marzo	1994	.	.	.
Setiembre	1994	41,3	37,3	9,8
Marzo	1995	42,4	39,5	6,9
Setiembre	1995	40,4	35,0	13,5
Marzo	1996	42,7	39,0	8,7
Septiembre	1996	38,3	33,5	12,5
Marzo	1997	39,3	37,1	5,8
Setiembre	1997	38,1	32,8	13,9
Marzo	1998	41,7	38,9	6,8
Junio ⁴	1998	39,6	34,2	13,6
Setiembre	1998	40,1	35,6	11,3
Marzo	1999	44,0	40,5	7,9
Setiembre	1999	42,6	36,1	15,3

Nota: Los períodos de Marzo y Setiembre se corresponden con el ciclo productivo anual, siendo Marzo época de cosecha y Setiembre época de receso.

105.2



REPUBLICA ARGENTINA
MINISTERIO DE ECONOMÍA
Y OBRAS Y SERVICIOS PÚBLICOS
SECRETARÍA DE PROGRAMACIÓN ECONÓMICA Y REGIONAL
INSTITUTO NACIONAL DE ESTADÍSTICA Y CENSOS

C. E. S.

Centro Estadístico de Servicios
DIRECCIÓN DE DIFUSIÓN
I. N. D. E. C.

ISSN 0327-7968

1999 - Año de las Exportaciones

INDEC

INFORMACION DE PRENSA

Buenos Aires, 7 de octubre de 1999

ENCUESTA PERMANENTE DE HOGARES
TOTAL AGLOMERADOS URBANOS
AGOSTO 1999

SÍNTESIS:

La Encuesta Permanente de Hogares se llevó a cabo en Agosto de 1999 en 28 aglomerados urbanos del país¹.

Este operativo responde al requerimiento de mayor frecuencia de relevamientos, intercalándose el de agosto entre los habituales de mayo y octubre.

La encuesta se basa en una muestra probabilística, estratificada en dos etapas que comprende 35.000 viviendas en todo el país y produce estimaciones válidas para el total de aglomerados urbanos antes mencionados.

Es importante señalar que como en toda encuesta por muestreo, los resultados obtenidos son valores que estiman el verdadero valor de cada tasa y tienen asociados un error cuya cuantía también se estima y permite conocer la confiabilidad de las estimaciones. Estos resultados indican el nivel probable alcanzado por cada tasa a partir de la muestra, admitiéndose oscilaciones de este nivel en más y en menos con un grado de confianza conocido.

En el cuadro 2 se pueden observar las tasas de desocupación y los correspondientes intervalos de confianza para cada aglomerado. Esto significa que, con el 95% de confianza, el verdadero valor de cada una de las tasas se encuentra entre el límite inferior y superior del correspondiente intervalo.

A continuación se presentan las estimaciones correspondientes a las ondas de mayo de 1999 y agosto de 1999.

Tasa de	Total de los 28 aglomerados		Gran Buenos Aires						Total 27 aglomerados del interior (sin GBA)	
			Total		Ciudad de Buenos Aires		Partidos del conurbano			
	1999	1999	1999	1999	1999	1999	1999	1999	1999	
	Mayo	Agosto	Mayo	Agosto	Mayo	Agosto	Mayo	Agosto	Mayo	Agosto
Actividad	42,8	42,3	46,6	45,6	50,8	51,5	45,1	43,6	38,5	38,5
Empleo	36,6	36,2	39,3	38,6	45,5	46,6	37,2	35,9	33,6	33,3
Desocupación ²	14,5	14,5	15,6	15,3	10,5	9,5	17,5	17,6	12,9	13,5
Subocupados demandantes ³	8,9	9,2	8,8	9,9	5,9	6,7	9,9	11,2	9,0	8,2
Subocupados no demandantes ⁴	4,8	5,7	5,1	5,8	4,5	4,9	5,3	6,1	4,4	5,5

La EPH se releva también en el Dominio urbano-rural **Alto Valle del Río Negro** en los meses de marzo y setiembre, que se corresponden con el ciclo productivo anual, siendo marzo época de cosecha y setiembre etapa de receso. Los últimos datos disponibles se encuentran en el cuadro N° 7.

- (¹) Hasta mayo de 1995 eran 25 los aglomerados comprendidos en el relevamiento: Gran Buenos Aires, Gran La Plata, Bahía Blanca, Catamarca, Gran Córdoba, Corrientes, Gran Resistencia, Comodoro Rivadavia, Paraná, Formosa, San Salvador de Jujuy y Palpalá, Santa Rosa y Toay, La Rioja, Gran Mendoza, Posadas, Neuquén, Salta, Gran San Juan, San Luis y El Chorrillo, Río Gallegos, Gran Rosario, Santa Fe y Santo Tomé, Santiago del Estero y La Banda, Ushuaia y Río Grande y San Miguel de Tucumán y Tafí Viejo. A partir de octubre de 1995 se incorporaron: Concordia, Río Cuarto y Mar del Plata y Batán.
- (²) Corresponde a Desocupación Abierta: se refiere estrictamente a personas que, no teniendo ocupación están buscando activamente trabajo. No incluye por lo tanto otras formas de precariedad laboral (también relevadas por la Encuesta de Hogares) tales como las referidas a las personas que realizan trabajos transitorios mientras buscan activamente una ocupación, a aquellas que trabajan jornadas involuntariamente por debajo de lo normal, a los desocupados que han suspendido la búsqueda por falta de oportunidades visibles de empleo, a los ocupados en puestos por debajo de la remuneración mínima o en puestos por debajo de su calificación, etc.
- (³) Subocupados Demandantes: ocupados que trabajan menos de 35 horas semanales por causas involuntarias, están dispuestos a trabajar más horas y están en la búsqueda de otra ocupación.
- (⁴) Subocupados No Demandantes: ocupados que trabajan menos de 35 horas semanales por causas involuntarias, y están dispuestos a trabajar más horas pero no buscan otra ocupación.

Nota: las fechas de difusión de los próximos informes de prensa se encuentran disponibles en INTERNET: <http://www.indec.mecon.ar/servicio/calenet.htm>.

Semana de referencia: es la semana calendario completa que precede a la iniciación del relevamiento.

Las estimaciones de las Tasas relativas a la situación ocupacional se refieren a las condiciones existentes en la semana de referencia.

Aglomerados del Interior: una semana a partir del 15 de agosto de 1999.

Gran Buenos Aires: cuatro semanas distintas, ubicadas consecutivamente a partir del 1 de agosto de 1999.

DEFINICIONES BÁSICAS

A continuación se agrega un conjunto de definiciones básicas para una mejor comprensión de los datos presentados.

Población económicamente activa: la integran las personas que tienen una ocupación o que sin tenerla la están buscando activamente. Está compuesta por la población ocupada más la población desocupada.

Población desocupada: se refiere a personas que, no teniendo ocupación, están buscando activamente trabajo. Corresponde a Desocupación Abierta. Este concepto no incluye otras formas de precariedad laboral (también relevadas por la EPH) tales como personas que realizan trabajos transitorios mientras buscan activamente una ocupación, aquellas que trabajan jornadas involuntariamente por debajo de lo normal, a los desocupados que han suspendido la búsqueda por falta de oportunidades visibles de empleo, a los ocupados en puestos por debajo de la remuneración vital mínima o en puestos por debajo de su calificación, etcétera.

Población subocupada visible: se refiere a los ocupados que trabajan menos de 35 horas semanales por causas involuntarias y desean trabajar más horas. Comprende a todos los ocupados en empleos de tiempo reducido; incluye, entre otros, a agentes de la Administración Pública Provincial o Municipal cuyo horario de trabajo ha sido disminuido y están dispuestos a trabajar más horas.

Población subocupada demandante: se refiere a la población subocupada que además busca activamente otra ocupación.

Población subocupada no demandante: se refiere a la población subocupada que no está en la búsqueda activa de otra ocupación.

Tasa de actividad: calculada como porcentaje entre la población económicamente activa y la población total.

Tasa de empleo: calculada como porcentaje entre la población ocupada y la población total.

Tasa de desocupación : calculada como porcentaje entre la población desocupada y la población económicamente activa.

Tasa de subocupación horaria: calculada como porcentaje entre la población subocupada y la población económicamente activa.

Tasa de subocupados demandantes: calculada como porcentaje entre la población de subocupados demandantes y la población económicamente activa.

Tasa de subocupados no demandantes: calculada como porcentaje entre la población de subocupados no demandantes y la población económicamente activa.

Signos utilizados:

. Dato no registrado.

* Dato provisorio.

... Dato no disponible a la fecha de presentación de resultados.

/// Dato que no corresponde presentar debido a la naturaleza de las cosas o del cálculo.

Llamadas que se repiten en las páginas siguientes:

¹ Aglomerado con distinto mes de referencia.

² Relevamiento realizado bajo condiciones especiales (inundaciones, terremotos, etc.).

³ Tamaño de muestra menor que el habitual.

⁴ Ante el requerimiento de mayor frecuencia de relevamientos se intercaló una onda entre las habituales de mayo y octubre.

Nota: Si se observan cambios en las cifras respecto a informes anteriores se debe a que actualmente se cuenta con datos definitivos. A partir de octubre de 1995 el aglomerado Neuquén incluye Plottier, denominándose aglomerado Neuquén y Plottier.

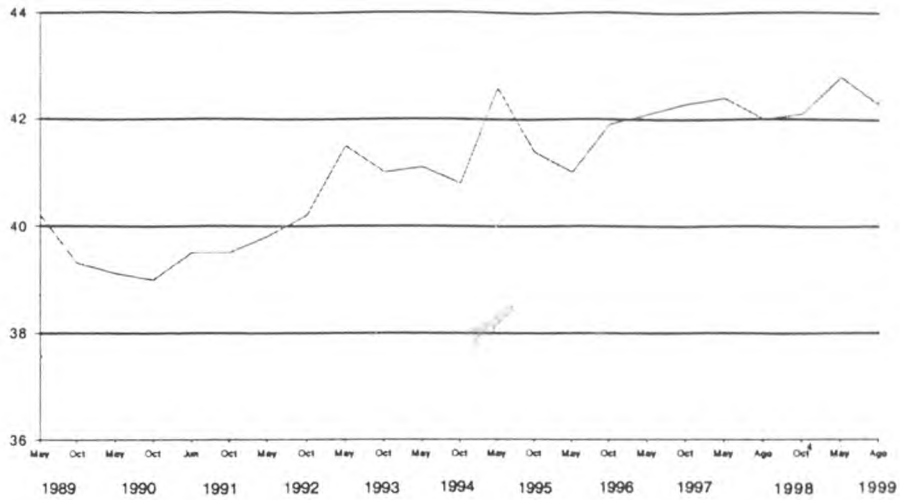
Cuadro 1. Tasas de actividad, empleo, desocupación y subocupados demandantes y no demandantes. Agosto 1999

Provincia	Aglomerado urbano	Actividad	Empleo	Desocupación	Subocupados demandantes	Subocupados no demandantes
Buenos Aires	Bahía Blanca	40,6	34,1	16,1	6,4	4,1
	Gran La Plata	43,5	37,5	13,9	7,2	4,8
Catamarca	Gran Catamarca	37,5	31,1	17,2	10,3	4,4
Córdoba	Gran Córdoba	40,8	34,6	15,2	7,4	6,0
Corrientes	Corrientes	33,0	29,1	11,3	3,5	4,0
Chaco	Gran Resistencia	32,7	29,1	10,9	6,1	6,3
Chubut	Comodoro Rivadavia	36,9	32,0	13,1	10,0	3,9
Entre Ríos	Paraná	37,7	33,0	12,5	9,9	8,1
Formosa	Formosa	33,4	30,9	7,5	4,1	2,7
Jujuy	S.S.de Jujuy y Palpalá	34,8	29,2	16,2	11,1	5,1
La Pampa	Sta. Rosa y Toay	42,2	37,3	11,5	5,2	4,0
La Rioja	La Rioja	37,1	34,0	8,3	8,8	5,7
Mendoza	Gran Mendoza	37,9	34,7	8,3	9,3	4,7
Misiones	Posadas	35,6	33,5	5,7	11,2	6,9
Neuquén	Neuquén y Plottier	41,3	35,8	13,2	10,8	4,0
Salta	Salta	37,7	32,3	14,4	6,6	6,5
San Juan	Gran San Juan	35,8	32,9	8,1	11,5	6,4
San Luis	San Luis y El Chorrillo	37,0	34,8	6,0	8,8	5,5
Santa Cruz	Río Gallegos	39,6	37,8	4,6	5,7	2,2
Santa Fe	Gran Rosario	39,0	32,1	17,6	7,5	8,0
	Santa Fe y Santo Tomé	37,3	31,5	15,5	5,6	3,1
Sgo. del Estero	Sgo. del Estero y La Banda	31,2	29,3	6,0	6,6	4,5
Tierra del Fuego	Ushuaia y Río Grande	41,6	36,6	12,0	6,0	3,0
Tucumán	S.M.Tucumán y Tafí Viejo	37,8	31,4	17,1	12,4	4,7
Total 24 aglomerados urbanos relevados		38,1	33,0	13,4	8,2	5,5
Buenos Aires	Mar del Plata y Batán	44,3	37,9	14,4	8,7	5,6
Córdoba	Río Cuarto	38,3	33,4	12,8	4,6	7,1
Entre Ríos	Concordia	36,4	31,1	14,8	12,4	4,3
Total 27 aglomerados urbanos relevados (sin GBA)		38,5	33,3	13,5	8,2	5,5
	Gran Buenos Aires	45,6	38,6	15,3	9,9	5,8
	Ciudad de Buenos Aires	51,5	46,6	9,5	6,7	4,9
	Partidos del conurbano	43,6	35,9	17,6	11,2	6,1
Total 28 aglomerados urbanos relevados		42,3	36,2	14,5	9,2	5,7

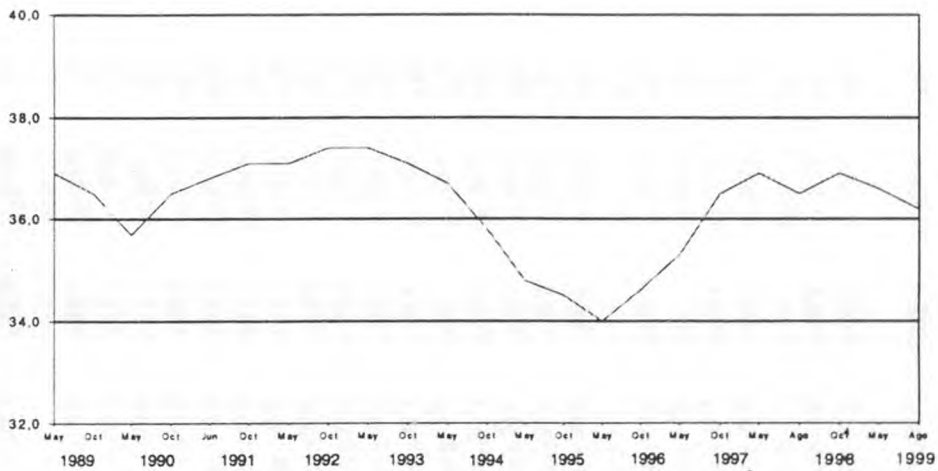
Cuadro 2. Estimaciones de la Tasa de desocupación abierta y sus respectivos intervalos del 95% de confianza

Provincia	Agglomerado urbano	Mayo 1999			Agosto 1999		
		Tasa %	Límite inferior	Límite superior	Tasa %	Límite inferior	Límite superior
Buenos Aires	Bahía Blanca	8,8	6,1	11,5	16,1	12,9	19,3
	Gran La Plata	12,3	9,7	14,8	13,9	11,9	15,9
	Mar del Plata	18,2	14,4	22,1	14,4	11,0	17,8
Catamarca	Gran Catamarca	10,7	8,5	12,9	17,2	14,4	20,0
Córdoba	Gran Córdoba	14,2	12,2	16,3	15,2	12,6	17,8
	Río Cuarto	11,6	9,1	14,1	12,8	9,8	15,8
Corrientes	Corrientes	14,0	11,0	17,1	11,8	9,8	13,8
Chaco	Gran Resistencia	9,5	6,9	12,1	10,9	8,1	13,7
Chubut	Comodoro Rivadavia	12,4	10,7	14,1	13,1	10,3	15,9
Entre Ríos	Paraná	13,4	10,8	15,9	12,5	10,1	14,9
	Concordia	13,8	11,2	16,4	14,8	12,2	17,4
Formosa	Formosa	8,6	6,2	10,9	7,5	5,7	9,3
Jujuy	San Salvador de Jujuy	16,3	13,5	19,0	16,2	13,0	19,4
La Pampa	Santa Rosa y Toay	11,6	9,4	13,8	11,5	9,5	13,5
La Rioja	La Rioja	8,3	6,6	10,0	8,3	6,9	9,7
Mendoza	Gran Mendoza	7,6	6,3	9,0	8,3	6,9	9,7
Misiones	Posadas	5,7	4,6	6,8	5,7	4,3	7,1
Neuquén	Neuquén y Plottier	13,7	11,3	16,0	13,2	11,0	15,4
Salta	Salta	14,6	12,0	17,2	14,4	12,2	16,6
San Juan	Gran San Juan	8,1	6,5	9,7	8,1	6,5	9,7
San Luis	San Luis y El Chorrillo	7,3	5,6	8,9	6,0	4,8	7,2
Santa Cruz	Río Gallegos	4,3	2,8	5,9	4,6	2,8	6,4
Santa Fe	Gran Rosario	14,9	12,2	17,6	17,6	15,2	20,0
	Santa Fe y Santo Tomé	16,9	14,2	19,5	15,5	13,1	17,9
Sgo. Del Estero	Santiago del Estero y La Banda	7,2	5,5	9,0	6,0	4,2	7,8
Tierra del Fuego	Ushuaia y Río Grande	10,3	7,6	13,0	12,0	10,0	14,0
Tucumán	San Miguel de Tucumán y Tafí Viejo	19,2	16,3	22,0	17,1	14,7	19,5
Total 27 aglomerados urbanos relevados (sin GBA)		12,9	12,3	13,6	13,5	12,9	14,1
	Gran Buenos Aires	15,6	14,5	16,6	15,3	14,3	16,3
	Ciudad de Buenos Aires	10,5	8,6	12,4	9,5	7,9	11,1
	Partidos del Conurbano	17,5	16,2	18,8	17,6	16,2	19,0
Total 28 aglomerados urbanos relevados		14,5	13,8	15,1	14,5	13,9	15,1

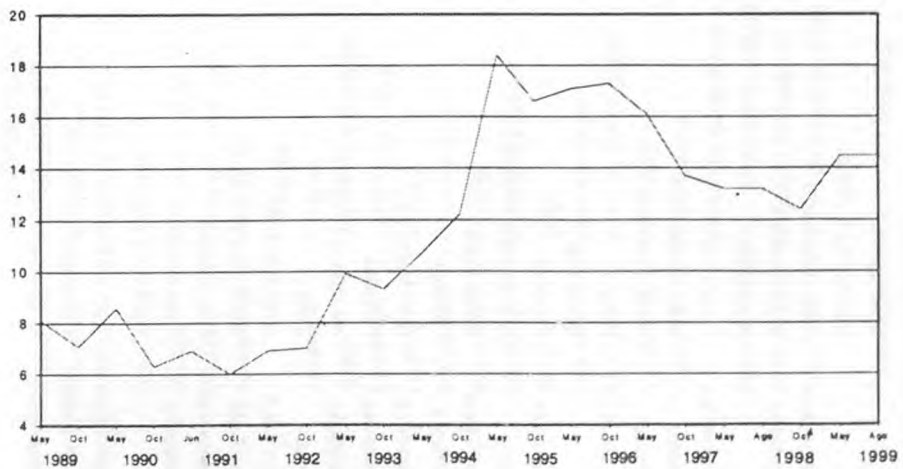
**Gráfico 1.- Evolución tasa de actividad
Total aglomerados. 1989-1999**



**Gráfico 2.- Evolución tasa de empleo
Total aglomerados. 1989-1999**



**Gráfico 3.- Evolución tasa de desocupación
Total aglomerados. 1989-1999**



Cuadro 3. Evolución de la Tasa de actividad

Provincia	Agglomerado urbano	1989		1990		1991		1992		1993		1994	
		Mayo	Octubre	Mayo	Octubre	Junio	Octubre	Mayo	Octubre	Mayo	Octubre	Mayo	Octubre
Buenos Aires	Bahía Blanca	39,5	39,0	38,7	36,6	38,3	39,6	39,9	39,6	39,0	40,8	41,9	42,3
	Gran La Plata	39,2	38,5	36,8	35,8	38,6	39,0	38,9	39,9	39,8	39,5	38,4	39,0
	Mar del Plata y Batán
Catamarca	Gran Catamarca	34,0	34,0	36,2	36,5	35,0	34,2	34,6	34,8	35,8	35,4	37,0	35,1
Córdoba	Gran Córdoba	38,7	37,5	37,5	38,6	37,6	37,8	37,9	37,5	38,4	38,4	38,5	39,2
	Río Cuarto
Corrientes	Corrientes	32,7	32,6	32,9	33,8	32,9	32,4	32,8	31,0	30,4	31,9	31,9	31,8
Chaco	Gran Resistencia	36,1	33,9	35,4	34,1	33,3	33,1	34,4	34,3	34,4	35,0	32,8	33,4
Chubut	Comodoro Rivadavia	37,6	39,0	39,0	.	39,2	39,1	39,9	39,4	38,3	38,4	37,2	38,0
Entre Ríos	Paraná	35,9	35,8	34,4	34,7	35,0	34,3	35,5	36,6	36,9	34,3	34,3	34,5
	Concordia
Formosa	Formosa	33,0	34,6	32,7	32,9	33,4	32,9	32,8	33,8	33,4	33,7	33,6	33,0
Jujuy	S.S.de Jujuy y Palpalá	33,6	32,8	31,7	32,5	31,8	33,0	34,3	33,1	33,5	32,5	32,8	33,1
La Pampa	Santa Rosa y Toay	39,3	38,7	39,5	38,4	40,0	39,6	39,2	38,7	38,5	39,8	40,4	40,5
La Rioja	La Rioja	37,8	36,0	35,1	36,0	36,1	35,6	35,4	35,8	36,3	34,8	34,8	35,7
Mendoza	Gran Mendoza	37,7	38,4	37,4	37,4	39,8	39,3	39,0	40,2	37,8	37,3	39,5	38,5
Misiones	Posadas	35,4	35,9	35,1	36,6	37,8	35,8	36,4	39,3	39,1	.	38,0	35,6
Neuquén	Neuquén y Plottier	40,5	38,5	38,3	39,2	39,7	39,4	39,8	39,6	40,6	40,6	39,9	40,4
Salta	Salta	33,1	33,2	34,7	35,3	34,6	34,0	35,7	36,9	36,6	36,1	37,5	37,6
San Juan	Gran San Juan	34,0	33,3	34,5	35,9	36,4	35,1	33,8	35,6	34,3	36,0	36,2	36,9
San Luis	San Luis y El Chorrillo	38,3	37,1	37,0	38,1	36,7	38,0	37,3	38,1	38,5	39,8	39,7	39,8
Santa Cruz	Río Gallegos	39,0	40,2	38,0	38,3	36,4	36,7	38,0	37,4	37,9	37,8	38,5	37,8
Santa Fe	Gran Rosario	39,2(1)	38,6	37,9	38,3	39,7	40,1	39,7	41,2	39,3	39,4	40,5	38,1
	Santa Fe y Santo Tomé	40,4	38,6	38,3	39,3	41,3	41,3	39,2	40,2	39,5	39,9	41,8	41,3
Sgo.del Estero	Sgo. del Estero y La Banda	32,8	34,1	34,4	35,1	35,2	34,1	34,4	35,1	34,1	33,6	33,4	34,2
T.del Fuego	Ushuaia y Río Grande	44,4	44,7	42,3	41,7	43,6	43,6	44,0	42,6	44,2	41,5	41,3	41,4
Tucumán	G.S.M.de Tucumán y Tafí Viejo	38,5	37,9	36,9	37,0	38,3	37,8	38,0	37,4	37,2	37,2	37,0	35,8
Total aglomerados del Interior		37,5	37,0	36,6	36,9	37,5	37,6	37,6	38,1	37,6	37,6	38,0	37,6
	Gran Buenos Aires	41,9	40,8	40,9	40,3	40,9	40,8	41,4	41,7	44,2	43,3	43,4	43,1
	Ciudad de Buenos Aires	44,8	45,4	45,6	45,6	46,1	45,6	46,1	46,7	48,4	47,7	46,1	46,4
	Partidos del conurbano	40,8	39,0	39,1	38,3	38,9	39,0	39,7	39,9	42,8	41,7	42,4	41,9
Total aglomerados urbanos		40,2	39,3	39,1	39,0	39,5	39,5	39,8	40,2	41,5	41,0	41,1	40,8

Cuadro 3.- (continuación)

		1995		1996		1997		1998			1999	
		Mayo	Octubre	Mayo	Octubre	Mayo	Octubre	Mayo	Agosto ⁴	Octubre	Mayo	Agosto ⁴
Buenos Aires	Bahía Blanca	42,6	39,3	41,4	41,2	42,5	41,1	43,4	42,2	42,5	39,9	40,6
	Gran La Plata	39,9	42,5	41,8	43,2	42,1	43,1	42,9	42,7	42,7	42,2	43,5
	Mar del Plata y Batán	.	42,7	40,3	42,2	46,1	45,2	44,1	43,4	41,6	42,6	44,3
Catamarca	Gran Catamarca	36,6	34,6	34,9	35,1	39,0	37,2	35,4	35,2	34,9	36,9	37,5
Córdoba	Gran Córdoba	38,0	38,4	37,8	.	38,8	41,7	39,2	39,8	40,0	40,1	40,8
	Río Cuarto	.	40,6	42,9	40,0	39,1	40,0	40,3	39,5	37,5	39,1	38,3
Corrientes	Corrientes	35,6	35,9	34,7	35,5	35,4	36,9	36,0	35,4	36,3	36,6	33,0
Chaco	Gran Resistencia	33,4	33,2	34,1	33,6	32,8	34,3	34,5	34,3	32,5	33,5	32,7
Chubut	Comodoro Rivadavia	39,0	38,7	38,1	38,6	38,3	39,4	40,9	37,4	39,7	39,3	36,9
Entre Ríos	Paraná	35,1	36,0	36,7	36,3	36,7	36,5	37,1	39,3	37,8	40,1	37,7
	Concordia	.	34,2	33,6	33,2	33,7	32,8	35,1	36,3	37,1	37,8	36,4
Formosa	Formosa	33,0	33,0	33,2	31,0	32,2	33,5	33,9	34,3	34,3	32,3	33,4
Jujuy	S.S.de Jujuy y Palpalá	33,8	31,9	30,8	30,3	33,8	35,0	35,1	34,7	32,8	33,4	34,8
La Pampa	Santa Rosa y Toay	41,9	41,4	41,0	41,4	43,4	42,1	43,1	42,8	44,3	44,1	42,2
La Rioja	La Rioja	36,1	36,2	35,5	35,0	35,7	36,6	37,9	38,2	36,5	37,8	37,1
Mendoza	Gran Mendoza	37,3	37,5	38,6	39,2	37,8	37,7	37,7	38,1	37,5	37,6	37,9
Misiones	Posadas	35,7	36,1	35,7	35,1	36,0	35,5	35,7	35,1	35,5	34,8	35,6
Neuquén	Neuquén y Plottier	40,1	40,0	40,7	41,8	40,5	40,5	40,9	41,4	41,2	41,4	41,3
Salta	Salta	38,0	36,5	37,2	36,9	38,6	38,0	38,6	38,3	38,9	39,8	37,7
San Juan	Gran San Juan	38,5	37,0	37,7	36,0	36,6	37,2	37,1	35,3	37,7	37,0	35,8
San Luis	San Luis y El Chorrillo	38,5	38,2	38,2	37,3	38,3	38,9	37,7	37,8	37,0	36,5	37,0
Santa Cruz	Río Gallegos	38,8	38,5	38,5	38,1	37,8	37,7	38,8	38,8	38,2	38,6	39,6
Santa Fe	Gran Rosario	41,0	39,5	39,7	38,1	39,4	39,3	40,3	37,8	38,3	40,3	39,0
	Santa Fe y Santo Tomé	39,7	39,1	37,9	35,6	37,7	37,8	38,1	37,6	36,9	37,4	37,3
Sgo.del Estero	Sgo. del Estero y La Banda	32,7	33,0	32,8	32,3	32,8	32,5	33,5	32,9	31,0	31,7	31,2
T.del Fuego	Ushuaia y Río Grande	40,8	40,9	41,4	40,5	41,5	41,3	42,1	41,2	41,6	42,1	41,6
Tucumán	G.S.M.de Tucumán y Tafí Viejo	37,3	36,2	36,4	37,5	38,2	37,7	36,9	36,5	38,0	35,7	37,8
Total aglomerados del interior		38,1	38,0	38,0	37,8	38,6	38,9	38,8	38,3	38,3	38,5	38,5
Gran Buenos Aires		45,9	44,2	43,5	44,9	45,0	45,1	45,6	45,1	45,4	46,6	45,6
Ciudad de Buenos Aires		49,0	48,2	48,0	48,9	48,9	49,6	49,7	49,2	49,8	50,8	51,5
Partidos del conurbano		44,7	42,7	41,8	43,4	43,6	43,5	44,1	43,7	43,9	45,1	43,6
Total aglomerados urbanos		42,6	41,4	41,0	41,9	42,1	42,3	42,4	42,0	42,1	42,8	42,3

Cuadro 4.- Evolución de la Tasa de empleo

Provincia	Aglomerado urbano	1989		1990		1991		1992		1993		1994	
		Mayo	Octubre	Mayo	Octubre	Junio	Octubre	Mayo	Octubre	Mayo	Octubre	Mayo	Octubre
Buenos Aires	Bahía Blanca	35,3	35,5	34,3	33,4	34,4	36,7	35,9	35,4	33,6	34,8	35,3	33,3
	Gran La Plata	36,5	35,7	34,5	34,5	36,0	36,3	36,4	37,3	36,9	37,0	35,0	34,3
	Mar del Plata y Batán
Catamarca	Gran Catamarca	30,5	31,8	32,4	33,1	32,3	31,1	31,1	32,7	32,4	32,0	34	32,4
Córdoba	Gran Córdoba	35,3	34,8	34,7	37,0	36,1	35,8	36,1	35,5	35,8	35,8	35,5	35,4
	Río Cuarto
Corrientes	Corrientes	30,1	30,9	30,7	31,7	31,6	31,0	31,7	29,9	29,0	29,4	28,8	28,8
Chaco	Gran Resistencia	33,1	32,0	33,6	32,4	31,4	31,5	32,9	32,4	32,2	32,2	30,4	29,7
Chubut	Comodoro Rivadavia	33,3	35,0	34,6	.	33,8	35,1	34,8	33,9	32,6	33,9	33,1	33,3
Entre Ríos	Paraná	32,1	31,9	31,3	31,7	32,3	32,4	33,6	34,0	33,7	31,7	31,3	31,4
	Concordia
Formosa	Formosa	30,0	31,5	30,3	31,1	30,6	30,2	30,3	30,8	30,5	30,9	31,0	30,8
Jujuy	S.S.de Jujuy y Palpalá	31,2	30,7	29,3	30,6	30,2	31,9	31,3	30,9	31,3	30,4	30,1	29,8
La Pampa	Santa Rosa y Toay	36,9	37,3	38,2	37,6	39,0	38,5	37,6	37,8	37,0	37,7	38,1	38,4
La Rioja	La Rioja	35,3	34,5	33,2	33,8	33,7	33,6	32,8	32,7	33,3	32,8	32,7	31,8
Mendoza	Gran Mendoza	36,0	36,8	35,2	35,2	38,1	37,6	37,4	38,4	36,1	35,6	37,2	36,5
Misiones	Posadas	33,2	.	33,0	33,0	33,7	34,9	33,4	34,3	36,7	36,6	33,7	32,6
Neuquén	Neuquén y Plottier	37,0	36,0	35,8	35,8	36,6	36,8	37,3	36,1	35,8	35,9	35,7	35,0
Salta	Salta	30,4	31,5	31,6	32,6	32,5	32,4	32,6	33,3	32,7	32,5	33,5	32,6
San Juan	Gran San Juan	30,1	31,1	31,3	32,4	32,4	32,6	31,3	32,3	32,3	33,9	32,7	33,9
San Luis	San Luis y El Chorrillo	35,6	35,3	35,3	36,3	34,7	36,0	35,7	35,5	35,7	36,2	36,7	37,1
Santa Cruz	Río Gallegos	37,1	38,8	36,7	37,2	35,0	35,3	36,5	36,0	36,2	36,7	36,1	35,5
Santa Fe	Gran Rosario	33,6(1)	35,7	34,0	35,8	35,4	36,3	35,7	37,7	35,1	34,8	35,2	33,3
	Santa Fe y Santo Tomé	34,3	34,9	34,2	34,9	35,3	36,7	35,5	35,3	34,2	33,9	34,8	35,0
Sgo.del Estero	Sgo. del Estero y La Banda	30,0	32,7	33,0	34,1	33,8	33,0	33,4	34,3	32,7	32,3	32,5	32,6
T.del Fuego	Ushuaia y Río Grande	40,3	39,4	37,1	37,8	38,3	38,8	39,4	38,7	39,2	39,3	39,0	38,6
Tucumán	G.S.M.de Tucumán y Tafí Viejo	33,6	32,7	32,7	33,5	38,3	33,5	33,4	32,7	31,9	32,8	31,5	30,7
Total aglomerados del Interior		33,8	34,3	33,6	34,4	34,5	35,0	34,9	35,2	34,3	34,3	34,1	33,5
Gran Buenos Aires		38,7	37,9	37,4	37,9	38,3	38,6	38,7	38,9	39,5	39,1	38,6	37,4
Ciudad de Buenos Aires		42,5	43,5	43,2	43,6	43,6	43,6	43,8	44,5	43,9	44,2	42,0	42,3
Partidos del conurbano		37,3	35,8	35,1	35,7	36,3	36,8	36,8	36,9	38,0	37,3	37,3	35,7
Total aglomerados urbanos		36,9	36,5	35,7	36,5	36,8	37,1	37,1	37,4	37,4	37,1	36,7	35,8

Cuadro 4.- (continuación)

		1995		1996		1997		1998			1999	
		Mayo	Octubre	Mayo	Octubre	Mayo	Octubre	Mayo	Agosto ⁴	Octubre	Mayo	Agosto ⁴
Buenos Aires	Bahía Blanca	34,0	32,9	32,9	32,2	34,3	35,6	37,3	35,9	36,5	36,4	34,1
	Gran La Plata	33,7	34,1	33,8	35,3	34,8	36,8	37,7	37,0	37,7	37,0	37,5
	Mar del Plata y Batán	.	33,3	32,2	33,9	37,2	37,5	37,3	38,1	36,5	34,8	37,9
Catamarca	Gran Catamarca	32,0	30,4	29,1	30,6	33,2	32,2	31,4	29,9	30,6	33,0	31,1
Córdoba	Gran Córdoba	32,2	32,2	31,3	.	31,5	35,0	34,4	34,8	34,9	34,4	34,6
	Río Cuarto	.	32,4	35,0	33,1	33,5	34,8	35,4	34,8	33,6	34,6	33,4
Corrientes	Corrientes	30,1	30,6	30,2	30,0	30,1	32,0	31,3	30,6	32,0	31,4	29,1
Chaco	Gran Resistencia	29,2	29,0	30,0	28,6	28,5	30,8	30,9	30,1	28,9	30,3	29,1
Chubut	Comodoro Rivadavia	33,5	33,1	33,0	34,0	33,7	34,7	36,6	33,9	34,6	34,4	32,0
Entre Ríos	Paraná	30,4	31,3	32,4	32,4	31,6	32,1	32,8	34,3	34,0	34,8	33,0
	Concordia	.	28,6	26,7	28,1	29,1	28,3	30,3	31,2	31,8	32,6	31,1
Formosa	Formosa	31,2	30,8	30,5	28,4	29,6	31,4	31,6	31,9	32,0	29,5	30,9
Jujuy	S.S.de Jujuy y Palpalá	29,5	28,0	26,9	26,5	27,7	29,6	29,5	29,3	27,7	27,9	29,2
La Pampa	Santa Rosa y Toay	38,3	37,0	36,1	37,9	38,2	38,2	38,8	38,7	39,3	39,0	37,3
La Rioja	La Rioja	31,9	32,1	31,8	31,4	32,0	33,0	34,3	33,4	33,7	34,6	34,0
Mendoza	Gran Mendoza	34,8	35,0	35,8	36,6	34,9	35,4	35,5	35,5	35,4	34,7	34,7
Misiones	Posadas	32,2	33,3	33,0	32,5	33,6	33,8	34,2	33,6	33,8	32,8	33,5
Neuquén	Neuquén y Plottier	33,4	33,4	35,4	36,7	35,4	35,9	35,5	35,5	36,2	35,8	35,8
Salta	Salta	30,9	30,8	29,3	30,9	32,4	32,5	33,0	33,0	34,2	34,0	32,3
San Juan	Gran San Juan	32,0	31,8	32,6	32,5	32,4	34,0	33,9	32,1	35,0	34,0	32,9
San Luis	San Luis y El Chorrillo	34,6	34,3	33,4	34,1	33,7	34,4	34,4	34,6	34,8	33,9	34,8
Santa Cruz	Río Gallegos	35,9	35,8	35,7	35,7	36,0	35,9	37,0	37,1	36,7	36,9	37,8
Santa Fe	Gran Rosario	32,5	32,3	31,9	31,2	33,1	34,1	34,8	33,4	33,1	34,3	32,1
	Santa Fe y Santo Tomé	31,4	31,0	29,8	29,7	30,7	31,7	32,2	31,8	31,9	31,1	31,5
Sgo.del Estero	Sgo. del Estero y La Banda	29,9	30,2	28,9	28,3	29,2	29,4	30,2	29,4	29,5	29,4	29,3
T.del Fuego	Ushuaia y Río Grande	37,2	36,7	36,7	36,4	36,8	37,0	38,0	37,2	38,0	37,7	36,6
Tucumán	G.S.M.de Tucumán y Tafi Viejo	29,9	29,3	29,6	29,3	32,1	31,9	31,4	31,1	32,4	28,9	31,4
Total aglomerados del Interior		32,2	32,1	31,9	32,1	32,8	33,9	34,2	33,7	34,0	33,6	33,3
Gran Buenos Aires		36,6	36,5	35,6	36,5	37,4	38,7	39,2	38,8	39,4	39,3	38,6
Ciudad de Buenos Aires		42,0	41,8	42,3	42,7	42,5	44,0	45,0	44,7	45,5	45,5	46,6
Partidos del conurbano		34,6	34,6	33,3	34,2	35,5	36,8	37,2	36,7	37,3	37,2	35,9
Total aglomerados urbanos		34,8	34,5	34,0	34,6	35,3	36,5	36,9	36,5	36,9	36,6	36,2

Cuadro 5.- Evolución de la Tasa de desocupación

Provincia	Aglomerado urbano	1989		1990		1991		1992		1993		1994	
		Mayo	Octubre	Mayo	Octubre	Junio	Octubre	Mayo	Octubre	Mayo	Octubre	Mayo	Octubre
Buenos Aires	Bahía Blanca	10,6	9,1	11,4	8,7	10,1	7,2	10,0	10,7	13,9	14,8	15,8	21,4
	Gran La Plata	7,0	7,2	6,2	3,7	6,7	7,0	6,3	6,5	7,2	6,4	8,9	12,1
	Mar del Plata y Batán
Catamarca	Gran Catamarca	10,4	6,5	10,5	9,2	7,8	9,0	10,1	5,9	9,5	9,7	8,1	7,5
Córdoba	Gran Córdoba	8,8	7,3	7,4	4,2	4,1	5,4	4,8	5,3	6,8	6,8	7,8	9,6
	Río Cuarto
Corrientes	Corrientes	8,1	5,1	6,7	6,3	4,0	4,3	3,4	3,6	4,7	7,7	9,6	9,6
Chaco	Gran Resistencia	8,4	5,5	5,1	5,0	5,7	4,7	4,5	5,4	6,4	7,9	7,2	11,0
Chubut	Comodoro Rivadavia	11,4	10,2	11,3	.	13,7	10,3	12,9	13,9	14,8	11,6	10,9	12,5
Entre Ríos	Paraná	10,5	11,0	9,1	8,7	7,7	5,6	5,3	7,1	8,8	7,5	8,8	8,8
	Concordia
Formosa	Formosa	9,2	9,0	7,3	5,4	8,5	8,3	7,7	8,9	8,6	8,3	7,7	6,8
Jujuy	S.S.de Jujuy y Palpalá	7,1	6,5	7,7	5,7	5,1	3,3	8,8	6,6	6,7	6,5	8,5	9,7
La Pampa	Santa Rosa y Toay	6,2	3,6	3,2	2,2	2,4	2,7	4,0	2,4	4,0	5,3	5,7	5,3
La Rioja	La Rioja	6,5	4,2	5,5	6,1	6,6	5,7	7,4	8,7	8,4	5,7	6,0	10,9
Mendoza	Gran Mendoza	4,4	4,2	6,0	5,8	4,2	4,4	4,1	4,4	4,4	4,6	6,0	5,1
Misiones	Posadas	6,2	.	8,0	6,1	7,8	7,6	6,8	5,8	6,6	6,5	11,2	8,3
Neuquén	Neuquén y Plottier	6,5	6,6	8,8	7,8	6,5	.	6,4	8,9	11,9	11,5	10,7	13,5
Salta	Salta	8,1	5,1	8,8	7,7	6,2	4,7	8,7	9,8	10,6	10,1	10,7	13,3
San Juan	Gran San Juan	11,6	6,6	9,3	9,7	11,0	7,0	7,4	9,3	5,9	6,0	9,4	8,1
San Luis	San Luis y El Chorrillo	7,1	4,8	4,6	4,7	5,5	5,3	4,3	6,7	7,2	8,9	7,6	6,7
Santa Cruz	Río Gallegos	5,0	3,5	3,3	3,0	3,8	3,7	3,9	3,7	4,5	3,0	6,1	6,1
Santa Fe	Gran Rosario	14,2(1)	7,4	10,4	6,5	10,9	9,4	10,1	8,5	10,8	11,8	13,1	12,4
	Santa Fe y Santo Tomé	15,2	9,6	10,6	11,1	14,5	11,2	9,5	12,3	13,5	14,9	16,9	15,4
S.del Estero	Sgo. del Estero y La Banda	8,6	4,1	4,2	2,8	4,1	3,2	2,8	2,3	4,0	3,9	2,7	4,6
T.del Fuego	Ushuaia y Río Grande	9,2	11,9	12,4	9,3	12,1	10,9	10,4	9,1	11,3	5,3	5,7	6,7
Tucumán	G.S.M.de Tucumán y Tafí Viejo	12,6	13,8	11,5	9,4	11,8	11,4	12,1	12,5	14,2	11,8	14,8	14,2
Total aglomerados del interior		9,8	7,2	8,3	6,7	7,9	7,0	7,3	7,6	8,8	8,7	10,1	10,8
Gran Buenos Aires		7,6	7,0	8,6	6,0	6,3	5,3	6,6	6,7	10,6	9,6	11,1	13,1
Ciudad de Buenos Aires		5,2	4,1	5,2	4,3	5,4	4,4	5,0	4,8	9,2	7,5	9,0	8,7
Partidos del conurbano		8,7	8,3	10,2	6,7	6,7	5,7	7,3	7,5	11,2	10,5	11,9	14,9
Total aglomerados urbanos		8,1	7,1	8,6	6,3	6,9	6,0	6,9	7,0	9,9	9,3	10,7	12,2

Cuadro 5.- (continuación)

Provincia	Agglomerado urbano	1995		1996		1997		1998			1999	
		Mayo	Octubre	Mayo	Octubre	Mayo	Octubre	Mayo	Agosto ⁴	Octubre	Mayo	Agosto ⁴
Buenos Aires	Bahía Blanca	20,2	16,4	20,5	22,0	19,5	13,4	14,0	15,0	14,0	8,8	16,1
	Gran La Plata	15,4	19,8	19,1	18,3	17,2	14,7	12,2	13,4	11,8	12,3	13,9
	Mar del Plata y Batán	.	22,1	20,1	19,5	19,3	17,0	15,4	12,1	12,2	18,2	14,4
Catamarca	Gran Catamarca	12,4	12,1	16,5	12,7	14,8	13,2	11,4	15,2	12,5	10,7	17,2
Córdoba	Gran Córdoba	15,2	15,9	17,2	.	18,6	16,1	12,5	12,7	12,8	14,2	15,2
	Río Cuarto	.	20,2	18,4	17,2	14,2	13,1	12,2	12,0	10,3	11,6	12,8
Corrientes	Corrientes	15,3	14,9	12,9	15,4	14,9	13,4	13,2	13,5	12,0	14,0	11,8
Chaco	Gran Resistencia	12,5	12,8	11,9	14,9	13,2	10,1	10,4	12,2	11,3	9,5	10,9
Chubut	Comodoro Rivadavia	14,0	14,5	13,5	11,9	12,1	11,8	10,6	9,2	12,8	12,4	13,1
Entre Ríos	Paraná	13,3	13,2	11,8	10,7	13,8	12,2	11,6	12,6	10,0	13,4	12,5
	Concordia	.	16,6	20,6	15,3	13,6	13,7	13,6	13,9	14,3	13,8	14,8
Formosa	Formosa	5,4	6,7	8,3	8,1	8,1	6,3	6,7	7,0	6,9	8,6	7,5
Jujuy	S.S.de Jujuy y Palpalá	12,7	12,4	12,5	12,5	18,0	15,5	16,1	15,4	15,6	16,3	16,2
La Pampa	Santa Rosa y Toay	8,5	10,6	11,8	8,6	11,9	9,3	10,0	9,6	11,3	11,6	11,5
La Rioja	La Rioja	11,7	11,3	10,5	10,5	10,3	9,7	9,7	12,7	7,6	8,3	8,3
Mendoza	Gran Mendoza	6,8	6,7	7,4	6,6	7,9	6,1	5,9	7,0	5,7	7,6	8,3
Misiones	Posadas	9,7	7,8	7,6	7,5	6,6	4,9	4,3	4,4	4,8	5,7	5,7
Neuquén	Neuquén y Plottier	16,7	16,5	13,0	12,3	12,7	11,3	13,3	14,2	12,2	13,7	13,2
Salta	Salta	18,7	15,7	21,1	16,3	15,9	14,3	14,7	14,0	12,0	14,6	14,4
San Juan	Gran San Juan	16,8	13,9	13,6	9,6	11,6	8,6	8,5	9,2	7,1	8,1	8,1
San Luis	San Luis y El Chorrillo	10,3	10,4	12,7	8,5	11,8	11,5	8,7	8,6	6,0	7,3	6,0
Santa Cruz	Río Gallegos	7,4	7,0	7,2	6,3	4,6	4,6	4,7	4,4	3,9	4,3	4,6
Santa Fe	Gran Rosario	20,9	18,1	19,7	18,2	16,1	13,2	13,8	11,7	13,5	14,9	17,6
	Santa Fe y Santo Tomé	20,9	20,6	21,2	16,7	18,4	16,2	15,5	15,4	13,5	16,9	15,5
Sgo.del Estero	Sgo. del Estero y La Banda	8,6	8,6	11,8	12,4	11,1	9,4	9,8	10,6	4,8	7,2	6,0
T.del Fuego	Ushuaia y Río Grande	9	10,3	11,2	10,1	11,3	10,3	9,9	9,6	8,7	10,3	12,0
Tucumán	G.S.M.de Tucumán y Tafí Viejo	19,9	19,1	18,6	21,8	16,1	15,5	14,8	14,8	14,9	19,2	17,1
Total aglomerados del interior		15,4	15,5	15,9	15,0	14,9	12,8	12,0	11,9	11,3	12,9	13,5
	Gran Buenos Aires	20,2	17,4	18,0	18,8	17,0	14,3	14,0	14,1	13,3	15,6	15,3
	Ciudad de Buenos Aires	14,3	13,3	11,9	12,8	13,1	11,1	9,5	9,2	8,6	10,5	9,5
	Partidos del conurbano	22,6	19,0	20,4	21,2	18,6	15,6	15,8	16,0	15,1	17,5	17,6
Total aglomerados urbanos		18,4	16,6	17,1	17,3	16,1	13,7	13,2	13,2	12,4	14,5	14,5

Cuadro 6.- Evolución de las tasas de subocupación según condición de demandante y no demandante

1.3916

Provincia	Agglomerado urbano	Mayo 1998		Agosto 1998		Octubre 1998		Mayo 1999		Agosto 1999	
		Subocupado		Subocupado		Subocupado		Subocupado		Subocupado	
		Demandante	No demandante	Demandante	No demandante	Demandante	No demandante	Demandante	No demandante	Demandante	No demandante
Buenos Aires	Bahía Blanca	9,1	5,5	6,6	5,2	7,6	4,0	8,7	3,9	6,4	4,1
	Gran La Plata	8,5	3,9	6,4	4,6	6,5	4,2	10,1	3,1	7,2	4,8
	Mardel Plata y Batán	8,7	5,3	7,4	3,6	6,9	5,7	11,1	3,3	8,7	5,6
Catamarca	Gran Catamarca	9,5	3,5	9,1	4,9	8,7	4,4	12,4	3,2	10,3	4,4
Córdoba	Gran Córdoba	8,0	5,8	7,6	6,4	7,4	5,9	7,1	4,1	7,4	6,0
	Río Cuarto	6,7	5,6	7,6	4,4	4,4	4,6	4,7	5,9	4,6	7,1
Corrientes	Corrientes	6,4	6,0	6,7	4,3	5,3	4,3	6,0	3,6	3,5	4,0
Chaco	Gran Resistencia	6,8	4,4	8,7	5,9	6,0	7,7	6,0	4,7	6,1	6,3
Chubut	Comodoro Rivadavia	6,9	2,8	5,8	3,4	6,3	3,0	8,8	4,0	10,0	3,9
Entre Ríos	Paraná	8,6	4,6	7,0	6,3	5,9	6,1	9,3	7,4	9,9	8,1
	Concordia	9,6	4,6	11,0	3,1	11,5	2,6	11,6	4,1	12,4	4,3
Formosa	Formosa	3,9	2,7	6,5	2,7	4,7	3,4	5,1	3,3	4,1	2,7
Jujuy	S.S.de Jujuy y Palpalá	12,7	4,3	9,7	4,4	10,7	5,0	10,4	4,6	11,1	5,1
La Pampa	Santa Rosa y Toay	6,7	3,0	6,4	3,0	7,9	3,9	6,9	3,7	5,2	4,0
La Rioja	La Rioja	9,6	5,5	10,2	4,8	7,2	7,6	8,6	5,4	8,8	5,7
Mendoza	Gran Mendoza	9,8	5,2	8,8	6,3	9,9	5,0	9,7	5,0	9,3	4,7
Misiones	Posadas	10,8	4,8	10,2	6,7	11,6	5,2	10,8	6,0	11,2	6,9
Neuquén	Neuquén y Plottier	10,0	2,6	10,0	3,9	9,6	2,4	11,1	3,0	10,8	4,0
Salta	Salta	10,4	5,3	10,6	4,8	9,3	4,8	10,7	3,9	6,6	6,5
San Juan	Gran San Juan	10,3	5,4	8,9	5,3	10,9	4,7	11,0	4,5	11,5	6,4
San Luis	San Luis y El Chorrillo	5,6	4,4	7,9	3,4	8,0	4,9	8,0	4,6	8,8	5,5
Santa Cruz	Río Gallegos	4,4	2,8	4,9	1,9	4,6	3,4	3,7	2,9	5,7	2,2
Santa Fe	Gran Rosario	7,0	6,3	6,7	9,4	6,0	8,3	7,3	5,3	7,5	8,0
	Santa Fe y Santo Tomé	7,4	3,9	5,8	3,4	6,3	4,3	7,0	3,5	5,6	3,1
Sgo.del Estero	Sgo. del Estero y La Banda	4,0	6,4	8,5	4,9	8,6	4,9	7,4	5,5	6,6	4,5
T.del Fuego	Ushuaia y Río Grande	7,9	3,2	6,5	3,5	8,4	4,1	6,8	2,6	6,0	3,0
Tucumán	G.S.M.de Tucumán y Tafí Viejo	11,4	5,1	10,3	6,0	12,4	4,4	13,9	5,5	12,4	4,7
Total aglomerados del Interior		8,5	5,0	7,9	5,6	7,9	5,3	9,0	4,4	8,2	5,5
Gran Buenos Aires		8,1	5,1	9,0	4,9	8,8	5,2	8,8	5,1	9,9	5,8
Ciudad de Buenos Aires		6,1	4,7	6,0	4,4	5,8	4,0	5,9	4,5	6,7	4,9
Partidos del conurbano		8,8	5,3	10,1	5,1	10,0	5,6	9,9	5,3	11,2	6,1
Total aglomerados urbanos		8,2	5,1	8,5	5,2	8,4	5,2	8,9	4,8	9,2	5,7

12/13

Cuadro 7.- Evolución de las Tasas de actividad, empleo y desocupación en el área urbano-rural del Alto Valle del Río Negro

Periodo		Tasa de actividad	Tasa de empleo	Tasa de desocupación
Marzo	1981	42,2	41,3	2,2
Setiembre	1981	39,1	37,2	4,9
Marzo	1982	41,3	40,6	1,7
Setiembre	1982	39,1	37,1	5,0
Marzo	1983	41,6	40,6	2,5
Setiembre	1983	38,1	36,4	4,4
Marzo	1984	41,0	40,6	1,0
Setiembre	1984	37,4	35,2	5,8
Marzo	1985	40,2	38,9	3,3
Setiembre	1985	.	.	.
Marzo	1986	40,7	38,8	4,7
Setiembre	1986	39,7	37,6	5,4
Marzo	1987	42,6	41,0	3,8
Setiembre	1987	42,2	38,7	8,2
Marzo	1988	41,0	39,5	3,6
Setiembre	1988	41,1	37,8	8,0
Marzo	1989	44,0	42,6	3,2
Setiembre	1989	43,2	38,1	11,7
Marzo	1990	43,6	41,6	4,7
Setiembre	1990	40,5	37,7	7,0
Marzo	1991	44,4	42,5	4,2
Setiembre	1991	.	.	.
Marzo	1992	43,1	41,2	4,4
Setiembre	1992	40,7	37,9	6,8
Marzo	1993	44,5	41,4	6,8
Setiembre	1993	43,1	37,4	13,1
Marzo	1994	.	.	.
Setiembre	1994	41,3	37,3	9,8
Marzo	1995	42,4	39,5	6,9
Setiembre	1995	40,4	35,0	13,5
Marzo	1996	42,7	39,0	8,7
Septiembre	1996	38,3	33,5	12,5
Marzo	1997	39,3	37,1	5,8
Setiembre	1997	38,1	32,8	13,9
Marzo	1998	41,7	38,9	6,8
Junio ⁴	1998	39,6	34,2	13,6
Setiembre	1998	40,1	35,6	11,3
Marzo	1999	44,0	40,5	7,9

Nota: Los periodos de Marzo y Setiembre se corresponden con el ciclo productivo anual, siendo Marzo época de cosecha y Setiembre época de receso.

**INFORMACION DE PRENSA**

Buenos Aires, 14 de julio de 1999

ENCUESTA PERMANENTE DE HOGARES
TOTAL AGLOMERADOS URBANOS
MAYO 1999

SÍNTESIS:

La Encuesta Permanente de Hogares se llevó a cabo en mayo de 1999 en 28 aglomerados urbanos del país¹.

La encuesta se basa en una muestra probabilística, estratificada en dos etapas que comprende 35.000 viviendas en todo el país y produce estimaciones válidas para el total de aglomerados urbanos antes mencionados.

Es importante señalar que como en toda encuesta por muestreo, los resultados obtenidos son valores que estiman el verdadero valor de cada tasa y tienen asociados un error cuya cuantía también se estima y permite conocer la confiabilidad de las estimaciones. Estos resultados indican el nivel probable alcanzado por cada tasa a partir de la muestra, admitiéndose oscilaciones de este nivel en más y en menos con un grado de confianza conocido.

En el cuadro 2 se pueden observar las tasas de desocupación y los correspondientes intervalos de confianza para cada aglomerado. Esto significa que, con el 95% de confianza, el verdadero valor de cada una de las tasas se encuentra entre el límite inferior y superior del correspondiente intervalo.

A continuación se presentan las estimaciones correspondientes a las ondas de mayo de 1998 y mayo de 1999.

Tasa de	Total de los 28 aglomerados		Gran Buenos Aires						Total 27 aglomerados del interior (sin GBA)	
			Total		Ciudad de Buenos Aires		Partidos del conurbano			
	Mayo	Mayo	Mayo	Mayo	Mayo	Mayo	Mayo	Mayo	Mayo	
	1998	1999	1998	1999	1998	1999	1998	1999	1998	1999
Actividad	42,4	42,8	45,6	46,6	49,7	50,8	44,1	45,1	38,8	38,5
Empleo	36,9	36,6	39,2	39,3	45,0	45,5	37,2	37,2	34,2	33,6
Desocupación ²	13,2	14,5	14,0	15,6	9,5	10,5	15,8	17,5	12,0	12,9
Subocupados demandantes ³	8,2	8,9	8,1	8,8	6,1	5,9	8,8	9,9	8,5	9,0
Subocupados no demandantes ⁴	5,1	4,8	5,1	5,1	4,7	4,5	5,3	5,3	5,0	4,4

La EPH se releva también en el Dominio urbano-rural **Alto Valle del Río Negro** en los meses de marzo y setiembre, que se corresponden con el ciclo productivo anual, siendo marzo época de cosecha y setiembre etapa de receso. Los resultados, en este caso, corresponden a Marzo de 1999 y se presentan en referencia a los datos de igual período del año anterior:

Marzo 98	Actividad: 41,7	Empleo: 38,9	Desocupación: 6,8
Marzo 99	Actividad: 44,0	Empleo: 40,5	Desocupación: 7,9

(¹) Hasta mayo de 1995 eran 25 los aglomerados comprendidos en el relevamiento: Gran Buenos Aires, Gran La Plata, Bahía Blanca, Catamarca, Gran Córdoba, Corrientes, Gran Resistencia, Comodoro Rivadavia, Paraná, Formosa, San Salvador de Jujuy y Palpalá, Santa Rosa y Toay, La Rioja, Gran Mendoza, Posadas, Neuquén, Salta, Gran San Juan, San Luis y El Chorrillo, Río Gallegos, Gran Rosario, Santa Fe y Santo Tomé, Santiago del Estero y La Banda, Ushuaia y Río Grande y San Miguel de Tucumán y Tafí Viejo. A partir de octubre de 1995 se incorporaron: Concordia, Río Cuarto y Mar del Plata y Batán.

(²) Corresponde a Desocupación Abierta: se refiere estrictamente a personas que, no teniendo ocupación están buscando activamente trabajo. No incluye por lo tanto otras formas de precariedad laboral (también relevadas por la Encuesta de Hogares) tales como las referidas a las personas que realizan trabajos transitorios mientras buscan activamente una ocupación, a aquellas que trabajan jornadas involuntariamente por debajo de lo normal, a los desocupados que han suspendido la búsqueda por falta de oportunidades visibles de empleo, a los ocupados en puestos por debajo de la remuneración mínima o en puestos por debajo de su calificación, etc.

(³) Subocupados Demandantes: ocupados que trabajan menos de 35 horas semanales por causas involuntarias, están dispuestos a trabajar más horas y están en la búsqueda de otra ocupación.

(⁴) Subocupados No Demandantes: ocupados que trabajan menos de 35 horas semanales por causas involuntarias, y están dispuestos a trabajar más horas pero no buscan otra ocupación.

CONCEPTOS UTILIZADOS

Semana de referencia: es la semana calendario completa que precede a la iniciación del relevamiento.

Las estimaciones de las Tasas relativas a la situación ocupacional se refieren a las condiciones existentes en la semana de referencia.

Aglomerados del Interior: una semana a partir del 16 de mayo de 1999.

Gran Buenos Aires: cuatro semanas distintas, ubicadas consecutivamente a partir del 2 de mayo de 1999.

DEFINICIONES BÁSICAS

A continuación se agrega un conjunto de definiciones básicas para una mejor comprensión de los datos presentados.

Población económicamente activa: la integran las personas que tienen una ocupación o que sin tenerla la están buscando activamente. Está compuesta por la población ocupada más la población desocupada.

Población desocupada: se refiere a personas que, no teniendo ocupación, están buscando activamente trabajo. Corresponde a Desocupación Abierta. Este concepto no incluye otras formas de precariedad laboral (también relevadas por la EPH) tales como personas que realizan trabajos transitorios mientras buscan activamente una ocupación, aquellas que trabajan jornadas involuntariamente por debajo de lo normal, a los desocupados que han suspendido la búsqueda por falta de oportunidades visibles de empleo, a los ocupados en puestos por debajo de la remuneración vital mínima o en puestos por debajo de su calificación, etcétera.

Población subocupada visible: se refiere a los ocupados que trabajan menos de 35 horas semanales por causas involuntarias y desean trabajar más horas. Comprende a todos los ocupados en empleos de tiempo reducido; incluye, entre otros, a agentes de la Administración Pública Provincial o Municipal cuyo horario de trabajo ha sido disminuido y están dispuestos a trabajar más horas.

Población subocupada demandante: se refiere a la población subocupada que además busca activamente otra ocupación.

Población subocupada no demandante: se refiere a la población subocupada que no está en la búsqueda activa de otra ocupación.

Tasa de actividad: calculada como porcentaje entre la población económicamente activa y la población total.

Tasa de empleo: calculada como porcentaje entre la población ocupada y la población total.

Tasa de desocupación : calculada como porcentaje entre la población desocupada y la población económicamente activa.

Tasa de subocupación horaria: calculada como porcentaje entre la población subocupada y la población económicamente activa.

Tasa de subocupados demandantes: calculada como porcentaje entre la población de subocupados demandantes y la población económicamente activa.

Tasa de subocupados no demandantes: calculada como porcentaje entre la población de subocupados no demandantes y la población económicamente activa.

Signos utilizados:

. Dato no registrado.

* Dato provisorio.

... Dato no disponible a la fecha de presentación de resultados.

/// Dato que no corresponde presentar debido a la naturaleza de las cosas o del cálculo.

Llamadas que se repiten en las páginas siguientes:

¹ Aglomerado con distinto mes de referencia.

² Relevamiento realizado bajo condiciones especiales (inundaciones, terremotos, etc.).

³ Tamaño de muestra menor que el habitual.

⁴ Ante el requerimiento de mayor frecuencia de relevamientos se intercaló una onda entre las habituales de mayo y octubre.

Nota: Si se observan cambios en las cifras respecto a informes anteriores se debe a que actualmente se cuenta con datos definitivos. A partir de octubre de 1995 el aglomerado Neuquén incluye Plottier, denominándose aglomerado Neuquén y Plottier.

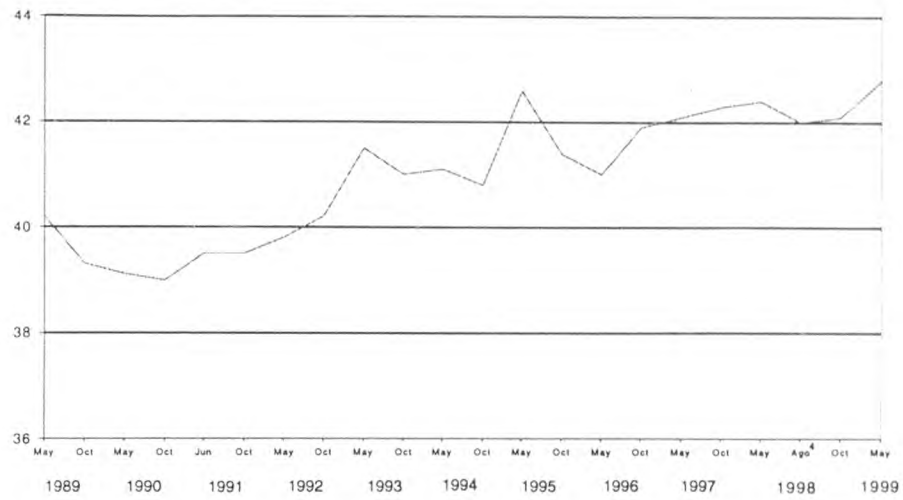
Cuadro 1. Tasas de actividad, empleo, desocupación y subocupados demandantes y no demandantes. Mayo 1999

Provincia	Aglomerado urbano	Actividad	Empleo	Desocupación	Subocupados demandantes	Subocupados no demandantes
Buenos Aires	Bahía Blanca	39,9	36,4	8,8	8,7	3,9
	Gran La Plata	42,2	37,0	12,3	10,1	3,1
Catamarca	Gran Catamarca	36,9	33,0	10,7	12,4	3,2
Córdoba	Gran Córdoba	40,1	34,4	14,2	7,1	4,1
Corrientes	Corrientes	36,6	31,4	14,0	6,0	3,6
Chaco	Gran Resistencia	33,5	30,3	9,5	6,0	4,7
Chubut	Comodoro Rivadavia	39,3	34,4	12,4	8,8	4,0
Entre Ríos	Paraná	40,1	34,8	13,4	9,3	7,4
Formosa	Formosa	32,3	29,5	8,6	5,1	3,3
Jujuy	S.S.de Jujuy y Palpalá	33,4	27,9	16,3	10,4	4,6
La Pampa	Sta. Rosa y Toay	44,1	39,0	11,6	6,9	3,7
La Rioja	La Rioja	37,8	34,6	8,3	8,6	5,4
Mendoza	Gran Mendoza	37,6	34,7	7,6	9,7	5,0
Misiones	Posadas	34,8	32,8	5,7	10,8	6,0
Neuquén	Neuquén y Plottier	41,4	35,8	13,7	11,1	3,0
Salta	Salta	39,8	34,0	14,6	10,7	3,9
San Juan	Gran San Juan	37,0	34,0	8,1	11,0	4,5
San Luis	San Luis y El Chorrillo	36,5	33,9	7,3	8,0	4,6
Santa Cruz	Río Gallegos	38,6	36,9	4,3	3,7	2,9
Santa Fe	Gran Rosario	40,3	34,3	14,9	7,3	5,3
	Santa Fe y Santo Tomé	37,4	31,1	16,9	7,0	3,5
Sgo. del Estero	Sgo. del Estero y La Banda	31,7	29,4	7,2	7,4	5,5
Tierra del Fuego	Ushuaia y Río Grande	42,1	37,7	10,3	6,8	2,6
Tucumán	S.M.Tucumán y Tafí Viejo	35,7	28,9	19,2	13,9	5,5
Total 24 aglomerados urbanos relevados		38,3	33,5	12,5	8,8	4,4
Buenos Aires	Mar del Plata y Batán	42,6	34,8	18,2	11,1	3,3
Córdoba	Río Cuarto	39,1	34,6	11,6	4,7	5,9
Entre Ríos	Concordia	37,8	32,6	13,8	11,6	4,1
Total 27 aglomerados urbanos relevados (sin GBA)		38,5	33,6	12,9	9,0	4,4
Gran Buenos Aires		46,6	39,3	15,6	8,8	5,1
	Ciudad de Buenos Aires	50,8	45,5	10,5	5,9	4,5
	Partidos del conurbano	45,1	37,2	17,5	9,9	5,3
Total 28 aglomerados urbanos relevados		42,8	36,6	14,5	8,9	4,8
Dominio urbano - rural						
Río Negro	Alto Valle del Río Negro	44,0	40,5	7,9	///	///

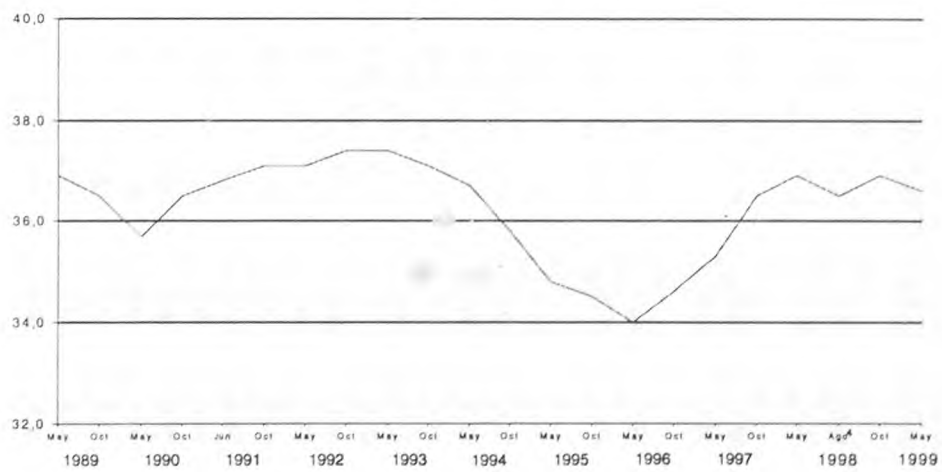
Cuadro 2. Estimaciones de la Tasa de desocupación abierta y sus respectivos intervalos del 95% de confianza

Provincia	Aglomerado urbano	Mayo 1998			Mayo 1999		
		Tasa %	Límite inferior	Límite superior	Tasa %	Límite inferior	Límite superior
Buenos Aires	Bahía Blanca	14,0	11,4	16,5	8,8	6,1	11,5
	Gran La Plata	12,2	10,7	13,7	12,3	9,7	14,8
	Mar del Plata	15,4	12,9	17,8	18,2	14,4	22,1
Catamarca	Gran Catamarca	11,4	8,7	14,0	10,7	8,5	12,9
Córdoba	Gran Córdoba	12,5	10,3	14,6	14,2	12,2	16,3
	Río Cuarto	12,2	9,8	14,7	11,6	9,1	14,1
Corrientes	Corrientes	13,2	11,1	15,4	14,0	11,0	17,1
Chaco	Gran Resistencia	10,4	8,1	12,7	9,5	6,9	12,1
Chubut	Comodoro Rivadavia	10,6	8,8	12,4	12,4	10,7	14,1
Entre Ríos	Paraná	11,6	9,2	14,1	13,4	10,8	15,9
	Concordia	13,6	10,9	16,3	13,8	11,2	16,4
Formosa	Formosa	6,7	5,0	8,4	8,6	6,2	10,9
Jujuy	San Salvador de Jujuy	16,1	12,9	19,4	16,3	13,5	19,0
La Pampa	Santa Rosa y Toay	10,0	8,2	11,8	11,6	9,4	13,8
La Rioja	La Rioja	9,7	8,1	11,4	8,3	6,6	10,0
Mendoza	Gran Mendoza	5,9	4,6	7,2	7,6	6,3	9,0
Misiones	Posadas	4,3	3,1	5,5	5,7	4,6	6,8
Neuquén	Neuquén y Plottier	13,3	10,6	16,0	13,7	11,3	16,0
Salta	Salta	14,7	12,1	17,3	14,6	12,0	17,2
San Juan	Gran San Juan	8,5	6,9	10,1	8,1	6,5	9,7
San Luis	San Luis y El Chorrillo	8,7	6,7	10,7	7,3	5,6	8,9
Santa Cruz	Río Gallegos	4,7	3,1	6,2	4,3	2,8	5,9
Santa Fe	Gran Rosario	13,8	11,6	16,0	14,9	12,2	17,6
	Santa Fe y Santo Tomé	15,5	12,7	18,4	16,9	14,2	19,5
Sgo. Del Estero	Santiago del Estero y La Banda	9,8	7,5	12,1	7,2	5,5	9,0
Tierra del Fuego	Ushuaia y Río Grande	9,9	8,1	11,6	10,3	7,6	13,0
Tucumán	San Miguel de Tucumán y Tafí Viejo	14,8	11,9	17,6	19,2	16,3	22,0
Total 27 aglomerados urbanos relevados (sin GBA)		12,0	11,5	12,6	12,9	12,3	13,6
	Gran Buenos Aires	14,0	13,0	15,1	15,6	14,5	16,6
	Ciudad de Buenos Aires	9,5	7,9	11,0	10,5	8,6	12,4
	Partidos del Conurbano	15,8	14,5	17,1	17,5	16,2	18,8
Total 28 aglomerados urbanos relevados		13,2	12,5	13,8	14,5	13,8	15,1
Dominio urbano-rural							
Río Negro	Alto Valle del Río Negro	6,8	4,7	8,9	7,9	6,4	9,5

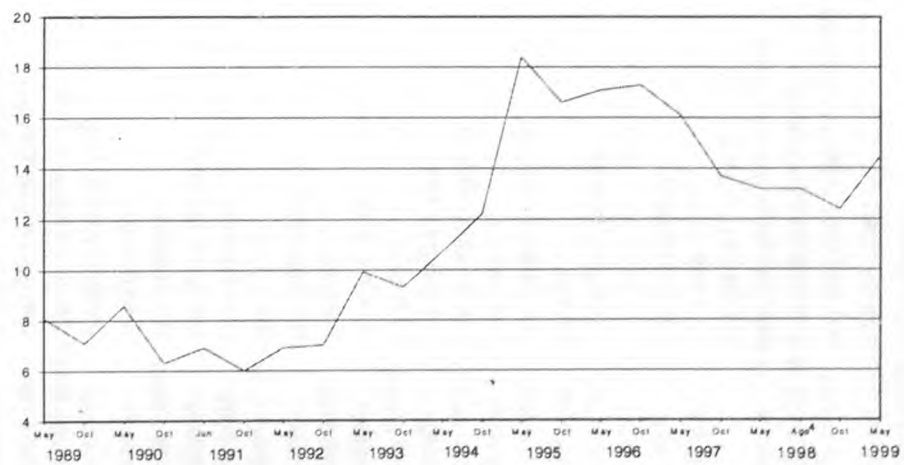
**Gráfico 1.- Evolución tasa de actividad
Total aglomerados. 1989-1999**



**Gráfico 2.- Evolución tasa de empleo
Total aglomerados. 1989-1999**



**Gráfico 3.- Evolución tasa de desocupación
Total aglomerados. 1989-1999**



Cuadro 3. Evolución de la Tasa de actividad

Provincia	Agglomerado urbano	1988		1989		1990		1991		1992		1993	
		Mayo	Octubre	Mayo	Octubre	Mayo	Octubre	Junio	Octubre	Mayo	Octubre	Mayo	Octubre
Buenos Aires	Bahía Blanca	38,7	38,6	39,5	39,0	38,7	36,6	38,3	39,6	39,9	39,6	39,0	40,8
	Gran La Plata	36,8	39,1	39,2	38,5	36,8	35,8	38,6	39,0	38,9	39,9	39,8	39,5
	Mar del Plata y Batán
Catamarca	Gran Catamarca	33,2	33,3	34,0	34,0	36,2	36,5	35,0	34,2	34,6	34,8	35,8	35,4
Córdoba	Gran Córdoba	38,0	37,5	38,7	37,5	37,5	38,6	37,6	37,8	37,9	37,5	38,4	38,4
	Río Cuarto
Corrientes	Corrientes	34,7	33,7	32,7	32,6	32,9	33,8	32,9	32,4	32,8	31,0	30,4	31,9
Chaco	Gran Resistencia	37,0	37,3	36,1	33,9	35,4	34,1	33,3	33,1	34,4	34,3	34,4	35,0
Chubut	Comodoro Rivadavia	37,1	37,5	37,6	39,0	39,0	.	39,2	39,1	39,9	39,4	38,3	38,4
Entre Ríos	Paraná	35,7	36,7	35,9	35,8	34,4	34,7	35,0	34,3	35,5	36,6	36,9	34,3
	Concordia
Formosa	Formosa	33,5	33,3	33,0	34,6	32,7	32,9	33,4	32,9	32,8	33,8	33,4	33,7
Jujuy	S.S.de Jujuy y Palpalá	34,1	35,0	33,6	32,8	31,7	32,5	31,8	33,0	34,3	33,1	33,5	32,5
La Pampa	Santa Rosa y Toay	37,5	39,3	39,3	38,7	39,5	38,4	40,0	39,6	39,2	38,7	38,5	39,8
La Rioja	La Rioja	36,8	36,1	37,8	36,0	35,1	36,0	36,1	35,6	35,4	35,8	36,3	34,8
Mendoza	Gran Mendoza	38,0	36,8	37,7	38,4	37,4	37,4	39,8	39,3	39,0	40,2	37,8	37,3
Misiones	Posadas	38,2	37,4	35,4	.	35,9	35,1	36,6	37,8	35,8	36,4	39,3	39,1
Neuquén	Neuquén y Plottier	39,0	39,1	40,5	38,5	38,3	39,2	39,7	39,4	39,8	39,6	40,6	40,6
Salta	Salta	34,9	34,7	33,1	33,2	34,7	35,3	34,6	34,0	35,7	36,9	36,6	36,1
San Juan	Gran San Juan	34,1	36,2	34,0	33,3	34,5	35,9	36,4	35,1	33,8	35,6	34,3	36,0
San Luis	San Luis y El Chorrillo	36,8	38,1	38,3	37,1	37,0	38,1	36,7	38,0	37,3	38,1	38,5	39,8
Santa Cruz	Río Gallegos	39,0	41,0	39,0	40,2	38,0	38,3	36,4	36,7	38,0	37,4	37,9	37,8
Santa Fe	Gran Rosario	38,4	39,1	39,2(1)	38,6	37,9	38,3	39,7	40,1	39,7	41,2	39,3	39,4
	Santa Fe y Santo Tomé	39,5	39,4	40,4	38,6	38,3	39,3	41,3	41,3	39,2	40,2	39,5	39,9
Sgo.del Estero	Sgo. del Estero y La Banda	33,1	.	32,8	34,1	34,4	35,1	35,2	34,1	34,4	35,1	34,1	33,6
T.del Fuego	Ushuaia y Río Grande	44,7	45,8	44,4	44,7	42,3	41,7	43,6	43,6	44,0	42,6	44,2	41,5
Tucumán	G.S.M.de Tucumán y Tafí Viejo	38,7	37,8	38,5	37,9	36,9	37,0	38,3	37,8	38,0	37,4	37,2	37,2
Total aglomerados del interior		37,2	37,6	37,5	37,0	36,6	36,9	37,5	37,6	37,6	38,1	37,6	37,6
	Gran Buenos Aires	40,4	40,5	41,9	40,8	40,9	40,3	40,9	40,8	41,4	41,7	44,2	43,3
	Ciudad de Buenos Aires	43,2	44,6	44,8	45,4	45,6	45,6	46,1	45,6	46,1	46,7	48,4	47,7
	Partidos del conurbano	39,2	38,9	40,8	39,0	39,1	38,3	38,9	39,0	39,7	39,9	42,8	41,7
Total aglomerados urbanos		38,7	39,4	40,2	39,3	39,1	39,0	39,5	39,5	39,8	40,2	41,5	41,0

Cuadro 3.- (continuación)

		1994		1995		1996		1997		1998			1999
		Mayo	Octubre	Mayo	Octubre	Mayo	Octubre	Mayo	Octubre	Mayo	Agosto ⁴	Octubre	Mayo
Buenos Aires	Bahía Blanca	41,9	42,3	42,6	39,3	41,4	41,2	42,5	41,1	43,4	42,2	42,5	39,9
	Gran La Plata	38,4	39,0	39,9	42,5	41,8	43,2	42,1	43,1	42,9	42,7	42,7	42,2
	Mar del Plata y Batán	.	.	.	42,7	40,3	42,2	46,1	45,2	44,1	43,4	41,6	42,6
Catamarca	Gran Catamarca	37,0	35,1	36,6	34,6	34,9	35,1	39,0	37,2	35,4	35,2	34,9	36,9
Córdoba	Gran Córdoba	38,5	39,2	38,0	38,4	37,8	.	38,8	41,7	39,2	39,8	40,0	40,1
	Río Cuarto	.	.	.	40,6	42,9	40,0	39,1	40,0	40,3	39,5	37,5	39,1
Corrientes	Corrientes	31,9	31,8	35,6	35,9	34,7	35,5	35,4	36,9	36,0	35,4	36,3	36,6
Chaco	Gran Resistencia	32,8	33,4	33,4	33,2	34,1	33,6	32,8	34,3	34,5	34,3	32,5	33,5
Chubut	Comodoro Rivadavia	37,2	38,0	39,0	38,7	38,1	38,6	38,3	39,4	40,9	37,4	39,7	39,3
Entre Ríos	Paraná	34,3	34,5	35,1	36,0	36,7	36,3	36,7	36,5	37,1	39,3	37,8	40,1
	Concordia	.	.	.	34,2	33,6	33,2	33,7	32,8	35,1	36,3	37,1	37,8
Formosa	Formosa	33,6	33,0	33,0	33,0	33,2	31,0	32,2	33,5	33,9	34,3	34,3	32,3
Jujuy	S.S.de Jujuy y Palpalá	32,8	33,1	33,8	31,9	30,8	30,3	33,8	35,0	35,1	34,7	32,8	33,4
La Pampa	Santa Rosa y Toay	40,4	40,5	41,9	41,4	41,0	41,4	43,4	42,1	43,1	42,8	44,3	44,1
La Rioja	La Rioja	34,8	35,7	36,1	36,2	35,5	35,0	35,7	36,6	37,9	38,2	36,5	37,8
Mendoza	Gran Mendoza	39,5	38,5	37,3	37,5	38,6	39,2	37,8	37,7	37,7	38,1	37,5	37,6
Misiones	Posadas	38,0	35,6	35,7	36,1	35,7	35,1	36,0	35,5	35,7	35,1	35,5	34,8
Neuquén	Neuquén y Plottier	39,9	40,4	40,1	40,0	40,7	41,8	40,5	40,5	40,9	41,4	41,2	41,4
Salta	Salta	37,5	37,6	38,0	36,5	37,2	36,9	38,6	38,0	38,6	38,3	38,9	39,8
San Juan	Gran San Juan	36,2	36,9	38,5	37,0	37,7	36,0	36,6	37,2	37,1	35,3	37,7	37,0
San Luis	San Luis y El Chorrillo	39,7	39,8	38,5	38,2	38,2	37,3	38,3	38,9	37,7	37,8	37,0	36,5
Santa Cruz	Río Gallegos	38,5	37,8	38,8	38,5	38,5	38,1	37,8	37,7	38,8	38,8	38,2	38,6
Santa Fe	Gran Rosario	40,5	38,1	41,0	39,5	39,7	38,1	39,4	39,3	40,3	37,8	38,3	40,3
	Santa Fe y Santo Tomé	41,8	41,3	39,7	39,1	37,9	35,6	37,7	37,8	38,1	37,6	36,9	37,4
Sgo.del Estero	Sgo. del Estero y La Banda	33,4	34,2	32,7	33,0	32,8	32,3	32,8	32,5	33,5	32,9	31,0	31,7
T.del Fuego	Ushuaia y Río Grande	41,3	41,4	40,8	40,9	41,4	40,5	41,5	41,3	42,1	41,2	41,6	42,1
Tucumán	G.S.M.de Tucumán y Tafí Viejo	37,0	35,8	37,3	36,2	36,4	37,5	38,2	37,7	36,9	36,5	38,0	35,7
Total aglomerados del interior		38,0	37,6	38,1	38,0	38,0	37,8	38,6	38,9	38,8	38,3	38,3	38,5
Gran Buenos Aires		43,4	43,1	45,9	44,2	43,5	44,9	45,0	45,1	45,6	45,1	45,4	46,6
Ciudad de Buenos Aires		46,1	46,4	49,0	48,2	48,0	48,9	48,9	49,6	49,7	49,2	49,8	50,8
Partidos del conurbano		42,4	41,9	44,7	42,7	41,8	43,4	43,6	43,5	44,1	43,7	43,9	45,1
Total aglomerados urbanos		41,1	40,8	42,6	41,4	41,0	41,9	42,1	42,3	42,4	42,0	42,1	42,8

Cuadro 4.- Evolución de la Tasa de empleo

Provincia	Aglomerado urbano	1988		1989		1990		1991		1992		1993	
		Mayo	Octubre	Mayo	Octubre	Mayo	Octubre	Junio	Octubre	Mayo	Octubre	Mayo	Octubre
Buenos Aires	Bahía Blanca	35,7	36,1	35,3	35,5	34,3	33,4	34,4	36,7	35,9	35,4	33,6	34,8
	Gran La Plata	35,0	36,2	36,5	35,7	34,5	34,5	36,0	36,3	36,4	37,3	36,9	37,0
	Mar del Plata y Batán
Catamarca	Gran Catamarca	31,2	31,0	30,5	31,8	32,4	33,1	32,3	31,1	31,1	32,7	32,4	32,0
Córdoba	Gran Córdoba	33,0	35,5	35,3	34,8	34,7	37,0	36,1	35,8	36,1	35,5	35,8	35,8
	Río Cuarto
Corrientes	Corrientes	32,7	32,4	30,1	30,9	30,7	31,7	31,6	31,0	31,7	29,9	29,0	29,4
Chaco	Gran Resistencia	33,4	34,4	33,1	32,0	33,6	32,4	31,4	31,5	32,9	32,4	32,2	32,2
Chubut	Comodoro Rivadavia	34,8	35,1	33,3	35,0	34,6	.	33,8	35,1	34,8	33,9	32,6	33,9
Entre Ríos	Paraná	33,3	33,9	32,1	31,9	31,3	31,7	32,3	32,4	33,6	34,0	33,7	31,7
	Concordia
Formosa	Formosa	30,3	30,8	30,0	31,5	30,3	31,1	30,6	30,2	30,3	30,8	30,5	30,9
Jujuy	S.S.de Jujuy y Palpalá	32,2	33,2	31,2	30,7	29,3	30,6	30,2	31,9	31,3	30,9	31,3	30,4
La Pampa	Santa Rosa y Toay	36,1	38,0	36,9	37,3	38,2	37,6	39,0	38,5	37,6	37,8	37,0	37,7
La Rioja	La Rioja	34,4	34,9	35,3	34,5	33,2	33,8	33,7	33,6	32,8	32,7	33,3	32,8
Mendoza	Gran Mendoza	36,2	35,3	36,0	36,8	35,2	35,2	38,1	37,6	37,4	38,4	36,1	35,6
Misiones	Posadas	34,9	35,5	33,2	.	33,0	33,0	33,7	34,9	33,4	34,3	36,7	36,6
Neuquén	Neuquén y Plottier	36,6	36,6	37,0	36,0	35,8	35,8	36,6	36,8	37,3	36,1	35,8	35,9
Salta	Salta	32,8	33,1	30,4	31,5	31,6	32,6	32,5	32,4	32,6	33,3	32,7	32,5
San Juan	Gran San Juan	31,5	32,9	30,1	31,1	31,3	32,4	32,4	32,6	31,3	32,3	32,3	33,9
San Luis	San Luis y El Chorrillo	35,4	36,7	35,6	35,3	35,3	36,3	34,7	36,0	35,7	35,5	35,7	36,2
Santa Cruz	Río Gallegos	37,7	39,6	37,1	38,8	36,7	37,2	35,0	35,3	36,5	36,0	36,2	36,7
Santa Fe	Gran Rosario	35,4	36,2	33,6(1)	35,7	34,0	35,8	35,4	36,3	35,7	37,7	35,1	34,8
	Santa Fe y Santo Tomé	35,3	35,2	34,3	34,9	34,2	34,9	35,3	36,7	35,5	35,3	34,2	33,9
Sgo.del Estero	Sgo. del Estero y La Banda	31,1	.	30,0	32,7	33,0	34,1	33,8	33,0	33,4	34,3	32,7	32,3
T.del Fuego	Ushuaia y Río Grande	40,7	41,6	40,3	39,4	37,1	37,8	38,3	38,8	39,4	38,7	39,2	39,3
Tucumán	G.S.M.de Tucumán y Tafí Viejo	34,3	34,0	33,6	32,7	32,7	33,5	38,3	33,5	33,4	32,7	31,9	32,8
Total aglomerados del interior		34,6	35,0	33,8	34,3	33,6	34,4	34,5	35,0	34,9	35,2	34,3	34,3
	Gran Buenos Aires	37,9	38,2	38,7	37,9	37,4	37,9	38,3	38,6	38,7	38,9	39,5	39,1
	Ciudad de Buenos Aires	41,6	42,8	42,5	43,5	43,2	43,6	43,6	43,6	43,8	44,5	43,9	44,2
	Partidos del conurbano	36,3	36,4	37,3	35,8	35,1	35,7	36,3	36,8	36,8	36,9	38,0	37,3
Total aglomerados urbanos		36,2	37,0	36,9	36,5	35,7	36,5	36,8	37,1	37,1	37,4	37,4	37,1

Cuadro 4.- (continuación)

		1994		1995		1996		1997		1998			1999
		Mayo	Octubre	Mayo	Octubre	Mayo	Octubre	Mayo	Octubre	Mayo	Agosto ⁴	Octubre	Mayo
Buenos Aires	Bahía Blanca	35,3	33,3	34,0	32,9	32,9	32,2	34,3	35,6	37,3	35,9	36,5	36,4
	Gran La Plata	35,0	34,3	33,7	34,1	33,8	35,3	34,8	36,8	37,7	37,0	37,7	37,0
	Mar del Plata y Batán	.	.	.	33,3	32,2	33,9	37,2	37,5	37,3	38,1	36,5	34,8
Catamarca	Gran Catamarca	34,0	32,4	32,0	30,4	31,1	30,6	33,2	32,2	31,4	29,9	30,6	33,0
Córdoba	Gran Córdoba	35,5	35,4	32,2	32,2	31,3	.	31,5	35,0	34,4	34,8	34,9	34,4
	Río Cuarto	.	.	.	32,4	35,0	33,1	33,5	34,8	35,4	34,8	33,6	34,6
Corrientes	Corrientes	28,8	28,8	30,1	30,6	30,2	30,0	30,1	32,0	31,3	30,6	32,0	31,4
Chaco	Gran Resistencia	30,4	29,7	29,2	29,0	30,0	28,6	28,5	30,8	30,9	30,1	28,9	30,3
Chubut	Comodoro Rivadavia	33,1	33,3	33,5	33,1	33,0	34,0	33,7	34,7	36,6	33,9	34,6	34,4
Entre Ríos	Paraná	31,3	31,4	30,4	31,3	32,4	32,4	31,6	32,1	32,8	34,3	34,0	34,8
	Concordia	.	.	.	28,6	26,7	28,1	29,1	28,3	30,3	31,2	31,8	32,6
Formosa	Formosa	31,0	30,8	31,2	30,8	30,5	28,4	29,6	31,4	31,6	31,9	32,0	29,5
Jujuy	S.S.de Jujuy y Palpalá	30,1	29,8	29,5	28,0	26,9	26,5	27,7	29,6	29,5	29,3	27,7	27,9
La Pampa	Santa Rosa y Toay	38,1	38,4	38,3	37,0	36,1	37,9	38,2	38,2	38,8	38,7	39,3	39,0
La Rioja	La Rioja	32,7	31,8	31,9	32,1	31,8	31,4	32,0	33,0	34,3	33,4	33,7	34,6
Mendoza	Gran Mendoza	37,2	36,5	34,8	35,0	35,8	36,6	34,9	35,4	35,5	35,5	35,4	34,7
Misiones	Posadas	33,7	32,6	32,2	33,3	33,0	32,5	33,6	33,8	34,2	33,6	33,8	32,8
Neuquén	Neuquén y Plottier	35,7	35,0	33,4	33,4	35,4	36,7	35,4	35,9	35,5	35,5	36,2	35,8
Salta	Salta	33,5	32,6	30,9	30,8	29,3	30,9	32,4	32,5	33,0	33,0	34,2	34,0
San Juan	Gran San Juan	32,7	33,9	32,0	31,8	32,6	32,5	32,4	34,0	33,9	32,1	35,0	34,0
San Luis	San Luis y El Chorrillo	36,7	37,1	34,6	34,3	33,4	34,1	33,7	34,4	34,4	34,6	34,8	33,9
Santa Cruz	Río Gallegos	36,1	35,5	35,9	35,8	35,7	35,7	36,0	35,9	37,0	37,1	36,7	36,9
Santa Fe	Gran Rosario	35,2	33,3	32,5	32,3	31,9	31,2	33,1	34,1	34,8	33,4	33,1	34,3
	Santa Fe y Santo Tomé	34,8	35,0	31,4	31,0	29,8	29,7	30,7	31,7	32,2	31,8	31,9	31,1
Sgo.del Estero	Sgo. del Estero y La Banda	32,5	32,6	29,9	30,2	28,9	28,3	29,2	29,4	30,2	29,4	29,5	29,4
T.del Fuego	Ushuaia y Río Grande	39,0	38,6	37,2	36,7	36,7	36,4	36,8	37,0	38,0	37,2	38,0	37,7
Tucumán	G.S.M.de Tucumán y Tafí Viejo	31,5	30,7	29,9	29,3	29,6	29,3	32,1	31,9	31,4	31,1	32,4	28,9
Total aglomerados del interior		34,1	33,5	32,2	32,1	31,9	32,1	32,8	33,9	34,2	33,7	34,0	33,6
Gran Buenos Aires		38,6	37,4	36,6	36,5	35,6	36,5	37,4	38,7	39,2	38,8	39,4	39,3
Ciudad de Buenos Aires		42,0	42,3	42,0	41,8	42,3	42,7	42,5	44,0	45,0	44,7	45,5	45,5
Partidos del conurbano		37,3	35,7	34,6	34,6	33,3	34,2	35,5	36,8	37,2	36,7	37,3	37,2
Total aglomerados urbanos		36,7	35,8	34,8	34,5	34,0	34,6	35,3	36,5	36,9	36,5	36,9	36,6

Cuadro 5.- Evolución de la Tasa de desocupación

Provincia	Aglomerado urbano	1988		1989		1990		1991		1992		1993	
		Mayo	Octubre	Mayo	Octubre	Mayo	Octubre	Junio	Octubre	Mayo	Octubre	Mayo	Octubre
Buenos Aires	Bahía Blanca	7,8	6,5	10,6	9,1	11,4	8,7	10,1	7,2	10,0	10,7	13,9	14,8
	Gran La Plata	5,0	7,5	7,0	7,2	6,2	3,7	6,7	7,0	6,3	6,5	7,2	6,4
	Mar del Plata y Batán
Catamarca	Gran Catamarca	6,0	6,8	10,4	6,5	10,5	9,2	7,8	9,0	10,1	5,9	9,5	9,7
Córdoba	Gran Córdoba	5,0	6,0	8,8	7,3	7,4	4,2	4,1	5,4	4,8	5,3	6,8	6,8
	Río Cuarto
Corrientes	Corrientes	5,9	4,0	8,1	5,1	6,7	6,3	4,0	4,3	3,4	3,6	4,7	7,7
Chaco	Gran Resistencia	9,7	7,9	8,4	5,5	5,1	5,0	5,7	4,7	4,5	5,4	6,4	7,9
Chubut	Comodoro Rivadavia	6,3	6,4	11,4	10,2	11,3	.	13,7	10,3	12,9	13,9	14,8	11,6
Entre Ríos	Paraná	6,7	7,5	10,5	11,0	9,1	8,7	7,7	5,6	5,3	7,1	8,8	7,5
	Concordia
Formosa	Formosa	9,5	7,5	9,2	9,0	7,3	5,4	8,5	8,3	7,7	8,9	8,6	8,3
Jujuy	S.S.de Jujuy y Palpalá	5,6	5,2	7,1	6,5	7,7	5,7	5,1	3,3	8,8	6,6	6,7	6,5
La Pampa	Santa Rosa y Toay	3,7	3,2	6,2	3,6	3,2	2,2	2,4	2,7	4,0	2,4	4,0	5,3
La Rioja	La Rioja	6,0	3,4	6,5	4,2	5,5	6,1	6,6	5,7	7,4	8,7	8,4	5,7
Mendoza	Gran Mendoza	4,7	4,0	4,4	4,2	6,0	5,8	4,2	4,4	4,1	4,4	4,4	4,6
Misiones	Posadas	8,6	5,1	6,2	.	8,0	6,1	7,8	7,6	6,8	5,8	6,6	6,5
Neuquén	Neuquén y Plottier	6,3	8,6	6,5	6,6	8,8	7,8	6,5	.	6,4	8,9	11,9	11,5
Salta	Salta	6,1	4,7	8,1	5,1	8,8	7,7	6,2	4,7	8,7	9,8	10,6	10,1
San Juan	Gran San Juan	7,6	9,1	11,6	6,6	9,3	9,7	11,0	7,0	7,4	9,3	5,9	6,0
San Luis	San Luis y El Chorrillo	3,9	3,6	7,1	4,8	4,6	4,7	5,5	5,3	4,3	6,7	7,2	8,9
Santa Cruz	Río Gallegos	3,3	3,3	5,0	3,5	3,3	3,0	3,8	3,7	3,9	3,7	4,5	3,0
Santa Fe	Gran Rosario	7,8	7,4	14,2(1)	7,4	10,4	6,5	10,9	9,4	10,1	8,5	10,8	11,8
	Santa Fe y Santo Tomé	10,7	10,6	15,2	9,6	10,6	11,1	14,5	11,2	9,5	12,3	13,5	14,9
S.del Estero	Sgo. del Estero y La Banda	5,9	.	8,6	4,1	4,2	2,8	4,1	3,2	2,8	2,3	4,0	3,9
T.del Fuego	Ushuaia y Río Grande	8,9	9,1	9,2	11,9	12,4	9,3	12,1	10,9	10,4	9,1	11,3	5,3
Tucumán	G.S.M.de Tucumán y Tafí Viejo	11,3	10,1	12,6	13,8	11,5	9,4	11,8	11,4	12,1	12,5	14,2	11,8
Total aglomerados del interior		7,0	6,8	9,8	7,2	8,3	6,7	7,9	7,0	7,3	7,6	8,8	8,7
	Gran Buenos Aires	6,3	5,7	7,6	7,0	8,6	6,0	6,3	5,3	6,6	6,7	10,6	9,6
	Ciudad de Buenos Aires	3,6	4,0	5,2	4,1	5,2	4,3	5,4	4,4	5,0	4,8	9,2	7,5
	Partidos del conurbano	7,4	6,5	8,7	8,3	10,2	6,7	6,7	5,7	7,3	7,5	11,2	10,5
Total aglomerados urbanos		6,5	6,1	8,1	7,1	8,6	6,3	6,9	6,0	6,9	7,0	9,9	9,3

Cuadro 5.- (continuación)

Provincia	Aglomerado urbano	1994		1995		1996		1997		1998			1999
		Mayo	Octubre	Mayo	Octubre	Mayo	Octubre	Mayo	Octubre	Mayo	Agosto ⁴	Octubre	Mayo
Buenos Aires	Bahía Blanca	15,8	21,4	20,2	16,4	20,5	22,0	19,5	13,4	14,0	15,0	14,0	8,8
	Gran La Plata	8,9	12,1	15,4	19,8	19,1	18,3	17,2	14,7	12,2	13,4	11,8	12,3
	Mar del Plata y Batán	.	.	.	22,1	20,1	19,5	19,3	17,0	15,4	12,1	12,2	18,2
Catamarca	Gran Catamarca	8,1	7,5	12,4	12,1	16,5	12,7	14,8	13,2	11,4	15,2	12,5	10,7
Córdoba	Gran Córdoba	7,8	9,6	15,2	15,9	17,2	.	18,6	16,1	12,5	12,7	12,8	14,2
	Río Cuarto	.	.	.	20,2	18,4	17,2	14,2	13,1	12,2	12,0	10,3	11,6
Corrientes	Corrientes	9,6	9,6	15,3	14,9	12,9	15,4	14,9	13,4	13,2	13,5	12,0	14,0
Chaco	Gran Resistencia	7,2	11,0	12,5	12,8	11,9	14,9	13,2	10,1	10,4	12,2	11,3	9,5
Chubut	Comodoro Rivadavia	10,9	12,5	14,0	14,5	13,5	11,9	12,1	11,8	10,6	9,2	12,8	12,4
Entre Ríos	Paraná	8,8	8,8	13,3	13,2	11,8	10,7	13,8	12,2	11,6	12,6	10,0	13,4
	Concordia	.	.	.	1,6	20,6	15,3	13,6	13,7	13,6	13,9	14,3	13,8
Formosa	Formosa	7,7	6,8	5,4	6,7	8,3	8,1	8,1	6,3	6,7	7,0	6,9	8,6
Jujuy	S.S.de Jujuy y Palpalá	8,5	9,7	12,7	12,4	12,5	12,5	18,0	15,5	16,1	15,4	15,6	16,3
La Pampa	Santa Rosa y Toay	5,7	5,3	8,5	10,6	11,8	8,6	11,9	9,3	10,0	9,6	11,3	11,6
La Rioja	La Rioja	6,0	10,9	11,7	11,3	10,5	10,5	10,3	9,7	9,7	12,7	7,6	8,3
Mendoza	Gran Mendoza	6,0	5,1	6,8	6,7	7,4	6,6	7,9	6,1	5,9	7,0	5,7	7,6
Misiones	Posadas	11,2	8,3	9,7	7,8	7,6	7,5	6,6	4,9	4,3	4,4	4,8	5,7
Neuquén	Neuquén y Plottier	10,7	13,5	16,7	16,5	13,0	12,3	12,7	11,3	13,3	14,2	12,2	13,7
Salta	Salta	10,7	13,3	18,7	15,7	21,1	16,3	15,9	14,3	14,7	14,0	12,0	14,6
San Juan	Gran San Juan	9,4	8,1	16,8	13,9	13,6	9,6	11,6	8,6	8,5	9,2	7,1	8,1
San Luis	San Luis y El Chorrillo	7,6	6,7	10,3	10,4	12,7	8,5	11,8	11,5	8,7	8,6	6,0	7,3
Santa Cruz	Río Gallegos	6,1	6,1	7,4	7,0	7,2	6,3	4,6	4,6	4,7	4,4	3,9	4,3
Santa Fe	Gran Rosario	13,1	12,4	20,9	18,1	19,7	18,2	16,1	13,2	13,8	11,7	13,5	14,9
	Santa Fe y Santo Tomé	16,9	15,4	20,9	20,6	21,2	16,7	18,4	16,2	15,5	15,4	13,5	16,9
Sgo.del Estero	Sgo. del Estero y La Banda	2,7	4,6	8,6	8,6	11,8	12,4	11,1	9,4	9,8	10,6	4,8	7,2
T.del Fuego	Ushuaia y Río Grande	5,7	6,7	9,0	10,3	11,2	10,1	11,3	10,3	9,9	9,6	8,7	10,3
Tucumán	G.S.M.de Tucumán y Tafí Viejo	14,8	14,2	19,9	19,1	18,6	21,8	16,1	15,5	14,8	14,8	14,9	19,2
Total aglomerados del interior		10,1	10,8	15,4	15,5	15,9	15,0	14,9	12,8	12,0	11,9	11,3	12,9
Gran Buenos Aires		11,1	13,1	20,2	17,4	18,0	18,8	17,0	14,3	14,0	14,1	13,3	15,6
Ciudad de Buenos Aires		9,0	8,7	14,3	13,3	11,9	12,8	13,1	11,1	9,5	9,2	8,6	10,5
Partidos del conurbano		11,9	14,9	22,6	19,0	20,4	21,2	18,6	15,6	15,8	16,0	15,1	17,5
Total aglomerados urbanos		10,7	12,2	18,4	16,6	17,1	17,3	16,1	13,7	13,2	13,2	12,4	14,5

Cuadro 6.- Evolución de las tasas de subocupación según condición de demandante y no demandante

Provincia	Aglomerado urbano	Octubre 1997		Mayo 1998		Agosto 1998		Octubre 1998		Mayo 1999	
		Subocupado		Subocupado		Subocupado		Subocupado		Subocupado	
		Demandante-	No demandante	Demandante-	No demandante	Demandante-	No demandante	Demandante-	No demandante	Demandante-	No demandante
Buenos Aires	Bahía Blanca	8,9	3,6	9,1	5,5	6,6	5,2	7,6	4,0	8,7	3,9
	Gran La Plata	10,1	4,1	8,5	3,9	6,4	4,6	6,5	4,2	10,1	3,1
	Mar del Plata y Batán	9,4	4,9	8,7	5,3	7,4	3,6	6,9	5,7	11,1	3,3
Catamarca	Gran Catamarca	9,7	4,4	9,5	3,5	9,1	4,9	8,7	4,4	12,4	3,2
Córdoba	Gran Córdoba	7,3	5,0	8,0	5,8	7,6	6,4	7,4	5,9	7,1	4,1
	Río Cuarto	7,2	5,5	6,7	5,6	7,6	4,4	4,4	4,6	4,7	5,9
Corrientes	Corrientes	8,5	5,6	6,4	6,0	6,7	4,3	5,3	4,3	6,0	3,6
Chaco	Gran Resistencia	4,9	5,9	6,8	4,4	8,7	5,9	6,0	7,7	6,0	4,7
Chubut	Comodoro Rivadavia	6,4	3,5	6,9	2,8	5,8	3,4	6,3	3,0	8,8	4,0
Entre Ríos	Paraná	9,6	4,3	8,6	4,6	7,0	6,3	5,9	6,1	9,3	7,4
	Concordia	8,9	3,5	9,6	4,6	11,0	3,1	11,5	2,6	11,6	4,1
Formosa	Formosa	4,6	3,5	3,9	2,7	6,5	2,7	4,7	3,4	5,1	3,3
Jujuy	S.S.de Jujuy y Palpalá	9,7	6,3	12,7	4,3	9,7	4,4	10,7	5,0	10,4	4,6
La Pampa	Santa Rosa y Toay	5,6	2,9	6,7	3,0	6,4	3,0	7,9	3,9	6,9	3,7
La Rioja	La Rioja	6,4	5,4	9,6	5,5	10,2	4,8	7,2	7,6	8,6	5,4
Mendoza	Gran Mendoza	10,2	5,7	9,8	5,2	8,8	6,3	9,9	5,0	9,7	5,0
Misiones	Posadas	10,3	3,9	10,8	4,8	10,2	6,7	11,6	5,2	10,8	6,0
Neuquén	Neuquén y Plottier	9,8	3,4	10,0	2,6	10,0	3,9	9,6	2,4	11,1	3,0
Salta	Salta	8,8	6,1	10,4	5,3	10,6	4,8	9,3	4,8	10,7	3,9
San Juan	Gran San Juan	11,1	4,0	10,3	5,4	8,9	5,3	10,9	4,7	11,0	4,5
San Luis	San Luis y El Chorrillo	9,2	3,1	5,6	4,4	7,9	3,4	8,0	4,9	8,0	4,6
Santa Cruz	Río Gallegos	3,4	1,8	4,4	2,8	4,9	1,9	4,6	3,4	3,7	2,9
Santa Fe	Gran Rosario	7,5	6,3	7,0	6,3	6,7	9,4	6,0	8,3	7,3	5,3
	Santa Fe y Santo Tomé	7,2	4,1	7,4	3,9	5,8	3,4	6,3	4,3	7,0	3,5
Sgo.del Estero	Sgo. del Estero y La Banda	6,0	5,3	4,0	6,4	8,5	4,9	8,6	4,9	7,4	5,5
T.del Fuego	Ushuaia y Río Grande	7,1	2,8	7,9	3,2	6,5	3,5	8,4	4,1	6,8	2,6
Tucumán	G.S.M.de Tucumán y Tafí Viejo	11,2	4,7	11,4	5,1	10,3	6,0	12,4	4,4	13,9	5,5
Total aglomerados del interior		8,6	4,9	8,5	5,0	7,9	5,6	7,9	5,3	9,0	4,4
Gran Buenos Aires		7,8	5,2	8,1	5,1	9,0	4,9	8,8	5,2	8,8	5,1
	Ciudad de Buenos Aires	4,0	5,0	6,1	4,7	6,0	4,4	5,8	4,0	5,9	4,5
	Partidos del conurbano	9,3	5,2	8,8	5,3	10,1	5,1	10,0	5,6	9,9	5,3
Total aglomerados urbanos		8,1	5,0	8,2	5,1	8,5	5,2	8,4	5,2	8,9	4,8

Cuadro 7.- Evolución de las Tasas de actividad, empleo y desocupación en el área urbano-rural del Alto Valle del Río Negro

Período	Tasa de actividad	Tasa de empleo	Tasa de desocupación
Marzo 1981	42,2	41,3	2,2
Setiembre 1981	39,1	37,2	4,9
Marzo 1982	41,3	40,6	1,7
Setiembre 1982	39,1	37,1	5,0
Marzo 1983	41,6	40,6	2,5
Setiembre 1983	38,1	36,4	4,4
Marzo 1984	41,0	40,6	1,0
Setiembre 1984	37,4	35,2	5,8
Marzo 1985	40,2	38,9	3,3
Setiembre 1985	.	.	.
Marzo 1986	40,7	38,8	4,7
Setiembre 1986	39,7	37,6	5,4
Marzo 1987	42,6	41,0	3,8
Setiembre 1987	42,2	38,7	8,2
Marzo 1988	41,0	39,5	3,6
Setiembre 1988	41,1	37,8	8,0
Marzo 1989	44,0	42,6	3,2
Setiembre 1989	43,2	38,1	11,7
Marzo 1990	43,6	41,6	4,7
Setiembre 1990	40,5	37,7	7,0
Marzo 1991	44,4	42,5	4,2
Setiembre 1991	.	.	.
Marzo 1992	43,1	41,2	4,4
Setiembre 1992	40,7	37,9	6,8
Marzo 1993	44,5	41,4	6,8
Setiembre 1993	43,1	37,4	13,1
Marzo 1994	.	.	.
Setiembre 1994	41,3	37,3	9,8
Marzo 1995	42,4	39,5	6,9
Setiembre 1995	40,4	35,0	13,5
Marzo 1996	42,7	39,0	8,7
Septiembre 1996	38,3	33,5	12,5
Marzo 1997	39,3	37,1	5,8
Setiembre 1997	38,1	32,8	13,9
Marzo 1998	41,7	38,9	6,8
Junio ⁴ 1998	39,6	34,2	13,6
Setiembre 1998	40,1	35,6	11,3
Marzo 1999	44,0	40,5	7,9

Nota: Los periodos de Marzo y Setiembre se corresponden con el ciclo productivo anual, siendo Marzo época de cosecha y Setiembre época de receso.