

105.2.2001  
EJ 2

27 OCT 2003

ISSN 0327-7968



REPÚBLICA ARGENTINA  
MINISTERIO DE ECONOMÍA  
SECRETARÍA DE POLÍTICA ECONÓMICA

**INDEC**

**INFORMACION DE PRENSA**

INSTITUTO NACIONAL DE ESTADÍSTICA Y CENSOS

Buenos Aires, 13 de diciembre de 2001

**ENCUESTA PERMANENTE DE HOGARES**  
**TOTAL AGLOMERADOS URBANOS**  
**OCTUBRE 2001**

**SÍNTESIS:**

La Encuesta Permanente de Hogares se llevó a cabo en Octubre de 2001 en 28 aglomerados urbanos del país<sup>1</sup>.

La encuesta se basa en una muestra probabilística, estratificada, en dos etapas, que comprende 27.000 viviendas en todo el país y produce estimaciones válidas para los aglomerados urbanos que cubre y para su total.

Es importante señalar que, como en toda encuesta por muestreo, los resultados obtenidos son valores que estiman el verdadero valor de cada tasa y tienen asociados un error, cuya cuantía también se estima y permite conocer la confiabilidad de las estimaciones. Estos resultados indican el nivel probable alcanzado por cada tasa a partir de la muestra, admitiéndose oscilaciones de este nivel, en más y en menos, con un grado de confianza conocido.

En el cuadro 2 se pueden observar las tasas de desocupación y los correspondientes intervalos de confianza para cada aglomerado. Esto significa que, con el **90%** de confianza, el verdadero valor de cada una de las tasas se encuentra entre el límite inferior y superior del correspondiente intervalo.

A continuación se presentan las estimaciones correspondientes a la onda de octubre 2001, en referencia a los datos de igual período del año anterior.

Tasa de	Total de los 28 aglomerados		Gran Buenos Aires						Total 27 aglomerados del interior (sin GBA)	
			Total		Ciudad de Buenos Aires		Partidos del conurbano			
	Octubre	Octubre	Octubre	Octubre	Octubre	Octubre	Octubre	Octubre	Octubre	Octubre
	2000	2001	2000	2001	2000	2001	2000	2001	2000	2001
Actividad	42,7	42,2	45,1	44,4	51,0	50,2	43,1	42,3	40,0	39,6
Empleo	36,5	34,5	38,5	35,9	45,7	43,0	36,0	33,4	34,1	32,7
Desocupación <sup>2</sup>	14,7	18,3	14,7	19,0	10,4	14,3	16,5	21,0	14,6	17,4
Subocupados demandantes <sup>3</sup>	9,3	10,7	9,2	10,8	6,0	7,5	10,6	12,2	9,5	10,6
Subocupados no demandantes <sup>4</sup>	5,3	5,6	5,3	5,7	5,0	4,3	5,4	6,3	5,4	5,6

No se incluyen resultados del Alto Valle del Río Negro, dominio urbano-rural también cubierto por la EPH, por no haberse realizado el último relevamiento correspondiente a septiembre de 2001.

(1) Hasta mayo de 1995 eran 25 los aglomerados comprendidos en el relevamiento: Gran Buenos Aires, Gran La Plata, Bahía Blanca - Cerri, Gran Catamarca, Gran Córdoba, Corrientes, Gran Resistencia, Comodoro Rivadavia - Rada Tilly, Gran Paraná, Formosa, Jujuy - Palpalá, Santa Rosa - Toay, La Rioja, Gran Mendoza, Posadas, Neuquén - Plottier, Salta, Gran San Juan, San Luis - El Chorrillo, Río Gallegos, Gran Rosario, Gran Santa Fe, Santiago del Estero - La Banda, Ushuaia - Río Grande y Gran Tucumán - Tafí Viejo. A partir de octubre de 1995 se incorporaron: Concordia, Río Cuarto y Mar del Plata - Batán.

(2) Corresponde a Desocupación Abierta: se refiere estrictamente a personas que, no teniendo ocupación están buscando activamente trabajo. No incluye por lo tanto otras formas de precariedad laboral (también relevadas por la Encuesta de Hogares) tales como las referidas a las personas que realizan trabajos transitorios mientras buscan activamente una ocupación, a aquellas que trabajan jornadas involuntariamente por debajo de lo normal, a los desocupados que han suspendido la búsqueda por falta de oportunidades visibles de empleo, a los ocupados en puestos por debajo de la remuneración mínima o en puestos por debajo de su calificación, etc.

(3) Subocupados Demandantes: ocupados que trabajan menos de 35 horas semanales por causas involuntarias, están dispuestos a trabajar más horas y están en la búsqueda de otra ocupación.

(4) Subocupados No Demandantes: ocupados que trabajan menos de 35 horas semanales por causas involuntarias, y están dispuestos a trabajar más horas pero no buscan otra ocupación.

**Nota:** las fechas de difusión de los próximos informes de prensa se encuentran disponibles en INTERNET: <http://www.indec.mecon.ar/servicio/calenet.htm>.

## CONCEPTOS UTILIZADOS

**Semana de referencia:** es la semana calendario completa que precede a la iniciación del relevamiento.

Las estimaciones de las Tasas relativas a la situación ocupacional se refieren a las condiciones existentes en la semana de referencia.

**Aglomerados del Interior:** una semana a partir del 14 de octubre de 2001.

**Gran Buenos Aires:** una de cuatro semanas distintas, ubicadas consecutivamente a partir del 30 de septiembre de 2001.

## DEFINICIONES BÁSICAS

A continuación se agrega un conjunto de definiciones básicas para una mejor comprensión de los datos presentados.

**Población económicamente activa:** la integran las personas que tienen una ocupación o que sin tenerla la están buscando activamente. Está compuesta por la población ocupada más la población desocupada.

**Población desocupada:** se refiere a personas que, no teniendo ocupación, están buscando activamente trabajo. Corresponde a Desocupación Abierta. Este concepto no incluye otras formas de precariedad laboral (también relevadas por la EPH) tales como personas que realizan trabajos transitorios mientras buscan activamente una ocupación, aquellas que trabajan jornadas involuntariamente por debajo de lo normal, a los desocupados que han suspendido la búsqueda por falta de oportunidades visibles de empleo, a los ocupados en puestos por debajo de la remuneración vital mínima o en puestos por debajo de su calificación, etcétera.

**Población subocupada visible:** se refiere a los ocupados que trabajan menos de 35 horas semanales por causas involuntarias y desean trabajar más horas. Comprende a todos los ocupados en empleos de tiempo reducido; incluye, entre otros, a agentes de la Administración Pública Provincial o Municipal cuyo horario de trabajo ha sido disminuido y están dispuestos a trabajar más horas.

**Población subocupada demandante:** se refiere a la población subocupada que además busca activamente otra ocupación.

**Población subocupada no demandante:** se refiere a la población subocupada que no está en la búsqueda activa de otra ocupación.

**Tasa de actividad:** calculada como porcentaje entre la población económicamente activa y la población total.

**Tasa de empleo:** calculada como porcentaje entre la población ocupada y la población total.

**Tasa de desocupación :** calculada como porcentaje entre la población desocupada y la población económicamente activa.

**Tasa de subocupación horaria:** calculada como porcentaje entre la población subocupada y la población económicamente activa.

**Tasa de subocupados demandantes:** calculada como porcentaje entre la población de subocupados demandantes y la población económicamente activa.

**Tasa de subocupados no demandantes:** calculada como porcentaje entre la población de subocupados no demandantes y la población económicamente activa.

### Signos utilizados:

. Dato no registrado.

\* Dato provisorio.

... Dato no disponible a la fecha de presentación de los resultados.

/// Dato que no corresponde presentar debido a la naturaleza de las cosas o del cálculo.

### Llamadas que se repiten en las páginas siguientes:

<sup>1</sup> Aglomerado con distinto mes de referencia.

<sup>2</sup> Relevamiento realizado bajo condiciones especiales (inundaciones, terremotos, etc.).

<sup>3</sup> Tamaño de muestra menor que el habitual.

<sup>4</sup> Ante el requerimiento de mayor frecuencia de relevamientos se intercaló una onda entre las habituales de mayo y octubre.

**Nota:** Si se observan cambios en las cifras respecto a informes anteriores se debe a que actualmente se cuenta con datos definitivos.

A partir de octubre de 1995 el aglomerado Neuquén incluye Plottier, denominándose aglomerado Neuquén - Plottier y a partir de octubre 1999 se han estandarizado las denominaciones de los aglomerados a fin de igualarlos a los utilizados en el Censo de Población.

**Cuadro 1. Tasas de actividad, empleo, desocupación y subocupados demandantes y no demandantes. Octubre 2001**

Provincia	Aglomerado urbano	Actividad	Empleo	Desocupación	Subocupados demandantes	Subocupados no demandantes
Buenos Aires	Bahía Blanca - Cerri	41,1	32,8	20,3	8,6	3,9
	Gran La Plata	44,2	37,0	16,3	9,3(a)	5,0(a)
Catamarca	Gran Catamarca	38,7	31,4	19,0	14,1	3,9
Córdoba	Gran Córdoba	37,0	31,1	15,9	9,2	6,2
Corrientes	Corrientes	38,0	30,5	19,8	10,8	5,1
Chaco	Gran Resistencia	34,9	29,4	15,9	9,0	5,4
Chubut	Comodoro Rivadavia - Rada Tilly	39,2	33,6	14,1	7,6	2,9
Entre Ríos	Gran Paraná	39,5	32,5	17,7	9,0	7,5
Formosa	Formosa	31,5	27,0	14,5	7,4	3,8
Jujuy	Jujuy - Palpalá	35,0	28,2	19,5	12,1	4,5
La Pampa	Santa Rosa - Toay	44,2	37,5	15,2	8,3	3,9
La Rioja	La Rioja	36,6	31,5	13,8	12,5	6,7
Mendoza	Gran Mendoza	39,4	34,1	13,5	12,8	5,6
Misiones	Posadas	34,1	31,8	6,8	14,0	6,1
Neuquén	Neuquén - Plottier	43,6	36,3	16,7	10,1	4,8
Salta	Salta	39,4	32,2	18,3	14,2	6,3
San Juan	Gran San Juan	39,3	32,8	16,4	13,8	6,0
San Luis	San Luis - El Chorrillo	37,1	32,6	12,2	12,6	6,2
Santa Cruz	Río Gallegos	40,2(a)	39,2(a)	2,5(a)	3,5(a)	2,6(a)
Santa Fe	Gran Rosario	43,8	33,8	22,8	10,6	6,6
	Gran Santa Fe	39,0	31,0	20,3	12,2(a)	2,7(a)
Sgo. del Estero	Sgo. del Estero - La Banda	35,0	30,7	12,3	7,6	4,5
Tierra del Fuego	Ushuaia - Río Grande	42,6	37,5	12,1	10,0	3,8
Tucumán	Gran Tucumán - Tafí Viejo	38,2	31,3	17,9	11,6	6,1
<b>Total 24 aglomerados urbanos relevados</b>		39,3	32,6	17,1	10,7	5,5
Buenos Aires	Mar del Plata - Batán	46,2	35,7	22,8	9,3	6,9
Córdoba	Río Cuarto	39,8	34,9	12,1	9,4	5,8
Entre Ríos	Concordia	35,2	28,3	19,5	11,3	5,0
<b>Total 27 aglomerados urbanos relevados (sin GBA)</b>		39,6	32,7	17,4	10,6	5,6
<b>Gran Buenos Aires</b>		44,4	35,9	19,0	10,8	5,7
Ciudad de Buenos Aires		50,2	43,0	14,3	7,5	4,3
Partidos del conurbano		42,3	33,4	21,0	12,2	6,3
<b>Total 28 aglomerados urbanos relevados</b>		42,2	34,5	18,3	10,7	5,6
<b>Dominio urbano - rural</b>						
Río Negro	Alto Valle del Río Negro	.	.	.	///	///

(a) Dato sujeto a revisión

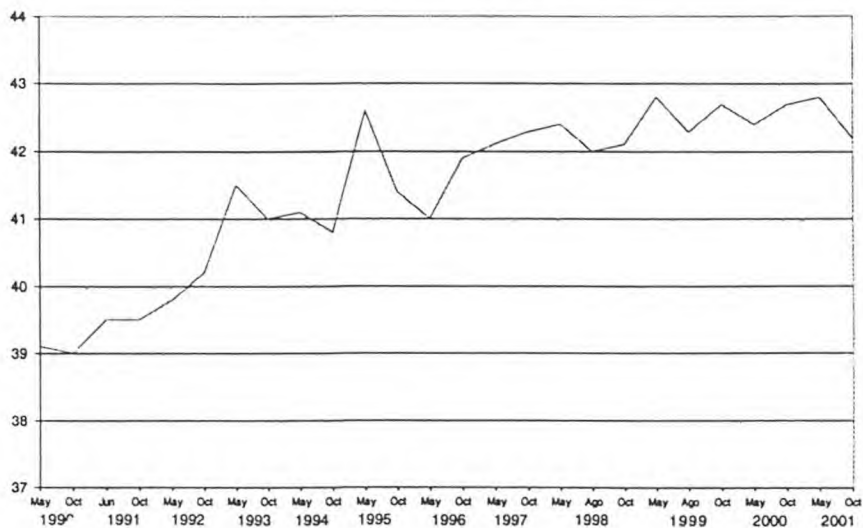
**Cuadro 2. Estimaciones de la Tasa de desocupación abierta y sus respectivos intervalos del 90% de confianza**

Provincia	Aglomerado urbano	Octubre 2000			Octubre 2001		
		Desocupación	Límite inferior	Límite superior	Desocupación	Límite inferior	Límite superior
Buenos Aires	Bahía Blanca - Cerri	17,0	14,5	19,5	20,3	18,0	22,6
	Gran La Plata	15,6	13,3	17,9	16,3	14,2	18,5
	Mar del Plata - Batán	20,8	18,2	23,4	22,8	19,8	25,7
Catamarca	Gran Catamarca	16,8	15,0	18,6	19,0	16,7	21,3
Córdoba	Gran Córdoba	12,5	10,6	14,5	15,9	14,1	17,8
	Río Cuarto	11,1	8,8	13,4	12,1	9,5	14,7
Corrientes	Corrientes	16,7	13,9	19,4	19,8	17,2	22,4
Chaco	Gran Resistencia	11,3	9,2	13,4	15,9	12,9	18,8
Chubut	Comodoro Rivadavia - Rada Tilly	13,3	11,2	15,5	14,1	12,1	16,0
Entre Ríos	Concordia	17,9	15,0	20,9	19,5	16,5	22,4
	Gran Paraná	13,5	11,0	16,0	17,7	15,4	20,0
Formosa	Formosa	11,1	8,7	13,6	14,5	12,0	16,9
Jujuy	Jujuy - Palpalá	19,1	16,8	21,4	19,5	17,2	21,8
La Pampa	Santa Rosa - Toay	11,2	9,1	13,3	15,2	12,7	17,6
La Rioja	La Rioja	12,1	9,6	14,6	13,8	11,7	15,9
Mendoza	Gran Mendoza	10,0	8,5	11,5	13,5	11,7	15,3
Misiones	Posadas	7,1	5,1	9,1	6,8	4,3	9,2
Neuquén	Neuquén - Plottier	14,0	12,0	16,0	16,7	14,9	18,5
Salta	Salta	14,9	13,1	16,7	18,3	16,2	20,5
San Juan	Gran San Juan	12,8	10,5	15,1	16,4	14,4	18,4
San Luis	San Luis - El Chorrillo	9,4	7,6	11,2	12,2	10,4	14,0
Santa Cruz	Río Gallegos	1,9	1,5	2,4	2,5(a)	1,2(a)	3,8(a)
Santa Fe	Gran Rosario	17,8	15,6	20,1	22,8	20,5	25,1
	Gran Santa Fe	15,7	13,0	18,3	20,3	18,0	22,6
Sgo. Del Estero	Santiago del Estero - La Banda	10,5	7,8	13,1	12,3	10,2	14,4
Tierra del Fuego	Ushuaia - Río Grande	12,8	10,1	15,4	12,1	9,9	14,2
Tucumán	Gran Tucumán - Tafí Viejo	18,4	16,1	20,7	17,9	15,9	19,9
<b>Total 27 aglomerados urbanos relevados (sin GBA)</b>		14,6	14,1	15,1	17,4	16,9	17,9
<b>Gran Buenos Aires</b>		14,7	13,9	15,5	19,0	18,1	20,0
	Ciudad de Buenos Aires	10,4	9,1	11,7	14,3	12,7	16,0
	Partidos del Conurbano	16,5	15,3	17,6	21,0	19,7	22,3
<b>Total 28 aglomerados urbanos relevados</b>		14,7	14,2	15,1	18,3	17,7	19,0
Río Negro	Alto Valle del Río Negro	16,7	14,5	18,8	.	.	.

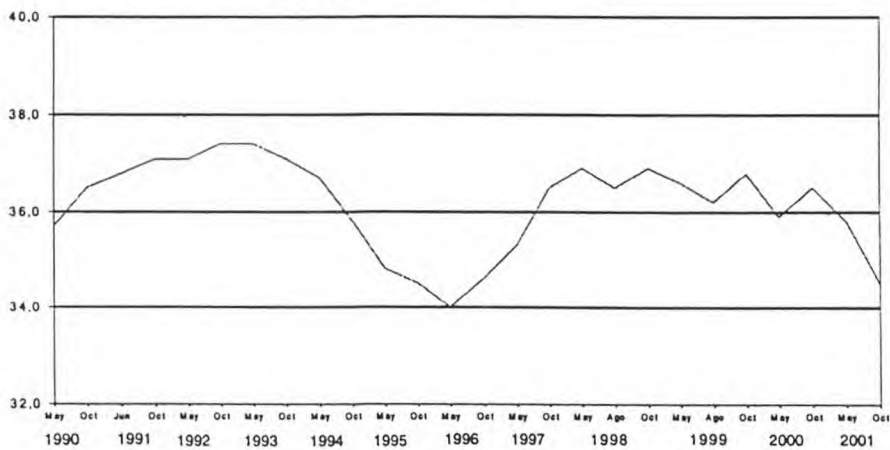
Nota: a partir de la onda de octubre 1999 se modificó el nivel de confianza con que se calculan los intervalos para las estimaciones de la encuesta, utilizando 90% en lugar de 95%, siguiendo las nuevas modalidades de publicación a nivel internacional para este tipo de datos.

(a) Dato sujeto a revisión

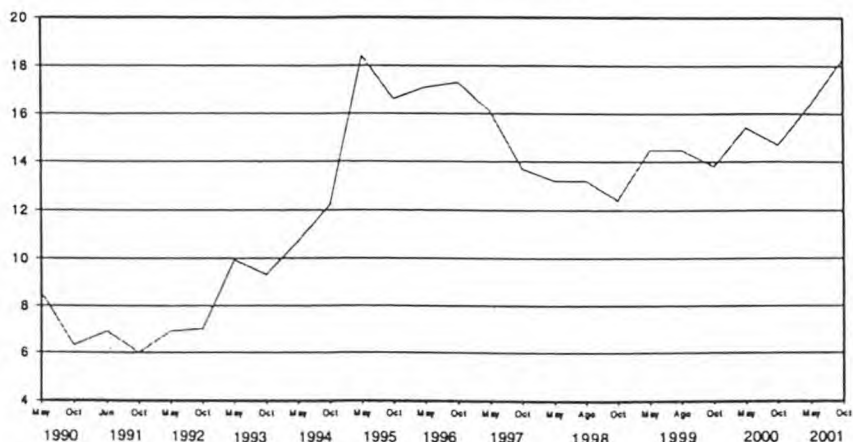
**Gráfico 1.- Evolución tasa de actividad  
Total aglomerados. 1990-2001**



**Gráfico 2.- Evolución tasa de empleo  
Total aglomerados. 1990-2001**



**Gráfico 3.- Evolución tasa de desocupación  
Total aglomerados. 1990-2001**



Cuadro 3.- Evolución de la tasa de actividad

Provincia	Aglomerado urbano	1991		1992		1993		1994		1995		1996	
		Junio	Octubre	Mayo	Octubre	Mayo	Octubre	Mayo	Octubre	Mayo	Octubre	Mayo	Octubre
Buenos Aires	Bahía Blanca - Cerri	38,3	39,6	39,9	39,6	39,0	40,8	41,9	42,3	42,6	39,3	41,4	41,2
	Gran La Plata	38,6	39,0	38,9	39,9	39,8	39,5	38,4	39,0	39,9	42,5	41,8	43,2
	Mar del Plata - Batán	.	.	.	.	.	.	.	.	.	42,7	40,3	42,2
Catamarca	Gran Catamarca	35,0	34,2	34,6	34,8	35,8	35,4	37,0	35,1	36,6	34,6	34,9	35,1
Córdoba	Gran Córdoba	37,6	37,8	37,9	37,5	38,4	38,4	38,5	39,2	38,0	38,4	37,8	.
	Río Cuarto	.	.	.	.	.	.	.	.	.	40,6	42,9	40,0
Corrientes	Corrientes	32,9	32,4	32,8	31,0	30,4	31,9	31,9	31,8	35,6	35,9	34,7	35,5
Chaco	Gran Resistencia	33,3	33,1	34,4	34,3	34,4	35,0	32,8	33,4	33,4	33,2	34,1	33,6
Chubut	Comodoro Rivadavia - Rada Tilly	39,2	39,1	39,9	39,4	38,3	38,4	37,2	38,0	39,0	38,7	38,1	38,6
Entre Ríos	Concordia	.	.	.	.	.	.	.	.	.	34,2	33,6	33,2
	Gran Paraná	35,0	34,3	35,5	36,6	36,9	34,3	34,3	34,5	35,1	36,0	36,7	36,3
Formosa	Formosa	33,4	32,9	32,8	33,8	33,4	33,7	33,6	33,0	33,0	33,0	32,2	31,0
Jujuy	Jujuy - Palpalá	31,8	33,0	34,3	33,1	33,5	32,5	32,8	33,1	33,8	31,9	30,8	30,3
La Pampa	Santa Rosa - Toay	40,0	39,6	39,2	38,7	38,5	39,8	40,4	40,5	41,9	41,4	41,0	41,4
La Rioja	La Rioja	36,1	35,6	35,4	35,8	36,3	34,8	34,8	35,7	36,1	36,2	35,5	35,0
Mendoza	Gran Mendoza	39,8	39,3	39,0	40,2	37,8	37,3	39,5	38,5	37,3	37,5	38,6	39,2
Misiones	Posadas	36,6	37,8	35,8	36,4	39,3	39,1	38,0	35,6	35,7	36,1	35,7	35,1
Neuquén	Neuquén - Plottier	39,7	39,4	39,8	39,6	40,6	40,6	39,9	40,4	40,1	40,0	40,7	41,8
Salta	Salta	34,6	34,0	35,7	36,9	36,6	36,1	37,5	37,6	38,0	36,5	37,2	36,9
San Juan	Gran San Juan	36,4	35,1	33,8	35,6	34,3	36,0	36,2	36,9	38,5	37,0	37,7	36,0
San Luis	San Luis - El Chorrillo	36,7	38,0	37,3	38,1	38,5	39,8	39,7	39,8	38,5	38,2	38,2	37,3
Santa Cruz	Río Gallegos	36,4	36,7	38,0	37,4	37,9	37,8	38,5	37,8	38,8	38,5	38,5	38,1
Santa Fe	Gran Rosario	39,7	40,1	39,7	41,2	39,3	39,4	40,5	38,1	41,0	39,5	39,7	38,1
	Gran Santa Fe	41,3	41,3	39,2	40,2	39,5	39,9	41,8	41,3	39,7	39,1	37,9	35,6
Sgo.del Estero	Sgo. del Estero - La Banda	35,2	34,1	34,4	35,1	34,1	33,6	33,4	34,2	32,7	33,0	32,8	32,3
T.del Fuego	Ushuaia - Río Grande	43,6	43,6	44,0	42,6	44,2	41,5	41,3	41,4	40,8	40,9	41,4	40,5
Tucumán	Gran Tucumán - Tafi Viejo	38,3	37,8	38,0	37,4	37,2	37,2	37,0	35,8	37,3	36,2	36,4	37,5
<b>Total aglomerados del interior</b>		<b>37,5</b>	<b>37,6</b>	<b>37,6</b>	<b>38,1</b>	<b>37,6</b>	<b>37,6</b>	<b>38,0</b>	<b>37,6</b>	<b>38,1</b>	<b>38,0</b>	<b>38,0</b>	<b>37,8</b>
	<b>Gran Buenos Aires</b>	<b>40,9</b>	<b>40,8</b>	<b>41,4</b>	<b>41,7</b>	<b>44,2</b>	<b>43,3</b>	<b>43,4</b>	<b>43,1</b>	<b>45,9</b>	<b>44,2</b>	<b>43,5</b>	<b>44,9</b>
	Ciudad de Buenos Aires	46,1	45,6	46,1	46,7	48,4	47,7	46,1	46,4	49,0	48,2	48,0	48,9
	Partidos del conurbano	38,9	39,0	39,7	39,9	42,8	41,7	42,4	41,9	44,7	42,7	41,8	43,4
<b>Total aglomerados urbanos</b>		<b>39,5</b>	<b>39,5</b>	<b>39,8</b>	<b>40,2</b>	<b>41,5</b>	<b>41,0</b>	<b>41,1</b>	<b>40,8</b>	<b>42,6</b>	<b>41,4</b>	<b>41,0</b>	<b>41,9</b>

Cuadro 3.- (continuación)

Provincia	Agglomerado urbano	1997		1998			1999			2000		2001	
		Mayo	Octubre	Mayo	Agosto <sup>a</sup>	Octubre	Mayo	Agosto <sup>a</sup>	Octubre	Mayo	Octubre	Mayo	Octubre
Buenos Aires	Bahía Blanca - Cerri	42,5	41,1	43,4	42,2	42,5	39,9	40,6	41,1	40,3	41,2	42,6	41,1
	Gran La Plata	42,1	43,1	42,9	42,7	42,7	42,2	43,5	41,2	44,7	45,6	44,1	44,2
	Mar del Plata - Batán	46,1	45,2	44,1	43,4	41,6	42,6	44,3	42,8	43,9	47,2	43,6	46,2
Catamarca	Gran Catamarca	39,0	37,2	35,4	35,2	34,9	36,9	37,5	38,8	37,7	37,1	39,8	38,7
Córdoba	Gran Córdoba	38,8	41,7	39,2	39,8	40,0	40,1	40,8	40,9	41,0	40,9	40,5	37,0
	Río Cuarto	39,1	40,0	40,3	39,5	37,5	39,1	38,3	36,8	37,0	37,5	38,0	39,8
Corrientes	Corrientes	35,4	36,9	36,0	35,4	36,3	36,6	33,0	35,5	35,5	34,8	35,9	38,0
Chaco	Gran Resistencia	32,8	34,3	34,5	34,3	32,5	33,5	32,7	33,9	33,6	34,5	33,5	34,9
Chubut	Comodoro Rivadavia - Rada Tilly	38,3	39,4	40,9	37,4	39,7	39,3	36,9	39,1	39,7	40,1	40,7	39,2
Entre Ríos	Concordia	33,7	32,8	35,1	36,3	37,1	37,8	36,4	38,8	37,1	35,2	36,1	35,2
	Gran Paraná	36,7	36,5	37,1	39,3	37,8	40,1	37,7	39,3	39,6	38,6	37,8	39,5
Formosa	Formosa	32,2	33,5	33,9	34,3	34,3	32,3	33,4	32,8	30,5	31,0	32,0	31,5
Jujuy	Jujuy - Palpalá	33,8	35,0	35,1	34,7	32,8	33,4	34,8	33,3	34,9	35,7	35,0	35,0
La Pampa	Santa Rosa - Toay	43,4	42,1	43,1	42,8	44,3	44,1	42,2	43,8	43,5	42,6	42,8	44,2
La Rioja	La Rioja	35,7	36,6	37,9	38,2	36,5	37,8	37,1	37,8	38,9	38,2	38,1	36,6
Mendoza	Gran Mendoza	37,8	37,7	37,7	38,1	37,5	37,6	37,9	39,3	38,1	39,4	40,7	39,4
Misiones	Posadas	36,0	35,5	35,7	35,1	35,5	34,8	35,6	35,2	34,0	36,2	35,0	34,1
Neuquén	Neuquén - Plottier	40,5	40,5	40,9	41,4	41,2	41,4	41,3	42,1	41,3	43,0	43,0	43,6
Salta	Salta	38,6	38,0	38,6	38,3	38,9	39,8	37,7	40,4	39,3	38,9	38,5	39,4
San Juan	Gran San Juan	36,6	37,2	37,1	35,3	37,7	37,0	35,8	37,5	39,6	38,5	40,1	39,3
San Luis	San Luis - El Chorrillo	38,3	38,9	37,7	37,8	37,0	36,5	37,0	36,8	35,2	40,2	40,6	37,1
Santa Cruz	Río Gallegos	37,8	37,7	38,8	38,8	38,2	38,6	39,6	39,6	39,3	39,4	39,9	40,2(a)
Santa Fe	Gran Rosario	39,4	39,3	40,3	37,8	38,3	40,3	39,0	39,5	39,1	41,7	42,8	43,8
	Gran Santa Fe	37,7	37,8	38,1	37,6	36,9	37,4	37,3	36,1	38,1	39,1	37,6	39,0
Sgo.del Estero	Sgo. del Estero - La Banda	32,8	32,5	33,5	32,9	31,0	31,7	31,2	32,2	31,7	34,5	35,0	35,0
T.del Fuego	Ushuaia - Río Grande	41,5	41,3	42,1	41,2	41,6	42,1	41,6	38,8	38,5	39,9	42,3	42,6
Tucumán	Gran Tucumán - Tafí Viejo	38,2	37,7	36,9	36,5	38,0	35,7	37,8	38,9	39,1	40,0	40,2	38,2
<b>Total aglomerados del interior</b>		<b>38,6</b>	<b>38,9</b>	<b>38,8</b>	<b>38,3</b>	<b>38,3</b>	<b>38,5</b>	<b>38,5</b>	<b>38,8</b>	<b>39,0</b>	<b>40,0</b>	<b>39,9</b>	<b>39,6</b>
<b>Gran Buenos Aires</b>		<b>45,0</b>	<b>45,1</b>	<b>45,6</b>	<b>45,1</b>	<b>45,4</b>	<b>46,6</b>	<b>45,6</b>	<b>46,0</b>	<b>45,3</b>	<b>45,1</b>	<b>45,2</b>	<b>44,4</b>
Ciudad de Buenos Aires		48,9	49,6	49,7	49,2	49,8	50,8	51,5	50,7	49,5	51,0	50,4	50,2
Partidos del conurbano		43,6	43,5	44,1	43,7	43,9	45,1	43,6	44,4	43,8	43,1	43,4	42,3
<b>Total aglomerados urbanos</b>		<b>42,1</b>	<b>42,3</b>	<b>42,4</b>	<b>42,0</b>	<b>42,1</b>	<b>42,8</b>	<b>42,3</b>	<b>42,7</b>	<b>42,4</b>	<b>42,7</b>	<b>42,8</b>	<b>42,2</b>

(a) Dato sujeto a revisión

Cuadro 4.- Evolución de la Tasa de empleo

Provincia	Aglomerado urbano	1991		1992		1993		1994		1995		1996	
		Junio	Octubre	Mayo	Octubre	Mayo	Octubre	Mayo	Octubre	Mayo	Octubre	Mayo	Octubre
Buenos Aires	Bahía Blanca - Cerri	34,4	36,7	35,9	35,4	33,6	34,8	35,3	33,3	34,0	32,9	32,9	32,2
	Gran La Plata	36,0	36,3	36,4	37,3	36,9	37,0	35,0	34,3	33,7	34,1	33,8	35,3
	Mar del Plata - Batán	.	.	.	.	.	.	.	.	.	33,3	32,2	33,9
Catamarca	Gran Catamarca	32,3	31,1	31,1	32,7	32,4	32,0	34,0	32,4	32,0	30,4	29,1	30,6
Córdoba	Gran Córdoba	36,1	35,8	36,1	35,5	35,8	35,8	35,5	35,4	32,2	32,2	31,3	.
	Río Cuarto	.	.	.	.	.	.	.	.	.	32,4	35,0	33,1
Corrientes	Corrientes	31,6	31,0	31,7	29,9	29,0	29,4	28,8	28,8	30,1	30,6	30,2	30,0
Chaco	Gran Resistencia	31,4	31,5	32,9	32,4	32,2	32,2	30,4	29,7	29,2	29,0	30,0	28,6
Chubut	Comodoro Rivadavia - Rada Tilly	33,8	35,1	34,8	33,9	32,6	33,9	33,1	33,3	33,5	33,1	33,0	34,0
Entre Ríos	Concordia	.	.	.	.	.	.	.	.	.	28,6	26,7	28,1
	Gran Paraná	32,3	32,4	33,6	34,0	33,7	31,7	31,3	31,4	30,4	31,3	32,4	32,4
Formosa	Formosa	30,6	30,2	30,3	30,8	30,5	30,9	31,0	30,8	31,2	30,8	30,5	28,4
Jujuy	Jujuy - Palpalá	30,2	31,9	31,3	30,9	31,3	30,4	30,1	29,8	29,5	28,0	26,9	26,5
La Pampa	Santa Rosa - Toay	39,0	38,5	37,6	37,8	37,0	37,7	38,1	38,4	38,3	37,0	36,1	37,9
La Rioja	La Rioja	33,7	33,6	32,8	32,7	33,3	32,8	32,7	31,8	31,9	32,1	31,8	31,4
Mendoza	Gran Mendoza	38,1	37,6	37,4	38,4	36,1	35,6	37,2	36,5	34,8	35,0	35,8	36,6
Misiones	Posadas	33,7	34,9	33,4	34,3	36,7	36,6	33,7	32,6	32,2	33,3	33,0	32,5
Neuquén	Neuquén - Plottier	36,6	36,8	37,3	36,1	35,8	35,9	35,7	35,0	33,4	33,4	35,4	36,7
Salta	Salta	32,5	32,4	32,6	33,3	32,7	32,5	33,5	32,6	30,9	30,8	29,3	30,9
San Juan	Gran San Juan	32,4	32,6	31,3	32,3	32,3	33,9	32,7	33,9	32,0	31,8	32,6	32,5
San Luis	San Luis - El Chorrillo	34,7	36,0	35,7	35,5	35,7	36,2	36,7	37,1	34,6	34,3	33,4	34,1
Santa Cruz	Río Gallegos	35,0	35,3	36,5	36,0	36,2	36,7	36,1	35,5	35,9	35,8	35,7	35,7
Santa Fe	Gran Rosario	35,4	36,3	35,7	37,7	35,1	34,8	35,2	33,3	32,5	32,3	31,9	31,2
	Gran Santa Fe	35,3	36,7	35,5	35,3	34,2	33,9	34,8	35,0	31,4	31,0	29,8	29,7
Sgo.del Estero	Sgo. del Estero - La Banda	33,8	33,0	33,4	34,3	32,7	32,3	32,5	32,6	29,9	30,2	28,9	28,3
T.del Fuego	Ushuaia - Río Grande	38,3	38,8	39,4	38,7	39,2	39,3	39,0	38,6	37,2	36,7	36,7	36,4
Tucumán	Gran Tucumán - Tafí Viejo	33,8	33,5	33,4	32,7	31,9	32,8	31,5	30,7	29,9	29,3	29,6	29,3
<b>Total aglomerados del interior</b>		<b>34,5</b>	<b>35,0</b>	<b>34,9</b>	<b>35,2</b>	<b>34,3</b>	<b>34,3</b>	<b>34,1</b>	<b>33,5</b>	<b>32,2</b>	<b>32,1</b>	<b>31,9</b>	<b>32,1</b>
<b>Gran Buenos Aires</b>		<b>38,3</b>	<b>38,6</b>	<b>38,7</b>	<b>38,9</b>	<b>39,5</b>	<b>39,1</b>	<b>38,6</b>	<b>37,4</b>	<b>36,6</b>	<b>36,5</b>	<b>35,6</b>	<b>36,5</b>
Ciudad de Buenos Aires		43,6	43,6	43,8	44,5	43,9	44,2	42,0	42,3	42,0	41,8	42,3	42,7
Partidos del conurbano		36,3	36,8	36,8	36,9	38,0	37,3	37,3	35,7	34,6	34,6	33,3	34,2
<b>Total aglomerados urbanos</b>		<b>36,8</b>	<b>37,1</b>	<b>37,1</b>	<b>37,4</b>	<b>37,4</b>	<b>37,1</b>	<b>36,7</b>	<b>35,8</b>	<b>34,8</b>	<b>34,5</b>	<b>34,0</b>	<b>34,6</b>



Cuadro 4.- (continuación)

		1997		1998			1999			2000		2001	
		Mayo	Octubre	Mayo	Agosto <sup>a</sup>	Octubre	Mayo	Agosto <sup>a</sup>	Octubre	Mayo	Octubre	Mayo	Octubre
<b>Buenos Aires</b>	Bahía Blanca - Cerri	34,3	35,6	37,3	35,9	36,5	36,4	34,1	35,1	33,7	34,2	35,5	32,8
	Gran La Plata	34,8	36,8	37,7	37,0	37,7	37,0	37,5	35,4	38,1	38,5	36,7	37,0
	Mar del Plata - Batán	37,2	37,5	37,3	38,1	36,5	34,8	37,9	36,5	37,5	37,4	35,3	35,7
<b>Catamarca</b>	Gran Catamarca	33,2	32,2	31,4	29,9	30,6	33,0	31,1	32,6	30,3	30,9	30,9	31,4
<b>Córdoba</b>	Gran Córdoba	31,5	35,0	34,4	34,8	34,9	34,4	34,6	35,4	35,5	35,8	35,4	31,1
	Río Cuarto	33,5	34,8	35,4	34,8	33,6	34,6	33,4	33,2	32,2	33,4	33,8	34,9
<b>Corrientes</b>	Corrientes	30,1	32,0	31,3	30,6	32,0	31,4	29,1	30,6	30,8	29,0	30,0	30,5
<b>Chaco</b>	Gran Resistencia	28,5	30,8	30,9	30,1	28,9	30,3	29,1	29,7	30,1	30,6	29,2	29,4
<b>Chubut</b>	Comodoro Rivadavia - Rada Tilly	33,7	34,7	36,6	33,9	34,6	34,4	32,0	34,5	34,9	34,8	35,1	33,6
<b>Entre Ríos</b>	Concordia	29,1	28,3	30,3	31,2	31,8	32,6	31,1	32,0	28,8	28,9	29,4	28,3
	Gran Paraná	31,6	32,1	32,8	34,3	34,0	34,8	33,0	34,1	32,8	33,4	32,5	32,5
<b>Formosa</b>	Formosa	29,6	31,4	31,6	31,9	32,0	29,5	30,9	30,1	27,4	27,6	28,0	27,0
<b>Jujuy</b>	Jujuy - Palpalá	27,7	29,6	29,5	29,3	27,7	27,9	29,2	27,9	28,4	28,9	28,5	28,2
<b>La Pampa</b>	Santa Rosa - Toay	38,2	38,2	38,8	38,7	39,3	39,0	37,3	39,1	38,8	37,8	37,1	37,5
<b>La Rioja</b>	La Rioja	32,0	33,0	34,3	33,4	33,7	34,6	34,0	35,1	34,8	33,6	32,8	31,5
<b>Mendoza</b>	Gran Mendoza	34,9	35,4	35,5	35,5	35,4	34,7	34,7	36,6	34,3	35,5	36,4	34,1
<b>Misiones</b>	Posadas	33,6	33,8	34,2	33,6	33,8	32,8	33,5	33,3	31,4	33,6	33,6	31,8
<b>Neuquén</b>	Neuquén - Plottier	35,4	35,9	35,5	35,5	36,2	35,8	35,8	37,1	34,0	37,0	36,5	36,3
<b>Salta</b>	Salta	32,4	32,5	33,0	33,0	34,2	34,0	32,3	34,7	33,9	33,1	31,9	32,2
<b>San Juan</b>	Gran San Juan	32,4	34,0	33,9	32,1	35,0	34,0	32,9	33,7	33,6	33,6	34,2	32,8
<b>San Luis</b>	San Luis - El Chorrillo	33,7	34,4	34,4	34,6	34,8	33,9	34,8	34,5	32,5	36,5	36,5	32,6
<b>Santa Cruz</b>	Río Gallegos	36,0	35,9	37,0	37,1	36,7	36,9	37,8	38,2	38,5	38,6	39,0	39,2(a)
<b>Santa Fe</b>	Gran Rosario	33,1	34,1	34,8	33,4	33,1	34,3	32,1	32,9	31,8	34,3	34,2	33,8
	Gran Santa Fe	30,7	31,7	32,2	31,8	31,9	31,1	31,5	31,3	31,9	33,0	31,4	31,0
<b>Sgo.del Estero</b>	Sgo. del Estero - La Banda	29,2	29,4	30,2	29,4	29,5	29,4	29,3	29,4	28,9	30,9	30,7	30,7
<b>T.del Fuego</b>	Ushuaia - Río Grande	36,8	37,0	38,0	37,2	38,0	37,7	36,6	35,2	34,7	34,8	37,8	37,5
<b>Tucumán</b>	Gran Tucumán - Tafí Viejo	32,1	31,9	31,4	31,1	32,4	28,9	31,4	32,7	31,4	32,6	32,8	31,3
<b>Total aglomerados del Interior</b>		<b>32,8</b>	<b>33,9</b>	<b>34,2</b>	<b>33,7</b>	<b>34,0</b>	<b>33,6</b>	<b>33,3</b>	<b>33,8</b>	<b>33,4</b>	<b>34,1</b>	<b>33,8</b>	<b>32,7</b>
<b>Gran Buenos Aires</b>		<b>37,4</b>	<b>38,7</b>	<b>39,2</b>	<b>38,8</b>	<b>39,4</b>	<b>39,3</b>	<b>38,6</b>	<b>39,4</b>	<b>38,1</b>	<b>38,5</b>	<b>37,4</b>	<b>35,9</b>
Ciudad de Buenos Aires		42,5	44,0	45,0	44,7	45,5	45,5	46,6	45,5	44,0	45,7	43,6	43,0
Partidos del conurbano		35,5	36,8	37,2	36,7	37,3	37,2	35,9	37,3	36,0	36,0	35,3	33,4
<b>Total aglomerados urbanos</b>		<b>35,3</b>	<b>36,5</b>	<b>36,9</b>	<b>36,5</b>	<b>36,9</b>	<b>36,6</b>	<b>36,2</b>	<b>36,8</b>	<b>35,9</b>	<b>36,5</b>	<b>35,8</b>	<b>34,5</b>

(a) Dato sujeto a revisión

Cuadro 5.- Evolución de la Tasa de desocupación

Provincia	Agglomerado urbano	1991		1992		1993		1994		1995		1996	
		Junio	Octubre	Mayo	Octubre	Mayo	Octubre	Mayo	Octubre	Mayo	Octubre	Mayo	Octubre
Buenos Aires	Bahía Blanca - Cerri	10,1	7,2	10,0	10,7	13,9	14,8	15,8	21,4	20,2	16,4	20,5	22,0
	Gran La Plata	6,7	7,0	6,3	6,5	7,2	6,4	8,9	12,1	15,4	19,8	19,1	18,3
	Mar del Plata - Batán	.	.	.	.	.	.	.	.	.	22,1	20,1	19,5
Catamarca	Gran Catamarca	7,8	9,0	10,1	5,9	9,5	9,7	8,1	7,5	12,4	12,1	16,5	12,7
Córdoba	Gran Córdoba	4,1	5,4	4,8	5,3	6,8	6,8	7,8	9,6	15,2	15,9	17,2	.
	Río Cuarto	.	.	.	.	.	.	.	.	.	20,2	18,4	17,2
Corrientes	Corrientes	4,0	4,3	3,4	3,6	4,7	7,7	9,6	9,6	15,3	14,9	12,9	15,4
Chaco	Gran Resistencia	5,7	4,7	4,5	5,4	6,4	7,9	7,2	11,0	12,5	12,8	11,9	14,9
Chubut	Comodoro Rivadavia - Rada Tilly	13,7	10,3	12,9	13,9	14,8	11,6	10,9	12,5	14,0	14,5	13,5	11,9
Entre Ríos	Concordia	.	.	.	.	.	.	.	.	.	16,6	20,6	15,3
	Gran Paraná	7,7	5,6	5,3	7,1	8,8	7,5	8,8	8,8	13,3	13,2	11,8	10,7
Formosa	Formosa	8,5	8,3	7,7	8,9	8,6	8,3	7,7	6,8	5,4	6,7	8,3	8,1
Jujuy	Jujuy - Palpalá	5,1	3,3	8,8	6,6	6,7	6,5	8,5	9,7	12,7	12,4	12,5	12,5
La Pampa	Santa Rosa - Toay	2,4	2,7	4,0	2,4	4,0	5,3	5,7	5,3	8,5	10,6	11,8	8,6
La Rioja	La Rioja	6,6	5,7	7,4	8,7	8,4	5,7	6,0	10,9	11,7	11,3	10,5	10,5
Mendoza	Gran Mendoza	4,2	4,4	4,1	4,4	4,4	4,6	6,0	5,1	6,8	6,7	7,4	6,6
Misiones	Posadas	7,8	7,6	6,8	5,8	6,6	6,5	11,2	8,3	9,7	7,8	7,6	7,5
Neuquén	Neuquén - Plottier	7,8	6,5	6,4	8,9	11,9	11,5	10,7	13,5	16,7	16,5	13,0	12,3
Salta	Salta	6,2	4,7	8,7	9,8	10,6	10,1	10,7	13,3	18,7	15,7	21,1	16,3
San Juan	Gran San Juan	11,0	7,0	7,4	9,3	5,9	6,0	9,4	8,1	16,8	13,9	13,6	9,6
San Luis	San Luis - El Chorrillo	5,5	5,3	4,3	6,7	7,2	8,9	7,6	6,7	10,3	10,4	12,7	8,5
Santa Cruz	Río Gallegos	3,8	3,7	3,9	3,7	4,5	3,0	6,1	6,1	7,4	7,0	7,2	6,3
Santa Fe	Gran Rosario	10,9	9,4	10,1	8,5	10,8	11,8	13,1	12,4	20,9	18,1	19,7	18,2
	Gran Santa Fe	14,5	11,2	9,5	12,3	13,5	14,9	16,9	15,4	20,9	20,6	21,2	16,7
S.del Estero	Sgo. del Estero - La Banda	4,1	3,2	2,8	2,3	4,0	3,9	2,7	4,6	8,6	8,6	11,8	12,4
T.del Fuego	Ushuaia - Río Grande	12,1	10,9	10,4	9,1	11,3	5,3	5,7	6,7	9,0	10,3	11,2	10,1
Tucumán	Gran Tucumán - Tafí Viejo	11,8	11,4	12,1	12,5	14,2	11,8	14,8	14,2	19,9	19,1	18,6	21,8
<b>Total aglomerados del interior</b>		<b>7,9</b>	<b>7,0</b>	<b>7,3</b>	<b>7,6</b>	<b>8,8</b>	<b>8,7</b>	<b>10,1</b>	<b>10,8</b>	<b>15,4</b>	<b>15,5</b>	<b>15,9</b>	<b>15,0</b>
	<b>Gran Buenos Aires</b>	<b>6,3</b>	<b>5,3</b>	<b>6,6</b>	<b>6,7</b>	<b>10,6</b>	<b>9,6</b>	<b>11,1</b>	<b>13,1</b>	<b>20,2</b>	<b>17,4</b>	<b>18,0</b>	<b>18,8</b>
	Ciudad de Buenos Aires	5,4	4,4	5,0	4,8	9,2	7,5	9,0	8,7	14,3	13,3	11,9	12,8
	Partidos del conurbano	6,7	5,7	7,3	7,5	11,2	10,5	11,9	14,9	22,6	19,0	20,4	21,2
<b>Total aglomerados urbanos</b>		<b>6,9</b>	<b>6,0</b>	<b>6,9</b>	<b>7,0</b>	<b>9,9</b>	<b>9,3</b>	<b>10,7</b>	<b>12,2</b>	<b>18,4</b>	<b>16,6</b>	<b>17,1</b>	<b>17,3</b>

Cuadro 5.- (continuación)

Provincia	Aglomerado urbano	1997		1998			1999			2000		2001	
		Mayo	Octubre	Mayo	Agosto <sup>4</sup>	Octubre	Mayo	Agosto <sup>4</sup>	Octubre	Mayo	Octubre	Mayo	Octubre
Buenos Aires	Bahía Blanca - Cerri	19,5	13,4	14,0	15,0	14,0	8,8	16,1	14,6	16,5	17,0	16,7	20,3
	Gran La Plata	17,2	14,7	12,2	13,4	11,8	12,3	13,9	14,0	14,8	15,6	16,8	16,3
	Mar del Plata - Batán	19,3	17,0	15,4	12,1	12,2	18,2	14,4	14,7	14,6	20,8	19,0	22,8
Catamarca	Gran Catamarca	14,8	13,2	11,4	15,2	12,5	10,7	17,2	16,0	19,6	16,8	22,3	19,0
Córdoba	Gran Córdoba	18,6	16,1	12,5	12,7	12,8	14,2	15,2	13,6	13,4	12,5	12,7	15,9
	Río Cuarto	14,2	13,1	12,2	12,0	10,3	11,6	12,8	9,9	13,2	11,1	11,0	12,1
Corrientes	Corrientes	14,9	13,4	13,2	13,5	12,0	14,0	11,8	13,8	13,4	16,7	16,6	19,8
Chaco	Gran Resistencia	13,2	10,1	10,4	12,2	11,3	9,5	10,9	12,4	10,4	11,3	13,0	15,9
Chubut	Comodoro Rivadavia - Rada Tilly	12,1	11,8	10,6	9,2	12,8	12,4	13,1	11,8	12,1	13,3	14,0	14,1
Entre Ríos	Concordia	13,6	13,7	13,6	13,9	14,3	13,8	14,8	17,1	22,4	17,9	18,5	19,5
	Gran Paraná	13,8	12,2	11,6	12,6	10,0	13,4	12,5	13,3	17,2	13,5	14,1	17,7
Formosa	Formosa	8,1	6,3	6,7	7,0	6,9	8,6	7,5	8,2	10,3	11,1	12,6	14,5
Jujuy	Jujuy - Palpalá	18,0	15,5	16,1	15,4	15,6	16,3	16,2	16,1	18,8	19,1	18,6	19,5
La Pampa	Santa Rosa - Toay	11,9	9,3	10,0	9,6	11,3	11,6	11,5	10,7	10,8	11,2	13,3	15,2
La Rioja	La Rioja	10,3	9,7	9,7	12,7	7,6	8,3	8,3	7,2	10,7	12,1	13,9	13,8
Mendoza	Gran Mendoza	7,9	6,1	5,9	7,0	5,7	7,6	8,3	6,8	9,8	10,0	10,7	13,5
Misiones	Posadas	6,6	4,9	4,3	4,4	4,8	5,7	5,7	5,6	7,7	7,1	4,1	6,8
Neuquén	Neuquén - Plottier	12,7	11,3	13,3	14,2	12,2	13,7	13,2	12,0	17,7	14,0	15,2	16,7
Salta	Salta	15,9	14,3	14,7	14,0	12,0	14,6	14,4	14,1	13,8	14,9	17,1	18,3
San Juan	Gran San Juan	11,6	8,6	8,5	9,2	7,1	8,1	8,1	10,2	15,1	12,8	14,8	16,4
San Luis	San Luis - El Chorrillo	11,8	11,5	8,7	8,6	6,0	7,3	6,0	6,3	7,5	9,4	10,1	12,2
Santa Cruz	Río Gallegos	4,6	4,6	4,7	4,4	3,9	4,3	4,6	3,6	1,9	1,9	2,1	2,5(a)
Santa Fe	Gran Rosario	16,1	13,2	13,8	11,7	13,5	14,9	17,6	16,8	18,5	17,8	20,2	22,8
	Gran Santa Fe	18,4	16,2	15,5	15,4	13,5	16,9	15,5	13,4	16,1	15,7	16,5	20,3
Sgo.del Estero	Sgo. del Estero - La Banda	11,1	9,4	9,8	10,6	4,8	7,2	6,0	8,7	8,6	10,5	12,2	12,3
T.del Fuego	Ushuaia - Río Grande	11,3	10,3	9,9	9,6	8,7	10,3	12,0	9,2	9,8	12,8	10,6	12,1
Tucumán	Gran Tucumán - Tafí Viejo	16,1	15,5	14,8	14,8	14,9	19,2	17,1	15,9	19,9	18,4	18,4	17,9
<b>Total aglomerados del interior</b>		<b>14,9</b>	<b>12,8</b>	<b>12,0</b>	<b>11,9</b>	<b>11,3</b>	<b>12,9</b>	<b>13,5</b>	<b>12,8</b>	<b>14,5</b>	<b>14,6</b>	<b>15,4</b>	<b>17,4</b>
	Gran Buenos Aires	17,0	14,3	14,0	14,1	13,3	15,6	15,3	14,4	16,0	14,7	17,2	19,0
	Ciudad de Buenos Aires	13,1	11,1	9,5	9,2	8,6	10,5	9,5	10,3	11,2	10,4	13,4	14,3
	Partidos del conurbano	18,6	15,6	15,8	16,0	15,1	17,5	17,6	16,1	17,9	16,5	18,7	21,0
<b>Total aglomerados urbanos</b>		<b>16,1</b>	<b>13,7</b>	<b>13,2</b>	<b>13,2</b>	<b>12,4</b>	<b>14,5</b>	<b>14,5</b>	<b>13,8</b>	<b>15,4</b>	<b>14,7</b>	<b>16,4</b>	<b>18,3</b>

(a) Dato sujeto a revisión

Cuadro 6.- Evolución de las tasas de subocupación según condición de demandante y no demandante

Provincia	Aglomerado urbano	Mayo 1998		Agosto <sup>4</sup> 1998		Octubre 1998		Mayo 1999		Agosto <sup>4</sup> 1999	
		Subocupado		Subocupado		Subocupado		Subocupado		Subocupado	
		Demandante	No demandante	Demandante	Nodemandante	Demandante	No demandante	Demandante	No demandante	Demandante	No demandante
Buenos Aires	Bahía Blanca - Cerri	9,1	5,5	6,6	5,2	7,6	4,0	8,7	3,9	6,4	4,1
	Gran La Plata	8,5	3,9	6,4	4,6	6,5	4,2	10,1	3,1	7,2	4,8
	Mar del Plata - Batán	8,7	5,3	7,4	3,6	6,9	5,7	11,1	3,3	8,7	5,6
Catamarca	Gran Catamarca	9,5	3,5	9,1	4,9	8,7	4,4	12,4	3,2	10,3	4,4
Córdoba	Gran Córdoba	8,0	5,8	7,6	6,4	7,4	5,9	7,1	4,1	7,4	6,0
	Río Cuarto	6,7	5,6	7,6	4,4	4,4	4,6	4,7	5,9	4,6	7,1
Corrientes	Corrientes	6,4	6,0	6,6	4,3	5,3	4,3	6,0	3,6	3,5	4,0
Chaco	Gran Resistencia	6,8	4,4	8,7	5,9	6,0	7,7	6,0	4,7	6,1	6,3
Chubut	Comodoro Rivadavia - Rada Tilly	6,9	2,8	5,8	3,4	6,3	3,0	8,8	4,0	10,0	3,9
Entre Ríos	Concordia	9,6	4,6	11,0	3,1	11,5	2,6	11,6	4,1	12,4	4,3
	Gran Paraná	8,6	4,6	7,0	6,3	5,9	6,1	9,3	7,4	9,9	8,1
Formosa	Formosa	3,9	2,7	6,5	2,7	4,7	3,4	5,1	3,3	4,1	2,7
Jujuy	Jujuy - Palpalá	12,7	4,3	9,7	4,4	10,7	5,0	10,4	4,6	11,1	5,1
La Pampa	Santa Rosa - Toay	6,7	3,0	6,4	3,0	7,9	3,9	6,9	3,7	5,2	4,0
La Rioja	La Rioja	9,6	5,5	10,2	4,8	7,2	7,6	8,6	5,4	8,8	5,7
Mendoza	Gran Mendoza	9,8	5,2	8,8	6,3	9,9	5,0	9,7	5,0	9,3	4,7
Misiones	Posadas	10,8	4,8	10,2	6,7	11,6	5,2	10,8	6,0	11,2	6,9
Neuquén	Neuquén - Plottier	10,0	2,6	10,0	3,9	9,6	2,4	11,1	3,0	10,8	4,0
Salta	Salta	10,4	5,3	10,6	4,8	9,3	4,8	10,7	3,9	6,6	6,5
San Juan	Gran San Juan	10,3	5,4	8,9	5,3	10,9	4,7	11,0	4,5	11,5	6,4
San Luis	San Luis - El Chorrillo	5,6	4,4	7,9	3,4	8,0	4,9	8,0	4,6	8,8	5,5
Santa Cruz	Río Gallegos	4,4	2,8	4,9	1,9	4,6	3,4	3,7	2,9	5,7	2,2
Santa Fe	Gran Rosario	7,0	6,3	6,7	9,4	6,0	8,3	7,3	5,3	7,5	8,0
	Gran Santa Fe	7,4	3,9	5,8	3,4	6,3	4,3	7,0	3,5	5,6	3,1
Sgo. del Estero	Sgo. del Estero - La Banda	4,0	6,4	8,5	4,9	8,6	4,9	7,4	5,5	6,6	4,5
T. del Fuego	Ushuaia - Río Grande	7,9	3,2	6,5	3,5	8,4	4,1	6,8	2,6	6,0	3,0
Tucumán	Gran Tucumán - Tafí Viejo	11,4	5,1	10,3	6,0	12,4	4,4	13,9	5,5	12,4	4,7
<b>Total aglomerados del interior</b>		<b>8,5</b>	<b>5,0</b>	<b>7,9</b>	<b>5,6</b>	<b>7,9</b>	<b>5,3</b>	<b>9,0</b>	<b>4,4</b>	<b>8,2</b>	<b>5,5</b>
<b>Gran Buenos Aires</b>		<b>8,1</b>	<b>5,1</b>	<b>9,0</b>	<b>4,9</b>	<b>8,8</b>	<b>5,2</b>	<b>8,8</b>	<b>5,1</b>	<b>9,9</b>	<b>5,8</b>
Ciudad de Buenos Aires		6,1	4,7	6,0	4,4	5,8	4,0	5,9	4,5	6,7	4,9
Partidos del conurbano		8,8	5,3	10,1	5,1	10,0	5,6	9,9	5,3	11,2	6,1
<b>Total aglomerados urbanos</b>		<b>8,2</b>	<b>5,1</b>	<b>8,5</b>	<b>5,2</b>	<b>8,4</b>	<b>5,2</b>	<b>8,9</b>	<b>4,8</b>	<b>9,2</b>	<b>5,7</b>

Cuadro 6.- (continuación)

Provincia	Aglomerado urbano	Octubre 1999		Mayo 2000		Octubre 2000		Mayo 2001		Octubre 2001	
		Subocupado		Subocupado		Subocupado		Subocupado		Subocupado	
		Demandante	No demandante	Demandante	Nodemandante	Demandante	No demandante	Demandante	No demandante	Demandante	No demandante
Buenos Aires	Bahía Blanca - Cerri	6,1	3,8	6,1	4,1	6,9	4,8	9,2	5,4	8,6	3,9
	Gran La Plata	6,4	5,0	8,6	3,8	10,2	5,5	10,8	6,6	9,3(a)	5,0(a)
	Mar del Plata - Batán	10,4	4,4	11,1	4,5	11,0	3,8	10,7	8,1	9,3	6,9
Catamarca	Gran Catamarca	12,0	2,9	10,3	3,3	11,6	3,1	12,5	3,0	14,1	3,9
Córdoba	Gran Córdoba	7,5	4,6	9,0	5,4	6,1	7,2	9,0	6,3	9,2	6,2
	Río Cuarto	4,2	7,3	5,6	4,8	5,4	5,0	8,1	5,5	9,4	5,8
Corrientes	Comientes	5,5	3,9	8,0	3,7	6,6	4,3	8,5	4,2	10,8	5,1
Chaco	Gran Resistencia	7,0	4,7	9,5	4,2	7,9	4,5	8,4	7,1	9,0	5,4
Chubut	Comodoro Rivadavia - Rada Tilly	10,6	2,9	10,8	3,9	9,3	3,8	7,2	2,8	7,6	2,9
Entre Ríos	Concordia	12,1	3,7	9,4	4,0	11,5	4,8	11,4	5,1	11,3	5,0
	Gran Paraná	10,8	5,3	7,7	5,8	9,1	6,1	8,8	5,4	9,0	7,5
Formosa	Formosa	4,2	2,8	2,7	1,6	5,5	2,8	9,0	2,7	7,4	3,8
Jujuy	Jujuy - Palpalá	9,5	6,5	10,8	5,0	11,5	4,2	11,4	4,0	12,1	4,5
La Pampa	Santa Rosa - Toay	5,5	3,0	9,4	2,9	7,5	4,5	9,4	2,4	8,3	3,9
La Rioja	La Rioja	10,9	8,2	9,0	5,6	10,6	5,8	10,3	7,9	12,5	6,7
Mendoza	Gran Mendoza	8,2	6,3	9,0	5,8	9,1	6,0	10,2	5,1	12,8	5,6
Misiones	Posadas	9,5	5,3	10,6	4,6	12,1	5,8	14,5	4,6	14,0	6,1
Neuquén	Neuquén - Plottier	10,0	3,2	10,4	3,7	9,6	4,6	11,0	3,2	10,1	4,8
Salta	Salta	10,1	5,6	8,9	6,7	13,6	3,4	12,7	6,3	14,2	6,3
San Juan	Gran San Juan	10,6	5,2	13,5	6,5	15,3	6,2	13,1	5,3	13,8	6,0
San Luis	San Luis - El Chorrillo	8,6	5,9	11,0	5,0	15,0	3,9	14,2	6,4	12,6	6,2
Santa Cruz	Río Gallegos	4,5	3,6	3,6	3,3	4,0	2,7	4,1	3,1	3,5(a)	2,6(a)
Santa Fe	Gran Rosario	5,8	6,0	5,9	6,7	9,0	7,6	9,2	5,3	10,6	6,6
	Gran Santa Fe	4,5	2,3	5,4	1,2	11,7(a)	4,6(a)	4,0	1,2	12,2(a)	2,7(a)
Sgo. del Estero	Sgo. del Estero - La Banda	6,6	4,5	4,6	3,7	4,1	4,2	7,0	4,1	7,6	4,5
T. del Fuego	Ushuaia - Río Grande	5,5	3,7	5,7	2,7	7,3	2,9	7,6	3,5	10,0	3,8
Tucumán	Gran Tucumán - Tafí Viejo	14,0	4,1	13,5	3,8	12,0	4,5	13,1	5,7	11,6	6,1
<b>Total aglomerados del interior</b>		<b>8,1</b>	<b>4,8</b>	<b>8,8</b>	<b>4,8</b>	<b>9,5</b>	<b>5,4</b>	<b>10,0</b>	<b>5,4</b>	<b>10,6</b>	<b>5,6</b>
Gran Buenos Aires		9,8	5,4	9,9	5,1	9,2	5,3	9,2	5,2	10,8	5,7
Ciudad de Buenos Aires		6,5	5,1	7,4	4,3	6,0	5,0	5,9	4,9	7,5	4,3
Partidos del conurbano		11,0	5,5	11,0	5,5	10,6	5,4	10,6	5,3	12,2	6,3
<b>Total aglomerados urbanos</b>		<b>9,1</b>	<b>5,2</b>	<b>9,5</b>	<b>5,0</b>	<b>9,3</b>	<b>5,3</b>	<b>9,6</b>	<b>5,3</b>	<b>10,7</b>	<b>5,6</b>

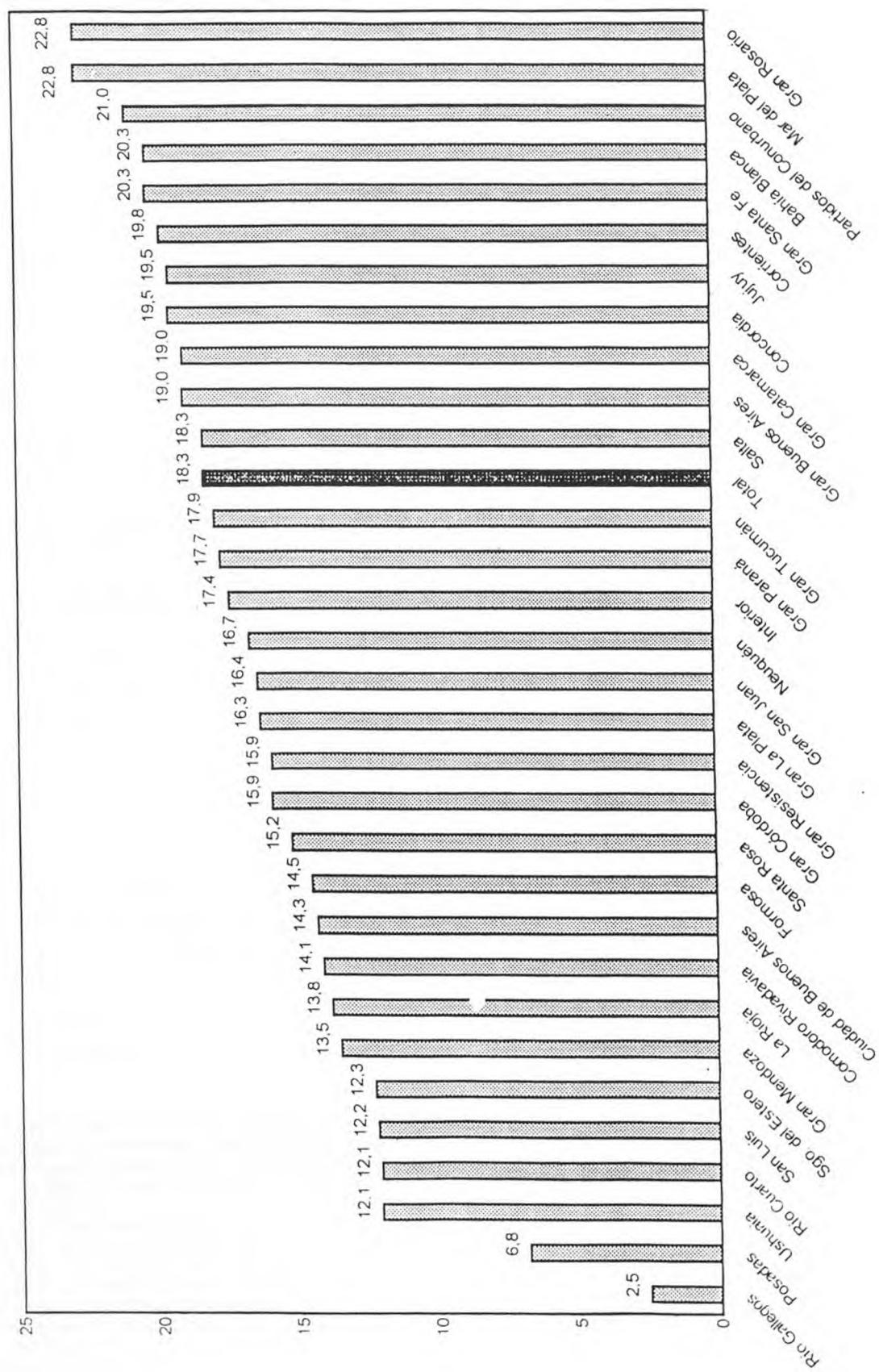
(a) Dato sujeto a revisión

**Cuadro 7.- Evolución de las Tasas de actividad, empleo y desocupación en el área urbano-rural del Alto Valle del Río Negro**

Período		Tasa de actividad	Tasa de empleo	Tasa de desocupación
Marzo	1981	42,2	41,3	2,2
Setiembre	1981	39,1	37,2	4,9
Marzo	1982	41,3	40,6	1,7
Setiembre	1982	39,1	37,1	5,0
Marzo	1983	41,6	40,6	2,5
Setiembre	1983	38,1	36,4	4,4
Marzo	1984	41,0	40,6	1,0
Setiembre	1984	37,4	35,2	5,8
Marzo	1985	40,2	38,9	3,3
Setiembre	1985	.	.	.
Marzo	1986	40,7	38,8	4,7
Setiembre	1986	39,7	37,6	5,4
Marzo	1987	42,6	41,0	3,8
Setiembre	1987	42,2	38,7	8,2
Marzo	1988	41,0	39,5	3,6
Setiembre	1988	41,1	37,8	8,0
Marzo	1989	44,0	42,6	3,2
Setiembre	1989	43,2	38,1	11,7
Marzo	1990	43,6	41,6	4,7
Setiembre	1990	40,5	37,7	7,0
Marzo	1991	44,4	42,5	4,2
Setiembre	1991	.	.	.
Marzo	1992	43,1	41,2	4,4
Setiembre	1992	40,7	37,9	6,8
Marzo	1993	44,5	41,4	6,8
Setiembre	1993	43,1	37,4	13,1
Marzo	1994	.	.	.
Setiembre	1994	41,3	37,3	9,8
Marzo	1995	42,4	39,5	6,9
Setiembre	1995	40,4	35,0	13,5
Marzo	1996	42,7	39,0	8,7
Septiembre	1996	38,3	33,5	12,5
Marzo	1997	39,3	37,1	5,8
Setiembre	1997	38,1	32,8	13,9
Marzo	1998	41,7	38,9	6,8
Junio <sup>4</sup>	1998	39,6	34,2	13,6
Setiembre	1998	40,1	35,6	11,3
Marzo	1999	44,0	40,5	7,9
Setiembre	1999	42,6	36,1	15,3
Marzo	2000	41,6	37,5	9,8
Setiembre	2000	40,3	33,6	16,7
Marzo	2001	41,7	38,4	7,9
Setiembre	2001	.	.	.

**Nota:** los períodos de Marzo y Setiembre se corresponden con el ciclo productivo anual, siendo Marzo época de cosecha y Setiembre época de receso.

# Tasa de Desocupación Octubre 2001





7 OCT 2001

**INFORMACION DE PRENSA**

Buenos Aires, 19 de julio de 2001

**ENCUESTA PERMANENTE DE HOGARES  
TOTAL AGLOMERADOS URBANOS  
MAYO 2001**

**SÍNTESIS:**

La Encuesta Permanente de Hogares se llevó a cabo en Mayo de 2001 en 28 aglomerados urbanos del país<sup>1</sup>.

La encuesta se basa en una muestra probabilística, estratificada, en dos etapas, que comprende 27.000 viviendas en todo el país y produce estimaciones válidas para los aglomerados urbanos que cubre y para su total.

Es importante señalar que, como en toda encuesta por muestreo, los resultados obtenidos son valores que estiman el verdadero valor de cada tasa y tienen asociados un error, cuya cuantía también se estima y permite conocer la confiabilidad de las estimaciones. Estos resultados indican el nivel probable alcanzado por cada tasa a partir de la muestra, admitiéndose oscilaciones de este nivel, en más y en menos, con un grado de confianza conocido.

En el cuadro 2 se pueden observar las tasas de desocupación y los correspondientes intervalos de confianza para cada aglomerado. Esto significa que, con el **90%** de confianza, el verdadero valor de cada una de las tasas se encuentra entre el límite inferior y superior del correspondiente intervalo.

A continuación se presentan las estimaciones correspondientes a la onda de mayo 2001, en referencia a los datos de igual período del año anterior.

Tasa de	Total de los 28 aglomerados		Gran Buenos Aires						Total 27 aglomerados del interior (sin GBA)	
	Total		Ciudad de Buenos Aires		Partidos del conurbano		Total			
	Mayo 2000	Mayo 2001	Mayo 2000	Mayo 2001	Mayo 2000	Mayo 2001	Mayo 2000	Mayo 2001		
Actividad	42,4	42,8	45,3	45,2	49,5	50,4	43,8	43,4	39,0	39,9
Empleo	35,9	35,8	38,1	37,4	44,0	43,6	36,0	35,3	33,4	33,8
Desocupación <sup>2</sup>	15,4	16,4	16,0	17,2	11,2	13,4	17,9	18,7	14,5	15,4
Subocupados demandantes <sup>3</sup>	9,5	9,6	9,9	9,2	7,4	5,9	11,0	10,6	8,8	10,0
Subocupados no demandantes <sup>4</sup>	5,0	5,3	5,1	5,2	4,3	4,9	5,5	5,3	4,8	5,4

La EPH se releva también en el Dominio urbano-rural **Alto Valle del Río Negro** en los meses de marzo y setiembre, que se corresponden con el ciclo productivo anual, siendo marzo época de cosecha y setiembre etapa de receso. Los resultados, en este caso, corresponden a Marzo de 2001 y se presentan en referencia a los datos de igual período del año anterior:

Marzo 00	Actividad: 41,6	Empleo: 37,5	Desocupación: 9,8
Marzo 01	Actividad: 41,7	Empleo: 38,4	Desocupación: 7,9

(<sup>1</sup>) Hasta mayo de 1995 eran 25 los aglomerados comprendidos en el relevamiento: Gran Buenos Aires, Gran La Plata, Bahía Blanca - Cerri, Gran Catamarca, Gran Córdoba, Corrientes, Gran Resistencia, Comodoro Rivadavia - Rada Tilly, Gran Paraná, Formosa, Jujuy - Palpalá, Santa Rosa - Toay, La Rioja, Gran Mendoza, Posadas, Neuquén - Plottier, Salta, Gran San Juan, San Luis - El Chorrillo, Río Gallegos, Gran Rosario, Gran Santa Fe, Santiago del Estero - La Banda, Ushuaia - Río Grande y Gran Tucumán - Tafí Viejo. A partir de octubre de 1995 se incorporaron: Concordia, Río Cuarto y Mar del Plata - Batán.

(<sup>2</sup>) Corresponde a Desocupación Abierta: se refiere estrictamente a personas que, no teniendo ocupación están buscando activamente trabajo. No incluye por lo tanto otras formas de precariedad laboral (también relevadas por la Encuesta de Hogares) tales como las referidas a las personas que realizan trabajos transitorios mientras buscan activamente una ocupación, a aquellas que trabajan jornadas involuntariamente por debajo de lo normal, a los desocupados que han suspendido la búsqueda por falta de oportunidades visibles de empleo, a los ocupados en puestos por debajo de la remuneración mínima o en puestos por debajo de su calificación, etc.

(<sup>3</sup>) Subocupados Demandantes: ocupados que trabajan menos de 35 horas semanales por causas involuntarias, están dispuestos a trabajar más horas y están en la búsqueda de otra ocupación.

(<sup>4</sup>) Subocupados No Demandantes: ocupados que trabajan menos de 35 horas semanales por causas involuntarias, y están dispuestos a trabajar más horas pero no buscan otra ocupación.



## CONCEPTOS UTILIZADOS

**Semana de referencia:** es la semana calendario completa que precede a la iniciación del relevamiento.

Las estimaciones de las Tasas relativas a la situación ocupacional se refieren a las condiciones existentes en la semana de referencia.

**Aglomerados del Interior:** una semana a partir del 13 de mayo de 2001.

**Gran Buenos Aires:** una de cuatro semanas distintas, ubicadas consecutivamente a partir del 29 de abril de 2001.

## DEFINICIONES BÁSICAS

A continuación se agrega un conjunto de definiciones básicas para una mejor comprensión de los datos presentados.

**Población económicamente activa:** la integran las personas que tienen una ocupación o que sin tenerla la están buscando activamente. Está compuesta por la población ocupada más la población desocupada.

**Población desocupada:** se refiere a personas que, no teniendo ocupación, están buscando activamente trabajo. Corresponde a Desocupación Abierta. Este concepto no incluye otras formas de precariedad laboral (también relevadas por la EPH) tales como personas que realizan trabajos transitorios mientras buscan activamente una ocupación, aquellas que trabajan jornadas involuntariamente por debajo de lo normal, a los desocupados que han suspendido la búsqueda por falta de oportunidades visibles de empleo, a los ocupados en puestos por debajo de la remuneración vital mínima o en puestos por debajo de su calificación, etcétera.

**Población subocupada visible:** se refiere a los ocupados que trabajan menos de 35 horas semanales por causas involuntarias y desean trabajar más horas. Comprende a todos los ocupados en empleos de tiempo reducido; incluye, entre otros, a agentes de la Administración Pública Provincial o Municipal cuyo horario de trabajo ha sido disminuido y están dispuestos a trabajar más horas.

**Población subocupada demandante:** se refiere a la población subocupada que además busca activamente otra ocupación.

**Población subocupada no demandante:** se refiere a la población subocupada que no está en la búsqueda activa de otra ocupación.

**Tasa de actividad:** calculada como porcentaje entre la población económicamente activa y la población total.

**Tasa de empleo:** calculada como porcentaje entre la población ocupada y la población total.

**Tasa de desocupación :** calculada como porcentaje entre la población desocupada y la población económicamente activa.

**Tasa de subocupación horaria:** calculada como porcentaje entre la población subocupada y la población económicamente activa.

**Tasa de subocupados demandantes:** calculada como porcentaje entre la población de subocupados demandantes y la población económicamente activa.

**Tasa de subocupados no demandantes:** calculada como porcentaje entre la población de subocupados no demandantes y la población económicamente activa.

### Signos utilizados:

- . Dato no registrado.
- \* Dato provisorio.
- ... Dato no disponible a la fecha de presentación de los resultados.
- /// Dato que no corresponde presentar debido a la naturaleza de las cosas o del cálculo.

### Llamadas que se repiten en las páginas siguientes:

<sup>1</sup> Aglomerado con distinto mes de referencia.

<sup>2</sup> Relevamiento realizado bajo condiciones especiales (inundaciones, terremotos, etc.).

<sup>3</sup> Tamaño de muestra menor que el habitual.

<sup>4</sup> Ante el requerimiento de mayor frecuencia de relevamientos se intercaló una onda entre las habituales de mayo y octubre.

**Nota:** Si se observan cambios en las cifras respecto a informes anteriores se debe a que actualmente se cuenta con datos definitivos.

A partir de octubre de 1995 el aglomerado Neuquén incluye Plottier, denominándose aglomerado Neuquén - Plottier y a partir de octubre 1999 se han estandarizado las denominaciones de los aglomerados a fin de igualarlos a los utilizados en el Censo de Población.

**Cuadro 1. Tasas de actividad, empleo, desocupación y subocupados demandantes y no demandantes. Mayo 2001**

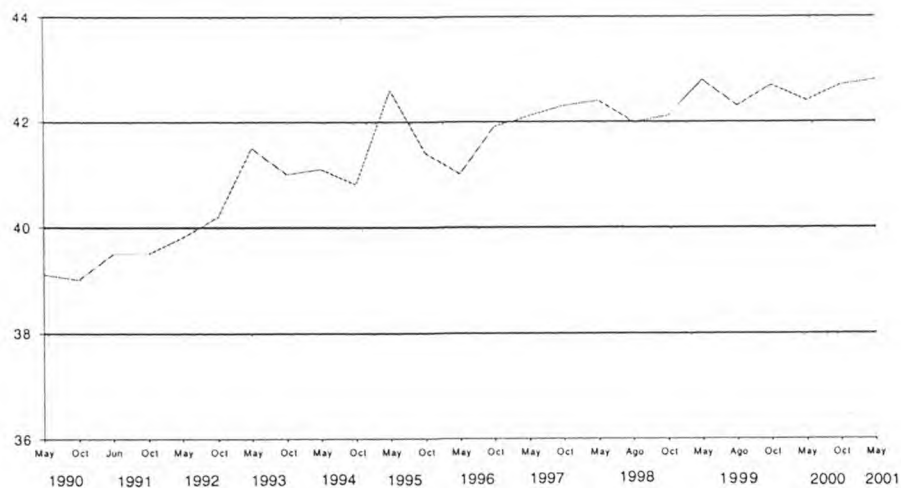
Provincia	Aglomerado urbano	Actividad	Empleo	Desocupación	Subocupados demandantes	Subocupados no demandantes
Buenos Aires	Bahía Blanca - Cerri	42,6	35,5	16,7	9,2	5,4
	Gran La Plata	44,1	36,7	16,8	10,8	6,6
Catamarca	Gran Catamarca	39,8	30,9	22,3	12,5	3,0
Córdoba	Gran Córdoba	40,5	35,4	12,7	9,0	6,3
Corrientes	Corrientes	35,9	30,0	16,6	8,5	4,2
Chaco	Gran Resistencia	33,5	29,2	13,0	8,4	7,1
Chubut	Comodoro Rivadavia - Rada Tilly	40,7	35,1	14,0	7,2	2,8
Entre Ríos	Gran Paraná	37,8	32,5	14,1	8,8	5,4
Formosa	Formosa	32,0	28,0	12,6	9,0	2,7
Jujuy	Jujuy - Palpalá	35,0	28,5	18,6	11,4	4,0
La Pampa	Santa Rosa - Toay	42,8	37,1	13,3	9,4	2,4
La Rioja	La Rioja	38,1	32,8	13,9	10,3	7,9
Mendoza	Gran Mendoza	40,7	36,4	10,7	10,2	5,1
Misiones	Posadas	35,0	33,6	4,1	14,5	4,6
Neuquén	Neuquén - Plottier	43,0	36,5	15,2	11,0	3,2
Salta	Salta	38,5	31,9	17,1	12,7	6,3
San Juan	Gran San Juan	40,1	34,2	14,8	13,1	5,3
San Luis	San Luis - El Chorrillo	40,6	36,5	10,1	14,2	6,4
Santa Cruz	Río Gallegos	39,9	39,0	2,1	4,1	3,1
Santa Fe	Gran Rosario	42,8	34,2	20,2	9,2	5,3
	Gran Santa Fe	37,6	31,4	16,5	4,0	1,2
Sgo. del Estero	Sgo. del Estero - La Banda	35,0	30,7	12,2	7,0	4,1
Tierra del Fuego	Ushuaia - Río Grande	42,3	37,8	10,6	7,6	3,5
Tucumán	Gran Tucumán - Tafí Viejo	40,2	32,8	18,4	13,1	5,7
<b>Total 24 aglomerados urbanos relevados</b>		39,8	33,8	15,2	10,0	5,2
Buenos Aires	Mar del Plata - Batán	43,6	35,3	19,0	10,7	8,1
Córdoba	Río Cuarto	38,0	33,8	11,0	8,1	5,5
Entre Ríos	Concordia	36,1	29,4	18,5	11,4	5,1
<b>Total 27 aglomerados urbanos relevados (sin GBA)</b>		39,9	33,8	15,4	10,0	5,4
	<b>Gran Buenos Aires</b>	45,2	37,4	17,2	9,2	5,2
	Ciudad de Buenos Aires	50,4	43,6	13,4	5,9	4,9
	Partidos del conurbano	43,4	35,3	18,7	10,6	5,3
<b>Total 28 aglomerados urbanos relevados</b>		42,8	35,8	16,4	9,6	5,3
<b>Dominio urbano - rural</b>						
Rio Negro	Alto Valle del Río Negro	41,7	38,4	7,9	///	///

**Cuadro 2. Estimaciones de la Tasa de desocupación abierta y sus respectivos intervalos del 90% de confianza**

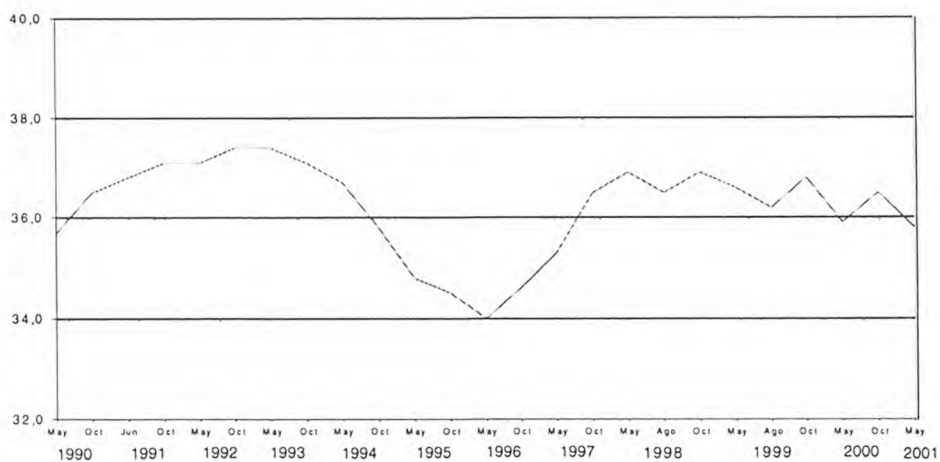
Provincia	Aglomerado urbano	Mayo 2000			Mayo 2001		
		Desocupación	Límite inferior	Límite superior	Desocupación	Límite inferior	Límite superior
Buenos Aires	Bahía Blanca - Cerri	16,5	14,2	18,8	16,7	15,1	18,4
	Gran La Plata	14,8	12,7	16,9	16,8	14,9	18,8
	Mar del Plata - Batán	14,6	12,0	17,2	19,0	16,5	21,4
Catamarca	Gran Catamarca	19,6	17,4	21,7	22,3	19,6	24,9
Córdoba	Gran Córdoba	13,4	11,6	15,2	12,7	10,7	14,7
	Río Cuarto	13,2	10,2	16,1	11,0	8,7	13,3
Corrientes	Corrientes	13,4	11,2	15,5	16,6	13,6	19,5
Chaco	Gran Resistencia	10,4	8,6	12,2	13,0	11,1	15,0
Chubut	Comodoro Rivadavia - Rada Tilly	12,1	10,3	13,9	14,0	11,8	16,1
Entre Ríos	Concordia	22,4	20,1	24,7	18,5	16,2	20,8
	Gran Paraná	17,2	14,6	19,8	14,1	11,8	16,4
Formosa™	Formosa	10,3	8,3	12,3	12,6	10,1	15,0
Jujuy	Jujuy - Palpalá	18,8	16,5	21,1	18,6	16,2	21,1
La Pampa	Santa Rosa - Toay	10,8	8,6	12,9	13,3	11,4	15,3
La Rioja	La Rioja	10,7	8,6	12,9	13,9	12,0	15,9
Mendoza	Gran Mendoza	9,8	8,2	11,5	10,7	9,2	12,2
Misiones	Posadas	7,7	5,9	9,5	4,1	2,8	5,4
Neuquén	Neuquén - Plottier	17,7	15,6	19,9	15,2	13,4	17,0
Salta	Salta	13,8	12,0	15,6	17,1	15,1	19,0
San Juan	Gran San Juan	15,1	12,8	17,4	14,8	12,3	17,2
San Luis	San Luis - El Chorrillo	7,5	6,2	8,8	10,1	8,1	12,0
Santa Cruz	Río Gallegos	1,9	1,1	2,8	2,1	1,1	3,1
Santa Fe	Gran Rosario	18,5	16,7	20,3	20,2	17,9	22,5
	Gran Santa Fe	16,1	13,8	18,4	16,5	14,2	18,8
Sgo. Del Estero	Santiago del Estero - La Banda	8,6	6,8	10,4	12,2	10,3	14,2
Tierra del Fuego	Ushuaia - Río Grande	9,8	7,8	11,8	10,6	8,8	12,4
Tucumán	Gran Tucumán - Tafí Viejo	19,9	17,6	22,2	18,4	16,1	20,7
<b>Total 27 aglomerados urbanos relevados (sin GBA)</b>		14,5	14,0	15,0	15,4	14,9	15,9
	<b>Gran Buenos Aires</b>	16,0	15,2	16,8	17,2	16,2	18,2
	Ciudad de Buenos Aires	11,2	9,5	12,8	13,4	11,6	15,2
	Partidos del Conurbano	17,9	17,0	18,9	18,7	17,4	20,0
<b>Total 28 aglomerados urbanos relevados</b>		15,4	14,9	15,8	16,4	15,7	17,0
Río Negro	Alto Valle del Río Negro	9,8	8,1	11,4	7,9	6,6	9,2

Nota: a partir de la onda de octubre 1999 se modificó el nivel de confianza con que se calculan los intervalos para las estimaciones de la encuesta, utilizando 90% en lugar de 95%, siguiendo las nuevas modalidades de publicación a nivel internacional para este tipo de datos.

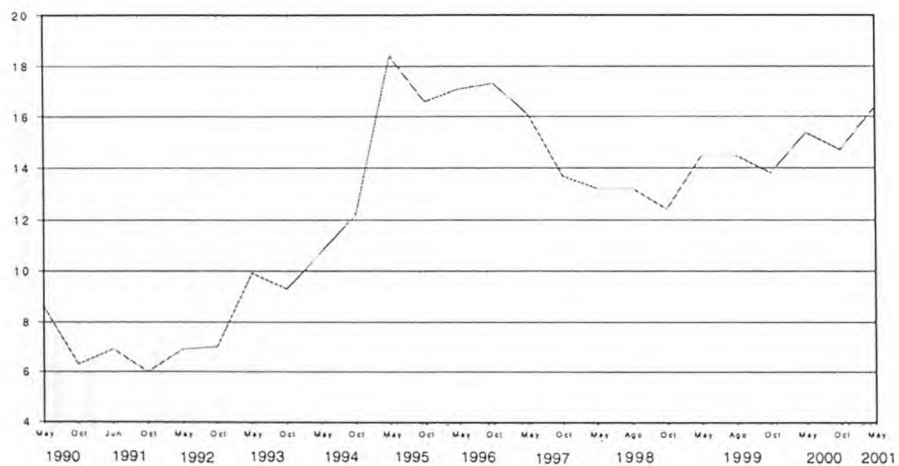
**Gráfico 1.- Evolución tasa de actividad  
Total aglomerados. 1990-2001**



**Gráfico 2.- Evolución tasa de empleo  
Total aglomerados. 1990-2001**



**Gráfico 3.- Evolución tasa de desocupación  
Total aglomerados. 1990-2001**



Cuadro 3. Evolución de la Tasa de actividad

Provincia	Aglomerado urbano	1990		1991		1992		1993		1994		1995	
		Mayo	Octubre	Junio	Octubre	Mayo	Octubre	Mayo	Octubre	Mayo	Octubre	Mayo	Octubre
Buenos Aires	Bahía Blanca - Cerri	38,7	36,6	38,3	39,6	39,9	39,6	39,0	40,8	41,9	42,3	42,6	39,3
	Gran La Plata	36,8	35,8	38,6	39,0	38,9	39,9	39,8	39,5	38,4	39,0	39,9	42,5
	Mar del Plata - Batán	.	.	.	.	.	.	.	.	.	.	.	42,7
Catamarca	Gran Catamarca	36,2	36,5	35,0	34,2	34,6	34,8	35,8	35,4	37,0	35,1	36,6	34,6
Córdoba	Gran Córdoba	37,5	38,6	37,6	37,8	37,9	37,5	38,4	38,4	38,5	39,2	38,0	38,4
	Río Cuarto	.	.	.	.	.	.	.	.	.	.	.	40,6
Corrientes	Corrientes	32,9	33,8	32,9	32,4	32,8	31,0	30,4	31,9	31,9	31,8	35,6	35,9
Chaco	Gran Resistencia	35,4	34,1	33,3	33,1	34,4	34,3	34,4	35,0	32,8	33,4	33,4	33,2
Chubut	Comodoro Rivadavia - Rada Tilly	39,0	.	39,2	39,1	39,9	39,4	38,3	38,4	37,2	38,0	39,0	38,7
Entre Ríos	Concordia	.	.	.	.	.	.	.	.	.	.	.	34,2
	Gran Paraná	34,4	34,7	35,0	34,3	35,5	36,6	36,9	34,3	34,3	34,5	35,1	36,0
Formosa	Formosa	32,7	32,9	33,4	32,9	32,8	33,8	33,4	33,7	33,6	33,0	33,0	33,0
Jujuy	Jujuy - Palpalá	31,7	32,5	31,8	33,0	34,3	33,1	33,5	32,5	32,8	33,1	33,8	31,9
La Pampa	Santa Rosa - Toay	39,5	38,4	40,0	39,6	39,2	38,7	38,5	39,8	40,4	40,5	41,9	41,4
La Rioja	La Rioja	35,1	36,0	36,1	35,6	35,4	35,8	36,3	34,8	34,8	35,7	36,1	36,2
Mendoza	Gran Mendoza	37,4	37,4	39,8	39,3	39,0	40,2	37,8	37,3	39,5	38,5	37,3	37,5
Misiones	Posadas	35,9	35,1	36,6	37,8	35,8	36,4	39,3	39,1	38,0	35,6	35,7	36,1
Neuquén	Neuquén - Plottier	38,3	39,2	39,7	39,4	39,8	39,6	40,6	40,6	39,9	40,4	40,1	40,0
Salta	Salta	34,7	35,3	34,6	34,0	35,7	36,9	36,6	36,1	37,5	37,6	38,0	36,5
San Juan	Gran San Juan	34,5	35,9	36,4	35,1	33,8	35,6	34,3	36,0	36,2	36,9	38,5	37,0
San Luis	San Luis - El Chorrillo	37,0	38,1	36,7	38,0	37,3	38,1	38,5	39,8	39,7	39,8	38,5	38,2
Santa Cruz	Río Gallegos	38,0	38,3	36,4	36,7	38,0	37,4	37,9	37,8	38,5	37,8	38,8	38,5
Santa Fe	Gran Rosario	37,9	38,3	39,7	40,1	39,7	41,2	39,3	39,4	40,5	38,1	41,0	39,5
	Gran Santa Fe	38,3	39,3	41,3	41,3	39,2	40,2	39,5	39,9	41,8	41,3	39,7	39,1
Sgo. del Estero	Sgo. del Estero - La Banda	34,4	35,1	35,2	34,1	34,4	35,1	34,1	33,6	33,4	34,2	32,7	33,0
T. del Fuego	Ushuaia - Río Grande	42,3	41,7	43,6	43,6	44,0	42,6	44,2	41,5	41,3	41,4	40,8	40,9
Tucumán	Gran Tucumán - Tafí Viejo	36,9	37,0	38,3	37,8	38,0	37,4	37,2	37,2	37,0	35,8	37,3	36,2
<b>Total aglomerados del interior</b>		<b>36,6</b>	<b>36,9</b>	<b>37,5</b>	<b>37,6</b>	<b>37,6</b>	<b>38,1</b>	<b>37,6</b>	<b>37,6</b>	<b>38,0</b>	<b>37,6</b>	<b>38,1</b>	<b>38,0</b>
<b>Gran Buenos Aires</b>		<b>40,9</b>	<b>40,3</b>	<b>40,9</b>	<b>40,8</b>	<b>41,4</b>	<b>41,7</b>	<b>44,2</b>	<b>43,3</b>	<b>43,4</b>	<b>43,1</b>	<b>45,9</b>	<b>44,2</b>
Ciudad de Buenos Aires		45,6	45,6	46,1	45,6	46,1	46,7	48,4	47,7	46,1	46,4	49,0	48,2
Partidos del conurbano		39,1	38,3	38,9	39,0	39,7	39,9	42,8	41,7	42,4	41,9	44,7	42,7
<b>Total aglomerados urbanos</b>		<b>39,1</b>	<b>39,0</b>	<b>39,5</b>	<b>39,5</b>	<b>39,8</b>	<b>40,2</b>	<b>41,5</b>	<b>41,0</b>	<b>41,1</b>	<b>40,8</b>	<b>42,6</b>	<b>41,4</b>

Cuadro 3.- (continuación)

Provincia	Agglomerado urbano	1996		1997		1998			1999			2000		2001
		Mayo	Octubre	Mayo	Octubre	Mayo	Agoŝto <sup>4</sup>	Octubre	Mayo	Agosto <sup>4</sup>	Octubre	Mayo	Octubre	Mayo
Buenos Aires	Bahía Blanca - Cerri	41,4	41,2	42,5	41,1	43,4	42,2	42,5	39,9	40,6	41,1	40,3	41,2	42,6
	Gran La Plata	41,8	43,2	42,1	43,1	42,9	42,7	42,7	42,2	43,5	41,2	44,7	45,6	44,1
	Mar del Plata - Batán	40,3	42,2	46,1	45,2	44,1	43,4	41,6	42,6	44,3	42,8	43,9	47,2	43,6
Catamarca	Gran Catamarca	34,9	35,1	39,0	37,2	35,4	35,2	34,9	36,9	37,5	38,8	37,7	37,1	39,8
Córdoba	Gran Córdoba	37,8	.	38,8	41,7	39,2	39,8	40,0	40,1	40,8	40,9	41,0	40,9	40,5
	Río Cuarto	42,9	40,0	39,1	40,0	40,3	39,5	37,5	39,1	38,3	36,8	37,0	37,5	38,0
Corrientes	Corrientes	34,7	35,5	35,4	36,9	36,0	35,4	36,3	36,6	33,0	35,5	35,5	34,8	35,9
Chaco	Gran Resistencia	34,1	33,6	32,8	34,3	34,5	34,3	32,5	33,5	32,7	33,9	33,6	34,5	33,5
Chubut	Comodoro Rivadavia - Rada Tilly	38,1	38,6	38,3	39,4	40,9	37,4	39,7	39,3	36,9	39,1	39,7	40,1	40,7
Entre Ríos	Concordia	33,6	33,2	33,7	32,8	35,1	36,3	37,1	37,8	36,4	38,8	37,1	35,2	36,1
	Gran Paraná	36,7	36,3	36,7	36,5	37,1	39,3	37,8	40,1	37,7	39,3	39,6	38,6	37,8
Formosa	Formosa	33,2	31,0	32,2	33,5	33,9	34,3	34,3	32,3	33,4	32,8	30,5	31,0	32,0
Jujuy	Jujuy - Palpalá	30,8	30,3	33,8	35,0	35,1	34,7	32,8	33,4	34,8	33,3	34,9	35,7	35,0
La Pampa	Santa Rosa - Toay	41,0	41,4	43,4	42,1	43,1	42,8	44,3	44,1	42,2	43,8	43,5	42,6	42,8
La Rioja	La Rioja	35,5	35,0	35,7	36,6	37,9	38,2	36,5	37,8	37,1	37,8	38,9	38,2	38,1
Mendoza	Gran Mendoza	38,6	39,2	37,8	37,7	37,7	38,1	37,5	37,6	37,9	39,3	38,1	39,4	40,7
Misiones	Posadas	35,7	35,1	36,0	35,5	35,7	35,1	35,5	34,8	35,6	35,2	34,0	36,2	35,0
Neuquén	Neuquén - Plottier	40,7	41,8	40,5	40,5	40,9	41,4	41,2	41,4	41,3	42,1	41,3	43,0	43,0
Salta	Salta	37,2	36,9	38,6	38,0	38,6	38,3	38,9	39,8	37,7	40,4	39,3	38,9	38,5
San Juan	Gran San Juan	37,7	36,0	36,6	37,2	37,1	35,3	37,7	37,0	35,8	37,5	39,6	38,5	40,1
San Luis	San Luis - El Chorrillo	38,2	37,3	38,3	38,9	37,7	37,8	37,0	36,5	37,0	36,8	35,2	40,2	40,6
Santa Cruz	Río Gallegos	38,5	38,1	37,8	37,7	38,8	38,8	38,2	38,6	39,6	39,6	39,3	39,4	39,9
Santa Fe	Gran Rosario	39,7	38,1	39,4	39,3	40,3	37,8	38,3	40,3	39,0	39,5	39,1	41,7	42,8
	Gran Santa Fe	37,9	35,6	37,7	37,8	38,1	37,6	36,9	37,4	37,3	36,1	38,1	39,1	37,6
Sgo.del Estero	Sgo. del Estero - La Banda	32,8	32,3	32,8	32,5	33,5	32,9	31,0	31,7	31,2	32,2	31,7	34,5	35,0
T.del Fuego	Ushuaia - Río Grande	41,4	40,5	41,5	41,3	42,1	41,2	41,6	42,1	41,6	38,8	38,5	39,9	42,3
Tucumán	Gran Tucumán - Tafí Viejo	36,4	37,5	38,2	37,7	36,9	36,5	38,0	35,7	37,8	38,9	39,1	40,0	40,2
<b>Total aglomerados del interior</b>		<b>38,0</b>	<b>37,8</b>	<b>38,6</b>	<b>38,9</b>	<b>38,8</b>	<b>38,3</b>	<b>38,3</b>	<b>38,5</b>	<b>38,5</b>	<b>38,8</b>	<b>39,0</b>	<b>40,0</b>	<b>39,9</b>
	<b>Gran Buenos Aires</b>	<b>43,5</b>	<b>44,9</b>	<b>45,0</b>	<b>45,1</b>	<b>45,6</b>	<b>45,1</b>	<b>45,4</b>	<b>46,6</b>	<b>45,6</b>	<b>46,0</b>	<b>45,3</b>	<b>45,1</b>	<b>45,2</b>
	Ciudad de Buenos Aires	48,0	48,9	48,9	49,6	49,7	49,2	49,8	50,8	51,5	50,7	49,5	51,0	50,4
	Partidos del conurbano	41,8	43,4	43,6	43,5	44,1	43,7	43,9	45,1	43,6	44,4	43,8	43,1	43,4
<b>Total aglomerados urbanos</b>		<b>41,0</b>	<b>41,9</b>	<b>42,1</b>	<b>42,3</b>	<b>42,4</b>	<b>42,0</b>	<b>42,1</b>	<b>42,8</b>	<b>42,3</b>	<b>42,7</b>	<b>42,4</b>	<b>42,7</b>	<b>42,8</b>

Cuadro 4.- Evolución de la Tasa de empleo

Provincia	Aglomerado urbano	1990		1991		1992		1993		1994		1995	
		Mayo	Octubre	Junio	Octubre	Mayo	Octubre	Mayo	Octubre	Mayo	Octubre	Mayo	Octubre
Buenos Aires	Bahía Blanca - Cerri	34,3	33,4	34,4	36,7	35,9	35,4	33,6	34,8	35,3	33,3	34,0	32,9
	Gran La Plata	34,5	34,5	36,0	36,3	36,4	37,3	36,9	37,0	35,0	34,3	33,7	34,1
	Mar del Plata - Batán	.	.	.	.	.	.	.	.	.	.	.	33,3
Catamarca	Gran Catamarca	32,4	33,1	32,3	31,1	31,1	32,7	32,4	32,0	34,0	32,4	32,0	30,4
Córdoba	Gran Córdoba	34,7	37,0	36,1	35,8	36,1	35,5	35,8	35,8	35,5	35,4	32,2	32,2
	Río Cuarto	.	.	.	.	.	.	.	.	.	.	.	32,4
Corrientes	Corrientes	30,7	31,7	31,6	31,0	31,7	29,9	29,0	29,4	28,8	28,8	30,1	30,6
Chaco	Gran Resistencia	33,6	32,4	31,4	31,5	32,9	32,4	32,2	32,2	30,4	29,7	29,2	29,0
Chubut	Comodoro Rivadavia - Rada Tilly	34,6	.	33,8	35,1	34,8	33,9	32,6	33,9	33,1	33,3	33,5	33,1
Entre Ríos	Concordia	.	.	.	.	.	.	.	.	.	.	.	28,6
	Gran Paraná	31,3	31,7	32,3	32,4	33,6	34,0	33,7	31,7	31,3	31,4	30,4	31,3
Formosa	Formosa	30,3	31,1	30,6	30,2	30,3	30,8	30,5	30,9	31,0	30,8	31,2	30,8
Jujuy	Jujuy - Palpalá	29,3	30,6	30,2	31,9	31,3	30,9	31,3	30,4	30,1	29,8	29,5	28,0
La Pampa	Santa Rosa - Toay	38,2	37,6	39,0	38,5	37,6	37,8	37,0	37,7	38,1	38,4	38,3	37,0
La Rioja	La Rioja	33,2	33,8	33,7	33,6	32,8	32,7	33,3	32,8	32,7	31,8	31,9	32,1
Mendoza	Gran Mendoza	35,2	35,2	38,1	37,6	37,4	38,4	36,1	35,6	37,2	36,5	34,8	35,0
Misiones	Posadas	33,0	33,0	33,7	34,9	33,4	34,3	36,7	36,6	33,7	32,6	32,2	33,3
Neuquén	Neuquén - Plottier	35,8	35,8	36,6	36,8	37,3	36,1	35,8	35,9	35,7	35,0	33,4	33,4
Salta	Salta	31,6	32,6	32,5	32,4	32,6	33,3	32,7	32,5	33,5	32,6	30,9	30,8
San Juan	Gran San Juan	31,3	32,4	32,4	32,6	31,3	32,3	32,3	33,9	32,7	33,9	32,0	31,8
San Luis	San Luis - El Chorrillo	35,3	36,3	34,7	36,0	35,7	35,5	35,7	36,2	36,7	37,1	34,6	34,3
Santa Cruz	Río Gallegos	36,7	37,2	35,0	35,3	36,5	36,0	36,2	36,7	36,1	35,5	35,9	35,8
Santa Fe	Gran Rosario	34,0	35,8	35,4	36,3	35,7	37,7	35,1	34,8	35,2	33,3	32,5	32,3
	Gran Santa Fe	34,2	34,9	35,3	36,7	35,5	35,3	34,2	33,9	34,8	35,0	31,4	31,0
Sgo.del Estero	Sgo. del Estero - La Banda	33,0	34,1	33,8	33,0	33,4	34,3	32,7	32,3	32,5	32,6	29,9	30,2
T.del Fuego	Ushuaia - Río Grande	37,1	37,8	38,3	38,8	39,4	38,7	39,2	39,3	39,0	38,6	37,2	36,7
Tucumán	Gran Tucumán - Tafí Viejo	32,7	33,5	33,8	33,5	33,4	32,7	31,9	32,8	31,5	30,7	29,9	29,3
<b>Total aglomerados del interior</b>		<b>33,6</b>	<b>34,4</b>	<b>34,5</b>	<b>35,0</b>	<b>34,9</b>	<b>35,2</b>	<b>34,3</b>	<b>34,3</b>	<b>34,1</b>	<b>33,5</b>	<b>32,2</b>	<b>32,1</b>
<b>Gran Buenos Aires</b>		<b>37,4</b>	<b>37,9</b>	<b>38,3</b>	<b>38,6</b>	<b>38,7</b>	<b>38,9</b>	<b>39,5</b>	<b>39,1</b>	<b>38,6</b>	<b>37,4</b>	<b>36,6</b>	<b>36,5</b>
Ciudad de Buenos Aires		43,2	43,6	43,6	43,6	43,8	44,5	43,9	44,2	42,0	42,3	42,0	41,8
Partidos del conurbano		35,1	35,7	36,3	36,8	36,8	36,9	38,0	37,3	37,3	35,7	34,6	34,6
<b>Total aglomerados urbanos</b>		<b>35,7</b>	<b>36,5</b>	<b>36,8</b>	<b>37,1</b>	<b>37,1</b>	<b>37,4</b>	<b>37,4</b>	<b>37,1</b>	<b>36,7</b>	<b>35,8</b>	<b>34,8</b>	<b>34,5</b>

Cuadro 4.- (continuación)

		1996		1997		1998			1999			2000		2001
		Mayo	Octubre	Mayo	Octubre	Mayo	Agosto <sup>4</sup>	Octubre	Mayo	Agosto <sup>4</sup>	Octubre	Mayo	Octubre	Mayo
Buenos Aires	Bahía Blanca - Cerri	32,9	32,2	34,3	35,6	37,3	35,9	36,5	36,4	34,1	35,1	33,7	34,2	35,5
	Gran La Plata	33,8	35,3	34,8	36,8	37,7	37,0	37,7	37,0	37,5	35,4	38,1	38,5	36,7
	Mar del Plata - Batán	32,2	33,9	37,2	37,5	37,3	38,1	36,5	34,8	37,9	36,5	37,5	37,4	35,3
Catamarca	Gran Catamarca	29,1	30,6	33,2	32,2	31,4	29,9	30,6	33,0	31,1	32,6	30,3	30,9	30,9
Córdoba	Gran Córdoba	31,3	.	31,5	35,0	34,4	34,8	34,9	34,4	34,6	35,4	35,5	35,8	35,4
	Río Cuarto	35,0	33,1	33,5	34,8	35,4	34,8	33,6	34,6	33,4	33,2	32,2	33,4	33,8
Corrientes	Corrientes	30,2	30,0	30,1	32,0	31,3	30,6	32,0	31,4	29,1	30,6	30,8	29,0	30,0
Chaco	Gran Resistencia	30,0	28,6	28,5	30,8	30,9	30,1	28,9	30,3	29,1	29,7	30,1	30,6	29,2
Chubut	Comodoro Rivadavia - Rada Tilly	33,0	34,0	33,7	34,7	36,6	33,9	34,6	34,4	32,0	34,5	34,9	34,8	35,1
Entre Ríos	Concordia	26,7	28,1	29,1	28,3	30,3	31,2	31,8	32,6	31,1	32,0	28,8	28,9	29,4
	Gran Paraná	32,4	32,4	31,6	32,1	32,8	34,3	34,0	34,8	33,0	34,1	32,8	33,4	32,5
Formosa	Formosa	30,5	28,4	29,6	31,4	31,6	31,9	32,0	29,5	30,9	30,1	27,4	27,6	28,0
Jujuy	Jujuy - Palpalá	26,9	26,5	27,7	29,6	29,5	29,3	27,7	27,9	29,2	27,9	28,4	28,9	28,5
La Pampa	Santa Rosa - Toay	36,1	37,9	38,2	38,2	38,8	38,7	39,3	39,0	37,3	39,1	38,8	37,8	37,1
La Rioja	La Rioja	31,8	31,4	32,0	33,0	34,3	33,4	33,7	34,6	34,0	35,1	34,8	33,6	32,8
Mendoza	Gran Mendoza	35,8	36,6	34,9	35,4	35,5	35,5	35,4	34,7	34,7	36,6	34,3	35,5	36,4
Misiones	Posadas	33,0	32,5	33,6	33,8	34,2	33,6	33,8	32,8	33,5	33,3	31,4	33,6	33,6
Neuquén	Neuquén - Plottier	35,4	36,7	35,4	35,9	35,5	35,5	36,2	35,8	35,8	37,1	34,0	37,0	36,5
Salta	Salta	29,3	30,9	32,4	32,5	33,0	33,0	34,2	34,0	32,3	34,7	33,9	33,1	31,9
San Juan	Gran San Juan	32,6	32,5	32,4	34,0	33,9	32,1	35,0	34,0	32,9	33,7	33,6	33,6	34,2
San Luis	San Luis - El Chorrillo	33,4	34,1	33,7	34,4	34,4	34,6	34,8	33,9	34,8	34,5	32,5	36,5	36,5
Santa Cruz	Río Gallegos	35,7	35,7	36,0	35,9	37,0	37,1	36,7	36,9	37,8	38,2	38,5	38,6	39,0
Santa Fe	Gran Rosario	31,9	31,2	33,1	34,1	34,8	33,4	33,1	34,3	32,1	32,9	31,8	34,3	34,2
	Gran Santa Fe	29,8	29,7	30,7	31,7	32,2	31,8	31,9	31,1	31,5	31,3	31,9	33,0	31,4
Sgo.del Estero	Sgo. del Estero - La Banda	28,9	28,3	29,2	29,4	30,2	29,4	29,5	29,4	29,3	29,4	28,9	30,9	30,7
T.del Fuego	Ushuaia - Río Grande	36,7	36,4	36,8	37,0	38,0	37,2	38,0	37,7	36,6	35,2	34,7	34,8	37,8
Tucumán	Gran Tucumán - Tafí Viejo	29,6	29,3	32,1	31,9	31,4	31,1	32,4	28,9	31,4	32,7	31,4	32,6	32,8
<b>Total aglomerados del interior</b>		<b>31,9</b>	<b>32,1</b>	<b>32,8</b>	<b>33,9</b>	<b>34,2</b>	<b>33,7</b>	<b>34,0</b>	<b>33,6</b>	<b>33,3</b>	<b>33,8</b>	<b>33,4</b>	<b>34,1</b>	<b>33,8</b>
<b>Gran Buenos Aires</b>		35,6	36,5	37,4	38,7	39,2	38,8	39,4	39,3	38,6	39,4	38,1	38,5	37,4
Ciudad de Buenos Aires		42,3	42,7	42,5	44,0	45,0	44,7	45,5	45,5	46,6	45,5	44,0	45,7	43,6
Partidos del conurbano		33,3	34,2	35,5	36,8	37,2	36,7	37,3	37,2	35,9	37,3	36,0	36,0	35,3
<b>Total aglomerados urbanos</b>		<b>34,0</b>	<b>34,6</b>	<b>35,3</b>	<b>36,5</b>	<b>36,9</b>	<b>36,5</b>	<b>36,9</b>	<b>36,6</b>	<b>36,2</b>	<b>36,8</b>	<b>35,9</b>	<b>36,5</b>	<b>35,8</b>

9/14

INDEC 1.4549



Cuadro 5.- Evolución de la Tasa de desocupación

Provincia	Aglomerado urbano	1990		1991		1992		1993		1994		1995	
		Mayo	Octubre	Junio	Octubre	Mayo	Octubre	Mayo	Octubre	Mayo	Octubre	Mayo	Octubre
Buenos Aires	Bahía Blanca - Cerri	11,4	8,7	10,1	7,2	10,0	10,7	13,9	14,8	15,8	21,4	20,2	16,4
	Gran La Plata	6,2	3,7	6,7	7,0	6,3	6,5	7,2	6,4	8,9	12,1	15,4	19,8
	Mar del Plata - Batán	.	.	.	.	.	.	.	.	.	.	.	22,1
Catamarca	Gran Catamarca	10,5	9,2	7,8	9,0	10,1	5,9	9,5	9,7	8,1	7,5	12,4	12,1
Córdoba	Gran Córdoba	7,4	4,2	4,1	5,4	4,8	5,3	6,8	6,8	7,8	9,6	15,2	15,9
	Río Cuarto	.	.	.	.	.	.	.	.	.	.	.	20,2
Corrientes	Corrientes	6,7	6,3	4,0	4,3	3,4	3,6	4,7	7,7	9,6	9,6	15,3	14,9
Chaco	Gran Resistencia	5,1	5,0	5,7	4,7	4,5	5,4	6,4	7,9	7,2	11,0	12,5	12,8
Chubut	Comodoro Rivadavia - Rada Tilly	11,3	.	13,7	10,3	12,9	13,9	14,8	11,6	10,9	12,5	14,0	14,5
Entre Ríos	Concordia	.	.	.	.	.	.	.	.	.	.	.	16,6
	Gran Paraná	9,1	8,7	7,7	5,6	5,3	7,1	8,8	7,5	8,8	8,8	13,3	13,2
Formosa	Formosa	7,3	5,4	8,5	8,3	7,7	8,9	8,6	8,3	7,7	6,8	5,4	6,7
Jujuy	Jujuy - Palpalá	7,7	5,7	5,1	3,3	8,8	6,6	6,7	6,5	8,5	9,7	12,7	12,4
La Pampa	Santa Rosa - Toay	3,2	2,2	2,4	2,7	4,0	2,4	4,0	5,3	5,7	5,3	8,5	10,6
La Rioja	La Rioja	5,5	6,1	6,6	5,7	7,4	8,7	8,4	5,7	6,0	10,9	11,7	11,3
Mendoza	Gran Mendoza	6,0	5,8	4,2	4,4	4,1	4,4	4,4	4,6	6,0	5,1	6,8	6,7
Misiones	Posadas	8,0	6,1	7,8	7,6	6,8	5,8	6,6	6,5	11,2	8,3	9,7	7,8
Neuquén	Neuquén - Plottier	6,6	8,8	7,8	6,5	6,4	8,9	11,9	11,5	10,7	13,5	16,7	16,5
Salta	Salta	8,8	7,7	6,2	4,7	8,7	9,8	10,6	10,1	10,7	13,3	18,7	15,7
San Juan	Gran San Juan	9,3	9,7	11,0	7,0	7,4	9,3	5,9	6,0	9,4	8,1	16,8	13,9
San Luis	San Luis - El Chorrillo	4,6	4,7	5,5	5,3	4,3	6,7	7,2	8,9	7,6	6,7	10,3	10,4
Santa Cruz	Río Gallegos	3,3	3,0	3,8	3,7	3,9	3,7	4,5	3,0	6,1	6,1	7,4	7,0
Santa Fe	Gran Rosario	10,4	6,5	10,9	9,4	10,1	8,5	10,8	11,8	13,1	12,4	20,9	18,1
	Gran Santa Fe	10,6	11,1	14,5	11,2	9,5	12,3	13,5	14,9	16,9	15,4	20,9	20,6
S.del Estero	Sgo. del Estero - La Banda	4,2	2,8	4,1	3,2	2,8	2,3	4,0	3,9	2,7	4,6	8,6	8,6
T.del Fuego	Ushuaia - Río Grande	12,4	9,3	12,1	10,9	10,4	9,1	11,3	5,3	5,7	6,7	9,0	10,3
Tucumán	Gran Tucumán - Tafi Viejo	11,5	9,4	11,8	11,4	12,1	12,5	14,2	11,8	14,8	14,2	19,9	19,1
<b>Total aglomerados del interior</b>		<b>8,3</b>	<b>6,7</b>	<b>7,9</b>	<b>7,0</b>	<b>7,3</b>	<b>7,6</b>	<b>8,8</b>	<b>8,7</b>	<b>10,1</b>	<b>10,8</b>	<b>15,4</b>	<b>15,5</b>
	<b>Gran Buenos Aires</b>	<b>8,6</b>	<b>6,0</b>	<b>6,3</b>	<b>5,3</b>	<b>6,6</b>	<b>6,7</b>	<b>10,6</b>	<b>9,6</b>	<b>11,1</b>	<b>13,1</b>	<b>20,2</b>	<b>17,4</b>
	Ciudad de Buenos Aires	5,2	4,3	5,4	4,4	5,0	4,8	9,2	7,5	9,0	8,7	14,3	13,3
	Partidos del conurbano	10,2	6,7	6,7	5,7	7,3	7,5	11,2	10,5	11,9	14,9	22,6	19,0
<b>Total aglomerados urbanos</b>		<b>8,6</b>	<b>6,3</b>	<b>6,9</b>	<b>6,0</b>	<b>6,9</b>	<b>7,0</b>	<b>9,9</b>	<b>9,3</b>	<b>10,7</b>	<b>12,2</b>	<b>18,4</b>	<b>16,6</b>

Cuadro 5.- (continuación)

Provincia	Aglomerado urbano	1996		1997		1998			1999			2000		2001
		Mayo	Octubre	Mayo	Octubre	Mayo	Agosto <sup>4</sup>	Octubre <sup>ε</sup>	Mayo	Agosto <sup>4</sup>	Octubre	Mayo	Octubre	Mayo
Buenos Aires	Bahía Blanca - Cerri	20,5	22,0	19,5	13,4	14,0	15,0	14,0	8,8	16,1	14,6	16,5	17,0	16,7
	Gran La Plata	19,1	18,3	17,2	14,7	12,2	13,4	11,8	12,3	13,9	14,0	14,8	15,6	16,8
	Mar del Plata - Batán	20,1	19,5	19,3	17,0	15,4	12,1	12,2	18,2	14,4	14,7	14,6	20,8	19,0
Catamarca	Gran Catamarca	16,5	12,7	14,8	13,2	11,4	15,2	12,5	10,7	17,2	16,0	19,6	16,8	22,3
Córdoba	Gran Córdoba	17,2	.	18,6	16,1	12,5	12,7	12,8	14,2	15,2	13,6	13,4	12,5	12,7
	Río Cuarto	18,4	17,2	14,2	13,1	12,2	12,0	10,3	11,6	12,8	9,9	13,2	11,1	11,0
Corrientes	Corrientes	12,9	15,4	14,9	13,4	13,2	13,5	12,0	14,0	11,8	13,8	13,4	16,7	16,6
Chaco	Gran Resistencia	11,9	14,9	13,2	10,1	10,4	12,2	11,3	9,5	10,9	12,4	10,4	11,3	13,0
Chubut	Comodoro Rivadavia - Rada Tilly	13,5	11,9	12,1	11,8	10,6	9,2	12,8	12,4	13,1	11,8	12,1	13,3	14,0
Entre Ríos	Concordia	20,6	15,3	13,6	13,7	13,6	13,9	14,3	13,8	14,8	17,5	22,4	17,9	18,5
	Gran Paraná	11,8	10,7	13,8	12,2	11,6	12,6	10,0	13,4	12,5	13,3	17,2	13,5	14,1
Formosa	Formosa	8,3	8,1	8,1	6,3	6,7	7,0	6,9	8,6	7,5	8,2	10,3	11,1	12,6
Jujuy	Jujuy - Palpalá	12,5	12,5	18,0	15,5	16,1	15,4	15,6	16,3	16,2	16,1	18,8	19,1	18,6
La Pampa	Santa Rosa - Toay	11,8	8,6	11,9	9,3	10,0	9,6	11,3	11,6	11,5	10,7	10,8	11,2	13,3
La Rioja	La Rioja	10,5	10,5	10,3	9,7	9,7	12,7	7,6	8,3	8,3	7,2	10,7	12,1	13,9
Mendoza	Gran Mendoza	7,4	6,6	7,9	6,1	5,9	7,0	5,7	7,6	8,3	6,8	9,8	10,0	10,7
Misiones	Posadas	7,6	7,5	6,6	4,9	4,3	4,4	4,8	5,7	5,7	5,6	7,7	7,1	4,1
Neuquén	Neuquén - Plottier	13,0	12,3	12,7	11,3	13,3	14,2	12,2	13,7	13,2	12,0	17,7	14,0	15,2
Salta	Salta	21,1	16,3	15,9	14,3	14,7	14,0	12,0	14,6	14,4	14,1	13,8	14,9	17,1
San Juan	Gran San Juan	13,6	9,6	11,6	8,6	8,5	9,2	7,1	8,1	8,1	10,2	15,1	12,8	14,8
San Luis	San Luis - El Chorrillo	12,7	8,5	11,8	11,5	8,7	8,6	6,0	7,3	6,0	6,3	7,5	9,4	10,1
Santa Cruz	Río Gallegos	7,2	6,3	4,6	4,6	4,7	4,4	3,9	4,3	4,6	3,6	1,9	1,9	2,1
Santa Fe	Gran Rosario	19,7	18,2	16,1	13,2	13,8	11,7	13,5	14,9	17,6	16,8	18,5	17,8	20,2
	Gran Santa Fe	21,2	16,7	18,4	16,2	15,5	15,4	13,5	16,9	15,5	13,4	16,1	15,7	16,5
Sgo.del Estero	Sgo. del Estero - La Banda	11,8	12,4	11,1	9,4	9,8	10,6	4,8	7,2	6,0	8,7	8,6	10,5	12,2
T.del Fuego	Ushuaia - Río Grande	11,2	10,1	11,3	10,3	9,9	9,6	8,7	10,3	12,0	9,2	9,8	12,8	10,6
Tucumán	Gran Tucumán - Tafí Viejo	18,6	21,8	16,1	15,5	14,8	14,8	14,9	19,2	17,1	15,9	19,9	18,4	18,4
<b>Total aglomerados del interior</b>		<b>15,9</b>	<b>15,0</b>	<b>14,9</b>	<b>12,8</b>	<b>12,0</b>	<b>11,9</b>	<b>11,3</b>	<b>12,9</b>	<b>13,5</b>	<b>12,8</b>	<b>14,5</b>	<b>14,6</b>	<b>15,4</b>
	<b>Gran Buenos Aires</b>	<b>18,0</b>	<b>18,8</b>	<b>17,0</b>	<b>14,3</b>	<b>14,0</b>	<b>14,1</b>	<b>13,3</b>	<b>15,6</b>	<b>15,3</b>	<b>14,4</b>	<b>16,0</b>	<b>14,7</b>	<b>17,2</b>
	Ciudad de Buenos Aires	11,9	12,8	13,1	11,1	9,5	9,2	8,6	10,5	9,5	10,3	11,2	10,4	13,4
	Partidos del conurbano	20,4	21,2	18,6	15,6	15,8	16,0	15,1	17,5	17,6	16,1	17,9	16,5	18,7
<b>Total aglomerados urbanos</b>		<b>17,1</b>	<b>17,3</b>	<b>16,1</b>	<b>13,7</b>	<b>13,2</b>	<b>13,2</b>	<b>12,4</b>	<b>14,5</b>	<b>14,5</b>	<b>13,8</b>	<b>15,4</b>	<b>14,7</b>	<b>16,4</b>

Cuadro 6.- Evolución de las tasas de subocupación según condición de demandante y no demandante

Provincia	Aglomerado urbano	Octubre 1997		Mayo 1998		Agosto <sup>4</sup> 1998		Octubre 1998		Mayo 1999	
		Subocupado		Subocupado		Subocupado		Subocupado		Subocupado	
		Demandante	No demandante	Demandante	No demandante	Demandante	Nodemandante	Demandante	No demandante	Demandante	No demandante
Buenos Aires	Bahía Blanca - Cerri	8,9	3,6	9,1	5,5	6,6	5,2	7,6	4,0	8,7	3,9
	Gran La Plata	10,1	4,1	8,5	3,9	6,4	4,6	6,5	4,2	10,1	3,1
	Mar del Plata - Batán	9,4	4,9	8,7	5,3	7,4	3,6	6,9	5,7	11,1	3,3
Catamarca	Gran Catamarca	9,7	4,4	9,5	3,5	9,1	4,9	8,7	4,4	12,4	3,2
Córdoba	Gran Córdoba	7,3	5,0	8,0	5,8	7,6	6,4	7,4	5,9	7,1	4,1
	Río Cuarto	7,2	5,5	6,7	5,6	7,6	4,4	4,4	4,6	4,7	5,9
Corrientes	Corrientes	8,5	5,6	6,4	6,0	6,6	4,3	5,3	4,3	6,0	3,6
Chaco	Gran Resistencia	4,9	5,9	6,8	4,4	8,7	5,9	6,0	7,7	6,0	4,7
Chubut	Comodoro Rivadavia - Rada Tilly	6,4	3,5	6,9	2,8	5,8	3,4	6,3	3,0	8,8	4,0
Entre Ríos	Concordia	8,9	3,5	9,6	4,6	11,0	3,1	11,5	2,6	11,6	4,1
	Gran Paraná	9,6	4,3	8,6	4,6	7,0	6,3	5,9	6,1	9,3	7,4
Formosa	Formosa	4,6	3,5	3,9	2,7	6,5	2,7	4,7	3,4	5,1	3,3
Jujuy	Jujuy - Palpalá	9,7	6,3	12,7	4,3	9,7	4,4	10,7	5,0	10,4	4,6
La Pampa	Santa Rosa - Toay	5,6	2,9	6,7	3,0	6,4	3,0	7,9	3,9	6,9	3,7
La Rioja	La Rioja	6,4	5,4	9,6	5,5	10,2	4,8	7,2	7,6	8,6	5,4
Mendoza	Gran Mendoza	10,2	5,7	9,8	5,2	8,8	6,3	9,9	5,0	9,7	5,0
Misiones	Posadas	10,3	3,9	10,8	4,8	10,2	6,7	11,6	5,2	10,8	6,0
Neuquén	Neuquén - Plottier	9,8	3,4	10,0	2,6	10,0	3,9	9,6	2,4	11,1	3,0
Salta	Salta	8,8	6,1	10,4	5,3	10,6	4,8	9,3	4,8	10,7	3,9
San Juan	Gran San Juan	11,1	4,0	10,3	5,4	8,9	5,3	10,9	4,7	11,0	4,5
San Luis	San Luis - El Chorrillo	9,2	3,1	5,6	4,4	7,9	3,4	8,0	4,9	8,0	4,6
Santa Cruz	Río Gallegos	3,4	1,8	4,4	2,8	4,9	1,9	4,6	3,4	3,7	2,9
Santa Fe	Gran Rosario	7,5	6,3	7,0	6,3	6,7	9,4	6,0	8,3	7,3	5,3
	Gran Santa Fe	7,2	4,1	7,4	3,9	5,8	3,4	6,3	4,3	7,0	3,5
Sgo. del Estero	Sgo. del Estero - La Banda	6,0	5,3	4,0	6,4	8,5	4,9	8,6	4,9	7,4	5,5
T. del Fuego	Ushuaia - Río Grande	7,1	2,8	7,9	3,2	6,5	3,5	8,4	4,1	6,8	2,6
Tucumán	Gran Tucumán - Tafí Viejo	11,2	4,7	11,4	5,1	10,3	6,0	12,4	4,4	13,9	5,5
<b>Total aglomerados del interior</b>		<b>8,6</b>	<b>4,9</b>	<b>8,5</b>	<b>5,0</b>	<b>7,9</b>	<b>5,6</b>	<b>7,9</b>	<b>5,3</b>	<b>9,0</b>	<b>4,4</b>
<b>Gran Buenos Aires</b>		<b>7,8</b>	<b>5,2</b>	<b>8,1</b>	<b>5,1</b>	<b>9,0</b>	<b>4,9</b>	<b>8,8</b>	<b>5,2</b>	<b>8,8</b>	<b>5,1</b>
	Ciudad de Buenos Aires	4,0	5,0	6,1	4,7	6,0	4,4	5,8	4,0	5,9	4,5
	Partidos del conurbano	9,3	5,2	8,8	5,3	10,1	5,1	10,0	5,6	9,9	5,3
<b>Total aglomerados urbanos</b>		<b>8,1</b>	<b>5,0</b>	<b>8,2</b>	<b>5,1</b>	<b>8,5</b>	<b>5,2</b>	<b>8,4</b>	<b>5,2</b>	<b>8,9</b>	<b>4,8</b>

Cuadro 6.- (continuación)

Provincia	Agglomerado urbano	Agosto <sup>4</sup> 1999		Octubre 1999		Mayo 2000		Octubre 2000		Mayo 2001	
		Subocupado		Subocupado		Subocupado		Subocupado		Subocupado	
		Demandante	No demandante	Demandante	No demandante	Demandante	No demandante	Demandante	No demandante	Demandante	No demandante
Buenos Aires	Bahía Blanca - Cerrí	6,4	4,1	6,1	3,8	6,1	4,1	6,9	4,8	9,2	5,4
	Gran La Plata	7,2	4,8	6,4	5,0	8,6	3,8	10,2	5,5	10,8	6,6
	Mar del Plata - Batán	8,7	5,6	10,4	4,4	11,1	4,5	11,0	3,8	10,7	8,1
Catamarca	Gran Catamarca	10,3	4,4	12,0	2,9	10,3	3,3	11,6	3,1	12,5	3,0
Córdoba	Gran Córdoba	7,4	6,0	7,5	4,6	9,0	5,4	6,1	7,2	9,0	6,3
	Río Cuarto	4,6	7,1	4,2	7,3	5,6	4,8	5,4	5,0	8,1	5,5
Corrientes	Corrientes	3,5	4,0	5,5	3,9	8,0	3,7	6,6	4,3	8,5	4,2
Chaco	Gran Resistencia	6,1	6,3	7,0	4,7	9,5	4,2	7,9	4,5	8,4	7,1
Chubut	Comodoro Rivadavia - Rada Tilly	10,0	3,9	10,6	2,9	10,8	3,9	9,3	3,8	7,2	2,8
Entre Ríos	Concordia	12,4	4,3	12,1	3,7	9,4	4,0	11,5	4,8	11,4	5,1
	Gran Paraná	9,9	8,1	10,8	5,3	7,7	5,8	9,1	6,1	8,8	5,4
Formosa	Formosa	4,1	2,7	4,2	2,8	2,7	1,6	5,5	2,8	9,0	2,7
Jujuy	Jujuy - Palpalá	11,1	5,1	9,5	6,5	10,8	5,0	11,5	4,2	11,4	4,0
La Pampa	Santa Rosa - Toay	5,2	4,0	5,5	3,0	9,4	2,9	7,5	4,5	9,4	2,4
La Rioja	La Rioja	8,8	5,7	10,9	8,2	9,0	5,6	10,6	5,8	10,3	7,9
Mendoza	Gran Mendoza	9,3	4,7	8,2	6,3	9,0	5,8	9,1	6,0	10,2	5,1
Misiones	Posadas	11,2	6,9	9,5	5,3	10,6	4,6	12,1	5,8	14,5	4,6
Neuquén	Neuquén - Plottier	10,8	4,0	10,0	3,2	10,4	3,7	9,6	4,6	11,0	3,2
Salta	Salta	6,6	6,5	10,1	5,6	8,9	6,7	13,6	3,4	12,7	6,3
San Juan	Gran San Juan	11,5	6,4	10,6	5,2	13,5	6,5	15,3	6,2	13,1	5,3
San Luis	San Luis - El Chorrillo	8,8	5,5	8,6	5,9	11,0	5,0	15,0	3,9	14,2	6,4
Santa Cruz	Río Gallegos	5,7	2,2	4,5	3,6	3,6	3,3	4,0	2,7	4,1	3,1
Santa Fe	Gran Rosario	7,5	8,0	5,8	6,0	5,9	6,7	9,0	7,6	9,2	5,3
	Gran Santa Fe	5,6	3,1	4,5	2,3	5,4	1,2	11,7(a)	4,6(a)	4,0	1,2
Sgo. del Estero	Sgo. del Estero - La Banda	6,6	4,5	6,6	4,5	4,6	3,7	4,1	4,2	7,0	4,1
T. del Fuego	Ushuaia - Río Grande	6,0	3,0	5,5	3,7	5,7	2,7	7,3	2,9	7,6	3,5
Tucumán	Gran Tucumán - Tafi Viejo	12,4	4,7	14,0	4,1	13,5	3,8	12,0	4,5	13,1	5,7
<b>Total aglomerados del interior</b>		<b>8,2</b>	<b>5,5</b>	<b>8,1</b>	<b>4,8</b>	<b>8,8</b>	<b>4,8</b>	<b>9,5</b>	<b>5,4</b>	<b>10,0</b>	<b>5,4</b>
<b>Gran Buenos Aires</b>		<b>9,9</b>	<b>5,8</b>	<b>9,8</b>	<b>5,4</b>	<b>9,9</b>	<b>5,1</b>	<b>9,2</b>	<b>5,3</b>	<b>9,2</b>	<b>5,2</b>
Ciudad de Buenos Aires		6,7	4,9	6,5	5,1	7,4	4,3	6,0	5,0	5,9	4,9
Partidos del conurbano		11,2	6,1	11,0	5,5	11,0	5,5	10,6	5,4	10,6	5,3
<b>Total aglomerados urbanos</b>		<b>9,2</b>	<b>5,7</b>	<b>9,1</b>	<b>5,2</b>	<b>9,5</b>	<b>5,0</b>	<b>9,3</b>	<b>5,3</b>	<b>9,6</b>	<b>5,3</b>

(a) Dato sujeto a revisión

**Cuadro 7.- Evolución de las Tasas de actividad, empleo y desocupación en el área urbano-rural del Alto Valle del Río Negro**

Período	Tasa de actividad	Tasa de empleo	Tasa de desocupación
Marzo 1981	42,2	41,3	2,2
Setiembre 1981	39,1	37,2	4,9
Marzo 1982	41,3	40,6	1,7
Setiembre 1982	39,1	37,1	5,0
Marzo 1983	41,6	40,6	2,5
Setiembre 1983	38,1	36,4	4,4
Marzo 1984	41,0	40,6	1,0
Setiembre 1984	37,4	35,2	5,8
Marzo 1985	40,2	38,9	3,3
Setiembre 1985	.	.	.
Marzo 1986	40,7	38,8	4,7
Setiembre 1986	39,7	37,6	5,4
Marzo 1987	42,6	41,0	3,8
Setiembre 1987	42,2	38,7	8,2
Marzo 1988	41,0	39,5	3,6
Setiembre 1988	41,1	37,8	8,0
Marzo 1989	44,0	42,6	3,2
Setiembre 1989	43,2	38,1	11,7
Marzo 1990	43,6	41,6	4,7
Setiembre 1990	40,5	37,7	7,0
Marzo 1991	44,4	42,5	4,2
Setiembre 1991	.	.	.
Marzo 1992	43,1	41,2	4,4
Setiembre 1992	40,7	37,9	6,8
Marzo 1993	44,5	41,4	6,8
Setiembre 1993	43,1	37,4	13,1
Marzo 1994	.	.	.
Setiembre 1994	41,3	37,3	9,8
Marzo 1995	42,4	39,5	6,9
Setiembre 1995	40,4	35,0	13,5
Marzo 1996	42,7	39,0	8,7
Septiembre 1996	38,3	33,5	12,5
Marzo 1997	39,3	37,1	5,8
Setiembre 1997	38,1	32,8	13,9
Marzo 1998	41,7	38,9	6,8
Junio <sup>4</sup> 1998	39,6	34,2	13,6
Setiembre 1998	40,1	35,6	11,3
Marzo 1999	44,0	40,5	7,9
Setiembre 1999	42,6	36,1	15,3
Marzo 2000	41,6	37,5	9,8
Setiembre 2000	40,3	33,6	16,7
Marzo 2001	41,7	38,4	7,9

**Nota:** Los períodos de Marzo y Setiembre se corresponden con el ciclo productivo anual, siendo Marzo época de cosecha y Setiembre época de receso.