



Buenos Aires, 27 de diciembre de 2002

Mercado de trabajo: principales indicadores de los aglomerados urbanos

OCTUBRE 2002

C. E. S.
Centro Estadístico de Servicios
DIRECCIÓN DE DIFUSIÓN
I. N. D. E. C.

24 FEB 2003

La Encuesta Permanente de Hogares (EPH) se llevó a cabo en Octubre de 2002 en 31 aglomerados urbanos del país.

Para la presente medición, se han incorporado tres nuevos aglomerados (Viedma - Carmen de Patagones, San Nicolás - Villa Constitución y Rawson - Trelew). Con estas incorporaciones se logra que el programa cubra el total de los aglomerados urbanos de 100.000 y más habitantes y todas las capitales de provincias. Hasta el presente, el relevamiento se efectuaba en 28 aglomerados urbanos.

A continuación se presentan las estimaciones correspondientes a la onda de octubre 2002. A efectos comparativos se incluyen también los datos de igual período del año anterior.

Tasa de	Total de los 31 aglomerados	Total 30 aglomerados del interior (sin GBA)	Total de los 28 aglomerados		Gran Buenos Aires ³					
					Total		Ciudad de Buenos Aires		Partidos del conurbano	
					Octubre		Octubre		Octubre	
					2002	2001	2002	2001	2002	2001
Actividad	42,9	39,8	42,9	42,2	45,7	44,4	52,0	50,2	43,5	42,3
Empleo	35,3	33,2	35,3	34,5	37,1	35,9	45,0	43,0	34,4	33,4
Desocupación	17,8	16,6	17,8	18,3	18,8	19,0	13,5	14,3	21,0	21,0
Subocupados demandantes	13,8	13,6	13,8	10,7	13,9	10,8	8,9	7,5	16,1	12,2
Subocupados no demandantes	6,1	6,1	6,1	5,6	6,1	5,7	5,3	4,3	6,5	6,3

La EPH se releva también en el dominio urbano-rural **Alto Valle del Río Negro** en los meses de marzo y setiembre que se corresponden con el ciclo productivo anual, siendo marzo época de cosecha y setiembre etapa de receso. Los resultados, en este caso, corresponden a Setiembre de 2002.

Tasa de	Setiembre 2002
Actividad	37,2
Empleo	32,0
Desocupación	13,9

Se presentan, como Anexo 1 las estimaciones en valores absolutos que surgen de las proyecciones de población actualmente vigentes. Como Anexo 2 la incidencia del Plan Jefes y Jefas sobre las tasas básicas.

Signos utilizados

- . Dato no registrado
- .. Dato provisorio
- ... Dato no disponible a la fecha de presentación de los resultados
- /// Dato que no corresponde presentar debido a la naturaleza de las cosas o del cálculo.

Nota: las fechas de difusión de los próximos informes de prensa se encuentran disponibles en INTERNET: <http://www.indec.mecon.ar/servicio/calenet.htm>.

CARACTERÍSTICAS DE LA MUESTRA

La EPH se basa en una muestra probabilística, estratificada, en dos etapas, que comprende 27.400 viviendas en áreas urbanas de todo el país^a. En esta oportunidad, se ajustó el diseño de la muestra del aglomerado Gran Buenos Aires reduciendo el tamaño de la misma a 2.300 viviendas, y se ha incrementado el tamaño total por la incorporación de los tres nuevos aglomerados^b.

La encuesta produce estimaciones válidas para:

- cada uno de los aglomerados urbanos que cubre,
- para los mismos aglomerados agrupados en "regiones estadísticas",
- para su total.

Es importante señalar que, como en toda encuesta por muestreo, los resultados obtenidos son valores que estiman el verdadero valor de cada tasa y tienen asociados un error, cuya cuantía también se estima permitiendo conocer la confiabilidad de las estimaciones. Estos resultados indican el nivel probable alcanzado por cada tasa a partir de la muestra, admitiéndose oscilaciones de este nivel, en más y en menos, con un grado de confianza conocido.

En el cuadro 2 se pueden observar las tasas de desocupación y los correspondientes intervalos de confianza para cada aglomerado. Esto significa que, con el **90%** de confianza, el verdadero valor de cada una de las tasas se encuentra entre el límite inferior y superior del correspondiente intervalo.

PERÍODOS DE REFERENCIA

Semana de referencia: es la semana calendario completa que precede a la iniciación del relevamiento. Las estimaciones de las tasas relativas a la situación ocupacional se refieren a las condiciones existentes en la semana de referencia.

En los **aglomerados del Interior:** una semana a partir del 20 de octubre de 2002.

En el **Gran Buenos Aires:** una de cuatro semanas distintas, ubicadas consecutivamente a partir del 6 de octubre de 2002.

Llamadas que se repiten

¹ Aglomerado con distinto mes de referencia.

² Relevamiento realizado bajo condiciones especiales (inundaciones, terremotos, etc.).

³ Tamaño de muestra menor que el habitual.

^a Son 28.400 incluyendo el Alto Valle de Río Negro, área urbano-rural.

^b Hasta mayo de 1995 eran 25 los aglomerados comprendidos en el relevamiento: Gran Buenos Aires, Gran La Plata, Bahía Blanca - Cerri, Gran Catamarca, Gran Córdoba, Corrientes, Gran Resistencia, Comodoro Rivadavia - Rada Tilly, Gran Paraná, Formosa, Jujuy - Palpalá, Santa Rosa - Toay, La Rioja, Gran Mendoza, Posadas, Neuquén - Plottier, Salta, Gran San Juan, San Luis - El Chorrillo, Río Gallegos, Gran Rosario, Gran Santa Fe, Santiago del Estero - La Banda, Ushuaia - Río Grande y Gran Tucumán - Tafí Viejo.

A partir de octubre de 1995 se incorporaron: Concordia, Río Cuarto y Mar del Plata - Batán.

Y en octubre de 2002, también Viedma-Carmen de Patagones, San Nicolás-Villa Constitución y Rawson-Trelew.

Nota: si se observan cambios en las cifras respecto a informes anteriores se debe a que actualmente se cuenta con datos definitivos.

A partir de octubre de 1995 el aglomerado Neuquén incluye Plottier, denominándose aglomerado Neuquén - Plottier y a partir de octubre 1999 se han estandarizado las denominaciones de los aglomerados a fin de igualarlos a los utilizados en el Censo de Población.

DEFINICIONES BÁSICAS

Población económicamente activa: la integran las personas que tienen una ocupación o que sin tenerla la están buscando activamente. Está compuesta por la población ocupada más la población desocupada.

Población ocupada: conjunto de personas que tiene por lo menos una ocupación, es decir que en la semana de referencia ha trabajado como mínimo una hora en forma remunerada, o 15 horas sin remuneración (en una actividad económica). El criterio de una hora trabajada, además de preservar la comparabilidad con otros países, permite captar las múltiples ocupaciones informales y/o de baja intensidad que realiza la población. Para poder discriminar dentro del nivel de empleo qué parte corresponde al empleo de baja intensidad, pueden restarse del empleo total aquellos que trabajan menos de cierta cantidad de horas (por ejemplo los subocupados). La información recogida permite realizar distintos recortes según la necesidad de información de que se trate, así como caracterizar ese tipo de empleos.

Población desocupada: se refiere a personas que, no teniendo ocupación, están buscando activamente trabajo. Corresponde a desocupación abierta. Este concepto no incluye otras formas de precariedad laboral tales como personas que realizan trabajos transitorios mientras buscan activamente una ocupación, aquellas que trabajan jornadas involuntariamente por debajo de lo normal, los desocupados que han suspendido la búsqueda por falta de oportunidades visibles de empleo, los ocupados en puestos por debajo de la remuneración mínima o en puestos por debajo de su calificación, etc. Estas modalidades son también relevadas por la EPH, como indicadores separados.

Población subocupada visible: se refiere a los ocupados que trabajan menos de 35 horas semanales por causas involuntarias y están dispuestos a trabajar más horas. Comprende a todos los ocupados en empleos de tiempo reducido (incluye, entre otros, a agentes de la Administración Pública Provincial o Municipal cuyo horario de trabajo ha sido disminuido) y están dispuestos a trabajar más horas.

Población subocupada demandante: se refiere a la población subocupada (por causas involuntarias y dispuestos a trabajar más horas) que además busca activamente otra ocupación.

Población subocupada no demandante: se refiere a la población subocupada (por causas involuntarias y dispuestos a trabajar más horas) que no está en la búsqueda activa de otra ocupación.

Población inactiva: conjunto de personas que no tienen trabajo ni lo buscan activamente. Puede subdividirse en inactivos marginales e inactivos típicos según estén dispuestos o no a trabajar.

CÁLCULO DE TASAS

Tasa de actividad: calculada como porcentaje entre la población económicamente activa y la población total.

Tasa de empleo: calculada como porcentaje entre la población ocupada y la población total.

Tasa de desocupación: calculada como porcentaje entre la población desocupada y la población económicamente activa.

Tasa de subocupación horaria: calculada como porcentaje entre la población subocupada y la población económicamente activa.

Tasa de subocupación demandante: calculada como porcentaje entre la población de subocupados demandantes y la población económicamente activa.

Tasa de subocupación no demandante: calculada como porcentaje entre la población de subocupados no demandantes y la población económicamente activa.

Cuadro 1. Tasas de actividad, empleo, desocupación y subocupación demandante y no demandante. Octubre 2002

Provincia	Aglomerado urbano	Acti- vidad	Empleo	Desocu- pación	Subocu- pación demandante	Subocu- pación no deman- dante
Buenos Aires	Bahía Blanca - Cerri	40,3	33,1	18,0	9,9	6,8
	Gran La Plata	43,4	36,8	15,3	11,3	7,3
	Mar del Plata - Batán	45,4	37,2	17,9	11,7	9,7
Catamarca	Gran Catamarca	40,3	32,0	20,5	17,5	7,0
Córdoba	Gran Córdoba	40,5	32,7	19,4	15,1	5,8
	Río Cuarto	40,0	35,8	10,6	13,6	5,2
Corrientes	Corrientes	38,8	31,2	19,7	16,5	3,2
Chaco	Gran Resistencia	36,0	29,7	17,4	10,8	5,9
Chubut	Comodoro Rivadavia - Rada Tilly	39,9	34,2	14,2	7,2	4,6
Entre Ríos	Concordia	36,9	30,2	18,3	14,1	6,5
	Gran Paraná	37,5	31,8	15,4	9,7	7,8
Formosa	Formosa	33,7	30,6	9,2	6,8	6,0
Jujuy	Jujuy - Palpalá	38,1	30,3	20,5	15,1	4,5
La Pampa	Santa Rosa - Toay	42,9	36,9	14,0	11,6	3,8
La Rioja	La Rioja	38,6	33,3	13,6	15,9	7,5
Mendoza	Gran Mendoza	39,0	34,5	11,5	15,0	5,9
Misiones	Posadas	35,5	32,0	9,7	20,6	6,1
Neuquén	Neuquén - Plottier	42,9	35,2	18,0	9,1	4,8
Salta	Salta	37,6	30,9	17,7	13,8	7,7
San Juan	Gran San Juan	39,2	34,0	13,4	15,5	4,5
San Luis	San Luis - El Chorrillo	38,7	33,8	12,6	15,3	5,4
Santa Cruz	Río Gallegos	38,9	37,7	3,0	3,0	2,6
	Gran Rosario	43,1	34,9	19,0	13,0	7,0
Santa Fe	Gran Santa Fe	39,1	31,2	20,1	19,5	5,0
	Sgo. del Estero	Sgo. del Estero - La Banda	34,5	31,0	10,1	9,6
Tierra del Fuego	Ushuaia - Río Grande	40,0	33,7	15,6	8,1	5,4
Tucumán	Gran Tucumán - Tafi Viejo	36,3	29,8	17,8	16,1	6,0
Total 27 aglomerados urbanos (sin GBA)		39,8	33,2	16,6	13,6	6,2
	Gran Buenos Aires	45,7	37,1	18,8	13,9	6,1
	Ciudad de Buenos Aires	52,0	45,0	13,5	8,9	5,3
	Partidos del conurbano	43,5	34,4	21,0	16,1	6,5
Total 28 aglomerados urbanos		42,9	35,3	17,8	13,8	6,1
Bs As. - Santa Fe	San Nicolás - Villa Constitución	38,7	30,7	20,5	11,6	4,1
Chubut	Rawson - Trelew	44,4	36,7	17,3	13,3	4,7
Río Negro - Bs As.	Viedma - Carmen de Patagones	44,2	37,8	14,6	12,0	5,9
Total 30 aglomerados urbanos (sin GBA)		39,8	33,2	16,6	13,6	6,1
Total 31 aglomerados urbanos		42,9	35,3	17,8	13,8	6,1
Dominio urbano - rural						
Río Negro	Alto Valle del Río Negro	37,2	32,0	13,9	///	///

Cuadro 2. Estimaciones de la tasa de desocupación abierta y sus respectivos intervalos del 90% de confianza

Provincia	Aglomerado urbano	Octubre 2002			Octubre 2001		
		Desocupación	Límite inferior	Límite superior	Desocupación	Límite inferior	Límite superior
Buenos Aires	Bahía Blanca - Cerri	18,0	15,9	20,1	20,3	18,0	22,6
	Gran La Plata	15,3	13,2	17,4	16,3	14,2	18,5
	Mar del Plata - Batán	17,9	14,8	21,1	22,8	19,8	25,7
Catamarca	Gran Catamarca	20,5	18,0	23,0	19,0	16,7	21,3
Córdoba	Gran Córdoba	19,4	17,4	21,3	15,9	14,1	17,8
	Río Cuarto	10,6	8,6	12,5	12,1	9,5	14,7
Corrientes	Corrientes	19,7	17,2	22,2	19,8	17,2	22,4
Chaco	Gran Resistencia	17,4	15,1	19,7	15,9	12,9	18,8
Chubut	Comodoro Rivadavia - Rada Tilly	14,2	12,4	16,0	14,1	12,1	16,0
Entre Ríos	Concordia	18,3	15,7	20,9	19,5	16,5	22,4
	Gran Paraná	15,4	13,6	17,2	17,7	15,4	20,0
Formosa	Formosa	9,2	7,0	11,3	14,5	12,0	16,9
Jujuy	Jujuy - Palpalá	20,5	17,5	23,4	19,5	17,2	21,8
La Pampa	Santa Rosa - Toay	14,0	11,6	16,5	15,2	12,7	17,6
La Rioja	La Rioja	13,6	11,3	15,9	13,8	11,7	15,9
Mendoza	Gran Mendoza	11,5	9,5	13,4	13,5	11,7	15,3
Misiones	Posadas	9,7	7,3	12,2	6,8	4,3	9,2
Neuquén	Neuquén - Plottier	18,0	16,0	20,0	16,7	14,9	18,5
Salta	Salta	17,7	15,7	19,7	18,3	16,2	20,5
San Juan	Gran San Juan	13,4	11,5	15,4	16,4	14,4	18,4
San Luis	San Luis - El Chorrillo	12,6	10,3	14,9	12,2	10,4	14,0
Santa Cruz	Río Gallegos	3,0	1,9	4,2	2,5(a)	1,2(a)	3,8(a)
Santa Fe	Gran Rosario	19,0	16,2	21,8	22,8	20,5	25,1
	Gran Santa Fe	20,1	17,7	22,6	20,3	18,0	22,6
Sgo. del Estero	Sgo. del Estero - La Banda	10,1	7,8	12,4	12,3	10,2	14,4
Tierra del Fuego	Ushuaia - Río Grande	15,6	13,5	17,8	12,1	9,9	14,2
Tucumán	Gran Tucumán - Tafi Viejo	17,8	15,0	20,6	17,9	15,9	19,9
Total 27 aglomerados urbanos (sin GBA)		16,6	15,9	17,2	17,4	16,9	17,9
	Gran Buenos Aires	18,8	17,3	20,3	19,0	18,1	20,0
	Ciudad de Buenos Aires	13,5	11,1	16,0	14,3	12,7	16,0
	Partidos del conurbano	21,0	19,4	22,7	21,0	19,7	22,3
Total 28 aglomerados urbanos		17,8	17,0	18,6	18,3	17,7	19,0
Bs As. - Santa Fe	San Nicolás - Villa Constitución	20,5	17,4	23,6	.	.	.
Chubut	Rawson - Trelew	17,3	15,1	19,4	.	.	.
Río Negro - Bs As.	Viedma - Carmen de Patagones	14,6	11,6	17,5	.	.	.
Total 30 aglomerados urbanos (sin GBA)		16,6	16,0	17,3	.	.	.
Total 31 aglomerados urbanos		17,8	17,0	18,6	.	.	.
Dominio urbano - rural							
Río Negro	Alto Valle del Río Negro	13,9	12,0	15,9	.	.	.

Nota: a partir de la onda de octubre 1999 se modificó el nivel de confianza con que se calculan los intervalos para las estimaciones de la encuesta, utilizando 90% en lugar de 95%, siguiendo las nuevas modalidades de publicación a nivel internacional para este tipo de datos.

(a) Dato sujeto a revisión.

Gráfico 1. Evolución de la tasa de actividad en el total de aglomerados. 1990/2002

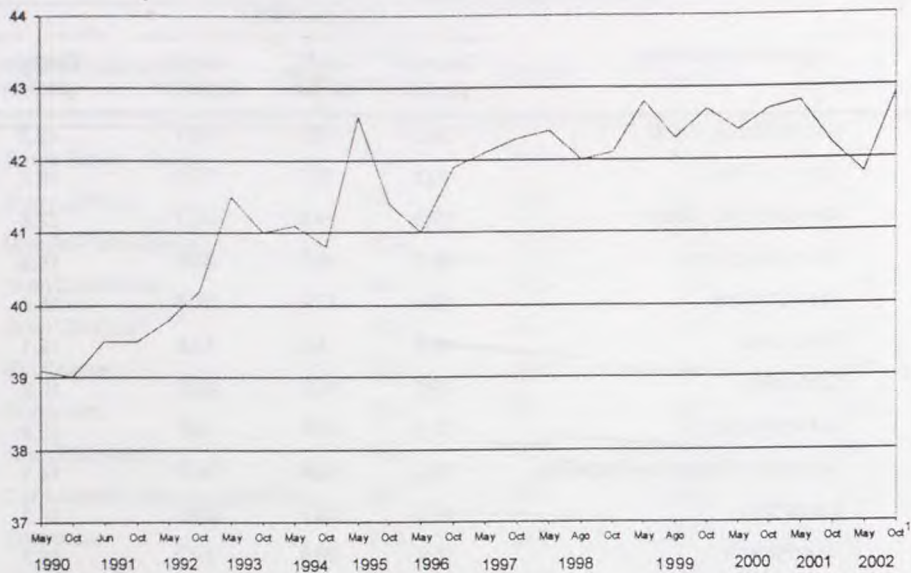


Gráfico 2. Evolución de la tasa de empleo en el total de aglomerados. 1990/2002

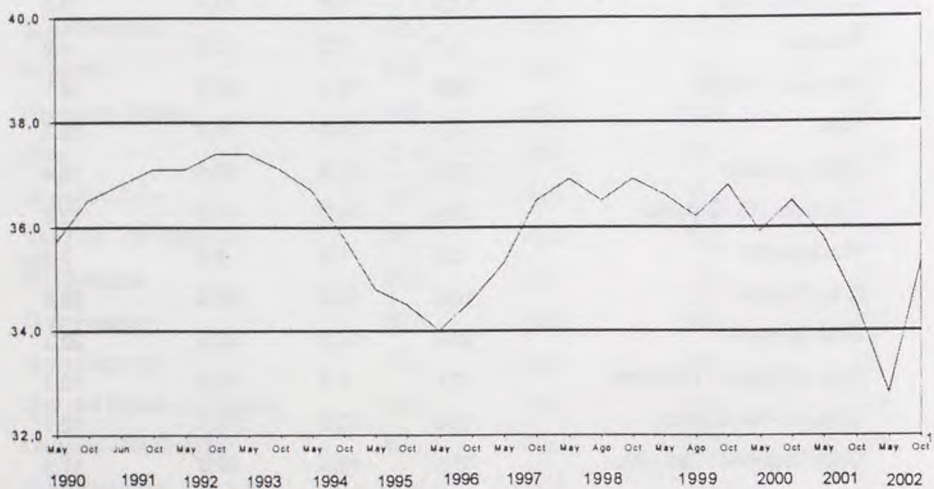
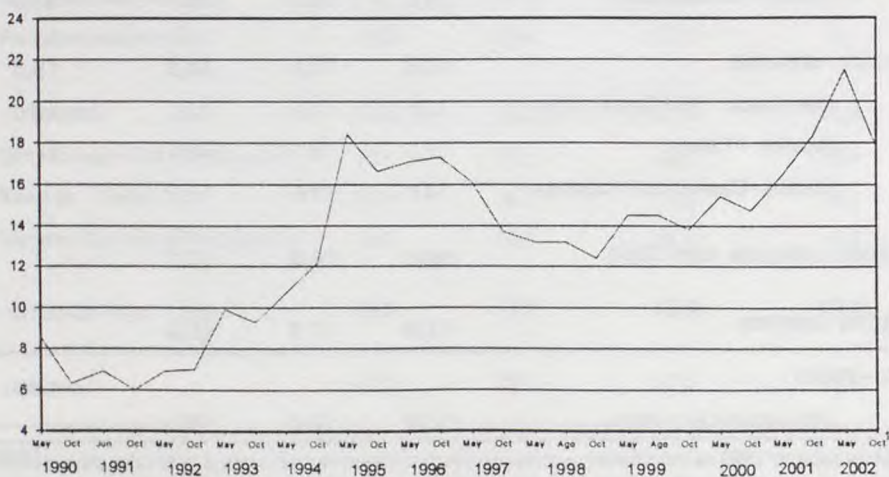


Gráfico 3. Evolución de la tasa de desocupación en el total de aglomerados. 1990/2002



¹Total 31 aglomerados

Cuadro 3. Evolución de la tasa de actividad

Aglomerado urbano		1998		1999		2000		2001		2002	
		Mayo	Octubre	Mayo	Octubre	Mayo	Octubre	Mayo	Octubre	Mayo	Octubre
Bs.As.	Bahía Blanca - Cerri	43,4	42,5	39,9	41,1	40,3	41,2	42,6	41,1	41,2	40,3
	Gran La Plata	42,9	42,7	42,2	41,2	44,7	45,6	44,1	44,2	44,1	43,4
	Mar del Plata - Batán	44,1	41,6	42,6	42,8	43,9	47,2	43,6	46,2	45,7	45,4
Catam.	Gran Catamarca	35,4	34,9	36,9	38,8	37,7	37,1	39,8	38,7	40,5	40,3
Córdoba	Gran Córdoba	39,2	40,0	40,1	40,9	41,0	40,9	40,5	37,0	40,1	40,5
	Río Cuarto	40,3	37,5	39,1	36,8	37,0	37,5	38,0	39,8	38,0	40,0
Ctes.	Corrientes	36,0	36,3	36,6	35,5	35,5	34,8	35,9	38,0	37,9	38,8
Chaco	Gran Resistencia	34,5	32,5	33,5	33,9	33,6	34,5	33,5	34,9	33,9	36,0
Chubut	Comodoro Rivadavia - Rada Tilly	40,9	39,7	39,3	39,1	39,7	40,1	40,7	39,2	39,6	39,9
E. Ríos	Concordia	35,1	37,1	37,8	38,8	37,1	35,2	36,1	35,2	35,8	36,9
	Gran Paraná	37,1	37,8	40,1	39,3	39,6	38,6	37,8	39,5	38,8	37,5
Formosa	Formosa	33,9	34,3	32,3	32,8	30,5	31,0	32,0	31,5	31,3	33,7
Jujuy	Jujuy - Palpalá	35,1	32,8	33,4	33,3	34,9	35,7	35,0	35,0	35,5	38,1
La Pampa	Santa Rosa - Toay	43,1	44,3	44,1	43,8	43,5	42,6	42,8	44,2	44,9	42,9
La Rioja	La Rioja	37,9	36,5	37,8	37,8	38,9	38,2	38,1	36,6	35,9	38,6
Mendoza	Gran Mendoza	37,7	37,5	37,6	39,3	38,1	39,4	40,7	39,4	39,7	39,0
Misiones	Posadas	35,7	35,5	34,8	35,2	34,0	36,2	35,0	34,1	34,5	35,5
Neuquén	Neuquén - Plottier	40,9	41,2	41,4	42,1	41,3	43,0	43,0	43,6	42,5	42,9
Salta	Salta	38,6	38,9	39,8	40,4	39,3	38,9	38,5	39,4	37,1	37,6
San Juan	Gran San Juan	37,1	37,7	37,0	37,5	39,6	38,5	40,1	39,3	38,9	39,2
San Luis	San Luis - El Chorrillo	37,7	37,0	36,5	36,8	35,2	40,2	40,6	37,1	35,1	38,7
S. Cruz	Río Gallegos	38,8	38,2	38,6	39,6	39,3	39,4	39,9	40,2(a)	38,6	38,9
Santa Fe	Gran Rosario	40,3	38,3	40,3	39,5	39,1	41,7	42,8	43,8	41,3	43,1
	Gran Santa Fe	38,1	36,9	37,4	36,1	38,1	39,1	37,6	39,0	37,4	39,1
Sgo. E.	Sgo. del Estero - La Banda	33,5	31,0	31,7	32,2	31,7	34,5	35,0	35,0	33,9	34,5
T. del F.	Ushuaia - Río Grande	42,1	41,6	42,1	38,8	38,5	39,9	42,3	42,6	41,3	40,0
Tucumán	Gran Tucumán - Tafí Viejo	36,9	38,0	35,7	38,9	39,1	40,0	40,2	38,2	37,2	36,3
Total 27 aglomerados urbanos (sin GBA)		38,8	38,3	38,5	38,8	39,0	40,0	39,9	39,6	39,3	39,8
	Gran Buenos Aires	45,6	45,4	46,6	46,0	45,3	45,1	45,2	44,4	44,0	45,7
	Ciudad de Buenos Aires	49,7	49,8	50,8	50,7	49,5	51,0	50,4	50,2	49,5	52,0
	Partidos del conurbano	44,1	43,9	45,1	44,4	43,8	43,1	43,4	42,3	42,1	43,5
Total 28 aglomerados urbanos		42,4	42,1	42,8	42,7	42,4	42,7	42,8	42,2	41,8	42,9
Bs.As.S.Fe	San Nicolás - V. Constitución	38,7
Chubut	Rawson - Trelew	44,4
R.N.-Bs.As.	Viedma - Carmen de Patagones	44,2
Total 30 aglomerados urbanos (sin GBA)		39,8
Total 31 aglomerados urbanos		42,9

Cuadro 4. Evolución de la tasa de empleo

Agglomerado urbano		1998		1999		2000		2001		2002	
		Mayo	Octubre	Mayo	Octubre	Mayo	Octubre	Mayo	Octubre	Mayo	Octubre
Bs.As.	Bahía Blanca - Cerri	37,3	36,5	36,4	35,1	33,7	34,2	35,5	32,8	32,0	33,1
	Gran La Plata	37,7	37,7	37,0	35,4	38,1	38,5	36,7	37,0	34,4	36,8
	Mar del Plata - Batán	37,3	36,5	34,8	36,5	37,5	37,4	35,3	35,7	34,4	37,2
Catam.	Gran Catamarca	31,4	30,6	33,0	32,6	30,3	30,9	30,9	31,4	30,2	32,0
Córdoba	Gran Córdoba	34,4	34,9	34,4	35,4	35,5	35,8	35,4	31,1	30,0	32,7
	Río Cuarto	35,4	33,6	34,6	33,2	32,2	33,4	33,8	34,9	33,3	35,8
Ctes.	Corrientes	31,3	32,0	31,4	30,6	30,8	29,0	30,0	30,5	29,1	31,2
Chaco	Gran Resistencia	30,9	28,9	30,3	29,7	30,1	30,6	29,2	29,4	28,9	29,7
Chubut	Comodoro Rivadavia - Rada Tilly	36,6	34,6	34,4	34,5	34,9	34,8	35,1	33,6	32,5	34,2
E. Ríos	Concordia	30,3	31,8	32,6	32,0	28,8	28,9	29,4	28,3	28,5	30,2
	Gran Paraná	32,8	34,0	34,8	34,1	32,8	33,4	32,5	32,5	30,9	31,8
Formosa	Formosa	31,6	32,0	29,5	30,1	27,4	27,6	28,0	27,0	26,8	30,6
Jujuy	Jujuy - Palpalá	29,5	27,7	27,9	27,9	28,4	28,9	28,5	28,2	28,0	30,3
La Pampa	Santa Rosa - Toay	38,8	39,3	39,0	39,1	38,8	37,8	37,1	37,5	35,3	36,9
La Rioja	La Rioja	34,3	33,7	34,6	35,1	34,8	33,6	32,8	31,5	29,5	33,3
Mendoza	Gran Mendoza	35,5	35,4	34,7	36,6	34,3	35,5	36,4	34,1	34,6	34,5
Misiones	Posadas	34,2	33,8	32,8	33,3	31,4	33,6	33,6	31,8	29,8	32,0
Neuquén	Neuquén - Plottier	35,5	36,2	35,8	37,1	34,0	37,0	36,5	36,3	33,6	35,2
Salta	Salta	33,0	34,2	34,0	34,7	33,9	33,1	31,9	32,2	29,4	30,9
San Juan	Gran San Juan	33,9	35,0	34,0	33,7	33,6	33,6	34,2	32,8	32,3	34,0
San Luis	San Luis - El Chorrillo	34,4	34,8	33,9	34,5	32,5	36,5	36,5	32,6	29,5	33,8
S. Cruz	Río Gallegos	37,0	36,7	36,9	38,2	38,5	38,6	39,0	39,2(a)	37,3	37,7
Santa Fe	Gran Rosario	34,8	33,1	34,3	32,9	31,8	34,3	34,2	33,8	31,3	34,9
	Gran Santa Fe	32,2	31,9	31,1	31,3	31,9	33,0	31,4	31,0	28,6	31,2
Sgo. E.	Sgo. del Estero - La Banda	30,2	29,5	29,4	29,4	28,9	30,9	30,7	30,7	28,3	31,0
T. del F.	Ushuaia - Río Grande	38,0	38,0	37,7	35,2	34,7	34,8	37,8	37,5	34,5	33,7
Tucumán	Gran Tucumán - Tafí Viejo	31,4	32,4	28,9	32,7	31,4	32,6	32,8	31,3	28,7	29,8
Total 27 aglomerados urbanos (sin GBA)		34,2	34,0	33,6	33,8	33,4	34,1	33,8	32,7	31,1	33,2
	Gran Buenos Aires	39,2	39,4	39,3	39,4	38,1	38,5	37,4	35,9	34,3	37,1
	Ciudad de Buenos Aires	45,0	45,5	45,5	45,5	44,0	45,7	43,6	43,0	41,4	45,0
	Partidos del conurbano	37,2	37,3	37,2	37,3	36,0	36,0	35,3	33,4	31,9	34,4
Total 28 aglomerados urbanos		36,9	36,9	36,6	36,8	35,9	36,5	35,8	34,5	32,8	35,3
Bs.As.S.Fe	San Nicolás - V. Constitución	30,7
Chubut	Rawson - Trelew	36,7
R.N.-Bs.As.	Viedma - Carmen de Patagones	37,8
Total 30 aglomerados urbanos (sin GBA)		33,2
Total 31 aglomerados urbanos		35,3

(a) Dato sujeto a revisión.

Cuadro 5. Evolución de la tasa de desocupación

Agglomerado urbano		1998		1999		2000		2001		2002	
		Mayo	Octubre	Mayo	Octubre	Mayo	Octubre	Mayo	Octubre	Mayo	Octubre
Bs.As.	Bahía Blanca - Cerri	14,0	14,0	8,8	14,6	16,5	17,0	16,7	20,3	22,3	18,0
	Gran La Plata	12,2	11,8	12,3	14,0	14,8	15,6	16,8	16,3	22,1	15,3
	Mar del Plata - Batán	15,4	12,2	18,2	14,7	14,6	20,8	19,0	22,8	24,6	17,9
Catam.	Gran Catamarca	11,4	12,5	10,7	16,0	19,6	16,8	22,3	19,0	25,5	20,5
Córdoba	Gran Córdoba	12,5	12,8	14,2	13,6	13,4	12,5	12,7	15,9	25,3	19,4
	Río Cuarto	12,2	10,3	11,6	9,9	13,2	11,1	11,0	12,1	12,5	10,6
Ctes.	Corrientes	13,2	12,0	14,0	13,8	13,4	16,7	16,6	19,8	23,1	19,7
Chaco	Gran Resistencia	10,4	11,3	9,5	12,4	10,4	11,3	13,0	15,9	14,9	17,4
Chubut	Comodoro Rivadavia - Rada Tilly	10,6	12,8	12,4	11,8	12,1	13,3	14,0	14,1	18,0	14,2
E. Ríos	Concordia	13,6	14,3	13,8	17,5	22,4	17,9	18,5	19,5	20,4	18,3
	Gran Paraná	11,6	10,0	13,4	13,3	17,2	13,5	14,1	17,7	20,4	15,4
Formosa	Formosa	6,7	6,9	8,6	8,2	10,3	11,1	12,6	14,5	14,3	9,2
Jujuy	Jujuy - Palpalá	16,1	15,6	16,3	16,1	18,8	19,1	18,6	19,5	21,1	20,5
La Pampa	Santa Rosa - Toay	10,0	11,3	11,6	10,7	10,8	11,2	13,3	15,2	21,4	14,0
La Rioja	La Rioja	9,7	7,6	8,3	7,2	10,7	12,1	13,9	13,8	17,9	13,6
Mendoza	Gran Mendoza	5,9	5,7	7,6	6,8	9,8	10,0	10,7	13,5	12,7	11,5
Misiones	Posadas	4,3	4,8	5,7	5,6	7,7	7,1	4,1	6,8	13,8	9,7
Neuquén	Neuquén - Plottier	13,3	12,2	13,7	12,0	17,7	14,0	15,2	16,7	20,9	18,0
Salta	Salta	14,7	12,0	14,6	14,1	13,8	14,9	17,1	18,3	20,9	17,7
San Juan	Gran San Juan	8,5	7,1	8,1	10,2	15,1	12,8	14,8	16,4	17,0	13,4
San Luis	San Luis - El Chorrillo	8,7	6,0	7,3	6,3	7,5	9,4	10,1	12,2	15,9	12,6
S. Cruz	Río Gallegos	4,7	3,9	4,3	3,6	1,9	1,9	2,1	2,5(a)	3,5	3,0
Santa Fe	Gran Rosario	13,8	13,5	14,9	16,8	18,5	17,8	20,2	22,8	24,3	19,0
	Gran Santa Fe	15,5	13,5	16,9	13,4	16,1	15,7	16,5	20,3	23,4	20,1
Sgo. E.	Sgo. del Estero - La Banda	9,8	4,8	7,2	8,7	8,6	10,5	12,2	12,3	16,5	10,1
T. del F.	Ushuaia - Río Grande	9,9	8,7	10,3	9,2	9,8	12,8	10,6	12,1	16,5	15,6
Tucumán	Gran Tucumán - Tafi Viejo	14,8	14,9	19,2	15,9	19,9	18,4	18,4	17,9	23,0	17,8
Total 27 aglomerados urbanos (sin GBA)		12,0	11,3	12,9	12,8	14,5	14,6	15,4	17,4	20,9	16,6
	Gran Buenos Aires	14,0	13,3	15,6	14,4	16,0	14,7	17,2	19,0	22,0	18,8
	Ciudad de Buenos Aires	9,5	8,6	10,5	10,3	11,2	10,4	13,4	14,3	16,3	13,5
	Partidos del conurbano	15,8	15,1	17,5	16,1	17,9	16,5	18,7	21,0	24,2	21,0
Total 28 aglomerados urbanos		13,2	12,4	14,5	13,8	15,4	14,7	16,4	18,3	21,5	17,8
Bs.As.S.Fe	San Nicolás - V. Constitución	20,5
Chubut	Rawson - Trelew	17,3
R. N.-Bs.As.	Viedma - Carmen de Patagones	14,6
Total 30 aglomerados urbanos (sin GBA)		16,6
Total 31 aglomerados urbanos		17,8

(a) Dato sujeto a revisión.

Cuadro 6. Evolución de la tasa de subocupación según condición de demandante y no demandante

Aglomerado urbano		Subocupación							
		Mayo 1998		Octubre 1998		Mayo 1999		Octubre 1999	
		Deman- dante	No deman- dante	Deman- dante	No deman- dante	Deman- dante	No deman- dante	Deman- dante	No deman- dante
Bs.As.	Bahía Blanca - Cerri	9,1	5,5	7,6	4,0	8,7	3,9	6,1	3,8
	Gran La Plata	8,5	3,9	6,5	4,2	10,1	3,1	6,4	5,0
	Mar del Plata - Batán	8,7	5,3	6,9	5,7	11,1	3,3	10,4	4,4
Catam.	Gran Catamarca	9,5	3,5	8,7	4,4	12,4	3,2	12,0	2,9
Córdoba	Gran Córdoba	8,0	5,8	7,4	5,9	7,1	4,1	7,5	4,6
	Río Cuarto	6,7	5,6	4,4	4,6	4,7	5,9	4,2	7,3
Ctes.	Corrientes	6,4	6,0	5,3	4,3	6,0	3,6	5,5	3,9
Chaco	Gran Resistencia	6,8	4,4	6,0	7,7	6,0	4,7	7,0	4,7
Chubut	Comodoro Rivadavia - Rada Tilly	6,9	2,8	6,3	3,0	8,8	4,0	10,6	2,9
R. Ríos	Concordia	9,6	4,6	11,5	2,6	11,6	4,1	12,1	3,7
	Gran Paraná	8,6	4,6	5,9	6,1	9,3	7,4	10,8	5,3
Formosa	Formosa	3,9	2,7	4,7	3,4	5,1	3,3	4,2	2,8
Jujuy	Jujuy - Palpalá	12,7	4,3	10,7	5,0	10,4	4,6	9,5	6,5
La Pampa	Santa Rosa - Toay	6,7	3,0	7,9	3,9	6,9	3,7	5,5	3,0
La Rioja	La Rioja	9,6	5,5	7,2	7,6	8,6	5,4	10,9	8,2
Mendoza	Gran Mendoza	9,8	5,2	9,9	5,0	9,7	5,0	8,2	6,3
Misiones	Posadas	10,8	4,8	11,6	5,2	10,8	6,0	9,5	5,3
Neuquén	Neuquén - Plottier	10,0	2,6	9,6	2,4	11,1	3,0	10,0	3,2
Salta	Salta	10,4	5,3	9,3	4,8	10,7	3,9	10,1	5,6
San Juan	Gran San Juan	10,3	5,4	10,9	4,7	11,0	4,5	10,6	5,2
San Luis	San Luis - El Chorrillo	5,6	4,4	8,0	4,9	8,0	4,6	8,6	5,9
S. Cruz	Río Gallegos	4,4	2,8	4,6	3,4	3,7	2,9	4,5	3,6
Santa Fe	Gran Rosario	7,0	6,3	6,0	8,3	7,3	5,3	5,8	6,0
	Gran Santa Fe	7,4	3,9	6,3	4,3	7,0	3,5	4,5	2,3
Sgo. E.	Sgo. del Estero - La Banda	4,0	6,4	8,6	4,9	7,4	5,5	6,6	4,5
T. del F.	Ushuaia - Río Grande	7,9	3,2	8,4	4,1	6,8	2,6	5,5	3,7
Tucumán	Gran Tucumán - Tafi Viejo	11,4	5,1	12,4	4,4	13,9	5,5	14,0	4,1
Total 27 aglomerados urbanos (sin GBA)		8,5	5,0	7,9	5,3	9,0	4,4	8,1	4,8
	Gran Buenos Aires	8,1	5,1	8,8	5,2	8,8	5,1	9,8	5,4
	Ciudad de Buenos Aires	6,1	4,7	5,8	4,0	5,9	4,5	6,5	5,1
	Partidos del conurbano	8,8	5,3	10,0	5,6	9,9	5,3	11,0	5,5
Total 28 aglomerados urbanos		8,2	5,1	8,4	5,2	8,9	4,8	9,1	5,2
Bs.As.S.Fe	San Nicolás - V. Constitución
Chubut	Rawson - Trelew
R.N.-Bs.As.	Viedma - Carmen de Patagones
Total 30 aglomerados urbanos (sin GBA)	
Total 31 aglomerados urbanos	

Cuadro 6. Continuación

Aglomerado urbano		Subocupación							
		Mayo 2000		Octubre 2000		Mayo 2001		Octubre 2001	
		Demanda- dante	No demanda- dante	Demanda- dante	No demanda- dante	Demanda- dante	No demanda- dante	Demanda- dante	No demanda- dante
Bs.As.	Bahía Blanca - Cerri	6,1	4,1	6,9	4,8	9,2	5,4	8,6	3,9
	Gran La Plata	8,6	3,8	10,2	5,5	10,8	6,6	9,3(a)	5,0(a)
	Mar del Plata - Batán	11,1	4,5	11,0	3,8	10,7	8,1	9,3	6,9
Catam.	Gran Catamarca	10,3	3,3	11,6	3,1	12,5	3,0	14,1	3,9
Córdoba	Gran Córdoba	9,0	5,4	6,1	7,2	9,0	6,3	9,2	6,2
	Río Cuarto	5,6	4,8	5,4	5,0	8,1	5,5	9,4	5,8
Ctes.	Corrientes	8,0	3,7	6,6	4,3	8,5	4,2	10,8	5,1
Chaco	Gran Resistencia	9,5	4,2	7,9	4,5	8,4	7,1	9,0	5,4
Chubut	Comodoro Rivadavia - Rada Tilly	10,8	3,9	9,3	3,8	7,2	2,8	7,6	2,9
E. Ríos	Concordia	9,4	4,0	11,5	4,8	11,4	5,1	11,3	5,0
	Gran Paraná	7,7	5,8	9,1	6,1	8,8	5,4	9,0	7,5
Formosa	Formosa	2,7	1,6	5,5	2,8	9,0	2,7	7,4	3,8
Jujuy	Jujuy - Palpalá	10,8	5,0	11,5	4,2	11,4	4,0	12,1	4,5
La Pampa	Santa Rosa - Toay	9,4	2,9	7,5	4,5	9,4	2,4	8,3	3,9
La Rioja	La Rioja	9,0	5,6	10,6	5,8	10,3	7,9	12,5	6,7
Mendoza	Gran Mendoza	9,0	5,8	9,1	6,0	10,2	5,1	12,8	5,6
Misiones	Posadas	10,6	4,6	12,1	5,8	14,5	4,6	14,0	6,1
Neuquén	Neuquén - Plottier	10,4	3,7	9,6	4,6	11,0	3,2	10,1	4,8
Salta	Salta	8,9	6,7	13,6	3,4	12,7	6,3	14,2	6,3
San Juan	Gran San Juan	13,5	6,5	15,3	6,2	13,1	5,3	13,8	6,0
San Luis	San Luis - El Chorrillo	11,0	5,0	15,0	3,9	14,2	6,4	12,6	6,2
S. Cruz	Río Gallegos	3,6	3,3	4,0	2,7	4,1	3,1	3,5(a)	2,6(a)
Santa Fe	Gran Rosario	5,9	6,7	9,0	7,6	9,2	5,3	10,6	6,6
	Gran Santa Fe	5,4	1,2	11,7(a)	4,6(a)	4,0	1,2	12,2(a)	2,7(a)
Sgo. E.	Sgo. del Estero - La Banda	4,6	3,7	4,1	4,2	7,0	4,1	7,6	4,5
T. del F.	Ushuaia - Río Grande	5,7	2,7	7,3	2,9	7,6	3,5	10,0	3,8
Tucumán	Gran Tucumán - Tafí Viejo	13,5	3,8	12,0	4,5	13,1	5,7	11,6	6,1
Total 27 aglomerados urbanos (sin GBA)		8,8	4,8	9,5	5,4	10,0	5,4	10,6	5,6
	Gran Buenos Aires	9,9	5,1	9,2	5,3	9,2	5,2	10,8	5,7
	Ciudad de Buenos Aires	7,4	4,3	6,0	5,0	5,9	4,9	7,5	4,3
	Partidos del conurbano	11,0	5,5	10,6	5,4	10,6	5,3	12,2	6,3
Total 28 aglomerados urbanos		9,5	5,0	9,3	5,3	9,6	5,3	10,7	5,6
Bs.As.S.Fe	San Nicolás - V. Constitución
Chubut	Rawson - Trelew
R.N.-Bs.As.	Viedma - Carmen de Patagones
Total 30 aglomerados urbanos (sin GBA)	
Total 31 aglomerados urbanos	

(a) Dato sujeto a revisión.

Cuadro 6. Conclusión

Provincia	Agglomerado urbano	Subocupación			
		Mayo 2002		Octubre 2002	
		Demanda- dante	No demanda- dante	Demanda- dante	No demanda- dante
Bs.As.	Bahía Blanca - Cerri	7,8	4,9	9,9	6,8
	Gran La Plata	11,3	4,1	11,3	7,3
	Mar del Plata - Batán	11,6	5,6	11,7	9,7
Catam.	Gran Catamarca	15,0	3,5	17,5	7,0
Córdoba	Gran Córdoba	12,7	4,8	15,1	5,8
	Río Cuarto	14,0	7,8	13,6	5,2
Ctes.	Corrientes	13,8	3,4	16,5	3,2
Chaco	Gran Resistencia	12,5	6,0	10,8	5,9
Chubut	Comodoro Rivadavia - Rada Tilly	7,6	4,5	7,2	4,6
E. Ríos	Concordia	10,5	7,5	14,1	6,5
	Gran Paraná	9,1	6,8	9,7	7,8
Formosa	Formosa	7,3	4,1	6,8	6,0
Jujuy	Jujuy - Palpalá	14,8	4,6	15,1	4,5
La Pampa	Santa Rosa - Toay	10,5	3,6	11,6	3,8
La Rioja	La Rioja	10,3	8,3	15,9	7,5
Mendoza	Gran Mendoza	13,7	7,1	15,0	5,9
Misiones	Posadas	16,7	4,9	20,6	6,1
Neuquén	Neuquén - Plottier	11,7	3,1	9,1	4,8
Salta	Salta	12,7	7,0	13,8	7,7
San Juan	Gran San Juan	17,9	6,4	15,5	4,5
San Luis	San Luis - El Chorrillo	11,8	3,6	15,3	5,4
S. Cruz	Río Gallegos	2,9	2,5	3,0	2,6
Santa Fe	Gran Rosario	9,6	7,3	13,0	7,0
	Gran Santa Fe	16,8	4,2	19,5	5,0
Sgo. E.	Sgo. del Estero - La Banda	9,3	4,3	9,6	3,4
T. del F.	Ushuaia - Río Grande	9,3	5,0	8,1	5,4
Tucumán	Gran Tucumán - Tafí Viejo	14,2	5,3	16,1	6,0
Total 27 aglomerados urbanos (sin GBA)		12,2	5,5	13,6	6,2
	Gran Buenos Aires	13,0	6,3	13,9	6,1
	Ciudad de Buenos Aires	9,9	5,6	8,9	5,3
	Partidos del conurbano	14,2	6,5	16,1	6,5
Total 28 aglomerados urbanos		12,7	5,9	13,8	6,1
Bs.As.S.Fe	San Nicolás - V. Constitución	.	.	11,6	4,1
Chubut	Rawson - Trelew	.	.	13,3	4,7
R.N.-Bs.As.	Viedma - Carmen de Patagones	.	.	12,0	5,9
Total 30 aglomerados urbanos (sin GBA)		.	.	13,6	6,1
Total 31 aglomerados urbanos		.	.	13,8	6,1

Cuadro 7. Evolución de las tasas de actividad, empleo y desocupación en el área urbano-rural del Alto Valle del Río Negro

Periodo		Tasa de actividad	Tasa de empleo	Tasa de desocupación
Marzo	1981	42,2	41,3	2,2
Setiembre	1981	39,1	37,2	4,9
Marzo	1982	41,3	40,6	1,7
Setiembre	1982	39,1	37,1	5,0
Marzo	1983	41,6	40,6	2,5
Setiembre	1983	38,1	36,4	4,4
Marzo	1984	41,0	40,6	1,0
Setiembre	1984	37,4	35,2	5,8
Marzo	1985	40,2	38,9	3,3
Setiembre	1985	-	-	-
Marzo	1986	40,7	38,8	4,7
Setiembre	1986	39,7	37,6	5,4
Marzo	1987	42,6	41,0	3,8
Setiembre	1987	42,2	38,7	8,2
Marzo	1988	41,0	39,5	3,6
Setiembre	1988	41,1	37,8	8,0
Marzo	1989	44,0	42,6	3,2
Setiembre	1989	43,2	38,1	11,7
Marzo	1990	43,6	41,6	4,7
Setiembre	1990	40,5	37,7	7,0
Marzo	1991	44,4	42,5	4,2
Setiembre	1991	-	-	-
Marzo	1992	43,1	41,2	4,4
Setiembre	1992	40,7	37,9	6,8
Marzo	1993	44,5	41,4	6,8
Setiembre	1993	43,1	37,4	13,1
Marzo	1994	-	-	-
Setiembre	1994	41,3	37,3	9,8
Marzo	1995	42,4	39,5	6,9
Setiembre	1995	40,4	35,0	13,5
Marzo	1996	42,7	39,0	8,7
Septiembre	1996	38,3	33,5	12,5
Marzo	1997	39,3	37,1	5,8
Setiembre	1997	38,1	32,8	13,9
Marzo	1998	41,7	38,9	6,8
Junio ⁴	1998	39,6	34,2	13,6
Setiembre	1998	40,1	35,6	11,3
Marzo	1999	44,0	40,5	7,9
Setiembre	1999	42,6	36,1	15,3
Marzo	2000	41,6	37,5	9,8
Setiembre	2000	40,3	33,6	16,7
Marzo	2001	41,7	38,4	7,9
Setiembre	2001	-	-	-
Marzo	2002	41,2	36,0	12,6
Setiembre	2002	37,2	32,0	13,9

Nota: los periodos de marzo y setiembre se corresponden con el ciclo productivo anual, siendo marzo época de cosecha y setiembre época de receso.

Poblaciones
Total 31 aglomerados urbanos. Octubre 2002

Aglomerado urbano	Población				
	Total	Económica- mente activa	Ocupada	Desocupada	Subocupada
	Miles de personas				
Bahía Blanca - Cerri	312	126	103	23	21
Gran La Plata	733	318	270	49	60
Mar del Plata - Batán	632	287	235	51	62
San Nicolás - Villa Constitución	186	72	57	15	11
Gran Catamarca	182	73	58	15	18
Gran Córdoba	1.419	575	464	112	120
Río Cuarto	175	70	63	7	13
Corrientes	362	140	113	28	28
Gran Resistencia	388	140	115	24	23
Comodoro Rivadavia - Rada Tilly	163	65	56	9	8
Rawson - Trelew	136	60	50	10	11
Concordia	144	53	44	10	11
Gran Paraná	271	102	86	16	18
Formosa	218	74	67	7	9
Jujuy - Palpalá	300	114	91	23	22
Santa Rosa - Toay	115	49	43	7	8
La Rioja	154	59	51	8	14
Gran Mendoza	975	380	336	44	79
Posadas	297	105	95	10	28
Neuquén - Plottier	296	127	104	23	18
Viedma - Carmen de Patagones	68	30	26	4	5
Salta	509	191	157	34	41
Gran San Juan	413	162	140	22	32
San Luis - El Chorrillo	170	66	57	8	14
Río Gallegos	95	37	36	1	2
Gran Rosario	1.321	570	461	108	114
Gran Santa Fe	492	192	154	39	47
Sgo. del Estero - La Banda	343	118	106	12	15
Ushuaia - Río Grande	124	50	42	8	7
Gran Tucumán - Tafí Viejo	828	300	247	53	66
Gran Buenos Aires	12.287	5.604	4.543	1.061	1.132
Ciudad de Buenos Aires	3.009	1.564	1.353	211	222
Partidos del conurbano	9.278	4.040	3.190	850	911
Total 31 aglomerados urbanos relevados	24.108	10.311	8.470	1.841	2.058

Incidencia del Plan Jefas y Jefes de Hogar sobre las tasas de actividad, empleo y desocupación

Tasa de	31 Aglomerados			28 Aglomerados			EPH Mayo 2002
	Tasas EPH	Hipó- tesis A ¹	Hipó- tesis B ²	Tasas EPH	Hipó- tesis A ¹	Hipó- tesis B ²	
	%			%			
Actividad	42,9	41,7	42,9	42,9	41,8	42,9	41,8
Empleo	35,3	32,7	32,7	35,3	32,7	32,7	32,8
Desocupación	17,8	21,8	23,6	17,8	21,7	23,6	21,5
	Miles de personas			Miles de personas			Miles
Población económicamente activa	10.311	10.064	10.311	10.148	9.907	10.148	9.796
Ocupados	8.470	7.875	7.875	8.337	7.755	7.755	7.695
Desocupados	1.841	2.189	2.436	1.811	2.152	2.393	2.101

¹ Recálculo de tasas básicas considerando como desocupados a los ocupados cuya ocupación principal proviene de un Plan Jefas/Jefes y que además buscan activamente trabajo.

² Recálculo de tasas básicas considerando como desocupados a todos los ocupados cuya ocupación principal proviene de un Plan Jefas/Jefes

105.2
Ej 3



26 JUL 2002

INFORMACIÓN DE PRENSA

Buenos Aires, 25 de julio de 2002

**ENCUESTA PERMANENTE DE HOGARES
TOTAL AGLOMERADOS URBANOS
MAYO 2002**

SÍNTESIS:

La Encuesta Permanente de Hogares se llevó a cabo en Mayo de 2002 en 28 aglomerados urbanos del país¹.

La encuesta se basa en una muestra probabilística, estratificada, en dos etapas, que comprende 27.000 viviendas en todo el país y produce estimaciones válidas para los aglomerados urbanos que cubre y para su total.

Es importante señalar que, como en toda encuesta por muestreo, los resultados obtenidos son valores que estiman el verdadero valor de cada tasa y tienen asociados un error, cuya cuantía también se estima y permite conocer la confiabilidad de las estimaciones. Estos resultados indican el nivel probable alcanzado por cada tasa a partir de la muestra, admitiéndose oscilaciones de este nivel, en más y en menos, con un grado de confianza conocido.

En el cuadro 2 se pueden observar las tasas de desocupación y los correspondientes intervalos de confianza para cada aglomerado. Esto significa que, con el 90% de confianza, el verdadero valor de cada una de las tasas se encuentra entre el límite inferior y superior del correspondiente intervalo.

A continuación se presentan las estimaciones correspondientes a la onda de mayo 2002, en referencia a los datos de igual período del año anterior.

Tasa de	Total de los 28 aglomerados		Gran Buenos Aires						Total 27 aglomerados del Interior (sin GBA)	
			Total		Ciudad de Buenos Aires		Partidos del conurbano			
	Mayo 2001	Mayo 2002	Mayo 2001	Mayo 2002	Mayo 2001	Mayo 2002	Mayo 2001	Mayo 2002	Mayo 2001	Mayo 2002
Actividad	42,8	41,8	45,2	44,0	50,4	49,5	43,4	42,1	39,9	39,3
Empleo	35,8	32,8	37,4	34,3	43,6	41,4	35,3	31,9	33,8	31,1
Desocupación ²	16,4	21,5	17,2	22,0	13,4	16,3	18,7	24,2	15,4	20,9
Subocupados demandantes ³	9,6	12,7	9,2	13,0	5,9	9,9	10,6	14,2	10,0	12,2
Subocupados no demandantes ⁴	5,3	5,9	5,2	6,3	4,9	5,6	5,3	6,5	5,4	5,5

La EPH se releva también en el Dominio urbano-rural Alto Valle del Río Negro en los meses de marzo y setiembre que se corresponden con el ciclo productivo anual, siendo marzo época de cosecha y setiembre etapa de receso. Los resultados, en este caso, corresponden a Marzo de 2002 y se presentan en referencia a los datos de igual período del año anterior:

Marzo 01	Actividad: 41,7	Empleo: 38,4	Desocupación: 7,9
Marzo 02	Actividad: 41,2	Empleo: 36,0	Desocupación: 12,6

¹ Hasta mayo de 1995 eran 25 los aglomerados comprendidos en el relevamiento: Gran Buenos Aires, Gran La Plata, Bahía Blanca - Cerrí, Gran Catamarca, Gran Córdoba, Corrientes, Gran Resistencia, Comodoro Rivadavia - Rada Tilly, Gran Paraná, Formosa, Jujuy - Palpalá, Santa Rosa - Toay, La Rioja, Gran Mendoza, Posadas, Neuquén - Plottier, Salta, Gran San Juan, San Luis - El Chorrillo, Río Gallegos, Gran Rosario, Gran Santa Fe - Santiago del Estero - La Banda, Ushuaia - Río Grande y Gran Tucumán - Tafí Viejo. A partir de octubre de 1995 se incorporaron: Concordia, Río Cuarto y Mar del Plata - Batán.

² Corresponde a Desocupación Abierta: se refiere estrictamente a personas que, no teniendo ocupación están buscando activamente trabajo. No incluye por lo tanto otras formas de precariedad laboral (también relevadas por la Encuesta de Hogares) tales como las referidas a las personas que realizan trabajos transitorios mientras buscan activamente una ocupación, a aquellas que trabajan jornadas involuntariamente por debajo de lo normal, a los desocupados que han suspendido la búsqueda por falta de oportunidades visibles de empleo, a los ocupados en puestos por debajo de la remuneración mínima o en puestos por debajo de su calificación, etc.

³ Subocupados Demandantes: ocupados que trabajan menos de 35 horas semanales por causas involuntarias, están dispuestos a trabajar más horas y están en la búsqueda de otra ocupación.

⁴ Subocupados No Demandantes: ocupados que trabajan menos de 35 horas semanales por causas involuntarias, y están dispuestos a trabajar más horas pero no buscan otra ocupación.

CONCEPTOS UTILIZADOS

Semana de referencia: es la semana calendario completa que precede a la iniciación del relevamiento. Las estimaciones de las Tasas relativas a la situación ocupacional se refieren a las condiciones existentes en la semana de referencia.

Aglomerados del Interior: una semana a partir del 19 de mayo de 2002.

Gran Buenos Aires: una de cuatro semanas distintas, ubicadas consecutivamente a partir del 5 de mayo de 2002.

DEFINICIONES BÁSICAS

A continuación se agrega un conjunto de definiciones básicas para una mejor comprensión de los datos presentados.

Población económicamente activa: la integran las personas que tienen una ocupación o que sin tenerla la están buscando activamente. Está compuesta por la población ocupada más la población desocupada.

Población desocupada: se refiere a personas que, no teniendo ocupación, están buscando activamente trabajo. Corresponde a Desocupación Abierta. Este concepto no incluye otras formas de precariedad laboral (también relevadas por la EPH) tales como personas que realizan trabajos transitorios mientras buscan activamente una ocupación, aquellas que trabajan jornadas involuntariamente por debajo de lo normal, a los desocupados que han suspendido la búsqueda por falta de oportunidades visibles de empleo, a los ocupados en puestos por debajo de la remuneración vital mínima o en puestos por debajo de su calificación, etcétera.

Población subocupada visible: se refiere a los ocupados que trabajan menos de 35 horas semanales por causas involuntarias y desean trabajar más horas. Comprende a todos los ocupados en empleos de tiempo reducido; incluye, entre otros, a agentes de la Administración Pública Provincial o Municipal cuyo horario de trabajo ha sido disminuido y están dispuestos a trabajar más horas.

Población subocupada demandante: se refiere a la población subocupada que además busca activamente otra ocupación.
Población subocupada no demandante: se refiere a la población subocupada que no está en la búsqueda activa de otra ocupación.

Tasa de actividad: calculada como porcentaje entre la población económicamente activa y la población total.

Tasa de empleo: calculada como porcentaje entre la población ocupada y la población total.

Tasa de desocupación : calculada como porcentaje entre la población desocupada y la población económicamente activa.

Tasa de subocupación horaria: calculada como porcentaje entre la población subocupada y la población económicamente activa.

Tasa de subocupados demandantes: calculada como porcentaje entre la población de subocupados demandantes y la población económicamente activa.

Tasa de subocupados no demandantes: calculada como porcentaje entre la población de subocupados no demandantes y la población económicamente activa.

Signos utilizados:

- . Dato no registrado.
- . Dato provisorio.
- ... Dato no disponible a la fecha de presentación de los resultados.
- /// Dato que no corresponde presentar debido a la naturaleza de las cosas o del cálculo.

Llamadas que se repiten en las páginas siguientes:

¹ Aglomerado con distinto mes de referencia.

² Relevamiento realizado bajo condiciones especiales (inundaciones, terremotos, etc.).

³ Tamaño de muestra menor que el habitual.

⁴ Ante el requerimiento de mayor frecuencia de relevamientos se intercaló una onda entre las habituales de mayo y octubre.

Nota: Si se observan cambios en las cifras respecto a informes anteriores se debe a que actualmente se cuenta con datos definitivos. A partir de octubre de 1995 el aglomerado Neuquén incluye Plottier, denominándose aglomerado Neuquén - Plottier y a partir de octubre 1999 se han estandarizado las denominaciones de los aglomerados a fin de igualarlos a los utilizados en el Censo de Población.

Cuadro 1. Tasas de actividad, empleo, desocupación y subocupados demandantes y no demandantes. Mayo 2002

Provincia	Aglomerado urbano	Actividad	Empleo	Desocupación	Subocupados demandantes	Subocupados no demandantes
Buenos Aires	Bahía Blanca - Cerri	41,2	32,0	22,3	7,8	4,9
	Gran La Plata	44,1	34,4	22,1	11,3	4,1
Catamarca	Gran Catamarca	40,5	30,2	25,5	15,0	3,5
Córdoba	Gran Córdoba	40,1	30,0	25,3	12,7	4,8
Corrientes	Corrientes	37,9	29,1	23,1	13,8	3,4
Chaco	Gran Resistencia	33,9	28,9	14,9	12,5	6,0
Chubut	Comodoro Rivadavia - Rada Tilly	39,6	32,5	18,0	7,6	4,5
Entre Ríos	Gran Paraná	38,8	30,9	20,4	9,1	6,8
Formosa	Formosa	31,3	26,8	14,3	7,3	4,1
Jujuy	Jujuy - Palpalá	35,5	28,0	21,1	14,8	4,6
La Pampa	Santa Rosa - Toay	44,9	35,3	21,4	10,5	3,6
La Rioja	La Rioja	35,9	29,5	17,9	10,3	8,3
Mendoza	Gran Mendoza	39,7	34,6	12,7	13,7	7,1
Misiones	Posadas	34,5	29,8	13,8	16,7	4,9
Neuquén	Neuquén - Plottier	42,5	33,6	20,9	11,7	3,1
Salta	Salta	37,1	29,4	20,9	12,7	7,0
San Juan	Gran San Juan	38,9	32,3	17,0	17,9	6,4
San Luis	San Luis - El Chorrillo	35,1	29,5	15,9	11,8	3,6
Santa Cruz	Río Gallegos	38,6	37,3	3,5	2,9	2,5
Santa Fe	Gran Rosario	41,3	31,3	24,3	9,6	7,3
	Gran Santa Fe	37,4	28,6	23,4	16,8	4,2
Sgo. del Estero	Sgo. del Estero - La Banda	33,9	28,3	16,5	9,3	4,3
Tierra del Fuego	Ushuaia - Río Grande	41,3	34,5	16,5	9,3	5,0
Tucumán	Gran Tucumán - Tafí Viejo	37,2	28,7	23,0	14,2	5,3
Total 24 aglomerados urbanos relevados		39,0	30,9	20,7	12,3	5,4
Buenos Aires	Mar del Plata - Batán	45,7	34,4	24,6	11,6	5,6
Córdoba	Río Cuarto	38,0	33,3	12,5	14,0	7,8
Entre Ríos	Concordia	35,8	28,5	20,4	10,5	7,5
Total 27 aglomerados urbanos relevados (sin GBA)		39,3	31,1	20,9	12,2	5,5
Gran Buenos Aires		44,0	34,3	22,0	13,0	6,3
Ciudad de Buenos Aires		49,5	41,4	16,3	9,9	5,6
Partidos del conurbano		42,1	31,9	24,2	14,2	6,5
Total 28 aglomerados urbanos relevados		41,8	32,8	21,5	12,7	5,9
Dominio urbano - rural						
Rio Negro	Alto Valle del Río Negro	41,2	36,0	12,6	///	///

(a) Dato sujeto a revisión

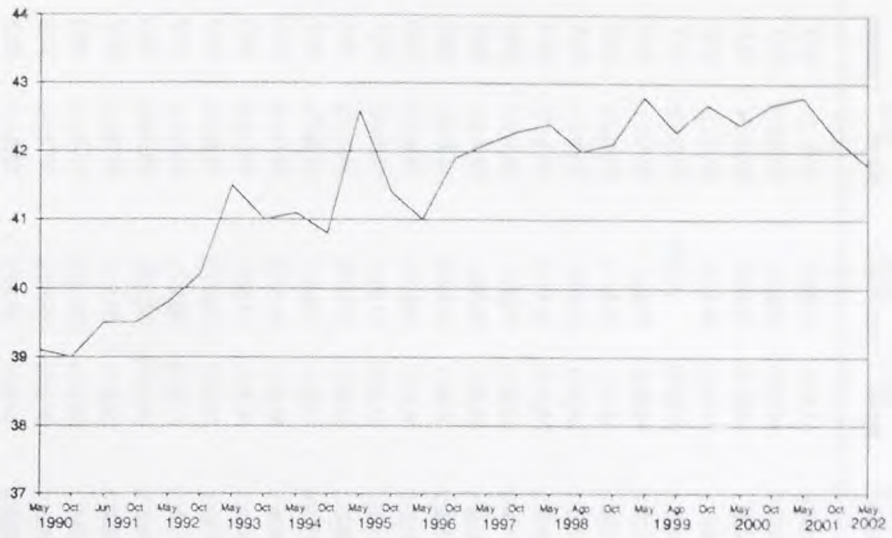
Cuadro 2. Estimaciones de la Tasa de desocupación abierta y sus respectivos intervalos del 90% de confianza

Provincia	Aglomerado urbano	Mayo 2001			Mayo 2002		
		Desocupación	Límite inferior	Límite superior	Desocupación	Límite inferior	Límite superior
Buenos Aires	Bahía Blanca - Cerri	16,7	15,1	18,4	22,3	19,8	24,8
	Gran La Plata	16,8	14,9	18,8	22,1	19,3	24,9
	Mar del Plata - Batán	19,0	16,5	21,4	24,6	22,3	26,9
Catamarca	Gran Catamarca	22,3	19,6	24,9	25,5	22,9	28,1
Córdoba	Gran Córdoba	12,7	10,7	14,7	25,3	23,2	27,4
	Río Cuarto	11,0	8,7	13,3	12,5	9,7	15,2
Corrientes	Corrientes	16,6	13,6	19,5	23,1	20,2	26,1
Chaco	Gran Resistencia	13,0	11,1	15,0	14,9	12,6	17,2
Chubut	Comodoro Rivadavia - Rada Tilly	14,0	11,8	16,1	18,0	15,8	20,1
Entre Ríos	Concordia	18,5	16,2	20,8	20,4	17,0	23,9
	Gran Paraná	14,1	11,8	16,4	20,4	17,7	23,0
Formosa	Formosa	12,6	10,1	15,0	14,3	12,0	16,5
Jujuy	Jujuy - Palpalá	18,6	16,2	21,1	21,1	18,5	23,8
La Pampa	Santa Rosa - Toay	13,3	11,4	15,3	21,4	18,6	24,2
La Rioja	La Rioja	13,9	12,0	15,9	17,9	15,2	20,5
Mendoza	Gran Mendoza	10,7	9,2	12,2	12,7	11,1	14,4
Misiones	Posadas	4,1	2,8	5,4	13,8	11,6	15,9
Neuquén	Neuquén - Plottier	15,2	13,4	17,0	20,9	18,4	23,3
Salta	Salta	17,1	15,1	19,0	20,9	18,7	23,0
San Juan	Gran San Juan	14,8	12,3	17,2	17,0	14,7	19,3
San Luis	San Luis - El Chorrillo	10,1	8,1	12,0	15,9	13,0	18,9
Santa Cruz	Río Gallegos	2,1	1,1	3,1	3,5	2,2	4,8
Santa Fe	Gran Rosario	20,2	17,9	22,5	24,3	21,7	26,9
	Gran Santa Fe	16,5	14,2	18,8	23,4	21,0	25,9
Sgo. Del Estero	Santiago del Estero - La Banda	12,2	10,3	14,2	16,5	14,0	19,0
Tierra de Fuego	Ushuaia - Río Grande	10,6	8,8	12,4	16,5	14,0	19,0
Tucumán	Gran Tucumán - Tafi Viejo	18,4	16,1	20,7	23,0	20,6	25,5
Total 27 aglomerados urbanos relevados (sin GBA)		15,4	14,9	15,9	20,9	20,2	21,5
Gran Buenos Aires		17,2	16,2	18,2	22,0	20,8	23,1
	Ciudad de Buenos Aires	13,4	11,6	15,2	16,3	14,7	17,9
	Partidos del Conurbano	18,7	17,4	20,0	24,2	22,9	25,5
Total 28 aglomerados urbanos relevados		16,4	15,7	17,0	21,5	20,8	22,1
Río Negro	Alto Valle del Río Negro	7,9	6,6	9,2	12,6	10,6	14,5

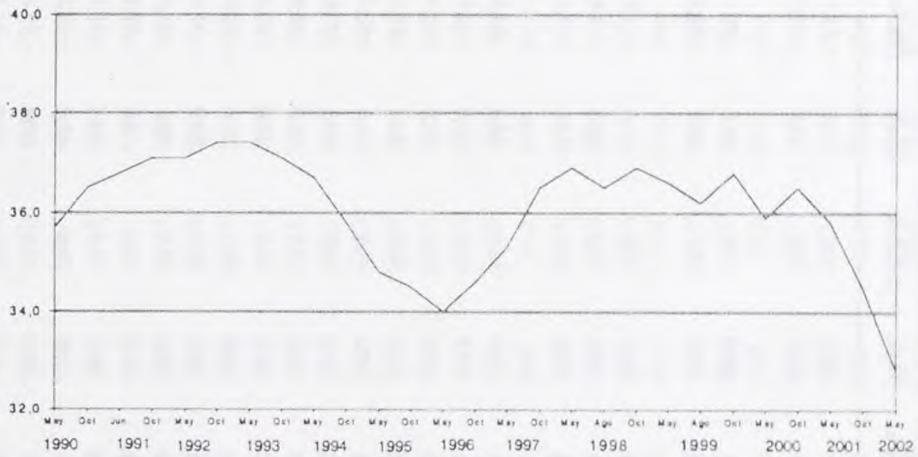
Nota: a partir de la onda de octubre 1999 se modificó el nivel de confianza con que se calculan los intervalos para las estimaciones de la encuesta, utilizando 90% en lugar de 95%, siguiendo las nuevas modalidades de publicación a nivel internacional para este tipo de datos.

(a) Dato sujeto a revisión

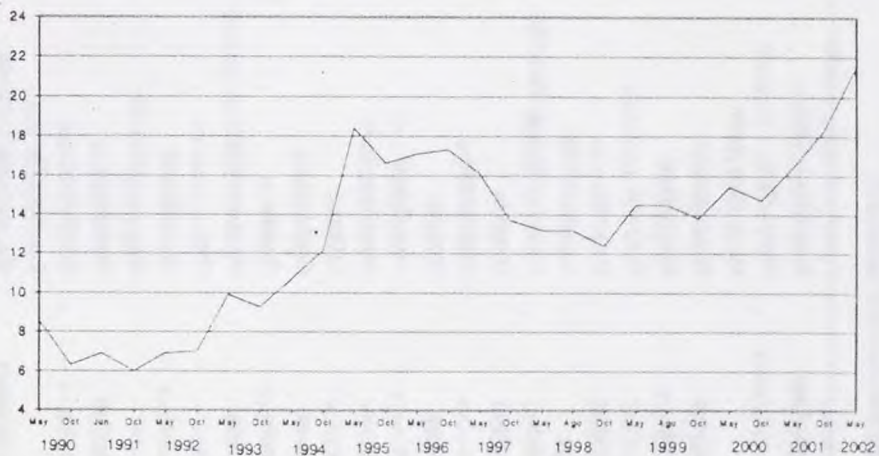
**Gráfico 1.- Evolución tasa de actividad
Total aglomerados. 1990-2002**



**Gráfico 2.- Evolución tasa de empleo
Total aglomerados. 1990-2002**



**Gráfico 3.- Evolución tasa de desocupación
Total aglomerados. 1990-2002**



Cuadro 3.- Evolución de la tasa de actividad

Provincia	Aglomerado urbano	1992		1993		1994		1995		1996		1997	
		Mayo	Octubre	Mayo	Octubre	Mayo	Octubre	Mayo	Octubre	Mayo	Octubre	Mayo	Octubre
Buenos Aires	Bahía Blanca - Cerrí	39,9	39,6	39,0	40,8	41,9	42,3	42,6	39,3	41,4	41,2	42,5	41,1
	Gran La Plata	38,9	39,9	39,8	39,5	38,4	39,0	39,9	42,5	41,8	43,2	42,1	43,1
	Mar del Plata - Batán								42,7	40,3	42,2	46,1	45,2
Catamarca	Gran Catamarca	34,6	34,8	35,8	35,4	37,0	35,1	36,6	34,6	34,9	35,1	39,0	37,2
Córdoba	Gran Córdoba	37,9	37,5	38,4	38,4	38,5	39,2	38,0	38,4	37,8		38,8	41,7
	Río Cuarto								40,6	42,9	40,0	39,1	40,0
Corrientes	Comientes	32,8	31,0	30,4	31,9	31,9	31,8	35,6	35,9	34,7	35,5	35,4	36,9
Chaco	Gran Resistencia	34,4	34,3	34,4	35,0	32,8	33,4	33,4	33,2	34,1	33,6	32,8	34,3
Chubut	Comodoro Rivadavia - Rada Tilly	39,9	39,4	38,3	38,4	37,2	38,0	39,0	38,7	38,1	38,6	38,3	39,4
Entre Ríos	Concordia								34,2	33,6	33,2	33,7	32,8
	Gran Paraná	35,5	36,6	36,9	34,3	34,3	34,5	35,1	36,0	36,7	36,3	36,7	36,5
Formosa	Formosa	32,8	33,8	33,4	33,7	33,6	33,0	33,0	33,0	32,2	31,0	32,2	33,5
Jujuy	Jujuy - Palpalá	34,3	33,1	33,5	32,5	32,8	33,1	33,8	31,9	30,8	30,3	33,8	35,0
La Pampa	Santa Rosa - Toay	39,2	38,7	38,5	39,8	40,4	40,5	41,9	41,4	41,0	41,4	43,4	42,1
La Rioja	La Rioja	35,4	35,8	36,3	34,8	34,8	35,7	36,1	36,2	35,5	35,0	35,7	36,6
Mendoza	Gran Mendoza	39,0	40,2	37,8	37,3	39,5	38,5	37,3	37,5	38,6	39,2	37,8	37,7
Misiones	Posadas	35,8	36,4	39,3	39,1	38,0	35,6	35,7	36,1	35,7	35,1	36,0	35,5
Neuquén	Neuquén - Plottier	39,8	39,6	40,6	40,6	39,9	40,4	40,1	40,0	40,7	41,8	40,5	40,5
Salta	Salta	35,7	36,9	36,6	36,1	37,5	37,6	38,0	36,5	37,2	36,9	38,6	38,0
San Juan	Gran San Juan	33,8	35,6	34,3	36,0	36,2	36,9	38,5	37,0	37,7	36,0	36,6	37,2
San Luis	San Luis - El Chorrillo	37,3	38,1	38,5	39,8	39,7	39,8	38,5	38,2	38,2	37,3	38,3	38,9
Santa Cruz	Río Gallegos	38,0	37,4	37,9	37,8	38,5	37,8	38,8	38,5	38,5	38,1	37,8	37,7
Santa Fe	Gran Rosario	39,7	41,2	39,3	39,4	40,5	38,1	41,0	39,5	39,7	38,1	39,4	39,3
	Gran Santa Fe	39,2	40,2	39,5	39,9	41,8	41,3	39,7	39,1	37,9	35,6	37,7	37,8
Sgo. del Estero	Sgo. del Estero - La Banda	34,4	35,1	34,1	33,6	33,4	34,2	32,7	33,0	32,8	32,3	32,8	32,5
T. del Fuego	Ushuaia - Río Grande	44,0	42,6	44,2	41,5	41,3	41,4	40,8	40,9	41,4	40,5	41,5	41,3
Tucumán	Gran Tucumán - Tafí Viejo	38,0	37,4	37,2	37,2	37,0	35,8	37,3	36,2	36,4	37,5	38,2	37,7
Total aglomerados del interior		37,6	38,1	37,6	37,6	38,0	37,6	38,1	38,0	38,0	37,8	38,6	38,9
	Gran Buenos Aires	41,4	41,7	44,2	43,3	43,4	43,1	45,9	44,2	43,5	44,9	45,0	45,1
	Ciudad de Buenos Aires	46,1	46,7	48,4	47,7	46,1	46,4	49,0	48,2	48,0	48,9	48,9	49,6
	Partidos del conurbano	39,7	39,9	42,8	41,7	42,4	41,9	44,7	42,7	41,8	43,4	43,6	43,5
Total aglomerados urbanos		39,8	40,2	41,5	41,0	41,1	40,8	42,6	41,4	41,0	41,9	42,1	42,3

Cuadro 3.- (continuación)

Provincia	Aglomerado urbano	1998			1999			2000		2001		2002
		Mayo	Agosto ^a	Octubre	Mayo	Agosto ^a	Octubre	Mayo	Octubre	Mayo	Octubre	Mayo
Buenos Aires	Bahía Blanca - Cern	43,4	42,2	42,5	39,9	40,6	41,1	40,3	41,2	42,6	41,1	41,2
	Gran La Plata	42,9	42,7	42,7	42,2	43,5	41,2	44,7	45,6	44,1	44,2	44,1
	Mar del Plata - Batán	44,1	43,4	41,6	42,6	44,3	42,8	43,9	47,2	43,6	46,2	45,7
Catamarca	Gran Catamarca	35,4	35,2	34,9	36,9	37,5	38,8	37,7	37,1	39,8	38,7	40,5
Córdoba	Gran Córdoba	39,2	39,8	40,0	40,1	40,8	40,9	41,0	40,9	40,5	37,0	40,1
	Río Cuarto	40,3	39,5	37,5	39,1	38,3	36,8	37,0	37,5	38,0	39,8	38,0
Corrientes	Comentes	36,0	35,4	36,3	36,6	33,0	35,5	35,5	34,8	35,9	38,0	37,9
Chaco	Gran Resistencia	34,5	34,3	32,5	33,5	32,7	33,9	33,6	34,5	33,5	34,9	33,9
Chubut	Comodoro Rivadavia - Rada Tilly	40,9	37,4	39,7	39,3	36,9	39,1	39,7	40,1	40,7	39,2	39,6
Entre Ríos	Concordia	35,1	36,3	37,1	37,8	36,4	38,8	37,1	35,2	36,1	35,2	35,8
	Gran Paraná	37,1	39,3	37,8	40,1	37,7	39,3	39,6	38,6	37,8	39,5	38,8
Formosa	Formosa	33,9	34,3	34,3	32,3	33,4	32,8	30,5	31,0	32,0	31,5	31,3
Jujuy	Jujuy - Palpalá	35,1	34,7	32,8	33,4	34,8	33,3	34,9	35,7	35,0	35,0	35,5
La Pampa	Santa Rosa - Toay	43,1	42,8	44,3	44,1	42,2	43,8	43,5	42,6	42,8	44,2	44,9
La Rioja	La Rioja	37,9	38,2	36,5	37,8	37,1	37,8	38,9	38,2	38,1	36,6	35,9
Mendoza	Gran Mendoza	37,7	38,1	37,5	37,6	37,9	39,3	38,1	39,4	40,7	39,4	39,7
Misiones	Posadas	35,7	35,1	35,5	34,8	35,6	35,2	34,0	36,2	35,0	34,1	34,5
Neuquén	Neuquén - Plottier	40,9	41,4	41,2	41,4	41,3	42,1	41,3	43,0	43,0	43,6	42,5
Salta	Salta	38,6	38,3	38,9	39,8	37,7	40,4	39,3	38,9	38,5	39,4	37,1
San Juan	Gran San Juan	37,1	35,3	37,7	37,0	35,8	37,5	39,6	38,5	40,1	39,3	38,9
San Luis	San Luis - El Chorrillo	37,7	37,8	37,0	36,5	37,0	36,8	35,2	40,2	40,6	37,1	35,1
Santa Cruz	Río Gallegos	38,8	38,8	38,2	38,6	39,6	39,6	39,3	39,4	39,9	40,2(a)	38,6
Santa Fe	Gran Rosario	40,3	37,8	38,3	40,3	39,0	39,5	39,1	41,7	42,8	43,8	41,3
	Gran Santa Fe	38,1	37,6	36,9	37,4	37,3	36,1	38,1	39,1	37,6	39,0	37,4
Sgo. del Estero	Sgo. del Estero - La Banda	33,5	32,9	31,0	31,7	31,2	32,2	31,7	34,5	35,0	35,0	33,9
T. del Fuego	Ushuaia - Río Grande	42,1	41,2	41,6	42,1	41,6	38,8	38,5	39,9	42,3	42,6	41,3
Tucumán	Gran Tucumán - Tafí Viejo	36,9	36,5	38,0	35,7	37,8	38,9	39,1	40,0	40,2	38,2	37,2
Total aglomerados del interior		38,8	38,3	38,3	38,5	38,5	38,8	39,0	40,0	39,9	39,6	39,3
Gran Buenos Aires		45,6	45,1	45,4	46,6	45,6	46,0	45,3	45,1	45,2	44,4	44,0
Ciudad de Buenos Aires		49,7	49,2	49,8	50,8	51,5	50,7	49,5	51,0	50,4	50,2	49,5
Partidos del conurbano		44,1	43,7	43,9	45,1	43,6	44,4	43,8	43,1	43,4	42,3	42,1
Total aglomerados urbanos		42,4	42,0	42,1	42,8	42,3	42,7	42,4	42,7	42,8	42,2	41,8

(a) Dato sujeto a revisión

Cuadro 4.- Evolución de la Tasa de empleo

Provincia	Aglomerado urbano	1992		1993		1994		1995		1996		1997	
		Mayo	Octubre	Mayo	Octubre	Mayo	Octubre	Mayo	Octubre	Mayo	Octubre	Mayo	Octubre
Buenos Aires	Bahía Blanca - Cerr	35,9	35,4	33,6	34,8	35,3	33,3	34,0	32,9	32,9	32,2	34,3	35,6
	Gran La Plata	36,4	37,3	36,9	37,0	35,0	34,3	33,7	34,1	33,8	35,3	34,8	36,8
	Mar del Plata - Batán								33,3	32,2	33,9	37,2	37,5
Catamarca	Gran Catamarca	31,1	32,7	32,4	32,0	34,0	32,4	32,0	30,4	29,1	30,6	33,2	32,2
Córdoba	Gran Córdoba	36,1	35,5	35,8	35,8	35,5	35,4	32,2	32,2	31,3		31,5	35,0
	Río Cuarto								32,4	35,0	33,1	33,5	34,8
Corrientes	Comentes	31,7	29,9	29,0	29,4	28,8	28,8	30,1	30,6	30,2	30,0	30,1	32,0
Chaco	Gran Resistencia	32,9	32,4	32,2	32,2	30,4	29,7	29,2	29,0	30,0	28,6	28,5	30,8
Chubut	Comodoro Rivadavia - Rada Tilly	34,8	33,9	32,6	33,9	33,1	33,3	33,5	33,1	33,0	34,0	33,7	34,7
Entre Ríos	Concordia								28,6	26,7	28,1	29,1	28,3
	Gran Paraná	33,6	34,0	33,7	31,7	31,3	31,4	30,4	31,3	32,4	32,4	31,6	32,1
Formosa	Formosa	30,3	30,8	30,5	30,9	31,0	30,8	31,2	30,8	30,5	28,4	29,6	31,4
Jujuy	Jujuy - Palpalá	31,3	30,9	31,3	30,4	30,1	29,8	29,5	28,0	26,9	26,5	27,7	29,6
La Pampa	Santa Rosa - Toay	37,6	37,8	37,0	37,7	38,1	38,4	38,3	37,0	36,1	37,9	38,2	38,2
La Rioja	La Rioja	32,8	32,7	33,3	32,8	32,7	31,8	31,9	32,1	31,8	31,4	32,0	33,0
Mendoza	Gran Mendoza	37,4	38,4	36,1	35,6	37,2	36,5	34,8	35,0	35,8	36,6	34,9	35,4
Misiones	Posadas	33,4	34,3	36,7	36,6	33,7	32,6	32,2	33,3	33,0	32,5	33,6	33,8
Neuquén	Neuquén - Plottier	37,3	36,1	35,8	35,9	35,7	35,0	33,4	33,4	35,4	36,7	35,4	35,9
Salta	Salta	32,6	33,3	32,7	32,5	33,5	32,6	30,9	30,8	29,3	30,9	32,4	32,5
San Juan	Gran San Juan	31,3	32,3	32,3	33,9	32,7	33,9	32,0	31,8	32,6	32,5	32,4	34,0
San Luis	San Luis - El Chorrillo	35,7	35,5	35,7	36,2	36,7	37,1	34,6	34,3	33,4	34,1	33,7	34,4
Santa Cruz	Río Gallegos	36,5	36,0	36,2	36,7	36,1	35,5	35,9	35,8	35,7	35,7	36,0	35,9
Santa Fe	Gran Rosario	35,7	37,7	35,1	34,8	35,2	33,3	32,5	32,3	31,9	31,2	33,1	34,1
	Gran Santa Fe	35,5	35,3	34,2	33,9	34,8	35,0	31,4	31,0	29,8	29,7	30,7	31,7
Sgo. del Estero	Sgo. del Estero - La Banda	33,4	34,3	32,7	32,3	32,5	32,6	29,9	30,2	28,9	28,3	29,2	29,4
T. del Fuego	Ushuaia - Río Grande	39,4	38,7	39,2	39,3	39,0	38,6	37,2	36,7	36,7	36,4	36,8	37,0
Tucumán	Gran Tucumán - Tafí Viejo	33,4	32,7	31,9	32,8	31,5	30,7	29,9	29,3	29,6	29,3	32,1	31,9
Total aglomerados del interior		34,9	35,2	34,3	34,3	34,1	33,5	32,2	32,1	31,9	32,1	32,8	33,9
	Gran Buenos Aires	38,7	38,9	39,5	39,1	38,6	37,4	36,6	36,5	35,6	36,5	37,4	38,7
	Ciudad de Buenos Aires	43,8	44,5	43,9	44,2	42,0	42,3	42,0	41,8	42,3	42,7	42,5	44,0
	Partidos del conurbano	36,8	36,9	38,0	37,3	37,3	35,7	34,6	34,6	33,3	34,2	35,5	36,8
Total aglomerados urbanos		37,1	37,4	37,4	37,1	36,7	35,8	34,8	34,5	34,0	34,6	35,3	36,5

Cuadro 4.- (continuación)

Provincia	Agglomerado urbano	1998			1999			2000		2001		2002
		Mayo	Agosto ^a	Octubre	Mayo	Agosto ^a	Octubre	Mayo	Octubre	Mayo	Octubre	Mayo
Buenos Aires	Bahía Blanca - Cerri	37,3	35,9	36,5	36,4	34,1	35,1	33,7	34,2	35,5	32,8	32,0
	Gran La Plata	37,7	37,0	37,7	37,0	37,5	35,4	38,1	38,5	36,7	37,0	34,4
	Mar del Plata - Batán	37,3	38,1	36,5	34,8	37,9	36,5	37,5	37,4	35,3	35,7	34,4
Catamarca	Gran Catamarca	31,4	29,9	30,6	33,0	31,1	32,6	30,3	30,9	30,9	31,4	30,2
Córdoba	Gran Córdoba	34,4	34,8	34,9	34,4	34,6	35,4	35,5	35,8	35,4	31,1	30,0
	Río Cuarto	35,4	34,8	33,6	34,6	33,4	33,2	32,2	33,4	33,8	34,9	33,3
Corrientes	Corrientes	31,3	30,6	32,0	31,4	29,1	30,6	30,8	29,0	30,0	30,5	29,1
Chaco	Gran Resistencia	30,9	30,1	28,9	30,3	29,1	29,7	30,1	30,6	29,2	29,4	28,9
Chubut	Comodoro Rivadavia - Rada Tilly	36,6	33,9	34,6	34,4	32,0	34,5	34,9	34,8	35,1	33,6	32,5
Entre Ríos	Concordia	30,3	31,2	31,8	32,6	31,1	32,0	28,8	28,9	29,4	28,3	28,5
	Gran Paraná	32,8	34,3	34,0	34,8	33,0	34,1	32,8	33,4	32,5	32,5	30,9
Formosa	Formosa	31,6	31,9	32,0	29,5	30,9	30,1	27,4	27,6	28,0	27,0	26,8
Jujuy	Jujuy - Palpalá	29,5	29,3	27,7	27,9	29,2	27,9	28,4	28,9	28,5	28,2	28,0
La Pampa	Santa Rosa - Toay	38,8	38,7	39,3	39,0	37,3	39,1	38,8	37,8	37,1	37,5	35,3
La Rioja	La Rioja	34,3	33,4	33,7	34,6	34,0	35,1	34,8	33,6	32,8	31,5	29,5
Mendoza	Gran Mendoza	35,5	35,5	35,4	34,7	34,7	36,6	34,3	35,5	36,4	34,1	34,6
Misiones	Posadas	34,2	33,6	33,8	32,8	33,5	33,3	31,4	33,6	33,6	31,8	29,8
Neuquén	Neuquén - Plottier	35,5	35,5	36,2	35,8	35,8	37,1	34,0	37,0	36,5	36,3	33,6
Salta	Salta	33,0	33,0	34,2	34,0	32,3	34,7	33,9	33,1	31,9	32,2	29,4
San Juan	Gran San Juan	33,9	32,1	35,0	34,0	32,9	33,7	33,6	33,6	34,2	32,8	32,3
San Luis	San Luis - El Chorrillo	34,4	34,6	34,8	33,9	34,8	34,5	32,5	36,5	36,5	32,6	29,5
Santa Cruz	Río Gallegos	37,0	37,1	36,7	36,9	37,8	38,2	38,5	38,6	39,0	39,2(a)	37,3
Santa Fe	Gran Rosario	34,8	33,4	33,1	34,3	32,1	32,9	31,8	34,3	34,2	33,8	31,3
	Gran Santa Fe	32,2	31,8	31,9	31,1	31,5	31,3	31,9	33,0	31,4	31,0	28,6
Sgo.del Estero	Sgo. del Estero - La Banda	30,2	29,4	29,5	29,4	29,3	29,4	28,9	30,9	30,7	30,7	28,3
T.del Fuego	Ushuaia - Río Grande	38,0	37,2	38,0	37,7	36,0	35,2	34,7	34,8	37,8	37,5	34,5
Tucumán	Gran Tucumán - Tafí Viejo	31,4	31,1	32,4	28,9	31,4	32,7	31,4	32,6	32,8	31,3	28,7
Total aglomerados del interior		34,2	33,7	34,0	33,6	33,3	33,8	33,4	34,1	33,8	32,7	31,1
	Gran Buenos Aires	39,2	38,8	39,4	39,3	38,6	39,4	38,1	38,5	37,4	35,9	34,3
	Ciudad de Buenos Aires	45,0	44,7	45,5	45,5	46,6	45,5	44,0	45,7	43,6	43,0	41,4
	Partidos del conurbano	37,2	36,7	37,3	37,2	35,9	37,3	36,0	36,0	35,3	33,4	31,9
Total aglomerados urbanos		36,9	36,5	36,9	36,6	36,2	36,8	35,9	36,5	35,8	34,5	32,8

(a) Dato sujeto a revisión

Cuadro 5.- Evolución de la Tasa de desocupación

Provincia	Aglomerado urbano	1992		1993		1994		1995		1996		1997	
		Mayo	Octubre	Mayo	Octubre	Mayo	Octubre	Mayo	Octubre	Mayo	Octubre	Mayo	Octubre
Buenos Aires	Bahía Blanca - Cerri	10,0	10,7	13,9	14,8	15,8	21,4	20,2	16,4	20,5	22,0	19,5	13,4
	Gran La Plata	6,3	6,5	7,2	6,4	8,9	12,1	15,4	19,8	19,1	18,3	17,2	14,7
	Mar del Plata - Batán	-	-	-	-	-	-	-	22,1	20,1	19,5	19,3	17,0
Catamarca	Gran Catamarca	10,1	5,9	9,5	9,7	8,1	7,5	12,4	12,1	16,5	12,7	14,8	13,2
Córdoba	Gran Córdoba	4,8	5,3	6,8	6,8	7,8	9,6	15,2	15,9	17,2	-	18,6	16,1
	Río Cuarto	-	-	-	-	-	-	-	20,2	18,4	17,2	14,2	13,1
Corrientes	Comentes	3,4	3,6	4,7	7,7	9,6	9,6	15,3	14,9	12,9	15,4	14,9	13,4
Chaco	Gran Resistencia	4,5	5,4	6,4	7,9	7,2	11,0	12,5	12,8	11,9	14,9	13,2	10,1
Chubut	Comodoro Rivadavia - Rada Tilly	12,9	13,9	14,8	11,6	10,9	12,5	14,0	14,5	13,5	11,9	12,1	11,8
Entre Ríos	Concordia	-	-	-	-	-	-	-	16,6	20,6	15,3	13,6	13,7
	Gran Paraná	5,3	7,1	8,8	7,5	8,8	8,8	13,3	13,2	11,8	10,7	13,8	12,2
Formosa	Formosa	7,7	8,9	8,6	8,3	7,7	6,8	5,4	6,7	8,3	8,1	8,1	6,3
Jujuy	Jujuy - Palpalá	8,8	6,6	6,7	6,5	8,5	9,7	12,7	12,4	12,5	12,5	18,0	15,5
La Pampa	Santa Rosa - Toay	4,0	2,4	4,0	5,3	5,7	5,3	8,5	10,6	11,8	8,6	11,9	9,3
La Rioja	La Rioja	7,4	8,7	8,4	5,7	6,0	10,9	11,7	11,3	10,5	10,5	10,3	9,7
Mendoza	Gran Mendoza	4,1	4,4	4,4	4,6	6,0	5,1	6,8	6,7	7,4	6,6	7,9	6,1
Misiones	Posadas	6,8	5,8	6,6	6,5	11,2	8,3	9,7	7,8	7,6	7,5	6,6	4,9
Neuquén	Neuquén - Plottier	6,4	8,9	11,9	11,5	10,7	13,5	16,7	16,5	13,0	12,3	12,7	11,3
Salta	Salta	8,7	9,8	10,6	10,1	10,7	13,3	18,7	15,7	21,1	16,3	15,9	14,3
San Juan	Gran San Juan	7,4	9,3	5,9	6,0	9,4	8,1	16,8	13,9	13,6	9,6	11,6	8,6
San Luis	San Luis - El Chorrillo	4,3	6,7	7,2	8,9	7,6	6,7	10,3	10,4	12,7	8,5	11,8	11,5
Santa Cruz	Río Gallegos	3,9	3,7	4,5	3,0	6,1	6,1	7,4	7,0	7,2	6,3	4,6	4,6
Santa Fe	Gran Rosario	10,1	8,5	10,8	11,8	13,1	12,4	20,9	18,1	19,7	18,2	16,1	13,2
	Gran Santa Fe	9,5	12,3	13,5	14,9	16,9	15,4	20,9	20,6	21,2	16,7	18,4	16,2
S.del Estero	Sgo. del Estero - La Banda	2,8	2,3	4,0	3,9	2,7	4,6	8,6	8,6	11,8	12,4	11,1	9,4
T.del Fuego	Ushuaia - Río Grande	10,4	9,1	11,3	5,3	5,7	6,7	9,0	10,3	11,2	10,1	11,3	10,3
Tucumán	Gran Tucumán - Tafí Viejo	12,1	12,5	14,2	11,8	14,8	14,2	19,9	19,1	18,6	21,8	16,1	15,5
Total aglomerados del interior		7,3	7,6	8,8	8,7	10,1	10,8	15,4	15,5	15,9	15,0	14,9	12,8
Gran Buenos Aires		6,6	6,7	10,6	9,6	11,1	20,2	20,2	17,4	18,0	18,8	17,0	14,3
Ciudad de Buenos Aires		5,0	4,8	9,2	7,5	9,0	8,7	14,3	13,3	11,9	12,8	13,1	11,1
Partidos del conurbano		7,3	7,5	11,2	10,5	11,9	14,9	22,6	19,0	20,4	21,2	18,6	15,6
Total aglomerados urbanos		6,9	7,0	9,9	9,3	10,7	12,2	18,4	16,6	17,1	17,3	16,1	13,7

Cuadro 5.- (continuación)

Provincia	Aglomerado urbano	1998			1999			2000		2001		2002
		Mayo	Agosto ^a	Octubre	Mayo	Agosto ^a	Octubre	Mayo	Octubre	Mayo	Octubre	Mayo
Buenos Aires	Bahía Blanca - Cerri	14,0	15,0	14,0	8,8	16,1	14,6	16,5	17,0	16,7	20,3	22,3
	Gran La Plata	12,2	13,4	11,8	12,3	13,9	14,0	14,8	15,6	16,8	16,3	22,1
	Mar del Plata - Batán	15,4	12,1	12,2	18,2	14,4	14,7	14,6	20,8	19,0	22,8	24,6
Catamarca	Gran Catamarca	11,4	15,2	12,5	10,7	17,2	16,0	19,6	16,8	22,3	19,0	25,5
Córdoba	Gran Córdoba	12,5	12,7	12,8	14,2	15,2	13,6	13,4	12,5	12,7	15,9	25,3
	Río Cuarto	12,2	12,0	10,3	11,6	12,8	9,9	13,2	11,1	11,0	12,1	12,5
Corrientes	Corrientes	13,2	13,5	12,0	14,0	11,8	13,8	13,4	16,7	16,6	19,8	23,1
Chaco	Gran Resistencia	10,4	12,2	11,3	9,5	10,9	12,4	10,4	11,3	13,0	15,9	14,9
Chubut	Comodoro Rivadavia - Rada Tilly	10,6	9,2	12,8	12,4	13,1	11,8	12,1	13,3	14,0	14,1	18,0
Entre Ríos	Concordia	13,6	13,9	14,3	13,8	14,8	17,5	22,4	17,9	18,5	19,5	20,4
	Gran Paraná	11,6	12,6	10,0	13,4	12,5	13,3	17,2	13,5	14,1	17,7	20,4
Formosa	Formosa	6,7	7,0	6,9	8,6	7,5	8,2	10,3	11,1	12,6	14,5	14,3
Jujuy	Jujuy - Palpalá	16,1	15,4	15,6	16,3	16,2	16,1	18,8	19,1	18,6	19,5	21,1
La Pampa	Santa Rosa - Toay	10,0	9,6	11,3	11,6	11,5	10,7	10,8	11,2	13,3	15,2	21,4
La Rioja	La Rioja	9,7	12,7	7,6	8,3	8,3	7,2	10,7	12,1	13,9	13,8	17,9
Mendoza	Gran Mendoza	5,9	7,0	5,7	7,6	8,3	6,8	9,8	10,0	10,7	13,5	12,7
Misiones	Posadas	4,3	4,4	4,8	5,7	5,7	5,6	7,7	7,1	4,1	6,8	13,8
Neuquén	Neuquén - Plottier	13,3	14,2	12,2	13,7	13,2	12,0	17,7	14,0	15,2	16,7	20,9
Salta	Salta	14,7	14,0	12,0	14,6	14,4	14,1	13,8	14,9	17,1	18,3	20,9
San Juan	Gran San Juan	8,5	9,2	7,1	8,1	8,1	10,2	15,1	12,8	14,8	16,4	17,0
San Luis	San Luis - El Chorrillo	8,7	8,6	6,0	7,3	6,0	6,3	7,5	9,4	10,1	12,2	15,9
Santa Cruz	Río Gallegos	4,7	4,4	3,9	4,3	4,6	3,6	1,9	1,9	2,1	2,5(a)	3,5
Santa Fe	Gran Rosario	13,8	11,7	13,5	14,9	17,6	16,8	18,5	17,8	20,2	22,8	24,3
	Gran Santa Fe	15,5	15,4	13,5	16,9	15,5	13,4	16,1	15,7	16,5	20,3	23,4
S.del Estero	Sgo. del Estero - La Banda	9,8	10,6	4,8	7,2	6,0	8,7	8,6	10,5	12,2	12,3	16,5
T.del Fuego	Ushuaia - Río Grande	9,9	9,6	8,7	10,3	12,0	9,2	9,8	12,8	10,6	12,1	16,5
Tucumán	Gran Tucumán - Tafi Viejo	14,8	14,8	14,9	19,2	17,1	15,9	19,9	18,4	18,4	17,9	23,0
Total aglomerados del interior		12,0	11,9	11,3	12,9	13,5	12,8	14,5	14,6	15,4	17,4	20,9
	Gran Buenos Aires	14,0	14,1	13,3	15,6	15,3	14,4	16,0	14,7	17,2	19,0	22,0
	Ciudad de Buenos Aires	9,5	9,2	8,6	10,5	9,5	10,3	11,2	10,4	13,4	14,3	16,3
	Partidos del conurbano	15,8	16,0	15,1	17,5	17,6	16,1	17,9	16,5	18,7	21,0	24,2
Total aglomerados urbanos		13,2	13,2	12,4	14,5	14,5	13,8	15,4	14,7	16,4	18,3	21,5

(a) Dato sujeto a revisión

Cuadro 6.- Evolución de las tasas de subocupación según condición de demandante y no demandante

Provincia	Aglomerado urbano	Agosto ⁴ 1998		Octubre 1998		Mayo 1999		Agosto ⁴ 1999		Octubre 1999	
		Subocupado		Subocupado		Subocupado		Subocupado		Subocupado	
		Demandante	No demandante	Demandante	Nodemandante	Demandante	No demandante	Demandante	No demandante	Demandante	No demandante
Buenos Aires	Bahía Blanca - Cerri	6,6	5,2	7,6	4,0	8,7	3,9	6,4	4,1	6,1	3,8
	Gran La Plata	6,4	4,6	6,5	4,2	10,1	3,1	7,2	4,8	6,4	5,0
	Mardel Plata - Batán	7,4	3,6	6,9	5,7	11,1	3,3	8,7	5,6	10,4	4,4
Catamarca	Gran Catamarca	9,1	4,9	8,7	4,4	12,4	3,2	10,3	4,4	12,0	2,9
Córdoba	Gran Córdoba	7,6	6,4	7,4	5,9	7,1	4,1	7,4	6,0	7,5	4,6
	Río Cuarto	7,6	4,4	4,4	4,6	4,7	5,9	4,6	7,1	4,2	7,3
Corrientes	Comientes	6,6	4,3	5,3	4,3	6,0	3,6	3,5	4,0	5,5	3,9
Chaco	Gran Resistencia	8,7	5,9	6,0	7,7	6,0	4,7	6,1	6,3	7,0	4,7
Chubut	Comodoro Rivadavia - Rada Tilly	5,8	3,4	6,3	3,0	8,8	4,0	10,0	3,9	10,6	2,9
Entre Ríos	Concordia	11,0	3,1	11,5	2,6	11,6	4,1	12,4	4,3	12,1	3,7
	Gran Paraná	7,0	6,3	5,9	6,1	9,3	7,4	9,9	8,1	10,8	5,3
Formosa	Formosa	6,5	2,7	4,7	3,4	5,1	3,3	4,1	2,7	4,2	2,8
Jujuy	Jujuy - Palpalá	9,7	4,4	10,7	5,0	10,4	4,6	11,1	5,1	9,5	6,5
La Pampa	Santa Rosa - Toay	6,4	3,0	7,9	3,9	6,9	3,7	5,2	4,0	5,5	3,0
La Rioja	La Rioja	10,2	4,8	7,2	7,6	8,6	5,4	8,8	5,7	10,9	8,2
Mendoza	Gran Mendoza	8,8	6,3	9,9	5,0	9,7	5,0	9,3	4,7	8,2	6,3
Misiones	Posadas	10,2	6,7	11,6	5,2	10,8	6,0	11,2	6,9	9,5	5,3
Neuquén	Neuquén - Plottier	10,0	3,9	9,6	2,4	11,1	3,0	10,8	4,0	10,0	3,2
Salta	Salta	10,6	4,8	9,3	4,8	10,7	3,9	6,6	6,5	10,1	5,6
San Juan	Gran San Juan	8,9	5,3	10,9	4,7	11,0	4,5	11,5	6,4	10,6	5,2
San Luis	San Luis - El Chorrillo	7,9	3,4	8,0	4,9	8,0	4,6	8,8	5,5	8,6	5,9
Santa Cruz	Río Gallegos	4,9	1,9	4,6	3,4	3,7	2,9	5,7	2,2	4,5	3,6
Santa Fe	Gran Rosario	6,7	9,4	6,0	8,3	7,3	5,3	7,5	8,0	5,8	6,0
	Gran Santa Fe	5,8	3,4	6,3	4,3	7,0	3,5	5,6	3,1	4,5	2,3
Sgo. del Estero	Sgo. del Estero - La Banda	8,5	4,9	8,6	4,9	7,4	5,5	6,6	4,5	6,6	4,5
T. del Fuego	Ushuaia - Río Grande	6,5	3,5	8,4	4,1	6,8	2,6	6,0	3,0	5,5	3,7
Tucumán	Gran Tucumán - Tafi Viejo	10,3	6,0	12,4	4,4	13,9	5,5	12,4	4,7	14,0	4,1
Total aglomerados del interior		7,9	5,6	7,9	5,3	9,0	4,4	8,2	5,5	8,1	4,8
	Gran Buenos Aires	9,0	4,9	8,8	5,2	8,8	5,1	9,9	5,8	9,8	5,4
	Ciudad de Buenos Aires	6,0	4,4	5,8	4,0	5,9	4,5	6,7	4,9	6,5	5,1
	Partidos del conurbano	10,1	5,1	10,0	5,6	9,9	5,3	11,2	6,1	11,0	5,5
Total aglomerados urbanos		8,5	5,2	8,4	5,2	8,9	4,8	9,2	5,7	9,1	5,2

Cuadro 6.- (continuación)

Provincia	Aglomerado urbano	Mayo 2000		Octubre 2000		Mayo 2001		Octubre 2001		Mayo 2002	
		Subocupado		Subocupado		Subocupado		Subocupado		Subocupado	
		Demandante	No demandante	Demandante	Nodemandante	Demandante	No demandante	Demandante	No demandante	Demandante	No demandante
Buenos Aires	Bahía Blanca - Cerri	6,1	4,1	6,9	4,8	9,2	5,4	8,6	3,9	7,8	4,9
	Gran La Plata	8,6	3,8	10,2	5,5	10,8	6,6	9,3(a)	5,0(a)	11,3	4,1
	Mar del Plata - Batán	11,1	4,5	11,0	3,8	10,7	8,1	9,3	6,9	11,6	5,6
Catamarca	Gran Catamarca	10,3	3,3	11,6	3,1	12,5	3,0	14,1	3,9	15,0	3,5
Córdoba	Gran Córdoba	9,0	5,4	6,1	7,2	9,0	6,3	9,2	6,2	12,7	4,8
	Río Cuarto	5,6	4,8	5,4	5,0	8,1	5,5	9,4	5,8	14,0	7,8
Corrientes	Comientes	8,0	3,7	6,6	4,3	8,5	4,2	10,8	5,1	13,8	3,4
Chaco	Gran Resistencia	9,5	4,2	7,9	4,5	8,4	7,1	9,0	5,4	12,5	6,0
Chubut	Comodoro Rivadavia - Rada Tilly	10,8	3,9	9,3	3,8	7,2	2,8	7,6	2,9	7,6	4,5
Entre Ríos	Concordia	9,4	4,0	11,5	4,8	11,4	5,1	11,3	5,0	10,5	7,5
	Gran Paraná	7,7	5,8	9,1	6,1	8,8	5,4	9,0	7,5	9,1	6,8
Formosa	Formosa	2,7	1,6	5,5	2,8	9,0	2,7	7,4	3,8	7,3	4,1
Jujuy	Jujuy - Palpalá	10,8	5,0	11,5	4,2	11,4	4,0	12,1	4,5	14,8	4,6
La Pampa	Santa Rosa - Toay	9,4	2,9	7,5	4,5	9,4	2,4	8,3	3,9	10,5	3,6
La Rioja	La Rioja	9,0	5,6	10,6	5,8	10,3	7,9	12,5	6,7	10,3	8,3
Mendoza	Gran Mendoza	9,0	5,8	9,1	6,0	10,2	5,1	12,8	5,6	13,7	7,1
Misiones	Posadas	10,6	4,6	12,1	5,8	14,5	4,6	14,0	6,1	16,7	4,9
Neuquén	Neuquén - Plottier	10,4	3,7	9,6	4,6	11,0	3,2	10,1	4,8	11,7	3,1
Salta	Salta	8,9	6,7	13,6	3,4	12,7	6,3	14,2	6,3	12,7	7,0
San Juan	Gran San Juan	13,5	6,5	15,3	6,2	13,1	5,3	13,8	6,0	17,9	6,4
San Luis	San Luis - El Chomillo	11,0	5,0	15,0	3,9	14,2	6,4	12,6	6,2	11,8	3,6
Santa Cruz	Río Gallegos	3,6	3,3	4,0	2,7	4,1	3,1	3,5(a)	2,6(a)	2,9	2,5
Santa Fe	Gran Rosario	5,9	6,7	9,0	7,6	9,2	5,3	10,6	6,6	9,6	7,3
	Gran Santa Fe	5,4	1,2	11,7(a)	4,6(a)	4,0	1,2	12,2(a)	2,7(a)	16,8	4,2
Sgo. del Estero	Sgo. del Estero - La Banda	4,6	3,7	4,1	4,2	7,0	4,1	7,6	4,5	9,3	4,3
T. del Fuego	Ushuaia - Río Grande	5,7	2,7	7,3	2,9	7,6	3,5	10,0	3,8	9,3	5,0
Tucumán	Gran Tucumán - Tafi Viejo	13,5	3,8	12,0	4,5	13,1	5,7	11,6	6,1	14,2	5,3
Total aglomerados del interior		8,8	4,8	9,5	5,4	10,0	5,4	10,6	5,6	12,2	5,5
Gran Buenos Aires		9,9	5,1	9,2	5,3	9,2	5,2	10,8	5,7	13,0	6,3
Ciudad de Buenos Aires		7,4	4,3	6,0	5,0	5,9	4,9	7,5	4,3	9,9	5,6
Partidos del conurbano		11,0	5,5	10,6	5,4	10,6	5,3	12,2	6,3	14,2	6,5
Total aglomerados urbanos		9,5	5,0	9,3	5,3	9,6	5,3	10,7	5,6	12,7	5,9

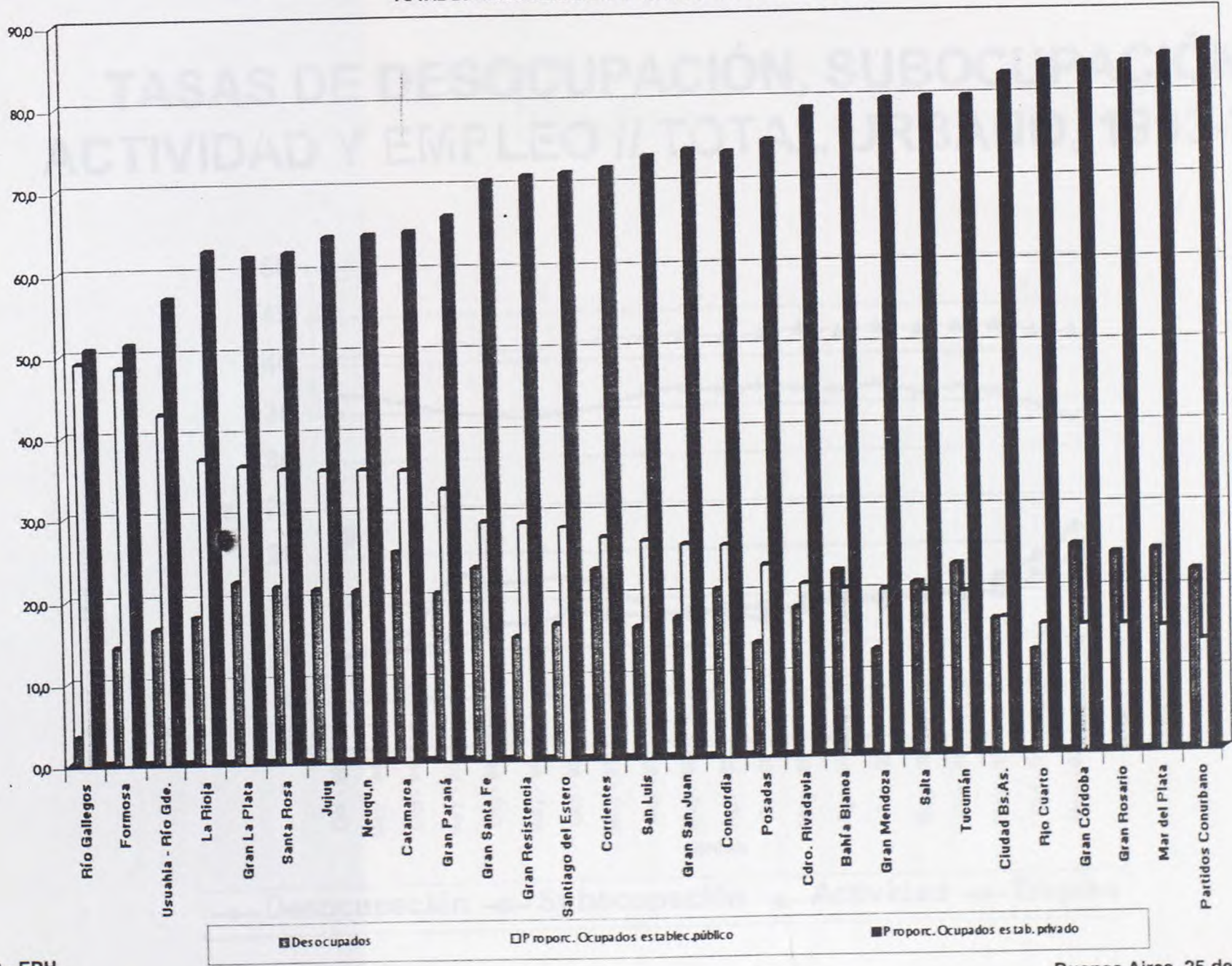
(a) Dato sujeto a revisión

Cuadro 7.- Evolución de las Tasas de actividad, empleo y desocupación en el área urbano-rural del Alto Valle del Río Negro

Período		Tasa de actividad	Tasa de empleo	Tasa de desocupación
Marzo	1981	42,2	41,3	2,2
Setiembre	1981	39,1	37,2	4,9
Marzo	1982	41,3	40,6	1,7
Setiembre	1982	39,1	37,1	5,0
Marzo	1983	41,6	40,6	2,5
Setiembre	1983	38,1	36,4	4,4
Marzo	1984	41,0	40,6	1,0
Setiembre	1984	37,4	35,2	5,8
Marzo	1985	40,2	38,9	3,3
Setiembre	1985	.	.	.
Marzo	1986	40,7	38,8	4,7
Setiembre	1986	39,7	37,6	5,4
Marzo	1987	42,6	41,0	3,8
Setiembre	1987	42,2	38,7	8,2
Marzo	1988	41,0	39,5	3,6
Setiembre	1988	41,1	37,8	8,0
Marzo	1989	44,0	42,6	3,2
Setiembre	1989	43,2	38,1	11,7
Marzo	1990	43,6	41,6	4,7
Setiembre	1990	40,5	37,7	7,0
Marzo	1991	44,4	42,5	4,2
Setiembre	1991	.	.	.
Marzo	1992	43,1	41,2	4,4
Setiembre	1992	40,7	37,9	6,8
Marzo	1993	44,5	41,4	6,8
Setiembre	1993	43,1	37,4	13,1
Marzo	1994	.	.	.
Setiembre	1994	41,3	37,3	9,8
Marzo	1995	42,4	39,5	6,9
Setiembre	1995	40,4	35,0	13,5
Marzo	1996	42,7	39,0	8,7
Septiembre	1996	38,3	33,5	12,5
Marzo	1997	39,3	37,1	5,8
Setiembre	1997	38,1	32,8	13,9
Marzo	1998	41,7	38,9	6,8
Junio ⁴	1998	39,6	34,2	13,6
Setiembre	1998	40,1	35,6	11,3
Marzo	1999	44,0	40,5	7,9
Setiembre	1999	42,6	36,1	15,3
Marzo	2000	41,6	37,5	9,8
Setiembre	2000	40,3	33,6	16,7
Marzo	2001	41,7	38,4	7,9
Setiembre	2001	.	.	.
Marzo	2002	41,2	36,0	12,6

Nota: los períodos de Marzo y Setiembre se corresponden con el ciclo productivo anual, siendo Marzo época de cosecha y Setiembre época de receso.

TASA DE DESEMPLEO Y PROPORCIÓN OCUPADOS POR ESTABLECIMIENTO PÚBLICO-PRIVADO
 TOTAL 28 AGLOMERADOS URBANOS. ONDA MAYO 2002



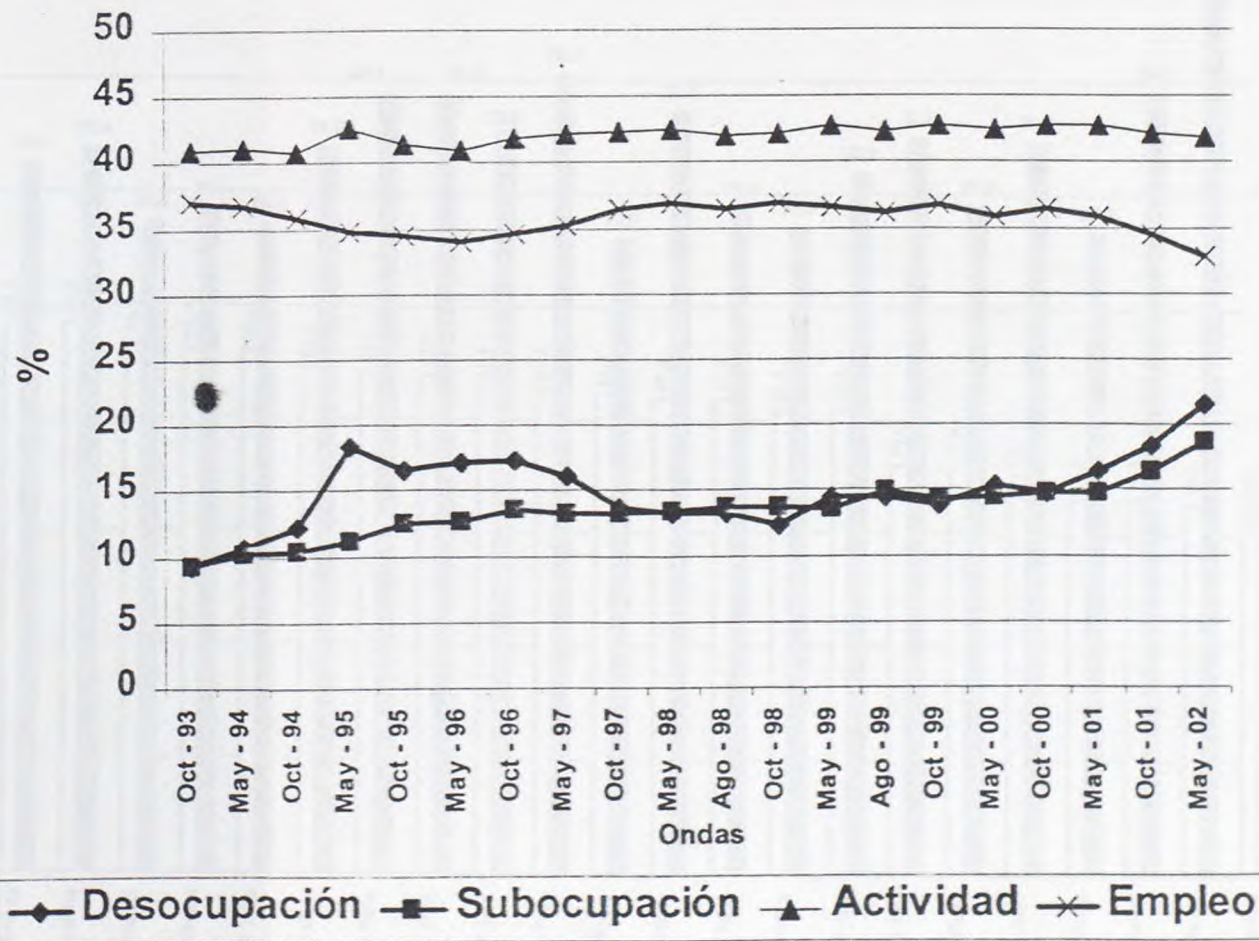
Caneto F

26 JUL 2002

Centro Estadístico de
 DIRECCIÓN DE OFICINA
 I.M.E.C.

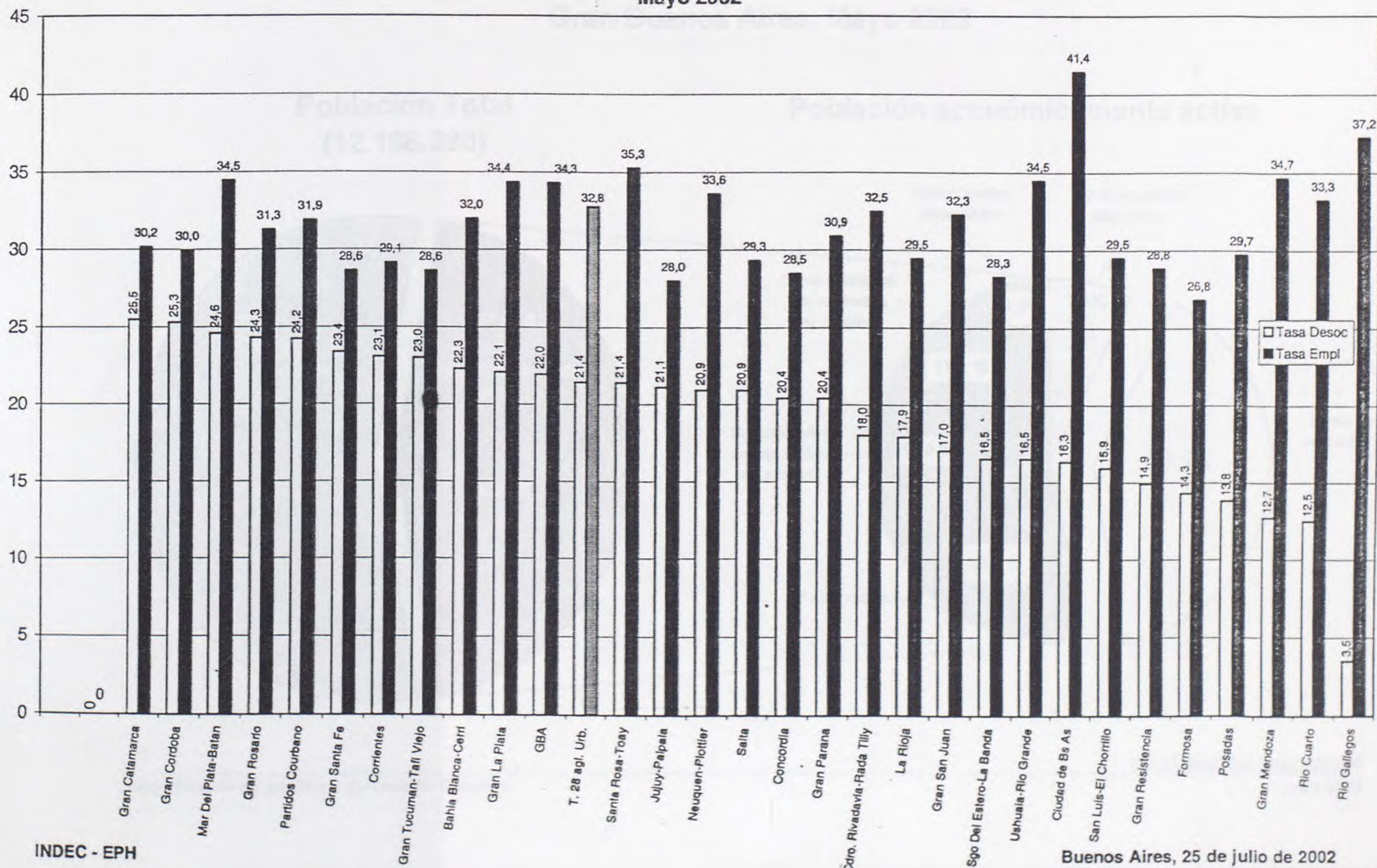
C.E.S.

TASAS DE DESOCUPACIÓN, SUBOCUPACIÓN, ACTIVIDAD Y EMPLEO // TOTAL URBANO, 1993-2002



COMPARACIÓN TASAS DE EMPLEO Y DESOCUPACIÓN

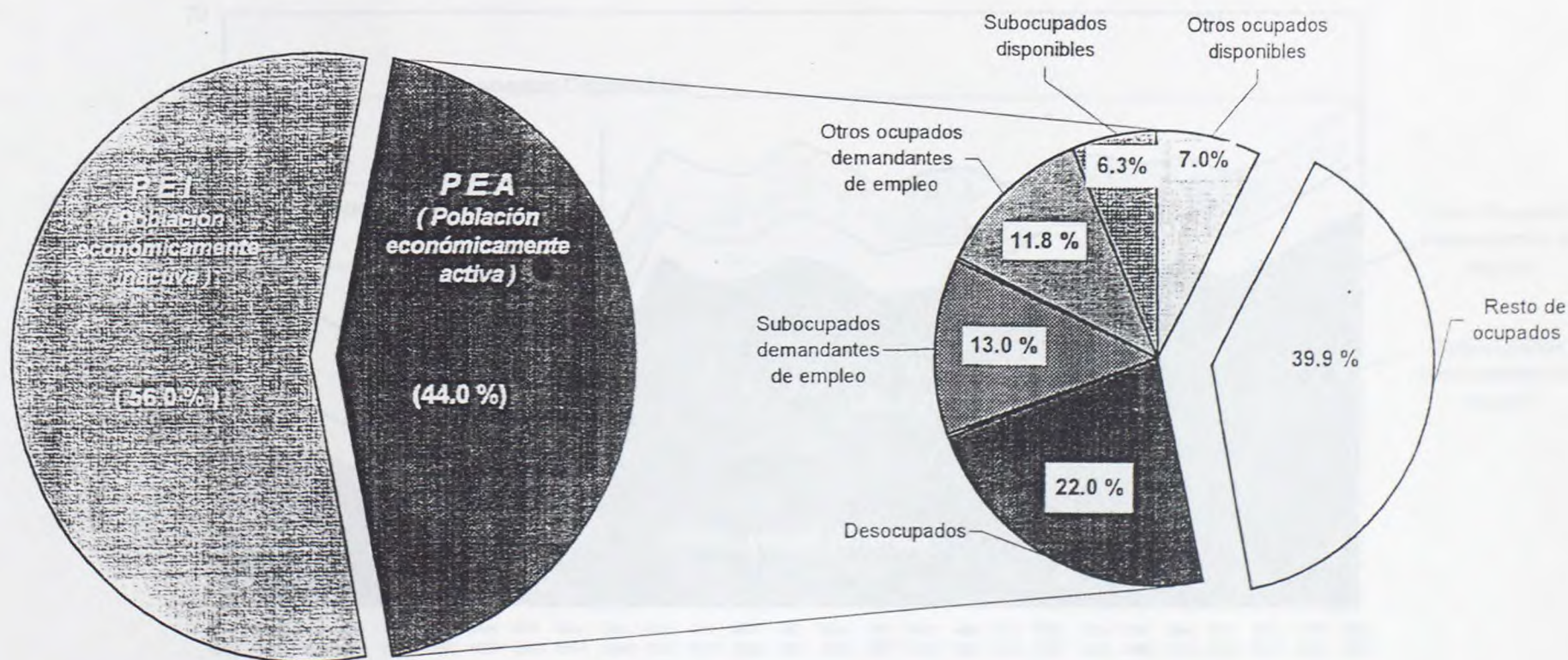
Mayo 2002



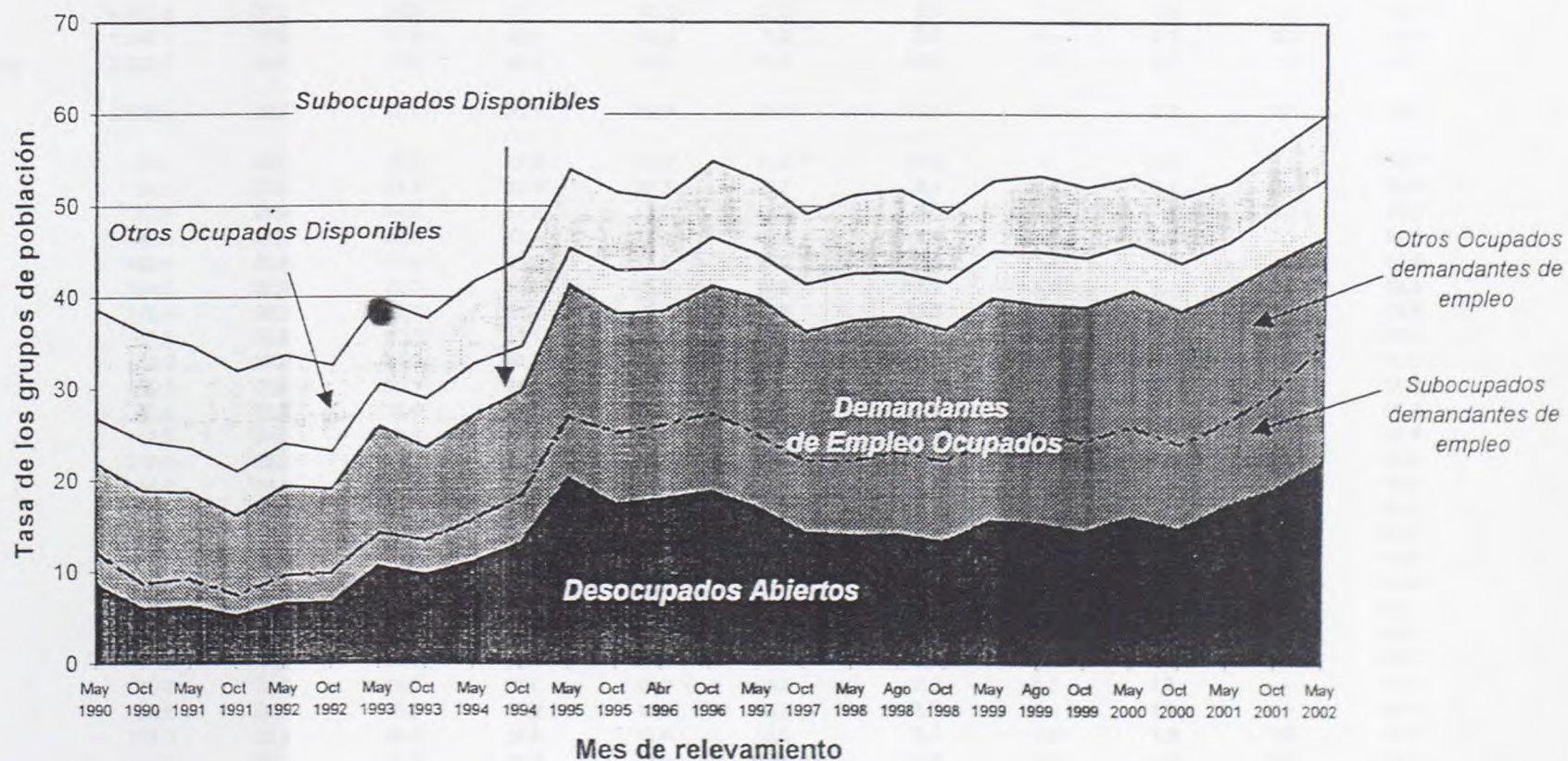
Presión sobre el mercado de trabajo (grados de intensidad). Gran Buenos Aires, Mayo 2002

**Población Total
(12.168.380)**

Población económicamente activa



Presión sobre el mercado de trabajo (grados de intensidad).
Gran Buenos Aires, 1990-2002



Aproximación a la calidad del empleo

Total 28 aglomerados urbanos - Mayo 2002

Porcentajes calculados sobre el total de ocupados

Aglomerados urbanos	Total ocupados	Asalariados sin jubilación	Subocupados	Ingresos iguales o menores a \$200	Ocupados no permanentes (Temporarios, changa o desconocido)	Servicio doméstico y construcción	Sobreocupados no calificados	Planes de empleo	Cartoneros y vendedores ambulantes	Club del Trueque	Población con al menos uno de estos atributos
Total 28 Aglomerados Urbanos	7.695,0	27,2	23,7	25,7	17,4	13,2	9,8	2,4	2,0	1,2	56,9
Gran Buenos Aires	4.169,9	27,5	24,8	21,7	16,2	12,2	9,3	2,1	1,8	1,4	55,4
Ciudad de Bs. As.	1.246,1	19,6	18,6	10,5	10,3	5,2	6,0	0,4	0,9	0,3	42,4
Part. del Conurbano (19)	2.923,8	30,7	27,3	26,2	18,6	15,1	10,6	2,8	2,1	1,9	60,7
Aglomerados del Interior	3.525,1	26,7	22,4	30,7	18,8	14,4	10,5	2,7	2,3	0,8	58,7
Bahía Blanca	99,5	25,4	16,3	22,9	13,8	14,6	10,9	3,1	0,9	1,1	52,0
Catamarca	54,3	29,8	24,7	33,8	29,3	16,7	9,4	4,3	2,1	-	60,9
Comodoro Rivadavia	52,4	22,4	14,8	17,2	13,5	13,3	8,5	2,1	1,4	0,3	46,0
Concordia	40,8	31,1	22,8	43,4	21,3	11,8	15,4	5,3	0,8	1,1	64,6
Cordoba	422,4	25,6	23,4	30,9	17,4	15,0	7,6	1,7	2,0	-	57,6
Corrientes	104,0	34,4	22,3	46,0	30,2	19,6	11,1	4,8	0,7	-	69,5
Chaco	110,9	28,2	21,7	38,4	7,7	15,6	13,9	2,9	4,3	0,3	59,5
Formosa	57,6	32,8	13,3	53,1	37,2	15,4	9,6	12,0	3,0	-	68,6
Jujuy	82,9	30,0	24,5	40,5	30,8	16,5	9,6	5,9	2,4	-	64,5
La Plata	250,5	27,5	20,1	18,0	19,8	14,0	8,2	3,9	0,8	-	54,1
La Pampa	40,2	21,9	18,0	28,2	19,0	11,8	8,5	6,0	0,3	3,2	49,3
La Rioja	44,6	31,0	22,6	28,3	18,2	12,0	10,1	6,5	1,5	-	58,8
Mar del Plata	215,5	28,2	22,9	25,0	9,9	13,0	11,1	1,8	2,0	1,7	55,5
Río Gallegos	34,9	14,8	5,6	7,9	21,3	10,9	7,7	4,4	0,2	-	40,9
Mendoza	335,0	25,0	23,9	36,8	15,0	11,7	9,7	0,8	3,7	5,3	59,3
Neuquén	97,8	22,9	18,6	22,5	23,8	14,5	11,0	5,3	2,0	0,5	52,4
Paraná	83,1	24,0	20,0	27,1	16,9	12,0	11,6	1,5	2,4	-	55,9
Posadas	87,5	29,7	25,0	39,6	15,6	22,3	10,6	0,1	3,6	0,7	62,9
Río Cuarto	58,2	26,9	24,8	32,9	21,8	15,0	11,1	1,1	2,8	-	62,1
Rosario	410,9	22,0	22,4	24,9	17,9	14,0	10,7	1,4	1,6	0,2	57,0
Salta	147,5	27,8	24,9	39,4	24,3	16,2	13,4	0,3	3,7	0,1	64,7
San Luis	49,3	28,1	18,3	23,6	37,0	18,3	8,5	6,2	1,8	-	61,5
Santiago del Estero	95,8	29,3	16,2	40,2	14,4	18,3	15,1	2,1	1,9	-	59,5
San Juan	133,0	23,8	29,3	34,5	19,6	13,0	9,2	2,9	1,3	1,0	60,7
Santa Fe	139,7	27,1	27,5	26,1	23,6	13,4	10,8	5,5	2,8	0,1	60,3
Tierra del Fuego	41,8	21,2	17,0	12,8	20,8	12,2	6,3	7,0	0,3	0,1	44,0
Tucumán	234,9	34,5	25,3	35,2	17,3	12,7	14,3	0,6	5,2	0,1	66,5

Aproximación a la calidad del empleo

Total de aglomerados urbanos - Mayo 2002

Total de ocupados, cifras en miles.

Aglomerados urbanos	Total ocupados	Asalariados sin jubilación	Subocupados	Ingresos iguales o menores a \$200	Ocupados no permanentes (Temporarios, changa o desconocido)	Servicio doméstico y construcción	Sobreocupados no calificados	Planes de empleo	Cartoneros y vendedores ambulantes	Club del Trueque f'	Población con al menos uno de estos atributos
Total 28 Aglomerados Urbanos	7.695,0	2.084,5	1.818,0	1.979,8	1.335,2	1.012,3	752,8	180,3	154,9	87,8	4.372,6
Gran Buenos Aires	4.169,9	1.141,8	1.030,4	898,5	671,4	505,8	383,9	86,6	72,7	59,0	2.303,4
Ciudad de Bs. As.	1.246,1	243,7	231,6	131,0	128,1	64,7	74,5	5,2	10,8	3,3	527,9
Part. del Conurbano (19)	2.923,8	898,1	798,8	767,5	543,3	441,1	309,4	81,4	62,0	55,8	1.775,5
Aglomerados del interior	3.525,1	942,7	788,2	1.081,3	663,8	506,5	368,9	93,7	82,2	28,8	2.069,2
Bahía Blanca	99,5	25,2	16,2	22,8	13,7	14,5	10,9	3,0	0,9	1,1	51,7
Catamarca	54,3	16,2	13,4	18,4	15,9	9,1	5,1	2,3	1,1	-	33,1
Comodoro Rivadavia	52,4	14,8	7,8	9,0	7,1	7,0	4,5	1,1	0,7	0,2	24,1
Concordia	40,8	12,7	9,3	17,7	8,7	4,8	6,3	2,2	0,3	0,4	26,4
Córdoba	422,4	107,9	98,7	130,5	73,4	63,3	32,2	7,3	8,4	-	243,2
Corrientes	104,0	35,8	23,2	47,8	31,4	20,3	11,5	5,0	0,8	-	72,2
Chaco	110,9	31,3	24,1	42,6	8	17,4	15,4	3,2	4,8	0,3	66,0
Chico	57,6	18,9	7,7	30,6	21,4	8,9	5,5	6,9	1,7	-	39,6
Formosa	82,9	24,9	20,3	33,5	25,5	13,6	7,9	4,9	2,0	-	53,4
Jujuy	250,5	68,9	50,2	45,1	49,7	35,1	20,4	9,8	2,0	-	135,5
La Plata	40,2	8,8	7,2	11,3	7,6	4,7	3,4	2,4	0,1	1,3	19,8
La Pampa	44,6	13,8	10,1	12,6	8,1	5,4	4,5	2,9	0,7	-	26,2
La Rioja	215,5	60,7	49,5	53,9	21,4	28,0	24,0	4,0	4,4	3,6	119,6
Mar del Plata	34,9	5,2	2,0	2,8	7,4	3,8	2,7	1,5	0,1	-	14,3
Río Gallegos	335,0	83,8	80,0	123,4	50,4	39,2	32,6	2,7	12,5	17,9	198,8
Mendoza	97,8	22,4	18,2	22,0	23,2	14,2	10,8	5,2	1,9	0,4	51,2
Neuquén	83,1	20,0	16,6	22,5	14,1	10,0	9,6	1,3	2,0	-	46,5
Paraná	87,5	26,0	21,9	34,6	13,7	19,6	9,3	0,1	3,1	0,6	55,1
Posadas	58,2	15,7	14,4	19,2	12,7	8,8	6,4	0,6	1,6	-	36,2
Río Cuarto	410,9	90,3	92,0	102,1	73,6	57,6	44,0	5,7	6,8	0,9	234,0
Rosario	147,5	41,1	36,8	58,2	35,9	24,0	19,7	0,5	5,5	0,2	95,4
Salta	49,3	13,8	9,0	11,6	18,2	9,0	4,2	3,1	0,9	-	30,3
San Luis	95,8	28,0	15,5	38,6	13,8	17,5	14,4	2,0	1,8	-	57,0
Santiago del Estero	133,0	31,7	39,0	45,9	26,0	17,3	12,2	3,9	1,7	1,4	80,7
San Juan	139,7	37,9	38,4	36,5	33,0	18,7	15,0	7,7	4,0	0,2	84,2
Santa Fe	41,8	8,9	7,1	5,4	8,7	5,1	2,6	2,9	0,1	0,1	18,4
Tierra del Fuego	234,9	81,0	59,5	82,7	40,6	29,7	33,6	1,4	12,1	0,2	156,3
Tucumán											

CALIDAD DEL EMPLEO

Total 28 aglomerados urbanos. Mayo 2002

