

Buenos Aires, 27 de Octubre de 2008

## Cambios en el Mercado de Trabajo durante el período 2003-2008

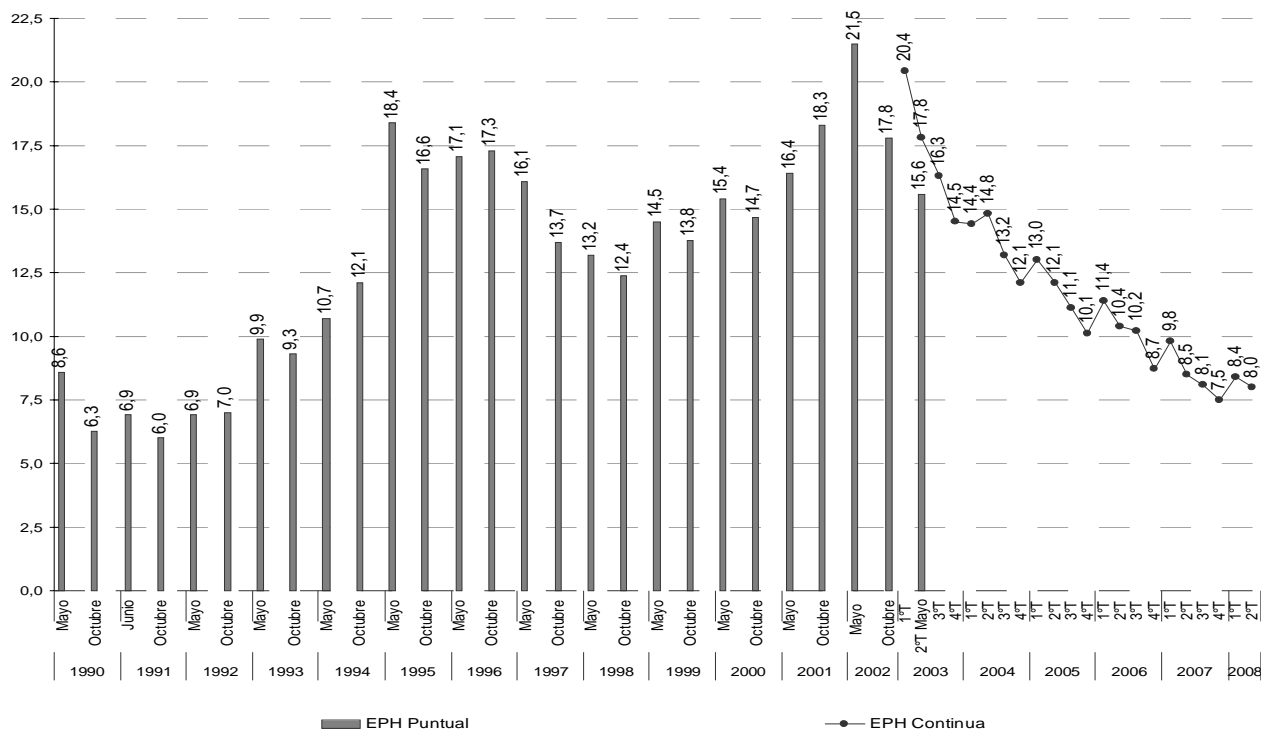
### Estudio sobre la evolución de algunas variables relevadas por la Encuesta Permanente de Hogares (EPH Continua) en el período 2003-2008

En los años setenta, momento en que el Instituto Nacional de Estadística y Censos (INDEC) puso en marcha la Encuesta Permanente de Hogares (EPH), el mercado de trabajo de la Argentina se caracterizaba por muy bajas tasas de desocupación, importante estabilidad de los empleos y una alta formalidad de las ocupaciones urbanas.

La década del noventa implicó para nuestro país la modificación drástica de esas condiciones: creció considerablemente el desempleo, surgieron nuevas modalidades de contratación, desapareció la estabilidad laboral y, en general, el empleo se vio flexibilizado y precarizado. Como consecuencia, cuando a partir de 1994, se consolidaron tasas de desempleo por encima del 10% de la Población Económicamente Activa, resultó lógico que la atención se centrara en la indagación y el análisis de la evolución de la desocupación. (ver gráfico N°1)

En cambio, en un momento como el actual en el que la tasa de desocupación ha evidenciado una persistente baja, desde fines del año 2006 se consolida por debajo del 10% y durante 5 trimestres consecutivos se mantiene en valores inferiores al 9% de la PEA, parece oportuno desplazar la atención hacia otros aspectos relevantes del mercado de trabajo.

**Gráfico N°1. Tasa de Desocupación – Período 1990-2008**



## ACERCA DE LA TASA DE EMPLEO

De las últimas estimaciones de la tasa de empleo se desprenden resultados que para algunos especialistas son contradictorios: mientras que el INDEC estima que la tasa de empleo casi no ha variado en el 2008 respecto del año anterior, la producción manufacturera aumenta en forma sostenida, así como la cantidad de puestos de trabajo que captan algunos registros administrativos (por ejemplo el del Sistema Integrado de Jubilaciones y Pensiones - SIJP) y otras encuestas (como la Encuesta de Indicadores Laborales - EIL- del Ministerio de Trabajo, Empleo y Seguridad Social – MTSS).

Una primera aproximación para explicar esta aparente contradicción, surge de observar la evolución de las tasas básicas recalculadas con vistas a medir el impacto en el mercado de trabajo del Plan Jefas y Jefes de Hogar que periódicamente publica el INDEC. Para dicho recálculo de las tasas básicas se consideran como desocupados a los ocupados cuya ocupación principal proviene de un Plan Jefas y Jefes de Hogar y que además buscan activamente trabajo, en tanto que los ocupados cuya ocupación principal proviene de un Plan Jefas y Jefes de Hogar y que no buscan activamente trabajo son considerados en este recálculo inactivos.

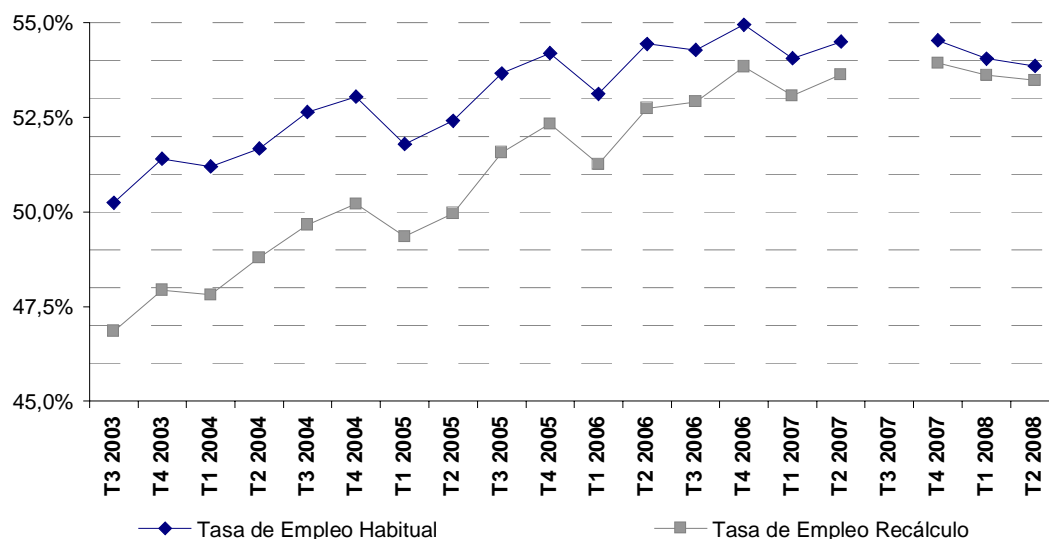
La tabla N°1 muestra que el crecimiento de la tasa de empleo habitual fue de 3,7 puntos porcentuales (p.p.) entre 2003 y 2008, mientras que el crecimiento de la tasa recalculada fue de 6,5 p.p.

En cuanto a la tasa de desocupación la tabla N° 2 muestra que el decrecimiento de la tasa habitual fue de 8,3 puntos porcentuales (p.p.) en el mismo período, mientras la caída de la tasa recalculada fue de 11,4 p.p.

La disminución de la incidencia de la ocupación a través del Plan Jefas y Jefes de Hogar trae aparejado que tanto en lo que respecta al empleo, como a la desocupación, las brechas existentes entre las tasas y las tasas recalculadas fueron disminuyendo a lo largo de la serie, hasta prácticamente resultar convergentes.

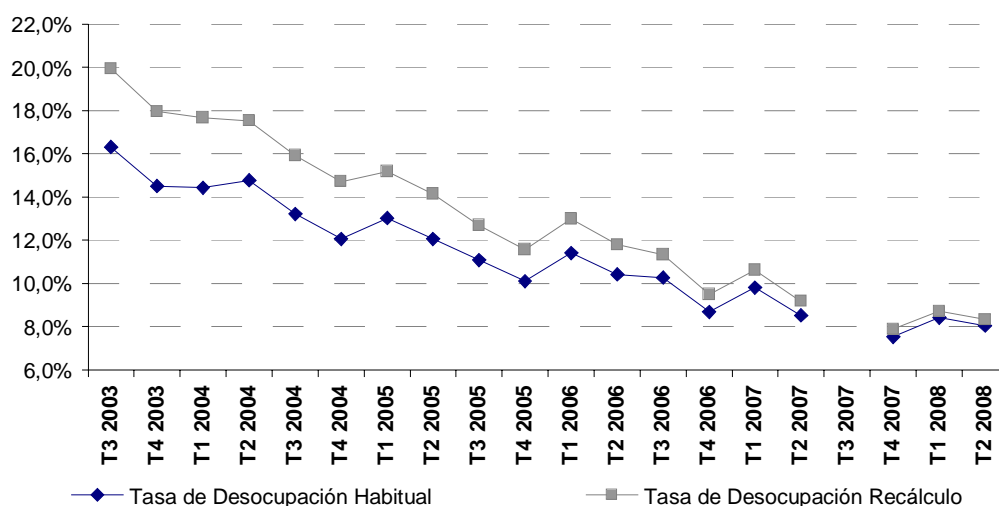
**Tabla N°1.** Evolución de las tasas de Empleo – Población de 14 y más años

Año	2003		2004				2005				2006				2007				2008	
	3°T	4°T	1°T	2°T	3°T	4°T	1°T	2°T	3°T	4°T	1°T	2°T	3°T	4°T	1°T	2°T	3°T	4°T	1°T	2°T
<b>Habitual</b>	50,2	51,4	51,2	51,7	52,6	53,0	51,8	52,4	53,7	54,2	53,1	54,4	54,3	54,9	54,1	54,5	..	54,5	54,1	53,9
<b>Recálculo</b>	47,0	48,1	47,9	48,8	49,8	50,3	49,4	50,0	51,6	52,4	51,4	52,8	53,0	53,9	53,1	53,7	..	54,0	53,7	53,5



**Tabla N° 2. Evolución de las tasas de Desocupación – Población de 14 y más años**

Año	2003		2004				2005				2006				2007				2008	
	3°T	4°T	1°T	2°T	3°T	4°T	1°T	2°T	3°T	4°T	1°T	2°T	3°T	4°T	1°T	2°T	3°T	4°T	1°T	2°T
<b>Habitual</b>	16,3	14,5	14,4	14,8	13,2	12,1	13,0	12,1	11,1	10,1	11,4	10,4	10,3	8,7	9,8	8,5	..	7,5	8,4	8,0
<b>Recálculo</b>	19,6	17,7	17,5	17,4	15,7	14,5	15,0	14,0	12,6	11,4	12,8	11,7	11,2	9,3	10,5	9,1	..	7,8	8,6	8,2



## RECATEGORIZACION DE LOS UNIVERSOS

Apelando a la construcción de categorías que reflejen diferentes grados de precariedad entre los ocupados, se puede observar una importante asociación entre la disminución de las formas más precarias y el aumento de las modalidades más formalizadas del trabajo. Como toda categorización se trata de una construcción conceptual y por lo tanto arbitraria, pero se considera que conjuntamente con los resultados que se presentan, alimentará un debate constructivo.

Los ejes de la clasificación son:

- Describir la evolución de la estructura del empleo, en términos de las categorías tradicionales.
- Proponer una nueva categorización del universo de ocupados, considerando especialmente la participación de las personas en la Población Económicamente Activa (PEA) a partir de realizar una contraprestación laboral en un Plan de Empleo.
- Distinguir entre las personas inactivas a aquellas que perciben jubilaciones y/o pensiones.

A los efectos de este documento, con propósitos analíticos la categoría de los ocupados ha sido dividida en los siguientes subconjuntos:

**Ocupados que no buscan más:** se considera como tales al subconjunto de ocupados cuya actividad principal no es un plan de empleo y que no estuvieron buscando algún empleo/ ocupación/ actividad.

**Subocupados:** en esta categoría se incluyen aquellos ocupados cuya actividad principal no es un plan de empleo, que trabajan menos de 35 horas semanales por causas involuntarias y que, además, buscan trabajar más horas.

**Ocupados con plan de empleo:** en esta categoría se incluyen todas las personas ocupadas cuya ocupación principal proviene de un plan de empleo y que, simultáneamente, buscan activamente trabajo.

**Inactivos con plan de empleo:** en este subconjunto se incluyen aquellos ocupados cuya actividad principal en el período de referencia fue un plan de empleo y que, simultáneamente, no estuvieron buscando otro empleo/ocupación/actividad.

**Desocupados:** esta categoría está referida aquel conjunto de personas que, en el período de referencia, manifiestan no tener una ocupación, pero que buscan activamente trabajo y están disponibles para trabajar.

**Inactivos:** es el conjunto de personas que, en el período de referencia, manifiestan no haber trabajado ni buscar empleo activamente.

A efectos del análisis que se pretende realizar, dentro de los inactivos se considerarán dos subgrupos específicos:

**Inactivos Jubilados:** incluye a aquellas personas que por su condición de actividad son consideradas inactivas y que, además declaran ser jubilados y/o pensionados.

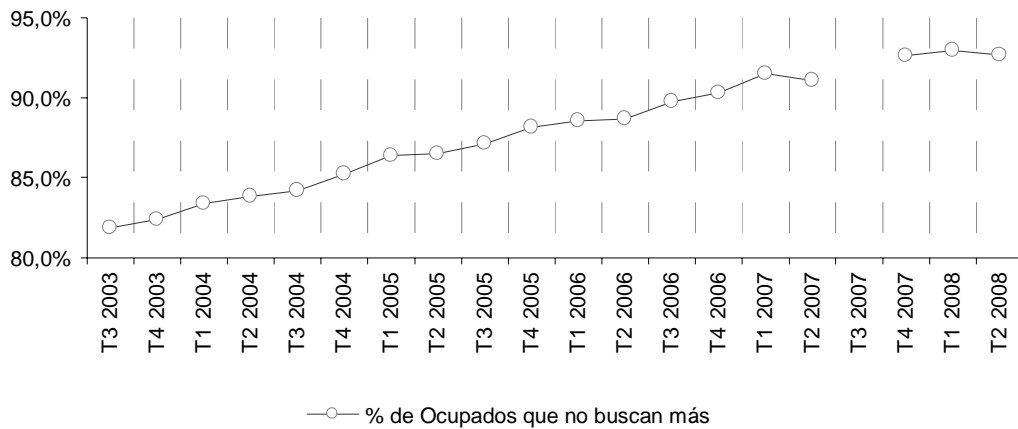
**Inactivos no jubilados:** incluye a las personas que por su condición de actividad son consideradas inactivas y que manifiestan no ser perceptores de una jubilación y/o pensión.

La relación entre ambas clasificaciones se exhibe en el siguiente cuadro.

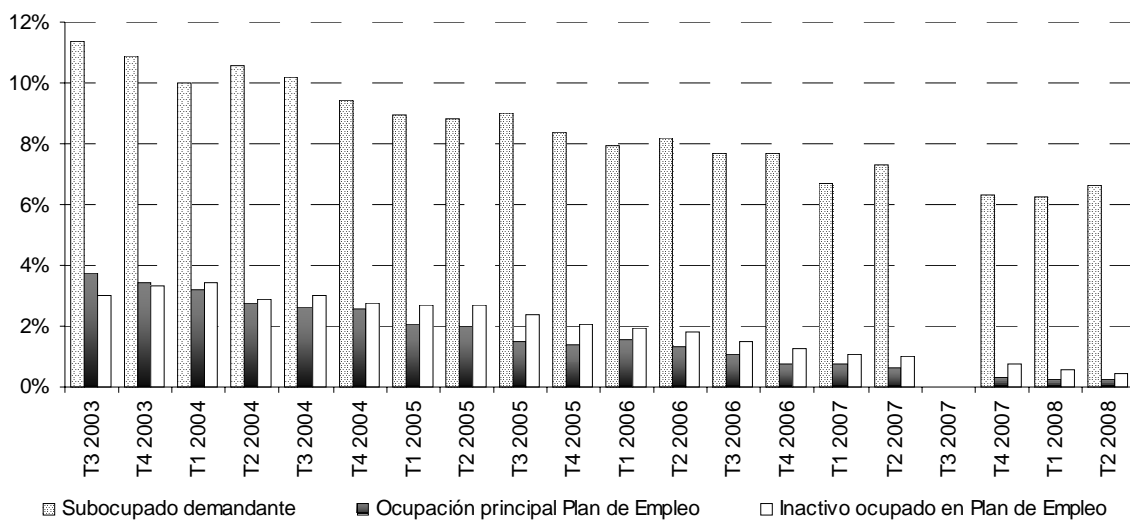
Clasificación tradicional de la población		Categorías analíticas utilizadas en este documento	Categorización Operativa
Población económicamente activa	Desocupados	Desocupados	Población económicamente activa
	Ocupados	Ocupados que no buscan más	
		Subocupados	
		Ocupados con plan de empleo	
		Inactivos con plan de empleo	Población inactiva
Población inactiva	Inactivos	Inactivos Jubilados	
		Inactivos no jubilados	

Apelando a la clasificación presentada más arriba se puede observar en los gráficos siguientes que el porcentaje de los ocupados que no buscan más horas, ni están ocupados en plan de empleo, sobre todos los ocupados, crece sistemáticamente (ver gráfico N°2), mientras que la participación de las formas más precarias del empleo siguen el sentido inverso (gráfico N°3).

**Gráfico N°2.** Porcentaje de los ocupados que no buscan más horas, ni están ocupados en plan de empleo, sobre todos los ocupados. Población de 14 y más años.

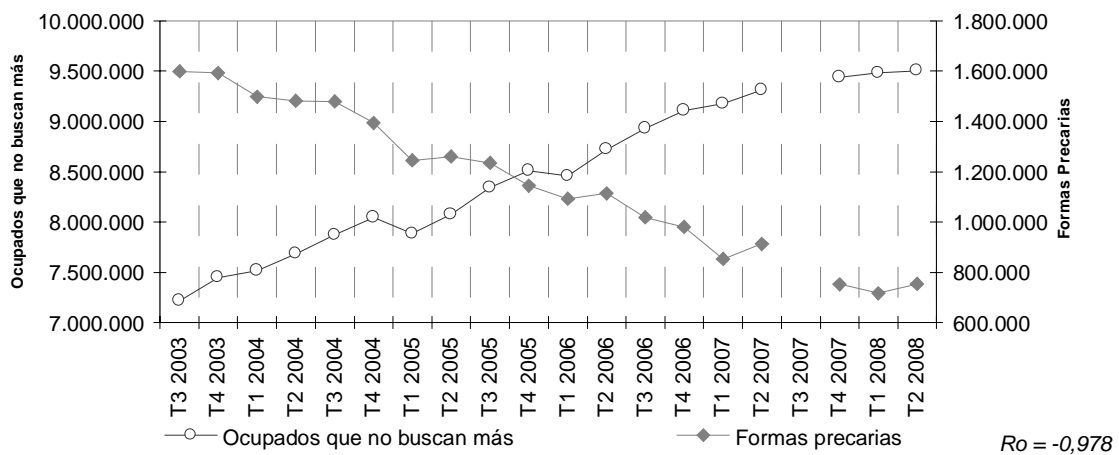


**Gráfico N°3.** Porcentaje de participación de las formas más precarias en el empleo, sobre todos los ocupados. Población de 14 y más años

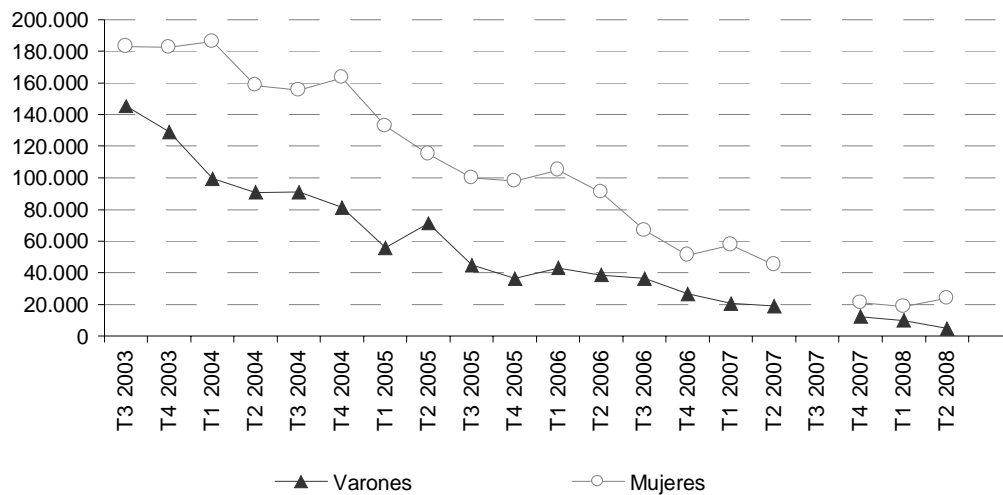


La correlación negativa que se verifica entre las modalidades más informales y/o precarias de empleo y las otras modalidades (ver gráfico N° 4), da sustento a la hipótesis según la cual uno de los principales elementos explicativos del amesetamiento de la evolución de la tasa de empleo lo constituye la sustitución de las modalidades precarias por modalidades de menor vulnerabilidad. Particularmente importante resulta el decrecimiento de la participación en la ocupación a partir de la realización de contraprestaciones laborales en los distintos planes de empleo instrumentados por el estado, sea en el orden Nacional, Provincial o Municipal. Como se puede ver en el gráfico N° 5, las personas ocupadas cuya ocupación principal proviene de un plan de empleo han decrecido sistemática y considerablemente, hasta casi desaparecer en el caso de los varones.

**Gráfico N°4.** Evolución de Ocupados que no buscan más y Ocupados en formas más precarias de empleo agrupados. Población de 14 y más años



**Gráfico N°5.** Ocupados cuya ocupación principal proviene de un plan de empleo



### ACERCA DE LA CATEGORÍA OCUPACIONAL «ASALARIADOS»

Profundizando la línea de investigación explicitada más arriba, se consideró conveniente analizar de manera particularizada la evolución del empleo en condiciones regulares -o empleo formal- de los asalariados. Para ello se decidió realizar una categorización de los asalariados cuyos criterios de clasificación son:

Trabajadores cuya ocupación principal se realiza con el estado como empleador: **Trabajador del Sector Público**

Trabajadores del sector privado con aportes jubilatorios realizados por sí o por su empleador, y cuya ocupación no es servicio doméstico: **Trabajador Sector Privado con Aportes**

Trabajadores del sector privado sin aportes jubilatorios realizados por sí o por su empleador, y cuya ocupación no es servicio doméstico: **Trabajador Sector Privado sin Aportes**

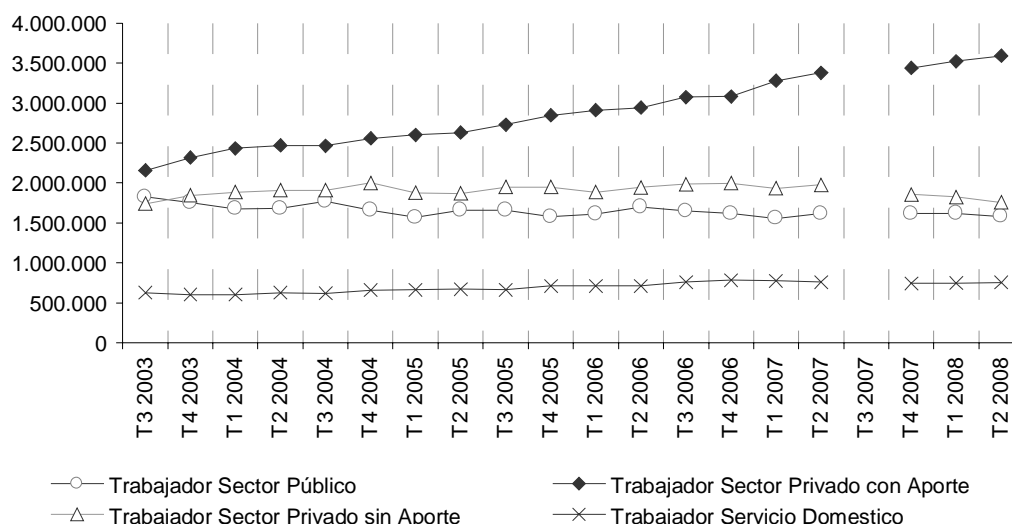
Trabajadores del sector privado con o sin aportes jubilatorios realizados por sí o por su empleador, y cuya ocupación es servicio doméstico: **Trabajador Servicio Doméstico**

El siguiente cuadro presenta un esquema de la clasificación enunciado:

<b>Asalariados</b>	Trabajadores del Sector Público		
	Trabajador del Sector Privado	Trabajadores del Sector Privado - No servicio doméstico	Con aporte
			Sin aporte
	Servicio Doméstico		

En el gráfico N° 6 podrá observarse la evolución de las cuatro tipologías de asalariados, entre las que destaca la persistencia de la dinámica de crecimiento del empleo en el sector privado de aquellas personas que tienen aportes jubilatorios. El decrecimiento del sector público se explica por la disminución de la participación en el empleo de las ocupaciones que provienen de contraprestaciones en planes de empleo.

**Gráfico N° 6. Evolución de las categorías de asalariados**



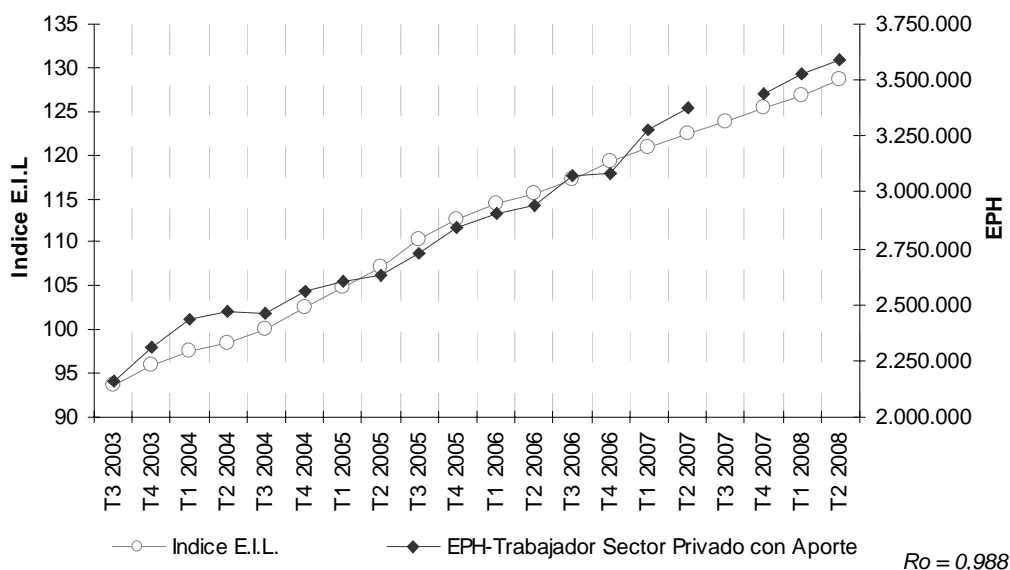
Otra mirada sobre este subconjunto de la PEA puede obtenerse a partir de la serie que elabora el Ministerio de Trabajo, Empleo y Seguridad Social -MTSS- con fuente en la Encuesta de Indicadores Laborales (EIL). La población objetivo de este estudio son las empresas con 10 asalariados o más, del sector privado, que realizan aportes al Sistema Integrado de Jubilaciones y Pensiones (SIJP). La EIL produce estimaciones de puestos de trabajo, con gran precisión en el corto plazo, mientras que la EPH capta personas ocupadas.

Sin embargo, si se sigue la evolución de la categoría *Trabajador Privado Con Aportes*, construida en el cuadro anterior, y la evolución del Índice EIL, el gráfico de ambas series muestran una tendencia similar en el mediano plazo.

El gráfico de ambas series, EIL y EPH Empleo Registrado, confirmado por la alta correlación positiva, muestra que ambas fuentes captan por igual, en el mediano plazo, dicho fenómeno (ver gráfico N° 7).

Si bien podría suponerse que un fuerte aumento del empleo 'formal o registrado' debiera necesariamente ser concomitante con un aumento del empleo en general, el presente estudio reafirma la plausibilidad de la siguiente hipótesis: la sustitución de formas precarias en el mercado laboral por formas de inserción a través de vínculos menos lábiles, puede ser vigorosa sin que necesariamente conlleve un aumento de la tasa de empleo en general.

**Gráfico N° 7. Evolución del Índice EIL y de la categoría Trabajador Privado Con Aportes de EPH**

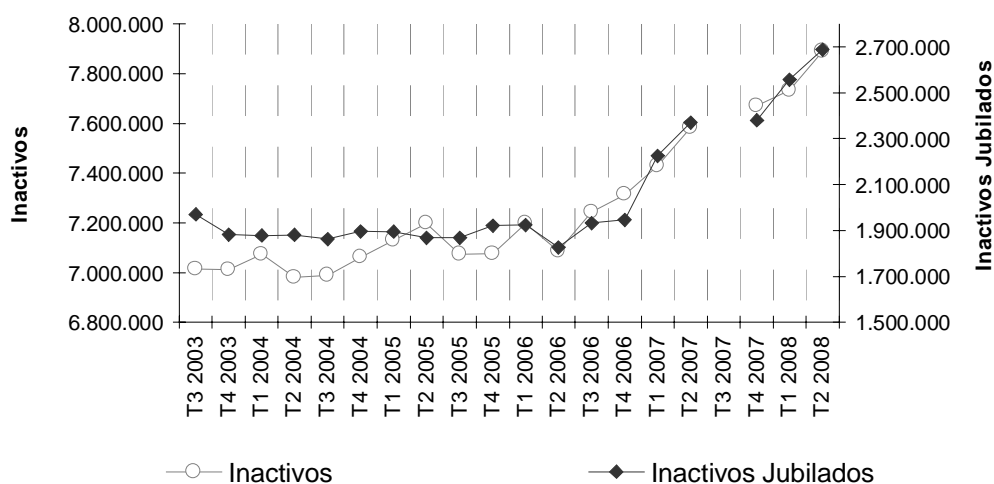


### ACERCA DE LAS PERSONAS INACTIVAS

Hacia finales de 2006 la EPH comienza a captar un crecimiento de las personas que están fuera de la PEA (inactividad). Si bien una proporción importante de los inactivos está constituida por jóvenes y amas de casa, parece ser relevante para explicar este crecimiento la incidencia de las políticas públicas que se implementaron en los últimos dos años para facilitar el acceso al haber jubilatorio.

En el gráfico N° 8 puede observarse la evolución de la población inactiva y la evolución de la población inactiva que percibe jubilación y/o pensión, que en forma conjunta siguen similares trayectorias.

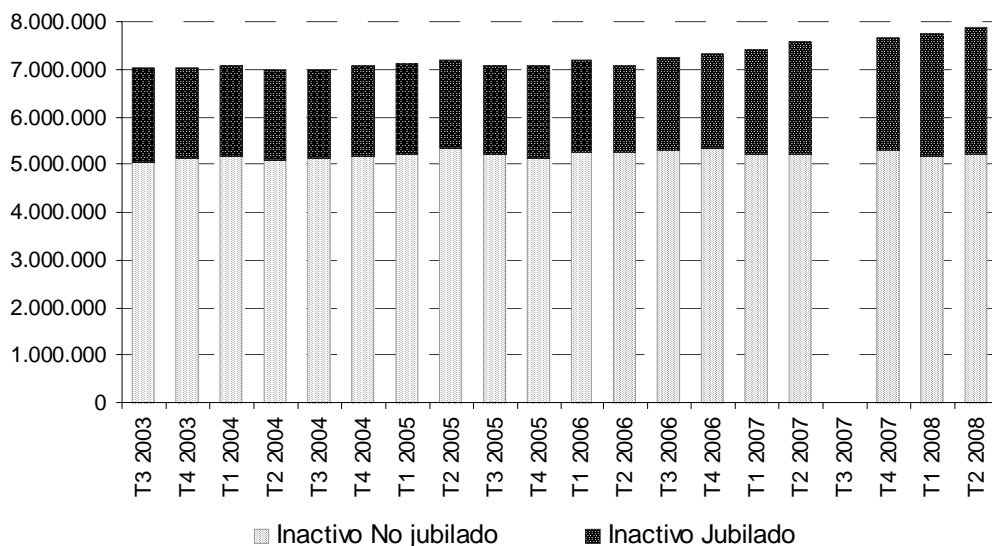
**Gráfico N° 8. Evolución de la población inactiva y de la población inactiva jubilada y/o pensionada**





El gráfico N° 9 muestra que, mientras que la población que no recibe jubilación ni pensión se mantiene estable los inactivos jubilados crecen significativamente, explicando la totalidad del incremento de la población no activa económicamente.

**Gráfico N° 9.** Evolución de la población inactiva, de la población inactiva jubilada y/o pensionada y de la población inactiva no jubilada ni pensionada



## PRINCIPALES CONCLUSIONES

Así como durante los años noventa se consolidaron profundos cambios en el mercado laboral, empiezan a vislumbrarse transformaciones importantes en la estructura del empleo en la Argentina, mucho más evidentes aún si la observación se realiza en relación a los primeros años del Siglo XXI.

En forma provisoria y de acuerdo a los resultados presentados se puede afirmar que:

- I. Las formas de empleo devenidas de contraprestaciones laborales por planes de empleo tienden a desaparecer en virtud del desplazamiento de los ocupados en dichos planes hacia modalidades de empleo de mayor nivel de formalización
- II. El empleo en el sector privado con aportes al sistema de seguridad social es el único segmento entre los asalariados que presenta crecimiento sostenido; dicho crecimiento se explica no sólo por la incorporación de desocupados y de personas recientemente incorporadas a la PEA, sino también por la absorción de ocupados provenientes de otros segmentos.
- III. La efectivización del derecho a haberes jubilatorios a la población en edad de percibirlos, disminuye la presión al crecimiento de la PEA. El crecimiento de la población inactiva no es en este caso producto del «efecto desaliento» de quienes buscan trabajo y no consiguen.
- IV. El fuerte aumento del empleo 'formal o registrado' no trae como consecuencia necesaria un aumento del empleo en general.