

145.21
EY 1



27 NOV 2003

ISSN 0327-7968

INDEC

INFORMACIÓN DE PRENSA

Buenos Aires, 25 de noviembre de 2003

INDICADORES MUNICIPALES Los Municipios de Santa Fe

PRESENTACIÓN DE LA ENCUESTA

El INDEC, a través del Programa de Información Estadística y Apoyo a los Municipios (PRINEM) prosigue, con este comunicado, la difusión de indicadores estadísticos municipales.

En el año 2002, en el marco de las actividades del Convenio de Cooperación Estadística UE-MERCOSUR, se llevó a cabo, por primera vez en nuestro país, un relevamiento estadístico para el cálculo de indicadores financieros, sociales y ambientales, en el ámbito municipal. La continuación del mismo para cubrir la totalidad del país está contemplada dentro de las actividades del INDEC para el presente año.

Una de las transformaciones de mayor alcance, desarrolladas en las últimas décadas en la organización administrativa de los países, se manifiesta en las acciones de descentralización y transferencia de servicios desde los gobiernos centrales hacia los gobiernos provinciales y, desde éstos, a los municipales.

Atendiendo a esta nueva realidad se inició el mencionado relevamiento, junto con las Direcciones Provinciales de Estadística, el que fue implementado, en su primera etapa, en los municipios de las provincias de Jujuy, Mendoza, Misiones, Neuquén, Chaco, Río Negro y en los 24 Partidos del Gran Buenos Aires.

De esta manera el INDEC, al incorporar la generación de estadísticas de nivel local, se puso a la cabeza de las oficinas nacionales de estadística de la región y a la par de las principales oficinas del mundo.

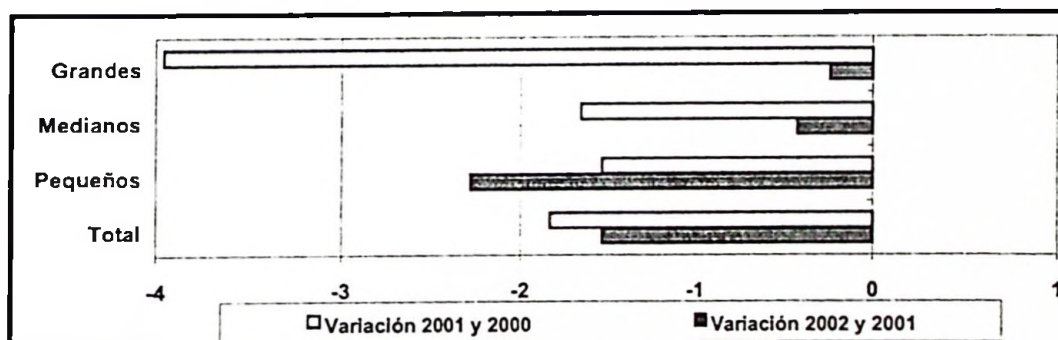
En esta oportunidad, se presentan los resultados correspondientes a los municipios de la provincia de Santa Fe, estratificados según su tamaño poblacional.

En el próximo informe se difundirán los resultados referidos a la provincia de La Rioja, que actualmente se está procesando.

INDICADORES DE EMPLEO MUNICIPAL

Al 31 de diciembre de 2002, el promedio de empleo público, para todos los municipios analizados era de 10,72 agentes cada 1.000 habitantes (ver cuadro 1). Los municipios pequeños tenían la mayor proporción de empleo respecto de la población (11,35 agentes cada 1.000 habitantes), en tanto que esta relación era de 10,09 empleados para los municipios grandes y de 9,57 para los municipios medianos. Con respecto a la composición según el sexo de los agentes se verificó que el 75,93% correspondió a varones y el restante 24,07% a mujeres. Con relación a la variación del empleo para el conjunto de los municipios se registró una disminución de 1,83% entre los años 2001 y 2000, y de 1,53% entre los años 2002 y 2001. La mayor variación negativa en el periodo 2001-2000 se produjo en los municipios grandes: -3,96%, mientras que en el periodo 2002-2001 la mayor variación negativa correspondió a los municipios del estrato pequeño: -2,28% (ver gráfico 1).

Gráfico 1. Variación del empleo público municipal entre los años 2001-2000 y 2002-2001 (%)



Esta Información de Prensa contiene datos que surgen de un relevamiento estadístico. Por lo tanto, en ningún caso debe interpretarse que se trata de juicios de valor referidos al grado de eficiencia de la gestión de cada uno de los municipios.

CONTENIDO

Los Municipios de Santa Fe

	Página
PRESENTACIÓN DE LA ENCUESTA	1
DESCRIPCIÓN DE LOS RESULTADOS	3
CUADROS ESTADÍSTICOS	
Cuadro 1. Indicadores de empleo municipal.	9
Cuadro 2. Indicadores financieros municipales. Recursos.	9
Cuadro 3. Indicadores financieros municipales. Erogaciones y relaciones entre recursos y erogaciones	10
Cuadro 4. Indicadores de equipamiento informático municipal.	11
Cuadro 5. Indicadores de población y hogares.	11
Cuadro 6. Indicadores de salud. Cantidad de establecimientos y disponibilidad de camas .	12
Cuadro 7. Indicadores de educación. Población según asistencia escolar, tipo de establecimiento y nivel educativo.....	13
Cuadro 8. Indicadores de educación. Población según condición de alfabetismo y sexo	13
Cuadro 9. Indicadores de educación. Población según máximo nivel de instrucción alcanzado.....	13
Cuadro 10a Indicadores de servicios urbanos	14
Cuadro 10b Indicadores ambientales.....	14
Cuadro 11. Indicadores de infraestructura para el movimiento de pasajeros y cargas y de acceso a medios de transporte público.....	15
Cuadro 12. Indicadores de desarrollo cultural y recreativo.....	15
Cuadro 13. Indicadores de servicios financieros y de otros servicios.....	16
Cuadro 14. Indicadores de medios masivos de comunicación	16
Cuadro 15. Indicadores de servicios notariales.....	17
Cuadro 16. Indicadores de infraestructura	17
SÍNTESIS METODOLÓGICA.....	18

IMPORTANTE

Los datos que aquí se presentan tienen carácter de provisorios debido a que se continúa con el análisis y recopilación de información. Por tal motivo, pueden ser modificados de acuerdo a nuevos datos proporcionados por los municipios, organismos públicos y empresas informantes.

Dado que esta es una Información de Prensa, se presenta aquí una síntesis del amplio bagaje de información estadística que existe en el PRINEM. Los usuarios interesados en obtener datos ampliados pueden solicitarlos a través del Centro Estadístico de Servicios del INDEC (☎ 54 11 4349-9652).

Signos convencionales:

- Dato igual a cero
- Dato ínfimo, menos de la mitad del último dígito mostrado
- . Dato no registrado
- ... Dato no disponible a la fecha de presentación de los resultados
- /// Dato que no corresponde presentar debido a la naturaleza de las cosas o del cálculo
- s Dato confidencial por aplicación de las reglas del secreto estadístico
- e Dato estimado por extrapolación, proyección o imputación

DESCRIPCIÓN DE LOS RESULTADOS

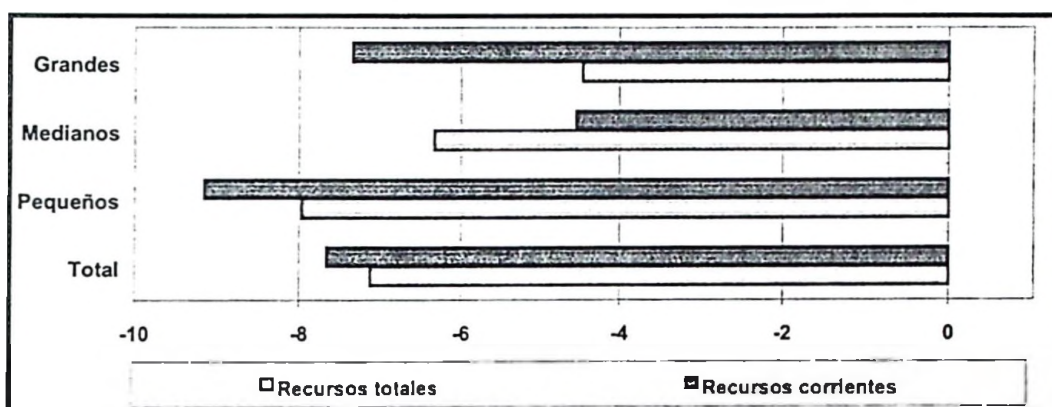
La descripción de los resultados se efectuó sobre aquellos aspectos temáticos que merecen ser especialmente destacados.

La información se presenta en un amplio conjunto de indicadores. Se entiende por indicador a toda información construida con datos existentes sobre alguna realidad, que puede ser medida cuantitativamente, cuya función es hacer evidente un rasgo de esa realidad. Como indicador municipal se consideró a la información que muestra aspectos relevantes de la realidad municipal.

INDICADORES FINANCIEROS

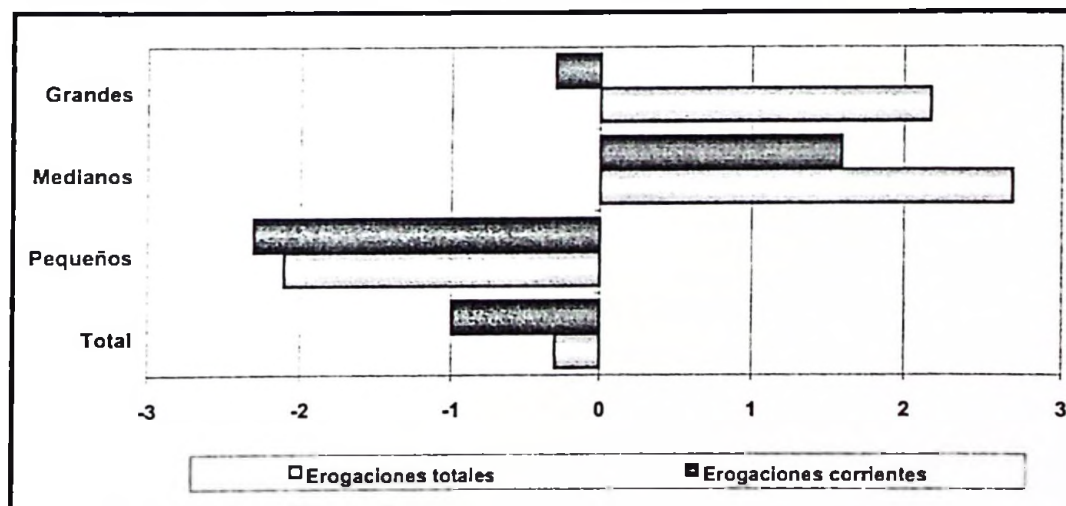
Si se compara el año 2001 con el año 2000, el gráfico 2 muestra que el total de los municipios¹ tuvo una disminución de los recursos totales del -7,13%. Esta disminución fue el resultado de una baja de -4,46% para el estrato grande, de -6,34% y de -7,97% para el grupo de los medianos y pequeños municipios, respectivamente. Por su parte los recursos corrientes, disminuyeron en -7,67% en el total de los municipios, los grandes disminuyeron en -7,35% y los medianos y pequeños en -4,54% y -9,16%, respectivamente.

Gráfico 2. Variación de los recursos totales y corrientes, entre los años 2001 y 2000



Con respecto a las erogaciones totales, entre los años 2001 y 2000, para el conjunto de municipios se verificó una baja de -0,30%. Tal como puede apreciarse en el gráfico 3, el estrato grande experimentó un aumento de 2,17% y en el estrato mediano de 2,69%, mientras que en el estrato pequeño se verificó una disminución de -2,11%.

Gráfico 3. Variación de las erogaciones totales, corrientes y de capital, entre los años 2001 y 2000

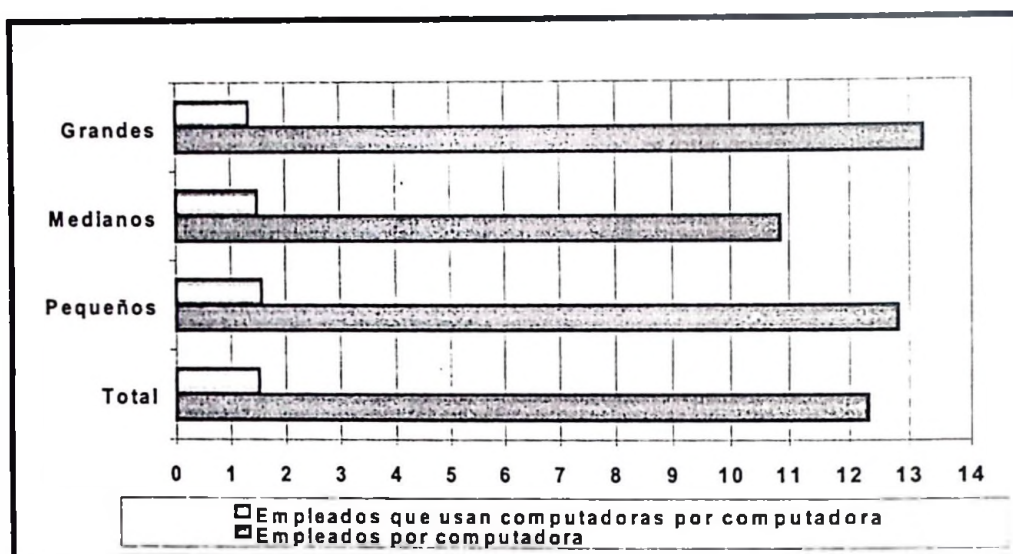


¹ Los 18 municipios de la Provincia de Santa Fe incluidos en la encuesta, han sido clasificados en tres grupos, de acuerdo al tamaño de su población; Pequeños: de 20.000 hasta 50.000 habitantes (Villa Constitución, San Lorenzo, Esperanza, Granadero Baigorria, Casilda, Cañada de Gómez, Capitán Bermúdez, Pérez, Avellaneda, San Justo, Arroyo Seco) Medianos: más de 50.000 hasta 100.000 habitantes (Santo Tomé, Reconquista, Venado Tuerto, Villa Gobernador Gálvez, Rafaela) y Grandes: más de 100.000 habitantes (Rosario y Santa Fe).

INDICADORES DE EQUIPAMIENTO INFORMÁTICO

Los municipios de Santa Fe, en diciembre 2002, contaban con una computadora cada 12,31 empleados. Tal como puede apreciarse en el gráfico 4 los municipios del estrato grande tenían una computadora cada 13,22 empleados, al tiempo que esta relación era de 10,85 para el estrato mediano y de 12,81 para el estrato pequeño.

Gráfico 4. Utilización del parque informático



Con relación a la cantidad de empleados municipales que usan computadora por computadora, se verifica que la usan el 1,51 empleados para el total de los municipios; 1,33 para el estrato grande; 1,48 para el mediano y 1,56 para el pequeño.

Si se atiende al uso real de la computadora se observa que, en promedio, el 15,39% de los empleados las utilizaban. Para el estrato grande el 14,37% de los empleados utilizaban computadora; para el estrato mediano la relación era de 18,24%, y para el estrato pequeño alcanzaba a 14,29%.

Si se analiza la proporción de computadoras que tenían acceso a Internet (ver cuadro 4), se verifica que para el total de los municipios, el 2,33% de los empleados tenía acceso; el 2,06% para el estrato grande; el 1,99% para el estrato mediano y el 2,53% para el estrato pequeño.

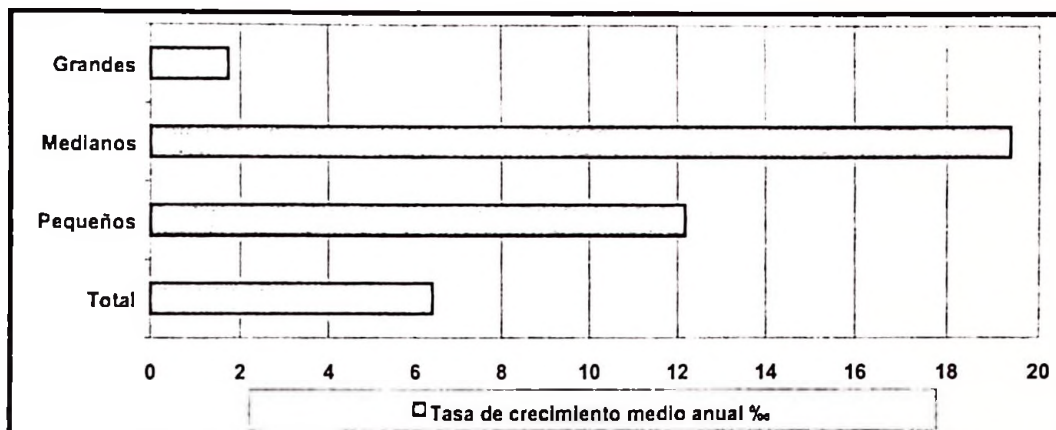
INDICADORES DE POBLACIÓN Y HOGARES

De acuerdo a los datos difundidos por el Censo Nacional de Población, Hogares y Viviendas 2001, la población en los municipios seleccionados de la provincia de Santa Fe era de 1.966.431 habitantes. El estrato de municipios grandes concentraba el 65,04% de la población, al tiempo que al estrato mediano le correspondía el 17,95% y al estrato pequeño el 17,01%. Estas proporciones no registran variaciones significativas con respecto a las correspondientes al año 1991.

Si se considera el período intercensal, la tasa de crecimiento medio anual de la población verificada fue de 6,41% para todos los municipios relevados. Una tasa de 1,73% registraron los municipios grandes y 19,39% los medianos, en tanto que los pequeños registraron una tasa de 12,17%.

La distribución de los hogares por estrato, en el año 2001, se da de la siguiente manera: al estrato grande le correspondió el 61,16% de los hogares; al estrato mediano el 15,56% y al estrato pequeño el 23,28%.

Gráfico 5. Tasa de crecimiento medio anual de la población por estratos de municipios (%).
Años 1991-2001



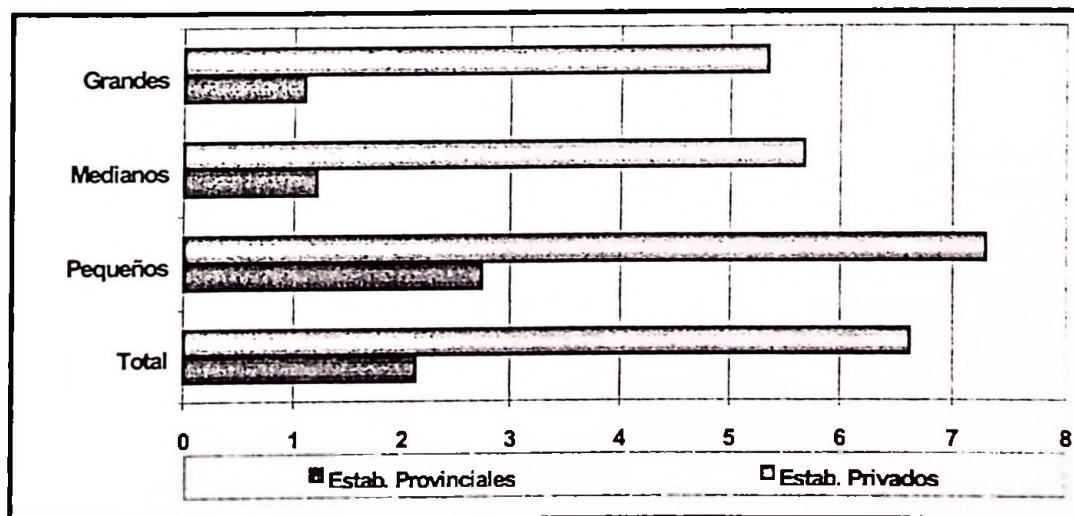
INDICADORES DE SALUD

Establecimientos de asistencia médica

Si se consideran los establecimientos de salud con internación, la prestación de salud fue brindada por el sector público provincial y por el sector privado. En efecto, para el conjunto de municipios se verificó que la cantidad de establecimientos con internación cada 100.000 habitantes fue de 2,13 para el sector público provincial y de 6,62 para el sector privado. La mencionada relación alcanza su valor más elevado en el estrato pequeño, tanto para el sector público provincial como para el sector privado: 2,74 y 7,29, respectivamente.

Si se extiende el análisis a los establecimientos de salud sin internación, en el caso del sector público provincial la cantidad de establecimientos cada 100.000 habitantes fue de 6,65 establecimientos para el conjunto de municipios, de 6,41 establecimientos para el estrato grande, de 7,19 establecimientos para el estrato mediano y de 6,44 establecimientos para el estrato pequeño. Para el sector público municipal la cantidad de establecimientos cada 100.000 habitantes fue de 6,23 establecimientos para el conjunto de municipios, de 2,64 establecimientos para el estrato grande, de 5,57 establecimientos para el estrato mediano y de 7,19 establecimientos para el estrato pequeño. Por su parte, para el sector privado se observó una relación de 37,57 establecimientos para el conjunto de los municipios, de 66,53 establecimientos para el estrato grande, de 28,87 establecimientos para el estrato mediano y de 36,27 establecimientos para el estrato pequeño.

Gráfico 6. Cantidad de establecimientos de salud con internación cada 100.000 habitantes

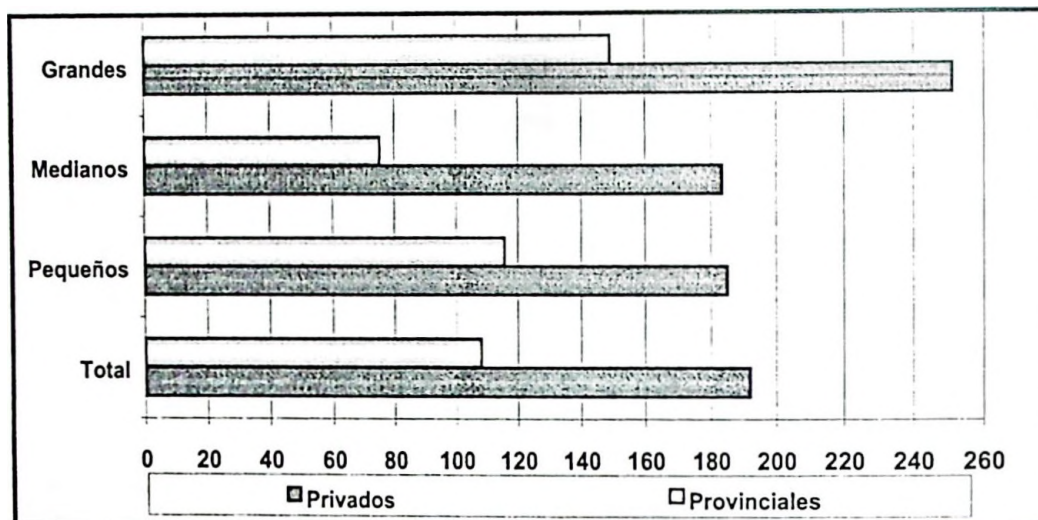


Dotación de camas en establecimientos de asistencia médica

Para el total de los municipios relevados se verifica que la cantidad de camas disponibles cada 100.000 habitantes en los establecimientos de salud provinciales fue de 108,24 para el conjunto de los municipios, al tiempo que en el estrato grande alcanzó a 149,17; en el estrato mediano fue de 75,22, y en el estrato pequeño se elevó a 115,80.

En lo que respecta al sector privado se observa que para el conjunto de los municipios el promedio de camas cada 100.000 habitantes es de 192,01, en el estrato grande se verificó el valor más alto de la relación: 251,14, al tiempo que se redujo a 183,57 para el estrato mediano y 185,09 para el estrato pequeño.

Gráfico 7. Cantidad de camas disponibles cada 10.000 habitantes

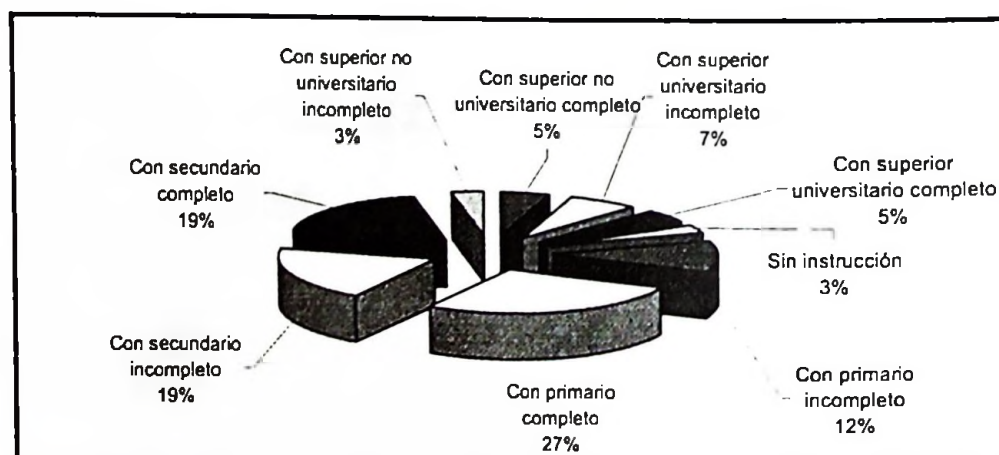


INDICADORES DE EDUCACIÓN

En el año 2001, la distribución de la población que asistía a establecimientos educativos era para el total de los municipios relevados de 32,41%, proporción que no presenta variaciones importantes en los estratos: 32,69% para el estrato grande, 32,19% y 31,58% para el estrato mediano y pequeño, respectivamente. Si se considera la distribución por tipo de establecimiento para el total de los municipios se observa que el 72,44% de la población que asistía a establecimientos educativos lo hacía a establecimientos estatales. Esta distribución disminuye en el estrato de los municipios grandes a 68,67%, mientras que presenta un aumento a 81,48% y 77,79% en los municipios del estrato mediano y pequeño, respectivamente.

En el gráfico 8 se observa la distribución de la población según el máximo nivel de instrucción alcanzado para el total de los municipios. El mayor porcentaje de población sin instrucción es de 3,12% y se verifica en el estrato de los municipios medianos, mientras que el menor valor se registra en el estrato grande, 2,86% (cuadro 9).

Gráfico 8. Porcentaje de población de 15 años o más, según máximo nivel de instrucción alcanzado. (%)



El porcentaje de la población en condición de analfabetismo para los municipios grandes es de 1,82%, para los medianos de 2,41% y 2,25% para los pequeños. Proporción que para el total de los municipios relevados es de 2,00% y equivale a 32.771 personas

INDICADORES DE SERVICIOS URBANOS Y AMBIENTALES

Energía eléctrica, alumbrado público, barrido y limpieza y gas natural

Todos los municipios tenían cobertura de los servicios de distribución de energía eléctrica, alumbrado público y de barrido y limpieza.

El promedio por municipio de conexiones de uso residencial al servicio de energía eléctrica fue de 30.360 para el total de municipios. En los municipios del estrato grande este valor alcanzó a 180.316, en tanto que para el estrato mediano fue de 18.860 y para el estrato pequeño de 8.322.

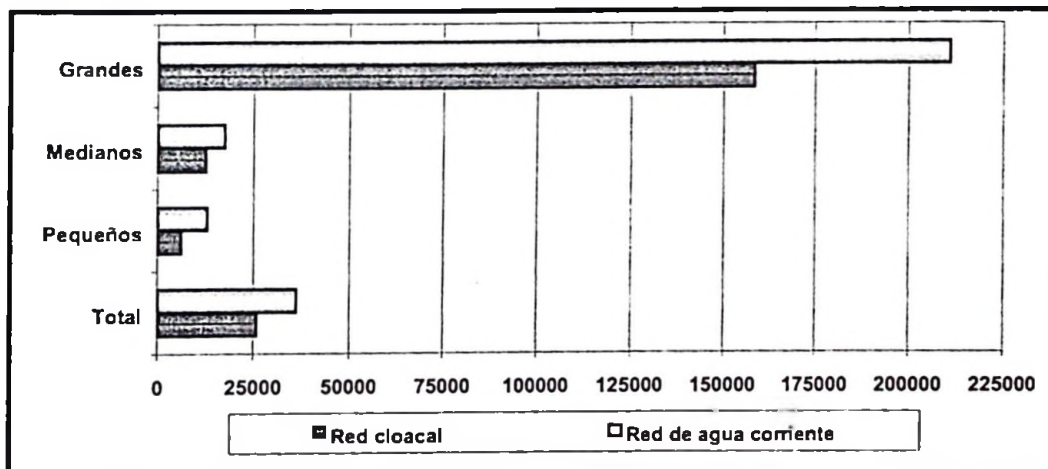
El porcentaje de manzanas provistas de servicio de alumbrado público alcanzó a 89,30% para el conjunto de los municipios relevados. En el estrato grande contaron con el servicio 88,13% de las manzanas, en el estrato mediano la proporción alcanzó a 91,10% y en el estrato pequeño a 88,63%.

Red cloacal y agua corriente

Si se analiza la provisión de servicios de conexión a la red cloacal, para el total de los municipios se verifica que el promedio de conexiones de usuarios residenciales por municipio fue de 25.928. Para el estrato grande, la cantidad promedio fue de 158.325, para el estrato mediano de 12.581 y para el estrato pequeño de 6.122 conexiones.

Con relación al servicio de agua corriente, se registró que el promedio de conexiones de usuarios residenciales por municipio fue de 36.149 para el conjunto de los municipios. Al estrato grande le correspondió un promedio de 210.879 conexiones, al estrato mediano de 17.438 conexiones y al estrato pequeño de 12.884 conexiones.

Gráfico 9. Promedio por municipio de conexiones de usuarios residenciales a los servicios de red cloacal y agua corriente

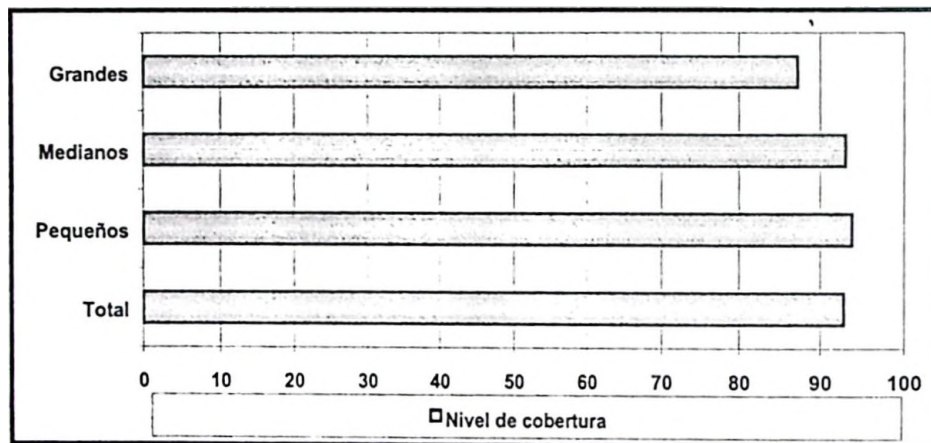


Residuos sólidos domiciliarios

El servicio de recolección de residuos sólidos domiciliarios, en términos de manzanas, tuvo un nivel de cobertura de 92,84 % para el conjunto de los municipios, como se muestra en el gráfico 10. Si se desagrega por estratos, surge que la cobertura alcanzó a 87,25% de las manzanas para el estrato grande; 93,01% para el estrato mediano y 93,79% para el estrato pequeño.

La cantidad promedio de residuos sólidos recolectados por habitante, en el año 2002, fue de 267,28 kg. para el total de los municipios. El promedio llegó a 224,33 kg. para el estrato grande, en tanto que alcanzó a 257,35 kg. para el estrato mediano y a 279,61 kg. para el estrato pequeño.

Gráfico 10. Cobertura del servicio de recolección de los residuos sólidos domiciliarios en términos de manzanas (%)



INDICADORES DE TRANSPORTE PÚBLICO

Como se indica en el cuadro 11 los municipios de la provincia de Santa Fe, cuentan con líneas de transporte automotor de pasajeros de corta, media y larga distancia, siendo los de larga y media distancia los más importantes en términos del porcentaje de municipios que tiene acceso a los mismos: 88,89% en larga distancia y 100% en distancia media; a los de corta distancia tienen acceso el 41,18% de los municipios.

Con relación al transporte ferroviario de pasajeros y de carga, el 20% de los municipios considerados acceden al transporte ferroviario de pasajeros y el 55,56% al de carga.

La totalidad de los municipios grandes tienen acceso al transporte ferroviario de carga, mientras que este porcentaje disminuye a 80% en los medianos y a un 36,36% en los municipios pequeños.

Cuadro 1. Provincia de Santa Fe. Indicadores de empleo municipal. Diciembre de 2002

Indicadores	Total	Estratos de municipios		
		Grandes	Medianos	Pequeños
Cantidad de personal del gobierno municipal cada 1000 habitantes	10,72	10,09	9,57	11,35
Porcentaje de personal del gobierno municipal, varones	75,93	74,28	77,49	75,63
Porcentaje de personal del gobierno municipal, mujeres	24,07	25,72	22,51	24,37
Porcentaje de personal del gobierno municipal en puestos jerárquicos, respecto del total de personal	11,27	15,55	14,91	9,57
Porcentaje de personal del gobierno municipal en el Poder Legislativo	9,13	2,75	4,30	11,47
Tasa de variación del personal del gobierno municipal entre los años 2001 y 2000	-1,83	-3,96	-1,65	-1,53
Tasa de variación del personal del gobierno municipal entre los años 2002 y 2001	-1,53	-0,24	-0,42	-2,28

Fuente: INDEC - PRINEM, Encuesta Nacional a Municipios 2003

Cuadro 2. Provincia de Santa Fe. Indicadores financieros municipales. Recursos. Años 2000 y 2001

Indicadores	Total	Estratos de municipios		
		Grandes	Medianos	Pequeños
Recursos				
Porcentaje de participación de los recursos corrientes en los recursos totales. Año 2000	96,26	97,55	94,02	97,05
Porcentaje de participación de los recursos corrientes en los recursos totales Año 2001	95,83	95,06	95,75	96,01
Porcentaje de participación de los recursos de capital en los recursos totales. Año 2000	3,65	1,68	5,98	2,95
Porcentaje de participación de los recursos de capital en los recursos totales. Año 2001	4,14	4,67	4,25	3,99
Porcentaje de participación de los recursos de jurisdicción municipal en los recursos corrientes. Año 2000	50,50	55,51	54,94	47,57
Porcentaje de participación de los recursos de jurisdicción municipal en los recursos corrientes. Año 2001	52,42	56,53	56,96	49,60
Porcentaje de participación de los aportes no reintegrables en los recursos corrientes. Año 2000	1,85	1,12	1,70	2,05
Porcentaje de participación de los aportes no reintegrables en los recursos corrientes. Año 2001	2,74	0,22	2,48	3,32
Porcentaje de participación de los recursos por coparticipación en los recursos corrientes. Año 2000	43,63	42,74	40,16	45,55
Porcentaje de participación de los recursos por coparticipación en los recursos corrientes. Año 2001	42,76	42,60	37,63	45,36
Porcentaje de participación de otros recursos corrientes en los recursos corrientes. Año 2000 (a)	1,60	0,00	0,17	2,55
Porcentaje de participación de otros recursos corrientes en los recursos corrientes. Año 2001 (a)	1,44	0,00	0,40	2,18
Porcentaje de participación del uso del crédito en los recursos de capital. Año 2000	45,35	93,61	71,31	24,77
Porcentaje de participación del uso del crédito en los recursos de capital. Año 2001	41,14	17,88	68,61	32,89
Porcentaje de participación de otros recursos de capital en los recursos de capital. Año 2000	39,67	0,00	24,06	53,99
Porcentaje de participación de otros recursos de capital en los recursos de capital. Año 2001	45,28	49,40	25,70	53,43
Tasa de variación porcentual de los recursos totales entre los años 2001 y 2000	-7,13	-4,46	-6,34	-7,97
Tasa de variación porcentual de los recursos corrientes, entre los años 2001 y 2000	-7,67	-7,35	-4,54	-9,16
Tasa de variación porcentual de los recursos de capital, entre los años 2001 y 2000	140,27	385,26	14,39	154,20
Tasa de variación porcentual de los recursos coparticipados, entre los años 2001 y 2000	-10,13	-7,81	-10,82	-10,25
Tasa de variación porcentual de los recursos de jurisdicción municipal entre los años 2001 y 2000	-1,34	-5,11	-0,50	-1,04
Tasa de variación porcentual de los recursos por aportes no reintegrables entre los años 2001 y 2000	53,65	-41,16	91,99	53,46
Porcentaje de excedente o déficit total respecto a recursos totales (Ahorro total). Año 2000	-1,27	2,31	1,93	-3,23
Porcentaje de excedente o déficit total respecto a recursos totales (Ahorro total). Año 2001	-9,98	-2,55	-7,50	-12,35
Porcentaje de excedente o déficit corriente respecto a recursos corrientes (Ahorro corriente). Año 2000	11,03	4,55	11,15	12,16
Porcentaje de excedente o déficit corriente respecto a recursos corrientes (Ahorro corriente). Año 2001	4,53	0,98	5,35	4,80

(a) Incluyen regalías

Fuente: INDEC - PRINEM, Encuesta Nacional a Municipios 2003

**Cuadro 3. Provincia de Santa Fe. Indicadores financieros municipales.
Erogaciones y relaciones entre recursos y erogaciones. Años 2000 y 2001**

Indicadores	Total	Estratos de municipios		
		Grandes	Medianos	Pequeños
Erogaciones				
Porcentaje de participación de las erogaciones corrientes en las erogaciones totales. Año 2000	84,72	89,21	84,95	83,79
Porcentaje de participación de las erogaciones corrientes en las erogaciones totales. Año 2001	83,26	87,09	84,13	82,16
Porcentaje de participación de las erogaciones de capital en las erogaciones totales. Año 2000	13,55	10,79	15,05	13,38
Porcentaje de participación de las erogaciones de capital en las erogaciones totales. Año 2001	14,72	12,91	15,87	14,52
Porcentaje de participación de la deuda flotante en las erogaciones totales. Año 2000	1,72	0,00	0,00	2,82
Porcentaje de participación de la deuda flotante en las erogaciones totales. Año 2001	2,02	0,00	0,00	3,30
Porcentaje de participación de la devolución de tributos en las erogaciones totales. Año 2000	0,00	0,00	0,00	0,01
Porcentaje de participación de la devolución de tributos en las erogaciones totales. Año 2001	0,01	0,00	0,00	0,01
Porcentaje de participación de las erogaciones en bienes y servicios no personales en las erogaciones corrientes. Año 2001	23,06	27,96	16,25	26,09
Porcentaje de participación de las erogaciones en bienes y servicios no personales en las erogaciones corrientes. Año 2000	23,13	28,86	15,26	26,23
Porcentaje de participación de las erogaciones en intereses y gastos de la deuda en las erogaciones corrientes. Año 2000	0,86	0,59	1,29	0,69
Porcentaje de participación de las erogaciones en intereses y gastos de la deuda en las erogaciones corrientes. Año 2001	1,00	0,42	1,59	0,82
Porcentaje de participación de las erogaciones en personal en las erogaciones corrientes. Año 2000	67,10	65,34	65,65	68,08
Porcentaje de participación de las erogaciones en personal en las erogaciones corrientes. Año 2001	66,39	66,77	65,60	66,68
Porcentaje de participación de otras erogaciones en las erogaciones corrientes. Año 2000	7,78	5,21	8,51	7,91
Porcentaje de participación de otras erogaciones en las erogaciones corrientes. Año 2001	8,53	4,84	8,60	9,17
Porcentaje de participación de la inversión real en las erogaciones de capital. Año 2000	72,70	54,84	88,11	68,94
Porcentaje de participación de la inversión real en las erogaciones de capital. Año 2001	66,51	68,40	81,97	59,14
Porcentaje de participación de las erogaciones en inversión financiera en las erogaciones de capital. Año 2000	1,27	1,97	0,00	1,60
Porcentaje de participación de las erogaciones en inversión financiera en las erogaciones de capital. Año 2001	2,34	2,20	0,00	3,21
Porcentaje de participación de otras erogaciones de capital en las erogaciones de capital. Año 2000	3,72	7,33	4,44	2,80
Porcentaje de participación de otras erogaciones de capital en las erogaciones de capital. Año 2001	5,13	8,15	0,41	6,30
Porcentaje de participación de las erogaciones en amortización de la deuda en las erogaciones de capital. Año 2000	22,59	35,86	8,34	26,66
Porcentaje de participación de las erogaciones en amortización de la deuda en las erogaciones de capital. Año 2001	26,44	21,25	17,70	31,36
Tasa de variación porcentual de las erogaciones totales, entre los años 2001 y 2000	-0,30	2,17	2,69	-2,11
Tasa de variación porcentual de las erogaciones corrientes, entre los años 2001 y 2000	-1,00	-0,30	1,59	-2,31
Tasa de variación porcentual de las erogaciones en personal, entre los años 2001 y 2000	-1,93	1,85	1,44	-4,15
Tasa de variación porcentual de las erogaciones en bienes y servicios no personales, entre los años 2001 y 2000	0,70	-2,91	0,81	1,54
Tasa de variación porcentual de las erogaciones en intereses y gastos de la deuda, entre los años 2001 y 2000	17,30	-19,91	36,84	10,47

Fuente: INDEC - PRINEM, Encuesta Nacional a Municipios 2003

Cuadro 4. Provincia de Santa Fe. Indicadores de equipamiento informático municipal.
Diciembre de 2002

Indicadores	Total	Estratos de municipios		
		Grandes	Medianos	Pequeños
Cantidad de empleados del gobierno municipal por computadora	12,31	13,22	10,85	12,81
Porcentaje de empleados del gobierno municipal que usa computadora	15,39	14,37	18,24	14,29
Cantidad de empleados del gobierno municipal que usa computadora por computadora	1,51	1,33	1,48	1,56
Porcentaje de computadoras con acceso a Internet	15,08	16,89	11,82	16,24
Porcentaje de empleados del gobierno municipal con acceso a Internet	2,33	2,06	1,99	2,53
Porcentaje de computadoras con conexión a red interna	64,41	54,40	66,45	65,30
Porcentaje de empleados del gobierno municipal con acceso a computadoras conectadas a la red interna	9,73	10,09	11,79	8,74

Fuente: INDEC - PRINEM, Encuesta Nacional a Municipios 2003

Cuadro 5. Provincia de Santa Fe. Indicadores de población y hogares
Año 2001

Indicadores	Total	Estratos de municipios		
		Grandes	Medianos	Pequeños
Población según el Censo Nacional de Población y Vivienda 2001	1.966.431	1.279.004	352.999	334.428
Población según el Censo Nacional de Población y Vivienda 1991	1.844.745	1.257.090	291.329	296.326
Tasa de crecimiento medio anual de la población (en %)	6,41	1,73	19,39	12,17
Hogares según el Censo Nacional de Población, Hogares y Vivienda 2001	622.545	380.767	96.848	144.930

Fuente: INDEC - PRINEM, en base a datos del Censo Nacional de Población, Hogares y Viviendas 2001

Cuadro 6. Provincia de Santa Fe. Indicadores de salud.
Cantidad de establecimientos de salud y disponibilidad de camas. Diciembre de 2002

Indicadores	Total	Estratos de municipios		
		Grandes	Medianos	Pequeños
Establecimientos asistenciales, provinciales con internación cada 100.000 habitantes	2,13	1,09	1,20	2,74
Establecimientos asistenciales, provinciales sin internación cada 100.000 habitantes	6,65	6,41	7,19	6,44
Establecimientos asistenciales, municipales con internación cada 100.000 habitantes	0,04	0,39	-	-
Establecimientos asistenciales, municipales sin internación cada 100.000 habitantes	6,23	2,64	5,57	7,19
Establecimientos asistenciales, privados con internación cada 100.000 habitantes	6,62	5,34	5,67	7,29
Establecimientos asistenciales, privados sin internación cada 100.000 habitantes	37,57	66,53	28,87	36,27
Camas disponibles en establecimientos asistenciales provinciales cada 100.000 habitantes	108,24	149,17	75,22	115,80
Camas disponibles en establecimientos asistenciales municipales cada 100.000 habitantes	3,12	28,05	-	-
Camas disponibles en establecimientos asistenciales privados cada 100.000 habitantes	192,01	251,14	183,57	185,09
Cantidad de establecimientos asistenciales nacionales con internación en el municipio	-	-	-	-
Cantidad de establecimientos asistenciales nacionales sin internación en el municipio	-	-	-	-
Cantidad de establecimientos asistenciales provinciales con internación en el municipio	1,33	5,50	0,80	0,82
Cantidad de establecimientos asistenciales provinciales sin internación en el municipio	6,06	32,00	5,00	1,82
Cantidad de establecimientos asistenciales municipales con internación en el municipio	0,39	3,50	-	-
Cantidad de establecimientos asistenciales municipales sin internación en el municipio	5,33	24,00	4,00	2,55
Cantidad de establecimientos asistenciales privados con internación en el municipio	6,00	32,50	4,00	2,09
Cantidad de establecimientos asistenciales privados sin internación en el municipio	57,33	405,50	20,40	10,82

Fuente: INDEC - PRINEM. en base a datos de la Subsecretaría de Salud Pública de la Provincia de Santa Fe.

Cuadro 7. Provincia de Santa Fe. Indicadores de educación. Población según asistencia escolar, tipo de establecimiento y nivel educativo. Año 2001

Indicadores	Total	Estratos de municipios		
		Grandes	Medianos	Pequeños
Población de 3 años o más según el Censo Nacional de Población, Hogares y Viviendas 2001	1.871.454	1.220.901	332.739	317.814
Porcentaje de la población de 3 años o más que asiste a algún establecimiento educativo	32,41	32,69	32,19	31,58
Porcentaje de la población que asiste a establecimientos estatales, con respecto al total de población que asiste a algún establecimiento educativo	72,44	68,67	81,48	77,79
Porcentaje de la población que asiste a establecimientos privados, con respecto al total de población que asiste a algún establecimiento educativo	27,56	31,33	18,52	22,21
Porcentaje de la población que no asiste a establecimientos educativos	67,59	67,31	67,81	68,42
Porcentaje de la población que asistió a establecimientos educativos, con respecto al total de población que no asiste a algún establecimiento educativo	93,70	94,12	92,32	93,55
Porcentaje de la población que nunca asistió a establecimientos educativos, con respecto al total de población que no asiste a algún establecimiento educativo	6,30	5,88	7,68	6,45
Población de 5 años o más según el Censo Nacional de Población, Hogares y Viviendas 2001	1.808.067	1.182.170	319.320	306.577
Porcentaje de la población de 5 años o más que asiste a algún establecimiento educativo	23,55	22,78	25,80	24,16
Porcentaje de la población que asiste a educación general básica, con respecto al total de población que asiste a algún establecimiento educativo	80,64	79,96	82,50	81,04
Porcentaje de la población que asiste a educación polimodal, con respecto al total de población que asiste a algún establecimiento educativo	18,78	19,51	16,88	18,25
Porcentaje de la población que asiste a nivel secundario, con respecto al total de población que asiste a algún establecimiento educativo	0,58	0,53	0,62	0,71

Fuente: INDEC - PRINEM, en base a datos del Censo Nacional de Población, Hogares y Viviendas 2001

Cuadro 8. Provincia de Santa Fe. Indicadores de educación. Población por condición de alfabetismo y sexo. Año 2001

Indicadores	Total	Estratos de municipios		
		Grandes	Medianos	Pequeños
Población de 10 años o más según el Censo Nacional de Población, Hogares y Viviendas 2001	1.638.559	1.077.933	284.261	276.365
Porcentaje de la población en condición de alfabetismo	98,00	98,18	97,59	97,75
Porcentaje de la población en condición de alfabetismo. Varones	47,27	46,75	48,24	48,34
Porcentaje de la población en condición de alfabetismo. Mujeres	52,73	53,25	51,76	51,66
Porcentaje de la población en condición de analfabetismo	2,00	1,82	2,41	2,25
Porcentaje de la población en condición de analfabetismo. Varones	48,02	47,57	48,69	48,72
Porcentaje de la población en condición de analfabetismo. Mujeres	51,98	52,43	51,31	51,28

Fuente: INDEC - PRINEM, en base a datos del Censo Nacional de Población, Hogares y Viviendas 2001

Cuadro 9. Provincia de Santa Fe. Indicadores de educación. Población de 15 años o más según máximo nivel de instrucción alcanzado. Año 2001

Indicadores	Total	Estratos de municipios		
		Grandes	Medianos	Pequeños
Población de 15 años o más según el Censo Nacional de Población, Hogares y Viviendas 2001	1.460.222	966.073	249.049	245.100
Porcentaje de la población de 15 años o más sin instrucción	2,93	2,86	3,12	3,03
Porcentaje de la población de 15 años o más con primario incompleto	11,84	10,51	14,54	14,38
Porcentaje de la población de 15 años o más con primario completo	27,11	25,14	30,47	31,47
Porcentaje de la población de 15 años o más con secundario incompleto	19,47	19,06	21,08	19,44
Porcentaje de la población de 15 años o más con secundario completo	18,77	19,52	17,16	17,44
Porcentaje de la población de 15 años o más con superior no universitario incompleto	3,08	3,18	2,90	2,91
Porcentaje de la población de 15 años o más con superior no universitario completo	5,22	5,51	4,45	4,86
Porcentaje de la población de 15 años o más con superior universitario incompleto	6,90	8,47	3,44	4,22
Porcentaje de la población de 15 años o más con superior universitario completo	4,67	5,75	2,84	2,26

Fuente: INDEC - PRINEM, en base a datos del Censo Nacional de Población, Hogares y Viviendas 2001

Cuadro 10 a. Provincia de Santa Fe. Indicadores de servicios urbanos.
Año 2002

Indicadores	Total	Estratos de municipios		
		Grandes	Medianos	Pequeños
Porcentaje de municipios con red de distribución de energía eléctrica	100,00	100,00	100,00	100,00
Porcentaje de manzanas provistas del servicio de energía eléctrica	94,26	86,12	94,81	95,77
Porcentaje de municipios con servicio de alumbrado público	100,00	100,00	100,00	100,00
Porcentaje de manzanas provistas del servicio de alumbrado	89,30	88,13	91,10	88,63
Cantidad promedio de cuadras pavimentadas	1.665,56	9.372,50	1.107,80	517,82
Porcentaje de cuadras con pavimento	45,64	69,65	42,51	42,69
Porcentaje de municipios con red de distribución de gas natural	88,89	100,00	80,00	90,91
Cantidad promedio de líneas telefónicas residenciales	26.065,56	169.242,50	13.482,00	5.753,18
Cantidad promedio de conexiones residenciales al servicio de distribución de energía eléctrica	30.359,72	180.316,00	18.860,20	8.322,00
Cantidad promedio de conexiones comerciales al servicio de distribución de energía eléctrica	3.447,06	20.909,00	1.987,40	935,64
Cantidad promedio de conexiones industriales al servicio de distribución de energía eléctrica	772,33	3.963,50	666,40	240,27
Consumo promedio anual de electricidad por conexión residencial, en MWh (1)	199,87	245,20	158,75	210,31
Consumo promedio anual de electricidad por conexión comercial, en MWh (1)	563,35	730,44	429,39	593,85
Consumo promedio anual de electricidad por conexión industrial, en MWh (1)	12.916,87	11.590,88	12.621,86	13.292,06
Consumo promedio anual residencial de electricidad por habitante, en KWh	54,73	66,42	41,89	58,44
Porcentaje de manzanas provistas del servicio de distribución de gas natural	46,57	57,98	37,01	49,35

Fuente: INDEC - PRINEM, Encuesta Nacional a Municipios 2003

Cuadro 10 b. Provincia de Santa Fe. Indicadores ambientales
Año 2002

Indicadores	Total	Estratos de municipios		
		Grandes	Medianos	Pequeños
Cantidad promedio de conexiones de residenciales al servicio de red cloacal	25.927,82	158.325,50	12.580,80	6.121,80
Cantidad promedio de conexiones residenciales al servicio de agua corriente	36.148,56	210.879,00	17.438,00	12.884,18
Porcentaje de municipios con disponibilidad del servicio de red cloacal	88,89	100,00	100,00	81,82
Porcentaje de manzanas provistas del servicio de red cloacal	39,39	47,78	36,49	39,19
Porcentaje de municipios que tratan los efluentes cloacales	60,00	0,00	60,00	75,00
Porcentaje de municipios con disponibilidad del servicio de agua corriente	94,44	100,00	80,00	100,00
Porcentaje de manzanas provistas del servicio de agua corriente	74,16	68,52	52,00	86,37
Porcentaje de municipios con servicio de desagües pluviales entubados	94,44	100,00	100,00	90,91
Porcentaje de manzanas provistas del servicio de desagües pluviales entubados	27,45	38,22	33,92	22,55
Porcentaje de municipios con servicio de barrido y limpieza	100,00	100,00	100,00	100,00
Porcentaje de manzanas provistas del servicio de barrido y limpieza	63,71	76,44	55,54	65,11
Porcentaje de municipios con servicio de recolección de residuos sólidos domiciliarios	100,00	100,00	100,00	100,00
Porcentaje de manzanas provistas del servicio de recolección de residuos sólidos domiciliarios	92,84	87,25	93,01	93,79
Cantidad anual de residuos sólidos recolectados por habitante (en kg)	267,28	224,33	257,35	279,61
Porcentaje de residuos sólidos domiciliarios que se dejan a cielo abierto	21,39	0,00	20,00	25,91
Porcentaje de residuos sólidos domiciliarios que se entierran (a)	42,47	0,00	79,88	33,18
Porcentaje de residuos sólidos domiciliarios que se entierran en enterramiento sanitario	16,60	99,40	0,00	9,09
Porcentaje de residuos sólidos domiciliarios que se incineran	0,00	0,00	0,00	0,00
Porcentaje de residuos sólidos domiciliarios que se reciclan	2,88	0,60	0,12	4,55
Porcentaje de residuos sólidos domiciliarios que se trasladan a otra jurisdicción	16,67	0,00	0,00	27,27
Porcentaje de residuos sólidos domiciliarios con otra disposición final	0,00	0,00	0,00	0,00
Espacios verdes (en m2) provistos del servicio de mantenimiento municipal	982.033,44	5.397.025,50	822.065,60	252.020,27

Fuente: INDEC - PRINEM, Encuesta Nacional a Municipios 2003 y CNPhyV 2001

Cuadro 11. Provincia de Santa Fe. Indicadores de infraestructura para el movimiento de pasajeros y cargas y de acceso a medios de transporte público. Diciembre de 2002

Indicadores	Total	Estratos de municipios		
		Grandes	Medianos	Pequeños
Porcentaje de municipios con acceso a líneas de transporte automotor de pasajeros de corta distancia	41,18	100,00	60,00	20,00
Porcentaje de municipios con acceso a líneas de transporte automotor de pasajeros de media distancia	100,00	100,00	100,00	100,00
Porcentaje de municipios con acceso a líneas de transporte automotor de pasajeros de larga distancia	88,89	100,00	100,00	81,82
Porcentaje de municipios con acceso a líneas de transporte ferroviario de pasajeros	20,00	50,00	40,00	-
Porcentaje de municipios con acceso a líneas de transporte ferroviario de carga	55,56	100,00	80,00	36,36
Porcentaje de municipios con acceso a líneas aéreas comerciales	11,76	100,00	-	-
Porcentaje de municipios con acceso a vuelos de alquiler o chárter	23,53	100,00	20,00	10,00
Porcentaje de municipios con acceso a líneas de transporte marítimo de pasajeros	-	-	-	-
Porcentaje de municipios con acceso a líneas de transporte marítimo de carga	11,76	50,00	-	10,00
Porcentaje de municipios con acceso a líneas de transporte fluvial y/o lacustre de pasajeros	11,76	50,00	20,00	-
Porcentaje de municipios con acceso a líneas de transporte fluvial y/o lacustre de carga	23,53	100,00	20,00	10,00
Taxis y remises cada 100.000 habitantes	272,46	375,50	337,08	213,79
Cantidad promedio de vehículos de transporte escolar	38,50	253,00	16,60	3,00

Fuente: INDEC - PRINEM, Encuesta Nacional a Municipios 2003

Cuadro 12. Provincia de Santa Fe. Indicadores de desarrollo cultural y recreativo. Diciembre de 2002

Indicadores	Total	Estratos de municipios		
		Grandes	Medianos	Pequeños
Porcentaje de municipios con bibliotecas de acceso público	100,00	100,00	100,00	100,00
Cantidad de bibliotecas de acceso público cada 100.000 habitantes	6,74	2,66	6,88	7,42
Porcentaje de municipios con museos	88,89	100,00	100,00	81,82
Cantidad de museos cada 100.000 habitantes	4,06	1,14	3,58	4,82
Porcentaje de municipios con sociedades de fomento y/o sociedades barriales	88,89	50,00	100,00	90,91
Cantidad de sociedades de fomento y/o sociedades barriales cada 100.000 habitantes	40,19	11,33	36,52	48,13
Porcentaje de municipios con salas de cine	61,11	100,00	80,00	45,45
Cantidad promedio de salas de cine cada 100.000 habitantes	1,89	2,24	1,94	1,81
Porcentaje de municipios con salas de teatro	88,89	100,00	100,00	81,82
Cantidad promedio de salas de teatro cada 100.000 habitantes	3,62	1,31	3,77	3,97

Fuente: INDEC - PRINEM, Encuesta Nacional a Municipios 2003

Cuadro 13. Provincia de Santa Fe. Indicadores de servicios financieros y de otros servicios.
Año 2002

Indicadores	Total	Estratos de municipios		
		Grandes	Medianos	Pequeños
Porcentaje de municipios con sucursales bancarias	100	100	100	100
Cantidad promedio de sucursales bancarias	8,83	44,00	6,40	3,55
Cantidad de sucursales bancarias cada 100.000 habitantes	10,67	6,85	8,93	12,15
Porcentaje de municipios que cuentan con cajero automático	100	100	100	100
Cantidad promedio de cajeros automáticos	13,22	73,00	8,60	4,45
Cantidad de cajeros automáticos cada 100.000 habitantes	13,43	12,20	12,21	14,21

Fuente: INDEC - PRINEM, Encuesta de Gabinete

Cuadro 14. Provincia de Santa Fe. Indicadores de medios masivos de comunicación.
Diciembre de 2002

Indicadores	Total	Estratos de municipios		
		Grandes	Medianos	Pequeños
Medios impresos de comunicación				
Porcentaje de municipios con medios impresos de comunicación. Diarios	83,33	100,00	100,00	72,73
Cantidad promedio de diarios editados en el municipio	0,76	2,00	1,00	0,40
Porcentaje de municipios con medios impresos de comunicación. Revistas	77,78	100,00	80,00	72,73
Cantidad promedio de revistas editadas en el municipio	1,29	2,00	1,20	1,20
Porcentaje de municipios con publicaciones propias del gobierno local	50,00	100,00	60,00	36,36
Medios no impresos de comunicación				
Porcentaje de municipios con disponibilidad del servicio de televisión por cable	100,00	100,00	100,00	100,00
Cantidad promedio de empresas de TV por cable con emisión desde el municipio	1,44	3,00	0,80	1,45
Porcentaje de municipios con disponibilidad del servicio de televisión satelital	94,44	100,00	100,00	90,91
Porcentaje de municipios con disponibilidad del servicio de televisión abierta	77,78	100,00	100,00	72,73
Porcentaje de municipios con disponibilidad del servicio de radio AM	66,67	100,00	80,00	54,55
Porcentaje de municipios con disponibilidad del servicio de radio FM	100,00	100,00	100,00	100,00
Cantidad promedio de emisoras de radio, FM con emisión desde el municipio	11,06	46,50	8,80	5,64

Fuente: INDEC - PRINEM, Encuesta Nacional a Municipios 2003

**Cuadro 15. Provincia de Santa Fe. Indicadores de Servicios Notariales.
Año 2002**

Indicadores	Total	Estratos de municipios		
		Grandes	Medianos	Pequeños
Porcentaje de municipios que cuentan con escribanías	94,44	100,00	100,00	90,91
Cantidad promedio de escribanías	29,89	221,50	7,20	5,36
Cantidad de escribanías cada 100.000 habitantes	16,92	37,77	9,59	16,46

Fuente: INDEC - PRINEM, Encuesta de Gabinete

**Cuadro 16. Provincia de Santa Fe. Indicadores de Infraestructura.
Año 2002**

Indicadores	Total	Estratos de municipios		
		Grandes	Medianos	Pequeños
Cantidad promedio de rutas nacionales que pasan por el municipio	2,87	4,50	2,60	2,63
Porcentaje de municipios con rutas nacionales que pasan por el municipio	88,89	100,00	80,00	100,00
Cantidad promedio de rutas provinciales que pasan por el municipio	1,56	2,00	2,00	1,27
Porcentaje de municipios con rutas provinciales que pasan por el municipio	83,33	100,00	100,00	72,73
Cantidad promedio de autopistas en el municipio	0,56	2,00	0,40	0,36
Porcentaje de municipios con terminales de ómnibus	50,00	100,00	60,00	36,36
Porcentaje de municipios con estaciones de ferrocarril activas	22,22	50,00	40,00	9,09
Porcentaje de municipios con puertos fluviales y/o lacustres	33,33	100,00	20,00	27,27

Fuente: INDEC - PRINEM, Encuesta Nacional a Municipios 2003

SÍNTESIS METODOLÓGICA

INTRODUCCIÓN

La Encuesta Nacional a Municipios (ENM) afianza y consolida los trabajos sobre estadísticas municipales que el INDEC, a través del Programa de Información Estadística y Apoyo a los Municipios (PRINEM), viene llevando a cabo desde hace seis años. La importante ayuda técnica y financiera obtenida de la Unión Europea hizo posible que en el año 2002 se ejecutara en Argentina, por primera vez, este relevamiento estadístico para el cálculo de indicadores financieros, sociales y de medio ambiente, en el ámbito municipal.

El contexto nacional e internacional ha puesto en evidencia la necesidad de producir estadísticas que respondan a nuevas demandas de información de la población y de los gobiernos locales. Los profundos cambios ocurridos en la década del noventa en la estructura productiva mundial, han instalado la necesidad de reestructurar de plano la producción de estadísticas. En particular los procesos de transferencia de responsabilidades de los gobiernos centrales a los provinciales y municipales crean nuevas demandas de información estadística.

El proceso de descentralización antes descrito, se manifiesta con toda fuerza en un país como Argentina que, con una organización institucional de tipo federal, deposita en los Gobiernos Municipales la responsabilidad primaria de dar solución a gran parte de los problemas vecinales de su jurisdicción. Las actuales demandas de la sociedad no sólo están referidas a lograr respuestas en temas puntuales, sino que abarcan otras dimensiones tales como la eficiencia en la gestión pública, la transparencia, la participación ciudadana y la incorporación de criterios de sustentabilidad en las políticas públicas. Esta línea estratégica fue acordada por los países en el marco de las Naciones Unidas y, en particular, está definida en las recomendaciones de la Comisión de las Naciones Unidas para los Asentamientos Humanos (UNCHS-HÁBITAT).

METODOLOGÍA UTILIZADA

El diseño del esquema de trabajo desarrollado, requirió llevar a cabo dos grupos de acciones muy relacionadas.

- a) Definición del marco conceptual que expresa la temática a considerar y que posteriormente conduce a la selección de las variables y los indicadores a utilizar.
- b) Definición de los abordajes metodológicos a ser aplicados para la captura de los datos necesarios para el cálculo de los indicadores y la elaboración del sistema de información. Se utilizaron cuatro métodos para la captura de datos, a saber: i) una encuesta a municipios; ii) explotación de los datos de los presupuestos municipales y sus correspondientes ejecuciones; iii) explotación de las bases de datos de los censos nacionales; iv) explotación de los registros administrativos de organismos públicos y privados.

A continuación se detallan las principales características que presenta el diseño de la encuesta a municipios. Las tareas vinculadas a los restantes abordajes son las típicas actividades de gabinete que es necesario llevar a cabo para obtener información estadística, esto es consulta a bases de datos, documentos, publicaciones, referencias metodológicas, verificaciones con otras fuentes y consultas con informantes clave. Por tal motivo no se explican detalladamente estos trabajos.

La Encuesta Nacional a Municipios (ENM)

Se diseñó una encuesta a ser aplicada por primera vez en el país, con cobertura nacional y con un contenido temático amplio. Las principales características de dicha encuesta son las siguientes:

- **Objetivo**

El objetivo primario de la ENM es posibilitar la cuantificación de las principales variables intervinientes en los indicadores utilizados, los que permitirán conocer las características de la estructura y dinámica del nivel municipal de gobierno.

▪ **Unidad de observación**

La unidad de observación es el municipio. Los municipios seleccionados cumplen conjuntamente las dos condiciones siguientes: i) tienen un marco legal provincial que dispone su creación y establece los criterios de delimitación de su ejido municipal; ii) estos criterios pueden ser empíricamente aplicados, de modo que su delimitación cartográfica hace posible una única asignación de datos estadísticos.

▪ **Cobertura de la encuesta**

La ENM no fue diseñada con base en una muestra probabilística convencional. La selección de los municipios participantes se efectuó teniendo en cuenta criterios de corte regional e institucional. Se buscó lograr una adecuada representatividad nacional a través de la selección de provincias de todas las regiones. La encuesta estuvo constituida, en su primera etapa, por los siguientes conjuntos de municipios pertenecientes a cinco provincias del país:

Neuquén: la totalidad de los municipios de primera categoría (11 municipios).

Mendoza: la totalidad de los municipios de la provincia (18 municipios).

Misiones: la totalidad de los municipios de primera categoría (14 municipios).

Jujuy: la totalidad de los municipios de la provincia (21 municipios).

Buenos Aires: la totalidad de los municipios del Gran Buenos Aires (24 municipios).

Cada una de las cinco provincias seleccionadas forma parte de una de las cinco regiones en que se divide el país a los fines estadísticos, a saber: Neuquén (Patagonia); Mendoza (Cuyo); Jujuy (Noroeste Argentino), Misiones (Noreste Argentino) y los partidos del Gran Buenos Aires (Centro). Si para cada provincia se relaciona la cantidad de municipios de la encuesta con el total provincial, se obtiene un nivel de cobertura promedio del orden del 70%. Si en cambio se utiliza como variable de análisis a la población, el nivel de cobertura de la ENM se eleva al 81% del total de la población de las provincias participantes.

Con relación a la población total del país, los 88 municipios cubren casi la tercera parte (más de 11 millones de habitantes).

▪ **Prueba piloto**

Como paso previo para la puesta en marcha de la ENM 2002, el PRINEM realizó en el año 2000 una prueba piloto en 47 municipios de distintas provincias del país, con el propósito de evaluar el diseño metodológico y los instrumentos de recolección de datos y de definir estrategias para su implementación en el ámbito nacional. Dicha experiencia se encaró en el marco del Plan de Modernización de los Gobiernos Locales del Ministerio del Interior.

Con esa base se incorporaron al relevamiento las sugerencias derivadas de la evaluación de la prueba piloto, para realizar una nueva prueba en el año 2001, incorporando otros municipios del país.

▪ **Definición de los bloques temáticos**

Para realizar el trabajo de campo se diseñaron dos cuestionarios: el Cuestionario 1, de carácter general, con el cual se relevó información de diversas temáticas y el Cuestionario 2, que relevó exclusivamente información de carácter financiero.

A través de un novedoso sistema de presentación de la información, consistente en un amplio y diverso número de indicadores² (más de 200), se abordaron alrededor de 17 áreas temáticas: empleo municipal, finanzas, equipamiento informático, aspectos ambientales, salud, educación, calidad y cobertura de servicios públicos urbanos, población y hogares, infraestructura de transporte, desarrollo cultural y recreativo, medios masivos de comunicación, servicios financieros y notariales.

Además de la información solicitada, se pidió a cada uno de los municipios copia de los presupuestos ejecutados al 31 de diciembre de los años 2001, 2000, 1999 y 1998 y del presupuesto programado del año 2001.

² Se entiende por indicador a toda información construida con datos existentes sobre alguna realidad, que puede ser medida cuantitativamente, cuya función es hacer evidente un rasgo de esa realidad. Como indicador municipal se consideró a la información que muestra aspectos relevantes de la realidad municipal.

▪ Estructura de relevamiento

El relevamiento fue descentralizado para su ejecución en cada provincia y centralizado, en su diseño y supervisión, por el PRINEM del INDEC.

La estructura de relevamiento de la ENM estuvo compuesta por personal del INDEC, de las Direcciones Provinciales de Estadística y de los municipios. La estructura externa al INDEC estuvo conformada por 5 supervisores provinciales, 19 encuestadores y 88 delegados municipales.

▪ Capacitación

Se llevó a cabo en las provincias mediante la metodología de capacitación en cascada. Primero se capacitó a los coordinadores y analistas provinciales y luego a los encuestadores designados en cada una de las provincias.

La ENM se administró a través de entrevistas personales con los funcionarios responsables del municipio. La capacitación utilizó los cuestionarios y los respectivos manuales de instrucción para garantizar la máxima eficiencia en las entrevistas. Adicionalmente el INDEC tomó contacto previo con el gobierno de cada municipio con el objeto de identificar un delegado de dicha administración para el diligenciamiento de los cuestionarios en cada jurisdicción.

▪ Sensibilización de los informantes

Se llevaron a cabo una serie de reuniones con los delegados de los municipios a los cuales se les informó de los objetivos de la encuesta, las características del operativo y el rol a desempeñar.

▪ Ejecución del relevamiento

Se realizó en el lapso de tres meses, de los cuales dos ocupó el relevamiento de datos en terreno y en el mes restante se realizó el ingreso, consistencia y procesamiento de la información.

En general, se cumplieron los plazos de ejecución de los trabajos en terreno y se obtuvo una rica experiencia vinculada a la organización del relevamiento.

SEGUNDA ETAPA

Entre los meses de enero y abril del año 2003 se hizo extensiva la ENM a 59 municipios adicionales, pertenecientes a otras cuatro provincias:

Chaco: los municipios de más de 20.000 habitantes (12 municipios).
Río Negro: los municipios de más de 10.000 habitantes (11 municipios).
Santa Fe: los municipios de más de 20.000 habitantes (18 municipios).
La Rioja: la totalidad de los municipios (18 municipios).

En estas provincias, se tuvo una cobertura poblacional de 9.32 %: 3.375.465 habitantes y del 5,2 % del total de municipios.

En esta segunda etapa se unificó el cuestionario. Al igual que en la primera etapa la estructura de relevamiento de esta ENM estuvo compuesta por personal del INDEC, de las Direcciones Provinciales de Estadística y de los municipios. La estructura externa al INDEC estuvo conformada por 4 supervisores provinciales, 8 encuestadores y 59 delegados municipales.

Sumando los dos operativos, se alcanzó a cubrir alrededor de 42.86 % de habitantes: 15.5 millones y el 13 % del total de los municipios.

En ambos operativos se calcularon igual número de indicadores y de áreas temáticas.