

145.6

y1

27. AGO 2003



Buenos Aires, 26 de agosto de 2003

INDICADORES MUNICIPALES Los Municipios del Chaco

PRESENTACIÓN DE LA ENCUESTA

El INDEC, a través del Programa de Información Estadística y Apoyo a los Municipios (PRINEM), prosigue con este comunicado la difusión de indicadores estadísticos municipales.

En el año 2002, en el marco de las actividades del Convenio de Cooperación Estadística UE-MERCOSUR, se llevó a cabo, por primera vez en nuestro país, un relevamiento estadístico para el cálculo de indicadores financieros, sociales y ambientales, en el ámbito municipal. La continuación del mismo para cubrir a la totalidad del país está contemplada dentro de las actividades del INDEC para el presente año.

Una de las transformaciones de mayor alcance, desarrolladas en las últimas décadas en la organización administrativa de los países, se manifiesta en las acciones de descentralización y transferencia de servicios desde los gobiernos centrales hacia los gobiernos provinciales y, desde éstos, a los municipales.

Atendiendo a esta nueva realidad, se inició el mencionado relevamiento, junto con las Direcciones Provinciales de Estadística, el que fue implementado, en su primera etapa, en los municipios de las provincias de Jujuy, Mendoza, Misiones y Neuquén y en los 24 Partidos del Gran Buenos Aires.

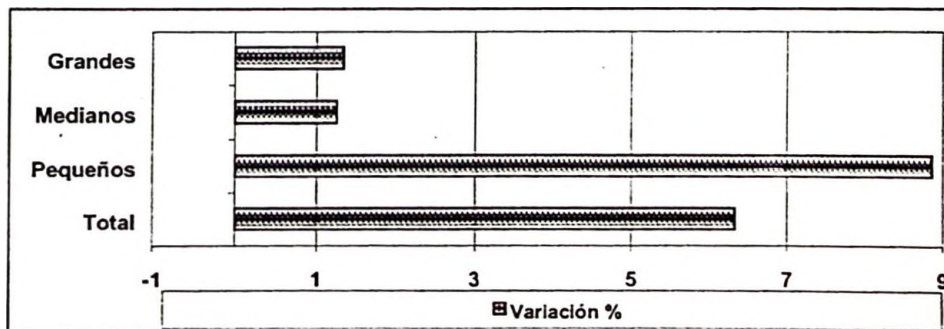
De esta manera el INDEC se puso a la cabeza de las oficinas nacionales de estadística de la región y a la par de las principales oficinas del mundo al incorporar la generación de estadísticas de nivel local.

En esta oportunidad, se presentan los resultados correspondientes a los municipios de la provincia del Chaco, estratificados según su tamaño poblacional. En sucesivos informes, se difundirán los resultados referidos a las provincias de Río Negro, Santa Fe y La Rioja, que actualmente se están procesando.

INDICADORES DE EMPLEO MUNICIPAL

Al 31 de diciembre de 2001, el promedio de empleo público, para todos los municipios analizados era de 7,57 agentes cada 1.000 habitantes (ver cuadro 1). Los municipios grandes tenían la mayor proporción de empleo respecto de la población (11,41 agentes cada 1.000 habitantes), en tanto que esta relación era de 6,19 para los municipios pequeños y de 9,25 para los municipios medianos. Con respecto a la composición según el sexo de los agentes se verificó que 79,47% correspondió a los varones y 20,53% a las mujeres. Con relación a la variación del empleo entre los años 2001 y 2000 cabe señalar que el conjunto de todos los municipios registró un aumento de 6,33%. La mayor variación positiva se produjo en los municipios pequeños: 8,86%. (ver gráfico 1).

Gráfico 1. Variación del empleo público municipal entre los años 2001 y 2000 (%)



Esta Información de Prensa contiene datos que surgen de un relevamiento estadístico, motivo por el cual en ningún caso debe interpretarse que se trata de juicios de valor referidos al grado de eficiencia de la gestión de cada uno de los municipios.

CONTENIDO

Los Municipios del Chaco

	Página
PRESENTACIÓN DE LA ENCUESTA	1
DESCRIPCIÓN DE LOS RESULTADOS	3
CUADROS ESTADÍSTICOS	
Cuadro 1. Indicadores de empleo municipal.	9
Cuadro 2. Indicadores financieros municipales. Recursos.	9
Cuadro 3. Indicadores financieros municipales. Erogaciones y relaciones entre recursos y erogaciones	10
Cuadro 4. Indicadores de equipamiento informático municipal.	11
Cuadro 5. Indicadores de población y hogares.	11
Cuadro 6. Indicadores de salud. Cantidad de establecimientos y disponibilidad de camas .	12
Cuadro 7. Indicadores de educación formal. Distribución porcentual de la matrícula, según nivel educativo	13
Cuadro 8. Indicadores de educación formal. Distribución porcentual de la matrícula por tipo de establecimiento, según nivel educativo	13
Cuadro 9. Indicadores de educación formal. Matrícula universitaria.....	13
Cuadro 10. Indicadores de servicios urbanos y ambientales.....	14
Cuadro 11. Indicadores de infraestructura para el movimiento de pasajeros y cargas y de acceso a medios de transporte público.....	15
Cuadro 12. Indicadores de desarrollo cultural y recreativo.....	15
Cuadro 13. Indicadores de servicios financieros y de otros servicios.....	16
Cuadro 14. Indicadores de medios masivos de comunicación	16
Cuadro 15. Indicadores de servicios notariales.....	17
Cuadro 16. Indicadores de infraestructura	17
SÍNTESIS METODOLÓGICA	18

IMPORTANTE

Los datos que aquí se presentan tienen carácter de provisorios, debido a que se continúa con el análisis y recopilación de información. Por tal motivo, pueden ser modificados de acuerdo a nuevos datos proporcionados por los municipios, organismos públicos y empresas informantes.

Dado que esta es una Información de Prensa, se presenta aquí una síntesis del amplio bagaje de información estadística que existe en el PRINEM. Los usuarios interesados en obtener datos ampliados pueden solicitarlos a través del Centro Estadístico de Servicios del INDEC (☎ 54 11 4349-9652).

Signos convencionales:

- Dato igual a cero
- Dato ínfimo, menos de la mitad del último dígito mostrado
- . Dato no registrado
- ... Dato no disponible a la fecha de presentación de los resultados
- /// Dato que no corresponde presentar debido a la naturaleza de las cosas o del cálculo
- s Dato confidencial por aplicación de las reglas del secreto estadístico
- e Dato estimado por extrapolación, proyección o imputación

DESCRIPCIÓN DE LOS RESULTADOS

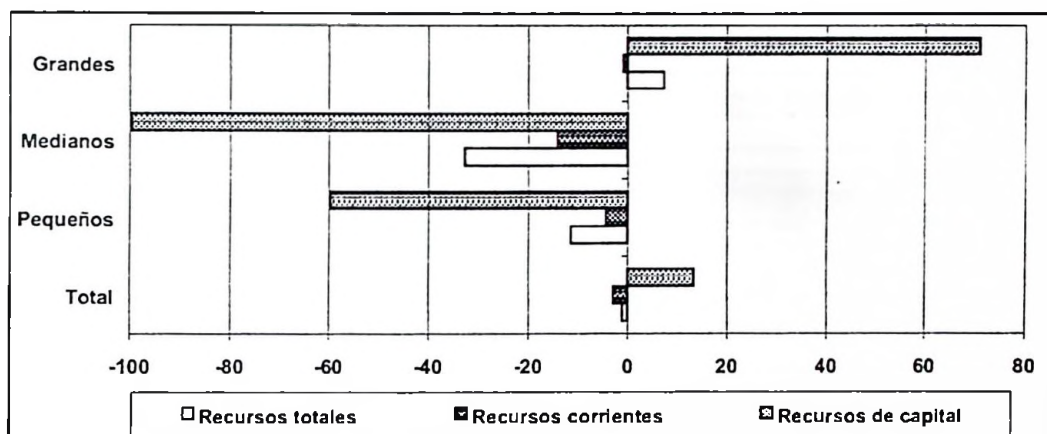
La descripción de los resultados se efectuó sobre aquellos aspectos temáticos que merecen ser especialmente destacados.

La información se presenta, en un amplio conjunto de indicadores. Se entiende por indicador a toda información construida con datos existentes sobre alguna realidad, que puede ser medida cuantitativamente, cuya función es hacer evidente un rasgo de esa realidad. Como indicador municipal se consideró a la información que muestra aspectos relevantes de la realidad municipal.

INDICADORES FINANCIEROS

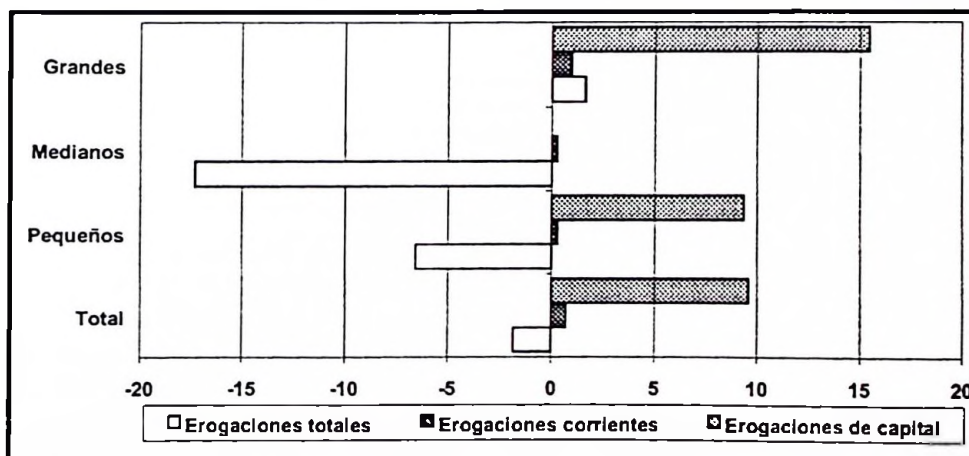
Si se compara el año 2001 con el año 2000, el gráfico 2 muestra que el total de los municipios¹ tuvo una disminución de los recursos totales del -1.09%. Esta disminución fue el resultado de un aumento de 7.33% para el estrato grande, de una disminución de -32.75% para el estrato mediano y de -11.46% para el grupo de los pequeños municipios. Esta disminución de los recursos totales se deriva de una disminución de -2.96% en los recursos corrientes y de un incremento de 13.26% en los recursos de capital.

Gráfico 2. Variación de los recursos totales, corrientes y de capital, entre los años 2001 y 2000



Con respecto a las erogaciones totales, para el conjunto de municipios se verificó una baja de -1.80%. Tal como puede apreciarse en el gráfico 3, el estrato grande experimentó un aumento de 1.64%; el estrato mediano disminuyó en -17.30%, y el estrato pequeño disminuyó en -6,55%.

Gráfico 3. Variación de las erogaciones totales, corrientes y de capital, entre los años 2001 y 2000

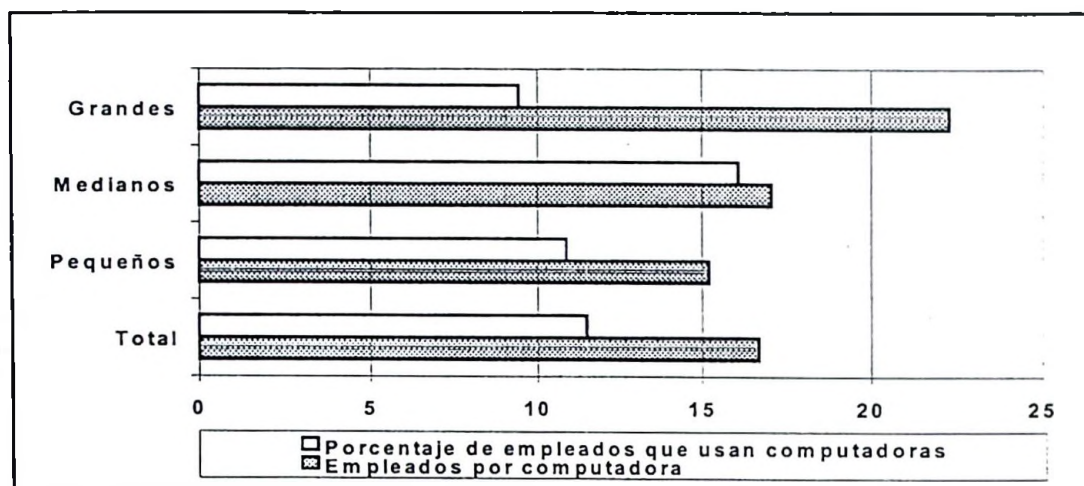


¹ Los 12 municipios de la Provincia de Chaco incluidos en la encuesta, han sido clasificados en tres grupos, de acuerdo al tamaño de su población; Pequeños: de 20.000 hasta 40.000 habitantes (Tres Isletas, Fontana; Las breñas, Charata; Machagai; Quillipi; General San Martín; Juan José Castell); Medianos: más de 40.000 hasta 80.000 habitantes (Villa Ángela; Barranqueras), y Grandes: más de 80.000 habitantes (Presidente Roque Sáenz Peña; Resistencia).

INDICADORES DE EQUIPAMIENTO INFORMÁTICO

Los municipios del Chaco contaban con una computadora cada 16,69 empleados, en diciembre 2001. Tal como puede apreciarse en el gráfico 4 los municipios del estrato grande tenían una computadora cada 22,27 empleados, al tiempo que esta relación era de 17,08 para el estrato mediano y de 15,20 para el estrato pequeño.

Gráfico 4. Utilización del parque informático



Si se atiende al uso real de la computadora, se observa que, en promedio el 11,51% de los empleados las utilizaban. En el estrato grande 9,45% de los empleados utilizaban computadora; en el estrato mediano la relación era de 16,09%, y en el estrato pequeño alcanzaba a 10,89%.

Si se analiza la proporción de computadoras que tenían acceso a Internet (ver cuadro 4), se verifica que tenía acceso el 6,47% de las computadoras para el total de los municipios; 2,83% para el estrato grande; 4,17% para el estrato mediano y 7,95% para el estrato pequeño.

INDICADORES DE POBLACIÓN Y HOGARES

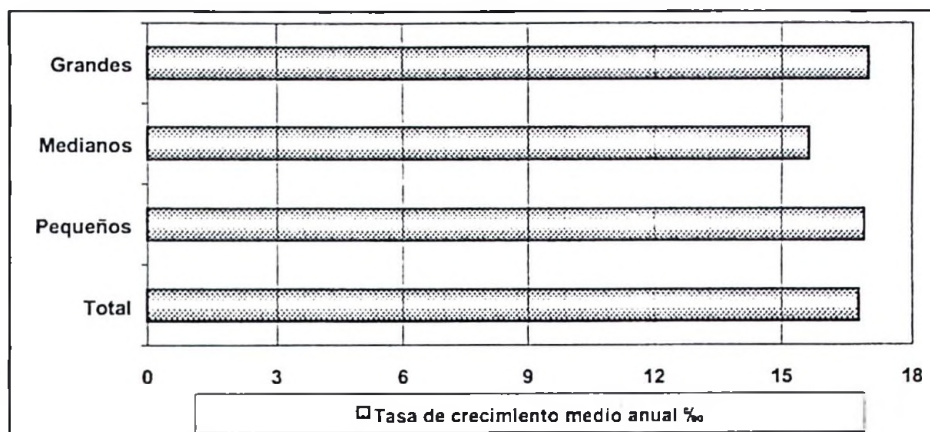
De acuerdo a los datos difundidos por el Censo Nacional de Población, Hogares y Viviendas 2001, la población en los municipios seleccionados de la provincia del Chaco era de 693.219 habitantes. El estrato de municipios grandes concentraba 52,53% de la población, al tiempo que al estrato mediano le correspondía 13,61% y al estrato pequeño 33,86%.

Estas proporciones no registran variaciones significativas con respecto a las verificadas en el año 1991.

Si se considera el período intercensal, la tasa de crecimiento medio anual de la población verificada fue de 16,78‰ para todos los municipios. Una tasa levemente superior registraron los municipios grandes: 17,00‰ y los pequeños: 16,91‰; en tanto los medianos registraron una tasa de: 15,64‰.

La distribución de los hogares por estrato, en el año 2001, muestra un perfil similar a la de la población. Al estrato grande le correspondió aproximadamente la misma proporción, el 54,34% de los hogares; al estrato mediano el 13,58% y al estrato pequeño el 32,08%.

**Gráfico 5. Tasa de crecimiento medio anual de la población por estratos de municipios (%).
Años 1991-2001**



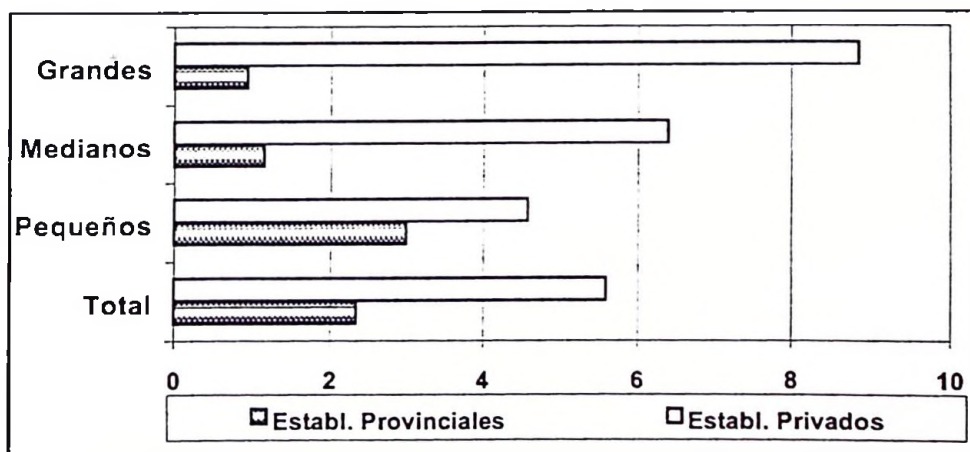
INDICADORES DE SALUD

Establecimientos de asistencia médica

Si se consideran los establecimientos asistenciales con internación, los principales prestadores de salud fueron el sector público provincial y el sector privado. En efecto, para el conjunto de municipios se verificó que la cantidad de establecimientos con internación cada 100.000 habitantes fue de 2,34 para el sector público provincial y de 5,59% para el sector privado. La mencionada relación alcanza su valor más elevado en el estrato pequeño 2,99% para el sector público provincial y en el estrato grande 8,86% para el sector privado.

Si se extiende el análisis a los establecimientos asistenciales sin internación, fueron también el sector público provincial y el sector privado los que concentraron la mayor cantidad de establecimientos. En el caso del sector público provincial, la cantidad de establecimientos cada 100.000 habitantes fue de 27,26 establecimientos para el conjunto de municipios, de 14,46 establecimientos para el estrato grande, de 8,04% establecimientos para el estrato mediano y de 35,26% establecimientos para el estrato pequeño. Por su parte, para el sector privado se observó una relación de 5,90% establecimientos para el conjunto de los municipios, de 16,59% establecimientos para el estrato grande, de 1,15% establecimientos para el estrato mediano y de 4,41% establecimientos para el estrato pequeño.

Gráfico 6. Cantidad de establecimientos de salud con internación cada 100.000 habitantes

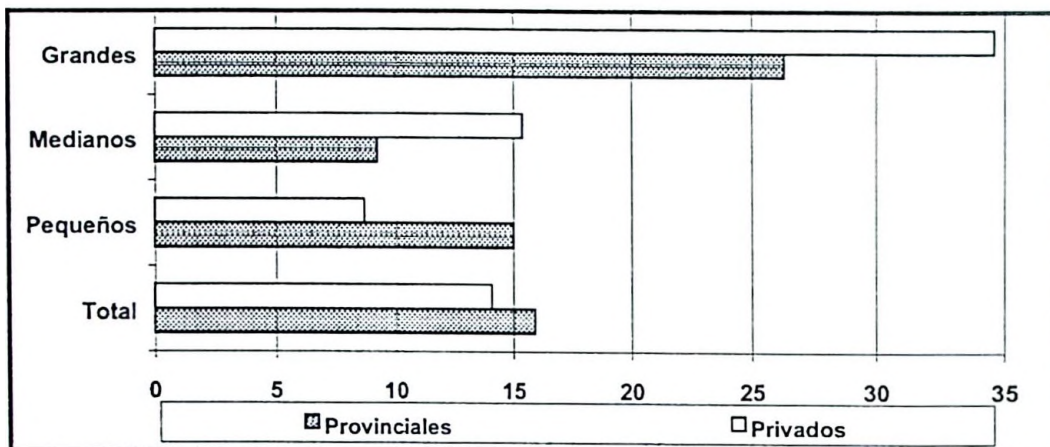


Dotación de camas en establecimientos de asistencia médica

Para el total de los municipios relevados se verifica que la cantidad de camas disponibles cada 100.000 habitantes en los establecimientos provinciales fue de 15,93 para el conjunto de los municipios, al tiempo que en el estrato grande alcanzó a 26,33; en el estrato mediano fue de 9,19, y en el estrato pequeño se elevó a 15,01.

En lo que respecta al sector privado se observa que en el estrato grande se verificó el valor más alto de la relación, 34,59 camas cada 100.000 habitantes, al tiempo que se reduce a 15,38 para el estrato mediano y para el estrato pequeño con 8,63.

Gráfico 7. Cantidad de camas disponible cada 10.000 habitantes

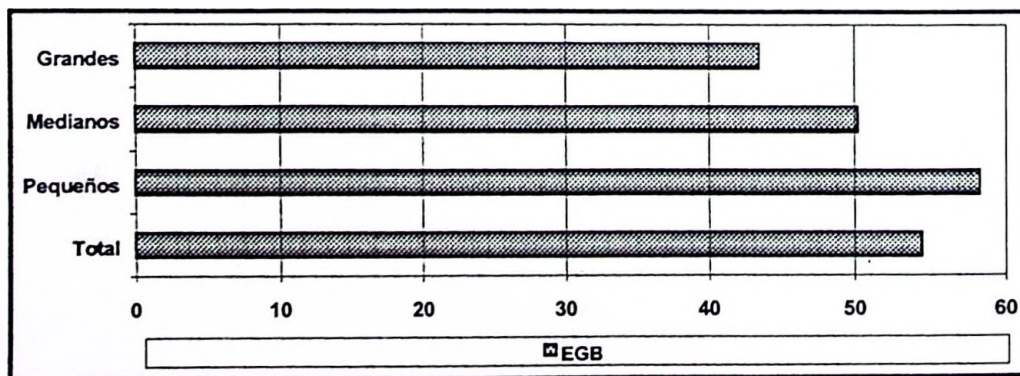


INDICADORES DE EDUCACIÓN

En el mes de diciembre de 2001, el porcentaje de la matrícula que asistió al nivel inicial, considerando todas las unidades educativas de educación formal de los niveles inicial, EGB, medio / polimodal y superior no universitario, situados en el conjunto de los municipios seleccionados de la provincia del Chaco fue de 9,19%. Al nivel EGB le correspondió una participación de 54,48%, y para el nivel medio común fue de 15,15%, en tanto que para el nivel superior no universitario fue de 4,30%.

El nivel EGB concentró la mayor proporción de la matrícula en los tres estratos, ya que representó 43,55% en el estrato grande; 50,20% en el estrato mediano, y 58,28% en el estrato pequeño. Si se desagrega la matrícula entre unidades educativas estatales y privadas se verifica que en el nivel EGB le correspondió 60,20% de la matrícula de las unidades educativas estatales, en tanto que para las unidades educativas privadas esa participación fue de 67.89%.

Gráfico 8. Matrícula que corresponde al nivel EGB con respecto a la matrícula total. Todas las unidades educativas. (%)



Con relación a la educación universitaria, cabe señalar que las sedes estaban ubicadas en el ámbito geográfico de los municipios del estrato grande. Se registró allí una matrícula promedio por municipio de 10 311 estudiantes, todos pertenecientes a la enseñanza universitaria estatal.

INDICADORES DE SERVICIOS PÚBLICOS Y AMBIENTALES

Energía eléctrica, alumbrado público y gas natural

Todos los municipios tenían cobertura de los servicios de distribución de energía eléctrica y alumbrado público, y ninguno de distribución de gas natural.

El promedio por municipio de conexiones de uso residencial al servicio de energía eléctrica fue de 5.041 para el total de municipios. En los municipios del estrato grande la relación alcanzó a 609, en tanto que para el estrato mediano fue de 2.053 y para el estrato pequeño de 6.896.

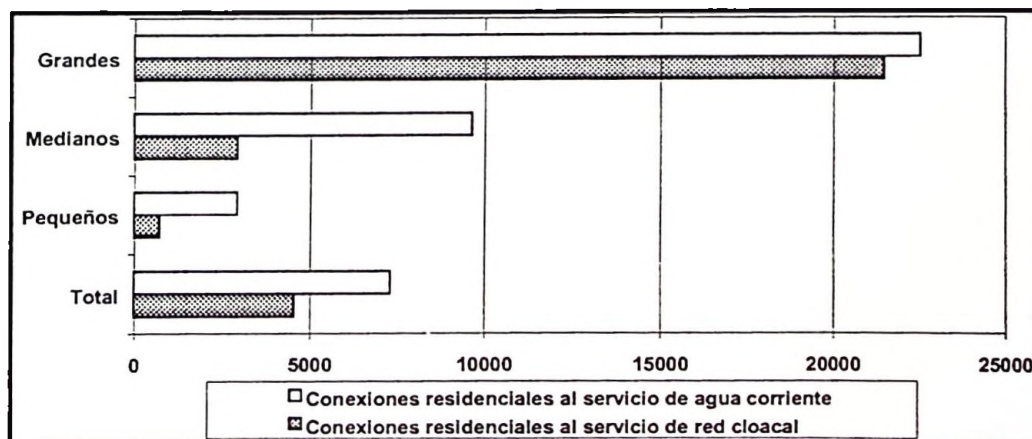
El porcentaje de manzanas provistas de servicio de alumbrado público alcanzó a 86% para el conjunto de los municipios relevados. En el estrato grande contaron con el servicio 95,54% de las manzanas, en el estrato mediano la proporción alcanzó a 69,76% y en el estrato pequeño a 88,42%.

Red cloacal y agua corriente

Si se analiza la provisión de servicios de conexión a la red cloacal, para el total de los municipios se verifica que el promedio por municipio de conexiones de usuarios residenciales fue de 4.534. Para el estrato grande, la mencionada proporción fue de 21.454, para el estrato mediano de 2.904 y para el estrato pequeño de 712 conexiones.

Con relación al servicio de agua corriente, se registró que el promedio por municipio de conexiones de usuarios residenciales fue de 7.286 para el conjunto de los municipios. Al estrato grande le correspondió un promedio de 22.512 conexiones, al estrato mediano de 9.617 conexiones y al estrato pequeño de 2 897 conexiones.

Gráfico 9. Promedio por municipio de conexiones de usuarios residenciales a los servicios de red cloacal y agua corriente

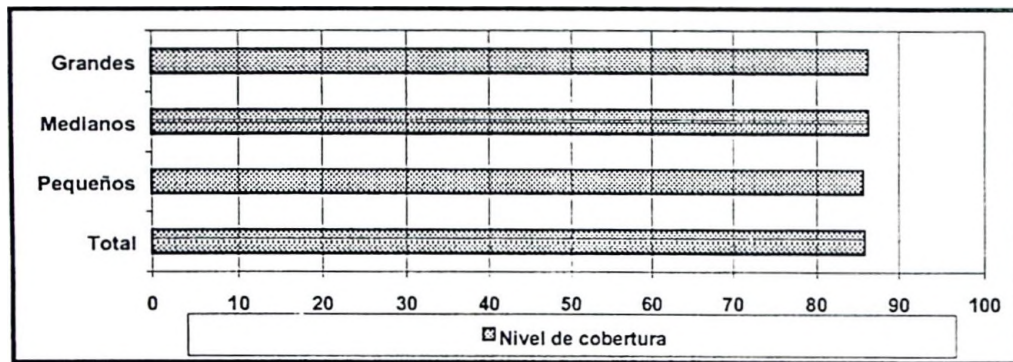


Residuos sólidos domiciliarios

El gráfico 10 muestra los niveles de cobertura que tuvo el servicio de recolección de residuos sólidos domiciliarios en términos de manzanas. Para el conjunto de los municipios, la proporción de manzanas que contaban con el servicio se elevó a 85.86%. Si se desagrega por estratos, surge que la cobertura alcanzó a 86.25% de las manzanas para el estrato grande, 86.31% para el estrato mediano, y 85.65% para el estrato pequeño.

La cantidad de residuos sólidos recolectados por habitante, en el año 2001, fue de 143.13 kg. para el total de los municipios. Esa cantidad llegó a 157.54 kg. para el estrato grande, en tanto que alcanzó a 292.20 kg. para el estrato mediano y a 102,26 kg. para el estrato pequeño.

Gráfico 10. Cobertura del servicio de recolección de los residuos sólidos domiciliarios en términos de manzanas (%)



INDICADORES DE TRANSPORTE PÚBLICO

Como se indica en el cuadro 11 los municipios de la provincia del Chaco, cuentan con líneas de transporte automotor de pasajeros de corta, media y larga distancia, siendo estos dos últimos los más importantes en términos del porcentaje de municipios que tiene acceso a los mismos: 100% y 91,67% respectivamente.

Con relación al transporte ferroviario de pasajeros y de carga el 100% de los municipios grandes del Chaco, tienen acceso al mismo; en tanto los municipios medianos acceden a estas líneas de transporte en el 50% de los casos.

Cuadro 1. Provincia del Chaco. Indicadores de empleo municipal. Diciembre de 2001

Indicadores	Total	Estratos de municipios		
		Grandes	Medianos	Pequeños
Cantidad de personal del gobierno municipal cada 1000 habitantes	7,57	11,41	9,25	6,19
Porcentaje de personal del gobierno municipal, varones	79,47	73,39	69,90	83,38
Porcentaje de personal del gobierno municipal, mujeres	20,53	26,60	30,09	16,61
Porcentaje de personal del gobierno municipal en puestos jerárquicos, respecto del total de personal	18,00	18,78	11,74	19,38
Porcentaje de personal del gobierno municipal en el Poder Legislativo	4,60	2,51	3,36	5,44
Tasa de variación porcentual del personal del gobierno municipal, total entre los años 2001 y 2000	6,33	1,33	1,25	8,86

Fuente: INDEC - PRINEM, Encuesta Nacional a Municipios 2003

Cuadro 2. Provincia del Chaco. Indicadores financieros municipales. Recursos. Años 2000 y 2001

Indicadores	Total	Estratos de municipios		
		Grandes	Medianos	Pequeños
Porcentaje de participación de los aportes no reintegrables en los recursos corrientes. Año 2000	1,57	1,83	0,00	1,51
Porcentaje de participación de los aportes no reintegrables en los recursos corrientes. Año 2001	0,21	0,15	0,00	0,55
Porcentaje de participación de los recursos corrientes en los recursos totales Año 2001	85,59	81,87	99,86	94,91
Porcentaje de participación de los recursos corrientes en los recursos totales. Año 2000	87,42	88,62	78,20	88,81
Porcentaje de participación de los recursos de capital en los recursos totales. Año 2000	12,58	11,38	21,80	11,13
Porcentaje de participación de los recursos de capital en los recursos totales. Año 2001	14,41	18,13	0,14	5,09
Porcentaje de participación de los recursos de jurisdicción municipal en los recursos corrientes. Año 2000	39,83	44,94	32,71	25,39
Porcentaje de participación de los recursos de jurisdicción municipal en los recursos corrientes. Año 2001	38,81	44,56	30,94	21,30
Porcentaje de participación de los recursos por coparticipación en los recursos corrientes. Año 2000	57,30	53,22	60,86	70,01
Porcentaje de participación de los recursos por coparticipación en los recursos corrientes. Año 2001.	59,71	55,30	62,59	74,72
Porcentaje de participación de otros recursos corrientes en los recursos corrientes. Año 2000 (a)	1,30	0,00	6,49	3,09
Porcentaje de participación de otros recursos corrientes en los recursos corrientes. Año 2001 (a)	1,27	0,00	6,48	3,43
Porcentaje de participación de otros recursos de capital en los recursos de capital. Año 2000	0,88	0,14	0,00	4,60
Porcentaje de participación de otros recursos de capital en los recursos de capital. Año 2001	1,14	0,09	0,00	17,24
Porcentaje de participación del uso del crédito en los recursos de capital. Año 2000	96,17	97,48	97,73	89,62
Porcentaje de participación del uso del crédito en los recursos de capital. Año 2001	97,54	99,14	0,00	74,23
Tasa de variación porcentual de los recursos coparticipados, entre los años 2001 y 2000	1,12	3,01	- 11,61	2,00
Tasa de variación porcentual de los recursos corrientes, entre los años 2001 y 2000	- 2,96	- 0,84	- 14,13	- 4,43
Tasa de variación porcentual de los recursos de capital, entre los años 2001 y 2000	13,26	71,02	- 99,57	- 59,73
Tasa de variación porcentual de otros recursos corrientes, entre los años 2001 y 2000	- 4,83	0,00	- 14,28	6,04
Tasa de variación porcentual de los recursos de jurisdicción municipal entre los años 2001 y 2000	-5,44	-1,69	-18,79	-19,82
Tasa de variación porcentual de los recursos por aportes no reintegrables entre los años 2001 y 2000	-87,11	-92,11	0,00	-65,25
Tasa de variación porcentual de los recursos totales entre los años 2001 y 2000	- 1,09	7,33	- 32,75	- 11,46

Fuente: INDEC - PRINEM, Encuesta Nacional a Municipios 2003

Cuadro 3. Provincia del Chaco. Indicadores financieros municipales. Erogaciones y relaciones entre recursos y erogaciones. Años 2000 y 2001

Indicadores	Total	Estratos de municipios		
		Grandes	Medianos	Pequeños
Erogaciones				
Porcentaje de excedente o déficit corriente respecto a recursos corrientes (Ahorro corriente). Año 2000	-2,83	-0,86	-19,70	-0,65
Porcentaje de excedente o déficit corriente respecto a recursos corrientes (Ahorro corriente). Año 2001	-6,75	-2,67	-39,80	-5,61
Porcentaje de excedente o déficit total respecto a recursos totales (Ahorro total). Año 2000	-36,76	-43,93	-24,39	-18,96
Porcentaje de excedente o déficit total respecto a recursos totales (Ahorro total). Año 2001	-35,78	-36,29	-52,99	-25,56
Porcentaje de participación de la deuda flotante en las erogaciones totales. Año 2000	17,95	22,62	0,00	9,45
Porcentaje de participación de la deuda flotante en las erogaciones totales. Año 2001	18,47	23,32	0,00	6,37
Porcentaje de participación de la devolución de tributos en las erogaciones totales. Año 2000	0,01	0,00	0,09	0,03+
Porcentaje de participación de la devolución de tributos en las erogaciones totales. Año 2001	0,00	0,00	0,02	0,00
Porcentaje de participación de la inversión real en las erogaciones de capital. Año 2000	37,58	47,43	9,65	23,50
Porcentaje de participación de la inversión real en las erogaciones de capital. Año 2001	38,28	41,67	24,50	26,46
Porcentaje de participación de las erogaciones corrientes en las erogaciones totales. Año 2000	65,53	62,11	75,25	73,97
Porcentaje de participación de las erogaciones corrientes en las erogaciones totales. Año 2001	67,22	61,68	91,25	79,38
Porcentaje de participación de las erogaciones de capital en las erogaciones totales. Año 2000	16,33	15,28	22,90	16,55
Porcentaje de participación de las erogaciones de capital en las erogaciones totales. Año 2001	14,31	15,00	8,73	14,25
Porcentaje de participación de las erogaciones en amortización de la deuda en las erogaciones de capital. Año 2000	61,82	51,78	90,80	75,58
Porcentaje de participación de las erogaciones en amortización de la deuda en las erogaciones de capital. Año 2001	60,92	57,54	75,50	72,42
Porcentaje de participación de las erogaciones en bienes y servicios no personales en las erogaciones corrientes. Año 2000	11,59	11,64	11,19	11,68
Porcentaje de participación de las erogaciones en bienes y servicios no personales en las erogaciones corrientes. Año 2001	11,18	11,03	9,75	12,64
Porcentaje de participación de las erogaciones en intereses y gastos de la deuda en las erogaciones corrientes. Año 2000	4,17	5,24	0,97	2,40
Porcentaje de participación de las erogaciones en intereses y gastos de la deuda en las erogaciones corrientes. Año 2001	5,63	7,71	0,59	1,42
Porcentaje de participación de las erogaciones en inversión financiera en las erogaciones de capital. Año 2000	0,53	0,79	0,00	0,00
Porcentaje de participación de las erogaciones en inversión financiera en las erogaciones de capital. Año 2001	0,62	0,79	0,00	0,00
Porcentaje de participación de las erogaciones en personal en las erogaciones corrientes. Año 2000	83,39	82,69	89,63	81,84
Porcentaje de participación de las erogaciones en personal en las erogaciones corrientes. Año 2001	71,76	80,53	89,52	81,15
Porcentaje de participación de otras erogaciones de capital en las erogaciones de capital. Año 2000	0,15	0,01	0,00	0,82
Porcentaje de participación de otras erogaciones de capital en las erogaciones de capital. Año 2001	0,19	0,01	0,00	1,13
Porcentaje de participación de otras erogaciones en las erogaciones corrientes. Año 2000	1,13	0,44	0,56	3,97
Porcentaje de participación de otras erogaciones en las erogaciones corrientes. Año 2001	1,43	0,73	0,14	4,78
Tasa de variación porcentual de las erogaciones corrientes entre los años 2001 y 2000	0,73	0,94	0,28	0,29
Tasa de variación porcentual de las erogaciones de capital, entre los años 2001 y 2000	9,58	15,50	0,00	9,35
Tasa de variación porcentual de las erogaciones en bienes y servicios no personales, entre los años 2001 y 2000	-1,17	-2,36	-11,60	15,58
Tasa de variación porcentual de las erogaciones en intereses y gastos de la deuda, entre los años 2001 y 2000	-26,86	-29,62	0,00	-12,60
Tasa de variación porcentual de las erogaciones en personal, entre los años 2001 y 2000	-1,23	-1,69	0,16	-0,56
Tasa de variación porcentual de las erogaciones totales, entre los años 2001 y 2000	-1,80	1,64	-17,30	-6,55

Fuente: INDEC - PRINEM, Encuesta Nacional a Municipios 2003

Cuadro 4. Provincia del Chaco. Indicadores de equipamiento informático municipal.
Diciembre de 2001

Indicadores	Total	Estratos de municipios		
		Grandes	Medianos	Pequeños
Cantidad de empleados del gobierno municipal por computadora	16,69	22,27	17,08	15,20
Porcentaje de empleados del gobierno municipal que usa computadora	11,51	9,45	16,09	10,89
Cantidad de empleados del gobierno municipal que usa computadora por computadora	2,14	2,04	2,75	2,02
Porcentaje de computadoras con acceso a Internet	6,47	2,83	4,17	7,95
Porcentaje de empleados del gobierno municipal con acceso a Internet	0,47	0,55	0,73	0,38
Porcentaje de computadoras con conexión a red interna	45,95	66,19	22,22	46,82
Porcentaje de empleados del gobierno municipal con acceso a computadoras conectadas a la red interna	4,24	5,63	2,18	4,40

Fuente: INDEC - PRINEM, Encuesta Nacional a Municipios 2003

Cuadro 5. Provincia del Chaco. Indicadores de población y hogares
Año 2001

Indicadores	Total	Estratos de municipios		
		Grandes	Medianos	Pequeños
Población según el Censo Nacional de Población y Vivienda 2001	693.219	364.126	94.334	234.759
Población según el Censo Nacional de Población y Vivienda 1991	586.918	307.633	80.770	198.515
Población promedio, según el Censo Nacional de Población y Vivienda 2001	57.768	182.063	47.167	29.345
Población promedio, según el Censo Nacional de Población y Vivienda 1991	48.910	153.817	40.385	24.814
Tasa de crecimiento medio anual de la población (en ‰)	16,78	17,00	15,64	16,91
Hogares, según el Censo Nacional de Población, Hogares y Vivienda 2001	170.383	92.583	23.144	54.656

Fuente: INDEC - PRINEM, en base a datos del Censo Nacional de Población, Hogares y Viviendas 2001

Cuadro 6. Provincia del Chaco. Indicadores de salud.
Cantidad de establecimientos de salud y disponibilidad de camas. Diciembre de 2001

Indicadores	Total	Estratos de municipios		
		Grandes	Medianos	Pequeños
Camas disponibles en establecimientos asistenciales nacionales cada 10.000 habitantes	-	-	-	-
Camas disponibles en establecimientos asistenciales provinciales cada 10.000 habitantes	15,93	26,33	9,19	15,01
Camas disponibles en establecimientos asistenciales municipales cada 10.000 habitantes	-	-	-	-
Camas disponibles en establecimientos asistenciales privados cada 10.000 habitantes	14,08	34,59	15,38	8,63
Cantidad promedio de establecimientos asistenciales nacionales con internación	-	-	-	-
Cantidad promedio de establecimientos asistenciales nacionales sin internación	-	-	-	-
Cantidad promedio de establecimientos asistenciales provinciales con internación	0,92	1,50	0,50	0,88
Cantidad promedio de establecimientos asistenciales provinciales sin internación	11,92	25,00	3,50	10,75
Cantidad promedio de establecimientos asistenciales municipales con internación	-	-	-	-
Cantidad promedio de establecimientos asistenciales municipales sin internación	-	-	-	-
Cantidad promedio de establecimientos asistenciales privados con internación	4,25	17,00	3,00	1,38
Cantidad promedio de establecimientos asistenciales privados sin internación	6,50	33,00	0,50	1,38
Establecimientos asistenciales, nacionales con internación cada 100.000 habitantes	0	0	0	0
Establecimientos asistenciales, nacionales sin internación cada 100.000 habitantes	0	0	0	0
Establecimientos asistenciales, provinciales con internación cada 100.000 habitantes	2,34	0,93	1,15	2,99
Establecimientos asistenciales, provinciales sin internación cada 100.000 habitantes	27,26	14,46	8,04	35,26
Establecimientos asistenciales, municipales con internación cada 100.000 habitantes	0	0	0	0
Establecimientos asistenciales, municipales sin internación cada 100.000 habitantes	0	0	0	0
Establecimientos asistenciales, privados con internación cada 100.000 habitantes	5,59	8,86	6,40	4,58
Establecimientos asistenciales, privados sin internación cada 100.000 habitantes	5,90	16,59	1,15	4,41

Fuente: INDEC - PRINEM. en base a datos de la Subsecretaría de Salud Pública de la Provincia del Chaco.

Cuadro 7. Provincia del Chaco. Indicadores de educación formal.
Distribución porcentual de la matrícula según nivel educativo. Diciembre de 2001

Indicadores	Total	Estratos de municipios		
		Grandes	Medianos	Pequeños
Porcentaje de la matrícula que asiste al nivel Inicial. Todos los establecimientos	9,19	8,44	10,21	9,13
Porcentaje de la matrícula que asiste al nivel EGB Todos los establecimientos	54,48	43,55	50,20	53,28
Porcentaje de la matrícula que asiste al nivel medio común Todos los establecimientos	15,15	14,72	12,14	16,00
Porcentaje de la matrícula que asiste al nivel superior no universitario Todos los establecimientos	4,30	5,72	4,19	3,97
Porcentaje de la matrícula que asiste al nivel adultos EGB. Todos los establecimientos	-	-	-	-
Porcentaje de la matrícula que asiste al nivel Inicial. Establecimientos estatales	0,09	0,06	0,09	0,10
Porcentaje de la matrícula que asiste al nivel EGB. Establecimientos estatales	60,20	50,64	60,14	62,61
Porcentaje de la matrícula que asiste al nivel medio común. Establecimientos estatales	15,69	15,06	13,75	16,34
Porcentaje de la matrícula que asiste al nivel superior no universitario Establecimientos estatales	4,18	4,81	4,76	3,88
Porcentaje de la matrícula que asiste al nivel adultos EGB. Establecimientos estatales	-	-	-	-
Porcentaje de la matrícula que asiste al nivel Inicial. Establecimientos privados	8,25	9,22	13,69	5,55
Porcentaje de la matrícula que asiste al nivel EGB. Establecimientos privados	67,89	55,95	77,64	63,76
Porcentaje de la matrícula que asiste al nivel medio común. Establecimientos privados	6,08	10,32	-	6,54
Porcentaje de la matrícula que asiste al nivel superior no universitario Establecimientos privados	4,15	12,57	1,09	2,81
Porcentaje de la matrícula que asiste al nivel adultos EGB. Establecimientos privados	-	-	-	-

Fuente: INDEC - PRINEM, elaborado en base a datos del Ministerio de Cultura y Educación de la Provincia del Chaco

Cuadro 8. Provincia del Chaco. Indicadores de educación formal.
Distribución porcentual de la matrícula por tipo de establecimiento, según nivel educativo. Diciembre de 2001

Indicadores	Total	Estratos de municipios		
		Grandes	Medianos	Pequeños
Porcentaje de la matrícula del nivel Inicial que corresponde a establecimientos estatales	92,14	89,00	83,02	95,21
Porcentaje de la matrícula del nivel Inicial que corresponde a establecimientos privados	7,86	11,00	16,98	4,79
Porcentaje de la matrícula del nivel EGB que corresponde a establecimientos estatales	92,81	88,86	84,69	95,82
Porcentaje de la matrícula del nivel EGB que corresponde a establecimientos privados	7,19	11,14	15,31	4,18
Porcentaje de la matrícula del nivel medio común que corresponde a establecimientos estatales	96,98	91,11	100,00	97,70
Porcentaje de la matrícula del nivel medio común que corresponde a establecimientos privados	3,02	8,89	-	2,30
Porcentaje de la matrícula del nivel superior no universitario que corresponde a establecimientos estatales	75,77	76,43	48,01	82,54
Porcentaje de la matrícula del nivel superior no universitario que corresponde a establecimientos privados	0,06	0,08	0,04	0,06
Porcentaje de la matrícula del nivel adultos EGB que corresponde a establecimientos estatales	98,03	88,19	100,00	100,00
Porcentaje de la matrícula del nivel adultos EGB que corresponde a establecimientos privados	-	-	-	-

Fuente: INDEC - PRINEM, elaborado en base a datos del Ministerio de Cultura y Educación de la Provincia del Chaco

Cuadro 9. Provincia del Chaco. Indicadores de educación formal. Matrícula universitaria. Diciembre de 2001

Indicadores	Total	Estratos de municipios		
		Grandes	Medianos	Pequeños
Matrícula promedio por municipio. Sedes de universidades estatales	1.719	10.311	-	-
Matrícula promedio por municipio. Sedes de universidades privadas	-	-	-	-

Nota: Los datos de matrícula corresponden a las sedes universitarias situadas en el ámbito geográfico de los municipios del Chaco

Fuente: Elaborado por INDEC - PRINEM en base a relevamientos a las universidades

Cuadro 10. Provincia del Chaco. Indicadores de servicios urbanos y ambientales
Diciembre de 2001

Indicadores	Total	Estratos de municipios		
		Grandes	Medianos	Pequeños
Porcentaje de municipios que tratan los efluentes cloacales	87,50	100,00	100,00	75,00
Porcentaje de municipios con servicio de recolección de residuos sólidos domiciliarios	100,00	100,00	100,00	100,00
Porcentaje de municipios con servicio de desagües pluviales entubados	58,33	50,00	100,00	50,00
Porcentaje de municipios con servicio de barrido y limpieza	100,00	100,00	100,00	100,00
Porcentaje de municipios con servicio de alumbrado público	100,00	100,00	100,00	100,00
Porcentaje de municipios con red de distribución de gas natural	-	-	-	-
Porcentaje de municipios con red de distribución de energía eléctrica	100,00	100,00	100,00	100,00
Porcentaje de municipios con recolección diferenciada de residuos hospitalarios	100,00	100,00	100,00	100,00
Porcentaje de municipios con disponibilidad del servicio de red cloacal	66,67	100,00	100,00	50,00
Porcentaje de municipios con disponibilidad del servicio de agua corriente	91,67	100,00	100,00	87,50
Porcentaje de manzanas provistas del servicio de red cloacal	19,01	33,49	21,44	14,78
Porcentaje de manzanas provistas del servicio de recolección de residuos sólidos domiciliarios	85,86	86,25	86,31	85,65
Porcentaje de manzanas provistas del servicio de energía eléctrica	91,37	95,70	92,50	90,01
Porcentaje de manzanas provistas del servicio de desagües pluviales entubados	20,83	5,71	38,45	20,21
Porcentaje de manzanas provistas del servicio de barrido y limpieza	26,58	15,61	29,53	28,58
Porcentaje de manzanas provistas del servicio de alumbrado	86,50	95,54	69,76	88,42
Porcentaje de manzanas provistas del servicio de agua corriente	79,15	82,59	87,50	76,20
Porcentaje de m ² de espacios verdes provistos del servicio de mantenimiento	171.538,08	588.000,00	155.000,00	71.557,13
Consumo promedio anual residencial de electricidad por habitante, en KWh	359,95	591,57	425,25	285,73
Consumo promedio anual de electricidad por conexión residencial, en MWh (1)	2.147,47	2.677,78	2.448,68	1.939,59
Consumo promedio anual de electricidad por conexión industrial, en MWh (1)	110.031,46	33.376,71	55.383,81	142.857,05
Consumo promedio anual de electricidad por conexión comercial, en MWh (1)	5.042,24	7.574,35	5.668,05	4.252,76
Cantidad promedio de líneas telefónicas residenciales	6.084,92	27.222,50	4.142,50	1.286,13
Cantidad promedio de cuadras con pavimento	15,97	17,75	13,15	16,23
Cantidad promedio de conexiones residenciales al servicio de red cloacal	4,534	21,454	2,904	7,12
Cantidad promedio de conexiones residenciales al servicio de distribución de energía eléctrica	5.040,83	609,00	2.053,00	6.895,75
Cantidad promedio de conexiones residenciales al servicio de agua corriente	7,286	22,512	9,617	2,697
Cantidad promedio de conexiones industriales al servicio de distribución de energía eléctrica	11,25	-	5,00	15,63
Cantidad promedio de conexiones comerciales al servicio de distribución de energía eléctrica	691,42	93,50	400,50	913,63
Cantidad promedio de calles pavimentadas	279,58	903,00	189,00	146,38
Cantidad de conexiones residenciales al servicio de red cloacal cada 100 viviendas particulares ocupadas	15,41	40,24	25,77	6,61
Cantidad de conexiones residenciales al servicio de energía eléctrica cada 100 viviendas particulares ocupadas	68,74	1,69	17,47	98,32
Cantidad anual de residuos sólidos recolectados por habitante (en kg)	143,13	157,54	292,20	102,26

Cuadro 11. Provincia del Chaco. Indicadores de infraestructura para el movimiento de pasajeros y cargas y de acceso a medios de transporte público. Diciembre de 2001

Indicadores	Total	Estratos de municipios		
		Grandes	Medianos	Pequeños
Porcentaje de municipios con acceso a líneas de transporte automotor de pasajeros de corta distancia	25,00	100,00	50,00	-
Porcentaje de municipios con acceso a líneas de transporte automotor de pasajeros de media distancia	100,00	100,00	100,00	100,00
Porcentaje de municipios con acceso a líneas de transporte automotor de pasajeros de larga distancia	91,67	100,00	100,00	87,50
Porcentaje de municipios con acceso a líneas de transporte ferroviario de pasajeros	41,67	100,00	50,00	25,00
Porcentaje de municipios con acceso a líneas de transporte ferroviario de carga	58,33	100,00	50,00	50,00
Porcentaje de municipios con acceso a líneas aéreas comerciales	8,33	50,00	-	-
Porcentaje de municipios con acceso a vuelos de alquiler o chárter	8,33	50,00	-	-
Porcentaje de municipios con acceso a líneas de transporte marítimo de pasajeros	-	-	-	-
Porcentaje de municipios con acceso a líneas de transporte marítimo de carga	-	-	-	-
Porcentaje de municipios con acceso a líneas de transporte fluvial y/o lacustre de pasajeros	-	-	-	-
Porcentaje de municipios con acceso a líneas de transporte fluvial y/o lacustre de carga	8,33	-	50,00	-
Taxis y remises cada 10.000 habitantes	19,03	33,80	30,60	12,44
Vehículos de transporte escolar	3,33	19,50	0,50	-

Fuente: INDEC - PRINEM, Encuesta Nacional a Municipios 2003

Cuadro 12. Provincia del Chaco. Indicadores de desarrollo cultural y recreativo. Diciembre de 2001

Indicadores	Total	Estratos de municipios		
		Grandes	Medianos	Pequeños
Porcentaje de municipios con salas de cine	25,00	100,00	-	12,50
Cantidad de salas de cine cada 10.000 habitantes	0,05	0,10	-	0,05
Porcentaje de municipios con salas de teatro	50,00	100,00	50,00	37,50
Cantidad de salas de teatro cada 10.000 habitantes	0,17	0,20	0,10	0,18
Porcentaje de municipios con bibliotecas de acceso público	100,00	100,00	100,00	100,00
Bibliotecas de acceso público cada 10.000 habitantes	0,57	0,59	0,33	0,62
Porcentaje de municipios con museos	66,67	100,00	50,00	62,50
Cantidad de museos cada 10.000 habitantes	0,18	0,15	0,10	0,21
Porcentaje de municipios con sociedades de fomento o sociedades barriales	75,00	100,00	50,00	75,00
Cantidad de sociedades de fomento y sociedades barriales cada 10.000 habitantes	14,23	8,60	8,25	17,14

Fuente: INDEC - PRINEM, Encuesta Nacional a Municipios 2003

Cuadro 13. Provincia del Chaco. Indicadores de servicios financieros y de otros servicios.

Indicadores	Total	Estratos de municipios		
		Grandes	Medianos	Pequeños
Porcentaje de municipios que cuentan con sucursales bancarias	91,67	100,00	100,00	87,50
Cantidad promedio de sucursales bancarias	4,67	17,50	2,50	2,00
Cantidad promedio de sucursales bancarias cada 10.000 habitantes	0,70	0,90	0,54	0,69
Porcentaje de municipios que cuentan con cajeros automáticos	91,67	100,00	100,00	87,50
Cantidad promedio de cajeros automáticos	4,25	1,50	2,00	5,50
Cantidad promedio de cajeros automáticos cada 10.000 habitantes	1,43	0,13	0,43	2,01

Fuente: INDEC - PRINEM, Encuesta de Gabinete

Cuadro 14. Provincia del Chaco. Indicadores de medios masivos de comunicación.
Diciembre de 2001

Indicadores	Total	Estratos de municipios		
		Grandes	Medianos	Pequeños
Medios impresos de comunicación				
Porcentaje de municipios con medios impresos de comunicación. Diarios.	100,00	100,00	100,00	100,00
Cantidad promedio de diarios editados en el municipio	0,33	2,00	-	-
Porcentaje de municipios con medios impresos de comunicación. Revistas.	100,00	100,00	100,00	100,00
Cantidad promedio de revistas editadas en el municipio	-	-	-	-
Porcentaje de municipios con medios impresos de comunicación. Periódicos.	100,00	100,00	100,00	100,00
Cantidad promedio de publicaciones propias del gobierno local	0,17	-	-	0,25
Medios no impresos de comunicación				
Porcentaje de municipios con disponibilidad del servicio de televisión por cable	100,00	100,00	100,00	100,00
Cantidad promedio de empresas de TV por cable con emisión desde el municipio	1,33	2,50	1,50	1,00
Porcentaje de municipios con disponibilidad del servicio de televisión satelital	100,00	100,00	100,00	100,00
Porcentaje de municipios con disponibilidad del servicio de televisión abierta	100,00	100,00	100,00	100,00
Porcentaje de municipios con disponibilidad del servicio de radio AM	100,00	100,00	100,00	100,00
Porcentaje de municipios con disponibilidad del servicio de radio FM	100,00	100,00	100,00	100,00
Cantidad promedio de emisoras de radio, FM con emisión desde el municipio	9,08	28,50	6,00	5,00

Fuente: INDEC - PRINEM, Encuesta Nacional a Municipios 2003

Cuadro 15. Provincia del Chaco. Indicadores de Servicios Notariales

Indicadores	Total	Estratos de municipios		
		Grandes	Medianos	Pequeños
Porcentaje de municipios que cuentan con existencia de escribanías	100	100	100	100
Cantidad promedio de escribanías	10,17	34,50	9,50	4,25
Cantidad de escribanías cada 10.000 habitantes	1,60	1,83	2,05	1,43

Fuente: INDEC - PRINEM, Encuesta de Gabinete

Cuadro 16. Provincia del Chaco. Indicadores de Infraestructura

Indicadores	Total	Estratos de municipios		
		Grandes	Medianos	Pequeños
Cantidad promedio de rutas nacionales que pasan por municipio	2,25	3,50	1,50	2,13
Porcentaje de municipios por los que pasan rutas nacionales	75,00	100,00	100,00	62,50
Cantidad promedio de rutas provinciales que pasan por municipio	1,17	1,50	-	1,38
Porcentaje de municipios por los que pasan rutas provinciales	58,33	50,00	-	75,00
Porcentaje de municipios por los que pasan autopistas	-	-	-	-
Porcentaje de municipios con terminales de ómnibus	83,33	100,00	50,00	87,50
Porcentaje de municipios con estaciones de ferrocarril activas	58,33	100,00	50,00	50,00
Porcentaje de municipios con puertos fluviales y/o lacustres	8,33	-	50,00	-

Fuente: INDEC - PRINEM, Encuesta Nacional a Municipios 2003

SÍNTESIS METODOLÓGICA

INTRODUCCIÓN

La Encuesta Nacional a Municipios (ENM) afianza y consolida los trabajos sobre estadísticas municipales que el INDEC, a través del Programa de Información Estadística y Apoyo a los Municipios (PRINEM), viene llevando a cabo desde hace seis años. La importante ayuda técnica y financiera obtenida de la Unión Europea hizo posible que en el año 2002 se ejecutara en Argentina, por primera vez, este relevamiento estadístico para el cálculo de indicadores económicos, sociales y de medio ambiente, en el ámbito municipal.

El contexto nacional e internacional ha puesto en evidencia la necesidad de producir estadísticas que respondan a nuevas demandas de información de la población y de los gobiernos locales. Los profundos cambios ocurridos en la década del noventa en la estructura productiva mundial, han instalado la necesidad de reestructurar de plano la producción de estadísticas. En particular los procesos de transferencia de responsabilidades de los gobiernos centrales a los provinciales y municipales crean nuevas demandas de información estadística.

El proceso de descentralización antes descrito, se manifiesta con toda fuerza en un país como Argentina que, con una organización institucional de tipo federal, deposita en los Gobiernos Municipales la responsabilidad primaria de dar solución a gran parte de los problemas vecinales de su jurisdicción. Las actuales demandas de la sociedad no sólo están referidas a lograr respuestas en temas puntuales, sino que abarcan otras dimensiones tales como la eficiencia en la gestión pública, la transparencia, la participación ciudadana y la incorporación de criterios de sustentabilidad en las políticas públicas. Esta línea estratégica fue acordada por los países en el marco de las Naciones Unidas y, en particular, está definida en las recomendaciones de la Comisión de las Naciones Unidas para los Asentamientos Humanos (UNCHS-HÁBITAT).

METODOLOGÍA UTILIZADA

El diseño del esquema de trabajo desarrollado, requirió llevar a cabo dos grupos de acciones muy relacionadas.

- a) Definición del marco conceptual que expresa la temática a considerar y que posteriormente conduce a la selección de las variables y los indicadores a utilizar.
- b) Definición de los abordajes metodológicos a ser aplicados para la captura de los datos necesarios para el cálculo de los indicadores y la elaboración del sistema de información. Se utilizaron cuatro métodos para la captura de datos, a saber: i) una encuesta a municipios; ii) explotación de los datos de los presupuestos municipales y sus correspondientes ejecuciones; iii) explotación de las bases de datos de los censos nacionales; iv) explotación de los registros administrativos de organismos públicos y privados.

A continuación se detallan las principales características que presenta el diseño de la encuesta a municipios. Las tareas vinculadas a los restantes abordajes son las típicas actividades de gabinete que es necesario llevar a cabo para obtener información estadística, esto es consulta a bases de datos, documentos, publicaciones, referencias metodológicas, verificaciones con otras fuentes y consultas con informantes clave. Por tal motivo no se explican detalladamente estos trabajos.

La Encuesta Nacional a Municipios (ENM)

Se diseñó una encuesta a ser aplicada por primera vez en el país, con cobertura nacional y con un contenido temático amplio. Las principales características de dicha encuesta son las siguientes:

- **Objetivo**

El objetivo primario de la ENM es posibilitar la cuantificación de las principales variables intervinientes en los indicadores utilizados, los que permitirán conocer las características de la estructura y dinámica del nivel municipal de gobierno.

- **Unidad de observación**

La unidad de observación es el municipio. Los municipios seleccionados cumplen conjuntamente las dos condiciones siguientes: i) tienen un marco legal provincial que dispone su creación y establece los criterios de delimitación de su ejido municipal; ii) estos criterios pueden ser empíricamente aplicados, de modo que su delimitación cartográfica hace posible una única asignación de datos estadísticos.

- **Cobertura de la encuesta**

La ENM no fue diseñada con base en una muestra probabilística convencional. La selección de los municipios participantes se efectuó teniendo en cuenta criterios de corte regional e institucional. Se buscó lograr una adecuada representatividad nacional a través de la selección de provincias de todas las regiones. La encuesta está constituida por los siguientes conjuntos de municipios pertenecientes a cinco provincias del país.

Neuquén: la totalidad de los municipios de primera categoría (11 municipios).

Mendoza: la totalidad de los municipios de la provincia (18 municipios).

Misiones: la totalidad de los municipios de primera categoría (14 municipios).

Jujuy: la totalidad de los municipios de la provincia (21 municipios).

Buenos Aires: la totalidad de los municipios del Gran Buenos Aires (24 municipios).

Cada una de las cinco provincias seleccionadas forma parte de una de las cinco regiones en que se divide el país a los fines estadísticos, a saber: Neuquén (Patagonia); Mendoza (Cuyo); Jujuy (Noroeste Argentino), Misiones (Noreste Argentino) y los partidos del Gran Buenos Aires (Centro). Si para cada provincia se relaciona la cantidad de municipios de la encuesta con el total provincial, se obtiene un nivel de cobertura promedio del orden del 70%. Si en cambio se utiliza como variable de análisis a la población, el nivel de cobertura de la ENM se eleva al 81% del total de la población de las provincias participantes.

Con relación a la población total del país, los 88 municipios cubren casi la tercera parte (más de 11 millones de habitantes).

- **Prueba piloto**

Como paso previo para la puesta en marcha de la ENM 2002, el PRINEM realizó en el año 2000 una prueba piloto en 47 municipios de distintas provincias del país, con el propósito de evaluar el diseño metodológico y los instrumentos de recolección de datos y de definir estrategias para su implementación en el ámbito nacional. Dicha experiencia se encaró en el marco del Plan de Modernización de los Gobiernos Locales del Ministerio del Interior.

Con esa base se incorporaron al relevamiento las sugerencias derivadas de la evaluación de la prueba piloto, para realizar una nueva prueba en el año 2001, incorporando otros municipios del país.

- **Definición de los bloques temáticos**

Para realizar el trabajo de campo se diseñaron dos cuestionarios: el Cuestionario 1, de carácter general, con el cual se relevó información de diversas temáticas y el Cuestionario 2, que relevó exclusivamente información de carácter financiero.

A través de un novedoso sistema de presentación de la información, consistente en un amplio y diverso número de indicadores² (210 en total), se abordaron 15 áreas temáticas: empleo municipal, finanzas, equipamiento informático, aspectos ambientales, salud, educación, calidad y cobertura de servicios públicos urbanos, población y hogares, infraestructura de transporte, desarrollo cultural y recreativo, medios masivos de comunicación, servicios financieros y r otariales.

Además de la información solicitada, se pidió a cada uno de los municipios copia de los presupuestos ejecutados al 31 de diciembre de los años 2001, 2000, 1999 y 1998 y del presupuesto programado del año 2001.

² Se entiende por indicador a toda información construida con datos existentes sobre alguna realidad, que puede ser medida cuantitativamente, cuya función es hacer evidente un rasgo de esa realidad. Como indicador municipal se consideró a la información que muestra aspectos relevantes de la realidad municipal.

- **Estructura de relevamiento**

El relevamiento fue descentralizado para su ejecución en cada provincia y centralizado, en su diseño y supervisión, por el PRINEM del INDEC.

La estructura de relevamiento de la ENM estuvo compuesta por personal del INDEC, de las Direcciones Provinciales de Estadística y de los municipios. La estructura externa al INDEC estuvo conformada por 5 supervisores provinciales, 19 encuestadores y 88 delegados municipales.

- **Capacitación**

Se llevó a cabo en las provincias mediante la metodología de capacitación en cascada. Primero se capacitó a los coordinadores y analistas provinciales y luego a los encuestadores designados en cada una de las provincias.

La ENM se administró a través de entrevistas personales con los funcionarios responsables del municipio. La capacitación utilizó los cuestionarios y los respectivos manuales de instrucción para garantizar la máxima eficiencia en las entrevistas. Adicionalmente el INDEC tomó contacto previo con el gobierno de cada municipio con el objeto de identificar un delegado de dicha administración para el diligenciamiento de los cuestionarios en cada jurisdicción.

- **Sensibilización de los informantes**

Se llevaron a cabo una serie de reuniones con los delegados de los municipios a los cuales se les informó de los objetivos de la encuesta, las características del operativo y el rol a desempeñar.

- **Ejecución del relevamiento**

Se realizó en el lapso de tres meses, de los cuales dos ocupó el relevamiento de datos en terreno y en el mes restante se realizó el ingreso, consistencia, procesamiento y análisis de la información.

En general, se cumplieron los plazos de ejecución de los trabajos en terreno y se obtuvo una rica experiencia vinculada a la organización del relevamiento.