

CAJAS NACIONALES DE PREVISION

CENSO DE BENEFICIARIOS

LEY 18.842/70

INFORMACION ESTADISTICA
DICIEMBRE 1970

MINISTERIO DE BIENESTAR SOCIAL
SUBSECRETARIA DE SEGURIDAD SOCIAL
REPUBLICA ARGENTINA

La Subsecretaría de Seguridad Social ofrece a técnicos y público en general los resultados del empadronamiento, verificación de datos y comprobación de identidad de jubilados y pensionados de las Cajas Nacionales de Previsión realizado en todo el territorio de la Nación, de acuerdo con lo dispuesto por la Ley N° 18.842.

El cumplimiento de las políticas que deben aplicarse en el ámbito previsional es uno de los objetivos primordiales del Gobierno. Entre las medidas tendientes a obtener las metas básicas trazadas en materia de seguridad social figuran el conocimiento exacto y objetivo de la situación existente respecto de la población beneficiaria del régimen jubilatorio.

El empadronamiento establecido por la Ley N° 18.842, tuvo por finalidad reunir las informaciones y actualizar las estadísticas para demostrar en forma cuantitativa la totalidad de los beneficiarios que perciben haberes, y asimismo detectar la existencia de irregularidades para lograr el saneamiento del correspondiente padrón.

El empadronamiento demandó un vasto operativo que movilizó a personal de las instituciones bancarias, de la administración pública nacional, provincial y municipal de todo el país, y tuvo lugar el 10 de diciembre de 1970, habiéndose ocupado alrededor de 1850 oficinas censales. El orden y la custodia del operativo quedó a cargo de las Fuerzas Armadas.

En vista de la prórroga otorgada para regularizar el empadronamiento y/o verificación de datos y la comprobación de la identidad de jubilados y pensionados, recién en agosto de 1971 se obtuvo el resultado del censo.

La documentación recogida, incluida la de la prórroga antes señalada, procesada electrónicamente, arrojó los siguientes guarismos:

Un 94 % de los beneficiarios resultó con datos que coincidieron con el padrón y con derecho a beneficio. El 6 % restante incluye a aquellos que no le corresponden beneficios y otros cuyos datos no coincidieron entre los registros y las cédulas censales, y cuya posible coincidencia se busca establecer.

El censo permitió detectar que una buena proporción de los jubilados y pensionados que cobraban a través de cuentas especiales de ahorro habían fallecido y ello llevó a la promulgación de la Ley N° 19.085, que permitió recuperar para las Cajas Nacionales de Previsión, la cantidad de pesos 29.594.874.363,00 moneda nacional, que permanecían estancados en la masa de dinero perteneciente a numerosos bancos.

Además se instituyó un nuevo sistema de pago a beneficiarios, y se está realizando un cotejo con los jubilados y pensionados de regímenes provinciales y municipales para determinar si existen titulares de más de un beneficio.

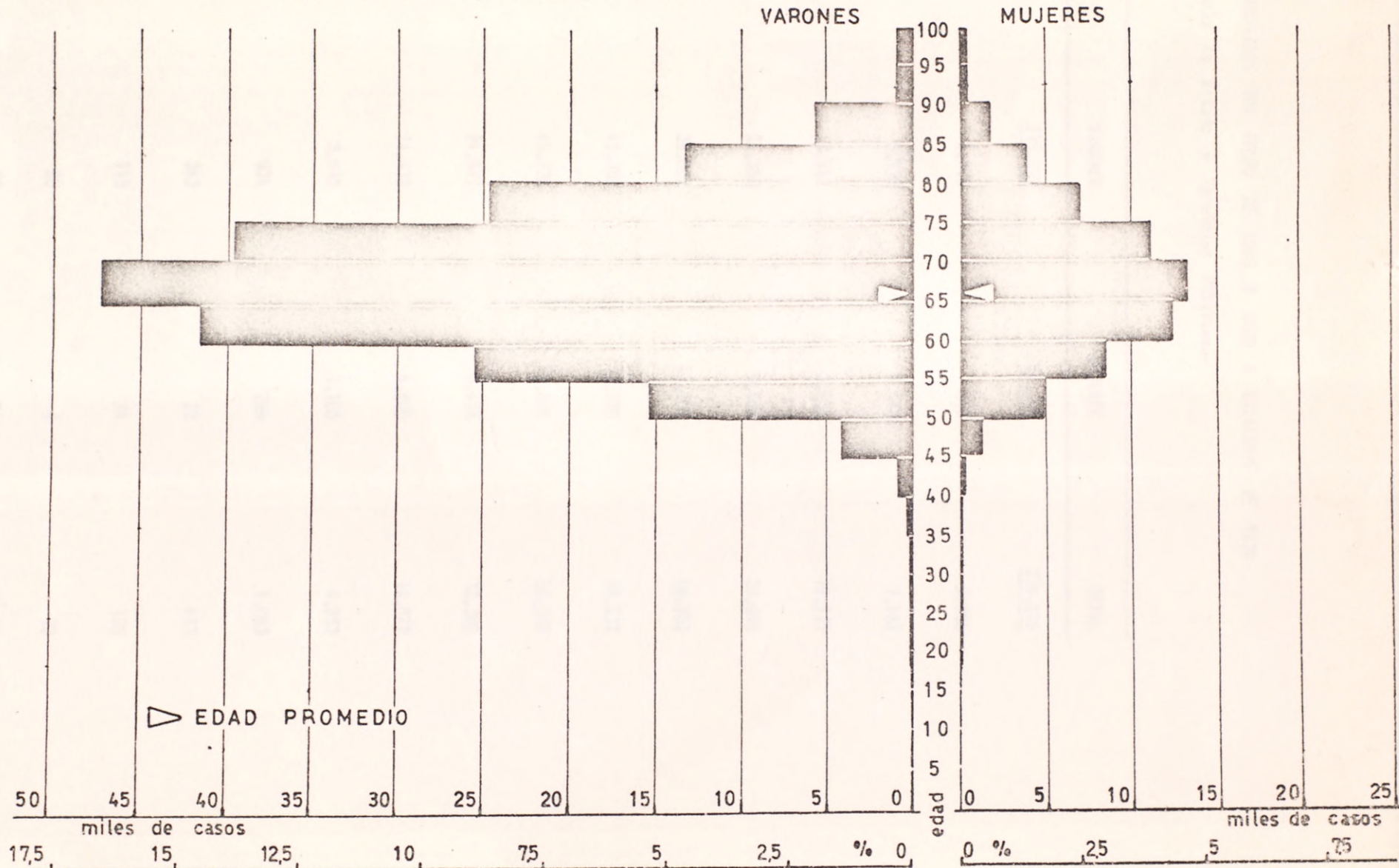
Los cuadros gráficos y estadísticos que se ofrecen, ilustran acerca de la riqueza de información lograda, y no cabe duda que constituye un valioso aporte que brinda a la seguridad social, uno de los registros esenciales para cualquier sistema que se adopte.

Como agregado a este Censo, y mediante la utilización de archivos externos de datos, se encuentra en preparación otro para los empleadores.

Con esta última información, y la implantación de un método moderno de aplicación a cargo de un Centro Único de Seguridad Social, cuya organización se encuentra ya en gestión, quedarán establecidas las bases para integrar la infraestructura en la cual se apoyará la programación y desarrollo de la futura política de Seguridad Social.

FIG.1

JUBILADOS POR GRUPO DE EDAD Y SEXO A DICIEMBRE DE 1970
 Caja del Estado y Servicios Públicos



CUADRO Nº1 -- JUBILADOS POR GRUPO DE EDAD Y SEXO A DICIEMBRE DE 1970

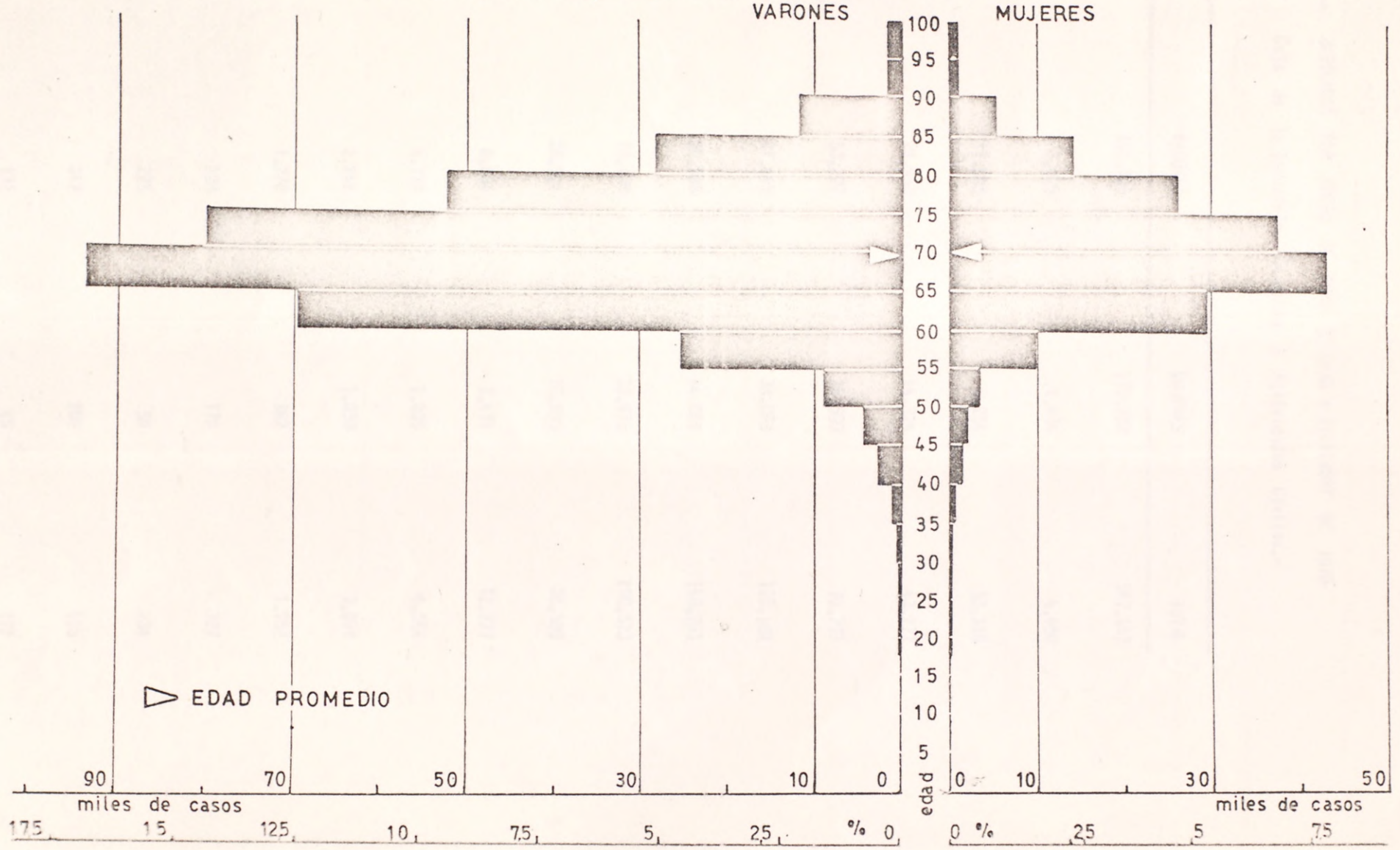
Caja de Estado y Servicios Públicos.-

GRUPO DE EDAD	VARONES	MUJERES	TOTAL
<u>T O T A L</u>	<u>215.922</u>	<u>62.894</u>	<u>278.816</u>
90 y más	1.815	540	2.355
85 - 89	5.639	1.543	7.182
80 - 84	13.111	3.602	16.713
75 - 79	24.350	6.646	30.996
70 - 74	38.692	11.009	49.701
65 - 69	46.303	12.928	59.231
60 - 64	40.738	12.029	52.767
55 - 59	24.971	8.418	33.389
50 - 54	14.978	4.699	19.677
45 - 49	3.878	1.105	4.983
40 - 44	834	259	1.093
35 - 39	343	70	413
30 - 34	115	24	139
25 - 29	66	6	72
20 - 24	65	14	79
0 - 19	24	2	26

FIG.2

● JUBILADOS POR GRUPO DE EDAD Y SEXO A DICIEMBRE DE 1970

Caja de Industria, Comercio y Actividades Civiles



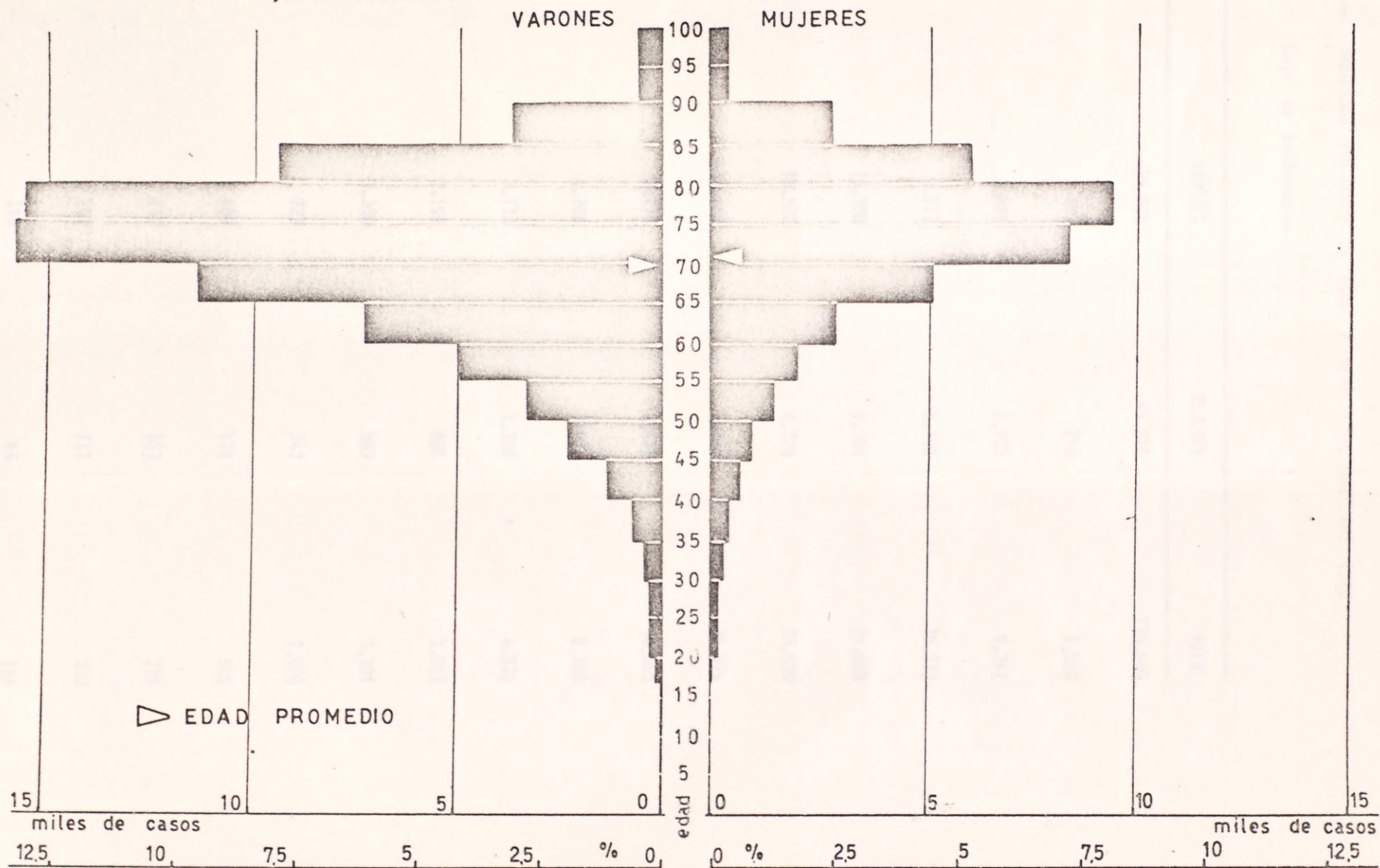
CUADRO Nº 2 -- JUBILADOS POR GRUPO DE EDAD Y SEXO A DICIEMBRE DE 1970

Caja de la Industria, Comercio y Actividades Cíviles.-

GRUPO DE EDAD	VARONES	MUJERES	TOTAL
T O T A L	389.695	177.752	567.447
90 y más	3.025	1.434	4.459
85 - 89	11.095	5.254	16.349
80 - 84	28.953	14.324	43.277
75 - 79	53.207	26.590	79.797
70 - 74	81.445	38.663	120.108
65 - 69	96.195	44.068	140.263
60 - 64	70.708	29.815	100.523
55 - 59	26.094	10.495	36.589
50 - 54	8.806	3.471	12.277
45 - 49	4.719	1.835	6.554
40 - 44	2.846	1.030	3.876
35 - 39	1.370	382	1.752
30 - 34	528	179	707
25 - 29	225	59	284
20 - 24	347	108	455
0 - 19	132	45	177

FIG.3 ● JUBILADOS POR GRUPO DE EDAD Y SEXO A DICIEMBRE DE 1970


Caja de Autónomos

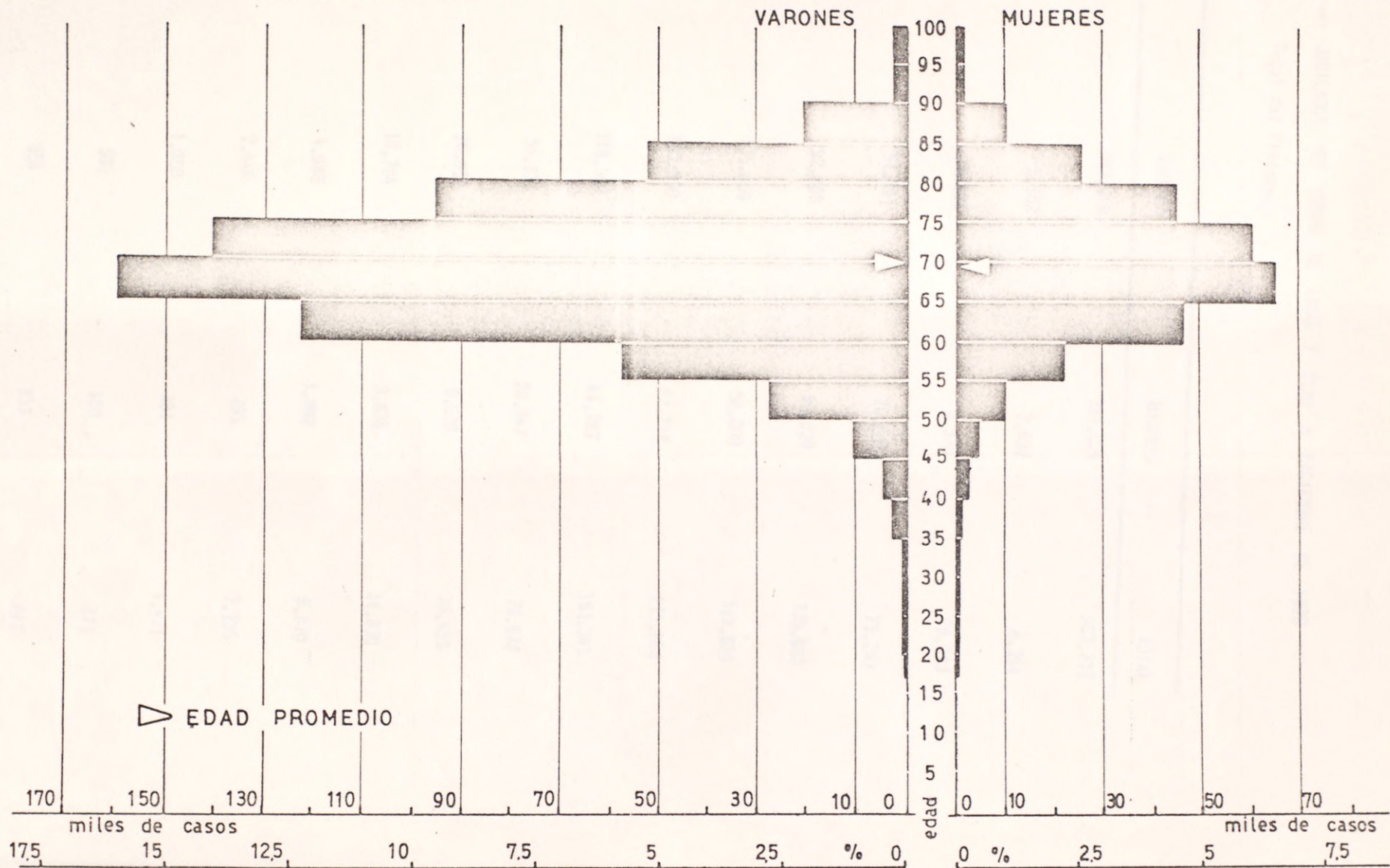


CUADRO Nº 3 -- JUBILADOS POR GRUPO DE EDAD Y SEXO A DICIEMBRE DE 1970

Caja de Autónomos.-

GRUPO DE EDAD	VARONES	MUJERES	TOTAL
TOTAL	75.691	41.278	116.969
90 y más	882	718	1.580
85 - 89	3.469	2.773	6.242
80 - 84	9.117	6.156	15.273
75 - 79	15.309	9.584	24.893
70 - 74	15.522	8.328	23.850
65 - 69	11.152	5.222	16.374
60 - 64	7.116	2.939	10.055
55 - 59	4.766	1.934	6.700
50 - 54	3.175	1.356	4.531
45 - 49	2.197	896	3.093
40 - 44	1.308	593	1.901
35 - 39	727	343	1.070
30 - 34	407	178	585
25 - 29	212	103	315
20 - 24	242	111	353
0 - 19	110	44	154

FIG.4  JUBILADOS POR GRUPO DE EDAD Y SEXO A DICIEMBRE DE 1970
Total del Sistema



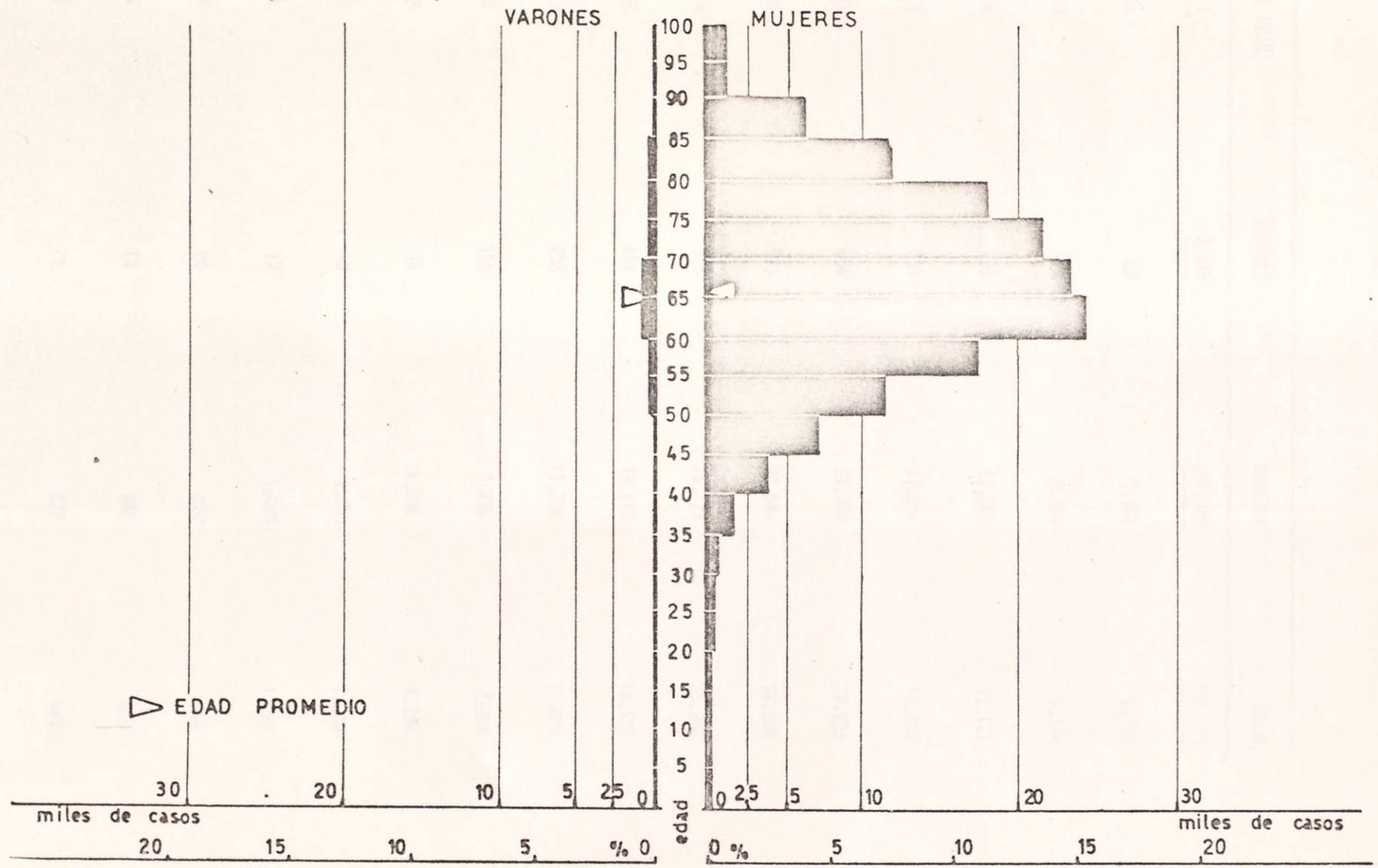
CUADRO N- 4 - JUBILADOS POR GRUPO DE EDAD Y SEXO A DICIEMBRE DE 1970

Total del Sistema.

GRUPO DE EDAD	VARONES	MUJERES	TOTAL
T O T A L	681.308	281.924	963.232
90 y más	5.702	2.692	8.394
85 - 89	20.203	9.570	29.773
80 - 84	51.181	24.082	75.263
75 - 79	92.866	42.820	135.686
70 - 74	135.659	58.000	193.659
65 - 69	153.650	62.218	215.868
60 - 64	118.562	44.783	163.345
55 - 59	55.831	20.847	76.678
50 - 54	26.959	9.526	36.485
45 - 49	10.794	3.836	14.630
40 - 44	4.988	1.882	6.870
35 - 39	2.440	795	3.235
30 - 34	1.050	381	1.431
25 - 29	503	168	671
20 - 24	654	233	887
0 - 19	266	91	357

FIG. 5

● PENSIONADOS POR GRUPO DE EDAD Y SEXO A DICIEMBRE DE 1970
Caja del Estado y Servicios Públicos



CUADRO Nº 5 -- PENSIONADOS POR GRUPO DE EDAD Y SEXO A DICIEMBRE DE 1970.
Caja de Estado y Servicios Públicos.-

GRUPO DE EDAD	VARONES	MUJERES	TOTAL
<u>T O T A L</u>	<u>3.279</u>	<u>154.966</u>	<u>158.245</u>
90 y más	52	2.701	2.753
85 - 89	128	6.246	6.374
80 - 84	227	11.900	12.127
75 - 79	354	17.914	18.268
70 - 74	456	21.779	22.235
65 - 69	521	23.684	24.205
60 - 64	525	24.723	25.248
55 - 59	411	17.712	18.123
50 - 54	258	11.754	12.012
45 - 49	155	7.234	7.389
40 - 44	78	4.056	4.134
35 - 39	43	2.055	2.098
30 - 34	17	1.076	1.093
25 - 29	20	620	640
20 - 24	13	686	699
0 - 19	21	826	847

CUADRO N° 6 — PENSIONADOS POR GRUPO DE EDAD Y SEXO A DICIEMBRE DE 1970.
Caja de Industria,, Comercio y Actividades Civiles.-

GRUPO DE EDAD	VARONES	MUJERES	TOTAL
<u>T O T A L</u>	<u>4.115</u>	<u>205.922</u>	<u>210.037</u>
90 y más	26	1.439	1.465
85. - 89	99	5.052	5.151
80 - 84	202	11.799	12.001
75 - 79	426	20.028	20.454
70 - 74	642	30.413	31.055
65 - 69	839	42.309	43.148
60 - 64	930	47.214	48.144
55 - 59	442	24.727	25.169
50 - 54	241	11.135	11.376
45 - 49	134	5.572	5.706
40 - 44	51	2.814	2.865
35 - 39	27	1.210	1.237
30 - 34	11	448	459
25 - 29	5	241	246
20 - 24	24	728	752
0 - 19	16	793	809

FIG 6

● PENSIONADOS POR GRUPO DE EDAD Y SEXO A DICIEMBRE DE 1970
 Caja de Industria, Comercio y Actividades Civiles

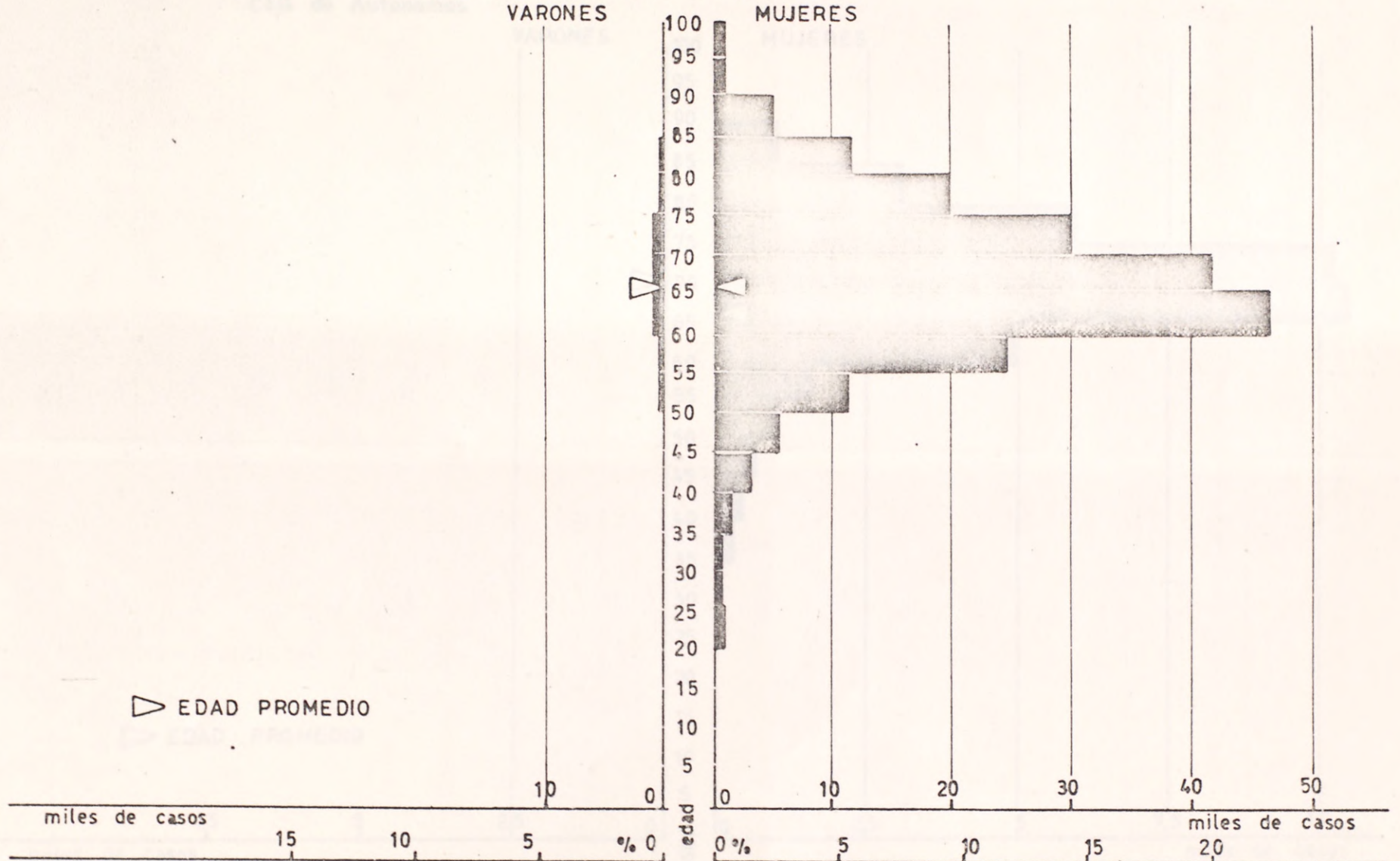
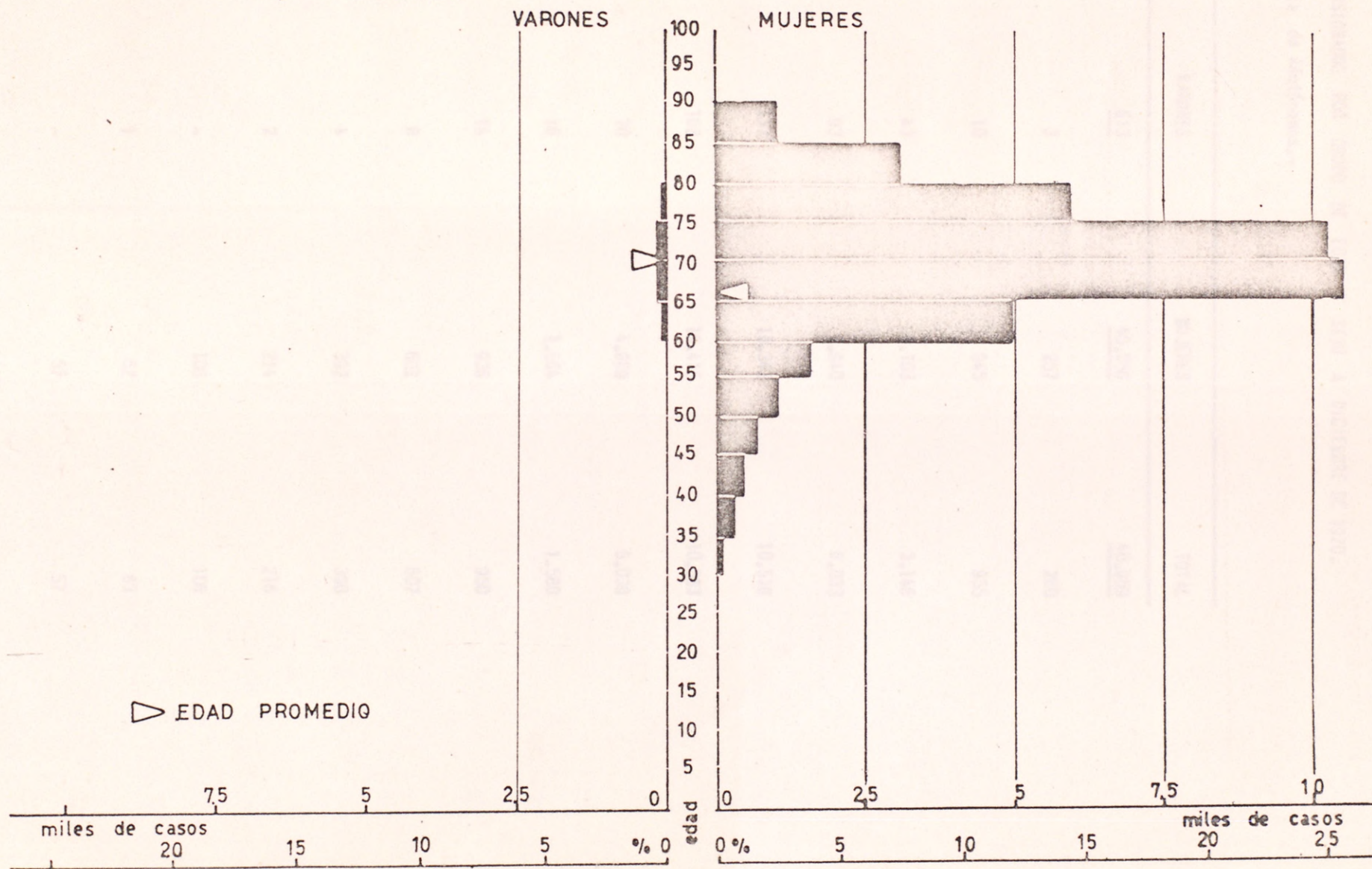


FIG.7

● PENSIONADOS POR GRUPO DE EDAD Y SEXO A DICIEMBRE DE 1970
Caja de Autónomos



CUADRO N° 7 - PENSIONADOS POR GRUPO DE EDAD Y SEXO A DICIEMBRE DE 1970.

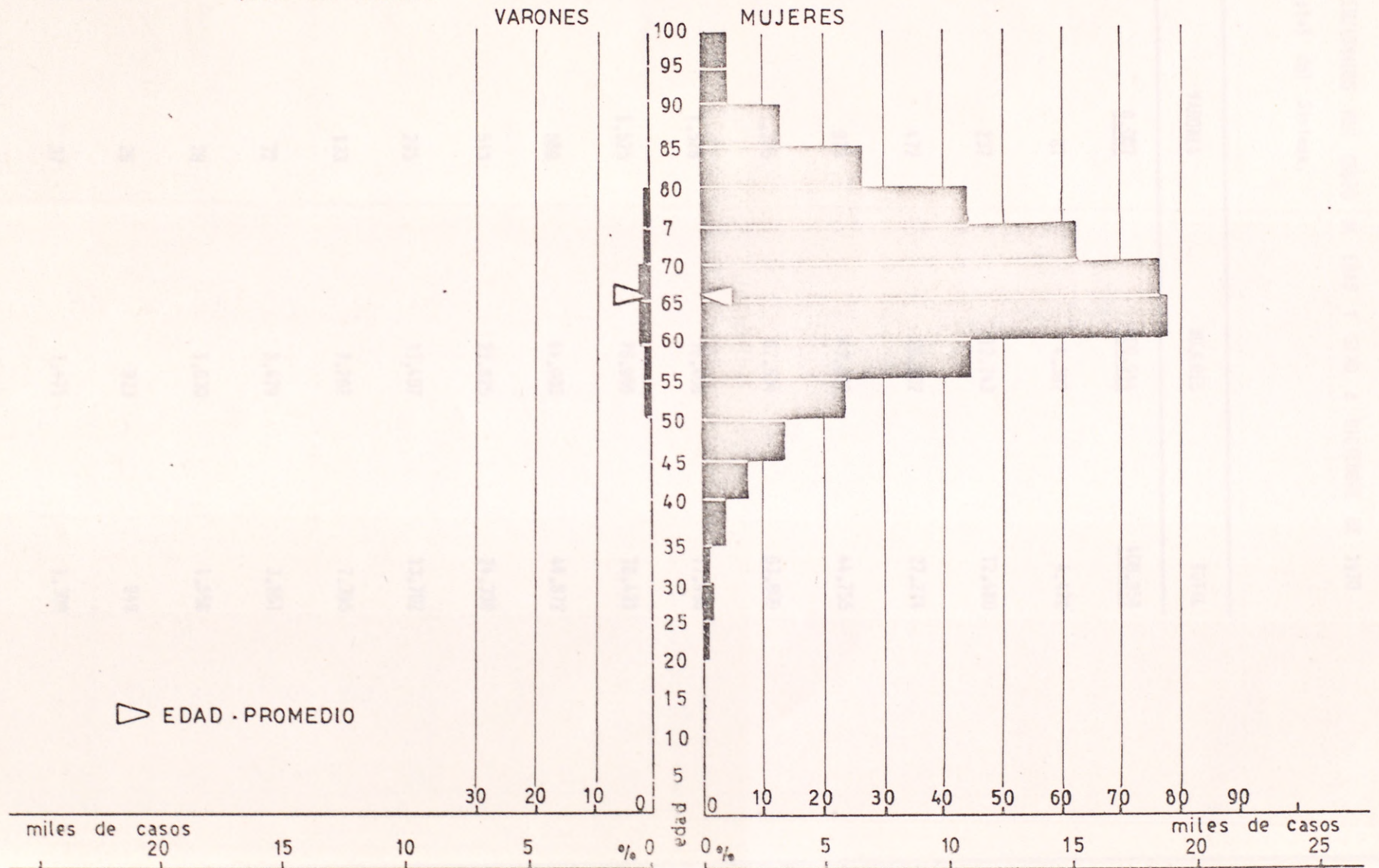
Caja de AAutónomos.-

GRUPO DE EDAD	VARONES	MUJERES	TOTAL
<u>TOTAL</u>	<u>613</u>	<u>40.056</u>	<u>40.669</u>
90 y más	3	257	260
85 - 89	10	945	955
80 - 84	43	3.103	3.146
75 - 79	93	5.940	6.033
70 - 74	177	10.342	10.519
65 - 69	168	10.415	10.583
60 - 64	70	4.969	5.039
55 - 59	16	1.564	1.580
50 - 54	14	936	950
45 - 49	6	601	607
40 - 44	4	392	396
35 - 39	2	214	216
30 - 34	-	106	106
25 - 29	1	62	63
20 - 24	-	57	57
0 - 19	6	153	159

FIG. 8

● PENSIONADOS POR GRUPO DE EDAD Y SEXO A DICIEMBRE DE 1970

Total del Sistema



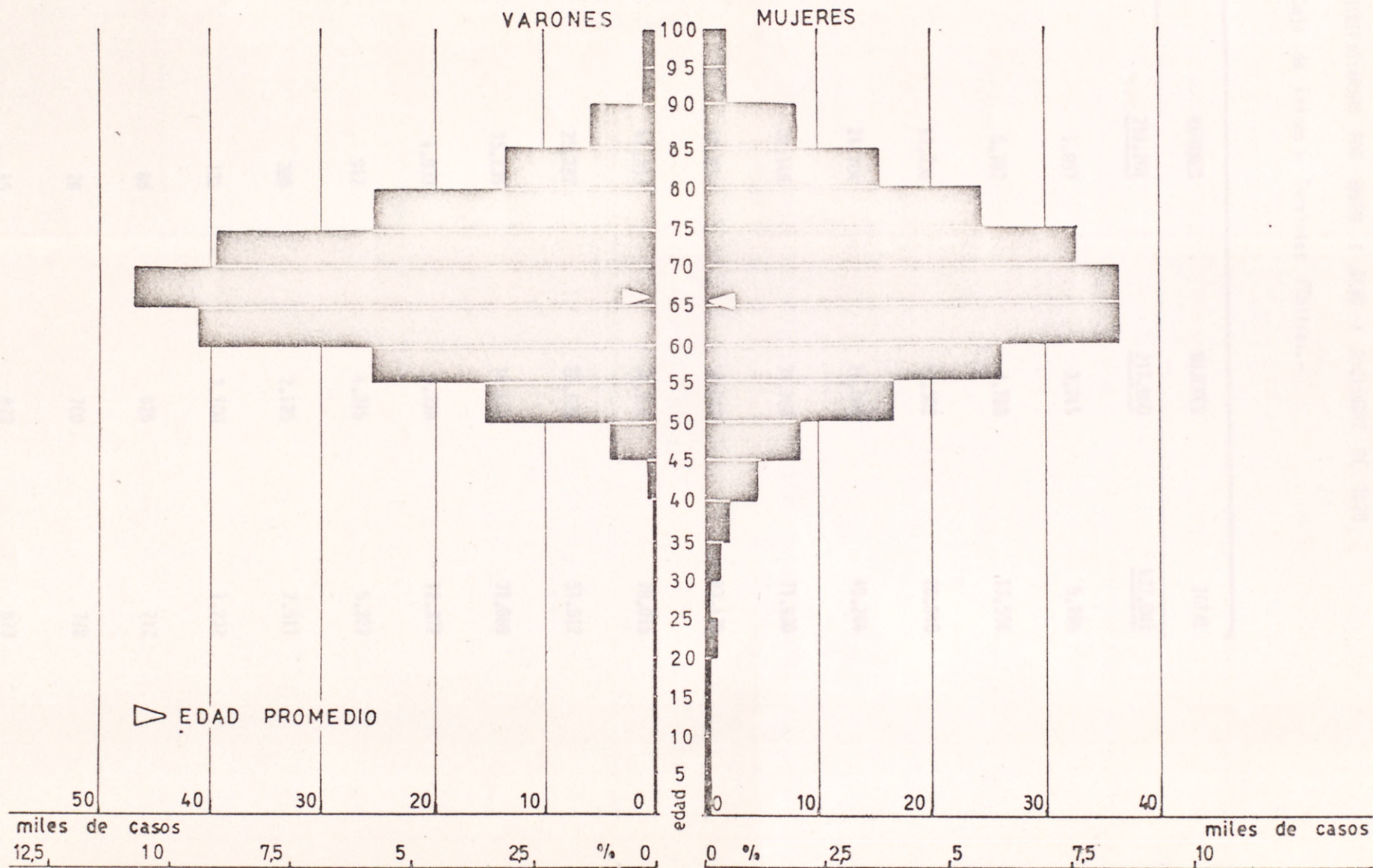
CUADRO N° 8 -- PENSIONADOS POR GRUPO DE EDAD Y SEXO A DICIEMBRE DE 1970

Total del Sistema.

GRUPO DE EDAD	VARONES	MUJERES	TOTAL
<u>T O T A L</u>	<u>8.007</u>	<u>400.944</u>	<u>408.951</u>
90 y más	81	4.397	4.478
85 - 89	237	12.243	12.480
80 - 84	472	26.802	27.274
75 - 79	873	43.882	44.755
70 - 74	1.275	62.534	63.809
65 - 69	1.528	76.408	77.936
60 - 64	1.525	76.906	78.431
55 - 59	869	44.003	44.872
50 - 54	513	23.825	24.338
45 - 49	295	13.407	13.702
40 - 44	133	7.262	7.395
35 - 39	72	3.479	3.551
30 - 34	28	1.630	1.658
25 - 29	26	923	949
20 - 24	37	1.471	1.508
0 - 19	43	1.772	1.815

FIG. 9


TOTAL DE BENEFICIARIOS POR GRUPO DE EDAD Y SEXO A DICIEMBRE DE 1970
Caja del Estado y Servicios Públicos

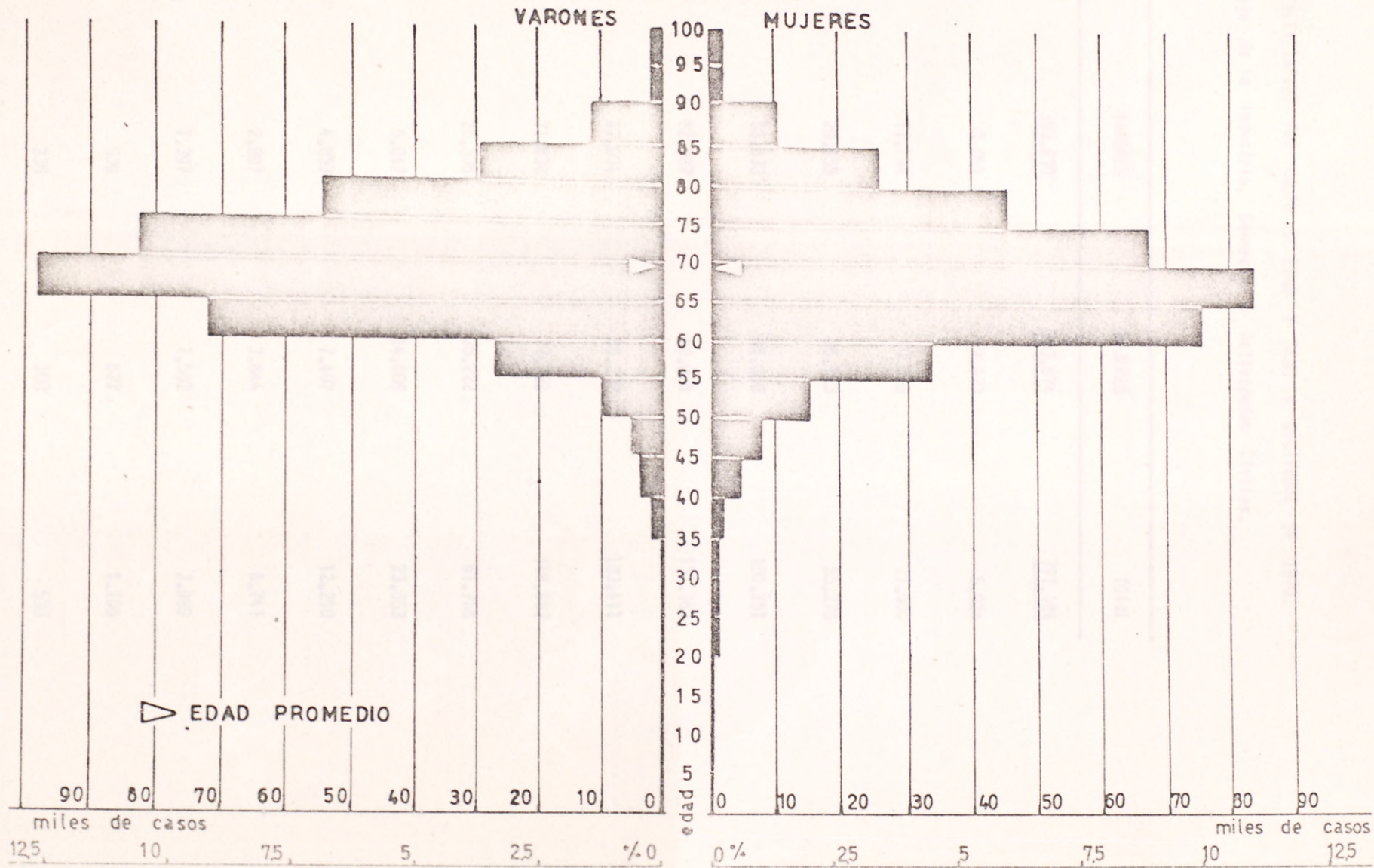


CUADRO N° 9 -- BENEFICIARIOS POR GRUPO Y SEXO A DICIEMBRE DE 1970

Caja de Estado y Servicios Públicos.-

GRUPO DE EDAD	VARONES	MUJERES	TOTAL
<u>T O T A L</u>	<u>219.201</u>	<u>217.860</u>	<u>437.061</u>
90 y más	1.867	3.241	5.108
85 - 89	5.767	7.789	13.556
80 - 84	13.338	15.502	28.840
75 - 79	24.704	24.560	49.264
70 - 74	39.148	32.788	71.936
65 - 69	46.824	36.612	83.436
60 - 64	41.263	36.752	78.015
55 - 59	25.382	26.130	51.512
50 - 54	15.236	16.453	31.689
45 - 49	4.033	8.339	12.372
40 - 44	912	4.315	5.227
35 - 39	386	2.125	2.511
30 - 34	132	1.100	1.232
25 - 29	86	626	712
20 - 24	78	700	778
0 - 19	45	928	873

FIG. 10  TOTAL DE BENEFICIARIOS POR GRUPO DE EDAD Y SEXO A DICIEMBRE DE 1970
Caja de Industria, Comercio y Actividades Civiles



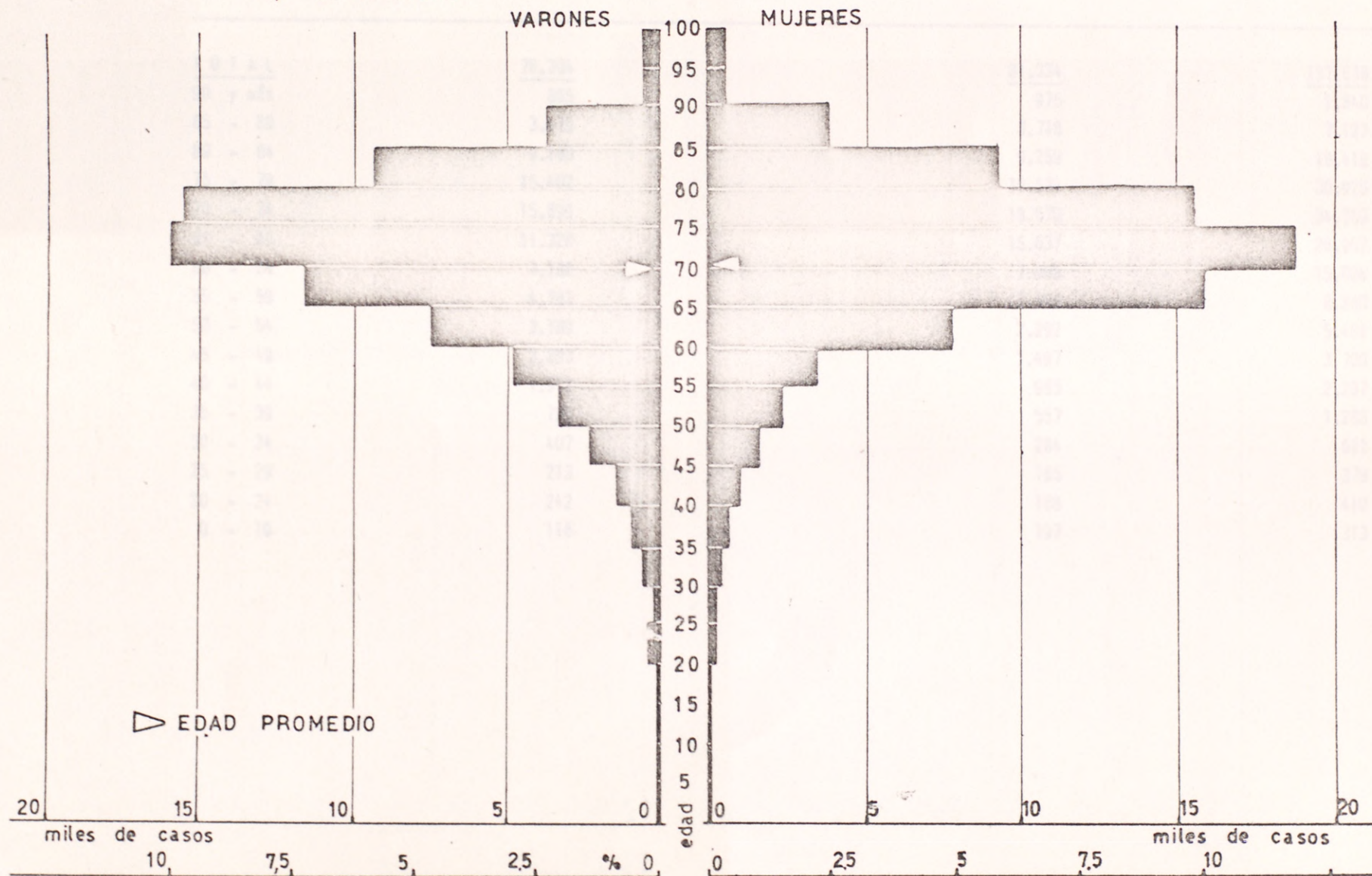
CUADRO Nº 10 -- BENEFICIARIOS POR GRUPO DE EDAD Y SEXO A DICIEMBRE DE 1970.

Caja de la Industria, Comercio y Actividades Civiles.

GRUPO DE EDAD	VARONES	MUJERES	TOTAL
<u>TOTAL</u>	<u>593.810</u>	<u>383.674</u>	<u>777.484</u>
90 y más	3.051	2.873	5.924
85 - 89	11.194	10.306	21.500
80 - 84	29.155	26.123	55.278
75 - 79	53.633	46.618	100.251
70 - 74	82.087	69.076	151.163
65 - 69	97.034	86.377	183.411
60 - 64	71.638	77.029	148.667
55 - 59	26.536	35.222	61.758
50 - 54	9.047	14.606	23.653
45 - 49	4.853	7.407	12.260
40 - 44	2.897	3.844	6.741
35 - 39	1.397	1.592	2.989
30 - 34	539	627	1.166
25 - 29	230	300	530
20 - 24	371	836	1.207
0 - 19	148	838	986

FIG.11

● TOTAL DE BENEFICIARIOS POR GRUPO DE EDAD Y SEXO A DICIEMBRE DE 1970
 Caja de Autonomos

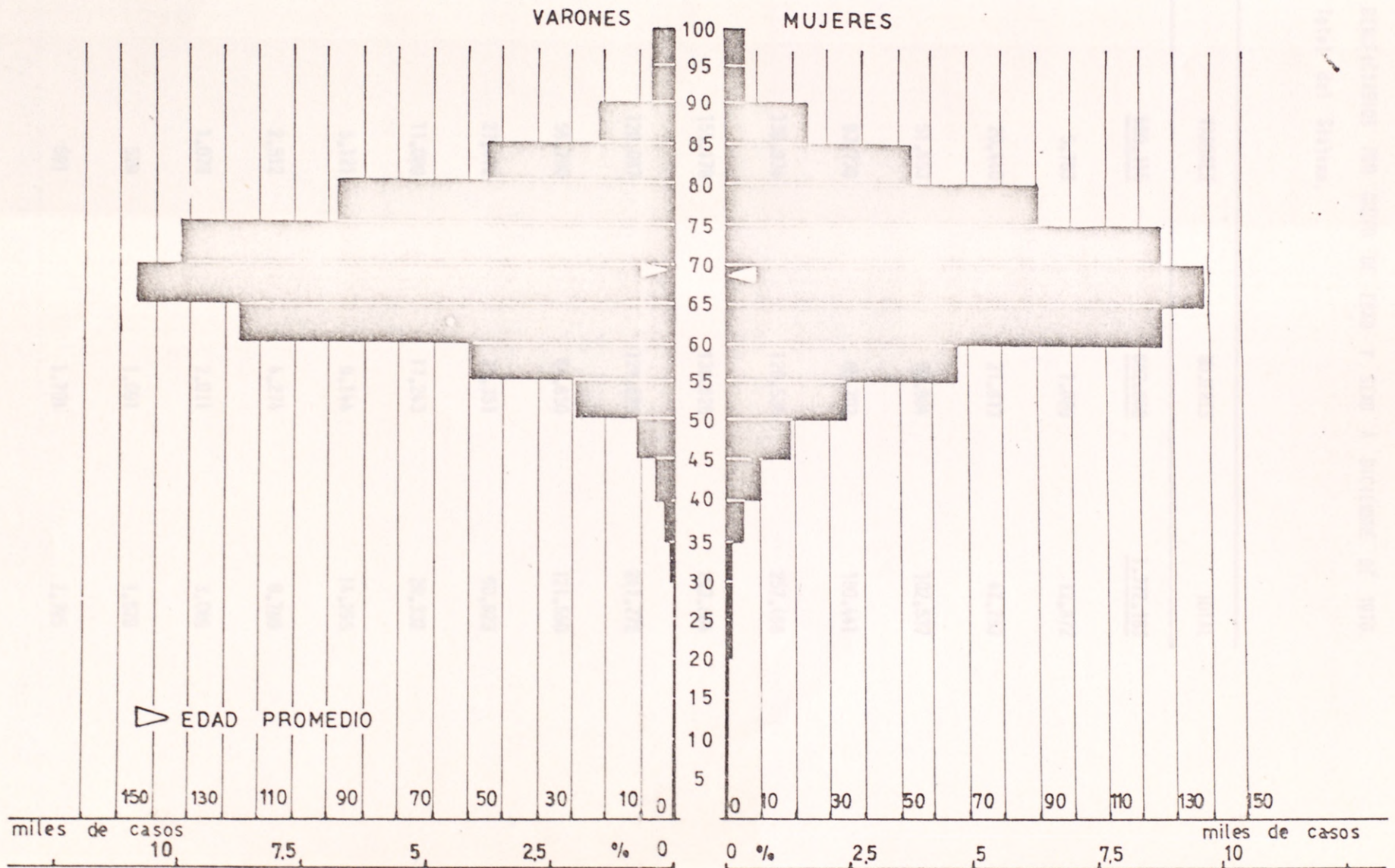


CUADRO N° 11 - BENEFICIARIOS POR GRUPO DE EDAD Y SEXO A DICIEMBRE DE 1970.-

GRUPO DE EDAD	VARONES	MUJERES	TOTAL
<u>T O T A L</u>	<u>76.304</u>	<u>81.334</u>	<u>157.638</u>
90 y más	865	975	1.840
85 - 89	3.479	3.718	7.197
80 - 84	9.160	9.259	18.419
75 - 79	15.402	15.524	30.926
70 - 74	15.699	18.670	34.369
65 - 69	11.320	15.637	26.957
60 - 64	7.186	7.908	15.094
55 - 59	4.782	3.498	8.280
50 - 54	3.189	2.292	5.481
45 - 49	2.203	1.497	3.700
40 - 44	1.312	985	2.297
35 - 39	729	557	1.286
30 - 34	407	284	691
25 - 29	213	165	378
20 - 24	242	168	410
0 - 19	116	197	313

FIG. 12

■ TOTAL DE BENEFICIARIOS POR GRUPO DE EDAD Y SEXO A DICIEMBRE DE 1970
 Total del Sistema



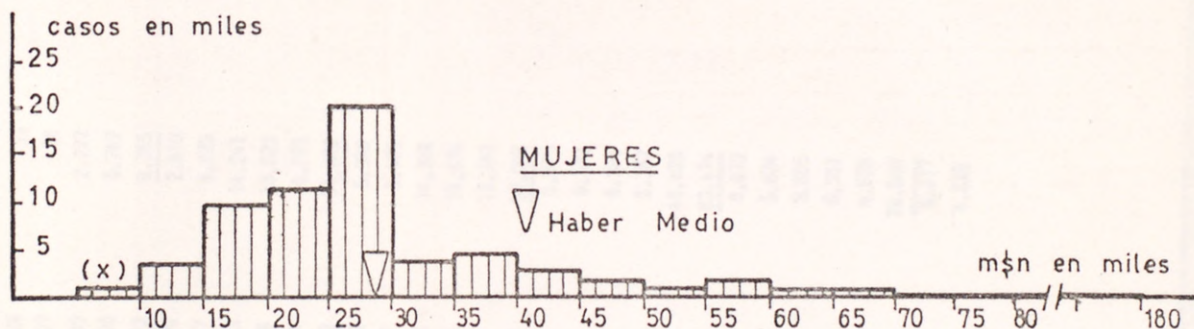
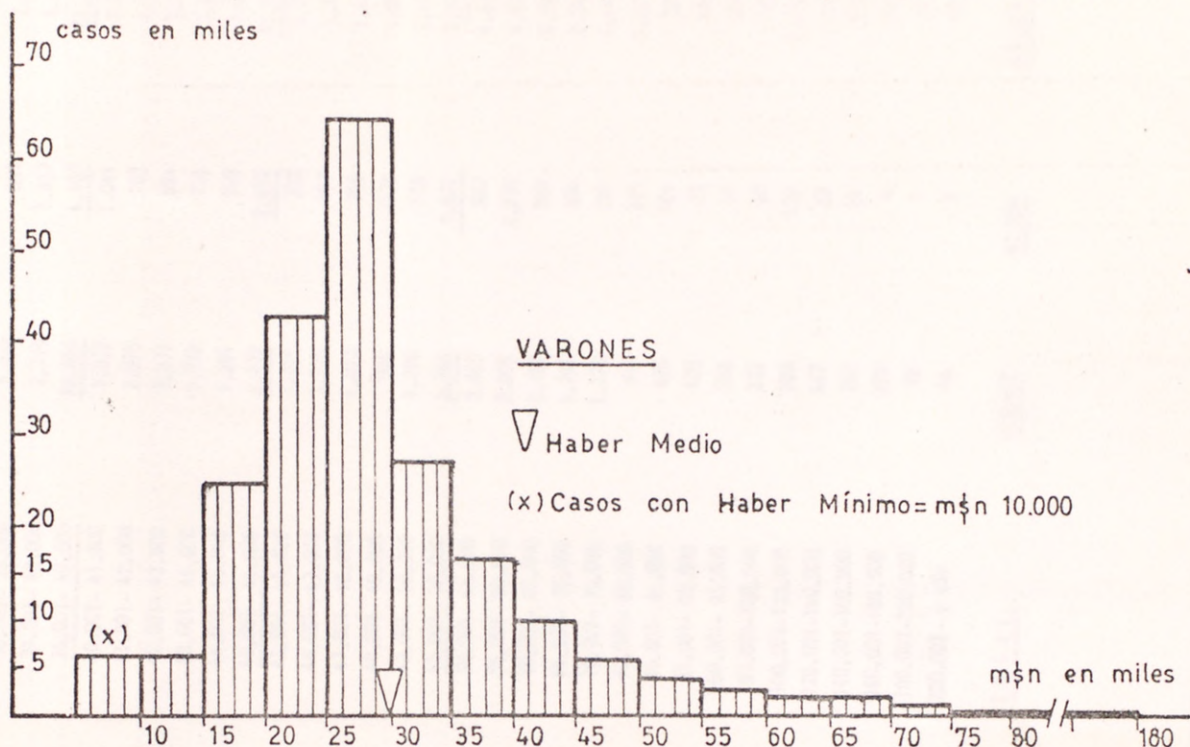
CUADRO Nº 12 -- BENEFICIARIOS POR GRUPO DE EDAD Y SEXO A DICIEMBRE DE 1970.

Total del Sistema.

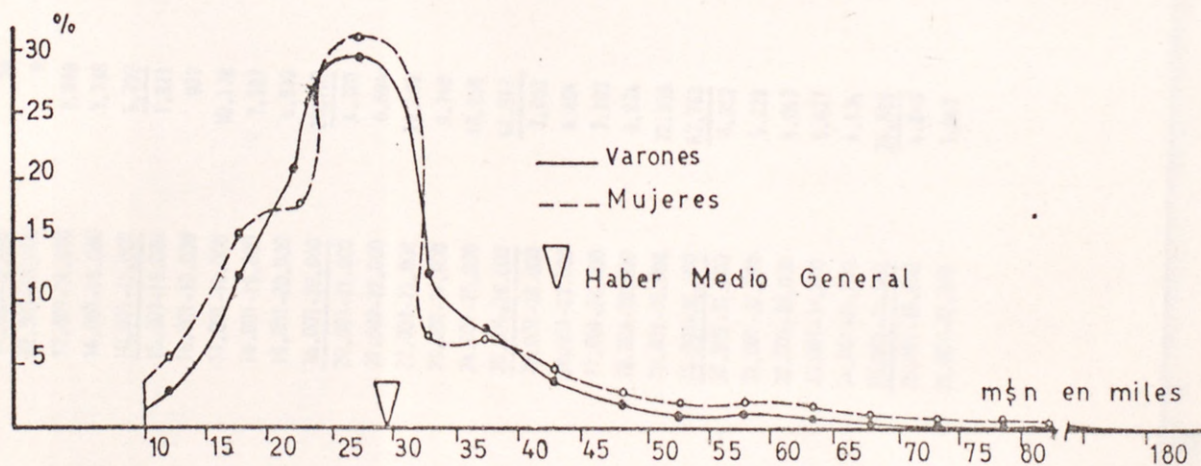
GRUPO DE EDAD	VARONES	MUJERES	TOTAL
<u>T O T A L</u>	<u>689.315</u>	<u>682.868</u>	<u>1.372.183</u>
90 y más	5.783	7.089	12.872
85 - 89	20.440	21.813	42.253
80 - 84	51.653	50.884	102.537
75 - 79	93.739	86.702	180.441
70 - 74	136.934	120.534	257.468
65 - 69	155.178	138.626	293.804
60 - 64	120.087	121.589	241.776
55 - 59	56.700	64.850	121.550
50 - 54	27.472	33.351	60.823
45 - 49	11.089	17.243	28.332
40 - 44	5.121	9.144	14.265
35 - 39	2.512	4.274	6.786
30 - 34	1.078	2.011	3.089
25 - 29	529	1.091	1.620
20 - 24	691	1.704	2.395
0 - 19	309	1.863	2.172

FIG.13

DISTRIBUCION DE HABERES DE JUBILACIONES A DICIEMBRE DE 1970
Caja del Estado y Servicios Públicos



○ Porcentaje de Casos por Intervalos de m\$ n 5000

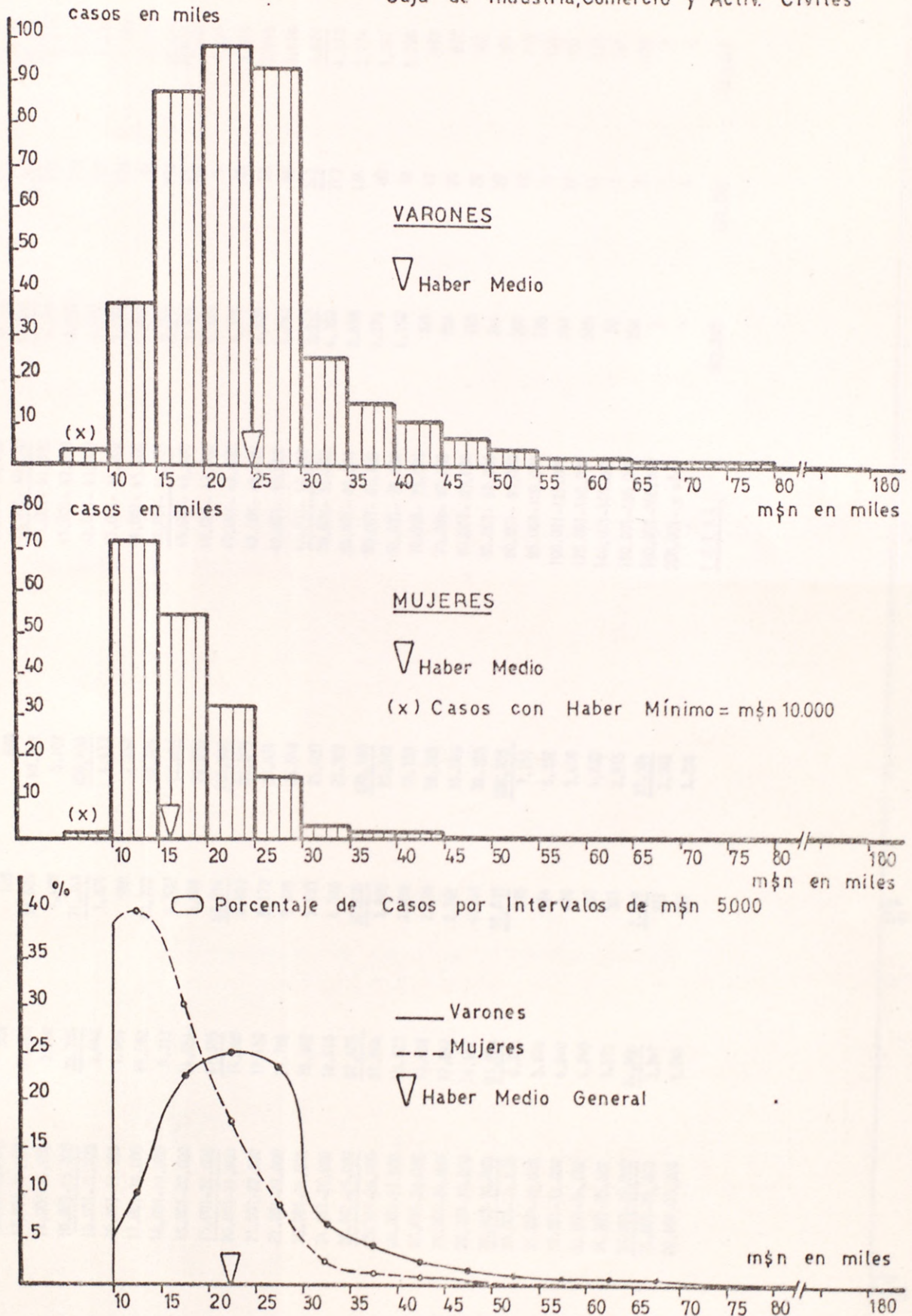


CUADRO N° 13 - DISTRIBUCION DE HABERES DE JUBILACIONES A DICIEMBRE DE 1970. Caja del Estado y Servicios Públicos.

INTERVALO DE HABERES (m\$ n)	VARONES	MUJERES	TOTAL	INTERVALO DE HABERES (m\$ n)	VARONES	MUJERES	TOTAL
-10.000	6.114	912	7.026	37.001- 38.000	3.504	1.208	4.712
10.001-11.000	130	127	257	38.001- 39.000	2.298	361	2.659
11.001-12.000	29	24	53	39.001- 40.000	2.779	1.857	4.636
12.001-13.000	9	27	36	35.001- 40.000	16.866	4.487	21.353
13.001-14.000	1.888	889	2.777	40.001- 41.000	1.937	1.044	8.981
14.001-15.000	3.736	2.506	6.242	41.001- 42.000	2.070	263	2.333
10.001-15.000	5.792	3.573	9.365	42.001- 43.000	1.577	584	2.161
15.001-16.000	1.921	989	2.910	43.001- 44.000	1.712	710	2.422
16.001-17.000	922	307	1.229	44.001- 45.000	1.381	250	1.631
17.001-18.000	10.178	4.063	14.241	40.001- 45.000	8.677	2.851	11.528
18.001-19.000	7.187	2.836	10.023	45.001- 46.000	1.354	380	1.734
19.001-20.000	4.579	1.694	6.273	46.001- 47.000	1.175	197	1.372
15.001-20.000	24.787	9.889	34.676	47.001- 48.000	1.073	356	1.429
20.001-21.000	4.320	1.676	5.996	48.001- 49.000	896	171	1.067
21.001-22.000	6.694	1.771	8.465	49.001- 50.000	1.296	818	2.114
22.001-23.000	11.499	2.809	14.308	45.001- 50.000	5.794	1.922	7.716
23.001-24.000	9.146	2.528	11.674	50.001- 55.000	3.695	942	4.637
24.001-25.000	10.858	2.294	13.152	55.001- 60.000	2.909	1.273	4.182
20.001-25.000	42.517	11.078	53.595	60.001- 65.000	1.783	503	2.286
25.001-26.000	7.663	1.412	9.075	65.001- 70.000	1.793	554	2.347
26.001-27.000	8.404	1.169	9.573	70.001- 75.000	1.176	267	1.443
27.001-28.000	7.103	1.428	8.531	75.001- 80.000	801	225	1.026
28.001-29.000	8.234	1.133	9.367	80.001- 85.000	626	164	790
29.001-30.000	32.359	14.569	46.928	85.001- 90.000	420	78	498
25.001-30.000	63.763	19.711	83.474	90.001- 95.000	298	53	357
30.001-31.000	6.352	618	6.970	95.001-100.000	233	46	279
31.001-32.000	5.229	595	5.824	100.001-120.000	980	108	1.088
32.001-33.000	4.043	1.842	5.885	120.001-140.000	447	29	476
33.001-34.000	5.927	654	6.581	140.001-160.000	365	14	379
34.001-35.000	4.134	494	4.628	160.001-180.000	265	4	269
30.001-35.000	25.685	4.203	29.888	180.001-200.000	88	1	89
35.001-36.000	4.643	474	5.117	200.001- y más	48	1	49
36.001-37.000	3.642	587	4.229				
				TOTAL	215.922	62.894	278.816

FIG. 14

DISTRIBUCION DE HABERES DE JUBILACIONES A DICIEMBRE DE 1970
 Caja de Industria, Comercio y Activ. Civiles



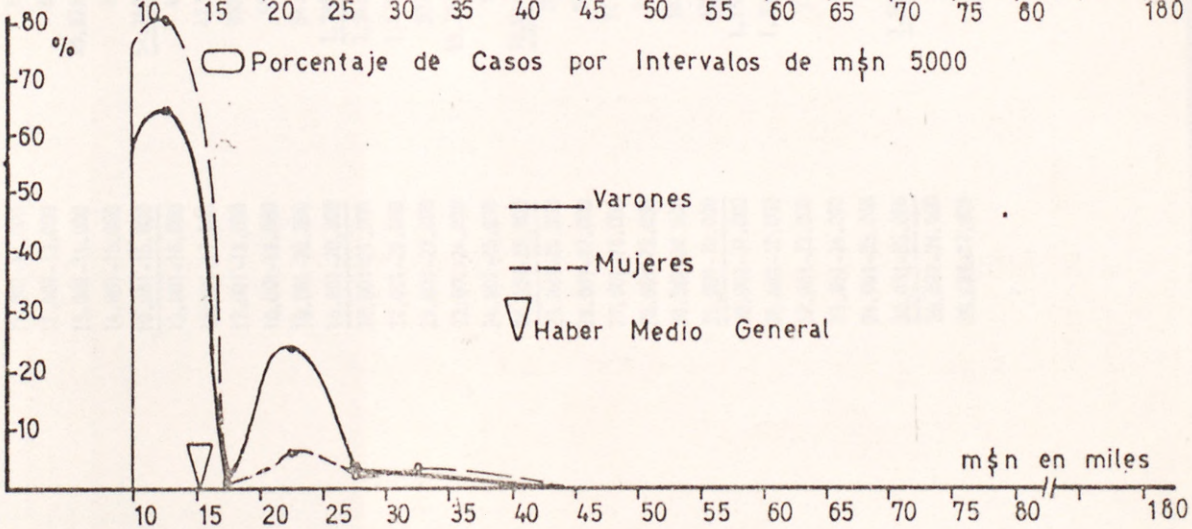
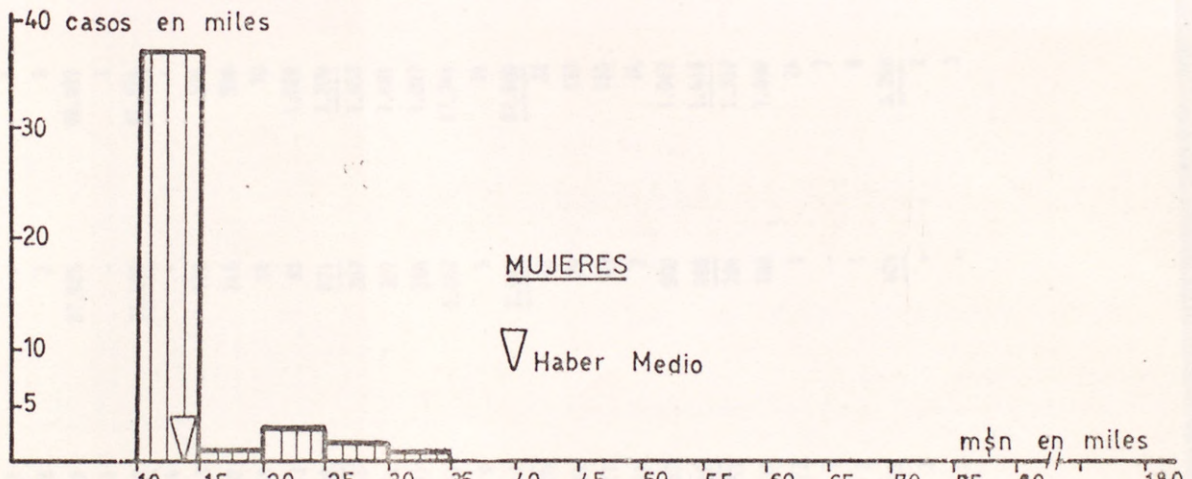
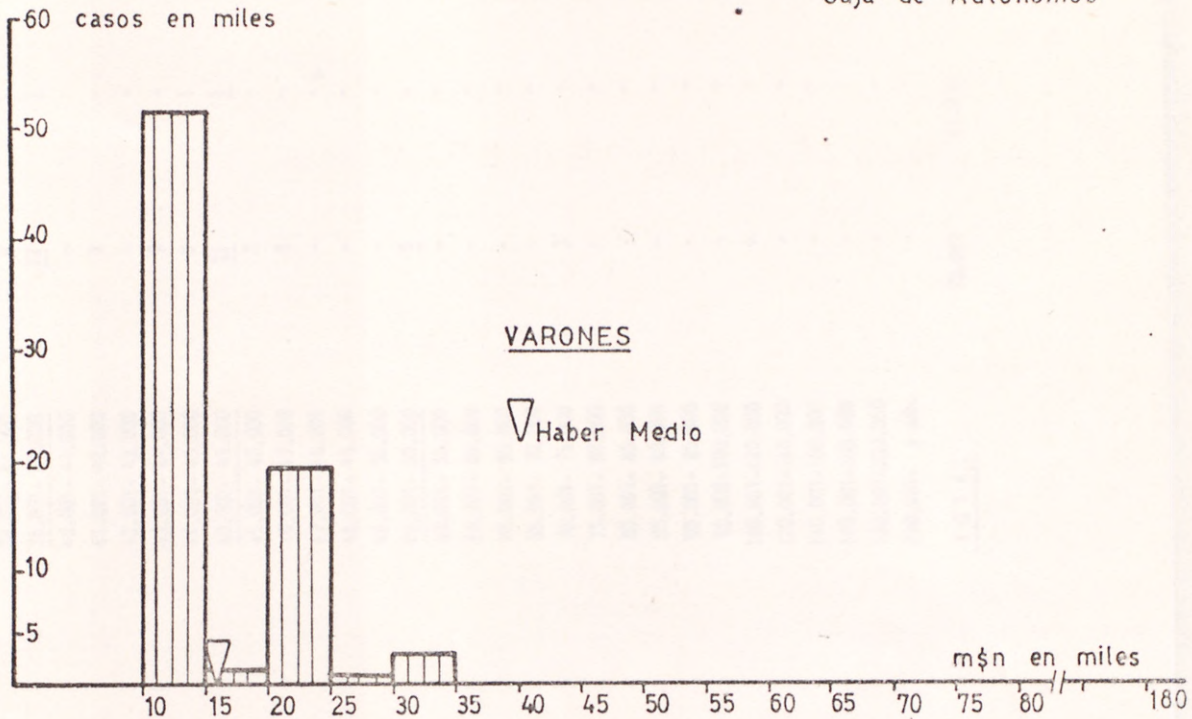
CUADRO Nº 14 - DISTRIBUCION DE HABERES DE JUBILACIONES A DICIEMBRE DE 1970. Caja de Industria, Comercio y Actividades Civiles

INTERVALO DE HABERES (m\$n)	VARONES	MUJERES	TOTAL	INTERVALO DE HABERES (m\$n)	VARONES	MUJERES	TOTAL
-10.000	3.024	557	3.581	37.001- 38.000	2.873	259	3.132
10.001-11.000	3.789	9.665	13.454	38.001- 39.000	2.889	242	3.131
11.001-12.000	8.939	40.458	49.397	39.001- 40.000	2.594	212	2.806
12.001-13.000	551	129	680	35.001- 40.000	<u>14.368</u>	<u>1.351</u>	<u>15.989</u>
13.001-14.000	21.220	19.601	40.821	40.001- 41.000	2.344	173	2.517
14.001-15.000	3.609	1.498	5.107	41.001- 42.000	2.068	133	2.201
10.001-15.000	<u>38.108</u>	<u>71.351</u>	<u>109.459</u>	42.001- 43.000	1.952	127	2.079
15.001-16.000	3.042	1.371	4.413	43.001- 44.000	1.671	118	1.789
16.001-17.000	1.664	988	2.652	44.001- 45.000	1.654	85	1.739
17.001-18.000	49.562	40.762	90.324	40.001- 45.000	<u>9.689</u>	<u>636</u>	<u>10.325</u>
18.001-19.000	9.313	4.592	13.905	45.001- 46.000	1.604	107	1.711
19.001-20.000	24.054	5.601	29.655	46.001- 47.000	1.377	84	1.461
15.001-20.000	<u>87.635</u>	<u>53.314</u>	<u>140.949</u>	47.001- 48.000	1.301	80	1.381
20.001-21.000	14.686	5.693	20.379	48.001- 49.000	1.100	55	1.155
21.001-22.000	17.452	6.172	23.624	49.001- 50.000	1.053	66	1.119
22.001-23.000	26.789	9.079	35.848	45.001- 50.000	<u>6.435</u>	<u>392</u>	<u>6.827</u>
23.001-24.000	19.582	5.455	25.037	50.001- 55.000	4.300	213	4.513
24.001-25.000	18.916	4.386	23.302	55.001- 60.000	2.638	136	2.774
20.001-25.000	<u>97.405</u>	<u>30.785</u>	<u>128.190</u>	60.001- 65.000	1.671	80	1.751
25.001-26.000	17.064	3.808	20.872	65.001- 70.000	1.150	58	1.208
26.001-27.000	15.223	2.935	18.158	70.001- 75.000	824	42	866
27.001-28.000	13.968	2.414	16.382	75.001- 80.000	654	23	677
28.001-29.000	12.997	2.101	15.098	80.001- 85.000	485	20	505
29.001-30.000	34.442	4.753	39.195	85.001- 90.000	344	20	364
25.001-30.000	<u>93.694</u>	<u>16.011</u>	<u>109.705</u>	90.001- 95.000	301	18	319
30.001-31.000	6.376	775	7.151	95.001-100.000	220	9	229
31.001-32.000	5.678	674	6.352	100.001-120.000	691	20	711
32.001-33.000	4.940	476	5.416	120.001-140.000	525	13	538
33.001-34.000	4.240	390	4.630	140.001-160.000	99	2	101
34.001-35.000	3.572	383	3.955	160.001-180.000	358	2	360
30.001-35.000	<u>24.806</u>	<u>2.698</u>	<u>27.504</u>	180.001-200.000	1	-	1
35.001-36.000	3.241	321	3.562	200.001- y más	-	1	1
36.001-37.000	3.041	317	3.358				
				T O T A L	389.695	177.752	567.447

FIG. 15

DISTRIBUCION DE HABERES DE JUBILACIONES A DICIEMBRE DE 1970

Caja de Autónomos

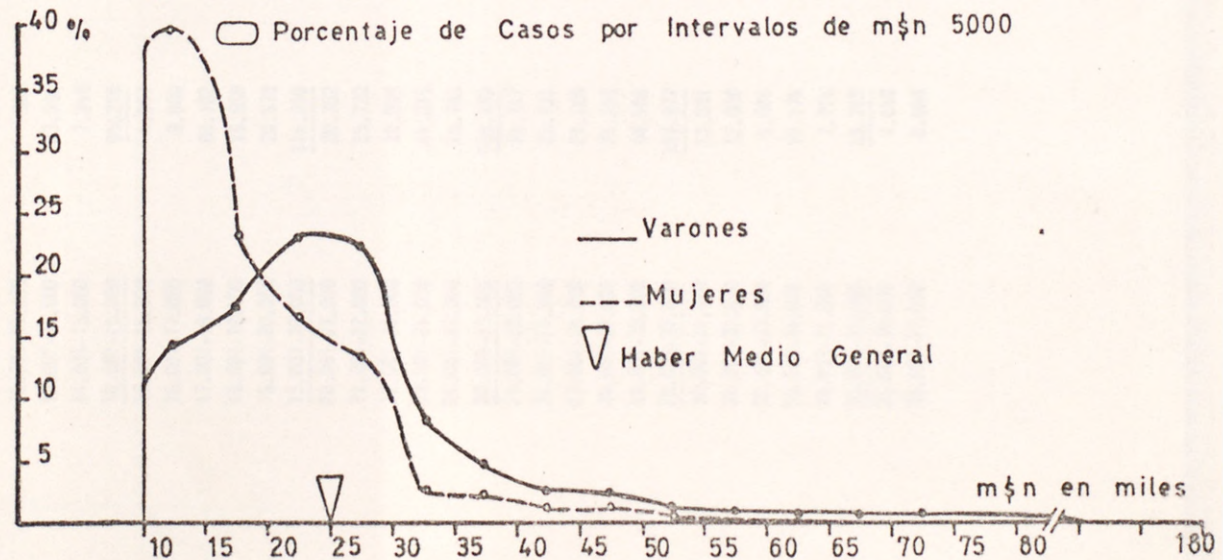
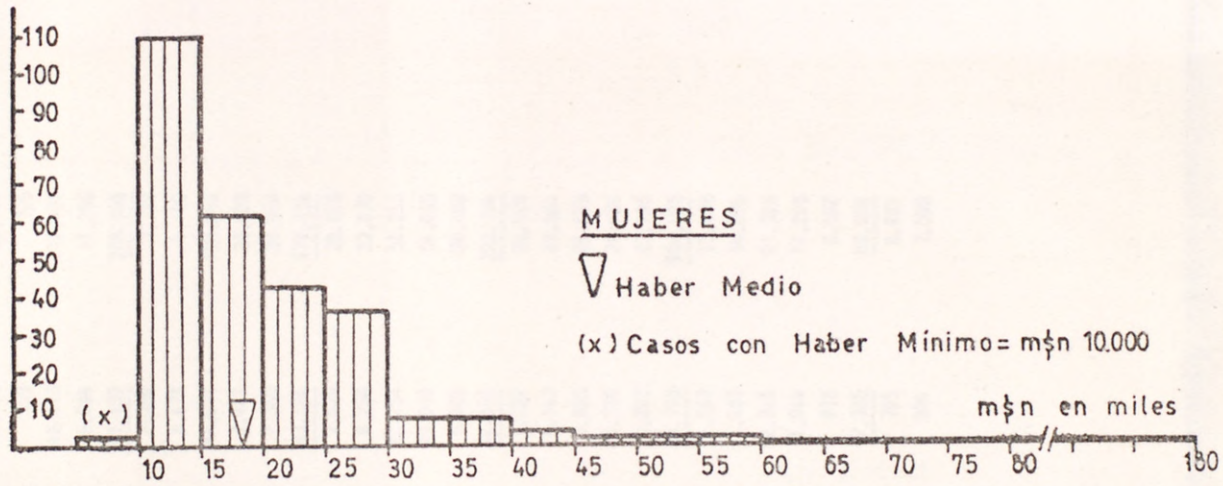
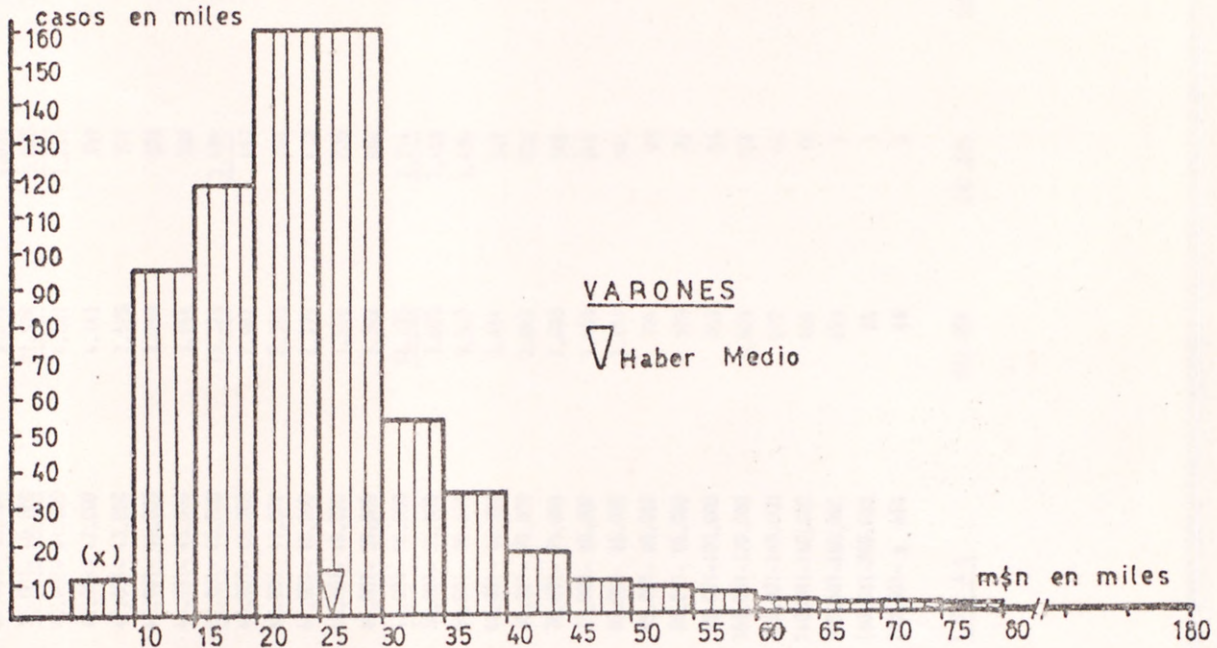


CUADRO N° 15 - DISTRIBUCION DE HABERES DE JUBILACIONES A DICIEMBRE DE 1970 - Caja de Aut6nomos.

INTERVALO DE HABERES (m\$n)	VARONES	MUJERES	TOTAL	INTERVALO DE HABERES (m\$n)	VARONES	MUJERES	TOTAL
10.000	124	4	128	37.001- 38.000	4	-	4
10.001-11.000	10.480	8.580	19.060	38.001- 39.000	7	-	7
11.001-12.000	1	-	1	39.001- 40.000	6	2	8
12.001-13.000	6	3	9	35.001- 40.000	22	2	24
13.001-14.000	40.878	27.925	68.803	40.001- 41.000	-	-	-
14.001-15.000	1	-	1	41.001- 42.000	3	-	3
10.001-15.000	51.366	36.508	87.874	42.001- 43.000	-	-	-
15.001-16.000	4	-	4	43.001- 44.000	7	-	7
16.001-17.000	423	176	599	44.001- 45.000	9	1	10
17.001-18.000	362	146	508	40.001- 45.000	19	1	20
18.001-19.000	56	14	70	45.001- 46.000	3	-	3
19.001-20.000	943	85	1.028	46.001- 47.000	3	-	3
15.001-20.000	1.788	421	2.209	47.001- 48.000	-	-	-
20.001-21.000	1.346	307	1.653	48.001- 49.000	-	-	-
21.001-22.000	1.574	307	1.881	49.001- 50.000	-	-	-
22.001-23.000	831	266	1.097	45.001- 50.000	6	-	6
23.001-24.000	15.287	2.057	17.344	50.001- 55.000	-	-	-
24.001-25.000	9	5	14	55.001- 60.000	-	-	-
20.001-25.000	19.047	2.942	21.989	60.001- 65.000	-	-	-
25.001-26.000	20	12	32	65.001- 70.000	-	-	-
26.001-27.000	94	39	133	70.001- 75.000	3	-	3
27.001-28.000	117	43	160	75.001- 80.000	-	-	-
28.001-29.000	22	2	24	80.001- 85.000	-	-	-
29.001-30.000	167	900	1.067	85.001- 90.000	-	-	-
25.001-30.000	420	996	1.416	90.001- 95.000	-	-	-
30.001-31.000	1.153	204	1.357	95.001-100.000	-	-	-
31.001-32.000	1.701	198	1.899	100.001-120.000	4	-	4
32.001-33.000	23	1	24	120.001-140.000	-	-	-
33.001-34.000	7	-	7	140.001-160.000	-	-	-
34.001-35.000	8	1	9	160.001-180.000	-	-	-
30.001-35.000	2.892	404	3.296	180.001-200.000	-	-	-
35.001-36.000	2	-	2	200.001- y mäs	-	-	-
36.001-37.000	3	-	3				
				TOTAL	75.691	41.278	116.969

FIG.16

● DISTRIBUCION DE HABERES DE JUBILACIONES A DICIEMBRE DE 1970
Total del Sistema

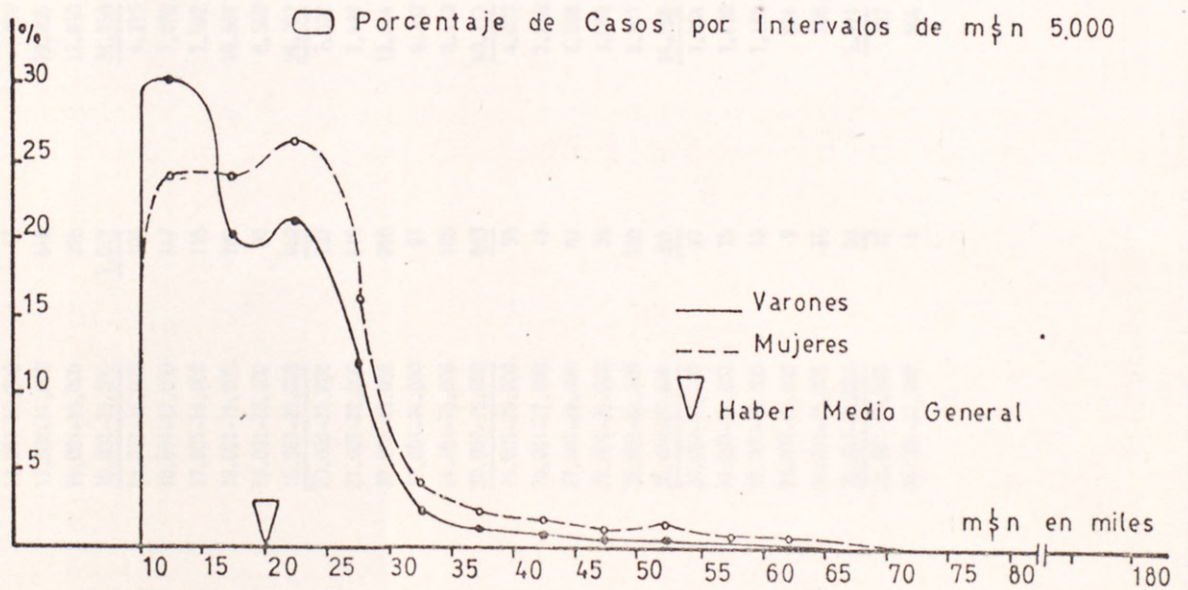
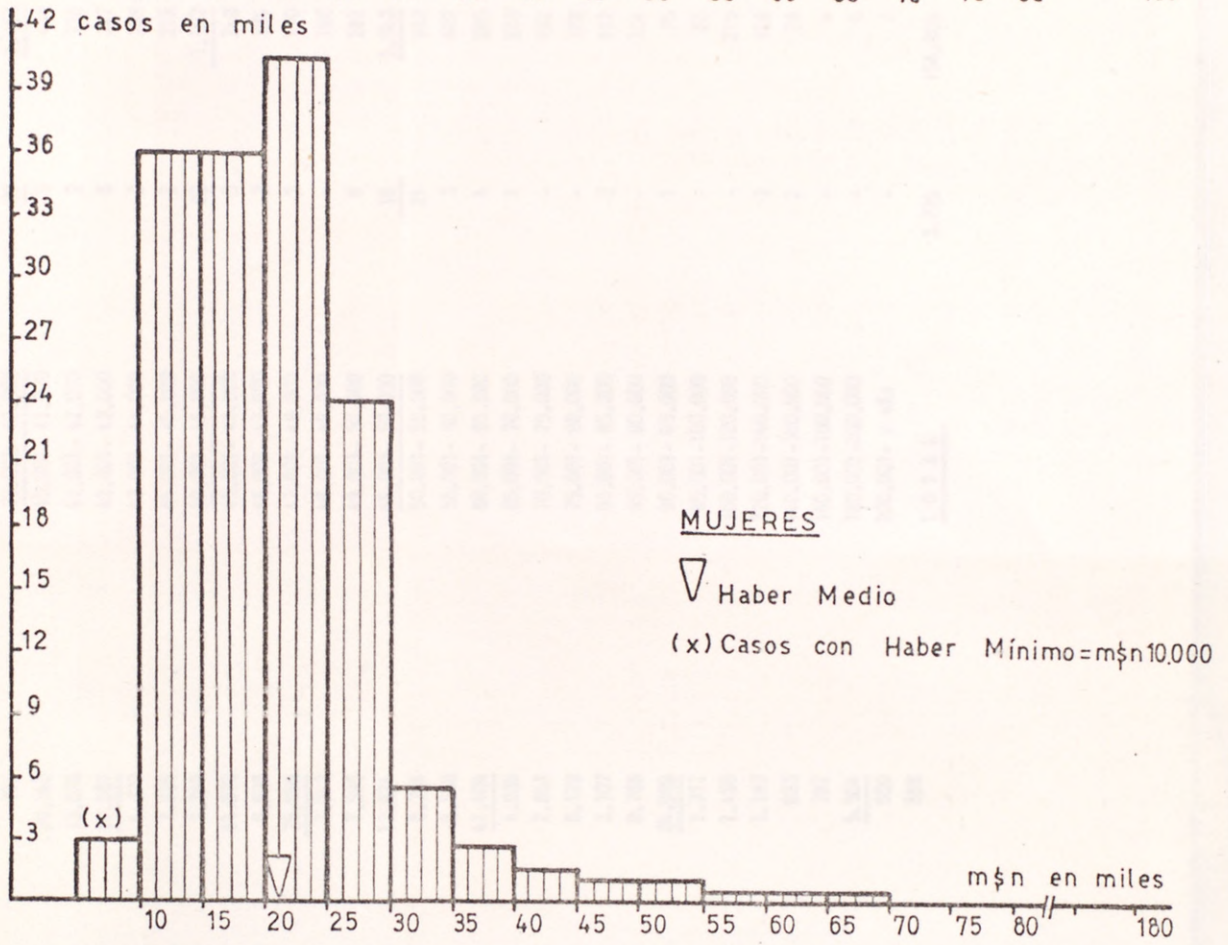
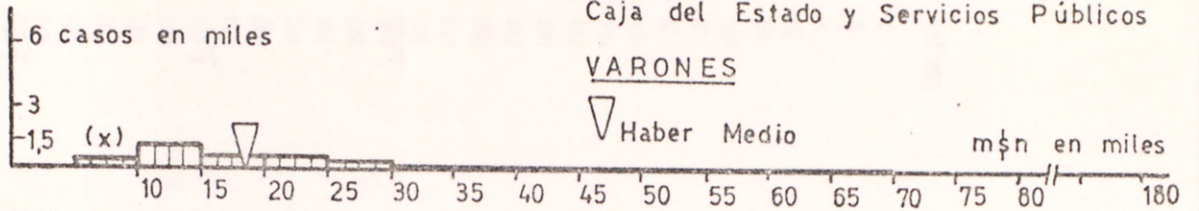


CUADRO N° 16 - DISTRIBUCION DE HABERES DE JUBILACIONES DE 1970. Total del Sistema.

INTERVALO DE HABERES (m\$n)	VARONES	MUJERES	TOTAL	INTERVALO DE HABERES (m\$n)	VARONES	MUJERES	TOTAL
10.000	9.262	1.473	10.753	37.001- 38.000	6.381	1.467	7.848
10.001-11.000	14.399	18.372	32.771	38.001- 39.000	5.194	603	5.797
11.001-12.000	8.969	40.482	49.451	39.001- 40.000	5.379	2.071	7.450
12.001-13.000	566	159	725	<u>35.001- 40.000</u>	<u>31.526</u>	<u>5.840</u>	37.366
13.001-14.000	63.986	48.415	112.401	40.001- 41.000	4.281	1.217	5.498
14.001-15.000	7.346	4.004	11.350	41.001- 42.000	4.141	396	4.537
<u>10.001-15.000</u>	<u>95.266</u>	<u>111.432</u>	<u>206.698</u>	42.001- 43.000	3.529	711	4.240
15.001-16.000	4.967	2.360	7.327	43.001- 44.000	3.390	828	4.218
16.001-17.000	3.009	1.471	4.480	44.001- 45.000	3.044	336	3.380
17.001-18.000	60.102	44.971	105.073	<u>40.001- 45.000</u>	<u>18.385</u>	<u>3.488</u>	<u>21.873</u>
18.001-19.000	16.556	7.442	23.998	45.001- 46.000	2.961	487	3.448
19.001-20.000	29.576	7.380	36.956	46.001- 47.000	2.555	281	2.836
<u>15.001-20.000</u>	<u>114.210</u>	<u>63.624</u>	<u>177.834</u>	47.001- 48.000	2.374	436	2.810
20.001-21.000	20.352	7.676	28.028	48.001- 49.000	1.996	226	2.222
21.001-22.000	25.720	8.250	33.970	49.001- 50.000	2.349	884	3.233
22.001-23.000	39.099	12.154	51.253	<u>45.001- 50.000</u>	<u>12.235</u>	<u>2.314</u>	<u>14.549</u>
23.001-24.000	44.015	10.040	54.055	50.001- 55.000	7.995	1.155	9.150
24.001-25.000	29.783	6.685	36.468	55.001- 60.000	5.547	1.409	6.956
<u>20.001-25.000</u>	<u>158.969</u>	<u>44.805</u>	<u>203.774</u>	60.001- 65.000	3.454	583	4.037
25.001-26.000	24.747	5.232	29.979	65.001- 70.000	2.943	612	3.555
26.001-27.000	23.721	4.143	27.864	70.001- 75.000	2.003	309	2.312
27.001-28.000	21.188	3.885	25.073	75.001- 80.000	1.455	248	1.703
28.001-29.000	21.253	3.236	24.489	80.001- 85.000	1.111	184	1.295
29.001-30.000	66.968	20.222	87.190	85.001- 90.000	764	98	862
<u>25.001-30.000</u>	<u>157.877</u>	<u>36.718</u>	<u>194.595</u>	90.001- 95.000	599	77	676
30.001-31.000	13.881	1.597	15.478	95.001-100.000	453	55	508
31.001-32.000	12.608	1.467	14.075	100.001-120.000	1.675	128	1.803
32.001-33.000	9.006	2.319	11.325	120.001-140.000	972	42	1.014
33.001-34.000	10.174	1.044	11.218	140.001-160.000	464	16	480
34.001-35.000	7.714	878	8.592	160.001-180.000	623	6	629
<u>30.001-35.000</u>	<u>53.383</u>	<u>7.305</u>	<u>60.688</u>	180.001-200.000	89	1	90
35.001-36.000	7.886	795	8.681	200.001- y más	48	2	50
36.001-37.000	6.686	904	7.590				
				<u>T O T A L</u>	681.308	281.924	963.232

FIG. 17

DISTRIBUCION DE HABERES DE PENSIONES A DICIEMBRE DE 1970
 Caja del Estado y Servicios Públicos



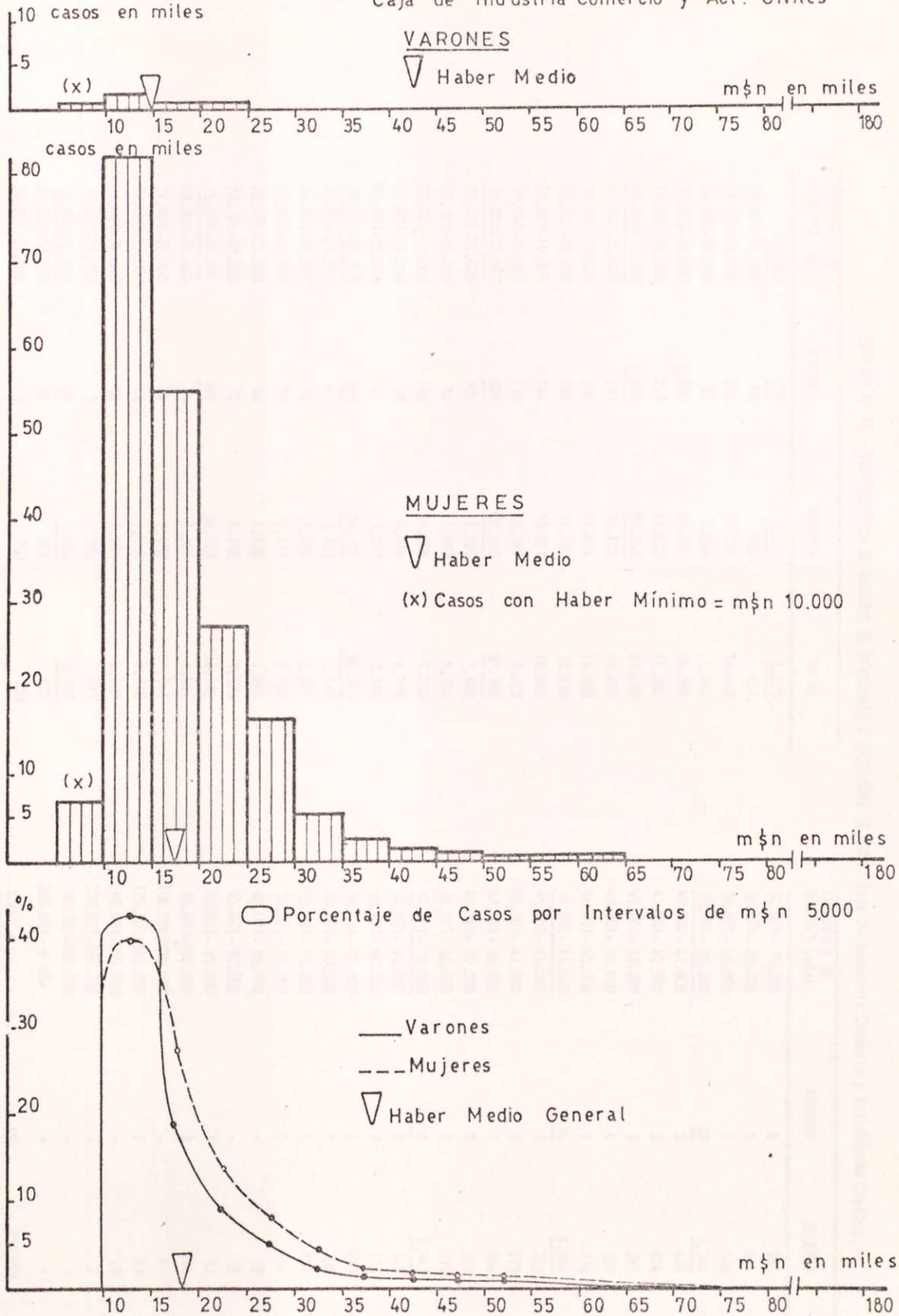
CUADRO Nº 17 + DISTRIBUCION DE HABERES DE PENSIONES A DICIEMBRE DE 1970. Caja del Estado y Servicios Públicos.

INTERVALO DE HABERES (w \$n)	VARONES	MUJERES	TOTAL	INTERVALO DE HABERES (w \$n)	VARONES	MUJERES	TOTAL
10.000	324	3.386	3.710	37.000- 38.000	11	588	599
10.000-11.000	59	680	739	38.001- 39.000	6	513	519
11.001-12.000	83	2.048	2.131	39.001- 40.000	6	301	307
12.001-13.000	58	716	774	39.001- 40.000	39	2.663	2.702
13.001-14.000	546	19.996	20.542	40.001- 41.000	9	434	443
14.001-15.000	265	12.810	13.075	41.001- 42.000	2	336	338
10.001-15.000	1.011	36.250	37.261	42.001- 43.000	6	347	353
15.001-16.000	105	4.215	4.320	43.001- 44.000	3	268	271
16.001-17.000	147	7.079	7.226	44.001- 45.000	2	212	214
17.001-18.000	115	7.502	7.707	40.001- 45.000	22	1.597	1.619
18.001-19.000	189	10.881	11.070	45.001- 46.000	5	248	253
19.001-20.000	96	6.540	6.836	46.001- 47.000	3	184	187
15.001-20.000	652	36.307	36.959	47.001- 48.000	2	170	172
20.001-21.000	132	7.811	7.943	48.001- 49.000	-	180	180
21.001-22.000	115	7.480	7.595	49.001- 50.000	6	201	267
22.001-23.000	260	12.664	12.924	45.001- 50.000	16	1.043	1.059
23.001-24.000	81	6.303	6.384	50.001- 55.000	21	882	903
24.001-25.000	105	6.453	6.558	55.001- 60.000	3	407	410
20.001-25.000	693	40.711	41.404	60.001- 65.000	4	295	299
25.001-26.000	55	4.031	4.086	65.001- 70.000	1	218	219
26.001-27.000	48	2.803	2.851	70.001- 75.000	-	192	192
27.001-28.000	91	6.088	6.179	75.001- 80.000	-	128	128
28.001-29.000	38	3.069	3.107	80.001- 85.000	3	101	104
29.001-30.000	159	8.607	8.766	85.001- 90.000	-	164	164
25.001-30.000	391	24.509	24.989	90.001- 95.000	1	75	78
30.001-31.000	27	1.284	1.311	95.001-100.000	-	62	62
31.001-32.000	25	1.430	1.455	100.001-120.000	-	215	215
32.001-33.000	18	1.165	1.183	120.001-140.000	3	156	159
33.001-34.000	9	824	833	140.001-160.000	2	28	30
34.001-35.000	14	768	782	160.001-180.000	-	4	4
30.001-35.000	93	5.471	5.564	180.001-200.000	-	6	6
35.001-36.000	12	597	609	200.001- y más	-	7	7
36.001-37.000	4	664	668				
				T O T A L	3.279	154.966	158.245

FIG. 18

DISTRIBUCION DE HABERES DE PENSIONES A DICIEMBRE DE 1970

Caja de Industria Comercio y Act. Civiles

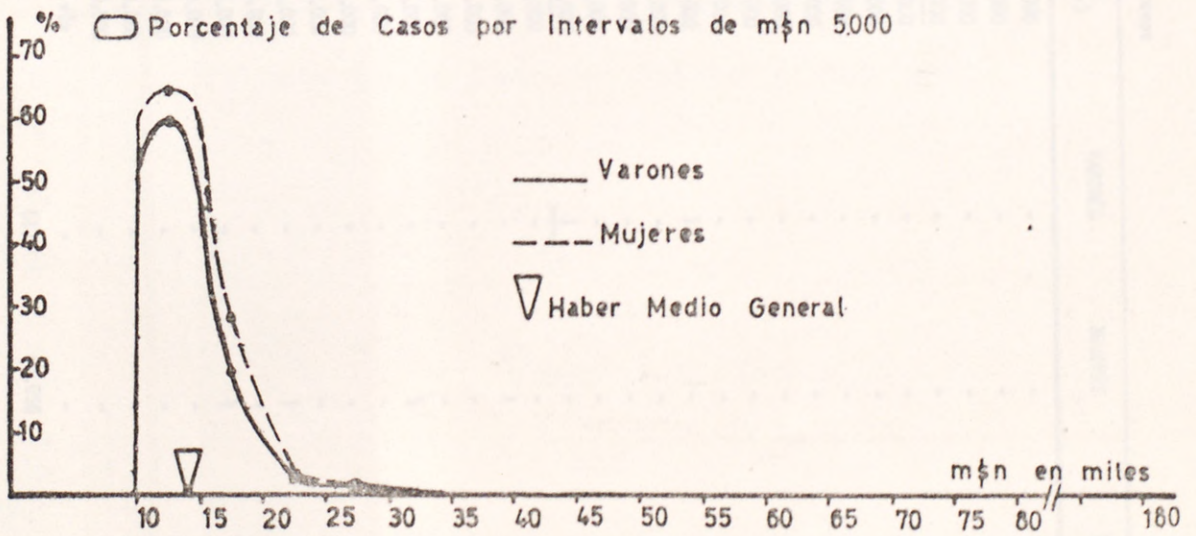
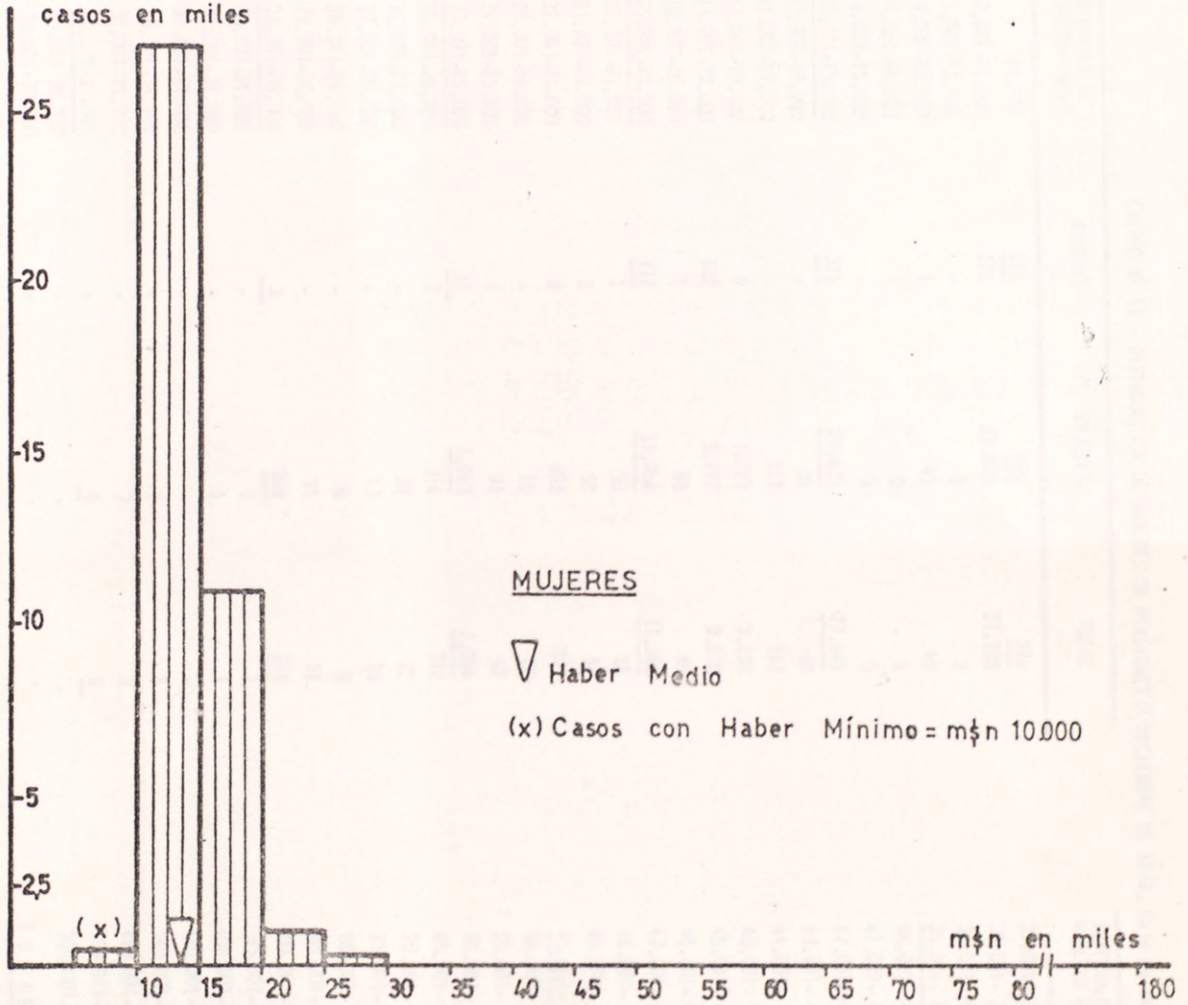
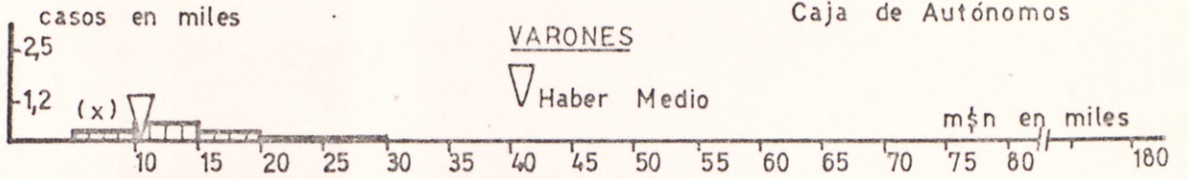


CUADRO Nº 18 - DISTRIBUCION DE HABERES DE PENSIONES A DICIEMBRE DE 1970. Caja de Industria, Comercio y Actividades Civiles

INTERVALO DE HABERES (a\$n)	VARONES	MUJERES	TOTAL	INTERVALO DE HABERES (a\$n)	VARONES	MUJERES	TOTAL
<u>10.000</u>	738	7.337	8.075	37.001- 38.000	9	585	594
10.001-11.000	49	403	452	38.001- 39.000	5	611	616
11.001-12.000	416	16.026	16.442	39.001- 40.000	7	535	542
12.001-13.000	57	1.084	1.141	<u>35.001- 40.000</u>	<u>37</u>	<u>3.245</u>	<u>3.282</u>
13.001-14.000	1.056	54.295	55.351	40.001- 41.000	3	462	465
14.001-15.000	257	11.437	11.694	41.001- 42.000	3	424	427
<u>10.001-15.000</u>	<u>1.835</u>	<u>83.245</u>	<u>85.080</u>	42.001- 43.000	3	391	394
15.001-16.000	161	10.662	10.823	43.001- 44.000	4	328	332
16.001-17.000	196	14.654	14.650	44.001- 45.000	1	279	280
17.001-18.000	168	12.770	12.938	<u>40.001- 45.000</u>	<u>14</u>	<u>1.884</u>	<u>1.898</u>
18.001-19.000	144	10.517	10.661	45.001- 46.000	7	229	236
19.001-20.000	135	8.587	8.722	46.001- 47.000	6	219	225
<u>15.001-20.000</u>	<u>804</u>	<u>56.990</u>	<u>57.794</u>	47.001- 48.000	2	204	206
20.001-21.000	101	7.067	7.168	48.001- 49.000	2	221	223
21.001-22.000	86	6.667	6.753	<u>49.001- 50.000</u>	<u>1</u>	<u>170</u>	<u>171</u>
22.001-23.000	110	6.928	7.038	<u>45.001- 50.000</u>	<u>18</u>	<u>1.043</u>	<u>1.061</u>
23.001-24.000	50	4.118	4.168	50.001- 55.000	7	645	652
24.001-25.000	41	3.347	3.388	55.001- 60.000	7	433	440
<u>20.001-25.000</u>	<u>388</u>	<u>28.127</u>	<u>28.515</u>	60.001- 65.000	1	280	281
25.001-26.000	43	3.103	3.146	65.001- 70.000	2	206	208
26.001-27.000	29	2.622	2.651	70.001- 75.000	1	164	165
27.001-28.000	23	2.137	2.160	75.001- 80.000	5	104	109
28.001-29.000	24	1.839	1.863	80.001- 85.000	-	88	88
29.001-30.000	77	6.302	6.379	85.001- 90.000	-	73	73
<u>25.001-30.000</u>	<u>196</u>	<u>16.003</u>	<u>16.199</u>	90.001- 95.000	1	53	54
30.001-31.000	14	1.387	1.401	95.001-100.000	1	204	205
31.001-32.000	14	1.132	1.146	100.001-120.000	-	45	45
32.001-33.000	14	1.056	1.070	120.001-140.000	1	43	44
33.001-34.000	12	1.195	1.207	140.001-160.000	-	10	10
34.001-35.000	5	868	873	160.001-180.000	-	2	2
<u>30.001-35.000</u>	<u>59</u>	<u>5.638</u>	<u>5.697</u>	180.001-200.000	-	-	-
35.001-36.000	11	761	772	200.001- y más	-	-	-
36.001-37.000	5	753	758	<u>TOTAL</u>	<u>4.115</u>	<u>205.922</u>	<u>210.037</u>

FIG.19

DISTRIBUCION DE HABERES DE PENSIONES A DICIEMBRE DE 1970
Caja de Autónomos



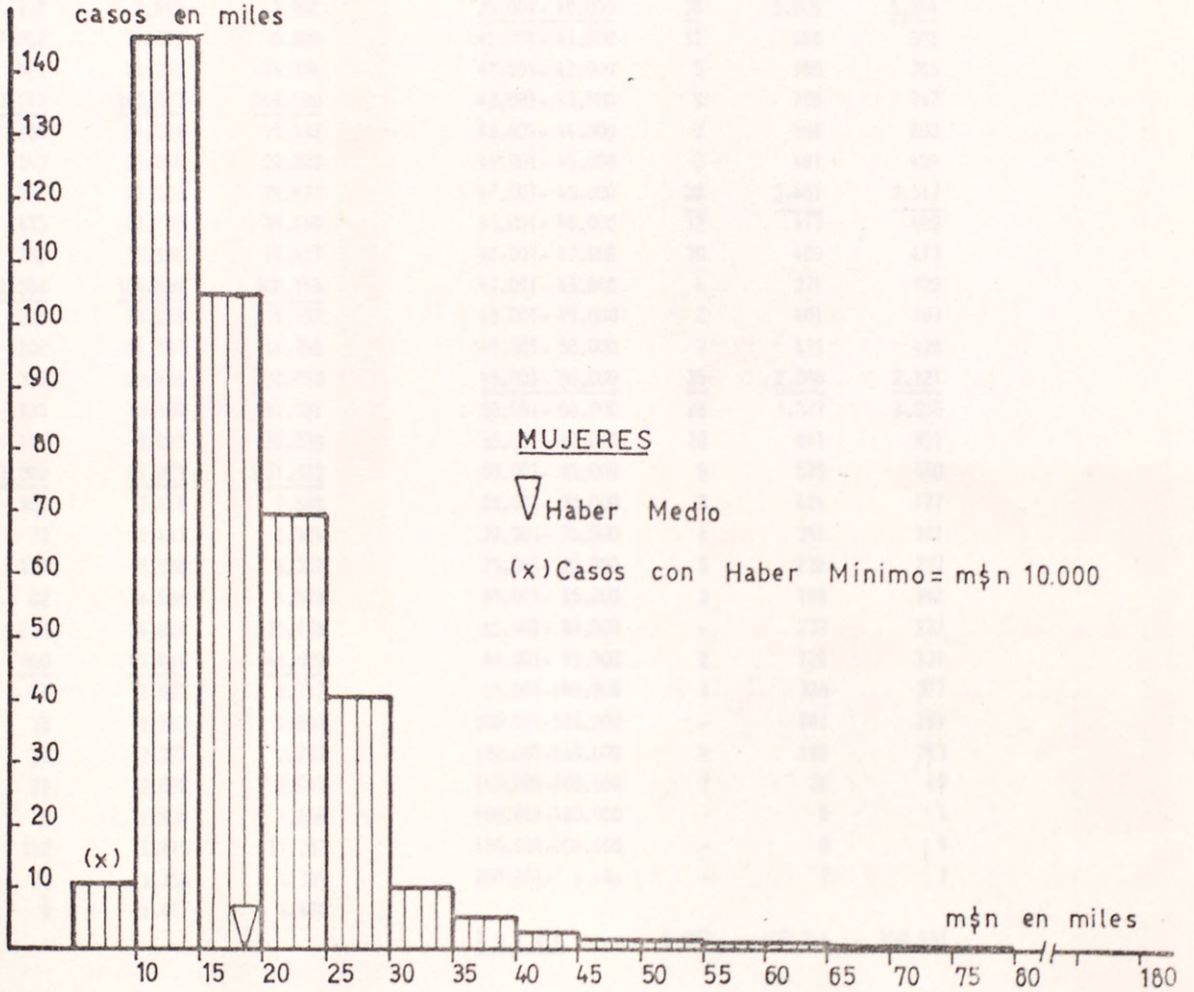
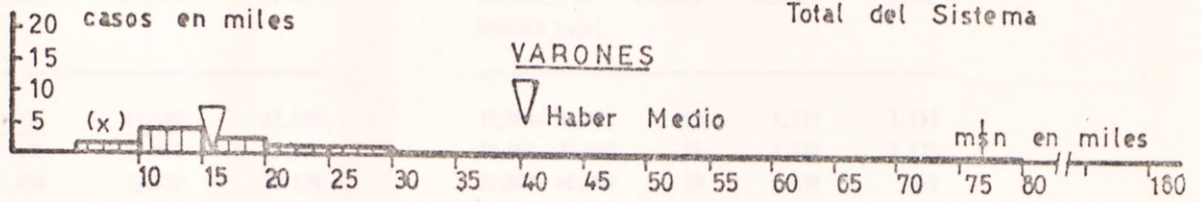
CUADRO N° 19 - DISTRIBUCION DE HABERES DE PENSIONES A DICIEMBRE DE 1970. Caja de Autónomos

INTERVALO DE HABERES (mzn)	VARONES	MUJERES	TOTAL	INTERVALO DE HABERES (mzn)	VARONES	MUJERES	TOTAL
00.000	115	459	574	37.001- 38.000	-	-	-
10.001-11.000	370	26.820	27.190	38.001- 39.000	-	-	-
11.001-12.000	-	2	2	39.001- 40.000	-	-	-
12.001-13.000	1	45	46	40.001- 41.000	-	-	-
13.001-14.000	-	6	6	41.001- 42.000	-	-	-
14.001-15.000	-	5	5	42.001- 43.000	-	-	-
15.001-16.000	-	39	39	43.001- 44.000	-	-	-
16.001-17.000	-	147	147	44.001- 45.000	-	-	-
17.001-18.000	9	1.223	1.232	45.001- 46.000	-	-	-
18.001-19.000	102	9.777	9.879	46.001- 47.000	1	-	1
19.001-20.000	1	68	69	47.001- 48.000	-	-	-
20.001-21.000	1	50	51	48.001- 49.000	-	-	-
21.001-22.000	1	50	51	49.001- 50.000	-	-	-
22.001-23.000	8	863	871	50.001- 51.000	1	-	1
23.001-24.000	-	29	29	51.001- 52.000	-	-	-
24.001-25.000	1	91	92	52.001- 53.000	-	-	-
25.001-26.000	3	314	317	53.001- 54.000	-	-	-
26.001-27.000	-	22	22	54.001- 55.000	-	-	-
27.001-28.000	-	13	13	55.001- 56.000	-	1	1
28.001-29.000	-	8	8	56.001- 57.000	-	-	-
29.001-30.000	-	11	11	57.001- 58.000	-	-	-
30.001-31.000	-	1	1	58.001- 59.000	-	-	-
31.001-32.000	-	1	1	59.001- 60.000	-	-	-
32.001-33.000	-	-	-	60.001- 61.000	-	-	-
33.001-34.000	-	1	1	61.001- 62.000	-	-	-
34.001-35.000	-	3	3	62.001- 63.000	-	-	-
35.001-36.000	-	-	-	63.001- 64.000	-	-	-
36.001-37.000	-	-	-	64.001- 65.000	-	-	-
				65.001- 66.000	-	-	-
				66.001- 67.000	-	-	-
				67.001- 68.000	-	-	-
				68.001- 69.000	-	-	-
				69.001- 70.000	-	-	-
				70.001- 71.000	-	-	-
				71.001- 72.000	-	-	-
				72.001- 73.000	-	-	-
				73.001- 74.000	-	-	-
				74.001- 75.000	-	-	-
				75.001- 76.000	-	-	-
				76.001- 77.000	-	-	-
				77.001- 78.000	-	-	-
				78.001- 79.000	-	-	-
				79.001- 80.000	-	-	-
				80.001- 81.000	-	-	-
				81.001- 82.000	-	-	-
				82.001- 83.000	-	-	-
				83.001- 84.000	-	-	-
				84.001- 85.000	-	-	-
				85.001- 86.000	-	-	-
				86.001- 87.000	-	-	-
				87.001- 88.000	-	-	-
				88.001- 89.000	-	-	-
				89.001- 90.000	-	-	-
				90.001- 91.000	-	-	-
				91.001- 92.000	-	-	-
				92.001- 93.000	-	-	-
				93.001- 94.000	-	-	-
				94.001- 95.000	-	-	-
				95.001- 96.000	-	-	-
				96.001- 97.000	-	-	-
				97.001- 98.000	-	-	-
				98.001- 99.000	-	-	-
				99.001- 100.000	-	-	-
				100.001- 101.000	-	-	-
				101.001- 102.000	-	-	-
				102.001- 103.000	-	-	-
				103.001- 104.000	-	-	-
				104.001- 105.000	-	-	-
				105.001- 106.000	-	-	-
				106.001- 107.000	-	-	-
				107.001- 108.000	-	-	-
				108.001- 109.000	-	-	-
				109.001- 110.000	-	-	-
				110.001- 111.000	-	-	-
				111.001- 112.000	-	-	-
				112.001- 113.000	-	-	-
				113.001- 114.000	-	-	-
				114.001- 115.000	-	-	-
				115.001- 116.000	-	-	-
				116.001- 117.000	-	-	-
				117.001- 118.000	-	-	-
				118.001- 119.000	-	-	-
				119.001- 120.000	-	-	-
				120.001- 121.000	-	-	-
				121.001- 122.000	-	-	-
				122.001- 123.000	-	-	-
				123.001- 124.000	-	-	-
				124.001- 125.000	-	-	-
				125.001- 126.000	-	-	-
				126.001- 127.000	-	-	-
				127.001- 128.000	-	-	-
				128.001- 129.000	-	-	-
				129.001- 130.000	-	-	-
				130.001- 131.000	-	-	-
				131.001- 132.000	-	-	-
				132.001- 133.000	-	-	-
				133.001- 134.000	-	-	-
				134.001- 135.000	-	-	-
				135.001- 136.000	-	-	-
				136.001- 137.000	-	-	-
				137.001- 138.000	-	-	-
				138.001- 139.000	-	-	-
				139.001- 140.000	-	-	-
				140.001- 141.000	-	-	-
				141.001- 142.000	-	-	-
				142.001- 143.000	-	-	-
				143.001- 144.000	-	-	-
				144.001- 145.000	-	-	-
				145.001- 146.000	-	-	-
				146.001- 147.000	-	-	-
				147.001- 148.000	-	-	-
				148.001- 149.000	-	-	-
				149.001- 150.000	-	-	-
				150.001- 151.000	-	-	-
				151.001- 152.000	-	-	-
				152.001- 153.000	-	-	-
				153.001- 154.000	-	-	-
				154.001- 155.000	-	-	-
				155.001- 156.000	-	-	-
				156.001- 157.000	-	-	-
				157.001- 158.000	-	-	-
				158.001- 159.000	-	-	-
				159.001- 160.000	-	-	-
				160.001- 161.000	-	-	-
				161.001- 162.000	-	-	-
				162.001- 163.000	-	-	-
				163.001- 164.000	-	-	-
				164.001- 165.000	-	-	-
				165.001- 166.000	-	-	-
				166.001- 167.000	-	-	-
				167.001- 168.000	-	-	-
				168.001- 169.000	-	-	-
				169.001- 170.000	-	-	-
				170.001- 171.000	-	-	-
				171.001- 172.000	-	-	-
				172.001- 173.000	-	-	-
				173.001- 174.000	-	-	-
				174.001- 175.000	-	-	-
				175.001- 176.000	-	-	-
				176.001- 177.000	-	-	-
				177.001- 178.000	-	-	-
				178.001- 179.000	-	-	-
				179.001- 180.000	-	-	-
				180.001- 181.000	-	-	-
				181.001- 182.000	-	-	-
				182.001- 183.000	-	-	-
				183.001- 184.000	-	-	-
				184.001- 185.000	-	-	-
				185.001- 186.000	-	-	-
				186.001- 187.000	-	-	-
				187.001- 188.000	-	-	-
				188.001- 189.000	-	-	-
				189.001- 190.000	-	-	-
				190.001- 191.000	-	-	-
				191.001- 192.000	-	-	-
				192.001- 193.000	-	-	-
				193.001- 194.000	-	-	-
				194.001- 195.000	-	-	-
				195.001- 196.000	-	-	-
				196.001- 197.000	-	-	-
				197.001- 198.000	-	-	-
				198.001- 199.000	-	-	-
				199.001- 200.000	-	-	-
				200.001- y más	-	-	-
				TOTAL	613	40.056	40.669

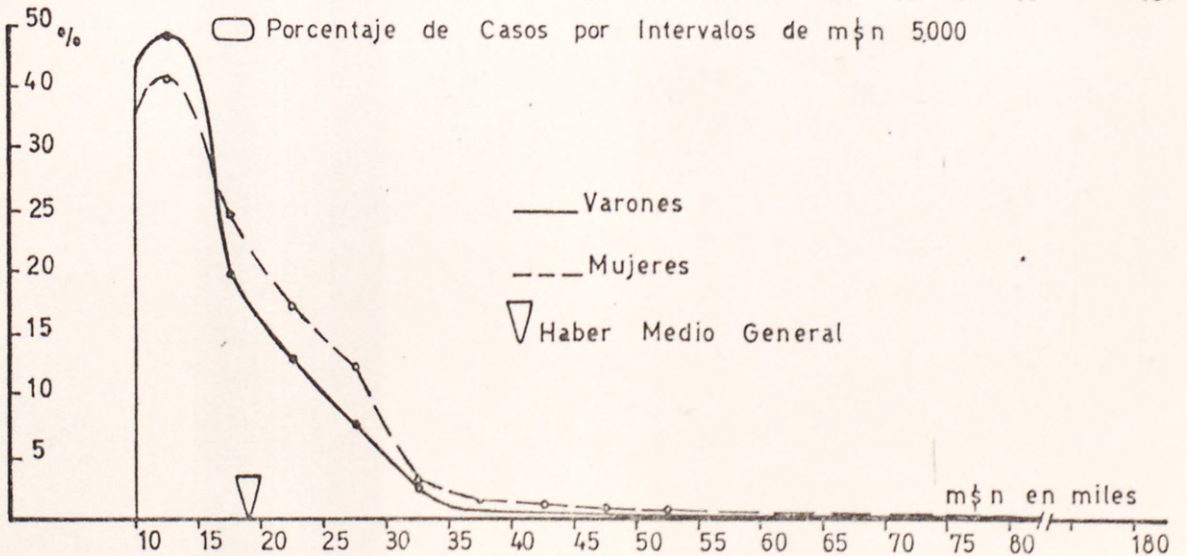
FIG. 20

DISTRIBUCION DE HABERES DE PENSIONES A DICIEMBRE DE 1970

Total del Sistema



(x) Casos con Haber Mnimo = m\$ n 10.000



CUADRO Nº 20 - DISTRIBUCION DE HABERES DE PENSIONES A DICIEMBRE DE 1970. Total del Sistema.

INTERVALO DE HABERES (m\$n)	VARONES	MUJERES	TOTAL	INTERVALO DE HABERES (m\$n)	VARONES	MUJERES	TOTAL
10,000	1.177	11.182	12.359	37.001- 38.000	20	1.173	1.193
10.001-11.000	478	27.903	28.381	38.001- 39.000	11	1.124	1.135
11.001-12.000	499	18.078	18.575	39.001- 40.000	13	836	849
12.001-13.000	118	1.845	1.961	<u>35.001- 40.000</u>	<u>76</u>	<u>5.908</u>	<u>5.984</u>
13.001-14.000	1.602	74.297	75.899	40.001- 41.000	12	896	908
14.001-15.000	522	24.252	24.774	41.001- 42.000	5	760	765
<u>10.001-15.000</u>	<u>3.217</u>	<u>146.373</u>	<u>149.590</u>	42.001- 43.000	9	738	747
15.001-16.000	266	14.916	15.182	43.001- 44.000	7	596	603
16.001-17.000	343	21.680	22.023	44.001- 45.000	3	491	494
17.001-18.000	292	21.585	21.877	40.001- 45.000	<u>36</u>	<u>3.481</u>	<u>3.517</u>
18.001-19.000	435	31.175	31.610	45.001- 46.000	<u>12</u>	<u>477</u>	<u>489</u>
19.001-20.000	232	15.195	15.427	46.001- 47.000	10	403	413
<u>15.001-20.000</u>	<u>1.568</u>	<u>104.551</u>	<u>106.119</u>	47.001- 48.000	4	374	378
20.001-21.000	234	14.928	15.162	48.001- 49.000	2	401	403
21.001-22.000	202	14.197	14.399	49.001- 50.000	7	431	438
22.001-23.000	378	20.455	20.833	<u>45.001- 50.000</u>	<u>35</u>	<u>2.086</u>	<u>2.121</u>
23.001-24.000	131	10.450	10.581	50.001- 55.000	28	1.527	1.555
24.001-25.000	147	9.891	10.038	55.001- 60.000	10	841	851
<u>20.001-25.000</u>	<u>1.092</u>	<u>69.921</u>	<u>71.013</u>	60.001- 65.000	5	575	580
25.001-26.000	101	7.448	7.549	65.001- 70.000	3	424	427
26.001-27.000	77	5.447	5.524	70.001- 75.000	1	361	362
27.001-28.000	114	8.238	8.352	75.001- 80.000	5	232	237
28.001-29.000	62	4.966	4.978	80.001- 85.000	3	199	192
29.001-30.000	236	14.920	15.156	85.001- 90.000	-	237	237
<u>25.001-30.000</u>	<u>590</u>	<u>41.019</u>	<u>41.609</u>	90.001- 95.000	2	129	131
30.001-31.000	41	2.672	2.713	95.001-100.000	1	326	327
31.001-32.000	39	2.563	2.602	100.001-120.000	-	261	261
32.001-33.000	32	2.221	2.253	120.001-140.000	4	199	203
33.001-34.000	21	2.020	2.041	140.001-160.000	2	38	40
34.001-35.000	19	1.639	1.658	160.001-180.000	-	6	6
30.001-35.000	152	11.115	11.267	180.001-200.000	-	6	6
35.001-36.000	23	1.358	1.381	200.001- y más	-	7	7
36.001-37.000	9	1.417	1.426				
				<u>T O T A L</u>	8.007	400.944	408.951

DISTRIBUCION DE BENEFICIARIOS POR ESTADO CIVIL Y SEXO
A DICIEMBRE DE 1970

Total del Sistema

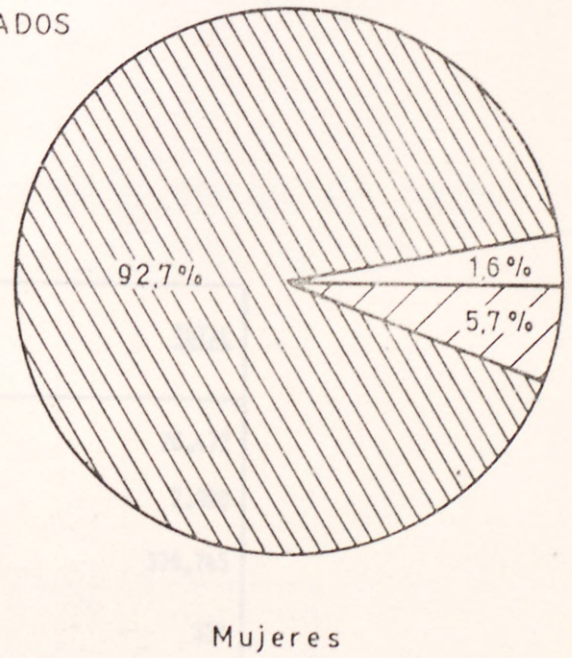
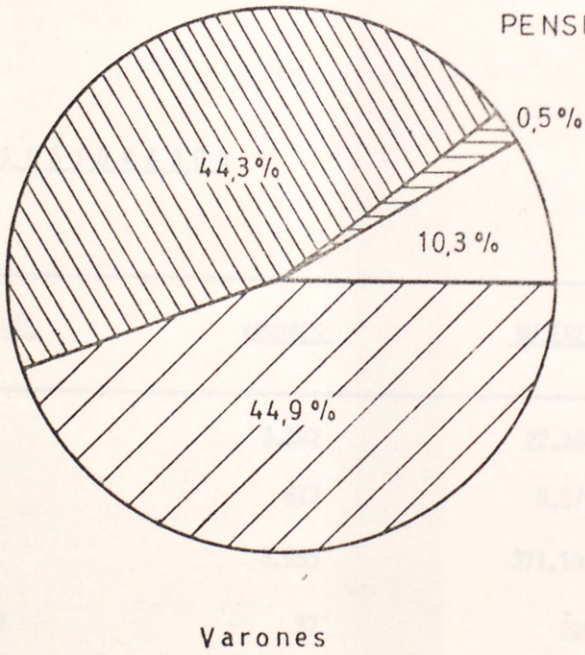
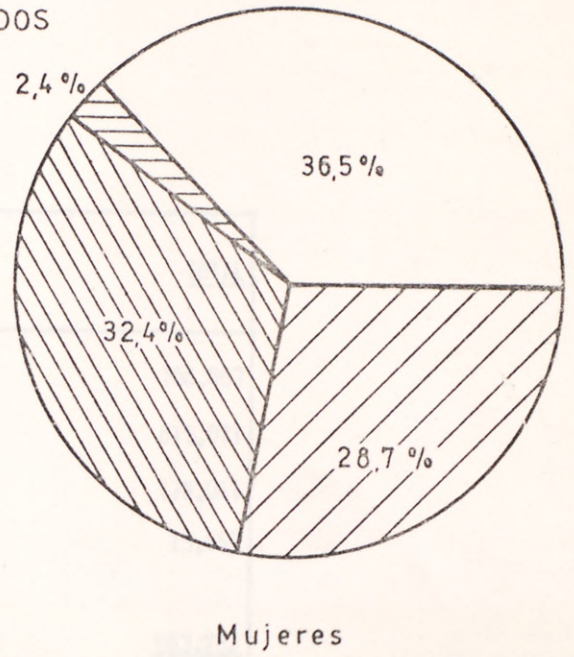
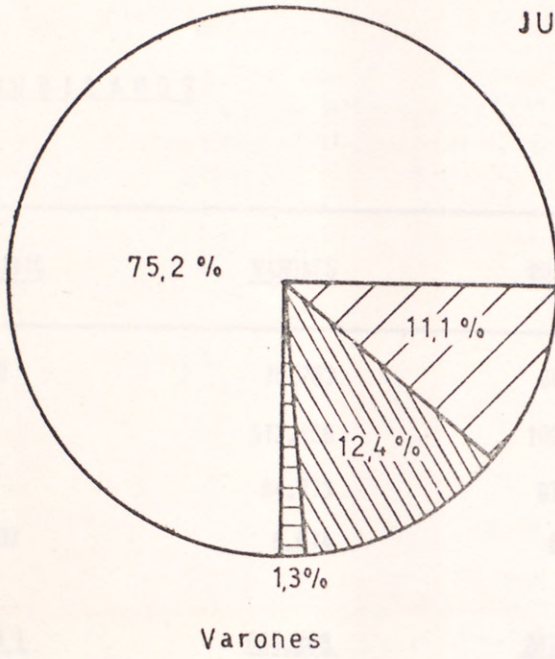


FIG.21

CUADRO Nº21 -- DISTRIBUCION DE LOS BENEFICIARIOS POR ESTADO CIVIL Y SEXO.

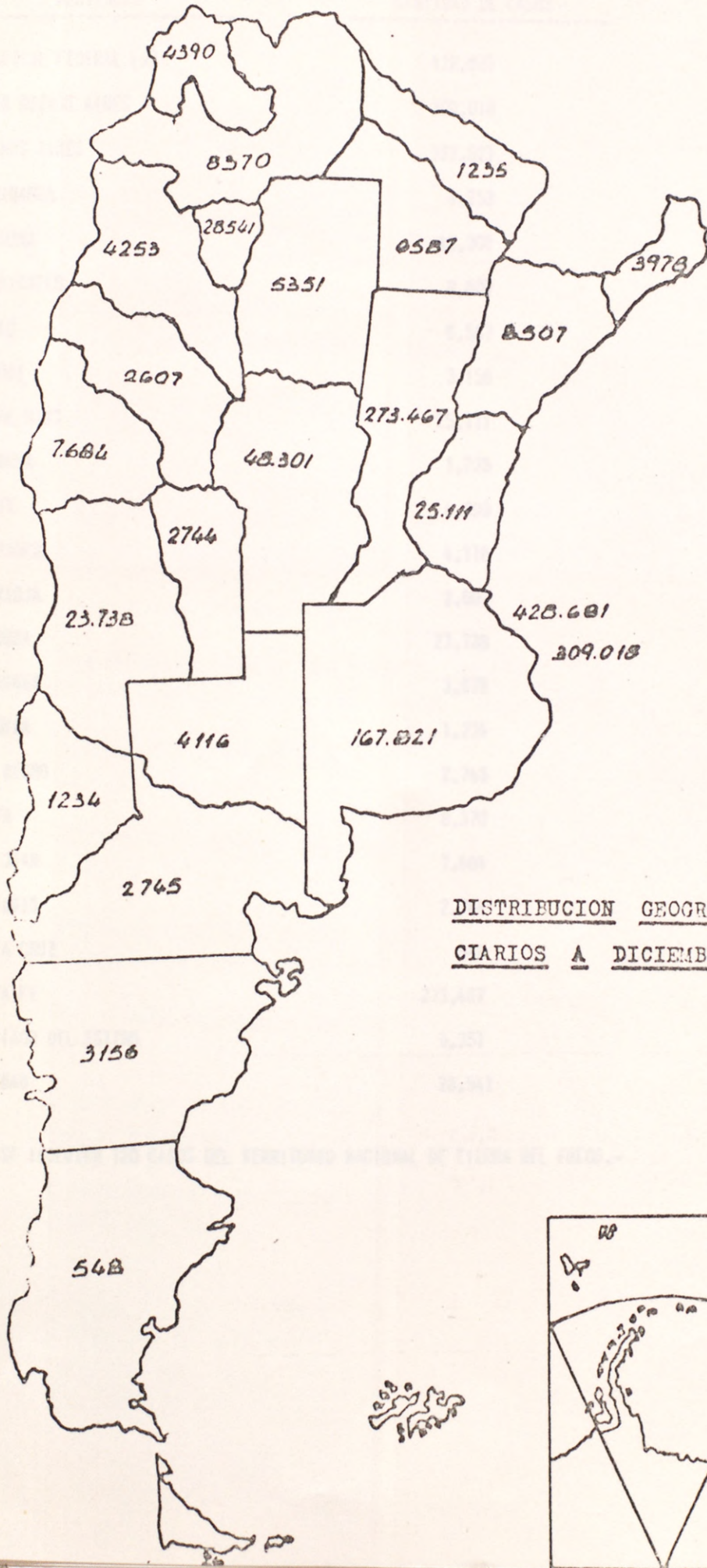
Total del Sistema.

A -- JUBILADOS

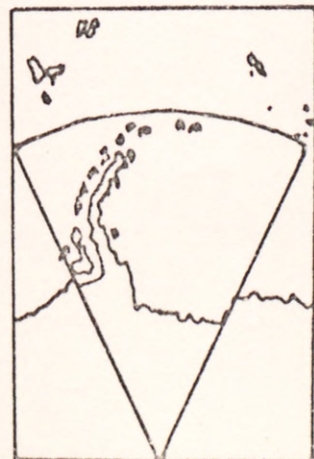
<u>ESTADO CIVIL</u>	<u>VARONES</u>	<u>MUJERES</u>	<u>TOTAL</u>
SOLTERO	75.703	80.960	156.663
CASADO	512.158	102.913	615.071
VIUDO	84.773	91.268	176.041
SEPARADO	8.674	6.783	15.457
<u>T O T A L</u>	<u>681.308</u>	<u>281.924</u>	<u>963.232</u>

B -- PENSIONADOS

<u>ESTADO CIVIL</u>	<u>VARONES</u>	<u>MUJERES</u>	<u>TOTAL</u>
SOLTERO	3.592	22.880	26.472
CASADO	823	6.575	7.398
VIUDO	3.555	371.190	374.745
SEPARADO	37	299	336
<u>T O T A L</u>	<u>8.007</u>	<u>400.944</u>	<u>408.951</u>



DISTRIBUCION GEOGRAFICA DE BENEFICIARIOS A DICIEMBRE DE 1970



CUADRO Nº 22 - DISTRIBUCION GEOGRAFICA DE BENEFICIARIOS A DICIEMBRE DE 1970

PROVINCIA	CANTIDAD DE CASOS	PORCENTAJE
CAPITAL FEDERAL (x)	428.681	31,23
GRAN BUENOS AIRES	309.018	22,52
BUENOS AIRES	167.821	12,23
CATANARCA	4.253	0,31
CORDOBA	48.301	3,52
CORRIENTES	8.507	0,62
CHACO	6.587	0,48
CHUBUT	3.156	0,23
ENTRE RIOS	25.111	1,83
FORMOSA	1.235	0,09
JUJUY	4.390	0,32
LA PAMPA	4.116	0,30
LA RIOJA	2.607	0,19
MENDOZA	23.738	1,73
MISIONES	3.978	0,29
NEUQUEN	1.234	0,09
RIO NEGRO	2.745	0,20
SALTA	8.370	0,61
SAN JUAN	7.684	0,56
SAN LUIS	2.744	0,20
SANTA CRUZ	548	0,04
SANTA FE	273.467	19,94
SANTIAGO DEL ESTERO	5.351	0,39
TUCUMAN	28.541	2,08

(x) SE INCLUYEN 120 CASOS DEL TERRITORIO NACIONAL DE TIERRA DEL FUEGO.-

INDICE DE CUADROS Y GRAFICOS

A DICIEMBRE DE 1970

CUADRO Y
GRAFICO Nº

- 1 - JUBILADOS POR GRUPO DE EDAD Y SEXO
Caja de Estado y Servicios Públicos.
- 2 - JUBILADOS POR GRUPO DE EDAD Y SEXO
Caja de Industria, Comercio y Actividades Civiles.
- 3 - JUBILADOS POR GRUPO DE EDAD Y SEXO
Caja de Autónomos.
- 4 - JUBILADOS POR GRUPO DE EDAD Y SEXO
Total del Sistema.
- 5 - PENSIONADOS POR GRUPO DE EDAD Y SEXO
Caja de Estado y Servicios Públicos.
- 6 - PENSIONADOS POR GRUPO DE EDAD Y SEXO
Caja de Industria, Comercio y Actividades Civiles.
- 7 - PENSIONADOS POR GRUPO DE EDAD Y SEXO
Caja de Autónomos.
- 8 - PENSIONADOS POR GRUPO DE EDAD Y SEXO
Total del Sistema.
- 9 - BENEFICIARIOS POR GRUPO DE EDAD Y SEXO
Caja de Estado y Servicios Públicos.
- 10 - BENEFICIARIOS POR GRUPO DE EDAD Y SEXO
Caja de Industria, Comercio y Actividades Civiles.
- 11 - BENEFICIARIOS POR GRUPO DE EDAD Y SEXO
Caja de Autónomos.
- 12 - BENEFICIARIOS POR GRUPO DE EDAD Y SEXO
Total del Sistema.

- 13 - DISTRIBUCION DE HABERES DE JUBILACIONES
Caja de Estado y Servicios Públicos.
 - 14 - DISTRIBUCION DE HABERES DE JUBILACIONES
Caja de Industria, Comercio y Actividades Civiles.
 - 15 - DISTRIBUCION DE HABERES DE JUBILACIONES
Caja de Autónomos.
 - 16 - DISTRIBUCION DE HABERES DE JUBILACIONES
Total del Sistema.
 - 17 - DISTRIBUCION DE HABERES DE PENSIONES
Caja de Estado y Servicios Públicos.
 - 18 - DISTRIBUCION DE HABERES DE PENSIONES
Caja de Industria, Comercio y Actividades Civiles.
 - 19 - DISTRIBUCION DE HABERES DE PENSIONES
Caja de Autónomos.
 - 20 - DISTRIBUCION DE HABERES DE PENSIONES
Total del Sistema.
 - 21 - DISTRIBUCION DE BENEFICIARIOS POR ESTADO CIVIL Y SEXO
Total del Sistema.
 - 22 - DISTRIBUCION GEOGRAFICA DE BENEFICIARIOS A DICIEMBRE DE 1970.
-

