

C/1991 ser. C no parte 1
E.2

JUJUY



03 NOV 2000

CENSO NACIONAL DE POBLACION Y VIVIENDA 1991

RESULTADOS DEFINITIVOS
CARACTERISTICAS GENERALES

SERIE C (nº 10)



CENSO '91



REPUBLICA ARGENTINA
MINISTERIO DE ECONOMIA Y OBRAS
Y SERVICIOS PUBLICOS
SECRETARIA DE PROGRAMACION ECONOMICA
INSTITUTO NACIONAL DE ESTADISTICA Y CENSOS

INDEC



CENSO '91

La difusión de los resultados numéricos del **CENSO '91** contempla básicamente las siguientes series:

- A: Resultados provisionales - TOTAL
Resultados provisionales - por LOCALIDAD
- B: Resultados definitivos - Características seleccionadas
- C: Resultados definitivos - Características generales: Parte 1 y 2

Se prevé presentar otras publicaciones destinadas a usuarios específicos además de las publicaciones metodológicas y brindar información mediante medios magnéticos y referenciados geográficamente.

C/ 1991 m. C 10 pade 1
E. 2

REPUBLICA



ARGENTINA



MINISTERIO DE ECONOMIA
Y OBRAS Y SERVICIOS PUBLICOS
SECRETARIA DE PROGRAMACION ECONOMICA
INSTITUTO NACIONAL DE ESTADISTICA Y CENSOS

Presidente de la Nación

Dr. CARLOS SAUL MENEM

Ministro de Economía y Obras y Servicios Públicos

Dr. DOMINGO FELIPE CAVALLLO

Secretario de Programación Económica

Lic. JUAN JOSE LLACH

Director del Instituto Nacional de Estadística y Censos

Dr. HECTOR EDUARDO MONTERO

CENSO DE POBLACION Y VIVIENDA 1991

RESPONSABLES DE LA COORDINACION GENERAL Y TECNICA

CAPACITACION	Ana María EDWIN
CARTOGRAFIA	Héctor DE GREGORIO
COORDINACION INSTITUCIONAL Y DIFUSION	Juana Rosa CARRIZO
COORDINACION OPERATIVA Y LOGISTICA	Jesús José MOSQUERA (¹)
DISEÑO CONCEPTUAL	Alejandro E. GIUSTI
EVALUACION	Norma PIZARRO
MUESTREO	Hugo Oscar AMBROSI
	A partir del 01/03/93 Gerardo Antonio MITAS
PROCESAMIENTO	José FERNANDEZ PERNAS

(¹) A cargo de la Coordinación General desde el 25 de octubre de 1991

Los trabajos preparatorios del Censo Nacional de Población y Vivienda de 1991 se iniciaron en 1987, siendo Director del INDEC el Lic. Luis A. BECCARIA. La ejecución del Censo se llevó a cabo durante la gestión al frente del Organismo del Lic. Héctor W. VALLE.

RESPONSABLE DE LA EJECUCION EN LA PROVINCIA DE JUJUY

**DIRECCION PROVINCIAL DE
ESTADISTICAS Y CENSOS**

Director

Hugo Osvaldo QUINTEROS

CONTENIDO

	Página
NOTA PRELIMINAR	5
1. INTRODUCCION	7
2. PRESENTACION DE LOS RESULTADOS	7
2. 1 Areas donde se aplicaron técnicas de muestreo	7
2. 2 Comentarios sobre las principales características de la población	8
3. MAPA DE LA JURISDICCION CON DIVISION POLITICO ADMINISTRATIVA	17
4. CUADROS	

VIVIENDA

Cuadro 1:	Viviendas particulares ocupadas por tipo de vivienda, según material predominante de las paredes exteriores y de los pisos	21
Cuadro 2:	Viviendas particulares ocupadas por material predominante de la cubierta exterior del techo, según material predominante de las paredes exteriores y de los pisos	22
Cuadro 3D:	Viviendas particulares ocupadas por tipo de vivienda, según disponibilidad de electricidad	23
Cuadro 4D:	Hogares particulares por tipo de vivienda, según combustible utilizado principalmente para cocinar	25

POBLACION

Cuadro 5:	Población de 14 años y más por estado conyugal según sexo y edad	31
Cuadro 6:	Población total por percepción de jubilación o pensión y sexo según edad	32
Cuadro 6D:	Población total por percepción de jubilación o pensión y sexo	33
Cuadro 7:	Población total por tipo de cobertura en salud según sexo y edad	34
Cuadro 7D:	Población total por tipo de cobertura en salud	35
Cuadro 8:	Población de 14 años y más por tipo de cobertura en salud según condición de actividad económica y sexo	36
Cuadro 9:	Población de 10 años y más por condición de alfabetismo y sexo según edad	37
Cuadro 9D:	Población de 10 años y más por condición de alfabetismo y sexo	38
Cuadro 10:	Población de 5 años y más, total y la que asiste a algún establecimiento educacional de nivel primario por grado que cursa según sexo y edad	39
Cuadro 10D:	Población de 5 años y más, total y la que asiste a algún establecimiento educacional de nivel primario por grado que cursa	40

Cuadro 11:	Población de 12 años y más total y la que asiste a algún establecimiento educacional de nivel secundario por año que cursa según sexo y edad	41
Cuadro 12:	Población de 15 años y más total y la que asiste a algún establecimiento educacional de nivel terciario o universitario por año que cursa según sexo y edad	42
Cuadro 13:	Población de 5 años y más total y la que no asiste pero asistió a un establecimiento educacional de nivel primario por último grado aprobado según sexo y edad	43
Cuadro 14:	Población de 14 años y más por condición de actividad económica según sexo y edad	44
Cuadro 14D:	Población de 14 años y más por condición de actividad económica según sexo	45
Cuadro 15:	Población de 14 años y más ocupada por categoría ocupacional según sexo y edad	47
Cuadro 15D:	Población de 14 años y más ocupada por categoría ocupacional según sexo	49
Cuadro 16:	Población de 14 años y más ocupada por percepción de jubilación o pensión y asistencia escolar según categoría ocupacional y sexo	51
Cuadro 17:	Obreros o empleados por área de inserción laboral según sexo, descuento jubilatorio y edad	52
Cuadro 17D:	Obreros o empleados por área de inserción laboral y descuento jubilatorio	54
Cuadro 18:	Obreros o empleados del sector público o privado y del servicio doméstico según tipo de cobertura en salud y sexo	55
Cuadro 18D:	Obreros o empleados del sector público o privado y del servicio doméstico por tipo de cobertura en salud	56
Cuadro 19:	Jefes de hogares particulares por condición de actividad económica según sexo y edad	57
Cuadro 20:	Jefes de hogares particulares por condición de actividad económica y categoría ocupacional según nivel de educación alcanzado y sexo	58
Cuadro 21:	Mujeres de 14 años y más por cantidad de hijos nacidos vivos e hijos sobrevivientes según edad, nivel de educación alcanzado y condición de actividad económica	59
Cuadro 22:	Mujeres de 14 años y más con hijos nacidos vivos por número de hijos nacidos vivos según edad, nivel de educación alcanzado, lugar de nacimiento y condición de actividad económica	60
Cuadro 23:	Mujeres de 14 a 49 años con hijos nacidos vivos por número de hijos nacidos vivos durante el último año según edad, situación conyugal y nivel de educación alcanzado	61

NOTA PRELIMINAR

A casi tres años del relevamiento censal el Censo Nacional de Población y Vivienda 1991 (CENSO '91) a logrado procesar las casi 40 millones de cédulas censales en tiempo similar al de otros países con mayor grado de desarrollo y tecnología.

Este hecho permitió publicar y difundir desde fines de 1991 hasta el presente resultados provisionales y definitivos mediante 35 volúmenes de distribución general que integran las Series A y B de difusión y un folleto de divulgación masiva, con datos para el total del País.

En esta oportunidad se presenta la primera parte de la SERIE C de publicaciones de resultados del CENSO '91. Los datos incorporados en la misma están referidos a las " Características Generales " de las viviendas y la población que fueron captadas a través de la cédula ampliada (A) y que se corresponden con las preguntas cerradas, es decir que estaban codificadas previamente.

Los temas que se desarrollan son los siguientes:

a) Viviendas

- ..disponibilidad de electricidad
- ..material predominante en las paredes, techos y pisos

b) Hogares

- ..combustible utilizado para cocinar

c) Población

- ..condición de actividad económica, categoría ocupacional, tamaño del establecimiento y área de inserción laboral.
- ..cobertura en salud
- ..cobertura previsional
- ..estado conyugal y fecundidad
- ..analfabetismo y asistencia escolar por grado o año

La SERIE C está conformada por fascículos con información para cada jurisdicción territorial y para el total del País.

La misma incorpora también datos para el nivel de departamento o partido y en el caso de la Capital Federal, para distrito escolar.

Los aspectos operativos y metodológicos se presentarán en un fascículo específico.

Se dispondrá de cajas diseñadas especialmente para facilitar la colección, consulta y archivo de los volúmenes editados.

Cabe destacar que toda la información difundida en las publicaciones del CENSO '91 es el resultado de la elaboración de los datos obtenidos gracias al esfuerzo de los censistas, los equipos técnicos involucrados, y el apoyo logístico brindado por las distintas instituciones públicas y privadas. Merece un reconocimiento especial el aporte técnico de las Direcciones Provinciales de Estadística durante todas las etapas del operativo censal, fundamentalmente en la del relevamiento.

También es de señalar que sin la participación masiva de toda la población no hubiera sido posible la realización de este Censo Nacional.

1. - INTRODUCCION

El objetivo fundamental de un censo de población y vivienda consiste en recoger y compilar datos sobre los principales aspectos demográficos, sociales y habitacionales de la población de una región o un país en un momento determinado, y es tradicionalmente la fuente básica de suministro de esa información.

Asimismo, en función del total de habitantes de cada jurisdicción política obtenido por los censos nacionales, se establece el número de diputados que corresponderá a cada provincia en el Congreso Nacional, de acuerdo con los artículos 37 y 39 de la Constitución Nacional. De modo análogo se establecen también las representaciones en las legislaturas provinciales y en los consejos municipales de cada intendencia.

Atendiendo a las recomendaciones internacionales en la materia, el Decreto 3110/70, reglamentario de la Ley 17.622 que rige las actividades estadísticas en el país, dispuso la realización de los censos nacionales de población y vivienda

• cada diez años, en los años terminados en cero. Para disponer la realización del CENSO '91, el Poder Ejecutivo Nacional sancionó los Decretos 2240/87 y 1732/90.

Son muy variados los usos posibles de los datos censales.

A las autoridades gubernamentales, por ejemplo, les permiten estimar las necesidades presentes y futuras en materia de vivienda, educación, empleo, salud, previsión y promoción social y por ende administrar mejor los recursos económicos del Estado.

Para la actividad privada, poder contar con la información de un censo significa la posibilidad de desarrollar planes de acción conociendo acabadamente donde se concentra la mayor demanda, donde se localizan los déficit de servicios, la segmentación etárea, el nivel de educación y socioeconómico entre una serie de indicadores imprescindibles para la toma de decisiones.

PRESENTACION DE LOS RESULTADOS

2.1 - AREAS DONDE SE APLICARON TECNICAS DE MUESTREO

Las áreas exclusivamente urbanas y con población estimada (a partir de datos precensales) en más de 100.000 habitantes fueron las que se incluyeron en el marco muestral (1).

En dichas áreas los "totales" de las características e ítems que se presentan son "estimaciones", por lo tanto están sujetas a la variabilidad (error) propia del muestreo.

Las estimaciones se obtuvieron a partir de la expansión de los datos que arrojó la muestra. Se utilizaron técnicas de post-estratificación en la población (viviendas u hogares) y de calibración o ajustes para reducir los errores en las estimaciones y lograr concordancias en lo posible, con los totales de las características básicas difundidas en la SERIE B de publicaciones del CENSO '91

y que intervienen en los cuadros de la presente Serie. No obstante es importante señalar que existen algunas diferencias entre los mismos, pero éstas se encuentran dentro de los parámetros esperados para resultados que provienen de una muestra. Por otra parte las desviaciones sólo distorsionan los totales y no las distribuciones porcentuales de las características en cuestión, ya que son prácticamente coincidentes con las conocidas y publicadas con anterioridad.

También es necesario aclarar que en las jurisdicciones (provincias) donde se incluye alguna de las áreas muestreadas, se deben tomar a los totales de las características que aparecen en los

cuadros, como estimados, justamente por su composición mixta de área con muestra y área sin muestra, a pesar de que en este último caso los valores no adolecen de la variabilidad muestral que sí afectan a las áreas con muestra. Esta situación se presentará en la mayoría de las provincias para las cuales esta SERIE C difundirá resultados.

En publicaciones posteriores, más específicas, las estimaciones irán acompañadas con medidas sobre el error de la mismas, como así también de una descripción más detallada de la metodología utilizada en la muestra y en la expansión de los datos del Censo.

2.2 - COMENTARIOS SOBRE LAS PRINCIPALES CARACTERISTICAS DE LA POBLACION

A continuación se comentan y grafican brevemente los aspectos más destacables de los temas referidos a la POBLACION contenidos en los cuadros que integran este fascículo.

Cuando resultó posible se introdujo la comparación con el Censo de Población y Vivienda de 1980. Cabe mencionar que en 1991, algunas de las variables se incorporan como novedad a la temática censal (cobertura previsional y en salud). Además, para la medición del volumen de la

población económicamente activa, se han introducido cambios en la formulación de las preguntas para mejorar la calidad y confiabilidad de las respuestas, por lo que no se juzga conveniente establecer comparaciones con censos anteriores (2).

En los cuadros y gráficos de análisis, no se ha tenido en cuenta para calcular las distribuciones porcentuales de 1991, la categoría Ignorado.

(1) CENSO '91 - SERIES B y C: "Aspectos operativos y metodológicos".

(2) Ver Informe de Investigación N° 33: Experimento sobre la condición de actividad de las personas - CENSO '91; A. Giusti y otros.

ACTIVIDAD ECONOMICA DE LA POBLACION

El 55% de los habitantes de 14 años y más de Jujuy conformaban la fuerza de trabajo de la Provincia, sumando 178.000 personas, de las cuales casi dos tercios eran varones.

El 6,5% de esta población activa estaba desocupada, pero la proporción era mayor entre las mujeres, ya que la imposibilidad de encontrar trabajo abarca al 8,1% de ellas.

PARTICIPACION EN LA ACTIVIDAD ECONOMICA DE LA POBLACION DE 14 AÑOS Y MAS

Condición de actividad

		Activa	No Activa
		%	
TOTAL	100,0	55,1	44,9
Varones	100,0	71,2	28,8
Mujeres	100,0	39,8	60,2

ESTRUCTURA DE LA POBLACION ECONOMICAMENTE ACTIVA

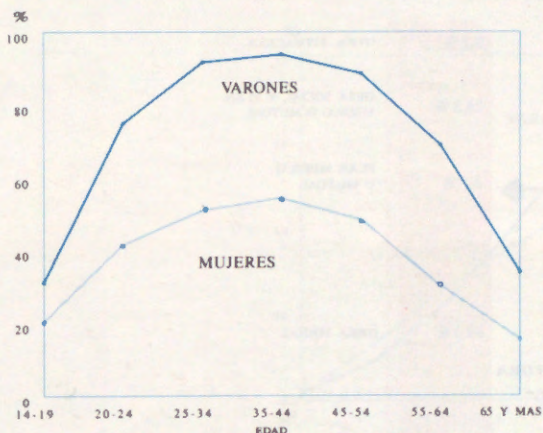
	Total	Ocupada	Desocupada
		%	
TOTAL	100,0	93,5	6,5
Varones	100,0	94,3	5,7
Mujeres	100,0	91,9	8,1

Si se observa el grado de actividad y la proporción de la desocupación por sexo y por edades, tanto varones como mujeres alcanzan sus más altos índices de participación en la actividad económica entre los 25 y 55 años, pero

la desocupación se manifiesta con particular intensidad en las edades más jóvenes, lo que señala la dificultad que afrontan éstos para ingresar al mercado laboral.

TASA DE ACTIVIDAD POR SEXO Y EDAD

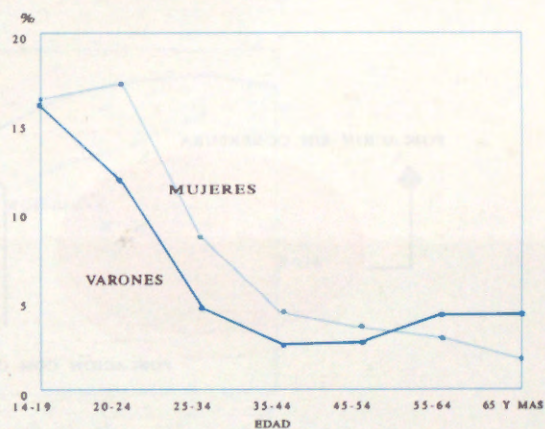
1991



Nota: Calculada sobre la población de 14 años y más.

TASA DE DESOCUPACION POR SEXO Y EDAD

1991



Nota: Calculada sobre la población económicamente activa de 14 años y más.

A lo largo de la pasada década hubo un importante aumento de los trabajadores por cuenta propia en la economía jujeña, los que representan ahora casi la cuarta parte de la población ocupada. También han crecido el servicio doméstico y los familiares sin remuneración fija,

indicadores de un aumento de la economía informal a expensas del trabajo en relación de dependencia, cuya importancia relativa respecto de 1980 ha disminuido en un 13%, sobre todo por la contracción del sector privado como generador de empleos.

POBLACION OCUPADA SEGUN CATEGORIA OCUPACIONAL

CATEGORIA OCUPACIONAL	1980(1)	1991	VARIACION PORCENTUAL
	%		
TOTAL	100,0	100,0	
OBROSOS O EMPLEADOS	77,4	67,3	-13,0
Sector público	26,3	27,3	+3,8
Sector privado	45,8	32,6	-28,8
Sector doméstico	5,3	7,4	+39,6
TRABAJADORES POR CUENTA PROPIA	15,8	23,3	+47,5
PATRONES	3,1	3,5	+12,9
FAMILIARES SIN REMUNERACION FIJA	3,7	5,9	+59,5

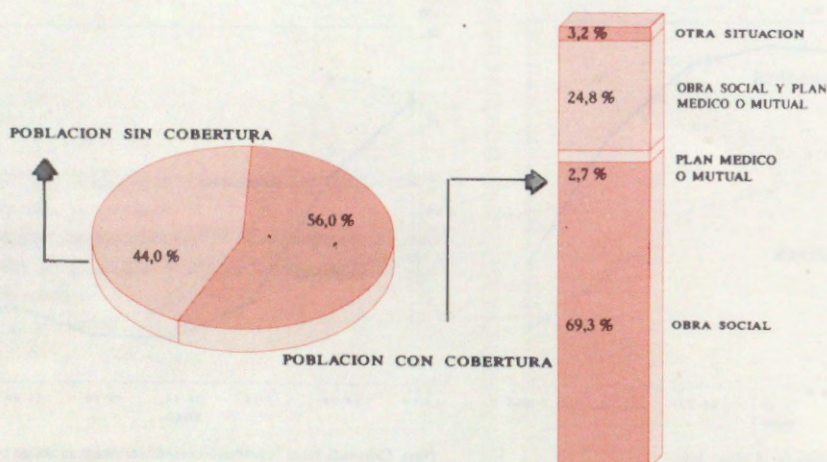
(1) Se refiere a la población económicamente activa.

COBERTURA DE SALUD

Solamente poco más de la mitad de la población de la Provincia contaba con una cobertura específica de salud y, dentro de ésta, la más importante era la brindada por la obra social de

la actividad laboral de las personas, en tanto que la cobertura mediante plan médico o mutual alcanzaba al 1,5% de la población total.

COBERTURA DE SALUD



Esta importante proporción de población cuya atención sanitaria dependía de su capacidad de acceso a la atención médica particular o al hospital público, era aún más extensa entre los desocupados y las mujeres inactivas. Observando la inserción laboral de la población, más de la mitad de los trabajadores del sector privado compuesto de pequeños establecimientos, no tenían cobertura,

esto denota una irregularidad en los correspondientes aportes a la obra social. El caso más grave era el del servicio doméstico, donde la cobertura de salud sólo abarcaba a la cuarta parte de las personas que se desempeñan en esta actividad. En el otro extremo, la mejor cobertura se observa entre los jubilados y pensionados y entre los trabajadores dependientes del sector público.

POBLACION SIN COBERTURA DE SALUD

(Por ciento sobre el total de cada grupo)

SEGUN SU CONDICION DE ACTIVIDAD

	%
OCUPADA	44,1
DESOCUPADA	65,4
JUBILADA O PENSIONADA	10,2
ESTUDIANTES	35,4
OTRA SITUACION	54,1

OBROS O EMPLEADOS

	%
TOTAL	30,3
SECTOR PUBLICO	7,2
SECTOR PRIVADO	40,0
De 1 a 5 empleados	58,5
* 6 o más empleados	31,9
SERVICIO DOMESTICO	73,4

COBERTURA PREVISIONAL

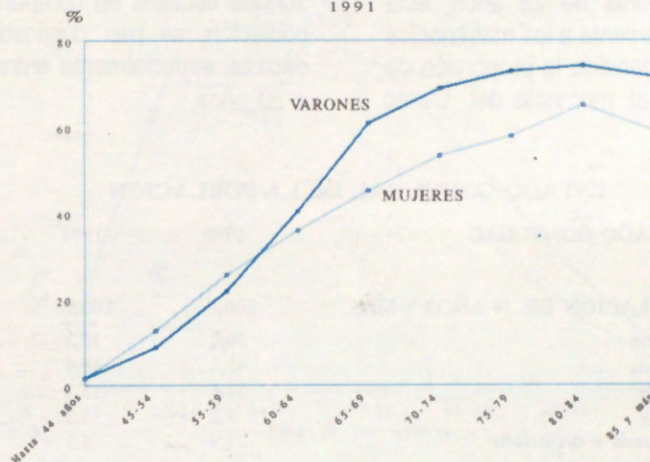
El sistema de previsión social fue analizado en este Censo en dos aspectos: la población cubierta por algún tipo de beneficio y la realización de los correspondientes descuentos a los trabajadores y empleados en relación de dependencia.

En 1991 había en la Provincia 34.000 personas gozando de algún tipo de beneficio del

sistema previsional (jubilación o pensión). Comparando esta cifra con la población ocupada de Jujuy, se observa una relación de 4,9 trabajadores por cada jubilado o pensionado. Se aprecia a continuación la composición de los beneficiarios por sexo y por edad.

POBLACION CON COBERTURA PREVISIONAL POR SEXO Y EDAD

1991



Al considerar como un conjunto la población de 60 y más años de la Provincia, se detecta que poco más de la mitad percibía un beneficio, en mayor proporción hombres que mujeres. En el cuadro precedente se observa que, a partir de este límite de los sesenta años, la población beneficiaria se va incrementando paulatinamente hasta alcanzar el máximo del 74% en los hombres de 80 a 84 años y del 65% para las mujeres de la misma edad.

Puede apreciarse también la importancia de los beneficiarios en edades menores al límite citado: entre los 55 y 59 años, por ejemplo, casi la cuarta

parte de la población jujeña ya es beneficiaria del sistema previsional.

El otro aspecto analizado por este Censo, los descuentos correspondientes a las personas que trabajan en relación de dependencia, indicó un alto cumplimiento de esta obligación dentro del sector público, la marginación casi total del servicio doméstico y la manifiesta irregularidad del sector privado de pequeños establecimientos de hasta 5 empleados, donde sólo a una tercera parte del personal se le efectuaba el descuento para aporte jubilatorio.

TRABAJADORES EN RELACION DE DEPENDENCIA A QUIENES SE LES EFECTUAN DESCUENTOS JUBILATORIOS

(Porcentaje sobre el total de cada sector)

AREA DE INSERCIÓN LABORAL

	%		%
TOTAL	66,9	SECTOR PUBLICO	95,4
		Nacional	95,6
SECTOR PRIVADO	57,5	Provincial	96,7
De 1 a 5 empleados	33,8	Municipal	93,0
De 6 o más empleados	67,4	SERVICIO DOMESTICO	3,4

Si se consideran en conjunto ambas coberturas, de salud y previsional, las personas que desempeñan su actividad laboral en relación de dependencia tienen una situación más favorable

en el sector público, en tanto que el servicio doméstico está prácticamente relegado en ambos beneficios y el sector privado de pequeños establecimientos muestra una llamativa precariedad.

ESTADO CONYUGAL DE LA POBLACION

Durante la pasada década se han extendido dentro de la población jujeña las uniones de hecho, especialmente entre los jóvenes al punto tal que, entre los menores de 25 años, esta situación duplica holgadamente a los matrimonios legales. Por ello ha descendido la proporción de población casada, que al momento del Censo

constituía poco más de la tercera parte de los habitantes de la Provincia. También es de destacar el incremento de las separaciones y divorcios, que aunque escasos en comparación con el total de población, se han duplicado durante la última década, especialmente entre las personas de 30 a 50 años.

ESTADO CONYUGAL DE LA POBLACION

ESTADO CONYUGAL	1980	1991
	%	
POBLACION DE 14 AÑOS Y MAS	100,0	100,0
Soltera	36,2	37,3
Casada	45,1	38,4
Unida	11,6	15,3
Viuda	5,2	5,3
Separada o divorciada	1,9	3,7

FECUNDIDAD

La población de un país, provincia o región aumenta o disminuye según su crecimiento vegetativo (nacimientos menos defunciones) y su crecimiento migratorio (inmigración menos emi-

gración). A continuación se desarrolla el primero de estos hechos: los nacimientos, cuya expresión en términos demográficos son la natalidad y la fecundidad.

NATALIDAD Y FECUNDIDAD EN JUJUY

	1980	1991
	‰	
Tasa bruta de natalidad (1)	32,1	25,4
Tasa de fecundidad general (2)	131,2	100,2

(1) Cociente entre el número de nacidos vivos durante un año y la población total a la mitad de ese período.

(2) Cociente entre el número de nacidos vivos durante un año y la población de mujeres de 14 a 49 años.

Para el cálculo de (1) y (2) se tuvo en cuenta a la población al final del año y no a la mitad del mismo como estrictamente hubiese correspondido. Para los nacimientos múltiples se consideró un promedio de dos hijos.

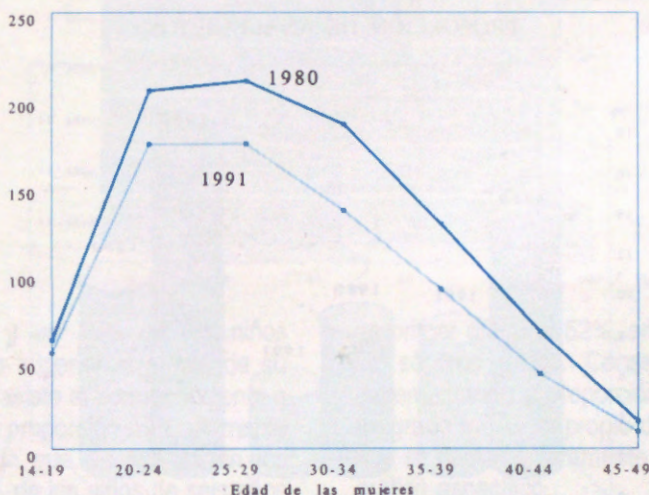
Tanto la natalidad como la fecundidad han descendido en Jujuy durante la década pasada (-21% y -24% de disminución, respectivamente), fenómeno que contribuye el menor ritmo de crecimiento poblacional de la Provincia en este período.

Este descenso de la fecundidad es gene-

ralizado pues abarca a todos los grupos de edades de mujeres entre los 14 y los 49 años, e incluso es más pronunciado a mayor edad. Este proceso es indicador de una continuidad en el descenso del ritmo de crecimiento vegetativo de la provincia hacia el fin del siglo.

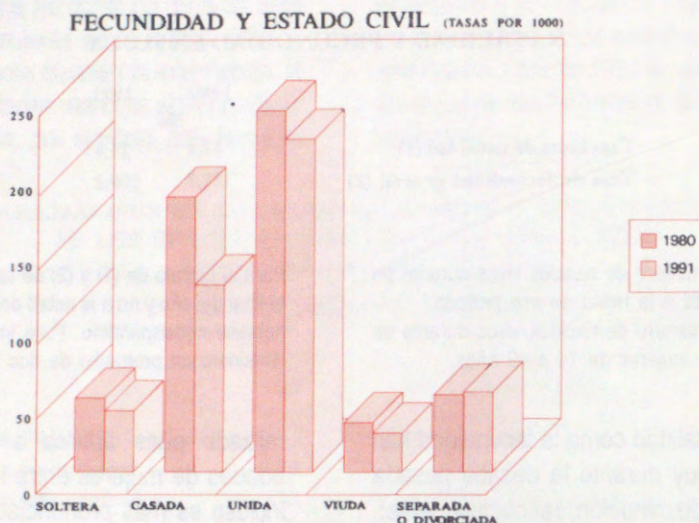
TASAS ESPECÍFICAS DE FECUNDIDAD POR EDAD

(Tasas por 1000)



Si este fenómeno se observa según el estado conyugal de las mujeres en edad fértil, puede apreciarse que el grupo que más aporta a los nacimientos en Jujuy, las casadas, han reducido en casi un tercio su fecundidad, con relación a 1980, en tanto que la más prolíficas, las unidas, lo han hecho en menor medida. Pero cabe

aquí recordar lo señalado en el apartado precedente: las uniones de hecho están creciendo en Jujuy, por lo que su importancia en el crecimiento vegetativo de la Provincia aumentará, compensando en parte la declinación de la fecundidad entre las mujeres casadas.



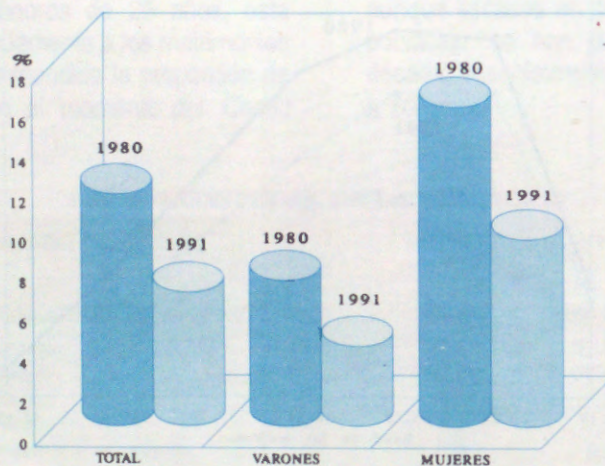
EDUCACION

Analfabetismo

El analfabetismo se redujo en un 42% durante la pasada década en Jujuy, pero continúa siendo notoriamente más alto entre las mujeres, especialmente en las de mayor edad, la proporción de las que no saben leer y escribir

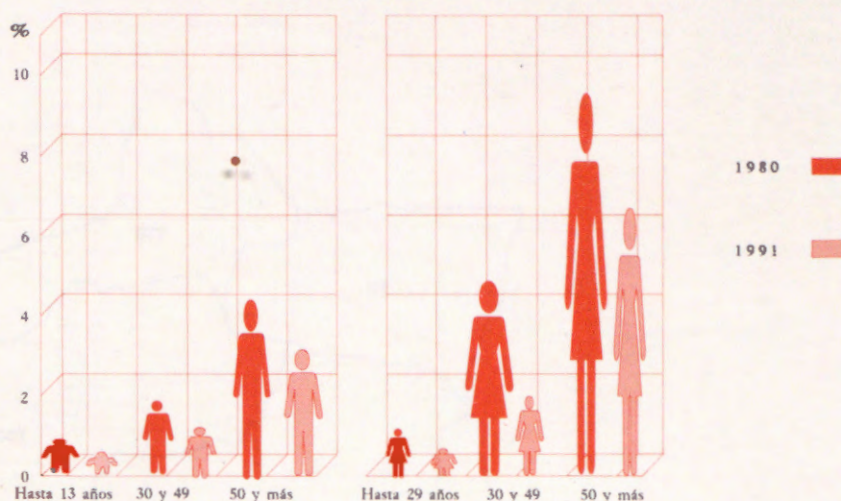
abarca a la quinta parte, a los 50 años de edad y se eleva al 40% entre las de 65 años y más. En cambio entre las jóvenes se nota el efecto de la mejor captación y retención del sistema educativo, pues la tasa de analfabetismo no llega al 2%.

PROPORCION DE ANALFABETOS



ANALFABETOS POR SEXO Y EDAD

1980 - 1991



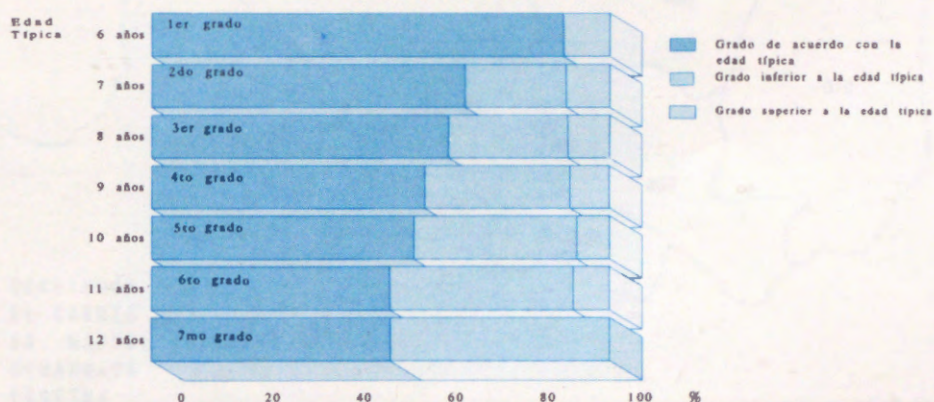
- Asistencia primaria por grado

Una aproximación a la regularidad en la asistencia a la escuela primaria puede tenerse al enfocar el análisis sobre los niños que asisten a la misma, según el grado que cursan de acuerdo con su edad. Tomando como edad típica de asistencia a primer grado los seis años al

momento de realización del Censo, a segundo grado los siete años y así sucesivamente hasta llegar a séptimo grado con doce años, puede verse la regularidad en la asistencia en el gráfico expuesto a continuación.

REGULARIDAD EN LA ASISTENCIA A LA ESCUELA PRIMARIA SEGUN GRADO AL QUE ASISTE Y EDAD

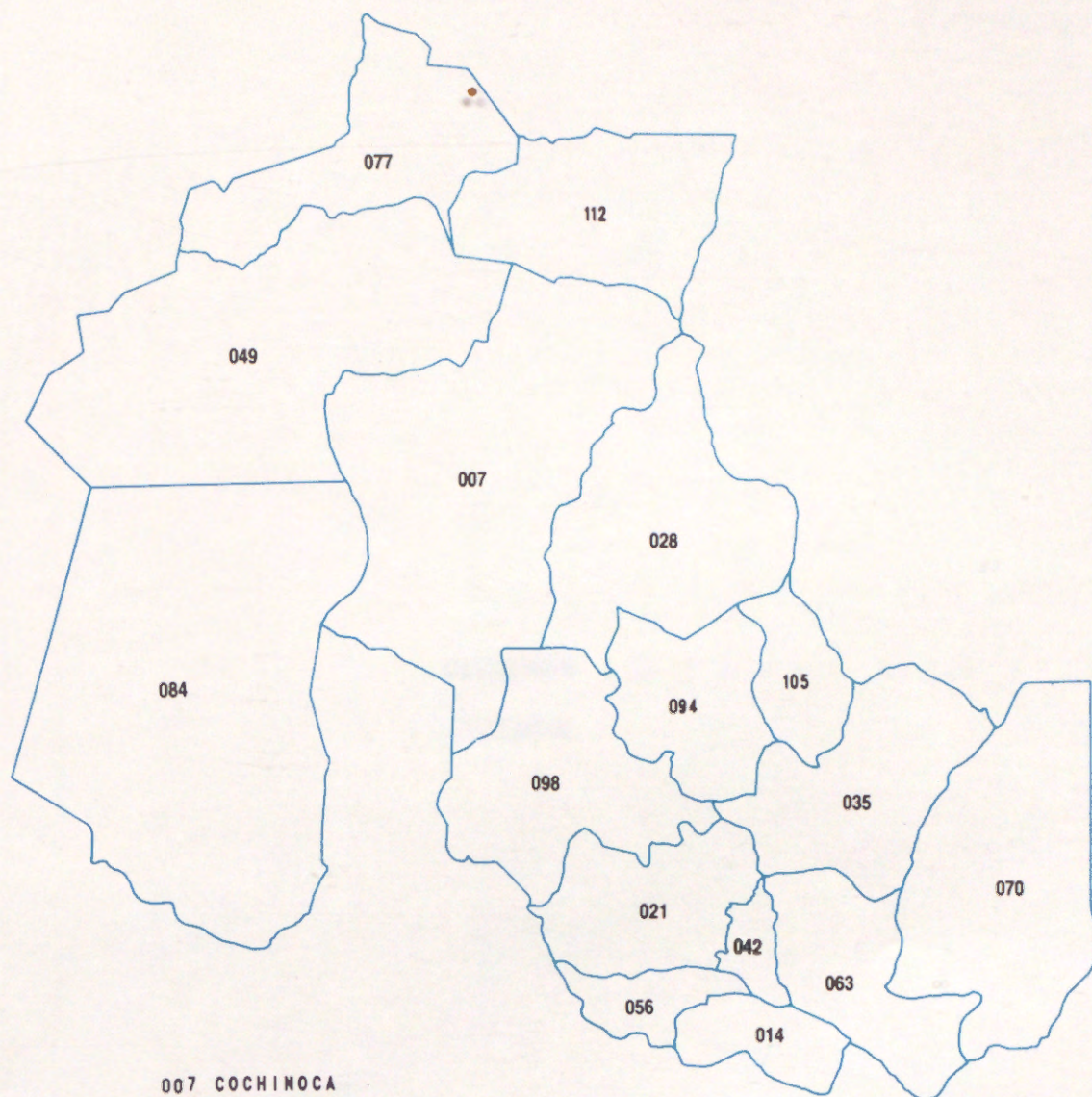
1991



Entre un 8% y un 10% de los niños concurren a un grado superior al propio de su edad. La mayor parte asiste al correspondiente a su edad, pero en una proporción marcadamente descendente a medida que se avanza en los grados: desde un 90% de los niños de seis años

en primer grado al 52%, entre los de doce años, en séptimo grado. Consecuentemente, se va incrementando la proporción de los que asisten a un grado menor al propio de su edad, fenómeno que se destaca claramente en su magnitud en el gráfico específico.

38 PROVINCIA DE JUJUY
DIVISION POLITICO ADMINISTRATIVA



007 COCHINOCA
014 EL CARMEN
021 DR. MANUEL BELGRANO
028 HUMAHUACA
035 LEDESMA
042 PALPALA
049 RINCONADA
056 SAN ANTONIO
063 SAN PEDRO
070 SANTA BARBARA
077 SANTA CATALINA
084 SUSQUES
094 TILCARA
098 TUMBAYA
105 VALLE GRANDE
112 YAVI

CUADROS

VIVIENDA

CUADRO 1. VIVIENDAS PARTICULARES OCUPADAS POR TIPO DE VIVIENDA SEGUN MATERIAL PREDOMINANTE DE LAS PAREDES EXTERIORES Y DE LOS PISOS

Material predominante de las paredes exteriores y de los pisos	Viviendas particulares ocupadas	Tipo de vivienda								
		Casa			Rancho o casilla	Departamento	Casa de inquilinato y hotel o pensión	Local no construido p/habit. y viv. móvil	Desconocido	
		Total	A	B						
PAREDES		103.998	76.298	49.003	27.295	15.840	6.105	2.186	473	3.096
Ladrillo, piedra, bloque, hormigón	78.098	63.140	44.566	18.574	4.717	6.003	1.562	238	2.438	
Adobe	18.992	10.911	3.825	7.086	6.883	88	578	83	449	
Madera	4.943	1.827	364	1.463	2.933	-	32	11	140	
Chapa de metal o fibrocemento	689	145	62	83	415	5	7	65	52	
Chorizo, cartón o desecho	664	46	-	46	601	-	3	6	8	
Otros	612	229	186	43	291	9	4	70	9	
		103.998	76.298	49.003	27.295	15.840	6.105	2.186	473	3.096
PISOS										
Cerámica, baldosa, mosaico	41.188	34.642	32.365	2.277	217	5.167	562	113	487	
madera, alfombra o plástico	36.748	30.643	16.638	14.005	3.551	680	1.195	126	553	
Cemento o ladrillo fijo	23.414	10.435	-	10.435	11.986	26	334	129	504	
Tierra	345	214	-	214	53	10	4	53	11	
Otros	2.303	364	-	364	33	222	91	52	1.541	
Desconocido										

CUADRO 2. VIVIENDAS PARTICULARES OCUPADAS POR MATERIAL PREDOMINANTE DE LA CUBIERTA EXTERIOR DEL TECHO SEGUN MATERIAL PREDOMINANTE DE LAS PAREDES EXTERIORES Y DE LOS PISOS

Material predominante de las paredes exteriores y de los pisos	Material predominante de la cubierta exterior del techo					
	Viviendas particulares ocupadas	Baldosa, cubierta asfáltica o membrana	Tejas	Chapas metálicas, fibrocem o plást.	Chapas, cartón y caña, tabla o paja con barro o sola	Otros
PAREDES						
Ladrillo, piedra, bloque, hormigón	103.998	28.210	6.455	59.368	8.351	1.555
Adobe	78.098	28.129	6.142	41.679	902	1.202
Madera	18.992	80	258	11.947	6.619	85
Chapa de metal o fibrocemento	4.943	-	25	4.480	423	15
Chorizo, cartón o desecho	689	-	30	602	55	1
Otros	664	-	-	418	223	23
	612	1	-	242	129	229
	103.998	28.210	6.455	59.368	8.351	1.555
PISOS						
Cerámica, baldosa, mosaico	41.188	22.205	5.362	12.615	134	834
madera, alfombra o plástico	36.748	4.343	934	29.798	1.160	498
Cemento o ladrillo fijo	23.414	442	59	15.782	6.972	153
Tierra	345	31	31	203	30	50
Otros	2.303	1.189	69	970	55	20
Desconocido						

CUADRO 30. VIVIENDAS PARTICULARES OCUPADAS POR TIPO DE VIVIENDA SEGUN DISPONIBILIDAD DE ELECTRICIDAD

División político administrativa	Viviendas particulares ocupadas	Tipo de vivienda									
		Casa			Rancho o casilla	Departamento	Casa de inquilinato y hotel o pensión	Local no construido p/habit. y viv. móvil	Desconocido		
		Total	A	B							
		TOTAL		103.998	76.298	49.003	27.295	15.840	6.105	2.186	473
Tiene electricidad	83.969	67.765	48.608	19.157	5.287	6.078	2.010	330	2.499		
No tiene	20.029	8.533	395	8.138	10.553	27	176	143	597		
COCHINOCA		2.038	1.251	158	1.093	625	32	67	6	57	
Tiene electricidad	870	702	147	555	54	31	56	2	25		
No tiene	1.168	549	11	538	571	1	11	4	32		
EL CARMEN		11.879	9.400	5.067	4.333	1.346	41	524	126	442	
Tiene electricidad	10.037	8.376	5.025	3.351	703	38	449	85	386		
No tiene	1.842	1.024	42	982	643	3	75	41	56		
DR. MANUEL BELGRANO		38.620	27.793	21.086	6.707	4.274	4.300	763	122	1.368	
Tiene electricidad	33.829	25.709	20.942	4.767	1.855	4.295	739	106	1.125		
No tiene	4.791	2.084	144	1.940	2.419	5	24	16	243		
HUMAHUACA		3.857	2.562	1.784	778	1.117	6	64	8	100	
Tiene electricidad	2.484	2.164	1.775	389	196	6	51	4	63		
No tiene	1.373	398	9	389	921	-	13	4	37		
LEDESMA		13.350	10.611	7.776	2.835	1.767	434	127	44	367	
Tiene electricidad	11.601	9.946	7.722	2.224	734	433	126	32	330		
No tiene	1.749	665	54	611	1.033	1	1	12	37		
PALPALA		8.205	7.171	4.503	2.668	528	167	187	11	141	
Tiene electricidad	7.363	6.648	4.454	2.194	239	167	181	8	120		
No tiene	842	523	49	474	289	-	6	3	21		
RINCONADA		645	27	6	21	590	4	-	2	22	
Tiene electricidad	132	15	5	10	107	4	-	1	5		
No tiene	513	12	1	11	483	-	-	1	17		
SAN ANTONIO		614	409	109	300	137	-	51	7	10	
Tiene electricidad	341	264	108	156	25	-	41	5	6		
No tiene	273	145	1	144	112	-	10	2	4		

CUADRO 3D. (Continuación)

División político administrativa	Viviendas particula- res ocupa- das	Tipo de vivienda								Local no construi- do p/ habit. y viv. móvil	Desco- nocido
		Casa			Rancho o casilla	Departa- mento	Casa de inducili- nato y hotel o pensión				
		Total		A					B		
		Total									
SAN PEDRO	14.015	10.673	6.199	4.474	1.657	1.072	164	85	364		
.Tiene electricidad	11.860	9.529	6.166	3.363	764	1.061	154	56	296		
.No tiene	2.155	1.144	33	1.111	893	11	10	29	68		
SANTA BARBARA	3.221	2.021	734	1.287	1.070	2	49	25	54		
.Tiene electricidad	1.775	1.453	710	743	235	2	40	11	34		
.No tiene	1.446	568	24	544	835	-	9	14	20		
SANTA CATALINA	731	138	13	125	576	-	2	1	14		
.Tiene electricidad	97	53	13	40	39	-	-	-	5		
.No tiene	634	85	-	85	537	-	2	1	9		
SUSQUES	557	207	12	195	322	3	6	11	8		
.Tiene electricidad	239	83	10	73	140	3	6	3	4		
.No tiene	318	124	2	122	182	-	-	8	4		
TILCARA	1.781	1.281	416	865	390	4	52	4	50		
.Tiene electricidad	1.012	883	405	478	37	2	48	3	39		
.No tiene	769	398	11	387	353	2	4	1	11		
TUMBAYA	888	563	209	354	294	-	12	5	14		
.Tiene electricidad	374	339	204	135	16	-	11	1	7		
.No tiene	514	224	5	219	278	-	1	4	7		
VALLE GRANDE	470	237	14	223	210	-	1	3	19		
.Tiene electricidad	130	93	13	80	34	-	-	2	1		
.No tiene	340	144	1	143	176	-	1	1	18		
YAVI	3.127	1.954	917	1.037	937	40	117	13	66		
.Tiene electricidad	1.825	1.508	909	599	109	36	108	11	53		
.No tiene	1.302	446	8	438	828	4	9	2	13		

CUADRO 40. HOGARES PARTICULES POR TIPO DE VIVIENDA SEGUN COMBUSTIBLE UTILIZADO PRINCIPALMENTE PARA COCINAR

División político administrativa	Hogares particu- lares	Tipo de vivienda							Local no construido p/habit. y viv. móvil	Desco- nocio
		Casa			Rancho o casilla	Departa- mento	Casa de inquilinato y hotel o pensión			
		Total	A	B						
TOTAL	115.776	83.348	53.438	29.910	16.736	6.334	4.988	521	3.849	
Gas de red o envasado	83.445	65.669	48.776	16.893	4.641	6.271	3.743	261	2.860	
Querosén	609	344	155	189	161	1	63	10	30	
Leña o carbón	30.882	16.894	4.236	12.658	11.786	37	1.052	210	903	
Otros	840	441	271	170	148	25	130	40	56	
COCHINOCA	2.230	1.372	183	1.189	640	37	112	6	63	
Gas de red o envasado	768	607	139	468	17	35	84	4	21	
Querosén	2	2	-	2	-	-	-	-	-	
Leña o carbón	1.443	761	43	718	615	2	25	-	40	
Otros	17	2	1	1	8	-	3	2	2	
EL CARMEN	13.635	10.231	5.450	4.781	1.460	55	1.159	151	579	
Gas de red o envasado	9.170	7.646	4.985	2.661	371	47	634	51	421	
Querosén	58	35	9	26	2	-	10	5	6	
Leña o carbón	4.306	2.496	419	2.077	1.073	3	497	87	150	
Otros	101	54	37	17	14	5	18	8	2	
DR. MANUEL BELGRANO	43.354	30.699	23.346	7.353	4.502	4.451	1.846	132	1.724	
Gas de red o envasado	39.486	28.880	22.970	5.910	2.801	4.429	1.761	100	1.515	
Querosén	321	140	87	53	121	-	40	-	20	
Leña o carbón	3.368	1.608	234	1.374	1.549	13	19	24	155	
Otros	179	71	55	16	31	9	26	8	34	
HUMAHUACA	4.194	2.767	1.918	849	1.178	7	114	12	116	
Gas de red o envasado	1.119	818	519	299	170	6	85	4	36	
Querosén	13	9	5	4	3	-	1	-	-	
Leña o carbón	2.950	1.854	1.323	531	983	-	27	8	78	
Otros	112	86	71	15	22	1	1	-	2	
LEDESMA	14.558	11.387	8.343	3.044	1.873	454	359	46	439	
Gas de red o envasado	10.347	8.839	7.440	1.399	403	452	320	24	309	
Querosén	39	26	12	14	8	-	4	1	-	
Leña o carbón	4.083	2.479	865	1.614	1.443	1	24	13	123	
Otros	89	43	26	17	19	1	11	8	7	
PALPALA	9.254	7.883	4.920	2.963	575	171	422	11	192	
Gas de red o envasado	7.526	6.696	4.571	2.125	198	154	319	6	153	
Querosén	26	23	9	14	1	-	2	-	-	
Leña o carbón	1.619	1.107	299	808	370	8	92	4	38	
Otros	83	57	41	16	6	9	9	1	1	

CUADRO 4D. (Continuación)

División político administrativa	Hogares particu- lares	Tipo de vivienda									
		Casa			Rancho o casilla	Departa- mento	Casa de inquili- nato y hotel o pensión	Local no construido p/ habit. y viv. móvil	Desco- nocido		
		Total	A	B							
RINCONADA	670	27	6	21	613	4	-	2	24		
.Gas de red o envasado											
.Querosén	79	10	2	8	59	4	-	1	5		
.Leña o carbón	585	17	4	13	548	-	-	1	19		
.Otros	6	-	-	-	6	-	-	-	-		
SAN ANTONIO	693	429	119	310	146	-	101	7	10		
.Gas de red o envasado											
.Querosén	233	209	98	111	4	-	15	-	5		
.Leña o carbón	452	216	20	196	141	-	86	4	5		
.Otros	4	2	-	2	-	-	-	2	-		
SAN PEDRO	14.952	11.341	6.549	4.792	1.726	1.096	293	86	410		
.Gas de red o envasado											
.Querosén	10.157	8.244	5.954	2.290	344	1.092	181	48	248		
.Leña o carbón	4.616	2.981	553	2.428	1.346	3	100	32	154		
.Otros	109	66	25	41	22	-	10	5	6		
SANTA BARBARA	3.617	2.189	792	1.397	1.143	2	190	30	63		
.Gas de red o envasado											
.Querosén	1.123	943	543	400	115	1	32	6	26		
.Leña o carbón	2.381	1.198	240	958	1.015	1	109	21	37		
.Otros	95	35	8	27	8	-	49	3	-		
SANTA CATALINA	774	165	17	148	591	-	2	1	15		
.Gas de red o envasado											
.Querosén	71	55	11	44	12	-	-	1	3		
.Leña o carbón	699	107	5	102	578	-	2	-	12		
.Otros	4	3	1	2	1	-	-	-	-		
SUSQUES	632	217	13	204	369	3	12	11	20		
.Gas de red o envasado											
.Querosén	89	15	6	9	60	3	9	1	1		
.Leña o carbón	541	202	7	195	307	-	3	10	19		
.Otros	2	-	-	-	2	-	-	-	-		
TILCARA	1.961	1.400	456	944	414	4	78	4	61		
.Gas de red o envasado											
.Querosén	832	710	352	358	23	2	58	4	35		
.Leña o carbón	1.114	679	100	579	390	2	18	1	25		
.Otros	7	6	1	5	-	-	1	-	-		

CUADRO 4D. (Continuación)

División político administrativa	Hogares particu- lares	Tipo de vivienda									
		Casa				Rancho o casilla	Departa- mento	Casa de inquili- nato y hotel o pensión	Local no construido p/ habit. y viv. móvil	Desco- nocido	
		Total	A	B							
TUMBAYA	961	604	220	384	318	-	-	15	5	19	
. Gas de red o envasado	260	231	158	73	11	-	-	10	1	7	
. Querosén	6	4	1	3	-	-	-	-	2	-	
. Leña o carbón	692	367	61	306	307	-	-	5	2	11	
. Otros	3	2	-	2	-	-	-	-	-	1	
VALLE GRANDE	503	258	14	244	218	-	-	2	3	22	
. Gas de red o envasado	19	15	4	11	2	-	-	-	-	2	
. Querosén	2	-	-	-	2	-	-	-	-	-	
. Leña o carbón	478	243	10	233	210	-	-	2	3	20	
. Otros	4	-	-	-	4	-	-	-	-	-	
YAVI	3.788	2.379	1.092	1.287	970	50	-	283	14	92	
. Gas de red o envasado	2.166	1.751	1.024	727	51	46	-	235	10	73	
. Querosén	42	35	10	25	3	-	-	3	-	2	
. Leña o carbón	1.555	579	53	526	911	4	-	43	1	17	
. Otros	25	14	5	9	5	-	-	2	3	1	

CUADROS

POBLACION

CUADRO 5. POBLACION DE 14 AÑOS Y MAS POR ESTADO CONYUGAL SEGUN SEXO Y EDAD

Sexo y edad	Población de 14 años y más	Estado conyugal					Soltero/a nunca unido	Igno- rado
		Unido/a	Casado/a en unión Legal	Separado/a de unión o matrimonio	Divorcio/a de/a de matri- monio	Viudo/a de unión o matri- monio		
TOTAL	324.272	49.481	124.281	10.590	1.585	17.038	120.997	300
14	12.785	65	63	27	5	7	12.603	15
15-19	52.725	2.765	718	86	9	48	49.034	65
20-24	38.362	8.761	4.574	375	12	46	24.571	23
25-29	34.941	9.286	12.629	791	105	104	12.005	21
30-34	33.019	7.714	17.420	1.075	151	220	6.429	10
35-39	31.485	5.923	19.411	1.397	215	506	4.015	18
40-44	27.206	4.427	17.423	1.527	246	716	2.850	17
45-49	22.302	3.349	14.169	1.352	211	1.074	2.136	11
50-54	18.832	2.475	11.826	1.104	204	1.347	1.869	7
55-59	15.673	1.792	9.182	1.070	169	1.914	1.528	18
60-64	13.090	1.300	7.242	698	123	2.274	1.434	19
65-69	9.428	799	4.672	506	52	2.506	878	15
70-74	6.244	403	2.579	318	34	2.138	748	24
75 y más	8.180	422	2.373	264	49	4.138	897	37
MUJERES	166.346	25.173	62.288	6.547	957	12.568	58.729	134
14	6.507	58	56	24	5	3	6.355	6
15-19	26.680	2.149	632	68	8	36	23.758	29
20-24	19.856	5.136	3.206	281	12	36	11.173	12
25-29	18.348	4.692	7.410	543	52	84	5.553	14
30-34	17.283	3.702	9.359	724	85	181	3.231	1
35-39	16.200	2.765	9.834	957	149	368	2.123	4
40-44	13.790	2.077	8.496	965	146	573	1.525	8
45-49	11.213	1.498	8.825	825	123	797	1.135	7
50-54	9.485	1.102	5.585	627	133	1.031	1.002	5
55-59	7.809	753	4.198	625	100	1.374	753	6
60-64	6.489	535	3.096	371	66	1.668	745	8
65-69	4.782	306	1.858	260	32	1.861	460	5
70-74	3.313	165	986	154	19	1.593	383	13
75 y más	4.591	185	744	123	27	2.963	533	16

CUADRO 6. POBLACION TOTAL POR PERCEPCION DE JUBILACION O PENSION Y SEXO SEGUN EDAD

Edad	Población total	Varones	Mujeres	Percepción de jubilación o pensión								
				Recibe		No recibe		Ignorado				
				Total	Varones	Mujeres	Total	Varones	Mujeres	Total	Varones	Mujeres
TOTAL	512.329	252.590	259.739	33.994	16.933	17.061	477.756	235.362	242.394	579	295	284
0-14	200.842	100.942	99.900	1.868	1.042	826	198.656	99.742	98.914	318	158	160
15-24	91.087	44.551	46.536	1.497	742	755	89.523	43.772	45.751	67	37	30
25-34	67.960	32.329	35.631	1.450	722	728	66.468	31.584	34.884	42	23	19
35-44	58.691	28.701	29.990	1.999	836	1.163	56.653	27.841	28.812	39	24	15
45-54	41.134	20.436	20.698	4.396	1.784	2.612	36.698	18.634	18.064	40	18	22
55-59	15.673	7.864	7.809	3.687	1.701	1.986	11.966	6.153	5.813	20	10	10
60-64	13.090	6.601	6.489	4.974	2.656	2.318	8.096	3.935	4.161	20	10	10
65-69	9.428	4.646	4.782	4.979	2.823	2.156	4.441	1.818	2.623	8	5	3
70-74	6.244	2.931	3.313	3.772	2.013	1.759	2.460	914	1.546	12	4	8
75-79	4.171	1.901	2.270	2.693	1.383	1.310	1.473	516	957	5	2	3
80-84	2.405	1.037	1.368	1.655	767	888	747	268	479	3	2	1
85 y más	1.604	651	953	1.024	464	560	575	185	390	5	2	3

CUADRO 60. POBLACION TOTAL POR PERCEPCION DE JUBILACION O PENSION Y SEXO

División político administrativa	Población total	Varones		Mujeres		Población que recibe jubilación o pensión		Población de 60 años y más que recibe jubilación o pensión	
		Total	Varones	Total	Mujeres	Total	Varones	Total	Varones
TOTAL	512.777	252.590	259.739	33.994	16.933	17.061	19.097	10.106	8.991
COCHINOCA	9.859	4.572	5.287	675	316	359	431	194	237
EL CARMEN	62.291	31.632	30.659	2.608	1.374	1.234	1.412	824	588
DR. MANUEL BELGRANO	184.920	89.056	95.864	15.880	7.307	8.573	8.533	3.970	4.563
HUMAHUACA	18.183	8.968	9.215	934	477	457	537	291	246
LEDESMA	68.869	34.445	34.424	3.700	2.080	1.620	2.097	1.355	742
PALPALA	43.521	21.605	21.916	2.886	1.759	1.127	1.538	1.000	538
RINCONADA	3.076	1.464	1.612	145	68	77	96	47	49
SAN ANTONIO	2.704	1.389	1.315	226	110	116	146	74	72
SAN PEDRO	66.130	32.975	33.155	4.083	2.029	2.054	2.444	1.364	1.080
SANTA BARBARA	15.607	8.496	7.111	407	255	152	220	145	75
SANTA CATALINA	3.176	1.518	1.658	199	77	122	144	65	79
SUSQUES	2.846	1.378	1.468	138	55	83	90	43	47
TILCARA	8.463	4.175	4.288	746	361	385	487	252	235
TUMBAYA	4.175	2.058	2.117	379	161	218	275	124	151
VALLE GRANDE	1.976	961	1.015	144	78	66	113	70	43
YAVI	16.533	7.898	8.635	844	426	418	534	288	246

CUADRO 7. POBLACION TOTAL POR TIPO DE COBERTURA EN SALUD SEGUN SEXO Y EDAD

Sexo y edad	Población total	Tipo de cobertura en salud					Igno- rado
		Tiene sólo obra social	Tiene sólo plan médico o mutual	Tiene obra social y plan med. o mutual	No tiene obra social ni plan med. o mutual	Tiene obra social e ignora plan med. o mutual	
TOTAL	512.329	196.216	7.812	70.148	222.840	9.298	6.015
0-14	200.842	77.248	2.373	25.562	88.646	4.096	2.917
15-19	52.725	20.104	707	6.642	23.762	871	639
20-24	38.362	9.692	613	3.392	23.652	451	562
25-29	34.941	11.336	631	4.531	17.523	521	399
30-34	33.019	12.981	580	4.791	13.884	486	297
35-39	31.485	13.454	514	4.853	11.923	532	209
40-44	27.206	11.667	497	4.291	10.011	535	205
45-49	22.302	9.350	480	3.603	8.341	373	155
50-54	18.832	8.078	441	3.005	6.807	338	163
55-59	15.673	6.472	369	2.670	5.750	291	121
60-64	13.090	5.381	257	2.373	4.714	247	118
65 y más	23.852	10.453	350	4.435	7.827	557	230
MUJERES	259.739	99.491	3.888	35.989	112.622	4.722	3.027
0-14	99.900	38.229	1.186	12.925	44.062	2.031	1.467
15-19	26.680	10.284	359	3.414	11.876	431	316
20-24	19.856	5.280	306	1.802	11.950	230	288
25-29	18.348	6.027	336	2.432	9.051	295	207
30-34	17.283	6.901	279	2.490	7.213	251	149
35-39	16.200	6.987	245	2.574	6.009	292	93
40-44	13.790	5.817	252	2.192	5.119	293	117
45-49	11.213	4.778	223	1.764	4.187	186	75
50-54	9.485	4.042	217	1.528	3.463	154	81
55-59	7.809	3.236	181	1.349	2.830	162	51
60-64	6.489	2.621	118	1.222	2.363	104	61
65 y más	12.686	5.289	186	2.297	4.499	293	122

Nota: La categoría "Tiene Plan Médico o Mutual e ignora Obra social", dada su escasa significación, fue incluida en "Tiene sólo Plan Médico o Mutual".

CUADRO 7D. POBLACION TOTAL POR TIPO DE COBERTURA EN SALUD

División político administrativa	Población total	Tipo de cobertura en salud				
		Tiene sólo obra social	Tiene sólo plan médico o mutual	Tiene obra social y plan med. o mutual	No tiene obra social ni plan med. o mutual	Tiene obra social e ignora plan med. o mutual
TOTAL	512.329	196.216	7.812	70.148	222.840	9.298
COCHINOCA	9.859	1.674	53	551	7.292	82
EL CARMEN	62.291	26.695	612	5.667	27.494	1.146
DR. MANUEL BELGRANO	184.920	74.661	2.929	32.025	69.283	4.186
HUMAHUACA	18.183	6.433	149	1.751	9.462	185
LEDESMA	68.869	25.804	2.403	10.636	27.239	1.331
PALPALA	43.521	21.571	515	6.288	14.238	689
RINCONADA	3.076	431	1	93	2.475	25
SAN ANTONIO	2.704	1.109	22	374	1.090	79
SAN PEDRO	66.130	26.039	735	7.455	30.281	1.015
SANTA BARBARA	15.607	3.761	173	2.134	9.147	187
SANTA CATALINA	3.176	417	19	169	2.501	18
SUSQUES	2.846	397	13	240	2.166	10
TILCARA	8.463	2.336	47	507	5.355	89
TUMBAYA	4.175	1.065	20	358	2.621	38
VALLE GRANDE	1.976	224	8	262	1.427	21
YAVI	16.533	3.599	113	1.638	10.769	197
						217

Nota: La categoría "Tiene Plan Médico o Mutual e ignora Obra social", dada su escasa significación, fue incluida en "Tiene solo Plan Médico o Mutual".

CUADRO 8. POBLACION DE 14 AÑOS Y MAS POR TIPO DE COBERTURA EN SALUD SEGUN CONDICION DE ACTIVIDAD ECONOMICA Y SEXO

Condición de actividad económica y sexo	Población de 14 años y más	Tipo de cobertura en salud				
		Tiene obra social	Tiene sólo plan médico o mutual	Tiene obra social y plan med. o mutual	No tiene obra social ni plan med. o mutual	Tiene obra social e ignora plan med. o mutual
TOTAL	324.272	124.368	5.635	46.289	139.361	5.404
ECONOMICAMENTE ACTIVA	177.987	64.590	3.263	25.535	80.268	2.722
.Ocupada	166.334	61.736	3.045	24.692	72.724	2.640
.Desocupada	11.653	2.854	218	843	7.544	82
ECONOMICAMENTE NO ACTIVA	145.156	59.478	2.351	20.560	58.571	2.642
.Jubilada o pensionada	23.501	14.301	239	5.827	2.382	637
.Estudiante	47.773	21.865	746	7.038	16.766	900
.Otra situación	73.882	23.312	1.366	7.695	39.423	1.105
IGNORADO	1.129	300	21	194	522	40
VARONES	157.926	60.402	2.815	22.343	68.143	2.610
ECONOMICAMENTE ACTIVA	112.129	40.659	2.141	15.570	51.024	1.684
.Ocupada	105.787	39.349	2.046	15.172	46.578	1.641
.Desocupada	6.342	1.310	95	398	4.446	43
ECONOMICAMENTE NO ACTIVA	45.399	19.635	669	6.707	16.935	916
.Jubilada o pensionada	11.103	7.042	120	2.700	893	292
.Estudiante	21.578	9.963	308	3.197	7.479	414
.Otra situación	12.718	2.630	241	810	8.563	210
IGNORADO	398	108	5	66	184	10
MUJERES	166.346	63.966	2.820	23.946	71.218	2.794
ECONOMICAMENTE ACTIVA	65.858	23.931	1.122	9.965	29.244	1.038
.Ocupada	60.547	22.387	999	9.520	26.146	999
.Desocupada	5.311	1.544	123	445	3.098	39
ECONOMICAMENTE NO ACTIVA	99.757	39.843	1.682	13.853	41.636	1.726
.Jubilada o pensionada	12.398	7.259	119	3.127	1.489	345
.Estudiante	26.195	11.902	438	3.841	9.287	486
.Otra situación	61.164	20.682	1.125	6.885	30.860	895
IGNORADO	731	192	16	128	338	30
						27

Nota: La categoría "Tiene Plan Médico o Mutual e ignora Obra social", dada su escasa significación, fue incluida en "Tiene solo Plan Médico o Mutual".

CUADRO 9. POBLACION DE 10 AÑOS Y MAS POR CONDICION DE ALFABETISMO Y SEXO SEGUN EDAD

Edad	Población de 10 años y más	Condición de alfabetismo							
		Analfabetos		Alfabetos		Ignorado		Total	Mujeres
		Total	Varones	Mujeres	Total	Varones	Mujeres		
TOTAL	379.600	25.375	7.420	17.955	353.984	178.390	175.594	241	135
10-14	68.113	936	509	427	67.167	33.781	33.386	10	7
15-19	52.725	544	263	281	52.172	25.777	26.395	9	5
20-24	38.362	525	208	317	37.830	18.293	19.537	7	5
25-29	34.941	708	245	463	34.224	16.343	17.881	9	5
30-34	33.019	1.170	366	804	31.835	15.364	16.471	14	6
35-39	31.485	1.531	390	1.141	29.940	14.886	15.054	14	9
40-44	27.206	2.153	518	1.635	25.041	12.891	12.150	12	7
45-49	22.302	2.549	641	1.908	19.730	10.435	9.295	23	13
50-54	18.832	2.591	698	1.893	16.214	8.631	7.583	27	18
55-59	15.673	2.701	735	1.966	12.953	7.120	5.833	19	9
60-64	13.090	2.755	765	1.990	10.323	5.830	4.493	12	6
65 y más	23.852	7.212	2.082	5.130	16.555	9.039	7.516	85	45

CUADRO 9D. POBLACION DE 10 AÑOS Y MAS POR CONDICION DE ALFABETISMO Y SEXO

División político administrativa	Población de 10 años y más	Condición de alfabetismo									
		Analifabetos		Alfabetos						Ignorado	
		Total	Varones	Mujeres	Total	Varones	Mujeres	Total	Varones	Mujeres	Total
TOTAL	379.600	25.375	7.420	17.955	353.984	178.390	175.594	241	135	106	
COCHINOCA	6.733	615	107	508	6.109	2.935	3.174	9	5	4	
EL CARMEN	45.438	4.812	1.491	3.321	40.576	21.583	18.993	50	26	24	
DR. MANUEL BELGRANO	141.119	4.794	1.200	3.594	136.234	65.689	70.545	91	53	38	
HUMAHUACA	12.341	1.255	221	1.034	11.072	5.833	5.239	14	5	9	
LEDESMA	51.009	3.589	1.269	2.320	47.402	24.287	23.115	18	12	6	
PALPALA	31.970	1.924	513	1.411	30.035	15.305	14.730	11	5	6	
RINCONADA	2.025	317	69	248	1.707	897	810	1	-	1	
SAN ANTONIO	2.034	175	67	108	1.859	1.004	855	-	-	-	
SAN PEDRO	49.588	3.177	1.157	2.020	46.391	23.410	22.981	20	15	5	
SANTA BARBARA	11.012	1.307	612	695	9.697	5.587	4.110	8	6	2	
SANTA CATALINA	2.139	428	105	323	1.710	908	802	1	-	1	
SUSQUES	1.866	128	33	95	1.738	873	865	-	-	-	
TILCARA	6.173	776	173	603	5.393	2.850	2.543	4	1	3	
TUMBAYA	2.991	370	79	291	2.616	1.383	1.233	5	4	1	
VALLE GRANDE	1.405	278	64	214	1.124	621	503	3	-	3	
YAVI	11.757	1.430	260	1.170	10.321	5.225	5.096	6	3	3	

CUADRO 10. POBLACION DE 5 AÑOS Y MAS, TOTAL Y LA QUE ASISTE A ALGUN ESTABLECIMIENTO EDUCACIONAL DE NIVEL PRIMARIO POR GRADO QUE CURSA SEGUN SEXO Y EDAD

Sexo y edad	Población de 5 años y más	Asiste a nivel primario									
		Total	Grado que cursa							7mo.	Ignorado
			1ro.	2do.	3ro.	4to.	5to.	6to.			
TOTAL		446.718	107.110	17.040	15.028	15.572	15.418	15.122	14.538	14.315	77
5-9	67.118	52.973	16.253	13.546	12.662	9.356	1.156	-	-	-	-
5	13.466	1.220	1.220	-	-	-	-	-	-	-	-
6	13.155	12.251	11.041	1.210	-	-	-	-	-	-	-
7	13.142	12.683	2.798	8.696	1.189	-	-	-	-	-	-
8	13.467	13.184	853	2.578	8.567	1.186	-	-	-	-	-
9	13.888	13.635	341	1.062	2.906	8.170	1.156	-	-	-	-
10-14	68.113	49.035	444	1.065	2.413	5.585	13.567	13.852	12.080	29	-
10	14.039	13.714	149	554	1.229	2.930	7.890	962	-	-	-
11	14.103	13.780	96	263	634	1.462	3.050	7.207	1.068	-	-
12	14.095	12.737	78	117	345	1.719	1.514	3.285	6.679	-	-
13	13.091	5.687	56	76	135	311	744	1.639	2.720	6	-
14	12.785	3.117	65	55	70	163	369	1.759	1.613	23	-
15-19	52.725	2.398	76	95	109	144	183	400	1.360	31	-
20 Y más	258.762	2.704	267	322	388	333	216	286	875	17	-
MUJERES		227.041	52.941	8.542	7.355	7.793	7.412	7.492	7.282	7.053	12
5-9	33.386	26.415	8.142	6.679	6.419	4.581	594	-	-	-	-
5	6.651	609	609	-	-	-	-	-	-	-	-
6	6.622	6.187	5.595	592	-	-	-	-	-	-	-
7	6.546	6.295	1.366	4.323	606	-	-	-	-	-	-
8	6.770	6.643	388	1.283	4.368	604	-	-	-	-	-
9	6.797	6.681	184	481	1.445	3.977	594	-	-	-	-
10-14	33.816	23.980	179	443	1.125	2.617	6.691	6.938	5.986	1	-
10	6.967	6.839	56	221	606	1.403	4.074	479	-	-	-
11	7.012	6.866	34	100	285	681	1.421	333	533	-	-
12	6.889	6.182	33	48	152	330	691	1.549	3.379	-	-
13	6.441	2.596	22	44	51	136	335	754	1.254	-	-
14	6.507	1.497	34	30	31	67	170	344	820	1	-
15-19	26.680	1.110	47	47	45	60	88	183	640	-	-
20 Y más	133.159	1.436	174	186	204	154	119	161	427	11	-

CUADRO 100. POBLACION DE 5 AÑOS Y MAS, TOTAL Y LA QUE ASISTE A ALGUN ESTABLECIMIENTO EDUCACIONAL DE NIVEL PRIMARIO POR GRADO QUE CURSA

División político administrativa	Población de 5 años y más	Asiste a nivel primario									
		Total	Grado que cursa							7mo.	Igro- rado
			1ro.	2do.	3ro.	4to.	5to.	6to.			
TOTAL	446.718	107.110	17.040	15.028	15.572	15.418	15.122	14.538	14.315	77	
COCHINDCA	8.268	2.361	451	375	342	334	303	300	256	-	
EL CARMEN	53.987	13.913	2.182	2.037	2.038	2.035	1.971	1.807	1.837	6	
DR. MANUEL BELGRANO	163.359	35.628	5.178	4.779	5.178	4.978	5.252	5.086	5.116	61	
HUMAHUACA	15.280	4.450	808	668	621	637	582	599	535	-	
LEDESMA	59.994	14.194	2.310	2.026	2.125	2.062	1.918	1.851	1.900	2	
PALPALA	38.005	9.796	1.523	1.239	1.394	1.413	1.488	1.419	1.317	3	
RINCONADA	2.557	823	168	125	118	119	125	82	86	-	
SAN ANTONIO	2.361	559	81	86	85	89	68	84	65	1	
SAN PEDRO	58.048	13.583	2.186	1.887	1.956	2.011	1.860	1.857	1.822	4	
SANTA BARBARA	13.204	3.399	647	551	515	472	411	433	370	-	
SANTA CATALINA	2.637	763	171	120	111	106	91	95	69	-	
SUSQUES	2.314	642	140	93	80	82	84	84	79	-	
TILCARA	7.355	1.909	315	267	258	297	273	236	263	-	
TUMBAYA	3.567	958	167	138	162	127	127	128	109	-	
VALLE GRANDE	1.674	450	75	72	48	74	65	59	57	-	
YAVI	14.108	3.682	638	565	541	582	504	418	434	-	

CUADRO 11. POBLACION DE 12 AÑOS Y MAS, TOTAL Y LA QUE ASISTE A ALGUN ESTABLECIMIENTO EDUCACIONAL DE NIVEL SECUNDARIO POR AÑO QUE CURSA SEGUN SEXO Y EDAD.

Sexo y edad	Población de 12 años y más	Asiste a nivel secundario							8to. o mayor	Igno- rado
		Total	Año que cursa							
			1ro.	2do.	3ro.	4to.	5to.			
TOTAL	351.458	50.307	14.679	11.992	9.651	7.563	5.574	832	16	
12-14	39.971	15.248	9.483	5.111	607	45	-	-	2	
12	14.095	894	871	23	-	-	-	-	-	
13	13.091	6.495	5.708	764	22	-	-	-	1	
14	12.785	7.859	2.904	4.324	585	45	-	-	1	
15-19	52.725	28.757	4.373	5.916	7.823	6.170	3.960	515	-	
15	11.994	8.221	1.939	2.394	3.356	479	53	-	-	
16	12.310	8.120	1.272	1.736	1.916	2.759	427	10	-	
17	10.400	6.151	571	896	1.314	1.453	1.826	91	-	
18	9.567	3.860	395	566	763	918	971	247	-	
19	8.454	2.405	196	324	474	561	683	167	-	
20-24	38.362	4.181	449	544	801	950	1.199	235	3	
25-29	34.941	991	151	167	190	239	210	29	5	
30 y más	185.459	1.130	223	254	230	159	205	53	6	
MUJERES	179.676	25.957	7.350	6.192	5.108	4.140	3.025	139	3	
12-14	19.837	7.973	4.790	2.771	379	32	-	-	1	
12	6.889	496	480	16	-	-	-	-	-	
13	6.441	3.384	2.951	415	17	-	-	-	1	
14	6.507	4.093	1.359	2.340	362	32	-	-	-	
15-19	26.680	14.648	2.079	2.819	4.070	3.414	2.172	94	-	
15	6.044	4.314	917	1.174	1.919	282	22	-	-	
16	6.209	4.150	565	803	918	1.618	245	1	-	
17	5.290	3.132	264	395	619	795	1.037	22	-	
18	4.715	1.868	208	260	381	448	527	44	-	
19	4.422	1.184	125	187	233	271	341	27	-	
20-24	19.856	2.049	236	308	415	437	621	30	2	
25-29	18.348	605	104	116	136	146	126	5	-	
30 y más	94.955	682	141	178	136	111	106	10	-	

CUADRO 12. POBLACION DE 15 AÑOS Y MAS, TOTAL Y LA QUE ASISTE A ALGUN ESTABLECIMIENTO EDUCACIONAL DE NIVEL TERCIARIO O UNIVERSITARIO POR AÑO QUE CURSA
SEGUN SEXO Y EDAD.

Sexo y edad	Población de 15 años y más	Asiste a nivel terciario o universitario						
		Total	Año que cursa					
			1ro.	2do.	3ro.	4to.	Sto.o mayor Ignorado	
TOTAL	311.487	12.607	4.654	4.402	1.794	1.140	615	2
15-19	52.725	2.442	1.580	697	129	35	1	-
20-24	38.362	5.666	2.053	2.126	922	442	123	-
20	8.606	1.426	670	497	200	53	6	-
21	7.856	1.331	566	462	212	84	7	-
22	7.523	1.124	396	424	199	82	23	-
23	7.339	908	229	386	160	106	27	-
24	7.038	877	192	357	151	117	60	-
25-29	34.941	2.710	614	947	473	394	282	-
25	7.307	807	196	300	135	109	67	-
26	7.105	614	138	223	114	84	55	-
27	6.674	518	112	186	74	78	68	-
28	7.138	482	107	137	102	81	55	-
29	6.717	289	61	101	48	42	37	-
30-34	33.019	1.091	215	435	159	130	151	1
35 y más	152.440	698	192	197	111	139	58	1
MUJERES	159.839	7.896	2.828	3.028	1.051	714	273	2
15-19	26.680	1.733	1.041	557	104	31	-	-
20-24	19.856	3.560	1.172	1.432	589	293	74	-
20	4.558	962	407	352	170	33	-	-
21	3.979	834	315	311	135	66	7	-
22	3.849	664	206	271	130	47	10	-
23	3.803	561	139	249	86	68	19	-
24	3.667	539	105	249	68	79	38	-
25-29	18.348	1.530	361	620	249	206	94	-
25	3.910	462	113	187	74	53	35	-
26	3.790	351	81	146	64	38	22	-
27	3.535	271	54	122	37	41	17	-
28	3.647	270	64	91	53	51	11	-
29	3.466	176	49	74	21	23	9	-
30-34	17.283	655	131	292	55	93	83	1
35 y más	77.672	418	123	127	54	91	22	1

CUADRO 13. POBLACION DE 5 AÑOS Y MAS, TOTAL Y LA QUE NO ASISTE PERO ASISTIO A UN ESTABLECIMIENTO EDUCACIONAL DE NIVEL PRIMARIO POR ULTIMO GRADO APROBADO SEGUN SEXO Y EDAD.

		No asiste pero asistió a un establecimiento educacional de nivel primario												
Sexo y edad	Población de 5 años y más	Total	Completó el nivel	No completó el nivel								Igno- rado		
				Total	Ninguno	1ro.	2do.	3ro.	4to.	5to.	6to. o mayor			
													Ultimo grado aprobado	
TOTAL														
	446.718	146.096	76.824	68.745	1.017	5.186	13.688	16.708	13.661	10.522	6.187	1.776	327	
5-9	67.118	607	-	607	116	267	125	77	21	-	-	1	-	
10-14	68.113	2.818	1.385	1.431	31	125	208	280	246	280	208	53	2	
15-19	52.725	11.318	7.946	3.367	31	166	243	448	538	847	899	195	5	
20-24	38.362	11.973	8.398	3.563	27	111	327	593	674	855	766	210	12	
25-29	34.941	13.959	9.168	4.735	43	211	559	900	931	1.038	803	250	56	
30-34	33.019	15.662	9.541	6.071	48	321	862	1.394	1.165	1.160	923	198	50	
35-39	31.485	16.997	9.800	7.152	69	423	1.145	1.822	1.418	1.337	716	222	45	
40-44	27.206	15.541	8.150	7.357	86	543	1.145	1.857	1.517	1.162	510	115	34	
45-49	22.302	13.406	6.164	7.194	112	622	1.681	1.788	1.498	998	348	147	48	
50-59	34.505	22.014	9.131	12.801	215	1.084	3.197	3.324	2.701	1.553	568	159	82	
60-69	22.518	13.865	4.755	9.030	133	768	2.314	2.570	1.927	876	325	177	80	
70 y más	14.424	7.936	2.386	5.437	106	545	1.460	1.655	1.025	416	121	109	113	
MUJERES	227.041	69.911	36.030	33.714	637	2.914	7.108	7.942	6.374	4.867	3.018	854	167	
5-9	33.386	312	-	312	60	133	76	34	8	-	-	1	-	
10-14	33.816	1.375	715	659	9	48	96	128	123	134	106	15	1	
15-19	26.680	5.312	3.627	1.682	10	82	137	222	269	420	447	95	3	
20-24	19.856	6.058	4.112	1.944	18	72	177	334	361	460	423	99	2	
25-29	18.348	7.147	4.455	2.680	26	127	328	548	550	561	437	103	12	
30-34	17.283	7.810	4.505	3.301	35	219	517	766	614	568	451	131	4	
35-39	16.200	8.415	4.608	3.792	46	271	660	983	736	654	343	99	15	
40-44	13.790	7.410	3.765	3.633	63	346	690	890	690	443	235	58	12	
45-49	11.213	6.288	2.911	3.370	81	370	886	788	648	388	147	62	7	
50-59	17.294	10.035	4.009	6.006	144	619	1.605	1.479	1.162	696	238	63	20	
60-69	11.271	5.972	2.061	3.881	75	390	1.018	1.064	352	142	60	30	30	
70 y más	7.904	3.777	1.262	2.454	70	237	700	706	433	191	49	68	61	

CUADRO 14. POBLACION DE 14 AÑOS Y MAS POR CONDICION DE ACTIVIDAD ECONOMICA SEGUN SEXO Y EDAD

Sexo y edad	Población de 14 años y más	Condición de actividad económica							Ignorada
		Población económicamente activa		Población no económicamente activa					
		Total	Ocupada	Desocupada	Total	Jubilada o pensionada	Estudiante	Otra situación	
TOTAL	324.272	177.987	166.334	11.653	145.156	23.501	47.773	73.882	1.129
14	12.785	1.463	1.312	151	11.239	142	10.087	1.010	83
15-19	52.725	15.173	12.641	2.532	37.334	666	28.196	8.472	218
20-24	38.362	21.964	18.927	3.037	16.263	293	6.155	9.815	135
25-29	34.941	24.274	22.422	1.852	10.572	233	1.667	8.672	95
30-34	33.019	23.988	22.912	1.076	8.964	315	602	8.047	67
35-39	31.485	23.304	22.485	819	8.121	307	271	7.543	60
40-44	27.206	19.943	19.339	604	7.203	497	321	6.385	60
45-49	22.302	15.748	15.293	455	6.515	968	94	5.453	39
50-54	18.832	12.247	11.851	396	6.532	1.773	105	4.654	53
55-59	15.673	8.690	8.362	328	6.946	2.677	82	4.187	37
60-64	13.090	5.526	5.313	213	7.499	3.855	73	3.571	65
65-69	9.428	2.999	2.892	107	6.364	3.916	43	2.405	65
70-74	6.244	1.472	1.429	43	4.727	3.136	35	1.556	45
75 y más	8.180	1.196	1.156	40	6.877	4.723	42	2.112	107
MUJERES	166.346	65.858	60.547	5.311	99.757	12.398	26.195	61.164	731
14	6.507	641	588	53	5.812	61	5.161	590	54
15-19	26.680	5.978	4.951	1.027	20.581	360	14.875	5.346	121
20-24	19.856	8.148	6.743	1.405	11.623	166	3.751	7.706	85
25-29	18.348	9.329	8.365	964	8.965	144	1.172	7.649	54
30-34	17.283	9.343	8.734	609	7.891	181	478	7.232	49
35-39	16.200	8.863	8.429	434	7.296	205	219	6.872	41
40-44	13.790	7.477	7.183	294	6.262	298	223	5.741	51
45-49	11.213	5.673	5.469	204	5.505	582	68	4.855	35
50-54	9.485	4.227	4.062	165	5.219	1.086	77	4.056	39
55-59	7.809	2.628	2.540	88	5.156	1.558	58	3.540	25
60-64	6.489	1.626	1.591	35	4.811	1.888	46	2.877	52
65-69	4.782	973	950	23	3.781	1.795	26	1.960	28
70-74	3.313	515	510	5	2.771	1.552	27	1.192	27
75 y más	4.591	437	432	5	4.084	2.522	14	1.548	70

CUADRO 140. POBLACION DE 14 AÑOS Y MAS POR CONDICION DE ACTIVIDAD ECONOMICA SEGUN SEXO

División político administrativa	Población de 14 años y más	Condición de actividad económica							Igro- rado
		Población económicamente activa			Población no económicamente activa				
		Total	Ocupada	Desocupada	Total	Jubilada o pensionada	Estudiante	Otra situación	
TOTAL	324.272	177.987	166.334	11.653	145.156	23.501	47.773	73.882	1.129
Varones	157.926	112.129	105.787	6.342	45.399	11.103	21.578	12.718	398
Mujeres	166.346	65.858	60.547	5.311	99.757	12.398	26.195	61.164	731
COCHINOCA	5.571	3.195	3.060	135	2.363	377	697	1.289	13
Varones	2.449	1.601	1.512	89	843	180	342	321	5
Mujeres	3.122	1.594	1.548	46	1.520	197	355	968	8
EL CARMEN	38.519	20.699	19.462	1.237	17.626	1.788	5.477	10.361	194
Varones	19.614	14.739	14.062	677	4.822	882	2.381	1.559	53
Mujeres	18.905	5.960	5.400	560	12.804	906	3.096	8.802	141
DR. MANUEL BELGRANO	122.199	69.631	65.146	4.485	52.191	11.058	18.991	22.142	377
Varones	57.294	40.326	38.213	2.113	16.835	4.672	8.693	3.470	133
Mujeres	64.905	29.305	26.933	2.372	35.356	6.386	10.298	18.672	244
HUMAHUACA	10.181	5.488	5.291	197	4.636	540	1.539	2.557	57
Varones	4.953	3.392	3.276	116	1.540	252	792	496	21
Mujeres	5.228	2.096	2.015	81	3.096	288	747	2.061	36
LEDESMA	43.475	22.549	20.859	1.690	20.714	2.738	6.275	11.701	212
Varones	21.812	15.535	14.520	1.015	6.198	1.539	2.633	2.026	79
Mujeres	21.663	7.014	6.339	675	14.516	1.199	3.642	9.675	133
PALPALA	26.912	13.172	11.823	1.349	13.668	2.135	4.815	6.718	72
Varones	13.245	8.782	8.022	760	4.431	1.280	2.204	947	32
Mujeres	13.667	4.390	3.801	589	9.237	855	2.611	5.771	40
RINCONADA	1.653	1.278	1.258	20	371	54	47	270	4
Varones	774	649	640	9	123	23	27	73	2
Mujeres	879	629	618	11	248	31	20	197	2
SAN ANTONIO	1.750	926	887	39	822	165	209	448	2
Varones	928	696	675	21	231	71	88	72	1
Mujeres	822	230	212	18	591	94	121	376	1

CUADRO 14D. (Continuación)

División político administrativa	Población de 14 años y más	Condición de actividad económica							Igno- rado
		Población económicamente activa		Población no económicamente activa			Otra si- tuación		
		Total	Ocupada	Desocupada	Total	Jubilada o pensionada		Estudiante	
SAN PEDRO	42.491	22.540	20.802	1.738	19.914	2.980	6.307	10.627	37
Varones	21.030	14.746	13.654	1.092	6.270	1.418	2.789	2.063	14
Mujeres	21.461	7.794	7.148	646	13.644	1.562	3.518	8.564	23
SANTA BARBARA	9.316	5.720	5.546	174	3.576	235	819	2.522	20
Varones	5.320	4.418	4.315	103	893	135	355	403	9
Mujeres	3.996	1.302	1.231	71	2.683	100	464	2.119	11
SANTA CATALINA	1.804	1.294	1.264	30	494	91	47	356	16
Varones	853	701	680	21	147	28	27	92	5
Mujeres	951	593	584	9	347	63	20	264	11
SUSQUES	1.562	1.098	1.075	23	458	53	85	320	6
Varones	744	560	541	19	182	21	51	110	2
Mujeres	818	538	534	4	276	32	34	210	4
TILCARA	5.182	2.801	2.664	137	2.316	450	762	1.104	65
Varones	2.537	1.642	1.558	84	870	201	411	258	25
Mujeres	2.645	1.159	1.106	53	1.446	249	351	846	40
TUMBAYA	2.507	1.520	1.458	62	976	224	246	506	11
Varones	1.218	875	834	41	338	97	127	114	5
Mujeres	1.289	645	624	21	638	127	119	392	6
VALLE GRANDE	1.197	680	656	24	492	75	29	388	25
Varones	583	416	402	14	159	37	22	100	8
Mujeres	614	264	254	10	333	38	7	288	17
YAVI	9.953	5.396	5.083	313	4.539	538	1.428	2.573	18
Varones	4.572	3.051	2.883	168	1.517	267	636	614	4
Mujeres	5.381	2.345	2.200	145	3.022	271	792	1.959	14

CUADRO 15. POBLACION DE 14 AÑOS Y MAS OCUPADA POR CATEGORIA OCUPACIONAL SEGUN SEXO Y EDAD

Sexo y edad	Población ocupada	Categoría ocupacional							
		Obrero o empleado				Trabajador por cuenta propia	Patrón	Trabajador familiar sin remuneración fija	Ignorado
		Total	Sector público	Sector privado	Servicio doméstico				
TOTAL	166.334	111.849	45.319	54.113	12.417	38.644	5.859	9.729	253
14	1.312	745	35	464	246	223	9	328	7
15-19	12.641	8.231	522	5.219	2.490	2.405	95	1.866	44
20-24	18.927	13.357	3.502	7.803	2.052	3.841	302	1.394	33
25-29	22.422	16.608	7.340	7.826	1.442	4.254	557	969	34
30-34	22.912	16.588	7.948	7.363	1.277	4.783	631	896	14
35-39	22.485	15.915	7.998	6.731	1.186	4.971	832	742	25
40-44	19.339	13.452	6.716	5.592	1.144	4.286	888	693	20
45-49	15.293	10.415	4.909	4.563	943	3.598	642	632	6
50-54	11.851	7.551	3.298	3.544	709	3.139	615	522	24
55-59	8.362	4.814	1.782	2.645	387	2.556	450	534	8
60-64	5.313	2.503	829	1.394	280	1.978	393	431	8
65-69	2.892	1.025	293	587	145	1.279	262	319	7
70-74	1.429	378	84	230	64	734	100	206	11
75 y más	1.156	267	63	152	52	597	83	197	12

CUADRO 15. (Continuación)

Sexo y edad	Población ocupada	Categoría ocupacional					
		Obrero o empleado			Trabajador por cuenta propia	Patrón	Trabajador familiar sin remuneración fija
		Total	Sector público	Sector privado			
VARONES							
14	105.787	70.511	25.983	44.313	215	26.396	4.146
15-19	724	369	18	343	8	161	184
20-24	7.690	4.593	326	4.233	34	1.882	83
25-29	12.184	8.320	2.100	6.191	29	2.895	227
30-34	14.057	10.164	4.005	6.127	32	3.055	438
35-39	14.178	10.122	4.206	5.896	20	3.258	497
40-44	14.056	9.823	4.428	5.388	7	3.342	294
45-49	12.156	8.460	3.789	4.644	27	2.784	227
50-54	9.824	6.800	2.857	3.928	15	2.285	198
55-59	7.789	5.165	2.059	3.080	16	1.984	697
60-64	5.822	3.589	1.239	2.344	5	1.701	215
65-69	3.722	1.902	619	1.278	5	1.342	469
70-74	1.942	749	212	526	11	836	170
75 y más	919	277	63	212	3	470	135
	724	178	52	123	3	401	81
MUJERES							
14	60.547	41.338	19.336	9.800	12.202	12.248	5.583
15-19	588	376	17	121	238	62	144
20-24	4.951	3.638	196	986	2.456	523	1
25-29	6.743	5.037	1.402	1.612	2.023	946	12
30-34	8.365	6.444	3.335	1.699	1.410	1.199	75
35-39	8.734	6.466	3.742	1.467	1.257	1.525	119
40-44	8.429	6.092	3.570	1.343	1.179	1.629	134
45-49	7.183	4.992	2.927	948	1.117	1.502	179
50-54	5.469	3.615	2.052	635	928	1.313	191
55-59	4.062	2.386	1.229	464	693	1.155	123
60-64	2.540	1.225	543	301	381	1.155	146
65-69	1.591	601	210	116	275	855	91
70-74	950	276	81	61	134	636	364
75 y más	510	101	21	18	62	443	255
	432	89	11	29	49	196	184
							27
							116

CUADRO 150. POBLACION DE 14 AÑOS Y MAS OCUPADA POR CATEGORIA OCUPACIONAL SEGUN SEXO

División político administrativa	Población ocupada	Categoría ocupacional							
		Obrero o empleado				Trabajador por cuenta propia	Patrón	Trabajador familiar sin remun- eración fija	Igno- rado
		Total	Sector público	Sector privado	Servicio doméstico				
TOTAL	166.334	111.849	45.319	54.113	12.417	38.644	5.859	9.729	253
Varones	105.787	70.511	25.983	44.313	215	26.396	4.596	4.146	138
Mujeres	60.547	41.338	19.336	9.800	12.202	12.248	1.263	5.583	115
COCHINOCA	3.060	861	598	147	116	1.509	23	653	14
Varones	1.512	507	374	129	4	754	14	229	8
Mujeres	1.548	354	224	18	112	755	9	424	6
EL CARMEN	19.462	13.934	3.046	9.688	1.200	3.684	947	876	21
Varones	14.062	10.161	1.781	8.358	22	2.625	824	439	13
Mujeres	5.400	3.773	1.265	1.330	1.178	1.059	123	437	8
DR. MANUEL BELGRANO	65.146	44.651	22.417	16.167	6.067	15.680	2.670	2.074	71
Varones	38.213	24.029	12.446	11.504	79	11.242	2.017	893	32
Mujeres	26.933	20.622	9.971	4.663	5.988	4.438	653	1.181	39
HUMAHUACA	5.291	2.926	1.162	1.519	245	1.453	64	835	13
Varones	3.276	2.140	694	1.431	15	840	40	251	5
Mujeres	2.015	786	468	88	230	613	24	584	8
LEDESMA	20.859	15.808	4.166	10.241	1.401	3.379	768	854	50
Varones	14.520	11.018	2.101	8.901	16	2.386	622	461	33
Mujeres	6.339	4.790	2.065	1.340	1.385	993	146	393	17
PALPALA	11.823	8.745	4.443	3.464	838	2.261	281	503	33
Varones	8.022	6.109	3.285	2.810	14	1.481	212	203	17
Mujeres	3.801	2.636	1.158	654	824	780	69	300	16
RINCONADA	1.258	282	240	13	29	635	2	336	3
Varones	640	169	153	12	4	374	1	93	3
Mujeres	618	113	87	1	25	261	1	243	-
SAN ANTONIO	887	656	176	443	37	151	44	36	-
Varones	675	510	98	410	2	112	38	15	-
Mujeres	212	146	78	33	35	39	6	21	-

CUADRO 15D. (Continuación)

División político administrativa	Población ocupada	Categoría ocupacional							Trabajador familiar sin remunera- ción fija	Igno- rado
		Obrero o empleado					Trabajador por cuenta propia	Patrón		
		Total	Sector público	Sector privado	Servicio doméstico					
SAN PEDRO	20.802	14.925	4.903	8.233	1.789	4.386	700	773	18	
Varones	13.654	9.487	2.399	7.059	29	3.179	545	431	12	
Mujeres	7.148	5.438	2.504	1.174	1.760	1.207	155	342	6	
SANTA BARBARA	5.546	4.081	837	3.073	171	992	169	298	6	
Varones	4.315	3.234	485	2.746	3	770	156	152	3	
Mujeres	1.231	847	352	327	168	222	13	146	3	
SANTA CATALINA	1.264	334	244	55	35	566	12	351	1	
Varones	680	209	163	41	5	307	6	157	1	
Mujeres	584	125	81	14	30	259	6	194	-	
SUSQUES	1.075	371	261	93	17	418	11	275	-	
Varones	541	273	180	91	2	188	9	71	-	
Mujeres	534	98	81	2	15	230	2	204	-	
TILCARA	2.664	1.021	710	189	122	936	41	655	11	
Varones	1.558	609	439	160	10	626	28	289	6	
Mujeres	1.106	412	271	29	112	310	13	366	5	
TUMBAYA	1.458	504	306	158	40	597	15	338	4	
Varones	834	363	209	151	3	319	13	136	3	
Mujeres	624	141	97	7	37	278	2	202	1	
VALLE GRANDE	656	263	225	20	18	194	4	193	2	
Varones	402	187	166	19	2	119	3	93	-	
Mujeres	254	76	59	1	16	75	1	100	2	
YAVI	5.083	2.487	1.585	610	292	1.803	108	679	6	
Varones	2.883	1.506	1.010	491	5	1.074	68	233	2	
Mujeres	2.200	981	575	119	287	729	40	446	4	

CUADRO 16. POBLACION DE 14 AÑOS Y MAS OCUPADA POR PERCEPCION DE JUBILACION O PENSION Y ASISTENCIA ESCOLAR SEGUN CATEGORIA OCUPACIONAL Y SEXO

Categoría ocupacional y sexo	Población ocupada	Recibe jubilación o pensión y/o asiste a la escuela			
		Trabaja solamente	Trabaja y recibe jub. o pensión	Trabaja y estudia	Trabaja o recibe jub. y/o estudia
TOTAL	166.334	145.358	7.622	11.976	335
OBrero O EMPLEADO	111.849	98.863	3.490	8.652	230
..Sector público	45.319	40.621	1.429	3.061	89
..Sector privado	54.113	48.467	1.511	3.638	101
..Sector doméstico	12.417	9.775	550	1.953	40
TRABAJADOR POR CUENTA PROPIA	38.644	33.440	2.894	1.959	66
PATRON	5.859	5.054	553	217	8
TRABAJADOR FAMILIAR S/REMUN. FIJA	9.729	7.833	650	1.116	26
IGNORADO	253	168	35	32	5
VARONES	105.787	94.528	4.265	6.224	161
OBrero O EMPLEADO	70.511	64.231	1.688	4.089	101
..Sector público	25.983	23.741	597	1.560	24
..Sector privado	44.313	40.311	1.079	2.507	76
..Sector doméstico	12.215	9.179	12	22	1
TRABAJADOR POR CUENTA PROPIA	26.396	22.967	1.868	1.372	44
PATRON	4.596	4.043	389	142	5
TRABAJADOR FAMILIAR S/REMUN. FIJA	4.146	3.198	299	605	11
IGNORADO	138	89	21	16	12
MUJERES	60.547	50.830	3.357	5.752	174
OBrero O EMPLEADO	41.338	34.632	1.802	4.563	129
..Sector público	19.336	16.880	832	1.501	65
..Sector privado	9.800	8.156	432	1.131	25
..Sector doméstico	12.202	9.596	538	1.931	39
TRABAJADOR POR CUENTA PROPIA	12.248	10.473	1.026	587	22
PATRON	1.263	1.011	164	75	3
TRABAJADOR FAMILIAR S/REMUN. FIJA	5.583	4.635	351	511	15
IGNORADO	115	79	14	16	5

Nota. En la columna "Ignorado" se incluyen los casos de Ignorado en Percepción de Jubilación o Pensión y Asistencia Escolar.

CUADRO 17. OBREROS O EMPLEADOS POR AREA DE INSERCIÓN LABORAL SEGUN SEXO, DESCUENTO JUBILATORIO Y EDAD

Sexo, descuento jubilatorio, y edad	Obreros o empleados	Area de inserción Laboral										
		Sector privado					Sector público					
		Total	Tamaño del establecimiento		Total	Tipo de dependencia			Ignor- rado	Servicio domést.		
			1 a 5 obr. o empleados	6 o más obr. o empleados		Ignor- rado	Nacional	Provincial			Municipal	
TOTAL		111.849	54.113	12.607	30.699	10.807	45.319	8.666	29.026	5.443	2.184	12.417
LE DESCUENTAN		74.540	30.936	4.237	20.628	6.071	43.183	8.283	28.058	5.046	1.796	421
14	38	16	2	11	3	21	5	10	2	4	1	4
15-19	900	575	86	367	122	284	29	168	61	26	41	26
20-29	17.318	7.282	1.221	4.716	1.345	9.977	1.512	6.891	1.151	423	59	59
30-39	25.527	9.912	1.310	6.788	1.814	15.491	2.835	10.465	1.671	520	124	124
40-49	19.087	7.629	894	5.251	1.484	11.346	2.436	7.151	1.275	484	112	112
50-59	9.394	4.425	502	2.881	1.042	4.900	1.221	2.749	659	271	69	69
60-69	2.070	1.007	200	576	231	1.048	234	545	210	59	15	15
70 Y más	206	90	22	38	30	116	11	79	17	9	-	-
NO LE DESCUENTAN		36.942	22.898	8.286	9.969	4.643	2.087	377	949	380	381	11.957
14	705	448	103	215	130	13	1	6	3	3	244	244
15-19	7.291	4.612	1.544	2.045	1.023	237	58	85	54	40	2.442	2.442
20-29	12.473	8.204	3.162	3.490	1.552	844	174	376	160	134	3.425	3.425
30-39	6.904	4.123	1.513	1.830	780	446	73	228	75	70	2.335	2.335
40-49	4.743	2.507	875	1.154	478	271	37	149	37	48	1.965	1.965
50-59	2.949	1.746	594	765	387	178	23	63	32	60	1.025	1.025
60-69	1.442	969	380	375	214	68	9	32	15	12	405	405
70 Y más	435	289	115	95	79	30	2	10	4	14	116	116
IGNORADO		367	279	84	102	93	49	6	19	17	7	39

CUADRO 17. (Continuación)

Sexo, descuento jubilatorio, y edad	Area de inserción Laboral												
	Obreros o empleados	Sector privado					Sector público						
		Total	Tamaño del establecimiento			Total	Tipo de dependencia				Servicio domést.		
			1 a 5 obreros empleados	6 o más obreros empleados	Ignorado		Nacional	Provincial	Municipal	Ignorado			
MUJERES	41.338	9.800	3.245	4.789	1.766	19.336	1.944	15.250	1.134	1.008	12.202		
LE DESCUENTAN	23.669	4.627	1.028	2.901	698	18.641	1.866	14.842	1.062	871	401		
14	19	4	1	3	-	14	-	9	2	3	1		
15-19	259	68	13	47	8	151	15	106	20	10	40		
20-29	5.853	1.343	338	828	177	4.453	450	3.475	334	194	57		
30-39	8.994	1.737	373	1.117	247	7.144	661	5.829	388	266	113		
40-49	5.954	975	191	603	181	4.868	435	3.922	243	268	111		
50-59	2.199	434	97	270	67	1.697	236	1.296	60	105	68		
60-69	354	57	15	27	15	286	69	185	10	22	11		
70 Y más	37	9	-	6	3	28	-	20	5	3	-		
NO LE DESCUENTAN	17.546	5.104	2.198	1.870	1.036	679	75	399	70	135	11.763		
14	356	117	27	57	33	3	-	2	-	1	236		
15-19	3.364	910	341	350	219	45	3	26	8	8	2.409		
20-29	5.568	1.924	941	656	327	277	28	168	32	49	3.367		
30-39	3.547	1.064	457	412	195	164	26	91	14	33	2.319		
40-49	2.638	606	236	232	138	108	12	76	6	14	1.924		
50-59	1.403	325	133	118	74	74	5	33	10	26	1.004		
60-69	518	120	46	40	34	5	1	2	-	2	393		
70 Y más	152	38	17	5	16	3	-	1	-	2	111		
IGNORADO	123	69	19	18	32	16	3	9	2	2	38		

CUADRO 17D. OBREROS O EMPLEADOS POR AREA DE INSERCIÓN LABORAL Y DESCUENTO JUBILATORIO

División político administrativa	Obreros o empleados	Area de inserción laboral y descuento jubilatorio									
		Total		Sector Privado		Sector Público		Servicio doméstico			
		Le descuen- tan	No le descuen- tan	Le descuen- tan	No le descuen- tan	Le descuen- tan	No le descuen- tan	Le descuen- tan	No le descuen- tan		
TOTAL	111.849	74.540	36.942	30.936	22.898	43.183	2.087	421	11.957		
COCHINUCA	861	616	240	68	77	544	51	4	112		
EL CARMEN	13.934	8.792	5.066	5.852	3.773	2.868	176	72	1.117		
DR. MANUEL BELGRANO	44.651	31.232	13.264	9.450	6.592	21.545	860	237	5.812		
HUMAHUACA	2.926	2.440	483	1.348	170	1.086	74	6	239		
LEDESMA	15.808	9.331	6.439	5.384	4.832	3.921	233	26	1.374		
PALPALA	8.745	6.497	2.233	2.157	1.293	4.320	122	20	818		
RINCONADA	282	230	52	10	3	220	20	-	29		
SAN ANTONIO	656	450	204	273	170	169	5	8	29		
SAN PEDRO	14.925	9.565	5.324	4.854	3.353	4.679	218	32	1.753		
SANTA BARBARA	4.081	1.748	2.313	999	2.057	746	90	3	166		
SANTA CATALINA	334	252	82	14	41	237	7	1	34		
SUSQUES	371	310	61	73	20	235	26	2	15		
TILCARA	1.021	723	295	63	125	658	50	2	120		
TUMBAYA	504	359	142	72	85	284	21	3	36		
VALLE GRANDE	263	190	71	12	7	178	46	-	18		
YAVI	2.487	1.805	673	307	300	1.493	88	5	285		

CUADRO 18. OBREROS O EMPLEADOS DEL SECTOR PUBLICO O PRIVADO Y DEL SERVICIO DOMESTICO
SEGUN TIPO DE COBERTURA EN SALUD Y SEXO

Tipo de cobertura en salud y sexo	Obreros o empleados	Sector público	Sector privado				Servicio doméstico
			Total	1 a 5 obr.o empleados	6 o más obr.o empleados	Ignor- rado	
TOTAL							
Tiene obra social y plan méd. o mutual	111.849	45.319	54.113	12.607	30.699	10.807	12.417
Tiene solo obra social	20.871	12.122	7.974	1.212	5.015	1.747	775
Tiene solo plan médico o mutual	52.817	28.252	22.428	3.574	14.705	4.149	2.137
No tiene obra social ni plan méd./mut.	1.446	372	835	208	466	161	239
Tiene obra soc. e ignora plan méd./mut.	33.646	3.267	21.400	7.324	9.689	4.387	8.979
Ignorado	2.219	1.205	907	192	502	213	107
	850	101	569	97	322	150	180
VARONES							
Tiene obra social y plan méd. o mutual	70.511	25.983	44.313	9.362	25.910	9.041	215
Tiene solo obra social	13.030	6.653	6.369	838	4.054	1.477	8
Tiene solo plan médico o mutual	34.768	16.140	18.584	2.527	12.543	3.514	44
No tiene obra social ni plan méd./mut.	909	251	654	144	376	134	4
Tiene obra soc. e ignora plan méd./mut.	19.852	2.198	17.505	5.624	8.259	3.622	149
Ignorado	1.396	681	714	144	397	173	1
	556	60	487	85	281	121	9
MUJERES							
Tiene obra social y plan méd. o mutual	41.338	19.336	9.800	3.245	4.789	1.766	12.202
Tiene solo obra social	7.841	5.469	1.605	374	961	270	767
Tiene solo plan médico o mutual	18.049	12.112	3.844	1.047	2.162	635	2.093
No tiene obra social ni plan méd./mut.	537	121	181	64	90	27	235
Tiene obra soc. e ignora plan méd./mut.	13.794	1.069	3.895	1.700	1.430	765	8.830
Ignorado	823	524	193	48	105	40	106
	294	41	82	12	41	29	171

Nota: La categoría "Tiene Plan Médico o Mutual e ignora Obra social", dada su escasa significación, fue incluida en "Tiene solo Plan Médico o Mutual".

CUADRO 180. OBREROS O EMPLEADOS DEL SECTOR PUBLICO O PRIVADO Y DEL SERVICIO DOMESTICO POR TIPO DE COBERTURA EN SALUD

División político administrativa	Obreros o empleados	Sector público				Sector privado				Servicio doméstico			
		Tiene al menos obra social	Tiene solo plan méd. o mutual	No tiene	Tiene al menos obra social	Tiene solo plan méd. o mutual	No tiene	Tiene al menos obra social	Tiene solo plan méd. o mutual	Tiene al menos obra social	Tiene solo plan méd. o mutual	No tiene	Ignorado
TOTAL	111.849	41.579	372	3.267	31.309	835	21.400	3.019	239	8.979	850		
COCHINOCA	861	480	2	116	59	2	86	11	-	104	1		
EL CARMEN	13.934	2.770	22	247	5.773	75	3.743	389	8	795	112		
DR. MANUEL BELGRANO	44.651	21.063	167	1.146	9.769	325	5.986	1.371	118	4.483	223		
HUMAHUACA	2.926	986	9	164	1.149	3	364	31	3	208	9		
LEDESMA	15.808	3.745	71	334	5.750	284	3.946	408	76	875	319		
PALPALA	8.745	4.291	18	132	2.211	47	1.190	247	11	574	24		
RINCONADA	282	196	-	43	7	-	6	1	-	28	1		
SAN ANTONIO	656	164	2	9	279	1	160	11	-	25	5		
SAN PEDRO	14.925	4.425	27	440	4.795	67	3.301	437	19	1.315	99		
SANTA BARBARA	4.081	680	20	132	1.077	24	1.947	48	-	122	31		
SANTA CATALINA	334	205	3	35	13	-	42	3	-	32	1		
SUSQUES	371	199	-	62	67	-	26	1	-	15	1		
TILCARA	1.021	635	4	71	50	2	136	20	1	101	1		
TUMBAYA	504	268	3	33	61	-	96	9	-	30	4		
VALLE GRANDE	263	141	2	79	14	-	6	-	-	18	3		
YAVI	2.487	1.331	22	224	235	5	365	32	3	254	16		

CUADRO 19. JEFES DE HOGARES PARTICULARES POR CONDICION DE ACTIVIDAD ECONOMICA SEGUN SEXO Y EDAD

Sexo y edad	Jefes de hogares particulares	Condición de actividad económica						Ignorado	
		Económicamente activos			No económicamente activos				
		Total	Ocupado	Desocupado	Total	Jubilado o pensionado	Estudiante		Otra situación
TOTAL	115.776	89.712	86.993	2.719	25.848	15.107	1.072	9.669	216
14	55	13	11	2	42	2	39	1	-
15-19	1.260	805	745	60	446	20	288	138	9
20-24	5.237	4.518	4.289	229	715	23	276	416	4
25-29	10.280	9.476	9.143	333	789	42	117	630	15
30-34	13.666	12.546	12.217	329	1.113	142	56	915	7
35-39	15.264	14.211	13.857	354	1.041	159	29	853	12
40-44	14.624	13.191	12.847	344	1.421	290	167	964	12
45-49	12.598	10.988	10.733	255	1.600	612	24	964	10
50-59	11.020	8.845	8.591	254	2.161	1.161	6	994	14
60-69	9.504	6.653	6.410	243	2.840	1.810	33	997	11
70-74	8.124	4.244	4.074	170	3.860	2.836	17	1.007	20
75 Y más	14.144	4.222	4.076	146	9.820	8.010	20	1.790	102
MUJERES	27.975	15.460	14.804	656	12.424	6.308	589	5.527	91
14	23	5	5	-	18	-	18	-	-
15-19	428	180	155	25	245	10	147	88	3
20-24	1.239	754	667	87	483	9	174	300	2
25-29	1.910	1.401	1.292	109	505	33	87	385	4
30-34	2.463	1.837	1.749	88	625	72	22	531	1
35-39	2.856	2.254	2.176	78	594	97	12	485	8
40-44	3.090	2.297	2.203	94	787	137	91	559	6
45-49	2.918	2.070	2.014	56	839	281	8	550	9
50-59	2.816	1.664	1.612	52	1.148	573	1	574	4
60-69	2.640	1.221	1.181	40	1.412	845	23	544	7
70-74	2.416	812	795	17	1.593	1.093	1	499	11
75 Y más	5.176	965	955	10	4.175	3.158	5	1.012	36

CUADRO 20. JEFES DE HOGARES PARTICULARES POR CONDICION DE ACTIVIDAD ECONOMICA Y CATEGORIA OCUPACIONAL
SEGUN NIVEL DE EDUCACION ALCANZADO Y SEXO

Nivel de educación alcanzado y sexo	Condición de actividad económica y categoría ocupacional												
	Ocupado											No económica-mente activo	Ignorado
	Obrero o empleado					Trabajador por cuenta propia	Patrón	Trab. fliar s/rem fija	Ignorado				
	Total	Sector público	Sector privado	Servicio doméstico									
TOTAL	115.776	58.445	23.821	31.622	3.002	21.866	4.177	2.416	89	2.719	25.848	216	
Nunca asistió o Prim. incompleto	44.781	17.941	3.721	12.508	1.712	9.190	924	1.537	43	1.124	13.903	119	
Primario completo o Sec. incompleto	50.080	27.622	11.839	14.664	1.119	9.865	1.807	753	30	1.223	8.722	58	
Secundario completo o Terciario/Universitario incompleto	14.699	9.053	5.453	3.481	119	2.044	975	91	4	344	2.173	15	
Terciario completo o Univ. completo	5.031	3.455	2.748	705	2	602	454	4	2	9	503	2	
Ignorado	1.185	374	60	264	50	165	17	31	10	19	547	22	
VARONES	87.801	49.070	19.478	29.513	79	17.689	3.833	1.526	71	2.063	13.424	125	
Nunca asistió o Prim. incompleto	31.793	15.329	3.301	11.995	33	6.789	803	914	30	873	6.990	65	
Primario completo o Sec. incompleto	40.359	23.665	9.968	13.657	40	8.502	1.700	519	27	938	4.965	43	
Secundario completo o Terciario/Universitario incompleto	11.034	7.168	4.179	2.983	6	1.770	901	71	4	231	880	9	
Terciario completo o Univ. completo	3.852	2.611	1.982	629	-	529	416	1	1	6	287	1	
Ignorado	763	297	48	249	-	99	13	21	9	15	302	7	
MUJERES	27.975	9.375	4.343	2.109	2.923	4.177	344	890	18	656	12.424	91	
Nunca asistió o Prim. incompleto	12.988	2.612	420	513	1.679	2.401	121	623	13	251	6.913	54	
Primario completo o Sec. incompleto	9.721	3.957	1.871	1.007	1.079	1.363	107	234	3	285	3.757	15	
Secundario completo o Terciario/Universitario incompleto	3.665	1.885	1.274	498	113	274	74	20	-	113	1.293	6	
Terciario completo o Univ. completo	1.179	844	766	76	2	73	38	3	1	3	216	1	
Ignorado	422	77	12	15	50	66	4	10	1	4	245	15	

CUADRO 21. MUJERES DE 14 AÑOS Y MAS POR CANTIDAD DE HIJOS NACIDOS VIVOS E HIJOS SOBREVIVIENTES SEGUN EDAD, NIVEL DE EDUCACION ALCANZADO Y CONDICION DE ACTIVIDAD ECONOMICA

Edad, nivel de educación alcanzado y condición de actividad económica	Total	Mujeres de 14 años y más		Cantidad de hijos nacidos vivos	Cantidad de hijos sobrevivientes
		Con hijos nacidos vivos	Sin hijos nacidos vivos		
EDAD	166.346	113.413	52.826	107	431.822
14	6.507	98	6.409	-	138
15-19	26.680	3.787	22.886	7	5.146
20-24	19.856	10.586	9.269	1	19.444
25-29	18.348	13.870	4.476	2	36.472
30-34	17.283	14.957	2.325	1	50.859
35-39	16.200	14.647	1.549	4	58.941
40-44	13.790	12.619	1.167	4	55.547
45-49	11.213	10.331	877	5	51.784
50-59	17.294	15.664	1.615	15	43.091
60-69	11.271	9.997	1.255	19	72.671
70-79	5.583	4.882	675	26	49.356
80-89	2.020	1.743	262	15	25.262
90 y más	301	232	61	8	19.677
					6.580
					8.787
					1.204
NIVEL DE EDUCACION ALCANZADO	166.346	113.413	52.826	107	431.822
Nunca asistió o Prim. incompleto	52.025	44.063	7.911	51	225.004
Primario completo o Sec. incompleto	77.237	46.575	30.656	6	148.342
Secundario completo o Terciario/Universitario incompleto	27.313	16.339	10.970	4	39.316
Terciario o Universitario completo	7.684	5.013	2.671	-	11.786
Ignorado	2.087	1.423	618	46	7.374
CONDICION DE ACTIVIDAD ECONOMICA	166.346	113.413	52.826	107	431.822
Económicamente activa	65.858	47.896	17.947	15	164.230
No económicamente activa	99.757	65.060	34.631	66	265.528
Ignorado	731	457	248	26	2.064
					1.827
					151.038
					237.763
					6.128
					390.628

CUADRO 22. MUJERES DE 14 AÑOS Y MAS CON HIJOS NACIDOS VIVOS POR NUMERO DE HIJOS NACIDOS VIVOS SEGUN EDAD, NIVEL DE EDUCACION ALCANZADO, LUGAR DE NACIMIENTO Y CONDICION DE ACTIVIDAD ECONOMICA

Edad, nivel de educación alcanzado, lugar de nacimiento y condición de actividad econ.	Muj. de 14 años y más con hijos nac. vivos	Número de hijos nacidos vivos									
		1	2	3	4	5	6	7	8	9	10 y más
EDAD											
14	98	72	12	14	-	-	-	-	-	-	-
15-19	3.787	2.885	625	161	67	34	15	-	-	-	-
20-24	10.586	5.023	3.341	1.466	545	148	34	22	4	-	3
25-29	13.870	3.595	3.898	3.049	1.776	852	466	162	41	18	13
30-34	14.957	2.136	3.411	3.341	2.412	1.571	999	631	276	94	86
35-39	14.647	1.516	2.561	2.878	2.512	1.787	1.366	832	582	324	289
40-44	12.619	1.097	2.065	2.420	2.049	1.426	1.065	775	646	468	608
45-49	10.331	888	1.593	1.889	1.623	1.167	896	667	511	379	718
50-59	15.664	1.403	2.659	2.675	2.257	1.638	1.404	1.119	795	573	1.141
60-69	9.997	902	1.574	1.436	1.384	1.088	914	709	594	457	939
70-79	4.882	536	641	649	566	549	414	391	353	231	552
80-89	1.743	164	236	265	211	157	222	137	109	80	162
90 y más	232	28	25	36	23	31	31	9	15	5	29
NIVEL DE EDUCACION ALCANZADO											
Nunca asistió o Prim. incompleto	113.413	20.245	22.641	20.279	15.425	10.448	7.826	5.454	3.926	2.629	4.540
Primario completo o Sec. incompleto	44.063	3.967	5.207	5.741	6.167	5.486	4.800	3.826	2.992	2.077	3.800
Secundario completo o Terciario/Universitario incompleto	46.575	9.942	10.651	9.474	6.805	3.987	2.524	1.378	777	471	566
Terciario o Universitario completo	16.339	4.885	4.870	3.641	1.820	640	273	115	52	12	31
Ignorado	5.013	1.315	1.739	1.245	459	164	56	22	10	1	2
	1.423	136	174	178	174	171	173	113	95	68	141
LUGAR DE NACIMIENTO											
En esta provincia	113.413	20.245	22.641	20.279	15.425	10.448	7.826	5.454	3.926	2.629	4.540
En otra provincia	78.089	15.491	16.031	13.813	10.489	6.796	5.020	3.519	2.448	1.637	2.845
En el extranjero	21.958	3.394	4.719	4.466	3.013	2.065	1.479	934	682	445	761
Ignorado	13.320	1.348	1.863	1.995	1.920	1.582	1.322	998	796	545	931
	46	12	8	5	3	5	5	3	-	2	3
CONDICION DE ACTIVIDAD ECONOMICA											
Económicamente activa	113.413	20.245	22.641	20.279	15.425	10.448	7.826	5.454	3.926	2.629	4.540
No económicamente activa	47.896	10.073	10.808	8.970	6.348	3.738	2.734	1.792	1.262	832	1.339
Ignorado	55.060	10.122	11.754	11.237	9.012	6.657	5.058	3.626	2.644	1.783	3.167
	457	50	79	72	65	53	34	36	20	14	34

CUADRO 23. MUJERES DE 14 A 49 AÑOS CON HIJOS NACIDOS VIVOS POR NUMERO DE HIJOS NACIDOS VIVOS DURANTE EL ÚLTIMO AÑO SEGUN EDAD, SITUACION CONYUGAL Y NIVEL DE EDUCACION ALCANZADO

Edad, situación conyugal y nivel de educación alcanzado	Mujeres de 14 a 49 años c/hijos nacidos vivos	Con hijos nacidos vivos en el último año			Sin hijos nacidos vivos el último año	Ignorado
		Total	Con un hijo	Con dos o más hijos		
EDAD	80.895	12.766	12.516	250	60.045	8.084
14	98	32	32	-	49	17
15-19	3.787	1.775	1.765	10	1.617	395
20-24	10.586	3.406	3.348	58	6.067	1.113
25-29	13.870	3.134	3.062	72	9.434	1.302
30-34	14.957	2.319	2.282	37	11.264	1.374
35-39	14.647	1.438	1.401	37	11.920	1.289
40-44	12.619	560	531	29	10.738	1.321
45-49	10.331	102	95	7	8.956	1.273
SITUACION CONYUGAL	80.895	12.766	12.516	250	60.045	8.084
Solteras nunca unidas	11.486	2.174	2.145	29	7.926	1.386
Casada en unión legal	43.309	5.528	5.409	119	33.664	4.117
Unidas	19.483	4.755	4.666	89	12.882	1.846
Separadas de unión o matrimonio	4.113	238	230	8	3.470	405
Divorciadas de matrimonio	531	12	10	2	478	41
Viudas de unión o matrimonio	1.940	50	47	3	1.614	276
Ignorada	33	9	9	-	11	13
NIVEL DE EDUCACION ALCANZADO	80.895	12.766	12.516	250	60.045	8.084
Nunca asistió o Primario Incompleto	23.685	3.321	3.227	94	18.018	2.346
Primario completo o Sec. Incompleto	38.374	6.409	6.310	99	28.221	3.744
Secundario completo o Terciario/Universitario Incompleto	13.859	2.295	2.245	50	10.085	1.479
Terciario o Universitario completo	4.399	672	666	6	3.355	372
Ignorado	578	69	68	1	366	143

ESTE VOLUMEN DEL
CENSO NACIONAL DE POBLACION Y VIVIENDA 1991
SERIE C
CON UNA TIRADA DE 2 000 EJEMPLARES
SE TERMINO DE IMPRIMIR
EN EL MES DE AGOSTO DE 1994
EN IMPRESORA INTERNACIONAL DE VALORES S A I y C
WENCESLAO VILLAFANE 1302.10 (1295) BUENOS AIRES
REPUBLICA ARGENTINA

INDEC

INSTITUTO NACIONAL DE ESTADISTICA Y CENSOS
AV. PRESIDENTE JULIO A. ROCA 609
(1067) BUENOS AIRES - REPUBLICA ARGENTINA