

cf 2991 ser. c l3 parte 1

g.3

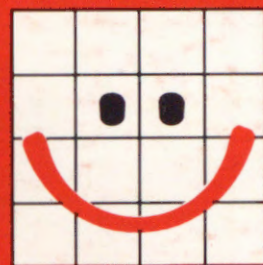
MENDOZA



**CENSO
NACIONAL
DE POBLACION
Y VIVIENDA
1991**

**RESULTADOS DEFINITIVOS
CARACTERISTICAS GENERALES**

SERIE C



CENSO '91



REPUBLICA ARGENTINA
MINISTERIO DE ECONOMIA Y OBRAS
Y SERVICIOS PUBLICOS
SECRETARIA DE PROGRAMACION ECONOMICA
INSTITUTO NACIONAL DE ESTADISTICA Y CENSOS

INDEC



CENSO '91

La difusión de los resultados numéricos del **CENSO '91** contempla básicamente las siguientes series:

- A: Resultados provisionales - TOTAL
Resultados provisionales - por LOCALIDAD
- B: Resultados definitivos - Características seleccionadas
- C: Resultados definitivos - Características generales: Parte 1 y 2

Se prevé presentar otras publicaciones destinadas a usuarios específicos además de las publicaciones metodológicas y brindar información mediante medios magnéticos y referenciados geográficamente.

C/ISSI Lec. C 23 p. 2 de 1
E. 3

REPUBLICA



ARGENTINA

MINISTERIO DE ECONOMIA
Y OBRAS Y SERVICIOS PUBLICOS
SECRETARIA DE PROGRAMACION ECONOMICA
INSTITUTO NACIONAL DE ESTADISTICA Y CENSOS

Presidente de la Nación

Dr. CARLOS SAUL MENEM

Ministro de Economía y Obras y Servicios Públicos

Dr. DOMINGO FELIPE CAVALLLO

Secretario de Programación Económica

Lic. JUAN JOSE LLACH

Director del Instituto Nacional de Estadística y Censos

Dr. HECTOR EDUARDO MONTERO

CENSO DE POBLACION Y VIVIENDA 1991

RESPONSABLES DE LA COORDINACION GENERAL Y TECNICA

CAPACITACION	Ana María EDWIN
CARTOGRAFIA	Héctor DE GREGORIO
COORDINACION INSTITUCIONAL Y DIFUSION	Juana Rosa CARRIZO
COORDINACION OPERATIVA Y LOGISTICA	Jesús José MOSQUERA (¹)
DISEÑO CONCEPTUAL	Alejandro E. GIUSTI
EVALUACION	Norma PIZARRO
MUESTREO	Hugo Oscar AMBROSI
	A partir del 01/03/93 Gerardo Antonio MITAS
PROCESAMIENTO	José FERNANDEZ PERNAS

(¹) A cargo de la Coordinación General desde el 25 de octubre de 1991

Los trabajos preparatorios del Censo Nacional de Población y Vivienda de 1991 se iniciaron en 1987, siendo Director del INDEC el Lic. Luis A. BECCARIA. La ejecución del Censo se llevó a cabo durante la gestión al frente del Organismo del Lic. Héctor W. VALLE.

RESPONSABLE DE LA EJECUCION EN LA PROVINCIA DE MENDOZA

**DIRECCION DE ESTADISTICA E
INVESTIGACIONES ECONOMICAS**

Director

C.P.N. Alfredo Walter JOFRE

CONTENIDO

	Página
NOTA PRELIMINAR	5
1. INTRODUCCION	7
2. PRESENTACION DE LOS RESULTADOS	7
2. 1 Areas donde se aplicaron técnicas de muestreo	7
2. 2 Comentarios sobre las principales características de la población	8
3. MAPA DE LA JURISDICCION CON DIVISION POLITICO ADMINISTRATIVA	17

4. CUADROS

VIVIENDA

Cuadro 1: Viviendas particulares ocupadas por tipo de vivienda, según material predominante de las paredes exteriores y de los pisos	21
Cuadro 2: Viviendas particulares ocupadas por material predominante de la cubierta exterior del techo, según material predominante de las paredes exteriores y de los pisos	22
Cuadro 3D: Viviendas particulares ocupadas por tipo de vivienda, según disponibilidad de electricidad	23
Cuadro 4D: Hogares particulares por tipo de vivienda, según combustible utilizado principalmente para cocinar	25

POBLACION

Cuadro 5: Población de 14 años y más por estado conyugal según sexo y edad	31
Cuadro 6: Población total por percepción de jubilación o pensión y sexo según edad	32
Cuadro 6D: Población total por percepción de jubilación o pensión y sexo	33
Cuadro 7: Población total por tipo de cobertura en salud según sexo y edad	34
Cuadro 7D: Población total por tipo de cobertura en salud	35
Cuadro 8: Población de 14 años y más por tipo de cobertura en salud según condición de actividad económica y sexo	36
Cuadro 9: Población de 10 años y más por condición de alfabetismo y sexo según edad	37
Cuadro 9D: Población de 10 años y más por condición de alfabetismo y sexo	38
Cuadro 10: Población de 5 años y más, total y la que asiste a algún establecimiento educacional de nivel primario por grado que cursa según sexo y edad	39
Cuadro 10D: Población de 5 años y más, total y la que asiste a algún establecimiento educacional de nivel primario por grado que cursa	40

Cuadro 11:	Población de 12 años y más, total y la que asiste a algún establecimiento educacional de nivel secundario por año que cursa según sexo y edad	41
Cuadro 12:	Población de 15 años y más, total y la que asiste a algún establecimiento educacional de nivel terciario o universitario por año que cursa según sexo y edad	42
Cuadro 13:	Población de 5 años y más, total y la que no asiste pero asistió a un establecimiento educacional de nivel primario por último grado aprobado según sexo y edad	43
Cuadro 14:	Población de 14 años y más por condición de actividad económica según sexo y edad	44
Cuadro 14D:	Población de 14 años y más por condición de actividad económica según sexo	45
Cuadro 15:	Población de 14 años y más ocupada por categoría ocupacional según sexo y edad	47
Cuadro 15D:	Población de 14 años y más ocupada por categoría ocupacional según sexo	49
Cuadro 16:	Población de 14 años y más ocupada por percepción de jubilación o pensión y asistencia escolar según categoría ocupacional y sexo	51
Cuadro 17:	Obreros o empleados por área de inserción laboral según sexo, descuento jubilatorio y edad	52
Cuadro 17D:	Obreros o empleados por área de inserción laboral y descuento jubilatorio	54
Cuadro 18:	Obreros o empleados del sector público o privado y del servicio doméstico según tipo de cobertura en salud y sexo	55
Cuadro 18D:	Obreros o empleados del sector público o privado y del servicio doméstico por tipo de cobertura en salud	56
Cuadro 19:	Jefes de hogares particulares por condición de actividad económica según sexo y edad	57
Cuadro 20:	Jefes de hogares particulares por condición de actividad económica y categoría ocupacional según nivel de educación alcanzado y sexo	58
Cuadro 21:	Mujeres de 14 años y más por cantidad de hijos nacidos vivos e hijos sobrevivientes según edad, nivel de educación alcanzado y condición de actividad económica	59
Cuadro 22:	Mujeres de 14 años y más con hijos nacidos vivos por número de hijos nacidos vivos según edad, nivel de educación alcanzado, lugar de nacimiento y condición de actividad económica	60
Cuadro 23:	Mujeres de 14 a 49 años con hijos nacidos vivos por número de hijos nacidos vivos durante el último año según edad, situación conyugal y nivel de educación alcanzado	61

NOTA PRELIMINAR

A casi tres años del relevamiento censal, el Censo Nacional de Población y Vivienda 1991 (CENSO'91) a logrado procesar las casi 40 millones de cédulas censales, en tiempo similar al de otros países con mayor grado de desarrollo y tecnología.

Este hecho permitió publicar y difundir, desde fines de 1991 hasta el presente, resultados provisionales y definitivos mediante 35 volúmenes de distribución general que integran las Series A y B de difusión y un folleto de divulgación masiva, con datos para el total del País.

En esta oportunidad se presenta la primera parte de la SERIE C de publicaciones de resultados del CENSO '91. Los datos incorporados en la misma están referidos a las " Características Generales " de las viviendas y la población que fueron captadas a través de la cédula ampliada (A) y que se corresponden con las preguntas cerradas, es decir que estaban codificadas previamente.

Los temas que se desarrollan son los siguientes:

a) Viviendas

- . disponibilidad de electricidad
- . material predominante en las paredes, techos y pisos

b) Hogares

- . combustible utilizado para cocinar

c) Población

- . condición de actividad económica, categoría ocupacional, tamaño del establecimiento y área de inserción laboral.
- . cobertura en salud
- . cobertura previsional
- . estado conyugal y fecundidad
- . analfabetismo y asistencia escolar por grado o año

La SERIE C está conformada por fascículos con información para cada jurisdicción territorial y para el total del País.

La misma incorpora también datos para el nivel de departamento o partido y en el caso de la Capital Federal, para distrito escolar.

Los aspectos operativos y metodológicos se presentarán en un fascículo específico.

Se dispondrá de cajas diseñadas especialmente para facilitar la colección, consulta y archivo de los volúmenes editados.

Cabe destacar que toda la información difundida en las publicaciones del CENSO '91 es el resultado de la elaboración de los datos obtenidos gracias al esfuerzo de los censistas, los equipos técnicos involucrados, y el apoyo logístico brindado por las distintas instituciones públicas y privadas. Merece un reconocimiento especial el aporte técnico de las Direcciones Provinciales de Estadística durante todas las etapas del operativo censal, fundamentalmente en la del relevamiento.

También es de señalar que sin la participación masiva de toda la población no hubiera sido posible la realización de este Censo Nacional.

1. - INTRODUCCION

El objetivo fundamental de un censo de población y vivienda consiste en recoger y compilar datos sobre los principales aspectos demográficos, sociales y habitacionales de la población de una región o un país en un momento determinado, y es tradicionalmente la fuente básica de suministro de esa información.

Asimismo, en función del total de habitantes de cada jurisdicción política obtenido por los censos nacionales, se establece el número de diputados que corresponderá a cada provincia en el Congreso Nacional, de acuerdo con los artículos 37 y 39 de la Constitución Nacional. De modo análogo se establecen también las representaciones en las legislaturas provinciales y en los consejos municipales de cada intendencia.

Atendiendo a las recomendaciones internacionales en la materia, el Decreto 3110/70, reglamentario de la Ley 17.622 que rige las actividades estadísticas en el país, dispuso la realización de los censos nacionales de población y vivienda

cada diez años, en los años terminados en cero. Para disponer la realización del CENSO '91, el Poder Ejecutivo Nacional sancionó los Decretos 2240/87 y 1732/90.

Son muy variados los usos posibles de los datos censales.

A las autoridades gubernamentales, por ejemplo, les permiten estimar las necesidades presentes y futuras en materia de vivienda, educación, empleo, salud, previsión y promoción social y por ende administrar mejor los recursos económicos del Estado.

Para la actividad privada, poder contar con la información de un censo significa la posibilidad de desarrollar planes de acción conociendo acabadamente donde se concentra la mayor demanda, donde se localizan los déficit de servicios, la segmentación étnica, el nivel de educación y socioeconómico entre una serie de indicadores imprescindibles para la toma de decisiones.

PRESENTACION DE LOS RESULTADOS

2.1 - AREAS DONDE SE APLICARON TECNICAS DE MUESTREO

Las áreas exclusivamente urbanas y con población estimada (a partir de datos precensales) en más de 100.000 habitantes fueron las que se incluyeron en el marco muestral (1).

En dichas áreas los "totales" de las características e ítems que se presentan son "estimaciones", por lo tanto están sujetas a la variabilidad (error) propia del muestreo.

Las estimaciones se obtuvieron a partir de la expansión de los datos que arrojó la muestra. Se utilizaron técnicas de post-estratificación en la población (viviendas u hogares) y de calibración o ajustes para reducir los errores en las estimaciones y lograr concordancias en lo posible, con los totales de las características básicas difundidas en la SERIE B de publicaciones del CENSO '91

y que intervienen en los cuadros de la presente Serie. No obstante es importante señalar que existen algunas diferencias entre los mismos, pero éstas se encuentran dentro de los parámetros esperados para resultados que provienen de una muestra. Por otra parte las desviaciones sólo distorsionan los totales y no las distribuciones porcentuales de las características en cuestión, ya que son prácticamente coincidentes con las conocidas y publicadas con anterioridad. También es necesario aclarar que en las jurisdicciones (provincias) donde se incluye alguna de las áreas muestreadas, se deben tomar a los totales de las características que aparecen en los

cuadros, como estimados, justamente por su composición mixta de área con muestra y área sin muestra, a pesar de que en este último caso los valores no adolecen de la variabilidad muestral que si afectan a las áreas con muestra. Esta situación se presentará en la mayoría de las provincias para las cuales esta SERIE C difundirá resultados.

En las publicaciones posteriores, más específicas, las estimaciones irán acompañadas con medidas sobre el error de las mismas, como así también de una descripción más detallada de la metodología utilizada en la muestra y en la expansión de los datos del Censo.

2.2 - COMENTARIOS SOBRE LAS PRINCIPALES CARACTERISTICAS DE LA POBLACION

A continuación se comentan y grafican brevemente los aspectos más destacables de los temas referidos a la POBLACION contenidos en los cuadros que integran este fascículo

Cuando resultó posible se introdujo la comparación con el Censo de Población y Vivienda de 1980. Cabe mencionar que en 1991, algunas de las variables se incorporan como novedad a la temática censal (cobertura previsional y en salud). Además, para la medición del volumen de la población económicamente activa, se han

introducido cambios en la formulación de las preguntas para mejorar la calidad y confiabilidad de las respuestas, por lo que no se juzga conveniente establecer comparaciones con censos anteriores (2).

En los cuadros y gráficos de análisis, no se ha tenido en cuenta para calcular las distribuciones porcentuales de 1991, la categoría Ignorado. Los autores de los comentarios son: Laura María Cazzolli y Juan Manuel Villar.

(1) CENSO '91 - SERIE B y C: "Aspectos operativos y metodológicos".

(2) Ver informe de Investigación N° 33: Experimento sobre la condición de actividad de las personas - CENSO '91; A. Giusti y otros.

ACTIVIDAD ECONOMICA DE LA POBLACION

La población económicamente activa de la Provincia de Mendoza alcanzaba en 1991 al 56,2% de la población mayor de 14 años.

El aumento de la tasa de actividad, respecto de 1980, obedece, tanto al incremento de la actividad femenina cuanto a la mayor precisión en la medición de la misma.

El 5,8% de la fuerza de trabajo se hallaba

desocupada, a la fecha del Censo, siendo las mujeres las más afectadas (8%) y, entre ellas, las menores de 24 años representaban la mitad de la desocupación femenina.

Los varones jóvenes padecían el mismo problema, aunque su incidencia sobre la población económicamente activa era menor.

PARTICIPACION EN LA ACTIVIDAD ECONOMICA DE LA POBLACION DE 14 AÑOS Y MAS

	Condición de actividad		
	Total	Activa	No Activa
			%
TOTAL	100,0	56,2	43,8
Varones	100,0	78,1	21,9
Mujeres	100,0	35,9	64,1

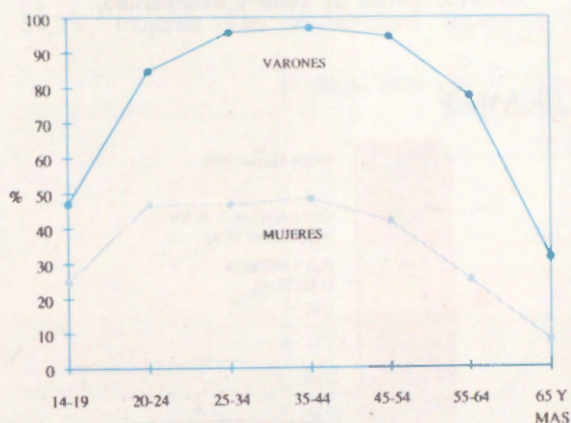
ESTRUCTURA DE LA POBLACION ECONOMICAMENTE ACTIVA

	Total	Ocupada		Desocupada
			%	
TOTAL	100,0	94,2	5,8	
Varones	100,0	95,4	4,6	
Mujeres	100,0	92,0	8,0	

Las participaciones en la actividad varían según el sexo y la edad. Los varones habían alcanzado su mayor nivel de integración

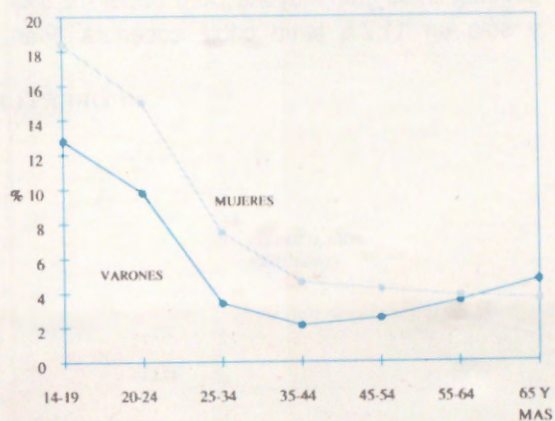
en el mundo del trabajo entre los 25 y los 54 años, en tanto que las mujeres lo habían logrado entre los 20 y 44 años.

TASA DE ACTIVIDAD POR SEXO Y EDAD 1991



Nota: Calculada sobre la población de 14 años y más.

TASA DE DESOCUPACION POR SEXO Y EDAD 1991



Nota: Calculada sobre la población económicamente activa de 14 años y más.

La evolución de la estructura laboral de la Provincia, durante la década pasada, presenta cambios significativos en las categorías ocupacionales donde se inserta laboralmente la población.

Se destacan entre ellos, una drástica reducción de la incidencia de los "obreros o empleados" que obedece al descenso en la participación del sector privado, ya que en el

sector público la disminución es leve. Se observa como contrapartida el aumento sustantivo de las categorías más ligadas a la economía informal: los "trabajadores por cuenta propia" conforman el grupo más numeroso, mientras los "trabajadores familiares sin remuneración fija" y el servicio doméstico constituyen los grupos que más han crecido.

POBLACION OCUPADA SEGUN CATEGORIA OCUPACIONAL

CATEGORIA OCUPACIONAL	1980(1)	1991	VARIACION PORCENTUAL
	%		
TOTAL	100,0	100,0	
OBREROS O EMPLEADOS	72,6	64,1	-11,7
Sector público	19,8	18,1	-8,6
Sector privado	48,5	39,9	-17,7
Servicio doméstico	4,3	6,1	+41,9
TRABAJADORES POR CUENTA PROPIA	18,9	24,9	+31,7
PATRONES	5,2	5,5	+5,8
FAMILIARES SIN REMUNERACION FIJA	3,3	5,5	+66,7

(1) Se refiere a la población económicamente activa.

COBERTURA DE SALUD

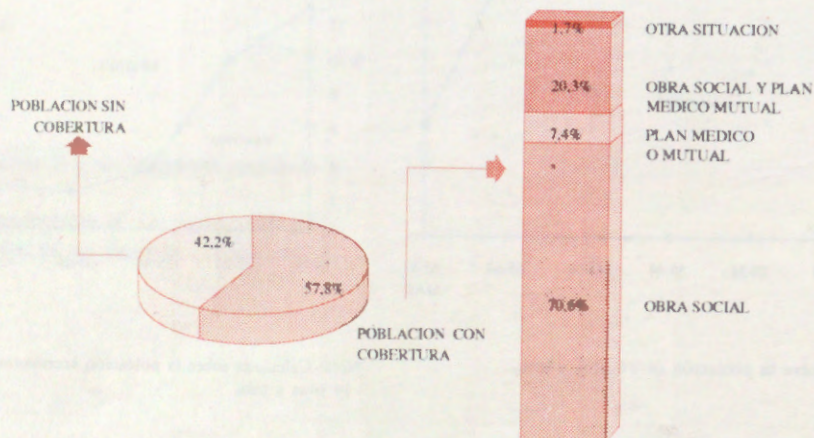
En 1991, más del 40% de la población de Mendoza carecía de cobertura de salud, por lo que debía recurrir al hospital público o bien acceder a la atención privada.

Los que contaban con cobertura (57,8%) poseían en su gran mayoría Obra Social (52,5%) y sólo un 11,7% tenía doble cobertura: Plan

Médico o Mutual además de Obra Social.

Entre las personas que se hallaban sin cobertura se destacaban los desocupados (63,3%), también aparecían significativamente altas las proporciones de ocupados (44%) y los grupos inactivos (amas de casa y estudiantes).

COBERTURA DE SALUD



Los empleados en relación de dependencia presentaban contrastes de importancia: las situaciones más desfavorables recaían en el servicio doméstico y en los que pertenecían a los

pequeños establecimientos del sector privado.

En el otro extremo se ubicaban los jubilados y pensionados y los dependientes del sector público.

POBLACION SIN COBERTURA DE SALUD (Por ciento sobre el total de cada grupo)

CONDICION DE ACTIVIDAD	%	OBREROS O EMPLEADOS	%
Ocupada	44,0	TOTAL	32,6
Desocupada	63,3	Sector Público	4,8
Jubilada o pensionada	3,8	Sector Privado	39,3
Estudiantes	33,7	de 1 a 5 empleados	57,4
Otra situación	46,3	de 6 o más empleados	27,2
		Servicio doméstico	71,9

COBERTURA PREVISIONAL

El sistema de previsión social fue analizado en este censo en dos aspectos: la población cubierta por algún tipo de beneficio y la realización de los correspondientes descuentos a los trabajadores y empleados bajo relación de dependencia.

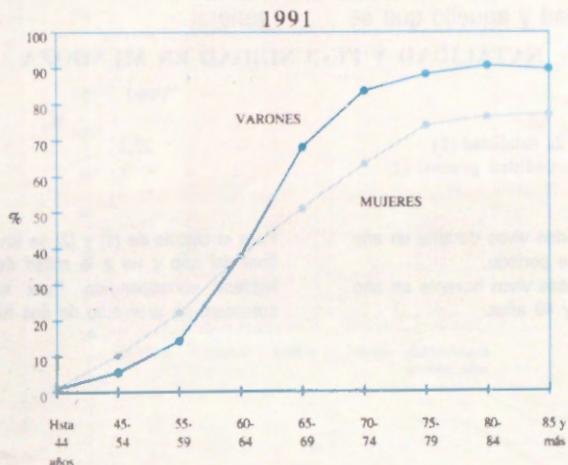
En 1991, en Mendoza, 128.608 personas percibían jubilación o pensión. Si se compara esta cantidad con la población activa, había 4,3 trabajadores activos por cada jubilado o pensionado. La percepción de jubilación se halla asociada básicamente a las edades avanzadas y los mayores de 60 años configuraban el 11,5% de la población. De ellos, el 64,5% eran varones y el 54,9%, mujeres. Las proporciones aumentan

después de los 70 años en ambos sexos.

El otro aspecto tratado en el censo guarda relación con los descuentos efectuados a los trabajadores que se desempeñan en relación de dependencia. Sobre la totalidad de los que se hallaban en estas condiciones declaró descuentos para jubilación el 62% destacándose, con los más altos porcentajes, los trabajadores del sector público (94,9%), y los que desarrollan su actividad en los establecimientos de más de 6 empleados (70,6%).

Aparecen en franca situación de precariedad los trabajadores del servicio doméstico, seguidos de aquellos que se desempeñan en pequeños establecimientos del sector privado.

POBLACION CON COBERTURA PREVISIONAL POR SEXO Y EDAD



**TRABAJADORES EN RELACION DE DEPENDENCIA
A QUIENES SE LES EFECTUAN DESCUENTOS JUBILATORIOS**
(Porcentaje sobre el total de cada sector)

AREA DE INSERCIÓN LABORAL

	%		%
TOTAL	62,0	SECTOR PUBLICO	94,9
SECTOR PRIVADO	55,8	Nacional	96,6
De 1 a 5 empleados	32,8	Provincial	95,6
De 6 o más empleados	70,6	Municipal	91,7
		SERVICIO DOMESTICO	4,1

Si se efectúa la evaluación de la cobertura social -de salud y previsional- existente a 1991 se puede concluir que para una persona

que se desempeñaba en relación de dependencia, el sector público era el más favorable en cuanto al cumplimiento de los aportes.

ESTADO CONYUGAL DE LA POBLACION

En el período intercensal ha disminuido en Mendoza la proporción de personas casadas y han aumentado las unidas, separadas o divorciadas y viudas.

Estos cambios en la conducta de la población se manifiestan particularmente entre los más jóvenes extendiéndose hasta los de edad madura.

ESTADO CONYUGAL DE LA POBLACION

ESTADO CONYUGAL	1980	1991
	%	
POBLACION DE 14 AÑOS Y MAS	100,0	100,0
Soltera	31,2	31,0
Casada	56,3	52,0
Unida	4,5	7,4
Viuda	5,9	6,2
Separada o divorciada	2,1	3,4

FECUNDIDAD

La fecundidad femenina se halla relacionada con múltiples factores: la composición de la población por sexo y edad, la situación socioeconómica de esa población, las pautas de reproducción de una sociedad y aquello que se

concibe en cada momento histórico como tamaño ideal de familia.

El Censo '91 registró un descenso en la tasa bruta de natalidad y en la tasa de fecundidad general.

NATALIDAD Y FECUNDIDAD EN MENDOZA

	1980	1991
	‰	
Tasa bruta de natalidad (1)	25,1	23,4
Tasa de fecundidad general (2)	96,9	91,5

(1) Cociente entre el número de nacidos vivos durante un año y la población total a la mitad de ese período.

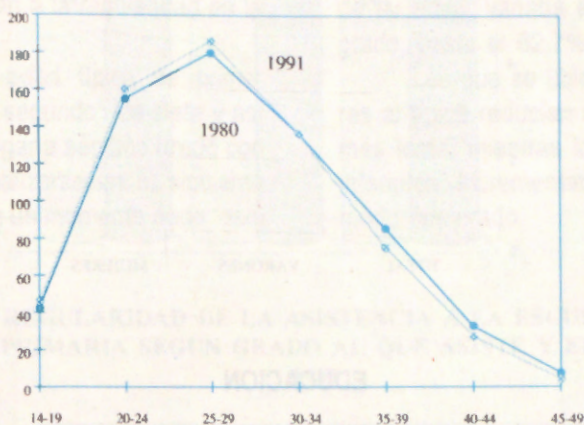
(2) Cociente entre el número de nacidos vivos durante un año y la población de mujeres entre 14 y 49 años.

Para el cálculo de (1) y (2) se tuvo en cuenta a la población al final del año y no a la mitad del mismo como estrictamente hubiese correspondido. Para los nacimientos múltiples se consideró un promedio de dos hijos.

La tasa específica por edad, marca diferencias significativas en la comparación entre los dos últimos censos. Mientras las mujeres de

menos de 30 años registran un aumento de la fecundidad, las de más de 35 la disminuyen notablemente.

TASAS ESPECIFICAS DE FECUNDIDAD POR EDAD
(Tasas por 1000)

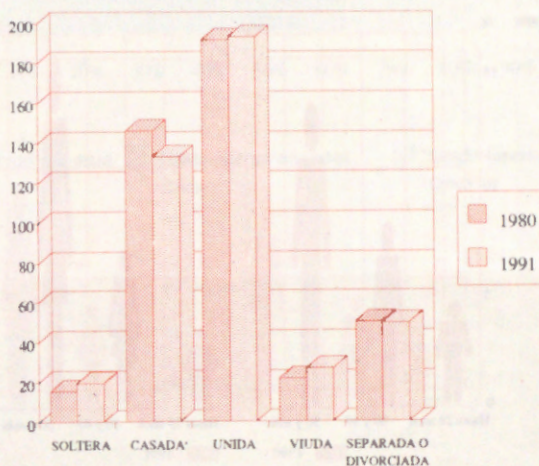


Las diferencias que presenta la fecundidad por edad, también se manifiestan al analizarlas según el estado conyugal de las mujeres involucradas.

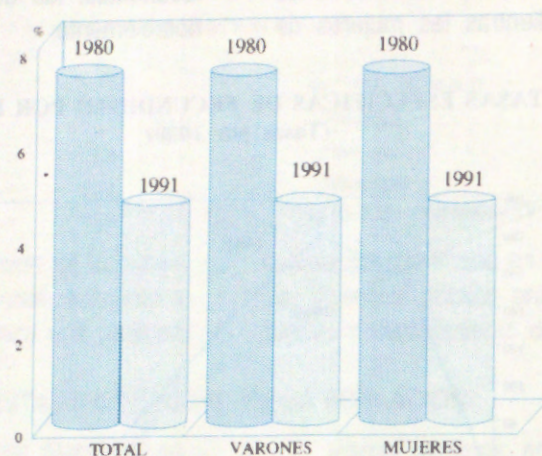
Para 1991, había aumentado la fecundi-

dad de las solteras mientras descendía las de las casadas. Las unidas permanecían casi estables en su incidencia al igual que las separadas y divorciadas. Las viudas registraron una mayor participación, pero su volumen es irrelevante,

FECUNDIDAD Y ESTADO CONYUGAL
(Tasas por 1000)



PROPORCION DE ANALFABETOS



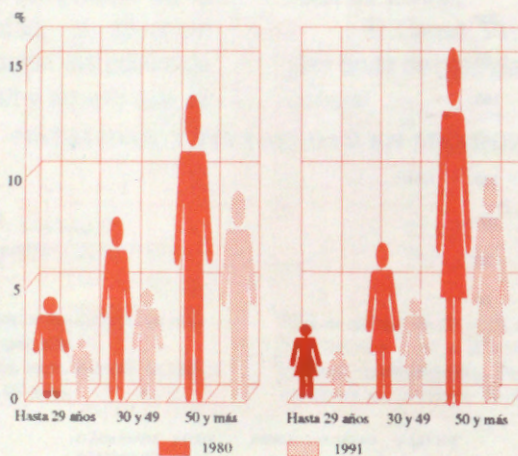
EDUCACION

- Analfabetismo

La Provincia de Mendoza ha disminuido considerablemente su nivel de analfabetismo en el período intercensal, sin presentar diferencias entre los sexos en el total.

Entre los distintos grupos de edad, los varones superan a las mujeres, salvo en el caso de los mayores de 60 años donde la situación se invierte.

ANALFABETOS POR SEXO Y EDAD 1980 - 1991



Igualmente, por el efecto de la mortalidad los guarismos de analfabetismo sufrieron una

importante reducción en los grupos de edad avanzada.

- Asistencia primaria por grado

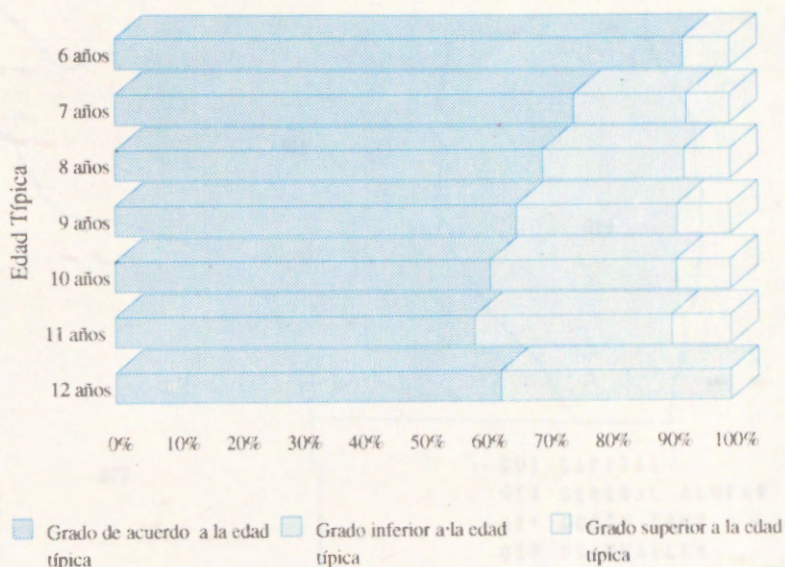
Si se considera la asistencia de los niños a la escuela primaria por grado y por edad, se obtiene una aproximación a la regularidad en la asistencia según edad.

Al tomar como edad típica de primer grado los seis años, de segundo los siete y así sucesivamente hasta llegar a séptimo grado con doce años, puede visualizarse en el siguiente gráfico la regularidad en un momento dado: esto es, en mayo de 1991.

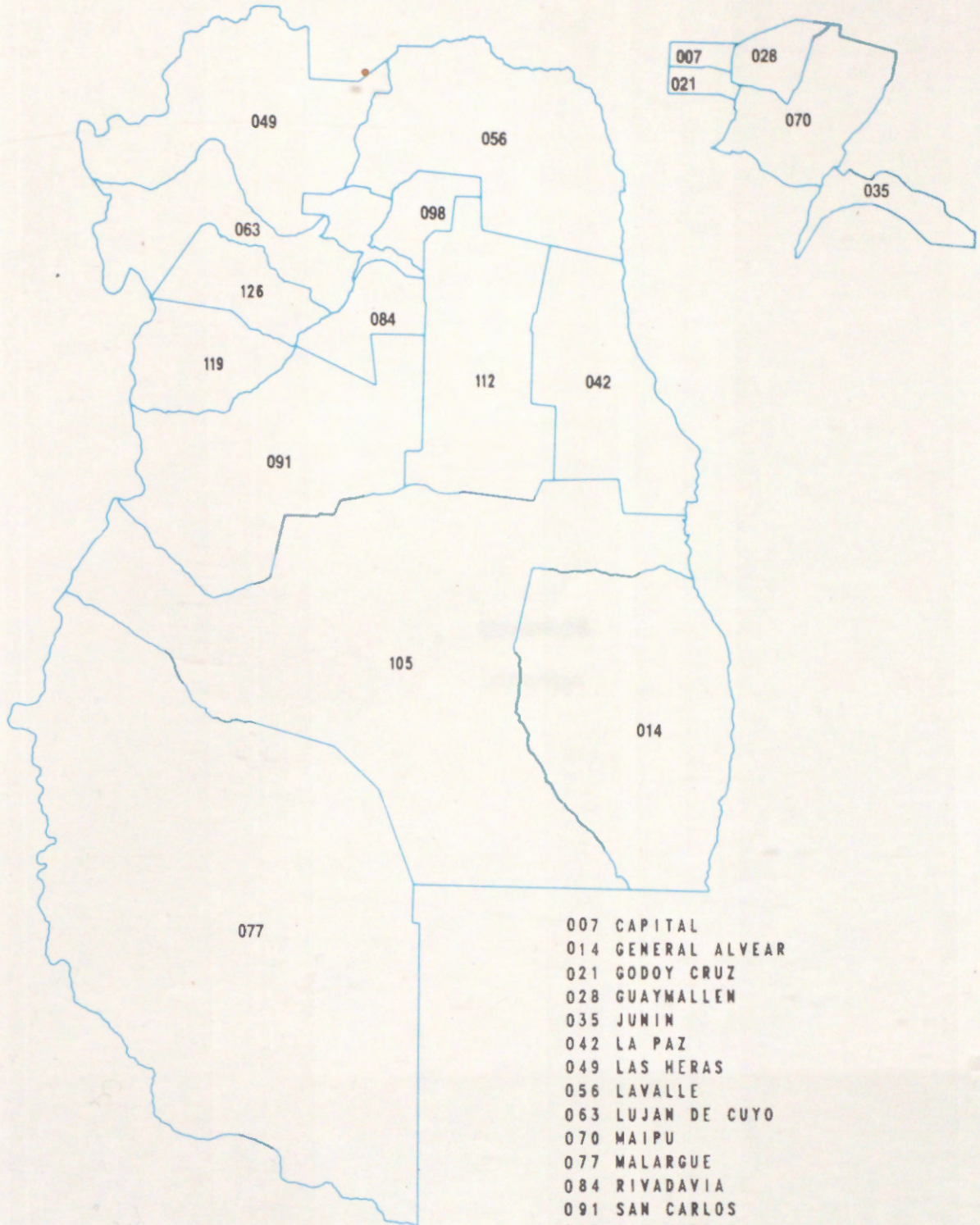
En la Provincia de Mendoza la proporción de niños que se encontraba en el grado típico de su edad, variaba entre el 90,1% en primer grado, hasta el 62,7% en séptimo.

Los que se ubicaban en grados superiores al típico reducían su proporción de manera más lenta, mientras los que asistían a grados inferiores incrementaban su participación de modo acelerado.

REGULARIDAD DE LA ASISTENCIA A LA ESCUELA PRIMARIA SEGUN GRADO AL QUE ASISTE Y EDAD 1991



50 PROVINCIA DE MENDOZA
DIVISION POLITICO ADMINISTRATIVA



- 007 CAPITAL
- 014 GENERAL ALVEAR
- 021 GODOY CRUZ
- 028 GUAYMALLEN
- 035 JUNIN
- 042 LA PAZ
- 049 LAS HERAS
- 056 LAVALLE
- 063 LUJAN DE CUYO
- 070 MAIPU
- 077 MALARGUE
- 084 RIVADAVIA
- 091 SAN CARLOS
- 098 SAN MARTIN
- 105 SAN RAFAEL
- 112 SANTA ROSA
- 119 TUNUYAN
- 126 TUPUNGATO

INDEC

CUADROS

VIVIENDA

CUADRO 1. VIVIENDAS PARTICULARES OCUPADAS POR TIPO DE VIVIENDA SEGUN MATERIAL PREDOMINANTE DE LAS PAREDES EXTERIORES Y DE LOS PISOS

Material predominante de las paredes exteriores y de los pisos	Viviendas particulares ocupadas	Tipo de vivienda						Local no construido p/habit. y Desconocido	
		Casa		Rancho o casilla	Departamento	Casa de inquilinato y hotel o pensión	Local no construido p/habit. y Desconocido		
		Total	A						B
PAREDES	337.106	278.734	226.562	52.172	16.379	33.907	1.487	1.632	4.967
Ladrillo, piedra, bloque, hormigón	248.147	210.814	180.186	30.628	4.339	27.663	676	950	3.705
.Adobe	83.066	64.725	44.116	20.609	10.057	6.027	799	277	1.181
.Madera	2.882	1.931	1.377	554	696	156	4	39	56
.Chapa de metal o fibrocemento	1.967	1.567	437	130	279	34	1	76	10
.Chorizo, cartón o desecho	1.167	293	144	149	821	20	3	18	12
.Otros	877	404	302	102	187	7	4	272	3
PISOS	337.106	278.734	226.562	52.172	16.379	33.907	1.487	1.632	4.967
.Cerámica, baldosa, mosaico	223.197	190.321	181.464	8.857	1.213	28.611	788	431	1.833
.Madera, alfombra o plástico	92.024	80.070	45.098	34.972	5.009	4.824	601	679	841
.Cemento o ladrillo fijo	18.695	7.628	-	7.628	10.094	335	79	424	135
.Tierra	673	475	-	475	57	64	2	74	1
.Desconocido	2.517	240	-	240	6	73	17	24	2.157

CUADRO 2. VIVIENDAS PARTICULARES OCUPADAS POR MATERIAL PREDOMINANTE DE LA CUBIERTA EXTERIOR DEL TECHO SEGUN MATERIAL PREDOMINANTE DE LAS PAREDES EXTERIORES Y DE LOS PISOS

Material predominante de las paredes exteriores y de los pisos	Viviendas particulares ocupadas	Material predominante de la cubierta exterior del techo					
		Baldosa, cubierta asfáltica o membrana	Tejas	Chapas metálicas, fibrocem. o plást.	Chapas. cartón y caña, tabla o paja con barro o sola	Otros	
	337.106	152.471	23.197	56.006	96.556	8.591	285
PAREDES							
Ladrillo, piedra, bloque, hormigón	248.147	139.147	22.607	38.654	40.910	6.619	210
Adobe	83.066	13.233	467	13.860	54.030	1.414	62
Madera	2.882	-	69	2.435	285	93	-
Chapa de metal o fibrocemento	1.967	-	41	815	73	38	-
Chorizo, cartón o desecho	1.167	-	-	160	965	40	2
Otros	877	91	13	82	293	387	11
	337.106	152.471	23.197	56.006	96.556	8.591	285
PISOS							
Cerámica, baldosa, mosaico	223.197	128.135	20.040	32.967	36.847	4.979	229
madera, alfombra o plástico	92.024	22.384	3.022	20.789	43.016	2.775	38
Cemento o ladrillo fijo	18.695	462	45	1.849	15.640	684	15
Tierra	673	215	43	126	147	139	3
Otros	2.517	1.275	47	275	906	14	-
Desconocido							

CUADRO 3D. VIVIENDAS PARTICULARES OCUPADAS POR TIPO DE VIVIENDA SEGUN DISPONIBILIDAD DE ELECTRICIDAD

División político administrativa	Viviendas particulares ocupadas	Tipo de vivienda							Local no construido p/habit. y viv. móvil	Desconocido
		Casa		Rancho o casilla	Departamento	Casa de alquiler y hotel o pensión	Casa de alquiler y hotel o pensión			
		Total	A					B		
TOTAL	337.106	278.734	226.562	52.172	16.379	33.907	1.487	1.632	4.967	
. Tiene electricidad	324.140	271.412	226.097	45.315	11.385	33.776	1.439	1.336	4.792	
. No tiene	12.966	7.322	465	6.857	4.994	131	48	296	175	
CAPITAL	33.534	18.712	17.268	1.444	1.456	12.570	227	82	487*	
. Tiene electricidad	33.323	18.600	17.249	1.351	1.369	12.570	227	70	487	
. No tiene	211	112	19	93	87	-	-	12	-	
GENERAL ALVEAR	11.491	10.504	7.100	3.404	542	216	98	34	97	
. Tiene electricidad	10.312	9.726	7.066	2.660	184	203	97	22	80	
. No tiene	1.179	778	34	744	358	13	1	12	17	
GODOY CRUZ	43.554	35.741	34.385	1.356	1.882	5.178	75	101	577	
. Tiene electricidad	43.394	35.665	34.365	1.300	1.813	5.164	75	100	577	
. No tiene	160	76	20	56	69	14	-	1	-	
GUAYMALLEN	52.103	42.897	37.851	5.046	2.266	5.669	229	217	825	
. Tiene electricidad	51.349	42.453	37.829	4.624	1.989	5.658	220	212	817	
. No tiene	754	444	22	422	277	11	9	5	8	
JUNIN	6.767	6.306	4.738	1.568	149	131	13	46	122	
. Tiene electricidad	6.577	6.178	4.730	1.448	97	131	13	38	120	
. No tiene	190	128	8	120	52	-	-	8	2	
LA PAZ	1.909	1.772	1.066	706	99	8	2	6	22	
. Tiene electricidad	1.607	1.553	1.064	489	24	8	2	2	18	
. No tiene	302	219	2	217	75	-	-	4	4	
LAS HERAS	35.094	28.705	25.013	3.692	2.132	3.373	99	115	670	
. Tiene electricidad	34.315	28.245	24.861	3.384	1.878	3.362	99	62	669	
. No tiene	779	460	152	308	254	11	-	53	1	
LAVALLE	5.694	4.586	2.503	2.083	914	27	1	74	92	
. Tiene electricidad	4.748	4.219	2.494	1.725	350	27	1	67	84	
. No tiene	946	367	9	358	564	-	-	7	8	
LUJAN DE CUYO	18.207	15.622	13.137	2.485	1.096	1.091	74	126	198	
. Tiene electricidad	17.570	15.344	13.124	2.220	807	1.081	57	99	182	
. No tiene	637	278	13	265	289	10	17	27	16	

CUADRO 30. (Continuación)

División política administrativa	Viviendas particulares ocupadas	Tipo de vivienda							Localidad de p/ habit y despe no cido
		Casa			Rancho o casilla	Departa mento	Casa de inquil nato y hotel o pension	Localidad de p/ habit y despe no cido	
		Total	A	B					
MAIPU	27.729	24.527	18.749	5.778	1.205	1.187	112	303	395
Tiene electricidad	27.031	24.178	18.744	5.434	906	1.167	111	282	387
No tiene	698	349	5	344	299	20	1	21	8
MALARGÜE	4.876	3.783	2.508	1.275	790	179	38	27	59
Tiene electricidad	3.873	3.434	2.502	932	159	177	37	22	44
No tiene	1.003	349	6	343	631	2	1	5	15
RIVADAVIA	11.100	10.215	7.891	2.324	312	311	28	39	195
Tiene electricidad	10.671	9.958	7.881	2.077	162	308	26	33	184
No tiene	429	257	10	247	150	3	2	6	11
SAN CARLOS	5.544	5.100	3.580	1.520	224	85	19	49	67
Tiene electricidad	5.129	4.820	3.574	1.246	107	85	19	35	63
No tiene	415	280	6	274	117	-	-	14	4
SAN MARTIN	23.355	21.276	16.204	5.072	732	690	68	96	493
Tiene electricidad	22.551	20.835	16.184	4.651	413	685	65	78	475
No tiene	804	441	20	421	319	5	3	18	18
SAN RAFAEL	40.078	34.713	24.614	10.099	1.826	2.689	247	142	461
Tiene electricidad	36.975	32.756	24.540	8.216	799	2.655	241	110	414
No tiene	3.103	1.957	74	1.883	1.027	34	6	32	47
SANTA ROSA	3.268	3.087	2.046	1.041	124	11	9	16	21
Tiene electricidad	2.990	2.894	2.043	851	67	11	9	10	19
No tiene	278	193	3	190	77	-	-	6	2
TUNUYAN	7.938	6.999	5.057	1.942	282	372	113	51	121
Tiene electricidad	7.410	6.630	5.023	1.607	151	369	106	40	114
No tiene	528	369	34	335	131	3	7	11	7
TUPUNGATO	4.865	4.189	2.852	1.337	348	120	35	108	65
Tiene electricidad	4.315	3.924	2.824	1.100	130	115	34	54	58
No tiene	550	265	28	237	218	5	1	54	7

CUADRO 40. HOGARES PARTICULARES POR TIPO DE VIVIENDA SEGUN COMBUSTIBLE UTILIZADO PRINCIPALMENTE PARA COCINAR

División político administrativa	Hogares particulares	Tipo de vivienda						Local no construido p/habit. y viv. móvil	Desconocido
		Casa		Rancho o casilla	Departamento	Casa de inquilinato y hotel o pensión	Casa de inquilinato y hotel o pensión		
		Total	A						
TOTAL	360.464	296.770	239.844	56.926	17.497	35.259	2.786	1.673	6.479
. Gas de red o envasado	345.838	288.529	238.941	49.588	12.325	35.039	2.637	1.211	6.097
. Querosén	885	430	125	305	249	55	23	36	92
. Leña o carbón	13.434	7.727	730	6.997	4.837	132	102	390	246
. Otros	307	84	48	36	86	33	24	36	44
CAPITAL	35.717	19.880	18.267	1.613	1.565	12.925	555	88	704
. Gas de red o envasado	35.509	19.855	18.267	1.588	1.421	12.925	555	82	671
. Querosén	89	7	-	49	49	-	-	-	33
. Leña o carbón	113	18	-	18	95	-	-	-	-
. Otros	6	-	-	-	-	-	-	6	-
GENERAL ALVEAR	11.868	10.799	7.284	3.515	560	227	135	36	111
. Gas de red o envasado	10.626	9.912	7.184	2.728	254	210	129	25	96
. Querosén	91	58	17	41	18	9	3	1	2
. Leña o carbón	1.147	826	82	744	288	7	3	10	13
. Otros	4	3	1	2	-	1	-	-	-
GODOY CRUZ	46.181	37.755	36.259	1.496	2.010	5.363	192	108	753
. Gas de red o envasado	45.937	37.712	36.253	1.459	1.846	5.354	192	107	726
. Querosén	52	8	-	8	18	-	-	-	26
. Leña o carbón	134	29	-	29	94	9	-	1	-
. Otros	58	6	6	-	52	-	-	-	-
GUAYMALLÉN	56.803	46.440	40.709	5.731	2.496	5.994	510	252	1.111
. Gas de red o envasado	55.996	46.034	40.591	5.443	2.267	5.942	490	202	1.061
. Querosén	121	92	35	57	5	2	-	22	-
. Leña o carbón	575	302	83	219	213	37	-	15	8
. Otros	111	12	-	12	11	13	20	13	42
JUNÍN	7.305	6.795	5.037	1.758	159	137	26	48	140
. Gas de red o envasado	6.975	6.558	5.011	1.547	97	135	26	25	134
. Querosén	12	7	3	4	3	1	-	1	-
. Leña o carbón	314	226	22	204	59	1	-	22	6
. Otros	4	4	1	3	-	-	-	-	-

CUADRO 40. (Continuación)

División político administrativa	Hogares particu- lares	Tipo de vivienda							
		Casa		Rancho o Casilla	Departa- mento	Casa de inquilini- nato y hotel o pension	Local no construido p/ habit y viv movil	Desco- nociendo	
		Total	A						B
LA PAZ	1.964	1.823	1.083	740	102	8	2	6	23
Gas de red o envasado	1.649	1.590	1.073	517	31	8	2	3	15
Querosén	3	3	-	3	-	-	-	-	-
Leña o carbón	312	230	10	220	71	-	-	3	8
Otros	-	-	-	-	-	-	-	-	-
LAS HERAS	37.883	30.901	26.812	4.089	2.281	3.551	181	120	849
Gas de red o envasado	37.050	30.560	26.708	3.852	1.849	3.519	171	117	834
Querosén	78	35	20	15	22	21	-	-	-
Leña o carbón	726	285	63	222	404	11	10	1	15
Otros	29	21	21	-	6	-	-	2	-
LAVALLE	6.088	4.910	2.648	2.262	965	28	1	82	102
Gas de red o envasado	4.650	4.208	2.602	1.606	303	27	1	35	76
Querosén	18	8	3	5	9	-	-	1	-
Leña o carbón	1.415	691	42	649	651	1	-	46	26
Otros	5	3	1	2	2	-	-	-	-
LUJAN DE CUYO	19.400	16.608	13.840	2.768	1.166	1.145	105	117	259
Gas de red o envasado	18.691	16.248	13.803	2.445	924	1.138	99	58	224
Querosén	52	9	4	5	23	-	-	-	20
Leña o carbón	648	347	33	314	215	7	6	58	15
Otros	9	4	-	4	4	-	-	1	-
MAIPU	30.690	27.042	20.495	6.547	1.332	1.272	169	260	615
Gas de red o envasado	29.696	26.478	20.442	6.036	999	1.258	154	208	599
Querosén	88	34	6	28	44	7	1	1	1
Leña o carbón	894	526	46	480	285	7	14	47	15
Otros	12	4	1	3	4	-	-	4	-

CUADRO 4D. (Continuación)

División político administrativa	Hogares particulares	Tipo de vivienda									
		Casa		Rancho o casilla	Departamento	Casa de alquiler, hotel o pensión	Local no construido p/ habitación y vivienda	Hogares nucleados			
		Total	A						B		
MALARGUE	5.069	3.898	2.571	1.327	817	182	64	27	81		
Gas de red o envasado	4.061	3.592	2.562	1.030	160	160	60	25	64		
Querosén	24	11	2	9	9	3	1	-	-		
Leña o carbón	961	294	7	287	645	2	2	1	17		
Otros	23	1	-	1	3	17	1	1	-		
RIVADAVIA	11.827	10.861	8.308	2.553	335	313	42	45	231		
Gas de red o envasado	11.292	10.478	8.266	2.212	212	311	39	32	220		
Querosén	18	10	-	10	4	-	1	2	1		
Leña o carbón	508	366	37	329	119	1	2	10	10		
Otros	9	7	5	2	-	1	-	1	-		
SAN CARLOS	5.842	5.361	3.720	1.641	239	92	24	50	76		
Gas de red o envasado	5.274	4.968	3.682	1.286	103	90	23	24	66		
Querosén	20	19	5	14	-	-	-	1	-		
Leña o carbón	544	373	33	340	135	2	1	23	10		
Otros	4	1	-	1	1	-	-	2	-		
SAN MARTIN	25.027	22.642	17.063	5.579	787	741	117	101	639		
Gas de red o envasado	24.142	22.093	17.008	5.085	518	732	108	73	618		
Querosén	38	19	5	14	11	1	1	3	3		
Leña o carbón	838	526	47	479	256	8	8	22	18		
Otros	9	4	3	1	2	-	-	3	-		
SAN RAFAEL	41.691	35.971	25.354	10.617	1.887	2.763	387	146	537		
Gas de red o envasado	38.877	34.260	25.231	9.029	941	2.726	366	106	478		
Querosén	117	72	20	52	20	10	8	2	5		
Leña o carbón	2.681	1.629	96	1.533	925	26	12	35	54		
Otros	16	10	7	3	1	1	1	1	-		

CUADRO 40. (Continuación)

División política administrativa	Hogares particulares	Tipo de vivienda							Total no construido p/ habit y viv movil	Posici nada
		Casa		Rancho o casilla	Departa mento	Casa de inquil nato y hospicio	Total de inquil nato y hospicio			
		Total	A					B		
SANTA ROSA	3.417	3.229	2.139	1.090	127	11	11	16	23	
Gas de red o envasado	3.044	2.939	2.089	850	53	10	11	11	20	
Querosén	6	4	1	3	2	-	-	-	-	
Leña o carbón	367	286	49	237	72	1	-	5	3	
Otros	-	-	-	-	-	-	-	-	-	
TUNUYAN	8.523	7.431	5.293	2.138	298	382	214	52	146	
Gas de red o envasado	7.841	6.984	5.228	1.756	161	371	163	31	131	
Querosén	34	22	3	19	5	1	5	-	1	
Leña o carbon	643	424	62	362	132	10	44	21	12	
Otros	5	1	-	1	-	-	2	-	2	
TUPUNGATO	5.169	4.424	2.962	1.462	371	125	51	119	79	
Gas de red o envasado	4.528	4.060	2.941	1.119	186	123	48	47	64	
Querosén	24	12	1	11	7	-	3	2	-	
Leña o carbón	614	349	18	331	178	2	-	70	15	
Otros	3	3	2	1	-	-	-	-	-	

CUADROS
POBLACION

CUADRO 5. POBLACION DE 14 AÑOS Y MAS POR ESTADO CONYUGAL SEGUN SEXO Y EDAD

Sexo y edad	Población de 14 años y más	Estado conyugal						Soltero/a nunca unido	Ignorado
		Unido/a	Casado/a en unión Legal	Separado/a de unión o matrimonio	Divorcio/a de matrimonio	Viudo/a de unión o matrimonio	306.905		
TOTAL	989.502	72.886	514.618	27.313	6.121	61.401	306.905	258	
14	28.447	48	184	26	1	6	28.174	8	
15-19	129.185	2.826	5.305	153	2	68	120.798	33	
20-24	106.674	7.491	29.008	1.243	69	92	68.753	18	
25-29	96.005	9.164	55.033	2.093	383	194	29.121	17	
30-34	93.140	9.902	65.007	2.535	729	471	14.483	13	
35-39	93.015	9.930	68.796	3.120	963	802	9.376	28	
40-44	86.071	8.504	63.928	3.669	928	1.492	7.533	17	
45-49	74.018	7.139	54.058	3.532	848	2.493	5.939	9	
50-54	62.805	5.804	44.373	3.155	713	3.529	5.227	4	
55-59	57.351	4.398	39.489	2.603	566	5.618	4.658	19	
60-64	54.377	3.466	35.400	2.258	435	8.394	4.412	12	
65-69	42.790	2.068	25.894	1.411	232	9.893	3.281	11	
70-74	29.740	1.136	15.378	848	134	10.048	2.182	14	
75 y más	35.884	1.010	12.765	667	118	18.301	2.968	55	
MUJERES	513.410	36.600	258.671	17.198	4.219	50.645	145.966	111	
14	14.466	42	171	24	1	5	14.218	5	
15-19	64.565	2.187	4.715	142	2	44	57.461	14	
20-24	54.409	4.306	18.945	886	61	69	30.136	6	
25-29	49.183	4.790	30.271	1.411	223	149	12.333	6	
30-34	47.712	5.011	33.286	1.717	517	362	6.814	5	
35-39	47.902	5.098	34.673	2.060	677	615	4.757	22	
40-44	44.581	4.144	32.095	2.409	690	1.154	4.086	3	
45-49	38.125	3.273	26.727	2.179	580	2.106	3.257	3	
50-54	32.776	2.717	21.822	1.960	526	2.925	2.823	3	
55-59	29.906	1.872	19.034	1.462	378	4.666	2.480	14	
60-64	29.031	1.515	16.365	1.301	291	7.062	2.496	1	
65-69	22.819	832	10.961	866	126	8.198	1.834	2	
70-74	16.666	429	5.936	436	73	8.427	1.360	5	
75 y más	21.269	384	3.670	345	74	14.863	1.911	22	

CUADRO 6. POBLACION TOTAL POR PERCEPCION DE JUBILACION O PENSION Y SEXO SEGUN EDAD

Edad	Población total	Varones	Mujeres	Percepción de jubilación o pensión									
				Recibe				No recibe				Ignorado	
				Total	Varones	Mujeres	Total	Varones	Mujeres	Total	Varones	Mujeres	
TOTAL	1.412.481	690.872	721.609	128.608	59.500	69.108	1.283.156	630.958	717	414	303		
0-14	451.426	228.761	222.665	2.234	1.156	1.078	448.851	227.431	341	174	167		
15-24	235.859	116.885	118.974	1.905	945	960	233.879	115.896	75	44	31		
25-34	189.145	92.250	96.895	2.570	1.175	1.395	186.528	91.047	47	28	19		
35-44	179.086	86.603	92.483	4.214	1.595	2.619	174.788	84.954	84	54	30		
45-54	136.823	65.922	70.901	10.850	3.649	7.201	125.895	62.216	78	57	21		
55-59	57.351	27.445	29.906	10.516	3.900	6.616	46.822	23.537	13	8	5		
60-64	54.377	25.346	29.031	20.613	9.592	11.021	33.745	15.739	19	15	4		
65-69	42.790	19.971	22.819	25.232	13.565	11.667	17.542	6.392	16	14	2		
70-74	29.740	13.074	16.666	21.450	10.917	10.533	8.263	2.145	27	12	15		
75-79	19.539	8.647	10.892	15.684	7.621	8.063	3.849	1.023	6	3	3		
80-84	10.411	3.926	6.485	8.516	3.557	4.959	1.892	367	3	2	1		
85 Y más	5.934	2.042	3.892	4.824	1.828	2.996	1.102	211	8	3	5		

CUADRO 60. POBLACION TOTAL POR PERCEPCION DE JUBILACION O PENSION Y SEXO

División político administrativa	Población total	Varones		Mujeres		Población que recibe Jubilación o pensión		Población de 60 años y más que recibe Jubilación o pensión	
		Total		Total		Total		Total	
		Varones	Mujeres	Varones	Mujeres	Varones	Mujeres	Varones	Mujeres
TOTAL	1.412.481	690.872	721.609	128.608	59.500	69.108	96.319	47.080	49.239
CAPITAL	121.620	56.246	65.374	17.668	6.947	10.721	14.141	5.851	8.290
GENERAL ALVEAR	42.338	20.740	21.598	4.398	1.854	2.544	3.250	1.467	1.783
GODOY CRUZ	179.588	85.507	94.081	18.689	8.534	10.155	14.141	6.877	7.264
GUAYMALLEN	221.904	107.418	114.486	20.018	9.237	10.781	15.129	7.360	7.769
JUNIN	28.418	14.256	14.162	2.384	1.213	1.171	1.800	972	828
LA PAZ	8.009	4.024	3.985	769	396	373	522	269	253
LAS HERAS	156.545	76.551	79.994	12.125	5.936	6.189	8.763	4.530	4.233
LAVALLE	26.967	14.060	12.907	1.299	668	631	945	507	438
LUJAN DE CUYO	79.952	39.917	40.035	5.596	2.876	2.720	4.212	2.236	1.976
MAIPU	125.331	62.429	62.902	8.928	4.530	4.398	6.638	3.604	3.034
MALARGUE	21.743	11.594	10.149	932	479	453	559	287	272
RIVADAVIA	47.033	23.287	23.746	4.252	1.988	2.264	3.144	1.594	1.550
SAN CARLOS	24.140	12.274	11.866	1.724	857	867	1.232	644	588
SAN MARTIN	98.294	48.352	49.942	8.713	4.184	4.529	6.421	3.272	3.149
SAN RAFAEL	158.266	77.310	80.956	16.776	7.643	9.133	12.332	5.996	6.336
SANTA ROSA	14.241	7.438	6.803	921	500	421	674	373	301
TUNUYAN	35.721	17.775	17.946	2.434	1.153	1.281	1.707	864	843
TUPUNGATO	22.371	11.694	10.677	982	505	477	709	377	332

CUADRO 7. POBLACION TOTAL POR TIPO DE COBERTURA EN SALUD SEGUN SEXO Y EDAD

Sexo y edad	Población total	Tipo de cobertura en salud					Igno- rado
		Tiene sólo obra social	Tiene sólo plan médi- co o mutual	Tiene obra social y plan med. o mutual	No tiene obra social ni plan med. o mutual	Tiene obra social e ignora plan med. o mutual	
TOTAL	1.412.481	574.173	60.444	164.675	592.913	13.884	6.392
0-14	451.426	173.243	16.616	43.685	209.885	4.844	3.153
15-19	129.185	49.415	4.658	12.332	61.407	825	548
20-24	106.674	32.632	4.856	9.126	58.849	647	564
25-29	96.005	33.973	5.601	9.434	45.904	730	363
30-34	93.140	36.681	4.727	10.989	39.567	858	318
35-39	93.015	38.139	4.423	11.017	38.383	802	251
40-44	86.071	36.354	3.990	10.722	33.969	778	258
45-49	74.018	31.227	4.076	9.147	28.723	607	238
50-54	62.805	26.607	3.643	7.501	24.367	513	174
55-59	57.351	25.172	3.362	7.874	20.240	532	171
60-64	54.377	26.395	2.513	9.443	15.092	818	116
65 y más	108.414	64.335	1.979	23.405	16.527	1.930	238
MUJERES	721.609	301.092	31.597	89.865	289.620	7.333	3.102
0-14	222.665	85.279	8.281	21.595	103.587	2.390	1.533
15-19	64.565	24.943	2.478	6.288	30.123	445	288
20-24	54.409	18.221	2.662	4.932	27.943	388	263
25-29	49.183	18.029	3.024	5.431	22.092	436	171
30-34	47.712	19.047	2.721	5.798	19.590	427	129
35-39	47.902	19.753	2.243	6.025	19.308	459	114
40-44	44.581	19.128	2.100	6.050	16.798	391	114
45-49	38.125	16.568	2.173	4.849	14.114	316	105
50-54	32.776	14.275	1.997	4.121	12.031	267	85
55-59	29.906	14.019	1.654	4.569	9.267	291	106
60-64	29.031	15.340	1.034	5.804	6.302	492	59
65 y más	60.754	36.490	1.230	13.403	8.465	1.031	135

Nota: La categoría "Tiene Plan Médico o Mutual e ignora Obra social", dada su escasa significación, fue incluida en "Tiene solo Plan Médico o Mutual".

CUADRO 70. POBLACION TOTAL POR TIPO DE COBERTURA EN SALUD

División político administrativa	Población total	Tipo de cobertura en salud					Ignorado
		Tiene obra social	Tiene sólo obra social y plan med. o mutual	Tiene sólo médico o mutual	Tiene obra social y plan med. o mutual	No tiene obra social ni plan med. o mutual	
TOTAL	1.412.481	574.173	60.444	164.675	592.913	13.884	6.392
CAPITAL	121.620	49.123	9.766	25.514	36.072	766	379
GENERAL ALVEAR	42.338	14.933	860	2.440	22.792	916	397
GODOY CRUZ	179.588	80.104	11.837	28.250	57.473	1.575	349
GUAYMALLÉN	221.904	86.676	13.426	28.505	91.468	1.012	817
JUNIN	28.418	11.912	403	2.147	13.304	428	224
LA PAZ	8.009	3.118	78	657	4.006	95	55
LAS HERAS	156.545	63.410	5.123	18.120	68.092	1.458	342
LAVALLE	26.967	6.754	199	1.891	17.726	224	173
LUJAN DE CUYO	79.952	33.414	4.186	9.943	31.448	693	268
MAIPU	125.331	47.510	4.618	11.413	60.046	1.027	717
MALARGÜE	21.743	8.390	232	1.501	11.356	148	116
RIVADAVIA	47.033	20.958	851	3.185	21.338	473	228
SAN CARLOS	24.140	9.453	332	1.227	12.636	336	156
SAN MARTIN	98.294	42.571	2.277	9.010	42.802	1.107	527
SAN RAFAEL	158.266	68.886	5.214	14.309	66.107	2.649	1.101
SANTA ROSA	14.241	5.977	196	1.258	6.665	77	68
TUNUYAN	35.721	15.098	507	2.961	16.388	530	237
TUPUNGATO	22.371	5.886	339	2.344	13.194	370	238

Nota: La categoría "Tiene Plan Médico o Mutual e ignora Obra social", dada su escasa significación, fue incluida en "Tiene sólo Plan Médico o Mutual".

CUADRO 8. POBLACION DE 14 AÑOS Y MAS POR TIPO DE COBERTURA EN SALUD SEGUN CONDICION DE ACTIVIDAD ECONOMICA Y SEXO

Condición de actividad económica y sexo	Población de 14 años y más	Tipo de cobertura en salud					
		Tiene sólo obra social	Tiene sólo plan médico o mutual	Tiene obra social y plan med. o mutual	No tiene obra social ni plan med. o mutual	Tiene obra social e ignora plan med. o mutual	Ignorado
TOTAL	989.502	412.499	44.837	123.867	395.681	9.276	3.342
ECONOMICAMENTE ACTIVA	555.183	209.986	25.913	63.141	249.784	4.521	1.838
.Ocupada	523.244	201.454	24.664	61.365	229.640	4.413	1.708
.Desocupada	31.939	8.532	1.249	1.776	20.144	108	130
ECONOMICAMENTE NO ACTIVA	433.091	202.059	18.910	60.587	145.368	4.713	1.454
.Jubilada o pensionada	100.509	69.949	887	23.693	3.800	2.070	110
.Estudiante	93.984	42.601	5.965	12.763	31.581	778	296
.Otra situación	238.598	89.509	12.058	24.131	109.987	1.865	1.048
IGNORADO	1.228	454	14	139	529	42	50
VARONES	476.092	190.900	20.940	55.059	203.282	4.193	1.718
ECONOMICAMENTE ACTIVA	371.342	136.408	17.487	38.490	174.909	2.761	1.287
.Ocupada	354.200	132.360	16.923	37.641	163.337	2.705	1.234
.Desocupada	17.142	4.048	564	849	11.572	56	53
ECONOMICAMENTE NO ACTIVA	104.337	54.349	3.452	16.522	28.199	1.412	403
.Jubilada o pensionada	42.478	30.429	309	9.603	1.226	885	26
.Estudiante	41.608	19.323	2.459	5.825	13.575	312	114
.Otra situación	20.251	4.597	684	1.094	13.398	215	263
IGNORADO	413	143	1	47	174	20	28
MUJERES	513.410	221.599	23.897	68.808	192.399	5.083	1.624
ECONOMICAMENTE ACTIVA	183.841	73.578	8.426	24.651	74.875	1.760	551
.Ocupada	169.044	69.094	7.741	23.724	66.303	1.708	474
.Desocupada	14.797	4.484	685	927	8.572	52	77
ECONOMICAMENTE NO ACTIVA	328.754	147.710	15.458	44.065	117.169	3.301	1.051
.Jubilada o pensionada	58.031	39.520	578	14.090	2.574	1.185	84
.Estudiante	52.376	23.278	3.506	6.938	18.006	466	182
.Otra situación	218.347	84.912	11.374	23.037	96.589	1.650	785
IGNORADO	815	311	13	92	355	22	22

Nota: La categoría "Tiene Plan Médico o Mutual e ignora Obra social", dada su escasa significación, fue incluida en "Tiene solo Plan Médico o Mutual".

CUADRO 9. POBLACION DE 10 AÑOS Y MAS POR CONDICION DE ALFABETISMO Y SEXO SEGUN EDAD

Edad	Población de 10 años y más	Condición de alfabetismo									
		Analfabetos		Alfabetos				Ignorado			
		Total	Varones	Mujeres	Total	Varones	Mujeres	Total	Varones	Mujeres	
TOTAL	1.109.998	50.603	24.544	26.059	1.059.148	512.599	546.549	247	138	109	
10-14	148.943	2.292	1.347	945	146.645	73.820	72.825	6	3	3	
15-19	129.185	2.041	1.205	836	127.138	63.412	63.726	6	3	3	
20-24	106.674	2.205	1.202	1.003	104.463	51.058	53.405	6	5	1	
25-29	96.005	2.659	1.482	1.177	93.320	45.332	47.988	26	8	18	
30-34	93.140	2.892	1.604	1.288	90.231	43.810	46.421	17	14	3	
35-39	93.015	3.625	1.839	1.786	89.375	43.262	46.113	15	12	3	
40-44	86.071	4.200	2.155	2.045	81.844	39.315	42.529	27	20	7	
45-49	74.018	4.142	2.070	2.072	69.864	33.819	36.045	12	4	8	
50-54	62.805	4.104	1.966	2.138	58.695	28.061	30.634	6	2	4	
55-59	57.351	3.881	1.978	1.903	53.457	25.461	27.996	13	6	7	
60-64	54.377	4.283	1.959	2.324	50.075	23.375	26.700	19	12	7	
65 y más	108.414	14.279	5.737	8.542	94.041	41.874	52.167	94	49	45	

CUADRO 90. POBLACION DE 10 AÑOS Y MAS POR CONDICION DE ALFABETISMO Y SEXO

División político administrativa	Población de 10 años y más	Condición de alfabetismo									
		Analfabetos		Alfabetos		Ignorado					
		Total	Varones	Mujeres	Total	Varones	Mujeres	Total	Varones	Mujeres	
TOTAL	1.109.998	50.603	24.544	26.059	1.059.148	512.599	546.549	247	138	109	
CAPITAL	101.630	1.644	686	958	99.931	45.238	54.693	55	25	30	
GENERAL ALVEAR	33.495	2.747	1.368	1.379	30.735	14.822	15.913	13	8	5	
GODOY CRUZ	144.162	2.800	1.208	1.592	141.352	66.266	75.086	10	7	3	
GUAYMALLEN	175.276	5.242	2.222	3.020	169.982	81.569	88.413	52	31	21	
JUNIN	22.562	1.324	667	657	21.235	10.572	10.663	3	3	-	
LA PAZ	6.180	473	266	207	5.706	2.833	2.873	1	1	-	
LAS HERAS	120.022	3.734	1.676	2.058	116.273	56.275	59.998	15	14	1	
LAVALLE	19.787	2.352	1.244	1.108	17.429	9.186	8.243	6	4	2	
LUJAN DE CUYO	61.543	3.012	1.491	1.521	58.527	29.022	29.505	4	3	1	
MAIPU	97.062	5.028	2.307	2.721	92.023	45.705	46.318	11	5	6	
MALARGÜE	16.091	1.983	1.041	942	14.099	7.710	6.389	9	3	6	
RIVADAVIA	37.179	2.150	1.152	998	35.018	17.142	17.876	11	7	4	
SAN CARLOS	18.500	1.517	848	669	16.982	8.566	8.416	1	1	-	
SAN MARTIN	77.458	4.366	2.201	2.165	73.072	35.606	37.466	20	9	11	
SAN RAFAEL	124.418	7.940	3.902	4.038	116.454	56.297	60.157	24	9	15	
SANTA ROSA	10.848	979	569	410	9.864	5.120	4.744	5	3	2	
TUNUYAN	27.305	1.781	890	891	25.521	12.731	12.790	3	3	-	
TUPUNGATO	16.480	1.531	806	725	14.945	7.939	7.006	4	2	2	

CUADRO 10. POBLACION DE 5 AÑOS Y MAS, TOTAL Y LA QUE ASISTE A ALGUN ESTABLECIMIENTO EDUCACIONAL DE NIVEL PRIMARIO POR GRADO QUE CURSA SEGUN SEXO Y EDAD

Sexo y edad	Población de 5 años y más	Asiste a nivel primario									
		Grado que cursa									
		Total	1ro.	2do.	3ro.	4to.	5to.	6to.	7mo.	Ignorado	
TOTAL	1.256.846	222.966	35.752	32.910	32.907	33.393	30.970	28.752	28.251	31	
5-9	146.848	116.455	34.059	30.151	27.268	22.724	2.253	-	-	-	
5	29.991	2.903	-	-	-	-	-	-	-	-	
6	27.778	26.313	2.596	-	-	-	-	-	-	-	
7	28.795	28.008	5.024	20.478	2.506	-	-	-	-	-	
8	29.238	28.723	1.667	4.795	19.736	2.525	-	-	-	-	
9	31.046	30.508	748	2.282	5.026	20.199	2.253	-	-	-	
10-14	148.943	99.359	908	2.181	4.776	10.043	27.866	27.963	25.615	7	
10	30.088	29.448	363	1.079	2.307	5.326	18.334	2.039	-	-	
11	30.276	29.624	215	576	1.327	2.450	17.768	2.188	2.188	-	
12	30.128	27.023	141	293	1.718	1.388	5.100	17.932	16.932	5	
13	30.004	9.260	121	166	309	663	2.605	4.941	4.454	2	
14	28.447	4.004	67	115	216	1.294	1.294	2.251	2.251	2	
15-19	129.185	3.104	128	86	176	155	533	964	2.041	-	
20 y más	831.870	4.048	657	492	687	471	426	314	1.646	13	
MUJERES	644.992	108.745	17.359	15.868	15.971	16.314	14.949	14.160	14.113	11	
5-9	72.275	57.424	16.602	14.685	13.453	11.570	1.114	-	-	-	
5	14.639	1.414	1.414	-	-	-	-	-	-	-	
6	14.087	13.326	11.995	1.331	-	-	-	-	-	-	
7	14.132	13.763	2.226	10.252	1.285	-	-	-	-	-	
8	14.213	13.969	692	2.169	9.869	1.239	-	-	-	-	
9	15.204	14.952	933	2.999	2.299	10.331	1.114	-	-	-	
10-14	73.773	47.755	318	822	2.064	4.410	13.455	13.825	12.858	3	
10	14.541	14.244	110	414	1.022	2.428	9.201	1.069	-	-	
11	14.896	14.591	91	217	1.083	1.083	2.339	9.083	1.185	-	
12	14.853	13.236	40	104	270	574	1.130	2.374	8.742	2	
13	15.017	4.052	51	71	140	252	591	890	2.056	1	
14	14.466	1.632	26	16	39	73	194	409	875	1	
15-19	64.565	1.255	62	28	54	174	174	169	700	3	
20 y más	434.379	2.311	377	333	389	280	206	166	555	5	

CUADRO 11. POBLACION DE 12 AÑOS Y MAS, TOTAL Y LA QUE ASISTE A ALGUN ESTABLECIMIENTO EDUCACIONAL DE NIVEL SECUNDARIO POR AÑO QUE CURSA SEGUN SEXO Y EDAD.

Sexo y edad	Población de 12 años y más	Asiste a nivel secundario										Igro-rado	
		Total	Año que cursa										
			1ro.	2do.	3ro.	4to.	5to.	6to. o mayor					
TOTAL	1.049.634	99.020	23.608	17.560	13.961	10.918	2.900	23					
12-14	88.579	38.477	13.710	1.154	22	-	-	8					
12	2.060	2.024	36	-	-	-	-	2					
13	30.004	17.790	1.544	42	-	-	-	6					
14	28.447	18.627	12.130	1.112	22	-	-	6					
15-19	53.862	5.144	8.591	15.290	12.840	9.621	2.375	1					
15	129.185	17.423	4.586	9.119	996	30	-	1					
16	27.747	17.423	2.691	3.379	7.605	828	11	-					
17	27.321	15.173	2.148	3.379	7.605	828	11	-					
18	25.927	12.429	1.011	1.826	2.352	6.435	246	-					
19	24.303	6.128	500	1.705	1.294	1.516	1.651	-					
20-24	23.887	2.709	346	261	593	812	467	-					
25-29	106.674	4.390	725	699	806	1.020	400	-					
30 y más	96.005	1.046	294	151	114	59	59	-					
	629.191	1.245	288	221	142	163	66	14					
MUJERES	543.280	50.248	12.242	9.069	7.148	5.736	918	5					
12-14	44.336	20.347	7.484	619	15	-	-	3					
12	1.107	1.086	21	-	-	-	-	-					
13	15.017	9.415	795	23	-	-	-	1					
14	14.466	9.825	6.668	596	15	-	-	2					
15-19	26.944	2.544	4.084	7.849	6.685	5.214	784	1					
15	64.565	2.327	2.212	4.878	606	15	-	1					
16	13.690	1.219	2.212	4.878	606	15	-	1					
17	13.628	7.902	983	1.670	4.213	469	5	-					
18	12.980	6.426	262	895	1.026	3.691	77	-					
19	11.750	2.514	198	282	540	683	595	-					
20-24	12.517	1.171	198	124	300	356	107	-					
25-29	54.409	1.766	363	360	385	385	81	-					
30 y más	49.183	504	132	122	59	53	24	-					
	330.787	687	179	119	73	84	29	1					

CUADRO 12. POBLACION DE 15 AÑOS Y MAS, TOTAL Y LA QUE ASISTE A ALGUN ESTABLECIMIENTO EDUCACIONAL DE NIVEL TERCIARIO O UNIVERSITARIO POR AÑO QUE CURSA SEGUN SEXO Y EDAD.

Sexo y edad	Población de 15 años y más	Asiste a nivel terciario o universitario						
		Total	Año que cursa				5to. o mayor Ignorado	
			1ro.	2do.	3ro.	4to.		
TOTAL	961.055	38.350	12.115	9.508	6.759	4.600	5.357	11
15-19	129.185	9.692	6.792	2.528	345	25	2	-
20-24	106.674	18.793	3.795	5.416	4.725	2.780	2.077	-
25	23.279	4.851	1.358	2.082	1.248	161	2	-
26	22.812	4.771	1.037	1.311	1.528	768	127	-
27	20.272	3.621	612	1.009	869	655	476	-
28	20.847	3.117	547	586	637	577	770	-
29	19.464	2.433	241	428	443	619	702	-
30-34	96.005	6.434	785	951	1.145	1.281	2.271	1
35 y más	18.904	1.953	206	330	435	418	564	-
	19.282	1.449	183	170	245	319	490	1
	19.551	1.181	182	170	160	240	429	-
	19.225	1.005	79	126	171	176	453	-
	19.043	846	135	114	134	128	335	-
30-34	93.140	1.871	340	374	257	279	611	10
35 y más	536.051	1.560	403	239	287	235	396	-
MUJERES	498.944	21.490	6.826	5.911	3.771	2.411	2.570	1
15-19	64.565	6.370	4.125	1.932	291	20	2	-
20-24	54.409	10.592	1.868	3.165	2.734	1.569	1.256	-
25	12.089	3.159	766	1.397	865	131	-	-
26	11.480	2.768	501	699	923	563	82	-
27	10.316	1.856	249	512	450	375	270	-
28	10.671	1.615	244	367	297	265	442	-
29	9.853	1.194	108	199	199	235	462	-
30-34	49.183	2.757	379	466	466	578	868	-
35 y más	9.804	894	105	143	213	224	209	-
	9.870	636	72	98	110	145	211	-
	10.242	550	99	101	45	123	182	-
	9.406	337	40	79	58	41	119	-
	9.861	340	63	45	40	45	147	-
30-34	47.712	955	225	184	135	134	276	1
35 y más	283.075	816	229	164	145	110	168	-

CUADRO 13. POBLACION DE 5 AÑOS Y MAS, TOTAL Y LA QUE NO ASISTE PERO ASISTIO A UN ESTABLECIMIENTO EDUCACIONAL DE NIVEL PRIMARIO POR ULTIMO GRADO APROBADO SEGUN SEXO Y EDAD.

Sexo y edad	Población de 5 años y más	No asiste pero asistió a un establecimiento educacional de nivel primario											
		No completó el nivel											
		Ultimo grado aprobado											
	Total	Completó el nivel	Total	Ninguno	1ro.	2do.	3ro.	4to.	5to.	6to. o mayor	Igno-rado		
TOTAL	1.256.846	512.471	289.664	223.576	3.250	11.461	31.991	\$3.245	35.112	42.273	20.621	3.833	1.231
5-9	146.848	1.179	-	1.179	207	487	278	120	86	-	-	1	-
10-14	148.943	8.891	5.119	3.731	136	312	518	594	682	811	514	174	11
15-19	129.185	37.799	27.399	10.363	178	399	788	1.615	2.009	2.571	2.367	436	37
20-24	106.674	36.402	27.294	11.060	152	536	1.056	1.815	2.172	2.584	2.295	450	48
25-29	96.005	41.795	28.835	12.912	217	536	1.318	2.350	2.697	2.874	2.568	352	48
30-34	93.140	43.380	28.980	14.353	167	646	1.436	2.638	3.160	3.313	2.651	342	47
35-39	93.015	48.408	31.892	16.478	235	735	2.116	3.940	3.732	3.507	2.017	296	38
40-44	86.071	47.937	29.126	18.759	215	1.008	2.556	4.516	4.815	3.907	1.542	199	52
45-49	74.018	46.183	26.169	19.948	262	958	2.795	4.853	5.126	4.443	1.370	141	66
50-59	120.156	82.474	41.017	41.313	507	1.839	6.483	10.806	11.264	7.560	2.463	391	144
60-69	97.167	69.941	28.218	41.498	469	2.232	7.042	11.223	11.654	6.732	1.811	335	225
70 Y más	65.624	46.112	15.615	29.982	505	1.772	5.595	8.085	7.715	3.971	1.023	516	515
MUJERES	644.992	269.375	151.290	117.500	1.555	5.623	17.446	28.728	29.460	22.367	10.523	1.858	585
5-9	72.275	612	-	612	107	254	138	66	47	-	-	66	5
10-14	73.773	4.522	2.817	1.700	66	125	219	287	293	381	263	68	5
15-19	64.565	17.789	13.076	4.701	73	158	354	716	904	1.150	1.113	233	12
20-24	54.409	18.784	13.273	5.510	70	284	514	950	1.122	1.279	1.114	177	11
25-29	49.183	21.198	14.505	6.685	110	257	699	1.249	1.392	1.477	1.343	158	8
30-34	47.712	22.172	14.856	7.299	69	303	707	1.331	1.640	1.726	1.356	167	17
35-39	47.902	25.333	16.706	8.618	111	314	1.131	2.034	2.065	1.834	981	148	9
40-44	44.581	24.924	15.326	9.592	86	465	1.280	2.405	2.490	2.006	767	93	6
45-49	38.125	24.476	14.088	10.369	116	435	1.511	2.568	2.644	2.329	677	89	19
50-59	62.682	44.464	22.082	22.350	236	944	3.743	5.760	6.074	4.127	1.253	213	32
60-69	51.850	38.127	15.197	22.781	235	1.130	3.837	6.208	6.391	3.757	1.039	184	149
70 Y más	37.935	26.964	9.364	17.283	276	954	3.313	5.154	4.398	2.241	617	330	317

CUADRO 14. POBLACION DE 14 AÑOS Y MAS POR CONDICION DE ACTIVIDAD ECONOMICA SEGUN SEXO Y EDAD

Sexo y edad	Población de 14 años y más	Condición de actividad económica							Ignorada
		Población económicamente activa			Población no económicamente activa				
		Total	Ocupada	Desocupada	Total	Jubilada o pensionada	Estudiante	Otra situación	
TOTAL	989.502	555.183	523.244	31.939	433.091	100.509	93.984	238.598	1.228
14	28.447	4.579	3.985	594	23.790	145	20.642	3.003	78
15-19	129.185	51.933	44.214	7.719	77.012	710	55.117	21.185	240
20-24	106.674	69.579	61.805	7.774	37.016	405	13.031	23.580	79
25-29	96.005	67.440	63.623	3.817	28.483	503	2.742	25.238	82
30-34	93.140	66.005	63.433	2.572	27.073	605	705	25.763	62
35-39	93.015	66.447	64.236	2.211	26.516	925	426	25.165	52
40-44	86.071	62.155	60.558	1.597	23.820	1.128	504	22.188	96
45-49	74.018	51.444	49.977	1.467	22.507	2.455	149	19.903	67
50-54	62.805	40.392	39.057	1.335	22.360	4.382	120	17.858	53
55-59	57.351	32.746	31.726	1.020	24.552	7.763	136	16.653	53
60-64	54.377	22.942	21.978	964	31.367	15.925	148	15.294	68
65-69	42.790	11.910	11.312	598	30.743	20.036	119	10.588	137
70-74	29.740	4.814	4.660	154	24.860	18.423	54	6.383	66
75 Y más	35.884	2.797	2.680	117	32.992	27.104	91	5.797	95
MUJERES	513.410	183.841	169.044	14.797	328.754	58.031	52.376	218.347	815
14	14.466	1.443	1.271	172	12.990	49	10.863	2.078	33
15-19	64.565	18.196	14.761	3.435	46.222	397	30.131	15.694	147
20-24	54.409	25.383	21.577	3.806	28.962	259	7.837	20.866	64
25-29	49.183	23.301	21.507	1.999	25.810	318	1.630	23.862	72
30-34	47.712	21.930	20.559	1.371	25.738	435	561	24.742	44
35-39	47.902	22.597	21.390	1.207	25.260	608	388	24.264	45
40-44	44.581	22.006	21.179	827	22.493	750	341	21.402	82
45-49	38.125	16.973	16.286	687	21.106	1.846	130	19.130	46
50-54	32.776	12.604	12.041	563	20.128	2.964	109	17.055	44
55-59	29.906	9.047	8.691	356	20.815	5.155	125	15.535	44
60-64	29.031	5.779	5.571	208	23.210	9.333	89	13.788	42
65-69	22.819	2.881	2.746	135	19.876	10.386	74	9.416	62
70-74	16.666	1.084	1.061	23	15.548	9.898	27	5.623	34
75 Y más	21.269	617	609	8	20.596	15.633	71	4.892	56

CUADRO 14D. POBLACION DE 14 AÑOS Y MAS POR CONDICION DE ACTIVIDAD ECONOMICA SEGUN SEXO

División político administrativa	Población de 14 años y más	Condición de actividad económica						Ignorado	
		Población económicamente activa			Población no económicamente activa				
		Total	Ocupada	Desocupada	Total	Jubilada o pensionada	Estudiante		Otra situación
TOTAL	989.502	555.183	523.244	31.939	433.091	100.509	93.984	238.598	1.228
Varones	476.092	371.342	354.200	17.142	104.337	42.478	41.608	20.251	413
Mujeres	513.410	183.841	169.044	14.797	328.754	58.031	52.376	218.347	815
CAPITAL	93.936	51.229	48.571	2.658	42.622	13.969	11.746	16.907	85
Varones	42.059	29.838	28.448	1.390	12.167	4.931	5.533	1.703	54
Mujeres	51.877	21.391	20.123	1.268	30.455	9.038	6.213	15.204	31
GENERAL ALVEAR	29.838	16.643	15.471	1.172	13.166	3.460	2.370	7.336	29
Varones	14.358	11.223	10.515	708	3.122	1.307	1.016	799	13
Mujeres	15.480	5.420	4.956	464	10.044	2.153	1.354	6.537	16
GODOY CRUZ	129.025	69.849	65.285	4.564	59.062	14.900	15.199	28.963	114
Varones	59.790	44.252	42.103	2.149	15.500	6.373	6.871	2.256	38
Mujeres	69.235	25.597	23.182	2.415	43.562	8.527	8.328	26.707	76
GUAYMALLEN	157.113	89.096	83.634	5.462	67.903	15.408	15.413	37.082	114
Varones	74.623	58.696	55.807	2.889	15.877	6.422	6.638	2.817	50
Mujeres	82.490	30.400	27.827	2.573	52.026	8.986	8.775	34.265	64
JUNIN	20.175	11.038	10.612	426	9.115	1.910	1.593	5.612	22
Varones	10.003	7.973	7.748	225	2.025	888	702	435	5
Mujeres	10.172	3.065	2.864	201	7.090	1.022	891	5.177	17
LA PAZ	5.325	2.866	2.739	127	2.456	588	506	1.362	3
Varones	2.663	2.042	1.950	92	619	264	205	150	2
Mujeres	2.662	824	789	35	1.837	324	301	1.212	1
LAS HERAS	106.207	61.150	57.179	3.971	44.840	9.222	9.837	25.781	217
Varones	50.995	40.416	38.410	2.006	10.486	4.338	4.301	1.847	93
Mujeres	55.212	20.734	18.769	1.965	34.354	4.884	5.536	23.934	124
LAVALLE	17.132	10.895	10.563	332	6.223	916	889	4.418	14
Varones	9.099	7.920	7.742	178	1.176	425	335	416	3
Mujeres	8.033	2.975	2.821	154	5.047	491	554	4.002	11
LUJAN DE CUYO	54.512	31.652	29.979	1.673	22.810	4.168	5.014	13.628	50
Varones	26.913	21.679	20.674	1.005	5.226	1.944	2.220	1.062	8
Mujeres	27.599	9.973	9.305	668	17.584	2.224	2.794	12.566	42

CUADRO 14D. (Continuación)

División político administrativa	Población de 14 años y más	Condición de actividad económica								Ignorado
		Población económicamente activa				Población no económicamente activa				
		Total	Ocupada	Desocupada	Total	Jubilada o pensionada	Estudiante	Otra situación	Total	
MAIPU	86.130	49.943	47.316	2.627	36.105	6.982	6.386	22.737	82	
Varones	42.440	34.876	33.537	1.339	7.556	3.146	2.697	1.713	8	
Mujeres	43.690	15.067	13.779	1.288	28.549	3.836	3.689	21.024	74	
MALARGUE	14.019	8.952	8.105	847	5.053	635	962	3.456	14	
Varones	7.707	6.464	5.827	637	1.239	299	455	485	4	
Mujeres	6.312	2.488	2.278	210	3.814	336	507	2.971	10	
RIVADAVIA	33.075	17.894	17.128	766	15.141	3.426	3.082	8.633	40	
Varones	16.257	12.696	12.295	401	3.551	1.488	1.332	731	10	
Mujeres	16.818	5.198	4.833	365	11.590	1.938	1.750	7.902	30	
SAN CARLOS	16.276	9.750	9.319	431	6.495	1.261	1.194	4.040	31	
Varones	8.276	6.853	6.615	238	1.419	549	518	352	4	
Mujeres	8.000	2.897	2.704	193	5.076	712	676	3.688	27	
SAN MARTIN	69.014	37.134	35.218	1.916	31.742	6.920	6.050	18.772	138	
Varones	33.464	26.314	25.323	991	7.119	3.027	2.559	1.533	31	
Mujeres	35.550	10.820	9.895	925	24.623	3.893	3.491	17.239	107	
SAN RAFAEL	110.017	59.027	55.309	3.718	50.792	13.473	10.170	27.149	198	
Varones	52.956	39.798	37.668	2.130	13.094	5.645	4.672	2.777	64	
Mujeres	57.061	19.229	17.641	1.588	37.698	7.828	5.498	24.372	134	
SANTA ROSA	9.404	5.124	4.814	310	4.272	721	725	2.826	8	
Varones	4.947	4.003	3.813	190	941	349	332	260	3	
Mujeres	4.457	1.121	1.001	120	3.331	372	393	2.566	5	
TUNUYAN	23.915	13.790	13.051	739	10.070	1.862	1.900	6.308	55	
Varones	11.922	9.666	9.209	457	2.238	784	832	622	18	
Mujeres	11.993	4.124	3.842	282	7.832	1.078	1.068	5.686	37	
TUPUNGATO	14.389	9.151	8.951	200	5.224	688	948	3.588	14	
Varones	7.620	6.633	6.516	117	982	299	390	293	5	
Mujeres	6.769	2.518	2.435	83	4.242	389	558	3.295	9	

CUADRO 15. POBLACION DE 14 AÑOS Y MAS OCUPADA POR CATEGORIA OCUPACIONAL SEGUN SEXO Y EDAD

Sexo y edad	Categoría ocupacional							Ignorado	
	Población ocupada			Obrero o empleado		Trabajador por cuenta propia	Patrón		Trabajador familiar sin remuneración fija
	Total	Sector público	Sector privado	Servicio doméstico					
TOTAL	523.244	334.704	94.649	208.318	31.737	130.285	28.908	28.680	667
14	3.985	2.390	32	2.036	322	631	23	930	11
15-19	44.214	30.094	1.053	24.223	4.818	7.699	356	5.986	79
20-24	61.805	44.882	7.668	33.555	3.659	11.599	1.226	4.032	66
25-29	63.623	45.126	12.642	29.400	3.084	13.435	2.199	2.786	77
30-34	63.433	43.099	13.827	26.187	3.085	14.803	3.117	2.382	32
35-39	64.236	41.770	14.326	23.799	3.645	16.362	3.707	2.339	58
40-44	60.558	39.247	15.453	20.475	3.921	15.153	3.921	2.182	55
45-49	49.977	30.681	11.499	16.069	3.113	13.651	3.871	1.751	23
50-54	39.057	23.422	8.444	12.415	2.563	11.030	2.942	1.595	68
55-59	31.726	18.003	5.990	10.135	1.878	9.601	2.687	1.409	26
60-64	21.978	10.134	2.653	6.132	1.349	8.145	2.302	1.330	67
65-69	11.312	3.917	766	2.549	602	4.762	1.529	1.063	41
70-74	4.660	1.329	206	918	205	2.186	633	499	13
75 y más	2.680	610	90	425	95	1.228	395	396	51

CUADRO 15. (Continuación)

Sexo y edad	Población ocupada		Categoría ocupacional						Trabajador familiar sin remuneración fija	Ignorado
			Obrero o empleado			Trabajador por cuenta propia	Patrón			
			Total	Sector público	Sector privado					
VARONES	354.200	213.993	57.379	156.331	283	101.529	23.951	14.437	290	
14	2.714	1.533	21	1.507	5	506	14	656	5	
15-19	29.453	18.497	683	17.788	26	6.222	282	4.414	38	
20-24	40.228	27.336	4.379	22.921	36	9.298	931	2.633	30	
25-29	42.321	28.372	7.032	21.306	34	10.696	1.769	1.437	47	
30-34	42.874	27.888	8.180	19.694	14	11.541	2.507	911	27	
35-39	42.846	26.538	8.478	18.033	27	12.504	3.012	767	25	
40-44	39.379	24.124	8.692	15.419	13	11.257	3.240	733	25	
45-49	33.691	19.758	7.155	12.578	25	10.197	3.233	492	11	
50-54	27.016	15.545	5.712	9.801	32	8.442	2.510	500	19	
55-59	23.035	12.859	4.340	8.494	25	7.470	2.176	521	9	
60-64	16.407	7.251	1.914	5.319	18	6.594	2.023	531	8	
65-69	8.566	2.928	592	2.328	8	3.877	1.336	412	13	
70-74	3.599	915	134	776	5	1.866	551	265	2	
75 Y más	2.071	449	67	367	15	1.059	367	165	31	
MUJERES	169.044	120.711	37.270	51.987	31.454	28.756	4.957	14.243	377	
14	1.271	857	11	529	317	125	9	274	6	
15-19	14.761	11.597	370	6.435	4.792	1.477	74	1.572	41	
20-24	21.577	17.546	3.289	10.634	3.623	2.301	295	1.399	36	
25-29	21.302	16.754	5.610	8.094	3.050	2.739	430	1.349	30	
30-34	20.559	15.211	5.647	6.493	3.071	3.262	610	1.471	5	
35-39	21.390	15.232	5.848	5.766	3.618	3.858	695	1.572	33	
40-44	21.179	15.123	6.761	5.056	3.306	3.896	681	1.449	30	
45-49	16.286	10.923	4.344	3.491	3.088	3.454	638	1.259	12	
50-54	12.041	7.877	2.732	2.614	2.531	2.588	432	1.095	49	
55-59	8.691	5.144	1.650	1.641	1.853	2.131	511	888	17	
60-64	5.571	2.883	739	813	1.331	1.551	279	799	59	
65-69	2.746	989	174	221	594	885	193	651	28	
70-74	1.061	414	72	142	200	320	82	234	11	
75 Y más	609	161	23	58	80	169	28	231	20	

CUADRO 15D. POBLACION DE 14 AÑOS Y MAS OCUPADA POR CATEGORIA OCUPACIONAL SEGUN SEXO

División político administrativa	Población ocupada	Categoría ocupacional							Trabajador familiar sin remuneración fija	Patrón	Ignorado	
		Obrero o empleado			Trabajador por cuenta propia	Servicio doméstico	Trabajador familiar sin remuneración fija	Patrón				Ignorado
		Total	Sector público	Sector privado								
TOTAL	523.244	334.704	94.649	208.318	31.737	130.285	28.908	28.680	667			
Varones	354.200	213.993	57.379	156.331	283	101.529	23.951	14.437	290			
Mujeres	169.044	120.711	37.270	51.987	31.454	28.756	4.957	14.243	377			
CAPITAL	48.571	29.740	12.632	13.678	3.430	12.458	4.595	1.550	228*			
Varones	28.448	15.481	6.696	8.743	42	8.879	3.480	605	3			
Mujeres	20.123	14.259	5.936	4.935	3.388	3.579	1.115	945	225			
GENERAL ALVEAR	15.471	8.791	2.270	5.433	1.088	4.232	1.206	1.221	21			
Varones	10.515	5.293	1.163	4.121	9	3.510	1.027	671	14			
Mujeres	4.956	3.498	1.107	1.312	1.079	722	179	550	7			
GODOY CRUZ	65.285	42.656	15.778	22.503	4.375	17.076	3.296	2.221	36			
Varones	42.103	25.512	9.563	15.939	10	12.750	2.700	1.129	12			
Mujeres	23.182	17.144	6.215	6.564	4.365	4.326	596	1.092	24			
GUAYMALLEN	83.634	51.921	14.308	32.526	5.087	22.744	4.716	4.210	43			
Varones	55.807	32.156	8.481	23.600	75	17.369	4.013	2.240	29			
Mujeres	27.827	19.765	5.827	8.926	5.012	5.375	703	1.970	14			
JUNINI	10.612	6.895	1.402	5.030	463	2.437	591	679	10			
Varones	7.748	4.878	851	4.021	6	1.981	516	364	9			
Mujeres	2.864	2.017	551	1.009	457	456	75	315	1			
LA PAZ	2.739	1.684	1.012	531	141	727	72	253	3			
Varones	1.950	1.191	730	461	-	591	64	102	2			
Mujeres	789	493	282	70	141	136	8	151	1			
LAS HERAS	57.179	37.680	11.330	21.339	5.011	15.434	1.633	2.376	56			
Varones	38.410	23.802	7.730	16.049	23	12.070	1.329	1.168	41			
Mujeres	18.769	13.878	3.600	5.290	4.988	3.364	304	1.208	15			
LAVALLE	10.563	6.226	975	4.942	309	2.401	367	1.550	19			
Varones	7.742	4.683	592	4.088	3	1.966	328	747	18			
Mujeres	2.821	1.543	383	854	306	435	39	803	1			
LUJAN DE CUYO	29.979	19.984	4.769	13.299	1.916	6.784	1.555	1.620	36			
Varones	20.674	13.618	3.253	10.338	27	5.091	1.226	706	33			
Mujeres	9.305	6.366	1.516	2.961	1.889	1.693	329	914	3			

CUADRO 150. (Continuación)

División político administrativa	Población ocupada	Categoría ocupacional							Trabajador familiar sin remuneración fija	Ignorante
		Obrero o empleado				Trabajador por cuenta propia	Patrón	Trabajador familiar sin remuneración fija		
		Total	Sector público	Sector privado	Servicio doméstico					
MAIPU	47.316	30.550	5.116	23.214	2.220	10.917	2.253	3.583	13	
Varones	33.537	21.045	3.116	17.922	7	8.823	1.890	1.770	9	
Mujeres	13.779	9.505	2.000	5.292	2.213	2.094	363	1.813	4	
MALARGUE	8.105	5.020	1.969	2.506	545	1.854	250	972	9	
Varones	5.827	3.619	1.448	2.163	8	1.514	196	490	8	
Mujeres	2.278	1.401	521	343	537	340	54	482	1	
RIVADAVIA	17.128	11.010	2.553	7.504	953	4.145	947	1.007	19	
Varones	12.295	7.570	1.316	6.245	9	3.363	825	530	7	
Mujeres	4.833	3.440	1.237	1.259	944	782	122	477	12	
SAN CARLOS	9.319	6.110	1.484	4.180	446	1.781	594	820	14	
Varones	6.615	4.223	929	3.287	7	1.459	531	392	10	
Mujeres	2.704	1.887	555	893	439	322	63	428	4	
SAN MARTIN	35.218	22.753	5.550	15.461	1.742	8.403	2.060	1.944	58	
Varones	25.323	15.763	3.371	12.374	18	6.725	1.746	1.058	31	
Mujeres	9.895	6.990	2.179	3.087	1.724	1.678	314	886	27	
SAN RAFAEL	55.309	34.796	9.467	22.371	2.958	13.848	3.443	3.159	63	
Varones	37.668	21.689	5.522	16.135	32	11.335	2.933	1.667	44	
Mujeres	17.641	13.107	3.945	6.236	2.926	2.513	510	1.492	19	
SANTA ROSA	4.814	3.402	705	2.554	143	893	198	316	5	
Varones	3.813	2.705	479	2.224	2	755	177	176	-	
Mujeres	1.001	697	226	330	141	138	21	140	5	
TUNUYAN	13.051	8.959	2.313	5.985	661	2.781	655	624	32	
Varones	9.209	6.044	1.454	4.586	4	2.260	547	340	18	
Mujeres	3.842	2.915	859	1.399	657	521	108	284	14	
TUPUNGATO	8.951	6.527	1.016	5.262	249	1.370	477	575	2	
Varones	6.516	4.721	685	4.035	1	1.088	423	282	2	
Mujeres	2.435	1.806	331	1.227	248	282	54	293	-	

CUADRO 16. POBLACION DE 14 AÑOS Y MAS OCUPADA POR PERCEPCION DE JUBILACION O PENSION Y ASISTENCIA ESCOLAR SEGUN CATEGORIA OCUPACIONAL Y SEXO

Categoría ocupacional y sexo	Población ocupada	Recibe jubilación o pensión y/o asiste a la escuela				
		Trabaja solamente	Trabaja y recibe Jub. o pensión	Trabaja recibe Jub. o pensión y/o estudia Ignorado		
TOTAL	523.244	470.509	23.386	27.564	434	1.351
OBrero O EMPLEADO	334.704	304.337	9.797	19.420	322	828
Sector público	94.649	86.746	2.303	5.394	58	148
Sector privado	208.318	189.445	5.871	12.250	207	545
Sector doméstico	31.737	28.146	1.623	1.776	57	135
TRABAJADOR POR CUENTA PROPIA	130.285	116.217	8.969	4.689	52	358
PATRON	28.908	25.538	2.702	613	22	33
TRABAJADOR FAMILIAR S/REMUN. FIJA	28.680	23.949	1.830	2.765	33	103
IGNORADO	667	468	88	77	5	29
VARONES	354.200	321.608	14.335	17.055	217	985
OBrero O EMPLEADO	213.993	196.859	5.034	11.384	147	569
Sector público	57.379	53.071	839	3.318	24	127
Sector privado	156.331	143.554	4.156	8.059	122	440
Sector doméstico	283	234	39	7	1	2
TRABAJADOR POR CUENTA PROPIA	101.529	91.564	6.417	3.182	42	324
PATRON	23.951	21.369	2.052	480	20	30
TRABAJADOR FAMILIAR S/REMUN. FIJA	14.437	11.598	797	1.989	7	46
IGNORADO	290	218	35	20	1	16
MUJERES	169.044	148.901	9.051	10.509	217	366
OBrero O EMPLEADO	120.711	107.478	4.763	8.036	175	259
Sector público	37.270	33.675	1.464	2.076	34	21
Sector privado	51.987	45.891	1.715	4.191	85	105
Sector doméstico	31.454	27.912	1.584	1.769	56	133
TRABAJADOR POR CUENTA PROPIA	28.756	24.653	2.552	1.507	10	34
PATRON	4.957	4.169	650	133	2	3
TRABAJADOR FAMILIAR S/REMUN. FIJA	14.243	12.351	1.033	776	26	57
IGNORADO	377	250	53	57	4	13

Nota: En la columna "Ignorado" se incluyen los casos de Ignorado en Percepción de Jubilación o Pensión y Asistencia Escolar.

CUADRO 17. OBREROS O EMPLEADOS POR AREA DE INSERCIÓN LABORAL SEGUN SEXO, DESCUENTO JUBILATORIO Y EDAD

Sexo, descuento jubilatorio, y edad	Area de inserción Laboral										
	Sector privado				Sector público						
	Total	Tamaño del establecimiento		Total	Tipo de dependencia			Total	Ignorado	Servicio domést.	
		1 a 5 obreros o empleados	6 o más obreros o empleados		Nacional	Provincial	Municipal				
TOTAL	334.704	208.318	69.783	115.789	22.746	94.649	27.225	52.483	11.630	3.311	31.737
LE DESCUENTAN	206.687	115.641	22.784	81.412	11.445	89.754	26.308	50.157	10.633	2.656	1.292
14	72	60	9	43	8	12	1	7	3	1	-
15-19	4.608	4.062	782	2.763	517	447	143	170	95	39	99
20-29	50.974	32.260	5.891	22.956	3.413	18.636	5.297	10.860	1.852	627	78
30-39	61.199	33.993	6.238	24.671	3.084	26.979	8.215	14.968	3.023	773	227
40-49	52.623	26.006	4.963	18.470	2.573	26.257	7.227	15.299	3.002	729	360
50-59	29.645	15.317	3.758	10.216	1.343	13.959	4.328	7.132	2.141	358	369
60-69	7.061	3.681	1.079	2.158	444	3.226	1.029	1.594	486	117	154
70 Y más	505	262	64	135	63	238	68	127	31	12	5
NO LE DESCUENTAN	126.797	91.644	46.640	33.929	11.075	4.812	913	2.299	967	633	30.341
14	2.283	1.950	875	792	283	20	1	2	11	6	313
15-19	25.303	19.989	9.845	7.501	2.643	602	189	219	106	88	4.712
20-29	38.614	30.317	15.368	11.619	3.330	1.651	385	707	375	184	6.646
30-39	23.475	15.840	7.879	6.005	1.956	1.136	167	640	195	134	6.499
40-49	17.123	10.398	5.429	3.771	1.198	679	65	383	147	84	6.046
50-59	11.662	7.122	3.944	2.290	888	473	60	232	87	94	4.067
60-69	6.916	4.960	2.713	1.631	616	193	30	88	43	32	1.763
70 Y más	1.421	1.068	587	320	161	58	16	28	3	11	295
IGNORADO	1.220	1.033	359	448	226	83	4	27	30	22	104

CUADRO 17. (Continuación)

Sexo, descuento Jubilatorio, y edad	Area de inserción Laboral										
	Sector privado					Sector público					
	Total	Tamaño del establecimiento		Total	Tipo de dependencia			Total	Tipo de dependencia		
		1 a 5 obr. o empleados	6 o más obr. o empleados		Ignorado	Nacional	Provincial		Municipal	Ignorado	Servicio domést.
MUJERES	120.711	51.987	16.561	29.036	6.390	37.270	7.046	26.802	1.985	1.437	31.454
LE DESCUENTAN	65.550	28.692	5.251	20.045	3.396	35.610	6.757	25.938	1.687	1.228	1.248
14	42	32	1	27	4	10	-	7	2	1	-
15-19	1.822	1.518	224	1.098	196	206	53	104	22	27	98
20-29	18.673	10.258	1.959	7.060	1.239	8.339	1.489	6.028	472	350	76
30-39	19.239	7.924	1.517	5.545	862	11.101	2.129	7.998	619	355	214
40-49	16.786	5.642	952	3.991	699	10.796	2.019	8.121	344	312	348
50-59	7.323	2.771	486	1.973	312	4.197	850	3.056	165	126	355
60-69	1.482	459	88	310	61	871	191	565	62	53	152
70 Y más	183	88	24	41	23	90	26	59	1	4	5
NO LE DESCUENTAN	54.819	23.069	11.253	8.860	2.956	1.637	289	845	294	209	30.113
14	795	486	174	230	82	1	-	-	1	-	308
15-19	9.721	4.870	2.273	1.907	690	163	27	74	38	24	4.688
20-29	15.532	8.399	4.304	3.094	1.001	555	106	253	119	77	6.578
30-39	11.154	4.301	2.024	1.777	500	382	106	190	56	30	6.471
40-49	9.197	2.872	1.417	1.129	326	305	31	193	55	26	6.020
50-59	5.664	1.456	771	478	207	184	15	111	19	39	4.024
60-69	2.364	573	257	200	116	42	4	20	6	12	1.749
70 Y más	392	112	33	45	34	5	-	4	-	1	275
IGNORADO	342	226	57	131	38	23	-	19	4	-	93

CUADRO 17D. OBREROS O EMPLEADOS POR AREA DE INSERCIÓN LABORAL Y DESCUENTO JUBILATORIO

División política administrativa	Area de inserción laboral y descuento jubilatorio									
	Obreros o empleados	Total		Sector Privado		Sector Público		Servicio doméstico		No le descuen- tan
		Le descuen- tan	No le descuen- tan	Le descuen- tan	No le descuen- tan	Le descuen- tan	No le descuen- tan	Le descuen- tan	No le descuen- tan	
TOTAL	334.704	206.687	126.797	115.641	91.644	89.754	4.812	1.292	30.341	
CAPITAL	29.740	20.813	8.862	8.749	4.873	11.778	854	286	3.135	
GENERAL ALVEAR	8.791	4.830	3.943	2.627	2.791	2.176	91	27	1.061	
GOOY CRUZ	42.656	29.804	12.713	14.589	7.824	15.067	672	148	4.217	
GUAYMALLEN	51.921	32.432	19.193	18.489	13.775	13.740	554	203	4.864	
JUNIN	6.895	4.086	2.784	2.721	2.285	1.349	53	16	446	
LA PAZ	1.684	1.020	656	227	297	791	220	2	139	
LAS HERAS	37.680	23.169	14.382	12.283	8.958	10.755	574	131	4.850	
LAVALLE	6.226	2.551	3.652	1.682	3.238	863	111	6	303	
LUJAN DE CUYO	19.984	11.810	8.077	7.111	6.095	4.629	138	70	1.844	
MAIPU	30.550	16.761	13.703	11.910	11.224	4.804	311	47	2.168	
MALARGUE	5.020	3.536	1.470	1.611	885	1.900	67	25	518	
RIVADAVIA	11.010	6.485	4.481	4.018	3.453	2.437	112	30	916	
SAN CARLOS	6.110	3.043	3.044	1.599	2.559	1.421	63	23	422	
SAN MARTIN	22.753	13.896	8.769	8.485	6.896	5.351	197	60	1.676	
SAN RAFAEL	34.796	22.600	12.097	13.394	8.896	9.027	432	179	2.769	
SANTA ROSA	3.402	2.029	1.354	1.393	1.144	633	70	3	140	
TUNUYAN	8.959	5.275	3.659	3.157	2.806	2.096	214	22	639	
TUPUNGATO	6.527	2.547	3.958	1.596	3.645	937	79	14	234	

CUADRO 18. OBREROS O EMPLEADOS DEL SECTOR PUBLICO O PRIVADO Y DEL SERVICIO DOMESTICO SEGUN TIPO DE COBERTURA EN SALUD Y SEXO

Tipo de cobertura en salud y sexo	Obreros o empleados	Sector público	Sector privado			Servicio doméstico	
			Total	1 a 5 obr.o empleados	6 o más obr.o empleados		Ignorad o
TOTAL	334.704	94.649	208.318	69.783	115.789	22.746	31.737
Tiene obra social y plan méd. o mutual	47.131	21.703	24.169	5.230	16.393	2.546	1.259
Tiene solo obra social	167.175	66.206	94.213	21.429	63.961	8.823	6.754
Tiene solo plan médico o mutual	7.093	730	5.597	2.468	2.581	548	766
No tiene obra social ni plan méd./mut.	108.921	4.576	81.629	39.863	31.401	10.365	22.716
Tiene obra soc. e ignora plan méd./mut.	3.404	1.309	1.979	476	1.224	279	116
Ignorado	980	123	731	317	229	185	126
VARONES	213.993	57.379	156.331	53.222	86.753	16.356	283
Tiene obra social y plan méd. o mutual	28.629	11.912	16.698	3.461	11.575	1.662	19
Tiene solo obra social	111.505	41.187	70.263	15.623	48.452	6.188	55
Tiene solo plan médico o mutual	3.980	352	3.618	1.618	1.688	312	10
No tiene obra social ni plan méd./mut.	67.110	3.112	63.803	31.898	24.023	7.882	195
Tiene obra soc. e ignora plan méd./mut.	2.085	723	1.360	343	831	186	2
Ignorado	684	93	589	279	184	126	2
MUJERES	120.711	37.270	51.987	16.561	29.036	6.390	31.454
Tiene obra social y plan méd. o mutual	18.502	9.791	7.471	1.769	4.818	884	1.240
Tiene solo obra social	55.670	25.021	23.950	5.806	15.509	2.635	6.699
Tiene solo plan médico o mutual	3.113	378	1.979	850	893	236	756
No tiene obra social ni plan méd./mut.	41.811	1.464	17.826	7.965	7.378	2.483	22.521
Tiene obra soc. e ignora plan méd./mut.	1.319	586	619	133	393	93	114
Ignorado	296	30	142	38	45	59	124

Nota: La categoría "Tiene Plan Médico o Mutual e ignora obra social", dada su escasa significación, fue incluida en "Tiene solo Plan Médico o Mutual".

CUADRO 180. OBREROS O EMPLEADOS DEL SECTOR PUBLICO O PRIVADO Y DEL SERVICIO DOMESTICO POR TIPO DE COBERTURA EN SALUD

División política administrativa	Sector público			Sector privado			Servicio doméstico				
	Obreros o empleados	Tiene al menos obra social	Tiene solo plan méd. o mutual	Tiene al menos obra social	Tiene solo plan méd. o mutual	No tiene	Tiene al menos obra social	Tiene solo plan méd. o mutual	No tiene		
			tiene	tiene	tiene	tiene	tiene	tiene	tiene		
TOTAL	334.704	89.220	730	4.576	120.361	5.597	81.629	8.129	766	22.716	980
CAPITAL	29.740	11.698	159	775	9.206	977	3.469	693	172	2.544	47
GENERAL ALVEAR	8.791	2.153	10	106	2.585	68	2.730	202	8	861	68
GODOY CRUZ	42.656	14.996	130	621	15.475	1.160	5.841	1.042	137	3.177	77
GUAYMALLEN	51.921	13.612	135	541	19.369	1.141	11.968	1.250	159	3.678	68
JUNIN	6.895	1.342	5	55	2.700	60	2.233	157	5	297	41
LA PAZ	1.684	790	7	213	197	5	325	22	-	119	6
LAS HERAS	37.680	10.714	57	533	13.108	552	7.665	1.264	115	3.627	45
LAVALLE	6.226	884	4	87	1.613	23	3.279	65	4	238	29
LUJAN DE CUYO	19.984	4.535	33	180	7.570	368	5.315	653	34	1.226	70
MAIPU	30.550	4.822	46	247	12.384	349	10.392	665	14	1.530	101
MALARGUE	5.020	1.874	7	84	1.508	23	966	132	8	405	13
RIVADAVIA	11.010	2.413	9	131	4.176	74	3.223	267	9	673	35
SAN CARLOS	6.110	1.408	5	70	1.755	46	2.354	116	11	317	28
SAN MARTIN	22.753	5.312	24	213	8.739	231	6.419	521	20	1.196	78
SAN RAFAEL	34.796	8.945	80	432	13.582	406	8.268	808	58	2.067	150
SANTA ROSA	3.402	657	4	43	1.367	29	1.151	36	-	106	9
TUNUYAN	8.959	2.132	9	169	3.350	51	2.551	160	12	483	42
TUPUNGATO	6.527	933	6	76	1.677	34	3.480	76	-	172	73

CUADRO 19. JEFES DE HOGARES PARTICULARES POR CONDICION DE ACTIVIDAD ECONOMICA SEGUN SEXO Y EDAD

Sexo y edad	Jefes de hogares particulares	Condición de actividad económica							Ignorado
		Económicamente activos		No económicamente activos					
		Total	Ocupado	Desocupado	Total	Jubilado o pensionado	Estudiante	Otra situación	
TOTAL	360.487	279.337	271.595	7.742	80.885	62.746	1.593	16.546	265
14	39	10	10	-	29	1	24	4	-
15-19	1.600	1.130	1.046	84	470	8	352	110	-
20-24	12.426	11.232	10.806	426	1.194	41	607	546	-
25-29	27.969	26.908	26.176	732	1.060	84	99	877	1
30-34	37.518	36.231	35.372	859	1.282	94	42	1.146	5
35-39	42.558	40.860	39.915	945	1.690	278	15	1.397	8
40-44	42.199	39.973	39.194	779	2.210	550	257	1.403	16
45-49	38.249	35.529	34.665	864	2.701	1.248	22	1.431	19
50-59	33.328	29.014	28.208	806	4.306	2.483	37	1.816	8
60-69	31.937	24.992	24.263	729	6.934	4.909	52	1.988	11
70-74	30.599	17.961	17.145	816	12.597	10.561	79	1.984	41
75 Y más	62.065	15.497	14.795	702	46.412	42.489	79	3.844	156
MUJERES	66.413	28.840	27.378	1.462	37.470	26.629	793	10.048	103
14	22	1	1	-	21	-	18	3	-
15-19	454	175	167	28	279	2	221	56	-
20-24	1.496	891	782	109	605	3	231	371	-
25-29	2.437	1.757	1.625	132	680	36	52	592	-
30-34	3.378	2.609	2.466	143	768	45	13	710	1
35-39	4.751	3.613	3.399	214	1.134	155	9	970	4
40-44	5.766	4.337	4.165	172	1.425	318	113	994	4
45-49	6.105	4.338	4.145	193	1.755	788	8	959	12
50-59	6.248	3.754	3.621	133	2.493	1.245	6	1.242	1
60-69	6.981	3.118	2.995	123	3.855	2.611	34	1.210	8
70-74	7.711	2.249	2.129	120	5.440	4.519	27	894	22
75 Y más	21.064	1.998	1.903	95	19.015	16.907	61	2.047	51

CUADRO 20. JEFES DE HOGARES PARTICULARES POR CONDICION DE ACTIVIDAD ECONOMICA Y CATEGORIA OCUPACIONAL
SEGUN NIVEL DE EDUCACION ALCANZADO Y SEXO

Nivel de educación alcanzado y sexo	Condición de actividad económica y categoría ocupacional											No económicamente activo	Ignorado	
	Jefes de hogares particulares			Ocupado										Desocupado
	Total			Obrero o empleado		Trabajador por cuenta propia	Patrón	Trab. fijas/rem. fija	Ignorado	Desocupado				
				Sector público	Sector privado						Servicio doméstico			
TOTAL	390.487	164.778	51.053	106.985	6.740	78.748	22.022	5.895	152	7.742	80.885	285		
.Nunca asistió o Prim. incompleto	120.258	46.433	6.187	36.508	3.738	24.512	3.664	2.909	67	3.005	39.518	150		
.Primario completo o Sec. incompleto	166.319	79.573	24.236	52.523	2.814	40.345	10.248	2.357	61	3.496	30.152	87		
.Secundario completo o Terciario/Universitario incompleto	52.506	27.333	12.861	14.350	122	9.907	5.516	516	3	1.058	8.171	2		
.Terciario completo o Univ. completo	19.882	11.012	7.719	3.282	11	3.760	2.574	76	20	147	2.293	-		
.Ignorado	1.522	427	50	322	55	224	20	37	1	36	751	26		
VARONES	294.074	145.118	45.251	99.681	184	73.244	20.908	4.946	103	6.280	43.415	162		
.Nunca asistió o Prim. incompleto	92.676	40.680	5.904	34.702	74	22.755	3.471	2.392	52	2.546	20.699	81		
.Primario completo o Sec. incompleto	140.209	71.303	22.312	48.896	95	37.716	9.798	1.961	28	2.840	16.506	57		
.Secundario completo o Terciario/Universitario incompleto	43.794	23.811	10.957	12.852	2	9.208	5.181	408	2	761	4.422	1		
.Terciario completo o Univ. completo	16.316	8.965	6.030	2.925	10	3.361	2.439	63	20	110	1.358	-		
.Ignorado	1.079	357	48	306	3	204	19	22	1	23	430	23		
MUJERES	66.413	19.662	5.802	7.304	6.556	5.504	1.114	1.049	49	1.462	37.470	103		
.Nunca asistió o Prim. incompleto	27.582	5.753	283	1.806	3.664	1.757	193	517	15	459	18.819	69		
.Primario completo o Sec. incompleto	26.110	8.270	1.924	3.627	2.719	2.629	450	396	33	656	13.646	30		
.Secundario completo o Terciario/Universitario incompleto	8.712	3.522	1.904	1.498	120	699	335	108	1	297	3.749	1		
.Terciario completo o Univ. completo	3.566	2.047	1.689	357	1	399	135	13	-	37	935	-		
.Ignorado	443	70	2	16	52	20	1	15	-	13	321	3		

CUADRO 21. MUJERES DE 14 AÑOS Y MAS POR CANTIDAD DE HIJOS NACIDOS VIVOS E HIJOS SOBREVIVIENTES SEGUN EDAD, NIVEL DE EDUCACION ALCANZADO Y CONDICION DE ACTIVIDAD ECONOMICA

Edad, nivel de educación alcanzado y condición de actividad económica	Total		Mujeres de 14 años y más			Cantidad de hijos nacidos vivos	Cantidad de hijos sobrevivientes
			Con hijos nacidos vivos	Sin hijos nacidos vivos	Igno-rado		
EDAD	513.410	354.229	159.069	112	1.112.075	1.055.894	
14	14.466	192	14.274	-	366	336	
15-19	64.565	6.835	57.720	10	9.603	9.345	
20-24	54.409	22.620	31.778	11	40.341	39.399	
25-29	49.183	34.687	14.493	3	81.548	79.716	
30-34	47.712	40.012	7.697	3	115.240	112.260	
35-39	47.902	42.832	5.068	2	139.717	135.798	
40-44	44.581	40.014	4.559	8	135.448	131.038	
45-49	38.125	34.155	3.967	3	115.762	111.096	
50-59	62.682	55.598	7.068	16	190.840	180.691	
60-69	51.850	45.314	6.525	11	158.058	146.791	
70-79	27.558	23.554	3.986	18	89.214	79.758	
80-89	9.223	7.524	1.683	16	31.429	26.159	
90 y más	1.154	892	251	11	4.509	3.507	
NIVEL DE EDUCACION ALCANZADO	513.410	354.229	159.069	112	1.112.075	1.055.894	
.Nunca asistió o Prim. incompleto	142.157	120.745	21.386	26	481.814	446.865	
.Primario completo o Sec. incompleto	249.972	163.373	86.577	22	457.735	441.110	
.Secundario completo o Terciario/Universitario incompleto	88.379	48.655	39.719	5	117.308	114.554	
.Terciario o Universitario completo . Ignorado	29.864	19.410	10.453	1	46.005	45.069	
	3.038	2.046	934	58	9.213	8.296	
CONDICION DE ACTIVIDAD ECONOMICA	513.410	354.229	159.069	112	1.112.075	1.055.894	
.Económicamente activa	183.841	115.723	68.086	32	335.241	321.852	
.No económicamente activa	328.754	237.932	90.753	69	774.473	731.847	
. Ignorado	815	574	230	11	2.361	2.195	

CUAORO 22. MUJERES DE 14 AÑOS Y MAS CON HIJOS NACIDOS VIVOS POR NUMERO DE HIJOS NACIDOS VIVOS SEGUN EDAD, NIVEL DE EDUCACION ALCANZADO, LUGAR DE NACIMIENTO Y CONDICION DE ACTIVIDAD ECONOMICA

Edad, nivel de educación alcanzado, lugar de nacimiento y condición de actividad econ.	Número de hijos nacidos vivos										
	1	2	3	4	5	6	7	8	9	10 y más	
EDAD	354.228	81.514	99.695	83.978	47.216	24.051	13.863	8.468	5.559	3.679	6.206
14	192	83	44	65	-	-	-	-	-	-	-
15-19	6.835	4.903	1.375	360	133	46	18	-	-	-	-
20-24	22.620	11.317	7.010	2.824	1.031	290	108	29	4	2	5
25-29	34.687	10.299	11.603	7.036	3.336	1.416	667	211	64	36	19
30-34	40.012	6.622	12.569	10.059	5.614	2.490	1.312	715	327	196	108
35-39	42.832	4.700	11.493	12.044	6.898	3.388	1.833	1.073	605	337	461
40-44	40.014	3.920	10.462	11.049	6.555	3.411	1.716	1.095	691	426	589
45-49	34.155	3.361	9.299	9.527	5.370	2.963	1.619	808	530	412	666
50-59	55.598	6.229	15.672	14.077	7.784	4.336	2.551	1.768	1.127	721	1.333
60-69	45.314	5.782	12.854	10.506	5.995	3.350	2.166	1.440	1.058	792	1.371
70-79	23.554	3.125	5.759	4.981	3.235	1.898	1.304	861	803	511	1.077
80-89	7.524	1.079	1.413	1.326	1.068	761	493	402	295	206	481
90 y más	852	94	142	124	97	102	76	66	55	40	96
NIVEL DE EDUCACION ALCANZADO	354.228	81.514	99.695	83.978	47.216	24.051	13.863	8.468	5.559	3.679	6.206
.Nunca asistió o Prim. incompleto	120.745	13.386	24.904	25.011	18.779	12.435	8.619	5.748	4.070	2.782	5.011
.Primario completo o Sec. incompleto	163.373	31.301	50.672	41.395	21.079	9.215	4.311	2.328	1.338	767	987
.Secundario completo o Terciario/Universitario incompleto	48.655	11.878	16.808	12.210	5.229	1.605	580	205	52	33	55
.Terciario o Universitario completo	19.410	4.664	7.013	5.014	1.878	537	179	73	17	12	23
.Ignorado	2.046	285	298	348	251	259	174	114	82	85	150
LUGAR DE NACIMIENTO	354.228	81.514	99.695	83.978	47.216	24.051	13.863	8.468	5.559	3.679	6.206
.En esta provincia	264.416	47.535	76.563	63.921	34.633	16.623	9.512	5.537	3.573	2.410	4.109
.En otra provincia	65.355	10.177	17.153	14.372	9.107	5.384	3.016	2.132	1.442	992	1.960
.En el extranjero	24.383	3.794	5.962	5.679	3.461	2.041	1.322	798	543	277	516
.Ignorado	85	8	17	6	15	3	13	1	1	-	1
CONDICION DE ACTIVIDAD ECONOMICA	354.228	81.514	99.695	83.978	47.216	24.051	13.863	8.468	5.559	3.679	6.206
.Económicamente activa	115.723	25.499	33.038	26.397	14.050	6.893	3.954	2.282	1.416	866	1.328
.No económicamente activa	237.932	35.936	66.555	57.458	33.116	17.074	9.877	6.161	4.104	2.802	4.849
.Ignorado	574	79	102	123	50	84	32	25	39	11	29

CUADRO 23. MUJERES DE 14 A 49 AÑOS CON HIJOS NACIDOS VIVOS POR NUMERO DE HIJOS NACIDOS VIVOS DURANTE EL ÚLTIMO AÑO SEGUN EDAD, SITUACION CONYUGAL Y NIVEL DE EDUCACION ALCANZADO

Edad, situación conyugal y nivel de educación alcanzado	Mujeres de 14 a 49 años c/hijos nacidos vivos		Con hijos nacidos vivos en el último año			Sin hijos nacidos vivos el último año	
	Total	Con un hijo	Con dos o más hijos		Total	Con un hijo	Con dos o más hijos
			Con un hijo	Con dos o más hijos			
EDAD	221.347	32.595	32.181	414	174.073	14.679	
14	192	63	62	1	99	30	
15-19	6.835	3.538	3.501	37	2.764	533	
20-24	22.620	8.644	8.585	59	12.343	1.633	
25-29	34.687	9.069	8.988	81	23.337	2.281	
30-34	40.012	6.428	6.329	99	31.095	2.489	
35-39	42.832	3.507	3.406	101	36.955	2.370	
40-44	40.014	1.195	1.172	23	36.291	2.528	
45-49	34.155	151	138	13	31.189	2.815	
SITUACION CONYUGAL	221.347	32.595	32.181	414	174.073	14.679	
. Solteras nunca unidas	11.841	2.563	2.549	14	8.207	1.071	
. Casada en unión legal	167.115	23.756	23.445	311	132.679	10.680	
. Unidas	25.664	5.497	5.422	75	18.476	1.691	
. Separadas de unión o matrimonio	9.940	625	615	10	8.672	643	
. Divorciadas de matrimonio	2.460	34	31	3	2.259	167	
. Viudas de unión o matrimonio	4.295	119	118	1	3.750	426	
. Ignorada	32	1	1	-	30	1	
NIVEL DE EDUCACION ALCANZADO	221.347	32.595	32.181	414	174.073	14.679	
. Nunca asistió o Primario Incompleto	52.361	7.219	7.106	113	41.151	3.991	
. Primario completo o Sec. Incompleto	113.999	17.314	17.107	207	89.458	7.227	
. Secundario completo o Terciario/Universitario Incompleto	37.875	5.433	5.396	37	30.093	2.349	
. Terciario o Universitario completo	16.485	2.552	2.499	53	12.930	1.003	
. Ignorado	627	77	73	4	441	109	

ESTE VOLUMEN DEL
CENSO NACIONAL DE POBLACION Y VIVIENDA 1991
SERIE C
CON UNA TIRADA DE 2.000 EJEMPLARES
SE TERMINO DE IMPRIMIR
EN EL MES DE DICIEMBRE DE 1994
EN IMPRESORA INTERNACIONAL DE VALORES S.A. y C.,
WENCESLAO VILLAFANE 1302/10, (1295) BUENOS AIRES
REPUBLICA ARGENTINA

INDEC

INSTITUTO NACIONAL DE ESTADISTICA Y CENSOS
AV. PRESIDENTE JULIO A. ROCA 609
(1067) BUENOS AIRES — REPUBLICA ARGENTINA