

C/1991 Ser. C 14 parte 1

802

MISIONES



**CENSO
NACIONAL
DE POBLACION
Y VIVIENDA
1991**

**RESULTADOS DEFINITIVOS
CARACTERISTICAS GENERALES**

SERIE C

(nº 14)



CENSO '91



INDEC



REPUBLICA ARGENTINA
MINISTERIO DE ECONOMIA Y OBRAS
Y SERVICIOS PUBLICOS
SECRETARIA DE PROGRAMACION ECONOMICA
INSTITUTO NACIONAL DE ESTADISTICA Y CENSOS



1991-01-01



CENSO '91

La difusión de los resultados numéricos del **CENSO '91** contempla básicamente las siguientes series:

- A: Resultados provisionales - TOTAL
Resultados provisionales - por LOCALIDAD
- B: Resultados definitivos - Características seleccionadas
- C: Resultados definitivos - Características generales: Parte 1 y 2

Se prevé presentar otras publicaciones destinadas a usuarios específicos además de las publicaciones metodológicas y brindar información mediante medios magnéticos y referenciados geográficamente.

C/ 1991 ser. C 14 parte 1
p. 2

REPUBLICA



ARGENTINA



MINISTERIO DE ECONOMIA
Y OBRAS Y SERVICIOS PUBLICOS
SECRETARIA DE PROGRAMACION ECONOMICA
INSTITUTO NACIONAL DE ESTADISTICA Y CENSOS

106 NOV 2000

Presidente de la Nación

Dr. CARLOS SAUL MENEM

Ministro de Economía y Obras y Servicios Públicos

Dr. DOMINGO FELIPE CAVALLO

Secretario de Programación Económica

Lic. JUAN JOSE LLACH

Director del Instituto Nacional de Estadística y Censos

Dr. HECTOR EDUARDO MONTERO

CENSO DE POBLACION Y VIVIENDA 1991

RESPONSABLES DE LA COORDINACION GENERAL Y TECNICA

CAPACITACION	Ana María EDWIN
CARTOGRAFIA	Héctor DE GREGORIO
COORDINACION INSTITUCIONAL Y DIFUSION	Juana Rosa CARRIZO
COORDINACION OPERATIVA Y LOGISTICA	Jesús José MOSQUERA (1)
DISEÑO CONCEPTUAL	Alejandro E. GIUSTI
EVALUACION	Norma PIZARRO
MUESTREO	Hugo Oscar AMBROSI
	A partir del 01/03/93 Gerardo Antonio MITAS
PROCESAMIENTO	José FERNANDEZ PERNAS

(1) A cargo de la Coordinación General desde el 25 de octubre de 1991

Los trabajos preparatorios del Censo Nacional de Población y Vivienda de 1991 se iniciaron en 1987, siendo Director del INDEC el Lic. Luis A. BECCARIA. La ejecución del Censo se llevó a cabo durante la gestión al frente del Organismo del Lic. Héctor W. VALLE.

RESPONSABLE DE LA EJECUCION EN LA PROVINCIA DE MISIONES

INSTITUTO PROVINCIAL DE
ESTADISTICA Y CENSOS
SECRETARIA DE PLANEAMIENTO
Directora

Marta SUAREZ de PALOU

CONTENIDO

	Página
NOTA PRELIMINAR	5
1. INTRODUCCION	7
2. PRESENTACION DE LOS RESULTADOS	7
2. 1 Areas donde se aplicaron técnicas de muestreo	7
2. 2 Comentarios sobre las principales características de la población	8
3. MAPA DE LA JURISDICCION CON DIVISION POLITICO ADMINISTRATIVA	17
4. CUADROS	

VIVIENDA

Cuadro 1: Viviendas particulares ocupadas por tipo de vivienda, según material predominante de las paredes exteriores y de los pisos	21
Cuadro 2: Viviendas particulares ocupadas por material predominante de la cubierta exterior del techo, según material predominante de las paredes exteriores y de los pisos	22
Cuadro 3D: Viviendas particulares ocupadas por tipo de vivienda, según disponibilidad de electricidad	23
Cuadro 4D: Hogares particulares por tipo de vivienda, según combustible utilizado principalmente para cocinar	25

POBLACION

Cuadro 5: Población de 14 años y más por estado conyugal según sexo y edad	31
Cuadro 6: Población total por percepción de jubilación o pensión y sexo según edad	32
Cuadro 6D: Población total por percepción de jubilación o pensión y sexo	33
Cuadro 7: Población total por tipo de cobertura en salud según sexo y edad	34
Cuadro 7D: Población total por tipo de cobertura en salud	35
Cuadro 8: Población de 14 años y más por tipo de cobertura en salud según condición de actividad económica y sexo	36
Cuadro 9: Población de 10 años y más por condición de alfabetismo y sexo según edad	37
Cuadro 9D: Población de 10 años y más por condición de alfabetismo y sexo	38
Cuadro 10: Población de 5 años y más, total y la que asiste a algún establecimiento educacional de nivel primario por grado que cursa según sexo y edad	39
Cuadro 10D: Población de 5 años y más, total y la que asiste a algún establecimiento educacional de nivel primario por grado que cursa	40

Cuadro 11: Población de 12 años y más, total y la que asiste a algún establecimiento educacional de nivel secundario por año que cursa según sexo y edad	41
Cuadro 12: Población de 15 años y más, total y la que asiste a algún establecimiento educacional de nivel terciario o universitario por año que cursa según sexo y edad	42
Cuadro 13: Población de 5 años y más, total y la que no asiste pero asistió a un establecimiento educacional de nivel primario por último grado aprobado según sexo y edad	43
Cuadro 14: Población de 14 años y más por condición de actividad económica según sexo y edad	44
Cuadro 14D: Población de 14 años y más por condición de actividad económica según sexo	45
Cuadro 15: Población de 14 años y más ocupada por categoría ocupacional según sexo y edad	47
Cuadro 15D: Población de 14 años y más ocupada por categoría ocupacional según sexo	49
Cuadro 16: Población de 14 años y más ocupada por percepción de jubilación o pensión y asistencia escolar según categoría ocupacional y sexo	51
Cuadro 17: Obreros o empleados por área de inserción laboral según sexo, descuento jubilatorio y edad	52
Cuadro 17D: Obreros o empleados por área de inserción laboral y descuento jubilatorio	54
Cuadro 18: Obreros o empleados del sector público o privado y del servicio doméstico según tipo de cobertura en salud y sexo	55
Cuadro 18D: Obreros o empleados del sector público o privado y del servicio doméstico por tipo de cobertura en salud	56
Cuadro 19: Jefes de hogares particulares por condición de actividad económica según sexo y edad	57
Cuadro 20: Jefes de hogares particulares por condición de actividad económica y categoría ocupacional según nivel de educación alcanzado y sexo	58
Cuadro 21: Mujeres de 14 años y más por cantidad de hijos nacidos vivos e hijos sobrevivientes según edad, nivel de educación alcanzado y condición de actividad económica	59
Cuadro 22: Mujeres de 14 años y más con hijos nacidos vivos por número de hijos nacidos vivos según edad, nivel de educación alcanzado, lugar de nacimiento y condición de actividad económica	60
Cuadro 23: Mujeres de 14 a 49 años con hijos nacidos vivos por número de hijos nacidos vivos durante el último año según edad, situación conyugal y nivel de educación alcanzado	61

NOTA PRELIMINAR

A casi tres años del relevamiento censal, el Censo Nacional de Población y Vivienda 1991 (CENSO'91) a logrado procesar las casi 40 millones de cédulas censales, en tiempo similar al de otros países con mayor grado de desarrollo y tecnología.

Este hecho permitió publicar y difundir, desde fines de 1991 hasta el presente, resultados provisionales y definitivos mediante 35 volúmenes de distribución general que integran las Series A y B de difusión y un folleto de divulgación masiva, con datos para el total del País.

En esta oportunidad se presenta la primera parte de la SERIE C de publicaciones de resultados del CENSO '91. Los datos incorporados en la misma están referidos a las " Características Generales " de las viviendas y la población que fueron captadas a través de la cédula ampliada (A) y que se corresponden con las preguntas cerradas, es decir que estaban codificadas previamente.

Los temas que se desarrollan son los siguientes:

a) Viviendas

- . disponibilidad de electricidad
- . material predominante en las paredes, techos y pisos

b) Hogares

- . combustible utilizado para cocinar

c) Población

- . condición de actividad económica, categoría ocupacional, tamaño del establecimiento y área de inserción laboral.
- . cobertura en salud
- . cobertura previsional
- . estado conyugal y fecundidad
- . analfabetismo y asistencia escolar por grado o año

La SERIE C está conformada por fascículos con información para cada jurisdicción territorial y para el total del País.

La misma incorpora también datos para el nivel de departamento o partido y en el caso de la Capital Federal, para distrito escolar.

Los aspectos operativos y metodológicos se presentarán en un fascículo específico.

Se dispondrá de cajas diseñadas especialmente para facilitar la colección, consulta y archivo de los volúmenes editados.

Cabe destacar que toda la información difundida en las publicaciones del CENSO '91 es el resultado de la elaboración de los datos obtenidos gracias al esfuerzo de los censistas, los equipos técnicos involucrados, y el apoyo logístico brindado por las distintas instituciones públicas y privadas. Merece un reconocimiento especial el aporte técnico de las Direcciones Provinciales de Estadística durante todas las etapas del operativo censal, fundamentalmente en la del relevamiento.

También es de señalar que sin la participación masiva de toda la población no hubiera sido posible la realización de este Censo Nacional.

1. - INTRODUCCION

El objetivo fundamental de un censo de población y vivienda consiste en recoger y compilar datos sobre los principales aspectos demográficos, sociales y habitacionales de la población de una región o un país en un momento determinado, y es tradicionalmente la fuente básica de suministro de esa información.

Asimismo, en función del total de habitantes de cada jurisdicción política obtenido por los censos nacionales, se establece el número de diputados que corresponderá a cada provincia en el Congreso Nacional, de acuerdo con los artículos 37 y 39 de la Constitución Nacional. De modo análogo se establecen también las representaciones en las legislaturas provinciales y en los consejos municipales de cada intendencia.

Atendiendo a las recomendaciones internacionales en la materia, el Decreto 3110/70, reglamentario de la Ley 17.622 que rige las actividades estadísticas en el país, dispuso la realización de los censos nacionales de población y vivienda

cada diez años, en los años terminados en cero. Para disponer la realización del CENSO '91, el Poder Ejecutivo Nacional sancionó los Decretos 2240/87 y 1732/90.

Son muy variados los usos posibles de los datos censales.

A las autoridades gubernamentales, por ejemplo, les permiten estimar las necesidades presentes y futuras en materia de vivienda, educación, empleo, salud, previsión y promoción social y por ende administrar mejor los recursos económicos del Estado.

Para la actividad privada, poder contar con la información de un censo significa la posibilidad de desarrollar planes de acción conociendo acabadamente donde se concentra la mayor demanda, donde se localizan los déficit de servicios, la segmentación etárea, el nivel de educación y socioeconómico entre una serie de indicadores imprescindibles para la toma de decisiones.

PRESENTACION DE LOS RESULTADOS

2.1 - AREAS DONDE SE APLICARON TECNICAS DE MUESTREO

Las áreas exclusivamente urbanas y con población estimada (a partir de datos precensales) en más de 100.000 habitantes fueron las que se incluyeron en el marco muestral (1).

En dichas áreas los "totales" de las características e ítems que se presentan son "estimaciones", por lo tanto están sujetas a la variabilidad (error) propia del muestreo.

Las estimaciones se obtuvieron a partir de la expansión de los datos que arrojó la muestra. Se utilizaron técnicas de post-estratificación en la población (viviendas u hogares) y de calibración o ajustes para reducir los errores en las estimaciones y lograr concordancias en lo posible, con los totales de las características básicas difundidas en la SERIE B de publicaciones del CENSO '91

y que intervienen en los cuadros de la presente Serie. No obstante es importante señalar que existen algunas diferencias entre los mismos, pero éstas se encuentran dentro de los parámetros esperados para resultados que provienen de una muestra. Por otra parte las desviaciones sólo distorsionan los totales y no las distribuciones porcentuales de las características en cuestión, ya que son prácticamente coincidentes con las conocidas y publicadas con anterioridad.

También es necesario aclarar que en las jurisdicciones (provincias) donde se incluye alguna de las áreas muestreadas, se deben tomar a los totales de las características que aparecen en los

cuadros, como estimados, justamente por su composición mixta de área con muestra y área sin muestra, a pesar de que en este último caso los valores no adolecen de la variabilidad muestral que si afectan a las áreas con muestra. Esta situación se presentará en la mayoría de las provincias para las cuales esta SERIE C difundirá resultados.

En las publicaciones posteriores, más específicas, las estimaciones irán acompañadas con medidas sobre el error de las mismas, como así también de una descripción más detallada de la metodología utilizada en la muestra y en la expansión de los datos del Censo.

2.2 - COMENTARIOS SOBRE LAS PRINCIPALES CARACTERÍSTICAS DE LA POBLACION

A continuación se comentan y grafican brevemente los aspectos más destacables de los temas referidos a la POBLACION contenidos en los cuadros que integran este fascículo.

Cuando resultó posible se introdujo la comparación con el Censo de Población y Vivienda de 1980. Cabe mencionar que en 1991, algunas de las variables se incorporan como novedad a la temática censal (cobertura previsional y en salud). Además, para la medición del volumen de la población económicamente activa, se han

introducido cambios en la formulación de las preguntas para mejorar la calidad y confiabilidad de las respuestas, por lo que no se juzga conveniente establecer comparaciones con censos anteriores (2).

En los cuadros y gráficos de análisis, no se ha tenido en cuenta para calcular las distribuciones porcentuales de 1991, la categoría Ignorado.

Los autores de los comentarios son: Laura María Cazzolli y Juan Manuel Villar.

(1) CENSO '91 - SERIE B y C: "Aspectos operativos y metodológicos".

(2) Ver informe de Investigación N° 33: Experimento sobre la condición de actividad de las personas - CENSO '91; A. Giusti y otros.

ACTIVIDAD ECONOMICA DE LA POBLACION

La población económicamente activa de Misiones, alcanzaba en 1991 al 63,5% de los mayores de 14 años. La tasa de actividad, medida con mayor precisión en este último censo, refleja un crecimiento sustantivo, cuya causa se explica por el incremento de las mujeres incorporadas al

mercado laboral. La no comparabilidad de los datos impide efectuar el análisis intercensal. A pesar de ello, la tendencia denota una sostenida participación femenina, particularmente acentuada entre las que alcanzan la edad madura, 24-54 años.

PARTICIPACION EN LA ACTIVIDAD ECONOMICA DE LA POBLACION DE 14 AÑOS Y MAS

	Total	Condición de Actividad	
		Activa	No Activa
		%	
TOTAL	100,0	63,5	36,5
Varones	100,0	79,9	20,1
Mujeres	100,0	46,8	53,2

ESTRUCTURA DE LA POBLACION ECONOMICAMENTE ACTIVA

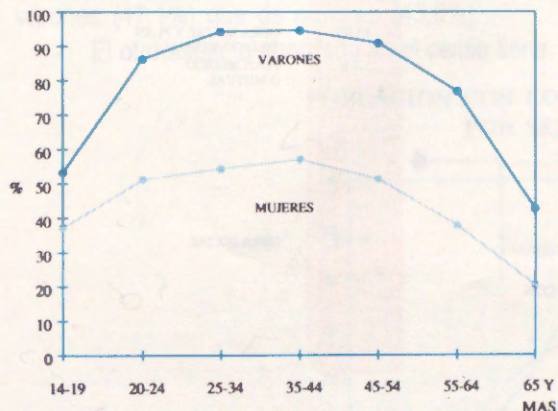
	Total	Activa	No Activa
TOTAL	100,0	96,2	3,8
Varones	100,0	96,4	3,6
Mujeres	100,0	95,7	4,3

Esto configura una novedad en las curvas históricas de actividad de las mujeres, que dejaban el trabajo en edades coincidentes con la reproducción y cuidado de los hijos.

La desocupación, cuya medición no resul-

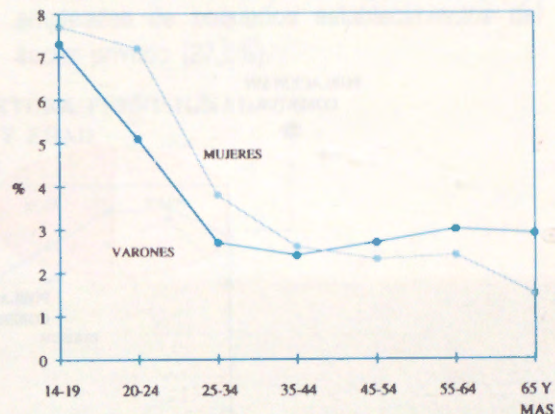
ta captada adecuada ni oportunamente por los censos, también se aprecia más pronunciada entre las mujeres, en especial, entre las más jóvenes.

TASA DE ACTIVIDAD POR SEXO Y EDAD 1991



NOTA: Calculada sobre la población de 14 años y más.

TASA DE DESOCUPACION POR SEXO Y EDAD 1991



NOTA: Calculada sobre al población económicamente activa de 14 años y más.

Los varones más jóvenes registran el doble fenómeno de baja actividad y alta desocupación, lo cual sugiere dificultades para incorporarse al mercado de trabajo.

La comparación según categoría ocupacional entre censos arroja luz acerca de las posibles explicaciones de los cambios en el mercado laboral provincial.

POBLACION OCUPADA SEGUN CATEGORIA OCUPACIONAL

CATEGORIA OCUPACIONAL	1980 (1)	1991(1)	VARIACION PORCENTUAL
TOTAL	100,0	100,0	
OBROSOS O EMPLEADOS	62,0	51,9	-16,3
Sector Público	18,0	14,6	-18,9
Sector Privado	38,6	29,4	-23,8
Servicio Doméstico	5,4	7,9	+46,3
TRABAJADORES POR CUENTA PROPIA	25,1	26,3	+4,8
PATRONES	4,2	4,9	+16,7
FAMILIARES SIN REMUNERACION FIJA	8,7	16,9	+94,3

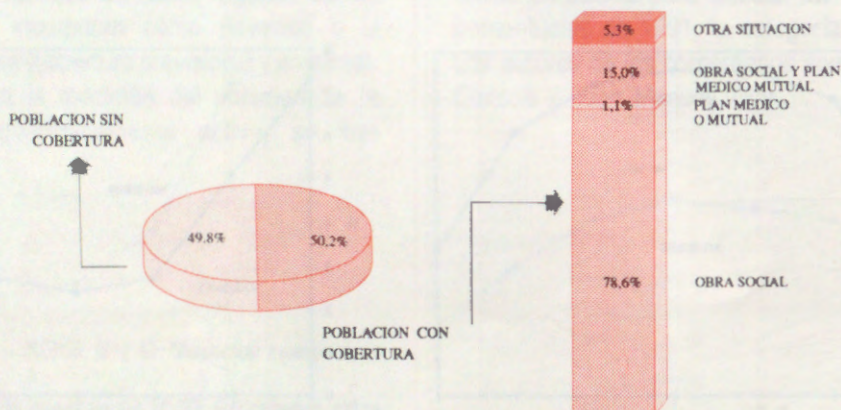
(1) Se refiere a la población económicamente activa.

Entre 1980 y 1991 se advierte un retroceso en la participación de los obreros y empleados del sector público y privado. Este último de modo más acentuado. Los trabajadores por cuenta propia han aumentado su proporción al igual que los que revistan en el servicio doméstico y los patrones. La categoría con mayor incremento es la de los "trabajadores familiares sin remuneración fija"

(94,3%). En ésta se destacan las mujeres.

Mientras las mujeres jóvenes (menores de 24 años) predominan en el servicio doméstico (47,0%), los varones jóvenes, lo hacen en la categoría de mayor incremento -trabajadores familiares sin remuneración fija- (62,8%), lo cual nos revela dificultades en la inserción laboral estos grupos.

COBERTURA DE SALUD



En 1991 casi la mitad de la población de Misiones poseía cobertura de salud. De ellos el 38,8% contaba con Obra Social solamente y un 7,4% tenía Obra Social y Plan Médico o Mutuo.

Entre los que carecen de cobertura se

destacan los jóvenes de ambos sexos de los cuales alrededor del 70% tienen menos de 30 años.

La población ocupada sin cobertura, también resulta significativa 50,9%. Más desprotegidos se hallan los desocupados que alcanzan al 72,8%.

Los ocupados en relación de dependencia presentan una alta proporción sin cobertura entre los que se destacan los que revistan en el "servicio doméstico" y los pequeños establecimientos del

sector privado con hasta 5 empleados.

Los más protegidos con cobertura de salud son los trabajadores del sector público y los jubilados y los pensionados.

POBLACION SIN COBERTURA DE SALUD

(Por ciento sobre el total de cada grupo)

CONDICION DE ACTIVIDAD	%	OBREROS O EMPLEADOS	%
Ocupada	50,9	TOTAL	38,3
Desocupada	72,8	Sector Público	7,0
Jubilada o pensionada	8,3	Sector Privado	44,4
Estudiante	36,1	de 1 a 5 empleados	64,1
Otra situación	57,2	de 6 y más empleados	31,6
		Servicio doméstico	74,4

COBERTURA PREVISIONAL

El sistema de previsión social se enfoca en el Censo '91 desde dos perspectivas: la de la población que recibe jubilación o pensión y la de aquellas personas a las que en el ejercicio de la actividad laboral, le descuentan para jubilación.

Del total de la población sólo el 5,5% percibe jubilación o pensión. Sin embargo, como los beneficios de la jubilación tienen relación con edades avanzadas y la estructura etárea misionera es marcadamente joven, la magnitud de la población de más de 60 años es de 6,8% (54.217 personas). De ellos, menos de la mitad percibe jubilación, destacándose mayor proporción de varones (47,1%) que de mujeres (43,8%).

El otro aspecto abordado en el censo tiene

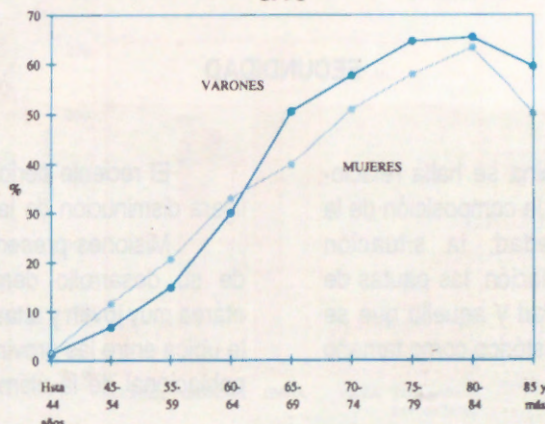
relación con los descuentos efectuados a los trabajadores que se desempeñan en relación de dependencia. Sobre la totalidad de los que se hallan en estas condiciones, declaran descuentos para jubilación el 56,2%, destacándose con los mayores guarismos los empleados del sector público (93,0%).

El resto sufre diversas situaciones de precariedad laboral. Los más perjudicados son los que trabajan en el servicio doméstico donde una ínfima proporción (2,6%) realiza aportes previsionales.

En orden de importancia aparecen los empleados de pequeños establecimientos del sector privado (27,6%).

POBLACION CON COBERTURA PREVISIONAL POR SEXO Y EDAD

1991



**TRABAJADORES EN RELACION DE DEPENDENCIA A QUIENES
SE LES EFECTUAN DESCUENTOS JUBILATORIOS**

(Porcentaje sobre el total de cada sector)

AREA DE INSERCIÓN LABORAL	%
TOTAL	56,2
SECTOR PRIVADO	52,1
De 1 a 5 empleados	27,6
De 6 y más empleados	67,4
SECTOR PUBLICO	93,0
Nacional	94,5
Provincial	95,3
Municipal	87,4
SERVICIO DOMESTICO	2,6

ESTADO CONYUGAL DE LA POBLACION

El análisis del estado civil declarado por la población muestra cambios de importancia en la conducta social de la población.

Se observa, en el período intercensal, un aumento en la participación de las uniones de hecho y en la de las personas separadas o

divorciadas de unión o matrimonio, así como una merma en la correspondiente a los solteros y casados.

El aumento registrado en los "unidos" tiene un aporte femenino mayor y se visualiza más marcadamente entre los jóvenes.

ESTADO CONYUGAL DE LA POBLACION

ESTADO CONYUGAL	1980	%	1991
POBLACION DE 14 AÑOS Y MAS	100,0		100,0
Soltera	35,1		32,1
Casada	44,2		42,4
Unida	14,7		17,3
Viuda	4,1		4,6
Separada o divorciada	1,9		3,6

FECUNDIDAD

La fecundidad femenina se halla relacionada con múltiples factores: la composición de la población por sexo y edad, la situación socioeconómica de esa población, las pautas de reproducción de una sociedad y aquello que se concibe en cada momento histórico como tamaño ideal de una familia.

El reciente período intercensal registra una ligera disminución de la tasa bruta de natalidad.

Misiones presenta, por las características de su desarrollo demográfico, una estructura etárea muy joven y altas tasas de natalidad, lo que la ubica entre las provincias de mayor incremento poblacional de la última década.

NATALIDAD Y FECUNDIDAD EN MISIONES

	1980	%	1991
Tasa bruta de natalidad (1)	33,0		31,2
Tasa bruta de fecundidad general (2)	134,8		128,0

(1) Cociente entre el número de nacidos vivos durante un año y la población total a la mitad de ese período.

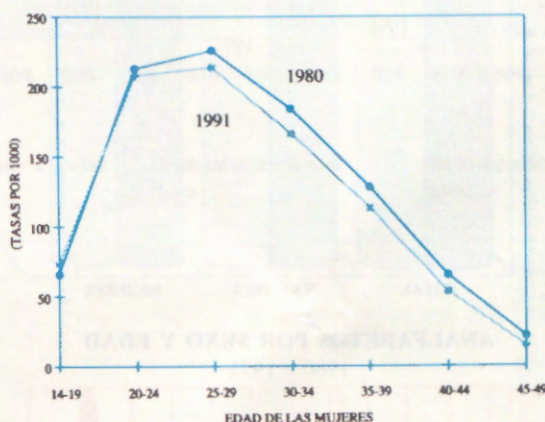
(2) Cociente entre el número de nacidos vivos durante un año y la población de mujeres de 14 a 49 años.

Para el cálculo de (1) y (2) se tuvo en cuenta la población al final del año y no a la mitad del mismo como estrictamente hubiese correspondido. Para los nacimientos múltiples se consideró un promedio de dos hijos.

Aún así sus niveles de natalidad y fecundidad han descendido respecto del censo anterior en todos los grupos de edad, menos entre las

mujeres más jóvenes (14-19 años) donde se verifican aumentos.

TASAS ESPECIFICAS DE FECUNDIDAD POR EDAD



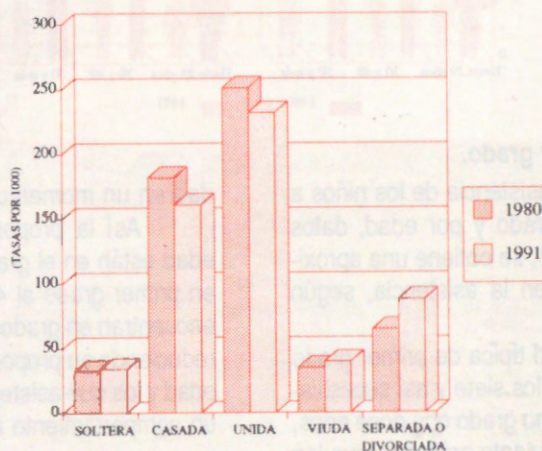
La disminución de la fecundidad se refleja en el cruce con el estado civil de las mujeres, dado que los grupos de mayor fecundidad, las casadas y unidas reducen su participación.

En cambio la aumentan las solteras

(presumiblemente jóvenes), las separadas y las viudas.

En 1991, igual que en 1980, las "unidas de hecho" son las que presentan las más altas tasas de fecundidad (232,0%).

FECUNDIDAD Y ESTADO CONYUGAL



EDUCACION

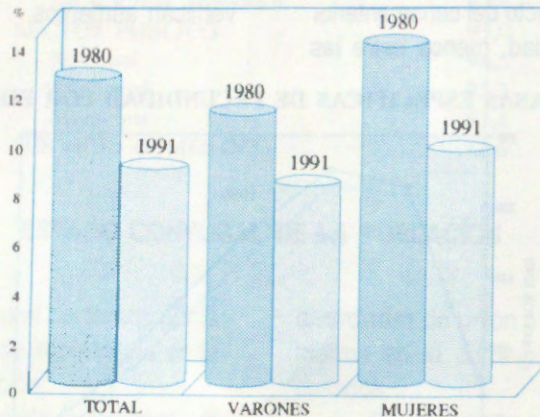
- Analfabetismo

La proporción de analfabetos en la Provincia de Misiones, ha disminuído considerablemente en el período intercensal (de 11,9% en 1980 a 8,3% en 1991). En 1980 Misiones integraba el grupo de provincias con mayores niveles de analfabetismo.

En 1991, la comparación por sexo y por edad,

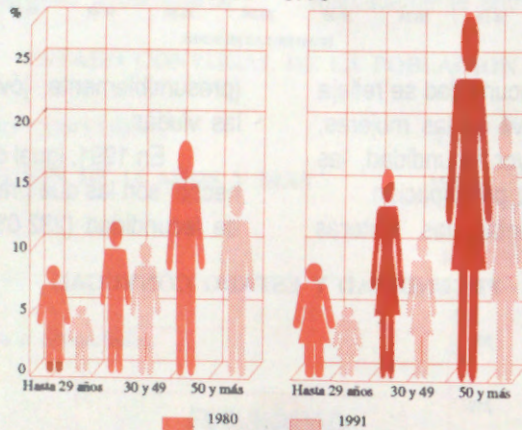
evidencia diferencias sustanciales. Las mujeres superan a los varones en el total y a partir de los 20-24 años. Se aprecian reducciones en todos los grupos de edad, salvo entre las mujeres mayores de 65 años, lo cual se vincula con la sobrevivencia femenina debido a la esperanza de vida más prolongada.

PROPORCION DE ANALFABETOS



ANALFABETOS POR SEXO Y EDAD

1980 - 1991



- Asistencia primaria por grado.

Si se considera la asistencia de los niños a la escuela primaria por grado y por edad, datos aportados por el Censo '91, se obtiene una aproximación a la regularidad en la asistencia, según edad.

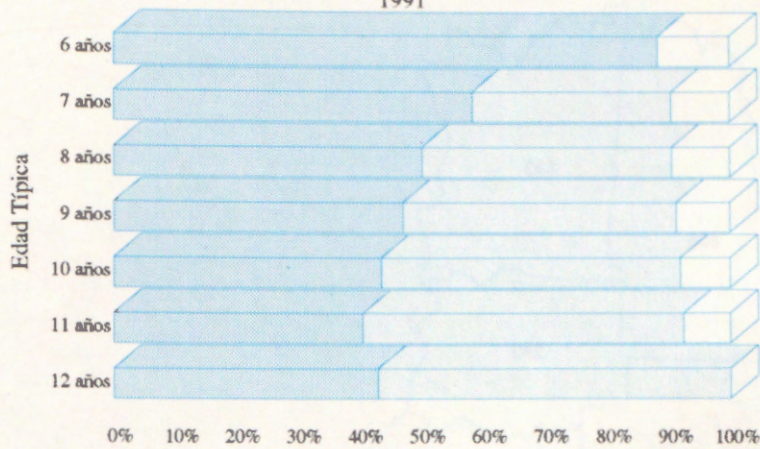
Al tomar como edad típica de primer grado los seis años, de segundo los siete y así sucesivamente hasta llegar a séptimo grado con doce años, puede apreciarse en el siguiente gráfico la regulari-

dad en un momento dado.

Así la proporción de niños que según su edad están en el grado típico, varía entre el 88,5% en primer grado al 42,9% en séptimo. Los que se encuentran en grados superiores al grado típico van reduciendo su proporción a medida que aumenta la edad y los que asisten a grados inferiores presentan un comportamiento inverso.

**REGULARIDAD EN LA ASISTENCIA A LA ESCUELA
 PRIMARIA SEGUN GRADO AL QUE ASISTE Y EDAD**

1991



■ Grado de acuerdo a la edad típica
 ■ Grado inferior a la edad típica
 ■ Grado superior a la edad típica

- 007 APOLISTAS
- 011 CALVEGAS
- 017 CANDILEPIA
- 020 CURTINE
- 025 CONSULTORA
- 042 ELORRADO
- 048 GENERAL MANUEL BELTRAND
- 053 GUARINI
- 063 IGUAZU
- 070 LEANDRO Y ALONSO
- 077 INDEPENDENCIA GENERAL SAN MARTIN
- 084 MONTESOPICO
- 091 ORIVA
- 092 SAN IGNACIO
- 100 SAN JAVIER
- 101 SAN PEDRO
- 107 SAN DE NAYO

54 PROVINCIA DE MISIONES
DIVISION POLITICO ADMINISTRATIVA



- 007 APOSTOLES
- 014 CAINGUAS
- 021 CANDELARIA
- 028 CAPITAL
- 035 CONCEPCION
- 042 ELDORADO
- 049 GENERAL MANUEL BELGRANO
- 056 GUARAMI
- 063 IGUAZU
- 070 LEANDRO N. ALEM
- 077 LIBERTADOR GENERAL SAN MARTIN
- 084 MONTECARLO
- 091 OBERA
- 098 SAN IGNACIO
- 105 SAN JAVIER
- 112 SAN PEDRO
- 119 25 DE MAYO

CUADROS

VIVIENDA

CUADRO 1. VIVIENDAS PARTICULARES OCUPADAS POR TIPO DE VIVIENDA SEGUN MATERIAL PREDOMINANTE DE LAS PAREDES EXTERIORES Y DE LOS PISOS

Material predominante de las paredes exteriores y de los pisos	Viviendas particulares ocupadas	Tipo de vivienda						Local no construido p/habit. y viv. móvil	Desconocido
		Casa		Rancho o casilla	Departamento	Casa de inquilinato y hotel o pensión	Total		
		A	B						
PAREDES	180.598	145.046	55.488	89.558	19.626	8.728	2.175	1.076	3.947
.Ladrillo, piedra, bloque, hormigón	76.844	64.745	44.389	20.356	603	8.607	1.063	424	1.402
.Adobe	601	272	53	219	319	1	2	1	6
.Madera	100.280	79.634	10.931	68.703	16.735	109	1.104	356	2.342
.Chapa de metal o fibrocemento	478	171	91	80	118	10	3	35	141
.Chorizo, cartón o desecho	1.680	148	9	139	1.459	1	2	35	35
.Otros	715	76	15	61	392	-	1	225	21
PISOS	180.598	145.046	55.488	89.558	19.626	8.728	2.175	1.076	3.947
.Cerámica, baldosa, mosaico	117.568	101.411	47.293	54.118	4.936	8.399	1.178	428	1.216
.madera, alfombra o plástico	41.357	35.180	8.195	26.985	4.276	190	931	247	533
.Cemento o ladrillo fijo	17.747	7.011	-	7.011	10.099	25	18	263	331
.Tierra	1.426	1.019	-	1.019	286	2	21	84	14
.Otros	2.500	425	-	425	29	112	27	54	1.853

CUADRO 2. VIVIENDAS PARTICULARES OCUPADAS POR MATERIAL PREDOMINANTE DE LA CUBIERTA EXTERIOR DEL TECHO SEGUN MATERIAL PREDOMINANTE DE LAS PAREDES EXTERIORES Y DE LOS PISOS

Material predominante de las paredes exteriores y de los pisos	Viviendas particulares ocupadas	Material predominante de la cubierta exterior del techo					
		Baldosa, cubierta asfáltica o membrana	Tejas	Chapas metálicas, fibrocem. o plást.	Chapas. cartón y caña, tabla o paja con barro o sola	Otros	
PAREDES	180.598	6.628	9.528	107.178	55.030	2.174	60
Ladrillo, piedra, bloque, hormigón	76.844	6.507	7.414	60.138	2.229	547	9
Adobe	601	1	6	208	381	5	-
Madera	100.280	120	2.107	46.349	50.664	1.011	29
Chapa de metal o fibrocemento	478	-	1	387	83	7	-
Chorizo, cartón o desecho	1.680	-	-	58	1.432	187	3
Otros	715	-	-	38	241	417	19
PISOS	180.598	6.628	9.528	107.178	55.030	2.174	60
Cerámica, baldosa, mosaico	117.568	5.853	8.491	74.465	27.673	1.061	25
madera, alfombra o plástico	41.357	518	894	28.274	11.527	142	2
Cemento o ladrillo fijo	17.747	53	80	2.293	14.470	826	25
Tierra	1.426	14	33	512	760	99	8
Otros	2.500	190	30	1.634	600	46	-
Desconocido							

CUADRO 3D. VIVIENDAS PARTICULARES OCUPADAS POR TIPO DE VIVIENDA SEGUN DISPONIBILIDAD DE ELECTRICIDAD

Division politico administrativa	Viviendas particulares ocupadas	Tipo de vivienda						
		Casa		Rancho o casilla	Departamento	Casa de alquiler y hotel o pension	Local no construido p/habit. y viv. Móvil	Desconocido
		A	B					
Total								
TOTAL	180.598	145.046	89.558	19.626	8.728	2.175	1.076	3.947
.Tiene electricidad	124.098	105.039	54.992	50.047	5.244	8.671	1.977	2.560
.No tiene	56.500	40.007	39.511	14.382	57	198	469	1.387
APOSTDILES	6.825	5.349	2.581	2.768	1.080	29	48	30
.Tiene electricidad	4.914	4.420	2.576	1.844	212	29	43	16
.No tiene	1.911	929	5	924	868	-	5	14
CAINGUAS	9.862	8.841	2.143	6.698	749	7	77	48
.Tiene electricidad	4.941	4.737	2.054	2.683	43	7	69	26
.No tiene	4.921	4.104	89	4.015	706	-	8	22
CANDELARIA	3.555	3.007	917	2.090	461	-	14	25
.Tiene electricidad	2.148	1.988	908	1.080	99	-	14	16
.No tiene	1.407	1.019	9	1.010	362	-	-	9
CAPITAL	52.208	37.662	21.316	16.346	5.851	6.449	889	184
.Tiene electricidad	46.483	35.044	21.202	13.842	3.059	6.403	792	168
.No tiene	5.725	2.618	114	2.504	2.792	46	97	16
CONCEPCION	1.944	1.484	575	909	301	-	20	14
.Tiene electricidad	1.034	938	560	378	27	-	18	6
.No tiene	910	546	15	531	274	-	2	8
ELDORADO	12.777	10.703	3.643	7.060	742	831	191	84
.Tiene electricidad	9.863	8.434	3.634	4.800	196	829	180	39
.No tiene	2.914	2.269	9	2.260	546	2	11	45
GENERAL MANUEL BELGRANO	5.472	4.260	1.080	3.180	973	21	33	52
.Tiene electricidad	1.865	1.683	1.047	636	70	21	28	13
.No tiene	3.607	2.577	33	2.544	903	-	5	39
GUARANI	9.101	7.564	1.165	6.399	1.251	-	53	86
.Tiene electricidad	3.117	2.954	1.130	1.824	53	-	44	32
.No tiene	5.984	4.610	35	4.575	1.198	-	9	54

CUADRO 3D. (Continuación)

División político administrativa	Viviendas particula res ocupa das	Tipo de vivienda							Espa rio pobla do
		Casa			Rancho cas. illa	Departa mento	Casa de inquila nato y hotel o pension	Local no constru do p/ habit y movi l	
		Total	A	B					
IUGAZU	12.559	9.754	3.681	6.073	1.546	466	303	163	327
Tiene electricidad	8.711	7.223	3.661	3.562	428	466	283	102	209
No tiene	3.848	2.531	20	2.511	1.118	-	20	61	118
LEANDRO N. ALEM	8.423	7.175	2.484	4.691	965	27	85	29	142
Tiene electricidad	5.183	4.822	2.460	2.362	164	27	75	13	82
No tiene	3.240	2.353	24	2.329	801	-	10	16	60
LIB. GENERAL SAN MARTIN	8.474	7.579	3.080	4.499	462	38	80	74	241
Tiene electricidad	6.079	5.735	3.046	2.689	73	38	78	21	134
No tiene	2.395	1.844	34	1.810	389	-	2	53	107
MONTECARLO	6.602	6.019	2.263	3.756	399	28	41	30	85
Tiene electricidad	5.030	4.780	2.249	2.531	112	28	39	17	54
No tiene	1.572	1.239	14	1.225	287	-	2	13	31
ÜBERA	19.089	15.665	5.615	10.050	2.019	811	205	75	314
Tiene electricidad	12.941	11.290	5.584	5.706	400	804	193	49	205
No tiene	6.148	4.375	31	4.344	1.619	7	12	26	109
SAN IGNACIO	10.411	8.656	3.025	5.631	1.233	19	109	53	341
Tiene electricidad	6.115	5.629	3.005	2.624	167	18	101	33	167
No tiene	4.296	3.027	20	3.007	1.066	1	8	20	174
SAN JAVIER	3.990	3.330	867	2.463	546	1	11	29	73
Tiene electricidad	1.861	1.710	847	863	78	1	10	18	44
No tiene	2.129	1.620	20	1.600	468	-	1	11	29
SAN PEDRO	3.923	3.118	452	2.666	710	1	4	16	74
Tiene electricidad	1.167	1.102	438	664	35	-	3	4	23
No tiene	2.756	2.016	14	2.002	675	1	1	12	51
25 DE MAYO	5.383	4.880	601	4.279	338	-	12	84	69
Tiene electricidad	2.646	2.550	591	1.959	28	-	7	34	27
No tiene	2.737	2.330	10	2.320	310	-	5	50	42

CUADRO 4D. HOGARES PARTICULARES POR TIPO DE VIVIENDA SEGUN COMBUSTIBLE UTILIZADO PRINCIPALMENTE PARA COCINAR

División política administrativa	Hogares particulares	Tipo de vivienda							
		Casa		Rancho o casilla	Departamento	Casa de inquilinato y hotel o pensión	Local no construido p/habit. y viv. móvil	Desconocido	
		Total	A						B
TOTAL	187.678	149.814	57.428	92.386	20.158	8.955	3.129	1.114	4.508
.Gas de red o envasado	98.568	79.787	48.888	30.899	4.463	8.891	2.647	514	2.266
.Querosén	1.339	831	108	723	353	2	93	17	43
.Leña o carbón	87.220	68.912	8.388	60.524	15.204	49	295	576	2.184
.Otros	551	284	44	240	138	13	94	7	15
APOSTOLES	7.217	5.625	2.674	2.951	1.132	37	67	31	325
.Gas de red o envasado	3.673	3.302	2.317	985	137	36	55	10	133
.Querosén	89	59	12	47	27	1	1	-	1
.Leña o carbón	3.447	2.257	343	1.914	967	-	11	21	191
.Otros	8	7	2	5	1	-	-	-	-
CAINGUAS	10.127	9.042	2.198	6.844	764	7	107	48	159
.Gas de red o envasado	1.778	1.650	1.129	521	14	6	79	16	13
.Querosén	57	52	5	47	3	2	2	-	-
.Leña o carbón	8.275	7.332	1.064	6.268	743	1	23	32	144
.Otros	17	8	-	8	4	-	3	-	2
CANDELARIA	3.646	3.077	933	2.144	473	-	19	26	51
.Gas de red o envasado	1.607	1.507	829	678	55	-	17	13	15
.Querosén	29	22	1	21	5	-	-	1	1
.Leña o carbón	2.005	1.543	102	1.441	413	-	2	12	35
.Otros	5	5	1	4	-	-	-	-	-
CAPITAL	55.206	39.507	22.348	17.159	6.052	6.609	1.438	196	1.404
.Gas de red o envasado	48.622	36.319	21.990	14.329	3.080	6.589	1.265	164	1.205
.Querosén	600	287	40	247	226	-	64	11	12
.Leña o carbón	5.871	2.877	304	2.573	2.730	10	46	21	187
.Otros	113	24	14	10	16	10	63	-	-
CONCEPCION	2.016	1.537	589	948	315	-	21	14	129
.Gas de red o envasado	621	565	408	157	12	-	13	2	29
.Querosén	33	27	10	17	4	-	2	-	-
.Leña o carbón	1.353	937	169	768	298	-	6	12	100
.Otros	9	8	2	6	1	-	-	-	-
ELDORADO	13.240	11.057	3.760	7.297	761	839	233	92	258
.Gas de red o envasado	7.494	6.132	3.279	2.853	126	837	205	35	159
.Querosén	88	73	8	65	6	-	7	-	2
.Leña o carbón	5.615	4.824	469	4.355	625	-	14	56	96
.Otros	43	28	4	24	4	2	7	1	1

CUADRO 4D. (Continuación)

Division politica administrativa	Hogares particu- lares	Tipo de vivienda						Total	Casa A	Casa B	Mancha o Casilla	Departa- mento	Casa de inqua- nato y pensi- on	Total no construido p/ habit y viv movil	Desem- pleado	
		Casa		Mancha o Casilla		Departa- mento	Casa de inqua- nato y pensi- on									Total no construido p/ habit y viv movil
		Total	A	B	Mancha o Casilla											
GENERAL MANUEL BELGRANO	5.612	4.337	1.090	3.247	995	22	34	54	170							
Gas de red o envasado	1.499	1.342	937	405	50	18	25	16	48							
Querosén	12	1	1	1	2	-	-	-	9							
Leña o carbón	4.079	2.988	153	2.835	928	4	8	38	113							
Otros	22	6	-	6	15	-	1	-	-							
GUARANI	9.311	7.727	1.183	6.544	1.271	-	59	90	164							
Gas de red o envasado	1.156	1.090	715	375	8	-	39	13	6							
Querosén	63	53	8	45	5	-	1	1	3							
Leña o carbón	8.058	6.569	459	6.110	1.242	-	18	75	154							
Otros	34	15	1	14	16	-	1	1	1							
IGUAZU	13.173	10.127	3.797	6.330	1.599	474	447	165	361							
Gas de red o envasado	9.028	7.249	3.571	3.678	578	468	398	122	213							
Querosén	59	37	3	34	18	-	1	2	1							
Leña o carbón	4.026	2.817	222	2.595	985	6	35	39	144							
Otros	60	24	1	23	18	-	13	2	3							
LEANDRO N. ALEM	8.711	7.389	2.550	4.839	979	30	115	30	168							
Gas de red o envasado	3.418	3.142	2.027	1.115	87	27	89	9	64							
Querosén	29	20	1	19	6	-	-	-	3							
Leña o carbón	5.241	4.216	520	3.696	878	3	23	21	100							
Otros	23	11	2	9	8	-	3	-	1							
LIB. GENERAL SAN MARTIN	8.708	7.767	3.159	4.608	470	42	101	75	253							
Gas de red o envasado	3.060	2.836	2.054	782	17	40	84	16	67							
Querosén	33	28	7	21	3	-	2	-	-							
Leña o carbón	5.581	4.879	1.093	3.786	442	2	14	59	185							
Otros	34	24	5	19	8	-	1	-	1							
MONTECARLO	6.763	6.151	2.304	3.847	412	28	48	31	93							
Gas de red o envasado	3.124	2.968	1.849	1.119	42	26	36	15	37							
Querosén	26	23	2	21	3	-	-	-	-							
Leña o carbón	3.602	3.150	450	2.700	367	2	12	16	55							
Otros	11	10	3	7	-	-	-	-	1							

CUADRO 4D. (Continuación)

División política administrativa	Hogares particulares	Tipo de vivienda							Desocupado
		Casa		Rancho o casilla	Departamento	Casa de inquilinato y hotel o pensión	Localidad (construido y no construido)	Desocupado	
		Total	A						
OBERA	19.668	16.082	5.805	10.277	2.057	842	269	75	343
Gas de red o envasado	7.476	6.146	4.135	2.011	139	827	218	33	113
Querosen	130	84	4	80	28	1	9	1	7
Leña o carbón	12.001	9.817	1.660	8.157	1.869	13	41	40	221
Otros	61	35	6	29	21	1	1	1	2
SAN IGNACIO	10.703	8.859	3.091	5.768	1.257	22	127	57	381
Gas de red o envasado	4.069	3.727	2.470	1.257	86	16	99	25	116
Querosen	49	35	4	31	7	-	3	1	3
Leña o carbón	6.551	5.075	616	4.459	1.157	6	25	29	259
Otros	34	22	1	21	7	-	-	2	3
SAN JAVIER	4.080	3.386	880	2.506	553	1	20	29	91
Gas de red o envasado	1.066	985	654	331	23	1	16	12	29
Querosen	24	19	3	16	4	-	1	-	-
Leña o carbón	2.983	2.377	222	2.155	524	-	3	17	62
Otros	7	5	1	4	2	-	-	-	-
SAN PEDRO	4.000	3.166	460	2.706	727	2	7	16	82
Gas de red o envasado	505	478	305	173	8	-	3	4	12
Querosen	7	6	-	6	-	-	-	-	1
Leña o carbón	3.429	2.639	154	2.485	703	2	4	12	69
Otros	59	43	1	42	16	-	-	-	-
25 DE MAYO	5.497	4.978	607	4.371	341	-	17	85	76
Gas de red o envasado	372	349	219	130	1	-	6	9	7
Querosen	11	5	-	5	6	-	-	-	-
Leña o carbón	5.103	4.615	388	4.227	333	-	10	76	69
Otros	11	9	-	9	1	-	1	-	-

CUADROS

POBLACION

CUADRO 5. POBLACION DE 14 AÑOS Y MAS POR ESTADO CONYUGAL SEGUN SEXO Y EDAD

Sexo y edad	Población de 14 años y más	Estado conyugal						Ignorado
		Unido/a	Casado/a en unión Legal	Separado/a de unión o matrimonio	Divorcio/a de matrimonio	Viudo/a de unión o matrimonio	Soltero/a nunca unido	
TOTAL	490.019	84.485	207.797	15.527	2.163	22.279	157.320	448
14	18.656	265	218	21	18	16	18.075	43
15-19	77.111	5.889	3.427	220	55	65	67.376	79
20-24	12.737	15.180	15.180	811	70	128	31.512	34
25-29	58.044	14.061	28.144	1.259	145	169	14.248	18
30-34	54.514	12.886	32.225	1.626	226	318	7.194	39
35-39	47.175	10.431	29.758	1.763	315	511	4.378	19
40-44	38.784	8.144	24.281	1.887	327	878	3.239	28
45-49	31.307	5.950	19.575	1.775	267	1.228	2.489	23
50-54	27.221	4.682	16.540	1.665	208	1.970	2.128	28
55-59	22.518	3.493	13.135	1.443	173	2.312	1.934	28
60-64	18.782	2.526	10.152	1.143	160	3.187	1.592	22
65-69	13.829	1.643	7.072	831	85	3.056	1.125	17
70-74	9.257	868	4.104	515	44	2.842	856	28
75 y más	12.349	910	3.986	568	70	5.599	1.174	42
MUJERES	243.498	42.625	103.900	9.540	1.364	17.672	68.200	197
14	9.127	235	192	13	13	9	8.650	15
15-19	39.009	4.966	3.123	193	28	43	30.613	43
20-24	31.025	7.577	10.628	651	52	103	11.995	19
25-29	29.597	7.077	15.851	896	112	134	5.522	5
30-34	27.061	6.211	16.361	1.095	141	269	2.963	21
35-39	23.097	5.019	14.363	1.127	221	406	1.950	11
40-44	18.623	3.705	11.435	1.190	184	732	1.369	8
45-49	14.961	2.561	9.103	1.085	173	1.015	1.017	7
50-54	13.087	1.914	7.517	999	143	1.564	938	12
55-59	10.809	1.311	5.953	809	100	1.851	777	8
60-64	8.959	837	4.109	627	97	2.578	706	5
65-69	6.804	582	2.728	406	41	2.467	572	8
70-74	4.691	297	1.433	228	15	2.264	440	14
75 y más	6.648	333	1.104	221	44	4.237	688	21

CUADRO 6. POBLACION TOTAL POR PERCEPCION DE JUBILACION O PENSION Y SEXO SEGUN EDAD

Edad	Población total	Varones	Mujeres	Percepción de jubilación o pensión									
				Recibe				No recibe				Ignorado	
				Total	Varones	Mujeres	Total	Varones	Mujeres	Total	Varones	Mujeres	
TOTAL	788.915	397.953	390.962	43.589	20.802	22.787	744.346	376.624	367.722	980	527	453	
0-14	317.552	160.961	156.591	2.233	1.050	1.183	314.903	159.700	155.203	416	211	205	
15-24	137.583	67.549	70.034	2.198	1.014	1.184	135.242	66.462	68.780	143	73	70	
25-34	112.558	55.900	56.658	2.551	1.152	1.399	109.883	54.671	55.212	124	77	47	
35-44	85.959	44.239	41.720	2.694	1.020	1.674	83.164	43.161	40.003	101	58	43	
45-54	58.528	30.480	28.048	5.344	2.077	3.267	53.108	28.358	24.750	76	45	31	
55-59	22.518	11.709	10.809	3.962	1.743	2.219	18.522	9.944	8.578	34	22	12	
60-64	18.782	9.823	8.959	5.899	2.942	2.957	12.864	6.868	5.996	19	13	6	
65-69	13.829	7.025	6.804	6.254	3.544	2.710	7.559	3.472	4.087	16	9	7	
70-74	9.257	4.566	4.691	5.004	2.626	2.378	4.236	1.932	2.304	17	8	9	
75-79	6.357	3.049	3.308	3.878	1.965	1.913	2.469	1.077	1.392	10	7	3	
80-84	3.396	1.584	1.812	2.175	1.035	1.140	1.209	548	661	12	1	11	
85 Y más	2.596	1.068	1.528	1.397	634	763	1.187	431	756	12	3	9	

CUADRO 6D. POBLACION TOTAL POR PERCEPCION DE JUBILACION O PENSION Y SEXO

División político administrativa	Población total	Población que recibe jubilación o pensión		Población de 60 años y más que recibe jubilación o pensión					
		Varones		Mujeres		Total			
		Varones	Mujeres	Varones	Mujeres	Varones	Mujeres		
TOTAL	788.915	397.953	390.962	43.589	20.802	22.787	24.607	12.746	11.861
APOSTOLES	28.925	14.738	14.187	2.144	1.024	1.120	1.403	687	716
CAINGUAS	44.137	22.830	21.307	1.057	508	549	614	312	302
CANDELARIA	15.121	7.863	7.258	1.167	625	542	716	376	340
CAPITAL	218.685	105.327	113.358	18.792	8.125	10.667	9.799	4.637	5.162
CONCEPCION	8.251	4.247	4.004	479	239	240	304	143	161
ELDORADO	55.861	28.259	27.602	3.154	1.673	1.481	1.909	1.151	758
GENERAL MANUEL BELGRANO	24.552	12.890	11.662	524	296	228	274	163	111
GUARANI	42.948	22.423	20.525	799	403	396	419	203	216
IGUAZU	57.623	29.287	28.336	1.681	893	788	848	508	340
LEANDRO N. ALEM	35.182	17.859	17.323	2.214	1.043	1.171	1.388	714	674
LIB. GENERAL SAN MARTIN	37.722	19.422	18.300	1.620	807	813	974	515	459
MONTECARLO	30.062	15.586	14.476	1.515	885	630	955	638	317
OBERA	83.399	42.199	41.200	4.417	2.175	2.242	2.643	1.407	1.236
SAN IGNACIO	46.301	23.772	22.529	2.420	1.276	1.144	1.471	821	650
SAN JAVIER	17.693	9.067	8.626	760	378	382	448	228	220
SAN PEDRO	18.031	9.562	8.469	388	210	178	224	136	88
25 DE MAYO	24.422	12.622	11.800	458	242	216	218	107	111

CUADRO 7. POBLACION TOTAL POR TIPO DE COBERTURA EN SALUD SEGUN SEXO Y EDAD

Sexo y edad	Población total	Tipo de cobertura en salud						Ignorado
		Tiene obra social	Tiene sólo obra social y plan médico o mutual	Tiene sólo obra social y plan médico o mutual	Tiene obra social y plan médico o mutual	No tiene obra social y plan médico o mutual	Tiene obra social y plan médico o mutual	
TOTAL	788.915	305.822	4.132	58.356	386.231	20.777	13.597	
0-14	317.552	121.046	1.193	20.377	158.204	9.785	6.947	
15-19	77.111	26.359	381	4.691	42.546	1.713	1.421	
20-24	60.472	17.244	306	3.240	37.488	1.025	1.169	
25-29	58.044	21.447	389	4.179	29.963	1.249	817	
30-34	54.514	22.300	389	4.363	25.624	1.182	656	
35-39	47.175	19.887	294	4.333	21.160	1.024	477	
40-44	38.784	16.471	235	3.705	16.941	957	475	
45-49	31.307	13.128	245	3.076	13.722	775	361	
50-54	27.221	11.682	191	2.625	11.689	654	380	
55-59	22.518	9.844	193	2.137	9.481	567	296	
60-64	18.782	8.578	145	1.884	7.420	567	188	
65 y más	35.435	17.836	171	3.746	11.993	1.279	410	
MUJERES	390.962	153.814	2.134	30.206	187.691	10.524	6.593	
0-14	156.591	59.706	577	10.195	78.064	4.663	3.386	
15-19	39.009	13.558	192	2.395	21.235	932	697	
20-24	31.025	9.564	194	1.817	18.332	556	562	
25-29	29.597	11.284	223	2.425	14.597	681	387	
30-34	27.061	11.551	177	2.295	12.161	606	271	
35-39	23.097	9.939	147	2.249	9.988	540	234	
40-44	18.623	8.161	118	1.833	7.796	506	203	
45-49	14.961	6.333	119	1.552	6.338	416	203	
50-54	13.087	5.767	97	1.332	5.382	322	187	
55-59	10.809	4.808	109	1.151	4.311	299	131	
60-64	8.959	4.307	52	908	3.287	314	91	
65 y más	18.143	8.836	129	2.054	6.200	689	235	

Nota: La categoría "Tiene Plan Médico o Mutual e ignora Obra social", dada su escasa significación, fue incluida en "Tiene solo Plan Médico o Mutual".

CUADRO 7D. POBLACION TOTAL POR TIPO DE COBERTURA EN SALUD

División política administrativa	Población total	Tipo de cobertura en salud					
		Tiene obra social	Tiene sólo obra social	Tiene sólo médico o mutual	Tiene obra social y plan med. o mutual	No tiene obra social ni plan med. o mutual	Tiene obra social e ignora plan med. o mutual
		788.915	305.822	4.132	58.356	386.231	20.777
TOTAL							13.597
APOSTOLES	28.925	14.045	248	1.187	11.258	1.367	820
CAINGUAS	44.137	16.802	264	1.556	23.871	917	727
CANDELARIA	15.121	4.979	44	838	8.768	306	186
CAPITAL	218.685	83.738	1.989	34.468	86.104	8.422	3.964
CONCEPCION	8.251	3.035	9	634	4.263	177	133
ELDORADO	55.861	25.058	155	1.833	26.930	1.119	766
GENERAL MANUEL BELGRANO	24.552	4.499	44	787	18.374	354	494
GUARANI	42.948	12.157	144	1.806	27.316	730	795
IGUAZU	57.623	19.991	268	2.160	32.834	1.179	1.191
LEANDRO N. ALEM	35.182	16.511	226	2.730	14.152	1.082	481
LIB. GENERAL SAN MARTIN	37.722	17.098	127	1.146	18.307	703	341
MONTECARLO	30.062	14.617	99	800	13.516	555	475
OBERA	83.399	35.346	282	4.115	40.683	1.665	1.308
SAN IGNACIO	46.301	16.835	118	2.334	24.821	1.238	955
SAN JAVIER	17.693	6.349	57	936	9.737	376	238
SAN PEDRO	18.031	4.708	25	371	12.195	258	474
25 DE MAYO	24.422	10.054	33	655	13.102	329	249

Nota: La categoría "Tiene Plan Médico o Mutual e ignora Obra social", dada su escasa significación, fue incluida en "Tiene solo Plan Médico o Mutual".

CUADRO 8. POBLACION DE 14 AÑOS Y MAS POR TIPO DE COBERTURA EN SALUD SEGUN CONDICION DE ACTIVIDAD ECONOMICA Y SEXO

Condición de actividad económica y sexo	Población de 14 años y más	Tipo de cobertura en salud						Ignorado
		Tiene obra social	Tiene sólo médico	Tiene obra social y plan med.	No tiene obra social ni plan med.	Tiene obra social e ignora plan med.	o mutual	
TOTAL	490.019	192.204	3.050	39.330	237.072	11.429	6.934	
ECONOMICAMENTE ACTIVA	309.910	115.771	2.028	24.233	158.332	5.857	3.689	
. Ocupada	298.045	113.262	1.929	23.812	149.799	5.700	3.543	
. Desocupada	11.865	2.509	99	421	8.533	157	146	
ECONOMICAMENTE NO ACTIVA	178.286	75.997	1.008	14.985	77.689	5.512	3.095	
. Jubilada o pensionada	28.588	19.604	44	4.640	2.336	1.639	325	
. Estudiante	41.687	20.277	274	4.473	14.839	1.247	577	
. Otra situación	108.011	36.116	690	5.872	60.514	2.626	2.193	
IGNORADO	1.823	436	14	112	1.051	60	150	
VARONES	246.521	94.511	1.433	18.608	122.997	5.386	3.586	
ECONOMICAMENTE ACTIVA	196.452	72.138	1.233	14.184	103.105	3.488	2.304	
. Ocupada	189.449	71.019	1.183	14.041	97.585	3.403	2.218	
. Desocupada	7.003	1.119	50	143	5.520	85	86	
ECONOMICAMENTE NO ACTIVA	49.398	22.249	199	4.378	19.482	1.883	1.207	
. Jubilada o pensionada	12.893	9.471	7	1.881	847	604	83	
. Estudiante	19.273	9.518	127	1.963	6.808	583	274	
. Otra situación	17.232	3.260	65	534	11.827	696	850	
IGNORADO	671	124	1	46	410	15	75	
MUJERES	243.498	97.693	1.617	20.722	114.075	6.043	3.348	
ECONOMICAMENTE ACTIVA	113.458	43.633	795	10.049	55.227	2.369	1.385	
. Ocupada	108.596	42.243	746	9.771	52.214	2.297	1.325	
. Desocupada	4.862	1.390	49	278	3.013	72	60	
ECONOMICAMENTE NO ACTIVA	128.888	53.748	809	10.607	58.207	3.629	1.888	
. Jubilada o pensionada	15.695	10.133	37	2.759	1.489	1.035	242	
. Estudiante	22.414	10.759	147	2.510	8.031	664	303	
. Otra situación	90.779	32.856	625	5.338	48.687	1.930	1.343	
IGNORADO	1.152	312	13	66	641	45	75	

Note: La categoría "Tiene Plan Médico o Mutual e ignora Obra social", dada su escasa significación, fue incluida en "Tiene solo Plan Médico o Mutual".

CUADRO 9. POBLACION DE 10 AÑOS Y MAS POR CONDICION DE ALFABETISMO Y SEXO SEGUN EDAD

Edad	Población de 10 años y más	Condición de alfabetismo									
		Analfabetos		Total		Alfabetos		Ignorado			
		Total	Varones	Mujeres	Total	Varones	Mujeres	Total	Varones	Mujeres	
TOTAL	569.441	47.241	21.782	25.459	521.773	264.565	257.208	427	251	176	
10-14	98.078	4.287	2.449	1.838	93.754	47.131	46.623	37	26	11	
15-19	77.111	2.768	1.511	1.257	74.312	36.571	37.741	31	20	11	
20-24	60.472	2.762	1.286	1.476	57.683	28.145	29.538	27	16	11	
25-29	58.044	3.329	1.575	1.754	54.681	26.858	27.823	34	14	20	
30-34	54.514	3.858	1.745	2.113	50.627	25.688	24.939	29	20	9	
35-39	47.175	4.304	1.869	2.435	42.835	22.188	20.647	36	21	15	
40-44	38.784	4.444	2.024	2.420	34.300	18.111	16.189	40	26	14	
45-49	31.307	3.918	1.814	2.104	27.348	14.511	12.837	41	21	20	
50-54	27.221	3.707	1.660	2.047	23.493	12.465	11.028	21	9	12	
55-59	22.518	3.287	1.505	1.782	19.206	10.184	9.022	25	20	5	
60-64	18.782	2.915	1.317	1.598	15.848	8.493	7.355	19	13	6	
65 y más	35.435	7.662	3.027	4.635	27.686	14.220	13.466	87	45	42	

CUADRO 9D. POBLACION DE 10 AÑOS Y MAS POR CONDICION DE ALFABETISMO Y SEXO

División política administrativa	Población de 10 años y más	Condición de alfabetismo									
		Analfabetos		Alfabetos		Ignorado					
		Total	Varones	Mujeres	Total	Varones	Mujeres	Total	Varones	Mujeres	
TOTAL	569.441	47.241	21.782	25.459	521.773	264.565	257.208	427	251	176	
APOSTOLES	21.313	1.590	798	792	19.711	10.050	9.661	12	8	4	
CAINGUAS	31.099	3.326	1.675	1.651	27.755	14.531	13.224	18	12	6	
CANDELARIA	11.042	955	506	449	10.084	5.251	4.833	3	1	2	
CAPITAL	164.197	6.298	2.594	3.704	157.754	75.153	82.601	145	76	69	
CONCEPCION	5.968	721	360	361	5.245	2.741	2.504	2	1	1	
ELDORADO	40.369	3.258	1.272	1.986	37.086	19.080	18.006	25	16	9	
GENERAL MANUEL BELGRANO	16.651	2.792	1.310	1.482	13.847	7.499	6.348	12	6	6	
GUARANI	29.157	4.874	2.411	2.463	24.232	12.984	11.248	51	30	21	
IGUAZU	40.360	3.301	1.349	1.952	37.021	19.201	17.820	38	21	17	
LEANDRO N. ALEM	26.330	2.294	1.173	1.121	24.028	12.269	11.759	8	6	2	
LIB. GENERAL SAN MARTIN	26.793	2.040	923	1.117	24.741	12.948	11.793	12	9	3	
MONTECARLO	21.279	1.813	718	1.095	19.460	10.335	9.125	6	5	1	
OBERA	60.363	5.203	2.446	2.757	55.131	27.974	27.157	29	17	12	
SAN IGNACIO	32.832	2.790	1.297	1.493	30.014	15.604	14.410	28	20	8	
SAN JAVIER	12.687	1.615	788	827	11.064	5.708	5.356	8	4	4	
SAN PEDRO	11.927	2.163	1.050	1.113	9.744	5.379	4.365	20	12	8	
25 DE MAYO	17.074	2.208	1.112	1.096	14.856	7.858	6.998	10	7	3	

CUADRO 10. POBLACION DE 5 AÑOS Y MAS, TOTAL Y LA QUE ASISTE A ALGUN ESTABLECIMIENTO EDUCACIONAL DE NIVEL PRIMARIO POR GRADO QUE CURSA SEGUN SEXO Y EDAD

Sexo y edad	Población de 5 años y más	Asiste a nivel primario										7mo.	Ignorado
		Total	1ro.	2do.	3ro.	4to.	5to.	6to.	8to.	9to.			
TOTAL	675.359	158.463	32.515	25.876	23.585	22.211	19.862	17.222	17.158	34			
5-9	105.918	81.471	30.429	21.674	16.452	11.218	1.698	-	-	-	-	-	-
5	21.876	3.354	-	-	-	-	-	-	-	-	-	-	-
6	21.226	18.586	2.141	-	-	-	-	-	-	-	-	-	-
7	20.514	19.233	6.196	11.227	1.810	-	-	-	-	-	-	-	-
8	21.610	20.508	3.023	5.312	10.268	1.905	-	-	-	-	-	-	-
9	20.692	19.790	1.411	2.994	4.374	9.313	1.698	-	-	-	-	-	-
10-14	98.078	68.437	1.525	3.525	6.211	10.115	17.087	16.091	13				
10	20.146	19.143	7.22	1.750	2.741	4.068	8.332	1.530	-				
11	20.447	19.289	378	919	1.748	2.990	3.988	7.822	1.444				
12	19.797	16.848	211	522	1.002	1.730	2.615	3.540	7.221				
13	19.032	8.709	111	220	522	931	1.500	2.176	3.246				
14	18.656	4.448	103	114	198	396	652	1.023	1.959				
15-19	77.111	3.906	145	138	262	301	548	615	1.893				
20 Y más	394.252	4.649	416	539	660	577	529	516	1.395				
MUJERES	335.122	76.980	15.448	12.227	11.610	10.734	9.931	8.581	8.434	15			
5-9	52.279	40.187	14.522	10.526	8.457	5.716	966	-	-	-	-	-	-
5	11.022	1.725	-	-	-	-	-	-	-	-	-	-	-
6	10.488	9.278	8.154	1.124	-	-	-	-	-	-	-	-	-
7	9.980	9.329	2.773	5.583	973	-	-	-	-	-	-	-	-
8	10.751	10.209	1.292	2.537	5.330	1.050	-	-	-	-	-	-	-
9	10.038	9.646	578	1.282	2.154	4.666	966	-	-	-	-	-	-
10-14	48.472	32.826	631	1.390	2.647	4.611	8.453	8.144	9				
10	9.905	9.466	276	710	1.246	1.989	4.412	833	6.941				
11	10.121	9.536	171	341	756	1.358	4.195	833	-				
12	9.808	8.206	84	218	393	754	1.205	4.195	785				
13	9.511	3.842	54	85	183	360	643	1.762	3.784				
14	9.127	1.776	46	36	69	150	263	396	1.557				
15-19	39.009	1.633	73	48	136	116	251	203	815				
20 Y más	195.362	2.334	222	263	370	291	261	234	688				

CUADRO 100. POBLACION DE 5 AÑOS Y MAS, TOTAL Y LA QUE ASISTE A ALGUN ESTABLECIMIENTO EDUCACIONAL DE NIVEL PRIMARIO POR GRADO QUE CURSA

División político administrativa	Población de 5 años y más	Asiste a nivel primario										Igro- rado	
		Total	1ro.					Grado que cursa					
			1ro.	2do.	3ro.	4to.	5to.	6to.	7mo.				
TOTAL	675.359	158.463	32.515	25.876	23.585	22.211	19.862	17.232	17.158	34			
APOSTOLES	25.008	5.425	1.120	902	804	740	686	571	602	-			
CAINGUAS	37.415	9.241	2.000	1.505	1.468	1.335	1.080	955	894	4			
CANDELARIA	12.929	3.167	601	503	470	453	425	357	358	-			
CAPITAL	190.276	39.334	7.146	6.258	5.551	5.444	5.326	4.521	5.079	9			
CONCEPCION	7.094	1.745	370	287	254	274	229	173	157	1			
ELDORADO	47.893	11.969	2.363	1.871	1.685	1.710	1.539	1.356	1.443	2			
GENERAL MANUEL BELGRANO	20.430	5.203	1.325	931	840	720	570	421	395	1			
GUARANI	35.743	9.070	2.172	1.611	1.462	1.164	1.015	885	760	1			
IGUAZU	48.486	12.121	2.595	1.990	1.813	1.678	1.496	1.309	1.239	1			
LEANDRO N. ALEM	30.756	6.763	1.308	1.144	1.056	938	810	728	773	6			
LIB. GENERAL SAN MARTIN	32.098	8.098	1.637	1.331	1.187	1.180	1.064	879	818	2			
MONTECARLO	25.585	6.927	1.355	1.060	1.012	991	888	876	744	1			
OBERA	71.719	16.888	3.524	2.709	2.558	2.373	2.065	1.834	1.823	2			
SAN IGNACIO	39.311	9.823	2.097	1.574	1.435	1.379	1.169	1.143	1.022	4			
SAN JAVIER	15.195	3.923	825	648	599	564	515	406	366	-			
SAN PEDRO	14.801	3.742	966	667	607	507	415	308	272	-			
25 DE MAYO	20.620	5.024	1.111	885	784	761	570	500	413	-			

CUADRO 11. POBLACION DE 12 AÑOS Y MAS, TOTAL Y LA QUE ASISTE A ALGUN ESTABLECIMIENTO EDUCACIONAL DE NIVEL SECUNDARIO POR AÑO QUE CURSA SEGUN SEXO Y EDAD.

Sexo y edad	Población de 12 años y más	Asiste a nivel secundario										8to. o mayor	Igno-rado		
		Total	Año que cursa												
			1ro.	2do.	3ro.	4to.	5to.	6to.	7to.	8to.	9to.			10to.	
TOTAL	528.848	45.055	13.765	10.881	8.332	5.985	5.445	636	11						
12-14	57.485	15.775	9.427	5.432	849	64	-	-	-	-	-	-	-	-	3
12	19.797	1.139	1.073	66	-	-	-	-	-	-	-	-	-	-	-
13	19.032	6.618	5.543	1.040	34	-	-	-	-	-	-	-	-	-	1
14	18.656	8.018	2.811	4.326	815	64	-	-	-	-	-	-	-	-	2
15-19	77.111	24.232	3.541	4.520	6.437	5.205	4.098	431	-	-	-	-	-	-	-
15	17.798	7.643	1.733	1.910	3.225	724	51	-	-	-	-	-	-	-	-
16	17.050	6.925	1.733	1.302	1.481	2.552	623	7	-	-	-	-	-	-	-
17	15.156	5.303	444	1.704	865	1.032	2.163	95	-	-	-	-	-	-	-
18	14.359	2.815	260	410	540	550	812	243	-	-	-	-	-	-	-
19	12.748	1.546	144	194	326	347	449	86	-	-	-	-	-	-	-
20-24	60.472	2.528	360	467	467	424	685	117	8	-	-	-	-	-	-
25-29	58.044	853	197	156	173	99	197	31	-	-	-	-	-	-	-
30 y más	275.736	1.667	240	306	406	193	465	57	-	-	-	-	-	-	-
MUJERES	262.817	23.502	6.953	5.650	4.362	3.341	2.999	194	3						
12-14	28.446	8.307	4.877	2.905	488	35	-	-	-	-	-	-	-	-	2
12	9.808	642	600	42	-	-	-	-	-	-	-	-	-	-	-
13	9.511	3.627	3.018	589	20	-	-	-	-	-	-	-	-	-	-
14	9.127	4.038	1.259	2.274	468	35	-	-	-	-	-	-	-	-	2
15-19	39.009	12.435	1.613	2.206	3.292	2.923	2.298	103	-	-	-	-	-	-	-
15	9.038	4.017	775	953	1.798	459	32	-	-	-	-	-	-	-	-
16	8.532	3.633	404	627	689	1.488	423	2	-	-	-	-	-	-	-
17	7.624	2.744	230	317	416	529	40	-	-	-	-	-	-	-	-
18	7.216	1.265	116	195	241	267	37	-	-	-	-	-	-	-	-
19	6.599	776	88	114	148	180	24	-	-	-	-	-	-	-	-
20-24	31.025	1.143	177	245	222	194	269	35	1	-	-	-	-	-	-
25-29	29.597	521	136	100	108	58	103	16	-	-	-	-	-	-	-
30 y más	134.740	1.096	150	194	252	131	329	40	-	-	-	-	-	-	-

CUADRO 12. POBLACION DE 15 AÑOS Y MAS, TOTAL Y LA QUE ASISTE A ALGUN ESTABLECIMIENTO EDUCACIONAL DE NIVEL TERCARIO O UNIVERSITARIO POR AÑO QUE CURSA SEGUN SEXO Y EDAD.

Sexo y edad	Población de 15 años y más	Asiste a nivel terciario o universitario						
		Total	Año que cursa					
			1ro.	2do.	3ro.	4to.	5to. o mayor	
		Ignorado						
TOTAL	471.363	12.134	4.600	3.320	2.129	1.198	875	12
15-19	77.111	3.233	2.272	752	153	51	5	-
20-24	60.472	5.599	1.585	1.805	1.326	598	278	7
20	12.936	1.574	556	589	336	85	8	-
21	12.268	1.399	458	485	307	124	25	-
22	11.797	1.122	298	301	323	140	60	-
23	11.927	814	150	232	222	136	74	-
24	11.544	690	123	198	138	113	111	7
25-29	58.044	1.994	373	442	417	350	410	2
25	11.927	622	115	142	114	144	106	1
26	11.890	489	97	124	137	81	49	1
27	11.531	356	76	67	68	59	86	-
28	11.928	318	50	60	70	41	97	-
29	10.768	209	35	49	28	57	40	-
30-34	54.514	753	179	201	137	119	117	-
35 y más	221.222	555	191	120	96	80	65	3
MUJERES	234.371	7.282	2.761	2.114	1.270	700	428	9
15-19	39.009	2.079	1.436	508	94	36	5	-
20-24	31.025	3.396	861	1.147	821	376	184	7
20	6.571	964	313	381	200	65	5	-
21	6.408	871	225	314	226	83	23	-
22	6.040	680	184	170	186	94	46	-
23	6.031	443	61	148	118	71	45	-
24	5.975	438	78	134	91	63	65	7
25-29	29.597	1.081	243	256	214	192	175	1
25	6.244	348	71	78	44	95	59	1
26	6.101	243	69	66	70	16	22	-
27	5.864	211	57	37	41	29	47	-
28	5.970	162	27	43	40	19	33	-
29	5.418	117	19	32	19	33	14	-
30-34	27.061	422	114	133	79	60	36	-
35 y más	107.679	304	107	70	62	36	28	1

CUADRO 13. POBLACION DE 5 AÑOS Y MAS, TOTAL Y LA QUE NO ASISTE PERO ASISTIO A UN ESTABLECIMIENTO EDUCACIONAL DE NIVEL PRIMARIO POR ULTIMO GRADO APROBADO SEGUN SEXO Y EDAD.

Sexo y edad	Población de 5 años y más	No asiste pero asistió a un establecimiento educacional de nivel primario											
		Completó el nivel		No completó el nivel						Total	Ignorado		
		Total	Completó el nivel	Ninguno	1ro.	2do.	3ro.	4to.	5to.			6to. o mayor	
TOTAL	675.359	293.058	145.335	146.866	2.269	8.364	23.668	32.469	33.315	26.463	16.870	3.448	857
5-9	105.918	1.659	-	1.659	323	665	413	192	62	-	-	4	-
10-14	98.078	11.462	4.718	6.720	149	521	977	1.294	1.392	1.271	192	192	24
15-19	77.111	35.565	20.826	14.672	144	467	1.065	2.057	3.136	3.670	3.468	665	67
20-24	60.472	32.599	19.563	12.970	143	412	1.087	2.059	2.727	3.044	2.972	526	66
25-29	58.044	32.740	18.764	13.897	154	570	1.559	2.643	3.032	2.977	2.510	452	79
30-34	54.514	32.325	17.486	14.787	166	673	1.916	3.056	3.274	3.062	2.161	479	52
35-39	47.175	29.072	15.213	13.791	206	832	2.300	3.148	3.008	2.646	1.379	272	68
40-44	38.784	24.196	11.263	12.863	185	788	2.427	3.314	3.112	2.051	820	166	70
45-49	31.307	20.984	9.163	11.744	180	736	2.178	2.898	2.868	1.971	763	150	77
50-59	49.739	34.974	14.704	20.182	301	1.190	3.977	5.173	5.133	3.128	1.036	244	88
60-69	32.611	23.271	8.757	14.414	185	872	3.432	4.006	3.431	1.764	564	160	100
70 Y más	21.606	14.211	4.878	9.167	133	638	2.337	2.629	2.140	879	273	138	165
MUJERES	335.122	141.132	67.553	73.212	1.068	4.083	11.745	16.078	16.509	13.417	8.628	1.684	361
5-9	52.279	800	-	800	153	323	203	90	30	-	-	1	-
10-14	48.472	6.127	2.642	3.475	64	208	430	658	754	722	546	93	10
15-19	39.009	17.485	10.283	7.179	49	218	459	963	1.502	1.808	1.843	337	23
20-24	31.025	16.090	9.240	6.817	52	215	554	1.069	1.429	1.621	1.593	284	33
25-29	29.597	15.969	8.528	7.412	81	293	840	1.446	1.603	1.626	1.298	225	29
30-34	27.061	15.445	7.677	7.754	78	366	1.053	1.636	1.772	1.510	1.117	222	14
35-39	23.087	13.678	6.676	6.978	113	416	1.255	1.573	1.498	1.360	657	106	24
40-44	18.623	11.266	4.901	6.346	96	394	1.248	1.624	1.506	1.047	358	73	19
45-49	14.961	9.745	4.092	5.610	87	350	1.106	1.436	1.338	882	338	73	43
50-59	23.896	16.478	6.894	9.559	128	588	1.965	2.413	2.357	1.518	485	105	25
60-69	15.763	10.967	4.060	6.859	95	404	1.535	1.923	1.671	877	260	94	48
70 Y más	11.339	7.082	2.566	4.423	72	308	1.097	1.247	1.049	446	133	71	53

CUADRO 14. POBLACION DE 14 AÑOS Y MAS POR CONDICION DE ACTIVIDAD ECONOMICA SEGUN SEXO Y EDAD

Sexo y edad	Población de 14 años y más	Condición de actividad económica						Ignorada	
		Población económicamente activa		Población no económicamente activa		Otra situación			
		Total	Ocupada	Desocupada	Total		Jubilada o pensionada		Estudiante
TOTAL	490.019	309.910	298.045	11.865	178.286	28.588	41.687	108.011	1.823
14	18.656	5.120	4.791	329	13.381	117	10.610	2.654	155
15-19	77.111	37.883	35.010	2.873	38.806	839	23.432	14.535	422
20-24	60.472	41.153	38.717	2.436	19.100	432	4.368	14.300	219
25-29	58.044	42.453	40.969	1.484	15.436	483	1.232	13.721	155
30-34	54.514	40.859	39.724	1.135	13.529	522	539	12.468	126
35-39	47.175	36.099	35.186	913	10.956	469	330	10.157	120
40-44	38.784	29.405	28.720	685	9.291	736	516	8.039	88
45-49	31.307	23.301	22.733	568	7.925	1.176	152	6.597	81
50-54	27.221	18.712	18.212	500	8.448	2.140	121	6.187	61
55-59	22.518	14.067	13.675	392	8.366	2.689	79	5.598	85
60-64	18.782	9.862	9.578	284	8.852	4.198	86	4.568	68
65-69	13.829	5.647	5.493	154	8.099	4.502	83	3.514	83
70-74	9.257	2.900	2.829	71	6.292	3.896	40	2.356	65
75 Y más	12.349	2.449	2.408	41	9.805	6.389	99	3.317	95
MUJERES	243.498	113.458	108.596	4.862	128.888	15.695	22.414	90.779	1.152
14	9.127	2.149	2.019	130	6.882	58	5.103	1.721	96
15-19	39.009	15.636	14.393	1.243	23.153	454	12.323	10.376	220
20-24	31.025	15.786	14.644	1.142	15.073	302	2.656	12.115	166
25-29	29.597	15.883	15.198	685	13.607	313	851	12.443	107
30-34	27.061	14.831	14.336	495	12.143	349	424	11.370	87
35-39	23.097	13.163	12.803	360	9.843	292	274	9.277	91
40-44	18.623	10.536	10.291	245	8.022	495	308	7.219	65
45-49	14.961	8.158	7.976	182	6.759	759	111	5.889	44
50-54	13.087	6.203	6.054	149	6.851	1.333	100	5.418	33
55-59	10.809	4.417	4.305	112	6.337	1.588	63	4.686	55
60-64	8.959	3.020	2.957	63	5.898	2.215	60	3.623	41
65-69	6.804	1.780	1.747	33	4.976	2.166	57	2.753	48
70-74	4.691	937	928	9	3.709	1.984	31	1.694	45
75 Y más	6.648	959	945	14	5.635	3.387	53	2.195	54

CUADRO 14D. POBLACION DE 14 AÑOS Y MAS POR CONDICION DE ACTIVIDAD ECONOMICA SEGUN SEXO

División política administrativa	Población de 14 años y más	Condición de actividad económica								Ignorado
		Población económicamente activa		Población no económicamente activa				Otra situación		
		Total	Ocupada	Desocupada	Total	Jubilada o pensionada	Estudiante		Estudiante	
TOTAL	490.019	309.910	298.045	11.865	178.286	28.588	41.687	108.011	1.823	
Varones	246.521	196.452	189.449	7.003	49.398	12.893	19.273	17.232	671	
Mujeres	243.498	113.458	108.596	4.862	128.888	15.695	22.414	90.779	1.152	
APOSTOLES	18.562	11.346	11.084	262	7.209	1.429	1.759	4.021	27	
Varones	9.450	7.504	7.376	128	1.936	626	766	544	10	
Mujeres	9.132	3.842	3.708	134	5.273	803	993	3.477	17	
CAINGUAS	26.324	20.660	20.399	261	5.578	522	1.312	3.744	86	
Varones	13.841	12.240	12.063	177	1.566	242	605	719	35	
Mujeres	12.483	8.420	8.336	84	4.012	280	707	3.025	51	
CANDELARIA	9.380	4.987	4.740	247	4.377	848	884	2.645	16	
Varones	4.923	3.568	3.386	182	1.348	427	418	503	7	
Mujeres	4.457	1.419	1.354	65	3.029	421	466	2.142	9	
CAPITAL	144.777	84.580	79.928	4.652	59.782	12.931	16.255	30.596	415	
Varones	68.133	50.577	48.172	2.405	17.392	5.356	7.306	4.730	164	
Mujeres	76.644	34.003	31.756	2.247	42.390	7.575	8.949	25.866	251	
CONCEPCION	5.181	3.577	3.544	33	1.585	305	340	940	19	
Varones	2.681	2.211	2.192	19	463	146	144	173	7	
Mujeres	2.500	1.366	1.352	14	1.122	159	196	767	12	
ELDORADO	34.534	18.906	17.573	1.333	15.522	2.222	3.523	9.777	106	
Varones	17.382	12.866	11.922	944	4.486	1.161	1.794	1.531	30	
Mujeres	17.152	6.040	5.651	389	11.036	1.061	1.729	8.246	76	
GENERAL MANUEL BELGRANO	13.912	10.087	9.872	215	3.747	282	648	2.817	78	
Varones	7.384	6.447	6.324	123	911	137	307	467	26	
Mujeres	6.528	3.640	3.548	92	2.836	145	341	2.350	52	
GUARANI	24.408	18.614	18.425	189	5.630	403	1.015	4.212	164	
Varones	12.966	11.558	11.440	118	1.347	190	457	700	61	
Mujeres	11.442	7.056	6.985	71	4.283	213	558	3.512	103	

CUADRO 14D. (Continuación)

División político administrativa	Población de 14 años y más	Condición de actividad económica						Ignorado	
		Población económicamente activa		Población no económicamente activa					
		Total	Ocupada	Desocupada	Total	Jubilada o pensionada	Estudiante		Otra situación
IGUAZU	34.427	21.902	20.661	1.241	12.294	930	2.551	8.813	231
Varones	17.592	14.373	13.570	803	3.148	463	1.211	1.474	71
Mujeres	16.835	7.529	7.091	438	9.146	467	1.340	7.339	160
LEANDRO N. ALEM	22.879	15.569	15.272	297	7.219	1.386	1.552	4.281	91
Varones	11.689	9.660	9.483	177	1.996	605	684	707	33
Mujeres	11.190	5.909	5.789	120	5.223	781	868	3.574	58
LIB. GENERAL SAN MARTIN	22.783	13.180	12.702	478	9.545	1.104	2.108	6.333	58
Varones	11.899	9.423	9.113	310	2.460	482	1.074	904	16
Mujeres	10.884	3.757	3.589	168	7.085	622	1.034	5.429	42
MONTECARLO	17.951	9.680	9.107	573	8.234	1.088	1.866	5.280	37
Varones	9.340	7.022	6.617	405	2.310	610	927	773	8
Mujeres	8.611	2.658	2.490	168	5.924	478	939	4.507	29
OBERA	51.732	33.448	32.178	1.270	18.127	2.737	4.051	11.339	157
Varones	26.117	21.323	20.657	666	4.735	1.274	1.828	1.633	59
Mujeres	25.615	12.125	11.521	604	13.392	1.463	2.223	9.706	98
SAN IGNACIO	27.957	16.410	15.945	465	11.345	1.576	2.288	7.481	202
Varones	14.487	11.388	11.078	310	3.017	783	1.032	1.202	82
Mujeres	13.470	5.022	4.867	155	8.328	793	1.256	6.279	120
SAN JAVIER	10.734	7.295	7.138	157	3.413	485	717	2.211	26
Varones	5.521	4.566	4.458	108	947	226	321	400	8
Mujeres	5.213	2.729	2.680	49	2.466	259	396	1.811	18
SAN PEDRO	9.947	7.341	7.207	134	2.515	190	467	1.858	91
Varones	5.411	4.629	4.539	90	730	94	231	405	52
Mujeres	4.536	2.712	2.668	44	1.785	96	236	1.453	39
25 DE MAYO	14.511	12.328	12.270	58	2.164	150	351	1.663	19
Varones	7.705	7.097	7.059	38	606	71	168	367	2
Mujeres	6.806	5.231	5.211	20	1.558	79	183	1.296	17

CUADRO 15. POBLACION DE 14 AÑOS Y MAS OCUPADA POR CATEGORIA OCUPACIONAL SEGUN SEXO Y EDAD

Sexo y edad	Población ocupada	Categoría ocupacional							Ignorado
		Obrero o empleado			Trabajador por cuenta propia	Patrón	Trabajador familiar sin remuneración fija		
		Total	Sector público	Sector privado					
TOTAL	298.045	154.394	43.626	87.346	23.422	78.072	14.571	50.177	831
14	4.791	1.568	40	856	672	738	50	2.395	40
15-19	35.010	17.430	701	10.338	6.391	5.637	330	11.472	141
20-24	38.717	22.718	4.795	14.032	3.891	7.736	761	7.399	103
25-29	40.969	24.298	7.883	13.869	2.546	9.491	1.509	5.597	74
30-34	39.724	22.959	7.939	12.632	2.388	9.937	1.989	4.771	68
35-39	35.186	19.797	7.339	10.397	2.061	9.321	2.032	3.975	61
40-44	28.720	15.370	5.890	7.754	1.726	7.991	1.965	3.337	57
45-49	22.733	11.171	3.844	6.040	1.287	6.980	1.700	2.832	50
50-54	18.212	8.188	2.415	4.826	947	6.108	1.478	2.396	42
55-59	13.675	5.498	1.558	3.273	667	5.113	1.066	1.980	38
60-64	9.578	3.078	800	1.865	413	4.056	864	1.529	51
65-69	5.493	1.341	252	863	226	2.523	455	1.146	28
70-74	2.829	545	83	353	109	1.359	215	679	31
75 Y MAS	2.408	433	87	248	98	1.082	177	669	47

CUADRO 15. (Continuación)

Sexo y edad	Población ocupada	Categoría ocupacional							Trabajador familiar sin remuneración	Trabajador familiar sin remuneración	Ignorado
		Obrero o empleado			Trabajador por cuenta propia	Patrón	Trabajador familiar sin remuneración	Ignorado			
		Total	Sector público	Sector privado							
VARONES	189.449	98.624	24.881	73.013	730	61.045	11.799	17.525	456		
14	2.772	797	23	736	38	552	27	1.376	20		
15-19	20.617	9.349	488	8.681	180	4.431	262	6.493	82		
20-24	24.073	14.087	2.667	11.333	87	6.204	597	3.133	52		
25-29	25.771	15.552	4.035	11.444	73	7.425	1.180	1.577	37		
30-34	25.388	14.849	4.431	10.342	76	7.872	1.620	1.005	42		
35-39	22.383	12.843	4.113	8.684	46	7.173	1.630	712	25		
40-44	18.429	9.906	3.281	6.574	51	6.304	1.571	620	28		
45-49	14.757	7.437	2.319	5.083	35	5.309	1.403	570	38		
50-54	12.158	5.751	1.553	4.169	29	4.719	1.195	471	22		
55-59	9.370	4.080	1.097	2.942	41	3.954	895	417	24		
60-64	6.621	2.305	570	1.707	28	3.196	693	404	23		
65-69	3.746	993	179	790	24	2.004	394	335	20		
70-74	1.901	410	69	330	11	1.071	186	219	15		
75 Y más	1.463	265	56	198	11	831	146	193	28		
MUJERES	108.596	55.770	18.745	14.333	22.692	17.027	2.772	32.652	375		
14	2.019	771	17	120	634	186	23	1.019	20		
15-19	14.393	8.081	213	1.657	6.211	1.206	68	4.979	59		
20-24	14.644	8.631	2.128	2.699	3.804	1.532	164	4.266	51		
25-29	15.198	8.746	3.848	2.425	2.473	2.066	329	4.020	37		
30-34	14.336	8.110	3.508	2.290	2.312	2.065	369	3.766	26		
35-39	12.803	6.954	3.226	1.713	2.015	2.148	402	3.263	36		
40-44	10.291	5.464	2.609	1.180	1.675	1.687	394	2.717	29		
45-49	7.976	3.734	1.525	957	1.252	1.671	297	2.262	12		
50-54	6.054	2.437	862	657	918	1.389	283	1.925	20		
55-59	4.305	1.418	461	331	626	1.159	151	1.563	14		
60-64	2.957	773	230	158	385	860	171	1.125	28		
65-69	1.747	348	73	73	202	519	61	811	8		
70-74	928	135	14	23	98	288	29	460	16		
75 Y más	945	168	31	50	87	251	31	476	19		

CUADRO 150. POBLACION DE 14 AÑOS Y MAS OCUPADA POR CATEGORIA OCUPACIONAL SEGUN SEXO

División política administrativa	Población ocupada	Categoría ocupacional							Trabajador familiar sin remuneración fija	Patrón	Trabajador por cuenta propia	Ignorado
		Obrero o empleado			Servicio doméstico	Trabajador por cuenta propia	Patrón	Trabajador familiar sin remuneración fija				
		Total	Sector público	Sector privado								
TOTAL	298.045	154.394	43.626	87.346	23.422	78.072	14.571	50.177	831			
Varones	189.449	98.624	24.881	73.013	730	61.045	11.799	17.525	456			
Mujeres	108.596	55.770	18.745	14.333	22.692	17.027	2.772	32.652	375			
APOSTOLES	11.084	6.253	1.563	3.776	914	2.588	610	1.613	20			
Varones	7.376	4.232	891	3.312	29	2.048	518	563	15			
Mujeres	3.708	2.021	672	464	885	540	92	1.050	5			
CAINGUAS	20.399	5.442	1.129	3.465	848	6.569	734	7.609	45			
Varones	12.063	3.711	573	3.098	40	5.304	623	2.402	23			
Mujeres	8.336	1.731	556	367	808	1.265	111	5.207	22			
CANDELARIA	4.740	2.611	972	1.291	348	1.412	110	592	15			
Varones	3.386	1.855	694	1.136	25	1.170	87	266	8			
Mujeres	1.354	756	278	155	323	242	23	326	7			
CAPITAL	79.928	54.356	20.423	25.275	8.658	17.228	4.175	4.015	154			
Varones	48.172	30.841	11.400	19.251	190	12.809	3.128	1.306	88			
Mujeres	31.756	23.515	9.023	6.024	8.468	4.419	1.047	2.709	66			
CONCEPCION	3.544	1.595	483	881	231	960	107	882	-			
Varones	2.192	1.125	313	804	8	765	93	209	-			
Mujeres	1.352	470	170	77	223	195	14	673	-			
ELDORADO	17.573	11.616	2.584	7.360	1.672	3.357	923	1.589	88			
Varones	11.922	7.764	1.441	6.294	29	2.697	758	657	46			
Mujeres	5.651	3.852	1.143	1.066	1.643	660	165	932	42			
GENERAL MANUEL BELGRANO	9.872	3.609	1.015	2.044	550	3.166	476	2.595	26			
Varones	6.324	2.468	687	1.762	19	2.432	392	1.016	16			
Mujeres	3.548	1.141	328	282	531	734	84	1.579	10			
GUARANI	18.425	3.894	1.073	2.009	812	7.074	653	6.698	106			
Varones	11.440	2.481	624	1.812	45	5.746	560	2.612	41			
Mujeres	6.985	1.413	449	197	767	1.328	93	4.086	65			

CUADRO 15D. (Continuación)

División política administrativa	Población ocupada	Categoría de ocupación							Trabajador familiar sin remuneración fija	Patron	Inhab. rural
		Obrero o empleado				Trabajador por cuenta propia	Servicio doméstico	Trabajador familiar con remuneración fija			
		Total	Sector público	Sector privado	Sector doméstico						
IGUAZU	20.661	12.924	2.490	8.578	1.856	4.815	1.147	1.616	159		
Varones	13.570	8.438	1.541	6.842	55	3.649	833	578	72		
Mujeres	7.091	4.486	1.736	1.801	1.801	1.166	314	1.038	87		
LEANDRO N. ALEM	15.272	6.553	1.575	3.911	1.067	4.488	816	3.369	46		
Varones	9.483	4.075	819	3.202	54	3.589	702	1.082	35		
Mujeres	5.789	2.478	756	709	1.013	899	114	2.287	11		
LIB. GENERAL SAN MARTIN	12.702	7.017	1.499	4.690	828	3.364	556	1.743	22		
Varones	9.113	5.150	950	4.183	17	2.723	475	754	11		
Mujeres	3.589	1.867	549	507	811	641	81	989	11		
MONTECARLO	9.107	6.440	1.022	4.702	716	1.387	470	800	10		
Varones	6.617	4.758	538	4.207	13	1.093	398	362	6		
Mujeres	2.490	1.682	484	495	703	294	72	438	4		
OBERA	32.178	16.383	3.849	10.121	2.413	7.689	1.917	6.126	63		
Varones	20.657	10.777	1.961	8.773	43	6.148	1.602	2.084	46		
Mujeres	11.521	5.606	1.888	1.348	2.370	1.541	315	4.042	17		
SAN IGNACIO	15.945	8.634	1.932	5.523	1.179	4.075	837	2.361	38		
Varones	11.078	6.170	1.174	4.960	36	3.251	716	916	25		
Mujeres	4.867	2.464	758	563	1.143	824	121	1.445	13		
SAN JAVIER	7.138	2.678	891	1.299	488	2.419	235	1.798	8		
Varones	4.458	1.780	600	1.149	31	1.803	203	666	6		
Mujeres	2.680	898	291	150	457	616	32	1.132	2		
SAN PEDRO	7.207	2.099	490	1.226	383	3.119	140	1.829	20		
Varones	4.539	1.501	298	1.142	61	2.320	112	593	13		
Mujeres	2.668	598	192	84	322	799	28	1.236	7		
25 DE MAYO	12.270	2.290	636	1.195	459	4.362	665	4.942	11		
Varones	7.059	1.498	377	1.086	35	3.498	599	1.459	5		
Mujeres	5.211	792	259	109	424	864	66	3.483	6		

CUAORO 16. POBLACION DE 14 AÑOS Y MAS OCUPADA POR PERCEPCION DE JUBILACION O PENSION Y ASISTENCIA ESCOLAR SEGUN CATEGORIA OCUPACIONAL Y SEXO

Categoría ocupacional y sexo	Población ocupada		Recibe jubilación o pensión y/o asiste a la escuela			
	Trabaja solamente	Trabaja y recibe jub. o pensión	Trabaja y estudia	Trabaja recibe jub. o pensión y/o estudia	Trabaja recibe jub. o pensión y/o estudia	Ignorado
TOTAL	298.045	266.566	11.554	16.893	479	2.553
OBRERO O EMPLEADO	154.394	137.226	4.549	11.067	314	1.238
-Sector público	43.626	38.696	1.527	2.997	108	298
-Sector privado	87.346	79.249	2.148	5.114	133	702
-Sector doméstico	23.422	19.281	874	2.956	73	238
TRABAJADOR POR CUENTA PROPIA	78.072	70.762	4.055	2.436	89	730
PATRON	14.571	12.966	1.048	430	26	101
TRABAJADOR FAMILIAR S/REMUN.FIJA	50.177	45.015	1.839	2.881	48	394
IGNORADO	831	597	63	79	2	90
VARONES	189.449	172.451	6.246	8.989	210	1.553
OBRERO O EMPLEADO	98.624	90.181	2.250	5.278	129	786
-Sector público	24.881	22.479	630	1.559	37	176
-Sector privado	73.013	67.129	1.577	3.628	90	589
-Sector doméstico	730	573	43	91	2	21
TRABAJADOR POR CUENTA PROPIA	61.045	55.978	2.761	1.744	49	513
PATRON	11.799	10.691	708	313	13	74
TRABAJADOR FAMILIAR S/REMUN.FIJA	17.525	15.274	486	1.615	18	132
IGNORADO	456	327	41	39	1	48
MUJERES	108.596	94.115	5.308	7.904	269	1.000
OBRERO O EMPLEADO	55.770	47.045	2.299	5.789	185	452
-Sector público	18.745	16.217	897	1.438	71	122
-Sector privado	14.333	12.120	571	1.486	43	113
-Sector doméstico	22.692	18.708	831	2.865	71	217
TRABAJADOR POR CUENTA PROPIA	17.027	14.784	1.294	692	40	217
PATRON	2.772	2.275	340	117	13	27
TRABAJADOR FAMILIAR S/REMUN.FIJA	32.652	29.741	1.353	1.266	30	262
IGNORADO	375	270	22	40	1	42

Nota: En la columna "Ignorado" se incluyen los casos de Ignorado en Percepción de Jubilación o Pensión y Asistencia Escolar.

CUADRO 17. OBREROS O EMPLEADOS POR AREA DE INSERCIÓN LABORAL SEGUN SEXO, DESCUENTO JUBILATORIO Y EDAD

Sexo, descuento Jubilatorio, y edad	Area de inserción Laboral											
	Sector privado			Sector público				Total	Tipo de dependencia			Servicio domést.
	Tamaño del establecimiento			Nacional	Provincial	Municipal	Igno- rado		Servicio domést.			
	1 a 5 obreros empleados	6 o más obr. o empleados	Igno- rado						Nacional	Provincial	Municipal	
TOTAL	154.394	87.346	25.764	45.315	16.267	7.713	43.626	8.541	28.325	4.409	2.351	23.422
LE DESCUENTAN	86.386	45.225	7.080	30.432	7.713	40.554	8.067	26.983	3.847	1.657	607	
14	66	39	8	13	18	22	1	14	7	-	5	
15-19	1.777	1.423	263	853	307	268	65	142	32	29	86	
20-29	24.963	13.208	2.122	8.789	2.297	11.642	2.213	8.047	902	480	113	
30-39	29.425	14.756	2.190	10.215	2.351	14.525	2.889	9.775	1.289	572	144	
40-49	18.746	9.306	1.408	6.317	1.581	9.325	1.864	6.197	925	339	115	
50-59	9.065	5.226	807	3.530	889	3.727	886	2.198	483	160	112	
60-69	2.053	1.118	248	642	228	915	122	533	195	65	20	
70 Y más	291	149	34	73	42	130	27	77	14	12	12	
NO LE DESCUENTAN	67.438	41.645	18.558	14.694	8.393	3.030	471	1.320	553	686	22.763	
14	1.491	812	325	269	218	18	1	5	3	9	661	
15-19	15.562	8.845	3.810	3.153	1.882	428	94	129	80	125	6.289	
20-29	21.852	14.521	6.405	5.405	2.711	1.017	184	470	168	195	6.314	
30-39	13.214	8.169	3.707	2.879	1.583	745	103	340	160	142	4.300	
40-49	7.722	4.429	1.992	1.506	931	405	39	196	66	104	2.888	
50-59	4.586	2.840	1.358	870	612	246	38	99	44	65	1.500	
60-69	2.336	1.583	742	504	337	135	12	67	22	34	618	
70 Y más	675	446	219	108	119	36	-	14	10	12	193	
IGNORADO	570	476	126	189	161	42	3	22	9	8	52	

CUADRO 17. (Continuación)

Sexo, descuento Jubilatorio, y edad	Area de inserción Laboral										
	Sector privado				Sector público						
	Total	Tamaño del establecimiento			Total	Tipo de dependencia			Ignorado	Servicio domést.	
		1 a 5 obr. o empleados	6 o más obr. o empleados	Ignor- rado		Nacional	Provincial	Municipal			
MUJERES	14.333	5.020	6.481	2.832	18.745	2.109	14.573	1.071	992	22.692	
LE DESCUENTAN	7.107	1.452	4.392	1.263	17.722	1.998	14.075	894	755	529	
14	11	3	4	4	11	-	10	1	-	5	
15-19	222	59	113	50	100	8	71	16	5	79	
20-29	2.482	548	1.461	473	5.654	612	4.490	306	246	95	
30-39	2.429	461	1.606	362	6.440	744	5.120	318	258	119	
40-49	1.359	260	852	247	3.996	452	3.214	176	154	102	
50-59	522	94	320	108	1.232	139	965	60	68	101	
60-69	60	20	29	11	257	34	183	17	23	17	
70 Y más	22	7	7	8	32	9	22	-	1	11	
NO LE DESCUENTAN	7.148	3.533	2.061	1.554	1.004	110	489	175	230	22.112	
14	108	43	32	33	6	-	3	-	3	623	
15-19	1.418	701	382	335	111	10	40	30	31	6.116	
20-29	2.613	1.345	745	523	312	34	170	36	72	6.172	
30-39	1.559	759	482	318	294	28	147	71	48	4.204	
40-49	3.719	375	226	167	136	15	68	19	34	2.815	
50-59	1.996	224	120	120	91	18	32	16	25	1.441	
60-69	171	60	67	44	45	5	22	2	16	569	
70 Y más	228	26	7	14	9	-	7	1	1	172	
IGNORADO	148	35	28	15	19	1	9	2	7	51	

CUADRO 17D. OBREROS O EMPLEADOS POR AREA DE INSERCIÓN LABORAL Y DESCUENTO JUBILATORIO

División política administrativa	Area de inserción laboral y descuento jubilatorio									
	Obreros o empleados	Total		Sector Privado		Sector Público		Servicio doméstico		No le descuen- tan
		Le descuen- tan	No le descuen- tan	Le descuen- tan	No le descuen- tan	Le descuen- tan	No le descuen- tan	Le descuen- tan	No le descuen- tan	
TOTAL	154.394	86.386	67.438	45.225	41.645	40.554	3.030	607	22.763	
APOSTOLES	6.253	3.648	2.594	2.160	1.607	1.458	105	30	882	
CAINGUAS	5.442	2.240	3.176	1.197	2.243	1.028	100	15	833	
CANDELARIA	2.611	1.421	1.184	541	746	872	99	8	339	
CAPITAL	54.356	34.359	19.824	14.776	10.364	19.332	1.076	251	8.384	
CONCEPCION	1.595	838	753	377	500	457	26	4	227	
ELDORADO	11.616	6.732	4.827	4.275	3.041	2.418	161	39	1.625	
GENERAL MANUEL BELGRANO	3.609	1.371	2.207	443	1.573	922	90	6	544	
GUARANI	3.894	1.677	2.202	686	1.311	986	85	5	806	
IGUAZU	12.924	6.725	6.132	4.544	3.978	2.152	329	29	1.825	
LEANDRO N. ALEM	6.553	3.821	2.720	2.305	1.596	1.476	97	40	1.027	
LIB. GENERAL SAN MARTIN	7.017	3.748	3.245	2.360	2.308	1.372	126	16	811	
MONTECARLO	6.440	3.762	2.663	2.796	1.893	949	73	17	697	
OBERA	16.383	8.507	7.824	4.875	5.202	3.564	284	68	2.338	
SAN IGNACIO	8.634	4.263	4.332	2.499	2.988	1.740	191	24	1.153	
SAN JAVIER	2.678	1.353	1.311	557	729	789	102	7	480	
SAN PEDRO	2.099	936	1.155	453	766	449	41	34	348	
25 DE MAYO	2.290	985	1.289	381	800	590	45	14	444	

CUADRO 18. OBREROS O EMPLEADOS DEL SECTOR PUBLICO O PRIVADO Y DEL SERVICIO DOMESTICO SEGUN TIPO DE COBERTURA EN SALUD Y SEXO

Tipo de cobertura en salud y sexo	Obreros o empleados	Sector público	Sector privado			Servicio doméstico
			Total	1 a 5 obr. o empleados	6 o más obr. o empleados	
TOTAL	154.394	43.626	87.346	25.764	45.315	23.422
Tiene obra social y plan méd. o mutual	16.341	9.178	6.452	1.306	4.069	711
Tiene solo obra social	73.575	29.619	39.229	7.310	25.410	4.727
Tiene solo plan médico o mutual	711	95	458	168	217	73
No tiene obra social ni plan méd./mut.	58.473	3.058	38.366	16.311	14.228	17.049
Tiene obra soc. e ignora plan méd./mut.	3.737	1.575	1.886	339	1.071	276
Ignorado	1.557	101	955	330	320	501
VARONES	98.624	24.881	73.013	20.744	38.834	13.435
Tiene obra social y plan méd. o mutual	9.865	5.039	4.802	858	3.134	24
Tiene solo obra social	49.365	16.711	32.538	5.540	21.675	116
Tiene solo plan médico o mutual	374	47	320	117	160	7
No tiene obra social ni plan méd./mut.	35.800	2.179	33.077	13.756	12.706	544
Tiene obra soc. e ignora plan méd./mut.	2.346	839	1.500	237	882	7
Ignorado	874	66	776	236	277	32
MUJERES	55.770	18.745	14.333	5.020	6.481	22.692
Tiene obra social y plan méd. o mutual	6.476	4.139	1.650	448	935	687
Tiene solo obra social	24.210	12.908	6.691	1.770	3.735	4.611
Tiene solo plan médico o mutual	337	48	138	51	57	30
No tiene obra social ni plan méd./mut.	22.673	879	5.289	2.555	1.522	16.505
Tiene obra soc. e ignora plan méd./mut.	1.391	736	386	102	189	269
Ignorado	683	35	179	94	43	469

Nota: La categoría "Tiene Plan Médico o Mutual e ignora obra social", dada su escasa significación, fue incluida en "Tiene solo Plan Médico o Mutual".

CUADRO 18D. OBREROS O EMPLEADOS DEL SECTOR PUBLICO O PRIVADO Y DEL SERVICIO DOMESTICO POR TIPO DE COBERTURA EN SALUD

División política administrativa	Obreros o empleados	Sector público				Sector privado				Servicio doméstico					
		Tiene al menos obra social		Tiene solo plan méd. o mutual		Tiene al menos obra social		Tiene solo plan méd. o mutual		Tiene al menos obra social		Tiene solo plan méd. o mutual		No tiene	
		Tiene al menos obra social	No tiene	Tiene solo plan méd. o mutual	No tiene	Tiene al menos obra social	No tiene	Tiene solo plan méd. o mutual	No tiene	Tiene al menos obra social	No tiene	Tiene solo plan méd. o mutual	No tiene	Ignorado	
TOTAL	154.394	40.372	95	3.058	47.567	458	38.366	5.714	158	17.049	1.557				
APOSTOLES	6.253	1.439	3	113	2.246	16	1.403	282	3	593	155				
CAINGUAS	5.442	1.041	-	87	1.360	7	2.032	215	1	614	85				
CANDELARIA	2.611	807	3	162	516	2	755	62	-	283	21				
CAPITAL	54.356	19.218	66	1.096	15.838	221	8.999	2.103	122	6.265	428				
CONCEPCION	1.595	459	1	22	399	-	472	71	-	156	15				
ELDORADO	11.616	2.422	1	155	4.435	15	2.840	439	5	1.196	108				
GENERAL MANUEL BELGRANO	3.609	916	-	97	444	3	1.578	49	1	480	41				
GUARANI	3.894	1.009	2	62	696	5	1.281	174	-	626	39				
IGUAZU	12.924	2.123	9	348	4.566	48	3.867	302	8	1.509	144				
LEANDRO N. ALEM	6.553	1.492	1	78	2.489	61	1.330	392	3	639	68				
LIB. GENERAL SAN MARTIN	7.017	1.376	1	120	2.429	13	2.210	227	2	588	51				
MONTECARLO	6.440	935	-	83	2.860	14	1.790	217	1	475	65				
OBERA	16.383	3.547	3	289	5.262	27	4.732	627	4	1.731	161				
SAN IGNACIO	8.634	1.752	2	170	2.550	12	2.881	273	3	869	122				
SAN JAVIER	2.678	800	1	90	580	9	697	114	1	367	19				
SAN PEDRO	2.099	441	1	47	470	3	741	54	1	322	19				
25 DE MAYO	2.290	595	1	39	427	2	758	113	3	336	16				

CUADRO 19. JEFES DE HOGARES PARTICULARES POR CONDICION DE ACTIVIDAD ECONOMICA SEGUN SEXO Y EDAD

Sexo y edad	Jefes de hogares particulares	Condición de actividad económica						Total	Jubilado o pensionado	Estudiante	Otra situación	Ignorado
		Económicamente activos			No económicamente activos							
		Total	Ocupado	Desocupado	Total	Jubilado o pensionado	Estudiante					
TOTAL	187.738	154.425	150.730	3.695	32.965	17.657	1.748	13.560	348			
14	153	63	59	4	88	1	75	12	2			
15-19	2.519	1.823	1.753	70	689	39	434	216	7			
20-24	11.842	10.587	10.301	286	1.242	59	445	738	13			
25-29	21.547	20.231	19.768	463	1.299	116	180	1.003	17			
30-34	25.209	23.839	23.365	474	1.339	188	66	1.085	31			
35-39	24.384	22.930	22.438	492	1.432	222	51	1.159	22			
40-44	21.498	19.558	19.109	449	1.918	440	343	1.135	22			
45-49	17.959	16.087	15.708	379	1.846	658	37	1.151	26			
50-59	16.063	13.407	13.044	363	2.630	1.353	20	1.257	26			
60-69	13.692	10.439	10.142	297	3.219	1.836	23	1.360	34			
70-74	11.808	7.428	7.218	210	4.348	2.924	17	1.407	32			
75 y más	21.064	8.033	7.825	208	12.915	9.821	57	3.037	116			
MUJERES	34.604	19.207	18.557	650	15.259	7.268	820	7.171	138			
14	48	15	14	1	33	-	26	7	-			
15-19	760	384	360	24	371	17	197	157	5			
20-24	1.986	1.309	1.213	96	669	39	216	414	8			
25-29	2.576	1.883	1.806	77	691	74	71	546	2			
30-34	2.898	2.253	2.169	84	637	88	27	522	8			
35-39	3.277	2.516	2.434	82	751	107	21	623	10			
40-44	3.456	2.428	2.346	82	1.020	249	178	593	8			
45-49	3.270	2.239	2.188	51	1.024	326	22	676	7			
50-59	3.301	1.928	1.867	61	1.366	638	9	719	7			
60-69	3.149	1.543	1.495	48	1.587	858	15	714	19			
70-74	3.053	1.193	1.169	24	1.848	1.134	12	702	12			
75 y más	6.830	1.516	1.496	20	5.262	3.738	26	1.498	52			

CUADRO 20. JEFES DE HOGARES PARTICULARES POR CONDICION DE ACTIVIDAD ECONOMICA Y CATEGORIA OCUPACIONAL
SEGUN NIVEL DE EDUCACION ALCANZADO Y SEXO

Nivel de educación alcanzado y sexo	Condición de actividad económica y categoría ocupacional												
	Jefes de hogares particulares					Ocupado						No económicamente activo	Ignorado
	Total	Obrero o empleado		Trabajador por cuenta propia	Patrón	Trab. fliar. s/rem fija	Ignorado	Desocupado	No económicamente activo	Ignorado			
		Sector público	Sector privado								Servicio doméstico		
TOTAL	187.738	81.559	23.447	53.268	4.854	50.849	11.059	6.912	301	3.695	32.965	348	
. Nunca asistió o Prim. incompleto	79.263	27.259	2.607	21.906	2.746	25.254	2.947	4.301	153	1.745	17.392	212	
. Primario completo o Sec. incompleto	78.102	37.098	11.021	24.230	1.847	20.691	5.119	2.200	102	1.494	11.326	72	
. Secundario completo o Terciario/Universitario incompleto	20.583	11.812	6.139	5.502	171	3.268	2.009	248	15	401	2.805	24	
. Terciario completo o Univ. completo	7.682	4.776	3.562	1.208	6	1.213	959	50	9	32	642	1	
. Ignorado	2.108	624	118	422	84	422	65	113	22	23	800	39	
VARONES	153.134	70.399	19.803	50.263	333	46.566	10.315	4.644	249	3.045	17.706	210	
. Nunca asistió o Prim. incompleto	62.718	23.645	2.347	21.105	193	23.000	2.726	2.820	128	1.448	8.832	119	
. Primario completo o Sec. incompleto	66.392	32.973	9.910	22.948	115	19.216	4.761	1.552	83	1.302	6.453	52	
. Secundario completo o Terciario/Universitario incompleto	16.584	9.777	4.967	4.801	9	2.906	1.843	152	11	249	1.631	15	
. Terciario completo o Univ. completo	5.933	3.499	2.491	1.007	1	1.093	926	42	7	24	341	1	
. Ignorado	1.507	505	88	402	15	351	59	78	20	22	449	23	
MUJERES	34.604	11.170	3.644	3.005	4.521	4.283	784	2.268	52	650	15.259	138	
. Nunca asistió o Prim. incompleto	16.545	3.614	260	801	2.553	2.254	221	1.481	25	297	8.560	93	
. Primario completo o Sec. incompleto	11.710	4.125	1.111	1.282	1.732	1.475	358	648	19	192	4.873	20	
. Secundario completo o Terciario/Universitario incompleto	3.999	2.035	1.172	701	162	363	166	96	4	152	1.174	9	
. Terciario completo o Univ. completo	1.749	1.277	1.071	201	5	120	33	8	2	8	301	-	
. Ignorado	601	119	30	20	69	71	6	35	2	1	351	16	

CUADRO 21. MUJERES DE 14 AÑOS Y MAS POR CANTIDAD DE HIJOS NACIDOS VIVOS E HIJOS SOBREVIVIENTES SEGUN EDAD, NIVEL DE EDUCACION ALCANZADO Y CONDICION DE ACTIVIDAD ECONOMICA

Edad, nivel de educación alcanzado y condición de actividad económica	Total	Mujeres de 14 años y más		Cantidad de hijos nacidos vivos	Cantidad de hijos sobrevivientes
		Con hijos nacidos vivos	Sin hijos nacidos vivos		
EDAD	243.498	168.044	75.260	194	620.807
14	9.127	227	8.895	5	339
15-19	39.009	6.864	32.118	27	9.618
20-24	31.025	18.209	12.798	18	36.337
25-29	29.597	23.302	6.296	9	63.345
30-34	27.061	23.504	3.546	11	83.370
35-39	23.097	20.861	2.219	17	86.867
40-44	18.623	16.856	1.755	12	76.966
45-49	14.961	13.595	1.357	9	65.911
50-59	23.896	21.560	2.318	18	109.766
60-69	15.763	13.714	2.020	29	73.502
70-79	7.999	6.740	1.238	21	38.200
80-89	2.743	2.181	549	13	12.188
90 y más	597	431	161	5	2.325
NIVEL DE EDUCACION ALCANZADO	243.498	168.044	75.260	194	620.807
.Nunca asistió o Prim. incompleto	94.039	74.757	19.207	75	376.252
.Primario completo o Sec. incompleto	105.001	65.507	39.456	38	211.353
.Secundario completo o Terciario/Universitario incompleto	29.827	17.849	11.974	4	42.384
.Terciario o Universitario completo	11.366	7.935	3.429	2	18.768
.Ignorado	3.265	1.996	1.194	75	9.977
CONDICION DE ACTIVIDAD ECONOMICA	243.498	168.044	75.260	194	620.807
.Económicamente activa	113.458	79.310	34.107	41	295.207
.No económicamente activa	128.888	88.050	40.730	108	360.323
.Ignorado	1.152	684	423	45	3.204

CUADRO 22. MUJERES DE 14 AÑOS Y MAS CON HIJOS NACIDOS VIVOS POR NUMERO DE HIJOS NACIDOS VIVOS SEGUN EDAD, NIVEL DE EDUCACION ALCANZADO, LUGAR DE NACIMIENTO Y CONDICION DE ACTIVIDAD ECONOMICA

Edad, nivel de educación alcanzado, lugar de nacimiento y condición de actividad econ.	Número de hijos nacidos vivos										
	1	2	3	4	5	6	7	8	9	10 y más	
EDAD	168.044	29.502	35.248	30.615	20.876	14.112	10.012	7.524	6030	4.436	9.689
14	227	151	40	36	-	-	-	-	-	-	-
15-19	6.864	4.891	1.457	98	52	21	-	-	-	-	-
20-24	18.209	7.583	5.759	3.102	1.244	342	99	45	13	8	14
25-29	23.302	5.490	6.750	3.065	1.591	800	356	138	34	34	27
30-34	23.304	2.945	5.451	3.260	3.536	2.449	1.638	1.091	283	219	812
35-39	20.861	1.963	3.921	4.486	3.165	2.119	1.569	1.250	953	623	812
40-44	16.856	1.410	2.969	3.266	2.469	1.689	1.346	987	641	1.240	641
45-49	13.595	1.059	2.336	2.487	1.861	1.390	1.020	784	702	610	1.346
50-59	21.560	1.720	3.476	3.525	2.840	2.212	1.670	1.331	1238	984	2.564
60-69	13.714	1.257	1.952	1.965	1.608	1.380	1.029	953	917	719	1.934
70-79	6.740	730	768	800	735	643	605	514	458	389	1.098
80-89	2.181	234	310	247	222	207	168	172	140	117	364
90 y más	431	69	59	45	33	38	25	41	22	28	71
NIVEL DE EDUCACION ALCANZADO	168.044	29.502	35.248	30.615	20.876	14.112	10.012	7.524	6030	4.436	9.689
.Nunca asistió o Prim. incompleto	74.757	8.743	10.040	10.255	9.530	8.076	6.652	5.356	4604	3.525	7.976
.Primario completo o Sec. incompleto	65.507	13.622	16.215	13.697	8.705	4.919	2.956	1.914	1251	781	1.447
.Secundario completo o Terciario/Universitario incompleto	17.849	4.890	5.966	4.175	1.743	694	210	97	40	20	14
.Terciario o Universitario completo	7.935	1.964	2.679	2.224	731	248	40	30	13	4	2
.Ignorado	1.996	283	348	264	167	175	154	127	122	106	250
LUGAR DE NACIMIENTO	168.044	29.502	35.248	30.615	20.876	14.112	10.012	7.524	6030	4.436	9.689
.En esta provincia	128.705	24.225	27.354	23.565	15.976	10.576	7.469	5.497	4373	3.131	6.539
.En otra provincia	16.111	2.887	4.321	3.632	1.982	1.186	631	437	326	220	489
.En el extranjero	23.169	2.381	3.562	3.414	2.908	2.347	1906	1.585	1329	1.082	2.655
.Ignorado	59	9	11	4	10	3	6	5	2	3	6
CONDICION DE ACTIVIDAD ECONOMICA	168.044	29.502	35.248	30.615	20.876	14.112	10.012	7.524	6030	4.436	9.689
.Económicamente activa	79.310	15.343	17.471	14.722	9.580	6.232	4.366	3.246	2542	1.891	3.917
.No económicamente activa	88.050	14.053	17.660	15.822	11.196	7.815	5.595	4.234	3449	2.524	5.702
.Ignorado	684	106	117	71	100	65	51	44	39	21	70

CUADRO 23. MUJERES DE 14 A 49 AÑOS CON HIJOS NACIDOS VIVOS POR NUMERO DE HIJOS NACIDOS VIVOS DURANTE EL ÚLTIMO AÑO SEGUN EDAD, SITUACION CONYUGAL Y NIVEL DE EDUCACION ALCANZADO

Edad, situación conyugal y nivel de educación alcanzado	Mujeres de 14 a 49 años c/hijos nacidos vivos		Con hijos nacidos vivos en el último año			Sin hijos nacidos vivos el último año	Ignorado
	Total	Con un hijo	Con dos o más hijos				
			74	73	40		
EDAD	123.418	23.921	23.209	712	81.881	17.616	
14	227	74	73	1	108	45	
15-19	6.864	3.405	3.365	40	2.494	965	
20-24	18.209	6.362	6.267	95	9.287	2.560	
25-29	23.302	6.167	6.000	167	13.908	3.227	
30-34	23.504	4.336	4.170	166	16.043	3.125	
35-39	20.861	2.479	2.349	130	15.527	2.855	
40-44	16.856	924	854	70	13.357	2.575	
45-49	13.595	174	131	43	11.157	2.264	
SITUACION CONYUGAL	123.418	23.921	23.209	712	81.881	17.616	
Solteras nunca unidas	8.983	2.135	2.089	46	5.334	1.514	
Casada en unión legal	73.804	12.624	12.208	416	51.202	9.978	
Unidas	31.609	8.461	8.257	204	18.594	4.554	
Separadas de unión o matrimonio	5.741	563	523	40	4.261	917	
Divorciadas de matrimonio	2.772	27	27	-	585	160	
Viudas de unión o matrimonio	2.471	101	95	6	1.892	478	
Ignorada	38	10	10	-	13	15	
NIVEL DE EDUCACION ALCANZADO	123.418	23.921	23.209	712	81.881	17.616	
Nunca asistió o Primario Incompleto	48.380	9.598	9.298	300	31.714	7.068	
Primario completo o Sec. Incompleto	51.918	10.529	10.197	332	34.104	7.285	
Secundario completo o Terciario/Universitario Incompleto	15.145	2.478	2.436	42	10.507	2.160	
Terciario o Universitario completo	6.920	1.118	1.090	28	5.005	797	
Ignorado	1.055	198	188	10	551	306	

ESTE VOLUMEN DEL
CENSO NACIONAL DE POBLACION Y VIVIENDA 1991
SERIE C
CON UNA TIRADA DE 2.000 EJEMPLARES
SE TERMINO DE IMPRIMIR
EN EL MES DE DICIEMBRE DE 1994
EN IMPRESORA INTERNACIONAL DE VALORES S.A. I y C.,
WENCESLAO VILLAFANE 1302/10, (1295) BUENOS AIRES
REPUBLICA ARGENTINA

INDEC

INSTITUTO NACIONAL DE ESTADISTICA Y CENSOS
AV. PRESIDENTE JULIO A. ROCA 609
(1067) BUENOS AIRES — REPUBLICA ARGENTINA