

C/1991 Ser. C 16 parte 1
Ej. 4

RIO NEGRO



**CENSO
NACIONAL
DE POBLACION
Y VIVIENDA
1991**

RESULTADOS DEFINITIVOS
CARACTERISTICAS GENERALES

SERIE C

(no 16)



CENSO '91



REPUBLICA ARGENTINA
MINISTERIO DE ECONOMIA Y OBRAS
Y SERVICIOS PUBLICOS
SECRETARIA DE PROGRAMACION ECONOMICA
INSTITUTO NACIONAL DE ESTADISTICA Y CENSOS

INDEC



CENSO '91

La difusión de los resultados numéricos del **CENSO '91** contempla básicamente las siguientes series:

- A: Resultados provisionales - TOTAL
Resultados provisionales - por LOCALIDAD
- B: Resultados definitivos - Características seleccionadas
- C: Resultados definitivos - Características generales: Parte 1 y 2

Se prevé presentar otras publicaciones destinadas a usuarios específicos además de las publicaciones metodológicas y brindar información mediante medios magnéticos y referenciados geográficamente.

C/1991 Ser. C 16 parte 1
8.4

REPUBLICA



ARGENTINA

MINISTERIO DE ECONOMIA
Y OBRAS Y SERVICIOS PUBLICOS
SECRETARIA DE PROGRAMACION ECONOMICA
INSTITUTO NACIONAL DE ESTADISTICA Y CENSOS



06 NOV 2000

Presidente de la Nación

Dr. CARLOS SAUL MENEM

Ministro de Economía y Obras y Servicios Públicos

Dr. DOMINGO FELIPE CAVALLO

Secretario de Programación Económica

Lic. JUAN JOSE LLACH

Director del Instituto Nacional de Estadística y Censos

Dr. HECTOR EDUARDO MONTERO

CENSO DE POBLACION Y VIVIENDA 1991

RESPONSABLES DE LA COORDINACION GENERAL Y TECNICA

CAPACITACION	Ana María EDWIN
CARTOGRAFIA	Héctor DE GREGORIO
COORDINACION INSTITUCIONAL Y DIFUSION	Juana Rosa CARRIZO
COORDINACION OPERATIVA Y LOGISTICA	Jesús José MOSQUERA (*)
DISEÑO CONCEPTUAL	Alejandro E. GIUSTI
EVALUACION	Norma PIZARRO
MUESTREO	Hugo Oscar AMBROSI
	A partir del 01/03/93 Gerardo Antonio MITAS
PROCESAMIENTO	José FERNANDEZ PERNAS

(*) A cargo de la Coordinación General desde el 25 de octubre de 1991

Los trabajos preparatorios del Censo Nacional de Población y Vivienda de 1991 se iniciaron en 1987, siendo Director del INDEC el Lic. Luis A. BECCARIA. La ejecución del Censo se llevó a cabo durante la gestión al frente del Organismo del Lic. Héctor W. VALLE.

RESPONSABLE DE LA EJECUCION EN LA PROVINCIA DE RIO NEGRO

**DIRECCION PROVINCIAL DE
ESTADISTICA Y CENSOS**

Director

Héctor JAIME

CONTENIDO

	Página
NOTA PRELIMINAR	5
1. INTRODUCCION	7
2. PRESENTACION DE LOS RESULTADOS	7
2. 1 Areas donde se aplicaron técnicas de muestreo	7
2. 2 Comentarios sobre las principales características de la población	8
3. MAPA DE LA JURISDICCION CON DIVISION POLITICO ADMINISTRATIVA	17
4. CUADROS	

VIVIENDA

Cuadro 1: Viviendas particulares ocupadas por tipo de vivienda, según material predominante de las paredes exteriores y de los pisos	21
Cuadro 2: Viviendas particulares ocupadas por material predominante de la cubierta exterior del techo, según material predominante de las paredes exteriores y de los pisos	22
Cuadro 3D: Viviendas particulares ocupadas por tipo de vivienda, según disponibilidad de electricidad	23
Cuadro 4D: Hogares particulares por tipo de vivienda, según combustible utilizado principalmente para cocinar	25

POBLACION

Cuadro 5: Población de 14 años y más por estado conyugal según sexo y edad	27
Cuadro 6: Población total por percepción de jubilación o pensión y sexo según edad	30
Cuadro 6D: Población total por percepción de jubilación o pensión y sexo	31
Cuadro 7: Población total por tipo de cobertura en salud según sexo y edad	32
Cuadro 7D: Población total por tipo de cobertura en salud	33
Cuadro 8: Población de 14 años y más por tipo de cobertura en salud según condición de actividad económica y sexo	34
Cuadro 9: Población de 10 años y más por condición de alfabetismo y sexo según edad	35
Cuadro 9D: Población de 10 años y más por condición de alfabetismo y sexo	36
Cuadro 10: Población de 5 años y más, total y la que asiste a algún establecimiento educacional de nivel primario por grado que cursa según sexo y edad	37
Cuadro 10D: Población de 5 años y más, total y la que asiste a algún establecimiento educacional de nivel primario por grado que cursa	38

Cuadro 11: Población de 12 años y más, total y la que asiste a algún establecimiento educacional de nivel secundario por año que cursa según sexo y edad	39
Cuadro 12: Población de 15 años y más, total y la que asiste a algún establecimiento educacional de nivel terciario o universitario por año que cursa según sexo y edad	40
Cuadro 13: Población de 5 años y más, total y la que no asiste pero asistió a un establecimiento educacional de nivel primario por último grado aprobado según sexo y edad	41
Cuadro 14: Población de 14 años y más por condición de actividad económica según sexo y edad	42
Cuadro 14D: Población de 14 años y más por condición de actividad económica según sexo	43
Cuadro 15: Población de 14 años y más ocupada por categoría ocupacional según sexo y edad	45
Cuadro 15D: Población de 14 años y más ocupada por categoría ocupacional según sexo	47
Cuadro 16: Población de 14 años y más ocupada por percepción de jubilación o pensión y asistencia escolar según categoría ocupacional y sexo	49
Cuadro 17: Obreros o empleados por área de inserción laboral según sexo, descuento jubilatorio y edad	50
Cuadro 17D: Obreros o empleados por área de inserción laboral y descuento jubilatorio	52
Cuadro 18: Obreros o empleados del sector público o privado y del servicio doméstico según tipo de cobertura en salud y sexo	53
Cuadro 18D: Obreros o empleados del sector público o privado y del servicio doméstico por tipo de cobertura en salud	54
Cuadro 19: Jefes de hogares particulares por condición de actividad económica según sexo y edad	55
Cuadro 20: Jefes de hogares particulares por condición de actividad económica y categoría ocupacional según nivel de educación alcanzado y sexo	56
Cuadro 21: Mujeres de 14 años y más por cantidad de hijos nacidos vivos e hijos sobrevivientes según edad, nivel de educación alcanzado y condición de actividad económica	57
Cuadro 22: Mujeres de 14 años y más con hijos nacidos vivos por número de hijos nacidos vivos según edad, nivel de educación alcanzado, lugar de nacimiento y condición de actividad económica	58
Cuadro 23: Mujeres de 14 a 49 años con hijos nacidos vivos por número de hijos nacidos vivos durante el último año según edad, situación conyugal y nivel de educación alcanzado	59

NOTA PRELIMINAR

A casi tres años del relevamiento censal, el Censo Nacional de Población y Vivienda 1991 (CENSO'91) a logrado procesar las casi 40 millones de cédulas censales, en tiempo similar al de otros países con mayor grado de desarrollo y tecnología.

Este hecho permitió publicar y difundir, desde fines de 1991 hasta el presente, resultados provisionales y definitivos mediante 35 volúmenes de distribución general que integran las Series A y B de difusión y un folleto de divulgación masiva, con datos para el total del País.

En esta oportunidad se presenta la primera parte de la SERIE C de publicaciones de resultados del CENSO '91. Los datos incorporados en la misma están referidos a las " Características Generales " de las viviendas y la población que fueron captadas a través de la cédula ampliada (A) y que se corresponden con las preguntas cerradas, es decir que estaban codificadas previamente.

Los temas que se desarrollan son los siguientes:

a) Viviendas

- . disponibilidad de electricidad
- . material predominante en las paredes, techos y pisos

b) Hogares

- . combustible utilizado para cocinar

c) Población

- . condición de actividad económica, categoría ocupacional, tamaño del establecimiento y área de inserción laboral.
- . cobertura en salud
- . cobertura previsional
- . estado conyugal y fecundidad
- . analfabetismo y asistencia escolar por grado o año

La SERIE C está conformada por fascículos con información para cada jurisdicción territorial y para el total del País.

La misma incorpora también datos para el nivel de departamento o partido y en el caso de la Capital Federal, para distrito escolar.

Los aspectos operativos y metodológicos se presentarán en un fascículo específico.

Se dispondrá de cajas diseñadas especialmente para facilitar la colección, consulta y archivo de los volúmenes editados.

Cabe destacar que toda la información difundida en las publicaciones del CENSO '91 es el resultado de la elaboración de los datos obtenidos gracias al esfuerzo de los censistas, los equipos técnicos involucrados, y el apoyo logístico brindado por las distintas instituciones públicas y privadas. Merece un reconocimiento especial el aporte técnico de las Direcciones Provinciales de Estadística durante todas las etapas del operativo censal, fundamentalmente en la del relevamiento.

También es de señalar que sin la participación masiva de toda la población no hubiera sido posible la realización de este Censo Nacional.

1. - INTRODUCCION

El objetivo fundamental de un censo de población y vivienda consiste en recoger y compilar datos sobre los principales aspectos demográficos, sociales y habitacionales de la población de una región o un país en un momento determinado, y es tradicionalmente la fuente básica de suministro de esa información.

Asimismo, en función del total de habitantes de cada jurisdicción política obtenido por los censos nacionales, se establece el número de diputados que corresponderá a cada provincia en el Congreso Nacional, de acuerdo con los artículos 37 y 39 de la Constitución Nacional. De modo análogo se establecen también las representaciones en las legislaturas provinciales y en los consejos municipales de cada intendencia.

Atendiendo a las recomendaciones internacionales en la materia, el Decreto 3110/70, reglamentario de la Ley 17.622 que rige las actividades estadísticas en el país, dispuso la realización de los censos nacionales de población y vivienda

cada diez años, en los años terminados en cero. Para disponer la realización del CENSO '91, el Poder Ejecutivo Nacional sancionó los Decretos 2240/87 y 1732/90.

Son muy variados los usos posibles de los datos censales.

A las autoridades gubernamentales, por ejemplo, les permiten estimar las necesidades presentes y futuras en materia de vivienda, educación, empleo, salud, previsión y promoción social y por ende administrar mejor los recursos económicos del Estado.

Para la actividad privada, poder contar con la información de un censo significa la posibilidad de desarrollar planes de acción conociendo acabadamente donde se concentra la mayor demanda, donde se localizan los déficit de servicios, la segmentación etárea, el nivel de educación y socioeconómico entre una serie de indicadores imprescindibles para la toma de decisiones.

PRESENTACION DE LOS RESULTADOS

2.1 - AREAS DONDE SE APLICARON TECNICAS DE MUESTREO

Las áreas exclusivamente urbanas y con población estimada (a partir de datos precensales) en más de 100.000 habitantes fueron las que se incluyeron en el marco muestral (1).

En dichas áreas los "totales" de las características e ítems que se presentan son "estimaciones", por lo tanto están sujetas a la variabilidad (error) propia del muestreo.

Las estimaciones se obtuvieron a partir de la expansión de los datos que arrojó la muestra. Se utilizaron técnicas de post-estratificación en la población (viviendas u hogares) y de calibración o ajustes para reducir los errores en las estimaciones y lograr concordancias en lo posible, con los totales de las características básicas difundidas en la SERIE B de publicaciones del CENSO '91

y que intervienen en los cuadros de la presente Serie. No obstante es importante señalar que existen algunas diferencias entre los mismos, pero éstas se encuentran dentro de los parámetros esperados para resultados que provienen de una muestra. Por otra parte las desviaciones sólo distorsionan los totales y no las distribuciones porcentuales de las características en cuestión, ya que son prácticamente coincidentes con las conocidas y publicadas con anterioridad.

También es necesario aclarar que en las jurisdicciones (provincias) donde se incluye alguna de las áreas muestreadas, se deben tomar a los totales de las características que aparecen en los

cuadros, como estimados, justamente por su composición mixta de área con muestra y área sin muestra, a pesar de que en este último caso los valores no adolecen de la variabilidad muestral que si afectan a las áreas con muestra. Esta situación se presentará en la mayoría de las provincias para las cuales esta SERIE C difundirá resultados.

En las publicaciones posteriores, más específicas, las estimaciones irán acompañadas con medidas sobre el error de las mismas, como así también de una descripción más detallada de la metodología utilizada en la muestra y en la expansión de los datos del Censo.

2.2 - COMENTARIOS SOBRE LAS PRINCIPALES CARACTERISTICAS DE LA POBLACION

A continuación se comentan y grafican brevemente los aspectos más destacables de los temas referidos a la POBLACION contenidos en los cuadros que integran este fascículo.

Cuando resultó posible se introdujo la comparación con el Censo de Población y Vivienda de 1980. Cabe mencionar que en 1991, algunas de las variables se incorporan como novedad a la temática censal (cobertura previsional y en salud). Además, para la medición del volumen de la población económicamente activa, se han

introducido cambios en la formulación de las preguntas para mejorar la calidad y confiabilidad de las respuestas, por lo que no se juzga conveniente establecer comparaciones con censos anteriores (2).

En los cuadros y gráficos de análisis, no se ha tenido en cuenta para calcular las distribuciones porcentuales de 1991, la categoría Ignorado. Los autores de los comentarios son: Laura María Cazzolli y Juan Manuel Villar.

(1) CENSO '91 - SERIE B y C: "Aspectos operativos y metodológicos".

(2) Ver informe de Investigación N° 33: Experimento sobre la condición de actividad de las personas - CENSO '91; A. Giusti y otros.

ACTIVIDAD ECONOMICA DE LA POBLACION

El 62% de la población rionegrina de 14 años y más componía la fuerza de trabajo de la provincia. Representaban aproximadamente 208.000 personas, de las cuales el 64,6% eran varones y el 35,4% mujeres.

Los desocupados dentro de esta población económicamente activa eran el 5,8%, situación que afectaba en mayor medida a las mujeres, ya que entre ellas la dificultad para encontrar trabajo comprendía al 6,8%.

PARTICIPACION EN LA ACTIVIDAD ECONOMICA DE LA POBLACION DE 14 AÑOS Y MAS

	Total	Condición de Actividad	
		Activa	No Activa
			%
TOTAL	100,0	61,8	38,2
Varones	100,0	79,8	20,2
Mujeres	100,0	43,8	56,2

ESTRUCTURA DE LA POBLACION ECONOMICAMENTE ACTIVA

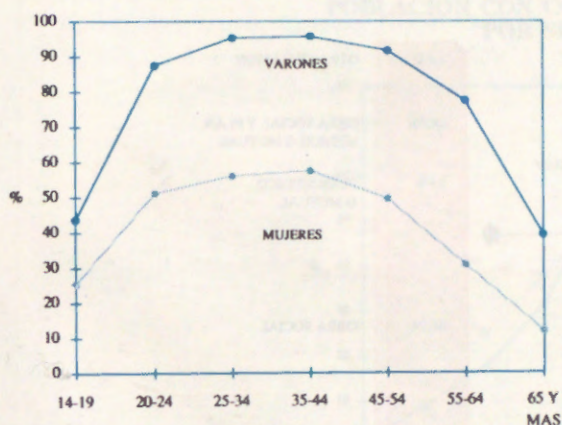
	Total	Estructura de la Población Económicamente Activa	
		Ocupada	Desocupada
			%
TOTAL	100,0	94,2	5,8
Varones	100,0	94,8	5,2
Mujeres	100,0	93,2	6,8

El grado de participación en la actividad económica presenta importantes diferencias según el sexo y edad de las personas. Los varones alcanzan su más alta inserción laboral entre los 25 y los 54 años, con tasas que oscilan entre el 92% y el 96%. Las mujeres, en cambio, logran su mayor participación entre los 20 y 44 años, con

tasas que varían entre el 51% y el 57%.

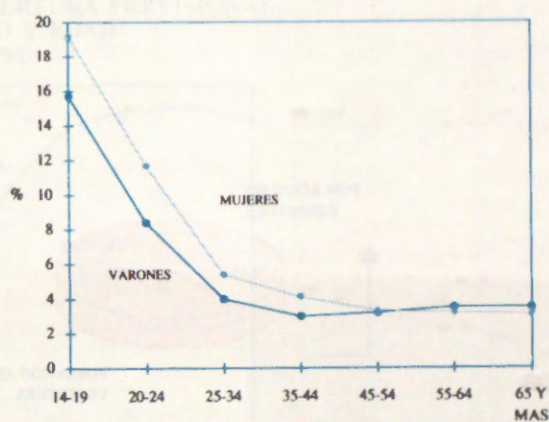
Las dificultades para encontrar trabajo se manifiestan, además, en otras características. Afectan en mayor medida a la población menor de 25 años y, dentro de ésta, especialmente a las mujeres.

TASA DE ACTIVIDAD POR SEXO Y EDAD 1991



Nota: Calculada sobre la población de 14 años y más

TASA DE DESOCUPACION POR SEXO Y EDAD 1991



Nota: Calculada sobre la población económicamente activa de 14 años y más

POBLACION OCUPADA SEGUN CATEGORIA OCUPACIONAL

CATEGORIA OCUPACIONAL	1980(1)	1991	VARIACION PORCENTUAL
	%		
TOTAL	100,0	100,0	
OBREROS O EMPLEADOS	73,5	68,9	-6,3
Sector público	22,2	21,8	-1,8
Sector privado	45,1	39,7	-12,0
Servicio doméstico	6,2	7,4	+19,4
TRABAJADORES POR CUENTA PROPIA	16,4	19,3	+17,7
PATRONES	6,3	7,3	+15,9
FAMILIARES SIN REMUNERACION FIJA	3,8	4,5	+18,4

(1) Se refiere a la población económicamente activa.

La proporción de población rionegrina que se desempeña en actividades laborales en relación de dependencia ha disminuido en un 6% durante la pasada década. Ello se ha debido a la notable reducción del sector privado como generador de empleos. Por otra parte, se observa un aumento importante en la proporción de trabajadores por cuenta propia, el servicio doméstico, los

trabajadores familiares sin remuneración fija y también, de los patronos o empleadores.

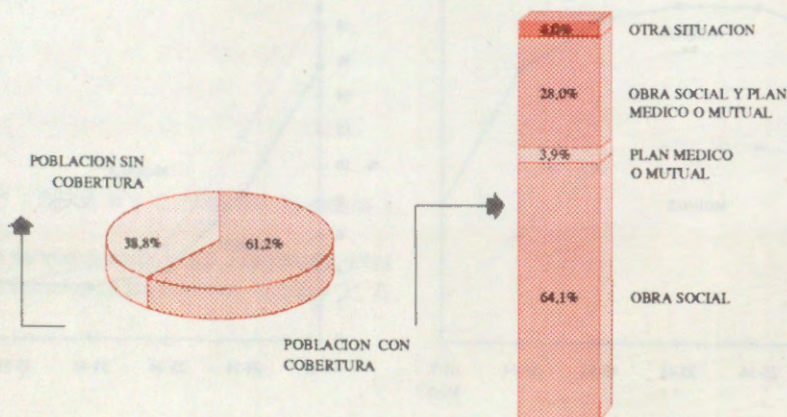
Una apreciación de conjunto de estos datos indica un avance de los sectores informales de la economía rionegrina a expensas de los más organizados, pues éstos se caracterizan por su alta proporción de obreros o empleados en relación de dependencia.

COBERTURA DE SALUD

Si se consideran los diversos tipos de cobertura de salud que relevó este censo, puede apreciarse que la inmensa mayoría de la población de la provincia cubre esta necesidad por la obra social de los que trabajan o han trabajado

en cada grupo familiar. Aproximadamente una tercera parte de la población cubierta está afiliada a un plan médico o una mutual, pero algo más del 90% de éstos superponen esta cobertura con la brindada por la obra social.

COBERTURA DE SALUD



El 38,8% de los habitantes de Río Negro no contaban con cobertura específica de salud y dependían para estas necesidades de su capacidad de acceso a una medicina exclusivamente privada o al hospital público.

La proporción de población sin cobertura se elevaba al 66% entre los desocupados, y abarcaba a casi la mitad de la población inactiva que no fuera jubilada o estudiante, en su mayoría, mujeres dedicadas a los quehaceres domésticos.

Si se analiza la cobertura de salud entre los trabajadores en relación de dependencia, puede verse que la carencia de cobertura se concentraba notablemente entre los empleados y

obreros de los pequeños establecimientos (de uno a cinco dependientes) del sector privado, lo que denota una alta irregularidad del cumplimiento de la legislación correspondiente, dentro de este sector de actividad. Un caso destacable es el del servicio doméstico, pues aparece casi marginado de este beneficio social, ya que las personas que se desempeñan en esta actividad, y carecen de cobertura, superan el 70% del total.

El otro extremo de esta situación la constituían los empleados del sector público y los jubilados, más del 93% de estas personas tenían cobertura específica de salud.

POBLACION SIN COBERTURA DE SALUD

(Por ciento sobre el total de cada grupo)

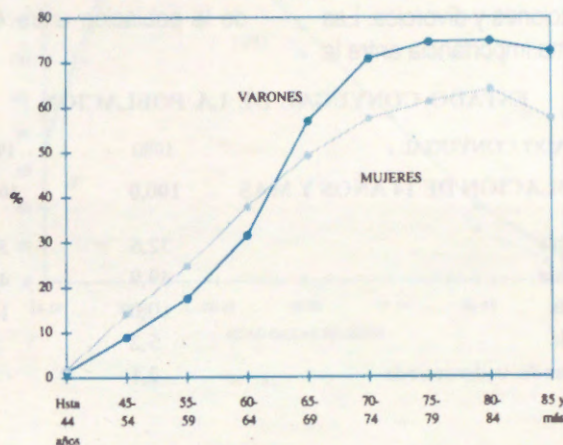
CONDICION DE ACTIVIDAD	%	OBREROS O EMPLEADOS	%
Ocupada	38,3	TOTAL	28,4
Desocupada	66,0	Sector Público	5,2
Jubilada o pensionada	7,3	Sector Privado	33,5
Estudiantes	29,9	de 1 a 5 empleados	50,6
Otra situación	47,8	de 6 ó más empleados	20,3
		Servicio doméstico	70,3

COBERTURA PREVISIONAL

El sistema de previsión social fue abordado en este censo bajo dos aspectos: en el de la población beneficiaria de una jubilación o pensión y en el de aquella a la que, por realizar alguna tarea en relación de dependencia, se le deben realizar los correspondientes descuentos previsionales.

En 1991 había en Río Negro 35.000 jubilados y pensionados. Comparados con la población en actividad, la relación resultante era de 5,6 ocupados por cada beneficiario del sistema previsional. La distribución de estos últimos, por sexo y edades, se visualiza en el siguiente gráfico:

POBLACION CON COBERTURA PREVISIONAL POR SEXO Y EDAD 1991



La mitad de la población de 60 y más años de la Provincia es beneficiaria de una jubilación o pensión. En el gráfico puede apreciarse que, justamente, a partir de ese límite de edad la proporción de beneficiarios va incrementándose gradualmente hasta abarcar casi las tres cuartas partes entre los varones luego de los 75 años, y a poco más del 60% de las mujeres de similar edad. Por debajo del límite de los 60 años se observa también una significativa cantidad de beneficiarios del sistema previsional: por ejemplo, entre las mujeres de 55 a 59 años de edad, donde

la cuarta parte ya es jubilada o pensionada.

El otro aspecto analizado en este censo - los descuentos correspondientes a los trabajadores en relación de dependencia- demostró un alto incumplimiento de la legislación respectiva en los pequeños establecimientos (de uno a cinco dependientes) del sector privado, donde al 58% de los trabajadores no se les efectuaban los descuentos. En el sector público el grado de cumplimiento era muy alto, en tanto que en el servicio doméstico, era casi inexistente.

TRABAJADORES EN RELACION DE DEPENDENCIA A QUIENES SE LES EFECTUAN DESCUENTOS JUBILATORIOS

(Porcentaje sobre el total de cada sector)

AREA DE INSERCIÓN LABORAL	%
TOTAL	68,6
SECTOR PRIVADO	65,1
de 1 a 5 empleados	42,0
de 6 ó más empleados	81,9
SECTOR PUBLICO	95,6
Nacional	94,8
Provincial	97,6
Municipal	89,9
SERVICIO DOMESTICO	7,3

Si se consideran en conjunto ambas coberturas, para un trabajador rionegrino en relación de dependencia, el sector público resultaba,

como empleo el más favorable dada la amplia cobertura o regularidad de aportes, en lo atinente a salud y al sistema previsional.

ESTADO CONYUGAL DE LA POBLACION

Durante los años ochenta, ha disminuido significativamente la proporción de personas solteras y casadas en la provincia de Río Negro debido al sustancial incremento de las uniones de hecho junto con las separaciones y divorcios. Las primeras han adquirido suma importancia entre la

población joven: abarcan a más del 20% de las personas entre 20 y 34 años. Las separaciones y divorcios van ascendiendo paulatinamente en las edades intermedias y llegan a abarcar al 7% de la población entre 40 y 60 años.

ESTADO CONYUGAL DE LA POBLACION

ESTADO CONYUGAL	1980		1991
POBLACION DE 14 AÑOS Y MAS	100,0	%	100,0
Soltera	32,8		30,3
Casada	49,9		45,7
Unida	10,0		14,7
Viuda	5,2		5,2
Separada o divorciada	2,1		4,1

FECUNDIDAD

La población de un país, provincia o región aumenta o disminuye según su crecimiento vegetativo (nacimientos menos defunciones) y su crecimiento migratorio (inmigración menos emi-

gración). A continuación se desarrolla el primero de estos hechos: los nacimientos, cuyas expresiones en términos demográficos son la natalidad y la fecundidad.

NATALIDAD Y FECUNDIDAD EN RIO NEGRO

	1980		1991
Tasa bruta de natalidad (1)	29,1	‰	25,7
Tasa de fecundidad general (2)	115,8		99,7

(1) Cociente entre el número de nacidos vivos durante un año y la población total a la mitad de ese período.

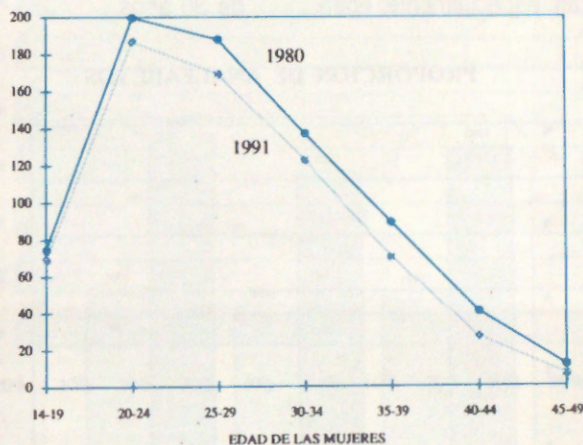
(2) Cociente entre el número de nacidos vivos durante un año y la población de mujeres de 14 a 49 años.

Para el cálculo de (1) y (2) se tuvo en cuenta a la población al final del año y no a la mitad del mismo como estrictamente hubiese correspondido. Para los nacimientos múltiples se consideró un promedio de dos hijos.

Tanto la natalidad como la fecundidad han tenido una notable disminución durante los años ochenta en la provincia de Río Negro (-11,7% y -13,9% de descenso, respectivamente). Este proceso está muy extendido en la población pues,

si se considera a las mujeres en edades fértiles, en todos los grupos etáreos se observa el decrecimiento de la fecundidad, marcadamente, a partir de los 35 años.

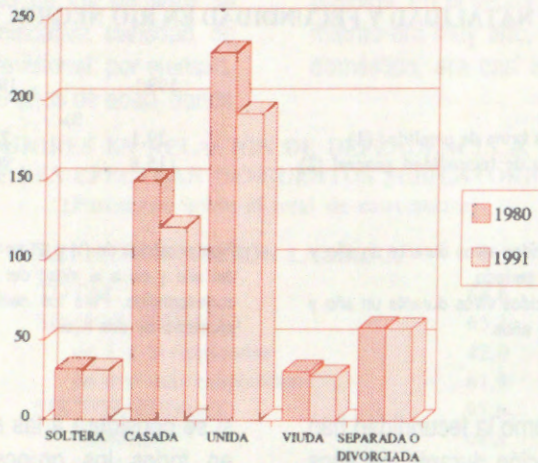
TASAS ESPECIFICAS DE FECUNDIDAD POR EDAD (Tasas por 1000)



Corroborar la afirmación anterior la observación de la fecundidad según el estado conyugal de las mujeres en edades fértiles: el grupo más importante lo constituyen las casadas que, por otra parte, son las que manifiestan la mayor caída

en la fecundidad. Las unidas siguen siendo las más prolíficas y están aumentando en importancia, pero también presentaron una destacable merma en su fecundidad durante la década pasada.

FECUNDIDAD Y ESTADO CONYUGAL
(Tasas por 1000)



EDUCACION

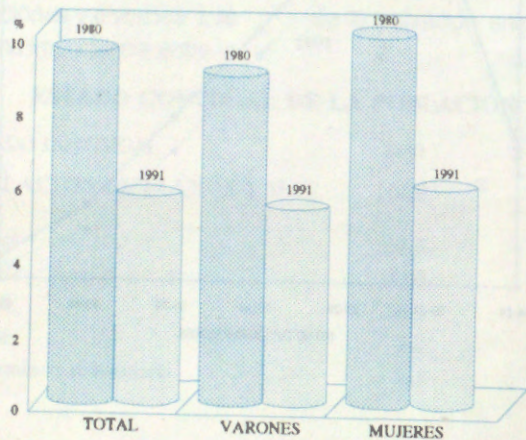
- Analfabetismo

La proporción de personas analfabetas se ha reducido a casi la mitad respecto de 1980. Este censo reveló que la población en esta condición representa el 5,6% de las personas de 10 años y más. Pero se concentran, especialmente, entre

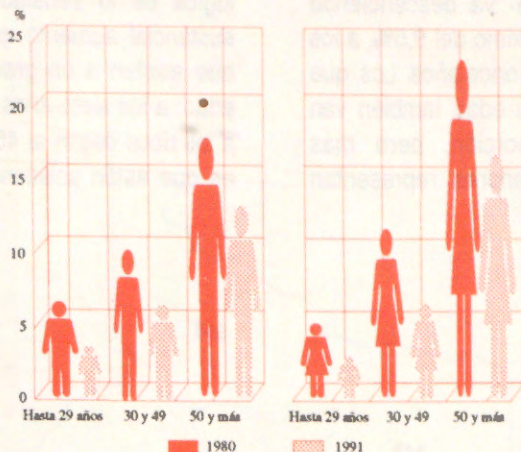
la población mayor de 50 años: 11,9% entre los varones y el 15,5% entre las mujeres.

Esta condición en cuanto a los jóvenes es muy reducida: entre el 2% y el 3% de los menores de 30 años.

PROPORCION DE ANALFABETOS



ANALFETOS POR SEXO Y EDAD
1980 - 1991

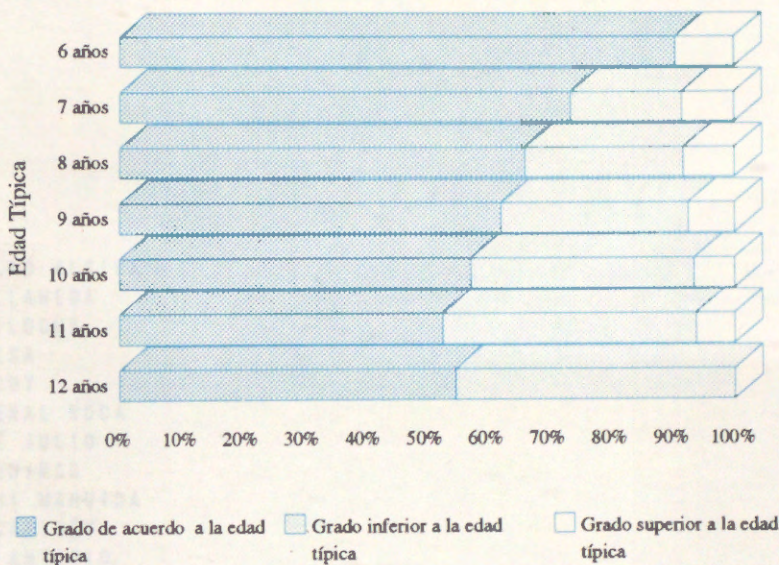


- Asistencia primaria por grado

Una aproximación a la regularidad en la asistencia a la escuela primaria puede obtenerse al considerar a los niños que asisten a la misma, según el grado que cursan, de acuerdo con su edad. Tomando como edad típica de asistencia a primer grado los seis años al momento de la

realización del censo, a segundo grado los siete y así sucesivamente hasta llegar a séptimo grado con doce años, puede observarse la regularidad en la asistencia presentada en el gráfico expuesto a continuación:

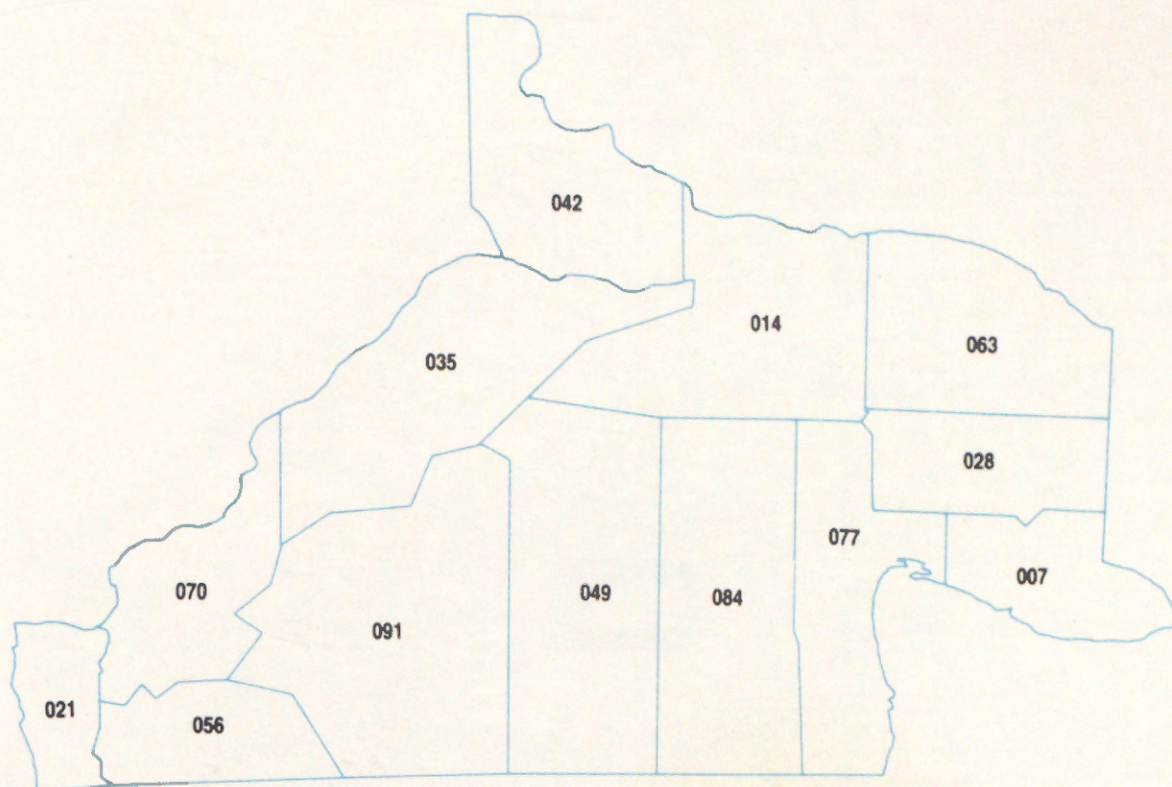
REGULARIDAD EN LA ASISTENCIA A LA ESCUELA PRIMARIA SEGUN EL GRADO AL QUE ASISTE Y EDAD
1991



La proporción de niños que asisten a un grado superior al propio de su edad -según el criterio expuesto más arriba- va descendiendo paulatinamente desde un máximo del 9,5%, a los seis años, hasta el 6,3% a los once años. Los que asisten al grado típico de su edad también van descendiendo en su proporción, pero más aceleradamente que los anteriores: representan

el 90,5% a los seis años y disminuyen a menos del 54,6% a los doce años. La consecuencia lógica de lo señalado precedentemente es el sustancial aumento que van logrando los niños que asisten a un grado inferior al propio de su edad: a los siete años son el 18,0% en tanto que a los doce llegan al 45,4% del total, en esa edad en que están asistiendo a la escuela primaria.

62 PROVINCIA DE RIO NEGRO
DIVISION POLITICO ADMINISTRATIVA



- 007 ADOLFO ALSINA
- 014 AVELLANEDA
- 021 BARILOCHE
- 028 COMESA
- 035 EL CUY
- 042 GENERAL ROCA
- 049 9 DE JULIO
- 056 NORQUINCO
- 063 PICHI MAHUIDA
- 070 PILCANIYEU
- 077 SAN ANTONIO
- 084 VALCHETA
- 091 25 DE MAYO

INDEC

CUADROS

VIVIENDA

CUADRO 1. VIVIENDAS PARTICULARES OCUPADAS POR TIPO DE VIVIENDA SEGUN MATERIAL PREDOMINANTE DE LAS PAREDES EXTERIORES Y DE LOS PISOS

Material predominante de las paredes exteriores y de los pisos	Viviendas particulares ocupadas	Tipo de vivienda						Local no construido p/habit. y Desconocido	
		Casa		Departamento	Casa de inquilinato y hotel o pensión	Rancho o casilla	16.830		
		Total	A						B
PAREDES	129.080	99.229	73.050	26.179	8.026	16.830	2.033	772	2.190
.Ladrillo, piedra, bloque, hormigón	111.916	89.920	69.046	20.874	1.175	16.534	1.876	519	1.892
.Adobe	5.079	3.084	452	2.632	1.716	56	95	15	113
.Madera	10.161	5.264	2.828	2.436	4.588	89	44	30	146
.Chapa de metal o fibrocemento	1.150	700	548	152	212	115	8	85	30
.Chorizo, cartón o desecho	415	90	26	64	301	5	10	5	4
.Otros	359	171	150	21	34	31	-	118	5
PISOS	129.080	99.229	73.050	26.179	8.026	16.830	2.033	772	2.190
.Cerámica, baldosa, mosaico	81.424	63.479	59.024	4.455	1.046	14.979	686	266	968
.madera, alfombra o plástico	41.162	33.084	14.026	19.058	4.220	1.753	1.264	306	535
.Cemento o ladrillo fijo	5.106	2.253	-	2.253	2.664	19	30	62	78
.Tierra	489	268	-	268	86	24	21	84	6
.Otros	899	145	-	145	10	55	32	54	603

CUADRO 2. VIVIENDAS PARTICULARES OCUPADAS POR MATERIAL PREDOMINANTE DE LA CUBIERTA EXTERIOR DEL TECHO SEGUN MATERIAL PREDOMINANTE DE LAS PAREDES EXTERIORES Y DE LOS PISOS

Material predominante de las paredes exteriores y de los pisos	Viviendas particulares ocupadas	Material predominante de la cubierta exterior del techo				Otro	Ighorado
		Baldosa, cubierta asfáltica o membrana	Tejas	Chapas metálicas, fibrocem. o plást.	Chapas. cartón y caña, tabla o paja con barro o sola		
PAREDES							
Ladrillo, piedra, bloque, hormigón	129.080	27.972	7.925	78.515	12.517	2.056	95
. Adobe	111.916	27.939	7.544	70.437	4.156	1.762	78
. Madera	5.079	17	18	3.312	1.703	29	-
. Chapa de metal o fibrocemento	10.161	-	315	3.449	6.256	138	3
. Chorizo, cartón o desecho	1.150	-	34	1.016	90	9	1
. Otros	415	-	-	112	290	11	2
	359	16	14	189	22	107	11
PISOS							
	129.080	27.972	7.925	78.515	12.517	2.056	95
. Cerámica, baldosa, mosaico	81.424	24.437	7.285	45.982	2.140	1.516	64
. Madera, alfombra o plástico	41.162	3.217	542	29.438	7.583	362	20
. Cemento o ladrillo fijo	5.106	24	10	2.368	2.628	74	2
. Tierra	489	20	25	279	84	72	9
. Otros	899	274	63	448	82	32	-
. Desconocido							

CUADRO 30. VIVIENDAS PARTICULARES OCUPADAS POR TIPO DE VIVIENDA SEGUN DISPONIBILIDAD DE ELECTRICIDAD

División político administrativa	Viviendas particulares ocupadas	Tipo de vivienda							
		Casa		Rancho o casilla	Departamento	Casa de inquilinato y hotel o pensión	Local no construido p/habit. y viv. móvil	Desconocido	
		Total	A						B
TOTAL	129.080	99.229	73.050	26.179	8.026	16.830	2.033	772	2.190
.Tiene electricidad	119.701	93.312	72.694	20.618	4.932	16.799	1.995	651	2.012
.No tiene	9.379	5.917	356	5.561	3.094	31	38	121	178
ADOLFO ALSINA	11.496	8.452	6.992	1.460	198	2.378	147	76	245
.Tiene electricidad	11.002	8.091	6.953	1.138	90	2.376	147	66	232
.No tiene	494	361	39	322	108	2	-	10	13
AVELLANEDA	6.884	6.046	4.145	1.901	282	271	91	59	135
.Tiene electricidad	6.205	5.555	4.120	1.435	136	270	91	43	110
.No tiene	679	491	25	466	146	1	-	16	25
BARILOCHE	24.253	15.322	12.124	3.198	3.982	4.330	213	73	333
.Tiene electricidad	23.167	14.929	12.075	2.854	3.324	4.326	206	64	318
.No tiene	1.086	393	49	344	658	4	7	9	15
CONESA	1.701	1.564	1.077	487	58	22	15	8	34
.Tiene electricidad	1.426	1.328	1.054	274	24	22	14	8	30
.No tiene	275	236	23	213	34	-	1	-	4
EL CUY	935	697	136	561	212	1	6	11	8
.Tiene electricidad	381	338	126	212	26	1	5	9	2
.No tiene	554	359	10	349	186	-	1	2	6
GENERAL ROCA	66.547	52.723	39.389	13.334	2.070	8.803	1.401	448	1.102
.Tiene electricidad	63.915	51.183	39.340	11.843	1.131	8.783	1.379	388	1.051
.No tiene	2.632	1.540	49	1.491	939	20	22	60	51

CUADRO 3D. (Continuación)

División política administrativa	Viviendas particulares ocupadas	Tipo de vivienda						
		Casa		Rancho o Casilla	Departamento	Casa de inquilinato y hotel o pensión	Total no construido p/ habit y desco noido	
		A	B					
Total	A	B						
9 DE JULIO	920	247	534	88	1	3	1	46
Tiene electricidad	423	236	149	17	1	3	-	17
No tiene	497	11	385	71	-	-	1	29
NORQUINCO	623	120	290	194	1	3	2	13
Tiene electricidad	238	115	94	20	-	3	1	5
No tiene	385	5	196	174	1	-	1	8
PICHI MARHUIDA	3.680	2.570	740	64	221	29	14	42
Tiene electricidad	3.489	2.535	626	30	221	27	9	41
No tiene	191	35	114	34	-	2	5	1
PILCANIYEU	1.292	477	490	289	6	7	10	13
Tiene electricidad	648	427	169	28	6	6	2	10
No tiene	644	50	321	261	-	1	8	3
SAN ANTONIO	6.224	4.007	1.134	71	777	60	51	124
Tiene electricidad	5.952	3.986	941	24	774	59	47	121
No tiene	272	21	193	47	3	1	4	3
VALCHETA	1.372	587	542	186	5	13	5	34
Tiene electricidad	914	562	275	26	5	13	2	31
No tiene	458	25	267	160	-	-	3	3
25 DE MAYO	3.153	1.179	1.508	332	14	45	14	61
Tiene electricidad	1.941	1.165	608	56	14	42	12	44
No tiene	1.212	14	900	276	-	-	2	17

CUADRO 4D. HOGARES PARTICULARES POR TIPO DE VIVIENDA SEGUN COMBUSTIBLE UTILIZADO PRINCIPALMENTE PARA COCINAR

División político administrativa	Hogares particulares	Tipo de vivienda						Local no construido p/habit. y viv. móvil	Desconocido
		Casa		Rancho o casilla	Departamento	Casa de inquilinato y hotel o pensión	CASA DE INQUILINATO Y HOTEL O PENSION		
		Total	A						
TOTAL	134.871	103.027	75.691	27.336	8.249	17.228	3.039	809	2.519
.Gas de red o envasado	118.544	91.667	72.519	19.148	4.012	17.129	2.875	634	2.227
.Querosén	1.089	695	229	466	263	32	54	27	18
.Leña o carbón	15.068	10.582	2.904	7.678	3.945	59	86	123	273
.Otros	170	83	39	44	29	8	24	25	1
ADOLFO ALSINA	11.968	8.733	7.209	1.524	204	2.432	245	80	274
.Gas de red o envasado	11.417	8.300	7.065	1.235	128	2.424	235	69	261
.Querosén	105	62	20	42	23	7	9	2	2
.Leña o carbón	441	367	121	246	53	1	1	8	11
.Otros	5	4	3	1	-	-	-	1	0
AVELLANEDA	7.163	6.254	4.250	2.004	302	278	113	62	154
.Gas de red o envasado	6.150	5.493	4.119	1.374	122	269	105	44	117
.Querosén	50	31	8	23	11	2	3	2	1
.Leña o carbón	962	729	123	606	169	7	5	16	36
.Otros	1	1	-	1	-	-	-	-	-
BARILOCHE	25.152	15.861	12.571	3.290	4.073	4.422	362	80	354
.Gas de red o envasado	20.741	13.248	11.293	1.955	2.395	4.397	343	55	303
.Querosén	226	94	62	32	107	6	10	5	4
.Leña o carbón	4.144	2.501	1.205	1.296	1.560	13	7	16	47
.Otros	41	18	11	7	11	6	2	4	-
CONESA	1.742	1.599	1.100	499	58	22	17	8	38
.Gas de red o envasado	1.425	1.329	1.051	278	20	22	17	4	33
.Querosén	14	10	4	6	4	-	-	-	-
.Leña o carbón	301	258	45	213	34	-	-	4	5
.Otros	2	2	-	2	-	-	-	-	-
EL CUY	960	714	139	575	218	1	6	11	10
.Gas de red o envasado	337	297	106	191	22	1	6	10	1
.Querosén	6	4	-	4	2	-	-	-	-
.Leña o carbón	617	413	33	380	194	-	-	1	9
.Otros	-	-	-	-	-	-	-	-	-
GENERAL ROCA	70.082	55.047	40.964	14.083	2.156	9.013	2.076	469	1.321
.Gas de red o envasado	65.839	52.028	40.243	11.785	1.203	8.970	1.993	392	1.253
.Querosén	278	175	29	146	61	19	19	11	4
.Leña o carbón	3.903	2.813	672	2.141	885	33	53	56	63
.Otros	62	31	20	11	7	2	11	10	1

CUADRO 40. (Continuación)

Division politica administrativa	Hogares particulares	Tipo de vivienda							Desconocido
		Casa		Rancho o casilla	Departamento	Casa de alquiler o hotel o pensión	Total no construido y vivienda		
		A	B						
Total	A	B							
9 DE JULIO	946	803	259	544	88	1	5	1	48
Gas de red o envasado	292	279	188	91	3	1	4	1	4
Querosén	23	18	4	14	2	-	1	-	2
Leña o carbón	631	506	67	439	83	-	-	-	42
Otros	-	-	-	-	-	-	-	-	-
NORQUINCO	641	420	125	295	197	1	8	2	13
Gas de red o envasado	58	50	38	12	3	-	3	1	1
Querosén	1	1	-	1	-	-	-	-	-
Leña o carbón	578	366	87	279	193	1	5	1	12
Otros	4	3	-	3	1	-	-	-	-
PICHI MAHUIDA	3.761	3.375	2.619	756	64	222	34	14	52
Gas de red o envasado	3.398	3.068	2.507	561	29	219	28	10	44
Querosén	17	9	2	7	4	2	1	1	1
Leña o carbón	341	296	110	186	31	1	2	3	8
Otros	5	2	-	2	-	-	3	-	-
PILCANIYEU	1.312	979	482	497	291	9	10	10	13
Gas de red o envasado	410	382	313	69	9	7	6	2	4
Querosén	18	14	10	4	1	-	2	1	-
Leña o carbón	882	583	159	424	279	2	2	7	9
Otros	2	-	-	-	2	-	-	-	-
SAN ANTONIO	6.514	5.350	4.165	1.185	72	806	89	52	145
Gas de red o envasado	6.234	5.143	4.134	1.009	33	801	78	37	142
Querosén	77	61	10	51	8	4	3	1	1
Leña o carbón	179	139	19	120	31	1	-	5	3
Otros	24	7	2	5	-	-	8	9	-
VALCHETA	1.398	1.149	602	547	188	5	17	5	34
Gas de red o envasado	822	758	536	222	13	5	17	1	28
Querosén	27	21	6	15	5	-	-	-	1
Leña o carbón	549	370	60	310	170	-	-	4	5
Otros	-	-	-	-	-	-	-	-	-
25 DE MAYO	3.232	2.743	1.206	1.537	338	16	57	15	63
Gas de red o envasado	1.421	1.292	926	366	32	13	40	8	36
Querosén	247	195	74	121	35	3	6	4	4
Leña o carbón	1.540	1.241	203	1.038	263	-	11	2	23
Otros	24	15	3	12	8	-	-	1	-

CUADROS
POBLACION

CUADRO 5. POBLACION DE 14 AÑOS Y MAS POR ESTADO CONYUGAL SEGUN SEXO Y EDAD

Sexo y edad	Población de 14 años y más	Estado conyugal							Ignorado
		Unido/a	Casado/a en unión Legal	Separado/a de unión o matrimonio	Divorcio/a do/a de matrimonio	Viudo/a de matrimonio	Soltero/a nunca unido		
TOTAL	337.907	49.729	154.191	11.593	2.346	17.466	102.316	266	
14	10.737	75	102	4	-	7	10.530	19	
15-19	46.369	2.982	1.821	147	11	36	41.324	48	
20-24	38.039	7.393	9.978	622	54	50	19.904	38	
25-29	39.446	8.272	19.845	1.141	169	115	9.888	16	
30-34	37.735	7.764	22.869	1.315	322	191	5.255	16	
35-39	34.819	6.385	22.695	1.455	410	326	3.525	23	
40-44	30.337	5.128	19.925	1.585	391	612	2.686	10	
45-49	24.314	3.833	15.701	1.330	308	925	2.205	12	
50-54	19.507	2.769	12.120	1.184	226	1.310	1.884	14	
55-59	15.747	1.862	9.596	950	154	1.750	1.425	10	
60-64	14.104	1.433	8.039	805	132	2.392	1.288	15	
65-69	10.343	867	5.408	484	88	2.517	966	13	
70-74	7.080	490	3.179	285	42	2.435	639	10	
75 y más	9.330	476	2.913	286	39	4.800	797	19	
MUJERES	169.010	24.968	76.836	6.676	1.453	14.244	44.725	108	
14	5.451	64	88	3	-	4	5.283	9	
15-19	23.308	2.380	1.599	121	9	24	19.154	21	
20-24	19.471	4.256	6.709	478	33	38	7.946	11	
25-29	20.057	4.167	11.008	723	112	88	3.951	8	
30-34	18.862	3.812	11.722	789	210	160	2.161	8	
35-39	17.175	2.999	11.219	940	241	266	1.499	11	
40-44	14.575	2.305	9.515	925	257	476	1.092	5	
45-49	11.624	1.686	7.397	730	202	750	853	6	
50-54	9.309	1.196	5.560	630	139	1.062	720	2	
55-59	7.630	780	4.298	488	85	1.431	544	4	
60-64	7.102	592	3.507	426	74	1.967	529	7	
65-69	5.201	360	2.153	193	51	2.084	355	5	
70-74	3.800	189	1.176	123	17	2.026	266	3	
75 y más	5.445	182	885	107	23	3.868	372	8	

CUADRO 6. POBLACION TOTAL POR PERCEPCION DE JUBILACION O PENSION Y SEXO SEGUN EDAD

Edad	Población total	Percepción de jubilación o pensión										
		Varones		Mujeres		Recibe		No recibe		Ignorado		
						Total		Total		Total		
		Varones	Mujeres	Varones	Mujeres	Varones	Mujeres	Varones	Mujeres	Varones	Mujeres	
TOTAL	506.772	254.153	252.619	35.084	16.168	18.916	470.906	237.547	233.359	782	438	344
0-14	179.602	90.542	89.060	1.260	642	618	177.977	89.722	88.255	365	178	187
15-24	84.408	41.629	42.779	1.074	514	560	83.222	41.048	42.174	112	67	45
25-34	77.181	38.262	38.919	1.143	509	634	75.949	37.703	38.246	89	50	39
35-44	65.156	33.406	31.750	2.300	740	1.560	62.773	32.612	30.161	83	54	29
45-54	43.821	22.888	20.933	4.971	2.041	2.930	38.794	20.801	17.993	56	46	10
55-59	15.747	8.117	7.630	3.301	1.419	1.882	12.428	6.683	5.745	18	15	3
60-64	14.104	7.002	7.102	4.881	2.201	2.680	9.207	4.794	4.413	16	7	9
65-69	10.343	5.142	5.201	5.475	2.921	2.554	4.862	2.219	2.643	6	2	4
70-74	7.080	3.280	3.800	4.480	2.304	2.176	2.585	966	1.619	15	10	5
75-79	4.919	2.163	2.756	3.293	1.610	1.683	1.619	550	1.069	7	3	4
80-84	2.618	1.076	1.542	1.783	802	981	827	272	555	8	2	6
85 Y más	1.793	646	1.147	1.123	465	658	663	177	486	7	4	3

CUADRO 6D. POBLACION TOTAL POR PERCEPCION DE JUBILACION O PENSION Y SEXO

División político administrativa	Población total	Población que recibe jubilación o pensión		Población de 60 años y más que recibe jubilación o pensión					
		Varones	Mujeres	Total	Mujeres	Varones			
							Total	Varones	Mujeres
TOTAL	506.772	254.153	252.619	35.084	16.168	18.916	21.035	10.303	10.732
ADOLFO ALSINA	44.465	22.000	22.465	4.547	2.193	2.354	2.172	1.021	1.151
AVELLANEDA	27.324	14.010	13.314	1.719	837	882	1.085	567	518
BARILOCHE	94.640	47.112	47.528	5.465	2.410	3.055	3.445	1.567	1.878
CONESA	6.187	3.183	3.004	518	248	270	307	164	143
EL CUY	3.486	1.950	1.536	95	54	41	60	34	26
GENERAL ROCA	264.582	131.740	132.842	18.477	8.328	10.149	11.327	5.576	5.751
9 DE JULIO	3.474	1.932	1.542	138	50	88	76	29	47
NORQUINCO	2.356	1.309	1.047	77	44	33	50	25	25
PICHI MAHUIDA	13.351	6.760	6.591	1.182	564	618	870	445	425
PILCANIYEU	4.963	2.664	2.299	243	122	121	159	90	69
SAN ANTONIO	24.216	12.295	11.921	1.690	865	825	919	505	414
VALCHETA	5.091	2.726	2.365	316	163	153	197	99	98
25 DE MAYO	12.637	6.472	6.165	617	290	327	368	181	187

CUADRO 7. POBLACION TOTAL POR TIPO DE COBERTURA EN SALUD SEGUN SEXO Y EDAD

Sexo y edad	Población total	Tipo de cobertura en salud					
		Tiene sólo obra social	Tiene sólo plan médico o mutual	Tiene obra social y plan med. o mutual	No tiene obra social ni plan med. o mutual	Tiene obra social e ignora plan med. o mutual	
TOTAL	506.772	196.621	11.873	86.111	194.875	12.330	4.962
0-14	179.602	68.624	3.450	29.931	70.213	4.957	2.427
15-19	46.369	16.504	1.055	7.355	20.067	956	432
20-24	38.039	11.861	734	4.676	19.708	654	406
25-29	39.446	15.090	807	6.205	16.277	775	288
30-34	37.735	15.253	834	6.709	13.891	772	276
35-39	34.819	14.574	797	6.463	11.948	787	250
40-44	30.337	12.276	855	5.946	10.415	668	177
45-49	24.314	9.313	788	4.918	8.584	530	181
50-54	19.507	7.566	724	3.485	7.147	443	142
55-59	15.747	6.357	612	2.868	5.424	387	99
60-64	14.104	6.042	522	2.510	4.562	375	93
65 y más	26.753	13.161	695	5.045	6.639	1.022	191
MUJERES	252.619	99.743	5.834	45.244	93.079	6.353	2.366
0-14	89.060	33.818	1.724	14.935	34.870	2.477	1.236
15-19	23.308	8.321	523	3.689	10.094	482	199
20-24	19.471	6.337	386	2.654	9.554	358	182
25-29	20.057	7.959	417	3.518	7.641	395	127
30-34	18.862	7.816	352	3.718	6.399	419	118
35-39	17.175	7.404	371	3.530	5.352	426	92
40-44	14.575	6.033	404	3.195	4.542	327	74
45-49	11.624	4.563	362	2.604	3.741	268	86
50-54	9.309	3.789	359	1.803	3.075	220	63
55-59	7.630	3.267	265	1.483	2.370	201	44
60-64	7.102	3.251	225	1.363	2.033	185	45
65 y más	14.446	7.185	406	2.752	3.408	595	100

Nota: La categoría "Tiene Plan Médico o Mutual e ignora Obra social", dada su escasa significación, fue incluida en "Tiene solo Plan Médico o Mutual".

CUADRO 7D. POBLACION TOTAL POR TIPO DE COBERTURA EN SALUD

División política administrativa	Población total	Tipo de cobertura en salud						Ignorado
		Tiene sólo obra social	Tiene sólo plan médico o mutual	Tiene obra social y plan med. o mutual	No tiene obra social ni plan med. o mutual	Tiene obra social e ignora plan med. o mutual		
TOTAL	506.772	196.621	11.873	86.111	194.875	12.330	4.962	
ADOLFO ALSINA	44.465	13.864	473	15.416	12.760	1.546	406	
AVELLANEDA	27.324	7.804	290	5.544	12.565	715	406	
BARILOCHE	94.640	39.547	2.384	11.673	38.553	1.720	763	
CONESA	6.187	2.012	112	780	2.909	283	91	
EL CUY	3.486	508	33	265	2.635	18	27	
GENERAL ROCA	264.582	110.378	7.516	43.296	94.091	6.839	2.462	
9 DE JULIO	3.474	380	43	470	2.364	54	163	
NORQUINCO	2.356	320	11	184	1.753	11	77	
PICHI MAHUIDA	13.351	5.238	371	1.384	5.840	386	132	
PILCANIYEU	4.963	1.363	34	444	3.050	30	42	
SAN ANTONIO	24.216	11.909	243	3.879	7.556	459	170	
VALCHETA	5.091	871	125	1.016	2.932	97	50	
25 DE MAYO	12.637	2.427	238	1.760	7.867	172	173	

Nota: La categoría "Tiene Plan Médico o Mutual e ignora Obra social", dada su escasa significación, fue incluida en "Tiene solo Plan Médico o Mutual".

CUADRO 8. POBLACION DE 14 AÑOS Y MAS POR TIPO DE COBERTURA EN SALUD SEGUN CONDICION DE ACTIVIDAD ECONOMICA Y SEXO

Condición de actividad económica y sexo	Población de 14 años y más	Tipo de cobertura en salud						Ignorado
		Tiene sólo obra social	Tiene sólo médico o mutual	Tiene obra social y plan med. o mutual	No tiene obra social ni plan med. o mutual	Tiene obra social e ignora plan med. o mutual		
TOTAL	337.907	132.107	8.643	58.137	128.736	7.650	2.634	
ECONOMICAMENTE ACTIVA	208.148	78.941	5.383	35.610	82.449	4.288	1.477	
.Ocupada	196.151	76.225	5.169	34.627	74.602	4.164	1.364	
.Desocupada	11.997	2.716	214	983	7.847	124	113	
ECONOMICAMENTE NO ACTIVA	128.726	52.880	3.252	22.378	45.820	3.333	1.063	
.Jubilada o pensionada	23.904	14.467	333	6.229	1.744	1.047	84	
.Estudiante	31.465	13.523	881	6.645	9.341	841	234	
.Otra situación	73.357	24.890	2.038	9.504	34.735	1.445	745	
IGNORADO	1.033	286	8	149	467	29	94	
VARONES	168.897	64.075	4.424	26.816	68.489	3.635	1.458	
ECONOMICAMENTE ACTIVA	134.378	49.693	3.683	20.351	56.993	2.608	1.050	
.Ocupada	127.414	48.416	3.560	19.881	52.036	2.549	972	
.Desocupada	6.964	1.277	123	470	4.957	59	78	
ECONOMICAMENTE NO ACTIVA	34.120	14.273	739	6.418	11.328	1.016	346	
.Jubilada o pensionada	9.916	6.202	124	2.538	607	425	20	
.Estudiante	14.052	6.096	394	3.032	4.035	389	106	
.Otra situación	10.152	1.975	221	848	6.686	202	220	
IGNORADO	399	109	2	47	168	11	62	
MUJERES	169.010	68.032	4.219	31.321	60.247	4.015	1.176	
ECONOMICAMENTE ACTIVA	73.770	29.248	1.700	15.259	25.456	1.680	427	
.Ocupada	68.737	27.809	1.609	14.746	22.566	1.615	392	
.Desocupada	5.033	1.439	91	513	2.890	65	35	
ECONOMICAMENTE NO ACTIVA	94.606	38.607	2.513	15.960	34.492	2.317	717	
.Jubilada o pensionada	13.988	8.265	209	3.691	1.137	622	64	
.Estudiante	17.413	7.427	487	3.613	5.306	452	128	
.Otra situación	63.205	22.915	1.817	8.656	28.049	1.243	525	
IGNORADO	634	177	6	102	299	18	32	

Nota: La categoría "Tiene Plan Médico o Mutual e ignora Obra social", dada su escasa significación, fue incluida en "Tiene solo Plan Médico o Mutual".

CUADRO 9. POBLACION DE 10 AÑOS Y MAS POR CONDICION DE ALFABETISMO Y SEXO SEGUN EDAD

Edad	Población de 10 años y más	Condición de alfabetismo									
		Analifabetos		Alifabetos		Ignorado					
		Total	Varones	Mujeres	Total	Varones	Mujeres	Total	Varones	Mujeres	
TOTAL	385.000	21.556	10.206	11.350	363.228	182.352	180.876	216	144	72	
10-14	57.830	1.266	672	594	56.559	28.416	28.143	5	3	2	
15-19	46.369	901	517	384	45.451	22.533	22.918	17	11	6	
20-24	38.039	941	500	441	37.069	18.044	19.025	29	24	5	
25-29	39.446	1.169	610	559	38.264	18.771	19.493	13	8	5	
30-34	37.735	1.330	690	640	36.394	18.176	18.218	11	7	4	
35-39	34.819	1.640	818	822	33.164	16.815	16.349	15	11	4	
40-44	30.337	1.955	972	983	28.367	14.779	13.588	15	11	4	
45-49	24.314	1.927	954	973	22.377	11.731	10.646	10	5	5	
50-54	19.507	1.873	905	968	17.622	9.282	8.340	12	11	1	
55-59	15.747	1.625	743	882	14.109	7.364	6.745	13	10	3	
60-64	14.104	1.873	809	1.064	12.206	6.180	6.026	25	13	12	
65 y más	26.753	5.056	2.016	3.040	21.646	10.261	11.385	51	30	21	

CUADRO 9D. POBLACION DE 10 AÑOS Y MAS POR CONDICION DE ALFABETISMO Y SEXO

División política administrativa	Población de 10 años y más	Condición de alfabetismo											
		Analfabetos			Alfabetos			Ignorado					
		Total	Varones	Mujeres	Total	Varones	Mujeres	Total	Varones	Mujeres	Total		
TOTAL	385.000	21.556	10.206	11.350	363.228	182.352	180.876	216	144	72			
ADOLFO ALSINA	33.935	1.353	628	725	32.569	16.081	16.488	13	8	5			
AVELLANEDA	20.596	1.325	672	653	19.267	10.022	9.245	4	4	-			
BARILOCHE	70.785	2.535	1.062	1.473	68.204	33.921	34.283	46	29	17			
CONESA	4.763	269	144	125	4.494	2.301	2.193	-	-	-			
EL CUY	2.561	719	399	320	1.836	1.068	768	6	5	1			
GENERAL ROCA	202.656	9.908	4.612	5.296	192.655	95.935	96.720	93	55	38			
9 DE JULIO	2.577	628	353	275	1.945	1.098	847	4	2	2			
NORQUINCO	1.682	456	247	209	1.221	719	502	5	4	1			
PICHI MAHUIDA	10.198	397	209	188	9.796	4.929	4.867	5	5	-			
PILCANIYEU	3.706	617	305	312	3.068	1.677	1.391	21	18	3			
SAN ANTONIO	18.399	812	329	483	17.576	8.971	8.605	11	7	4			
VALCHETA	3.910	577	291	286	3.330	1.813	1.517	3	3	-			
25 DE MAYO	9.232	1.960	955	1.005	7.267	3.817	3.450	5	4	1			

CUADRO 10. POBLACION DE 5 AÑOS Y MAS, TOTAL Y LA QUE ASISTE A ALGUN ESTABLECIMIENTO EDUCACIONAL DE NIVEL PRIMARIO POR GRADO QUE CURSA SEGUN SEXO Y EDAD

Sexo y edad	Población de 5 años y más	Asiste a nivel primario									
		Total	Grado que cursa					7mo.	Ignorado		
			1ro.	2do.	3ro.	4to.	5to.			6to.	
TOTAL	444.805	93.235	15.342	13.747	13.915	13.662	13.070	11.551	11.897	11.897	51
5-9	59.805	47.349	14.405	12.510	11.226	8.319	889	-	-	-	-
5	12.200	1.170	1.170	-	-	-	-	-	-	-	-
6	11.863	11.217	10.148	1.069	-	-	-	-	-	-	-
7	11.541	11.221	2.022	8.241	958	-	-	-	-	-	-
8	12.162	11.921	743	2.321	7.885	972	-	-	-	-	-
9	12.039	11.820	322	879	2.383	7.347	889	-	-	-	-
10-14	57.830	41.046	556	913	2.231	4.942	11.612	10.900	9.875	17	
10	11.861	11.604	192	432	1.123	2.467	6.638	751	-	1	
11	11.831	11.504	144	225	608	1.266	2.504	6.035	-	-	
12	11.830	10.815	90	143	297	1.686	1.417	2.279	722	4	
13	11.571	4.777	87	63	141	377	1.746	1.244	2.114	5	
14	10.737	2.346	43	50	62	146	307	591	1.140	7	
15-19	46.369	2.242	100	64	104	118	257	390	1.193	16	
20 Y más	280.801	2.598	281	260	354	283	312	261	829	18	
MUJERES	221.952	45.856	7.440	6.824	6.770	6.600	6.442	5.811	5.949	20	
5-9	29.654	23.504	6.978	6.270	5.583	4.195	478	-	-	-	
5	6.075	593	593	-	-	-	-	-	-	-	
6	5.845	5.545	5.005	540	-	-	-	-	-	-	
7	5.818	5.661	910	4.252	499	-	-	-	-	-	
8	6.026	5.917	307	1.089	4.008	513	-	-	-	-	
9	5.890	5.788	163	389	1.076	3.682	478	-	-	-	
10-14	28.739	19.959	262	372	931	2.198	5.666	5.507	5.015	8	
10	5.859	5.747	101	184	484	1.127	3.448	403	-	-	
11	5.857	5.714	72	84	254	577	1.164	3.170	393	3	
12	5.876	5.346	38	54	110	300	621	1.110	3.110	4	
13	5.696	2.152	35	29	56	146	305	577	1.003	1	
14	5.451	1.000	16	21	27	48	128	247	509	4	
15-19	23.308	933	33	27	48	47	112	155	506	5	
20 Y más	140.251	1.460	167	155	208	160	186	149	428	7	

CUADRO 100. POBLACION DE 5 AÑOS Y MAS, TOTAL Y LA QUE ASISTE A ALGUN ESTABLECIMIENTO EDUCACIONAL DE NIVEL PRIMARIO POR GRADO QUE CURSA

División político administrativa	Población de 5 años y más	Asiste a nivel primario										Igro-rado
		Grado que cursa										
		1ro.	2do.	3ro.	4to.	5to.	6to.	7mo.				
TOTAL	444.805	93.235	15.342	13.747	13.915	13.662	13.070	11.551	11.897	51		
ADOLFO ALSINA	39.217	8.313	1.285	1.152	1.219	1.195	1.182	1.083	1.193	4		
AVELLANEDA	23.955	5.333	874	804	818	794	702	659	676	6		
BARILOCHE	82.176	16.815	2.859	2.496	2.620	2.416	2.335	2.066	2.016	7		
CONESA	5.494	1.160	204	182	176	164	144	144	146	-		
EL CUY	3.039	659	145	112	101	104	76	66	55	-		
GENERAL ROCA	232.864	47.945	7.717	7.025	7.053	7.052	6.833	6.018	6.223	24		
9 DE JULIO	3.030	772	113	118	123	145	115	80	77	1		
NORQUINCO	2.026	439	115	70	82	62	36	40	34	-		
PICHI MAHUIDA	11.727	2.213	377	335	331	310	301	272	284	3		
PILCANIYEU	4.353	950	216	133	149	145	104	110	93	-		
SAN ANTONIO	21.428	4.878	677	723	696	735	738	617	688	4		
VALCHETA	4.557	1.123	186	166	147	156	156	150	162	-		
25 DE MAYO	10.939	2.635	574	431	400	384	348	246	250	2		

CUADRO 11. POBLACION DE 12 AÑOS Y MAS, TOTAL Y LA QUE ASISTE A ALGUN ESTABLECIMIENTO EDUCACIONAL, DE NIVEL SECUNDARIO POR AÑO QUE CURSA SEGUN SEXO Y EDAD.

Sexo y edad	Población de 12 años y más	Asiste a nivel secundario										Ignorado	
		Total	Año que cursa										
			1ro.	2do.	3ro.	4to.	5to.	8to. o mayor					
TOTAL	361.308	37.672	12.735	9.356	6.573	4.920	3.634	442	12				
12-14	34.138	13.494	8.608	4.423	444	15	-	-	4				
12	11.830	664	654	10	-	-	-	-	-				
13	11.571	6.015	5.436	559	20	-	-	-	-				
14	10.737	6.815	2.518	3.854	424	15	-	-	-				
15-18	46.369	20.803	3.373	4.207	5.343	4.401	3.138	338	3				
15	10.441	6.719	1.546	1.859	2.806	482	25	-	1				
16	10.130	6.010	861	1.142	1.187	2.382	426	12	1				
17	9.375	4.647	496	648	1.726	871	66	1.839	1				
18	8.710	2.355	309	369	421	452	597	206	1				
19	7.713	1.072	161	189	203	214	251	54	-				
20-24	38.039	1.849	372	395	410	313	290	66	3				
25-28	39.446	629	157	135	153	93	77	13	1				
30 y más	203.316	897	225	196	223	98	129	25	1				
MUJERES	180.582	19.590	6.359	4.825	3.560	2.706	2.036	97	7				
12-14	17.023	7.165	4.435	2.443	274	11	-	-	2				
12	5.876	373	367	6	-	-	-	-	-				
13	5.696	3.140	2.813	316	11	-	-	-	-				
14	5.451	3.652	1.255	2.121	263	11	-	-	-				
15-19	23.308	10.642	1.520	2.009	2.868	2.423	1.755	65	2				
15	5.211	3.510	674	930	1.605	291	10	-	-				
16	5.087	3.143	376	521	582	1.395	262	7	-				
17	4.700	2.387	230	294	371	417	1.059	15	1				
18	4.305	1.081	158	173	202	213	299	35	1				
19	4.005	521	82	91	108	107	125	8	-				
20-24	19.471	864	176	182	194	151	141	18	2				
25-29	20.057	343	83	67	83	52	52	5	1				
30 y más	100.723	576	145	124	141	69	88	9	-				

CUADRO 12. POBLACION DE 15 AÑOS Y MAS, TOTAL Y LA QUE ASISTE A ALGUN ESTABLECIMIENTO EDUCACIONAL DE NIVEL TERCARIO O UNIVERSITARIO POR AÑO QUE CURSA SEGUN SEXO Y EDAD.

Sexo y edad	Población de 15 años y más	Asiste a nivel terciario o universitario						
		Total	Año que cursa			5to. o mayor	Ignorado	
			1ro.	2do.	3ro.			4to.
TOTAL	327.170	7.094	2.833	1.779	1.364	591	521	6
15-19	46.369	1.856	1.329	447	70	10	-	-
20-24	38.039	3.137	917	899	836	330	155	-
25	7.652	289	345	289	24	24	-	-
26	7.507	766	240	222	191	107	6	-
27	7.312	562	154	140	164	72	32	-
28	7.820	540	112	133	158	82	55	-
29	7.748	84	84	97	125	45	62	-
30-34	39.446	1.156	285	234	267	141	227	2
35 y más	7.841	334	83	62	85	41	63	-
	7.906	275	61	55	61	36	62	-
	7.966	242	56	43	65	33	44	1
	7.990	173	46	42	35	20	29	1
	7.743	132	39	32	21	11	29	-
	37.735	419	139	86	80	40	71	3
	165.581	526	163	113	111	70	68	1
MUJERES	163.559	4.519	1.762	1.209	940	346	259	3
15-19	23.308	1.257	870	330	48	9	-	-
20-24	19.471	1.995	520	595	592	198	90	-
25	3.974	557	183	198	158	18	-	-
26	3.814	503	129	160	133	76	5	-
27	3.697	349	91	90	109	39	20	-
28	3.981	330	62	89	105	41	33	-
29	4.005	256	55	58	87	24	32	-
30-34	20.057	679	173	154	168	73	109	2
35 y más	4.056	192	49	37	54	17	35	-
	4.134	160	41	37	33	22	27	-
	4.018	27	142	28	43	17	20	1
	4.088	107	26	27	23	11	19	1
	3.761	78	24	25	15	6	8	-
	18.862	246	86	57	53	20	30	-
	81.861	342	113	73	79	46	30	1

CUADRO 13. POBLACION DE 5 AÑOS Y MAS, TOTAL Y LA QUE NO ASISTE PERO ASISTIO A UN ESTABLECIMIENTO EDUCACIONAL DE NIVEL PRIMARIO POR ULTIMO GRADO APROBADO SEGUN SEXO Y EDAD.

Sexo y edad	Población de 5 años y más	No asiste pero asistió a un establecimiento educacional de nivel primario										Igno- rado	
		No completó el nivel											
		Total	Completó el nivel	Ultimo grado aprobado					6to. o mayor		Igno- rado		
		Total	Ninguno	1ro.	2do.	3ro.	4to.	5to.	6to. o mayor	Igno- rado			
TOTAL	444.805	166.170	92.815	72.718	1.028	4.362	10.399	17.093	15.601	13.414	8.510	2.311	637
5-9	59.805	526	1.088	91	223	123	62	26	259	284	229	83	1
10-14	57.830	2.494	8.301	39	92	181	238	238	259	1.043	1.237	342	34
15-19	46.369	12.707	4.372	56	169	286	525	714	890	1.163	1.247	335	37
20-24	38.039	15.404	10.407	62	181	349	733	890	1.190	1.328	1.329	297	54
25-29	39.446	17.888	11.792	73	238	554	1.033	1.374	1.425	1.143	1.143	267	51
30-34	37.735	17.285	10.619	70	287	704	1.345	1.522	1.502	1.502	890	192	51
35-39	34.819	17.593	10.482	73	363	867	1.651	1.694	1.425	1.425	600	152	38
40-44	30.337	16.678	9.148	101	427	1.156	1.937	1.596	1.257	1.257	509	116	45
45-49	24.314	14.859	7.772	96	442	1.206	1.820	1.596	1.257	1.257	670	191	92
50-59	35.254	23.721	11.843	152	774	2.072	3.238	2.794	1.952	1.952	426	176	85
60-69	24.447	16.690	7.300	112	694	1.706	2.643	2.248	1.310	1.310	426	176	85
70 Y más	16.410	10.325	4.120	103	482	1.195	1.868	1.294	725	725	229	160	148
MUJERES	221.952	80.702	45.020	499	2.149	5.288	8.466	7.593	6.345	4.005	1.081	256	
5-9	29.654	270	566	54	120	55	23	17	122	142	112	48	1
10-14	28.739	1.230	3.817	17	39	77	106	106	122	470	573	171	15
15-19	23.308	5.632	2.000	17	76	123	249	321	419	555	590	145	11
20-24	19.471	7.295	2.361	20	96	167	369	419	555	613	646	144	11
25-29	20.057	8.515	2.993	31	121	285	531	622	622	680	562	119	23
30-34	18.862	8.336	3.067	36	133	383	659	675	675	705	409	81	15
35-39	17.175	8.430	3.037	35	183	432	817	716	716	658	288	65	13
40-44	14.575	7.910	3.512	44	205	626	880	766	766	583	217	48	8
45-49	11.624	7.054	3.751	50	214	595	854	734	734	583	300	84	29
50-59	16.939	11.590	5.725	78	390	1.045	1.590	1.335	913	913	300	84	29
60-69	12.303	8.418	3.741	55	342	832	1.337	1.136	639	639	209	86	41
70 Y más	9.245	5.832	2.396	62	230	668	1.062	730	387	387	118	90	89

CUADRO 14. POBLACION DE 14 AÑOS Y MAS POR CONDICION DE ACTIVIDAD ECONOMICA SEGUN SEXO Y EDAD

Sexo y edad	Población de 14 años y más	Condición de actividad económica							Ignorada
		Población económicamente activa		Población no económicamente activa			Otra situación		
		Total	Ocupada	Desocupada	Total	Jubilada o pensionada		Estudiante	
TOTAL	337.907	208.148	196.151	11.997	128.726	23.904	31.465	73.357	1.033
14	10.737	1.396	1.165	231	9.273	105	8.217	951	68
15-19	46.369	18.211	15.110	3.101	27.955	394	19.350	8.211	203
20-24	38.039	26.164	23.634	2.530	11.751	175	2.273	9.303	124
25-29	39.446	29.439	27.972	1.467	9.927	182	555	9.190	80
30-34	37.735	28.772	27.619	1.153	8.895	218	293	8.384	68
35-39	34.819	26.886	25.936	950	7.872	333	205	7.334	61
40-44	30.337	23.244	22.476	768	7.033	746	207	6.080	60
45-49	24.314	17.918	17.344	574	6.333	1.155	92	5.086	63
50-54	19.507	13.430	12.986	444	6.026	1.523	69	4.434	51
55-59	15.747	9.419	9.089	330	6.281	2.253	50	3.978	47
60-64	14.104	6.763	6.537	226	7.281	3.549	67	3.665	60
65-69	10.343	3.621	3.505	116	6.679	4.096	41	2.542	43
70-74	7.080	1.703	1.646	57	5.343	3.602	24	1.717	34
75 Y más	9.330	1.182	1.132	50	8.077	5.573	22	2.482	71
MUJERES	169.010	73.770	68.737	5.033	94.606	13.988	17.413	63.205	634
14	5.451	494	414	80	4.919	45	4.293	581	38
15-19	23.308	6.793	5.471	1.322	16.416	219	10.420	5.777	99
20-24	19.471	9.931	8.769	1.162	9.461	116	1.437	7.908	79
25-29	20.057	11.090	10.449	641	8.907	118	421	8.368	60
30-34	18.862	10.668	10.140	528	8.147	145	251	7.751	47
35-39	17.175	9.909	9.457	452	7.222	238	172	6.812	44
40-44	14.575	8.299	7.996	303	6.236	561	148	5.527	40
45-49	11.624	6.100	5.898	202	5.485	799	78	4.608	39
50-54	9.309	4.274	4.130	144	5.002	965	54	3.983	33
55-59	7.630	2.715	2.627	88	4.885	1.379	41	3.465	30
60-64	1.794	1.736	1.685	58	5.269	2.124	50	3.095	39
65-69	5.201	876	851	25	4.296	2.199	22	2.075	29
70-74	3.800	471	457	14	3.312	1.933	12	1.367	17
75 Y más	5.445	356	342	14	5.049	3.147	14	1.868	40

CUADRO 14D. POBLACION DE 14 AÑOS Y MAS POR CONDICION DE ACTIVIDAD ECONOMICA SEGUN SEXO

División político administrativa	Población de 14 años y más	Condición de actividad económica						Ignorado	
		Población económicamente activa		Población no económicamente activa					
		Total	Ocupada	Desocupada	Total	Jubilada o pensionada	Estudiante		Otra situación
TOTAL	337.907	208.148	196.151	11.997	128.726	23.904	31.465	73.357	1.033
Varones	168.897	134.378	127.414	6.964	34.120	9.916	14.052	10.152	399
Mujeres	169.010	73.770	68.737	5.033	94.606	13.988	17.413	63.205	634
ADOLFO ALSINA	29.888	18.862	17.755	1.107	10.973	2.924	3.322	4.727	53
Varones	14.679	11.246	10.625	621	3.411	1.241	1.499	671	22
Mujeres	15.209	7.616	7.130	486	7.562	1.683	1.823	4.056	31
AVELLANEDA	17.917	11.156	10.713	443	6.737	1.135	1.533	4.069	24
Varones	9.337	7.627	7.356	271	1.703	485	662	556	7
Mujeres	8.580	3.529	3.357	172	5.034	650	871	3.513	17
BARILOCHE	62.448	41.786	39.081	2.705	20.445	3.604	4.964	11.877	217
Varones	30.786	25.489	24.157	1.332	5.217	1.448	2.228	1.541	80
Mujeres	31.662	16.297	14.924	1.373	15.228	2.156	2.736	10.336	137
CONESA	4.206	2.627	2.517	110	1.543	333	329	881	36
Varones	2.179	1.754	1.685	69	417	142	140	135	8
Mujeres	2.027	873	832	41	1.126	191	189	746	28
EL CUY	2.226	1.468	1.425	43	651	50	75	526	107
Varones	1.295	1.055	1.021	34	181	24	35	122	59
Mujeres	931	413	404	9	470	26	40	404	48
GENERAL ROCA	177.998	106.506	100.305	6.201	71.067	12.969	17.262	40.836	425
Varones	88.129	69.530	65.732	3.798	18.451	5.303	7.697	5.451	148
Mujeres	89.869	36.976	34.573	2.403	52.616	7.666	9.565	35.385	277

CUADRO 140. (Continuación)

División político administrativa	Población de 14 años y más	Condición de actividad económica							Significado
		Población económicamente activa		Población no económicamente activa			Otra situación		
		Total	Ocupada	Desocupada	Total	Jubilada o pensionada		Estudiante	
9 DE JULIO	2.246	1.361	1.292	69	882	106	130	646	3
Varones	1.283	998	952	46	285	32	70	183	-
Mujeres	963	363	340	23	597	74	60	463	3
NORQUINCO	1.432	879	855	24	547	49	33	465	6
Varones	848	656	640	16	189	21	12	156	3
Mujeres	584	223	215	8	358	28	21	309	3
PICHI MAHUIDA	9.058	5.317	5.035	282	3.715	807	793	2.115	26
Varones	4.570	3.633	3.449	184	931	332	347	252	6
Mujeres	4.488	1.684	1.586	98	2.784	475	446	1.863	20
PILCANIYEU	3.223	1.930	1.858	72	1.257	158	200	899	36
Varones	1.762	1.399	1.355	44	330	68	91	171	33
Mujeres	1.461	531	503	28	927	90	109	728	3
SAN ANTONIO	15.953	9.479	8.895	584	6.405	1.120	1.793	3.492	69
Varones	8.081	6.325	5.997	328	1.731	542	816	373	25
Mujeres	7.872	3.154	2.898	256	4.674	578	977	3.119	44
VALCHETA	3.357	2.019	1.903	116	1.336	226	312	798	2
Varones	1.815	1.389	1.313	76	425	109	153	163	1
Mujeres	1.542	630	590	40	911	117	159	635	1
25 DE MAYO	7.955	4.758	4.517	241	3.168	423	719	2.026	29
Varones	4.133	3.277	3.132	145	849	169	302	378	7
Mujeres	3.822	1.481	1.385	96	2.319	254	417	1.648	22

CUADRO 15. POBLACION DE 14 AÑOS Y MAS OCUPADA POR CATEGORIA OCUPACIONAL SEGUN SEXO Y EDAD

Sexo y edad	Población ocupada	Categoría ocupacional							
		Obrero o empleado		Trabajador por cuenta propia		Patrón	Trabajador familiar sin remuneración fija	Ignorado	
		Total	Sector público	Sector privado	Servicio doméstico				Trabajador por cuenta propia
TOTAL	196.151	134.844	42.704	77.652	14.488	37.883	14.253	8.891	280
14	1.165	702	31	473	198	163	12	285	3
15-19	15.110	11.017	702	7.745	2.570	1.961	173	1.912	47
20-24	23.634	18.787	4.445	12.217	2.125	3.077	518	1.210	42
25-29	27.972	21.687	7.483	12.401	1.803	4.234	1.082	939	30
30-34	27.619	20.233	7.957	10.683	1.593	4.937	1.607	821	21
35-39	25.936	18.275	7.448	9.273	1.554	5.029	1.913	698	21
40-44	22.476	15.195	6.199	7.621	1.375	4.635	1.967	656	23
45-49	17.344	10.960	3.875	5.950	1.135	3.976	1.833	557	18
50-54	12.986	7.680	2.293	4.497	890	3.263	1.552	474	17
55-59	9.089	5.028	1.279	3.182	567	2.372	1.258	413	18
60-64	6.537	3.074	638	2.043	393	2.024	1.069	360	10
65-69	3.505	1.337	234	938	165	1.193	692	269	14
70-74	1.646	533	70	389	74	606	329	169	9
75 Y más	1.132	336	50	240	46	413	248	128	7

CUADRO 15. (Continuación)

Sexo y edad	Población ocupada	Categoría ocupacional						Trabajador familiar sin remuneración fija	Patrón	Ignorado
		Obrero o empleado			Trabajador por cuenta propia	Servicio doméstico	Trabajador familiar sin remuneración fija			
		Total	Sector público	Sector privado						
VARONES	127.414	82.614	23.668	58.736	210	28.971	11.354	4.310	165	
14	751	412	20	389	3	128	11	199	1	
15-19	9.639	6.560	466	6.056	38	1.505	130	1.410	34	
20-24	14.865	11.284	2.353	8.907	24	2.430	388	1.741	22	
25-29	17.523	12.958	3.778	9.163	17	3.286	817	448	14	
30-34	17.479	12.192	4.262	7.910	20	3.765	1.230	283	9	
35-39	16.479	10.976	4.014	6.944	18	3.801	1.467	225	10	
40-44	14.480	9.185	3.456	5.718	11	3.529	1.552	199	15	
45-49	11.446	6.749	2.271	4.466	12	3.029	1.481	177	10	
50-54	8.856	4.972	1.456	3.491	25	2.473	1.254	141	16	
55-59	6.462	3.466	874	2.582	10	1.811	1.040	136	9	
60-64	4.801	2.213	449	1.753	11	1.561	893	129	5	
65-69	2.654	1.015	184	822	9	908	603	117	11	
70-74	1.189	390	47	337	6	453	276	63	7	
75 Y más	790	242	38	198	6	292	212	42	2	
MUJERES	68.737	52.230	19.036	18.916	14.278	8.912	2.899	4.581	115	
14	414	290	11	84	195	35	1	86	2	
15-19	5.471	4.457	236	1.689	2.532	456	43	502	13	
20-24	8.769	7.503	2.092	3.310	2.101	647	130	469	20	
25-29	10.449	8.729	3.705	3.238	1.786	948	265	491	16	
30-34	10.140	8.041	3.695	2.773	1.573	1.172	377	538	12	
35-39	9.457	7.299	3.434	2.329	1.536	1.228	446	473	11	
40-44	7.996	6.010	2.743	1.903	1.364	1.106	415	457	8	
45-49	5.898	4.211	1.604	1.484	1.123	947	352	380	8	
50-54	4.130	2.708	837	1.006	1.006	790	298	333	1	
55-59	2.627	1.562	405	557	557	561	218	277	9	
60-64	1.736	861	189	290	382	463	176	231	5	
65-69	851	322	50	116	156	285	89	152	3	
70-74	457	143	23	52	68	153	53	106	2	
75 Y más	342	94	12	42	40	121	36	86	5	

CUADRO 15D. POBLACION DE 14 AÑOS Y MAS OCUPADA POR CATEGORIA OCUPACIONAL SEGUN SEXO

División político administrativa	Población ocupada	Categoría ocupacional							Trabajador familiar sin remuneración fija	Ignorado
		Obrero o empleado			Trabajador por cuenta propia	Patrón	Trabajador familiar sin remuneración fija	Ignorado		
		Total	Sector público	Sector privado						
TOTAL	196.351	134.844	42.704	77.652	14.488	37.883	14.253	8.891	280	
Varones	127.414	82.614	23.668	58.736	210	28.971	11.354	4.310	165	
Mujeres	68.737	52.230	19.036	18.916	14.278	8.912	2.899	4.581	115	
A00LFO ALSINA	17.755	13.095	7.820	3.841	1.434	2.974	1.061	601	24	
Varones	10.625	7.236	4.365	2.851	20	2.264	852	263	10	
Mujeres	7.130	5.859	3.455	990	1.414	710	209	338	14	
AVELLANEDA	10.713	7.213	2.095	4.441	677	1.873	948	668	11	
Varones	7.356	4.806	1.105	3.690	11	1.490	782	273	5	
Mujeres	3.357	2.407	990	751	666	383	166	395	6	
BARILOCHE	39.081	25.791	7.832	15.042	2.917	9.020	2.789	1.428	53	
Varones	24.157	14.806	4.580	10.157	69	6.635	2.080	610	26	
Mujeres	14.924	10.985	3.252	4.885	2.848	2.385	709	818	27	
CONESA	2.517	1.551	587	771	193	517	218	222	9	
Varones	1.685	997	316	667	14	426	182	75	5	
Mujeres	832	554	271	104	179	91	36	147	4	
EL CUY	1.425	763	170	524	69	322	99	238	3	
Varones	1.021	576	95	477	4	274	75	94	2	
Mujeres	404	187	75	47	65	48	24	144	1	
GENERAL ROCA	100.305	71.214	17.022	46.701	7.491	17.980	7.185	3.812	114	
Varones	65.732	44.349	8.623	35.646	80	13.694	5.749	1.873	67	
Mujeres	34.573	26.865	8.399	11.055	7.411	4.286	1.436	1.939	47	

CUADRO 15D. (Continuación)

División política administrativa	Población ocupada	Categoría ocupacional									
		Obrero o empleado					Trabajador por cuenta propia	Patron	Trabajador familiar sin remuneración fija	Iguo rado	
		Total	Sector público	Sector privado	Servicio doméstico						
9 DE JULIO	1.292	618	305	226	87	347	160	163	4		
Varones	952	386	174	212	-	308	144	112	2		
Mujeres	340	232	131	14	87	39	16	51	2		
NORQUINCO	855	433	228	168	37	262	34	124	2		
Varones	640	297	138	159	-	235	26	80	2		
Mujeres	215	136	90	9	37	27	8	44	-		
PICHI MAHUIDA	5.035	3.077	998	1.743	336	1.041	608	306	3		
Varones	3.449	1.958	529	1.428	1	839	501	149	2		
Mujeres	1.586	1.119	469	315	335	202	107	157	1		
PILCANIYEU	1.858	1.040	449	510	81	443	119	245	11		
Varones	1.355	728	266	462	-	371	96	151	9		
Mujeres	503	312	183	48	81	72	23	94	2		
SAN ANTONIO	8.895	6.605	3.529	2.434	642	1.537	419	305	29		
Varones	5.997	4.382	2.544	1.837	1	1.109	325	159	22		
Mujeres	2.898	2.223	985	597	641	428	94	146	7		
VALCHETA	1.903	942	495	305	142	555	132	271	3		
Varones	1.313	544	257	282	5	470	121	175	3		
Mujeres	590	398	238	23	137	85	11	96	-		
25 DE MAYO	4.517	2.502	1.174	946	382	1.012	481	508	14		
Varones	3.132	1.549	676	868	5	856	421	296	10		
Mujeres	1.385	953	498	78	377	156	60	212	4		

CUADRO 16. POBLACION DE 14 AÑOS Y MAS OCUPADA POR PERCEPCION DE JUBILACION O PENSION Y ASISTENCIA ESCOLAR SEGUN CATEGORIA OCUPACIONAL Y SEXO

Categoría ocupacional y sexo	Población ocupada	Recibe jubilación o pensión y/o asiste a la escuela			
		Trabaja solamente	Trabaja y recibe jub. o pensión	Trabaja y estudia	Trabaja recibe jub. o pensión y/o estudia
		Ignorado			
TOTAL	196.151	174.927	9.064	10.998	249
OBrero O EMPLEADO	134.844	121.517	4.199	8.339	173
- Sector público	42.704	38.405	1.385	2.742	69
- Sector privado	77.652	70.672	2.230	4.261	73
- Sector doméstico	14.488	12.440	584	1.336	31
TRABAJADOR POR CUENTA PROPIA	37.883	33.604	2.780	1.282	46
PATRON	14.253	12.468	1.452	266	12
TRABAJADOR FAMILIAR S/REMUN.FIJA	8.891	7.127	603	1.092	16
IGNORADO	8.280	211	30	19	2
VARONES	127.414	115.643	5.145	5.840	121
OBrero O EMPLEADO	82.614	76.052	1.968	4.099	73
- Sector público	23.668	21.726	511	1.343	28
- Sector privado	58.736	54.140	1.448	2.743	44
- Sector doméstico	210	186	9	13	1
TRABAJADOR POR CUENTA PROPIA	28.971	26.122	1.841	829	30
PATRON	11.354	10.018	1.101	179	7
TRABAJADOR FAMILIAR S/REMUN.FIJA	4.310	3.325	218	723	11
IGNORADO	165	126	17	10	-
MUJERES	68.737	59.284	3.919	5.158	128
OBrero O EMPLEADO	52.230	45.465	2.231	4.240	100
- Sector público	19.036	16.679	874	1.399	41
- Sector privado	18.916	16.532	782	1.518	29
- Sector doméstico	14.278	12.254	575	1.323	30
TRABAJADOR POR CUENTA PROPIA	8.912	7.482	939	453	16
PATRON	2.899	2.450	351	87	5
TRABAJADOR FAMILIAR S/REMUN.FIJA	4.581	3.802	385	369	5
IGNORADO	115	85	13	9	2

Nota: En la columna "Ignorado" se incluyen los casos de Ignorado en Percepción de Jubilación o Pensión y Asistencia Escolar.

CUADRO 17. OBREROS O EMPLEADOS POR AREA DE INSERCIÓN LABORAL SEGUN SEXO, DESCUENTO JUBILATORIO Y EDAD

Sexo, descuento jubilatorio, y edad	Area de inserción Laboral										
	Sector privado				Sector público						
	Total	Tamaño del establecimiento		Total	Nacional	Tipo de dependencia		Municipal	Igno- rado	Servicio domést.	
		1 a 5 obreros empleados	6 o más obreros empleados			Provincial					
TOTAL	134.844	77.652	41.343	9.037	42.704	10.039	26.458	4.448	1.759	14.488	
LE DESCUENTAN	92.027	50.199	33.713	5.129	40.776	9.509	25.795	3.984	1.488	1.052	
14	67	50	31	10	17	1	11	2	3	-	
15-19	2.686	2.190	1.347	279	433	55	295	54	29	63	
20-29	27.004	15.581	10.300	1.622	11.204	1.996	7.953	857	398	219	
30-39	30.038	14.794	10.208	1.433	14.992	3.430	9.706	1.345	511	252	
40-49	20.371	10.282	7.120	990	9.810	2.578	5.900	994	338	279	
50-59	9.180	5.571	3.685	589	3.427	1.224	1.520	533	150	182	
60-69	2.400	1.552	935	176	797	213	352	181	51	51	
70 y más	281	179	87	30	96	12	58	18	8	6	
NO LE DESCUENTAN	42.157	26.913	7.443	3.789	1.867	519	633	449	266	13.377	
14	631	420	116	75	13	1	8	4	-	198	
15-19	8.217	5.456	1.559	793	264	85	76	65	38	2.497	
20-29	13.237	8.847	2.520	1.117	700	236	228	162	74	3.690	
30-39	8.357	5.073	1.461	647	141	90	141	92	75	2.886	
40-49	5.684	3.211	1.888	489	257	42	105	64	46	2.216	
50-59	3.468	2.056	1.204	337	141	46	44	35	16	1.271	
60-69	1.982	1.406	330	250	70	14	26	20	10	506	
70 y más	581	444	108	81	24	5	5	7	7	113	
IGNORADO	660	540	187	119	61	11	30	15	5	59	

CUADRO 17. (Continuación)

Sexo, descuento Jubilatorio, y edad	Obreros o empleados	Area de inserción Laboral									
		Sector privado					Sector público				
		Total	Tamaño del establecimiento		Total	Nacional	Tipo de dependencia		Municipal	Ignorado	Servicio domést.
			1 a 5 obreros empleados	6 o más obreros empleados			Provincial	Ignorado			
MUJERES	52.230	18.916	6.504	10.132	2.280	19.036	1.814	15.049	1.369	804	14.278
LE DESCUENTAN	32.061	12.618	2.786	8.471	1.361	18.418	1.732	14.754	1.243	689	1.025
14	26	18	1	12	5	8	-	6	1	1	-
15-19	801	559	185	303	71	180	18	136	17	9	62
20-29	10.087	4.293	1.152	2.705	436	5.579	446	4.614	327	192	215
30-39	10.938	3.717	745	2.568	404	6.976	660	5.577	488	251	245
40-49	7.062	2.556	432	1.859	265	4.232	414	3.411	252	155	274
50-59	2.605	1.235	223	868	144	1.193	161	844	130	58	177
60-69	478	209	39	138	32	222	30	143	26	23	47
70 Y más	64	31	9	18	4	28	3	23	2	-	5
NO LE DESCUENTAN	19.990	6.201	3.668	1.633	900	595	80	280	121	114	13.194
14	263	65	35	13	17	3	-	3	-	-	195
15-19	3.615	1.100	683	269	148	55	7	21	15	12	2.460
20-29	6.085	2.220	1.366	567	287	212	32	99	49	32	3.653
30-39	4.368	1.369	769	399	201	144	20	64	24	36	2.855
40-49	3.125	818	473	216	129	109	11	56	17	25	2.198
50-59	1.659	369	205	104	60	49	10	26	10	3	1.241
60-69	703	197	109	45	43	16	-	9	4	3	490
70 Y más	172	63	28	20	15	7	-	2	2	3	102
IGNORADO	179	97	50	28	19	23	2	15	5	1	59

CUADRO 170. OBREROS O EMPLEADOS POR AREA DE INSERCIÓN LABORAL Y DESCUENTO JUBILATORIO

División político administrativa	Obreros o empleados	Area de inserción Laboral y descuento jubilatorio									
		Total		Sector Privado		Sector Público		Servicio doméstico			
		Le descuen- tan	No le descuen- tan	Le descuen- tan	No le descuen- tan	Le descuen- tan	No le descuen- tan	Le descuen- tan	No le descuen- tan		
TOTAL	134.844	92.027	42.157	50.199	26.913	40.776	1.867	1.052	13.377		
ADOLFO ALSINA	13.095	9.971	3.083	2.233	1.579	7.504	309	234	1.195		
AVELLANEDA	7.213	4.200	2.969	2.124	2.279	2.014	78	62	612		
BARILOCHE	25.791	17.172	8.496	9.713	5.219	7.316	508	143	2.769		
CONESA	1.551	928	612	362	400	556	30	10	182		
EL CUY	763	331	421	182	333	148	20	1	68		
GENERAL ROCA	71.214	49.235	21.646	32.303	14.122	16.442	555	490	6.969		
9 DE JULIO	618	309	304	36	188	268	35	5	81		
NORQUINCO	433	232	193	49	113	183	44	-	36		
PICHI MAHUIDA	3.077	1.952	1.104	975	752	952	44	25	308		
PILCANIYEU	1.040	706	320	283	217	418	27	5	76		
SAN ANTONIO	6.605	4.919	1.652	1.475	932	3.402	123	42	597		
VALCHETA	942	563	376	79	224	475	20	9	132		
25 DE MAYO	2.502	1.509	981	385	555	1.098	74	26	352		

CUADRO 18. OBREROS O EMPLEADOS DEL SECTOR PUBLICO O PRIVADO Y DEL SERVICIO DOMESTICO SEGUN TIPO DE COBERTURA EN SALUD Y SEXO

Tipo de cobertura en salud y sexo	Obreros o empleados	Sector público	Sector privado			Servicio doméstico
			Total	1 a 5 obr. o empleados	6 o más obr. o empleados	
TOTAL	134.844	42.704	77.652	27.272	41.343	14.488
Tiene obra social y plan méd. o mutual	28.316	15.895	11.473	2.791	7.431	1.251
Tiene solo obra social	62.382	23.009	36.449	9.525	23.569	3.355
Tiene solo plan médico o mutual	1.937	216	1.471	585	696	190
No tiene obra social ni plan méd./mut.	38.114	2.239	25.810	13.685	8.368	3.757
Tiene obra soc. e ignora plan méd./mut.	3.318	1.303	1.882	443	1.096	343
Ignorado	777	42	567	243	183	141
VARONES	82.614	23.668	58.736	20.768	31.211	6.757
Tiene obra social y plan méd. o mutual	16.030	8.042	7.981	1.779	5.334	868
Tiene solo obra social	40.069	13.290	26.742	6.851	17.518	2.373
Tiene solo plan médico o mutual	1.190	123	1.062	418	512	132
No tiene obra social ni plan méd./mut.	22.809	1.530	21.124	11.213	6.884	3.027
Tiene obra soc. e ignora plan méd./mut.	2.016	650	1.364	308	809	247
Ignorado	500	33	463	199	154	110
MUJERES	52.230	19.036	18.916	6.504	10.132	2.280
Tiene obra social y plan méd. o mutual	12.286	7.853	3.492	1.012	2.097	363
Tiene solo obra social	22.313	9.719	9.707	2.674	6.051	982
Tiene solo plan médico o mutual	747	93	409	167	184	58
No tiene obra social ni plan méd./mut.	15.305	709	4.686	2.472	1.484	730
Tiene obra soc. e ignora plan méd./mut.	1.302	653	518	135	287	96
Ignorado	277	9	104	44	29	31

Nota: La categoría "Tiene Plan Médico o Mutual e ignora obra social", dada su escasa significación, fue incluida en "Tiene solo Plan Médico o Mutual".

CUADRO 18D. OBREROS O EMPLEADOS DEL SECTOR PUBLICO O PRIVADO Y DEL SERVICIO DOMESTICO POR TIPO DE COBERTURA EN SALUD

División político administrativa	Sector público				Sector privado				Servicio doméstico				
	Obreros o empleados	Tiene al menos obra social	Tiene solo plan med. o mutual	No tiene	Tiene al menos obra social	Tiene solo plan med. o mutual	No tiene	Tiene al menos obra social	Tiene solo plan med. o mutual	No tiene	Tiene al menos obra social	Tiene solo plan med. o mutual	No tiene
		40.207	216	2.239	49.804	1.471	25.910	4.005	250	10.065	777		
TOTAL	134.844	40.207	216	2.239	49.804	1.471	25.910	4.005	250	10.065	777		
ADOLFO ALSINA	13.095	7.473	26	318	2.251	62	1.491	477	22	906	69		
AVELLANEDA	7.213	1.968	13	110	2.088	51	2.235	181	1	485	81		
BARILOCHE	25.791	7.347	43	435	9.996	293	4.692	663	32	2.197	93		
CONESA	1.551	544	4	36	306	16	434	43	-	142	26		
EL CUY	763	136	1	32	164	5	354	5	-	63	3		
GENERAL ROCA	71.214	16.169	92	747	31.970	947	13.452	2.241	176	4.988	432		
9 DE JULIO	618	265	3	37	38	3	181	7	1	79	4		
NORQUINCO	433	166	-	62	38	2	126	6	-	31	2		
PICHI MAHUIDA	3.077	929	5	63	957	29	746	100	4	231	13		
PILCANIYEU	1.040	373	-	73	247	2	260	22	1	58	4		
SAN ANTONIO	6.605	3.363	9	155	1.364	28	1.021	207	7	426	25		
VALCHETA	942	453	4	37	73	12	219	21	3	115	5		
25 DE MAYO	2.502	1.021	16	134	312	21	599	32	3	344	20		

CUADRO 19. JEFES DE HOGARES PARTICULARES POR CONDICION DE ACTIVIDAD ECONOMICA SEGUN SEXO Y EDAD

Sexo y edad	Jefes de hogares particulares	Condición de actividad económica						Ignorado	
		Económicamente activos			No económicamente activos				
		Total	Ocupado	Desocupado	Total	Jubilado o pensionado	Estudiante		Otra situación
TOTAL	134.871	111.206	107.361	3.845	23.442	14.195	657	8.590	223
14	43	12	12	-	31	1	29	1	-
15-19	1.297	981	891	90	313	7	155	151	3
20-24	7.370	6.704	6.312	392	657	21	185	451	9
25-29	14.859	14.065	13.507	558	781	42	60	679	13
30-34	17.782	16.896	16.360	536	872	76	29	767	14
35-39	18.000	17.087	16.582	505	904	140	36	728	9
40-44	16.744	15.550	15.069	481	1.180	298	100	782	14
45-49	13.928	12.571	12.199	372	1.333	566	19	748	24
50-59	11.475	9.823	9.508	315	1.632	898	10	724	20
60-69	9.470	7.167	6.928	239	2.279	1.469	6	804	24
70-74	8.544	5.302	5.121	181	3.217	2.297	13	907	25
75 Y más	15.359	5.048	4.872	176	10.243	8.380	15	1.848	68
MUJERES	26.367	15.017	14.307	710	11.272	6.157	353	4.762	78
14	11	4	4	-	7	-	6	1	-
15-19	387	200	166	34	186	3	84	99	1
20-24	1.275	888	794	94	382	13	104	265	5
25-29	2.072	1.638	1.532	106	433	22	32	379	1
30-34	2.440	1.982	1.894	88	453	35	14	404	5
35-39	2.675	2.147	2.047	100	527	78	19	430	1
40-44	2.734	2.099	2.010	89	632	150	54	428	3
45-49	2.556	1.869	1.811	58	679	251	14	414	8
50-59	2.336	1.494	1.439	55	832	408	6	418	10
60-69	2.229	1.106	1.077	29	1.114	690	4	420	9
70-74	2.346	800	767	33	1.536	1.046	10	480	10
75 Y más	5.306	790	766	24	4.491	3.461	6	1.024	25

CUADRO 20. JEFES DE HOGARES PARTICULARES POR CONDICION DE ACTIVIDAD ECONOMICA Y CATEGORIA OCUPACIONAL.
SEGUN NIVEL DE EDUCACION ALCANZADO Y SEXO

Nivel de educación alcanzado y sexo	Condición de actividad económica y categoría ocupacional												
	Jefes de hogares particulares	Ocupado										No económicamente activo	Ignorado
		Obrero o empleado					Trabajador por cuenta propia	Patron	Trab. fliar s/rem fija	Ignorado	Desocupado		
		Total	Sector público	Sector privado	Servicio doméstico	Servicio doméstico							
TOTAL	134.871	70.708	23.160	44.166	3.382	24.331	10.521	1.704	97	3.845	23.442	223	
.Nunca asistió o Prim. incompleto	46.236	21.410	3.369	16.050	1.992	7.850	2.237	806	50	1.630	12.131	122	
.Primario completo o Sec. incompleto	59.944	32.578	10.354	20.977	1.247	11.623	4.764	707	27	1.744	8.438	63	
.Secundario completo o Terciario/Universitario incompleto	18.790	10.774	5.212	5.446	116	3.177	2.336	150	10	369	1.961	13	
.Terciario completo o Univ. completo	8.995	5.612	4.178	1.429	5	1.584	1.156	25	5	81	530	2	
.Ignorado	906	334	48	264	22	97	28	16	5	21	362	23	
VARONES	108.504	59.655	19.259	40.267	109	22.192	9.848	1.277	82	3.135	12.170	145	
.Nunca asistió o Prim. incompleto	35.314	17.942	2.965	14.929	48	7.195	2.056	593	40	1.362	6.052	74	
.Primario completo o Sec. incompleto	50.004	28.346	9.076	19.215	55	10.632	4.501	538	25	1.428	4.493	41	
.Secundario completo o Terciario/Universitario incompleto	15.424	8.898	4.188	4.705	5	2.861	2.201	114	8	270	1.063	9	
.Terciario completo o Univ. completo	7.074	4.184	2.991	1.192	1	1.414	1.063	20	4	56	332	1	
.Ignorado	688	285	39	246	-	90	27	12	5	19	230	20	
MUJERES	26.367	11.053	3.901	3.879	3.273	2.139	673	427	15	710	11.272	78	
.Nunca asistió o Prim. incompleto	10.922	3.468	403	1.121	1.944	655	181	213	10	268	6.079	48	
.Primario completo o Sec. incompleto	9.940	4.232	1.278	1.762	1.192	991	263	169	2	316	3.945	22	
.Secundario completo o Terciario/Universitario incompleto	3.366	1.976	1.024	741	111	316	135	36	2	99	898	4	
.Terciario completo o Univ. completo	1.921	1.428	1.187	237	4	170	93	5	1	25	198	1	
.Ignorado	218	49	9	18	22	7	1	4	-	2	152	3	

CUADRO 21. MUJERES DE 14 AÑOS Y MAS POR CANTIDAD DE HIJOS NACIDOS VIVOS E HIJOS SOBREVIVIENTES SEGUN EDAD, NIVEL DE EDUCACION ALCANZADO Y CONDICION DE ACTIVIDAD ECONOMICA

Edad, nivel de educación alcanzado y condición de actividad económica	Total	Mujeres de 14 años y más		Cantidad de hijos nacidos vivos	Cantidad de hijos sobrevivientes
		Con hijos nacidos vivos	Sin hijos nacidos vivos		
EDAD	169.010	119.876	49.046	88	387.762
14	5.451	121	5.327	3	179
15-19	23.308	4.280	19.016	12	5.880
20-24	19.471	11.015	8.450	6	20.478
25-29	20.057	15.285	4.769	3	36.896
30-34	18.862	16.213	2.642	7	47.919
35-39	17.175	15.419	1.749	7	51.432
40-44	14.575	13.236	1.336	3	47.188
45-49	11.624	10.542	1.082	-	39.375
50-59	16.939	15.095	1.839	5	58.619
60-69	12.303	10.781	1.505	17	43.877
70-79	6.556	5.642	903	11	24.530
80-89	2.331	1.952	367	12	9.715
90 y más	358	295	61	2	1.674
NIVEL DE EDUCACION ALCANZADO	169.010	119.876	49.046	88	387.762
.Nunca asistió o Prim. incompleto	48.207	40.479	7.701	27	176.124
.Primario completo o Sec. incompleto	82.197	54.423	27.752	22	151.427
.Secundario completo o Terciario/Universitario incompleto	25.680	16.326	9.352	2	38.149
.Terciario o Universitario completo .Ignorado	11.441	7.651	3.786	4	17.334
	1.485	997	455	33	4.728
CONDICION DE ACTIVIDAD ECONOMICA	169.010	119.876	49.046	88	387.762
.Económicamente activa	73.770	51.845	21.903	22	152.697
.No económicamente activa	94.606	67.633	26.931	42	233.516
.Ignorado	634	398	212	24	1.549

CUAORO 22. MUJERES DE 14 AÑOS Y MAS CON HIJOS NACIDOS VIVOS POR NUMERO DE HIJOS NACIDOS VIVOS SEGUN EDAD, NIVEL DE EDUCACION ALCANZADO, LUGAR DE NACIMIENTO Y CONDICION DE ACTIVIDAD ECONOMICA

Edad, nivel de educación alcanzado, lugar de nacimiento y condición de actividad econ.	Número de hijos nacidos vivos										
	1	2	3	4	5	6	7	8	9	10 y más	
EDAD	119.876	22.851	32.643	25.416	14.966	8.427	5.298	3.546	2.436	1.522	2.771
14	121	77	30	14	-	-	-	-	-	-	-
15-19	4.280	3.132	850	191	70	27	10	-	-	-	-
20-24	11.015	4.977	3.716	1.580	523	154	37	8	7	6	5
25-29	15.285	4.235	5.128	3.161	1.569	734	309	102	29	13	5
30-34	16.213	2.611	4.813	4.138	2.219	1.222	648	301	151	56	54
35-39	15.419	1.629	4.088	4.036	2.600	1.309	777	445	269	128	138
40-44	13.238	1.201	3.388	3.447	2.110	1.135	716	504	331	182	242
45-49	10.542	1.078	2.592	2.419	1.575	982	651	435	186	186	329
50-59	15.095	1.651	3.788	3.101	2.057	1.345	955	692	500	384	622
60-69	10.781	1.308	2.675	2.015	1.321	865	658	535	451	287	666
70-79	5.642	710	1.218	980	672	458	375	343	266	175	445
80-89	1.952	214	336	252	227	169	136	157	118	87	216
90 y más	295	28	41	42	23	17	26	24	29	17	48
NIVEL DE EDUCACION ALCANZADO	119.876	22.851	32.643	25.416	14.966	8.427	5.298	3.546	2.436	1.522	2.771
.Nunca asistió o Prim. incompleto	40.479	4.563	7.054	7.132	5.987	4.507	3.342	2.547	1.862	1.199	2.286
.Primario completo o Sec. incompleto	54.423	11.704	16.767	12.587	6.579	3.165	1.653	864	479	264	361
.Secundario completo o Terciario/Universitario incompleto	16.326	4.405	5.759	3.815	1.556	486	168	70	32	12	23
.Terciario o Universitario completo	7.651	2.060	2.895	1.734	718	165	51	21	10	4	3
.Ignorado	997	119	178	148	126	104	84	44	53	43	98
LUGAR DE NACIMIENTO	119.876	22.851	32.643	25.416	14.966	8.427	5.298	3.546	2.436	1.522	2.771
.En esta provincia	57.553	12.110	15.573	11.711	6.853	3.976	2.498	1.668	1.183	748	1.233
.En otra provincia	40.077	7.175	11.774	9.119	5.039	2.599	1.512	1.004	667	408	760
.En el extranjero	22.189	3.555	5.290	4.577	3.068	1.847	1.283	872	583	365	749
.Ignorado	57	11	6	9	6	5	5	2	3	1	9
CONDICION DE ACTIVIDAD ECONOMICA	119.876	22.851	32.643	25.416	14.966	8.427	5.298	3.546	2.436	1.522	2.771
.Económicamente activa	51.845	11.622	14.925	10.917	6.175	3.174	1.910	1.188	766	494	674
.No económicamente activa	67.633	11.163	17.635	14.418	8.742	5.226	3.362	2.341	1.653	1.013	2.060
.Ignorado	398	56	83	81	49	27	26	17	17	15	17

CUADRO 23. MUJERES DE 14 A 49 AÑOS CON HIJOS NACIDOS VIVOS POR NUMERO DE HIJOS NACIDOS VIVOS DURANTE EL ÚLTIMO AÑO SEGUN EDAD, SITUACION CONYUGAL Y NIVEL DE EDUCACION ALCANZADO

Edad, situación conyugal y nivel de educación alcanzado	Mujeres de 14 a 49 años c/hijos nacidos vivos		Con hijos nacidos vivos en el último año		Sin hijos nacidos vivos el último año	Ignorado
	Total	Con un hijo	Con dos o más hijos			
			12.751	12.486	265	64.590
EDAD	86.111	12.751	12.486	265	64.590	8.770
14	121	37	36	1	60	24
15-19	4.280	1.951	1.945	6	1.860	469
20-24	11.015	3.582	3.526	56	6.308	1.125
25-29	15.285	3.330	3.266	64	10.471	1.484
30-34	16.213	2.256	2.197	59	12.468	1.489
35-39	15.419	1.166	1.126	40	12.802	1.451
40-44	13.236	368	343	25	11.497	1.371
45-49	10.542	61	47	14	9.124	1.357
SITUACION CONYUGAL	86.111	12.751	12.486	265	64.590	8.770
.Solteras nunca unidas	6.189	1.295	1.279	16	4.092	802
.Casada en unión legal	54.406	6.992	6.822	170	42.080	5.334
.Unidas	18.486	4.089	4.022	67	12.556	1.841
.Separadas de unión o matrimonio	4.361	302	296	6	3.604	455
.Divorciadas de matrimonio	948	23	22	1	831	94
.Viudas de unión o matrimonio	1.698	45	40	5	1.413	240
.Ignorada	23	5	5	-	14	4
NIVEL DE EDUCACION ALCANZADO	86.111	12.751	12.486	265	64.590	8.770
.Nunca asistió o Primario incompleto	22.441	2.943	2.883	60	16.918	2.580
.Primario completo o Sec. incompleto	42.319	6.633	6.490	143	31.449	4.237
.Secundario completo o Terciario/Universitario incompleto	14.011	2.056	2.010	46	10.657	1.298
.Terciario o Universitario completo	6.917	1.075	1.059	16	5.285	557
.Ignorado	423	44	44	-	281	98

ESTE VOLUMEN DEL
CENSO NACIONAL DE POBLACION Y VIVIENDA 1991
SERIE C
CON UNA TIRADA DE 2 000 EJEMPLARES
SE TERMINO DE IMPRIMIR
EN EL MES DE DICIEMBRE DE 1994
EN IMPRESORA INTERNACIONAL DE VALORES S A I y C
WENCESLAO VILLAFANE 1302/10, (1295) BUENOS AIRES
REPUBLICA ARGENTINA

INDEC

INSTITUTO NACIONAL DE ESTADISTICA Y CENSOS
AV. PRESIDENTE JULIO A. ROCA 609
(1067) BUENOS AIRES — REPUBLICA ARGENTINA