

ej 1991 Ser. C 17 parte 1  
Ej. 4

SALTA



**CENSO  
NACIONAL  
DE POBLACION  
Y VIVIENDA  
1991**

**RESULTADOS DEFINITIVOS  
CARACTERISTICAS GENERALES**

SERIE C (m<sup>2</sup> 17)



**CENSO '91**



REPUBLICA ARGENTINA  
MINISTERIO DE ECONOMIA Y OBRAS  
Y SERVICIOS PUBLICOS  
SECRETARIA DE PROGRAMACION ECONOMICA  
INSTITUTO NACIONAL DE ESTADISTICA Y CENSOS

**INDEC**



# CENSO '91

La difusión de los resultados numéricos del **CENSO '91** contempla básicamente las siguientes series:

- A: Resultados provisionales - TOTAL  
Resultados provisionales - por LOCALIDAD
- B: Resultados definitivos - Características seleccionadas
- C: Resultados definitivos - Características generales: Parte 1 y 2

Se prevé presentar otras publicaciones destinadas a usuarios específicos además de las publicaciones metodológicas y brindar información mediante medios magnéticos y referenciados geográficamente.



C/ 1991 Ser. C 17 parte 1  
5.4

REPUBLICA



ARGENTINA



MINISTERIO DE ECONOMIA  
Y OBRAS Y SERVICIOS PUBLICOS  
SECRETARIA DE PROGRAMACION ECONOMICA  
INSTITUTO NACIONAL DE ESTADISTICA Y CENSOS

06 NOV 2000

**Presidente de la Nación**

Dr. CARLOS SAUL MENEM

**Ministro de Economía y Obras y Servicios Públicos**

Dr. DOMINGO FELIPE CAVALLO

**Secretario de Programación Económica**

Lic. JUAN JOSE LLACH

**Director del Instituto Nacional de Estadística y Censos**

Dr. HECTOR EDUARDO MONTERO

## CENSO DE POBLACION Y VIVIENDA 1991

### RESPONSABLES DE LA COORDINACION GENERAL Y TECNICA

<b>CAPACITACION</b>	Ana María EDWIN
<b>CARTOGRAFIA</b>	Héctor DE GREGORIO
<b>COORDINACION INSTITUCIONAL Y DIFUSION</b>	Juana Rosa CARRIZO
<b>COORDINACION OPERATIVA Y LOGISTICA</b>	Jesús José MOSQUERA (*)
<b>DISEÑO CONCEPTUAL</b>	Alejandro E. GIUSTI
<b>EVALUACION</b>	Norma PIZARRO
<b>MUESTREO</b>	Hugo Oscar AMBROSI
	A partir del 01/03/93 Gerardo Antonio MITAS
<b>PROCESAMIENTO</b>	José FERNANDEZ PERNAS

(\*) A cargo de la Coordinación General desde el 25 de octubre de 1991

---

Los trabajos preparatorios del Censo Nacional de Población y Vivienda de 1991 se iniciaron en 1987, siendo Director del INDEC el Lic. Luis A. BECCARIA. La ejecución del Censo se llevó a cabo durante la gestión al frente del Organismo del Lic. Héctor W. VALLE.

---

### RESPONSABLE DE LA EJECUCION EN LA PROVINCIA DE SALTA

**DIRECCION GENERAL DE  
ESTADISTICAS Y CENSOS**

Director

Lic. Juan Carlos CID

En el momento del operativo censal el Director era el Contador Rafael E. González.



## CONTENIDO

	Página
NOTA PRELIMINAR	5
1. INTRODUCCION	7
2. PRESENTACION DE LOS RESULTADOS	7
2. 1 Areas donde se aplicaron técnicas de muestreo	7
2. 2 Comentarios sobre las principales características de la población	8
3. MAPA DE LA JURISDICCION CON DIVISION POLITICO ADMINISTRATIVA	17
4. CUADROS	

### VIVIENDA

Cuadro 1: Viviendas particulares ocupadas por tipo de vivienda, según material predominante de las paredes exteriores y de los pisos	21
Cuadro 2: Viviendas particulares ocupadas por material predominante de la cubierta exterior del techo, según material predominante de las paredes exteriores y de los pisos	22
Cuadro 3D: Viviendas particulares ocupadas por tipo de vivienda, según disponibilidad de electricidad	23
Cuadro 4D: Hogares particulares por tipo de vivienda, según combustible utilizado principalmente para cocinar	26

### POBLACION

Cuadro 5: Población de 14 años y más por estado conyugal según sexo y edad	33
Cuadro 6: Población total por percepción de jubilación o pensión y sexo según edad	34
Cuadro 6D: Población total por percepción de jubilación o pensión y sexo	35
Cuadro 7: Población total por tipo de cobertura en salud según sexo y edad	36
Cuadro 7D: Población total por tipo de cobertura en salud	37
Cuadro 8: Población de 14 años y más por tipo de cobertura en salud según condición de actividad económica y sexo	38
Cuadro 9: Población de 10 años y más por condición de alfabetismo y sexo según edad	39
Cuadro 9D: Población de 10 años y más por condición de alfabetismo y sexo	40
Cuadro 10: Población de 5 años y más, total y la que asiste a algún establecimiento educacional de nivel primario por grado que cursa según sexo y edad	41
Cuadro 10D: Población de 5 años y más, total y la que asiste a algún establecimiento educacional de nivel primario por grado que cursa	42

<b>Cuadro 11:</b>	<b>Población de 12 años y más, total y la que asiste a algún establecimiento educacional de nivel secundario por año que cursa según sexo y edad</b>	<b>43</b>
<b>Cuadro 12:</b>	<b>Población de 15 años y más, total y la que asiste a algún establecimiento educacional de nivel terciario o universitario por año que cursa según sexo y edad</b>	<b>44</b>
<b>Cuadro 13:</b>	<b>Población de 5 años y más, total y la que no asiste pero asistió a un establecimiento educacional de nivel primario por último grado aprobado según sexo y edad</b>	<b>45</b>
<b>Cuadro 14:</b>	<b>Población de 14 años y más por condición de actividad económica según sexo y edad</b>	<b>46</b>
<b>Cuadro 14D:</b>	<b>Población de 14 años y más por condición de actividad económica según sexo</b>	<b>47</b>
<b>Cuadro 15:</b>	<b>Población de 14 años y más ocupada por categoría ocupacional según sexo y edad</b>	<b>50</b>
<b>Cuadro 15D:</b>	<b>Población de 14 años y más ocupada por categoría ocupacional según sexo</b>	<b>52</b>
<b>Cuadro 16:</b>	<b>Población de 14 años y más ocupada por percepción de jubilación o pensión y asistencia escolar según categoría ocupacional y sexo</b>	<b>55</b>
<b>Cuadro 17:</b>	<b>Obreros o empleados por área de inserción laboral según sexo, descuento jubilatorio y edad</b>	<b>56</b>
<b>Cuadro 17D:</b>	<b>Obreros o empleados por área de inserción laboral y descuento jubilatorio</b>	<b>58</b>
<b>Cuadro 18:</b>	<b>Obreros o empleados del sector público o privado y del servicio doméstico según tipo de cobertura en salud y sexo</b>	<b>59</b>
<b>Cuadro 18D:</b>	<b>Obreros o empleados del sector público o privado y del servicio doméstico por tipo de cobertura en salud</b>	<b>60</b>
<b>Cuadro 19:</b>	<b>Jefes de hogares particulares por condición de actividad económica según sexo y edad</b>	<b>61</b>
<b>Cuadro 20:</b>	<b>Jefes de hogares particulares por condición de actividad económica y categoría ocupacional según nivel de educación alcanzado y sexo</b>	<b>62</b>
<b>Cuadro 21:</b>	<b>Mujeres de 14 años y más por cantidad de hijos nacidos vivos e hijos sobrevivientes según edad, nivel de educación alcanzado y condición de actividad económica</b>	<b>63</b>
<b>Cuadro 22:</b>	<b>Mujeres de 14 años y más con hijos nacidos vivos por número de hijos nacidos vivos según edad, nivel de educación alcanzado, lugar de nacimiento y condición de actividad económica</b>	<b>64</b>
<b>Cuadro 23:</b>	<b>Mujeres de 14 a 49 años con hijos nacidos vivos por número de hijos nacidos vivos durante el último año según edad, situación conyugal y nivel de educación alcanzado</b>	<b>65</b>

## NOTA PRELIMINAR

A casi tres años del relevamiento censal el Censo Nacional de Población y Vivienda 1991 (CENSO '91) a logrado procesar las casi 40 millones de cédulas censales en tiempo similar al de otros países con mayor grado de desarrollo y tecnología.

Este hecho permitió publicar y difundir, desde fines de 1991 hasta el presente resultados provisionales y definitivos mediante 35 volúmenes de distribución general que integran las Series A y B de difusión y un folleto de divulgación masiva, con datos para el total del País

En esta oportunidad se presenta la primera parte de la SERIE C de publicaciones de resultados del CENSO '91. Los datos incorporados en la misma están referidos a las " Características Generales " de las viviendas y la población que fueron captadas a través de la cedula ampliada (A) y que se corresponden con las preguntas cerradas es decir que estaban codificadas previamente.

Los temas que se desarrollan son los siguientes:

- a) Viviendas
  - . disponibilidad de electricidad
  - . material predominante en las paredes, techos y pisos
- b) Hogares
  - . combustible utilizado para cocinar
- c) Población
  - . condición de actividad económica, categoría ocupacional, tamaño del establecimiento y área de inserción laboral.
  - . cobertura en salud
  - . cobertura previsional
  - . estado conyugal y fecundidad
  - . analfabetismo y asistencia escolar por grado o año

La SERIE C está conformada por fascículos con información para cada jurisdicción territorial y para el total del País.

La misma incorpora también datos para el nivel de departamento o partido y en el caso de la Capital Federal, para distrito escolar.

Los aspectos operativos y metodológicos se presentarán en un fascículo específico.

Se dispondrá de cajas diseñadas especialmente para facilitar la colección, consulta y archivo de los volúmenes editados.

Cabe destacar que toda la información difundida en las publicaciones del CENSO '91 es el resultado de la elaboración de los datos obtenidos gracias al esfuerzo de los censistas, los equipos técnicos involucrados, y el apoyo logístico brindado por las distintas instituciones públicas y privadas. Merece un reconocimiento especial el aporte técnico de las Direcciones Provinciales de Estadística durante todas las etapas del operativo censal, fundamentalmente en la del relevamiento.

También es de señalar que sin la participación masiva de toda la población no hubiera sido posible la realización de este Censo Nacional.



## 1. - INTRODUCCION

El objetivo fundamental de un censo de población y vivienda consiste en recoger y compilar datos sobre los principales aspectos demográficos, sociales y habitacionales de la población de una región o un país en un momento determinado, y es tradicionalmente la fuente básica de suministro de esa información.

Asimismo, en función del total de habitantes de cada jurisdicción política obtenido por los censos nacionales, se establece el número de diputados que corresponderá a cada provincia en el Congreso Nacional, de acuerdo con los artículos 37 y 39 de la Constitución Nacional. De modo análogo se establecen también las representaciones en las legislaturas provinciales y en los consejos municipales de cada intendencia.

Atendiendo a las recomendaciones internacionales en la materia, el Decreto 3110/70, reglamentario de la Ley 17.622 que rige las actividades estadísticas en el país, dispuso la realización de los censos nacionales de población y vivienda

cada diez años, en los años terminados en cero. Para disponer la realización del CENSO '91, el Poder Ejecutivo Nacional sancionó los Decretos 2240/87 y 1732/90.

Son muy variados los usos posibles de los datos censales.

A las autoridades gubernamentales, por ejemplo, les permiten estimar las necesidades presentes y futuras en materia de vivienda, educación, empleo, salud, previsión y promoción social y por ende administrar mejor los recursos económicos del Estado.

Para la actividad privada, poder contar con la información de un censo significa la posibilidad de desarrollar planes de acción conociendo acabadamente donde se concentra la mayor demanda, donde se localizan los déficit de servicios, la segmentación etárea, el nivel de educación y socioeconómico entre una serie de indicadores imprescindibles para la toma de decisiones.

## PRESENTACION DE LOS RESULTADOS

### 2.1 - AREAS DONDE SE APLICARON TECNICAS DE MUESTREO

Las áreas exclusivamente urbanas y con población estimada (a partir de datos precensales) en más de 100.000 habitantes fueron las que se incluyeron en el marco muestral (1).

En dichas áreas los "totales" de las características e ítems que se presentan son "estimaciones", por lo tanto están sujetas a la variabilidad (error) propia del muestreo.

Las estimaciones se obtuvieron a partir de la expansión de los datos que arrojó la muestra. Se utilizaron técnicas de post-estratificación en la población (viviendas u hogares) y de calibración o ajustes para reducir los errores en las estimaciones y lograr concordancias en lo posible, con los totales de las características básicas difundidas en la SERIE B de publicaciones del CENSO '91

y que intervienen en los cuadros de la presente Serie. No obstante es importante señalar que existen algunas diferencias entre los mismos, pero éstas se encuentran dentro de los parámetros esperados para resultados que provienen de una muestra. Por otra parte las desviaciones sólo distorsionan los totales y no las distribuciones porcentuales de las características en cuestión, ya que son prácticamente coincidentes con las conocidas y publicadas con anterioridad.

También es necesario aclarar que en las jurisdicciones (provincias) donde se incluye alguna de las áreas muestreadas, se deben tomar a los totales de las características que aparecen en los

cuadros, como estimados, justamente por su composición mixta de área con muestra y área sin muestra, a pesar de que en este último caso los valores no adolecen de la variabilidad muestral que si afectan a las áreas con muestra. Esta situación se presentará en la mayoría de las provincias para las cuales esta SERIE C difundirá resultados.

En las publicaciones posteriores, más específicas, las estimaciones irán acompañadas con medidas sobre el error de las mismas, como así también de una descripción más detallada de la metodología utilizada en la muestra y en la expansión de los datos del Censo.

## 2.2 - COMENTARIOS SOBRE LAS PRINCIPALES CARACTERISTICAS DE LA POBLACION

A continuación se comentan y grafican brevemente los aspectos más destacables de los temas referidos a la POBLACION contenidos en los cuadros que integran este fascículo.

Cuando resultó posible se introdujo la comparación con el Censo de Población y Vivienda de 1980. Cabe mencionar que en 1991, algunas de las variables se incorporan como novedad a la temática censal (cobertura previsional y en salud). Además, para la medición del volumen de la población económicamente activa, se han

introducido cambios en la formulación de las preguntas para mejorar la calidad y confiabilidad de las respuestas, por lo que no se juzga conveniente establecer comparaciones con censos anteriores (2).

En los cuadros y gráficos de análisis, no se ha tenido en cuenta para calcular las distribuciones porcentuales de 1991, la categoría Ignorado. Los autores de los comentarios son: Laura María Cazzolli y Juan Carlos Villar.

(1) CENSO '91 - SERIE B y C: "Aspectos operativos y metodológicos".

(2) Ver informe de Investigación N° 33: Experimento sobre la condición de actividad de las personas - CENSO '91; A. Giusti y otros.



## ACTIVIDAD ECONOMICA DE LA POBLACION

La población económicamente activa de Salta estaba conformada, por el 56,1% de los habitantes de 14 años y más, es decir 308.800 personas, de las cuales eran varones el 64% y mujeres el 36%.

Los desocupados entre esta población activa sumaban el 6%, pero esta inactividad forzosa era más importante entre las mujeres, ya que en ellas llegaba al 7,8%.

### PARTICIPACION EN LA ACTIVIDAD ECONOMICA DE LA POBLACION DE 14 AÑOS Y MAS

	Total	Condicion de actividad	
		Activa	No Activa
		%	
<b>TOTAL</b>	<b>100,0</b>	<b>56,1</b>	<b>43,9</b>
Varones	100,0	73,3	26,7
Mujeres	100,0	39,3	60,7

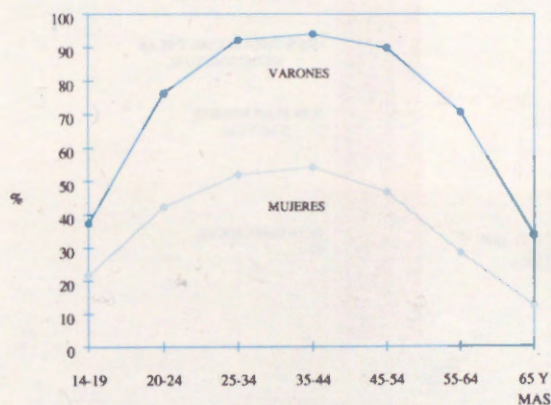
### ESTRUCTURA DE LA POBLACION ECONOMICAMENTE ACTIVA

	Total	Ocupada		Desocupada
		Ocupada	Desocupada	
		%		
<b>TOTAL</b>	<b>100,0</b>	<b>94,0</b>	<b>6,0</b>	<b>6,0</b>
Varones	100,0	95,0	5,0	5,0
Mujeres	100,0	92,2	7,8	7,8

Como se puede observar en el gráfico, tanto varones como mujeres alcanzan sus más altos índices de participación en la actividad económica entre los 25 y los 55 años. Los varones llegan a un máximo del 94% de activos en el decenio de edades que va de los 35 a los 44 años, y las mujeres también en esas edades, con

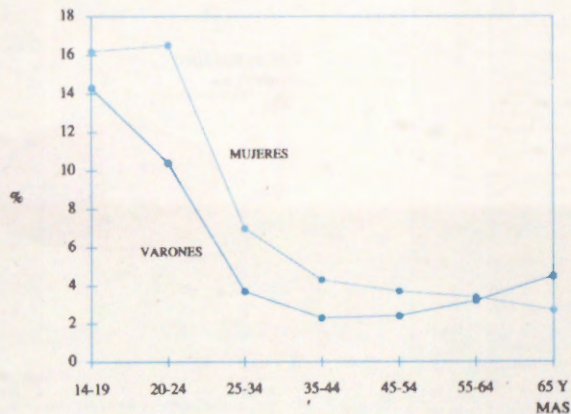
una tasa de participación del 54%. La desocupación, en cambio, afecta mucho más seriamente a las personas jóvenes -hasta 25 años- y especialmente a las mujeres, ubicándose el índice de desempleo en valores que duplican holgadamente el promedio señalado al principio.

**TASA DE ACTIVIDAD POR SEXO Y EDAD 1991**



Nota: Calculada sobre la población de 14 años y más

**TASA DE DESOCUPACION POR SEXO Y EDAD 1991**



Nota: Calculada sobre la población económicamente activa de 14 años y más.



Se ha incrementado notablemente en Salta el trabajo por cuenta propia durante la década pasada, al punto de ser el destino de la cuarta parte de la población ocupada de la Provincia.

Junto con estos trabajadores independientes ha crecido también el servicio doméstico y los trabajadores familiares sin remuneración fija, indicadores que revelan un

avance de la economía informal en Salta, a expensas del trabajo en relación de dependencia. Este último ha retrocedido un 14% en importancia como generador de empleos para la población, hecho especialmente notorio en el sector privado, que ahora genera solamente la tercera parte de los puestos de trabajo de la economía salteña, presentando un retroceso del 25% en su importancia como empleador de trabajadores.

### POBLACION OCUPADA SEGUN CATEGORIA OCUPACIONAL

CATEGORIA OCUPACIONAL	198(1)	1991	VARIACION PORCENTUAL
		%	
<b>TOTAL</b>	<b>100,0</b>	<b>100,0</b>	
<b>OBREROS O EMPLEADOS</b>	<b>73,7</b>	<b>63,3</b>	<b>-14,1</b>
Sector Público	24,1	22,5	-6,6
Sector Privado	42,8	32,2	-24,8
Servicio Doméstico	6,8	8,6	+26,5
<b>TRABAJADORES POR CUENTA PROPIA</b>	<b>18,9</b>	<b>25,8</b>	<b>+36,5</b>
<b>PATRONES</b>	<b>3,6</b>	<b>4,1</b>	<b>+13,9</b>
<b>FAMILIARES SIN REMUNERACION FIJA</b>	<b>3,8</b>	<b>6,8</b>	<b>+78,9</b>

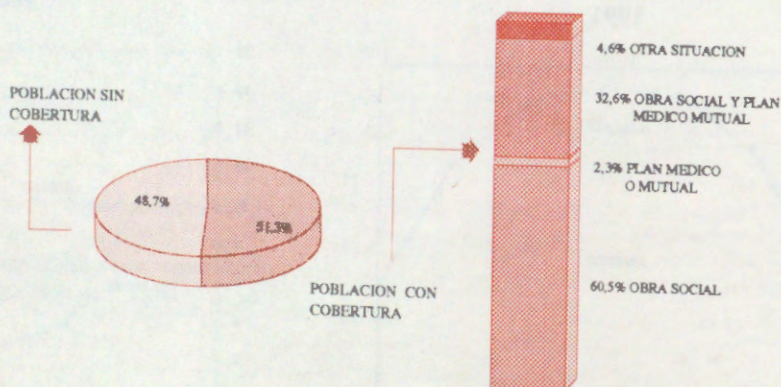
(1) Se refiere a la población económicamente activa.

### COBERTURA DE SALUD

Los habitantes de la Provincia que tenían una cobertura específica de salud sumaban solamente el 51% de la población. Dentro de éstos, la cobertura más generalizada era la Obra

Social correspondiente a su actividad laboral, en tanto que han recurrido a la afiliación a planes médicos o mutuales el 18% de los habitantes.

### COBERTURA DE SALUD





Puede verse en el gráfico que casi la mitad de la población carecía de una cobertura específica para la atención de su salud, dependiendo para ello de su capacidad de acceso a la consulta privada o al hospital público. A su vez, esta ausencia de cobertura era mayor aún entre los desocupados y las mujeres sin empleo fuera de su casa o dedicadas a los quehaceres domésticos. Atendiendo a la inserción laboral de las personas que trabajaban en relación de dependencia, la carencia de cobertura específica abarcaba a más de las tres cuartas partes de las

personas que se desempeñaban en el servicio doméstico, y al 60% de las que trabajan en pequeños establecimientos del sector privado, revelando una generalizada irregularidad de los aportes correspondientes a la Obra Social dentro de estos sectores de actividad.

En el otro extremo, la mejor cobertura es la correspondiente a los jubilados y pensionados y a los trabajadores y empleados del sector público, en los que la proporción de personas cubiertas alcanzaba el 91% y el 93% respectivamente.

### POBLACION SIN COBERTURA DE SALUD

(Por ciento sobre el total de cada grupo)

SEGUN CONDICION DE ACTIVIDAD		OBREROS O EMPLEADOS	
	%		%
Ocupada	50,2	<b>TOTAL</b>	<b>36,7</b>
Desocupada	67,4	Sector público	6,8
Jubilada o pensionada	9,4	Sector privado	46,7
Estudiante	38,3	de 1 a 5 empleados	60,4
Otra situación	57,5	6 o más empleados	38,5
		Servicio doméstico	78,6

### COBERTURA PREVISIONAL

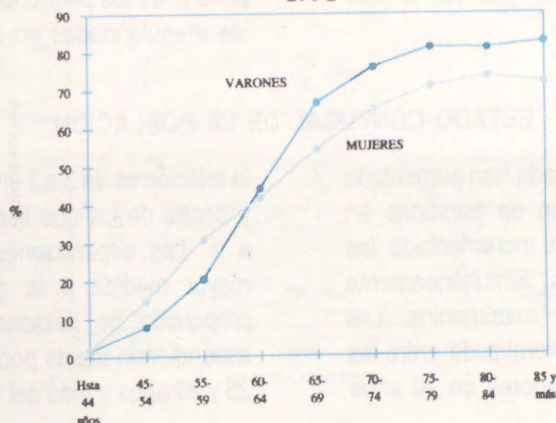
El sistema de previsión social fue analizado en este Censo en dos aspectos: el de la población cubierta por algún tipo de beneficio y el de la realización de los correspondientes descuentos a los trabajadores y empleados en relación de dependencia.

que gozaban de algún tipo de beneficio previsional -jubilación o pensión-. Teniendo en cuenta que la población ocupada sumaba en la misma fecha 290.200 personas, la relación era de 4,4 trabajadores por cada pasivo. Entre éstos, su composición por sexo y edad era la siguiente:

En 1991 había en Salta, 66.100 personas

### POBLACION CON COBERTURA PREVISIONAL POR SEXO Y EDAD

1991





Entre la población salteña de 60 y más años, un 60% contaba con un beneficio previsional, siendo esta proporción algo mayor entre los hombres. Observando el gráfico puede notarse que el número de personas beneficiarias se va incrementando a medida que asciende la edad hasta llegar a un máximo del 82,5% entre los varones de 85 años y más, y entre las mujeres al 73,4% en las de 80 a 84 años.

En edades menores a los 60 años puede advertirse también el acceso a beneficios previsionales. Entre la población de 35 a 59 años existe una cuarta parte en esa situación, notándose aquí una mayor extensión de los beneficios entre las mujeres: 31% tienen cobertura previsional en esta edades frente a un 20% de los hombres.

Otro aspecto del sistema previsional

analizado en este Censo fue la realización de los descuentos correspondientes a los aportes de las personas que trabajan en relación de dependencia. Los datos indican un alto grado de incumplimiento de esta obligación, ya que a 4 de cada 10 personas no se les efectuaban las retenciones para el sistema previsional. Discriminando dicho incumplimiento según la inserción laboral de los trabajadores, en el servicio doméstico es generalizado, en tanto que en el sector privado de pequeños establecimientos llega al 70%. Sólo en el sector público se observa una mayor regularidad en el cumplimiento de esta obligación -al 94% de sus trabajadores se les efectúan los descuentos previsionales- pero cabe destacar que dentro de los municipios esta proporción es menor que en los organismos provinciales y nacionales.

### TRABAJADORES EN RELACION DE DEPENDENCIA A QUIENES SE LES EFECTUAN DESCUENTOS JUBILATORIOS

(Porcentaje sobre el total de cada sector)

#### AREA DE INSERCIÓN LABORAL

	%		%
TOTAL	59,7	SECTOR PUBLICO	93,9
SECTOR PRIVADO	50,4	Nacional	96,5
de 1 a 5 empleados	30,1	Provincial	95,1
de 6 ó más empleados	61,1	Municipal	88,6
		SERVICIO DOMESTICO	4,4

Los datos que se han expuesto, tanto para la cobertura de salud como para la previsional, permiten apreciar que la mejor situación para una persona que trabajaba en relación de dependencia era hacerlo dentro del sector público, el más regular en ambas coberturas.

Los empleados en el servicio doméstico quedan casi al margen de estos beneficios, en tanto que el sector privado presenta un fuerte contraste según el tamaño de los establecimientos, pues entre los pequeños están muy generalizadas las irregularidades en ambas coberturas.

### ESTADO CONYUGAL DE LA POBLACION

Durante la pasada década han aumentado en la Provincia la proporción de personas en uniones de hecho y se han incrementado las separaciones y los divorcios. Simultáneamente disminuye el porcentaje de matrimonios. Las uniones de hecho se han generalizado entre las parejas jóvenes: entre los menores de 20 años

la relación es de 3 a 1 entre uniones y matrimonios, y dentro de los que tienen 20 a 24 años es de 1 a 1. Las separaciones y divorcios afectan en mayor medida a la generación intermedia: la proporción de personas en esta situación va ascendiendo desde poco menos del 3% entre los 25 y 29 años a más del 7% entre los 45 y 55 años.



## ESTADO CONYUGAL DE LA POBLACION

ESTADO CONYUGAL	1980	%	1991
POBLACION DE 14 AÑOS Y MAS	100,0		100,0
Soltera	37,7		37,2
Casada	43,2		38,5
Unida	11,9		15,1
Viuda	5,2		5,2
Separada o divorciada	2,0		4,0

## FECUNDIDAD

La población de un país, provincia o región aumenta o disminuye según su crecimiento vegetativo (nacimientos menos defunciones) y su crecimiento migratorio (inmigración menos

emigración). A continuación se desarrolla el primero de estos hechos: los nacimientos, cuya expresión en términos demográficos son la natalidad y la fecundidad.

## NATALIDAD Y FECUNDIDAD EN SALTA

	1980	%	1991
Tasa bruta de natalidad infantil (1)	30,9		26,7
Tasa de fecundidad general (2)	125,1		106,4

(1) Cociente entre el número de nacidos vivos durante un año y la población total a la mitad de ese período

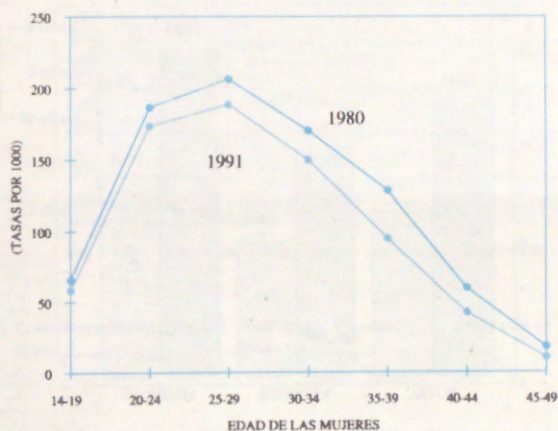
(2) Cociente entre el número de nacidos vivos durante un año y la población de mujeres de 14 a 49 años.

Para el cálculo de (1) y (2) se tuvo en cuenta a la población al final del año y no a la mitad del mismo como estrictamente hubiese correspondido. Para los nacimientos múltiples se consideró un promedio de dos hijos.

La natalidad ha disminuido en Salta un 14% durante la década pasada. La fecundidad también se ha reducido en una magnitud similar, por lo que el ritmo de crecimiento poblacional de la Provincia, habida cuenta del aporte migratorio casi similar al decenio precedente, se ha mantenido probablemente por la mayor longevidad de sus habitantes durante este período.

La disminución de la fecundidad se verifica en todas las edades correspondientes a las mujeres entre 14 y 49 años, especialmente entre las de edades superiores, lo que indica un fenómeno generalizado e indicador de una probable disminución del ritmo de crecimiento vegetativo de la Provincia hacia la última década del milenio.

## TASAS ESPECIFICAS DE FECUNDIDAD POR EDAD (Tasas por 1000)

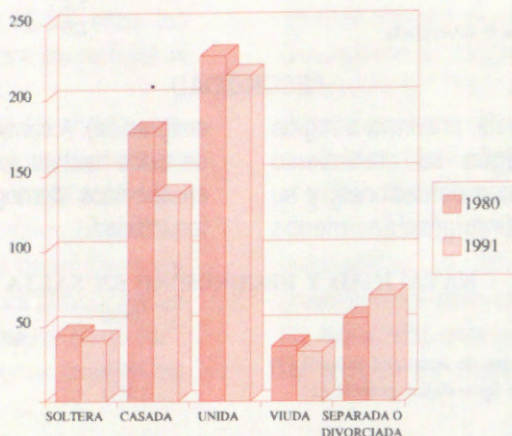




Si la fecundidad se observa según el estado conyugal de las mujeres en edades fértiles, también se aprecia un generalizado de-

crecimiento en los grupos más importantes: las casadas y las unidas, especialmente las primeras pues, han disminuido su fecundidad en un 23%.

### FECUNDIDAD Y ESTADO CONYUGAL (TASAS POR 1000)



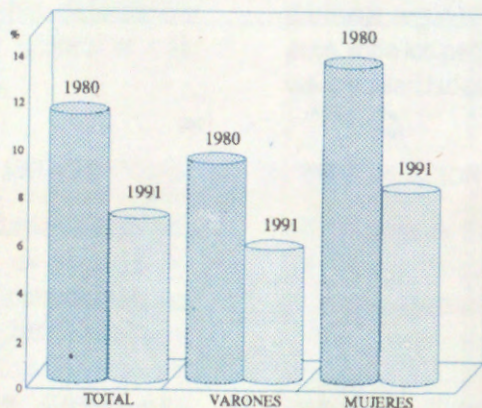
### EDUCACION

#### Analfabetismo

La proporción de analfabetos se ha reducido en un 40% dentro de la población de Salta durante la pasada década, pero aún continúa siendo más alta entre las mujeres en comparación con los varones. Ello es así por la situación de las mujeres mayores, donde la tasa de analfabetismo llega al 15% a los 50 años y se eleva al 28% entre las

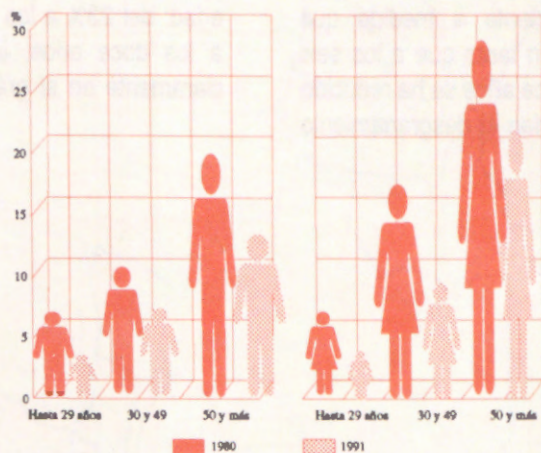
mujeres de 65 años y más. Pero en las edades más jóvenes este problema abarca sólo al 2% o el 3% de la población de cada grupo de edad, revelando el efecto de la mejor captación y retención del sistema educativo de la Provincia como se señaló en la correspondiente publicación de la Serie B de este Censo.

### PROPORCION DE ANALFABETOS





## ANALFABETOS POR SEXO Y EDAD 1980 - 1991

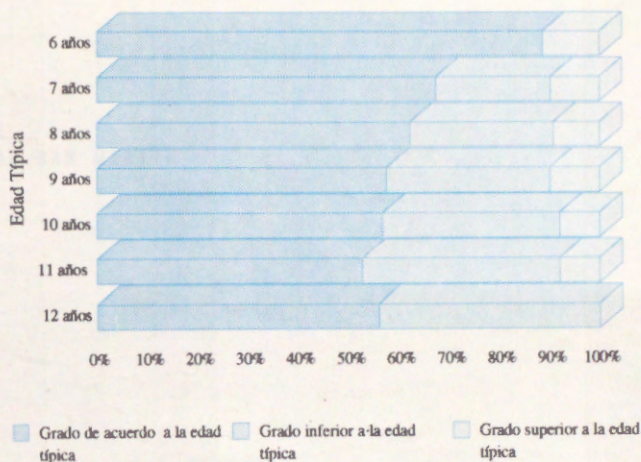


### - Asistencia primaria por grado.

Una aproximación a la regularidad en la asistencia a la escuela primaria puede tenerse al considerar a las niñas que asisten a la misma, según el grado que cursan de acuerdo con su edad. Si se toman como edad típica de asistencia a primer grado los seis años (en el momento de

realización del Censo), a segundo grado los siete años y así sucesivamente hasta llegar a séptimo grado con doce años, puede verse la regularidad en la asistencia presentada en el gráfico expuesto a continuación.

### REGULARIDAD EN LA ASISTENCIA A LA ESCUELA PRIMARIA SEGUN GRADO AL QUE ASISTE Y EDAD 1991



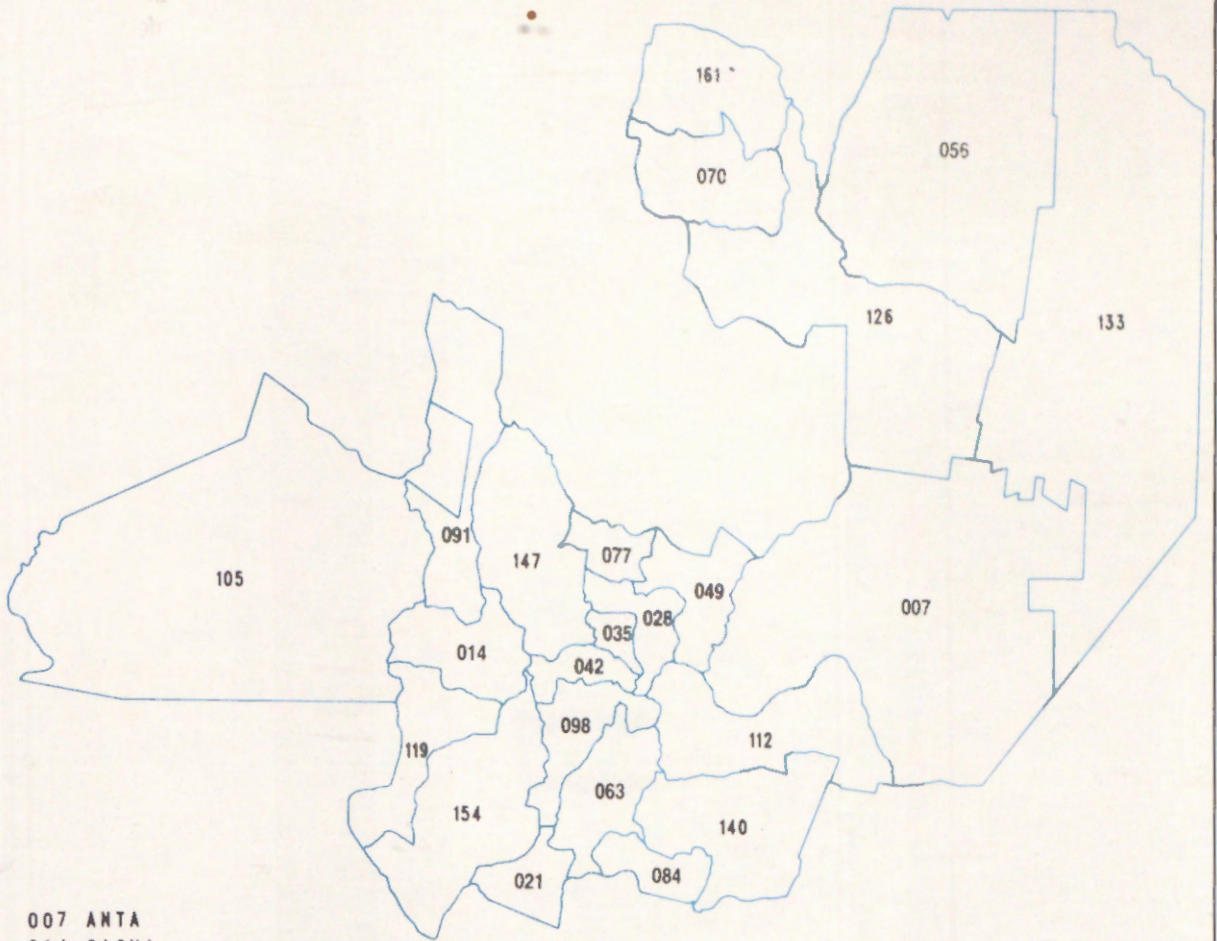


Entre un 8% a un 11% de los niños concurrían a un grado superior al de su edad, según el criterio expuesto más arriba. La mayor proporción asiste al grado propio de su edad, pero esta magnitud es decreciente a medida que avanza el ciclo primario: en tanto que a los seis años era del 89%, a los doce años se ha reducido al 56%, cifras que evidencian el desgranamiento

que por diferentes motivos se va produciendo a lo largo de la escuela primaria. La contraparte de este hecho es el aumento creciente de los niños que están asistiendo a un grado inferior a su edad: del 23% a los siete años se eleva al 44% a los doce años, incremento que se aprecia claramente en el gráfico respectivo.



**66 PROVINCIA DE SALTA**  
DIVISION POLITICO ADMINISTRATIVA



- 007 ANTA
- 014 CACHI
- 021 CAFAYATE
- 028 CAPITAL
- 035 CERRILLOS
- 042 CHICOANA
- 049 GENERAL GÜEMES
- 056 GENERAL JOSE DE SAN MARTIN
- 063 GUACHIPAS
- 070 IRUYA
- 077 LA CALDERA
- 084 LA CANDELARIA
- 091 LA POMA
- 098 LA VIÑA
- 105 LOS ANDES
- 112 METAN
- 119 MOLINOS
- 126 ORAN
- 133 RIVADAVIA
- 140 ROSARIO DE LA FRONTERA
- 147 ROSARIO DE LERMA
- 154 SAN CARLOS
- 161 SANTA VICTORIA



## **CUADROS**

### VIVIENDA

CUADRO 1. VIVIENDAS PARTICULARES OCUPADAS POR TIPO DE VIVIENDA SEGUN MATERIAL PREDOMINANTE DE LAS PAREDES EXTERIORES Y DE LOS PISOS

Material predominante de las paredes exteriores y de los pisos	Viviendas particulares ocupadas		Tipo de vivienda					Local no construido p/habit. y Desconocido	
	Total	Casa		Rancho o casilla	Departamento	Casa de inquilinato y hotel o pensión	Local no construido p/habit. y Desconocido		
		A	B						
<b>PAREDES</b>	<b>175.051</b>	<b>126.937</b>	<b>80.662</b>	<b>46.275</b>	<b>28.304</b>	<b>10.101</b>	<b>2.423</b>	<b>1.700</b>	<b>5.586</b>
.Ladrillo, piedra, bloque, hormigón	118.438	97.933	73.665	24.268	4.682	9.884	1.603	333	4.003
.Acobe	25.469	13.886	3.814	10.072	10.215	47	458	194	669
.Madera	23.830	13.731	2.443	11.288	8.934	51	336	60	718
.Chapa de metal o fibrocemento	1.432	361	173	188	782	-	-	230	55
.Chorizo, cartón o desecho	3.649	443	138	305	2.725	-	6	371	104
.Otros	2.233	583	429	154	966	119	16	512	37
<b>PISOS</b>	<b>175.051</b>	<b>126.937</b>	<b>80.662</b>	<b>46.275</b>	<b>28.304</b>	<b>10.101</b>	<b>2.423</b>	<b>1.700</b>	<b>5.586</b>
.Cerámica, baldosa, mosaico	77.650	65.612	60.166	5.446	559	9.628	830	230	791
.madera, alfombra o plástico	48.808	41.616	20.496	21.120	4.730	344	1.104	197	817
.Cemento o ladrillo fijo	43.254	18.503	-	18.503	22.759	35	312	776	869
.Tierra	520	237	-	237	140	16	4	113	10
.Otros	4.819	969	-	969	116	78	173	384	3.099



CUADRO 30. VIVIENDAS PARTICULARES OCUPADAS POR TIPO DE VIVIENDA SEGUN DISPONIBILIDAD DE ELECTRICIDAD

División político administrativa	Viviendas particulares ocupadas	Tipo de vivienda						Local no construido p/habit. y viv. móvil	Desconocido
		Casa		Rancho o casilla	Departamento	Casa de inquilinato y hotel o pensión	Total		
		A	B						
<b>TOTAL</b>	175.051	126.937	80.662	46.275	28.304	10.101	2.423	1.700	5.586
. Tiene electricidad	136.916	110.822	79.976	30.846	8.764	10.072	2.164	620	4.474
. No tiene	38.135	16.115	686	15.429	19.540	29	259	1.080	1.112
<b>ANTA</b>	7.979	5.317	2.034	3.283	2.234	7	37	134	250
. Tiene electricidad	4.439	3.654	2.002	1.652	550	6	30	59	140
. No tiene	3.540	1.663	32	1.631	1.684	1	7	75	110
<b>CACHI</b>	1.182	793	187	606	293	4	15	18	59
. Tiene electricidad	399	340	175	165	17	4	12	4	22
. No tiene	783	453	12	441	276	-	3	14	37
<b>CAFAYATE</b>	1.742	1.384	959	425	273	5	44	9	27
. Tiene electricidad	1.350	1.207	952	255	68	5	40	3	27
. No tiene	392	177	7	170	205	-	4	6	-
<b>CAPITAL</b>	74.890	57.607	46.990	10.617	4.672	8.593	1.096	240	2.682
. Tiene electricidad	71.032	55.809	46.807	9.002	2.770	8.583	1.072	234	2.564
. No tiene	3.858	1.798	183	1.615	1.902	10	24	6	118
<b>CERRILLOS</b>	3.680	2.918	1.146	1.772	527	3	77	29	126
. Tiene electricidad	3.070	2.582	1.139	1.443	290	3	65	26	104
. No tiene	610	336	7	329	237	-	12	3	22
<b>CHICOANA</b>	2.691	2.138	878	1.260	353	2	86	26	86
. Tiene electricidad	1.874	1.640	863	777	99	2	56	18	59
. No tiene	817	498	15	483	254	-	30	8	27
<b>GENERAL GUEMES</b>	7.511	6.609	4.201	2.408	558	51	96	37	160
. Tiene electricidad	6.294	5.806	4.154	1.652	218	51	85	13	121
. No tiene	1.217	803	47	756	340	-	11	24	39

CUADRO 3D. (Continuación)

División político administrativa	Viviendas particula- res ocupa- das	Tipo de vivienda							
		Casa		Rancho o casilla	Departa- mento	Casa de inquili- nato y hotel o pensión	Local no construi- do p/ habit. y vív. móvil	Desc- no- cido	
		Total	A						B
GRAL. JOSE DE SAN MARTIN	22.492	15.642	7.952	7.690	5.126	719	239	88	678
.Tiene electricidad	15.757	12.935	7.857	5.078	1.371	714	225	48	464
.No tiene	6.735	2.707	95	2.612	3.755	5	14	40	214
GUACHIPAS	588	323	82	241	232	-	11	6	16
.Tiene electricidad	177	140	77	63	11	-	10	3	13
.No tiene	411	183	5	178	221	-	1	3	3
IRUYA	1.182	351	11	340	793	4	5	2	27
.Tiene electricidad	178	89	10	79	74	2	4	1	8
.No tiene	1.004	262	1	261	719	2	1	1	19
LA CALDERA	896	565	207	358	292	-	19	6	14
.Tiene electricidad	535	400	196	204	106	-	16	5	8
.No tiene	361	165	11	154	186	-	3	1	6
LA CANDELARIA	1.094	880	304	576	149	-	3	51	11
.Tiene electricidad	648	616	298	318	6	-	3	18	5
.No tiene	446	264	6	258	143	-	-	33	6
LA POMA	281	144	22	122	129	-	2	2	4
.Tiene electricidad	72	57	19	38	11	-	1	1	2
.No tiene	209	87	3	84	118	-	1	1	2
LA VIÑA	1.374	981	370	611	276	-	24	26	67
.Tiene electricidad	838	701	361	340	74	-	13	8	42
.No tiene	536	280	9	271	202	-	11	18	25
LOS ANDES	1.064	662	292	370	329	1	48	6	18
.Tiene electricidad	650	493	269	224	105	1	36	5	10
.No tiene	414	169	23	146	224	-	12	1	8



CUADRO 3D. (Continuación)

División política administrativa	Viviendas particula- res ocupa- das	Tipo de vivienda							
		Casa			Rancho o casilla	Departa- mento	Casa de inquili- nato y hotel o pensión	Local no construi- do p/ habit. y vivi. móvil	Desco- nocido
		Total	A	B					
<b>METAN</b>	7.392	5.865	3.627	2.238	1.221	55	42	48	161
.Tiene electricidad	5.738	5.061	3.612	1.449	448	46	37	26	120
.No tiene	1.654	804	15	789	773	9	5	22	41
<b>MOLINOS</b>	835	566	98	468	248	1	5	2	13
.Tiene electricidad	166	156	87	69	4	1	2	1	2
.No tiene	669	410	11	399	244	-	3	1	11
<b>ORAN</b>	19.613	12.982	6.018	6.964	4.804	529	421	149	728
.Tiene electricidad	14.260	10.770	5.916	4.854	2.032	528	329	78	523
.No tiene	5.353	2.212	102	2.110	2.772	1	92	71	205
<b>RIVADAVIA</b>	4.234	924	205	719	2.643	-	9	553	105
.Tiene electricidad	702	475	190	285	184	-	8	12	23
.No tiene	3.532	449	15	434	2.459	-	1	541	82
<b>ROSARIO DE LA FRONTERA</b>	5.712	4.791	2.453	2.338	503	14	42	227	135
.Tiene electricidad	4.028	3.762	2.415	1.347	73	14	39	42	98
.No tiene	1.684	1.029	38	991	430	-	3	185	37
<b>ROSARIO DE LERMA</b>	5.159	4.038	2.250	1.788	774	111	87	28	121
.Tiene electricidad	3.964	3.479	2.222	1.257	201	111	69	14	90
.No tiene	1.195	559	28	531	573	-	18	14	31
<b>SAN CARLOS</b>	1.339	973	330	643	306	-	4	2	54
.Tiene electricidad	619	558	324	234	30	-	3	1	27
.No tiene	720	415	6	409	276	-	1	1	27
<b>SANTA VICTORIA</b>	2.121	484	46	438	1.569	2	11	11	44
.Tiene electricidad	126	92	31	61	22	1	9	-	2
.No tiene	1.995	392	15	377	1.547	1	2	11	42

CUADRO 4D. HOGARES PARTICULARES POR TIPO DE VIVIENDA SEGUN COMBUSTIBLE UTILIZADO PRINCIPALMENTE PARA COCINAR

División político administrativa	Hogares particulares	Tipo de vivienda						Local no construido p/habit. y viv. móvil	Desconocido
		Casa		Rancho o casilla	Departamento	Casa de inquilinato y hotel o pensión	Casa de inquilinato y hotel o pensión		
		Total	A						
<b>TOTAL</b>	193.356	138.442	87.719	50.723	29.862	10.550	5.441	1.786	7.295
Gas de red o envasado	137.408	110.447	84.184	26.263	6.169	10.501	4.421	538	5.332
Querosén	838	479	205	274	204	2	70	5	78
Leña o carbón	54.328	27.128	3.190	23.938	23.322	38	811	1.194	1.835
Otros	782	388	140	248	147	9	139	49	50
<b>ANTA</b>	8.355	5.564	2.112	3.452	2.309	7	51	144	280
Gas de red o envasado	3.209	2.894	1.881	1.013	133	6	38	34	104
Querosén	13	6	1	5	6	-	-	1	-
Leña o carbón	5.114	2.650	228	2.422	2.169	1	13	105	176
Otros	19	14	2	12	1	-	-	4	-
<b>CACHI</b>	1.263	843	197	646	309	4	21	18	68
Gas de red o envasado	347	274	163	111	17	4	16	13	23
Querosén	2	1	-	1	-	-	-	-	1
Leña o carbón	914	568	34	534	292	-	5	5	44
Otros	-	-	-	-	-	-	-	-	-
<b>CAFAYATE</b>	2.006	1.564	1.070	494	298	5	98	10	31
Gas de red o envasado	1.055	937	797	140	21	5	69	3	20
Querosén	-	-	-	-	-	-	-	-	-
Leña o carbón	939	619	267	352	277	-	27	5	11
Otros	12	8	6	2	-	-	2	2	-
<b>CAPITAL</b>	85.123	63.980	51.869	12.111	5.042	8.981	2.930	263	3.927
Gas de red o envasado	81.082	62.006	51.374	10.632	3.430	8.962	2.736	253	3.695
Querosén	357	178	76	102	95	-	38	-	46
Leña o carbón	3.407	1.679	370	1.309	1.471	13	82	2	160
Otros	277	117	49	68	46	6	74	8	26
<b>CERRILLOS</b>	4.307	3.302	1.250	2.052	608	3	188	34	172
Gas de red o envasado	3.075	2.544	1.206	1.338	266	3	120	19	123
Querosén	11	6	1	5	2	-	-	1	2
Leña o carbón	1.198	744	42	702	335	-	58	14	47
Otros	23	8	1	7	5	-	10	-	-
<b>CHICOANA</b>	3.148	2.457	985	1.472	379	2	180	26	104
Gas de red o envasado	1.868	1.604	907	697	88	2	97	15	62
Querosén	20	11	3	8	5	-	4	-	-
Leña o carbón	1.237	830	72	758	283	-	74	11	39
Otros	23	12	3	9	3	-	5	-	5

CUADRO 4D. (Continuación)

División político administrativa	Hogares particulares	Tipo de vivienda							Local no construido p/ habit. y viv. móvil	Desconocido	
		Casa		Rancho o casilla	Departamento	Casa de inquilinato y hotel o pensión	217	38			185
		Total	A								
<b>GENERAL GÜEMES</b>	8.136	7.051	4.468	2.583	584	61	217	38	185		
.Gas de red o envasado	6.088	5.629	4.251	1.378	129	61	129	11	129		
.Querosén	43	30	12	18	3	-	7	1	2		
.Leña o carbón	1.977	1.371	200	1.171	452	-	76	25	53		
.Otros	28	21	5	16	-	-	5	1	1		
<b>GRAL. JOSE DE SAN MARTIN</b>	23.777	16.379	8.320	8.059	5.335	752	440	94	777		
.Gas de red o envasado	13.304	11.246	7.870	3.376	547	741	341	32	397		
.Querosén	107	61	10	51	30	-	5	-	11		
.Leña o carbón	10.283	5.023	415	4.608	4.747	10	78	59	366		
.Otros	83	49	25	24	11	1	16	3	3		
<b>GUACHIPAS</b>	640	359	93	266	238	-	20	6	17		
.Gas de red o envasado	147	113	70	43	13	-	14	1	6		
.Querosén	-	-	-	-	-	-	-	-	-		
.Leña o carbón	491	245	23	222	224	-	6	5	11		
.Otros	2	1	-	1	1	-	-	-	-		
<b>IRUYA</b>	1.230	364	13	351	814	4	9	2	37		
.Gas de red o envasado	160	26	7	19	107	3	8	2	14		
.Querosén	3	1	-	1	1	-	1	-	-		
.Leña o carbón	1.066	337	6	331	705	1	-	-	23		
.Otros	1	-	-	-	1	-	-	-	-		
<b>LA CALDERA</b>	957	599	220	379	303	-	30	8	17		
.Gas de red o envasado	465	345	192	153	79	-	23	7	11		
.Querosén	5	3	2	1	2	-	-	1	6		
.Leña o carbón	486	251	26	225	222	-	6	1	-		
.Otros	1	-	-	-	-	-	1	-	-		
<b>LA CANDELARIA</b>	1.140	918	316	602	149	-	8	52	13		
.Gas de red o envasado	564	535	287	248	12	-	8	3	6		
.Querosén	2	2	-	2	-	-	-	-	-		
.Leña o carbón	571	379	29	350	136	-	-	49	7		
.Otros	3	2	-	2	1	-	-	-	-		
<b>LA POMA</b>	292	151	25	126	129	-	6	2	4		
.Gas de red o envasado	49	41	18	23	2	-	5	1	-		
.Querosén	-	-	-	-	-	-	-	-	-		
.Leña o carbón	240	107	6	101	127	-	1	1	4		
.Otros	3	3	1	2	-	-	-	-	-		



CUADRO 40. (Continuación)

División política administrativa	Hogares particu- lares	Tipo de vivienda							Local no construido p/ habit. y viv. móvil	Desco- nocido
		Casa		Rancho o casilla	Departa- mento	Casa de inquilin- ato y pensión	Casa de hotel o pensión	Local no construido p/ habit. y viv. móvil		
		Total	A							
<b>LA VIÑA</b>	1.496	1.061	395	666	304	-	30	28	73	
. Gas de red o envasado	609	524	321	203	35	-	13	6	31	
. Querosén	2	2	-	2	-	-	-	-	-	
. Leña o carbón	879	531	72	459	269	-	17	22	40	
. Otros	6	4	2	2	-	-	-	-	2	
<b>LOS ANDES</b>	1.146	702	311	391	349	1	69	6	19	
. Gas de red o envasado	293	207	122	85	36	-	42	2	6	
. Querosén	77	62	16	13	1	1	-	-	1	
. Leña o carbón	772	431	126	305	300	-	26	4	11	
. Otros	4	2	1	1	-	-	1	-	1	
<b>METAN</b>	7.850	6.218	3.823	2.395	1.258	56	79	52	187	
. Gas de red o envasado	5.592	5.010	3.689	1.321	352	44	59	17	110	
. Querosén	26	18	6	12	2	1	4	-	1	
. Leña o carbón	2.202	1.169	117	1.052	899	9	16	35	74	
. Otros	30	21	11	10	5	2	-	-	2	
<b>MOLINDOS</b>	888	593	101	492	261	3	15	2	14	
. Gas de red o envasado	102	90	58	32	4	2	6	-	-	
. Querosén	-	-	-	-	-	-	-	-	-	
. Leña o carbón	784	502	42	460	257	1	9	2	13	
. Otros	2	1	1	-	-	-	-	-	1	
<b>ORAN</b>	21.918	14.362	6.519	7.843	5.231	543	763	161	858	
. Gas de red o envasado	10.456	8.403	5.771	2.632	640	541	461	50	361	
. Querosén	110	53	18	36	3	-	8	2	11	
. Leña o carbón	11.158	5.803	701	5.102	4.517	2	277	80	479	
. Otros	194	103	29	74	38	-	17	29	7	
<b>RIVADAVIA</b>	4.353	960	217	743	2.706	-	13	561	113	
. Gas de red o envasado	369	314	164	150	30	-	4	8	13	
. Querosén	3	3	-	3	-	-	-	-	-	
. Leña o carbón	3.973	640	52	588	2.673	-	7	553	100	
. Otros	8	3	1	2	3	-	2	-	-	
<b>ROSARIO DE LA FRONTERA</b>	6.139	5.103	2.596	2.507	523	14	115	232	152	
. Gas de red o envasado	4.122	3.821	2.512	1.309	41	14	102	34	110	
. Querosén	22	18	4	18	-	-	3	-	1	
. Leña o carbón	1.983	1.258	80	1.178	482	-	8	196	39	
. Otros	12	6	-	6	-	-	2	-	2	

CUADRO 40. (Continuación)

División político administrativa	Hogares particulares	Tipo de vivienda							Local no construido y viv. móvil	Desconocido
		Casa		Rancho o casilla	Departamento	Casa de alquiler o hotel o pensión	Total	Total		
		A	B							
		Total	A	B						
<b>ROSARIO DE LERMA</b>	<b>5.615</b>	<b>4.395</b>	<b>2.426</b>	<b>1.969</b>	<b>808</b>	<b>112</b>	<b>122</b>	<b>34</b>	<b>144</b>	
. Gas de red o envasado	3.961	2.280	1.214	1.214	142	112	101	20	92	
. Querosén	33	10	13	13	8	-	-	-	2	
. Leña o carbón	1.604	134	733	733	656	-	17	14	50	
. Otros	17	2	9	9	2	-	4	-	-	
<b>SAN CARLOS</b>	<b>1.410</b>	<b>1.020</b>	<b>344</b>	<b>676</b>	<b>319</b>	<b>-</b>	<b>11</b>	<b>2</b>	<b>58</b>	
. Gas de red o envasado	318	204	79	79	8	-	10	2	15	
. Querosén	-	-	-	-	-	-	-	-	-	
. Leña o carbón	1.087	139	597	597	307	-	1	-	43	
. Otros	5	1	-	-	4	-	-	-	-	
<b>SANTA VICTORIA</b>	<b>2.167</b>	<b>497</b>	<b>49</b>	<b>448</b>	<b>1.586</b>	<b>2</b>	<b>26</b>	<b>11</b>	<b>45</b>	
. Gas de red o envasado	173	40	67	67	37	1	19	5	4	
. Querosén	2	-	1	1	1	-	-	-	-	
. Leña o carbón	1.963	388	9	379	1.522	1	7	6	39	
. Otros	29	1	-	1	26	-	-	-	2	

**CUADROS**

**POBLACION**



CUADRO 5. POBLACION DE 14 AÑOS Y MAS POR ESTADO CONYUGAL SEGUN SEXO Y EDAD

Sexo y edad	Población de 14 años y más	Estado conyugal						Ignorado
		Unido/a	Casado/a en unión Legal	Separado/a de unión o matrimonio	Divorcio/a de matrimonio	Viudo/a de unión o matrimonio	Soltero/a nunca unido	
<b>TOTAL</b>	<b>553.320</b>	<b>83.661</b>	<b>212.813</b>	<b>18.946</b>	<b>3.134</b>	<b>28.649</b>	<b>205.667</b>	<b>450</b>
14	20.435	170	152	13	-	10	20.072	18
15-19	86.420	5.130	1.664	286	17	60	79.178	85
20-24	68.472	13.311	11.108	941	66	102	42.908	36
25-29	61.068	13.927	24.441	1.460	186	178	20.844	32
30-34	56.154	12.150	29.922	2.013	319	365	11.348	37
35-39	52.997	10.267	32.302	2.224	491	604	7.076	33
40-44	45.631	7.872	27.936	2.470	503	1.118	5.713	19
45-49	37.513	6.345	22.661	2.272	401	1.668	4.146	20
50-54	31.549	4.940	18.151	1.976	348	2.264	3.846	24
55-59	26.319	3.451	14.828	1.573	289	3.067	3.090	21
60-64	22.928	2.651	12.022	1.529	208	3.989	2.497	32
65-69	16.675	1.592	8.083	996	143	4.006	1.822	33
70-74	11.342	887	4.806	644	85	3.628	1.268	24
75 y más	15.817	968	4.737	549	78	7.590	1.859	36
<b>MUJERES</b>	<b>281.132</b>	<b>42.318</b>	<b>106.608</b>	<b>11.549</b>	<b>1.922</b>	<b>21.082</b>	<b>97.459</b>	<b>194</b>
14	10.287	142	122	10	-	4	10.003	6
15-19	43.851	4.001	1.429	232	11	32	38.102	44
20-24	35.251	7.711	7.588	688	42	72	19.140	10
25-29	31.237	6.919	13.973	1.012	123	126	9.069	15
30-34	28.568	5.859	15.687	1.307	188	244	5.256	27
35-39	26.888	4.844	16.230	1.494	305	440	3.567	8
40-44	22.865	3.807	13.591	1.472	325	803	2.860	7
45-49	18.672	2.940	10.863	1.349	248	1.228	2.038	6
50-54	15.803	2.167	8.675	1.199	212	1.651	1.889	10
55-59	13.073	1.433	6.786	871	152	2.313	1.514	4
60-64	11.525	1.094	5.244	845	108	3.005	1.213	16
65-69	8.480	647	3.203	507	101	3.027	986	9
70-74	5.966	387	1.835	311	60	2.677	685	11
75 y más	8.666	367	1.382	252	47	5.460	1.137	21

CUADRO 6. POBLACION TOTAL POR PERCEPCION DE JUBILACION O PENSION Y SEXO SEGUN EDAD

Edad	Población total	Varones	Mujeres	Percepción de jubilación o pensión											
				Recibe				No recibe				Ignorado			
				Total	Varones	Mujeres	Total	Varones	Mujeres	Total	Varones	Mujeres	Total	Varones	Mujeres
<b>TOTAL</b>	866.153	429.522	436.631	66.126	31.246	34.880	798.613	397.499	401.114	1.414	777	637			
0-14	333.268	167.482	165.786	2.922	1.446	1.476	329.641	165.670	163.971	705	366	339			
15-24	154.892	75.790	79.102	2.865	1.456	1.409	151.848	74.249	77.599	179	85	94			
25-34	117.222	57.417	59.805	2.461	1.200	1.261	114.608	56.120	58.488	153	97	56			
35-44	98.628	48.875	49.753	3.511	1.403	2.108	94.981	47.395	47.586	136	77	59			
45-54	69.062	34.587	34.475	7.780	2.702	5.078	61.191	31.826	29.365	91	59	32			
55-59	26.319	13.246	13.073	6.732	2.693	4.039	19.552	10.529	9.023	35	24	11			
60-64	22.928	11.403	11.525	9.857	5.039	4.818	13.049	6.349	6.700	22	15	7			
65-69	16.675	8.195	8.480	10.054	5.446	4.608	6.593	2.735	3.858	28	14	14			
70-74	11.342	5.376	5.966	7.949	4.075	3.874	3.373	1.291	2.082	20	10	10			
75-79	7.987	3.702	4.285	6.021	2.992	3.029	1.949	699	1.250	17	11	6			
80-84	4.746	2.223	2.523	3.640	1.792	1.848	1.092	423	669	14	8	6			
85 Y más	3.084	1.226	1.858	2.334	1.002	1.332	736	213	523	14	11	3			

CUADRO 60. POBLACION TOTAL POR PERCEPCION DE JUBILACION O PENSION Y SEXO

División político administrativa	Población total	Población que recibe jubilación o pensión		Población de 60 años y más que recibe jubilación o pensión					
		Varones	Mujeres	Total	Mujeres	Varones			
							Total	Varones	Mujeres
<b>TOTAL</b>	866.153	429.522	436.631	66.126	31.246	34.880	39.855	20.346	19.509
ANTA	39.213	20.707	18.506	2.307	1.182	1.125	1.436	774	662
CACHI	6.157	3.177	2.980	603	259	344	420	191	229
CAFAYATE	9.264	4.590	4.674	709	344	365	522	278	244
CAPITAL	373.586	178.140	195.446	34.536	15.217	19.319	19.907	9.455	10.452
CERRILLOS	20.099	10.311	9.788	1.354	684	670	880	470	410
CHICOANA	15.003	7.693	7.310	1.286	642	644	886	487	399
GENERAL GUEMES	35.573	18.106	17.467	2.601	1.393	1.208	1.633	965	668
GRAL. JOSE DE SAN MARTIN	106.688	53.602	53.086	5.546	2.776	2.770	3.099	1.674	1.425
GUACHIPAS	2.716	1.489	1.227	292	160	132	221	127	94
IRUYA	5.809	2.857	2.952	421	235	186	301	173	128
LA CALDERA	4.037	2.136	1.901	436	206	230	234	133	101
LA CANDELARIA	4.643	2.505	2.138	458	217	241	313	159	154
LA POMA	1.411	671	740	132	53	79	102	38	64
LA VIÑA	6.493	3.395	3.098	618	320	298	445	255	190
LOS ANDES	4.981	2.598	2.383	273	135	138	168	75	93
METAN	34.284	17.048	17.236	3.328	1.642	1.686	2.211	1.189	1.022
MOLINDOS	5.074	2.540	2.534	491	269	222	363	208	155
ORAN	100.747	51.699	49.048	4.689	2.451	2.238	2.547	1.491	1.056
RIVADAVIA	20.992	10.951	10.041	818	384	434	573	269	304
ROSARIO DE LA FRONTERA	25.842	13.358	12.484	2.070	999	1.071	1.428	731	697
ROSARIO DE LERMA	26.246	13.164	13.082	2.216	1.184	1.032	1.460	825	635
SAN CARLOS	6.737	3.453	3.284	456	236	220	328	169	159
SANTA VICTORIA	10.558	5.332	5.226	486	258	228	378	210	168



CUADRO 7. POBLACION TOTAL POR TIPO DE COBERTURA EN SALUD SEGUN SEXO Y EDAD

Sexo y edad	Población total	Tipo de cobertura en salud					Ignorado
		Tiene sólo obra social	Tiene sólo plan médico o mutual	Tiene obra social y plan med. o mutual	No tiene obra social ni plan med. o mutual	Tiene obra social e ignora plan med. o mutual	
<b>TOTAL</b>	866.153	264.048	10.230	142.156	414.278	20.099	15.342
0-14	333.268	95.826	3.198	52.560	165.607	8.676	7.401
15-19	86.420	25.226	922	12.762	44.385	1.692	1.433
20-24	68.472	14.707	839	7.868	42.781	1.019	1.258
25-29	61.068	15.827	828	9.039	33.279	1.068	1.027
30-34	56.154	17.051	764	9.843	26.568	1.077	851
35-39	52.997	17.172	742	10.272	22.992	1.108	711
40-44	45.631	15.401	633	8.479	19.559	985	574
45-49	37.513	12.252	596	7.227	16.098	775	565
50-54	31.549	10.789	573	5.706	13.318	716	447
55-59	26.319	9.873	350	4.916	10.244	641	295
60-64	22.928	9.322	284	4.213	8.195	630	284
65 y más	43.834	20.602	501	9.271	11.252	1.712	496
<b>MUJERES</b>	436.631	136.945	5.058	73.447	203.331	10.343	7.507
0-14	165.786	47.920	1.599	26.201	82.032	4.333	3.701
15-19	43.851	12.890	507	6.705	22.196	832	721
20-24	35.251	8.167	424	4.462	21.029	551	618
25-29	31.237	8.567	416	4.866	16.327	573	488
30-34	28.568	9.159	346	5.288	12.806	576	393
35-39	26.888	8.957	359	5.333	11.281	602	356
40-44	22.865	7.864	327	4.341	9.554	521	258
45-49	18.672	6.422	259	3.714	7.640	386	251
50-54	15.803	5.696	280	2.952	6.276	389	210
55-59	13.073	5.377	175	2.515	4.498	372	136
60-64	11.525	5.032	126	2.188	3.714	335	130
65 y más	23.112	10.894	240	4.882	5.978	873	245

Nota: La categoría "Tiene Plan Médico o Mutual e ignora Obra social", dada su escasa significación, fue incluida en "Tiene sólo Plan Médico o Mutual".

CUADRO 7D. POBLACION TOTAL POR TIPO DE COBERTURA EN SALUD

División político administrativa	Población total	Tipo de cobertura en salud					
		Tiene sólo obra social	Tiene sólo plan médico o mutual	Tiene obra social y plan med. o mutual	No tiene obra social ni plan med. o mutual	Tiene obra social e ignora plan med. o mutual	Ignorado
<b>TOTAL</b>	<b>866.153</b>	<b>264.048</b>	<b>10.230</b>	<b>142.156</b>	<b>414.278</b>	<b>20.099</b>	<b>15.342</b>
ANTA	39.213	9.072	222	5.130	22.595	1.191	1.003
CACHI	6.157	1.089	31	686	4.132	93	126
CAFAYATE	9.264	3.283	162	1.223	4.377	108	111
CAPITAL	373.586	130.319	5.287	78.214	146.680	8.812	4.274
CERRILLOS	20.099	7.276	222	3.236	8.896	277	192
CHICOANA	15.003	8.581	37	1.406	4.315	473	191
GENERAL GUEMES	35.573	11.870	347	6.475	15.559	844	478
GRAL. JOSE DE SAN MARTIN	106.688	27.657	870	11.746	61.960	2.134	2.321
GUACHIPAS	2.716	1.029	20	223	1.307	76	61
IRUYA	5.809	1.131	10	254	4.098	79	237
LA CALDERA	4.037	919	24	635	1.730	323	406
LA CANDELARIA	4.643	1.032	128	834	2.385	142	122
LA POMA	1.411	324	2	128	900	12	45
LA VIÑA	6.493	2.980	44	602	2.705	108	54
LDS ANDES	4.981	1.412	130	943	2.371	94	31
METAN	34.284	12.088	767	3.897	16.206	883	443
MOLINOS	5.074	988	21	502	3.483	37	43
ORAN	100.747	21.798	662	15.439	55.995	3.060	3.793
RIVADAVIA	20.992	1.866	83	1.178	17.273	142	450
ROSARIO DE LA FRONTERA	25.842	7.116	900	3.334	13.761	417	314
ROSARIO DE LERMA	26.246	9.439	164	4.568	11.062	664	349
SAN CARLOS	6.737	1.905	36	581	4.067	70	78
SANTA VICTORIA	10.558	874	61	922	8.421	60	220

Nota: La categoría "Tiene Plan Médico o Mutual e ignora Obra social", dada su escasa significación, fue incluida en "Tiene solo Plan Médico o Mutual".

CUADRO 8. POBLACION DE 14 AÑOS Y MAS POR TIPO DE COBERTURA EN SALUD SEGUN CONDICION DE ACTIVIDAD ECONOMICA Y SEXO

Condición de actividad económica y sexo	Población de 14 años y más	Tipo de cobertura en salud					Ignorado
		Tiene obra social	Tiene sólo médico O mutual	Tiene obra social y plan med. O mutual	No tiene obra social ni plan med. O mutual	Tiene obra social e ignora plan med. O mutual	
<b>TOTAL</b>	553.320	174.758	7.241	92.930	258.206	11.896	8.289
<b>ECONOMICAMENTE ACTIVA</b>	308.825	89.185	4.374	49.968	156.158	5.288	3.852
. Ocupada	290.249	85.360	4.156	48.217	143.780	5.108	3.628
. Desocupada	18.576	3.825	218	1.751	12.378	180	224
<b>ECONOMICAMENTE NO ACTIVA</b>	241.932	85.111	2.866	42.560	100.508	6.587	4.320
. Jubilada o pensionada	46.862	27.303	341	12.441	4.389	2.013	375
. Estudiante	72.645	27.439	937	14.195	27.427	1.637	1.010
. Otra situación	122.425	30.369	1.568	15.924	68.692	2.937	2.935
<b>IGNORADO</b>	2.563	462	21	402	1.540	21	117
<b>VARONES</b>	272.188	82.492	3.577	43.968	132.080	5.644	4.327
<b>ECONOMICAMENTE ACTIVA</b>	198.900	55.102	2.960	30.918	104.105	3.256	2.559
. Ocupada	188.890	53.256	2.841	30.143	97.053	3.175	2.422
. Desocupada	10.010	1.846	119	775	7.052	81	137
<b>ECONOMICAMENTE NO ACTIVA</b>	72.416	27.225	714	12.934	27.451	2.381	1.711
. Jubilada o pensionada	20.348	12.137	159	5.447	1.618	850	137
. Estudiante	31.625	12.311	376	6.058	11.664	749	467
. Otra situación	20.443	2.777	179	1.429	14.169	782	1.107
<b>IGNORADO</b>	872	165	3	116	524	7	57
<b>MUJERES</b>	281.132	92.266	3.564	48.962	126.126	6.252	3.962
<b>ECONOMICAMENTE ACTIVA</b>	109.925	34.083	1.414	19.050	52.053	2.032	1.293
. Ocupada	101.359	32.104	1.315	18.074	46.727	1.933	1.206
. Desocupada	8.566	1.979	99	976	5.326	99	87
<b>ECONOMICAMENTE NO ACTIVA</b>	169.516	57.886	2.132	29.626	73.057	4.206	2.609
. Jubilada o pensionada	26.514	15.166	182	6.994	2.771	1.163	238
. Estudiante	41.020	15.128	561	8.137	15.763	888	543
. Otra situación	101.982	27.592	1.389	14.495	54.523	2.155	1.828
<b>IGNORADO</b>	1.691	297	18	286	1.016	14	60

Nota: La categoría "Tiene Plan Médico o Mutual e ignora Obra social", dada su escasa significación, fue incluida en "Tiene solo Plan Médico o Mutual".



CUADRO 9. POBLACION DE 10 AÑOS Y MAS POR CONDICION DE ALFABETISMO Y SEXO SEGUN EDAD

Edad	Población de 10 años y más	Condición de alfabetismo									
		Analifabetos		Alfabetos		Ignorado					
		Total	Varones	Mujeres	Total	Varones	Mujeres	Total	Varones	Mujeres	
<b>TOTAL</b>	<b>640.048</b>	<b>42.991</b>	<b>17.253</b>	<b>25.738</b>	<b>596.561</b>	<b>298.221</b>	<b>298.340</b>	<b>496</b>	<b>278</b>	<b>218</b>	
10-14	107.163	2.657	1.477	1.180	104.490	52.223	52.267	16	12	4	
15-19	86.420	1.789	866	923	84.601	41.689	42.912	30	14	16	
20-24	68.472	1.847	885	962	66.599	32.318	34.281	26	18	8	
25-29	61.068	2.239	1.030	1.209	58.791	28.783	30.008	38	18	20	
30-34	56.154	2.710	1.196	1.514	53.396	26.364	27.032	48	26	22	
35-39	52.997	3.358	1.336	2.022	49.600	24.748	24.852	39	25	14	
40-44	45.631	3.720	1.497	2.223	41.884	21.254	20.630	27	15	12	
45-49	37.513	3.862	1.494	2.368	33.615	17.331	16.284	36	16	20	
50-54	31.549	3.707	1.353	2.354	27.797	14.362	13.435	45	31	14	
55-59	26.319	3.597	1.321	2.276	22.691	11.903	10.788	31	22	9	
60-64	22.928	3.746	1.349	2.397	19.153	10.037	9.116	29	17	12	
65 y más	43.834	9.759	3.449	6.310	33.944	17.209	16.735	131	64	67	

CUADRO 9D. POBLACION DE 10 AÑOS Y MAS POR CONDICION DE ALFABETISMO Y SEXO

División político administrativa	Población de 10 años y más	Condición de alfabetismo											
		Analfabetos					Alfabetos					Ignorado	
		Total	Varones	Mujeres	Total	Varones	Mujeres	Total	Varones	Mujeres	Total	Varones	Mujeres
<b>TOTAL</b>	640.048	42.991	17.253	25.738	596.561	298.221	298.340	496	278	218			
ANTA	27.692	3.628	1.880	1.748	24.050	13.035	11.015	14	11	3			
CACHI	4.345	428	109	319	3.915	2.137	1.778	2	1	1			
CAFAYATE	6.659	369	113	256	6.285	3.184	3.101	5	2	3			
CAPITAL	285.638	6.576	2.166	4.410	278.895	131.606	147.289	167	90	77			
CERRILLOS	14.249	931	375	556	13.307	6.916	6.391	11	5	6			
CHICOANA	10.994	648	258	390	10.337	5.404	4.933	9	6	3			
GENERAL GUÉMES	26.509	1.830	733	1.097	24.660	12.730	11.930	19	15	4			
GRAL. JOSE DE SAN MARTIN	77.255	7.746	3.154	4.592	69.468	35.639	33.829	41	22	19			
GUACHIPAS	2.008	206	100	106	1.799	1.037	762	3	1	2			
IRUYA	3.728	767	178	589	2.950	1.671	1.279	11	10	1			
LA CALDERA	3.013	242	106	136	2.770	1.491	1.279	1	1	-			
LA CANDELARIA	3.504	264	162	102	3.236	1.751	1.485	4	4	-			
LA POMA	962	128	23	105	833	418	415	1	-	1			
LA VIÑA	4.794	379	152	227	4.412	2.424	1.988	3	1	2			
LOS ANDES	3.358	355	94	261	2.998	1.715	1.283	5	2	3			
METAN	25.463	1.658	856	802	23.797	11.770	12.027	8	3	5			
MOLINOS	3.453	464	120	344	2.965	1.575	1.390	24	12	12			
ORAN	71.963	7.184	3.007	4.177	64.719	34.207	30.512	60	31	29			
RIVADAVIA	14.238	3.439	1.527	1.912	10.775	5.999	4.776	24	14	10			
ROSARIO DE LA FRONTERA	19.658	1.623	864	759	18.018	9.355	8.663	17	9	8			
ROSARIO DE LERMA	19.077	1.391	488	903	17.640	9.101	8.539	46	26	20			
SAN CARLOS	4.668	743	255	488	3.922	2.161	1.761	3	1	2			
SANTA VICTORIA	6.820	1.992	533	1.459	4.810	2.895	1.915	18	11	7			

CUADRO 10. POBLACION DE 5 AÑOS Y MAS, TOTAL Y LA QUE ASISTE A ALGUN ESTABLECIMIENTO EDUCACIONAL DE NIVEL PRIMARIO POR GRADO QUE CURSA SEGUN SEXO Y EDAD

Sexo y edad	Población de 5 años y más	Asiste a nivel primario										Ignorado	
		Total	1ro.					Grado que cursa					
			2do.	3ro.	4to.	5to.	6to.	7mo.					
<b>TOTAL</b>	751.604	168.218	29.401	25.957	24.843	23.133	23.048	20.647	21.136	53			
5-9	111.556	86.824	27.644	23.091	19.587	14.370	2.132	-	-	-	-		
5	22.884	2.432	2.432	-	-	-	-	-	-	-	-		
6	22.495	20.392	18.088	2.304	-	-	-	-	-	-	-		
7	22.192	21.295	4.853	14.364	2.078	-	-	-	-	-	-		
8	21.791	21.111	1.573	4.461	13.137	1.940	-	-	-	-	-		
9	22.194	21.594	698	1.962	4.372	12.430	2.132	-	-	-	-		
10-14	107.163	73.401	1.041	2.147	4.459	7.999	20.105	19.636	18.000	14			
10	22.052	21.384	422	1.055	2.218	3.852	12.130	11.707	-	-	-		
11	22.023	21.320	280	542	2.229	4.181	11.240	11.240	1.698	5			
12	21.531	18.734	150	1.623	1.150	2.220	3.863	3.863	10.468	5			
13	21.122	7.982	126	149	304	531	1.082	1.971	3.811	8			
14	20.435	3.981	63	94	164	289	492	855	2.023	1			
15-19	86.420	3.547	163	137	214	244	397	589	1.791	12			
20 Y más	446.465	4.446	553	582	583	520	414	422	1.345	27			
<b>MUJERES</b>	379.830	83.505	14.512	12.649	12.185	11.480	11.733	10.312	10.607	27			
5-9	55.534	43.328	13.581	11.330	9.815	7.386	1.216	-	-	-	-		
5	11.402	1.209	1.209	-	-	-	-	-	-	-	-		
6	11.246	10.263	9.099	1.164	-	-	-	-	-	-	-		
7	10.893	10.459	2.269	7.193	997	-	-	-	-	-	-		
8	11.097	10.587	697	2.119	6.732	1.039	-	-	-	-	-		
9	53.451	36.074	307	854	2.086	6.347	1.216	-	-	-	-		
10-14	11.098	10.782	492	914	1.975	3.723	10.072	9.810	9.084	4			
10	10.633	10.307	183	448	1.036	1.837	6.350	928	854	-			
11	10.900	10.307	143	486	1.019	1.975	5.613	5.613	5.446	-			
12	10.533	3.738	73	135	255	507	1.096	1.942	1.852	3			
13	10.287	1.792	25	39	72	113	189	402	932	3			
14	43.851	1.623	82	63	94	110	186	284	794	10			
20 Y más	226.994	2.480	357	342	301	261	259	218	729	13			



CUADRO 100. POBLACION DE 5 AÑOS Y MAS, TOTAL Y LA QUE ASISTE A ALGUN ESTABLECIMIENTO EDUCACIONAL DE NIVEL PRIMARIO POR GRADO QUE CURSA

División político administrativa	Población de 5 años y más	Asiste a nivel primario												
		Total	1ro.					Grado que cursa					Ignorado	
			1ro.	2do.	3ro.	4to.	5to.	6to.	7mo.					
<b>TOTAL</b>	751.604	188.218	29.401	25.957	24.843	23.133	23.048	20.647	21.136	53				
ANTA	33.502	8.232	1.699	1.405	1.284	1.123	1.061	842	818	-				
CACHI	5.213	1.431	267	179	212	201	223	183	166	-				
CAFAYATE	7.934	2.004	363	301	269	265	285	261	259	1				
CAPITAL	329.277	65.351	10.500	9.578	9.462	8.925	9.348	8.513	9.008	17				
CERRILLOS	17.143	4.387	728	725	659	616	563	534	562	-				
CHICOANA	13.024	3.170	484	499	477	421	473	417	398	1				
GENERAL GUEMES	31.086	7.075	1.161	1.114	1.031	960	984	907	917	1				
GRAL. JOSE DE SAN MARTIN	91.427	21.732	4.039	3.439	3.221	2.998	2.898	2.555	2.572	10				
GUACHIPAS	2.366	579	107	95	82	88	73	64	70	-				
IRUYA	4.768	1.519	329	250	243	218	198	136	144	1				
LA CALOERA	3.541	846	136	121	139	119	112	96	122	1				
LA CANDELARIA	4.056	873	149	138	115	111	124	118	118	-				
LA POMA	1.179	270	58	44	48	31	31	35	23	-				
LA VINA	5.669	1.398	243	199	181	212	200	182	181	-				
LOS ANDES	4.137	1.162	206	191	166	168	147	143	141	-				
METAN	29.875	6.776	1.193	984	1.013	923	869	840	954	-				
MOLINOS	4.228	1.214	216	186	170	167	157	174	143	1				
ORAN	85.841	21.154	3.804	3.357	3.174	3.035	2.797	2.461	2.518	8				
RIVADAVIA	17.493	4.613	1.183	870	709	573	509	442	320	7				
ROSARIO DE LA FRONTERA	22.777	4.789	749	736	688	660	679	641	636	-				
ROSARIO DE LERMA	22.770	5.536	995	864	822	744	756	676	677	2				
SAN CARLOS	5.690	1.525	286	232	246	226	207	175	152	1				
SANTA VICTORIA	8.608	2.562	506	450	432	349	354	252	237	2				

CUADRO 11. POBLACION DE 12 AÑOS Y MAS, TOTAL Y LA QUE ASISTE A ALGUN ESTABLECIMIENTO EDUCACIONAL DE NIVEL SECUNDARIO POR AÑO QUE CURSA SEGUN SEXO Y EDAD.

Sexo y edad	Población de 12 años y más	Asiste a nivel secundario										6to. o mayor	Igno- rado	
		Total	Año que cursa											
			1ro.	2do.	3ro.	4to.	5to.							
<b>TOTAL</b>	595.973	79.064	24.472	18.380	14.635	11.160	8.705	1.667	45					
12-14	63.088	25.738	15.922	8.460	1.207	119	-	-	30					
12	21.531	1.819	1.755	64	-	-	-	-	10					
13	11.126	9.540	1.504	1.504	72	-	-	-	10					
14	20.435	12.793	4.627	6.892	1.135	119	-	-	20					
15-19	86.420	41.940	6.185	8.011	11.190	9.204	6.381	966	3					
15	19.648	12.733	2.802	3.455	5.391	996	87	-	2					
16	19.546	11.928	1.709	2.212	2.670	4.420	858	59	-					
17	17.004	9.148	884	1.264	1.627	1.908	3.265	200	-					
18	15.875	5.180	496	663	974	1.156	1.394	497	-					
19	14.347	2.951	294	417	528	1.156	1.777	210	-					
20-24	68.472	5.587	962	862	1.038	1.137	1.229	359	-					
25-29	61.068	2.282	543	400	468	1.299	457	114	-					
30 y más	316.925	3.517	860	647	732	401	638	228	11					
<b>MUJERES</b>	302.565	41.760	12.420	9.761	7.966	6.131	4.984	481	17					
12-14	31.720	13.599	8.170	4.690	645	84	-	-	10					
12	10.900	1.034	1.002	32	-	-	-	-	-					
13	10.533	5.888	4.999	845	39	-	-	-	5					
14	10.287	6.677	2.169	3.813	606	84	-	-	5					
15-19	43.851	21.776	2.865	3.952	6.015	5.047	3.635	261	1					
15	10.010	6.798	1.302	1.724	3.137	592	42	-	1					
16	9.807	6.329	1.067	1.067	1.339	2.579	531	23	-					
17	8.453	4.690	374	583	765	967	1.927	74	-					
18	8.051	2.552	228	358	515	575	769	127	-					
19	7.530	1.407	171	220	259	334	386	37	-					
20-24	35.251	2.735	501	504	521	543	620	46	-					
25-29	31.237	1.392	323	219	319	190	290	51	-					
30 y más	160.506	2.258	561	396	466	267	439	123	-					

CUADRO 12. POBLACION DE 15 AÑOS Y MAS, TOTAL Y LA QUE ASISTE A ALGUN ESTABLECIMIENTO EDUCACIONAL DE NIVEL TERCARIO O UNIVERSITARIO POR AÑO QUE CURSA SEGUN SEXO Y EDAD.

Sexo y edad	Población de 15 años y más	Asiste a nivel terciario o universitario						
		Total	Año que cursa			5to. o mayor	Ignorado	
			1ro.	2do.	3ro.			4to.
<b>TOTAL</b>	532.885	24.509	9.297	6.587	4.758	1.861	2.025	1
15-19	86.420	5.838	4.011	1.473	321	26	7	-
20-24	68.472	11.404	3.548	3.430	2.901	927	598	-
20	14.530	3.012	1.204	1.139	564	104	1	-
21	13.959	2.553	847	785	669	213	39	-
22	13.669	2.288	613	647	679	199	150	-
23	13.511	1.930	509	458	540	219	204	-
24	12.803	1.621	375	401	449	192	204	-
25-29	61.068	4.450	943	961	984	605	956	1
25	12.484	1.145	249	284	258	134	219	1
26	12.566	1.174	266	253	249	181	245	-
27	12.194	847	152	160	221	102	212	-
28	12.427	692	167	118	161	89	157	-
29	11.397	592	129	146	95	123	99	-
30-34	56.154	1.613	411	398	359	170	275	-
35 y más	260.771	1.204	384	325	193	113	189	-
<b>MUJERES</b>	270.845	14.774	5.329	4.366	3.025	1.023	1.030	1
15-19	43.851	3.814	2.491	1.076	236	10	1	-
20-24	35.251	6.804	1.805	2.230	1.834	554	381	-
20	7.729	1.854	640	783	373	67	1	-
21	6.960	1.532	416	501	444	135	36	-
22	6.826	1.344	294	406	391	143	110	-
23	6.931	1.084	244	285	332	105	118	-
24	6.805	980	211	255	294	104	116	-
25-29	31.237	2.418	492	567	603	294	461	1
25	6.515	645	130	159	151	76	128	1
26	6.386	543	102	147	133	71	90	1
27	6.154	482	99	84	139	55	105	-
28	6.340	383	87	75	103	40	78	-
29	5.842	365	74	102	77	52	60	-
30-34	28.568	999	297	273	220	89	120	-
35 y más	131.938	739	244	220	132	76	67	-



CUADRO 13. POBLACION DE 5 AÑOS Y MAS, TOTAL Y LA QUE NO ASISTE PERO ASISTIO A UN ESTABLECIMIENTO EDUCACIONAL DE NIVEL PRIMARIO POR ULTIMO GRADO APROBADO SEGUN SEXO Y EDAD.

Sexo y edad	No asiste pero asistió a un establecimiento educacional de nivel primario											Igno- rado	
	No completó el nivel										Último grado aprobado		
	Total	Completó el nivel	Total	Ninguno	1ro.	2do.	3ro.	4to.	5to.	6to. o mayor			
<b>TOTAL</b>	751.604	256.519	141.738	113.867	1.811	7.687	21.866	27.744	23.603	17.375	10.583	3.198	914
5-9	111.556	996	2.746	996	168	399	299	88	41	532	470	1	14
10-14	107.163	5.935	14.725	3.175	84	275	445	649	583	1.716	1.690	435	26
15-19	86.420	22.013	23.829	7.262	111	279	646	1.042	1.350	1.674	1.485	424	38
20-24	68.472	23.829	16.196	7.595	103	279	798	1.343	1.489	1.772	1.374	397	76
25-29	61.068	25.891	17.060	8.755	118	394	1.188	1.774	1.738	1.811	1.299	346	75
30-34	56.154	25.675	16.080	9.520	117	502	1.368	2.161	1.916	1.858	1.074	359	71
35-39	52.997	27.219	18.364	10.784	135	656	1.933	2.623	2.146	1.665	885	224	78
40-44	45.631	24.829	13.721	11.030	160	706	2.191	2.873	2.326	1.655	646	224	78
45-49	37.513	21.857	11.381	10.393	161	691	2.205	2.738	2.290	1.481	915	181	83
50-59	57.868	36.129	17.136	18.858	266	1.328	4.315	5.259	4.178	2.294	915	303	135
60-69	39.603	25.401	10.462	14.812	202	1.196	3.705	4.126	3.342	1.542	501	198	127
70 Y más	27.159	16.745	5.867	10.687	186	989	2.773	3.068	2.204	1.030	244	193	191
<b>MUJERES</b>	379.830	121.910	66.522	55.046	999	4.053	10.743	13.207	11.202	8.294	5.003	1.545	342
5-9	55.534	487	1.279	487	70	202	156	39	20	248	233	76	8
10-14	53.451	2.714	6.605	1.427	34	118	200	284	234	825	759	199	12
15-19	43.851	10.030	7.521	3.413	56	145	319	479	631	767	751	196	12
20-24	35.251	11.327	7.521	3.794	56	152	401	689	782	840	689	199	17
25-29	31.237	12.342	7.954	4.371	71	214	560	898	840	920	659	145	16
30-34	28.568	12.203	7.582	4.605	55	282	683	999	900	888	653	145	16
35-39	26.888	12.821	7.535	5.270	84	333	1.008	1.214	1.039	877	522	193	16
40-44	22.865	11.763	6.429	5.315	88	381	1.154	1.377	1.081	732	392	110	19
45-49	18.672	10.407	5.434	4.940	106	375	1.081	1.261	1.106	677	246	88	33
50-59	28.876	17.221	8.072	9.085	150	708	2.102	2.497	1.972	1.101	422	133	64
60-69	20.005	12.248	4.949	7.245	128	647	1.818	1.991	1.568	736	256	101	54
70 Y más	14.632	8.347	3.162	5.094	101	496	1.261	1.479	1.029	523	100	105	91

CUADRO 14. POBLACION DE 14 AÑOS Y MAS POR CONDICION DE ACTIVIDAD ECONOMICA SEGUN SEXO Y EDAD

Sexo y edad	Población de 14 años y más	Condición de actividad económica							Igno-rada
		Población económicamente activa		Población no económicamente activa			Otra situación		
		Total	Ocupada	Desocupada	Total	Jubilada o pensionada		Estudiante	
<b>TOTAL</b>	553.320	308.825	290.249	18.576	241.932	46.862	72.645	122.425	2.563
14	20.435	2.958	2.609	349	17.291	248	14.938	2.105	186
15-19	86.420	28.176	23.849	4.327	57.720	1.320	41.601	14.799	524
20-24	68.472	40.096	35.024	5.072	28.049	600	10.196	17.253	327
25-29	61.068	42.783	40.278	2.505	18.063	426	2.717	14.920	222
30-34	56.154	40.973	39.381	1.592	15.004	581	1.106	13.317	177
35-39	52.997	39.160	37.957	1.203	13.659	726	638	12.295	178
40-44	45.631	33.535	32.536	999	11.946	968	572	10.406	150
45-49	37.513	26.628	25.944	684	10.767	1.769	231	8.767	118
50-54	31.549	20.380	19.712	668	11.030	3.045	204	7.781	139
55-59	26.319	14.807	14.380	427	11.408	4.872	122	6.414	104
60-64	22.928	9.562	9.200	362	13.272	7.368	113	5.791	94
65-69	16.675	5.074	4.829	245	11.491	7.793	64	3.634	110
70-74	11.342	2.565	2.484	81	8.684	6.429	64	2.191	93
75 Y más	15.817	2.128	2.066	62	13.548	10.717	79	2.752	141
<b>MUJERES</b>	281.132	109.925	101.359	8.566	169.516	26.514	41.020	101.982	1.691
14	10.287	1.200	1.041	159	9.006	141	7.649	1.216	81
15-19	43.851	10.416	8.688	1.728	33.130	691	22.694	9.745	305
20-24	35.251	14.833	12.385	2.448	20.196	362	6.119	13.715	222
25-29	31.237	15.661	14.341	1.320	15.412	275	1.989	13.148	164
30-34	28.568	15.172	14.331	841	13.266	356	971	11.939	130
35-39	26.888	14.532	13.876	656	12.214	475	568	11.171	142
40-44	22.865	12.278	11.772	506	10.464	668	396	9.400	123
45-49	18.672	9.374	9.072	302	9.214	1.252	184	7.778	84
50-54	15.803	6.649	6.353	296	9.060	2.080	148	6.832	94
55-59	13.073	4.322	4.162	160	8.685	3.089	94	5.502	66
60-64	11.525	2.661	2.586	75	8.799	3.918	85	4.796	65
65-69	8.480	1.427	1.386	41	6.992	3.993	38	2.961	61
70-74	5.966	1.741	1.725	16	5.169	3.419	34	1.716	56
75 Y más	8.666	659	641	18	7.909	5.795	51	2.063	98

CUADRO 14D. POBLACION DE 14 AÑOS Y MAS POR CONDICION DE ACTIVIDAD ECONOMICA SEGUN SEXO

División político administrativa	Población de 14 años y más	Condición de actividad económica								Ignorado
		Población económicamente activa				Población no económicamente activa				
		Población económicamente activa		Población no económicamente activa		Población económicamente activa		Población no económicamente activa		
		Total	Ocupada	Desocupada	Total	Jubilada o pensionada	Estudiante	Otra situación		
<b>TOTAL</b>	553.320	290.249	18.576	241.932	46.862	72.645	122.425	2.563		
Varones	272.188	188.890	10.010	72.416	20.348	31.625	20.443	872		
Mujeres	281.132	101.359	8.566	169.516	26.514	41.020	101.982	1.691		
<b>ANTA</b>	23.549	12.788	535	10.042	1.578	2.284	6.180	184		
Varones	12.796	9.411	377	2.938	735	1.028	1.175	70		
Mujeres	10.753	3.377	158	7.104	843	1.256	5.005	114		
<b>CACHI</b>	3.632	2.781	27	819	220	229	370	5		
Varones	1.874	1.612	14	245	82	112	51	3		
Mujeres	1.758	1.169	13	574	138	117	319	2		
<b>CAFAYATE</b>	5.614	2.855	264	2.445	529	768	1.148	50		
Varones	2.760	1.798	153	785	248	325	212	24		
Mujeres	2.854	1.057	111	1.660	281	443	936	26		
<b>CAPITAL</b>	251.115	131.446	9.688	109.262	25.040	38.150	46.072	719		
Varones	116.785	79.270	4.592	32.681	10.105	16.669	5.907	242		
Mujeres	134.330	52.176	5.096	76.581	14.935	21.481	40.165	477		
<b>CERRILLOS</b>	12.137	6.467	320	5.308	991	1.457	2.860	42		
Varones	6.213	4.746	148	1.455	462	605	388	12		
Mujeres	5.924	2.041	172	3.853	529	852	2.472	30		
<b>CHICOANA</b>	9.338	4.899	190	4.427	947	1.375	2.105	12		
Varones	4.848	3.341	113	1.387	414	609	364	7		
Mujeres	4.490	1.368	77	3.040	533	766	1.741	5		
<b>GENERAL GUJEMES</b>	22.930	11.741	700	11.054	1.995	3.144	5.915	135		
Varones	11.679	8.003	401	3.239	1.023	1.346	870	36		
Mujeres	11.251	3.337	299	7.815	972	1.798	5.045	99		



CUADRO 14D. (Continuación)

División político administrativa	Población de 14 años y más	Condición de actividad económica								Ignorado
		Población económicamente activa				Población no económicamente activa				
		Total	Ocupada	Desocupada	Total	Total	Jubilada o pensionada	Estudiante	Otra situación	
GRAL. JOSE DE SAN MARTIN	66.103	36.452	34.174	2.278	29.252	3.829	8.134	17.289	399	
Varones	33.140	24.454	23.045	1.409	8.538	1.804	3.473	3.261	148	
Mujeres	32.963	11.998	11.129	869	20.714	2.025	4.661	14.028	251	
GUACHIPAS	1.726	922	901	21	790	201	169	420	14	
Varones	985	696	681	15	287	88	89	110	6	
Mujeres	737	226	220	6	503	113	80	310	8	
IRUYA	3.039	1.399	1.343	56	1.530	290	219	1.021	110	
Varones	1.504	828	788	40	624	152	124	348	52	
Mujeres	1.535	571	555	16	906	138	95	673	58	
LA CALDERA	2.571	1.279	1.225	54	1.288	220	303	765	4	
Varones	1.382	883	856	27	496	101	153	242	3	
Mujeres	1.189	396	369	27	792	119	150	523	1	
LA CANDELARIA	3.011	1.703	1.680	23	1.300	326	324	650	8	
Varones	1.658	1.312	1.300	12	344	126	135	83	2	
Mujeres	1.353	391	380	11	956	200	189	567	6	
LA POMA	825	734	733	1	89	42	17	30	2	
Varones	381	340	340	-	41	17	9	15	-	
Mujeres	444	394	393	1	48	25	8	15	2	
LA VIÑA	4.061	2.215	2.136	79	1.827	429	460	938	19	
Varones	2.189	1.643	1.584	59	540	200	195	145	6	
Mujeres	1.872	572	552	20	1.287	229	265	793	13	
LOS ANDES	2.779	1.730	1.647	83	1.046	141	283	622	3	
Varones	1.511	1.143	1.079	64	367	66	146	155	1	
Mujeres	1.268	587	568	19	679	75	137	467	2	

CUADRO 14D.(Continuación)

División político administrativa	Población de 14 años y más	Condición de actividad económica								Ignorado
		Población económicamente activa				Población no económicamente activa				
		Total	Ocupada	Desocupada	Total	Jubilada o pensionada	Estudiante	Otra situación	Total	
<b>METAN</b>	21.955	11.141	10.476	665	10.707	2.543	2.925	5.239	107	
Varones	10.873	7.549	7.149	400	3.296	1.180	1.283	833	28	
Mujeres	11.082	3.592	3.327	265	7.411	1.363	1.642	4.406	79	
<b>MOLINOS</b>	2.854	1.975	1.956	19	873	222	106	545	6	
Varones	1.411	1.132	1.120	12	276	113	57	106	3	
Mujeres	1.443	843	836	7	597	109	49	439	3	
<b>ORAN</b>	61.375	33.826	32.197	1.629	27.163	3.172	7.335	16.656	386	
Varones	32.008	24.131	23.185	946	7.778	1.546	3.054	3.178	99	
Mujeres	29.367	9.695	9.012	683	19.385	1.626	4.281	13.478	287	
<b>RIVADAVIA</b>	11.829	7.489	7.080	409	4.221	451	651	3.119	119	
Varones	6.299	4.732	4.468	264	1.518	182	342	994	49	
Mujeres	5.530	2.757	2.612	145	2.703	269	309	2.125	70	
<b>ROSARIO DE LA FRONTERA</b>	17.023	9.710	9.121	589	7.244	1.576	1.642	4.026	69	
Varones	8.866	6.929	6.566	363	1.911	680	661	570	26	
Mujeres	8.157	2.781	2.555	226	5.333	896	981	3.456	43	
<b>ROSARIO DE LERMA</b>	16.431	8.276	7.669	607	8.075	1.643	2.177	4.255	80	
Varones	8.249	5.672	5.295	377	2.553	791	952	810	24	
Mujeres	8.182	2.604	2.374	230	5.522	852	1.225	3.445	56	
<b>SAN CARLOS</b>	3.911	2.852	2.828	24	1.035	216	215	604	24	
Varones	2.017	1.699	1.682	17	309	109	104	96	9	
Mujeres	1.894	1.153	1.146	7	726	107	111	508	15	
<b>SANTA VICTORIA</b>	5.512	3.311	2.996	315	2.135	261	278	1.596	66	
Varones	2.756	1.926	1.719	207	808	124	154	530	22	
Mujeres	2.756	1.385	1.277	108	1.327	137	124	1.066	44	

CUADRO 15. POBLACION DE 14 AÑOS Y MAS OCUPADA POR CATEGORIA OCUPACIONAL SEGUN SEXO Y EDAD

Sexo y edad	Población ocupada	Categoría ocupacional						Trabajador familiar sin remuneración fija	Ignorado
		Obrero o empleado			Trabajador por cuenta propia	Patrón	Trabajador familiar sin remuneración fija		
		Total	Sector público	Sector privado					
<b>TOTAL</b>	<b>290.249</b>	<b>183.130</b>	<b>65.140</b>	<b>93.280</b>	<b>24.710</b>	<b>74.766</b>	<b>11.886</b>	<b>19.774</b>	<b>693</b>
14	2.609	1.415	39	842	534	548	13	608	25
15-19	23.849	14.866	666	9.523	4.677	5.023	233	3.621	106
20-24	35.024	23.816	5.069	14.953	3.794	7.623	573	2.898	114
25-29	40.278	28.028	10.385	14.678	2.965	8.996	1.012	2.154	88
30-34	39.361	26.719	11.436	12.735	2.548	9.242	1.556	1.803	61
35-39	37.957	25.506	11.620	11.376	2.510	9.070	1.702	1.634	45
40-44	32.536	21.252	10.091	8.894	2.267	8.052	1.714	1.463	55
45-49	25.944	16.036	6.990	7.110	1.936	7.081	1.526	1.262	39
50-54	19.712	11.461	4.649	5.338	1.474	5.944	1.163	1.103	41
55-59	14.360	7.622	2.742	3.994	886	4.802	926	1.006	24
60-64	9.200	3.758	975	2.183	600	3.801	784	830	27
65-69	4.829	1.468	265	937	266	2.343	369	622	27
70-74	2.484	678	107	424	147	1.250	166	376	14
75 Y más	2.066	505	106	293	106	991	149	394	27



CUADRO 15. (Continuación)

Sexo y edad	Población ocupada		Categoría ocupacional							Trabajador familiar sin remuneración	Trabajador familiar sin remuneración	Ignorado
			Obrero o empleado			Trabajador por cuenta propia	Patrón	Trabajador familiar sin remuneración	Ignorado			
			Total	Sector público	Sector privado							
<b>VARONES</b>	188.890	113.334	37.748	75.060	526	56.185	9.484	9.475	412			
14	1.568	728	32	675	21	425	11	390	14			
15-19	15.161	8.560	479	7.982	99	4.045	183	2.309	64			
20-24	22.639	14.390	2.755	11.572	63	6.076	451	1.654	68			
25-29	25.937	17.034	5.513	11.470	51	7.050	770	1.037	46			
30-34	25.050	16.191	6.153	9.997	41	6.913	1.204	1.712	30			
35-39	24.081	15.422	6.457	8.914	51	6.700	1.327	607	25			
40-44	20.764	13.028	5.807	7.168	53	5.751	1.368	587	30			
45-49	16.872	10.061	4.197	5.832	32	5.093	1.240	448	30			
50-54	13.359	7.777	3.224	4.525	28	4.247	905	399	31			
55-59	10.218	5.539	2.037	3.481	21	3.492	784	388	15			
60-64	6.614	2.727	734	1.967	26	2.866	646	357	18			
65-69	3.443	1.049	196	840	13	1.796	314	268	16			
70-74	1.759	484	88	380	16	969	148	144	14			
75 Y más	1.425	344	76	257	11	762	133	175	11			
<b>MUJERES</b>	101.359	69.796	27.392	18.220	24.184	18.581	2.402	10.299	281			
14	1.041	687	7	167	513	123	2	218	11			
15-19	8.688	6.306	187	1.541	4.578	978	50	1.312	42			
20-24	12.385	9.426	2.314	3.381	3.731	1.547	122	1.244	46			
25-29	14.341	10.994	4.872	3.208	2.914	1.946	242	1.117	42			
30-34	14.331	10.528	5.283	2.738	2.507	2.329	352	1.091	31			
35-39	13.876	10.084	5.163	2.462	2.459	2.370	375	1.027	20			
40-44	11.772	8.224	4.284	1.726	2.214	2.301	346	876	25			
45-49	9.072	5.975	2.793	1.278	1.904	1.988	286	814	9			
50-54	6.353	3.684	1.425	813	1.446	1.697	258	704	10			
55-59	4.162	2.083	705	513	865	1.310	142	618	9			
60-64	2.586	1.031	241	216	574	935	138	473	9			
65-69	1.386	419	69	97	253	547	55	354	11			
70-74	725	194	19	44	131	281	18	232	21			
75 Y más	641	161	30	36	95	229	16	219	16			

CUADRO 15D. POBLACION DE 14 AÑOS Y MAS OCUPADA POR CATEGORIA OCUPACIONAL SEGUN SEXO

División política administrativa	Población ocupada	Categoría ocupacional							Trabajador familiar sin remunera- ción fija	Igno- rado
		Obrero o empleado		Trabajador por cuenta propia			Patrón			
		Total	Sector público	Sector privado	Servicio doméstico	Trabajador por cuenta propia				
<b>TOTAL</b>	290.249	183.130	65.140	93.280	24.710	74.766	11.886	19.774	693	
Varones	188.890	113.334	37.748	75.060	526	56.185	9.484	9.475	412	
Mujeres	101.359	69.796	27.392	18.220	24.184	18.581	2.402	10.299	281	
<b>ANTA</b>	12.788	7.759	2.252	4.740	767	2.938	389	1.656	46	
Varones	9.411	5.871	1.384	4.464	23	2.431	344	729	36	
Mujeres	3.377	1.888	868	276	744	507	45	927	10	
<b>CACHI</b>	2.781	689	428	162	99	1.291	23	775	3	
Varones	1.612	404	255	145	4	841	19	347	1	
Mujeres	1.169	285	173	17	95	450	4	428	2	
<b>CAFAYATE</b>	2.855	1.848	606	966	276	721	106	177	3	
Varones	1.798	1.115	315	787	13	522	71	88	2	
Mujeres	1.057	733	291	179	263	199	35	89	1	
<b>CAPITAL</b>	131.446	85.963	34.609	38.512	12.842	34.647	6.685	3.889	262	
Varones	79.270	46.341	19.040	27.159	142	25.848	5.164	1.762	155	
Mujeres	52.176	39.622	15.569	11.353	12.700	8.799	1.521	2.127	107	
<b>CERRILLOS</b>	6.467	4.783	987	3.150	646	1.093	287	295	9	
Varones	4.598	3.329	573	2.745	11	857	250	157	5	
Mujeres	1.869	1.454	414	405	635	236	37	138	4	
<b>CHICOANA</b>	4.709	3.575	720	2.551	304	677	158	297	2	
Varones	3.341	2.533	347	2.181	5	509	138	160	1	
Mujeres	1.368	1.042	373	370	299	168	20	137	1	
<b>GENERAL GUEMES</b>	11.041	8.160	2.664	4.780	716	1.836	464	566	15	
Varones	8.003	5.820	1.607	4.201	12	1.415	392	367	9	
Mujeres	3.038	2.340	1.057	579	704	421	72	199	6	

CUADRO 15D. (Continuación)

División política administrativa	Población ocupada	Categoría ocupacional						Trabajador familiar sin remuneración fija	Ignorado
		Obrero o empleado			Trabajador por cuenta propia	Patrón			
		Total	Sector público	Sector privado					
<b>GRAL. JOSE DE SAN MARTIN</b>	<b>34.174</b>	<b>20.565</b>	<b>8.323</b>	<b>8.840</b>	<b>3.402</b>	<b>9.844</b>	<b>1.009</b>	<b>2.610</b>	<b>146</b>
Varones	23.045	13.231	5.629	7.495	107	7.573	802	1.363	76
Mujeres	11.129	7.334	2.694	1.345	3.295	2.271	207	1.247	70
<b>GUACHIPAS</b>	<b>901</b>	<b>518</b>	<b>189</b>	<b>266</b>	<b>63</b>	<b>266</b>	<b>23</b>	<b>91</b>	<b>3</b>
Varones	681	376	99	253	24	215	23	66	1
Mujeres	220	142	90	13	39	51	-	25	2
<b>IRUYA</b>	<b>1.343</b>	<b>435</b>	<b>253</b>	<b>139</b>	<b>43</b>	<b>518</b>	<b>7</b>	<b>374</b>	<b>9</b>
Varones	788	309	168	138	3	321	4	147	7
Mujeres	555	126	85	1	40	197	3	227	2
<b>LA CALDERA</b>	<b>1.225</b>	<b>731</b>	<b>262</b>	<b>345</b>	<b>124</b>	<b>364</b>	<b>38</b>	<b>92</b>	<b>-</b>
Varones	856	485	170	314	1	288	36	47	-
Mujeres	369	246	92	31	123	76	2	45	-
<b>LA CANDELARIA</b>	<b>1.680</b>	<b>1.077</b>	<b>322</b>	<b>680</b>	<b>75</b>	<b>368</b>	<b>91</b>	<b>141</b>	<b>3</b>
Varones	1.300	820	199	620	1	315	84	79	2
Mujeres	380	257	123	60	74	53	7	62	1
<b>LA POMA</b>	<b>733</b>	<b>190</b>	<b>128</b>	<b>53</b>	<b>9</b>	<b>284</b>	<b>2</b>	<b>257</b>	<b>-</b>
Varones	340	142	95	47	-	121	2	75	-
Mujeres	393	48	33	6	9	163	-	182	-
<b>LA VINA</b>	<b>2.136</b>	<b>1.438</b>	<b>395</b>	<b>949</b>	<b>94</b>	<b>458</b>	<b>91</b>	<b>147</b>	<b>2</b>
Varones	1.584	1.067	253	811	3	354	76	87	-
Mujeres	552	371	142	138	91	104	15	60	2
<b>LOS ANDES</b>	<b>1.647</b>	<b>1.030</b>	<b>580</b>	<b>392</b>	<b>58</b>	<b>419</b>	<b>17</b>	<b>178</b>	<b>3</b>
Varones	1.079	825	437	382	6	190	7	57	-
Mujeres	568	205	143	10	52	229	10	121	3



CUADRO 15D. (Continuación)

División político administrativa	Población ocupada	Categoría ocupacional							Trabajador familiar sin remun- eración fija	Igno- rado
		Obrero o empleado			Trabajador por cuenta propia	Patrón	Trabajador familiar sin remun- eración fija			
		Total	Sector público	Sector privado				Servicio doméstico		
<b>METAN</b>	10.476	6.636	2.484	3.217	935	2.662	411	704	63	
Varones	7.149	4.154	1.462	2.678	14	2.193	347	413	42	
Mujeres	3.327	2.482	1.022	539	921	469	64	291	21	
<b>MOLINDS</b>	1.956	575	250	246	79	790	3	588	-	
Varones	1.120	373	142	231	-	499	3	245	-	
Mujeres	836	202	108	15	79	291	-	343	-	
<b>ORAN</b>	32.197	22.711	4.962	15.386	2.363	6.379	1.267	1.779	61	
Varones	23.185	16.272	2.672	13.532	68	4.779	1.030	1.069	35	
Mujeres	9.012	6.439	2.290	1.854	2.295	1.600	237	710	26	
<b>RIVADAVIA</b>	7.080	1.465	936	249	280	3.682	53	1.860	20	
Varones	4.468	812	546	233	33	2.737	47	858	14	
Mujeres	2.612	653	390	16	247	945	6	1.002	6	
<b>ROSARIO DE LA FRONTERA</b>	9.121	6.122	1.392	3.987	743	1.955	462	558	24	
Varones	6.566	4.226	792	3.407	27	1.620	394	312	14	
Mujeres	2.555	1.896	600	580	716	335	68	246	10	
<b>ROSARIO DE LERMA</b>	7.669	5.133	1.485	3.022	626	1.805	247	470	14	
Varones	5.295	3.574	925	2.632	17	1.285	201	224	11	
Mujeres	2.374	1.559	560	390	609	520	46	246	3	
<b>SAN CARLOS</b>	2.828	1.108	464	556	88	888	42	785	5	
Varones	1.682	812	294	515	3	677	40	152	1	
Mujeres	1.146	296	170	41	85	211	2	633	4	
<b>SANTA VICTORIA</b>	2.996	619	449	92	78	881	11	1.485	-	
Varones	1.719	443	344	90	9	595	10	671	-	
Mujeres	1.277	176	105	2	69	286	1	814	-	

CUADRO 16. POBLACION DE 14 AÑOS Y MAS OCUPADA POR PERCEPCION DE JUBILACION O PENSION Y ASISTENCIA ESCOLAR SEGUN CATEGORIA OCUPACIONAL Y SEXO

Categoría ocupacional y sexo	Población ocupada	Recibe jubilación o pensión y/o asiste a la escuela				
		Trabaja solamente	Trabaja y recibe Jub. o pensión	Trabaja y estudia	Trabaja recibe Jub. o pensión y/o estudia	
<b>TOTAL</b>	<b>290.249</b>	<b>250.064</b>	<b>14.498</b>	<b>22.543</b>	<b>571</b>	<b>2.573</b>
<b>OBrero O EMPLEADO</b>	<b>183.130</b>	<b>159.089</b>	<b>6.274</b>	<b>15.944</b>	<b>391</b>	<b>1.432</b>
- Sector público	65.140	56.925	1.996	5.716	153	350
- Sector privado	93.280	82.505	3.050	6.758	167	800
- Sector doméstico	24.710	19.659	1.228	3.470	71	282
TRABAJADOR POR CUENTA PROPIA	74.766	64.018	5.729	4.125	141	753
PATRON	11.886	10.448	991	335	9	103
TRABAJADOR FAMILIAR S/REMUN. FIJA	19.774	15.999	1.455	2.049	29	242
IGNORADO	693	510	49	90	1	43
<b>VARONES</b>	<b>188.890</b>	<b>166.735</b>	<b>8.369</b>	<b>11.788</b>	<b>308</b>	<b>1.690</b>
<b>OBrero O EMPLEADO</b>	<b>113.334</b>	<b>101.724</b>	<b>3.130</b>	<b>7.400</b>	<b>174</b>	<b>906</b>
- Sector público	37.748	33.569	900	2.992	62	225
- Sector privado	75.060	67.742	2.195	4.349	110	664
- Sector doméstico	526	413	35	59	2	17
TRABAJADOR POR CUENTA PROPIA	56.185	48.731	3.888	2.918	104	544
PATRON	9.484	8.424	718	244	8	90
TRABAJADOR FAMILIAR S/REMUN. FIJA	9.475	7.555	602	1.170	22	126
IGNORADO	412	301	31	56	-	24
<b>MUJERES</b>	<b>101.359</b>	<b>83.329</b>	<b>6.129</b>	<b>10.755</b>	<b>263</b>	<b>883</b>
<b>OBrero O EMPLEADO</b>	<b>69.796</b>	<b>57.365</b>	<b>3.144</b>	<b>8.544</b>	<b>217</b>	<b>526</b>
- Sector público	27.392	23.356	1.096	2.724	91	125
- Sector privado	18.220	14.763	855	2.409	57	136
- Sector doméstico	24.184	19.246	1.193	3.411	69	265
TRABAJADOR POR CUENTA PROPIA	18.581	15.287	1.841	1.207	37	209
PATRON	2.402	2.024	273	91	1	13
TRABAJADOR FAMILIAR S/REMUN. FIJA	10.299	8.444	853	879	7	116
IGNORADO	281	209	18	34	1	19

Nota: En la columna "Ignorado" se incluyen los casos de Ignorado en Percepción de Jubilación o Pensión y Asistencia Escolar.

CUADRO 17. OBREROS O EMPLEADOS POR AREA DE INSERCIÓN LABORAL SEGUN SEXO, DESCUENTO JUBILATORIO Y EDAD

Sexo, descuento jubilatorio, y edad	Area de inserción Laboral											
	Sector privado				Sector público							
	Obreros o empleados	Tamaño del establecimiento			Total	Tipo de dependencia			Ignorado	Servicio domést.		
		1 a 5 obr. o empleados	6 o más obr. o empleados	Ignorado		Nacional	Provincial	Municipal				
<b>TOTAL</b>	183.130	93.280	22.255	50.610	20.415	9.289	65.140	13.799	42.399	5.471	3.471	24.710
LE DESCUENTAN	108.962	46.769	6.674	30.806	9.289	61.109	13.302	40.281	4.834	2.692	1.084	
14	51	31	1	24	6	18	6	10	1	1	2	
15-19	1.310	976	187	534	255	283	62	178	16	27	51	
20-29	26.814	12.703	1.953	8.152	2.598	13.944	2.529	9.818	907	690	167	
30-39	37.475	15.221	2.133	10.232	2.856	22.015	4.258	15.161	1.732	864	239	
40-49	27.415	10.640	1.401	7.123	2.116	16.474	3.780	10.697	1.324	673	301	
50-59	13.168	5.888	780	3.923	1.185	7.069	2.276	3.771	663	359	211	
60-69	2.408	1.174	190	748	236	1.127	362	534	168	63	107	
70 Y más	321	136	29	70	37	179	29	112	23	15	6	
<b>NO LE DESCUENTAN</b>	73.520	46.006	15.481	19.588	10.937	3.969	482	2.091	625	771	23.545	
14	1.364	811	225	328	258	21	2	9	3	7	532	
15-19	13.463	8.481	2.807	3.626	2.048	371	51	153	65	102	4.611	
20-29	24.792	16.724	5.728	7.110	3.886	1.489	198	823	242	226	6.579	
30-39	14.625	8.802	3.045	3.732	2.025	1.026	72	595	153	206	4.797	
40-49	9.759	5.279	1.675	2.317	1.287	600	82	309	82	127	3.880	
50-59	5.872	3.408	1.095	1.461	852	318	54	133	50	81	2.146	
60-69	2.789	1.925	695	809	421	111	14	53	18	18	753	
70 Y más	856	576	211	205	160	33	9	16	4	4	247	
<b>IGNORADO</b>	648	505	100	216	189	62	15	27	12	8	81	



CUADRO 17. (Continuación)

Sexo, descuento Jubilatorio, y edad	Area de inserción Laboral										
	Sector privado					Sector público					
	Total	Tamaño del establecimiento			Total	Tipo de dependencia			Total	Servicio domést.	
		1 a 5 obr. empleados	6 o más obr. o empleados	Ignor- rado		Nacional	Provincial	Municipal			Ignorado
<b>MUJERES</b>	69.796	18.220	5.420	9.074	3.726	27.392	3.042	21.926	894	1.530	24.184
LE DESCUENTAN	36.528	9.345	1.711	5.919	1.715	26.160	2.907	21.202	765	1.286	1.023
14	15	9	1	8	-	5	-	4	-	1	1
15-19	362	196	46	102	48	117	16	91	5	49	5
20-29	9.870	2.987	555	1.882	550	6.727	668	5.517	193	349	156
30-39	13.611	3.341	625	2.111	605	10.050	1.024	8.244	354	428	220
40-49	9.080	1.929	356	1.223	350	6.866	796	5.534	167	369	285
50-59	3.032	1.111	111	513	142	2.064	320	1.600	30	114	202
60-69	482	91	10	65	16	287	81	172	16	18	104
70 Y más	76	26	7	15	4	44	2	40	-	2	6
<b>NO LE DESCUENTAN</b>	33.086	8.791	3.688	3.115	1.988	1.215	133	712	128	242	23.080
14	672	158	32	53	73	2	-	2	-	-	512
15-19	5.911	1.329	559	450	320	68	3	41	6	18	4.514
20-29	10.491	3.564	1.537	1.270	757	451	65	264	59	63	6.476
30-39	6.961	1.844	809	644	391	393	21	245	40	87	4.724
40-49	5.081	1.063	449	388	226	207	116	127	12	52	3.811
50-59	2.731	559	195	210	154	66	13	33	4	16	2.106
60-69	960	220	82	90	48	23	4	9	6	4	717
70 Y más	279	54	25	10	19	5	-	2	1	2	220
<b>IGNORADO</b>	182	84	21	40	23	17	2	12	1	2	81

CUADRO 17D. OBREROS O EMPLEADOS POR AREA DE INSERCIÓN LABORAL Y DESCUENTO JUBILATORIO

División política administrativa	Area de inserción laboral y descuento jubilatorio									
	Obreros o empleados	Total		Sector Privado		Sector Público		Servicio doméstico		
		Le descuentan	No le descuentan	Le descuentan	No le descuentan	Le descuentan	No le descuentan	Le descuentan	No le descuentan	
<b>TOTAL</b>	183.130	108.962	73.520	46.769	46.006	61.109	3.969	1.084	23.545	
ANTA	7.759	3.782	3.932	1.649	3.057	2.119	126	14	749	
CACHI	689	478	211	71	91	403	25	4	95	
CAFAYATE	1.848	1.177	667	583	380	575	31	19	256	
CAPITAL	85.963	56.361	29.279	22.933	15.326	32.747	1.839	681	12.114	
CERRILLOS	4.783	2.675	2.089	1.734	1.401	914	73	27	615	
CHICOANA	3.575	2.690	870	1.973	565	684	36	33	269	
GENERAL GÜEMES	8.160	5.080	3.046	2.488	2.262	2.565	98	27	686	
GRAL. JOSE DE SAN MARTIN	20.565	11.027	9.483	3.332	5.472	7.628	686	67	3.325	
GUACHIPAS	518	364	154	172	94	178	11	14	49	
IRUYA	435	359	76	114	25	243	10	2	41	
LA CALDERA	731	411	317	163	180	243	19	5	118	
LA CANDELARIA	1.077	480	593	169	509	306	15	5	69	
LA POMA	190	144	45	19	34	125	2	-	9	
LA VIÑA	1.438	958	472	576	368	375	19	7	85	
LOS ANDES	1.030	817	210	259	131	556	23	2	56	
METAN	6.636	3.569	3.055	1.178	2.028	2.352	132	39	895	
MOLINOS	575	374	193	138	100	231	19	5	74	
ORAN	22.711	10.019	12.626	5.555	9.778	4.408	545	56	2.303	
RIVADAVIA	1.465	928	530	66	180	855	78	7	272	
ROSARIO DE LA FRONTERA	6.122	2.529	3.576	1.185	2.786	1.316	75	28	715	
ROSARIO DE LERMA	5.133	3.605	1.514	2.146	864	1.421	62	38	588	
SAN CARLOS	1.108	656	449	222	332	430	33	4	84	
SANTA VICTORIA	619	479	133	44	43	435	12	-	78	

CUADRO 18. OBREROS O EMPLEADOS DEL SECTOR PUBLICO O PRIVADO Y DEL SERVICIO DOMESTICO SEGUN TIPO DE COBERTURA EN SALUD Y SEXO

Tipo de cobertura en salud y sexo	Obreros o empleados	Sector público	Sector privado			Servicio doméstico
			Total	1 a 5 obr.o empleados	6 o más obr.o empleados	
<b>TOTAL</b>	183.130	65.140	93.280	22.255	50.610	24.710
Tiene obra social y plan méd. o mutual	39.712	22.204	15.998	2.697	10.100	3.201
Tiene solo obra social	69.288	36.026	30.153	5.345	19.220	5.588
Tiene solo plan médico o mutual	1.815	278	1.201	394	574	233
No tiene obra social ni plan méd./mut.	66.535	4.443	43.029	13.300	19.317	19.063
Tiene obra soc. e ignora plan méd./mut. Ignorado	4.029	2.047	1.751	274	972	505
	1.751	142	1.148	245	427	461
<b>VARONES</b>	113.334	37.748	75.060	16.835	41.536	16.689
Tiene obra social y plan méd. o mutual	25.002	12.828	12.136	1.790	7.811	2.535
Tiene solo obra social	43.812	20.400	23.355	3.770	15.211	4.374
Tiene solo plan médico o mutual	1.171	187	36.972	297	485	190
No tiene obra social ni plan méd./mut.	39.787	3.135	36.249	10.572	16.892	8.785
Tiene obra soc. e ignora plan méd./mut. Ignorado	2.465	1.100	1.355	206	758	391
	1.097	98	993	200	379	414
<b>MUJERES</b>	69.796	27.392	18.220	5.420	9.074	3.726
Tiene obra social y plan méd. o mutual	14.710	9.376	3.862	907	2.289	666
Tiene solo obra social	25.476	15.626	6.798	1.575	4.009	1.214
Tiene solo plan médico o mutual	644	91	229	97	89	43
No tiene obra social ni plan méd./mut.	26.748	1.308	6.780	2.728	2.425	1.627
Tiene obra soc. e ignora plan méd./mut. Ignorado	1.564	947	396	68	214	114
	654	44	155	45	48	62

Nota: La categoría "Tiene Plan Médico o Mutual e ignora obra social", dada su escasa significación, fue incluida en "Tiene solo Plan Médico o Mutual".



CUADRO 18D. OBREROS O EMPLEADOS DEL SECTOR PUBLICO O PRIVADO Y DEL SERVICIO DOMESTICO POR TIPO DE COBERTURA EN SALUD

División política administrativa	Obreros o empleados		Sector público				Sector privado				Servicio doméstico				
	Tiene al menos obra social	Tiene solo plan méd. o mutual	Tiene al menos obra social	Tiene solo plan méd. o mutual	No tiene	Tiene al menos obra social	Tiene solo plan méd. o mutual	No tiene	Tiene al menos obra social	Tiene solo plan méd. o mutual	No tiene	Tiene al menos obra social	Tiene solo plan méd. o mutual	No tiene	Ignorado
<b>TOTAL</b>	183.130	60.277	278	4.443	47.902	1.201	43.029	4.850	336	19.063	1.751				
ANTA	7.759	2.068	11	165	1.729	35	2.858	142	7	604	140				
CACHI	689	387	1	39	58	2	99	20	-	78	5				
CAFAYATE	1.848	556	2	43	566	17	381	71	3	199	10				
CAPITAL	85.963	32.558	129	1.879	23.757	667	13.772	2.542	188	9.902	569				
CERRILLOS	4.783	917	8	61	1.791	22	1.309	208	9	421	37				
CHICOANA	3.575	685	1	32	2.006	1	528	117	-	181	24				
GENERAL GUEMES	8.160	2.450	25	185	2.454	30	2.234	197	9	502	74				
GRAL. JOSE DE SAN MARTIN	20.565	7.492	26	781	3.189	99	5.431	379	30	2.898	240				
GUACHIPAS	518	174	2	12	164	2	99	27	-	35	3				
IRUYA	435	232	-	18	89	2	47	6	-	33	8				
LA CALDERA	731	242	-	20	144	3	192	39	1	82	8				
LA CANDELARIA	1.077	305	1	14	196	16	454	28	2	44	17				
LA POMA	190	121	-	3	15	-	36	3	-	6	6				
LA VIÑA	1.438	371	2	21	548	9	387	30	-	63	7				
LOS ANDES	1.030	545	2	32	233	4	155	8	2	48	1				
METAN	6.636	2.291	13	178	1.233	61	1.873	205	25	694	63				
MOLINOS	575	218	1	31	125	2	110	9	-	70	9				
ORAN	22.711	4.348	8	581	5.887	98	9.082	414	16	1.859	418				
RIVADAVIA	1.465	830	3	102	70	3	172	22	-	253	10				
ROSARIO DE LA FRONTERA	6.122	1.300	21	68	1.308	110	2.528	147	44	546	50				
ROSARIO DE LERMA	5.133	1.374	14	91	2.058	14	927	216	-	399	40				
SAN CARLOS	1.108	420	6	35	244	4	303	15	-	73	8				
SANTA VICTORIA	619	393	2	52	38	-	52	5	-	73	4				

CUADRO 19. JEFES DE HOGARES PARTICULARES POR CONDICION DE ACTIVIDAD ECONOMICA SEGUN SEXO Y EDAD

Sexo y edad	Jefes de hogares particulares	Condición de actividad económica						Ignorado	
		Económicamente activos			No económicamente activos				
		Total	Ocupado	Desocupado	Total	Jubilado o pensionado	Estudiante		Otra situación
<b>TOTAL</b>	193.356	148.045	144.145	3.900	44.857	28.012	1.724	15.121	454
14	93	30	27	3	63	5	53	5	-
15-19	1.953	1.353	1.252	101	595	23	334	238	5
20-24	8.862	7.515	7.180	335	1.326	41	438	847	21
25-29	17.539	16.074	15.659	415	1.435	59	183	1.193	30
30-34	22.308	20.661	20.191	470	1.630	158	121	1.351	17
35-39	24.809	22.918	22.434	484	1.866	260	93	1.513	25
40-44	23.421	21.165	20.705	460	2.236	466	344	1.426	20
45-49	20.433	17.948	17.577	371	2.454	904	60	1.490	31
50-59	17.817	14.474	14.082	392	3.294	1.681	35	1.578	49
60-69	15.572	11.121	10.816	305	4.406	2.934	29	1.443	45
70-74	14.040	7.396	7.127	269	6.601	5.098	14	1.489	43
75 Y más	26.509	7.390	7.095	295	18.951	16.383	20	2.548	168
<b>MUJERES</b>	44.332	22.163	21.308	855	21.957	12.207	980	8.770	212
14	40	6	5	1	34	-	30	4	-
15-19	608	269	233	36	336	14	179	143	3
20-24	1.788	963	883	80	812	30	233	549	13
25-29	2.687	1.780	1.669	111	892	39	124	729	15
30-34	3.559	2.635	2.533	102	920	77	75	768	4
35-39	4.314	3.219	3.110	109	1.086	135	57	894	9
40-44	4.605	3.267	3.170	97	1.324	290	200	834	14
45-49	4.436	3.012	2.942	70	1.413	531	25	857	11
50-59	4.400	2.535	2.434	101	1.843	886	18	939	22
60-69	4.077	1.811	1.733	78	2.253	1.402	22	829	13
70-74	4.208	1.285	1.257	28	2.899	2.066	6	827	24
75 Y más	9.610	1.381	1.339	42	8.145	6.737	11	1.397	84

CUADRO 20. JEFES DE HOGARES PARTICULARES POR CONDICION DE ACTIVIDAD ECONOMICA Y CATEGORIA OCUPACIONAL  
SEGUN NIVEL DE EDUCACION ALCANZADO Y SEXO

Nivel de educación alcanzado y sexo	Condición de actividad económica y categoría ocupacional											No económicamente activo	Ignorado	
	Ocupado													
	Jefes de hogares particulares			Obrero o empleado			Trabajador por cuenta propia		Patrón	Trab. fijas/rem. fija	Ignorado			Desocupado
	Total	Sector público	Sector privado	Servicio doméstico	Servicio doméstico	Trabajador por cuenta propia								
<b>TOTAL</b>	193.356	88.146	33.178	49.284	5.684	42.280	8.450	5.048	221	3.900	44.857	454		
Nunca asistió o Prim. incompleto	69.138	24.940	3.620	18.394	2.926	16.047	1.180	3.181	128	1.631	21.744	287		
Primario completo o Sec. incompleto	86.249	43.003	17.056	23.499	2.448	20.146	3.458	1.528	66	1.671	16.278	99		
Secundario completo o Terciario/Universitario incompleto	26.177	13.680	7.724	5.745	211	4.457	2.429	192	9	491	4.900	19		
Terciario completo o Univ. completo	9.496	5.843	4.609	1.226	8	1.228	1.310	61	1	65	980	8		
Ignorado	2.296	680	169	420	91	402	73	86	17	42	955	41		
<b>VARONES</b>	149.024	74.092	27.990	45.850	252	37.036	7.825	3.706	178	3.045	22.900	242		
Nunca asistió o Prim. incompleto	50.690	21.061	3.319	17.626	116	13.669	1.091	2.299	111	1.328	10.977	154		
Primario completo o Sec. incompleto	69.682	37.175	15.141	21.916	118	18.021	3.211	1.152	52	1.334	8.681	56		
Secundario completo o Terciario/Universitario incompleto	19.968	11.100	6.167	4.928	5	3.937	2.233	133	4	312	2.247	2		
Terciario completo o Univ. completo	7.034	4.202	3.208	994	-	1.057	1.224	52	1	39	457	2		
Ignorado	1.650	554	155	386	13	352	66	70	10	32	538	28		
<b>MUJERES</b>	44.332	14.054	5.188	3.434	5.432	5.244	625	1.342	43	855	21.957	212		
Nunca asistió o Prim. incompleto	18.448	3.879	301	768	2.810	2.378	89	882	17	303	10.767	133		
Primario completo o Sec. incompleto	16.567	5.828	1.915	1.583	2.330	2.125	247	376	14	337	7.597	43		
Secundario completo o Terciario/Universitario incompleto	6.209	2.580	1.557	817	206	520	196	59	5	179	2.653	17		
Terciario completo o Univ. completo	2.462	1.641	1.401	232	8	171	86	9	-	26	523	6		
Ignorado	646	126	14	34	78	50	7	16	7	10	417	13		

CUADRO 21. MUJERES DE 14 AÑOS Y MAS POR CANTIDAD DE HIJOS NACIDOS VIVOS E HIJOS SOBREVIVIENTES SEGUN EDAD, NIVEL DE EDUCACION ALCANZADO Y CONDICION DE ACTIVIDAD ECONOMICA

Edad, nivel de educación alcanzado y condición de actividad económica	Total		Mujeres de 14 años y más			Cantidad de hijos nacidos vivos	Cantidad de hijos sobrevivientes
	Total	Con hijos nacidos vivos	Sin hijos nacidos vivos	Ignorado	Cantidad de hijos nacidos vivos		
						281.132	187.956
<b>EDAD</b>							
14	10.287	217	10.068	2	290	265	
15-19	43.851	6.565	37.277	9	9.094	8.702	
20-24	35.251	18.328	16.903	20	35.504	34.273	
25-29	31.237	23.342	7.880	15	62.955	60.705	
30-34	28.568	24.154	4.394	20	83.554	79.872	
35-39	26.888	23.861	3.011	16	95.625	90.781	
40-44	22.865	20.220	2.631	14	87.421	81.996	
45-49	18.672	16.640	2.026	6	75.443	69.792	
50-59	28.876	25.301	3.534	41	118.763	107.577	
60-69	20.005	17.235	2.724	46	85.062	75.087	
70-79	10.251	8.597	1.619	35	43.083	35.999	
80-89	3.722	2.987	1.712	23	16.170	12.606	
90 Y MÁS	659	509	143	7	2.666	1.953	
	<b>281.132</b>	<b>187.956</b>	<b>92.922</b>	<b>254</b>	<b>715.630</b>	<b>659.608</b>	
<b>NIVEL DE EDUCACION ALCANZADO</b>							
.Nunca asistió o Prim. incompleto	79.869	65.451	14.309	109	337.560	298.294	
.Primario completo o Sec. incompleto	133.104	82.674	50.412	18	270.505	257.714	
.Secundario completo o Terciario/Universitario incompleto	48.625	27.343	21.259	23	71.439	69.335	
.Terciario o Universitario completo .Ignorado	15.820	10.201	5.619	-	25.327	24.768	
	3.714	2.287	1.323	104	10.799	9.497	
	<b>281.132</b>	<b>187.956</b>	<b>92.922</b>	<b>254</b>	<b>715.630</b>	<b>659.608</b>	
<b>CONDICION DE ACTIVIDAD ECONOMICA</b>							
.Económicamente activa	109.925	76.692	33.161	72	265.727	248.050	
.No económicamente activa	169.516	110.084	59.279	153	444.542	406.786	
.Ignorado	1.691	1.180	482	29	5.361	4.772	



CUADRO 22. MUJERES DE 14 AÑOS Y MAS CON HIJOS NACIDOS VIVOS POR NUMERO DE HIJOS NACIDOS VIVOS SEGUN EDAD, NIVEL DE EDUCACION ALCANZADO, LUGAR DE NACIMIENTO Y CONDICION DE ACTIVIDAD ECONOMICA

Edad, nivel de educación alcanzado, lugar de nacimiento y condición de actividad econ.	Número de hijos nacidos vivos									
	1	2	3	4	5	6	7	8	9	10 y más
<b>EDAD</b>	187.956	33.589	34.762	25.624	17.563	11.978	8.387	6.228	4.427	8.149
14	217	163	35	19	-	-	-	-	-	-
15-19	6.565	4.793	333	106	48	17	-	-	-	-
20-24	18.328	7.998	5.818	2.930	1.094	345	84	27	16	9
25-29	23.342	5.679	3.189	5.193	3.189	1.632	753	280	100	30
30-34	24.154	3.437	5.160	5.461	3.988	2.575	1.679	951	227	150
35-39	23.861	2.441	4.247	4.880	4.218	2.830	1.860	1.359	928	542
40-44	20.220	1.986	3.326	4.019	3.193	2.418	1.566	1.200	606	1.050
45-49	16.640	1.626	2.675	3.090	2.413	2.009	1.328	756	568	1.185
50-59	25.301	2.303	4.142	4.547	3.676	2.591	2.181	1.598	1.040	2.042
60-69	17.235	1.782	2.492	2.642	2.365	1.894	1.411	1.005	789	1.763
70-79	8.597	963	1.239	1.196	1.089	870	635	540	431	894
80-89	2.987	347	414	299	289	305	230	222	163	397
90 y más	509	71	68	44	62	54	25	32	22	73
<b>NIVEL DE EDUCACION ALCANZADO</b>	187.956	33.589	34.762	25.624	17.563	11.978	8.387	6.228	4.427	8.149
.Nunca asistió o Prim. incompleto	65.451	6.806	7.828	8.499	8.385	7.675	6.571	5.253	4.464	3.318
.Primario completo o Sec. incompleto	82.674	16.788	17.293	12.044	7.480	4.411	2.638	1.529	961	1.237
.Secundario completo o Terciario/Universitario incompleto	27.343	7.081	6.355	3.553	1.675	644	278	94	56	48
.Terciario o Universitario completo	10.201	2.602	3.223	1.307	452	158	58	21	4	14
.Ignorado	2.287	312	346	335	281	194	160	120	88	198
<b>LUGAR DE NACIMIENTO</b>	187.956	33.589	34.762	25.624	17.563	11.978	8.387	6.228	4.427	8.149
.En esta provincia	145.011	27.095	28.465	26.179	19.094	13.427	9.239	6.588	4.909	3.536
.En otra provincia	32.469	5.085	7.066	6.686	5.006	3.017	1.778	1.224	865	582
.En el extranjero	10.392	1.422	1.518	1.112	949	560	452	307	497	3
.Ignorado	84	7	12	28	6	7	12	2	2	2
<b>CONDICION DE ACTIVIDAD ECONOMICA</b>	187.956	33.589	34.762	25.624	17.563	11.978	8.387	6.228	4.427	8.149
.Económicamente activa	76.692	16.283	16.930	14.421	9.949	6.465	3.926	2.778	2.045	1.389
.No económicamente activa	110.064	17.127	20.155	20.177	15.483	10.986	7.955	5.541	4.108	2.998
.Ignorado	1.180	179	164	192	112	97	68	75	40	89

CUADRO 23. MUJERES DE 14 A 49 AÑOS CON HIJOS NACIDOS VIVOS POR NUMERO DE HIJOS NACIDOS VIVOS DURANTE EL ÚLTIMO AÑO SEGUN EDAD, SITUACION CONYUGAL Y NIVEL DE EDUCACION ALCANZADO

Edad, situación conyugal y nivel de educación alcanzado	Mujeres de 14 a 49 años c/hijos nacidos vivos		Con hijos nacidos vivos en el último año		Sin hijos nacidos vivos el último año	
	Total	Con un hijo	Con dos o más hijos		Total	Ignorado
			Con un hijo	Con dos o más hijos		
<b>EDAD</b>	<b>22.707</b>	<b>22.268</b>	<b>439</b>		<b>92.282</b>	<b>18.338</b>
14	217	71	-		93	53
15-19	6.565	3.026	26		2.493	1.020
20-24	18.328	5.985	65		9.731	2.547
25-29	23.342	5.806	92		14.482	3.054
30-34	24.154	4.184	95		16.891	3.079
35-39	23.861	2.463	87		18.431	2.967
40-44	20.220	917	45		16.509	2.794
45-49	16.640	164	29		13.652	2.824
	<b>133.327</b>	<b>22.707</b>	<b>439</b>		<b>92.282</b>	<b>18.338</b>
<b>SITUACION CONYUGAL</b>	<b>22.707</b>	<b>22.268</b>	<b>439</b>		<b>92.282</b>	<b>18.338</b>
. Solteras nunca unidas	17.297	3.640	28		10.840	2.817
. Casada en unión legal	73.731	10.667	258		53.637	9.427
. Unidas	31.357	7.703	129		19.199	4.455
. Separadas de unión o matrimonio	7.078	580	20		5.467	1.031
. Divorciadas de matrimonio	1.095	15	1		974	106
. Viudas de unión o matrimonio	2.732	95	3		2.141	496
. Ignorada	37	7	-		24	6
	<b>133.327</b>	<b>22.268</b>	<b>439</b>		<b>92.282</b>	<b>18.338</b>
<b>NIVEL DE EDUCACION ALCANZADO</b>	<b>22.707</b>	<b>22.268</b>	<b>439</b>		<b>92.282</b>	<b>18.338</b>
. Nunca asistió o Primario Incompleto	35.636	5.902	133		24.108	5.626
. Primario completo o Sec. Incompleto	65.407	11.414	205		45.221	8.567
. Secundario completo o Terciario/Universitario incompleto	22.106	3.581	65		15.815	2.710
. Terciario o Universitario completo	9.018	1.447	30		6.493	1.078
. Ignorado	1.160	158	6		645	357

ESTE VOLUMEN DEL  
CENSO NACIONAL DE POBLACION Y VIVIENDA 1991  
SERIE C  
CON UNA TIRADA DE 2.000 EJEMPLARES  
SE TERMINO DE IMPRIMIR  
EN EL MES DE DICIEMBRE DE 1994  
EN IMPRESORA INTERNACIONAL DE VALORES S.A.I y C.,  
WENCESLAO VILLAFANE 1302/10, (1295) BUENOS AIRES  
REPUBLICA ARGENTINA



**INDEC**

INSTITUTO NACIONAL DE ESTADISTICA Y CENSOS  
AV. PRESIDENTE JULIO A. ROCA 609  
(1067) BUENOS AIRES — REPUBLICA ARGENTINA