

C/1991 Ser. C 24 parte 1
Eo. 2

TUCUMAN



09 NOV 2009

CENSO NACIONAL DE POBLACION Y VIVIENDA 1991

RESULTADOS DEFINITIVOS
CARACTERISTICAS GENERALES

SERIE C

(no 24)



CENSO '91



REPUBLICA ARGENTINA
MINISTERIO DE ECONOMIA Y OBRAS
Y SERVICIOS PUBLICOS
SECRETARIA DE PROGRAMACION ECONOMICA
INSTITUTO NACIONAL DE ESTADISTICA Y CENSOS

INDEC



CENSO '91

La difusión de los resultados numéricos del **CENSO '91** contempla básicamente las siguientes series:

- A: Resultados provisionales - TOTAL
Resultados provisionales - por LOCALIDAD
- B: Resultados definitivos - Características seleccionadas
- C: Resultados definitivos - Características generales: Parte 1 y 2

Se prevé presentar otras publicaciones destinadas a usuarios específicos además de las publicaciones metodológicas y brindar información mediante medios magnéticos y referenciados geográficamente.

C/RSI An. C 24 parte 1
2.2

REPUBLICA



ARGENTINA



MINISTERIO DE ECONOMIA
Y OBRAS Y SERVICIOS PUBLICOS
SECRETARIA DE PROGRAMACION ECONOMICA
INSTITUTO NACIONAL DE ESTADISTICA Y CENSOS

09 NOV 2000

Presidente de la Nación

Dr. CARLOS SAUL MENEM

Ministro de Economía y Obras y Servicios Públicos

Dr. DOMINGO FELIPE CAVALLO

Secretario de Programación Económica

Lic. JUAN JOSE LLACH

Director del Instituto Nacional de Estadística y Censos

Dr. HECTOR EDUARDO MONTERO

CENSO DE POBLACION Y VIVIENDA 1991

RESPONSABLES DE LA COORDINACION GENERAL Y TECNICA

CAPACITACION	Ana María EDWIN
CARTOGRAFIA	Héctor DE GREGORIO
COORDINACION INSTITUCIONAL Y DIFUSION	Juana Rosa CARRIZO
COORDINACION OPERATIVA Y LOGISTICA	Jesús José MOSQUERA (¹)
DISEÑO CONCEPTUAL	Alejandro E. GIUSTI
EVALUACION	Norma PIZARRO
MUESTREO	Hugo Oscar AMBROSI

A partir del 01/03/93 Gerardo Antonio MITAS

PROCESAMIENTO	José FERNANDEZ PERNAS
----------------------	-----------------------

(¹) A cargo de la Coordinación General desde el 25 de octubre de 1991

Los trabajos preparatorios del Censo Nacional de Población y Vivienda de 1991 se iniciaron en 1987, siendo Director del INDEC el Lic. Luis A. BECCARIA. La ejecución del Censo se llevó a cabo durante la gestión al frente del Organismo del Lic. Héctor W. VALLE.

RESPONSABLE DE LA EJECUCION EN LA PROVINCIA DE TUCUMAN

DIRECCION DE ESTADISTICA

Director

César Manuel RENGEL

CONTENIDO

	Página
NOTA PRELIMINAR	5
1. INTRODUCCION	7
2. PRESENTACION DE LOS RESULTADOS	7
2. 1 Areas donde se aplicaron técnicas de muestreo	7
2. 2 Comentarios sobre las principales características de la población	8
3. MAPA DE LA JURISDICCION CON DIVISION POLITICO ADMINISTRATIVA	17
4. CUADROS	

VIVIENDA

Cuadro 1:	Viviendas particulares ocupadas por tipo de vivienda, según material predominante de las paredes exteriores y de los pisos	21
Cuadro 2:	Viviendas particulares ocupadas por material predominante de la cubierta exterior del techo, según material predominante de las paredes exteriores y de los pisos	22
Cuadro 3D:	Viviendas particulares ocupadas por tipo de vivienda, según disponibilidad de electricidad	23
Cuadro 4D:	Hogares particulares por tipo de vivienda, según combustible utilizado principalmente para cocinar	26

POBLACION

Cuadro 5:	Población de 14 años y más por estado conyugal según sexo y edad	31
Cuadro 6:	Población total por percepción de jubilación o pensión y sexo según edad	32
Cuadro 6D:	Población total por percepción de jubilación o pensión y sexo	33
Cuadro 7:	Población total por tipo de cobertura en salud según sexo y edad	34
Cuadro 7D:	Población total por tipo de cobertura en salud	35
Cuadro 8:	Población de 14 años y más por tipo de cobertura en salud según condición de actividad económica y sexo	36
Cuadro 9:	Población de 10 años y más por condición de alfabetismo y sexo según edad	37
Cuadro 9D:	Población de 10 años y más por condición de alfabetismo y sexo	38
Cuadro 10:	Población de 5 años y más, total y la que asiste a algún establecimiento educacional de nivel primario por grado que cursa según sexo y edad	39
Cuadro 10D:	Población de 5 años y más, total y la que asiste a algún establecimiento educacional de nivel primario por grado que cursa	40

Cuadro 11:	Población de 12 años y más, total y la que asiste a algún establecimiento educacional de nivel secundario por año que cursa según sexo y edad	41
Cuadro 12:	Población de 15 años y más, total y la que asiste a algún establecimiento educacional de nivel terciario o universitario por año que cursa según sexo y edad	42
Cuadro 13:	Población de 5 años y más, total y la que no asiste pero asistió a un establecimiento educacional de nivel primario por último grado aprobado según sexo y edad	43
Cuadro 14:	Población de 14 años y más por condición de actividad económica según sexo y edad	44
Cuadro 14D:	Población de 14 años y más por condición de actividad económica según sexo	45
Cuadro 15:	Población de 14 años y más ocupada por categoría ocupacional según sexo y edad	48
Cuadro 15D:	Población de 14 años y más ocupada por categoría ocupacional según sexo	50
Cuadro 16:	Población de 14 años y más ocupada por percepción de jubilación o pensión y asistencia escolar según categoría ocupacional y sexo	53
Cuadro 17:	Obreros o empleados por área de inserción laboral según sexo, descuento jubilatorio y edad	54
Cuadro 17D:	Obreros o empleados por área de inserción laboral y descuento jubilatorio	56
Cuadro 18:	Obreros o empleados del sector público o privado y del servicio doméstico según tipo de cobertura en salud y sexo	57
Cuadro 18D:	Obreros o empleados del sector público o privado y del servicio doméstico por tipo de cobertura en salud	58
Cuadro 19:	Jefes de hogares particulares por condición de actividad económica según sexo y edad	59
Cuadro 20:	Jefes de hogares particulares por condición de actividad económica y categoría ocupacional según nivel de educación alcanzado y sexo	60
Cuadro 21:	Mujeres de 14 años y más por cantidad de hijos nacidos vivos e hijos sobrevivientes según edad, nivel de educación alcanzado y condición de actividad económica	61
Cuadro 22:	Mujeres de 14 años y más con hijos nacidos vivos por número de hijos nacidos vivos según edad, nivel de educación alcanzado, lugar de nacimiento y condición de actividad económica	62
Cuadro 23:	Mujeres de 14 a 49 años con hijos nacidos vivos por número de hijos nacidos vivos durante el último año según edad, situación conyugal y nivel de educación alcanzado	63

NOTA PRELIMINAR

A casi tres años del relevamiento censal el Censo Nacional de Población y Vivienda '991 (CENSO'91) a logrado procesar las casi 40 millones de cédulas censales en tiempo similar al de otros países con mayor grado de desarrollo y tecnología.

Este hecho permitió publicar y difundir, desde fines de 1991 hasta el presente resultados provisionales y definitivos mediante 35 volúmenes de distribución general que integran las Series A y B de difusión y un folleto de divulgación masiva con datos para el total del País

En esta oportunidad se presenta la primera parte de la SERIE C de publicaciones de resultados del CENSO '91. Los datos incorporados en la misma están referidos a las " Características Generales " de las viviendas y la población que fueron captadas a través de la cédula ampliada (A) y que se corresponden con las preguntas cerradas, es decir que estaban codificadas previamente.

Los temas que se desarrollan son los siguientes:

a) Viviendas

- . .disponibilidad de electricidad
- . .material predominante en las paredes, techos y pisos

b) Hogares

- . .combustible utilizado para cocinar

c) Población

- . .condición de actividad económica, categoría ocupacional, tamaño del establecimiento y área de inserción laboral.
- . .cobertura en salud
- . .cobertura previsional
- . .estado conyugal y fecundidad
- . .analfabetismo y asistencia escolar por grado o año

La SERIE C está conformada por fascículos con información para cada jurisdicción territorial y para el total del País.

La misma incorpora también datos para el nivel de departamento o partido y en el caso de la Capital Federal, para distrito escolar.

Los aspectos operativos y metodológicos se presentarán en un fascículo específico.

Se dispondrá de cajas diseñadas especialmente para facilitar la colección, consulta y archivo de los volúmenes editados.

Cabe destacar que toda la información difundida en las publicaciones del CENSO '91 es el resultado de la elaboración de los datos obtenidos gracias al esfuerzo de los censistas, los equipos técnicos involucrados, y el apoyo logístico brindado por las distintas instituciones públicas y privadas. Merece un reconocimiento especial el aporte técnico de las Direcciones Provinciales de Estadística durante todas las etapas del operativo censal, fundamentalmente en la del relevamiento.

También es de señalar que sin la participación masiva de toda la población no hubiera sido posible la realización de este Censo Nacional.

1. - INTRODUCCION

El objetivo fundamental de un censo de población y vivienda consiste en recoger y compilar datos sobre los principales aspectos demográficos, sociales y habitacionales de la población de una región o un país en un momento determinado, y es tradicionalmente la fuente básica de suministro de esa información.

Asimismo, en función del total de habitantes de cada jurisdicción política obtenido por los censos nacionales, se establece el número de diputados que corresponderá a cada provincia en el Congreso Nacional, de acuerdo con los artículos 37 y 39 de la Constitución Nacional. De modo análogo se establecen también las representaciones en las legislaturas provinciales y en los consejos municipales de cada intendencia.

Atendiendo a las recomendaciones internacionales en la materia, el Decreto 3110/70, reglamentario de la Ley 17.622 que rige las actividades estadísticas en el país, dispuso la realización de los censos nacionales de población y vivienda

cada diez años, en los años terminados en cero. Para disponer la realización del CENSO '91, el Poder Ejecutivo Nacional sancionó los Decretos 2240/87 y 1732/90.

Son muy variados los usos posibles de los datos censales.

A las autoridades gubernamentales, por ejemplo, les permiten estimar las necesidades presentes y futuras en materia de vivienda, educación, empleo, salud, previsión y promoción social y por ende administrar mejor los recursos económicos del Estado.

Para la actividad privada, poder contar con la información de un censo significa la posibilidad de desarrollar planes de acción conociendo acabadamente donde se concentra la mayor demanda, donde se localizan los déficit de servicios, la segmentación etárea, el nivel de educación y socioeconómico entre una serie de indicadores imprescindibles para la toma de decisiones.

PRESENTACION DE LOS RESULTADOS

2.1 - AREAS DONDE SE APLICARON TECNICAS DE MUESTREO

Las áreas exclusivamente urbanas y con población estimada (a partir de datos precensales) en más de 100.000 habitantes fueron las que se incluyeron en el marco muestral (1).

En dichas áreas los "totales" de las características e ítems que se presentan son "estimaciones", por lo tanto están sujetas a la variabilidad (error) propia del muestreo.

Las estimaciones se obtuvieron a partir de la expansión de los datos que arrojó la muestra. Se utilizaron técnicas de post-estratificación en la población (viviendas u hogares) y de calibración o ajustes para reducir los errores en las estimaciones y lograr concordancias en lo posible, con los totales de las características básicas difundidas en la SERIE B de publicaciones del CENSO '91

y que intervienen en los cuadros de la presente Serie. No obstante es importante señalar que existen algunas diferencias entre los mismos, pero éstas se encuentran dentro de los parámetros esperados para resultados que provienen de una muestra. Por otra parte las desviaciones sólo distorsionan los totales y no las distribuciones porcentuales de las características en cuestión, ya que son prácticamente coincidentes con las conocidas y publicadas con anterioridad.

También es necesario aclarar que en las jurisdicciones (provincias) donde se incluye alguna de las áreas muestreadas, se deben tomar a los totales de las características que aparecen en los

cuadros, como estimados, justamente por su composición mixta de área con muestra y área sin muestra, a pesar de que en este último caso los valores no adolecen de la variabilidad muestral que sí afectan a las áreas con muestra. Esta situación se presentará en la mayoría de las provincias para las cuales esta SERIE C difundirá resultados.

En publicaciones posteriores, más específicas, las estimaciones irán acompañadas con medidas sobre el error de la mismas, como así también de una descripción más detallada de la metodología utilizada en la muestra y en la expansión de los datos del Censo.

2.2 - COMENTARIOS SOBRE LAS PRINCIPALES CARACTERISTICAS DE LA POBLACION

A continuación se comentan y grafican brevemente los aspectos más destacables de los temas referidos a la POBLACION contenidos en los cuadros que integran este fascículo.

Cuando resultó posible se introdujo la comparación con el Censo de Población y Vivienda de 1980. Cabe mencionar que en 1991, algunas de las variables se incorporan como novedad a la temática censal (cobertura previsional y en salud). Además, para la medición del volumen de la

población económicamente activa, se han introducido cambios en la formulación de las preguntas para mejorar la calidad y confiabilidad de las respuestas, por lo que no se juzga conveniente establecer comparaciones con censos anteriores (2).

En los cuadros y gráficos de análisis, no se ha tenido en cuenta para calcular las distribuciones porcentuales de 1991, la categoría Ignorado.

(1) CENSO '91 - SERIES B y C: "Aspectos operativos y metodológicos".

(2) Ver Informe de Investigación Nº 33: Experimento sobre la condición de actividad de las personas - CENSO '91; A. Giusti y otros.

ACTIVIDAD ECONOMICA DE LA POBLACION

La población económicamente activa de la Provincia constituía el 52% de los habitantes de 14 años y más y sumaban 398.000 personas, compuestas por dos tercios de varones y un tercio de mujeres.

El 9% de esta fuerza de trabajo provincial estaba desocupada, pero este fenómeno se hallaba más extendido entre la población femenina, pues en ella la desocupación se elevaba al 11%.

PARTICIPACION EN LA ACTIVIDAD ECONOMICA DE LA POBLACION DE 14 AÑOS Y MAS

	Condición de actividad		No Activa
	Activa	%	
TOTAL	100,0	51,9	48,1
Varones	100,0	70,5	29,5
Mujeres	100,0	34,3	65,7

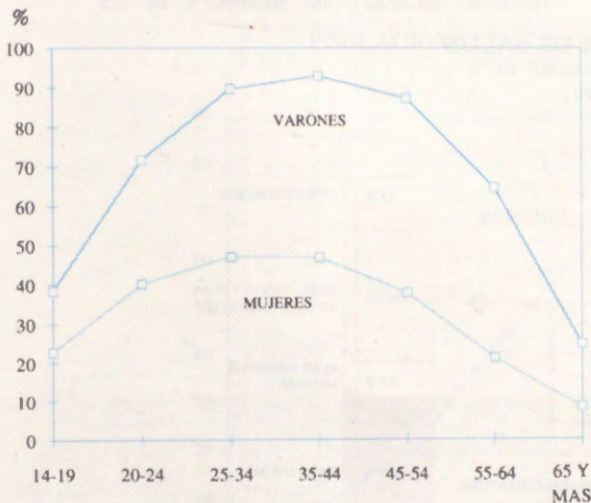
ESTRUCTURA DE LA POBLACION ECONOMICAMENTE ACTIVA

	Total	Ocupada	Desocupada
		%	%
TOTAL	100,0	91,0	9,0
Varones	100,0	92,1	7,9
Mujeres	100,0	88,8	11,2

La participación de la población en la actividad económica varía según la edad y sexo de los habitantes. Mientras los varones logran su mayor participación entre los 25 y los 55 años, las mujeres la alcanzan a edades más tempranas: entre los 20 y los 45 años.

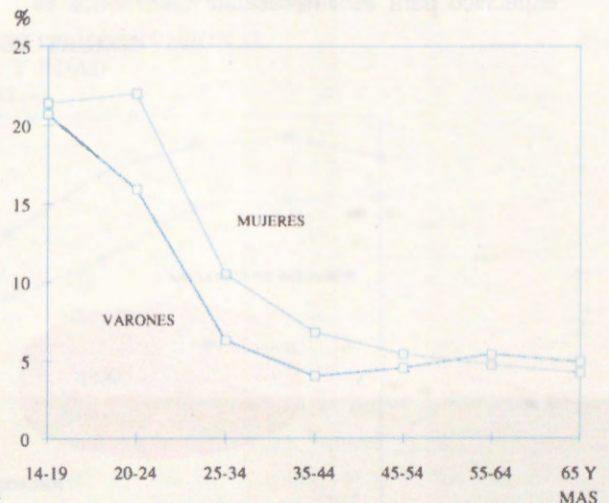
La desocupación, en cambio, afecta notablemente a la población joven, especialmente a las mujeres, donde las que no pueden conseguir trabajo representan más de la quinta parte de las jóvenes de 14 a 24 años que componen la población económicamente activa.

TASA DE ACTIVIDAD POR SEXO Y EDAD 1991



Nota: Calculada sobre la población de 14 años y más.

TASA DE DESOCUPACION POR SEXO Y EDAD 1991



Nota: Calculada sobre la población económicamente activa de 14 años y más.

La evolución de la economía tucumana durante la década pasada ha provocado cambios en la importancia relativa de los sectores económicos como generadores de empleo. Se observa un importante retroceso de la proporción de obreros y empleados en relación de dependencia, especialmente por la disminución del sector

privado como creador de puestos de trabajo. Paralelamente, han aumentado sustancialmente los trabajadores por cuenta propia, los familiares sin remuneración fija y el servicio doméstico, lo que indica un incremento de la economía informal a expensas de la más organizada donde predomina el trabajo en relación de dependencia.

POBLACION OCUPADA SEGUN CATEGORIA OCUPACIONAL

CATEGORIA OCUPACIONAL	1980(1)	1991	
			%
TOTAL	100,0	100,0	
OBROSEROS O EMPLEADOS	74,7	65,9	-11,8
Sector Público	23,2	22,6	-2,6
Sector Privado	45,9	34,6	-24,6
Servicio Doméstico	5,6	8,7	+55,4
TRABAJADORES POR CUENTA PROPIA	17,8	23,8	+33,7
PATRONES	3,4	4,9	+44,1
FAMILIARES SIN REMUNERACION FIJA	4,1	5,4	+31,7

(1) Se refiere a la población económicamente activa.

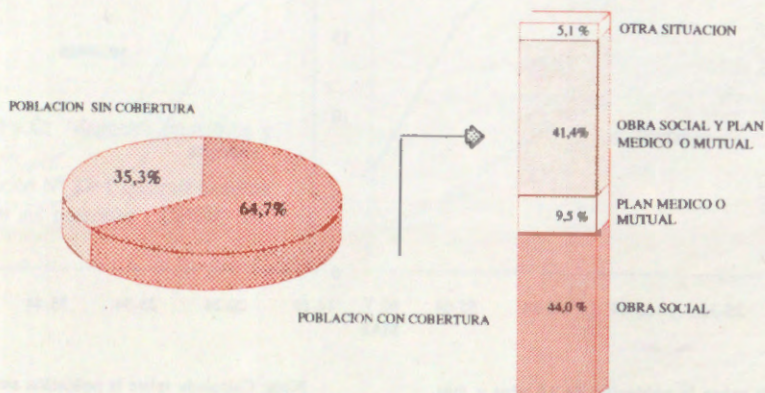
COBERTURA DE SALUD

El 35% de la población de la Provincia no contaba con una cobertura específica de salud más allá de la brindada por el hospital público o de la obtenida por su capacidad de acceso a la atención exclusivamente privada.

Entre la que contaba con un servicio específico para esta necesidad fundamental se

destacan los afiliados a una obra social -85%- de los cuales casi la mitad también tenían un plan médico o mutual para atender su cobertura y la que contaba con este último servicio en forma exclusiva sumaba el 9,5% de los habitantes con cobertura para la atención de su salud.

COBERTURA DE SALUD



La proporción de habitantes sin cobertura específica para la atención de su salud era más extensa entre los desocupados y entre las mujeres presumiblemente amas de casa. Si se tiene en cuenta la inserción laboral de la población por sectores de actividad, puede apreciarse que la carencia de cobertura abarcaba a las dos terceras

partes de las personas que trabajaban en el servicio doméstico y al 46% de los trabajadores dependientes de pequeños establecimientos del sector privado.

El otro extremo de esta situación lo constituían los jubilados y pensionados y los dependientes del sector público, pues entre ellos la cobertura llegaba al 95% o más de sus componentes.

POBLACION SIN COBERTURA DE SALUD

(Por ciento sobre el total de cada grupo)

CONDICION DE ACTIVIDAD		OBREROS O EMPLEADOS	
	%		%
Ocupada	35,4	TOTAL	26,3
Desocupada	53,2	Sector Público	5,2
Jubilada o pensionada	3,8	Sector Privado	30,8
Estudiantes	25,5	de 1 a 5 empleados	46,1
Otra situación	42,4	de 6 ó más empleados	22,6
		Servicio doméstico	63,8

COBERTURA PREVISIONAL

El sistema de previsión social fue analizado en este Censo en dos aspectos: en el de la población cubierta por algún tipo de beneficio y a través de la realización de los correspondientes descuentos a los trabajadores y empleados en relación de dependencia.

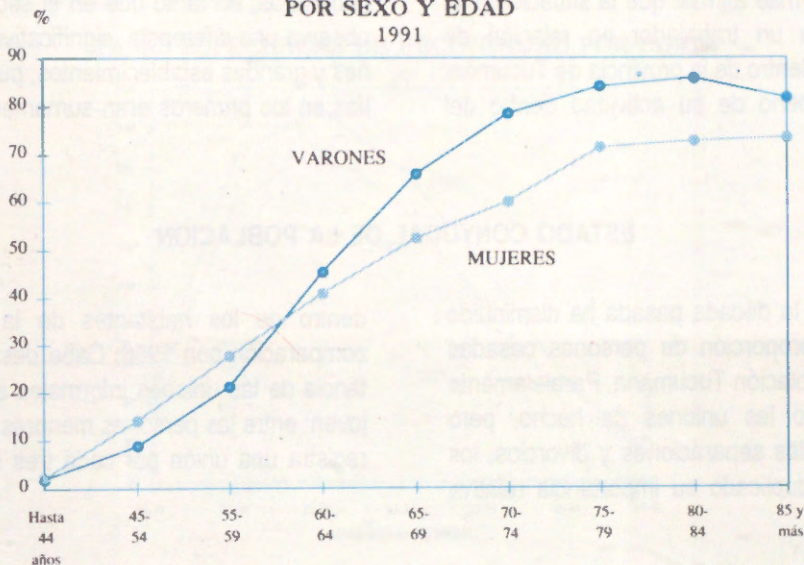
En la Provincia de Tucumán existían

104.000 beneficiarios del sistema previsional en 1991. Si se compara esta cantidad con la población ocupada de la Provincia, había 3,5 trabajadores activos por cada jubilado o pensionado.

La composición de estos beneficios por sexo y edades era la siguiente:

POBLACION CON COBERTURA PREVISIONAL POR SEXO Y EDAD

1991



Dentro de la población de 60 años y más, el 59% era beneficiaria del sistema previsional, destacándose una mayor proporción de hombres (las dos terceras partes de los pertenecientes a estas edades) que de mujeres (poco más de la mitad de las mismas). Pero, por debajo de la edad límite citada -60 años- ya se registraba una importante proporción de beneficiarios, por ejemplo entre los 55 y 59 años de edad, donde una cuarta parte de la población ya era beneficiaria del sistema previsional.

El segundo aspecto analizado en este

Censo sobre dicho sistema fue la realización de los correspondientes descuentos a las personas que trabajaban en relación de dependencia. Los resultados indican un alto grado de cumplimiento solamente en el sector público, tanto nacional, provincial como municipal. En el sector privado, en cambio, las irregularidades eran numerosas, destacándose el subsector de pequeños establecimientos, donde sólo se efectuaban los descuentos correspondientes al 31% de los trabajadores. Finalmente, en el servicio doméstico el incumplimiento era prácticamente total.

**TRABAJADORES EN RELACION DE DEPENDENCIA
A QUIENES SE LES EFECTUAN LOS
DESCUENTOS JUBILATORIOS**
(Porcentaje sobre el total de cada sector)

AREA DE INSERCIÓN LABORAL

	%		%
TOTAL	62,7	SECTOR PUBLICO	94,9
SECTOR PRIVADO	56,7	Nacional	96,2
de 1 a 5 empleados	30,7	Provincial	95,9
de 6 ó más empleados	69,1	Municipal	94,9
		SERVICIO DOMESTICO	3,3

Una evaluación conjunta de las coberturas analizadas precedentemente la de salud y la previsional, permite afirmar que la situación más favorable para un trabajador en relación de dependencia, dentro de la provincia de Tucumán, era el desempeño de su actividad dentro del

sector público. La peor correspondía al servicio doméstico, prácticamente marginado de ambas coberturas, en tanto que en el sector privado se observa una diferencia significativa entre pequeños y grandes establecimientos, pues las anomalías en los primeros eran sumamente reiteradas.

ESTADO CONYUGAL DE LA POBLACION

Durante la década pasada ha disminuido levemente la proporción de personas casadas dentro de la población Tucumana. Paralelamente han aumentado las uniones de hecho, pero especialmente las separaciones y divorcios, los que casi han duplicado su importancia relativa

dentro de los habitantes de la Provincia en comparación con 1980. Cabe destacar la importancia de las uniones informales en la población joven: entre las personas menores de 30 años se registra una unión por cada tres matrimonios.

ESTADO CONYUGAL DE LA POBLACION

ESTADO CONYUGAL	1980	1991
POBLACION DE 14 AÑOS Y MAS	%	
Soltera	37,7	37,3
Casada	47,5	44,1
Unida	7,2	9,5
Viuda	5,8	6,0
Separada o divorciada	1,8	3,1

FECUNDIDAD

La población de un país, provincia o región aumenta o disminuye según su crecimiento vegetativo (nacimientos menos defunciones) y su crecimiento migratorio (inmigración menos emi-

gración). A continuación se desarrolla el primero de estos hechos: los nacimientos, expresados en términos demográficos por la natalidad y fecundidad.

NATALIDAD Y FECUNDIDAD EN TUCUMAN

	1980	1991
	%	
Tasa bruta de natalidad(1)	28,0	23,9
Tasa bruta de fecundidad gral.(2)	110,5	93,0

(1) Cociente entre el número de nacidos vivos durante un año y la población total a la mitad de ese período.

(2) Cociente entre el número de nacidos vivos durante un año y la población de mujeres de 14 a 49 años.

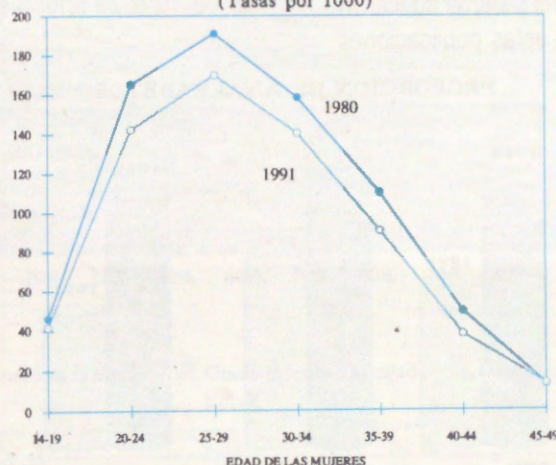
Para el cálculo de (1) y (2) se tuvo en cuenta a la población al final del año y no a la mitad del mismo como estrictamente hubiese correspondido. Para los nacimientos múltiples se consideró un promedio de dos hijos.

Tanto la natalidad como la fecundidad general han decrecido en Tucumán durante la última década y en proporciones similares (-14,6% y -15,8% respectivamente). Estos fenómenos contribuyeron al menor ritmo de crecimiento demográfico de la Provincia en el período mencionado.

Este descenso de la fecundidad es generalizado pues se registra en casi todos los grupos de mujeres dentro de las edades fértiles, especialmente en las mayores de 35 años, proceso que probablemente signifique una mayor disminución del ritmo de crecimiento poblacional de la Provincia hacia el fin del siglo.

TASAS ESPECIFICAS DE FECUNDIDAD POR EDAD

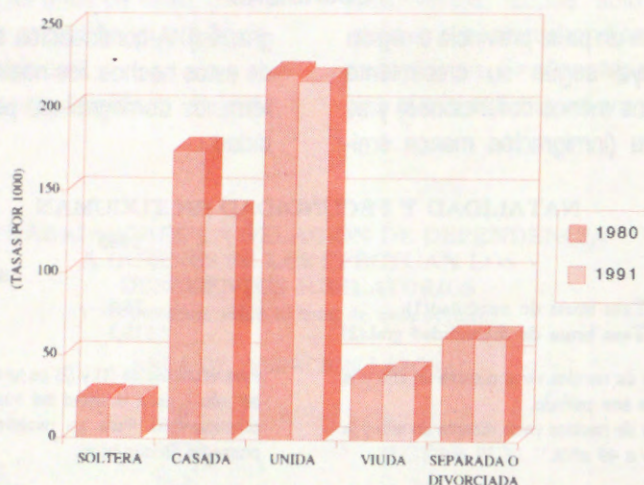
(Tasas por 1000)



Al observar este fenómeno según el estado conyugal de las mujeres en edades fértiles, se constata que la mayor disminución de la fecundidad se produce justamente dentro del grupo más numeroso, las casadas. Las más prolíficas siguen siendo las unidas, pero aun dentro de ellas

se observa una leve disminución de la fecundidad, aunque con un efecto global menor que las anteriores, por su escasa proporción dentro de las mujeres en edades fértiles (poco más de la décima parte del total).

FECUNDIDAD Y ESTADO CONYUGAL
(TASAS POR 1000)



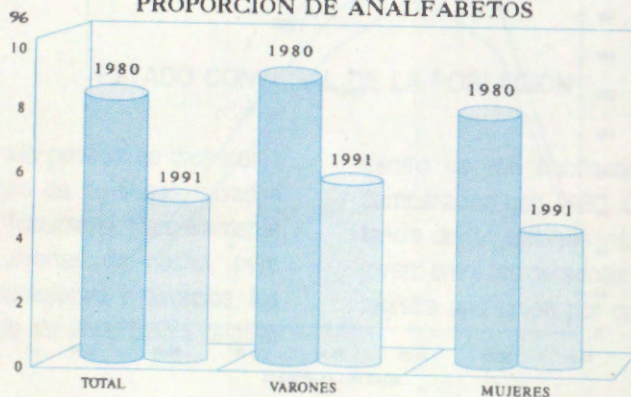
EDUCACION

- Analfabetismo

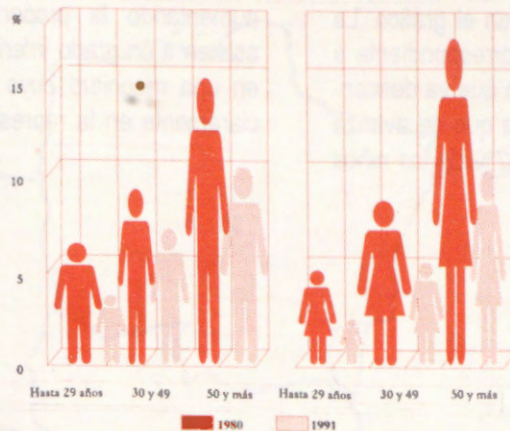
La proporción de población analfabeta de Tucumán se ha reducido en más de un 40% durante la última década. Pero a diferencia de otras provincias de la región noroeste, la escasa proporción de analfabetos es notablemente mayor entre los hombres respecto de las mujeres. La mejor captación y retención del sistema educativo comentada en la serie B de estas publicaciones

censales se refleja aquí en las tasas de analfabetismo según edades: en el total de varones de 10 años y más la tasa es de 5,4%, en tanto que entre los menores de 29 años la misma es del 3%. Algo similar ocurre entre las mujeres: para el total la tasa es del 4,5%, mientras que entre las de 10 a 29 años se reduce al 1,9%.

PROPORCION DE ANALFABETOS



ANALFABETOS POR SEXO Y EDAD 1980 - 1991

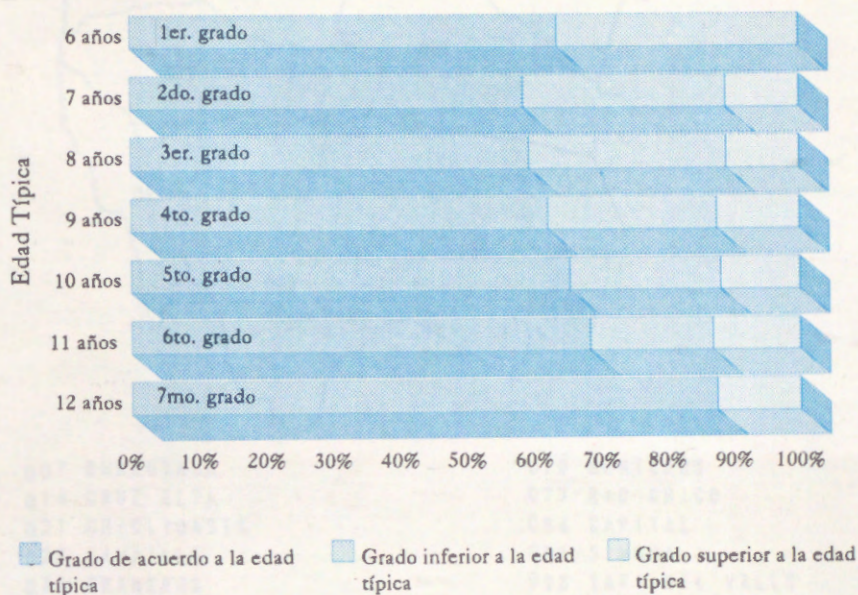


- Asistencia primaria por grado

Una aproximación a la regularidad en la asistencia a la escuela primaria puede obtenerse al considerar a los niños que asisten a la misma según el grado que cursan de acuerdo con su edad. Si se toma como edad típica de asistencia a primer

grado los seis años al momento de realización del Censo, a segundo grado los siete años, y así sucesivamente hasta llegar a séptimo grado con doce años, puede constatarse la regularidad en la asistencia presentada en el gráfico expuesto a continuación.

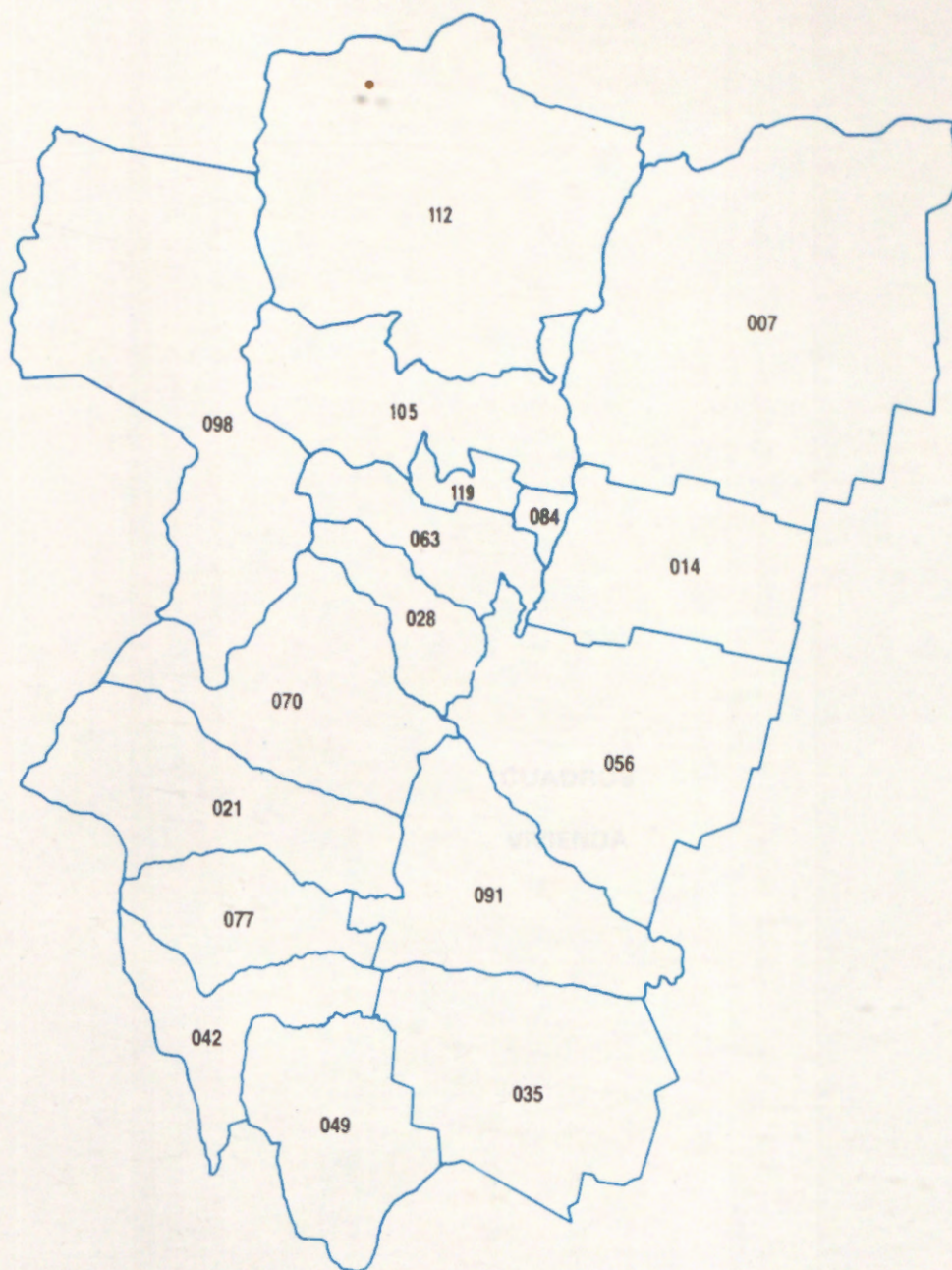
REGULARIDAD EN LA ASISTENCIA A LA ESCUELA PRIMARIA SEGUN GRADO AL QUE ASISTE Y EDAD 1991



Entre un 11% a un 13% de los niños concurren a un grado superior al propio de su edad, como se puede apreciar en el gráfico. La mayor proporción concurre al correspondiente a su edad, pero en una proporción que va descendiendo paulatinamente a medida que se avanza en los grados: desde más del 87% de los niños

de seis años en el primer grado al 64% de los de 12 años en séptimo grado. Paralelamente va aumentando la proporción de aquellos que asisten a un grado inferior al propio de su edad en una magnitud cuyo incremento se aprecia claramente en la representación aludida.

90 PROVINCIA DE TUCUMAN
DIVISION POLITICO ADMINISTRATIVA



007 BURRUYACU
014 CRUZ ALTA
021 CHICLIGASTA
028 FAMAILLA
035 GRANEROS
042 JUAN B. ALBERDI
049 LA COCHA
056 LEALES
063 LULES

070 MONTEROS
077 RIO CHICO
084 CAPITAL
091 SIMOCA
098 TAFI DEL VALLE
105 TAFI VIEJO
112 TRANCAS
119 YERBA BUENA

CUADROS

VIVIENDA

CUADRO 2. VIVIENDAS PARTICULARES OCUPADAS POR MATERIAL PREDOMINANTE DE LA CUBIERTA EXTERIOR DEL TECHO SEGUN MATERIAL PREDOMINANTE DE LAS PAREDES EXTERIORES Y DE LOS PISOS

Material predominante de las paredes exteriores y de los pisos	Material predominante de la cubierta exterior del techo						
	Viviendas particulares ocupadas	Baldosa, cubierta asfáltica o membrana	Tejas	Chapas metálicas, fibrocem. o plást.	Chapas, cartón y caña, tabla o paja con barro o sola	Otros	Ignorado
PAREDES							
Ladrillo, piedra, bloque, hormigón	241.532	74.284	22.618	128.408	13.101	3.018	103
Adobe	194.528	74.249	22.003	92.998	2.445	2.737	96
Madera	9.282	28	120	3.901	5.109	122	2
Chapa de metal o fibrocemento	34.419	1	486	30.230	3.671	28	3
Chorizo, cartón o desecho	692	-	2	526	163	1	-
Otros	1.873	-	-	535	1.310	28	-
	738	6	7	218	403	102	2
PISOS							
Cerámica, baldosa, mosaico	241.532	74.284	22.618	128.408	13.101	3.018	103
madera, alfombra o plástico	126.077	64.424	16.621	42.751	209	1.985	87
Cemento o ladrillo fijo	79.215	8.766	5.535	62.031	2.276	600	7
Tierra	33.167	264	351	21.950	10.314	280	8
Otros	483	42	31	262	52	95	1
Desconocido	2.590	788	80	1.414	250	58	-

CUADRO 3D. VIVIENDAS PARTICULARES OCUPADAS POR TIPO DE VIVIENDA SEGUN DISPONIBILIDAD DE ELECTRICIDAD

División político administrativa	Viviendas particula- res ocupa- das	Tipo de vivienda								
		Casa			Rancho o casilla	Departa- mento	Casa de in- quilinato y hotel o pensión	Local no construido p/habit. y viv. móvil	Desco- nocido	
		Total	A	B						
TOTAL	241.532	187.149	120.130	67.019	30.072	17.794	856	453	5.208	
.Tiene electricidad	216.431	173.923	119.583	54.340	18.863	17.774	834	337	4.700	
.No tiene	25.101	13.226	547	12.679	11.209	20	22	116	508	
BURRUYACU	5.996	4.450	1.030	3.420	1.357	7	7	41	134	
.Tiene electricidad	3.834	3.223	988	2.235	493	7	6	10	95	
.No tiene	2.162	1.227	42	1.185	864	-	1	31	39	
CAPITAL	102.464	73.041	59.639	13.402	10.847	15.426	539	125	2.486	
.Tiene electricidad	99.645	72.136	59.475	12.661	9.022	15.414	539	124	2.410	
.No tiene	2.819	905	164	741	1.825	12	-	1	76	
CRUZ ALTA	26.196	21.235	11.045	10.190	3.807	359	44	60	691	
.Tiene electricidad	23.797	20.088	11.014	9.074	2.626	359	43	51	630	
.No tiene	2.399	1.147	31	1.116	1.181	-	1	9	61	
CHICLIGASTA	13.233	11.068	6.570	4.498	1.472	382	49	16	246	
.Tiene electricidad	11.366	10.103	6.543	3.560	624	377	45	9	208	
.No tiene	1.867	965	27	938	848	5	4	7	38	
FAMAILLA	5.390	4.589	2.378	2.211	613	91	16	8	73	
.Tiene electricidad	4.811	4.240	2.370	1.870	402	91	16	6	56	
.No tiene	579	349	8	341	211	-	-	2	17	
GRANEROS	2.582	1.912	432	1.480	623	-	4	4	39	
.Tiene electricidad	1.275	1.152	425	727	95	-	3	2	23	
.No tiene	1.307	760	7	753	528	-	1	2	16	

CUAORO 3D. (Continuación)

División político administrativa	Viviendas particula- res ocupa- das	Tipo de vivienda							Local no construi- do p/ habit. y viv. móvil	Desco- no cido
		Casa			Rancho o castilla	Departa- mento	Casa de inquili- nato y hotel o pensión			
		Total	A	B						
JUAN B. ALBERDI	4.965	4.277	2.395	1.882	493	82	17	15	81	
.Tiene electricidad	4.190	3.812	2.391	1.421	204	82	17	13	62	
.No tiene	775	465	4	461	289	-	-	2	19	
LA COCHA	3.114	2.461	825	1.636	553	-	4	38	58	
.Tiene electricidad	2.394	2.097	817	1.280	230	-	4	19	44	
.No tiene	720	364	8	356	323	-	-	19	14	
LEALES	10.142	8.188	2.787	5.401	1.790	2	10	19	133	
.Tiene electricidad	7.760	6.685	2.730	3.955	941	2	10	10	112	
.No tiene	2.382	1.503	57	1.446	849	-	-	9	21	
LULES	9.037	7.534	4.579	2.955	1.037	250	22	26	168	
.Tiene electricidad	8.253	7.154	4.563	2.591	648	249	22	22	158	
.No tiene	784	380	16	364	389	1	-	4	10	
MONTEROS	11.265	9.914	5.244	4.670	707	409	35	10	190	
.Tiene electricidad	9.588	8.716	5.191	3.525	279	409	23	10	151	
.No tiene	1.677	1.198	53	1.145	428	-	12	-	39	
RIO CHICO	9.564	8.114	4.444	3.670	1.050	195	17	13	175	
.Tiene electricidad	8.459	7.507	4.430	3.077	579	194	17	12	150	
.No tiene	1.105	607	14	593	471	1	-	1	25	
SIMOCA	6.597	4.895	1.240	3.655	1.526	9	11	10	146	
.Tiene electricidad	3.982	3.429	1.224	2.205	434	8	11	5	95	
.No tiene	2.615	1.466	16	1.450	1.092	1	-	5	51	

CUADRO 3D. (Continuación)

División político administrativa	Viviendas particula- res ocupa- das	Tipo de vivienda							
		Casa			Rancho o casilla	Departa- mento	Casa de inquili- nato y hotel o pensión	Local no construi- do p/ habit. y vív. móvil	Desco- no- cido
		Total	A	B					
TAFI DEL VALLE	2.602	2.104	563	1.541	419	-	21	8	50
.Tiene electricidad	1.539	1.423	554	869	63	-	20	6	27
.No tiene	1.063	681	9	672	356	-	1	2	23
TAFI VIEJO	16.624	13.679	10.098	3.581	1.989	555	44	29	328
.Tiene electricidad	15.285	13.107	10.041	3.066	1.259	555	42	19	303
.No tiene	1.339	572	57	515	730	-	2	10	25
TRANCAS	2.705	1.892	696	1.196	727	1	5	20	60
.Tiene electricidad	1.600	1.424	686	738	125	1	5	11	34
.No tiene	1.105	468	10	458	602	-	-	9	26
YERBA BUENA	9.056	7.796	6.165	1.631	1.062	26	11	11	150
.Tiene electricidad	8.653	7.627	6.141	1.486	839	26	11	8	142
.No tiene	403	169	24	145	223	-	-	3	8

CUADRO 4D. HOGARES PARTICULARES POR TIPO DE VIVIENDA SEGUN COMBUSTIBLE UTILIZADO PRINCIPALMENTE PARA COCINAR

División política administrativa	Hogares particu- lares	Tipo de vivienda								Desco- nocio
		Casa		Rancho o casilla	Departa- mento	Casa de inquilinato y hotel o pensión	Local no construido p/habit. y viv. móvil			
		Total	A					B		
TOTAL	259.970	201.026	129.631	71.395	31.825	18.679	1.642	453	6.365	
.Gas de red o envasado	216.547	175.211	126.894	48.317	15.606	18.633	1.505	282	5.310	
.Querosén	787	450	169	281	297	-	16	6	18	
.Leña o carbón	42.253	25.172	2.495	22.677	15.796	41	94	150	1.000	
.Otros	383	193	73	120	126	5	27	15	17	
BURRUYACU	6.251	4.642	1.067	3.575	1.403	7	7	41	151	
.Gas de red o envasado	2.967	2.618	939	1.679	234	6	5	23	81	
.Querosén	19	12	-	12	7	-	-	-	-	
.Leña o carbón	3.257	2.007	127	1.880	1.159	1	2	18	70	
.Otros	8	5	1	4	3	-	-	-	-	
CAPITAL	112.578	80.178	65.416	14.762	11.770	16.240	1.147	92	3.151	
.Gas de red o envasado	106.714	78.095	64.773	13.322	8.318	16.208	1.076	79	2.938	
.Querosén	349	162	109	53	162	-	15	-	10	
.Leña o carbón	5.357	1.867	498	1.369	3.225	27	37	6	195	
.Otros	158	54	36	18	65	5	19	7	8	
CRUZ ALTA	28.017	22.720	11.880	10.840	3.987	369	60	70	811	
.Gas de red o envasado	23.327	20.025	11.564	8.461	2.152	369	55	46	680	
.Querosén	72	41	-	41	30	-	-	-	1	
.Leña o carbón	4.583	2.637	312	2.325	1.788	-	5	24	129	
.Otros	35	17	4	13	17	-	-	-	1	
CHICLIGASTA	14.156	11.812	7.004	4.808	1.529	395	114	16	290	
.Gas de red o envasado	11.158	9.890	6.820	3.070	540	391	106	6	225	
.Querosén	84	53	10	43	28	-	1	-	2	
.Leña o carbón	2.894	1.857	171	1.686	956	4	6	8	63	
.Otros	20	12	3	9	5	-	1	2	-	
FAMAILLA	5.771	4.922	2.530	2.392	648	92	25	8	76	
.Gas de red o envasado	4.595	4.114	2.459	1.655	316	90	18	4	53	
.Querosén	12	9	2	7	3	-	-	-	-	
.Leña o carbón	1.160	796	67	729	329	2	6	4	23	
.Otros	4	3	2	1	-	-	1	-	-	
GRANEROS	2.667	1.977	447	1.530	642	-	4	5	39	
.Gas de red o envasado	862	815	385	430	28	-	4	1	14	
.Querosén	5	3	2	1	2	-	-	-	-	
.Leña o carbón	1.797	1.156	59	1.097	612	-	-	4	25	
.Otros	3	3	1	2	-	-	-	-	-	

CUADRO 4D. (Continuación)

División político administrativa	Hogares particu- lares	Tipo de vivienda							Local no construido p/ habit. y viv. móvil	Desco- noci- do
		Casa			Rancho o casilla	Departa- mento	Casa de inquili- nato y hotel o pensión			
		Total	A	B						
JUAN B. ALBERDI	5.317	4.587	2.564	2.023	516	82	22	15	95	
Gas de red o envasado	3.812	3.542	2.503	1.039	94	82	18	12	64	
Querosén	15	13	5	8	2	-	-	-	-	
Leña o carbón	1.475	1.021	55	966	419	-	2	3	30	
Otros	15	11	1	10	1	-	2	-	1	
LA COCHA	3.244	2.562	854	1.708	563	-	5	47	67	
Gas de red o envasado	1.608	1.477	760	717	76	-	3	21	31	
Querosén	2	2	1	1	-	-	-	-	-	
Leña o carbón	1.628	1.080	92	988	486	-	2	24	36	
Otros	6	3	1	2	1	-	-	2	-	
LEALES	10.537	8.508	2.901	5.607	1.847	2	15	19	146	
Gas de red o envasado	6.567	5.906	2.721	3.185	536	2	14	9	100	
Querosén	30	20	3	17	10	-	-	-	-	
Leña o carbón	3.930	2.574	176	2.398	1.301	-	1	9	45	
Otros	10	8	1	7	-	-	-	1	1	
LULES	9.693	8.064	4.907	3.157	1.096	257	34	26	216	
Gas de red o envasado	8.459	7.389	4.817	2.572	579	257	33	15	186	
Querosén	26	13	3	10	11	-	-	2	-	
Leña o carbón	1.193	654	84	570	501	-	1	9	28	
Otros	15	8	3	5	5	-	-	-	2	
MONTEROS	11.882	10.444	5.517	4.927	735	414	44	18	227	
Gas de red o envasado	8.853	8.068	5.244	2.824	183	413	26	12	151	
Querosén	52	43	13	30	6	-	-	2	1	
Leña o carbón	2.952	2.310	254	2.056	544	1	18	4	75	
Otros	25	23	6	17	2	-	-	-	-	
RIO CHICO	10.063	8.509	4.646	3.863	1.102	200	39	14	199	
Gas de red o envasado	8.056	7.231	4.525	2.706	429	199	35	10	152	
Querosén	29	19	2	17	7	-	-	-	3	
Leña o carbón	1.958	1.245	116	1.129	661	1	3	4	44	
Otros	20	14	3	11	5	-	1	-	-	
SIMOCA	6.811	5.035	1.268	3.767	1.572	13	11	10	170	
Gas de red o envasado	2.325	2.148	1.155	993	87	10	8	3	69	
Querosén	15	12	-	12	2	-	-	1	-	
Leña o carbón	4.460	2.867	111	2.756	1.481	3	3	6	100	
Otros	11	8	2	6	2	-	-	-	1	

CUADRO 4D. (Continuación)

División política administrativa	Hogares particu- lares	Tipo de vivienda							Desco- nocido
		Casa			Rancho o casilla	Departa- mento	Casa de inquili- nato y hotel o pensión	Local no construido p/ habit. y viv. móvil	
		Total	A	B					
TAFI DEL VALLE	2.696	2.163	589	1.574	439	-	28	58	
Gas de red o envasado	1.037	946	451	495	42	-	22	22	
Querosén	3	3	1	2	-	-	-	-	
Leña o carbón	1.650	1.214	137	1.077	394	-	5	35	
Otros	6	-	-	-	3	-	1	1	
TAFI VIEJO	17.902	14.725	10.873	3.852	2.091	581	67	407	
Gas de red o envasado	16.012	13.844	10.721	3.123	1.144	579	64	361	
Querosén	45	27	12	15	17	-	1	-	
Leña o carbón	1.812	836	134	702	919	2	1	44	
Otros	33	18	6	12	11	-	2	1	
TRANCAS	2.842	1.983	732	1.251	756	1	8	73	
Gas de red o envasado	1.317	1.197	675	522	75	1	7	29	
Querosén	10	5	1	4	4	-	-	1	
Leña o carbón	1.512	778	55	723	677	-	1	44	
Otros	3	3	1	2	-	-	-	-	
YERBA BUENA	9.543	8.195	6.436	1.759	1.129	26	12	169	
Gas de red o envasado	8.878	7.906	6.382	1.524	773	26	11	154	
Querosén	19	13	5	8	6	-	-	-	
Leña o carbón	635	273	47	226	344	-	1	14	
Otros	11	3	2	1	6	-	-	1	

CUADROS

POBLACION

CUADRO 5. POBLACION DE 14 AÑOS Y MAS POR ESTADO CONYUGAL SEGUN SEXO Y EDAD

Sexo y edad	Población de 14 años y más	Estado conyugal					Igno- rado
		Unido/a	Casado/a en unión Legal	Separado/a de unión o matrimonio	Divorcio/a de matrimonio	Viudo/a de unión o matrimonio	
TOTAL	769.846	72.795	339.747	20.348	3.446	46.100	399
14	25.079	131	267	33	1	39	24
15-19	109.602	3.838	3.448	225	16	89	96
20-24	90.967	9.246	18.063	865	77	80	27
25-29	80.677	10.821	36.902	1.496	127	205	13
30-34	78.495	11.009	47.717	2.163	414	407	21
35-39	76.022	9.874	50.521	2.723	555	839	50
40-44	64.942	7.758	43.927	2.714	839	1.550	36
45-49	50.294	5.809	33.262	2.532	501	1.996	50
50-54	43.438	4.507	27.824	2.126	407	1.996	13
55-59	40.871	3.573	25.313	1.702	381	3.274	53
60-64	37.761	2.601	21.820	1.651	350	4.732	13
65-69	28.170	1.794	14.876	973	298	6.885	9
70-74	18.774	901	8.323	620	158	6.967	13
75 y más	24.754	933	7.484	525	47	6.503	12
					114	12.534	19
MUJERES	396.189	36.901	170.438	12.175	2.314	35.996	189
14	12.662	122	242	27	-	31	6
15-19	55.777	3.010	2.956	146	14	51	48
20-24	46.722	5.491	12.361	617	72	55	18
25-29	41.625	5.648	20.651	1.027	132	132	4
30-34	40.576	5.446	25.107	1.409	327	298	6
35-39	38.351	4.867	25.008	1.706	353	638	29
40-44	32.269	3.581	21.326	1.717	310	1.177	20
45-49	25.361	2.598	16.151	1.577	275	1.511	8
50-54	22.532	2.145	13.587	1.142	274	2.625	18
55-59	21.446	1.519	12.071	983	254	3.915	6
60-64	19.790	1.057	9.876	870	191	5.464	7
65-69	14.881	685	6.121	478	73	5.597	6
70-74	10.166	377	3.003	268	15	5.111	4
75 y más	14.031	355	1.978	208	74	9.391	9

CUADRO 6. POBLACION TOTAL POR PERCEPCION DE JUBILACION O PENSION Y SEXO SEGUN EDAD

Edad	Población total	Varones	Mujeres	Percepción de jubilación o pensión							
				Recibe		No recibe		Ignorado			
				Total	Varones	Mujeres	Total	Varones	Mujeres	Total	Mujeres
TOTAL	1.142.105	561.101	581.004	104.169	49.372	54.797	1.036.102	510.749	525.353	1.834	854
0-14	397.338	199.861	197.477	3.598	1.741	1.857	392.651	197.544	195.107	1.089	513
15-24	200.569	98.070	102.499	5.071	2.534	2.537	195.288	95.428	99.860	210	102
25-34	159.172	76.971	82.201	4.035	1.921	2.114	154.958	74.966	79.992	179	84
35-44	140.964	70.344	70.620	5.825	2.354	3.471	135.003	67.883	67.120	136	107
45-54	93.732	45.839	47.893	10.825	4.031	6.794	82.788	41.758	41.030	119	50
55-59	40.871	19.425	21.446	10.058	4.139	5.919	30.786	15.268	15.518	27	18
60-64	37.761	17.971	19.790	16.238	8.148	8.090	21.499	9.810	11.689	24	13
65-69	28.170	13.289	14.881	16.530	8.737	7.793	11.631	4.544	7.087	9	8
70-74	18.774	8.608	10.166	12.850	6.750	6.100	5.917	1.855	4.062	7	3
75-79	12.467	5.684	6.783	9.622	4.777	4.845	2.838	902	1.936	7	5
80-84	7.391	3.121	4.270	5.781	2.677	3.104	1.605	442	1.163	5	2
85 Y más	4.896	1.918	2.978	3.736	1.563	2.173	1.138	349	789	22	6

CUADRO 6D. POBLACION TOTAL POR PERCEPCION DE JUBILACION O PENSION Y SEXO

División político administrativa	Población total	Varones	Mujeres	Población que recibe jubilación o pensión		Población de 60 años y más que recibe jubilación o pensión			
				Total	Varones		Mujeres		
TOTAL									
	1.142.105	561.101	581.004	104.169	49.372	54.797	64.757	32.652	32.105
BURRUYACU	29.064	15.632	13.432	1.735	1.038	697	1.165	764	401
CAPITAL	473.271	223.757	249.514	52.075	22.421	29.654	31.228	13.882	17.346
CRUZ ALTA	131.860	65.907	65.953	9.930	5.170	4.760	6.088	3.477	2.611
CHICLIGASTA	63.553	31.661	31.892	4.915	2.341	2.574	3.183	1.681	1.502
FAMAILLA	26.641	13.636	13.005	1.964	1.017	947	1.278	721	557
GRANEROS	11.834	6.342	5.492	1.018	573	445	704	403	301
JUAN B. ALBERDI	24.368	12.093	12.275	1.991	955	1.036	1.265	673	592
LA COCHA	14.614	7.762	6.852	878	469	409	631	346	285
LEALES	47.311	24.536	22.775	4.135	2.328	1.807	2.714	1.613	1.101
LULES	44.698	22.389	22.309	3.664	1.899	1.765	2.153	1.189	964
MONTEROS	51.863	25.938	25.925	4.593	2.259	2.334	3.209	1.764	1.445
RIO CHICO	46.160	22.983	23.177	3.560	1.812	1.748	2.386	1.332	1.054
SIMOCA	30.524	15.971	14.553	2.324	1.309	1.015	1.718	1.009	709
TAFI DEL VALLE	11.449	5.992	5.457	1.055	633	422	757	489	268
TAFI VIEJO	79.306	39.084	40.222	6.738	3.401	3.337	4.139	2.186	1.953
TRANCAS	11.977	6.323	5.654	773	439	334	537	331	206
YERBA BUENA	43.612	21.095	22.517	2.821	1.308	1.513	1.602	792	810

CUADRO 7. POBLACION TOTAL POR TIPO DE COBERTURA EN SALUD SEGUN SEXO Y EDAD

Sexo y edad	Población total	Tipo de cobertura en salud					Igno- rado
		Tiene sólo obra social	Tiene sólo plan médi- co o mutual	Tiene obra social y plan med. o mutual	No tiene obra social ni plan med. o mutual	Tiene obra social e ignora plan med. o mutual	
TOTAL	1.142.105	320.944	69.346	301.967	398.532	36.826	14.490
0-14	397.338	104.686	19.840	99.457	150.994	14.962	7.399
15-19	109.602	29.846	6.384	27.200	41.985	2.906	1.281
20-24	90.967	19.836	7.350	17.193	43.213	2.112	1.263
25-29	80.677	19.174	6.520	18.500	33.719	1.921	843
30-34	78.495	21.580	5.194	20.990	28.084	1.878	769
35-39	76.022	21.835	4.936	21.510	25.112	2.035	594
40-44	64.942	18.589	4.579	19.360	19.978	1.804	632
45-49	50.294	14.491	3.705	15.209	15.044	1.487	358
50-54	43.438	12.963	3.250	13.714	11.724	1.374	413
55-59	40.871	13.386	2.991	12.895	9.997	1.310	292
60-64	37.761	13.860	2.195	12.342	7.652	1.474	238
65 y más	71.698	30.698	2.402	23.597	11.030	3.563	408
MUJERES	581.004	165.779	35.593	157.813	195.415	18.952	7.452
0-14	197.477	51.508	9.929	49.609	75.011	7.540	3.880
15-19	55.777	15.226	3.266	13.996	21.198	1.447	644
20-24	46.722	10.895	3.799	9.485	20.720	1.163	660
25-29	41.625	10.130	3.486	10.104	16.517	993	395
30-34	40.576	11.127	2.684	11.452	13.940	1.002	371
35-39	38.351	10.996	2.612	11.366	12.067	999	311
40-44	32.269	9.239	2.307	9.871	9.661	856	335
45-49	25.361	7.398	1.905	8.134	6.867	888	169
50-54	22.532	6.978	1.557	7.551	5.549	707	190
55-59	21.446	7.508	1.600	6.906	4.612	711	109
60-64	19.790	7.690	1.091	6.704	3.384	777	144
65 y más	39.078	17.084	1.357	12.635	5.889	1.869	244

Nota: La categoría "Tiene Plan Médico o Mutual e ignora Obra social", dada su escasa significación, fue incluida en "Tiene sólo Plan Médico o Mutual".

CUADRO 7D. POBLACION TOTAL POR TIPO DE COBERTURA EN SALUD

División político administrativa	Población total	Tipo de cobertura en salud				
		Tiene sólo obra social	Tiene sólo plan médico o mutual	Tiene obra social y plan med. o mutual	No tiene obra social ni plan med. o mutual	Tiene obra social e ignora plan med. o mutual
TOTAL	1.142.105	320.944	69.346	301.967	398.532	36.826
BURRUYACU	29.064	6.666	1.424	7.518	12.063	894
CAPITAL	473.271	131.674	38.136	137.585	142.313	17.968
CRUZ ALTA	131.860	38.617	6.362	35.372	45.944	3.904
CHICLIGASTA	63.553	18.845	2.238	11.881	27.011	2.456
FAMAILLA	26.641	10.072	642	4.959	10.052	664
GRANEROS	11.834	1.488	283	2.629	6.883	317
JUAN B. ALBERDI	24.368	5.310	1.888	6.334	9.289	1.032
LA COCHA	14.614	2.658	843	2.869	7.570	401
LEALES	47.311	10.404	2.295	13.799	18.935	1.105
LULES	44.698	13.722	2.325	10.853	15.566	1.560
MONTEROS	51.863	21.584	758	8.365	19.132	1.468
RIO CHICO	46.160	15.506	1.134	11.987	16.013	1.113
SIMOCA	30.524	5.854	960	5.477	17.141	456
TAFI DEL VALLE	11.449	2.235	332	2.971	5.570	198
TAFI VIEJO	79.306	20.751	5.103	23.938	26.751	2.092
TRANCAS	11.977	1.905	776	2.790	6.091	238
YERBA BUENA	43.612	13.653	3.847	12.640	12.208	960

Nota: La categoría "Tiene Plan Médico o Mutual e ignora Obra social", dada su escasa significación, fue incluida en "Tiene solo Plan Médico o Mutual".

CUADRO 8. POBLACION DE 14 AÑOS Y MAS POR TIPO DE COBERTURA EN SALUD SEGUN CONDICION DE ACTIVIDAD ECONOMICA Y SEXO

Condición de actividad económica y sexo	Población de 14 años y más	Tipo de cobertura en salud					
		Tiene sólo obra social	Tiene sólo plan médico o mutual	Tiene obra social y plan med. o mutual	No tiene obra social ni plan med. o mutual	Tiene obra social e ignora plan med. o mutual	Ignorado
TOTAL	769.846	223.494	50.854	209.380	256.200	22.546	7.372
ECONOMICAMENTE ACTIVA	398.275	102.838	29.881	106.205	145.908	9.732	3.711
.Ocupada	362.355	95.677	26.810	100.394	126.995	9.149	3.330
.Desocupada	35.920	7.161	3.071	5.811	18.913	583	381
ECONOMICAMENTE NO ACTIVA	368.726	119.948	20.901	102.573	109.043	12.742	3.519
.Jubilada o pensionada	81.201	40.304	957	31.663	3.074	4.854	349
.Estudiante	86.855	29.798	5.267	26.377	21.898	2.655	860
.Otra situación	200.670	49.846	14.677	44.533	84.071	5.233	2.310
IGNORADO	2.845	708	72	602	1.249	72	142
VARONES	373.657	105.769	24.473	97.624	131.391	10.770	3.630
ECONOMICAMENTE ACTIVA	262.828	67.610	19.642	66.202	100.690	6.305	2.379
.Ocupada	242.142	63.926	18.077	63.158	88.840	6.014	2.127
.Desocupada	20.686	3.684	1.565	3.044	11.850	291	252
ECONOMICAMENTE NO ACTIVA	109.826	37.863	4.818	31.231	30.308	4.432	1.174
.Jubilada o pensionada	36.597	18.040	306	14.570	1.252	2.308	121
.Estudiante	39.106	13.890	2.275	11.663	9.604	1.297	377
.Otra situación	34.123	5.933	2.237	4.998	19.452	827	676
IGNORADO	1.003	296	13	191	393	33	77
MUJERES	396.189	117.725	26.381	111.756	124.809	11.776	3.742
ECONOMICAMENTE ACTIVA	135.447	35.228	10.239	40.003	45.218	3.427	1.332
.Ocupada	120.213	31.751	8.733	37.236	38.155	3.135	1.203
.Desocupada	15.234	3.477	1.506	2.767	7.063	292	129
ECONOMICAMENTE NO ACTIVA	258.900	82.085	16.083	71.342	78.735	8.310	2.345
.Jubilada o pensionada	44.604	22.264	651	17.093	1.822	2.546	228
.Estudiante	47.749	15.908	2.992	14.714	12.294	1.358	483
.Otra situación	166.547	43.913	12.440	39.535	64.619	4.406	1.634
IGNORADO	1.842	412	59	411	856	39	65

Nota: La categoría "Tiene Plan Médico o Mutual e ignora Obra social", dada su escasa significación, fue incluida en "Tiene solo Plan Médico o Mutual".

CUADRO 9. POBLACION DE 10 AÑOS Y MAS POR CONDICION DE ALFABETISMO Y SEXO SEGUN EDAD

Edad	Población de 10 años y más	Condición de alfabetismo								
		Analfabetos			Alfabetos			Ignorado		
		Total	Varones	Mujeres	Total	Varones	Mujeres	Total	Varones	Mujeres
TOTAL	882.396	43.764	23.288	20.476	838.332	406.772	431.560	300	172	128
10-14	137.629	3.190	1.944	1.246	134.426	67.040	67.386	13	8	5
15-19	109.602	2.364	1.531	833	107.207	52.265	54.942	31	29	2
20-24	90.967	2.155	1.307	848	88.805	42.933	45.872	7	5	2
25-29	80.677	2.498	1.407	1.091	78.161	37.631	40.530	18	14	4
30-34	78.495	3.363	1.919	1.444	75.115	35.991	39.124	17	9	8
35-39	76.022	4.120	2.280	1.840	71.887	35.381	36.506	15	10	5
40-44	64.942	4.112	2.337	1.775	60.804	30.316	30.488	26	20	6
45-49	50.294	3.447	1.943	1.504	46.812	22.981	23.831	35	9	26
50-54	43.438	2.828	1.399	1.429	40.596	19.498	21.098	14	9	5
55-59	40.871	3.131	1.466	1.665	37.732	17.953	19.779	8	6	2
60-64	37.761	3.164	1.537	1.627	34.574	16.426	18.148	23	8	15
65 y más	71.698	9.392	4.218	5.174	62.213	28.357	33.856	93	45	48

CUADRO 9D. POBLACION DE 10 AÑOS Y MAS POR CONDICION DE ALFABETISMO Y SEXO

División político administrativa	Población de 10 años y más	Condición de alfabetismo							
		Analfabetos		Alfabetos		Ignorado		Total	
		Total	Varones	Mujeres	Total	Varones	Mujeres		
TOTAL	882.396	43.764	23.288	20.476	838.332	406.772	431.560	300	172
BURRUYACU	21.345	2.912	1.734	1.178	18.424	10.024	8.400	9	4
CAPITAL	376.306	9.935	4.856	5.079	366.231	169.853	196.378	140	68
CRUZ ALTA	98.653	6.898	3.699	3.199	91.730	45.447	46.283	25	17
CHICLIGASTA	48.841	2.809	1.567	1.242	46.019	22.606	23.413	13	7
FAMAILLA	19.826	1.506	786	720	18.314	9.344	8.970	6	3
GRANEROS	8.869	760	440	320	8.106	4.354	3.752	3	2
JUAN B. ALBERDI	18.491	1.001	504	497	17.484	8.684	8.800	6	4
LA COCHA	10.803	793	442	351	10.004	5.384	4.620	6	5
LEALES	36.118	3.187	1.911	1.276	32.918	16.934	15.984	13	9
LULES	33.873	1.831	922	909	32.037	16.071	15.966	5	4
MONTEROS	39.924	2.307	1.248	1.059	37.610	18.728	18.882	7	5
RIO CHICO	35.250	2.143	1.102	1.041	33.099	16.477	16.622	8	5
SIMOCA	23.339	2.541	1.542	999	20.780	10.780	10.000	18	12
TAFI DEL VALLE	8.416	849	375	474	7.556	4.072	3.484	11	5
TAFI VIEJO	60.601	2.377	1.180	1.197	58.219	28.492	29.727	5	4
TRANCAS	8.908	712	369	343	8.183	4.430	3.753	13	9
YERBA BUENA	32.833	1.203	611	592	31.618	15.092	16.526	12	9

CUADRO 10. POBLACION DE 5 AÑOS Y MAS, TOTAL Y LA QUE ASISTE A ALGUN ESTABLECIMIENTO EDUCACIONAL DE NIVEL PRIMARIO POR GRADO QUE CURSA SEGUN SEXO Y EDAD

Sexo y edad	Población de 5 años y más	Asiste a nivel primario									
		Grado que cursa									
		Total	1ro.	2do.	3ro.	4to.	5to.	6to.	7mo.	Ignorado	
TOTAL	1.010.978	200.364	30.749	28.099	29.634	28.950	27.689	27.028	28.144	71	
5-9	128.582	101.949	29.170	25.294	24.204	19.914	3.367	-	-	-	
5	26.238	3.128	3.128	-	-	-	-	-	-	-	
6	23.878	22.445	19.629	2.816	-	-	-	-	-	-	
7	24.425	23.566	4.330	16.156	3.080	-	-	-	-	-	
8	26.320	25.731	1.460	4.349	16.854	3.068	-	-	-	-	
9	27.721	27.079	623	1.973	4.270	16.846	3.367	-	-	-	
10-14	137.629	90.396	1.052	2.180	4.550	8.266	23.559	25.949	24.831	9	
10	26.530	25.895	340	998	2.218	4.131	15.377	2.831	-	-	
11	28.100	27.274	328	555	1.081	2.070	4.245	15.980	-	-	
12	29.191	25.014	138	325	690	1.210	2.321	4.404	3.015	-	
13	28.729	8.400	165	165	369	605	1.123	1.921	15.921	5	
14	25.079	3.813	100	137	192	250	493	813	4.071	-	
15-19	109.602	3.211	188	122	231	213	316	386	1.824	4	
20 Y más	635.165	4.808	339	503	649	557	447	693	1.754	61	
MUJERES	516.084	98.929	14.686	13.518	14.593	14.113	13.667	13.722	14.606	24	
5-9	63.920	50.675	14.035	12.371	12.296	10.116	1.857	-	-	-	
5	13.226	1.671	1.671	-	-	-	-	-	-	-	
6	11.689	11.053	9.497	1.556	-	-	-	-	-	-	
7	11.841	11.391	1.988	7.850	1.553	-	-	-	-	-	
8	13.372	13.052	625	2.104	8.705	1.618	-	-	-	-	
9	13.792	13.508	861	861	2.038	8.498	1.857	-	-	-	
10-14	68.637	44.314	430	873	1.861	3.597	11.435	13.197	12.916	5	
10	13.044	12.744	116	399	963	2.011	7.727	1.528	-	-	
11	14.113	13.759	135	215	423	840	2.087	8.410	1.649	-	
12	14.393	12.221	67	141	259	452	1.000	2.000	8.300	2	
13	14.425	3.973	78	65	144	208	434	908	2.136	-	
14	12.662	1.617	34	53	72	86	187	351	831	3	
15-19	55.777	1.481	70	49	60	100	135	153	914	-	
20 Y más	327.750	2.459	151	225	376	300	240	372	776	19	

CUADRO 100. POBLACION DE 5 AÑOS Y MAS, TOTAL Y LA QUE ASISTE A ALGUN ESTABLECIMIENTO EDUCACIONAL DE NIVEL PRIMARIO POR GRADO QUE CURSA

División político administrativa	Población de 5 años y más	Asiste a nivel primario									
		Total	Grado que cursa							7mo.	Igro- rado
			1ro.	2do.	3ro.	4to.	5to.	6to.			
TOTAL	1.010.978	200.364	30.749	28.099	29.634	28.950	27.669	27.028	28.144	71	
BURRUYACU	25.256	6.133	1.072	947	919	951	833	719	691	1	
CAPITAL	423.104	71.995	10.594	9.644	10.611	10.148	9.969	10.181	10.804	44	
CRUZ ALTA	115.242	26.327	4.202	3.723	3.851	3.768	3.598	3.345	3.827	13	
CHICLIGASTA	56.186	11.323	1.802	1.604	1.698	1.660	1.533	1.535	1.490	1	
FAMAILLA	23.299	5.635	859	868	788	812	810	699	799	-	
GRANEROS	10.401	2.363	418	358	342	347	298	277	323	-	
JUAN B. ALBERDI	21.372	4.561	697	637	661	652	648	630	636	-	
LA COCHA	12.725	2.916	477	420	478	446	400	381	314	-	
LEALES	41.791	9.042	1.364	1.293	1.353	1.375	1.273	1.189	1.195	-	
LULES	39.271	8.523	1.223	1.211	1.294	1.235	1.223	1.174	1.161	2	
MONTEROS	46.131	9.839	1.572	1.388	1.392	1.445	1.325	1.355	1.361	1	
RIO CHICO	40.751	8.734	1.265	1.248	1.300	1.304	1.256	1.221	1.140	-	
SIMOCA	27.054	5.835	958	865	935	852	767	709	749	-	
TAFI DEL VALLE	9.881	2.160	437	297	356	307	269	244	250	-	
TAFI VIEJO	69.701	14.348	2.127	2.063	2.034	2.030	2.020	2.006	2.063	5	
TRANCAS	10.435	2.392	384	368	368	342	350	284	296	-	
YERBA BUENA	38.378	8.238	1.298	1.165	1.254	1.276	1.117	1.079	1.045	4	

CUADRO 11. POBLACION DE 12 AÑOS Y MAS, TOTAL Y LA QUE ASISTE A ALGUN ESTABLECIMIENTO EDUCACIONAL DE NIVEL SECUNDARIO POR AÑO QUE CURSA SEGUN SEXO Y EDAD.

Sexo y edad	Población de 12 años y más	Asiste a nivel secundario							8to. o mayor	Igno- rado
		Total	Año que cursa							
			1ro.	2do.	3ro.	4to.	5to.			
TOTAL		827.766	24.758	17.998	14.415	11.619	8.909	1.587	10	
12-14	82.999	33.085	20.118	11.165	1.730	69	-	-	3	
12	29.191	2.774	2.714	60	-	-	-	-	-	
13	28.729	15.814	13.567	2.173	73	-	-	-	1	
14	25.079	14.497	3.837	8.932	1.657	69	-	-	1	
15-19	109.602	40.611	3.757	5.794	11.709	10.582	7.533	1.232	4	
15	23.760	13.154	1.661	2.947	7.085	1.425	33	-	3	
16	23.637	12.254	1.013	1.547	2.682	5.802	1.186	24	-	
17	21.182	8.846	583	736	1.098	1.882	4.267	280	-	
18	21.490	4.317	286	348	518	995	1.508	661	1	
19	19.533	2.040	214	216	326	478	539	267	-	
20-24	90.967	3.253	432	561	596	631	750	281	2	
25-29	80.677	897	169	226	176	124	181	21	-	
30 y más	463.521	1.450	282	252	204	213	445	53	1	
MUJERES		425.007	12.685	9.489	7.564	6.023	5.011	292	3	
12-14	41.480	17.163	10.296	5.949	895	23	-	-	-	
12	14.393	1.483	1.455	28	-	-	-	-	-	
13	14.425	8.087	6.904	1.152	31	-	-	-	-	
14	12.662	7.593	1.937	4.769	864	23	-	-	-	
15-19	55.777	20.928	1.855	3.014	6.094	5.482	4.268	213	2	
15	12.168	7.075	725	1.590	3.956	776	26	-	2	
16	11.766	6.578	507	775	1.290	3.330	665	11	-	
17	10.780	4.588	348	377	489	817	2.479	78	-	
18	10.542	1.759	161	139	240	371	758	90	-	
19	10.521	928	114	133	119	188	340	34	-	
20-24	46.722	1.481	223	272	318	292	328	48	-	
25-29	41.625	1.485	110	102	101	64	105	3	-	
30 y más	239.403	1.010	201	152	156	162	310	28	1	

CUADRO 12. POBLACION DE 15 AÑOS Y MAS, TOTAL Y LA QUE ASISTE A ALGUN ESTABLECIMIENTO EDUCACIONAL DE NIVEL TERCARIO O UNIVERSITARIO POR AÑO QUE CURSA
SEGUN SEXO Y EDAD.

Sexo y edad	Población de 15 años y más	Asiste a nivel terciario o universitario							
		Total	Año que cursa					5to.o mayor	Ignorado
			1ro.	2do.	3ro.	4to.	5to.o mayor		
TOTAL		744.767	45.392	12.981	10.373	7.960	5.741	8.327	10
15-19	109.602	10.921	6.975	3.186	696	49	15	-	-
20-24	90.967	21.082	4.290	5.351	5.243	3.326	2.872	-	-
20	20.218	5.471	1.703	1.770	1.595	339	64	-	-
21	18.264	4.833	1.051	1.505	1.199	784	294	-	-
22	18.084	4.071	702	953	994	799	623	-	-
23	17.949	3.686	451	643	843	746	1.003	-	-
24	16.452	3.021	383	480	612	658	888	-	-
25-29	80.677	8.449	982	1.091	1.412	1.593	3.362	9	-
25	16.756	2.508	281	367	396	567	897	-	-
26	16.661	2.122	302	249	364	314	891	-	-
27	16.155	1.645	171	204	322	339	609	-	-
28	16.214	1.245	132	157	201	184	564	-	-
29	14.891	929	96	114	129	189	401	-	-
30-34	78.495	2.991	362	443	327	510	1.348	-	-
35 y más	385.026	1.949	372	302	282	263	730	-	-
MUJERES		383.527	24.981	7.431	6.317	4.480	2.765	3.988	-
15-19	55.777	7.077	4.317	2.235	484	28	13	-	-
20-24	46.722	11.332	2.097	2.883	2.980	1.771	1.601	-	-
20	10.346	3.128	773	1.035	1.085	202	33	-	-
21	9.572	2.703	529	774	700	495	205	-	-
22	9.236	2.130	313	483	550	376	408	-	-
23	9.415	1.925	269	360	381	343	572	-	-
24	8.153	1.446	213	231	264	355	383	-	-
25-29	41.625	3.955	541	697	652	684	1.381	-	-
25	8.528	1.077	145	190	163	240	339	-	-
26	8.478	1.030	155	160	190	130	395	-	-
27	8.491	743	101	142	141	145	214	-	-
28	8.522	673	74	124	115	99	261	-	-
29	7.606	432	66	81	43	70	172	-	-
30-34	40.576	1.549	254	277	180	180	651	-	-
35 y más	198.827	1.068	222	225	177	102	342	-	-

CUADRO 13. POBLACION DE 5 AÑOS Y MAS, TOTAL Y LA QUE NO ASISTE PERO ASISTIO A UN ESTABLECIMIENTO EDUCACIONAL DE NIVEL PRIMARIO POR ULTIMO GRADO APROBADO SEGUN SEXO Y EDAD.

Sexo y edad	Población de 5 años y más	No asiste pero asistió a un establecimiento educacional de nivel primario											
		Total	Completó el nivel	No completó el nivel									
				Ultimo grado aprobado									
				Total	Ninguno	1ro.	2do.	3ro.	4to.	5to.	6to. o mayor	Ignorado	
TOTAL	1.010.978	405.740	238.261	166.391	2.246	9.569	27.337	41.085	40.551	27.443	14.764	3.336	1.088
5-9	128.582	1.131	-	1.131	160	396	318	148	108	-	-	1	-
10-14	137.629	11.906	7.771	4.132	108	329	634	761	779	720	560	241	3
15-19	109.602	38.700	28.686	9.932	155	371	894	1.482	2.020	2.366	2.162	482	82
20-24	90.967	35.511	27.100	8.348	111	349	690	1.323	1.670	1.898	1.803	504	63
25-29	80.677	36.677	27.130	9.496	120	444	948	1.849	1.869	1.929	1.929	408	51
30-34	78.495	39.298	25.818	13.411	135	732	1.649	2.912	2.829	2.870	1.945	339	69
35-39	76.022	42.664	25.970	16.600	203	1.042	2.438	4.064	3.847	3.032	1.639	335	94
40-44	64.942	38.636	21.317	17.260	270	951	2.771	4.401	4.194	3.095	1.331	247	59
45-49	50.294	30.548	15.793	14.697	209	833	2.621	3.894	3.786	2.303	871	180	58
50-59	84.309	55.014	27.172	27.682	275	1.464	5.160	7.733	7.428	4.147	1.209	266	160
60-69	65.931	45.774	19.845	25.738	237	1.351	5.107	7.580	7.277	3.202	824	160	191
70 Y más	43.528	29.881	11.659	17.964	263	1.307	4.157	5.253	4.439	1.881	491	173	258
MUJERES	516.084	204.984	121.240	83.275	948	4.270	13.616	20.406	20.505	14.262	7.678	1.590	469
5-9	63.920	617	-	617	96	209	167	103	42	-	-	-	-
10-14	68.637	6.088	4.171	1.914	29	118	248	277	402	359	355	126	3
15-19	55.777	18.666	14.212	4.427	53	142	338	596	899	1.084	1.073	242	27
20-24	46.722	17.896	13.862	4.019	59	137	293	608	794	991	900	237	15
25-29	41.625	18.471	13.518	4.927	63	195	459	938	924	1.082	1.068	198	26
30-34	40.576	20.056	13.285	6.733	47	284	770	1.549	1.447	1.506	979	151	38
35-39	38.351	20.853	12.551	8.287	85	472	1.158	2.050	1.965	1.524	873	160	15
40-44	32.269	18.773	10.426	8.323	99	370	1.356	2.028	2.023	1.632	679	136	24
45-49	25.361	14.889	7.607	7.266	63	363	1.317	1.820	1.980	1.234	410	79	16
50-59	43.978	28.507	13.904	14.532	108	768	2.771	3.965	4.024	2.180	620	96	71
60-69	34.671	23.692	10.596	13.012	117	635	2.584	3.880	3.635	1.610	476	75	84
70 Y más	24.197	16.476	7.108	9.218	129	577	2.155	2.592	2.370	1.060	245	90	150

CUADRO 14. POBLACION DE 14 AÑOS Y MAS POR CONDICION DE ACTIVIDAD ECONOMICA SEGUN SEXO Y EDAD

Sexo y edad	Población de 14 años y más	Condición de actividad económica							Ignorada	
		Población económicamente activa			Población no económicamente activa					
		Total	Ocupada	Desocupada	Total	Jubilada o pensionada	Estudiante	Otra situación		
TOTAL		769.846	398.275	362.355	35.920	\$68.726	81.201	96.855	200.670	2.845
14	25.079	3.337	2.729	608	21.633	305	17.097	4.231	109	
15-19	109.602	37.379	29.447	7.932	71.701	1.992	46.147	23.562	522	
20-24	90.967	50.256	41.142	9.114	40.376	1.434	15.782	23.160	335	
25-29	80.677	53.433	48.613	4.820	26.979	896	4.195	21.888	265	
30-34	78.495	53.970	50.418	3.552	24.324	959	1.252	22.113	201	
35-39	76.022	53.534	50.631	2.903	22.319	1.230	569	20.520	169	
40-44	64.942	44.610	42.629	1.981	20.148	1.924	581	17.643	184	
45-49	50.294	32.741	31.209	1.532	17.387	2.760	273	14.354	166	
50-54	43.438	25.121	23.979	1.242	18.164	4.745	212	13.207	153	
55-59	40.871	19.828	18.744	1.084	20.903	7.974	203	12.726	140	
60-64	37.761	12.870	12.247	623	24.755	13.502	209	11.044	136	
65-69	28.170	6.472	6.152	320	21.555	14.159	119	7.277	143	
70-74	18.774	2.602	2.503	99	16.065	11.483	105	4.477	107	
75 y más	24.754	2.122	2.012	110	22.417	17.838	111	4.468	215	
MUJERES		396.189	135.447	120.213	15.234	258.900	44.604	47.749	166.547	1.842
14	12.662	1.315	1.081	234	11.298	165	8.726	2.407	49	
15-19	55.777	14.145	11.078	3.067	41.376	1.059	25.412	14.905	256	
20-24	46.722	18.640	14.539	4.101	27.870	873	8.720	18.277	212	
25-29	41.625	19.454	17.232	2.222	21.945	547	2.324	19.074	226	
30-34	40.576	19.118	17.274	1.844	21.299	587	889	19.823	159	
35-39	38.351	18.281	16.858	1.423	19.934	762	466	18.706	136	
40-44	32.269	14.651	13.824	827	17.476	1.257	312	15.907	142	
45-49	25.361	10.519	9.899	620	14.717	1.713	220	12.784	125	
50-54	22.532	7.481	7.124	357	14.939	3.191	173	11.575	112	
55-59	21.446	5.371	5.063	308	15.975	4.880	142	10.953	100	
60-64	19.790	3.254	3.159	95	16.435	7.157	152	9.126	101	
65-69	14.881	1.762	1.681	81	13.056	7.009	86	5.961	63	
70-74	10.166	694	675	19	9.406	5.736	47	3.623	66	
75 y más	14.031	762	726	36	13.174	9.668	80	3.426	95	

CUADRO 14D. POBLACION DE 14 AÑOS Y MAS POR CONDICION DE ACTIVIDAD ECONOMICA SEGUN SEXO

División político administrativa	Población de 14 años y más	Condición de actividad económica							Igno- rado
		Población económicamente activa			Población no económicamente activa				
		Total	Ocupada	Desocupada	Total	Jubilada o pensionada	Estudiante	Otra situación	
TOTAL	769.846	398.275	362.355	35.920	368.726	81.201	86.855	200.670	2.845
Varones	373.657	262.828	242.142	20.686	109.826	36.597	39.106	34.123	1.003
Mujeres	396.189	135.447	120.213	15.234	258.900	44.604	47.749	166.547	1.842
BURUYACU	18.109	10.032	9.642	390	7.915	1.249	786	5.880	162
Varones	10.077	7.987	7.735	252	2.051	702	368	981	39
Mujeres	8.032	2.045	1.907	138	5.864	547	418	4.899	123
CAPITAL	334.599	176.793	161.372	15.421	156.734	39.892	45.557	71.285	1.072
Varones	154.046	107.274	99.334	7.940	46.394	15.930	20.822	9.642	378
Mujeres	180.553	69.519	62.038	7.481	110.340	23.962	24.735	61.643	694
CRUZ ALTA	84.183	41.711	37.270	4.441	42.165	8.054	7.420	26.691	307
Varones	41.917	29.865	27.178	2.687	11.931	4.081	3.439	4.411	121
Mujeres	42.266	11.846	10.092	1.754	30.234	3.973	3.981	22.280	186
CHICLIGASTA	42.557	22.085	20.225	1.860	20.314	3.889	4.661	11.764	158
Varones	20.938	14.877	13.705	1.172	6.010	1.813	1.990	2.207	51
Mujeres	21.619	7.208	6.520	688	14.304	2.076	2.671	9.557	107
FAMAILLA	16.762	8.376	7.482	894	8.269	1.592	1.628	5.049	117
Varones	8.573	6.177	5.567	610	2.362	801	702	859	34
Mujeres	8.189	2.199	1.915	284	5.907	791	926	4.190	83
GRANEROS	7.655	3.525	3.275	250	4.117	860	561	2.696	13
Varones	4.167	2.682	2.504	178	1.477	460	245	772	8
Mujeres	3.488	843	771	72	2.640	400	316	1.924	5

CUADRO 14D.(Continuación)

División político administrativa	Población de 14 años y más	Condición de actividad económica						Ignorado	
		Población económicamente activa		Población no económicamente activa			Otra situación		
		Total	Ocupada	Desocupada	Total	Jubilada o pensionada			Estudiante
JUAN B. ALBERDI	15.916	8.230	7.573	657	7.649	1.556	1.836	4.257	37
Varones	7.958	5.529	5.106	423	2.418	729	770	919	11
Mujeres	7.958	2.701	2.467	234	5.231	827	1.066	3.338	26
LA COCHA	9.208	5.109	4.957	152	4.068	694	692	2.682	31
Varones	5.023	3.881	3.782	99	1.133	354	295	484	9
Mujeres	4.185	1.228	1.175	53	2.935	340	397	2.198	22
LEALES	31.086	13.983	12.250	1.733	16.935	3.397	2.214	11.324	168
Varones	16.269	10.350	9.107	1.243	5.860	1.856	1.008	2.996	59
Mujeres	14.817	3.633	3.143	490	11.075	1.541	1.206	8.328	109
LULES	29.124	14.952	13.392	1.560	14.112	2.850	2.822	8.440	60
Varones	14.587	10.472	9.499	973	4.094	1.394	1.257	1.443	21
Mujeres	14.537	4.480	3.893	587	10.018	1.456	1.565	6.997	39
MONTEROS	34.546	16.075	14.074	2.001	18.265	3.895	3.816	10.554	206
Varones	17.264	11.377	10.009	1.368	5.819	1.880	1.646	2.293	68
Mujeres	17.282	4.698	4.065	633	12.446	2.015	2.170	8.261	138
RIO CHICO	30.182	14.867	13.361	1.506	15.231	2.890	3.609	8.732	84
Varones	15.044	10.219	9.278	941	4.794	1.448	1.554	1.792	31
Mujeres	15.138	4.648	4.083	565	10.437	1.442	2.055	6.940	53
SIMOCA	20.144	9.342	8.585	757	10.609	1.817	1.214	7.578	193
Varones	10.693	6.736	6.193	543	3.881	1.002	521	2.358	76
Mujeres	9.451	2.606	2.392	214	6.728	815	63	5.220	117

CUADRO 14D. (Continuación)

División político administrativa	Población de 14 años y más	Condición de actividad económica							
		Población económicamente activa			Población no económicamente activa				
		Total	Ocupada	Desocupada	Total	Jubilada o pensionada	Estudiante	Otra si- tuación	
TAFI DEL VALLE	7.317	3.822	3.549	273	3.419	778	312	2.329	76
Varones	3.891	2.810	2.617	193	1.044	442	136	466	37
Mujeres	3.426	1.012	932	80	2.375	336	176	1.863	39
TAFI VIEJO	52.489	28.093	25.276	2.817	24.326	5.303	5.639	13.384	70
Varones	25.562	18.895	17.422	1.473	6.640	2.583	2.486	1.571	27
Mujeres	26.927	9.198	7.854	1.344	17.686	2.720	3.153	11.813	43
TRANCAS	7.644	4.403	4.233	170	3.205	535	469	2.201	36
Varones	4.182	3.350	3.258	92	817	278	212	327	15
Mujeres	3.462	1.053	975	78	2.388	257	257	1.874	21
YERBA BUENA	28.325	16.877	15.839	1.038	11.393	1.950	3.619	5.824	55
Varones	13.466	10.347	9.848	499	3.101	844	1.655	602	18
Mujeres	14.859	6.530	5.991	539	8.292	1.106	1.964	5.222	37

CUADRO 15. POBLACION DE 14 AÑOS Y MAS OCUPADA POR CATEGORIA OCUPACIONAL SEGUN SEXO Y EDAD

Sexo y edad	Población ocupada	Categoría ocupacional						
		Obrero o empleado			Trabajador por cuenta propia	Patrón	Trabajador familiar sin remuneración fija	Ignorado
		Total	Sector público	Sector privado				
TOTAL	362.355	238.165	81.633	124.932	31.600	85.953	17.881	19.344
14	2.729	1.729	59	916	754	446	11	68
15-19	29.447	20.059	830	12.157	7.072	5.520	336	205
20-24	41.142	29.103	5.674	18.527	4.902	8.207	921	126
25-29	48.613	34.931	11.790	19.301	3.840	9.953	1.416	57
30-34	50.418	35.084	13.869	18.096	3.119	11.257	1.972	80
35-39	50.631	34.177	14.163	16.873	3.141	11.877	2.612	94
40-44	42.629	28.309	12.245	13.197	2.867	10.113	2.592	71
45-49	31.209	19.860	8.880	9.007	1.973	8.039	2.038	92
50-54	23.879	14.997	6.573	6.918	1.506	6.028	1.180	46
55-59	18.744	10.583	4.173	5.324	1.086	5.783	1.461	39
60-64	12.247	5.906	2.313	2.917	676	4.136	1.310	49
65-69	6.152	2.107	678	1.017	412	2.697	724	34
70-74	2.503	721	203	358	160	1.101	329	22
75 y más	2.012	599	183	324	92	796	279	29

CUADRO 15. (Continuación)

Sexo y edad	Población ocupada	Categoría ocupacional							
		Obrero o empleado			Trabajador por cuenta propia	Patrón	Trabajador familiar sin remuneración fija	Ignorado	
		Total	Sector público	Sector privado					
									Servicio doméstico
VARONES	242.142	148.672	49.456	98.833	383	67.982	14.112	10.799	577
14	1.648	850	36	788	26	395	10	354	39
15-19	18.369	10.692	625	10.069	58	4.736	250	2.575	116
20-24	26.603	16.970	3.043	13.877	50	6.893	680	1.963	97
25-29	31.381	21.123	6.639	14.457	27	7.989	1.019	1.221	29
30-34	33.144	21.921	7.992	13.876	53	8.710	1.530	948	35
35-39	33.773	21.738	8.345	13.342	51	9.198	2.017	773	47
40-44	28.805	18.192	7.332	10.837	23	7.830	2.068	685	30
45-49	21.310	12.724	5.403	7.293	28	6.342	1.644	522	78
50-54	16.755	10.192	4.375	5.801	16	4.552	1.555	441	15
55-59	13.681	7.693	3.119	4.558	16	4.380	1.222	373	13
60-64	9.088	4.329	1.819	2.494	16	3.305	1.027	388	39
65-69	4.471	1.439	511	917	11	2.126	622	276	8
70-74	1.828	464	130	327	7	916	282	153	13
75 y más	1.286	345	87	257	1	610	186	127	18
MUJERES	120.213	89.493	32.177	26.099	31.217	17.971	3.769	8.545	435
14	1.081	879	23	128	728	51	1	121	29
15-19	11.078	9.367	205	2.148	7.014	784	86	752	89
20-24	14.539	12.133	2.631	4.650	4.852	1.314	241	822	29
25-29	17.232	13.808	5.151	4.844	3.813	1.964	397	1.035	28
30-34	17.274	13.163	5.877	4.220	3.066	2.547	442	1.077	45
35-39	16.858	12.439	5.818	3.531	3.090	2.679	595	1.098	47
40-44	13.824	10.117	4.913	2.360	2.844	2.283	524	859	41
45-49	9.899	7.136	3.477	1.714	1.945	1.697	394	658	14
50-54	7.124	4.805	2.198	1.117	1.490	1.476	325	487	31
55-59	5.063	2.890	1.054	766	1.070	1.403	239	505	26
60-64	3.159	1.577	494	423	660	831	283	458	10
65-69	1.681	668	167	100	401	571	102	314	26
70-74	675	257	73	31	153	185	47	177	9
75 y más	726	254	96	67	91	186	93	182	11

CUADRO 15D. POBLACION DE 14 AÑOS Y MAS OCUPADA POR CATEGORIA OCUPACIONAL SEGUN SEXO

División político administrativa	Población ocupada	Categoría ocupacional							Trabajador familiar sin remunera- ción fija	Ignor- rado
		Obrero o empleado				Trabajador por cuenta propia	Patrón			
		Total	Sector público	Sector privado	Servicio doméstico					
TOTAL	362.355	238.165	81.633	124.932	31.600	85.953	17.881	19.344	1.012	
Varones	242.142	148.672	49.456	98.833	383	67.982	14.112	10.799	577	
Mujeres	120.213	89.493	32.177	26.099	31.217	17.971	3.769	8.545	435	
BURRUYACU	9.642	6.865	1.915	4.505	445	1.522	386	857	12	
Varones	7.735	5.709	1.448	4.249	12	1.292	357	370	7	
Mujeres	1.907	1.156	467	256	433	230	29	487	5	
CAPITAL	161.372	103.402	37.555	50.602	15.245	41.229	10.193	6.025	523	
Varones	99.334	56.377	20.788	35.492	97	32.101	7.663	2.919	274	
Mujeres	62.038	47.025	16.767	15.110	15.148	9.128	2.530	3.106	249	
CRUZ ALTA	37.270	26.611	8.013	15.057	3.541	7.872	966	1.780	41	
Varones	27.178	18.781	5.966	12.775	40	6.364	792	1.207	34	
	10.092	7.830	2.047	2.282	3.501	1.508	174	573	7	
CHICLIGASTA	20.225	12.929	3.705	7.478	1.746	4.795	1.171	1.235	95	
Varones	13.705	8.099	1.885	6.204	10	3.844	970	743	49	
Mujeres	6.520	4.830	1.820	1.274	1.736	951	201	492	46	
FAMAILLA	7.482	5.607	1.219	3.849	539	1.292	250	323	10	
Varones	5.567	4.180	719	3.452	9	1.001	221	157	8	
Mujeres	1.915	1.427	500	397	530	291	29	166	2	
GRANEROS	3.275	1.792	810	839	143	978	66	430	9	
Varones	2.504	1.353	555	792	6	793	60	292	6	
Mujeres	771	439	255	47	137	185	6	138	3	

CUADRO 15D. (Continuación)

División político administrativa	Población ocupada	Categoría ocupacional								
		Obrero o empleado					Trabajador por cuenta propia	Patrón	Trabajador familiar sin remun- eración fija	Igno- rado
		Total	Sector público	Sector privado	Servicio doméstico					
JUAN B. ALBERDI	7.573	4.891	1.696	2.601	594	1.693	382	588	19	
Varones	5.106	3.159	896	2.250	13	1.333	318	290	6	
Mujeres	2.467	1.732	800	351	581	360	64	298	13	
LA COCHA	4.957	3.002	780	1.958	264	1.176	209	553	17	
Varones	3.782	2.258	467	1.783	8	1.004	196	311	13	
Mujeres	1.175	744	313	175	256	172	13	242	4	
LEALES	12.250	7.650	3.690	3.258	702	2.873	395	1.279	53	
Varones	9.107	5.508	2.597	2.889	22	2.401	359	813	26	
	3.143	2.142	1.093	369	680	472	36	466	27	
LULES	13.392	9.587	2.480	5.993	1.114	2.798	364	628	15	
Varones	9.499	6.603	1.673	4.915	15	2.182	295	413	6	
Mujeres	3.893	2.984	807	1.078	1.099	616	69	215	9	
MONTEROS	14.074	10.340	3.610	5.586	1.144	2.402	577	748	7	
Varones	10.009	7.246	2.183	5.052	11	1.836	476	445	6	
Mujeres	4.065	3.094	1.427	534	1.133	566	101	303	1	
RIO CHICO	13.361	9.610	2.901	5.672	1.037	2.487	578	665	21	
Varones	9.278	6.309	1.597	4.699	13	2.001	484	471	13	
Mujeres	4.083	3.301	1.304	973	1.024	486	94	194	8	
SIMOCA	8.585	3.955	1.516	2.039	400	2.446	375	1.772	37	
Varones	6.193	2.817	894	1.912	11	2.048	340	963	25	
Mujeres	2.392	1.138	622	127	389	398	35	809	12	

CUADRO 15D. (Continuación)

División político administrativa	Población ocupada	Categoría ocupacional							Trabajador familiar sin remunera- ción fija	Ignor- ado
		Obrero o empleado				Trabajador por cuenta propia	Patrón			
		Total	Sector público	Sector privado	Servicio doméstico					
TAFI DEL VALLE	3.549	1.998	1.226	594	178	1.070	67	400	14	
Varones	2.617	1.413	890	513	10	878	56	263	7	
Mujeres	932	585	336	81	168	192	11	137	7	
TAFI VIEJO	25.276	17.263	6.175	9.099	1.989	6.146	698	1.119	50	
Varones	17.422	11.345	4.032	7.274	39	4.831	550	672	24	
Mujeres	7.854	5.918	2.143	1.825	1.950	1.315	148	447	26	
TRANCAS	4.233	2.341	868	1.256	217	1.239	167	420	66	
Varones	3.258	1.740	596	1.134	10	1.073	150	233	62	
	975	601	272	122	207	166	17	187	4	
YERBA BUENA	15.839	10.322	3.474	4.546	2.302	3.935	1.037	522	23	
Varones	9.848	5.775	2.270	3.448	57	3.000	825	237	11	
Mujeres	5.991	4.547	1.204	1.098	2.245	935	212	285	12	

CUADRO 16. POBLACION DE 14 AÑOS Y MAS OCUPADA POR PERCEPCION DE JUBILACION O PENSION Y ASISTENCIA ESCOLAR SEGUN CATEGORIA OCUPACIONAL Y SEXO

Categoría ocupacional y sexo	Recibe jubilación o pensión y/o asiste a la escuela				
	Población ocupada	Trabaja solamente	Trabaja y recibe jub. o pensión	Trabaja y estudia	Trabaja recibe jub. o pensión y/o estudia
TOTAL					
	362.355	322.501	16.636	20.249	680
					2.289
OBRERO O EMPLEADO	238.165	213.334	8.754	14.276	474
.Sector público	81.633	73.164	3.139	4.725	198
.Sector privado	124.932	112.369	4.200	7.517	191
.Sector doméstico	31.600	27.801	1.415	2.034	85
TRABAJADOR POR CUENTA PROPIA	85.953	76.482	5.192	3.497	128
PATRON	17.881	15.360	1.423	934	54
TRABAJADOR FAMILIAR S/REMUN.FIJA	19.344	16.682	1.156	1.319	11
IGNORADO	1.012	643	111	223	13
					22
	242.142	219.591	9.331	11.359	398
					1.463
VARONES					
OBRERO O EMPLEADO	148.672	136.106	4.278	7.250	256
.Sector público	49.456	45.169	1.380	2.581	121
.Sector privado	98.833	90.600	2.882	4.642	135
.Sector doméstico	383	337	16	27	-
TRABAJADOR POR CUENTA PROPIA	67.982	61.354	3.453	2.542	89
PATRON	14.112	12.339	1.021	650	34
TRABAJADOR FAMILIAR S/REMUN.FIJA	10.799	9.426	505	804	6
IGNORADO	577	366	74	113	13
					11
	120.213	102.910	7.305	8.890	282
					826
MUJERES					
OBRERO O EMPLEADO	89.493	77.228	4.476	7.026	218
.Sector público	32.177	27.995	1.759	2.144	77
.Sector privado	26.099	21.769	1.318	2.875	56
.Sector doméstico	31.217	27.464	1.399	2.007	85
TRABAJADOR POR CUENTA PROPIA	17.971	15.128	1.739	955	39
PATRON	3.769	3.021	402	284	20
TRABAJADOR FAMILIAR S/REMUN.FIJA	8.545	7.256	651	515	5
IGNORADO	435	277	37	110	-
					11

Nota: En la columna "Ignorado" se incluyen los casos de Ignorado en Percepción de Jubilación o Pensión y Asistencia Escolar.

CUADRO 17. OBREROS O EMPLEADOS POR AREA DE INSERCIÓN LABORAL SEGUN SEXO, DESCUENTO JUBILATORIO Y EDAD

Sexo, descuento jubilatorio, y edad	Obreros o empleados	Area de inserción Laboral									
		Sector privado					Sector público				
		Tamaño del establecimiento					Tipo de dependencia				
		Total	1 a 5 obreros empleados	6 o más obreros empleados	Ignorado	Total	Nacional	Provincial	Municipal	Ignorado	Servicio domést.
TOTAL	238.165	124.932	31.534	66.544	26.854	81.633	17.576	47.878	11.399	4.780	31.600
LE DESCUENTAN	148.967	70.580	9.641	45.869	15.070	77.344	16.874	45.876	10.798	3.796	1.043
14	76	52	13	20	19	22	11	9	1	1	2
15-19	1.830	1.394	166	837	391	372	71	182	91	28	64
20-29	33.860	17.816	2.539	11.484	3.793	15.885	2.926	9.821	2.307	831	159
30-39	51.451	24.186	3.106	16.121	4.959	27.047	5.292	17.134	3.403	1.218	218
40-49	37.101	16.456	2.165	10.838	3.453	20.386	4.359	12.218	2.846	963	259
50-59	19.316	8.631	1.303	5.388	1.940	10.431	3.092	5.176	1.651	512	254
60-69	4.810	1.871	316	1.080	475	2.864	1.041	1.169	466	188	75
70 y más	523	174	33	101	40	337	82	167	33	55	12
NO LE DESCUENTAN	88.517	53.853	21.712	20.549	11.592	4.189	667	1.957	585	980	30.475
14	1.652	864	280	320	264	37	-	31	1	5	751
15-19	18.141	10.693	4.058	3.919	2.716	456	66	171	82	137	6.992
20-29	29.895	19.808	8.028	7.911	3.869	1.541	257	788	195	301	8.546
30-39	17.636	10.646	4.351	4.146	2.149	964	137	456	151	220	6.026
40-49	10.987	5.695	2.318	2.160	1.217	720	83	345	90	202	4.572
50-59	6.222	3.583	1.535	1.359	689	304	65	121	40	78	2.335
60-69	3.198	2.059	926	614	519	126	43	31	23	29	1.013
70 y más	786	505	216	120	169	41	16	14	3	8	240
IGNORADO	681	499	181	126	192	100	35	45	16	4	82

CUADRO 17. (Continuación)

Sexo, descuento Jubilatorio, y edad	Area de inserción Laboral											
	Sector privado					Sector público						
	Total	Tamaño del establecimiento			Total	Tipo de dependencia				Servicio domést.		
		1 a 5 obr. o empleados	6 o más obr. o empleados	Ignor- ado		Nacional	Provincial	Municipal	Ignorado			
MUJERES												
LE DESCUENTAN	89.493	26.099	7.486	13.459	5.154	32.177	6.075	22.124	2.028	1.950	31.217	
14	45	24	11	8	5	19	11	6	1	1	2	
15-19	574	360	36	225	99	154	29	90	25	10	60	
20-29	12.056	4.717	812	3.005	900	7.186	1.221	5.046	520	399	153	
30-39	16.830	5.243	761	3.475	1.007	11.378	2.004	8.017	776	581	209	
40-49	11.296	2.912	423	1.958	531	8.137	1.485	5.898	418	336	247	
50-59	4.608	1.169	203	722	244	3.191	899	1.926	167	199	248	
60-69	937	224	16	168	40	642	199	325	24	94	71	
70 Y más	182	16	-	12	4	154	35	90	-	29	12	
NO LE DESCUENTAN	42.738	11.325	5.183	3.843	2.299	1.278	189	693	97	299	30.135	
14	833	104	27	41	36	4	-	1	-	3	725	
15-19	8.772	1.783	797	509	477	51	6	22	16	7	6.938	
20-29	13.813	4.743	2.277	1.635	831	593	97	359	45	92	8.477	
30-39	8.698	2.463	1.078	900	485	304	49	140	28	87	5.931	
40-49	5.916	1.142	535	382	225	241	28	129	4	80	4.533	
50-59	3.079	710	319	254	137	60	6	30	4	20	2.309	
60-69	1.306	298	111	99	88	18	3	6	-	9	990	
70 Y más	321	82	39	23	20	7	-	6	-	1	232	
IGNORADO	227	109	41	43	25	38	3	33	-	2	80	

CUADRO 17D. OBREROS O EMPLEADOS POR AREA DE INSERCIÓN LABORAL Y DESCUENTO JUBILATORIO

División político administrativa	Obreros o empleados	Area de inserción Laboral y descuento jubilatorio							
		Total		Sector Privado		Sector Público		Servicio doméstico	
		Le descuen- tan	No le descuen- tan	Le descuen- tan	No le descuen- tan	Le descuen- tan	No le descuen- tan	Le descuen- tan	No le descuen- tan
TOTAL	238.165	148.967	88.517	70.580	53.853	77.344	4.189	1.043	30.475
BURRUYACU	6.865	3.892	2.951	2.051	2.433	1.824	91	17	427
CAPITAL	103.402	64.314	38.723	28.214	22.131	35.572	1.926	528	14.666
CRUZ ALTA	26.611	16.416	10.146	8.737	6.285	7.577	423	102	3.438
CHICLIGASTA	12.929	7.487	5.415	4.055	3.401	3.386	317	46	1.697
FAMAILLA	5.607	3.571	2.024	2.410	1.429	1.152	65	9	530
GRANEROS	1.792	1.060	729	290	547	767	42	3	140
JUAN B. ALBERDI	4.891	3.109	1.763	1.482	1.104	1.612	82	15	577
LA COCHA	3.002	1.585	1.401	848	1.096	727	51	10	254
LEALES	7.650	5.404	2.225	1.896	1.348	3.490	195	18	682
LULES	9.587	5.889	3.677	3.522	2.456	2.338	137	29	1.084
MONTEROS	10.340	7.212	3.106	3.709	1.858	3.477	132	26	1.116
RIO CHICO	9.610	6.905	2.692	4.118	1.544	2.755	145	32	1.003
SIMOCA	3.955	2.584	1.351	1.112	913	1.449	67	23	371
TAFI DEL VALLE	1.998	1.362	632	152	440	1.198	26	12	166
TAFI VIEJO	17.263	10.929	6.307	4.969	4.108	5.888	285	72	1.914
TRANCAS	2.341	1.237	1.087	399	846	833	34	5	207
YERBA BUENA	10.322	6.011	4.288	2.616	1.914	3.299	171	96	2.203

CUADRO 18. OBREROS O EMPLEADOS DEL SECTOR PUBLICO O PRIVADO Y DEL SERVICIO DOMESTICO
SEGUN TIPO DE COBERTURA EN SALUD Y SEXO

Tipo de cobertura en salud y sexo	Obreros o empleados	Sector público	Sector privado				Servicio doméstico
			Total	1 a 5 obr. o empleados	6 o más obr. o empleados	Ignor- rado	
TOTAL	238.165	81.633	124.932	31.534	66.544	26.854	31.600
Tiene obra social y plan méd. o mutual	79.873	43.420	32.679	5.810	19.933	6.936	3.774
Tiene solo obra social	75.767	29.942	41.907	7.236	26.523	8.148	3.918
Tiene solo plan médico o mutual	11.455	830	7.510	3.245	2.854	1.411	3.115
No tiene obra social ni plan méd./mut.	62.269	4.271	38.180	14.405	14.956	8.819	19.818
Tiene obra soc. e ignora plan méd./mut.	7.051	2.999	3.634	542	1.894	1.198	418
Ignorado	1.750	171	1.022	296	384	342	557
VARONES	148.672	49.456	98.833	24.048	53.085	21.700	383
Tiene obra social y plan méd. o mutual	50.236	25.647	24.535	4.047	15.278	5.210	54
Tiene solo obra social	50.960	18.187	32.727	5.207	20.876	6.644	46
Tiene solo plan médico o mutual	6.374	545	5.791	2.427	2.866	1.098	38
No tiene obra social ni plan méd./mut.	35.630	3.189	32.207	11.754	12.943	7.510	234
Tiene obra soc. e ignora plan méd./mut.	4.547	1.779	2.765	376	1.418	971	3
Ignorado	925	109	808	237	304	267	8
MUJERES	89.493	32.177	26.099	7.486	13.459	5.154	31.217
Tiene obra social y plan méd. o mutual	29.637	17.773	8.144	1.763	4.655	1.726	3.720
Tiene solo obra social	24.807	11.755	9.180	2.029	5.647	1.504	3.872
Tiene solo plan médico o mutual	5.081	285	1.719	818	588	313	3.077
No tiene obra social ni plan méd./mut.	26.639	1.082	5.973	2.651	2.013	1.309	19.584
Tiene obra soc. e ignora plan méd./mut.	2.504	1.220	869	166	476	227	415
Ignorado	825	62	214	59	80	75	549

Nota: La categoría "Tiene Plan Médico o Mutual e ignora Obra social", dada su escasa significación, fue incluida en "Tiene solo Plan Médico o Mutual".

CUADRO 18D. OBREROS O EMPLEADOS DEL SECTOR PUBLICO O PRIVADO Y DEL SERVICIO DOMESTICO POR TIPO DE COBERTURA EN SALUD

División político administrativa	Obreros o empleados	Sector público			Sector privado			Servicio doméstico		
		Tiene al menos obra social	Tiene solo plan méd. o mutual	No tiene	Tiene al menos obra social	Tiene solo plan méd. o mutual	No tiene	Tiene al menos obra social	Tiene solo plan méd. o mutual	No tiene
TOTAL	238.155	76.361	830	4.271	78.220	7.510	38.180	8.110	3.115	19.818
BURRUYACU	6.865	1.595	21	289	2.290	229	1.938	141	40	256
CAPITAL	103.402	35.834	367	1.292	33.703	4.012	12.452	3.220	1.896	9.807
CRUZ ALTA	26.611	7.393	107	491	9.610	785	4.548	1.301	259	1.949
CHICLIGASTA	12.929	3.353	22	323	4.351	250	2.812	409	87	1.214
FAMAILLA	5.607	1.120	9	83	2.534	93	1.198	176	21	335
GRANEROS	1.792	702	5	100	227	27	574	19	7	116
JUAN B. ALBERDI	4.891	1.537	36	116	1.362	234	973	155	63	355
LA COCHA	3.002	693	12	74	700	91	1.140	50	17	192
LEALES	7.650	3.319	54	304	1.845	148	1.224	235	61	398
LULES	9.587	2.236	34	204	3.835	303	1.792	365	78	651
MONTEROS	10.340	3.332	21	248	3.663	65	1.814	351	24	748
RIO CHICO	9.610	2.703	22	170	4.126	95	1.432	309	43	674
SIMOCA	3.955	1.358	13	138	845	59	1.103	91	16	286
TAFI DEL VALLE	1.998	1.127	7	90	213	27	351	53	9	113
TAFI VIEJO	17.263	5.919	43	209	5.451	603	3.007	560	195	1.216
TRANCAS	2.341	812	14	37	472	101	676	40	21	155
YERBA BUENA	10.322	3.328	43	103	2.993	388	1.146	635	278	1.353

CUADRO 20. JEFES DE HOGARES PARTICULARES POR CONDICION DE ACTIVIDAD ECONOMICA Y CATEGORIA OCUPACIONAL
SEGUN NIVEL DE EDUCACION ALCANZADO Y SEXO

Nivel de educación alcanzado y sexo		Condición de actividad económica y categoría ocupacional											
		Ocupado											
		Obrero o empleado					Trabajador por cuenta propia		Trab. fliar. s/rem fija	Ignorado	Desocupado	No económicamente activo	Ignorado
		Sector público	Sector privado	Servicio doméstico		Patrón							
Jefes de hogares particulares		Total											
TOTAL		259.968	109.573	40.970	63.189	5.414	48.231	12.430	5.001	254	7.898	75.969	612
Nunca asistió o Prim. incompleto		88.367	29.721	7.886	18.928	2.907	15.759	1.943	2.458	97	3.152	34.845	392
Primario completo o Sec. incompleto		114.897	52.756	19.153	31.305	2.298	23.655	4.835	2.074	99	3.481	27.834	163
Secundario completo o Terciario/Universitario incompleto		39.683	18.573	8.385	10.039	149	6.072	3.636	348	15	1.083	9.930	26
Terciario completo o Univ. completo		14.725	7.896	5.360	2.525	11	2.348	1.963	82	14	148	2.273	1
Ignorado		2.296	627	186	392	49	397	53	39	29	34	1.087	30
VARONES		204.942	96.102	36.431	59.519	152	44.236	11.609	4.018	205	6.595	41.792	385
Nunca asistió o Prim. incompleto		66.985	25.979	7.566	18.342	71	14.649	1.818	2.002	84	2.769	19.429	255
Primario completo o Sec. incompleto		94.261	47.462	17.572	29.826	64	21.736	4.527	1.895	67	2.920	15.746	108
Secundario completo o Terciario/Universitario incompleto		30.562	15.792	6.929	8.847	16	5.378	3.432	261	14	782	4.891	12
Terciario completo o Univ. completo		11.508	6.366	4.229	2.137	-	2.118	1.781	38	13	101	1.091	-
Ignorado		1.626	503	135	367	1	355	51	22	27	23	635	10
MUJERES		55.026	13.471	4.539	3.670	5.262	3.995	821	983	49	1.303	34.177	227
Nunca asistió o Prim. incompleto		21.382	3.742	320	586	2.836	1.110	125	456	13	383	15.416	137
Primario completo o Sec. incompleto		20.636	5.294	1.581	1.479	2.234	1.919	308	379	32	561	12.088	55
Secundario completo o Terciario/Universitario incompleto		9.121	2.781	1.456	1.192	133	694	204	87	1	301	5.039	14
Terciario completo o Univ. completo		3.217	1.530	1.131	388	11	230	182	44	1	47	1.182	1
Ignorado		670	124	51	25	48	42	2	17	2	11	452	20

CUADRO 21. MUJERES DE 14 AÑOS Y MAS POR CANTIDAD DE HIJOS NACIDOS VIVOS E HIJOS SOBREVIVIENTES SEGUN EDAD, NIVEL DE EDUCACION ALCANZADO Y CONDICION DE ACTIVIDAD ECONOMICA

Edad, nivel de educación alcanzado y condición de actividad económica	Total	Mujeres de 14 años y más			Cantidad de hijos nacidos vivos	Cantidad de hijos sobrevivientes
		Con hijos nacidos vivos	Sin hijos nacidos vivos	Ignorado		
EDAD	396.189	254.105	141.773	311	907.115	855.400
14	12.662	266	12.376	20	487	465
15-19	55.777	6.179	49.532	66	8.738	8.419
20-24	46.722	19.085	27.614	23	34.922	34.036
25-29	41.625	27.529	14.071	25	67.164	65.551
30-34	40.576	32.658	7.909	9	103.507	100.583
35-39	38.351	32.575	5.749	27	118.005	114.085
40-44	32.269	28.188	4.063	18	108.780	104.383
45-49	25.361	22.026	3.313	22	88.426	84.348
50-59	43.978	37.384	6.538	56	154.553	145.324
60-69	34.671	28.737	5.911	23	127.369	116.921
70-79	16.949	13.785	3.157	7	66.395	58.042
80-89	6.399	5.010	1.375	14	25.299	20.720
90 y más	849	683	165	1	3.470	2.523
NIVEL DE EDUCACION ALCANZADO	396.189	254.105	141.773	311	907.115	855.400
.Nunca asistió o Prim. incompleto	100.968	81.053	19.840	75	387.756	356.913
.Primario completo o Sec. incompleto	191.062	117.115	73.841	106	371.628	355.423
.Secundario completo o Terciario/Universitario incompleto	75.759	38.289	37.441	29	99.463	96.505
.Terciario o Universitario completo . Ignorado	24.698	15.428	9.248	22	38.681	37.805
	3.702	2.220	1.403	79	9.587	8.754
CONDICION DE ACTIVIDAD ECONOMICA	396.189	254.105	141.773	311	907.115	855.400
.Económicamente activa	135.447	82.063	53.206	178	249.088	238.688
.No económicamente activa	258.900	170.759	88.028	113	653.090	611.995
.Ignorado	1.842	1.283	539	20	4.937	4.717

CUADRO 22. MUJERES DE 14 AÑOS Y MAS CON HIJOS NACIDOS VIVOS POR NUMERO DE HIJOS NACIDOS VIVOS SEGUN EDAD, NIVEL DE EDUCACION ALCANZADO, LUGAR DE NACIMIENTO Y CONDICION DE ACTIVIDAD ECONOMICA

Edad, nivel de educación alcanzado, lugar de nacimiento y condición de actividad econ.	Muj. de 14 años y más con hijos nac. vivos	Número de hijos nacidos vivos									
		1	2	3	4	5	6	7	8	9	10 y más
EDAD											
14	254.105	44.994	55.871	52.741	36.214	20.765	14.247	9.323	6.783	4.752	8.415
15-19	266	110	91	65	-	-	-	-	-	-	-
20-24	6.179	4.447	1.183	344	144	49	12	-	-	-	-
25-29	19.085	9.184	5.830	2.712	1.056	195	43	51	7	3	4
30-34	27.529	7.938	8.666	5.537	3.101	1.380	537	281	46	27	16
35-39	32.658	4.973	8.244	8.237	5.245	2.708	1.514	800	578	212	147
40-44	32.575	3.533	6.750	8.125	5.989	3.139	2.079	1.258	759	392	551
45-49	28.188	3.049	5.221	6.714	5.025	2.705	1.936	1.307	860	627	744
50-54	22.026	2.291	4.015	4.875	3.871	2.411	1.606	874	687	494	902
55-59	37.384	3.969	7.604	7.632	5.718	3.508	2.802	1.782	1.303	1.089	1.977
60-69	28.737	3.172	5.464	5.548	3.671	2.547	2.141	1.866	1.381	1.022	1.352
70-79	13.785	1.599	2.108	2.172	1.713	1.510	1.095	856	795	585	1.352
80-89	5.010	618	615	714	591	542	434	399	317	262	518
90 y más	683	111	80	66	90	71	48	49	50	39	79
NIVEL DE EDUCACION ALCANZADO											
Nunca asistió o Prim. incompleto	254.105	44.994	55.871	52.741	36.214	20.765	14.247	9.323	6.783	4.752	8.415
Primario completo o Sec. incompleto	81.053	9.031	11.113	12.386	11.678	8.851	7.694	5.840	4.586	3.389	6.485
Secundario completo o Terciario/Universitario incompleto	117.115	22.840	28.636	26.149	17.026	9.215	5.329	3.066	1.927	1.210	1.717
Terciario o Universitario completo	38.289	9.109	10.995	9.791	5.243	1.884	790	240	131	42	64
Ignorado	15.428	3.681	4.708	4.066	1.993	629	251	64	13	21	2
	2.220	333	419	349	274	186	183	113	126	90	147
LUGAR DE NACIMIENTO											
En esta provincia	254.105	44.994	55.871	52.741	36.214	20.765	14.247	9.323	6.783	4.752	8.415
En otra provincia	219.265	39.282	47.971	45.289	31.131	17.875	12.287	8.102	5.849	4.105	7.374
En el extranjero	31.842	5.336	7.150	6.780	4.566	2.645	1.755	1.146	865	610	989
Ignorado	2.914	356	722	648	515	241	203	75	68	36	50
	84	20	28	24	2	4	2	-	1	1	2
CONDICION DE ACTIVIDAD ECONOMICA											
Económicamente activa	254.105	44.994	55.871	52.741	36.214	20.765	14.247	9.323	6.783	4.752	8.415
No económicamente activa	82.063	19.226	20.335	17.749	10.901	5.151	3.174	2.012	1.314	894	1.307
Ignorado	170.759	25.559	35.277	34.750	25.124	15.489	11.020	7.238	5.417	3.829	7.056
	1.283	209	259	242	189	125	53	73	52	29	52

CUADRO 23. MUJERES DE 14 A 49 AÑOS CON HIJOS NACIDOS VIVOS POR NUMERO DE HIJOS NACIDOS VIVOS DURANTE EL ÚLTIMO AÑO SEGUN EDAD, SITUACION CONYUGAL Y NIVEL DE EDUCACION ALCANZADO

Edad, situación conyugal y nivel de educación alcanzado	Mujeres de 14 a 49 años c/hijos nacidos vivos	Con hijos nacidos vivos en el último año			Sin hijos nacidos vivos el último año	Ignorado
		Total	Con un hijo	Con dos o más hijos		
EDAD						
14	168.506	26.606	25.923	683	116.914	24.986
15-19	266	32	32	-	140	94
20-24	6.179	2.789	2.765	24	2.444	946
25-29	19.085	6.552	6.462	90	9.641	2.892
30-34	27.529	6.946	6.819	127	16.602	3.981
35-39	32.658	5.554	5.406	148	22.633	4.471
40-44	32.575	3.314	3.158	156	24.634	4.627
45-49	28.188	1.137	1.052	85	22.911	4.140
	22.026	282	229	53	17.909	3.835
SITUACION CONYUGAL						
168.506	26.606	25.923	683	116.914	24.986	
Solteras nunca unidas	15.153	2.916	2.874	42	9.424	2.813
Casada en unión legal	114.001	16.455	16.018	437	81.336	16.210
Unidas	26.807	6.536	6.384	152	16.481	3.790
Separadas de unión o matrimonio	7.669	511	478	33	5.928	1.230
Divorciadas de matrimonio	1.274	49	46	3	989	236
Viudas de unión o matrimonio	3.548	139	123	16	2.738	671
Ignorada	54	-	-	-	18	36
NIVEL DE EDUCACION ALCANZADO						
168.506	26.606	25.923	683	116.914	24.986	
Nunca asistió o Primario Incompleto	41.719	5.882	5.724	158	29.764	6.073
Primario completo o Sec. Incompleto	85.175	14.252	13.926	326	58.308	12.615
Secundario completo o Terciario/Universitario Incompleto	28.169	4.353	4.207	146	19.625	4.191
Terciario o Universitario completo	12.428	2.000	1.958	42	8.631	1.797
Ignorado	1.015	119	108	11	586	310

ESTE VOLUMEN DEL
CENSO NACIONAL DE POBLACION Y VIVIENDA 1991
SERIE C
CON UNA TIRADA DE 2.000 EJEMPLARES
SE TERMINO DE IMPRIMIR
EN EL MES DE AGOSTO DE 1994
EN IMPRESORA INTERNACIONAL DE VALORES S.A.I.yC.,
WENCESLAO VILLAFANE 1302/10, (1295) BUENOS AIRES
REPUBLICA ARGENTINA

INDEC

INSTITUTO NACIONAL DE ESTADISTICA Y CENSOS
AV. PRESIDENTE JULIO A. ROCA 609
(1067) BUENOS AIRES — REPUBLICA ARGENTINA