

C/1991 Ser. C 3 parte 1  
§.2

CATAMARCA



**CENSO  
NACIONAL  
DE POBLACION  
Y VIVIENDA  
1991**

**RESULTADOS DEFINITIVOS  
CARACTERISTICAS GENERALES**

**SERIE C**

(m° 3)



REPUBLICA ARGENTINA  
MINISTERIO DE ECONOMIA Y OBRAS  
Y SERVICIOS PUBLICOS  
SECRETARIA DE PROGRAMACION ECONOMICA  
INSTITUTO NACIONAL DE ESTADISTICA Y CENSOS



**CENSO '91**



**INDEC**



# CENSO '91

La difusión de los resultados numéricos del **CENSO '91** contempla básicamente las siguientes series:

- A: Resultados provisionales - TOTAL  
Resultados provisionales - por LOCALIDAD
- B: Resultados definitivos - Características seleccionadas
- C: Resultados definitivos - Características generales: Parte 1 y 2

Se prevé presentar otras publicaciones destinadas a usuarios específicos además de las publicaciones metodológicas y brindar información mediante medios magnéticos y referenciados geográficamente.

C/1991 Ser. C 3 parte  
Ej. 2

REPUBLICA



ARGENTINA

MINISTERIO DE ECONOMIA  
Y OBRAS Y SERVICIOS PUBLICOS  
SECRETARIA DE PROGRAMACION ECONOMICA  
INSTITUTO NACIONAL DE ESTADISTICA Y CENSOS



02 NOV 2000

**Presidente de la Nación**

Dr. CARLOS SAUL MENEM

**Ministro de Economía y Obras y Servicios Públicos**

Dr. DOMINGO FELIPE CAVALLO

**Secretario de Programación Económica**

Lic. JUAN JOSE LLACH

**Director del Instituto Nacional de Estadística y Censos**

Dr. HECTOR EDUARDO MONTERO

## **CENSO DE POBLACION Y VIVIENDA 1991**

### **RESPONSABLES DE LA COORDINACION GENERAL Y TECNICA**

<b>CAPACITACION</b>	Ana María EDWIN
<b>CARTOGRAFIA</b>	Héctor DE GREGORIO
<b>COORDINACION INSTITUCIONAL Y DIFUSION</b>	Juana Rosa CARRIZO
<b>COORDINACION OPERATIVA Y LOGISTICA</b>	Jesús José MOSQUERA (¹)
<b>DISEÑO CONCEPTUAL</b>	Alejandro E. GIUSTI
<b>EVALUACION</b>	Norma PIZARRO
<b>MUESTREO</b>	Hugo Oscar AMBROSI
	A partir del 01/03/93 Gerardo Antonio MITAS
<b>PROCESAMIENTO</b>	José FERNANDEZ PERNAS

(¹) A cargo de la Coordinación General desde el 25 de octubre de 1991

Los trabajos preparatorios del Censo Nacional de Población y Vivienda de 1991 se iniciaron en 1987, siendo Director del INDEC el Lic. Luis A. BECCARIA. La ejecución del Censo se llevó a cabo durante la gestión al frente del Organismo del Lic. Héctor W. VALLE.

### **RESPONSABLE DE LA EJECUCION EN LA PROVINCIA DE CATAMARCA**

**DIRECCION PROVINCIAL DE  
ESTADISTICA Y CENSOS**

**Director**

Elía del valle GUEVARA

## CONTENIDO

	Página
NOTA PRELIMINAR	5
1. INTRODUCCION	7
2. PRESENTACION DE LOS RESULTADOS	7
2. 1 Areas donde se aplicaron técnicas de muestreo	7
2. 2 Comentarios sobre las principales características de la población	8
3. MAPA DE LA JURISDICCION CON DIVISION POLITICO ADMINISTRATIVA	17
4. CUADROS	

### VIVIENDA

Cuadro 1:	Viviendas particulares ocupadas por tipo de vivienda, según material predominante de las paredes exteriores y de los pisos	21
Cuadro 2:	Viviendas particulares ocupadas por material predominante de la cubierta exterior del techo, según material predominante de las paredes exteriores y de los pisos	22
Cuadro 3D:	Viviendas particulares ocupadas por tipo de vivienda, según disponibilidad de electricidad	23
Cuadro 4D:	Hogares particulares por tipo de vivienda, según combustible utilizado principalmente para cocinar	26

### POBLACION

Cuadro 5:	Población de 14 años y más por estado conyugal según sexo y edad	31
Cuadro 6:	Población total por percepción de jubilación o pensión y sexo según edad	32
Cuadro 6D:	Población total por percepción de jubilación o pensión y sexo	33
Cuadro 7:	Población total por tipo de cobertura en salud según sexo y edad	34
Cuadro 7D:	Población total por tipo de cobertura en salud	35
Cuadro 8:	Población de 14 años y más por tipo de cobertura en salud según condición de actividad económica y sexo	36
Cuadro 9:	Población de 10 años y más por condición de alfabetismo y sexo según edad	37
Cuadro 9D:	Población de 10 años y más por condición de alfabetismo y sexo	38
Cuadro 10:	Población de 5 años y más, total y la que asiste a algún establecimiento educacional de nivel primario por grado que cursa según sexo y edad	39
Cuadro 10D:	Población de 5 años y más, total y la que asiste a algún establecimiento educacional de nivel primario por grado que cursa	40

<b>Cuadro 11:</b>	<b>Población de 12 años y más, total y la que asiste a algún establecimiento educacional de nivel secundario por año que cursa según sexo y edad</b>	<b>41</b>
<b>Cuadro 12:</b>	<b>Población de 15 años y más, total y la que asiste a algún establecimiento educacional de nivel terciario o universitario por año que cursa según sexo y edad</b>	<b>42</b>
<b>Cuadro 13:</b>	<b>Población de 5 años y más, total y la que no asiste pero asistió a un establecimiento educacional de nivel primario por último grado aprobado según sexo y edad</b>	<b>43</b>
<b>Cuadro 14:</b>	<b>Población de 14 años y más por condición de actividad económica según sexo y edad</b>	<b>44</b>
<b>Cuadro 14D:</b>	<b>Población de 14 años y más por condición de actividad económica según sexo</b>	<b>45</b>
<b>Cuadro 15:</b>	<b>Población de 14 años y más ocupada por categoría ocupacional según sexo y edad</b>	<b>48</b>
<b>Cuadro 15D:</b>	<b>Población de 14 años y más ocupada por categoría ocupacional según sexo</b>	<b>50</b>
<b>Cuadro 16:</b>	<b>Población de 14 años y más ocupada por percepción de jubilación o pensión y asistencia escolar según categoría ocupacional y sexo</b>	<b>53</b>
<b>Cuadro 17:</b>	<b>Obreros o empleados por área de inserción laboral según sexo, descuento jubilatorio y edad</b>	<b>54</b>
<b>Cuadro 17D:</b>	<b>Obreros o empleados por área de inserción laboral y descuento jubilatorio</b>	<b>56</b>
<b>Cuadro 18:</b>	<b>Obreros o empleados del sector público o privado y del servicio doméstico según tipo de cobertura en salud y sexo</b>	<b>57</b>
<b>Cuadro 18D:</b>	<b>Obreros o empleados del sector público o privado y del servicio doméstico por tipo de cobertura en salud</b>	<b>58</b>
<b>Cuadro 19:</b>	<b>Jefes de hogares particulares por condición de actividad económica según sexo y edad</b>	<b>59</b>
<b>Cuadro 20:</b>	<b>Jefes de hogares particulares por condición de actividad económica y categoría ocupacional según nivel de educación alcanzado y sexo</b>	<b>60</b>
<b>Cuadro 21:</b>	<b>Mujeres de 14 años y más por cantidad de hijos nacidos vivos e hijos sobrevivientes según edad, nivel de educación alcanzado y condición de actividad económica</b>	<b>61</b>
<b>Cuadro 22:</b>	<b>Mujeres de 14 años y más con hijos nacidos vivos por número de hijos nacidos vivos según edad, nivel de educación alcanzado, lugar de nacimiento y condición de actividad económica</b>	<b>62</b>
<b>Cuadro 23:</b>	<b>Mujeres de 14 a 49 años con hijos nacidos vivos por número de hijos nacidos vivos durante el último año según edad, situación conyugal y nivel de educación alcanzado</b>	<b>63</b>

## NOTA PRELIMINAR

A casi tres años del relevamiento censal, el Censo Nacional de Población y Vivienda 1991 (CENSO '91) a logrado procesar las casi 40 millones de cédulas censales, en tiempo similar al de otros países con mayor grado de desarrollo y tecnología.

Este hecho permitió publicar y difundir, desde fines de 1991 hasta el presente, resultados provisionales y definitivos mediante 35 volúmenes de distribución general que integran las Series A y B de difusión y un folleto de divulgación masiva, con datos para el total del País.

En esta oportunidad se presenta la primera parte de la SERIE C de publicaciones de resultados del CENSO '91. Los datos incorporados en la misma están referidos a las " Características Generales " de las viviendas y la población que fueron captadas a través de la cédula ampliada (A) y que se corresponden con las preguntas cerradas, es decir que estaban codificadas previamente.

Los temas que se desarrollan son los siguientes:

a) Viviendas

- . .disponibilidad de electricidad
- . .material predominante en las paredes, techos y pisos

b) Hogares

- . .combustible utilizado para cocinar

c) Población

- . .condición de actividad económica, categoría ocupacional, tamaño del establecimiento y área de inserción laboral.
- . .cobertura en salud
- . .cobertura previsional
- . .estado conyugal y fecundidad
- . .analfabetismo y asistencia escolar por grado o año

La SERIE C está conformada por fascículos con información para cada jurisdicción territorial y para el total del País.

La misma incorpora también datos para el nivel de departamento o partido y en el caso de la Capital Federal, para distrito escolar.

Los aspectos operativos y metodológicos se presentarán en un fascículo específico.

Se dispondrá de cajas diseñadas especialmente para facilitar la colección, consulta y archivo de los volúmenes editados.

Cabe destacar que toda la información difundida en las publicaciones del CENSO '91 es el resultado de la elaboración de los datos obtenidos gracias al esfuerzo de los censistas, los equipos técnicos involucrados, y el apoyo logístico brindado por las distintas instituciones públicas y privadas. Merece un reconocimiento especial el aporte técnico de las Direcciones Provinciales de Estadística durante todas las etapas del operativo censal, fundamentalmente en la del relevamiento.

También es de señalar que sin la participación masiva de toda la población no hubiera sido posible la realización de este Censo Nacional.

## 1. - INTRODUCCION

El objetivo fundamental de un censo de población y vivienda consiste en recoger y compilar datos sobre los principales aspectos demográficos, sociales y habitacionales de la población de una región o un país en un momento determinado, y es tradicionalmente la fuente básica de suministro de esa información.

Asimismo, en función del total de habitantes de cada jurisdicción política obtenido por los censos nacionales, se establece el número de diputados que corresponderá a cada provincia en el Congreso Nacional, de acuerdo con los artículos 37 y 39 de la Constitución Nacional. De modo análogo se establecen también las representaciones en las legislaturas provinciales y en los consejos municipales de cada intendencia.

Atendiendo a las recomendaciones internacionales en la materia, el Decreto 3110/70, reglamentario de la Ley 17.622 que rige las actividades estadísticas en el país, dispuso la realización de los censos nacionales de población y vivienda

cada diez años, en los años terminados en cero. Para disponer la realización del CENSO '91, el Poder Ejecutivo Nacional sancionó los Decretos 2240/87 y 1732/90.

Son muy variados los usos posibles de los datos censales.

A las autoridades gubernamentales, por ejemplo, les permiten estimar las necesidades presentes y futuras en materia de vivienda, educación, empleo, salud, previsión y promoción social y por ende administrar mejor los recursos económicos del Estado.

Para la actividad privada, poder contar con la información de un censo significa la posibilidad de desarrollar planes de acción conociendo acabadamente donde se concentra la mayor demanda, donde se localizan los déficit de servicios, la segmentación etárea, el nivel de educación y socioeconómico entre una serie de indicadores imprescindibles para la toma de decisiones.

## PRESENTACION DE LOS RESULTADOS

### 2.1 - AREAS DONDE SE APLICARON TECNICAS DE MUESTREO

Las áreas exclusivamente urbanas y con población estimada (a partir de datos precensales) en más de 100.000 habitantes fueron las que se incluyeron en el marco muestral (1).

En dichas áreas los "totales" de las características e ítems que se presentan son "estimaciones", por lo tanto están sujetas a la variabilidad (error) propia del muestreo.

Las estimaciones se obtuvieron a partir de la expansión de los datos que arrojó la muestra. Se utilizaron técnicas de post-estratificación en la población (viviendas u hogares) y de calibración o ajustes para reducir los errores en las estimaciones y lograr concordancias en lo posible, con los totales de las características básicas difundidas en la SERIE B de publicaciones del CENSO '91

y que intervienen en los cuadros de la presente Serie. No obstante es importante señalar que existen algunas diferencias entre los mismos, pero éstas se encuentran dentro de los parámetros esperados para resultados que provienen de una muestra. Por otra parte las desviaciones sólo distorsionan los totales y no las distribuciones porcentuales de las características en cuestión, ya que son prácticamente coincidentes con las conocidas y publicadas con anterioridad.

También es necesario aclarar que en las jurisdicciones (provincias) donde se incluye alguna de las áreas muestreadas, se deben tomar a los totales de las características que aparecen en los

cuadros, como estimados, justamente por su composición mixta de área con muestra y área sin muestra, a pesar de que en este último caso los valores no adolecen de la variabilidad muestral que sí afectan a las áreas con muestra. Esta situación se presentará en la mayoría de las provincias para las cuales esta SERIE C difundirá resultados.

En publicaciones posteriores, más específicas, las estimaciones irán acompañadas con medidas sobre el error de la mismas, como así también de una descripción más detallada de la metodología utilizada en la muestra y en la expansión de los datos del Censo.

## 2.2 - COMENTARIOS SOBRE LAS PRINCIPALES CARACTERISTICAS DE LA POBLACION

A continuación se comentan y grafican brevemente los aspectos más destacables de los temas referidos a la POBLACION contenidos en los cuadros que integran este fascículo.

Cuando resultó posible se introdujo la comparación con el Censo de Población y Vivienda de 1980. Cabe mencionar que en 1991, algunas de las variables se incorporan como novedad a la temática censal (cobertura previsional y en salud). Además, para la medición del volumen de la

población económicamente activa, se han introducido cambios en la formulación de las preguntas para mejorar la calidad y confiabilidad de las respuestas, por lo que no se juzga conveniente establecer comparaciones con censos anteriores (2).

En los cuadros y gráficos de análisis, no se ha tenido en cuenta para calcular las distribuciones porcentuales de 1991, la categoría Ignorado.

(1) CENSO '91 - SERIES B y C: "Aspectos operativos y metodológicos".

(2) Ver Informe de Investigación N° 33: Experimento sobre la condición de actividad de las personas - CENSO '91; A. Giusti y otros.

## ACTIVIDAD ECONOMICA DE LA POBLACION

La fuerza de trabajo de la Provincia en 1991 sumaba 96.400 personas, las que representaban el 56% de la población catamarqueña de 14 años y más y estaba compuesta por un 63% de varones y un 37%

de mujeres.

Un 5% de esta población activa estaba desocupada, destacándose su mayor incidencia entre las mujeres, ya que en ellas la desocupación llegaba al 6,6%.

### PARTICIPACION EN LA ACTIVIDAD ECONOMICA DE LA POBLACION DE 14 AÑOS Y MAS

	Condición de actividad		
	Total	Activa	No Activa
		%	
<b>TOTAL</b>	100,0	55,8	44,2
<b>Varones</b>	100,0	71,4	28,6
<b>Mujeres</b>	100,0	40,7	59,3

### ESTRUCTURA DE LA POBLACION ECONOMICAMENTE ACTIVA

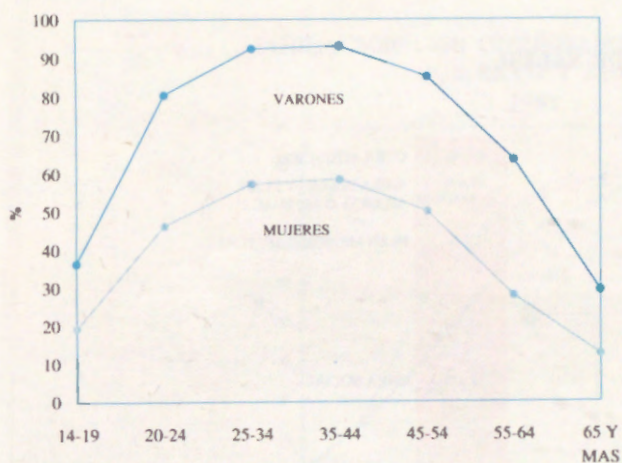
	Total	Condición de actividad	
		Ocupada	Desocupada
		%	
<b>TOTAL</b>	100,0	95,0	5,0
<b>Varones</b>	100,0	95,9	4,1
<b>Mujeres</b>	100,0	93,4	6,6

Los más altos índices de actividad de la población se observan entre los 25 y 45 años. Es especialmente destacable el segmento de edades que va desde los 35 a los 44 años: allí participan de la actividad económica el 93,1% de los varones y el 58,5% de las mujeres.

La desocupación, en cambio, afecta espe-

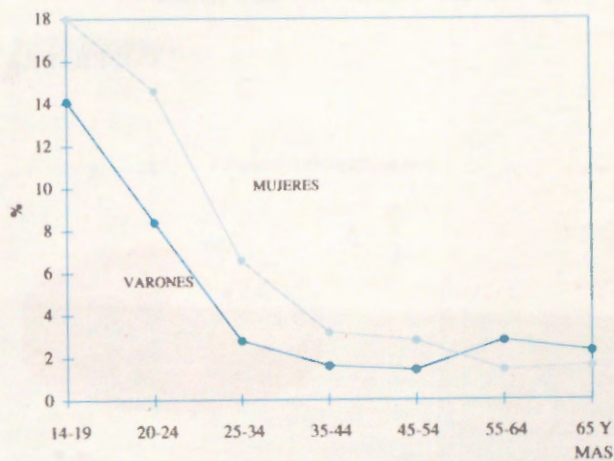
cialmente a la población joven (hasta los 24 años) y particularmente a las mujeres. La proporción de los que en esas edades no encuentran trabajo más que duplica el promedio global, e indica una importante dificultad para el ingreso de los jóvenes en el mercado laboral.

TASA DE ACTIVIDAD POR SEXO Y EDAD 1991



Nota: Calculada sobre la población de 14 años y más.

TASA DE DESOCUPACION POR SEXO Y EDAD 1991



Nota: Calculada sobre la población económicamente activa de 14 años y más.

El sector público catamarqueño, el principal empleador de la provincia, ha aumentado su importancia relativa como generador de puestos de trabajo durante la pasada década. Pero paralelamente se ha achicado sustancialmente el sector privado (su importancia como generador de empleos ha retrocedido un 18%), en tanto el servicio doméstico ha crecido a un ritmo similar al del sector público. La consecuencia global de

estas disímiles evoluciones ha sido una reducción en la proporción de empleos en relación de dependencia dentro de la estructura ocupacional de la Provincia. Paralelamente ha ocurrido lo mismo con los trabajadores independientes, en tanto que los patrones han aumentado su peso relativo, como también lo han hecho los familiares sin remuneración fija.

#### POBLACION OCUPADA SEGUN CATEGORIA OCUPACIONAL

CATEGORIA OCUPACIONAL	1980(1)	1991	VARIACION PORCENTUAL
<b>TOTAL</b>	<b>100,0</b>	<b>100,0 %</b>	
OBREROS O EMPLEADOS	70,1	68,2	-2,7
Sector público	35,6	38,4	+7,9
Sector privado	28,8	23,6	-18,1
Servicio doméstico	5,7	6,2	+8,8
TRABAJADORES POR CUENTA PROPIA	21,5	20,9	-2,8
PATRONES	2,4	3,2	+33,3
FAMILIARES SIN REMUNERACION FIJA	6,0	7,7	+28,3

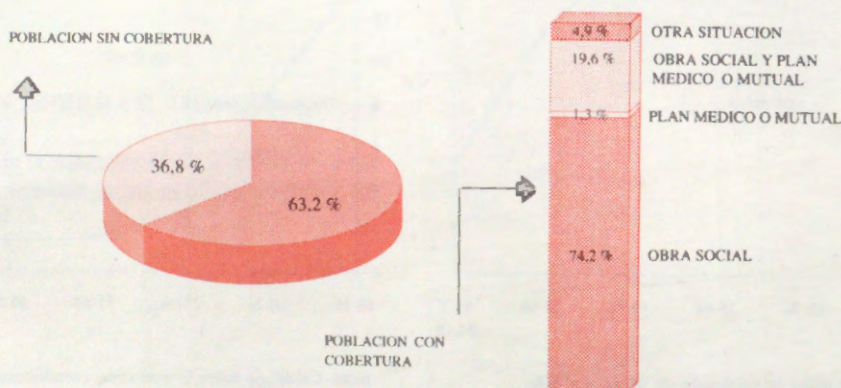
(1) Se refiere a la población económicamente activa.

#### COBERTURA DE SALUD

El 63% de la población de la provincia cuenta con una cobertura específica de salud y, dentro de ésta, la gran mayoría pertenece a la obra social de la actividad laboral que desempeñan los que trabajan en cada familia.

Los afiliados a un plan médico ó mutual representan el 21% de la categoría de los que tienen este beneficio de los cuales, la mayor parte también adhiere a una obra social.

#### COBERTURA DE SALUD



El análisis particular de la población sin cobertura específica -el 36,8% de los habitantes de la provincia- muestra que esta situación es mucho más extendida entre los desocupados y las mujeres inactivas en general dedicadas a los quehaceres domésticos.

Observando este mismo fenómeno según la inserción laboral de la población que trabaja en relación de dependencia, es en el sector

privado, compuesto por pequeños establecimientos donde la cantidad de trabajadores sin obra social era muy alta -57%- lo mismo que en el servicio doméstico -69%-.

El otro extremo de esta situación, lo constituían los jubilados y pensionados y los trabajadores del sector público, donde la cobertura de salud abarca a más del 90% de sus componentes.

### POBLACION SIN COBERTURA DE SALUD

(Por ciento sobre el total de cada grupo)

CONDICION DE ACTIVIDAD	%	OBREROS O EMPLEADOS	%
Ocupada	36,5	<b>TOTAL</b>	<b>23,5</b>
Desocupada	58,5	Sector Público	6,5
Jubilada o pensionada	5,2	Sector Privado	39,4
Estudiantes	29,1	de 1 a 5 empleados	57,3
Otra situación	52,0	de 6 o más empleados	28,2
		Servicio doméstico	68,7

### COBERTURA PREVISIONAL

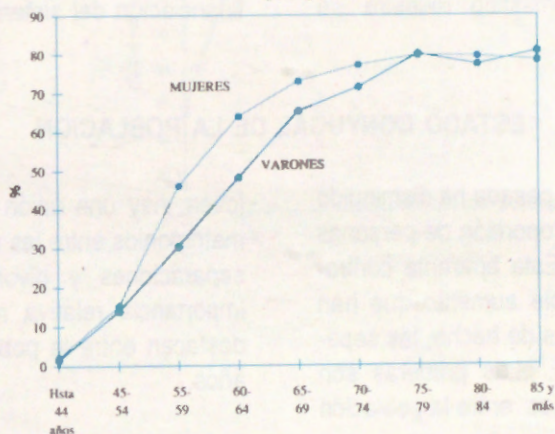
El sistema de previsión social fue analizado en este censo en dos aspectos: en la población cubierta por algún tipo de beneficio y en el de la realización de los correspondientes descuentos a los trabajadores y empleados en relación de dependencia.

En 1991 había 28.100 personas gozando

de un beneficio previsional en la Provincia. Si se compara esta cantidad de beneficiarios con la población ocupada de Catamarca, la relación que surge es de 3,3 empleados por cada beneficiario. La composición de éstos últimos, discriminados por sexo y edad, era la siguiente:

### POBLACION CON COBERTURA PREVISIONAL POR SEXO Y EDAD

1991.



Dentro del conjunto de la población de 60 años y más, el 69% gozaba de un beneficio previsional -jubilación o pensión-, situación que abarca a mayor proporción de mujeres que de hombres, pues entre ellas la cantidad de beneficiarias llegaba al 73%. Si se observa el gráfico respectivo, puede apreciarse que ello se debe a la alta proporción de mujeres beneficiarias entre los 60 y 70 años en comparación con los varones. Incluso en edades anteriores a este límite se observa una importante cantidad de mujeres que ya tienen un beneficio previsional: por ejemplo entre las de 55 a 59 años, donde un 46% de ellas ya percibían una jubilación o una pensión.

El otro aspecto analizado en este Censo -los descuentos correspondientes a las personas que trabajan en relación de dependencia- indicó un alto cumplimiento de esta obligación dentro de los que se desempeñaban en el sector público, en tanto que en el sector privado se daban situaciones extremas: los pequeños establecimientos sólo efectuaban los descuentos de ley al 31% de sus trabajadores, mientras que los establecimientos de 6 y más empleados lo hacían al 73% de sus empleados. Finalmente, dentro del servicio doméstico el incumplimiento era casi total: a sólo el 8,5% de las personas del sector les efectuaban los descuentos correspondientes.

#### TRABAJADORES EN RELACION DE DEPENDENCIA A QUIENES SE LES EFECTUAN DESCUENTOS JUBILATORIOS

(Porcentaje sobre el total de cada sector)

##### AREA DE INSERCIÓN LABORAL

	%		%
<b>TOTAL</b>	<b>75,6</b>	<b>SECTOR PUBLICO</b>	<b>97,5</b>
		Nacional	96,8
<b>SECTOR PRIVADO</b>	<b>57,6</b>	Provincial	98,6
de 1 a 5 empleados	31,0	Municipal	96,7
de 6 o más empleados	73,1	<b>SERVICIO DOMESTICO</b>	<b>8,5</b>

Si se consideran en un conjunto ambas coberturas -de salud y previsional- para una persona que desempeñe su actividad en relación de dependencia, el sector público es el más favorable por la extensión y cumplimiento de las mismas. El servicio doméstico muestra un

alto grado de precariedad cercano a la marginalidad, en tanto es llamativo el grado de incumplimiento del sector privado de pequeños establecimientos, ya sea en lo atinente a la legislación sobre obras sociales como a la de financiación del sistema previsional.

#### ESTADO CONYUGAL DE LA POBLACION

Durante la década pasada ha disminuido en la Provincia tanto la proporción de personas solteras como casadas. Esta aparente contradicción se debe al notable aumento que han experimentado las uniones de hecho, las separaciones y los divorcios. Las primeras son particularmente numerosas entre la población

joven: hay una unión de hecho por cada dos matrimonios entre las menores de 25 años. Las separaciones y divorcios han duplicado su importancia relativa respecto de 1980, y se destacan entre la población a partir de los 35 años.

## ESTADO CONYUGAL DE LA POBLACION

ESTADO CONYUGAL	1980	1991
	%	
POBLACION DE 14 AÑOS Y MAS	100,0	100,0
Soltera	41,5	40,0
Casada	45,4	42,3
Unida	5,6	9,0
Viuda	5,8	5,6
Separada o divorciada	1,7	3,1

## FECUNDIDAD

La población de un país, provincia o región aumenta o disminuye según su crecimiento vegetativo (nacimientos menos defunciones) y su crecimiento migratorio (inmigración menos

emigración). A continuación se desarrolla el primero de estos hechos: los nacimientos, cuyas expresiones en términos demográficos son la natalidad y la fecundidad.

## NATALIDAD Y FECUNDIDAD EN CATAMARCA

	1980	1991
	‰	
Tasa bruta de natalidad (1)	28,0	25,8
Tasa de fecundidad general (2)	119,0	106,0

(1) Cociente entre el número de nacidos vivos durante un año y la población total a la mitad de ese período.

(2) Cociente entre el número de nacidos vivos durante un año y la población de mujeres de 14 a 49 años.

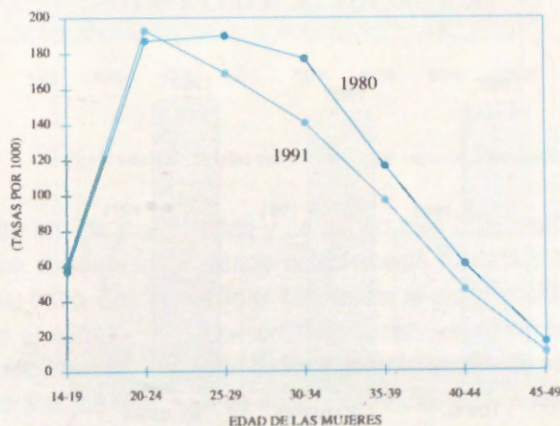
Para el cálculo de (1) y (2) se tuvo en cuenta a la población al final del año y no a la mitad del mismo como estrictamente hubiese correspondido. Para los nacimientos múltiples se consideró un promedio de dos hijos.

Tanto la natalidad como la fecundidad general han disminuido en Catamarca durante la década pasada (-7,9% y -10,9% de descenso, respectivamente). Si se tiene en cuenta que, a pesar de ello, el ritmo de crecimiento demográfico ha sido mayor que en la década anterior, puede inferirse la importancia que han tenido las migraciones internas

en el desarrollo poblacional de la provincia.

Analizando más detalladamente el descenso de la fecundidad, puede verse que es destacable en las mujeres de 25 a 49 años, en tanto que en las de menor edad el fenómeno es inverso: la fecundidad ha aumentado levemente durante la última década.

## TASAS ESPECIFICAS DE FECUNDIDAD POR EDAD (Tasas por 1000)

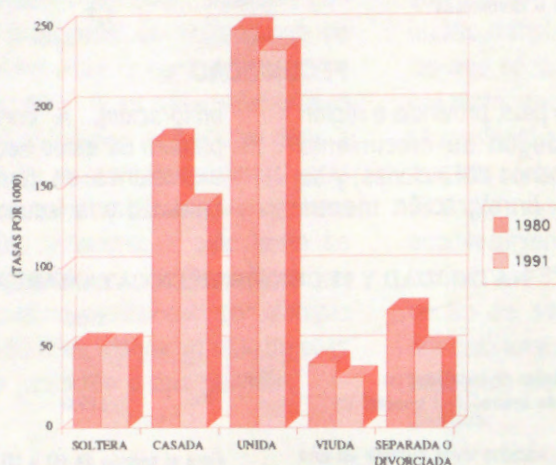


Si este fenómeno de descenso de la fecundidad se observa según el estado conyugal de las mujeres en edades fértiles (14 a 49 años), se destaca que entre las casadas es donde más ha disminuido. Como este grupo es el más impor-

tante en cuanto a su incidencia en la cantidad de nacimientos, es probable que el crecimiento vegetativo de Catamarca continúe declinando hacia fin del siglo.

### FECUNDIDAD Y ESTADO CONYUGAL

(Tasas por 1000)



### EDUCACION

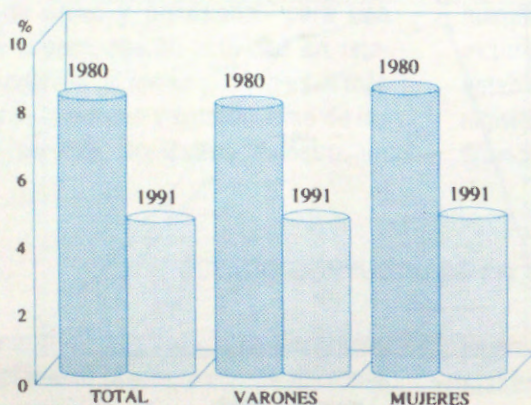
#### - Analfabetismo

La proporción de analfabetos es del 4,5% entre la población de 10 años y más. Ello significa una reducción de este fenómeno de casi la mitad respecto de 1980. Pero cabe destacar algunas particularidades de este notable descenso del analfabetismo.

Si bien la proporción es similar entre las mujeres y varones, ello se debe a la incidencia de los mujeres analfabetas de mayor edad en el total.

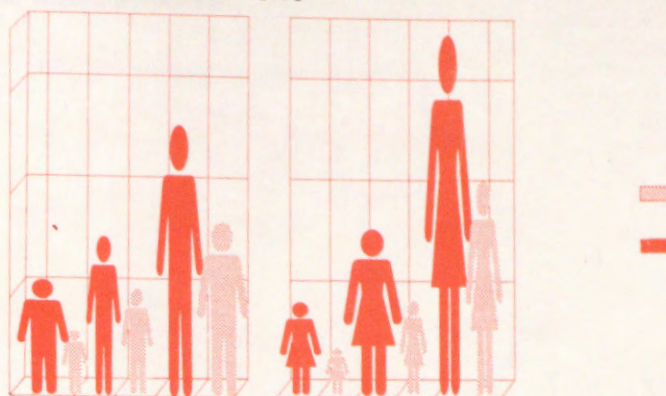
En efecto, entre la población menor de 30 años el analfabetismo es mayor entre los varones. En la generación intermedia -de 30 a 50 años- la disminución ha sido mayor entre las mujeres, invirtiendo la situación de 1980. Finalmente, entre la población de 50 años y más ha habido una notable disminución del analfabetismo, pero continúa siendo más alto entre las mujeres.

### PROPORCION DE ANALFABETOS



## ANALFABETOS POR SEXO Y EDAD

1980 - 1991



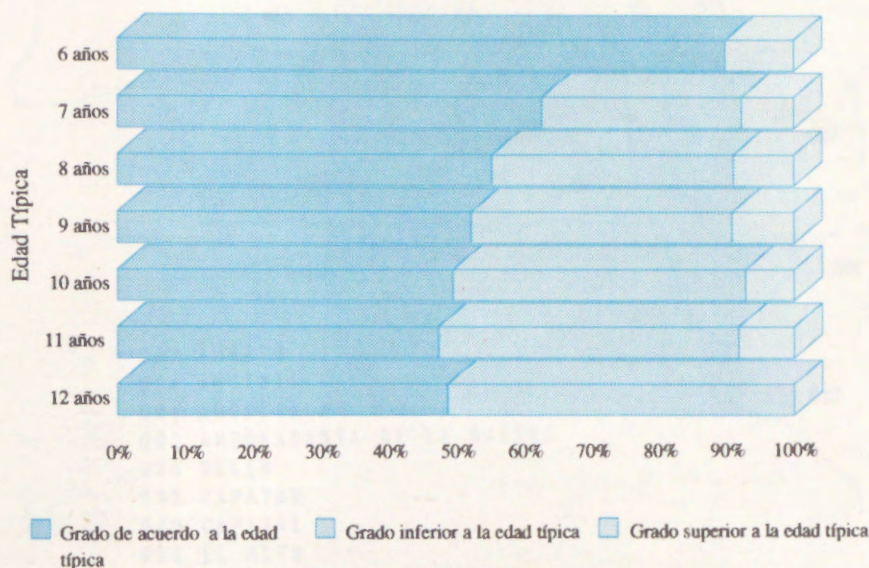
### - Asistencia primaria por grado

Una aproximación a la regularidad en la asistencia primaria puede tenerse al considerar los niños que asisten a la misma según el grado que cursan de acuerdo con su edad. Tomando como edad típica de asistencia a primer grado

los seis años al momento de la realización del Censo, a segundo grado los siete años y así sucesivamente hasta llegar a séptimo grado con doce años, puede verse la regularidad en la asistencia presentada en gráfico expuesto a continuación.

### REGULARIDAD EN LA ASISTENCIA A LA ESCUELA PRIMARIA SEGUN GRADO AL QUE ASISTE Y EDAD

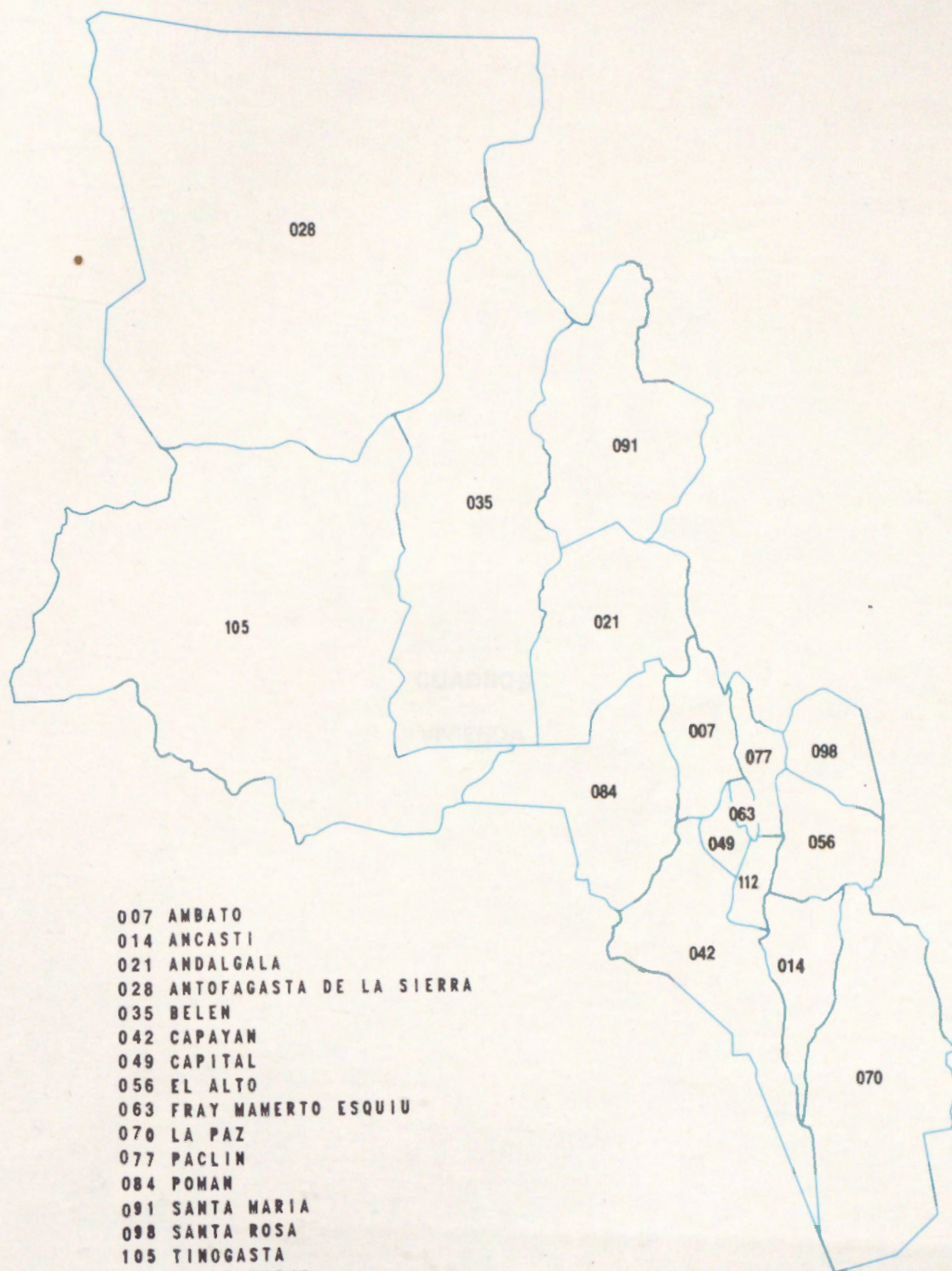
1991



Este gráfico muestra que entre un 7% y un 10% de los niños están adelantados, asistiendo a un grado superior al propio de su edad. En cambio, los que están concurriendo al correspondiente a su edad van variando notablemente a medida que se avanza en los grados: a los 6 años el 90% se encuentra en el grado de su

edad y de allí en más la proporción va descendiendo notablemente hasta los 12 años, donde sólo el 49% asiste al grado acorde para su edad. Concomitantemente, va aumentando la proporción de los que están asistiendo a un grado inferior a su edad: desde casi 30% a los 7 años al 51% a los 12 años.

**10 PROVINCIA DE CATAMARCA**  
**DIVISION POLITICO ADMINISTRATIVA**



- 007 AMBATO
- 014 ANCASTI
- 021 ANDALGALA
- 028 ANTOFAGASTA DE LA SIERRA
- 035 BELEN
- 042 CAPAYAN
- 049 CAPITAL
- 056 EL ALTO
- 063 FRAY MAMERTO ESQUIU
- 070 LA PAZ
- 077 PACLIN
- 084 POMAN
- 091 SANTA MARIA
- 098 SANTA ROSA
- 105 TINOGASTA
- 112 VALLE VIEJO

## CUADROS

### VIVIENDA

CUADRO 1. VIVIENDAS PARTICULARES OCUPADAS POR TIPO DE VIVIENDA SEGUN MATERIAL PREDOMINANTE DE LAS PAREDES EXTERIORES Y DE LOS PISOS

Material predominante de las paredes exteriores y de los pisos	Viviendas particulares ocupadas	Tipo de vivienda							
		Casa			Rancho o casilla	Departamento	Casa de inquilinato y hotel o pensión	Local no construido p/habit. y viv. móvil	Desconocido
		Total	A	B					
<b>PAREDES</b>									
	56.886	48.067	29.934	18.133	5.749	656	237	210	1.967
Ladrillo, piedra, bloque, hormigón	39.584	35.890	25.424	10.466	1.387	627	154	135	1.391
Adobe	15.942	11.730	4.197	7.533	3.586	29	78	8	511
Madera	421	145	73	72	264	-	1	4	8
Chapa de metal o fibrocemento	309	147	135	12	90	-	4	53	18
Chorizo, cartón o desecho	394	78	56	22	274	-	2	2	36
Otros	236	77	49	28	148	-	-	8	3
	56.886	48.067	29.934	18.133	5.749	656	237	210	1.967
<b>PISOS</b>									
	24.824	23.520	21.809	1.711	101	602	107	93	401
Cerámica, baldosa, mosaico	16.170	14.795	8.125	6.670	743	32	98	59	443
madera, alfombra o plástico	14.770	9.437	-	9.437	4.880	15	26	21	391
Cemento o ladrillo fijo	301	254	-	254	14	-	-	24	9
Tierra	821	61	-	61	11	7	6	13	723
Otros									
Desconocido									

CUADRO 2. VIVIENDAS PARTICULARES OCUPADAS POR MATERIAL PREDOMINANTE DE LA CUBIERTA EXTERIOR DEL TECHO SEGUN MATERIAL PREDOMINANTE DE LAS PAREDES EXTERIORES Y DE LOS PISOS

Material predominante de las paredes exteriores y de los pisos	Material predominante de la cubierta exterior del techo					
	Viviendas particulares ocupadas	Baldosa, cubierta asfáltica o membrana	Tejas	Chapas metálicas, fibrocem. o plást.	Chapas. carton y caña, tabla o paja con barro o sola	Otros
						Ignorado
<b>PAREDES</b>						
Ladrillo, piedra, bloque, hormigón	56.886	25.318	3.058	10.219	15.592	2.548
Adobe	39.584	24.785	2.605	6.175	3.744	2.130
Madera	15.942	516	416	3.319	11.343	145
Chapa de metal o fibrocemento	421	-	25	268	113	-
Chorizo, cartón o desecho	309	1	-	264	42	-
Otros	394	-	-	158	227	-
	236	16	12	35	123	2
<b>PISOS</b>						
Cerámica, baldosa, mosaico	56.886	25.318	3.058	10.219	15.592	2.548
madera, alfombra o plástico	24.824	17.085	2.522	2.721	1.495	934
Cemento o ladrillo fijo	16.170	6.258	404	4.282	4.262	908
Tierra	14.770	1.390	100	3.049	9.627	580
Otros	301	84	3	79	45	86
Desconocido	821	501	29	88	163	40
						-

CUADRO 30. VIVIENDAS PARTICULARES OCUPADAS POR TIPO DE VIVIENDA SEGUN DISPONIBILIDAD DE ELECTRICIDAD

División política administrativa	Viviendas particulares ocupadas	Tipo de vivienda									
		Casa					Rancho o casilla	Departamento	Casa de alquiler y hotel o pensión	Local no construido p/habit. y viv. móvil	Desconocido
		Total		A	B	Total					
TOTAL	56.886	48.067	29.934	18.133	5.749	656	237	210	1.967		
.Tiene electricidad	47.118	42.602	29.712	12.890	1.818	648	221	168	1.661		
.No tiene	9.768	5.465	222	5.243	3.931	8	16	42	306		
AMBATO	839	527	266	261	258	7	1	7	39		
.Tiene electricidad	599	435	257	178	119	7	1	6	31		
.No tiene	240	92	9	83	139	-	-	1	8		
ANCASTI	618	281	40	241	303	-	1	5	28		
.Tiene electricidad	109	96	38	58	8	-	-	4	1		
.No tiene	509	185	2	183	295	-	1	1	27		
ANDALGADA	3.020	2.666	1.551	1.115	262	17	15	2	58		
.Tiene electricidad	2.361	2.228	1.536	692	62	16	13	1	41		
.No tiene	659	438	15	423	200	1	2	1	17		
ANTOFAGASTA DE LA SIERRA	242	131	13	118	100	1	5	-	5		
.Tiene electricidad	66	58	12	46	-	1	5	-	2		
.No tiene	176	73	1	72	100	-	-	-	3		
BELEN	4.413	3.449	1.534	1.915	782	8	19	11	144		
.Tiene electricidad	3.003	2.717	1.528	1.189	156	8	13	9	100		
.No tiene	1.410	732	6	726	626	-	6	2	44		
CAPAYAN	2.505	1.888	934	954	451	1	5	25	135		
.Tiene electricidad	1.833	1.583	917	666	128	1	5	16	100		
.No tiene	672	305	17	288	323	-	-	9	35		

CUADRO 30. (Continuación)

División político administrativa	Viviendas particula res ocupa das	Tipo de vivienda									
		Casa			Rancho o casti lla	Departa mento	Casa de inquit nato y hotel o pension	Locali on construi do p/ habit o vivi movi	Desco noci do		
		Total	A	B							
<b>CAPITAL</b>	<b>22.943</b>	<b>20.869</b>	<b>16.467</b>	<b>4.402</b>	<b>436</b>	<b>568</b>	<b>133</b>	<b>89</b>	<b>848</b>		
Tiene electricidad	21.816	19.997	16.389	3.608	227	562	133	88	809		
No tiene	1.127	872	78	794	209	6	-	1	39		
<b>EL ALTO</b>	<b>769</b>	<b>558</b>	<b>97</b>	<b>461</b>	<b>192</b>	<b>-</b>	<b>2</b>	<b>3</b>	<b>14</b>		
Tiene electricidad	762	232	90	142	24	-	2	2	2		
No tiene	507	326	7	319	168	-	-	1	12		
<b>FRAY MAMERTO ESQUIU</b>	<b>1.775</b>	<b>1.571</b>	<b>1.054</b>	<b>517</b>	<b>116</b>	<b>-</b>	<b>2</b>	<b>5</b>	<b>81</b>		
Tiene electricidad	1.661	1.504	1.053	451	76	-	2	5	74		
No tiene	114	67	1	66	40	-	-	-	7		
<b>LA PAZ</b>	<b>3.701</b>	<b>2.817</b>	<b>1.232</b>	<b>1.585</b>	<b>752</b>	<b>5</b>	<b>12</b>	<b>17</b>	<b>98</b>		
Tiene electricidad	2.592	2.255	1.203	1.052	232	5	10	15	75		
No tiene	1.109	562	29	533	520	-	2	2	23		
<b>PACLIN</b>	<b>811</b>	<b>625</b>	<b>287</b>	<b>338</b>	<b>139</b>	<b>8</b>	<b>4</b>	<b>7</b>	<b>28</b>		
Tiene electricidad	582	490	281	209	55	8	2	5	22		
No tiene	229	135	6	129	84	-	2	2	6		
<b>POMAN</b>	<b>1.633</b>	<b>1.345</b>	<b>601</b>	<b>744</b>	<b>189</b>	<b>-</b>	<b>2</b>	<b>3</b>	<b>94</b>		
Tiene electricidad	1.337	1.189	591	598	64	-	2	2	80		
No tiene	296	156	10	146	125	-	-	1	14		
<b>SANTA MARIA</b>	<b>3.649</b>	<b>2.694</b>	<b>1.237</b>	<b>1.457</b>	<b>819</b>	<b>17</b>	<b>17</b>	<b>4</b>	<b>98</b>		
Tiene electricidad	2.819	2.332	1.231	1.101	375	16	15	1	80		
No tiene	830	362	6	356	444	1	2	3	18		

CUADRO 3D. (Continuación)

División político administrativa	Viviendas particula- res ocupa- das	Tipo de vivienda							
		Casa			Rancho o casilla	Departa- mento	Casa de inquili- nato y hotel o pensión	Local no construi- do p/ habit. y viv. móvil	Desco- nocido
		Total	A	B					
SANTA ROSA	1.895	1.386	510	876	358	3	3	22	123
.Tiene electricidad	1.151	985	498	487	73	3	3	6	81
.No tiene	744	401	12	389	285	-	-	16	42
TINOGASTA	4.442	4.039	1.848	2.191	303	11	13	4	72
.Tiene electricidad	3.594	3.451	1.835	1.616	51	11	12	4	65
.No tiene	848	588	13	575	252	-	1	-	7
VALLE VIEJO	3.631	3.221	2.263	958	289	10	3	6	102
.Tiene electricidad	3.333	3.050	2.253	797	168	10	3	4	98
.No tiene	298	171	10	161	121	-	-	2	4

CUADRO 4D. HOGARES PARTICULARES POR TIPO DE VIVIENDA SEGUN COMBUSTIBLE UTILIZADO PRINCIPALMENTE PARA COCINAR

División política administrativa	Hogares particu- lares	Tipo de vivienda								Desco- nocio
		Casa			Rancho o casilla	Departa- mento	Casa de inquilinato y hotel o pensión	Local no construido p/habit. y viv. móvil		
		Total	A	B						
<b>TOTAL</b>	<b>61.344</b>	<b>51.387</b>	<b>32.036</b>	<b>19.351</b>	<b>6.010</b>	<b>714</b>	<b>484</b>	<b>306</b>	<b>2.443</b>	
.Gas de red o envasado	43.612	39.763	30.243	9.520	787	696	423	170	1.773	
.Querosén	245	175	64	111	41	1	1	7	20	
.Leña o carbón	17.361	11.368	1.680	9.688	5.162	12	54	119	646	
.Otros	126	81	49	32	20	5	6	10	4	
<b>AMBATO</b>	892	557	283	274	279	8	1	7	40	
.Gas de red o envasado	423	345	229	116	45	6	1	7	19	
.Querosén	4	4	1	3	-	-	-	-	-	
.Leña o carbón	462	206	52	154	234	1	-	-	21	
.Otros	3	2	1	1	-	1	-	-	-	
<b>ANCASTI</b>	646	301	43	258	309	-	1	5	30	
.Gas de red o envasado	112	88	38	50	18	-	-	2	4	
.Querosén	6	4	1	3	2	-	-	-	-	
.Leña o carbón	524	208	4	204	287	-	1	2	26	
.Otros	4	1	-	1	2	-	-	1	-	
<b>ANDALGA</b>	3.252	2.846	1.639	1.207	282	26	29	2	67	
.Gas de red o envasado	1.860	1.761	1.409	352	24	21	26	1	27	
.Querosén	9	7	3	4	2	-	-	-	-	
.Leña o carbón	1.374	1.071	222	849	254	5	3	1	40	
.Otros	9	7	5	2	2	-	-	-	-	
<b>ANTOFAGASTA DE LA SIERRA</b>	257	133	13	120	103	1	15	-	5	
.Gas de red o envasado	39	25	5	20	5	1	7	-	1	
.Querosén	-	-	-	-	-	-	-	-	-	
.Leña o carbón	214	107	7	100	97	-	6	-	4	
.Otros	4	1	1	-	1	-	2	-	-	
<b>BELEN</b>	4.696	3.637	1.613	2.024	816	11	31	17	184	
.Gas de red o envasado	2.203	2.038	1.447	591	50	11	22	5	77	
.Querosén	11	11	5	6	-	-	-	-	-	
.Leña o carbón	2.474	1.586	160	1.426	766	-	9	6	107	
.Otros	8	2	1	1	-	-	-	6	-	
<b>CAPAYAN</b>	2.651	1.996	979	1.017	471	1	7	29	147	
.Gas de red o envasado	1.407	1.248	832	416	56	-	6	7	90	
.Querosén	7	5	3	2	2	-	-	-	-	
.Leña o carbón	1.234	742	143	599	413	1	1	21	56	
.Otros	3	1	1	-	-	-	-	1	1	

CUAORO 4D. (Continuación)

División político administrativa	Hogares particu- lares	Tipo de vivienda						
		Casa		Rancho o casilla	Departa- mento	Casa de inquili- nato y hotel o pensión	Local no construido p/ habit. y viv. móvil	Desco- no- cido
		Total	A					
<b>CAPITAL</b>	<b>25.436</b>	<b>22.724</b>	<b>17.883</b>	<b>4.841</b>	<b>485</b>	<b>507</b>	<b>307</b>	<b>1.142</b>
Gas de red o envasado	23.957	21.703	17.643	4.060	198	600	288	1.053
Querosén	131	82	32	50	26	-	7	16
Leña o carbón	1.305	913	187	726	252	3	49	73
Otros	43	26	21	5	9	4	-	-
<b>EL ALTO</b>	<b>786</b>	<b>568</b>	<b>99</b>	<b>469</b>	<b>195</b>	<b>-</b>	<b>4</b>	<b>15</b>
Gas de red o envasado	169	157	79	78	6	-	3	1
Querosén	3	3	2	1	-	-	-	-
Leña o carbón	614	408	18	390	189	-	1	14
Otros	-	-	-	-	-	-	-	-
<b>FRAY MAMERTO ESQUIU</b>	<b>1.903</b>	<b>1.666</b>	<b>1.100</b>	<b>566</b>	<b>126</b>	<b>-</b>	<b>2</b>	<b>103</b>
Gas de red o envasado	1.564	1.407	1.034	373	60	-	2	92
Querosén	5	3	-	3	-	-	-	2
Leña o carbón	326	250	64	186	64	-	3	9
Otros	8	6	2	4	2	-	-	-
<b>LA PAZ</b>	<b>3.909</b>	<b>2.979</b>	<b>1.313</b>	<b>1.666</b>	<b>775</b>	<b>8</b>	<b>20</b>	<b>110</b>
Gas de red o envasado	2.114	1.945	1.187	758	66	8	13	71
Querosén	24	19	2	17	3	-	1	1
Leña o carbón	1.759	1.005	120	885	705	-	6	38
Otros	12	10	4	6	1	-	1	-
<b>PACLIN</b>	<b>839</b>	<b>649</b>	<b>298</b>	<b>351</b>	<b>143</b>	<b>8</b>	<b>4</b>	<b>28</b>
Gas de red o envasado	435	370	260	110	29	8	4	21
Querosén	2	2	1	1	-	-	-	-
Leña o carbón	402	277	37	240	114	-	4	7
Otros	-	-	-	-	-	-	-	-
<b>POMAN</b>	<b>1.694</b>	<b>1.389</b>	<b>621</b>	<b>768</b>	<b>191</b>	<b>-</b>	<b>2</b>	<b>109</b>
Gas de red o envasado	737	661	477	184	15	-	1	57
Querosén	1	1	1	-	-	-	-	-
Leña o carbón	954	726	142	584	175	-	1	52
Otros	2	1	1	-	1	-	-	-
<b>SANTA MARIA</b>	<b>3.877</b>	<b>2.860</b>	<b>1.313</b>	<b>1.547</b>	<b>847</b>	<b>18</b>	<b>33</b>	<b>115</b>
Gas de red o envasado	1.660	1.475	1.049	426	79	17	24	62
Querosén	15	13	7	6	2	-	-	-
Leña o carbón	2.187	1.360	251	1.109	765	1	9	52
Otros	15	12	6	6	1	-	1	1

CUADRO 4D. (Continuación)

División política administrativa	Hogares particu lares	Tipo de vivienda										Desa. o no. de vivienda
		Casa				Rancho o Casilla	Departa mento	Casa de inhabi tado y hotel o pension	Local no construido p/ habita ción y viv movil			
		Total	A	B								
<b>SANTA ROSA</b>	1.982	1.456	533	923	364	3	9	22	128			
Gas de red o envasado	746	676	445	231	17	2	9	3	39			
Querosén	5	4	-	4	-	1	-	-	-			
Leña o carbón	1.225	772	86	686	347	-	-	19	87			
Otros	6	4	2	2	-	-	-	-	2			
<b>TINOGASTA</b>	4.621	4.198	1.920	2.278	315	13	16	4	75			
Gas de red o envasado	2.865	2.768	1.776	992	24	13	15	2	43			
Querosén	7	5	2	3	2	-	-	-	-			
Leña o carbón	1.747	1.423	141	1.282	289	-	1	2	32			
Otros	2	2	1	1	-	-	-	-	-			
<b>WALLE VIEJO</b>	3.903	3.428	2.386	1.042	309	10	3	8	145			
Gas de red o envasado	3.321	3.096	2.333	763	95	9	2	3	116			
Querosén	15	12	4	8	2	-	-	-	1			
Leña o carbón	560	314	46	268	211	1	1	5	28			
Otros	7	6	3	3	1	-	-	-	-			

**CUADROS**  
**POBLACION**

CUADRO 5. POBLACION DE 14 AÑOS Y MAS POR ESTADO CONYUGAL SEGUN SEXO Y EDAD

Sexo y edad	Población de 14 años y más	Estado conyugal					Soltero/a nunca unido	Igno-rado
		Unido/a	Casado/a en unión Legal	Separado/a de unión o matrimonio	Divorcio/a de matrimonio	Viudo/a de unión o matrimonio		
<b>TOTAL</b>	<b>173.337</b>	<b>15.644</b>	<b>73.202</b>	<b>4.582</b>	<b>865</b>	<b>9.705</b>	<b>69.267</b>	<b>72</b>
14	6.194	10	65	2	0	8	6.094	15
15-19	25.033	660	807	19	1	37	23.497	12
20-24	19.906	2.115	4.262	152	25	35	13.308	9
25-29	17.981	2.478	7.959	343	58	51	7.090	2
30-34	17.455	2.541	9.727	509	112	90	4.469	7
35-39	16.496	2.044	10.635	549	141	153	2.968	6
40-44	14.187	1.731	9.117	551	106	267	2.410	5
45-49	11.749	1.214	7.464	509	130	451	1.978	3
50-54	9.489	788	5.950	478	91	560	1.619	3
55-59	8.697	762	5.023	478	70	940	1.422	2
60-64	8.188	615	4.465	431	42	1.283	1.350	2
65-69	6.415	342	3.268	240	28	1.491	1.045	1
70-74	4.657	180	2.158	178	32	1.357	749	3
75 y más	6.890	164	2.302	143	29	2.982	1.268	2
<b>MUJERES</b>	<b>87.961</b>	<b>7.862</b>	<b>36.366</b>	<b>2.563</b>	<b>568</b>	<b>7.360</b>	<b>33.213</b>	<b>29</b>
14	3.133	9	52	2	0	0	3.062	8
15-19	12.307	540	693	14	1	19	11.033	7
20-24	9.960	1.259	2.852	105	23	26	5.694	1
25-29	9.146	1.275	4.446	223	28	43	3.130	1
30-34	8.721	1.250	4.942	303	76	74	2.076	0
35-39	8.238	912	5.290	324	99	118	1.493	2
40-44	6.904	833	4.318	302	62	194	1.194	1
45-49	5.823	605	3.530	251	95	357	984	1
50-54	4.756	351	2.768	279	61	442	854	1
55-59	4.565	310	2.380	269	51	747	807	1
60-64	4.415	263	2.077	231	27	1.003	812	2
65-69	3.518	134	1.405	130	13	1.172	663	1
70-74	2.528	58	843	76	17	1.028	504	2
75 y más	3.947	63	770	54	15	2.137	907	1

CUADRO 6. POBLACION TOTAL POR PERCEPCION DE JUBILACION O PENSION Y SEXO SEGUN EDAD

Edad	Población total	Varones	Mujeres	Percepción de jubilación o pensión								
				Recibe		No recibe		Ignorado				
				Total	Varones	Mujeres	Total	Varones	Mujeres	Total	Varones	Mujeres
<b>TOTAL</b>	<b>264.234</b>	<b>131.398</b>	<b>132.836</b>	<b>28.112</b>	<b>11.925</b>	<b>16.187</b>	<b>235.787</b>	<b>119.305</b>	<b>116.482</b>	<b>335</b>	<b>168</b>	<b>167</b>
0-14	97.091	49.083	48.008	647	302	345	96.307	48.708	47.599	137	73	64
15-24	44.939	22.672	22.267	820	387	433	44.068	22.263	21.805	51	22	29
25-34	35.436	17.569	17.867	882	402	480	34.512	17.138	17.374	42	29	13
35-44	30.683	15.541	15.142	1.289	532	757	29.358	14.988	14.370	36	21	15
45-54	21.238	10.659	10.579	3.085	1.477	1.608	18.112	9.168	8.944	41	14	27
55-59	8.697	4.132	4.565	3.357	1.261	2.096	5.332	2.869	2.463	8	2	6
60-64	8.188	3.773	4.415	4.640	1.817	2.823	3.539	1.953	1.586	9	3	6
65-69	6.415	2.897	3.518	4.460	1.892	2.568	1.952	1.004	948	3	1	2
70-74	4.657	2.129	2.528	3.472	1.521	1.951	1.184	607	577	1	1	-
75-79	3.213	1.480	1.733	2.563	1.183	1.380	647	295	352	3	2	1
80-84	2.066	887	1.179	1.622	686	936	442	201	241	2	-	2
85 Y más	1.611	576	1.035	1.275	465	810	334	111	223	2	-	2

CUADRO 6D. POBLACION TOTAL POR PERCEPCION DE JUBILACION O PENSION Y SEXO

División político administrativa	Población total	Varones	Mujeres	Población que recibe jubilación o pensión		Población de 60 años y más que recibe jubilación o pensión			
				Total	Varones	Mujeres	Total	Varones	Mujeres
TOTAL									
	264.234	131.398	132.836	28.112	11.925	16.187	18.032	7.564	10.468
AMBATO	3.582	1.880	1.702	556	236	320	400	171	229
ANCASTI	2.598	1.381	1.217	356	151	205	256	102	154
ANDALGALA	14.052	7.142	6.910	1.321	522	799	982	394	588
ANTOFAGASTA DE LA SIERRA	973	482	491	48	11	37	38	10	28
BELEN	20.939	10.357	10.582	1.565	642	923	1.072	460	612
CAPAYAN	12.056	6.293	5.763	1.127	485	642	787	346	441
CAPITAL	110.189	53.421	56.768	13.116	5.510	7.606	7.581	3.023	4.558
EL ALTO	2.981	1.606	1.375	302	125	177	226	89	137
FRAY MAMERTO ESQUIU	8.216	4.109	4.107	1.054	433	621	686	286	400
LA PAZ	16.143	8.226	7.917	1.339	605	734	873	391	482
PACLIN	3.524	1.901	1.623	504	221	283	359	162	197
POMAN	7.484	3.850	3.634	705	334	371	524	248	276
SANTA MARIA	16.949	8.299	8.650	1.660	738	922	1.246	581	665
SANTA ROSA	8.531	4.565	3.966	613	268	345	438	193	245
TINOGASTA	18.767	9.420	9.347	1.880	807	1.073	1.387	602	785
VALLIE VIEJO	17.250	8.466	8.784	1.966	837	1.129	1.177	506	671

CUADRO 7. POBLACION TOTAL POR TIPO DE COBERTURA EN SALUD SEGUN SEXO Y EDAD

Sexo y edad	Población total	Tipo de cobertura en salud					Igno- rado
		Tiene sólo obra social	Tiene sólo plan médico o mutual	Tiene obra social y plan med. o mutual	No tiene obra social ni plan med. o mutual	Tiene obra social e ignora plan med. o mutual	
<b>TOTAL</b>	<b>264.234</b>	<b>122.111</b>	<b>2.096</b>	<b>32.344</b>	<b>95.830</b>	<b>8.082</b>	<b>3.771</b>
0-14	97.091	43.215	605	10.438	37.097	3.836	1.900
15-19	25.033	11.062	188	2.533	10.259	594	397
20-24	19.906	6.734	276	1.762	10.323	442	369
25-29	17.981	7.756	155	2.263	7.166	438	203
30-34	17.455	8.365	166	2.306	6.059	409	150
35-39	16.496	8.165	167	2.510	5.105	392	157
40-44	14.187	7.182	90	1.977	4.461	332	145
45-49	11.749	5.888	86	1.560	3.831	292	92
50-54	9.489	4.527	96	1.417	3.093	283	73
55-59	8.697	4.332	76	1.270	2.704	232	83
60-64	8.188	4.349	65	1.310	2.157	213	94
65 y más	17.962	10.536	126	2.998	3.575	619	108
<b>MUJERES</b>	<b>132.836</b>	<b>62.335</b>	<b>1.030</b>	<b>16.756</b>	<b>46.608</b>	<b>4.230</b>	<b>1.877</b>
0-14	48.008	21.268	278	5.168	18.328	2.008	958
15-19	12.307	5.630	91	1.252	4.836	313	185
20-24	9.960	3.549	173	968	4.907	217	146
25-29	9.146	3.982	73	1.195	3.577	222	97
30-34	8.721	4.226	69	1.178	2.956	219	73
35-39	8.238	4.239	74	1.241	2.391	219	74
40-44	6.904	3.500	51	990	2.122	173	68
45-49	5.823	2.904	40	805	1.859	157	58
50-54	4.756	2.251	43	716	1.573	135	38
55-59	4.565	2.381	45	706	1.258	125	50
60-64	4.415	2.489	17	719	996	135	59
65 y más	9.993	5.916	76	1.818	1.805	307	71

Nota: La categoría "Tiene Plan Médico o Mutual e ignora Obra social", dada su escasa significación, fue incluida en "Tiene sólo Plan Médico o Mutual".

CUADRO 7D. POBLACION TOTAL POR TIPO DE COBERTURA EN SALUD

División político administrativa	Población total	Tipo de cobertura en salud				
		Tiene sólo obra social	Tiene sólo plan médico o mutual	Tiene obra social y plan med. o mutual	No tiene obra social ni plan med. o mutual	Tiene obra social e ignora plan med. o mutual
<b>TOTAL</b>	<b>264.234</b>	<b>122.111</b>	<b>2.096</b>	<b>32.344</b>	<b>95.830</b>	<b>8.082</b>
AMBATO	3.582	1.609	43	511	1.240	122
ANCASTI	2.598	812	6	209	1.433	54
ANDALGALA	14.052	5.428	54	1.198	6.866	270
ANTOFAGASTA DE LA SIERRA	973	151	3	77	724	6
BELEN	20.939	6.422	96	2.593	10.872	578
CAPAYAN	12.056	5.040	176	2.074	4.342	319
CAPITAL	110.189	59.581	977	16.654	26.923	4.463
EL ALTO	2.981	1.037	7	229	1.597	68
FRAY MAMERTO ESQUIU	8.216	5.198	29	738	1.975	201
LA PAZ	16.143	7.290	84	1.851	6.262	429
PACLIN	3.524	1.939	16	253	1.146	114
POMAN	7.484	3.273	74	712	3.094	239
SANTA MARIA	16.949	5.792	165	1.298	9.255	218
SANTA ROSA	8.531	2.429	47	660	5.085	130
TINOGASTA	18.767	6.682	180	1.310	9.864	440
VALLLE VIEJO	17.250	9.428	139	1.977	5.152	431
						123

Nota: La categoría "Tiene Plan Médico o Mutual e ignora Obra social", dada su escasa significación, fue incluida en "Tiene solo Plan Médico o Mutual".

CUADRO 8. POBLACION DE 14 AÑOS Y MAS POR TIPO DE COBERTURA EN SALUD SEGUN CONDICION DE ACTIVIDAD ECONOMICA Y SEXO

Condición de actividad económica y sexo	Población de 14 años y más	Tipo de cobertura en salud					
		Tiene sólo obra social	Tiene sólo plan médico o mutual	Tiene obra social y plan med. o mutual	No tiene obra social ni plan med. o mutual	Tiene obra social e ignora plan med. o mutual	Ignorado
<b>TOTAL</b>	<b>173.337</b>	<b>81.900</b>	<b>1.526</b>	<b>22.642</b>	<b>60.906</b>	<b>4.418</b>	<b>1.945</b>
<b>ECONOMICAMENTE ACTIVA</b>	<b>96.400</b>	<b>43.552</b>	<b>934</b>	<b>13.014</b>	<b>35.917</b>	<b>2.041</b>	<b>942</b>
.Ocupada	91.556	42.040	856	12.710	33.137	1.959	854
.Desocupada	4.844	1.512	78	304	2.780	82	88
<b>ECONOMICAMENTE NO ACTIVA</b>	<b>76.310</b>	<b>38.124</b>	<b>590</b>	<b>9.572</b>	<b>24.674</b>	<b>2.368</b>	<b>982</b>
.Jubilada o pensionada	21.499	15.002	77	4.204	1.108	946	162
.Estudiante	19.917	10.646	183	2.514	5.727	608	239
.Otra situación	34.894	12.476	330	2.854	17.839	814	581
IGNORADO	627	224	2	56	315	9	21
<b>VARONES</b>	<b>85.376</b>	<b>39.294</b>	<b>759</b>	<b>10.675</b>	<b>31.570</b>	<b>2.091</b>	<b>987</b>
<b>ECONOMICAMENTE ACTIVA</b>	<b>60.779</b>	<b>26.883</b>	<b>590</b>	<b>7.622</b>	<b>23.895</b>	<b>1.179</b>	<b>610</b>
.Ocupada	58.303	26.187	561	7.482	22.373	1.130	570
.Desocupada	2.476	696	29	140	1.522	49	40
<b>ECONOMICAMENTE NO ACTIVA</b>	<b>24.374</b>	<b>12.334</b>	<b>169</b>	<b>3.040</b>	<b>7.556</b>	<b>910</b>	<b>365</b>
.Jubilada o pensionada	8.447	6.055	24	1.529	291	469	79
.Estudiante	8.842	4.769	71	1.148	2.537	233	84
.Otra situación	7.085	1.510	74	363	4.728	208	202
IGNORADO	223	77	-	13	119	2	12
<b>MUJERES</b>	<b>87.961</b>	<b>42.606</b>	<b>767</b>	<b>11.967</b>	<b>29.336</b>	<b>2.327</b>	<b>958</b>
<b>ECONOMICAMENTE ACTIVA</b>	<b>35.621</b>	<b>16.669</b>	<b>344</b>	<b>5.392</b>	<b>12.022</b>	<b>862</b>	<b>332</b>
.Ocupada	33.253	15.853	295	5.228	10.764	829	284
.Desocupada	2.368	816	49	164	1.258	33	48
<b>ECONOMICAMENTE NO ACTIVA</b>	<b>51.936</b>	<b>25.790</b>	<b>421</b>	<b>6.532</b>	<b>17.118</b>	<b>1.458</b>	<b>617</b>
.Jubilada o pensionada	13.052	8.947	53	2.675	817	477	83
.Estudiante	11.075	5.877	112	1.366	3.190	375	155
.Otra situación	27.809	10.966	256	2.491	13.111	606	379
IGNORADO	404	147	2	43	196	7	9

Nota: La categoría "Tiene Plan Médico o Mutual e ignora Obra social", dada su escasa significación, fue incluida en "Tiene solo Plan Médico o Mutual".

CUADRO 9. POBLACION DE 10 AÑOS Y MAS POR CONDICION DE ALFABETISMO Y SEXO SEGUN EDAD

Edad	Población de 10 años y más	Condición de alfabetismo							
		Analfabetos		Alfabetos		Ignorado		Total	Mujeres
		Total	Varones	Mujeres	Total	Varones	Mujeres		
<b>TOTAL</b>	<b>199.397</b>	<b>9.010</b>	<b>4.387</b>	<b>4.623</b>	<b>190.265</b>	<b>94.133</b>	<b>96.132</b>	<b>122</b>	<b>49</b>
10-14	32.254	762	462	300	31.487	15.787	15.700	5	5
15-19	25.033	463	281	182	24.567	12.443	12.124	3	2
20-24	19.906	456	255	201	19.447	9.689	9.758	3	2
25-29	17.981	474	250	224	17.505	8.584	8.921	2	1
30-34	17.455	587	323	264	16.864	8.407	8.457	4	4
35-39	16.496	633	333	300	15.858	7.922	7.936	5	3
40-44	14.187	735	390	345	13.446	6.890	6.556	6	3
45-49	11.749	744	412	332	11.000	5.511	5.489	5	3
50-54	9.489	649	302	347	8.827	4.423	4.404	13	8
55-59	8.697	571	276	295	8.111	3.851	4.260	15	5
60-64	8.188	608	252	356	7.577	3.519	4.058	3	2
65 y más	17.962	2.328	851	1.477	15.576	7.107	8.469	58	11

CUADRO 9D. POBLACION DE 10 AÑOS Y MAS POR CONDICION DE ALFABETISMO Y SEXO

División político administrativa	Población de 10 años y más	Condición de alfabetismo									
		Analfabetos		Alfabetos		Ignorado					
		Total	Varones	Mujeres	Total	Varones	Mujeres	Total	Varones	Mujeres	Total
<b>TOTAL</b>	<b>199.397</b>	<b>9.010</b>	<b>4.387</b>	<b>4.623</b>	<b>190.265</b>	<b>94.133</b>	<b>96.132</b>	<b>122</b>	<b>49</b>	<b>73</b>	
AMBATO	2.769	123	70	53	2.646	1.395	1.251	-	-	-	
ANCASTI	1.992	134	77	57	1.857	978	879	1	-	1	
ANDALGALA	10.523	552	270	282	9.963	5.067	4.896	8	6	2	
ANTOFAGASTA DE LA SIERRA	654	88	26	62	566	296	270	-	-	-	
BELEN	15.206	1.380	532	848	13.815	6.974	6.841	11	8	3	
CAPAYAN	8.779	727	463	264	8.049	4.138	3.911	3	2	1	
CAPITAL	84.781	1.646	777	869	83.074	39.772	43.302	61	13	48	
EL ALTO	2.287	149	97	52	2.137	1.143	994	1	-	1	
FRAY MAMERTO ESQUIU	6.330	145	85	60	6.185	3.058	3.127	-	-	-	
LA PAZ	11.823	876	436	440	10.939	5.605	5.334	8	7	1	
PACLIN	2.698	106	65	41	2.584	1.405	1.179	8	4	4	
POMAN	5.471	347	200	147	5.123	2.617	2.506	1	1	-	
SANTA MARIA	12.697	822	332	490	11.868	5.874	5.994	7	1	6	
SANTA ROSA	6.292	462	279	183	5.826	3.130	2.696	4	3	1	
TINOGASTA	14.124	1.134	502	632	12.982	6.546	6.436	8	3	5	
VALLE VIEJO	12.971	319	176	143	12.651	6.135	6.516	1	1	-	

CUADRO 10. POBLACION DE 5 AÑOS Y MAS, TOTAL Y LA QUE ASISTE A ALGUN ESTABLECIMIENTO EDUCACIONAL DE NIVEL PRIMARIO POR GRADO QUE CURSA SEGUN SEXO Y EDAD

Sexo y edad	Población de 5 años y más	Asiste a nivel primario									
		Grado que cursa									
		Total	1ro.	2do.	3ro.	4to.	5to.	6to.	7mo.	Ignorado	
<b>TOTAL</b>	<b>231.406</b>	<b>50.136</b>	<b>9.116</b>	<b>7.336</b>	<b>7.130</b>	<b>7.110</b>	<b>6.808</b>	<b>6.310</b>	<b>6.323</b>	<b>3</b>	
5-9	32.009	24.906	8.683	6.473	5.317	3.862	571	-	-	-	
5	6.795	741	-	-	-	-	-	-	-	-	
6	6.200	5.695	5.128	567	-	-	-	-	-	-	
7	6.228	5.975	1.789	3.732	454	-	-	-	-	-	
8	6.307	6.152	722	1.454	551	-	-	-	-	-	
9	6.479	6.343	303	720	3.311	3.311	571	-	-	-	
10-14	32.254	22.967	292	743	1.422	3.033	6.006	5.954	5.317	-	
10	6.493	6.332	140	397	1.744	1.441	3.162	448	-	-	
11	6.573	6.376	71	172	439	841	1.292	3.044	517	-	
12	6.703	5.944	32	116	244	421	854	1.363	2.914	-	
13	6.291	2.730	21	40	125	220	475	710	1.139	-	
14	6.194	1.585	28	18	70	110	223	389	747	-	
15-19	25.033	1.233	42	32	58	62	127	253	659	-	
20 y más	142.110	1.030	99	88	133	153	104	103	347	3	
<b>MUJERES</b>	<b>116.638</b>	<b>24.512</b>	<b>4.341</b>	<b>3.346</b>	<b>3.576</b>	<b>3.441</b>	<b>3.410</b>	<b>3.202</b>	<b>3.195</b>	<b>1</b>	
5-9	15.810	12.304	4.167	3.033	2.841	1.966	297	-	-	-	
5	3.390	379	-	-	-	-	-	-	-	-	
6	3.014	2.766	2.526	240	-	-	-	-	-	-	
7	3.095	2.963	857	1.848	258	-	-	-	-	-	
8	3.131	3.073	270	641	1.875	-	-	-	-	-	
9	3.180	3.123	135	304	1.708	287	-	-	-	-	
10-14	16.000	11.122	99	256	651	1.679	297	-	-	-	
10	3.204	3.128	46	140	651	1.356	3.005	3.034	2.721	-	
11	3.267	3.177	28	140	313	699	1.675	255	-	-	
12	3.280	3.177	28	54	154	361	656	1.641	283	-	
13	3.116	2.929	11	37	122	170	388	648	1.553	-	
14	3.133	1.206	9	15	31	86	197	321	537	-	
15-19	12.307	682	5	10	31	40	89	159	348	-	
20 y más	72.521	533	19	10	18	29	54	125	278	-	
		553	56	47	66	90	54	43	196	1	

CUADRO 100. POBLACION DE 5 AÑOS Y MAS, TOTAL Y LA QUE ASISTE A ALGUN ESTABLECIMIENTO EDUCACIONAL DE NIVEL PRIMARIO POR GRADO QUE CURSA

División político administrativa	Población de 5 años y más	Asiste a nivel primario									
		Total	Grado que cursa								Ignor- rado
			1ro.	2do.	3ro.	4to.	5to.	6to.	7mo.		
<b>TOTAL</b>	<b>231.466</b>	<b>50.136</b>	<b>9.118</b>	<b>7.336</b>	<b>7.130</b>	<b>7.110</b>	<b>6.808</b>	<b>6.310</b>	<b>6.323</b>	<b>3</b>	
AMBATO	3.183	710	120	110	112	102	98	89	79	-	
ANCASTI	2.316	534	107	74	83	78	80	58	54	-	
ANDALGALA	12.316	2.766	486	446	413	385	369	351	316	-	
ANTOFAGASTA DE LA SIERRA	817	253	49	47	49	33	26	25	24	-	
BELEN	17.942	4.283	842	665	620	608	541	500	507	-	
CAPAYAN	10.390	2.589	506	386	411	324	351	308	303	-	
CAPITAL	97.256	19.492	3.368	2.681	2.630	2.847	2.702	2.576	2.688	-	
EL ALTO	2.633	592	103	92	87	92	86	73	59	-	
FRAY MAMERTO ESQUIU	7.283	1.517	260	208	215	221	208	221	183	1	
LA PAZ	13.899	3.376	695	551	502	425	487	384	331	1	
PACLIN	3.108	653	101	107	87	90	88	83	97	-	
POPMAN	6.483	1.544	295	265	240	209	197	175	163	-	
SANTA MARIA	14.790	3.229	597	445	452	448	430	429	428	-	
SANTA ROSA	7.436	1.748	327	280	264	262	215	191	209	-	
TINOGASTA	16.456	3.674	713	526	524	496	533	444	437	1	
VALLE VIEJO	15.098	3.176	547	453	441	490	397	403	445	-	

CUADRO 11. POBLACION DE 12 AÑOS Y MAS, TOTAL Y LA QUE ASISTE A ALGUN ESTABLECIMIENTO EDUCACIONAL DE NIVEL SECUNDARIO POR AÑO QUE CURSA SEGUN SEXO Y EDAD.

Sexo y edad	Población de 12 años y más	Asiste a nivel secundario							8to. o mayor	Ignorado
		Total	Año que cursa							
			1ro.	2do.	3ro.	4to.	5to.			
TOTAL		186.331	20.129	5.840	4.886	3.822	2.807	2.474	299	1
12-14	19.188	7.023	4.171	2.463	380	8	-	-	-	1
12	6.703	520	496	24	-	-	-	-	-	-
13	6.291	2.982	2.504	465	13	-	-	-	-	-
14	6.194	3.521	1.171	1.974	367	8	-	-	-	1
15-19	25.033	11.242	1.331	2.015	3.101	2.514	2.051	230	-	-
15	5.722	3.556	567	929	1.722	322	16	-	-	-
16	5.677	3.263	399	530	665	1.334	334	1	-	-
17	4.940	2.471	195	272	378	480	1.099	47	-	-
18	4.545	1.253	108	182	223	230	374	136	-	-
19	4.149	699	62	102	113	148	228	46	-	-
20-24	19.906	1.054	182	182	183	223	246	38	-	-
25-29	17.981	277	46	94	54	24	44	15	-	-
30 y más	104.223	533	110	132	104	38	133	16	-	-
MUJERES		94.357	10.376	2.948	2.531	2.051	1.572	1.216	58	-
12-14	9.529	3.770	2.157	1.358	249	6	-	-	-	-
12	3.280	246	231	15	-	-	-	-	-	-
13	3.116	1.599	1.345	246	8	-	-	-	-	-
14	3.133	1.925	581	1.097	241	6	-	-	-	-
15-19	12.307	5.643	587	963	1.620	1.401	1.038	34	-	-
15	2.898	1.900	247	489	966	194	4	-	-	-
16	2.735	1.666	167	219	304	784	192	-	-	-
17	2.389	1.254	98	97	306	247	609	7	-	-
18	2.168	531	42	104	105	103	160	17	-	-
19	2.117	292	33	54	49	73	73	10	-	-
20-24	9.960	497	95	71	85	124	111	11	-	-
25-29	9.146	142	37	48	27	11	13	6	-	-
30 y más	53.415	324	72	91	70	30	54	7	-	-

CUADRO 12. POBLACION DE 15 AÑOS Y MAS, TOTAL Y LA QUE ASISTE A ALGUN ESTABLECIMIENTO EDUCACIONAL DE NIVEL TERCARIO O UNIVERSITARIO POR AÑO QUE CURSA  
SEGUN SEXO Y EDAD.

Sexo y edad	Población de 15 años y más	Asiste a nivel terciario o universitario							
		Total	Año que cursa					5to.o mayor	Ignorado
			1ro.	2do.	3ro.	4to.			
<b>TOTAL</b>	<b>167.143</b>	<b>6.580</b>	<b>2.447</b>	<b>2.088</b>	<b>927</b>	<b>540</b>	<b>578</b>	-	
15-19	25.033	1.695	1.057	534	83	20	1	-	
20-24	19.906	2.797	824	1.049	504	265	155	-	
25	20	812	285	359	146	15	7	-	
26	3.811	596	201	218	125	49	3	-	
27	4.011	605	183	193	101	94	34	-	
28	3.885	408	90	165	68	39	46	-	
29	3.840	376	65	114	64	68	65	-	
30-34	17.981	1.239	271	329	213	155	271	-	
35 y más	3.701	323	91	68	47	46	71	-	
	3.732	316	53	82	66	38	77	-	
	3.574	256	49	86	39	32	50	-	
	3.586	203	33	61	45	28	36	-	
	3.388	141	45	32	16	11	37	-	
	17.455	421	114	107	78	57	65	-	
	86.768	428	181	69	49	43	86	-	
<b>MUJERES</b>	<b>84.828</b>	<b>4.060</b>	<b>1.431</b>	<b>1.457</b>	<b>553</b>	<b>310</b>	<b>309</b>	-	
15-19	12.307	1.205	674	443	75	13	-	-	
20-24	9.960	1.674	429	672	301	168	104	-	
25	2.159	502	141	254	93	14	-	-	
26	1.894	372	116	146	70	37	3	-	
27	2.071	362	106	117	67	52	20	-	
28	1.879	209	209	90	23	23	35	-	
29	1.957	229	33	65	43	42	46	-	
30-34	9.146	676	158	223	107	77	111	-	
35 y más	1.783	169	53	42	17	14	43	-	
	1.936	168	23	62	33	21	29	-	
	1.862	150	29	59	26	24	12	-	
	1.806	103	15	42	20	14	12	-	
	1.759	86	38	18	11	4	15	-	
	8.721	264	74	71	34	29	56	-	
	44.694	241	96	48	36	23	38	-	

CUADRO 13. POBLACION DE 5 AÑOS Y MAS, TOTAL Y LA QUE NO ASISTE PERO ASISTIO A UN ESTABLECIMIENTO EDUCACIONAL DE NIVEL PRIMARIO POR ULTIMO GRADO APROBADO SEGUN SEXO Y EDAD.

Sexo y edad	Población de 5 años y más	No asiste pero asistió a un establecimiento educacional de nivel primario											
		Total	Completó el nivel	No completó el nivel								Ignorado	
				Ultimo grado aprobado									
				Total	Ninguno	1ro.	2do.	3ro.	4to.	5to.	8to. o mayor		
<b>TOTAL</b>	<b>231.406</b>	<b>87.771</b>	<b>51.733</b>	<b>35.757</b>	<b>390</b>	<b>1.543</b>	<b>5.486</b>	<b>7.757</b>	<b>9.563</b>	<b>6.343</b>	<b>3.787</b>	<b>888</b>	<b>281</b>
5-9	32.009	365	-	365	63	90	128	61	23	-	-	-	-
10-14	32.254	1.762	969	791	21	64	80	127	154	150	156	39	2
15-19	25.033	7.220	5.022	2.195	19	56	171	285	455	520	542	147	3
20-24	19.906	8.024	5.937	2.077	17	67	162	321	462	544	509	111	10
25-29	17.981	7.703	5.660	2.034	16	106	179	309	432	437	454	101	9
30-34	17.455	8.213	5.818	2.376	20	86	257	411	544	514	452	92	19
35-39	16.496	8.681	5.786	2.862	29	114	341	594	719	609	390	86	13
40-44	14.187	7.998	4.751	3.228	34	103	473	698	842	662	336	80	19
45-49	11.749	6.999	3.728	3.254	30	142	463	743	937	616	283	40	17
50-59	18.186	12.018	6.094	5.898	59	238	890	1.358	1.882	1.065	326	80	26
60-69	14.603	10.407	4.685	5.677	40	220	1.092	1.428	1.865	758	217	57	45
70 y más	11.547	8.381	3.283	4.980	42	257	1.250	1.422	1.364	468	122	55	118
<b>MUJERES</b>	<b>116.638</b>	<b>42.268</b>	<b>24.608</b>	<b>17.537</b>	<b>168</b>	<b>747</b>	<b>2.745</b>	<b>3.941</b>	<b>4.664</b>	<b>3.101</b>	<b>1.785</b>	<b>386</b>	<b>123</b>
5-9	15.810	196	-	196	27	53	81	25	10	-	-	-	-
10-14	16.000	855	505	350	4	33	29	60	62	79	75	8	-
15-19	12.307	3.227	2.308	917	7	28	70	120	165	202	251	74	2
20-24	9.960	3.624	2.667	950	10	20	71	142	144	256	239	68	7
25-29	9.146	3.562	2.628	932	9	45	78	140	202	207	209	42	2
30-34	8.721	3.805	2.657	1.135	11	48	110	191	261	273	205	36	3
35-39	8.238	4.031	2.650	1.377	13	54	167	289	346	297	186	25	4
40-44	6.904	3.682	2.104	1.569	8	47	228	354	383	232	161	36	9
45-49	5.823	3.302	1.718	1.569	15	67	239	364	476	294	114	11	4
50-59	9.321	6.021	3.045	2.967	32	119	468	721	938	494	161	34	9
60-69	7.933	5.462	2.457	2.981	18	106	565	780	981	396	116	21	22
70 y más	6.475	4.501	1.859	2.583	14	127	639	755	696	251	68	31	61

CUADRO 14. POBLACION DE 14 AÑOS Y MAS POR CONDICION DE ACTIVIDAD ECONOMICA SEGUN SEXO Y EDAD

Sexo y edad	Población de 14 años y más	Condición de actividad económica						Ignorada		
		Población económicamente activa		Población no económicamente activa						
		Total	Ocupada	Desocupada	Total	Jubilada o pensionada	Estudiante		Otra situación	
TOTAL		173.337	96.400	91.556	4.844	76.310	21.499	19.917	34.894	627
14	6.194	691	640	51	5.454	40	4.734	680	49	
15-19	25.033	8.027	6.734	1.293	16.889	375	11.800	4.714	117	
20-24	19.906	12.583	11.242	1.341	7.259	178	2.153	4.961	64	
25-29	17.981	13.211	12.500	711	4.737	167	509	4.061	33	
30-34	17.455	13.208	12.788	420	4.208	203	208	3.797	39	
35-39	16.496	12.571	12.273	298	3.887	262	124	3.501	38	
40-44	14.187	10.706	10.497	209	3.443	420	170	2.853	38	
45-49	11.749	8.425	8.268	157	3.297	714	55	2.528	27	
50-54	9.489	5.924	5.806	118	3.534	1.372	27	2.135	31	
55-59	8.697	4.374	4.280	94	4.305	2.531	34	1.740	50	
60-64	8.188	3.125	3.047	78	5.013	3.642	29	1.342	18	
65-69	6.415	1.706	1.670	36	4.662	3.719	32	911	47	
70-74	4.657	970	949	21	3.663	2.961	21	681	24	
75 y más	6.890	879	862	17	5.959	4.915	21	1.023	52	
MUJERES		87.961	35.621	33.253	2.368	51.936	13.052	11.075	27.809	404
14	3.133	247	233	14	2.862	16	2.484	362	24	
15-19	12.307	2.736	2.214	522	9.512	214	6.392	2.906	59	
20-24	9.960	4.599	3.929	670	5.319	97	1.331	3.891	42	
25-29	9.146	5.158	4.737	421	3.962	105	342	3.515	26	
30-34	8.721	5.048	4.792	256	3.644	139	165	3.340	29	
35-39	8.238	4.823	4.650	173	3.391	175	101	3.115	24	
40-44	6.904	4.012	3.902	110	2.869	244	109	2.516	23	
45-49	5.823	3.192	3.118	74	2.610	373	45	2.192	21	
50-54	4.756	2.085	2.011	74	2.646	776	17	1.853	25	
55-59	4.565	1.438	1.416	22	3.114	1.685	20	1.409	13	
60-64	4.415	1.052	1.040	12	3.333	2.331	22	980	30	
65-69	3.518	595	586	9	2.888	2.231	23	634	35	
70-74	2.528	317	314	3	2.194	1.747	17	430	17	
75 y más	3.947	319	311	8	3.592	2.919	7	666	36	

CUADRO 14D. POBLACION DE 14 AÑOS Y MAS POR CONDICION DE ACTIVIDAD ECONOMICA SEGUN SEXO

División político administrativa	Población de 14 años y más	Condición de actividad económica							Igno- rado
		Población económicamente activa		Población no económicamente activa					
		Total	Ocupada	Desocupada	Total	Jubilada o pensionada	Estudiante	Otra situación	
<b>TOTAL</b>	<b>173.337</b>	<b>96.400</b>	<b>91.556</b>	<b>4.844</b>	<b>76.310</b>	<b>21.499</b>	<b>19.917</b>	<b>34.894</b>	<b>627</b>
Varones	85.376	60.779	58.303	2.476	24.374	8.447	8.842	7.084	223
Mujeres	87.961	35.621	33.253	2.368	51.936	13.052	11.075	27.809	404
<b>AMBATO</b>	<b>2.443</b>	<b>1.403</b>	<b>1.374</b>	<b>29</b>	<b>1.028</b>	<b>388</b>	<b>125</b>	<b>515</b>	<b>12</b>
Varones	1.284	985	969	16	295	138	56	101	4
Mujeres	1.159	418	405	13	733	250	69	414	8
<b>ANCASTI</b>	<b>1.743</b>	<b>979</b>	<b>946</b>	<b>33</b>	<b>755</b>	<b>236</b>	<b>59</b>	<b>460</b>	<b>9</b>
Varones	930	644	628	16	283	93	38	152	3
Mujeres	813	335	318	17	472	143	21	308	6
<b>ANDALGALA</b>	<b>9.084</b>	<b>5.191</b>	<b>4.978</b>	<b>213</b>	<b>3.872</b>	<b>1.058</b>	<b>959</b>	<b>1.855</b>	<b>21</b>
Varones	4.612	3.409	3.317	92	1.195	394	417	384	8
Mujeres	4.472	1.782	1.661	121	2.677	664	542	1.471	13
<b>ANTOFAGASTA DE LA SIERRA</b>	<b>553</b>	<b>464</b>	<b>463</b>	<b>1</b>	<b>87</b>	<b>7</b>	<b>29</b>	<b>51</b>	<b>2</b>
Varones	262	223	222	1	39	1	20	18	-
Mujeres	291	241	241	-	48	6	9	33	2
<b>BELEN</b>	<b>13.016</b>	<b>7.869</b>	<b>7.649</b>	<b>220</b>	<b>5.034</b>	<b>1.110</b>	<b>1.241</b>	<b>2.683</b>	<b>113</b>
Varones	6.370	4.670	4.548	122	1.658	420	579	659	42
Mujeres	6.646	3.199	3.101	98	3.376	690	662	2.024	71
<b>CAPAYAN</b>	<b>7.473</b>	<b>4.154</b>	<b>3.990</b>	<b>164</b>	<b>3.290</b>	<b>871</b>	<b>647</b>	<b>1.772</b>	<b>29</b>
Varones	3.932	2.924	2.832	92	996	342	287	367	12
Mujeres	3.541	1.230	1.158	72	2.294	529	360	1.405	17

CUADRO 14D.(Continuación)

División político administrativa	Población de 14 años y mas	Condición de actividad económica										Total
		Población económicamente activa			Población no económicamente activa				Otra si- tuación			
		Total	Ocupada	Desocupada	Total	Ocupada o pensionada	Estudiante					
CAPITAL	74.389	41.113	38.391	2.722	33.096	10.044	10.293	12.759	180			
Varones	35.328	24.671	23.306	1.365	10.602	3.926	4.552	2.124	55			
Mujeres	39.061	16.442	15.085	1.357	22.494	6.118	5.741	10.635	125			
EL ALTO	1.993	1.148	1.123	25	824	188	83	553	21			
Varones	1.084	783	762	21	291	70	41	180	10			
Mujeres	909	365	361	4	533	118	42	373	11			
FRAY MAMERTO ESQUIU	5.521	2.804	2.639	165	2.713	888	717	1.108	4			
Varones	2.736	1.830	1.753	77	903	328	346	229	3			
Mujeres	2.785	974	886	88	1.810	560	371	879	1			
LA PAZ	10.096	5.570	5.284	286	4.491	1.063	778	2.650	35			
Varones	5.157	3.720	3.549	171	1.416	448	356	612	21			
Mujeres	4.939	1.850	1.735	115	3.075	615	422	2.038	14			
PACLIN	2.356	1.230	1.187	43	1.117	398	166	553	9			
Varones	1.296	882	862	20	411	163	80	168	3			
Mujeres	1.060	348	325	23	706	235	86	385	6			
POMAN	4.715	2.790	2.736	54	1.891	487	390	1.014	34			
Varones	2.459	1.858	1.828	30	589	212	154	223	12			
Mujeres	2.256	932	908	24	1.302	275	236	791	22			
SANTA MARIA	10.985	6.357	6.154	203	4.573	1.202	1.128	2.243	55			
Varones	5.379	3.998	3.901	97	1.363	506	450	407	18			
Mujeres	5.606	2.359	2.253	106	3.210	696	678	1.836	37			

CUA000 14D. (Continuación)

División político administrativa	Población de 14 años y más	Condición de actividad económica							Igno rado
		Población económicamente activa			Población no económicamente activa				
		Total	Ocupada	Desocupada	Total	Jubilada o pensionada	Estudiante	Otra si tuación	
SANTA ROSA	5.394	3.053	3.008	45	2.303	457	427	1.419	38
Varones	2.961	2.234	2.198	36	722	182	212	328	5
Mujeres	2.433	819	810	9	1.581	275	215	1.091	33
TINOGASTA	12.214	6.449	6.146	303	5.730	1.465	1.308	2.957	35
Varones	6.077	4.156	3.996	160	1.903	572	574	757	18
Mujeres	6.137	2.293	2.150	143	3.827	893	734	2.200	17
VALLE VIEJO	11.362	5.826	5.488	338	5.506	1.637	1.567	2.302	30
Varones	5.509	3.792	3.632	160	1.708	652	680	376	9
Mujeres	5.853	2.034	1.856	178	3.798	985	887	1.926	21

CUADRO 15. POBLACION DE 14 AÑOS Y MAS OCUPADA POR CATEGORIA OCUPACIONAL SEGUN SEXO Y EDAD

Sexo y edad	Población ocupada	Categoría ocupacional						
		Obrero o empleado			Trabajador por cuenta propia	Patrón	Trabajador familiar sin remuneración fija	Ignorado
		Total	Sector público	Sector privado	Servicio doméstico			
<b>TOTAL</b>	91.556	62.333	35.051	21.576	5.706	19.138	2.906	7.038
14	640	280	8	195	77	127	8	214
15-19	6.734	3.949	461	2.460	1.028	1.412	51	1.312
20-24	11.242	8.359	2.929	4.531	899	1.802	170	893
25-29	12.500	9.607	5.287	3.632	688	1.967	232	681
30-34	12.788	9.635	5.899	3.047	689	2.128	393	611
35-39	12.273	9.114	6.128	2.413	573	2.140	437	574
40-44	10.497	7.552	5.274	1.766	512	1.954	479	505
45-49	8.268	5.670	3.984	1.235	451	1.779	355	457
50-54	5.806	3.785	2.607	902	276	1.403	237	377
55-59	4.280	2.250	1.367	659	224	1.446	176	398
60-64	3.047	1.294	726	413	155	1.258	157	332
65-69	1.670	451	207	174	70	801	114	298
70-74	949	237	104	88	45	449	54	200
75 y más	862	150	70	61	19	472	43	186

CUADRO 15. (Continuación)

Sexo y edad	Población ocupada	Categoría ocupacional							Trabajador familiar sin remuneración fija	Patrón	Ignorado	
		Obrero o empleado				Trabajador por cuenta propia	Servicio doméstico	Total				
		Sector público	Sector privado	Total	Total							
VARONES												
14	407	157	7	1	149	32	98	6	136	10		
15-19	4.520	2.369	321	2.016	3.484	21	1.191	45	909	6		
20-24	7.313	5.280	1.775	3.484	2.657	14	1.470	103	454	6		
25-29	7.763	5.814	3.143	2.657	1.485	18	1.609	182	272	10		
30-34	7.996	5.899	3.650	2.231	1.832	16	1.585	300	185	3		
35-39	7.623	5.526	3.678	1.832	1.416	10	1.416	331	177	4		
40-44	6.595	4.679	3.357	1.312	980	17	1.224	360	140	-		
45-49	5.150	3.515	2.518	1.003	704	6	994	275	131	5		
50-54	3.795	2.487	1.777	546	328	2	1.045	194	116	4		
55-59	2.864	1.551	1.003	328	148	3	866	138	124	6		
60-64	2.007	900	569	328	82	2	596	98	108	6		
65-69	1.084	308	158	148	82	1	355	46	62	1		
70-74	635	171	88	56	56	1	359	23	57	7		
75 y más	551	105	48									
MUJERES												
14	233	123	1	46	76	29	2	78	1			
15-19	2.214	1.580	140	444	996	221	444	6	403	4		
20-24	3.929	3.079	1.154	1.047	878	674	332	67	439	12		
25-29	4.737	3.793	2.144	975	674	482	482	50	409	3		
30-34	4.792	3.736	2.249	816	671	519	519	93	426	18		
35-39	4.650	3.588	2.460	581	557	555	555	106	397	4		
40-44	3.902	2.873	1.917	454	502	538	538	119	365	7		
45-49	3.118	2.155	1.466	255	434	555	555	80	326	2		
50-54	2.011	1.298	830	198	270	409	409	43	261	-		
55-59	1.416	699	364	113	222	401	401	38	274	4		
60-64	1.040	394	157	85	152	392	392	30	224	-		
65-69	586	143	49	26	68	205	205	16	221	1		
70-74	314	66	16	6	94	8	94	8	138	8		
75 y más	311	45	22	5	18	113	113	20	129	4		

CUADRO 15D. POBLACION DE 14 AÑOS Y MAS OCUPADA POR CATEGORIA OCUPACIONAL SEGUN SEXO

División político administrativa	Población ocupada	Categoría ocupacional						
		Obrero o empleado			Trabajador por cuenta propia	Patrón	Trabajador familiar sin remunera- ción fija	Igno- rado
		Total	Sector público	Sector privado	Servicio doméstico			
<b>TOTAL</b>	91.556	62.333	35.051	21.576	5.706	19.138	2.906	7.038
Varones	58.303	38.761	22.092	16.525	144	14.293	2.228	2.948
Mujeres	33.253	23.572	12.959	5.051	5.562	4.845	678	4.090
<b>AMBATO</b>	1.374	903	650	193	60	300	31	131
Varones	969	637	457	177	3	245	28	53
Mujeres	405	266	193	16	57	55	3	78
<b>ANCASTI</b>	946	396	315	51	30	261	8	281
Varones	628	281	230	47	4	212	6	129
Mujeres	318	115	85	4	26	49	2	152
<b>ANDALGALA</b>	4.978	3.292	1.612	1.349	331	1.199	117	368
Varones	3.317	2.092	1.004	1.088	-	943	98	183
Mujeres	1.661	1.200	608	261	331	256	19	185
<b>ANTOFAGASTA</b>	463	158	141	11	6	176	4	124
Varones	222	102	94	8	-	85	4	30
Mujeres	241	56	47	3	6	91	-	94
<b>BELEN</b>	7.649	4.265	3.187	631	447	2.128	124	1.120
Varones	4.548	2.681	2.156	516	9	1.386	101	369
Mujeres	3.101	1.584	1.031	115	438	742	23	751
<b>CAPAYAN</b>	3.990	2.732	1.623	966	143	749	88	404
Varones	2.832	1.976	1.171	795	10	595	78	173
Mujeres	1.158	756	452	171	133	154	10	231

CUADRO 15D.(Continuación)

División político administrativa	Población ocupada	Categoría ocupacional							Trabajador familiar sin remun- eración fija	Igno- rado
		Obrero o empleado				Trabajador por cuenta propia	Patrón			
		Total	Sector público	Sector privado	Servicio doméstico					
CAPITAL	38.391	28.728	15.156	10.910	2.662	6.683	1.725	1.202	53	
Varones	23.306	16.767	8.795	7.913	59	4.858	1.249	416	16	
Mujeres	15.085	11.961	6.361	2.997	2.603	1.825	476	786	37	
EL ALTO	1.123	572	340	183	49	338	11	194	8	
Varones	762	422	260	161	1	255	10	70	5	
Mujeres	361	150	80	22	48	83	1	124	3	
FRAY MAMERTO ESQUIU	2.639	2.136	1.348	633	155	363	60	78	2	
Varones	1.753	1.370	885	477	8	278	51	52	2	
Mujeres	886	766	463	156	147	85	9	26	-	
LA PAZ	5.284	3.989	2.336	1.357	296	887	115	281	12	
Varones	3.549	2.605	1.564	1.030	11	704	93	138	9	
Mujeres	1.735	1.384	772	327	285	183	22	143	3	
PACLIN	1.187	796	534	216	46	280	27	84	-	
Varones	862	565	366	198	1	235	25	37	-	
Mujeres	325	231	168	18	45	45	2	47	-	
POMAN	2.736	1.686	1.255	328	103	568	50	431	1	
Varones	1.828	1.139	894	239	6	460	46	182	1	
Mujeres	908	547	361	89	97	108	4	249	-	
SANTA MARIA	6.154	3.083	1.684	991	408	1.856	129	1.076	10	
Varones	3.901	1.943	1.110	828	5	1.392	98	462	6	
Mujeres	2.253	1.140	574	163	403	464	31	614	4	

CUADRO 15D. (Continuación)

División político administrativa	Población ocupada	Categoría ocupacional						
		Obrero o empleado			Trabajador por cuenta propia		Patron	Trabajador familiar sin remuneración fija
		Total	Sector Público	Sector privado	Servicio doméstico	Trabajador por cuenta propia		
SANTA ROSA	3.008	1.832	656	1.046	130	770	94	305
Varones	2.198	1.342	404	933	5	643	90	121
Mujeres	810	490	252	113	125	127	4	184
TINOGASTA	6.146	3.662	2.158	1.016	488	1.592	155	731
Varones	3.996	2.226	1.426	792	8	1.226	129	412
Mujeres	2.150	1.436	732	224	480	366	26	319
VALLE VIEJO	5.488	4.103	2.056	1.695	352	988	168	228
Varones	3.632	2.613	1.276	1.323	14	776	122	121
Mujeres	1.856	1.490	780	372	338	212	46	107

CUADRO 16. POBLACION DE 14 AÑOS Y MAS OCUPADA POR PERCEPCION DE JUBILACION O PENSION Y ASISTENCIA ESCOLAR SEGUN CATEGORIA OCUPACIONAL Y SEXO

Categoría ocupacional y sexo	Población ocupada	Recibe jubilación o pensión y/o asiste a la escuela					
		Trabaja solamente	Trabaja y recibe jub. o pensión	Trabaja y estudia	Trabaja recibe jub. o pensión y/o estudia		
TOTAL		91.556	80.117	5.412	5.264	150	813
OBRERO O EMPLEADO		62.333	55.824	2.106	3.883	98	422
.Sector público		35.051	31.808	1.054	1.926	55	208
.Sector privado		21.576	19.225	702	1.441	39	169
.Sector doméstico		5.706	4.791	350	516	4	45
TRABAJADOR POR CUENTA PROPIA		19.138	16.107	2.140	718	30	143
PATRON		2.906	2.458	364	74	4	6
TRABAJADOR FAMILIAR S/REMUN.FIJA		7.038	5.646	771	563	18	40
IGNORADO		141	82	31	26	-	2
VARONES		58.303	52.029	2.928	2.821	87	438
OBRERO O EMPLEADO		38.761	35.504	1.027	1.866	57	307
.Sector público		22.092	20.473	505	930	32	152
.Sector privado		16.525	14.916	507	928	25	149
.Sector doméstico		144	115	15	8	-	6
TRABAJADOR POR CUENTA PROPIA		14.293	12.234	1.407	519	24	109
PATRON		2.228	1.876	282	60	4	6
TRABAJADOR FAMILIAR S/REMUN.FIJA		2.948	2.379	199	353	2	15
IGNORADO		73	36	13	23	-	1
MUJERES		33.253	28.088	2.484	2.443	63	175
OBRERO O EMPLEADO		23.572	20.320	1.079	2.017	41	115
.Sector público		12.959	11.335	549	996	23	56
.Sector privado		5.051	4.309	195	513	14	20
.Sector doméstico		5.562	4.676	335	508	4	39
TRABAJADOR POR CUENTA PROPIA		4.845	3.873	733	199	6	34
PATRON		678	582	82	14	-	-
TRABAJADOR FAMILIAR S/REMUN.FIJA		4.090	3.267	572	210	16	25
IGNORADO		68	46	18	3	-	1

Nota: En la columna "Ignorado" se incluyen los casos de Ignorado en Percepción de Jubilación o Pensión y Asistencia Escolar.

CUADRO 17. OBREROS O EMPLEADOS POR AREA DE INSERCIÓN LABORAL SEGUN SEXO, DESCUENTO JUBILATORIO Y EDAD

Sexo, descuento jubilatorio, y edad	Obreros o empleados	Area de inserción Laboral									
		Sector privado					Sector público				
		Tamaño del establecimiento					Tipo de dependencia				
		Total	1 a 5 obr. o empleados	6 o más obr. o empleados	Ignorado	Total	Nacional	Provincial	Municipal	Ignorado	Servicio domést.
<b>TOTAL</b>	<b>62.333</b>	<b>21.576</b>	<b>6.211</b>	<b>11.144</b>	<b>4.221</b>	<b>35.051</b>	<b>4.561</b>	<b>21.790</b>	<b>7.076</b>	<b>1.624</b>	<b>5.706</b>
<b>LE DESCUENTAN</b>	<b>46.999</b>	<b>12.378</b>	<b>1.911</b>	<b>8.127</b>	<b>2.340</b>	<b>34.136</b>	<b>4.413</b>	<b>21.478</b>	<b>6.831</b>	<b>1.414</b>	<b>485</b>
14	35	27	-	18	9	7	-	1	3	3	1
15-19	908	530	61	339	130	328	21	159	126	22	50
20-29	12.911	4.878	597	3.276	1.005	7.931	956	4.733	1.931	311	102
30-39	15.735	3.769	597	2.564	608	11.829	1.476	7.696	2.391	466	137
40-49	11.224	1.997	395	1.250	352	9.123	1.188	6.052	1.531	352	104
50-59	4.832	917	201	556	160	3.854	616	2.299	762	177	61
60-69	1.156	227	49	114	64	899	140	465	238	56	30
70 y más	198	33	11	10	12	165	16	73	49	27	-
<b>NO LE DESCUENTAN</b>	<b>15.202</b>	<b>9.104</b>	<b>4.261</b>	<b>2.989</b>	<b>1.854</b>	<b>891</b>	<b>148</b>	<b>303</b>	<b>232</b>	<b>208</b>	<b>5.207</b>
14	245	168	54	58	56	1	-	-	-	1	76
15-19	3.024	1.918	839	653	426	131	51	24	33	23	975
20-29	5.001	3.240	1.534	1.068	638	279	59	103	78	39	1.482
30-39	2.989	1.678	765	576	337	188	11	68	54	55	1.123
40-49	1.977	989	477	332	180	132	10	59	30	33	856
50-59	1.196	640	328	193	119	119	12	41	27	39	437
60-69	582	356	197	90	69	32	4	6	7	15	194
70 y más	188	115	67	19	29	9	1	2	3	3	64
<b>IGNORADO</b>	<b>132</b>	<b>94</b>	<b>39</b>	<b>28</b>	<b>27</b>	<b>24</b>	<b>-</b>	<b>9</b>	<b>13</b>	<b>2</b>	<b>14</b>

CUADRO 17. (Continuación)

Sexo, descuento Jubilatorio, y edad	Area de inserción Laboral										
	Sector privado				Sector público						
	Tamaño del establecimiento				Tipo de dependencia						
	Total	1 a 5 obreros empleados	6 o más obreros empleados	Ignorado	Total	Nacional	Provincial	Municipal	Ignorado	Servicio domést.	
<b>MUJERES</b>	<b>23.572</b>	<b>5.051</b>	<b>1.378</b>	<b>2.642</b>	<b>1.031</b>	<b>12.959</b>	<b>1.577</b>	<b>9.193</b>	<b>1.394</b>	<b>795</b>	<b>5.562</b>
LE DESCUENTAN	16.292	3.163	483	2.068	612	12.669	1.547	9.061	1.337	724	460
14	12	10	-	9	1	1	-	-	-	1	1
15-19	295	117	16	79	22	129	10	76	36	7	49
20-29	4.616	1.304	207	828	269	3.218	353	2.214	462	189	94
30-39	5.709	982	144	670	168	4.601	582	3.259	506	254	126
40-49	3.927	508	84	313	111	3.319	414	2.507	238	160	100
50-59	1.421	195	32	140	23	1.166	163	857	76	70	60
60-69	271	42	-	26	16	199	23	129	17	30	30
70 y más	41	5	-	3	2	36	2	19	2	13	-
NO LE DESCUENTAN	7.233	1.858	880	572	406	285	30	131	53	71	5.090
14	111	36	9	11	16	-	-	-	-	-	75
15-19	1.280	324	157	94	73	11	-	5	6	-	945
20-29	2.234	699	365	180	154	80	11	44	12	13	1.455
30-39	1.610	414	180	158	76	96	3	46	19	28	1.100
40-49	1.091	195	91	68	36	63	9	29	8	17	833
50-59	573	116	43	43	30	27	4	4	6	13	430
60-69	264	68	33	17	18	6	2	2	2	2	190
70 y más	70	6	2	1	3	2	1	1	-	-	62
IGNORADO	47	30	15	2	13	5	-	1	4	-	12

CUADRO 17D. OBREROS O EMPLEADOS POR AREA DE INSERCIÓN LABORAL Y DESCUENTO JUBILATORIO

División político administrativa	Obreros o empleados	Area de inserción Laboral y descuento jubilatorio									
		Total		Sector Privado		Sector Público		Servicio doméstico			
		Le descuen- tan	No le descuen- tan	Le descuen- tan	No le descuen- tan	Le descuen- tan	No le descuen- tan	Le descuen- tan	No le descuen- tan		
<b>TOTAL</b>	<b>62.333</b>	<b>46.999</b>	<b>15.202</b>	<b>12.378</b>	<b>9.104</b>	<b>34.136</b>	<b>-891</b>	<b>485</b>	<b>5.207</b>		
AMBATO	903	708	193	73	119	632	17	3	57		
ANCASTI	396	318	78	13	38	305	10	-	30		
ANDALGALA	3.292	1.974	1.305	385	956	1.569	40	20	309		
ANTOFAGASTA DE LA SIERRA	158	140	18	4	7	136	5	-	6		
BELEN	4.265	3.338	916	235	390	3.080	102	23	424		
CAPAYAN	2.732	2.070	651	476	486	1.583	35	11	130		
CAPITAL	28.728	22.859	5.828	7.721	3.153	14.814	337	324	2.338		
EL ALTO	572	385	186	54	128	329	11	2	47		
FRAY MAMERTO ESQUIU	2.136	1.809	322	458	172	1.329	18	22	132		
LA PAZ	3.989	3.131	848	858	493	2.261	73	12	282		
PACLIN	796	644	148	111	103	527	6	6	39		
POMAN	1.686	1.283	400	69	258	1.213	42	1	100		
SANTA MARIA	3.083	1.943	1.131	304	679	1.622	62	17	390		
SANTA ROSA	1.832	891	940	262	783	628	28	1	129		
TINOGASTA	3.662	2.356	1.299	242	768	2.100	58	14	473		
VALLLE VIEJO	4.103	3.150	939	1.113	571	2.008	47	29	321		

CUADRO 18. OBREROS O EMPLEADOS DEL SECTOR PUBLICO O PRIVADO Y DEL SERVICIO DOMESTICO  
SEGUN TIPO DE COBERTURA EN SALUD Y SEXO

Tipo de cobertura en salud y sexo	Obreros o empleados	Sector público	Sector privado			Servicio doméstico
			Total	1 a 5 obr.o empleados	6 o más obr.o empleados	
<b>TOTAL</b>	<b>62.333</b>	<b>35.051</b>	<b>21.576</b>	<b>6.211</b>	<b>11.144</b>	<b>5.706</b>
Tiene obra social y plan méd. o mutual	10.460	7.576	2.630	523	1.643	254
Tiene solo obra social	34.969	23.997	9.594	1.889	5.983	1.378
Tiene solo plan médico o mutual	243	81	243	90	102	72
No tiene obra social ni plan méd./mut.	14.555	2.281	8.417	3.506	3.131	3.857
Tiene obra soc. e ignora plan méd./mut.	1.574	1.058	464	113	232	52
Ignorado	379	58	228	90	53	93
<b>VARONES</b>	<b>38.761</b>	<b>22.092</b>	<b>16.525</b>	<b>4.833</b>	<b>8.502</b>	<b>144</b>
Tiene obra social y plan méd. o mutual	6.245	4.441	1.802	344	1.130	2
Tiene solo obra social	22.221	15.287	6.893	1.268	4.422	41
Tiene solo plan médico o mutual	247	49	198	69	85	-
No tiene obra social ni plan méd./mut.	8.892	1.687	7.105	3.005	2.648	100
Tiene obra soc. e ignora plan méd./mut.	925	586	338	72	177	1
Ignorado	231	42	189	75	40	-
<b>MUJERES</b>	<b>23.572</b>	<b>12.959</b>	<b>5.051</b>	<b>1.378</b>	<b>2.642</b>	<b>5.562</b>
Tiene obra social y plan méd. o mutual	4.215	3.135	828	179	513	252
Tiene solo obra social	12.748	8.710	2.701	621	1.561	1.337
Tiene solo plan médico o mutual	149	32	45	21	17	72
No tiene obra social ni plan méd./mut.	5.663	594	1.312	501	483	3.757
Tiene obra soc. e ignora plan méd./mut.	649	472	126	41	55	51
Ignorado	148	16	39	15	13	93

Nota: La categoría "Tiene Plan Médico o Mutual e ignora Obra social", dada su escasa significación, fue incluida en "Tiene solo Plan Médico o Mutual".

CUAORD 18D. OBREROS O EMPLEADOS DEL SECTOR PUBLICO O PRIVADO Y DEL SERVICIO DOMESTICO POR TIPO DE COBERTURA EN SALUD

División política - administrativa	Obreros o empleados	Sector público			Sector privado			Servicio doméstico		
		Tiene al menos obra social	Tiene solo plan méd. o mutual	No tiene	Tiene al menos obra social	Tiene solo plan méd. o mutual	No tiene	Tiene al menos obra social	Tiene solo plan méd. o mutual	No tiene
<b>TOTAL</b>	62.333	32.631	81	2.281	12.688	243	8.417	1.684	72	3.857
AMBATO	903	588	1	60	84	2	105	21	-	39
ANCASTI	396	274	1	38	15	-	34	5	-	22
ANDALGALA	3.292	1.489	-	122	435	12	891	60	2	260
ANTOFAGASTA DE LA SIERRA	158	100	2	39	4	-	6	-	-	6
BELEN	4.265	2.749	11	415	197	2	418	97	5	337
CAPAYAN	2.732	1.488	7	124	483	14	464	40	5	97
CAPITAL	28.728	14.572	36	536	7.880	156	2.748	930	34	1.645
EL ALTO	572	299	-	39	56	-	125	13	-	36
FRAY MAMERTO ESQUIU	2.136	1.304	-	42	452	-	179	79	1	74
LA PAZ	3.989	2.058	4	267	835	4	509	74	2	218
PACLIN	796	510	-	23	119	4	88	13	1	32
POMAN	1.686	1.125	4	120	120	10	195	26	3	70
SANTA MARIA	3.083	1.519	3	158	335	10	640	74	7	324
SANTA ROSA	1.832	592	2	61	278	6	742	26	-	104
TINOGASTA	3.662	1.978	5	174	264	15	723	101	7	372
VALLE VIEJO	4.103	1.986	5	63	1.131	8	550	125	5	221

CUADRO 19. JEFES DE HOGARES PARTICULARES POR CONDICION DE ACTIVIDAD ECONOMICA SEGUN SEXO Y EDAD

Sexo y edad	Jefes de hogares particulares	Condición de actividad económica						Otra situación	Ignorado
		Económicamente activos			No económicamente activos				
		Total	Ocupado	Desocupado	Total	Jubilado o pensionado	Estudiante		
<b>TOTAL</b>	<b>61.344</b>	<b>43.204</b>	<b>42.323</b>	<b>881</b>	<b>17.980</b>	<b>12.990</b>	<b>425</b>	<b>4.565</b>	<b>160</b>
14	55	14	13	1	41	-	31	10	-
15-19	430	280	261	19	149	11	88	50	1
20-24	2.238	1.940	1.854	86	295	10	103	182	3
25-29	4.752	4.428	4.304	124	324	42	28	254	-
30-34	6.619	6.183	6.042	141	435	69	21	345	1
35-39	7.287	6.780	6.667	113	490	103	15	372	17
40-44	6.936	6.222	6.137	85	700	200	104	396	14
45-49	6.165	5.318	5.260	58	841	407	15	419	6
50-59	5.230	3.981	3.919	62	1.244	787	1	456	5
60-69	5.070	3.063	2.986	77	1.994	1.507	1	486	13
70-74	4.958	2.274	2.214	60	2.657	2.191	8	458	27
75 y más	11.604	2.721	2.666	55	8.810	7.663	10	1.137	73
<b>MUJERES</b>	<b>16.110</b>	<b>7.139</b>	<b>6.836</b>	<b>303</b>	<b>8.895</b>	<b>6.137</b>	<b>243</b>	<b>2.515</b>	<b>76</b>
14	31	3	2	1	28	-	18	10	-
15-19	155	60	49	11	95	9	48	38	-
20-24	523	335	299	36	188	3	64	121	-
25-29	777	584	540	44	193	25	21	147	-
30-34	1.083	825	770	55	258	37	13	208	-
35-39	1.234	963	911	52	267	51	7	209	4
40-44	1.320	948	917	31	368	76	52	240	4
45-49	1.379	970	954	16	407	162	9	236	2
50-59	1.362	749	725	24	612	324	-	288	1
60-69	1.614	554	540	14	1.052	779	-	273	8
70-74	1.747	472	464	8	1.266	1.043	7	216	9
75 y más	4.885	676	665	11	4.161	3.628	4	529	48

CUADRO 20. JEFES DE HOGARES PARTICULARES POR CONDICION DE ACTIVIDAD ECONOMICA Y CATEGORIA OCUPACIONAL  
SEGUN NIVEL DE EDUCACION ALCANZADO Y SEXO

Nivel de educación alcanzado y sexo	Jefes de hogares particulares	Condición de actividad económica y categoría ocupacional													
		Ocupado													
		Obrero o empleado					Trabajador por cuenta propia		Patrón	Trab. filiar. s/rem. fija	Ignorado	Desocupado	No económicamente activo	Ignorado	
		Total	Sector público	Sector privado	Servicio doméstico	Servicio									
TOTAL		61.344	28.614	18.230	9.137	1.247	10.147	1.899	1.606	57	881	17.960	160		
Nunca asistió o Prim. incompleto		19.951	6.755	3.829	2.331	595	3.746	236	811	25	295	8.004	79		
Primario completo o Sec. incompleto		28.431	14.451	8.931	4.939	581	4.926	834	656	29	432	7.058	45		
Secundario completo o															
Terciario/universitario incompleto		9.153	5.143	3.615	1.478	50	1.066	575	108	2	127	2.106	26		
Terciario completo o Univ. completo		3.151	2.076	1.757	319	-	345	251	16	1	8	448	6		
Ignorado		658	189	98	70	21	64	3	15	-	19	364	4		
VARONES		45.234	24.002	15.703	8.257	37	8.775	1.729	947	34	578	9.065	84		
Nunca asistió o Prim. incompleto		13.793	5.701	3.516	2.167	18	3.150	202	444	21	199	4.033	43		
Primario completo o Sec. incompleto		22.062	12.568	8.057	4.498	13	4.367	769	424	10	282	3.609	33		
Secundario completo o															
Terciario/universitario incompleto		6.561	4.019	2.752	1.267	-	882	527	61	2	81	984	5		
Terciario completo o Univ. completo		2.351	1.552	1.291	261	-	325	228	6	1	3	236	-		
Ignorado		467	162	92	64	6	51	3	12	-	13	223	3		
MUJERES		16.110	4.612	2.522	880	1.210	1.372	170	659	23	303	8.895	76		
Nunca asistió o Prim. incompleto		6.158	1.054	313	164	577	596	34	367	4	96	3.971	36		
Primario completo o Sec. incompleto		6.369	1.883	874	441	568	559	65	232	19	150	3.449	12		
Secundario completo o															
Terciario/universitario incompleto		2.592	1.124	863	211	50	184	48	47	-	46	1.122	21		
Terciario completo o Univ. completo		800	524	466	58	-	20	23	10	-	5	212	6		
Ignorado		191	27	6	6	15	13	-	3	-	6	141	1		

CUADRO 21. MUJERES DE 14 AÑOS Y MAS POR CANTIDAD DE HIJOS NACIDOS VIVOS E HIJOS SOBREVIVIENTES SEGUN EDAD, NIVEL DE EDUCACION ALCANZADO Y CONDICION DE ACTIVIDAD ECONOMICA

Edad, nivel de educación alcanzado y condición de actividad económica	Total	Mujeres de 14 años y más			Cantidad de hijos nacidos vivos	Cantidad de hijos sobrevivientes
		Con hijos nacidos vivos	Sin hijos nacidos vivos	Ignorado		
<b>EDAD</b>	<b>87.961</b>	<b>59.032</b>	<b>28.891</b>	<b>38</b>	<b>228.481</b>	<b>214.094</b>
14	3.133	59	3.074	-	110	105
15-19	12.307	1.825	10.480	2	2.584	2.508
20-24	9.960	5.333	4.620	7	10.231	9.942
25-29	9.146	6.657	2.489	-	17.042	16.537
30-34	8.721	7.179	1.540	2	23.848	23.086
35-39	8.238	7.191	1.042	5	26.957	25.948
40-44	6.904	5.874	1.030	-	24.212	23.103
45-49	5.823	4.995	828	-	21.489	20.316
50-59	9.321	7.949	1.371	1	36.954	34.571
60-69	7.933	6.711	1.215	7	34.830	32.021
70-79	4.261	3.488	771	2	20.261	17.863
80-89	1.858	1.506	342	10	8.486	6.910
90 y más	356	265	89	2	1.477	1.184
<b>NIVEL DE EDUCACION ALCANZADO</b>	<b>87.961</b>	<b>59.032</b>	<b>28.891</b>	<b>38</b>	<b>228.481</b>	<b>214.094</b>
.Nunca asistió o Prim. Incompleto	21.935	17.397	4.526	12	92.997	84.714
.Primario completo o Sec. Incompleto	42.612	27.321	15.282	9	97.131	92.304
.Secundario completo o Terciario/Universitario Incompleto	16.845	10.120	6.719	6	26.838	25.961
.Terciario o Universitario completo	5.610	3.610	2.000	-	8.924	8.728
.Ignorado	959	584	364	11	2.591	2.387
<b>CONDICION DE ACTIVIDAD ECONOMICA</b>	<b>87.961</b>	<b>59.032</b>	<b>28.891</b>	<b>38</b>	<b>228.481</b>	<b>214.094</b>
.Económicamente activa	35.621	25.080	10.526	15	85.136	81.052
.No económicamente activa	51.936	33.682	18.233	21	142.102	131.907
.Ignorado	404	270	132	2	1.243	1.135

CUADRO 22. MUJERES DE 14 AÑOS Y MAS CON HIJOS NACIDOS VIVOS POR NUMERO DE HIJOS NACIDOS VIVOS SEGUN EDAD, NIVEL DE EDUCACION ALCANZADO, LUGAR DE NACIMIENTO Y CONDICION DE ACTIVIDAD ECONOMICA

Edad, nivel de educación alcanzado, lugar de nacimiento y condición de actividad econ.	Muj. de 14 años y más con hijos nac. vivos	Número de hijos nacidos vivos									
		1	2	3	4	5	6	7	8	9	10 y más
<b>EDAD</b>	<b>59.032</b>	<b>11.271</b>	<b>11.627</b>	<b>10.181</b>	<b>7.668</b>	<b>5.078</b>	<b>3.904</b>	<b>2.637</b>	<b>2.110</b>	<b>1.437</b>	<b>3.119</b>
14	59	22	23	14	26	14	6	-	-	-	-
15-19	1.825	1.294	375	110	307	101	31	20	2	3	3
20-24	5.333	2.440	1.627	799	848	390	169	88	24	5	13
25-29	6.567	1.934	1.804	1.382	1.072	665	447	274	135	84	38
30-34	7.179	1.163	1.668	1.633	1.072	763	503	338	204	109	173
35-39	35	870	1.483	1.555	1.193	763	546	266	209	129	278
40-44	5.874	687	1.030	1.184	903	642	423	256	201	155	292
45-49	4.995	573	875	890	792	538	423	490	445	343	629
50-59	7.949	1.006	1.212	1.259	1.087	803	675	591	462	283	849
60-69	6.711	733	965	834	837	703	591	454	287	221	570
70-79	3.488	332	376	350	427	304	339	287	148	85	230
80-89	1.506	186	155	141	157	129	149	148	126	20	44
90 y más	265	31	34	30	19	26	25	16	20	20	44
<b>NIVEL DE EDUCACION ALCANZADO</b>	<b>59.032</b>	<b>11.271</b>	<b>11.627</b>	<b>10.181</b>	<b>7.668</b>	<b>5.078</b>	<b>3.904</b>	<b>2.637</b>	<b>2.110</b>	<b>1.437</b>	<b>3.119</b>
Nunca asistió o Prim. incompleto	17.397	1.976	1.936	2.046	2.103	1.631	1.723	1.486	1.242	895	2.159
Primario completo o Sec. incompleto	27.321	5.508	5.775	4.975	3.748	2.472	1.731	965	764	504	879
Secundario completo o Terciario/Universitario incompleto	10.120	2.731	2.725	2.202	1.300	595	313	139	69	20	26
Terciario o Universitario completo	3.610	951	1.087	879	446	145	77	11	12	2	-
Ignorado	584	105	104	79	71	35	60	36	23	16	55
<b>LUGAR DE NACIMIENTO</b>	<b>59.032</b>	<b>11.271</b>	<b>11.627</b>	<b>10.181</b>	<b>7.668</b>	<b>5.078</b>	<b>3.904</b>	<b>2.637</b>	<b>2.110</b>	<b>1.437</b>	<b>3.119</b>
En esta provincia	49.400	9.502	9.615	8.303	6.219	4.230	3.333	2.332	1.835	1.290	2.741
En otra provincia	9.254	1.693	1.946	1.782	1.378	822	562	292	269	144	368
En el extranjero	352	67	60	96	66	25	9	13	6	2	8
Ignorado	26	9	6	-	7	1	-	-	-	1	2
<b>CONDICION DE ACTIVIDAD ECONOMICA</b>	<b>59.032</b>	<b>11.271</b>	<b>11.627</b>	<b>10.181</b>	<b>7.668</b>	<b>5.078</b>	<b>3.904</b>	<b>2.637</b>	<b>2.110</b>	<b>1.437</b>	<b>3.119</b>
Económicamente activa	25.080	5.702	5.536	4.696	3.225	1.925	1.340	785	624	417	840
No económicamente activa	33.682	5.534	6.048	5.413	4.413	3.116	2.545	1.831	1.469	1.016	2.256
Ignorado	270	35	43	41	30	37	19	21	17	4	23

CUADRO 23. MUJERES DE 14 A 49 AÑOS CON HIJOS NACIDOS VIVOS POR NUMERO DE HIJOS NACIDOS VIVOS DURANTE EL ÚLTIMO AÑO SEGUN EDAD, SITUACION CONYUGAL Y NIVEL DE EDUCACION ALCANZADO

Edad, situación conyugal y nivel de educación alcanzado	Mujeres de 14 a 49 años c/hijos nacidos vivos	Con hijos nacidos vivos en el último año			Sin hijos nacidos vivos el último año	Ignorado
		Total	Con un hijo	Con dos o más hijos		
<b>EDAD</b>						
14	59	6.660	6.510	150	26.931	5.522
15-19	1.825	18	18	-	25	16
20-24	5.333	1.901	886	15	683	241
25-29	6.657	1.902	1.881	21	2.735	696
30-34	7.179	1.524	1.503	21	4.166	967
35-39	7.191	1.206	1.184	22	5.061	912
40-44	5.874	762	725	37	5.428	1.001
45-49	4.995	297	274	23	4.686	891
		50	39	11	4.147	798
	39.113	6.660	6.510	150	26.931	5.522
<b>SITUACION CONYUGAL</b>						
Solteras nunca unidas	6.694	1.455	1.425	30	4.236	1.003
Casada en unión legal	23.942	3.545	3.460	85	17.021	3.376
Unidas	5.919	1.543	1.512	31	3.623	753
Separadas de unión o matrimonio	1.434	77	73	4	1.152	205
Divorciadas de matrimonio	358	13	13	-	298	47
Viudas de unión o matrimonio	759	26	26	-	595	138
Ignorada	7	1	1	-	6	-
	39.113	6.660	6.510	150	26.931	5.522
<b>NIVEL DE EDUCACION ALCANZADO</b>						
Nunca asistió o Primario incompleto	8.161	1.331	1.295	36	5.683	1.147
Primario completo o Sec. incompleto	19.968	3.645	3.555	90	13.548	2.775
Secundario completo o Terciario/Universitario incompleto	7.705	1.254	1.235	19	5.374	1.077
Terciario o Universitario completo	3.036	419	414	5	2.181	436
Ignorado	243	11	11	-	145	87

**INDEC**

INSTITUTO NACIONAL DE ESTADISTICA Y CENSOS  
AV. PRESIDENTE JULIO A. ROCA 609  
(1067) BUENOS AIRES — REPUBLICA ARGENTINA