

C/1988 Ser. C 4 parte 1
Pg. 2

CORDOBA

**CENSO
NACIONAL
DE POBLACION
Y VIVIENDA
1991**

**RESULTADOS DEFINITIVOS
CARACTERISTICAS GENERALES**

SERIE C



REPUBLICA ARGENTINA
MINISTERIO DE ECONOMIA Y OBRAS
Y SERVICIOS PUBLICOS
SECRETARIA DE PROGRAMACION ECONOMICA
INSTITUTO NACIONAL DE ESTADISTICA Y CENSOS



CENSO '91



INDEC



CENSO '91

La difusión de los resultados numéricos del **CENSO '91** contempla básicamente las siguientes series:

- A: Resultados provisionales - TOTAL
Resultados provisionales - por LOCALIDAD
- B: Resultados definitivos - Características seleccionadas
- C: Resultados definitivos - Características generales: Parte 1 y 2

Se prevé presentar otras publicaciones destinadas a usuarios específicos además de las publicaciones metodológicas y brindar información mediante medios magnéticos y referenciados geográficamente.

C/ 2881 Serio. C 4

82

forbe l

REPUBLICA



ARGENTINA

MINISTERIO DE ECONOMIA
Y OBRAS Y SERVICIOS PUBLICOS
SECRETARIA DE PROGRAMACION ECONOMICA
INSTITUTO NACIONAL DE ESTADISTICA Y CENSOS

Presidente de la Nación

Dr. CARLOS SAUL MENEM

Ministro de Economía y Obras y Servicios Públicos

Dr. DOMINGO FELIPE CAVALLLO

Secretario de Programación Económica

Lic. JUAN JOSE LLACH

Director del Instituto Nacional de Estadística y Censos

Dr. HECTOR EDUARDO MONTERO

CENSO DE POBLACION Y VIVIENDA 1991

RESPONSABLES DE LA COORDINACION GENERAL Y TECNICA

CAPACITACION	Ana María EDWIN
CARTOGRAFIA	Héctor DE GREGORIO
COORDINACION INSTITUCIONAL Y DIFUSION	Juana Rosa CARRIZO
COORDINACION OPERATIVA Y LOGISTICA	Jesús José MOSQUERA ⁽¹⁾
DISEÑO CONCEPTUAL	Alejandro E. GIUSTI
EVALUACION	Norma PIZARRO
MUESTREO	Hugo Oscar AMBROSI
	A partir del 01/03/93 Gerardo Antonio MITAS
PROCESAMIENTO	José FERNANDEZ PERNAS

⁽¹⁾ A cargo de la Coordinación General desde el 25 de octubre de 1991

Los trabajos preparatorios del Censo Nacional de Población y Vivienda de 1991 se iniciaron en 1987, siendo Director del INDEC el Lic. Luis A. BECCARIA. La ejecución del Censo se llevó a cabo durante la gestión al frente del Organismo del Lic. Héctor W. VALLE.

RESPONSABLE DE LA EJECUCION EN LA PROVINCIA DE CORDOBA

DIRECCION DE ESTADISTICA Y CENSOS

Director

Ing. Arturo LOPEZ SIVILAT

CONTENIDO

	Página
NOTA PRELIMINAR	5
1. INTRODUCCION	7
2. PRESENTACION DE LOS RESULTADOS	7
2. 1 Areas donde se aplicaron técnicas de muestreo	7
2. 2 Comentarios sobre las principales características de la población	8
3. MAPA DE LA JURISDICCION CON DIVISION POLITICO ADMINISTRATIVA	17
4. CUADROS	

VIVIENDA

Cuadro 1:	Viviendas particulares ocupadas por tipo de vivienda, según material predominante de las paredes exteriores y de los pisos	21
Cuadro 2:	Viviendas particulares ocupadas por material predominante de la cubierta exterior del techo, según material predominante de las paredes exteriores y de los pisos	22
Cuadro 3D:	Viviendas particulares ocupadas por tipo de vivienda, según disponibilidad de electricidad	23
Cuadro 4D:	Hogares particulares por tipo de vivienda, según combustible utilizado principalmente para cocinar	27

POBLACION

Cuadro 5:	Población de 14 años y más por estado conyugal según sexo y edad	33
Cuadro 6:	Población total por percepción de jubilación o pensión y sexo según edad	34
Cuadro 6D:	Población total por percepción de jubilación o pensión y sexo	35
Cuadro 7:	Población total por tipo de cobertura en salud según sexo y edad	36
Cuadro 7D:	Población total por tipo de cobertura en salud	37
Cuadro 8:	Población de 14 años y más por tipo de cobertura en salud según condición de actividad económica y sexo	38
Cuadro 9:	Población de 10 años y más por condición de alfabetismo y sexo según edad	39
Cuadro 9D:	Población de 10 años y más por condición de alfabetismo y sexo	40
Cuadro 10:	Población de 5 años y más, total y la que asiste a algún establecimiento educacional de nivel primario por grado que cursa según sexo y edad	41
Cuadro 10D:	Población de 5 años y más, total y la que asiste a algún establecimiento educacional de nivel primario por grado que cursa	42

Cuadro 11:	Población de 12 años y más, total y la que asiste a algún establecimiento educacional de nivel secundario por año que cursa según sexo y edad	43
Cuadro 12:	Población de 15 años y más, total y la que asiste a algún establecimiento educacional de nivel terciario o universitario por año que cursa según sexo y edad	44
Cuadro 13:	Población de 5 años y más, total y la que no asiste pero asistió a un establecimiento educacional de nivel primario por último grado aprobado según sexo y edad	45
Cuadro 14:	Población de 14 años y más por condición de actividad económica según sexo y edad	46
Cuadro 14D:	Población de 14 años y más por condición de actividad económica según sexo	47
Cuadro 15:	Población de 14 años y más ocupada por categoría ocupacional según sexo y edad	51
Cuadro 15D:	Población de 14 años y más ocupada por categoría ocupacional según sexo	53
Cuadro 16:	Población de 14 años y más ocupada por percepción de jubilación o pensión y asistencia escolar según categoría ocupacional y sexo	57
Cuadro 17:	Obreros o empleados por área de inserción laboral según sexo, descuento jubilatorio y edad	58
Cuadro 17D:	Obreros o empleados por área de inserción laboral y descuento jubilatorio	60
Cuadro 18:	Obreros o empleados del sector público o privado y del servicio doméstico según tipo de cobertura en salud y sexo	61
Cuadro 18D:	Obreros o empleados del sector público o privado y del servicio doméstico por tipo de cobertura en salud	62
Cuadro 19:	Jefes de hogares particulares por condición de actividad económica según sexo y edad	63
Cuadro 20:	Jefes de hogares particulares por condición de actividad económica y categoría ocupacional según nivel de educación alcanzado y sexo	64
Cuadro 21:	Mujeres de 14 años y más por cantidad de hijos nacidos vivos e hijos sobrevivientes según edad, nivel de educación alcanzado y condición de actividad económica	65
Cuadro 22:	Mujeres de 14 años y más con hijos nacidos vivos por número de hijos nacidos vivos según edad, nivel de educación alcanzado, lugar de nacimiento y condición de actividad económica	66
Cuadro 23:	Mujeres de 14 a 49 años con hijos nacidos vivos por número de hijos nacidos vivos durante el último año según edad, situación conyugal y nivel de educación alcanzado	67

Nota: Los cuadros con letra "D" se presentan desagregados por División Político Administrativa

NOTA PRELIMINAR

A casi tres años del relevamiento censal, el Censo Nacional de Población y Vivienda 1991 (CENSO'91) a logrado procesar las casi 40 millones de cédulas censales, en tiempo similar al de otros países con mayor grado de desarrollo y tecnología.

Este hecho permitió publicar y difundir, desde fines de 1991 hasta el presente, resultados provisionales y definitivos mediante 35 volúmenes de distribución general que integran las Series A y B de difusión y un folleto de divulgación masiva, con datos para el total del País.

En esta oportunidad se presenta la primera parte de la SERIE C de publicaciones de resultados del CENSO '91. Los datos incorporados en la misma están referidos a las " Características Generales " de las viviendas y la población que fueron captadas a través de la cédula ampliada (A) y que se corresponden con las preguntas cerradas, es decir que estaban codificadas previamente.

Los temas que se desarrollan son los siguientes:

a) Viviendas

- .disponibilidad de electricidad
- .material predominante en las paredes, techos y pisos

b) Hogares

- .combustible utilizado para cocinar

c) Población

- .condición de actividad económica, categoría ocupacional, tamaño del establecimiento y área de inserción laboral.
- .cobertura en salud
- .cobertura previsional
- .estado conyugal y fecundidad
- .analfabetismo y asistencia escolar por grado o año

La SERIE C está conformada por fascículos con información para cada jurisdicción territorial y para el total del País.

La misma incorpora también datos para el nivel de departamento o partido y en el caso de la Capital Federal, para distrito escolar.

Los aspectos operativos y metodológicos se presentarán en un fascículo específico.

Se dispondrá de cajas diseñadas especialmente para facilitar la colección, consulta y archivo de los volúmenes editados.

Cabe destacar que toda la información difundida en las publicaciones del CENSO '91 es el resultado de la elaboración de los datos obtenidos gracias al esfuerzo de los censistas, los equipos técnicos involucrados, y el apoyo logístico brindado por las distintas instituciones públicas y privadas. Merece un reconocimiento especial el aporte técnico de las Direcciones Provinciales de Estadística durante todas las etapas del operativo censal, fundamentalmente en la del relevamiento.

También es de señalar que sin la participación masiva de toda la población no hubiera sido posible la realización de este Censo Nacional.

1. - INTRODUCCION

El objetivo fundamental de un censo de población y vivienda consiste en recoger y compilar datos sobre los principales aspectos demográficos, sociales y habitacionales de la población de una región o un país en un momento determinado, y es tradicionalmente la fuente básica de suministro de esa información.

Asimismo, en función del total de habitantes de cada jurisdicción política obtenido por los censos nacionales, se establece el número de diputados que corresponderá a cada provincia en el Congreso Nacional, de acuerdo con los artículos 37 y 39 de la Constitución Nacional. De modo análogo se establecen también las representaciones en las legislaturas provinciales y en los consejos municipales de cada intendencia.

Atendiendo a las recomendaciones internacionales en la materia, el Decreto 3110/70, reglamentario de la Ley 17.622 que rige las actividades estadísticas en el país, dispuso la realización de los censos nacionales de población y vivienda

cada diez años, en los años terminados en cero. Para disponer la realización del CENSO '91, el Poder Ejecutivo Nacional sancionó los Decretos 2240/87 y 1732/90.

Son muy variados los usos posibles de los datos censales.

A las autoridades gubernamentales, por ejemplo, les permiten estimar las necesidades presentes y futuras en materia de vivienda, educación, empleo, salud, previsión y promoción social y por ende administrar mejor los recursos económicos del Estado.

Para la actividad privada, poder contar con la información de un censo significa la posibilidad de desarrollar planes de acción conociendo acabadamente donde se concentra la mayor demanda, donde se localizan los déficit de servicios, la segmentación etárea, el nivel de educación y socioeconómico entre una serie de indicadores imprescindibles para la toma de decisiones.

PRESENTACION DE LOS RESULTADOS

2.1 - AREAS DONDE SE APLICARON TECNICAS DE MUESTREO

Las áreas exclusivamente urbanas y con población estimada (a partir de datos precensales) en más de 100.000 habitantes fueron las que se incluyeron en el marco muestral (1).

En dichas áreas los "totales" de las características e ítems que se presentan son "estimaciones", por lo tanto están sujetas a la variabilidad (error) propia del muestreo.

Las estimaciones se obtuvieron a partir de la expansión de los datos que arrojó la muestra. Se utilizaron técnicas de post-estratificación en la población (viviendas u hogares) y de calibración o ajustes para reducir los errores en las estimaciones y lograr concordancias en lo posible, con los totales de las características básicas difundidas en la SERIE B de publicaciones del CENSO '91

y que intervienen en los cuadros de la presente Serie. No obstante es importante señalar que existen algunas diferencias entre los mismos, pero éstas se encuentran dentro de los parámetros esperados para resultados que provienen de una muestra. Por otra parte las desviaciones sólo distorsionan los totales y no las distribuciones porcentuales de las características en cuestión, ya que son prácticamente coincidentes con las conocidas y publicadas con anterioridad.

También es necesario aclarar que en las jurisdicciones (provincias) donde se incluye alguna de las áreas muestreadas, se deben tomar a los totales de las características que aparecen en los

cuadros, como estimados, justamente por su composición mixta de área con muestra y área sin muestra, a pesar de que en este último caso los valores no adolecen de la variabilidad muestral que si afectan a las áreas con muestra. Esta situación se presentará en la mayoría de las provincias para las cuales esta SERIE C difundirá resultados.

En las publicaciones posteriores, más específicas, las estimaciones irán acompañadas con medidas sobre el error de las mismas, como así también de una descripción más detallada de la metodología utilizada en la muestra y en la expansión de los datos del Censo.

2.2 - COMENTARIOS SOBRE LAS PRINCIPALES CARACTERISTICAS DE LA POBLACION

A continuación se comentan y grafican brevemente los aspectos más destacables de los temas referidos a la POBLACION contenidos en los cuadros que integran este fascículo.

Cuando resultó posible se introdujo la comparación con el Censo de Población y Vivienda de 1980. Cabe mencionar que en 1991, algunas de las variables se incorporan como novedad a la temática censal (cobertura previsional y en salud). Además, para la medición del volumen de la población económicamente activa, se han

introducido cambios en la formulación de las preguntas para mejorar la calidad y confiabilidad de las respuestas, por lo que no se juzga conveniente establecer comparaciones con censos anteriores (2).

En los cuadros y gráficos de análisis, no se ha tenido en cuenta para calcular las distribuciones porcentuales de 1991, la categoría Ignorado.

Los autores de los comentarios son: Laura María Cazzolli y Juan Carlos Villar.

(1) CENSO '91 - SERIE B y C: "Aspectos operativos y metodológicos".

(2) Ver informe de Investigación N° 33: Experimento sobre la condición de actividad de las personas - CENSO '91; A. Giusti y otros.

ACTIVIDAD ECONOMICA DE LA POBLACION

La población económicamente activa de Córdoba estaba conformada por el 57,4% de sus habitantes de 14 años y más, es decir 1.153.114 personas distribuidas entre un 63% de varones y un 37% de mujeres.

El 6,6% de esta fuerza de trabajo provincial estaba desocupada, fenómeno que afectaba en mayor medida a las mujeres pues, entre ellas, las dificultades para encontrar ocupación abarcaba al 8,4%.

PARTICIPACION EN LA ACTIVIDAD ECONOMICA DE LA POBLACION DE 14 AÑOS Y MAS

	Total	Condición de la Actividad	
		Activa	No Activa
		%	
TOTAL	100,0	57,4	42,6
Varones	100,0	75,1	24,9
Mujeres	100,0	40,9	59,1

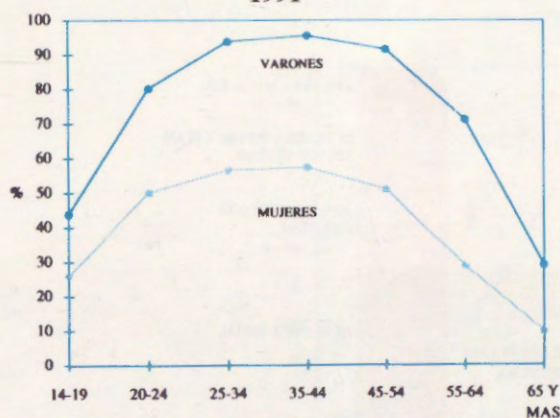
ESTRUCTURA DE LA POBLACION ECONOMICAMENTE ACTIVA

	Total	Ocupada	
		Desocupada	
		%	
TOTAL	100,0	93,4	6,6
Varones	100,0	94,4	5,6
Mujeres	100,0	91,6	8,4

Tanto el grado de inserción en la actividad económica de la Provincia como la desocupación experimentaban variaciones según el sexo y la edad de las personas. Las más altas tasas de participación de los varones se observaban entre los 25 y los 54 años, con valores superiores al 90%. Entre las mujeres en cambio tales extremos se

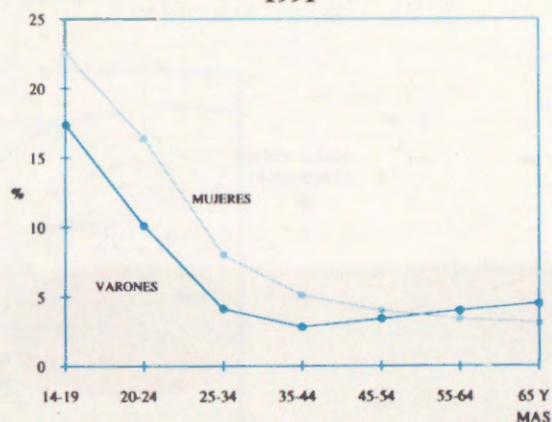
registraban entre los 20 y los 54 años, con tasas de participación que oscilaban entre el 50% y el 57%. La desocupación presentaba otras características. Afectaba en mayor medida a los jóvenes, cuyas dificultades para encontrar trabajo triplicaban el promedio y, dentro de ellos, se agravaba entre las mujeres.

TASA DE ACTIVIDAD POR SEXO Y EDAD 1991



Nota: Calculada sobre la población de 14 años y más

TASA DE DESOCUPACION POR SEXO Y EDAD 1991



Nota: Calculada sobre la población económicamente activa de 14 años y más

La proporción de trabajadores en relación de dependencia ha disminuido durante la década pasada dentro de la estructura ocupacional de Córdoba. Mientras los sectores privado y público decrecieron en importancia como generadores de empleo, la aumentaron el servicio doméstico, los trabajadores por cuenta propia, los familiares

sin remuneración fija y, en menor medida, los patrones o empleadores. Todo ello indica un probable crecimiento de los sectores informales de la economía cordobesa frente a una retracción de los más organizados, reflejados éstos por un alto grado de trabajadores en relación de dependencia como el tipo de empleo más característico.

POBLACION OCUPADA SEGUN CATEGORIA OCUPACIONAL

CATEGORIA OCUPACIONAL	1980(1)	1991	VARIACION PORCENTUAL
		%	
TOTAL	100,0	100,0	
OBREROS O EMPLEADOS	67,0	59,2	-11,6
Sector público	19,9	16,5	-17,1
Sector privado	41,5	35,0	-15,7
Servicio doméstico	5,6	7,7	+37,5
TRABAJADORES POR CUENTA PROPIA	22,1	26,7	+20,8
PATRONES	6,5	7,7	+18,5
FAMILIARES SIN REMUNERACION FIJA	4,4	6,4	+45,5

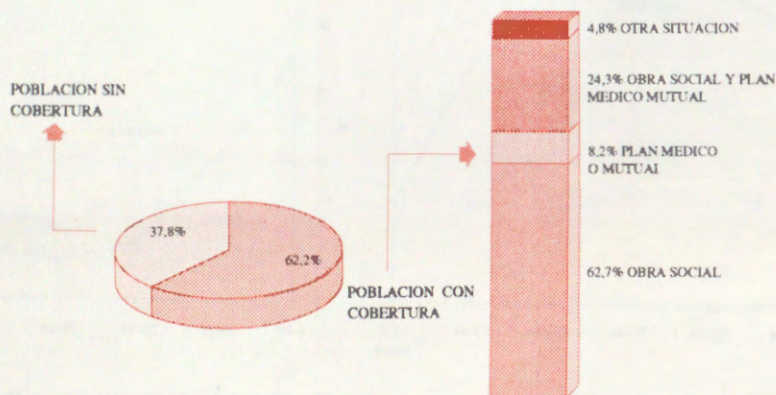
(1) Se refiere a la población económicamente activa.

COBERTURA DE SALUD

El 62,2% de los habitantes de la Provincia contaban con una cobertura específica de salud, la gran mayoría proporcionada por la obra social correspondiente a los que trabajaban dentro de cada grupo familiar.

Las mutuales o planes médicos tenían importancia para la atención de la salud, ya que una cuarta parte de la población cubierta estaba incluida en ellos, la mayoría superponiéndolos con su obra social.

COBERTURA DE SALUD



El 37,8 % de la población cordobesa no tenía cobertura específica de salud más allá de su capacidad de acceso a la medicina exclusivamente privada o al hospital público. Esta proporción de población se elevaba al 61 % entre los desocupados, y al 42 % entre las personas inactivas que no eran jubilados o estudiantes, compuesta en su mayoría por mujeres dedicadas a los quehaceres domésticos. Si se observa esta falta de cobertura específica de salud según la

inserción laboral de la población, entre los que pertenecían al sector privado de pequeños establecimientos, la proporción llegaba al 50 % lo que denotaba una irregularidad muy extendida en cuanto a la legislación sobre obras sociales. Irregularidad que trepaba a más de las dos terceras partes entre las personas que se desempeñaban en el servicio doméstico. Entre los jubilados del sector público, en cambio, la cobertura abarcaba a casi todos sus integrantes.

POBLACION SIN COBERTURA DE SALUD

(Por ciento sobre el total de cada grupo)

CONDICION DE ACTIVIDAD	%	OBREROS O EMPLEADOS	%
Ocupada	39,7	TOTAL	29,6
Desocupada	61,2	Sector Público	5,2
Jubilada o pensionada	2,5	Sector Privado	33,0
Estudiantes	30,7	de 1 a 5 empleados	49,9
Otra situación	42,4	de 6 ó más empleados	18,8
		Servicio doméstico	67,1

COBERTURA PREVISIONAL

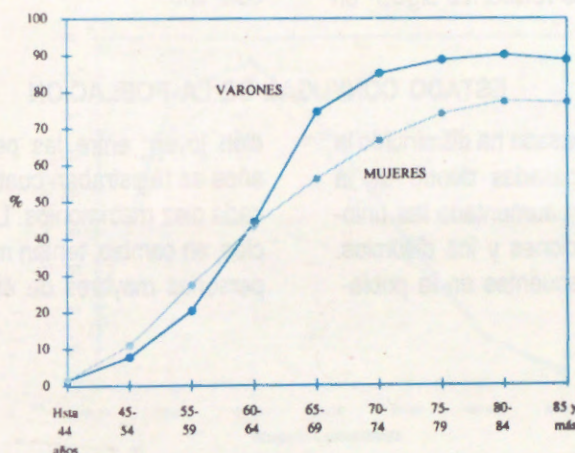
El sistema de previsión social fue analizado en este Censo en dos aspectos: la población cubierta por algún tipo de beneficio y la realización de los correspondientes descuentos a los trabajadores y empleados en relación de dependencia.

En 1991 había en Córdoba 247.599 jubi-

lados o pensionados, los que comparados con la población ocupada, base de la financiación del sistema, arroja una proporción de 4,3 personas ocupadas por cada beneficiario del sistema previsional. La composición de estos, según su sexo y edad, era la siguiente:

POBLACION CON COBERTURA PREVISIONAL POR SEXO Y EDAD

1991



Casi las dos terceras partes de la población de 60 años y más era beneficiaria del sistema previsional, en mayor importancia los hombres que las mujeres (70% y 60%, respectivamente). Observando el gráfico se aprecia que la proporción de beneficiarios va ascendiendo progresivamente desde los 60 años hasta llegar a los 85 años y más, al 88,7% los hombres y al 77% las mujeres. En edades anteriores a los 60 años se detecta también una importante cantidad de beneficiarios del sistema, especialmente entre el sexo femenino. Por ejemplo entre los 55 y 59 años ya eran beneficiarios el 24% de las personas de estas edades.

El otro aspecto analizado en este Censo sobre el sistema previsional -los correspondientes descuentos a las personas que trabajan en relación de dependencia- reveló un importante incumplimiento de esta obligación dentro del sector privado, especialmente en el de pequeños establecimientos donde sólo al 35% de sus empleados les hacían los pertinentes descuentos de ley. Dentro del servicio doméstico, por otra parte, el incumplimiento era casi total. Era entre los dependientes del sector público donde se registraba que a un alto grado de trabajadores le hacían los correspondientes descuentos.

**TRABAJADORES EN RELACION DE DEPENDENCIA A QUIENES
SE LES EFECTUAN DESCUENTOS JUBILATORIOS**
(Porcentaje sobre el total de cada sector)

AREA DE INSERCIÓN LABORAL			
	%		%
TOTAL	61,9	SECTOR PUBLICO	94,2
SECTOR PRIVADO	58,3	Nacional	96,2
de 1 a 5 empleados	35,1	Provincial	96,3
de 6 ó más empleados	77,2	Municipal	87,5
		SERVICIO DOMESTICO	8,7

Luego de analizadas en conjunto las coberturas de salud y previsional, surge que la posición más favorecida la obtiene el trabajador en relación de dependencia del sector público por la extensión que de ambos recibe. Le siguen en

importancia el sector privado compuesto por establecimientos de más de 5 empleados, en tanto que el servicio doméstico aparece como una actividad marginada de los beneficios sociales de este tipo.

ESTADO CONYUGAL DE LA POBLACION

Durante la década pasada ha disminuido la proporción de personas casadas dentro de la población cordobesa y han aumentado las uniones de hecho, las separaciones y los divorcios. Las primeras son más frecuentes en la pobla-

ción joven: entre las personas menores de 25 años se registraban cuatro uniones de hecho por cada diez matrimonios. Las separaciones y divorcios, en cambio, tenían mayor incidencia entre las personas mayores de 40 años.

ESTADO CONYUGAL DE LA POBLACION

ESTADO CONYUGAL	1980	1991
	%	
POBLACION DE 14 AÑOS Y MAS	100,0	100,0
Soltera	32,3	31,8
Casada	54,4	49,9
Unida	4,3	7,5
Viuda	7,0	7,3
Separada o divorciada	2,0	3,5

FECUNDIDAD

La población de un país, provincia o región aumenta o disminuye según su crecimiento vegetativo (nacimientos menos defunciones) y su crecimiento migratorio (inmigración menos emi-

gración). A continuación se desarrolla al primero de estos hechos: los nacimientos, cuya expresión en términos demográficos son la natalidad y la fecundidad.

NATALIDAD Y FECUNDIDAD EN CORDOBA

	1980	1991
	%	
Tasa bruta de natalidad (1)	22,5	20,0
Tasa de fecundidad general (2)	88,6	78,9

(1) Cociente entre el número de nacidos vivos durante un año y la población total a la mitad de ese período.

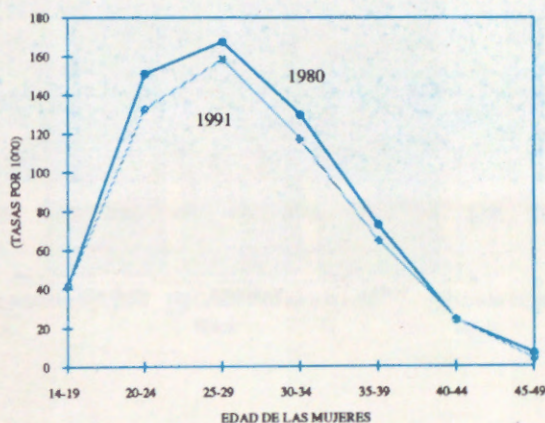
(2) Cociente entre el número de nacidos vivos durante un año y la población de mujeres de 14 a 49 años.

Para el cálculo de (1) y (2) se tuvo en cuenta a la población al final del año y no a la mitad del mismo como estrictamente hubiese correspondido. Para los nacimientos múltiples se consideró un promedio de dos hijos.

Tanto la natalidad como la fecundidad han experimentado un marcado descenso durante la pasada década (aproximadamente el 11 % en ambas variables). Si se observa la fecundidad por cada grupo etáreo de mujeres en edades fértiles,

la disminución apuntada es casi generalizada, fenómeno que explica el más lento crecimiento demográfico de la provincia durante los años ochenta.

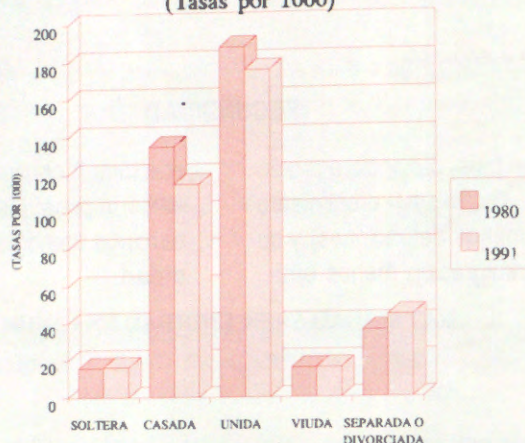
TASAS ESPECIFICAS DE FECUNDIDAD POR EDAD (Tasas por 1000)



Asimismo, al examinar este decrecimiento de la fecundidad según el estado conyugal de las mujeres en edades fértiles se comprueba que la mayor disminución se da en el

grupo más numeroso, las casadas, seguido por el de las unidas, lo que permite presuponer que este fenómeno afectará, más aun, el crecimiento demográfico de la Provincia hacia el fin del siglo.

FECUNDIDAD Y ESTADO CONYUGAL
(Tasas por 1000)



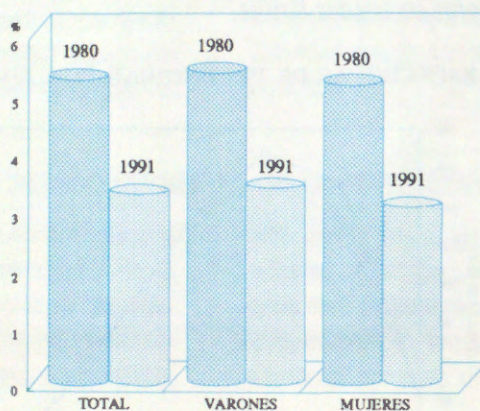
EDUCACION

- Analfabetismo

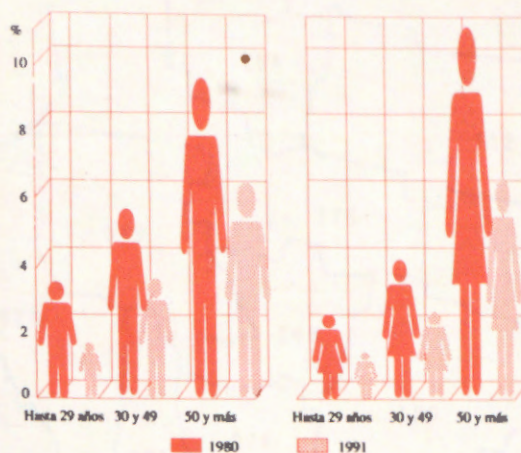
El analfabetismo se ha reducido significativamente durante la última década. Sólo un 3,2 % de los habitantes de 10 años y más permanece en esta condición, y están

especialmente concentrados dentro de la población de 50 años y más, pues entre los jóvenes de hasta 29 años este fenómeno abarca a poco más del 1 %.

PROPORCION DE ANALFABETOS



ANALFABETOS POR SEXO Y EDAD 1980 - 1991

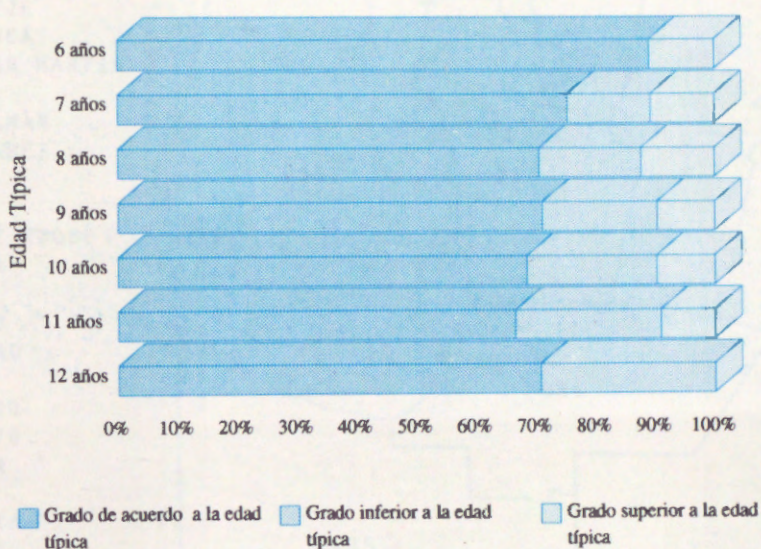


- Asistencia primaria por grado

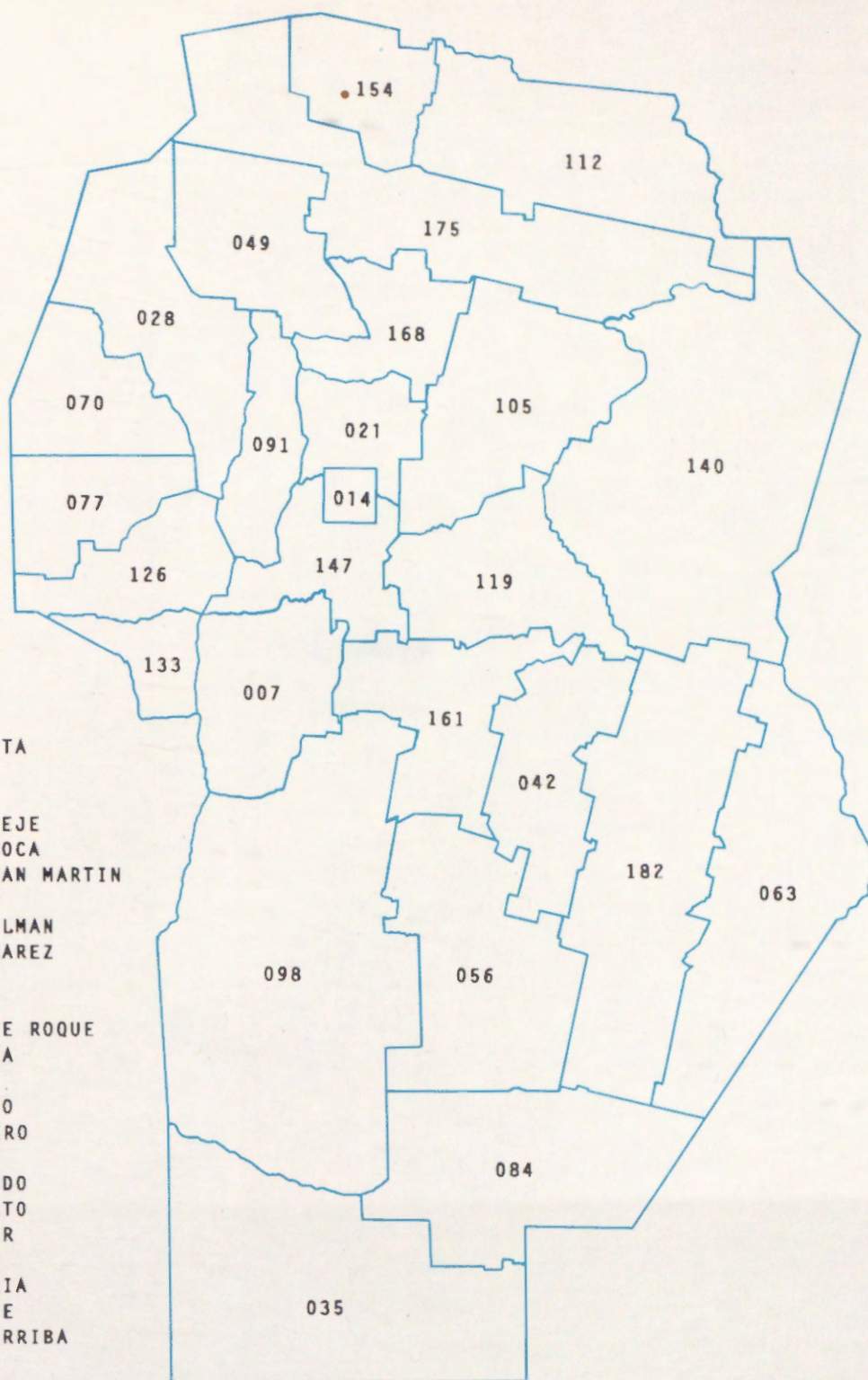
Una aproximación a la regularidad en la asistencia a la escuela primaria puede tenerse al considerar a los niños que asistían a la misma según el grado que cursaban de acuerdo con su edad. Tomando como edad típica de asistencia a primer grado los seis años al momento

de la realización del Censo, a segundo grado los siete y así sucesivamente hasta llegar a séptimo grado con doce años, puede verse la regularidad en la asistencia presentada en el gráfico expuesto a continuación.

REGULARIDAD EN LA ASISTENCIA A LA ESCUELA PRIMARIA SEGUN EL GRADO AL QUE ASISTE Y EDAD 1991



14 PROVINCIA DE CORDOBA
DIVISION POLITICO ADMINISTRATIVA



- 007 CALAMUCHITA
- 014 CAPITAL
- 021 COLON
- 028 CRUZ DEL EJE
- 035 GENERAL ROCA
- 042 GENERAL SAN MARTIN
- 049 ISCHILIN
- 056 JUAREZ CELMAN
- 063 MARCOS JUAREZ
- 070 MINAS
- 077 POCHO
- 084 PRESIDENTE ROQUE
SAENZ PEÑA
- 091 PUNILLA
- 098 RIO CUARTO
- 105 RIO PRIMERO
- 112 RIO SECO
- 119 RIO SEGUNDO
- 126 SAN ALBERTO
- 133 SAN JAVIER
- 140 SAN JUSTO
- 147 SANTA MARIA
- 154 SOBREMONTA
- 161 TERCERO ARRIBA
- 168 TOTORAL
- 175 TULUMBA
- 182 UNION

CUADROS

VIVIENDA

CUADRO 2. VIVIENDAS PARTICULARES OCUPADAS POR MATERIAL PREDOMINANTE DE LA CUBIERTA EXTERIOR DEL TECHO SEGUN MATERIAL PREDOMINANTE DE LAS PAREDES EXTERIORES Y DE LOS PISOS

Material predominante de las paredes exteriores y de los pisos	Viviendas particulares ocupadas	Material predominante de la cubierta exterior del techo				
		Baldosa, cubierta asfáltica o membrana	Tejas	Chapas metálicas, fibrocem. o plást.	Chapas. cartón y cana, tabla o paja con barro o sola.	Otros Ignorado
PAREDES						
Ladrillo, piedra, bloque, hormigón	733.478	527.553	70.719	89.664	6.734	37.755 1.053
Adobe	719.684	526.921	69.665	82.554	2.965	36.550 1.029
Madera	8.588	398	707	3.945	3.192	343 3
Chapa de metal o fibrocemento	1.478	-	244	1.056	102	64 12
Chorizo, cartón o desecho	1.882	-	43	1.763	63	12 1
Otros	558	-	-	182	365	8 3
	1.288	234	60	164	47	778 5
PISOS						
Cerámica, baldosa, mosaico	733.478	527.553	70.719	89.664	6.734	37.755 1.053
madera, alfombra o plástico	564.239	435.807	63.727	38.641	278	24.968 818
Cemento o ladrillo fijo	136.308	79.364	5.739	39.114	1.367	10.528 196
Tierra	23.076	5.335	899	10.457	5.020	1.330 35
Otros	2.064	617	181	506	32	724 4
Desconocido	7.791	6.430	173	946	37	205 -

CUADRO 30. VIVIENDAS PARTICULARES OCUPADAS POR TIPO DE VIVIENDA SEGUN DISPONIBILIDAD DE ELECTRICIDAD

División político administrativa	Viviendas particula- res ocupa- das	Tipo de vivienda								Local no construido p/habit. y viv. móvil	Descos- nocido
		Casa			Rancho o casilla	Departa- mento	Casa de in- quilinato y hotel o pensión				
		Total	A	B							
TOTAL		733.478	625.070	509.820	115.250	14.631	73.524	4.048	2.985	13.220	
.Tiene electricidad	683.705	586.739	503.167	83.572	5.903	72.855	3.831		2.249	12.128	
.No tiene	49.773	38.331	6.653	31.678	8.728	669	217		736	1.092	
CALAMUCHITA											
.Tiene electricidad	10.909	9.819	7.663	2.156	426	329	103		45	187	
.No tiene	9.196	8.498	7.427	1.071	83	320	101		34	160	
	1.713	1.321	236	1.085	343	9	2		11	27	
CAPITAL											
.Tiene electricidad	296.209	223.949	198.452	25.497	5.860	56.976	1.855		953	6.616	
.No tiene	286.325	217.185	196.345	20.840	3.705	56.529	1.800		765	6.341	
	9.884	6.764	2.107	4.657	2.155	447	55		188	275	
COLON											
.Tiene electricidad	30.505	27.599	21.269	6.330	615	1.386	191		141*	573	
.No tiene	27.982	25.537	21.015	4.522	278	1.352	177		111	527	
	2.523	2.062	254	1.808	337	34	14		30	46	
CRUZ DEL EJE											
.Tiene electricidad	11.810	10.281	5.960	4.321	985	128	67		44	305	
.No Tiene	8.867	8.288	5.869	2.419	151	125	58		28	217	
	2.943	1.993	91	1.902	834	3	9		16	88	
GENERAL ROCA											
.Tiene electricidad	9.384	8.910	6.264	2.646	170	32	32		81	159	
.No tiene	8.565	8.229	6.072	2.157	71	32	28		58	147	
	819	681	192	489	99	-	4		23	12	
GENERAL SAN MARTIN											
.Tiene electricidad	29.983	27.262	22.328	4.934	181	1.869	150		126	395	
.No tiene	28.454	25.952	22.152	3.800	79	1.850	139		85	349	
	1.529	1.310	176	1.134	102	19	11		41	46	
ISCHILIN											
.Tiene electricidad	6.985	6.335	4.086	2.249	321	97	51		28	153	
.No tiene	5.851	5.516	4.007	1.509	56	95	46		12	126	
	1.134	819	79	740	265	2	5		16	27	

CUADRO 3D. (Continuación)

División política administrativa	Viviendas particula- res ocupa- das	Tipo de vivienda									
		Casa				Rancho o casilla	Departa- mento	Casa de inquili- nato y hotel o pensión	Local no construí- do p/ habit. y viv. móvil	Desco- no- cido	
		Total	A		B						
JUAREZ CELMAN	14.867	14.322	11.801	2.521	130	77	45	101	192		
.Tiene electricidad	14.007	13.583	11.582	2.001	66	76	44	73	165		
.No tiene	860	739	219	520	64	1	1	28	27		
MARCOS JUAREZ	29.846	28.952	24.666	4.286	124	226	61	85	398		
.Tiene electricidad	29.015	28.206	24.507	3.699	72	225	56	69	387		
.No tiene	831	746	159	587	52	1	5	16	11		
MINAS	1.303	946	292	654	326	1	3	9	18		
.Tiene electricidad	511	488	280	208	11	1	3	4	4		
.No tiene	792	458	12	446	315	-	-	5	14		
POCHO	1.338	945	356	589	335	9	7	7	35		
.Tiene electricidad	488	454	318	136	7	9	6	-	12		
.No tiene	850	491	38	453	328	-	1	7	23		
PTE. ROQUE SAENZ PEÑA	10.174	9.680	6.914	2.766	118	169	49	56	102		
.Tiene electricidad	9.560	9.152	6.837	2.315	65	161	49	42	91		
.No tiene	614	528	77	451	53	8	-	14	11		
PUNILLA	33.514	28.287	25.135	3.152	553	3.636	354	216	468		
.Tiene electricidad	31.300	26.601	24.732	1.869	166	3.609	341	162	421		
.No tiene	2.214	1.686	403	1.283	387	27	13	54	47		
RIO CUARTO	61.961	56.000	45.015	10.985	662	3.852	203	291	953		
.Tiene electricidad	58.707	53.256	44.344	8.912	340	3.821	194	210	886		
.No tiene	3.254	2.744	671	2.073	322	31	9	81	67		
RIO PRIMERO	9.772	9.139	5.352	3.787	324	55	38	55	161		
.Tiene electricidad	7.221	6.926	4.987	1.939	66	53	32	35	109		
.No tiene	2.551	2.213	365	1.848	258	2	6	20	52		

CUADRO 30. (Continuación)

División político administrativa	Viviendas particula- res ocupa- das	Tipo de vivienda							
		Casa			Rancho o casilla	Departa- mento	Casa de inquili- nato y hotel o pensión	Local no construi- do p/ habit. y viv. móvil	Desco- no- cido
		Total	A	B					
RIO SECO	2.695	2.090	783	1.307	520	11	13	13	48
.Tiene electricidad	1.307	1.205	736	469	43	10	13	7	29
.No tiene	1.388	885	47	838	477	1	-	6	19
RIO SEGUNDO	23.024	22.218	17.747	4.471	145	175	73	96	317
.Tiene electricidad	21.561	20.907	17.510	3.397	49	169	68	78	290
.No tiene	1.463	1.311	237	1.074	96	6	5	18	27
SAN ALBERTO	6.025	5.063	2.747	2.316	672	108	58	23	101
.Tiene electricidad	4.045	3.761	2.670	1.091	39	108	53	17	67
.No tiene	1.980	1.302	77	1.225	633	-	5	6	34
SAN JAVIER	10.347	9.440	6.174	3.266	454	216	62	27	148
.Tiene electricidad	8.666	8.179	6.115	2.064	83	210	56	18	120
.No tiene	1.681	1.261	59	1.202	371	6	6	9	28
SAN JUSTO	50.411	47.350	37.310	10.040	281	1.747	195	229	609
.Tiene electricidad	47.736	44.960	37.096	7.864	109	1.730	179	188	570
.No tiene	2.675	2.390	214	2.176	172	17	16	41	39
SANTA MARIA	17.348	15.584	11.665	3.919	404	734	191	86	349
.Tiene electricidad	15.223	13.897	11.415	2.482	104	712	161	60	289
.No tiene	2.125	1.687	250	1.437	300	22	30	26	60
SOBREMONTÉ	998	837	330	507	117	1	5	3	35
.Tiene electricidad	460	428	280	148	8	1	5	2	16
.No tiene	538	409	50	359	109	-	-	1	19
TERCERO ARRIBA	29.410	27.363	23.947	3.416	181	1.192	142	120	412
.Tiene electricidad	28.028	26.172	23.658	2.514	83	1.170	130	85	388
.No tiene	1.382	1.191	289	902	98	22	12	35	24

CUADRO 3D. (Continuación)

División político administrativa	Viviendas particula- res ocupa- das	Tipo de vivienda							
		Casa			Rancho o casilla	Departa- mento	Casa de inquili- nato y hotel o pensión	Local no construi- do p/ habit. y viv. móvil	Desco- nocido
		Total	A	B					
TOTAL	3.447	3.211	1.983	1.228	134	13	14	19	56
Tiene electricidad	2.517	2.422	1.876	546	32	13	14	6	30
No tiene	930	789	107	682	102	-	-	13	26
TULUMBA	3.081	2.644	805	1.839	365	5	12	15	40
Tiene electricidad	1.493	1.418	766	652	40	2	8	6	19
No tiene	1.588	1.226	39	1.187	325	3	4	9	21
UNION	28.132	26.844	20.776	6.068	228	480	74	116	390
Tiene electricidad	26.620	25.519	20.571	4.948	97	472	70	94	368
No tiene	1.512	1.325	205	1.120	131	8	4	22	22

CUADRO 40. HOGARES PARTICULARES POR TIPO DE VIVIENDA SEGUN COMBUSTIBLE UTILIZADO PRINCIPALMENTE PARA COCINAR

División político administrativa	Hogares particu- lares	Tipo de vivienda							Local no construido p/habit. y viv. móvil	Desco- noci- do
		Casa			Rancho o casilla	Departa- mento	Casa de inquilinato y hotel o pensión			
		Total	A	B						
TOTAL	771.671	652.804	530.776	122.028	15.340	76.540	7.719	3.129	16.139	
Gas de red o envasado	734.353	625.918	524.637	101.281	7.494	75.979	7.165	2.540	15.257	
Querosén	7.127	5.413	1.750	3.663	827	300	295	107	185	
Leña o carbón	29.048	20.745	4.049	16.696	6.887	170	143	419	684	
Otros	1.143	728	340	388	132	91	116	63	13	
CALAMUCHITA	11.301	10.129	7.892	2.237	432	347	133	46	214	
Gas de red o envasado	9.911	9.103	7.660	1.443	129	338	125	34	182	
Querosén	96	76	27	49	10	3	2	2	3 ^o	
Leña o carbón	1.283	942	203	739	292	6	5	9	29	
Otros	11	8	2	6	1	-	1	1	-	
CAPITAL	318.093	238.641	210.477	28.164	6.268	59.464	4.062	965	8.693	
Gas de red o envasado	311.748	234.863	209.026	25.837	4.670	59.118	3.795	789	8.513	
Querosén	2.527	1.693	839	854	389	197	154	27	67	
Leña o carbón	3.038	1.586	374	1.212	1.103	81	39	118	111	
Otros	780	499	238	261	106	68	74	31	2	
COLON	32.273	29.020	22.205	6.815	641	1.458	356	153	645	
Gas de red o envasado	29.955	27.174	21.539	5.635	332	1.419	322	118	590	
Querosén	257	194	60	134	29	10	13	2	9	
Leña o carbón	2.025	1.630	593	1.037	276	25	19	29	46	
Otros	36	22	13	9	4	4	2	4	-	
CRUZ DEL EJE	12.438	10.793	6.223	4.570	1.024	138	96	55	332	
Gas de red o envasado	9.502	8.867	6.026	2.841	137	135	78	35	250	
Querosén	192	164	59	105	14	2	7	1	4	
Leña o carbón	2.726	1.750	135	1.615	869	1	9	19	78	
Otros	18	12	3	9	4	-	2	-	-	
GENERAL ROCA	9.657	9.135	6.388	2.747	177	33	56	83	173	
Gas de red o envasado	9.111	8.689	6.241	2.448	105	30	51	74	162	
Querosén	172	142	16	126	18	1	4	4	3	
Leña o carbón	367	300	131	169	53	2	-	4	8	
Otros	7	4	-	4	1	-	1	1	-	
GENERAL SAN MARTIN	31.145	28.145	22.947	5.198	195	1.912	327	132	434	
Gas de red o envasado	30.624	27.772	22.859	4.913	117	1.902	311	103	419	
Querosén	229	178	43	135	21	5	8	10	7	
Leña o carbón	276	186	40	146	57	4	3	18	8	
Otros	16	9	5	4	-	1	5	1	-	

CUADRO 4D. (Continuación)

División político administrativa	Hogares particu- lares	Tipo de vivienda							Desco- no- cido
		Casa		Rancho o casilla	Departa- mento	Casa de inquili- nato y hotel o pensión	Local no construido p/ habit. y viv. móvil		
		Total	A					B	
ISCHILIN	7.339	6.589	4.226	2.363	328	108	73	69	172
Gas de red o envasado	5.859	5.514	4.063	1.451	40	97	63	14	131
Querosén	101	80	17	63	8	3	3	3	4
Leña o carbón	1.375	992	145	847	280	8	7	52	36
Otros	4	3	1	2	-	-	-	-	1
JUAREZ CELMAN	15.292	14.648	12.031	2.617	138	80	105	102	219
Gas de red o envasado	14.792	14.247	11.889	2.358	79	78	89	95	204
Querosén	215	168	43	125	29	-	8	3	7
Leña o carbón	274	228	96	132	30	-	5	3	8
Otros	11	5	3	2	-	2	3	1	-
MARCOS JUAREZ	30.515	29.527	25.094	4.433	133	235	112	85	423
Gas de red o envasado	29.993	29.063	24.922	4.141	99	233	102	79	417
Querosén	192	158	39	119	18	1	10	3	2
Leña o carbón	320	299	132	167	15	1	-	2	3
Otros	10	7	1	6	1	-	-	1	1
MINAS	1.340	973	299	674	333	1	5	9	19
Gas de red o envasado	541	504	285	219	17	1	5	8	6
Querosén	12	9	1	8	3	-	-	-	-
Leña o carbón	787	460	13	447	313	-	-	1	13
Otros	-	-	-	-	-	-	-	-	-
POCHO	1.370	966	360	606	341	9	9	7	38
Gas de red o envasado	608	554	335	219	14	9	9	2	20
Querosén	6	6	3	3	-	-	-	-	-
Leña o carbón	755	405	22	383	327	-	-	5	18
Otros	1	1	-	1	-	-	-	-	-
PTE. ROQUE SAENZ PEÑA	10.407	9.870	7.009	2.861	122	175	69	58	113
Gas de red o envasado	10.152	9.668	6.972	2.696	85	173	64	57	105
Querosén	117	99	13	86	15	1	1	-	1
Leña o carbón	130	100	23	77	22	1	1	1	5
Otros	8	3	1	2	-	-	3	-	2
PUNILLA	34.983	29.373	26.021	3.352	582	3.750	513	229	536
Gas de red o envasado	33.587	28.356	25.627	2.729	308	3.721	489	201	512
Querosén	207	144	58	86	24	12	13	8	6
Leña o carbón	1.155	851	318	533	249	12	7	18	18
Otros	34	22	18	4	1	5	4	2	-

CUADRO 4D. (Continuación)

División política administrativa	Hogares particu- lares	Tipo de vivienda									
		Casa					Rancho o casilla	Departa- mento	Casa de inquili- nato y hotel o pensión	Local no construido p/ habit. y viv. móvil	Desco- noci- do
		Total	A	B	C						
RIO CUARTO	63.825	57.435	46.065	11.370	668	3.947	357	296	1.122		
Gas de red o envasado	61.544	55.528	45.411	10.117	426	3.932	337	257	1.064		
Querosén	768	627	135	492	72	11	15	18	25		
Leña o carbón	1.459	1.234	507	727	167	4	5	18	31		
Otros	54	46	12	34	3	-	-	3	2		
RIO PRIMERO	10.157	9.467	5.537	3.930	334	58	56	55	187		
Gas de red o envasado	8.192	7.865	5.341	2.524	52	57	50	38	130		
Querosén	127	112	20	92	9	-	3	2	1		
Leña o carbón	1.832	1.484	173	1.311	273	1	3	15	56*		
Otros	6	6	3	3	-	-	-	-	-		
RIO SECO	2.787	2.168	819	1.349	528	12	16	13	50		
Gas de red o envasado	1.483	1.364	753	611	47	12	16	6	38		
Querosén	31	20	-	20	11	-	-	-	-		
Leña o carbón	1.267	778	62	716	470	-	-	7	12		
Otros	6	6	4	2	-	-	-	-	-		
RIO SEGUNDO	23.745	22.843	18.200	4.643	149	182	111	99	361		
Gas de red o envasado	22.864	22.098	18.008	4.090	63	173	104	82	344		
Querosén	270	226	58	168	22	2	6	5	9		
Leña o carbón	594	506	125	381	64	5	1	11	7		
Otros	17	13	9	4	-	2	-	1	1		
SAN ALBERTO	6.306	5.255	2.846	2.409	688	118	110	23	112		
Gas de red o envasado	4.479	4.109	2.717	1.392	69	118	98	16	69		
Querosén	53	36	9	27	9	-	5	-	3		
Leña o carbón	1.770	1.109	119	990	608	-	6	7	40		
Otros	4	1	1	-	2	-	1	-	-		
SAN JAVIER	10.896	9.878	6.454	3.424	474	223	109	29	183		
Gas de red o envasado	9.024	8.471	6.285	2.186	80	220	92	21	140		
Querosén	96	83	22	61	4	1	7	-	1		
Leña o carbón	1.771	1.321	144	1.177	390	2	10	7	41		
Otros	5	3	3	-	-	-	-	1	1		
SAN JUSTO	52.494	49.133	38.541	10.592	297	1.786	357	238	683		
Gas de red o envasado	51.239	48.116	38.374	9.742	145	1.770	334	210	664		
Querosén	446	378	87	291	34	10	7	7	10		
Leña o carbón	763	620	70	550	115	5	-	15	8		
Otros	46	19	10	9	3	1	16	6	1		

CUADRO 4D. (Continuación)

División político administrativa	Hogares particu- lares	Tipo de vivienda								Desco- nocido
		Casa				Rancho o casilla	Departa- mento	Casa de inquili- nato y hotel o pensión	Local no construido p/ habit. y viv. móvil	
		Total	A							
			A	B						
SANTA MARIA	18.301	16.348	12.170	4.178	419	761	294	91	388	
Gas de red o envasado	16.869	15.304	11.954	3.350	147	737	262	70	349	
Querosén	305	234	68	166	27	18	13	3	10	
Leña o carbón	1.112	803	145	658	243	4	19	14	29	
Otros	15	7	3	4	2	2	-	4	-	
SOBREMUNTE	1.045	873	347	526	125	1	8	3	35	
Gas de red o envasado	523	475	297	178	15	1	8	2	22	
Querosén	13	11	1	10	1	-	-	1	-	
Leña o carbón	508	386	49	337	109	-	-	-	13	
Otros	1	1	-	1	-	-	-	-	-	
TERCERO ARRIBA	30.223	28.017	24.490	3.527	187	1.223	216	123	457	
Gas de red o envasado	29.444	27.380	24.267	3.113	116	1.195	206	106	441	
Querosén	253	201	69	132	20	17	6	5	4	
Leña o carbón	499	422	146	276	50	6	2	9	10	
Otros	27	14	8	6	1	5	2	3	2	
TOTAL	3.629	3.346	2.066	1.280	145	13	40	23	62	
Gas de red o envasado	2.646	2.514	1.896	618	35	13	39	8	37	
Querosén	36	28	6	22	6	-	-	-	2	
Leña o carbón	943	803	164	639	102	-	1	14	23	
Otros	4	1	-	1	2	-	-	1	-	
TULUMBA	3.177	2.716	830	1.886	376	7	16	16	46	
Gas de red o envasado	1.562	1.476	776	700	32	7	15	8	24	
Querosén	22	20	1	19	2	-	-	-	-	
Leña o carbón	1.590	1.217	53	1.164	342	-	1	8	22	
Otros	3	3	-	3	-	-	-	-	-	
UNION	28.933	27.516	21.239	6.277	236	499	113	127	442	
Gas de red o envasado	28.101	26.844	21.114	5.730	135	490	101	107	424	
Querosén	384	326	56	270	32	6	10	3	7	
Leña o carbón	429	333	67	266	68	2	1	15	11	
Otros	19	13	2	11	1	1	2	2	-	

CUADROS

POBLACION

CUADRO 5. POBLACION DE 14 AÑOS Y MAS POR ESTADO CONYUGAL SEGUN SEXO Y EDAD

Sexo y edad	Población de 14 años y más	Estado conyugal					Soltero/a nunca unido	Ignorado
		Unido/a	Casado/a en unión Legal	Separado/a de unión o matrimonio	Divorcio/a de matrimonio	Viudo/a o matrimonio		
TOTAL	2.014.620	151.434	1.004.274	57.196	13.760	147.200	639.753	1.003
14	52.586	227	409	78	2	31	51.810	29
15-19	238.134	6.426	8.406	465	25	155	222.547	110
20-24	215.443	16.954	49.408	2.179	225	193	146.392	92
25-29	197.520	20.603	103.865	4.533	842	419	67.182	76
30-34	183.767	20.683	121.756	5.918	1.486	795	33.077	52
35-39	177.549	20.813	124.881	6.427	2.108	1.696	21.561	63
40-44	170.415	17.961	121.372	7.670	2.235	3.144	17.968	65
45-49	150.261	14.035	106.495	7.251	2.015	5.472	14.940	53
50-54	132.962	10.636	92.124	6.493	1.590	8.638	13.434	47
55-59	121.960	8.360	81.196	5.419	1.175	12.880	12.856	74
60-64	117.304	6.274	74.386	4.619	1.085	18.942	11.918	80
65-69	95.012	4.286	55.156	2.981	470	22.598	9.458	63
70-74	68.094	2.250	33.320	1.635	224	23.724	6.905	36
75 y más	93.613	1.926	31.500	1.528	278	48.513	9.705	163
MUJERES	1.045.438	76.158	505.014	33.674	8.954	122.524	298.592	522
14	26.431	199	341	70	2	25	25.775	19
15-19	119.527	4.878	7.299	335	20	104	106.841	50
20-24	107.975	9.688	33.045	1.495	186	153	63.356	52
25-29	99.693	10.652	57.729	2.856	510	341	27.563	42
30-34	92.935	10.331	63.057	3.695	911	623	14.283	35
35-39	90.746	10.402	63.463	3.979	1.446	1.424	10.007	25
40-44	86.831	8.862	60.917	4.591	1.491	2.469	8.484	17
45-49	76.469	6.390	52.760	4.289	1.331	4.530	7.147	22
50-54	68.474	4.935	45.134	3.769	1.026	7.060	6.521	29
55-59	63.647	3.574	39.051	3.015	695	10.784	6.483	45
60-64	63.268	2.773	34.728	2.630	745	15.878	6.490	24
65-69	52.277	1.798	24.320	1.477	277	19.142	5.230	33
70-74	39.210	1.002	13.146	798	172	20.011	4.094	17
75 y más	57.955	674	10.024	675	172	39.980	6.318	112

CUADRO 6. POBLACION TOTAL POR PERCEPCION DE JUBILACION O PENSION Y SEXO SEGUN EDAD

Edad	Población total	Varones	Mujeres	Percepción de jubilación o pensión							
				Recibe		No recibe		Ignorado			
				Total	Varones	Mujeres	Total	Varones	Mujeres	Total	Varones
TOTAL	2.766.683	1.349.468	1.417.215	325.420	149.137	176.283	2.438.489	1.198.743	1.239.746	2.774	1.588
0-14	804.649	406.441	398.208	5.572	2.729	2.843	798.163	403.234	394.929	914	478
15-24	453.577	226.075	227.502	7.055	3.673	3.382	446.273	222.280	223.993	249	122
25-34	381.287	188.659	192.628	6.561	3.190	3.371	374.443	185.300	189.143	283	169
35-44	347.964	170.387	177.577	11.616	4.886	6.730	336.012	165.245	170.767	336	256
45-54	283.223	138.280	144.943	26.551	10.699	15.852	256.326	127.356	128.970	346	225
55-59	121.960	58.313	63.647	29.292	11.865	17.427	92.509	46.345	46.164	159	103
60-64	117.304	54.036	63.268	51.551	24.013	27.538	65.612	29.925	35.687	141	98
65-69	95.012	42.735	52.277	61.123	31.833	29.290	33.803	10.856	22.947	86	46
70-74	68.094	28.884	39.210	50.660	24.532	26.128	17.347	4.321	13.026	87	31
75-79	48.796	19.555	29.241	38.910	17.314	21.596	9.816	2.211	7.605	70	30
80-84	27.760	10.282	17.478	22.766	9.259	13.507	4.959	1.012	3.947	35	11
85 y más	17.057	5.821	11.236	13.763	5.144	8.619	3.226	658	2.568	68	19

CUADRO 60. POBLACION TOTAL POR PERCEPCION DE JUBILACION O PENSION Y SEXO

División político administrativa	Población total	Varones	Mujeres	Población que recibe jubilación o pensión			Población de 60 años y más que recibe jubilación o pensión					
				Total	Varones	Mujeres	Total	Varones	Mujeres			
TOTAL				2.766.683	1.349.468	1.417.215	325.420	149.137	176.283	238.773	112.095	126.678
CALAMUCHITA	38.804	19.504	19.300	4.348	2.112	2.236	3.401	1.707	1.694			
CAPITAL	1.179.372	564.612	614.760	126.854	55.814	71.040	88.768	39.161	49.607			
COLON	125.402	61.720	63.682	12.743	6.205	6.538	9.097	4.449	4.648			
CRUZ DEL EJE	48.650	24.131	24.519	5.358	2.578	2.780	3.779	1.879	1.900			
GENERAL ROCA	32.866	16.934	15.932	3.581	1.753	1.828	2.801	1.456	1.345			
GENERAL SAN MARTIN	105.161	51.305	53.856	15.508	7.173	8.335	11.274	5.353	5.921			
ISCHILIN	28.339	13.876	14.463	3.593	1.780	1.813	2.526	1.280	1.246			
JUAREZ CELMAN	51.490	26.058	25.432	6.406	3.042	3.364	4.904	2.437	2.467			
MARCOS JUAREZ	97.595	48.119	49.476	14.868	7.087	7.781	11.819	5.850	5.969			
MINAS	4.800	2.533	2.267	729	385	344	488	255	233			
POCHO	5.057	2.641	2.416	569	268	301	405	192	213			
PTE. ROQUE SAENZ PENA	34.495	17.321	17.174	4.656	2.319	2.337	3.648	1.900	1.748			
PUNILLA	121.215	58.205	63.010	16.953	7.604	9.349	12.993	5.977	7.016			
RIO CUARTO	217.876	106.554	111.322	29.405	13.636	15.769	21.717	10.420	11.297			
RIO PRIMERO	37.386	19.048	18.338	3.245	1.438	1.807	2.450	1.119	1.331			
RIO SECO	10.595	5.528	5.067	910	431	479	629	293	336			
RIO SEGUNDO	84.393	41.809	42.584	9.790	4.637	5.153	7.425	3.633	3.792			
SAN ALBERTO	25.104	12.672	12.432	2.173	1.009	1.164	1.618	766	852			
SAN JAVIER	42.569	20.737	21.832	4.312	1.906	2.406	3.251	1.481	1.770			
SAN JUSTO	176.697	87.181	89.516	23.164	10.586	12.578	18.410	8.836	9.574			
SANTA MARIA	69.470	34.466	35.004	7.344	3.483	3.861	5.298	2.540	2.758			
SOBREMONTÉ	4.196	2.240	1.956	477	253	224	344	188	156			
TERCERO ARRIBA	103.716	51.201	52.515	12.318	6.072	6.246	9.485	4.968	4.517			
TOTORAL	13.827	7.057	6.770	1.373	671	702	990	478	512			
TULUMBA	11.291	5.988	5.303	1.357	684	673	950	493	457			
UNION	96.317	48.028	48.289	13.386	6.211	7.175	10.303	4.984	5.319			

CUADRO 7. POBLACION TOTAL POR TIPO DE COBERTURA EN SALUD SEGUN SEXO Y EDAD

Sexo y edad	Población total	Tipo de cobertura en salud				
		Tiene obra social	Tiene sólo obra social o mutual	Tiene sólo obra social y plan med. o mutual	No tiene obra social ni plan med. o mutual	Tiene obra social e ignora plan med. o mutual
TOTAL	2.766.683	1.067.601	139.245	414.303	1.034.055	82.082
0-14	804.649	279.879	35.331	109.330	345.328	22.470
15-19	238.134	84.034	11.441	32.597	101.700	5.878
20-24	215.443	64.039	10.856	25.098	107.773	4.687
25-29	197.520	66.009	10.634	25.942	87.879	4.839
30-34	183.767	68.538	9.533	27.000	72.423	4.582
35-39	177.569	65.982	9.822	27.360	68.555	4.477
40-44	170.415	63.103	10.086	27.320	63.837	4.647
45-49	150.261	56.005	10.190	24.107	54.633	4.154
50-54	132.962	52.143	9.860	22.044	43.875	4.053
55-59	121.960	52.312	8.827	21.293	34.583	3.992
60-64	117.304	59.203	6.212	21.785	24.665	4.692
65 y más	256.719	156.354	6.453	50.427	28.804	13.611
MUJERES	1.417.215	570.098	69.459	221.225	499.057	43.283
0-14	398.208	138.802	17.334	53.919	171.132	10.943
15-19	119.527	43.533	5.777	16.732	49.337	3.000
20-24	107.975	34.045	5.528	13.468	51.136	2.419
25-29	99.693	34.883	5.342	13.965	41.906	2.490
30-34	92.935	36.163	4.837	14.505	34.450	2.225
35-39	90.746	34.745	5.058	14.965	33.082	2.276
40-44	86.831	33.330	5.140	14.682	30.487	2.545
45-49	76.469	30.042	5.076	13.120	25.409	2.274
50-54	68.474	28.622	4.969	11.962	20.234	2.230
55-59	63.647	30.239	4.142	11.719	15.013	2.138
60-64	63.268	34.380	2.429	12.526	10.786	2.820
65 y más	149.442	91.314	3.827	29.662	16.085	7.923

Nota: La categoría "Tiene Plan Médico o Mutual e ignora Obra social", dada su escasa significación, fue incluida en "Tiene solo Plan Médico o Mutual".

CUADRO 70. POBLACION TOTAL POR TIPO DE COBERTURA EN SALUD

División político administrativa	Población total	Tipo de cobertura en salud					
		Tiene sólo obra social	Tiene sólo plan médico o mutual	Tiene obra social y plan med. o mutual	No tiene obra social ni plan med. o mutual	Tiene obra social e ignora plan med. o mutual	Ignor- ado
TOTAL	2.766.683	1.067.601	139.245	414.303	1.034.055	82.082	29.397
CALAMUCHITA	38.804	15.380	1.449	3.565	16.915	1.084	411
CAPITAL	1.179.372	437.711	43.727	232.556	424.263	30.745	10.370
COLON	125.402	48.489	3.639	14.833	53.649	3.374	1.418
CRUZ DEL EJE	48.650	13.809	628	8.072	24.162	1.307	672
GENERAL ROCA	32.866	14.333	1.871	1.541	13.257	1.351	513
GENERAL SAN MARTIN	105.161	46.532	7.852	11.542	32.741	5.136	1.358
ISCHILIN	28.339	10.586	520	3.642	12.403	799	389
JUAREZ CELMAN	51.490	21.347	4.606	4.216	19.014	1.730	577
MARCOS JUAREZ	97.595	45.797	9.482	8.695	30.269	2.701	651
MINAS	4.800	1.119	31	567	2.944	86	53
POCHO	5.057	1.128	57	583	3.107	116	66
PTE. ROQUE SAENZ PEÑA	34.495	16.094	2.220	2.282	12.565	1.011	323
PUNILLA	121.215	47.785	5.120	12.710	50.038	3.754	1.808
RIO CUARTO	217.876	70.013	21.078	44.357	71.946	7.894	2.588
RIO PRIMERO	37.386	9.374	1.462	3.450	21.977	699	424
RIO SECO	10.595	2.218	110	1.284	6.506	254	223
RIO SEGUNDO	84.393	37.644	4.538	5.664	33.629	2.232	686
SAN ALBERTO	25.104	6.195	268	1.811	15.655	508	667
SAN JAVIER	42.569	13.124	711	3.830	23.213	1.033	658
SAN JUSTO	176.697	79.475	16.892	17.343	55.160	6.293	1.534
SANTA MARIA	69.470	28.789	1.644	8.224	28.589	1.589	635
SOBREMONTÉ	4.196	1.243	16	532	2.195	108	102
TERCERO ARRIBA	103.716	48.849	6.096	10.491	32.673	4.053	1.554
TOTORAL	13.827	5.235	195	1.500	6.104	528	265
TULUMBA	11.291	2.482	70	1.296	6.850	312	281
UNION	96.317	42.850	4.963	9.717	34.231	3.385	1.171

Nota: La categoría "Tiene Plan Médico o Mutual e ignora Obra social", dada su escasa significación, fue incluida en "Tiene solo Plan Médico o Mutual".

CUADRO 8. POBLACION DE 14 AÑOS Y MAS POR TIPO DE COBERTURA EN SALUD SEGUN CONDICION DE ACTIVIDAD ECONOMICA Y SEXO

Condición de actividad económica y sexo	Población de 14 años y más	Tipo de cobertura en salud					
		Tiene sólo obra social	Tiene sólo plan médico o mutual	Tiene obra social y plan med. o mutual	No tiene obra social ni plan med. o mutual	Tiene obra social e ignora plan med. o mutual	Ignorado
TOTAL	2.014.620	806.987	106.508	312.447	710.234	60.880	17.564
ECONOMICAMENTE ACTIVA	1.153.114	409.750	65.904	167.834	469.956	29.712	9.958
. Ocupada	1.076.817	391.178	63.108	160.896	423.758	28.672	9.205
. Desocupada	76.297	18.572	2.796	6.938	46.198	1.040	753
ECONOMICAMENTE NO ACTIVA	857.335	395.809	40.463	144.010	238.824	30.937	7.292
. Jubilada o pensionada	247.599	167.708	2.978	55.628	6.160	14.417	708
. Estudiante	198.419	84.280	11.680	34.644	60.288	5.761	1.766
. Otra situación	411.317	143.821	25.805	53.738	172.376	10.759	4.818
IGNORADO	4.171	1.428	141	603	1.454	231	314
VARONES	969.182	366.123	53.173	141.412	371.261	27.923	9.290
ECONOMICAMENTE ACTIVA	726.144	246.137	44.269	98.223	313.048	17.771	6.696
. Ocupada	685.742	237.685	42.976	95.170	286.319	17.318	6.274
. Desocupada	40.402	8.452	1.293	3.053	26.729	453	422
ECONOMICAMENTE NO ACTIVA	241.401	119.460	8.848	42.997	57.614	10.070	2.412
. Jubilada o pensionada	104.956	71.983	1.187	23.329	2.267	5.917	273
. Estudiante	87.508	37.559	5.126	15.418	25.987	2.639	779
. Otra situación	48.937	9.918	2.535	4.250	29.360	1.514	1.360
IGNORADO	1.637	526	56	192	599	82	182
MUJERES	1.045.438	440.864	53.335	171.035	338.973	32.957	8.274
ECONOMICAMENTE ACTIVA	426.970	163.613	21.635	69.611	156.908	11.941	3.262
. Ocupada	391.075	153.493	20.132	65.726	137.439	11.354	2.931
. Desocupada	35.895	10.120	1.503	3.885	19.469	587	331
ECONOMICAMENTE NO ACTIVA	615.934	276.349	31.615	101.013	181.210	20.867	4.880
. Jubilada o pensionada	142.643	95.725	1.791	32.299	3.893	8.500	435
. Estudiante	110.911	46.721	6.554	19.226	34.301	3.122	987
. Otra situación	362.380	133.903	23.270	49.488	143.016	9.245	3.458
IGNORADO	2.534	902	85	411	855	149	132

Nota: La categoría "Tiene Plan Médico o Mutual e ignora Obra social", dada su escasa significación, fue incluida en "Tiene solo Plan Médico o Mutual".

CUADRO 9. POBLACION DE 10 AÑOS Y MAS POR CONDICION DE ALFABETISMO Y SEXO SEGUN EDAD

Edad	Población de 10 años y más	Condición de alfabetismo							
		Analfabetos		Alfabetos				Ignorado	
		Total	Varones	Mujeres	Total	Varones	Mujeres	Total	Mujeres
TOTAL	2.236.047	71.073	36.181	34.892	2.163.703	1.044.132	1.119.571	1.271	612 659
10-14	274.013	3.326	2.016	1.310	270.625	135.827	134.798	62	55 7
15-19	238.134	2.709	1.713	996	235.403	116.886	118.517	22	8 14
20-24	215.443	3.148	1.829	1.319	212.279	105.630	106.649	16	9 7
25-29	197.520	3.654	2.056	1.598	193.821	95.754	98.067	45	17 28
30-34	183.767	4.163	2.523	1.640	179.558	88.283	91.275	46	26 20
35-39	177.549	4.609	2.765	1.844	172.883	84.005	88.878	57	33 24
40-44	170.415	5.438	3.202	2.236	164.875	80.313	84.562	102	69 33
45-49	150.261	5.223	2.996	2.227	144.972	70.755	74.217	66	41 25
50-54	132.962	4.766	2.613	2.153	128.136	61.846	66.290	60	29 31
55-59	121.960	5.666	2.965	2.701	116.194	55.300	60.894	100	48 52
60-64	117.304	6.243	3.009	3.234	110.952	50.964	59.988	109	63 46
65 y más	256.719	22.128	8.494	13.634	234.005	98.569	135.436	586	214 372

CUADRO 9D. POBLACION DE 10 AÑOS Y MAS POR CONDICION DE ALFABETISMO Y SEXO

División político administrativa	Población de 10 años y más	Condición de alfabetismo									
		Analfabetos		Alfabetos				Ignorado			
		Total	Varones	Mujeres	Total	Varones	Mujeres	Total	Varones	Mujeres	Total
TOTAL	2.236.047	71.073	36.181	34.892	2.163.703	1.044.132	1.119.571	1.271	612	659	
CALAMUCHITA	31.080	1.377	807	570	29.665	14.768	14.897	38	21	17	
CAPITAL	956.070	18.636	8.365	10.271	936.976	442.814	494.162	458	217	241	
COLON	98.531	3.168	1.648	1.520	95.327	46.441	48.886	36	16	20	
CRUZ DEL EJE	38.187	2.713	1.457	1.256	35.456	17.432	18.024	18	9	9	
GENERAL ROCA	26.074	1.321	780	541	24.738	12.726	12.012	15	8	7	
GENERAL SAN MARTIN	85.687	2.550	1.308	1.242	83.116	40.053	43.063	21	13	8	
ISCHILIN	22.248	1.118	564	554	21.124	10.269	10.855	6	1	5	
JUAREZ CELMAN	41.736	1.890	1.067	823	39.836	20.084	19.752	10	3	7	
MARCOS JUAREZ	80.844	2.880	1.318	1.562	77.949	38.279	39.670	15	9	6	
MINAS	3.794	260	156	104	3.532	1.838	1.694	2	2	-	
POCHO	4.014	266	154	112	3.744	1.967	1.777	4	2	2	
PTE. ROQUE SAENZ PEÑA	27.933	1.219	666	553	26.711	13.331	13.380	3	2	1	
PUNILLA	99.306	2.628	1.250	1.378	96.482	45.774	50.708	196	54	142	
RIO CUARTO	177.669	7.428	4.006	3.422	170.166	82.248	87.918	75	42	33	
RIO PRIMERO	29.699	1.756	983	773	27.938	14.194	13.744	5	5	-	
RIO SECO	8.201	733	387	346	7.461	3.907	3.554	7	3	4	
RIO SEGUNDO	68.259	2.607	1.401	1.206	65.638	32.250	33.388	14	7	7	
SAN ALBERTO	19.377	1.221	732	489	18.150	9.012	9.138	6	4	2	
SAN JAVIER	33.126	1.679	950	729	31.435	15.090	16.345	12	10	2	
SAN JUSTO	143.999	4.443	2.231	2.212	139.510	68.418	71.092	46	18	28	
SANTA MARIA	54.653	2.213	1.134	1.079	52.408	25.811	26.597	32	18	14	
SOBREMORTE	3.251	412	243	169	2.832	1.525	1.307	7	6	1	
TERCERO ARRIBA	84.000	3.287	1.680	1.607	80.503	39.346	41.157	210	123	87	
TOTORAL	10.833	783	465	318	10.046	5.098	4.948	4	1	3	
TULUMBA	9.011	989	569	420	8.014	4.291	3.723	8	4	4	
UNION	78.465	3.496	1.860	1.636	74.946	37.166	37.780	23	14	9	

CUADRO 10. POBLACION DE 5 AÑOS Y MAS, TOTAL Y LA QUE ASISTE A ALGUN ESTABLECIMIENTO EDUCACIONAL DE NIVEL PRIMARIO POR GRADO QUE CURSA SEGUN SEXO Y EDAD

Sexo y edad	Población de 5 años y más	Asiste a nivel primario									
		Total	Grado que cursa							7mo.	Ignorado
			1ro.	2do.	3ro.	4to.	5to.	6to.	7mo.		
TOTAL	2.500.044	406.325	62.731	57.199	56.557	59.862	57.331	57.056	55.332	257	
5-9	263.997	212.724	59.637	53.336	49.350	45.104	5.297	-	-	-	-
5	52.970	5.993	5.993	-	-	-	-	-	-	-	-
6	50.409	48.819	43.488	5.331	-	-	-	-	-	-	-
7	52.218	51.092	7.132	38.478	5.482	-	-	-	-	-	-
8	53.016	52.318	2.146	6.836	36.905	6.431	-	-	-	-	-
9	55.384	54.502	878	2.691	6.963	38.673	5.297	-	-	-	-
10-14	274.013	178.816	1.830	2.674	5.452	13.348	50.591	55.030	49.834	57	-
10	55.513	54.553	579	1.185	2.825	7.320	37.323	5.321	-	-	-
11	57.109	56.078	765	1.768	1.428	3.321	7.408	37.287	5.101	-	-
12	55.526	48.797	181	372	664	1.677	3.543	7.867	34.464	29	-
13	53.279	13.440	187	207	361	759	1.590	3.186	7.131	19	-
14	52.586	5.948	118	142	174	271	727	1.369	3.138	9	-
15-19	238.134	4.712	331	174	331	254	451	656	2.412	103	-
20 y más	1.723.900	10.073	933	1.015	1.424	1.156	992	1.370	3.086	97	-
MUJERES	1.285.629	200.393	30.097	27.821	27.313	29.733	28.625	28.787	27.921	96	-
5-9	130.507	105.133	28.746	26.193	24.224	23.083	2.887	-	-	-	-
5	26.349	3.129	3.129	-	-	-	-	-	-	-	-
6	24.564	23.794	21.137	2.657	-	-	-	-	-	-	-
7	26.012	25.353	3.207	19.293	2.853	-	-	-	-	-	-
8	25.820	25.518	895	3.074	18.245	3.304	-	-	-	-	-
9	27.762	27.339	378	1.169	3.126	19.779	2.887	-	-	-	-
10-14	136.115	87.842	781	1.033	2.230	5.919	24.973	27.662	25.220	24	-
10	27.771	27.317	220	488	1.219	3.490	19.170	2.730	-	-	-
11	28.493	28.027	359	289	534	1.409	3.429	19.365	2.642	-	-
12	27.416	23.917	73	134	254	642	1.440	3.559	17.800	15	-
13	26.004	6.079	84	69	164	287	650	1.393	3.429	3	-
14	26.431	2.502	45	53	59	91	284	615	1.349	6	-
15-19	119.527	1.940	94	80	140	97	202	304	1.990	33	-
20 y más	899.480	5.478	476	515	719	634	563	821	1.711	39	-

CUADRO 100. POBLACION DE 5 AÑOS Y MAS, TOTAL Y LA QUE ASISTE A ALGUN ESTABLECIMIENTO EDUCACIONAL DE NIVEL PRIMARIO POR GRADO QUE CURSA

División político administrativa	Población de 5 años y más	Asiste a nivel primario									
		Total	Grado que cursa								Ignorado
			1ro.	2do.	3ro.	4to.	5to.	6to.	7mo.		
TOTAL		2.500.044	406.325	62.731	57.199	56.557	59.862	57.331	57.056	55.332	257
CALAMUCHITA	35.038	6.204	923	901	875	940	899	823	836	7	
CAPITAL	1.065.577	169.423	26.060	23.594	22.992	24.956	23.768	24.662	23.244	147	
COLON	112.149	21.239	3.359	3.038	2.989	3.153	3.050	2.836	2.802	12	
CRUZ DEL EJE	43.466	8.484	1.348	1.211	1.306	1.263	1.170	1.078.	1.107	1	
GENERAL ROCA	29.519	5.135	829	733	731	768	736	707	628	3	
GENERAL SAN MARTIN	95.590	15.048	2.245	2.025	2.206	2.173	2.168	2.079	2.142	10	
ISCHILIN	25.338	4.949	790	698	697	725	722	723	593	1	
JUAREZ CELMAN	46.517	7.203	1.118	1.052	989	1.069	1.044	950	978	3	
MARCOS JUAREZ	89.304	12.699	1.939	1.800	1.678	1.913	1.790	1.772	1.799	8	
MINAS	4.304	845	137	117	113	126	129	113	110	-	
POCHO	4.533	883	147	130	117	141	108	100	140	-	
PTE. ROQUE SAENZ PEÑA	31.258	5.059	796	713	776	731	701	656	685	1	
PUNILLA	110.303	17.401	2.461	2.414	2.417	2.580	2.490	2.504	2.520	15	
RIO CUARTO	197.881	30.785	4.813	4.358	4.359	4.343	4.363	4.371	4.167	11	
RIO PRIMERO	33.527	5.996	1.001	841	897	895	804	761	794	3	
RIO SECO	9.381	1.884	327	268	264	275	282	258	210	-	
RIO SEGUNDO	76.332	12.235	1.843	1.694	1.729	1.799	1.687	1.731	1.746	6	
SAN ALBERTO	22.208	4.526	734	700	673	629	639	571	579	1	
SAN JAVIER	37.823	7.228	1.149	1.072	1.064	1.080	971	984	907	1	
SAN JUSTO	160.406	24.575	3.793	3.519	3.434	3.604	3.433	3.356	3.427	9	
SANTA MARIA	61.931	11.083	1.758	1.496	1.587	1.764	1.581	1.451	1.445	1	
SOBREMONTTE	3.745	802	149	130	113	105	123	99	83	-	
TERCERO ARRIBA	93.938	14.785	2.189	2.141	2.020	2.216	2.062	2.106	2.041	10	
TOTAL	12.360	2.413	390	334	371	372	375	287	284	-	
TULUMBA	10.126	1.821	334	264	290	246	252	222	211	2	
UNION	87.490	13.620	2.099	1.956	1.870	1.996	1.984	1.856	1.854	5	

CUADRO 11. POBLACION DE 12 AÑOS Y MAS, TOTAL Y LA QUE ASISTE A ALGUN ESTABLECIMIENTO EDUCACIONAL. DE NIVEL SECUNDARIO POR AÑO QUE CURSA SEGUN SEXO Y EDAD.

Sexo y edad	Población de 12 años y más	Asiste a nivel secundario							6to. o mayor	Ignor- rado
		Total	Año que cursa							
			1ro.	2do.	3ro.	4to.	5to.			
TOTAL	2.123.425	197.691	56.699	45.348	37.297	28.899	24.852	4.480	116	
12-14	161.391	77.192	44.432	28.517	3.727	440	-	-	76	
12	55.526	4.990	4.588	402	-	-	-	-	-	
13	53.279	34.934	30.769	3.642	470	-	-	-	53	
14	52.586	37.268	9.075	24.473	3.257	440	-	-	23	
15-19	238.134	104.239	8.920	13.451	30.519	26.258	21.375	3.692	24	
15	50.570	35.460	4.464	7.065	20.504	3.073	341	3	10	
16	48.661	30.355	1.906	3.420	5.472	16.524	2.768	265	-	
17	45.349	23.433	862	1.505	2.708	3.926	13.600	832	-	
18	47.415	10.210	985	840	1.159	1.831	3.364	2.018	13	
19	46.139	4.781	703	621	676	904	1.302	574	-	
20-24	215.443	7.942	1.491	1.373	1.447	1.162	1.960	497	12	
25-29	197.520	2.965	665	749	512	425	539	74	1	
30 y más	1.310.937	5.353	1.191	1.258	1.092	614	978	217	3	
MUJERES	1.098.858	100.777	27.728	23.063	19.686	15.774	13.664	818	44	
12-14	79.851	39.570	22.135	15.193	2.019	184	-	-	39	
12	27.416	2.688	2.525	163	-	-	-	-	-	
13	26.004	17.652	15.456	2.005	171	-	-	-	20	
14	26.431	19.230	4.154	13.025	1.848	184	-	-	19	
15-19	119.527	52.751	3.850	6.027	15.964	14.421	11.887	599	3	
15	25.675	18.372	1.853	3.254	11.327	1.746	190	1	1	
16	24.285	16.042	776	1.460	2.557	9.495	1.640	114	-	
17	22.429	12.118	381	680	1.265	1.881	7.757	154	-	
18	23.639	4.105	536	313	492	822	1.671	269	2	
19	23.499	2.114	304	320	323	477	629	61	-	
20-24	107.975	3.534	639	654	745	500	894	101	1	
25-29	99.693	1.521	358	366	258	250	276	12	1	
30 y más	691.812	3.401	746	823	700	419	607	106	-	

CUADRO 12. POBLACION DE 15 AÑOS Y MAS, TOTAL Y LA QUE ASISTE A ALGUN ESTABLECIMIENTO EDUCACIONAL DE NIVEL TERCIARIO O UNIVERSITARIO POR AÑO QUE CURSA
SEGUN SEXO Y EDAD.

Sexo y edad	Población de 15 años y más	Asiste a nivel terciario o universitario						
		Total	Año que cursa				5to. o mayor	Ignorado
			1ro.	2do.	3ro.	4to.		
TOTAL	1.962.034	118.403	32.666	26.013	23.197	16.187	20.285	55
15-19	238.134	30.173	19.144	9.127	1.774	84	44	-
20-24	215.443	57.168	9.104	12.149	15.732	10.416	9.764	3
25	45.818	14.620	3.363	4.685	5.350	1.180	42	-
26	45.094	13.838	2.210	3.120	4.173	3.312	1.023	-
27	42.465	11.735	1.587	1.890	2.802	2.715	2.739	2
28	41.931	9.365	1.043	1.435	2.003	1.731	3.153	-
29	40.135	7.610	901	1.019	1.404	1.478	2.807	1
30-34	197.520	18.847	2.139	2.811	3.618	3.590	6.659	30
35 y más	39.885	5.288	581	718	1.055	1.064	1.870	-
25-29	39.777	4.990	489	686	824	1.069	1.907	15
30-34	39.414	3.473	436	541	675	634	1.173	14
35 y más	40.224	2.868	390	421	646	434	976	1
25-29	38.220	2.228	243	445	418	389	733	-
30-34	183.767	6.332	960	1.010	1.130	1.075	2.137	20
35 y más	1.127.170	5.883	1.319	916	943	1.022	1.681	2
MUJERES	1.019.007	63.885	18.185	15.238	12.753	8.727	8.978	4
15-19	119.527	18.607	10.986	6.247	1.267	74	33	-
20-24	107.975	30.495	4.550	6.395	8.766	5.859	4.923	2
25	23.420	8.575	1.642	2.592	3.544	2.768	29	-
26	22.770	7.645	1.074	1.622	2.273	2.080	596	-
27	21.141	6.132	871	937	1.409	1.353	1.561	1
28	20.646	4.421	498	707	883	849	1.484	-
29	19.998	3.722	465	537	657	809	1.253	1
30-34	99.693	8.529	1.181	1.432	1.572	1.752	2.591	1
35 y más	20.174	2.554	310	415	477	558	794	-
25-29	19.904	2.183	287	327	330	499	740	-
30-34	19.871	1.638	261	239	318	327	493	-
35 y más	20.333	1.230	202	216	250	202	359	1
25-29	19.411	924	121	235	197	166	205	-
30-34	92.935	3.037	628	484	582	484	760	-
35 y más	598.877	3.217	840	582	565	558	671	1

CUADRO 13. POBLACION DE 5 AÑOS Y MAS, TOTAL Y LA QUE NO ASISTE PERO ASISTIO A UN ESTABLECIMIENTO EDUCACIONAL DE NIVEL PRIMARIO POR ULTIMO GRADO APROBADO SEGUN SEXO Y EDAD.

Sexo y edad	Población de 5 años y más	No asiste pero asistió a un establecimiento educacional de nivel primario											
		Total	Completó el nivel	No completó el nivel							Igno- rado		
				Ultimo grado aprobado									
				Total	Ninguno	1ro.	2do.	3ro.	4to.	5to.	6to. o mayor		
TOTAL	2.500.044	974.852	560.220	410.092	4.479	20.260	59.827	103.309	102.173	73.572	\$ 37.722	\$ 750	4.340
5-9	263.997	2.112	-	2.112	236	640	731	308	193	-	-	4	-
10-14	274.013	14.059	8.891	5.156	137	473	492	718	880	1.080	1.001	375	12
15-19	238.134	53.499	39.679	13.755	177	591	900	1.586	2.367	3.369	3.909	856	65
20-24	215.443	60.482	44.603	15.734	223	613	1.094	2.326	2.818	3.751	4.155	754	145
25-29	197.520	69.899	50.558	19.183	260	695	1.653	3.215	3.904	4.289	4.339	828	158
30-34	183.767	73.857	52.290	21.395	296	950	1.899	3.960	4.526	4.998	4.074	692	172
35-39	177.549	82.806	56.617	26.023	327	1.081	3.073	5.855	6.192	5.603	3.138	754	166
40-44	170.415	91.268	58.597	32.359	307	1.349	4.325	7.722	8.266	6.862	2.891	637	312
45-49	150.261	89.278	54.285	34.752	341	1.312	4.700	8.372	8.961	7.434	3.059	573	241
50-59	254.922	167.800	90.424	76.834	600	3.219	11.373	20.152	21.499	14.061	4.970	960	542
60-69	212.316	152.265	63.567	87.874	737	4.211	14.826	25.641	24.353	13.280	3.841	985	824
70 y más	161.707	117.327	40.709	74.915	838	5.126	14.761	23.454	18.214	8.845	2.345	1.332	1.703
MUJERES	1.285.629	511.132	291.334	217.815	2.043	10.334	32.870	56.214	54.694	38.409	18.853	4.398	1.983
5-9	130.507	1.060	-	1.060	118	298	417	151	75	-	-	1	-
10-14	136.115	6.815	4.622	2.189	46	127	209	292	402	502	401	210	4
15-19	119.527	24.732	18.559	6.145	82	218	344	627	1.079	1.529	1.849	417	28
20-24	107.975	28.300	21.117	7.137	98	246	465	1.071	1.356	1.672	1.895	334	46
25-29	99.693	34.207	24.591	9.593	69	373	811	1.563	2.060	2.140	2.218	359	23
30-34	92.935	36.577	26.043	10.483	119	351	872	1.910	2.297	2.487	2.125	322	51
35-39	90.746	41.644	28.567	13.021	169	502	1.537	2.931	3.046	2.871	1.595	370	56
40-44	86.831	46.400	30.499	15.769	123	543	2.125	3.896	4.164	3.300	1.351	267	132
45-49	76.469	45.689	28.389	17.254	117	544	2.522	3.996	4.627	3.660	1.491	297	46
50-59	132.121	89.379	47.926	41.238	287	1.664	6.218	11.024	11.481	7.655	2.452	457	215
60-69	115.545	85.078	35.431	49.301	361	2.400	8.407	14.520	13.497	7.507	2.052	557	346
70 y más	97.165	71.251	25.590	44.625	454	3.068	8.943	14.233	10.610	5.086	1.424	807	1.036

CUADRO 14. POBLACION DE 14 AÑOS Y MAS POR CONDICION DE ACTIVIDAD ECONOMICA SEGUN SEXO Y EDAD

Sexo y edad	Población de 14 años y más	Condición de actividad económica							Ignorada
		Población económicamente activa		Población no económicamente activa					
		Total	Ocupada	Desocupada	Total	Jubilada o pensionada	Estudiante	Otra situación	
TOTAL	2.014.620	1.153.114	1.076.817	76.297	857.335	247.599	198.419	411.317	4.171
14	52.586	7.955	6.502	1.453	44.495	493	39.305	4.697	136
15-19	238.134	93.190	75.095	18.095	144.382	2.743	109.620	32.019	562
20-24	215.443	140.055	122.453	17.602	75.045	1.435	35.406	38.204	343
25-29	197.520	146.599	137.299	9.300	50.640	1.136	7.124	42.380	281
30-34	183.767	139.174	132.545	6.629	44.400	1.471	2.275	40.654	193
35-39	177.549	135.431	130.255	5.176	41.921	1.946	1.245	38.730	197
40-44	170.415	128.661	124.155	4.506	41.555	3.194	1.248	37.113	199
45-49	150.261	110.065	106.084	3.981	39.975	5.294	554	34.127	221
50-54	132.962	90.210	86.949	3.261	42.520	10.153	350	32.017	232
55-59	121.960	68.332	65.822	2.510	53.416	21.080	264	32.072	212
60-64	117.304	48.013	46.075	1.938	68.944	38.894	392	29.658	347
65-69	95.012	25.961	24.866	1.095	68.749	47.197	244	21.308	302
70-74	68.094	11.614	11.110	504	56.176	42.846	197	13.133	304
75 y más	93.613	7.854	7.607	247	85.117	69.717	195	15.205	642
MUJERES	1.045.438	426.970	391.075	35.895	615.934	142.643	110.911	362.380	2.534
14	26.431	3.003	2.412	591	23.347	261	20.159	2.927	81
15-19	119.527	34.850	26.879	7.971	84.340	1.436	60.607	22.297	337
20-24	107.975	53.993	45.125	8.868	53.771	780	20.713	32.278	211
25-29	99.693	55.891	50.908	4.983	43.598	709	4.223	38.666	204
30-34	92.935	52.987	49.236	3.751	39.832	906	1.632	37.294	116
35-39	90.746	52.161	49.276	2.885	38.434	1.199	1.069	36.166	151
40-44	86.831	49.362	47.113	2.249	37.339	1.991	859	34.489	130
45-49	76.469	41.386	39.633	1.753	34.943	3.057	500	31.386	140
50-54	68.474	32.357	31.193	1.164	35.973	6.311	309	29.353	143
55-59	63.647	21.658	20.956	702	41.858	13.055	193	28.610	131
60-64	63.268	14.808	14.283	525	48.254	22.118	249	25.887	206
65-69	52.277	7.876	7.615	261	44.244	25.327	147	18.770	157
70-74	39.210	3.718	3.592	126	35.322	23.816	118	11.388	170
75 y más	57.955	2.920	2.854	66	54.679	41.677	133	12.869	356

CUADRO 14D. POBLACION DE 14 AÑOS Y MAS POR CONDICION DE ACTIVIDAD ECONOMICA SEGUN SEXO

División político administrativa	Población de 14 años y más	Condición de actividad económica							Ignorado
		Población económicamente activa			Población no económicamente activa				
		Total	Ocupada	Desocupada	Total	Jubilada o pensionada	Estudiante	Otra situación	
TOTAL	2.014.620	1.153.114	1.076.817	76.297	857.335	247.599	198.419	411.317	4.171
Varones	969.182	726.144	685.742	40.402	241.401	104.956	87.508	48.937	1.637
Mujeres	1.045.438	426.970	391.075	35.895	615.934	142.643	110.911	362.380	2.534
CALAMUCHITA	27.713	16.081	15.267	814	11.527	3.366	2.020	6.141	105
Varones	13.922	10.524	10.058	466	3.361	1.560	873	928	37
Mujeres	13.791	5.557	5.209	348	8.166	1.806	1.147	5.213	68
CAPITAL	863.157	490.271	445.282	44.989	371.196	96.831	109.315	165.050	1.690
Varones	404.750	294.534	270.773	23.761	109.438	39.540	49.164	20.734	778
Mujeres	458.407	195.737	174.509	21.228	261.758	57.291	60.151	144.316	912
COLON	87.383	50.174	46.694	3.480	36.976	9.594	8.168	19.214	233
Varones	42.455	32.255	30.421	1.834	10.138	4.363	3.504	2.271	62
Mujeres	44.928	17.919	16.273	1.646	26.838	5.231	4.664	16.943	171
CRUZ DEL EJE	33.618	17.875	17.118	757	15.625	4.306	3.288	8.031	118
Varones	16.514	11.821	11.424	397	4.635	1.964	1.364	1.307	58
Mujeres	17.104	6.054	5.694	360	10.990	2.342	1.924	6.724	60
GENERAL ROCA	23.334	13.954	13.590	364	9.355	2.629	1.495	5.231	25
Varones	12.072	9.687	9.449	238	2.374	1.185	639	550	11
Mujeres	11.262	4.267	4.141	126	6.981	1.444	856	4.681	14
GENERAL SAN MARTIN	77.462	44.375	42.306	2.069	32.905	11.926	5.893	15.086	182
Varones	37.244	28.389	27.390	999	8.783	5.095	2.444	1.244	72
Mujeres	40.218	15.986	14.916	1.070	24.122	6.831	3.449	13.842	110
ISCHILIN	19.599	9.899	9.273	626	9.673	2.844	1.986	4.843	27
Varones	9.505	6.511	6.147	364	2.978	1.349	866	763	16
Mujeres	10.094	3.388	3.126	262	6.695	1.495	1.120	4.080	11

CUADRO 14D. (Continuación)

División político administrativa	Población de 14 años y más	Condición de actividad económica							Igro- rado
		Población económicamente activa		Población no económicamente activa					
		Total	Ocupada	Desocupada	Total	Jubilada o pensionada	Estudiante	Otra si- tuación	
JUAREZ CELMAN	37.683	22.447	21.725	722	15.168	4.778	2.427	7.963	68
Varones	19.101	15.193	14.820	373	3.888	2.070	1.092	726	20
Mujeres	18.582	7.254	6.905	349	11.280	2.708	1.335	7.237	48
MARCOS JUAREZ	73.794	41.205	39.852	1.353	32.491	11.531	4.940	16.020	98
Varones	36.043	27.627	26.900	727	8.387	4.981	2.043	1.363	29
Mujeres	37.751	13.578	12.952	626	24.104	6.550	2.897	14.657	69
MINAS	3.353	1.933	1.842	91	1.403	468	209	726	17
Varones	1.763	1.260	1.196	64	499	212	97	190	4
Mujeres	1.590	673	646	27	904	256	112	536	13
POCHO	3.560	2.525	2.504	21	976	282	148	546	59
Varones	1.890	1.532	1.518	14	328	123	61	144	30
Mujeres	1.670	993	986	7	648	159	87	402	29
PTE. ROQUE SAENZ PEÑA	25.258	15.023	14.463	560	10.178	3.347	1.640	5.191	57
Varones	12.625	9.949	9.676	273	2.660	1.508	681	471	16
Mujeres	12.633	5.074	4.787	287	7.518	1.839	959	4.720	41
PUNILLA	89.690	50.407	46.754	3.653	39.093	13.366	7.792	17.935	190
Varones	42.251	30.572	28.624	1.948	11.607	5.681	3.392	2.534	72
Mujeres	47.439	19.835	18.130	1.705	27.486	7.685	4.400	15.401	118
RIO CUARTO	160.780	90.889	86.455	4.434	69.416	22.512	13.245	33.659	475
Varones	77.760	58.578	56.294	2.284	19.017	9.690	6.019	3.308	165
Mujeres	83.020	32.311	30.161	2.150	50.399	12.822	7.226	30.351	310
RIO PRIMERO	26.502	17.019	16.567	452	9.442	2.309	1.649	5.484	41
Varones	13.590	11.353	11.104	249	2.226	889	646	691	11
Mujeres	12.912	5.666	5.463	203	7.216	1.420	1.003	4.793	30

CUAORO 14D. (Continuación)

División político administrativa	Población de 14 años y más	Condición de actividad económica							Igno- rado
		Población económicamente activa			Población no económicamente activa				
		Total	Ocupada	Desocupada	Total	Jubilada o pensionada	Estudiante	Otra si- tuación	
RIO SECO	7.174	4.395	4.278	117	2.736	632	368	1.736	43
Varones	3.785	2.887	2.807	80	886	270	164	452	12
Mujeres	3.389	1.508	1.471	37	1.850	362	204	1.284	31
SAN SEGUNDO	61.459	35.749	34.263	1.486	25.620	7.444	4.532	13.644	90
Varones	30.288	23.974	23.152	822	6.292	3.226	1.786	1.280	22
Mujeres	31.171	11.775	11.111	664	19.328	4.218	2.746	12.364	68
SAN ALBERTO	17.013	9.731	9.305	426	7.271	1.690	1.327	4.254	11
Varones	8.530	6.391	6.158	233	2.136	734	594	808	3
Mujeres	8.483	3.340	3.147	193	5.135	956	733	3.446	8
SAN JAVIER	29.276	16.356	15.487	869	12.856	3.427	2.616	6.813	64
Varones	14.053	10.563	10.112	451	3.472	1.424	1.069	979	18
Mujeres	15.223	5.793	5.375	418	9.384	2.003	1.547	5.834	46
SAN JUSTO	130.508	78.334	75.531	2.803	51.920	17.217	9.013	25.690	254
Varones	63.846	50.501	49.000	1.501	13.263	7.142	3.913	2.208	82
Mujeres	66.662	27.833	26.531	1.302	38.657	10.075	5.100	23.482	172
SANTA MARIA	48.799	27.378	24.939	2.439	21.375	5.673	4.473	11.229	46
Varones	24.026	17.932	16.582	1.350	6.069	2.544	2.062	1.463	25
Mujeres	24.773	9.446	8.357	1.089	15.306	3.129	2.411	9.766	21
SOBREMUNTE	2.837	1.655	1.601	54	1.162	320	203	639	20
Varones	1.551	1.084	1.044	40	458	157	120	181	9
Mujeres	1.286	571	557	14	704	163	83	458	11
TERCERO ARRIBA	75.959	43.041	41.182	1.859	32.831	9.365	5.789	17.677	87
Varones	37.033	28.267	27.330	937	8.741	4.314	2.379	2.048	25
Mujeres	38.926	14.774	13.852	922	24.090	5.051	3.410	15.629	62

CUADRO 14D. (Continuación)

División político administrativa	Población de 14 años y más	Condición de actividad económica							Igno- rado
		Población económicamente activa			Población no económicamente activa				
		Total	Ocupada	Desocupada	Total	Jubilada o pensionada	Estudiante	Otra si- tuación	
TOTAL	9.605	5.928	5.686	242	3.645	963	648	2.034	32
Varones	4.931	3.960	3.819	141	962	409	255	298	9
Mujeres	4.674	1.968	1.867	101	2.683	554	393	1.736	23
TULUMBA	8.028	5.072	4.965	107	2.941	836	317	1.788	15
Varones	4.329	3.404	3.338	66	917	370	157	390	8
Mujeres	3.699	1.668	1.627	41	2.024	466	160	1.398	7
UNION	71.076	41.398	39.888	1.510	29.554	9.943	4.918	14.693	124
Varones	35.325	27.396	26.606	790	7.886	4.156	2.124	1.606	43
Mujeres	35.751	14.002	13.282	720	21.668	5.787	2.794	13.087	81

CUADRO 15. POBLACION DE 14 AÑOS Y MAS OCUPADA POR CATEGORIA OCUPACIONAL SEGUN SEXO Y EDAD

Sexo y edad	Población ocupada	Categoría ocupacional							
		Obrero o empleado			Trabajador por cuenta propia	Patrón	Trabajador familiar sin remuneración fija		
		Total	Sector público	Sector privado					
TOTAL	1.076.817	636.355	177.740	375.858	82.757	287.301	83.315	68.369	1.477
14	6.502	3.450	67	2.328	1.055	1.153	78	1.783	38
15-19	75.095	48.465	2.279	35.071	11.115	13.272	977	12.174	207
20-24	122.453	86.056	13.600	62.046	10.410	22.979	3.361	9.817	240
25-29	137.299	93.460	24.518	60.359	8.583	29.742	7.156	6.817	124
30-34	132.545	85.074	27.479	49.136	8.459	32.152	9.254	5.958	107
35-39	130.255	78.240	27.057	42.260	8.923	35.609	10.721	5.587	98
40-44	124.155	72.707	27.605	36.755	8.347	34.734	11.433	5.205	76
45-49	106.084	60.098	22.000	30.194	7.904	30.915	10.462	4.554	55
50-54	86.949	47.601	16.170	24.940	6.491	25.913	9.207	4.103	125
55-59	65.822	31.662	9.983	16.838	4.841	22.505	7.820	3.741	94
60-64	46.075	17.817	4.948	9.252	3.617	18.426	6.416	3.311	105
65-69	24.866	7.156	1.381	3.983	1.792	11.245	3.773	2.598	94
70-74	11.110	2.873	395	1.671	807	5.220	1.642	1.326	49
75 y más	7.607	1.696	258	1.025	413	3.436	1.015	1.395	65

CUADRO 15. (Continuación)

Sexo y edad	Población ocupada	Categoría ocupacional							
		Obrero o empleado			Trabajador por cuenta propia	Patrón	Trabajador familiar sin remuneración fija	Ignorado	
		Total	Sector público	Sector privado					
									Servicio doméstico
VARONES	685.742	376.519	95.775	279.137	1.607	210.185	67.075	31.032	931
14	4.090	1.981	42	1.895	44	785	57	1.245	22
15-19	48.216	28.446	1.613	26.669	164	10.186	768	8.698	118
20-24	77.328	51.395	7.859	43.351	185	17.085	2.526	6.162	160
25-29	86.391	56.003	12.774	43.096	133	21.651	5.401	3.254	82
30-34	83.309	50.332	14.396	35.785	151	23.444	7.364	2.090	79
35-39	80.979	45.194	13.982	31.071	141	25.527	8.450	1.741	67
40-44	77.042	41.430	13.489	27.798	143	25.049	9.074	1.444	45
45-49	66.451	34.026	11.094	22.795	137	22.640	8.463	1.288	34
50-54	55.756	28.274	8.820	19.331	123	18.752	7.500	1.126	104
55-59	44.866	20.763	6.753	13.924	86	16.482	6.509	1.070	42
60-64	31.792	11.335	3.506	7.717	112	13.840	5.486	1.064	67
65-69	17.251	4.503	1.019	3.403	81	8.479	3.285	958	46
70-74	7.518	1.803	290	1.449	64	3.867	1.375	448	25
75 y más	4.753	1.034	138	853	43	2.398	837	444	40
MUJERES	391.075	259.836	81.965	96.721	81.150	77.116	16.240	37.337	546
14	2.412	1.469	25	433	1.011	368	21	538	16
15-19	26.879	20.019	666	8.402	10.951	3.086	209	3.476	89
20-24	45.125	34.661	5.741	18.695	10.225	5.894	835	3.655	80
25-29	50.908	37.457	11.744	17.263	8.450	8.091	1.755	3.563	42
30-34	49.236	34.742	13.083	13.351	8.308	8.708	1.890	3.868	28
35-39	49.276	33.046	13.075	11.189	8.782	10.082	2.271	3.846	31
40-44	47.113	31.277	14.116	8.957	8.204	9.685	2.359	3.761	31
45-49	39.633	26.072	10.906	7.399	7.767	8.275	1.999	3.266	21
50-54	31.193	19.327	7.350	5.609	6.368	7.161	1.707	2.977	21
55-59	20.956	10.899	3.230	2.914	4.755	6.023	1.311	2.671	52
60-64	14.283	6.482	1.442	1.535	3.505	4.586	930	2.247	38
65-69	7.615	2.653	362	580	1.711	2.766	508	1.640	48
70-74	3.592	1.070	105	222	743	1.353	267	878	24
75 y más	2.854	662	120	172	370	1.038	178	951	25

CUADRO 15D. POBLACION DE 14 AÑOS Y MAS OCUPADA POR CATEGORIA OCUPACIONAL SEGUN SEXO

División político administrativa	Población ocupada	Categoría ocupacional							
		Obrero o empleado			Trabajador por cuenta propia	Patrón	Trabajador familiar sin remunera- ción fija	Iгно- rado	
		Total	Sector público	Sector privado					Servicio doméstico
TOTAL	1.076.817	636.355	177.740	375.858	82.757	287.301	83.315	68.369	1.477
Varones	685.742	376.519	95.775	279.137	1.607	210.185	67.075	31.032	931
Mujeres	391.075	259.836	81.965	96.721	81.150	77.116	16.240	37.337	546
CALAMUCHITA	15.267	8.553	2.925	4.538	1.090	4.320	1.105	1.253	36
Varones	10.058	5.248	1.771	3.440	37	3.370	898 *	520	22
Mujeres	5.209	3.305	1.154	1.098	1.053	950	207	733	14
CAPITAL	445.282	280.414	85.059	160.709	34.646	121.292	26.876	16.223	477
Varones	270.773	157.902	46.346	111.060	496	84.772	19.950	7.891	258
Mujeres	174.509	122.512	38.713	49.649	34.150	36.520	6.926	8.332	219
COLON	46.694	28.165	7.533	16.220	4.412	12.828	2.992	2.630	79
Varones	30.421	17.051	4.532	12.394	125	9.665	2.383	1.269	53
Mujeres	16.273	11.114	3.001	3.826	4.287	3.163	609	1.361	26
CRUZ DEL EJE	17.118	10.127	3.461	5.510	1.156	4.535	821	1.579	56
Varones	11.424	6.270	1.797	4.434	39	3.595	690	829	40
Mujeres	5.694	3.857	1.664	1.076	1.117	940	131	750	16
GENERAL ROCA	13.590	7.832	1.632	5.193	1.007	2.832	1.745	1.166	15
Varones	9.449	5.299	817	4.457	25	2.205	1.541	397	7
Mujeres	4.141	2.533	815	736	982	627	204	769	8
GENERAL SAN MARTIN	42.306	24.333	6.352	14.940	3.041	10.844	3.996	3.027	106
Varones	27.390	14.863	3.502	11.320	41	7.921	3.309	1.243	54
Mujeres	14.916	9.470	2.850	3.620	3.000	2.923	687	1.784	52
ISCHILIN	9.273	5.441	2.119	2.589	733	2.747	429	641	15
Varones	6.147	3.328	1.209	2.103	16	2.121	350	336	12
Mujeres	3.126	2.113	910	486	717	626	79	305	3

CUADRO 15D. (Continuación)

División político administrativa	Población ocupada	Categoría ocupacional							Trabajador familiar sin remunera- ción fija	Patrón	Igno- rado
		Obrero o empleado			Trabajador por cuenta propia		Servicio doméstico				
		Total	Sector público	Sector privado	Sector privado	Sector privado					
JUAREZ CELMAN	21.725	12.792	2.303	8.836	1.653	4.970	2.498	1.449	16		
Varones	14.820	8.236	1.082	7.132	22	3.737	2.177	657	13		
Mujeres	6.905	4.556	1.221	1.704	1.631	1.233	321	792	3		
MARCOS JUAREZ	39.852	22.111	4.990	14.107	3.014	10.493	4.734	2.480	34		
Varones	26.900	13.476	2.492	10.950	34	8.033	4.082	1.284	25		
Mujeres	12.952	8.635	2.498	3.157	2.980	2.460	652	1.196	9		
MINAS	1.842	693	390	208	95	643	45	458	3		
Varones	1.196	386	187	191	8	522	41	246	1		
Mujeres	646	307	203	17	87	121	4	212	2		
POCHO	2.504	771	384	268	119	881	82	769	1		
Varones	1.518	448	193	245	10	720	70	279	1		
Mujeres	986	323	191	23	109	161	12	490	-		
PTE. ROQUE SAENZ PEÑA	14.463	8.200	2.171	4.922	1.107	3.484	1.536	1.212	31		
Varones	9.676	5.236	1.227	3.989	20	2.558	1.286	570	26		
Mujeres	4.787	2.964	944	933	1.087	926	250	642	5		
PUNILLA	46.754	26.461	7.905	14.770	3.786	13.649	4.007	2.574	63		
Varones	28.624	14.468	4.317	9.944	207	10.099	2.930	1.090	37		
Mujeres	18.130	11.993	3.588	4.826	3.579	3.550	1.077	1.484	26		
RIO CUARTO	86.455	49.000	13.067	28.790	7.143	22.831	8.068	6.413	143		
Varones	56.294	29.148	7.216	21.865	67	17.378	6.666	3.019	83		
Mujeres	30.161	19.852	5.851	6.925	7.076	5.453	1.402	3.394	60		
RIO PRIMERO	16.567	7.334	1.770	4.696	868	5.434	1.163	2.587	49		
Varones	11.104	4.747	833	3.891	23	4.289	971	1.058	39		
Mujeres	5.463	2.587	937	805	845	1.145	192	1.529	10		

CUADRO 150. (Continuación)

División político administrativa	Población ocupada	Categoría ocupacional						Trabajador familiar sin remunera- ción fija	Ignor- ado
		Obrero o empleado				Trabajador por cuenta propia	Patrón		
		Total	Sector público	Sector privado	Servicio doméstico				
RIO SECO	4.278	1.777	723	810	244	1.591	158	732	20
Varones	2.807	1.115	375	728	12	1.223	134	320	15
Mujeres	1.471	662	348	82	232	368	24	412	5
RIO SEGUNDO	34.263	18.584	4.013	12.188	2.383	9.410	3.079	3.144	46
Varones	23.152	12.020	2.119	9.860	41	6.908	2.685	1.500	39
Mujeres	11.111	6.564	1.894	2.328	2.342	2.502	394	1.644	7
SAN ALBERTO	9.305	4.572	1.368	2.377	827	3.053	430	1.231	19
Varones	6.158	2.680	714	1.931	35	2.513	340	613	12
Mujeres	3.147	1.892	654	446	792	540	90	618	7
SAN JAVIER	15.487	8.631	2.775	4.404	1.452	4.725	933	1.159	39
Varones	10.112	4.919	1.292	3.554	73	3.753	786	622	32
Mujeres	5.375	3.712	1.483	850	1.379	972	147	537	7
SAN JUSTO	75.531	42.170	8.478	28.229	5.463	16.874	7.938	8.455	94
Varones	49.000	26.448	4.012	22.369	67	12.580	6.786	3.115	71
Mujeres	26.531	15.722	4.466	5.860	5.396	4.294	1.152	5.340	23
SANTA MARIA	24.939	15.101	4.023	9.177	1.901	6.480	1.671	1.665	22
Varones	16.582	9.604	2.312	7.241	51	4.824	1.360	780	14
Mujeres	8.357	5.497	1.711	1.936	1.850	1.656	311	885	8
SOBREMUNTE	1.601	833	447	300	86	458	49	255	6
Varones	1.044	519	230	283	6	375	39	106	5
Mujeres	557	314	217	17	80	83	10	149	1
TERCERO ARRIBA	41.182	24.536	6.787	14.670	3.079	9.768	4.212	2.623	43
Varones	27.330	15.429	3.799	11.594	36	6.994	3.547	1.333	27
Mujeres	13.852	9.107	2.988	3.076	3.043	2.774	665	1.290	16

CUADRO 15D. (Continuación)

División político administrativa	Población ocupada	Categoría ocupacional								
		Obrero o empleado					Trabajador por cuenta propia	Patrón	Trabajador familiar sin remunera- ción fija	Igno- rado
		Total	Sector público	Sector privado	Servicio doméstico					
TOTAL	5.686	3.308	856	2.065	387	1.473	241	651	13	
Varones	3.819	2.152	390	1.744	18	1.199	202	259	7	
Mujeres	1.867	1.156	466	321	369	274	39	392	6	
TULUMBA	4.965	1.857	750	913	194	2.041	115	939	13	
Varones	3.338	1.234	383	842	9	1.645	102	349	8	
Mujeres	1.627	623	367	71	185	396	13	590	5	
UNION	39.888	22.759	5.459	14.429	2.871	9.645	4.392	3.054	38	
Varones	26.606	14.293	2.628	11.576	89	7.186	3.750	1.347	30	
Mujeres	13.282	8.466	2.831	2.853	2.782	2.459	642	1.707	8	

CUADRO 16. POBLACION DE 14 AÑOS Y MAS OCUPADA POR PERCEPCION DE JUBILACION O PENSION Y ASISTENCIA ESCOLAR SEGUN CATEGORIA OCUPACIONAL Y SEXO

Categoría ocupacional y sexo	Población ocupada	Recibe jubilación o pensión y/o asiste a la escuela			
		Trabaja solamente	Trabaja y recibe jub. o pensión	Trabaja y estudia	Trabaja recibe jub. o pensión y/o estudia
TOTAL		932.585	64.851	73.694	1.795
OBREO O EMPLEADO	1.076.817	557.198	24.643	51.099	1.179
Sector público	636.355	156.933	6.010	14.068	277
Sector privado	177.740	329.285	13.070	31.464	750
Sector doméstico	375.858	82.757	5.563	5.567	152
TRABAJADOR POR CUENTA PROPIA	287.301	267.244	25.465	13.171	353
PATRON	83.315	72.291	8.540	2.142	80
TRABAJADOR FAMILIAR S/REMUN. FIJA	68.369	54.929	5.914	7.082	155
IGNORADO	1.477	923	289	200	28
VARONES		602.503	37.229	42.522	906
OBREO O EMPLEADO	685.742	334.901	11.612	28.020	588
Sector público	376.519	84.752	2.403	8.222	120
Sector privado	95.775	248.866	9.008	19.700	465
Sector doméstico	279.137	1.283	201	98	3
TRABAJADOR POR CUENTA PROPIA	1.607	184.130	16.704	8.348	183
PATRON	210.185	58.814	6.456	1.540	39
TRABAJADOR FAMILIAR S/REMUN. FIJA	67.075	24.013	2.290	4.522	92
IGNORADO	31.032	645	167	92	4
MUJERES		330.082	27.622	31.172	889
OBREO O EMPLEADO	391.075	222.297	13.031	23.079	591
Sector público	259.836	72.181	3.607	5.846	157
Sector privado	81.965	80.419	4.082	11.764	285
Sector doméstico	96.721	69.697	5.362	5.469	149
TRABAJADOR POR CUENTA PROPIA	81.150	63.114	8.761	4.823	170
PATRON	77.116	13.477	2.084	602	41
TRABAJADOR FAMILIAR S/REMUN. FIJA	16.240	30.916	3.624	2.560	63
IGNORADO	37.337	278	122	108	24
	546				14

Nota: En la columna "Ignorado" se incluyen los casos de Ignorado en Percepción de Jubilación o Pensión y Asistencia Escolar.

CUADRO 17. OBREROS O EMPLEADOS POR AREA DE INSERCIÓN LABORAL SEGUN SEXO, DESCUENTO JUBILATORIO Y EDAD

Sexo, descuento Jubilatorio, y edad	Obreros o empleados	Area de inserción Laboral										
		Sector privado					Sector público					
		Total	Tamaño del establecimiento		Total	Tipo de dependencia			Ignor- rado	Servicio domést.		
			1 a 5 obreros empleados	6 o más obreros empleados		Nacional	Provincial	Municipal				
TOTAL		636.355	375.858	137.713	187.759	50.386	177.740	50.841	96.008	23.470	7.421	82.757
LE DESCUENTAN		392.389	217.898	47.977	144.386	25.535	167.293	48.895	92.442	20.483	5.473	7.198
14	156	105	38	42	25	31	6	7	16	2	2	20
15-19	7.129	5.697	1.443	3.431	823	1.200	173	682	269	76	76	232
20-29	99.256	64.210	13.688	42.762	7.760	34.129	3.369	10.406	19.186	1.168	1.168	917
30-39	117.048	63.385	13.101	43.252	7.032	52.358	6.258	14.690	30.027	1.383	1.383	1.305
40-49	98.784	48.434	10.678	32.386	5.370	48.081	5.764	12.727	28.098	1.492	1.492	2.269
50-59	56.856	29.808	7.190	19.003	3.615	25.146	3.757	7.960	12.426	1.003	1.003	1.902
60-69	12.129	5.773	1.707	3.280	786	5.851	1.061	2.281	2.232	277	277	505
70 Y más	1.031	486	132	230	124	497	95	142	188	72	72	48
NO LE DESCUENTAN		241.485	155.907	88.820	42.722	24.365	10.280	1.937	3.514	2.915	1.914	75.298
14	3.290	2.219	1.398	431	390	36	8	1	4	23	23	1.035
15-19	41.020	29.106	17.081	7.522	4.503	1.068	261	261	203	337	337	10.846
20-29	79.165	57.271	32.153	16.867	8.251	3.904	897	897	1.415	1.097	1.097	17.990
30-39	45.822	27.642	15.452	7.892	4.298	2.131	573	297	810	573	573	16.049
40-49	33.713	18.268	10.557	4.676	3.035	1.514	420	186	592	420	420	13.931
50-59	22.206	11.813	6.768	2.983	2.062	998	279	197	302	279	279	9.395
60-69	12.753	7.396	4.277	1.803	1.316	476	158	82	128	158	158	4.881
70 Y más	3.516	2.192	1.134	548	510	153	43	16	60	34	34	1.171
IGNORADO		2.481	2.053	916	651	167	72	9	52	72	72	261

CUADRO 17. (Continuación)

Sexo, descuento jubilatorio, y edad	Obreros o empleados	Area de inserción Laboral									
		Sector privado					Sector público				
		Tamaño del establecimiento			Total	Tipo de dependencia	Nacional	Provincial	Municipal	Ignorado	Servicio domést.
		1 a 5 obr. o empleados	6 o más obr. o empleados	Ignor- rado							
MUJERES		96.721	34.720	48.872	13.129	81.965	16.737	54.230	7.397	3.601	81.150
LE DESCUENTAN		54.794	11.744	36.523	6.527	78.373	16.048	52.953	6.593	2.779	6.913
14	66	26	13	10	3	21	7	13	1	-	19
15-19	2.235	1.615	407	989	219	389	126	164	52	47	231
20-29	35.492	18.596	4.125	12.235	2.236	16.033	3.515	10.519	1.387	612	863
30-39	43.279	16.725	3.337	11.485	1.903	25.306	5.584	16.693	2.331	698	1.248
40-49	38.083	11.408	2.319	7.701	1.388	24.464	4.472	17.428	1.702	862	2.211
50-59	17.718	5.567	1.323	3.611	633	10.316	1.919	6.994	944	459	1.835
60-69	2.904	772	197	465	110	1.660	384	1.044	169	63	472
70 Y más	303	85	23	27	35	184	41	98	7	38	34
NO LE DESCUENTAN	118.933	41.430	22.733	12.196	6.501	3.520	686	1.252	787	795	73.983
14	406	232	81	93	4	-	-	-	-	4	992
15-19	17.677	6.719	1.874	1.094	275	34	34	62	67	112	10.683
20-29	36.223	17.080	5.286	2.363	1.416	324	324	575	338	179	17.727
30-39	24.389	7.751	2.414	1.186	823	144	144	265	162	252	15.815
40-49	19.181	4.914	1.388	857	556	96	96	234	107	119	13.711
50-59	12.454	1.634	781	521	262	46	46	62	64	90	9.256
60-69	6.193	2.936	288	293	143	38	38	34	44	27	4.721
70 Y más	1.414	295	84	94	41	4	4	20	5	12	1.078
IGNORADO	823	497	153	101	72	3	3	25	17	27	254

CUADRO 17D. OBREROS O EMPLEADOS POR AREA DE INSERCIÓN LABORAL Y DESCUENTO JUBILATORIO

División política administrativa	Obreros o empleados	Área de inserción laboral y descuento jubilatorio							
		Total		Sector Privado		Sector Público		Servicio doméstico	
		Le descuen- tan	No le descuen- tan	Le descuen- tan	No le descuen- tan	Le descuen- tan	No le descuen- tan	Le descuen- tan	No le descuen- tan
TOTAL	636.355	392.389	241.485	217.898	155.907	167.293	10.280	7.198	75.298
CALAMUCHITA	8.553	4.944	3.552	2.145	2.349	2.731	186	68	1.017
CAPITAL	280.414	181.469	97.839	98.199	61.592	80.305	4.689	2.965	31.558
COLON	28.165	16.541	11.534	9.185	6.963	7.027	502	329	4.069
CRUZ DEL EJE	10.127	5.477	4.592	2.098	3.368	3.295	160	84	1.064
GENERAL ROCA	7.832	4.851	2.944	3.190	1.971	1.542	89	119	884
GENERAL SAN MARTIN	24.333	14.782	9.461	8.521	6.340	5.970	380	291	2.741
ISCHILIN	5.441	3.359	2.064	1.360	1.215	1.969	148	30	701
JUAREZ CELMAN	12.792	7.287	5.464	4.921	3.882	2.167	135	199	1.447
MARCOS JUAREZ	22.111	13.066	8.966	8.146	5.894	4.661	322	259	2.750
MINAS	693	430	262	61	147	367	22	2	93
POCHO	771	431	337	83	182	345	39	3	116
PTE. ROQUE SAENZ PENA	8.200	5.073	3.095	2.890	2.003	2.067	104	116	988
PUNILLA	26.461	15.428	10.913	7.682	6.986	7.422	473	324	3.454
RIO CUARTO	49.000	30.977	17.799	17.842	10.774	12.304	739	831	6.286
RIO PRIMERO	7.334	3.318	3.985	1.687	2.986	1.601	163	30	836
RIO SECO	1.777	1.002	774	328	481	674	49	-	244
RIO SEGUNDO	18.584	10.613	7.915	6.647	5.492	3.794	215	172	2.208
SAN ALBERTO	4.572	2.103	2.445	783	1.579	1.281	83	39	783
SAN JAVIER	8.631	4.351	4.228	1.601	2.759	2.654	119	96	1.350
SAN JUSTO	42.170	25.187	16.870	16.684	11.448	7.961	513	542	4.909
SANTA MARIA	15.101	9.045	6.002	5.254	3.879	3.679	339	112	1.784
SOBREMONTÉ	833	524	305	137	160	384	62	3	83
TERCERO ARriba	24.536	15.186	9.252	8.485	6.098	6.440	342	261	2.812
TUTORAL	3.308	2.106	1.189	1.272	782	790	65	44	342
TULUMBA	1.857	1.032	818	365	543	663	86	4	189
UNION	22.759	13.807	8.880	8.332	6.034	5.200	256	275	2.590

CUADRO 18. OBREROS O EMPLEADOS DEL SECTOR PUBLICO O PRIVADO Y DEL SERVICIO DOMESTICO
SEGUN TIPO DE COBERTURA EN SALUD Y SEXO

Tipo de cobertura en salud y sexo	Obreros o empleados	Sector público	Sector privado				Servicio doméstico
			Total	1 a 5 obr. o empleados	6 o más obr. o empleados	Igno- rado	
TOTAL							
	636.355	177.740	375.858	137.713	187.759	50.386	82.757
Tiene obra social y plan méd. o mutual	115.274	49.777	60.298	14.244	38.317	7.737	5.199
Tiene solo obra social	290.188	108.966	163.717	44.110	101.814	17.793	17.505
Tiene solo plan médico o mutual	18.916	1.746	14.051	6.944	5.170	1.931	3.119
No tiene obra social ni plan méd./mut.	187.187	9.194	123.044	67.974	35.052	20.018	54.949
Tiene obra soc. e ignora plan méd./mut.	20.498	7.725	11.687	3.079	6.423	2.185	1.086
Ignorado	4.292	332	3.061	1.362	977	722	899
VARONES							
	376.519	95.775	279.137	102.993	138.887	37.257	1.607
Tiene obra social y plan méd. o mutual	68.021	26.469	41.426	9.203	27.035	5.188	126
Tiene solo obra social	177.766	57.918	119.562	31.185	75.598	12.779	286
Tiene solo plan médico o mutual	11.054	997	10.004	4.932	3.687	1.385	53
No tiene obra social ni plan méd./mut.	104.740	6.329	97.315	54.367	27.180	15.768	1.096
Tiene obra soc. e ignora plan méd./mut.	12.294	3.887	8.382	2.210	4.612	1.560	25
Ignorado	2.644	175	2.448	1.096	775	577	21
MUJERES							
	259.836	81.965	96.721	34.720	48.872	13.129	81.150
Tiene obra social y plan méd. o mutual	47.253	23.308	18.872	5.041	11.282	2.549	5.073
Tiene solo obra social	112.422	51.048	44.155	12.925	26.216	5.014	17.219
Tiene solo plan médico o mutual	7.862	749	4.047	2.012	1.489	546	3.066
No tiene obra social ni plan méd./mut.	82.447	2.865	25.729	13.607	7.872	4.250	53.853
Tiene obra soc. e ignora plan méd./mut.	8.204	3.838	3.305	869	1.811	625	1.061
Ignorado	1.648	157	613	266	202	145	878

Nota: La categoría "Tiene Plan Médico o Mutual e ignora obra social", dada su escasa significación, fue incluida en "Tiene solo Plan Médico o Mutual".

CUADRO 180. OBREROS O EMPLEADOS DEL SECTOR PUBLICO O PRIVADO Y DEL SERVICIO DOMESTICO POR TIPO DE COBERTURA EN SALUD

División política administrativa	Obreros o empleados	Sector público			Sector privado			Servicio doméstico		
		Tiene al menos obra social	Tiene solo plan med. o mutual	No tiene	Tiene al menos obra social	Tiene solo plan med. o mutual	No tiene	Tiene al menos obra social	Tiene solo plan med. o mutual	No tiene
TOTAL	636.355	166.468	1.746	9.194	235.702	14.051	123.044	23.790	3.119	54.949
CALAMUCHITA	8.553	2.637	58	218	2.265	125	2.104	311	25	745
CAPITAL	280.414	80.617	628	3.697	108.097	4.846	46.637	8.165	907	25.294
COLON	28.165	6.978	67	481	9.727	353	6.005	1.140	78	3.134
CRUZ DEL EJE	10.127	3.224	27	204	1.976	84	3.391	231	13	896
GENERAL ROCA	7.832	1.515	17	90	3.318	171	1.649	356	23	613
GENERAL SAN MARTIN	24.333	5.939	84	316	9.442	699	4.628	1.211	197	1.580
ISCHILIN	5.441	1.946	13	152	1.388	44	1.129	163	17	542
JUAREZ CELMAN	12.792	2.090	53	156	5.086	498	3.173	643	118	874
MARCOS JUAREZ	22.111	4.600	64	319	8.945	878	4.206	1.292	144	1.545
MINAS	693	353	1	35	47	-	161	16	-	78
POCHO	771	328	4	49	82	3	179	26	1	90
PTE. ROQUE SAENZ PEÑA	8.200	2.009	46	113	3.035	180	1.669	416	24	662
PUNILLA	26.461	7.294	60	526	8.257	596	5.757	941	143	2.659
RIO CUARTO	49.000	12.199	243	594	18.239	2.063	8.261	2.240	795	4.018
RIO PRIMERO	7.334	1.569	26	170	1.739	122	2.795	163	20	675
RIO SECO	1.777	681	4	37	311	6	474	41	3	198
RIO SEGUNDO	18.584	3.726	50	231	7.308	391	4.402	846	75	1.434
SAN ALBERTO	4.572	1.231	11	122	744	29	1.546	128	5	680
SAN JAVIER	8.631	2.603	15	150	1.616	70	2.666	207	12	1.201
SAN JUSTO	42.170	7.895	106	459	18.223	1.568	8.217	2.142	269	2.987
SANTA MARIA	15.101	3.700	34	284	5.654	193	3.266	551	24	1.305
SOBREMUNTE	833	401	-	43	134	-	160	11	-	75
TERCERO ARRIBA	24.536	6.419	69	288	9.485	600	4.455	1.259	147	1.635
TOTORAL	3.308	785	11	54	1.249	48	744	110	2	262
TULUMBA	1.857	649	4	93	349	16	533	31	2	156
UNION	22.759	5.080	51	313	8.986	468	4.837	1.150	75	1.611

CUADRO 19. JEFES DE HOGARES PARTICULARES POR CONDICION DE ACTIVIDAD ECONOMICA SEGUN SEXO Y EDAD

Sexo y edad	Jefes de hogares particulares	Condición de actividad económica							Ignorado
		Económicamente activos			No económicamente activos			Otra situación	
		Total	Ocupado	Desocupado	Total	Jubilado o pensionado	Estudiante		
TOTAL	771.641	555.349	536.431	18.918	215.150	159.809	12.313	43.028	1.142
14	110	47	45	2	62	-	40	22	1
15-19	6.092	2.677	2.414	263	3.411	146	2.941	324	4
20-24	31.247	23.107	21.329	1.778	8.121	271	6.310	1.540	19
25-29	58.775	54.553	52.911	1.642	4.190	211	1.406	2.573	32
30-34	73.561	69.518	67.434	1.868	4.014	414	453	3.147	29
35-39	80.441	76.434	74.523	1.911	3.989	705	145	3.139	18
40-44	83.578	77.723	75.562	2.161	5.805	1.480	626	3.699	50
45-49	77.804	70.493	68.258	2.235	7.257	3.159	100	3.998	54
50-59	71.675	61.251	59.113	2.138	10.347	6.204	52	4.091	77
60-69	67.239	49.319	47.378	1.941	18.745	13.801	42	4.902	89
70-74	67.239	35.674	34.246	1.428	31.385	26.209	51	5.125	180
75 y más	152.966	34.553	33.002	1.551	117.824	107.209	147	10.468	589
MUJERES	178.104	75.618	71.219	4.399	101.988	71.756	6.041	24.191	498
14	32	10	10	-	21	-	18	3	1
15-19	2.444	533	424	109	1.909	53	1.624	232	2
20-24	7.451	3.323	2.612	711	4.113	56	2.998	1.059	15
25-29	7.727	5.401	5.006	395	2.311	81	642	1.588	15
30-34	8.853	6.894	6.450	444	1.939	168	154	1.617	20
35-39	11.081	8.824	8.343	481	2.250	317	83	1.850	7
40-44	13.453	10.182	9.723	459	3.247	757	278	2.212	24
45-49	14.123	10.349	9.836	513	3.756	1.457	81	2.218	18
50-59	15.132	9.763	9.349	414	5.356	3.000	31	2.325	13
60-69	16.908	7.659	7.276	383	9.212	6.683	16	2.513	37
70-74	19.544	5.887	5.674	213	13.579	11.175	31	2.373	78
75 y más	61.356	6.793	6.516	277	54.295	48.009	85	6.201	268

CUADRO 20. JEFES DE HOGARES PARTICULARES POR CONDICION DE ACTIVIDAD ECONOMICA Y CATEGORIA OCUPACIONAL
SEGUN NIVEL DE EDUCACION ALCANZADO Y SEXO

Nivel de educación alcanzado y sexo		Condición de actividad económica y categoría ocupacional											
		Ocupado											
		Obrero o empleado				Trabajador por cuenta propia		Patrón	Trab. fliar s/rem fija	Igno- rado	Deso- cupado	No eco- noma- mente activo	Igno- rado
		Total	Sector público	Sector privado	Servicio doméstico								
TOTAL		771.641	234.605	87.339	189.873	17.393	167.780	60.034	13.441	571	18.918	215.150	1.142
Nunca asistió o Prim. incompleto		335.286	67.235	9.853	48.127	9.255	47.700	9.725	5.655	257	5.615	98.585	514
Primario completo o Sec. incompleto		241.330	139.013	35.499	96.199	7.315	83.196	28.398	5.823	174	8.858	75.442	426
Secundario completo o Terciario/Universitario incompleto		136.461	61.192	25.111	35.454	627	23.984	14.241	1.593	94	3.632	31.638	87
Terciario completo o Univ. completo		54.251	26.086	16.696	9.355	35	12.259	7.536	291	37	723	7.259	60
Ignorado		4.313	1.079	180	738	161	641	134	79	9	90	2.226	55
VARONES		593.537	247.096	72.402	173.824	870	151.065	56.822	9.975	454	14.519	113.162	644
Nunca asistió o Prim. incompleto		166.981	54.781	8.847	45.503	431	43.364	9.184	4.015	223	4.531	50.575	308
Primario completo o Sec. incompleto		275.847	120.961	31.444	89.148	369	75.352	26.939	4.555	139	7.060	40.595	246
Secundario completo o Terciario/Universitario incompleto		105.604	50.783	19.926	30.808	49	21.269	13.311	1.204	58	2.401	16.535	43
Terciario completo o Univ. completo		42.210	19.692	12.027	7.658	7	10.511	7.058	158	25	456	4.285	25
Ignorado		2.895	879	158	707	14	569	130	43	9	71	1.172	22
MUJERES		178.104	47.509	14.937	16.049	16.523	16.715	3.412	3.466	117	4.399	101.988	498
Nunca asistió o Prim. incompleto		68.305	12.454	1.006	2.624	8.824	4.336	541	1.640	34	1.084	48.010	206
Primario completo o Sec. incompleto		65.483	18.052	4.055	7.051	6.946	7.844	1.459	1.268	35	1.798	34.847	180
Secundario completo o Terciario/Universitario incompleto		30.857	10.409	5.185	4.646	578	2.715	930	389	36	1.231	15.103	44
Terciario completo o Univ. completo		12.041	6.394	4.669	1.697	28	1.748	133	12	267	2.974	35	
Ignorado		1.418	200	22	31	147	72	4	36	-	19	1.054	33

CUADRO 21. MUJERES DE 14 AÑOS Y MAS POR CANTIDAD DE HIJOS NACIDOS VIVOS E HIJOS SOBREVIVIENTES SEGUN EDAD, NIVEL DE EDUCACION ALCANZADO Y CONDICION DE ACTIVIDAD ECONOMICA

Edad, nivel de educación alcanzado y condición de actividad económica	Total	Mujeres de 14 años y más			Cantidad de hijos nacidos vivos	Cantidad de hijos sobrevivientes
		Con hijos nacidos vivos	Sin hijos nacidos vivos	Ignorado		
EDAD	1.045.438	702.196	342.327	915	2.083.303	1.977.439
14	26.431	403	26.025	3	682	609
15-19	119.527	12.327	107.180	20	17.329	16.694
20-24	107.975	41.062	66.887	26	72.447	70.617
25-29	99.693	66.295	33.371	27	150.182	146.852
30-34	92.935	75.749	17.146	40	208.575	203.700
35-39	90.746	78.203	12.520	23	239.008	232.833
40-44	86.831	75.853	10.948	30	239.614	232.638
45-49	76.469	66.776	9.649	44	210.136	202.408
50-59	132.121	112.241	19.717	163	354.081	337.232
60-69	115.545	95.860	19.493	192	310.138	288.549
70-79	68.451	55.155	13.123	173	192.760	172.512
80-89	25.325	19.774	5.410	141	77.015	64.133
90 y más	3.389	2.498	858	33	11.336	8.662
NIVEL DE EDUCACION ALCANZADO	1.045.438	702.196	342.327	915	2.083.303	1.977.439
Nunca asistió o Prim. Incompleto	258.125	213.318	44.550	257	786.428	727.449
Primario completo o Sec. Incompleto	488.051	320.825	167.118	108	881.986	847.395
Secundario completo o Terciario/Universitario Incompleto	210.564	111.556	98.982	26	270.990	263.926
Terciario o Universitario completo	79.132	50.917	28.198	17	121.768	119.036
Ignorado	9.566	5.580	3.479	507	22.131	19.633
CONDICION DE ACTIVIDAD ECONOMICA	1.045.438	702.196	342.327	915	2.083.303	1.977.439
Económicamente activa	426.970	276.063	150.857	50	766.421	738.192
No económicamente activa	615.934	424.551	190.593	790	1.311.712	1.234.393
Ignorado	2.534	1.582	877	75	5.170	4.854

CUADRO 22. MUJERES DE 14 AÑOS Y MAS CON HIJOS NACIDOS VIVOS POR NUMERO DE HIJOS NACIDOS VIVOS SEGUN EDAD, NIVEL DE EDUCACION ALCANZADO, LUGAR DE NACIMIENTO Y CONDICION DE ACTIVIDAD ECONOMICA

Edad, nivel de educación alcanzado, lugar de nacimiento y condición de actividad econ.	Muj. de 14 años y más con hijos nac. vivos	Número de hijos nacidos vivos									
		1	2	3	4	5	6	7	8	9	10 y más
EDAD											
14	403	200	127	76	-	-	-	-	-	-	-
15-19	12.327	8.863	2.371	745	261	77	10	-	-	-	-
20-24	41.062	20.699	12.924	5.018	1.702	444	190	44	17	18	6
25-29	66.295	20.721	23.351	12.791	5.517	2.311	971	342	157	86	48
30-34	75.749	13.623	23.408	19.503	9.069	3.904	1.918	1.211	614	254	245
35-39	78.203	10.042	23.005	22.187	11.888	5.015	2.746	1.387	907	506	520
40-44	75.853	8.186	21.902	21.064	11.598	5.451	2.707	1.548	999	494	904
45-49	66.776	8.715	20.360	17.604	9.264	4.592	2.414	1.323	940	546	1.018
50-59	112.241	16.813	34.513	27.502	14.407	7.359	4.045	2.422	1.825	1.120	2.235
60-69	95.860	15.308	29.476	21.159	12.029	6.267	3.611	2.597	1.705	1.233	2.475
70-79	55.155	9.047	15.003	11.146	6.883	4.122	2.666	1.943	1.361	1.018	1.966
80-89	19.774	3.064	4.603	3.695	2.297	1.817	1.226	796	670	519	1.087
90 y más	2.498	313	425	399	305	247	251	127	144	111	176
NIVEL DE EDUCACION ALCANZADO											
Nunca asistió o Prim. incompleto	702.196	136.594	213.468	162.889	85.220	41.606	22.755	13.740	9.339	5.905	10.680
Primario completo o Sec. incompleto	213.318	30.329	51.940	44.176	29.634	18.494	12.215	8.513	5.983	4.083	7.951
Secundario completo o Terciario/Universitario incompleto	320.825	65.807	103.523	77.521	37.924	16.969	8.307	4.392	2.763	1.450	2.169
Terciario o Universitario completo	111.556	27.139	38.953	27.284	11.666	4.026	1.396	510	267	129	186
Ignorado	50.917	12.313	17.917	12.941	5.294	1.639	532	115	104	32	30
	5.580	1.006	1.135	967	702	478	305	210	222	211	344
LUGAR DE NACIMIENTO											
En esta provincia	702.196	136.594	213.468	162.889	85.220	41.606	22.755	13.740	9.339	5.905	10.680
En otra provincia	564.355	110.564	171.816	130.618	68.149	32.721	18.141	11.047	7.641	4.744	8.914
En el extranjero	121.779	23.499	36.990	28.121	14.845	7.785	4.038	2.400	1.477	1.027	1.597
Ignorado	15.824	2.501	4.581	4.097	2.205	1.088	562	286	219	125	160
	238	30	81	53	21	12	14	7	2	9	9
CONDICION DE ACTIVIDAD ECONOMICA											
Económicamente activa	702.196	136.594	213.468	162.889	85.220	41.606	22.755	13.740	9.339	5.905	10.680
No económicamente activa	276.063	62.639	84.730	63.374	31.456	14.597	7.607	4.419	2.732	1.710	2.799
Ignorado	424.551	73.659	128.295	99.200	53.560	26.903	15.071	9.266	6.575	4.183	7.839
	1.582	296	443	315	204	106	77	55	32	12	42

CUADRO 23. MUJERES DE 14 A 49 AÑOS CON HIJOS NACIDOS VIVOS POR NUMERO DE HIJOS NACIDOS VIVOS DURANTE EL ÚLTIMO AÑO SEGUN EDAD, SITUACION CONYUGAL Y NIVEL DE EDUCACION ALCANZADO

Edad, situación conyugal y nivel de educación alcanzado	Mujeres de 14 a 49 años c/hijos nacidos vivos	Con hijos nacidos vivos en el último año			Sin hijos nacidos vivos el último año	Ignorado
		Total	Con un hijo	Con dos o más hijos		
EDAD	416.668	54.093	52.937	1.156	313.427	49.148
14	403	112	112	-	216	75
15-19	12.327	5.814	5.761	53	4.879	1.634
20-24	41.062	14.088	13.871	217	22.019	4.955
25-29	66.295	15.496	15.201	295	43.674	7.125
30-34	75.749	10.612	10.352	260	56.949	8.188
35-39	78.203	5.721	5.556	165	64.044	8.438
40-44	75.853	2.004	1.898	106	64.867	8.982
45-49	66.776	246	186	60	56.779	9.751
		54.093	52.937	1.156	313.427	49.148
SITUACION CONYUGAL	416.668	54.093	52.937	1.156	313.427	49.148
Solteras nunca unidas	23.479	4.213	4.169	44	15.202	4.064
Casada en unión legal	307.632	37.992	37.113	879	235.097	34.543
Unidas	52.085	10.572	10.382	190	35.576	5.937
Separadas de unión o matrimonio	19.380	1.091	1.054	37	15.843	2.446
Divorciadas de matrimonio	5.178	69	68	1	4.451	658
Viudas de unión o matrimonio	8.808	151	146	5	7.220	1.437
Ignorada	106	5	5	-	38	63
		54.093	52.937	1.156	313.427	49.148
NIVEL DE EDUCACION ALCANZADO	416.668	54.093	52.937	1.156	313.427	49.148
Nunca asistió o Primario Incompleto	75.683	8.516	8.324	192	57.535	9.632
Primario completo o Sec. incompleto	212.908	27.797	27.253	544	159.704	25.407
Secundario completo o Terciario/Universitario Incompleto	84.144	11.546	11.250	296	62.984	9.614
Terciario o Universitario completo	42.303	6.033	5.912	121	32.107	4.163
Ignorado	1.630	201	198	3	1.097	332

ESTE VOLUMEN DEL
CENSO NACIONAL DE POBLACION Y VIVIENDA 1991
SERIE C
CON UNA TIRADA DE 2.000 EJEMPLARES
SE TERMINO DE IMPRIMIR
EN EL MES DE DICIEMBRE DE 1994
EN IMPRESORA INTERNACIONAL DE VALORES S.A.I y C.,
WENCESLAO VILLAFANE 1302/10, (1295) BUENOS AIRES
REPUBLICA ARGENTINA



INSTITUTO NACIONAL DE ESTADISTICA Y CENSOS
AV. PRESIDENTE JULIO A. ROCA 609
(1067) BUENOS AIRES — REPUBLICA ARGENTINA