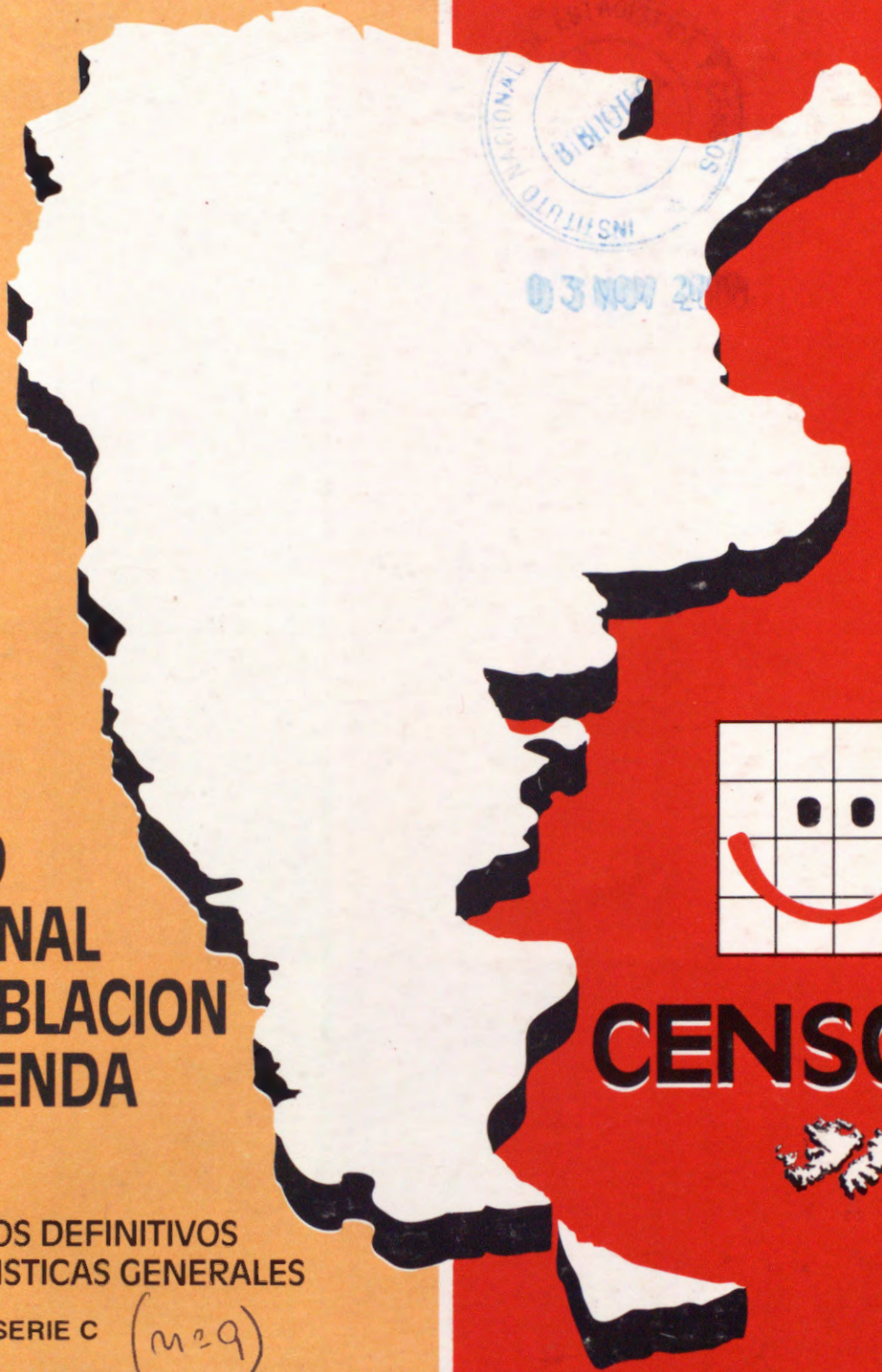


C/ 1991 Ser. C 9 parte 1  
Eg 2

FORMOSA



**CENSO  
NACIONAL  
DE POBLACION  
Y VIVIENDA  
1991**

**RESULTADOS DEFINITIVOS  
CARACTERISTICAS GENERALES**

SERIE C (m29)



**CENSO '91**



REPUBLICA ARGENTINA  
MINISTERIO DE ECONOMIA Y OBRAS  
Y SERVICIOS PUBLICOS  
SECRETARIA DE PROGRAMACION ECONOMICA  
INSTITUTO NACIONAL DE ESTADISTICA Y CENSOS

**INDEC**



# CENSO '91

La difusión de los resultados numéricos del **CENSO '91** contempla básicamente las siguientes series:

- A: Resultados provisionales - TOTAL  
Resultados provisionales - por LOCALIDAD
- B: Resultados definitivos - Características seleccionadas
- C: Resultados definitivos - Características generales: Parte 1 y 2

Se prevé presentar otras publicaciones destinadas a usuarios específicos además de las publicaciones metodológicas y brindar información mediante medios magnéticos y referenciados geográficamente.



c/1991 Ser. C 9 parcel  
8.2

REPUBLICA



ARGENTINA



MINISTERIO DE ECONOMIA  
Y OBRAS Y SERVICIOS PUBLICOS  
SECRETARIA DE PROGRAMACION ECONOMICA  
INSTITUTO NACIONAL DE ESTADISTICA Y CENSOS

03 NOV 2000

**Presidente de la Nación**

Dr. CARLOS SAUL MENEM

**Ministro de Economía y Obras y Servicios Públicos**

Dr. DOMINGO FELIPE CAVALLO

**Secretario de Programación Económica**

Lic. JUAN JOSE LLACH

**Director del Instituto Nacional de Estadística y Censos**

Dr. HECTOR EDUARDO MONTERO

## CENSO DE POBLACION Y VIVIENDA 1991

### RESPONSABLES DE LA COORDINACION GENERAL Y TECNICA

<b>CAPACITACION</b>	Ana María EDWIN
<b>CARTOGRAFIA</b>	Héctor DE GREGORIO
<b>COORDINACION INSTITUCIONAL Y DIFUSION</b>	Juana Rosa CARRIZO
<b>COORDINACION OPERATIVA Y LOGISTICA</b>	Jesús José MOSQUERA (¹)
<b>DISEÑO CONCEPTUAL</b>	Alejandro E. GIUSTI
<b>EVALUACION</b>	Norma PIZARRO
<b>MUESTREO</b>	Hugo Oscar AMBROSI
	A partir del 01/03/93 Gerardo Antonio MITAS
<b>PROCESAMIENTO</b>	José FERNANDEZ PERNAS

(¹) A cargo de la Coordinación General desde el 25 de octubre de 1991

Los trabajos preparatorios del Censo Nacional de Población y Vivienda de 1991 se iniciaron en 1987, siendo Director del INDEC el Lic. Luis A. BECCARIA. La ejecución del Censo se llevó a cabo durante la gestión al frente del Organismo del Lic. Héctor W. VALLE.

### RESPONSABLE DE LA EJECUCION EN LA PROVINCIA DE FORMOSA

**DIRECCION DE ESTADISTICAS, CENSOS**

**Y DOCUMENTACION**

Director

Alfonso ROMERO



## CONTENIDO

	Página
NOTA PRELIMINAR	5
1. INTRODUCCION	7
2. PRESENTACION DE LOS RESULTADOS	7
2. 1 Areas donde se aplicaron técnicas de muestreo	7
2. 2 Comentarios sobre las principales características de la población	8
3. MAPA DE LA JURISDICCION CON DIVISION POLITICO ADMINISTRATIVA	17
4. CUADROS	
<b>VIVIENDA</b>	
Cuadro 1: Viviendas particulares ocupadas por tipo de vivienda, según material predominante de las paredes exteriores y de los pisos	21
Cuadro 2: Viviendas particulares ocupadas por material predominante de la cubierta exterior del techo, según material predominante de las paredes exteriores y de los pisos	22
Cuadro 3D: Viviendas particulares ocupadas por tipo de vivienda, según disponibilidad de electricidad	23
Cuadro 4D: Hogares particulares por tipo de vivienda, según combustible utilizado principalmente para cocinar	24
<b>POBLACION</b>	
Cuadro 5: Población de 14 años y más por estado conyugal según sexo y edad	29
Cuadro 6: Población total por percepción de jubilación o pensión y sexo según edad	30
Cuadro 6D: Población total por percepción de jubilación o pensión y sexo	31
Cuadro 7: Población total por tipo de cobertura en salud según sexo y edad	32
Cuadro 7D: Población total por tipo de cobertura en salud	33
Cuadro 8: Población de 14 años y más por tipo de cobertura en salud según condición de actividad económica y sexo	34
Cuadro 9: Población de 10 años y más por condición de alfabetismo y sexo según edad	35
Cuadro 9D: Población de 10 años y más por condición de alfabetismo y sexo	36
Cuadro 10: Población de 5 años y más, total y la que asiste a algún establecimiento educacional de nivel primario por grado que cursa según sexo y edad	37
Cuadro 10D: Población de 5 años y más, total y la que asiste a algún establecimiento educacional de nivel primario por grado que cursa	38

<b>Cuadro 11:</b>	<b>Población de 12 años y más, total y la que asiste a algún establecimiento educacional de nivel secundario por año que cursa según sexo y edad</b>	<b>39</b>
<b>Cuadro 12:</b>	<b>Población de 15 años y más, total y la que asiste a algún establecimiento educacional de nivel terciario o universitario por año que cursa según sexo y edad</b>	<b>40</b>
<b>Cuadro 13:</b>	<b>Población de 5 años y más, total y la que no asiste pero asistió a un establecimiento educacional de nivel primario por último grado aprobado según sexo y edad</b>	<b>41</b>
<b>Cuadro 14:</b>	<b>Población de 14 años y más por condición de actividad económica según sexo y edad</b>	<b>42</b>
<b>Cuadro 14D:</b>	<b>Población de 14 años y más por condición de actividad económica según sexo</b>	<b>43</b>
<b>Cuadro 15:</b>	<b>Población de 14 años y más ocupada por categoría ocupacional según sexo y edad</b>	<b>44</b>
<b>Cuadro 15D:</b>	<b>Población de 14 años y más ocupada por categoría ocupacional según sexo</b>	<b>46</b>
<b>Cuadro 16:</b>	<b>Población de 14 años y más ocupada por percepción de jubilación o pensión y asistencia escolar según categoría ocupacional y sexo</b>	<b>47</b>
<b>Cuadro 17:</b>	<b>Obreros o empleados por área de inserción laboral según sexo, descuento jubilatorio y edad</b>	<b>48</b>
<b>Cuadro 17D:</b>	<b>Obreros o empleados por área de inserción laboral y descuento jubilatorio</b>	<b>50</b>
<b>Cuadro 18:</b>	<b>Obreros o empleados del sector público o privado y del servicio doméstico según tipo de cobertura en salud y sexo</b>	<b>51</b>
<b>Cuadro 18D:</b>	<b>Obreros o empleados del sector público o privado y del servicio doméstico por tipo de cobertura en salud</b>	<b>52</b>
<b>Cuadro 19:</b>	<b>Jefes de hogares particulares por condición de actividad económica según sexo y edad</b>	<b>53</b>
<b>Cuadro 20:</b>	<b>Jefes de hogares particulares por condición de actividad económica y categoría ocupacional según nivel de educación alcanzado y sexo</b>	<b>54</b>
<b>Cuadro 21:</b>	<b>Mujeres de 14 años y más por cantidad de hijos nacidos vivos e hijos sobrevivientes según edad, nivel de educación alcanzado y condición de actividad económica</b>	<b>55</b>
<b>Cuadro 22:</b>	<b>Mujeres de 14 años y más con hijos nacidos vivos por número de hijos nacidos vivos según edad, nivel de educación alcanzado, lugar de nacimiento y condición de actividad económica</b>	<b>56</b>
<b>Cuadro 23:</b>	<b>Mujeres de 14 a 49 años con hijos nacidos vivos por número de hijos nacidos vivos durante el último año según edad, situación conyugal y nivel de educación alcanzado</b>	<b>57</b>

## NOTA PRELIMINAR

A casi tres años del relevamiento censal, el Censo Nacional de Población y Vivienda 1991 (CENSO'91) a logrado procesar las casi 40 millones de cédulas censales, en tiempo similar al de otros países con mayor grado de desarrollo y tecnología.

Este hecho permitió publicar y difundir, desde fines de 1991 hasta el presente, resultados provisionales y definitivos mediante 35 volúmenes de distribución general que integran las Series A y B de difusión y un folleto de divulgación masiva, con datos para el total del País.

En esta oportunidad se presenta la primera parte de la SERIE C de publicaciones de resultados del CENSO '91. Los datos incorporados en la misma están referidos a las " Características Generales " de las viviendas y la población que fueron captadas a través de la cédula ampliada (A) y que se corresponden con las preguntas cerradas, es decir que estaban codificadas previamente.

Los temas que se desarrollan son los siguientes:

a) Viviendas

- . disponibilidad de electricidad
- . material predominante en las paredes, techos y pisos

b) Hogares

- . combustible utilizado para cocinar

c) Población

- . condición de actividad económica, categoría ocupacional, tamaño del establecimiento y área de inserción laboral.
- . cobertura en salud
- . cobertura previsional
- . estado conyugal y fecundidad
- . analfabetismo y asistencia escolar por grado o año

La SERIE C está conformada por fascículos con información para cada jurisdicción territorial y para el total del País.

La misma incorpora también datos para el nivel de departamento o partido y en el caso de la Capital Federal, para distrito escolar.

Los aspectos operativos y metodológicos se presentarán en un fascículo específico.

Se dispondrá de cajas diseñadas especialmente para facilitar la colección, consulta y archivo de los volúmenes editados.

Cabe destacar que toda la información difundida en las publicaciones del CENSO '91 es el resultado de la elaboración de los datos obtenidos gracias al esfuerzo de los censistas, los equipos técnicos involucrados, y el apoyo logístico brindado por las distintas instituciones públicas y privadas. Merece un reconocimiento especial el aporte técnico de las Direcciones Provinciales de Estadística durante todas las etapas del operativo censal, fundamentalmente en la del relevamiento.

También es de señalar que sin la participación masiva de toda la población no hubiera sido posible la realización de este Censo Nacional.



## 1. - INTRODUCCION

El objetivo fundamental de un censo de población y vivienda consiste en recoger y compilar datos sobre los principales aspectos demográficos, sociales y habitacionales de la población de una región o un país en un momento determinado, y es tradicionalmente la fuente básica de suministro de esa información.

Asimismo, en función del total de habitantes de cada jurisdicción política obtenido por los censos nacionales, se establece el número de diputados que corresponderá a cada provincia en el Congreso Nacional, de acuerdo con los artículos 37 y 39 de la Constitución Nacional. De modo análogo se establecen también las representaciones en las legislaturas provinciales y en los consejos municipales de cada intendencia.

Atendiendo a las recomendaciones internacionales en la materia, el Decreto 3110/70, reglamentario de la Ley 17.622 que rige las actividades estadísticas en el país, dispuso la realización de los censos nacionales de población y vivienda

cada diez años, en los años terminados en cero. Para disponer la realización del CENSO '91, el Poder Ejecutivo Nacional sancionó los Decretos 2240/87 y 1732/90.

Son muy variados los usos posibles de los datos censales.

A las autoridades gubernamentales, por ejemplo, les permiten estimar las necesidades presentes y futuras en materia de vivienda, educación, empleo, salud, previsión y promoción social y por ende administrar mejor los recursos económicos del Estado.

Para la actividad privada, poder contar con la información de un censo significa la posibilidad de desarrollar planes de acción conociendo acabadamente donde se concentra la mayor demanda, donde se localizan los déficit de servicios, la segmentación etárea, el nivel de educación y socioeconómico entre una serie de indicadores imprescindibles para la toma de decisiones.

## PRESENTACION DE LOS RESULTADOS

### 2.1 - AREAS DONDE SE APLICARON TECNICAS DE MUESTREO

Las áreas exclusivamente urbanas y con población estimada (a partir de datos precensales) en más de 100.000 habitantes fueron las que se incluyeron en el marco muestral (1).

En dichas áreas los "totales" de las características e ítems que se presentan son "estimaciones", por lo tanto están sujetas a la variabilidad (error) propia del muestreo.

Las estimaciones se obtuvieron a partir de la expansión de los datos que arrojó la muestra. Se utilizaron técnicas de post-estratificación en la población (viviendas u hogares) y de calibración o ajustes para reducir los errores en las estimaciones y lograr concordancias en lo posible, con los totales de las características básicas difundidas en la SERIE B de publicaciones del CENSO '91

y que intervienen en los cuadros de la presente Serie. No obstante es importante señalar que existen algunas diferencias entre los mismos, pero éstas se encuentran dentro de los parámetros esperados para resultados que provienen de una muestra. Por otra parte las desviaciones sólo distorsionan los totales y no las distribuciones porcentuales de las características en cuestión, ya que son prácticamente coincidentes con las conocidas y publicadas con anterioridad.

También es necesario aclarar que en las jurisdicciones (provincias) donde se incluye alguna de las áreas muestreadas, se deben tomar a los totales de las características que aparecen en los

cuadros, como estimados, justamente por su composición mixta de área con muestra y área sin muestra, a pesar de que en este último caso los valores no adolecen de la variabilidad muestral que si afectan a las áreas con muestra. Esta situación se presentará en la mayoría de las provincias para las cuales esta SERIE C difundirá resultados.

En las publicaciones posteriores, más específicas, las estimaciones irán acompañadas con medidas sobre el error de las mismas, como así también de una descripción más detallada de la metodología utilizada en la muestra y en la expansión de los datos del Censo.

## 2.2 - COMENTARIOS SOBRE LAS PRINCIPALES CARACTERÍSTICAS DE LA POBLACION

A continuación se comentan y grafican brevemente los aspectos más destacables de los temas referidos a la POBLACION contenidos en los cuadros que integran este fascículo.

Cuando resultó posible se introdujo la comparación con el Censo de Población y Vivienda de 1980. Cabe mencionar que en 1991, algunas de las variables se incorporan como novedad a la temática censal (cobertura previsional y en salud). Además, para la medición del volumen de la población económicamente activa, se han

introducido cambios en la formulación de las preguntas para mejorar la calidad y confiabilidad de las respuestas, por lo que no se juzga conveniente establecer comparaciones con censos anteriores (2).

En los cuadros y gráficos de análisis, no se ha tenido en cuenta para calcular las distribuciones porcentuales de 1991, la categoría Ignorado.

Los autores de los comentarios son: Laura María Cazzolli y Juan Manuel Villar.

(1) CENSO '91 - SERIE B y C: "Aspectos operativos y metodológicos".

(2) Ver informe de Investigación N° 33: Experimento sobre la condición de actividad de las personas - CENSO '91; A. Giusti y otros.



## ACTIVIDAD ECONOMICA DE LA POBLACION

La población económicamente activa de Formosa, constituía en 1991, el 59,8% de los habitantes de 14 años y más (147.717).

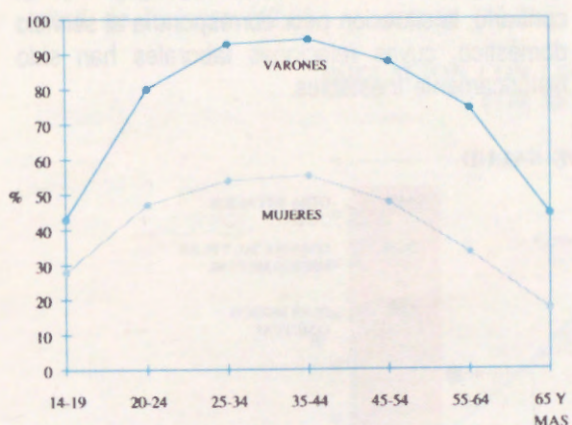
La población económicamente activa masculina alcanzó el 76,1% y la femenina el 43,1%. Son las mujeres las que más aportaron al importante incremento de la tasa global.

### PARTICIPACION EN LA ACTIVIDAD ECONOMICA DE LA POBLACION DE 14 AÑOS Y MAS

	Total	Condición de Actividad	
		Activa	No Activa
<b>TOTAL</b>	<b>100,0</b>	<b>59,8</b>	<b>40,2</b>
Varones	100,0	76,1	23,9
Mujeres	100,0	43,1	56,9

La actividad masculina registra sus valores máximos entre los 25-44 años (más del 90%). La desocupación, cuya medición no resulta captada adecuada ni oportunamente por los censos, se manifiesta más pronunciada entre las mujeres y entre los jóvenes de ambos sexos lo cual evidencia

### TASA DE ACTIVIDAD POR SEXO Y EDAD 1991



Nota: Calculada sobre la población de 14 años y más

El Censo '91 contribuye a una mejor estimación de la actividad femenina. La no comparabilidad de los datos del mismo con los censos anteriores impide el análisis intercensal. A pesar de ello, observamos la tendencia de una sostenida participación femenina, particularmente acentuada entre las que tienen edades jóvenes y adultas.

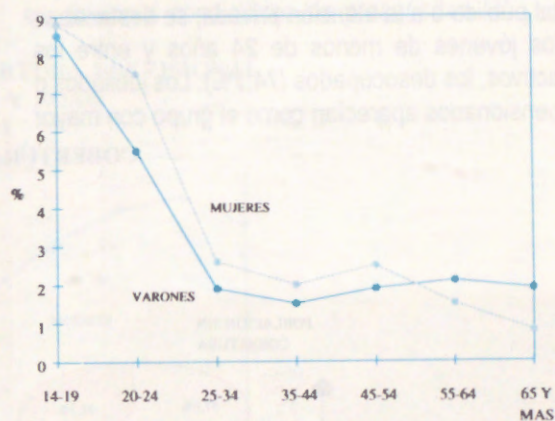
### ESTRUCTURA DE LA POBLACION ECONOMICAMENTE ACTIVA

	Total	Estructura	
		Ocupada	Desocupada
<b>TOTAL</b>	<b>100,0</b>	<b>96,7</b>	<b>3,3</b>
Varones	100,0	97,0	3,0
Mujeres	100,0	96,2	3,8

dificultades en su inserción en el mercado laboral.

La comparación intercensal según categoría ocupacional pone de manifiesto cambios acaecidos en la década que explicarían los fenómenos enunciados.

### TASA DE DESOCUPACION POR SEXO Y EDAD 1991



Nota: Calculada sobre la población económicamente activa de 14 años y más



## POBLACION OCUPADA SEGUN CATEGORIA OCUPACIONAL

CATEGORIA OCUPACIONAL	1980(1)	1991	VARIACION PORCENTUAL
	%		
<b>TOTAL</b>	<b>100,0</b>	<b>100,0</b>	
<b>OBRREROS O EMPLEADOS</b>	61,3	53,1	-13,4
Sector público	26,3	26,2	-0,4
Sector privado	28,5	19,3	-32,3
Servicio doméstico	6,5	7,6	+16,9
<b>TRABAJADORES POR CUENTA PROPIA</b>	25,0	29,4	+17,6
<b>PATRONES</b>	3,1	3,8	+22,6
<b>FAMILIARES SIN REMUNERACION FIJA</b>	10,6	13,7	+29,2

(1) Se refiere a la población económicamente activa.

Entre 1980 y 1991 se verifica una reducción importante de los obreros o empleados, debida básicamente a la disminución del sector privado. Los trabajadores por cuenta propia, el servicio doméstico, patrones y trabajadores familiares sin remuneración fija son los que ganan en participación.

Los varones obtienen mayoría entre los trabajadores por cuenta propia (80%) y las mujeres en el servicio doméstico (97,6%). A su vez, la categoría más numerosa entre los primeros

es también el cuentapropismo (36,4%), mientras que entre las segundas corresponde al sector público.

Si efectuamos el análisis por edad, visualizamos que las categorías que han crecido en la década son las que más captan a los jóvenes (14-29 años) lo cual permite presumir un horizonte de inestabilidad laboral para los mismos, debido a la importancia que como fuente de trabajo representa el sector privado.

### COBERTURA DE SALUD

En 1991, algo más del 40% de la población formoseña poseía cobertura de salud.

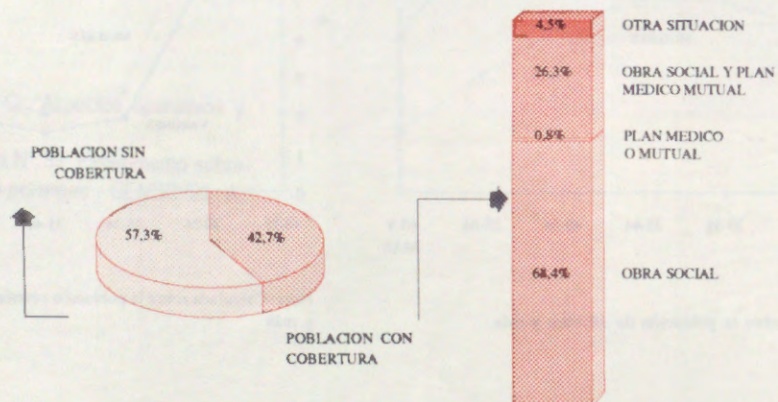
De ellos el 29,2% contaba solamente con Obra Social y Plan Médico o Mutual.

Entre los que carecían de cobertura de salud (más del 57%) que debían recurrir al hospital público o a la atención privada, se destacaban los jóvenes de menos de 24 años y entre los activos, los desocupados (74,7%). Los jubilados o pensionados aparecían como el grupo con mayor

cobertura de salud, seguido de los estudiantes.

Las personas que se desempeñaban en relación de dependencia: ostentaban una falta de cobertura del 35,9%. De ellas, las que revistaban en el sector público presentaban la mejor situación ya que sólo un 5,4% no tenía cobertura. Por el contrario, la situación peor correspondía al servicio doméstico, cuyas relaciones laborales han sido históricamente inestables.

### COBERTURA DE SALUD





## POBLACION SIN COBERTURA DE SALUD

(Por ciento sobre el total de cada grupo)

CONDICION DE ACTIVIDAD	%	OBREROS O EMPLEADOS	%
Ocupada	57,7	<b>TOTAL</b>	<b>35,9</b>
Desocupada	74,7	Sector Público	5,4
Jubilada o pensionada	10,5	Sector Privado	59,2
Estudiantes	46,9	de 1 a 5 empleados	70,4
Otra situación	67,0	de 6 ó más empleados	48,2
		Servicio doméstico	83,3

Una realidad preocupante es la que muestra que el 70,4% de los trabajadores del sector privado insertos en pequeños establecimientos

(1 a 5 empleados) no tenía cobertura en salud, lo cual evidencia irregularidades en los aportes a la Obra Social.

## COBERTURA PREVISIONAL

El sistema de previsión social fue encarado por el Censo '91 desde dos perspectivas: la de la población que recibía jubilación o pensión y la de las personas a las que en el ejercicio de la actividad laboral le descontaban para jubilación.

En la fecha del Censo el 6,4% de los varones y el 6,0% de las mujeres percibían jubilación. Sin embargo, los beneficios de la jubilación se relacionan con edades avanzadas y la estructura etárea formoseña es ostensiblemente joven (sólo el 7,2% contaba con más de 60 años).

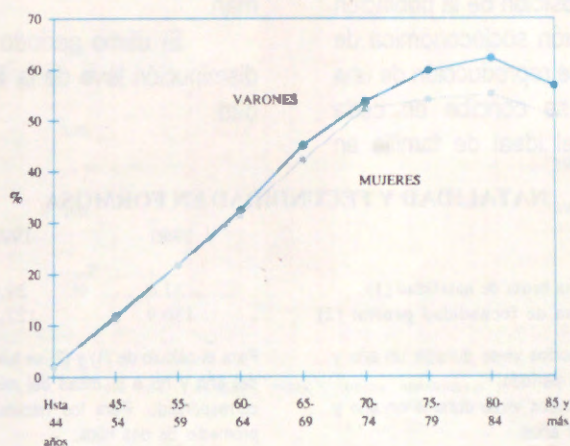
Por ello la magnitud de personas en condiciones de percibir jubilación es reducida. Resulta significativo entonces que menos de la mitad de mujeres (42,9%) y varones (45,3%)

mayores de 60 años tenían cobertura previsional.

El otro aspecto abordado por el Censo se vincula con los descuentos efectuados a los trabajadores que se desempeñaban en relación de dependencia. Sobre la totalidad de los que se hallaban en esta situación, declararon que se efectuaban descuentos jubilatorios el 63,6%, destacándose con los mayores guarismos los empleados y obreros pertenecientes al sector público (96,5%). El resto, padecía diversas situaciones de inseguridad laboral. Los más perjudicados por la falta de aportes eran los empleados del servicio doméstico (sólo 1,7% tenía descuentos) que, como ya lo advirtiéramos en cobertura de salud, conforman el grupo de trabajadores con mayor exposición a condiciones de precariedad.

## POBLACION CON COBERTURA PREVISIONAL POR SEXO Y EDAD

1991





**TRABAJADORES EN RELACION DE DEPENDENCIA A QUIENES  
SE LES EFECTUAN DESCUENTOS JUBILATORIOS**  
(Porcentaje sobre el total de cada sector)

AREA DE INSERCIÓN LABORAL	%
<b>TOTAL</b>	<b>63,6</b>
<b>SECTOR PRIVADO</b>	<b>43,1</b>
de 1 a 5 empleados	26,7
de 6 ó más empleados	58,2
<b>SECTOR PUBLICO</b>	<b>96,5</b>
Nacional	97,3
Provincial	97,7
Municipal	93,9
<b>SERVICIO DOMESTICO</b>	<b>1,7</b>

**ESTADO CONYUGAL DE LA POBLACION**

A través del análisis intercensal según el estado conyugal, pueden captarse interesantes cambios en la conducta social de la población. Ellos son: la disminución en la proporción de solteros y en menor medida, de casados con el consiguiente aumento de otras categorías: las

uniones de hecho, viudez y separados y divorciados.

Estos últimos constituyen un grupo muy pequeño (844 casos), inferior al de separados de unión o matrimonio (7.421).

**ESTADO CONYUGAL DE LA POBLACION**

ESTADO CONYUGAL	1980	%	1991
<b>POBLACION DE 14 AÑOS Y MAS</b>	<b>100,0</b>		<b>100,0</b>
Soltera	38,8		34,9
Casada	35,0		34,1
Unida	21,5		23,5
Viuda	3,4		4,2
Separada o divorciada	1,3		3,3

**FECUNDIDAD**

Sobre la fecundidad femenina influyen múltiples factores: la composición de la población por sexo y edad, la situación socioeconómica de esa población, las pautas de reproducción de una sociedad y aquello que se concibe en cada momento histórico como el ideal de familia en

cuanto a la cantidad de personas que la conforman.

El último período intercensal registra una disminución leve de la fecundidad y de la natalidad.

**NATALIDAD Y FECUNDIDAD EN FORMOSA**

	1980	%	1991
Tasa bruta de natalidad (1)	31,8		29,8
Tasa de fecundidad general (2)	130,9		122,4

(1) Cociente entre el número de nacidos vivos durante un año y la población total a la mitad de ese período.

(2) Cociente entre el número de nacidos vivos durante un año y la población de mujeres de 14 a 49 años.

Para el cálculo de (1) y (2) se tuvo en cuenta a la población al final del año y no a la mitad del mismo como estrictamente hubiese correspondido. Para los nacimientos múltiples se consideró un promedio de dos hijos.

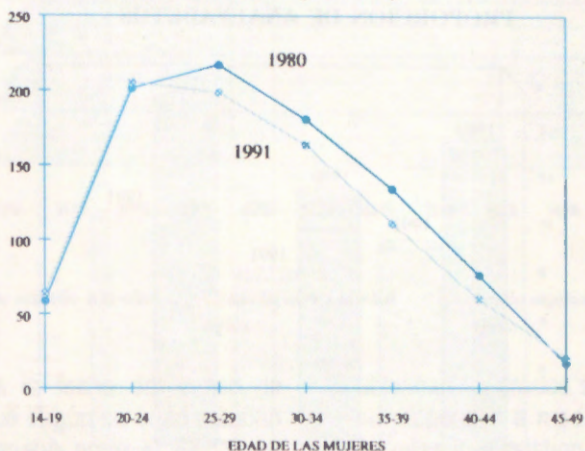


La natalidad y la fecundidad se hallan fuertemente influenciadas en Formosa por su "joven" estructura de edad y altas tasas históricas que la ubican entre las provincias de mayor incremento poblacional en la última década.

Al analizar la fecundidad por edad, es factible apreciar aumentos entre las mujeres más

jóvenes (14-24 años), disminución entre las de edad madura, salvo en el grupo 45-49. Estas últimas registraban un aumento significativo en el período aunque el número de hijos nacidos en ese tramo de edad es carente de relevancia (96 en 1980 y 155 en 1991).

**TASAS ESPECIFICAS DE FECUNDIDAD POR EDAD**  
(Tasas por 1000)

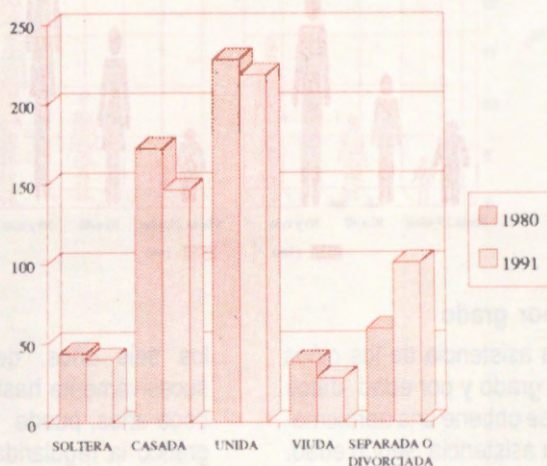


La observación del cruce de la información de fecundidad con el estado conyugal, ofrece otra perspectiva acerca de la situación de la mujer en Formosa.

Las solteras, casadas, unidas y viudas disminuyeron su fecundidad considerablemente,

en particular, las casadas que constituyen un grupo numeroso (-15,0%). Las separadas y divorciadas -cuyo aumento ya fue mencionado- presentan un importante incremento de la fecundidad aunque su volumen no sea relevante.

**FECUNDIDAD Y ESTADO CONYUGAL**  
(Tasas por 1000)





## EDUCACION

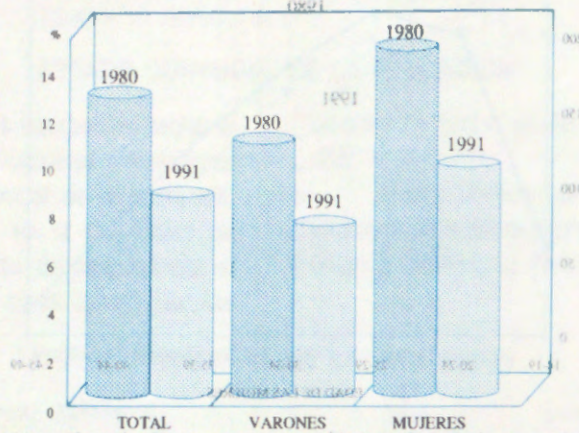
### - Analfabetismo

La Provincia de Formosa ha disminuido considerablemente su nivel de analfabetismo en el período intercensal. Igualmente, continuaba con una alta proporción de población en estas condiciones en 1991 (8,2%).

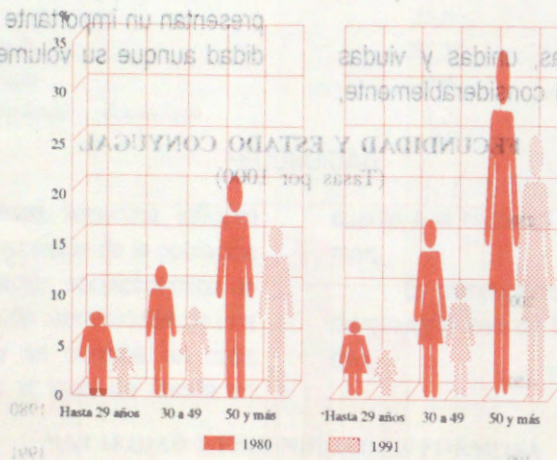
Al efectuar el análisis por edad y sexo se observa una participación más alta de mujeres,

salvo en las edades jóvenes donde son superadas por los varones. Más allá de los 20 años es posible visualizar un permanente incremento del analfabetismo, destacándose las altas tasas femeninas que entre los 40 y 65 años se hallan entre el 12 y 34%.

PROPORCION DE ANALFABETOS



ANALFABETOS POR SEXO Y EDAD  
1980 - 1991



### - Asistencia primaria por grado

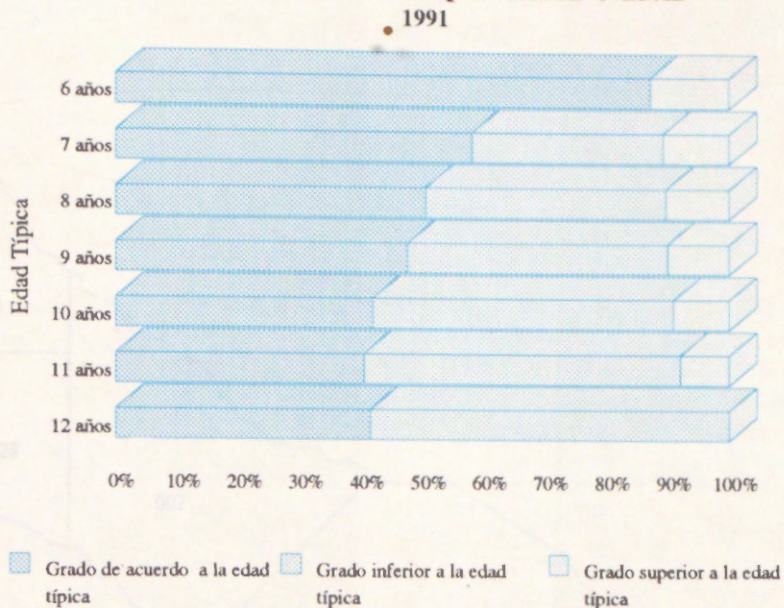
Si se considera la asistencia de los niños a la escuela primaria por grado y por edad -datos que provee el Censo '91- se obtiene una aproximación a la regularidad en la asistencia, según edad.

Al tomar como edad típica de primer grado

los seis años, de segundo los siete y así sucesivamente hasta llegar a séptimo grado con doce años, puede representarse en el siguiente gráfico la regularidad en un momento dado.



### REGULARIDAD EN LA ASISTENCIA A LA ESCUELA PRIMARIA SEGUN EL GRADO AL QUE ASISTE Y EDAD

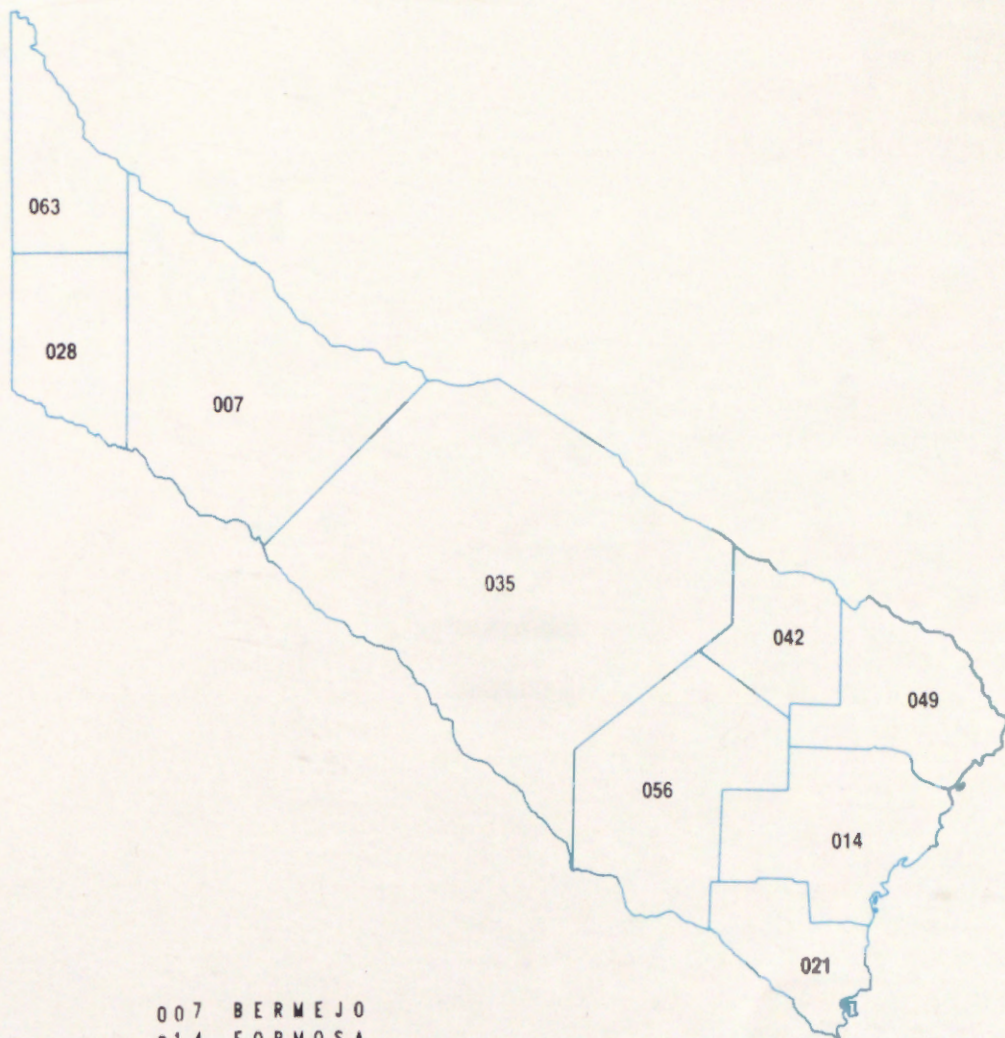


En Formosa, a la fecha del censo, la proporción de niños que según su edad estaban en el grado típico, variaba entre el 87,1% en primer grado al 41,5% en séptimo. Los que se

ubicaban en grados superiores al típico reducen su proporción a medida que aumenta la edad y aquellos que asistían a grados inferiores presentaban un comportamiento inverso.



**34 PROVINCIA DE FORMOSA**  
DIVISION POLITICO ADMINISTRATIVA



- 007 BERMEJO
- 014 FORMOSA
- 021 LAISHI
- 028 WATACOS
- 035 PATIÑO
- 042 PILAGAS
- 049 PILCOMAYO
- 056 PIRANE
- 063 RAMON LISTA

**CUADROS**

VIVIENDA

CUADRO 1. VIVIENDAS PARTICULARES OCUPADAS POR TIPO DE VIVIENDA SEGUN MATERIAL PREDOMINANTE DE LAS PAREDES EXTERIORES Y DE LOS PISOS

Material predominante de las paredes exteriores y de los pisos	Viviendas particulares ocupadas	Tipo de vivienda						Local no construido p/habit. y viv. móvil	Desconocido
		Casa		Rancho o casilla	Departamento	Casa de inquilinato y hotel o pensión	Total		
		A	B						
<b>PAREDES</b>	88.085	28.408	32.231	21.826	1.947	916	366	2.391	
Ladrillo, piedra, bloque, hormigón	61.855	28.197	27.284	1.804	1.937	873	215	1.545	
Adobe	7.503	30	1.423	5.813	-	16	-	221	
Madera	7.527	2.002	1.977	5.278	2	18	12	215	
Chapa de metal o fibrocemento	7.771	67	1.155	394	4	4	74	73	
Chorizo, cartón o desecho	7.786	14	931	6.568	1	2	20	250	
Otros	2.643	75	461	1.969	3	3	45	87	
<b>PISOS</b>	88.085	28.408	32.231	21.826	1.947	916	366	2.391	
Cerámica, baldosa, mosaico	28.099	21.952	3.591	68	1.800	294	141	253	
madera, alfombra o plástico	26.104	6.456	17.122	1.478	92	484	123	349	
Cemento o ladrillo fijo	31.904	-	11.070	20.084	6	79	56	609	
Tierra	1.207	-	91	71	-	-	44	1	
Otros	1.771	-	357	125	49	59	2	1.179	

CUADRO 2. VIVIENDAS PARTICULARES OCUPADAS POR MATERIAL PREDOMINANTE DE LA CUBIERTA EXTERIOR DEL TECHO SEGUN MATERIAL PREDOMINANTE DE LAS PAREDES EXTERIORES Y DE LOS PISOS

Material predominante de las paredes exteriores y de los pisos	Viviendas particulares ocupadas	Material predominante de la cubierta exterior del techo				
		Baldosa, cubierta asfáltica o membrana	Tejas	Chapas metálicas, fibrocem. o plást.	Chapas. cartón y caña, tabla o paja con barro o sola	Otros
<b>PAREDES</b>						
Ladrillo, piedra, bloque, hormigón	88.085	7.703	5.139	47.136	24.578	3.416
Adobe	61.855	7.698	4.424	43.182	6.080	458
Madera	7.503	5	323	1.052	5.673	439
Chapa de metal o fibrocemento	7.527	-	291	1.622	4.683	926
Chorizo, cartón o desecho	7.771	-	12	364	381	14
Otros	7.786	-	-	644	6.723	371
	2.643	-	89	272	1.038	1.208
	88.085	7.703	5.139	47.136	24.578	3.416
<b>PISOS</b>						
Cerámica, baldosa, mosaico	28.099	6.150	3.726	17.938	100	180
madera, alfombra o plástico	26.104	1.229	574	21.177	2.952	167
Cemento o ladrillo fijo	31.904	53	782	7.081	20.909	2.977
Tierra	207	-	34	53	66	53
Otros	1.771	271	23	887	551	39
Desconocido						



CUADRO 3D. VIVIENDAS PARTICULARES OCUPADAS POR TIPO DE VIVIENDA SEGUN DISPONIBILIDAD DE ELECTRICIDAD

División política administrativa	Viviendas particulares ocupadas	Tipo de vivienda							
		Casa		Rancho o casilla	Departamento	Casa de alquiler y hotel o pensión	Local no construido p/habit. y viv. móvil	Desconocido	
		Total	A						B
<b>TOTAL</b>	<b>88.085</b>	<b>60.639</b>	<b>28.408</b>	<b>32.231</b>	<b>21.826</b>	<b>1.947</b>	<b>916</b>	<b>366</b>	<b>2.391</b>
.Tiene electricidad	61.384	51.192	28.286	22.906	5.408	1.934	879	265	1.706
.No tiene	26.701	9.447	122	9.325	16.418	13	37	101	685
<b>BERMEJO</b>	<b>2.381</b>	<b>815</b>	<b>55</b>	<b>760</b>	<b>1.504</b>	-	<b>14</b>	<b>4</b>	<b>44</b>
.Tiene electricidad	483	376	54	322	81	-	11	2	13
.No tiene	1.898	439	1	438	1.423	-	3	2	31
<b>FORMOSA</b>	<b>34.971</b>	<b>27.122</b>	<b>17.592</b>	<b>9.530</b>	<b>4.490</b>	<b>1.792</b>	<b>441</b>	<b>104</b>	<b>1.022</b>
.Tiene electricidad	31.936	25.868	17.521	8.347	2.803	1.783	441	87	956
.No tiene	3.035	1.254	71	1.183	1.687	9	-	17	68
<b>LAISHI</b>	<b>3.076</b>	<b>1.921</b>	<b>662</b>	<b>1.259</b>	<b>1.073</b>	<b>6</b>	<b>16</b>	<b>12</b>	<b>48</b>
.Tiene electricidad	1.667	1.441	658	783	173	6	16	6	25
.No tiene	1.409	480	4	476	900	-	-	6	23
<b>MATACOS</b>	<b>1.734</b>	<b>1.282</b>	<b>259</b>	<b>1.023</b>	<b>362</b>	<b>-</b>	<b>17</b>	<b>6</b>	<b>67</b>
.Tiene electricidad	836	775	257	518	16	-	12	2	31
.No tiene	898	507	2	505	346	-	5	4	36
<b>PATINO</b>	<b>13.679</b>	<b>8.469</b>	<b>2.063</b>	<b>6.406</b>	<b>4.675</b>	<b>3</b>	<b>154</b>	<b>49</b>	<b>329</b>
.Tiene electricidad	6.498	5.706	2.045	3.661	451	1	141	23	176
.No tiene	7.181	2.763	18	2.745	4.224	2	13	26	153
<b>PILAGAS</b>	<b>3.560</b>	<b>1.841</b>	<b>249</b>	<b>1.592</b>	<b>1.620</b>	<b>3</b>	<b>9</b>	<b>12</b>	<b>75</b>
.Tiene electricidad	1.653	1.270	247	1.023	322	3	7	9	42
.No tiene	1.907	571	2	569	1.298	-	2	3	33
<b>PILCOMAYO</b>	<b>14.281</b>	<b>9.881</b>	<b>4.470</b>	<b>5.411</b>	<b>3.698</b>	<b>136</b>	<b>175</b>	<b>84</b>	<b>307</b>
.Tiene electricidad	10.286	8.646	4.461	4.185	1.023	135	168	67	247
.No tiene	3.995	1.235	9	1.226	2.675	1	7	17	60
<b>PIRANE</b>	<b>13.216</b>	<b>9.209</b>	<b>3.057</b>	<b>6.152</b>	<b>3.406</b>	<b>7</b>	<b>90</b>	<b>52</b>	<b>452</b>
.Tiene electricidad	7.859	7.066	3.042	4.024	464	6	83	26	214
.No tiene	5.357	2.143	15	2.128	2.942	1	7	26	238
<b>RAMON LISTA</b>	<b>1.187</b>	<b>99</b>	<b>1</b>	<b>98</b>	<b>998</b>	<b>-</b>	<b>-</b>	<b>43</b>	<b>47</b>
.Tiene electricidad	166	44	1	43	75	-	-	43	4
.No tiene	1.021	55	-	55	923	-	-	-	43

CUADRO 40. HOGARES PARTICULARES POR TIPO DE VIVIENDA SEGUN COMBUSTIBLE UTILIZADO PRINCIPALMENTE PARA COCINAR

División político administrativa	Hogares particulares	Tipo de vivienda							Desconocido
		Casa		Rancho o casilla	Departamento	Casa de inquilinato y hotel o pensión	Local no construido p/habit. y viv. móvil	404	
		Total	A						
<b>TOTAL</b>	92.512	63.386	29.790	33.596	22.306	2.038	1.518	404	2.860
. Gas de red o envasado	58.177	49.004	29.196	19.808	3.665	2.008	1.380	256	1.864
. Querosén	1.102	623	93	530	418	4	19	15	23
. Leña o carbón	33.015	13.648	477	13.171	18.169	17	102	121	958
. Otros	218	111	24	87	54	9	17	12	15
<b>BERMEJO</b>	2.417	822	55	767	1.524	-	14	4	53
. Gas de red o envasado	316	270	52	218	28	-	9	1	8
. Querosén	5	2	-	2	3	-	-	-	-
. Leña o carbón	2.088	543	3	540	1.492	-	5	3	45
. Otros	8	7	-	7	1	-	-	-	-
<b>FORMOSA</b>	37.311	28.658	18.516	10.142	4.609	1.876	754	116	1.298
. Gas de red o envasado	32.411	26.433	18.350	8.083	2.126	1.858	737	86	1.171
. Querosén	758	393	61	332	330	3	5	9	18
. Leña o carbón	4.082	1.812	95	1.717	2.137	6	12	14	101
. Otros	60	20	10	10	16	9	-	7	8
<b>LAISHI</b>	3.203	2.004	712	1.292	1.095	10	27	12	55
. Gas de red o envasado	1.439	1.262	634	628	126	2	25	6	18
. Querosén	14	8	3	5	5	1	-	-	-
. Leña o carbón	1.746	733	74	659	962	7	2	6	36
. Otros	4	1	1	-	2	-	-	-	1
<b>MATACOS</b>	1.861	1.382	269	1.113	379	-	20	7	73
. Gas de red o envasado	616	575	237	338	3	-	8	1	29
. Querosén	3	2	-	2	1	-	-	-	-
. Leña o carbón	1.233	800	31	769	375	-	12	4	42
. Otros	9	5	1	4	-	-	-	2	2





**CUADROS**

**POBLACION**

CUADRO 5. POBLACION DE 14 AÑOS Y MAS POR ESTADO CONYUGAL SEGUN SEXO Y EDAD

Sexo y edad	Población de 14 años y más	Estado conyugal						Ignorado
		Unido/a	Casado/a en unión Legal	Separado/a de unión o matrimonio	Divorcio/a do/a de matrimonio	Viudo/a de unión o matrimonio	Soltero/a nunca unido	
<b>TOTAL</b>	<b>248.900</b>	<b>58.380</b>	<b>84.795</b>	<b>7.421</b>	<b>844</b>	<b>10.415</b>	<b>86.589</b>	<b>456</b>
14	9.753	130	62	11	1	18	9.492	39
15-19	38.226	2.680	926	85	2	24	34.430	79
20-24	30.387	7.305	5.053	429	63	63	17.467	63
25-29	28.498	8.899	10.554	613	57	85	8.229	61
30-34	27.027	8.411	13.349	790	107	151	4.200	19
35-39	24.331	7.902	12.744	845	132	265	2.831	12
40-44	20.305	6.235	10.611	816	126	383	2.109	25
45-49	16.290	4.712	8.431	794	119	591	1.618	25
50-54	14.184	3.977	7.041	765	93	845	1.430	33
55-59	11.322	2.959	5.304	711	61	1.109	1.164	14
60-64	9.953	2.276	4.439	610	59	1.479	1.070	20
65-69	7.183	1.550	2.867	420	28	1.445	862	11
70-74	5.026	869	1.717	276	22	1.463	664	15
75 y más	6.415	875	1.697	256	30	2.494	1.023	40
<b>MUJERES</b>	<b>123.259</b>	<b>29.480</b>	<b>42.167</b>	<b>4.785</b>	<b>521</b>	<b>7.783</b>	<b>38.325</b>	<b>198</b>
14	4.829	114	58	8	-	15	4.617	17
15-19	18.999	2.209	860	80	1	14	15.809	26
20-24	15.482	4.463	3.547	358	6	28	7.038	42
25-29	14.438	4.662	5.880	442	46	70	3.316	22
30-34	13.575	4.136	6.928	607	67	93	1.732	12
35-39	12.029	3.714	6.187	593	82	198	1.250	5
40-44	9.839	2.972	5.015	541	86	278	1.937	10
45-49	7.792	2.118	3.952	499	76	410	721	16
50-54	6.784	1.724	3.312	412	44	654	630	8
55-59	5.416	1.171	2.345	430	41	888	533	8
60-64	4.851	948	1.876	349	28	1.131	514	5
65-69	3.465	619	1.098	218	12	1.116	390	4
70-74	2.445	296	600	125	12	1.070	336	6
75 y más	3.315	334	509	123	12	1.818	502	17



CUADRO 6. POBLACION TOTAL POR PERCEPCION DE JUBILACION O PENSION O PENSION Y SEXO SEGUN EDAD

Edad	Población total	Varones	Mujeres	Percepción de jubilación o pensión								
				Recibe		No recibe		Ignorado				
				Total	Varones	Mujeres	Total	Varones	Mujeres	Total	Varones	Mujeres
<b>TOTAL</b>	<b>398.413</b>	<b>201.449</b>	<b>196.964</b>	<b>24.565</b>	<b>12.834</b>	<b>11.731</b>	<b>373.102</b>	<b>188.260</b>	<b>184.842</b>	<b>746</b>	<b>355</b>	<b>391</b>
0-14	159.266	80.732	78.534	1.664	830	834	157.147	79.677	77.470	455	225	230
15-24	68.613	34.132	34.481	1.247	747	500	67.281	33.345	33.936	85	40	45
25-34	55.525	27.512	28.013	1.269	652	617	54.182	26.838	27.344	74	22	52
35-44	44.636	22.768	21.868	1.807	883	924	42.782	21.873	20.909	47	12	35
45-54	30.474	15.898	14.576	3.524	1.877	1.647	26.915	13.997	12.918	35	24	11
55-59	11.322	5.906	5.416	2.454	1.280	1.174	8.851	4.617	4.234	17	9	8
60-64	9.953	5.102	4.851	3.171	1.649	1.522	6.768	3.443	3.325	14	10	4
65-69	7.183	3.718	3.465	3.137	1.675	1.462	4.041	2.039	2.002	5	4	1
70-74	5.026	2.581	2.445	2.660	1.384	1.276	2.360	1.194	1.166	6	3	3
75-79	3.307	1.693	1.614	1.883	1.011	872	1.420	679	741	4	3	1
80-84	1.776	873	903	1.041	543	498	732	328	404	3	2	1
85 y más	1.332	534	798	708	303	405	623	230	393	1	1	-

CUADRO 6D. POBLACION TOTAL POR PERCEPCION DE JUBILACION O PENSION Y SEXO

División político administrativa	Población total	Varones		Mujeres		Población que recibe jubilación o pensión			Población de 60 años y más que recibe jubilación o pensión		
		Total		Total		Total		Total		Total	
		Varones	Mujeres	Varones	Mujeres	Varones	Mujeres	Varones	Mujeres	Varones	Mujeres
<b>TOTAL</b>	398.413	201.449	196.964	24.565	12.834	11.731	12.600	6.565	6.035		
BERMEJO	10.143	5.499	4.644	406	220	186	253	128	125		
FORMOSA	159.545	77.367	82.178	13.310	6.810	6.500	6.384	3.264	3.120		
LAISHI	13.581	7.337	6.244	760	442	318	480	282	198		
MATACOS	8.355	4.220	4.135	437	244	193	222	125	97		
PATÍÑO	58.472	30.595	27.877	2.722	1.389	1.333	1.544	755	789		
PILAGAS	17.378	9.327	8.051	629	341	288	317	178	139		
PILCOMAYO	67.012	33.782	33.230	3.157	1.668	1.489	1.637	888	749		
PIRANE	57.277	29.833	27.444	2.749	1.459	1.290	1.560	822	738		
RAMÓN LISTA	6.650	3.489	3.161	395	261	134	203	123	80		



CUADRO 7. POBLACION TOTAL POR TIPO DE COBERTURA EN SALUD SEGUN SEXO Y EDAD

Sexo y edad	Población total	Tipo de cobertura en salud						Igno- rado
		Tiene sólo obra social	Tiene sólo plan médi- co o mutual	Tiene obra social y plan med. o mutual	No tiene obra social ni plan med. o mutual	Tiene obra social e ignora plan med. o mutual		
<b>TOTAL</b>	<b>398.413</b>	<b>114.672</b>	<b>1.323</b>	<b>44.136</b>	<b>224.663</b>	<b>7.559</b>	<b>6.060</b>	
0-14	159.266	45.154	345	14.741	92.583	3.262	3.181	
15-19	38.226	9.799	85	2.942	24.206	615	3.579	
20-24	30.387	6.213	187	2.367	20.789	405	426	
25-29	28.498	7.899	136	3.505	16.092	518	348	
30-34	27.027	8.645	67	4.053	13.505	484	273	
35-39	24.331	7.635	89	3.709	12.222	449	227	
40-44	20.305	6.089	41	2.927	10.575	410	263	
45-49	16.290	4.976	85	2.306	8.459	272	192	
50-54	14.184	4.215	86	1.962	7.534	244	143	
55-59	11.322	3.458	70	1.479	5.964	226	125	
60-64	9.953	3.294	65	1.318	4.984	217	75	
65 y más	18.624	7.295	67	2.827	7.750	457	228	
<b>MUJERES</b>	<b>196.964</b>	<b>59.133</b>	<b>662</b>	<b>22.035</b>	<b>108.391</b>	<b>3.789</b>	<b>2.954</b>	
0-14	78.534	22.465	185	7.223	45.506	1.551	1.604	
15-19	18.999	5.188	58	1.430	11.746	312	265	
20-24	15.482	3.645	81	1.296	10.050	190	220	
25-29	14.438	4.291	62	1.801	7.811	311	162	
30-34	13.575	4.656	23	2.047	6.529	201	119	
35-39	12.029	3.998	35	1.839	5.785	253	119	
40-44	9.839	3.013	16	1.430	5.024	236	120	
45-49	7.792	2.419	27	1.121	3.988	145	92	
50-54	6.784	2.218	52	970	3.369	118	57	
55-59	5.416	1.795	44	721	2.662	133	61	
60-64	4.851	1.690	39	708	2.275	105	34	
65 y más	9.225	3.755	40	1.449	3.646	234	101	

Nota: La categoría "Tiene Plan Médico o Mutual e ignora Obra social", dada su escasa significación, fue incluida en "Tiene solo Plan Médico o Mutual".

CUADRO 7D. POBLACION TOTAL POR TIPO DE COBERTURA EN SALUD

División político administrativa	Población total	Tipo de cobertura en salud					
		Tiene sólo obra social	Tiene sólo médico o mutual	Tiene obra social y plan med. o mutual	No tiene obra social ni plan med. o mutual	Tiene obra social e ignora plan med. o mutual	Ignorado
<b>TOTAL</b>	<b>398.413</b>	<b>114.672</b>	<b>1.323</b>	<b>44.136</b>	<b>224.663</b>	<b>7.559</b>	<b>6.060</b>
BERMEJO	10.143	816	8	590	8.501	65	163
FORMOSA	159.545	66.765	824	25.117	61.184	4.053	1.602
LAISHI	13.581	3.533	38	890	8.682	216	222
MATACOS	8.355	1.364	10	1.003	5.568	156	254
PATINO	58.472	8.379	72	6.271	41.477	960	1.313
PILAGAS	17.378	2.146	18	1.140	13.717	95	262
PILCOMAYO	67.012	17.464	244	4.880	42.355	996	1.073
PIRANE	57.277	13.768	101	3.695	37.669	990	1.054
RAMON LISTA	6.650	437	8	550	5.510	28	117

Nota: La categoría "Tiene Plan Médico o Mutual e ignora Obra social", dada su escasa significación, fue incluida en "Tiene solo Plan Médico o Mutual".



CUADRO 8. POBLACION DE 14 AÑOS Y MAS POR TIPO DE COBERTURA EN SALUD SEGUN CONDICION DE ACTIVIDAD ECONOMICA Y SEXO

Condición de actividad económica y sexo	Población de 14 años y más	Tipo de cobertura en salud					Ignorado
		Tiene sólo obra social	Tiene sólo médico o mutual	Tiene obra social y plan med. o mutual	No tiene obra social ni plan med. o mutual	Tiene obra social e ignora plan med. o mutual	
<b>TOTAL</b>	248.900	72.380	993	30.282	137.749	4.476	3.020
<b>ECONOMICAMENTE ACTIVA</b>	147.717	39.632	604	18.498	85.031	2.314	1.638
. Ocupada	142.891	38.727	584	18.261	81.475	2.270	1.574
. Desocupada	4.826	905	20	237	3.556	44	64
<b>ECONOMICAMENTE NO ACTIVA</b>	99.253	32.486	386	11.617	51.396	2.146	1.222
. Jubilada o pensionada	15.788	9.135	37	4.152	1.641	737	86
. Estudiante	27.127	10.377	118	3.152	12.561	593	326
. Otra situación	56.338	12.974	231	4.313	37.194	816	810
<b>IGNORADO</b>	1.930	262	3	167	1.322	16	160
<b>VARONES</b>	125.641	34.284	507	15.061	72.033	2.164	1.592
<b>ECONOMICAMENTE ACTIVA</b>	95.134	23.883	382	11.104	57.301	1.388	1.076
. Ocupada	92.287	23.444	366	10.993	55.067	1.375	1.042
. Desocupada	2.847	439	16	111	2.234	13	34
<b>ECONOMICAMENTE NO ACTIVA</b>	29.820	10.312	125	3.888	14.297	770	428
. Jubilada o pensionada	7.523	4.467	13	1.974	698	335	36
. Estudiante	12.249	4.581	58	1.460	5.723	259	168
. Otra situación	10.048	1.264	54	454	7.876	176	224
<b>IGNORADO</b>	687	89	-	69	435	6	88
<b>MUJERES</b>	123.259	38.096	486	15.221	65.716	2.312	1.428
<b>ECONOMICAMENTE ACTIVA</b>	52.583	15.749	222	7.394	27.730	926	562
. Ocupada	50.604	15.283	218	7.268	26.408	895	532
. Desocupada	1.979	466	4	126	1.322	31	30
<b>ECONOMICAMENTE NO ACTIVA</b>	69.433	22.174	261	7.729	37.099	1.376	794
. Jubilada o pensionada	8.265	4.668	24	2.178	943	402	50
. Estudiante	14.878	5.796	60	1.692	6.838	334	158
. Otra situación	46.290	11.710	177	3.859	29.318	640	586
<b>IGNORADO</b>	1.243	173	3	98	887	10	72

Nota: La categoría "Tiene Plan Médico o Mutual e ignora Obra social", dada su escasa significación, fue incluida en "Tiene solo Plan Médico o Mutual".

CUADRO 9. POBLACION DE 10 AÑOS Y MAS POR CONDICION DE ALFABETISMO Y SEXO SEGUN EDAD

Edad	Población de 10 años y más	Condición de alfabetismo											
		Analfabetos		Alfabetos		Ignorado		Alfabetos		Ignorado			
		Total	Varones	Mujeres	Total	Varones	Mujeres	Total	Varones	Mujeres	Total	Varones	Mujeres
<b>TOTAL</b>	289.649	23.706	10.219	13.487	265.618	135.968	129.650	325	164	161			
10-14	50.502	1.597	884	713	48.878	24.739	24.139	27	11	16			
15-19	38.226	1.025	524	501	37.182	18.686	18.496	19	17	2			
20-24	30.387	1.225	557	668	29.131	14.336	14.795	31	12	19			
25-29	28.498	1.283	565	718	27.162	13.461	13.701	53	34	19			
30-34	27.027	1.700	748	952	25.309	12.700	12.609	18	4	14			
35-39	24.331	1.921	811	1.110	22.394	11.485	10.909	16	6	10			
40-44	20.305	2.226	984	1.242	18.059	9.471	8.588	20	11	9			
45-49	16.290	1.877	816	1.061	14.391	7.673	6.718	22	9	13			
50-54	14.184	1.999	820	1.179	12.159	6.559	5.600	26	21	5			
55-59	11.322	1.934	812	1.122	9.380	5.090	4.290	8	4	4			
60-64	9.953	1.853	746	1.107	8.087	4.347	3.740	13	9	4			
65 y más	18.624	5.066	1.952	3.114	13.486	7.421	6.065	72	26	46			



CUADRO 90. POBLACION DE 10 AÑOS Y MAS POR CONDICION DE ALFABETISMO Y SEXO

División político administrativa	Población de 10 años y más	Condición de alfabetismo									
		Analifabetos		Mujeres		Total		Alfabetos		Ignorado	
		Total	Varones	Mujeres	Total	Varones	Mujeres	Total	Varones	Mujeres	
<b>TOTAL</b>	289.649	23.706	10.219	13.487	265.618	135.968	129.650	325	164	161	
BERMEJO	7.037	1.422	649	773	5.592	3.209	2.383	23	12	11	
FORMOSA	117.656	4.724	1.821	2.903	112.769	54.470	58.299	163	85	78	
LAISHI	9.784	1.152	538	614	8.625	4.811	3.814	7	4	3	
MATACOS	5.849	843	360	483	4.984	2.622	2.362	22	7	15	
PATIÑO	42.573	5.241	2.395	2.846	37.293	20.038	17.255	39	19	20	
PILAGAS	12.315	1.213	585	628	11.093	6.153	4.940	9	3	6	
PILCOMAYO	48.390	3.032	1.195	1.837	45.327	23.141	22.186	31	17	14	
PIRANE	41.723	4.657	2.126	2.531	37.035	19.728	17.307	31	17	14	
RAMON LISTA	4.322	1.422	550	872	2.900	1.796	1.104	-	-	-	

CUADRO 10. POBLACION DE 5 AÑOS Y MAS, TOTAL Y LA QUE ASISTE A ALGUN ESTABLECIMIENTO EDUCACIONAL DE NIVEL PRIMARIO POR GRADO QUE CURSA SEGUN SEXO Y EDAD

Sexo y edad	Población de 5 años y más	Asiste a nivel primario											
		Total	Grado que cursa										
			1ro.	2do.	3ro.	4to.	5to.	6to.	7mo.	Ignorado			
<b>TOTAL</b>	<b>342.451</b>	<b>82.344</b>	<b>15.669</b>	<b>12.964</b>	<b>12.414</b>	<b>11.802</b>	<b>10.570</b>	<b>9.512</b>	<b>9.392</b>	<b>21</b>			
5-9	52.802	41.193	14.753	10.855	8.676	5.891	1.018	-	-	-	-	-	-
5	10.954	1.551	1.551	-	-	-	-	-	-	-	-	-	-
6	10.460	9.474	8.251	1.223	-	-	-	-	-	-	-	-	-
7	9.924	9.476	2.945	5.509	1.022	-	-	-	-	-	-	-	-
8	10.991	10.587	1.405	2.749	5.349	1.084	-	-	-	-	-	-	-
9	10.473	10.105	601	1.374	2.305	4.807	1.018	-	-	-	-	-	-
10-14	50.502	36.568	652	1.787	3.333	5.485	8.971	8.867	7.461	12			
10	10.199	9.849	323	812	1.449	2.240	4.127	898	-	-			
11	10.614	10.230	162	468	1.915	1.505	2.229	4.134	817	-			
12	10.106	8.837	81	267	555	976	1.302	1.987	3.668	1			
13	9.830	4.896	57	143	290	501	871	1.236	1.787	11			
14	9.753	2.756	29	97	124	263	442	612	1.189	-			
15-19	38.226	2.481	72	85	128	212	330	453	1.201	-			
20 Y más	200.921	2.102	192	237	277	214	251	192	730	9			
<b>MUJERES</b>	<b>169.166</b>	<b>40.269</b>	<b>7.573</b>	<b>6.290</b>	<b>5.978</b>	<b>5.798</b>	<b>5.104</b>	<b>4.835</b>	<b>4.673</b>	<b>18</b>			
5-9	25.868	20.371	7.110	5.376	4.306	3.069	510	-	-	-			
5	5.265	783	783	-	-	-	-	-	-	-			
6	5.190	4.713	4.067	646	-	-	-	-	-	-			
7	4.964	4.761	1.375	2.830	556	-	-	-	-	-			
8	5.358	5.176	597	1.287	2.680	612	-	-	-	-			
9	5.091	4.938	288	613	1.070	2.457	510	-	-	-			
10-14	24.868	17.648	310	746	1.430	2.538	4.311	4.543	3.760	10			
10	4.967	4.811	348	348	666	1.061	2.088	487	-	-			
11	5.255	5.100	82	201	350	728	1.056	2.233	450	-			
12	4.986	4.356	36	96	238	436	635	1.014	1.901	-			
13	4.831	2.242	19	66	126	210	353	570	888	10			
14	4.829	1.139	12	35	50	103	179	239	521	-			
15-19	18.999	1.120	40	44	74	80	129	194	559	-			
20 Y más	99.431	1.130	113	124	168	111	154	98	354	8			



CUADRO 100. POBLACION DE 5 AÑOS Y MAS, TOTAL Y LA QUE ASISTE A ALGUN ESTABLECIMIENTO EDUCACIONAL DE NIVEL PRIMARIO POR GRADO QUE CURSA

División político administrativa	Población de 5 años y más	Asiste a nivel primario										Ignorado
		Total	Grado que cursa					7mo.	8to.	9to.	10to.	
			1ro.	2do.	3ro.	4to.	5to.					
<b>TOTAL</b>	342.451	82.344	15.669	12.964	12.414	11.802	10.570	9.512	9.392	21		
BERMEJO	8.634	2.525	625	491	425	370	265	197	152	-		
FORMOSA	137.919	31.208	5.373	4.544	4.683	4.320	4.156	3.953	4.164	15		
LAISHI	11.581	2.892	536	467	455	386	393	364	291	-		
MATACOS	7.095	2.068	439	385	346	295	225	170	208	-		
PATINO	50.435	12.090	2.418	1.981	1.868	1.727	1.520	1.320	1.253	3		
PILAGAS	14.725	3.738	746	615	583	556	445	434	359	-		
PILCOMAYO	57.516	14.047	2.627	2.287	2.054	2.069	1.805	1.638	1.566	1		
PIRANE	49.059	11.785	2.247	1.796	1.684	1.832	1.594	1.324	1.307	1		
RAMON LISTA	5.487	1.991	658	398	316	247	167	112	92	1		

CUADRO 11. POBLACION DE 12 AÑOS Y MAS, TOTAL Y LA QUE ASISTE A ALGUN ESTABLECIMIENTO EDUCACIONAL DE NIVEL SECUNDARIO POR AÑO QUE CURSA SEGUN SEXO Y EDAD.

Sexo y edad	Población de 12 años y más	Asiste a nivel secundario						6to. o mayor	Ignorado	
		Total	Año que cursa							
			1ro.	2do.	3ro.	4to.	5to.			
<b>TOTAL</b>	<b>268.836</b>	<b>29.211</b>	<b>7.149</b>	<b>5.574</b>	<b>4.238</b>	<b>2.952</b>	<b>331</b>	<b>3</b>		
12-14	29.689	5.721	3.120	579	51	-	-	1		
12	10.106	702	17	-	-	-	-	-		
13	9.830	3.903	598	28	-	-	-	1		
14	9.753	4.867	2.505	551	51	-	-	1		
15-19	38.226	16.139	3.262	4.148	3.504	2.377	235*	1		
15	8.592	4.728	1.352	1.850	466	17	-	-		
16	8.474	4.441	813	1.016	677	357	3	-		
17	7.659	3.536	538	657	1.543	1.167	77	-		
18	7.120	2.239	386	420	496	532	105	-		
19	6.381	1.195	140	205	322	304	50	1		
20-24	30.387	2.172	436	532	459	347	56	-		
25-29	28.498	649	131	173	120	94	6	-		
30 y más	142.036	779	200	142	104	134	34	1		
<b>MUJERES</b>	<b>133.076</b>	<b>15.046</b>	<b>3.753</b>	<b>3.010</b>	<b>2.176</b>	<b>1.622</b>	<b>108</b>	<b>1</b>		
12-14	14.646	4.967	1.685	336	18	-	-	1		
12	4.986	357	5	-	-	-	-	-		
13	4.831	1.721	333	25	-	-	-	1		
14	4.829	2.080	1.347	311	18	-	-	-		
15-19	18.999	8.158	1.637	2.187	1.820	1.328	67	-		
15	4.305	2.458	687	1.034	276	11	-	-		
16	4.236	2.350	297	452	849	224	1	-		
17	3.757	1.754	249	319	328	661	26	-		
18	3.422	1.033	171	211	218	270	22	-		
19	3.279	1.563	78	96	149	162	18	-		
20-24	15.482	1.103	226	296	218	182	17	-		
25-29	14.438	366	82	105	68	44	3	-		
30 y más	69.511	452	123	86	52	68	21	-		



CUADRO 12. POBLACION DE 15 AÑOS Y MAS, TOTAL Y LA QUE ASISTE A ALGUN ESTABLECIMIENTO EDUCACIONAL DE NIVEL TERCARIO O UNIVERSITARIO POR AÑO QUE CURSA SEGUN SEXO Y EDAD.

Sexo y edad	Población de 15 años y más	Asiste a nivel terciario o universitario												
		Total	1ro.					Año que cursa						
			2do.	3ro.	4to.	5to. o mayor	Ignorado							
<b>TOTAL</b>	<b>239.147</b>	<b>7.494</b>	<b>2.719</b>	<b>2.331</b>	<b>1.654</b>	<b>585</b>	<b>192</b>	<b>13</b>						
15-19	38.226	1.891	1.221	552	94	24	-	-						
20-24	30.387	3.459	966	1.145	983	288	77	-						
25	6.243	800	295	252	204	44	5	-						
26	6.040	879	251	282	245	88	13	-						
27	6.115	728	176	274	195	70	13	-						
28	6.154	582	139	168	226	38	11	-						
29	5.835	470	105	169	113	48	35	-						
30-34	28.498	1.214	248	368	378	179	36	5						
35 y más	5.946	380	75	101	134	64	6	-						
	5.689	271	47	88	77	44	10	5						
	5.509	204	36	75	63	25	5	-						
	5.891	213	54	64	69	20	6	-						
	5.463	146	36	40	35	26	9	-						
	27.027	527	137	166	130	58	28	8						
	115.009	403	147	100	69	36	51	-						
<b>MUJERES</b>	<b>118.630</b>	<b>4.616</b>	<b>1.623</b>	<b>1.489</b>	<b>1.083</b>	<b>317</b>	<b>95</b>	<b>9</b>						
15-19	18.999	1.281	789	413	67	12	-	-						
20-24	15.482	2.071	545	673	649	161	43	-						
25	3.199	510	167	166	143	29	5	-						
26	3.109	542	130	159	185	61	7	-						
27	3.062	417	88	170	116	35	8	-						
28	3.111	333	86	91	138	12	6	-						
29	3.001	269	74	87	138	24	17	-						
30-34	14.438	717	143	229	231	93	16	5						
35 y más	3.053	228	45	61	78	43	1	-						
	3.004	157	24	59	41	22	6	-						
	2.776	119	16	54	38	11	5	-						
	2.922	123	34	34	47	10	5	-						
	2.683	90	21	27	27	7	4	-						
	13.575	328	77	121	93	28	5	-						
	55.936	219	69	53	43	23	31	-						

CUADRO 13. POBLACION DE 5 AÑOS Y MAS, TOTAL Y LA QUE NO ASISTE PERO ASISTIO A UN ESTABLECIMIENTO EDUCACIONAL DE NIVEL PRIMARIO POR ULTIMO GRADO APROBADO SEGUN SEXO Y EDAD.

Sexo y edad	No asiste pero asistió a un establecimiento educacional de nivel primario											Igno- rado		
	Completó el nivel					No completó el nivel					6to. o mayor		Igno- rado	
	Total	Ultimo grado aprobado				Ultimo grado aprobado				5to.				4to.
<b>TOTAL</b>	342.451	134.921	69.617	64.940	846	3.325	12.484	16.006	13.294		10.867	6.583	1.545	
5-9	52.802	538	-	538	85	235	151	59	8	-	-	-	-	
10-14	50.502	3.373	1.485	1.883	50	148	308	341	378	321	267	70	5	
15-19	38.226	12.457	7.653	4.783	44	160	425	698	904	1.274	1.091	187	21	
20-24	30.387	13.364	8.741	4.610	65	160	521	777	908	1.044	913	222	13	
25-29	28.498	14.506	9.302	5.169	52	159	682	1.041	1.050	1.072	896	217	35	
30-34	27.027	15.138	9.299	5.800	87	238	772	1.251	1.114	1.207	924	207	39	
35-39	24.331	14.883	8.607	6.250	77	307	967	1.525	1.211	1.251	760	152	26	
40-44	20.305	12.813	6.523	6.273	81	295	1.280	1.602	1.437	1.030	426	122	17	
45-49	16.290	10.970	4.803	6.115	55	285	1.306	1.563	1.439	982	400	85	52	
50-59	25.506	17.931	7.257	10.674	110	524	2.438	3.065	2.385	1.482	493	130	47	
60-69	17.136	11.923	3.960	7.924	75	460	2.143	2.524	1.604	789	243	86	39	
70 Y más	11.441	7.025	1.987	4.968	65	354	1.491	1.560	846	415	170	67	70	
<b>MUJERES</b>	169.166	63.532	31.691	31.798	452	1.755	6.166	7.702	6.465	5.292	3.187	719	103	
5-9	25.868	259	-	259	48	109	70	29	3	-	-	-	-	
10-14	24.868	1.734	810	1.922	29	71	127	175	176	172	135	37	2	
15-19	18.999	5.635	3.593	2.232	21	74	189	342	432	567	521	86	10	
20-24	15.482	6.392	3.980	2.409	38	87	301	389	481	550	455	98	3	
25-29	14.438	7.033	4.251	2.775	28	89	357	558	563	590	496	94	7	
30-34	13.575	7.206	4.221	2.979	48	137	392	623	574	637	480	88	6	
35-39	12.029	6.970	3.783	2.173	34	173	574	727	623	655	364	74	10	
40-44	9.839	5.902	2.867	3.029	41	160	647	771	660	495	191	64	6	
45-49	7.782	5.196	2.203	2.877	30	159	704	760	726	407	155	36	16	
50-59	12.200	8.375	3.298	5.061	57	274	1.199	1.479	1.090	680	214	68	18	
60-69	8.316	5.429	1.716	3.699	41	244	1.741	1.184	1.090	343	102	51	14	
70 Y más	5.760	3.201	969	2.219	37	178	660	665	398	196	74	23	13	

CUADRO 14. POBLACION DE 14 AÑOS Y MAS POR CONDICION DE ACTIVIDAD ECONOMICA SEGUN SEXO Y EDAD

Sexo y edad	Población de 14 años y más	Condición de actividad económica						Ignorada	
		Población económicamente activa		Población no económicamente activa		Otra situación			
		Total	Ocupada	Desocupada	Total		Jubilada o pensionada		Estudiante
<b>TOTAL</b>	248.900	147.717	142.891	4.826	99.253	15.788	27.127	56.338	1.930
14	9.753	2.022	1.933	89	7.608	107	6.395	1.106	123
15-19	38.226	14.831	13.468	1.363	23.018	439	15.654	6.925	377
20-24	30.387	17.883	17.883	1.202	11.084	285	3.189	7.610	218
25-29	28.498	20.398	19.897	501	7.913	205	824	6.884	187
30-34	27.027	20.001	19.820	381	6.865	241	367	6.257	161
35-39	24.331	18.328	18.057	271	5.883	306	148	5.429	120
40-44	20.305	15.048	14.771	277	5.154	533	210	4.411	103
45-49	16.290	11.604	11.363	241	4.592	770	54	3.768	94
50-54	14.184	9.196	9.006	190	4.899	70	70	3.467	89
55-59	11.322	6.554	6.408	146	4.679	1.721	56	2.902	89
60-64	9.953	4.977	4.903	74	4.871	2.301	59	2.511	105
65-69	7.183	2.888	2.828	60	4.211	2.344	38	1.829	84
70-74	5.026	1.614	1.591	23	3.358	2.070	23	1.265	54
75 y más	6.415	1.171	1.163	8	5.118	3.104	40	1.974	126
<b>MUJERES</b>	123.259	52.583	50.604	1.979	69.433	8.265	14.878	46.290	1.243
14	4.829	852	824	28	3.904	64	3.158	682	73
15-19	18.999	5.723	5.174	549	13.076	191	8.353	4.532	200
20-24	15.482	7.211	6.667	544	8.122	144	1.929	6.049	149
25-29	14.438	7.534	7.316	218	6.782	152	612	6.018	122
30-34	13.575	7.427	7.258	169	6.024	130	307	5.567	124
35-39	12.029	6.642	6.527	115	5.298	218	140	4.940	89
40-44	9.839	5.368	5.248	120	4.398	296	145	3.957	73
45-49	7.792	3.947	3.837	110	3.775	430	43	3.302	70
50-54	6.784	2.950	2.888	62	3.776	683	41	3.052	58
55-59	5.416	1.910	1.877	33	3.434	880	40	2.514	72
60-64	4.851	1.460	1.442	18	3.324	1.182	47	2.095	67
65-69	3.465	787	780	7	2.632	1.218	26	1.388	46
70-74	2.445	418	414	4	1.997	1.088	15	894	30
75 y más	3.315	354	352	2	2.891	1.589	22	1.280	70



CUADRO 14D. POBLACION DE 14 AÑOS Y MAS POR CONDICION DE ACTIVIDAD ECONOMICA SEGUN SEXO

División político administrativa	Población de 14 años y más	Condición de actividad económica							Ignorado
		Población económicamente activa		Población no económicamente activa			Otra situación		
		Total	Ocupada	Desocupada	Total	Jubilada o pensionada		Estudiante	
<b>TOTAL</b>	<b>248.900</b>	<b>147.717</b>	<b>142.891</b>	<b>4.826</b>	<b>99.253</b>	<b>15.788</b>	<b>27.127</b>	<b>56.338</b>	<b>1.930</b>
Varones	125.641	95.134	92.287	2.847	29.820	7.523	12.249	10.048	687
Mujeres	123.259	52.583	50.604	1.979	69.433	8.265	14.878	46.290	1.243
<b>BERMEJO</b>	5.844	4.071	3.945	126	1.680	203	300	1.177	93
Varones	3.226	2.552	2.496	56	626	95	170	361	48
Mujeres	2.618	1.519	1.449	70	1.054	108	130	816	45
<b>FORMOSA</b>	102.203	56.321	53.507	2.814	45.588	9.176	13.625	22.787	294
Varones	48.703	34.599	32.948	1.651	13.984	4.323	6.158	3.503	120
Mujeres	53.500	21.722	20.559	1.163	31.604	4.853	7.467	19.284	174
<b>LAISHI</b>	8.353	5.409	5.336	73	2.882	429	671	1.782	62
Varones	4.591	3.639	3.580	59	936	228	342	366	16
Mujeres	3.762	1.770	1.756	14	1.946	201	329	1.416	46
<b>MATACOS</b>	4.910	2.633	2.475	158	2.250	287	686	1.277	27
Varones	2.513	1.731	1.627	104	774	137	327	310	8
Mujeres	2.397	902	848	54	1.476	150	359	967	19
<b>PATIÑO</b>	36.430	22.851	22.382	469	13.162	1.636	3.601	7.925	417
Varones	19.326	15.146	14.893	253	4.017	760	1.532	1.725	163
Mujeres	17.104	7.705	7.489	216	9.145	876	2.069	6.200	254
<b>PILAGAS</b>	10.444	6.599	6.561	38	3.796	306	753	2.737	49
Varones	5.778	4.821	4.796	25	944	133	365	446	13
Mujeres	4.666	1.778	1.765	13	2.852	173	388	2.291	36
<b>PILCOMAYO</b>	41.425	24.641	24.118	523	16.078	1.870	4.139	10.069	706
Varones	20.776	16.219	15.894	325	4.360	907	1.848	1.605	197
Mujeres	20.649	8.422	8.224	198	11.718	963	2.291	8.464	509
<b>PIRANE</b>	35.728	23.227	22.786	441	12.333	1.650	3.086	7.597	168
Varones	18.759	15.173	14.913	260	3.524	800	1.342	1.382	62
Mujeres	16.969	8.054	7.873	181	8.809	850	1.744	6.215	106
<b>RAMON LISTA</b>	3.563	1.965	1.781	184	1.484	231	266	987	114
Varones	1.969	1.254	1.140	114	655	140	165	350	60
Mujeres	1.594	711	641	70	829	91	101	637	54

CUADRO 15. POBLACION DE 14 AÑOS Y MAS OCUPADA POR CATEGORIA OCUPACIONAL SEGUN SEXO Y EDAD

Sexo y edad	Población ocupada	Categoría ocupacional							Trabajador familiar sin remuneración fija	Patrón	Ignorado
		Obrero o empleado			Trabajador por cuenta propia	Servicio doméstico	Trabajador familiar sin remuneración fija	Patrón			
		Total	Sector público	Sector privado							
<b>TOTAL</b>	<b>142.891</b>	<b>75.479</b>	<b>37.246</b>	<b>27.426</b>	<b>10.807</b>	<b>41.860</b>	<b>5.407</b>	<b>19.422</b>	<b>723</b>		
14	1.933	752	17	343	392	391	9	763	18		
15-19	13.468	6.331	322	3.427	2.582	3.050	66	3.906	115		
20-24	17.883	10.513	3.735	4.812	1.966	4.205	181	2.902	82		
25-29	19.897	12.599	7.044	4.299	1.256	4.655	389	2.152	102		
30-34	19.620	12.145	7.283	3.696	1.166	4.809	659	1.920	87		
35-39	18.057	10.529	6.431	3.174	924	4.948	795	1.722	63		
40-44	14.771	8.214	4.996	2.421	797	4.473	724	1.340	68		
45-49	11.363	5.864	3.514	1.747	603	3.627	41	1.107	41		
50-54	9.006	3.764	1.940	1.417	407	3.539	577	1.099	27		
55-59	6.408	2.401	1.092	1.004	305	2.734	458	772	43		
60-64	4.903	1.428	587	625	216	2.360	371	720	24		
65-69	2.828	558	165	284	109	1.538	245	472	15		
70-74	1.591	226	70	101	55	893	152	310	10		
75 y más	1.163	155	50	76	29	638	105	237	28		

CUADRO 15. (Continuación)

Sexo y edad	Población ocupada	Categoría ocupacional							Trabajador familiar sin remuneración fija	Patrón	Ignorado
		Obrero o empleado			Servicio doméstico		Trabajador por cuenta propia				
		Total	Sector público	Sector privado	Servicio doméstico						
<b>VARONES</b>	<b>92.287</b>	<b>65.315</b>	<b>22.390</b>	<b>22.665</b>	<b>260</b>	<b>33.498</b>	<b>4.413</b>	<b>8.779</b>	<b>282</b>		
14	1.109	289	3	271	15	302	9	497	12		
15-19	8.294	3.095	180	2.849	66	2.485	47	2.594	73		
20-24	11.216	5.932	2.081	3.816	35	3.450	146	1.661	27		
25-29	12.581	7.470	3.957	3.486	27	3.836	301	946	28		
30-34	12.362	7.336	4.352	2.963	21	3.803	516	679	28		
35-39	11.530	6.407	3.743	2.653	11	3.938	648	593	24		
40-44	9.523	5.049	2.969	2.070	10	3.487	566	398	23		
45-49	7.526	3.761	2.292	1.458	11	2.853	580	321	11		
50-54	6.118	2.537	1.293	1.225	19	2.781	482	309	9		
55-59	4.531	1.739	832	894	13	2.140	392	237	23		
60-64	3.461	1.022	441	563	18	1.900	308	222	9		
65-69	2.048	413	155	252	6	1.269	201	161	4		
70-74	1.177	159	59	94	6	743	130	141	4		
75 y más	811	106	33	71	2	511	87	100	7		
<b>MUJERES</b>	<b>50.604</b>	<b>30.164</b>	<b>14.856</b>	<b>4.761</b>	<b>10.547</b>	<b>8.362</b>	<b>994</b>	<b>10.643</b>	<b>441</b>		
14	824	463	14	72	377	89	-	266	6		
15-19	5.174	3.236	142	578	2.516	565	19	1.312	42		
20-24	6.667	4.581	1.654	996	1.931	755	35	1.241	55		
25-29	7.316	5.129	3.087	813	1.229	819	88	1.206	74		
30-34	7.258	4.809	2.931	733	1.145	1.006	143	1.241	59		
35-39	6.527	4.122	2.688	521	913	1.010	147	1.209	39		
40-44	5.248	3.165	2.027	351	787	986	110	942	45		
45-49	3.837	2.103	1.222	289	592	774	144	786	30		
50-54	2.888	1.227	647	192	388	758	95	790	18		
55-59	1.877	662	260	110	292	594	66	535	20		
60-64	1.442	406	166	62	198	460	63	498	15		
65-69	780	145	10	32	103	269	44	311	11		
70-74	414	67	11	7	49	150	22	169	6		
75 y más	352	49	17	5	27	127	18	137	21		



CUADRO 15D. POBLACION DE 14 AÑOS Y MAS OCUPADA POR CATEGORIA OCUPACIONAL SEGUN SEXO

División política administrativa	Población ocupada	Categoría ocupacional							Trabajador familiar sin remuneración fija	Patrón	Trabajador por cuenta propia	Servicio doméstico	Obrero o empleado			Trabajador familiar sin remuneración fija	Ignorado
		Total	Sector público	Sector privado	Obrero o empleado												
					Sector público	Sector privado	Servicio doméstico										
<b>TOTAL</b>	142.891	75.479	37.246	27.426	10.807	41.860	5.407	19.422	723								
Varones	92.287	45.315	22.390	22.665	260	33.498	4.413	8.779	282								
Mujeres	50.604	30.164	14.856	4.761	10.547	8.362	994	10.643	441								
<b>BERMEJO</b>	3.945	1.076	667	284	125	1.746	61	1.048	14								
Varones	2.496	749	470	270	9	1.283	57	397	10								
Mujeres	1.449	327	197	14	116	463	4	651	4								
<b>FORMOSA</b>	53.507	38.226	20.833	12.232	5.161	10.780	2.024	2.361	116								
Varones	32.948	21.844	12.152	9.643	49	8.504	1.581	962	57								
Mujeres	20.559	16.382	8.681	2.589	5.112	2.276	443	1.399	59								
<b>LAISHI</b>	5.336	2.488	974	1.239	275	1.670	183	988	7								
Varones	3.580	1.773	642	1.121	10	1.287	163	352	5								
Mujeres	1.756	715	332	118	265	383	20	636	2								
<b>MATACOS</b>	2.475	1.337	821	308	208	814	56	261	7								
Varones	1.627	841	565	268	8	628	43	113	2								
Mujeres	848	496	256	40	200	186	13	148	5								
<b>PATINO</b>	22.382	9.720	4.454	3.811	1.455	7.432	811	4.291	128								
Varones	14.893	6.097	2.827	3.210	60	5.978	702	2.049	67								
Mujeres	7.489	3.623	1.627	601	1.395	1.454	109	2.242	61								
<b>PILAGAS</b>	6.561	2.295	792	1.221	282	2.512	184	1.551	19								
Varones	4.796	1.544	466	1.065	13	2.195	167	875	15								
Mujeres	1.765	751	326	156	269	317	17	676	4								
<b>PILCOMAYO</b>	24.118	10.401	4.476	4.156	1.769	8.693	1.003	3.706	315								
Varones	15.894	6.153	2.648	3.457	48	7.140	804	1.758	39								
Mujeres	8.224	4.248	1.828	699	1.721	1.553	199	1.948	276								
<b>PIRANE</b>	22.786	9.223	3.887	3.868	1.468	7.494	1.068	4.888	113								
Varones	14.913	5.745	2.363	3.325	57	6.071	881	2.132	84								
Mujeres	7.873	3.478	1.524	543	1.411	1.423	187	2.756	29								
<b>RAMON LISTA</b>	1.781	713	342	307	64	719	17	328	4								
Varones	1.140	569	257	306	6	412	15	141	3								
Mujeres	641	144	85	1	58	307	2	187	1								

CUADRO 16. POBLACION DE 14 AÑOS Y MAS OCUPADA POR PERCEPCION DE JUBILACION O PENSION Y ASISTENCIA ESCOLAR SEGUN CATEGORIA OCUPACIONAL Y SEXO

Categoría ocupacional y sexo	Población ocupada	Recibe jubilación o pensión y/o asiste a la escuela			
		Trabaja solamente	Trabaja y recibe jub. o pensión	Trabaja y estudia	Trabaja recibe jub. o pensión y/o estudia
<b>TOTAL</b>	<b>142.891</b>	<b>125.026</b>	<b>6.346</b>	<b>10.112</b>	<b>264</b>
<b>OBrero O EMPLEADO</b>	<b>75.479</b>	<b>65.823</b>	<b>2.517</b>	<b>6.514</b>	<b>162</b>
- Sector público	37.246	33.259	1.352	2.362	55
- Sector privado	27.426	24.159	862	2.168	69
- Sector doméstico	10.807	8.405	303	1.984	38
TRABAJADOR POR CUENTA PROPIA	41.860	37.307	2.467	1.628	51
PATRON	5.407	4.668	491	176	11
TRABAJADOR FAMILIAR S/REMUN.FIJA	19.422	16.627	828	1.730	35
IGNORADO	723	601	43	64	5
<b>VARONES</b>	<b>92.287</b>	<b>82.017</b>	<b>3.997</b>	<b>5.390</b>	<b>176</b>
<b>OBrero O EMPLEADO</b>	<b>45.315</b>	<b>40.652</b>	<b>1.443</b>	<b>2.900</b>	<b>96</b>
- Sector público	22.390	20.280	731	1.239	43
- Sector privado	22.665	20.171	700	1.617	52
- Sector doméstico	260	201	12	44	1
TRABAJADOR POR CUENTA PROPIA	33.498	30.035	1.860	1.241	43
PATRON	4.413	3.854	360	130	11
TRABAJADOR FAMILIAR S/REMUN.FIJA	8.779	7.245	325	1.086	21
IGNORADO	282	231	9	33	5
<b>MUJERES</b>	<b>50.604</b>	<b>43.009</b>	<b>2.349</b>	<b>4.722</b>	<b>88</b>
<b>OBrero O EMPLEADO</b>	<b>30.164</b>	<b>25.171</b>	<b>1.074</b>	<b>3.614</b>	<b>66</b>
- Sector público	14.856	12.979	621	1.123	12
- Sector privado	4.761	3.988	162	551	17
- Sector doméstico	10.547	8.204	291	1.940	37
TRABAJADOR POR CUENTA PROPIA	8.362	7.272	607	387	8
PATRON	994	814	131	46	-
TRABAJADOR FAMILIAR S/REMUN.FIJA	10.643	9.382	503	644	14
IGNORADO	441	370	34	31	-

Nota: En la columna "Ignorado" se incluyen los casos de Ignorado en Percepción de Jubilación o Pensión y Asistencia Escolar.

CUADRO 17. OBREROS O EMPLEADOS POR AREA DE INSERCIÓN LABORAL SEGUN SEXO, DESCUENTO JUBILATORIO Y EDAD

Sexo, descuento jubilatorio, y edad	Area de inserción Laboral										
	Sector privado					Sector público					
	Total	Tamaño del establecimiento		Total	Ignorado	Total	Tipo de dependencia			Ignorado	Servicio domést.
		1 a 5 obreros empleados	6 o más obreros empleados				Nacional	Provincial	Municipal		
<b>TOTAL</b>	<b>75.479</b>	<b>27.426</b>	<b>9.602</b>	<b>12.099</b>	<b>5.725</b>	<b>37.246</b>	<b>5.344</b>	<b>26.044</b>	<b>3.932</b>	<b>1.926</b>	<b>10.807</b>
LE DESCUENTAN	47.821	11.734	2.549	6.996	2.189	35.903	5.196	25.425	3.677	1.605	184
14	27	15	-	8	7	10	2	8	-	-	2
15-19	561	325	80	147	98	226	25	152	34	15	10
20-29	14.007	3.626	763	2.172	691	10.306	1.123	7.744	948	491	75
30-39	17.378	3.990	864	2.402	724	13.348	2.030	9.532	1.246	540	40
40-49	10.531	2.264	483	1.445	336	8.256	1.304	5.785	871	296	11
50-59	4.113	1.149	265	661	223	2.927	565	1.738	428	196	37
60-69	1.074	346	90	152	104	719	127	399	132	61	9
70 Y más	130	19	4	9	6	111	20	67	18	6	-
<b>NO LE DESCUENTAN</b>	<b>27.347</b>	<b>15.460</b>	<b>6.986</b>	<b>5.020</b>	<b>3.454</b>	<b>1.308</b>	<b>146</b>	<b>611</b>	<b>237</b>	<b>314</b>	<b>10.579</b>
14	724	327	116	115	96	7	1	-	1	5	390
15-19	5.691	3.045	1.337	978	730	93	10	43	22	18	2.553
20-29	8.993	5.396	2.486	1.805	1.105	462	55	229	87	91	3.135
30-39	5.248	2.849	1.249	1.990	610	353	34	178	58	83	2.046
40-49	3.508	1.873	873	594	406	251	34	103	44	70	1.384
50-59	2.033	1.257	581	373	303	103	9	41	18	35	673
60-69	903	557	263	129	165	30	2	16	5	7	316
70 Y más	247	156	81	36	39	9	1	1	2	5	82
<b>IGNORADO</b>	<b>311</b>	<b>232</b>	<b>67</b>	<b>83</b>	<b>82</b>	<b>35</b>	<b>2</b>	<b>8</b>	<b>18</b>	<b>7</b>	<b>44</b>



CUADRO 17. (Continuación)

Sexo, descuento jubilatorio, y edad	Area de inserción Laboral										
	Sector privado					Sector público					Servicio domést.
	Total	Tamaño del establecimiento		Total	Tipo de dependencia	Total	Tipo de dependencia		Total	Tipo de dependencia	
		1 a 5 obreros empleados	6 o más obreros empleados				Ignorado	Nacional			
<b>MUJERES</b>	30.164	4.761	1.829	1.986	946	14.856	1.000	12.140	768	948	10.547
LE DESCUENTAN	16.663	2.029	536	1.112	381	14.465	954	11.954	736	821	169
14	16	6	-	-	6	8	-	8	-	-	2
15-19	208	68	11	28	29	130	1	108	11	10	10
20-29	5.419	754	211	400	143	4.597	245	3.835	253	264	68
30-39	6.281	740	191	429	120	5.503	428	4.499	293	283	38
40-49	3.492	305	92	184	29	3.176	182	2.690	144	160	11
50-59	1.019	116	21	60	35	86	86	683	25	78	31
60-69	198	38	10	9	19	151	12	105	9	25	9
70 Y más	30	2	-	2	-	28	-	26	1	1	-
<b>NO LE DESCUENTAN</b>	13.437	2.715	1.282	873	560	386	46	184	30	126	10.336
14	447	66	15	27	24	6	1	-	-	5	375
15-19	3.006	507	237	151	119	12	3	1	6	2	2.487
20-29	4.272	1.049	573	304	172	143	23	80	10	30	3.080
30-39	2.642	512	209	207	96	114	9	59	4	42	2.016
40-49	1.770	335	135	107	93	72	6	31	4	31	1.363
50-59	863	180	86	54	40	35	4	12	6	13	648
60-69	352	56	22	19	15	4	-	1	-	3	292
70 Y más	85	10	5	4	1	-	-	-	-	-	75
<b>IGNORADO</b>	64	17	11	1	5	5	-	2	2	1	42

CUADRO 17D. OBREROS O EMPLEADOS POR AREA DE INSERCIÓN LABORAL Y DESCUENTO JUBILATORIO

División político administrativa	Area de inserción Laboral y descuento jubilatorio									
	Total		Sector Privado		Sector Público		Servicio doméstico			
	Le descuen- tan	No le descuen- tan	Le descuen- tan	No le descuen- tan	Le descuen- tan	No le descuen- tan	Le descuen- tan	No le descuen- tan		
<b>TOTAL</b>	<b>75.479</b>	<b>47.821</b>	<b>27.347</b>	<b>11.734</b>	<b>15.460</b>	<b>35.903</b>	<b>1.308</b>	<b>184</b>	<b>10.579</b>	
BERMEJO	1.076	705	367	89	193	616	49	-	125	
FORMOSA	38.226	27.777	10.323	7.243	4.891	20.413	419	121	5.013	
LAISHI	2.488	1.262	1.192	381	829	877	93	4	270	
MATACOS	1.337	874	458	97	207	774	46	3	205	
PATINO	9.720	5.002	4.684	719	3.068	4.270	177	13	1.439	
PILAGAS	2.295	885	1.399	126	1.087	758	33	1	279	
PILCOMAYO	10.401	5.786	4.555	1.561	2.556	4.199	265	26	1.734	
PIRANE	9.223	4.955	4.236	1.242	2.599	3.697	187	16	1.450	
RAMON LISTA	713	575	133	276	30	299	39	-	64	

CUADRO 18. OBREROS O EMPLEADOS DEL SECTOR PUBLICO O PRIVADO Y DEL SERVICIO DOMESTICO  
SEGUN TIPO DE COBERTURA EN SALUD Y SEXO

Tipo de cobertura en salud y sexo	Obreros o empleados	Sector público	Sector privado				Servicio doméstico
			Total	1 a 5 obr. o empleados	6 o más obr. o empleados	Ignorado	
<b>TOTAL</b>	<b>75.479</b>	<b>37.246</b>	<b>27.426</b>	<b>9.602</b>	<b>12.099</b>	<b>5.725</b>	<b>10.807</b>
Tiene obra social y plan méd. o mutual	15.162	12.420	2.358	646	1.307	405	384
Tiene solo obra social	30.786	21.364	8.133	2.008	4.635	1.490	1.289
Tiene solo plan médico o mutual	258	80	135	39	72	24	43
No tiene obra social ni plan méd./mut.	26.933	2.025	16.047	6.684	5.776	3.587	8.861
Tiene obra soc. e ignora plan méd./mut.	1.793	1.295	436	112	201	123	62
Ignorado	547	62	317	113	108	96	168
<b>VARONES</b>	<b>45.315</b>	<b>22.390</b>	<b>22.665</b>	<b>7.773</b>	<b>10.113</b>	<b>4.779</b>	<b>260</b>
Tiene obra social y plan méd. o mutual	9.270	7.456	1.786	423	1.034	329	18
Tiene solo obra social	18.991	12.566	6.407	1.447	3.793	1.167	18
Tiene solo plan médico o mutual	147	62	85	20	54	11	-
No tiene obra social ni plan méd./mut.	15.495	1.517	13.760	5.702	4.968	3.090	218
Tiene obra soc. e ignora plan méd./mut.	1.106	745	361	87	172	102	-
Ignorado	306	34	266	94	92	80	6
<b>MUJERES</b>	<b>30.164</b>	<b>14.856</b>	<b>4.761</b>	<b>1.829</b>	<b>1.986</b>	<b>946</b>	<b>10.547</b>
Tiene obra social y plan méd. o mutual	5.892	4.954	572	223	273	76	366
Tiene solo obra social	11.795	8.798	1.726	561	842	323	1.271
Tiene solo plan médico o mutual	111	18	50	19	18	13	43
No tiene obra social ni plan méd./mut.	11.438	508	2.287	982	808	497	8.643
Tiene obra soc. e ignora plan méd./mut.	687	550	75	25	29	21	62
Ignorado	241	28	51	19	16	16	162

Note: La categoría "Tiene Plan Médico o Mutual e ignora Obra social", dada su escasa significación, fue incluida en "Tiene solo Plan Médico o Mutual".



CUADRO 180. OBREROS O EMPLEADOS DEL SECTOR PUBLICO O PRIVADO Y DEL SERVICIO DOMESTICO POR TIPO DE COBERTURA EN SALUD

División político administrativa	Obreros o empleados	Sector público		Sector privado		Servicio doméstico			Ignorado		
		Tiene al menos obra Social	Tiene solo plan med. o mutual	No tiene	Tiene al menos obra social	Tiene solo plan med. o mutual	No tiene	Tiene al menos obra social		Tiene solo plan med. o mutual	No tiene
<b>TOTAL</b>	75.479	35.079	80	2.025	10.927	135	16.047	1.735	43	8.861	547
BERMEJO	1.076	535	2	126	64	2	218	7	-	116	6
FORMOSA	38.226	20.092	38	688	6.735	112	5.278	1.043	34	4.013	193
LAISHI	2.488	863	5	102	393	1	836	51	-	221	16
MATACOS	1.337	722	2	95	69	1	231	22	2	182	11
PATINO	9.720	4.038	12	394	583	4	3.150	134	3	1.287	115
PILAGAS	2.295	755	2	34	137	1	1.060	33	-	248	25
PILCOMAYO	10.401	4.169	8	287	1.593	8	2.513	223	4	1.519	77
PIRANE	9.223	3.638	6	230	1.098	6	2.710	221	-	1.212	102
RAMON LISTA	713	267	5	69	255	-	51	1	-	63	2

CUADRO 19. JEFES DE HOGARES PARTICULARES POR CONDICION DE ACTIVIDAD ECONOMICA SEGUN SEXO Y EDAD

Sexo y edad	Jefes de hogares particulares	Condición de actividad económica							Ignorado
		Económicamente activos		No económicamente activos					
		Total	Ocupado	Desocupado	Total	Jubilado o pensionado	Estudiante	Otra situación	
<b>TOTAL</b>	92.292	73.499	72.202	1.297	18.327	9.741	745	7.841	466
14	47	20	19	1	27	-	15	12	-
15-19	930	646	603	43	280	5	161	114	4
20-24	4.767	4.041	3.708	333	573	22	198	353	19
25-29	9.639	8.841	8.708	133	754	37	111	606	44
30-34	11.880	11.075	10.892	183	778	88	46	644	27
35-39	12.224	11.359	11.217	142	835	118	17	700	30
40-44	10.919	9.778	9.627	151	1.104	310	130	664	37
45-49	9.349	8.011	7.871	140	1.299	493	16	790	39
50-59	8.372	6.608	6.481	127	1.722	974	5	743	42
60-69	7.028	4.941	4.830	111	2.050	1.277	17	756	37
70-74	6.264	3.792	3.731	61	2.424	1.681	13	730	48
75 y más	10.873	4.253	4.182	71	6.481	4.736	16	1.729	139
<b>MUJERES</b>	19.621	10.652	10.362	290	8.784	3.974	387	4.423	185
14	20	6	6	-	14	-	5	9	-
15-19	296	166	148	18	126	1	73	52	4
20-24	920	623	573	50	291	14	87	190	6
25-29	1.516	1.121	1.098	23	387	18	58	311	8
30-34	1.818	1.407	1.358	49	406	32	34	340	5
35-39	2.027	1.531	1.506	25	487	75	16	396	9
40-44	2.023	1.430	1.395	35	578	126	76	376	15
45-49	1.951	1.252	1.205	47	678	196	9	473	21
50-59	1.875	1.010	997	13	848	366	3	479	17
60-69	1.788	793	780	13	912	500	9	463	23
70-74	1.797	622	610	12	1.159	683	9	467	16
75 y más	3.590	691	686	5	2.838	1.963	8	867	61

CUADRO 20. JEFES DE HOGARES PARTICULARES POR CONDICION DE ACTIVIDAD ECONOMICA Y CATEGORIA OCUPACIONAL SEGUN NIVEL DE EDUCACION ALCANZADO Y SEXO

Nivel de educación alcanzado y sexo	Condición de actividad económica y categoría ocupacional											No económicamente activo	Ignorado	
	Jefes de hogares particulares			Ocupado										Desocupado
	Obrero o empleado			Trabajador por cuenta propia		Patrón	Trab. fliar. s/rem fija		Ignorado					
	Total	Sector público	Sector privado	Servicio doméstico	Servicio propio		Trab. fliar. s/rem fija	Ignorado						
<b>TOTAL</b>	92.292	38.257	21.222	14.648	2.395	25.979	4.142	3.630	194	1.297	18.327	466		
.Nunca asistió o Prim. incompleto	38.318	10.227	3.096	5.798	1.333	13.613	1.155	2.321	111	671	9.913	307		
.Primario completo o Sec. incompleto	38.505	18.182	10.287	6.942	953	10.393	1.803	1.134	74	507	6.299	113		
.Secundario completo o Terciario/Universitario incompleto	10.278	6.457	4.852	1.523	82	1.397	807	95	3	102	1.406	11		
.Terciario completo o Univ. completo	4.096	3.179	2.886	291	2	332	325	16	2	6	233	3		
.Ignorado	1.095	212	101	86	25	244	52	64	4	11	476	32		
<b>VARONES</b>	72.671	31.730	17.914	13.716	100	23.538	3.832	2.617	123	1.007	9.543	281		
.Nunca asistió o Prim. incompleto	28.755	8.340	2.778	5.509	53	12.222	1.036	1.632	77	539	4.732	177		
.Primario completo o Sec. incompleto	31.988	15.683	9.093	6.545	45	9.505	1.711	852	41	397	3.720	79		
.Secundario completo o Terciario/Universitario incompleto	8.185	5.276	3.943	1.332	1	1.280	744	68	1	56	750	10		
.Terciario completo o Univ. completo	3.024	2.272	2.027	245	-	307	290	10	2	6	135	2		
.Ignorado	719	159	73	85	1	224	51	55	2	9	206	13		
<b>MUJERES</b>	19.621	6.527	3.308	924	2.295	2.441	310	1.013	71	290	8.784	185		
.Nunca asistió o Prim. incompleto	9.563	1.887	318	289	1.280	1.391	119	689	34	132	5.181	130		
.Primario completo o Sec. incompleto	6.517	2.499	1.194	397	908	888	92	282	33	110	2.579	34		
.Secundario completo o Terciario/Universitario incompleto	1.053	1.181	909	191	81	117	63	27	2	46	656	1		
.Terciario completo o Univ. completo	1.072	907	859	46	2	25	35	6	-	98	-	1		
.Ignorado	376	53	28	1	24	20	1	9	2	2	270	19		





CUADRO 22. MUJERES DE 14 AÑOS Y MAS CON HIJOS NACIDOS VIVOS POR NUMERO DE HIJOS NACIDOS VIVOS SEGUN EDAD, NIVEL DE EDUCACION ALCANZADO, LUGAR DE NACIMIENTO Y CONDICION DE ACTIVIDAD ECONOMICA

Edad, nivel de educación alcanzado, lugar de nacimiento y condición de actividad econ.	Número de hijos nacidos vivos										
	1	2	3	4	5	6	7	8	9	10 y más	
<b>EDAD</b>	<b>85.133</b>	<b>16.207</b>	<b>17.511</b>	<b>14.483</b>	<b>10.361</b>	<b>6.914</b>	<b>4.981</b>	<b>3.840</b>	<b>3.239</b>	<b>2.305</b>	<b>5.292</b>
14	148	106	25	17	42	20	4	—	—	—	—
15-19	3.050	2.216	631	137	42	—	—	—	—	—	—
20-24	8.808	3.988	2.654	1.360	559	163	45	13	20	3	3
25-29	11.315	2.972	3.320	2.281	1.415	737	337	155	66	20	12
30-34	11.866	1.812	2.905	2.573	1.813	1.096	734	433	274	146	80
35-39	10.877	1.334	2.107	2.238	1.693	1.064	736	597	508	249	351
40-44	8.842	955	1.513	1.615	1.288	875	650	479	452	301	614
45-49	7.139	647	1.195	1.252	932	724	594	437	360	307	691
50-59	11.042	964	1.734	1.582	1.333	936	824	697	697	525	1.486
60-69	7.297	692	866	891	809	708	553	556	518	457	1.247
70-79	3.429	382	409	412	362	321	295	268	248	219	513
80-89	1.097	101	130	108	98	125	72	59	81	69	254
90 Y MAS	223	38	22	17	17	20	25	19	15	9	41
<b>NIVEL DE EDUCACION ALCANZADO</b>	<b>85.133</b>	<b>16.207</b>	<b>17.511</b>	<b>14.483</b>	<b>10.361</b>	<b>6.914</b>	<b>4.981</b>	<b>3.840</b>	<b>3.239</b>	<b>2.305</b>	<b>5.292</b>
.Nunca asistió o Prim. Incompleto	36.344	4.087	4.674	4.760	4.578	3.809	3.055	2.698	2.475	1.820	4.388
.Primario completo o Sec. Incompleto	33.881	7.673	8.146	6.663	4.439	2.572	1.584	990	671	402	741
.Secundario completo o Terciario/Universitario incompleto	9.514	3.126	3.000	1.953	844	326	148	63	19	18	17
.Terciario o Universitario completo	4.230	1.153	1.534	966	400	119	29	22	3	3	1
.Ignorado	1.164	168	157	141	100	88	165	67	71	62	145
<b>LUGAR DE NACIMIENTO</b>	<b>85.133</b>	<b>16.207</b>	<b>17.511</b>	<b>14.483</b>	<b>10.361</b>	<b>6.914</b>	<b>4.981</b>	<b>3.840</b>	<b>3.239</b>	<b>2.305</b>	<b>5.292</b>
.En esta provincia	62.596	13.147	13.372	10.639	7.692	5.009	3.433	2.574	2.079	1.464	3.187
.En otra provincia	11.003	1.814	2.489	2.119	1.362	826	590	432	376	265	730
.En el extranjero	11.507	1.244	1.644	1.723	1.304	1.078	952	832	783	574	1.373
.Ignorado	27	2	6	2	3	1	6	2	1	2	2
<b>CONDICION DE ACTIVIDAD ECONOMICA</b>	<b>85.133</b>	<b>16.207</b>	<b>17.511</b>	<b>14.483</b>	<b>10.361</b>	<b>6.914</b>	<b>4.981</b>	<b>3.840</b>	<b>3.239</b>	<b>2.305</b>	<b>5.292</b>
.Económicamente activa	37.823	8.159	8.560	6.525	4.451	2.777	1.893	1.479	1.194	885	1.900
.No económicamente activa	46.494	7.900	8.824	7.853	5.818	4.074	3.028	2.304	2.004	1.387	3.302
.Ignorado	816	148	127	105	92	63	60	57	41	33	90

CUADRO 23. MUJERES DE 14 A 49 AÑOS CON HIJOS NACIDOS VIVOS POR NUMERO DE HIJOS NACIDOS VIVOS DURANTE EL ÚLTIMO AÑO SEGUN EDAD, SITUACION CONYUGAL Y NIVEL DE EDUCACION ALCANZADO

Edad, situación conyugal y nivel de educación alcanzado	Mujeres de 14 a 49 años c/hijos nacidos vivos		Con hijos nacidos vivos en el último año			Sin hijos nacidos vivos el último año	Ignorado
	Total	Con un hijo	Con dos o más hijos				
<b>EDAD</b>	<b>62.045</b>	<b>11.591</b>	<b>11.311</b>	<b>280</b>	<b>41.433</b>	<b>9.021</b>	
14	148	55	55	-	72	21	
15-19	3.050	1.451	1.432	19	1.189	410	
20-24	8.808	3.127	3.074	53	4.516	1.165	
25-29	11.315	2.805	2.741	64	6.792	1.718	
30-34	11.866	2.158	2.097	61	8.064	1.644	
35-39	10.877	1.299	1.262	37	8.046	1.532	
40-44	8.842	1.560	1.533	27	6.977	1.305	
45-49	7.139	136	117	19	5.777	1.226	
<b>SITUACION CONYUGAL</b>	<b>62.045</b>	<b>11.591</b>	<b>11.311</b>	<b>280</b>	<b>41.433</b>	<b>9.021</b>	
.Solteras nunca unidas	6.606	1.388	1.362	26	4.140	1.078	
.Casada en unión legal	29.851	4.623	4.498	125	21.107	4.121	
.Unidas	21.302	5.206	5.087	119	13.013	3.083	
.Separadas de unión o matrimonio	2.931	331	322	9	2.134	466	
.Divorciadas de matrimonio	320	11	11	-	270	39	
.Viudas de unión o matrimonio	1.001	30	29	1	752	219	
.Ignorada	34	2	2	-	17	15	
<b>NIVEL DE EDUCACION ALCANZADO</b>	<b>62.045</b>	<b>11.591</b>	<b>11.311</b>	<b>280</b>	<b>41.433</b>	<b>9.021</b>	
.Nunca asistió o Primario Incompleto	21.350	4.024	3.904	120	14.224	3.102	
.Primario completo o Sec. Incompleto	27.851	5.377	5.254	123	18.479	3.995	
.Secundario completo o Terciario/Universitario Incompleto	8.377	1.454	1.441	13	5.711	1.212	
.Terciario o Universitario completo	3.919	642	625	17	2.738	539	
.Ignorado	548	94	87	7	281	173	



ESTE VOLUMEN DEL  
CENSO NACIONAL DE POBLACION Y VIVIENDA 1991  
SERIE C  
CON UNA TIRADA DE 2.000 EJEMPLARES  
SE TERMINO DE IMPRIMIR  
EN EL MES DE DICIEMBRE DE 1994  
EN IMPRESORA INTERNACIONAL DE VALORES S.A. I y C.,  
WENCESLAO VILLAFANE 1302/10, (1295) BUENOS AIRES  
REPUBLICA ARGENTINA



**INDEC**

INSTITUTO NACIONAL DE ESTADISTICA Y CENSOS  
AV. PRESIDENTE JULIO A. ROCA 609  
(1067) BUENOS AIRES — REPUBLICA ARGENTINA