

1991 Ser. E 3.3
5.2

30 NOV 1993



CENSO '91

CENSO NACIONAL DE POBLACION Y VIVIENDA 1991

ENCUESTA POST CENSAL

- omisión -

CORDOBA

SERIE E

(m^c 3.3)

C/1991 Ser. E 3.3

E. 2



CONTENIDO

Página

INTRODUCCION 3

1. DISEÑO DE LA MUESTRA Y RECOLECCION DE LA INFORMACION DE LA EPC EN LA CIUDAD DE CORDOBA

- 1.1. Población de Interés 4
1.2. Tamaño de la Muestra y Organización del Operativo 4
1.3. Diseño de la Muestra 4
1.4. Publicidad de la EPC 5

2. RESULTADOS OBTENIDOS

- 2.1. Tamaño Efectivo de la Muestra 6
2.2. Imputación de Datos Faltantes 6
2.3. Estimación de la Tasa de Omisión y del Total de Personas Omitidas en la Ciudad de Córdoba 7

GRAFICOS

Gráfico 1: Estimación de la tasa de omisión y del total de personas omitidas por Sexo	10
Gráfico 2: Estimación de la tasa de omisión de personas por Edad Sexo	11
Gráfico 3: Estimación del total de personas omitidas por Edad y Sexo	12
Gráfico 4: Estimación de la tasa de omisión y del total de personas omitidas según Lugar de Nacimiento	13
Gráfico 5: Estimación de la tasa de omisión y del total de personas omitidas de 3 años y más según Asistencia Escolar	14
Gráfico 6: Estimación de la tasa de omisión y del total de personas omitidas de 3 años y más que Asisten a un establecimiento educacional según Nivel de Enseñanza	15
Gráfico 7: Estimación de la tasa de omisión y del total de personas omitidas de 3 años y más que Asistieron a algún establecimiento educacional según máximo Nivel de Instrucción alcanzado	16
Gráfico 8: Estimación de la tasa de omisión y del total de personas omitidas por Sexo según Relación de Parentesco (jefe-no jefe)	17
Gráfico 9: Estimación de la tasa de omisión y del total de jefes omitidos según Régimen de Tenencia de la vivienda (propietario-no propietario)	18

INTRODUCCION

El INDEC presenta en esta serie E de publicaciones especiales del Censo Nacional de Población y Vivienda 1991 (CENSO '91) la estimación de la tasa de omisión y del total de personas omitidas en el CENSO '91, obtenidas a partir de la Encuesta Post Censal (EPC) realizada desde el 16 de mayo hasta el 15 de junio de 1991. En la misma se incluyen estimaciones por sexo, edad, relación de parentesco, régimen de tenencia de la vivienda, educación y lugar de nacimiento. Se espera que estos resultados sean un aporte para los usuarios de la información censal.

Esta serie está conformada por volúmenes con la información correspondiente a Capital Federal, los 19 partidos que integran el conurbano bonaerense, la ciudad de Córdoba, Rosario y capitales de provincia reunidas en regiones: NOA (Jujuy, Salta, Tucumán, Catamarca, Santiago del Estero), NEA (Corrientes, Resistencia, Posadas, Formosa), Centro (Santa Fé, Paraná, Córdoba, La Plata), Cuyo (Mendoza, San Juan, San Luis, La Rioja) y Sur (Ushuaia, Río Gallegos, Rawson - Trelew, General Roca, Neuquén, Santa Rosa). En el caso de Capital Federal, además de los resultados mencionados, se incluye una breve metodología, que será ampliada en un volumen final.

Cabe destacar que toda la información a difundir en estas publicaciones es el resultado de la elaboración de datos obtenidos gracias al esfuerzo de los equipos técnicos de las Direcciones provinciales de Estadística y la Dirección de Estadística de la Municipalidad de Buenos Aires, los cuales trabajaron eficazmente en las tareas de relevamiento. Es de señalar también que sin la participación de la población brindando la información necesaria, no hubiera sido posible la realización de la Encuesta Post Censal.

1. DISEÑO DE LA MUESTRA Y RECOLECCION DE LA INFORMACION DE LA EPC EN LA CIUDAD DE CORDOBA*

1.1. Población de Interés

La EPC se dirigió a todas las personas residentes en hogares que habitan viviendas particulares correspondientes a la ciudad de Córdoba. La población de interés se presenta conglomerada en viviendas particulares; en consecuencia, la muestra contempla a éstas como unidad de muestreo.

1.2. Tamaño de la Muestra y organización del operativo

En el caso de la ciudad de Córdoba se consideró que un total de 1223 viviendas (fracción de muestreo aproximadamente 0.4%), produciría estimadores de adecuada precisión. Así para una omisión de personas del 2%, teniendo en cuenta un efecto de diseño igual a 2 y un promedio de 3.5 personas por vivienda, el desvío standard resultaría igual a 0.43% y para una omisión del 4%, bajo los mismos supuestos, resultaría un desvío standard de 0.60%.

La cantidad de personas que intervinieron en el operativo consistió de 1 responsable del operativo, 3 recepcionistas, 6 listadores/supervisores y 30 encuestadores. La selección de este personal estuvo a cargo del Director Provincial de Estadística

1.3. Diseño de la Muestra

La muestra fue adjudicada en forma proporcional a la cantidad total de viviendas particulares según el Censo Nacional de Población y Vivienda de 1980 y la estimación para el total de viviendas particulares según la Encuesta Permanente de Hogares.

* Para metodología, diseño del operativo, cuestionario y manuales ver publicación *Encuesta Post Censal - Capital Federal -*.

A partir de la cartografía elaborada para el Censo 91, se procedió a una renumeración de fracciones y radios, ubicándolos en forma de serpentina a fin de obtener una adecuada distribución espacial.

Se procedió a seleccionar 61 segmentos en total de aproximadamente 40 viviendas cada uno, los cuales fueron seleccionados en forma sistemática dentro del orden ya establecido.

Extraída la muestra de segmentos, se volcaron en planillas de control (ANEXO I de la publicación de Capital Federal) cuya información orientaba a su identificación en el terreno. Estas planillas se remitieron al Responsable del Operativo de la EPC en la Dirección Provincial de Estadística de la ciudad de Córdoba.

Para la selección de las primeras 20 viviendas a entrevistar se realizó un listado de los segmentos seleccionados. Este listado fue ejecutado por listadores entrenados por el Responsable del Operativo de la EPC, los cuales no habían participado en ninguna de las etapas del Censo 91. Se trató así de asegurar la independencia requerida por el estimador a usar.

1.4. Publicidad de la EPC

Para la divulgación y difusión de la EPC a la comunidad, se llevó a cabo una campaña publicitaria durante los días 16 y 17 de mayo. Contó como único medio de comunicación a la televisión, a través de diferentes canales locales.

2. RESULTADOS OBTENIDOS

2.1. Tamaño Efectivo de la Muestra

La muestra efectivamente relevada alcanzó un total de 1251 viviendas. De las viviendas encuestadas por la EPC se obtuvo un 84.7% con respuesta y un 15.3% sin respuesta, correspondiendo a estas últimas un 1.6% a rechazos, 7.8% a desocupadas y 5.9% a moradores ausentes.

En el total de viviendas se registraron 4360 personas, de las cuales el 97.4% fue clasificado como no migrante, el 1.1% como inmigrante y el 1.5% como emigrante.

2.2. Imputación de Datos Faltantes

En una tarea que entraña cierta dificultad como lo es el apareamiento entre el Censo y la EPC es común que resulte un pequeño conjunto de casos que por carecer de información o hallarse incompleta, la imputación implica tomar una decisión que favorezca a uno de los dos operativos.

En la estimación de la tasa de omisión de personas el conjunto de casos imputados representó el 6.4% sobre el total de personas discriminado de la siguiente manera: 3% se trató de personas registradas en el censo y no en la EPC y el 3.4% de personas que correspondían a rechazos o moradores ausentes en la EPC.

La imputación de los casos de "multimarca" o "sin marca" correspondientes a las variables edad, lugar de nacimiento, nivel de educación, etc., alcanzó el 1% y para ellos se emplearon procedimientos estadísticos. La categoría ignorado en las variables edad, lugar de nacimiento y nivel de educación fue trabajada como tal.

2.3 Estimación de la tasa de omisión y del total de personas omitidas y del Desvío Standard en la ciudad de Córdoba

Se calcularon dos estimadores, el **estimador 1** que considera los registros imputados on los datos del censo a los datos faltantes de la EPC y el **estimador 2** que no considera los registros imputados.

Estimación de la tasa de omisión de personas y del desvío standard de Córdoba.

Estimador 1	Estimador 2	Desvío Standard
1.54%	1.70%	0.29%

Las diferencias entre los dos estimadores no alcanzan a ser significativas al 95 %. Por lo tanto de aquí en adelante se trabajará con el **estimador 1**.

El intervalo del 95% de confianza del estimador de la tasa de omisión de personas será $1.54 \pm 2 \cdot (0.29)\%$ siendo L.S. = 2.12% ($= 1.54 + 2 \cdot 0.29$), L.I. = 0.96% ($= 1.54 - 2 \cdot 0.29$), donde L.S. es el límite superior y L.I. el límite inferior del intervalo. Es decir, el total de personas omitidas residentes en viviendas particulares estará entre: 11 187 ($= 0.96/100 \cdot 1\ 165\ 381$) y 24 706 ($= 2.12/100 \cdot 1\ 165\ 381$).

Otra forma de estimar la tasa de omisión de personas surge de considerar la proporción de las que se declaran no censadas. Este estimador está basado en una pregunta sensitiva debido a la obligatoriedad de ser censado, en consecuencia, se obtiene una subestimación de la tasa de omisión. El resultado que arroja la EPC para el Censo'91 en la ciudad de Córdoba es de 0.30%.

Estimación del total de personas omitidas en la ciudad de Córdoba

Personas Omitidas en Viviendas Particulares	Límite Inferior	Límite Superior
18 000	11 187	24 706

Se presenta la estimación de la tasa de omisión y del total de personas omitidas por:

- a. Sexo (Gráfico 1).
- b. Sexo y Edad (Gráficos 2 y 3).
- c. Lugar de nacimiento (Gráfico 4).
- d. Nivel educativo (Gráficos 5, 6 y 7).
- e. Jefe-No Jefe (Gráfico 8).
- f. Propietario-No Propietario (Gráfico 9).

GRAFICOS

Gráfico 1.- Estimación de la tasa de omisión y del total de personas omitidas por Sexo.

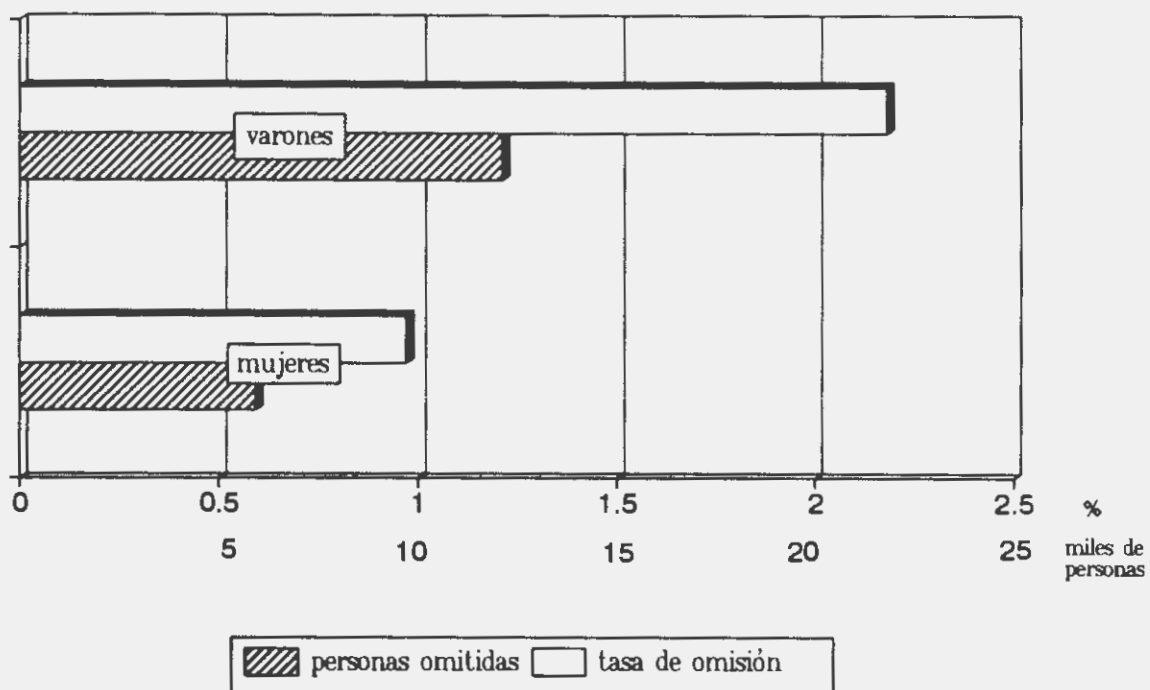


Gráfico 2.- Estimación de la tasa de omisión de personas por Edad y Sexo

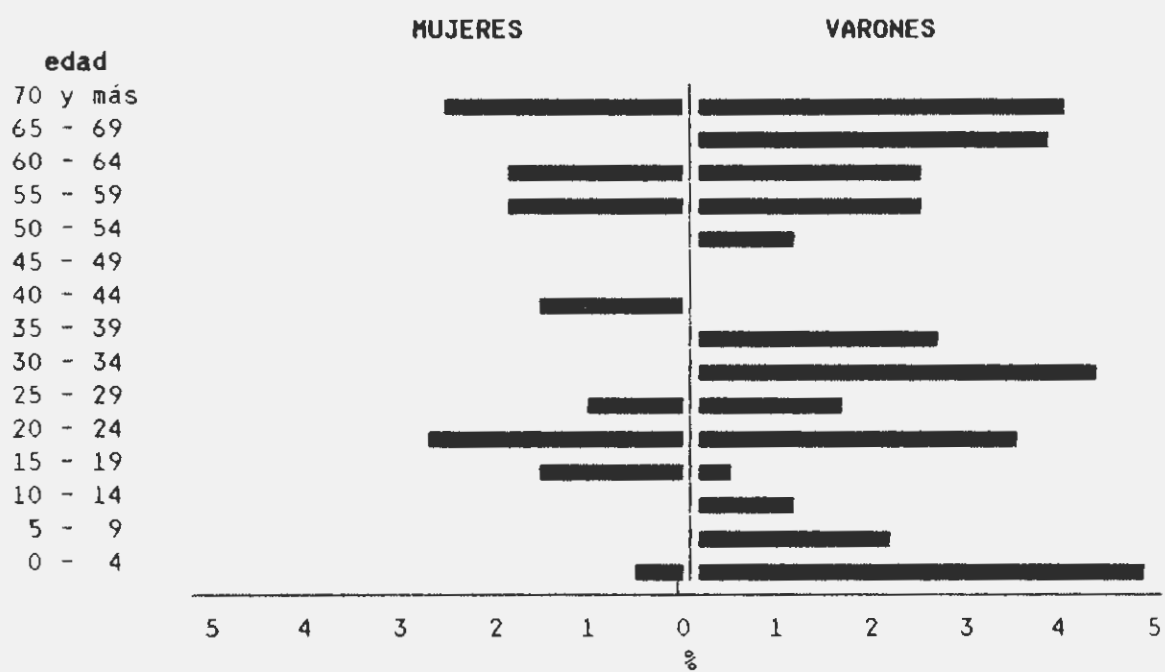


Gráfico 3.- Estimación del total de personas omitidas por Edad y Sexo

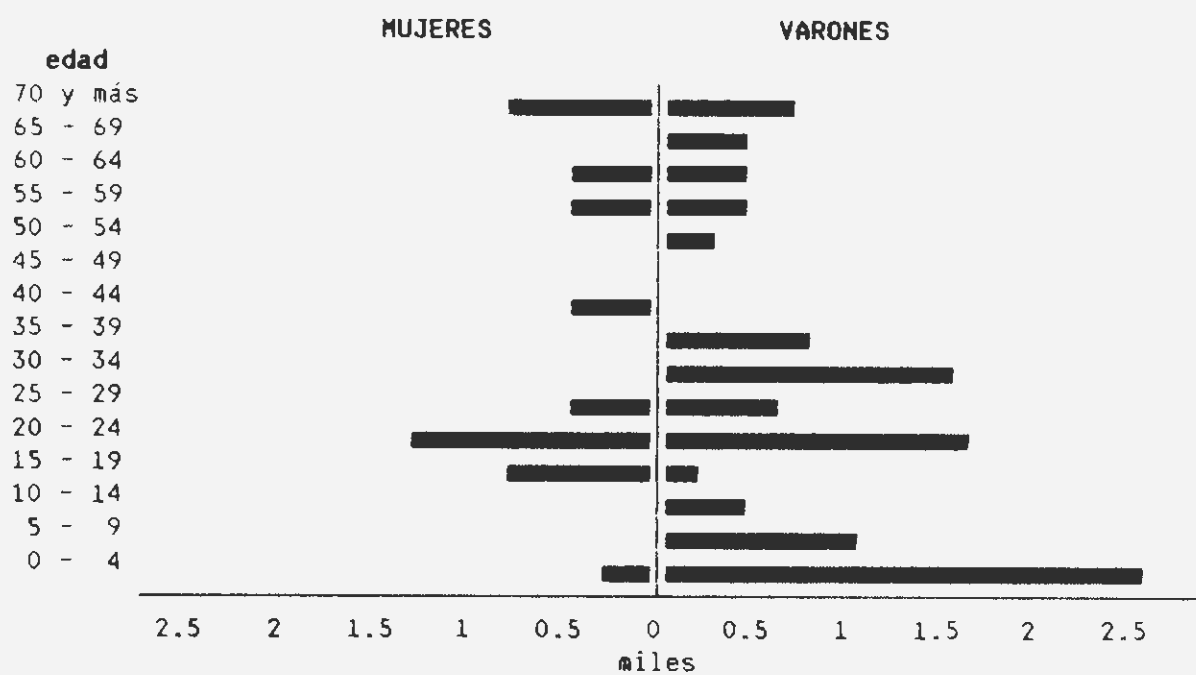
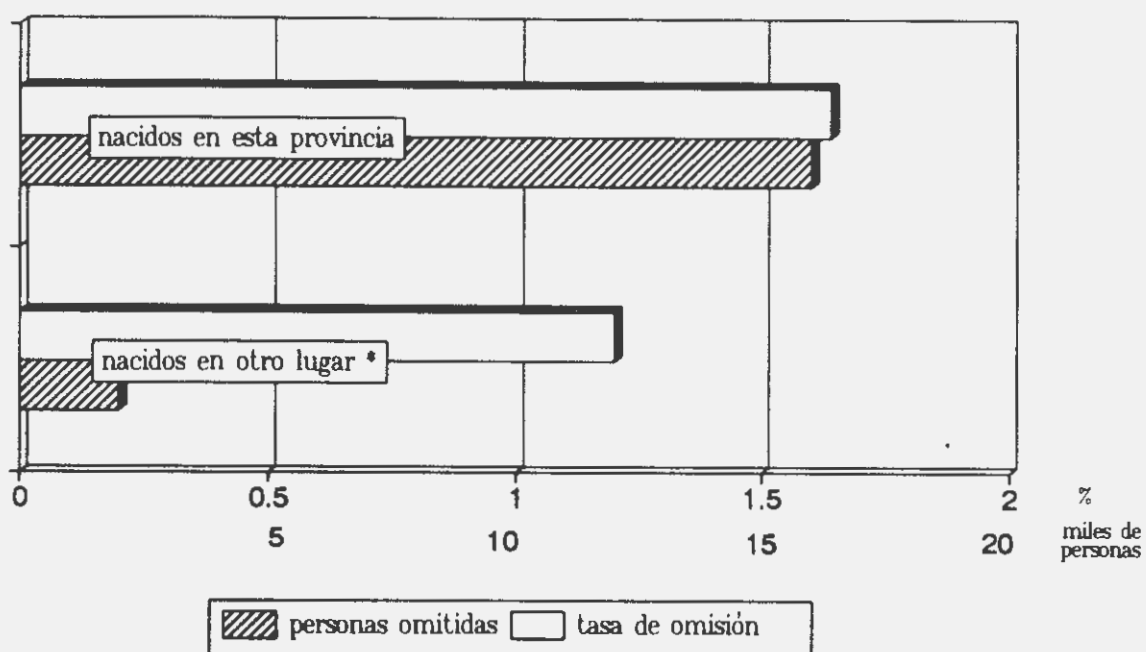


Gráfico 4.- Estimación de la tasa de omisión y del total de personas omitidas según Lugar de Nacimiento.



* incluye en otra pcia. argentina, en país limítrofe, en otro país e ignorado.

Gráfico 5.- Estimación de la tasa de omisión y del total de personas omitidas de 3 años y más según Asistencia Escolar.

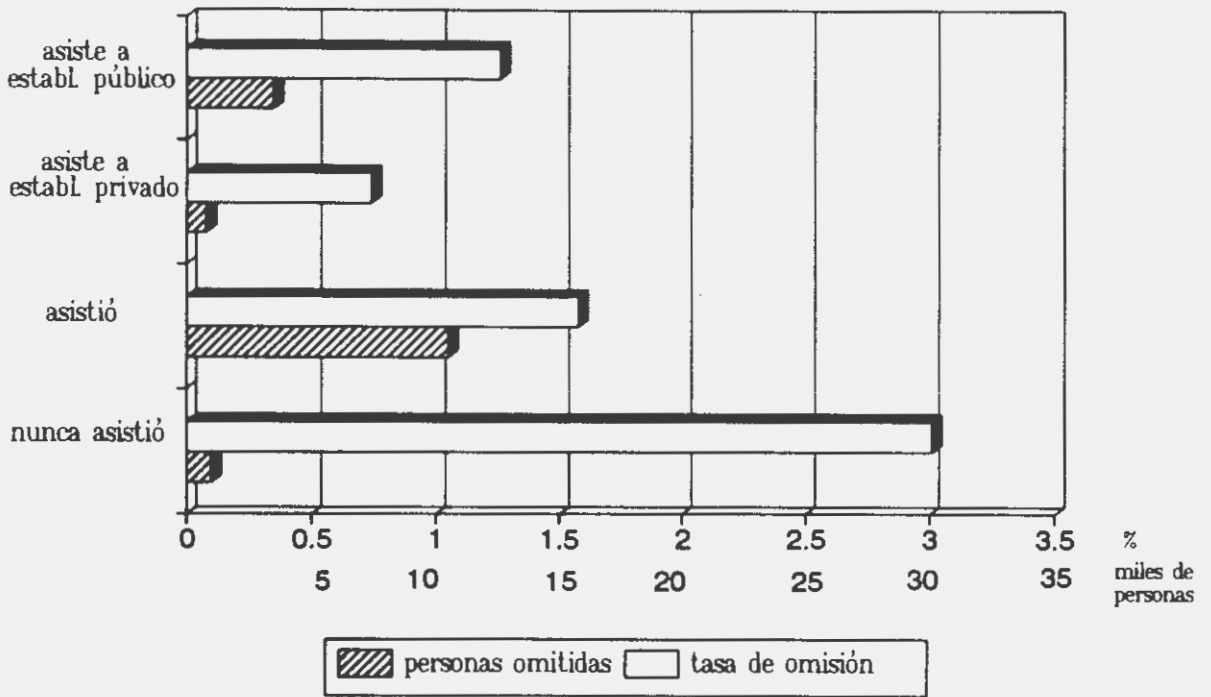
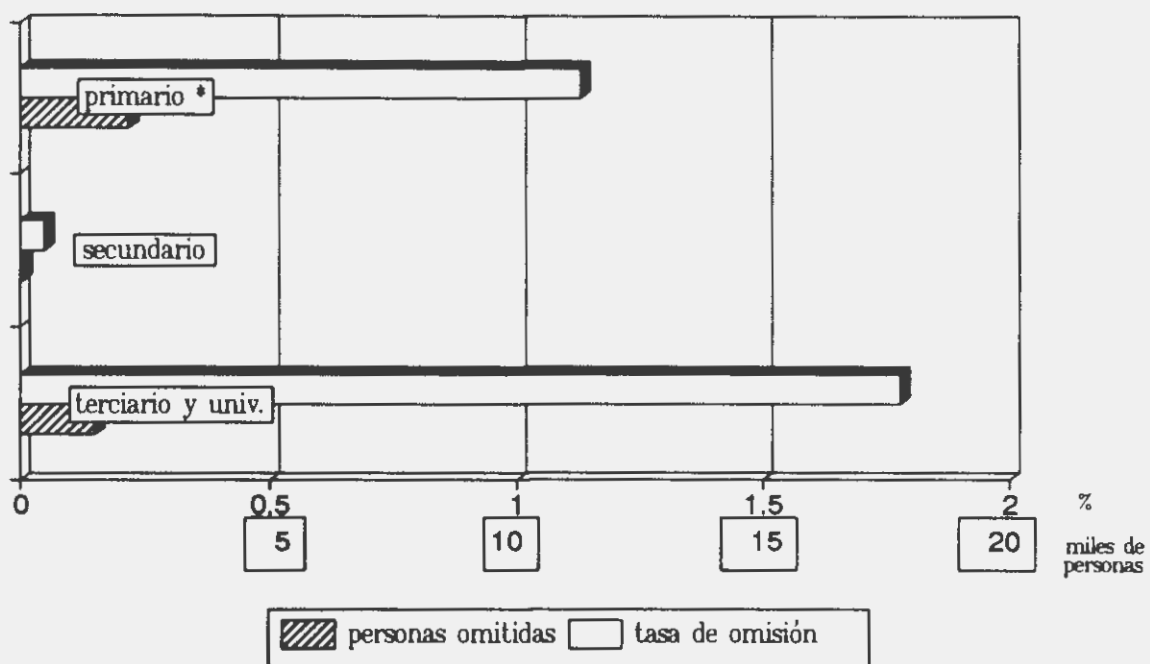
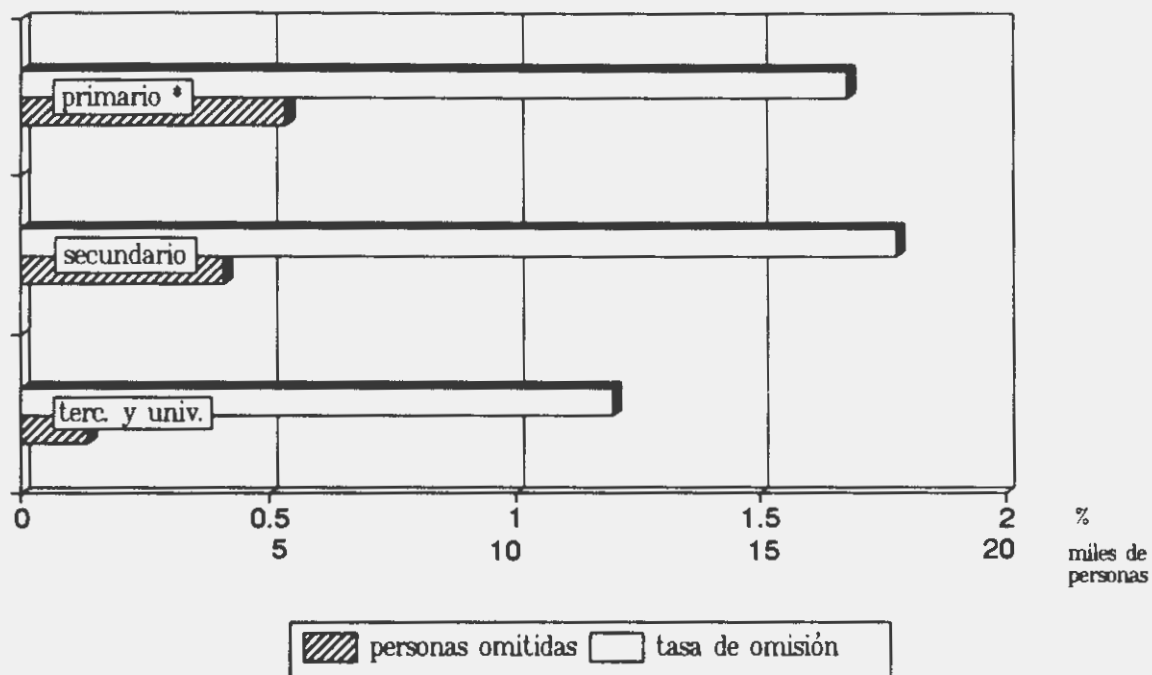


Gráfico 6.- Estimación de la tasa de omisión y del total de personas omitidas de 3 años y más que Asisten a un establecimiento educacional según Nivel de Enseñanza.



* incluye jardín y preescolar

Gráfico 7.- Estimación de la tasa de omisión y del total de personas omitidas de 3 años y más que Asistieron a algún establecimiento educacional según máximo Nivel de Instrucción alcanzado.



* incluye jardín y preescolar.

Gráfico 8.- Estimación de la tasa de omisión y del total de personas omitidas por Sexo según Relación de Parentesco (jefe - no jefe).

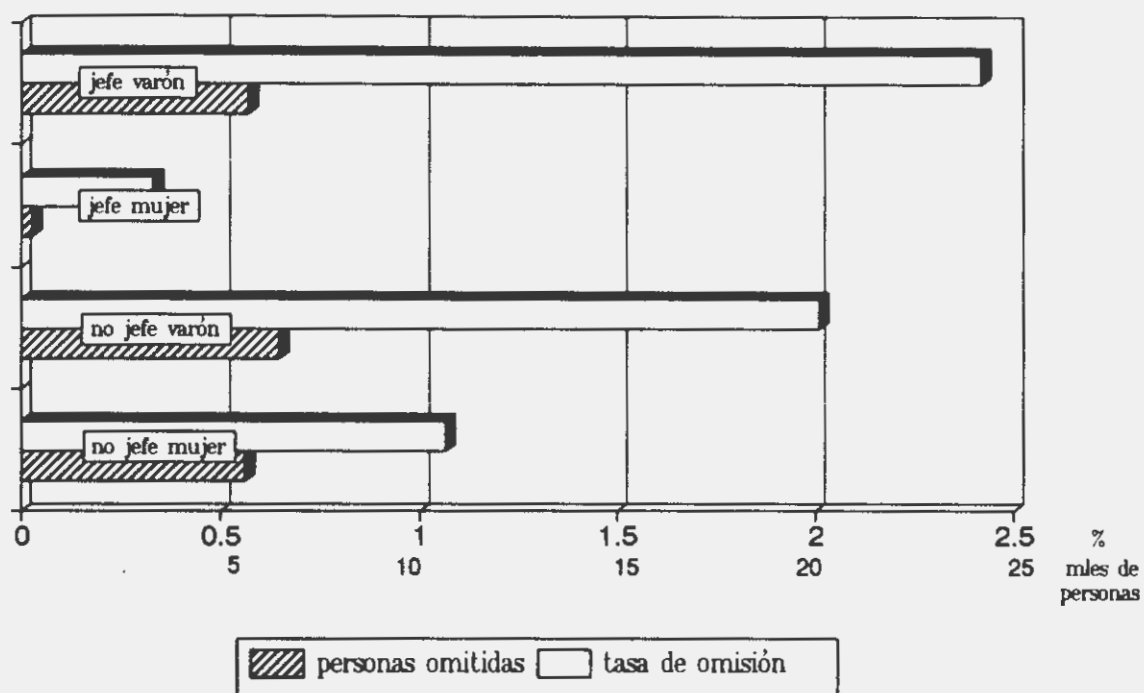


Gráfico 9.- Estimación de la tasa de omisión y del total de jefes omitidos según Régimen de Tenencia de la vivienda (propietario - no propietario).

