

18 ENE 2000

CONTENIDO

CENSO '91

CENSO NACIONAL DE POBLACIÓN Y VIVIENDA 1991

ENCUESTA POST CENSAL

UNA MEDIDA DE LA CALIDAD DE LOS DATOS -ERROR DE RESPUESTA-

C Ó R D O B A

SERIE E

18 ENE 2000

CONTENIDO

	Página
INTRODUCCIÓN	4
1. Consideraciones Generales	5
2. Análisis de los resultados	6
 CUADROS y GRÁFICOS	 8
Gráfico 1: Índices de Inconsistencia e intervalos de confianza pre y pos CONCOR por Edad	9
Cuadro 1: Índices de Inconsistencia pre y pos CONCOR por Edad	9
Gráfico 2: Índices de Inconsistencia e intervalos de confianza pre y pos CONCOR para la población de Varones por Edad	10
Cuadro 2: Índices de Inconsistencia pre y pos CONCOR para la población de Varones por Edad	10
Gráfico 3: Índices de Inconsistencia e Intervalos de confianza pre y pos CONCOR para la población de Mujeres por Edad	11
Cuadro 3: Índices de Inconsistencia pre y pos CONCOR para la población de Mujeres por Edad	11
Gráfico 4: Índices de Inconsistencia e intervalos de confianza pre y pos CONCOR según Lugar de Nacimiento y Sexo	12
Cuadro 4: Índices de Inconsistencia pre y pos CONCOR según Lugar de Nacimiento y Sexo	12
Gráfico 5: Índices de Inconsistencia e intervalos de confianza pre y pos CONCOR para la población de Varones según Lugar de Nacimiento y Edad	13
Cuadro 5: Índices de Inconsistencia pre y pos CONCOR para la población de Varones según Lugar de Nacimiento y Edad	13
Gráfico 6: Índices de Inconsistencia e intervalos de confianza pre y pos CONCOR para la población de Mujeres según Lugar de Nacimiento y Edad	14
Cuadro 6: Índices de Inconsistencia pre y pos CONCOR para la población de Mujeres según Lugar de Nacimiento y Edad	14
Gráfico 7: Índices de Inconsistencia e intervalos de confianza pre y pos CONCOR para la población de 3 años y más según Asistencia Escolar y Sexo	15
Cuadro 7: Índices de Inconsistencia pre y pos CONCOR para la población de 3 años y más según Asistencia Escolar y Sexo	15
Gráfico 8: Índices de Inconsistencia e intervalos de confianza pre y pos CONCOR para la población de 3 años y más que Asiste a un Establecimiento Educativo según Nivel de Enseñanza y Sexo	16
Cuadro 8: Índices de Inconsistencia pre y pos CONCOR para la población de 3 años y más que Asiste a un Establecimiento Educativo según Nivel de Enseñanza y Sexo	16

Gráfico 9:	Índices de Inconsistencia e intervalos de confianza pre y pos CONCOR para la población de Varones de 3 años y más que Asiste a un Establecimiento Educativo según Nivel de Enseñanza y Edad	17
Cuadro 9:	Índices de Inconsistencia pre y pos CONCOR para la población de Varones de 3 años y más que Asiste a un Establecimiento Educativo según Nivel de Enseñanza y Edad	17
Gráfico 10:	Índices de Inconsistencia e intervalos de confianza pre y pos CONCOR para la población de Mujeres de 3 años y más que Asiste a un Establecimiento Educativo según Nivel de Enseñanza y Edad	18
Cuadro 10:	Índices de Inconsistencia pre y pos CONCOR para la población de Mujeres de 3 años y más que Asiste a un Establecimiento Educativo según Nivel de Enseñanza y Edad	18
Gráfico 11:	Índices de Inconsistencia e intervalos de confianza pre y pos CONCOR para la población de 3 años y más que Asistió a algún Establecimiento Educativo según Máximo Nivel de Instrucción Alcanzado y Sexo	19
Cuadro 11:	Índices de Inconsistencia pre y pos CONCOR para la población de 3 años y más que Asistió a algún Establecimiento Educativo según Máximo Nivel de Instrucción Alcanzado y Sexo	19
Gráfico 12:	Índices de Inconsistencia e intervalos de confianza pre y pos CONCOR para la población de Varones de 3 años y más que Asistió a algún Establecimiento Educativo según Máximo Nivel de Instrucción Alcanzado y Edad	20
Cuadro 12:	Índices de Inconsistencia pre y pos CONCOR para la población de Varones de 3 años y más que Asistió a algún Establecimiento Educativo según Máximo Nivel de Instrucción Alcanzado y Edad	20
Gráfico 13:	Índices de Inconsistencia e intervalos de confianza pre y pos CONCOR para la población de Mujeres de 3 años y más que Asistió a algún Establecimiento Educativo según Máximo Nivel de Instrucción Alcanzado y Edad	21
Cuadro 13:	Índices de Inconsistencia pre y pos CONCOR para la población de Mujeres de 3 años y más que Asistió a algún Establecimiento Educativo según Máximo Nivel de Instrucción Alcanzado y Edad	21

INTRODUCCION

El INDEC presenta en esta serie E de publicaciones especiales del Censo Nacional de Población y Vivienda 1991 (Censo '91) la estimación del error de respuesta del Censo '91, obtenidas a partir de la Encuesta Post Censal (EPC) realizada desde el 16 de mayo hasta el 15 de junio de 1991. En la misma se incluyen estimaciones de los índices de inconsistencia para las variables Edad, Lugar de Nacimiento, Asistencia a algún Establecimiento Educacional, Nivel de los que Asisten a algún Establecimiento Educacional y Nivel de los que No Asisten pero Asistieron a algún Establecimiento Educacional. Se espera que estos resultados sean un aporte para los usuarios de la información censal.

Esta serie está conformada por volúmenes con la información correspondiente a Capital Federal, los 19 partidos que integran el Gran Buenos Aires, las ciudades de Córdoba, Rosario y capitales de provincias reunidas en regiones: NOA (Jujuy, Salta, Tucumán, Catamarca, Santiago del Estero), NEA (Corrientes, Resistencia, Posadas, Formosa), Centro (Santa Fe, Paraná, Córdoba, La Plata), Cuyo (Mendoza, San Juan, San Luis, La Rioja) y Sur (Ushuaia, Río Gallegos, Rawson-Trelew, General Roca, Neuquén, Santa Rosa). En el caso de Capital Federal y Gran Buenos Aires, además de los resultados mencionados, se incluye una breve metodología, que será ampliada en un volumen final.

Cabe destacar que toda la información a difundir en estas publicaciones es el resultado de la elaboración de datos obtenidos gracias al esfuerzo de los equipos técnicos de las Direcciones Provinciales de Estadística y la Dirección de Estadística de la Municipalidad de Buenos Aires, los cuales trabajaron eficazmente en las tareas de relevamiento. Es de señalar también que sin la participación de la población brindando la información necesaria, no hubiera sido posible la realización de la Encuesta Post Censal.

1. Consideraciones Generales.

El Censo '91 llevado a cabo el 15 de mayo de 1991 incluyó dentro de su metodología la realización de la EPC⁽¹⁾, la cual se desarrolló entre el 16 de mayo y el 15 de junio del mismo año, siendo el responsable de la misma el Equipo de Evaluación del Censo '91.

A partir de la EPC se estudian dos tipos de errores:

- Error de Cobertura: es el error en el número total de personas registradas.
- Error de Respuesta: es la variación que ocurre en las respuestas a ciertas variables investigadas en el censo y puede interpretarse como indicador de la calidad de los datos censales.

Esta publicación hace referencia al segundo de estos errores.

Se previó que la EPC permitiera dar estimaciones de error de respuesta para Capital Federal, Gran Buenos Aires, Rosario, Córdoba y todas las capitales de provincia reunidas en regiones geográficas: NOA (Jujuy, Salta, Tucumán, Catamarca, Santiago del Estero), NEA (Corrientes, Resistencia, Posadas, Formosa), Centro (Santa Fé, Paraná, Córdoba, La Plata), Cuyo (Mendoza, San Juan, San Luis, La Rioja) y Sur (Ushuaia, Río Gallegos, Rawson-Trelew, General Roca, Neuquén, Santa Rosa).

En esta publicación se presentan los resultados de la ciudad de Córdoba. Sobre objetivos del error de respuesta, conceptos básicos, la variancia simple de respuesta y su estimación, interpretación de los índices de inconsistencia, precisión de las estimaciones, condiciones operativas, procesamiento de la información y limitación de los datos ver Encuesta Post Censal, Una Medida de la Calidad de los Datos -Error de Respuesta- de Capital Federal y Gran Buenos Aires de la serie E de publicaciones especiales del Censo '91.

Para metodología, diseño del operativo, cuestionario y manuales ver Encuesta Post Censal -Estimación de la Omisión- de Capital Federal, serie E de publicaciones especiales del Censo '91.

2. Análisis de los resultados.

Los índices de inconsistencia agregado pre CONCOR de las variable investigadas son bajos, sólo llegando al límite de moderado para Nivel de los que Asistieron a algún Establecimiento Educativo. Esto muestra la confiabilidad de los datos al considerar las variables sin tener en cuenta las categorías de las mismas.

En cuanto a los índices pos CONCOR, su comportamiento es similar al calculado con los archivos pre CONCOR e indica que el programa CONCOR no ha disminuido las inconsistencias halladas en las distintas variables.

Edad

Considerando las categorías de las variables, los índices de inconsistencia son bajos, notándose la corrección del CONCOR sólo en la categoría de 0 a 4 años.

Considerando la variable Sexo, los índices mantienen aproximadamente los mismos valores para varones y mujeres, creciendo progresivamente a medida que aumenta la edad, disminuyendo recién en la última categoría de 60 años y más.

Excepto la intervención positiva del CONCOR en la categoría señalada, se evidencia en general un aumento de los índices pos CONCOR, siendo esto más notorio para las mujeres.

Lugar de Nacimiento

Considerando las categorías de las variables, los índices pre CONCOR son bajos excepto para la categoría "en país limítrofe" donde llega a elevarse hasta el nivel moderado.

Observando la variable Sexo, los índices mantienen los mismos niveles de inconsistencia que los datos considerando las categorías de la variable. Se evidencia que son los varones los que aportan mayor inconsistencia en la categoría mencionada, elevando el índice al nivel moderado.

Considerando Sexo y Edad, se observa un crecimiento de los índices en la categoría "en otro país", alcanzando niveles moderados en el grupo de varones de 0 a 60 años y llegando casi a ese nivel las mujeres de más de 31 años.

Los índices pos CONCOR observan igual comportamiento que los señalados para los archivos pre CONCOR.

Asistencia Escolar

Considerando las categorías de las variables, se destaca "nunca asistió" con nivel moderado de inconsistencia y "establecimiento privado" alcanza el límite inferior de dicho nivel.

Considerando el Sexo, los índices tienen igual comportamiento para ambos sexos y con los mismos valores que los obtenidos al considerar la población en forma global.

Los índices pos CONCOR muestran igual comportamiento que los índices pre CONCOR.

Nivel de los que Asisten a algún Establecimiento Educativo

Considerando las categorías de las variables los índices son bajos, presentando un crecimiento para "nivel terciario" pero manteniéndose dentro del nivel bajo de inconsistencia. Se observan valores similares para los índices pos CONCOR.

Considerando la variable Sexo, los índices tienen el mismo comportamiento para ambos sexos y con los mismos valores que los de la población en forma global, al igual que los índices pos CONCOR.

Observando Sexo y Edad, los índices siguen siendo bajos. Se evidencia un leve aumento de inconsistencia en los índices pos CONCOR para los varones.

Nivel de los que Asistieron a algún Establecimiento Educativo

Considerando las categorías de la variable se destacan "nivel secundario" y "nivel terciario" con niveles moderados de inconsistencia, alcanzando esta última categoría valores superiores.

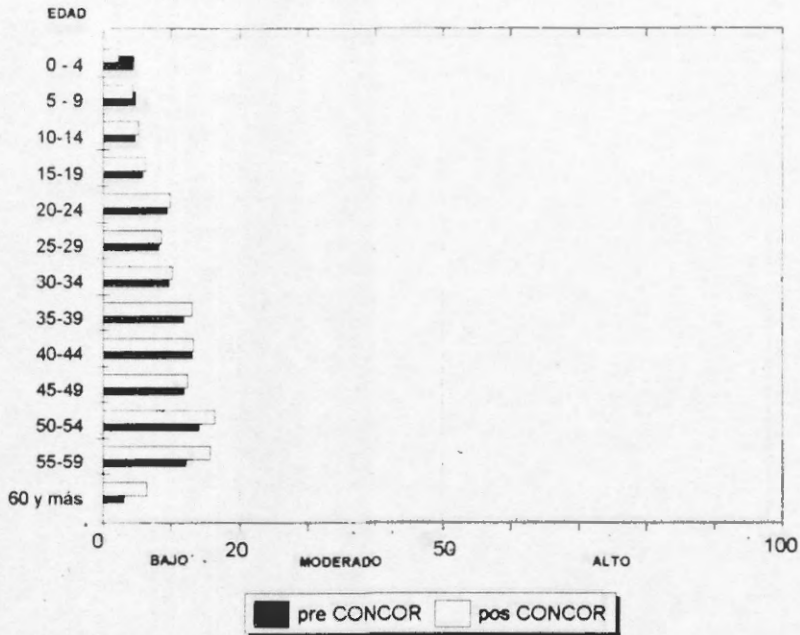
Considerando la variable Sexo se observa que en la categoría "nivel terciario" los índices son más elevados para los varones, llegando al límite inferior del nivel alto de inconsistencia.

Observando Sexo y Edad, la inconsistencia hallada en el "nivel terciario" es moderada en todos los grupos de edad para los varones y en las mujeres de 31 a 50 años, destacándose el grupo de 51 años y más con índices altos.

Los índices pos CONCOR muestran similares inconsistencias que las señaladas a través de los índices pre CONCOR.

CUADROS Y GRÁFICOS

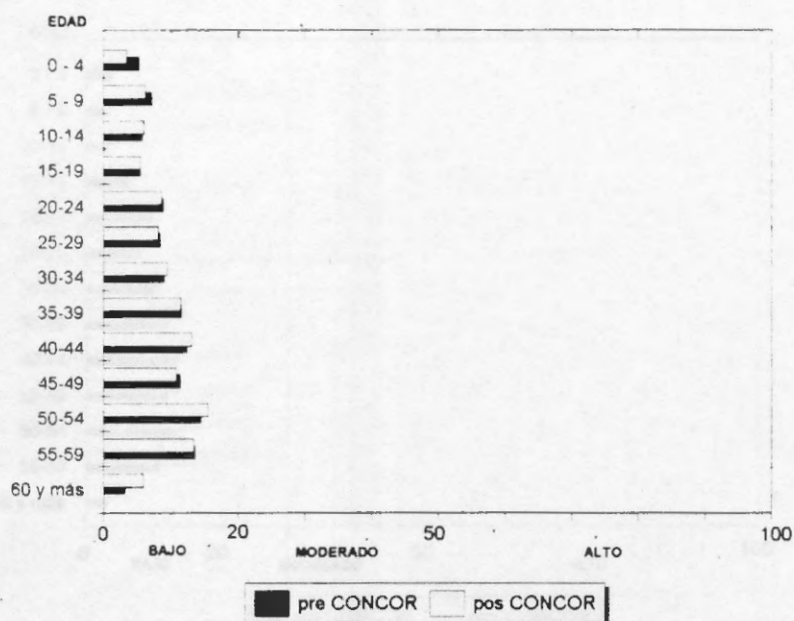
Gráfico 1: ÍNDICES DE INCONSISTENCIA pre y pos CONCOR por EDAD



CUADRO 1: ÍNDICES DE INCONSISTENCIA E INTERVALOS DE CONFIANZA PRE Y POS CONCOR POR EDAD

EDAD	pre CONCOR			pos CONCOR		
	I	L.I.	L.S.	I	L.I.	L.S.
ÍNDICE AGREGADO	7.7	6.8	8.6	8.6	7.5	9.5
0-4	4.5	3.1	6.4	2.3	1.4	3.8
5-9	4.8	3.3	7.0	4.3	2.9	6.4
10-14	4.6	3.2	6.6	5.2	3.7	7.3
15-19	5.8	4.2	8.1	6.3	4.6	8.6
20-24	9.4	7.3	12.2	9.8	7.7	12.7
25-29	8.2	6.2	10.9	8.5	6.5	11.3
30-34	9.6	7.1	12.8	10.1	7.7	13.5
35-39	11.8	8.9	15.7	13.1	10.0	17.1
40-44	13.0	10.0	16.8	13.2	10.2	17.0
45-49	11.8	8.9	15.7	12.4	9.3	16.3
50-54	13.9	10.4	18.8	16.3	12.4	21.4
55-59	12.1	8.8	16.6	15.7	12.0	20.7
60 y más	3.0	2.0	4.4	6.4	4.9	8.4

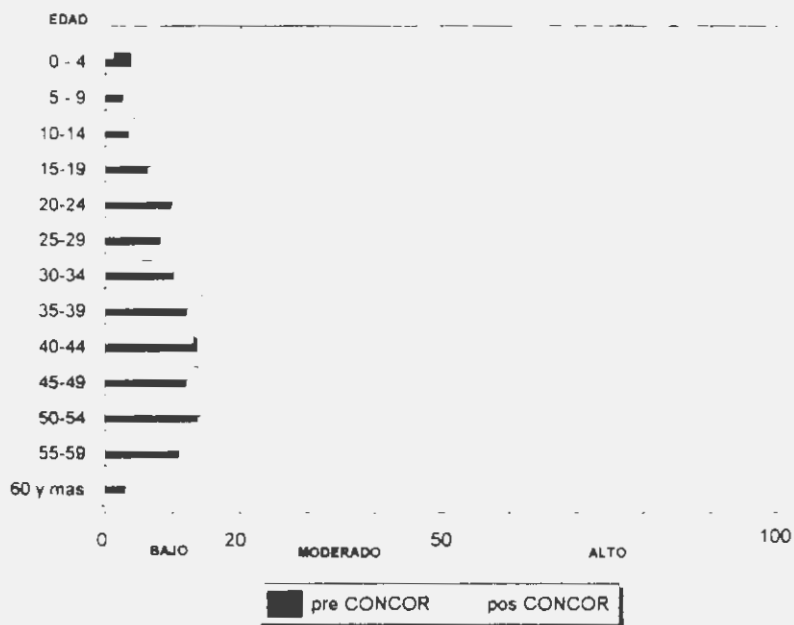
Gráfico 2: ÍNDICES DE INCONSISTENCIA pre y pos CONCOR para la población de VARONES por EDAD



CUADRO 2: ÍNDICES DE INCONSISTENCIA E INTERVALOS DE CONFIANZA PRE Y POS CONCOR PARA LA POBLACIÓN DE VARONES POR EDAD

EDAD	pre CONCOR			pos CONCOR		
	I	L.I.	L.S.	I	L.I.	L.S.
VARONES						
0-4	5.2	3.2	8.4	3.4	1.9	6.2
5-9	7.2	4.7	11.1	6.2	3.9	9.8
10-14	5.7	3.6	8.9	6.0	3.8	9.3
15-19	5.4	3.3	8.7	5.4	3.3	8.7
20-24	8.9	6.0	13.1	8.6	5.8	12.8
25-29	8.4	5.6	12.6	8.1	5.3	12.2
30-34	9.0	5.9	13.8	9.4	6.2	14.2
35-39	11.6	7.6	17.5	11.5	7.6	17.3
40-44	12.2	8.3	18.1	13.1	9.0	19.1
45-49	11.4	7.5	17.4	10.8	7.0	16.7
50-54	14.4	9.4	21.9	15.5	10.3	23.2
55-59	13.6	8.7	21.1	13.4	8.6	20.9
60 y más	3.1	1.7	5.6	5.9	3.8	9.1

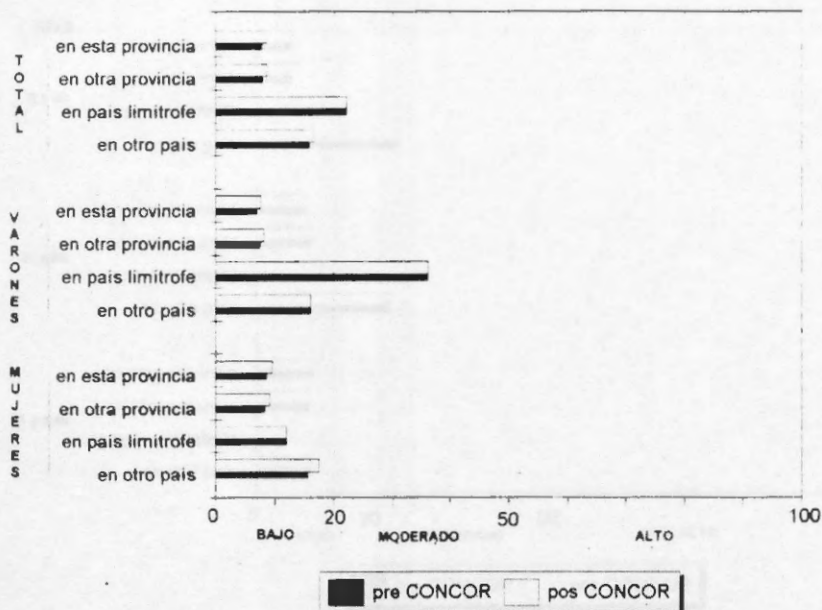
Gráfico 3: ÍNDICES DE INCONSISTENCIA pre y pos CONCOR para la población de MUJERES por EDAD



CUADRO 3: ÍNDICES DE INCONSISTENCIA E INTERVALOS DE CONFIANZA PRE Y POS CONCOR PARA LA POBLACIÓN DE MUJERES POR EDAD

EDAD	pre CONCOR			pos CONCOR		
	I	L.I.	L.S.	I	L.I.	L.S.
MUJERES						
0-4	3.8	2.2	6.5	1.2	0.4	3.1
5-9	2.6	1.3	5.2	2.6	1.3	5.2
10-14	3.4	1.9	6.2	4.4	2.6	7.4
15-19	6.3	4.0	9.8	7.2	4.7	10.8
20-24	9.8	7.0	13.7	10.9	7.9	15.1
25-29	8.1	5.4	12.0	9.0	6.2	13.1
30-34	10.1	6.8	15.0	10.9	7.4	16.0
35-39	12.1	8.2	17.7	14.5	10.3	20.6
40-44	13.6	9.6	19.2	13.2	9.3	18.8
45-49	12.2	8.3	17.9	13.7	9.5	19.7
50-54	13.6	9.0	20.5	17.1	11.9	24.5
55-59	10.9	7.0	17.0	17.6	12.4	14.9
60 y más	3.0	1.8	4.9	6.8	4.9	9.5

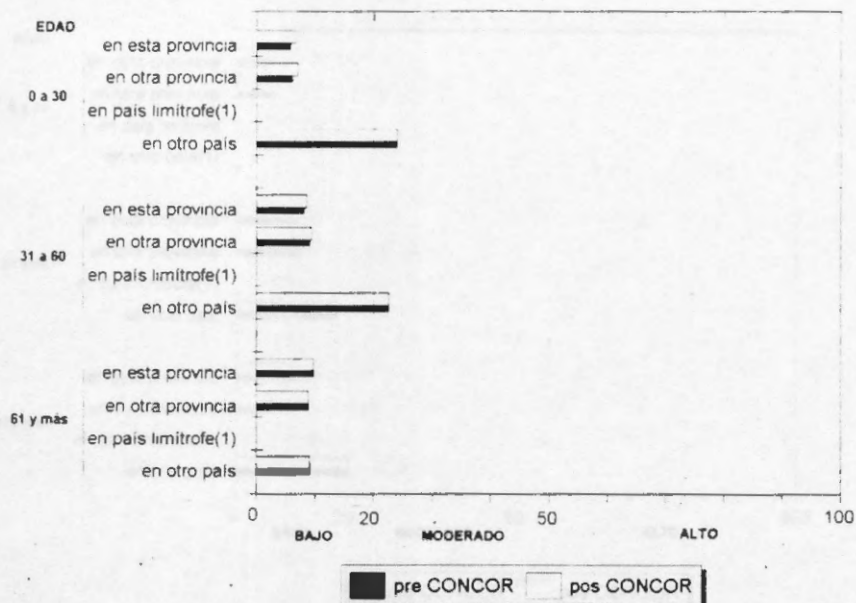
Gráfico 4: ÍNDICES DE INCONSISTENCIA pre y pos CONCOR según LUGAR DE NACIMIENTO y SEXO



CUADRO 4: ÍNDICES DE INCONSISTENCIA E INTERVALOS DE CONFIANZA PRE Y POS CONCOR SEGÚN LUGAR DE NACIMIENTO Y SEXO

LUGAR DE NACIMIENTO Y SEXO	pre CONCOR			pos CONCOR		
	I	L.I.	L.S.	I	L.I.	L.S.
ÍNDICE AGREGADO	8.7	6.8	10.3	9.5	7.5	11.1
en esta provincia	7.8	6.3	9.8	8.6	7.0	10.6
en otra provincia	7.9	6.3	10.0	8.7	6.9	10.8
en país limítrofe	22.2	12.8	38.4	22.2	12.8	38.4
en otro país	15.8	10.3	24.4	16.7	10.9	25.5
VARONES						
en esta provincia	7.0	5.0	9.9	7.6	5.5	10.5
en otra provincia	7.5	5.3	10.7	8.1	5.8	11.4
en país limítrofe	36.2	18.8	69.7	36.2	18.8	69.7
en otro país	16.1	9.1	28.5	16.1	9.1	28.5
MUJERES						
en esta provincia	8.5	6.4	11.4	9.5	7.3	12.4
en otra provincia	8.2	6.1	11.2	9.1	6.8	12.2
en país limítrofe	11.9	4.5	31.1	11.9	4.5	31.1
en otro país	15.5	8.0	29.8	17.5	9.4	32.6

Gráfico 5: ÍNDICES DE INCONSISTENCIA pre y pos CONCOR para la población de VARONES según LUGAR DE NACIMIENTO y EDAD

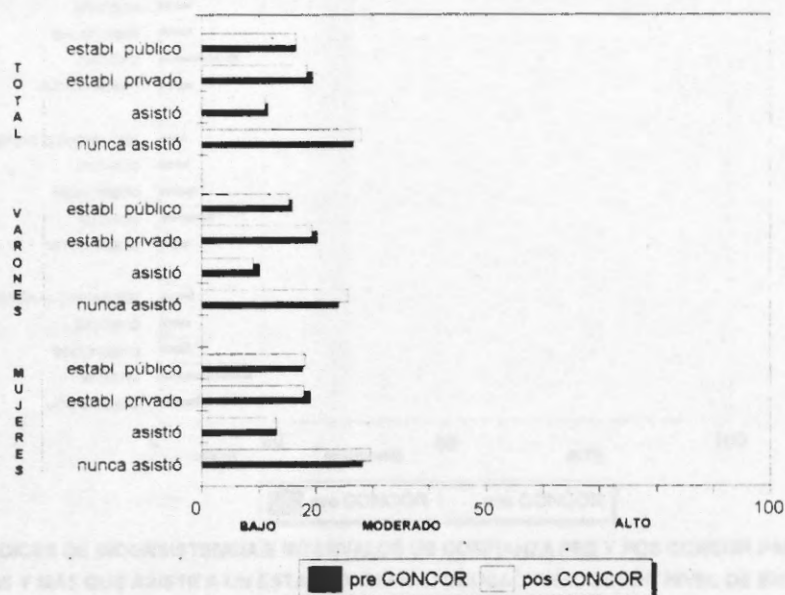


CUADRO 5: ÍNDICES DE INCONSISTENCIA E INTERVALOS DE CONFIANZA PRE Y POS CONCOR PARA LA POBLACIÓN DE VARONES SEGÚN LUGAR DE NACIMIENTO Y EDAD

LUGAR DE NACIMIENTO Y EDAD	pre CONCOR			pos CONCOR		
	I	L.I.	L.S.	I	L.I.	L.S.
VARONES: 0 - 30 años						
en esta provincia	5.7	3.2	10.1	6.6	3.9	11.2
en otra provincia	6.0	3.3	10.9	7.0	4.1	12.2
en país limítrofe	(1)	(1)	(1)	(1)	(1)	(1)
en otro país	24.0	10.1	57.2	24.0	10.1	57.2
VARONES: 31 - 60 años						
en esta provincia	8.1	4.8	13.5	8.5	5.2	14.0
en otra provincia	9.0	5.4	14.9	9.4	5.8	15.5
en país limítrofe	(1)	(1)	(1)	(1)	(1)	(1)
en otro país	22.6	8.6	59.1	22.6	8.6	59.2
VARONES: 61 años y más						
en esta provincia	9.7	4.8	19.3	9.7	4.8	19.3
en otra provincia	8.9	4.0	19.6	8.9	4.0	19.6
en país limítrofe	(1)	(1)	(1)	(1)	(1)	(1)
en otro país	9.0	3.0	27.1	9.0	3.0	27.1

(1) no se publica por presentar baja frecuencia

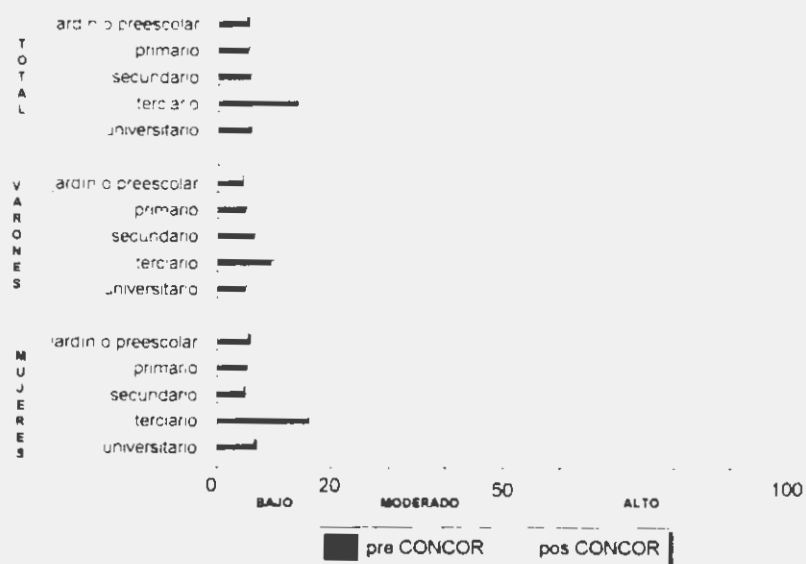
Gráfico 7: ÍNDICES DE INCONSISTENCIA pre y pos CONCOR para la población de 3 años y más según ASISTENCIA ESCOLAR y SEXO



CUADRO 7: ÍNDICES DE INCONSISTENCIA E INTERVALOS DE CONFIANZA PRE Y POS CONCOR PARA LA POBLACIÓN DE 3 AÑOS Y MÁS SEGÚN ASISTENCIA ESCOLAR Y SEXO

ASISTENCIA ESCOLAR Y SEXO	pre CONCOR			pos CONCOR		
	I	L.I.	L.S.	I	L.I.	L.S.
ÍNDICE AGREGADO	15.5	13.6	17.1	15.2	13.3	16.8
establ. público	16.6	14.5	19.0	16.6	14.5	18.9
establ. privado	19.5	16.4	23.1	18.5	15.5	22.1
asistió	11.6	10.1	13.4	11.2	9.7	12.9
nunca asistió	26.6	20.3	34.8	28.1	21.6	36.6
VARONES						
establ. público	15.8	13.0	19.1	15.3	12.6	18.5
establ. privado	20.2	15.6	26.1	19.4	14.9	25.2
asistió	10.1	8.1	12.6	9.0	7.2	11.4
nunca asistió	24.0	15.2	37.9	25.6	16.4	39.9
MUJERES						
establ. público	17.7	14.7	21.4	18.2	15.1	21.8
establ. privado	19.0	15.1	23.9	17.9	14.1	22.7
asistió	13.0	10.8	15.7	13.1	10.9	15.8
nunca asistió	28.2	20.3	39.3	29.7	21.4	41.1

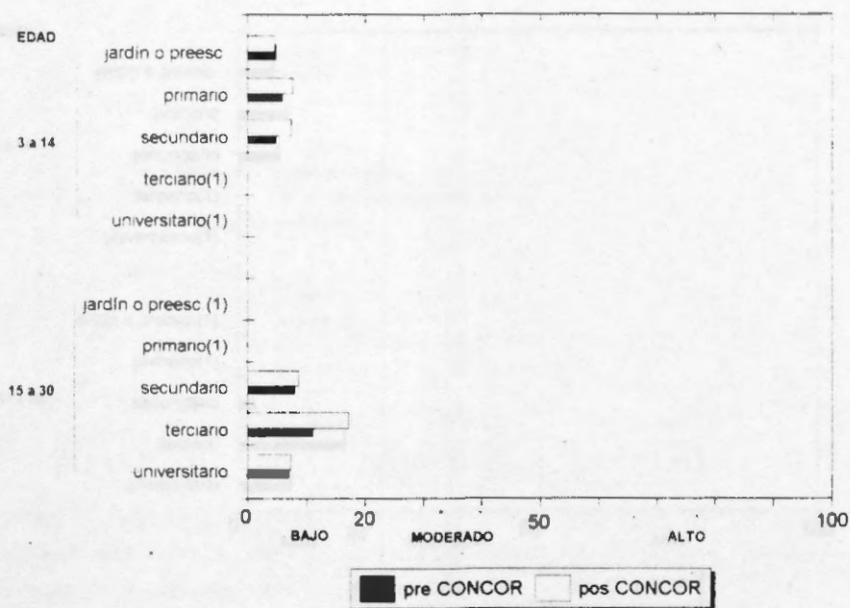
Gráfico 8: ÍNDICES DE INCONSISTENCIA pre y pos CONCOR para la población de 3 años y más que ASISTE a un Establecimiento Educativo según NIVEL DE ENSEÑANZA y SEXO



CUADRO 8: ÍNDICES DE INCONSISTENCIA E INTERVALOS DE CONFIANZA PRE Y POS CONCOR PARA LA POBLACIÓN DE 3 AÑOS Y MÁS QUE ASISTE A UN ESTABLECIMIENTO EDUCACIONAL SEGÚN NIVEL DE ENSEÑANZA Y SEXO

NIVEL DE ENSEÑANZA Y SEXO	pre CONCOR			pos CONCOR		
	I	L.I.	L.S.	I	L.I.	L.S.
INDICE AGREGADO	5.9	4.1	7.4	6.3	4.4	7.8
jardín o preescolar	5.2	2.7	10.0	4.9	2.5	9.4
primario	5.1	3.5	7.4	5.5	3.8	7.8
secundario	5.6	3.8	8.3	6.3	4.4	9.1
terciario	13.8	8.1	23.5	15.5	9.4	25.4
universitario	5.8	3.8	8.8	5.8	3.8	8.7
VARONES						
jardín o preescolar	4.5	1.7	11.9	4.3	1.7	11.4
primario	4.9	2.9	8.4	5.8	3.6	9.3
secundario	6.4	3.8	10.7	7.9	5.0	12.4
terciario	9.3	3.1	28.0	14.7	6.2	35.0
universitario	4.8	2.6	9.0	5.1	2.8	9.3
MUJERES						
jardín o preescolar	5.8	2.4	13.9	5.4	2.3	12.9
primario	5.3	3.2	8.9	5.2	3.1	8.6
secundario	4.9	2.7	8.8	4.7	2.6	8.6
terciario	16.1	8.9	29.1	16.0	8.8	29.1
universitario	7.0	3.9	12.3	6.5	3.7	11.6

Gráfico 9: ÍNDICES DE INCONSISTENCIA pre y pos CONCOR para la población de VARONES de 3 años y más que ASISTE a un Establecimiento Educativo según NIVEL DE ENSEÑANZA y EDAD

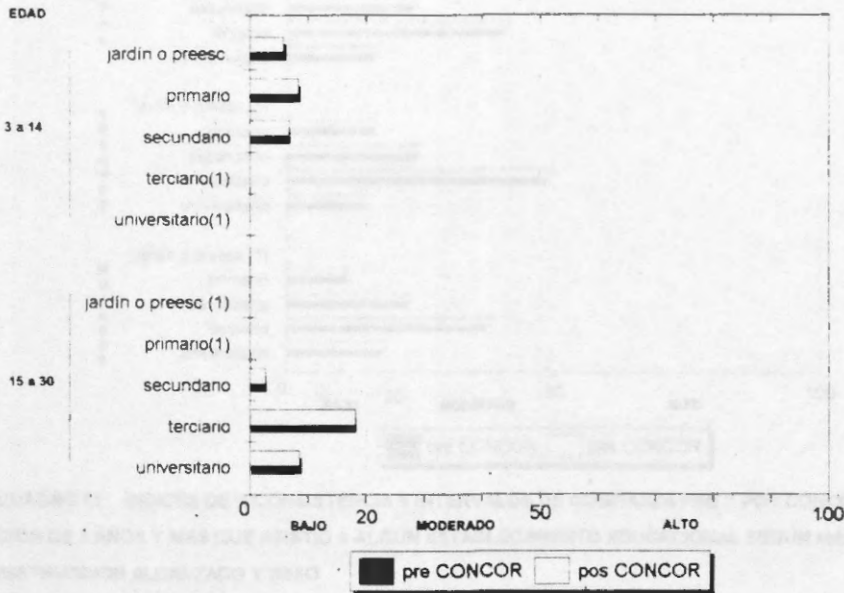


CUADRO 9: ÍNDICES DE INCONSISTENCIA E INTERVALOS DE CONFIANZA PRE Y POS CONCOR PARA LA POBLACIÓN DE VARONES DE 3 AÑOS Y MÁS QUE ASISTE A UN ESTABLECIMIENTO EDUCACIONAL SEGÚN NIVEL DE ENSEÑANZA Y EDAD

NIVEL DE ENSEÑANZA Y EDAD	pre CONCOR			pos CONCOR		
	I	L.I.	L.S.	I	L.I.	L.S.
VARONES: 3 - 14 años						
jardín o preescolar	4.8	1.8	12.7	4.6	1.8	12.2
primario	5.9	3.1	11.4	7.6	4.3	13.5
secundario	4.8	2.0	11.3	7.4	3.7	14.9
terciario	(1)	(1)	(1)	(1)	(1)	(1)
universitario	(1)	(1)	(1)	(1)	(1)	(1)
VARONES: 15 - 30 años						
jardín o preescolar	(1)	(1)	(1)	(1)	(1)	(1)
primario	(1)	(1)	(1)	(1)	(1)	(1)
secundario	8.0	4.1	15.3	8.6	4.6	16.0
terciario	11.0	3.7	33.0	17.2	7.2	41.0
universitario	6.8	3.4	13.6	7.3	3.8	14.1

(1) no se publica por registrar baja frecuencia

Gráfico 10: ÍNDICES DE INCONSISTENCIA pre y pos CONCOR para la población de MUJERES de 3 años y más que ASISTE a un Establecimiento Educativo según NIVEL DE ENSEÑANZA y EDAD

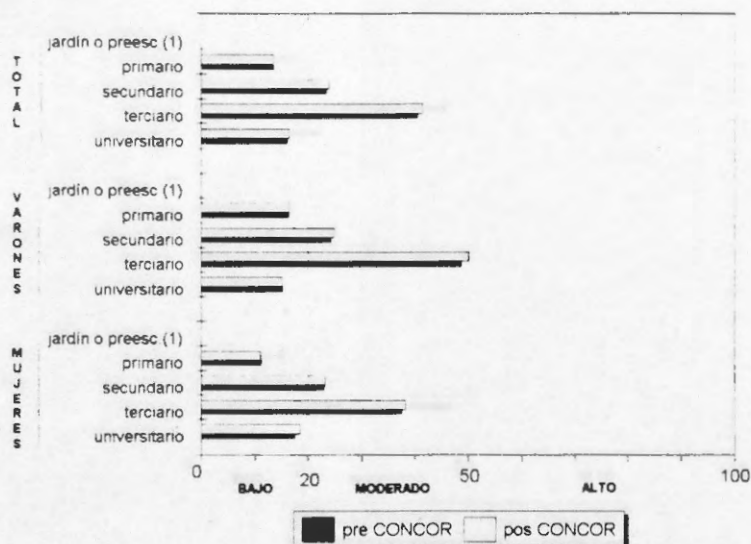


CUADRO 10: ÍNDICES DE INCONSISTENCIA E INTERVALOS DE CONFIANZA PRE Y POS CONCOR PARA LA POBLACIÓN DE MUJERES DE 3 AÑOS Y MÁS QUE ASISTE A UN ESTABLECIMIENTO EDUCATIVO SEGÚN NIVEL DE ENSEÑANZA Y EDAD

NIVEL DE ENSEÑANZA Y EDAD	pre CONCOR			pos CONCOR		
	I	L.I.	L.S.	I	L.I.	L.S.
MUJERES: 3 - 14 años						
jardín o preescolar	6.2	2.6	14.8	5.8	2.4	13.7
primario	8.7	5.1	15.1	8.5	4.9	14.6
secundario	6.9	3.3	14.5	6.8	3.2	14.2
terciario	(1)	(1)	(1)	(1)	(1)	(1)
universitario	(1)	(1)	(1)	(1)	(1)	(1)
MUJERES: 15 - 30 años						
jardín o preescolar	(1)	(1)	(1)	(1)	(1)	(1)
primario	(1)	(1)	(1)	(1)	(1)	(1)
secundario	2.8	0.9	8.3	2.7	0.9	8.0
terciario	18.3	10.1	33.2	18.2	10.0	33.0
universitario	8.9	4.8	16.6	8.5	4.5	15.8

(1) no se publica por registrar baja frecuencia

Gráfico 11: INDICES DE INCONSISTENCIA pre y pos CONCOR para la población de 3 años y más que ASISTIÓ a algún Establecimiento Educativo según MÁXIMO NIVEL DE INSTRUCCIÓN ALCANZADO y SEXO

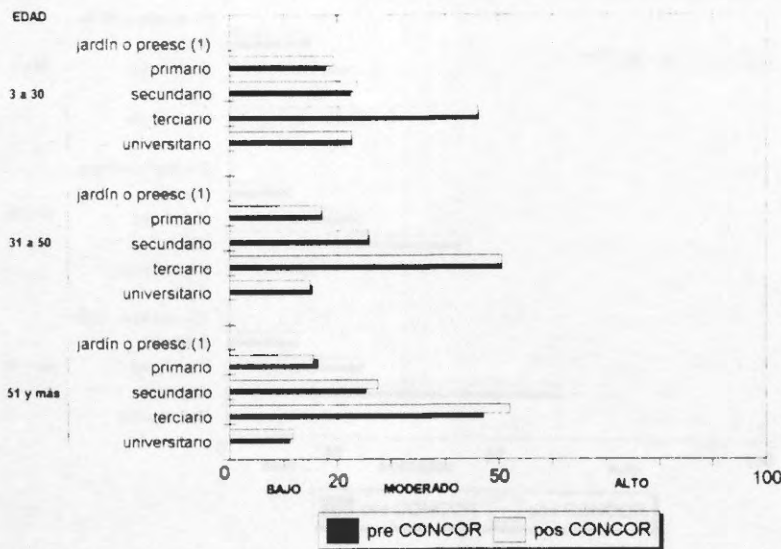


CUADRO 11: ÍNDICES DE INCONSISTENCIA E INTERVALOS DE CONFIANZA PRE Y POS CONCOR PARA LA POBLACIÓN DE 3 AÑOS Y MÁS QUE ASISTIÓ A ALGÚN ESTABLECIMIENTO EDUCACIONAL SEGÚN MÁXIMO NIVEL DE INSTRUCCIÓN ALCANZADO Y SEXO

NIVEL DE ENSEÑANZA Y SEXO	pre CONCOR			pos CONCOR		
	I	L.I.	L.S.	I	L.I.	L.S.
ÍNDICE AGREGADO	19.9	17.5	22.0	20.2	17.8	22.3
jardín o preescolar	(1)	(1)	(1)	(1)	(1)	(1)
primario	13.4	11.3	15.9	13.4	11.3	15.8
secundario	23.4	20.6	26.7	23.9	21.1	27.1
terciario	40.5	33.1	49.5	41.4	34.1	50.4
universitario	16.1	12.9	20.0	16.4	13.3	20.4
VARONES						
jardín o preescolar	(1)	(1)	(1)	(1)	(1)	(1)
primario	16.3	12.9	20.6	16.4	13.0	20.6
secundario	24.2	20.2	29.1	24.9	20.9	29.8
terciario	48.6	34.7	68.1	50.1	36.1	69.5
universitario	15.2	11.2	20.7	15.1	11.1	20.4
MUJERES						
jardín o preescolar	(1)	(1)	(1)	(1)	(1)	(1)
primario	11.1	8.6	14.4	11.0	8.6	14.1
secundario	22.8	19.2	27.3	23.1	19.4	27.5
terciario	37.5	29.2	48.1	38.2	30.0	48.8
universitario	17.4	12.6	23.9	18.5	13.6	25.0

(1) no se publica por registrar baja frecuencia

Gráfico 12: ÍNDICES DE INCONSISTENCIA pre y pos CONCOR para la población de VARONES de 3 años y más que ASISTIÓ a algún Establecimiento Educativo según MÁXIMO NIVEL DE INSTRUCCIÓN ALCANZADO y EDAD

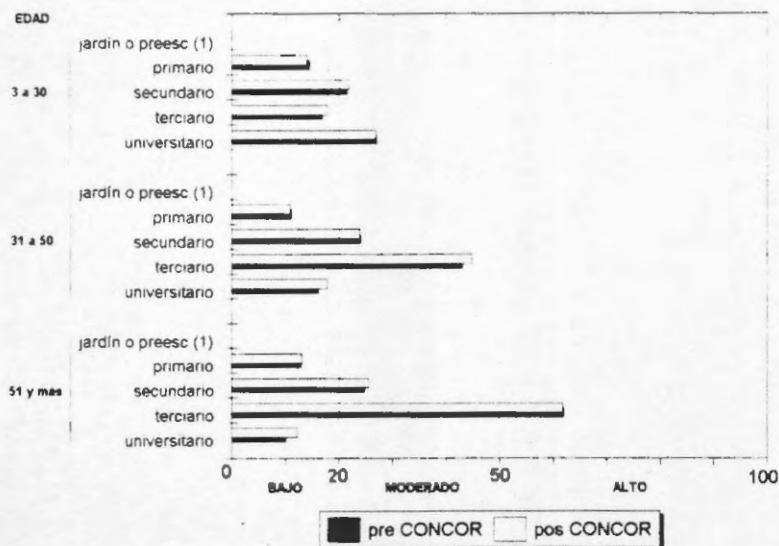


CUADRO 12: ÍNDICES DE INCONSISTENCIA E INTERVALOS DE CONFIANZA PRE Y POS CONCOR PARA LA POBLACIÓN DE VARONES DE 3 AÑOS Y MÁS QUE ASISTIÓ A ALGÚN ESTABLECIMIENTO EDUCACIONAL SEGÚN MÁXIMO NIVEL DE INSTRUCCIÓN ALCANZADO Y EDAD

NIVEL DE ENSEÑANZA Y EDAD	pre CONCOR			pos CONCOR		
	I	L.I.	L.S.	I	L.I.	L.S.
VARONES: 3 - 30 años						
jardín o preescolar	(1)	(1)	(1)	(1)	(1)	(1)
primario	17.9	11.2	28.6	19.4	12.4	30.2
secundario	22.6	15.9	32.9	23.8	16.9	34.1
terciario	46.3	23.1	92.6	46.2	23.1	92.5
universitario	22.8	12.6	41.3	22.7	12.5	41.2
VARONES: 31 - 50 años						
jardín o preescolar	(1)	(1)	(1)	(1)	(1)	(1)
primario	17.2	12.1	24.5	17.1	12.0	24.3
secundario	26.0	20.2	33.9	25.8	20.0	33.6
terciario	50.7	31.4	82.0	50.7	31.3	81.9
universitario	15.3	10.1	23.2	114.9	9.8	22.5
VARONES: 51 años y más						
jardín o preescolar	(1)	(1)	(1)	(1)	(1)	(1)
primario	16.3	10.8	24.4	15.6	10.4	23.5
secundario	25.4	17.6	36.8	27.6	20.2	38.4
terciario	47.2	25.3	87.9	52.0	29.4	91.9
universitario	11.1	5.5	22.1	11.8	6.1	22.7

(1) no se publica por registrar baja frecuencia

Gráfico 13: ÍNDICES DE INCONSISTENCIA pre y pos CONCOR para la población de MUJERES de 3 años y más que ASISTIÓ a algún Establecimiento Educativo según MÁXIMO NIVEL DE INSTRUCCIÓN ALCANZADO y EDAD



CUADRO 13: ÍNDICES DE INCONSISTENCIA E INTERVALOS DE CONFIANZA PRE Y POS CONCOR PARA LA POBLACIÓN DE MUJERES DE 3 AÑOS Y MÁS QUE ASISTIÓ A ALGÚN ESTABLECIMIENTO EDUCACIONAL SEGÚN MÁXIMO NIVEL DE INSTRUCCIÓN ALCANZADO Y EDAD

NIVEL DE ENSEÑANZA Y EDAD	pre CONCOR			pos CONCOR		
	I	L.I.	L.S.	I	L.I.	L.S.
MUJERES: 3 - 30 años						
jardín o preescolar	(1)	(1)	(1)	(1)	(1)	(1)
primario	14.4	8.9	23.3	14.0	8.7	22.6
secundario	21.6	15.4	30.8	21.9	15.7	31.1
terciario	16.9	9.0	31.4	17.8	9.8	32.3
universitario	27.0	16.2	44.9	26.9	16.1	44.8
MUJERES: 31 - 50 años						
jardín o preescolar	(1)	(1)	(1)	(1)	(1)	(1)
primario	11.2	7.3	17.1	11.0	7.2	16.7
secundario	24.0	18.6	31.5	23.9	18.5	31.2
terciario	43.1	30.2	61.6	44.8	31.7	63.3
universitario	16.2	10.5	24.9	17.8	11.8	26.7
MUJERES: 51 años y más						
jardín o preescolar	(1)	(1)	(1)	(1)	(1)	(1)
primario	12.9	8.5	19.5	13.0	8.7	19.6
secundario	24.7	17.7	34.4	25.5	18.4	35.2
terciario	61.9	40.9	93.6	61.8	40.8	93.4
universitario	10.0	3.3	30.1	12.2	4.7	32.1

(1) no se publica por registrar baja frecuencia

