

GOBIERNO DE MENDOZA

MINISTERIO DE ECONOMIA, OBRAS PUBLICAS Y RIEGO



INSTITUTO DE INVESTIGACIONES
ECONOMICAS Y TECNOLOGICAS

22 NOV 1965



CENSO AGROPECUARIO

AÑO 1947

MENDOZA
Año 1949



GOBERNADOR DE LA PROVINCIA
Tte. Cnel. de Int. (R.) Dn. BLAS BRISOLI

Ministro de Economía, Obras Públicas y Riego
Ing. IGNACIO GONZALEZ ARROYO

Subsecretario de Economía

Dr. TIBURCIO E. MARTIN

Director del I. de Inv. Econ. y Tec.

Dr. JOSE M. R. LUNA

Jefe del Dep. de Investigaciones Económicas

Cont. Nac. RECLUS PALMADA

Jefe del Dep. de Investigaciones Estadísticas

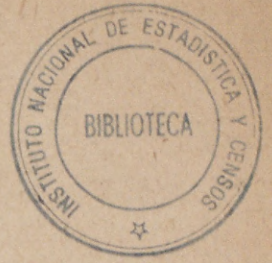
Cont. Nac. ESTEBAN ALBERTO EGÜES

Jefe del Dep. de Investigaciones Tecnológicas

Ing. Agr. PEDRO A. ZULUAGA

Secretario

Sr. G. ALIPIO HERRERO V.



26 DIC 1995

CENSO AGROPECUARIO

AÑO 1947

MENDOZA
Año 1949

DEPARTAMENTO DE
INVESTIGACIONES ECONOMICAS

DIVISION ENCUESTAS Y PRONOSTICOS

Encargado: SEBASTIAN A. RUIZ

INTRODUCCION

No puede desconocerse la importancia que reviste en nuestro medio la actividad agropecuaria. Sigue siendo la agricultura en Mendoza la principal actividad. Las industrias de mayor importancia en la Provincia la vitivinicultura, olivicultura, fruticultura, para citar las más importantes, obtienen su materia prima de la producción agrícola.

En atención a ello y por considerarlo de interés general damos a publicidad el presente trabajo, en el que se condensa a través de las cifras recogidas, la situación de la agricultura y ganadería de Mendoza.

En esta publicación se consignan las cifras del Censo Agropecuario de la Provincia, extraídas del padrón de productores confeccionados por este Instituto simultáneamente con la realización del IV Censo General de la Nación relevado el 10, 11 y 12 de mayo de 1947 y se refieren al año agrícola 1946/47.

Con fines de orientación y confrontación se publican también las cifras del Censo Nacional Agropecuario del 16 de octubre de 1943, efectuada por este Instituto en correlación de servicios con el Ministerio de Agricultura de la Nación, con excepción de vid, cuyas cifras comparativas son del año 1938 y se toman del Censo de Viñedos realizado por la ex-Junta Reguladora de Vinos en el año 1936, ajustadas al 31 de diciembre de 1938, en base a la erradicación de viñedos (Leyes 12.137 y 12.355).

Los guarismos indicados en el presente trabajo se refieren únicamente a cultivos permanentes y ganadería por ser estas actividades agropecuarias las que mayor incidencia tienen en nuestra economía, a la vez que por sus características permiten un relevamiento más ajustado a la realidad.

Las épocas en que fueron realizados ambos censos han sido poco propicias para esta clase de investigaciones en nuestra zona, por cuanto el período ideal es el comprendido entre la segunda quincena de junio y la primera de julio, lapso de transición entre la terminación de la actividad agrícola de un año y el comienzo de la próxima.

Debido a la circunstancia de que dichos relevamientos fueron realizados en forma simultánea con los de orden nacional, no pudo contemplarse en la fijación de fechas, las características de esta región.

Cabe señalar que las bases de los censos de 1943 y 1947 en cuanto al concepto que se tuvo para considerar explotación agropecuaria, fueron diferentes, ya que el primero estipulaba una superficie mínima y el segundo una producción de valor mínimo, observándose por ésto al comparar ciertas cifras, diferencias significativas.

A efectos de un mejor ordenamiento esta publicación está subdividida en los siguientes capítulos:

Cap. I. — Número de explotaciones agropecuarias y superficie total cultivada en la Provincia por departamentos.

Cap. II — Vid: Area cultivada en la Provincia, por departamentos. Area cultivada de acuerdo a la superficie de cada explotación (en escala) en la Provincia y cada departamento.

Cap. III — Olivos: Total existente en la Provincia por departamentos. Olivos existentes de acuerdo al número de cada explotación (en escala) en la Provincia y cada departamento. Plantas de olivo existentes en los viveros de la Provincia, por departamentos.

Cap. IV — Frutales: Total existente en la Provincia por departamentos. Total por especie. Frutales por especie y departamentos. Plantas frutales existentes en los viveros de la Provincia, por departamentos.

Cap. V — Forestales: Total existente en la Provincia, por departamentos.

Cap. VI — Alfalfa: Area cultivada en la Provincia, por departamentos.

Cap. VII — Ganadería: Total de cabezas existentes en la Provincia, por departamentos. Total por especie. Ganado existente por especie y departamentos.

En estos capítulos se ha considerado el aumento o disminución absoluto y relativo del año 1947 con respecto a 1943 con excepción de viñedos en los que se le relaciona con 1938.

Para facilitar su interpretación se agregan breves consideraciones sobre cada uno de ellos y algunas conclusiones relativas a causas determinantes de los aumentos o disminuciones que se registran en las cifras comparativas.

CAPÍTULO I

SUPERFICIE TOTAL CULTIVADA EN LA PROVINCIA Y CANTIDAD DE
EXPLOTACIONES AGROPECUARIAS, POR DEPARTAMENTOS

CAPITULO I

SUPERFICIE TOTAL CULTIVADA EN LA PROVINCIA Y NUMERO TOTAL DE EXPLOTACIONES AGROPECUARIAS, POR DEPARTAMENTOS

SUPERFICIE CULTIVADA

El área cultivada en la Provincia asciende a 270.536,2 Has. en 1947 contra 273.268,2 que se registraron para el año 1943, acusando, por ende, una disminución absoluta de 2.732,0 Has. y relativa del 1,0 %.

La disminución en la superficie total cultivada se registra en los cultivos anuales, ya que los permanentes en general han aumentado; uno de los cultivos que más incidieron es el de la papa, que de 15.700 Has. anotadas en 1942/43 llegó a sólo 7.159 Has. Otro factor determinante de la disminución en este tipo de cultivo fué la escasez de agua de riego, que contrastó con la abundancia del año 1942/43. Debe destacarse, además, que en el censo 1943, en la superficie total cultivada, se incluyeron cultivos consociados y sucesivos.

El área total bajo cultivo en Mendoza, ocupa el 1,8 % de su superficie ya que sobre 15.083.900 Has. (1) sólo se hayan cultivadas 270.536,2 Has.

Ocupa el 1er. lugar en densidad de cultivos el departamento de Guaymallén con el 54,6 % cultivado, sobre el total de su superficie; por orden le siguen: Godoy Cruz con el 48,4 %; Junín con el 38,3 % y Maipú con el 36,8 %. El menos densamente cultivado es el departamento de La Paz con el 0,1 %.

Los departamentos de San Rafael y Gral. Alvear que en conjunto ocupan el 57,9 % del total de la Provincia, tienen cultivado solamente el 1,0 % y el 1,2 % de su superficie, pudiendo aseverarse que con el eficiente aprovechamiento del caudal de sus ríos, serán los que más posibilidades tengan de aumentar su superficie cultivada.

Al 31 de diciembre de 1947 existían concesiones de riego en nuestra Provincia por 598.187 Has., distribuidas de la siguiente manera: Derecho Definitivo 341.522 Has.; Derecho Eventual 234.901 Has.; Dominio Privado 21.764 Has.; representando el área cultivada el 45,2 % sobre el total de las concesiones existentes.

De continuarse con las obras de irrigación que se vienen efectuando en Mendoza y realizarse las proyec-

tadas podría llegar la superficie cultivada a cubrir el total de las concesiones existentes y aún, verse aumentadas por un mayor aprovechamiento de las aguas subterráneas.

NUMERO DE EXPLOTACIONES

Como en el año 1943 no fué compilado este rubro, se toman como base para las comparaciones las cifras del censo nacional agropecuario de 1937.

El número de explotaciones agropecuarias en la Provincia en 1947 alcanza a 21.259 mientras que en 1937 eran sólo 14.298, lo cual representa un aumento relativo del 48,7 %. Sobre el total de las explotaciones a San Rafael con 5.559 propiedades le corresponde el 26,1 %; le sigue Maipú con 2.331 y el 11,0 %. El menor número se registra en la capital de la Provincia con 55 explotaciones y el 0,3 % sobre el total.

Se observa en todos los departamentos aumentos en el número de explotaciones, siendo la única excepción La Paz que sobre 267 acusa una disminución absoluta de 3 explotaciones y relativa del 1,1 %. En Capital se anotó 55 explotaciones agropecuarias contra 7 en el año 1937; este aumento notable se debe a que en dicho año no fueron censados los tambos por no haber sido considerados explotación agropecuaria (2).

En 1937 el Censo Nacional Agropecuario registró para Mendoza una área cultivada de 208.531 Has. en las 14298 explotaciones, arrojando una superficie media de 14,6 Has. En el año 1947, en las 270.536,2 Has. con 21259 explotaciones, la superficie media es de 12,7 Has. Esta comparación permite demostrar la subdivisión de la propiedad rural producida en nuestra Provincia en el lapso analizado. Debe tenerse en cuenta que si bien en el número de explotaciones se encuentran también las exclusivamente pecuarias, en los censos comparados las mismas no podrían modificar mayormente estos resultados.

(1) Según Instituto Geográfico Militar.

(2) Diferencia de criterio en lo que se entiende por explotación.

SUPERFICIE CULTIVADA EN LA PROVINCIA, POR DEPARTAMENTOS, AÑOS 1943 Y 1947

Y AUMENTO O DISMINUCION ABSOLUTO Y RELATIVO

Departamentos	A Ñ O S		Disminución		Aumento	
	1943	1947	1947	Relativa	1947	Relativo
			1943		1943	
Hectáreas		Has.	%	Has.	%	
Capital	74,6	135,8	—	—	61,2	82,0
General Alvear ..	16.306,2	16.880,8	—	—	574,6	3,5
Godoy Cruz	1.264,0	1.646,2	—	—	382,2	30,2
Guaymallén	10.418,2	9.928,3	489,9	4,7	—	—
Junín	14.095,3	12.877,5	1.217,8	8,6	—	—
La Paz	1.069,0	994,9	74,1	6,9	—	—
Las Heras	6.654,8	7.126,3	—	—	471,5	7,1
Lavalle	14.219,6	13.727,9	491,7	3,5	—	—
Luján	16.940,3	17.402,4	—	—	462,1	2,7
Maipú	23.847,9	24.613,3	—	—	765,4	3,2
Rivadavia	18.097,1	18.913,6	—	—	816,5	4,5
San Carlos	22.078,1	17.501,7	4.576,4	20,7	—	—
San Martín	23.902,0	23.427,2	474,8	2,0	—	—
San Rafael	70.730,1	74.579,0	—	—	3.848,9	5,4
Santa Rosa	5.083,1	5.024,4	58,7	1,2	—	—
Tunuyán	16.798,1	16.668,2	129,9	0,8	—	—
Tupungato	11.689,8	9.088,7	2.601,1	22,3	—	—
TOTAL	273.268,2	270.536,2	2.732,0	1,0	—	—

SUPERFICIE CULTIVADA EN LA PROVINCIA, POR DEPARTAMENTOS, AÑOS 1943 Y 1947 Y PORCIENTO DE CADA DEPARTAMENTO SOBRE EL TOTAL

Departamentos	AÑO 1943		AÑO 1947	
	Has.	% Total	Has.	% Total
Capital	74,6	—	135,8	—
Gral. Alvear ..	16.306,2	6,0	16.880,8	6,2
Godoy Cruz ..	1.264,0	0,5	1.646,2	0,6
Guaymallén ..	10.418,2	3,8	9.928,3	3,7
Junín	14.095,3	5,2	12.877,5	4,8
La Paz	1.069,0	0,4	994,9	0,4
Las Heras ...	6.654,8	2,4	7.126,3	2,6
Lavalle	14.219,6	5,2	13.727,9	5,1
Luján	16.940,3	6,2	17.402,4	6,4
Maipú	23.847,9	8,7	24.613,3	9,1
Rivadavia ...	18.097,1	6,6	18.913,6	7,0
San Carlos ..	22.078,1	8,1	17.501,7	6,5
San Martín ..	23.902,0	8,7	23.427,2	8,7
San Rafael ..	70.730,1	25,9	74.579,0	27,5
Santa Rosa ..	5.083,1	1,9	5.024,4	1,9
Tunuyán	16.798,1	6,1	16.668,2	6,2
Tupungato ..	11.689,8	4,3	9.088,7	3,3
TOTAL	273.268,2	100,0	270.536,2	100,0

NUMERO DE EXPLOTACIONES POR DEPARTAMENTOS, AÑOS 1937 Y 1947 Y

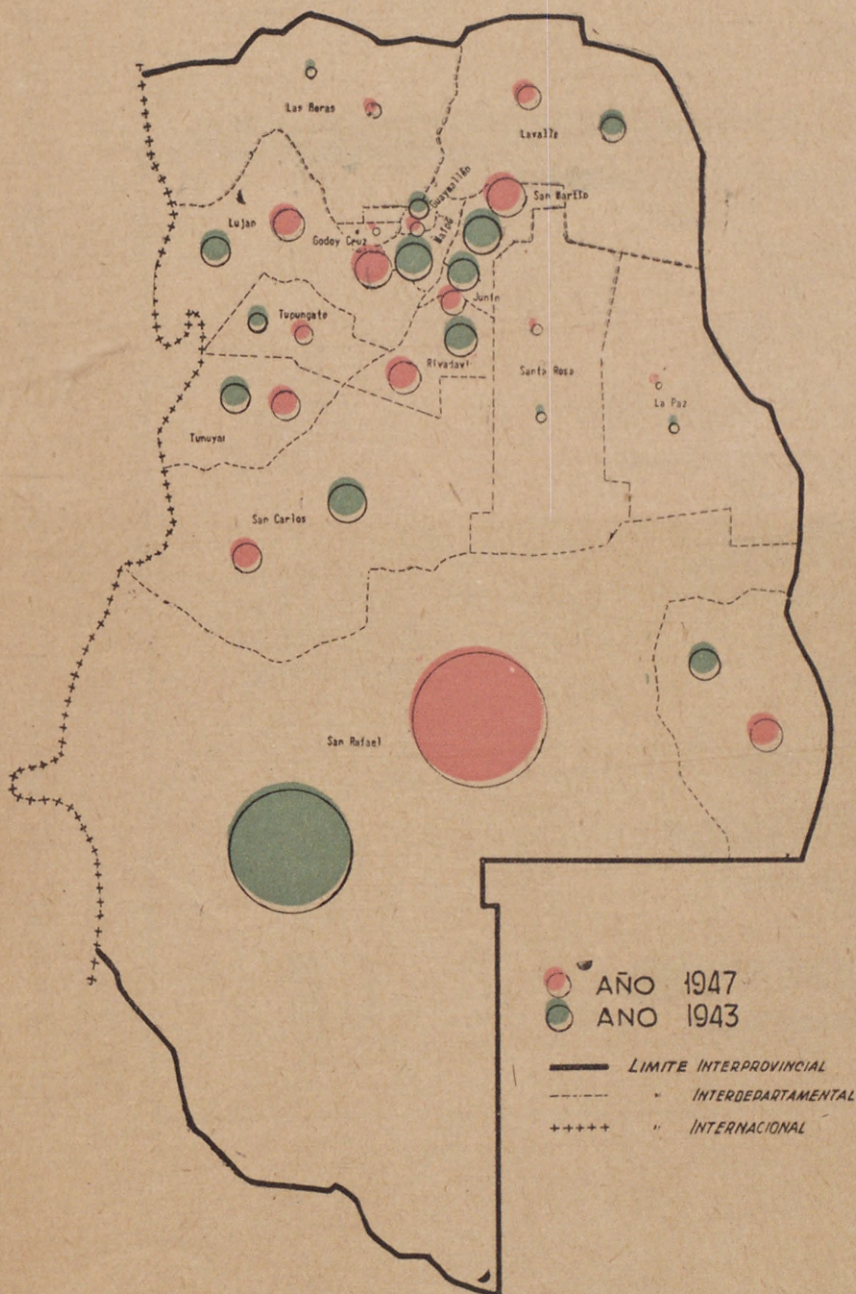
AUMENTO O DISMINUCION ABSOLUTO Y RELATIVO

Departamentos	AÑOS		Disminución		Aumento	
	1937	1947	1947	Relativa	1947	Relativo
			1937		1937	
	Nº de explotaciones		Nº de explotaciones	%	Nº de expropiaciones	%
Capital	7	55	—	—	48	685,7
General Alvear ..	1.518	2.020	—	—	502	33,1
Godoy Cruz	127	236	—	—	109	85,8
Guaymallén	1.160	1.636	—	—	476	41,0
Junín	802	1.047	—	—	245	30,5
La Paz	267	264	3	1,1	—	—
Las Heras	391	755	—	—	364	93,1
Lavalle	871	1.132	—	—	261	30,0
Luján	651	1.085	—	—	434	66,6
Maipú	2.113	2.331	—	—	218	10,3
Rivadavia	877	1.255	—	—	378	43,1
San Carlos	458	801	—	—	343	74,9
San Martín	1.008	1.810	—	—	802	79,6
San Rafael	3.131	5.559	—	—	2.428	77,5
Santa Rosa	321	421	—	—	100	31,2
Tunuyán	342	563	—	—	221	64,6
Tupungato	254	289	—	—	35	13,8
TOTAL	14.298	21.259	—	—	6.961	48,7

NUMERO DE EXPLOTACIONES AGROPECUARIAS, POR
DEPARTAMENTOS, AÑOS 1937 Y 1947 Y PORCIENTO
DE CADA DEPARTAMENTO SOBRE EL TOTAL

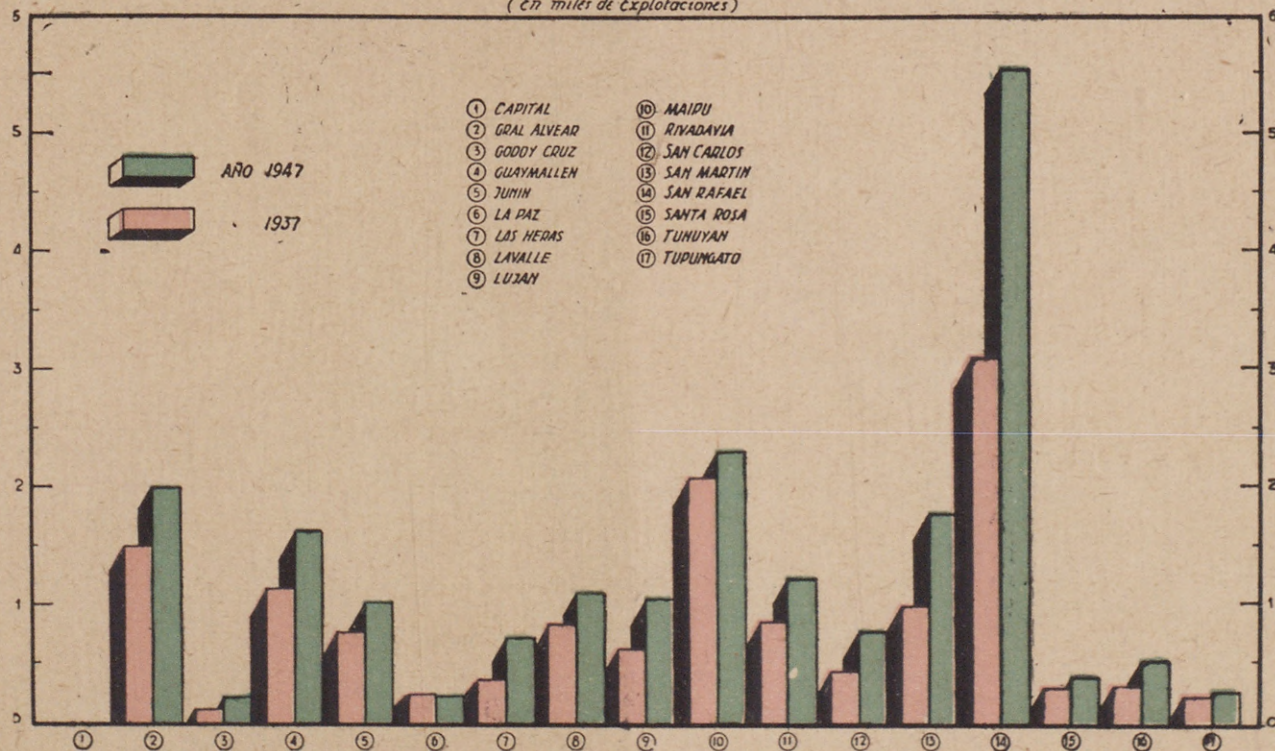
Departamentos	AÑO 1937		AÑO 1947	
	Nº de explotaciones	%	Nº de explotaciones	%
		Total		Total
Capital	7	—	55	0,3
Gral. Alvear ..	1.518	10,6	2.020	9,5
Godoy Cruz ..	127	0,9	236	1,1
Guaymallén ..	1.160	8,1	1.636	7,7
Junín	802	5,6	1.047	4,9
La Paz	267	1,9	264	1,2
Las Heras ...	391	2,7	755	3,6
Lavalle	871	6,2	1.132	5,3
Luján	651	4,6	1.085	5,1
Maipú	2.113	14,8	2.331	11,0
Rivadavia ...	877	6,1	1.255	5,9
San Carlos ..	458	3,2	801	3,8
San Martín ..	1.008	7,0	1.810	8,5
San Rafael ..	3.131	21,9	5.559	26,1
Santa Rosa ..	321	2,2	421	2,0
Tunuyán	342	2,4	563	2,6
Tupungato ...	254	1,8	289	1,4
TOTAL	14.298	100,0	21.259	100,0

**SUPERFICIE CULTIVADA EN LA PROVINCIA, POR
DEPARTAMENTOS, AÑOS 1943 Y 1947**



NUMERO TOTAL DE EXPLOTACIONES AGROPECUARIAS, POR DEPARTAMENTOS, AÑOS 1937 Y 1947

(En miles de Explotaciones)



CAPITULO II

V I D

AREA CULTIVADA EN LA PROVINCIA, POR DEPARTAMENTOS. AREA CULTIVADA
DE ACUERDO A LA SUPERFICIE DE CADA EXPLOTACION (EN ESCALA)
EN LA PROVINCIA Y CADA DEPARTAMENTO

CAPITULO II

V I D

AREA CULTIVADA EN LA PROVINCIA, POR DEPARTAMENTOS Y AREA CULTIVADA DE ACUERDO A LA SUPERFICIE DE CADA EXPLOTACION (EN ESCALAS) EN LA PROVINCIA Y CADA DEPARTAMENTO

Se registran 108.347,0 hectáreas cultivadas con viña, representando un aumento absoluto de 24.741,5 hectáreas y relativo del 29,6 % con respecto al año 1938 cuya superficie era de 83.605,5 hectáreas. Este cultivo ocupa el 40,0 % del área total dedicada a la agricultura en Mendoza.

El mayor aumento absoluto es el de San Rafael con 5.224,6 hectáreas; le sigue San Martín con 4.301,0 hectáreas y Lavalle con 3.514,7 hectáreas. En aumento relativo tenemos: Lavalle con 182,1 %, Santa Rosa con 77,6 % y San Martín con 57,4 %. El Departamento Guaymallén acusa el menor aumento absoluto sin alcanzar a anotar-se el relativo.

Sólo Capital y Godoy Cruz anotan disminución en su área cultivada con viña, con 61,0 y 34,9 hectáreas, respectivamente. Ello se debe a los numerosos loteos que han sustraído a las explotaciones agropecuarias, superficie para dedicarla a construcciones.

Las plantaciones nuevas son superiores al aumento real anotado ya que éste se ve disminuído por la extirpación de grandes extensiones cultivadas con viña que se subdividieron para su urbanización. Si bien esto sucedió en casi todos los departamentos, a Guaymallén correspondió en los diez últimos años el mayor número de construcciones.

En la Ciudad Capital existen 79,4 hectáreas cultivadas con viña cuya explotación es indudablemente antieconómica por el alto valor del suelo, pero sus propietarios no dividen la tierra para urbanizarla, por fines especulativos.

Refiriéndonos al número de explotaciones cultivadas con viñedos en Mendoza, éstas suman un total de 13.123, lo cual representa una superficie de 8,3 hectáreas por explotación.

Obsérvase que en las explotaciones de "Hasta 1 ha." se registran 3.673 con una superficie media de 0,7 hectáreas, mientras en aquellas de "Más de 1.000 has." sólo existen dos explotaciones con un promedio de 1.398,0 hectáreas.

Las mayores superficies con viña corresponden: a la escala "De 20 a 50 has." el 18,7 % sobre el total y a la "De 10 a 20 has." el 14,1 %. En la escala "Hasta 1 ha." tenemos sólo el 2,2 % de la superficie total cultivada.

San Rafael posee el mayor número de explotaciones, 2.268 con una superficie media de 7,1 hectáreas. Maipú con 2.069 y 9,9 hectáreas por explotación. Tunuyán y Capital tienen el menor número, 68 y 18, y una superficie media de 13,2 y 4,4 hectáreas, respectivamente.

AREA CULTIVADA CON VID EN LA PROVINCIA, POR DEPARTAMENTO, AÑOS 1938 Y 1947

Y AUMENTO O DISMINUCION ABSOLUTO Y RELATIVO

Departamentos	A Ñ O S		Disminución		Aumento	
	1938	1947	$\frac{1947}{1938}$		$\frac{1947}{1938}$	
			Absoluta	Relativa	Absoluto	Relativo
	Hectáreas	Hectáreas	Has.	%	Has.	%
Capital	140,4	79,4	61,0	43,4	—	—
General Alvear ..	1.666,8	2.537,4	—	—	870,6	52,2
Godoy Cruz	1.373,5	1.338,6	34,9	2,5	—	—
Guaymallén	8.446,8	8.451,9	—	—	5,1	0,1
Junín	6.796,3	8.167,9	—	—	1.371,6	20,2
La Paz	334,3	494,1	—	—	159,8	47,8
Las Heras	2.818,7	3.712,2	—	—	893,5	31,7
Lavalle	1.930,1	5.444,8	—	—	3.514,7	182,1
Luján	10.706,3	11.690,5	—	—	984,2	9,2
Maipú	17.987,7	20.412,0	—	—	2.424,3	13,5
Rivadavia	8.487,5	11.102,8	—	—	2.615,3	30,8
San Carlos	2.269,6	3.525,8	—	—	1.256,2	55,3
San Martín	7.494,0	11.795,0	—	—	4.301,0	57,4
San Rafael	10.878,8	16.103,4	—	—	5.224,6	48,0
Santa Rosa	838,9	1.490,5	—	—	651,6	77,6
Tunuyán	731,4	900,6	—	—	169,2	23,1
Tupungato	704,4	1.100,1	—	—	395,7	56,2
TOTAL	83.605,5	108.347,0	—	—	24.741,5	29,6

AREA CULTIVADA CON VID EN LA PROVINCIA, POR DEPARTAMENTOS, AÑOS 1938 Y 1947 Y PORCIENTO DE CADA DEPARTAMENTO SOBRE EL TOTAL

AREA CULTIVADA CON VID EN LA PROVINCIA, POR DEPARTAMENTOS, NÚMERO DE EXPLOTACIONES Y SUPERFICIE MEDIA POR EXPLOTACION. AÑO 1947

Departamentos	AÑO 1938 (1)		AÑO 1947	
	Superficie	% total	Superficie	% total
	Has.		Has.	
Capital	140,4	0,2	79,4	0,1
Gral. Alvear ..	1.666,8	2,0	2.537,4	2,3
Godoy Cruz ..	1.373,5	1,6	1.338,6	1,2
Guaymallén ..	8.446,8	10,1	8.451,9	7,8
Junín	6.796,3	8,1	8.167,9	7,6
La Paz	334,3	0,4	494,1	0,4
Las Heras ...	2.818,7	3,4	3.712,2	3,4
Lavalle	1.930,1	2,3	5.444,8	5,1
Luján	10.706,3	12,8	11.690,5	10,8
Maipú	17.987,7	21,5	20.412,0	18,8
Rivadavia ...	8.487,5	10,2	11.102,8	10,2
San Carlos ...	2.269,6	2,7	3.525,8	3,3
San Martín ..	7.494,0	9,0	11.795,0	10,9
San Rafael ..	10.878,8	13,0	16.103,4	14,9
Santa Rosa ..	838,9	1,0	1.490,5	1,4
Tunuyán	731,4	0,9	900,6	0,8
Tupungato ...	704,4	0,8	1.100,1	1,0
TOTAL	83.605,5	100,0	108.347,0	100,0

	Superficie total	Nº de Explotac.	Superficie media
	Has.		Has.
Capital	79,4	18	4,4
General Alvear ..	2.537,4	1.033	2,5
Godoy Cruz	1.338,6	189	7,1
Guaymallén	8.451,9	1.378	6,1
Junín	8.167,9	875	9,3
La Paz	494,1	86	5,7
Las Heras	3.712,2	463	8,0
Lavalle	5.444,8	642	8,5
Luján	11.690,5	898	13,0
Maipú	20.412,0	2.069	9,9
Rivadavia	11.102,8	993	11,2
San Carlos	3.525,8	210	16,8
San Martín	11.795,0	1.534	7,7
San Rafael	16.103,4	2.268	7,1
Santa Rosa	1.490,5	316	4,7
Tunuyán	900,6	68	13,2
Tupungato	1.100,1	83	13,3
TOTAL	108.347,0	13.123	8,3

(1) Censo Ex-Junta Reguladora de Vinos año 1936 ajustado al 31/12/38 en base a la erradicación de viñedos. Leyes 12.137 y 12.355.

AREA CULTIVADA CON VID EN LA PROVINCIA DE ACUERDO A LA SUPERFICIE DE CADA EXPLOTACION, NÚMERO DE EXPLOTACIONES Y PORCIENTO SOBRE EL TOTAL

AÑO 1947

ESCALA	Superficie total	% total	Número de explotaciones	% total	Superficie media
Hasta 1 Hectárea	2.402,7	2,2	3.673	28,0	0,7
De 1 a 2 "	3.662,1	3,4	2.134	16,3	1,7
" 2 " 3 "	4.031,2	3,7	1.463	11,1	2,8
" 3 " 5 "	7.994,8	7,4	1.884	14,4	4,2
" 5 " 10 "	14.549,5	13,4	1.929	14,7	7,5
" 10 " 20 "	15.300,2	14,1	1.050	8,0	14,6
" 20 " 50 "	20.302,5	18,7	661	5,0	30,7
" 50 " 100 "	14.605,6	13,5	205	1,6	71,2
" 100 " 200 "	12.954,0	12,0	94	0,7	137,8
" 200 " 500 "	6.512,4	6,0	23	0,2	283,1
" 500 " 1.000 "	3.236,0	3,0	5	—	647,2
Más de 1.000 "	2.796,0	2,6	2	—	1.398,0
TOTAL	108.347,0	100,0	13.123	100,0	8,3

AREA CULTIVADA CON VID EN LA PROVINCIA DE ACUERDO A LA SUPERFICIE DE CADA EXPLOTACION,
 NUMERO DE EXPLOTACIONES Y PORCIENTO SOBRE EL TOTAL
 DEPARTAMENTO: CAPITAL

ESCALA		Superficie total	% total	Número de explotaciones	% total	Superficie media
		Has.				Has.
Hasta	1 Hectárea	4,4	5,5	8	44,4	0,6
De 1 a	2 "	—	—	—	—	—
" 2 "	3 "	3,0	3,8	1	5,6	3,0
" 3 "	5 "	13,0	16,4	3	16,7	4,3
" 5 "	10 "	29,0	36,5	4	22,2	7,3
" 10 "	20 "	30,0	37,8	2	11,1	15,0
" 20 "	50 "	—	—	—	—	—
" 50 "	100 "	—	—	—	—	—
" 100 "	200 "	—	—	—	—	—
" 200 "	500 "	—	—	—	—	—
" 500 "	1.000 "	—	—	—	—	—
" Más de 1.000 "		—	—	—	—	—
TOTAL		79,4	100,0	18	100,0	4,4

DEPARTAMENTO: GENERAL ALVEAR

ESCALA		Superficie total	% total	Número de explotaciones	% total	Superficie media
		Has.				Has.
Hasta	1 Hectárea	302,0	11,9	439	42,5	0,7
De 1 a	2 "	409,3	16,1	237	22,9	1,7
" 2 "	3 "	405,3	16,0	147	14,2	2,8
" 3 "	5 "	528,3	20,8	127	12,3	4,2
" 5 "	10 "	405,5	16,0	58	5,6	7,0
" 10 "	20 "	202,3	8,0	16	1,6	12,6
" 20 "	50 "	230,2	9,1	8	0,8	28,8
" 50 "	100 "	54,5	2,1	1	0,1	54,5
" 100 "	200 "	—	—	—	—	—
" 200 "	500 "	—	—	—	—	—
" 500 "	1.000 "	—	—	—	—	—
" Más de 1.000 "		—	—	—	—	—
TOTAL		2.537,4	100,0	1.033	100,0	2,5

DEPARTAMENTO: GODOY CRUZ

ESCALA		Superficie total	% total	Número de explotaciones	% total	Superficie media
		Has.				Has.
Hasta	1 Hectárea	33,4	2,5	65	34,4	0,5
De 1 a	2 "	29,3	2,2	18	9,5	1,6
" 2 "	3 "	44,7	3,3	16	8,5	2,8
" 3 "	5 "	108,9	8,1	26	13,8	4,2
" 5 "	10 "	263,5	19,7	35	18,5	7,5
" 10 "	20 "	226,1	16,9	15	7,9	15,1
" 20 "	50 "	335,5	25,0	11	5,8	30,5
" 50 "	100 "	137,2	10,3	2	1,1	68,6
" 100 "	200 "	160,0	12,0	1	0,5	160,0
" 200 "	500 "	—	—	—	—	—
" 500 "	1.000 "	—	—	—	—	—
" Más de 1.000 "		—	—	—	—	—
TOTAL		1.338,6	100,0	189	100,0	7,1

AREA CULTIVADA CON VID EN LA PROVINCIA DE ACUERDO A LA SUPERFICIE DE CADA EXPLOTACION,
NUMERO DE EXPLOTACIONES Y PORCIENTO SOBRE EL TOTAL
DEPARTAMENTO: GUAYMALLEN

ESCALA		Superficie total	% total	Número de explotaciones	% total	Superficie media
		Has.				Has.
Hasta	1 Hectárea	239,2	2,8	376	27,3	0,6
De 1 a	2 "	393,6	4,7	234	17,0	1,7
" 2 "	3 "	441,2	5,2	162	11,8	2,7
" 3 "	5 "	795,2	9,4	191	13,9	4,2
" 5 "	10 "	1.695,3	20,1	228	16,5	7,4
" 10 "	20 "	1.713,1	20,3	119	8,6	14,4
" 20 "	50 "	1.471,3	17,4	50	3,6	29,4
" 50 "	100 "	922,0	10,9	13	0,9	70,9
" 100 "	200 "	552,0	6,5	4	0,3	138,0
" 200 "	500 "	229,0	2,7	1	0,1	229,0
" 500 "	1.000 "	—	—	—	—	—
" Más de 1.000 "		—	—	—	—	—
TOTAL		8.451,9	100,0	1.378	100,0	6,1

DEPARTAMENTO: JUNIN

ESCALA		Superficie total	% total	Número de explotaciones	% total	Superficie media
		Has.				Has.
Hasta	1 Hectárea	127,0	1,6	191	21,8	0,7
De 1 a	2 "	240,1	2,9	139	15,9	1,7
" 2 "	3 "	246,8	3,0	89	10,2	2,8
" 3 "	5 "	638,7	7,8	149	17,0	4,3
" 5 "	10 "	1.051,6	12,9	142	16,2	7,4
" 10 "	20 "	1.047,3	12,8	73	8,3	14,3
" 20 "	50 "	1.803,5	22,1	60	6,9	30,1
" 50 "	100 "	1.446,0	17,7	21	2,4	68,9
" 100 "	200 "	1.566,9	19,2	11	1,3	142,4
" 200 "	500 "	—	—	—	—	—
" 500 "	1.000 "	—	—	—	—	—
" Más de 1.000 "		—	—	—	—	—
TOTAL		8.167,9	100,0	875	100,0	9,3

DEPARTAMENTO: LA PAZ

ESCALA		Superficie total	% total	Número de explotaciones	% total	Superficie media
		Has.				Has.
Hasta	1 Hectárea	15,5	3,1	23	26,7	0,7
De 1 a	2 "	24,1	4,9	14	16,2	1,7
" 2 "	3 "	34,5	7,0	12	14,0	2,9
" 3 "	5 "	61,0	12,4	15	17,4	4,1
" 5 "	10 "	97,0	19,6	12	14,0	8,1
" 10 "	20 "	99,0	20,0	6	7,0	16,5
" 20 "	50 "	109,0	22,1	3	3,5	36,3
" 50 "	100 "	54,0	10,9	1	1,2	54,0
" 100 "	200 "	—	—	—	—	—
" 200 "	500 "	—	—	—	—	—
" 500 "	1.000 "	—	—	—	—	—
" Más de 1.000 "		—	—	—	—	—
TOTAL		494,1	100,0	86	100,0	5,7

AREA CULTIVADA CON VID EN LA PROVINCIA DE ACUERDO A LA SUPERFICIE DE CADA EXPLOTACION,
 NUMERO DE EXPLOTACIONES Y PORCIENTO SOBRE EL TOTAL
 DEPARTAMENTO: LAS HERAS

ESCALA		Superficie total	% total	Número de explotaciones	% total	Superficie media
		Has.				Has.
Hasta	1 Hectárea	101,8	2,7	180	38,9	0,6
De	1 a 2 "	128,3	3,4	74	16,0	1,7
"	2 " 3 "	99,5	2,7	37	8,0	2,7
"	3 " 5 "	223,4	6,0	52	11,2	4,3
"	5 " 10 "	375,7	10,1	50	10,8	7,5
"	10 " 20 "	556,3	15,0	38	8,2	14,6
"	20 " 50 "	564,2	15,2	20	4,3	28,2
"	50 " 100 "	385,0	10,4	5	1,1	77,0
"	100 " 200 "	671,0	18,1	5	1,1	134,2
"	200 " 500 "	607,0	16,4	2	0,4	303,5
"	500 " 1.000 "	—	—	—	—	—
"	Más de 1.000 "	—	—	—	—	—
TOTAL		3.712,2	100,0	463	100,0	8,0

DEPARTAMENTO: LAVALLE

ESCALA		Superficie total	% total	Número de explotaciones	% total	Superficie media
		Has.				Has.
Hasta	1 Hectárea	85,1	1,6	126	19,6	0,7
De	1 a 2 "	146,6	2,7	79	12,3	1,9
"	2 " 3 "	222,5	4,1	78	12,2	2,9
"	3 " 5 "	344,2	6,3	79	12,3	4,4
"	5 " 10 "	1.117,9	20,5	142	22,1	7,9
"	10 " 20 "	1.123,5	20,6	76	11,8	14,8
"	20 " 50 "	1.532,8	28,2	53	8,3	28,9
"	50 " 100 "	327,0	6,0	5	0,8	65,4
"	100 " 200 "	545,2	10,0	4	0,6	136,3
"	200 " 500 "	—	—	—	—	—
"	500 " 1.000 "	—	—	—	—	—
"	Más de 1.000 "	—	—	—	—	—
TOTAL		5.444,8	100,0	642	100,0	8,5

DEPARTAMENTO: LUJAN

ESCALA		Superficie total	% total	Número de explotaciones	% total	Superficie media
		Has.				Has.
Hasta	1 Hectárea	151,7	1,3	253	28,2	0,6
De	1 a 2 "	159,5	1,4	102	11,3	1,6
"	2 " 3 "	183,4	1,6	69	7,7	2,7
"	3 " 5 "	411,1	3,5	98	10,9	4,2
"	5 " 10 "	907,4	7,8	120	13,4	7,6
"	10 " 20 "	1.620,9	13,9	110	12,2	14,7
"	20 " 50 "	3.136,5	26,8	104	11,6	30,2
"	50 " 100 "	1.797,5	15,4	26	2,9	69,1
"	100 " 200 "	1.091,5	9,3	9	1,0	121,3
"	200 " 500 "	1.641,0	14,0	6	0,7	273,5
"	500 " 1.000 "	590,0	5,0	1	0,1	590,0
"	Más de 1.000 "	—	—	—	—	—
TOTAL		11.690,5	100,0	898	100,0	13,0

AREA CULTIVADA CON VID EN LA PROVINCIA DE ACUERDO A LA SUPERFICIE DE CADA EXPLOTACION,
 NUMERO DE EXPLOTACIONES Y PORCIENTO SOBRE EL TOTAL
 DEPARTAMENTO: MAIPU

ESCALA		Superficie total	% total	Número de explotaciones	% total	Superficie media
		Has.				Has.
Hasta	1 Hectárea	278,5	1,4	396	19,1	0,7
De	1 a 2 "	533,3	2,6	312	15,1	1,7
"	2 " 3 "	694,4	3,4	255	12,3	2,7
"	3 " 5 "	1.498,1	7,3	351	17,0	4,3
"	5 " 10 "	2.729,5	13,4	369	17,8	7,4
"	10 " 20 "	2.710,5	13,3	184	8,9	14,7
"	20 " 50 "	4.130,6	20,2	132	6,4	31,3
"	50 " 100 "	2.837,5	13,9	40	1,9	70,9
"	100 " 200 "	3.364,8	16,5	24	1,2	140,2
"	200 " 500 "	1.634,8	8,0	6	0,3	272,5
"	500 " 1.000 "	—	—	—	—	—
"	Más de 1.000 "	—	—	—	—	—
TOTAL		20.412,0	100,0	2.069	100,0	9,9

DEPARTAMENTO: RIVADAVIA

ESCALA		Superficie total	% total	Número de explotaciones	% total	Superficie media
		Has.				Has.
Hasta	1 Hectárea	210,5	1,9	318	32,0	0,7
De	1 a 2 "	277,0	2,5	161	16,2	1,7
"	2 " 3 "	232,8	2,1	85	8,6	2,7
"	3 " 5 "	524,4	4,7	122	12,3	4,3
"	5 " 10 "	982,1	8,8	130	13,1	7,6
"	10 " 20 "	1.360,3	12,3	90	9,1	15,1
"	20 " 50 "	1.492,2	13,4	49	4,9	30,5
"	50 " 100 "	1.730,0	15,6	24	2,4	72,1
"	100 " 200 "	1.160,5	10,5	9	0,9	128,9
"	200 " 500 "	630,0	5,7	2	0,2	315,0
"	500 " 1.000 "	1.377,0	12,4	2	0,2	688,5
"	Más de 1.000 "	1.126,0	10,1	1	0,1	1.126,0
TOTAL		11.102,8	100,0	993	100,0	11,2

DEPARTAMENTO: SAN CARLOS

ESCALA		Superficie total	% total	Número de explotaciones	% total	Superficie media
		Has.				Has.
Hasta	1 Hectárea	28,3	0,8	45	21,4	0,6
De	1 a 2 "	35,3	1,0	20	9,5	1,8
"	2 " 3 "	37,5	1,1	14	6,7	2,7
"	3 " 5 "	176,0	5,0	40	19,0	4,4
"	5 " 10 "	271,7	7,7	34	16,2	8,0
"	10 " 20 "	343,2	9,7	24	11,4	14,3
"	20 " 50 "	684,2	19,4	22	10,5	31,1
"	50 " 100 "	400,0	11,3	5	2,4	80,0
"	100 " 200 "	607,0	17,2	4	1,9	151,8
"	200 " 500 "	342,6	9,7	1	0,5	342,6
"	500 " 1.000 "	600,0	17,1	1	0,5	600,0
"	Más de 1.000 "	—	—	—	—	—
TOTAL		3.525,8	100,0	210	100,0	16,8

AREA CULTIVADA CON VID EN LA PROVINCIA DE ACUERDO A LA SUPERFICIE DE CADA EXPLOTACION,
 NUMERO DE EXPLOTACIONES Y PORCIENTO SOBRE EL TOTAL
 DEPARTAMENTO: SAN MARTIN

ESCALA		Superficie total	% total	Número de explotaciones	% total	Superficie media
		Has.				Has.
Hasta	1 Hectárea	287,6	2,4	427	27,8	0,7
De 1 a	2 "	487,2	4,1	285	18,6	1,7
" 2 "	3 "	514,8	4,4	185	12,1	2,8
" 3 "	5 "	848,4	7,2	203	13,2	4,2
" 5 "	10 "	1.449,5	12,3	196	12,8	7,4
" 10 "	20 "	1.929,8	16,4	134	8,7	14,4
" 20 "	50 "	2.199,5	18,6	66	4,3	33,3
" 50 "	100 "	1.647,7	14,0	23	1,5	71,6
" 100 "	200 "	1.829,5	15,5	13	0,9	140,7
" 200 "	500 "	601,0	5,1	2	0,1	300,5
" 500 "	1.000 "	—	—	—	—	—
Más de 1.000	"	—	—	—	—	—
TOTAL		11.795,0	100,0	1.534	100,0	7,7

DEPARTAMENTO: SAN RAFAEL

ESCALA		Superficie total	% total	Número de explotaciones	% total	Superficie media
		Has.				Has.
Hasta	1 Hectárea	444,2	2,8	686	30,2	0,6
De 1 a	2 "	658,4	4,1	380	16,8	1,7
" 2 "	3 "	687,2	4,3	247	10,9	2,8
" 3 "	5 "	1.562,4	9,7	366	16,1	4,3
" 5 "	10 "	2.777,3	17,2	357	15,7	7,8
" 10 "	20 "	1.841,6	11,4	129	5,7	14,3
" 20 "	50 "	1.837,5	11,4	60	2,6	30,6
" 50 "	100 "	2.264,2	14,1	31	1,4	73,0
" 100 "	200 "	1.140,6	7,1	8	0,5	142,6
" 200 "	500 "	551,0	3,4	2	0,1	275,5
" 500 "	1.000 "	669,0	4,1	1	—	669,0
Más de 1.000	"	1.670,0	10,4	1	—	1.670,0
TOTAL		16.103,4	100,0	2.268	100,0	7,1

DEPARTAMENTO: SANTA ROSA

ESCALA		Superficie total	% total	Número de explotaciones	% total	Superficie media
		Has.				Has.
Hasta	1 Hectárea	65,2	4,4	89	28,2	0,7
De 1 a	2 "	106,8	7,2	61	19,3	1,8
" 2 "	3 "	153,8	10,3	56	17,7	2,7
" 3 "	5 "	207,7	13,9	49	15,5	4,2
" 5 "	10 "	305,0	20,5	40	12,7	7,6
" 10 "	20 "	117,0	7,8	8	2,5	14,6
" 20 "	50 "	315,0	21,1	10	3,2	31,5
" 50 "	100 "	220,0	14,8	3	0,9	73,3
" 100 "	200 "	—	—	—	—	—
" 200 "	500 "	—	—	—	—	—
" 500 "	1.000 "	—	—	—	—	—
Más de 1.000	"	—	—	—	—	—
TOTAL		1.490,5	100,0	316	100,0	4,7

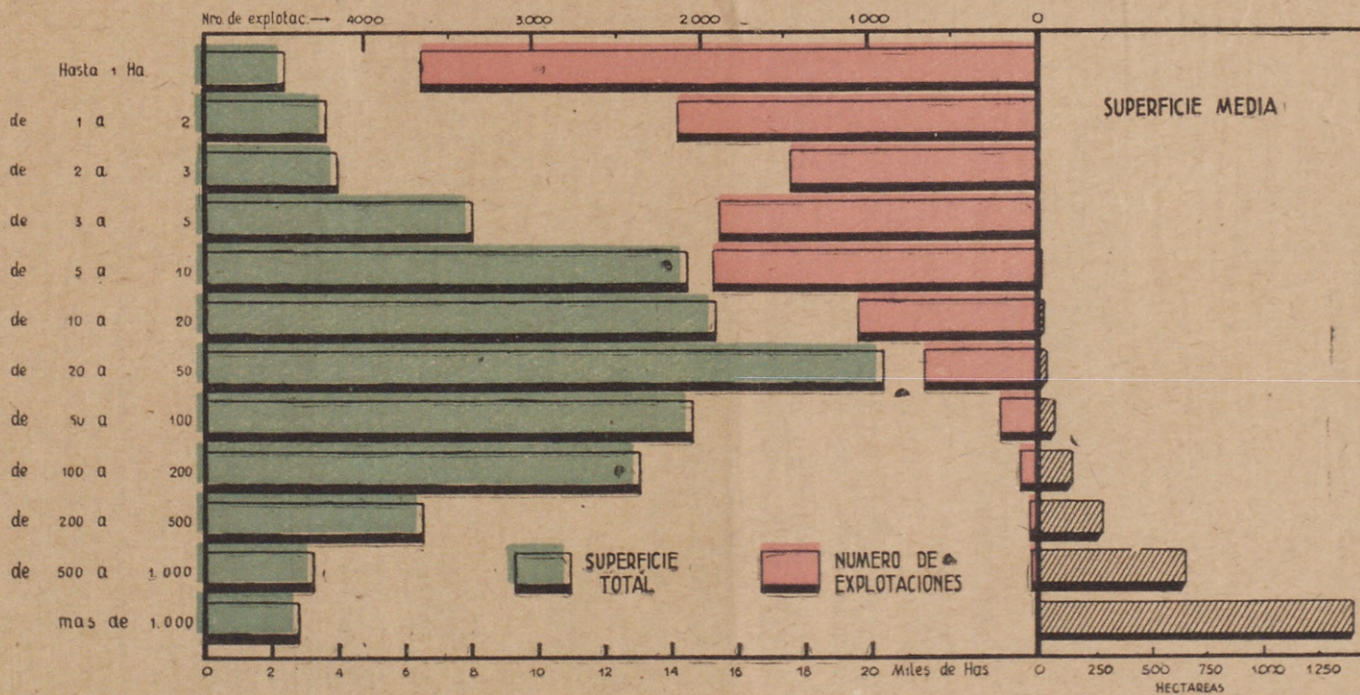
AREA CULTIVADA CON VID EN LA PROVINCIA DE ACUERDO A LA SUPERFICIE DE CADA EXPLOTACION,
NUMERO DE EXPLOTACIONES Y PORCIENTO SOBRE EL TOTAL
DEPARTAMENTO: TUNUYAN

ESCALA		Superficie total	% total	Número de explotaciones	% total	Superficie media
		Has.				Has.
Hasta	1 Hectárea	17,7	2,0	30	44,1	0,6
De	1 a 2 "	17,8	2,0	10	14,6	1,8
"	2 " 3 "	2,8	0,3	1	1,5	2,8
"	3 " 5 "	16,5	1,8	4	5,9	4,1
"	5 " 10 "	62,0	6,9	8	11,8	7,8
"	10 " 20 "	110,3	12,2	8	11,8	13,8
"	20 " 50 "	132,5	14,7	4	5,9	33,1
"	50 " 100 "	—	—	—	—	—
"	100 " 200 "	265,0	29,4	2	2,9	132,5
"	200 " 500 "	276,0	30,7	1	1,5	276,0
"	500 " 1.000 "	—	—	—	—	—
"	Más de 1.000 "	—	—	—	—	—
TOTAL		900,6	100,0	68	100,0	13,2

DEPARTAMENTO: TUPUNGATO

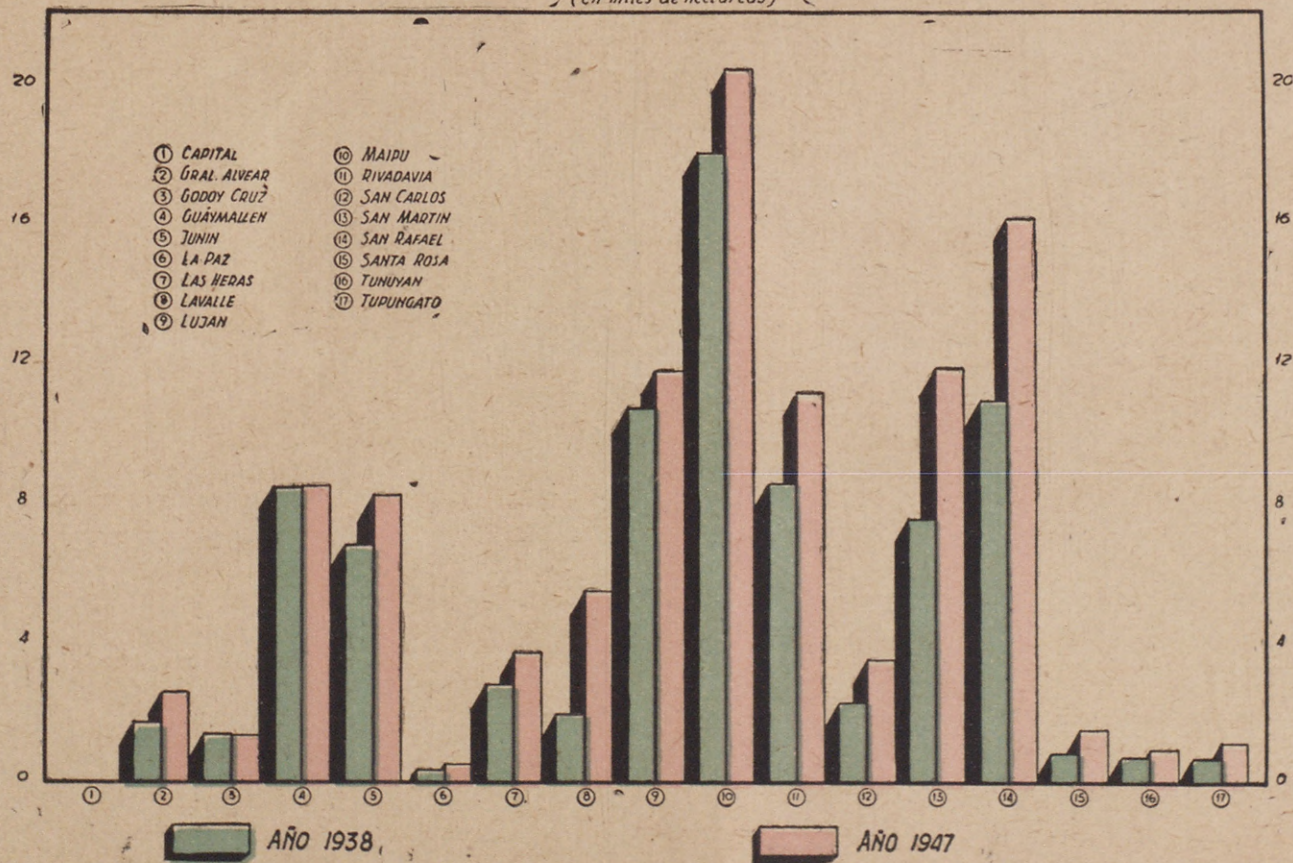
ESCALA		Superficie total	% total	Número de explotaciones	% total	Superficie media
		Has.				Has.
Hasta	1 Hectárea	10,6	0,9	21	25,3	0,5
De	1 a 2 "	15,5	1,4	8	9,6	1,9
"	2 " 3 "	27,0	2,5	9	10,9	3,0
"	3 " 5 "	37,5	3,4	9	10,9	4,2
"	5 " 10 "	29,5	2,7	4	4,8	7,4
"	10 " 20 "	269,0	24,5	18	21,7	14,9
"	20 " 50 "	328,0	29,8	9	10,8	36,4
"	50 " 100 "	383,0	34,8	5	6,0	76,6
"	100 " 200 "	—	—	—	—	—
"	200 " 500 "	—	—	—	—	—
"	500 " 1.000 "	—	—	—	—	—
"	Más de 1.000 "	—	—	—	—	—
TOTAL		1,100,1	100,0	83	100,0	13,3

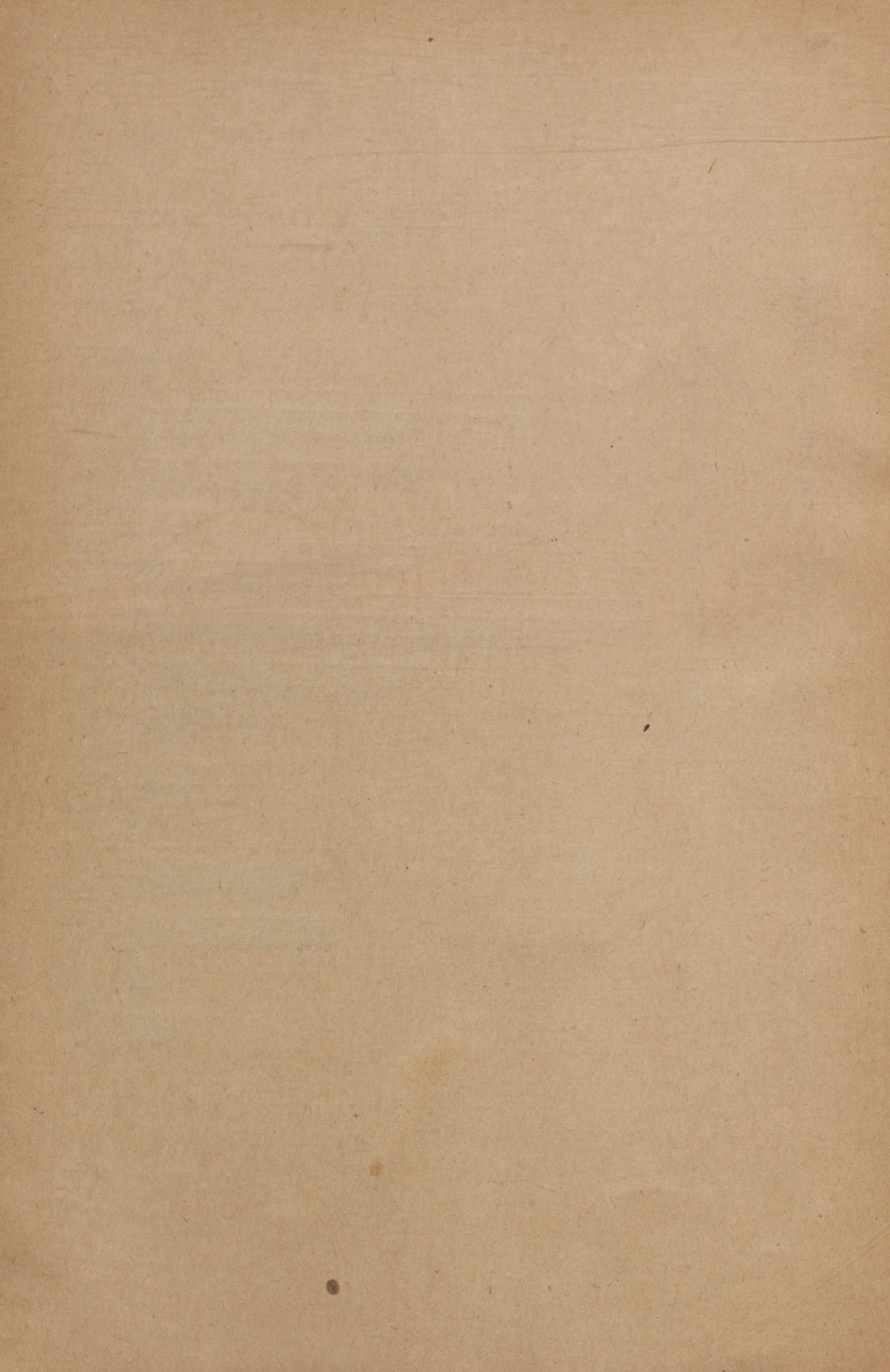
**AREA CULTIVADA CON VIÑA EN LA PROVINCIA DE ACUERDO A LA SUPERFICIE DE
CADA EXPLOTACION, CANTIDAD DE EXPLOTACIONES Y SUPERFICIE MEDIA
ESCALA AÑO 1947**



AREA CULTIVADA CON VIÑA EN LA PROVINCIA, POR DEPARTAMENTOS, AÑOS 1938 Y 1947

(En miles de Hectáreas)





CAPITULO III

O L I V O S

NUMERO TOTAL EXISTENTE EN LA PROVINCIA, POR DEPARTAMENTOS, OLIVOS EXISTENTES DE
ACUERDO AL NUMERO DE CADA EXPLOTACION (POR ESCALA) EN LA PROVINCIA
Y CADA DEPARTAMENTO. PLANTAS DE OLIVO EXISTENTES EN LOS
VIVEROS DE LA PROVINCIA, POR DEPARTAMENTOS

CAPITULO III

OLIVOS

NUMERO TOTAL DE OLIVOS EXISTENTES EN LA PROVINCIA, POR DEPARTAMENTOS. OLIVOS EXISTENTES DE ACUERDO AL NUMERO DE CADA EXPLOTACION (POR ESCALAS) EN LA PROVINCIA Y CADA DEPARTAMENTO. PLANTAS DE OLIVOS EXISTENTES EN LOS VIVEROS DE LA PROVINCIA, POR DEPARTAMENTOS.

El número de plantas de olivos existentes en nuestra provincia asciende a 2.112.156. Si se compara con el año 1943 el aumento absoluto es de 925.785 plantas y el 78,0 % relativo, correspondiendo los mayores aumentos a Maipú con 256.803 y a Rivadavia con 152.631 plantas. Tunuyán y Tupungato acusan una disminución de 132 y 7 plantas, respectivamente, no debiendo tenerse en cuenta estas disminuciones por lo poco representativo que son dichos departamentos en la olivicultura mendocina.

En el número de explotaciones se encuentran comprendidas aquellas que aún cuando no son de carácter comercial en cuanto a la explotación del olivo se refiere, se las ha tenido en cuenta, ya que estas plantas se hayan intercaladas o consociadas con otros cultivos.

A las 8.377 propiedades con olivos que existen en Mendoza corresponde una cantidad media de 252 plantas por propiedad. El 59,1 % del total está comprendido en la escala "Hasta 50 plantas" que alcanza a 4.946 explotaciones con una cantidad media de 17 plantas.

La gran mayoría de las plantas de olivo en nuestra provincia se encuentran intercaladas o consociadas con

otros cultivos permanentes, notándose sólo en los últimos años la tendencia a la implantación del monte exclusivo de olivos.

Otra modalidad importante en nuestro medio es implantar el olivar a una distancia de 12 por 12, efectuando en los interfilares plantaciones de otros frutales, en especial durazneros y ciróleros, los que serán erradicados al adquirir el olivar un desarrollo que dificulte la explotación económica de los cultivos.

VIVEROS

Las 1.129.696 plantas que existían en el año 1943 han experimentado un aumento absoluto de 1.833.623 plantas y relativo del 162,3 % llegando, entonces, a 2.963.319 plantas. Esta sola enunciación permite apreciar el interés y la confianza que tienen nuestros agricultores en el porvenir olivícola mendocino.

Si bien es cierto que a la fecha en que se realiza este comentario la casi totalidad de las plantas se encuentran ya en asiento, las existencias actuales en vivero superan en mucho a esta cifra.

NUMERO TOTAL DE OLIVOS EXISTENTES EN LA PROVINCIA, POR DEPARTAMENTOS, AÑOS 1943 Y 1947

Y PORCIENTO DE CADA DEPARTAMENTO SOBRE EL TOTAL

DEPARTAMENTOS	AÑO 1943		AÑO 1947	
	Nº de plantas	% total	Nº de plantas	% total
Capital	39	—	225	—
General Alvear	3.715	0,3	7.199	0,3
Godoy Cruz	8.294	0,7	16.594	0,8
Guaymallén	106.705	9,0	167.042	7,9
Junín	92.934	7,8	156.327	7,4
La Paz	80	—	1.107	0,1
Las Heras	18.746	1,6	42.928	2,0
Lavalle	21.034	1,8	45.899	2,2
Luján	91.868	7,7	222.344	10,5
Maipú	450.716	38,0	707.519	33,5
Rivadavia	192.595	16,2	345.226	16,4
San Carlos	588	0,1	1.300	0,1
San Martín	67.244	5,7	169.785	8,0
San Rafael	128.444	10,8	224.280	10,6
Santa Rosa	3.163	0,3	4.314	0,2
Tunuyán	160	—	28	—
Tupungato	46	—	39	—
TOTAL	1.186.371	100,0	2.112.156	100,0

NUMERO DE OLIVOS EXISTENTES EN LA PROVINCIA, POR DEPARTAMENTOS, AÑOS 1943 Y 1947

Y AUMENTO O DISMINUCION ABSOLUTO Y RELATIVO

DEPARTAMENTOS	AÑOS		Disminución		Aumento	
	1943	1947	1947 1943		1947 1943	
			Absoluta	Relativa	Absoluto	Relativo
	Nº de plantas	Nº de plantas		%	Nº de plantas	%
Capital	39	225	—	—	186	476,9
General Alvear	3.715	7.199	—	—	3.484	93,8
Godoy Cruz	8.294	16.594	—	—	8.300	100,1
Guaymallén	106.705	167.042	—	—	60.337	56,5
Junín	92.934	156.327	—	—	63.393	68,2
La Paz	80	1.107	—	—	1.027	1.283,8
Las Heras	18.746	42.928	—	—	24.182	129,0
Lavalle	21.034	45.899	—	—	24.865	118,2
Luján	91.868	222.344	—	—	130.476	142,0
Maipú	450.716	707.519	—	—	256.803	57,0
Rivadavia	192.595	345.226	—	—	152.631	79,2
San Carlos	588	1.300	—	—	712	121,1
San Martín	67.244	169.785	—	—	102.541	152,5
San Rafael	128.444	224.280	—	—	95.836	74,6
Santa Rosa	3.163	4.314	—	—	1.151	36,4
Tunuyán	160	28	132	82,5	—	—
Tupungato	46	39	7	15,2	—	—
TOTAL	1.186.371	2.112.156	—	—	925.785	78,0

OLIVOS EXISTENTES EN LA PROVINCIA, POR DEPARTAMENTOS, NUMERO DE EXPLOTACIONES
Y CANTIDAD MEDIA DE PLANTAS
AÑO 1947

DEPARTAMENTOS	Cantidad	Número de explotaciones	Cantidad media
Capital	225	8	28
General Alvear	7.199	147	49
Godoy Cruz	16.594	154	108
Guaymallén	167.042	1.081	155
Junín	156.327	661	237
La Paz	1.107	20	55
Las Heras	42.928	337	127
Lavalle	45.899	239	192
Luján	222.344	663	335
Maipú	707.519	1.718	412
Rivadavia	345.226	735	470
San Carlos	1.300	28	46
San Martín	169.785	952	178
San Rafael	224.280	1.560	144
Santa Rosa	4.314	59	73
Tunuyán	28	8	4
Tupungato	39	7	6
TOTAL	2.112.156	8.377	252

OLIVOS EXISTENTES EN LA PROVINCIA DE ACUERDO AL NUMERO DE CADA EXPLOTACION,
CANTIDAD DE EXPLOTACIONES Y PORCIENTO SOBRE EL TOTAL
AÑO 1947

ESCALA	Cantidad	% total	Número de explotaciones	% total	Cantidad media
Hasta 50 plantas	85.529	4,0	4.946	59,1	17
De 51 a 100 plantas	79.426	3,8	992	11,8	80
" 101 " 200 "	137.783	6,5	872	10,4	158
" 201 " 300 "	121.010	5,7	457	5,5	265
" 301 " 500 "	168.532	8,0	414	4,9	407
" 501 " 1.000 "	249.381	11,8	335	4,0	744
" 1.001 " 2.000 "	303.500	14,4	206	2,5	1.473
" 2.001 " 5.000 "	328.807	15,5	104	1,2	3.162
" 5.001 " 10.000 "	240.653	11,4	33	0,4	7.293
" 10.001 " 20.000 "	189.518	8,9	13	0,2	14.578
" 20.001 " 50.000 "	104.697	5,0	4	—	26.174
Más de 50.000 plantas	103.320	5,0	1	—	103.320
TOTAL	2.112.156	100,0	8.377	100,0	252

OLIVOS EXISTENTES EN LA PROVINCIA DE ACUERDO AL NUMERO DE CADA EXPLOTACION,
CANTIDAD DE EXPLOTACIONES Y PORCIENTO SOBRE EL TOTAL
DEPARTAMENTO: CAPITAL

ESCALA	Cantidad	% total	Número de explotaciones	% total	Cantidad media
Hasta 50 plantas	125	55,6	7	87,5	18
De 51 a 100 plantas	100	44,4	1	12,5	100
" 101 " 200 "	—	—	—	—	—
" 201 " 300 "	—	—	—	—	—
" 301 " 500 "	—	—	—	—	—
" 501 " 1.000 "	—	—	—	—	—
" 1.001 " 2.000 "	—	—	—	—	—
" 2.001 " 5.000 "	—	—	—	—	—
" 5.001 " 10.000 "	—	—	—	—	—
" 10.001 " 20.000 "	—	—	—	—	—
" 20.001 " 50.000 "	—	—	—	—	—
Más de 50.000 plantas	—	—	—	—	—
TOTAL	225	100,	8	100,0	28

OLIVOS EXISTENTES EN LA PROVINCIA DE ACUERDO AL NUMERO DE CADA EXPLOTACION,
CANTIDAD DE EXPLOTACIONES Y PORCIENTO SOBRE EL TOTAL
DEPARTAMENTO: GENERAL ALVEAR

E S C A L A *	Cantidad	% total	Número de explotaciones	% total	Cantidad media
Hasta 50 plantas	1.243	17,3	118	80,3	11
De 51 a 100 plantas	1.146	15,9	13	8,8	88
" 101 " 200 "	760	10,6	4	2,7	190
" 201 " 300 "	1.920	26,7	7	4,8	274
" 301 " 500 "	1.580	21,9	4	2,7	395
" 501 " 1.000 "	550	7,6	1	0,7	550
" 1.001 " 2.000 "	—	—	—	—	—
" 2.001 " 5.000 "	—	—	—	—	—
" 5.001 " 10.000 "	—	—	—	—	—
" 10.001 " 20.000 "	—	—	—	—	—
" 20.001 " 50.000 "	—	—	—	—	—
Más de 50.000 plantas	—	—	—	—	—
TOTAL	7.199	100,0	147	100,0	49

DEPARTAMENTO: GODOY CRUZ

E S C A L A	Cantidad	% total	Número de explotaciones	% total	Cantidad media
Hasta 50 plantas	1.845	11,1	102	66,2	18
De 51 a 100 plantas	1.330	8,0	18	11,7	74
" 101 " 200 "	2.341	14,1	15	9,8	156
" 201 " 300 "	1.292	7,8	5	3,3	258
" 301 " 500 "	2.899	17,5	7	4,5	414
" 501 " 1.000 "	3.737	22,5	5	3,2	747
" 1.001 " 2.000 "	3.150	19,0	2	1,3	1.575
" 2.001 " 5.000 "	—	—	—	—	—
" 5.001 " 10.000 "	—	—	—	—	—
" 10.001 " 20.000 "	—	—	—	—	—
" 20.001 " 50.000 "	—	—	—	—	—
Más de 50.000 plantas	—	—	—	—	—
TOTAL	16.594	100,0	154	100,0	108

DEPARTAMENTO: GUAYMALLEN

E S C A L A	Cantidad	% total	Número de explotaciones	% total	Cantidad media
Hasta 50 plantas	12.228	7,3	645	59,7	19
De 51 a 100 plantas	10.906	6,5	139	12,9	78
" 101 " 200 "	18.651	11,2	116	10,7	161
" 201 " 300 "	16.388	9,8	61	5,6	269
" 301 " 500 "	21.124	12,6	52	4,8	406
" 501 " 1.000 "	31.352	18,8	42	3,9	746
" 1.001 " 2.000 "	27.161	16,3	18	1,7	1.509
" 2.001 " 5.000 "	20.566	12,3	7	0,6	2.938
" 5.001 " 10.000 "	8.666	5,2	1	0,1	8.666
" 10.001 " 20.000 "	—	—	—	—	—
" 20.001 " 50.000 "	—	—	—	—	—
Más de 50.000 plantas	—	—	—	—	—
TOTAL	167.042	100,0	1.081	100,0	155

OLIVOS EXISTENTES EN LA PROVINCIA DE ACUERDO AL NUMERO DE CADA EXPLOTACION,
CANTIDAD DE EXPLOTACIONES Y PORCIENTO SOBRE EL TOTAL

DEPARTAMENTO: JUNIN

E S C A L A	Cantidad	% total	Número de explotaciones	% total	Cantidad media
Hasta 50 plantas	7.266	4,6	413	62,5	18
De 51 a 100 plantas	5.627	3,6	72	10,9	78
" 101 " 200 "	8.861	5,7	57	8,6	155
" 201 " 300 "	8.762	5,6	33	5,0	266
" 301 " 500 "	12.959	8,3	32	4,8	405
" 501 " 1.000 "	20.316	13,0	28	4,2	726
" 1.001 " 2.000 "	15.428	9,9	12	1,8	1.286
" 2.001 " 5.000 "	29.680	19,0	9	1,4	3.298
" 5.001 " 10.000 "	32.423	20,7	4	0,6	8.106
" 10.001 " 20.000 "	15.005	9,6	1	0,2	15.005
" 20.001 " 50.000 "	—	—	—	—	—
Más de 50.000 plantas	—	—	—	—	—
TOTAL	156.327	100,0	661	100,0	237

DEPARTAMENTO: LA PAZ

E S C A L A	Cantidad	% total	Número de explotaciones	% total	Cantidad media
Hasta 50 plantas	167	15,1	16	80,0	10
De 51 a 100 plantas	80	7,2	1	5,0	80
" 101 " 200 "	360	32,5	2	10,0	180
" 201 " 300 "	—	—	—	—	—
" 301 " 500 "	500	45,2	1	5,0	500
" 501 " 1.000 "	—	—	—	—	—
" 1.001 " 2.000 "	—	—	—	—	—
" 2.001 " 5.000 "	—	—	—	—	—
" 5.001 " 10.000 "	—	—	—	—	—
" 10.001 " 20.000 "	—	—	—	—	—
" 20.001 " 50.000 "	—	—	—	—	—
Más de 50.000 plantas	—	—	—	—	—
TOTAL	1.107	100,0	20	100,0	55

DEPARTAMENTO: LAS HERAS

E S C A L A	Cantidad	% total	Número de explotaciones	% total	Cantidad media
Hasta 50 plantas	3.628	8,5	225	66,7	16
De 51 a 100 plantas	2.811	6,5	36	10,7	78
" 101 " 200 "	4.335	10,1	28	8,3	155
" 201 " 300 "	5.369	12,5	20	5,9	268
" 301 " 500 "	5.318	12,4	13	3,9	409
" 501 " 1.000 "	5.707	13,3	7	2,1	815
" 1.001 " 2.000 "	9.500	22,1	6	1,8	1.583
" 2.001 " 5.000 "	6.260	14,6	2	0,6	3.130
" 5.001 " 10.000 "	—	—	—	—	—
" 10.001 " 20.000 "	—	—	—	—	—
" 20.001 " 50.000 "	—	—	—	—	—
Más de 50.000 plantas	—	—	—	—	—
TOTAL	42.928	100,0	337	100,0	127

OLIVOS EXISTENTES EN LA PROVINCIA DE ACUERDO AL NUMERO DE CADA EXPLOTACION,
CANTIDAD DE EXPLOTACIONES Y PORCIENTO SOBRE EL TOTAL
DEPARTAMENTO: LAVALLE

E S C A L A	Cantidad	% total	Número de explotaciones	% total	Cantidad media
Hasta 50 plantas	2.559	5,6	147	61,5	17
De 51 a 100 plantas	1.714	3,7	19	7,9	90
" 101 " 200 "	4.166	9,1	27	11,3	154
" 201 " 300 "	2.424	5,3	9	3,8	269
" 301 " 500 "	7.418	16,1	18	7,5	412
" 501 " 1.000 "	7.789	17,0	10	4,2	779
" 1.001 " 2.000 "	5.450	11,9	4	1,7	1.363
" 2.001 " 5.000 "	14.379	31,3	5	2,1	2.876
" 5.001 " 10.000 "	—	—	—	—	—
" 10.001 " 20.000 "	—	—	—	—	—
" 20.001 " 50.000 "	—	—	—	—	—
Más de 50.000 plantas	—	—	—	—	—
TOTAL	45.899	100,0	239	100,0	192

DEPARTAMENTO: LUJAN

E S C A L A	Cantidad	% total	Número de explotaciones	% total	Cantidad media
Hasta 50 plantas	7.111	3,2	375	56,6	19
De 51 a 100 plantas	6.381	2,9	82	12,4	78
" 101 " 200 "	10.494	4,7	71	10,7	148
" 201 " 300 "	10.119	4,6	38	5,7	266
" 301 " 500 "	11.522	5,2	28	4,2	412
" 501 " 1.000 "	24.273	10,9	33	5,0	736
" 1.001 " 2.000 "	28.319	12,7	20	3,0	1.416
" 2.001 " 5.000 "	34.725	15,6	11	1,7	3.157
" 5.001 " 10.000 "	12.300	5,5	2	0,3	6.150
" 10.001 " 20.000 "	19.100	8,6	1	0,1	19.100
" 20.001 " 50.000 "	58.000	26,1	2	0,3	29.000
Más de 50.000 plantas	—	—	—	—	—
TOTAL	222.344	100,0	663	100,0	335

DEPARTAMENTO: MAIPU

E S C A L A	Cantidad	% total	Número de explotaciones	% total	Cantidad media
Hasta 50 plantas	15.339	2,2	706	41,1	22
De 51 a 100 plantas	20.360	2,9	258	15,0	79
" 101 " 200 "	37.576	5,3	237	13,8	159
" 201 " 300 "	31.009	4,4	122	7,1	254
" 301 " 500 "	53.172	7,5	130	7,6	409
" 501 " 1.000 "	86.045	12,2	114	6,6	755
" 1.001 " 2.000 "	132.600	18,7	88	5,1	1.507
" 2.001 " 5.000 "	124.717	17,6	42	2,5	2.969
" 5.001 " 10.000 "	92.671	13,1	14	0,8	6.619
" 10.001 " 20.000 "	67.333	9,5	5	0,3	13.467
" 20.001 " 50.000 "	46.697	6,6	2	0,1	23.348
Más de 50.000 plantas	—	—	—	—	—
TOTAL	707.519	100,0	1.718	100,0	412

OLIVOS EXISTENTES EN LA PROVINCIA DE ACUERDO AL NUMERO DE CADA EXPLOTACION,
CANTIDAD DE EXPLOTACIONES Y PORCIENTO SOBRE EL TOTAL
DEPARTAMENTO: RIVADAVIA

E S C A L A	Cantidad	$\frac{\%}{\text{total}}$	Número de explotaciones	$\frac{\%}{\text{total}}$	Cantidad media
Hasta 50 plantas	7.378	2,1	448	61,0	16
De 51 a 100 plantas	6.022	1,7	75	10,2	80
" 101 " 200 "	9.962	2,9	66	9,0	151
" 201 " 300 "	10.702	3,1	40	5,4	268
" 301 " 500 "	15.391	4,5	38	5,2	405
" 501 " 1.000 "	20.981	6,1	28	3,8	749
" 1.001 " 2.000 "	21.315	6,2	16	2,2	1.332
" 2.001 " 5.000 "	46.361	13,4	13	1,8	3.566
" 5.001 " 10.000 "	42.710	12,4	6	0,8	7.118
" 10.001 " 20.000 "	61.084	17,7	4	0,5	15.271
" 20.001 " 50.000 "	—	—	—	—	—
Más de 50.000 plantas	103.320	29,9	1	0,1	103.320
TOTAL	345.226	100,0	735	100,0	470

DEPARTAMENTO: SAN CARLOS

E S C A L A	Cantidad	$\frac{\%}{\text{total}}$	Número de explotaciones	$\frac{\%}{\text{total}}$	Cantidad media
Hasta 50 plantas	207	15,9	24	85,7	9
De 51 a 100 plantas	—	—	—	—	—
" 101 " 200 "	200	15,4	1	3,6	200
" 201 " 300 "	586	45,1	2	7,1	293
" 301 " 500 "	307	23,6	1	3,6	307
" 501 " 1.000 "	—	—	—	—	—
" 1.001 " 2.000 "	—	—	—	—	—
" 2.001 " 5.000 "	—	—	—	—	—
" 5.001 " 10.000 "	—	—	—	—	—
" 10.001 " 20.000 "	—	—	—	—	—
" 20.001 " 50.000 "	—	—	—	—	—
Más de 50.000 plantas	—	—	—	—	—
TOTAL	1.300	100,0	28	100,0	46

DEPARTAMENTO: SAN MARTIN

E S C A L A	Cantidad	$\frac{\%}{\text{total}}$	Número de explotaciones	$\frac{\%}{\text{total}}$	Cantidad media
Hasta 50 plantas	9.610	5,6	708	74,3	14
De 51 a 100 plantas	5.945	3,5	72	7,6	83
" 101 " 200 "	9.431	5,6	58	6,1	163
" 201 " 300 "	9.390	5,5	34	3,6	276
" 301 " 500 "	11.950	7,0	30	3,2	398
" 501 " 1.000 "	14.648	8,6	20	2,1	732
" 1.001 " 2.000 "	24.743	14,6	16	1,7	1.546
" 2.001 " 5.000 "	29.819	17,6	9	0,9	3.313
" 5.001 " 10.000 "	27.253	16,1	3	0,3	9.084
" 10.001 " 20.000 "	26.996	15,9	2	0,2	13.498
" 20.001 " 50.000 "	—	—	—	—	—
Más de 50.000 plantas	—	—	—	—	—
TOTAL	169.785	100,0	952	100,0	178

OLIVOS EXISTENTES EN LA PROVINCIA DE ACUERDO AL NUMERO DE CADA EXPLOTACION,
CANTIDAD DE EXPLOTACIONES Y PORCIENTO SOBRE EL TOTAL

DEPARTAMENTO: SAN RAFAEL

E S C A L A	Cantidad	% total	Número de explotaciones	% total	Cantidad media
Hasta 50 plantas	16.240	7,2	959	61,5	17
De 51 a 100 plantas	16.246	7,2	198	12,7	82
" 101 " 200 "	29.396	13,1	182	11,7	162
" 201 " 300 "	22.529	10,1	84	5,4	268
" 301 " 500 "	23.122	10,3	57	3,6	406
" 501 " 1.000 "	33.983	15,2	47	3,0	723
" 1.001 " 2.000 "	35.834	16,0	24	1,5	1.493
" 2.001 " 5.000 "	22.300	9,9	6	0,4	3.717
" 5.001 " 10.000 "	24.630	11,0	3	0,2	8.210
" 10.001 " 20.000 "	—	—	—	—	—
" 20.001 " 50.000 "	—	—	—	—	—
Más de 50.000 plantas	—	—	—	—	—
TOTAL	224.280	100,0	1.560	100,0	144

DEPARTAMENTO: SANTA ROSA

E S C A L A	Cantidad	% total	Número de explotaciones	% total	Cantidad media
Hasta 50 plantas	516	11,9	38	64,4	14
De 51 a 100 plantas	758	17,6	8	13,6	95
" 101 " 200 "	1.250	29,0	8	13,6	156
" 201 " 300 "	520	12,1	2	3,3	260
" 301 " 500 "	1.270	29,4	3	5,1	423
" 501 " 1.000 "	—	—	—	—	—
" 1.001 " 2.000 "	—	—	—	—	—
" 2.001 " 5.000 "	—	—	—	—	—
" 5.001 " 10.000 "	—	—	—	—	—
" 10.001 " 20.000 "	—	—	—	—	—
" 20.001 " 50.000 "	—	—	—	—	—
Más de 50.000 plantas	—	—	—	—	—
TOTAL	4.314	100,0	59	100,0	73

DEPARTAMENTO: TUNUYAN

E S C A L A	Cantidad	% total	Número de explotaciones	% total	Cantidad media
Hasta 50 plantas	28	100,0	8	100,0	4
De 51 a 100 plantas	—	—	—	—	—
" 101 " 200 "	—	—	—	—	—
" 201 " 300 "	—	—	—	—	—
" 301 " 500 "	—	—	—	—	—
" 501 " 1.000 "	—	—	—	—	—
" 1.001 " 2.000 "	—	—	—	—	—
" 2.001 " 5.000 "	—	—	—	—	—
" 5.001 " 10.000 "	—	—	—	—	—
" 10.001 " 20.000 "	—	—	—	—	—
" 20.001 " 50.000 "	—	—	—	—	—
Más de 50.000 plantas	—	—	—	—	—
TOTAL	28	100,0	8	100,0	4

OLIVOS EXISTENTES EN LA PROVINCIA DE ACUERDO AL NUMERO DE CADA EXPLOTACION,
CANTIDAD DE EXPLOTACIONES Y PORCIENTO SOBRE EL TOTAL
DEPARTAMENTO: TUPUNGATO

ESCALA	Cantidad	% total	Número de explotaciones	% total	Número de explotaciones
Hasta 50 plantas	39	100,0	7	100,0	6
De 51 a 100 plantas	—	—	—	—	—
" 101 " 200 "	—	—	—	—	—
" 201 " 300 "	—	—	—	—	—
" 301 " 500 "	—	—	—	—	—
" 501 " 1.000 "	—	—	—	—	—
" 1.001 " 2.000 "	—	—	—	—	—
" 2.001 " 5.000 "	—	—	—	—	—
" 5.001 " 10.000 "	—	—	—	—	—
" 10.001 " 20.000 "	—	—	—	—	—
" 20.001 " 50.000 "	—	—	—	—	—
Más de 50.000 plantas	—	—	—	—	—
TOTAL	39	100,0	7	100,0	6

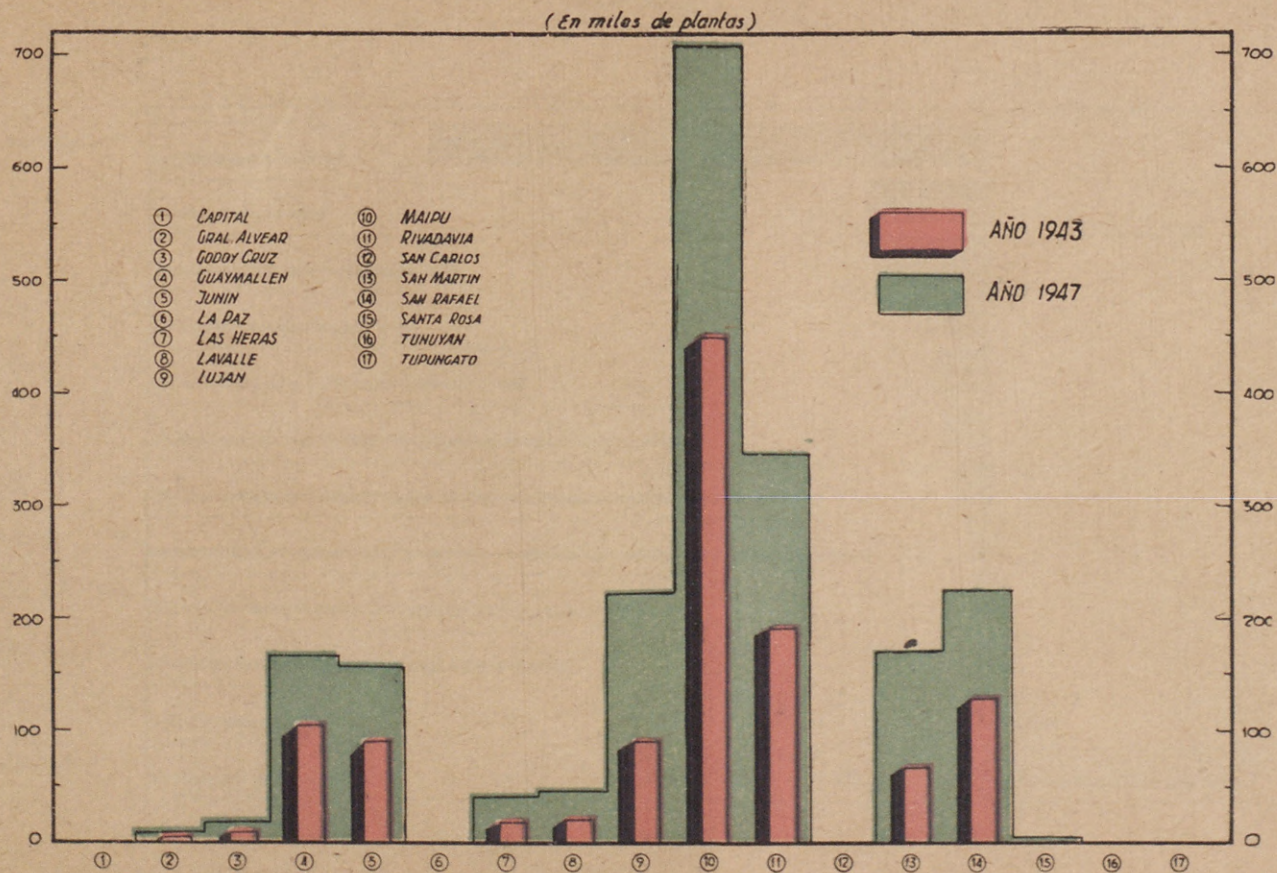
PLANTAS DE OLIVOS EXISTENTES EN LOS VIVEROS DE LA PROVINCIA, POR DEPARTAMENTOS,
AÑOS 1943 Y 1947 Y PORCIENTO DE CADA DEPARTAMENTO SOBRE EL TOTAL

DEPARTAMENTOS	A Ñ O 1 9 4 3		A Ñ O 1 9 4 7	
	Nº de plantas	% total	Nº de plantas	% total
Capital	500	—	10.000	0,3
General Alvear	6.150	0,6	—	—
Godoy Cruz	11.860	1,1	194.910	6,6
Guaymallén	113.466	10,0	498.000	16,8
Junín	18.534	1,6	160.060	5,4
La Paz	—	—	—	—
Las Heras	1.150	0,1	257.790	8,7
Lavalle	3.160	0,3	4.500	0,2
Luján	30.590	2,7	111.600	3,8
Maipú	233.975	20,7	596.419	20,1
Rivadavia	128.476	11,4	229.340	7,7
San Carlos	—	—	—	—
San Martín	25.626	2,3	7.500	0,3
San Rafael	556.209	49,2	893.200	30,1
Santa Rosa	—	—	—	—
Tunuyán	—	—	—	—
Tupungato	—	—	—	—
TOTAL	1.129.696	100,0	2.963.319	100,0

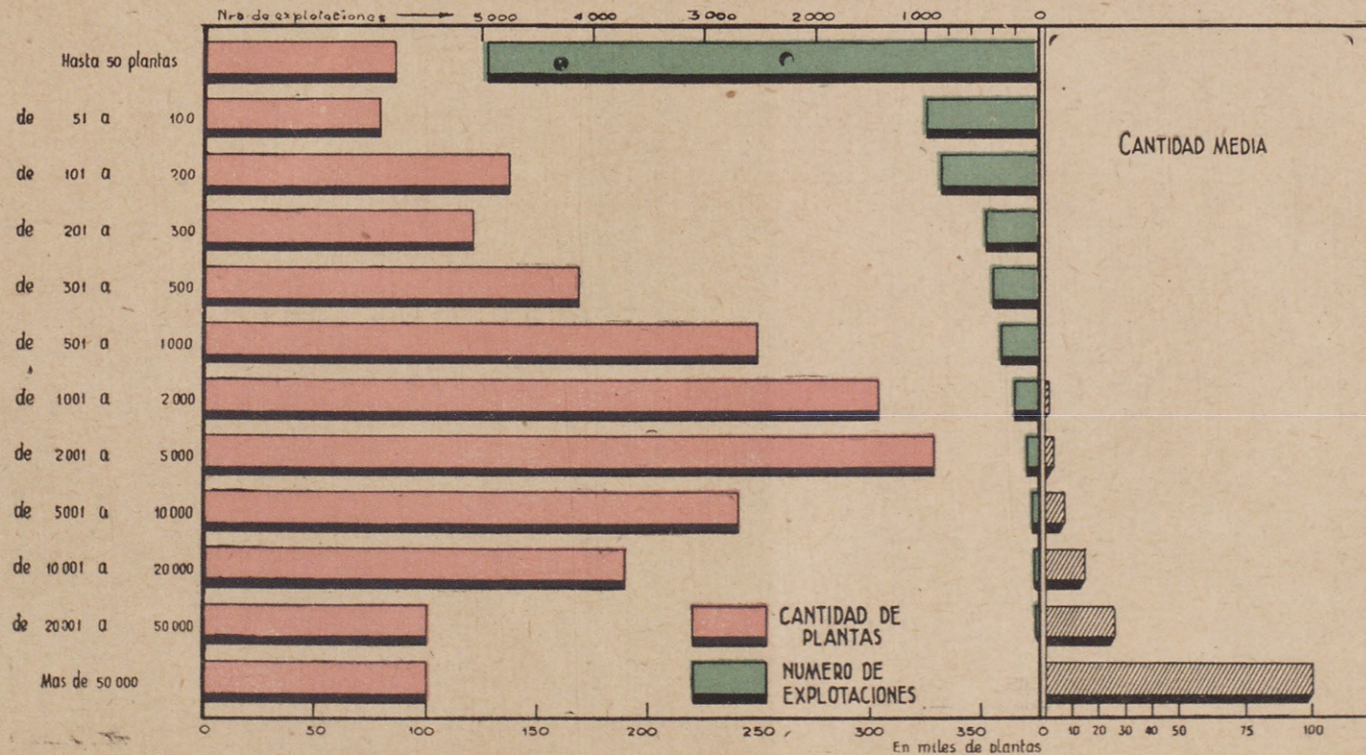
PLANTAS DE OLIVOS EXISTENTES EN LOS VIVEROS DE LA PROVINCIA, POR DEPARTAMENTOS,
AÑOS 1943 Y 1947 Y AUMENTO O DISMINUCION ABSOLUTO Y RELATIVO

DEPARTAMENTOS	A Ñ O S		Disminución 1947 1943		Aumento 1947 1943	
	1943	1947	Absoluta	Relativa	Absoluto	Relativa
	Nº de plantas		Nº de plantas	%	Nº de plantas	%
Capital	500	10.000	—	—	9.500	1.900,0
General Alvear	6.150	—	6.150	100,0	—	—
Godoy Cruz	11.860	194.910	—	—	183.050	1.543,4
Guaymallén	113.466	498.000	—	—	384.534	338,9
Junín	18.534	160.060	—	—	141.526	763,6
La Paz	—	—	—	—	—	—
Las Heras	1.150	257.790	—	—	256.640	22.316,5
Lavalle	3.160	4.500	—	—	1.340	42,4
Luján	30.590	111.600	—	—	81.010	264,8
Maipú	233.975	596.419	—	—	362.444	154,9
Rivadavia	128.476	229.340	—	—	100.864	78,5
San Carlos	—	—	—	—	—	—
San Martín	25.626	7.500	18.126	70,7	—	—
San Rafael	556.209	893.200	—	—	336.991	60,6
Santa Rosa	—	—	—	—	—	—
Tunuyán	—	—	—	—	—	—
Tupungato	—	—	—	—	—	—
TOTAL	1.129.696	2.963.319	—	—	1.833.623	162,3

NUMERO TOTAL DE OLIVOS EXISTENTES EN LA PROVINCIA, POR DEPARTAMENTOS,
AÑOS 1943 Y 1947



OLIVOS EXISTENTES EN LA PROVINCIA DE ACUERDO AL NUMERO DE CADA EXPLOTACION, CANTIDAD DE EXPLOTACIONES Y CANTIDAD MEDIA POR ESCALA
Año 1947



CAPITULO IV

F R U T A L E S

CANTIDAD EXISTENTE EN LA PROVINCIA, POR DEPARTAMENTOS. TOTAL POR ESPECIE.
FRUTALES POR ESPECIE Y DEPARTAMENTOS. PLANTAS FRUTALES EXISTENTES
EN LOS VIVEROS DE LA PROVINCIA, POR DEPARTAMENTOS

CAPITULO IV

FRUTALES

CANTIDAD EXISTENTE EN LA PROVINCIA, POR DEPARTAMENTOS. TOTAL POR ESPECIE. FRUTALES POR ESPECIE Y DEPARTAMENTOS. PLANTAS FRUTALES EXISTENTES EN LOS VIVEROS DE LA PROVINCIA, POR DEPARTAMENTOS

El total de plantas existentes alcanza a 9.520.665 que sobre las 8.732.275 censadas en 1943 significan un aumento absoluto de 778.390 plantas y relativo de 9,0 %.

En la fruticultura mendocina ocupan el siguiente orden por su importancia: San Rafael con 3.600.790 plantas y el 37,8 % del total; Tunuyán con 1.112.154 y el 11,7 %; Santa Rosa con 735.929 y el 7,7 %. Capital es el departamento de menor importancia frutícola con 4.987 plantas y el 0,1 % del total.

En nueve departamentos de la provincia el número de plantas existente acusa disminución en 1947 sobre 1943 y sólo los ocho restantes registran aumento. Esta disminución se debe principalmente a que en la gran mayoría de los casos los frutales que se encontraban intercalados en viñedos han sido reemplazados por olivos y también algunos montes frutales que se hallaban en producción decreciente han sido suplantados por viñedos u otros cultivos más remunerativos.

San Rafael además de ser el primero de los departamentos por su número de plantas, es también el que registra mayor aumento absoluto con 647.232 plantas y el 21,9 % relativo. De este aumento corresponde a los durazneros 317.022, ciroleros 110.399, manzanos 74.155 y el resto a las demás especies con excepción de perales que disminuyó en 11.850 plantas y almendros en 1.051.

Tunuyán es otro de los departamentos que tienen mayor aumento: 458.072 plantas y el 70,0 %, siendo las especies que más aumentaron, manzanas 409.204 plantas,

nogales 30.664, y perales 12.647. Por el contrario disminuyeron damascos y ciroleros en 4.484 y 984 plantas, respectivamente.

De los departamentos que acusan disminución la más significativa corresponde a Maipú: de las 118.384 plantas que se erradicaron en este departamento, 57.739 son durazneros, 40.358 ciroleros, 12.148 manzanos y 7.535 perales. Registran aumentos membrilleros y damascos en 3.033 y 1.734 plantas, respectivamente.

En Junín disminuyeron 113.770 plantas en total; de ellas son: durazneros 83.438, perales 51.554, cerezos 7.076. Por el contrario, los ciroleros y damascos aumentaron en 16.563 y 7.322 plantas.

De la disminución de 111.356 plantas que registra San Martín, pertenecen, a durazneros 110.046, perales 21.624 y damascos 4.861 plantas. Aumentaron los ciroleros en 15.711 y manzanas 7.155 plantas.

En estos departamentos se anotan los principales aumentos de olivos y viñedos, lo que corrobora lo aseverado anteriormente.

Se observa que en cuatro especies ha disminuído el número de frutales, siendo la más acentuada en perales con 147.259 plantas, luego durazneros con 69.342 plantas, cerezos y guindos con 21.002 y almendros con 17.222. Todas las otras especies anotan aumentos: manzanos 614.951, ciroleros 160.479, membrilleros 114.533, nogales 103.286 y damascos 49.966 plantas.

NUMERO TOTAL DE FRUTALES EXISTENTES EN LA PROVINCIA, POR DEPARTAMENTOS,
AÑOS 1943 Y 1947 Y PORCIENTO DE CADA DEPARTAMENTO SOBRE EL TOTAL

DEPARTAMENTOS	A Ñ O 1 9 4 3		A Ñ O 1 9 4 7	
	Nº de plantas	% total	Nº de plantas	% total
Capital	4.449	0,1	4.987	0,1
General Alvear	592.700	6,8	607.482	6,4
Godoy Cruz	45.773	0,5	34.202	0,4
Guaymallén	232.735	2,7	146.016	1,5
Junín	598.202	6,9	484.432	5,1
La Paz	71.553	0,8	95.880	1,0
Las Heras	170.482	2,0	149.158	1,6
Lavalle	169.253	1,9	116.993	1,2
Luján	293.352	3,4	252.719	2,7
Maipú	402.609	4,6	284.225	3,0
Rivadavia	772.025	8,8	682.910	7,2
San Carlos	160.169	1,8	330.178	3,5
San Martín	753.978	8,6	642.622	6,7
San Rafael	2.953.558	33,8	3.600.790	37,8
Santa Rosa	665.231	7,6	735.929	7,7
Tunuyán	654.082	7,5	1.112.154	11,7
Tupungato	192.124	2,2	239.988	2,4
TOTAL	8.732.275	100,0	9.520.665	100,0

NUMERO TOTAL DE FRUTALES EXISTENTES EN LA PROVINCIA, POR DEPARTAMENTOS,
AÑOS 1943 Y 1947 Y AUMENTO O DISMINUCION ABSOLUTO Y RELATIVO

DEPARTAMENTOS	A Ñ O S		Disminución 1947 1943		Aumento 1947 1943	
	1943	1947	Absoluta	Relativa	Absoluto	Relativo
	Nº de plantas	Nº de plantas	Nº de plantas	%	Nº de plantas	%
Capital	4.449	4.987	—	—	538	12,1
General Alvear	592.700	607.482	—	—	14.782	2,5
Godoy Cruz	45.773	34.202	11.571	25,3	—	—
Guaymallén	232.735	146.016	86.719	37,3	—	—
Junín	598.202	484.432	113.770	19,0	—	—
La Paz	71.553	95.880	—	—	24.327	34,0
Las Heras	170.482	149.158	21.324	12,5	—	—
Lavalle	169.253	116.993	52.260	30,9	—	—
Luján	293.352	252.719	40.633	13,9	—	—
Maipú	402.609	284.225	118.384	29,4	—	—
Rivadavia	772.025	682.910	89.115	11,5	—	—
San Carlos	160.169	330.178	—	—	170.009	106,1
San Martín	753.978	642.622	111.356	14,8	—	—
San Rafael	2.953.558	3.600.790	—	—	647.232	21,9
Santa Rosa	665.231	735.929	—	—	70.698	10,6
Tunuyán	654.082	1.112.154	—	—	458.072	70,0
Tupungato	192.124	239.988	—	—	47.864	24,9
TOTAL	8.732.275	9.520.665	—	—	788.390	9,0

NUMERO TOTAL DE FRUTALES EXISTENTES EN LA PROVINCIA, POR ESPECIES,
AÑOS 1943 Y 1947 Y PORCIENTO DE CADA DEPARTAMENTO SOBRE EL TOTAL

E S P E C I E S	A Ñ O 1 9 4 3		A Ñ O 1 9 4 7	
	Nº de plantas	% total	Nº de plantas	% total
Almendros	56.059	0,6	38.837	0,4
Cerezos y guindos	242.408	2,8	221.406	2,3
Ciroleros	1.274.826	14,6	1.435.305	15,1
Damascos	357.409	4,1	407.375	4,3
Durazneros	3.813.281	43,7	3.743.939	39,3
Manzanos	1.228.726	14,1	1.843.677	19,4
Membrilleros	229.557	2,6	344.090	3,6
Nogales	153.775	1,8	257.061	2,7
Perales	1.376.234	15,7	1.228.975	12,9
TOTAL	8.732.275	100,0	9.520.665	100,0

NUMERO TOTAL DE FRUTALES EXISTENTES EN LA PROVINCIA, POR ESPECIES,
AÑOS 1943 Y 1947 Y AUMENTO O DISMINUCION ABSOLUTO Y RELATIVO

E S P E C I E S	A Ñ O S		Disminución 1947 1943		Aumento 1947 1943	
	1943	1947	Absoluta	Relativa	Absoluto	Relativo
	Nº de plantas		Nº de plantas	%	Nº de plantas	%
Almendros	56.059	38.837	17.222	30,7	—	—
Cerezos y guindos	242.408	221.406	21.002	8,7	—	—
Ciroleros	1.274.826	1.435.305	—	—	160.479	12,6
Damascos	357.409	407.375	—	—	49.966	14,0
Durazneros	3.813.281	3.743.939	69.342	1,8	—	—
Manzanos	1.228.726	1.843.677	—	—	614.951	50,0
Membrilleros	229.557	344.090	—	—	114.533	49,9
Nogales	153.775	257.061	—	—	103.286	67,2
Perales	1.376.234	1.228.975	147.259	10,7	—	—
TOTAL	8.732.275	9.520.665	—	—	788.390	9,0

NUMERO DE ALMENDROS EXISTENTES EN LA PROVINCIA, POR DEPARTAMENTOS,
AÑOS 1943 Y 1947 Y PORCIENTO DE CADA DEPARTAMENTO SOBRE EL TOTAL

DEPARTAMENTOS	A Ñ O 1 9 4 3		A Ñ O 1 9 4 7	
	Nº de plantas	% total	Nº de plantas	% total
Capital	41	0,1	8	—
General Alvear	393	0,7	4	—
Godoy Cruz	1.967	3,5	142	0,4
Guaymallén	5.416	9,7	2.716	7,0
Junín	2.685	4,8	3.917	10,1
La Paz	9	—	—	—
Las Heras	3.701	6,6	4.836	12,5
Lavalle	5.627	10,0	218	0,6
Luján	1.735	3,1	1.781	4,6
Maipú	12.064	21,5	6.736	17,3
Rivadavia	13.282	23,7	11.400	29,4
San Carlos	24	—	2	—
San Martín	2.832	5,1	2.056	5,3
San Rafael	3.164	5,6	2.113	5,4
Santa Rosa	1.264	2,3	1.220	3,1
Tunuyán	113	0,2	394	1,0
Tupungato	1.742	3,1	1.294	3,3
TOTAL	56.059	100,0	38.837	100,0

NUMERO DE ALMENDROS EXISTENTES EN LA PROVINCIA, POR DEPARTAMENTOS,
AÑOS 1943 Y 1947 Y AUMENTO O DISMINUCION ABSOLUTO Y RELATIVO

DEPARTAMENTOS	A Ñ O S		Disminución 1947		Aumento 1947	
	1943	1947	1943		1943	
			Absoluta	Relativa	Absoluto	Relativo
	Nº de plantas		Nº de plantas	%	Nº de plantas	%
Capital	41	8	33	80,5	—	—
General Alvear	393	4	389	99,0	—	—
Godoy Cruz	1.967	142	1.825	92,8	—	—
Guaymallén	5.416	2.716	2.700	49,9	—	—
Junín	2.685	3.917	—	—	1.232	45,9
La Paz	9	—	9	100,0	—	—
Las Heras	3.701	4.836	—	—	1.135	30,7
Lavalle	5.627	218	5.409	96,1	—	—
Luján	1.735	1.781	—	—	46	2,7
Maipú	12.064	6.736	5.328	44,2	—	—
Rivadavia	13.282	11.400	1.882	14,2	—	—
San Carlos	24	2	22	91,7	—	—
San Martín	2.832	2.056	776	27,4	—	—
San Rafael	3.164	2.113	1.051	33,2	—	—
Santa Rosa	1.264	1.220	44	3,5	—	—
Tunuyán	113	394	—	—	281	248,7
Tupungato	1.742	1.294	448	25,7	—	—
TOTAL	56.059	38.837	17.222	30,7	—	—

NUMERO DE CEREZOS Y GUINDOS EXISTENTES EN LA PROVINCIA, POR DEPARTAMENTOS,
AÑOS 1943 Y 1947 Y PORCIENTO DE CADA DEPARTAMENTO SOBRE EL TOTAL

DEPARTAMENTOS	A Ñ O 1 9 4 3		A Ñ O 1 9 4 7	
	Nº de plantas	% total	Nº de plantas	% total
Capital	904	0,4	1.127	0,5
General Alvear	4.393	1,8	3.291	1,5
Godoy Cruz	9.844	4,1	9.755	4,4
Guaymallén	44.307	18,3	17.040	7,7
Junín	14.350	5,9	7.274	3,3
La Paz	451	0,2	564	0,2
Las Heras	22.415	9,2	15.504	7,0
Lavalle	1.480	0,6	3.043	1,4
Luján	28.064	11,6	22.190	10,0
Maipú	33.914	14,0	34.438	15,6
Rivadavia	20.517	8,5	15.526	7,0
San Carlos	3.721	1,5	1.677	0,8
San Martín	9.701	4,0	9.101	4,1
San Rafael	26.200	10,8	52.762	23,8
Santa Rosa	2.655	1,1	2.425	1,1
Tunuyán	5.886	2,4	7.075	3,2
Tupungato	13.606	5,6	18.614	8,4
TOTAL	242.408	100,0	221.406	100,0

NUMERO DE CEREZOS Y GUINDOS EXISTENTES EN LA PROVINCIA, POR DEPARTAMENTOS,
AÑOS 1943 Y 1947 Y AUMENTO O DISMINUCION ABSOLUTO Y RELATIVO

DEPARTAMENTOS	A Ñ O S		Disminución 1947 1943		Aumento 1947 1943	
	1943	1947	Absoluta	Relativa	Absoluto	Relativo
	Nº de plantas	Nº de plantas	Nº de plantas	%	Nº de plantas	%
Capital	904	1.127	—	—	223	24,7
General Alvear	4.393	3.291	1.102	25,1	—	—
Godoy Cruz	9.844	9.755	89	0,9	—	—
Guaymallén	44.307	17.040	27.267	61,5	—	—
Junín	14.350	7.274	7.076	49,3	—	—
La Paz	451	564	—	—	113	25,1
Las Heras	22.415	15.504	6.911	30,8	—	—
Lavalle	1.480	3.043	—	—	1.563	105,6
Luján	28.064	22.190	5.874	20,9	—	—
Maipú	33.914	34.438	—	—	524	1,5
Rivadavia	20.517	15.526	4.991	24,3	—	—
San Carlos	3.721	1.677	2.044	54,9	—	—
San Martín	9.701	9.101	600	6,2	—	—
San Rafael	26.200	52.762	—	—	26.562	101,4
Santa Rosa	2.655	2.425	230	8,7	—	—
Tunuyán	5.886	7.075	—	—	1.189	20,2
Tupungato	13.606	18.614	—	—	5.008	36,8
TOTAL	242.408	221.406	21.002	8,7	—	—

NUMERO DE CIROLEROS EXISTENTES EN LA PROVINCIA, POR DEPARTAMENTOS,
AÑOS 1943 Y 1947 Y PORCIENTO DE CADA DEPARTAMENTO SOBRE EL TOTAL

DEPARTAMENTOS	A Ñ O 1 9 4 3		A Ñ O 1 9 4 7	
	Nº de plantas	% total	Nº de plantas	% total
Capital	690	0,1	653	—
General Alvear	73.417	5,8	88.919	6,2
Godoy Cruz	7.752	0,6	4.524	0,3
Guaymallén	17.256	1,3	15.333	1,1
Junín	45.754	3,6	62.317	4,3
La Paz	14.482	1,1	31.681	2,2
Las Heras	13.768	1,1	19.481	1,4
Lavalle	38.525	3,0	19.258	1,4
Luján	29.429	2,3	27.240	1,9
Maipú	109.229	8,6	68.871	4,8
Rivadavia	99.686	7,8	113.063	7,9
San Carlos	2.038	0,2	1.551	0,1
San Martín	112.290	8,8	128.001	8,9
San Rafael	504.809	39,6	615.208	42,9
Santa Rosa	174.943	13,7	208.735	14,5
Tunuyán	26.733	2,1	25.749	1,8
Tupungato	4.025	0,3	4.721	0,3
TOTAL	1.274.826	100,0	1.435.305	100,0

NUMERO DE CIROLEROS EXISTENTES EN LA PROVINCIA, POR DEPARTAMENTOS,
AÑOS 1943 Y 1947 Y AUMENTO O DISMINUCION ABSOLUTO Y RELATIVO

DEPARTAMENTOS	A Ñ O S		Disminución 1947		Aumento 1947	
	1943	1947	1943		1943	
			Absoluta	Relativa	Absoluto	Relativo
	Nº de plantas		Nº de plantas	%	Nº de plantas	%
Capital	690	653	37	5,4	—	—
General Alvear	73.417	88.919	—	—	15.502	21,1
Godoy Cruz	7.752	4.524	3.228	41,6	—	—
Guaymallén	17.256	15.333	1.923	11,1	—	—
Junín	45.754	62.317	—	—	16.563	36,2
La Paz	14.482	31.681	—	—	17.199	118,8
Las Heras	13.768	19.481	—	—	5.713	41,5
Lavalle	38.525	19.258	19.267	50,0	—	—
Luján	29.429	27.240	2.189	7,4	—	—
Maipú	109.229	68.871	40.358	36,9	—	—
Rivadavia	99.686	113.063	—	—	13.377	13,4
San Carlos	2.038	1.551	487	23,9	—	—
San Martín	112.290	128.001	—	—	15.711	14,0
San Rafael	504.809	615.208	—	—	110.399	21,9
Santa Rosa	174.943	208.735	—	—	33.792	19,3
Tunuyán	26.733	25.749	984	3,7	—	—
Tupungato	4.025	4.721	—	—	696	17,3
TOTAL	1.274.826	1.435.305	—	—	160.479	12,6

NUMERO DE DAMASCOS EXISTENTES EN LA PROVINCIA, POR DEPARTAMENTOS,
AÑOS 1943 Y 1947 Y PORCIENTO DE CADA DEPARTAMENTO SOBRE EL TOTAL

DEPARTAMENTOS	A Ñ O 1 9 4 3		A Ñ O 1 9 4 7	
	Nº de plantas	% total	Nº de plantas	% total
Capital	9	—	192	—
General Alvear	54.986	15,4	48.337	11,9
Godoy Cruz	1.134	0,3	1.209	0,3
Guaymallén	8.637	2,4	6.244	1,5
Junín	22.195	6,2	29.517	7,2
La Paz	951	0,3	2.120	0,5
Las Heras	5.840	1,6	14.385	3,5
Lavalle	11.600	3,3	7.500	1,9
Luján	3.706	1,1	3.252	0,8
Maipú	20.782	5,8	22.516	5,5
Rivadavia	41.908	11,7	42.652	10,5
San Carlos	470	0,1	563	0,1
San Martín	37.922	10,6	33.061	8,1
San Rafael	122.276	34,2	163.172	40,1
Santa Rosa	18.348	5,1	29.204	7,2
Tunuyán	6.395	1,8	1.911	0,5
Tupungato	250	0,1	1.540	0,4
TOTAL	357.409	100,0	407.375	100,0

NUMERO DE DAMASCOS EXISTENTES EN LA PROVINCIA, POR DEPARTAMENTOS,
AÑOS 1943 Y 1947 Y AUMENTO O DISMINUCION ABSOLUTO Y RELATIVO

DEPARTAMENTOS	A Ñ O S		Disminución 1947		Aumento 1947	
	1943	1947	1943		1943	
			Absoluta	Relativa	Absoluto	Relativo
	Nº de plantas		Nº de plantas	%	Nº de plantas	%
Capital	9	192	—	—	183	2.033,3
General Alvear	54.986	48.337	6.649	12,1	—	—
Godoy Cruz	1.134	1.209	—	—	75	6,6
Guaymallén	8.637	6.244	2.393	27,7	—	—
Junín	22.195	29.517	—	—	7.322	33,0
La Paz	951	2.120	—	—	1.169	122,9
Las Heras	5.840	14.385	—	—	8.545	146,3
Lavalle	11.600	7.500	4.100	35,3	—	—
Luján	3.706	3.252	454	12,3	—	—
Maipú	20.782	22.516	—	—	1.734	8,3
Rivadavia	41.908	42.652	—	—	744	1,8
San Carlos	470	563	—	—	93	19,8
San Martín	37.922	33.061	4.861	12,8	—	—
San Rafael	122.276	163.172	—	—	40.896	33,4
Santa Rosa	18.348	29.204	—	—	10.856	59,2
Tunuyán	6.395	1.911	4.484	70,1	—	—
Tupungato	250	1.540	—	—	1.290	516,0
TOTAL	357.409	407.375	—	—	49.966	14,0

NUMERO DE DURAZNOS EXISTENTES EN LA PROVINCIA, POR DEPARTAMENTOS,
AÑOS 1943 Y 1947 Y PORCIENTO DE CADA DEPARTAMENTO SOBRE EL TOTAL

DEPARTAMENTOS	A Ñ O 1 9 4 3		A Ñ O 1 9 4 7	
	Nº de plantas	% total	Nº de plantas	% total
Capital	2.595	0,1	1.726	—
General Alvear	157.976	4,1	165.385	4,4
Godoy Cruz	17.730	0,5	15.535	0,4
Guaymallén	114.392	3,0	68.626	1,8
Junín	405.161	10,6	321.723	8,6
La Paz	33.185	0,9	33.724	0,9
Las Heras	87.791	2,3	70.906	1,9
Lavalle	66.657	1,7	37.204	1,0
Luján	58.744	1,5	54.358	1,5
Maipú	174.600	4,6	116.861	3,1
Rivadavia	498.526	13,1	437.747	11,7
San Carlos	6.016	0,2	9.114	0,2
San Martín	479.556	12,6	369.510	9,9
San Rafael	1.274.477	33,4	1.591.499	42,5
Santa Rosa	420.051	11,0	429.326	11,6
Tunuyán	5.683	0,1	8.713	0,2
Tupungato	10.141	0,3	11.982	0,3
TOTAL	3.813.281	100,0	3.743.939	100,0

NUMERO DE DURAZNOS EXISTENTES EN LA PROVINCIA, POR DEPARTAMENTOS,
AÑOS 1943 Y 1947 Y AUMENTO O DISMINUCION ABSOLUTO Y RELATIVO

DEPARTAMENTOS	A Ñ O S		Disminución 1947		Aumento 1947	
	1943	1947	1943	1943	1943	1943
	Nº de plantas	Nº de plantas	Absoluta	Relativa	Absoluto	Relativo
Capital	2.595	1.726	869	33,5	—	—
General Alvear	157.976	165.385	—	—	7.409	4,7
Godoy Cruz	17.730	15.535	2.195	12,4	—	—
Guaymallén	114.392	68.626	45.766	40,0	—	—
Junín	405.161	321.723	83.438	20,6	—	—
La Paz	33.185	33.724	—	—	539	1,6
Las Heras	87.791	70.906	16.885	19,2	—	—
Lavalle	66.657	37.204	29.453	44,2	—	—
Luján	58.744	54.358	4.386	7,5	—	—
Maipú	174.600	116.861	57.739	33,1	—	—
Rivadavia	498.526	437.747	60.779	12,2	—	—
San Carlos	6.016	9.114	—	—	3.098	51,5
San Martín	479.556	369.510	110.046	22,9	—	—
San Rafael	1.274.477	1.591.499	—	—	317.022	24,9
Santa Rosa	420.051	429.326	—	—	9.275	2,2
Tunuyán	5.683	8.713	—	—	3.030	53,3
Tupungato	10.141	11.982	—	—	1.841	18,2
TOTAL	3.813.281	3.743.939	69.342	1,8	—	—

NUMERO DE MANZANOS EXISTENTES EN LA PROVINCIA, POR DEPARTAMENTOS,
AÑOS 1943 Y 1947 Y PORCIENTO DE CADA DEPARTAMENTO SOBRE EL TOTAL

DEPARTAMENTOS	A Ñ O 1 9 4 3		A Ñ O 1 9 4 7	
	Nº de plantas	% total	Nº de plantas	% total
Capital	22	—	127	—
General Alvear	27.294	2,2	18.135	1,0
Godoy Cruz	728	—	408	—
Guaymallén	8.230	0,7	5.647	0,3
Junín	11.081	0,9	11.285	0,6
La Paz	292	—	760	—
Las Heras	7.003	0,6	6.100	0,4
Lavalle	3.765	0,3	3.763	0,2
Luján	121.170	9,9	108.210	5,9
Maipú	19.291	1,5	7.143	0,4
Rivadavia	11.868	1,0	5.843	0,3
San Carlos	123.993	10,1	260.735	14,1
San Martín	11.817	1,0	18.972	1,0
San Rafael	293.648	23,9	367.803	20,0
Santa Rosa	4.504	0,4	1.738	0,1
Tunuyán	494.381	40,2	903.585	49,0
Tupungato	89.639	7,3	123.423	6,7
TOTAL	1.228.726	100,0	1.843.677	100,0

NUMERO DE MANZANOS EXISTENTES EN LA PROVINCIA, POR DEPARTAMENTOS,
AÑOS 1943 Y 1947 Y AUMENTO O DISMINUCION ABSOLUTO Y RELATIVO

DEPARTAMENTOS	A Ñ O S		Disminución 1947 1943		Aumento 1947 1943	
	1943	1947	Absoluta	Relativa	Absoluto	Relativo
	Nº de plantas	Nº de plantas	Nº de plantas	%	Nº de plantas	%
Capital	22	127	—	—	105	477,3
General Alvear	27.294	18.135	9.159	33,6	—	—
Godoy Cruz	728	408	320	43,9	—	—
Guaymallén	8.230	5.647	2.583	31,4	—	—
Junín	11.081	11.285	—	—	204	1,8
La Paz	292	760	—	—	468	160,3
Las Heras	7.003	6.100	903	12,9	—	—
Lavalle	3.765	3.763	2	—	—	—
Luján	121.170	108.210	12.960	10,7	—	—
Maipú	19.291	7.143	12.148	63,0	—	—
Rivadavia	11.868	5.843	6.025	50,8	—	—
San Carlos	123.993	260.735	—	—	136.742	110,3
San Martín	11.817	18.972	—	—	7.155	60,5
San Rafael	293.648	367.803	—	—	74.155	25,3
Santa Rosa	4.504	1.738	2.766	61,4	—	—
Tunuyán	494.381	903.585	—	—	409.204	82,8
Tupungato	89.639	123.423	—	—	33.784	37,7
TOTAL	1.228.726	1.843.677	—	—	614.951	50,0

NUMERO DE MEMBRILLEROS EXISTENTES EN LA PROVINCIA, POR DEPARTAMENTOS,
AÑOS 1943 Y 1947 Y PORCIENTO DE CADA DEPARTAMENTO SOBRE EL TOTAL

DEPARTAMENTOS	A Ñ O 1 9 4 3		A Ñ O 1 9 4 7	
	Nº de plantas	% total	Nº de plantas	% total
Capital	10	—	73	—
General Alvear	90.367	39,4	129.677	37,7
Godoy Cruz	294	0,1	400	0,1
Guaymallén	1.703	0,7	2.500	0,7
Junín	9.007	3,9	7.145	2,1
La Paz	33	—	492	0,1
Las Heras	3.910	1,7	2.586	0,8
Lavalle	3.196	1,4	5.203	1,5
Luján	7.210	3,1	8.792	2,6
Maipú	4.075	1,8	7.108	2,1
Rivadavia	10.941	4,8	6.711	2,0
San Carlos	1.226	0,5	5.281	1,5
San Martín	6.976	3,0	9.389	2,7
San Rafael	85.012	37,1	143.623	41,7
Santa Rosa	1.513	0,7	6.208	1,8
Tunuyán	1.156	0,5	7.681	2,2
Tupungato	2.928	1,3	1.221	0,4
TOTAL	229.557	100,0	344.090	100,0

NUMERO DE MEMBRILLEROS EXISTENTES EN LA PROVINCIA, POR DEPARTAMENTOS,
AÑOS 1943 Y 1947 Y AUMENTO O DISMINUCION ABSOLUTO Y RELATIVO

DEPARTAMENTOS	A Ñ O S		Disminución 1947		Aumento 1947	
	1943	1947	1943		1943	
			Absoluta	Relativa	Absoluto	Relativo
	Nº de plantas		Nº de plantas	%	Nº de plantas	%
Capital	10	73	—	—	63	630,0
General Alvear	90.367	129.677	—	—	39.310	43,5
Godoy Cruz	294	400	—	—	106	36,1
Guaymallén	1.703	2.500	—	—	797	46,8
Junín	9.007	7.145	1.862	20,7	—	—
La Paz	33	492	—	—	459	1.390,9
Las Heras	3.910	2.586	1.324	33,9	—	—
Lavalle	3.196	5.203	—	—	2.007	62,8
Luján	7.210	8.792	—	—	1.582	21,9
Maipú	4.075	7.108	—	—	3.033	74,4
Rivadavia	10.941	6.711	4.230	38,7	—	—
San Carlos	1.226	5.281	—	—	4.055	330,8
San Martín	6.976	9.389	—	—	2.413	34,6
San Rafael	85.012	143.623	—	—	58.611	68,9
Santa Rosa	1.513	6.208	—	—	4.695	310,3
Tunuyán	1.156	7.681	—	—	6.525	564,4
Tupungato	2.928	1.221	1.707	58,3	—	—
TOTAL	229.557	344.090	—	—	114.533	49,9

NUMERO DE NOGALES EXISTENTES EN LA PROVINCIA, POR DEPARTAMENTOS,
AÑOS 1943 Y 1947 Y PORCIENTO DE CADA DEPARTAMENTO SOBRE EL TOTAL

DEPARTAMENTOS	A Ñ O 1 9 4 3		A Ñ O 1 9 4 7	
	Nº de plantas	% total	Nº de plantas	% total
Capital	4	—	13	—
General Alvear	165	0,1	1.028	0,4
Godoy Cruz	217	0,1	662	0,3
Guaymallén	892	0,6	2.187	0,9
Junín	3.707	2,4	8.546	3,3
La Paz	—	—	44	—
Las Heras	357	0,2	857	0,3
Lavalle	903	0,6	1.341	0,5
Luján	6.035	3,9	7.960	3,1
Maipú	2.561	1,7	1.994	0,8
Rivadavia	5.886	3,8	10.266	4,0
San Carlos	7.525	4,9	20.816	8,1
San Martín	5.640	3,7	6.912	2,7
San Rafael	35.629	23,2	68.117	26,5
Santa Rosa	221	0,1	3.022	1,2
Tunuyán	23.946	15,6	54.610	21,2
Tupungato	60.087	39,1	68.686	26,7
TOTAL	153.775	100,0	257.061	100,0

NUMERO DE NOGALES EXISTENTES EN LA PROVINCIA, POR DEPARTAMENTOS,
AÑOS 1943 Y 1947 Y AUMENTO O DISMINUCION ABSOLUTO Y RELATIVO

DEPARTAMENTOS	A Ñ O S		Disminución 1947 1943		Aumento 1947 1943	
	1943	1947	Absoluta	Relativa	Absoluto	Relativo
	Nº de plantas	Nº de plantas	Nº de plantas	%	Nº de plantas	%
Capital	4	13	—	—	9	225,0
General Alvear	165	1.028	—	—	863	523,0
Godoy Cruz	217	662	—	—	445	205,1
Guaymallén	892	2.187	—	—	1.295	145,2
Junín	3.707	8.546	—	—	4.839	130,5
La Paz	—	44	—	—	44	100,0
Las Heras	357	857	—	—	500	140,1
Lavalle	903	1.341	—	—	438	48,5
Luján	6.035	7.960	—	—	1.925	31,9
Maipú	2.561	1.994	567	22,1	—	—
Rivadavia	5.886	10.266	—	—	4.380	74,4
San Carlos	7.525	20.816	—	—	13.291	176,6
San Martín	5.640	6.912	—	—	1.272	22,6
San Rafael	35.629	68.117	—	—	32.488	91,2
Santa Rosa	221	3.022	—	—	2.801	1.267,4
Tunuyán	23.946	54.610	—	—	30.664	128,1
Tupungato	60.087	68.686	—	—	8.599	14,3
TOTAL	153.775	257.061	—	—	103.286	67,2

NUMERO DE PERALES EXISTENTES EN LA PROVINCIA, POR DEPARTAMENTOS,
AÑOS 1943 Y 1947 Y PORCIENTO DE CADA DEPARTAMENTO SOBRE EL TOTAL

DEPARTAMENTOS	A Ñ O 1 9 4 3		A Ñ O 1 9 4 7	
	Nº de plantas	% total	Nº de plantas	% total
Capital	174	—	1.068	0,1
General Alvear	183.709	13,3	152.706	12,4
Godoy Cruz	6.107	0,5	1.567	0,1
Guaymallén	31.902	2,3	25.723	2,1
Junín	84.262	6,1	32.708	2,7
La Paz	22.150	1,6	26.495	2,2
Las Heras	25.697	1,9	14.503	1,2
Lavalle	37.500	2,7	39.463	3,2
Luján	37.259	2,7	18.936	1,6
Maipú	26.093	1,9	18.558	1,5
Rivadavia	69.411	5,1	39.702	3,2
San Carlos	15.156	1,1	30.439	2,5
San Martín	87.244	6,3	65.620	5,3
San Rafael	608.343	44,2	596.493	48,5
Santa Rosa	41.732	3,1	54.051	4,4
Tunuyán	89.789	6,5	102.436	8,3
Tupungato	9.706	0,7	8.507	0,7
TOTAL	1.376.234	100,0	1.228.975	100,0

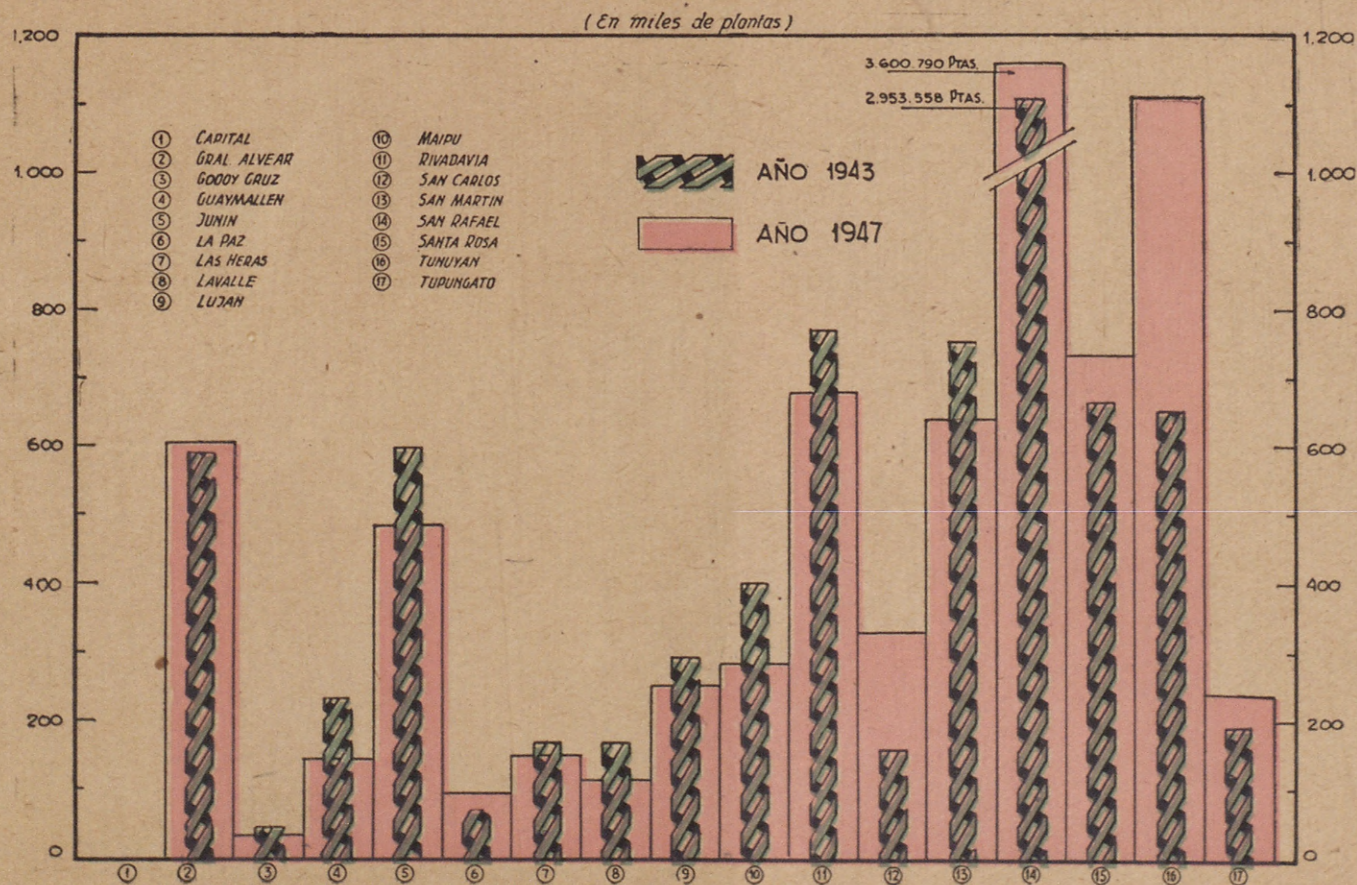
NUMERO DE PERALES EXISTENTES EN LA PROVINCIA, POR DEPARTAMENTOS,
AÑOS 1943 Y 1947 Y AUMENTO O DISMINUCION ABSOLUTO Y RELATIVO

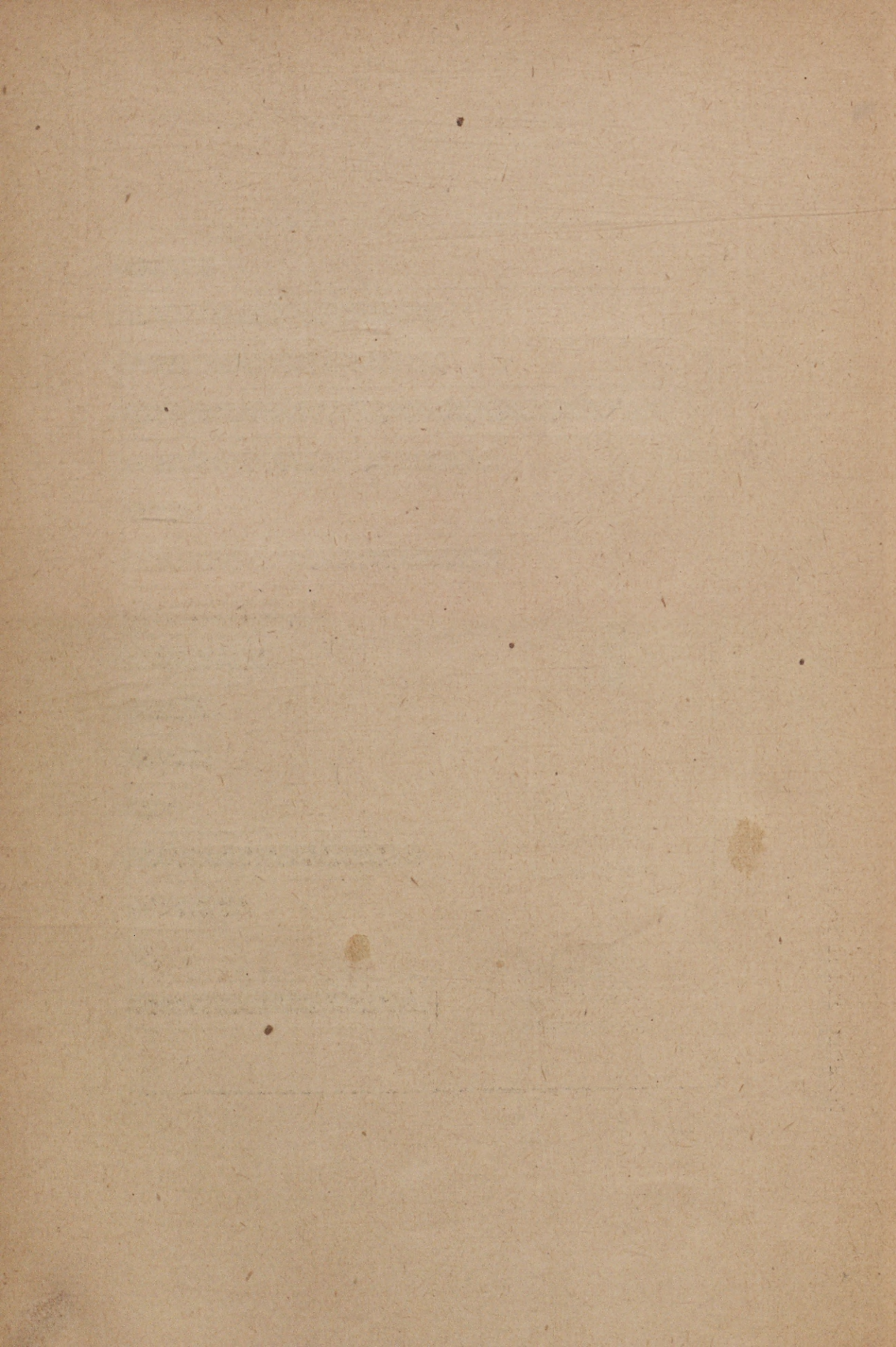
DEPARTAMENTOS	A Ñ O S		Disminución 1947		Aumento 1947	
	1943	1947	1943		1943	
			Absoluta	Relativa	Absoluto	Relativo
	Nº de plantas		Nº de plantas	%	Nº de plantas	%
Capital	174	1.068	—	—	894	513,8
General Alvear	183.709	152.706	31.003	16,9	—	—
Godoy Cruz	6.107	1.567	4.540	74,3	—	—
Guaymallén	31.902	25.723	6.179	19,4	—	—
Junín	84.262	32.708	51.554	61,2	—	—
La Paz	22.150	26.495	—	—	4.345	19,6
Las Heras	25.697	14.503	11.194	43,6	—	—
Lavalle	37.500	39.463	—	—	1.963	5,2
Luján	37.259	18.936	18.323	49,2	—	—
Maipú	26.093	18.558	7.535	28,9	—	—
Rivadavia	69.411	39.702	29.709	42,8	—	—
San Carlos	15.156	30.439	—	—	15.283	100,8
San Martín	87.244	65.620	21.624	24,8	—	—
San Rafael	608.343	596.493	11.850	1,9	—	—
Santa Rosa	41.732	54.051	—	—	12.319	29,5
Tunuyán	89.789	102.436	—	—	12.647	14,1
Tupungato	9.706	8.507	1.199	12,4	—	—
TOTAL	1.376.234	1.228.975	147.259	10,7	—	—

NUMERO DE FRUTALES EXISTENTES EN LOS VIVEROS DE LA PROVINCIA,
POR DEPARTAMENTOS, AÑO 1947

DEPARTAMENTOS	A Ñ O 1 9 4 7	
	Nº de plantas	% total
Capital	—	—
General Alvear	4.700	0,1
Godoy Cruz	179.000	4,3
Guaymallén	311.266	7,5
Junín	25.589	0,6
La Paz	—	—
Las Heras	245.600	5,9
Lavalle	165.000	4,0
Luján	535.950	12,9
Maipú	96.135	2,3
Rivadavia	326.781	7,9
San Carlos	181.570	4,4
San Martín	371.700	9,0
San Rafael	1.623.666	39,1
Santa Rosa	—	—
Tunuyán	80.004	1,9
Tupungato	2.100	0,1
TOTAL	4.149.061	100,0

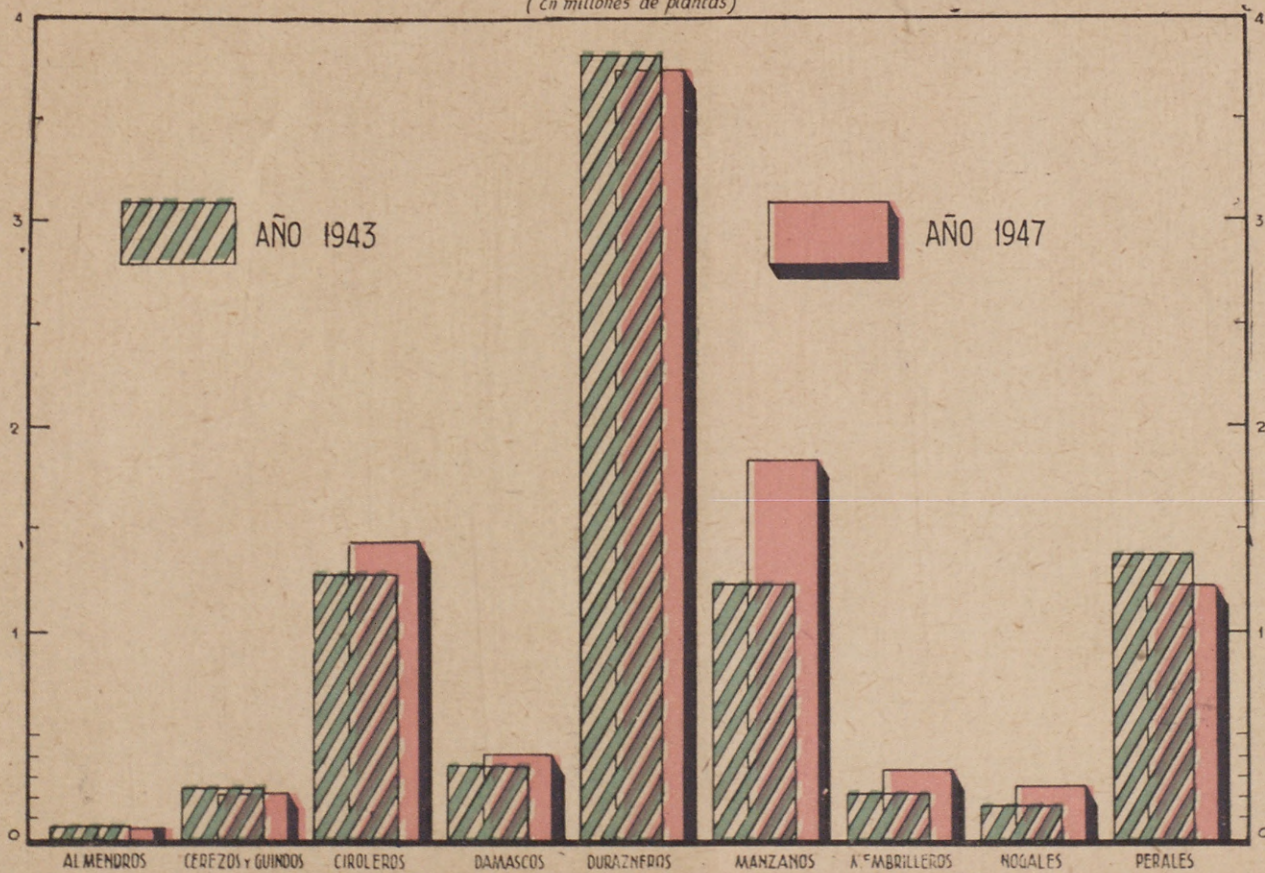
NUMERO TOTAL DE FRUTALES EXISTENTES EN LA PROVINCIA, POR DEPARTAMENTOS AÑOS 1943 Y 1947





**NUMERO TOTAL DE FRUTALES EXISTENTES EN LA PROVINCIA, POR ESPECIES,
AÑOS 1943 Y 1947**

(En millones de plantas)



CAPITULO V

F O R E S T A L E S

NUMERO TOTAL EXISTENTE EN LA PROVINCIA, POR DEPARTAMENTOS

CAPITULO V

F O R E S T A L E S

NUMERO TOTAL DE FORESTALES EN LA PROVINCIA, POR DEPARTAMENTOS

Los forestales de dominio privado en nuestra provincia alcanzan a 17.368.291 que sobre los 17.425.482 que existían en 1943 representa una disminución absoluta de 57.191 plantas y relativa de 0,3 %.

Si bien el número de forestales es más o menos igual que en 1943 no sucede lo mismo con el volumen de madera ya que se han talado gran cantidad de árboles adultos reemplazándolos por otros nuevos los cuales, lógicamente, disminuyen el tonelaje de madera.

Los forestales se han eliminado en los departamentos cercanos a la Capital reponiéndolos en zonas que por el menor valor de la tierra resulta más económica su explotación.

Así, pues, vemos que en San Rafael han aumentado 1.355.056 plantas, o sea, el 32,7 % lo que lleva su existencia a 5.499.315 árboles que representan el 31,7 % del total de la provincia.

Tunuyán sobre 1.845.392 plantas aumentó 502.486 llegando a 2.347.878, que equivale al 13,5 % del total.

General Alvear con el 5 % posee 867.223 forestales correspondiendo de esta cifra 240.000 al aumento 1947 sobre 1943.

Aunque en menor proporción en otros departamentos también se observan aumentos: en San Martín 175.569,

en La Paz 25.692 y en Tupungato 7.841. Esto eleva el número total en dichos departamentos a 1.411.871; 54.417 y 300.414 plantas, respectivamente.

Este aumento considerable que se nota en los departamentos citados se ve anulado por las disminuciones registradas en los diez departamentos restantes, excluyendo Capital en la que los forestales no se consideraron por cuanto los de dominio privado no tienen ninguna significación económica.

Maipú que representaba porcentualmente el 7,3 en el año 1943 posee ahora sólo el 2,8 % sobre el total de la provincia. La disminución absoluta alcanza a 788.168 plantas, o sea, el 61,9 %.

Junín de 847.512 forestales bajó a 414.333 anotando así una diferencia en menos de 433.179 que significa el 51,1 %.

En Rivadavia de 1.119.892 y en Santa Rosa de 930.730 plantas que tenían en 1943 conservan solamente 696.937 y 716.184 plantas, respectivamente.

San Carlos que es el tercer departamento por el número total de forestales, Luján, Guaymallén, Las Heras y Godoy Cruz son los demás departamentos que disminuyeron su existencia total de forestales.

NUMERO DE FORESTALES EXISTENTES EN LA PROVINCIA, POR DEPARTAMENTOS,
AÑOS 1943 Y 1947 Y PORCIENTO DE CADA DEPARTAMENTO SOBRE EL TOTAL

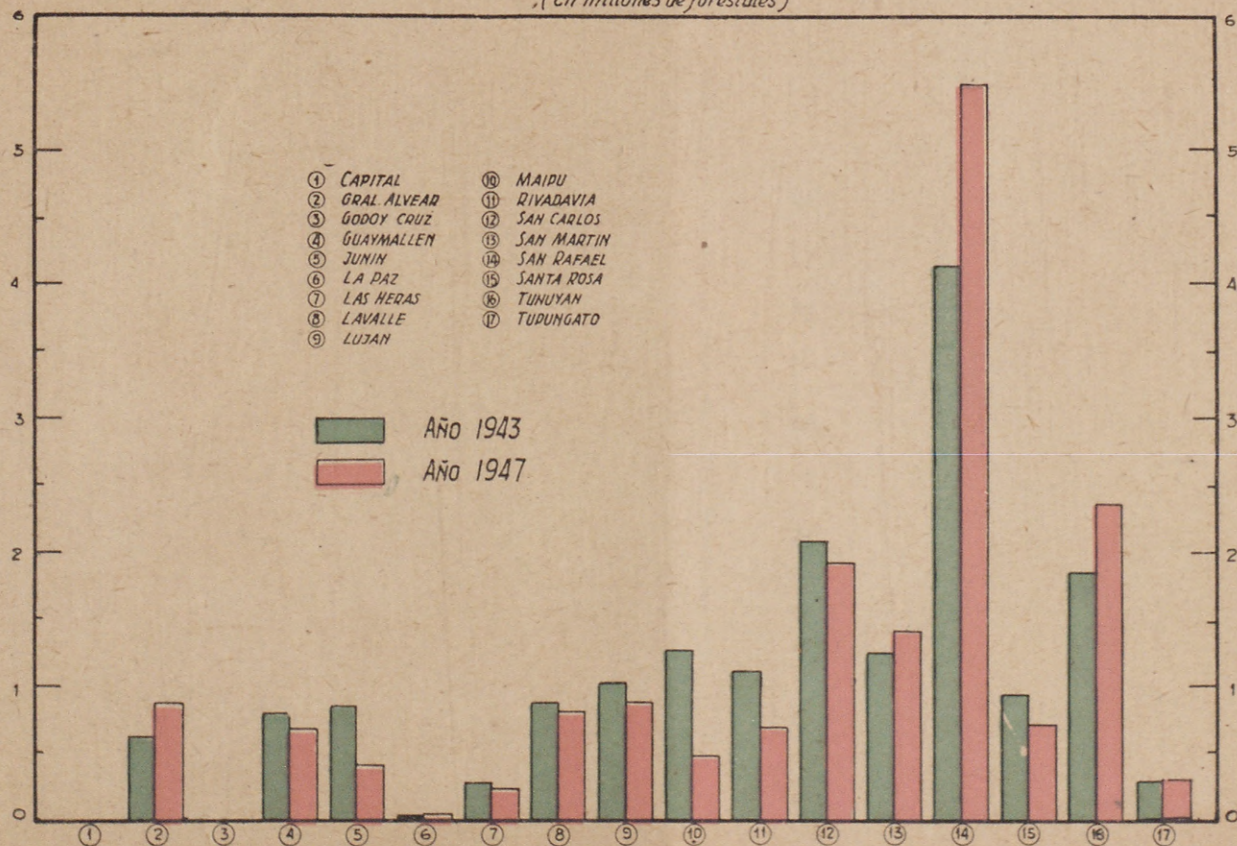
DEPARTAMENTOS	AÑO 1943		AÑO 1947	
	Nº de plantas	% total	Nº de plantas	% total
Capital	—	—	—	—
General Alvear	627.223	3,6	867.223	5,0
Godoy Cruz	5.134	—	1.444	—
Guaymallén	802.912	4,6	684.167	3,9
Junín	847.512	4,9	414.333	2,4
La Paz	28.725	0,2	54.417	0,3
Las Heras	281.722	1,6	255.869	1,6
Lavalle	876.155	5,0	816.057	4,7
Luján	1.032.637	5,9	892.295	5,1
Maipú	1.273.872	7,3	485.704	2,8
Rivadavia	1.119.892	6,4	696.937	4,0
San Carlos	2.080.442	11,9	1.924.183	11,1
San Martín	1.236.302	7,2	1.411.871	8,1
San Rafael	4.144.259	23,8	5.499.315	31,7
Santa Rosa	930.730	5,3	716.184	4,1
Tunuyán	1.845.392	10,6	2.347.878	13,5
Tupungato	292.573	1,7	300.414	1,7
TOTAL	17.425.482	100,0	17.368.291	100,0

NUMERO DE FORESTALES EXISTENTES EN LA PROVINCIA, POR DEPARTAMENTOS,
AÑOS 1943 Y 1947 Y AUMENTO O DISMINUCION ABSOLUTO Y RELATIVO

DEPARTAMENTOS	AÑOS		Disminución		Aumento	
	1943	1947	1947		1947	
			Absoluta	Relativa	Absoluto	Relativo
Nº de plantas		Nº de plantas	%	Nº de plantas	%	
Capital	—	—	—	—	—	—
General Alvear	627.223	867.223	—	—	240.000	38,3
Godoy Cruz	5.134	1.444	3.690	71,9	—	—
Guaymallén	802.912	684.167	118.745	14,8	—	—
Junín	847.512	414.333	433.179	51,1	—	—
La Paz	28.725	54.417	—	—	25.692	89,4
Las Heras	281.722	255.869	25.853	9,2	—	—
Lavalle	876.155	816.057	60.098	6,9	—	—
Luján	1.032.637	892.295	140.342	13,6	—	—
Maipú	1.273.872	485.704	788.168	61,9	—	—
Rivadavia	1.119.892	696.937	422.955	37,8	—	—
San Carlos	2.080.442	1.924.183	156.259	7,5	—	—
San Martín	1.236.302	1.411.871	—	—	175.569	14,2
San Rafael	4.144.259	5.499.315	—	—	1.355.056	32,7
Santa Rosa	930.730	716.184	214.546	23,1	—	—
Tunuyán	1.845.392	2.347.878	—	—	502.486	27,2
Tupungato	292.573	300.414	—	—	7.841	2,7
TOTAL	17.425.482	17.368.291	57.191	0,3	—	—

NUMERO DE FORESTALES EXISTENTES EN LA PROVINCIA, POR DEPARTAMENTOS, AÑOS 1943 Y 1947

(En millones de forestales)



CAPITULO VI

A L F A L F A

AREA CULTIVADA EN LA PROVINCIA, POR DEPARTAMENTOS

CAPITULO VI

A L F A L F A

AREA CULTIVADA EN LA PROVINCIA, POR DEPARTAMENTOS

Después de la viña el cultivo que mayor superficie se dedica en la provincia es el de esta forrajera que ocupa el 25,2 % del área total cultivada.

Las 67.958,3 hectáreas existentes en 1943 llegaron a 68.267,4 hectáreas, significando un aumento absoluto de 309,1 hectáreas y relativo del 0,5 %.

La paulatina transformación de los cultivos anuales en permanentes que se verifica en nuestra provincia, aumenta el número de caballares necesarios para la realización de las labores culturales y por ende, las necesidades de forraje para la alimentación de los mismos, siendo ésta, una de las causas determinantes de las altas cotizaciones del heno de alfalfa registradas en los últimos años.

Si bien el área total cultivada con alfalfa en la provincia, se modifica poco entre 1943 y 1947, se ha producido un desplazamiento de cultivos, reemplazando en algunas zonas los viñedos a la alfalfa, mientras que en otras, ésta, debido a los óptimos resultados económicos de su explotación, ha sustituido a cultivos anuales que como la papa, el tomate, etc., disminuyeron respecto a años anteriores.

Esto se nota perfectamente en San Martín, San Carlos y San Rafael que son los únicos departamentos en los que el cultivo de la alfalfa ha experimentado variaciones sustanciales.

San Martín en 1943 tenía 7.858,4 hectáreas con

alfalfa y en 1947 sólo llegaban a 6.316,0. San Carlos de 7.008,8 hectáreas bajó a 5.601,2, quiere decir que la disminución en estos departamentos ha sido de 1.542,4 y 1.407,6 hectáreas, respectivamente. Podemos apreciar la relación que existe con viñedos, los que han aumentado en dichos departamentos en forma significativa.

San Martín y San Carlos después de San Rafael y General Alvear ocupan el tercer y cuarto lugar por su superficie cultivada con alfalfa sobre el total de la provincia, siendo 9,3 y 8,2, respectivamente, el porcentaje que les corresponde.

En San Rafael, por el contrario, se registra un aumento de 2.945,1 hectáreas, lo que lleva la superficie total cultivada con alfalfa a 29.647,9 hectáreas, representando sobre el total de la provincia el 43,4 %. Este aumento ha sido a expensas de cultivos anuales que como se dijo anteriormente la papa y el tomate son los principales afectados.

En el resto de los departamentos, los aumentos o disminuciones registrados son poco apreciables.

Aunque la alimentación ganadera se realiza en su gran parte con pastos naturales, cabe hacer notar que el mayor porcentaje cultivado con alfalfa está en las zonas ganaderas de la provincia; así, en la zona sur (San Rafael y General Alvear) que posee 53,6 % del total del área cultivada con alfalfa, es también donde está concentrado el 68,7 % del total del ganado.

AREA CULTIVADA CON ALFALFA EN LA PROVINCIA, POR DEPARTAMENTOS, AÑOS 1943 Y 1947
Y PORCIENTO DE CADA DEPARTAMENTO SOBRE EL TOTAL

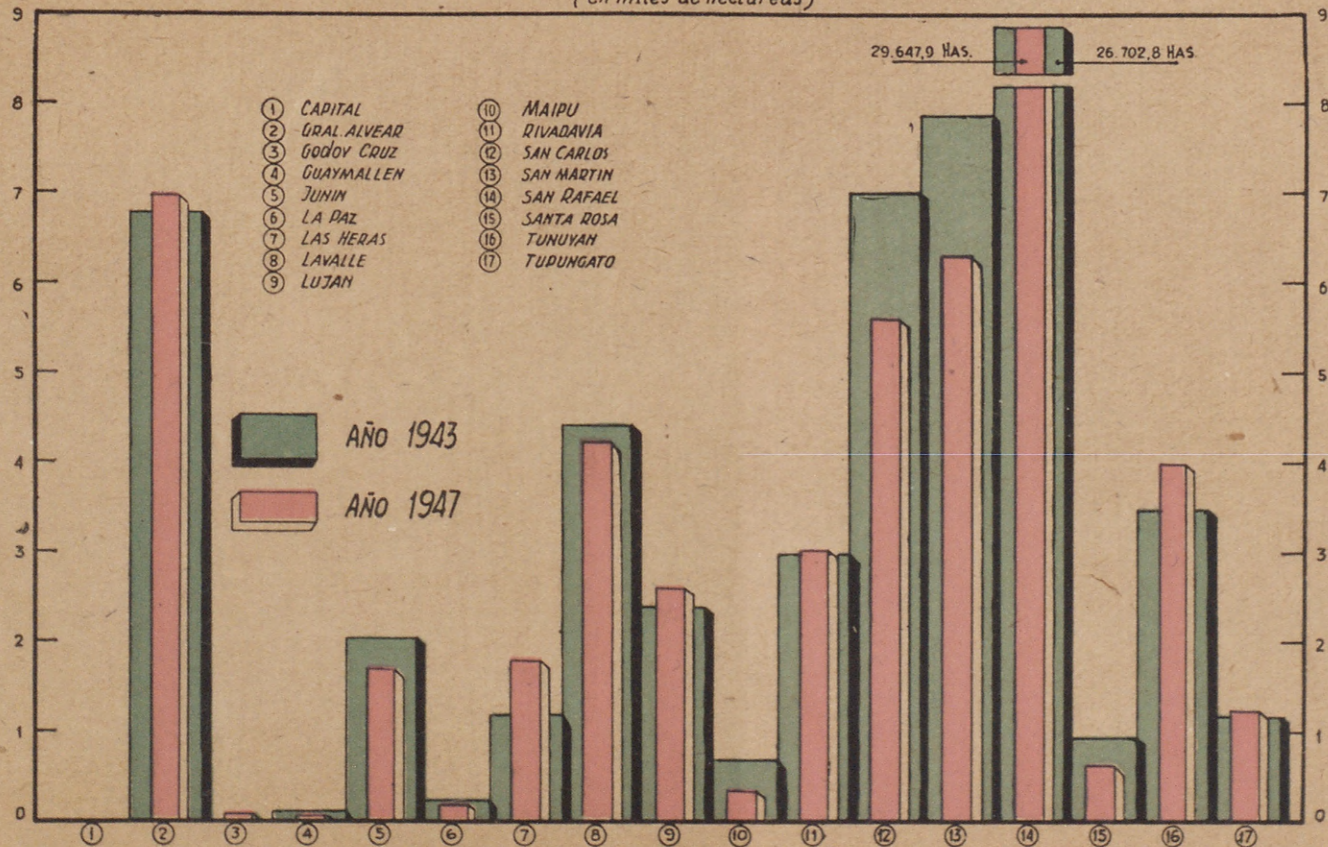
DEPARTAMENTOS	A Ñ O 1 9 4 3		A Ñ O 1 9 4 7	
	Hectáreas	%	Hectáreas	%
		total		total
Capital	0,3	—	—	—
General Alvear	6.779,8	10,0	6.980,7	10,2
Godoy Cruz	2,5	—	60,5	0,1
Guaymallén	78,6	0,1	54,8	0,1
Junín	2.055,7	3,0	1.699,6	2,5
La Paz	222,3	0,3	182,5	0,3
Las Heras	1.199,1	1,8	1.812,9	2,6
Lavalle	4.436,9	6,5	4.231,0	6,2
Luján	2.423,2	3,6	2.604,6	3,8
Maipú	678,4	1,0	331,6	0,5
Rivadavia	2.973,6	4,4	3.019,5	4,4
San Carlos	7.008,8	10,3	5.601,2	8,2
San Martín	7.858,4	11,6	6.316,0	9,3
San Rafael	26.702,8	39,3	29.647,9	43,4
Santa Rosa	926,6	1,4	626,8	0,9
Tunuyán	3.460,3	5,1	3.890,5	5,7
Tupungato	1.151,0	1,6	1.207,3	1,8
TOTAL	67.958,3	100,0	68.267,4	100,0

AREA CULTIVADA CON ALFALFA EN LA PROVINCIA, POR DEPARTAMENTOS, AÑOS 1943 Y 1947
Y AUMENTO O DISMINUCIÓN ABSOLUTO Y RELATIVO

DEPARTAMENTOS	A Ñ O S		Disminución 1947 1943		Aumento 1947 1943	
	1943	1947	Absoluta	Relativa	Absoluto	Relativo
			Hectáreas	%	Hectáreas	%
Capital	0,3	—	0,3	100,0	—	—
General Alvear	6.779,8	6.980,7	—	—	200,9	3,0
Godoy Cruz	2,5	60,5	—	—	58,0	2.320,0
Guaymallén	78,6	54,8	23,8	30,3	—	—
Junín	2.055,7	1.699,6	356,1	17,3	—	—
La Paz	222,3	182,5	39,8	17,9	—	—
Las Heras	1.199,1	1.812,9	—	—	613,8	51,2
Lavalle	4.436,9	4.231,0	205,9	4,6	—	—
Luján	2.423,2	2.604,6	—	—	181,4	7,5
Maipú	678,4	331,6	346,8	51,1	—	—
Rivadavia	2.973,6	3.019,5	—	—	45,9	1,5
San Carlos	7.008,8	5.601,2	1.407,6	20,1	—	—
San Martín	7.858,4	6.316,0	1.542,4	19,6	—	—
San Rafael	26.702,8	29.647,9	—	—	2.945,1	11,0
Santa Rosa	926,6	626,8	299,8	32,4	—	—
Tunuyán	3.460,3	3.890,5	—	—	430,2	12,4
Tupungato	1.151,0	1.207,3	—	—	56,3	4,9
TOTAL	67.958,3	68.267,4	—	—	309,1	0,5

AREA SEMBRADA CON ALFALFA EN LA PROVINCIA, POR DEPARTAMENTOS, AÑOS 1943 Y 1947

(En miles de hectáreas)



CAPITULO VII

G A N A D E R I A

NUMERO TOTAL EXISTENTE EN LA PROVINCIA, POR DEPARTAMENTOS. TOTAL
POR ESPECIE. GANADO EXISTENTE POR ESPECIE Y DEPARTAMENTOS

CAPITULO VII

G A N A D E R I A

NUMERO TOTAL EXISTENTE EN LA PROVINCIA, POR DEPARTAMENTOS. TOTAL POR ESPECIE. GANADO EXISTENTE POR ESPECIE Y DEPARTAMENTOS

El desarrollo alcanzado por la ganadería en Mendoza es bastante considerable con respecto a años anteriores.

La ceniza volcánica caída en el año 1934 afectó los pastos naturales que alimentaban al ganado, especialmente en los departamentos del sur donde ésta alcanzó mayor intensidad. Como consecuencia de este fenómeno que eliminó en gran parte las posibilidades de alimentación, la ganadería se vió diezmada en gran parte y otra fué trasladada a distintas regiones del país.

A partir de la brusca disminución de ese año se ha verificado un paulatino ascenso hasta llegar a 1947, fecha en la que se registra el mayor número de cabezas que ha tenido la Provincia, 1.595.432, que significa un aumento absoluto de 498.657 cabezas y relativo de 45,5 % comparado al año 1943 que posee 1.096.775.

San Rafael ocupa el primer lugar ya que tiene el 61,4 % del total, o sea, 978.859 cabezas, de las cuales en 1943 existían solo 663.875, es decir, que es también el departamento que ha tenido mayor aumento absoluto.

San Carlos con 126.811 cabezas y el 7,9 % del total es el segundo departamento ganadero. Las 62.165 cabezas que poseía en 1943 aumentaron en 64.646, o sea, el 104 %.

A General Alvear corresponde el 7,3 % del ganado total, con 116.844 cabezas. El aumento fué de 37.346 cabezas.

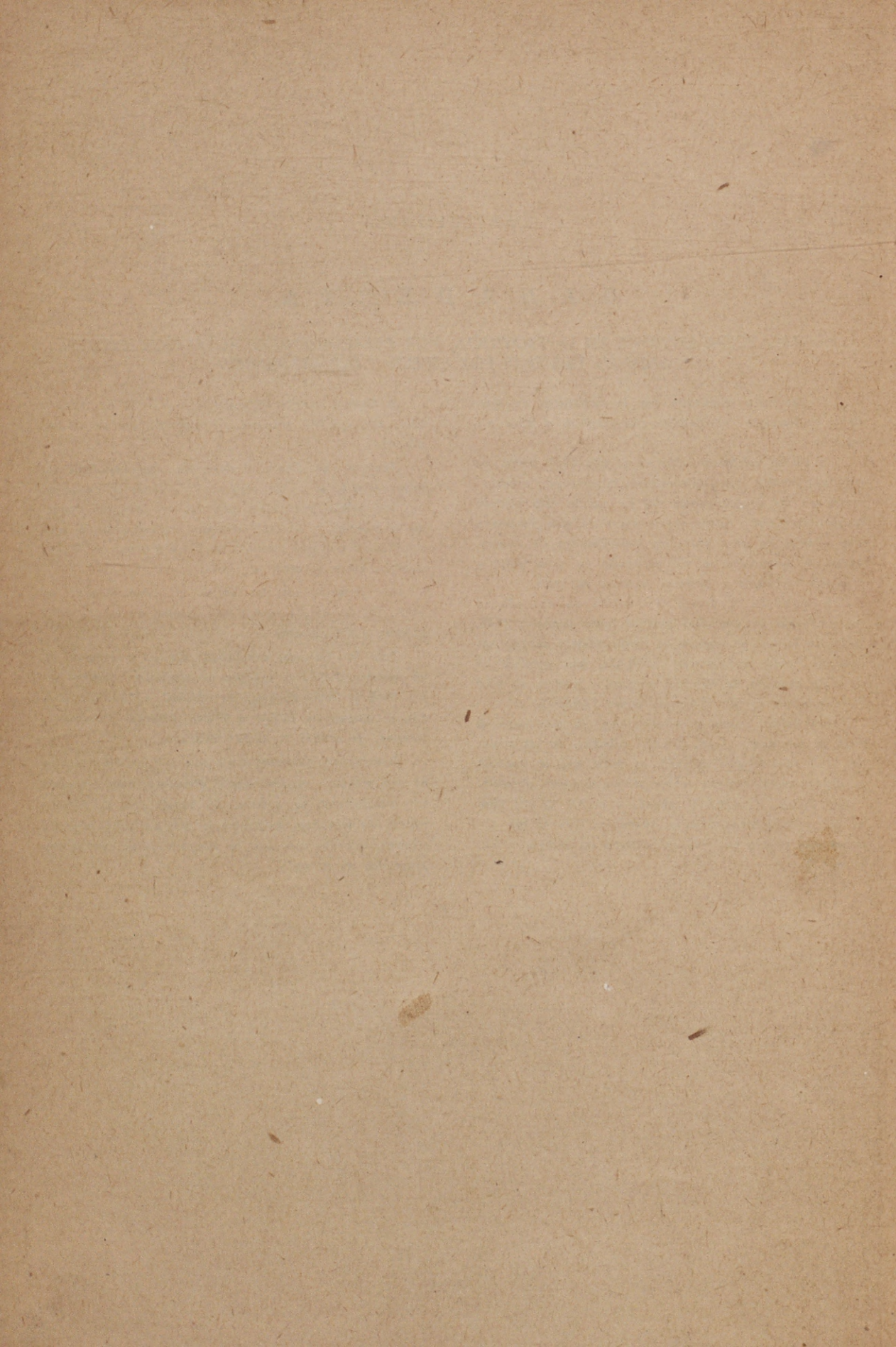
Teniendo en cuenta el desarrollo experimentado por cada especie, se notan algunas variaciones interesantes.

Los ovinos y caprinos han ido en aumento llegando a 614.665 y 614.498 cabezas, respectivamente, que significa un aumento absoluto de 204.916 ovejas y 199.743 caprinos sobre el censo de 1943.

Los porcinos son los únicos que disminuyeron en 1947. De los 46.231 cerdos que existían en el año 1943 bajaron 4.278 cabezas.

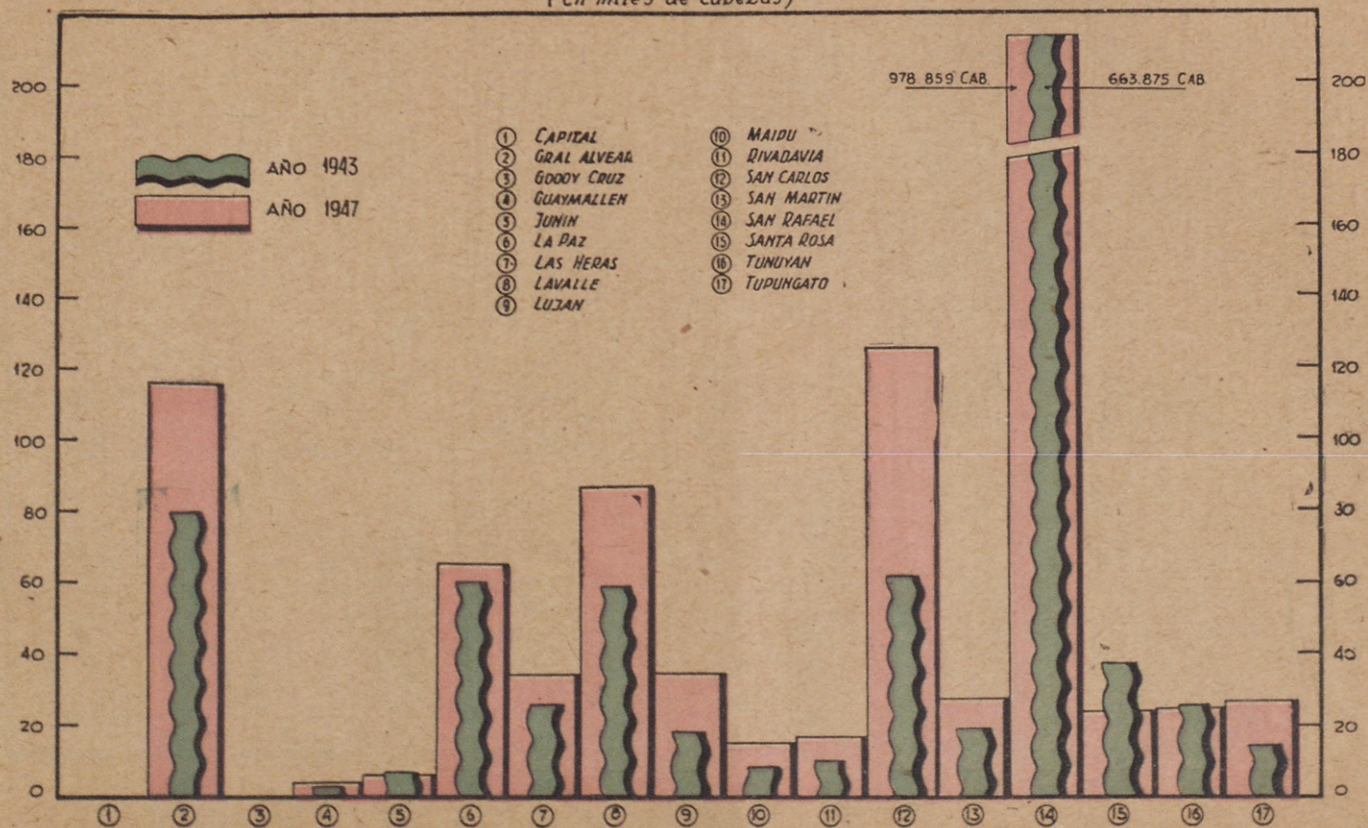
Para los bovinos, caballares, asnales y mulares cuyo número creció, se registra el siguiente aumento entre 1943 y 1947; bovinos, de 135.860 a 199.947 cabezas, caballares, de 65.661 a 97.045 cabezas; y asnales y mulares, de 24.519 a 27.324 cabezas.

Resumiendo, podemos decir que si bien Mendoza no es una provincia eminentemente ganadera, puede aumentar grandemente su número, de seguir con el mejoramiento de las razas existentes lo que permitirá obtener, además, aquellas que más se adapten a las condiciones especiales de la zona.



TOTAL DE GANADO EXISTENTE EN LA PROVINCIA, POR DEPARTAMENTOS AÑOS 1943 Y 1947

(En miles de cabezas)



NUMERO TOTAL DE GANADO EXISTENTE EN LA PROVINCIA, POR ESPECIES, AÑOS 1943 Y 1947

(En miles de cabezas)



NUMERO TOTAL DE GANADO EXISTENTE EN LA PROVINCIA, POR DEPARTAMENTOS, AÑOS
1943 Y 1947 Y PORCIENTO DE CADA DEPARTAMENTO SOBRE EL TOTAL

DEPARTAMENTOS	A Ñ O 1 9 4 3		A Ñ O 1 9 4 7	
	Nº de cabezas	% total	Nº de cabezas	% total
Capital	28	—	964	0,1
General Alvear	79.498	7,2	116.844	7,3
Godoy Cruz	530	—	791	—
Guaymallén	3.266	0,3	3.943	0,3
Junín	7.562	0,7	6.351	0,4
La Paz	60.012	5,5	65.251	4,1
Las Heras	26.592	2,4	34.186	2,2
Lavalle	58.988	5,4	87.813	5,5
Luján	18.241	1,7	35.506	2,2
Maipú	8.422	0,8	15.404	1,0
Rivadavia	10.417	0,9	17.818	1,1
San Carlos	62.165	5,7	126.811	7,9
San Martín	19.469	1,8	27.778	1,7
San Rafael	663.875	60,5	978.859	61,4
Santa Rosa	37.886	3,5	24.766	1,6
Tunuyán	25.029	2,3	24.559	1,5
Tupungato	14.795	1,3	27.788	1,7
TOTAL	1.096.775	100,0	1.595.432	100,0

NUMERO TOTAL DE GANADO EXISTENTE EN LA PROVINCIA, POR DEPARTAMENTOS, AÑOS
1943 Y 1947 Y AUMENTO O DISMINUCION ABSOLUTO Y RELATIVO

DEPARTAMENTOS	A Ñ O S		Disminución		Aumento	
	1943	1947	1947		1947	
			Absoluta	Relativa	Absoluto	Relativo
	Nº de cabezas	Nº de cabezas		%	Nº de cabezas	%
Capital	28	964	—	—	936	3.342,9
General Alvear	79.498	116.844	—	—	37.346	47,0
Godoy Cruz	530	791	—	—	261	49,2
Guaymallén	3.266	3.943	—	—	677	20,7
Junín	7.562	6.351	1.211	16,0	—	—
La Paz	60.012	65.251	—	—	5.239	8,7
Las Heras	26.592	34.186	—	—	7.594	28,6
Lavalle	58.988	87.813	—	—	28.825	48,9
Luján	18.241	35.506	—	—	17.265	94,6
Maipú	8.422	15.404	—	—	6.982	82,9
Rivadavia	10.417	17.818	—	—	7.401	71,0
San Carlos	62.165	126.811	—	—	64.646	104,0
San Martín	19.469	27.778	—	—	8.309	42,7
San Rafael	663.875	978.859	—	—	314.984	47,4
Santa Rosa	37.886	24.766	13.120	34,6	—	—
Tunuyán	25.029	24.559	470	1,9	—	—
Tupungato	14.795	27.788	—	—	12.993	87,8
TOTAL	1.096.775	1.595.432	—	—	498.657	45,5

NUMERO TOTAL DE GANADO EXISTENTE EN LA PROVINCIA, POR ESPECIES, AÑOS 1943 Y 1947
Y PORCIENTO DE CADA ESPECIE SOBRE EL TOTAL

E S P E C I E S	A Ñ O 1 9 4 3		A Ñ O 1 9 4 7	
	Nº de cabezas	% total	Nº de cabezas	% total
Asnales y mulares	24.519	2,2	27.324	1,7
Bovinos	135.860	12,4	199.947	12,5
Caballares	65.661	6,0	97.045	6,1
Caprinos	414.755	37,8	614.498	38,5
Ovinos	409.749	37,4	614.665	38,5
Porcinos	46.231	4,2	41.953	2,7
TOTAL	1.096.775	100,0	1.595.432	100,0

NUMERO TOTAL DE GANADO EXISTENTE EN LA PROVINCIA, POR ESPECIES, AÑOS 1943 Y 1947
Y AUMENTO O DISMINUCION ABSOLUTO Y RELATIVO

E S P E C I E S	A Ñ O S		Disminución		Aumento	
	1943	1947	1947		1947	
			1943	Relativa	Absoluto	Relativo
	Nº de cabezas		Nº de cabezas	%	Nº de cabezas	%
Asnales y mulares	24.519	27.324	—	—	2.805	11,4
Bovinos	135.860	199.947	—	—	64.087	47,2
Caballares	65.661	97.045	—	—	31.384	47,8
Caprinos	414.755	614.498	—	—	199.743	48,2
Ovinos	409.749	614.665	—	—	204.916	50,0
Porcinos	46.231	41.953	4.278	9,3	—	—
TOTAL	1.096.775	1.595.432	—	—	498.657	45,5

NUMERO DE ASNALES Y MULARES EXISTENTES EN LA PROVINCIA, POR DEPARTAMENTOS, AÑOS
1943 Y 1947 Y PORCIENTO DE CADA DEPARTAMENTO SOBRE EL TOTAL

DEPARTAMENTOS	A Ñ O 1 9 4 3		A Ñ O 1 9 4 7	
	Nº de cabezas	% total	Nº de cabezas	% total
Capital	2	—	19	0,1
General Alvear	1.408	5,7	1.388	5,1
Godoy Cruz	178	0,7	81	0,3
Guaymallén	502	2,0	560	2,0
Junín	1.126	4,6	748	2,7
La Paz	2.171	8,9	2.391	8,6
Las Heras	558	2,3	906	3,3
Lavalle	2.152	8,8	4.363	16,0
Luján	854	3,5	753	2,8
Maipú	1.078	4,4	1.386	5,1
Rivadavia	1.604	6,6	1.779	6,5
San Carlos	1.131	4,6	1.050	3,8
San Martín	1.849	7,6	1.967	7,2
San Rafael	7.135	29,1	7.664	28,0
Santa Rosa	1.234	5,0	1.090	4,0
Tunuyán	1.132	4,6	889	3,4
Tupungato	405	1,6	290	1,1
TOTAL	24.519	100,0	27.324	100,0

NUMERO DE ASNALES Y MULARES EXISTENTES EN LA PROVINCIA, POR DEPARTAMENTOS, AÑOS
1943 Y 1947 Y AUMENTO O DISMINUCION ABSOLUTO Y RELATIVO

DEPARTAMENTOS	A Ñ O S		Disminución 1947		Aumento 1947	
	1943	1947	1943		1943	
			Absoluta	Relativa	Absoluto	Relativo
	Nº de cabezas		Nº de cabezas	%	Nº de cabezas	%
Capital	2	19	—	—	17	850,0
General Alvear	1.408	1.388	20	1,4	—	—
Godoy Cruz	178	81	97	54,5	—	—
Guaymallén	502	560	—	—	58	11,6
Junín	1.126	748	378	33,6	—	—
La Paz	2.171	2.391	—	—	220	10,1
Las Heras	558	906	—	—	348	62,4
Lavalle	2.152	4.363	—	—	2.211	102,7
Luján	854	753	101	11,8	—	—
Maipú	1.078	1.386	—	—	308	28,6
Rivadavia	1.604	1.779	—	—	175	10,9
San Carlos	1.131	1.050	81	7,2	—	—
San Martín	1.849	1.967	—	—	118	6,4
San Rafael	7.135	7.664	—	—	529	7,4
Santa Rosa	1.234	1.090	144	11,7	—	—
Tunuyán	1.132	889	243	21,5	—	—
Tupungato	405	290	115	28,4	—	—
TOTAL	24.519	27.324	—	—	2.805	11,4

NUMERO DE BOVINOS EXISTENTES EN LA PROVINCIA, POR DEPARTAMENTOS, AÑOS 1943 Y 1947
Y PORCIENTO DE CADA DEPARTAMENTO SOBRE EL TOTAL

DEPARTAMENTOS	A Ñ O 1 9 4 3		A Ñ O 1 9 4 7	
	Nº de cabezas	% total	Nº de cabezas	% total
Capital	—	—	227	0,1
General Alvear	10.688	7,9	27.788	13,9
Godoy Cruz	200	0,1	292	0,1
Guaymallén	338	0,2	248	0,1
Junín	2.295	1,7	1.198	0,6
La Paz	9.028	6,6	15.039	7,5
Las Heras	2.396	1,8	4.821	2,4
Lavalle	7.301	5,4	8.556	4,3
Luján	6.175	4,5	8.758	4,4
Maipú	559	0,4	1.196	0,6
Rivadavia	2.008	1,5	3.016	1,5
San Carlos	10.790	7,9	14.111	7,1
San Martín	3.961	2,9	3.791	1,9
San Rafael	53.820	39,6	70.398	35,2
Santa Rosa	9.086	6,7	11.301	5,7
Tunuyán	8.849	6,5	10.990	5,5
Tupungato	8.366	6,3	18.217	9,1
TOTAL	135.860	100,0	199.947	100,0

NUMERO DE BOVINOS EXISTENTES EN LA PROVINCIA, POR DEPARTAMENTOS, AÑOS 1943 Y 1947
Y AUMENTO O DISMINUCION ABSOLUTO Y RELATIVO

DEPARTAMENTOS	A Ñ O S		Disminución 1947		Aumento 1947	
	1943	1947	1943		1943	
			Absoluta	Relativa	Absoluto	Relativo
Nº de cabezas		Nº de cabezas	%	Nº de cabezas	%	
Capital	—	227	—	—	227	—
General Alvear	10.688	27.788	—	—	17.100	160,0
Godoy Cruz	200	292	—	—	92	46,0
Guaymallén	338	248	90	26,6	—	—
Junín	2.295	1.198	1.097	47,8	—	—
La Paz	9.028	15.039	—	—	6.011	66,6
Las Heras	2.396	4.821	—	—	2.425	101,2
Lavalle	7.301	8.556	—	—	1.255	17,2
Luján	6.175	8.758	—	—	2.583	41,8
Maipú	559	1.196	—	—	637	114,0
Rivadavia	2.008	3.016	—	—	1.008	50,2
San Carlos	10.790	14.111	—	—	3.321	30,8
San Martín	3.961	3.791	170	4,3	—	—
San Rafael	53.820	70.398	—	—	16.578	30,8
Santa Rosa	9.086	11.301	—	—	2.215	24,4
Tunuyán	8.849	10.990	—	—	2.141	24,2
Tupungato	8.366	18.217	—	—	9.851	117,8
TOTAL	135.860	199.947	—	—	64.087	47,2

NUMERO DE CABALLARES EXISTENTES EN LA PROVINCIA, POR DEPARTAMENTOS, AÑOS 1943 Y 1947
Y PORCIENTO DE CADA DEPARTAMENTO SOBRE EL TOTAL

DEPARTAMENTOS	A Ñ O 1 9 4 3		A Ñ O 1 9 4 7	
	Nº de cabezas	% total	Nº de cabezas	% total
Capital	8	—	87	0,1
General Alvear	6.124	9,3	10.325	10,6
Godoy Cruz	105	0,2	198	0,2
Guaymallén	1.140	1,7	1.546	1,6
Junín	1.713	2,6	2.221	2,3
La Paz	2.450	3,7	3.579	3,7
Las Heras	2.067	3,1	2.948	3,0
Lavalle	2.973	4,5	5.011	5,2
Luján	2.331	3,6	3.887	4,0
Maipú	1.880	2,9	3.431	3,5
Rivadavia	2.007	3,1	3.272	3,4
San Carlos	3.730	5,7	5.251	5,4
San Martín	3.280	5,0	4.755	4,9
San Rafael	28.432	43,3	42.959	44,3
Santa Rosa	1.992	3,0	1.315	1,4
Tunuyán	3.233	4,9	3.821	3,9
Tupungato	2.196	3,4	2.439	2,5
TOTAL	65.661	100,0	97.045	100,0

NUMERO DE CABALLARES EXISTENTES EN LA PROVINCIA, POR DEPARTAMENTOS, AÑOS 1943 Y 1947
Y AUMENTO O DISMINUCION ABSOLUTO Y RELATIVO

DEPARTAMENTOS	A Ñ O S		Disminución 1947		Aumento 1947	
	1943	1947	1943		1943	
			Absoluta	Relativa	Absoluto	Relativo
	Nº de cabezas	Nº de cabezas	Nº de cabezas	%	Nº de cabezas	%
Capital	8	87	—	—	79	987,5
General Alvear	6.124	10.325	—	—	4.201	68,6
Godoy Cruz	105	198	—	—	93	88,6
Guaymallén	1.140	1.546	—	—	406	35,6
Junín	1.713	2.221	—	—	508	29,7
La Paz	2.450	3.579	—	—	1.129	46,1
Las Heras	2.067	2.948	—	—	881	42,6
Lavalle	2.973	5.011	—	—	2.038	68,6
Luján	2.331	3.887	—	—	1.556	66,8
Maipú	1.880	3.431	—	—	1.551	82,5
Rivadavia	2.007	3.272	—	—	1.265	63,0
San Carlos	3.730	5.251	—	—	1.521	40,8
San Martín	3.280	4.755	—	—	1.475	45,0
San Rafael	28.432	42.959	—	—	14.527	51,1
Santa Rosa	1.992	1.315	677	34,0	—	—
Tunuyán	3.233	3.821	—	—	588	18,2
Tupungato	2.196	2.439	—	—	243	11,1
TOTAL	65.661	97.045	—	—	31.384	47,8

NUMERO DE CAPRINOS EXISTENTES EN LA PROVINCIA, POR DEPARTAMENTOS, AÑOS 1943 Y 1947
Y PORCIENTO DE CADA DEPARTAMENTO SOBRE EL TOTAL

DEPARTAMENTOS	A Ñ O 1 9 4 3		A Ñ O 1 9 4 7	
	Nº de cabezas	% total	Nº de cabezas	% total
Capital	4	—	603	0,1
General Alvear	18.844	4,5	26.852	4,4
Godoy Cruz	5	—	95	—
Guaymallén	189	—	279	—
Junín	678	0,2	261	—
La Paz	30.110	7,3	28.540	4,6
Las Heras	16.530	4,0	15.739	2,6
Lavalle	33.220	8,0	47.559	7,7
Luján	5.924	1,4	13.269	2,2
Maipú	3.375	0,8	5.659	0,9
Rivadavia	2.040	0,5	6.135	1,0
San Carlos	10.042	2,4	26.786	4,4
San Martín	5.004	1,2	12.217	2,0
San Rafael	264.578	63,8	415.255	67,6
Santa Rosa	15.676	3,8	6.491	1,1
Tunuyán	6.444	1,6	4.909	0,8
Tupungato	2.092	0,5	3.849	0,6
TOTAL	414.755	100,0	614.498	100,0

NUMERO DE CAPRINOS EXISTENTES EN LA PROVINCIA, POR DEPARTAMENTOS, AÑOS 1943 Y 1947
Y AUMENTO O DISMINUCION ABSOLUTO Y RELATIVO

DEPARTAMENTOS	A Ñ O S		Disminución		Aumento	
	1943	1947	1947 1943		1947 1943	
			Absoluta	Relativa	Absoluto	Relativo
	Nº de cabezas		Nº de cabezas	%	Nº de cabezas	%
Capital	4	603	—	—	599	14.975,0
General Alvear	18.844	26.852	—	—	8.008	42,5
Godoy Cruz	5	95	—	—	90	1.800,0
Guaymallén	189	279	—	—	90	47,6
Junín	678	261	417	61,5	—	—
La Paz	30.110	28.540	1.570	5,2	—	—
Las Heras	16.530	15.739	791	4,8	—	—
Lavalle	33.220	47.559	—	—	14.339	43,2
Luján	5.924	13.269	—	—	7.345	124,0
Maipú	3.375	5.659	—	—	2.284	67,7
Rivadavia	2.040	6.135	—	—	4.095	200,7
San Carlos	10.042	26.786	—	—	16.744	166,7
San Martín	5.004	12.217	—	—	7.213	144,1
San Rafael	264.578	415.255	—	—	150.677	56,9
Santa Rosa	15.676	6.491	9.185	58,6	—	—
Tunuyán	6.444	4.909	1.535	23,8	—	—
Tupungato	2.092	3.849	—	—	1.757	84,0
TOTAL	414.755	614.498	—	—	199.743	48,2

NUMERO DE OVINOS EXISTENTES EN LA PROVINCIA, POR DEPARTAMENTOS, AÑOS 1943 Y 1947
Y PORCIENTO DE CADA DEPARTAMENTO SOBRE EL TOTAL

DEPARTAMENTOS	A Ñ O 1 9 4 3		A Ñ O 1 9 4 7	
	Nº de cabezas	% total	Nº de cabezas	% total
Capital	—	—	10	—
General Alvear	36.449	8,9	43.637	7,1
Godoy Cruz	10	—	23	—
Guaymallén	322	0,1	297	—
Junín	463	0,1	341	0,1
La Paz	15.938	3,9	15.464	2,5
Las Heras	4.175	1,0	8.332	1,4
Lavalle	10.569	2,6	20.551	3,3
Luján	2.379	0,6	7.932	1,3
Maipú	567	0,1	1.051	0,2
Rivadavia	464	0,1	705	0,1
San Carlos	33.472	8,2	78.153	12,7
San Martín	2.227	0,5	1.847	0,3
San Rafael	289.163	70,6	427.677	69,6
Santa Rosa	9.581	2,3	3.813	0,6
Tunuyán	2.852	0,7	2.643	0,4
Tupungato	1.118	0,3	2.189	0,4
TOTAL	409.749	100,0	614.665	100,0

NUMERO DE OVINOS EXISTENTES EN LA PROVINCIA, POR DEPARTAMENTOS, AÑOS 1943 Y 1947
Y AUMENTO O DISMINUCION ABSOLUTO Y RELATIVO

DEPARTAMENTOS	A Ñ O S		Disminución 1947 1943		Aumento 1947 1943	
	1943	1947	Absoluta	Relativa	Absoluto	Relativo
	Nº de cabezas	Nº de cabezas	Nº de cabezas	%	Nº de cabezas	%
Capital	—	10	—	—	10	—
General Alvear	36.449	43.637	—	—	7.188	19,7
Godoy Cruz	10	23	—	—	13	130,0
Guaymallén	322	297	25	7,8	—	—
Junín	463	341	122	26,3	—	—
La Paz	15.938	15.464	474	3,0	—	—
Las Heras	4.175	8.332	—	—	4.157	99,6
Lavalle	10.569	20.551	—	—	9.982	94,4
Luján	2.379	7.932	—	—	5.553	233,4
Maipú	567	1.051	—	—	484	85,3
Rivadavia	464	705	—	—	241	51,9
San Carlos	33.472	78.153	—	—	44.681	133,5
San Martín	2.227	1.847	380	17,1	—	—
San Rafael	289.163	427.677	—	—	138.514	47,9
Santa Rosa	9.581	3.813	5.768	60,2	—	—
Tunuyán	2.852	2.643	209	7,3	—	—
Tupungato	1.118	2.189	—	—	1.071	95,8
TOTAL	409.749	614.665	—	—	204.916	50,0

NUMERO DE PORCINOS EXISTENTES EN LA PROVINCIA, POR DEPARTAMENTOS, AÑOS 1943 Y 1947
Y PORCIENTO DE CADA DEPARTAMENTO SOBRE EL TOTAL

DEPARTAMENTOS	A Ñ O 1 9 4 3		A Ñ O 1 9 4 7	
	Nº de cabezas	% total	Nº de cabezas	% total
Capital	14	—	18	—
General Alvear	5.985	12,9	6.854	16,4
Godoy Cruz	32	—	102	0,3
Guaymallén	775	1,7	1.013	2,4
Junín	1.287	2,8	1.582	3,8
La Paz	315	0,7	238	0,6
Las Heras	866	1,9	1.440	3,4
Lavalle	2.773	6,0	1.773	4,2
Luján	578	1,3	907	2,2
Maipú	963	2,1	2.681	6,4
Rivadavia	2.294	5,0	2.911	6,9
San Carlos	3.000	6,5	1.460	3,5
San Martín	3.148	6,8	3.201	7,6
San Rafael	20.747	44,9	14.906	35,5
Santa Rosa	317	0,7	756	1,8
Tunuyán	2.519	5,4	1.307	3,1
Tupungato	618	1,3	804	1,9
TOTAL	46.231	100,0	41.953	100,0

NUMERO DE PORCINOS EXISTENTES EN LA PROVINCIA, POR DEPARTAMENTOS, AÑOS 1943 Y 1947
Y AUMENTO O DISMINUCION ABSOLUTO Y RELATIVO

DEPARTAMENTOS	A Ñ O S		Disminución 1947		Aumento 1947	
	1943	1947	1943		1943	
			Absoluta	Relativa	Absoluto	Relativo
	Nº de cabezas		Nº de cabezas	%	Nº de cabezas	%
Capital	14	18	—	—	4	28,6
General Alvear	5.985	6.854	—	—	869	14,5
Godoy Cruz	32	102	—	—	70	218,8
Guaymallén	775	1.013	—	—	238	30,7
Junín	1.287	1.582	—	—	295	22,9
La Paz	315	238	77	24,4	—	—
Las Heras	866	1.440	—	—	574	66,3
Lavalle	2.773	1.773	1.000	36,1	—	—
Luján	578	907	—	—	329	56,9
Maipú	963	2.681	—	—	1.718	178,4
Rivadavia	2.294	2.911	—	—	617	26,9
San Carlos	3.000	1.460	1.540	51,3	—	—
San Martín	3.148	3.201	—	—	53	1,7
San Rafael	20.747	14.906	5.841	28,2	—	—
Santa Rosa	317	756	—	—	439	138,5
Tunuyán	2.519	1.307	1.212	48,1	—	—
Tupungato	618	804	—	—	186	30,1
TOTAL	46.231	41.953	4.278	9,3	—	—

I N D I C E

	<u>Página</u>
INTRODUCCION	3
Capítulo I — Superficie total cultivada en la Provincia y número total de explotaciones agropecuarias, por departamentos ...	7
Capítulo II — VID: Area cultivada en la Provincia, por departamentos y área cultivada de acuerdo a la superficie de cada explotación (en escalas) en la Provincia y cada departamento	17
Capítulo III — OLIVOS: Número total de olivos existentes en la Provincia, por departamentos. Olivos existentes de acuerdo al número de cada explotación (por escalas) en la Provincia y cada departamento. Plantas de olivos existentes en los viveros de la Provincia, por departamentos ...	33
Capítulo IV — FRUTALES: Cantidad existente en la Provincia, por departamentos. Total por especie. Frutales por especie y departamentos. Plantas frutales existentes en los viveros de la Provincia, por departamentos	51
Capítulo V — FORESTALES: Número total de forestales en la Provincia, por departamentos	71
Capítulo VI — ALFALFA: Area cultivada en la Provincia, por departamentos	79
Capítulo VII — GANADERIA: Número total existente en la Provincia, por departamentos. Total por especie. Ganado existente por especie y departamentos	87

