



Hacia el Censo del Año 2000

PROVINCIA DE SANTIAGO DEL ESTERO



28 JUN 2000



AUTORIDADES DE LA PROVINCIA

Dr. CARLOS ARTURO JUAREZ

Gobernador de la Provincia

Ing. JUAN CARLOS LENCINA

Ministro de Gobierno, Justicia, Educación, Trabajo, Culto y
Producción

Ing. Agrónomo EDUARDO ZEMAN

Secretario de la Producción y Medio Ambiente

Ing. NESTOR OSVALDO MACHADO

Director General de Planificación, Evaluación de Proyectos,
Estadística y Censos





INDICE

	Página
INTRODUCCIÓN	3
1. ¿QUÉ SON LOS CENSOS DE POBLACIÓN?	
Breve reseña Histórica	4
¿Qué es un censo de población?	4
La Población Mundial	5
2. LOS CENSOS DE POBLACIÓN EN LA ARGENTINA	
Síntesis Histórica	6
¿Para qué se hace un censo de población?	7
¿Cómo se hace un censo de población?	7
El Censo de Población de 1991	10
3. ALGUNOS RESULTADOS DEL CENSO DE POBLACIÓN 1991	
A. Características generales de la población	11
Distribución geográfica	11
Densidad de población	12
Distribución por sexo	14
Distribución por edad	14
Población urbana y rural	15
Distribuciones de la población según origen	16
Migraciones internas	17
B. Características Educativas	18
Asistencia escolar	18
La asistencia escolar a los 12 años	18
Enseñanza secundaria	19
C. Características Económicas	20
¿Quiénes trabajan?	20
¿Dónde trabajan?	20
D. Características de las Viviendas	21
4. Población de las Provincias en los Censos Nacionales desde 1895 a 1991	22
5. PRÓXIMO OPERATIVO: “Censo de Población del año 2000”	23
6. BIBLIOGRAFÍA	24



*Ministerio de Gobierno
Justicia, Educación, Trabajo,
Culto y Producción
Secretaría de la Producción
y Medio Ambiente*

*Dirección General de Planificación,
Evaluación de Proyectos
Estadísticas y Censos*

CARTILLA HACIA EL CENSO DEL 2000

INTRODUCCIÓN

Este material ha sido especialmente preparado para que los docentes y alumnos puedan obtener elementos básicos para trabajos introductorios de la temática de los Censos de Población.

A través de su lectura se podrán poner en contacto con los referidos censos, que son una inagotable fuente de conocimiento de nuestra realidad nacional.

En la primera parte del folleto se presentan brevemente los censos de población a través de su historia y se los describe.

La segunda parte relata el desarrollo de los censos de población en la Argentina, respondiendo a las preguntas “¿para qué? y ¿cómo?” se hace un censo de población.

La tercera parte muestra algunos de los resultados obtenidos a través del Censo de Población de 1991, tanto para la Nación como para nuestra Provincia.

La cuarta parte está formada por un solo cuadro que muestra la evolución histórica de la población del país provincia por provincia desde el segundo hasta el último Censo Nacional.

Por último, la quinta parte cuenta los preparativos para el desarrollo del Censo de Población del año 2000, y la introducción de nuevos elementos tecnológicos en el Primer Censo del Próximo Milenio.

Esta publicación ha sido elaborada tomando como base, la realizada en oportunidad de prepararse el Censo de Población 1991, por el Instituto Nacional de Estadísticas y Censos (INDEC). El Instituto es el organismo responsable de organizar los Censos Nacionales, de realizar encuestas económicas y poblacionales y de coordinar toda la actividad estadística del país, según lo establece la Ley de Estadística 17.622/68.

En cada capital de provincia del país funciona una Dirección Provincial de Estadística que, en forma conjunta con el INDEC, realiza estudios que contribuyen a mejorar el conocimiento de la población y la economía.

El INDEC coordina y dirige el Sistema Estadístico Nacional (SEN) que está integrado por las Direcciones Provinciales de Estadística y por todas las oficinas que realizan estudios estadísticos y dependen de los gobiernos nacional, provinciales y municipales.

Este material es solo una introducción al tema “Censos de Población”. Quienes quieran obtener mayor información sobre las características y evolución de la población de la Argentina, podrán consultar las publicaciones correspondientes en las bibliotecas del INDEC, Direcciones Provinciales de Estadística y otras grandes bibliotecas nacionales, provinciales y municipales.

Esperamos que este material sirva de apoyo a la tarea de guiar el descubrimiento de algunos aspectos de la situación social de nuestro país, y que docentes y alumnos comprendan la importancia de los censos como instrumentos para el conocimiento de nuestra realidad.

1. ¿QUÉ SON LOS CENSOS DE POBLACIÓN?

Breve reseña Histórica

Desde la Antigüedad, todos los pueblos del mundo han realizado censos para conocer los recursos humanos y materiales con que contaban y poder ordenar mejor sus pasos hacia el futuro.

Las grandes civilizaciones, a medida que se desarrollaban, necesitaban conocer la cantidad de hombres y soldados disponibles, tanto para la construcción de las grandes obras públicas como para la guerra.

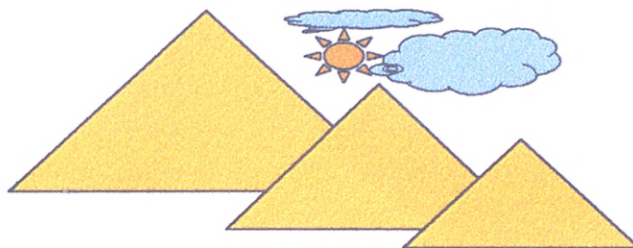
Una de las referencias más antiguas es el censo organizado por los egipcios, llegando hasta nuestros días sobre tablas de arcilla.

Los romanos, por otra parte, asignaban sus ciudadanos a una clase social de acuerdo con los bienes que poseían, según el resultado de los censos (siglo VI A. C.).

Distintos imperios continuaron realizando censos a lo largo de los siglos.

Durante el Medioevo la Iglesia centralizó las actividades destinadas al recuento de la población.

En la época Moderna, Inglaterra, Suecia, Francia e Italia fueron los estados que iniciaron la realización de censos de población. Estos se difundieron rápidamente al resto de Europa y han constituido una de las fuentes de conocimiento estadístico más importante.



Qué es un Censo de Población?

Un censo de población es el recuento de los habitantes de un país. Releva familia por familia, ciudad por ciudad, a todas las personas presentes en el territorio nacional en el momento de su realización.

Mediante el censo se cuenta y reconoce a la población de un país en un momento determinado. El censo es como una fotografía instantánea de esa población, tal como era el día del relevamiento censal.



La población mundial

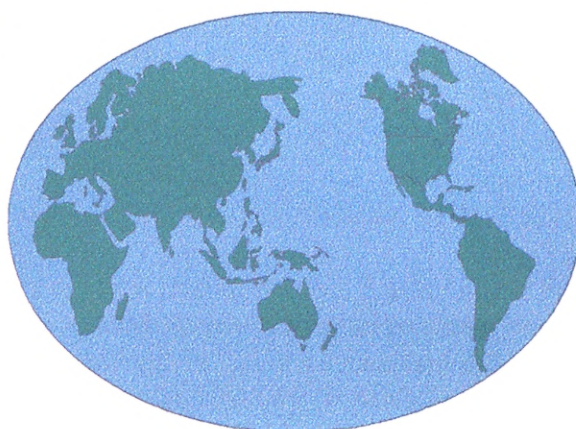
¿Cuántos habitantes pueblan la Tierra? Según los datos de 1990, la población mundial estaba constituida por 5.292 millones de personas.

El continente de mayor población era Asia, donde vivían 3.112 millones de personas, es decir el 58,8 % de los habitantes del mundo. El continente que poseía menor número de habitantes era Oceanía, con solo 27 millones de personas, lo que representaba el 0,5 % de la población mundial.

Si comparamos el total de habitantes de Oceanía con el de nuestro país, descubrimos que, en este caso, la población de un solo país es mayor a la de todo un continente.

El Continente Americano reunía el 13,7 % de la población mundial, es decir 724 millones de habitantes. Estos se distribuían de la siguiente manera: América del Norte 276 millones de habitantes y en América Latina 448 millones de habitantes.

La República Argentina con 33 millones de pobladores, representaba el 4,6 % de la población americana.



La población mundial en torno a 1990					
Región	Millones de habitantes	Distribución espacial %	Densidad de la población hab/km2	Natalidad %°	Mortalidad %°
Todo el mundo	5292	100,0	39	26	9
Africa	642	12,1	21	43	13
América Latina	448	8,5	21	27	7
Asia	3112	58,8	113	27	8
Oceanía	27	0,5	3	19	8
América del Norte	276	5,2	13	14	9
Unión Soviética	289	5,5	13	17	10
Europa	498	9,4	101	13	11
Argentina	33	0,6	12	21	8

Fuente:

- Naciones Unidas, Anuario Demográfico 1989.
- Department of International Economic and Social Affairs of the United Nations – Populations Division New York, 1990.
- INDEC, Censo Nacional de Población y Vivienda 1991.
- CELADE, Boletín Demográfico Año XXIII, N°45 Santiago de Chile, enero 1990.

2. LOS CENSOS DE POBLACIÓN EN LA ARGENTINA

Síntesis Histórica

En 1869, después de medio siglo de vida independiente, se realizó el Primer Censo Nacional en la Argentina, que comprendió a la población del país.

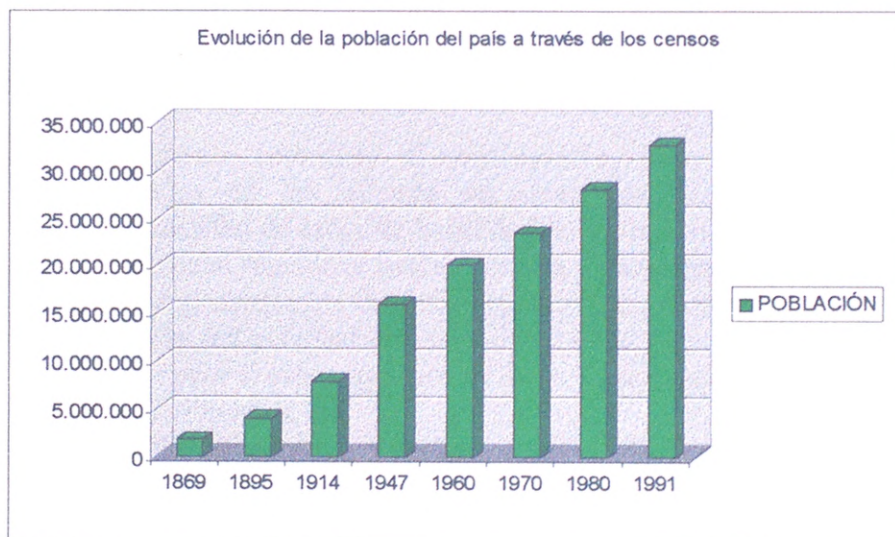
Este censo y todos los posteriores se llevaron a cabo de acuerdo con las previsiones contempladas por la Constitución Nacional de 1853.

Hasta el presente se realizaron ocho Censos Nacionales, a saber:

	Año	Total País	Total Provincia	Varones	Mujeres
1° Censo Nacional	1869	1.830.214	132.898	66.017	66.881
2° Censo Nacional	1895	4.044.911	161.502	76.260	85.242
3° Censo Nacional	1914	7.903.662	261.678	126.299	135.379
4° Censo Nacional	1947	15.893.827	479.473	232.367	247.106
5° Censo Nacional	1960	20.013.793	476.503	232.912	243.591
6° Censo Nacional	1970	23.364.431	495.419	246.799	248.620
7° Censo Nacional	1980	27.949.480	594.920	296.326	298.594
8° Censo Nacional	1991	32.615.528	671.988	336.155	335.833

En el año 2000 está previsto realizar el Noveno Censo Nacional de Población, y primero del siglo XXI.

En nuestro país, siguiendo recomendaciones internacionales y tal como lo hacen muchas naciones del mundo desde 1960 los **censos de población se realizan cada 10 años**. Esto permite comparar nuestra situación con la de otros pueblos del mundo, estudiar la evolución de la población nacional con relación a períodos pasados y anticipar previsiones para el futuro.



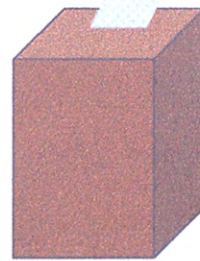
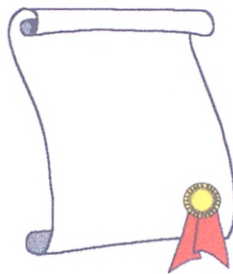
¿ Para qué se hace un Censo de Población?

Los censos de población son indispensables para que un país se conozca y pueda estimar correctamente las necesidades presentes y futuras en materia de vivienda, educación, empleo, hospitales, etc. Las autoridades educativas, por ejemplo, deben saber con certeza cuántos niños o jóvenes deben ser atendidos en establecimientos de enseñanza.

En un país democrático, el conocimiento que arrojan los censos es esencial. Los totales de población de cada jurisdicción permiten establecer el número de diputados que el pueblo de cada provincia elige para enviar al Congreso Nacional (según lo establece la Constitución Nacional).

La cantidad de población también influye en el modo en que se administran los recursos económicos de la Nación. El monto de las partidas que la Nación envía a cada provincia para solventar parte de sus gastos se establece de acuerdo con la cantidad de población que el censo arroja para cada una de estas jurisdicciones.

La Constitución de la Provincia de Santiago del Estero, reformada en 1997, establece el régimen municipal, las categorías de municipios y la cantidad de concejales, conforme al número de habitantes de cada localidad, según lo expresa en los artículos 203°, 204° y 205°.



¿Cómo se hace un Censo de Población?

Muchos miles de personas trabajan activamente para realizar un censo de población.

Durante los meses anteriores al relevamiento, investigadores, expertos en población y empleados de las oficinas de estadística participan en las tareas preparatorias con la finalidad de asegurar la calidad de los resultados.

Para ello se realizan reuniones internacionales y nacionales donde se deciden los temas que debe cubrir el censo, los distintos métodos para recoger la información, las técnicas de capacitación del personal que participará en el operativo, los programas de computación a utilizar para el procesamiento de datos, la cartografía que permite que los censistas lleguen a las viviendas, etc.

Concluidas estas tareas, poco tiempo antes de la realización del censo, se organiza el entrenamiento de censistas, en su mayoría maestros, profesores y empleados públicos; aunque en Santiago del Estero, en Censos anteriores, trabajaron en zonas del interior y de difícil acceso la Policía de la Provincia y el Ejército colaborando con personal y vehículos para que pudieran ser censados TODOS los habitantes. En otros lugares del país también trabaja la Policía, el Ejército, Gendarmería Nacional y Prefectura Naval, porque nuestro territorio tiene pobladores que viven en lugares con montañas, islas, zonas desérticas, selváticas y de frontera con otros países.

Para la organización del trabajo de campo se tiene en cuenta la división política del país en provincias y la de éstas en departamentos.

Los departamentos se dividen (solo para las tareas censales) en áreas más pequeñas denominadas fracciones, radios y segmentos.

Cada una de estas áreas se encuentra bajo la responsabilidad de algún integrante de la estructura censal a saber: jefe de departamento, jefe de fracción, jefe de radio y censista respectivamente.

Para realizar el relevamiento es necesario contar con mapas y planos apropiados, a fin de cubrir la totalidad de las viviendas, sin omitirlas ni duplicarlas.

Posteriormente, se realiza un **listado o conteo de viviendas**, (se listan o cuentan según sea el caso) de acuerdo a un recorrido fijado previamente la cantidad de viviendas existentes en cada radio censal, y según la cantidad de éstas, se distribuye la tarea y se puede conocer cuántos censistas son necesarios para la realización del censo; es decir que a partir de esta información se determina la carga de trabajo.

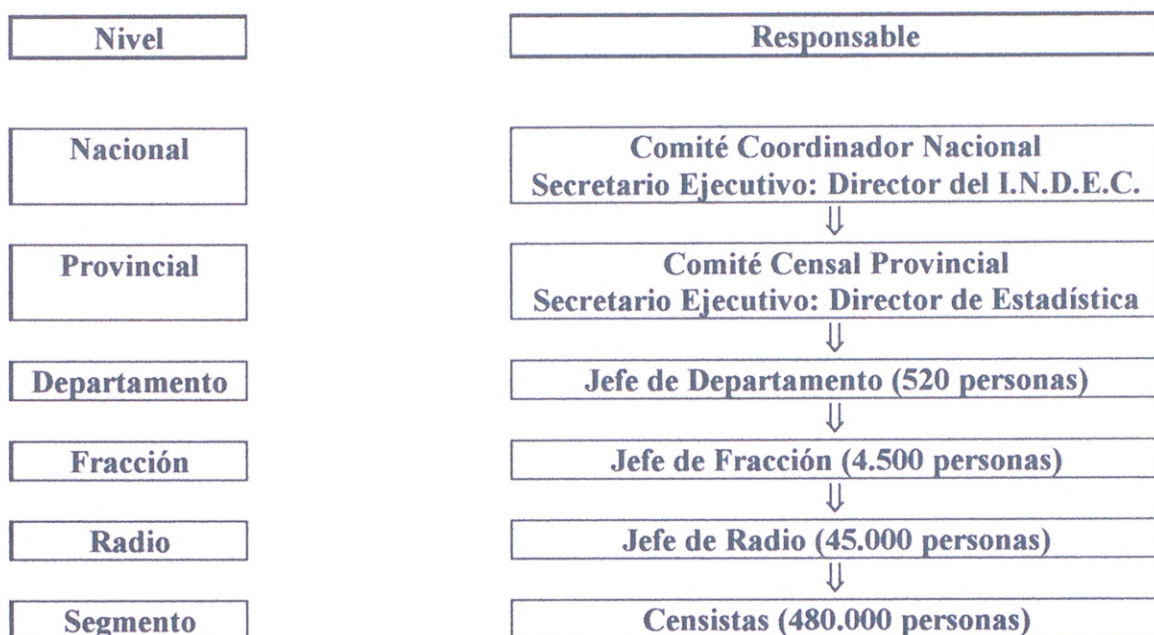
Para tener una idea de lo importante que es un censo, basta conocer la gran cantidad de personal que se moviliza en cada operativo, ya que a la estructura censal que se detalla a continuación, se deben agregar los técnicos de diferentes áreas, por ejemplo: cartografía, computación, etc. y el personal de apoyo, responsable de una serie de tareas a las que algunas veces no se les da importancia y definen en muchas oportunidades el éxito de un operativo, por ejemplo: asistentes, auxiliares administrativos, empleados del sector de empaque y envío de material, comunicaciones, choferes, etc.



El día del censo, los censistas, que en 1980 fueron 350.000 personas y en 1991 aproximadamente 480.000 personas, salen a recorrer todas las áreas del país, visitando cada hogar, donde formulan las preguntas del cuestionario censal. Ese día en Argentina, (por lo menos hasta 1991) fue feriado nacional, igual que el día de las elecciones, para que la gente se quede en su casa. Siempre se eligió un día miércoles, para evitar que la gente se traslade. Todos los datos recogidos se suman y clasifican a través de computadoras, y los cuestionarios que se obtienen de cada familia se convierten en fichas anónimas. Se publican resultados de conjunto y los cuestionarios censales se destruyen, asegurando el más absoluto secreto de las respuestas individuales.

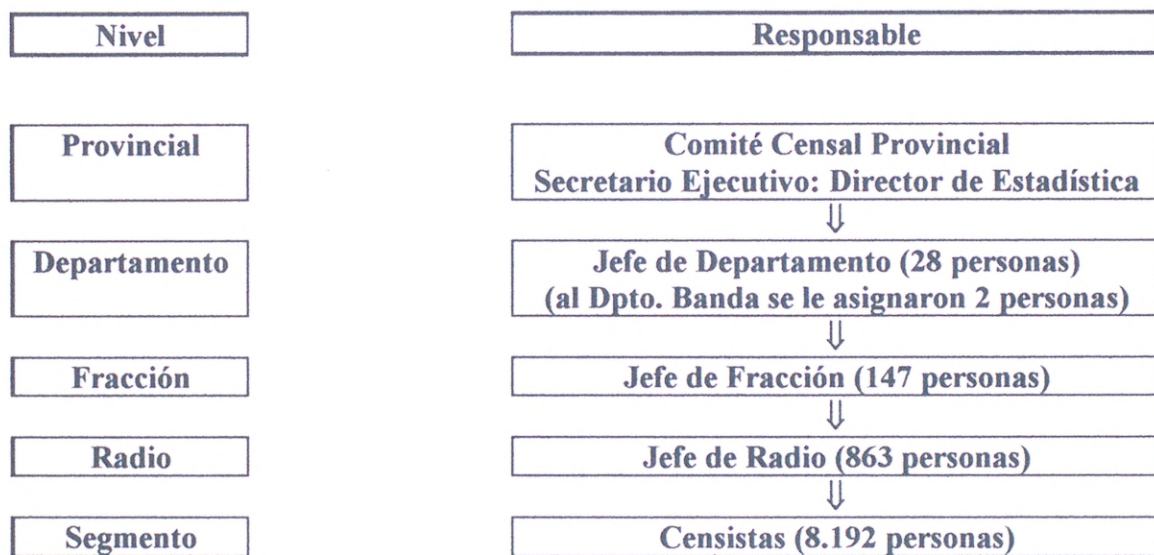
ESTRUCTURA CENSAL (CENSO 1991)

Para el País



ESTRUCTURA CENSAL (CENSO 1991)

Para Santiago del Estero



El Censo de Población de 1991

El Censo Nacional de Población y Viviendas 1991 se llevó a cabo el día miércoles 15 de mayo de 1991, aunque originalmente estaba previsto para octubre de 1990, pero éste fue postergado, porque hubo que superar dificultades relacionadas con la situación económica del país, que ya entonces imponía fuertes restricciones al gasto público.

Mediante el censo se lograron establecer los totales oficiales de población del país y cada una de sus divisiones administrativas, es decir, provincias, departamentos y localidades.

Algunos datos que un censo de población nos permite conocer:

- La cantidad de habitantes del país y cómo se distribuyen en el territorio nacional.
- Cuántos varones y cuántas mujeres.
- Las edades de la población.
- Cuántos niños, cuántos jóvenes, cuántos adultos y cuántos ancianos viven en el país.
- Dónde nacieron.
- Dónde residen.
- Cuántas personas nunca asistieron a la escuela.
- Cuántas la abandonaron.
- Cuántas personas terminaron la escuela primaria, cuántas terminaron la secundaria.
- Cuántas trabajan y dónde.
- Cuántas viviendas existen y en que condiciones están.
- Cuántas tienen electricidad, agua, gas, servicios sanitarios, etc.



3. ALGUNOS RESULTADOS DEL CENSO NACIONAL DE POBLACIÓN Y VIVIENDAS 1991

A. Características Generales de la Población.

Distribución geográfica

El censo nos permite conocer la cantidad de habitantes del país y cómo se distribuyen en el territorio nacional.

En 1991 el país tenía casi 33 millones de habitantes. De éstos, poco menos de la mitad vivían en la Capital Federal y la Provincia de Buenos Aires.

Si se toman las cuatro jurisdicciones de mayor población (Capital Federal, Buenos Aires, Córdoba y Santa Fe) se observa que éstas concentran el 65 % de la población y sólo el 22 % de superficie del país.

La provincia de Santiago del Estero tiene el 4,9 % de la superficie del país (no incluye el sector Antártico e Islas del Atlántico Sur) y concentra el 2,1 % de la población de la República Argentina.

Población por jurisdicción y su distribución porcentual, 1991

Jurisdicción	Población (cantidad de habitantes)	Porcentaje %
Total del País	32.615.528	100.00
Buenos Aires	12.594.974	38.62
Capital Federal	2.965.403	9.09
Catamarca	264.234	0.81
Córdoba	2.766.683	8.48
Corrientes	795.594	2.44
Chaco	839.677	2.57
Chubut	357.189	1.10
Entre Ríos	1.020.257	3.13
Formosa	398.413	1.22
Jujuy	512.329	1.57
La Pampa	259.996	0.80
La Rioja	220.729	0.68
Mendoza	1.412.481	4.33
Misiones	788.915	2.42
Neuquén	388.833	1.19
Río Negro	506.772	1.55
Salta	866.153	2.66
San Juan	528.715	1.62
San Luis	286.458	0.88
Santa Cruz	159.839	0.49
Santa Fe	2.798.422	8.58
Santiago del Estero	671.988	2.06
Tierra del Fuego	69.369	0.21
Tucumán	1.142.105	3.50

Densidad de población

El cuadro anterior muestra que la población argentina se encuentra desigualmente distribuida en nuestro país.

Con la información del censo se puede calcular la densidad de población, es decir la cantidad promedio de habitantes cada kilómetro cuadrado.

$$\text{Densidad} = \frac{\text{cantidad de habitantes}}{\text{Cantidad de km}^2}$$

En 1991 el país tenía una densidad de 11,7 habitantes por kilómetro cuadrado. Esto significa que, en promedio, en cada km² del país vivían más de 11 personas. Sin embargo, había áreas como Capital Federal y los Partidos del Gran Buenos Aires con una mayor densidad de población, mientras que otras, como las provincias patagónicas estaban escasamente pobladas. La provincia de Santiago del Estero, tenía una densidad poblacional de 4,9 habitantes por km² en el mismo censo.

Densidad de Población
Total del País, según División Política, 1991

Jurisdicción	Superficie en Km ² (1)	Densidad de población (hab/km ²)
Total del País	2.780.400 (2)	11,7
Buenos Aires	307.571	40,9
Capital Federal	200	14.827,0
Catamarca	102.602	2,6
Córdoba	165.321	16,7
Corrientes	88.199	9,0
Chaco	99.633	8,4
Chubut	224.686	1,6
Entre Ríos	78.781	13,0
Formosa	72.066	5,5
Jujuy	53.219	9,6
La Pampa	143.440	1,8
La Rioja	89.680	2,5
Mendoza	148.827	9,5
Misiones	29.801	26,5
Neuquén	94.078	4,1
Río Negro	203.013	2,5
Salta	155.488	5,6
San Juan	89.651	5,9
San Luis	76.748	3,7
Santa Cruz	243.943	0,7
Santa Fe	133.007	21,0
Santiago del Estero	136.351	4,9
Tierra del Fuego (3)	21.571	3,2
Tucumán	22.524	50,7

(1) Fuente: Instituto Geográfico Militar

(2) No incluye el Sector Antártico e Islas del Atlántico Sur

(3) Por razones del litigio existente las Islas del Atlántico Sur no fueron censadas

Si se compara la densidad de población de los departamentos de la Provincia de Santiago del Estero entre sí en el Censo de 1991 se pueden observar que, de la cantidad total de éstos, hay 23 jurisdicciones que no alcanzan los 6 habitantes por kilómetro cuadrado.

En los extremos se observa que el de mayor densidad de población es el departamento Capital con 95,4 hab/km², mientras que el de más baja densidad poblacional es el departamento Mitre con 0,5 hab/km² (es decir menos de 1 habitante).

Densidad de Población
Total de la Provincia, según División Política, 1991

Departamentos	Cantidad de habitantes	Superficie en Km ² (1)	Densidad de población (hab/km ²)
Total de la Provincia	671.988	136.351	4,9
Aguirre	5.936	3.692	1,6
Alberdi	10.633	13.507	0,8
Atamisqui	9.251	2.259	4,1
Avellaneda	18.239	3.902	4,7
Banda	104.287	3.597	29,0
Belgrano	5.909	3.314	1,8
Capital	201.894	2.116	95,4
Copo	19.220	12.604	1,5
Choya	30.691	6.492	4,7
Figueroa	16.040	6.695	2,4
General Taboada	29.400	6.040	4,9
Guasayán	6.882	2.588	2,7
Jimenez	12.324	4.832	2,6
Juan F. Ibarra	14.351	9.139	1,6
Loreto	14.904	3.337	4,5
Mitre	1.894	3.667	0,5
Moreno	21.746	16.127	1,3
Ojo de Agua	11.818	6.269	1,9
Pellegrini	16.061	7.330	2,2
Quebrachos	9.475	3.507	2,7
Río Hondo	45.051	2.124	21,2
Rivadavia	4.763	3.402	1,4
Robles	32.567	1.424	22,9
Salavina	9.100	3.562	2,6
San Martín	8.555	2.097	4,1
Sarmiento	4.149	1.549	2,7
Silípica	6.848	1.179	5,8

Fuente: Instituto Geográfico Militar

Distribución por sexo

En 1991, había en Argentina 96 hombres por cada 100 mujeres. La relación entre sexos no era igual en todo el país. La mayoría femenina más acentuada estaba en la Capital Federal (por cada 100 mujeres había 83 hombres), pero en varias provincias se presentaba un fenómeno inverso. Por ejemplo, en Chaco, San Luis, Formosa, Misiones, La Pampa, Chubut, Neuquén y Río Negro había entre 101 y 103 hombres por cada 100 mujeres, y en Santa Cruz y Tierra del Fuego había 110 y 113 hombres por cada 100 mujeres respectivamente; en tanto hay dos provincias donde la relación se encontraba equilibrada, La Rioja y **Santiago del Estero** con una población de 336.155 varones y 335.833 mujeres, es decir 100 varones por cada 100 mujeres.

Si se analizan los resultados nacionales de los Censos de Población desde 1869, se comprueba que en nuestro país siempre hubo mayoría de hombres con relación a mujeres. Recién en el año 1960, se equipararon la población masculina y femenina.

Las masivas cantidades de inmigrantes llegadas a la República en los primeros decenios del siglo, integradas por varones en la mayor parte de los casos, han tenido importancia en la composición por sexo de la población argentina, explicándose así la gran mayoría de hombres desde 1869 a 1960.



REPÚBLICA ARGENTINA

Distribución por edad

El censo nos permite también conocer las edades de la población. Agrupando a las personas según sus edades se puede saber, por ejemplo, cuántos niños y jóvenes viven en el país, cuántos adultos y cuántos ancianos.

En 1991 el 30,57 % de la población estaba formado por niños de hasta 14 años, el 16,26 % por jóvenes de 15 a 24 años y el grupo más numeroso era el de adultos de 25 a 64 años (44,3 %).

Finalmente un 8,87 % del total de los habitantes del país eran personas de 65 años y más. Los resultados del Censo de 1991 permitieron observar que con relación a 1980, el grupo que más creció porcentualmente es este, reafirmando el concepto de estructura “envejecida”, ya que desde 1970 más del 7 % de la población argentina pertenece a edades avanzadas.

Total de población por grupos de edad y su distribución porcentual. Año 1991

Grupos de edad	República Argentina		Santiago del Estero	
	Población	Por ciento	Población	Por ciento
Total	32.615.528	100,00	671.988	100,00
0 a 14 años	9.970.587	30,57	258.958	38,54
15 a 24 años	5.304.228	16,26	112.227	16,70
25 a 64 años	14.447.726	44,30	254.575	37,88
65 y más años	2.892.987	8,87	46.228	6,88



Población urbana y rural

Desde las primeras décadas del siglo, en las ciudades comienza el desarrollo de las industrias, y al mismo tiempo, en las zonas rurales se introduce tecnología agrícola que ahorran mano de obra, por lo que la vida en las ciudades se visualiza como más atractiva y fácil que la del campo, es por ello que el alto nivel de industrialización de algunos centros, y el mayor grado de confort y servicios ha producido a lo largo de los años el crecimiento de la población urbana y al mismo tiempo el paulatino descenso de la población rural.



Los resultados del Censo muestran que se registró un acentuado crecimiento urbano en el país entre 1980 y 1991.

El aumento de la población que vive en ciudades y pueblos de 2.000 y más habitantes, es decir, la población urbana que en 1980 era del 82,8 % trepó en 1991 hasta un 87,2 %.

Estos valores han colocado a la Argentina entre los países más urbanizados del mundo.

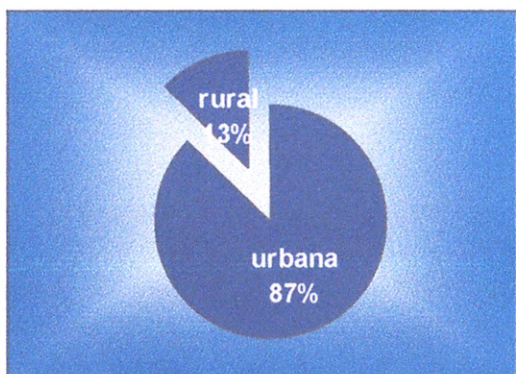
El mayor centro urbano de la República, el Gran Buenos Aires, estaba en 1991 sobrepasando los once millones de habitantes y figuraba entre las ciudades más pobladas del mundo.

Las dos ciudades que le seguían en magnitud sólo tenían la décima parte de su tamaño: Gran Córdoba y Gran Rosario con un poco más de un millón de habitantes cada una.

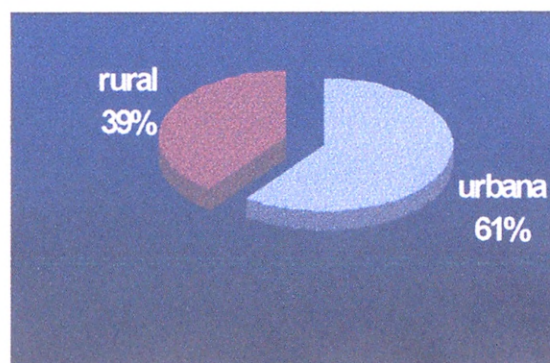
De todos modos existen en el país provincias con una parte importante de población rural. En 1980 Misiones, Formosa y Santiago del Estero apenas superaban el 50 % de población urbana. En 1991 Santiago del Estero, es la provincia más rural del país con 60,8 % de población urbana.

Población urbana y rural según censo de población 1991, en porcentaje.

República Argentina



Santiago del Estero



Distribución de la población según origen

Es interesante observar como ha cambiado históricamente la composición de la población entre argentinos y extranjeros.

Estos cambios pueden apreciarse comparando los resultados de los censos que se han realizado en el país a lo largo del tiempo.

En 1895 y en 1914, en pleno auge de la inmigración masiva, los extranjeros llegaron a ser el 26 % y el 30 % de los habitantes del país, proporciones únicas en la historia de la migración mundial.

En 1991, solo el 5 % de los habitantes del país eran extranjeros, lo que representaba un total de 1.628.210 personas. De éstos, 50,2 % procedía de países limítrofes y 49,8 % restante de otros países.

La mayoría de la población extranjera estaba radicada en el área de Capital Federal y los partidos conurbanos.

Pero también en las provincias de fronteras se radicaban inmigrantes, especialmente originarios de los países limítrofes. Por ejemplo en Tierra del Fuego el 13,1 de la población era chilena.

En nuestros días, la corriente migratoria más importante llega de los países limítrofes. Sin embargo, la proporción de inmigrantes de otros países es ligeramente menor, por la gran cantidad de personas, especialmente europeas, que llegaron a nuestro país durante este siglo.

En la provincia de Santiago del Estero, el aporte de extranjeros solo tuvo alguna relevancia a principios de siglo, cuando en el Censo de 1914 sumaban el 3,6 % del total de habitantes, con predominio de españoles, italianos y "otomanos" (denominación con la que fueron censados los árabes). En el Censo de 1991 los extranjeros representaban

sólo el 0,3 % de la población, ya que al no haberse renovado la corriente hacia la Provincia, los pocos sobrevivientes constituyen un grupo sumamente envejecido.



Migraciones Internas

El censo permite conocer la importancia de las migraciones internas, esto es los movimientos de población en el interior del país.

Los resultados del Censo de 1991 nos muestran que un 79,4 % de la población nativa del país vivía en su provincia o distrito de nacimiento. El otro 20,6 % residía fuera de ellos. Estos valores ponen en manifiesto la relevancia de los traslados interprovinciales en la Argentina.

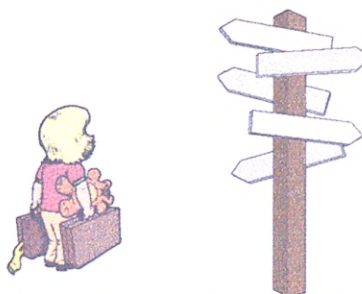
Los migrantes son generalmente personas jóvenes que se trasladan en búsqueda de mejores condiciones de trabajo o por razones de estudio.

El área de mayor atracción para muchas personas que salían de su provincia era la Capital Federal y los partidos del Gran Buenos Aires. Entre 1986 y 1991 esta área recibió aproximadamente 600.000 migrantes del resto del país.

También resultaron áreas de atracción las provincias patagónicas y otras como Córdoba, Santa Fe, San Luis y Mendoza.

En cuanto a las áreas de rechazo, o sea, provincias que pierden continuamente su población por efectos de la migración, se pueden mencionar: Chaco, Corrientes, Entre Ríos, Jujuy, Santiago del Estero y otras.

Debido a las migraciones internas, cada provincia recibe población desde otras y a su vez emite hacia ellas habitantes propios. El balance de este movimiento de ingreso y egreso de población constituye el saldo migratorio interno de cada jurisdicción.



Santiago del Estero entre 1986 y 1991 perdió 17.605 habitantes por migración interna, ya que ingresaron en este período 17.721 y egresaron 35.326 personas, aunque si se compara con los períodos anteriores, esta tendencia va decreciendo, sustancialmente.

B. Características Educativas

Asistencia escolar

En 1991 había en el país más de setecientos cincuenta mil personas de 15 años y más que nunca habían asistido a la escuela.

Sin embargo, los datos del censo muestran que esa situación ha mejorado con respecto al pasado, ya que:

- Las proporciones de niños y jóvenes que concurrían a establecimientos educativos en 1991, eran mayores que las observadas en los censos anteriores.
- Las proporciones de personas adultas y ancianas que nunca habían asistido a la escuela eran mayores que las de jóvenes y niños.

Por otra parte, era en el medio rural donde se presentaba la mayor proporción de inasistencia escolar, si bien el problema disminuyó notablemente en el período intercensal, la diferencia rural – urbana resulta significativa. Mientras en el total del país la tasa de analfabetismo era de 3,7 % en 1991, en el medio urbano decrecía al 2,6 % y aumentaba en el rural al 10,9 %. La tercera parte de los analfabetos del país residen en áreas rurales.

Este contraste, entre las tasas de alfabetismo rurales y las urbanas se observa en todas las provincias que cuentan con importante población rural. Chaco era la jurisdicción con mayor porcentaje de población que nunca asistió a la escuela, pero con un contraste importante respecto de la tasa urbana.

En Santiago del Estero, la situación educacional ha mejorado en 1991 respecto de 1980, aún cuando se observan importantes problemas en el nivel de formación de la población.

Se registró un moderado incremento en la asistencia escolar y una disminución en la proporción de población que nunca asistió a la escuela, señal de una mejor captación del sistema educativo provincial; ya que en 1980 el 9,7 % de la población de 5 años y más nunca había asistido y en 1991 este porcentaje bajó al 6,3 %.



La asistencia escolar a los 12 años

En 1991 había en el país casi 680.000 niños de 12 años. La gran mayoría de ellos estaba terminando la escuela primaria o iniciando la secundaria.

Sin embargo, más de un 4 % de los mismos, aproximadamente 28.000 niños, habían abandonado la escuela o nunca habían asistido a ella.

En Santiago del Estero, en 1991 había 17.520 niños de 12 años, de los cuales 15.927 concurrían a la escuela, y 1.593 la habían abandonado o nunca habían concurrido, es decir, el 9,1 % de los niños que tenían 12 años.

Asistencia escolar en nivel medio y superior

Según el Censo de 1991, la asistencia a la escuela media es cada vez mayor, este fenómeno se ha acentuado en la última década, donde hay una marcada mejoría en la captación del sistema educativo, con respecto al Censo de 1980; ya que no solamente se incrementó la asistencia al nivel medio, sino que hay permanencia dentro del mismo. También se duplicó la proporción de los que ingresan al nivel superior.

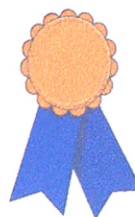
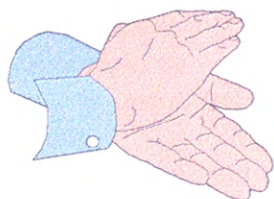
Estos hechos que se han destacado, en cuanto a la captación, permanencia y ascenso de la población del país dentro del sistema educativo formal han producido, a lo largo de la década, un mejor nivel de formación de las personas que ya han salido del mismo.

En 1991, los graduados con títulos terciarios o universitarios sumaron 1.415.000 profesionales, cuando en 1980 esa cantidad había sido de 661.000, aumento que significa el haber duplicado la proporción de recursos humanos de alta calificación dentro de la población del país. Cabe destacar que entre ellos, las mujeres son mayoría, debido a su notable avance en el ingreso, permanencia y graduación en el sistema educativo, durante la década pasada en todos sus niveles.

Teniendo en cuenta los datos de la población que en 1991 asistía a cada nivel, este avance en las mujeres, seguirá incrementándose pues continuaban siendo mayoría dentro de las personas que transitaban por los niveles secundario y terciario. En tanto, en el nivel universitario, predominaban los varones, pero con un margen menor que en 1980.

En Santiago del Estero, es justamente en los niveles Superior o Universitario donde se ha experimentado el mayor aumento en la asistencia escolar respecto de 1980.

Las mejoras en diferentes aspectos del sistema educativo ha producido una elevación del nivel de formación de los habitantes de la provincia pues, si se considera la población de 15 años y más que ya no asiste, más de la mitad tiene al menos el Ciclo Primario Completo y, dentro de éstos, más de una cuarta parte alcanzó a completar el Ciclo Medio, en tanto se ha duplicado la proporción de egresados del Nivel Superior o Universitario respecto de 1980.



C. Características Económicas

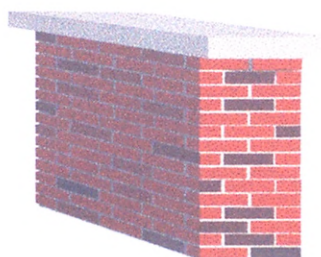
¿ Quiénes trabajan?

En 1991 en el país, más de trece millones de personas de 14 años y más, trabajaban o buscaban trabajo.

Se observa que la participación de los varones en la actividad económica era mucho mayor que la de las mujeres. El 75 % de los varones mayores de 14 años trabajaba o buscaba trabajo, sólo el 39,6 % de las mujeres de esas edades lo hacía.

Evidentemente, la menor participación de las mujeres en el mercado de trabajo, se relaciona directamente con sus tareas hogareñas y el cuidado de los niños. Esto es común para todos los países; sin embargo la intervención de las mujeres en este ámbito ha crecido en la década 1980/91 casi un 13 %, mientras que el porcentual de los varones se mantuvo, lo que muestra incorporación de la mujer al mercado laboral.

En Santiago del Estero, en 1991, el 70 % de los varones de 14 años y más, participaban en la actividad económica; mientras que entre las mujeres de este agrupamiento sólo el 37 % lo hacía.



¿ Dónde trabajan?

En todo el país, la categoría ocupacional donde se encuentra la mayoría de la población en actividad, es la de los empleados que trabajan en relación de dependencia con una participación de 64,5 % en 1991; la que tuvo un descenso importante desde 1980 en que el 71,6 % se encontraba en ese agrupamiento. Este fenómeno afectó tanto al sector privado como al sector público. El servicio doméstico es la única categoría que creció en proporción entre los empleados asalariados, esto tiene relación con la incorporación de la mujer al mercado de trabajo y muestra que parte de ellas lo han hecho en esta categoría relacionada a la precariedad laboral.

También han aumentado en porcentaje, la participación de los trabajadores sin relación de dependencia, es decir: trabajadores familiares sin remuneración fija, los patrones y los cuenta propia.

En Santiago del Estero, durante esa década, hubo una fuerte reducción de la proporción de personas que se desempeñan en relación de dependencia, ello debido al importante retroceso del sector público y del privado como generadores de empleo. Al mismo tiempo crecieron los trabajadores por cuenta propia, familiares sin remuneración fija y el servicio doméstico, mostrando un incremento de la economía informal en perjuicio de los sectores más organizados, los que se caracterizan por la alta participación del trabajo dependiente en sus cuadros de personal; es decir similar comportamiento al resto del país.

D. Características de las Viviendas

En 1991 había en la Argentina más de 8.500.000 viviendas particulares ocupadas, con un promedio aproximado de 4 personas por vivienda.

Tomando en cuenta que la “casa propia” es una de las metas más deseadas para el progreso de la familia, es interesante destacar que el 61,5 % de esas viviendas estaban habitadas por sus propietarios, mientras que en Santiago del Estero el porcentaje era del 55,3 %.

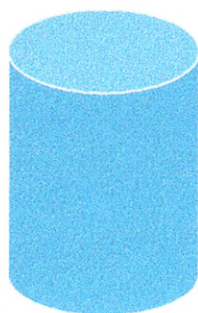
Para conocer en que condiciones vive la población argentina es necesario determinar los servicios disponibles en las viviendas, como por ejemplo, alumbrado, combustible para cocinar, servicios sanitarios, procedencia del agua.

Porcentaje de viviendas particulares ocupadas que disponen de algunos servicios según región. Año 1991

Región	Electricidad por red pública (%)	Gas de red o envasado para cocinar (%)
Total	93,5	91,7
Metropolitana	99,6	99,2
Pampeana	94,9	94,8
Cuyo	94,5	93,8
Nordeste	72,1	63,2
Noroeste	80,1	72,8
Santiago del Estero	62,9	55,3
Patagonia	93,3	88,9

Proporción de viviendas que disponen de servicios esenciales. Año 1991

TIPO DE SERVICIO	REPÚBLICA ARGENTINA(%)	SANTIAGO DEL ESTERO (%)
Agua corriente de red	72,2	57,9
Retrete con descarga de agua	85,8	46,0



Población de los Censos Nacionales de 1895 a 1991, por provincia
ordenadas de acuerdo con la cantidad de población de 1991

Provincias	1895	1914	1947	1960	1970	1980	1991
TOTAL	4.044.911	7.903.662	15.893.811	20.013.793	23.364.431	27.949.480	32.615.528
Buenos Aires	921.168	2.066.948	4.273.874	6.766.108	8.774.529	10.865.408	12.594.974
19 Partidos	117.763	458.217	1.741.338	3.772.411	5.380.447	6.843.201	7.969.324
Resto	803.405	1.608.731	2.532.536	2.993.697	3.394.082	4.022.207	4.625.650
Cap. Federal	663.854	1.575.814	2.981.043	2.966.634	2.972.453	2.922.829	2.965.403
Santa Fe	397.188	899.640	1.702.975	1.884.918	2.135.583	2.465.546	2.798.422
Córdoba	351.223	735.472	1.497.975	1.753.840	2.060.065	2.407.754	2.766.683
Mendoza	116.036	277.535	588.231	824.036	973.075	1.196.228	1.412.481
Tucumán	215.742	332.933	593.371	773.972	765.962	972.655	1.142.105
Entre Ríos	292.019	425.373	787.362	805.357	811.691	908.313	1.020.257
Salta	118.015	142.156	290.826	412.854	509.803	662.870	866.153
Chaco	10.422	46.274	430.555	543.331	566.613	701.392	839.677
Corrientes	239.618	347.055	525.463	533.201	564.147	661.454	795.594
Misiones	33.163	53.563	246.396	361.440	443.020	588.977	788.915
Santiago del Estero	161.502	261.678	479.473	476.503	495.419	594.920	671.988
San Juan	84.251	119.252	261.229	352.387	384.284	465.976	528.715
Jujuy	49.713	77.511	166.700	241.462	302.436	410.008	512.329
Río Negro	9.241	42.242	134.350	193.292	262.622	383.354	506.772
Formosa	4.829	19.281	113.790	178.526	234.075	295.887	398.413
Neuquén	14.517	28.866	86.936	109.890	154.470	243.850	388.833
Chubut	3.748	23.065	92.456	142.412	189.920	263.116	357.189
San Luis	81.450	116.266	165.546	174.316	183.460	214.416	286.458
Catamarca	90.161	100.769	147.213	168.231	172.323	207.717	264.234
La Pampa	25.914	101.338	169.480	158.746	172.029	208.260	259.996
La Rioja	69.502	79.754	110.746	128.220	136.237	164.217	220.729
Santa Cruz	1.058	9.948	42.880	52.908	84.457	114.941	159.839
T. del Fuego	477	2.504	5.045	11.209	15.658	(2) 29.392	(3) 69.369
Sin (1) determinar jurisdicción	90.000	18.425	-	-	-	-	-

Fuente: Censos Nacionales de Población

- (1) 1895: Este Censo consignó 60.000 personas "sustraídas a la operación censal" y 30.000 indígenas, "fuera del imperio de la civilización", 1914: Este Censo consignó 18.425 habitantes calificados como "población autóctona".
- (2) INDEC - Censo Nacional de Población y Vivienda 1980 - serie D - Población - Pág. 101.
- (3) Por razones del litigio existente, las Islas del Atlántico Sur no fueron censadas.

4. PRÓXIMO OPERATIVO: “Censo Nacional de Población del año 2000”

Teniendo en cuenta la importancia que los países otorgan a la planificación anticipada de los grandes operativos estadísticos, el INDEC ha dado comienzo al programa *Censo Nacional de Población, Hogares y Viviendas del año 2000*.

Las tareas preparatorias se enmarcan en el proyecto de cooperación sobre estadísticas de población que nuestro país ha establecido con el Gobierno del Japón.

En una primera etapa, a partir de 1995 un grupo de especialistas en el tema, analizó los distintos inconvenientes que hubo en el anterior censo, y conforme a este estudio, se comenzó a preparar el Censo del año 2000, a fin de corregir y mejorar la planificación del mencionado operativo.

Debido a los avances en procedimientos y tecnología de los últimos años, se estudió la posibilidad de introducir algunas modificaciones que lleven a perfeccionar el censo en el año 2000.

Los cambios que se consideraron fueron en las áreas de organización, metodología a emplear, preparación del relevamiento, procesamiento y difusión de los datos.

Todas estas posibilidades, se van probando a lo largo del tiempo en acciones que se realizan en algunos barrios o zonas rurales de diferentes provincias del país. Estos pequeños operativos tienen gran importancia y sirven para realizar ensayos y corregir errores. Se llaman “Pruebas Piloto”, y hasta el momento se realizaron cuatro.

Al mismo tiempo, se está preparando la cartografía, de todo el país, desde los que contienen a una provincia, hasta aquellos más pequeños que son los que usará el censista para poder ubicarse en el lugar que trabajará. Los adelantos de la informática permiten suponer que en el año 2000 se contará con archivos cartográficos informatizados y actualizados para los distintos puestos de trabajo de la estructura censal.

Por otra parte, en censos anteriores se utilizaron con éxito lectoras ópticas de marcas (el censista rellenaba con lápiz una burbuja y posteriormente, una máquina reconocía la respuesta), a este sistema se suma ahora la tecnología para leer e interpretar caracteres (letras y números), elemento que permitirá – si las pruebas tienen éxito – codificar preguntas abiertas mediante la aplicación de clasificadores informatizados, acelerando así los tiempos de procesamiento y presentación de los resultados.

También durante la etapa preparatoria, se realiza divulgación de los objetivos, contenidos y alcances de este Censo; donde ocupan un importante lugar dos sectores fundamentales: la población escolar, quienes participarán por medio de concursos, clases alusivas, etc. y los docentes, pieza fundamental para el relevamiento.

En suma, es la aspiración de todos los que formamos parte de los diversos sectores que intervienen en el operativo *Censo Nacional de Población, Hogares y Viviendas del año 2000*, que éste sea el censo del futuro, para que con el esfuerzo de todos, podamos conocer: cuántos somos, qué hacemos y donde vivimos





BIBLIOGRAFÍA

- Hacia el Censo de Población y Vivienda de 1990.
- Aquí se cuenta N°1.
- Censo Nacional de Población y Vivienda 1991. Resultados Definitivos Serie "B" N°22.
- Censo Nacional de Población y Vivienda 1991. Resultados Definitivos Serie "B" N°25.
- Censo Nacional de Población y Vivienda 1991. Resultados Definitivos Serie "C" Parte 1 Total del País.
- Censo Nacional de Población y Vivienda 1991. Resultados Definitivos Serie "C" Parte 1 Santiago del Estero.
- Censo Nacional de Población y Vivienda 1991. Resultados Definitivos Serie "C" Parte 2 Total del País
- Censo Nacional de Población y Vivienda 1991. Resultados Definitivos Serie "C" Parte 2 Región 5
- Folleto de Clase Alusiva al Censo realizada por la Provincia de Neuquén

La Dirección de Planificación, Evaluación de Proyectos, Estadística y Censos de la Provincia de Santiago del Estero, es responsable del Grupo "Sensibilización y Difusión del Censo 2000" para el Noroeste Argentino; este folleto ha sido elaborado en el marco de estas tareas por personal técnico de la referida Dirección y fue presentado como modelo en el Segundo Seminario Especial de Estadísticas de Población (Proyecto JICA-INDEC) realizado en la Provincia de Salta.

Santiago del Estero, Marzo de 1999.

PERMITIDA SU DIFUSIÓN CON MENCIÓN DE LA FUENTE

