



República Argentina
Ministerio de Justicia e Instrucción Pública
Consejo Nacional de Educación



- Ley 12.723 -

CENSO ESCOLAR DE LA NACION

Levantado el 28 de abril de 1943



RESULTADOS GENERALES CORRESPONDIENTES

A LA GOBERNACION DE

SANTA CRUZ

CONSEJO NACIONAL DE EDUCACION

INTERVENTOR

Dr. Miguel Mordegliá

SECRETARIO GENERAL

Sr. Alfredo Soares

SECRETARIO DE DIDACTICA

Sr. Carlos F. Laguzzi

SECRETARIO DE HACIENDA

Sr. Manuel de Ugarriza Aráoz

— o —

CENSO ESCOLAR DE LA NACION

DIRECTOR

Dr. Eduardo A. Coghlin

— o —

El levantamiento estuvo a cargo del
Director Seccional en Santa Cruz y Tierra del Fuego

Sr. Zenón Dávila
Director de la Escuela N° 1 de Santa Cruz

RESULTADOS GENERALES

CORRESPONDIENTES A

SANTA CRUZ

CONTIENE:

+ I.- Información demográfica:

Población menor de 22 años.
Padres con hijos menores de 22 años.
Población rural y urbana.

II.- Instrucción:

+ Instrucción primaria.
Tipo de escuela y grado a que concurre la población escolar.
Población de 14 a 21 años que dejó de concurrir a la escuela.
Enseñanza Secundaria.
Enseñanza Universitaria.
Enseñanza Especializada.

III.- El analfabetismo:

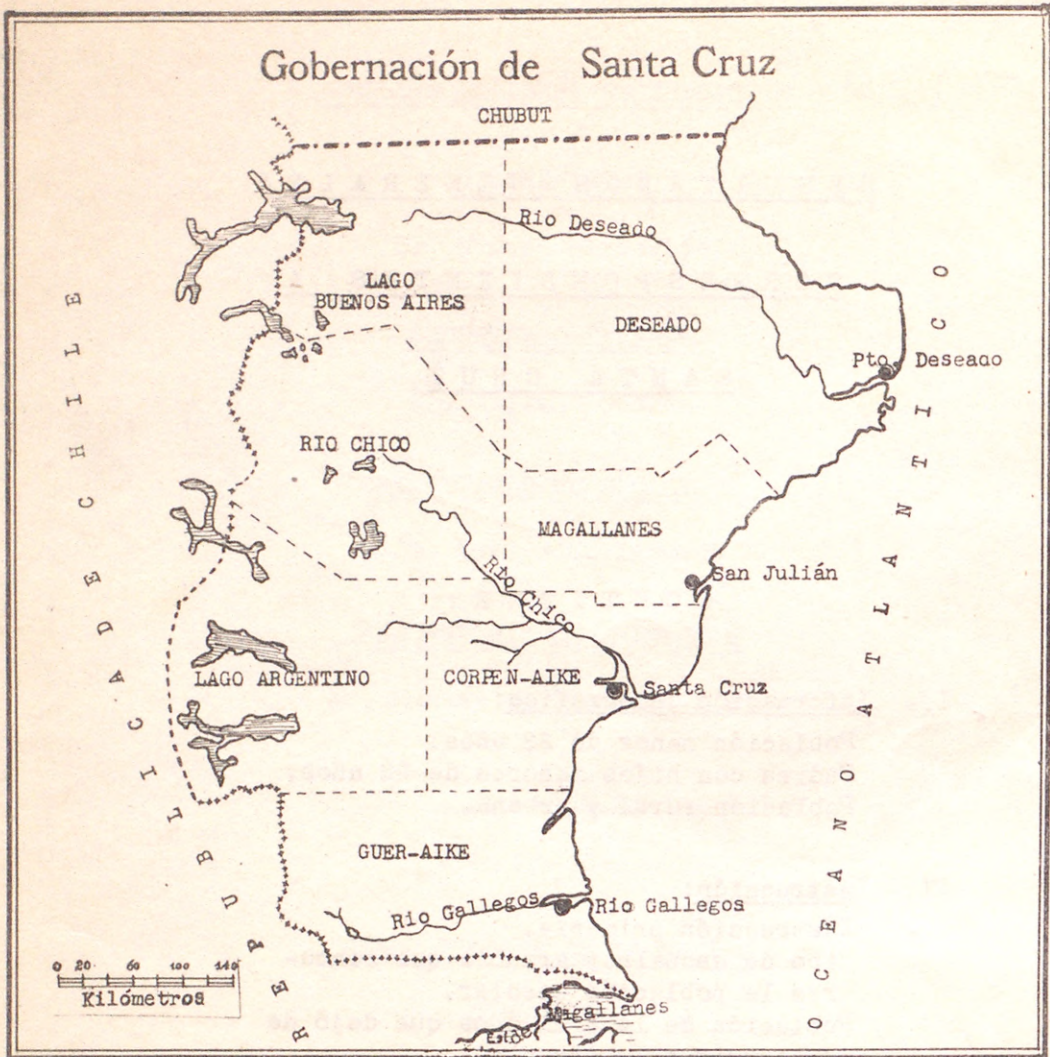
+ De los censados de 14 a 21 años de edad.
De los padres.

IV.- Ocupación:

+ De los censados de 6 a 21 años de edad.
De los padres.

V.- Vivienda:

Hacinamiento colectivo e individual.



Superficie y situación de la Gobernación de Santa Cruz.- La Gobernación Nacional de Santa Cruz, se halla situada en la zona meridional de la República y su territorio se extiende entre los 46° y 52° 24' de latitud sur y los 65° 43' y los 73° 29' de longitud al oeste de Greenwich. La Gobernación tiene una superficie de 243.943 Kms.2., hallándose dividida en siete departamentos cuyos nombres y respectiva extensión son los que a continuación se detallan:

Corpen-Aike	15.008 Kms. ²
Guer-Aike	50.701 "
Deseado	62.307 "
Lago Argentino	37.463 "
Lago Buenos Aires ...	26.510 "
Magallanes	16.163 "
Río Chico	35.791 "

GOBERNACION DE SANTA CRUZ

I

INFORMACION DEMOGRAFICA

Población menor de 22 años

La población menor de 22 años de edad alcanzaba a 8.937 personas en abril de 1943, distribuidas de la siguiente manera: 1.122 en Corpen-Aike, 1.831 en Guer-Aike, 2.688 en Deseado, 466 en Lago Argentino, 829 en Lago Buenos Aires, 1.216 en Magallanes y 785 en Río Chico

En 1914, año en que se levantó el Tercer Censo Nacional, la población de Santa Cruz contaba con 3.600 personas menores de 22 años, de manera que el crecimiento absoluto entre uno y otro censo para este grupo ha sido de 5.337 personas. Esta cifra representa un aumento relativo equivalente al 148,2 por ciento del total de ese grupo de población en 1914.

De las 8.937 personas menores de 22 años, 4.576 eran varones y 4.361 mujeres, lo que da una proporción de 104,9 varones por cada 100 mujeres. En el grupo de personas de hasta 4 años de edad se censaron 1.188 varones y 1.096 mujeres, lo que da una tasa

de masculinidad de 108,3 varones por cada 100 mujeres; en el grupo de censados de 5 a 9 años de edad se contaban 1.046 varones y 1.068 mujeres, dando una tasa de masculinidad de 97,9; en el grupo de 10 a 14 años se registraron 1.117 varones y 1.083 mujeres, con una tasa de masculinidad de 103,1, y en el grupo de personas de 15 a 21 años de edad se censaron 1.225 varones y 1.113 mujeres, lo que da una relación de 110,1 varones por cada 100 mujeres. En el Cuadro I se detallan los resultados que da la clasificación por sexo, origen y grupos de edades de la población menor de 22 años.

Si se atiende al origen de la población menor de 22 años se obtiene una amplia mayoría para los nacidos en el país, pues sobre 8.937 personas censadas resultaron 8.141 argentinos — el 91,1 por ciento del total — y 666 extranjeros, o sea el 7,5 por ciento. De 130 censados se desconoce su origen. En el Cuadro II se da la distribución porcentual de los censados de este grupo según su origen, sexo y jurisdicciones. A los departamentos de Deseado y Lago

Argentino corresponde la mayor proporción de argentinos, con el 94 por ciento del respectivo total y al de Guer-Aike la menor, con el 33,7 por ciento de argentinos. Discriminada la población por sexo y origen corresponde la más alta proporción de varones nativos a Lago Ar

gentino, con un 94,5 por ciento. Guer-Aike ostenta la más alta proporción de extranjeros menores de 22 años, con un 14,8 por ciento, llegando el grupo de mujeres extranjeras a constituir el 16 por ciento del respectivo total en este departamento.

Cuadro I

POBLACION MENOR DE 22 AÑOS POR GRUPOS DE EDADES, SEXO Y ORIGEN

Departamento y origen	T O T A L E S			SEXOS Y GRUPOS DE EDADES								
	Tot.	Varo	Muje	0-4 años		5-9 años		10-14 años		15-21 años		Desc.
	Gral.	nes	res	Var.	Muj.	Var.	Muj.	Var.	Muj.	Var.	Muj.	V M
TOTALES	8.937	4.576	4.361	1.188	1.096	1.046	1.068	1.117	1.083	1.225	1.113	- 1
Corpen-Aike	1.122	578	544	136	125	126	132	129	128	187	158	- 1
Guer-Aike	1.831	981	850	235	208	208	194	251	221	287	227	- -
Deseado	2.888	1.333	1.355	345	308	284	311	323	339	381	397	- -
L.Argentino	466	254	212	67	73	56	56	63	44	68	39	- -
L.Bs.Aires	829	415	414	123	117	131	120	88	103	73	74	- -
Magallanes	1.216	625	591	154	147	149	150	164	146	158	148	- -
Río Chico	785	390	395	128	118	92	105	99	102	71	70	- -
ARGENTINOS	8.141	4.169	3.972	1.149	1.044	939	976	993	954	1.088	997	- 1
Corpen-Aike	1.034	536	498	134	119	117	124	118	111	167	143	- 1
Guer-Aike	1.532	832	701	209	180	172	160	208	175	244	186	- -
Deseado	2.527	1.248	1.279	340	296	263	296	302	312	343	375	- -
L.Argentino	438	240	198	65	72	54	51	59	40	62	35	- -
L. Bs. Aires	749	373	376	121	114	115	106	73	89	64	67	- -
Magallanes	1.129	578	551	153	145	132	140	150	134	143	132	- -
Río Chico	731	362	369	127	118	85	99	85	93	65	59	- -
EXTRANJEROS	666	341	325	39	52	86	71	104	109	112	93	- -
Corpen-Aike	73	33	40	2	6	6	7	9	14	16	13	- -
Guer-Aike	271	135	136	26	28	31	31	43	43	35	34	- -
Deseado	135	70	65	5	12	17	10	16	23	32	20	- -
L.Argentino	23	10	13	2	1	2	5	3	3	3	4	- -
L. Bs. Aires	68	36	32	2	3	14	12	13	11	7	6	- -
Magallanes	67	40	27	1	2	12	4	12	9	15	12	- -
Río Chico	29	17	12	1	-	4	2	8	6	4	4	- -
ORIGEN DESC.	130	66	64	-	-	21	21	20	20	25	23	- -
Corpen-Aike	15	9	6	-	-	3	1	2	3	4	2	- -
Guer-Aike	27	14	13	-	-	4	3	2	3	8	7	- -
Deseado	26	15	11	-	-	4	5	5	4	6	2	- -
L.Argentino	5	4	1	-	-	-	-	1	1	3	-	- -
L. Bs. Aires	12	6	6	-	-	2	2	2	3	2	1	- -
Magallanes	20	7	13	-	-	5	6	2	3	-	4	- -
Río Chico	25	11	14	-	-	3	4	6	3	2	7	- -

Cuadro II

POBLACION MENOR DE 22 AÑOS POR SEXO, ORIGEN

Y JURISDICCION
(Cifras relativas)

Departamento y origen	% sobre el respectivo total		
	Totales	Varones	Mujeres
ARGENTINOS	91,1	91,1	91,0
Corpen-Aike	92,2	92,7	91,5
Guer-Aike	83,7	84,8	82,5
Deseado	94,0	93,6	94,4
Lago Argentino	94,0	94,5	93,4
Lago Buenos Aires	90,4	89,9	90,9
Magallanes	92,9	92,5	93,2
Río Chico	93,1	92,8	93,5
EXTRANJEROS	7,5	7,5	7,5
Corpen-Aike	6,5	5,7	7,4
Guer-Aike	14,8	13,8	16,0
Deseado	5,0	5,3	4,8
Lago Argentino	4,9	3,9	6,1
Lago Buenos Aires	8,2	8,7	7,7
Magallanes	5,5	6,4	4,6
Río Chico	3,7	4,4	3,0
ORIGEN DESC.	1,4	1,4	1,5
Corpen-Aike	1,3	1,6	1,1
Guer-Aike	1,5	1,4	1,5
Deseado	1,0	1,1	0,8
Lago Argentino	1,1	1,1	1,0
Lago Buenos Aires	1,4	1,4	1,4
Magallanes	1,6	1,1	2,2
Río Chico	3,2	2,8	3,5

Padres con hijos menores de 22 años

El total de padres censados, es decir de aquéllos que tenían hijos o pupilos menores de 22 años, alcanzó a 5.853, de los cuales 687 corresponden a Corpen-Aike, 1.382 a Guer-Aike, 1.773 a Deseado, 303 a Lago Argentino, 429 a Lago Buenos Aires, 848 a Magallanes y 431 a Río Chico.

Clasificados de acuerdo al sexo, 2.880 eran varones y 2.973 mujeres, lo que da una proporción en toda la gobernación de 103,2 madres por cada 100 padres censados. Factores de orden biológico — la mortalidad, principalmente — y social — la paternidad desconocida — inciden en forma preponderante en el mayor o menor equilibrio entre el número de padres y ma

ñes. En Santa Cruz, la relación denota una situación de marcado equilibrio, como se ha visto, constituyendo los casos extremos el departamento de Lago Argentino, con una relación de 102 madres por cada 100 padres censados y Lago Bue

nos Aires con 109,3 madres por cada 100 padres. En Río Chico, la relación se presenta a la inversa — como rara excepción — pues por cada 100 padres censados sólo se registraron 98,6 madres.

Cuadro III

PADRES CON HIJOS MENORES DE 22 AÑOS, SEGUN SEXO, GRUPOS DE EDADES Y ORIGEN, POR DEPARTAMENTOS

Departamento y origen	T O T A L E S			SEXOS Y GRUPOS DE EDADES					
	Total General	Varo nes	Muje res	Menos de 22		22-29 años		30-39 años	
				var.	Muj.	Var.	Muj.	Var.	Muj.
TOTALES	5.853	2.880	2.973	2	119	244	761	808	1.021
Corpen-Aike	687	337	350	-	7	30	76	92	123
Guer-Aike	1.382	683	699	1	21	61	178	232	266
Deseado	1.773	877	896	-	48	81	227	209	275
Lago Argentino	303	150	153	1	5	10	43	35	51
Lago Bs. Aires	429	205	224	-	11	21	62	50	87
Magallanes	848	411	437	-	18	32	113	121	153
Río Chico	431	217	214	-	9	9	62	69	66
ARGENTINOS	2.440	1.034	1.406	2	105	173	535	377	466
Corpen-Aike	299	121	178	-	7	21	57	48	63
Guer-Aike	501	237	264	1	16	44	109	101	90
Deseado	763	318	445	-	41	60	183	106	132
Lago Argentino	124	49	75	1	5	3	26	16	24
Lago Bs. Aires	225	100	125	-	10	15	39	24	50
Magallanes	350	136	214	-	17	25	82	53	76
Río Chico	178	73	105	-	9	5	39	29	31
EXTRANJEROS	3.404	1.841	1.563	-	14	71	225	430	554
Corpen-Aike	387	215	172	-	-	9	19	44	60
Guer-Aike	874	442	432	-	5	17	68	130	175
Deseado	1.009	559	450	-	7	21	44	103	143
Lago Argentino	179	101	78	-	-	7	17	19	27
Lago Bs. Aires	204	105	99	-	1	6	23	26	37
Magallanes	498	275	223	-	1	7	31	68	77
Río Chico	253	144	109	-	-	4	23	40	35
ORIGEN DESC.	9	5	4	-	-	-	1	1	1
Corpen-Aike	1	1	-	-	-	-	-	-	-
Guer-Aike	7	4	3	-	-	-	1	1	1
Deseado	1	-	1	-	-	-	-	-	-
Lago Argentino	-	-	-	-	-	-	-	-	-
Lago Bs. Aires	-	-	-	-	-	-	-	-	-
Magallanes	-	-	-	-	-	-	-	-	-
Río Chico	-	-	-	-	-	-	-	-	-

Cuadro III (Cont.)

Departamento y origen	SEXOS Y GRUPOS DE EDADES									
	40-49 años		50-59 años		60-69 años		70 y más		Edad desc.	
	Var.	Muj.	Var.	Muj.	Var.	Muj.	Var.	Muj.	Var.	Muj.
TOTALES	951	710	663	282	169	27	11	2	32	51
Corpen-Aike	121	97	69	37	22	4	1	-	2	6
Guer-Aike	215	151	147	61	14	6	2	-	11	16
Deseado	285	226	226	99	66	11	3	1	7	9
Lago Argentino	50	38	35	15	16	-	1	-	2	1
Lago Bs. Aires	75	42	41	12	12	3	1	1	5	6
Magallanes	141	102	91	41	21	2	2	-	3	8
Río Chico	64	54	54	17	18	1	1	-	2	5
ARGENTINOS	303	203	126	68	38	4	3	-	12	25
Corpen-Aike	30	35	16	12	5	1	-	-	1	3
Guer-Aike	64	35	21	9	3	1	-	-	3	4
Deseado	90	63	46	21	11	1	2	-	3	4
Lago Argentino	18	15	6	5	4	-	-	-	1	-
Lago Bs. Aires	38	14	13	7	7	1	1	-	2	4
Magallanes	45	24	10	8	2	-	-	-	1	7
Río Chico	18	17	14	6	6	-	-	-	1	3
EXTRANJEROS	646	506	537	214	130	23	8	2	19	25
Corpen-Aike	91	62	53	25	16	3	1	-	1	3
Guer-Aike	149	115	126	52	11	5	2	-	7	12
Deseado	195	163	180	78	55	10	1	1	4	4
Lago Argentino	32	23	29	10	12	-	1	-	1	1
Lago Bs. Aires	37	28	28	5	5	2	-	1	3	2
Magallanes	96	78	81	33	19	2	2	-	2	1
Río Chico	46	37	40	11	12	1	1	-	1	2
ORIGEN DESC.	2	1	-	-	1	-	-	-	1	1
Corpen-Aike	-	-	-	-	1	-	-	-	-	-
Guer-Aike	2	1	-	-	-	-	-	-	1	-
Deseado	-	-	-	-	-	-	-	-	-	1
Lago Argentino	-	-	-	-	-	-	-	-	-	-
Lago Bs. Aires	-	-	-	-	-	-	-	-	-	-
Magallanes	-	-	-	-	-	-	-	-	-	-
Río Chico	-	-	-	-	-	-	-	-	-	-

Distribuidos los padres censados por grupos de edades, se tiene en el de los de menos de 22 años de edad 2 varones y 119 mujeres. En el de 22 a 29 años de edad se registraron 244 varones y 761

mujeres; en el de 30 a 39 años se registraron 808 varones y 1.021 mujeres; en el de 40 a 49 años, 951 varones y 710 mujeres; en el de 50 a 59 años de edad, 663 varones y 282 mujeres y en

el de 60 a 69 años 169 y 27 respectivamente. También se registraron 11 varones y 2 mujeres mayores de 70 años y 32 varones y 51 mujeres de edad desconocida.

En el Cuadro III se detalla el número de padres censados, clasificados por sexo, grupos de edades, origen y departamentos. Es necesario hacer notar aquí que las personas que, no siendo padres, tenían a su cargo huérfanos o abandonados menores de 22 años, han

sido consideradas como si fueran padres.

La clasificación de los padres censados de acuerdo a su origen da resultados opuestos a los que dió la población menor de 22 años. En esta última predominaban ampliamente los argentinos nativos; entre los padres, en cambio, no sucede lo mismo. De un total de 5.853 padres censados, 2.440 son argentinos — el 41,7 por ciento — y 3.404 son extranjeros, o sea el 58,1

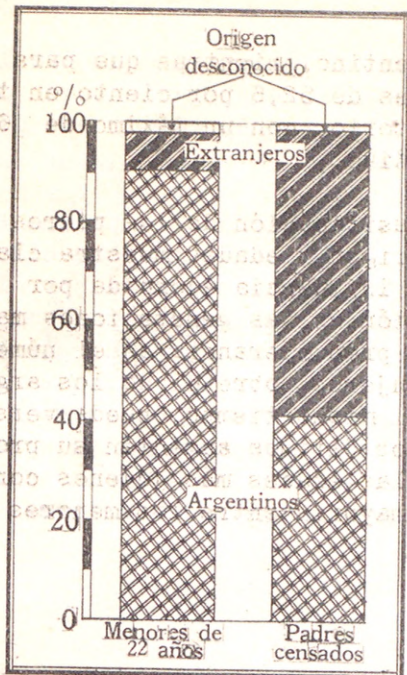
Cuadro IV

PADRES CON HIJOS MENORES DE 22 AÑOS, SEGUN SEXO, ORIGEN Y JURISDICCION (Cifras relativas)

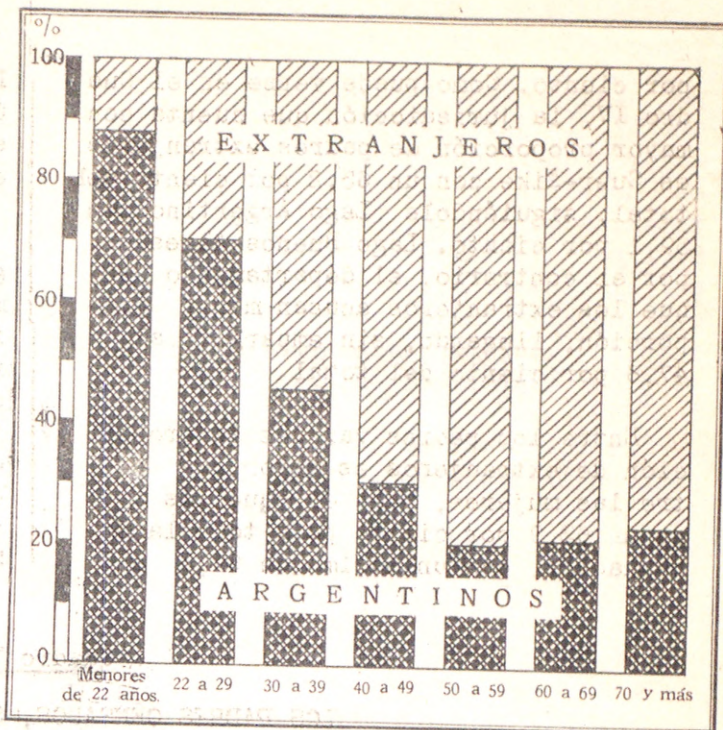
Departamento y origen	% sobre el respectivo total		
	Totales	Varones	Mujeres
ARGENTINOS	41,7	35,9	47,3
Corpen-Aike	43,5	35,9	50,9
Guer-Aike	36,3	34,7	37,8
Deseado	43,0	36,3	49,7
Lago Argentino	40,9	32,7	49,0
Lago Bs. Aires	52,4	48,8	55,8
Magallanes	41,3	33,1	49,0
Río Chico	41,3	33,6	49,1
EXTRANJEROS	58,1	63,9	52,6
Corpen-Aike	56,4	63,8	49,1
Guer-Aike	63,2	64,7	61,8
Deseado	57,0	63,7	50,2
Lago Argentino	59,1	67,3	51,0
Lago Bs. Aires	47,6	51,2	44,2
Magallanes	58,7	66,9	51,0
Río Chico	58,7	66,4	50,9
ORIGEN DESC.	0,2	0,2	0,1
Corpen-Aike	0,1	0,3	-
Guer-Aike	0,5	0,6	0,4
Deseado	(1)	-	0,1
Lago Argentino	-	-	-
Lago Bs. Aires	-	-	-
Magallanes	-	-	-
Río Chico	-	-	-

(1) Menos de 0,1

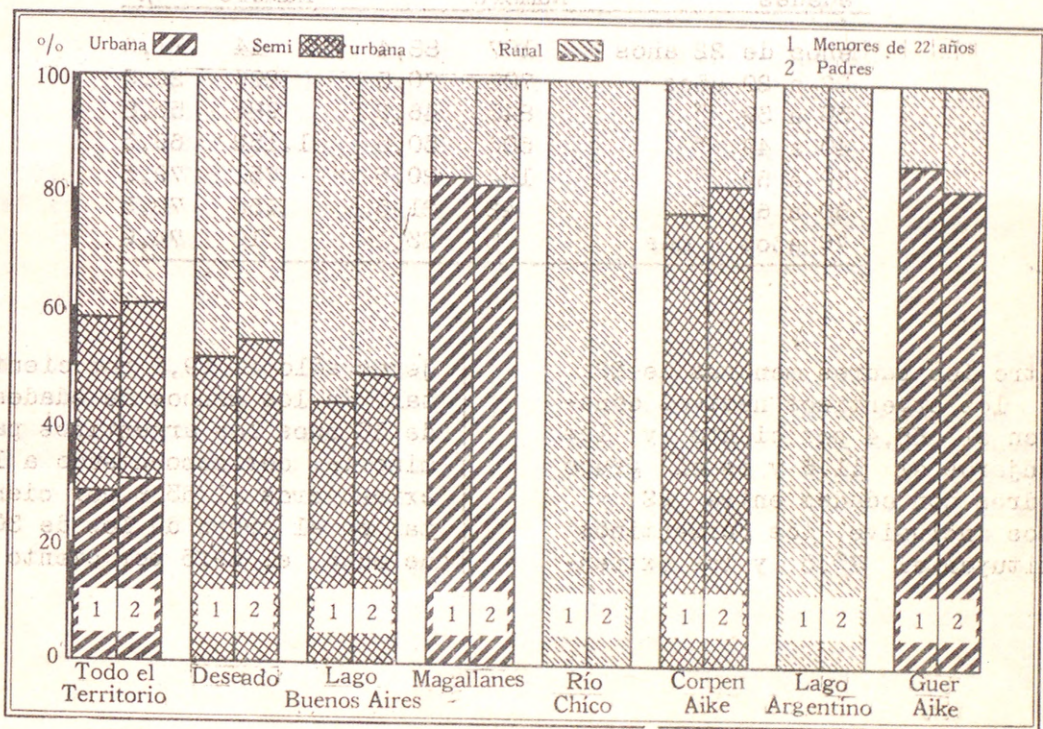
ORIGEN DE LA POBLACION
CENSADA



LOS PADRES CENSADOS, SEGUN ORIGEN Y EDADES



POBLACION RURAL Y URBANA



por ciento. Como puede verse en el Cuadro IV, la jurisdicción que cuenta con mayor proporción de padres extranjeros es Guer-Aike con un 63,2 por ciento del total, siguiéndole Lago Argentino con 59,1 por ciento. Lago Buenos Aires es, por el contrario, el departamento en que los extranjeros acusan menor proporción, llegando, sin embargo, al 47,6 por ciento del total.

Entre los padres varones la proporción de extranjeros es mayor que entre las mujeres, pues en aquéllos es de un 63,9 por ciento para toda la Gobernación, con un máximo de 67,3 en

Lago Argentino, mientras que para las últimas es de 52,6 por ciento en todo el territorio, con un máximo de 61,8 en Guer Aike.

La clasificación de los padres según su origen y edades muestra claramente la influencia ejercida por la inmigración en las generaciones mayores, con preponderancia en el número de extranjeros sobre el de los argentinos. Al mismo tiempo, puede verse como estos últimos aumentan su proporción en las edades más jóvenes constituyendo mayoría entre los menores de 30 años.

Cuadro V

LOS PADRES CENSADOS, SEGUN SU ORIGEN
Y GRUPOS DE EDADES

Grupos de edades	Argentinos		Extranjeros	
	Número	%	Número	%
Menos de 22 años	107	88,4	14	11,6
22 a 29 años	708	70,5	296	29,5
30 a 39 "	843	46,2	984	53,8
40 a 49 "	506	30,5	1.152	69,5
50 a 59 "	194	20,5	751	79,5
60 a 69 "	42	21,5	153	78,5
70 años y más	3	23,1	10	76,9

Entre los padres menores de 22 años, los argentinos nativos constituyen el 88,4 por ciento y los extranjeros el 11,6 y en el grupo de padres con edades entre 22 y 29 años inclusive, los argentinos constituyen el 70,5 y los extran-

jeros sólo el 29,5 por ciento del total. En los grupos de edades mayores de 30 años los argentinos pasan a ser minoría, correspondiendo a los padres extranjeros el 53,8 por ciento del total en el grupo de los de 30 a 39 años de edad, el 69,5 por ciento en el gru-

po de 40 a 49 años y 79,5 por ciento entre los de 50 a 59 años. Esta última proporción se mantiene con ligeras variantes en los padres mayores de 60 años. No habiendo habido inmigración, prácticamente, en los últimos años, el grupo de extranjeros, privado de nuevos aportes de importancia, va paulatinamente envejeciéndose y dejando que los argentinos nativos, en gran parte hijos o nietos de inmigrantes, llenen los claros que la selección natural va produciendo en esos grupos.

Población rural y urbana

La clasificación de la población en urbana, semi-urbana y rural (1) da los siguientes resultados en todo el territorio: 2.584 personas menores de 22 años y 1.836 padres vivían en las zonas urbanas, es decir en pueblos de más de 2.000 habitantes: 2.643 personas menores de 22 años y 1.758 padres vivían en las zonas semi-urbanas, o sea en pueblos de 500 ó más habitantes y menos de 2.000 y 3.710 menores de 22 años y 2.268 padres vivían en las zonas rurales, o sea en pueblos y villas de menos de 500 habitantes y en el campo. Estas cifras traducen la siguiente distribución proporcional de la población, de acuerdo al lugar de su residencia: 28,9 por ciento de los menores y 31,4 por ciento de los padres viven en las zonas urbanas; 29,6 por ciento de los menores y 30,0 por ciento de los padres tienen su residencia en las zonas semi-urbanas y 41,5 por ciento de los menores y 38,6 por ciento de los padres viven en las zonas rurales.

La mayor proporción de población urbana correspondió al departamento de Guer-Aike, donde se halla situada la población de Río Gallegos, dentro de cuyo recinto se censaron el 85,8 por ciento de los menores de 22 años de ese departamento y el 82,3 por ciento de los padres. En el departamento de Magallanes, donde se halla situada la población de San Julián, se censó el 83,3 por ciento de los menores de 22 años en esa zona urbana y el 82,4 por ciento de los padres.

La población semi-urbana, es decir que vive en pueblos de 500 a 2.000 habitantes, constituía el 52,0 por ciento de los menores y el 55,2 por ciento de los padres del departamento de Deseado; el 45,0 y 49,4 por ciento de los menores y de los padres censados, respectivamente, del departamento de Lago Buenos Aires y el 77,7 por ciento de los menores y el 82,4 por ciento de los padres del departamento de Corpen-Aike.

Los departamentos de Lago Argentino y de Río Chico sólo tienen población rural. Este tipo de población constituye, igualmente, mayoría en Lago Buenos Aires, donde el 55,0 por ciento de los menores y el 50,6 por ciento de los padres viven en el campo.

El Cuadro VI, que sigue a continuación, muestra la distribución de la población censada de acuerdo al sexo, jurisdicciones y zonas en que vive.

(1) Ver el método seguido para esta clasificación en "La distribución por zonas de la población argentina y su relación con los hechos culturales, económicos y sociales", Dirección del Censo Escolar de la Nación, Buenos Aires, 1945.

Cuadro VI

LA POBLACION CENSADA, CLASIFICADA POR SEXOS, ZONAS
EN QUE VIVE Y JURISDICCIONES

Departamento y sexo	Menores de 22 años				Padres			
	Total	Zonas			Total	Zonas		
		Urb.	Semi-Urb.	Rural		Urb.	Semi-Urb.	Rural
(Cifras absolutas)								
TOTALES	8.937	2.584	2.643	3.710	5.853	1.836	1.756	2.261
Varones	4.576	1.358	1.325	1.893	2.880	898	857	1.125
Mujeres	4.361	1.226	1.318	1.817	2.973	938	899	1.136
CORPEN-AIKE	1.122	-	872	250	687	-	566	121
Varones	578	-	445	133	337	-	276	61
Mujeres	544	-	427	117	350	-	290	60
GUER-AIKE	1.831	1.571	-	260	1.382	1.137	-	245
Varones	981	835	-	146	683	559	-	124
Mujeres	850	736	-	114	699	578	-	121
DESEADO	2.688	-	1.398	1.290	1.773	-	978	795
Varones	1.333	-	702	631	877	-	481	396
Mujeres	1.355	-	696	659	896	-	497	399
LAGO ARGENTINO	466	-	-	466	303	-	-	303
Varones	254	-	-	254	150	-	-	150
Mujeres	212	-	-	212	153	-	-	153
LAGO BS. AIRES	829	-	373	456	429	-	212	217
Varones	415	-	178	237	205	-	100	105
Mujeres	414	-	195	219	224	-	112	112
MAGALLANES	1.216	1.013	-	203	848	699	-	149
Varones	625	523	-	102	411	339	-	72
Mujeres	591	490	-	101	437	360	-	77
RIO CHICO	785	-	-	785	431	-	-	431
Varones	390	-	-	390	217	-	-	217
Mujeres	395	-	-	395	214	-	-	214
(Cifras relativas)								
TOTALES	100	28,9	29,6	41,5	100	31,4	30,0	38,6
Corpen-Aike	100	-	77,7	22,3	100	-	82,4	17,6
Guer-Aike	100	85,8	-	14,2	100	82,3	-	17,7
Deseado	100	-	52,0	48,0	100	-	55,2	44,8
Lago Argentino	100	-	-	100,0	100	-	-	100,0
Lago Bs. Aires	100	-	45,0	55,0	100	-	49,4	50,6
Magallanes	100	83,3	-	16,7	100	82,4	-	17,6
Río Chico	100	-	-	100,0	100	-	-	100,0

INSTRUCCION

Instrucción primaria

La concurrencia de niños a la escuela en Santa Cruz acusa un definido progreso en los últimos años. Al levantar se el Segundo Censo Nacional en 1895, de la población de 91 niños en edad es

colar, 5 concurrían a la escuela o sea un 5,5 por ciento. En 1914, el Tercer Censo Nacional dió una importante mejora, pues de 967 niños de 6 a 13 años concurrían a la escuela 365, o sea un 37,7 por ciento del respectivo total.

Cuadro VIIPOBLACION DE 6 A 21 AÑOS CLASIFICADA SEGUN SU
CONCURRENCIA A LA ESCUELA PRIMARIA

Departamento y Sexo	Total	De 6 a 13 años				De 14 a 21 años				
		Van a la escuela	Fueron <u>es</u> y no van	Nunca Han re cibido enseñ.	fueron No han reci bi do ens.	Van a la escuela	Fueron <u>es</u> y no van	Nunca Han re cibido enseñ.	fueron No han reci bi do ens.	
TOTALES	3.466	2.576	269	131	490	2.745	325	2.220	121	79
Corpen-Aike	405	347	30	5	23	398	46	332	11	9
Guer-Aike	698	582	54	8	54	608	73	526	3	6
Deseado	997	724	88	43	142	901	93	729	58	21
L.Argentino	177	118	10	20	29	128	20	85	11	12
L.Bs. Aires	363	249	28	16	70	173	26	125	12	10
Magallanes	489	391	37	10	51	368	52	300	11	5
Río Chico	337	165	22	29	121	169	15	123	15	16
VARONES	1.747	1.320	120	61	246	1.425	181	1.141	58	45
Corpen-Aike	198	170	15	1	12	213	21	183	3	6
Guer-Aike	364	309	24	3	28	338	43	286	3	6
Deseado	488	362	36	15	75	433	47	346	29	11
L.Argentino	100	67	4	12	17	78	12	51	7	8
L.Bs. Aires	179	123	15	8	33	87	15	65	4	3
Magallanes	257	209	17	4	27	191	34	152	4	1
Río Chico	161	80	9	18	54	85	9	58	8	10
MUJERES	1.719	1.256	149	70	244	1.320	144	1.079	63	34
Corpen-Aike	207	177	15	4	11	185	25	149	8	3
Guer-Aike	334	273	30	5	26	270	30	240	-	-
Deseado	509	362	52	28	67	468	46	383	29	10
L.Argentino	77	51	6	8	12	50	8	34	4	4
L.Bs. Aires	184	126	13	8	37	86	11	60	8	7
Magallanes	232	182	20	6	24	177	18	148	7	4
Río Chico	176	85	13	11	67	84	6	65	7	6

Cuadro VII (Cont.)

(Cifras relativas)

Departamento y sexo	De 6 a 13 años					De 14 a 21 años				
	Total	Van a la es cuela	Fueron y no van	Nunca fueron		Total	Van a la es cuela	Fueron y no van	Nunca fueron	
				Han re cibido enseñ. do	No han recibi do ens.				Han re cibido enseñ. do	No han recibi do ens.
TOTALES	100	74,3	7,8	3,8	14,1	100	11,8	80,9	4,4	2,9
Corpen-Aike	100	85,7	7,4	1,2	5,7	100	11,6	83,3	2,8	2,3
Guer-Aike	100	83,5	7,7	1,1	7,7	100	12,0	86,5	0,5	1,0
Deseado	100	72,7	8,8	4,3	14,2	100	10,3	81,0	6,4	2,3
L.Argentino	100	66,8	5,6	11,2	16,4	100	15,6	68,4	8,6	9,4
L.Bs. Aires	100	68,6	7,7	4,4	19,3	100	15,0	72,3	6,9	5,8
Magallanes	100	80,0	7,6	2,0	10,4	100	14,1	81,5	3,0	1,4
Río Chico	100	49,0	6,5	8,6	35,9	100	8,9	72,7	8,9	9,5
VARONES	100	75,5	6,9	3,5	14,1	100	12,7	80,0	4,1	3,2
Corpen-Aike	100	85,8	7,6	0,5	6,1	100	9,9	85,9	1,4	2,8
Guer-Aike	100	84,9	6,6	0,8	7,7	100	12,7	84,6	0,9	1,8
Deseado	100	74,1	7,4	3,1	15,4	100	10,9	79,9	6,7	2,5
L.Argentino	100	67,0	4,0	12,0	17,0	100	15,4	65,3	9,0	10,3
L.Bs. Aires	100	68,7	8,4	4,5	18,4	100	17,2	74,8	4,6	3,4
Magallanes	100	81,3	6,6	1,6	10,5	100	17,8	79,6	2,1	0,5
Río Chico	100	49,7	5,6	11,2	33,5	100	10,6	68,2	9,4	11,8
MUJERES	100	73,0	8,7	4,1	14,2	100	10,9	81,7	4,8	2,6
Corpen-Aike	100	85,6	7,2	1,9	5,3	100	13,5	80,6	4,3	1,6
Guer-Aike	100	81,7	9,0	1,5	7,8	100	11,1	88,9	-	-
Deseado	100	71,1	10,2	5,5	13,2	100	9,8	81,8	6,2	2,1
L.Argentino	100	66,2	7,8	10,4	15,6	100	16,0	68,0	8,0	8,0
L.Bs. Aires	100	68,4	7,1	4,4	20,1	100	12,8	69,7	9,3	8,2
Magallanes	100	78,5	8,6	2,6	10,3	100	10,2	83,6	4,0	2,2
Río Chico	100	48,2	7,4	6,3	38,1	100	7,1	77,5	8,3	7,1

En 1943, de los 3.466 niños que integran la población en edad escolar en Santa Cruz, 2.576 concurren a la escuela, es decir un 74,3 por ciento, 269 dejaron de concurrir es decir el 7,8 por ciento y 621 nunca fueron o sea un 17,9 por ciento. De estos últimos, 131 habían recibido enseñanza y el resto (490 niños) ni concurren a la escuela ni recibieron enseñanza en forma privada.

Entre los jóvenes de 14 a 21 años inclusive, es decir en edad post-es-

colar, se registra un corto número, como es lógico, que todavía concurre a la escuela primaria. En cambio es alta entre ellos la proporción de los que concurren a la escuela. Sobre 2.745 personas que integran este grupo, aparecen concurrendo a la escuela primaria 325 es decir el 11,8 por ciento; que concurren se registran 2.220, o sea el 80,9 por ciento y que nunca fueron 200, o sea el 7,3 por ciento, de los cuales 121 recibieron instrucción en forma privada.

La mayor proporción de niños de 6 a 13 años de edad concurrentes a la escuela corresponde al departamento de Corpen Aike, con un 85,7 por ciento del total y la menor a Río Chico, con sólo el 49,0 por ciento. A este último departamento, situado en la zona oeste del territorio corresponde también la mayor proporción, 35,9 por ciento, de niños que estando en edad escolar nunca han ido a la escuela ni han recibido instrucción. En el grupo de censados de 14 a 21 años es también el departamento de Río Chico el que da la más alta tasa de personas que no recibieron instrucción, con un 9,5 por ciento del total, siguiéndole el de Lago Argentino, también situado en la zona cordillerana, con el 9,4 por ciento.

El Cuadro VII da estos resultados clasificados por sexo y departamento.

Tipo de escuela y grado a que concurre la población escolar

De los 2.576 niños de 6 a 13 años que concurren a la escuela primaria, 2.045 lo hacen en escuelas oficiales (el 79,4 por ciento) incluyendo 21 niños que concurren a escuelas fiscales provinciales en jurisdicciones de esta clase, como es lógico; 484 en escuelas particulares (el 18,6 por ciento), incluyendo 16 niños que siguen su curso en forma libre, y de 47 se desconoce el tipo de escuela a que concurren (el 1,8 por ciento). Desde el punto de vista de las jurisdicciones, 347 niños corresponden al departamento de Corpen-Aike, 582 al de Guer-Aike, 724 a Deseado, 118 a Lago Argentino, 249 a Lago Buenos Ai

Cuadro VIII

CONCURRENCIA A LA ESCUELA PRIMARIA, POR GRUPOS DE EDADES, TIPO DE ESCUELA Y JURISDICCIONES

Departamento	De 6 a 13 años				De 14 a 21 años			
	Total	Escuelas			Total	Escuelas		
		Ofic.	Part.	Desc.		Ofic.	Part.	Desc.
(Cifras absolutas)								
TOTALES	2.576	2.045	484	47	325	227	81	17
Corpen-Aike	347	281	65	1	46	39	6	1
Guer-Aike	582	425	142	15	73	48	24	1
Deseado	724	595	115	14	93	66	23	4
Lago Argentino	118	95	22	1	20	15	2	3
Lago Bs. Aires	249	239	4	6	26	19	5	2
Magallanes	391	266	123	2	52	29	18	5
Río Chico	165	144	13	8	15	11	3	1
(Cifras relativas)								
TOTALES	100	79,4	18,8	1,8	100	69,9	24,9	5,2
Corpen-Aike	100	81,0	18,7	0,3	100	84,8	13,0	2,2
Guer-Aike	100	73,0	24,4	2,6	100	65,8	32,8	1,4
Deseado	100	82,2	15,9	1,9	100	70,9	24,7	4,4
Lago Argentino	100	80,5	18,6	0,9	100	75,0	10,0	15,0
Lago Bs. Aires	100	96,0	1,6	2,4	100	73,1	19,2	7,7
Magallanes	100	68,0	31,5	0,5	100	55,8	34,6	9,6
Río Chico	100	87,3	7,9	4,8	100	73,3	20,0	6,7

res, 391 a Magallanes, y 165 a Río Chico, o sea el 13,4, 22,6, 28,1, 4,6, 9,7, 15,2 y 6,4 por ciento respectivamente.

También concurren a la escuela primaria 325 censados del grupo de 14 a 21 años de edad, de los cuales 227 asisten a escuelas oficiales (el 69,9 por ciento); 81 lo hacen en escuelas particulares (el 24,9 por ciento), y de 17 se

desconoce el tipo de escuela a que concurren (el 5,2 por ciento).

La clasificación por grados a que concurre la población en edad escolar es la siguiente: 629 estaban inscritos en primero inferior, es decir el 24,4 por ciento del total; 486 concurrían a primer grado superior, o sea el 18,9 por ciento; 494 estaban en segundo grado, o sea el 19,2 por ciento

Cuadro IX

POBLACION ESCOLAR CLASIFICADA POR SEXO, TIPO DE ESCUELAS, GRUPO DE EDADES Y GRADO QUE CURSA

Grado	De 6 a 13 años							De 14 a 21 años						
	Varones			Mujeres				Varones			Mujeres			
	Total	Ofic.	Part.	Des.	Ofic.	Part.	Des.	Tot.	Ofic.	Par.	Des.	Ofic.	Par.	Des.
	(1)	(2)	(3)	(4)	(5)	(6)	(7)	(8)	(9)	(10)	(11)	(12)	(13)	(14)
(Cifras absolutas)														
TOTAL	2.576	1.052	243	25	993	241	22	325	135	37	9	92	44	8
I° Inf.	629	261	46	9	254	53	6	18	8	-	-	6	3	1
I° Sup.	486	210	30	7	196	37	6	8	4	-	-	2	2	-
2° Grado	494	194	46	4	199	46	5	22	12	3	1	5	1	-
3° "	420	163	53	5	148	48	3	38	13	5	2	12	4	2
4° "	294	122	33	-	109	28	2	73	39	8	-	15	10	1
5° "	165	64	22	-	58	21	-	85	33	11	-	24	16	1
6° "	88	38	13	-	29	8	-	81	26	10	6	28	8	3
(Cifras relativas)														
TOTAL	100	100	100	100	100	100	100	100	100	100	100	100	100	100
I° Inf.	24,4	24,8	18,9	36,0	25,7	22,0	27,3	5,5	5,9	-	-	6,5	6,8	12,5
I° Sup.	18,9	20,0	12,3	28,0	19,7	15,4	27,3	2,5	3,0	-	-	2,2	4,5	-
2° Grado	19,2	18,4	18,9	16,0	20,0	19,1	22,7	6,8	8,9	8,1	11,1	5,4	2,3	-
3° "	16,3	15,5	21,9	20,0	14,9	38,9	13,6	11,7	9,6	13,5	22,2	13,0	9,1	25,0
4° "	11,4	11,6	13,6	-	11,0	11,6	9,1	22,5	28,9	21,6	-	16,3	22,7	12,5
5° "	6,4	6,1	9,1	-	5,8	8,7	-	26,1	24,4	29,2	-	26,1	36,4	12,5
6° "	3,4	3,6	5,3	-	2,9	3,3	-	24,9	19,3	27,0	66,7	30,5	18,2	37,5

(1) De este total 11 censados concurren a escuelas fiscales provinciales en otras jurisdicciones. (2) 6 censados estudian libres. (3) 10 niñas concurren a escuelas fiscales provinciales. (4) 10 niñas estudian libres. (5) 2 censados de este grupo concurren a escuelas fiscales provinciales. (6) 3 estudian libres. (7) 2 concurren a escuelas fiscales provinciales. (8) 2 estudian libres.

del total; 420 en tercero el 16,3 por ciento; 294 en cuarto grado, o sea el 11,4 por ciento; 165 en quinto grado o sea el 6,4 por ciento y 88 estaban inscriptos en sexto grado, lo que equivalía al 3,4 por ciento del total. De 1.320 varones sólo 155 estaban en cuarto grado, 86 en quinto y 51 en sexto grado. De 1.256 mujeres, 139 concurrían a cuarto grado, 79 a quinto y 37 a sexto. De los 325 censados de 14 a 21 años que van a la escuela primaria 38 cursaban el tercer grado, 73 el cuarto, 85 el quinto y 81 el sexto, siendo bastan

te menor la cantidad de los que cursaban los grados inferiores, como puede verse en el Cuadro IX.

Población de 14 a 21 años que dejó de concurrir a la escuela

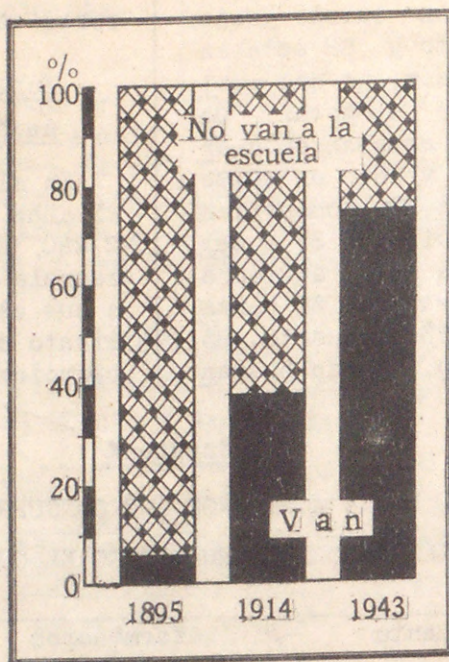
En el grupo de población de 14 a 21 años de edad se halló que sobre 2.220 jóvenes que concurren a la escuela primaria, 839 dieron término a sus estudios, es decir un 37,8 por ciento del total, y 1.381 los interrumpieron antes de finalizarlos, re-

Cuadro X

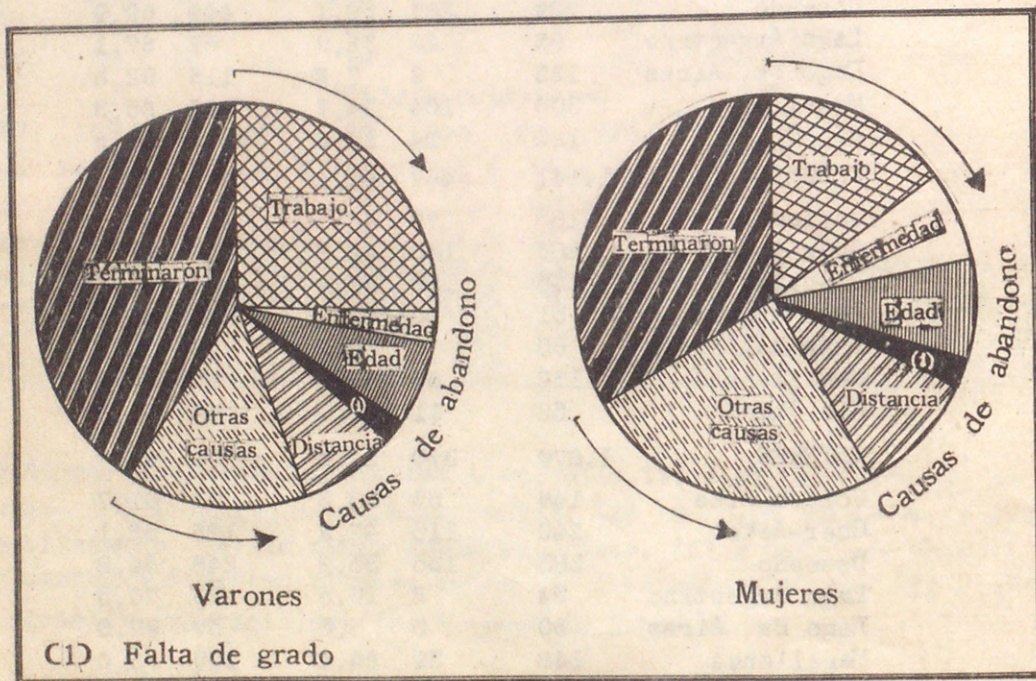
POBLACION DE 14 A 21 AÑOS QUE CONCURRIO A LA ESCUELA
TERMINANDO O INTERRUMPIENDO EL CURSO PRIMARIO

Departamento y sexo	Total	Terminaron el curso		Interrumpie- ron el curso	
		Número	%	Número	%
Totales	2.220	839	37,8	1.381	62,2
Corpen-Aike	332	134	40,4	198	59,6
Guer-Aike	526	255	48,5	271	51,5
Deseado	729	285	39,1	444	60,9
Lago Argentino	85	28	32,9	57	67,1
Lago Bs. Aires	125	9	7,2	116	92,8
Magallanes	300	104	34,7	196	65,3
Río Chico	123	24	19,5	99	80,5
VARONES	1.141	469	41,1	672	58,9
Corpen-Aike	183	77	42,1	106	57,9
Guer-Aike	286	140	49,0	146	51,0
Deseado	346	150	43,4	196	56,6
Lago Argentino	51	20	39,2	31	60,8
Lago Bs. Aires	65	6	9,2	59	90,8
Magallanes	152	65	42,8	87	57,2
Río Chico	58	11	19,0	47	81,0
MUJERES	1.079	370	34,3	709	65,7
Corpen-Aike	149	57	38,3	92	61,7
Guer-Aike	240	115	47,9	125	52,1
Deseado	383	135	35,2	248	64,8
Lago Argentino	34	8	23,5	26	76,5
Lago Bs. Aires	60	3	5,0	57	95,0
Magallanes	148	39	26,4	109	73,6
Río Chico	65	13	20,0	52	80,0

CONCURRENCIA DE LA POBLACION DE
6 A 13 AÑOS A LA ESCUELA PRIMARIA



POBLACION DE 14 A 21 AÑOS QUE DEJO DE CONCURRIR
A LA ESCUELA PRIMARIA Y CAUSAS DE ABANDONO



presentando este último grupo el 62,8 por ciento del total. Está demás decir que uno de los aspectos más interesantes e ilustrativos del censo lo constituye el análisis de las causas que motivaron a este último y proporcionalmente importante grupo el alejamiento de la escuela primaria.

Como puede verse en el Cuadro X, la proporción de varones que dieron término al curso primario es mayor que la de las mujeres, pues para los primeros es del 41,1 por ciento del total mientras que para las mujeres la proporción de las que terminaron el curso sólo alcanzaba a 34,3 por ciento. Nótese que en

Cuadro XI

POBLACION DE 14 A 21 AÑOS DE EDAD QUE DEJO DE CONCURRIR A LA ESCUELA PRIMARIA, CLASIFICADA POR SEXO, GRUPO DE EDADES, JURISDICCION Y PRINCIPALES CAUSAS DEL ABANDONO DE LA ESCUELA

Departamento y sexo	Total	CAUSAS DE LA INTERRUPCION					
		Tra- bajo	Enfer- medad	Edad	Falta de grado	Dis- tancia	Otras
TOTALES	1.381	451	102	163	41	196	428
Corpen-Aike	198	74	21	21	1	37	44
Guer-Aike	271	142	27	12	3	11	76
Deseado	444	111	29	70	13	82	139
Lago Argentino	57	12	3	9	-	12	21
Lago Bs. Aires	116	12	4	41	24	14	21
Magallanes	196	84	17	7	-	16	72
Río Chico	99	13	1	3	-	24	55
VARONES	672	291	28	78	20	89	166
Corpen-Aike	106	51	7	11	1	16	20
Guer-Aike	146	92	8	4	2	6	34
Deseado	196	68	5	32	8	32	51
Lago Argentino	31	10	2	5	-	7	7
Lago Bs. Aires	59	12	2	24	9	4	8
Magallanes	87	48	4	1	-	9	25
Río Chico	47	10	-	1	-	15	21
MUJERES	709	160	74	85	21	107	262
Corpen-Aike	92	23	14	10	-	21	24
Guer-Aike	125	50	19	8	1	5	42
Deseado	248	43	24	38	5	50	88
Lago Argentino	26	2	1	4	-	5	14
Lago Bs. Aires	57	-	2	17	15	10	13
Magallanes	109	36	13	6	-	7	47
Río Chico	52	6	1	2	-	9	34
(Cifras relativas)							
TOTALES	100	32,7	7,4	11,8	3,0	14,2	30,9
Varones	100	43,3	4,2	11,6	3,0	13,2	24,7
Mujeres	100	22,6	10,4	12,0	3,0	15,1	36,9

el departamento de Lago Buenos Aires, sólo el 9,2 por ciento de los varones y el 5,0 por ciento de las mujeres com

pletó el curso primario, siguiéndole Río Chico, donde esta proporción osci la alrededor del 20 por ciento.

Cuadro XII

POBLACION DE 14 A 21 AÑOS, POR SEXOS Y DEPARTAMENTOS, QUE CONCURRIO A LA ESCUELA PRIMARIA, SEGUN EL ULTIMO GRADO PRIMARIO APROBADO

Departamento y sexo	Total	ULTIMO GRADO APROBADO						
		I° Inf.	I° Sup.	2°	3°	4°	5°	6°
(Cifras absolutas)								
TOTALES	2.220	66	59	211	374	375	300	835
Corpen-Aike	332	5	7	20	46	63	56	135
Guer-Aike	526	6	13	35	69	70	76	257
Deseado	729	20	19	81	137	109	83	280
Lago Argentino	85	3	3	6	19	17	9	28
Lago Bs. Aires	125	17	10	30	27	28	5	8
Magallanes	300	6	5	25	48	62	50	104
Río Chico	123	9	2	14	28	26	21	23
VARONES	1.141	33	27	106	169	189	152	465
Corpen-Aike	183	2	4	13	20	37	29	78
Guer-Aike	286	4	5	19	33	45	40	140
Deseado	346	8	7	32	64	48	40	147
Lago Argentino	51	1	-	4	11	11	4	20
Lago Bs. Aires	65	10	7	14	12	13	4	5
Magallanes	152	3	2	16	21	21	24	65
Río Chico	58	5	2	8	8	14	11	10
MUJERES	1.079	33	32	105	205	186	148	370
Corpen-Aike	149	3	3	7	26	26	27	57
Guer-Aike	240	2	8	16	36	25	36	117
Deseado	383	12	12	49	73	61	43	133
Lago Argentino	34	2	3	2	8	6	5	8
Lago Bs. Aires	60	7	3	16	15	15	1	3
Magallanes	148	3	3	9	27	41	26	39
Río Chico	65	4	-	6	20	12	10	13
(Cifras relativas)								
TOTALES	100	3,0	2,7	9,5	16,8	16,9	13,5	37,6
Corpen-Aike	100	1,5	2,1	6,0	13,9	19,0	16,9	40,6
Guer-Aike	100	1,1	2,5	6,7	13,1	13,3	14,4	48,9
Deseado	100	2,7	2,6	11,1	18,8	15,0	11,4	38,4
Lago Argentino	100	3,5	3,5	7,0	22,4	20,0	10,6	33,0
Lago Bs. Aires	100	13,6	8,0	24,0	21,6	22,4	4,0	6,4
Magallanes	100	2,0	1,7	8,3	16,0	20,7	16,7	34,6
Río Chico	100	7,3	1,6	11,4	22,8	21,1	17,1	18,7
Varones	100	2,9	2,4	9,3	14,8	16,6	13,3	40,7
Mujeres	100	3,1	3,0	9,7	19,0	17,2	13,7	34,3

La clasificación de los 1.381 jóvenes que interrumpieron su concurrencia a la escuela según las principales causas que les impidió concluir el curso primario, da los siguientes resultados: 451 abandonaron la escuela por causa del trabajo, de los cuales 291 eran varones, o sea el 43,3 por ciento del respectivo total y 160 eran mujeres, es decir el 22,6 por ciento del total de éstas; 102 por enfermedad, de los cuales 28 eran varones (el 4,2 por ciento de su respectivo total) y 74 eran mujeres (el 10,4 por ciento); 196 por distancia de su domicilio a la escuela, de los cuales 89 eran varones (el 13,2 por ciento) y 107 eran mujeres (el 15,1 por ciento del total); 41 por falta de grado; 163 por edad y 428 por diversas causas, entre las que se pueden citar 82 por pobreza (35 varones y 47 mujeres), 75 por negligencia de los padres (39 varones y 36 mujeres), 38 por falta de asiento en las escuelas (19 varones y 19 mujeres) y 38 por repetición de grado (15 varones y 23 mujeres).

De las 2.220 personas de 14 a 21 años inclusive de edad que habían concurrido a la escuela primaria, 1.141 eran varones, es decir el 51,4 por ciento y 1.079 eran mujeres, o sea el 48,6 por ciento del total.

Clasificando a este grupo de acuerdo al último grado aprobado, se tienen 66 personas que sólo aprobaron el primer grado inferior (el 3,0 por ciento del total); 59 que aprobaron hasta el primer grado superior (el 2,7 por ciento); 211 que aprobaron hasta el segundo grado (el 9,5 por ciento); 374 que aprobaron hasta el cuarto grado (el 16,9 por ciento); 300 que aprobaron hasta el quinto grado (el 13,5 por ciento) y 835 (o sea, el 37,6 por ciento) que aprobaron hasta el 6° grado, es decir que terminaron el curso primario.

De este último total, 219 (o sea el 26,6 por ciento) ingresaron en los cursos secundarios, como se verá al go más adelante.

Los departamentos de Lago Buenos Aires y Río Chico, con gran proporción de población rural el primero y en su totalidad el segundo son igualmente los que tienen menor proporción de jóvenes que han terminado el curso primario (6,4 y 18,7 por ciento del total, respectivamente). En el Cuadro XII pueden verse estos resultados.

Enseñanza Secundaria

En la Gobernación de Santa Cruz no existían en 1943 establecimientos de enseñanza secundaria o universitaria y los jóvenes que aparecen recibiendo concurren a establecimientos situados fuera de este Territorio. En el grupo de niños en edad escolar (6 a 13 años inclusive) se anotan, como es lógico muy pocos estudiantes de segunda enseñanza. Para el total de este grupo y del territorio se tienen 22 niños que concurren a establecimientos de este tipo de enseñanza, de los cuales 12 son varones y 10 son mujeres. En cambio, en el grupo de 14 a 21 años los estudiantes secundarios son más numerosos.

Para toda la gobernación se tienen 219 personas, en el grupo de 14 a 21 años de edad, que asistieron o asistieron a la escuela secundaria, lo que relacionado con la población total del grupo, 2.745 personas, da un 8,0 por ciento. De este total, asisten actualmente a cursos secundarios 145 jóvenes y asistieron 74.

En el Cuadro XIII se dan estos resultados por sexos y jurisdicciones.

Cuadro XIII

POBLACION DE 6 A 21 AÑOS QUE RECIBE O RECIBIO ENSEÑANZA
SECUNDARIA, SEGUN SEXO Y JURISDICCION

Departamento y sexo	De 6 a 13 años			De 14 a 21 años		
	Total	Reciben	Recibieron	Total	Reciben	Recibieron
TOTALES	22	22	-	219	145	74
Corpen-Aike	2	2	-	31	18	13
Guer-Aike	9	9	-	73	42	31
Deseado	7	7	-	68	52	16
Lago Argentino	-	-	-	7	5	2
Lago Bs. Aires	1	1	-	6	3	3
Magallanes	2	2	-	25	18	7
Río Chico	1	1	-	9	7	2
VARONES	12	12	-	126	88	38
Corpen-Aike	2	2	-	22	15	7
Guer-Aike	5	5	-	42	25	17
Deseado	3	3	-	29	22	7
Lago Argentino	-	-	-	4	3	1
Lago Bs. Aires	1	1	-	4	3	1
Magallanes	1	1	-	19	15	4
Río Chico	-	-	-	6	5	1
MUJERES	10	10	-	93	57	36
Corpen-Aike	-	-	-	9	3	6
Guer-Aike	4	4	-	31	17	14
Deseado	4	4	-	39	30	9
Lago Argentino	-	-	-	3	2	1
Lago Bs. Aires	-	-	-	2	-	2
Magallanes	1	1	-	6	3	3
Río Chico	1	1	-	3	2	1

Enseñanza Universitaria

De los 74 jóvenes de 14 a 21 años de edad que recibieron enseñanza secunda-

ria 11, o sea el 14,9 por ciento del total, concurrían en el momento de levantarse el censo a establecimientos universitarios. Todos ellos eran varones, como puede verse en el Cuadro XIV.

Cuadro XIV

CENSADOS DE 14 A 21 AÑOS DE EDAD QUE RECIBEN

ENSEÑANZA UNIVERSITARIA

Departamento	Total	Varones	Mujeres
TOTALES	11	11	--
Corpen-Aike	3	3	--
Guer-Aike	1	1	--
Deseado	1	1	--
Lago Argentino	-	-	--
Lago Bs. Aires	1	1	--
Magallanes	4	4	--
Río Chico	1	1	--

Enseñanza especializada

De los 3,466 niños que integran la población de 6 a 13 años inclusive, 88 recibían o habían recibido enseñanza especializada en la Gobernación de Santa Cruz, es decir, un 2,5 por ciento. Clasificado este grupo según los principales tipos de enseñanza recibida, resultan 3 para especialidades correspondientes al artesanado (carpintería, por ejemplo), 5 para las comerciales y 80 para el grupo de varias, entre las cuales la más importante era el aprendizaje de idiomas extranjeros. No se registró ningún niño en este grupo que recibiera enseñanza agropecuaria.

Desde el punto de vista del sexo, 60 eran mujeres (o sea el 69,3 por ciento) y sólo 28 eran varones, es decir, un 31,8 por ciento.

Entre los jóvenes de 14 a 21 años inclusive, la proporción de los que re-

cibían o habían recibido enseñanza especializada aumenta considerablemente. De las 2.745 personas que integran este grupo en todo el Territorio, 286 se hallan en estas condiciones, es decir, un 10,4 por ciento del total. También aumenta la proporción de varones, pues éstos suman 127 (un 44,4 por ciento) contra 159 mujeres, o sea un 55,6 por ciento.

La clasificación por especialidades, da 3 jóvenes para la enseñanza agropecuaria; 83 para el artesanado — de los cuales 82 son varones y 1 mujer —; 37 para las especialidades comerciales (de los cuales 23 son varones y 14 mujeres) y 163 para varios, de los cuales 19 son varones y 144 son mujeres, predominando los que estudian idiomas.

El Cuadro XV, muestra los resultados que se han venido comentando y las proporciones que ellos representan sobre los respectivos totales.

Cuadro XV

POBLACION DE 6 A 21 AÑOS CLASIFICADA SEGUN EL TIPO DE
ENSEÑANZA ESPECIALIZADA QUE RECIBE O RECIBIO

Departamento y sexo	De 6 a 13 años					De 14 a 21 años				
	Total	Tipo de enseñanza				Total	Tipo de enseñanza			
		Agrope cuaria	Artesa nado	Comer cial	Va rias		Agrope cuaria	Artesa nado	Comer cial	Va rias
TOTALES	88	-	3	5	80	286	3	83	37	163
Corpen-Aike	6	-	-	1	5	43	1	14	5	23
Guer-Aike	18	-	1	-	17	65	-	31	5	29
Deseado	35	-	2	3	30	94	2	23	14	55
Lago Argentino	-	-	-	-	-	11	-	1	4	6
Lago Bs. Aires	2	-	-	-	2	1	-	1	-	-
Magallanes	24	-	-	-	24	64	-	12	8	44
Río Chico	3	-	-	1	2	8	-	1	1	6
VARONES	28	-	3	3	22	127	3	82	23	19
Corpen-Aike	3	-	-	-	3	21	1	13	2	5
Guer-Aike	5	-	1	-	4	36	-	31	3	2
Deseado	10	-	2	2	6	40	2	23	9	6
Lago Argentino	-	-	-	-	-	4	-	1	3	-
Lago Bs. Aires	1	-	-	-	1	1	-	1	-	-
Magallanes	8	-	-	-	8	23	-	12	6	5
Río Chico	1	-	-	1	-	2	-	1	-	1
MUJERES	60	-	-	2	58	159	-	1	14	144
Corpen-Aike	3	-	-	1	2	22	-	1	3	18
Guer-Aike	13	-	-	-	13	29	-	-	2	27
Deseado	25	-	-	1	24	54	-	-	5	49
Lago Argentino	-	-	-	-	-	7	-	-	1	6
Lago Bs. Aires	1	-	-	-	1	-	-	-	-	-
Magallanes	16	-	-	-	16	41	-	-	2	39
Río Chico	2	-	-	-	2	6	-	-	1	5
(Cifras relativas)										
Totales	100	-	3,4	5,7	90,9	100	1,1	29,0	12,9	57,0
Varones	100	-	10,7	10,7	78,6	100	2,4	64,5	18,1	15,0
Mujeres	100	-	-	3,3	96,7	100	-	0,6	8,8	90,6

En el Cuadro XVI se da el tipo de escuela o establecimiento en que recibían o habían recibido la enseñanza de carácter especializada o vocacional. En el grupo de 6 a 13 años, sólo 3 niños lo habían hecho en establecimientos oficiales, de los cua-

les 2 eran varones y 1 mujer; 67, o sea el 76,1 por ciento, lo habían hecho en establecimientos particulares, siendo 20 varones y 47 mujeres y de 18 se desconocía el origen de la enseñanza. Ninguno procedía de talleres o fábricas.

Cuadro XVI

POBLACION DE 6 A 21 AÑOS CLASIFICADA POR SEXO, TIPO
DE ESCUELA, DE ENSEÑANZA Y GRUPOS DE EDADES

Tipo de enseñanza	DE 6 A 13 AÑOS								
	Total	VARONES				MUJERES			
		Tipo de escuela				Tipo de escuela			
		Ofi- cial	Parti- cular	Talle- res	Desco- nocido	Ofi- cial	Parti- cular	Talle- res	Desco- nocido
TOTAL	88	2	20	-	6	1	47	-	12
Agropecuaria	-	-	-	-	-	-	-	-	-
Artesanado	3	2	1	-	-	-	-	-	-
Comercial	5	-	3	-	-	-	2	-	-
Varias	80	-	16	-	6	1	45	-	12
(Cifras relativas)									
Total	100	2,3	22,7	-	6,8	1,1	53,5	-	13,6

Cuadro XVI (Cont.)

Tipo de enseñanza	DE 14 A 21 AÑOS								
	Total	VARONES				MUJERES			
		Tipo de escuela				Tipo de escuela			
		Ofi- cial	Parti- cular	Talle- res	Desco- nocido	Ofi- cial	Parti- cular	Talle- res	Desco- nocido
TOTAL	286	32	58	22	15	13	109	6	31
Agropecuaria	3	1	1	-	1	-	-	-	-
Artesanado	83	27	26	22	7	-	-	-	1
Comercial	37	1	19	-	3	2	6	-	6
Varias	163	3	12	-	4	11	103	6	24
(Cifras relativas)									
Total	100	11,2	20,3	7,7	5,2	4,5	38,2	2,1	10,8

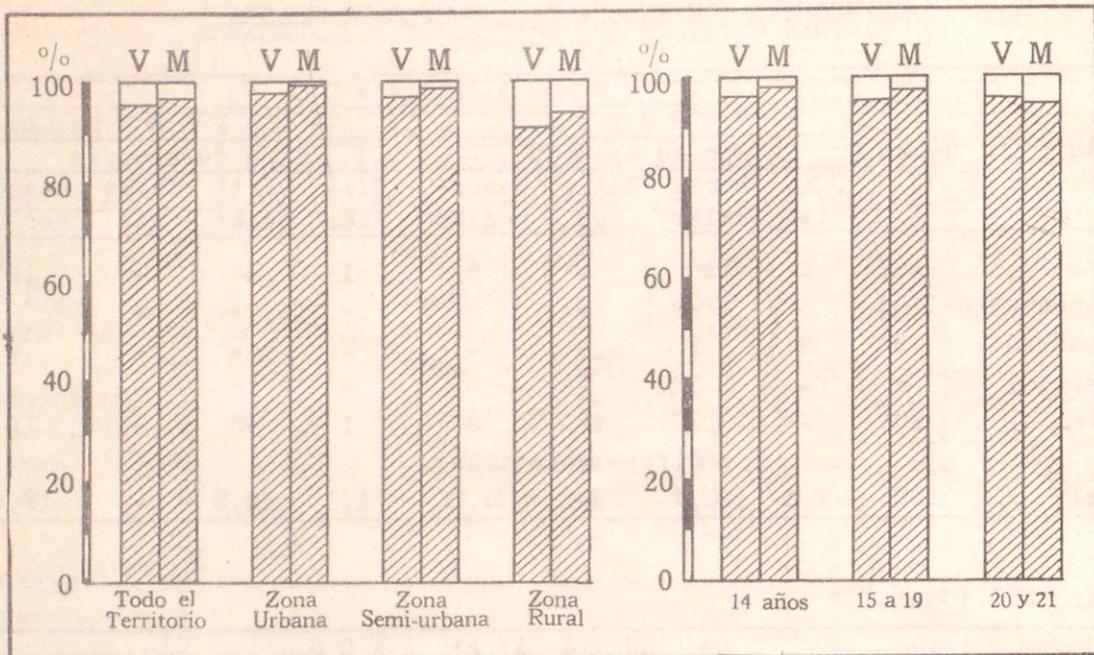
De los 286 jóvenes del grupo de 14 a 21 años que tenían enseñanza especializada, 45 — o sea el 15,7 por ciento — procedían de establecimientos oficiales, siendo 32 varones y 13 mujeres. La gran mayoría de estos 32 varones corresponden al artesanado.

En establecimientos particulares recibieron enseñanza 167 jóvenes, (o sea el 58,4 por ciento del total), de los cuales 58 eran varones — la mitad de ellos en el artesanado — y 109

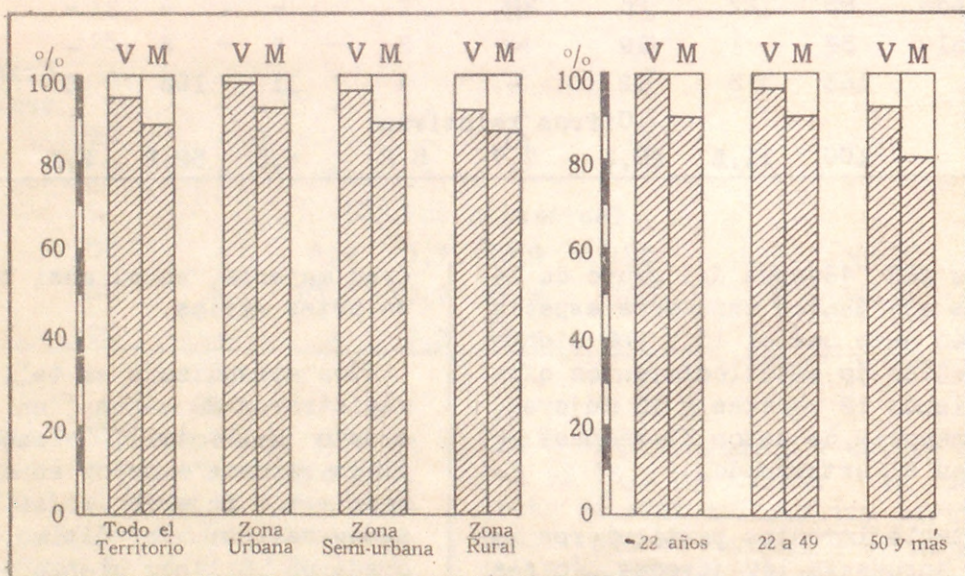
eran mujeres, en su casi totalidad en artes varias.

Con aprendizaje en talleres, se registraron 28 casos (un 9,8 por ciento del total), siendo 22 de ellos varones — todos en el artesanado — y 6 mujeres, todas ellas en artes varias. Por último, de 46 — o sea un 16,1 por ciento — se desconocía el lugar donde recibieron el aprendizaje.

PROPORCION DE ALFABETOS Y ANALFABETOS DE 14 A 21 AÑOS DE EDAD
SEGUN ZONAS EN QUE VIVEN Y EDADES



PROPORCION DE PADRES ALFABETOS Y ANALFABETOS SEGUN
ZONAS EN QUE VIVEN Y EDADES



Analfabetos V Varones
 Alfabetos M Mujeres

III

EL ANALFABETISMO

De los censados de 14 a 21

años de edad

Teniendo en cuenta que el período de concurrencia obligatoria a la escuela termina cuando el niño ha cumplido los 14 años de edad, la Dirección del Censo considera como analfabeto, desde el punto de vista estadístico, al censado que al cumplir esa edad no sabe leer ni escribir (1).

Se tiene, por lo tanto, que sobre un total de 2.745 personas de 14 a 21 años de edad inclusive, 107 eran analfabetos, o sea el 3,9 por ciento del total, y 2.638 personas, o sea el 96,1 por ciento, sabían leer y escribir. Analizando los resultados correspondientes al analfabetismo en este grupo de edades, de acuerdo a las zonas en que vivían las

personas censadas, se tiene que sobre 850 personas que vivían en las zonas urbanas, se registraron 13 analfabetos, o sea el 1,5 por ciento del total y en las zonas semi-urbanas, sobre 864 censados aparecieron 18 analfabetos, o sea el 2,1 por ciento del total. En las zonas rurales resultan tasas más elevadas, pues, sobre 1.031 censados se registraron 76 analfabetos, es decir, el 7,4 por ciento del total.

Teniendo en cuenta el sexo, resulta que entre los varones de este grupo — 1.425 personas en total — se anotaron 66 analfabetos, o sea el 4,6 por ciento del total y entre las mujeres — con 1.320 personas censadas — se registraron sólo 41 analfabetos, es decir, el 3,1 por ciento del respectivo total. Es digno de mención el hecho de que la tasa de analfabetismo es siempre más alta

Cuadro XVII

ANALFABETOS DE 14 A 21 AÑOS INCLUSIVE, CLASIFICADOS
POR ORIGEN, ZONAS Y TASAS DE ANALFABETISMO

Sexo y origen	T O T A L E S			ZONAS URBANAS			Z. SEMI-URBANAS			ZONAS RURALES		
	Total Censado	Analfab. N°	%	Total Censado	Analfab. N°	%	Total Censado	Analfab. N°	%	Total Censado	Analfab. N°	%
TOTALES	2.745	107	3,9	850	13	1,5	864	18	2,1	1.031	76	7,4
Argentinos	2.447	101	4,1	744	11	1,5	770	17	2,2	933	73	7,8
Extranjeros	248	5	2,0	89	2	2,2	79	1	1,3	78	2	2,5
Origen desc.	52	1	1,9	17	-	-	15	-	-	20	1	5,0
VARONES	1.425	66	4,6	460	11	2,4	440	12	2,7	525	43	8,2
Argentinos	1.267	62	4,9	407	10	2,5	390	11	2,8	470	41	8,7
Extranjeros	133	4	3,0	45	1	2,2	40	1	2,5	48	2	4,2
Origen desc.	25	-	-	8	-	-	10	-	-	7	-	-
MUJERES	1.320	41	3,1	390	2	0,5	424	6	1,4	506	33	6,5
Argentinas	1.180	39	3,3	337	1	0,3	380	6	1,6	463	32	6,9
Extranjeras	113	1	0,9	44	1	2,3	39	-	-	30	-	-
Origen desc.	27	1	3,7	9	-	-	5	-	-	13	1	7,7

(1) Ver Dirección del Censo Escolar de la Nación, "El Analfabetismo en la Argentina", Buenos Aires 1944.

en los varones que en las mujeres en este grupo de edades, pues en las zonas urbanas es de un 2,4 por ciento para los primeros y de un 0,5 para las segundas; en las semi-urbanas es de 2,7 por ciento para los varones y 1,4 por ciento para las mujeres y en las zonas rurales es de un 8,2 por ciento para los primeros y de un 6,5 por ciento para las segundas.

Desde el punto de vista del origen de los censados, correspondieron los siguientes totales: sobre 2.447 argentinos, entre varones y mujeres se registraron 101 analfabetos, es decir, sólo un 4,1 por ciento del total, y sobre 246 extranjeros, se registraron 5 analfabetos, o sea el 2,0 por cien-

to del total.

El Cuadro XVIII, que va a continuación, da los analfabetos de 14 a 21 años inclusive clasificados por grupos de edades. De estos datos resulta que de 407 personas de 14 años, 13 eran analfabetas, o sea el 3,2 por ciento del total; de 1.826 de 15 a 19 años de edad había 69 analfabetos, o sea el 3,8 por ciento, y de 512 personas censadas con 21 años de edad había 25 analfabetos, o sea el 4,9 por ciento del total. Como puede verse, la tasa de analfabetismo aumenta paralelamente a la edad, aunque en este grupo la tendencia resulta menos pronunciada que en el de los padres, como se verá un poco más adelante.

Cuadro XVIII

ANALFABETOS DE 14 A 21 AÑOS DE EDAD, CLASIFICADOS

POR SEXO Y GRUPOS DE EDADES

Grupos de edades	T O T A L E S			VARONES			MUJERES		
	Total censado	Analfabetos Número	%	Total censado	Analfabetos Número	%	Total censado	Analfabetas Número	%
TOTALES	2.745	107	3,9	1.425	66	4,6	1.320	41	3,1
14 años	407	13	3,2	200	8	4,0	207	5	2,4
15 a 19	1.826	69	3,8	936	45	4,8	890	24	2,7
20 y 21	512	25	4,9	289	13	4,5	223	12	5,4

La clasificación de los analfabetos de acuerdo a las jurisdicciones en que viven da una tasa muy baja para los departamentos de Guer-Aike y Magallanes, con el 1,5 y el 1,9 por ciento del respectivo total. En cambio, en Lago Buenos Aires se obtiene una tasa de anal-

fabetismo del 11 por ciento y en el de Lago Argentino del 12,5 por ciento del total, siendo el promedio para toda la Gobernación, como ya se vió, del 3,9 por ciento. En el Cuadro XIX que sigue a continuación se pueden ver estos resultados.

Cuadro XIX

ANALFABETOS DE 14 a 21 AÑOS DE EDAD CLASIFICADOS
POR SEXOS Y JURISDICCIONES

Depar- tamentos	T O T A L E S			VARONES			MUJERES		
	Total censado	Analfabetos Número	%	Total censado	Analfabetos Número	%	Total censado	Analfabetas Número	%
TOTALES	2.745	107	3,9	1.425	66	4,6	1.320	41	3,1
Corpen-Aike	398	9	2,3	213	7	3,3	185	2	1,1
Guer-Aike	608	9	1,5	338	9	2,7	270	-	-
Deseado	901	30	3,3	433	18	4,2	468	12	2,6
L. Argentino	128	16	12,5	78	9	11,5	50	7	14,0
L. Bs.Aires	173	19	11,0	87	10	11,5	86	9	10,5
Magallanes	368	7	1,9	191	3	1,6	177	4	2,3
Río Chico	169	17	10,1	85	10	11,8	84	7	8,3

De los padres

10,5 por ciento.

De los 5.853 padres censados, 465 eran analfabetos, o sea el 7,9 por ciento y 5.373 eran alfabetos, o sea el 91,8 por ciento. De 15 se desconocía su alfabetismo.

En las zonas urbanas, sobre 1.836 personas, 92 eran analfabetas, o sea el 5,0 por ciento. En las zonas semi urbanas, sobre 1.756 padres censados, 134 eran analfabetos, es decir el 7,6 por ciento y en las zonas rurales, sobre un total de 2.261 padres, se registraron 239 analfabetos, o sea un

Distinguiendo el sexo de los padres se tiene que sobre 2.880 varones, 143 eran analfabetos, o sea el 5,0 por ciento y sobre 2.973 mujeres, 322 eran analfabetas, o sea el 10,8 por ciento.

Si se toma el origen como factor de clasificación se obtiene que entre los padres argentinos — 2.440 en total — se registran 193 analfabetos, o sea un 7,9 por ciento, y entre los extranjeros — 3.404 en total — 271 analfabetos, o sea un 8,0 por ciento.

Cuadro XX

PADRES ANALFABETOS, CLASIFICADOS POR SEXO,
ORIGEN, ZONAS Y TASAS DE ANALFABETISMO

Sexo y origen	T O T A L E S			ZONAS URBANAS			Z. SEMI-URBANAS			ZONAS RURALES		
	Total censado	Analfab N°	%	Total censado	Analfab N°	%	Total censado	Analfab N°	%	Total Censado	Analfab N°	%
TOTALES	5.853	465	7,9	1.836	92	5,0	1.756	134	7,6	2.261	239	10,5
Argentinos	2.440	193	7,9	690	13	1,9	757	58	7,7	993	122	12,3
Extranjeros	3.404	271	8,0	1.140	79	6,9	997	76	7,6	1.267	116	9,2
Origen Desc	9	1	11,1	6	-	-	2	-	-	1	1	100,0
VARONES	2.880	143	5,0	898	19	2,1	857	32	3,7	1.125	92	8,2
Argentinos	1.034	56	5,4	301	2	0,7	309	11	3,6	424	43	10,1
Extranjeros	1.841	86	4,7	594	17	2,9	547	21	3,8	700	48	6,9
Origen Desc	5	1	20,0	3	-	-	1	-	-	1	1	100,0
MUJERES	2.973	322	10,8	938	73	7,8	899	102	11,3	1.136	147	12,9
Argentinos	1.406	137	9,7	389	11	2,8	448	47	10,4	569	79	13,9
Extranjeros	1.563	185	11,8	546	62	11,3	450	55	12,2	567	68	12,0
Origen Desc	4	-	-	3	-	-	1	-	-	-	-	-

Resulta interesante comprobar la influencia de la edad en las tasas del analfabetismo, ya sea porque a medida que se aleja de la edad escolar se olvidan los conocimientos no muy solidamente adquiridos o no puestos en práctica, ya sea porque reflejan las menores posibilidades que tuvieron las hoy personas mayores de concurrir a la escuela. Comparando las tasas de analfabetismo de los censados de 14 a 21 años con las de los

padres, salta de inmediato el contraste. En efecto, para los primeros dió el censo un 3,9 por ciento, en cambio para los segundos es de un 7,9 por ciento. Entre los padres varones la tasa de analfabetismo es de 3,6 para el grupo de 22 a 49 y de 7,8 para el de los de 50 años y más y entre las mujeres, es de 10,1 para las menores de 22 años, de 9,7 para las del grupo de 22 a 49 años y de 19,3 por ciento para las mayores de 50 años.

Cuadro XXI

PADRES ANALFABETOS CLASIFICADOS POR SEXOS Y GRUPOS DE EDADES

Grupos de edades en años	TOTALES			PADRES			MADRES		
	Total censado	Analfabetos Número	%	Total censado	Analfabetos Número	%	Total censado	Analfabetas Número	%
TOTALES	5.853	465	7,9	2.880	143	5,0	2.973	322	10,8
Menos de 22	121	12	9,9	2	-	-	119	12	10,1
22 a 49	4.495	314	7,0	2.003	73	3,6	2.492	241	9,7
50 y más	1.154	126	10,9	843	66	7,8	311	30	19,3
Desconocida	83	13	15,7	32	4	12,5	51	9	17,6

Desde el punto de vista de las jurisdicciones que están radicados los padres analfabetos, resultan 36 para Corpen-Aike — 5,2 por ciento —, 74 para Guer-Aike — 5,4 por ciento —,

135 para Deseado — 7,6 por ciento —, 20 para Lago Argentino — 6,6 por ciento —, 99 para Lago Buenos Aires — 23,1 por ciento —, 44 para Magallanes — 5,2 % — y 57 para Río Chico — 12,2 %.

Cuadro XXII

PADRES ANALFABETOS CLASIFICADOS POR SEXOS Y JURISDICCIONES

Departamentos	TOTALES			PADRES			MADRES		
	Total censado	Analfabetos Número	%	Total censado	Analfabetos Número	%	Total censado	Analfabetas Número	%
TOTALES	5.853	465	7,9	2.880	143	5,0	2.973	322	10,8
Corpen-Aike	687	36	5,2	327	7	2,1	350	29	8,3
Guer-Aike	1.382	74	5,4	683	20	2,9	399	54	7,7
Deseado	1.773	135	7,6	877	43	4,9	896	92	10,3
L. Argentino	303	20	6,6	150	8	5,3	153	12	7,8
L. Bs. Aires	429	99	23,1	205	35	17,1	224	64	28,6
Magallanes	848	44	5,2	411	13	3,2	437	31	7,1
Río Chico	431	57	13,2	217	17	7,8	214	40	18,7

IV
OCUPACION

De los censados de 6 a 21

años de edad

En el grupo de los censados de 6 a 13 años, es decir, los que se hallan en edad escolar, figuran 82 personas ocupadas sobre un total de 3.466, o sea el 2,4 por ciento del total.

En el grupo de 14 a 21 años, que comprende a los jóvenes que ha sobre pasado la edad escolar se hallan ocupados 1.065 de los 2.745 que componen

el grupo, es decir, 38,8 por ciento.

De este total de 1.065 jóvenes ocupados, 817 son varones, es decir, el 76,7 por ciento, y 248 son mujeres, o sea el 23,3 por ciento.

Con respecto al total de varones y mujeres censados, se tiene que la proporción de personas ocupadas en este grupo de edades es de un 57,3 para los primeros y de un 18,8 para las segundas.

Cuadro XXIII

POBLACION OCUPADA DE 6 A 21 AÑOS, CLASIFICADA POR SEXO,
GRUPO DE EDADES Y JURISDICCIONES

Departamento	De 6 a 13 años				De 14 a 21 años			
	Total censado	Trabajan			Total censado	Trabajan		
		Total	Varones	Mujeres		Total	Varones	Mujeres
TOTALES	3.466	82	50	32	2.745	1.065	817	248
Corpen-Aike	405	8	6	2	398	171	136	35
Guer-Aike	698	11	6	5	608	259	202	57
Deseado	997	37	23	14	901	334	247	87
L. Argentino	177	2	1	1	128	47	35	12
L. Buenos Aires	363	7	1	6	173	59	46	13
Magallanes	489	12	9	3	368	137	107	30
Río Chico	337	5	4	1	169	58	44	14
% de personas ocupadas sobre el total del respectivo grupo								
TOTALES	-	2,4	2,9	1,9	-	38,8	57,3	18,8
Corpen-Aike	-	2,0	3,0	0,9	-	42,0	63,8	18,9
Guer-Aike	-	1,6	1,6	1,5	-	42,6	59,8	21,1
Deseado	-	3,7	4,7	2,8	-	37,1	57,0	18,6
L. Argentino	-	1,1	1,0	1,4	-	36,7	44,9	24,0
L. Buenos Aires	-	1,9	0,6	3,3	-	34,1	52,9	15,1
Magallanes	-	2,5	3,5	1,3	-	37,2	56,0	16,9
Río Chico	-	1,5	2,5	0,6	-	34,3	51,8	16,7

La mayor proporción de población ocupada en el grupo de censados de 14 a 21 años corresponde al departamento

de Corpen-Aike, donde sobre una población de 398 personas, declararon estar ocupadas 171, es decir, un 43,0 por

ciento del total. Entre los varones, estaban ocupados en este departamento, el 63,8 por ciento y entre las mujeres, el 18,9 por ciento.

En el Cuadro XXIV que sigue a continuación se analiza la clasificación de la población ocupada de acuerdo a las diferentes actividades que ésta desempeña. A este efecto se preparó una clasificación general que comprende seis grandes grupos de actividades, a saber: agricultura y ganadería, comercio, industria, administración pública, profesión liberal y varias. Dentro de cada uno de estos grandes gru-

pos de actividades se consideró a su vez las diferentes categorías profesionales que en ellos caben, es decir, si era patrón, jefe, encargado, profesional, empleado, obrero, peón o aprendiz, etc.

En el Cuadro XXIV se da la población ocupada de 6 a 21 años de edad, clasificada según actividades y sexos. No se ha entrado al detalle de las categorías profesionales porque se ha considerado que en este grupo de población no reviste mayor importancia, dado que se trata de personas que por su edad son su gran mayoría principiantes en las actividades de carácter económico.

Cuadro XXIV

POBLACION OCUPADA DE 6 A 21 AÑOS, CLASIFICADA POR SEXO, GRUPOS DE EDADES, ACTIVIDADES Y REMUNERACION

Acti- vidades	De 6 a 13 años					De 14 a 21 años				
	Retribución en m\$					Retribución en m\$				
	Tot.	Menos de 24	25 a 49	50 y más	Desc.	Tot.	Menos de 24	25 a 49	50 y más	Desc.
TOTALES	82	29	12	6	35	1.065	35	184	610	236
Agric.y Ganad.	14	-	-	2	12	314	2	35	172	105
Comercio	29	14	8	2	5	289	8	48	204	29
Industria	6	-	-	1	5	137	3	14	102	18
Adm.Pública	-	-	-	-	-	65	-	8	55	2
Prof.Liberal	4	2	1	-	1	41	4	7	25	5
Varias	29	13	3	1	12	217	18	72	50	77
Desconocida	-	-	-	-	-	2	-	-	2	-
VARONES	50	16	10	5	19	817	21	106	534	156
Agric.y Ganad.	8	-	-	2	6	306	2	34	169	101
Comercio	29	14	8	2	5	256	7	41	183	25
Industria	6	-	-	1	5	132	3	12	99	18
Adm.Pública	-	-	-	-	-	53	-	8	44	1
Prof.Liberal	3	2	1	-	-	29	4	4	19	2
Varias	4	-	1	-	3	39	5	7	18	9
Desconocida	-	-	-	-	-	2	-	-	2	-
MUJERES	32	13	2	1	16	248	14	78	76	80
Agric.y Ganad.	6	-	-	-	6	8	-	1	3	4
Comercio	-	-	-	-	-	33	1	7	21	4
Industria	-	-	-	-	-	5	-	2	3	-
Adm.Pública	-	-	-	-	-	12	-	-	11	1
Prof.Liberal	1	-	-	-	1	12	-	3	6	3
Varias	25	13	2	1	9	178	13	65	32	68

Como puede verse en el Cuadro XXIV, en el grupo de 6 a 13 años, 29 personas trabajaban en actividades comerciales, 29 en varias (que comprenden al servicio doméstico, profesiones callejeras, etc.); 14 en agricultura y ganadería, 6 en la industria y 4 en profesiones liberales. De estos 82 menores ocupados, 29, o sea el 35,4 por ciento del total percibían menos de \$ 24 mensuales; 12 percibían entre 25 y 49 pesos y 6 más de \$ 50 mensuales.

En el grupo de 14 a 21 años, sobre 1.065 personas ocupadas, 314 corresponden a las actividades agrícola-ganaderas, — un 29,5 por ciento del total — 289 al comercio, — un 27,1 por ciento del total — 217 a actividades varias, — un 20,4 por ciento del total — 137 a la industria, — un 12,9 por ciento — 65 a la administración pública, — un 6,1 por ciento — 41 a profesiones liberales, — un 3,8 por ciento — y de 2 no se conoce la ocupación.

En este grupo de personas de 14 a 21 años, 610 jóvenes — o sea el 57,3 por ciento del grupo — percibían más de \$ 50 mensuales, correspondiendo el mayor número de éstos — 204 al comercio. Percibían de \$ 25 a 49 mensuales 184 personas y menos de \$ 25 mensuales 35 personas. De las mujeres de este grupo — 248 en total —, 14 percibían menos de \$ 24, de las cuales 13 integraban el grupo de las actividades varias, 78 percibían entre 25 y 49 pesos mensuales — 65 en actividades varias — y 76 más de \$ 50, teniendo también mayoría las actividades varias.

De los padres

De los 2.880 padres varones con hijos menores de 22 años que fueron censados en la Gobernación de Santa Cruz, 2.848 estaban ocupados y 32 no trabajaban, ya sea porque estuvieran retirados, o fueran rentistas, desocupados o incapacitados físicamente para

el trabajo. Como se ve, la proporción de los padres ocupados en esa región del país es muy elevada, un 98,9 por ciento del total.

De los 32 padres que no trabajan 10 eran rentistas, 2 jubilados, 10 estaban desocupados y 10 no trabajaban por incapacidad física.

En el Departamento de Corpen-Aike 328 padres estaban ocupados sobre un total de 337 censados: en Guer-Aike, sobre 683 padres censados, 673 estaban ocupados; en Deseado, sobre 877 padres censados había 868 ocupados; en los departamentos de Lago Argentino, Magallanes y Río Chico, la diferencia entre los padres ocupados y el total censado es de sólo 1 ó 2, como se desprende de comparar las cifras de los cuadros III y XXV. En el departamento de Lago Buenos Aires todos los padres censados estaban ocupados.

El grupo de actividades que cuenta con mayor número de personas en el total de la Gobernación es el de las de la agricultura y ganadería, con 1.105 padres ocupados, es decir, el 38,8 por ciento del total. Este tipo de actividad tiene también la mayoría de los padres ocupados de los departamentos de Deseado, Lago Argentino, Lago Buenos Aires y Río Chico. Sigue en orden de importancia el grupo correspondiente al comercio, con 757 personas ocupadas en todo el territorio, o sea el 26,8 por ciento del total. Esta actividad tiene mayoría de padres ocupados en los departamentos de Deseado, Guer-Aike y Magallanes. En la Administración Pública hay ocupados 327 padres, o sea el 11,5 por ciento del total, de los cuales 121 están en Guer-Aike y 118 en Deseado. A las actividades de la industria corresponden 313 censados, de los cuales 98 están en Guer-Aike, 96 en Deseado y 58 en Magallanes. También se anotaron 113 padres en el grupo de las profesiones liberales, 174 en el de las profesiones varias y 59 cuya profesión

era desconocida.

El Cuadro XXV da los resultados que se han venido comentando correspondien

tes a la clasificación de los padres censados de acuerdo a las actividades que ejercen, por jurisdicciones.

Cuadro XXV

PADRES OCUPADOS SEGUN SUS ACTIVIDADES, POR JURISDICCIONES

Depar-	Total	ACTIVIDAD						Desco- nocida
		Agricult. y Ganad.	Comer- cio	Indus- tria	Administ. Pública	Prof. Liber.	Varias	
TOTALES	2.848	1.105	757	313	327	113	174	59
Corpen-Aike	328	94	114	41	31	26	19	3
Guer-Aike	673	136	183	98	121	38	71	26
Deseado	868	363	229	96	118	19	37	6
L.Argentino	148	101	24	4	5	5	4	5
L.Bs. Aires	205	123	30	12	15	8	11	6
Magallanes	410	141	148	58	28	15	12	8
Río Chico	216	147	29	4	9	2	20	5

En el Cuadro XXVI, que sigue a conti- nuación, contiene la clasificación de los padres censados, por actividades y grupos de edades.

Cuadro XXVI

PADRES OCUPADOS CLASIFICADOS POR ACTIVIDADES
Y GRUPOS DE EDADES

Actividad	Total	GRUPOS DE EDADES						Edad desc.
		Menos de 22	22 a 29 años	30 a 39 años	40 a 49 años	50 a 59 años	60 y más años	
TOTALES	2.848	2	244	802	946	653	170	31
Agric.y Ganad.	1.105	1	56	247	363	318	108	12
Comercio	757	-	67	221	274	169	23	3
Industria	313	1	32	87	97	76	18	2
Adm.Pública	327	-	52	138	94	34	6	3
Prof.Liberal	113	-	10	40	50	9	2	2
Varias	174	-	17	52	55	36	9	5
Desconocida	59	-	10	17	13	11	4	4
NO TRABAJAN	32	-	-	6	5	10	10	1

