

21

Señor Jefe del Departamento
de Estadística Financiera y Monetaria
Don CARLOS S. BRIGNONE
S / D.

MINISTERIO DE ASUNTOS TÉCNICOS
DIRECCIÓN NACIONAL DE SERVICIOS TÉCNICOS DEL ESTADO
DIRECCIÓN GENERAL DEL SERVICIO ESTADÍSTICO NACIONAL

SERVICIO ESTADÍSTICO OFICIAL

DE LA

REPÚBLICA ARGENTINA



BOLETÍN DIARIO

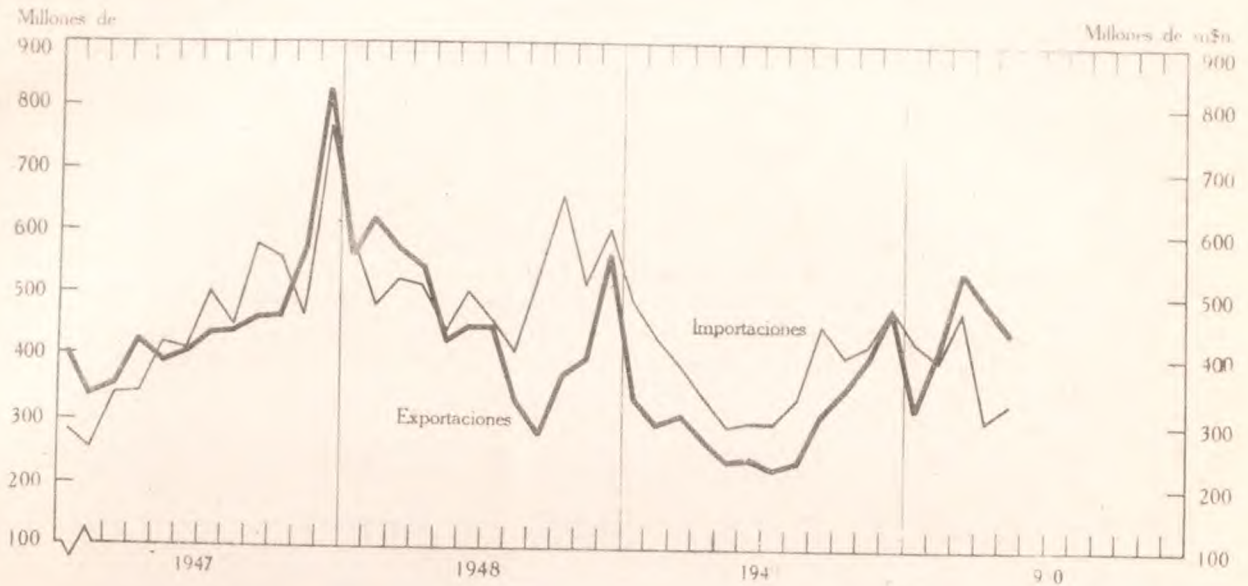
SECRETO

Nº 107

AÑO DEL LIBERTADOR GENERAL SAN MARTIN

17 de Julio de 1950

EL INTERCAMBIO COMERCIAL EN MAYO DE 1950



S A L D O

En mayo próximo pasado el intercambio comercial arrojó un saldo positivo para nuestro país de m\$n. 94,3 millones. En igual mes de 1949 y 1948 fué negativo en m\$n. 57,3 y m\$n. 9,4 millones, respectivamente.

Asimismo en los primeros cinco meses de 1950 los valores del intercambio muestran un saldo positivo de m.n. 258,5 millones; durante el mismo período de 1949 fué negativo en m\$n. 485,8 millones.

Relacionando las cantidades de las exportaciones en los primeros cinco meses de 1949 con las correspondientes al mismo período del año en curso, se advierte que las mismas al pasar de 2.320.000 toneladas a 3.689.000 experimentaron un aumento de 1.369.000 toneladas, equivalente a 59 %. Los valores fueron

superiores en m\$n. 725,2 millones o sea 49 %.

Las importaciones en este mismo lapso muestran un crecimiento de 174.000 toneladas y una disminución de m\$n. 19,1 millones.

Períodos	Cantidades		Valores		
	Exportación	Importación	Exportación	Importación	Saldo
	(miles de toneladas)		(millones de m\$n.)		
1946	8.199,1	8.341,1	3.973,1	2.331,7	+ 1.641,4
1947	9.305,5	11.103,9	5.504,9	5.343,5	+ 156,4
1948	8.759,4	14.332,6	5.541,8	6.189,7	- 647,9
1949	5.941,6	12.161,9	3.717,5	4.645,4	- 927,9
5 pr.m. 1949	2.320,1	4.225,4	1.469,9	1.955,7	- 485,8
5 pr.m. 1950	3.688,8	4.398,9	2.195,1	1.936,6	+ 258,5
E. 1949	571,7	1.114,9	342,3	487,4	- 145,1
F. "	497,4	768,7	298,7	437,9	- 139,2
M. "	431,4	766,1	312,4	387,5	- 75,1
A. "	439,3	689,9	276,7	345,9	- 69,2
M. "	380,3	885,8	239,8	297,1	- 57,3
E. 1950	619,8	890,9	321,2	423,0	- 101,8
F. "	715,9	950,9	408,1	397,5	+ 10,6
M. "	806,7	1.126,2	540,5	473,0	+ 67,5
A. "	826,8	674,0	489,9	302,0	+ 187,9
M. "	719,6	756,9	435,4	341,1	+ 94,3

NOTA: Ver Boletín Nº 88 - Secreto. Las cifras correspondientes a los años 1949 y 1950 son provisionales.

Informe preparado por el Departamento de Estadística Comercial.

Boletín Nº 107 - Secreto

SIGNOS CONVENCIONALES

Los signos convencionales utilizados por la Dirección General del Servicio Estadístico Nacional son los siguientes:

Un guión (—) para señalar que la magnitud es cero o no alcanza a la mitad del último número dígito usado.

Un punto (.) para indicar que no existe el concepto en el período correspondiente o no puede ser obtenido.

Tres puntos (...) significan que el dato no ha sido compilado o elaborado hasta la fecha de publicación.

Las indicaciones de carácter especial se efectúan mediante llamadas al pie de cada página.

NOTA

En algunos cuadros la suma de los parciales no coincide con el total, por haberse redondeado las cifras.