

Presidencia de la Nación Argentina
Secretaría Técnica



EL PRESUPUESTO NACIONAL
Y LOS PRINCIPALES ÍNDICES DE LA
ECONOMÍA ARGENTINA

1939-1945



Buenos Aires
Julio de 1946



Í N D I C E

SINTESIS	3	
Presupuesto Nacional	-----	4
Renta Nacional		
Recaudaciones Nacionales		
Depósitos Bancarios		
Presupuesto Nacional	-----	5
Cheques Compensados		
Transacciones Bursátiles		
Construcciones Nuevas Terminadas		
Presupuesto Nacional	-----	6
Transferencias de Inmuebles		
Quebrantos Comerciales		
Entradas de Ferrocarriles		
Presupuesto Nacional	-----	7
Salarios Pagados en la Industria		
Ocupados en la Industria		
Costo de la Vida		
Precios Mayoristas		

S Í N T E S I S

En los cuatro grupos de diagramas que se acompañan, a la vez que se consignan en millones las cifras absolutas de los principales reflejos de la evolución económica del país, se ha tratado de relacionar mediante las curvas construidas con los números índices de cada factor económico, la evolución relativa de todos ellos, lo que permite determinar rápidamente cuales de los mismos se pronunciaron en forma más destacada.

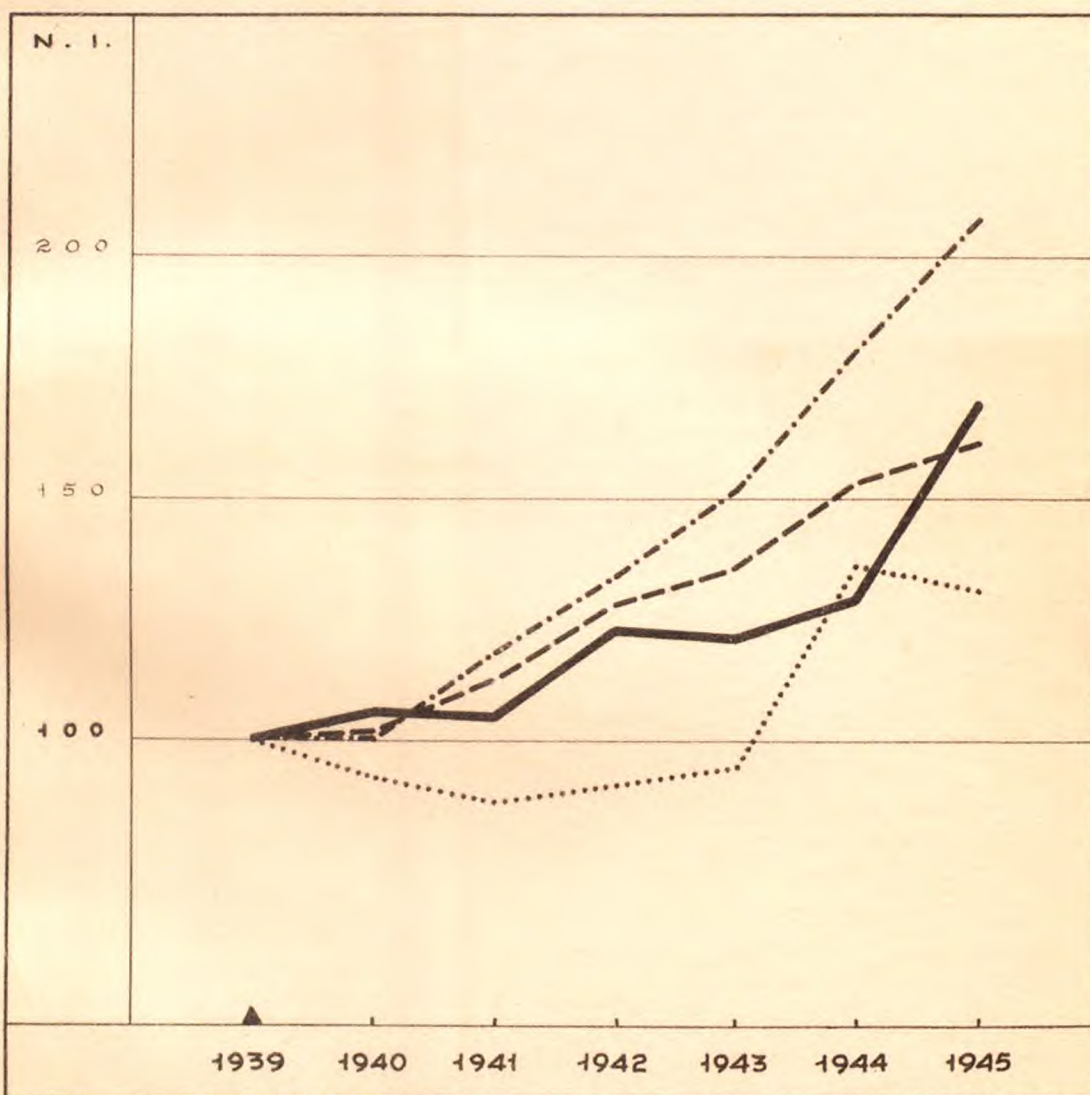
En relación al Presupuesto Nacional que se cubre con rentas generales, los índices de la evolución de la riqueza del país han crecido en forma más acentuada, como lo evidencian las curvas de la renta nacional y de los depósitos bancarios. Los índices de la actividad económica crecieron también más rápidamente que los índices del presupuesto; ello se puede observar, en las curvas de los cheques compensados, de las transacciones bursátiles, de las transferencias de inmuebles, ingresos de ferrocarriles y salarios pagados.

Las cifras de los quebrantos han bajado desde 1939, lo que refleja una vez más, la buena situación económica del país.

La recaudación nacional se mantuvo más o menos estable, aumentando en 1944 y 1945; desde 1939 ha sido baja, si se la compara con todas las otras fuentes de la actividad nacional.

El crecimiento de los diversos factores analizados, se debe en parte al aumento de los precios que se refleja claramente en el último diagrama y que ha incidido decisivamente en el costo de la vida y en el monto de los presupuestos.

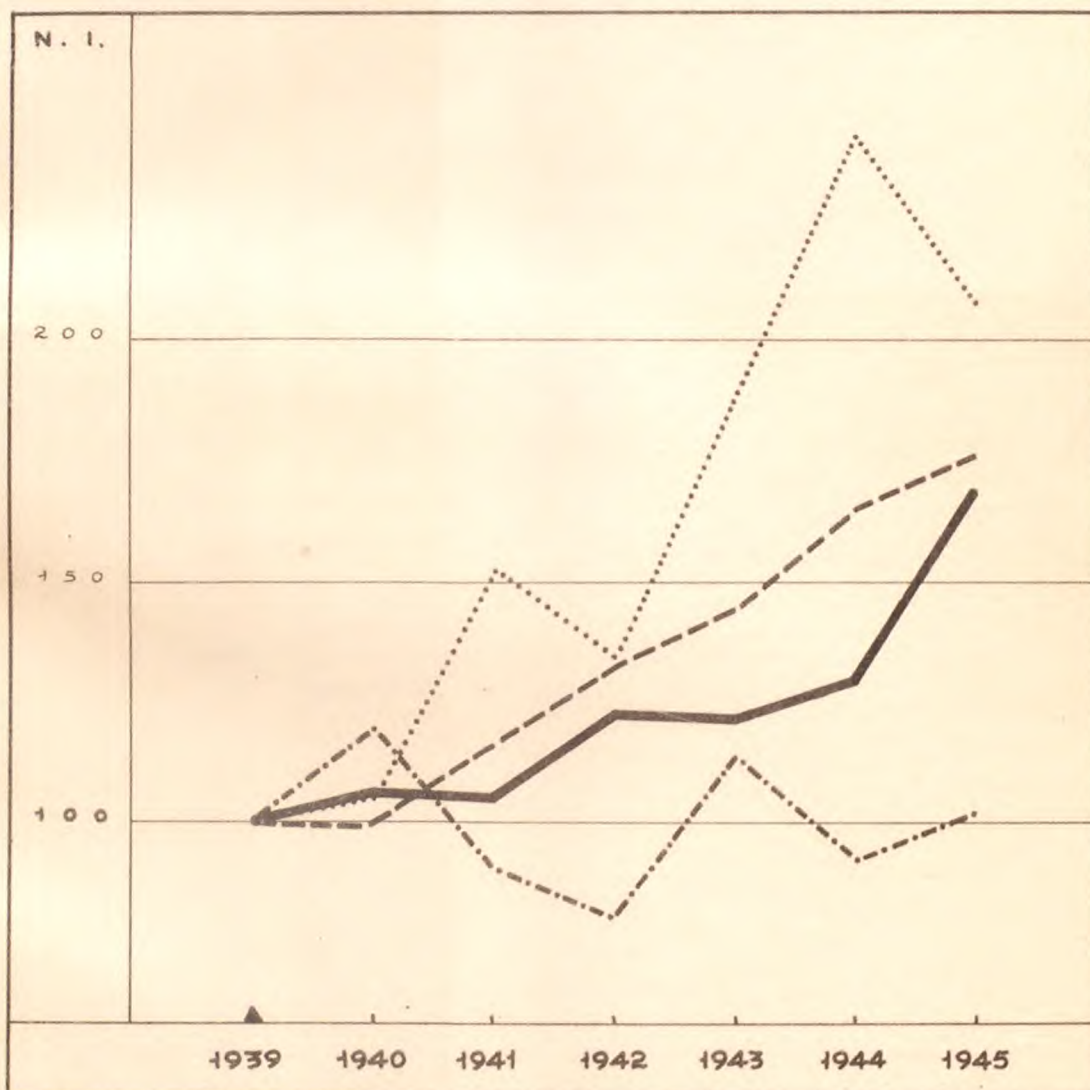
Años	Millones de m.p.n.				Números Indices Base 1939 = 100			
	Presupuesto Nacional (1)	Renta Nacional (2)	Recaudaciones Nacionales (3)	Depósitos Bancarios (4)	Presupuesto Nacional	Renta Nacional	Recaudaciones Nacionales	Depósitos Bancarios
1939	1.041,5	9.290	912	3.912,6 (5)	100--	100--	100--	100--
1940	1.109,4	9.420	853	3.940,4 (5)	106,52	101,40	93,55	100,71
1941	1.099,4	10.460	795	4.584,7 (5)	105,56	112,59	87,16	117,18
1942	1.272,3	11.910	826	5.253,9 (5)	122,16	128,20	90,58	134,28
1943	1.262,5	12.720	860	5.957,6 (5)	121,22	136,92	94,28	152,27
1944	1.351,1	14.300	1.244	7.128,4 (5)	129,73	153,93	136,39	182,19
1945	1.768,5	15.060	1.203	8.144,2 (5)	169,81	162,11	131,95	208,15



Fuente informativa:

- (1).- Memoria del Ministerio de Hacienda de la Nación. Año 1942 - Tomo I - Página 242. Presupuesto General de la Nación para 1944 (Decreto N° 18.228/43) - Ministerio de Hacienda - Página 3. Presupuesto General de la Nación para 1946 (Decreto N° 34.685/45 - Prórroga del Presupuesto para 1945) Ministerio de Hacienda - Página 3.
- (2).- Banco Central de la República Argentina - Departamento de Investigaciones Económicas - Informaciones sobre las actividades económicas en nuestro país - Informe N° 3 - Cálculo de la Renta Nacional - Página 3.
- (3).- Suplemento Estadístico de la Revista Económica - Banco Central de la República Argentina - Nos.89 y 103 Capítulo VI - Página 6.
- (4).- Suplemento Estadístico de la Revista Económica - Banco Central de la República Argentina - Nos.80 y 103 Capítulo I - Página 2.
- (5).- Fin de Diciembre de cada año.

Años	Millones de m\$u.			Construcciones Nuevas Terminadas (Miles de m ²) (4)	Números Índices Base 1939 = 100			
	Presupuesto Nacional (1)	Cheques Compensados (2)	Transacciones Bursátiles (3)		Presupuesto Nacional	Cheques Compensados	Transacciones Bursátiles	Construcciones Nuevas Terminadas
1939	1.041,5	46.789	1.106,9	1.055,3	100.-	100.-	100.-	100.-
1940	1.109,4	46.427	1.173,1	1.257,7	106,52	99,23	105,98	119,18
1941	1.099,4	54.181	1.686,2	961,6	105,56	115,80	152,34	91,12
1942	1.272,3	61.898	1.490,0	847,1	122,16	132,29	134,61	80,27
1943	1.262,5	67.773	2.096,0	1.206,3	121,22	144,85	189,36	114,31
1944	1.351,1	77.455	2.681,7	985,3	129,73	165,54	242,27	93,37
1945	1.766,6	82.684	2.291,5	1.077,3	169,81	176,72	207,02	102,08

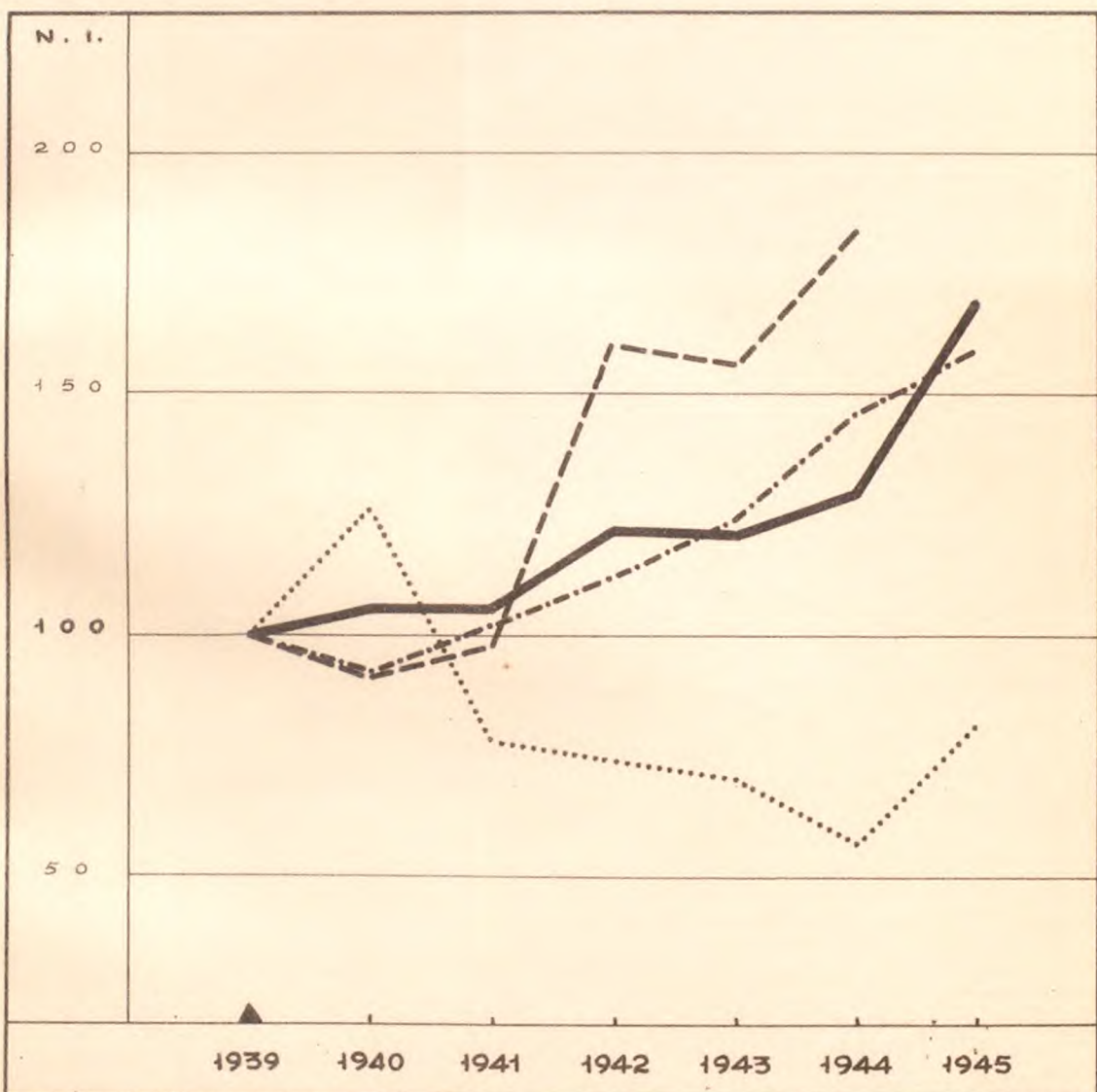


F. L. BARBAT

Fuente informativa:

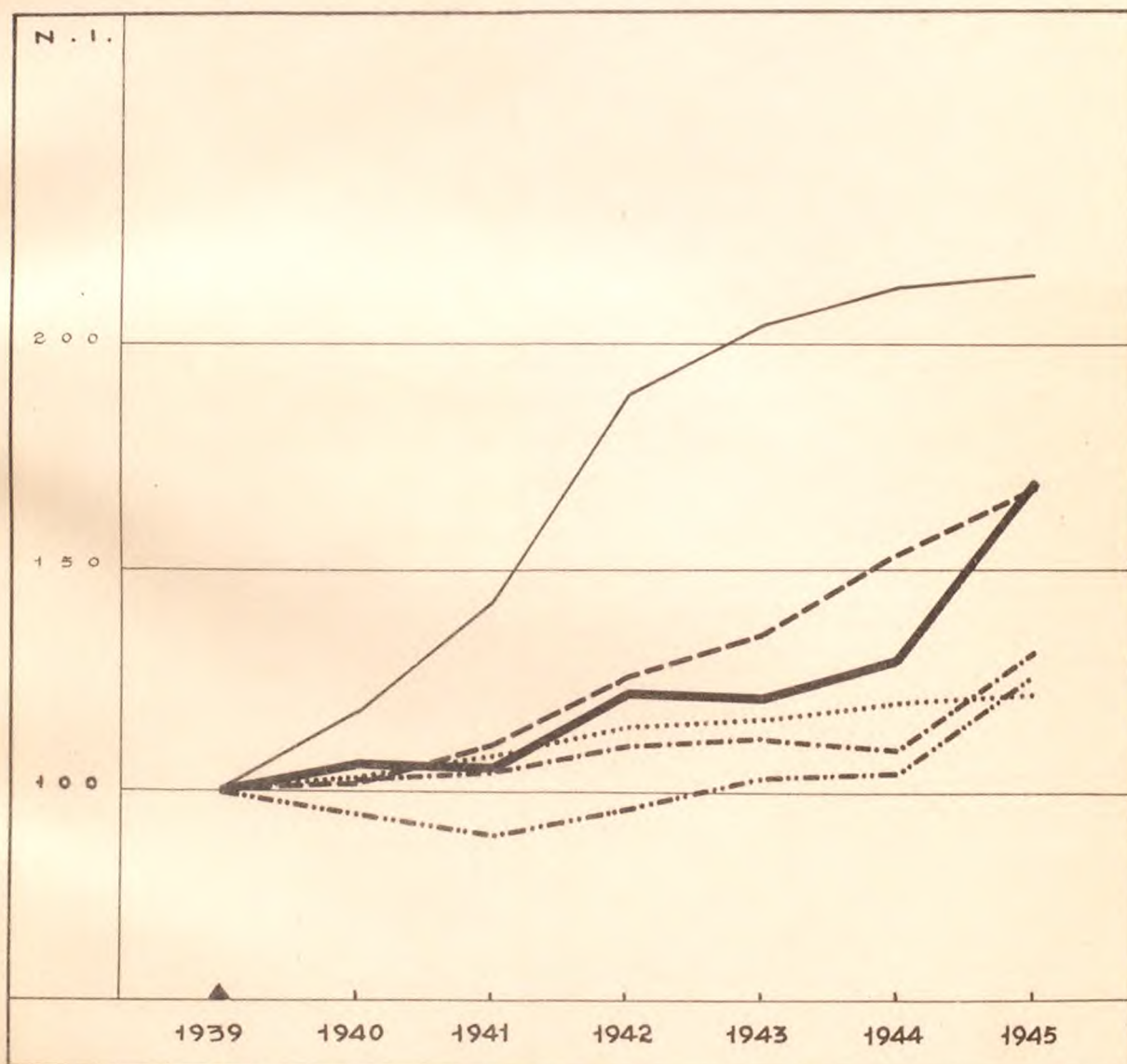
- (1).- Memoria del Ministerio de Hacienda de la Nación. Año 1942 - Tomo I - Página 242. Presupuesto General de la Nación para 1944 (Decreto N° 18.228/43) - Ministerio de Hacienda - Página 3. Presupuesto General de la Nación para 1945 (Decreto 34.685/45 - Prórroga del presupuesto para 1945) Ministerio de Hacienda - Página 3.
- (2).- Suplemento Estadístico de la Revista Económica - Banco Central de la República Argentina - Nos. 80 y 103 Capítulo III - Página 4.
- (3).- Memoria de la Bolsa de Comercio (Correspondiente a los Ejercicios de 1941 y 1944) Páginas 124 y 113 y Boletín de la Bolsa de Comercio - N° 2.127 - Página 1.
- (4).- Datos suministrados por la Dirección General de Estadística de la Municipalidad de la Ciudad de Buenos Aires.

Años	Millones de m\$ ⁿ .				Números Indices Base 1939 = 100			
	Presupuesto Nacional (1)	Transferencias de Inmuebles (2)	Quebrantos Comerciales (3)	Ferrocarriles Entradas Brutas (3)	Presupuesto Nacional	Transferencias de Inmuebles	Quebrantos Comerciales	Ferrocarriles Entradas Brutas
1939	1.041,5	597,2	73,2	507,9	100.-	100.-	100.-	100.-
1940	1.109,4	546,7	92,7	466,8	106,52	91,54	126,64	91,91
1941	1.099,4	590,7	57,8	519,4	105,56	98,91	78,91	102,26
1942	1.272,3	958,7	54,2	571,5	122,16	160,53	74,07	112,52
1943	1.262,5	936,7	51,4	630,2	121,22	156,85	70,20	124,08
1944	1.351,1	1.099,1	42,2	743,3	129,73	184,04	57,69	146,35
1945	1.768,6		60,1	809,8	169,81		82,12	159,44



Fuente informativa:
 (1).- Memoria del Ministerio de Hacienda de la Nación. Año 1942 - Tomo I - Página 242. Presupuesto General de la Nación para 1944 (Decreto N° 18.228/43) - Ministerio de Hacienda - Página 3. Presupuesto General de la Nación para 1945 (Decreto N° 34.685/45 - Prórroga del Presupuesto para 1945) Ministerio de Hacienda - Página 3.
 (2).- Datos suministrados por la Dirección General de Estadística de la Municipalidad de la Ciudad de Buenos Aires.
 (3).- Suplemento Estadístico de la Revista Económica - Banco Central de la República Argentina - Nos. 80 y 103 - Capítulo III - Página 4.

Años	Millones de m\$n.			Números Índices Base 1939 = 100					
	Presupuesto Nacional (1)	Salarios y Sueldos Pagados en la Industria (2)	Ocupados en la Industria (miles) (2)	Presupuesto Nacional	Salarios y Sueldos Pagados en la Industria	Ocupados en la Industria	Costo de la Vida (3)	Precios Mayoristas (4)	
								Agropecuarios	No Agropecuarios
1939	1.041,5	1.051,8	720,3	100.-	100.-	100.-	100.-	100.-	100.-
1940	1.109,4	1.069,8	737,5	106,52	101,71	102,40	102,27	95,10	117,94
1941	1.099,4	1.166,8	776,7	105,56	110,93	107,83	104,97	90,55	142,68
1942	1.272,3	1.321,2	823,2	122,16	125,61	114,29	110,89	96,05	189,11
1943	1.262,5	1.428,3	837,1	121,22	135,80	116,22	112,09	103,83	204,01
1944	1.351,1	1.609,5	870,3	129,73	153,02	120,83	109,57	104,19	213,68
1945	1.768,6	1.779,3	879,6	169,81	169,17	122,12	131,32	126,91	215,68



Fuente informativa:

- (1).- Memoria del Ministerio de Hacienda de la Nación. Año 1942 - Tomo I - Página 242. Presupuesto General de la Nación para 1944 (Decreto Nº 18.228/43) - Ministerio de Hacienda - Página 3. Presupuesto General de la Nación para 1946 (Decreto Nº 34.685/45 - Prórroga del Presupuesto para 1945) Ministerio de Hacienda - Página 3.
- (2).- Cifras calculadas en base a series de Indices de la Dirección General de Estadística de la Nación - Boletín Mensual.
- (3).- Dirección de Estadística Social - Condiciones de vida de la familia obrera - Cuadro Nº 26 - Página 71.
- (4).- Suplemento Estadístico de la Revista Económica del Banco Central de la República Argentina Nos. 80 y 103 - Capítulo IV - Página 5.

Presidencia de la Nación Argentina
Secretaría Técnica

PRODUCCIÓN, CONSUMO Y PRECIOS

~ 1935-1946 ~



Buenos Aires
Julio de 1946

I N D I C E

SINTESES 3

A G R I C U L T U R A

CEREALES

Arroz		
Avena	_____	5
Cebada		
Centeno		
Maíz	_____	6
Trigo		

HORTALIZAS

Arveja		
Batata	_____	7
Garbanzo		
Lenteja		
Papa	_____	8
Poroto		
Ajo y Cebolla		
Tomate	_____	9

OLEAGINOSAS

Algodón (Semilla)	_____	9
Girasol		
Lino	_____	10
Maní		
Nabo		
Tártago	_____	11

OTROS CULTIVOS ESPECIALES

Algodón (Fibra)	_____	11
Caña de azúcar (Molida)		
Azúcar	_____	12
Paja de Guinea		
Tabaco		
Viñas (Uva para vinificar)	_____	13
Viñas (Producción vino)		
Yerba mate	_____	14

G A N A D E R I A

CARNES

Vacunos		
Lanares	_____	16
Forcinos		

S I N T E S I S

En esta colección de 33 cuadros estadísticos se han reunido las cifras correspondientes a la producción y consumo aparente de los principales productos agropecuarios con los precios promedios registrados durante los años 1940/1946.

El consumo aparente está establecido en base al consumo anual promedio del quinquenio 1935/1939, ajustado con el crecimiento de la población.

El resultado numérico-gráfico, pone de relieve que no obstante la elevada producción, en la generalidad de los artículos es muy superior al consumo nacional, los precios se han elevado considerablemente de una manera más acentuada al autorizarse la libre comercialización de granos a los dos meses de terminar el conflicto en Europa.

De los 6 cereales analizados, el arroz, que se producía en cantidad inferior al consumo hasta 1943, actualmente dá un excedente de producción.

En hortalizas, la producción de arvejas y garbanzos es insuficiente, lo mismo el tomate, que se cosecha últimamente en cantidades inferiores a las de 1943.

Existe abundante producción de oleaginosos que no justifica su encarecimiento, por lo menos para el consumo local.

De los cultivos especiales, el azúcar marca una depresión entre 1942 y 1945; mientras el tabaco nacional va cubriendo el déficit que antes se importaba.

La producción de uva disminuyó al extirparse las viñas, pero el vino elaborado fué suficiente para mantener el consumo aparente, con excedentes en algunos años, no justificándose tampoco el considerable encarecimiento del mismo.

La yerba mate registra un aumento de producción reduciendo algo la importación; tampoco el aumento de precio puede justificarse por deficiencia de producción.

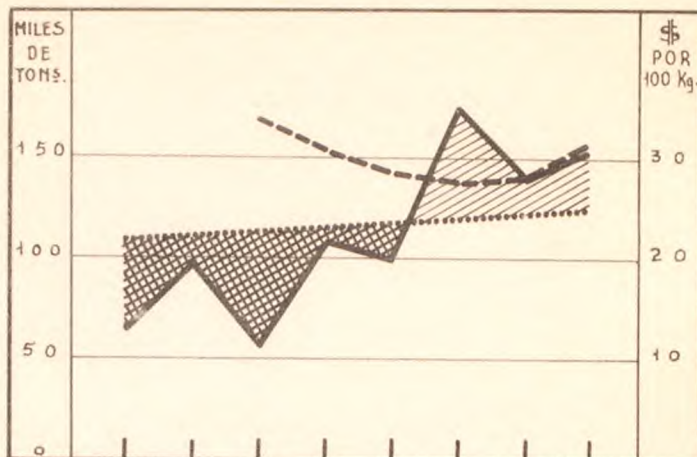
En la ganadería, se registran aumentos de las existencias de ganado y aumentos de producción que cubren en exceso el consumo aparente, ello no obstante los precios tanto mayoritarios como para el consumidor, han ido en aumento, sin razón justificable.

I
AGRICULTURA

CEREALES

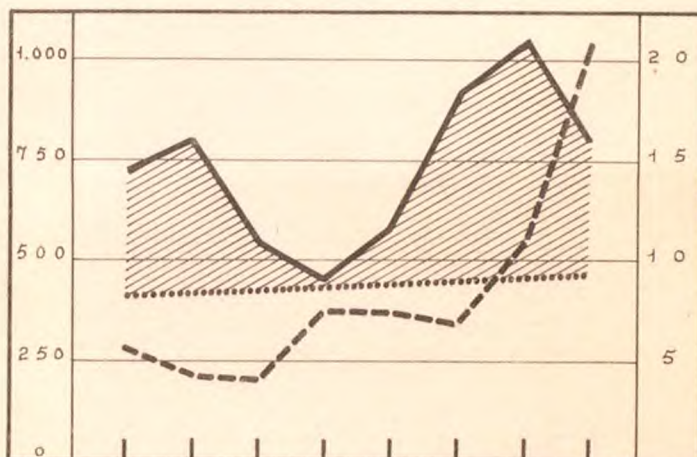
ARROZ

Años	Miles de toneladas		Precio medio en m ^o n. por 100 kg. (1)
	Producción (1)	Consumo aparente	
T/M. 1935-39	63,5	108,6	-
1940	97,0	113,4	-
1941	56,0	115,1	33,79
1942	108,1	116,7	30,92
1943	99,1	118,4	28,77
1944	174,7	120,3	27,63
1945	141,2	122,2	28,32
1946	155,6 (2)	-	31,32 (3)



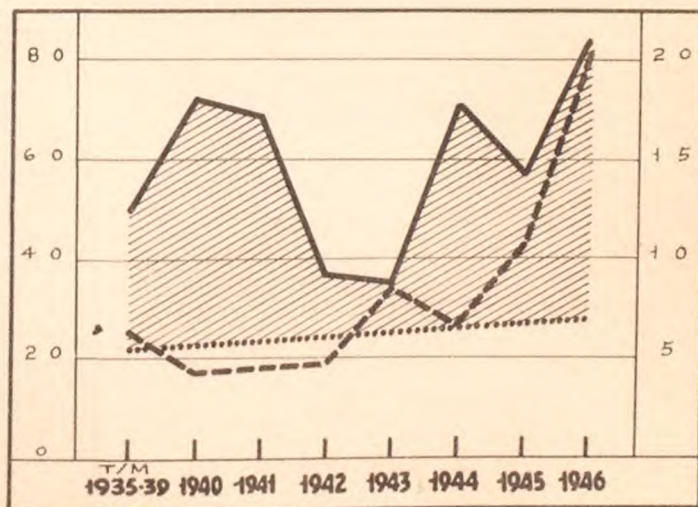
AVENA

Años	Miles de toneladas		Precio medio en m ^o n. por 100 kg. (1)
	Producción (1)	Consumo aparente	
T/M. 1935-39	728,4	416,0	5,67
1940	802,6	434,3	4,43
1941	539,5	440,8	4,08
1942	450,0	447,0	7,51
1943	580,0	453,6	7,47
1944	924,8	460,8	6,87
1945	1.047,1	468,0	11,09
1946	796,6 (2)	-	20,83 (3)



CEBADA

Años	Miles de toneladas		Precio medio en m ^o n. por 100 kg. (1)
	Producción (1)	Consumo aparente	
T/M. 1935-39	491,8	218,6	6,41
1940	726,1	228,2	4,28
1941	689,0	231,6	4,50
1942	370,0	234,9	4,72
1943	350,0	238,3	8,53
1944	718,6	242,1	6,51
1945	572,8	245,9	10,67
1946	835,6 (2)	-	22,52 (3)

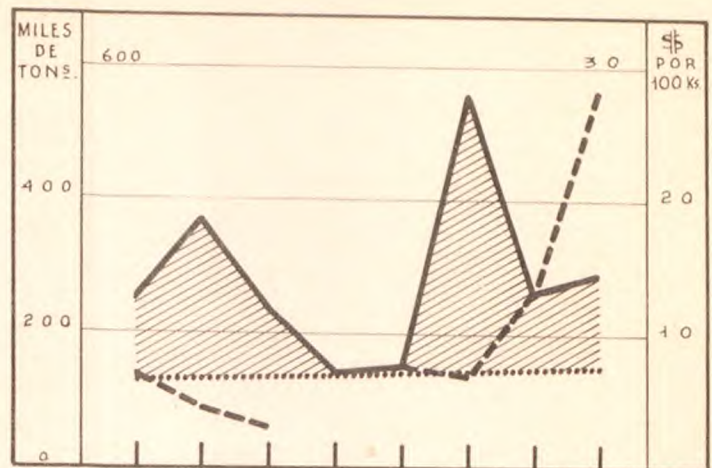


— PRODUCCIÓN CONSUMO --- PRECIO

- (1)- Datos suministrados por la Comisión Nacional de Granos y Elevadores.
 (2)- Datos sujetos a reajustes.
 (3)- Corresponde al promedio de los valores de los meses enero a mayo inclusive.

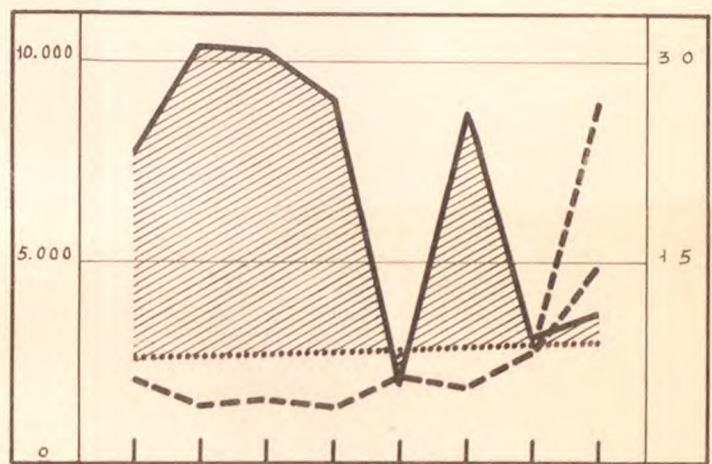
C E N T E N O

Años	Miles de toneladas		Precio medio en m\$n. por 100Kg. (1)
	Producción (1)	Consumo aparente	
T/M. 1935-39	246,2	129,4	6,93
1940	370,0	135,1	4,34
1941	240,3	137,1	2,94
1942	140,0	139,0	s/c.
1943	150,9	141,1	7,58
1944	557,2	143,3	6,80
1945	259,5	145,6	13,29
1946	293,0 (2)	-	28,29 (3)



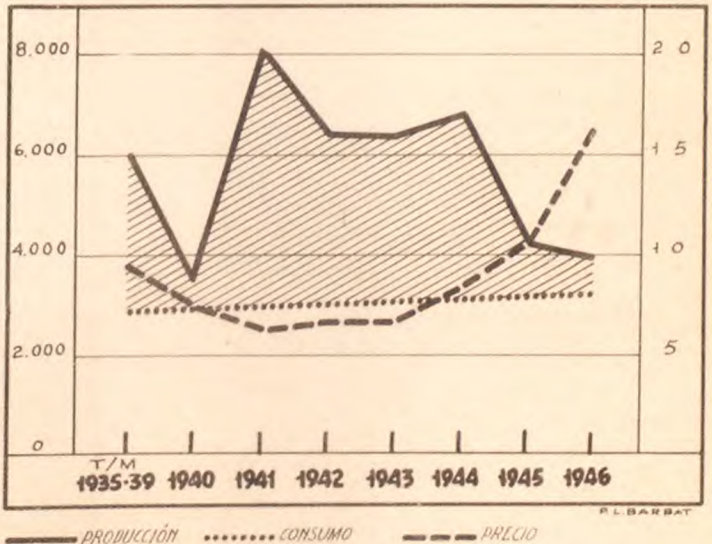
M A I Z

Años	Miles de toneladas		Precio medio en m\$n. por 100 Kg. (1)
	Producción (1)	Consumo aparente	
T/M. 1935/39	7.670,9	2.593,3	6,24
1940	10.375,0	2.707,7	4,22
1941	10.238,0	2.747,6	4,75
1942	9.084,0	2.786,5	4,05
1943	1.943,2	2.827,5	6,35
1944	8.730,0	2.872,3	5,57
1945	3.071,8	2.917,2	8,18
1946	3.700,0 (2)	-	14,89 (4) 27,00 (5)



T R I G O

Años	Miles de toneladas		Precio medio en m\$n. por 100 Kg. (1)
	Producción (1)	Consumo aparente	
T/M. 1935/39	6.035,6	2.837,1	9,46
1940	3.558,0	2.962,2	7,68
1941	8.150,0	3.005,9	6,75
1942	6.486,9	3.048,5	6,75
1943	6.400,0	3.093,3	6,75
1944	6.800,0	3.142,4	8,26
1945	4.249,3	3.191,5	10,41
1946	3.907,0(2)	-	17,21 (3)



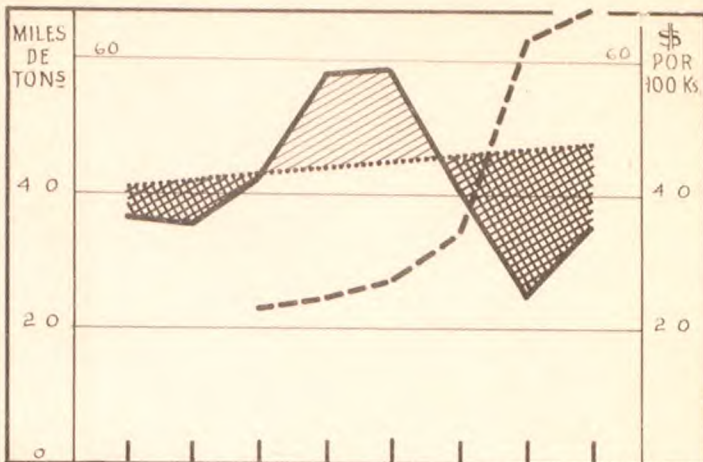
PRODUCCIÓN
 CONSUMO
 PRECIO

(1)- Datos suministrados por la Comisión Nacional de Granos y Elevadores.
 (2)- Datos sujetos a reajustes.
 (3)- Corresponde al promedio de los valores de los meses enero a mayo inclusive.
 (4)- Corresponde al promedio de los valores de los meses enero a mayo inclusive - Cosecha 1944/45.
 (5)- Corresponde al promedio de los valores de los meses enero a mayo inclusive - Cosecha 1945/46.

HORTALIZAS

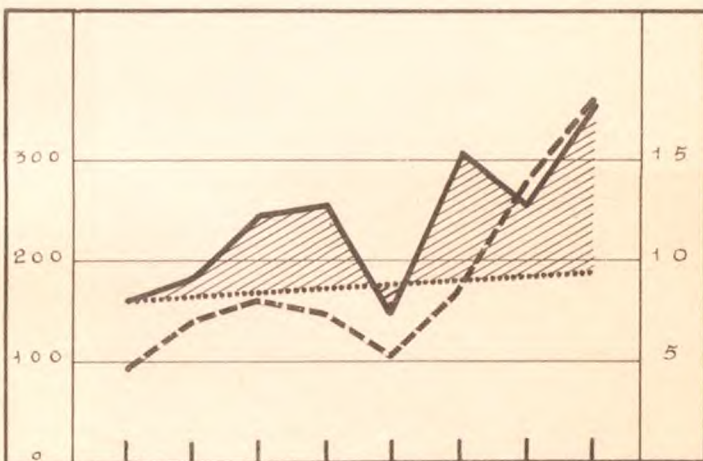
ARVEJA

Años	Miles de toneladas		Precio medio en mñn. por 100 Kg. (1)
	Producción (1)	Consumo aparente	
T/M. 1935-39	36,5	41,6	29,01
1940	35,3	43,4	-
1941	42,7	44,1	23,10
1942	58,3	44,7	24,75
1943	59,1	45,4	27,70
1944	41,5	46,1	34,45
1945	25,2	46,8	63,70
1946	35,6 (2)	-	68,00 (3)



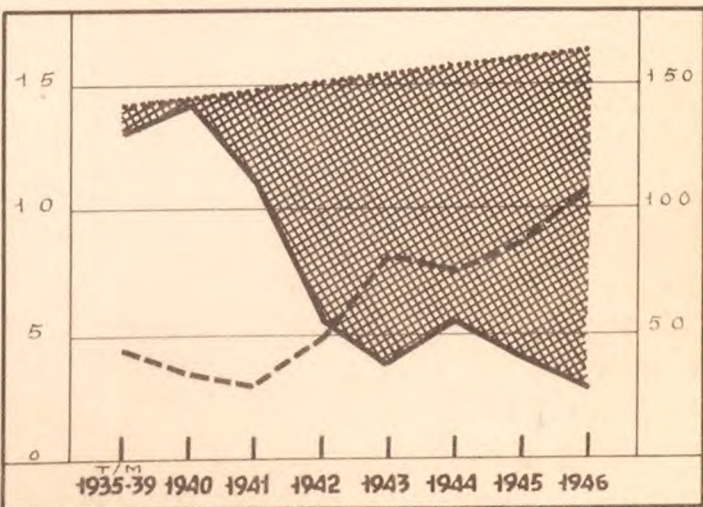
BATATA

Años	Miles de toneladas		Precio medio en mñn. por 100 Kg. (1)
	Producción (1)	Consumo aparente	
T/M. 1935/39	162,7	162,7	4,75
1940	185,2	169,9	7,04
1941	245,7	172,4	8,14
1942	254,4	174,8	7,15
1943	146,7	177,4	5,04
1944	307,9	180,2	8,40
1945	252,9	183,0	14,00
1946	358,6 (2)	-	17,89 (3)



GARBANZO

Años	Miles de toneladas		Precio medio en mñn. por 100 Kg. (1)
	Producción (1)	Consumo aparente	
T/M. 1935/39	13,1	14,2	44,05
1940	14,6	14,8	34,70
1941	11,1	15,0	29,80
1942	5,4	15,3	49,60
1943	3,8	15,5	80,80
1944	5,4	15,7	75,10
1945	4,0	16,0	86,30
1946	2,8 (2)	-	107,82 (3)

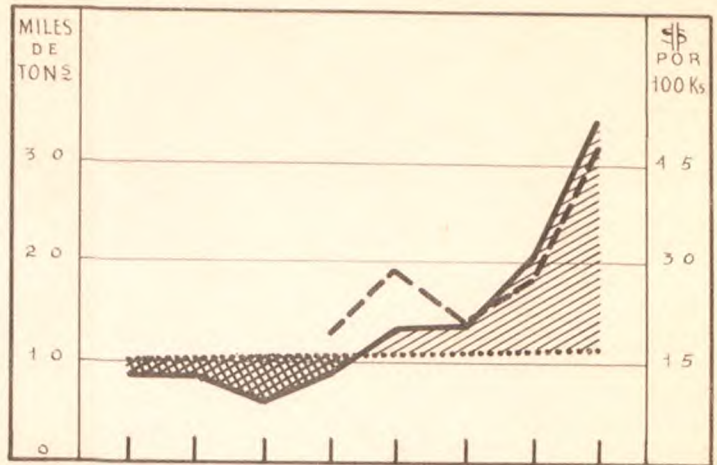


— PRODUCCIÓN CONSUMO --- PRECIO

- (1)- Datos suministrados por la Dirección de Estadística al Ministerio de agricultura.
 (2)- Datos sujetos a reajustes.
 (3)- Corresponde al promedio de los valores de los meses enero a mayo inclusive.

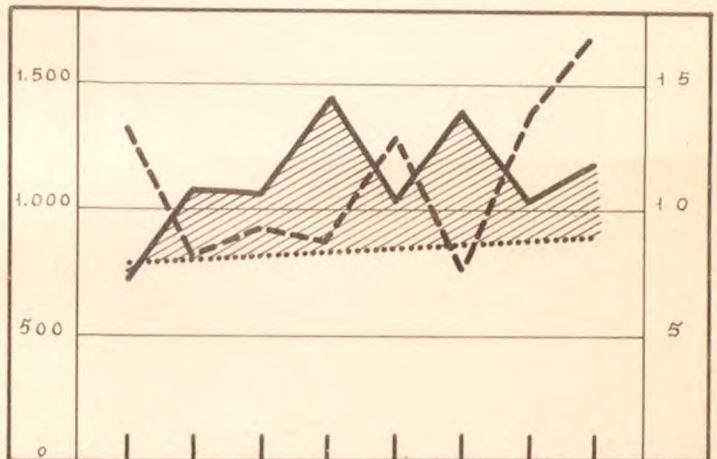
LENTEJA

Años	Miles de toneladas		Precio medio en m\$ñ. por 100 Kg. (1)
	Producción (1)	Consumo aparente	
T/M. 1935-39	8,6	10,-	-
1940	8,6	10,4	-
1941	5,9	10,6	-
1942	9,0	10,7	19,10
1943	13,5	10,9	29,40
1944	13,6	11,1	22,-
1945	20,4	11,2	28,-
1946	34,5 (2)	-	48,24 (3)



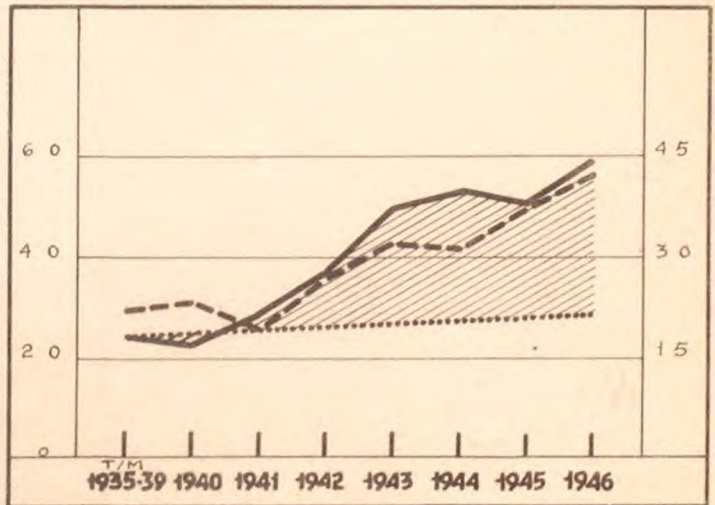
P A P A

Años	Miles de toneladas		Precio medio en m\$ñ. por 100 Kg. (1)
	Producción (1)	Consumo aparente	
T/M. 1935-39	721,9	792,1	13,15
1940	1.071,0	827,0	8,03
1941	1.053,0	839,2	9,18
1942	1.442,0	851,1	8,62
1943	1.031,7	863,6	12,80
1944	1.400,1	877,3	7,55
1945	1.026,6	891,0	13,90
1946	1.179,4 (2)	-	16,94 (3)



P O R O T O

Años	Miles de toneladas		Precio medio en m\$ñ. por 100 Kg. (1)
	Producción (1)	Consumo aparente	
T/M. 1935-39	23,9	23,9	22,00
1940	22,5	25,0	23,00
1941	31,3	25,3	19,50
1942	37,4	25,7	27,60
1943	49,3	26,1	32,90
1944	53,2	26,5	31,30
1945	50,8	26,9	37,30
1946	58,6 (2)	-	42,00 (3)

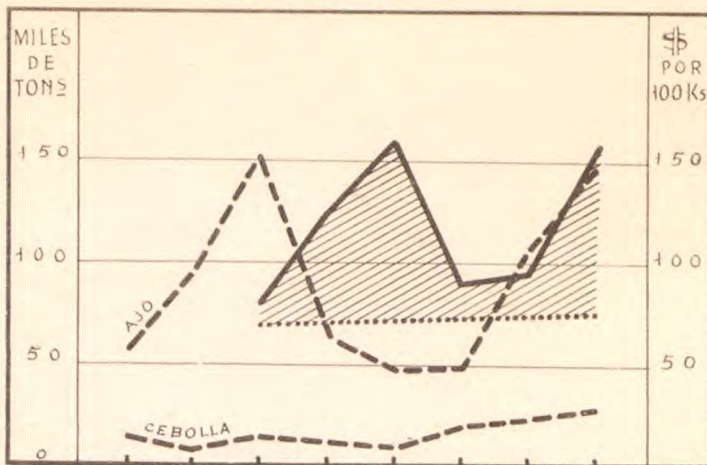


PRODUCCIÓN
 CONSUMO
 PRECIO

(1)- Datos suministrados por la Dirección de Estadística del Ministerio de Agricultura.
 (2)- Datos sujetos a reajustes.
 (3)- Corresponde al promedio de los valores de los meses enero a mayo inclusive.

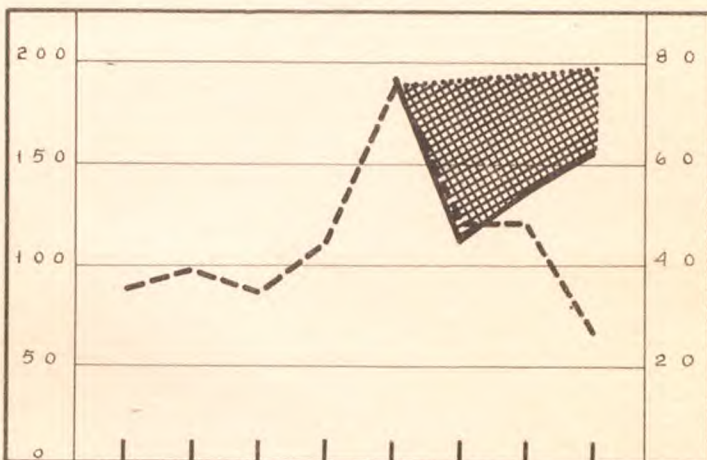
AJO Y CEBOLLA

Años	Miles de toneladas		Precio medio en m\$ _n . por 100 Kg.	
	Producción (1)	Consumo aparente	Ajo (3)	Cebolla (3)
T/M. 1935-39	-	-	56,40	15,05
1940	-	-	96,00	9,60
1941	80,6	69,5	152,00	14,20
1942	124,0	70,5	64,80	11,10
1943	161,3	71,5	49,60	10,80
1944	91,4	72,7	50,40	21,80
1945	98,5	73,8	108,80	23,50
1946	156,7(2)	-	{ 148,80 (3)	{ 28,56 (4)



TOMATE

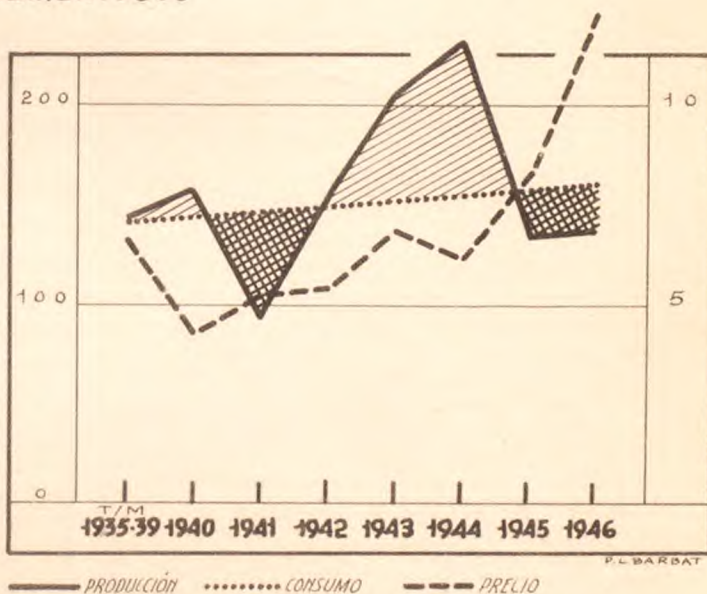
Años	Miles de toneladas		Precio medio en m\$ _n . por 100 Kg.
	Producción (1)	Consumo aparente	(3)
T/M. 1935-39	-	-	35,65
1940	-	-	39,40
1941	-	-	34,75
1942	-	-	45,15
1943	191,0	188,7	74,85
1944	112,3	191,7	48,45
1945	136,6	194,7	48,30
1946	155,7 (2)	-	26,95 (4)



OLEAGINOSOS

ALGODON (SEMILLA)

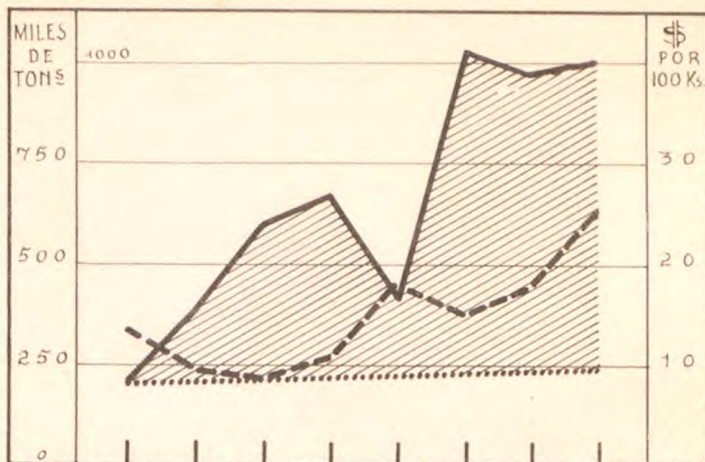
Años	Miles de toneladas		Precio medio en m\$ _n . por 100 Kg.
	Producción (5)	Consumo aparente	(5)
T/M. 1935-39	144,7	139,4	6,68
1940	159,1	145,5	4,20
1941	93,1	147,7	0,10
1942	155,0	149,8	5,20
1943	205,3	150,-	6,80
1944	231,5	154,4	6,10
1945	134,7	156,8	8,30
1946	136,0 (2)	-	12,30 (4)



(1)- Datos obtenidos Boletines Estadísticos Ministerio de Agricultura.
 (2)- Datos sujetos a reajustes.
 (3)- Precios al Mayorista, registrados en el Mercado de Abasto Proveedor Ciudad de Bs. Aires, información suministrada por la Dirección General de Estadística - Ministerio de Agricultura.
 (4)- Corresponde al promedio de los valores de los meses de Enero a Mayo inclusive.
 (5)- Datos obtenidos Boletines Estadísticos - Dirección de Algodón.

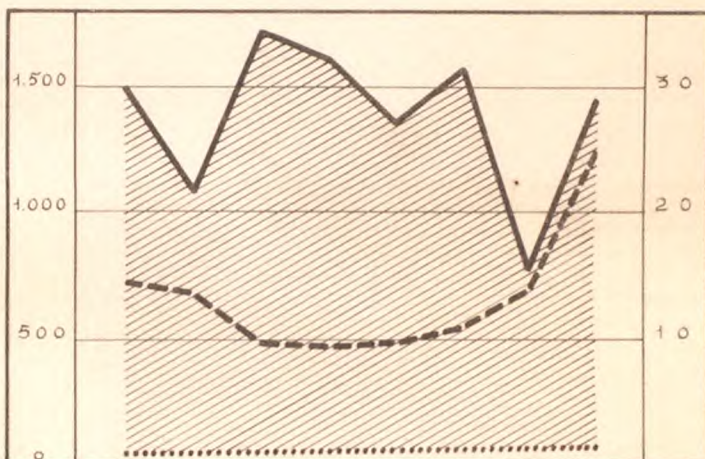
PIRASSOL

Años	Miles de toneladas		Precio medio en m\$ñ. por 100 Kg. (1)
	Producción (1)	Consumo aparente	
T/M. 1935-39	217,0	212,1	13,53 (3)
1940	375,0	221,5	9,84
1941	594,0	224,7	8,60
1942	670,0	227,9	10,50
1943	419,2	231,3	18,28
1944	1.036,0	234,9	15,04
1945	985,1	238,6	17,67
1946	1.001,6 (2)	-	25,62 (4)



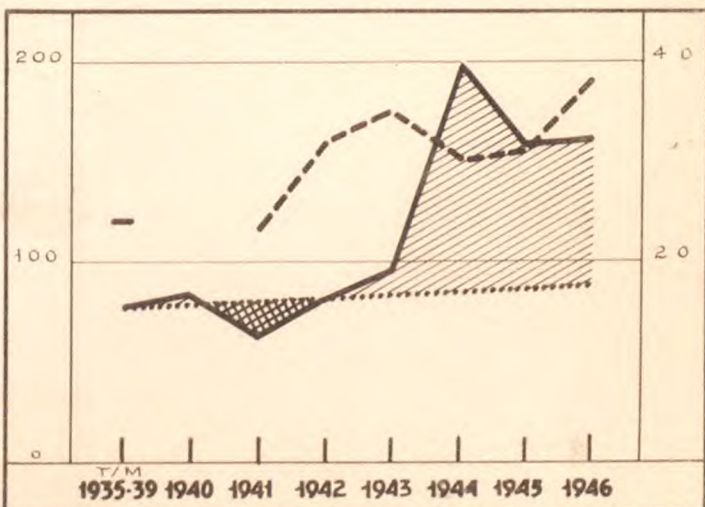
LINO

Años	Miles de toneladas		Precio medio en m\$ñ. por 100 Kg. (1)
	Producción (1)	Consumo aparente	
T/M. 1935-39	1.513,2	39,0	14,27
1940	1.080,4	40,7	13,43
1941	1.720,0	41,3	9,52
1942	1.600,0	41,9	9,25
1943	1.348,0	42,5	9,64
1944	1.573,0	43,2	10,96
1945	767,5	43,9	13,66
1946	964,1 (2)	-	24,64 (4)



MAÑI

Años	Miles de toneladas		Precio medio en m\$ñ. por 100 Kg. (1)
	Producción (1)	Consumo aparente	
T/M. 1935-39	77,5	77,2	24,19 (3)
1940	84,4	80,6	-
1941	61,0	81,8	22,90
1942	82,6	83,0	31,74
1943	96,0	84,2	35,05
1944	198,9	85,5	30,22
1945	158,3	86,8	31,09
1946	159,8 (2)	-	38,21 (4)

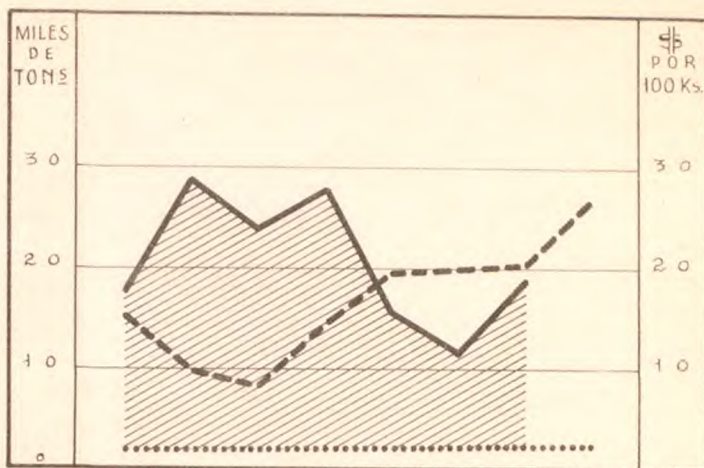


— PRODUCCIÓN CONSUMO - - - - - PRECIO

(1)- Datos suministrados por Comisión Nacional de Granos y Elevadores.
 (2)- Datos sujetos a reajustes.
 (3)- Promedios obtenidos Boletín Estadístico - Enero 1946 - Ministerio de Agricultura.
 (4)- Corresponde al promedio de los valores de los meses Enero a Mayo inclusive.

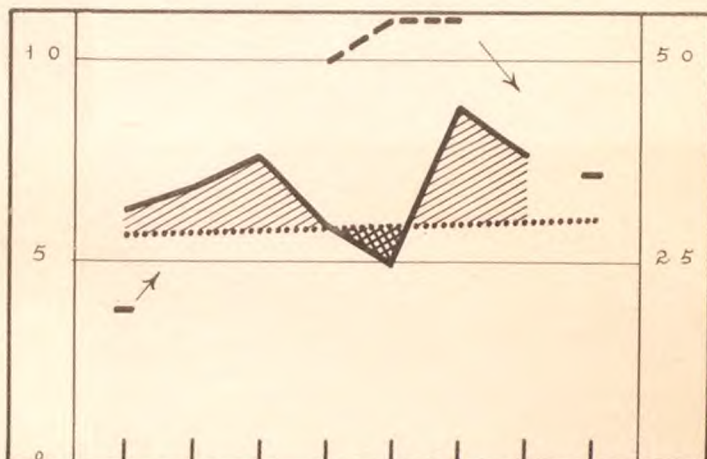
N A E O

Años	Miles de toneladas		Precio medio en mñn. por 100 Kg. (1)
	Producción (1)	Consumo aparente	
T/M. 1935-39	17,7	1,7	14,94
1940	28,8	1,8	9,90
1941	24,1	1,8	8,28
1942	28,1	1,8	14,63
1943	15,6	1,9	19,84
1944	12,7	1,9	19,92
1945	19,2	1,9	21,30
1946	-	-	26,72 (4)



T Á R T A G O

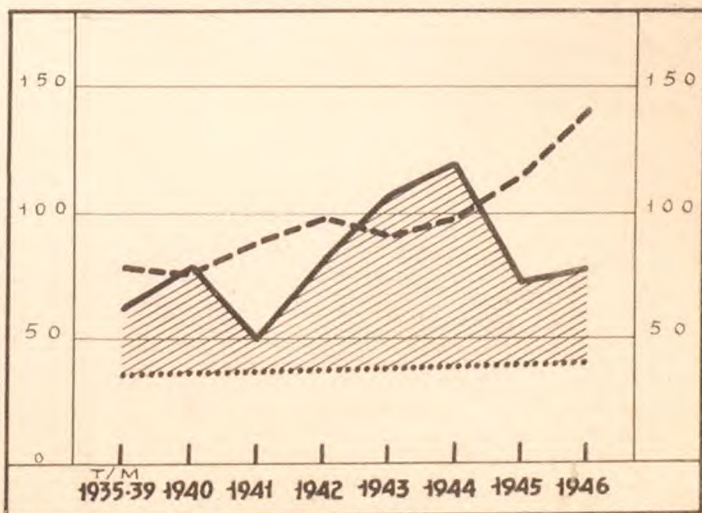
Años	Miles de toneladas		Precio medio en mñn. por 100 Kg. (1)
	Producción (1)	Consumo aparente	
T/M. 1935-39	6,3	5,3	19.-
1940	6,8	5,5	-
1941	7,6	5,6	-
1942	5,9	5,7	50.-
1943	4,9	5,8	55.-
1944	8,9	5,9	55.-
1945	7,6	6.-	-
1946	-	-	36.- (4)



OTROS CULTIVOS ESPECIALES

A L G O D Ó N (F I B R A)

Años	Miles de toneladas		Precio medio en mñn. por 100 Kg. (2)
	Producción (2)	Consumo aparente	
T/M. 1935-39	62,6	34,9	79,20
1940	78,6	36,4	74,47
1941	50,3	37,0	88,47
1942	80,9	37,5	98,57
1943	107,9	38,1	91,77
1944	119,9	38,7	97,73
1945	72,0	39,3	114,33
1946	76,9 (3)	-	141,70 (4)

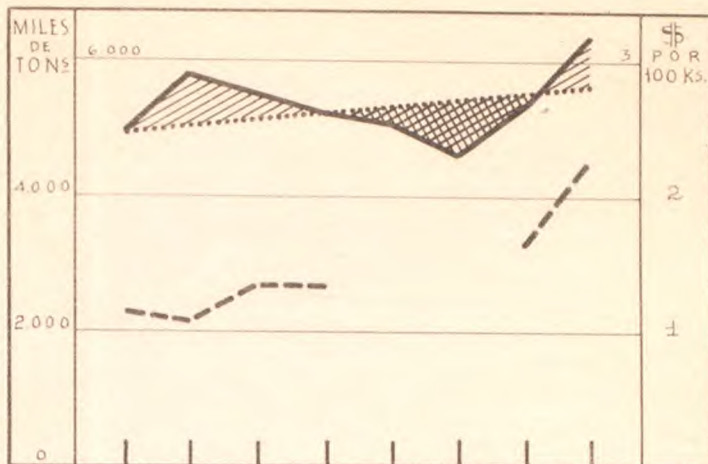


PRODUCCIÓN
 CONSUMO
 PRECIO

(1)- Datos suministrados por la Dirección General de Estadística del Ministerio de Agricultura.
 (2)- Datos obtenidos de los Boletines mensuales de la Dirección de Algodón.
 (3)- Cifra provisoria sujeta a reajuste de la Dirección de Algodón.
 (4)- Corresponde al promedio de los valores de los meses de Enero a Mayo inclusive.

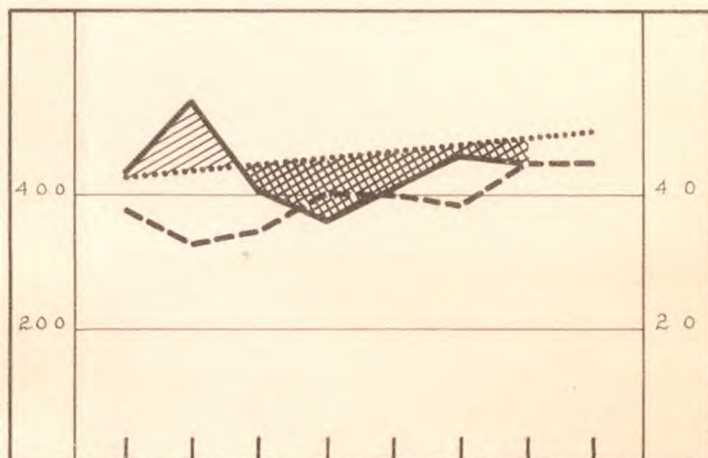
CAÑA DE AZÚCAR (molido)

Años	Miles de toneladas		Precio medio en m\$n. por 100 kg. (2)
	Producción (1)	Consumo aparente	
T/M. 1935-39	4.925,2	4.925,2	1,13
1940	5.835,1	5.142,4	1,07
1941	5.565,1	5.218,2	1,33
1942	5.235,1	5.292,1	1,32
1943	5.128,2	5.369,9	(4)
1944	4.696,8	5.455,2	(4)
1945	5.445,0	5.540,4	1,65
1946	6.478,3(3)	-	2,25 (7)



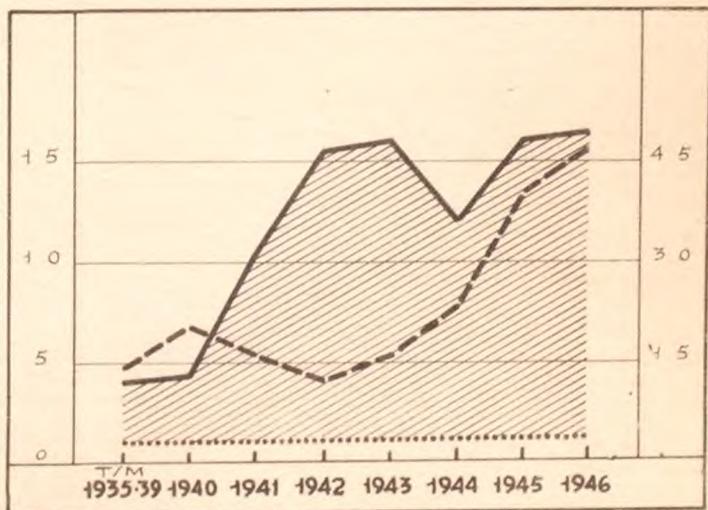
AZÚCAR

Años	Miles de toneladas		Precio medio en m\$n. por 100 kg. (1)
	Producción (1)	Consumo aparente	
T/M. 1935-39	437,3	429,9	37,90
1940	540,6	448,9	32,80
1941	405,7	455,5	34,50
1942	362,6	461,9	40,30
1943	410,9	468,7	39,90
1944	459,4	476,2	38,50
1945	449,1	483,6	44,50
1946	-	-	44,50 (7)



PAJA DE GUINEA

Años	Miles de toneladas		Precio medio en m\$n. por 100 kg. (5)
	Producción (5)	Consumo aparente	
T/M. 1935-39	4,0	1,0	14,43
1940	4,5	1,0	20,77
1941	10,4	1,1	16,-
1942	15,5	1,1	12,16
1943	16,0	1,1	16,-
1944	12,1	1,1	23,54
1945	16,1 (6)	1,1	40,62
1946	16,3 (6)	-	46,98 (7)

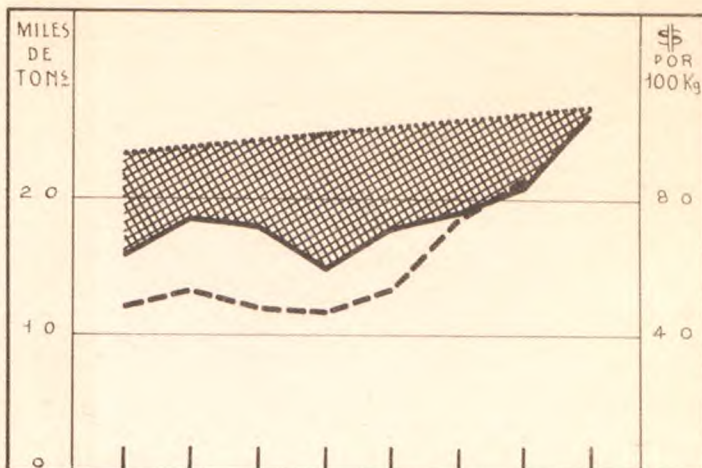


— PRODUCCIÓN CONSUMO - - - - - PRECIO

- (1)- Datos suministrados por la Junta Nacional del Azúcar
- (2)- Precios promedios de caña comprada por los Ingenios, incluido en ellos, gastos directos, fletes, inspección, grúas, y balanza, etc.
- (3)- Datos sujetos a reajustes.
- (4)- No se han obtenido datos.
- (5)- Datos suministrados por la Dirección General de Estadística, Ministerio de Agricultura.
- (6)- Cifras estimadas.
- (7)- Corresponde al promedio de los valores de los meses de Enero a Mayo inclusive.

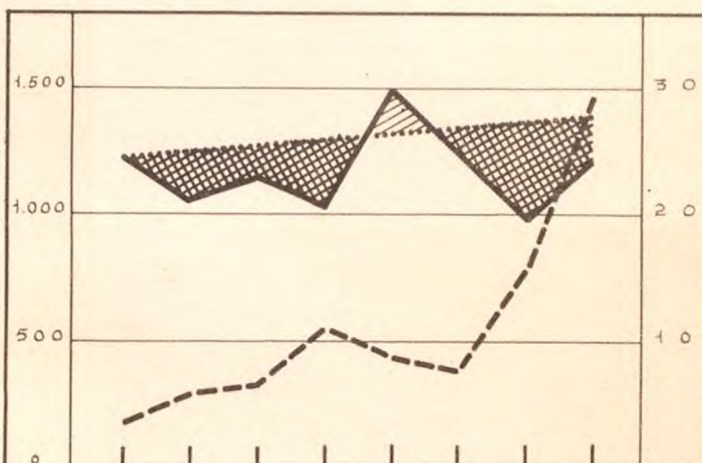
T A B A C O

Años	Miles de toneladas		Precio medio en m\$.n. por 100 kg. (1)
	Producción (1)	Consumo aparente	
T/M.1935-39	15,7	23,6	48,10
1940	18,5	24,6	53,10
1941	18,0	25,0	47,30
1942	14,8	25,4	45,90
1943	18,0	25,7	53,60
1944	19,1	26,1	74,40
1945	21,1	26,5	86,30
1946	26,5 (2)	-	(3)



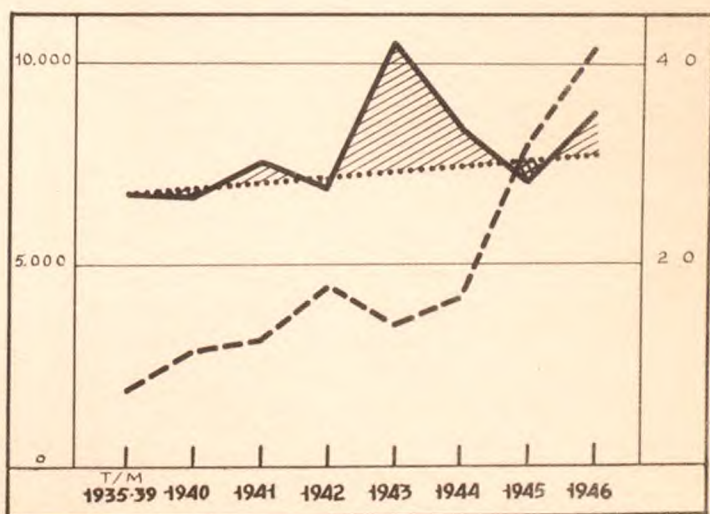
V I Ñ A S (uva para vinificar)

Años	Miles de toneladas		Precio medio en m\$.n. por 100 kg. (4)
	Producción (4)	Consumo aparente	
T/M.1935-39	1.224,8	1.224,8	3,50
1940	1.052,0	1.278,8	6,-
1941	1.142,3	1.297,7	6,70
1942	1.032,4	1.316,0	11,-
1943	1.500,8	1.335,4	8,72
1944	1.225,2	1.356,6	7,67
1945	990,0	1.377,8	15,63
1946	1.210,0(2)	-	29,50



V I Ñ A S (producción vino)

Años	Miles de toneladas		Precio medio en m\$.n. por 100 lts. (5)
	Producción (4)	Consumo aparente	
T/M.1935-39	6.803,6	6.808,2	7,68
1940	6.709,9	7.108,4	11,83
1941	7.644,6	7.213,3	12,80
1942	6.916,4	7.315,4	17,94
1943	10.661,8	7.422,9	14,05
1944	8.488,8	7.540,7	17,-
1945	7.101,0	7.658,5	32,07
1946	8.850,0	-	41,67 (2)

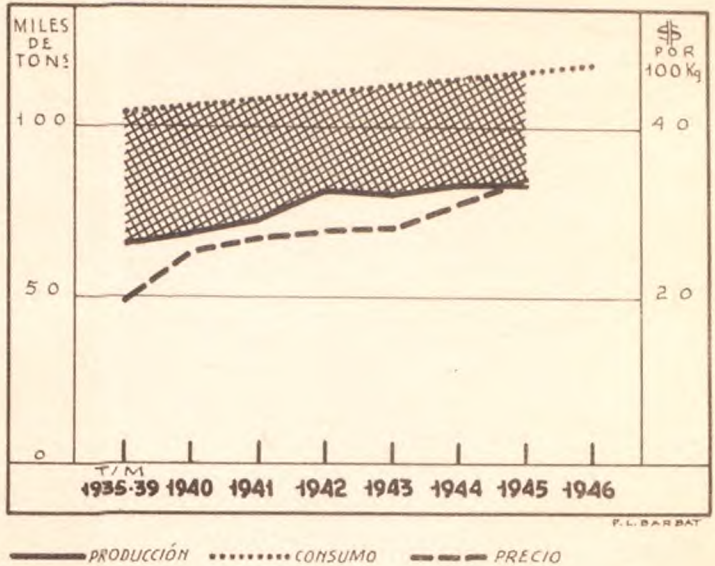


— PRODUCCIÓN CONSUMO - - - - - PRECIO

(1)- Datos suministrados por la Dirección de Tabaco - Secretaría de Industria y Comercio.
 (2)- Cifras provisionales
 (3)- Cosecha en acopio.
 (4)- Datos suministrados por la Dirección de Vitivinicultura - Secretaría de Industria y Comercio.
 (5)- Corresponde para el vino de traslado.

YERBA MATE

Años	Miles de toneladas		Precio medio en m\$n. por 100 Kg. (1)
	Producción (1)	Consumo aparente	
T/M. 1935-39	65,4	103,4	19,79
1940	68,7	105,3	25,30
1941	72,1	103,7	27,5
1942	81,6	111,6	27,07
1943	80,0	113,6	27,09
1944	83,8	115,1	31,08
1945	84,0	116,9	34,80
1946	-	-	-



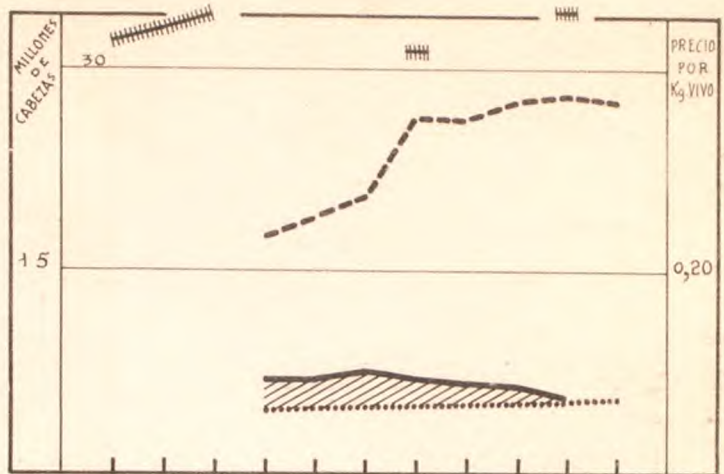
(1)- Datos suministrados por la Dirección de Yerba Mate, Secretaría de Industria y Comercio.

II
GANADERÍA

• CARNES •

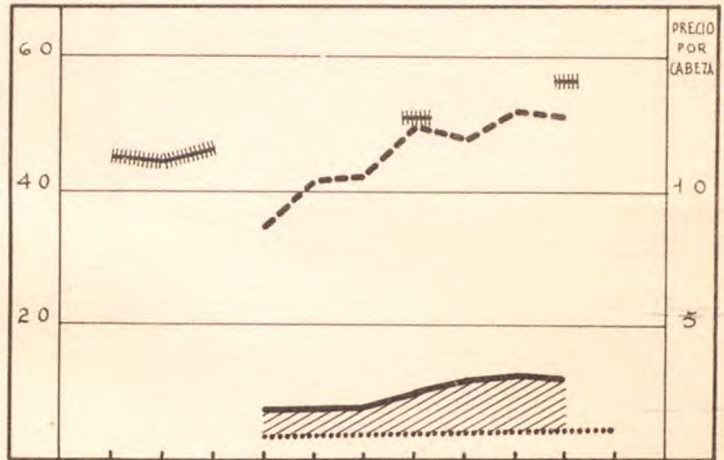
VACUNOS

Años	Existencia en millones de cabezas (1)	Millones de cabezas		Precio por Kg. vivo en m\$ _n (2)
		Producción	Consumo aparente	
1930	32,2	-	-	-
1937	33,2	-	-	-
1938	34,3	-	-	-
1935-39	-	7,0	4,7	0,2313
1940	-	7,0	4,9	0,2566
1941	-	7,6	5,0	0,2733
1942	31,5	7,1	5,1	0,3495
1943	-	6,7	5,1	0,3480
1944	-	6,5	5,2	0,3655
1945	34,0	5,7 (3)	5,3	0,3701
1946	-	-	-	0,3658 (4)



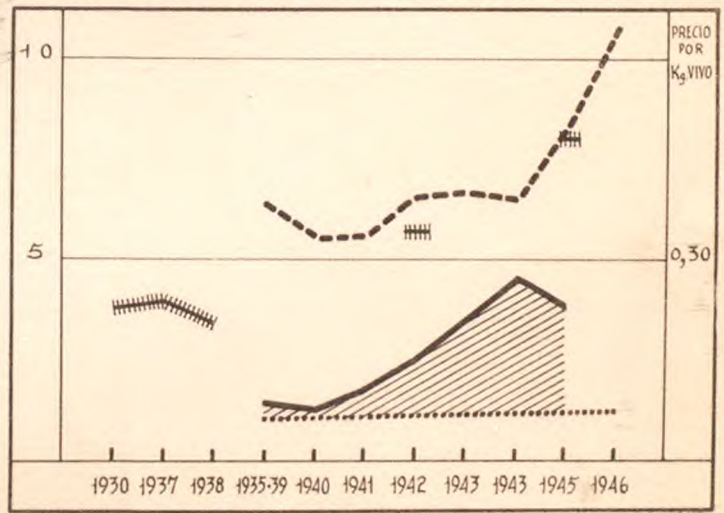
LANARES

Años	Existencia en millones de cabezas (1)	Millones de cabezas		Precio por cabeza en m\$ _n (2)
		Producción	Consumo aparente	
1930	44,4	-	-	-
1937	43,9	-	-	-
1938	45,9	-	-	-
1935-39	-	7,3	3,4	8,58
1940	-	7,5	3,5	10,15
1941	-	7,8	3,6	10,42
1942	50,9	10,2	3,7	12,29
1943	-	11,9	3,7	11,97
1944	-	12,6	3,8	12,96
1945	56,2	12,1 (3)	3,8	12,79 (4)
1946	-	-	-	-



FORCINOS

Años	Existencia en millones de cabezas (1)	Millones de cabezas		Precio por Kg. vivo en m\$ _n (2)
		Producción	Consumo aparente	
1930	3,8	-	-	-
1937	4,0	-	-	-
1938	3,4	-	-	-
1935-39	-	1,4	1,0	0,3831
1940	-	1,2	1,0	0,3314
1941	-	1,7	1,1	0,3381
1942	5,7	2,5	1,1	0,3972
1943	-	3,5	1,1	0,4071
1944	-	4,5	1,1	0,3892
1945	8,0	3,8(3)	1,1	0,4910
1946	-	-	-	0,6443 (4)



EXISTENCIA — PRODUCCIÓN CONSUMO - - - - - PRECIO

- (1)- Datos obtenidos del Boletín Estadístico del Ministerio de Agricultura.
- (2)- Información suministrada por la Junta Nacional de Carnes.
- (3)- Cifras provisionales sujetas a reajustes.
- (4)- Valores promedio correspondientes a los meses de enero a abril inclusive.