



REPUBLICA ARGENTINA
MINISTERIO DE ECONOMIA

INSTITUTO NACIONAL DE ESTADISTICA Y CENSOS

INDUSTRIA MANUFACTURERA

Análisis
de los
establecimientos
y del
personal ocupado

1974 - 1981

MI 133
E.10



INDUSTRIA MANUFACTURERA

Análisis
de los
establecimientos
y del
personal ocupado

1974 - 1981

El trabajo estuvo dirigido por el señor Jesús José Mosquera y realizado por el equipo encabezado por Lucía Vera de Herrero con quienes colaboraron en distintos aspectos Luis Botti, Alberto Acebo y Juana Morales de Lanari.

INDICE

	Pág.
Introducción	1
Objetivo	1
Metodología	2
Relevamiento de datos	4
Estimadores para el cálculo de los valores poblacio- nales	5
Cantidad de establecimientos en el universo y la mues- tra (Cuadro A)	8
Distribución provincial de la muestra original (Cua- dro B)	8
Comparación de los resultados con la estimación de máxima (Cuadro C)	9
Comparación de los resultados de la muestra y los del Registro Industrial de la Nación (Cuadro D)	9
 Resultados	
- Resumen y Conclusiones	10
Cuadro 1: Resultados generales por actividad	13
Cuadro 2: Porcentaje de establecimientos y personal ocupado con relación al Censo Nacional E- conómico de 1974	14
Gráfico 1: Evolución porcentual respecto a 1974 de la cantidad de establecimientos y del perso- nal ocupado	15
Gráfico 2: Evolución porcentual respecto a 1974 de la cantidad de establecimientos según activi- dad	16
Gráfico 3: Evolución porcentual respecto a 1974 de la cantidad de personal ocupado según activi- dad	17
Cuadro 3: Variación porcentual de establecimientos y personal ocupado con respecto al perío- do inmediato anterior, por actividad	18
Cuadro 4: Promedio de personal ocupado, por activi- dad	19
Gráfico 4: Evolución del promedio de personal ocupa- do, por actividad	20
Cuadro 5: Personal ocupado en los establecimientos que permanecieron activos, por actividad.	21

Cuadro	6: Variación porcentual del personal ocupado de los establecimientos que permanecieron activos, por actividad	22
Gráfico	5: Variación porcentual del personal ocupado de los establecimientos que permanecieron activos	23
Gráfico	6: Variación porcentual respecto a 1974 del personal ocupado de los establecimientos que permanecieron activos, por actividad.	24
Cuadro	7: Variaciones porcentuales del personal ocupado	25

Anexo

Formulario	29
Instrucciones para el llenado del formulario	31

EVOLUCION DE LA INDUSTRIA MANUFACTURERA ENTRE
LOS AÑOS 1974 Y 1981

INTRODUCCION

En 1981 y dada la pérdida de vigencia de parte de la información relevada en 1974, fecha del último censo económico, se consideró conveniente realizar un análisis global del sector manufacturero con el objeto de visualizar su evolución y situación presente.

Sin duda, un censo económico es lo que puede suministrar la mejor información, pero un nuevo censo corresponde realizarse (Decreto 3110/70) en 1983, de manera que no podía esperarse, de esta fuente, información de corto plazo. Por otra parte, su próxima realización, tampoco hacía aconsejable planificar un estudio que insumiera un gasto y un tiempo considerablemente largo.

Evaluando la información disponible y las posibilidades de un relevamiento de datos en muy breve tiempo, se decidió investigar las variaciones en cantidad de establecimientos y en personal ocupado operadas en el sector, a través de una muestra de establecimientos industriales que se había diseñado en el año 1977 sobre la base de los resultados provisionales del Censo Nacional Económico 1974.

OBJETIVO

Ante la citada falta de información sobre el universo industrial y dada la importancia de contar con datos sobre el sector se planteó como objetivo fundamental intentar una estimación de la cantidad de establecimientos que seguían activos en setiembre de 1979, 1980 y 1981 respecto de los establecimientos censados en setiembre de 1974, además de la cantidad de personal ocupado por esos establecimientos y para los mismos períodos.

Por otra parte se estimó conveniente obtener resultados a nivel de división (2 dígitos) de la clasificación CIIU (Clasificación Internacional Industrial Uniforme).

La estimación está sujeta a dos restricciones: 1) no existe información sobre las "altas" ocurridas durante el período y 2) no se computan las bajas producidas en establecimientos de 25 personas o menos.

Una somera descripción del diseño de la muestra y de los criterios que fueron utilizados en la encuesta realizada, acotan y definen, más claramente, los alcances del trabajo. La encuesta se denominó "actualización de datos básicos de establecimientos industriales" y su mecánica se describe más adelante.

METODOLOGIA

a) Diseño de la muestra

La muestra se diseñó utilizando como marco de referencia los resultados provisionales del Censo Nacional Económico de 1974. Se decidió limitar el universo a los establecimientos con más de 25 personas ocupadas. Esto por razones prácticas y en razón de que el conjunto de establecimientos medianos y grandes cubría el 68% del personal ocupado total y constituía el 83% del valor agregado estimado por los resultados provisionales del Censo.

Se decidió un tamaño de la muestra de 1.500 establecimientos estratificados -para optimizar la precisión de los indicadores a estimar- en 4 etapas sucesivas, utilizando como criterios la rama de actividad, el valor agregado y las escalas de ocupación. Previamente se definió como de "Inclusión Forzosa" en la muestra a 481 establecimientos que tenían más de 400 personas ocupadas o más de \$50.000.000.- de valor agregado (en pesos de 1973).

En el proceso de estratificación se definieron 64 estratos y 107 subestratos con 7.696 establecimientos. Sumando los 481 establecimientos de inclusión forzosa dió un total de 8.177 establecimientos de más de 25 personas ocupadas en setiembre de 1974.

Para la selección de los establecimientos se partió de un listado ordenado por subgrupos (5 dígitos de la clasificación censal), por escalas de ocupación dentro de cada subgrupo y por valor de producción dentro de cada escala. Para cada subestrato se eligió un punto de arranque al azar y se seleccionó en forma sistemática. Las cifras pueden verse en el cuadro A.

Más adelante se presentan los resultados desagregados en "Inclusión Forzosa" y "Selección". Los resultados correspondientes a la inclusión forzosa se refieren a los 481 establecimientos de mayor tamaño, cuyos datos se suman -sin ningún proceso de expansión- a los datos expandidos de los establecimientos seleccionados al azar. Este segundo grupo de establecimientos son los que se denominan la "selección".

Como consecuencia de trabajar con resultados provisionales, algunos establecimientos seleccionados debieron darse de baja, y la muestra total (como puede verse en el cuadro A) resultó de 1.481 establecimientos, 481 de Inclusión forzosa y 1.000 de la citada Selección.

En el cuadro A figuran 3 establecimientos más en la Inclusión Forzosa y 3 menos en la Selección porque al hacer los cálculos los 3 establecimientos de la actividad azucarera (clasificada bajo el Nro. 31180) de la selección, a los que les correspondía un factor de expansión igual a 1, fueron trabajados junto con la Inclusión Forzosa.

b) Ajustes efectuados en ocasión de hacer la encuesta sobre "Actualización de datos básicos de establecimientos industriales".

Al realizar la encuesta fue imposible ubicar y/u obtener información de 3 establecimientos de Inclusión Forzosa y 55 esta-

blecimientos de la Selección, lo que redujo por un lado el alcance y por otro el tamaño de la muestra, a 481 de Inclusión Forzosa y 942 de Selección, totalizando 1.423 establecimientos.

Los 3 establecimientos faltantes de Inclusión Forzosa subvalúan el personal ocupado en setiembre de 1974 en 1.874 personas en la industria alimenticia (División 31), 626 en la textil (División 32) y 377 en las industrias metálicas básicas (División 37), de las provincias de Tucumán, Chaco y Santa Fe respectivamente.

De los 55 establecimientos faltantes de la selección, 9 son los que corresponden a la actividad Nro. 31140 -Elaboración de Pescado- lo que llevó a restringir los resultados de la investigación a "toda la industria excepto la rama Nro. 31140", cuya evolución no pudo observarse. El total de establecimientos de la rama Nro. 31140 en el universo era de 73. No hay ningún establecimiento de esa rama en la denominada "Inclusión Forzosa".

Los restantes 46 establecimientos de los cuales se ignora todo, inclusive si existen o no en el período de referencia de la encuesta, están distribuidos en estratos y subestratos de manera tal que se estimó que no afectaría los resultados globales disminuir, en esas cantidades, el tamaño de la muestra de 1.472 a 1.423 establecimientos.

c) Variables investigadas y criterios usados en la encuesta de actualización de datos básicos de establecimientos industriales.

En el formulario (ver el anexo) se pregunta por el "producto principal" (A.1) con la intención de controlar los cambios de actividad respecto de 1974 y también para identificar correctamente al establecimiento (cuya definición censal es muy estricta). En el caso en que la actividad había pasado al sector Comercio y/o Servicios, se consideró al establecimiento "inactivo" desde el punto de vista de la industria. En los casos de cambio de actividad dentro de la industria, el establecimiento siguió siendo considerado en el estrato en que fué seleccionado, pero esta situación se dió en muy pocos casos.

La pregunta sobre cambio de propietario (A.2) se utilizó como variable de control, pero permitió sacar algunas conclusiones adicionales, referidas exclusivamente a los establecimientos de la muestra.

La pregunta A.3 se refiere a la cantidad de personal ocupado, tanto el vinculado directamente al proceso productivo, como el administrativo, en todas sus categorías. Se suministró como punto de referencia, y para control, la actividad y el personal ocupado declarado por el establecimiento en setiembre de 1974.

En la parte B del cuestionario se intentó detectar la causa de la inactividad del establecimiento y la fecha desde la cual se hallaba inactivo. Esto permitió obtener alguna información adicional que se detalla mas adelante, pero se debe dejar en claro que en los cálculos de expansión de los datos muestrales se consideró "inactivo" tanto a los establecimientos definitivamente cerrados (sociedades contablemente disueltas o establecimientos vendidos a otro sector de la actividad económica) como a a-

quellos cerrados por períodos más o menos largos (inactividad transitoria). Por otra parte, en el cálculo de los valores poblacionales no se tomó en consideración la disminución en la cantidad de horas por día o días por semana trabajados. Cuando el establecimiento estaba inactivo pero mantenía en relación de dependencia personal de mantenimiento, éste fue computado en la estimación de personal ocupado. El personal suspendido transitoriamente, fue declarado, en general, por los establecimientos como parte de su personal ocupado.

En el Anexo pueden verse, junto al formulario utilizado, las instrucciones para el llenado del cuestionario. Se consideró, en un primer momento, requerir, también, datos sobre el valor de la producción, pero se dejó esto de lado con la intención de facilitar el relevamiento y para obtener los datos con mayor velocidad y menor resistencia por parte de los encuestados.

La encuesta se hizo en los establecimientos que se encontraban en el lugar donde fueron censados en 1974. Esto implicó que si el establecimiento se había mudado, se encuestaba al sucesor pero no se seguía al anterior a su nueva dirección. De la misma manera cuando un establecimiento había cerrado, pero había otro establecimiento industrial en el lugar, no se computó la baja y se tomaron los datos del establecimiento que había en el momento. Si el nuevo establecimiento era un comercio, se consideró una baja (para la industria), aunque el anterior se hubiese mudado.

RELEVAMIENTO DE LOS DATOS

De los 1.481 establecimientos que integraban la muestra original, se separaron en una primera etapa 407 que son informantes habituales de la "encuesta industrial" del INDEC y se tomaron los datos correspondientes a los meses de setiembre de 1974, 1979, 1980 y 1981. La "encuesta industrial" suministró datos sobre la cantidad de obreros ocupados por el establecimiento, pero como la variable relevada era personal ocupado total, se tomó la decisión de "proyectar" el dato de personal ocupado total censal, de acuerdo con la variación habida en los obreros. Esto supone la hipótesis de que el personal administrativo y superior varía en la misma proporción que el de obreros, lo cual no es estrictamente cierto, pero se consideró que adoptar este supuesto era preferible a otras maneras de homogeneizar los datos provenientes de esta fuente con los obtenidos por la encuesta directa.

En una segunda etapa se separaron los establecimientos según su ubicación geográfica. Los de la Capital Federal y el Gran Buenos Aires, así como aquellos del interior del país que tenían administración central en Buenos Aires, fueron visitados por encuestador.

Los datos de los establecimientos del resto de la provincia de Buenos Aires se obtuvieron del Ministerio de Economía de la Provincia de Buenos Aires y de las Municipalidades. En las demás provincias se solicitó la realización de la encuesta a las Direcciones Provinciales de Estadística.

Los datos de los establecimientos visitados por encuestador se recogieron en 2 etapas, en octubre y diciembre de 1981. La recepción del resto de los casos fue más lenta.

Respecto de los 55 casos en que no pudo conseguirse ninguna información, la mayor parte corresponde a algunas provincias y algunas municipalidades de la provincia de Buenos Aires, que no enviaron la información solicitada. Una pequeña proporción de establecimientos no pudieron ser ubicados o, si bien se los ubicó, no pudo determinarse si estaban activos o inactivos. Hubo un solo rechazo, en el Gran Buenos Aires. Se señala, además, que en algunos casos una mudanza o un cambio de propietario reciente, trajeron aparejada la imposibilidad de obtener datos para los períodos anteriores.

ESTIMADORES PARA EL CALCULO DE LOS VALORES POBLACIONALES

La expansión de los datos muestrales de cantidad de establecimientos y de personal ocupado se hizo multiplicando a éstos por los factores de expansión correspondientes, tanto para los establecimientos como para el personal ocupado.

El factor de expansión de la muestra se calculó con la fórmula:

$$F = \frac{N_k}{n_k} \quad \text{donde}$$

N_k es la cantidad de establecimientos en el universo en el estrato k ,

y n_k es la cantidad de establecimientos seleccionados para el estrato k .

En aquellos casos en que la falta de datos obligó a disminuir el tamaño de la muestra, se modificó el n_k correspondiente antes de hacer el cálculo de F .

Posteriormente se estimaron los valores del personal ocupado para setiembre de 1974 por estrato, multiplicando el dato muestral por el factor de expansión correspondiente, agregando luego los datos hasta llegar a 2 dígitos y al total general.

Las fórmulas de estimación usadas fueron las siguientes:

$$\hat{E}_k^h = \frac{N_k^{74}}{n_k^{74}} \cdot E_{nk}^h \quad \text{y} \quad \hat{PO}_k^h = \frac{N_k^{74}}{n_k^{74}} \cdot PO_{nk}^h$$

donde \hat{E}_k^h es la cantidad de establecimientos estimada para el estrato k en el período h (1979, 1980 o 1981)

$\frac{N_k^{74}}{n_k^{74}}$ es el factor de expansión para el estrato k , o sea F .

E_{nk}^h es la cantidad de establecimientos existentes en el estrato k en la muestra, en el período h

\hat{PO}_k^h es la cantidad de personal ocupado estimado para el estrato k en el período h (1979, 1980 o 1981)

PO_{nk}^h es la cantidad de personal ocupado en el estrato k en la muestra en el período h

Las fórmulas para el cálculo de la estimación de "Máxima" fueron:

$$\hat{E}_k^h = N_k^{74} \left(\frac{n_k^{74}}{n_k^h} \right) \quad \text{y} \quad \hat{PO}_k^h = E_k^h \frac{PO_{nk}^h}{n_k^h}$$

donde la cantidad de establecimientos estimados en el período h en el estrato k son iguales a la cantidad de establecimientos en el universo en 1974 en el estrato k menos la variación de establecimientos en la muestra en el estrato k, entre 1974 y el período h.

"Y" la cantidad de personal ocupado estimada para el período h en el estrato k es igual a la cantidad de establecimientos estimados, por la media de personal ocupado en la muestra en el estrato k en el período h.

Los resultados obtenidos, desagregados a 2 dígitos de la Clasificación Internacional Industrial Uniforme (CIIU), se presentan en los cuadros 1 a 7, que corresponden respectivamente a valores absolutos de cantidad de establecimientos y de personal ocupado y a variaciones porcentuales respecto al año 1974. En el cuadro 4 se presenta el personal ocupado promedio para los 4 períodos investigados.

Por otra parte, con el objeto de evaluar las variaciones del personal ocupado en los establecimientos que permanecieron activos durante todo el período investigado se recalcularon los datos para estos establecimientos, con los resultados que pueden observarse en los cuadros 5, 6 y 7.

Con el propósito de evaluar la calidad de los datos obtenidos y ante la falta de otra fuente sobre el universo de establecimientos, se hizo también una estimación que se denominó "de máxima", cuyos resultados pueden observarse en el cuadro C.

Esta estimación se hizo multiplicando la media de Personal Ocupado para cada período por estrato, por la cantidad de establecimientos que resultaron de restar del valor poblacional de 1974 la cantidad de bajas producidas en la muestra en cada período, siempre por estrato.

La comparación entre la evolución de los establecimientos y del personal ocupado en las dos estimaciones y en la Inclusión Forzosa consolidan los resultados de la estimación. En establecimientos, la Inclusión Forzosa se encuentra entre las dos estimaciones

de la Selección, lo que es razonable ya que era de esperar un mayor número de bajas en establecimientos de menor tamaño que en los de Inclusión Forzosa, mientras que en Personal Ocupado la Inclusión Forzosa desciende más rápidamente que la estimación de la Selección lo que también es razonable, ya que el Personal Ocupado por estos establecimientos ha descendido relativamente más, no sólo a causa de los cierres, sino también de los despidos producidos.

También se hizo una comparación con los datos publicados por el Registro Industrial de la Nación, cuyos resultados pueden observarse en el cuadro D, de la que puede inferirse que la estimación es un buen indicador de la realidad.

CUADRO A
CANTIDAD DE ESTABLECIMIENTOS EN EL UNIVERSO Y LA MUESTRA

División	Universo			Muestra original			Muestra efectiva		
	Inclusión forzosa *	Demás establec.	Total	Inclusión forzosa	Selección *	Total	Inclusión forzosa	Selección	Total
31	100	1.436	1.536	103 (')	325 (')	328	102 (')	200 (')	302
32	88	1.458	1.546	88	159	247	87	153	240
33	3	435	438	3	30	33	3	28	31
34	24	446	470	24	60	84	24	60	84
35	83	827	910	83	152	235	83	148	231
36	22	425	447	22	66	88	22	62	84
37	28	271	299	28	33	61	27	31	58
38	131	2.286	2.417	131	261	392	131	249	380
39	2	112	114	2	11	13	2	11	13
TOTAL	481	7.696	8.177	484	997	1.481	481	942	1.423

(') 3 establecimientos de Selección de la rama 31180 se trabajaron junto con los de Inclusión Forzosa.

CUADRO B
DISTRIBUCION PROVINCIAL DE LA MUESTRA ORIGINAL

Provincia	Cantidad de establecimientos	Provincia	Cantidad de establecimientos
Buenos Aires	714	Mendoza	49
Capital Federal	352	Misiones	17
Catamarca	2	Neuquén	5
Córdoba	89	Río Negro	4
Corrientes	5	Salta	4
Chaco	13	San Juan	7
Chubut	14	San Luis	2
Entre Ríos	22	Santa Cruz	-
Formosa	3	Santa Fe	123
Jujuy	8	Santiago del Estero	7
La Pampa	1	Tucumán	37
La Rioja	3	Tierra del Fuego	-
		TOTAL	1.481

* Inclusión forzosa: Todos los establecimientos del país de más de 400 personas ocupadas ó 50.000.000 de pesos de 1973 de Valor agregado.

* Selección: Muestra de establecimientos de más de 25 personas ocupadas, excepto los señalados como de inclusión forzosa.

CUADRO C
COMPARACION DE LOS RESULTADOS CON LA ESTIMACION "MAXIMA"

Concepto	Establecimientos						
	Estimación "muestral"				Estimación de "máxima" (1)		
	1974	1979	1980	1981	1979	1980	1981
Selección	7.620	6.934	6.682	6.210	7.595	7.516	7.468
Inclusión forzosa	481	461	443	427	458	440	425
Total	8.101	7.395	7.125	6.637	8.053	7.956	7.893

Concepto	Personal ocupado						
	Estimación "muestral"				Estimación de "máxima" (1)		
	1974	1979	1980	1981	1979	1980	1981
Selección	624.392	580.252	518.060	453.898	647.054	588.953	546.715
Inclusión forzosa	431.620	372.892	326.154	284.626	369.589	322.997	282.077
Total	1.056.012	953.144	844.214	738.524	1.016.643	911.950	828.792

(1) Cálculo realizado bajo la hipótesis de que los únicos establecimientos que cerraron hayan sido los de la muestra.

CUADRO D
COMPARACION DE LOS RESULTADOS DE LA MUESTRA Y
LOS DEL REGISTRO INDUSTRIAL DE LA NACION

Personal Ocupado							
Estimados por la muestra				Registro Industrial de la Nación			
1974	1978	1979	1980	1974	1978	1979	1980
1.056.012	-	953.144	844.214	- (2)	937.397	949.088	818.957
		90 % (1)	80 % (1)		89 % (1)	90 % (1)	78 % (1)

(1) Los porcentajes son respecto a datos del Censo Nacional Económico de 1974.

(2) No hay datos del Registro Industrial de la Nación para 1974.

RESULTADOS

Resumen y Conclusiones

1 - Aspectos metodológicos

Antes de hacer un breve comentario sobre los resultados que arroja la encuesta debe recordarse que la misma se refiere a establecimientos que tenían en setiembre de 1974, y de acuerdo con el Censo Nacional Económico, más de 25 personas ocupadas, lo que significó un 68% del personal ocupado total. De manera que, tanto las cifras absolutas como las relativas, se refieren a este "universo", es decir establecimientos de más de 25 personas ocupadas, y no al total de establecimientos industriales.

En todo este trabajo, y como ya se ha indicado en páginas anteriores se considera "inclusión forzosa" a todos los establecimientos del país de más de 400 personas ocupadas ó \$50.000.000.- (pesos de 1973, y a "selección" a la muestra de establecimientos de más de 25 personas ocupadas excepto los señalados como inclusión forzosa.

Por otra parte la encuesta no captó "altas" de establecimientos, de manera que los resultados se refieren a lo que ha sucedido con los censados en 1974.

Y finalmente debido a que no se pudo obtener información sobre los establecimientos de la rama de actividad Nro. 31140 -Elaboración de pescados-, esta actividad no está representada, o se que los resultados generales se refieren a toda la industria, excepto la actividad mencionada que significaba en 1974 el 0,9% del total de establecimientos de este universo y el 0,8% del total del personal ocupado.

2 - Resultados globales (teniendo en cuenta todos los establecimientos)

En términos globales la cantidad de establecimientos de más de 25 personas censados en setiembre de 1974, que era de 8.101 se redujo a 6.637 en setiembre de 1981, es decir cayó en un 18% y el personal ocupado, que era de 1.056.012 personas, cayó a 738.524 en setiembre de 1981, es decir se redujo en un 30%. (Cuadros 1 y 2 y Gráfico 1).

Los establecimientos de más de 400 personas ocupadas se redujeron en un 11% y el personal ocupado por los mismos, se redujo en un 34%. (Cuadro 2 y Gráfico 1).

2.1 Análisis por rama de actividad

En los que se refiere al análisis según sector de actividad (Cuadro 2 y Gráficos 2 y 3), son las divisiones 31 y 35, es decir las de alimentación y química, las que mostraron mayor estabilidad relativa.

La industria textil (División 32), en cambio, aparece como la de mayor reducción, siguiéndole las industrias metálicas básicas (División 37) y la fabricación de productos metálicos, maquinaria y equipo (División 38).

La industria alimenticia y la química disminuyeron un 12% el número de establecimientos y un 15% el personal ocupado, mientras que la industria textil se redujo en un 27% el número de establecimientos y en un 46% el personal ocupado y las industrias metálicas básicas y la de productos metálicos, maquinaria y equipo, cayeron el 24% y 16% en número de establecimientos y el 36% y 38% el personal ocupado, respectivamente.

La División 39 (Otras industrias manufactureras) tiene una caída aún más pronunciada que la rama textil, pero no se la incluye en primer lugar debido a que un establecimiento de "Inclusión forzosa" que cerró y que influye mucho en su baja, estaba estrechamente vinculado a la rama textil. En el caso de los establecimientos de "Selección" de la División 39 su escaso número en el total y la variabilidad de sus actividades, hacen su evolución menos interesante en el análisis global.

2.2 Análisis de las variaciones período a período

En lo que hace a las variaciones período a período (Cuadro 3), se observa que la caída producida entre 1974 y 1979 es mucho menor que la de los años siguientes ya que para el período 1974-1979 (5 años), en número de establecimientos se da una caída del 9%, mientras que para 1980 y 1981 la disminución es del 4% y 7% para cada uno de los años respectivamente. Lo mismo sucede con el personal ocupado ya que la reducción global en el período 1974-1979 es del 10% mientras que en 1980 es del 11% y en 1981 del 13% siempre para estos dos años respecto al período inmediato anterior.

2.3 Promedio del personal ocupado

La media de "personal ocupado" para el universo considerado en 1974, era de 130 personas. Se mantenía prácticamente sin variantes en 1979 (129 personas), pero bajó a 118 en 1980 y a 111 personas en 1981. Es decir se produce una baja del 15% en la media de personal ocupado entre 1974 y 1981. En los de "Inclusión forzosa" la merma es del 26%. En éstos la media era de 897 personas en 1974 bajando a 809, 736 y 667 en los años 1979, 1980 y 1981, respectivamente.

Analizando las variaciones en el promedio de personal por actividad, sólo la industria de la madera (División 33) aumenta progresivamente de 56 en 1974 a 75 personas en 1981, es decir en 34%. Con relación a las que bajan el promedio se puede señalar que, la industria de la alimentación (División 31) y la química (División 35) disminuyeron alrededor de un 3%. En cambio la industria textil (División 32) se reduce en 27% y la fabricación de productos metálicos, maquinaria y equipo (División 38) un 26%.

2.4 Información adicional. Causas de inactividad

La información adicional suministrada por la encuesta, muestra que del total de establecimientos encuestados hallados inactivos, el 16% había cerrado por quiebra, 13% por la situación económica imperante, 8% por mudanza, 3% por demolición, 2% por resolución gubernamental y 2% por sinies-tro. Queda un 56% restante del cual no se obtuvo informa-ción.

3 - Resultados globales (teniendo en cuenta solamente los estable-cimientos que existiendo en 1974 continuaron desarrollando ac-tividades durante el período analizado) (Cuadros 5, 6 y 7 y Grá-ficos 5 y 6).

Si se considera solamente la variación porcentual con re-lación a 1974 del personal ocupado en 1981, por los estableci-mientos que permanecieron activos durante todo el período in-vestigado, este personal se reduce en un 19% para el total de establecimientos, distribuidos en un 14% para los de "selec-ción" y en 25% para los de "inclusión forzosa". (Cuadro 6 y Grá-fico 5).

Del mismo análisis (variación porcentual con relación a 1974), por sector de actividad, (Cuadro 4 y Gráfico 6), se ob-serva que la única actividad que tiene incremento de personal ocupado en 1981, es la industria de la madera (División 33) con un 14%, mientras que las bajas más pronunciadas se observan en la industria textil (División 32) y la fabricación de produc-tos metálicos, maquinaria y equipo (División 38) con un 30% res-pectivamente y la industria metálica básica con el 22%. Cabe mencionar como ya se señalara anteriormente que en el análisis no se considera la División 39 (otras industrias manufacture-ras) por su escaso número de establecimientos y la variabili-dad de sus actividades.

De la comparación de la variación porcentual período a pe-ríodo de personal ocupado entre el "total de establecimientos investigados" y los "establecimientos que permanecieron activos durante el período 1974-1981" (Cuadro 7), surge para que para el total de establecimientos en el período 1974-1979 se produ-jo una reducción del personal ocupado del 10%; en tanto que pa-ra los que permanecieron activos, se registró un moderado au-mento del 2%. En cambio, para 1980 y 1981 la tendencia es simi-lar ya que para 1980 el personal ocupado mermó el 11%, en ambos casos, y para 1981 un 13% y un 10%, respectivamente.

4 - Conclusión general

Desde el punto de vista analítico puede concluirse en que la reducción del 18% en establecimientos y del 30% en el personal ocupado observado durante todo el período investigado, se con-centra en los años 1980 y 1981.

CUADRO 1 - RESULTADOS GENERALES POR ACTIVIDAD

Concepto	Establecimiento				Personal ocupado			
	1974	1979	1980	1981	1974	1979	1980	1981
<u>31 - PRODUCTOS ALIMENTICIOS, BEBIDAS Y TABACO</u>								
Selección	1.360	1.295	1.232	1.188	115.641	117.235	108.466	107.852
Inclusión forzosa	102	95	93	92	93.783	80.221	71.247	69.258
Total	1.462	1.390	1.325	1.280	209.424	197.456	179.713	177.110
<u>32 - TEXTILES, PRENDAS DE VESTIR E INDUSTRIA DEL CUERO</u>								
Selección	1.458	1.256	1.200	1.059	114.974	94.139	79.135	62.164
Inclusión forzosa	87	85	81	75	60.937	50.835	38.622	32.444
Total	1.545	1.341	1.281	1.134	175.911	144.974	117.757	94.608
<u>33 - INDUSTRIA DE LA MADERA Y PRODUCTOS DE LA MADERA INCLUIDO MUEBLES</u>								
Selección	435	338	317	269	22.676	19.611	20.282	19.639
Inclusión forzosa	3	2	2	2	1.639	661	658	617
Total	438	340	319	271	24.315	20.272	20.940	20.256
<u>34 - FABRICACION DE PAPEL Y PRODUCTOS DE PAPEL, IMPRENTA Y EDITORIALES</u>								
Selección	446	410	406	402	41.457	41.670	37.911	33.869
Inclusión forzosa	24	22	22	22	15.824	13.687	13.134	12.228
Total	470	432	428	424	57.281	55.357	51.045	46.097
<u>35 - FABRICACION DE SUSTANCIAS QUIMICAS Y DE PRODUCTOS QUIMICOS DERIVADOS DEL PETROLEO Y DEL CARBON, DE CAUCHO Y DE PLASTICO</u>								
Selección	827	760	743	723	72.432	74.866	71.646	67.743
Inclusión forzosa	83	80	78	77	50.469	46.277	41.217	36.740
Total	910	840	821	800	122.901	121.143	112.863	104.483
<u>36 - FABRICACION DE PRODUCTOS NO METALICOS, EXCEPTUANDO LOS DERIVADOS DEL PETRO- LEO Y DEL CARBON</u>								
Selección	425	398	375	363	35.239	34.764	28.667	25.410
Inclusión forzosa	22	22	22	21	19.033	20.223	18.639	15.485
Total	447	420	397	384	54.272	54.987	47.306	40.895
<u>37 - INDUSTRIAS METALICAS BASICAS</u>								
Selección	271	232	206	206	20.932	13.842	9.759	9.585
Inclusión forzosa	27	25	23	21	47.362	43.173	38.287	34.017
Total	298	257	229	227	68.294	57.015	48.046	43.602
<u>38 - FABRICACION DE PRODUCTOS METALICOS, MAQUINARIA Y EQUIPO</u>								
Selección	2.286	2.143	2.101	1.919	190.564	177.945	157.022	123.156
Inclusión forzosa	131	128	120	116	141.249	117.336	103.772	83.812
Total	2.417	2.281	2.221	2.035	331.813	295.281	260.794	206.968
<u>39 - OTRAS INDUSTRIAS MANUFACTURERAS</u>								
Selección	112	102	102	81	10.477	6.180	5.172	4.480
Inclusión forzosa	2	2	2	1	1.324	479	578	25
Total	114	104	104	82	11.801	6.659	5.750	4.505
<u>TOTAL GENERAL</u>								
Selección	7.620	6.934	6.682	6.210	624.392	580.252	518.060	453.898
Inclusión forzosa	481	461	443	427	431.620	372.892	326.154	284.626
Total	8.101	7.395	7.125	6.637	1.056.012	953.144	844.214	738.524

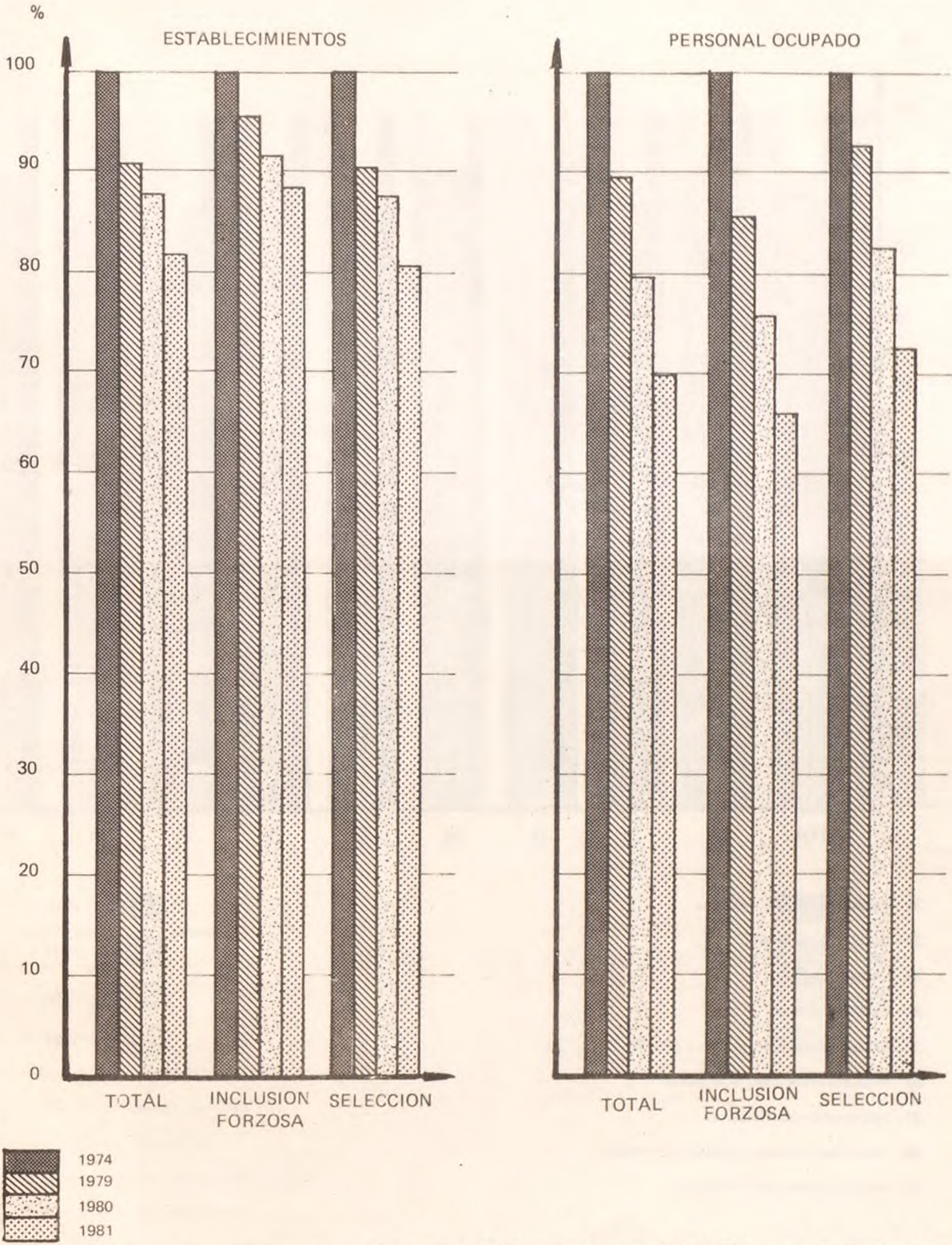
NOTA: Por "selección" se considera a la muestra de establecimientos de más de 25 personas ocupadas excepto los señalados como de inclusión forzosa; por "inclusión forzosa" se entiende a todos los establecimientos del país de más de 400 personas ocupadas e \$50.000.000.- (pesos de 1973).

CUADRO 2 - PORCENTAJE DE ESTABLECIMIENTOS Y PERSONAL OCUPADO CON RELACION AL
CENSO NACIONAL ECONOMICO DE 1974

Concepto	Establecimientos			Personal ocupado		
	1979	1980	1981	1979	1980	1981
Porcentaje con relación al total existente en 1974						
<u>31 - PRODUCTOS ALIMENTICIOS, BEBIDAS Y TABACO</u>						
Selección	95	91	87	101	94	93
Inclusión forzosa	93	91	90	86	76	74
Total	95	91	88	94	86	85
<u>32 - TEXTILES, PRENDAS DE VESTIR E INDUSTRIA DEL CUERO</u>						
Selección	86	82	73	82	69	54
Inclusión forzosa	98	93	86	83	63	53
Total	87	83	73	82	67	54
<u>33 - INDUSTRIA DE LA MADERA Y PRODUCTOS DE LA MADERA INCLUIDO MUEBLES</u>						
Selección	78	73	62	86	89	87
Inclusión forzosa	67	67	67	40	40	38
Total	78	73	62	83	86	83
<u>34 - FABRICACION DE PAPEL Y PRODUCTOS DE PAPEL, IMPRENTAS Y EDITORIALES</u>						
Selección	92	91	90	101	91	82
Inclusión forzosa	92	92	92	86	83	77
Total	92	91	90	97	89	80
<u>35 - FABRICACION DE SUSTANCIAS QUIMICAS Y DE PRODUCTOS QUIMICOS DERIVADOS DEL PETROLEO Y DEL CARBON, DE CAUCHO Y DE PLASTICO</u>						
Selección	92	90	87	103	99	94
Inclusión forzosa	96	94	93	92	82	73
Total	92	90	88	99	92	85
<u>36 - FABRICACION DE MINERALES NO METALICOS, EXCEPTUANDO LOS DERIVADOS DEL PETROLEO Y DEL CARBON</u>						
Selección	94	88	85	99	81	72
Inclusión forzosa	100	100	95	106	98	81
Total	94	89	86	101	87	75
<u>37 - INDUSTRIAS METALICAS BASICAS</u>						
Selección	86	76	76	66	47	46
Inclusión forzosa	93	85	78	91	81	72
Total	86	77	76	83	70	64
<u>38 - FABRICACION DE PRODUCTOS METALICOS, MAQUINARIA Y EQUIPO</u>						
Selección	94	92	84	93	82	65
Inclusión forzosa	98	92	89	83	73	59
Total	94	92	84	89	79	62
<u>39 - OTRAS INDUSTRIAS MANUFACTURERAS</u>						
Selección	91	91	72	59	49	43
Inclusión forzosa	100	100	50	36	44	2
Total	91	91	72	56	49	38
<u>TOTAL GENERAL</u>						
Selección	91	88	81	93	83	73
Inclusión forzosa	96	92	89	86	76	66
Total	91	88	82	90	80	70

GRAFICO 1

EVOLUCION PORCENTUAL RESPECTO A 1974 DE LA CANTIDAD DE ESTABLECIMIENTOS Y DEL PERSONAL OCUPADO EN LOS ESTABLECIMIENTOS DE "INCLUSION FORZOSA" Y EN LOS DE "SELECCION"

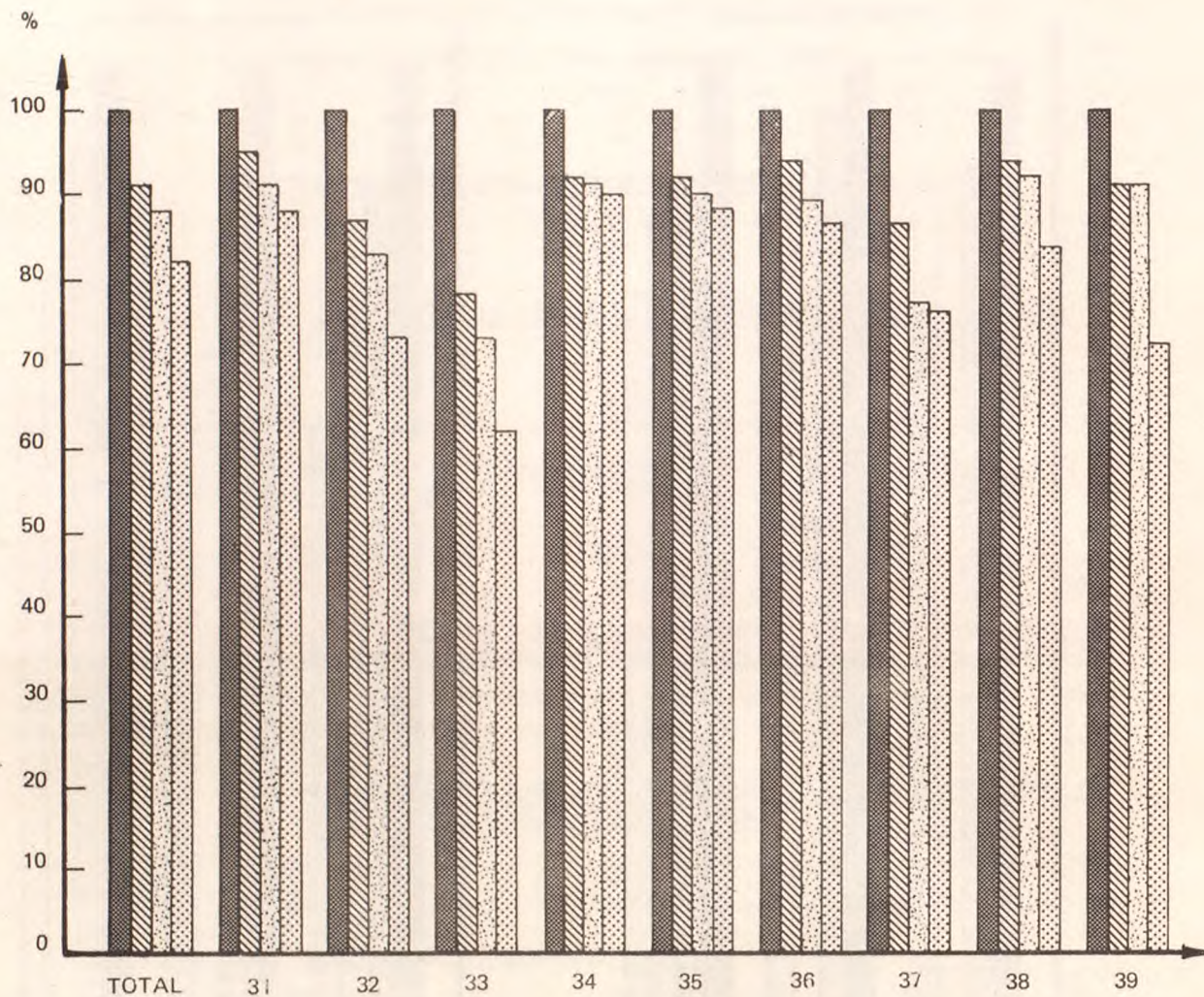


Inclusión forzosa: Todos los establecimientos del país de más de 400 personas ocupadas ó 50.000.000 de pesos (de 1973) de Valor agregado.

Selección: Muestra de establecimientos de más de 25 personas ocupadas excepto los señalados como de inclusión forzosa.

GRAFICO 2

EVOLUCION PORCENTUAL RESPECTO A 1974 DE LA CANTIDAD DE ESTABLECIMIENTOS SEGUN ACTIVIDAD PARA EL TOTAL DE ESTABLECIMIENTOS (INCLUSION FORZOSA Y SELECCION)



31 - Alimentos, bebidas y tabaco.

32 - Textil y confecciones

33 - Madera y muebles

34 - Papel e imprentas

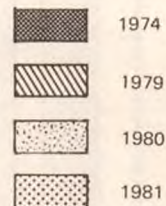
35 - Sustancias químicas, caucho y plástico

36 - Productos minerales no metálicos

37 - Industrias metálicas básicas

38 - Productos metálicos, maquinaria y equipo

39 - Otras Industrias manufactureras

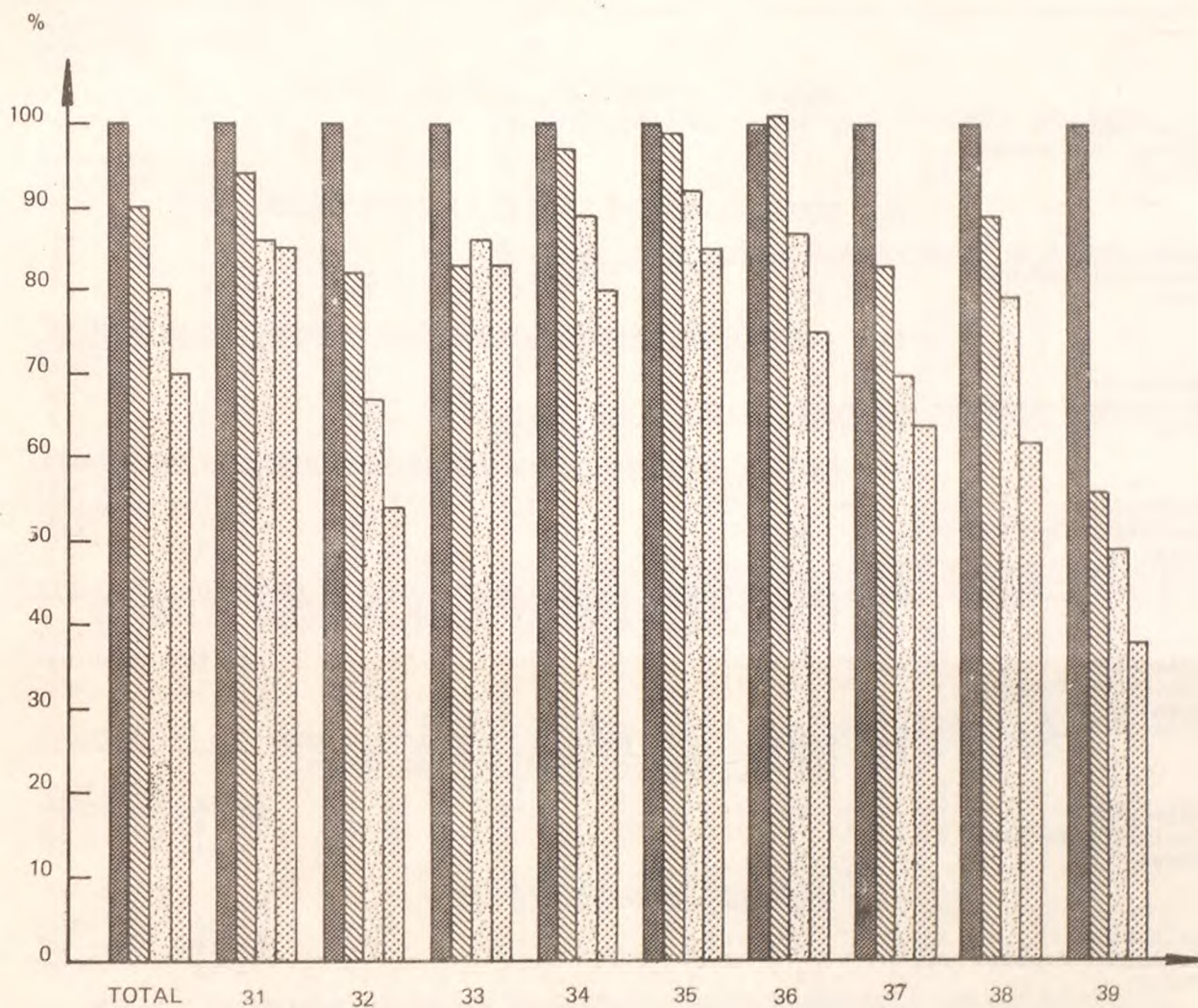


Inclusión forzosa: Todos los establecimientos del país de más de 400 personas ocupadas ó 50.000.000 de pesos (de 1973) de Valor agregado.

Selección: Muestra de establecimientos de más de 25 personas ocupadas excepto los señalados como de inclusión forzosa.

GRAFICO 3

EVOLUCION PORCENTUAL RESPECTO A 1974 DE LA CANTIDAD DE PERSONAL OCUPADO SEGUN ACTIVIDAD PARA EL TOTAL DE ESTABLECIMIENTOS (INCLUSION FORZOSA Y SELECCION)



31 - Alimentos, bebidas y tabaco.

32 - Textil y confecciones

33 - Madera y muebles

34 - Papel e imprentas

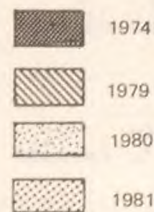
35 - Sustancias químicas, caucho y plástico

36 - Productos minerales no metálicos

37 - Industrias metálicas básicas

38 - Productos metálicos, maquinaria y equipo

39 - Otras Industrias manufactureras



Inclusión forzosa: Todos los establecimientos del país de más de 400 personas ocupadas ó 50.000.000 de pesos (de 1973) de Valor agregado.

Selección: Muestra de establecimientos de más de 25 personas ocupadas excepto los señalados como de inclusión forzosa.

CUADRO 3 - VARIACION PORCENTUAL DE ESTABLECIMIENTOS Y PERSONAL OCUPADO CON RESPECTO AL PERIODO INMEDIATO ANTERIOR, POR ACTIVIDAD

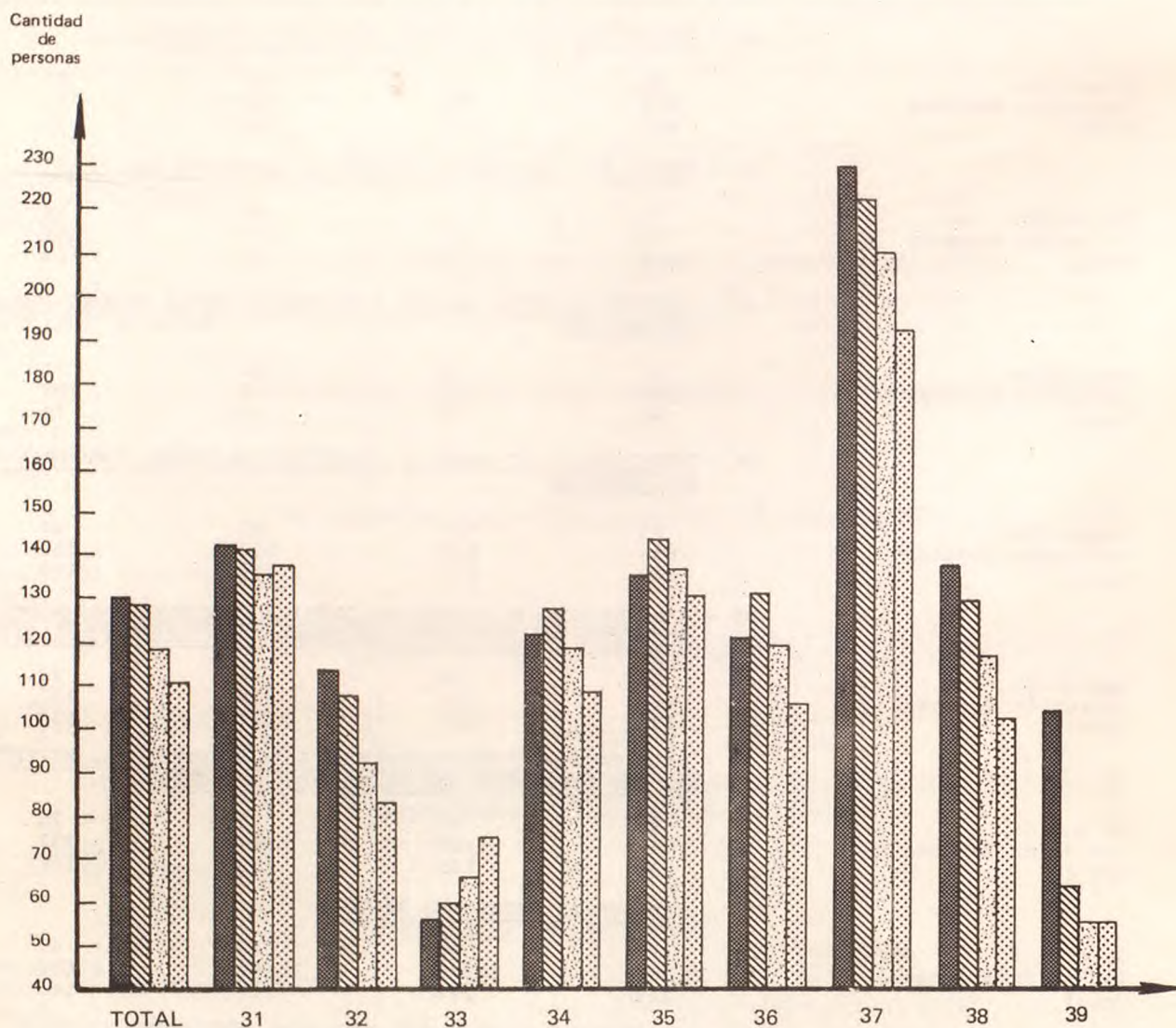
Concepto	Establecimiento			Personal Ocupado		
	1979	1980	1981	1979	1980	1981
	%			%		
<u>31 - PRODUCTOS ALIMENTICIOS, BEBIDAS Y TABACO</u>						
Selección	- 5	- 5	- 4	+ 1	- 8	- 1
Inclusión forzosa	- 7	- 2	- 1	- 15	- 11	- 3
Total	- 5	- 5	- 3	- 6	- 9	- 1
<u>32 - TEXTILES, PRENDAS DE VESTIR E INDUSTRIA DEL CUERO</u>						
Selección	- 14	- 5	- 12	- 18	- 16	- 21
Inclusión forzosa	- 2	- 5	- 7	- 17	- 24	- 16
Total	- 13	- 5	- 12	- 18	- 19	- 20
<u>33 - INDUSTRIA DE LA MADERA Y PRODUCTOS DE LA MADERA INCLUIDO MUEBLES</u>						
Selección	- 22	- 6	- 15	- 14	+ 3	- 3
Inclusión forzosa	- 33	.	.	- 60	- 1	- 6
Total	- 22	- 6	- 15	- 17	+ 3	- 3
<u>34 - FABRICACION DE PAPEL Y PRODUCTOS DE PAPEL, IMPRENTA Y EDITORIALES</u>						
Selección	- 8	- 1	- 1	+ 1	- 9	- 11
Inclusión forzosa	- 8	.	.	- 14	- 4	- 7
Total	- 8	- 1	- 1	- 3	- 8	- 10
<u>35 - FABRICACION DE SUSTANCIAS QUIMICAS Y DE PRODUCTOS QUIMICOS DERIVADOS DEL PETROLEO Y DEL CARBON, DE CAUCHO Y DE PLASTICO</u>						
Selección	- 8	- 2	- 3	+ 3	- 4	- 5
Inclusión forzosa	- 4	- 3	- 1	- 8	- 11	- 11
Total	- 8	- 2	- 3	- 2	- 7	- 7
<u>36 - FABRICACION DE PRODUCTOS MINERALES NO METALICOS, EXCEPTUANDO LOS DERIVADOS DEL PETROLEO Y DEL CARBON</u>						
Selección	- 6	- 6	- 3	- 1	- 18	- 11
Inclusión forzosa	.	.	- 5	+ 6	- 8	- 17
Total	- 6	- 6	- 3	+ 1	- 14	- 14
<u>37 - INDUSTRIAS METALICAS BASICAS</u>						
Selección	- 14	- 11	.	- 34	- 30	- 2
Inclusión forzosa	- 7	- 8	- 9	- 9	- 11	- 11
Total	- 14	- 11	- 1	- 17	- 16	- 9
<u>38 - FABRICACION DE PRODUCTOS METALICOS, MAQUINARIA Y EQUIPO</u>						
Selección	- 6	- 2	- 9	- 7	- 12	- 22
Inclusión forzosa	- 2	- 6	- 3	- 17	- 12	- 19
Total	- 6	- 3	- 8	- 11	- 12	- 21
<u>39 - OTRAS INDUSTRIAS MANUFACTURERAS</u>						
Selección	.	.	- 21	- 41	- 16	- 16
Inclusión forzosa	.	.	- 50	- 64	+ 21	- 96
Total	.	.	- 21	- 44	- 14	- 22
<u>TOTAL GENERAL</u>						
Selección	- 9	- 4	- 7	- 7	- 11	- 12
Inclusión forzosa	- 4	- 4	- 4	- 14	- 13	- 13
Total	- 9	- 4	- 7	- 10	- 11	- 13

CUADRO 4 - PROMEDIO DE PERSONAL OCUPADO, POR ACTIVIDAD

Concepto	1974	1979	1980	1981
<u>31 - PRODUCTOS ALIMENTICIOS, BEBIDAS Y TABACO</u>				
Selección	85	91	88	91
Inclusión forzosa	919	844	766	753
Total	143	142	136	138
<u>32 - TEXTILES, PRENDAS DE VESTIR E INDUSTRIA DEL CUERO</u>				
Selección	79	75	66	59
Inclusión forzosa	700	598	477	433
Total	114	108	92	83
<u>33 - INDUSTRIA DE LA MADERA Y PRODUCTOS DE LA MADERA INCLUIDO MUEBLES</u>				
Selección	52	58	64	73
Inclusión forzosa	546	331	329	309
Total	56	60	66	75
<u>34 - FABRICACION DE PAPEL Y PRODUCTOS DE PAPEL, IMPRENTA Y EDITORIALES</u>				
Selección	93	102	93	84
Inclusión forzosa	659	622	597	556
Total	122	128	119	109
<u>35 - FABRICACION DE SUSTANCIAS QUIMICAS Y DE PRODUCTOS QUIMICOS DERIVADOS DEL PETROLEO Y DEL CARBON, DE CAUCHO Y DE PLASTICO</u>				
Selección	88	99	96	94
Inclusión forzosa	608	578	528	477
Total	135	144	137	131
<u>36 - FABRICACION DE PRODUCTOS MINERALES NO METALICOS, EXCEPTUANDO LOS DERIVADOS DEL PETROLEO Y DEL CARBON</u>				
Selección	83	87	76	70
Inclusión forzosa	865	919	847	737
Total	121	131	119	106
<u>37 - INDUSTRIAS METALICAS BASICAS</u>				
Selección	77	60	47	47
Inclusión forzosa	1.754	1.727	1.664	1.620
Total	229	222	210	192
<u>38 - FABRICACION DE PRODUCTOS METALICOS, MAQUINARIA Y EQUIPO</u>				
Selección	83	83	75	64
Inclusión forzosa	1.078	917	865	723
Total	137	130	117	102
<u>39 - OTRAS INDUSTRIAS MANUFACTURERAS</u>				
Selección	94	61	51	55
Inclusión forzosa	662	240	289	25
Total	104	64	55	55
<u>TOTAL GENERAL</u>				
Selección	82	84	78	73
Inclusión forzosa	897	809	736	667
Total	130	129	118	111

GRAFICO 4

EVOLUCION DEL PROMEDIO DE PERSONAL OCUPADO POR ACTIVIDAD
PARA EL TOTAL DE LA MUESTRA



31 - Alimentos, bebidas y tabaco.

32 - Textil y confecciones

33 - Madera y muebles

34 - Papel e imprentas

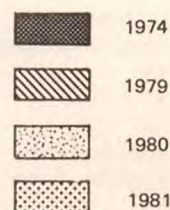
35 - Sustancias químicas, caucho y plástico

36 - Productos minerales no metálicos

37 - Industrias metálicas básicas

38 - Productos metálicos, maquinaria y equipo

39 - Otras Industrias manufactureras



CUADRO 5 - PERSONAL OCUPADO EN LOS ESTABLECIMIENTOS QUE PERMANECIERON ACTIVOS DURANTE EL PERIODO 1974-1981, POR ACTIVIDAD

Concepto	1974	1979	1980	1981
<u>31 - PRODUCTOS ALIMENTICIOS, BEBIDAS Y TABACO</u>				
Selección	100.189	110.038	107.557	106.568
Inclusión forzosa	83.578	76.639	70.395	69.258
Total	183.767	186.676	177.952	175.826
<u>32 - TEXTILES, PRENDAS DE VESTIR F INDUSTRIA DEL CUERO</u>				
Selección	78.571	77.845	67.728	58.666
Inclusión forzosa	51.586	45.208	35.551	32.051
Total	130.157	123.053	103.279	90.717
<u>33 - INDUSTRIA DE LA MADERA Y PRODUCTOS DE LA MADERA INCLUIDO MUEBLES</u>				
Selección	16.446	17.700	19.080	19.326
Inclusión forzosa	996	661	658	617
Total	17.442	18.361	19.738	19.943
<u>34 - FABRICACION DE PAPEL Y PRODUCTOS DE PAPEL, IMPRENTAS Y EDITORIALES</u>				
Selección	29.763	35.498	33.226	30.025
Inclusión forzosa	14.430	13.687	13.134	12.228
Total	44.193	49.185	46.360	42.253
<u>35 - FABRICACION DE SUSTANCIAS QUIMICAS Y DE PRODUCTOS QUIMICOS DERIVADOS DEL PETROLEO Y DEL CARBON, DE CAUCHO Y DE PLASTICO</u>				
Selección	66.728	73.454	70.928	67.604
Inclusión forzosa	47.801	44.444	41.087	36.740
Total	114.529	117.898	112.015	104.344
<u>36 - FABRICACION DE PRODUCTOS MINERALES NO METALICOS, EXCEPTUANDO LOS DERIVADOS DEL PETROLEO Y DEL CARBON</u>				
Selección	29.857	31.961	28.224	25.410
Inclusión forzosa	17.782	19.372	17.800	15.485
Total	47.639	51.333	46.024	40.895
<u>37 - INDUSTRIAS METALICAS BASICAS</u>				
Selección	13.136	11.687	9.540	8.625
Inclusión forzosa	41.490	40.876	36.927	34.017
Total	54.626	52.563	46.467	42.642
<u>38 - FABRICACION DE PRODUCTOS METALICOS, MAQUINARIA Y EQUIPO</u>				
Selección	167.340	163.583	148.580	119.920
Inclusión forzosa	122.592	107.334	102.568	83.899
Total	289.932	270.917	251.148	203.819
<u>39 - OTRAS INDUSTRIAS MANUFACTURERAS</u>				
Selección	7.392	5.743	4.582	4.388
Inclusión forzosa	501	87	228	25
Total	7.893	5.830	4.810	4.413
<u>TOTAL GENERAL</u>				
Selección	509.422	560.508	489.445	440.532
Inclusión forzosa	380.756	348.308	318.348	284.320
Total	890.178	908.816	807.793	724.852

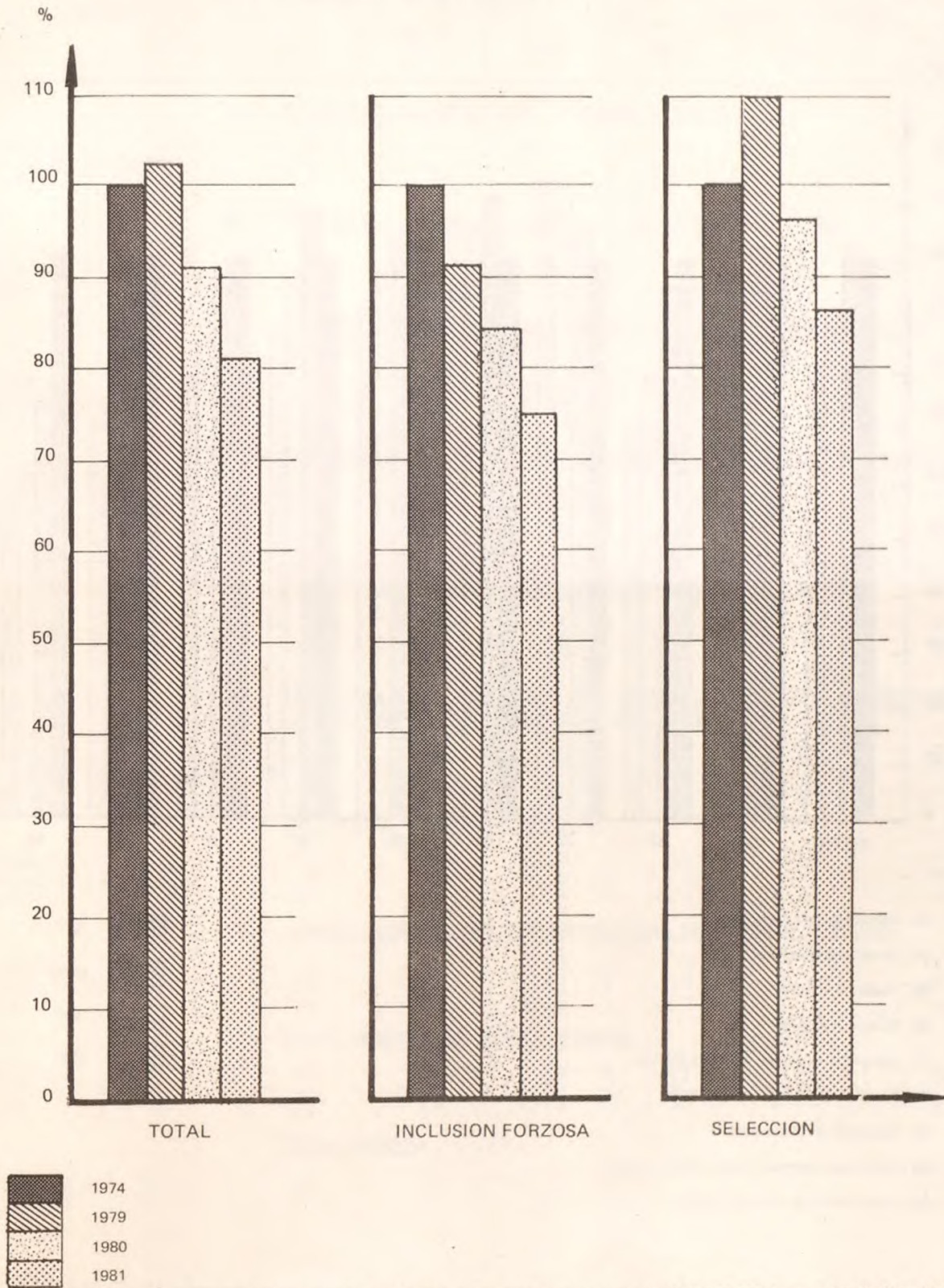
CUADRO 6 - VARIACION PORCENTUAL DEL PERSONAL OCUPADO, POR ACTIVIDAD

Variación porcentual con respecto a 1974 del personal ocupado, por rama de actividad, de los establecimientos que permanecieron activos durante el periodo 1974 - 1981

Concepto	1 9 7 9	1 9 8 0	1 9 8 1
- Variación porcentual -			
31 - <u>PRODUCTOS ALIMENTICIOS, BEBIDAS Y TABACO</u>			
Selección	110	107	106
Inclusión forzosa	92	84	83
Total	102	97	96
32 - <u>TEXTILES, PRENDAS DE VESTIR E INDUSTRIA DEL CUERO</u>			
Selección	99	86	75
Inclusión forzosa	88	69	62
Total	95	79	70
33 - <u>INDUSTRIA DE LA MADERA Y PRODUCTOS DE LA MADERA INCLUIDO MUEBLES</u>			
Selección	108	116	117
Inclusión forzosa	66	66	62
Total	105	113	114
34 - <u>FABRICACION DE PAPEL Y PRODUCTOS DE PAPEL, IMPRENTA Y EDITORIALES</u>			
Selección	119	112	101
Inclusión forzosa	95	91	85
Total	111	105	96
35 - <u>FABRICACION DE SUSTANCIAS QUIMICAS Y DE PRODUCTOS QUIMICOS DERIVADOS DEL PETROLEO Y DEL CARBON, DE CAUCHO Y DE PLASTICO</u>			
Selección	110	106	101
Inclusión forzosa	93	86	77
Total	103	98	91
36 - <u>FABRICACION DE PRODUCTOS MINERALES NO METALICOS, EXCEPTUANDO LOS DERIVADOS DEL PETROLEO Y DEL CARBON</u>			
Selección	107	95	85
Inclusión forzosa	109	100	87
Total	108	97	86
37 - <u>INDUSTRIAS METALICAS BASICAS</u>			
Selección	89	73	66
Inclusión forzosa	99	89	82
Total	96	85	78
38 - <u>FABRICACION DE PRODUCTOS METALICOS, MAQUINARIA Y EQUIPO</u>			
Selección	98	89	72
Inclusión forzosa	88	84	68
Total	93	87	70
39 - <u>OTRAS INDUSTRIAS MANUFACTURERAS</u>			
Selección	78	62	59
Inclusión forzosa	17	46	5
Total	74	61	56
<u>TOTAL GENERAL</u>			
Selección	110	96	86
Inclusión forzosa	91	84	75
Total	102	91	81

GRAFICO 5

VARIACION PORCENTUAL DEL PERSONAL OCUPADO DE LOS ESTABLECIMIENTOS QUE PERMANECIERON ACTIVOS DURANTE TODO EL PERIODO



Inclusión forzosa: Todos los establecimientos del país de más de 400 personas ocupadas ó 50.000.000 de pesos (de 1973) de Valor agregado.

Selección: Muestra de establecimientos de más de 25 personas ocupadas excepto los señalados como de inclusión forzosa.

GRAFICO 6

VARIACION PORCENTUAL RESPECTO A 1974 DEL PERSONAL OCUPADO DE LOS ESTABLECIMIENTOS QUE PERMANECIERON ACTIVOS DURANTE EL PERIODO 1974-1981, POR ACTIVIDAD



31 - Alimentos, bebidas y tabaco.

32 - Textil y confecciones

33 - Madera y muebles

34 - Papel e imprentas

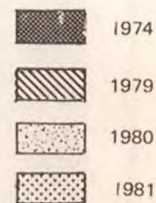
35 - Sustancias químicas, caucho y plástico

36 - Productos minerales no metálicos

37 - Industrias metálicas básicas

38 - Productos metálicos, maquinaria y equipo

39 - Otras Industrias manufactureras



Inclusión forzosa: Todos los establecimientos del país de más de 400 personas ocupadas ó 50.000.000 de pesos (de 1973) de Valor agregado.

Selección: Muestra de establecimientos de más de 25 personas ocupadas excepto los señalados como de inclusión forzosa.

CUADRO 7 - VARIACIONES PORCENTUALES DEL PERSONAL OCUPADO

Concepto	PERSONAL OCUPADO					
	Variación porcentual respecto al período inmediato anterior					
	Sobre la base del total de establecimientos existentes en 1974			Total de los establecimientos que permanecieron activos durante el período 1974/1981		
	1979 1974	1980 1979	1981 1980	1979 1974	1980 1979	1981 1980
31 - PRODUCTOS ALIMENTICIOS, BEBIDAS Y TABACO						
Selección	+ 1	- 8	- 1	+ 10	- 2	- 1
Inclusión forzosa	- 15	- 11	- 3	- 8	- 8	- 2
Total	- 6	- 9	- 1	+ 2	- 5	- 1
32 - TEXTILES, PRENDAS DE VESTIR E INDUSTRIA DEL CUERO						
Selección	- 18	- 16	- 21	- 1	- 13	- 13
Inclusión forzosa	- 17	- 24	- 16	- 12	- 21	- 10
Total	- 18	- 19	- 20	- 6	- 16	- 12
33 - INDUSTRIA DE LA MADERA Y PRODUCTOS DE LA MADERA INCLUIDO MUEBLES						
Selección	- 14	+ 3	- 3	+ 8	+ 8	+ 1
Inclusión forzosa	- 60	- 1	- 6	- 34	- 1	- 6
Total	- 17	+ 3	- 3	+ 5	+ 8	+ 1
34 - FABRICACION DE PAPEL Y PRODUCTOS DE PAPEL, IMPRENTA Y EDITORIALES						
Selección	+ 1	- 9	- 11	+ 19	- 6	- 10
Inclusión forzosa	- 14	- 4	- 7	- 5	- 4	- 7
Total	- 3	- 8	- 10	+ 11	- 6	- 9
35 - FABRICACION DE SUSTANCIAS QUIMICAS Y DE PRODUCTOS QUIMICOS DERIVADOS DEL PETROLEO Y DEL CARBON, DE CAUCHO Y DE PLASTICO						
Selección	+ 3	- 4	- 5	+ 10	- 3	- 5
Inclusión forzosa	- 8	- 11	- 11	- 7	- 8	- 11
Total	- 2	- 7	- 7	+ 3	- 5	- 7
36 - FABRICACION DE PRODUCTOS MINERALES NO METALICOS, EXCEPTUANDO LOS DERIVADOS DEL PETROLEO Y DEL CARBON						
Selección	- 1	- 18	- 11	+ 7	- 12	- 10
Inclusión forzosa	+ 6	- 8	- 17	+ 9	- 8	- 13
Total	+ 1	- 14	- 14	+ 8	- 10	- 11
37 - INDUSTRIAS METALICAS BASICAS						
Selección	- 34	- 30	- 2	- 11	- 18	- 10
Inclusión forzosa	- 9	- 11	- 11	- 2	- 10	- 8
Total	- 17	- 16	- 9	- 4	- 12	- 8
38 - FABRICACION DE PRODUCTOS METALICOS, MAQUINARIA Y EQUIPO						
Selección	- 7	- 12	- 22	- 2	- 9	- 19
Inclusión forzosa	- 17	- 12	- 19	- 12	- 4	- 18
Total	- 11	- 12	- 21	- 7	- 7	- 19
39 - OTRAS INDUSTRIAS MANUFACTURERAS						
Selección	- 41	- 16	- 16	- 22	- 20	- 4
Inclusión forzosa	- 64	+ 21	- 96	- 83	+162	- 89
Total	- 44	- 14	- 22	- 26	- 18	- 8
TOTAL GENERAL						
Selección	- 7	- 11	- 12	+ 10	- 13	- 10
Inclusión forzosa	- 14	- 13	- 13	- 9	- 9	- 11
Total	- 10	- 11	- 13	+ 2	- 11	- 10

A N E X O



MINISTERIO DE ECONOMIA
INSTITUTO NACIONAL DE ESTADISTICA Y CENSOS

ACTUALIZACION DE DATOS BASICOS DE ESTABLECIMIENTOS INDUSTRIALES

(los datos serán publicados solamente en compilaciones de conjunto para no violar el secreto estadístico. (Art. 10 de la ley 17.622)

A. 1 Producto o productos principales elaborados actualmente (setiembre 1981)

.....

.....

A. 2 Cambió de propietario desde 1974?

No Si

desde cuando está el propietario actual?

(indicar fecha)

cuál es el propietario actual?
(indicar nombre completo)

.....

A. 3 Total de personal ocupado ⁽¹⁾ en:

Setiembre 1974 ⁽²⁾	Setiembre 1979	Setiembre 1980	Setiembre 1981

B. 1 Si el establecimiento se encuentra cerrado o inactivo:

a) Desde qué fecha está inactivo

b) Causa de la inactividad

.....

.....

(1) Se entiende por total de personal ocupado al personal ocupado en el establecimiento el último día hábil del mes, cualquiera sea su categoría, incluyendo el personal no vinculado al proceso productivo.

(2) Este dato es el que suministró el establecimiento en el Censo Nacional Económico 1974.

Actualización de datos básicos de establecimientos industriales

La encuesta se realiza sobre una muestra a nivel nacional de establecimientos industriales que tenían en setiembre de 1974 25 ó más personas ocupadas.

La encuesta se refiere a establecimientos, no a empresas, o sea que los datos que se han incluido en cada formulario y los que se solicitan se refieren a un establecimiento, definido según los criterios del Censo Nacional Económico 1974.

La encuesta no permite determinar las altas de establecimientos, de manera que los resultados se limitarán a describir el estado de los existentes en el momento del último Censo Económico.

Las direcciones de los establecimientos están pegadas al dorso del formulario. Las direcciones, así como la rama de actividad y la cantidad de personal ocupado anotados sobre el formulario, se han obtenido del padrón del CNE'74, lo que deberá tenerse en cuenta en los casos de cambio de nombre o numeración de las calles.

No es necesario encuestar directamente al establecimiento, si en la Dirección Provincial se poseen los datos requeridos, provenientes de una encuesta industrial u otra fuente válida. En el caso de varios establecimientos de una misma empresa, se pueden tomar los datos en la Administración Central, asegurándose que correspondan a las plantas seleccionadas en la muestra.

El formulario tiene dos partes, A y B. En la parte A se recaban datos del establecimiento existente en el lugar en el momento de hacerse la encuesta, con referencia a setiembre de 1981. En la parte B se intenta descubrir la causa y fecha de la inactividad (caso de inactividad transitoria) y en caso de desaparición del establecimiento censado en 1974, cual ha sido la suerte del mismo (cerrado, vendido, mudado, etc.). Por lo tanto es posible llegar a tener datos sólo en la parte A (si sigue el mismo establecimiento), sólo en la parte B (si el establecimiento existe, pero inactivo, o no existe ahora nada en el lugar) y en la parte A y B si el establecimiento pertenece ahora a otro propietario y ha sido posible conseguir información sobre la suerte seguida por el anterior).

Se entiende por producto o productos principales, aquel o aquellos que representen la mayor proporción en el valor de producción de un año.

En caso de encontrar el establecimiento inactivo es particularmente importante establecer si la inactividad es permanente (cierre definitivo, se mudó a otra dirección, etc.) o transitoria (vacaciones, falta de ventas, siniestro, etc.). Debe tomarse nota de todo dato que pueda clarificar la situación.

Si el establecimiento está inactivo recurra a la oficina administrativa. Si no existiera una oficina administrativa, averigüe los datos que se desea obtener, en establecimientos o comercios vecinos, en Bancos de la zona, o de la manera que según el lugar resulte adecuada, indicando al dorso del formulario cual fue la fuente.

Editado por el I. N. D. E. C.

Diagramado e impresión
Departamento Difusión Estadística
Sector Publicaciones
Sector Gráficos
Sector Imprenta

H. Yrigoyen 250 - Buenos Aires