

ENCUESTA
PERMANENTE
de hogares

Gran Buenos Aires
Mayo 1999



REPÚBLICA ARGENTINA
MINISTERIO DE ECONOMÍA
Y OBRAS Y SERVICIOS PÚBLICOS
SECRETARÍA DE PROGRAMACIÓN ECONÓMICA Y REGIONAL
INSTITUTO NACIONAL DE ESTADÍSTICA Y CENSOS

INDEC

Centro Estadístico de Servicios (CES)

Sig. Top: M. 198. 1999 *may*

Ejemplar: *ej. 3*

ISBN 950-896-237-2

6 ENE 2000

ENCUESTA PERMANENTE *de hogares*

Gran Buenos Aires
Mayo 1999



REPÚBLICA ARGENTINA
MINISTERIO DE ECONOMÍA
Y OBRAS Y SERVICIOS PÚBLICOS
SECRETARÍA DE PROGRAMACIÓN ECONÓMICA Y REGIONAL
INSTITUTO NACIONAL DE ESTADÍSTICA Y CENSOS

INDEC

Los datos que contiene esta publicación han sido elaborados por la Dirección de Encuestas a Hogares del INDEC, cuya directora es la Lic. Clyde Charre de Trabuchi. La información corresponde al aglomerado Gran Buenos Aires y constituye una síntesis de los tabulados básicos que regularmente presenta la EPH para cada uno de los 28 aglomerados relevados y para cada una de las ondas. Dichos tabulados están disponibles en el banco de datos dbINDEC.

Otros formatos de presentación de resultados de la EPH

Información de prensa: contiene las tasas básicas de actividad, empleo, desocupación, subocupación demandante y no demandante de los dominios que releva la EPH. Para el aglomerado Gran Buenos Aires el informe de prensa es un poco más extenso y detallado.

Base usuarios: contiene las respuestas a la Encuesta registro por registro (preservando el secreto estadístico) en dos archivos: hogares y personas. Posibilita su procesamiento directo por parte de los usuarios.

Indicadores: serie sobre distintas temáticas. Disponibles en el dbINDEC.

Información sobre módulos: indicadores sobre temáticas abordadas a través de módulos adicionales a la EPH (situación habitacional, utilización y gastos en salud, etc.). Disponibles en el dbINDEC.

Metodología de la encuesta, documentos e información analítica: pueden consultarse en la biblioteca del INDEC.

SIGNOS CONVENCIONALES UTILIZADOS POR EL INDEC

Para la sustitución o complementación de un dato numérico el INDEC utiliza los siguientes signos, según el caso:

- * Dato provisorio
- Dato igual a cero
- 0 Dato igual a cero por redondeo de cifra positiva
- 0 Dato igual a cero por redondeo de cifra negativa
- . Dato no registrado
- ... Dato no disponible a la fecha de presentación de los resultados
- ∞ Dato estimado con coeficiente de variación entre el 10% y el 30%
- .. Dato no significativo estadísticamente, con coeficiente mayor al 30%
- /// Dato que no corresponde presentar debido a la naturaleza de las cosas o del cálculo
- s Dato confidencial por aplicación de las reglas del secreto estadístico
- e Dato estimado por extrapolación, proyección o imputación

© Queda hecho el depósito que fija la Ley N° 11.723. Buenos Aires, 1999
Responsable de la edición Prof. Leonardo Piatti

Permitida la reproducción parcial con mención de la fuente

PUBLICACIONES DEL INDEC

Las publicaciones editadas por el Instituto Nacional de Estadística y Censos se encuentran a la venta en INDEC, Centro Estadístico de Servicios, Julio A. Roca 615, PB. 1067 Buenos Aires, Argentina.

Por cualquier consulta puede dirigirse personalmente al Centro Estadístico de Servicios, o bien comunicarse a los teléfonos 4349-9650/52/54/62, al fax: 4349-9621, o a través de correo electrónico E-Mail: CES@indec.mecon.ar.

Horario de atención de 9,30 a 16,00.

CONTENIDO

	Página
INTRODUCCIÓN	7
BREVE RESEÑA SOBRE LA ENCUESTA	9
1. Antecedentes	9
2. Historia	9
3. Descripción de la Encuesta Permanente de Hogares	10
3.1. Objetivos	10
3.2. Aspectos temáticos	10
3.3. Diseño de la muestra	13
3.4. Obtención de la información	13
3.5. Estimaciones	14
3.6. Confidencialidad	14
4. Errores de muestreo. Uso de la tabla específica	14
5. Conceptos y definiciones básicas utilizadas	17
SERIES DE LAS PRINCIPALES TASAS EN EL AGLOMERADO GRAN BUENOS AIRES. MAYO 1999	
Gráficos	21
Cuadros	
1.1. Tasa de actividad, empleo, desocupación, subocupación horaria demandante y no demandante y sobreocupación horaria	22
1.2. Tasa de actividad general y específica por sexo	23
1.3. Tasa de actividad específica por edad	24
1.4. Tasa de empleo general y específica por sexo	25
1.5. Tasa de empleo específica por edad	26
1.6. Tasa de desocupación general y específica por sexo	27
1.7. Tasa de desocupación específica por edad	28
1.8. Jefes de hogar: tasa de desocupación general y específica por sexo	29

**TABULADOS BÁSICOS DEL AGLOMERADO GRAN BUENOS AIRES
MAYO 1999**

Cuadros referidos a la población total (2.1. a 2.5.)

2.1.	Población total por edad y sexo, según condición de actividad	33
2.1p.	Población total por edad y sexo, según condición de actividad, en porcentaje	34
2.2.	Población total clasificada por posición en el hogar, edad y sexo, según condición de actividad	35
2.2p.	Población total clasificada por posición en el hogar, edad y sexo, según condición de actividad, en porcentaje	36
2.3.	Población total por nivel de educación y condición de actividad, según posición en el hogar y sexo	37
2.3p.	Población total por nivel de educación y condición de actividad, según posición en el hogar y sexo, en porcentaje	39
2.4.	Población total clasificada por edad y sexo, según nivel de educación	41
2.4p.	Población total clasificada por edad y sexo, según nivel de educación, en porcentaje	43
2.5.	Población total clasificada por posición en el hogar y sexo, según condición de actividad	45
2.5p.	Población total clasificada por posición en el hogar y sexo, según condición de actividad, en porcentaje	46

Cuadros referidos a la población ocupada (2.6. a 2.13.)

2.6.	Población ocupada por categoría ocupacional, según rama de actividad de la ocupación principal	47
2.6p.	Población ocupada por categoría ocupacional, según rama de actividad de la ocupación principal, en porcentaje	48
2.7.	Población ocupada clasificada por sexo y posición en el hogar, según búsqueda de otro trabajo	49
2.7p.	Población ocupada clasificada por sexo y posición en el hogar, según búsqueda de otro trabajo, en porcentaje	49
2.8.	Población ocupada clasificada por sexo, según horas trabajadas en la semana	50
2.9.	Población ocupada clasificada por categoría ocupacional, según horas trabajadas en la semana	50
2.10.	Población ocupada clasificada por categoría de la ocupación principal, según cantidad de ocupaciones	50
2.10p.	Población ocupada clasificada por categoría de la ocupación principal, según cantidad de ocupaciones, en porcentaje	51
2.11.	Población ocupada clasificada por sexo, según intensidad de la ocupación	51
2.12.	Población ocupada clasificada por posición en el hogar y categoría ocupacional, según ingreso total individual	52
2.12p.	Población ocupada clasificada por posición en el hogar y categoría ocupacional, según ingreso total individual, en porcentaje	52
2.13.	Población ocupada clasificada por sexo, categoría ocupacional y rama de actividad, según ingreso total individual	53
2.13p.	Población ocupada clasificada por sexo, categoría ocupacional y rama de actividad, según ingreso total individual, en porcentaje	54

Cuadros referidos a la población desocupada (2.14. a 2.15.)

	Página
2.14. Población desocupada clasificada por sexo, según intensidad de la desocupación	55
2.15. Población desocupada clasificada por sexo, según tipo de desocupación	55

Cuadros referidos a hogares (2.16. a 2.19.)

2.16. Hogares clasificados por condición de actividad y categoría ocupacional del jefe, según régimen de tenencia de la vivienda	55
2.17. Hogares clasificados por ingreso per cápita familiar, según régimen de tenencia de la vivienda	56
2.18. Hogares clasificados por cantidad de cuartos de uso exclusivo, según tamaño de los hogares	56
2.19. Hogares clasificados por tamaño del hogar, según régimen de tenencia de la vivienda	56

Cuadros referidos a la población económicamente activa (PEA) (2.20. a 2.21.)

2.20. Población económicamente activa clasificada por condición de actividad y rama de actividad de la ocupación principal, según nivel de educación	57
2.20p. Población económicamente activa clasificada por condición de actividad y rama de actividad de la ocupación principal, según nivel de educación, en porcentaje	57
2.21. Población económicamente activa clasificada por ingreso total individual y nivel de educación, según categoría ocupacional	58
2.21p. Población económicamente activa clasificada por ingreso total individual, según nivel de educación, en porcentaje	58

Cuadros referidos a la calificación ocupacional (2.22. a 2.24.)

2.22. Población ocupada clasificada por calificación ocupacional según sexo	59
2.22p. Población ocupada por calificación ocupacional según sexo, en porcentaje	59
2.23. Población ocupada por sexo y calificación ocupacional según rama de actividad	60
2.24. Población ocupada por carácter y calificación ocupacional según sexo	61
2.24p. Población ocupada por carácter y calificación ocupacional según sexo, en porcentaje	62

Cuadros referidos a la distribución de los ingresos (2.25. a 2.28.)

2.25. Población total según escala de ingreso total individual	63
2.26. Población ocupada según escala de ingreso de la ocupación principal	64
2.27. Hogares según escala de ingreso total familiar	65
2.28. Hogares según escala de ingreso per cápita familiar	66

Cuadros referidos a la migración (2.29 a 2.42)

2.29. Población total por condición de migración según sexo	67
2.30. Población total clasificada por condición de migración, lugar de residencia anterior y período de llegada al área, según lugar de nacimiento	67
2.31. Población total clasificada por lugar de nacimiento y lugar de residencia anterior	68
2.32. Población migrante clasificada por período socioeconómico de llegada al área, según lugar de residencia anterior	68
2.32p. Población migrante clasificada por período socioeconómico de llegada al área, según lugar de residencia anterior, en porcentaje	69

2.33. Población migrante clasificada por período intercensal de llegada al área, según lugar de residencia anterior	69
2.33p. Población migrante clasificada por período intercensal de llegada al área, según lugar de residencia anterior, en porcentaje	70
2.34. Población total por edad y sexo, según lugar de nacimiento	71
2.35. Población total clasificada por condición de migración, edad y sexo, según lugar de residencia anterior	72
2.35p. Población total clasificada por condición de migración, edad y sexo, según lugar de residencia anterior, en porcentaje	73
2.36. Población total clasificada por condición de migración y edad, según período de llegada al área y lugar de nacimiento	74
2.37. Población de 14 años y más clasificada por condición de migración, lugar de nacimiento y antigüedad de la migración, según condición de actividad	75
2.38. Población ocupada de 14 años y más clasificada por condición de migración y antigüedad de la migración, según rama de actividad	75
2.38p. Población ocupada de 14 años y más clasificada por condición de migración y antigüedad de la migración, según rama de actividad, en porcentaje	76
2.39. Población ocupada de 14 años y más clasificada por condición de migración y antigüedad de la migración, según calificación de la ocupación	76
2.39p. Población ocupada de 14 años y más clasificada por condición de migración y antigüedad de la migración, según calificación de la ocupación, en porcentaje	77
2.40. Población ocupada de 14 años y más clasificada por condición de migración y antigüedad de la migración, según categoría ocupacional	77
2.41. Población asalariada de 14 años y más clasificada por condición de migración y antigüedad de la migración, según descuento jubilatorio	78
2.42. Población ocupada de 14 años y más clasificada por condición de migración y antigüedad de la migración, según localización del puesto de trabajo	78

INTRODUCCIÓN

Esta serie de publicaciones de las distintas ondas de la Encuesta Permanente de Hogares del aglomerado Gran Buenos Aires tiene el propósito de brindar un resumen de la información que habitualmente se difunde a través de distintas modalidades.

La publicación está estructurada en dos grandes partes. La primera (los cuadros 1.1 a 1.8) incluye información relativa a las tasas de actividad, empleo, desocupación y subocupación, en forma de series, desde las ondas correspondientes del año 1985, con el propósito de brindar un marco general temporal sobre la evolución de las principales variables relevadas por la encuesta.

La segunda parte (cuadros 2.1 a 2.42) está dedicada a las ondas cuyos resultados se presentan. La información tiene un ordenamiento temático, primero los cuadros referidos a la población total, luego a la población ocupada y desocupada, a los hogares, a la población económicamente activa (PEA), a la clasificación ocupacional, a la distribución de los ingresos y a la migración.

Dados los numerosos cruces de variables existentes en la mayoría de los cuadros, para buscar un tema específico será conveniente hacer una recorrida general, ya que es probable que la variable de interés aparezca en varios lugares, por ejemplo, el cuadro 2.12 contiene información referida a los ingresos, aunque los cuadros dedicados centralmente a los mismos son los 2.22 al 2.25.

En lo que se refiere a los ingresos conviene aclarar que los «estratos» (agrupamiento de deciles de ingresos) se han elaborado a partir de varios criterios relativos a la misma variable. El estrato alto está constituido por los deciles 9 y 10, el estrato medio por los deciles 5 a 8, y el estrato bajo por los deciles 1 a 4.

Respecto de los cuadros referidos a la estructura ocupacional, si se desea información sobre el marco clasificatorio utilizado, se recomienda consultar las publicaciones específicas del INDEC.

Las cifras absolutas que se presentan parecen tener una gran exactitud (ya que se indican cifras como 1.852.933, en vez de indicar 1.852.000, ó 1.853.000) pero debe recordarse que se trata de estimaciones de totales a partir de datos muestrales, razón por la cual esa exactitud debe relativizarse. Todos los datos que tienen a su derecha el signo "°°" tienen un coeficiente de variación entre el 10% y el 30%. Aquellos que, en cambio, han sido sustituidos por el signo ". .", tienen un coeficiente de variación superior, lo que torna no aconsejable su utilización sin precauciones específicas. Esto último ocurre principalmente en los cruces donde -por la naturaleza de las variables involucradas- se encuentra una cantidad menor de casos.

BREVE RESEÑA SOBRE LA ENCUESTA

1. Antecedentes

La primera fuente sistemática y periódica de información sobre la fuerza de trabajo en nuestro país fue la Encuesta de Empleo y Desempleo, implementada desde 1963 a 1972. Se llevó a cabo en Capital y Partidos del Conurbano Bonaerense hasta 1969 y a partir de esa fecha se le agregaron importantes centros urbanos del país. Su objetivo era captar exclusivamente la temática ocupacional.

2. Historia

A partir de la experiencia del Censo de 1970 surge en el INDEC la inquietud de plantear una investigación periódica que permitiera la caracterización socioeconómica de la población, desarrollando un sistema integrado de indicadores sociales. El avance de esta línea de investigación condujo a la elaboración de una Encuesta de propósitos múltiples, que permitiera dar cuenta no sólo de la temática laboral, sino también de características demográficas y socioeconómicas significativas.

La elaboración del Proyecto «Encuesta Permanente de Hogares» comienza en 1971. Luego de una Prueba Piloto en julio de 1972, se implementa por primera vez en Capital Federal y Partidos del Conurbano Bonaerense en octubre de 1972.

La necesidad de información sobre la fuerza de trabajo requerida por las Direcciones Provinciales de Estadística, profundizada por la falta de cobertura de otras fuentes de información, llevó a dar prioridad a este requerimiento, incorporándose el principal aglomerado urbano de cada provincia.

La Encuesta cubrió así la mayoría de las ciudades capitales de provincia y ciudades importantes, como Rosario en la provincia de Santa Fe, Bahía Blanca y Mar del Plata en la provincia de Buenos Aires, Comodoro Rivadavia en Chubut, Río Cuarto en Córdoba y Concordia en la provincia de Entre Ríos. Esta cobertura permite caracterizar los diferentes mercados de trabajo urbanos.

Entre 1975 y 1980, a requerimiento de las provincias de Río Negro y Tucumán, se amplió el desarrollo teórico y metodológico, lo que permitió implementar la Encuesta en áreas geográficas caracterizadas por presentar mercados de trabajo urbano-rurales. Se integraron así al Programa EPH, el Alto Valle del Río Negro y la provincia de Tucumán en su totalidad, manteniéndose en la actualidad el primero.

Actualmente, la EPH se realiza dos veces al año, en mayo y octubre, en 28 aglomerados urbanos, que representan al 70% de la población urbana del país, al 98% de la población que reside en centros urbanos de 100.000 y más habitantes y al 91% de la población que reside en centros urbanos de 50.000 y más habitantes. Se releva además, en marzo y setiembre, el área urbano-rural del Alto Valle de Río Negro. La EPH constituye, desde 1972, la fuente de información semestral más significativa sobre la evolución y caracterización de la fuerza de trabajo en los principales mercados de trabajo urbanos de nuestro país, proveyendo oficialmente las tasas de actividad, empleo, subocupación y desocupación.

3. Descripción de la Encuesta Permanente de Hogares

3.1. Objetivos

Los objetivos generales que sustenta la EPH consisten sintéticamente en conocer y caracterizar a la población desde su inserción socioeconómica. En ese sentido pretende conocer la situación de las personas y de los hogares -por ser éstos los núcleos básicos de convivencia en donde los individuos se asocian- según su lugar en la estructura social.

3.2. Aspectos temáticos

En función de los objetivos generales, la EPH rescata como temática un conjunto de dimensiones básicas que pretenden dar respuesta a los siguientes ejes conceptuales:

- a. Caracterizar a la población desde el punto de vista demográfico.
- b. Caracterizar a la población por su participación en la producción de bienes y servicios.
- c. Caracterizar a la población por su participación en la distribución del producto social.

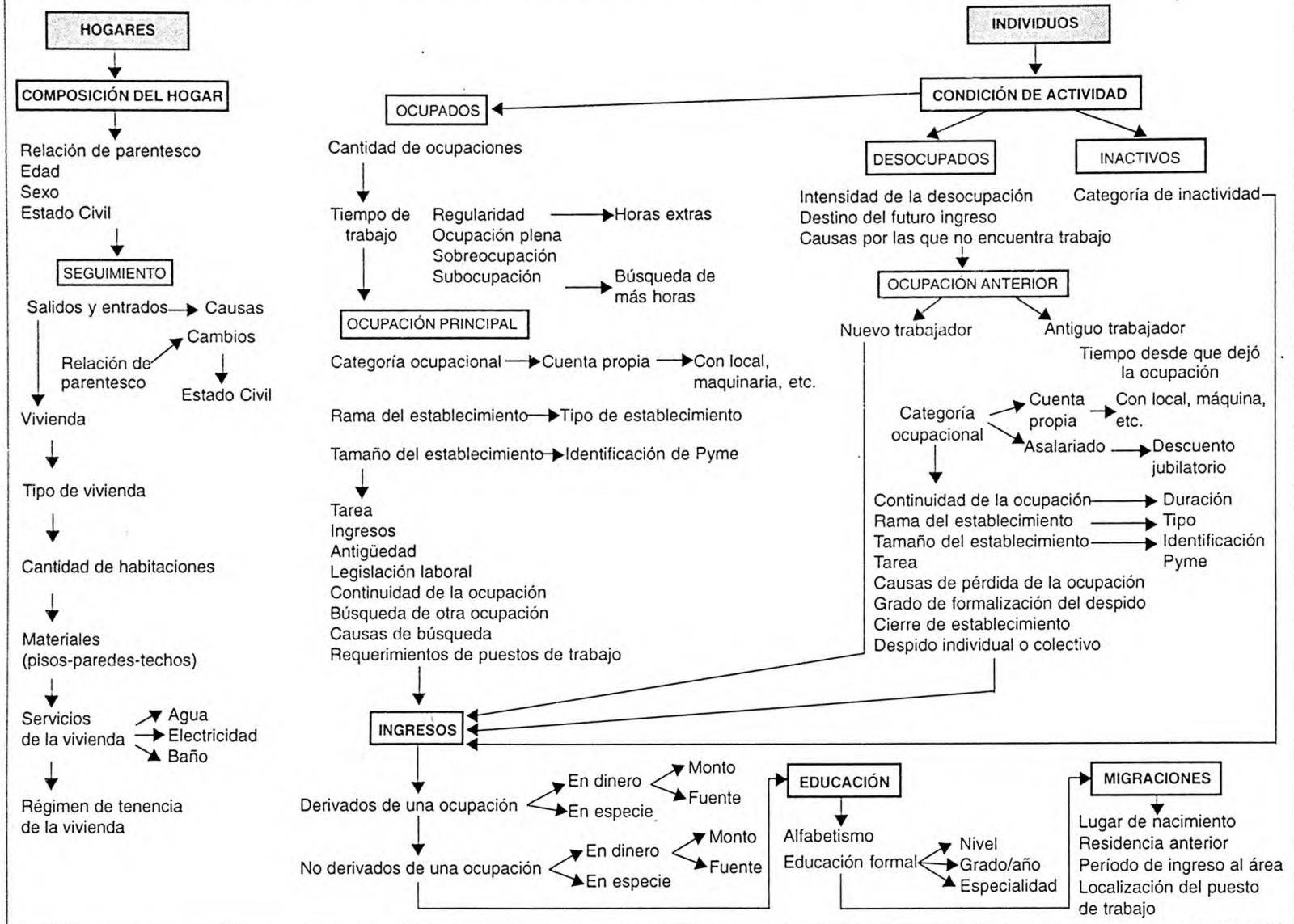
De estos tres ejes fundamentales se derivan los grandes temas de la Encuesta:

- a. Para conocer la población desde el punto de vista demográfico ⇒ *se derivan las* ⇒ **1. Características demográficas básicas**
- b. Para saber de su inserción en la producción ⇒ *se derivan las* ⇒ **2. Características ocupacionales**
- c. Para conocer su participación en la distribución de bienes y servicios ⇒ *se derivan las* ⇒
 - 3. Características habitacionales**
 - 4. Características educacionales**
 - 5. Características del ingreso**
 - 6. Características migratorias**

A su vez, estas características básicas pueden reconocerse a través de las siguientes variables:

Características básicas	Variables e indicadores
1. Características demográficas (estructura y composición interna de los recursos humanos de una sociedad)	<ul style="list-style-type: none"> - Edad, sexo, estado civil - Relaciones de parentesco
2. Características ocupacionales (relación con la estructura productiva a través del medio básico del trabajo)	<ul style="list-style-type: none"> - Condición de actividad - Condición de inactividad <p data-bbox="781 347 1030 365">Para la PEA ocupada</p> <ul style="list-style-type: none"> - Cantidad de ocupaciones - Tiempo trabajado - Categoría ocupacional - Rama del establecimiento - Tipo del establecimiento - Tamaño del establecimiento - Tarea desarrollada - Ingreso de la ocupación - Antigüedad - Cobertura - Estabilidad de la ocupación - Búsqueda de otra ocupación - Causas de búsqueda - Requerimientos de puestos de trabajo
3. Características habitacionales (descripción de la situación habitacional de los hogares)	<p data-bbox="781 753 1072 771">Para la PEA desocupada</p> <ul style="list-style-type: none"> - Intensidad de la desocupación - Destino del futuro ingreso - Causas de no encontrar trabajo - Tipo de desocupado - Desocupado antiguo trabajador: <ul style="list-style-type: none"> - Tiempo desde que dejó la ocupación - Categoría ocupacional - Estabilidad de la ocupación - Duración de la ocupación - Rama del establecimiento - Tamaño del establecimiento - Tarea desarrollada - Causas de pérdida de ocupación - Grado de formalización del despido - Cierre del establecimiento - Despido individual o colectivo
4. Características educacionales (descripción del grado y tipo de educación formal alcanzado por las personas)	<ul style="list-style-type: none"> - Condición de ocupación - Tipo - Cantidad de habitaciones totales y de uso exclusivo - Materiales de las paredes - Servicios: agua/luz/baño - Tenencia
5. Características del ingreso (descripción de la distribución del ingreso y sus características específicas)	<ul style="list-style-type: none"> - Condición de alfabetismo - Asistencia escolar - Nivel alcanzado - Grado o año - Especialidad
6. Características migratorias (determinación de la condición de migración y de las características migratorias de las personas)	<ul style="list-style-type: none"> - Fuentes de ingreso monetario - Montos del ingreso - Ingresos en especie - Lugar de nacimiento - Lugar de residencia anterior - Período de ingreso al área - Localización del puesto de trabajo

MERCADOS DE TRABAJO URBANOS DE CARÁCTER PERMANENTE – ESQUEMA TEMÁTICO



3.3. Diseño de la muestra

Se utilizó un plan de muestreo probabilístico en dos etapas de selección. En la primera etapa se seleccionaron radios censales (UPE: unidad de primera etapa) con probabilidad proporcional a su tamaño, medido éste en cantidad de viviendas particulares. Se eligieron los radios censales por dos razones:

- a) permitió simplificar las tareas en todas las etapas del trabajo, y
- b) aseguró la comparabilidad de los resultados de la encuesta con cualquier dato referido al radio censal.

Las unidades primarias de muestreo, se agruparon en estratos, utilizando como variable de estratificación el nivel educativo del jefe del hogar.

La definición de estos estratos no tuvo como objetivo formar dominios de estudio sino mejorar la calidad de las estimaciones disminuyendo su variancia.

Para la segunda etapa, se listaron las viviendas particulares en las UPE seleccionadas. Sobre este marco secundario se seleccionaron viviendas en forma sistemática, de manera tal de obtener una muestra autoponderada; es decir, cada vivienda tiene igual probabilidad de selección. Se seleccionaron de esta manera un total de aproximadamente 4.300 viviendas en el aglomerado Gran Buenos Aires.

Las UPE que integran la EPH están divididas en cuatro «grupos de rotación», cada uno de los cuales es una submuestra independiente de tamaño igual a una cuarta parte de la muestra total. Se utiliza un esquema de rotación de forma tal que el total de viviendas de un grupo de rotación deja la muestra en cada relevamiento para ser reemplazadas por nuevas; de esta forma entre dos ondas consecutivas permanecen el 75% de las viviendas.

3.4. Obtención de la información

La captación de la información se realiza a través de dos cuestionarios: uno familiar y otro individual.

Los cuestionarios familiares permiten la recolección de datos que posibilitan el conocimiento de los atributos de los hogares, tales como características habitacionales, composición de los hogares y características demográficas básicas de sus componentes.

Los individuales por otra parte, permiten relevar atributos de los individuos en cuanto a sus características ocupacionales, educacionales, migratorias y de ingreso.

La información es captada por encuestadores altamente entrenados para dicha tarea.

Las preguntas del cuestionario familiar son respondidas por el jefe del hogar o, en su ausencia, por otro miembro de 15 años o más.

En el caso del cuestionario individual, cuando se trata de encuestados activos, se busca en primer término que éstos respondan por sí mismos; sólo en caso de no ubicárselos, en diferentes visitas al hogar, se acepta que conteste otro miembro del hogar, preferiblemente el cónyuge u otro componente mayor de 18 años.

Para asegurar la calidad de los datos y evitar sesgos de entrevistadores y entrevistados, se implementan diversos controles de calidad que van desde la supervisión en campo, las encuestas por repetición y el análisis de las estructuras muestrales.

3.5. Estimaciones

Para la expansión de la muestra se utilizan estimadores de razón, tomando como variable auxiliar las proyecciones demográficas de población elaboradas por el INDEC.

3.6. Confidencialidad

La Ley N° 17.622, que resguarda el secreto estadístico, garantiza que la información obtenida a través de la EPH sea de carácter estrictamente confidencial y reservado.

4. Errores de muestreo. Uso de la tabla específica

4.1. Como toda estimación proveniente de una muestra, las estimaciones presentadas en esta publicación están afectadas de un error llamado “error muestral”. Al analizar los datos provenientes de una muestra es importante tener presente este hecho, así como conocer aproximadamente la magnitud de estos errores. Una medida de estos errores está dada por el llamado “desvío estándar” (DS).

Los valores presentados en la “Tabla de errores de muestreo” brindan una idea del “desvío estándar” de cualquier cifra absoluta de los tabulados incluidos en esta publicación.

Con el error de muestreo o desvío estándar (DS), el usuario puede construir un intervalo numérico que tiene una cierta confianza, medida en términos de probabilidad, de contener el valor verdadero que se desea estimar.

La teoría del muestreo indica que con una confianza del 95%, el intervalo comprendido entre la estimación menos dos veces el desvío estándar y la estimación más dos veces el desvío estándar contiene el valor verdadero que se desea estimar. Es por eso que a este intervalo se lo denomina “intervalo de confianza” del 95 %.

Cabe aclarar que se pueden construir otros intervalos de confianza:

estimación \pm 1 vez el desvío estándar = intervalo de confianza del 67 por ciento
 estimación \pm 1,6 veces el desvío estándar = intervalo de confianza del 90 por ciento
 estimación \pm 3 veces el desvío estándar = intervalo de confianza del 99 por ciento

Además con el desvío estándar se puede calcular el llamado “coeficiente de variación”(CV), efectuando el cociente entre el desvío estándar de una estimación y esa misma estimación:

$$CV = DS/estimación$$

El coeficiente de variación nos brinda una idea de la precisión de la estimación. Cuanto más pequeño es el CV, más precisa es la estimación. Si bien corresponde al usuario determinar si un dato con un cierto coeficiente de variación le es útil, o no, para su objetivo, de acuerdo con el grado de precisión requerido, en general se advierte que cifras con CV superiores al 10 % deben ser tratadas con cautela.

4.2. Uso de la tabla de errores de muestreo

La "tabla de errores de muestreo" contiene la siguiente información:

\hat{X} = estimación del total de personas con una característica determinada, o sea, el valor de una celda de cualquier tabulado

$DS(\hat{X})$ = desvío estándar de la estimación \hat{X}

$CV(\hat{X}) = DS(\hat{X})/\hat{X} * 100$ = coeficiente de variación de la estimación \hat{X} (expresado en %)

Mediante un ejemplo veremos como utilizar la tabla.

Ejemplo

Supongamos que la estimación del total de mujeres ocupadas que tienen entre 15 y 19 años es 70.358. Buscamos en la tabla el valor más cercano tabulado, que podría ser $\hat{X} = 70.000$, al que le corresponde un desvío estándar de $DS = 8.379$. Luego construimos el intervalo de confianza del 95%:

$$\text{límite inferior (LI)} = \hat{X} - 2 * DS(\hat{X}) = 70.000 - 2 * 8.379 = 53.242$$

$$\text{límite superior (LS)} = \hat{X} + 2 * DS(\hat{X}) = 70.000 + 2 * 8.379 = 86.758$$

Esto significa que podemos afirmar, con una confianza del 95%, que el total de mujeres ocupadas que tienen entre 15 y 19 años está entre 53.242 y 86.758.

Por otra parte, ¿cuán confiable es esta estimación? Para saberlo, buscamos en la tabla su coeficiente de variación (CV), que es del 12%. Es superior al límite aconsejado como aceptable, pero no está demasiado alejado del mismo.

En la tabla se muestran solamente los DS correspondientes a determinados valores de las estimaciones (\hat{X}). Cuando el valor (\hat{X}) buscado no está en la tabla se puede utilizar, como en el ejemplo, el valor más cercano, o aplicar la fórmula siguiente:

$$DS(\hat{X}) = \sqrt{(K-1) * \hat{X} * (N-\hat{X}) / N}$$

donde :

\hat{X} = total estimado (total de personas estimado)
 $K = N / n$, siendo

N = estimación del total de personas en la onda
 n = total muestral de personas en la onda

Tabla de errores de muestreo. Gran Buenos Aires. Mayo 1999

(1) Muestra n = 11.388

(2) Muestra expandida N = 11.863.064

Estimación (\hat{X})	Error Standard (Ds) (\hat{X})	Error Relativo (Cv%) (\hat{X}) %
1.500	1.249	83,3
2.000	1.443	72,1
2.500	1.613	64,5
5.000	2.281	45,6
7.000	2.698	38,5
10.000	3.225	32,2
13.000	3.676	28,3
15.000	3.949	26,3
18.000	4.325	24,0
20.000	4.558	22,8
22.000	4.781	21,7
25.000	5.095	20,4
30.000	5.581	18,6
35.000	6.026	17,2
40.000	6.441	16,1
45.000	6.830	15,2
50.000	7.198	14,4
55.000	7.548	13,7
60.000	7.882	13,1
62.500	8.044	12,9
66.000	8.265	12,5
67.500	8.358	12,4
70.000	8.510	12,2
80.000	9.094	11,4
90.000	9.641	10,7
100.000	10.158	10,2
105.000	10.407	9,9
110.000	10.650	9,7
120.000	11.119	9,3
150.000	12.415	8,3
200.000	14.305	7,2
250.000	15.959	6,4
300.000	17.445	5,8
400.000	20.056	5,0
500.000	22.325	4,5
600.000	24.348	4,1
700.000	26.182	3,7

⁽¹⁾ Total Muestral de Personas⁽²⁾ Estimación del Total de Personas

Nota: se advierte que cifras con errores relativos (Cv) superiores al 10%, son considerados poco fiables.

5. Conceptos y definiciones básicas utilizadas

Semana de referencia: es la semana calendario completa que precede a la iniciación del relevamiento.

Las estimaciones de las tasas relativas a la situación ocupacional se refieren a las condiciones existentes en la semana de referencia.

Gran Buenos Aires: en este aglomerado son cuatro semanas distintas, ubicadas consecutivamente a partir del 2 al 8 de mayo 1999.

Población económicamente activa: la integran las personas que tienen una ocupación o que sin tenerla la están buscando activamente. Está compuesta por la población ocupada más la población desocupada.

La EPH no establece límites de edad para que las personas puedan ser consideradas activas. Así, toda persona que tiene una ocupación o que, no disponiendo de un trabajo, lo busca activamente, es considerada activa independientemente de su edad. Este concepto abarcativo permite el registro de la actividad laboral de los menores, sin exclusiones **por definición** y la comparabilidad internacional con otros marcos conceptuales alternativos.

Población desocupada: se refiere a personas que, no teniendo ocupación, están buscando activamente trabajo. Corresponde a Desocupación Abierta. Este concepto no incluye otras formas de precariedad laboral (también relevadas por la EPH) tales como personas que realizan trabajos transitorios mientras buscan activamente una ocupación, aquellas que trabajan jornadas involuntariamente por debajo de lo normal, a los desocupados que han suspendido la búsqueda por falta de oportunidades visibles de empleo, a los ocupados en puestos por debajo de la remuneración vital mínima o en puestos por debajo de su calificación, etcétera.

Población subocupada visible: se refiere a los ocupados que trabajan menos de 35 horas semanales por causas involuntarias y desean trabajar más horas. Comprende a todos los ocupados en empleos de tiempo reducido; incluye, entre otros, a agentes de la Administración Pública Provincial o Municipal cuyo horario de trabajo ha sido disminuido y están dispuestos a trabajar más horas.

Población subocupada demandante: se refiere a la población subocupada que además busca activamente otra ocupación.

Población subocupada no demandante: se refiere a la población subocupada que no está en la búsqueda activa de otra ocupación.

Población sobreocupada: población ocupada que trabaja más de 45 horas semanales.

Tasa general: es una relación entre un grupo de población que tiene una determinada característica sobre el conjunto de población que puede tenerla. Las tasas generales, tal como habitualmente son presentadas, están elaboradas con toda la población sin límite de edad.

Tasa específica: es aquella para la cual esta relación se establece entre un subconjunto particular de esa población.

Tasa de actividad: calculada como porcentaje entre la población económicamente activa y la población total.

Tasa de empleo: calculada como porcentaje entre la población ocupada y la población total.

Tasa de desocupación: calculada como porcentaje entre la población desocupada y la población económicamente activa.

Tasa de ocupación: calculada como porcentaje entre la población ocupada y la población económicamente activa.

Tasa de subocupación horaria: calculada como porcentaje entre la población subocupada y la población económicamente activa.

Tasa de subocupación demandante: calculada como porcentaje entre la población de subocupados demandantes y la población económicamente activa.

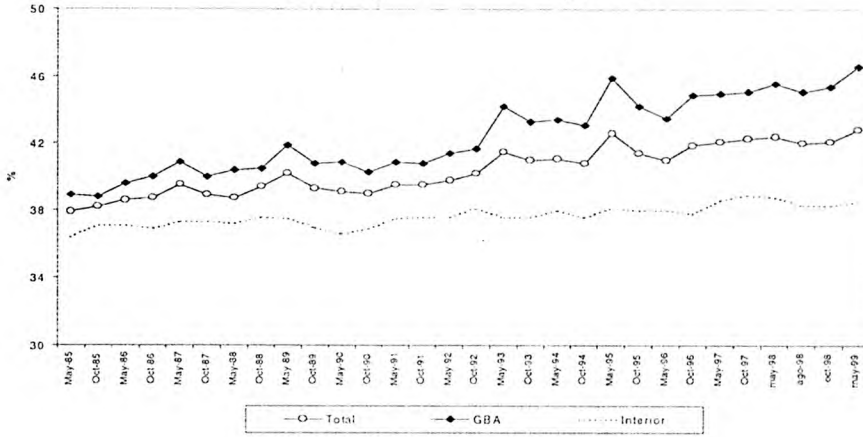
Tasa de subocupación no demandante: calculada como porcentaje entre la población de subocupados no demandantes y la población económicamente activa.

Tasa de sobreocupación horaria: calculada como porcentaje entre la población sobreocupada y la población económicamente activa.

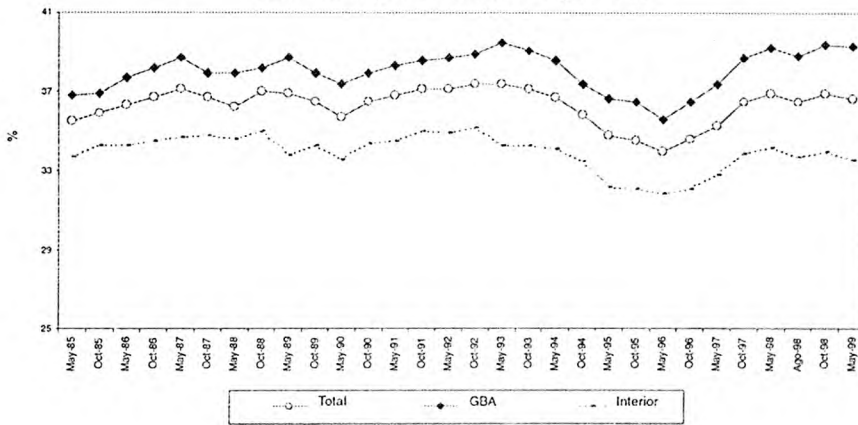
**SERIES DE LAS PRINCIPALES TASAS EN EL AGLOMERADO
GRAN BUENOS AIRES**

MAYO 1999

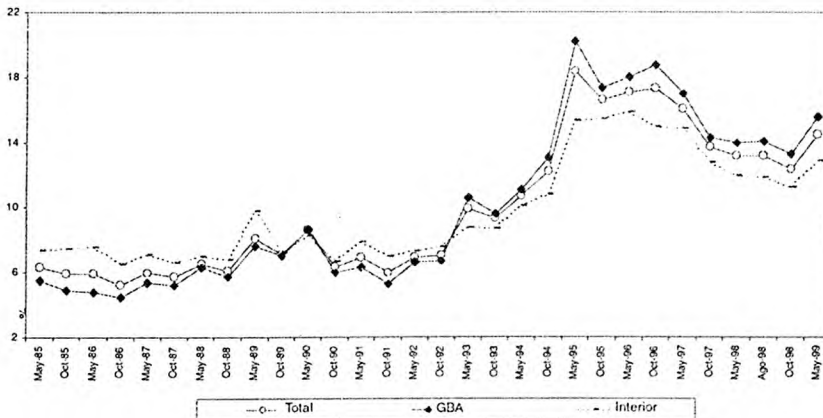
Evolución de la tasa de actividad en el GBA, interior urbano y total de aglomerados. Mayo 1999



Evolución de la tasa de empleo en el GBA, interior urbano y total de aglomerados. Mayo 1999



Evolución de la tasa de desocupación en el GBA, interior urbano y total de aglomerados. Mayo 1999



Cuadro 1.1. Tasa de actividad, empleo, desocupación, subocupación horaria demandante y no demandante y sobreocupación horaria. Aglomerado Gran Buenos Aires
Mayo 1999

Período	Actividad	Empleo	Desocupación	Subocupación horaria demandante ¹	Subocupación horaria no demandante ¹	Sobreocupación horaria
Mayo 1985	38,9	36,8	5,5	5,5	.	29,6
Noviembre 1985	38,8	36,9	4,9	6,6	.	31,3
Junio 1986 ²	39,6	37,7	4,8	6,4	.	.
Noviembre 1986	40,0	38,2	4,5	6,1	.	34,2
Abril 1987	40,9	38,7	5,4	8,0	.	30,8
Octubre 1987	40,0	37,9	5,2	7,8	.	34,0
Mayo 1988	40,4	37,8	6,3	7,7	.	32,2
Octubre 1988	40,5	38,2	5,7	7,4	.	36,9
Mayo 1989	41,9	38,6	7,6	8,5	.	39,1
Octubre 1989	40,8	37,9	7,0	8,0	.	35,9
Mayo 1990	40,9	37,1	8,6	8,4	.	34,0
Octubre 1990	40,3	37,9	6,0	8,1	.	37,7
Mayo 1991	40,9	38,1	6,3	2,9	4,8	36,1
Octubre 1991	40,8	38,6	5,3	2,2	4,8	37,3
Mayo 1992	41,4	38,6	6,6	3,0	4,6	36,4
Octubre 1992	41,7	38,9	6,7	3,2	4,1	37,4
Mayo 1993	44,2	39,5	10,6	3,6	4,6	37,3
Octubre 1993	43,3	39,1	9,6	3,8	5,3	38,5
Mayo 1994	43,4	38,6	11,1	4,6	5,6	38,5
Octubre 1994	43,1	37,4	13,1	5,3	4,8	34,8
Mayo 1995	45,9	36,6	20,2	6,7	4,0	33,7 ³
Octubre 1995	44,2	36,5	17,4	7,8	4,8	33,7
Abril/mayo 1996	43,5	35,6	18,0	8,0	4,6	34,6
Octubre 1996	44,9	36,5	18,8	8,5	5,3	33,2
Mayo 1997	45,0	37,4	17,0	8,0	4,7	35,1
Octubre 1997	45,1	38,7	14,3	7,8	5,2	35,9
Mayo 1998	45,6	39,2	14,0	8,1	5,1	36,5*
Agosto 1998	45,1	38,8	14,1	9,0	4,9	35,5
Octubre 1998	45,4	39,4	13,3	8,8	5,2	35,2
Mayo 1999	46,6	39,3	15,6	8,8	5,1	33,6

¹ Para las ondas comprendidas entre octubre 1985 y octubre 1990 no están disponibles las tasas de subocupación horaria demandante y no demandante. Para ese período se consigna la tasa de subocupación horaria total.

² Relevamiento con tamaño de muestra menor que el habitual.

³ La proporción de la población sobreocupada no varía. La tasa de sobreocupación baja porque se calcula sobre la PEA y ésta ha aumentado considerablemente en mayo de 1995.

Fuente: INDEC. Encuesta Permanente de Hogares

Cuadro 1.2. Tasa de actividad general y específica por sexo
Aglomerado Gran Buenos Aires. Mayo 1999

Período	Total general	Mujeres	Varones
Mayo 1985	38,9	25,3	53,3
Noviembre 1985	38,8	25,5	52,9
Junio 1986 ¹	39,6	.	.
Noviembre 1986	40,0	27,5	53,7
Abril 1987	40,9	28,4	54,6
Octubre 1987	40,0	27,5	53,8
Mayo 1988	40,4	27,7	54,3
Octubre 1988	40,5	28,4	53,7
Abril 1989	41,9	29,7	55,1
Octubre 1989	40,8	27,9	54,2
Mayo 1990	40,9	28,3	54,4
Octubre 1990	40,3	27,9	53,4
Mayo 1991	40,9	28,1	54,7
Octubre 1991	40,8	28,0	55,1
Mayo 1992	41,4	28,9	55,4
Octubre 1992	41,7	29,3	55,2
Mayo 1993	44,2	33,0	56,3
Octubre 1993	43,3	31,9	55,6
Mayo 1994	43,4	31,8	56,0
Octubre 1994	43,1	31,2	56,2
Mayo 1995	45,9	35,1	57,8
Octubre 1995	44,2	33,2	56,1
Abril/mayo 1996	43,5	32,1	55,8
Octubre 1996	44,9	34,2	56,6
Mayo 1997	45,0	34,2	56,6
Octubre 1997	45,1	34,5	56,4
Mayo 1998	45,6	35,3	56,6
Agosto 1998	45,1	34,9	56,2
Octubre 1998	45,4	35,4	56,2
Mayo 1999	46,6	36,9	57,1

¹ Relevamiento con tamaño de muestra menor que el habitual.

Fuente: INDEC. Encuesta Permanente de Hogares

Cuadro 1.3. Tasa de actividad específica por edad. Aglomerado Gran Buenos Aires
Mayo 1999

Período	Total 15 a 64 años	Edad			
		Años			
		15 a 19	20 a 34	35 a 49	50 a 64
Mayo 1985	60,9	36,8	71,6	68,6	49,2
Noviembre 1985	60,3	34,0	71,1	68,7	49,4
Junio 1986 ¹
Noviembre 1986	62,0	34,3	71,4	71,3	52,5
Abril 1987	63,0	35,8	74,1	72,0	51,4
Octubre 1987	62,1	34,9	72,8	70,9	51,9
Mayo 1988	62,7	36,6	73,8	71,0	51,0
Octubre 1988	62,8	34,3	73,5	72,0	52,2
Mayo 1989	65,0	37,9	74,2	73,9	54,6
Octubre 1989	63,0	33,4	73,3	72,1	53,6
Mayo 1990	63,8	35,8	73,4	72,8	53,0
Octubre 1990	63,9	35,1	72,9	73,0	54,4
Mayo 1991	63,0	33,5	72,9	73,3	53,2
Octubre 1991	63,3	34,8	73,8	73,0	51,5
Mayo 1992	64,4	36,7	73,8	73,7	54,5
Octubre 1992	64,4	35,5	73,1	74,7	56,6
Mayo 1993	67,4	37,2	76,4	77,8	57,8
Octubre 1993	65,6	34,7	74,3	76,7	57,2
Mayo 1994	66,0	38,5	75,0	76,7	55,6
Octubre 1994	65,8	36,4	76,5	75,6	56,0
Mayo 1995	69,5	41,3	80,0	77,9	60,8
Octubre 1995	67,4	36,2	77,5	76,9	59,5
Abril/mayo 1996	66,4	33,9	75,9	76,4	58,7
Octubre 1996	68,1	36,0	77,2	78,0	60,9
Mayo 1997	68,7	36,0	77,2	78,9	62,0
Octubre 1997	68,0	30,8	77,4	77,8	63,2
Mayo 1998	68,3	31,3	76,4	79,0	64,5
Agosto 1998	69,0	32,3	76,5	78,6	66,2
Octubre 1998	67,6	29,6	76,8	77,7	65,1
Mayo 1999	68,7	28,5	78,1	79,0	66,8

¹ Relevamiento con tamaño de muestra menor que el habitual.

Fuente: INDEC. Encuesta Permanente de Hogares

Cuadro 1.4. Tasa de empleo general y específica por sexo
Aglomerado Gran Buenos Aires. Mayo 1999

Periodo		Total general	Mujeres	Varones
Mayo	1985	36,8	23,8	50,5
Noviembre	1985	36,9	24,3	50,2
Junio	1986 ¹	37,7	.	.
Noviembre	1986	38,2	26,1	51,4
Abril	1987	38,7	26,5	52,1
Octubre	1987	37,9	25,7	51,3
Mayo	1988	37,8	25,5	51,4
Octubre	1988	38,2	26,6	50,9
Mayo	1989	38,6	27,3	51,1
Octubre	1989	37,9	26,1	50,8
Mayo	1990	37,1	25,7	49,3
Octubre	1990	37,9	26,3	50,7
Mayo	1991	38,1	26,3	51,3
Octubre	1991	38,6	26,3	52,4
Mayo	1992	38,6	26,7	52,1
Octubre	1992	38,9	27,4	51,4
Mayo	1993	39,5	28,7	51,2
Octubre	1993	39,1	28,0	51,2
Mayo	1994	38,6	27,6	50,5
Octubre	1994	37,4	26,3	49,7
Mayo	1995	36,6	26,5	47,7
Octubre	1995	36,5	26,6	47,3
Abril/mayo	1996	35,6	25,7	46,5
Octubre	1996	36,5	26,7	47,1
Mayo	1997	37,4	27,0	48,5
Octubre	1997	38,7	28,5	49,4
Mayo	1998	39,2	29,9	49,1
Agosto	1998	38,8	29,0	49,3
Octubre	1998	39,4	29,9	49,6
Mayo	1999	39,3	30,6	48,8

¹ Relevamiento con tamaño de muestra menor que el habitual.

Fuente: INDEC. Encuesta Permanente de Hogares

Cuadro 1.5. Tasa de empleo específica por edad. Aglomerado Gran Buenos Aires
Mayo 1999

Período	Total 15 a 64 años	Edad			
		Años			
		15 a 19	20 a 34	35 a 49	50 a 64
Mayo 1985	57,6	30,4	67,2	66,4	47,7
Noviembre 1985	57,5	27,9	67,7	66,9	47,4
Junio 1986 ¹
Noviembre 1986	59,2	29,6	68,3	69,1	50,6
Abril 1987	50,1	29,7	69,7	69,8	49,9
Octubre 1987	59,0	29,5	68,9	68,6	50,1
Mayo 1988	58,8	29,3	68,7	68,4	49,0
Octubre 1988	59,3	28,3	68,9	69,4	50,5
Mayo 1989	60,1	29,2	68,0	70,6	51,3
Octubre 1989	58,6	26,2	67,2	68,9	51,3
Mayo 1990	58,3	27,3	65,8	68,4	50,5
Octubre 1990	60,0	28,2	68,3	70,0	52,4
Mayo 1991	58,9	28,3	67,3	70,3	50,5
Octubre 1991	59,9	28,8	69,8	70,3	49,9
Mayo 1992	60,1	30,6	67,8	70,3	52,6
Octubre 1992	60,1	29,7	68,2	71,4	52,8
Mayo 1993	60,2	28,0	68,4	72,0	51,5
Octubre 1993	59,1	24,6	66,9	70,7	53,8
Mayo 1994	58,7	26,7	67,4	70,5	50,4
Octubre 1994	57,2	24,0	67,1	68,6	49,4
Mayo 1995	55,4	19,9	64,4	66,4	50,7
Octubre 1995	55,7	21,1	64,5	66,7	50,2
Abril/mayo 1996	54,4	19,9	62,0	65,9	49,1
Octubre 1996	55,3	19,0	62,6	66,8	51,4
Mayo 1997	56,9	20,7	64,0	68,4	53,2
Octubre 1997	58,3	19,5	65,6	69,5	55,6
Mayo 1998	58,7	20,0	65,4	71,2	55,9
Agosto 1998	59,3	21,1	65,2	70,3	58,1
Octubre 1998	58,6	19,3	66,6	70,0	57,2
Mayo 1999	58,1	18,3	64,8	70,2	58,0

¹ Relevamiento con tamaño de muestra menor que el habitual.

Fuente: INDEC. Encuesta Permanente de Hogares

Cuadro 1.6. Tasa de desocupación general y específica por sexo
Aglomerado Gran Buenos Aires. Mayo 1999

Período		Total general	Mujeres	Varones
Mayo	1985	5,5	5,8	5,3
Noviembre	1985	4,9	4,6	5,0
Junio	1986 ¹	4,8	.	.
Noviembre	1986	4,5	5,0	4,2
Abril	1987	5,4	6,8	4,5
Octubre	1987	5,2	6,4	4,5
Mayo	1988	6,3	8,0	5,3
Octubre	1988	5,7	6,4	5,3
Mayo	1989	7,6	8,4	7,3
Octubre	1989	7,0	7,2	6,9
Mayo	1990	8,6	8,2	9,1
Octubre	1990	6,0	6,5	5,7
Mayo	1991	6,3	6,5	6,3
Octubre	1991	5,3	5,9	4,9
Mayo	1992	6,6	7,8	6,0
Octubre	1992	6,7	6,3	6,9
Mayo	1993	10,6	13,0	9,1
Octubre	1993	9,6	12,4	7,9
Mayo	1994	11,1	13,3	9,7
Octubre	1994	13,1	15,7	11,6
Mayo	1995	20,2	24,5	17,4
Octubre	1995	17,4	20,1	15,6
Abril/mayo	1996	18,0	19,9	16,8
Octubre	1996	18,8	21,9	16,7
Mayo	1997	17,0	21,1	14,4
Octubre	1997	14,3	17,2	12,4
Mayo	1998	14,0	15,4	13,1
Agosto	1998	14,1	16,8	12,2
Octubre	1998	13,3	15,4	11,8
Mayo	1999	15,6	17,0	14,5

¹ Relevamiento con tamaño de muestra menor que el habitual.

Nota: las tasas de desocupación por sexo tienen coeficientes de variación menores al 15 %.

Fuente: INDEC. Encuesta Permanente de Hogares

Cuadro 1.7. Tasa de desocupación específica por edad. Aglomerado Gran Buenos Aires
Mayo 1999

Período		Total 15 a 64 años	Edad			
			15 a 19 años	20 a 34 años	35 a 49 años	50 a 64 años
Mayo	1985	5,4	17,3	6,1	3,2	3,1
Noviembre	1985	4,8	17,9	4,8	2,6	3,9
Junio	1986 ¹
Noviembre	1986	4,4	13,6	4,3	3,1	3,5
Abril	1987	5,2	17,0	6,0	3,0	2,9
Octubre	1987	5,1	15,4	5,4	3,4	3,5
Mayo	1988	6,2	19,9	6,9	3,6	3,7
Octubre	1988	5,6	17,5	6,3	3,6	3,3
Mayo	1989	7,7	22,9	8,4	4,4	6,1
Octubre	1989	7,1	21,5	8,3	4,3	4,4
Mayo	1990	8,6	23,7	10,3	6,0	4,7
Octubre	1990	6,0	19,7	6,3	4,1	3,7
Mayo	1991	6,5	15,4	7,6	4,0	5,1
Octubre	1991	5,3	17,1	5,5	3,7	3,2
Mayo	1992	6,7	16,5	8,1	4,7	3,4
Octubre	1992	6,7	16,3	6,7	4,4	6,7
Mayo	1993	10,6	24,5	10,5	7,4	10,9
Octubre	1993	9,8	29,0	9,9	7,8	5,9
Mayo	1994	11,0	30,5	10,1	8,1	9,4
Octubre	1994	13,0	34,1	12,3	9,3	11,9
Mayo	1995	20,2	51,8	19,5	14,7	16,7
Octubre	1995	17,3	41,8	16,9	13,2	15,6
Abril/mayo	1996	18,1	41,3	18,3	13,7	16,4
Octubre	1996	18,9	47,3	19,0	14,3	15,6
Mayo	1997	17,1	42,4	17,1	13,3	14,2
Octubre	1997	14,3	36,7	15,2	10,6	12,0
Mayo	1998	14,1	35,9	14,4	9,9	13,4
Agosto	1998	14,1	34,5	14,8	10,6	12,2
Octubre	1998	13,3	34,6	13,3	9,9	12,2
Mayo	1999	15,4	35,9	17,1	11,1	13,2

¹ Relevamiento con tamaño de muestra menor que el habitual.

Nota: las tasas de desocupación por edad tienen coeficientes de variación comprendidos entre el 10% y el 20%.

Fuente: INDEC. Encuesta Permanente de Hogares

Cuadro 1.8. Jefes de hogar. Tasa de desocupación general y específica por sexo
Aglomerado Gran Buenos Aires. Mayo 1999

Período		Total de jefes de hogar	Sexo	
			Mujeres	Varones
Mayo	1985	3,2	3,1	3,7
Noviembre	1985	3,2	3,2	2,3
Junio	1986 ¹	.	.	.
Noviembre	1986	3,4	3,2	4,6
Abril	1987	3,0	2,8	4,7
Octubre	1987	3,1	3,1	3,8
Mayo	1988	3,7	3,7	4,3
Octubre	1988	3,3	3,5	1,9
Mayo	1989	4,5	4,6	3,8
Octubre	1989	4,9	5,1	2,9
Mayo	1990	5,3	5,7	2,2
Octubre	1990	3,9	3,7	5,1
Mayo	1991	4,3	4,1	5,5
Octubre	1991	2,8	2,7	3,3
Mayo	1992	3,8	3,8	4,1
Octubre	1992	4,6	4,6	4,8
Mayo	1993	7,4	6,9	10,7
Octubre	1993	5,9	5,4	9,2
Mayo	1994	7,8	6,8	14,0
Octubre	1994	8,9	8,6	10,9
Mayo	1995	12,9	12,5	15,4
Octubre	1995	11,7	11,1	15,0
Abril/mayo	1996	13,2	12,7	15,7
Octubre	1996	12,3	11,6	15,6
Mayo	1997	10,9	10,4	13,7
Octubre	1997	10,3	9,3	14,9
Mayo	1998	10,0	9,4	12,5
Agosto	1998	9,6	8,7	13,6
Octubre	1998	9,3	8,7	11,7
Mayo	1999	11,2	10,6	13,7

¹ Relevamiento con tamaño de muestra menor que el habitual.

Nota: las tasas de desocupación de las jefas mujeres presentan coeficientes de variación mayores al 20%.

Fuente: INDEC. Encuesta Permanente de Hogares

TABULADOS BÁSICOS

MAYO 1999

Cuadro 2.1. Población total por edad y sexo, según condición de actividad
Aglomerado Gran Buenos Aires. Mayo 1999

Edad y sexo	Total	Condición de actividad				Ns/Nr
		Población económicamente activa			Población no económicamente activa	
		Total	Ocupados	Desocupados		
Total	11.863.064	5.521.461	4.661.220	860.241	6.341.603	-
Hasta 9 años	1.847.175	1.038 °°	1.038 °°	-	1.846.137	-
de 10 a 14 años	962.528	13.466 °°	10.189 °°	3.277 °°	949.062	-
de 15 a 19 años	1.132.564	323.093	206.988	116.105	809.471	-
de 20 a 24 años	1.069.986	789.842	613.079	176.763	280.144	-
de 25 a 29 años	852.742	697.475	598.538	98.937 °°	155.267	-
de 30 a 39 años	1.507.493	1.194.451	1.049.577	144.874	313.042	-
de 40 a 49 años	1.507.482	1.195.456	1.057.827	137.629	312.026	-
de 50 a 59 años	1.238.482	889.314	784.605	104.709 °°	349.168	-
de 60 a 69 años	846.725	340.072	273.511	66.561 °°	506.653	-
de 70 años y más	897.887	77.254 °°	65.868 °°	11.386 °°	820.633	-
Ns/Nr	-	-	-	-	-	-
Mujeres	6.191.212	2.283.929	1.895.118	388.811	3.907.283	-
Hasta 9 años	900.127	-	-	-	900.127	-
de 10 a 14 años	456.616	4.239 °°	3.021 °°	1.218 °°	452.377	-
de 15 a 19 años	556.926	129.269	67.895 °°	61.374 °°	427.657	-
de 20 a 24 años	553.778	353.347	275.243	78.104 °°	200.431	-
de 25 a 29 años	422.100	285.538	247.089	38.449 °°	136.562	-
de 30 a 39 años	791.034	491.595	416.947	74.648 °°	299.439	-
de 40 a 49 años	809.603	517.422	446.195	71.227 °°	292.181	-
de 50 a 59 años	659.372	354.315	316.165	38.150 °°	305.057	-
de 60 a 69 años	479.669	123.741	102.260 °°	21.481 °°	355.928	-
de 70 años y más	561.987	24.463 °°	20.303 °°	4.160 °°	537.524	-
Ns/Nr	-	-	-	-	-	-
Varones	5.671.852	3.237.532	2.766.102	471.430	2.434.320	-
Hasta 9 años	947.048	1.038 °°	1.038 °°	-	946.010	-
de 10 a 14 años	505.912	9.227 °°	7.168 °°	2.059 °°	496.685	-
de 15 a 19 años	575.638	193.824	139.093	54.731 °°	381.814	-
de 20 a 24 años	516.208	436.495	337.836	98.659 °°	79.713 °°	-
de 25 a 29 años	430.642	411.937	351.449	60.488 °°	18.705 °°	-
de 30 a 39 años	716.459	702.856	632.630	70.226 °°	13.603 °°	-
de 40 a 49 años	697.879	678.034	611.632	66.402 °°	19.845 °°	-
de 50 a 59 años	579.110	534.999	468.440	66.559 °°	44.111 °°	-
de 60 a 69 años	367.056	216.331	171.251	45.080 °°	150.725	-
de 70 años y más	335.900	52.791 °°	45.565 °°	7.226 °°	283.109	-
Ns/Nr	-	-	-	-	-	-

Fuente: INDEC. Encuesta Permanente de Hogares

Cuadro 2.1p. Población total por edad y sexo, según condición de actividad, en porcentaje.
Aglomerado Gran Buenos Aires. Mayo 1999

Edad y sexo	Total	Condición de actividad				Ns/Nr
		Población económicamente activa			Población no económicamente activa	
		Total	Ocupados	Desocupados		
Total	100,0	100,0	100,0	100,0	100,0	-
Hasta 9 años	15,6	0	0	-	29,1	-
de 10 a 14 años	8,1	0,2	0,2	0,4	15,0	-
de 15 a 19 años	9,5	5,9	4,4	13,5	12,8	-
de 20 a 24 años	9,0	14,3	13,2	20,5	4,4	-
de 25 a 29 años	7,2	12,6	12,8	11,5	2,4	-
de 30 a 39 años	12,7	21,6	22,5	16,8	4,9	-
de 40 a 49 años	12,7	21,7	22,7	16,0	4,9	-
de 50 a 59 años	10,4	16,1	16,8	12,2	5,5	-
de 60 a 69 años	7,1	6,2	5,9	7,7	8,0	-
de 70 años y más	7,6	1,4	1,4	1,3	12,9	-
Ns/Nr	-	-	-	-	-	-
Mujeres	100,0	100,0	100,0	100,0	100,0	-
Hasta 9 años	14,5	-	-	-	23,0	-
de 10 a 14 años	7,4	0,2	0,2	0,3	11,6	-
de 15 a 19 años	9,0	5,7	3,6	15,8	10,9	-
de 20 a 24 años	8,9	15,5	14,5	20,1	5,1	-
de 25 a 29 años	6,8	12,5	13,0	9,9	3,5	-
de 30 a 39 años	12,8	21,5	22,0	19,2	7,7	-
de 40 a 49 años	13,1	22,7	23,5	18,3	7,5	-
de 50 a 59 años	10,7	15,5	16,7	9,8	7,8	-
de 60 a 69 años	7,7	5,4	5,4	5,5	9,1	-
de 70 años y más	9,1	1,1	1,1	1,1	13,8	-
Ns/Nr	-	-	-	-	-	-
Varones	100,0	100,0	100,0	100,0	100,0	-
Hasta 9 años	16,7	0	0	-	38,9	-
de 10 a 14 años	8,9	0,3	0,3	0,4	20,4	-
de 15 a 19 años	10,1	6,0	5,0	11,6	15,7	-
de 20 a 24 años	9,1	13,5	12,2	20,9	3,3	-
de 25 a 29 años	7,6	12,7	12,7	12,8	0,8	-
de 30 a 39 años	12,6	21,7	22,9	14,9	0,6	-
de 40 a 49 años	12,3	20,9	22,1	14,1	0,8	-
de 50 a 59 años	10,2	16,5	16,9	14,1	1,8	-
de 60 a 69 años	6,5	6,7	6,2	9,6	6,2	-
de 70 años y más	5,9	1,6	1,6	1,5	11,6	-
Ns/Nr	-	-	-	-	-	-

Fuente: INDEC. Encuesta Permanente de Hogares

Cuadro 2.2. Población total clasificada por posición en el hogar, edad y sexo, según condición de actividad. Aglomerado Gran Buenos Aires. Mayo 1999

Posición en el hogar, edad y sexo	Total	Condición de actividad				Ns/Nr
		Población económicamente activa			Población no económicamente activa	
		Total	Ocupados	Desocupados		
Total	11.863.064	5.521.461	4.661.220	860.241	6.341.603	-
Jefes	3.602.854	2.706.591	2.402.387	304.204	896.263	-
hasta 24 años	106.933	93.687 ^{oo}	82.489 ^{oo}	11.198 ^{oo}	13.246 ^{oo}	-
de 25 a 34 años	535.605	525.216	478.805	46.411 ^{oo}	10.389 ^{oo}	-
de 35 a 45 años	812.581	786.075	710.046	76.029 ^{oo}	26.506 ^{oo}	-
de 46 a 65 años	1.391.327	1.167.596	1.023.886	143.710	223.731	-
66 años y más	756.408	134.017	107.161	26.856 ^{oo}	622.391	-
Ns/Nr	-	-	-	-	-	-
No jefes	8.260.210	2.814.870	2.258.833	556.037	5.445.340	-
hasta 24 años	4.905.320	1.033.752	748.805	284.947	3.871.568	-
de 25 a 34 años	1.109.078	806.032	666.823	139.209	303.046	-
de 35 a 45 años	825.220	507.427	435.056	72.371 ^{oo}	317.793	-
de 46 a 65 años	940.526	438.493	383.156	55.337 ^{oo}	502.033	-
66 años y más	480.066	29.166 ^{oo}	24.993 ^{oo}	4.173 ^{oo}	450.900	-
Ns/Nr	-	-	-	-	-	-
Mujeres	6.191.212	2.283.929	1.895.118	388.811	3.907.283	-
Jefes	975.143	525.295	453.127	72.168 ^{oo}	449.848	-
hasta 24 años	31.472 ^{oo}	23.610 ^{oo}	19.622 ^{oo}	3.988 ^{oo}	7.862 ^{oo}	-
de 25 a 34 años	75.665 ^{oo}	70.374 ^{oo}	60.681 ^{oo}	9.693 ^{oo}	5.291 ^{oo}	-
de 35 a 45 años	165.786	149.070	129.765	19.305 ^{oo}	16.716 ^{oo}	-
de 46 a 65 años	371.280	250.679	220.758	29.921 ^{oo}	120.601	-
66 años y más	330.940	31.562 ^{oo}	22.301 ^{oo}	9.261 ^{oo}	299.378	-
Ns/Nr	-	-	-	-	-	-
No jefes	5.216.069	1.758.634	1.441.991	316.643	3.457.435	-
hasta 24 años	2.435.975	463.245	326.537	136.708	1.972.730	-
de 25 a 34 años	761.412	478.155	399.390	78.765 ^{oo}	283.257	-
de 35 a 45 años	710.883	402.342	348.050	54.292 ^{oo}	308.541	-
de 46 a 65 años	876.654	390.015	345.174	44.841 ^{oo}	486.639	-
66 años y más	431.145	24.877 ^{oo}	22.840 ^{oo}	2.037 ^{oo}	406.268	-
Ns/Nr	-	-	-	-	-	-
Varones	5.671.852	3.237.532	2.766.102	471.430	2.434.320	-
Jefes	2.627.711	2.181.296	1.949.260	232.036	446.415	-
hasta 24 años	75.461 ^{oo}	70.077 ^{oo}	62.867 ^{oo}	7.210 ^{oo}	5.384 ^{oo}	-
de 25 a 34 años	459.940	454.842	418.124	36.718 ^{oo}	5.098 ^{oo}	-
de 35 a 45 años	646.795	637.005	580.281	56.724 ^{oo}	9.790 ^{oo}	-
de 46 a 65 años	1.020.047	916.917	803.128	113.789	103.130 ^{oo}	-
66 años y más	425.468	102.455 ^{oo}	84.860 ^{oo}	17.595 ^{oo}	323.013	-
Ns/Nr	-	-	-	-	-	-
No jefes	3.044.141	1.056.236	816.842	239.394	1.987.905	-
hasta 24 años	2.469.345	570.507	422.268	148.239	1.898.838	-
de 25 a 34 años	347.666	327.877	267.433	60.444 ^{oo}	19.789 ^{oo}	-
de 35 a 45 años	114.337	105.085	87.006 ^{oo}	18.079 ^{oo}	9.252 ^{oo}	-
de 46 a 65 años	63.872 ^{oo}	48.478 ^{oo}	37.982 ^{oo}	10.496 ^{oo}	15.394 ^{oo}	-
66 años y más	48.921 ^{oo}	4.289 ^{oo}	2.153 ^{oo}	2.136 ^{oo}	44.632 ^{oo}	-
Ns/Nr	-	-	-	-	-	-

Cuadro 2.2p. Población total clasificada por posición en el hogar, edad y sexo, según condición de actividad, en porcentaje. Aglomerado Gran Buenos Aires. Mayo 1999

Posición en el hogar, edad y sexo	Total	Condición de actividad				Ns/Nr
		Población económicamente activa			Población no económicamente activa	
		Total	Ocupados	Desocupados		
Total	100,0	46,5	39,3	7,3	53,5	-
Jefes	100,0	75,1	66,7	8,4	24,9	-
hasta 24 años	100,0	87,6	77,1	10,5	12,4	-
de 25 a 34 años	100,0	98,1	89,4	8,7	1,9	-
de 35 a 45 años	100,0	96,7	87,4	9,4	3,3	-
de 46 a 65 años	100,0	83,9	73,6	10,3	16,1	-
66 años y más	100,0	17,7	14,2	3,6	82,3	-
Ns/Nr	-	-	-	-	-	-
No jefes	100,0	34,1	27,3	6,7	65,9	-
hasta 24 años	100,0	21,1	15,3	5,8	78,9	-
de 25 a 34 años	100,0	72,7	60,1	12,6	27,3	-
de 35 a 45 años	100,0	61,5	52,7	8,8	38,5	-
de 46 a 65 años	100,0	46,6	40,7	5,9	53,4	-
66 años y más	100,0	6,1	5,2	0,9	93,9	-
Ns/Nr	-	-	-	-	-	-
Mujeres	100,0	36,9	30,6	6,3	63,1	-
Jefes	100,0	53,9	46,5	7,4	46,1	-
hasta 24 años	100,0	75,0	62,3	12,7	25,0	-
de 25 a 34 años	100,0	93,0	80,2	12,8	7,0	-
de 35 a 45 años	100,0	89,9	78,3	11,6	10,1	-
de 46 a 65 años	100,0	67,5	59,5	8,1	32,5	-
66 años y más	100,0	9,5	6,7	2,8	90,5	-
Ns/Nr	-	-	-	-	-	-
No jefes	100,0	33,7	27,6	6,1	66,3	-
hasta 24 años	100,0	19,0	13,4	5,6	81,0	-
de 25 a 34 años	100,0	62,8	52,5	10,3	37,2	-
de 35 a 45 años	100,0	56,6	49,0	7,6	43,4	-
de 46 a 65 años	100,0	44,5	39,4	5,1	55,5	-
66 años y más	100,0	5,8	5,3	0,5	94,2	-
Ns/Nr	-	-	-	-	-	-
Varones	100,0	57,1	48,8	8,3	42,9	-
Jefes	100,0	83,0	74,2	8,8	17,0	-
hasta 24 años	100,0	92,9	83,3	9,6	7,1	-
de 25 a 34 años	100,0	98,9	90,9	8,0	1,1	-
de 35 a 45 años	100,0	98,5	89,7	8,8	1,5	-
de 46 a 65 años	100,0	89,9	78,7	11,2	10,1	-
66 años y más	100,0	24,1	19,9	4,1	75,9	-
Ns/Nr	-	-	-	-	-	-
No jefes	100,0	34,7	26,8	7,9	65,3	-
hasta 24 años	100,0	23,1	17,1	6,0	76,9	-
de 25 a 34 años	100,0	94,3	76,9	17,4	5,7	-
de 35 a 45 años	100,0	91,9	76,1	15,8	8,1	-
de 46 a 65 años	100,0	75,9	59,5	16,4	24,1	-
66 años y más	100,0	8,8	4,4	4,4	91,2	-
Ns/Nr	-	-	-	-	-	-

Fuente: INDEC. Encuesta Permanente de Hogares

Cuadro 2.3. Población total por nivel de educación y condición de actividad, según posición en el hogar y sexo. Aglomerado Gran Buenos Aires. Mayo 1999

Condición de actividad, posición en el hogar y sexo	Total	Nivel de educación			
		Primario		Secundario	
		Incompleto	Completo	Incompleto	Completo
Total	11.863.064	2.319.311	2.526.422	2.484.892	1.409.338
Ocupados	4.661.220	323.432	1.180.036	927.508	839.131
Desocupados	860.241	94.657 °°	251.866	203.571	158.153
No económicamente activos	6.341.603	1.901.222	1.094.520	1.353.813	412.054
Ns/Nr	-	-	-	-	-
Jefes	3.602.854	485.388	1.138.447	646.223	538.825
Ocupados	2.402.387	204.936	683.052	478.109	387.384
Desocupados	304.204	58.150 °°	117.191	51.751 °°	38.091 °°
No económicamente activos	896.263	222.302	338.204	116.363	113.350
Ns/Nr	-	-	-	-	-
No jefes	8.260.210	1.833.923	1.387.975	1.838.669	870.513
Ocupados	2.258.833	118.496	496.984	449.399	451.747
Desocupados	556.037	36.507 °°	134.675	151.820	120.062
No económicamente activos	5.445.340	1.678.920	756.316	1.237.450	298.704
Ns/Nr	-	-	-	-	-
Mujeres	6.191.212	1.222.814	1.352.463	1.153.433	790.339
Ocupados	1.895.118	136.198	400.465	283.793	369.303
Desocupados	388.811	34.589 °°	83.156 °°	94.022 °°	86.334 °°
No económicamente activos	3.907.283	1.052.027	868.842	775.618	334.702
Ns/Nr	-	-	-	-	-
Varones	5.671.852	1.096.497	1.173.959	1.331.459	618.999
Ocupados	2.766.102	187.234	779.571	643.715	469.828
Desocupados	471.430	60.068 °°	168.710	109.549	71.819 °°
No económicamente activos	2.434.320	849.195	225.678	578.195	77.352 °°
Ns/Nr	-	-	-	-	-

(continúa)

Cuadro 2.3.(conclusión)

Condición de actividad, posición en el hogar y sexo	Total	Nivel de educación			Ns/Nr
		Superior y universitario		Sin instrucción	
		Incompleto	Completo		
Total	11.863.064	1.057.247	906.629	1.159.225	-
Ocupados	4.661.220	622.381	746.788	21.944 ^{oo}	-
Desocupados	860.241	100.664 ^{oo}	44.417 ^{oo}	6.913 ^{oo}	-
No económicamente activos	6.341.603	334.202	115.424	1.130.368	-
Ns/Nr	-	-	-	-	-
Jefes	3.602.854	287.599	462.920	43.452^{oo}	-
Ocupados	2.402.387	236.735	399.210	12.961 ^{oo}	-
Desocupados	304.204	16.274 ^{oo}	16.823 ^{oo}	5.924 ^{oo}	-
No económicamente activos	896.263	34.590 ^{oo}	46.887 ^{oo}	24.567 ^{oo}	-
Ns/Nr	-	-	-	-	-
No jefes	8.260.210	769.648	443.709	1.115.773	-
Ocupados	2.258.833	385.646	347.578	8.983 ^{oo}	-
Desocupados	556.037	84.390 ^{oo}	27.594 ^{oo}	989 ^{oo}	-
No económicamente activos	5.445.340	299.612	68.537 ^{oo}	1.105.801	-
Ns/Nr	-	-	-	-	-
Mujeres	6.191.212	576.422	524.118	571.623	-
Ocupados	1.895.118	283.178	411.301	10.880 ^{oo}	-
Desocupados	388.811	59.785 ^{oo}	28.030 ^{oo}	2.895 ^{oo}	-
No económicamente activos	3.907.283	233.459	84.787 ^{oo}	557.848	-
Ns/Nr	-	-	-	-	-
Varones	5.671.852	480.825	382.511	587.602	-
Ocupados	2.766.102	339.203	335.487	11.064 ^{oo}	-
Desocupados	471.430	40.879 ^{oo}	16.387 ^{oo}	4.018 ^{oo}	-
No económicamente activos	2.434.320	100.743 ^{oo}	30.637 ^{oo}	572.520	-
Ns/Nr	-	-	-	-	-

Fuente: INDEC. Encuesta Permanente de Hogares

Cuadro 2.3p. Población total por nivel de educación y condición de actividad, según posición en el hogar y sexo, en porcentaje. Aglomerado Gran Buenos Aires. Mayo 1999

Condición de actividad, posición en el hogar y sexo	Total	Nivel de educación			
		Primario		Secundario	
		Incompleto	Completo	Incompleto	Completo
Total	100,0	19,6	21,3	20,9	11,9
Ocupados	100,0	6,9	25,3	19,9	18,0
Desocupados	100,0	11,0	29,3	23,7	18,4
No económicamente activos	100,0	30,0	17,3	21,3	6,5
Ns/Nr	-	-	-	-	-
Jefes	100,0	13,5	31,6	17,9	15,0
Ocupados	100,0	8,5	28,4	19,9	16,1
Desocupados	100,0	19,1	38,5	17,0	12,5
No económicamente activos	100,0	24,8	37,7	13,0	12,6
Ns/Nr	-	-	-	-	-
No jefes	100,0	22,2	16,8	22,3	10,5
Ocupados	100,0	5,2	22,0	19,9	20,0
Desocupados	100,0	6,6	24,2	27,3	21,6
No económicamente activos	100,0	30,8	13,9	22,7	5,5
Ns/Nr	-	-	-	-	-
Mujeres	100,0	19,8	21,8	18,6	12,8
Ocupados	100,0	7,2	21,1	15,0	19,5
Desocupados	100,0	8,9	21,4	24,2	22,2
No económicamente activos	100,0	26,9	22,2	19,9	8,6
Ns/Nr	-	-	-	-	-
Varones	100,0	19,3	20,7	23,5	10,9
Ocupados	100,0	6,8	28,2	23,3	17,0
Desocupados	100,0	12,7	35,8	23,2	15,2
No económicamente activos	100,0	34,9	9,3	23,8	3,2
Ns/Nr	-	-	-	-	-

(continúa)

Cuadro 2.3p. (conclusión)

Condición de actividad, posición en el hogar y sexo	Total	Nivel de educación			Ns/Nr
		Superior y universitario		Sin instrucción	
		Incompleto	Completo		
Total	100,0	8,9	7,6	9,8	-
Ocupados	100,0	13,4	16,0	0,5	-
Desocupados	100,0	11,7	5,2	0,8	-
No económicamente activos	100,0	5,3	1,8	17,8	-
Ns/Nr	-	-	-	-	-
Jefes	100,0	8,0	12,8	1,2	-
Ocupados	100,0	9,9	16,6	0,5	-
Desocupados	100,0	5,3	5,5	1,9	-
No económicamente activos	100,0	3,9	5,2	2,7	-
Ns/Nr	-	-	-	-	-
No jefes	100,0	9,3	5,4	13,5	-
Ocupados	100,0	17,1	15,4	0,4	-
Desocupados	100,0	15,2	5,0	0,2	-
No económicamente activos	100,0	5,5	1,3	20,3	-
Ns/Nr	-	-	-	-	-
Mujeres	100,0	9,3	8,5	9,2	-
Ocupados	100,0	14,9	21,7	0,6	-
Desocupados	100,0	15,4	7,2	0,7	-
No económicamente activos	100,0	6,0	2,2	14,3	-
Ns/Nr	-	-	-	-	-
Varones	100,0	8,5	6,7	10,4	-
Ocupados	100,0	12,3	12,1	0,4	-
Desocupados	100,0	8,7	3,5	0,9	-
No económicamente activos	100,0	4,1	1,3	23,5	-
Ns/Nr	-	-	-	-	-

Fuente: INDEC. Encuesta Permanente de Hogares

Cuadro 2.4. Población total clasificada por edad y sexo, según nivel de educación
Aglomerado Gran Buenos Aires. Mayo 1999

Edad y sexo	Total	Nivel de educación			
		Primario		Secundario	
		Incompleto	Completo	Incompleto	Completo
Total	11.863.064	2.319.311	2.526.422	2.484.892	1.409.338
Hasta 9 años	1.847.175	780.659	-	-	-
de 10 a 14 años	962.528	636.419	4.113 ^{oo}	320.129	-
de 15 a 19 años	1.132.564	38.704 ^{oo}	117.174	774.013	59.364 ^{oo}
de 20 a 24 años	1.069.986	21.403 ^{oo}	193.152	241.681	184.828
de 25 a 29 años	852.742	29.107 ^{oo}	173.557	187.196	157.544
de 30 a 39 años	1.507.493	87.823 ^{oo}	400.540	312.097	296.583
de 40 a 49 años	1.507.482	128.645	455.148	276.439	231.206
de 50 a 59 años	1.238.482	174.957	455.646	190.021	206.235
de 60 a 69 años	846.725	174.777	345.914	106.388	115.473
de 70 años y más	897.887	246.817	381.178	76.928 ^{oo}	108.105
Ns/Nr	-	-	-	-	-
Mujeres	6.191.212	1.222.814	1.352.463	1.153.433	790.339
Hasta 9 años	900.127	390.486	-	-	-
de 10 a 14 años	456.616	301.846	2.132 ^{oo}	151.724	-
de 15 a 19 años	556.926	18.393 ^{oo}	41.235 ^{oo}	374.669	39.282 ^{oo}
de 20 a 24 años	553.778	7.051 ^{oo}	80.000 ^{oo}	101.576 ^{oo}	98.446 ^{oo}
de 25 a 29 años	422.100	16.094 ^{oo}	76.503 ^{oo}	75.122 ^{oo}	73.370 ^{oo}
de 30 a 39 años	791.034	38.713 ^{oo}	211.563	150.411	163.787
de 40 a 49 años	809.603	68.349 ^{oo}	245.282	131.480	161.621
de 50 a 59 años	659.372	100.274 ^{oo}	247.996	86.969 ^{oo}	116.265
de 60 a 69 años	479.669	115.191	200.772	46.009 ^{oo}	63.926 ^{oo}
de 70 años y más	561.987	166.417	246.980	35.473 ^{oo}	73.642 ^{oo}
Ns/Nr	-	-	-	-	-
Varones	5.671.852	1.096.497	1.173.959	1.331.459	618.999
Hasta 9 años	947.048	390.173	-	-	-
de 10 a 14 años	505.912	334.573	1.981 ^{oo}	168.405	-
de 15 a 19 años	575.638	20.311 ^{oo}	75.939 ^{oo}	399.344	20.082 ^{oo}
de 20 a 24 años	516.208	14.352 ^{oo}	113.152	140.105	86.382 ^{oo}
de 25 a 29 años	430.642	13.013 ^{oo}	97.054 ^{oo}	112.074	84.174 ^{oo}
de 30 a 39 años	716.459	49.110 ^{oo}	188.977	161.686	132.796
de 40 a 49 años	697.879	60.296 ^{oo}	209.866	144.959	119.585
de 50 a 59 años	579.110	74.683 ^{oo}	207.650	103.052 ^{oo}	89.970 ^{oo}
de 60 a 69 años	367.056	59.586 ^{oo}	145.142	60.379 ^{oo}	51.547 ^{oo}
de 70 años y más	335.900	80.400 ^{oo}	134.198	41.455 ^{oo}	34.463 ^{oo}
Ns/Nr	-	-	-	-	-

(continúa)

Cuadro 2.4. (conclusión)

Edad y sexo	Total	Nivel de educación			Ns/Nr
		Superior y universitario		Sin instrucción	
		Incompleto	Completo		
Total	11.863.064	1.057.247	906.629	1.159.225	-
Hasta 9 años	1.847.175	-	-	1.066.516	-
de 10 a 14 años	962.528	-	-	1.867 ^{oo}	-
de 15 a 19 años	1.132.564	141.120	-	2.189 ^{oo}	-
de 20 a 24 años	1.069.986	387.667	40.150 ^{oo}	1.105 ^{oo}	-
de 25 a 29 años	852.742	162.531	135.589	7.218 ^{oo}	-
de 30 a 39 años	1.507.493	150.461	257.021	2.968 ^{oo}	-
de 40 a 49 años	1.507.482	115.287	239.782	10.975 ^{oo}	-
de 50 a 59 años	1.238.482	65.296 ^{oo}	130.161	16.166 ^{oo}	-
de 60 a 69 años	846.725	23.922 ^{oo}	57.154 ^{oo}	23.097 ^{oo}	-
de 70 años y más	897.887	10.963 ^{oo}	46.772 ^{oo}	27.124 ^{oo}	-
Ns/Nr	-	-	-	-	-
Mujeres	6.191.212	576.422	524.118	571.623	-
Hasta 9 años	900.127	-	-	509.641	-
de 10 a 14 años	456.616	-	-	914 ^{oo}	-
de 15 a 19 años	556.926	83.347 ^{oo}	-	-	-
de 20 a 24 años	553.778	231.797	34.908 ^{oo}	-	-
de 25 a 29 años	422.100	83.897 ^{oo}	92.944 ^{oo}	4.170 ^{oo}	-
de 30 a 39 años	791.034	77.174 ^{oo}	147.412	1.974 ^{oo}	-
de 40 a 49 años	809.603	55.901 ^{oo}	140.035	6.935 ^{oo}	-
de 50 a 59 años	659.372	31.430 ^{oo}	63.347 ^{oo}	13.091 ^{oo}	-
de 60 a 69 años	479.669	7.576 ^{oo}	29.010 ^{oo}	17.185 ^{oo}	-
de 70 años y más	561.987	5.300 ^{oo}	16.462 ^{oo}	17.713 ^{oo}	-
Ns/Nr	-	-	-	-	-
Varones	5.671.852	480.825	382.511	587.602	-
Hasta 9 años	947.048	-	-	556.875	-
de 10 a 14 años	505.912	-	-	953 ^{oo}	-
de 15 a 19 años	575.638	57.773 ^{oo}	-	2.189 ^{oo}	-
de 20 a 24 años	516.208	155.870	5.242 ^{oo}	1.105 ^{oo}	-
de 25 a 29 años	430.642	78.634 ^{oo}	42.645 ^{oo}	3.048 ^{oo}	-
de 30 a 39 años	716.459	73.287 ^{oo}	109.609	994 ^{oo}	-
de 40 a 49 años	697.879	59.386 ^{oo}	99.747 ^{oo}	4.040 ^{oo}	-
de 50 a 59 años	579.110	33.866 ^{oo}	66.814 ^{oo}	3.075 ^{oo}	-
de 60 a 69 años	367.056	16.346 ^{oo}	28.144 ^{oo}	5.912 ^{oo}	-
de 70 años y más	335.900	5.663 ^{oo}	30.310 ^{oo}	9.411 ^{oo}	-
Ns/Nr	-	-	-	-	-

Fuente: INDEC. Encuesta Permanente de Hogares

Cuadro 2.4p. Población total clasificada por edad y sexo, según nivel de educación, en porcentaje
Aglomerado Gran Buenos Aires. Mayo 1999

Edad y sexo	Total	Nivel de educación			
		Primario		Secundario	
		Incompleto	Completo	Incompleto	Completo
Total	100,0	19,6	21,3	20,9	11,9
Hasta 9 años	100,0	42,3	-	-	-
de 10 a 14 años	100,0	66,1	0,4	33,3	-
de 15 a 19 años	100,0	3,4	10,3	68,3	5,2
de 20 a 24 años	100,0	2,0	18,1	22,6	17,3
de 25 a 29 años	100,0	3,4	20,4	22,0	18,5
de 30 a 39 años	100,0	5,8	26,6	20,7	19,7
de 40 a 49 años	100,0	8,5	30,2	18,3	18,7
de 50 a 59 años	100,0	14,1	36,8	15,3	16,7
de 60 a 69 años	100,0	20,6	40,9	12,6	13,6
de 70 años y más	100,0	27,5	42,5	8,6	12,0
Ns/Nr	-	-	-	-	-
Mujeres	100,0	19,8	21,8	18,6	12,8
Hasta 9 años	100,0	43,4	-	-	-
de 10 a 14 años	100,0	66,1	0,5	33,2	-
de 15 a 19 años	100,0	3,3	7,4	67,3	7,1
de 20 a 24 años	100,0	1,3	14,4	18,3	17,8
de 25 a 29 años	100,0	3,8	18,1	17,8	17,4
de 30 a 39 años	100,0	4,9	26,7	19,0	20,7
de 40 a 49 años	100,0	8,4	30,3	16,2	20,0
de 50 a 59 años	100,0	15,2	37,6	13,2	17,6
de 60 a 69 años	100,0	24,0	41,9	9,6	13,3
de 70 años y más	100,0	29,6	43,9	6,3	13,1
Ns/Nr	-	-	-	-	-
Varones	100,0	19,3	20,7	23,5	10,9
Hasta 9 años	100,0	41,2	-	-	-
de 10 a 14 años	100,0	66,1	0,4	33,3	-
de 15 a 19 años	100,0	3,5	13,2	69,4	3,5
de 20 a 24 años	100,0	2,8	21,9	27,1	16,7
de 25 a 29 años	100,0	3,0	22,5	26,0	19,5
de 30 a 39 años	100,0	6,9	26,4	22,6	18,5
de 40 a 49 años	100,0	8,6	30,1	20,8	17,1
de 50 a 59 años	100,0	12,9	35,9	17,8	15,5
de 60 a 69 años	100,0	16,2	39,5	16,4	14,0
de 70 años y más	100,0	23,9	40,0	12,3	10,3
Ns/Nr	-	-	-	-	-

(continúa)

Cuadro 2.4p.(conclusión)

Edad y sexo	Total	Nivel de educación			Ns/Nr
		Superior y universitario		Sin Instrucción	
		Incompleto	Completo		
Total	100,0	8,9	7,6	9,8	-
Hasta 9 años	100,0	-	-	57,7	-
de 10 a 14 años	100,0	-	-	0,2	-
de 15 a 19 años	100,0	12,5	-	0,2	-
de 20 a 24 años	100,0	36,2	3,8	0,1	-
de 25 a 29 años	100,0	19,1	15,9	0,8	-
de 30 a 39 años	100,0	10,0	17,0	0,2	-
de 40 a 49 años	100,0	7,6	15,9	0,7	-
de 50 a 59 años	100,0	5,3	10,5	1,3	-
de 60 a 69 años	100,0	2,8	6,8	2,7	-
de 70 años y más	100,0	1,2	5,2	3,0	-
Ns/Nr	-	-	-	-	-
Mujeres	100,0	9,3	8,5	9,2	-
Hasta 9 años	100,0	-	-	56,6	-
de 10 a 14 años	100,0	-	-	0,2	-
de 15 a 19 años	100,0	15,0	-	-	-
de 20 a 24 años	100,0	41,9	6,3	-	-
de 25 a 29 años	100,0	19,9	22,0	1,0	-
de 30 a 39 años	100,0	9,8	18,6	0,2	-
de 40 a 49 años	100,0	6,9	17,3	0,9	-
de 50 a 59 años	100,0	4,8	9,6	2,0	-
de 60 a 69 años	100,0	1,6	6,0	3,6	-
de 70 años y más	100,0	0,9	2,9	3,2	-
Ns/Nr	-	-	-	-	-
Varones	100,0	8,5	6,7	10,4	-
Hasta 9 años	100,0	-	-	58,8	-
de 10 a 14 años	100,0	-	-	0,2	-
de 15 a 19 años	100,0	10,0	-	0,4	-
de 20 a 24 años	100,0	30,2	1,0	0,2	-
de 25 a 29 años	100,0	18,3	9,9	0,7	-
de 30 a 39 años	100,0	10,2	15,3	0,1	-
de 40 a 49 años	100,0	8,5	14,3	0,6	-
de 50 a 59 años	100,0	5,8	11,5	0,5	-
de 60 a 69 años	100,0	4,5	7,7	1,6	-
de 70 años y más	100,0	1,7	9,0	2,8	-
Ns/Nr	-	-	-	-	-

Fuente: INDEC. Encuesta Permanente de Hogares

Cuadro 2.5. Población total clasificada por posición en el hogar y sexo, según condición de actividad
Aglomerado Gran Buenos Aires. Mayo 1999

Posición en el hogar y sexo	Total	Condición de actividad				Ns/Nr
		Población económicamente activa			Población no económicamente activa	
		Total	Ocupados	Desocupados		
Total	11.863.064	5.521.461	4.661.220	860.241	6.341.603	-
Jefes	3.602.854	2.706.591	2.402.387	304.204	896.263	-
Cónyuges	2.301.242	1.030.172	889.796	140.376	1.271.070	-
Hijos/as	4.902.282	1.441.290	1.097.771	343.519	3.460.992	-
Otros familiares	962.739	271.353	207.968	63.385 °°	691.386	-
Servicio doméstico	22.715 °°	22.715 °°	22.715 °°	-	-	-
Otros componentes	71.232 °°	49.340 °°	40.583 °°	8.757 °°	21.892 °°	-
Mujeres	6.191.212	2.283.929	1.895.118	388.811	3.907.283	-
Jefes	975.143	525.295	453.127	72.168 °°	449.848	-
Cónyuges	2.235.488	974.734	843.591	131.143	1.260.754	-
Hijos/as	2.373.031	630.407	480.370	150.037	1.742.624	-
Otros familiares	549.317	110.306	76.840 °°	33.466 °°	439.011	-
Servicio doméstico	22.715 °°	22.715 °°	22.715 °°	-	-	-
Otros componentes	35.518 °°	20.472 °°	18.475 °°	1.997 °°	15.046 °°	-
Varones	5.671.852	3.237.532	2.766.102	471.430	2.434.320	-
Jefes	2.627.711	2.181.296	1.949.260	232.036	446.415	-
Cónyuges	65.754 °°	55.438 °°	46.205 °°	9.233 °°	10.316 °°	-
Hijos/as	2.529.251	810.883	617.401	193.482	1.718.368	-
Otros familiares	413.422	161.047	131.128	29.919 °°	252.375	-
Servicio doméstico	-	-	-	-	-	-
Otros componentes	35.714 °°	28.868 °°	22.108 °°	6.760 °°	6.846 °°	-

Fuente: INDEC. Encuesta Permanente de Hogares

Cuadro 2.5p. Población total clasificada por posición en el hogar y sexo, según condición de actividad, en porcentaje. Aglomerado Gran Buenos Aires. Mayo 1999

Posición en el hogar y sexo	Total	Condición de actividad				Ns/Nr
		Población económicamente activa			Población no económicamente activa	
		Total	Ocupados	Desocupados		
Total	100,0	100,0	100,0	100,0	100,0	-
Jefes	30,4	49,0	51,5	35,4	14,1	-
Cónyuges	19,4	18,7	19,1	16,3	20,0	-
Hijos/as	41,3	26,1	23,6	39,9	54,6	-
Otros familiares	8,1	4,9	4,5	7,4	10,9	-
Servicio doméstico	0,2	0,4	0,5	-	-	-
Otros componentes	0,6	0,9	0,9	1,0	0,3	-
Mujeres	100,0	100,0	100,0	100,0	100,0	-
Jefes	15,8	23,0	23,9	18,6	11,5	-
Cónyuges	36,1	42,7	44,5	33,7	32,3	-
Hijos/as	38,3	27,6	25,3	38,6	44,6	-
Otros familiares	8,9	4,8	4,1	8,6	11,2	-
Servicio doméstico	0,4	1,0	1,2	-	-	-
Otros componentes	0,6	0,9	1,0	0,5	0,4	-
Varones	100,0	100,0	100,0	100,0	100,0	-
Jefes	46,3	67,4	70,5	49,2	18,3	-
Cónyuges	1,2	1,7	1,7	2,0	0,4	-
Hijos/as	44,6	25,0	22,3	41,0	70,6	-
Otros familiares	7,3	5,0	4,7	6,3	10,4	-
Servicio doméstico	-	-	-	-	-	-
Otros componentes	0,6	0,9	0,8	1,4	0,3	-

Fuente: INDEC. Encuesta Permanente de Hogares

Cuadro 2.6. Población ocupada por categoría ocupacional según rama de actividad de la ocupación principal. Aglomerado Gran Buenos Aires. Mayo 1999

Categoría ocupacional	Total	Actividades primarias	Industria manufacturera	Construcción	Comercio	Hoteles y restaurantes	Transporte, almacenamiento y comunicaciones	Servicios financieros, inmobiliarios, de alquiler y empresariales
Total	4.661.220	19.566 °°	781.589	343.688	877.927	123.842	405.115	601.409
Patrón o empleador	219.329	3.374 °°	51.029 °°	15.581 °°	69.079 °°	10.274 °°	13.688 °°	40.072 °°
Cuenta propia	971.658	3.912 °°	101.043 °°	134.539	284.660	23.126 °°	46.786 °°	121.351
Asalariados	3.418.666	12.280 °°	621.277	189.635	503.838	89.482 °°	341.362	435.674
Trabajador sin salario	51.567 °°	-	8.240 °°	3.933 °°	20.350 °°	960 °°	3.279 °°	4.312 °°
Ns/Nr	-	-	-	-	-	-	-	-

Categoría ocupacional	Total	Administración pública, defensa y seguridad social	Enseñanza	Servicios sociales y de salud	Servicio doméstico	Otros servicios comunitarios, sociales y personales	Otras ramas ¹	Actividades no bien especificadas
Total	4.661.220	260.869	305.483	280.314	343.260	280.562	19.070 °°	18.526 °°
Patrón o empleador	219.329	-	3.285 °°	7.561 °°	-	4.230 °°	1.156 °°	-
Cuenta propia	971.658	-	26.849 °°	44.893 °°	117.416	63.052 °°	-	4.031 °°
Asalariados	3.418.666	258.741	275.349	225.733	225.844	208.031	17.914 °°	13.506 °°
Trabajador sin salario	51.567 °°	2.128 °°	-	2.127 °°	-	5.249 °°	-	989 °°
Ns/Nr	-	-	-	-	-	-	-	-

¹Otras ramas incluye "Suministro de electricidad, gas y agua" y "Organizaciones y órganos extraterritoriales".

Nota: codificado con Rama de Actividad CIIU Revisión 3.

Fuente: INDEC. Encuesta Permanente de Hogares

Cuadro 2.6p. Población ocupada por categoría ocupacional, según rama de actividad de la ocupación principal, en porcentaje. Aglomerado Gran Buenos Aires. Mayo 1999

Categoría ocupacional	Total	Actividades primarias	Industria manufacturera	Construcción	Comercio	Hoteles y restaurantes	Transporte, almacenamiento y comunicaciones	Servicios financieros, inmobiliarios, de alquiler y empresariales
Total	100,0	0,4	16,8	7,4	18,8	2,7	8,7	12,9
Patrón o empleador	100,0	1,5	23,3	7,1	31,5	4,7	6,2	18,3
Cuenta propia	100,0	0,4	10,4	13,8	29,3	2,4	4,8	12,5
Asalariados	100,0	0,4	18,2	5,5	14,7	2,6	10,0	12,7
Trabajador sin salario	100,0	-	16,0	7,6	39,5	1,9	6,4	8,4
Ns/Nr	-	-	-	-	-	-	-	-

Categoría ocupacional	Total	Administración pública, defensa y seguridad social	Enseñanza	Servicios sociales y de salud	Servicio doméstico	Otros servicios comunitarios, sociales y personales	Otras ramas ¹	Actividades no bien especificadas
Total	100,0	5,6	6,6	6,0	7,4	6,0	0,4	0,4
Patrón o empleador	100,0	-	1,5	3,4	-	1,9	0,5	-
Cuenta propia	100,0	-	2,8	4,6	12,1	6,5	-	0,4
Asalariados	100,0	7,6	8,1	6,6	6,6	6,1	0,5	0,4
Trabajador sin salario	100,0	4,1	-	4,1	-	10,2	-	1,9
Ns/Nr	-	-	-	-	-	-	-	-

¹Otras ramas incluye "Suministro de electricidad, gas y agua" y "Organizaciones y órganos extraterritoriales".

Nota: codificado con Pama de Actividad CIIU Revisión 3.

Fuente: INDEC. Encuesta Permanente de Hogares

Cuadro 2.7. Población ocupada clasificada por sexo y posición en el hogar, según búsqueda de otro trabajo
Aglomerado Gran Buenos Aires. Mayo 1999

Sexo y posición en el hogar	Total	Busca otro trabajo	No busca otro trabajo	Ns/Nr
Total	4.661.220	1.349.733	3.294.910	16.577 °°
Mujeres	1.895.118	531.208	1.355.700	8.210 °°
Jefes	453.127	132.073	321.054	-
No jefes	1.441.991	399.135	1.034.646	8.210 °°
Varones	2.766.102	818.525	1.939.210	8.367 °°
Jefes	1.949.260	540.777	1.405.358	3.125 °°
No jefes	816.842	277.748	533.852	5.242 °°

Fuente: INDEC. Encuesta Permanente de Hogares

Cuadro 2.7p. Población ocupada clasificada por sexo y posición en el hogar, según búsqueda de otro trabajo, en porcentaje
Aglomerado Gran Buenos Aires. Mayo 1999

Sexo y posición en el hogar	Total	Busca otro trabajo	No busca otro trabajo	Ns/Nr
Total	100,0	29,0	70,7	0,4
Mujeres	100,0	28,0	71,5	0,4
Jefes	100,0	29,1	70,9	-
No jefes	100,0	27,7	71,8	0,6
Varones	100,0	29,6	70,1	0,3
Jefes	100,0	27,7	72,1	0,2
No jefes	100,0	34,0	65,4	0,6

Fuente: INDEC. Encuesta Permanente de Hogares

Cuadro 2.8. Población ocupada clasificada por sexo, según horas trabajadas en la semana
Aglomerado Gran Buenos Aires. Mayo 1999

Sexo	Total	Cantidad de horas						No trabajó	Ns/Nr
		1-19	20-29	30-40	41-45	46-61	62 y más		
Total	4.661.220	476.998	447.708	1.096.221	592.513	1.250.604	658.212	123.752	15.212 ^{oo}
Mujeres	1.895.118	295.433	268.064	510.445	199.367	380.238	160.093	71.255 ^{oo}	10.223 ^{oo}
Varones	2.766.102	181.565	179.644	585.776	393.146	870.366	498.119	52.497 ^{oo}	4.989 ^{oo}

Fuente: INDEC. Encuesta Permanente de Hogares

Cuadro 2.9. Población ocupada clasificada por categoría ocupacional, según horas trabajadas en la semana. Aglomerado Gran Buenos Aires. Mayo 1999

Categoría ocupacional	Total	Cantidad de horas						No trabajó	Ns/Nr
		1-19	20-29	30-40	41-45	46-61	62 y más		
Total	4.661.220	476.998	447.708	1.096.221	592.513	1.250.604	658.212	123.752	15.212 ^{oo}
Asalariados	3.418.666	252.592	316.950	905.149	498.011	925.258	416.055	95.482 ^{oo}	9.169 ^{oo}
Cuenta propia	971.658	213.936	111.951	150.774	72.151 ^{oo}	220.539	180.503	17.803 ^{oo}	4.001 ^{oo}
Otros	270.896	10.470 ^{oo}	18.807 ^{oo}	40.298 ^{oo}	22.351 ^{oo}	104.807 ^{oo}	61.654 ^{oo}	10.467 ^{oo}	2.042 ^{oo}
Ns/Nr	-	-	-	-	-	-	-	-	-

Fuente: INDEC. Encuesta Permanente de Hogares

Cuadro 2.10 Población ocupada clasificada por categoría de la ocupación principal, según cantidad de ocupaciones. Aglomerado Gran Buenos Aires
Mayo 1999

Categoría ocupacional	Total general	Cantidad de ocupaciones		
		1	2 ó más	Ns/Nr
Total	4.661.220	4.293.553	367.667	-
Asalariados	3.418.666	3.129.819	288.847	-
Cuenta propia	971.658	908.070	63.588 ^{oo}	-
Otros	270.896	255.664	15.232 ^{oo}	-
Ns/Nr	-	-	-	-

Fuente: INDEC. Encuesta Permanente de Hogares

Cuadro 2.10p. Población ocupada clasificada por categoría de la ocupación principal, según cantidad de ocupaciones, en porcentaje. Aglomerado Gran Buenos Aires. Mayo 1999

Categoría ocupacional	Total	Cantidad de ocupaciones		
		1	2 ó más	Ns/Nr
Total	100,0	92,1	7,9	-
Asalariados	100,0	91,6	8,4	-
Cuenta propia	100,0	93,5	6,5	-
Otros	100,0	94,4	5,6	-
Ns/Nr	-	-	-	-

Fuente: INDEC. Encuesta Permanente de Hogares

Cuadro 2.11. Población ocupada clasificada por sexo, según intensidad de la ocupación Aglomerado Gran Buenos Aires. Mayo 1999

Sexo	Total	Intensidad de la ocupación			No trabajó circunstancialmente	Ns/Nr
		Subocupados visibles ¹	Ocupados plenos ²	Sobreocupados ³		
Total	4.661.220	764.912	1.844.240	1.913.104	123.752	15.212 °°
Mujeres	1.895.118	434.817	837.456	541.367	71.255 °°	10.223 °°
Varones	2.766.102	330.095	1.006.784	1.371.737	52.497 °°	4.989 °°

¹ Ocupados que trabajan menos de 35 horas semanales y desean trabajar más.

² Ocupados que trabajan entre 35 y 45 horas semanales y ocupados que trabajan menos de 35 horas y no desean trabajar más.

³ Ocupados que trabajan más de 45 horas semanales.

Fuente: INDEC. Encuesta Permanente de Hogares

Cuadro 2.12. Población ocupada clasificada por posición en el hogar y categoría ocupacional, según ingreso total individual. Aglomerado Gran Buenos Aires. Mayo 1999

Posición en el hogar y categoría ocupacional	Total	Deciles			Sin ingresos	Ingresos parciales y Ns/Nr
		1 a 4	5 a 8	9 y 10		
Total	4.661.220	1.234.287	1.890.680	997.420	170.522	368.311
Asalariado	3.418.666	879.898	1.539.233	688.613	100.820 °°	210.102
Cuenta propia	971.658	347.160	306.100	198.963	20.329 °°	99.106 °°
Otros	270.896	7.229 °°	45.347 °°	109.844	49.373 °°	59.103 °°
Jefes	2.402.387	425.616	1.008.640	720.801	36.401 °°	210.929
Asalariado	1.670.396	274.344	765.211	484.327	27.220 °°	119.294
Cuenta propia	564.324	147.177	210.514	150.465	6.060 °°	50.108 °°
Otros	167.667	4.095 °°	32.915 °°	86.009 °°	3.121 °°	41.527 °°
No jefes	2.258.833	808.671	882.040	276.619	134.121	157.382
Asalariados	1.748.270	605.554	774.022	204.286	73.600 °°	90.808 °°
Cuenta propia	407.334	199.983	95.586 °°	48.498 °°	14.269 °°	48.998 °°
Otros	103.229 °°	3.134 °°	12.432 °°	23.835 °°	46.252 °°	17.576 °°

Nota: el ingreso total individual corresponde a la distribución decilica del cuadro 25: "Población total según escala de ingreso individual".

Fuente: INDEC. Encuesta Permanente de Hogares

Cuadro 2.12p. Población ocupada clasificada por posición en el hogar y categoría ocupacional, según ingreso total individual, en porcentaje. Aglomerado Gran Buenos Aires. Mayo 1999

Posición en el hogar y categoría ocupacional	Total	Deciles			Sin ingresos	Ingresos parciales y Ns/Nr
		1 a 4	5 a 8	9 y 10		
Total	100,0	26,5	40,6	21,4	3,7	7,9
Asalariado	100,0	25,7	45,0	20,1	2,9	6,1
Cuenta propia	100,0	35,7	31,5	20,5	2,1	10,2
Otros	100,0	2,7	16,7	40,5	18,2	21,8
Jefes	100,0	17,7	42,0	30,0	1,5	8,8
Asalariado	100,0	16,4	45,8	29,0	1,6	7,1
Cuenta propia	100,0	26,1	37,3	26,7	1,1	8,9
Otros	100,0	2,4	19,6	51,3	1,9	24,8
No jefes	100,0	35,8	39,0	12,2	5,9	7,0
Asalariados	100,0	34,6	44,3	11,7	4,2	5,2
Cuenta propia	100,0	49,1	23,5	11,9	3,5	12,0
Otros	100,0	3,0	12,0	23,1	44,8	17,0

Fuente: INDEC. Encuesta Permanente de Hogares

Cuadro 2.13. Población ocupada clasificada por sexo, categoría ocupacional y rama de actividad, según ingreso total individual. Aglomerado Gran Buenos Aires. Mayo 1999

Categoría ocupacional, rama de actividad y sexo	Total	Deciles			Sin ingresos	Ingresos parciales y Ns/Nr
		1 a 4	5 a 8	9 y 10		
Total	4.661.220	1.234.287	1.890.680	997.420	170.522	368.311
Asalariados	3.418.666	879.898	1.539.233	688.613	100.820 °°	210.102
Industria	621.277	146.207	333.599	96.007 °°	19.827 °°	25.637 °°
Comercio	503.838	148.652	241.948	68.105 °°	12.736 °°	32.397 °°
Servicios	1.193.698	353.485	460.877	287.430	24.818 °°	67.088 °°
Construcción	189.635	60.512 °°	89.672 °°	12.012 °°	16.404 °°	11.035 °°
Otras ramas ¹	896.712	169.065	411.171	224.076	26.014 °°	66.386 °°
Sin especificar	13.506 °°	1.977 °°	1.966 °°	983 °°	1.021 °°	7.559 °°
No asalariados	1.242.554	354.389	351.447	308.807	69.702 °°	158.209
Desconocidos	-	-	-	-	-	-
Mujeres	1.895.118	649.267	695.119	323.648	89.833 °°	137.251
Asalariados	1.422.550	466.453	586.441	242.623	49.246 °°	77.787 °°
Industria	180.250	61.940 °°	84.953 °°	14.944 °°	12.532 °°	5.881 °°
Comercio	168.940	61.294 °°	81.734 °°	15.154 °°	6.457 °°	4.301 °°
Servicios	773.280	276.482	298.506	142.552	18.594 °°	37.146 °°
Construcción	5.341 °°	3.313 °°	2.028 °°	-	-	-
Otras ramas ¹	289.625	62.441 °°	118.237	69.973 °°	10.642 °°	28.332 °°
Sin especificar	5.114 °°	983 °°	983 °°	-	1.021 °°	2.127 °°
No asalariados	472.568	182.814	108.678	81.025 °°	40.587 °°	59.464 °°
Desconocidos	-	-	-	-	-	-
Varones	2.766.102	585.020	1.195.561	673.772	80.689 °°	231.060
Asalariados	1.996.116	413.445	952.792	445.990	51.574 °°	132.315
Industria	441.027	84.267 °°	248.646	81.063 °°	7.295 °°	19.756 °°
Comercio	334.898	87.358 °°	160.214	52.951 °°	6.279 °°	28.096 °°
Servicios	420.418	77.003 °°	162.371	144.878	6.224 °°	29.942 °°
Construcción	184.294	57.199 °°	87.644 °°	12.012 °°	16.404 °°	11.035 °°
Otras ramas ¹	607.087	106.624	292.934	154.103	15.372 °°	38.054 °°
Sin especificar	8.392 °°	994 °°	983 °°	983 °°	-	5.432 °°
No asalariados	769.986	171.575	242.769	227.782	29.115 °°	98.745 °°
Desconocidos	-	-	-	-	-	-

¹ Incluye Actividades primarias, Suministro de electricidad, gas y agua, Hoteles y restaurantes, Transporte, almacenamiento y comunicaciones, Servicios financieros, inmobiliarios, de alquiler y empresariales y Organizaciones y órganos extraterritoriales.

Nota: la rama de actividad se codifica con la CIU revisión 3.

Fuente: INDEC. Encuesta Permanente de Hogares

Cuadro 2.13p. Población ocupada clasificada por sexo, categoría ocupacional y rama de actividad, según ingreso total individual, en porcentaje. Aglomerado Gran Buenos Aires. Mayo 1999

Categoría ocupacional, rama de actividad y sexo	Total	Deciles			Sin ingresos	Ingresos parciales y Ns/Nr
		1 a 4	5 a 8	9 y 10		
Total	100,0	100,0	100,0	100,0	100,0	100,0
Asalariados	73,3	71,3	81,4	69,0	59,1	57,0
Industria	13,3	11,8	17,6	9,6	11,6	7,0
Comercio	10,8	12,0	12,8	6,8	7,5	8,8
Servicios	25,6	28,6	24,4	28,8	14,6	18,2
Construcción	4,1	4,9	4,7	1,2	9,6	3,0
Otras ramas ¹	19,2	13,7	21,7	22,5	15,3	18,0
Sin especificar	0,3	0,2	0,1	0,1	0,6	2,1
No asalariados	26,7	28,7	18,6	31,0	40,9	43,0
Desconocidos	-	-	-	-	-	-
Mujeres	100,0	100,0	100,0	100,0	100,0	100,0
Asalariados	75,1	71,8	84,4	75,0	54,8	56,7
Industria	9,5	9,5	12,2	4,6	14,0	4,3
Comercio	8,9	9,4	11,8	4,7	7,2	3,1
Servicios	40,8	42,6	42,9	44,0	20,7	27,1
Construcción	0,3	0,5	0,3	-	-	-
Otras ramas ¹	15,3	9,6	17,0	21,6	11,8	20,6
Sin especificar	0,3	0,2	0,1	-	1,1	1,5
No asalariados	24,9	28,2	15,6	25,0	45,2	43,3
Desconocidos	-	-	-	-	-	-
Varones	100,0	100,0	100,0	100,0	100,0	100,0
Asalariados	72,2	70,7	79,7	66,2	63,9	57,3
Industria	15,9	14,4	20,8	12,0	9,0	8,6
Comercio	12,1	14,9	13,4	7,9	7,8	12,2
Servicios	15,2	13,2	13,6	21,5	7,7	13,0
Construcción	6,7	9,8	7,3	1,8	20,3	4,8
Otras ramas ¹	21,9	18,2	24,5	22,9	19,1	16,5
Sin especificar	0,3	0,2	0,1	0,1	-	2,4
No asalariados	27,8	29,3	20,3	33,8	36,1	42,7
Desconocidos	-	-	-	-	-	-

¹ Incluye Actividades primarias, Suministro de electricidad, gas y agua, Hoteles y restaurantes, Transporte, almacenamiento y comunicaciones, Servicios financieros, inmobiliarios, de alquiler y empresariales y Organizaciones y órganos extraterritoriales.

Nota: la rama de actividad se codifica con la CIU revisión 3.

Fuente: INDEC. Encuesta Permanente de Hogares

Cuadro 2.14. Población desocupada clasificada por sexo, según intensidad de la desocupación
Aglomerado Gran Buenos Aires. Mayo 1999

Sexo	Total	Intensidad de la desocupación			Ns/Nr
		Hasta 1 mes	Más de 1 mes a 3 meses	Más de 3 meses	
Total	860.241	244.644	222.223	392.240	1.134 ^{oo}
Mujeres	388.811	85.594 ^{oo}	80.573 ^{oo}	222.644	-
Varones	471.430	159.050	141.650	169.596	1.134 ^{oo}

Fuente: INDEC. Encuesta Permanente de Hogares

Cuadro 2.15. Población desocupada clasificada por sexo, según tipo de desocupación
Aglomerado Gran Buenos Aires. Mayo 1999

Sexo	Total	Tipo de desocupación	
		Nuevo trabajador	Con ocupación anterior
Total	860.241	77.102 ^{oo}	783.139
Mujeres	388.811	49.484 ^{oo}	339.327
Varones	471.430	27.618 ^{oo}	443.812

Fuente: INDEC. Encuesta Permanente de Hogares

Cuadro 2.16. Hogares clasificados por condición de actividad y categoría ocupacional del jefe, según régimen de tenencia de la vivienda. Aglomerado Gran Buenos Aires. Mayo 1999

Condición de actividad y categoría ocupacional del jefe	Total	Régimen de tenencia		
		Propietario	Inquilino	Otros regimenes
Total	3.602.854	2.614.944	546.506	441.404
PEA	2.706.591	1.851.330	473.048	382.213
Asalariado	1.858.465	1.218.337	365.627	274.501
Cuenta propia	678.386	483.687	93.388 ^{oo}	101.311 ^{oo}
Patrón o empleador y trabajador sin salario	168.687	149.306	12.980 ^{oo}	6.401 ^{oo}
Nuevos trabajadores	1.053 ^{oo}	-	1.053 ^{oo}	-
Desconocidos	-	-	-	-
PNEA	896.263	763.614	73.458 ^{oo}	59.191 ^{oo}
Jubilados	729.821	645.102	49.581 ^{oo}	35.138 ^{oo}
Otros	166.442	118.512	23.877 ^{oo}	24.053 ^{oo}
Ns/Nr	-	-	-	-

Nota: las categorías "asalariado", "cuenta propia", "patrón o empleador y trabajador sin salario" incluyen a los desocupados con ocupación anterior.

Fuente: INDEC. Encuesta Permanente de Hogares

Cuadro 2.17. Hogares clasificados por ingreso per cápita familiar, según régimen de tenencia de la vivienda. Aglomerado Gran Buenos Aires. Mayo 1999

Ingreso per cápita familiar	Total	Régimen de tenencia		
		Propietario	Inquilino	Otros regimenes
Total	3.602.854	2.614.944	546.506	441.404
Deciles 1 a 3	955.369	645.708	101.504 °°	208.157
Deciles 4 a 6	955.628	686.187	158.714	110.727
Deciles 7 y 8	637.465	481.090	111.518	44.857 °°
Deciles 9 y 10	637.482	478.917	129.981	28.584 °°
Sin ingresos	41.030 °°	19.209 °°	8.590 °°	13.231 °°
Ns/Nr	375.880	303.833	36.199 °°	35.848 °°

Fuente: INDEC. Encuesta Permanente de Hogares

Cuadro 2.18. Hogares clasificados por cantidad de cuartos de uso exclusivo, según tamaño de los hogares. Aglomerado Gran Buenos Aires. Mayo 1999

Cantidad de cuartos de uso exclusivo	Total	Tamaño del hogar					
		Miembros					
		1	2	3	4	5	6 y más
Total	3.602.854	579.131	845.150	677.304	703.202	416.891	381.176
1 cuarto	318.042	108.559	61.709 °°	56.314 °°	41.899 °°	19.804 °°	29.757 °°
2 cuartos	957.783	235.533	274.814	149.703	146.080	70.322 °°	81.331 °°
3 cuartos	1.436.435	176.418	367.403	299.560	302.949	171.902	118.203
4 cuartos	638.905	42.848 °°	110.853	124.242	160.088	97.677 °°	103.197 °°
5 y más cuartos	251.689	15.773 °°	30.371 °°	47.485 °°	52.186 °°	57.186 °°	48.688 °°
Sin cuartos de uso exclusivo	-	-	-	-	-	-	-

Fuente: INDEC. Encuesta Permanente de Hogares

Cuadro 2.19. Hogares clasificados por tamaño del hogar, según régimen de tenencia de la vivienda. Aglomerado Gran Buenos Aires. Mayo 1999

Tamaño del hogar	Total	Régimen de tenencia		
		Propietario	Inquilino	Otros regimenes
Total	3.602.854	2.614.944	546.506	441.404
1 miembro	579.131	384.779	115.748	78.604 °°
2 a 4 miembros	2.225.656	1.658.334	337.278	230.044
5 y más miembros	798.067	571.831	93.480 °°	132.756

Fuente: INDEC. Encuesta Permanente de Hogares

Cuadro 2.20. Población económicamente activa clasificada por condición de actividad y rama de actividad de la ocupación principal, según nivel de educación
Agglomerado Gran Buenos Aires. Mayo 1999

Condición de actividad y rama de actividad	Total	Nivel de educación						Ns/Nr
		Primario		Secundario		Superior y universitario	Sin instrucción	
		Incompleto	Completo	Incompleto	Completo			
Total	5.521.461	418.089	1.431.902	1.131.079	997.284	1.514.250	28.857^{oo}	-
Industria	907.029	64.776 ^{oo}	281.914	220.867	183.789	153.741	1.942 ^{oo}	-
Comercio	1.020.753	64.355 ^{oo}	281.504	258.447	219.961	190.539	5.947 ^{oo}	-
Servicios	1.671.047	146.908	370.081	275.643	252.280	608.141	17.994 ^{oo}	-
Construcción	499.071	85.886 ^{oo}	221.532	112.727	55.325 ^{oo}	21.587 ^{oo}	2.014 ^{oo}	-
Otras ramas ¹	1.326.939	47.516 ^{oo}	259.704	240.057	255.542	523.160	960 ^{oo}	-
Sin especificar	96.622 ^{oo}	8.648 ^{oo}	17.167 ^{oo}	23.338 ^{oo}	30.387 ^{oo}	17.082 ^{oo}	-	-
Ocupados	4.661.220	323.432	1.180.036	927.508	839.131	1.369.169	21.944^{oo}	-
Industria	781.589	50.635 ^{oo}	243.479	184.037	161.728	139.768	1.942 ^{oo}	-
Comercio	877.927	57.249 ^{oo}	239.117	223.943	194.316	158.376	4.926 ^{oo}	-
Servicios	1.470.488	120.858	316.073	233.530	213.367	572.544	14.116 ^{oo}	-
Construcción	343.688	54.639 ^{oo}	148.717	81.663 ^{oo}	38.126 ^{oo}	20.543 ^{oo}	-	-
Otras ramas ¹	1.169.002	37.092 ^{oo}	228.619	199.075	228.456	474.800	960 ^{oo}	-
Sin especificar	18.526 ^{oo}	2.959 ^{oo}	4.031 ^{oo}	5.260 ^{oo}	3.138 ^{oo}	3.138 ^{oo}	-	-
Desocupados	860.241	94.657^{oo}	251.866	203.571	158.153	145.081	6.913^{oo}	-

Cuadro 2.20p. Población económicamente activa clasificada por condición de actividad y rama de actividad de la ocupación principal, según nivel de educación, en porcentaje
Agglomerado Gran Buenos Aires. Mayo 1999

Condición de actividad y rama de actividad	Total	Nivel de educación						Ns/Nr
		Primario		Secundario		Superior y universitario	Sin instrucción	
		Incompleto	Completo	Incompleto	Completo			
Total	100,0	100,0	100,0	100,0	100,0	100,0	100,0	-
Industria	16,4	15,5	19,7	19,5	18,4	10,2	6,7	-
Comercio	18,5	15,4	19,7	22,8	22,1	12,6	20,6	-
Servicios	30,3	35,1	25,8	24,4	25,3	40,2	62,4	-
Construcción	9,0	20,5	15,5	10,0	5,5	1,4	7,0	-
Otras ramas ¹	24,0	11,4	18,1	21,2	25,6	34,5	3,3	-
Sin especificar	1,7	2,1	1,2	2,1	3,0	1,1	-	-
Ocupados	84,4	77,4	82,4	82,0	84,1	90,4	76,0	-
Industria	14,2	12,1	17,0	16,3	16,2	9,2	6,7	-
Comercio	15,9	13,7	16,7	19,8	19,5	10,5	17,1	-
Servicios	26,6	28,9	22,1	20,6	21,4	37,8	48,9	-
Construcción	6,2	13,1	10,4	7,2	3,8	1,4	-	-
Otras ramas ¹	21,2	8,9	16,0	17,6	22,9	31,4	3,3	-
Sin especificar	0,3	0,7	0,3	0,5	0,3	0,2	-	-
Desocupados	15,6	22,6	17,6	18,0	15,9	9,6	24,0	-

¹ Incluye Actividades primarias, Suministro de electricidad, gas y agua, Hoteles y restaurantes, Transporte, almacenamiento y comunicaciones, Servicios financieros, inmobiliarios, de alquiler y empresariales y Organizaciones y órganos extraterritoriales.

Nota: la rama de actividad se codifica con la CIU revisión 3.

Fuente: INDEC. Encuesta Permanente de Hogares

Cuadro 2.21. Población económicamente activa clasificada por ingreso total individual y nivel de educación, según categoría ocupacional
Aglomerado Gran Buenos Aires. Mayo 1999

Ingreso total individual y categoría ocupacional	Total	Nivel de educación						Sin instrucción	Ns/Nr
		Primario		Secundario		Superior y universitario			
		Incompleto	Completo	Incompleto	Completo	Incompleto	Completo		
Total	5.521.461	418.089	1.431.902	1.131.079	997.284	723.045	791.205	28.857^{oo}	-
Deciles 1 a 4	1.437.385	195.162	526.613	323.385	179.222	130.901	65.249 ^{oo}	16.853 ^{oo}	-
Deciles 5 a 8	1.943.919	114.179	548.693	434.256	371.723	285.024	183.920	6.124 ^{oo}	-
Deciles 9 y 10	1.015.667	9.309 ^{oo}	92.237 ^{oo}	131.692	199.340	171.850	410.250	989 ^{oo}	-
Sin ingresos	710.540	73.926 ^{oo}	180.416	185.078	140.341	88.375 ^{oo}	38.533 ^{oo}	3.871 ^{oo}	-
Ns/Nr	413.950	25.513 ^{oo}	83.943 ^{oo}	56.668 ^{oo}	106.658	46.895 ^{oo}	93.253 ^{oo}	1.020 ^{oo}	-
Ocupados	4.661.220	323.432	1.180.036	927.508	839.131	622.381	746.788	21.944^{oo}	-
Asalariados	3.418.666	201.457	852.757	685.500	635.631	516.604	514.566	12.151 ^{oo}	-
Deciles 1 a 4	879.898	98.941 ^{oo}	301.831	212.721	125.208	88.384 ^{oo}	44.804 ^{oo}	8.009 ^{oo}	-
Deciles 5 a 8	1.539.233	76.091 ^{oo}	428.854	339.022	297.146	248.449	146.549	3.122 ^{oo}	-
Deciles 9 y 10	688.613	6.051 ^{oo}	56.654 ^{oo}	78.773 ^{oo}	147.507	137.929	261.699	-	-
Sin ingresos	100.820 ^{oo}	7.367 ^{oo}	27.579 ^{oo}	30.872 ^{oo}	5.566 ^{oo}	8.443 ^{oo}	10.993 ^{oo}	-	-
Ns/Nr	210.102	13.007 ^{oo}	37.839 ^{oo}	24.112 ^{oo}	50.204 ^{oo}	33.399 ^{oo}	50.521 ^{oo}	1.020 ^{oo}	-
No asalariados	1.242.554	121.975	327.279	242.008	203.500	105.777	232.222	9.793 ^{oo}	-
Sin especificar	-	-	-	-	-	-	-	-	-
Desocupados	860.241	94.657^{oo}	251.866	203.571	158.153	100.664^{oo}	44.417^{oo}	6.913^{oo}	-

Fuente: INDEC. Encuesta Permanente de Hogares

Cuadro 2.21p. Población económicamente activa clasificada por ingreso total individual, según nivel de educación, en porcentaje. Aglomerado Gran Buenos Aires. Mayo 1999

Ingreso total individual	Total	Nivel de educación						Sin instrucción	Ns/Nr
		Primario		Secundario		Superior y universitario			
		Incompleto	Completo	Incompleto	Completo	Incompleto	Completo		
Total	100,0	100,0	100,0	100,0	100,0	100,0	100,0	100,0	-
Deciles 1 a 4	26,0	46,7	36,8	28,6	18,0	18,1	8,2	58,4	-
Deciles 5 a 8	35,2	27,3	38,3	38,4	37,3	39,4	23,2	21,2	-
Deciles 9 y 10	18,4	2,2	6,4	11,6	20,0	23,8	51,9	3,4	-
Sin ingresos	12,9	17,7	12,6	16,4	14,1	12,2	4,9	13,4	-
Ns/Nr	7,5	6,1	5,9	5,0	10,7	6,5	11,8	3,5	-

Fuente: INDEC. Encuesta Permanente de Hogares

Cuadro 2.22. Población ocupada clasificada por calificación ocupacional, según sexo. Aglomerado Gran Buenos Aires Mayo 1999

Calificación ocupacional	Total	Mujeres	Varones
Total	4.661.220	1.895.118	2.766.102
Científico profesional	475.548	194.901	280.647
Técnica	872.972	408.923	464.049
Operativa	1.993.981	556.252	1.437.729
No calificada	1.280.176	721.273	558.903
Ns/Nr	38.543 °°	13.769 °°	24.774 °°

Nota: los cuadros sobre estructura ocupacional presentan categorías agrupadas. Se ha tenido en cuenta tanto la significación estadística como la comparabilidad de variables ya presentes en otros cuadros de esta publicación de resultados. Para una visión más detallada de la estructura de ocupaciones existen tabulaciones específicas con mayor nivel de desagregación. Es necesario señalar algunas precisiones para la lectura de los cuadros:

- el perfil completo de la estructura de Calificación Ocupacional se encuentra detallado en el Cuadro (21) y sirve de referente del perfil agrupado de Calificación Ocupacional del cuadro (22), en relación a su distribución sectorial.
- el perfil de calificaciones del agrupamiento de ocupaciones productoras de bienes industriales, de infraestructura y de reparaciones no modifica el de cada uno de estos grupos específicos.

Fuente: INDEC. Encuesta Permanente de Hogares

Cuadro 2.22p. Población ocupada por calificación ocupacional, según sexo, en porcentaje. Aglomerado Gran Buenos Aires. Mayo 1999

Calificación ocupacional	Total	Mujeres	Varones
		%	
Total	100,0	100,0	100,0
Científico profesional	10,2	10,3	10,1
Técnica	18,7	21,6	16,8
Operativa	42,8	29,4	52,0
No calificada	27,5	38,1	20,2
Ns/Nr	0,8	0,7	0,9

Nota: los cuadros sobre estructura ocupacional presentan categorías agrupadas. Se ha tenido en cuenta tanto la significación estadística como la comparabilidad de variables ya presentes en otros cuadros de esta publicación de resultados. Para una visión más detallada de la estructura de ocupaciones existen tabulaciones específicas con mayor nivel de desagregación. Es necesario señalar algunas precisiones para la lectura de los cuadros:

- el perfil completo de la estructura de Calificación Ocupacional se encuentra detallado en el Cuadro (21) y sirve de referente del perfil agrupado de Calificación Ocupacional del cuadro (22), en relación a su distribución sectorial.
- el perfil de calificaciones del agrupamiento de ocupaciones productoras de bienes industriales, de infraestructura y de reparaciones no modifica el de cada uno de estos grupos específicos.

Fuente: INDEC. Encuesta Permanente de Hogares

Cuadro 2.23. Población ocupada por sexo y calificación ocupacional, según rama de actividad
Aglomerado Gran Buenos Aires. Mayo 1999

Calificación ocupacional y sexo	Total	Rama de actividad			
		Industria manufacturera	Construcción	Comercio	Transporte, almacenaje y comunicaciones
Total	4.661.220	781.589	343.688	1.001.769	405.115
Científica, profesional y técnica	1.348.520	152.425	30.443 °°	159.584	62.467 °°
Operativa	1.993.981	496.862	245.566	361.393	287.400
No calificada	1.280.176	127.933	66.685 °°	479.771	51.955 °°
Ns/Nr calificación	38.543 °°	4.369 °°	994 °°	1.021 °°	3.293 °°
Mujeres	1.895.118	239.479	6.358 °°	364.377	62.332 °°
Científica, profesional y técnica	603.824	35.390 °°	-	39.444 °°	13.909 °°
Operativa	556.252	144.242	4.208 °°	117.678	29.067 °°
No calificada	721.273	59.847 °°	2.150 °°	206.234	18.220 °°
Ns/Nr calificación	13.769 °°	-	-	1.021 °°	1.136 °°
Varones	2.766.102	542.110	337.330	637.392	342.783
Científica, profesional y técnica	744.696	117.035	30.443 °°	120.140	48.558 °°
Operativa	1.437.729	352.620	241.358	243.715	258.333
No calificada	558.903	68.086 °°	64.535 °°	273.537	33.735 °°
Ns/Nr calificación	24.774 °°	4.369 °°	994 °°	-	2.157 °°

Calificación ocupacional y sexo	Total	Rama de actividad			Otras ramas ¹
		Servicios financieros, seguros, bienes inmuebles y servicios a empresas	Servicios		
			Otros servicios	Servicio doméstico	
Total	4.661.220	601.409	1.127.228	343.260	57.162 °°
Científica, profesional y técnica	1.348.520	328.525	598.818	-	16.258 °°
Operativa	1.993.981	198.048	351.880	28.381 °°	24.451 °°
No calificada	1.280.176	67.215 °°	167.903	313.885	4.829 °°
Ns/Nr calificación	38.543 °°	7.621 °°	8.627 °°	994 °°	11.624 °°
Mujeres	1.895.118	241.400	657.195	308.973	15.004 °°
Científica, profesional y técnica	603.824	121.065	389.397	-	4.619 °°
Operativa	556.252	80.864 °°	169.885	5.135 °°	5.173 °°
No calificada	721.273	36.184 °°	95.794 °°	302.844	-
Ns/Nr calificación	13.769 °°	3.287 °°	2.119 °°	994 °°	5.212 °°
Varones	2.766.102	360.009	470.033	34.287 °°	42.158 °°
Científica, profesional y técnica	744.696	207.460	209.421	-	11.639 °°
Operativa	1.437.729	117.184	181.995	23.246 °°	19.278 °°
No calificada	558.903	31.031 °°	72.109 °°	11.041 °°	4.829 °°
Ns/Nr calificación	24.774 °°	4.334 °°	6.508 °°	-	6.412 °°

¹ Incluye actividades primarias, suministro de electricidad, gas y agua y organizaciones y órganos extraterritoriales.

Cuadro 2.24. Población ocupada por carácter y calificación ocupacional según sexo
Aglomerado Gran Buenos Aires. Mayo 1999

Carácter y calificación ocupacional	Total	Mujeres	Varones
Total	4.661.220	1.895.118	2.766.102
Directivas	119.520	37.164 °°	82.356 °°
Administrativas, jurídicas, financieras y de informática	820.674	458.697	361.977
Técnica y científica profesional	363.287	180.263	183.024
Operativa	372.596	228.818	143.778
No calificada	64.791 °°	49.616 °°	35.175 °°
Comerciales, de transporte, almacenaje y telecomunicaciones	1.142.276	327.401	814.875
Técnica y científica profesional	162.790	37.516 °°	125.274
Operativa	467.075	71.906 °°	395.169
No calificada	512.411	217.979	294.432
De servicios sociales básicos¹	610.993	358.645	252.348
Técnica y científica profesional	463.635	311.795	151.840
Operativa	123.186	34.877 °°	88.309 °°
No calificada	24.172 °°	11.973 °°	12.199 °°
De servicios varios²	790.231	527.363	262.868
Técnica y científica profesional	66.043 °°	24.451 °°	41.592 °°
Operativa	210.753	90.698 °°	120.055
No calificada	513.435	412.214	101.221 °°
Productoras de infraestructuras, bienes industriales y de reparaciones³	1.064.097	171.026	893.071
Técnica y científica profesional	145.275	12.635 °°	132.640
Operativa	779.273	128.900	650.373
No calificada	139.549	29.491 °°	110.058
De apoyo tecnológico	66.095 °°	-	66.095 °°
Ns/Nr carácter/calificación	47.334 °°	14.822 °°	32.512 °°

¹ Educación, de Salud, Investigación, Comunicación de masas, Sociales, Gremiales, Religiosas, de Vigilancia y Fuerzas Armadas.

² Deportivas, Artísticas, de Alimentación, Alojamiento, Servicio doméstico y limpieza y Personales.

³ Energéticas, de Agua y Gas y Construcción e infraestructura.

Fuente: INDEC. Encuesta Permanente de Hogares

Cuadro 2.24p. Población ocupada por carácter y calificación ocupacional según sexo, en porcentaje
Aglomerado Gran Buenos Aires. Mayo 1999

Carácter y calificación ocupacional	Total	Mujeres	
		Varones	
		%	
Total	100,0	100,0	100,0
Directivas	2,6	2,0	3,0
Administrativas, jurídicas, financieras y de informática	17,6	24,2	13,1
Técnica y científica profesional	7,8	9,5	6,6
Operativa	8,0	12,1	5,2
No calificada	1,8	2,6	1,3
Comerciales, de transporte, almacenaje y telecomunicaciones	24,5	17,3	29,5
Técnica y científica profesional	3,5	2,0	4,5
Operativa	10,0	3,8	14,3
No calificada	11,0	11,5	10,6
De servicios sociales básicos¹	13,1	18,9	9,1
Técnica y científica profesional	9,9	16,5	5,5
Operativa	2,6	1,8	3,2
No calificada	0,5	0,6	0,4
De servicios varios²	17,0	27,8	9,5
Técnica y científica profesional	1,4	1,3	1,5
Operativa	4,5	4,8	4,3
No calificada	11,0	21,8	3,7
Productoras de infraestructuras, bienes industriales y de reparaciones³	22,8	9,0	32,3
Técnica y científica profesional	3,1	0,7	4,8
Operativa	16,7	6,8	23,5
No calificada	3,0	1,6	4,0
De apoyo tecnológico	1,4	-	2,4
Ns/Nr caracter/calificación	1,0	0,8	1,2

¹ Educación, de Salud, Investigación, Comunicación de masas, Sociales, Gremiales, Religiosas, de Vigilancia y Fuerzas Armadas.

² Deportivas, Artísticas, de Alimentación, Alojamiento, Servicio doméstico y limpieza y personales.

³ Energéticas, de Agua y Gas y Construcción e infraestructura.

Fuente: INDEC. Encuesta Permanente de Hogares

Cuadro 2.25. Población total según escala de ingreso total individual
Aglomerado Gran Buenos Aires. Mayo 1999

Número de decil	Escala de ingreso		Población por decil	Porcentaje de personas	Ingreso total por decil (en miles de pesos)	Porcentaje del ingreso	Ingreso medio por decil (en pesos)	Ingreso medio por estrato (en pesos)
	Desde (en pesos)	Hasta						
1	4	150	557.783		56.722	1,5	102	225
2	150	215	558.638		106.099	2,8	190	
3	215	300	557.771		148.437	3,9	266	
4	300	400	558.957		190.369	5,0	341	
5	400	450	558.424		230.534	6,1	413	584
6	450	570	557.903		282.121	7,4	506	
7	570	700	558.674		350.736	9,3	628	
8	700	900	558.092		440.955	11,6	790	
9	900	1.350	558.385		607.128	16,0	1.087	1.773
10	1.360	20.000	559.435		1.374.810	36,3	2.457	
Población con ingresos			5.584.062	47,1	3.787.910	100,0	678	
Población sin ingresos			5.793.242	48,8				
Ingresos parciales y ns/nr			485.760	4,1				
Activos no-autorrespondentes y entrevista no realizada			--	--				
Población total			11.863.064	100,0				

Nota: el ingreso total individual es la suma de todos los ingresos percibidos en efectivo por cada componente del hogar correspondientes al mes de referencia (el mes calendario completo anterior al que contiene la semana de referencia).

La EPH detalla las distintas fuentes de ingreso considerando dos grupos: fuentes laborales y no laborales (ingresos de los asalariados, sus bonificaciones o gratificaciones no habituales, ingresos de los trabajadores por cuenta propia, ingresos de los patrones incluyendo sueldo asignado, jubilaciones y pensiones, alquileres-rentas-intereses, utilidades-beneficios-dividendos, seguro de desempleo, indemnización por despido, beca de estudio, cuota de alimentos, aportes de personas que no viven en el hogar y otras fuentes).

Para construir los deciles se ordena a las personas receptoras de ingresos de menor a mayor en base a su ingreso total individual y se las divide en diez grupos de igual tamaño. El que contiene a la población con ingresos más bajos se denomina decil 1 mientras que el último grupo o decil 10 contiene a la población de mayores ingresos. Los intervalos de cada decil se obtienen tomando el monto más bajo y mas alto registrado en cada tramo decílico.

Como la variable ingreso presenta gran frecuencia en valores típicos (jubilaciones, docentes, empleados de comercio, etcétera) y dado que la variable de corte de la escala es el 10% de la población, puede suceder que los perceptores de esos valores típicos estén clasificados parte en un tramo de la escala y parte en el siguiente, en cuyo caso, el límite superior e inferior de deciles sucesivos tendrán el mismo valor.

En el cálculo de los deciles de ingreso individual, se consideran a todos los componentes que hayan respondido la totalidad de sus ingresos. Cuando un componente no responde al menos una de sus fuentes de ingreso no es considerado en el cálculo, apareciendo en la fila «Ingresos parciales y Ns/Nr».

En la última columna los deciles se agrupan en estratos. El bajo abarca los deciles 1 a 4. El medio abarca los deciles 5 a 8 y el alto los deciles 9 y 10.

Los montos están expresados en términos corrientes de la moneda de curso legal del período considerado.

Fuente: INDEC. Encuesta Permanente de Hogares

Cuadro 2.26. Población ocupada según escala de ingreso de la ocupación principal
Aglomerado Gran Buenos Aires. Mayo 1999

Número de decil	Escala de ingreso		Población por decil	Porcentaje de personas	Ingreso total por decil (en miles de pesos)	Porcentaje del ingreso	Ingreso medio por decil (en pesos)	Ingreso medio por estrato (en pesos)
	Desde (en pesos)	Hasta						
1	5	200	420.855		47.476	1,6	113	265
2	200	300	421.079		99.938	3,3	237	
3	300	350	421.998		133.569	4,5	317	
4	350	400	420.883		165.908	5,6	394	
5	400	500	421.881		195.321	6,5	463	623
6	500	600	421.530		230.155	7,7	546	
7	600	700	421.123		276.104	9,2	656	
8	715	1.000	421.645		348.646	11,7	827	
9	1.000	1.400	421.563		469.711	15,7	1.114	1.770
10	1.400	12.000	421.427		1.022.012	34,2	2.425	
Ocupados con Ingresos			4.213.984	90,4	2.988.840	100,0	709	
Ocupados sin Ingresos			75.294 ^{oo}	1,6				
Ingresos parciales y ns/nr			371.942	8,0				
Ocupados no autorrespondentes			--	--				
Población ocupada			4.661.220	100,0				

Nota: el ingreso de la ocupación principal de los ocupados se refiere al mes de referencia (el mes calendario completo anterior al que contiene la semana de referencia). En el caso de los asalariados incluye jornales, quincenas, sueldos y salarios, sobresueldos, horas extras, salario familiar, asignación por escolaridad, participación en las utilidades, así como incentivos, premios y bonificaciones habituales. Para los cuenta propias el total ganado en el ejercicio de la ocupación es el ingreso total menos todos los gastos necesarios para lograr tales ingresos. Para los patrones o empleadores es la utilidad o beneficio neto que le corresponde por su participación en la empresa (incluye "sueldo" asignado).

Los ingresos de los asalariados son de bolsillo o netos de descuentos obligatorios (obra social, jubilación, etcétera). Es decir, los descuentos voluntarios (pago de créditos por planilla, compra de bienes a través de mutuales, etcétera) forman parte del ingreso registrado. Por su parte, los ingresos de los trabajadores independientes se captan previo al pago del impuesto a las ganancias.

Para construir los deciles se ordena a los ocupados perceptores de ingresos de menor a mayor en base a su ingreso de la ocupación principal y se los divide en diez grupos de igual tamaño. El que contiene a la población con ingresos más bajos se denomina decil 1 mientras que el último grupo o decil 10 contiene a la población de mayores ingresos. Los intervalos de cada decil se obtienen tomando el monto más bajo y mas alto registrado en cada tramo decílico.

Como la variable ingreso presenta gran frecuencia en valores típicos (jubilaciones, docentes, empleados de comercio, etcétera) y dado que la variable de corte de la escala es el 10% de la población, puede suceder que los perceptores de esos valores típicos estén clasificados parte en un tramo de la escala y parte en el siguiente, en cuyo caso, el límite superior e inferior de deciles sucesivos tendrán el mismo valor.

En el cálculo de los deciles se consideran a todos los ocupados que hayan respondido el monto de ingreso proveniente de su ocupación principal. Cuando ello no ocurre no es considerado en el cálculo, apareciendo en la fila «Ingresos parciales y Ns/Nr».

En la última columna los deciles se agrupan en estratos. El bajo abarca los deciles 1 a 4. El medio abarca los deciles 5 a 8 y el alto los deciles 9 y 10.

Los montos están expresados en términos corrientes de la moneda de curso legal del período considerado.

Fuente: INDEC. Encuesta Permanente de Hogares

Cuadro 2.27. Hogares según escala de ingreso total familiar
Aglomerado Gran Buenos Aires. Mayo 1999

Número de decil	Escala de ingreso		Hogares por decil	Porcentaje de hogares	Población por decil	Porcentaje de personas	Ingreso total por decil (en miles de pesos)	Porcentaje del ingreso	Ingreso medio por decil en pesos
	Desde (en pesos)	Hasta							
1	10	250	318.118		832.745	7,9	55.813	1,5	175
2	250	398	318.525		864.882	8,2	101.361	2,8	318
3	399	500	319.003		1.013.049	9,6	140.139	3,8	439
4	500	647	318.289		1.059.038	10,1	182.987	5,0	575
5	650	800	318.309		1.116.670	10,6	230.130	6,3	723
6	800	990	318.357		1.110.379	10,5	277.728	7,6	872
7	1.000	1.220	318.771		1.109.268	10,5	347.617	9,5	1.090
8	1.220	1.600	318.477		1.169.849	11,1	450.529	12,3	1.415
9	1.600	2.400	319.183		1.122.575	10,7	618.040	16,9	1.936
10	2.400	20.450	318.912		1.132.760	10,8	1.249.486	34,2	3.918
Hogares con ingresos			3.185.944		10.531.215	100,0	3.653.830	100,0	1.147
Hogares sin ingresos			41.030	88,4	115.308				
Ingresos parciales y ns/nr			375.880		1.216.541				
Hogares con activos no autorrespondentes			--	1,1 10,4	--				
Total de hogares y población			3.602.854	--		100,0	11.863.064		

Nota: el ingreso total familiar se calcula sumando los ingresos totales individuales de todos los componentes del hogar exceptuando el ingreso del servicio doméstico que vive en el hogar ("con cama adentro").

Para construir los deciles se ordena a los hogares perceptores de ingresos de menor a mayor en base al ingreso total familiar y se los divide en diez grupos de igual tamaño. El que contiene a los hogares con ingresos más bajos se denomina decil 1 mientras que el último grupo o decil 10 contiene a los hogares con mayores ingresos. Los intervalos de cada decil se obtienen tomando el monto más bajo y mas alto registrado en cada tramo decílico.

Como la variable ingreso presenta gran frecuencia en valores típicos y dado que la variable de corte de la escala es el 10% de los hogares, puede suceder que hogares con los mismos ingresos queden clasificados parte en un tramo de la escala y parte en el siguiente, en cuyo caso, el límite superior e inferior de deciles sucesivos tendrán el mismo valor.

Cuando en un hogar uno de sus miembros no responde alguno o la totalidad de sus ingresos personales, este hogar no es considerado en el cálculo de los deciles apareciendo en la fila «Ingresos parciales y Ns/Nr».

Los montos están expresados en términos corrientes de la moneda de curso legal del período considerado.

Fuente: INDEC. Encuesta Permanente de Hogares

Cuadro 2.28. Hogares según escala de ingreso per cápita familiar
Aglomerado Gran Buenos Aires. Mayo 1999

Número de decil	Escala de ingreso		Hogares por decil	Porcentaje de hogares	Población por decil	Porcentaje de personas	Ingreso total por decil (en miles de pesos)	Porcentaje del ingreso	Ingreso medio por decil (en pesos)
	Desde (en pesos)	Hasta							
1	3	88	318.275		1.597.116	15,2	86.701	2,4	54
2	88	133	318.533		1.449.349	13,8	158.656	4,3	109
3	133	175	318.561		1.193.500	11,3	184.810	5,1	155
4	175	224	318.203		1.022.274	9,7	201.821	5,5	197
5	224	280	319.366		1.032.423	9,8	258.273	7,1	250
6	280	350	318.059		980.215	9,3	306.017	8,4	312
7	350	450	319.131		898.732	8,5	355.875	9,7	396
8	450	600	318.334		856.742	8,1	442.289	12,1	516
9	600	918	318.601		813.053	7,7	595.255	16,3	732
10	925	7.000	318.881		687.811	6,5	1.064.133	29,1	1.547
Hogares con ingresos			3.185.944	88,4	10.531.215	100,0	3.653.830	100,0	347
Hogares sin ingresos			41.030 ^{oo}	1,1	115.308				
Ingresos parciales y ns/nr			375.880	10,4	1.216.541				
Hogares con activos no autorrespondentes			--		--		--		
Total de hogares y población			3.602.854	100,0	11.863.064	-	-	-	-

Nota: el ingreso per cápita familiar se obtiene dividiendo el ingreso total familiar por la totalidad de los componentes del hogar. El ingreso total familiar se calcula sumando los ingresos totales individuales de todos los componentes del hogar exceptuando el ingreso del servicio doméstico que vive en el hogar ("con cama adentro"). El mismo se incluye en el cálculo del total de componentes del hogar.

Para construir los deciles se ordena a los hogares perceptores de ingresos de menor a mayor en base al ingreso per cápita familiar y se los divide en diez grupos de igual tamaño. El que contiene a los hogares con ingresos más bajos se denomina decil 1 mientras que el último grupo o decil 10 contiene a los hogares con mayores ingresos. Los intervalos de cada decil se obtienen tomando el monto más bajo y más alto registrado en cada tramo decílico.

Como la variable ingreso presenta gran frecuencia en valores típicos y dado que la variable de corte de la escala es el 10% de los hogares, puede suceder que hogares con los mismos ingresos queden clasificados parte en un tramo de la escala y parte en el siguiente, en cuyo caso, el límite superior e inferior de deciles sucesivos tendrán el mismo valor.

Cuando en un hogar uno de sus miembros no responde alguno o la totalidad de sus ingresos personales, este hogar no es considerado en el cálculo de los deciles apareciendo en la fila «Ingresos parciales y Ns/Nr».

Los montos están expresados en términos corrientes de la moneda de curso legal del período considerado.

Fuente: INDEC. Encuesta Permanente de Hogares

Cuadro 2.29. Población total por condición de migración, según sexo
Aglomerado Gran Buenos Aires. Mayo 1999

Condición de migración	Total	Mujeres	Varones
Total	11.863.064	6.191.212	5.671.852
No migrantes	8.061.028	4.116.297	3.944.731
Migrantes ¹	3.782.416	2.063.668	1.718.748
Ns/Nr	19.620 ^{oo}	11.247 ^{oo}	8.373 ^{oo}

¹ Población residente en un lugar distinto al área de relevamiento durante un período de más de 6 meses.

Fuente: INDEC. Encuesta Permanente de Hogares

Cuadro 2.30. Población total clasificada por condición de migración, lugar de residencia anterior y período de llegada al área, según lugar de nacimiento
Aglomerado Gran Buenos Aires. Mayo 1999

Condición de migración, lugar de residencia anterior y período de llegada al área	Total	Lugar de nacimiento			
		Esta ciudad	Otro lugar del país	Otro país	Ns/Nr
Total	11.863.064	8.379.131	2.516.369	950.008	17.556^{oo}
Población no migrante	8.061.028	7.959.938	83.647 ^{oo}	17.443 ^{oo}	-
Población migrante ¹	3.782.416	418.161	2.431.690	932.565	-
Últimos cinco años	360.107	72.842 ^{oo}	202.863	84.402 ^{oo}	-
Otro lugar del país	251.242	50.021 ^{oo}	198.308	2.913 ^{oo}	-
En otro país	108.865	22.821 ^{oo}	4.555 ^{oo}	81.489 ^{oo}	-
Ns/Nr residencia anterior	-	-	-	-	-
Más de cinco años	3.369.821	343.152	2.187.673	838.996	-
Otro lugar del país	2.481.220	255.961	2.173.120	52.139 ^{oo}	-
En otro país	888.601	87.191 ^{oo}	14.553 ^{oo}	786.857	-
Ns/Nr residencia anterior	-	-	-	-	-
Ns/Nr año	52.488 ^{oo}	2.167 ^{oo}	41.154 ^{oo}	9.167 ^{oo}	-
Ns/Nr condición de migración	19.620 ^{oo}	1.032 ^{oo}	1.032 ^{oo}	-	17.556 ^{oo}

¹ Población residente en un lugar distinto al área de relevamiento durante un período de más de 6 meses.

Fuente: INDEC. Encuesta Permanente de Hogares

Cuadro 2.31. Población total clasificada por lugar de nacimiento y lugar de residencia anterior
Aglomerado Gran Buenos Aires. Mayo 1999

Lugar de residencia anterior	Total	Lugar de nacimiento				Ns/Nr
		Esta ciudad	Otro lugar de esta provincia	Otro provincia	Otro país	
Total	11.863.064	8.379.131	475.008	2.041.361	950.008	17.556 °°
En esta ciudad	8.061.028	7.959.938	40.094 °°	43.553 °°	17.443 °°	-
En otro lugar ¹	3.782.416	418.161	433.882	1.997.808	932.565	-
Otro lugar de esta provincia	550.817	94.256 °°	404.168	36.919 °°	15.474 °°	-
En otra provincia	2.227.024	213.893	22.657 °°	1.948.838	41.636 °°	-
En otro país	1.004.575	110.012	7.057 °°	12.051 °°	875.455	-
Ns/Nr lugar de nacimiento	-	-	-	-	-	-
Ns/Nr condición de migración	19.620 °°	1.032 °°	1.032 °°	-	-	17.556 °°

¹ Población residente en un lugar distinto al área de relevamiento durante un período de más de 6 meses.

Fuente: INDEC. Encuesta Permanente de Hogares

Cuadro 2.32. Población migrante clasificada por período socioeconómico de llegada al área, según lugar de residencia anterior. Aglomerado Gran Buenos Aires. Mayo 1999

Período de llegada al área ¹	Total	Lugar de residencia anterior			Ns/Nr
		Otro lugar de esta provincia	Otra provincia	Otro país	
Total	3.782.416	550.817	2.227.024	1.004.575	-
hasta 1944	281.649	81.148 °°	116.154	84.347 °°	-
1945 - 1955	615.339	102.029 °°	303.012	210.298	-
1956 - 1963	449.696	43.340 °°	320.094	86.262 °°	-
1964 - 1975	852.592	82.311 °°	604.241	166.040	-
1976 - 1983	476.031	48.679 °°	319.892	107.460	-
1984 - 1989	355.367	52.677 °°	184.366	118.324	-
1990 y más	699.254	131.104	343.415	224.735	-
Ns/Nr	52.488 °°	9.529 °°	35.850 °°	7.109 °°	-

¹ Período de llegada al área refiere a periodización socio-económica.

Nota: población residente en un lugar distinto al área de relevamiento durante un período de más de 6 meses. Se advierte que la totalidad de los valores del cuadro (totales y subtotales) se refieren al PERÍODO de LLEGADA al ÁREA de los que la EPH encuentra en la presente onda de relevamiento. No incluye, por lo tanto, a aquellos que habiendo llegado en esos períodos emigraron del área o fallecieron con anterioridad a esta onda y, por lo tanto, no refleja la evolución del proceso migratorio en el tiempo.

Fuente: INDEC. Encuesta Permanente de Hogares

Cuadro 2.32p. Población migrante clasificada por período socioeconómico de llegada al área, según lugar de residencia anterior, en porcentaje. Aglomerado Gran Buenos Aires. Mayo 1999

Período de llegada al área ¹	Total	Lugar de residencia anterior			
		Otro lugar de esta provincia	Otra provincia	Otro país	Ns/Nr
			%		
Total	100,0	100,0	100,0	100,0	-
hasta 1944	7,4	14,7	5,2	8,4	-
1945 - 1955	16,3	18,5	13,6	20,9	-
1956 - 1963	11,9	7,9	14,4	8,6	-
1964 - 1975	22,5	14,9	27,1	16,5	-
1976 - 1983	12,6	8,8	14,4	10,7	-
1984 - 1989	9,4	9,6	8,3	11,8	-
1990 y más	18,5	23,8	15,4	22,4	-
Ns/Nr	1,4	1,7	1,6	0,7	-

¹ Período de llegada al área refiere a periodización socio-económica.

Nota: población residente en un lugar distinto al área de relevamiento durante un período de más de 6 meses. Se advierte que la totalidad de los valores del cuadro (totales y subtotales) se refieren al PERÍODO de LLEGADA al ÁREA de los que la EPH encuentra en la presente onda de relevamiento. No incluye, por lo tanto, a aquellos que habiendo llegado en esos períodos emigraron del área o fallecieron con anterioridad a esta onda y, por lo tanto, no refleja la evolución del proceso migratorio en el tiempo.

Fuente: INDEC. Encuesta Permanente de Hogares

Cuadro 2.33. Población migrante clasificada por período intercensal de llegada al área, según lugar de residencia anterior. Aglomerado Gran Buenos Aires. Mayo 1999

Período de llegada al área ¹	Total	Lugar de residencia anterior			Ns/Nr
		Otro lugar de esta provincia	Otra provincia	Otro país	
Total	3.782.416	550.817	2.227.024	1.004.575	-
hasta 1947	403.089	108.043	193.916	101.130 ^{oo}	-
1948 - 1960	794.502	106.963	429.604	257.935	-
1961 - 1970	715.553	71.293 ^{oo}	547.191	97.069 ^{oo}	-
1971 - 1980	611.473	50.417 ^{oo}	398.533	162.523	-
1981 - 1985	281.979	37.911 ^{oo}	168.936	75.132 ^{oo}	-
1986 - 1990	283.596	53.056 ^{oo}	139.341	91.199 ^{oo}	-
1991 y más	639.736	113.605	313.653	212.478	-
Ns/Nr	52.488 ^{oo}	9.529 ^{oo}	35.850 ^{oo}	7.109 ^{oo}	-

¹ Período de llegada al área refiere a periodización intercensal.

Nota: población residente en un lugar distinto al área de relevamiento durante un período de más de 6 meses. Se advierte que la totalidad de los valores del cuadro (totales y subtotales) se refieren al PERÍODO de LLEGADA al ÁREA de los que la EPH encuentra en la presente onda de relevamiento. No incluye, por lo tanto, a aquellos que habiendo llegado en esos períodos emigraron del área o fallecieron con anterioridad a esta onda y, por lo tanto, no refleja la evolución del proceso migratorio en el tiempo.

Fuente: INDEC. Encuesta Permanente de Hogares

Cuadro 2.33p. Población migrante clasificada por período intercensal de llegada al área, según lugar de residencia anterior, en porcentaje. Aglomerado Gran Buenos Aires. Mayo 1999

Período de llegada al área ¹	Total	Lugar de residencia anterior			
		Otro lugar de esta provincia	Otra provincia	Otro país	Ns/Nr
Total	100,0	100,0	100,0	100,0	-
hasta 1947	10,7	19,6	8,7	10,1	-
1948 - 1960	21,0	19,4	19,3	25,7	-
1961 - 1970	18,9	12,9	24,6	9,7	-
1971 - 1980	16,2	9,2	17,9	16,2	-
1981 - 1985	7,5	6,9	7,6	7,5	-
1986 - 1990	7,5	9,6	6,3	9,1	-
1991 y más	16,9	20,6	14,1	21,2	-
Ns/Nr	1,4	1,7	1,6	0,7	-

¹ Período de llegada al área refiere a periodización intercensal.

Nota: población residente en un lugar distinto al área de relevamiento durante un período de más de 6 meses. Se advierte que la totalidad de los valores del cuadro (totales y subtotales) se refieren al PERÍODO de LLEGADA al ÁREA de los que la EPH encuentra en la presente onda de relevamiento. No incluye, por lo tanto, a aquellos que habiendo llegado en esos períodos emigraron del área o fallecieron con anterioridad a esta onda y, por lo tanto, no refleja la evolución del proceso migratorio en el tiempo.

Fuente: INDEC. Encuesta Permanente de Hogares

Cuadro 2.34. Población total por edad y sexo, según lugar de nacimiento
Aglomerado Gran Buenos Aires. Mayo 1999

Edad y sexo	Total general	Lugar de nacimiento				Ns/Nr
		En esta ciudad	En otro lugar de esta provincia	En otra provincia	En otro país	
Total	11.863.064	8.379.131	475.008	2.041.361	950.008	17.556 °°
de 0 a 14 años	2.809.703	2.671.409	21.266 °°	70.875 °°	44.175 °°	1.978 °°
de 15 a 24 años	2.202.550	1.902.692	66.603 °°	151.967	76.146 °°	5.142 °°
de 25 a 29 años	852.742	645.446	29.708 °°	108.283	67.178 °°	2.127 °°
de 30 a 39 años	1.507.493	1.008.347	40.262 °°	333.765	125.119	-
de 40 a 49 años	1.507.482	892.689	44.669 °°	422.723	143.161	4.240 °°
de 50 a 59 años	1.238.482	559.409	72.931 °°	419.318	184.793	2.031 °°
de 60 a 69 años	846.725	320.151	80.265 °°	291.023	154.265	1.021 °°
de 70 años y más	897.887	378.988	119.304	243.407	155.171	1.017 °°
Ns/Nr	-	-	-	-	-	-
Mujeres	6.191.212	4.264.838	283.950	1.114.006	518.203	10.215 °°
de 0 a 14 años	1.356.743	1.280.913	12.035 °°	35.246 °°	27.560 °°	989 °°
de 15 a 24 años	1.110.704	959.633	34.854 °°	73.613 °°	38.618 °°	3.986 °°
de 25 a 29 años	422.100	312.771	15.385 °°	57.476 °°	35.334 °°	1.134 °°
de 30 a 39 años	791.034	527.215	17.319 °°	174.257	72.243 °°	-
de 40 a 49 años	809.603	486.034	32.293 °°	215.190	75.011 °°	1.075 °°
de 50 a 59 años	659.372	294.474	40.064 °°	229.319	94.522 °°	993 °°
de 60 a 69 años	479.669	177.053	50.742 °°	165.990	84.863 °°	1.021 °°
de 70 años y más	561.987	226.745	81.258 °°	162.915	90.052 °°	1.017 °°
Ns/Nr	-	-	-	-	-	-
Varones	5.671.852	4.114.293	191.058	927.355	431.805	7.341 °°
de 0 a 14 años	1.452.960	1.390.496	9.231 °°	35.629 °°	16.615 °°	989 °°
de 15 a 24 años	1.091.846	943.059	31.749 °°	78.354 °°	37.528 °°	1.156 °°
de 25 a 29 años	430.642	332.675	14.323 °°	50.807 °°	31.844 °°	993 °°
de 30 a 39 años	716.459	481.132	22.943 °°	159.508	52.876 °°	-
de 40 a 49 años	697.879	406.655	12.376 °°	207.533	68.150 °°	3.165 °°
de 50 a 59 años	579.110	264.935	32.867 °°	189.999	90.271 °°	1.038 °°
de 60 a 69 años	367.056	143.098	29.523 °°	125.033	69.402 °°	-
de 70 años y más	335.900	152.243	38.046 °°	80.492 °°	65.119 °°	-
Ns/Nr	-	-	-	-	-	-

Fuente: INDEC. Encuesta Permanente de Hogares

Cuadro 2.35. Población total clasificada por condición de migración, edad y sexo, según lugar de residencia anterior. Aglomerado Gran Buenos Aires. Mayo 1999

Edad y sexo	Total general	Población no migrante	Migrantes ¹					Ns/Nr condición de migración
			Subtotal población migrante	Lugar de residencia anterior			Ns/Nr	
				Otro lugar de esta provincia	Otra provincia	Otro país		
Total	11.863.064	8.061.028	3.782.416	550.817	2.227.024	1.004.575	-	19.620 °°
de 0 a 14 años	2.809.703	2.677.196	130.529	16.530 °°	72.627 °°	41.372 °°	-	1.978 °°
de 15 a 24 años	2.202.550	1.852.790	344.618	66.640 °°	189.677	88.301 °°	-	5.142 °°
de 25 a 29 años	852.742	615.186	235.429	34.197 °°	125.318	75.914 °°	-	2.127 °°
de 30 a 39 años	1.507.493	947.349	560.144	56.727 °°	362.321	141.096	-	-
de 40 a 49 años	1.507.482	804.831	698.411	74.016 °°	461.473	162.922	-	4.240 °°
de 50 a 59 años	1.238.482	516.913	719.538	92.421 °°	442.053	185.064	-	2.031 °°
de 60 a 69 años	846.725	293.252	551.420	86.796 °°	308.346	156.278	-	2.053 °°
de 70 años y más	897.887	353.511	542.327	123.490	265.209	153.628	-	2.049 °°
Ns/Nr	-	-	-	-	-	-	-	-
Mujeres	6.191.212	4.116.297	2.063.668	317.370	1.201.978	544.320	-	11.247 °°
de 0 a 14 años	1.356.743	1.284.809	70.945 °°	6.052 °°	38.326 °°	26.567 °°	-	989 °°
de 15 a 24 años	1.110.704	931.646	175.072	34.532 °°	93.109 °°	47.431 °°	-	3.986 °°
de 25 a 29 años	422.100	298.459	122.507	17.607 °°	67.292 °°	37.608 °°	-	1.134 °°
de 30 a 39 años	791.034	500.131	290.903	26.742 °°	186.445	77.716 °°	-	-
de 40 a 49 años	809.603	449.122	359.406	47.293 °°	230.378	81.735 °°	-	1.075 °°
de 50 a 59 años	659.372	272.823	385.556	47.194 °°	242.073	96.289 °°	-	993 °°
de 60 a 69 años	479.669	163.782	314.866	55.387 °°	171.792	87.687 °°	-	1.021 °°
de 70 años y más	561.987	215.525	344.413	82.563 °°	172.563	89.287 °°	-	2.049 °°
Ns/Nr	-	-	-	-	-	-	-	-
Varones	5.671.852	3.944.731	1.718.748	233.447	1.025.046	460.255	-	8.373 °°
de 0 a 14 años	1.452.960	1.392.387	59.584 °°	10.478 °°	34.301 °°	14.805 °°	-	989 °°
de 15 a 24 años	1.091.846	921.144	169.546	32.108 °°	96.568 °°	40.870 °°	-	1.156 °°
de 25 a 29 años	430.642	316.727	112.922	16.590 °°	58.026 °°	38.306 °°	-	993 °°
de 30 a 39 años	716.459	447.218	269.241	29.985 °°	175.876	63.380 °°	-	-
de 40 a 49 años	697.879	355.709	339.005	26.723 °°	231.095	81.187 °°	-	3.165 °°
de 50 a 59 años	579.110	244.090	333.982	45.227 °°	199.980	88.775 °°	-	1.038 °°
de 60 a 69 años	367.056	129.470	236.554	31.409 °°	136.554	68.591 °°	-	1.032 °°
de 70 años y más	335.900	137.986	197.914	40.927 °°	92.646 °°	64.341 °°	-	-
Ns/Nr	-	-	-	-	-	-	-	-

¹ Población residente en un lugar distinto al área de relevamiento durante un período de más de 6 (seis) meses.

Fuente: INDEC. Encuesta Permanente de Hogares

Cuadro 2.35p. Población total clasificada por condición de migración, edad y sexo, según lugar de residencia anterior, en porcentaje. Aglomerado Gran Buenos Aires. Mayo 1999

Edad y sexo	Total general	Población no migrante	Migrantes ¹					Ns/Nr condición de migración
			Subtotal población migrante	Lugar de residencia anterior			Ns/Nr	
				Otro lugar de esta provincia	Otra provincia	Otro país		
Total	100,0	68,0	31,9	4,6	% 18,8	8,5	-	0,2
de 0 a 14 años	100,0	95,3	4,6	0,6	2,6	1,5	-	0,1
de 15 a 24 años	100,0	84,1	15,6	3,0	8,6	4,0	-	0,2
de 25 a 29 años	100,0	72,1	27,6	4,0	14,7	8,9	-	0,2
de 30 a 39 años	100,0	62,8	37,2	3,8	24,0	9,4	-	-
de 40 a 49 años	100,0	53,4	46,3	4,9	30,6	10,8	-	0,3
de 50 a 59 años	100,0	41,7	58,1	7,5	35,7	14,9	-	0,2
de 60 a 69 años	100,0	34,6	65,1	10,3	36,4	18,5	-	0,2
de 70 años y más	100,0	39,4	60,4	13,8	29,5	17,1	-	0,2
Ns/Nr	-	-	-	-	-	-	-	-
Mujeres	100,0	66,5	33,3	5,1	19,4	8,8	-	0,2
de 0 a 14 años	100,0	94,7	5,2	0,4	2,8	2,0	-	0,1
de 15 a 24 años	100,0	83,9	15,8	3,1	8,4	4,3	-	0,4
de 25 a 29 años	100,0	70,7	29,0	4,2	15,9	8,9	-	0,3
de 30 a 39 años	100,0	63,2	36,8	3,4	23,6	9,8	-	-
de 40 a 49 años	100,0	55,5	44,4	5,8	28,5	10,1	-	0,1
de 50 a 59 años	100,0	41,4	58,5	7,2	36,7	14,6	-	0,2
de 60 a 69 años	100,0	34,1	65,6	11,5	35,8	18,3	-	0,2
de 70 años y más	100,0	38,4	61,3	14,7	30,7	15,9	-	0,4
Ns/Nr	-	-	-	-	-	-	-	-
Varones	100,0	69,5	30,3	4,1	18,1	8,1	-	0,1
de 0 a 14 años	100,0	95,8	4,1	0,7	2,4	1,0	-	0,1
de 15 a 24 años	100,0	84,4	15,5	2,9	8,8	3,7	-	0,1
de 25 a 29 años	100,0	73,5	26,2	3,9	13,5	8,9	-	0,2
de 30 a 39 años	100,0	62,4	37,6	4,2	24,5	8,8	-	-
de 40 a 49 años	100,0	51,0	48,6	3,8	33,1	11,6	-	0,5
de 50 a 59 años	100,0	42,1	57,7	7,8	34,5	15,3	-	0,2
de 60 a 69 años	100,0	35,3	64,4	8,6	37,2	18,7	-	0,3
de 70 años y más	100,0	41,1	58,9	12,2	27,6	19,2	-	-
Ns/Nr	-	-	-	-	-	-	-	-

¹ Población residente en un lugar distinto al área de relevamiento durante un período de más de 6 (seis) meses.

Fuente: INDEC. Encuesta Permanente de Hogares

Cuadro 2.36. Población total clasificada por condición de migración y edad, según período de llegada al área y lugar de nacimiento
Aglomerado Gran Buenos Aires. Mayo 1999

Edad	Total	Población no migrante	Subtotal población migrante	Migrantes ¹		
				Período de llegada al área		
				Migrantes de los últimos 5 años		
				Nacidos en el país	Nacidos en otro país	Ns/Nr lugar de nacimiento
Total	11.863.064	8.061.028	3.782.416	275.705	84.402 °°	-
de 0 a 13 años	2.637.809	2.518.842	116.989	37.762 °°	16.170 °°	-
de 14 a 49 años	6.242.161	4.378.510	1.852.142	207.060	60.813 °°	-
de 50 años y más	2.983.094	1.163.676	1.813.285	30.883 °°	7.419 °°	-
Ns/Nr	-	-	-	-	-	-

Edad	Total	Migrantes ¹				Ns/Nr condición de migración
		Período de llegada al área				
		Migrantes de más de 5 años				
		Nacidos en el país	Nacidos en otro país	Ns/Nr lugar de nacimiento	Ns/Nr período de llegada al área	
Total	11.863.064	2.530.825	838.996	-	52.488 °°	19.620 °°
de 0 a 13 años	2.637.809	44.068 °°	18.989 °°	-	-	1.978 °°
de 14 a 49 años	6.242.161	1.227.107	341.522	-	15.640 °°	11.509 °°
de 50 años y más	2.983.094	1.259.650	478.485	-	36.848 °°	6.133 °°
Ns/Nr	-	-	-	-	-	-

¹ Población residente en un lugar distinto al área de relevamiento durante un período de más de 6 (seis) meses.

Fuente: INDEC. Encuesta Permanente de Hogares

Cuadro 2.37. Población de 14 años y más clasificada por condición de migración, lugar de nacimiento y antigüedad de la migración, según condición de actividad
Aglomerado Gran Buenos Aires. Mayo 1999

Condición de migración y lugar de nacimiento	Población de 14 años y más	PEA			PNEA	Ns/Nr condición de actividad	Tasas específicas ²		
		Subtotal	Ocupados	Desocupados			Actividad ³	Desocupación	Subocupación
Total	9.225.255	5.517.330	4.657.089	860.241	3.707.925	-	59,8	15,6	13,8
Población no migrante	5.542.186	3.319.130	2.803.279	515.851	2.223.056	-	59,9	15,5	13,1
Población migrante	3.665.427	2.185.625	1.841.235	344.390	1.479.802	-	59,6	15,8	15,0
Migrantes de los últimos 5 años									
	306.175	195.012	160.485	34.527 ^{oo}	111.163	-	63,7	17,7	10,4
Nacidos en este país	237.943	149.201	126.346	22.855 ^{oo}	88.742 ^{oo}	-	62,7	15,3	10,6
Nacidos en otro país	68.232 ^{oo}	45.81 ^{oo}	34.139 ^{oo}	11.672 ^{oo}	22.421 ^{oo}	-	67,1	25,5	9,5
Ns/Nr	-	-	-	-	-	-	-	-	-
Migrantes de más de 5 años									
	3.306.764	1.964.722	1.659.991	304.731	1.342.042	-	59,4	15,5	15,6
Nacidos en este país	2.486.757	1.523.334	1.292.964	230.370	963.423	-	61,3	15,1	16,0
Nacidos en otro país	820.007	441.388	367.027	74.361 ^{oo}	378.619	-	53,8	16,8	14,1
Ns/Nr	-	-	-	-	-	-	-	-	-
Migrantes Ns/Nr año	52.488 ^{oo}	25.891 ^{oo}	20.759 ^{oo}	5.132 ^{oo}	26.597 ^{oo}	-	-	-	-
Ns/Nr condición de migración	17.642^{oo}	12.575^{oo}	12.575^{oo}	-	5.067^{oo}	-	-	-	-

¹ Población residente en un lugar distinto al área de relevamiento durante un período de más de 6 (seis) meses.

² Las tasas calculadas en base a datos con ^{oo} están afectadas por las mismas restricciones de los valores sobre los que se sustentan.

³ Calculada sobre la población de 14 años y más.

Fuente: INDEC Encuesta Permanente de Hogares

Cuadro 2.38. Población ocupada de 14 años y más clasificada por condición de migración y antigüedad de la migración, según rama de actividad
Aglomerado Gran Buenos Aires. Mayo 1999

Condición de migración y antigüedad de la migración	Total	Rama de actividad ²						Actividad no bien especificada y Ns/Nr
		Industria	Construcción	Comercio	Servicio doméstico	Otros servicios	Otras ramas ³	
Total	4.657.089	779.557	343.688	875.828	343.260	1.127.228	1.169.002	18.526 ^{oo}
Población no migrante	2.803.279	465.964	148.732	577.616	125.042	723.139	759.826	2.960 ^{oo}
Población migrante ¹	1.841.235	312.555	194.956	297.134	217.197	403.106	409.176	7.111 ^{oo}
Migrantes de los últimos 5 años								
	160.485	28.178 ^{oo}	11.216 ^{oo}	19.823 ^{oo}	17.977 ^{oo}	40.989 ^{oo}	42.302 ^{oo}	-
Migrantes de más de 5 años								
	1.659.991	281.159	183.740	275.261	196.850	357.961	358.902	6.118 ^{oo}
Migrantes Ns/Nr año	20.759 ^{oo}	3.218 ^{oo}	-	2.050 ^{oo}	2.370 ^{oo}	4.156 ^{oo}	7.972 ^{oo}	993 ^{oo}
Ns/Nr condición de migración	12.575^{oo}	1.038^{oo}	-	1.078^{oo}	1.021^{oo}	983^{oo}	-	8.455^{oo}

¹ Población residente en un lugar distinto al área de relevamiento durante un período de más de 6 (seis) meses.

² Clasificada según la CIIU Revisión 3.

³ Incluye actividades primarias, suministro de electricidad, gas y agua, hoteles y restaurantes, transporte, almacenamiento y comunicaciones, servicios financieros, inmobiliarios, de alquiler y empresariales y organizaciones y órganos extraterritoriales.

Fuente: INDEC. Encuesta Permanente de Hogares

Cuadro 2.38p. Población ocupada de 14 años y más clasificada por condición de migración y antigüedad de la migración, según rama de actividad, en porcentaje
Aglomerado Gran Buenos Aires. Mayo 1999

Condición de migración y antigüedad de la migración	Total	Rama de actividad ²					Otras ramas	Actividad no bien especificada y Ns/Nr
		Industria	Construcción	Comercio	Servicio doméstico	Otros servicios		
Total	100,0	16,7	7,4	18,8	7,4	24,2	25,1	0,4
Población no migrante	100,0	16,6	5,3	20,6	4,5	25,8	27,1	0,1
Población migrante¹	100,0	17,0	10,6	16,1	11,8	21,9	22,2	0,4
Migrantes de los últimos 5 años	100,0	17,6	7,0	12,4	11,2	25,5	26,4	-
Migrantes de más de 5 años	100,0	16,9	11,1	16,6	11,9	21,6	21,6	0,4
Migrantes Ns/Nr año	100,0	15,5	-	9,9	11,4	20,0	38,4	4,8
Ns/Nr condición de migración	100,0	8,3	-	8,6	8,1	7,8	-	67,2

¹ Población residente en un lugar distinto al área de relevamiento durante un período de más de 6 meses.

² Clasificada según la CIIU Revisión 3.

³ Incluye actividades primarias, suministro de electricidad, gas y agua, hoteles y restaurantes, transporte, almacenamiento y comunicaciones, servicios financieros, inmobiliarios, de alquiler y empresariales y organizaciones y órganos extraterritoriales.

Fuente: INDEC. Encuesta Permanente de Hogares

Cuadro 2.39. Población ocupada de 14 años y más clasificada por condición de migración y antigüedad de la migración, según calificación de la ocupación
Aglomerado Gran Buenos Aires. Mayo 1999

Condición de migración y antigüedad de la migración	Total	Calificación de la ocupación				Ns/Nr
		Calificación profesional	Calificación técnica	Calificación operativa	No calificado	
Total	4.657.089	475.548	872.972	1.992.987	1.277.039	38.543 °°
Población no migrante	2.803.279	343.601	582.105	1.147.845	710.192	19.536 °°
Población migrante¹	1.841.235	131.947	289.829	845.142	563.765	10.552 °°
Migrantes de los últimos 5 años	160.485	17.499 °°	27.993 °°	63.055 °°	51.938 °°	-
Migrantes de más 5 años	1.659.991	113.427	258.689	776.017	504.368	7.490 °°
Migrantes Ns/Nr año	20.759 °°	1.021 °°	3.147 °°	6.070 °°	7.459 °°	3.062 °°
Ns/Nr condición de migración	12.575 °°	-	1.038 °°	-	3.082 °°	8.455 °°

¹ Población residente en un lugar distinto al área de relevamiento durante un período de más de 6 meses.

Fuente: INDEC. Encuesta Permanente de Hogares

Cuadro 2.39p. Población ocupada de 14 años y más clasificada por condición de migración y antigüedad de la migración, según calificación de la ocupación, en porcentaje Aglomerado Gran Buenos Aires. Mayo 1999

Condición de migración y antigüedad de la migración	Total	Calificación de la ocupación				Ns/Nr
		Clasificación profesional	Calificación técnica	Calificación operativa	No calificado	
Total	100,0	10,2	18,7	42,8	27,4	0,8
Población no migrante	100,0	12,3	20,8	40,9	25,3	0,7
Población migrante¹	100,0	7,2	15,7	45,9	30,6	0,6
Migrantes de los últimos 5 años	100,0	10,9	17,4	39,3	32,4	-
Migrantes de más de 5 años	100,0	6,8	15,6	46,7	30,4	0,5
Migrantes Ns/Nr año	100,0	4,9	15,2	29,2	35,9	14,8
Ns/Nr condición de migración	100,0	-	8,3	-	24,5	67,2

¹ Población residente en un lugar distinto al área de relevamiento durante un período de más de 6 (seis) meses.

Fuente: INDEC. Encuesta Permanente de Hogares

Cuadro 2.40. Población ocupada de 14 años y más clasificada por condición de migración y antigüedad de la migración, según categoría ocupacional Aglomerado Gran Buenos Aires. Mayo 1999

Condición de migración y antigüedad de la migración	Total	Categoría ocupacional				Ns/Nr
		Patrón	Cuenta propia	Asalariado	Trabajador sin salario	
Total	4.657.089	219.329	970.664	3.415.529	51.567 ^{oo}	-
Población no migrante	2.803.279	139.532	538.110	2.087.390	38.247 ^{oo}	-
Población migrante¹	1.841.235	78.759 ^{oo}	429.448	1.320.697	12.331 ^{oo}	-
Migrantes de los últimos 5 años	160.485	2.326 ^{oo}	13.950 ^{oo}	141.047	3.162 ^{oo}	-
Migrantes de más de 5 años	1.659.991	74.337 ^{oo}	413.570	1.162.915	9.169 ^{oo}	-
Migrantes Ns/Nr año	20.759 ^{oo}	2.096 ^{oo}	1.928 ^{oo}	16.735 ^{oo}	-	-
Ns/Nr condición de migración	12.575 ^{oo}	1.038 ^{oo}	3.106 ^{oo}	7.442 ^{oo}	989 ^{oo}	-

¹ Población residente en un lugar distinto al área de relevamiento durante un período de más de 6 (seis) meses.

Fuente: INDEC. Encuesta Permanente de Hogares

Cuadro 2.41. Población asalariada de 14 años y más clasificada por condición de migración y antigüedad de la migración, según descuento jubilatorio
Aglomerado Gran Buenos Aires. Mayo 1999

Condición de migración y antigüedad de la migración	Total	Descuento jubilatorio		
		Con descuento jubilatorio	Sin descuento jubilatorio	Ns/Nr
Total	3.415.529	2.112.487	1.278.797	24.245 °°
Población no migrante	2.087.390	1.327.231	755.037	5.122 °°
Población migrante¹	1.320.697	785.256	523.760	11.681 °°
Migrantes de los últimos 5 años	141.047	66.728 °°	72.217 °°	2.102 °°
Migrantes de más de 5 años	1.162.915	706.910	449.868	6.137 °°
Migrantes Ns/Nr año	16.735 °°	11.618 °°	1.675 °°	3.442 °°
Ns/Nr condición de migración	7.442 °°	-	-	7.442 °°

¹ Población residente en un lugar distinto al área de relevamiento durante un período de más de 6 (seis) meses.

Fuente: INDEC. Encuesta Permanente de Hogares

Cuadro 2.42. Población ocupada de 14 años y más clasificada por condición de migración y antigüedad de la migración, según localización del puesto de trabajo
Aglomerado Gran Buenos Aires. Mayo 1999

Condición de migración y antigüedad de la migración	Total	Localización del puesto de trabajo			Ns/Nr
		Capital Federal	19 partidos del conurbano	Otro lugar	
Total Capital Federal	1.363.493	1.232.560	117.517	8.998 °°	4.418 °°
Población no migrante	784.010	706.413	75.461 °°	2.136 °°	-
Población migrante¹	577.249	526.147	42.056 °°	6.862 °°	2.184 °°
Migrantes de los últimos 5 años	82.420 °°	75.650 °°	6.770 °°	-	-
Migrantes de más de 5 años	486.823	442.491	35.286 °°	6.862 °°	2.184 °°
Migrantes Ns/Nr año	8.006 °°	8.006 °°	-	-	-
Ns/Nr condición de migración	2.234 °°	-	-	-	2.234 °°
Total Conurbano	3.293.596	926.569	2.337.421	19.310 °°	10.296 °°
Población no migrante	2.019.269	593.260	1.414.749	11.260 °°	-
Población migrante¹	1.263.986	333.309	921.634	8.050 °°	993 °°
Migrantes de los últimos 5 años	78.065 °°	19.456 °°	57.649 °°	960 °°	-
Migrantes de más de 5 años	1.173.168	307.526	858.552	7.090 °°	-
Migrantes Ns/Nr año	12.753 °°	6.327 °°	5.433 °°	-	993 °°
Ns/Nr condición de migración	10.341 °°	-	1.038 °°	-	9.303 °°

¹ Población residente en un lugar distinto al área de relevamiento durante un período de más de 6 (seis) meses.

Fuente: INDEC. Encuesta Permanente de Hogares

ESTE VOLUMEN
ENCUESTA PERMANENTE DE HOGARES GRAN BUENOS AIRES – MAYO 1999
CON UNA TIRADA DE 800 EJEMPLARES
SE TERMINÓ DE IMPRIMIR
EN EL MES DE DICIEMBRE DE 1999
EN EL DEPARTAMENTO PUBLICACIONES DEL INDEC,
AV. PRESIDENTE JULIO A. ROCA 609
1067 BUENOS AIRES
REPÚBLICA ARGENTINA