

ENCUESTA
PERMANENTE
de hogares

Gran Buenos Aires
Octubre 2000



REPÚBLICA ARGENTINA
MINISTERIO DE ECONOMÍA
SECRETARÍA DE POLÍTICA ECONÓMICA
INSTITUTO NACIONAL DE ESTADÍSTICA Y CENSOS

INDEC

M1 / 198.2000 OCT

C. E. S.
Centro Estadístico de Servicios
DIRECCION DE DIFUSION
I. N. D. E. C.

ISBN 950-896-293-3

C. E. S.
Centro Estadístico de Servicios
DIRECCION DE DIFUSION
I. N. D. E. C.

07 ENE 2002

ENCUESTA PERMANENTE de hogares

Gran Buenos Aires
octubre 2000



REPÚBLICA ARGENTINA
MINISTERIO DE ECONOMÍA

SECRETARÍA DE POLÍTICA ECONÓMICA

INSTITUTO NACIONAL DE ESTADÍSTICA Y CENSOS

INDEC

Los datos que contiene esta publicación han sido elaborados por la Dirección de Encuestas a Hogares del INDEC, cuya directora es la Lic. Clyde Charre de Trabuchi. La información corresponde al aglomerado Gran Buenos Aires y constituye una síntesis de los tabulados básicos que regularmente presenta la EPH para cada uno de los 28 aglomerados relevados y para cada una de las ondas. Dichos tabulados están disponibles en el banco de datos dbINDEC.

Otros formatos de presentación de resultados de la EPH

Información de prensa: contiene las tasas básicas de actividad, empleo, desocupación, subocupación demandante y no demandante de los dominios que releva la EPH. Para el aglomerado Gran Buenos Aires el informe de prensa es un poco más extenso y detallado.

Base usuarios: contiene las respuestas a la Encuesta registro por registro (preservando el secreto estadístico) en dos archivos: hogares y personas. Posibilita su procesamiento directo por parte de los usuarios.

Indicadores: serie sobre distintas temáticas. Disponibles en el dbINDEC.

Información sobre módulos: indicadores sobre temáticas abordadas a través de módulos adicionales a la EPH (situación habitacional, utilización y gastos en salud, etcétera). Disponibles en el dbINDEC.

Metodología de la encuesta, documentos e información analítica: pueden consultarse en la biblioteca del INDEC.

SIGNOS CONVENCIONALES UTILIZADOS POR EL INDEC

Para la sustitución o complementación de un dato numérico el INDEC utiliza los siguientes signos, según el caso:

- * Dato provisorio
- Dato igual a cero
- - Dato ínfimo, menos de la mitad del último dígito mostrado
- . Dato no registrado
- ... Dato no disponible a la fecha de presentación de los resultados
- ∞ Dato estimado con coeficiente de variación entre el 10% y el 30%
- .. Dato no significativo estadísticamente, con coeficiente mayor al 30%
- /// Dato que no corresponde presentar debido a la naturaleza de las cosas o del cálculo
- s Dato confidencial por aplicación de las reglas del secreto estadístico
- e Dato estimado por extrapolación, proyección o imputación

© Queda hecho el depósito que fija la Ley N° 11.723. Buenos Aires, 2001
Responsable de la edición A.G. Ing. Agr. Noemí Rosa Muchnik

Permitida la reproducción parcial con mención de la fuente

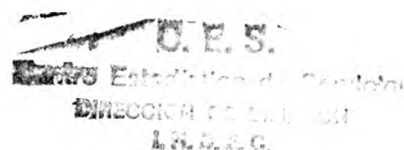
PUBLICACIONES DEL INDEC

Las publicaciones editadas por el Instituto Nacional de Estadística y Censos se encuentran a la venta en INDEC, Centro Estadístico de Servicios, Julio A. Roca 615, PB. 1067 Buenos Aires, Argentina.

Por cualquier consulta puede dirigirse personalmente al Centro Estadístico de Servicios, o bien comunicarse a los teléfonos 4349-9650/52/54/62, al fax: 4349-9621, o a través de correo electrónico E-Mail: CES@indec.mecon.gov.ar.

Horario de atención de 9,30 a 16,00.

09 MAYO 2013



CONTENIDO

	Página
INTRODUCCIÓN	7
BREVE RESEÑA SOBRE LA ENCUESTA	9
1. Antecedentes	9
2. Historia	9
3. Descripción de la Encuesta Permanente de Hogares	10
3.1. Objetivos	10
3.2. Aspectos temáticos	10
3.3. Diseño de la muestra	13
3.4. Obtención de la información	13
3.5. Estimaciones	14
3.6. Confidencialidad	14
4. Errores de muestreo. Uso de la tabla específica	14
5. Conceptos y definiciones básicas utilizadas	18
SERIES DE LAS PRINCIPALES TASAS EN EL AGLOMERADO GRAN BUENOS AIRES. OCTUBRE 2000	
Gráficos	23
Cuadros	
1.1. Tasa de actividad, empleo, desocupación, subocupación horaria demandante y no demandante y sobreocupación horaria	24
1.2. Tasa de actividad general y específica por sexo	25
1.3. Tasa de actividad específica por edad	26
1.4. Tasa de empleo general y específica por sexo	27
1.5. Tasa de empleo específica por edad	28
1.6. Tasa de desocupación general y específica por sexo	29
1.7. Tasa de desocupación específica por edad	30
1.8. Jefes de hogar: tasa de desocupación general y específica por sexo	31

**TABULADOS BÁSICOS DEL AGLOMERADO GRAN BUENOS AIRES
OCTUBRE 2000**

Cuadros referidos a la población total (2.1. a 2.5.)

2.1.	Población total por edad y sexo, según condición de actividad	35
2.1p.	Población total por edad y sexo, según condición de actividad, en porcentaje	36
2.2.	Población total clasificada por posición en el hogar, edad y sexo, según condición de actividad	37
2.2p.	Población total clasificada por posición en el hogar, edad y sexo, según condición de actividad, en porcentaje	38
2.3.	Población total por nivel de educación y condición de actividad, según posición en el hogar y sexo	39
2.3p.	Población total por nivel de educación y condición de actividad, según posición en el hogar y sexo, en porcentaje	41
2.4.	Población total clasificada por edad y sexo, según nivel de educación	43
2.4p.	Población total clasificada por edad y sexo, según nivel de educación, en porcentaje	45
2.5.	Población total clasificada por posición en el hogar y sexo, según condición de actividad	47
2.5p.	Población total clasificada por posición en el hogar y sexo, según condición de actividad, en porcentaje	48

Cuadros referidos a la población ocupada (2.6. a 2.13.)

2.6.	Población ocupada por categoría ocupacional, según rama de actividad de la ocupación principal	49
2.6p.	Población ocupada por categoría ocupacional, según rama de actividad de la ocupación principal, en porcentaje	50
2.7.	Población ocupada clasificada por sexo y posición en el hogar, según búsqueda de otro trabajo	51
2.7p.	Población ocupada clasificada por sexo y posición en el hogar, según búsqueda de otro trabajo, en porcentaje	51
2.8.	Población ocupada clasificada por sexo, según horas trabajadas en la semana	52
2.9.	Población ocupada clasificada por categoría ocupacional, según horas trabajadas en la semana	52
2.10.	Población ocupada clasificada por categoría de la ocupación principal, según cantidad de ocupaciones	52
2.10p.	Población ocupada clasificada por categoría de la ocupación principal, según cantidad de ocupaciones, en porcentaje	53
2.11.	Población ocupada clasificada por sexo, según intensidad de la ocupación	53
2.12.	Población ocupada clasificada por posición en el hogar y categoría ocupacional, según ingreso total individual	54
2.12p.	Población ocupada clasificada por posición en el hogar y categoría ocupacional, según ingreso total individual, en porcentaje	54
2.13.	Población ocupada clasificada por sexo, categoría ocupacional y rama de actividad, según ingreso total individual	55
2.13p.	Población ocupada clasificada por sexo, categoría ocupacional y rama de actividad, según ingreso total individual, en porcentaje	56

Cuadros referidos a la población desocupada (2.14. a 2.15.)

Página

2.14. Población desocupada clasificada por sexo, según intensidad de la desocupación	57
2.15. Población desocupada clasificada por sexo, según tipo de desocupación	57

Cuadros referidos a hogares (2.16. a 2.19.)

2.16. Hogares clasificados por condición de actividad y categoría ocupacional del jefe, según régimen de tenencia de la vivienda	57
2.17. Hogares clasificados por ingreso per cápita familiar, según régimen de tenencia de la vivienda	58
2.18. Hogares clasificados por cantidad de cuartos de uso exclusivo, según tamaño de los hogares	58
2.19. Hogares clasificados por tamaño del hogar, según régimen de tenencia de la vivienda	58

Cuadros referidos a la población económicamente activa (PEA) (2.20. a 2.21.)

2.20. Población económicamente activa clasificada por condición de actividad y rama de actividad de la ocupación principal, según nivel de educación	59
2.20p. Población económicamente activa clasificada por condición de actividad y rama de actividad de la ocupación principal, según nivel de educación, en porcentaje	59
2.21. Población económicamente activa clasificada por ingreso total individual y nivel de educación, según condición de actividad y categoría ocupacional	60
2.21p. Población económicamente activa clasificada por ingreso total individual, según nivel de educación, en porcentaje	60

Cuadros referidos a la calificación ocupacional (2.22. a 2.24.)

2.22. Población ocupada clasificada por calificación ocupacional, según sexo	61
2.22p. Población ocupada clasificada por calificación ocupacional según sexo, en porcentaje	61
2.23. Población ocupada por sexo y calificación ocupacional según rama de actividad	62
2.24. Población ocupada por carácter y calificación ocupacional según sexo	63
2.24p. Población ocupada por carácter y calificación ocupacional según sexo, en porcentaje	64

Cuadros referidos a la distribución de los ingresos (2.25. a 2.28.)

2.25. Población total según escala de ingreso total individual	65
2.26. Población ocupada según escala de ingreso de la ocupación principal	66
2.27. Hogares según escala de ingreso total familiar	67
2.28. Hogares según escala de ingreso per cápita familiar	68

Cuadros referidos a la migración (2.29 a 2.42)

2.29. Población total por condición de migración, según sexo	69
2.30. Población total clasificada por condición de migración, lugar de residencia anterior y período de llegada al área, según lugar de nacimiento	69
2.31. Población total clasificada por lugar de nacimiento y lugar de residencia anterior	70
2.32. Población migrante clasificada por período socioeconómico de llegada al área, según lugar de residencia anterior	70
2.32p. Población migrante clasificada por período socioeconómico de llegada al área, según lugar de residencia anterior, en porcentaje	71

	Página
2.33. Población migrante clasificada por período intercensal de llegada al área, según lugar de residencia anterior	71
2.33p. Población migrante clasificada por período intercensal de llegada al área, según lugar de residencia anterior, en porcentaje	72
2.34. Población total por edad y sexo, según lugar de nacimiento	73
2.35. Población total clasificada por condición de migración, edad y sexo, según lugar de residencia anterior	74
2.35p. Población total clasificada por condición de migración, edad y sexo, según lugar de residencia anterior, en porcentaje	75
2.36. Población total clasificada por condición de migración y edad, según período de llegada al área y lugar de nacimiento	76
2.37. Población de 14 años y más clasificada por condición de migración, lugar de nacimiento y antigüedad de la migración, según condición de actividad	77
2.38. Población ocupada de 14 años y más clasificada por condición de migración y antigüedad de la migración, según rama de actividad	77
2.38p. Población ocupada de 14 años y más clasificada por condición de migración y antigüedad de la migración, según rama de actividad, en porcentaje	78
2.39. Población ocupada de 14 años y más clasificada por condición de migración y antigüedad de la migración, según calificación de la ocupación	78
2.39p. Población ocupada de 14 años y más clasificada por condición de migración y antigüedad de la migración, según calificación de la ocupación, en porcentaje	79
2.40. Población ocupada de 14 años y más clasificada por condición de migración y antigüedad de la migración, según categoría ocupacional	79
2.41. Población asalariada de 14 años y más clasificada por condición de migración y antigüedad de la migración, según descuento jubilatorio	80
2.42. Población ocupada de 14 años y más clasificada por condición de migración y antigüedad de la migración, según localización del puesto de trabajo	80

INTRODUCCIÓN

Esta serie de publicaciones de las distintas ondas de la Encuesta Permanente de Hogares del aglomerado Gran Buenos Aires tiene el propósito de brindar un resumen de la información que habitualmente se difunde a través de distintas modalidades.

La publicación está estructurada en dos grandes partes. La primera (los cuadros 1.1 a 1.8) incluye información relativa a las tasas de actividad, empleo, desocupación y subocupación, en forma de series, desde las ondas correspondientes del año 1985, con el propósito de brindar un marco general temporal sobre la evolución de las principales variables relevadas por la encuesta.

La segunda parte (cuadros 2.1 a 2.42) está dedicada a las ondas cuyos resultados se presentan. La información tiene un ordenamiento temático, primero los cuadros referidos a la población total, luego a la población ocupada y desocupada, a los hogares, a la población económicamente activa (PEA), a la clasificación ocupacional, a la distribución de los ingresos y a la migración.

Dados los numerosos cruces de variables existentes en la mayoría de los cuadros, para buscar un tema específico será conveniente hacer una recorrida general, ya que es probable que la variable de interés aparezca en varios lugares, por ejemplo, el cuadro 2.12 contiene información referida a los ingresos, aunque los cuadros dedicados centralmente a los mismos son los 2.22 al 2.25.

En lo que se refiere a los ingresos conviene aclarar que los "estratos" (agrupamiento de deciles de ingresos) se han elaborado a partir de varios criterios relativos a la misma variable. El estrato alto está constituido por los deciles 9 y 10, el estrato medio por los deciles 5 a 8 y el estrato bajo por los deciles 1 a 4.

Respecto de los cuadros referidos a la estructura ocupacional, si se desea información sobre el marco clasificatorio utilizado, se recomienda consultar las publicaciones específicas del INDEC.

Las cifras absolutas que se presentan parecen tener una gran exactitud (ya que se indican cifras como 1.852.933, en vez de indicar 1.852.000, ó 1.853.000) pero debe recordarse que se trata de estimaciones de totales a partir de datos muestrales, razón por la cual esa exactitud debe relativizarse. Todos los datos que tienen a su derecha el signo "∞" tienen un coeficiente de variación entre el 10% y el 30%. Aquellos que, en cambio, han sido sustituidos por el signo "..", tienen un coeficiente de variación superior, lo que torna no aconsejable su utilización sin precauciones específicas. Esto último ocurre principalmente en los cruces donde -por la naturaleza de las variables involucradas- se encuentra una cantidad menor de casos.

BREVE RESEÑA SOBRE LA ENCUESTA

1. Antecedentes

La primera fuente sistemática y periódica de información sobre la fuerza de trabajo en nuestro país fue la Encuesta de Empleo y Desempleo, implementada desde 1963 a 1972. Se llevó a cabo en Capital y Partidos del Conurbano Bonaerense hasta 1969 y a partir de esa fecha se le agregaron importantes centros urbanos del país. Su objetivo era captar exclusivamente la temática ocupacional.

2. Historia

A partir de la experiencia del Censo de 1970 surge en el INDEC la inquietud de plantear una investigación periódica que permitiera la caracterización socioeconómica de la población, desarrollando un sistema integrado de indicadores sociales. El avance de esta línea de investigación condujo a la elaboración de una Encuesta de propósitos múltiples, que permitiera dar cuenta no sólo de la temática laboral, sino también de características demográficas y socioeconómicas significativas.

La elaboración del Proyecto "Encuesta Permanente de Hogares" comienza en 1971. Luego de una Prueba Piloto en julio de 1972, se implementa por primera vez en Capital Federal y Partidos del Conurbano Bonaerense en octubre de 1972.

La necesidad de información sobre la fuerza de trabajo requerida por las Direcciones Provinciales de Estadística, profundizada por la falta de cobertura de otras fuentes de información, llevó a dar prioridad a este requerimiento, incorporándose el principal aglomerado urbano de cada provincia.

La Encuesta cubrió así la mayoría de las ciudades capitales de provincia y ciudades importantes, como Rosario en la provincia de Santa Fe, Bahía Blanca y Mar del Plata en la provincia de Buenos Aires, Comodoro Rivadavia en Chubut, Río Cuarto en Córdoba y Concordia en la provincia de Entre Ríos. Esta cobertura permite caracterizar los diferentes mercados de trabajo urbanos.

Entre 1975 y 1980, a requerimiento de las provincias de Río Negro y Tucumán, se amplió el desarrollo teórico y metodológico, lo que permitió implementar la Encuesta en áreas geográficas caracterizadas por presentar mercados de trabajo urbano-rurales. Se integraron así al Programa EPH, el Alto Valle del Río Negro y la provincia de Tucumán en su totalidad, manteniéndose en la actualidad el primero.

Actualmente, la EPH se realiza dos veces al año, en mayo y octubre, en 28 aglomerados urbanos, que representan al 70% de la población urbana del país, al 98% de la población que reside en centros urbanos de 100.000 y más habitantes y al 91% de la población que reside en centros urbanos de 50.000 y más habitantes. Se releva además, en marzo y setiembre, el área urbano-rural del Alto Valle de Río Negro. La EPH constituye, desde 1972, la fuente de información semestral más significativa sobre la evolución y caracterización de la fuerza de trabajo en los principales mercados de trabajo urbanos de nuestro país, proveyendo oficialmente las tasas de actividad, empleo, subocupación y desocupación.

3. Descripción de la Encuesta Permanente de Hogares

3.1. Objetivos

Los objetivos generales que sustenta la EPH consisten sintéticamente en conocer y caracterizar a la población desde su inserción socioeconómica. En ese sentido pretende conocer la situación de las personas y de los hogares -por ser éstos los núcleos básicos de convivencia en donde los individuos se asocian- según su lugar en la estructura social.

3.2. Aspectos temáticos

En función de los objetivos generales, la EPH rescata como temática un conjunto de dimensiones básicas que pretenden dar respuesta a los siguientes ejes conceptuales:

- a. Caracterizar a la población desde el punto de vista demográfico.
- b. Caracterizar a la población por su participación en la producción de bienes y servicios.
- c. Caracterizar a la población por su participación en la distribución del producto social.

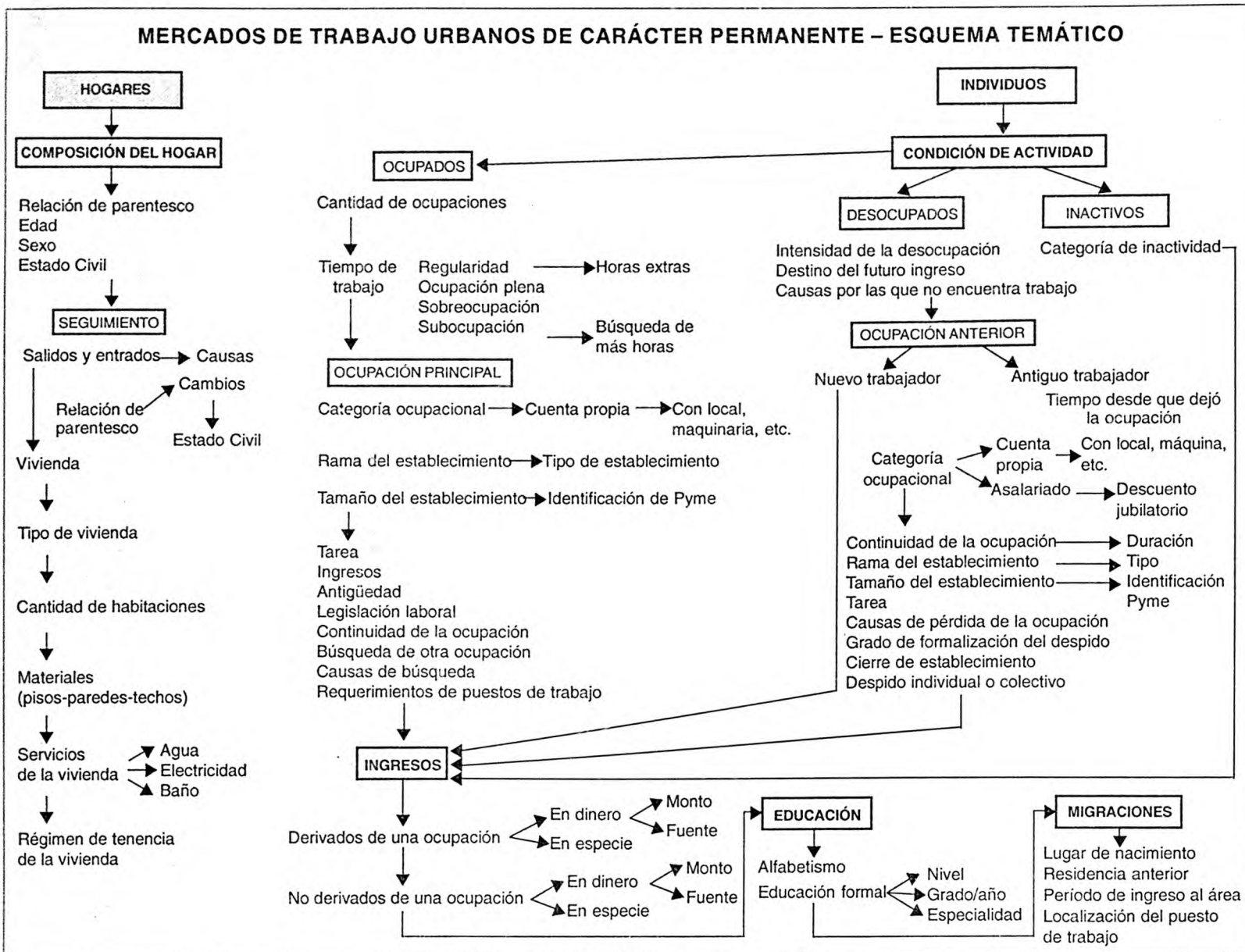
De estos tres ejes fundamentales se derivan los grandes temas de la Encuesta:

- a. Para conocer la población desde el punto de vista demográfico \Rightarrow *se derivan las* \Rightarrow **1. Características demográficas básicas**
- b. Para saber de su inserción en la producción \Rightarrow *se derivan las* \Rightarrow **2. Características ocupacionales**
- c. Para conocer su participación en la distribución de bienes y servicios \Rightarrow *se derivan las* \Rightarrow
 - 3. Características habitacionales**
 - 4. Características educacionales**
 - 5. Características del ingreso**
 - 6. Características migratorias**

A su vez, estas características básicas pueden reconocerse a través de las siguientes variables:

Características básicas	Variables e indicadores
1. Características demográficas (estructura y composición interna de los recursos humanos de una sociedad)	<ul style="list-style-type: none"> - Edad, sexo, estado civil - Relaciones de parentesco
2. Características ocupacionales (relación con la estructura productiva a través del medio básico del trabajo)	<ul style="list-style-type: none"> - Condición de actividad - Condición de inactividad <p data-bbox="803 360 1053 384">Para la PEA ocupada</p> <ul style="list-style-type: none"> - Cantidad de ocupaciones - Tiempo trabajado - Categoría ocupacional - Rama del establecimiento - Tipo del establecimiento - Tamaño del establecimiento - Tarea desarrollada - Ingreso de la ocupación - Antigüedad - Cobertura - Estabilidad de la ocupación - Búsqueda de otra ocupación - Causas de búsqueda - Requerimientos de puestos de trabajo <p data-bbox="803 766 1098 789">Para la PEA desocupada</p> <ul style="list-style-type: none"> - Intensidad de la desocupación - Destino del futuro ingreso - Causas de no encontrar trabajo - Tipo de desocupado - Desocupado antiguo trabajador: <ul style="list-style-type: none"> - Tiempo desde que dejó la ocupación - Categoría ocupacional - Estabilidad de la ocupación - Duración de la ocupación - Rama del establecimiento - Tamaño del establecimiento - Tarea desarrollada - Causas de pérdida de ocupación - Grado de formalización del despido - Cierre del establecimiento - Despido individual o colectivo
3. Características habitacionales (descripción de la situación habitacional de los hogares)	<ul style="list-style-type: none"> - Condición de ocupación - Tipo - Cantidad de habitaciones totales y de uso exclusivo - Materiales de las paredes - Servicios: agua/luz/baño - Tenencia
4. Características educacionales (descripción del grado y tipo de educación formal alcanzado por las personas)	<ul style="list-style-type: none"> - Condición de alfabetismo - Asistencia escolar - Nivel alcanzado - Grado o año - Especialidad
5. Características del ingreso (descripción de la distribución del ingreso y sus características específicas)	<ul style="list-style-type: none"> - Fuentes de ingreso monetario - Montos del ingreso - Ingresos en especie
6. Características migratorias (determinación de la condición de migración y de las características migratorias de las personas)	<ul style="list-style-type: none"> - Lugar de nacimiento - Lugar de residencia anterior - Período de ingreso al área - Localización del puesto de trabajo

MERCADOS DE TRABAJO URBANOS DE CARÁCTER PERMANENTE – ESQUEMA TEMÁTICO



3.3. Diseño de la muestra

Se utilizó un plan de muestreo probabilístico en dos etapas de selección. En la primera etapa se seleccionaron radios censales (UPE: unidad de primera etapa) con probabilidad proporcional a su tamaño, medido éste en cantidad de viviendas particulares. Se eligieron los radios censales por dos razones:

- a) permitió simplificar las tareas en todas las etapas del trabajo, y
- b) aseguró la comparabilidad de los resultados de la encuesta con cualquier dato referido al radio censal.

Las unidades primarias de muestreo, se agruparon en estratos, utilizando como variable de estratificación el nivel educativo del jefe del hogar.

La definición de estos estratos no tuvo como objetivo formar dominios de error sino mejorar la calidad de las estimaciones disminuyendo su variancia.

Para la segunda etapa, se listaron las viviendas particulares en las UPE seleccionadas. Sobre este marco secundario se seleccionaron viviendas en forma sistemática, de manera tal de obtener una muestra autoponderada; es decir, cada vivienda tiene igual probabilidad de selección. Se seleccionaron de esta manera un total de aproximadamente 4.300 viviendas en el aglomerado Gran Buenos Aires.

Las UPE que integran la EPH están divididas en cuatro "grupos de rotación", cada uno de los cuales es una submuestra independiente de tamaño igual a una cuarta parte de la muestra total. Se utiliza un esquema de rotación de forma tal que el total de viviendas de un grupo de rotación deja la muestra en cada relevamiento para ser reemplazadas por nuevas; de esta forma entre dos ondas consecutivas permanecen el 75% de las viviendas.

3.4. Obtención de la información

La captación de la información se realiza a través de dos cuestionarios: uno familiar y otro individual.

Los cuestionarios familiares permiten la recolección de datos que posibilitan el conocimiento de los atributos de los hogares, tales como características habitacionales, composición de los hogares y características demográficas básicas de sus componentes.

Los individuales por otra parte, permiten relevar atributos de los individuos en cuanto a sus características ocupacionales, educacionales, migratorias y de ingreso.

La información es captada por encuestadores altamente entrenados para dicha tarea.

Las preguntas del cuestionario familiar son respondidas por el jefe del hogar o, en su ausencia, por otro miembro de 15 años o más.

En el caso del cuestionario individual, cuando se trata de encuestados activos, se busca en primer término que éstos respondan por sí mismos; sólo en caso de no ubicárselos, en diferentes visitas al hogar, se acepta que conteste otro miembro del hogar, preferiblemente el cónyuge u otro componente mayor de 18 años.

Para asegurar la calidad de los datos y evitar sesgos de entrevistadores y entrevistados, se implementan diversos controles de calidad que van desde la supervisión en campo, las encuestas por repetición y el análisis de las estructuras muestrales.

3.5. Estimaciones

La expansión de la muestra se realiza en 3 fases:

a) Se expande por la inversa de la probabilidad con que fue seleccionada cada vivienda en la muestra.

b) se corrige por un *corrector por no respuesta* a nivel de estrato. Para construirlo se utiliza información del cuestionario familiar sobre las causas por las que no pudo realizarse la entrevista. Las causas se clasifican en dos grupos:

Primer grupo

Ausencia
Rechazo
Otras causas

Segundo grupo

Deshabitada
Demolida
Fin de semana
Construcción
Vivienda usada solo como establecimiento
Problemas de listado

El primer grupo corresponde a una no respuesta real, es decir indica viviendas donde **existe** un hogar que no pudo ser contactado. Se define entonces lo que se denominan "viviendas efectivas", que son aquellas que responden, más aquellas que no responden pero presentan causas de no respuesta del primer grupo. Utilizando esta información se construye un corrector C_h :

$$C_h = \frac{\text{Total de viviendas efectivas en el estrato } h}{\text{Total de viviendas que responden en el estrato } h}$$

c) Se realiza un ajuste utilizando las proyecciones demográficas de población elaboradas por el INDEC.

3.6. Confidencialidad

La Ley Nº 17.622, que resguarda el secreto estadístico, garantiza que la información obtenida a través de la EPH sea de carácter estrictamente confidencial y reservado.

4. Errores de muestreo. Uso de la tabla específica

4.1. Como toda estimación proveniente de una muestra, las estimaciones presentadas en esta publicación están afectadas de un error llamado "error muestral". Al analizar los datos provenientes de una muestra es importante tener presente este hecho, así como conocer aproximadamente la magnitud de estos errores. Una medida de estos errores está dada por el llamado "desvío estándar" (DS).

Los valores presentados en la “Tabla de errores de muestreo” brindan una idea del “desvío estándar” de cualquier cifra absoluta de los tabulados incluidos en esta publicación.

Con el error de muestreo o desvío estándar (DS), el usuario puede construir un intervalo numérico que tiene una cierta confianza, medida en términos de probabilidad, de contener el valor verdadero que se desea estimar.

La teoría del muestreo indica que con una confianza del 90%, el intervalo comprendido entre la estimación menos 1,6 veces el desvío estándar y la estimación más 1,6 veces el desvío estándar contiene el valor verdadero que se desea estimar. Es por eso que a este intervalo se lo denomina “intervalo de confianza” del 90 %.

Cabe aclarar que se pueden construir otros intervalos de confianza:

estimación \pm 1 vez el desvío estándar = intervalo de confianza del 67 por ciento
 estimación \pm 2 veces el desvío estándar = intervalo de confianza del 95 por ciento
 estimación \pm 3 veces el desvío estándar = intervalo de confianza del 99 por ciento

Además con el desvío estándar se puede calcular el llamado “coeficiente de variación”(CV), efectuando el cociente entre el desvío estándar de una estimación y esa misma estimación:

$$CV = DS/estimación$$

El coeficiente de variación nos brinda una idea de la precisión de la estimación. Cuanto más pequeño es el CV, más precisa es la estimación. Si bien corresponde al usuario determinar si un dato con un cierto coeficiente de variación le es útil, o no, para su objetivo, de acuerdo con el grado de precisión requerido, en general se advierte que cifras con CV superiores al 10 % deben ser tratadas con cautela.

4.2. Uso de la tabla de errores de muestreo

La “tabla de errores de muestreo” contiene la siguiente información:

X = estimación del total de personas con una característica determinada, o sea, el valor de una celda de cualquier tabulado

$DS(\hat{X})$ = desvío estándar de la estimación \hat{X}

$CV(\hat{X}) = DS(\hat{X})/\hat{X} * 100$ = coeficiente de variación de la estimación \hat{X} (expresado en %)

Mediante un ejemplo veremos como utilizar la tabla.

Ejemplo

Supongamos que la estimación del total de mujeres ocupadas que tienen entre 15 y 19 años es 70.358. Buscamos en la tabla el valor más cercano tabulado, que podría ser $X = 70.000$, al que le corresponde un desvío estándar de $DS = 8.379$. Luego construimos el intervalo de confianza del 90%:

$$\text{límite inferior (LI)} = X - 1,6 * DS (X) = 70.000 - 2 * 8.379 = 56.594$$

$$\text{límite superior (LS)} = X + 1,6 * DS (X) = 70.000 + 2 * 8.379 = 83.406$$

Esto significa que podemos afirmar, con una confianza del 90%, que el total de mujeres ocupadas que tienen entre 15 y 19 años está entre 56.594 y 83.406.

Por otra parte, ¿cuán confiable es esta estimación? Para saberlo, buscamos en la tabla su coeficiente de variación (CV), que es del 12%. Es superior al límite aconsejado como aceptable, pero no está demasiado alejado del mismo.

En la tabla se muestran solamente los DS correspondientes a determinados valores de las estimaciones (\hat{X}). Cuando el valor (\hat{X}) buscado no está en la tabla se puede utilizar, como en el ejemplo, el valor más cercano, o aplicar la fórmula siguiente:

$$DS (\hat{X}) = \sqrt{(K-1) * \hat{X} * (N-\hat{X}) / N}$$

donde :

\hat{X} = total estimado (total de personas estimado)
 $K = N / n$, siendo

N = estimación del total de personas en la onda
 n = total muestral de personas en la onda

Tabla de errores de muestreo. Gran Buenos Aires. Octubre 2000

(1) Muestra n = 11.546

(2) Muestra expandida N = 11.980.667

Estimación (X)	Error Standard (Ds)	Error Relativo (Cv)
		%
1.500	1.247	83,1
2.000	1.440	72,0
2.500	1.610	64,4
5.000	2.276	45,5
7.000	2.693	38,5
10.000	3.218	32,2
13.000	3.669	28,2
15.000	3.941	26,3
18.000	4.316	24,0
20.000	4.550	22,7
22.000	4.771	21,7
25.000	5.085	20,3
30.000	5.570	18,6
35.000	6.015	17,2
40.000	6.429	16,1
45.000	6.817	15,1
50.000	7.184	14,4
55.000	7.534	13,7
60.000	7.867	13,1
62.500	8.028	12,8
66.000	8.249	12,5
67.500	8.341	12,4
70.000	8.494	12,1
80.000	9.076	11,3
90.000	9.623	10,7
100.000	10.139	10,1
105.000	10.387	9,9
110.000	10.629	9,7
120.000	11.097	9,2
150.000	12.392	8,3
200.000	14.278	7,1
250.000	15.930	6,4
300.000	17.413	5,8
400.000	20.020	5,0
500.000	22.287	4,5
600.000	24.307	4,1
700.000	26.139	3,7

⁽¹⁾ Total Muestral de Personas⁽²⁾ Estimación del Total de Personas

Nota: se advierte que cifras con errores relativos (Cv) superiores al 10%, son considerados poco confiables.

5. Conceptos y definiciones básicas utilizadas

Semana de referencia: es la semana calendario completa que precede a la iniciación del relevamiento.

Las estimaciones de las tasas relativas a la situación ocupacional se refieren a las condiciones existentes en la semana de referencia.

Gran Buenos Aires: en este aglomerado son cuatro semanas distintas, ubicadas consecutivamente a partir del 1º de octubre de 2000.

Población económicamente activa: la integran las personas que tienen una ocupación o que sin tenerla la están buscando activamente. Está compuesta por la población ocupada más la población desocupada.

La EPH no establece límites de edad para que las personas puedan ser consideradas activas. Así, toda persona que tiene una ocupación o que, no disponiendo de un trabajo, lo busca activamente, es considerada activa independientemente de su edad. Este concepto abarcativo permite el registro de la actividad laboral de los menores, sin exclusiones **por definición** y la comparabilidad internacional con otros marcos conceptuales alternativos.

Población desocupada: se refiere a personas que, no teniendo ocupación, están buscando activamente trabajo. Corresponde a Desocupación Abierta. Este concepto no incluye otras formas de precariedad laboral (también relevadas por la EPH) tales como personas que realizan trabajos transitorios mientras buscan activamente una ocupación, aquellas que trabajan jornadas involuntariamente por debajo de lo normal, a los desocupados que han suspendido la búsqueda por falta de oportunidades visibles de empleo, a los ocupados en puestos por debajo de la remuneración vital mínima o en puestos por debajo de su calificación, etcétera.

Población subocupada visible: se refiere a los ocupados que trabajan menos de 35 horas semanales por causas involuntarias y desean trabajar más horas. Comprende a todos los ocupados en empleos de tiempo reducido; incluye, entre otros, a agentes de la Administración Pública Provincial o Municipal cuyo horario de trabajo ha sido disminuido y están dispuestos a trabajar más horas.

Población subocupada demandante: se refiere a la población subocupada que además busca activamente otra ocupación.

Población subocupada no demandante: se refiere a la población subocupada que no está en la búsqueda activa de otra ocupación.

Población sobreocupada: población ocupada que trabaja más de 45 horas semanales.

Tasa general: es una relación entre un grupo de población que tiene una determinada característica sobre el conjunto de población que puede tenerla. Las tasas generales, tal como habitualmente son presentadas, están elaboradas con toda la población sin límite de edad.

Tasa específica: es aquella para la cual esta relación se establece entre un subconjunto particular de esa población.

Tasa de actividad: calculada como porcentaje entre la población económicamente activa y la población total.

Tasa de empleo: calculada como porcentaje entre la población ocupada y la población total.

Tasa de desocupación: calculada como porcentaje entre la población desocupada y la población económicamente activa.

Tasa de ocupación: calculada como porcentaje entre la población ocupada y la población económicamente activa.

Tasa de subocupación horaria: calculada como porcentaje entre la población subocupada y la población económicamente activa.

Tasa de subocupación demandante: calculada como porcentaje entre la población de subocupados demandantes y la población económicamente activa.

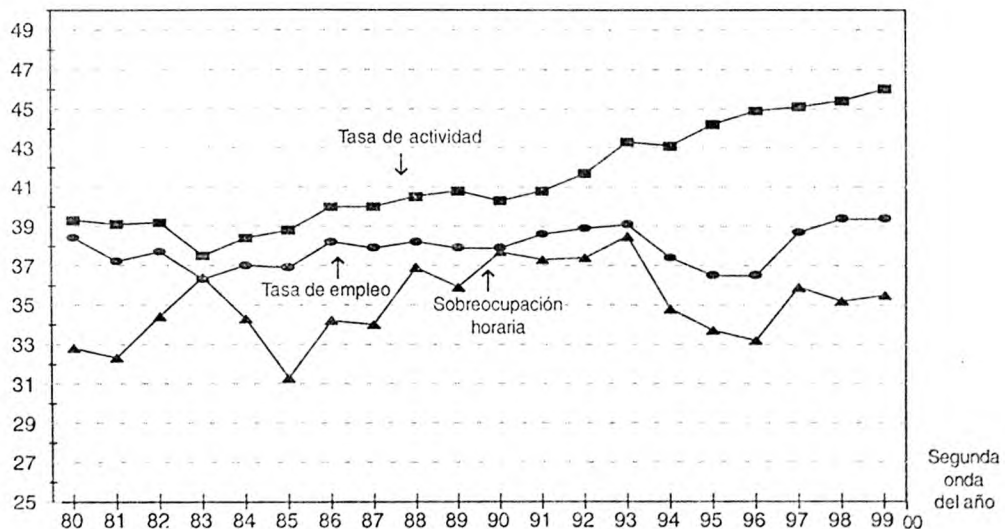
Tasa de subocupación no demandante: calculada como porcentaje entre la población de subocupados no demandantes y la población económicamente activa.

Tasa de sobreocupación horaria: calculada como porcentaje entre la población sobreocupada y la población económicamente activa.

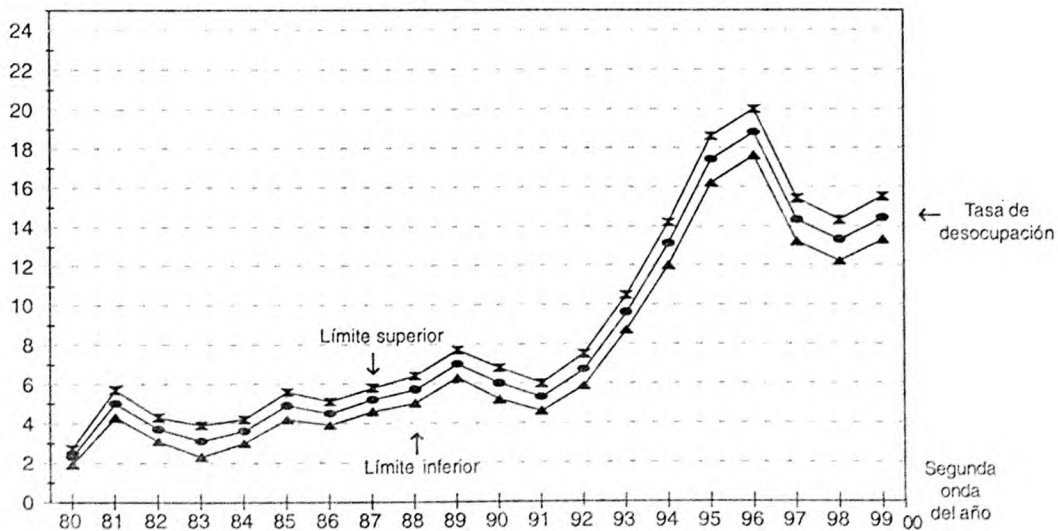
**SERIES DE LAS PRINCIPALES TASAS EN EL AGLOMERADO
GRAN BUENOS AIRES**

OCTUBRE 2000

**Evolución de la tasa de actividad, empleo y sobreocupación horaria.
Octubre 1980/2000**



**Evolución de la tasa de desocupación y su intervalo del 90% de confianza.
Octubre 1980/2000**



Cuadro 1.1. Tasa de actividad, empleo, desocupación, subocupación horaria demandante y no demandante y sobreocupación horaria. Aglomerado Gran Buenos Aires
Mayo y Octubre de 1985/2000

Período	Actividad	Empleo	Desocupación	Subocupación horaria demandante ¹	Subocupación horaria no demandante ¹	Sobreocupación horaria
Mayo 1985	38,9	36,8	5,5		5,5	29,6
Noviembre 1985	38,8	36,9	4,9		6,6	31,3
Junio 1986 ⁽ⁿ⁾	39,6	37,7	4,8		6,4	.
Noviembre 1986	40,0	38,2	4,5		6,1	34,2
Abril 1987	40,9	38,7	5,4		8,0	30,8
Octubre 1987	40,0	37,9	5,2		7,8	34,0
Mayo 1988	40,4	37,8	6,3		7,7	32,2
Octubre 1988	40,5	38,2	5,7		7,4	36,9
Mayo 1989	41,9	38,6	7,6		8,5	39,1
Octubre 1989	40,8	37,9	7,0		8,0	35,9
Mayo 1990	40,9	37,1	8,6		8,4	34,0
Octubre 1990	40,3	37,9	6,0		8,1	37,7
Mayo 1991	40,9	38,1	6,3	2,9	4,8	36,1
Octubre 1991	40,8	38,6	5,3	2,2	4,8	37,3
Mayo 1992	41,4	38,6	6,6	3,0	4,6	36,4
Octubre 1992	41,7	38,9	6,7	3,2	4,1	37,4
Mayo 1993	44,2	39,5	10,6	3,6	4,6	37,3
Octubre 1993	43,3	39,1	9,6	3,8	5,3	38,5
Mayo 1994	43,4	38,6	11,1	4,6	5,6	38,5
Octubre 1994	43,1	37,4	13,1	5,3	4,8	34,8
Mayo 1995	45,9	36,6	20,2	6,7	4,0	33,7 ²
Octubre 1995	44,2	36,5	17,4	7,8	4,8	33,7
Abril/mayo 1996	43,5	35,6	18,0	8,0	4,6	34,6
Octubre 1996	44,9	36,5	18,8	8,5	5,3	33,2
Mayo 1997	45,0	37,4	17,0	8,0	4,7	35,1
Octubre 1997	45,1	38,7	14,3	7,8	5,2	35,9
Mayo 1998	45,6	39,2	14,0	8,1	5,1	36,5
Agosto 1998	45,1	38,8	14,1	9,0	4,9	35,5
Octubre 1998	45,4	39,4	13,3	8,8	5,2	35,2
Mayo 1999	46,6	39,3	15,6	8,8	5,1	33,6
Agosto 1999	45,6	38,6	15,3	9,9	5,8	33,7
Octubre 1999	46,0	39,4	14,4	9,8	5,4	35,5
Mayo 2000	45,3	38,1	16,0	9,9	5,1	34,1
Octubre 2000	45,1	38,5	14,7	9,2	5,3	35,6

Nota:(n) relevamiento con tamaño de muestra menor que la habitual.

¹ Para las ondas comprendidas entre octubre 1985 y octubre 1990 no están disponibles las tasas de subocupación horaria demandante y no demandante. Para ese período se consigna la tasa de subocupación horaria total.

² La proporción de la población subocupada no varía. La tasa de sobreocupación baja porque se calcula sobre la PEA y ésta ha aumentado considerablemente en mayo de 1995.

Fuente: INDEC. Encuesta Permanente de Hogares

Cuadro 1.2. Tasa de actividad general y específica por sexo
Aglomerado Gran Buenos Aires. Mayo y Octubre de 1985/2000

Período		Total general	Mujeres	Varones
Mayo	1985	38,9	25,3	53,3
Noviembre	1985	38,8	25,5	52,9
Junio	1986 ¹	39,6	.	.
Noviembre	1986	40,0	27,5	53,7
Abril	1987	40,9	28,4	54,6
Octubre	1987	40,0	27,5	53,8
Mayo	1988	40,4	27,7	54,3
Octubre	1988	40,5	28,4	53,7
Abril	1989	41,9	29,7	55,1
Octubre	1989	40,8	27,9	54,2
Octubre	1989	40,8	27,9	54,2
Mayo	1990	40,9	28,3	54,4
Octubre	1990	40,3	27,9	53,4
Mayo	1991	40,9	28,1	54,7
Octubre	1991	40,8	28,0	55,1
Mayo	1992	41,4	28,9	55,4
Octubre	1992	41,7	29,3	55,2
Mayo	1993	44,2	33,0	56,3
Octubre	1993	43,3	31,9	55,6
Mayo	1994	43,4	31,8	56,0
Octubre	1994	43,1	31,2	56,2
Mayo	1995	45,9	35,1	57,8
Octubre	1995	44,2	33,2	56,1
Abril/mayo	1996	43,5	32,1	55,8
Octubre	1996	44,9	34,2	56,6
Mayo	1997	45,0	34,2	56,6
Octubre	1997	45,1	34,5	56,4
Mayo	1998	45,6	35,3	56,6
Agosto	1998	45,1	34,9	56,2
Octubre	1998	45,4	35,4	56,2
Mayo	1999	46,6	36,9	57,1
Agosto	1999	45,6	35,4	56,9
Octubre	1999	46,0	36,5	56,5
Mayo	2000	45,3	35,8	55,9
Octubre	2000	45,1	35,4	55,9

¹ Relevamiento con tamaño de muestra menor que el habitual.

Fuente: INDEC Encuesta Permanente de Hogares

Cuadro 1.3. Tasa de actividad específica por edad. Aglomerado Gran Buenos Aires
Mayo y Octubre de 1985/2000

Período		Total 15 a 64 años	Edad			
			Años			
			15 a 19	20 a 34	35 a 49	50 a 64
Mayo	1985	60,9	36,8	71,6	68,6	49,2
Noviembre	1985	60,3	34,0	71,1	68,7	49,4
Junio	1986 ¹
Noviembre	1986	62,0	34,3	71,4	71,3	52,5
Abril	1987	63,0	35,8	74,1	72,0	51,4
Octubre	1987	62,1	34,9	72,8	70,9	51,9
Mayo	1988	62,7	36,6	73,8	71,0	51,0
Octubre	1988	62,8	34,3	73,5	72,0	52,2
Mayo	1989	65,0	37,9	74,2	73,9	54,6
Octubre	1989	63,0	33,4	73,3	72,1	53,6
Mayo	1990	63,8	35,8	73,4	72,8	53,0
Octubre	1990	63,9	35,1	72,9	73,0	54,4
Mayo	1991	63,0	33,5	72,9	73,3	53,2
Octubre	1991	63,3	34,8	73,8	73,0	51,5
Mayo	1992	64,4	36,7	73,8	73,7	54,5
Octubre	1992	64,4	35,5	73,1	74,7	56,6
Mayo	1993	67,4	37,2	76,4	77,8	57,8
Octubre	1993	65,6	34,7	74,3	76,7	57,2
Mayo	1994	66,0	38,5	75,0	76,7	55,6
Octubre	1994	65,8	36,4	76,5	75,6	56,0
Mayo	1995	69,5	41,3	80,0	77,9	60,8
Octubre	1995	67,4	36,2	77,5	76,9	59,5
Abril/mayo	1996	66,4	33,9	75,9	76,4	58,7
Octubre	1996	68,1	36,0	77,2	78,0	60,9
Mayo	1997	68,7	36,0	77,2	78,9	62,0
Octubre	1997	68,0	30,8	77,4	77,8	63,2
Mayo	1998	68,3	31,3	76,4	79,0	64,5
Agosto	1998	69,0	32,3	76,5	78,6	66,2
Octubre	1998	67,6	29,6	76,8	77,7	65,1
Mayo	1999	68,7	28,5	78,1	79,0	66,8
Agosto	1999	69,3	27,3	77,2	79,0	68,8
Octubre	1999	67,8	25,9	77,4	78,4	65,2
Mayo	2000	67,4	24,9	76,6	77,7	64,8
Octubre	2000	68,0	23,7	76,9	78,5	65,5

¹ Relevamiento con tamaño de muestra menor que el habitual.

Fuente: INDEC. Encuesta Permanente de Hogares

Cuadro 1.4. Tasa de empleo general y específica por sexo
Aglomerado Gran Buenos Aires. Mayo y Octubre de 1985/2000

Período		Total general	Mujeres	Varones
Mayo	1985	36,8	23,8	50,5
Noviembre	1985	36,9	24,3	50,2
Junio	1986 ¹	37,7		
Noviembre	1986	38,2	26,1	51,4
Abril	1987	38,7	26,5	52,1
Octubre	1987	37,9	25,7	51,3
Mayo	1988	37,8	25,5	51,4
Octubre	1988	38,2	26,6	50,9
Mayo	1989	38,6	27,3	51,1
Octubre	1989	37,9	26,1	50,8
Mayo	1990	37,1	25,7	49,3
Octubre	1990	37,9	26,3	50,7
Mayo	1991	38,1	26,3	51,3
Octubre	1991	38,6	26,3	52,4
Mayo	1992	38,6	26,7	52,1
Octubre	1992	38,9	27,4	51,4
Mayo	1993	39,5	28,7	51,2
Octubre	1993	39,1	28,0	51,2
Mayo	1994	38,6	27,6	50,5
Octubre	1994	37,4	26,3	49,7
Mayo	1995	36,6	26,5	47,7
Octubre	1995	36,5	26,6	47,3
Abril/mayo	1996	35,6	25,7	46,5
Octubre	1996	36,5	26,7	47,1
Mayo	1997	37,4	27,0	48,5
Octubre	1997	38,7	28,5	49,4
Mayo	1998	39,2	29,9	49,1
Agosto	1998	38,8	29,0	49,3
Octubre	1998	39,4	29,9	49,6
Mayo	1999	39,3	30,6	48,8
Agosto	1999	38,6	29,1	49,1
Octubre	1999	39,4	30,7	49,0
Mayo	2000	38,1	29,5	47,6
Octubre	2000	38,5	29,4	48,5

¹Relevamiento con tamaño de muestra menor que el habitual.

Fuente: INDEC. Encuesta Permanente de Hogares

Cuadro 1.5. Tasa de empleo específica por edad. Aglomerado Gran Buenos Aires
Mayo y Octubre de 1985/2000

Período		Total 15 a 64 años	Edad			
			Años			
			15 a 19	20 a 34	35 a 49	50 a 64
Mayo	1985	57,6	30,4	67,2	66,4	47,7
Noviembre	1985	57,5	27,9	67,7	66,9	47,4
Junio	1986 ¹
Noviembre	1986	59,2	29,6	68,3	69,1	50,6
Abril	1987	50,1	29,7	69,7	69,8	49,9
Octubre	1987	59,0	29,5	68,9	68,6	50,1
Mayo	1988	58,8	29,3	68,7	68,4	49,0
Octubre	1988	59,3	28,3	68,9	69,4	50,5
Mayo	1989	60,1	29,2	68,0	70,6	51,3
Octubre	1989	58,6	26,2	67,2	68,9	51,3
Mayo	1990	58,3	27,3	65,8	68,4	50,5
Octubre	1990	60,0	28,2	68,3	70,0	52,4
Mayo	1991	58,9	28,3	67,3	70,3	50,5
Octubre	1991	59,9	28,8	69,8	70,3	49,9
Mayo	1992	60,1	30,6	67,8	70,3	52,6
Octubre	1992	60,1	29,7	68,2	71,4	52,8
Mayo	1993	60,2	28,0	68,4	72,0	51,5
Octubre	1993	59,1	24,6	66,9	70,7	53,8
Mayo	1994	58,7	26,7	67,4	70,5	50,4
Octubre	1994	57,2	24,0	67,1	68,6	49,4
Mayo	1995	55,4	19,9	64,4	66,4	50,7
Octubre	1995	55,7	21,1	64,5	66,7	50,2
Abril/mayo	1996	54,4	19,9	62,0	65,9	49,1
Octubre	1996	55,3	19,0	62,6	66,8	51,4
Mayo	1997	56,9	20,7	64,0	68,4	53,2
Octubre	1997	58,3	19,5	65,6	69,5	55,6
Mayo	1998	58,7	20,0	65,4	71,2	55,9
Agosto	1998	59,3	21,1	65,2	70,3	58,1
Octubre	1998	58,6	19,3	66,6	70,0	57,2
Mayo	1999	58,1	18,3	64,8	70,2	58,0
Agosto	1999	58,6	17,5	64,3	69,4	59,9
Octubre	1999	57,9	18,2	65,2	70,0	56,0
Mayo	2000	56,5	13,7	63,0	68,7	56,4
Octubre	2000	58,0	15,7	64,1	69,2	58,2

¹ Relevamiento con tamaño de muestra menor que el habitual.

Fuente: INDEC. Encuesta Permanente de Hogares

Cuadro 1.6. Tasa de desocupación general y específica por sexo
Aglomerado Gran Buenos Aires. Mayo y Octubre de 1985/2000 y Agosto 1998/1999

Período		Total general	Mujeres	Varones
Mayo	1985	5,5	5,8	5,3
Noviembre	1985	4,9	4,6	5,0
junio	1986 ¹	4,8	.	.
Noviembre	1986	4,5	5,0	4,2
Abril	1987	5,4	6,8	4,5
Octubre	1987	5,2	6,4	4,5
Mayo	1988	6,3	8,0	5,3
Octubre	1988	5,7	6,4	5,3
Mayo	1989	7,6	8,4	7,3
Octubre	1989	7,0	7,2	6,9
Mayo	1990	8,6	8,2	9,1
Octubre	1990	6,0	6,5	5,7
Mayo	1991	6,3	6,5	6,3
Octubre	1991	5,3	5,9	4,9
Mayo	1992	6,6	7,8	6,0
Octubre	1992	6,7	6,3	6,9
Mayo	1993	10,6	13,0	9,1
Octubre	1993	9,6	12,4	7,9
Mayo	1994	11,1	13,3	9,7
Octubre	1994	13,1	15,7	11,6
Mayo	1995	20,2	24,5	17,4
Octubre	1995	17,4	20,1	15,6
Abril/mayo	1996	18,0	19,9	16,8
Octubre	1996	18,8	21,9	16,7
Mayo	1997	17,0	21,1	14,4
Octubre	1997	14,3	17,2	12,4
Mayo	1998	14,0	15,4	13,1
Agosto	1998	14,1	16,8	12,2
Octubre	1998	13,3	15,4	11,8
Mayo	1999	15,6	17,0	14,5
Agosto	1999	15,3	17,7	13,7
Octubre	1999	14,4	15,9	13,3
Mayo	2000	16,0	17,6	14,8
Octubre	2000	14,7	16,8	13,2

¹ Relevamiento con tamaño de muestra menor que el habitual.

Nota: las tasas de desocupación por sexo tienen coeficientes de variación menores al 15 %.

Fuente: INDEC. Encuesta Permanente de Hogares

Cuadro 1.7. Tasa de desocupación específica por edad. Aglomerado Gran Buenos Aires
Mayo y Octubre de 1985/2000

Período	Total 15 a 64 años	Edad			
		15 a 19 años	20 a 34 años	35 a 49 años	50 a 64 años
Mayo 1985	5,4	17,3	6,1	3,2	3,1
Noviembre 1985	4,8	17,9	4,8	2,6	3,9
Junio 1986 ¹
Noviembre 1986	4,4	13,6	4,3	3,1	3,5
Abril 1987	5,2	17,0	6,0	3,0	2,9
Octubre 1987	5,1	15,4	5,4	3,4	3,5
Mayo 1988	6,2	19,9	6,9	3,6	3,7
Octubre 1988	5,6	17,5	6,3	3,6	3,3
Mayo 1989	7,7	22,9	8,4	4,4	6,1
Octubre 1989	7,1	21,5	8,3	4,3	4,4
Mayo 1990	8,6	23,7	10,3	6,0	4,7
Octubre 1990	6,0	19,7	6,3	4,1	3,7
Mayo 1991	6,5	15,4	7,6	4,0	5,1
Octubre 1991	5,3	17,1	5,5	3,7	3,2
Mayo 1992	6,7	16,5	8,1	4,7	3,4
Octubre 1992	6,7	16,3	6,7	4,4	6,7
Mayo 1993	10,6	24,5	10,5	7,4	10,9
Octubre 1993	9,8	29,0	9,9	7,8	5,9
Mayo 1994	11,0	30,5	10,1	8,1	9,4
Octubre 1994	13,0	34,1	12,3	9,3	11,9
Mayo 1995	20,2	51,8	19,5	14,7	16,7
Octubre 1995	17,3	41,8	16,9	13,2	15,6
Abril/mayo 1996	18,1	41,3	18,3	13,7	16,4
Octubre 1996	18,9	47,3	19,0	14,3	15,6
Mayo 1997	17,1	42,4	17,1	13,3	14,2
Octubre 1997	14,3	36,7	15,2	10,6	12,0
Mayo 1998	14,1	35,9	14,4	9,9	13,4
Agosto 1998	14,1	34,5	14,8	10,6	12,2
Octubre 1998	13,3	34,6	13,3	9,9	12,2
Mayo 1999	15,4	35,9	17,1	11,1	13,2
Agosto 1999	15,4	35,8	16,8	12,2	12,9
Octubre 1999	14,5	29,6	15,8	10,8	14,2
Mayo 2000	16,1	45,0	17,8	11,6	12,9
Octubre 2000	14,7	34,0	16,6	11,9	11,2

¹ Relevamiento con tamaño de muestra menor que el habitual.

Nota: las tasas de desocupación por edad tienen coeficientes de variación comprendidos entre el 10% y el 20%.

Fuente: INDEC. Encuesta Permanente de Hogares

Cuadro 1.8. Jefes de hogar. Tasa de desocupación general y específica por sexo
Aglomerado Gran Buenos Aires. Mayo y Octubre de 1985/2000

Período	Total de jefes de hogar	Sexo	
		Mujeres	Varones
Mayo 1985	3,2	3,1	3,7
Noviembre 1985	3,2	3,2	2,3
Junio 1986 ¹	.	.	.
Noviembre 1986	3,4	3,2	4,6
Abril 1987	3,0	2,8	4,7
Octubre 1987	3,1	3,1	3,8
Mayo 1988	3,7	3,7	4,3
Octubre 1988	3,3	3,5	1,9
Mayo 1989	4,5	4,6	3,8
Octubre 1989	4,9	5,1	2,9
Mayo 1990	5,3	5,7	2,2
Octubre 1990	3,9	3,7	5,1
Mayo 1991	4,3	4,1	5,5
Octubre 1991	2,8	2,7	3,3
Mayo 1992	3,8	3,8	4,1
Octubre 1992	4,6	4,6	4,8
Mayo 1993	7,4	6,9	10,7
Octubre 1993	5,9	5,4	9,2
Mayo 1994	7,8	6,8	14,0
Octubre 1994	8,9	8,6	10,9
Mayo 1995	12,9	12,5	15,4
Octubre 1995	11,7	11,1	15,0
Abril/mayo 1996	13,2	12,7	15,7
Octubre 1996	12,3	11,6	15,6
Mayo 1997	10,9	10,4	13,7
Octubre 1997	10,3	9,3	14,9
Mayo 1998	10,0	9,4	12,5
Agosto 1998	9,6	8,7	13,6
Octubre 1998	9,3	8,7	11,7
Mayo 1999	11,2	10,6	13,7
Agosto 1999	10,5	9,7	14,0
Octubre 1999	10,2	9,1	14,9
Mayo 2000	11,2	10,5	14,3
Octubre 2000	10,2	9,8	12,1

¹ Relevamiento con tamaño de muestra menor que el habitual.

Nota: para el cálculo de la tasa de desocupación de los jefes del hogar, se consideró la población entre 20 y 49 años.

Las tasas de desocupación de las jefas mujeres presentan coeficientes de variación mayores al 20%.

Fuente: INDEC. Encuesta Permanente de Hogares

TABULADOS BÁSICOS

OCTUBRE 2000

Cuadro 2.1. Población total por edad y sexo, según condición de actividad
Aglomerado Gran Buenos Aires. Octubre 2000

Edad y sexo	Total	Condición de actividad				Ns/Nr
		Población económicamente activa			Población no económicamente activa	
		Total	Ocupados	Desocupados		
Total	11.980.667	5.397.058	4.601.722	795.336	6.583.609	-
Hasta 9 años	1.992.393	-	-	-	1.992.393	-
de 10 a 14 años	1.040.010	-	1.038.996	-
de 15 a 19 años	1.000.514	237.861	156.943	80.918 °°	762.653	-
de 20 a 24 años	1.091.332	800.571	612.725	187.846	290.761	-
de 25 a 29 años	889.511	726.673	619.601	107.072	162.838	-
de 30 a 39 años	1.584.368	1.222.442	1.090.658	131.784	361.926	-
de 40 a 49 años	1.480.410	1.161.703	1.020.011	141.692	318.707	-
de 50 a 59 años	1.190.947	839.715	756.566	83.149 °°	351.232	-
de 60 a 69 años	837.318	341.397	285.638	55.759 °°	495.921	-
de 70 años y más	873.864	65.682 °°	58.566 °°	..	808.182	-
Ns/Nr	-	-	-	-	-	-
Mujeres	6.282.296	2.215.090	1.841.937	373.153	4.067.206	-
Hasta 9 años	985.724	-	-	-	985.724	-
de 10 a 14 años	512.933	-	-	-	512.933	-
de 15 a 19 años	500.325	102.997 °°	57.787 °°	45.210 °°	397.328	-
de 20 a 24 años	565.431	350.537	255.170	95.367 °°	214.894	-
de 25 a 29 años	456.798	312.400	265.092	47.308 °°	144.398	-
de 30 a 39 años	812.356	476.295	409.647	66.648 °°	336.061	-
de 40 a 49 años	779.154	485.982	419.301	66.681 °°	293.172	-
de 50 a 59 años	654.780	354.598	319.371	35.227 °°	300.182	-
de 60 a 69 años	470.390	116.421	101.720 °°	14.701 °°	353.969	-
de 70 años y más	544.405	15.860 °°	13.849 °°	..	528.545	-
Ns/Nr	-	-	-	-	-	-
Varones	5.698.371	3.181.968	2.759.785	422.183	2.516.403	-
Hasta 9 años	1.006.669	-	-	-	1.006.669	-
de 10 a 14 años	527.077	-	526.063	-
de 15 a 19 años	500.189	134.864	99.156 °°	35.708 °°	365.325	-
de 20 a 24 años	525.901	450.034	357.555	92.479 °°	75.867 °°	-
de 25 a 29 años	432.713	414.273	354.509	59.764 °°	18.440 °°	-
de 30 a 39 años	772.012	746.147	681.011	65.136 °°	25.865 °°	-
de 40 a 49 años	701.256	675.721	600.710	75.011 °°	25.535 °°	-
de 50 a 59 años	536.167	485.117	437.195	47.922 °°	51.050 °°	-
de 60 a 69 años	366.928	224.976	183.918	41.058 °°	141.952	-
de 70 años y más	329.459	49.822 °°	44.717 °°	..	279.637	-
Ns/Nr	-	-	-	-	-	-

Fuente: INDEC. Encuesta Permanente de Hogares

Cuadro 2.1p. Población total por edad y sexo, según condición de actividad, en porcentaje.
Aglomerado Gran Buenos Aires. Octubre 2000

Edad y sexo	Total	Condición de actividad				Ns/Nr
		Población económicamente activa			Población no económicamente activa	
		Total	Ocupados	Desocupados		
Total	100,0	100,0	100,0	100,0	100,0	-
Hasta 9 años	16,6	-	-	-	30,3	-
de 10 a 14 años	8,7	--	--	-	15,8	-
de 15 a 19 años	8,4	4,4	3,4	10,2	11,6	-
de 20 a 24 años	9,1	14,8	13,3	23,6	4,4	-
de 25 a 29 años	7,4	13,5	13,5	13,5	2,5	-
de 30 a 39 años	13,2	22,7	23,7	16,6	5,5	-
de 40 a 49 años	12,4	21,5	22,2	17,8	4,8	-
de 50 a 59 años	9,9	15,6	16,4	10,5	5,3	-
de 60 a 69 años	7,0	6,3	6,2	7,0	7,5	-
de 70 años y más	7,3	1,2	1,3	0,9	12,3	-
Ns/Nr	-	-	-	-	-	-
Mujeres	100,0	100,0	100,0	100,0	100,0	-
Hasta 9 años	15,7	-	-	-	24,2	-
de 10 a 14 años	8,2	-	-	-	12,6	-
de 15 a 19 años	8,0	4,6	3,1	12,1	9,8	-
de 20 a 24 años	9,0	15,8	13,9	25,6	5,3	-
de 25 a 29 años	7,3	14,1	14,4	12,7	3,6	-
de 30 a 39 años	12,9	21,5	22,2	17,9	8,3	-
de 40 a 49 años	12,4	21,9	22,8	17,9	7,2	-
de 50 a 59 años	10,4	16,0	17,3	9,4	7,4	-
de 60 a 69 años	7,5	5,3	5,5	3,9	8,7	-
de 70 años y más	8,7	0,7	0,8	0,5	13,0	-
Ns/Nr	-	-	-	-	-	-
Varones	100,0	100,0	100,0	100,0	100,0	-
Hasta 9 años	17,7	-	-	-	40,0	-
de 10 a 14 años	9,2	--	--	-	20,9	-
de 15 a 19 años	8,8	4,2	3,6	8,5	14,5	-
de 20 a 24 años	9,2	14,1	13,0	21,9	3,0	-
de 25 a 29 años	7,6	13,0	12,8	14,2	0,7	-
de 30 a 39 años	13,5	23,4	24,7	15,4	1,0	-
de 40 a 49 años	12,3	21,2	21,8	17,8	1,0	-
de 50 a 59 años	9,4	15,2	15,8	11,4	2,0	-
de 60 a 69 años	6,4	7,1	6,7	9,7	5,6	-
de 70 años y más	5,8	1,6	1,6	1,2	11,1	-
Ns/Nr	-	-	-	-	-	-

Fuente: INDEC. Encuesta Permanente de Hogares

Cuadro 2.2. Población total clasificada por posición en el hogar, edad y sexo, según condición de actividad. Aglomerado Gran Buenos Aires. Octubre 2000

Posición en el hogar, edad y sexo	Total	Condición de actividad				Ns/Nr
		Población económicamente activa			Población no económicamente activa	
		Total	Ocupados	Desocupados		
Total	11.980.667	5.397.058	4.601.722	795.336	6.583.609	-
Jefes	3.554.289	2.656.011	2.382.995	273.016	898.278	-
hasta 24 años	103.813 °°	90.149 °°	77.823 °°	..	13.664 °°	-
de 25 a 34 años	566.744	549.395	503.659	45.736 °°	17.349 °°	-
de 35 a 45 años	838.483	808.692	737.326	71.366 °°	29.791 °°	-
de 46 a 65 años	1.300.908	1.079.765	954.610	125.155	221.143	-
66 años y más	744.341	128.010	109.577	18.433 °°	616.331	-
Ns/Nr	-	-	-	-	-	-
No jefes	8.426.378	2.741.047	2.218.727	522.320	5.685.331	-
hasta 24 años	5.020.436	949.297	692.859	256.438	4.071.139	-
de 25 a 34 años	1.152.444	809.021	683.294	125.727	343.423	-
de 35 a 45 años	808.340	490.669	409.202	81.467 °°	317.671	-
de 46 a 65 años	998.864	463.201	405.547	57.654 °°	535.663	-
66 años y más	446.294	28.859 °°	27.825 °°	..	417.435	-
Ns/Nr	-	-	-	-	-	-
Mujeres	6.282.296	2.215.090	1.841.937	373.153	4.067.206	-
Jefes	965.825	512.146	449.810	62.336 °°	453.679	-
hasta 24 años	30.263 °°	19.942 °°	17.828 °°	-
de 25 a 34 años	105.627	93.405 °°	81.698 °°	-
de 35 a 45 años	165.291	146.574	123.722	22.852 °°	18.717 °°	-
de 46 a 65 años	343.608	228.742	207.137	21.605 °°	114.866	-
66 años y más	321.036	23.483 °°	19.425 °°	..	297.553	-
Ns/Nr	-	-	-	-	-	-
No jefes	5.316.471	1.702.944	1.392.127	310.817	3.613.527	-
hasta 24 años	2.534.150	433.592	295.129	136.463	2.100.558	-
de 25 a 34 años	789.650	475.056	413.441	61.615 °°	314.594	-
de 35 a 45 años	681.116	376.945	314.410	62.535 °°	304.171	-
de 46 a 65 años	908.703	391.591	344.421	47.170 °°	517.112	-
66 años y más	402.852	25.760 °°	24.726 °°	..	377.092	-
Ns/Nr	-	-	-	-	-	-
Varones	5.698.371	3.181.968	2.759.785	422.183	2.516.403	-
Jefes	2.588.464	2.143.865	1.933.185	210.680	444.599	-
hasta 24 años	73.550 °°	70.207 °°	59.995 °°	-
de 25 a 34 años	461.117	455.990	421.961	34.029 °°	..	-
de 35 a 45 años	673.192	662.118	613.604	48.514 °°	..	-
de 46 a 65 años	957.300	851.023	747.473	103.550 °°	106.277	-
66 años y más	423.305	104.527 °°	90.152 °°	14.375 °°	318.778	-
Ns/Nr	-	-	-	-	-	-
No jefes	3.109.907	1.038.103	826.600	211.503	2.071.804	-
hasta 24 años	2.486.286	515.705	397.730	117.975	1.970.581	-
de 25 a 34 años	362.794	333.965	269.853	64.112 °°	28.829 °°	-
de 35 a 45 años	127.224	113.724	94.792 °°	18.932 °°	13.500 °°	-
de 46 a 65 años	90.161 °°	71.610 °°	61.126 °°	..	18.551 °°	-
66 años y más	43.442 °°	-	40.343 °°	-
Ns/Nr	-	-	-	-	-	-

Cuadro 2.2p. Población total clasificada por posición en el hogar, edad y sexo, según condición de actividad, en porcentaje. Aglomerado Gran Buenos Aires. Octubre 2000

Posición en el hogar, edad y sexo	Total	Condición de actividad				Ns/Nr
		Población económicamente activa			Población no económicamente activa	
		Total	Ocupados	Desocupados		
Total	100,0	45,0	38,4	6,6	55,0	-
Jefes	100,0	74,7	67,0	7,7	25,3	-
hasta 24 años	100,0	86,8	75,0	11,9	13,2	-
de 25 a 34 años	100,0	96,9	88,9	8,1	3,1	-
de 35 a 45 años	100,0	96,4	87,9	8,5	3,6	-
de 46 a 65 años	100,0	83,0	73,4	9,6	17,0	-
66 años y más	100,0	17,2	14,7	2,5	82,8	-
Ns/Nr	-	-	-	-	-	-
No jefes	100,0	32,5	26,3	6,2	67,5	-
hasta 24 años	100,0	18,9	13,8	5,1	81,1	-
de 25 a 34 años	100,0	70,2	59,3	10,9	29,8	-
de 35 a 45 años	100,0	60,7	50,6	10,1	39,3	-
de 46 a 65 años	100,0	46,4	40,6	5,8	53,6	-
66 años y más	100,0	6,5	6,2	0,2	93,5	-
Ns/Nr	-	-	-	-	-	-
Mujeres	100,0	35,3	29,3	5,9	64,7	-
Jefes	100,0	53,0	46,6	6,5	47,0	-
hasta 24 años	100,0	65,9	58,9	7,0	34,1	-
de 25 a 34 años	100,0	88,4	77,3	11,1	11,6	-
de 35 a 45 años	100,0	88,7	74,9	13,8	11,3	-
de 46 a 65 años	100,0	66,6	60,3	6,3	33,4	-
66 años y más	100,0	7,3	6,1	1,3	92,7	-
Ns/Nr	-	-	-	-	-	-
No jefes	100,0	32,0	26,2	5,8	68,0	-
hasta 24 años	100,0	17,1	11,6	5,5	82,9	-
de 25 a 34 años	100,0	60,2	52,4	7,8	39,8	-
de 35 a 45 años	100,0	55,3	46,2	9,2	44,7	-
de 46 a 65 años	100,0	43,1	37,9	5,2	56,9	-
66 años y más	100,0	6,4	6,1	0,3	93,6	-
Ns/Nr	-	-	-	-	-	-
Varones	100,0	55,8	48,4	7,4	44,2	-
Jefes	100,0	82,8	74,7	8,1	17,2	-
hasta 24 años	100,0	95,5	81,6	13,9	4,5	-
de 25 a 34 años	100,0	98,9	91,5	7,4	1,1	-
de 35 a 45 años	100,0	98,4	91,1	7,2	1,6	-
de 46 a 65 años	100,0	88,9	78,1	10,8	11,1	-
66 años y más	100,0	24,7	21,3	3,4	75,3	-
Ns/Nr	-	-	-	-	-	-
No jefes	100,0	33,4	26,6	6,8	66,6	-
hasta 24 años	100,0	20,7	16,0	4,7	79,3	-
de 25 a 34 años	100,0	92,1	74,4	17,7	7,9	-
de 35 a 45 años	100,0	89,4	74,5	14,9	10,6	-
de 46 a 65 años	100,0	79,4	67,8	11,6	20,6	-
66 años y más	100,0	7,1	7,1	-	92,9	-
Ns/Nr	-	-	-	-	-	-

Cuadro 2.3. Población total por nivel de educación y condición de actividad, según posición en el hogar y sexo. Aglomerado Gran Buenos Aires. Octubre 2000

Condición de actividad, posición en el hogar y sexo	Total	Nivel de educación			
		Primario		Secundario	
		Incompleto	Completo	Incompleto	Completo
Total	11.980.667	2.338.091	2.435.529	2.429.770	1.477.637
Ocupados	4.601.722	304.687	1.115.319	906.490	912.655
Desocupados	795.336	69.912 °°	239.281	188.659	154.615
No económicamente activos	6.583.609	1.963.492	1.080.929	1.334.621	410.367
Ns/Nr	-	-	-	-	-
Jefes	3.554.289	468.218	1.107.182	590.088	601.012
Ocupados	2.382.995	204.641	654.706	435.489	443.820
Desocupados	273.016	50.509 °°	92.392 °°	50.583 °°	39.581 °°
No económicamente activos	898.278	213.068	360.084	104.016 °°	117.611
Ns/Nr	-	-	-	-	-
No jefes	8.426.378	1.869.873	1.328.347	1.839.682	876.625
Ocupados	2.218.727	100.046 °°	460.613	471.001	468.835
Desocupados	522.320	19.403 °°	146.889	138.076	115.034
No económicamente activos	5.685.331	1.750.424	720.845	1.230.605	292.756
Ns/Nr	-	-	-	-	-
Mujeres	6.282.296	1.226.621	1.310.705	1.155.303	814.861
Ocupados	1.841.937	129.572	367.153	274.055	384.758
Desocupados	373.153	20.216 °°	93.985 °°	86.944 °°	85.530 °°
No económicamente activos	4.067.206	1.076.833	849.567	794.304	344.573
Ns/Nr	-	-	-	-	-
Varones	5.698.371	1.111.470	1.124.824	1.274.467	662.776
Ocupados	2.759.785	175.115	748.166	632.435	527.897
Desocupados	422.183	49.696 °°	145.296	101.715 °°	69.085 °°
No económicamente activos	2.516.403	886.659	231.362	540.317	65.794 °°
Ns/Nr	-	-	-	-	-

(continúa)

Cuadro 2.3.(conclusión)

Condición de actividad, posición en el hogar y sexo	Total	Nivel de educación			Ns/Nr
		Superior y universitario		Sin instrucción	
		Incompleto	Completo		
Total	11.980.667	989.581	957.956	1.352.103	-
Ocupados	4.601.722	575.546	767.748	19.277 °°	-
Desocupados	795.336	99.720 °°	41.112 °°	..	-
No económicamente activos	6.583.609	314.315	149.096	1.330.789	-
Ns/Nr	-	-	-	-	-
Jefes	3.554.289	279.127	474.244	34.418 °°	-
Ocupados	2.382.995	234.419	400.970	..	-
Desocupados	273.016	17.949 °°	19.965 °°	..	-
No económicamente activos	898.278	26.759 °°	53.309 °°	23.431 °°	-
Ns/Nr	-	-	-	-	-
No jefes	8.426.378	710.454	483.712	1.317.685	-
Ocupados	2.218.727	341.127	366.778	..	-
Desocupados	522.320	81.771 °°	21.147 °°	-	-
No económicamente activos	5.685.331	287.556	95.787 °°	1.307.358	-
Ns/Nr	-	-	-	-	-
Mujeres	6.282.296	550.514	545.393	678.899	-
Ocupados	1.841.937	260.144	413.120	13.135 °°	-
Desocupados	373.153	61.059 °°	25.419 °°	-	-
No económicamente activos	4.067.206	229.311	106.854	665.764	-
Ns/Nr	-	-	-	-	-
Varones	5.698.371	439.067	412.563	673.204	-
Ocupados	2.759.785	315.402	354.628	..	-
Desocupados	422.183	38.661 °°	15.693 °°	..	-
No económicamente activos	2.516.403	85.004 °°	42.242 °°	665.025	-
Ns/Nr	-	-	-	-	-

Fuente: INDEC. Encuesta Permanente de Hogares

Cuadro 2.3p. Población total por nivel de educación y condición de actividad, según posición en el hogar y sexo, en porcentaje. Aglomerado Gran Buenos Aires. Octubre 2000

Condición de actividad, posición en el hogar y sexo	Total	Nivel de educación			
		Primario		Secundario	
		Incompleto	Completo	Incompleto	Completo
Total	100,0	19,5	20,3	20,3	12,3
Ocupados	100,0	6,6	24,2	19,7	19,8
Desocupados	100,0	8,8	30,1	23,7	19,4
No económicamente activos	100,0	29,8	16,4	20,3	6,2
Ns/Nr	-	-	-	-	-
Jefes	100,0	13,2	31,2	16,6	16,9
Ocupados	100,0	8,6	27,5	18,3	18,6
Desocupados	100,0	18,5	33,8	18,5	14,5
No económicamente activos	100,0	23,7	40,1	11,6	13,1
Ns/Nr	-	-	-	-	-
No jefes	100,0	22,2	15,8	21,8	10,4
Ocupados	100,0	4,5	20,8	21,2	21,1
Desocupados	100,0	3,7	28,1	26,4	22,0
No económicamente activos	100,0	30,8	12,7	21,6	5,1
Ns/Nr	-	-	-	-	-
Mujeres	100,0	19,5	20,9	18,4	13,0
Ocupados	100,0	7,0	19,9	14,9	20,9
Desocupados	100,0	5,4	25,2	23,3	22,9
No económicamente activos	100,0	26,5	20,9	19,5	8,5
Ns/Nr	-	-	-	-	-
Varones	100,0	19,5	19,7	22,4	11,6
Ocupados	100,0	6,3	27,1	22,9	19,1
Desocupados	100,0	11,8	34,4	24,1	16,4
No económicamente activos	100,0	35,2	9,2	21,5	2,6
Ns/Nr	-	-	-	-	-

(continúa)

Cuadro 2.3.p. (conclusión)

Condición de actividad, posición en el hogar y sexo	Total	Nivel de educación			Ns/Nr
		Superior y universitario		Sin instrucción	
		Incompleto	Completo		
Total	100,0	8,3	8,0	11,3	-
Ocupados	100,0	12,5	16,7	0,4	-
Desocupados	100,0	12,5	5,2	0,3	-
No económicamente activos	100,0	4,8	2,3	20,2	-
Ns/Nr	-	-	-	-	-
Jefes	100,0	7,9	13,3	1,0	-
Ocupados	100,0	9,8	16,8	0,4	-
Desocupados	100,0	6,6	7,3	0,7	-
No económicamente activos	100,0	3,0	5,9	2,6	-
Ns/Nr	-	-	-	-	-
No jefes	100,0	8,4	5,7	15,6	-
Ocupados	100,0	15,4	16,5	0,5	-
Desocupados	100,0	15,7	4,0	-	-
No económicamente activos	100,0	5,1	1,7	23,0	-
Ns/Nr	-	-	-	-	-
Mujeres	100,0	8,8	8,7	10,8	-
Ocupados	100,0	14,1	22,4	0,7	-
Desocupados	100,0	16,4	6,8	-	-
No económicamente activos	100,0	5,6	2,6	16,4	-
Ns/Nr	-	-	-	-	-
Varones	100,0	7,7	7,2	11,8	-
Ocupados	100,0	11,4	12,8	0,2	-
Desocupados	100,0	9,2	3,7	0,5	-
No económicamente activos	100,0	3,4	1,7	26,4	-
Ns/Nr	-	-	-	-	-

Fuente: INDEC. Encuesta Permanente de Hogares

Cuadro 2.4. Población total clasificada por edad y sexo, según nivel de educación.
Aglomerado Gran Buenos Aires. Octubre 2000

Edad y sexo	Total	Nivel de educación			
		Primario		Secundario	
		Incompleto	Completo	Incompleto	Completo
Total	11.980.667	2.338.091	2.435.529	2.429.770	1.477.637
Hasta 9 años	1.992.393	743.726	-	-	-
de 10 a 14 años	1.040.010	731.658	..	303.200	-
de 15 a 19 años	1.000.514	43.729 °°	77.600 °°	737.086	38.827 °°
de 20 a 24 años	1.091.332	18.322 °°	201.352	270.138	213.984
de 25 a 29 años	889.511	27.482 °°	207.595	189.009	186.837
de 30 a 39 años	1.584.368	70.583 °°	372.798	338.377	321.632
de 40 a 49 años	1.480.410	134.146	443.217	265.783	272.386
de 50 a 59 años	1.190.947	180.335	409.069	169.452	200.334
de 60 a 69 años	837.318	166.333	321.310	99.687 °°	140.705
de 70 años y más	873.864	221.777	401.592	57.038 °°	102.932 °°
Ns/Nr	-	-	-	-	-
Mujeres	6.282.296	1.226.621	1.310.705	1.155.303	814.861
Hasta 9 años	985.724	373.125	-	-	-
de 10 a 14 años	512.933	354.781	..	155.104	-
de 15 a 19 años	500.325	..	41.957 °°	354.173	19.529 °°
de 20 a 24 años	565.431	..	81.602 °°	117.280	121.766
de 25 a 29 años	456.798	18.407 °°	86.489 °°	85.209 °°	102.700 °°
de 30 a 39 años	812.356	30.627 °°	187.333	163.751	160.856
de 40 a 49 años	779.154	74.269 °°	220.024	127.075	154.284
de 50 a 59 años	654.780	113.230	233.729	75.255 °°	112.072
de 60 a 69 años	470.390	97.571 °°	195.099	48.276 °°	74.580 °°
de 70 años y más	544.405	145.131	263.476	29.180 °°	69.074 °°
Ns/Nr	-	-	-	-	-
Varones	5.698.371	1.111.470	1.124.824	1.274.467	662.776
Hasta 9 años	1.006.669	370.601	-	-	-
de 10 a 14 años	527.077	376.877	-	148.096	-
de 15 a 19 años	500.189	31.409 °°	35.643 °°	382.913	19.298 °°
de 20 a 24 años	525.901	..	119.750	152.858	92.218 °°
de 25 a 29 años	432.713	..	121.106	103.800 °°	84.137 °°
de 30 a 39 años	772.012	39.956 °°	185.465	174.626	160.776
de 40 a 49 años	701.256	59.877 °°	223.193	138.708	118.102
de 50 a 59 años	536.167	67.105 °°	175.340	94.197 °°	88.262 °°
de 60 a 69 años	366.928	68.762 °°	126.211	51.411 °°	66.125 °°
de 70 años y más	329.459	76.646 °°	138.116	27.858 °°	33.858 °°
Ns/Nr	-	-	-	-	-

(continúa)

Cuadro 2.4.(conclusión)

Edad y sexo	Total	Nivel de educación			Ns/Nr
		Superior y universitario		Sin instrucción	
		Incompleto	Completo		
Total	11.980.667	989.581	957.956	1.352.103	-
Hasta 9 años	1.992.393	-	-	1.248.667	-
de 10 a 14 años	1.040.010	-	-	..	-
de 15 a 19 años	1.000.514	101.099 °°	-	..	-
de 20 a 24 años	1.091.332	341.141	40.116 °°	..	-
de 25 a 29 años	889.511	161.595	114.889	..	-
de 30 a 39 años	1.584.368	163.877	310.021	..	-
de 40 a 49 años	1.480.410	108.153	247.491	..	-
de 50 a 59 años	1.190.947	73.238 °°	136.977	21.542 °°	-
de 60 a 69 años	837.318	28.864 °°	60.283 °°	20.136 °°	-
de 70 años y más	873.864	..	48.179 °°	30.732 °°	-
Ns/Nr	-	-	-	-	-
Mujeres	6.282.296	550.514	545.393	678.899	-
Hasta 9 años	985.724	-	-	612.599	-
de 10 a 14 años	512.933	-	-	..	-
de 15 a 19 años	500.325	72.346 °°	-	-	-
de 20 a 24 años	565.431	207.033	28.490 °°	..	-
de 25 a 29 años	456.798	84.725 °°	78.188 °°	..	-
de 30 a 39 años	812.356	86.727 °°	178.994	..	-
de 40 a 49 años	779.154	53.088 °°	143.277	..	-
de 50 a 59 años	654.780	31.878 °°	72.216 °°	16.400 °°	-
de 60 a 69 años	470.390	..	31.413 °°	13.932 °°	-
de 70 años y más	544.405	19.531 °°	-
Ns/Nr	-	-	-	-	-
Varones	5.698.371	439.067	412.563	673.204	-
Hasta 9 años	1.006.669	-	-	636.068	-
de 10 a 14 años	527.077	-	-	..	-
de 15 a 19 años	500.189	28.753 °°	-	..	-
de 20 a 24 años	525.901	134.108	-
de 25 a 29 años	432.713	76.870 °°	36.701 °°	..	-
de 30 a 39 años	772.012	77.150 °°	131.027	..	-
de 40 a 49 años	701.256	55.065 °°	104.214 °°	..	-
de 50 a 59 años	536.167	41.360 °°	64.761 °°	..	-
de 60 a 69 años	366.928	19.345 °°	28.870 °°	..	-
de 70 años y más	329.459	..	35.364 °°	..	-
Ns/Nr	-	-	-	-	-

Fuente: INDEC. Encuesta Permanente de Hogares

Cuadro 2.4p. Población total clasificada por edad y sexo, según nivel de educación, en porcentaje
Aglomerado Gran Buenos Aires. Octubre 2000

Edad y sexo	Total	Nivel de educación			
		Primario		Secundario	
		Incompleto	Completo	Incompleto	Completo
Total	100,0	19,5	20,3	20,3	12,3
Hasta 9 años	100,0	37,3	-	-	-
de 10 a 14 años	100,0	70,4	0,1	29,2	-
de 15 a 19 años	100,0	4,4	7,8	73,7	3,9
de 20 a 24 años	100,0	1,7	18,5	24,8	19,6
de 25 a 29 años	100,0	3,1	23,3	21,2	21,0
de 30 a 39 años	100,0	4,5	23,5	21,4	20,3
de 40 a 49 años	100,0	9,1	29,9	18,0	18,4
de 50 a 59 años	100,0	15,1	34,3	14,2	16,8
de 60 a 69 años	100,0	19,9	38,4	11,9	16,8
de 70 años y más	100,0	25,4	46,0	6,5	11,8
Ns/Nr	-	-	-	-	-
Mujeres	100,0	19,5	20,9	18,4	13,0
Hasta 9 años	100,0	37,9	-	-	-
de 10 a 14 años	100,0	69,2	0,2	30,2	-
de 15 a 19 años	100,0	2,5	8,4	70,8	3,9
de 20 a 24 años	100,0	1,3	14,4	20,7	21,5
de 25 a 29 años	100,0	4,0	18,9	18,7	22,5
de 30 a 39 años	100,0	3,8	23,1	20,2	19,8
de 40 a 49 años	100,0	9,5	28,2	16,3	19,8
de 50 a 59 años	100,0	17,3	35,7	11,5	17,1
de 60 a 69 años	100,0	20,7	41,5	10,3	15,9
de 70 años y más	100,0	26,7	48,4	5,4	12,7
Ns/Nr	-	-	-	-	-
Varones	100,0	19,5	19,7	22,4	11,6
Hasta 9 años	100,0	36,8	-	-	-
de 10 a 14 años	100,0	71,5	-	28,1	-
de 15 a 19 años	100,0	6,3	7,1	76,6	3,9
de 20 a 24 años	100,0	2,1	22,8	29,1	17,5
de 25 a 29 años	100,0	2,1	28,0	24,0	19,4
de 30 a 39 años	100,0	5,2	24,0	22,6	20,8
de 40 a 49 años	100,0	8,5	31,8	19,8	16,8
de 50 a 59 años	100,0	12,5	32,7	17,6	16,5
de 60 a 69 años	100,0	18,7	34,4	14,0	18,0
de 70 años y más	100,0	23,3	41,9	8,1	10,3
Ns/Nr	-	-	-	-	-

(continúa)

Cuadro 2.4p. (conclusión)

Edad y sexo	Total	Nivel de educación			Ns/Nr
		Superior y universitario		Sin Instrucción	
		Incompleto	Completo		
Total	100,0	8,3	8,0	11,3	-
Hasta 9 años	100,0	-	-	62,7	-
de 10 a 14 años	100,0	-	-	0,4	-
de 15 a 19 años	100,0	10,1	-	0,2	-
de 20 a 24 años	100,0	31,3	3,7	0,6	-
de 25 a 29 años	100,0	18,2	12,9	0,2	-
de 30 a 39 años	100,0	10,3	19,6	0,4	-
de 40 a 49 años	100,0	7,3	16,7	0,6	-
de 50 a 59 años	100,0	6,1	11,5	1,8	-
de 60 a 69 años	100,0	3,4	7,2	2,4	-
de 70 años y más	100,0	1,3	5,5	3,5	-
Ns/Nr	-	-	-	-	-
Mujeres	100,0	8,8	8,7	10,8	-
Hasta 9 años	100,0	-	-	62,1	-
de 10 a 14 años	100,0	-	-	0,4	-
de 15 a 19 años	100,0	14,5	-	-	-
de 20 a 24 años	100,0	36,6	5,0	0,4	-
de 25 a 29 años	100,0	18,5	17,1	0,2	-
de 30 a 39 años	100,0	10,7	22,0	0,5	-
de 40 a 49 años	100,0	6,8	18,4	0,9	-
de 50 a 59 años	100,0	4,9	11,0	2,5	-
de 60 a 69 años	100,0	2,0	6,7	3,0	-
de 70 años y más	100,0	1,0	2,4	3,6	-
Ns/Nr	-	-	-	-	-
Varones	100,0	7,7	7,2	11,8	-
Hasta 9 años	100,0	-	-	63,2	-
de 10 a 14 años	100,0	-	-	0,4	-
de 15 a 19 años	100,0	5,7	-	0,4	-
de 20 a 24 años	100,0	25,5	2,2	0,8	-
de 25 a 29 años	100,0	17,8	8,5	0,2	-
de 30 a 39 años	100,0	10,0	17,0	0,4	-
de 40 a 49 años	100,0	7,9	14,9	0,3	-
de 50 a 59 años	100,0	7,7	12,1	1,0	-
de 60 a 69 años	100,0	5,3	7,9	1,7	-
de 70 años y más	100,0	1,9	10,7	3,4	-
Ns/Nr	-	-	-	-	-

Fuente: INDEC. Encuesta Permanente de Hogares

Cuadro 2.5. Población total clasificada por posición en el hogar y sexo, según condición de actividad
Aglomerado Gran Buenos Aires. Octubre 2000.

Posición en el hogar y sexo	Total	Condición de actividad				Ns/Nr
		Población económicamente activa			Población no económicamente activa	
		Total	Ocupados	Desocupados		
Total	11.980.667	5.397.058	4.601.722	795.336	6.583.609	-
Jefes	3.554.289	2.656.011	2.382.995	273.016	898.278	-
Cónyuges	2.314.378	996.928	858.613	138.315	1.317.450	-
Hijos/as	5.001.517	1.394.641	1.073.245	321.396	3.606.876	-
Otros familiares	1.016.698	278.004	223.708	54.296 °°	738.694	-
Servicio doméstico	25.395 °°	25.395 °°	25.395 °°	-	-	-
Otros componentes	68.390 °°	46.079 °°	37.766 °°	..	22.311 °°	-
Mujeres	6.282.296	2.215.090	1.841.937	373.153	4.067.206	-
Jefes	965.825	512.146	449.810	62.336 °°	453.679	-
Cónyuges	2.221.898	926.050	796.321	129.729	1.295.848	-
Hijos/as	2.423.455	608.789	453.386	155.403	1.814.666	-
Otros familiares	605.409	118.342	95.816 °°	22.526 °°	487.067	-
Servicio doméstico	25.395 °°	25.395 °°	25.395 °°	-	-	-
Otros componentes	40.314 °°	24.368 °°	21.209 °°	..	15.946 °°	-
Varones	5.698.371	3.181.968	2.759.785	422.183	2.516.403	-
Jefes	2.588.464	2.143.865	1.933.185	210.680	444.599	-
Cónyuges	92.480 °°	70.878 °°	62.292 °°	..	21.602 °°	-
Hijos/as	2.578.062	785.852	619.859	165.993	1.792.210	-
Otros familiares	411.289	159.662	127.892	31.770 °°	251.627	-
Servicio doméstico	-	-	-	-	-	-
Otros componentes	28.076 °°	21.711 °°	16.557 °°	-

Fuente: INDEC. Encuesta Permanente de Hogares

Cuadro 2.5p. Población total clasificada por posición en el hogar y sexo, según condición de actividad, en porcentaje. Aglomerado Gran Buenos Aires. Octubre 2000

Posición en el hogar y sexo	Total	Condición de actividad				Ns/Nr
		Población económicamente activa			Población no económicamente activa	
		Total	Ocupados	Desocupados		
Total	100,0	100,0	100,0	100,0	100,0	-
Jefes	29,7	49,2	51,8	33,3	13,6	-
Cónyuges	19,3	18,5	18,7	17,4	20,0	-
Hijos/as	41,7	25,8	23,3	40,4	54,8	-
Otros familiares	8,5	5,2	4,9	6,8	11,2	-
Servicio doméstico	0,2	0,5	0,6	-	-	-
Otros componentes	0,6	0,9	0,8	1,0	0,3	-
Mujeres	100,0	100,0	100,0	100,0	100,0	-
Jefes	15,4	23,1	24,4	16,7	11,2	-
Cónyuges	35,4	41,8	43,2	34,8	31,9	-
Hijos/as	38,6	27,5	24,6	41,6	44,6	-
Otros familiares	9,6	5,3	5,2	6,0	12,0	-
Servicio doméstico	0,4	1,1	1,4	-	-	-
Otros componentes	0,6	1,1	1,2	0,8	0,4	-
Varones	100,0	100,0	100,0	100,0	100,0	-
Jefes	45,4	67,4	70,0	49,9	17,7	-
Cónyuges	1,6	2,2	2,3	2,0	0,9	-
Hijos/as	45,2	24,7	22,5	39,3	71,2	-
Otros familiares	7,2	5,0	4,6	7,5	10,0	-
Servicio doméstico	-	-	-	-	-	-
Otros componentes	0,5	0,7	0,6	1,2	0,3	-

Fuente: INDEC. Encuesta Permanente de Hogares

Cuadro 2.6. Población ocupada por categoría ocupacional según rama de actividad de la ocupación principal. Aglomerado Gran Buenos Aires. Octubre 2000

Categoría ocupacional	Total	Actividades primarias	Industria manufacturera	Construcción	Comercio	Hoteles y restaurantes	Transporte, almacenamiento y comunicaciones	Servicios financieros, inmobiliarios, de alquiler y empresariales
Total	4.601.722	..	752.602	315.962	915.255	160.590	424.987	548.983
Patrón o empleador	218.834	..	48.360 °°	14.628 °°	70.468 °°	13.005 °°	13.602 °°	37.457 °°
Cuenta propia	948.106	..	94.336 °°	137.490	294.290	20.378 °°	75.288 °°	112.149
Asalariados	3.385.344	..	605.848	162.775	526.588	123.987	331.833	397.290
Trabajador sin salario	49.438 °°	-	23.909 °°
Ns/Nr	-	-	-	-	-	-	-	-

Categoría ocupacional	Total	Administración pública, defensa y seguridad social	Enseñanza	Servicios sociales y de salud	Servicio doméstico	Otros servicios comunitarios, sociales y personales	Otras ramas ¹	Actividades no bien especificadas
Total	4.601.722	247.399	293.887	258.405	344.651	280.337	19.062 °°	29.288 °°
Patrón o empleador	218.834	-	-	..	-	..
Cuenta propia	948.106	-	21.466 °°	31.820 °°	96.199 °°	57.117 °°	-	..
Asalariados	3.385.344	247.399	269.303	217.871	247.475	206.953	19.062 °°	20.719 °°
Trabajador sin salario	49.438 °°	-	-	-
Ns/Nr	-	-	-	-	-	-	-	-

¹Otras ramas incluye "Suministro de electricidad, gas y agua" y "Organizaciones y órganos extraterritoriales".

Nota: codificado con Rama de Actividad CIU Revisión 3.

Fuente: INDEC. Encuesta Permanente de Hogares

Cuadro 2.6p. Población ocupada por categoría ocupacional, según rama de actividad de la ocupación principal, en porcentaje. Aglomerado Gran Buenos Aires. Octubre 2000

Categoría ocupacional	Total	Actividades primarias	Industria manufacturera	Construcción	Comercio	Hoteles y restaurantes	Transporte, almacenamiento y comunicaciones	Servicios financieros, inmobiliarios, de alquiler y empresariales
Total	100,0	0,2	16,4	6,9	19,9	3,5	9,2	11,9
Patrón o empleador	100,0	0,5	22,1	6,7	32,2	5,9	6,2	17,1
Cuenta propia	100,0	0,1	9,9	14,5	31,0	2,1	7,9	11,8
Asalariados	100,0	0,2	17,9	4,8	15,6	3,7	9,8	11,7
Trabajador sin salario	100,0	-	8,2	2,2	48,4	6,5	8,6	4,2
Ns/Nr	-	-	-	-	-	-	-	-

Categoría ocupacional	Total	Administración pública, defensa y seguridad social	Enseñanza	Servicios sociales y de salud	Servicio doméstico	Otros servicios comunitarios, sociales y personales	Otras ramas ¹	Actividades no bien especificadas
Total	100,0	5,4	6,4	5,6	7,5	6,1	0,4	0,6
Patrón o empleador	100,0	-	1,0	2,6	-	4,8	-	0,9
Cuenta propia	100,0	-	2,3	3,4	10,1	6,0	-	0,7
Asalariados	100,0	7,3	8,0	6,4	7,3	6,1	0,6	0,6
Trabajador sin salario	100,0	-	2,1	6,3	2,0	11,6	-	-
Ns/Nr	-	-	-	-	-	-	-	-

¹Otras ramas incluye "Suministro de electricidad, gas y agua" y "Organizaciones y órganos extraterritoriales".

Nota: codificado con Rama de Actividad CIIU Revisión 3.

Fuente: INDEC. Encuesta Permanente de Hogares

Cuadro 2.7. Población ocupada clasificada por sexo y posición en el hogar, según búsqueda de otro trabajo
Aglomerado Gran Buenos Aires. Octubre 2000

Sexo y posición en el hogar	Total	Busca otro trabajo	No busca otro trabajo	Ns/Nr
Total	4.601.722	1.289.133	3.288.769	23.820 °°
Mujeres	1.841.937	510.123	1.322.377	..
Jefes	449.810	147.907	300.853	..
No jefes	1.392.127	362.216	1.021.524	..
Varones	2.759.785	779.010	1.966.392	14.383 °°
Jefes	1.933.185	485.844	1.438.144	..
No Jefes	826.600	293.166	528.248	..

Fuente: INDEC. Encuesta Permanente de Hogares

Cuadro 2.7p. Población ocupada clasificada por sexo y posición en el hogar, según búsqueda de otro trabajo, en porcentaje
Aglomerado Gran Buenos Aires. Octubre 2000

Sexo y posición en el hogar	Total	Busca otro trabajo	No busca otro trabajo	Ns/Nr
Total	100,0	28,0	71,5	0,5
Mujeres	100,0	27,7	71,8	0,5
Jefes	100,0	32,9	66,9	0,2
No jefes	100,0	26,0	73,4	0,6
Varones	100,0	28,2	71,3	0,5
Jefes	100,0	25,1	74,4	0,5
No Jefes	100,0	35,5	63,9	0,6

Fuente: INDEC. Encuesta Permanente de Hogares

Cuadro 2.8. Población ocupada clasificada por sexo, según horas trabajadas en la semana
Aglomerado Gran Buenos Aires. Octubre 2000

Sexo	Total de ocupados	Cantidad de horas						No trabajó	Ns/Nr
		1-19	20-29	30-40	41-45	46-61	62 y más		
Total	4.601.722	500.561	400.717	1.067.256	574.029	1.268.270	649.387	103.049 °°	38.453 °°
Mujeres	1.841.937	309.640	245.493	508.354	224.407	350.108	143.489	41.625 °°	18.821 °°
Varones	2.759.785	190.921	155.224	558.902	349.622	918.162	505.898	61.424 °°	19.632 °°

Fuente: INDEC. Encuesta Permanente de Hogares

Cuadro 2.9. Población ocupada clasificada por categoría ocupacional, según horas trabajadas en la semana. Aglomerado Gran Buenos Aires. Octubre 2000

Categoría ocupacional	Total de ocupados	Cantidad de horas						No trabajó	Ns/Nr
		1-19	20-29	30-40	41-45	46-61	62 y más		
Total	4.601.722	500.561	400.717	1.067.256	574.029	1.268.270	649.387	103.049 °°	38.453 °°
Asalariados	3.385.344	274.222	271.343	873.674	507.862	939.215	410.333	82.628 °°	26.067 °°
Cuenta propia	948.106	216.960	106.747	153.348	53.636 °°	229.179	159.695	18.220 °°	..
Otros	268.272	..	22.627 °°	40.234 °°	..	99.876 °°	79.359 °°
Ns/Nr	-	-	-	-	-	-	-	-	-

Fuente: INDEC. Encuesta Permanente de Hogares

Cuadro 2.10. Población ocupada clasificada por categoría de la ocupación principal, según cantidad de ocupaciones. Aglomerado Gran Buenos Aires
Octubre 2000

Categoría ocupacional	Total de ocupados	Cantidad de ocupaciones		
		1	2 ó más	Ns/Nr
Total	4.601.722	4.250.554	351.168	-
Asalariados	3.385.344	3.111.106	274.238	-
Cuenta propia	948.106	884.249	63.857 °°	-
Otros	268.272	255.199	13.073 °°	-
Ns/Nr	-	-	-	-

Fuente: INDEC. Encuesta Permanente de Hogares

Cuadro 2.10p. Población ocupada clasificada por categoría de la ocupación principal, según cantidad de ocupaciones, en porcentaje. Aglomerado Gran Buenos Aires. Octubre 2000

Categoría ocupacional	Total de ocupados	Cantidad de ocupaciones		
		1	2 ó más	Ns/Nr
Total	100,0	92,4	7,6	-
Asalariados	100,0	91,9	8,1	-
Cuenta propia	100,0	93,3	6,7	-
Otros	100,0	95,1	4,9	-
Ns/Nr	-	-	-	-

Fuente: INDEC. Encuesta Permanente de Hogares

Cuadro 2.11. Población ocupada clasificada por sexo, según intensidad de la ocupación Aglomerado Gran Buenos Aires. Octubre 2000

Sexo	Total	Intensidad de la ocupación			No trabajó circunstancialmente	Ns/Nr
		Subocupados visibles ¹	Ocupados plenos ²	Sobreocupados ³		
Total	4.601.722	787.068	1.752.363	1.920.789	103.049 °°	38.453 °°
Mujeres	1.841.937	440.388	846.456	494.647	41.625 °°	18.821 °°
Varones	2.759.785	346.680	905.907	1.426.142	61.424 °°	19.632 °°

¹ Ocupados que trabajan menos de 35 horas semanales y desean trabajar más.² Ocupados que trabajan entre 35 y 45 horas semanales y ocupados que trabajan menos de 35 horas y no desean trabajar más.³ Ocupados que trabajan más de 45 horas semanales.

Fuente: INDEC. Encuesta Permanente de Hogares

Cuadro 2.12. Población ocupada clasificada por posición en el hogar y categoría ocupacional, según ingreso total individual. Aglomerado Gran Buenos Aires. Octubre 2000

Posición en el hogar y categoría ocupacional	Total	Deciles			Sin ingresos	Ingresos parciales y Ns/Nr
		1 a 4	5 a 8	9 y 10		
Total	4.601.722	1.196.383	1.836.305	992.371	173.716	402.947
Asalariado	3.385.344	845.327	1.509.849	717.958	101.914 °°	210.296
Cuenta propia	948.106	336.455	290.012	176.060	28.649 °°	116.930
Otros	268.272	14.601 °°	36.444 °°	98.353 °°	43.153 °°	75.721 °°
Jefes	2.382.995	436.626	959.190	714.900	36.144 °°	236.135
Asalariado	1.640.297	268.338	737.989	506.355	23.873 °°	103.742 °°
Cuenta propia	574.267	161.154	197.713	128.516	..	78.780 °°
Otros	168.431	..	23.488 °°	80.029 °°	..	53.613 °°
No jefes	2.218.727	759.757	877.115	277.471	137.572	166.812
Asalariados	1.745.047	576.989	771.860	211.603	78.041 °°	106.554
Cuenta propia	373.839	175.301	92.299 °°	47.544 °°	20.545 °°	38.150 °°
Otros	99.841 °°	18.324 °°	38.986 °°	22.108 °°

Nota: el ingreso total individual corresponde a la distribución decilica del cuadro 25: "Población total según escala de ingreso individual".

Fuente: INDEC. Encuesta Permanente de Hogares

Cuadro 2.12p. Población ocupada clasificada por posición en el hogar y categoría ocupacional, según ingreso total individual, en porcentaje. Aglomerado Gran Buenos Aires. Octubre 2000

Posición en el hogar y categoría ocupacional	Total	Deciles			Sin ingresos	Ingresos parciales y Ns/Nr
		1 a 4	5 a 8	9 y 10		
Total	100,0	26,0	39,9	21,6	3,8	8,8
Asalariado	100,0	25,0	44,6	21,2	3,0	6,2
Cuenta propia	100,0	35,5	30,6	18,6	3,0	12,3
Otros	100,0	5,4	13,6	36,7	16,1	28,2
Jefes	100,0	18,3	40,3	30,0	1,5	9,9
Asalariado	100,0	16,4	45,0	30,9	1,5	6,3
Cuenta propia	100,0	28,1	34,4	22,4	1,4	13,7
Otros	100,0	4,2	13,9	47,5	2,5	31,8
No jefes	100,0	34,2	39,5	12,5	6,2	7,5
Asalariados	100,0	33,1	44,2	12,1	4,5	6,1
Cuenta propia	100,0	46,9	24,7	12,7	5,5	10,2
Otros	100,0	7,5	13,0	18,4	39,0	22,1

Fuente: INDEC. Encuesta Permanente de Hogares

Cuadro 2.13. Población ocupada clasificada por sexo, categoría ocupacional y rama de actividad, según ingreso total individual. Aglomerado Gran Buenos Aires. Octubre 2000

Categoría ocupacional, rama de actividad y sexo	Total	Deciles			Sin Ingresos	Ingresos parciales y Ns/Nr
		1 a 4	5 a 8	9 y 10		
Total	4.601.722	1.196.383	1.836.305	992.371	173.716	402.947
Asalariados	3.385.344	845.327	1.509.849	717.958	101.914 °°	210.296
Industria	605.848	138.907	286.381	121.506	18.283 °°	40.771 °°
Comercio	526.588	153.344	259.045	64.826 °°	18.605 °°	30.768 °°
Servicios	1.189.001	326.648	487.851	287.926	21.974 °°	64.602 °°
Construcción	162.775	49.291 °°	75.348 °°	15.786 °°	15.138 °°	..
Otras ramas ¹	880.413	177.137	400.196	227.914	27.914 °°	47.252 °°
Sin especificar	20.719 °°	-	..	-	-	19.691 °°
No asalariados	1.216.378	351.056	326.456	274.413	71.802 °°	192.651
Desconocidos	-	-	-	-	-	-
Mujeres	1.841.937	620.123	679.377	325.123	81.920 °°	135.394
Asalariados	1.412.994	451.390	581.168	257.158	43.510 °°	79.768 °°
Industria	162.445	54.194 °°	66.204 °°	26.976 °°
Comercio	193.925	66.956 °°	94.001 °°	16.934 °°
Servicios	779.411	259.233	319.987	145.161	17.925 °°	37.105 °°
Construcción	-
Otras ramas ¹	257.304	69.927 °°	95.646 °°	75.145 °°
Sin especificar	..	-	-	-	-	..
No asalariados	428.943	168.733	98.209 °°	67.965 °°	38.410 °°	55.626 °°
Desconocidos	-	-	-	-	-	-
Varones	2.759.785	576.260	1.156.928	667.248	91.796 °°	267.553
Asalariados	1.972.350	393.937	928.681	460.800	58.404 °°	130.528
Industria	443.403	84.713 °°	220.177	94.530 °°	..	31.748 °°
Comercio	332.663	86.388 °°	165.044	57.055 °°	..	13.834 °°
Servicios	409.590	67.415 °°	167.864	142.765	..	27.497 °°
Construcción	153.264	48.211 °°	70.018 °°	13.681 °°	14.142 °°	..
Otras ramas ¹	623.109	107.210	304.550	152.769	17.636 °°	40.944 °°
Sin especificar	..	-	..	-	-	..
No asalariados	787.435	182.323	228.247	206.448	33.392 °°	137.025
Desconocidos	-	-	-	-	-	-

¹ Incluye Actividades primarias, Suministro de electricidad, gas y agua, Hoteles y restaurantes, Transporte, almacenamiento y comunicaciones, Servicios financieros, inmobiliarios, de alquiler y empresariales y Organizaciones y órganos extraterritoriales.

Nota: la rama de actividad se codifica con la CIU revisión 3.

Fuente: INDEC. Encuesta Permanente de Hogares

Cuadro 2.13p. Población ocupada clasificada por sexo, categoría ocupacional y rama de actividad, según ingreso total individual, en porcentaje. Aglomerado Gran Buenos Aires. Octubre 2000

Categoría ocupacional, rama de actividad y sexo	Total	Deciles			Sin ingresos	Ingresos parciales y Ns/Nr
		1 a 4	5 a 8	9 y 10		
Total	100,0	100,0	100,0	100,0	100,0	100,0
Asalariados	73,6	70,7	82,2	72,3	58,7	52,2
Industria	13,2	11,6	15,6	12,2	10,5	10,1
Comercio	11,4	12,8	14,1	6,5	10,7	7,6
Servicios	25,8	27,3	26,6	29,0	12,6	16,0
Construcción	3,5	4,1	4,1	1,6	8,7	1,8
Otras ramas ¹	19,1	14,8	21,8	23,0	16,1	11,7
Sin especificar	0,5	-	0,1	-	-	4,9
No asalariados	26,4	29,3	17,8	27,7	41,3	47,8
Desconocidos	-	-	-	-	-	-
Mujeres	100,0	100,0	100,0	100,0	100,0	100,0
Asalariados	76,7	72,8	85,5	79,1	53,1	58,9
Industria	8,8	8,7	9,7	8,3	7,4	6,7
Comercio	10,5	10,8	13,8	2,4	10,1	12,5
Servicios	42,3	41,8	47,1	44,6	21,9	27,4
Construcción	0,5	0,2	0,8	0,6	1,2	-
Otras ramas ¹	14,0	11,3	14,1	23,1	12,5	4,7
Sin especificar	0,6	-	-	-	-	7,7
No asalariados	23,3	27,2	14,5	20,9	46,9	41,1
Desconocidos	-	-	-	-	-	-
Varones	100,0	100,0	100,0	100,0	100,0	100,0
Asalariados	71,5	68,4	80,3	69,1	63,6	48,8
Industria	16,1	14,7	19,0	14,2	13,3	11,9
Comercio	12,1	15,0	14,3	8,6	11,3	5,2
Servicios	14,8	11,7	14,5	21,4	4,4	10,3
Construcción	5,6	8,4	6,1	2,1	15,4	2,7
Otras ramas ¹	22,6	18,6	26,3	22,9	19,2	15,3
Sin especificar	0,4	-	0,1	-	-	3,5
No asalariados	28,5	31,6	19,7	30,9	36,4	51,2
Desconocidos	-	-	-	-	-	-

¹ Incluye Actividades primarias, Suministro de electricidad, gas y agua, Hoteles y restaurantes, Transporte, almacenamiento y comunicaciones, Servicios financieros, inmobiliarios, de alquiler y empresariales y Organizaciones y órganos extraterritoriales.

Nota: la rama de actividad se codifica con la CIIU revisión 3.

Fuente: INDEC. Encuesta Permanente de Hogares

Cuadro 2.14. Población desocupada clasificada por sexo, según intensidad de la desocupación
Aglomerado Gran Buenos Aires. Octubre 2000

Sexo	Total	Intensidad de la desocupación			Ns/Nr
		Hasta 1 mes	Más de 1 mes a 3 meses	Más de 3 meses	
Total	795.336	238.427	193.890	363.019	-
Mujeres	373.153	74.593 °°	88.648 °°	209.912	-
Varones	422.183	163.834	105.242	153.107	-

Fuente: INDEC. Encuesta Permanente de Hogares

Cuadro 2.15. Población desocupada clasificada por sexo, según tipo de desocupación
Aglomerado Gran Buenos Aires. Octubre 2000

Sexo	Total	Tipo de desocupación	
		Nuevo trabajador	Con ocupación anterior
Total	795.336	65.303 °°	730.033
Mujeres	373.153	46.760 °°	326.393
Varones	422.183	18.543 °°	403.640

Fuente: INDEC. Encuesta Permanente de Hogares

Cuadro 2.16. Hogares clasificados por condición de actividad y categoría ocupacional del jefe, según régimen de tenencia de la vivienda. Aglomerado Gran Buenos Aires. Octubre 2000

Condición de actividad y categoría ocupacional del jefe	Total	Régimen de tenencia		
		Propietario	Inquilino	Otros regímenes
Total	3.554.289	2.604.713	528.859	420.717
PEA	2.656.011	1.859.128	446.855	350.028
Asalariado	1.812.329	1.210.154	342.519	259.656
Cuenta propia	665.206	493.716	86.162 °°	85.328 °°
Patrón o empleador y trabajador sin salario	172.502	150.302	18.174 °°	..
Nuevos trabajadores	-	..
Desconocidos	-	-
PNEA	898.278	745.585	82.004 °°	70.689 °°
Jubilados	679.675	578.618	51.956 °°	49.101 °°
Otros	218.603	166.967	30.048 °°	21.588 °°
Ns/Nr	-	-	-	-

Nota: las categorías "asalariado", "cuenta propia", "patrón y trabajador sin salario" incluyen a los desocupados con ocupación anterior.

Fuente: INDEC. Encuesta Permanente de Hogares

Cuadro 2.17. Hogares clasificados por ingreso per cápita familiar, según régimen de tenencia de la vivienda. Aglomerado Gran Buenos Aires. Octubre 2000

Ingreso per cápita familiar	Total	Régimen de tenencia		
		Propietario	Inquilino	Otros regímenes
Total	3.554.289	2.604.713	528.859	420.717
Deciles 1 a 3	932.336	616.948	97.196 °°	218.192
Deciles 4 a 6	931.371	688.155	141.843	101.373 °°
Deciles 7 y 8	622.466	473.814	112.972	35.680 °°
Deciles 9 y 10	621.733	472.100	120.406	29.227 °°
Sin ingresos	43.510 °°	27.716 °°
Ns/Nr	402.873	325.980	50.096 °°	26.797 °°

Fuente: INDEC. Encuesta Permanente de Hogares

Cuadro 2.18. Hogares clasificados por cantidad de cuartos de uso exclusivo, según tamaño de los hogares. Aglomerado Gran Buenos Aires. Octubre 2000

Cantidad de cuartos de uso exclusivo	Total	Tamaño del hogar					
		Miembros					
		1	2	3	4	5	6 y más
Total	3.554.289	546.571	787.037	695.392	701.331	429.296	394.662
1 cuarto	302.873	100.569 °°	69.792 °°	56.275 °°	34.372 °°	21.536 °°	20.329 °°
2 cuartos	929.526	244.098	250.674	166.623	128.655	72.298 °°	67.178 °°
3 cuartos	1.445.472	147.714	342.962	310.795	317.171	158.011	168.819
4 cuartos	606.500	40.937 °°	93.677 °°	122.031	154.758	1 .535	81.562 °°
5 y más cuartos	269.918	13.253 °°	29.932 °°	39.668 °°	66.375 °°	63.916 °°	56.774 °°
Sin cuartos de uso exclusivo	-	-	-	-	-	-	-

Fuente: INDEC. Encuesta Permanente de Hogares

Cuadro 2.19. Hogares clasificados por tamaño del hogar, según régimen de tenencia de la vivienda. Aglomerado Gran Buenos Aires. Octubre 2000

Tamaño del hogar	Total	Régimen de tenencia		
		Propietario	Inquilino	Otros regímenes
Total	3.554.289	2.604.713	528.859	420.717
1 miembro	546.571	371.913	119.840	54.818 °°
2 a 4 miembros	2.183.760	1.636.601	317.454	229.705
5 y más miembros	823.958	596.199	91.565 °°	136.194

Fuente: INDEC. Encuesta Permanente de Hogares

Cuadro 2.20. Población económicamente activa clasificada por condición de actividad y rama de actividad de la ocupación principal, según nivel de educación. Aglomerado Gran Buenos Aires. Octubre 2000

Condición de actividad y rama de actividad	Total	Nivel de educación					Sin instrucción	Ns/Nr
		Primario		Secundario		Superior y universitario		
		Incompleto	Completo	Incompleto	Completo			
Total	5.397.058	374.599	1.354.600	1.095.149	1.067.270	1.484.126	21.314 °°	-
Industria	881.763	68.779 °°	263.831	197.985	192.609	158.559	-	-
Comercio	1.052.009	54.796 °°	282.827	252.900	271.612	188.909	..	-
Servicios	1.598.149	131.678	361.827	240.109	260.958	591.463	..	-
Construcción	444.479	74.098 °°	175.217	109.029	49.272 °°	29.624 °°	..	-
Otras ramas ¹	1.323.980	39.024 °°	254.316	278.569	268.935	483.136	-	-
Sin especificar	96.678 °°	..	16.582 °°	16.557 °°	23.884 °°	32.435 °°	..	-
Ocupados	4.601.722	304.687	1.115.319	906.490	912.655	1.343.294	19.277 °°	-
Industria	752.602	56.491 °°	224.832	164.264	166.222	140.793	-	-
Comercio	915.255	50.722 °°	253.982	210.811	237.374	161.401	..	-
Servicios	1.424.679	114.043	294.937	206.845	233.991	562.749	..	-
Construcción	315.962	49.679 °°	117.150	77.189 °°	40.178 °°	26.564 °°	..	-
Otras ramas ¹	1.163.936	30.692 °°	218.160	245.367	227.463	442.254	-	-
Sin especificar	29.288 °°	-
Desocupados	795.336	69.912 °°	239.281	188.659	154.615	140.832	..	-

Cuadro 2.20p. Población económicamente activa clasificada por condición de actividad y rama de actividad de la ocupación principal, según nivel de educación, en porcentaje. Aglomerado Gran Buenos Aires. Octubre 2000

Condición de actividad y rama de actividad	Total	Nivel de educación					Sin instrucción	Ns/Nr
		Primario		Secundario		Superior y universitario		
		Incompleto	Completo	Incompleto	Completo			
Total	100,0	100,0	100,0	100,0	100,0	100,0	100,0	-
Industria	16,3	18,4	19,5	18,1	18,0	10,7	-	-
Comercio	19,5	14,6	20,9	23,1	25,4	12,7	4,5	-
Servicios	29,6	35,2	26,7	21,9	24,5	39,9	56,8	-
Construcción	8,2	19,8	12,9	10,0	4,6	2,0	34,0	-
Otras ramas ¹	24,5	10,4	18,8	25,4	25,2	32,6	-	-
Sin especificar	1,8	1,7	1,2	1,5	2,2	2,2	4,7	-
Ocupados	85,3	81,3	82,3	82,8	85,5	90,5	90,4	-
Industria	13,9	15,1	16,6	15,0	15,6	9,5	-	-
Comercio	17,0	13,5	18,7	19,2	22,2	10,9	4,5	-
Servicios	26,4	30,4	21,8	18,9	21,9	37,9	56,8	-
Construcción	5,9	13,3	8,6	7,0	3,8	1,8	24,4	-
Otras ramas ¹	21,6	8,2	16,1	22,4	21,3	29,8	-	-
Sin especificar	0,5	0,8	0,5	0,2	0,7	0,6	4,7	-
Desocupados	14,7	18,7	17,7	17,2	14,5	9,5	9,6	-

¹ Incluye Actividades primarias, Suministro de electricidad, gas y agua, Hoteles y restaurantes, Transporte, almacenamiento y comunicaciones, Servicios financieros, inmobiliarios, de alquiler y empresariales y Organizaciones y órganos extraterritoriales.

Nota: la rama de actividad se codifica con la CIU revisión 3.

Fuente: INDEC. Encuesta Permanente de Hogares

Cuadro 2.21. Población económicamente activa clasificada por ingreso total individual y nivel de educación, según condición de actividad y categoría ocupacional
Aglomerado Gran Buenos Aires. Octubre 2000

Ingreso total individual, condición de actividad y categoría ocupacional	Total	Nivel de educación						Sin instrucción	Ns/Nr
		Primario		Secundario		Superior y universitario			
		Incompleto	Completo	Incompleto	Completo	Incompleto	Completo		
Total	5.397.058	374.599	1.354.600	1.095.149	1.067.270	675.266	808.860	21.314 °°	-
Deciles 1 a 4	1.396.959	166.435	485.058	338.300	219.261	122.743	51.978 °°	13.184 °°	-
Deciles 5 a 8	1.884.045	110.350	505.611	417.153	403.141	258.050	185.600	..	-
Deciles 9 y 10	1.008.189	..	78.993 °°	102.060 °°	210.586	167.292	435.542	..	-
Sin ingresos	669.645	59.774 °°	193.252	164.395	133.193	81.115 °°	37.916 °°	-	-
Ns/Nr	438.220	25.365 °°	91.686 °°	73.241 °°	101.089 °°	46.066 °°	97.824 °°	..	-
Ocupados	4.601.722	304.687	1.115.319	906.490	912.655	575.546	767.748	19.277 °°	-
Asalariados	3.385.344	204.329	765.399	690.236	673.139	461.263	577.742	13.236 °°	-
Deciles 1 a 4	845.327	92.955 °°	263.206	222.501	138.733	85.091 °°	35.813 °°	..	-
Deciles 5 a 8	1.509.849	82.657 °°	393.589	332.569	321.406	220.434	156.019	..	-
Deciles 9 y 10	717.958	..	48.436 °°	66.411 °°	145.940	116.865	330.656	..	-
Sin ingresos	101.914 °°	13.121 °°	28.370 °°	29.720 °°	14.975 °°	-	-
Ns/Nr	210.296	..	31.798 °°	39.035 °°	52.085 °°	31.315 °°	47.084 °°	..	-
No asalariados	1.216.378	100.358 °°	349.920	216.254	239.516	114.283	190.006	..	-
Sin especificar	-	-	-	-	-	-	-	-	-
Desocupados	795.336	69.912 °°	239.281	188.659	154.615	99.720 °°	41.112 °°	..	-

Fuente: INDEC. Encuesta Permanente de Hogares

Cuadro 2.21p. Población económicamente activa clasificada por ingreso total individual, según nivel de educación, en porcentaje. Aglomerado Gran Buenos Aires. Octubre 2000

Ingreso total individual	Total	Nivel de educación						Sin instrucción	Ns/Nr
		Primario		Secundario		Superior y universitario			
		Incompleto	Completo	Incompleto	Completo	Incompleto	Completo		
Total	100,0	100,0	100,0	100,0	100,0	100,0	100,0	100,0	-
Deciles 1 a 4	25,9	44,4	35,8	30,9	20,5	18,2	6,4	61,9	-
Deciles 5 a 8	34,9	29,5	37,3	38,1	37,8	38,2	22,9	19,4	-
Deciles 9 y 10	18,7	3,4	5,8	9,3	19,7	24,8	53,8	4,9	-
Sin ingresos	12,4	16,0	14,3	15,0	12,5	12,0	4,7	-	-
Ns/Nr	8,1	6,8	6,8	6,7	9,5	6,8	12,1	13,8	-

Fuente: INDEC. Encuesta Permanente de Hogares

Cuadro 2.22. Población ocupada clasificada por calificación ocupacional, según sexo. Aglomerado Gran Buenos Aires Octubre 2000

Calificación ocupacional	Total	Mujeres	Varones
Total	4.601.722	1.841.937	2.759.785
Científico profesional	458.926	175.895	283.031
Técnica	855.149	406.399	448.750
Operativa	1.962.226	518.570	1.443.656
No calificada	1.274.310	715.777	558.533
Ns/Nr	51.111 °°	25.296 °°	25.815 °°

Nota: los cuadros sobre estructura ocupacional presentan categorías agrupadas. Se ha tenido en cuenta tanto la significación estadística como la comparabilidad de variables ya presentes en otros cuadros de esta publicación de resultados. Para una visión más detallada de la estructura de ocupaciones existen tabulaciones específicas con mayor nivel de desagregación. Es necesario señalar algunas precisiones para la lectura de los cuadros:

- el perfil completo de la estructura de Calificación Ocupacional se encuentra detallado en el Cuadro (21) y sirve de referente del perfil agrupado de Calificación Ocupacional del Cuadro (22), en relación a su distribución sectorial.
- el perfil de calificaciones del agrupamiento de ocupaciones productoras de bienes industriales, de infraestructura y de reparaciones no modifica el de cada uno de estos grupos específicos.

Fuente: INDEC. Encuesta Permanente de Hogares

Cuadro 2.22p. Población ocupada clasificada por calificación ocupacional, según sexo, en porcentaje. Aglomerado Gran Buenos Aires. Octubre 2000

Calificación ocupacional	Total	Mujeres	Varones
Total	100,0	100,0	100,0
		%	
Científico profesional	10,0	9,5	10,3
Técnica	18,6	22,1	16,3
Operativa	42,6	28,2	52,3
No calificada	27,7	38,9	20,2
Ns/Nr	1,1	1,4	0,9

Nota: los cuadros sobre estructura ocupacional presentan categorías agrupadas. Se ha tenido en cuenta tanto la significación estadística como la comparabilidad de variables ya presentes en otros cuadros de esta publicación de resultados. Para una visión más detallada de la estructura de ocupaciones existen tabulaciones específicas con mayor nivel de desagregación. Es necesario señalar algunas precisiones para la lectura de los cuadros:

- el perfil completo de la estructura de Calificación Ocupacional se encuentra detallado en el Cuadro (21) y sirve de referente del perfil agrupado de Calificación Ocupacional del Cuadro (22), en relación a su distribución sectorial.
- el perfil de calificaciones del agrupamiento de ocupaciones productoras de bienes industriales, de infraestructura y de reparaciones no modifica el de cada uno de estos grupos específicos.

Fuente: INDEC. Encuesta Permanente de Hogares

Cuadro 2.23. Población ocupada por sexo y calificación ocupacional, según rama de actividad.
Aglomerado Gran Buenos Aires. Octubre 2000

Calificación ocupacional y sexo	Total	Rama de actividad			
		Industria manufacturera	Construcción	Comercio	Transporte, almacenaje y comunicaciones
Total	4.601.722	752.602	315.962	1.075.845	424.987
Científica, profesional y técnica	1.314.075	156.258	30.850 °°	147.596	64.419 °°
Operativa	1.962.226	472.350	232.952	429.691	294.416
No calificada	1.274.310	121.988	50.104 °°	491.127	66.152 °°
Ns/Nr calificación	51.111 °°	-
Mujeres	1.841.937	210.392	..	401.550	57.468 °°
Científica, profesional y técnica	582.294	46.955 °°	..	44.310 °°	14.897 °°
Operativa	518.570	110.997	..	140.705	22.748 °°
No calificada	715.777	51.475 °°	..	214.226	19.823 °°
Ns/Nr calificación	25.296 °°	-
Varones	2.759.785	542.210	305.382	674.295	367.519
Científica, profesional y técnica	731.781	109.303	28.617 °°	103.286 °°	49.522 °°
Operativa	1.443.656	361.353	229.806	288.986	271.668
No calificada	558.533	70.513 °°	45.931 °°	276.901	46.329 °°
Ns/Nr calificación	25.815 °°	-

Calificación ocupacional y sexo	Total	Rama de actividad			Otras ramas ¹
		Servicios financieros, seguros, bienes inmuebles y servicios a empresas	Servicios		
			Otros servicios	Servicio doméstico	
Total	4.601.722	548.983	1.080.028	344.651	58.664 °°
Científica, profesional y técnica	1.314.075	323.428	579.670
Operativa	1.962.226	167.217	327.168	21.493 °°	16.939 °°
No calificada	1.274.310	52.011 °°	168.965	319.919	..
Ns/Nr calificación	51.111 °°	28.025 °°
Mujeres	1.841.937	196.960	623.842	320.057	21.088 °°
Científica, profesional y técnica	582.294	109.236	361.431
Operativa	518.570	61.808 °°	170.736
No calificada	715.777	21.680 °°	89.600 °°	313.796	..
Ns/Nr calificación	25.296 °°	13.642 °°
Varones	2.759.785	352.023	456.186	24.594 °°	37.576 °°
Científica, profesional y técnica	731.781	214.192	218.239	-	..
Operativa	1.443.656	105.409	156.432	18.471 °°	..
No calificada	558.533	30.331 °°	79.365 °°
Ns/Nr calificación	25.815 °°	-	14.383 °°

¹ Incluye Actividades primarias, Suministro de electricidad, gas y agua y Organizaciones y órganos extraterritoriales.

Cuadro 2.24. Población ocupada por carácter y calificación ocupacional según sexo.
Aglomerado Gran Buenos Aires. Octubre 2000

Carácter y calificación ocupacional	Total	Mujeres	Varones
Total	4.601.722	1.841.937	2.759.785
Directivas	110.649	34.432 °°	76.217 °°
Administrativas, jurídicas, financieras y de informática	792.704	440.417	352.287
Técnica y científica profesional	339.517	165.026	174.491
Operativa	345.999	213.870	132.129
No calificada	107.188	61.521 °°	45.667 °°
Comerciales, de transporte, almacenaje y telecomunicaciones	1.181.697	343.962	837.735
Técnica y científica profesional	163.204	49.125 °°	114.079
Operativa	501.180	76.630 °°	424.550
No calificada	517.313	218.207	299.106
De servicios sociales básicos¹	604.088	329.299	274.789
Técnica y científica profesional	457.477	288.024	169.453
Operativa	121.009	31.258 °°	89.751 °°
No calificada	25.602 °°	..	15.585 °°
De servicios varios²	813.426	522.625	290.801
Técnica y científica profesional	71.976 °°	28.588 °°	43.388 °°
Operativa	217.022	84.420 °°	132.602
No calificada	524.428	409.617	114.811
Productoras de infraestructuras, bienes industriales y de reparaciones³	976.881	143.817	833.064
Técnica y científica profesional	135.034	15.010 °°	120.024
Operativa	745.206	112.392	632.814
No calificada	96.641 °°	16.415 °°	80.226 °°
De apoyo tecnológico	66.143 °°	..	64.054 °°
Ns/Nr caracter/calificación	56.134 °°	25.296 °°	30.838 °°

¹ Educación, de Salud, Investigación, Comunicación de masas, Sociales, Gremiales, Religiosas, de Vigilancia y Fuerzas Armadas.

² Deportivas, Artísticas, de Alimentación, Alojamiento, Servicio doméstico y limpieza, Personales.

³ Energéticas, de Agua, Gas, Construcción e infraestructura.

Fuente: INDEC. Encuesta Permanente de Hogares

Cuadro 2.24p. Población ocupada por carácter y calificación ocupacional según sexo, en porcentaje
Aglomerado Gran Buenos Aires. Octubre 2000

Carácter y calificación ocupacional	Total	Mujeres	Varones
Total	100,0	100,0	100,0
Directivas	2,4	1,9	2,8
Administrativas, jurídicas, financieras y de informática	17,2	23,9	12,8
Técnica y científica profesional	7,4	9,0	6,3
Operativa	7,5	11,6	4,8
No calificada	2,3	3,3	1,7
Comerciales, de transporte, almacenaje y telecomunicaciones	25,7	18,7	30,4
Técnica y científica profesional	3,5	2,7	4,1
Operativa	10,9	4,2	15,4
No calificada	11,2	11,8	10,8
De servicios sociales básicos¹	13,1	17,9	10,0
Técnica y científica profesional	9,9	15,6	6,1
Operativa	2,6	1,7	3,3
No calificada	0,6	0,5	0,6
De servicios varios²	17,7	28,4	10,5
Técnica y científica profesional	1,6	1,6	1,6
Operativa	4,7	4,6	4,8
No calificada	11,4	22,2	4,2
Productoras de infraestructuras, bienes industriales y de reparaciones³	21,2	7,8	30,2
Técnica y científica profesional	2,9	0,8	4,3
Operativa	16,2	6,1	22,9
No calificada	2,1	0,9	2,9
De apoyo tecnológico	1,4	0,1	2,3
Ns/Nr carácter/calificación	1,2	1,4	1,1

¹ Educación, de Salud, Investigación, Comunicación de masas, Sociales, Gremiales, Religiosas, de Vigilancia y Fuerzas Armadas.

² Deportivas, Artísticas, de Alimentación, Alojamiento, Servicio doméstico y limpieza y Personales.

³ Energéticas, de Agua, Gas y Construcción e infraestructura.

Fuente: INDEC. Encuesta Permanente de Hogares

Cuadro 2.25. Población total según escala de ingreso total individual
Aglomerado Gran Buenos Aires. Octubre 2000

Número de decil	Escala de Ingreso ¹		Población por decil	Porcentaje de personas	Ingreso total por decil (en miles de pesos)	Porcentaje del ingreso	Ingreso medio por decil (en pesos)	Ingreso medio por estrato (en pesos)
	Desde (en pesos)	Hasta						
1	2	150	544.679		50.938	1,4	94	215
2	150	200	544.975		98.561	2,7	181	
3	200	300	544.965		140.098	3,9	257	
4	300	380	544.032		178.181	5,0	328	
5	380	450	545.026		219.878	6,1	403	565
6	450	540	544.732		267.131	7,4	490	
7	542	680	545.627		328.066	9,1	601	
8	680	900	544.366		415.718	11,6	764	
9	900	1.400	545.061		583.730	16,2	1.071	1.741
10	1.400	16.200	545.475		1.315.013	36,6	2.411	
Población con ingresos			5.448.938	45,5	3.597.314	100,0	660	
Población sin ingresos			6.000.951	50,1				
Ingresos parciales y ns/nr			530.778	4,4				
Activos no-autorrespondentes y entrevista no realizada			--	--				
Población total			11.980.667	100,0				

¹En el cálculo de las escalas decilicas de ingreso el corte dado por el 10% de la población perceptora, genera los límites del intervalo. La variable ingreso presenta gran frecuencia en valores típicos (jubilaciones, docentes, empleados de comercio, etcétera). Dado que la variable de corte de la escala es la población (en 10%), puede suceder que los perceptores de esos valores típicos estén clasificados parte en un tramo de la escala y parte en el siguiente.

Nota: el ingreso total individual es la suma de todos los ingresos percibidos en efectivo por cada componente del hogar correspondientes al mes de referencia (el mes calendario completo anterior al que contiene la semana de referencia).

La EPH detalla las distintas fuentes de ingreso considerando dos grupos: fuentes laborales y no laborales (ingresos de los asalariados, sus bonificaciones o gratificaciones no habituales, ingresos de los trabajadores por cuenta propia, ingresos de los patrones incluyendo sueldo asignado, jubilaciones y pensiones, alquileres-rentas-intereses, utilidades-beneficios-dividendos, seguro de desempleo, indemnización por despido, beca de estudio, cuota de alimentos, aportes de personas que no viven en el hogar y otras fuentes).

Para construir los deciles se ordena a las personas perceptoras de ingresos de menor a mayor en base a su ingreso total individual y se las divide en diez grupos de igual tamaño. El que contiene a la población con ingresos más bajos se denomina decil 1 mientras que el último grupo o decil 10 contiene a la población de mayores ingresos. Los intervalos de cada decil se obtienen tomando el monto más bajo y más alto registrado en cada tramo decílico.

Como la variable ingreso presenta gran frecuencia en valores típicos (jubilaciones, docentes, empleados de comercio, etcétera) y dado que la variable de corte de la escala es el 10% de la población, puede suceder que los perceptores de esos valores típicos estén clasificados parte en un tramo de la escala y parte en el siguiente, en cuyo caso, el límite superior e inferior de deciles sucesivos tendrán el mismo valor. En el cálculo de los deciles de ingreso individual, se consideran a todos los componentes que hayan respondido la totalidad de sus ingresos. Cuando un componente no responde al menos una de sus fuentes de ingreso no es considerado en el cálculo, apareciendo en la fila "Ingresos parciales y Ns/Nr".

En la última columna los deciles se agrupan en estratos. El bajo abarca los deciles 1 a 4. El medio abarca los deciles 5 a 8 y el alto los deciles 9 y 10.

Los montos están expresados en términos corrientes de la moneda de curso legal del período considerado.

Fuente: INDEC. Encuesta Permanente de Hogares

Cuadro 2.26. Población ocupada según escala de ingreso de la ocupación principal
Aglomerado Gran Buenos Aires. Octubre 2000

Número de decil	Escala de ingreso		Población por decil	Porcentaje de personas	Ingreso total por decil (en miles de pesos)	Porcentaje del ingreso	Ingreso medio por decil (en pesos)	Ingreso medio por estrato (en pesos)
	Desde (en pesos)	Hasta						
1	4	160	411.820		37.959	1,3	92	251
2	160	280	413.111		88.978	3,1	215	
3	280	350	412.454		127.439	4,5	309	
4	350	400	411.882		159.213	5,6	387	
5	400	500	412.661		185.268	6,5	449	605
6	500	600	412.458		220.041	7,7	533	
7	600	700	412.277		262.391	9,2	636	
8	700	900	413.313		330.198	11,6	799	
9	900	1.420	411.880		454.653	15,9	1.104	1.747
10	1.450	8.000	413.226		986.622	34,6	2.388	
Ocupados con Ingresos			4.125.082	89,6	2.852.761	100,0	692	
Ocupados sin Ingresos			61.193	1,3				
Ingresos parciales y ns/nr			415.447	9,0				
Ocupados no autorrespondentes			--	--				
Población ocupada			4.601.722	100,0				

Nota: en el cálculo de las escalas decilicas de ingreso el corte dado por el 10% de la población perceptora, genera los límites del intervalo. La variable ingreso presenta gran frecuencia en valores típicos (jubilaciones, docentes, empleados de comercio, etcétera). Dado que la variable de corte de la escala es la población (en 10%), puede suceder que los perceptores de esos valores típicos estén clasificados parte en un tramo de la escala y parte en el siguiente.

Fuente: INDEC. Encuesta Permanente de Hogares

Cuadro 2.27. Hogares según escala de ingreso total familiar
Aglomerado Gran Buenos Aires. Octubre 2000

Número de decil	Escala de ingreso		Hogares por decil	Porcentaje de hogares	Población por decil	Porcentaje de personas	Ingreso total por decil (en miles de pesos)	Porcentaje del ingreso	Ingreso medio por decil (en pesos)
	Desde (en pesos)	Hasta							
1	15	235	310.475		784.316	7,5	48.880	1,4	157
2	238	360	310.287		919.831	8,8	92.822	2,7	299
3	362	500	311.367		1.023.904	9,8	130.801	3,8	420
4	500	600	310.314		1.016.447	9,7	169.262	4,9	545
5	600	760	311.350		1.110.119	10,6	212.354	6,2	682
6	760	950	310.410		1.156.947	11,1	262.000	7,6	844
7	950	1.200	311.065		1.065.149	10,2	328.996	9,5	1.058
8	1.200	1.600	310.869		1.149.146	11,0	427.719	12,4	1.376
9	1.600	2.300	310.842		1.142.535	10,9	593.520	17,2	1.909
10	2.300	16.640	310.927		1.092.911	10,4	1.179.141	34,2	3.792
Hogares con ingresos			3.107.906	87,4	10.461.305	100,0	3.445.497	100,0	1.109
Hogares sin ingresos			43.510	1,2	127.745				
Ingresos parciales y ns/nr			402.873	11,3	1.391.617				
Hogares con activos no autorrespondentes			--	--	--				
Total de hogares y población			3.554.289	100,0	11.980.667				

Nota: el ingreso total familiar se calcula sumando los ingresos totales individuales de todos los componentes del hogar exceptuando el ingreso del servicio doméstico que vive en el hogar ("con cama adentro").

Para construir los deciles se ordena a los hogares perceptores de ingresos de menor a mayor en base al ingreso total familiar y se los divide en diez grupos de igual tamaño. El que contiene a los hogares con ingresos más bajos se denomina decil 1 mientras que el último grupo o decil 10 contiene a los hogares con mayores ingresos. Los intervalos de cada decil se obtienen tomando el monto más bajo y más alto registrado en cada tramo decílico.

Como la variable ingreso presenta gran frecuencia en valores típicos y dado que la variable de corte de la escala es el 10% de los hogares, puede suceder que hogares con los mismos ingresos queden clasificados parte en un tramo de la escala y parte en el siguiente, en cuyo caso, el límite superior e inferior de deciles sucesivos tendrán el mismo valor.

Cuando en un hogar uno de sus miembros no responde alguno o a la totalidad de sus ingresos personales, este hogar no es considerado en el cálculo de los deciles, apareciendo en la fila "Ingresos parciales y Ns/Nr".

Los montos están expresados en términos corrientes de la moneda de curso legal del período considerado.

Fuente: INDEC. Encuesta Permanente de Hogares

**Cuadro 2.28. Hogares, según escala de ingreso per cápita familiar
Aglomerado Gran Buenos Aires. Octubre 2000**

Número de decil	Escala de ingreso		Hogares por decil	Porcentaje de hogares	Población por decil	Porcentaje de personas	Ingreso total por decil (en miles de pesos)	Porcentaje del ingreso	Ingreso medio por decil (en pesos)
	Desde (en pesos)	Hasta							
1	2	75	310.381		1.554.723	14,9	76.490	2,2	49
2	75	120	310.352		1.410.464	13,5	137.160	4,0	97
3	120	160	311.603		1.156.465	11,1	161.958	4,7	140
4	161	200	309.832		1.099.741	10,5	202.872	5,9	184
5	200	260	311.629		1.035.035	9,9	238.261	6,9	230
6	260	333	309.910		958.630	9,2	283.187	8,2	295
7	333	425	311.621		894.956	8,6	339.632	9,9	379
8	425	590	310.845		877.870	8,4	435.550	12,6	496
9	592	900	310.649		791.753	7,6	567.055	16,5	716
10	900	8.000	311.084		681.668	6,5	1.003.333	29,1	1.472
Hogares con ingresos			3.107.906	87,4	10.461.305	100,0	3.445.497	100,0	329
Hogares sin ingresos			43.510	1,2	127.745				
Ingresos parciales y ns/nr			402.873	11,3	1.391.617				
Hogares con activos no autorrespondentes			--	--	--				
Total de hogares y población			3.554.289		100,0		11.980.667		

Nota: el ingreso per capita familiar se obtiene dividiendo el ingreso total familiar por la totalidad de los componentes del hogar. El ingreso total familiar se calcula sumando los ingresos totales individuales de todos los componentes del hogar exceptuando el ingreso del servicio doméstico que vive en el hogar (*con cama adentro*). El mismo se incluye en el cálculo del total de componentes del hogar.

Para construir los deciles se ordena a los hogares perceptores de ingresos de menor a mayor en base al ingreso per capita familiar y se los divide en diez grupos de igual tamaño. El que contiene a los hogares con ingresos más bajos se denomina decil 1 mientras que el último grupo o decil 10 contiene a los hogares con mayores ingresos. Los intervalos de cada decil se obtienen tomando el monto más bajo y más alto registrado en cada tramo decílico.

Como la variable ingreso presenta gran frecuencia en valores típicos y dado que la variable de corte de la escala es el 10% de los hogares, puede suceder que hogares con los mismos ingresos queden clasificados parte en un tramo de la escala y parte en el siguiente, en cuyo caso, el límite superior e inferior de deciles sucesivos tendrán el mismo valor.

Cuando en un hogar uno de sus miembros no responde alguno o la totalidad de sus ingresos personales, este hogar no es considerado en el cálculo de los deciles, apareciendo en la fila "Ingresos parciales y Ns/Nr".

Los montos están expresados en términos corrientes de la moneda de curso legal del período considerado.

Fuente: INDEC. Encuesta Permanente de Hogares

Cuadro 2.29. Población total por condición de migración, según sexo
Aglomerado Gran Buenos Aires. Octubre 2000

Condición de migración	Total	Mujeres	Varones
Total	11.980.667	6.282.296	5.698.371
No migrantes	8.361.876	4.263.234	4.098.642
Migrantes ¹	3.581.849	2.001.009	1.580.840
Ns/Nr	36.942 °°	18.053 °°	18.889 °°

¹ Población residente en un lugar distinto al área de relevamiento durante un período de más de 6 meses.

Fuente: INDEC. Encuesta Permanente de Hogares

Cuadro 2.30. Población total clasificada por condición de migración, lugar de residencia anterior y período de llegada al área, según lugar de nacimiento
Aglomerado Gran Buenos Aires. Octubre 2000

Condición de migración, lugar de residencia anterior y período de llegada al área	Total	Lugar de nacimiento			Ns/Nr
		Esta ciudad	Otro lugar del país	Otro país	
Total	11.980.667	8.693.818	2.369.655	880.252	36.942 °°
Población no migrante	8.361.876	8.254.255	98.375 °°	..	-
Población migrante ¹	3.581.849	439.563	2.271.280	871.006	-
Últimos cinco años	334.538	88.281 °°	139.796	106.461	-
Otro lugar del país	198.725	62.155 °°	135.501	..	-
En otro país	135.813	26.126 °°	..	105.392	-
Ns/Nr residencia anterior	-	-	-	-	-
Más de cinco años	3.174.160	341.868	2.073.180	759.112	-
Otro lugar del país	2.330.565	225.808	2.058.514	46.243 °°	-
En otro país	843.595	116.060	14.666 °°	712.869	-
Ns/Nr residencia anterior	-	-	-	-	-
Ns/Nr año	73.151 °°	..	58.304 °°	..	-
Ns/Nr condición de migración	36.942 °°	-	-	-	36.942 °°

¹ Población residente en un lugar distinto al área de relevamiento durante un período de más de 6 meses.

Fuente: INDEC. Encuesta Permanente de Hogares

Cuadro 2.31. Población total clasificada por lugar de nacimiento y lugar de residencia anterior
Aglomerado Gran Buenos Aires. Octubre 2000

Lugar de residencia anterior	Total	Lugar de nacimiento				Ns/Nr
		Esta ciudad	Otro lugar de esta provincia	Otra provincia	Otro país	
Total	11.980.667	8.693.818	371.258	1.998.397	880.252	36.942 °°
En esta ciudad	8.361.876	8.254.255	46.738 °°	51.637 °°	..	-
En otro lugar ¹	3.581.849	439.563	324.520	1.946.760	871.006	-
Otro lugar de esta provincia	419.538	87.334 °°	302.191	23.682 °°	..	-
En otra provincia	2.174.217	205.752	17.929 °°	1.908.517	42.019 °°	-
En otro país	988.094	146.477	..	14.561 °°	822.656	-
Ns/Nr lugar de nacimiento	-	-	-	-	-	-
Ns/Nr condición de migración	36.942 °°	-	-	-	-	36.942 °°

¹ Población residente en un lugar distinto al área de relevamiento durante un período de más de 6 meses.

Fuente: INDEC. Encuesta Permanente de Hogares

Cuadro 2.32. Población migrante clasificada por período socioeconómico de llegada al área, según lugar de residencia anterior. Aglomerado Gran Buenos Aires. Octubre 2000

Período de llegada al área ¹	Total	Lugar de residencia anterior			Ns/Nr
		Otro lugar de esta provincia	Otra provincia	Otro país	
Total	3.581.849	419.538	2.174.217	988.094	-
hasta 1944	251.259	57.452 °°	100.451 °°	93.356 °°	-
1945 - 1955	509.294	52.111 °°	255.203	201.980	-
1956 - 1963	430.451	36.198 °°	325.522	68.731 °°	-
1964 - 1975	778.934	59.617 °°	576.083	143.234	-
1976 - 1983	435.168	54.094 °°	302.323	78.751 °°	-
1984 - 1989	333.574	48.138 °°	189.153	96.283 °°	-
1990 y más	770.018	106.631	366.314	297.073	-
Ns/Nr	73.151 °°	..	59.168 °°	..	-

¹ Período de llegada al área refiere a periodización socioeconómica.

Nota: población residente en un lugar distinto al área de relevamiento durante un período de más de 6 meses. Se advierte que la totalidad de los valores del cuadro (totales y subtotales) se refieren al PERÍODO de LLEGADA al ÁREA de los que la EPH encuentra en la presente onda de relevamiento. No incluye, por lo tanto, a aquellos que habiendo llegado en esos períodos emigraron del área o fallecieron con anterioridad a esta onda y, por lo tanto, no refleja la evolución del proceso migratorio en el tiempo.

Fuente: INDEC. Encuesta Permanente de Hogares

Cuadro 2.32p. Población migrante clasificada por período socioeconómico de llegada al área, según lugar de residencia anterior, en porcentaje. Aglomerado Gran Buenos Aires
Octubre 2000

Período de llegada al área ¹	Total	Lugar de residencia anterior			
		Otro lugar de esta provincia	Otra provincia	Otro país	Ns/Nr
Total	100,0	100,0	100,0	100,0	-
hasta 1944	7,0	13,7	4,6	9,4	-
1945 - 1955	14,2	12,4	11,7	20,4	-
1956 - 1963	12,0	8,6	15,0	7,0	-
1964 - 1975	21,7	14,2	26,5	14,5	-
1976 - 1983	12,1	12,9	13,9	8,0	-
1984 - 1989	9,3	11,5	8,7	9,7	-
1990 y más	21,5	25,4	16,8	30,1	-
Ns/Nr	2,0	1,3	2,7	0,9	-

¹ Período de llegada al área refiere a periodización socioeconómica.

Nota: población residente en un lugar distinto al área de relevamiento durante un período de más de 6 meses. Se advierte que la totalidad de los valores del cuadro (totales y subtotales) se refieren al PERÍODO de LLEGADA al ÁREA de los que la EPH encuentra en la presente onda de relevamiento. No incluye, por lo tanto, a aquellos que habiendo llegado en esos períodos emigraron del área o fallecieron con anterioridad a esta onda y, por lo tanto, no refleja la evolución del proceso migratorio en el tiempo.

Fuente: INDEC. Encuesta Permanente de Hogares

Cuadro 2.33. Población migrante clasificada por período intercensal de llegada al área, según lugar de residencia anterior. Aglomerado Gran Buenos Aires
Octubre 2000

Período de llegada al área ¹	Total	Lugar de residencia anterior			Ns/Nr
		Otro lugar de esta provincia	Otra provincia	Otro país	
Total	3.581.849	419.538	2.174.217	988.094	-
hasta 1947	338.721	71.891 °°	153.674	113.156	-
1948 - 1960	731.100	67.440 °°	429.798	233.862	-
1961 - 1970	634.013	46.213 °°	500.043	87.757 °°	-
1971 - 1980	533.329	48.144 °°	367.161	118.024	-
1981 - 1985	304.055	41.485 °°	187.812	74.758 °°	-
1986 - 1990	298.230	44.037 °°	171.933	82.260 °°	-
1991 y más	669.250	95.031 °°	304.628	269.591	-
Ns/Nr	73.151 °°	..	59.168 °°	..	-

¹ Período de llegada al área refiere a periodización intercensal.

Nota: población residente en un lugar distinto al área de relevamiento durante un período de más de 6 meses. Se advierte que la totalidad de los valores del cuadro (totales y subtotales) se refieren al PERÍODO de LLEGADA al ÁREA de los que la EPH encuentra en la presente onda de relevamiento. No incluye, por lo tanto, a aquellos que habiendo llegado en esos períodos emigraron del área o fallecieron con anterioridad a esta onda y, por lo tanto, no refleja la evolución del proceso migratorio en el tiempo.

Fuente: INDEC. Encuesta Permanente de Hogares

Cuadro 2.33p. Población migrante clasificada por período intercensal de llegada al área, según lugar de residencia anterior, en porcentaje. Aglomerado Gran Buenos Aires
Octubre 2000

Período de llegada al área ¹	Total	Lugar de residencia anterior			Ns/Nr
		Otro lugar de esta provincia	Otra provincia	Otro país	
Total	100,0	100,0	100,0	100,0	-
hasta 1947	9,5	17,1	7,1	11,5	-
1948 - 1960	20,4	16,1	19,8	23,7	-
1961 - 1970	17,7	11,0	23,0	8,9	-
1971 - 1980	14,9	11,5	16,9	11,9	-
1981 - 1985	8,5	9,9	8,6	7,6	-
1986 - 1990	8,3	10,5	7,9	8,3	-
1991 y más	18,7	22,7	14,0	27,3	-
Ns/Nr	2,0	1,3	2,7	0,9	-

¹ Período de llegada al área refiere a periodización intercensal.

Nota: población residente en un lugar distinto al área de relevamiento durante un período de más de 6 meses. Se advierte que la totalidad de los valores del cuadro (totales y subtotales) se refieren al PERÍODO de LLEGADA al ÁREA de los que la EPH encuentra en la presente onda de relevamiento. No incluye, por lo tanto, a aquellos que habiendo llegado en esos períodos emigraron del área o fallecieron con anterioridad a esta onda y, por lo tanto, no refleja la evolución del proceso migratorio en el tiempo.

Fuente: IND_C. Encuesta Permanente de Hogares

Cuadro 2.34. Población total por edad y sexo, según lugar de nacimiento
Aglomerado Gran Buenos Aires. Octubre 2000

Edad y sexo	Total	Lugar de nacimiento				Ns/Nr
		Esta ciudad	Otro lugar de esta provincia	Otra provincia	Otro país	
Total	11.980.667	8.693.818	371.258	1.998.397	880.252	36.942 °°
de 0 a 14 años	3.032.403	2.881.549	30.356 °°	70.932 °°	44.106 °°	..
de 15 a 24 años	2.091.846	1.840.797	46.732 °°	139.948	63.373 °°	..
de 25 a 29 años	889.511	695.032	20.053 °°	110.217	59.989 °°	..
de 30 a 39 años	1.584.368	1.102.680	37.181 °°	300.717	139.674	..
de 40 a 49 años	1.480.410	895.590	46.860 °°	417.060	113.660	..
de 50 a 59 años	1.190.947	581.321	42.342 °°	404.493	154.618	..
de 60 a 69 años	837.318	343.481	60.760 °°	323.790	107.212	..
de 70 años y más	873.864	353.368	86.974 °°	231.240	197.620	..
Ns/Nr	-	-	-	-	-	-
Mujeres	6.282.296	4.438.811	221.698	1.116.106	487.628	18.053 °°
de 0 a 14 años	1.498.657	1.424.130	15.974 °°	35.439 °°	19.854 °°	..
de 15 a 24 años	1.065.756	929.135	29.383 °°	67.278 °°	39.960 °°	-
de 25 a 29 años	456.798	336.106	..	67.160 °°	37.667 °°	..
de 30 a 39 años	812.356	560.537	20.207 °°	151.687	77.829 °°	..
de 40 a 49 años	779.154	449.096	26.170 °°	238.796	59.976 °°	..
de 50 a 59 años	654.780	317.045	24.848 °°	231.196	80.667 °°	..
de 60 a 69 años	470.390	197.737	38.725 °°	178.307	54.597 °°	..
de 70 años y más	544.405	225.025	53.728 °°	146.243	117.078	..
Ns/Nr	-	-	-	-	-	-
Varones	5.698.371	4.255.007	149.560	882.291	392.624	18.889 °°
de 0 a 14 años	1.533.746	1.457.419	14.382 °°	35.493 °°	24.252 °°	..
de 15 a 24 años	1.026.090	911.662	17.349 °°	72.670 °°	23.413 °°	..
de 25 a 29 años	432.713	358.926	..	43.057 °°	22.322 °°	..
de 30 a 39 años	772.012	542.143	16.974 °°	149.030	61.845 °°	..
de 40 a 49 años	701.256	446.494	20.690 °°	178.264	53.684 °°	..
de 50 a 59 años	536.167	264.276	17.494 °°	173.297	73.951 °°	..
de 60 a 69 años	366.928	145.744	22.035 °°	145.483	52.615 °°	..
de 70 años y más	329.459	128.343	33.246 °°	84.997 °°	80.542 °°	..
Ns/Nr	-	-	-	-	-	-

Fuente: INDEC. Encuesta Permanente de Hogares

Cuadro 2.35. Población total clasificada por condición de migración, edad y sexo, según lugar de residencia anterior. Aglomeración Gran Buenos Aires
Octubre 2000

Edad y sexo	Total general	Población no migrante	Subtotal población migrante	Migrantes ¹				Ns/Nr condición de migración
				Lugar de residencia anterior				
				Otro lugar de esta provincia	Otra provincia	Otro país	Ns/Nr	
Total	11.980.667	8.361.876	3.581.849	419.538	2.174.217	988.094	-	36.942 °°
de 0 a 14 años	3.032.403	2.885.727	141.216	20.492 °°	66.586 °°	54.138 °°	-	..
de 15 a 24 años	2.091.846	1.790.942	299.908	43.829 °°	172.884	83.195 °°	-	..
de 25 a 29 años	889.511	662.161	223.130	25.156 °°	127.674	70.300 °°	-	..
de 30 a 39 años	1.584.368	1.034.340	545.912	49.037 °°	336.432	160.443	-	..
de 40 a 49 años	1.480.410	804.768	668.402	66.185 °°	457.013	145.204	-	..
de 50 a 59 años	1.190.947	539.370	643.404	51.558 °°	426.123	165.723	-	..
de 60 a 69 años	837.318	312.301	522.942	66.054 °°	346.624	110.264	-	..
de 70 años y más	873.864	332.267	536.935	97.227 °°	240.881	198.827	-	..
Ns/Nr	-	-	-	-	-	-	-	-
Mujeres	6.282.296	4.263.234	2.001.009	244.967	1.204.745	551.297	-	18.053 °°
de 0 a 14 años	1.498.657	1.428.132	67.265 °°	..	33.126 °°	25.955 °°	-	..
de 15 a 24 años	1.065.756	900.796	164.960	25.391 °°	89.942 °°	49.627 °°	-	-
de 25 a 29 años	456.798	316.522	137.074	16.810 °°	77.499 °°	42.765 °°	-	..
de 30 a 39 años	812.356	530.528	279.732	24.593 °°	168.441	86.698 °°	-	..
de 40 a 49 años	779.154	403.548	370.490	33.276 °°	254.145	83.069 °°	-	..
de 50 a 59 años	654.780	294.475	359.281	29.833 °°	241.951	87.497 °°	-	..
de 60 a 69 años	470.390	177.927	291.439	43.903 °°	189.967	57.569 °°	-	..
de 70 años y más	544.405	211.306	330.768	62.977 °°	149.674	118.117	-	..
Ns/Nr	-	-	-	-	-	-	-	-
Varones	5.698.371	4.098.642	1.580.840	174.571	969.472	436.797	-	18.889 °°
de 0 a 14 años	1.533.746	1.457.595	73.951 °°	..	33.460 °°	28.183 °°	-	..
de 15 a 24 años	1.026.090	890.146	134.948	18.438 °°	82.942 °°	33.568 °°	-	..
de 25 a 29 años	432.713	345.639	86.056 °°	..	50.175 °°	27.535 °°	-	..
de 30 a 39 años	772.012	503.812	266.180	24.444 °°	167.991	73.745 °°	-	..
de 40 a 49 años	701.256	401.220	297.912	32.909 °°	202.868	62.135 °°	-	..
de 50 a 59 años	536.167	244.895	284.123	21.725 °°	184.172	78.226 °°	-	..
de 60 a 69 años	366.928	134.374	231.503	22.151 °°	156.657	52.695 °°	-	..
de 70 años y más	329.459	120.961	206.167	34.250 °°	91.207 °°	80.710 °°	-	..
Ns/Nr	-	-	-	-	-	-	-	-

¹ Población residente en un lugar distinto al área de relevamiento durante un período de más de 6 (seis) meses.

Fuente: INDEC. Encuesta Permanente de Hogares

Cuadro 2.35p. Población total clasificada por condición de migración, edad y sexo, según lugar de residencia anterior, en porcentaje. Aglomerado Gran Buenos Aires
Octubre 2000

Edad y sexo	Total general	Población no migrante	Migrantes ¹					Ns/Nr condición de migración
			Subtotal población migrante	Lugar de residencia anterior			Ns/Nr	
				Otro lugar de esta provincia	Otra provincia	Otro país		
Total	100,0	69,8	29,9	3,5	18,1	8,2	-	0,3
					%			
de 0 a 14 años	100,0	95,2	4,7	0,7	2,2	1,8	-	0,2
de 15 a 24 años	100,0	85,6	14,3	2,1	8,3	4,0	-	-
de 25 a 29 años	100,0	74,4	25,1	2,8	14,4	7,9	-	0,5
de 30 a 39 años	100,0	65,3	34,5	3,1	21,2	10,1	-	0,3
de 40 a 49 años	100,0	54,4	45,1	4,5	30,9	9,8	-	0,5
de 50 a 59 años	100,0	45,3	54,0	4,3	35,8	13,9	-	0,7
de 60 a 69 años	100,0	37,3	62,5	7,9	41,4	13,2	-	0,2
de 70 años y más	100,0	38,0	61,4	11,1	27,6	22,8	-	0,5
Ns/Nr	-	-	-	-	-	-	-	-
Mujeres	100,0	67,9	31,9	3,9	19,2	8,8	-	0,3
de 0 a 14 años	100,0	95,3	4,5	0,5	2,2	1,7	-	0,2
de 15 a 24 años	100,0	84,5	15,5	2,4	8,4	4,7	-	-
de 25 a 29 años	100,0	69,3	30,0	3,7	17,0	9,4	-	0,7
de 30 a 39 años	100,0	65,3	34,4	3,0	20,7	10,7	-	0,3
de 40 a 49 años	100,0	51,8	47,6	4,3	32,6	10,7	-	0,7
de 50 a 59 años	100,0	45,0	54,9	4,6	37,0	13,4	-	0,2
de 60 a 69 años	100,0	37,8	62,0	9,3	40,4	12,2	-	0,2
de 70 años y más	100,0	38,8	60,8	11,6	27,5	21,7	-	0,4
Ns/Nr	-	-	-	-	-	-	-	-
Varones	100,0	71,9	27,7	3,1	17,0	7,7	-	0,3
de 0 a 14 años	100,0	95,0	4,8	0,8	2,2	1,8	-	0,1
de 15 a 24 años	100,0	86,8	13,2	1,8	8,1	3,3	-	0,1
de 25 a 29 años	100,0	79,9	19,9	1,9	11,6	6,4	-	0,2
de 30 a 39 años	100,0	65,3	34,5	3,2	21,8	9,6	-	0,3
de 40 a 49 años	100,0	57,2	42,5	4,7	28,9	8,9	-	0,3
de 50 a 59 años	100,0	45,7	53,0	4,1	34,3	14,6	-	1,3
de 60 a 69 años	100,0	36,6	63,1	6,0	42,7	14,4	-	0,3
de 70 años y más	100,0	36,7	62,6	10,4	27,7	24,5	-	0,7
Ns/Nr	-	-	-	-	-	-	-	-

¹ Población residente en un lugar distinto al área de relevamiento durante un período de más de 6 (seis) meses.

Fuente: INDEC .Encuesta Permanente de Hogares

Cuadro 2.36. Población total clasificada por condición de migración y edad, según período de llegada al área y lugar de nacimiento
Aglomerado Gran Buenos Aires
Octubre 2000

Edad	Total	Población no migrante	Subtotal población migrante	Migrantes ¹		
				Período de llegada al área		
				Migrantes de los últimos 5 años		
				Nacidos en el país	Nacidos en otro país	Ns/Nr lugar de nacimiento
Total	11.980.667	8.361.876	3.581.849	228.077	106.461	-
de 0 a 13 años	2.827.626	2.702.102	120.064	41.606 °°	27.372 °°	-
de 14 a 49 años	6.250.912	4.475.836	1.758.504	165.452	71.838 °°	-
de 50 años y más	2.902.129	1.183.938	1.703.281	21.019 °°	..	-
Ns/Nr	-	-	-	-	-	-

Edad	Total	Migrantes ¹				Ns/Nr condición de migración
		Período de llegada al área			Ns/Nr período de llegada al área	
		Migrantes de más de 5 años				
		Nacidos en el país	Nacidos en otro país	Ns/Nr lugar de nacimiento		
Total	11.980.667	2.415.048	759.112	-	73.151 °°	36.942 °°
de 0 a 13 años	2.827.626	39.725 °°	..	-	-	..
de 14 a 49 años	6.250.912	1.193.756	301.902	-	25.556 °°	16.572 °°
de 50 años y más	2.902.129	1.181.567	445.849	-	47.595 °°	14.910 °°
Ns/Nr	-	-	-	-	-	-

¹ Población residente en un lugar distinto al área de relevamiento durante un período de más de 6 (seis) meses.

Fuente: INDEC. Encuesta Permanente de Hogares

Cuadro 2.37. Población de 14 años y más clasificada por condición de migración, lugar de nacimiento y antigüedad de la migración, según condición de actividad
Aglomerado Gran Buenos Aires. Octubre 2000

Condición de migración y lugar de nacimiento	Población de 14 años y más	PEA			PNEA	Ns/Nr condición de actividad	Tasas específicas ²		
		Subtotal	Ocupados	Desocupados			Actividad ³	Desocupación	Subocupación
Total	9.153.041	5.397.058	4.601.722	795.336	3.755.983	-	59,0	14,7	14,6
Población no migrante	5.659.774	3.403.136	2.888.792	514.344	2.256.638	-	60,1	15,1	13,2
Población migrante¹	3.461.785	1.972.164	1.692.282	279.882	1.489.621	-	57,0	14,2	17,1
Migrantes de los últimos 5 años	265.560	167.583	140.399	27.184 °°	97.977 °°	-	63,1	16,2	12,3
Nacidos en este país	186.471	112.868	92.856 °°	20.012 °°	73.603 °°	-	60,5	17,7	10,9
Nacidos en otro país	79.089 °°	54.715 °°	47.543 °°	..	24.374 °°	-	69,2	13,1	15,2
Ns/Nr	-	-	-	-	-	-	-	-	-
Migrantes de más de 5 años	3.123.074	1.768.508	1.520.912	247.596	1.354.566	-	56,6	14,0	17,8
Nacidos en este país	2.375.323	1.379.785	1.185.095	194.690	995.538	-	58,1	14,1	18,1
Nacidos en otro país	747.751	388.723	335.817	52.906 °°	359.028	-	52,0	13,6	16,4
Ns/Nr	-	-	-	-	-	-	-	-	-
Migrantes Ns/Nr año	73.151 °°	36.073 °°	30.971 °°	..	37.078 °°	-	-	-	-
Ns/Nr condición de migración	31.482 °°	21.758 °°	20.648 °°	-	-	-	-

¹Población residente en un lugar distinto al área de relevamiento durante un período de más de 6 (seis) meses.

²Las tasas calculadas en base a datos con °° están afectadas por las mismas restricciones de los valores sobre los que se sustentan.

³Calculada sobre la población de 14 años y más.

Fuente: INDEC. Encuesta Permanente de Hogares

Cuadro 2.38. Población ocupada de 14 años y más clasificada por condición de migración y antigüedad de la migración, según rama de actividad
Aglomerado Gran Buenos Aires. Octubre 2000

Condición de migración y antigüedad de la migración	Total	Rama de actividad ²						Actividad no bien especificada y Ns/Nr
		Industria	Construcción	Comercio	Servicio doméstico	Otros servicios	Otras ramas ³	
Total	4.601.722	752.602	315.962	915.255	344.651	1.080.028	1.163.936	29.288 °°
Población no migrante	2.888.792	479.243	141.236	627.841	111.689	690.895	830.368	..
Población migrante¹	1.692.282	273.359	174.726	287.414	232.962	388.109	333.568	..
Migrantes de los últimos 5 años	140.399	15.416 °°	14.330 °°	19.159 °°	27.203 °°	27.245 °°	35.936 °°	..
Migrantes de más de 5 años	1.520.912	251.665	157.378	264.050	199.592	351.629	295.564	..
Migrantes Ns/Nr año	30.971 °°	-
Ns/Nr condición de migración	20.648 °°	-	-	-	-	..	-	19.624 °°

¹Población residente en un lugar distinto al área de relevamiento durante un período de más de 6 (seis) meses.

²Clasificada según la CIIU Revisión 3.

³Incluye actividades primarias, suministro de electricidad, gas y agua, hoteles y restaurantes, transporte, almacenamiento y comunicaciones, servicios financieros, inmobiliarios, de alquiler y empresariales y organizaciones y órganos extraterritoriales.

Fuente: INDEC. Encuesta Permanente de Hogares

Cuadro 2.38p. Población ocupada de 14 años y más clasificada por condición de migración y antigüedad de la migración, según rama de actividad, en porcentaje Aglomerado Gran Buenos Aires. Octubre 2000

Condición de migración y antigüedad de la migración	Total	Rama de actividad ²					Actividad no bien especificada y Ns/Nr	
		Industria	Construcción	Comercio	Servicio doméstico	Otros servicios		Otras ramas ³
Total	100,0	16,4	6,9	19,9	7,5	23,5	25,3	0,6
Población no migrante	100,0	16,6	4,9	21,7	3,9	23,9	28,8	0,2
Población migrante¹	100,0	16,2	10,3	17,0	13,8	22,9	19,7	0,1
Migrantes de los últimos 5 años	100,0	11,0	10,2	13,6	19,4	19,4	25,6	0,8
Migrantes de más de 5 años	100,0	16,5	10,3	17,4	13,1	23,1	19,4	0,1
Migrantes Ns/Nr año	100,0	20,3	9,7	13,6	19,9	29,8	6,7	-
Ns/Nr condición de migración	100,0	-	-	-	-	5,0	-	95,0

¹ Población residente en un lugar distinto al área de relevamiento durante un período de más de 6 (seis) meses.

² Clasificada según la CIIU Revisión 3.

³ Incluye actividades primarias, suministro de electricidad, gas y agua, hoteles y restaurantes, transporte, almacenamiento y comunicaciones, servicios financieros, inmobiliarios, de alquiler y empresariales y organizaciones y órganos extraterritoriales.

Fuente: INDEC. Encuesta Permanente de Hogares

Cuadro 2.39. Población ocupada de 14 años y más clasificada por condición de migración y antigüedad de la migración, según calificación de la ocupación Aglomerado Gran Buenos Aires. Octubre 2000

Condición de migración y antigüedad de la migración	Total	Calificación de la ocupación				Ns/Nr
		Calificación profesional	Calificación técnica	Calificación operativa	No calificado	
Total	4.601.722	458.926	855.149	1.962.226	1.274.310	51.111 °°
Población no migrante	2.888.792	316.601	605.413	1.216.978	726.069	23.731 °°
Población migrante¹	1.692.282	142.325	248.712	745.248	548.241	..
Migrantes de los últimos 5 años	140.399	16.447 °°	20.359 °°	45.870 °°	56.613 °°	..
Migrantes de más 5 años	1.520.912	124.778	225.340	686.932	478.316	..
Migrantes Ns/Nr año	30.971 °°	13.312 °°	..
Ns/Nr condición de migración	20.648 °°	-	..	-	-	19.624 °°

¹ Población residente en un lugar distinto al área de relevamiento durante un período de más de 6 (seis) meses.

Fuente: INDEC. Encuesta Permanente de Hogares

Cuadro 2.39p. Población ocupada de 14 años y más clasificada por condición de migración y antigüedad de la migración, según calificación de la ocupación, en porcentaje
Aglomerado Gran Buenos Aires. Octubre 2000

Condición de migración y antigüedad de la migración	Total	Calificación de la ocupación				Ns/Nr
		Clasificación profesional	Calificación técnica	Calificación operativa	No calificado	
Total	100,0	10,0	18,6	42,6	27,7	1,1
Población no migrante	100,0	11,0	21,0	42,1	25,1	0,8
Población migrante¹	100,0	8,4	14,7	44,0	32,4	0,5
Migrantes de los últimos 5 años	100,0	11,7	14,5	32,7	40,3	0,8
Migrantes de más de 5 años	100,0	8,2	14,8	45,2	31,4	0,4
Migrantes Ns/Nr año	100,0	3,6	9,7	40,2	43,0	3,6
Ns/Nr condición de migración	100,0	-	5,0	-	-	95,0

¹ Población residente en un lugar distinto al área de relevamiento durante un período de más de 6 (seis) meses.

Fuente: INDEC. Encuesta Permanente de Hogares

Cuadro 2.40. Población ocupada de 14 años y más clasificada por condición de migración y antigüedad de la migración, según categoría ocupacional
Aglomerado Gran Buenos Aires. Octubre 2000

Condición de migración y antigüedad de la migración	Total	Categoría ocupacional				Ns/Nr
		Patrón	Cuenta propia	Asalariado	Trabajador sin salario	
Total	4.601.722	218.834	948.106	3.385.344	49.438^{oo}	-
Población no migrante	2.888.792	146.379	524.780	2.179.570	38.063^{oo}	-
Población migrante¹	1.692.282	69.366^{oo}	421.335	1.190.206	..	-
Migrantes de los últimos 5 años	140.399	..	20.278 ^{oo}	116.678	-	-
Migrantes de más de 5 años	1.520.912	65.923 ^{oo}	391.840	1.051.774	..	-
Migrantes Ns/Nr año	30.971 ^{oo}	-	..	21.754 ^{oo}	-	-
Ns/Nr condición de migración	20.648^{oo}	15.568^{oo}	-	-

¹ Población residente en un lugar distinto al área de relevamiento durante un período de más de 6 (seis) meses.

Fuente: INDEC. Encuesta Permanente de Hogares

Cuadro 2.41. Población asalariada de 14 años y más clasificada por condición de migración y antigüedad de la migración, según descuento jubilatorio
Aglomerado Gran Buenos Aires. Octubre 2000

Condición de migración y antigüedad de la migración	Total	Descuento jubilatorio		
		Con descuento jubilatorio	Sin descuento jubilatorio	Ns/Nr
Total	3.385.344	2.082.812	1.279.754	22.778 °°
Población no migrante	2.179.570	1.377.904	794.456	..
Población migrante¹	1.190.206	704.908	485.298	-
Migrantes de los últimos 5 años	116.678	52.649 °°	64.029 °°	-
Migrantes de más de 5 años	1.051.774	638.694	413.080	-
Migrantes Ns/Nr año	21.754 °°	13.565 °°	..	-
Ns/Nr condición de migración	15.568 °°	-	-	15.568 °°

¹ Población residente en un lugar distinto al área de relevamiento durante un periodo de más de 6 (seis) meses.

Fuente: INDEC. Encuesta Permanente de Hogares

Cuadro 2.42. Población ocupada de 14 años y más clasificada por condición de migración y antigüedad de la migración, según localización del puesto de trabajo
Aglomerado Gran Buenos Aires. Octubre 2000

Condición de migración y antigüedad de la migración	Total	Localización del puesto de trabajo			Ns/Nr
		Capital Federal	19 partidos del conurbano	Otro lugar	
Total Capital Federal	1.372.361	1.203.690	156.028
Población no migrante	835.468	732.275	102.029 °°	..	-
Población migrante¹	528.611	471.415	53.999 °°	..	-
Migrantes de los últimos 5 años	73.234 °°	64.954 °°	-
Migrantes de más de 5 años	448.975	400.059	46.788 °°	..	-
Migrantes Ns/Nr año	-	-	-
Ns/Nr condición de migración	..	-	-	-	..
Total Conurbano	3.229.361	870.315	2.341.523
Población no migrante	2.053.324	566.718	1.482.518
Población migrante¹	1.163.671	303.597	857.981	..	-
Migrantes de los últimos 5 años	67.165 °°	20.846 °°	46.319 °°	-	-
Migrantes de más de 5 años	1.071.937	275.494	794.350	..	-
Migrantes Ns/Nr año	24.569 °°	..	17.312 °°	-	-
Ns/Nr condición de migración	..	-	..	-	..

¹ Población residente en un lugar distinto al área de relevamiento durante un periodo de más de 6 (seis) meses.

Fuente: INDEC. Encuesta Permanente de Hogares

ESTE VOLUMEN
ENCUESTA PERMANENTE DE HOGARES
GRAN BUENOS AIRES OCTUBRE 2000
CON UNA TIRADA DE 700 EJEMPLARES
SE TERMINÓ DE IMPRIMIR
EN EL MES DE DICIEMBRE 2001
EN EL DEPARTAMENTO PUBLICACIONES DEL INDEC,
AV. PRESIDENTE JULIO A. ROCA 609
1067 BUENOS AIRES
REPÚBLICA ARGENTINA