

*E*NCUESTA
*p*ERMANENTE *de h*ogares

Gran Buenos Aires
mayo 2001



REPÚBLICA ARGENTINA
MINISTERIO DE ECONOMÍA
SECRETARÍA DE POLÍTICA ECONÓMICA

INSTITUTO NACIONAL DE ESTADÍSTICA Y CENSOS

INDEC

H. 1148. 2001 mayo

Aula

ISBN 950-896-294-1

C. E. S.
Centro Estadístico de Servicios
DIRECCION DE DIFUSION
I. N. D. E. C.

15 FEB 2002

ENCUESTA PERMANENTE de hogares

Gran Buenos Aires
Mayo 2001



REPÚBLICA ARGENTINA
MINISTERIO DE ECONOMÍA
SECRETARÍA DE POLÍTICA ECONÓMICA

INSTITUTO NACIONAL DE ESTADÍSTICA Y CENSOS

INDEC

Los datos que contiene esta publicación han sido elaborados por la Dirección de Encuestas a Hogares del INDEC, cuya directora es la Lic. Clyde Charre de Trabuchi. La información corresponde al aglomerado Gran Buenos Aires y constituye una síntesis de los tabulados básicos que regularmente presenta la EPH para cada uno de los 28 aglomerados relevados y para cada una de las ondas. Dichos tabulados están disponibles en el banco de datos dbINDEC.

Otros formatos de presentación de resultados de la EPH

Información de prensa: contiene las tasas básicas de actividad, empleo, desocupación, subocupación demandante y no demandante de los dominios que releva la EPH. Para el aglomerado Gran Buenos Aires el informe de prensa es un poco más extenso y detallado.

Base usuarios: contiene las respuestas a la Encuesta registro por registro (preservando el secreto estadístico) en dos archivos: hogares y personas. Posibilita su procesamiento directo por parte de los usuarios.

Indicadores: serie sobre distintas temáticas. Disponibles en el dbINDEC.

Información sobre módulos: indicadores sobre temáticas abordadas a través de módulos adicionales a la EPH (situación habitacional, utilización y gastos en salud, etcétera). Disponibles en el dbINDEC.

Metodología de la encuesta, documentos e información analítica: pueden consultarse en la biblioteca del INDEC.

SIGNOS CONVENCIONALES UTILIZADOS POR EL INDEC

Para la sustitución o complementación de un dato numérico el INDEC utiliza los siguientes signos, según el caso:

- * Dato provisorio
- Dato igual a cero
- Dato infimo, menos de la mitad del último dígito mostrado
- . Dato no registrado
- ... Dato no disponible a la fecha de presentación de los resultados
- ∞ Dato estimado con coeficiente de variación entre el 10% y el 30%
- .. Dato no significativo estadísticamente, con coeficiente Mayor al 30%
- /// Dato que no corresponde presentar debido a la naturaleza de las cosas o del cálculo
- s Dato confidencial por aplicación de las reglas del secreto estadístico
- e Dato estimado por extrapolación, proyección o imputación

© Queda hecho el depósito que fija la Ley N° 11.723. Buenos Aires, 2001
Responsable de la edición A.G. Ing. Agr. Noemí Rosa Muchnik

Permitida la reproducción parcial con mención de la fuente

PUBLICACIONES DEL INDEC

Las publicaciones editadas por el Instituto Nacional de Estadística y Censos se encuentran a la venta en INDEC, Centro Estadístico de Servicios, Julio A. Roca 615, PB. 1067 Buenos Aires, Argentina.

Por cualquier consulta puede dirigirse personalmente al Centro Estadístico de Servicios, o bien comunicarse a los teléfonos 4349-9650/52/54/62, al fax: 4349-9621, o a través de correo electrónico E-Mail: CES@indec.mecon.gov.ar.

Horario de atención de 9,30 a 16,00.

CONTENIDO

	Página
INTRODUCCIÓN	7
BREVE RESEÑA SOBRE LA ENCUESTA	9
1. Antecedentes	9
2. Historia	9
3. Descripción de la Encuesta Permanente de Hogares	10
3.1. Objetivos	10
3.2. Aspectos temáticos	10
3.3. Diseño de la muestra	13
3.4. Obtención de la información	13
3.5. Estimaciones	14
3.6. Confidencialidad	14
4. Errores de muestreo. Uso de la tabla específica	14
5. Conceptos y definiciones básicas utilizadas	18
SERIES DE LAS PRINCIPALES TASAS EN EL AGLOMERADO GRAN BUENOS AIRES. MAYO 2001	
Gráficos	23
Cuadros	
1.1. Tasa de actividad, empleo, desocupación, subocupación horaria demandante y no demandante y sobreocupación horaria	24
1.2. Tasa de actividad general y específica por sexo	25
1.3. Tasa de actividad específica por edad	26
1.4. Tasa de empleo general y específica por sexo	27
1.5. Tasa de empleo específica por edad	28
1.6. Tasa de desocupación general y específica por sexo	29
1.7. Tasa de desocupación específica por edad	30
1.8. Jefes de hogar: tasa de desocupación general y específica por sexo	31

**TABULADOS BÁSICOS DEL AGLOMERADO GRAN BUENOS AIRES
MAYO 2001**

Cuadros referidos a la población total (2.1. a 2.5.)

2.1.	Población total por edad y sexo, según condición de actividad	35
2.1p.	Población total por edad y sexo, según condición de actividad, en porcentaje	36
2.2.	Población total clasificada por posición en el hogar, edad y sexo, según condición de actividad	37
2.2p.	Población total clasificada por posición en el hogar, edad y sexo, según condición de actividad, en porcentaje	38
2.3.	Población total por nivel de educación y condición de actividad, según posición en el hogar y sexo	39
2.3p.	Población total por nivel de educación y condición de actividad, según posición en el hogar y sexo, en porcentaje	41
2.4.	Población total clasificada por edad y sexo, según nivel de educación	43
2.4p.	Población total clasificada por edad y sexo, según nivel de educación, en porcentaje	45
2.5.	Población total clasificada por posición en el hogar y sexo, según condición de actividad	47
2.5p.	Población total clasificada por posición en el hogar y sexo, según condición de actividad, en porcentaje	48

Cuadros referidos a la población ocupada (2.6. a 2.13.)

2.6.	Población ocupada por categoría ocupacional, según rama de actividad de la ocupación principal	49
2.6p.	Población ocupada por categoría ocupacional, según rama de actividad de la ocupación principal, en porcentaje	50
2.7.	Población ocupada clasificada por sexo y posición en el hogar, según búsqueda de otro trabajo	51
2.7p.	Población ocupada clasificada por sexo y posición en el hogar, según búsqueda de otro trabajo, en porcentaje	51
2.8.	Población ocupada clasificada por sexo, según horas trabajadas en la semana	52
2.9.	Población ocupada clasificada por categoría ocupacional, según horas trabajadas en la semana	52
2.10.	Población ocupada clasificada por categoría de la ocupación principal, según cantidad de ocupaciones	52
2.10p.	Población ocupada clasificada por categoría de la ocupación principal, según cantidad de ocupaciones, en porcentaje	53
2.11.	Población ocupada clasificada por sexo, según intensidad de la ocupación	53
2.12.	Población ocupada clasificada por posición en el hogar y categoría ocupacional, según ingreso total individual	54
2.12p.	Población ocupada clasificada por posición en el hogar y categoría ocupacional, según ingreso total individual, en porcentaje	54
2.13.	Población ocupada clasificada por sexo, categoría ocupacional y rama de actividad, según ingreso total individual	55
2.13p.	Población ocupada clasificada por sexo, categoría ocupacional y rama de actividad, según ingreso total individual, en porcentaje	56

Cuadros referidos a la población desocupada (2.14. a 2.15.)

Página

2.14. Población desocupada clasificada por sexo, según intensidad de la desocupación	57
2.15. Población desocupada clasificada por sexo, según tipo de desocupación	57

Cuadros referidos a hogares (2.16. a 2.19.)

2.16. Hogares clasificados por condición de actividad y categoría ocupacional del jefe, según régimen de tenencia de la vivienda	57
2.17. Hogares clasificados por ingreso per cápita familiar, según régimen de tenencia de la vivienda	58
2.18. Hogares clasificados por cantidad de cuartos de uso exclusivo, según tamaño de los hogares	58
2.19. Hogares clasificados por tamaño del hogar, según régimen de tenencia de la vivienda	58

Cuadros referidos a la población económicamente activa (PEA) (2.20. a 2.21.)

2.20. Población económicamente activa clasificada por condición de actividad y rama de actividad de la ocupación principal, según nivel de educación	59
2.20p. Población económicamente activa clasificada por condición de actividad y rama de actividad de la ocupación principal, según nivel de educación, en porcentaje	59
2.21. Población económicamente activa clasificada por ingreso total individual y nivel de educación, según condición de actividad y categoría ocupacional	60
2.21p. Población económicamente activa clasificada por ingreso total individual, según nivel de educación, en porcentaje	60

Cuadros referidos a la calificación o ocupacional (2.22. a 2.24.)

2.22. Población ocupada clasificada por calificación ocupacional, según sexo	61
2.22p. Población ocupada clasificada por calificación ocupacional según sexo, en porcentaje	61
2.23. Población ocupada por sexo y calificación ocupacional según rama de actividad	62
2.24. Población ocupada por carácter y calificación ocupacional según sexo	63
2.24p. Población ocupada por carácter y calificación ocupacional según sexo, en porcentaje	64

Cuadros referidos a la distribución de los ingresos (2.25. a 2.28.)

2.25. Población total según escala de ingreso total individual	65
2.26. Población ocupada según escala de ingreso de la ocupación principal	66
2.27. Hogares según escala de ingreso total familiar	67
2.28. Hogares según escala de ingreso per cápita familiar	68

Cuadros referidos a la migración (2.29 a 2.42)

2.29. Población total por condición de migración, según sexo	69
2.30. Población total clasificada por condición de migración, lugar de residencia anterior y período de llegada al área, según lugar de nacimiento	69
2.31. Población total clasificada por lugar de nacimiento y lugar de residencia anterior	70
2.32. Población migrante clasificada por período socioeconómico de llegada al área, según lugar de residencia anterior	70
2.32p. Población migrante clasificada por período socioeconómico de llegada al área, según lugar de residencia anterior, en porcentaje	71

	Página
2.33. Población migrante clasificada por período intercensal de llegada al área, según lugar de residencia anterior	71
2.33p. Población migrante clasificada por período intercensal de llegada al área, según lugar de residencia anterior, en porcentaje	72
2.34. Población total por edad y sexo, según lugar de nacimiento	73
2.35. Población total clasificada por condición de migración, edad y sexo, según lugar de residencia anterior	74
2.35p. Población total clasificada por condición de migración, edad y sexo, según lugar de residencia anterior, en porcentaje	75
2.36. Población total clasificada por condición de migración y edad, según período de llegada al área y lugar de nacimiento	76
2.37. Población de 14 años y más clasificada por condición de migración, lugar de nacimiento y antigüedad de la migración, según condición de actividad	77
2.38. Población ocupada de 14 años y más clasificada por condición de migración y antigüedad de la migración, según rama de actividad	77
2.38p. Población ocupada de 14 años y más clasificada por condición de migración y antigüedad de la migración, según rama de actividad, en porcentaje	78
2.39. Población ocupada de 14 años y más clasificada por condición de migración y antigüedad de la migración, según calificación de la ocupación	78
2.39p. Población ocupada de 14 años y más clasificada por condición de migración y antigüedad de la migración, según calificación de la ocupación, en porcentaje	79
2.40. Población ocupada de 14 años y más clasificada por condición de migración y antigüedad de la migración, según categoría ocupacional	79
2.41. Población asalariada de 14 años y más clasificada por condición de migración y antigüedad de la migración, según descuento jubilatorio	80
2.42. Población ocupada de 14 años y más clasificada por condición de migración y antigüedad de la migración, según localización del puesto de trabajo	80

INTRODUCCIÓN

Esta serie de publicaciones de las distintas ondas de la Encuesta Permanente de Hogares del aglomerado Gran Buenos Aires tiene el propósito de brindar un resumen de la información que habitualmente se difunde a través de distintas modalidades.

La publicación está estructurada en dos grandes partes. La primera (los cuadros 1.1 a 1.8) incluye información relativa a las tasas de actividad, empleo, desocupación y subocupación, en forma de series, desde las ondas correspondientes del año 1985, con el propósito de brindar un marco general temporal sobre la evolución de las principales variables relevadas por la encuesta.

La segunda parte (cuadros 2.1 a 2.42) está dedicada a las ondas cuyos resultados se presentan. La información tiene un ordenamiento temático, primero los cuadros referidos a la población total, luego a la población ocupada y desocupada, a los hogares, a la población económicamente activa (PEA), a la clasificación ocupacional, a la distribución de los ingresos y a la migración.

Dados los numerosos cruces de variables existentes en la Mayoría de los cuadros, para buscar un tema específico será conveniente hacer una recorrida general, ya que es probable que la variable de interés aparezca en varios lugares, por ejemplo, el cuadro 2.12 contiene información referida a los ingresos, aunque los cuadros dedicados centralmente a los mismos son los 2.22 al 2.25.

En lo que se refiere a los ingresos conviene aclarar que los "estratos" (agrupamiento de deciles de ingresos) se han elaborado a partir de varios criterios relativos a la misma variable. El estrato alto está constituido por los deciles 9 y 10, el estrato medio por los deciles 5 a 8 y el estrato bajo por los deciles 1 a 4.

Respecto de los cuadros referidos a la estructura ocupacional, si se desea información sobre el marco clasificatorio utilizado, se recomienda consultar las publicaciones específicas del INDEC.

Las cifras absolutas que se presentan parecen tener una gran exactitud (ya que se indican cifras como 1.852.933, en vez de indicar 1.852.000, ó 1.853.000) pero debe recordarse que se trata de estimaciones de totales a partir de datos muestrales, razón por la cual esa exactitud debe relativizarse. Todos los datos que tienen a su derecha el signo "oo" tienen un coeficiente de variación entre el 10% y el 30%. Aquellos que, en cambio, han sido sustituidos por el signo "...", tienen un coeficiente de variación superior, lo que torna no aconsejable su utilización sin precauciones específicas. Esto último ocurre principalmente en los cruces donde -por la naturaleza de las variables involucradas- se encuentra una cantidad menor de casos.

BREVE RESEÑA SOBRE LA ENCUESTA

1. Antecedentes

La primera fuente sistemática y periódica de información sobre la fuerza de trabajo en nuestro país fue la Encuesta de Empleo y Desempleo, implementada desde 1963 a 1972. Se llevó a cabo en Capital y Partidos del Conurbano Bonaerense hasta 1969 y a partir de esa fecha se le agregaron importantes centros urbanos del país. Su objetivo era captar exclusivamente la temática ocupacional.

2. Historia

A partir de la experiencia del Censo de 1970 surge en el INDEC la inquietud de plantear una investigación periódica que permitiera la caracterización socioeconómica de la población, desarrollando un sistema integrado de indicadores sociales. El avance de esta línea de investigación condujo a la elaboración de una Encuesta de propósitos múltiples, que permitiera dar cuenta no sólo de la temática laboral, sino también de características demográficas y socioeconómicas significativas.

La elaboración del Proyecto "Encuesta Permanente de Hogares" comienza en 1971. Luego de una Prueba Piloto en julio de 1972, se implementa por primera vez en Capital Federal y Partidos del Conurbano Bonaerense en octubre de 1972.

La necesidad de información sobre la fuerza de trabajo requerida por las Direcciones Provinciales de Estadística, profundizada por la falta de cobertura de otras fuentes de información, llevó a dar prioridad a este requerimiento, incorporándose el principal aglomerado urbano de cada provincia.

La Encuesta cubrió así la Mayoría de las ciudades capitales de provincia y ciudades importantes, como Rosario en la provincia de Santa Fe, Bahía Blanca y Mar del Plata en la provincia de Buenos Aires, Comodoro Rivadavia en Chubut, Río Cuarto en Córdoba y Concordia en la provincia de Entre Ríos. Esta cobertura permite caracterizar los diferentes mercados de trabajo urbanos.

Entre 1975 y 1980, a requerimiento de las provincias de Río Negro y Tucumán, se amplió el desarrollo teórico y metodológico, lo que permitió implementar la Encuesta en áreas geográficas caracterizadas por presentar mercados de trabajo urbano-rurales. Se integraron así al Programa EPH, el Alto Valle del Río Negro y la provincia de Tucumán en su totalidad, manteniéndose en la actualidad el primero.

Actualmente, la EPH se realiza dos veces al año, en Mayo y octubre, en 28 aglomerados urbanos, que representan al 70% de la población urbana del país, al 98% de la población que reside en centros urbanos de 100.000 y más habitantes y al 91% de la población que reside en centros urbanos de 50.000 y más habitantes. Se releva además, en marzo y setiembre, el área urbano-rural del Alto Valle de Río Negro. La EPH constituye, desde 1972, la fuente de información semestral más significativa sobre la evolución y caracterización de la fuerza de trabajo en los principales mercados de trabajo urbanos de nuestro país, proveyendo oficialmente las tasas de actividad, empleo, subocupación y desocupación.

3. Descripción de la Encuesta Permanente de Hogares

3.1. Objetivos

Los objetivos generales que sustenta la EPH consisten sintéticamente en conocer y caracterizar a la población desde su inserción socioeconómica. En ese sentido pretende conocer la situación de las personas y de los hogares -por ser éstos los núcleos básicos de convivencia en donde los individuos se asocian- según su lugar en la estructura social.

3.2. Aspectos temáticos

En función de los objetivos generales, la EPH rescata como temática un conjunto de dimensiones básicas que pretenden dar respuesta a los siguientes ejes conceptuales:

- a. Caracterizar a la población desde el punto de vista demográfico.
- b. Caracterizar a la población por su participación en la producción de bienes y servicios.
- c. Caracterizar a la población por su participación en la distribución del producto social.

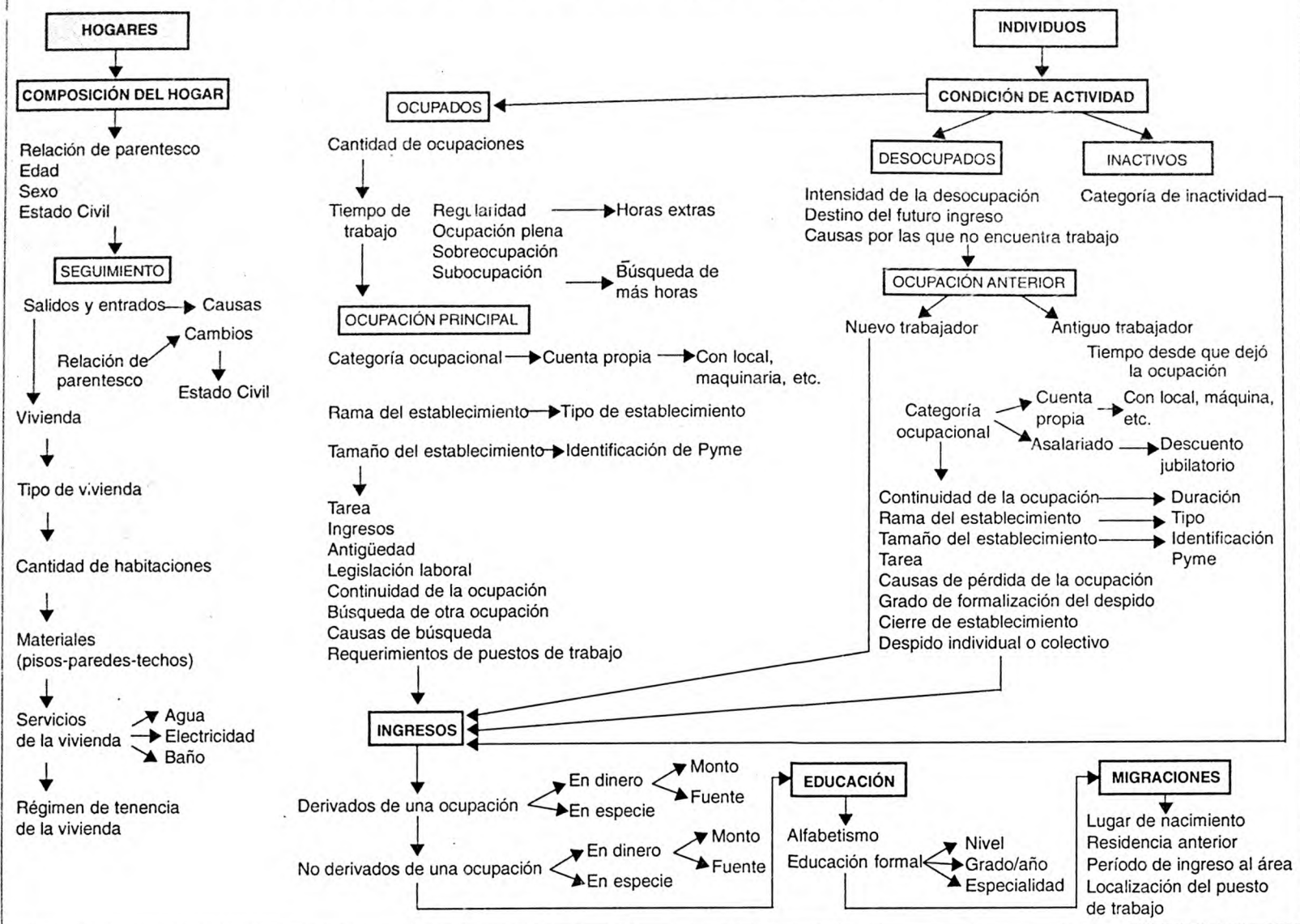
De estos tres ejes fundamentales se derivan los grandes temas de la Encuesta:

- a. Para conocer la población desde el punto de vista demográfico \Rightarrow *se derivan las* \Rightarrow **1. Características demográficas básicas**
- b. Para saber de su inserción en la producción \Rightarrow *se derivan las* \Rightarrow **2. Características ocupacionales**
- c. Para conocer su participación en la distribución de bienes y servicios \Rightarrow *se derivan las* \Rightarrow
 - 3. Características habitacionales**
 - 4. Características educacionales**
 - 5. Características del ingreso**
 - 6. Características migratorias**

A su vez, estas características básicas pueden reconocerse a través de las siguientes variables:

Características básicas	Variables e indicadores
1. Características demográficas (estructura y composición interna de los recursos humanos de una sociedad)	<ul style="list-style-type: none"> - Edad, sexo, estado civil - Relaciones de parentesco
2. Características ocupacionales (relación con la estructura productiva a través del medio básico del trabajo)	<ul style="list-style-type: none"> - Condición de actividad - Condición de inactividad
	Para la PEA ocupada
	<ul style="list-style-type: none"> - Cantidad de ocupaciones - Tiempo trabajado - Categoría ocupacional - Rama del establecimiento - Tipo del establecimiento - Tamaño del establecimiento - Tarea desarrollada - Ingreso de la ocupación - Antigüedad - Cobertura - Estabilidad de la ocupación - Búsqueda de otra ocupación - Causas de búsqueda - Requerimientos de puestos de trabajo
	Para la PEA desocupada
	<ul style="list-style-type: none"> - Intensidad de la desocupación - Destino del futuro ingreso - Causas de no encontrar trabajo - Tipo de desocupado - Desocupado antiguo trabajador: <ul style="list-style-type: none"> - Tiempo desde que dejó la ocupación - Categoría ocupacional - Estabilidad de la ocupación - Duración de la ocupación - Rama del establecimiento - Tamaño del establecimiento - Tarea desarrollada - Causas de pérdida de ocupación - Grado de formalización del despido - Cierre del establecimiento - Despido individual o colectivo
3. Características habitacionales (descripción de la situación habitacional de los hogares)	<ul style="list-style-type: none"> - Condición de ocupación - Tipo - Cantidad de habitaciones totales y de uso exclusivo - Materiales de las paredes - Servicios: agua/luz/baño - Tenencia
4. Características educacionales (descripción del grado y tipo de educación formal alcanzado por las personas)	<ul style="list-style-type: none"> - Condición de alfabetismo - Asistencia escolar - Nivel alcanzado - Grado o año - Especialidad
5. Características del ingreso (descripción de la distribución del ingreso y sus características específicas)	<ul style="list-style-type: none"> - Fuentes de ingreso monetario - Montos del ingreso - Ingresos en especie
6. Características migratorias (determinación de la condición de migración y de las características migratorias de las personas)	<ul style="list-style-type: none"> - Lugar de nacimiento - Lugar de residencia anterior - Periodo de ingreso al área - Localización del puesto de trabajo

MERCADOS DE TRABAJO URBANOS DE CARÁCTER PERMANENTE – ESQUEMA TEMÁTICO



3.3. Diseño de la muestra

Se utilizó un plan de muestreo probabilístico en dos etapas de selección. En la primera etapa se seleccionaron radios censales (UPE: unidad de primera etapa) con probabilidad proporcional a su tamaño, medido éste en cantidad de viviendas particulares. Se eligieron los radios censales por dos razones:

- a) permitió simplificar las tareas en todas las etapas del trabajo, y
- b) aseguró la comparabilidad de los resultados de la encuesta con cualquier dato referido al radio censal.

Las unidades primarias de muestreo, se agruparon en estratos, utilizando como variable de estratificación el nivel educativo del jefe del hogar.

La definición de estos estratos no tuvo como objetivo formar dominios de estudio sino mejorar la calidad de las estimaciones disminuyendo su variancia.

Para la segunda etapa, se listaron las viviendas particulares en las UPE seleccionadas. Sobre este marco secundario se seleccionaron viviendas en forma sistemática, de manera tal de obtener una muestra autoponderada; es decir, cada vivienda tiene igual probabilidad de selección. Se seleccionaron de esta manera un total de aproximadamente 4.300 viviendas en el aglomerado Gran Buenos Aires.

Las UPE que integran la EPH están divididas en cuatro "grupos de rotación", cada uno de los cuales es una submuestra independiente de tamaño igual a una cuarta parte de la muestra total. Se utiliza un esquema de rotación de forma tal que el total de viviendas de un grupo de rotación deja la muestra en cada relevamiento para ser reemplazadas por nuevas; de esta forma entre dos ondas consecutivas permanecen el 75% de las viviendas.

3.4. Obtención de la información

La captación de la información se realiza a través de dos cuestionarios: uno familiar y otro individual.

Los cuestionarios familiares permiten la recolección de datos que posibilitan el conocimiento de los atributos de los hogares, tales como características habitacionales, composición de los hogares y características demográficas básicas de sus componentes.

Los individuales por otra parte, permiten relevar atributos de los individuos en cuanto a sus características ocupacionales, educacionales, migratorias y de ingreso.

La información es captada por encuestadores altamente entrenados para dicha tarea.

Las preguntas del cuestionario familiar son respondidas por el jefe del hogar o, en su ausencia, por otro miembro de 15 años o más.

En el caso del cuestionario individual, cuando se trata de encuestados activos, se busca en primer término que éstos respondan por sí mismos; sólo en caso de no ubicárselos, en diferentes visitas al hogar, se acepta que conteste otro miembro del hogar, preferiblemente el cónyuge u otro componente Mayor de 18 años.

Para asegurar la calidad de los datos y evitar sesgos de entrevistadores y entrevistados, se implementan diversos controles de calidad que van desde la supervisión en campo, las encuestas por repetición y el análisis de las estructuras muestrales.

3.5. Estimaciones

La expansión de la muestra se realiza en 3 fases:

a) Se expande por la inversa de la probabilidad con que fue seleccionada cada vivienda en la muestra.

b) Se corrige por un *corrector por no respuesta* a nivel e estrato. Para construirlo se utiliza información del cuestionario familiar sobre las causas por las que no pudo realizarse la entrevista. Las causas se clasifican en dos grupos:

Primer grupo

Ausencia
Rechazo
Otras causas

Segundo grupo

Deshabitada
Demolida
Fin de semana
Construcción
Vivienda usada solo como establecimiento
Problemas de listado

El primer grupo corresponde a una no respuesta real, es decir indica viviendas donde existe un hogar que no pudo ser contactado. Se define entonces lo que se denominan "viviendas efectivas", que son aquellas que responden, más aquellas que no responden pero presentan causas de no respuesta del primer grupo. Utilizando esta información se construye un corrector C_h :

$$C_h = \frac{\text{Total de viviendas efectivas en el estrato } h}{\text{Total de viviendas que responden en el estrato } h}$$

c) Se realiza un ajuste utilizando las proyecciones demográficas de población elaboradas por el INDEC.

3.6. Confidencialidad

La Ley N° 17.622, que resguarda el secreto estadístico, garantiza que la información obtenida a través de la EPH sea de carácter estrictamente confidencial y reservado.

4. Errores de muestreo. Uso de la tabla específica

4.1. Como toda estimación proveniente de una muestra, las estimaciones presentadas en esta publicación están afectadas de un error llamado "error muestral". Al analizar los datos provenientes de una muestra es importante tener presente este hecho, así como conocer aproximadamente la magnitud de estos errores. Una medida de estos errores está dada por el llamado "desvío estándar" (DS).

Los valores presentados en la "Tabla de errores de muestreo" brindan una idea del "desvío estándar" de cualquier cifra absoluta de los tabulados incluidos en esta publicación.

Con el error de muestreo o desvío estándar (DS), el usuario puede construir un intervalo numérico que tiene una cierta confianza, medida en términos de probabilidad, de contener el valor verdadero que se desea estimar.

La teoría del muestreo indica que con una confianza del 90%, el intervalo comprendido entre la estimación menos 1,6 veces el desvío estándar y la estimación más 1,6 veces el desvío estándar contiene el valor verdadero que se desea estimar. Es por eso que a este intervalo se lo denomina "intervalo de confianza" del 90 %.

Cabe aclarar que se pueden construir otros intervalos de confianza:

estimación ± 1 vez el desvío estándar = intervalo de confianza del 67 por ciento
 estimación ± 2 veces el desvío estándar = intervalo de confianza del 95 por ciento
 estimación ± 3 veces el desvío estándar = intervalo de confianza del 99 por ciento

Además con el desvío estándar se puede calcular el llamado "coeficiente de variación"(CV), efectuando el cociente entre el desvío estándar de una estimación y esa misma estimación:

$$CV = DS/estimación$$

El coeficiente de variación nos brinda una idea de la precisión de la estimación. Cuanto más pequeño es el CV, más precisa es la estimación. Si bien corresponde al usuario determinar si un dato con un cierto coeficiente de variación le es útil, o no, para su objetivo, de acuerdo con el grado de precisión requerido, en general se advierte que cifras con CV superiores al 10 % deben ser tratadas con cautela.

4.2. Uso de la tabla de errores de muestreo

La "tabla de errores de muestreo" contiene la siguiente información:

X = estimación del total de personas con una característica determinada, o sea, el valor de una celda de cualquier tabulado

DS (X) = desvío estándar de la estimación X

CV(X) = DS(X)/X * 100 = coeficiente de variación de la estimación X (expresado en %)

Mediante un ejemplo veremos como utilizar la tabla.

Ejemplo

Supongamos que la estimación del total de mujeres ocupadas que tienen entre 15 y 19 años es 70.358. Buscamos en la tabla el valor más cercano tabulado, que podría ser $X = 70.000$, al que le corresponde un desvío estándar de $DS = 8.379$. Luego construimos el intervalo de confianza del 90%:

$$\text{límite inferior (LI)} = X - 1,6 * DS (X) = 70.000 - 2 * 8.379 = 56.594$$

$$\text{límite superior (LS)} = X + 1,6 * DS (X) = 70.000 + 2 * 8.379 = 83.406$$

Esto significa que podemos afirmar, con una confianza del 90%, que el total de mujeres ocupadas que tienen entre 15 y 19 años está entre 56.594 y 83.406.

Por otra parte, ¿cuán confiable es esta estimación? Para saberlo, buscamos en la tabla su coeficiente de variación (CV), que es del 12%. Es superior al límite aconsejado como aceptable, pero no está demasiado alejado del mismo.

En la tabla se muestran solamente los DS correspondientes a determinados valores de las estimaciones (\hat{X}). Cuando el valor (\hat{X}) buscado no está en la tabla se puede utilizar, como en el ejemplo, el valor más cercano, o aplicar la fórmula siguiente:

$$DS (\hat{X}) = \sqrt{(K-1) * \hat{X} * (N-\hat{X}) / N}$$

donde :

\hat{X} = total estimado (total de personas estimado)
 $K = N / n$, siendo

N = estimación del total de personas en la onda
 n = total muestral de personas en la onda

Tabla de errores de muestreo. Gran Buenos Aires. Mayo 2001

(1) Muestra n = 11.475

(2) Muestra expandida N = 12.106.343

Estimación (X)	Error Standard (Ds)	Error Relativo (Cv) %
1.500	1.257	83,8
2.000	1.452	72,6
2.500	1.623	64,9
5.000	2.295	45,9
7.000	2.715	38,8
10.000	3.245	32,5
13.000	3.700	28,5
15.000	3.974	26,5
18.000	4.352	24,2
20.000	4.588	22,9
22.000	4.811	21,9
25.000	5.128	20,5
30.000	5.616	18,7
35.000	6.065	17,3
40.000	6.482	16,2
45.000	6.874	15,3
50.000	7.245	14,5
55.000	7.597	13,8
60.000	7.933	13,2
62.500	8.095	13,0
66.000	8.318	12,6
67.500	8.411	12,5
70.000	8.565	12,2
80.000	9.152	11,4
90.000	9.703	10,8
100.000	10.224	10,2
105.000	10.474	10,0
110.000	10.719	9,7
120.000	11.191	9,3
150.000	12.496	8,3
200.000	14.399	7,2
250.000	16.064	6,4
300.000	17.560	5,9
400.000	20.191	5,0
500.000	22.478	4,5
600.000	24.517	4,1
700.000	26.366	3,8

⁽¹⁾ Total Muestral de Personas⁽²⁾ Estimación del Total de Personas

Nota: se advierte que cifras con errores relativos (Cv) superiores al 10%, son considerados poco confiables.

5. Conceptos y definiciones básicas utilizadas

Semana de referencia: es la semana calendario completa que precede a la iniciación del relevamiento.

Las estimaciones de las tasas relativas a la situación ocupacional se refieren a las condiciones existentes en la semana de referencia.

Gran Buenos Aires: en este aglomerado son cuatro semanas distintas, ubicadas consecutivamente a partir del 29 de abril de 2001.

Población económicamente activa: la integran las personas que tienen una ocupación o que sin tenerla la están buscando activamente. Está compuesta por la población ocupada más la población desocupada.

La EPH no establece límites de edad para que las personas puedan ser consideradas activas. Así, toda persona que tiene una ocupación o que, no disponiendo de un trabajo, lo busca activamente, es considerada activa independientemente de su edad. Este concepto abarcativo permite el registro de la actividad laboral de los menores, sin exclusiones **por definición** y la comparabilidad internacional con otros marcos conceptuales alternativos.

Población desocupada: se refiere a personas que, no teniendo ocupación, están buscando activamente trabajo. Corresponde a Desocupación Abierta. Este concepto no incluye otras formas de precariedad laboral (también relevadas por la EPH) tales como personas que realizan trabajos transitorios mientras buscan activamente una ocupación, aquellas que trabajan jornadas involuntariamente por debajo de lo normal, a los desocupados que han suspendido la búsqueda por falta de oportunidades visibles de empleo, a los ocupados en puestos por debajo de la remuneración vital mínima o en puestos por debajo de su calificación, etcétera.

Población subocupada visible: se refiere a los ocupados que trabajan menos de 35 horas semanales por causas involuntarias y desean trabajar más horas. Comprende a todos los ocupados en empleos de tiempo reducido; incluye, entre otros, a agentes de la Administración Pública Provincial o Municipal cuyo horario de trabajo ha sido disminuido y están dispuestos a trabajar más horas.

Población subocupada demandante: se refiere a la población subocupada que además busca activamente otra ocupación.

Población subocupada no demandante: se refiere a la población subocupada que no está en la búsqueda activa de otra ocupación.

Población sobreocupada: población ocupada que trabaja más de 45 horas semanales.

Tasa general: es una relación entre un grupo de población que tiene una determinada característica sobre el conjunto de población que puede tenerla. Las tasas generales, tal como habitualmente son presentadas, están elaboradas con toda la población sin límite de edad.

Tasa específica: es aquella para la cual esta relación se establece entre un subconjunto particular de esa población.

Tasa de actividad: calculada como porcentaje entre la población económicamente activa y la población total.

Tasa de empleo: calculada como porcentaje entre la población ocupada y la población total.

Tasa de desocupación: calculada como porcentaje entre la población desocupada y la población económicamente activa.

Tasa de ocupación: calculada como porcentaje entre la población ocupada y la población económicamente activa.

Tasa de subocupación horaria: calculada como porcentaje entre la población subocupada y la población económicamente activa.

Tasa de subocupación demandante: calculada como porcentaje entre la población de subocupados demandantes y la población económicamente activa.

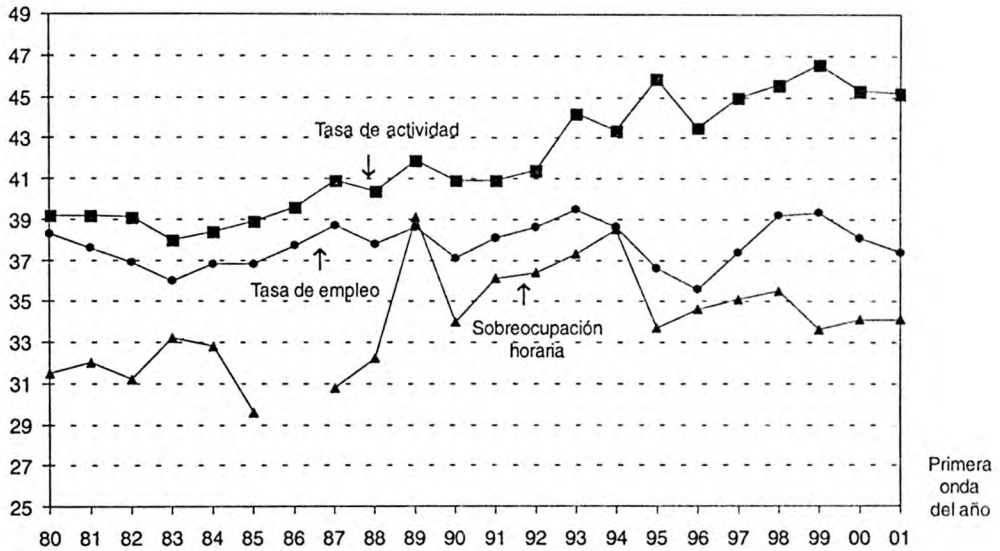
Tasa de subocupación no demandante: calculada como porcentaje entre la población de subocupados no demandantes y la población económicamente activa.

Tasa de sobreocupación horaria: calculada como porcentaje entre la población sobreocupada y la población económicamente activa.

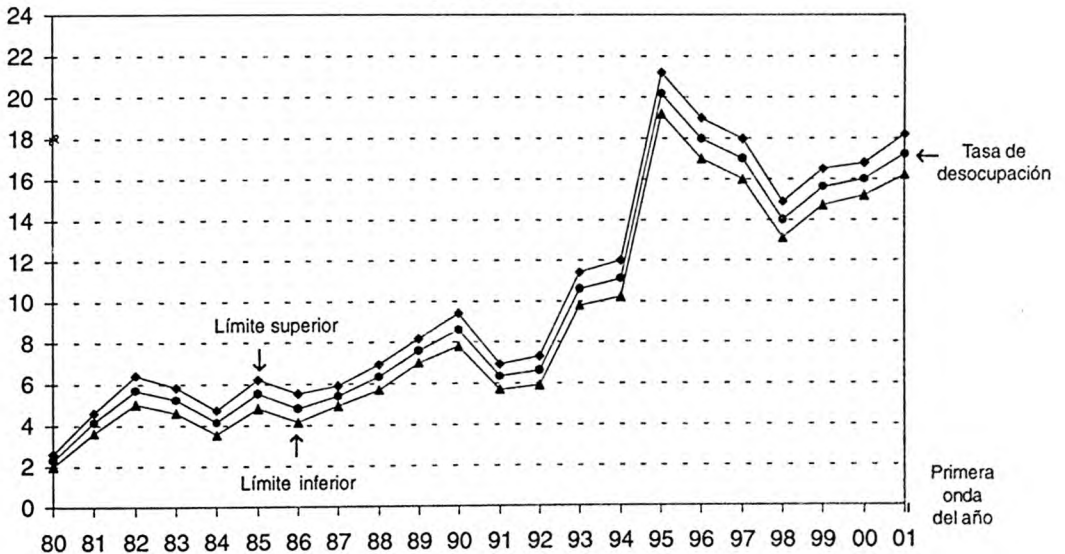
**SERIES DE LAS PRINCIPALES TASAS EN EL AGLOMERADO
GRAN BUENOS AIRES**

MAYO 2001

**Evolución de la tasa de actividad, empleo y sobreocupación horaria.
Mayo 1980/2001**



**Evolución de la tasa de desocupación y su intervalo del 90% de confianza.
Mayo 1980/2001**



Cuadro 1.1. Tasa de actividad, empleo, desocupación, subocupación horaria demandante y no demandante y sobreocupación horaria. Aglomerado Gran Buenos Aires
Mayo y Octubre de 1985/Mayo 2001

Período	Actividad	Empleo	Desocupación	Subocupación horaria demandante ¹	Subocupación horaria no demandante ¹	Sobreocupación horaria
Mayo 1985	38,9	36,8	5,5		5,5	29,6
Noviembre 1985	38,8	36,9	4,9		6,6	31,3
Junio 1986 ⁽ⁿ⁾	39,6	37,7	4,8		6,4	.
Noviembre 1986	40,0	38,2	4,5		6,1	34,2
Abril 1987	40,9	38,7	5,4		8,0	30,8
Octubre 1987	40,0	37,9	5,2		7,8	34,0
Mayo 1988	40,4	37,8	6,3		7,7	32,2
Octubre 1988	40,5	38,2	5,7		7,4	36,9
Mayo 1989	41,9	38,6	7,6		8,5	39,1
Octubre 1989	40,8	37,9	7,0		8,0	35,9
Mayo 1990	40,9	37,1	8,6		8,4	34,0
Octubre 1990	40,3	37,9	6,0		8,1	37,7
Mayo 1991	40,9	38,1	6,3	2,9	4,8	36,1
Octubre 1991	40,8	38,6	5,3	2,2	4,8	37,3
Mayo 1992	41,4	38,6	6,6	3,0	4,6	36,4
Octubre 1992	41,7	38,9	6,7	3,2	4,1	37,4
Mayo 1993	44,2	39,5	10,6	3,6	4,6	37,3
Octubre 1993	43,3	39,1	9,6	3,8	5,3	38,5
Mayo 1994	43,4	38,6	11,1	4,6	5,6	38,5
Octubre 1994	43,1	37,4	13,1	5,3	4,8	34,8
Mayo 1995	45,9	36,6	20,2	6,7	4,0	33,7 ²
Octubre 1995	44,2	36,5	17,4	7,8	4,8	33,7
Abril/Mayo 1996	43,5	35,6	18,0	8,0	4,6	34,6
Octubre 1996	44,9	36,5	18,8	8,5	5,3	33,2
Mayo 1997	45,0	37,4	17,0	8,0	4,7	35,1
Octubre 1997	45,1	38,7	14,3	7,8	5,2	35,9
Mayo 1998	45,6	39,2	14,0	8,1	5,1	35,5
Agosto 1998	45,1	38,8	14,1	9,0	4,9	35,5
Octubre 1998	45,4	39,4	13,3	8,8	5,2	35,2
Mayo 1999	46,6	39,3	15,6	8,8	5,1	33,6
Agosto 1999	45,6	38,6	15,3	9,9	5,8	33,7
Octubre 1999	46,0	39,4	14,4	9,8	5,4	35,5
Mayo 2000	45,3	38,1	16,0	9,9	5,1	34,1
Octubre 2000	45,1	38,5	14,7	9,2	5,3	35,6
Mayo 2001	45,2	37,4	17,2	9,2	5,2	34,1

Nota:(n) relevamiento con tamaño de muestra menor que la habitual.

¹ Para las ondas comprendidas entre octubre 1985 y octubre 1990 no están disponibles las tasas de subocupación horaria demandante y no demandante. Para ese período se consigna la tasa de subocupación horaria total.

² La proporción de la población sobreocupada no varía. La tasa de sobreocupación baja porque se calcula sobre la PEA y ésta ha aumentado considerablemente en Mayo de 1995.

Fuente: INDEC. Encuesta Permanente de Hogares

Cuadro 1.2. Tasa de actividad general y específica por sexo
Aglomerado Gran Buenos Aires. Mayo y Octubre de 1985/Mayo 2001

Período		Total general	Mujeres	Varones
Mayo	1985	38,9	25,3	53,3
Noviembre	1985	38,8	25,5	52,9
Junio	1986 ¹	39,6	.	.
Noviembre	1986	40,0	27,5	53,7
Abril	1987	40,9	28,4	54,6
Octubre	1987	40,0	27,5	53,8
Mayo	1988	40,4	27,7	54,3
Octubre	1988	40,5	28,4	53,7
Abril	1989	41,9	29,7	55,1
Octubre	1989	40,8	27,9	54,2
Octubre	1989	40,8	27,9	54,2
Mayo	1990	40,9	28,3	54,4
Octubre	1990	40,3	27,9	53,4
Mayo	1991	40,9	28,1	54,7
Octubre	1991	40,8	28,0	55,1
Mayo	1992	41,4	28,9	55,4
Octubre	1992	41,7	29,3	55,2
Mayo	1993	44,2	33,0	56,3
Octubre	1993	43,3	31,9	55,6
Mayo	1994	43,4	31,8	56,0
Octubre	1994	43,1	31,2	56,2
Mayo	1995	45,9	35,1	57,8
Octubre	1995	44,2	33,2	56,1
Abril/Mayo	1996	43,5	32,1	55,8
Octubre	1996	44,9	34,2	56,6
Mayo	1997	45,0	34,2	56,6
Octubre	1997	45,1	34,5	56,4
Mayo	1998	45,6	35,3	56,6
Agosto	1998	45,1	34,9	56,2
Octubre	1998	45,4	35,4	56,2
Mayo	1999	46,6	36,9	57,1
Agosto	1999	45,6	35,4	56,9
Octubre	1999	46,0	36,5	56,5
Mayo	2000	45,3	35,8	55,9
Octubre	2000	45,1	35,4	55,9
Mayo	2001	45,2	35,0	56,3

¹ Relevamiento con tamaño de muestra menor que el habitual.

Fuente: INDEC Encuesta Permanente de Hogares

Cuadro 1.3. Tasa de actividad específica por edad. Aglomerado Gran Buenos Aires
Mayo y Octubre de 1985/Mayo 2001

Período	Total 15 a 64 años	Edad			
		Años			
		15 a 19	20 a 34	35 a 49	50 a 64
Mayo 1985	60,9	36,8	71,6	68,6	49,2
Noviembre 1985	60,3	34,0	71,1	68,7	49,4
Junio 1986 ¹
Noviembre 1986	62,0	34,3	71,4	71,3	52,5
Abril 1987	63,0	35,8	74,1	72,0	51,4
Octubre 1987	62,1	34,9	72,8	70,9	51,9
Mayo 1988	62,7	36,6	73,8	71,0	51,0
Octubre 1988	62,8	34,3	73,5	72,0	52,2
Mayo 1989	65,0	37,9	74,2	73,9	54,6
Octubre 1989	63,0	33,4	73,3	72,1	53,6
Mayo 1990	63,8	35,8	73,4	72,8	53,0
Octubre 1990	63,9	35,1	72,9	73,0	54,4
Mayo 1991	63,0	33,5	72,9	73,3	53,2
Octubre 1991	63,3	34,8	73,8	73,0	51,5
Mayo 1992	64,4	36,7	73,8	73,7	54,5
Octubre 1992	64,4	35,5	73,1	74,7	56,6
Mayo 1993	67,4	37,2	76,4	77,8	57,8
Octubre 1993	65,6	34,7	74,3	76,7	57,2
Mayo 1994	66,0	38,5	75,0	76,7	55,6
Octubre 1994	65,8	36,4	76,5	75,6	56,0
Mayo 1995	69,5	41,3	80,0	77,9	60,8
Octubre 1995	67,4	36,2	77,5	76,9	59,5
Abril/Mayo 1996	66,4	33,9	75,9	76,4	58,7
Octubre 1996	68,1	36,0	77,2	78,0	60,9
Mayo 1997	68,7	36,0	77,2	78,9	62,0
Octubre 1997	68,0	30,8	77,4	77,8	63,2
Mayo 1998	68,3	31,3	76,4	79,0	64,5
Agosto 1998	69,0	32,3	76,5	78,6	66,2
Octubre 1998	67,6	29,6	76,8	77,7	65,1
Mayo 1999	68,7	28,5	78,1	79,0	66,8
Agosto 1999	69,3	27,3	77,2	79,0	68,8
Octubre 1999	67,8	25,9	77,4	78,4	65,2
Mayo 2000	67,4	24,9	76,6	77,7	64,8
Octubre 2000	68,0	23,7	76,9	78,5	65,5
Mayo 2001	68,2	24,7	76,9	79,3	66,7

¹Relevamiento con tamaño de muestra menor que el habitual.

Fuente: INDEC. Encuesta Permanente de Hogares

Cuadro 1.4. Tasa de empleo general y específica por sexo
Aglomerado Gran Buenos Aires. Mayo y Octubre de 1985/Mayo 2001

Período		Total general	Mujeres	Varones
Mayo	1985	36,8	23,8	50,5
Noviembre	1985	36,9	24,3	50,2
Junio	1986 ¹	37,7	.	.
Noviembre	1986	38,2	26,1	51,4
Abril	1987	38,7	26,5	52,1
Octubre	1987	37,9	25,7	51,3
Mayo	1988	37,8	25,5	51,4
Octubre	1988	38,2	26,6	50,9
Mayo	1989	38,6	27,3	51,1
Octubre	1989	37,9	26,1	50,8
Mayo	1990	37,1	25,7	49,3
Octubre	1990	37,9	26,3	50,7
Mayo	1991	38,1	26,3	51,3
Octubre	1991	38,6	26,3	52,4
Mayo	1992	38,6	26,7	52,1
Octubre	1992	38,9	27,4	51,4
Mayo	1993	39,5	28,7	51,2
Octubre	1993	39,1	28,0	51,2
Mayo	1994	38,6	27,6	50,5
Octubre	1994	37,4	26,3	49,7
Mayo	1995	36,6	26,5	47,7
Octubre	1995	36,5	26,6	47,3
Abril/Mayo	1996	35,6	25,7	46,5
Octubre	1996	36,5	26,7	47,1
Mayo	1997	37,4	27,0	48,5
Octubre	1997	38,7	28,5	49,4
Mayo	1998	39,2	29,9	49,1
Agosto	1998	38,8	29,0	49,3
Octubre	1998	39,4	29,9	49,6
Mayo	1999	39,3	30,6	48,8
Agosto	1999	38,6	29,1	49,1
Octubre	1999	39,4	30,7	49,0
Mayo	2000	38,1	29,5	47,6
Octubre	2000	38,5	29,4	48,5
Mayo	2001	37,4	28,9	46,7

¹Relevamiento con tamaño de muestra menor que el habitual.

Fuente: INDEC. Encuesta Permanente de Hogares

**Cuadro 1.5. Tasa de empleo específica por edad. Aglomerado Gran Buenos Aires
Mayo y octubre de 1985/Mayo 2001**

Período		Total 15 a 64 años	Edad			
			Años			
			15 a 19	20 a 34	35 a 49	50 a 64
Mayo	1985	57,6	30,4	67,2	66,4	47,7
Noviembre	1985	57,5	27,9	67,7	66,9	47,4
Junio	1986 ¹
Noviembre	1986	59,2	29,6	68,3	69,1	50,6
Abril	1987	50,1	29,7	69,7	69,8	49,9
Octubre	1987	59,0	29,5	68,9	68,6	50,1
Mayo	1988	58,8	29,3	68,7	68,4	49,0
Octubre	1988	59,3	28,3	68,9	69,4	50,5
Mayo	1989	60,1	29,2	68,0	70,6	51,3
Octubre	1989	58,6	26,2	67,2	68,9	51,3
Mayo	1990	58,3	27,3	65,8	68,4	50,5
Octubre	1990	60,0	28,2	68,3	70,0	52,4
Mayo	1991	58,9	28,3	67,3	70,3	50,5
Octubre	1991	59,9	28,8	69,8	70,3	49,9
Mayo	1992	60,1	30,6	67,8	70,3	52,6
Octubre	1992	60,1	29,7	68,2	71,4	52,8
Mayo	1993	60,2	28,0	68,4	72,0	51,5
Octubre	1993	59,1	24,6	66,9	70,7	53,8
Mayo	1994	58,7	26,7	67,4	70,5	50,4
Octubre	1994	57,2	24,0	67,1	68,6	49,4
Mayo	1995	55,4	19,9	64,4	66,4	50,7
Octubre	1995	55,7	21,1	64,5	66,7	50,2
Abril/Mayo	1996	54,4	19,9	62,0	65,9	49,1
Octubre	1996	55,3	19,0	62,6	66,8	51,4
Mayo	1997	56,9	20,7	64,0	68,4	53,2
Octubre	1997	58,3	19,5	65,6	69,5	55,6
Mayo	1998	58,7	20,0	65,4	71,2	55,9
Agosto	1998	59,3	21,1	65,2	70,3	58,1
Octubre	1998	58,6	19,3	66,6	70,0	57,2
Mayo	1999	58,1	18,3	64,8	70,2	58,0
Agosto	1999	58,6	17,5	64,3	69,4	59,9
Octubre	1999	57,9	18,2	65,2	70,0	56,0
Mayo	2000	56,5	13,7	63,0	68,7	56,4
Octubre	2000	58,0	15,7	64,1	69,2	58,2
Mayo	2001	56,4	14,1	62,6	68,7	56,7

¹ Relevamiento con tamaño de muestra menor que el habitual.

Fuente: INDEC. Encuesta Permanente de Hogares

Cuadro 1.6. Tasa de desocupación general y específica por sexo
Aglomerado Gran Buenos Aires. Mayo y Octubre de 1985/Mayo 2001

Período		Total general	Mujeres	Varones
Mayo	1985	5,5	5,8	5,3
Noviembre	1985	4,9	4,6	5,0
Junio	1986 ¹	4,8	.	.
Noviembre	1986	4,5	5,0	4,2
Abril	1987	5,4	6,8	4,5
Octubre	1987	5,2	6,4	4,5
Mayo	1988	6,3	8,0	5,3
Octubre	1988	5,7	6,4	5,3
Mayo	1989	7,6	8,4	7,3
Octubre	1989	7,0	7,2	6,9
Mayo	1990	8,6	8,2	9,1
Octubre	1990	6,0	6,5	5,7
Mayo	1991	6,3	6,5	6,3
Octubre	1991	5,3	5,9	4,9
Mayo	1992	6,6	7,8	6,0
Octubre	1992	6,7	6,3	6,9
Mayo	1993	10,6	13,0	9,1
Octubre	1993	9,6	12,4	7,9
Mayo	1994	11,1	13,3	9,7
Octubre	1994	13,1	15,7	11,6
Mayo	1995	20,2	24,5	17,4
Octubre	1995	17,4	20,1	15,6
Abril/Mayo	1996	18,0	19,9	16,8
Octubre	1996	18,8	21,9	16,7
Mayo	1997	17,0	21,1	14,4
Octubre	1997	14,3	17,2	12,4
Mayo	1998	14,0	15,4	13,1
Agosto	1998	14,1	16,8	12,2
Octubre	1998	13,3	15,4	11,8
Mayo	1999	15,6	17,0	14,5
Agosto	1999	15,3	17,7	13,7
Octubre	1999	14,4	15,9	13,3
Mayo	2000	16,0	17,6	14,8
Octubre	2000	14,7	16,8	13,2
Mayo	2001	17,2	17,5	16,9

¹ Relevamiento con tamaño de muestra menor que el habitual.

Nota: las tasas de desocupación por sexo tienen coeficientes de variación menores al 15 %.

Fuente: INDEC. Encuesta Permanente de Hogares

Cuadro 1.7. Tasa de desocupación específica por edad. Aglomerado Gran Buenos Aires
Mayo y Octubre de 1985/Mayo 2001

Período	Total 15 a 64 años	Edad ¹			
		15 a 19 años	20 a 34 años	35 a 49 años	50 a 64 años
Mayo 1985	5,4	17,3	6,1	3,2	3,1
Noviembre 1985	4,8	17,9	4,8	2,6	3,9
Junio 1986 ¹
Noviembre 1986	4,4	13,6	4,3	3,1	3,5
Abril 1987	5,2	17,0	6,0	3,0	2,9
Octubre 1987	5,1	15,4	5,4	3,4	3,5
Mayo 1988	6,2	19,9	6,9	3,6	3,7
Octubre 1988	5,6	17,5	6,3	3,6	3,3
Mayo 1989	7,7	22,9	8,4	4,4	6,1
Octubre 1989	7,1	21,5	8,3	4,3	4,4
Mayo 1990	8,6	23,7	10,3	6,0	4,7
Octubre 1990	6,0	19,7	6,3	4,1	3,7
Mayo 1991	6,5	15,4	7,6	4,0	5,1
Octubre 1991	5,3	17,1	5,5	3,7	3,2
Mayo 1992	6,7	16,5	8,1	4,7	3,4
Octubre 1992	6,7	16,3	6,7	4,4	6,7
Mayo 1993	10,6	24,5	10,5	7,4	10,9
Octubre 1993	9,8	29,0	9,9	7,8	5,9
Mayo 1994	11,0	30,5	10,1	8,1	9,4
Octubre 1994	13,0	34,1	12,3	9,3	11,9
Mayo 1995	20,2	51,8	19,5	14,7	16,7
Octubre 1995	17,3	41,8	16,9	13,2	15,6
Abril/Mayo 1996	18,1	41,3	18,3	13,7	16,4
Octubre 1996	18,9	47,3	19,0	14,3	15,6
Mayo 1997	17,1	42,4	17,1	13,3	14,2
Octubre 1997	14,3	36,7	15,2	10,6	12,0
Mayo 1998	14,1	35,9	14,4	9,9	13,4
Agosto 1998	14,1	34,5	14,8	10,6	12,2
Octubre 1998	13,3	34,6	13,3	9,9	12,2
Mayo 1999	15,4	35,9	17,1	11,1	13,2
Agosto 1999	15,4	35,8	16,8	12,2	12,9
Octubre 1999	14,5	29,6	15,8	10,8	14,2
Mayo 2000	16,1	45,0	17,8	11,6	12,9
Octubre 2000	14,7	34,0	16,6	11,9	11,2
Mayo 2001	17,3	43,0	18,5	13,3	15,1

¹ Relevamiento con tamaño de muestra menor que el habitual.

Nota: las tasas de desocupación por edad tienen coeficientes de variación comprendidos entre el 10% y el 20%.

Fuente: INDEC. Encuesta Permanente de Hogares

Cuadro 1.8. Jefes de hogar. Tasa de desocupación general y específica por sexo
Aglomerado Gran Buenos Aires. Mayo y Octubre de 1985/Mayo 2001

Período	Total de jefes de hogar	Sexo	
		Mujeres	Varones
Mayo 1985	3,2	3,1	3,7
Noviembre 1985	3,2	3,2	2,3
Junio 1986 ¹	.	.	.
Noviembre 1986	3,4	3,2	4,6
Abril 1987	3,0	2,8	4,7
Octubre 1987	3,1	3,1	3,8
Mayo 1988	3,7	3,7	4,3
Octubre 1988	3,3	3,5	1,9
Mayo 1989	4,5	4,6	3,8
Octubre 1989	4,9	5,1	2,9
Mayo 1990	5,3	5,7	2,2
Octubre 1990	3,9	3,7	5,1
Mayo 1991	4,3	4,1	5,5
Octubre 1991	2,8	2,7	3,3
Mayo 1992	3,8	3,8	4,1
Octubre 1992	4,6	4,6	4,8
Mayo 1993	7,4	6,9	10,7
Octubre 1993	5,9	5,4	9,2
Mayo 1994	7,8	6,8	14,0
Octubre 1994	8,9	8,6	10,9
Mayo 1995	12,9	12,5	15,4
Octubre 1995	11,7	11,1	15,0
Abril/Mayo 1996	13,2	12,7	15,7
Octubre 1996	12,3	11,6	15,6
Mayo 1997	10,9	10,4	13,7
Octubre 1997	10,3	9,3	14,9
Mayo 1998	10,0	9,4	12,5
Agosto 1998	9,6	8,7	13,6
Octubre 1998	9,3	8,7	11,7
Mayo 1999	11,2	10,6	13,7
Agosto 1999	10,5	9,7	14,0
Octubre 1999	10,2	9,1	14,9
Mayo 2000	11,2	10,5	14,3
Octubre 2000	10,2	9,8	12,1
Mayo 2001	12,8	12,7	13,2

¹ Relevamiento con tamaño de muestra menor que el habitual.

Nota: para el cálculo de la tasa de desocupación de los jefes del hogar, se consideró la población entre 20 y 49 años.

Las tasas de desocupación de las jefas mujeres presentan coeficientes de variación Mayores al 20%.

Fuente: INDEC. Encuesta Permanente de Hogares

TABULADOS BÁSICOS

Mayo 2001

Cuadro 2.1. Población total por edad y sexo, según condición de actividad
Agglomerado Gran Buenos Aires. Mayo 2001

Edad y sexo	Total	Condición de actividad				Ns/Nr
		Población económicamente activa			Población no económicamente activa	
		Total	Ocupados	Desocupados		
Total	12.106.343	5.461.713	4.520.899	940.814	6.644.630	-
Hasta 9 años	1.985.480	-	-	-	1.985.480	-
de 10 a 14 años	1.069.889	1.063.712	-
de 15 a 19 años	1.070.851	265.551	151.635	113.916	805.300	-
de 20 a 24 años	1.053.591	739.777	544.796	194.981	313.814	-
de 25 a 29 años	968.974	805.458	686.353	119.105	163.516	-
de 30 a 39 años	1.519.098	1.190.422	1.028.664	161.758	328.676	-
de 40 a 49 años	1.460.446	1.158.203	1.000.626	157.577	302.243	-
de 50 a 59 años	1.211.489	872.132	746.429	125.703	339.357	-
de 60 a 69 años	859.419	357.919	300.688	57.231 °°	501.500	-
de 70 años y más	907.106	66.074 °°	56.587 °°	..	841.032	-
Ns/Nr	-	-	-	-	-	-
Mujeres	6.312.997	2.203.932	1.816.453	387.479	4.109.065	-
Hasta 9 años	964.697	-	-	-	964.697	-
de 10 a 14 años	535.473	-	533.405	-
de 15 a 19 años	507.733	91.531 °°	53.050 °°	38.481 °°	416.202	-
de 20 a 24 años	547.695	311.147	226.372	84.775 °°	236.548	-
de 25 a 29 años	492.404	336.732	280.215	56.517 °°	145.672	-
de 30 a 39 años	767.584	461.309	393.155	68.154 °°	306.275	-
de 40 a 49 años	783.586	499.441	419.252	80.189 °°	284.145	-
de 50 a 59 años	674.356	367.893	322.878	45.015 °°	306.463	-
de 60 a 69 años	473.478	120.430	107.370	13.060 °°	353.048	-
de 70 años y más	575.991	13.381 °°	562.610	-
Ns/Nr	-	-	-	-	-	-
Varones	5.793.346	3.257.781	2.704.446	553.335	2.535.565	-
Hasta 9 años	1.020.783	-	-	-	1.020.783	-
de 10 a 14 años	534.416	530.307	-
de 15 a 19 años	563.118	174.020	98.585 °°	75.435 °°	389.098	-
de 20 a 24 años	505.896	428.630	318.424	110.206	77.266 °°	-
de 25 a 29 años	486.570	468.726	406.138	62.588 °°	17.844 °°	-
de 30 a 39 años	751.514	729.113	635.509	93.604 °°	22.401 °°	-
de 40 a 49 años	676.860	658.762	581.374	7.388 °°	18.098 °°	-
de 50 a 59 años	537.133	504.239	423.551	80.688 °°	32.894 °°	-
de 60 a 69 años	385.941	237.489	193.318	44.171 °°	148.452	-
de 70 años y más	331.115	52.693 °°	44.494 °°	..	278.422	-
Ns/Nr	-	-	-	-	-	-

Fuente: INDEC. Encuesta Permanente de Hogares

Cuadro 2.1p. Población total por edad y sexo, según condición de actividad, en porcentaje
Aglomerado Gran Buenos Aires. Mayo 2001

Edad y sexo	Total	Condición de actividad				Ns/Nr
		Población económicamente activa			Población no económicamente activa	
		Total	Ocupados	Desocupados		
Total	100,0	100,0	100,0	100,0	100,0	-
Hasta 9 años	16,4	-	-	-	29,9	-
de 10 a 14 años	8,8	0,1	0,1	0,1	16,0	-
de 15 a 19 años	8,8	4,9	3,4	12,1	12,1	-
de 20 a 24 años	8,7	13,5	12,1	20,7	4,7	-
de 25 a 29 años	8,0	14,7	15,2	12,7	2,5	-
de 30 a 39 años	12,5	21,8	22,8	17,2	4,9	-
de 40 a 49 años	12,1	21,2	22,1	16,7	4,5	-
de 50 a 59 años	10,0	16,0	16,5	13,4	5,1	-
de 60 a 69 años	7,1	6,6	6,7	6,1	7,5	-
de 70 años y más	7,5	1,2	1,3	1,0	12,7	-
Ns/Nr	-	-	-	-	-	-
Mujeres	100,0	100,0	100,0	100,0	100,0	-
Hasta 9 años	15,3	-	-	-	23,5	-
de 10 a 14 años	8,5	0,1	0,1	-	13,0	-
de 15 a 19 años	8,0	4,2	2,9	9,9	10,1	-
de 20 a 24 años	8,7	14,1	12,5	21,9	5,8	-
de 25 a 29 años	7,6	15,3	15,4	14,6	3,5	-
de 30 a 39 años	12,2	20,9	21,6	17,6	7,5	-
de 40 a 49 años	12,4	22,7	23,1	20,7	6,9	-
de 50 a 59 años	10,7	16,7	17,8	11,6	7,5	-
de 60 a 69 años	7,5	5,5	5,9	3,4	8,6	-
de 70 años y más	9,1	0,6	0,7	0,3	13,7	-
Ns/Nr	-	-	-	-	-	-
Varones	100,0	100,0	100,0	100,0	100,0	-
Hasta 9 años	17,6	-	-	-	40,3	-
de 10 a 14 años	9,2	0,1	0,1	0,2	20,9	-
de 15 a 19 años	9,7	5,3	3,6	13,6	15,3	-
de 20 a 24 años	8,7	13,2	11,8	19,9	3,0	-
de 25 a 29 años	8,4	14,4	15,0	11,3	0,7	-
de 30 a 39 años	13,0	22,4	23,5	16,9	0,9	-
de 40 a 49 años	11,7	20,2	21,5	14,0	0,7	-
de 50 a 59 años	9,3	15,5	15,7	14,6	1,3	-
de 60 a 69 años	6,7	7,3	7,1	8,0	5,9	-
de 70 años y más	5,7	1,6	1,6	1,5	11,0	-
Ns/Nr	-	-	-	-	-	-

Fuente: INDEC. Encuesta Permanente de Hogares

Cuadro 2.2. Población total clasificada por posición en el hogar, edad y sexo, según condición de actividad. Aglomerado Gran Buenos Aires. Mayo 2001

Posición en el hogar, edad y sexo	Total	Condición de actividad				Ns/Nr
		Población económicamente activa			Población no económicamente activa	
		Total	Ocupados	Desocupados		
Total	12.106.343	5.461.713	4.520.899	940.814	6.644.630	-
Jefes	3.566.214	2.662.506	2.320.171	342.335	903.708	-
hasta 24 años	94.100 °°	80.023 °°	62.257 °°	17.766 °°	14.077 °°	-
de 25 a 34 años	584.693	571.092	511.363	59.729 °°	13.601 °°	-
de 35 a 45 años	810.580	775.964	695.490	80.474 °°	34.616 °°	-
de 46 a 65 años	1.303.702	1.105.173	939.798	165.375	198.529	-
66 años y más	773.139	130.254	111.263	18.991 °°	642.885	-
Ns/Nr	-	-	-	-	-	-
No jefes	8.540.129	2.799.207	2.200.728	598.479	5.740.922	-
hasta 24 años	5.085.711	931.482	639.295	292.187	4.154.229	-
de 25 a 34 años	1.193.259	863.482	714.559	148.923	329.777	-
de 35 a 45 años	772.730	481.571	406.626	74.945 °°	291.159	-
de 46 a 65 años	1.034.434	500.754	420.637	80.117 °°	533.680	-
66 años y más	453.995	21.918 °°	19.611 °°	..	432.077	-
Ns/Nr	-	-	-	-	-	-
Mujeres	6.312.997	2.203.932	1.816.453	387.479	4.109.065	-
Jefes	985.833	511.349	443.898	67.451 °°	474.484	-
hasta 24 años	28.215 °°	18.439 °°	14.217 °°	-
de 25 a 34 años	98.845 °°	88.320 °°	79.862 °°	-
de 35 a 45 años	162.619	136.552	116.971	19.581 °°	26.067 °°	-
de 46 a 65 años	353.967	242.330	211.720	30.610 °°	111.637	-
66 años y más	342.187	25.708 °°	21.128 °°	..	316.479	-
Ns/Nr	-	-	-	-	-	-
No jefes	5.327.164	1.692.583	1.372.555	320.028	3.634.581	-
hasta 24 años	2.527.383	386.307	267.273	119.034	2.141.076	-
de 25 a 34 años	792.888	492.842	411.520	81.322 °°	300.046	-
de 35 a 45 años	661.122	376.211	317.806	58.405 °°	284.911	-
de 46 a 65 años	935.953	419.445	359.466	59.979 °°	516.508	-
66 años y más	409.818	17.778 °°	16.490 °°	..	392.040	-
Ns/Nr	-	-	-	-	-	-
Varones	5.793.346	3.257.781	2.704.446	553.335	2.535.565	-
Jefes	2.580.381	2.151.157	1.876.273	274.884	429.224	-
hasta 24 años	65.885 °°	61.584 °°	48.040 °°	13.544 °°	..	-
de 25 a 34 años	485.848	482.772	431.501	51.271 °°	..	-
de 35 a 45 años	647.961	639.412	578.519	60.893 °°	..	-
de 46 a 65 años	949.735	862.843	728.078	134.765	86.892 °°	-
66 años y más	430.952	104.546 °°	90.135 °°	14.411 °°	326.406	-
Ns/Nr	-	-	-	-	-	-
No jefes	3.212.965	1.106.624	828.173	278.451	2.106.341	-
hasta 24 años	2.558.328	545.175	372.022	173.153	2.013.153	-
de 25 a 34 años	400.371	370.640	303.039	67.601 °°	29.731 °°	-
de 35 a 45 años	111.608	105.360	88.820 °°	16.540 °°	..	-
de 46 a 65 años	98.481 °°	81.309 °°	61.171 °°	20.138 °°	17.172 °°	-
66 años y más	44.177 °°	40.037 °°	-
Ns/Nr	-	-	-	-	-	-

Cuadro 2.2p. Población total clasificada por posición en el hogar, edad y sexo, según condición de actividad, en porcentaje. Aglomerado Gran Buenos Aires. Mayo 2001

Posición en el hogar, edad y sexo	Total	Condición de actividad				Ns/Nr
		Población económicamente activa			Población no económicamente activa	
		Total	Ocupados	Desocupados		
Total	100,0	45,1	37,3	7,8	54,9	-
Jefes	100,0	74,7	65,1	9,6	25,3	-
hasta 24 años	100,0	85,0	66,2	18,9	15,0	-
de 25 a 34 años	100,0	97,7	87,5	10,2	2,3	-
de 35 a 45 años	100,0	95,7	85,8	9,9	4,3	-
de 46 a 65 años	100,0	84,8	72,1	12,7	15,2	-
66 años y más	100,0	16,8	14,4	2,5	83,2	-
Ns/Nr	-	-	-	-	-	-
No jefes	100,0	32,8	25,8	7,0	67,2	-
hasta 24 años	100,0	18,3	12,6	5,7	81,7	-
de 25 a 34 años	100,0	72,4	59,9	12,5	27,6	-
de 35 a 45 años	100,0	62,3	52,6	9,7	37,7	-
de 46 a 65 años	100,0	48,4	40,7	7,7	51,6	-
66 años y más	100,0	4,8	4,3	0,5	95,2	-
Ns/Nr	-	-	-	-	-	-
Mujeres	100,0	34,9	28,8	6,1	65,1	-
Jefes	100,0	51,9	45,0	6,8	48,1	-
hasta 24 años	100,0	65,4	50,4	15,0	34,6	-
de 25 a 34 años	100,0	89,4	80,8	8,6	10,6	-
de 35 a 45 años	100,0	84,0	71,9	12,0	16,0	-
de 46 a 65 años	100,0	68,5	59,8	8,6	31,5	-
66 años y más	100,0	7,5	6,2	1,3	92,5	-
Ns/Nr	-	-	-	-	-	-
No jefes	100,0	31,8	25,8	6,0	68,2	-
hasta 24 años	100,0	15,3	10,6	4,7	84,7	-
de 25 a 34 años	100,0	62,2	51,9	10,3	37,8	-
de 35 a 45 años	100,0	56,9	48,1	8,8	43,1	-
de 46 a 65 años	100,0	44,8	38,4	6,4	55,2	-
66 años y más	100,0	4,3	4,0	0,3	95,7	-
Ns/Nr	-	-	-	-	-	-
Varones	100,0	56,2	46,7	9,6	43,8	-
Jefes	100,0	83,4	72,7	10,7	16,6	-
hasta 24 años	100,0	93,5	72,9	20,6	6,5	-
de 25 a 34 años	100,0	99,4	88,8	10,6	0,6	-
de 35 a 45 años	100,0	98,7	89,3	9,4	1,3	-
de 46 a 65 años	100,0	90,9	76,7	14,2	9,1	-
66 años y más	100,0	24,3	20,9	3,3	75,7	-
Ns/Nr	-	-	-	-	-	-
No jefes	100,0	34,4	25,8	8,7	65,6	-
hasta 24 años	100,0	21,3	14,5	6,8	78,7	-
de 25 a 34 años	100,0	92,6	75,7	16,9	7,4	-
de 35 a 45 años	100,0	94,4	79,6	14,8	5,6	-
de 46 a 65 años	100,0	82,6	62,1	20,4	17,4	-
66 años y más	100,0	9,4	7,1	2,3	90,6	-
Ns/Nr	-	-	-	-	-	-

Fuente: INDEC. Encuesta Permanente de Hogares

Cuadro 2.3. Población total por nivel de educación y condición de actividad, según posición en el hogar y sexo. Aglomerado Gran Buenos Aires. Mayo 2001

Condición de actividad, posición en el hogar y sexo	Total	Nivel de educación			
		Primario		Secundario	
		Incompleto	Completo	Incompleto	Completo
Total	12.106.343	2.319.917	2.520.392	2.417.770	1.512.679
Ocupados	4.520.899	277.185	1.120.161	805.660	895.230
Desocupados	940.814	90.174 °°	265.185	223.073	182.175
No económicamente activos	6.644.630	1.952.558	1.135.046	1.389.037	435.274
Ns/Nr	-	-	-	-	-
Jefes	3.566.214	436.721	1.157.544	567.933	590.537
Ocupados	2.320.171	195.329	636.697	415.490	423.090
Desocupados	342.335	53.480 °°	122.281	62.319 °°	54.921 °°
No económicamente activos	903.708	187.912	398.566	90.124 °°	112.526
Ns/Nr	-	-	-	-	-
No jefes	8.540.129	1.883.196	1.362.848	1.849.837	922.142
Ocupados	2.200.728	81.856 °°	483.464	390.170	472.140
Desocupados	598.479	36.694 °°	142.904	160.754	127.254
No económicamente activos	5.740.922	1.764.646	736.480	1.298.913	322.748
Ns/Nr	-	-	-	-	-
Mujeres	6.312.997	1.187.510	1.380.071	1.176.469	799.575
Ocupados	1.816.453	108.398	389.190	256.903	354.028
Desocupados	387.479	25.128 °°	91.083 °°	87.144 °°	85.294 °°
No económicamente activos	4.109.065	1.053.984	899.798	832.422	360.253
Ns/Nr	-	-	-	-	-
Varones	5.793.346	1.132.407	1.140.321	1.241.301	713.104
Ocupados	2.704.446	168.787	730.971	548.757	541.202
Desocupados	553.335	65.046 °°	174.102	135.929	96.881 °°
No económicamente activos	2.535.565	898.574	235.248	556.615	75.021 °°
Ns/Nr	-	-	-	-	-

(continúa)

Cuadro 2.3.(conclusión)

Condición de actividad, posición en el hogar y sexo	Total	Nivel de educación			Ns/Nr
		Superior y universitario		Sin instrucción	
		Incompleto	Completo		
Total	12.106.343	1.125.067	952.179	1.258.339	-
Ocupados	4.520.899	634.164	762.630	25.869 ^{oo}	-
Desocupados	940.814	121.211	55.961 ^{oo}	..	-
No económicamente activos	6.644.630	369.692	133.588	1.229.435	-
Ns/Nr	-	-	-	-	-
Jefes	3.566.214	302.985	465.898	44.596^{oo}	-
Ocupados	2.320.171	243.833	388.148	17.584 ^{oo}	-
Desocupados	342.335	19.689 ^{oo}	28.618 ^{oo}	..	-
No económicamente activos	903.708	39.463 ^{oo}	49.132 ^{oo}	25.985 ^{oo}	-
Ns/Nr	-	-	-	-	-
No jefes	8.540.129	822.082	486.281	1.213.743	-
Ocupados	2.200.728	390.331	374.482	..	-
Desocupados	598.479	101.522 ^{oo}	27.343 ^{oo}	..	-
No económicamente activos	5.740.922	330.229	84.456 ^{oo}	1.203.450	-
Ns/Nr	-	-	-	-	-
Mujeres	6.312.997	592.439	553.921	623.012	-
Ocupados	1.816.453	272.508	421.038	14.388 ^{oo}	-
Desocupados	387.479	62.548 ^{oo}	34.274 ^{oo}	..	-
No económicamente activos	4.109.065	257.383	98.609 ^{oo}	606.616	-
Ns/Nr	-	-	-	-	-
Varones	5.793.346	532.628	398.258	635.327	-
Ocupados	2.704.446	361.656	341.592	..	-
Desocupados	553.335	58.663 ^{oo}	21.687 ^{oo}	..	-
No económicamente activos	2.535.565	112.309	34.979 ^{oo}	622.819	-
Ns/Nr	-	-	-	-	-

Fuente: INDEC. Encuesta Permanente de Hogares

Cuadro 2.3p. Población total por nivel de educación y condición de actividad, según posición en el hogar y sexo, en porcentaje. Aglomerado Gran Buenos Aires. Mayo 2001

Condición de actividad, posición en el hogar y sexo	Total	Nivel de educación			
		Primario		Secundario	
		Incompleto	Completo	Incompleto	Completo
Total	100,0	19,2	20,8	20,0	12,5
Ocupados	100,0	6,1	24,8	17,8	19,8
Desocupados	100,0	9,6	28,2	23,7	19,4
No económicamente activos	100,0	29,4	17,1	20,9	6,6
Ns/Nr	-	-	-	-	-
Jefes	100,0	12,2	32,5	15,9	16,6
Ocupados	100,0	8,4	27,4	17,9	18,2
Desocupados	100,0	15,6	35,7	18,2	16,0
No económicamente activos	100,0	20,8	44,1	10,0	12,5
Ns/Nr	-	-	-	-	-
No jefes	100,0	22,1	16,0	21,7	10,8
Ocupados	100,0	3,7	22,0	17,7	21,5
Desocupados	100,0	6,1	23,9	26,9	21,3
No económicamente activos	100,0	30,7	12,8	22,6	5,6
Ns/Nr	-	-	-	-	-
Mujeres	100,0	18,8	21,9	18,6	12,7
Ocupados	100,0	6,0	21,4	14,1	19,5
Desocupados	100,0	6,5	23,5	22,5	22,0
No económicamente activos	100,0	25,7	21,9	20,3	8,8
Ns/Nr	-	-	-	-	-
Varones	100,0	19,5	19,7	21,4	12,3
Ocupados	100,0	6,2	27,0	20,3	20,0
Desocupados	100,0	11,8	31,5	24,6	17,5
No económicamente activos	100,0	35,4	9,3	22,0	3,0
Ns/Nr	-	-	-	-	-

(continúa)

Cuadro 2.3.p. (conclusión)

Condición de actividad, posición en el hogar y sexo	Total	Nivel de educación			Ns/Nr
		Superior y universitario		Sin instrucción	
		Incompleto	Completo		
Total	100,0	9,3	7,9	10,4	-
Ocupados	100,0	14,0	16,9	0,6	-
Desocupados	100,0	12,9	5,9	0,3	-
No económicamente activos	100,0	5,6	2,0	18,5	-
Ns/Nr	-	-	-	-	-
Jefes	100,0	8,5	13,1	1,3	-
Ocupados	100,0	10,5	16,7	0,8	-
Desocupados	100,0	5,8	8,4	0,3	-
No económicamente activos	100,0	4,4	5,4	2,9	-
Ns/Nr	-	-	-	-	-
No jefes	100,0	9,6	5,7	14,2	-
Ocupados	100,0	17,7	17,0	0,4	-
Desocupados	100,0	17,0	4,6	0,3	-
No económicamente activos	100,0	5,8	1,5	21,0	-
Ns/Nr	-	-	-	-	-
Mujeres	100,0	9,4	8,8	9,9	-
Ocupados	100,0	15,0	23,2	0,8	-
Desocupados	100,0	16,1	8,8	0,5	-
No económicamente activos	100,0	6,3	2,4	14,8	-
Ns/Nr	-	-	-	-	-
Varones	100,0	9,2	6,9	11,0	-
Ocupados	100,0	13,4	12,6	0,4	-
Desocupados	100,0	10,6	3,9	0,2	-
No económicamente activos	100,0	4,4	1,4	24,6	-
Ns/Nr	-	-	-	-	-

Fuente: INDEC. Encuesta Permanente de Hogares

Cuadro 2.4. Población total clasificada por edad y sexo, según nivel de educación
Aglomerado Gran Buenos Aires. Mayo 2001

Edad y sexo	Total	Nivel de educación			
		Primario		Secundario	
		Incompleto	Completo	Incompleto	Completo
Total	12.106.343	2.319.917	2.520.392	2.417.770	1.512.679
Hasta 9 años	1.985.480	835.846	-	..	-
de 10 a 14 años	1.069.889	696.843	..	364.480	-
de 15 a 19 años	1.070.851	36.252 °°	93.269 °°	732.037	62.240 °°
de 20 a 24 años	1.053.591	19.512 °°	170.616	225.218	212.803
de 25 a 29 años	968.974	28.210 °°	217.406	206.458	196.012
de 30 a 39 años	1.519.098	71.647 °°	376.490	315.561	297.231
de 40 a 49 años	1.460.446	109.139	468.530	227.904	282.757
de 50 a 59 años	1.211.489	163.603	408.574	173.323	223.428
de 60 a 69 años	859.419	161.246	347.754	108.949	133.009
de 70 años y más	907.106	197.619	434.502	62.758 °°	105.199
Ns/Nr	-	-	-	-	-
Mujeres	6.312.997	1.187.510	1.380.071	1.176.469	799.575
Hasta 9 años	964.697	412.755	-	-	-
de 10 a 14 años	535.473	337.433	..	194.857	-
de 15 a 19 años	507.733	..	44.335 °°	336.569	22.108 °°
de 20 a 24 años	547.695	..	77.859 °°	112.009	94.357 °°
de 25 a 29 años	482.404	15.492 °°	91.850 °°	87.856 °°	101.513 °°
de 30 a 39 años	767.584	25.067 °°	189.276	164.758	141.514
de 40 a 49 años	783.586	57.344 °°	239.379	110.101	167.219
de 50 a 59 años	674.356	95.474 °°	248.531	74.584 °°	133.814
de 60 a 69 años	473.478	93.783 °°	207.893	54.349 °°	67.925 °°
de 70 años y más	575.991	130.826	278.847	41.386 °°	71.125 °°
Ns/Nr	-	-	-	-	-
Varones	5.793.346	1.132.407	1.140.321	1.241.301	713.104
Hasta 9 años	1.020.783	423.091	-	..	-
de 10 a 14 años	534.416	359.410	..	169.623	-
de 15 a 19 años	563.118	24.140 °°	48.934 °°	395.468	40.132 °°
de 20 a 24 años	505.896	..	92.757 °°	113.209	118.446
de 25 a 29 años	486.570	..	125.556	118.602	94.499 °°
de 30 a 39 años	751.514	46.580 °°	187.214	150.803	155.717
de 40 a 49 años	676.860	51.795 °°	229.151	117.803	115.538
de 50 a 59 años	537.133	68.129 °°	160.043	98.739 °°	89.614 °°
de 60 a 69 años	385.941	67.463 °°	139.861	54.600 °°	65.084 °°
de 70 años y más	331.115	66.793 °°	155.655	21.372 °°	34.074 °°
Ns/Nr	-	-	-	-	-

(continúa)

Cuadro 2.4. (conclusión)

Edad y sexo	Total	Nivel de educación			Ns/Nr
		Superior y universitario		Sin instrucción	
		Incompleto	Completo		
Total	12.106.343	1.125.067	952.179	1.258.339	-
Hasta 9 años	1.985.480	-	-	1.148.552	-
de 10 a 14 años	1.069.889	-	-	..	-
de 15 a 19 años	1.070.851	143.904	-
de 20 a 24 años	1.053.591	379.101	43.157 °°	..	-
de 25 a 29 años	968.974	188.997	128.802	..	-
de 30 a 39 años	1.519.098	185.324	270.739	..	-
de 40 a 49 años	1.460.446	112.363	252.539	..	-
de 50 a 59 años	1.211.489	73.274 °°	146.716	22.571 °°	-
de 60 a 69 años	859.419	25.922 °°	57.684 °°	24.855 °°	-
de 70 años y más	907.106	16.182 °°	51.524 °°	39.322 °°	-
Ns/Nr	-	-	-	-	-
Mujeres	6.312.997	592.439	553.921	623.012	-
Hasta 9 años	964.697	-	-	551.942	-
de 10 a 14 años	535.473	-	-	..	-
de 15 a 19 años	507.733	90.539 °°	-
de 20 a 24 años	547.695	223.356	30.758 °°	..	-
de 25 a 29 años	482.404	91.054 °°	92.566 °°	..	-
de 30 a 39 años	767.584	91.295 °°	154.692	..	-
de 40 a 49 años	783.586	46.809 °°	158.666	..	-
de 50 a 59 años	674.356	35.246 °°	72.489 °°	14.218 °°	-
de 60 a 69 años	473.478	..	22.120 °°	19.690 °°	-
de 70 años y más	575.991	..	21.612 °°	25.773 °°	-
Ns/Nr	-	-	-	-	-
Varones	5.793.346	532.628	398.258	635.327	-
Hasta 9 años	1.020.783	-	-	596.610	-
de 10 a 14 años	534.416	-	-	..	-
de 15 a 19 años	563.118	53.365 °°	-	..	-
de 20 a 24 años	505.896	155.745	-
de 25 a 29 años	486.570	97.943 °°	36.236 °°	..	-
de 30 a 39 años	751.514	94.029 °°	116.047	..	-
de 40 a 49 años	676.860	65.554 °°	93.873 °°	..	-
de 50 a 59 años	537.133	38.028 °°	74.227 °°	..	-
de 60 a 69 años	385.941	18.204 °°	35.564 °°	..	-
de 70 años y más	331.115	..	29.912 °°	13.549 °°	-
Ns/Nr	-	-	-	-	-

Fuente: INDEC. Encuesta Permanente de Hogares

Cuadro 2.4p. Población total clasificada por edad y sexo, según nivel de educación, en porcentaje Aglomerado Gran Buenos Aires. Mayo 2001

Edad y sexo	Total	Nivel de educación			
		Primario		Secundario	
		Incompleto	Completo	Incompleto	Completo
Total	100,0	19,2	20,8	20,0	12,5
Hasta 9 años	100,0	42,1	-	0,1	-
de 10 a 14 años	100,0	65,1	0,3	34,1	-
de 15 a 19 años	100,0	3,4	8,7	68,4	5,8
de 20 a 24 años	100,0	1,9	16,2	21,4	20,2
de 25 a 29 años	100,0	2,9	22,4	21,3	20,2
de 30 a 39 años	100,0	4,7	24,8	20,8	19,6
de 40 a 49 años	100,0	7,5	32,1	15,6	19,4
de 50 a 59 años	100,0	13,5	33,7	14,3	18,4
de 60 a 69 años	100,0	18,8	40,5	12,7	15,5
de 70 años y más	100,0	21,8	47,9	6,9	11,6
Ns/Nr	-	-	-	-	-
Mujeres	100,0	18,8	21,9	18,6	12,7
Hasta 9 años	100,0	42,8	-	-	-
de 10 a 14 años	100,0	63,0	0,4	36,4	-
de 15 a 19 años	100,0	2,4	8,7	66,3	4,4
de 20 a 24 años	100,0	1,3	14,2	20,5	17,2
de 25 a 29 años	100,0	3,2	19,0	18,2	21,0
de 30 a 39 años	100,0	3,3	24,7	21,5	18,4
de 40 a 49 años	100,0	7,3	30,5	14,1	21,3
de 50 a 59 años	100,0	14,2	36,9	11,1	19,8
de 60 a 69 años	100,0	19,8	43,9	11,5	14,3
de 70 años y más	100,0	22,7	48,4	7,2	12,3
Ns/Nr	-	-	-	-	-
Varones	100,0	19,5	19,7	21,4	12,3
Hasta 9 años	100,0	41,4	-	0,1	-
de 10 a 14 años	100,0	67,3	0,2	31,7	-
de 15 a 19 años	100,0	4,3	8,7	70,2	7,1
de 20 a 24 años	100,0	2,4	18,3	22,4	23,4
de 25 a 29 años	100,0	2,6	25,8	24,4	19,4
de 30 a 39 años	100,0	6,2	24,9	20,1	20,7
de 40 a 49 años	100,0	7,7	33,9	17,4	17,1
de 50 a 59 años	100,0	12,7	29,8	18,4	16,7
de 60 a 69 años	100,0	17,5	36,2	14,1	16,9
de 70 años y más	100,0	20,2	47,0	6,5	10,3
Ns/Nr	-	-	-	-	-

(continúa)

Cuadro 2.4p. (conclusión)

Edad y sexo	Total	Nivel de educación			Ns/Nr
		Superior y universitario		Sin Instrucción	
		Incompleto	Completo		
Total	100,0	9,3	7,9	10,4	-
Hasta 9 años	100,0	-	-	57,8	-
de 10 a 14 años	100,0	-	-	0,5	-
de 15 a 19 años	100,0	13,4	0,1	0,2	-
de 20 a 24 años	100,0	36,0	4,1	0,3	-
de 25 a 29 años	100,0	19,5	13,3	0,3	-
de 30 a 39 años	100,0	12,2	17,8	0,1	-
de 40 a 49 años	100,0	7,7	17,3	0,5	-
de 50 a 59 años	100,0	6,0	12,1	1,9	-
de 60 a 69 años	100,0	3,0	6,7	2,9	-
de 70 años y más	100,0	1,8	5,7	4,3	-
Ns/Nr	-	-	-	-	-
Mujeres	100,0	9,4	8,8	9,9	-
Hasta 9 años	100,0	-	-	57,2	-
de 10 a 14 años	100,0	-	-	0,2	-
de 15 a 19 años	100,0	17,8	0,2	0,2	-
de 20 a 24 años	100,0	40,8	5,6	0,4	-
de 25 a 29 años	100,0	18,9	19,2	0,4	-
de 30 a 39 años	100,0	11,9	20,2	0,1	-
de 40 a 49 años	100,0	6,0	20,2	0,5	-
de 50 a 59 años	100,0	5,2	10,7	2,1	-
de 60 a 69 años	100,0	1,6	4,7	4,2	-
de 70 años y más	100,0	1,1	3,8	4,5	-
Ns/Nr	-	-	-	-	-
Varones	100,0	9,2	6,9	11,0	-
Hasta 9 años	100,0	-	-	58,4	-
de 10 a 14 años	100,0	-	-	0,8	-
de 15 a 19 años	100,0	9,5	-	0,2	-
de 20 a 24 años	100,0	30,8	2,5	0,2	-
de 25 a 29 años	100,0	20,1	7,4	0,2	-
de 30 a 39 años	100,0	12,5	15,4	0,1	-
de 40 a 49 años	100,0	9,7	13,9	0,5	-
de 50 a 59 años	100,0	7,1	13,8	1,6	-
de 60 a 69 años	100,0	4,7	9,2	1,3	-
de 70 años y más	100,0	2,9	9,0	4,1	-
Ns/Nr	-	-	-	-	-

Fuente: INDEC. Encuesta Permanente de Hogares

Cuadro 2.5. Población total clasificada por posición en el hogar y sexo, según condición de actividad
Aglomerado Gran Buenos Aires. Mayo 2001

Posición en el hogar y sexo	Total	Condición de actividad				Ns/Nr
		Población económicamente activa			Población no económicamente activa	
		Total	Ocupados	Desocupados		
Total	12.106.343	5.461.713	4.520.899	940.814	6.644.630	-
Jefes	3.566.214	2.662.506	2.320.171	342.335	903.708	-
Cónyuges	2.298.995	1.023.795	874.176	149.619	1.275.200	-
Hijos/as	5.105.786	1.426.297	1.051.968	374.329	3.679.489	-
Otros familiares	1.054.410	284.855	213.535	71.320 °°	769.555	-
Servicio doméstico	27.057 °°	27.057 °°	27.057 °°	-	-	-
Otros componentes	53.881 °°	37.203 °°	33.992 °°	..	16.678 °°	-
Mujeres	6.312.997	2.203.932	1.816.453	387.479	4.109.065	-
Jefes	985.833	511.349	443.898	67.451 °°	474.484	-
Cónyuges	2.214.669	953.333	815.141	138.192	1.261.336	-
Hijos/as	2.445.013	580.449	422.056	158.393	1.864.564	-
Otros familiares	608.055	113.964	90.521 °°	23.443 °°	494.091	-
Servicio doméstico	27.057 °°	27.057 °°	27.057 °°	-	-	-
Otros componentes	32.370 °°	17.780 °°	17.780 °°	-	14.590 °°	-
Varones	5.793.346	3.257.781	2.704.446	553.335	2.535.565	-
Jefes	2.580.381	2.151.157	1.876.273	274.884	429.224	-
Cónyuges	84.326 °°	70.462 °°	59.035 °°	..	13.864 °°	-
Hijos/as	2.660.773	845.848	629.912	215.936	1.814.925	-
Otros familiares	446.355	170.891	123.014	47.877 °°	275.464	-
Servicio doméstico	-	-	-	-	-	-
Otros componentes	21.511 °°	19.423 °°	16.212 °°	-

Fuente: INDEC. Encuesta Permanente de Hogares

Cuadro 2.5p. Población total clasificada por posición en el hogar y sexo, según condición de actividad, en porcentaje. Aglomerado Gran Buenos Aires. Mayo2001

Posición en el hogar y sexo	Total	Condición de actividad				Ns/Nr
		Población económicamente activa			Población no económicamente activa	
		Total	Ocupados	Desocupados		
Total	100,0	100,0	100,0	100,0	100,0	-
Jefes	29,5	48,7	51,3	36,4	13,6	-
Cónyuges	19,0	18,7	19,3	15,9	19,2	-
Hijos/as	42,2	26,1	23,3	39,8	55,4	-
Otros familiares	8,7	5,2	4,7	7,6	11,6	-
Servicio doméstico	0,2	0,5	0,6	-	-	-
Otros componentes	0,4	0,7	0,8	0,3	0,3	-
Mujeres	100,0	100,0	100,0	100,0	100,0	-
Jefes	15,6	23,2	24,4	17,4	11,4	-
Cónyuges	35,1	43,3	44,9	35,7	30,7	-
Hijos/as	38,7	26,3	23,2	40,9	45,4	-
Otros familiares	9,6	5,2	5,0	6,1	12,0	-
Servicio doméstico	0,4	1,2	1,5	-	-	-
Otros componentes	0,5	0,8	1,0	-	0,4	-
Varones	100,0	100,0	100,0	100,0	100,0	-
Jefes	44,5	66,0	69,4	49,7	16,9	-
Cónyuges	1,5	2,2	2,2	2,1	0,5	-
Hijos/as	45,9	26,0	23,3	39,0	71,6	-
Otros familiares	7,7	5,2	4,5	8,7	10,9	-
Servicio doméstico	-	-	-	-	-	-
Otros componentes	0,4	0,6	0,6	0,6	0,1	-

Fuente: INDEC. Encuesta Permanente de Hogares

Cuadro 2.6. Población ocupada por categoría ocupacional según rama de actividad de la ocupación principal. Aglomerado Gran Buenos Aires. Mayo 2001

Categoría ocupacional	Total	Actividades primarias	Industria manufacturera	Construcción	Comercio	Hoteles y restaurantes	Transporte, almacenamiento y comunicaciones	Servicios financieros, inmobiliarios, de alquiler y empresariales
Total	4.520.899	24.204 °°	762.147	281.858	848.190	174.024	431.849	541.952
Patrón o empleador	209.025	..	43.596 °°	..	63.354 °°	16.851 °°	20.141 °°	27.717 °°
Cuenta propia	931.402	..	114.733	133.959	276.963	20.900 °°	78.427 °°	99.737 °°
Asalariados	3.340.504	13.663 °°	593.342	137.301	493.882	135.191	331.119	412.197
Trabajador sin salario	39.968 °°	-	13.991 °°
Ns/Nr	-	-	-	-	-	-	-	-

Categoría ocupacional	Total	Administración pública, defensa y seguridad social	Enseñanza	Servicios sociales y de salud	Servicio doméstico	Otros servicios comunitarios, sociales y personales	Otras ramas ¹	Actividades no bien especificadas
Total	4.520.899	250.740	300.607	218.541	344.437	289.662	27.582 °°	25.106 °°
Patrón o empleador	209.025	-	13.675 °°	-	-
Cuenta propia	931.402	-	22.652 °°	33.482 °°	83.909 °°	59.312 °°	-	..
Asalariados	3.340.504	250.740	274.572	175.106	259.472	213.303	27.582 °°	23.034 °°
Trabajador sin salario	39.968 °°	-	-	..	-	-
Ns/Nr	-	-	-	-	-	-	-	-

¹Otras ramas incluye "Suministro de electricidad, gas y agua" y "Organizaciones y órganos extraterritoriales".

Nota: codificado con Rama de Actividad CIIU Revisión 3.

Fuente: INDEC. Encuesta Permanente de Hogares

Cuadro 2.6p. Población ocupada por categoría ocupacional, según rama de actividad de la ocupación principal, en porcentaje. Aglomerado Gran Buenos Aires. Mayo 2001

Categoría ocupacional	Total	Actividades primarias	Industria manufacturera	Construcción	Comercio	Hoteles y restaurantes	Transporte, almacenamiento y comunicaciones	Servicios financieros, inmobiliarios, de alquiler y empresariales
Total	100,0	0,5	16,9	6,2	18,8	3,8	9,6	12,0
Patrón o empleador	100,0	2,5	20,9	4,6	30,3	8,1	9,6	13,3
Cuenta propia	100,0	0,6	12,3	14,4	29,7	2,2	8,4	10,7
Asalariados	100,0	0,4	17,8	4,1	14,8	4,0	9,9	12,3
Trabajador sin salario	100,0	-	26,2	2,5	35,0	2,7	5,4	5,8
Ns/Nr	-	-	-	-	-	-	-	-

Categoría ocupacional	Total	Administración pública, defensa y seguridad social	Enseñanza	Servicios sociales y de salud	Servicio doméstico	Otros servicios comunitarios, sociales y personales	Otras ramas ¹	Actividades no bien especificadas
Total	100,0	5,5	6,6	4,8	7,6	6,4	0,6	0,6
Patrón o empleador	100,0	-	1,0	2,7	0,5	6,5	-	-
Cuenta propia	100,0	-	2,4	3,6	9,0	6,4	-	0,2
Asalariados	100,0	7,5	8,2	5,2	7,8	6,4	0,8	0,7
Trabajador sin salario	100,0	-	3,2	10,7	-	8,4	-	-
Ns/Nr	-	-	-	-	-	-	-	-

¹Otras ramas incluye "Suministro de electricidad, gas y agua" y "Organizaciones y órganos extraterritoriales".

Nota: codificado con Rama de Actividad CIIU Revisión 3.

Fuente: INDEC. Encuesta Permanente de Hogares

Cuadro 2.7. Población ocupada clasificada por sexo y posición en el hogar, según búsqueda de otro trabajo
Aglomerado Gran Buenos Aires. Mayo 2001

Sexo y posición en el hogar	Total	Busca otro trabajo	No busca otro trabajo	Ns/Nr
Total	4.520.899	1.298.088	3.196.718	26.093 °°
Mujeres	1.816.453	531.376	1.266.533	18.544 °°
Jefes	443.898	150.225	291.524	..
No jefes	1.372.555	381.151	975.009	16.395 °°
Varones	2.704.446	766.712	1.930.185	..
Jefes	1.876.273	505.523	1.367.393	..
No Jefes	828.173	261.189	562.792	..

Fuente: INDEC. Encuesta Permanente de Hogares

Cuadro 2.7p. Población ocupada clasificada por sexo y posición en el hogar, según búsqueda de otro trabajo, en porcentaje
Aglomerado Gran Buenos Aires. Mayo 2001

Sexo y posición en el hogar	Total	Busca otro trabajo	No busca otro trabajo	Ns/Nr
Total	100,0	28,7	70,7	0,6
Mujeres	100,0	29,3	69,7	1,0
Jefes	100,0	33,8	65,7	0,5
No jefes	100,0	27,8	71,0	1,2
Varones	100,0	28,4	71,4	0,3
Jefes	100,0	26,9	72,9	0,2
No Jefes	100,0	31,5	68,0	0,5

Fuente: INDEC. Encuesta Permanente de Hogares

Cuadro 2.8. Población ocupada clasificada por sexo, según horas trabajadas en la semana
Aglomerado Gran Buenos Aires. Mayo 2001

Sexo	Total de ocupados	Cantidad de horas						No trabajó	Ns/Nr
		1-19	20-29	30-40	41-45	46-61	62 y más		
Total	4.520.899	519.217	389.722	1.064.554	551.784	1.242.445	608.691	111.003	33.483 °°
Mujeres	1.816.453	333.699	228.603	503.258	196.983	358.011	127.517	46.698 °°	21.684 °°
Varones	2.704.446	185.518	161.119	561.296	354.801	884.434	481.174	64.305 °°	..

Fuente: INDEC. Encuesta Permanente de Hogares

Cuadro 2.9. Población ocupada clasificada por categoría ocupacional, según horas trabajadas en la semana. Aglomerado Gran Buenos Aires. Mayo 2001

Categoría ocupacional	Total de ocupados	Cantidad de horas						No trabajó	Ns/Nr
		1-19	20-29	30-40	41-45	46-61	62 y más		
Total	4.520.899	519.217	389.722	1.064.554	551.784	1.242.445	608.691	111.003	33.483 °°
Asalariados	3.340.504	306.737	261.681	856.253	468.658	956.402	383.357	83.429 °°	23.987 °°
Cuenta propia	931.402	201.534	113.575	167.068	60.694 °°	192.653	161.926	24.456 °°	..
Otros	248.993	..	14.466 °°	41.233 °°	22.432 °°	93.390 °°	63.408 °°	--	-
Ns/Nr	-	-	-	-	-	-	-	-	-

Fuente: INDEC. Encuesta Permanente de Hogares

Cuadro 2.10. Población ocupada clasificada por categoría de la ocupación principal, según cantidad de ocupaciones. Aglomerado Gran Buenos Aires
Mayo 2001

Categoría ocupacional	Total general	Cantidad de ocupaciones		
		1	2 ó más	Ns/Nr
Total	4.520.899	4.187.158	333.741	-
Asalariados	3.340.504	3.082.365	258.139	-
Cuenta propia	931.402	876.166	55.236 °°	-
Otros	248.993	228.627	20.366 °°	-
Ns/Nr	-	-	-	-

Fuente: INDEC. Encuesta Permanente de Hogares

Cuadro 2.10p. Población ocupada clasificada por categoría de la ocupación principal, según cantidad de ocupaciones, en porcentaje. Aglomerado Gran Buenos Aires. Mayo 2001

Categoría ocupacional	Total de ocupados	Cantidad de ocupaciones		
		1	2 ó más	Ns/Nr
Total	100,0	92,6	7,4	-
Asalariados	100,0	92,3	7,7	-
Cuenta propia	100,0	94,1	5,9	-
Otros	100,0	91,8	8,2	-
Ns/Nr	-	-	-	-

Fuente: INDEC. Encuesta Permanente de Hogares

Cuadro 2.11. Población ocupada clasificada por sexo, según intensidad de la ocupación Aglomerado Gran Buenos Aires. Mayo 2001

Sexo	Total	Intensidad de la ocupación			No trabajó circunstancialmente	Ns/Nr
		Subocupados visibles ¹	Ocupados plenos ²	Sobreocupados ³		
Total	4.520.899	791.481	1.725.136	1.859.796	111.003	33.483 °°
Mujeres	1.816.453	443.914	816.557	487.600	46.698 °°	21.684 °°
Varones	2.704.446	347.567	908.579	1.372.196	64.305 °°	..

¹ Ocupados que trabajan menos de 35 horas semanales y desean trabajar más.² Ocupados que trabajan entre 35 y 45 horas semanales y ocupados que trabajan menos de 35 horas y no desean trabajar más.³ Ocupados que trabajan más de 45 horas semanales.

Fuente: INDEC. Encuesta Permanente de Hogares

Cuadro 2.12. Población ocupada clasificada por posición en el hogar y categoría ocupacional, según ingreso total individual. Aglomerado Gran Buenos Aires. Mayo 2001

Posición en el hogar y categoría ocupacional	Total	Deciles			Sin ingresos	Ingresos parciales y Ns/Nr
		1 a 4	5 a 8	9 y 10		
Total	4.520.899	1.239.362	1.770.983	967.161	143.658	399.735
Asalariado	3.340.504	869.102	1.487.032	671.368	82.837 °°	230.165
Cuenta propia	931.402	364.016	240.829	178.268	22.104 °°	126.185
Otros	248.993	..	43.122 °°	117.525	38.717 °°	43.385 °°
Jefes	2.320.171	447.131	955.428	668.286	33.939 °°	215.387
Asalariado	1.603.637	280.856	753.680	437.196	25.388 °°	106.517
Cuenta propia	555.551	163.189	172.343	136.304	..	77.318 °°
Otros	160.983	..	29.405 °°	94.786 °°	..	31.552 °°
No jefes	2.200.728	792.231	815.555	298.875	109.719	184.348
Asalariados	1.736.867	588.246	733.352	234.172	57.449 °°	123.648
Cuenta propia	375.851	200.827	68.486 °°	41.964 °°	15.707 °°	48.867 °°
Otros	88.010 °°	..	13.717 °°	22.739 °°	36.563 °°	..

Nota: el ingreso total individual corresponde a la distribución decilica del cuadro 25: "Población total según escala de ingreso individual".

Fuente: INDEC. Encuesta Permanente de Hogares

Cuadro 2.12p. Población ocupada clasificada por posición en el hogar y categoría ocupacional, según ingreso total individual, en porcentaje. Aglomerado Gran Buenos Aires. Mayo 2001

Posición en el hogar y categoría ocupacional	Total	Deciles			Sin ingresos	Ingresos parciales y Ns/Nr
		1 a 4	5 a 8	9 y 10		
Total	100,0	27,4	39,2	21,4	3,2	8,8
Asalariado	100,0	26,0	44,5	20,1	2,5	6,9
Cuenta propia	100,0	39,1	25,9	19,1	2,4	13,5
Otro	100,0	2,5	17,3	47,2	15,5	17,4
Jefes	100,0	19,3	41,2	28,8	1,5	9,3
Asalariado	100,0	17,5	47,0	27,3	1,6	6,6
Cuenta propia	100,0	29,4	31,0	24,5	1,2	13,9
Otros	100,0	1,9	18,3	58,9	1,3	19,6
No jefes	100,0	36,0	37,1	13,6	5,0	8,4
Asalariados	100,0	33,9	42,2	13,5	3,3	7,1
Cuenta propia	100,0	53,4	18,2	11,2	4,2	13,0
Otros	100,0	3,6	15,6	25,8	41,5	13,4

Fuente: INDEC. Encuesta Permanente de Hogares

Cuadro 2.13. Población ocupada clasificada por sexo, categoría ocupacional y rama de actividad, según ingreso total individual. Aglomerado Gran Buenos Aires. Mayo 2001

Categoría ocupacional, rama de actividad y sexo	Total	Deciles			Sin Ingresos	Ingresos parciales y Ns/Nr
		1 a 4	5 a 8	9 y 10		
Total	4.520.899	1.239.362	1.770.983	967.161	143.658	399.735
Asalariados	3.340.504	869.102	1.487.032	671.368	82.837 °°	230.165
Industria	593.342	145.899	288.421	107.116	..	39.199 °°
Comercio	493.882	136.114	254.669	58.616 °°	13.148 °°	31.335 °°
Servicios	1.173.193	354.703	459.617	265.531	26.390 °°	66.952 °°
Construcción	137.301	38.669 °°	64.875 °°	19.116 °°
Otras ramas ¹	919.752	192.593	419.450	220.989	24.469 °°	62.251 °°
Sin especificar	23.034 °°	..	-	-	-	21.910 °°
No asalariados	1.180.395	370.260	283.951	295.793	60.821 °°	169.570
Desconocidos	-	-	-	-	-	-
Mujeres	1.816.453	632.124	639.983	317.901	85.385 °°	141.060
Asalariados	1.405.373	466.999	560.181	247.115	44.679 °°	86.399 °°
Industria	166.276	57.952 °°	61.875 °°	28.363 °°
Comercio	178.462	52.986 °°	90.522 °°	14.840 °°	..	13.355 °°
Servicios	751.163	282.563	286.492	133.243	21.983 °°	26.882 °°
Construcción	..	-	-	-
Otras ramas ¹	285.311	72.374 °°	119.067	67.292 °°	..	16.038 °°
Sin especificar	18.559 °°	..	-	-	-	17.435 °°
No asalariados	411.080	165.125	79.802 °°	70.786 °°	40.706 °°	54.661 °°
Desconocidos	-	-	-	-	-	-
Varones	2.704.446	607.238	1.131.000	649.260	58.273 °°	258.675
Asalariados	1.935.131	402.103	926.851	424.253	38.158 °°	143.766
Industria	427.066	87.947 °°	226.546	78.753 °°	..	26.510 °°
Comercio	315.420	83.128 °°	164.147	43.776 °°	..	17.980 °°
Servicios	422.030	72.140 °°	173.125	132.288	..	40.070 °°
Construcción	131.699	38.669 °°	62.650 °°	15.739 °°
Otras ramas ¹	634.441	120.219	300.383	153.697	13.929 °°	46.213 °°
Sin especificar	..	-	-	-	-	..
No asalariados	769.315	205.135	204.149	225.007	20.115 °°	114.909
Desconocidos	-	-	-	-	-	-

¹ Incluye Actividades primarias, Suministro de electricidad, gas y agua, Hoteles y restaurantes, Transporte, almacenamiento y comunicaciones, Servicios financieros, inmobiliarios, de alquiler y empresariales y Organizaciones y órganos extraterritoriales.

Nota: la rama de actividad se codifica con la CIUU revisión 3.

Fuente: INDEC. Encuesta Permanente de Hogares

Cuadro 2.13p. Población ocupada clasificada por sexo, categoría ocupacional y rama de actividad, según ingreso total individual, en porcentaje. Aglomerado Gran Buenos Aires. Mayo 2001

Categoría ocupacional, rama de actividad y sexo	Total	Deciles			Sin Ingresos	Ingresos parciales y Ns/Nr
		1 a 4	5 a 8	9 y 10		
Total	100,0	100,0	100,0	100,0	100,0	100,0
Asalariados	73,9	70,1	84,0	69,4	57,7	57,6
Industria	13,1	11,8	16,3	11,1	8,8	9,8
Comercio	10,9	11,0	14,4	6,1	9,2	7,8
Servicios	26,0	28,6	26,0	27,5	18,4	16,7
Construcción	3,0	3,1	3,7	2,0	4,3	2,1
Otras ramas ¹	20,3	15,5	23,7	22,8	17,0	15,6
Sin especificar	0,5	0,1	-	-	-	5,5
No asalariados	26,1	29,9	16,0	30,6	42,3	42,4
Desconocidos	-	-	-	-	-	-
Mujeres	100,0	100,0	100,0	100,0	100,0	100,0
Asalariados	77,4	73,9	87,5	77,7	52,3	61,2
Industria	9,2	9,2	9,7	8,9	6,3	9,0
Comercio	9,8	8,4	14,1	4,7	7,9	9,5
Servicios	41,4	44,7	44,8	41,9	25,7	19,1
Construcción	0,3	-	0,3	1,1	-	-
Otras ramas ¹	15,7	11,4	18,6	21,2	12,3	11,4
Sin especificar	1,0	0,2	-	-	-	12,4
No asalariados	22,6	26,1	12,5	22,3	47,7	38,8
Desconocidos	-	-	-	-	-	-
Varones	100,0	100,0	100,0	100,0	100,0	100,0
Asalariados	71,6	66,2	81,9	65,3	65,5	55,6
Industria	15,8	14,5	20,0	12,1	12,5	10,2
Comercio	11,7	13,7	14,5	6,7	11,0	7,0
Servicios	15,6	11,9	15,3	20,4	7,6	15,5
Construcción	4,9	6,4	5,5	2,4	10,5	3,3
Otras ramas ¹	23,5	19,8	26,6	23,7	23,9	17,9
Sin especificar	0,2	-	-	-	-	1,7
No asalariados	28,4	33,8	18,1	34,7	34,5	44,4
Desconocidos	-	-	-	-	-	-

¹ Incluye Actividades primarias, Suministro de electricidad, gas y agua, Hoteles y restaurantes, Transporte, almacenamiento y comunicaciones, Servicios financieros, inmobiliarios, de alquiler y empresariales y Organizaciones y órganos extraterritoriales.

Nota: la rama de actividad se codifica con la CIIU revisión 3.

Fuente: INDEC. Encuesta Permanente de Hogares

Cuadro 2.14. Población desocupada clasificada por sexo, según intensidad de la desocupación
Aglomerado Gran Buenos Aires. Mayo 2001

Sexo	Total	Intensidad de la desocupación			Ns/Nr
		Hasta 1 mes	Más de 1 mes a 3 meses	Más de 3 meses	
Total	940.814	276.157	211.890	451.773	..
Mujeres	387.479	82.004 °°	93.899 °°	210.582	..
Varones	553.335	194.153	117.991	241.191	-

Fuente: INDEC. Encuesta Permanente de Hogares

Cuadro 2.15. Población desocupada clasificada por sexo, según tipo de desocupación
Aglomerado Gran Buenos Aires. Mayo 2001

Sexo	Total	Tipo de desocupación	
		Nuevo trabajador	Con ocupación anterior
Total	940.814	88.076 °°	852.738
Mujeres	387.479	50.219 °°	337.260
Varones	553.335	37.857 °°	515.478

Fuente: INDEC. Encuesta Permanente de Hogares

Cuadro 2.16. Hogares clasificados por condición de actividad y categoría ocupacional del jefe, según régimen de tenencia de la vivienda. Aglomerado Gran Buenos Aires. Mayo 2001

Condición de actividad y categoría ocupacional del jefe	Total	Régimen de tenencia		
		Propietario	Inquilino	Otros regímenes
Total	3.566.214	2.595.052	552.288	418.874
PEA	2.662.506	1.843.052	482.593	336.861
Asalariado	1.809.650	1.197.494	373.509	238.647
Cuenta propia	686.717	505.341	92.650 °°	88.726 °°
Patrón o empleador y trabajador sin salario	162.065	137.125	16.434 °°	..
Nuevos trabajadores	-	..
Desconocidos	-	-	-	-
PNEA	903.708	752.000	69.695 °°	82.013 °°
Jubilados	691.020	602.417	39.729 °°	48.874 °°
Otros	212.688	149.583	29.966 °°	33.139 °°
Ns/Nr	-	-	-	-

Nota: las categorías "asalariado", "cuenta propia", "patrón y trabajador sin salario" incluyen a los desocupados con ocupación anterior.

Fuente: INDEC. Encuesta Permanente de Hogares

Cuadro 2.17. Hogares clasificados por ingreso per cápita familiar, según régimen de tenencia de la vivienda. Aglomerado Gran Buenos Aires. Mayo 2001

Ingreso per cápita familiar	Total	Régimen de tenencia		
		Propietario	Inquilino	Otros regímenes
Total	3.566.214	2.595.052	552.288	418.874
Deciles 1 a 3	927.711	626.970	116.135	184.606
Deciles 4 a 6	928.089	671.130	156.358	100.601 °°
Deciles 7 y 8	618.268	461.040	98.010 °°	59.218 °°
Deciles 9 y 10	619.641	467.378	130.680	21.583 °°
Sin ingresos	50.915 °°	29.189 °°	..	14.249 °°
Ns/Nr	421.590	339.345	43.628 °°	38.617 °°

Fuente: INDEC. Encuesta Permanente de Hogares

Cuadro 2.18. Hogares clasificados por cantidad de cuartos de uso exclusivo, según tamaño de los hogares. Aglomerado Gran Buenos Aires. Mayo 2001

Cantidad de cuartos de uso exclusivo	Total	Tamaño del hogar					
		Miembros					
		1	2	3	4	5	6 y más
Total	3.566.214	544.208	776.898	685.463	712.523	441.720	405.402
1 cuarto	285.759	87.461 °°	65.986 °°	55.967 °°	35.105 °°	27.149 °°	14.091 °°
2 cuartos	977.319	231.209	272.274	172.329	148.287	73.701 °°	79.519 °°
3 cuartos	1.436.663	164.345	314.415	303.861	310.223	176.486	167.333
4 cuartos	619.228	50.779 °°	95.262 °°	115.220	153.823	121.144	83.000 °°
5 y más cuartos	247.245	..	28.961 °°	38.086 °°	65.085 °°	43.240 °°	61.459 °°
Sin cuartos de uso exclusivo	-	-	-	-	-	-	-

Fuente: INDEC. Encuesta Permanente de Hogares

Cuadro 2.19. Hogares clasificados por tamaño del hogar, según régimen de tenencia de la vivienda. Aglomerado Gran Buenos Aires. Mayo 2001

Tamaño del hogar	Total	Régimen de tenencia		
		Propietario	Inquilino	Otros regímenes
Total	3.566.214	2.595.052	552.288	418.874
1 miembro	544.208	372.534	102.740 °°	68.934 °°
2 a 4 miembros	2.174.884	1.617.504	347.908	209.472
5 y más miembros	847.122	605.014	101.640 °°	140.468

Fuente: INDEC. Encuesta Permanente de Hogares

Cuadro 2.20. Población económicamente activa clasificada por condición de actividad y rama de actividad de la ocupación principal, según nivel de educación
Aglomerado Gran Buenos Aires. Mayo 2001

Condición de actividad y rama de actividad	Total	Nivel de educación						Ns/Nr
		Primario		Secundario		Superior y universitario	Sin instrucción	
		Incompleto	Completo	Incompleto	Completo			
Total	5.461.713	367.359	1.385.346	1.028.733	1.077.405	1.573.966	28.904 °°	-
Industria	920.742	58.982 °°	286.170	186.507	184.640	198.402	..	-
Comercio	988.468	53.619 °°	261.115	236.410	239.579	192.560	..	-
Servicios	1.603.924	132.840	360.018	224.731	264.942	608.939	..	-
Construcción	437.460	79.517 °°	173.110	86.379 °°	62.619 °°	33.730 °°	..	-
Otras ramas ¹	1.396.943	41.345 °°	286.984	268.844	290.748	505.903	..	-
Sin especificar	114.176	..	17.949 °°	25.862 °°	34.877 °°	34.432 °°	-	-
Ocupados	4.520.899	277.185	1.120.161	805.660	895.230	1.396.794	25.869 °°	-
Industria	762.147	46.540 °°	231.641	152.083	153.967	173.884	..	-
Comercio	848.190	45.158 °°	221.435	199.118	208.120	169.174	..	-
Servicios	1.403.987	112.068	301.979	177.316	228.023	573.173	..	-
Construcción	281.858	36.220 °°	114.514	56.572 °°	45.973 °°	26.474 °°	..	-
Otras ramas ¹	1.199.611	37.199 °°	240.786	218.499	252.522	447.486	..	-
Sin especificar	25.106 °°	-	-	-
Desocupados	940.814	90.174 °°	265.185	223.073	182.175	177.172	..	-

Cuadro 2.20p. Población económicamente activa clasificada por condición de actividad y rama de actividad de la ocupación principal, según nivel de educación, en porcentaje
Aglomerado Gran Buenos Aires. Mayo 2001

Condición de actividad y rama de actividad	Total	Nivel de educación						Ns/Nr
		Primario		Secundario		Superior y universitario	Sin instrucción	
		Incompleto	Completo	Incompleto	Completo			
Total	100,0	100,0	100,0	100,0	100,0	100,0	100,0	-
Industria	16,9	16,1	20,7	18,1	17,1	12,6	20,9	-
Comercio	18,1	14,6	18,8	23,0	22,2	12,2	17,9	-
Servicios	29,4	36,2	26,0	21,8	24,6	38,7	43,1	-
Construcción	8,0	21,6	12,5	8,4	5,8	2,1	7,3	-
Otras ramas ¹	25,6	11,3	20,7	26,1	27,0	32,1	10,8	-
Sin especificar	2,1	0,3	1,3	2,5	3,2	2,2	-	-
Ocupados	82,8	75,5	80,9	78,3	83,1	88,7	89,5	-
Industria	14,0	12,7	16,7	14,8	14,3	11,0	13,9	-
Comercio	15,5	12,3	16,0	19,4	19,3	10,7	17,9	-
Servicios	25,7	30,5	21,8	17,2	21,2	36,4	39,5	-
Construcción	5,2	9,9	8,3	5,5	4,3	1,7	7,3	-
Otras ramas ¹	22,0	10,1	17,4	21,2	23,4	28,4	10,8	-
Sin especificar	0,5	-	0,7	0,2	0,6	0,4	-	-
Desocupados	17,2	24,5	19,1	21,7	16,9	11,3	10,5	-

¹ Incluye Actividades primarias, Suministro de electricidad, gas y agua, Hoteles y restaurantes, Transporte, almacenamiento y comunicaciones, Servicios financieros, inmobiliarios, de alquiler y empresariales y Organizaciones y órganos extraterritoriales.

Nota: la rama de actividad se codifica con la CIU revisión 3.

Fuente: INDEC. Encuesta Permanente de Hogares

Cuadro 2.21. Población económicamente activa clasificada por ingreso total individual y nivel de educación, según condición de actividad y categoría ocupacional
Aglomerado Gran Buenos Aires. Mayo 2001

Ingreso total individual, condición de actividad y categoría ocupacional	Total	Nivel de educación						Sin instrucción	Ns/Nr
		Primario		Secundario		Superior y universitario			
		Incompleto	Completo	Incompleto	Completo	Incompleto	Completo		
Total	5.461.713	367.359	1.385.346	1.028.733	1.077.405	755.375	818.591	28.904 °°	-
Deciles 1 a 4	1.439.770	168.530	507.629	315.111	216.383	141.715	70.753 °°	19.649 °°	-
Deciles 5 a 8	1.827.003	102.979 °°	495.870	380.832	396.621	255.682	189.948	..	-
Deciles 9 y 10	989.086	..	69.981 °°	92.714 °°	219.191	177.114	419.748	-	-
Sin ingresos	750.277	68.437 °°	200.104	174.594	142.413	123.507	39.116 °°	..	-
Ns/Nr	455.577	17.075 °°	111.762	65.482 °°	102.797 °°	57.357 °°	99.026 °°	..	-
Ocupados	4.520.899	277.185	1.120.161	805.660	895.230	634.164	762.630	25.869 °°	-
Asalariados	3.340.504	186.084	782.114	595.077	665.807	521.957	576.928	..	-
Deciles 1 a 4	869.102	78.716 °°	296.733	192.931	135.574	108.531	47.187 °°	..	-
Deciles 5 a 8	1.487.032	82.191 °°	382.290	304.430	330.108	217.513	167.393	..	-
Deciles 9 y 10	671.368	..	33.282 °°	52.015 °°	138.267	140.439	299.036	-	-
Sin ingresos	82.837 °°	..	22.706 °°	13.780 °°	..	19.846 °°	..	-	-
Ns/Nr	230.165	..	47.103 °°	31.921 °°	50.949 °°	35.628 °°	57.022 °°	-	-
No asalariados	1.180.395	91.101 °°	338.047	210.583	229.423	112.207	185.702	13.332 °°	-
Sin especificar	-	-	-	-	-	-	-	-	-
Desocupados	940.814	90.174 °°	265.185	223.073	182.175	121.211	55.961 °°	..	-

Fuente: INDEC. Encuesta Permanente de Hogares

Cuadro 2.21p. Población económicamente activa clasificada por ingreso total individual, según nivel de educación, en porcentaje. Aglomerado Gran Buenos Aires. Mayo 2001

Ingreso total individual	Total	Nivel de educación						Sin instrucción	Ns/Nr
		Primario		Secundario		Superior y universitario			
		Incompleto	Completo	Incompleto	Completo	Incompleto	Completo		
Total	100,0	100,0	100,0	100,0	100,0	100,0	100,0	100,0	-
Deciles 1 a 4	26,4	45,9	36,6	30,6	20,1	18,8	8,6	68,0	-
Deciles 5 a 8	33,5	28,0	35,8	37,0	36,8	33,8	23,2	17,5	-
Deciles 9 y 10	18,1	2,8	5,1	9,0	20,3	23,4	51,3	-	-
Sin ingresos	13,7	18,6	14,4	17,0	13,2	16,4	4,8	7,3	-
Ns/Nr	8,3	4,6	8,1	6,4	9,5	7,6	12,1	7,2	-

Fuente: INDEC. Encuesta Permanente de Hogares

Cuadro 2.22. Población ocupada clasificada por calificación ocupacional, según sexo. Aglomerado Gran Buenos Aires Mayo 2001

Calificación ocupacional	Total	Mujeres	Varones
Total	4.520.899	1.816.453	2.704.446
Científico profesional	470.185	188.186	281.999
Técnica	821.003	391.907	429.096
Operativa	1.900.088	475.378	1.424.710
No calificada	1.287.672	737.191	550.481
Ns/Nr	41.951 ^{oo}	23.791 ^{oo}	18.160 ^{oo}

Nota: los cuadros sobre estructura ocupacional presentan categorías agrupadas. Se ha tenido en cuenta tanto la significación estadística como la comparabilidad de variables ya presentes en otros cuadros de esta publicación de resultados. Para una visión más detallada de la estructura de ocupaciones existen tabulaciones específicas con mayor nivel de desagregación. Es necesario señalar algunas precisiones para la lectura de los cuadros:

- el perfil completo de la estructura de Calificación Ocupacional se encuentra detallado en el Cuadro (21) y sirve de referente del perfil agrupado de Calificación Ocupacional del Cuadro (22), en relación a su distribución sectorial.
- el perfil de calificaciones del agrupamiento de ocupaciones productoras de bienes industriales, de infraestructura y de reparaciones no modifica el de cada uno de estos grupos específicos.

Fuente: INDEC. Encuesta Permanente de Hogares

Cuadro 2.22p. Población ocupada clasificada por calificación ocupacional, según sexo, en porcentaje. Aglomerado Gran Buenos Aires Mayo 2001

Calificación ocupacional	Total	Mujeres	Varones
Total	100,0	100,0	100,0
		%	
Científico profesional	10,4	10,4	10,4
Técnica	18,2	21,6	15,9
Operativa	42,0	26,2	52,7
No calificada	28,5	40,6	20,4
Ns/Nr	0,9	1,3	0,7

Nota: los cuadros sobre estructura ocupacional presentan categorías agrupadas. Se ha tenido en cuenta tanto la significación estadística como la comparabilidad de variables ya presentes en otros cuadros de esta publicación de resultados. Para una visión más detallada de la estructura de ocupaciones existen tabulaciones específicas con mayor nivel de desagregación. Es necesario señalar algunas precisiones para la lectura de los cuadros:

- el perfil completo de la estructura de Calificación Ocupacional se encuentra detallado en el Cuadro (21) y sirve de referente del perfil agrupado de Calificación Ocupacional del Cuadro (22), en relación a su distribución sectorial.
- el perfil de calificaciones del agrupamiento de ocupaciones productoras de bienes industriales, de infraestructura y de reparaciones no modifica el de cada uno de estos grupos específicos.

Fuente: INDEC. Encuesta Permanente de Hogares

Cuadro 2.23. Población ocupada por sexo y calificación ocupacional, según rama de actividad
Agglomerado Gran Buenos Aires. Mayo 2001

Calificación ocupacional y sexo	Total	Rama de actividad			
		Industria manufacturera	Construcción	Comercio	Transporte, almacenaje y comunicaciones
Total	4.520.899	762.147	281.858	1.022.214	431.849
Científica, profesional y técnica	1.291.188	165.388	32.662 °°	148.914	61.694 °°
Operativa	1.900.088	456.221	214.218	387.426	303.600
No calificada	1.287.672	139.414	33.896 °°	483.686	66.555 °°
Ns/Nr calificación	41.951 °°	-
Mujeres	1.816.453	215.874	..	384.913	61.602 °°
Científica, profesional y técnica	580.093	40.882 °°	..	40.459 °°	18.064 °°
Operativa	475.378	117.286	..	130.506	18.579 °°
No calificada	737.191	57.706 °°	..	212.903	24.959 °°
Ns/Nr calificación	23.791 °°	-	-	..	-
Varones	2.704.446	546.273	275.206	637.301	370.247
Científica, profesional y técnica	711.095	124.506	30.460 °°	108.455	43.630 °°
Operativa	1.424.710	338.935	210.818	256.920	285.021
No calificada	550.481	81.708 °°	32.846 °°	270.783	41.596 °°
Ns/Nr calificación	18.160 °°	-

Calificación ocupacional y sexo	Total	Rama de actividad			Otras ramas ¹
		Servicios financieros, seguros, bienes inmuebles y servicios a empresas	Servicios		
			Otros servicios	Servicio doméstico	
Total	4.520.899	541.952	1.059.550	344.437	76.892 °°
Científica, profesional y técnica	1.291.188	291.922	568.553	..	20.999 °°
Operativa	1.900.088	181.936	307.374	20.631 °°	28.682 °°
No calificada	1.287.672	63.821 °°	174.200	321.756	..
Ns/Nr calificación	41.951 °°	22.867 °°
Mujeres	1.816.453	216.391	582.424	317.795	30.802 °°
Científica, profesional y técnica	580.093	122.614	350.970	-	..
Operativa	475.378	59.004 °°	137.180
No calificada	737.191	30.500 °°	93.236 °°	314.647	..
Ns/Nr calificación	23.791 °°	-	17.435 °°
Varones	2.704.446	325.561	477.126	26.642 °°	46.090 °°
Científica, profesional y técnica	711.095	169.308	217.583	..	16.097 °°
Operativa	1.424.710	122.932	170.194	17.483 °°	22.407 °°
No calificada	550.481	33.321 °°	80.964 °°
Ns/Nr calificación	18.160 °°	-

¹ Incluye Actividades primarias, Suministro de electricidad, gas y agua y Organizaciones y órganos extraterritoriales.

Cuadro 2.24. Población ocupada por carácter y calificación ocupacional según sexo
Aglomerado Gran Buenos Aires. Mayo 2001

Carácter y calificación ocupacional	Total	Mujeres	Varones
Total	4.520.899	1.816.453	2.704.446
Directivas	119.108	36.024 °°	83.084 °°
Administrativas, jurídicas, financieras y de informática	767.001	407.232	359.769
Técnica y científica profesional	319.891	145.272	174.619
Operativa	355.185	210.943	144.242
No calificada	91.925 °°	51.017 °°	40.908 °°
Comerciales, de transporte, almacenaje y telecomunicaciones	1.173.160	342.434	830.726
Técnica y científica profesional	160.607	57.113 °°	103.494 °°
Operativa	515.018	62.009 °°	453.009
No calificada	497.535	223.312	274.223
De servicios sociales básicos ¹	608.091	327.271	280.820
Técnica y científica profesional	446.969	285.673	161.296
Operativa	130.570	24.693 °°	105.877
No calificada	30.552 °°	16.905 °°	13.647 °°
De servicios varios ²	852.926	540.648	312.278
Técnica y científica profesional	85.775 °°	29.674 °°	56.101 °°
Operativa	201.803	86.790 °°	115.013
No calificada	565.348	424.184	141.164
Productoras de infraestructuras, bienes industriales y de reparaciones ³	888.219	130.088	758.131
Técnica y científica profesional	127.806	20.544 °°	107.262
Operativa	664.507	90.943 °°	573.564
No calificada	95.906 °°	18.601 °°	77.305 °°
De apoyo tecnológico	48.777 °°	..	47.739 °°
Ns/Nr carácter/calificación	63.617 °°	31.718 °°	31.899 °°

¹ Educación, de Salud, Investigación, Comunicación de masas, Sociales, Gremiales, Religiosas, de Vigilancia y Fuerzas Armadas.

² Deportivas, Artísticas, de Alimentación, Alojamiento, Servicio doméstico y limpieza y Personales.

³ Energéticas, de Agua, Gas, Construcción e infraestructura.

Fuente: INDEC. Encuesta Permanente de Hogares

Cuadro 2.24p. Población ocupada por carácter y calificación ocupacional según sexo, en porcentaje
Aglomerado Gran Buenos Aires. Mayo 2001

Carácter y calificación ocupacional	Total	Mujeres	Varones
Total	100,0	100,0	100,0
Directivas	2,6	2,0	3,1
Administrativas, jurídicas, financieras y de informática	17,0	22,4	13,3
Técnica y científica profesional	7,1	8,0	6,5
Operativa	7,9	11,6	5,3
No calificada	2,0	2,8	1,5
Comerciales, de transporte, almacenaje y telecomunicaciones	25,9	18,9	30,7
Técnica y científica profesional	3,6	3,1	3,8
Operativa	11,4	3,4	16,8
No calificada	11,0	12,3	10,1
De servicios sociales básicos ¹	13,5	18,0	10,4
Técnica y científica profesional	9,9	15,7	6,0
Operativa	2,9	1,4	3,9
No calificada	0,7	0,9	0,5
De servicios varios ²	18,9	29,8	11,5
Técnica y científica profesional	1,9	1,6	2,1
Operativa	4,5	4,8	4,3
No calificada	12,5	23,4	5,2
Productoras de infraestructuras, bienes Industriales y de reparaciones ³	19,6	7,2	28,0
Técnica y científica profesional	2,8	1,1	4,0
Operativa	14,7	5,0	21,2
No calificada	2,1	1,0	2,9
De apoyo tecnológico	1,1	0,1	1,8
Ns/Nr carácter/calificación	1,4	1,7	1,2

¹ Educación, de Salud, Investigación, Comunicación de masas, Sociales, Gremiales, Religiosas, de Vigilancia y Fuerzas Armadas.

² Deportivas, Artísticas, de Alimentación, Alojamiento, Servicio doméstico y limpieza y Personales.

³ Energéticas, de Agua, Gas y Construcción e infraestructura.

Fuente: INDEC. Encuesta Permanente de Hogares

**Cuadro 2.25. Población total según escala de ingreso total individual
Agglomerado Gran Buenos Aires. Mayo 2001**

Número de decil	Escala de ingreso ¹		Población por decil	Porcentaje de personas	Ingreso total por decil (en miles de pesos)	Porcentaje del ingreso	Ingreso medio por decil (en pesos)	Ingreso medio por estrato (en pesos)	
	Desde (en pesos)	Hasta							
1	5	145	534.114		47.092	1,4	88	} 207	
2	145	200	535.580		95.377	2,7	178		
3	200	300	534.163		129.946	3,7	243		
4	300	350	535.185		170.489	4,9	319		
5	350	440	535.413		212.494	6,1	397		
6	440	500	534.278		257.393	7,4	482		
7	500	660	535.453		314.680	9,1	588		
8	660	850	534.566		402.667	11,6	753		} 555
9	850	1.316	535.694		561.236	16,2	1.048		
10	1.330	16.000	534.995		1.281.230	36,9	2.395		} 1.721
Población con ingresos			5.349.441	44,2	3.472.605	100,0	649		
Población sin ingresos			6.213.994	51,3					
Ingresos parciales y Ns/Nr			542.908	4,5					
Activos no-autorrespondentes y entrevista no realizada			--	--					
Población total			12.106.343	100,0					

¹En el cálculo de las escalas decilicas de ingreso el corte dado por el 10% de la población perceptora, genera los límites del intervalo. La variable ingreso presenta gran frecuencia en valores típicos (jubilaciones, docentes, empleados de comercio, etcétera). Dado que la variable de corte de la escala es la población (en 10%), puede suceder que los perceptores de esos valores típicos estén clasificados parte en un tramo de la escala y parte en el siguiente.

Nota: el ingreso total individual es la suma de todos los ingresos percibidos en efectivo por cada componente del hogar correspondientes al mes de referencia (el mes calendario completo anterior al que contiene la semana de referencia).

La EPH detalla las distintas fuentes de ingreso considerando dos grupos: fuentes laborales y no laborales (ingresos de los asalariados, sus bonificaciones o gratificaciones no habituales, ingresos de los trabajadores por cuenta propia, ingresos de los patronos incluyendo sueldo asignado, jubilaciones y pensiones, alquileres-rentas-intereses, utilidades-beneficios-dividendos, seguro de desempleo, indemnización por despido, beca de estudio, cuota de alimentos, aportes de personas que no viven en el hogar y otras fuentes).

Para construir los deciles se ordena a las personas perceptoras de ingresos de menor a mayor en base a su ingreso total individual y se las divide en diez grupos de igual tamaño. El que contiene a la población con ingresos más bajos se denomina decil 1 mientras que el último grupo o decil 10 contiene a la población de mayores ingresos. Los intervalos de cada decil se obtienen tomando el monto más bajo y más alto registrado en cada tramo decílico.

Como la variable ingreso presenta gran frecuencia en valores típicos (jubilaciones, docentes, empleados de comercio, etcétera) y dado que la variable de corte de la escala es el 10% de la población, puede suceder que los perceptores de esos valores típicos estén clasificados parte en un tramo de la escala y parte en el siguiente, en cuyo caso, el límite superior e inferior de deciles sucesivos tendrán el mismo valor.

En el cálculo de los deciles de ingreso individual, se consideran a todos los componentes que hayan respondido la totalidad de sus ingresos. Cuando un componente no responde al menos una de sus fuentes de ingreso no es considerado en el cálculo, apareciendo en la fila "Ingresos parciales y Ns/Nr".

En la última columna los deciles se agrupan en estratos. El bajo abarca los deciles 1 a 4. El medio abarca los deciles 5 a 8 y el alto los deciles 9 y 10.

Los montos están expresados en términos corrientes de la moneda de curso legal del período considerado.

Fuente: INDEC. Encuesta Permanente de Hogares

**Cuadro 2.26. Población ocupada según escala de ingreso de la ocupación principal
Aglomerado Gran Buenos Aires. Mayo 2001**

Número de decil	Escala de ingreso		Población por decil	Porcentaje de personas	Ingreso total por decil (en miles de pesos)	Porcentaje del ingreso	Ingreso medio por decil (en pesos)	Ingreso medio por estrato (en pesos)
	Desde (en pesos)	Hasta						
1	3	150	404.354		35.488	1,3	88	242
2	150	250	404.791		82.195	3,0	203	
3	250	350	403.926		120.510	4,4	298	
4	350	400	405.419		153.574	5,6	379	
5	400	500	404.398		175.598	6,3	434	593
6	500	600	404.802		210.076	7,6	519	
7	600	700	404.374		255.790	9,2	633	
8	700	900	404.868		318.291	11,5	786	
9	900	1.400	403.852		436.926	15,8	1.082	
10	1.400	10.000	405.676		976.948	35,3	2.408	
Ocupados con Ingresos			4.046.460	89,5	2.765.394	100,0	683	1.747
Ocupados sin Ingresos			57.720	1,3				
Ingresos parciales y ns/nr			416.719	9,2				
Ocupados no autorrespondentes			--	--				
Población ocupada			4.520.899	100,0				

'En el cálculo de las escalas decilicas de ingreso el corte dado por el 10% de la población perceptora, genera los límites del intervalo. La variable ingreso presenta gran frecuencia en valores típicos (jubilaciones, docentes, empleados de comercio, etcétera). Dado que la variable de corte de la escala es la población (en 10%), puede suceder que los perceptores de esos valores típicos estén clasificados parte en un tramo de la escala y parte en el siguiente.

Nota: el ingreso de la ocupación principal de los ocupados es la suma de todos los ingresos percibidos en efectivo por cada componente del hogar correspondientes al mes de referencia (el mes calendario completo anterior al que contiene la semana de referencia).

La EPH detalla las distintas fuentes de ingreso considerando dos grupos: fuentes laborales y no laborales (ingresos de los asalariados, sus bonificaciones o gratificaciones no habituales, ingresos de los trabajadores por cuenta propia, ingresos de los patrones incluyendo sueldo asignado, jubilaciones y pensiones, alquileres-rentas-intereses, utilidades-beneficios-dividendos, seguro de desempleo, indemnización por despido, beca de estudio, cuota de alimentos, aportes de personas que no viven en el hogar y otras fuentes).

Para construir los deciles se ordena a las personas perceptoras de ingresos de menor a mayor en base a su ingreso total individual y se las divide en diez grupos de igual tamaño. El que contiene a la población con ingresos más bajos se denomina decil 1 mientras que el último grupo o decil 10 contiene a la población de mayores ingresos. Los intervalos de cada decil se obtienen tomando el monto más bajo y más alto registrado en cada tramo decílico.

Como la variable ingreso presenta gran frecuencia en valores típicos (jubilaciones, docentes, empleados de comercio, etcétera) y dado que la variable de corte de la escala es el 10% de la población, puede suceder que los perceptores de esos valores típicos estén clasificados parte en un tramo de la escala y parte en el siguiente, en cuyo caso, el límite superior e inferior de deciles sucesivos tendrán el mismo valor.

En el cálculo de los deciles de ingreso individual, se consideran a todos los componentes que hayan respondido la totalidad de sus ingresos. Cuando un componente no responde al menos una de sus fuentes de ingreso no es considerado en el cálculo, apareciendo en la fila "Ingresos parciales y Ns/Nr".

En la última columna los deciles se agrupan en estratos. El bajo abarca los deciles 1 a 4. El medio abarca los deciles 5 a 8 y el alto los deciles 9 y 10.

Los montos están expresados en términos corrientes de la moneda de curso legal del periodo considerado.

Fuente: INDEC. Encuesta Permanente de Hogares

Cuadro 2.27. Hogares según escala de ingreso total familiar
Aglomerado Gran Buenos Aires. Mayo 2001

Número de decil	Escala de ingreso		Hogares por decil	Porcentaje de hogares	Población por decil	Porcentaje de personas	Ingreso total por decil (en miles de pesos)	Porcentaje del ingreso	Ingreso medio por decil (en pesos)
	Desde (en pesos)	Hasta							
1	12	210	308.867		938.577	8,9	43.966	1,3	142
2	210	350	309.170		811.700	7,7	88.397	2,7	286
3	350	450	309.069		1.010.605	9,6	124.580	3,8	403
4	450	600	309.250		1.051.049	10,0	160.086	4,8	518
5	600	700	310.119		1.159.642	11,0	200.076	6,0	645
6	700	900	309.731		1.087.266	10,3	247.673	7,5	800
7	900	1.130	308.596		1.167.952	11,1	309.853	9,3	1.004
8	1.130	1.500	309.964		1.085.885	10,3	401.510	12,1	1.295
9	1.500	2.220	309.434		1.114.325	10,6	554.952	16,7	1.793
10	2.230	16.950	309.509		1.106.760	10,5	1.187.704	35,8	3.837
Hogares con ingresos			3.093.709	86,8	10.533.761	100,0	3.318.796	100,0	1.073
Hogares sin ingresos			50.915	1,4	142.012				
Ingresos parciales y Ns/Nr			421.590	11,8	1.430.570				
Hogares con activos no autorrespondentes			--	--	--				
Total de hogares y población			3.566.214		100,0		12.106.343		

Nota: el ingreso total familiar se calcula sumando los ingresos totales individuales de todos los componentes del hogar exceptuando el ingreso del servicio doméstico que vive en el hogar ("con cama adentro").

Para construir los deciles se ordena a los hogares perceptores de ingresos de menor a mayor en base al ingreso total familiar y se los divide en diez grupos de igual tamaño. El que contiene a los hogares con ingresos más bajos se denomina decil 1 mientras que el último grupo o decil 10 contiene a los hogares con mayores ingresos. Los intervalos de cada decil se obtienen tomando el monto más bajo y más alto registrado en cada tramo decílico.

Como la variable ingreso presenta gran frecuencia en valores típicos y dado que la variable de corte de la escala es el 10% de los hogares, puede suceder que hogares con los mismos ingresos queden clasificados parte en un tramo de la escala y parte en el siguiente, en cuyo caso, el límite superior e inferior de deciles sucesivos tendrán el mismo valor.

Cuando en un hogar uno de sus miembros no responde alguno o la totalidad de sus ingresos personales, este hogar no es considerado en el cálculo de los deciles, apareciendo en la fila "Ingresos parciales y Ns/Nr".

Los montos están expresados en términos corrientes de la moneda de curso legal del período considerado.

Fuente: INDEC. Encuesta Permanente de Hogares

Cuadro 2.28. Hogares según escala de ingreso per cápita familiar
Aglomerado Gran Buenos Aires. Mayo 2001

Número de decil	Escala de ingreso (en pesos)		Hogares por decil	Porcen- taje de hogares	Población por decil	Porcentaje de perso- nas	Ingreso total por decil (en miles de pesos)	Porcen- taje del ingreso	Ingreso medio por decil (en pesos)
	Desde	Hasta							
1	4	75	308.543		1.631.890	15,5	70.620	2,1	43
2	75	114	309.218		1.401.484	13,3	130.465	3,9	93
3	114	150	309.950		1.201.714	11,4	158.165	4,8	132
4	150	200	308.858		1.115.948	10,6	192.472	5,8	172
5	200	250	309.514		977.116	9,3	215.113	6,5	220
6	250	313	309.717		938.104	8,9	260.347	7,8	278
7	313	400	309.420		916.667	8,7	326.964	9,9	357
8	400	545	308.848		849.741	8,1	395.536	11,9	465
9	549	873	309.542		799.671	7,6	551.101	16,6	689
10	875	9.050	310.099		701.426	6,7	1.018.014	30,7	1.451
Hogares con ingresos			3.093.709	86,8	10.533.761	100,0	3.318.796	100,0	315
Hogares sin ingresos			°50.915	1,4	142.012				
Ingresos parciales y Ns/Nr			421.590	11,8	1.430.570				
Hogares con activos no autorrespondentes			--	--	--				
Total de hogares y población			3.566.214		100,0		12.106.343		--

Nota: el ingreso per capita familiar se obtiene dividiendo el ingreso total familiar por la totalidad de los componentes del hogar. El ingreso total familiar se calcula sumando los ingresos totales individuales de todos los componentes del hogar exceptuando el ingreso del servicio doméstico que vive en el hogar ("con cama adentro"). El mismo se incluye en el cálculo del total de componentes del hogar.

Para construir los deciles se ordena a los hogares perceptores de ingresos de menor a mayor en base al ingreso per capita familiar y se los divide en diez grupos de igual tamaño. El que contiene a los hogares con ingresos más bajos se denomina decil 1 mientras que el último grupo o decil 10 contiene a los hogares con mayores ingresos. Los intervalos de cada decil se obtienen tomando el monto más bajo y más alto registrado en cada tramo decílico.

Como la variable ingreso presenta gran frecuencia en valores típicos y dado que la variable de corte de la escala es el 10% de los hogares, puede suceder que hogares con los mismos ingresos queden clasificados parte en un tramo de la escala y parte en el siguiente, en cuyo caso, el límite superior e inferior de deciles sucesivos tendrán el mismo valor.

Cuando en un hogar uno de sus miembros no responde alguno o la totalidad de sus ingresos personales, este hogar no es considerado en el cálculo de los deciles, apareciendo en la fila "Ingresos parciales y Ns/Nr".

Los montos están expresados en términos corrientes de la moneda de curso legal del período considerado.

Fuente: INDEC. Encuesta Permanente de Hogares

Cuadro 2.29. Población total por condición de migración, según sexo
Aglomerado Gran Buenos Aires. Mayo 2001

Condición de migración	Total	Mujeres	Varones
Total	12.106.343	6.312.997	5.793.346
No migrantes	8.452.992	4.291.522	4.161.470
Migrantes ¹	3.618.557	2.000.693	1.617.864
Ns/Nr	34.794 °°	20.782 °°	14.012 °°

¹ Población residente en un lugar distinto al área de relevamiento durante un período de más de 6 meses.

Fuente: INDEC. Encuesta Permanente de Hogares

Cuadro 2.30. Población total clasificada por condición de migración, lugar de residencia anterior y período de llegada al área, según lugar de nacimiento
Aglomerado Gran Buenos Aires. Mayo 2001

Condición de migración, lugar de residencia anterior y período de llegada al área	Total	Lugar de nacimiento			Ns/Nr
		Esta ciudad	Otro lugar del país	Otro país	
Total	12.106.343	8.772.593	2.441.011	857.945	34.794 °°
Población no migrante	8.452.992	8.349.674	87.616 °°	15.702 °°	-
Población migrante ¹	3.618.557	422.919	2.353.395	842.243	-
Últimos cinco años	363.391	95.677 °°	150.326	117.388	-
Otro lugar del país	203.683	60.288 °°	141.287	..	-
En otro país	159.708	35.389 °°	..	115.280	-
Ns/Nr residencia anterior	-	-	-	-	-
Más de cinco años	3.195.116	321.961	2.162.002	711.153	-
Otro lugar del país	2.415.699	232.262	2.143.686	39.751 °°	-
En otro país	779.417	89.699 °°	18.316 °°	671.402	-
Ns/Nr residencia anterior	-	-	-	-	-
Ns/Nr año	60.050 °°	..	41.067 °°	13.702 °°	-
Ns/Nr condición de migración	34.794 °°	-	-	-	34.794 °°

¹ Población residente en un lugar distinto al área de relevamiento durante un período de más de 6 meses.

Fuente: INDEC. Encuesta Permanente de Hogares

Cuadro 2.31. Población total clasificada por lugar de nacimiento y lugar de residencia anterior
Aglomerado Gran Buenos Aires. Mayo 2001

Lugar de residencia anterior	Total	Lugar de nacimiento				Ns/Nr
		Esta ciudad	Otro lugar de esta provincia	Otra provincia	Otro país	
Total	12.106.343	8.772.593	387.553	2.053.458	857.945	34.794^{oo}
En esta ciudad	8.452.992	8.349.674	42.537 ^{oo}	45.079 ^{oo}	15.702 ^{oo}	-
En otro lugar ¹	3.618.557	422.919	345.016	2.008.379	842.243	-
Otro lugar de esta provincia	444.046	90.714 ^{oo}	313.757	31.937 ^{oo}	..	-
En otra provincia	2.220.577	204.992	22.911 ^{oo}	1.957.435	35.239 ^{oo}	-
En otro país	953.934	127.213	..	19.007 ^{oo}	799.366	-
Ns/Nr lugar de nacimiento	-	-	-	-	-	-
Ns/Nr condición de migración	34.794 ^{oo}	-	-	-	-	34.794 ^{oo}

¹ Población residente en un lugar distinto al área de relevamiento durante un período de más de 6 meses.

Fuente: INDEC. Encuesta Permanente de Hogares

Cuadro 2.32. Población migrante clasificada por período socioeconómico de llegada al área, según lugar de residencia anterior. Aglomerado Gran Buenos Aires. Mayo 2001

Período de llegada al área ¹	Total	Lugar de residencia anterior			Ns/Nr
		Otro lugar de esta provincia	Otra provincia	Otro país	
Total	3.618.557	444.046	2.220.577	953.934	-
hasta 1944	251.032	61.965 ^{oo}	97.829 ^{oo}	91.238 ^{oo}	-
1945 - 1955	517.017	56.577 ^{oo}	277.869	182.571	-
1956 - 1963	393.634	36.564 ^{oo}	299.658	57.412 ^{oo}	-
1964 - 1975	792.213	59.751 ^{oo}	577.571	154.891	-
1976 - 1983	453.340	54.878 ^{oo}	322.874	75.588 ^{oo}	-
1984 - 1989	324.162	51.718 ^{oo}	192.462	79.982 ^{oo}	-
1990 y más	827.109	115.122	414.544	297.443	-
Ns/Nr	60.050 ^{oo}	..	37.770 ^{oo}	14.809 ^{oo}	-

¹ Período de llegada al área refiere a periodización socioeconómica.

Nota: población residente en un lugar distinto al área de relevamiento durante un período de más de 6 meses. Se advierte que la totalidad de los valores del cuadro (totales y subtotales) se refieren al PERÍODO de LLEGADA al ÁREA de los que la EPH encuentra en la presente onda de relevamiento. No incluye, por lo tanto, a aquellos que habiendo llegado en esos períodos emigraron del área o fallecieron con anterioridad a esta onda y, por lo tanto, no refleja la evolución del proceso migratorio en el tiempo.

Fuente: INDEC. Encuesta Permanente de Hogares

Cuadro 2.32p. Población migrante clasificada por período socioeconómico de llegada al área, según lugar de residencia anterior, en porcentaje. Aglomerado Gran Buenos Aires
Mayo 2001

Período de llegada al área ¹	Total	Lugar de residencia anterior				Ns/Nr
		Otro lugar de esta provincia	Otra provincia	Otro país		
Total	100,0	100,0	100,0	100,0	-	
hasta 1944	6,9	14,0	4,4	9,6	-	
1945 - 1955	14,3	12,7	12,5	19,1	-	
1956 - 1963	10,9	8,2	13,5	6,0	-	
1964 - 1975	21,9	13,5	26,0	16,2	-	
1976 - 1983	12,5	12,4	14,5	7,9	-	
1984 - 1989	9,0	11,6	8,7	8,4	-	
1990 y más	22,9	25,9	18,7	31,2	-	
Ns/Nr	1,7	1,7	1,7	1,6	-	

¹ Período de llegada al área refiere a periodización socioeconómica.

Nota: población residente en un lugar distinto al área de relevamiento durante un período de más de 6 meses. Se advierte que la totalidad de los valores del cuadro (totales y subtotales) se refieren al PERÍODO de LLEGADA al ÁREA de los que la EPH encuentra en la presente onda de relevamiento. No incluye, por lo tanto, a aquellos que habiendo llegado en esos períodos emigraron del área o fallecieron con anterioridad a esta onda y, por lo tanto, no refleja la evolución del proceso migratorio en el tiempo.

Fuente: INDEC. Encuesta Permanente de Hogares

Cuadro 2.33. Población migrante clasificada por período intercensal de llegada al área, según lugar de residencia anterior. Aglomerado Gran Buenos Aires
Mayo 2001

Período de llegada al área ¹	Total	Lugar de residencia anterior			Ns/Nr
		Otro lugar de esta provincia	Otra provincia	Otro país	
Total	3.618.557	444.046	2.220.577	953.934	-
hasta 1947	331.570	73.659 ^{oo}	146.972	110.939	-
1948 - 1960	710.066	75.244 ^{oo}	429.766	205.056	-
1961 - 1970	652.800	41.582 ^{oo}	503.953	107.265	-
1971 - 1980	547.199	66.686 ^{oo}	371.093	109.420	-
1981 - 1985	280.423	29.207 ^{oo}	188.168	63.048 ^{oo}	-
1986 - 1990	279.246	40.433 ^{oo}	176.277	62.536 ^{oo}	-
1991 y más	757.203	109.764	366.578	280.861	-
Ns/Nr	60.050 ^{oo}	..	37.770 ^{oo}	14.809 ^{oo}	-

¹ Período de llegada al área refiere a periodización intercensal.

Nota: población residente en un lugar distinto al área de relevamiento durante un período de más de 6 meses. Se advierte que la totalidad de los valores del cuadro (totales y subtotales) se refieren al PERÍODO de LLEGADA al ÁREA de los que la EPH encuentra en la presente onda de relevamiento. No incluye, por lo tanto, a aquellos que habiendo llegado en esos períodos emigraron del área o fallecieron con anterioridad a esta onda y, por lo tanto, no refleja la evolución del proceso migratorio en el tiempo.

Fuente: INDEC. Encuesta Permanente de Hogares

Cuadro 2.33p. Población migrante clasificada por período intercensal de llegada al área, según lugar de residencia anterior, en porcentaje. Aglomerado Gran Buenos Aires
Mayo 2001

Período de llegada al área ¹	Total	Lugar de residencia anterior			Ns/Nr
		Otro lugar de esta provincia	Otra provincia	Otro país	
Total	100,0	100,0	100,0	100,0	-
hasta 1947	9,2	16,6	6,6	11,6	-
1948 - 1960	19,6	16,9	19,4	21,5	-
1961 - 1970	18,0	9,4	22,7	11,2	-
1971 - 1980	15,1	15,0	16,7	11,5	-
1981 - 1985	7,7	6,6	8,5	6,6	-
1986 - 1990	7,7	9,1	7,9	6,6	-
1991 y más	20,9	24,7	16,5	29,4	-
Ns/Nr	1,7	1,7	1,7	1,6	-

¹ Período de llegada al área refiere a periodización intercensal.

Nota: población residente en un lugar distinto al área de relevamiento durante un período de más de 6 meses. Se advierte que la totalidad de los valores del cuadro (totales y subtotales) se refieren al PERÍODO de LLEGADA al ÁREA de los que la EPH encuentra en la presente onda de relevamiento. No incluye, por lo tanto, a aquellos que habiendo llegado en esos períodos emigraron del área o fallecieron con anterioridad a esta onda y, por lo tanto, no refleja la evolución del proceso migratorio en el tiempo.

Fuente: INDEC. Encuesta Permanente de Hogares

Cuadro 2.34. Población total por edad y sexo, según lugar de nacimiento
Aglomerado Gran Buenos Aires. Mayo 2001

Edad y sexo	Total general	Lugar de nacimiento				Ns/Nr
		Esta ciudad	Otro lugar de esta provincia	Otra provincia	Otro país	
Total	12.106.343	8.772.593	387.553	2.053.458	857.945	34.794 °°
de 0 a 14 años	3.055.369	2.901.434	22.959 °°	78.093 °°	50.803 °°	..
de 15 a 24 años	2.124.442	1.838.773	64.144 °°	163.897	52.192 °°	..
de 25 a 29 años	968.974	770.993	21.818 °°	101.839 °°	70.094 °°	..
de 30 a 39 años	1.519.098	1.044.683	44.422 °°	298.102	128.200	..
de 40 a 49 años	1.460.446	864.922	38.338 °°	440.722	109.853	..
de 50 a 59 años	1.211.489	592.451	48.755 °°	415.486	149.505	..
de 60 a 69 años	859.419	375.075	55.040 °°	324.597	98.279 °°	..
de 70 años y más	907.106	384.262	92.077 °°	230.722	199.019	..
Ns/Nr	-	-	-	-	-	-
Mujeres	6.312.997	4.434.708	221.874	1.162.860	472.773	20.782 °°
de 0 a 14 años	1.500.170	1.418.874	..	42.327 °°	27.333 °°	..
de 15 a 24 años	1.055.428	894.562	39.924 °°	84.045 °°	31.461 °°	..
de 25 a 29 años	482.404	359.258	13.274 °°	64.191 °°	43.540 °°	..
de 30 a 39 años	767.584	526.321	23.700 °°	151.782	63.378 °°	..
de 40 a 49 años	783.586	434.173	19.143 °°	265.630	61.301 °°	..
de 50 a 59 años	674.356	332.037	29.849 °°	230.335	78.933 °°	..
de 60 a 69 años	473.478	212.614	32.047 °°	178.125	47.471 °°	..
de 70 años y más	575.991	256.869	53.341 °°	146.425	119.356	-
Ns/Nr	-	-	-	-	-	-
Varones	5.793.346	4.337.885	165.679	890.598	385.172	14.012 °°
de 0 a 14 años	1.555.199	1.482.560	..	35.766 °°	23.470 °°	..
de 15 a 24 años	1.069.014	944.211	24.220 °°	79.852 °°	20.731 °°	-
de 25 a 29 años	486.570	411.735	..	37.648 °°	26.554 °°	..
de 30 a 39 años	751.514	518.362	20.722 °°	146.320	64.822 °°	..
de 40 a 49 años	676.860	430.749	19.195 °°	175.092	48.552 °°	..
de 50 a 59 años	537.133	260.414	18.906 °°	185.151	70.572 °°	..
de 60 a 69 años	385.941	162.461	22.993 °°	146.472	50.808 °°	..
de 70 años y más	331.115	127.393	38.736 °°	84.297 °°	79.663 °°	..
Ns/Nr	-	-	-	-	-	-

Fuente: INDEC. Encuesta Permanente de Hogares

Cuadro 2.35. Población total clasificada por condición de migración, edad y sexo, según lugar de residencia anterior. Aglomerado Gran Buenos Aires
Mayo 2001

Edad y sexo	Total general	Población no migrante	Migrantes ¹					Ns/Nr condición de migración
			Subtotal población migrante	Lugar de residencia anterior			Ns/Nr	
				Otro lugar de esta provincia	Otra provincia	Otro país		
Total	12.106.343	8.452.992	3.618.557	444.046	2.220.577	953.934	-	34.794 °°
de 0 a 14 años	3.055.369	2.910.661	142.628	14.598 °°	73.537 °°	54.493 °°	-	..
de 15 a 24 años	2.124.442	1.788.798	330.208	65.633 °°	195.255	69.320 °°	-	..
de 25 a 29 años	968.974	735.106	229.638	27.294 °°	121.523	80.821 °°	-	..
de 30 a 39 años	1.519.098	967.542	547.865	51.819 °°	340.100	155.946	-	..
de 40 a 49 años	1.460.446	801.060	652.775	56.835 °°	461.133	134.807	-	..
de 50 a 59 años	1.211.489	547.373	658.824	62.958 °°	437.716	158.150	-	..
de 60 a 69 años	859.419	345.794	507.197	58.196 °°	344.453	104.548 °°	-	..
de 70 años y más	907.106	356.658	549.422	106.713	246.860	195.849	-	..
Ns/Nr	-	-	-	-	-	-	-	-
Mujeres	6.312.997	4.291.522	2.000.693	249.284	1.233.595	517.814	-	20.782 °°
de 0 a 14 años	1.500.170	1.420.244	78.886 °°	..	41.882 °°	31.771 °°	-	..
de 15 a 24 años	1.055.428	879.359	170.633	36.800 °°	94.602 °°	39.231 °°	-	..
de 25 a 29 años	482.404	341.594	138.669	18.869 °°	70.754 °°	49.046 °°	-	..
de 30 a 39 años	767.584	498.307	266.874	24.699 °°	168.668	73.507 °°	-	..
de 40 a 49 años	783.586	414.915	365.332	29.776 °°	260.736	74.820 °°	-	..
de 50 a 59 años	674.356	306.873	364.281	33.589 °°	248.338	82.354 °°	-	..
de 60 a 69 años	473.478	195.893	274.364	36.276 °°	186.779	51.309 °°	-	..
de 70 años y más	575.991	234.337	341.654	64.042 °°	161.836	115.776	-	-
Ns/Nr	-	-	-	-	-	-	-	-
Varones	5.793.346	4.161.470	1.617.864	194.762	986.982	436.120	-	14.012 °°
de 0 a 14 años	1.555.199	1.490.417	63.742 °°	..	31.655 °°	22.722 °°	-	..
de 15 a 24 años	1.069.014	909.439	159.575	28.833 °°	100.653 °°	30.089 °°	-	-
de 25 a 29 años	486.570	393.512	90.969 °°	..	50.769 °°	31.775 °°	-	..
de 30 a 39 años	751.514	469.235	280.991	27.120 °°	171.432	82.439 °°	-	..
de 40 a 49 años	676.860	386.145	287.443	27.059 °°	200.397	59.987 °°	-	..
de 50 a 59 años	537.133	240.500	294.543	29.369 °°	189.378	75.796 °°	-	..
de 60 a 69 años	385.941	149.901	232.833	21.920 °°	157.674	53.239 °°	-	..
de 70 años y más	331.115	122.321	207.768	42.671 °°	85.024 °°	80.073 °°	-	..
Ns/Nr	-	-	-	-	-	-	-	-

¹ Población residente en un lugar distinto al área de relevamiento durante un período de más de 6 (seis) meses.

Fuente: INDEC. Encuesta Permanente de Hogares

Cuadro 2.35p. Población total clasificada por condición de migración, edad y sexo, según lugar de residencia anterior, en porcentaje. Aglomerado Gran Buenos Aires Mayo 2001

Edad y sexo	Total general	Población no migrante	Migrantes ¹					Ns/Nr condición de migración
			Subtotal población migrante	Lugar de residencia anterior			Ns/Nr	
				Otro lugar de esta provincia	Otra provincia	Otro país		
Total	100,0	69,8	29,9	3,7	18,3	7,9	-	0,3
				%				
de 0 a 14 años	100,0	95,3	4,7	0,5	2,4	1,8	-	0,1
de 15 a 24 años	100,0	84,2	15,5	3,1	9,2	3,3	-	0,3
de 25 a 29 años	100,0	75,9	23,7	2,8	12,5	8,3	-	0,4
de 30 a 39 años	100,0	63,7	36,1	3,4	22,4	10,3	-	0,2
de 40 a 49 años	100,0	54,9	44,7	3,9	31,6	9,2	-	0,5
de 50 a 59 años	100,0	45,2	54,4	5,2	36,1	13,1	-	0,4
de 60 a 69 años	100,0	40,2	59,0	6,8	40,1	12,2	-	0,7
de 70 años y más	100,0	39,3	60,6	11,8	27,2	21,6	-	0,1
Ns/Nr	-	-	-	-	-	-	-	-
Mujeres	100,0	68,0	31,7	3,9	19,5	8,2	-	0,3
de 0 a 14 años	100,0	94,7	5,3	0,3	2,8	2,1	-	0,1
de 15 a 24 años	100,0	83,3	16,2	3,5	9,0	3,7	-	0,5
de 25 a 29 años	100,0	70,8	28,7	3,9	14,7	10,2	-	0,4
de 30 a 39 años	100,0	64,9	34,8	3,2	22,0	9,6	-	0,3
de 40 a 49 años	100,0	53,0	46,6	3,8	33,3	9,5	-	0,4
de 50 a 59 años	100,0	45,5	54,0	5,0	36,8	12,2	-	0,5
de 60 a 69 años	100,0	41,4	57,9	7,7	39,4	10,8	-	0,7
de 70 años y más	100,0	40,7	59,3	11,1	28,1	20,1	-	-
Ns/Nr	-	-	-	-	-	-	-	-
Varones	100,0	71,8	27,9	3,4	17,0	7,5	-	0,2
de 0 a 14 años	100,0	95,8	4,1	0,6	2,0	1,5	-	0,1
de 15 a 24 años	100,0	85,1	14,9	2,7	9,4	2,8	-	-
de 25 a 29 años	100,0	80,9	18,7	1,7	10,4	6,5	-	0,4
de 30 a 39 años	100,0	62,4	37,4	3,6	22,8	11,0	-	0,2
de 40 a 49 años	100,0	57,0	42,5	4,0	29,6	8,9	-	0,5
de 50 a 59 años	100,0	44,8	54,8	5,5	35,3	14,1	-	0,4
de 60 a 69 años	100,0	38,8	60,3	5,7	40,9	13,8	-	0,8
de 70 años y más	100,0	36,9	62,7	12,9	25,7	24,2	-	0,3
Ns/Nr	-	-	-	-	-	-	-	-

¹ Población residente en un lugar distinto al área de relevamiento durante un período de más de 6 (seis) meses.

Fuente: INDEC. Encuesta Permanente de Hogares

Cuadro 2.36. Población total clasificada por condición de migración y edad, según período de llegada al área y lugar de nacimiento
Aglomerado Gran Buenos Aires
Mayo 2001

Edad	Total	Población no migrante	Subtotal población migrante	Migrantes ¹		
				Período de llegada al área		
				Migrantes de los últimos 5 años		
				Nacidos en el país	Nacidos en otro país	Ns/Nr lugar de nacimiento
Total	12.106.343	8.452.992	3.618.557	246.003	117.388	-
de 0 a 13 años	2.824.422	2.703.961	118.381	28.971 °°	31.202 °°	-
de 14 a 49 años	6.303.907	4.499.206	1.784.733	195.664	79.711 °°	-
de 50 años y más	2.978.014	1.249.825	1.715.443	21.368 °°	..	-
Ns/Nr	-	-	-	-	-	-

Edad	Total	Migrantes ¹				Ns/Nr condición de migración
		Período de llegada al área			Ns/Nr período de llegada al área	
		Migrantes de más de 5 años				
		Nacidos en el país	Nacidos en otro país	Ns/Nr lugar de nacimiento		
Total	12.106.343	2.483.963	711.153	-	60.050 °°	34.794 °°
de 0 a 13 años	2.824.422	45.758 °°	..	-	-	..
de 14 a 49 años	6.303.907	1.218.452	268.982	-	21.924 °°	19.968 °°
de 50 años y más	2.978.014	1.219.753	429.721	-	38.126 °°	..
Ns/Nr	-	-	-	-	-	-

¹ Población residente en un lugar distinto al área de relevamiento durante un período de más de 6 (seis) meses.

Fuente: INDEC. Encuesta Permanente de Hogares

Cuadro 2.37. Población de 14 años y más clasificada por condición de migración, lugar de nacimiento y antigüedad de la migración, según condición de actividad
 Aglomerado Gran Buenos Aires. Mayo 2001

Condición de migración y lugar de nacimiento	Población de 14 años y más	PEA			PNEA	Ns/Nr condición de actividad	Tasas específicas ²		
		Subtotal	Ocupados	Desocupados			Actividad ³	Desocupación	Subocupación
Total	9.281.921	5.459.710	4.518.896	940.814	3.822.211	-	58,8	17,2	14,5
Población no migrante	5.749.031	3.411.025	2.793.595	617.430	2.338.006	-	59,3	18,1	13,1
Población migrante ¹	3.500.176	2.022.697	1.700.340	322.357	1.477.479	-	57,8	15,9	17,0
Migrantes de los últimos 5 años	303.218	214.908	167.402	47.506	88.310	-	70,9	22,1	7,9
Nacidos en este país	217.032	149.704	114.699	35.005	67.328	-	69,0	23,4	4,9
Nacidos en otro país	86.186	65.204	52.703	..	20.982	-	75,7	19,2	14,6
Ns/Nr	-	-	-	-	-	-	-	-	-
Migrantes de más de 5 años	3.136.908	1.779.257	1.508.501	270.756	1.357.651	-	56,7	15,2	18,2
Nacidos en este país	2.438.205	1.424.827	1.215.667	209.160	1.013.378	-	58,4	14,7	18,6
Nacidos en otro país	698.703	354.430	292.834	61.596	344.273	-	50,7	17,4	16,3
Ns/Nr	-	-	-	-	-	-	-	-	-
Migrantes Ns/Nr año	60.050	28.532	24.437	..	31.518	-	-	-	-
Ns/Nr condición de migración	32.714	25.988	24.961	-	-	-	-

¹ Población residente en un lugar distinto al área de relevamiento durante un período de más de 6 (seis) meses.

² Las tasas calculadas en base a datos con °° están afectadas por las mismas restricciones de los valores sobre los que se sustentan.

³ Calculada sobre la población de 14 años y más.

Fuente: INDEC. Encuesta Permanente de Hogares

Cuadro 2.38. Población ocupada de 14 años y más clasificada por condición de migración y antigüedad de la migración, según rama de actividad
 Aglomerado Gran Buenos Aires. Mayo 2001

Condición de migración y antigüedad de la migración	Total	Rama de actividad ²						Actividad no bien especificada y Ns/Nr
		Industria	Construcción	Comercio	Servicio doméstico	Otros servicios	Otras ramas ³	
Total	4.518.896	760.144	281.858	848.190	344.437	1.059.550	1.199.611	25.106 °°
Población no migrante	2.793.595	480.278	116.004	565.814	103.875	667.750	855.330	..
Población migrante ¹	1.700.340	279.866	165.854	280.310	240.562	391.800	339.738	..
Migrantes de los últimos 5 años	167.402	26.245	17.292	19.578	23.106	37.229	43.952	-
Migrantes de más de 5 años	1.508.501	250.510	148.562	257.573	212.043	347.329	290.274	..
Migrantes Ns/Nr año	24.437	..	-	-
Ns/Nr condición de migración	24.961 °°	-	-	..	-	-	..	18.352 °°

¹ Población residente en un lugar distinto al área de relevamiento durante un período de más de 6 (seis) meses.

² Clasificada según la CIIU Revisión 3.

³ Incluye actividades primarias, suministro de electricidad, gas y agua, hoteles y restaurantes, transporte, almacenamiento y comunicaciones, servicios financieros, inmobiliarios, de alquiler y empresariales y organizaciones y órganos extraterritoriales.

Fuente: INDEC. Encuesta Permanente de Hogares

Cuadro 2.38p. Población ocupada de 14 años y más clasificada por condición de migración y antigüedad de la migración, según rama de actividad, en porcentaje Aglomerado Gran Buenos Aires. Mayo 2001

Condición de migración y antigüedad de la migración	Total	Rama de actividad ²					Otras ramas ³	Actividad no bien especificada y Ns/Nr
		Industria	Construcción	Comercio	Servicio doméstico	Otros servicios		
Total	100,0	16,8	6,2	18,8	7,6	23,4	26,6	0,5
Población no migrante	100,0	17,2	4,2	20,3	3,7	23,9	30,7	0,1
Población migrante ¹	100,0	16,5	9,8	16,5	14,1	23,0	20,0	0,1
Migrantes de los últimos 5 años	100,0	15,7	10,3	11,7	13,8	22,2	26,3	-
Migrantes de más de 5 años	100,0	16,6	9,8	17,1	14,1	23,0	19,2	0,1
Migrantes Ns/Nr año	100,0	12,7	-	12,9	22,2	29,6	22,6	-
Ns/Nr condición de migración	100,0	-	-	8,3	-	-	18,2	73,5

¹ Población residente en un lugar distinto al área de relevamiento durante un período de más de 6 (seis) meses.

² Clasificada según la CIIU Revisión 3.

³ Incluye actividades primarias, suministro de electricidad, gas y agua, hoteles y restaurantes, transporte, almacenamiento y comunicaciones, servicios financieros, inmobiliarios, de alquiler y empresariales y organizaciones y órganos extraterritoriales.

Fuente: INDEC. Encuesta Permanente de Hogares

Cuadro 2.39. Población ocupada de 14 años y más clasificada por condición de migración y antigüedad de la migración, según calificación de la ocupación Aglomerado Gran Buenos Aires. Mayo 2001

Condición de migración y antigüedad de la migración	Total	Calificación de la ocupación				Ns/Nr
		Calificación profesional	Calificación técnica	Calificación operativa	No calificado	
Total	4.518.896	470.185	821.003	1.900.088	1.285.669	41.951 ^{oo}
Población no migrante	2.793.595	315.406	572.583	1.182.972	707.558	15.076 ^{oo}
Población migrante ¹	1.700.340	154.779	246.266	714.778	575.994	..
Migrantes de los últimos 5 años	167.402	24.829 ^{oo}	24.641 ^{oo}	59.266 ^{oo}	56.478 ^{oo}	..
Migrantes de más de 5 años	1.508.501	128.931	218.476	648.286	506.473	..
Migrantes Ns/Nr año	24.437 ^{oo}	13.043 ^{oo}	-
Ns/Nr condición de migración	24.961 ^{oo}	-	18.352 ^{oo}

¹ Población residente en un lugar distinto al área de relevamiento durante un período de más de 6 (seis) meses.

Fuente: INDEC. Encuesta Permanente de Hogares

Cuadro 2.39p. Población ocupada de 14 años y más clasificada por condición de migración y antigüedad de la migración, según calificación de la ocupación, en porcentaje Aglomerado Gran Buenos Aires. Mayo 2001

Condición de migración y antigüedad de la migración	Total	Calificación de la ocupación				Ns/Nr
		Calificación profesional	Calificación técnica	Calificación erativa	No calificado	
Total	100,0	10,4	18,2	42,0	28,5	0,9
Población no migrante	100,0	11,3	20,5	42,3	25,3	0,5
Población migrante¹	100,0	9,1	14,5	42,0	33,9	0,5
Migrantes de los últimos 5 años	100,0	14,8	14,7	35,4	33,7	1,3
Migrantes de más de 5 años	100,0	8,5	14,5	43,0	33,6	0,4
Migrantes Ns/Nr año	100,0	4,2	12,9	29,6	53,4	-
Ns/Nr condición de migración	100,0	-	8,6	9,4	8,5	73,5

¹ Población residente en un lugar distinto al área de relevamiento durante un período de más de 6 (seis) meses.

Fuente: INDEC. Encuesta Permanente de Hogares

Cuadro 2.40. Población ocupada de 14 años y más clasificada por condición de migración y antigüedad de la migración, según categoría ocupacional Aglomerado Gran Buenos Aires. Mayo 2001

Condición de migración y antigüedad de la migración	Total	Categoría ocupacional				Ns/Nr
		Patrón	Cuenta propia	Asalariado	Trabajador sin salario	
Total	4.518.896	209.025	931.402	3.240.504	37.965 °°	-
Población no migrante	2.793.595	143.784	514.969	2.108.447	26.395 °°	-
Población migrante¹	1.700.340	64.196 °°	413.345	1.211.229	..	-
Migrantes de los últimos 5 años	167.402	..	26.006 °°	135.653	..	-
Migrantes de más de 5 años	1.508.501	59.783 °°	383.075	1.057.478	..	-
Migrantes Ns/Nr año	24.437 °°	18.098 °°	..	-
Ns/Nr condición de migración	24.961 °°	20.828 °°	-	-

¹ Población residente en un lugar distinto al área de relevamiento durante un período de más de 6 (seis) meses.

Fuente: INDEC. Encuesta Permanente de Hogares

Cuadro 2.41. Población asalariada de 14 años y más clasificada por condición de migración y antigüedad de la migración, según descuento jubilatorio
Aglomerado Gran Buenos Aires. Mayo 2001

Condición de migración y antigüedad de la migración	Total	Descuento jubilatorio		
		Con descuento jubilatorio	Sin descuento jubilatorio	Ns/Nr
Total	3.340.504	2.049.198	1.262.004	29.302 °°
Población no migrante	2.108.447	1.349.519	750.284	..
Población migrante ¹	1.211.229	698.391	510.670	..
Migrantes de los últimos 5 años	135.653	58.222 °°	77.431 °°	-
Migrantes de más de 5 años	1.057.478	629.697	425.613	..
Migrantes Ns/Nr año	18.098 °°	-
Ns/Nr condición de migración	20.828 °°	18.490 °°

¹ Población residente en un lugar distinto al área de relevamiento durante un período de más de 6 (seis) meses.

Fuente: INDEC. Encuesta Permanente de Hogares

Cuadro 2.42. Población ocupada de 14 años y más clasificada por condición de migración y antigüedad de la migración, según localización del puesto de trabajo
Aglomerado Gran Buenos Aires. Mayo 2001

Condición de migración y antigüedad de la migración	Total	Localización del puesto de trabajo			Ns/Nr
		Capital Federal	19 partidos del conurbano	Otro lugar	
Total Capital Federal	1.311.032	1.137.878	146.973	..	14.419 °°
Población no migrante	784.157	682.715	98.117 °°	..	-
Población migrante¹	512.433	454.054	48.856 °°
Migrantes de los últimos 5 años	85.689 °°	74.738 °°	-
Migrantes de más de 5 años	416.888	369.460	40.053 °°
Migrantes Ns/Nr año	-	-	-
Ns/Nr condición de migración	14.442 °°	..	-	-	13.333 °°
Total Conurbano	3.207.864	852.322	2.328.080	17.993 °°	..
Población no migrante	2.009.438	527.890	1.472.932	..	-
Población migrante¹	1.187.907	324.432	854.098	..	-
Migrantes de los últimos 5 años	81.713 °°	24.293 °°	56.401 °°	..	-
Migrantes de más de 5 años	1.091.613	294.762	788.493	..	-
Migrantes Ns/Nr año	14.581 °°	-	-
Ns/Nr condición de migración	..	-	..	-	..

¹ Población residente en un lugar distinto al área de relevamiento durante un período de más de 6 (seis) meses.

Fuente: INDEC. Encuesta Permanente de Hogares

ESTE VOLUMEN
ENCUESTA PERMANENTE DE HOGARES
GRAN BUENOS AIRES MAYO 2001
CON UNA TIRADA DE 700 EJEMPLARES
SE TERMINÓ DE IMPRIMIR
EN EL MES DE DICIEMBRE 2001
EN EL DEPARTAMENTO PUBLICACIONES DEL INDEC,
AV. PRESIDENTE JULIO A. ROCA 609
1067 BUENOS AIRES
REPÚBLICA ARGENTINA