

ENCUESTA PERMANENTE DE HOGARES

SITUACION SOCIODEMOGRAFICA Y LABORAL
DEL GRAN BUENOS AIRES

Mayo - Octubre 1997

La presente publicación sobre estadísticas sociodemográficas del año 1997, constituye un trabajo que -bajo la coordinación de la directora de la Encuesta Permanente de Hogares del INDEC, lic. Clyde Charre de Trabucchi-, ha sido realizado por la lic. Camila Morano, el lic. Augusto Hoszowski y el técnico Diego Herrero. En los aspectos estadísticos colaboró la lic. Marta Rodríguez de Messere y en la información referida a las características de la ocupación el lic. Marcelo Esses, del "Programa de Medición y Análisis de la Estructura Ocupacional".

PRESENTACION

Esta publicación tiene como objetivo fundamental la presentación de una serie con información socioeconómica proveniente de la Encuesta Permanente de Hogares, programa cuyas características principales son descriptas en el Anexo I.

Los datos corresponden a los relevamientos efectuados en mayo y octubre de 1997 en el aglomerado Gran Buenos Aires (Capital y 19 Partidos del Conurbano). ¹

Teniendo en cuenta la importancia que el conocimiento de la situación laboral de la población tiene actualmente para numerosos usuarios así como la envergadura de la información disponible al respecto, los cuadros aquí publicados permiten un importante nivel de profundización en la caracterización de la fuerza de trabajo.

Esta nueva serie se agrega a la habitualmente presentada a través de la información de prensa que se elabora dos veces al año y que tiene por objeto la presentación rápida de los principales indicadores relacionados con la participación laboral de las personas (tasas de actividad, desocupación y subocupación horaria), tal como puede verse en el comunicado de prensa adjunto en el Anexo III.

CARACTERISTICAS CONCEPTUALES Y METODOLOGICAS

Las principales características conceptuales y metodológicas de esta publicación son las siguientes:

- a) Los cuadros diseñados permiten describir la situación laboral de la población desagregada por sexo. Esta clasificación básica responde a la creciente demanda de información que posibilite visualizar las diferencias cuali y cuantitativas de la inserción laboral de mujeres y varones en el mercado de trabajo.
- b) El universo analizado en esta publicación -a excepción de un cuadro final que presenta indicadores básicos de los hogares- es la población de 14 años y más. Esto tiene fundamentalmente dos razones:
 - La participación laboral de los menores de 14 años captada por la Encuesta Permanente de Hogares no presenta cifras de significación.
 - Los Censos de Población de 1980 y 1991 consideran la Población Económicamente Activa a partir de esa edad, por lo cual el tomar el mismo universo de análisis en las diferentes publicaciones de datos permite la necesaria comparabilidad de las diferentes fuentes de información sociodemográfica.
- c) Las dimensiones y atributos presentados son los siguientes:
 - c.1) Considerando la Población Total de 14 años y más:
 - La **condición de actividad** de la población (y las correspondientes tasas).
 - Las **características demográficas básicas** tales como edad, sexo, relación de parentesco.
 - Las **características educacionales**.

- c.2) Para la Población Ocupada de 14 años y más se consideran los atributos más significativos de la ocupación, tales como:
- La categoría ocupacional.
 - La rama de actividad y el tamaño de los establecimientos.
 - Las características del ingreso proveniente del trabajo, profundizando el análisis de esta variable fundamental, a través de la presentación de tramos, medias y medianas de ingreso.
- Los cuadros presentados describen la interrelación entre las características del ingreso, los atributos de la ocupación y otras dimensiones significativas tales como el nivel educativo de la fuerza de trabajo.
- c.3) Para la Población Desocupada de 14 años y más se consideran atributos tales como:
- Tipo de desocupado (antiguo o nuevo trabajador).
 - Tiempo de búsqueda de ocupación.
- c.4) Para la Población Subocupada de 14 años y más, se consideran:
- La categoría ocupacional.
 - La rama de actividad del establecimiento.
- d) Los agrupamientos internos de los indicadores se han realizado teniendo en cuenta comportamientos específicos de cada subgrupo. En ese sentido cabe aclarar que si bien algunos de los agrupamientos presentan valores cuantitativamente reducidos, por tratarse de subuniversos de población económicamente activa con una especificidad distintiva, se los presenta desagregados. Tal es el caso, por ejemplo, de la PEA con nivel educativo universitario, los grupos más jóvenes o de mayor edad integrados al mercado de trabajo, los desocupados o subocupados por edad y sexo, los patrones o empleadores y los trabajadores sin salario, etc..

INFORMACION TECNICA PARA EL MEJOR USO DE LOS DATOS

a) Cuadros de coeficientes de variación. Su utilización.

Las estimaciones que contienen los tabulados aquí presentados están sujetas al llamado error de muestreo, por el hecho de estimar totales y porcentajes mediante una muestra aleatoria de la población total. Si en vez de esa muestra hubiese sido seleccionada otra de las posibles las estimaciones que se hubiesen obtenido serían diferentes.

Esa variación en las estimaciones de un determinado parámetro entre todas las muestras posibles es medida, aproximadamente, por el Desvío Standard.

Una de las ventajas de usar muestras probabilísticas como es el caso en la E.P.H. es la posibilidad de estimarlo a través de la propia muestra. Luego se puede construir un intervalo alrededor de la estimación que contenga al verdadero valor que se quiere estimar con un cierto grado de confianza.

Luego, si el valor estimado que aparece en el cuadro es X y el valor del desvío estándar es DS , el intervalo $(X-2.DS; X+2.DS)$ contiene al verdadero valor poblacional con un nivel de confianza del 95%.

La relación entre el DS y el valor estimado está dada por el coeficiente de variación:

$$CV = \frac{DS}{X}$$

X

y si queremos expresarlo en porcentaje

$$CV = \frac{DS}{X} \cdot 100$$

X

Un valor alto del coeficiente de variación indica que la estimación es poco precisa. En este último caso es importante tener en cuenta el intervalo de confianza asociado a la estimación.

Si bien corresponde al usuario determinar si un dato le es útil o no para su toma de decisiones, se advierte que

estimaciones con coeficiente de variación superiores al 10% deben tratarse con precaución.

Mediante los coeficientes de variación de los cuadros específicos se puede reconstruir el desvío estándar de una estimación determinada:

$$DS = \frac{CV \cdot X}{100}$$

lo que permite calcular los intervalos de confianza.

Los coeficientes de variación dependen del diseño muestral específico y de la variación en cuestión, no estando sujetos a cambios bruscos o pronunciados de una onda a otra. Por ello y a modo de ejemplo, se presentan los coeficientes de variación de los Cuadros 1 y 2 correspondientes a mayo de 1991 en el Anexo II.

b) Medias y Medianas del Ingreso de la Ocupación Principal

Para analizar los cuadros de ingreso es necesario tener en cuenta que se trata de una variable de difícil captación con alta tasa de no respuesta.

Las medias (promedio) y medianas han sido calculadas entonces con el conjunto de personas de 14 años y más que respondieron el monto percibido en su ocupación principal, esto es alrededor de un 75% de los encuestados.

Para el estudio de una variable tan asimétrica como el ingreso, es más conveniente utilizar la mediana que el promedio: en el cálculo del promedio o media aritmética la existencia de unos pocos valores (hasta uno solo) muy altos influye, elevando el resultado obtenido.

La media se ve afectada, además, por la subdeclaración o la falta de respuesta de los sectores con altos ingresos.

La mediana, en cambio, es un valor que divide a la población con ingresos en dos partes iguales: un 50% con ingresos iguales o menores al valor de la mediana y otro 50% con valores iguales o superiores al mismo.

El valor de la mediana, entonces, se ve menos afectado tanto por la presencia de algunos valores altos como por la subdeclaración o falta de respuesta de la población con mayores ingresos.

DEFINICIONES BASICAS

Los grupos de población así como las tasas más importantes incluidos en los cuadros están definidos de la siguiente forma:

- PEA:** Conjunto de personas que tiene una ocupación o que sin tenerla la busca activamente.
La definición operacional para la captación de la PEA delimita como tal a la población que, en un tiempo específico denominado "Semana de referencia", ha trabajado por lo menos una hora en forma remunerada, o más de 15 horas sin remuneración; también considera fuerza de trabajo a las personas que no trabajaron circunstancialmente pero tenían una ocupación, y a aquellas que, sin tener ningún trabajo, buscaron uno en forma activa en dicha semana de referencia. Esta definición permite subdividir internamente la PEA en ocupados y desocupados.
- PEI:** Conjunto de población que no tiene trabajo ni lo busca activamente.
- OCUPADOS:** Personas que tienen una o más ocupaciones.
- DESOCUPADOS:** Personas que no teniendo ninguna ocupación, la buscan activamente.
- SUBOCUPADOS HORARIOS:** Subconjunto de población ocupada que trabaja menos de 35 horas semanales y desea trabajar más horas.
- PATRON O EMPLEADOR:** Aquellos que trabajan sin relación de dependencia, es decir que siendo dueños de la empresa, aportan al proceso productivo los instrumentos, maquinarias o instalaciones necesarias, establecen las condiciones y formas organizativas del mismo y emplean por lo menos una persona asalariada.
- TRABAJADOR POR CUENTA PROPIA:** Persona que desarrolla su actividad utilizando su propio trabajo personal o el de familiares sin remuneración y sus propias instalaciones, instrumental y/o maquinarias. En el caso específico de los trabajadores a domicilio o en su domicilio se los considera como cuenta propias sólo cuando establecen relación con más de un establecimiento.

- OBRERO O EMPLEADO:** Se considera como tal a las personas que trabajan en relación de dependencia, es decir que tanto los instrumentos o maquinarias así como las formas y condiciones organizativas de la producción le son dadas y en donde ellos aportan su trabajo personal.
- TRABAJADOR SIN SALARIO:** Personas que trabajan ayudando a un familiar o amigo sin recibir remuneración por dicho trabajo, y trabajadores ad-honorem.
- TIPO DE DESOCUPADO:**
 - Nuevo Trabajador:** Desocupados sin ocupación anterior.
 - Antiguo Trabajador:** Desocupados con experiencia laboral anterior.
- TASA DE ACTIVIDAD GENERAL:** Calculada como porcentaje entre la Población Económicamente Activa y la Población Total.
- TASA DE ACTIVIDAD ESPECIFICA:** Calculada como porcentaje entre un subconjunto de la PEA y el correspondiente subconjunto de la Población Total.
- TASA DE DESOCUPACION ABIERTA:** Calculada como porcentaje entre la población Desocupada y la PEA.
- TASA DE SUBOCUPACION HORARIA:** Calculada como porcentaje entre la población subocupada horaria y la PEA.

NOTA: Para una mayor especificidad de las definiciones conceptuales utilizadas en la Encuesta de Hogares, ver Anexo I

PRESENTACION DE LOS CUADROS

CUADRO 1: Población de 14 años y más por Sexo y Grupos de Edad según Condición de Actividad y Tasas Específicas.

Agrupamiento de los Tramos de Edad: permiten visualizar los comportamientos diferenciales de ambos sexos con respecto a la participación laboral; por ejemplo la participación femenina en el mercado de trabajo en tramos de edad relacionados con etapas importantes del ciclo de vida.

CUADRO 2: Población de 14 años y más por Sexo y Nivel de Educación según Condición de Actividad y Tasas Específicas.

Nivel de Instrucción Alcanzado: su agrupamiento está relacionado con la similitud en los niveles de ingreso que percibe la población ocupada según el nivel de instrucción alcanzado, como bien puede verse en el Cuadro 9 (Población Ocupada por sexo: Medias y Medianas de Ingreso de la ocupación principal según nivel educativo).

CUADRO 3: Población de 14 años y más por Sexo y Relación de Parentesco según Condición de Actividad y Tasas Específicas.

Otros Parientes: Corresponde a: hermanas/os; nietas/os; cuñadas/os; madres/padres; suegras/os y otros familiares.

Otros: corresponde a Servicio Doméstico sin retiro y Otros Componentes no familiares (como por ejemplo amigos o parientes de servicio doméstico, etc.).

CUADRO 4: Población Ocupada de 14 años y más por Sexo y Categoría Ocupacional según Rama de Actividad.

Otras Ramas: Agricultura, Ganadería, Silvicultura y Caza; Explotación de Minas y Canteras; Electricidad, Gas, Agua.

Se incluyen en esta categoría los casos de "**Rama No bien Especificada**"; si bien representan menos del 1% de los ocupados, se agregan para completar totales.

La categoría "Servicio Doméstico" se presenta separada del resto de la rama Servicios, a fin de disminuir la heterogeneidad de este grupo, por su peso

como categoría ocupacional femenina y para permitir su comparabilidad con otras fuentes de información sociodemográfica (Censos de Población).

NOTA: A partir de Octubre de 1993, la Encuesta Permanente de Hogares utiliza para la clasificación de la Rama de Actividad la CIIU Revisión 3. A efectos de permitir la comparabilidad con la información de mayo de 1993, codificada con la CIIU Revisión II, los cuadros 4, 5, 7, 14 y 17 de esta onda se presentan en las dos versiones clasificatorias.

CUADRO 5: Población Ocupada de 14 años y más, por Sexo y Tamaño del Establecimiento según Rama de Actividad.

Tamaño del Establecimiento: Se presenta con un importante nivel de desagregación, aunque de manera tal que sea posible la comparabilidad con otras fuentes de información (censos de población, encuestas a establecimientos, etc.).

CUADRO 6: Población Ocupada de 14 años y más por Carácter y Calificación Ocupacional según Sexo.

CUADRO 7: Población Ocupada de 14 años y más por Sexo y Calificación Ocupacional según Rama de Actividad.

En esta oportunidad se incluye por primera vez información acerca de la estructura ocupacional de la población ocupada, registrada con el nuevo Clasificador Nacional de Ocupaciones. Este instrumento es utilizado por el INDEC a partir de 1991 para la información ocupacional censal y de encuestas.

Se presentan datos ocupacionales referidos a dos de las dimensiones clasificatorias: **carácter y calificación** ocupacional, cuyas breves definiciones son las siguientes:

carácter de la ocupación: alude al tipo de objeto producido por cada ocupación específica; se desagregan en nueve grandes agrupamientos.

calificación ocupacional: alude a la complejidad del proceso de trabajo desarrollado en cada ocupación, de acuerdo a las tareas que se realizan y los instrumentos u objeto que se utilizan. Se desagregan cuatro grupos de calificación.

CUADRO 9: Población Desocupada de 14 años y más por Tiempo de Búsqueda de Ocupación según sexo.

Tiempo de búsqueda: los tramos se relacionan con una clara diferenciación de situaciones en lo que respecta a la posibilidad de permanecer sin ningún tipo de trabajo para diferentes grupos de población activa.

CUADRO 10: Población Subocupada horaria de 14 años y más, por Rama de Actividad según Sexo.

Ramas Productoras de Bienes: Corresponde a Agricultura, Caza, Silvicultura, Ganadería y Pesca; Explotación de Minas y Canteras; Industria Manufacturera; Construcción.

Ramas Productoras de Servicios: Corresponde a Electricidad, Gas, Agua; Comercio, Restaurantes, Hoteles; Transporte y Almacenaje; Servicios financieros y a las empresas, etc.; Servicios sociales, comunales, personales, etc.

CUADRO 11: Población Subocupada horaria de 14 años y más, por Categoría Ocupacional según Sexo.

Asalariados: corresponde a la categoría ocupacional "Obrero o Empleado".

No Asalariado: corresponde a las categorías ocupacionales "Patrón o Empleador", "Cuenta Propia" y "Trabajador sin salario".

CUADROS 12 a 16:

Presentan Medias y Medianas del Ingreso de la Ocupación Principal de la Población Ocupada de 14 años y más por sexo, según los siguientes atributos: **Nivel Educativo, Categoría Ocupacional, Rama de Actividad y Tamaño del Establecimiento.**

Los ingresos de la ocupación "Servicio Doméstico" se presentan por un lado dentro de la rama servicios para permitir la comparabilidad con otras series históricas y por otra parte separados del resto de la rama Servicios, a fin de disminuir la heterogeneidad de este grupo y por su peso como categoría ocupacional femenina.

CUADRO 17: Población Asalariada de 14 años y más por Sexo y Tramo de Ingreso de la Ocupación Principal según Rama de Actividad.

Los ingresos de la Ocupación Principal se presentan agrupados en tramos con el siguiente criterio:

Primer Tramo: corresponde al 40% de los ocupados con menores ingresos (Deciles 1 a 4).

Segundo Tramo: corresponde al 40% siguiente en la escala de ingresos (Deciles 5 a 8).

Tercer Tramo: corresponde al 20% de los ocupados con mayores ingresos (Deciles 9 y 10).

CUADRO 18: Indicadores Sociodemográficos de Ocupación e Ingreso, por nivel de Ingreso per cápita familiar. Promedios por hogar.

Este cuadro presenta características diferentes a los anteriormente descritos. Mientras los cuadros 1 a 17 contribuyen a la caracterización de ciertos atributos de las personas, en este caso se presentan indicadores sociodemográficos relevantes que permiten describir la situación de los Hogares, agrupando éstos por quintiles de Ingreso per cápita familiar.

Las tasas aquí presentadas (actividad, desocupación) son generales: Se refieren a toda la población y no a un subconjunto. Debido a ello, los porcentajes son distintos a los presentados en los cuadros cuyo universo es la población de 14 años y más.

Cuadros correspondientes a
MAYO de 1997

Cuadro 1 - Población de 4 años y más por Sexo y Grupos de Edad según Condición de Actividad y Tasas específicas

Tramos de Edades	POBLACION TOTAL	Subtotal	P. E. A.		P. E. I.	T A S A S		
			Ocupados	Desocup.		Actividad	Desocup.	Subocup.
TOTAL p/col.	8.922.031 100,0	5.231.840 100,0	4.340.000 100,0	891.840 100,0	3.690.191 100,0	58,6	17,0	12,8
de 14 a 19 años	13,5	7,1	5,0	17,6	22,5	31,0	42,2	13,3
de 20 a 24 años	11,7	14,9	14,0	19,5	7,1	74,8	22,2	12,3
de 25 a 29 años	9,6	13,2	13,5	11,9	4,3	81,3	15,3	9,6
de 30 a 39 años	16,0	21,0	22,0	16,3	8,8	77,3	13,2	13,4
de 40 a 49 años	15,9	21,4	22,5	16,3	8,1	79,0	13,0	13,3
de 50 a 64 años	18,3	19,3	20,0	16,1	16,8	61,9	14,2	13,1
de 65 y más años	15,1	2,9	3,0	2,2	32,4	11,2	13,3	18,3
TOTAL VARONES p/col.	4.235.500 100,0	3.168.665 100,0	2.712.643 100,0	456.022 100,0	1.066.835 100,0	74,8	14,4	9,4
de 14 a 19 años	15,5	7,6	5,3	21,3	39,0	36,6	40,4	13,4
de 20 a 24 años	11,7	13,7	13,2	16,6	5,9	87,3	17,4	10,6
de 25 a 29 años	10,4	13,5	14,0	10,6	1,2	97,1	11,3	6,6
de 30 a 39 años	16,1	21,1	22,1	14,9	1,3	98,0	10,2	9,0
de 40 a 49 años	15,8	20,6	21,6	14,6	1,8	97,1	10,2	7,9
de 50 a 64 años	18,2	20,6	20,8	19,0	11,1	84,6	13,3	10,0
de 65 y más años	12,3	3,1	3,1	3,1	39,7	18,7	14,3	14,2
TOTAL MUJERES p/col.	4.686.531 100,0	2.063.175 100,0	1.627.357 100,0	435.818 100,0	2.623.356 100,0	44,0	21,1	18,1
de 14 a 19 años	11,7	6,4	4,4	13,8	15,8	24,2	45,5	13,0
de 20 a 24 años	11,7	16,9	15,4	22,6	7,6	63,5	28,2	14,5
de 25 a 29 años	8,8	12,9	12,8	13,3	5,6	64,5	21,8	14,3
de 30 a 39 años	15,8	21,0	21,8	17,7	11,8	58,3	17,8	20,3
de 40 a 49 años	16,0	22,8	24,1	18,2	10,7	62,7	16,8	20,8
de 50 a 64 años	18,4	17,4	18,6	13,1	19,2	41,7	15,9	18,8
de 65 y más años	17,6	2,6	2,9	1,4	29,4	6,5	11,3	25,8

Las estimaciones de este tabulado han sido ajustadas de acuerdo al valor de la proyección demográfica elaborada por INDEC para este aglomerado.

Aglomerado y onda: Gran Buenos Aires - Mayo de 1997

INDEC - E.P.H.

Cuadro 3 - Población de 14 años y más por Sexo y Nivel de Educación según Condición de Actividad y Tasas específicas.

Nivel de Educación	POBLACION TOTAL	Subtotal	P. E. A.		P. E. I.	T A S A S		
			Ocupados	Desocup.		Actividad	Desocup.	Subocup.
TOTAL p/col.	8.322.031 100,0	5.231.840 100,0	4.340.000 100,0	891.840 100,0	3.690.191 100,0	58,6	17,0	12,3
Sin Instrucción/Primario Incompleto	11,7	9,0	8,3	12,3	15,6	44,9	23,4	16,5
Primaria completa	29,4	26,6	25,6	31,3	33,4	53,0	20,1	15,2
Secundaria incompleta	23,7	20,8	20,6	22,2	27,8	51,5	18,2	13,2
Secundaria Completa/Superior Incompleta	16,8	19,3	19,3	18,9	13,3	67,2	16,8	3,8
Superior Completa/Universitaria Incompleta	12,1	15,1	15,7	12,3	7,9	73,1	13,9	11,3
Universitaria Completa	6,2	9,2	10,5	3,0	1,9	87,0	5,5	9,7
TOTAL VARONES p/col.	4.235.500 100,0	3.168.665 100,0	2.712.643 100,0	456.022 100,0	1.066.835 100,0	74,8	14,4	9,4
Sin Instrucción/Primario Incompleto	10,7	9,2	8,1	15,7	15,0	64,4	24,6	10,1
Primaria completa	28,8	29,5	28,4	35,7	26,8	76,5	17,5	11,2
Secundaria incompleta	27,3	23,3	23,4	22,5	39,1	63,9	13,9	10,7
Secundaria Completa/Superior Incompleta	15,4	17,7	18,0	15,5	8,6	86,0	12,6	7,7
Superior Completa/Universitaria Incompleta	11,4	12,7	13,3	9,2	7,6	83,2	10,5	8,3
Universitaria Completa	6,5	7,7	8,8	1,4	2,9	88,9	2,5	2,9
TOTAL MUJERES p/col.	4.686.531 100,0	2.063.175 100,0	1.627.357 100,0	435.818 100,0	2.623.356 100,0	44,0	21,1	18,1
Sin Instrucción/Primario Incompleto	12,6	8,6	8,6	8,7	15,8	30,1	21,4	27,1
Primaria completa	30,0	22,2	21,0	26,7	36,1	32,6	25,4	23,4
Secundaria incompleta	20,5	17,1	15,8	21,9	23,3	36,6	27,1	18,5
Secundaria Completa/Superior Incompleta	18,1	21,7	21,5	22,5	15,3	52,8	21,9	12,5
Superior Completa/Universitaria Incompleta	12,8	18,9	19,8	15,5	8,0	64,9	17,4	14,4
Universitaria Completa	5,9	11,5	13,3	4,7	1,6	85,1	8,6	16,8

Las estimaciones de este tabulado han sido ajustadas de acuerdo al valor de la proyección demográfica elaborada por INDEC para este aglomerado.

Aglomerado y onda: Gran Buenos Aires - Mayo de 1997

• INDEC - E.P.H. •

Cuadro 3 - Población de 14 años y más por Sexo y Relación de Parentesco según Condición de Actividad y Tasas específicas.

Relación de Parentesco	POBLACION TOTAL	Subtotal	P. E. A.		P. E. I.	T A S A S		
			Ocupados	Desocup.		Actividad	Desocup.	Subocup.
TOTAL	8.922.031	5.231.840	4.340.000	891.840	3.690.191	58,6	17,0	12,8
p/col.	100,0	100,0	100,0	100,0	100,0			
Jefe	38,8	47,5	51,0	30,6	26,4	71,8	11,0	9,8
Cónyuge	25,9	19,1	17,7	20,1	37,0	41,0	13,9	19,9
Hijo/a	27,5	28,0	25,2	41,4	26,9	59,6	29,2	12,5
Otros Parientes/Otros	7,7	6,4	6,1	7,9	9,7	48,3	21,2	16,3
TOTAL VARONES	4.235.500	3.168.665	2.712.643	456.022	1.066.835	74,8	14,4	9,4
p/col.	100,0	100,0	100,0	100,0	100,0			
Jefe	61,1	65,6	68,6	47,4	48,0	80,2	10,4	8,1
Cónyuge	1,3	1,4	1,5	0,4	1,3	76,4	4,5	16,7
Hijo/a	31,2	27,1	24,2	44,3	43,3	65,1	23,5	11,2
Otros Parientes/Otros	6,3	5,9	5,5	7,9	7,5	70,1	19,1	13,1
TOTAL MUJERES	4.686.531	2.063.175	1.627.357	435.818	2.623.356	44,0	21,1	18,1
p/col.	100,0	100,0	100,0	100,0	100,0			
Jefe	18,6	19,8	21,7	12,9	17,7	46,8	13,8	18,4
Cónyuge	48,2	43,8	44,7	40,7	51,5	40,1	19,6	20,0
Hijo/a	24,2	29,3	26,9	38,4	20,2	53,3	27,7	14,3
Otros Parientes/Otros	9,0	7,1	6,8	8,0	10,5	34,5	23,9	20,5

Las estimaciones de este tabulado han sido ajustadas de acuerdo al valor de la proyección demográfica elaborada por INDEC para este aglomerado.

Aglomerado y onda: Gran Buenos Aires - Mayo de 1997

INDEC - E.P.H.

Cuadro 4 - Población Ocupada de 14 años y mas por Sexo y Categoría Ocupacional según Rama de Actividad.

Categoría Ocupacional	TOTAL GENERAL	Industria Manufact.	Construc.	Comercio Restaurantes Hoteles	Transp. Almac. Comunic.	Financ. Seguros B. Inmuebl. Serv. Empr.	Servicios		Otras Ramas
							Com. Soc. Administr.	Serv. Doméstico	
TOTAL p/col.	4.340.000 100,0	869.883 100,0	301.136 100,0	938.450 100,0	371.898 100,0	492.618 100,0	959.326 100,0	326.760 100,0	**79.929 100,0
Patrón	4,6	5,1	4,7	6,5	6,2	7,3	2,1	—	3,7
Cuenta Propia	20,9	9,2	45,2	33,3	16,1	20,6	12,2	29,1	5,7
Obrero o Empleado	72,9	84,3	49,4	56,5	76,9	71,5	84,5	70,0	90,6
Trab.Sin Salario	1,6	1,4	0,7	3,6	0,8	0,7	1,1	0,9	—
TOTAL VARONES p/col.	2.712.643 100,0	648.013 100,0	295.993 100,0	626.889 100,0	322.991 100,0	297.123 100,0	423.900 100,0	—	**
Patrón	6,3	6,2	4,4	8,9	6,3	8,0	3,6	—	—
Cuenta Propia	21,7	7,6	45,7	32,1	17,9	22,1	12,5	—	—
Obrero o Empleado	71,1	85,7	49,2	56,9	75,2	69,9	83,1	—	—
Trab.Sin Salario	0,9	0,5	0,7	2,1	0,6	—	0,9	—	—
TOTAL MUJERES p/col.	1.627.357 100,0	221.870 100,0	—	311.561 100,0	—	195.495 100,0	535.426 100,0	287.663 100,0	**
Patrón	1,9	1,9	—	1,8	—	6,2	0,9	—	—
Cuenta Propia	19,6	14,0	—	35,8	—	18,3	12,0	24,7	—
Obrero o Empleado	75,9	79,9	—	55,8	—	73,9	85,7	74,6	—
Trab.Sin Salario	2,7	4,1	—	6,6	—	1,6	1,4	0,7	—

** Estimación con coeficiente de variación mayor al 10%
— Valor cero.

Las estimaciones de este tabulado han sido ajustadas de acuerdo al valor de la proyección demográfica elaborada por INDEC para este aglomerado.

Codificado con Rama de Actividad CIIU Revisión 3

- Otras ramas incluye "Actividades primarias", "Suministro de electricidad, gas y agua" y "Organizaciones y órganos extraterritoriales"

Aglomerado y onda: Gran Buenos Aires - Mayo de 1997

INDEC - E.P.H.

Tuadro 8 - Población ocupada de 14 años y más, por Sexo y Tamaño del Establecimiento según Rama de Actividad.

Tamaño del Establecimiento	TOTAL GENERAL	Industria Manufact.	Construc.	Comercio Restaurantes Hoteles	Transp. Almac. Comunic.	Financ. Seguros B. Inmuebl. Serv. Empr.	Servicios		Otras Ramas
							Com. Soc. Administr.	Serv. Doméstico	
TOTAL	4.240.000	869.883	301.136	938.450	371.698	492.518	959.326	326.750	979.929
p/col.	100,0	100,0	100,0	100,0	100,0	100,0	100,0	100,0	100,0
1 persona	21,7	6,2	39,5	23,2	15,0	16,0	11,4	93,7	3,5
de 2 a 5 personas	25,1	22,5	32,8	45,8	21,4	28,1	12,5	6,3	7,6
de 6 a 50 personas	27,3	39,6	21,0	22,5	32,0	28,8	29,6		23,3
de 51 y más personas	23,0	28,2	5,1	7,2	29,8	24,5	24,5	43,4	29,8
No sabe / No responde	2,9	3,6	1,7	1,2	1,7	2,7	3,0		35,8
TOTAL VARONES	2.712.643	648.013	295.993	626.889	322.991	297.123	423.900		
p/col.	100,0	100,0	100,0	100,0	100,0	100,0	100,0		
1 persona	17,9	4,8	39,9	23,2	17,3	17,4	11,5		
de 2 a 5 personas	27,1	21,8	32,7	45,4	20,6	23,9	15,0		
de 6 a 50 personas	28,1	40,8	20,9	22,4	31,4	29,6	22,2		
de 51 y más personas	24,2	30,6	4,8	8,1	29,1	25,9	47,0		
No sabe / No responde	2,8	2,0	1,7	1,0	1,6	3,1	4,3		
TOTAL MUJERES	1.627.357	221.870		311.561		195.495	535.426	287.663	
p/col.	100,0	100,0		100,0		100,0	100,0	100,0	
1 persona	28,1	10,3		23,3		13,7	11,3	95,2	
de 2 a 5 personas	21,8	24,5		46,7		34,4	10,5	4,8	
de 6 a 50 personas	25,9	36,1		22,9		27,6	35,5		
de 51 y más personas	21,2	21,0		5,5		22,2	40,6		
No sabe / No responde	3,0	8,1		1,6		2,1	2,0		

°° Estimación con coeficiente de variación mayor al 10%
— Valor cero.

Las estimaciones de este tabulado han sido ajustadas de acuerdo al valor de la proyección demográfica elaborada por INDEC para este aglomerado.

Codificado con Rama de Actividad CIIU Revisión 3

- Otras ramas incluye "Actividades primarias", "Suministro de electricidad, gas y agua" y "Organizaciones y órganos extraterritoriales"

Aglomerado y onda: Gran Buenos Aires - Mayo de 1997

• INDEC - E.P.H. •

Cuadro 6 - Población Ocupada de 14 años y más por Carácter y Calificación Ocupacional según Sexo.

Carácter y Calificación Ocupacional	TOTAL GENERAL	VARONES	MUJERES
TOTAL	4.340.000	2.712.643	1.627.357
p/col.	100,0	100,0	100,0
DIRECTIVAS	2,3	2,8	1,5
ADMINISTRATIVAS, JURÍDICAS, FINANCIERAS Y DE INFORMÁTICA	18,2	14,4	24,6
Técnica y cient.prof.	7,7	6,5	9,7
Operativa	8,4	6,0	12,3
No Calificada	2,0	1,7	2,6
COMERCIALES, DE TRANSPORTE Y ALMACENAJE Y DE COMUNICACIONES	24,3	28,5	17,2
Técnica y cient.prof.	3,1	3,8	1,9
Operativa	9,8	13,5	3,5
No Calificada	11,4	11,1	11,8
DE SERVICIOS SOCIALES BÁSICOS: (Educ.de salud, Invest.Comun.de masas, Sociales,Gremial,Relig.Vigil.y Fuerz.Armadas)	12,2	8,4	18,6
Técnica y cient.prof.	9,5	5,2	16,5
Operativa	2,3	2,8	1,5
No Calificada	0,5	0,4	0,5
DE SERVICIOS VARIOS: (Deport.Artist.de Alim.Alojam.Serv.Domést.y Limpieza, Personales)	16,1	9,1	27,7
Técnica y cient.prof.	1,4	1,5	1,2
Operativa	3,9	4,0	3,7
No Calificada	10,8	3,7	22,8
PRODUCTORAS DE INFRAESTRUCTURA (energéticas, de agua, gas, construcción e infraestructura)	8,6	13,5	0,4
Técnica y cient.prof.	1,3	1,9	0,3
Operativa	6,1	9,7	0,1
No Calificada	1,2	1,9	
INDUSTRIALES	12,9	15,5	8,4
Técnica y cient.prof.	1,1	1,6	0,3
Operativa	10,4	12,4	7,0
No Calificada	1,4	1,5	1,2
DE REPARACIONES	2,8	4,2	0,7
Técnica y cient.prof.	0,4	0,6	0,1
Operativa	2,1	3,1	0,6
No Calificada	0,3	0,5	
DE APOYO TECNOLÓGICO	1,5	2,3	0,1
CARACTER SIN ESPECIF(1)	1,1	1,2	0,9

Las estimaciones de este tabulado han sido ajustadas de acuerdo al valor de la proyección demográfica elaborada por INDEC para este aglomerado.

Nota: Las ocupaciones de carácter agropecuario y las de carácter y calificación sin especificar no han sido incluidas como parciales, representando en conjunto menos del 2% de la población ocupada.

Aglomerado y onda: Gran Buenos Aires - Mayo de 1997

INDEC - E.P.H.

Cuadro 7. Población ocupada de 14 años y más por Sexo y Calificación Ocupacional según Rama de Actividad.

Calificación Ocupacional	TOTAL GENERAL	Industria Manufact.	Construc.	Comercio Restaurantes Hoteles	Transp. Almac. Comunic.	Financ. Seguros B. Inmuebl. Serv. Empr.	Servicios		Otras Ramas
							Com. Soc. Administr.	Serv. Domésticos	
TOTAL	4.340.000	869.883	301.136	938.450	371.898	492.618	359.326	326.760	337.929
p/col.	100,0	100,0	100,0	100,0	100,0	100,0	100,0	100,0	100,0
Científico Profesion.	9,9	5,8	3,7	3,2	6,2	25,7	18,9	—	9,0
Técnica	17,4	11,6	8,1	10,6	11,6	25,5	36,9	0,3	7,5
Operativa	44,3	65,5	73,1	37,5	68,9	35,9	29,6	8,6	41,9
No Calificada	27,6	17,2	15,0	48,2	12,8	12,5	14,4	91,1	9,6
Ns/Nr Calificación	0,8	—	—	0,5	0,5	0,4	0,1	—	32,0
TOTAL VARONES	2.712.543	648.013	295.993	626.889	322.991	297.123	423.900	—	—
p/col.	100,0	100,0	100,0	100,0	100,0	100,0	100,0	—	—
Científico Profesion.	10,0	6,4	3,4	4,1	4,7	27,1	22,0	—	—
Técnica	14,8	12,5	8,0	11,9	10,8	23,7	26,0	—	—
Operativa	53,4	68,1	73,3	38,2	71,6	37,8	36,9	—	—
No Calificada	20,9	13,0	15,3	45,2	12,6	10,8	14,9	—	—
Ns/Nr Calificación	0,9	—	—	0,7	0,3	0,7	0,2	—	—
TOTAL MUJERES	1.627.357	221.870	—	311.561	—	195.495	535.426	287.663	—
p/col.	100,0	100,0	—	100,0	—	100,0	100,0	100,0	—
Científico Profesion.	9,7	4,1	—	1,4	—	23,6	16,5	—	—
Técnica	21,7	8,8	—	8,2	—	28,2	45,6	—	—
Operativa	29,1	58,0	—	36,3	—	33,1	23,8	0,4	—
No Calificada	38,8	29,2	—	54,1	—	15,1	14,1	99,6	—
Ns/Nr Calificación	0,7	—	—	—	—	—	—	—	—

°° Estimación con coeficiente de variación mayor al 10%
— Valor cero.

Las estimaciones de este tabulado han sido ajustadas de acuerdo al valor de la proyección demográfica elaborada por INDEC para este aglomerado.

Nota: Las ocupaciones de calificación sin especificar no han sido incluidas como parciales, representando menos del 2% de la población ocupada.

Codificado con Rama de Actividad CIIU Revisión 3

- Otras ramas incluye "Actividades primarias", "Suministro de electricidad, gas y agua" y "Organizaciones y órganos extraterritoriales"

Aglomerado y onda: Gran Buenos Aires - Mayo de 1997

INDEC - E.P.H.

Tabla 3 - Población Desocupada de 14 años y más por Tipo de Desocupado según Sexo

Tipo de Desocupado	TOTAL	VARONES	MUJERES
TOTAL	891.840	456.022	435.818
p/col.	100,0	100,0	100,0
Antiguo trabajador	86,9	90,1	83,4
Nuevo trabajador	13,2	9,9	16,6

Las estimaciones de este tabulado han sido ajustadas de acuerdo al valor de la proyección demográfica elaborada por INDEC para este aglomerado.

Aglomerado y onda: Gran Buenos Aires - Mayo de 1997

INDEC - E.P.H.

Cuadro 3 - Población Desocupada de 14 años y mas por Tiempo de Búsqueda de Ocupación según Sexo

Tiempo de Búsqueda	TOTAL	VARONES	MUJERES
TOTAL	891.840	456.022	435.818
p/col.	100,0	100,0	100,0
hasta 1 mes	25,3	34,4	15,7
de + de 1 hasta 3 meses	22,9	27,1	18,5
de más de 3 meses	51,8	38,5	65,8

Las estimaciones de este tabulado han sido ajustadas de acuerdo al valor de la proyección demográfica elaborada por INDEC para este aglomerado.

Aglomerado y onda: Gran Buenos Aires - Mayo de 1997

· INDEC - E.P.H. ·

Tuadro 11 - Población subocupada obraria de 14 años y más, por Rama de Actividad según Sexo

Rama de Actividad	TOTAL	VARONES	MUJERES
TOTAL p/col.	569.465 100,0	296.810 100,0	372.655 100,0
Productoras de bienes	19,0	32,9	7,9
Productoras de servicios	81,0	67,1	92,1

Las estimaciones de este tabulado han sido ajustadas de acuerdo al valor de la proyección demográfica elaborada por INDEC para este aglomerado.

Codificado con Rama de Actividad CIIU Revisión 3

Aglomerado y onda: Gran Buenos Aires - Mayo de 1997

INDEC - E.P.H.

Tabla 11 - Población Económicamente Inactiva de 14 años y más, por Categoría Ocupacional según Sexo.

Categoría Ocupacional	TOTAL	VARONES	MUJERES
TOTAL p/col.	669.465 100,0	296.810 100,0	372.655 100,0
Asalariados	61,8	51,1	70,4
No asalariados	38,2	48,9	29,6

Las estimaciones de este tabulado han sido ajustadas de acuerdo al valor de la proyección demográfica elaborada por INDEC para este aglomerado.

Aglomerado y onda: Gran Buenos Aires - Mayo de 1997

• INDEC - E.P.H. •

Cuadro 12 - Mediana y Media del Ingreso de la Ocupación Principal de los Ocupados de 14 años y más que responden ingresos según Nivel de Educación y Sexo.

Nivel de Educación	Ambos sexos		Varones		Mujeres	
	Mediana	Media	Mediana	Media	Mediana	Media
TOTAL	500	720	600	815	400	557
Sin Instrucción/Primario Incompleto ^{p/col.}	320	371	400	430	250	276
Primaria completa	400	476	470	516	300	335
Secundaria Incompleta	445	556	500	625	350	384
Secundaria Completa/Superior Incompleta	600	770	700	919	450	551
Superior Completa/Universitaria Incompleta	600	833	700	1.048	500	594
Universitaria Completa	1.200	1.738	1.700	2.165	1.000	1.279

Las estimaciones de este tabulado han sido ajustadas de acuerdo al valor de la proyección demográfica elaborada por INDEC para este aglomerado.

Agglomerado y onda: Gran Buenos Aires - Mayo de 1997

INDEC - E.P.H.

Cuadro 13 - Mediana y Media del Ingreso de la Ocupación Principal de los Ocupados de 14 años y más que responden ingresos según Categoría Ocupacional y Sexo.

Categoría Ocupacional	Ambos sexos		Varones		Mujeres	
	Mediana	Media	Mediana	Media	Mediana	Media
TOTAL	500	720	600	815	400	557
Patrón	1.700	2.234	1.900	2.219	(#)	(#)
Cuenta propia	400	626	500	729	300	429
Asalariado	500	662	570	731	400	555

(#) La cantidad de respondientes no permite dar estimaciones confiables.

Las estimaciones de este tabulado han sido ajustadas de acuerdo al valor de la proyección demográfica elaborada por INDEC para este aglomerado.

Aglomerado y onda: Gran Buenos Aires - Mayo de 1997

INDEC - E.P.H.

Cuadro 14 - Mediana y Media del Ingreso de la Ocupación Principal de los Ocupados de 14 años y más que responden ingresos según Rama de Actividad y Sexo.

	Ambos sexos		Varones		Mujeres	
	Mediana	Media	Mediana	Media	Mediana	Media
TOTAL	500	720	600	815	400	557
Industria	520	742	600	815	400	514
Construcción	400	524	400	522	(#)	(#)
Comercio	400	616	500	704	350	426
Transporte	600	780	600	770	(#)	(#)
Servicios financieros	750	1.128	800	1.227	700	977
Servicios sociales	430	645	600	902	400	500
Servicios sociales, Comun. Administr. etc	500	763	600	954	480	609
Servicio Doméstico	300	307	(#)	(#)	300	306
Otras ramas	(#)	(#)	(#)	(#)	(#)	(#)

(#) La cantidad de respondientes no permite dar estimaciones confiables.

Las estimaciones de este tabulado han sido ajustadas de acuerdo al valor de la proyección demográfica elaborada por INDEC para este aglomerado.

Codificado con Rama de Actividad CIIU Revisión 3

- Otras ramas incluye "Actividades primarias", "Suministro de electricidad, gas y agua" y "Organizaciones y órganos extraterritoriales"

Aglomerado y onda: Gran Buenos Aires - Mayo de 1997

INDEC - E.P.H.

Cuadro 18 - Mediana y Media del Ingreso de la Ocupación Principal de los Asalarados de 14 años y más que responden ingresos según Tamaño del Establecimiento y Sexo. (1)

Tamaño del Establecimiento	Ambos sexos		Varones		Mujeres	
	Mediana	Media	Mediana	Media	Mediana	Media
TOTAL	500	662	570	731	400	555
1 persona	300	310	(#)	(#)	250	283
2 a 5 personas	400	493	400	487	400	505
6 a 50 personas	500	641	600	699	430	539
51 y más personas	660	898	700	966	600	767
No sabe / no responde	(#)	(#)	(#)	(#)	(#)	(#)

(#) La cantidad de respondentes no permite dar estimaciones confiables.

Las estimaciones de este tabulado han sido ajustadas de acuerdo al valor de la proyección demográfica elaborada por INDEC para este aglomerado.

(1) Incluido Servicio Doméstico.

Aglomerado y onda: Gran Buenos Aires - Mayo de 1997

INDEC - E.P.H.

Cuadro 15 bis - Mediana y Media del Ingreso de la Ocupación Principal de los Asalarados de 14 años y más que responden Ingresos según Tamaño del Establecimiento y Sexo. 1

Tamaño del Establecimiento	Ambos sexos		Varones		Mujeres	
	Mediana	Media	Mediana	Media	Mediana	Media
TOTAL	500	692	585	734	460	611
1 persona	(#)	(#)	(#)	(#)	(#)	(#)
2 a 5 personas	400	498	400	490	400	514
6 a 50 personas	500	641	600	699	430	539
51 y más personas	660	898	700	966	600	767
No sabe / no responde	(#)	(#)	(#)	(#)	(#)	(#)

(#) La cantidad de respondientes no permite dar estimaciones confiables.

Las estimaciones de este tabulado han sido ajustadas de acuerdo al valor de la proyección demográfica elaborada por INDEC para este aglomerado.

(1) Excluido Servicio Doméstico.

Aglomerado y onda: Gran Buenos Aires - Mayo de 1997

INDEC - E.P.H.

Cuadro 16 - Mediana y Media del Ingreso de la Ocupación Principal de los Asalariados de 14 años y más que responden ingresos según Calificación Ocupacional y Sexo.

Calificación ocupacional	Ambos sexos		Varones		Mujeres	
	Mediana	Media	Mediana	Media	Mediana	Media
TOTAL	500	662	570	730	400	555
Científico-profesional	1.300	1.793	1.800	2.133	(#)	(#)
Técnica	700	838	900	1.020	550	680
Operativa	500	591	560	614	450	524
No calificada	350	378	400	436	300	327

(#) La cantidad de respondientes no permite dar estimaciones confiables.

Las estimaciones de este tabulado han sido ajustadas de acuerdo al valor de la proyección demográfica elaborada por INDEC para este aglomerado.

Nota: Las ocupaciones de calificación sin especificar no han sido incluidas como parciales, representando menos del 2% de la población ocupada.

Aglomerado y onda: Gran Buenos Aires - Mayo de 1997

INDEC - E.P.H.

Cuadro 17 - Población Asalariada de 14 años y más por Sexo y Tramos de Ingreso de la Ocupación Principal según Rama de Actividad.

Tramos de Ingreso	TOTAL GENERAL	Industria Manufact.	Construc.	Comercio Restaurantes Hoteles	Transp. Almac. Comunic.	Financ. Seguros B. Inmuebl. Serv. Empr.	Servicios		Otras Ramas
							Com. Soc. Administr.	Serv. Doméstico	
TOTAL	3.161.127	732.890	148.828	530.272	285.865	352.147	811.105	228.687	971.333
p/col.	100,0	100,0	100,0	100,0	100,0	100,0	100,0	100,0	100,0
6 a 400	37,2	33,6	42,6	46,0	23,5	25,7	33,4	78,4	21,1
400 a 960	41,8	46,2	44,6	40,1	56,1	41,3	41,0	18,3	31,5
más de 960	16,6	17,9	9,5	9,8	16,5	28,6	21,0		12,8
No sabe/No responde	4,4	2,3	3,3	4,1	3,8	4,3	4,5	3,3	34,6
TOTAL VARONES	1.926.304	555.508	145.545	356.552	242.763	207.718	352.188	99	99
p/col.	100,0	100,0	100,0	100,0	100,0	100,0	100,0		
6 a 400	30,1	28,1	42,9	41,7	22,8	22,2	25,6		
400 a 960	47,0	50,2	44,8	42,5	58,6	42,1	45,2		
más de 960	18,9	19,8	8,9	11,4	15,7	31,8	25,2		
No sabe/No responde	4,0	2,0	3,4	4,5	2,9	3,9	4,0		
TOTAL MUJERES	1.234.823	177.382	99	173.720	99	144.429	458.917	214.523	99
p/col.	100,0	100,0		100,0		100,0	100,0	100,0	
6 a 400	48,4	51,0		54,9		27,5	30,7	39,4	
400 a 960	33,7	33,7		35,3		42,4	40,3	37,8	
más de 960	13,0	11,9		6,5		21,3	24,1	17,8	
No sabe/No responde	5,0	3,3		3,3		8,8	4,9	4,9	

99 Estimación con coeficiente de variación mayor al 10%

Las estimaciones de este tabulado han sido ajustadas de acuerdo al valor de la proyección demográfica elaborada por INDEC para este aglomerado.

Codificado con Rama de Actividad CIIU Revisión 3

- Otras ramas incluye "Actividades primarias", "Suministro de electricidad, gas y agua" y "Organizaciones y órganos extraterritoriales"

Aglomerado y onda: Gran Buenos Aires - Mayo de 1997

- INDEC - E.P.H. -

Cuadro 18 - Indicadores Demográficos de Ocupación e Ingreso, por Quintiles de Ingreso Per Cápita Familiar del Hogar (1).

Tramos de los Quintiles (en pesos)		Hogares por QUINTIL	Ingreso total por QUINTIL (millones de pesos)	P R O M E D I O S						TASA DE ACTIVIDAD	TASA DE DESOCUPACION
Desde	Hasta			Población menor de 14 años	Población mayor de 64 años	Población Ocupada	Población Desocupada	Población Inactiva	Perceptores de Ingresos		
Total		3.186.163 100,0	3.556,58 100,0	3,38	0,80	0,39	1,26	0,25	1,87	44,7	16,8
1*)	2,5	130,0	636.826 20,0	4,78	1,85	0,29	1,07	0,53	3,18	33,5	33,4
2*)	130,0	206,7	637.257 20,0	3,54	0,93	0,46	1,10	0,30	2,15	39,3	21,2
3*)	207,0	330,7	636.831 20,0	3,15	0,53	0,50	1,26	0,22	1,66	47,2	15,1
4*)	331,3	567,0	637.088 20,0	2,94	0,41	0,38	1,45	0,14	1,34	54,2	8,8
5*)	574,0	12.609,0	638.161 20,0	2,49	0,28	0,33	1,41	0,08	1,00	59,7	5,3

Las estimaciones de este tabulado han sido ajustadas de acuerdo al valor de la proyección demográfica elaborada por INDEC para este aglomerado.

(1) Comprende los hogares en que todos los perceptores responden ingresos, pero se excluyen los hogares sin ingresos que no están en la escala quintilica.

Agglomerado y onda: Gran Buenos Aires - Mayo de 1997

INDEC - E.P.H.

Cuadros correspondientes a

OCTUBRE de 1997

Cuadro 1 - Población de 14 años y más por Sexo y Grupos de Edad según Condición de Actividad y Tasas específicas

Tramos de Edades	POBLACION		P. E. A.		P. E. I.	T A S A S		
	TOTAL	Subtotal	Ocupados	Desocup.		Actividad	Desocup.	Subocup.
TOTAL p/col.	9.022.174 100,0	5.264.043 100,0	4.510.867 100,0	753.176 100,0	3.758.131 100,0	58,3	14,3	13,0
de 14 a 19 años	13,1	6,0	4,4	15,5	23,1	26,7	36,9	12,8
de 20 a 24 años	11,5	14,7	13,9	19,8	7,0	74,6	19,2	12,1
de 25 a 29 años	10,0	13,8	13,6	14,7	4,8	79,9	15,3	11,4
de 30 a 39 años	15,8	21,2	22,1	16,2	8,2	78,3	10,9	11,6
de 40 a 49 años	15,7	20,7	21,9	14,0	8,6	77,3	9,6	13,2
de 50 a 64 años	18,7	20,3	20,8	17,0	16,6	63,1	12,0	15,1
de 65 y más años	15,1	3,3	3,3	2,8	31,7	12,6	12,4	19,3
TOTAL VARONES p/col.	4.295.714 100,0	3.192.096 100,0	2.794.989 100,0	397.107 100,0	1.103.618 100,0	74,3	12,4	9,9
de 14 a 19 años	15,3	6,5	4,9	17,7	40,8	31,7	33,6	12,5
de 20 a 24 años	11,7	14,0	13,5	17,5	5,3	88,3	15,6	10,7
de 25 a 29 años	10,6	13,8	13,9	13,3	1,3	96,8	12,0	8,7
de 30 a 39 años	16,3	21,4	22,3	15,0	1,4	97,8	8,7	7,8
de 40 a 49 años	15,5	20,1	21,2	12,2	2,2	96,3	7,6	9,0
de 50 a 64 años	18,3	20,7	20,7	20,2	11,4	84,0	12,1	11,6
de 65 y más años	12,3	3,6	3,5	4,1	37,6	21,4	14,4	14,7
TOTAL MUJERES p/col.	4.726.460 100,0	2.071.947 100,0	1.715.878 100,0	356.069 100,0	2.654.513 100,0	43,8	17,2	17,8
de 14 a 19 años	11,1	5,2	3,6	13,0	15,8	20,4	43,1	13,3
de 20 a 24 años	11,3	15,9	14,6	22,2	7,7	61,7	24,1	13,9
de 25 a 29 años	9,5	13,7	13,1	16,3	6,3	62,9	20,5	15,7
de 30 a 39 años	15,4	21,0	21,7	17,5	11,1	59,6	14,3	17,5
de 40 a 49 años	15,8	21,8	23,0	16,0	11,2	60,3	12,6	19,1
de 50 a 64 años	19,1	19,6	20,9	13,5	18,7	45,0	11,8	20,7
de 65 y más años	17,6	2,8	3,1	1,4	29,2	7,1	8,7	28,3

Las estimaciones de este tabulado han sido ajustadas de acuerdo al valor de la proyección demográfica elaborada por INDEC para este aglomerado.

Aglomerado y onda: Gran Buenos Aires - Octubre de 1997

INDEC - E.P.H.

Cuadro 2 - Población de 14 años y más por Sexo y Nivel de Educación según Condición de Actividad y Tasas específicas

Nivel de Educación	POBLACION TOTAL	Subtotal	P. E. A.		P. E. I.	T A S A S		
			Ocupados	Desocup.		Actividad	Desocup.	Subocup.
TOTAL	9.022.174	5.264.043	4.510.867	753.176	3.758.131	58,3	14,3	13,0
p/col.	100,0	100,0	100,0	100,0	100,0			
S.Instr./Prim. Incompl.	12,3	8,9	8,5	11,1	17,0	42,3	17,9	22,5
Primaria completa	29,1	27,5	26,8	32,0	31,3	55,2	16,6	15,8
Secundaria incompleta	24,3	20,0	19,7	21,8	30,3	48,0	15,6	11,9
Sec.Compl./Sup.Incomp.	16,4	19,4	19,6	18,6	12,1	69,1	13,7	8,5
Sup.Compl./Univ.Incompl	11,5	14,4	14,6	13,4	7,5	73,0	13,3	11,3
Universitaria Completa	6,4	9,7	10,9	3,1	1,8	88,5	4,5	10,2
TOTAL VARONES	4.295.714	3.192.096	2.794.989	397.107	1.103.618	74,3	12,4	9,9
p/col.	100,0	100,0	100,0	100,0	100,0			
S.Instr./Prim. Incompl.	11,1	9,3	8,8	12,7	16,3	62,3	17,0	18,5
Primaria completa	28,9	30,4	29,0	40,2	24,6	78,1	16,4	11,1
Secundaria incompleta	27,3	22,2	22,3	21,4	42,3	60,3	12,0	9,4
Sec.Compl./Sup.Incomp.	14,8	17,4	18,1	12,7	7,3	87,4	9,1	6,9
Sup.Compl./Univ.Incompl	11,0	12,3	12,5	11,0	7,1	83,4	11,1	6,8
Universitaria Completa	6,9	8,4	9,3	2,1	2,5	90,8	3,1	8,5
TOTAL MUJERES	4.726.460	2.071.947	1.715.878	356.069	2.654.513	43,8	17,2	17,8
p/col.	100,0	100,0	100,0	100,0	100,0			
S.Instr./Prim. Incompl.	13,4	8,3	8,1	9,3	17,3	27,2	19,4	29,4
Primaria completa	29,3	23,1	23,2	22,8	34,0	34,6	17,0	25,4
Secundaria incompleta	21,5	16,6	15,4	22,3	25,4	33,8	23,1	16,9
Sec.Compl./Sup.Incomp.	17,8	22,5	22,0	25,1	14,2	55,4	19,2	10,5
Sup.Compl./Univ.Incompl	12,0	17,7	18,0	16,2	7,6	64,5	15,8	16,2
Universitaria Completa	6,0	11,8	13,4	4,2	1,5	86,2	6,1	12,0

Las estimaciones de este tabulado han sido ajustadas de acuerdo al valor de la proyección demográfica elaborada por INDEC para este aglomerado.

Agglomerado y onda: Gran Buenos Aires - Octubre de 1997

· INDEC - E.P.H. ·

Cuadro 3 - Población de 14 años y más por Sexo y Relación de Parentesco según Condición de Actividad y Tasas específicas.

Relación de Parentesco	POBLACION TOTAL	Subtotal	P. E. A.		P. E. I.	T A S A S		
			Ocupados	Desocup.		Actividad	Desocup.	Subocup.
TOTAL p/col.	9.022.174 100,0	5.264.043 100,0	4.510.867 100,0	753.176 100,0	3.758.131 100,0	58,3	14,3	13,0
Jefe	39,0	48,4	50,6	34,9	25,9	72,3	10,3	11,0
Cónyuge	25,7	18,4	18,6	17,4	35,9	41,8	13,5	20,7
Hijo/a	27,2	26,9	24,7	40,0	27,6	57,7	21,3	11,8
Otros Parientes/Otros	8,1	6,3	6,1	7,8	10,5	45,8	17,6	11,4
TOTAL VARONES p/col.	4.295.714 100,0	3.192.096 100,0	2.794.989 100,0	397.107 100,0	1.103.618 100,0	74,3	12,4	9,9
Jefe	60,6	65,7	68,0	49,3	45,8	80,6	9,3	9,4
Cónyuge	1,7	1,8	1,7	2,4	1,2	81,7	16,1	14,4
Hijo/a	31,0	26,4	24,4	40,7	44,3	63,3	19,2	11,2
Otros Parientes/Otros	6,7	5,1	5,8	7,7	8,7	66,9	15,7	8,9
TOTAL MUJERES p/col.	4.726.460 100,0	2.071.947 100,0	1.715.878 100,0	356.069 100,0	2.654.513 100,0	43,8	17,2	17,8
Jefe	19,4	21,7	22,3	18,8	17,7	49,0	14,9	18,4
Cónyuge	47,5	43,9	46,0	34,1	50,4	40,5	13,3	21,1
Hijo/a	23,7	27,6	25,2	39,1	20,7	51,0	24,4	12,6
Otros Parientes/Otros	9,3	6,8	6,5	8,0	11,3	31,9	20,3	15,0

Las estimaciones de este tabulado han sido ajustadas de acuerdo al valor de la proyección demográfica elaborada por INDEC para este aglomerado.

Aglomerado y onda: Gran Buenos Aires - Octubre de 1997

INDEC - E.P.H.

Cuadro 4 - Población Ocupada de 14 años y más por Sexo y Categoría Ocupacional según Rama de Actividades.

Categoría Ocupacional	TOTAL GENERAL	Industria Manufact.	Construc.	Comercio Restaurantes Hoteles	Transp. Almac. Comunic.	Financ. Seguros B. Inmuebl. Serv. Empr.	Servicios		Otras Ramas
							Com. Soc. Administr.	Serv. Doméstico	
TOTAL p/col.	4.510.867 100,0	852.378 100,0	304.965 100,0	955.557 100,0	399.349 100,0	521.596 100,0	1.044.115 100,0	349.179 100,0	°° 100,0
Patrón	5,3	6,4	3,0	9,6	6,2	6,7	1,8	-	3,9
Cuenta Propia	20,3	11,3	39,2	29,8	15,7	20,4	11,4	34,1	9,8
Obrero o Empleado	73,2	80,9	57,5	58,1	77,9	72,2	85,6	65,9	85,1
Trab.Sin Salario	1,2	1,4	0,3	2,4	0,2	0,6	1,2	-	1,2
TOTAL VARONES p/col.	2.794.989 100,0	641.508 100,0	300.877 100,0	613.440 100,0	351.347 100,0	333.558 100,0	451.376 100,0	°°	°°
Patrón	6,4	6,8	3,1	10,6	5,5	7,6	2,9		
Cuenta Propia	20,3	9,9	38,7	27,7	17,1	21,7	11,8		
Obrero o Empleado	72,6	82,8	57,9	60,6	77,0	70,0	83,9		
Trab.Sin Salario	0,8	0,5	0,3	1,2	0,3	0,6	1,4		
TOTAL MUJERES p/col.	1.715.878 100,0	210.870 100,0	°°	342.117 100,0	°°	188.038 100,0	592.739 100,0	311.627 100,0	°°
Patrón	3,5	5,1		7,9		5,2	1,0	-	
Cuenta Propia	20,4	15,7		33,8		18,2	11,1	30,1	
Obrero o Empleado	74,3	74,9		53,7		76,0	86,9	69,9	
Trab.Sin Salario	1,9	4,3		4,6		0,6	1,0	-	

°° Estimación con coeficiente de variación mayor al 10%

Las estimaciones de este tabulado han sido ajustadas de acuerdo al valor de la proyección demográfica elaborada por INDEC para este aglomerado.

Codificado con Rama de Actividad CIIU Revisión 3

- Otras ramas incluye "Actividades primarias", "Suministro de electricidad, gas y agua" y "Organizaciones y órganos extraterritoriales"

Aglomerado y onda: Gran Buenos Aires - Octubre de 1997

INDEC - E.P.H.

Cuadro 5 - Población ocupada de 14 años y más, por Sexo y Tamaño del Establecimiento según Rama de Actividad.

Tamaño del Establecimiento	TOTAL GENERAL	Industria Manufact.	Construc.	Comercio Restaurantes Hoteles	Transp. Almac. Comunic.	Financ. Seguros B. Inmuebl. Serv. Empr.	Servicios		Otras Ramas
							Com. Soc. Administr.	Serv. Doméstico	
TOTAL p/col.	4.510.867 100,0	852.378 100,0	304.965 100,0	955.557 100,0	399.349 100,0	521.596 100,0	1.044.115 100,0	349.179 100,0	°° 100,0
1 persona	22,0	9,0	36,5	21,1	16,7	15,1	12,6	92,8	
de 2 a 5 personas	23,7	22,6	39,4	44,5	19,4	25,4	8,4	7,2	8,7
de 6 a 50 personas	25,7	37,2	16,7	24,0	27,0	28,1	28,6	-	8,9
de 51 y más personas	23,7	26,0	4,7	8,6	32,8	24,4	45,2	-	26,6
No sabe / No responde	4,9	5,2	2,7	1,7	4,1	7,0	5,2	-	55,8
TOTAL VARONES p/col.	2.794.989 100,0	641.508 100,0	300.877 100,0	613.440 100,0	351.347 100,0	333.558 100,0	451.376 100,0	°° 100,0	°° 100,0
1 persona	17,4	7,6	36,3	19,2	18,4	15,3	14,7		
de 2 a 5 personas	26,7	21,9	39,6	45,8	19,4	23,8	9,6		
de 6 a 50 personas	26,4	38,2	16,6	24,9	26,4	25,8	23,5		
de 51 y más personas	24,0	27,8	4,7	8,4	32,0	25,9	46,0		
No sabe / No responde	5,5	4,5	2,8	1,7	3,8	9,2	6,3		
TOTAL MUJERES p/col.	1.715.878 100,0	210.870 100,0	°° 100,0	342.117 100,0	°° 100,0	188.038 100,0	592.739 100,0	311.627 100,0	°° 100,0
1 persona	29,5	13,2		24,6		14,8	11,1	95,0	
de 2 a 5 personas	18,8	24,8		42,4		28,3	7,5	5,0	
de 6 a 50 personas	24,4	34,2		22,4		32,0	32,5	-	
de 51 y más personas	23,4	20,6		8,9		21,8	44,5	-	
No sabe / No responde	4,1	7,2		1,8		3,2	4,4	-	

°° Estimación con coeficiente de variación mayor al 10%

Las estimaciones de este tabulado han sido ajustadas de acuerdo al valor de la proyección demográfica elaborada por INDEC para este aglomerado.

Codificado con Rama de Actividad CIIU Revisión 3

- Otras ramas incluye "Actividades primarias", "Suministro de electricidad, gas y agua" y "Organizaciones y órganos extraterritoriales"

Aglomerado y onda: Gran Buenos Aires - Octubre de 1997

INDEC - E.P.H.

Cuadro 4 - Población Ocupada de 14 años y más por Carácter y Calificación Ocupacional según Sexo.

Carácter y Calificación Ocupacional	TOTAL GENERAL	VARONES	MUJERES
TOTAL	4.510.867	2.794.989	1.715.878
p/col.	100,0	100,0	100,0
DIRECTIVAS	2,5	2,7	2,2
ADMINISTRATIVAS, JURÍDICAS, FINANCIERAS Y DE INFORMÁTICA	18,1	14,5	23,8
Técnica y cient.prof.	7,5	6,6	8,9
Operativa	8,5	5,2	12,3
No Calificada	1,9	1,5	2,5
Ns/Nr Calificación	0,1	0,2	0,1
COMERCIALES, DE TRANSPORTE Y ALMACENAJE Y DE COMUNICACIONES	24,2	28,1	17,9
Técnica y cient.prof.	4,1	4,9	2,9
Operativa	10,1	14,1	3,7
No Calificada	9,9	9,1	11,2
Ns/Nr Calificación	0,0	-	0,1
DE SERVICIOS SOCIALES BÁSICOS: (Educ.de salud Invest.Comun.de masas, Sociales,Gremial,Relig. Vigil.y Fuerz.Armadas)	12,2	8,5	18,1
Técnica y cient.prof.	9,0	4,9	15,6
Operativa	2,6	3,2	1,5
No Calificada	0,6	0,4	0,9
Ns/Nr Calificación	0,0	-	0,1
DE SERVICIOS VARIOS: (Deport,Artist,de Alim. Aloj.am.Serv.Domést y Limpieza, Personales)	16,8	9,4	28,8
Técnica y cient.prof.	1,4	1,3	1,5
Operativa	4,3	4,5	4,0
No Calificada	11,1	3,6	23,4
Ns/Nr Calificación			
PRODUCTORAS DE INFRAESTRUCTURA (energéticas, de agua, gas, construcción e infraestructural)	8,5	13,4	0,4
Técnica y cient.prof.	1,0	1,5	0,2
Operativa	6,0	9,7	0,1
No Calificada	1,4	2,3	0,1
Ns/Nr Calificación			
INDUSTRIALES	12,0	15,0	7,0
Técnica y cient.prof.	1,3	1,9	0,4
Operativa	9,6	12,1	5,6
No Calificada	1,0	1,0	1,0
Ns/Nr Calificación	0,0	0,0	-
DE REPARACIONES	2,9	4,2	0,9
Técnica y cient.prof.	0,5	0,7	0,1
Operativa	2,2	3,1	0,7
No Calificada	0,3	0,4	0,1
Ns/Nr Calificación			
DE APOYO TECNOLÓGICO	1,8	2,9	0,1
CARACTER SIN ESPECIF(1)	1,1	1,3	0,8

** Estimación con coeficiente de variación mayor al 10%
— Valor cero.

Las estimaciones de este tabulado han sido ajustadas de acuerdo al valor de la proyección demográfica elaborada por INDEC para este aglomerado.

(1) Incluye ocupaciones de carácter agropecuario.

Nota: Las ocupaciones de carácter agropecuario y las de carácter y calificación sin especificar no han sido incluidas como parciales, representando en conjunto menos del 2% de la población ocupada.

Aglomerado y onda: Gran Buenos Aires - Octubre de 1997

INDEC - E.P.H.

Cuadro 7 - Población Ocupada de 14 años y más por Sexo y Calificación Ocupacional según Rama de Actividad.

Calificación Ocupacional	TOTAL GENERAL	Industria Manufact.	Construc.	Comercio Restaurantes Hoteles	Transp. Almac. Comunic.	Financ. Seguros B. Inmuebl. Serv. Empr.	Servicios		Otras Ramas
							Com. Soc. Administr.	Serv. Doméstico	
TOTAL	4.510.867	852.378	304.965	955.557	399.349	521.596	1.044.115	349.179	**
p/col.	100,0	100,0	100,0	100,0	100,0	100,0	100,0	100,0	100,0
Científico Profesion.	10,0	5,4	3,8	3,4	6,5	28,7	17,5	-	5,1
Técnica	18,0	14,1	5,7	13,8	10,3	25,2	34,5	-	9,9
Operativa	44,5	67,2	72,8	38,0	71,1	33,8	31,9	9,3	28,1
No Calificada	26,3	13,0	17,7	44,6	11,8	11,7	15,9	90,4	8,5
Ns/Nr Calificación	1,2	0,4	-	0,1	0,3	0,6	0,2	0,3	48,5
TOTAL VARONES	2.794.989	641.508	300.877	613.440	351.347	333.558	451.376	**	**
p/col.	100,0	100,0	100,0	100,0	100,0	100,0	100,0		
Científico Profesion.	10,0	5,2	3,8	4,6	5,3	29,3	19,3		
Técnica	15,6	14,0	5,5	15,3	8,7	25,8	24,7		
Operativa	54,7	70,4	72,8	40,4	75,1	35,5	38,7		
No Calificada	18,4	9,8	18,0	39,6	10,6	8,8	17,2		
Ns/Nr Calificación	1,3	0,5	-	-	0,3	0,7	0,2		
TOTAL MUJERES	1.715.878	210.870	**	342.117	**	188.038	592.739	311.627	**
p/col.	100,0	100,0		100,0		100,0	100,0	100,0	
Científico Profesion.	10,1	5,8		1,3		27,5	16,2	-	
Técnica	21,8	14,3		11,2		24,3	42,0	-	
Operativa	27,9	57,2		33,7		30,8	26,7	0,7	
No Calificada	39,2	22,6		53,5		16,8	15,0	99,0	
Ns/Nr Calificación	1,0	-		0,3		0,6	0,2	0,3	

** Estimación con coeficiente de variación mayor al 10%

Las estimaciones de este tabulado han sido ajustadas de acuerdo al valor de la proyección demográfica elaborada por INDEC para este aglomerado.

Nota: Las ocupaciones de calificación sin especificar no han sido incluidas como parciales, representando menos del 2% de la población ocupada.

Codificado con Rama de Actividad CIIU Revisión 3

- Otras ramas incluye "Actividades primarias", "Suministro de electricidad, gas y agua" y "Organizaciones y órganos extraterritoriales"

Aglomerado y onda: Gran Buenos Aires - Octubre de 1997

- INDEC - E.P.H.

Cuadro 3 - Población Desocupada de 14 años y más por Tipo de Desocupado según Sexo.

Tipo de Desocupado	TOTAL	VARONES	MUJERES
TOTAL	753.176	397.107	356.069
p/col.	100,0	100,0	100,0
Antiguo trabajador	88,4	91,8	84,6
Nuevo trabajador	11,6	8,2	15,4

Las estimaciones de este tabulado han sido ajustadas de acuerdo al valor de la proyección demográfica elaborada por INDEC para este aglomerado.

Aglomerado y onda: Gran Buenos Aires - Octubre de 1997

· INDEC - E.P.H. ·

Cuadro 9 - Población Desocupada de 14 años y más por Tiempo de Búsqueda de Ocupación según Sexo.

Tiempo de Búsqueda	TOTAL	VARONES	MUJERES
TOTAL	753.176	397.107	356.069
p/col.	100,0	100,0	100,0
hasta 1 mes	29,4	39,0	19,7
de + de 1 hasta 3 meses	24,2	26,3	21,9
de más de 3 meses	46,4	34,8	59,4

Las estimaciones de este tabulado han sido ajustadas de acuerdo al valor de la proyección demográfica elaborada por INDEC para este aglomerado.

Aglomerado y omde: Gran Buenos Aires - Octubre de 1997

INDEC - E.P.H.

Cuadro 11 - Población Sucedopada poraria de 14 años y más, por Rama de Actividad según Sexo.

Rama de Actividad	TOTAL	VARONES	MUJERES
TOTAL	684.796	316.811	367.985
p/col.	100,0	100,0	100,0
Productoras de bienes	20,5	35,2	7,9
Productoras de servicios	79,5	64,8	92,1

Las estimaciones de este tabulado han sido ajustadas de acuerdo al valor de la proyección demográfica elaborada por INDEC para este aglomerado.

Codificado con Rama de Actividad CIIU Revisión 3

Aglomerado y onda: Gran Buenos Aires - Octubre de 1997

• INDEC - E.P.H. •

Cuadro 11 - Población Subocupada horaria de 14 años y más, por Categoría Ocupacional según Sexo

Categoría Ocupacional	TOTAL	VARONES	MUJERES
TOTAL p/cel.	684.796 100,0	316.811 100,0	367.985 100,0
Asalariados	61,9	57,8	65,4
No asalariados	38,1	42,2	34,6

Las estimaciones de este tabulado han sido ajustadas de acuerdo al valor de la proyección demográfica elaborada por INDEC para este aglomerado.

Aglomerado y onda: Gran Buenos Aires - Octubre de 1997

· INDEC - E.P.H. ·

Cuadro 12 - Mediana y Media del Ingreso de la Ocupación Principal de los Ocupados de 14 años y más que responden ingresos según Nivel de Educación y Sexo.

Nivel de Educación	Ambos sexos		Varones		Mujeres	
	Mediana	Media	Mediana	Media	Mediana	Media
TOTAL	500	699	600	781	400	565
Sin instr./primaria inc.	300	369	400	405	260	308
Primaria completa	400	474	500	533	300	350
Secundaria incompleta	460	541	500	603	350	394
Sec. completa/Sup. inc.	600	750	700	860	500	597
Sup. completa/Univ. inc.	600	822	700	976	500	654
Universitaria Completa	1.200	1.622	1.600	2.111	900	1.127

Las estimaciones de este tabulado han sido ajustadas de acuerdo al valor de la proyección demográfica elaborada por INDEC para este aglomerado.

Aglomerado y onda: Gran Buenos Aires - Octubre de 1997

· INDEC - E.P.H. ·

Cuadro 13 - Mediana y Media del Ingreso de la Ocupación Principal de los Ocupados de 14 años y más que responden ingresos según Categoría Ocupacional y Sexo.

Categoría Ocupacional	Ambos sexos		Varones		Mujeres	
	Mediana	Media	Mediana	Media	Mediana	Media
TOTAL	500	699	600	781	400	565
Patrón	1.500	1.817	1.500	1.912	(#)	(#)
Cuenta propia	450	669	600	770	320	507
Asalariado	500	646	550	709	440	547

(#) La cantidad de respondientes no permite dar estimaciones confiables.

Las estimaciones de este tabulado han sido ajustadas de acuerdo al valor de la proyección demográfica elaborada por INDEC para este aglomerado.

Aglomerado y onda: Gran Buenos Aires - Octubre de 1997

INDEC - E.P.H.

Cuadro 14 - Mediana y Media del Ingreso de la Ocupación Principal de los Ocupados de 14 años y más que responden ingresos según Rama de Actividad y Sexo.

	Ambos sexos		Varones		Mujeres	
	Mediana	Media	Mediana	Media	Mediana	Media
TOTAL	500	699	600	781	400	565
Industria	550	722	600	782	400	528
Construcción	400	523	400	523	(#)	(#)
Comercio	500	618	500	699	400	466
Transporte	700	792	690	771	(#)	(#)
Servicios financieros	800	1.144	800	1.232	700	989
Servicios sociales	450	587	580	743	400	503
Servicios sociales, Comun. Administr.etc	520	688	600	788	500	612
Servicio Doméstico	250	295	(#)	(#)	250	306
Otras ramas	(#)	(#)	(#)	(#)	(#)	(#)

(#) La cantidad de respondientes no permite dar estimaciones confiables.

Las estimaciones de este tabulado han sido ajustadas de acuerdo al valor de la proyección demográfica elaborada por INDEC para este aglomerado.

Codificado con Rama de Actividad CIIU Revisión 3

- Otras ramas incluye "Actividades primarias", "Suministro de electricidad, gas y agua" y "Organizaciones y órganos extraterritoriales"

Aglomerado y onda: Gran Buenos Aires - Octubre de 1997

INDEC - E.P.H.

Cuadro 15 - Mediana y Media del Ingreso de la Ocupación Principal de los Asalarados de 14 años y más que responden ingresos según Tamaño del Establecimiento y Sexo (1).

Tamaño del Establecimiento	Ambos sexos		Varones		Mujeres	
	Mediana	Media	Mediana	Media	Mediana	Media
TOTAL	500	646	550	709	440	547
1 persona	250	314	(#)	(#)	240	286
2 a 5 personas	400	439	400	447	370	420
6 a 50 personas	500	638	520	676	450	571
51 y más personas	700	879	700	962	600	741
No sabe / no responde	480	599	500	662	(#)	(#)

(#) La cantidad de respondentes no permite dar estimaciones confiables.

Las estimaciones de este tabulado han sido ajustadas de acuerdo al valor de la proyección demográfica elaborada por INDEC para este aglomerado.

(1) Incluido Servicio Doméstico.

Aglomerado y onda: Gran Buenos Aires - Octubre de 1997

INDEC - E.P.H.

Julio 68 ms - Mediana y Media del Ingreso de la Ocupación Principal de los Asalarados de 14 años y más que responden ingresos según Tamaño del Establecimiento y Sexo. 1

Tamaño del Establecimiento	Ambos sexos		Varones		Mujeres	
	Mediana	Media	Mediana	Media	Mediana	Media
TOTAL	500	674	560	711	500	603
1 persona	(#)	(#)	(#)	(#)	(#)	(#)
2 a 5 personas	400	440	400	448	350	418
6 a 50 personas	500	638	520	676	450	571
51 y más personas	700	879	700	962	600	741
No sabe / no responde	480	599	500	662	(#)	(#)

(#) La cantidad de respondientes no permite dar estimaciones confiables.

Las estimaciones de este tabulado han sido ajustadas de acuerdo al valor de la proyección demográfica elaborada por INDEC para este aglomerado.

(1) Excluido Servicio Doméstico.

Aglomerado y onda: Gran Buenos Aires - Octubre de 1977

INDEC - E.P.H.

Cuadro 16 - Mediana y Media del Ingreso de la Ocupación Principal de los Asalariados de 14 años y más que responden ingresos según Calificación Ocupacional y Sexo.

Calificación ocupacional	Ambos sexos		Varones		Mujeres	
	Mediana	Media	Mediana	Media	Mediana	Media
TOTAL	500	644	550	707	440	544
Científico-profesional	1.200	1.634	1.500	2.019	1.000	1.182
Técnica	700	853	900	1.051	600	684
Operativa	500	579	550	599	500	517
No calificada	350	365	400	402	300	333

Las estimaciones de este tabulado han sido ajustadas de acuerdo al valor de la proyección demográfica elaborada por INDEC para este aglomerado.

Nota: Las ocupaciones de calificación sin especificar no han sido incluidas como parciales, representando menos del 2% de la población ocupada.

Aglomerado y onda: Gran Buenos Aires - Octubre de 1997

INDEC - E.P.H.

Cuadro 17 - Población Asalariada de 14 años y más por Sexo y Tramos de Ingreso de la Ocupación Principal según Rama de Actividad.

Tramos de Ingreso	TOTAL GENERAL	Industria Manufact.	Construc.	Comercio Restaurantes Hoteles	Transp. Almac. Comunic.	Financ. Seguros B. Inmuebl. Serv. Empr.	Servicios		Otras Ramas
							Com. Soc. Administr.	Serv. Doméstico	
TOTAL	3.302.747	689.205	175.299	555.505	311.187	376.504	893.699	230.116	71.232
p/col.	100,0	100,0	100,0	100,0	100,0	100,0	100,0	100,0	100,0
5 a 430	36,8	33,6	48,5	43,1	21,4	26,7	34,6	75,3	13,1
430 a 950	41,3	45,5	38,1	42,7	52,1	38,0	42,0	20,3	25,6
más de 950	15,5	16,6	9,4	8,7	18,0	26,7	18,5	0,4	12,8
No sabe/No responde	6,5	4,4	4,0	5,5	8,5	8,6	4,8	4,0	48,5
TOTAL VARONES	2.028.359	531.358	174.162	371.624	270.709	233.622	378.727	00	00
p/col.	100,0	100,0	100,0	100,0	100,0	100,0	100,0		
5 a 430	31,0	29,2	48,8	38,6	21,2	27,1	28,3		
430 a 950	45,1	48,6	37,7	45,6	52,5	36,9	46,4		
más de 950	17,5	17,4	9,5	10,8	17,3	28,0	22,1		
No sabe/No responde	6,5	4,7	4,0	5,0	9,0	8,0	3,1		
TOTAL MUJERES	1.274.388	157.847	00	183.881	00	142.882	514.972	217.932	00
p/col.	100,0	100,0		100,0		100,0	100,0	100,0	
5 a 430	46,1	48,4		52,1		26,1	39,3	75,7	
430 a 950	35,3	34,8		36,8		39,9	38,8	20,5	
más de 950	12,3	13,6		4,4		24,4	15,9	0,5	
No sabe/No responde	6,4	3,2		6,7		9,6	6,0	3,3	

00 Estimación con coeficiente de variación mayor al 10%

Las estimaciones de este tabulado han sido ajustadas de acuerdo al valor de la proyección demográfica elaborada por INDEC para este aglomerado.

Codificado con Rama de Actividad CIIU Revisión 3

- Otras ramas incluye "Actividades primarias", "Suministro de electricidad, gas y agua" y "Organizaciones y órganos extraterritoriales"

Aglomerado y onda: Gran Buenos Aires - Octubre de 1997

INDEC - E.P.H.

Cuadro 18 - Indicadores Demográficos de Ocupación e Ingreso, por Quintiles de Ingreso Per Cápita Familiar del Hogar (1).

Tramos de los Quintiles (en pesos)		Hogares por QUINTIL	Ingreso total por QUINTIL (millones de pesos)	P O R M E D I O S						TASA DE ACTIVIDAD	TASA DE DESOCUPACION
Desde	Hasta			Población	Población menor de 14 años	Población mayor de 64 años	Población Ocupada	Población Desocupada	Población Inactiva		
Total		3.130.185 100,0	3.555,78 100,0	3,32	0,76	0,39	1,27	0,21	1,84	44,7	14,2
1º)	5,0	133,3 20,0	625,729 6,7	4,60	1,75	0,28	1,08	0,41	3,11	32,5	27,7
2º)	133,3	220,0 20,0	625,429 10,7	3,45	0,86	0,47	1,12	0,25	2,09	39,6	18,0
3º)	220,0	337,5 20,0	626,057 15,9	3,31	0,61	0,49	1,28	0,20	1,83	44,8	13,2
4º)	337,5	597,5 20,0	626,630 22,4	2,85	0,36	0,40	1,44	0,14	1,27	55,4	8,6
5º)	600,0	28.100,0 20,0	626,340 44,2	2,39	0,24	0,33	1,44	0,06	0,89	62,8	4,3

Las estimaciones de este tabulado han sido ajustadas de acuerdo al valor de la proyección demográfica elaborada por INDEC para este aglomerado.

(1) Comprende los hogares en que todos los perceptores responden ingresos, pero se excluyen los hogares sin ingresos que no están en la escala quintilica.

Agglomerado y onda: Gran Buenos Aires - Octubre de 1997

INDEC - E.P.H.

A N E X O I

ENCUESTA PERMANENTE DE HOGARES

1. ANTECEDENTES

La primera fuente sistemática y periódica de información sobre la fuerza de trabajo en nuestro país fue la Encuesta de Empleo y Desempleo, implementada desde 1963 a 1972. Se llevó a cabo en Capital y Partidos del Conurbano hasta 1969 y a partir de esa fecha se le agregaron importantes centros urbanos del país. Su objetivo era captar la temática ocupacional exclusivamente.

2. HISTORIA

A partir de la experiencia del Censo de 1970, surge en el INDEC la inquietud de plantear una investigación periódica que permitiera la caracterización socioeconómica de la población, desarrollando un sistema integrado de indicadores sociales. El avance de esta línea de investigación condujo a la elaboración de una Encuesta de propósitos múltiples, que permitiera dar cuenta no sólo de la temática laboral, sino también de características demográficas y socioeconómicas significativas.

La elaboración del Proyecto "Encuesta Permanente de Hogares" comienza en 1971. Luego de una Prueba Piloto en julio de 1972, se implementa por primera vez en Capital Federal y Partidos del Conurbano Bonaerense en octubre de 1972.

La necesidad de información sobre la fuerza de trabajo requerida por las Direcciones Provinciales de Estadística, profundizada por la falta de cobertura de otras fuentes de información, llevó a dar prioridad a este requerimiento, incorporándose el principal aglomerado urbano de cada provincia.

La Encuesta cubrió así la mayoría de las ciudades capitales de provincia y ciudades importantes como Rosario en la Provincia de Santa Fe, Bahía Blanca y Mar del Plata en la Provincia de Buenos Aires, Comodoro Rivadavia en Chubut, Río Cuarto en Córdoba y Concordia en la provincia de Entre Ríos. Esta cobertura permite caracterizar los diferentes mercados de trabajo urbanos.

Entre 1975 y 1980, a requerimiento de las provincias de Río Negro y Tucumán, se amplió el desarrollo teórico y metodológico que permitió implementar la Encuesta en áreas geográficas caracterizadas por presentar mercados de trabajo urbano-rurales. Se integraron así al Programa E.P.H., el Alto Valle del Río Negro y la Provincia de Tucumán en su totalidad, manteniéndose en la actualidad el primero.

Actualmente, la E.P.H. se realiza dos veces al año -mayo y octubre- en 28 aglomerados urbanos, que representan al 70% de la población urbana del país, al 98% de la población que reside en centros urbanos de 100.000 y más habitantes y al 91% de la población que reside en centros urbanos de 50.000 y más habitantes y al área urbano-rural del Valle de Río Negro. Constituye, desde 1972, la fuente de información semestral más significativa sobre la evolución y caracterización de la

fuerza de trabajo en los principales mercados urbanos de nuestro país, proveyendo oficialmente las tasas de actividad, empleo, subocupación y desocupación.

3. DESCRIPCION DE LA ENCUESTA PERMANENTE DE HOGARES

3.1 Objetivos

Los objetivos generales que sustenta la E.P.H. consisten sintéticamente en conocer y caracterizar a la población desde su inserción socioeconómica. En ese sentido pretende conocer la situación de las **personas** y de los **hogares** -por ser éstos los núcleos básicos de convivencia en donde los individuos se asocian- según su lugar en la estructura social.

3.2 Aspectos temáticos

En función de los objetivos generales, la E.P.H. rescata como temática un conjunto de dimensiones básicas que pretenden dar respuesta a los siguientes ejes conceptuales:

- a) Caracterizar a la población desde el punto de vista demográfico.
- b) Caracterizar a la población por su participación en la producción de bienes y servicios.
- c) Caracterizar a la población por su participación en la distribución del producto social.

De estos tres ejes fundamentales se derivan los grandes temas de la Encuesta:

- | | |
|--|---|
| a) Para conocer la población desde el punto de vista demográfico ...se derivan las... | 1) CARACTERISTICAS DEMOGRAFICAS
BASICAS |
| b) Para saber de su inserción en la producción ...se derivan las... | 2) CARACTERISTICAS OCUPACIONALES |
| c) Para conocer su participación en la distribución de bienes y servicios ...se derivan las... | 3) CARACTERISTICAS HABITACIONALES
4) CARACTERISTICAS EDUCACIONALES
5) CARACTERISTICAS DEL INGRESO
6) CARACTERISTICAS MIGRATORIAS |

A su vez, estas características básicas pueden reconocerse a través de las siguientes variables:

CARACTERISTICAS BASICAS

1) Características Demográficas:

(Estructura y composición interna de los recursos humanos de una sociedad)

2) Características Ocupacionales:

(Relación con la Estructura Productiva a través del medio básico del trabajo)

VARIABLES E INDICADORES

- Edad - Sexo - Estado Civil
- Relaciones de parentesco

- Condición de Actividad
- Condición de Inactividad

Para la PEA Ocupada:

- Cantidad de Ocupaciones
- Tiempo trabajado
- Categoría ocupacional
- Rama del Establecimiento
- Tipo de Establecimiento
- Tamaño del Establecimiento
- Carácter y Calificación de la tarea.
- Ingreso de la Ocupación
- Antigüedad
- Cobertura
- Estabilidad de la ocupación
- Búsqueda de otra Ocupación
- Causas de búsqueda
- Requerimientos de puestos de trabajo

Para la PEA Desocupada:

- Intensidad de la desocupación
- Destino del futuro ingreso
- Causas de no encontrar trabajo
- Tipo de desocupado
- Desocupado antiguo trabajador:
 - * Tiempo desde que dejó la ocupación
 - * Categoría ocupacional
 - * Estabilidad de la ocupación
 - * Duración de la ocupación
 - * Rama del establecimiento
 - * Tamaño del establecimiento
 - * Tarea desarrollada
 - * Causas de pérdida de ocupación

- * Grado de formalización del despido
- * Cierre del establecimiento
- * Despido individual o colectivo

3) Características Habitacionales:
(Descripción de la situación habitacional de los hogares)

- Condición de Ocupación
- Tipo / Cantidad de habitaciones totales y de uso exclusivo
- Materiales de paredes
- Servicios / agua / luz / baño
- Tenencia

4) Características Educativas:
(Descripción del grado y tipo de Educación formal alcanzado por las personas)

- Condición de Alfabetismo
- Asistencia Escolar
- Nivel alcanzado
- Grado o año
- Especialidad

5) Características del ingreso:
(Descripción de la distribución del ingreso y sus características específicas)

- Fuentes de ingreso monetario
- Montos del ingreso
- Ingresos en especie

6) Características Migratorias:
(Determinación de la condición de migración y de las características migratorias de las personas)

- Lugar de nacimiento
- Lugar de residencia anterior
- Período de ingreso al área
- Localización del puesto de trabajo

3.3 Diseño de la muestra

Se utilizó un plan de muestreo probabilístico en dos etapas de selección. En la primera etapa se seleccionaron radios censales (U.P.E.: Unidad de primera etapa) con probabilidad proporcional a su tamaño. Se eligieron los radios censales por dos razones:

- a) Permite simplificar las tareas en todas las etapas del trabajo, y
- b) Aseguró la comparabilidad de los resultados de la encuesta con cualquier dato referido al radio censal.

Las unidades primarias de muestreo, se agruparon en estratos, utilizando como variable de estratificación el nivel educativo del jefe de hogar.

La definición de estos estratos no tuvo como objetivo formar dominios de estudio sino mejorar la calidad de las estimaciones disminuyendo su variancia.

Para la segunda etapa, se listaron las viviendas particulares en las U.P.E.S seleccionadas. Sobre este marco secundario se seleccionaron viviendas en forma sistemática, de manera tal de obtener una muestra autoponderada; es decir, cada vivienda tiene igual probabilidad de selección. Se seleccionó de esta manera un total de aproximadamente 4300 viviendas en el aglomerado Gran Buenos Aires.

Las U.P.E.S que integran la E.P.H. están divididas en cuatro "grupos de rotación", cada uno de los cuales es una submuestra independiente de tamaño igual a una cuarta parte de la muestra total. Se utiliza un esquema de rotación de forma tal que el total de viviendas de un grupo de rotación deja la muestra en cada relevamiento para ser reemplazadas por nuevas; de esta forma entre dos ondas consecutivas permanecen el 75% de las viviendas.

3.4 Obtención de la Información

La captación de la información se realiza a través de dos cuestionarios: uno **familiar** y otro **individual**.

Los cuestionarios familiares permiten la recolección de datos que posibilitan el conocimiento de los atributos de los hogares, tales como características habitacionales, composición de los hogares y características demográficas básicas de sus componentes.

Los individuales por otra parte, permiten relevar atributos de los individuos en cuanto a sus características ocupacionales, educacionales, migratorias y de ingreso.

La información es captada por encuestadores altamente entrenados para dicha tarea.

Las **preguntas** del cuestionario familiar son respondidas por el jefe del hogar o, en su **ausencia** por otro miembro de 15 años o más.

En el caso del cuestionario individual, cuando se trata de encuestados activos, se busca en primer término que éstos respondan; sólo en caso de no ubicárselos se acepta que conteste otro miembro del hogar, preferiblemente el cónyuge u otro componente mayor de 18 años.

Para asegurar la calidad de los datos y evitar sesgos de entrevistadores y entrevistados, se implementan diversos controles de calidad que van desde la supervisión en campo, las encuestas por repetición y el análisis de las estructuras muestrales.

3.5 Confidencialidad

La Ley N° 17.622 que resguarda el Secreto Estadístico garantiza que la información obtenida a través de la E.P.H. sea de carácter estrictamente confidencial y reservado.

A N E X O I I

Cuadro 1 bis.- Coeficientes de variación¹ correspondientes a las estimaciones del Cuadro 1 (cifras en %)

Grupo de edad	Población total	Subtotal	PEA		PEI	Tasa		
			Ocupados	Desocupados		Actividad	Desocupación	Subocupación
Total	1,8	2,2	2,1	6,6	2,1	1,0	5,9	5,5
14 a 19	3,0	6,1	6,6	13,0	3,2	5,3	13,0	16,2
20 a 24	3,6	4,2	4,4	11,5	7,0	2,3	12,3	15,0
25 a 29	3,8	4,2	4,3	18,7	7,1	2,1	19,0	13,3
30 a 39	2,9	3,1	3,1	13,1	4,5	1,4	14,1	12,0
40 a 49	2,8	3,0	3,1	15,7	5,1	1,4	16,2	10,5
50 a 64	2,7	3,3	3,4	14,3	3,6	2,2	15,6	15,3
65 y más	3,4	9,3	9,7	39,5	3,1	8,8	39,8	31,2
Total varones	1,8	2,1	2,1	7,8	3,2	1,0	7,3	8,4
14 a 19	3,8	6,8	7,5	16,3	4,3	5,6	16,6	23,3
20 a 24	5,0	5,2	5,5	14,3	14,3	2,3	15,4	19,7
25 a 29	4,8	4,9	5,0	26,1	24,7	1,2	26,1	23,0
30 a 39	3,6	3,6	3,6	16,0	20,5	0,7	17,3	20,3
40 a 49	3,6	3,7	3,8	17,0	20,0	0,7	17,7	17,4
50 a 64	3,4	3,8	3,9	16,3	7,7	2,0	18,5	24,7
65 y más	4,5	12,9	11,5	40,6	0,4	10,2	39,9	45,4
Total mujeres	1,8	2,8	2,8	10,6	2,0	1,2	9,8	6,6
14 a 19	4,0	10,0	10,8	19,5	4,3	9,5	18,9	23,0
20 a 24	4,7	6,0	6,4	17,5	8,0	4,3	18,9	22,9
25 a 29	4,7	6,3	6,7	25,0	7,4	5,0	26,2	16,2
30 a 39	3,4	4,7	4,7	21,8	4,5	3,4	23,9	14,4
40 a 49	3,3	4,4	4,5	29,5	5,1	3,6	30,6	12,6
50 a 64	3,2	5,7	5,8	28,3	3,7	5,0	29,3	18,4
65 y más	3,7	15,9	16,4	-	3,6	15,8	-	40,8

¹ Cociente entre el desvío standard y el valor estimado.

Cuadro 2 bis.- Coeficientes de variación¹ correspondientes a las estimaciones de la tasa de desocupación y la distribución de la PEA por nivel de educación del Cuadro 2.

Nivel de educación	Tasa de desocupación	PEA
Total		
Sin Instrucción/primaria incompleta	15,1	4,9
Primaria completa	10,5	2,7
Secundaria incompleta	12,4	3,4
Secundaria completa/superior incompleta	14,7	3,8
Superior completa/universitaria incompleta	18,2	4,5
Universitaria completa	40,0	6,2
Total varones		
Sin instrucción/primaria incompleta	16,7	5,6
Primaria completa	12,9	3,1
Secundaria incompleta	15,3	3,7
Secundaria completa/superior incompleta	20,9	4,7
Superior completa/universitaria incompleta	25,4	6,1
Universitaria completa	99,9	7,3
Total mujeres		
Sin Instrucción/primaria incompleta	37,5	7,6
Primaria completa	17,9	4,2
Secundaria incompleta	20,9	6,2
Secundaria completa/superior incompleta	19,1	5,1
Superior completa/universitaria incompleta	26,6	6,3
Universitaria completa	44,2	8,4

¹ Coeficiente de variación: Cociente entre el desvío standard y el valor estimado.

A N E X O I I I



INFORMACION DE PRENSA

ENCUESTA PERMANENTE DE HOGARES

GRAN BUENOS AIRES – MAYO DE 1997

Con carácter complementario a los resultados globales de la Encuesta Permanente de Hogares, se detallan a continuación datos más analíticos correspondientes exclusivamente al aglomerado "Gran Buenos Aires" (Capital Federal y Partidos del Conurbano).

A continuación se presentan las principales tasas del mercado laboral correspondientes a la onda de mayo de 1997.

Tasa de	Gran Buenos Aires	Capital Federal	Partidos del Conurbano
Actividad	45,0	48,9	43,6
Empleo	37,4	42,5	35,5
Desocupación ¹	17,0	13,1	18,6
Subocupación demandante ²	8,0	6,2	8,8
Subocupación no demandante ³	4,7	3,4	5,2

¹ Corresponde a desocupación abierta: se refiere estrictamente a personas que, no teniendo ocupación están buscando activamente trabajo. No incluye por lo tanto otras formas de precariedad laboral (también relevadas por la Encuesta Permanente de Hogares) tales como las referidas a las personas que realizan trabajos transitorios mientras buscan activamente una ocupación, a aquellas que trabajan jornadas involuntariamente por debajo de lo normal, a los desocupados que han suspendido la búsqueda por falta de oportunidades visibles de empleo, a los ocupados en puestos por debajo de la remuneración mínima o en puestos por debajo de su calificación, etc.

² Subocupados demandantes: ocupados que trabajan menos de 35 horas semanales por causas involuntarias, están dispuestos a trabajar más horas y están en la búsqueda de otra ocupación.

³ Subocupados no demandantes: ocupados que trabajan menos de 35 horas semanales por causas involuntarias, y están dispuestos a trabajar más horas pero no buscan otra ocupación.

Buenos Aires, 30 de julio de 1997

CONCEPTOS UTILIZADOS

Semana de referencia: es la semana calendario completa que precede a la iniciación del relevamiento. Las estimaciones de las tasas relativas a la situación ocupacional se refieren a las condiciones existentes en la semana de referencia. Para el Gran Buenos Aires se tomaron cuatro semanas distintas, ubicadas consecutivamente a partir del 4 de mayo de 1997.

Onda: se denomina de esta manera a cada uno de los operativos que realiza cada año la Encuesta Permanente de Hogares. La primera onda habitualmente coincide con el mes de mayo y la segunda con el mes de octubre.

DEFINICIONES BÁSICAS

A continuación se agrega un conjunto de definiciones básicas para una mejor comprensión de los datos aquí presentados.

Población económicamente activa: la integran las personas que tienen una ocupación o que sin tenerla la están buscando activamente. Está compuesta por la población ocupada más la población desocupada.

Población desocupada: se refiere a personas que, no teniendo ocupación, están buscando activamente trabajo. Corresponde a Desocupación Abierta. Este concepto no incluye otras formas de precariedad laboral (también relevadas por la EPH) tales como personas que realizan trabajos transitorios mientras buscan activamente una ocupación, aquellas que trabajan jornadas involuntariamente por debajo de lo normal, a los desocupados que han suspendido la búsqueda por falta de oportunidades visibles de empleo, a los ocupados en puestos por debajo de la remuneración vital mínima o en puestos por debajo de su calificación, etcétera.

Población subocupada visible: se refiere a los ocupados que trabajan menos de 35 horas semanales por causas involuntarias y desean trabajar más horas. Comprende a todos los ocupados en empleos de tiempo reducido; incluye entre otros a agentes de la Administración Pública Provincial o Municipal cuyo horario de trabajo ha sido disminuido y están dispuestos a trabajar más horas.

Población subocupada demandante: se refiere a la población subocupada que además busca activamente otra ocupación.

Población subocupada no demandante: se refiere a la población subocupada que no está en la búsqueda activa de otra ocupación.

Población sobreocupada: población ocupada que trabaja más de 45 horas semanales.

Tasa general: es una relación entre un grupo de población que tiene una determinada característica sobre el conjunto de población que puede tenerla. Las **tasas generales**, como habitualmente han sido presentadas, están elaboradas con toda la población sin límite de edad.

Tasa específica: es aquella para la cual esta relación se establece entre un subconjunto particular de esa población.

Tasa de actividad: calculada como porcentaje entre la población económicamente activa y la población total.

Tasa de empleo: calculada como porcentaje entre la población ocupada y la población total.

Tasa de desocupación: calculada como porcentaje entre la población desocupada y la población económicamente activa.

Tasa de ocupación: calculada como porcentaje entre la población ocupada y la población económicamente activa.

Tasa de subocupados demandantes: calculada como porcentaje entre la población de subocupados demandantes y la población económicamente activa.

Tasa de subocupados no demandantes: calculada como porcentaje entre la población de subocupados no demandantes y la población económicamente activa.

Tasa de sobreocupación horaria: calculada como porcentaje entre la población sobreocupada y la población económicamente activa.

ADVERTENCIAS

Es necesario tener en cuenta que las series históricas de datos que se presentan en este comunicado provienen de bases completamente depuradas, por lo tanto pueden presentar leves diferencias con las series incluidas en comunicados anteriores.

Los datos correspondientes a las fechas de las ondas señaladas con (n) fueron obtenidos en relevamientos que utilizaron un tamaño de muestra menor que el habitual.

Las estimaciones que aquí se presentan tienen asociadas un error (estimado y controlado) debido a que provienen de una encuesta por muestreo. A este error se lo conoce como desvío estándar y permite construir lo que se denomina intervalo de confianza. La Teoría Estadística permite asegurar que, con un cierto nivel de confianza, el verdadero valor de lo que se quiere estimar se encuentra entre los límites de dicho intervalo.

Cuando más pequeño es el desvío estándar, más confiable es la estimación.

Con el objeto de relativizar el desvío estándar se calcula el coeficiente de variación (C.V.), que es el cociente entre el desvío estándar de una estimación y dicha estimación expresado en porcentaje. En consecuencia, valores pequeños del C.V. indican mayor confiabilidad en los valores estimados.

Si bien corresponde al usuario determinar si un dato con error de muestreo le es útil o no, estimaciones con coeficientes de variación **superiores al 10%** se consideran poco confiables.

Los coeficientes de variación de los datos presentados en los cuadros de este informe son menores al 10%, excepto para los datos presentados en los cuadros 13, 14, 15, 16 y 18 en los que se advierte sobre su valor en una nota al pie de cada cuadro.

Cuadro 1. Tasa de actividad, empleo, desocupación y subocupación horaria demandante y no demandante, 1974/1997

Período	Actividad	Empleo	Desocupación	Subocupación horaria demandante ¹	Subocupación horaria no demandante ¹
Abril 1974	40,6	38,9	4,2	4,7	4,8
Octubre 1974	40,5	39,5	2,4	3,8	4,1
Abril 1975	40,6	39,6	2,4	4,7	4,9
Octubre 1975	40,2	39,1	2,8	4,9	4,7
Abril 1976(n)	40,5	38,6	4,8	4,7	4,7
Octubre 1976	39,1	37,5	4,0	5,0	5,0
Abril 1977(n)	39,5	38,2	3,4	3,3	3,1
Octubre 1977	38,9	38,0	2,3	3,1	3,1
Abril 1978(n)	39,6	38,1	3,9	5,4	5,4
Octubre 1978	39,9	39,1	1,9	3,0	3,0
Abril 1979(n)	38,9	38,1	2,0	3,2	3,2
Octubre 1979(n)	39,4	38,6	2,1	3,2	4,7
Abril 1980	39,2	38,3	2,3	4,7	4,5
Octubre 1980	39,3	38,4	2,3	4,5	4,6
Abril 1981	39,2	37,6	4,1	4,6	5,8
Octubre 1981	39,1	37,2	5,0	5,8	6,4
Abril 1982	39,1	36,9	5,7	6,4	5,6
Octubre 1982	39,2	37,7	3,7	5,6	4,6
Abril 1983	38,0	36,0	5,2	4,6	4,9
Octubre 1983(n)	37,5	36,3	3,1	4,9	4,5
Abril 1984(n)	38,4	36,8	4,1	4,5	4,7
Octubre 1984	38,4	37,0	3,6	4,7	5,5
Mayo 1985	38,9	36,8	5,5	6,6	6,6
Noviembre 1985	38,8	36,9	4,9	6,6	6,4
Junio 1986(n)	39,6	37,7	4,8	6,4	6,1
Noviembre 1986	40,0	38,2	4,5	6,1	8,0
Abril 1987	40,9	38,7	5,4	8,0	8,1
Octubre 1987	40,0	37,9	5,2	7,8	4,8
Mayo 1988	40,4	37,8	6,3	7,7	5,3
Octubre 1988	40,5	38,2	5,7	7,4	5,3
Mayo 1989	41,9	38,6	7,6	8,5	4,8
Octubre 1989	40,8	37,9	7,0	8,0	4,6
Mayo 1990	40,9	37,1	8,6	8,4	4,6
Octubre 1990	40,3	37,9	6,0	8,1	4,7
Mayo 1991	40,9	38,1	6,3	2,9	4,8
Octubre 1991	40,8	38,6	5,3	2,2	4,8
Mayo 1992	41,4	38,6	6,6	3,0	4,6
Octubre 1992	41,7	38,9	6,7	3,2	4,1
Mayo 1993	44,2	39,5	10,6	3,6	4,6
Octubre 1993	43,3	39,1	9,6	3,8	5,3
Mayo 1994	43,4	38,6	11,1	4,6	5,6
Octubre 1994	43,1	37,4	13,1	5,3	4,8
Mayo 1995	45,9	36,6	20,2	6,7	4,0
Octubre 1995	44,2	36,5	17,4	7,8	4,8
Abril/mayo 1996	43,5	35,6	18,0	8,0	4,6
Octubre 1996	44,9	36,5	18,8	8,5	5,3
Mayo 1997	45,0	37,4	17,0	8,0	4,7

¹ Para las ondas comprendidas entre abril 1974 y octubre 1990 no están disponibles las tasas de subocupación horaria demandante y no demandante. Para ese período se consigna la tasa de subocupación horaria total.

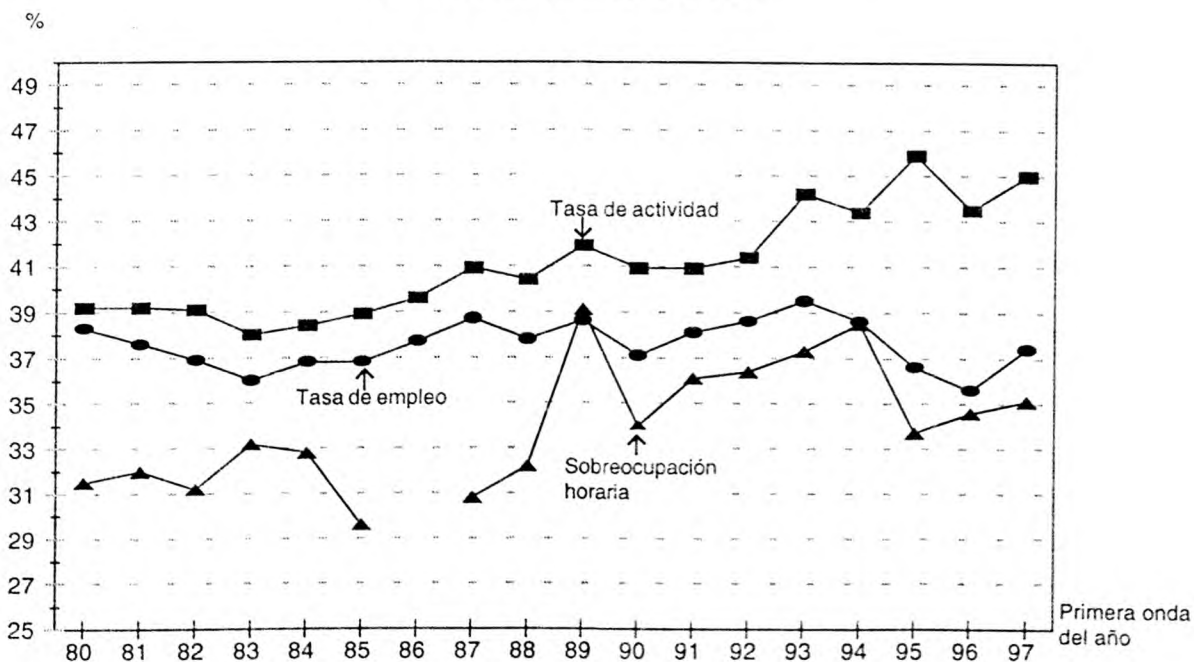
Cuadro 2. Tasa de actividad, empleo, desocupación, subocupación horaria demandante y no demandante y sobreocupación horaria, primera onda del año, 1980/1997

Período	Actividad	Empleo	Desocupación	Subocupación horaria demandante ¹	Subocupación horaria no demandante ¹	Sobreocupación horaria
Abril 1980	39,2	38,3	2,3		4,7	31,5
Abril 1981	39,2	37,6	4,1		4,6	32,0
Abril 1982	39,1	36,9	5,7		6,4	31,2
Abril 1983	38,0	36,0	5,2		4,6	33,2
Abril 1984	38,4	36,8	4,1		4,5	32,8
Mayo 1985	38,9	36,8	5,5		5,5	29,6
Junio 1986(n)	39,6	37,7	4,8		6,4	*
Abril 1987	40,9	38,7	5,4		8,0	30,8
Mayo 1988	40,4	37,8	6,3		7,7	32,2
Mayo 1989	41,9	38,6	7,6		8,5	39,1
Mayo 1990	40,9	37,1	8,6		8,4	34,0
Mayo 1991	40,9	38,1	6,3	2,9	4,8	36,1
Mayo 1992	41,4	38,6	6,6	3,0	4,6	36,4
Mayo 1993	44,2	39,5	10,6	3,6	4,6	37,3
Mayo 1994	43,4	38,6	11,1	4,6	5,6	38,5
Mayo 1995	45,9	36,6	20,2	6,7	4,0	33,7 ²
Abril/mayo 1996	43,5	35,6	18,0	8,0	4,6	34,6
Mayo 1997	45,0	37,4	17,0	8,0	4,7	35,1

¹ Para las ondas comprendidas entre octubre 1980 y octubre 1990 no están disponibles las tasas de subocupación horaria demandante y no demandante. Para ese período se consigna la tasa de subocupación horaria total.

² La proporción de población sobreocupada no varía. La Tasa de sobreocupación baja porque se calcula sobre la PEA y ésta ha aumentado considerablemente en Mayo de 1995.

Gráfico 2.- Evolución de la tasa de actividad, empleo y sobreocupación horaria, primera onda del año, 1980/1997

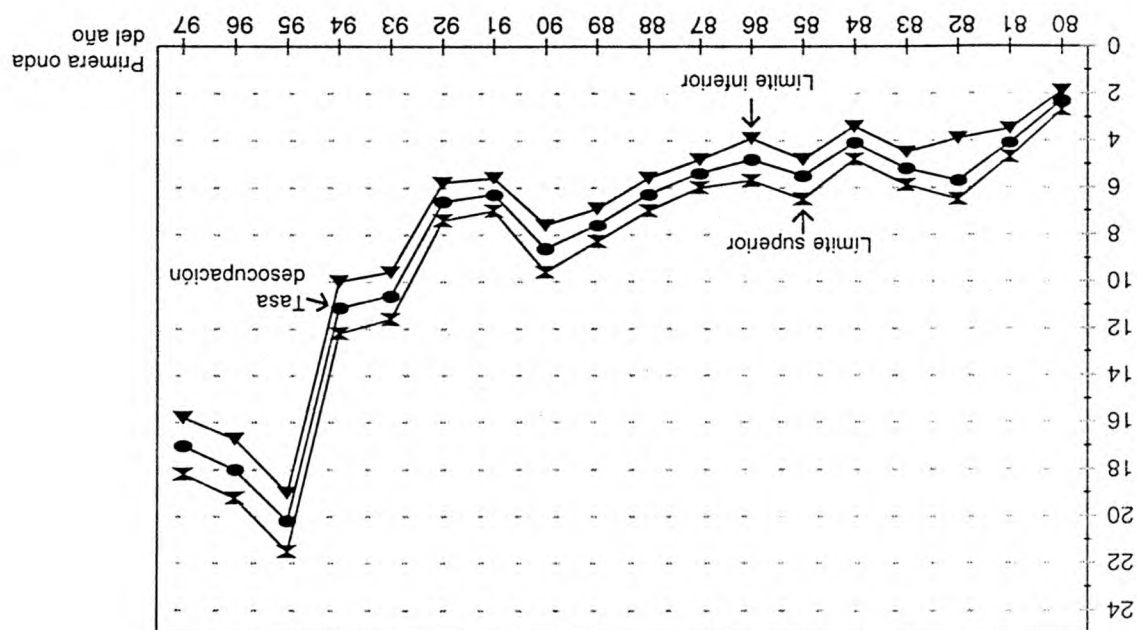


↑

Cuadro 3.- Estimación de la tasa de desocupación y de su respectivo coeficiente de variación e intervalo del 95% de confianza; primera onda del año, 1980/1997

Período	Tasa de desocupación	Coeficiente de variación	Intervalo de confianza	
			Límite inferior	Límite superior
Abril 1980	2,3	8,7	1,9	2,7
Abril 1981	4,1	7,8	3,5	4,7
Abril 1982	5,7	6,8	4,9	6,5
Abril 1983	5,2	6,9	4,5	5,9
Abril 1984(n)	4,1	8,5	3,4	4,8
Mayo 1985	5,5	6,4	4,8	6,5
Junio 1986(n)	4,8	9,4	3,9	5,7
Abril 1987	5,4	5,4	4,8	6,0
Mayo 1988	6,3	5,4	5,6	7,0
Mayo 1989	7,6	4,7	6,9	8,3
Mayo 1990	8,6	5,8	7,6	9,6
Mayo 1991	6,3	5,9	5,6	7,0
Mayo 1992	6,6	5,9	5,8	7,4
Mayo 1993	10,6	4,6	9,6	11,6
Mayo 1994	11,1	4,9	10,0	12,2
Mayo 1995	20,2	3,1	19,0	21,5
Abril/mayo 1996	18,0	3,4	16,7	19,2
Mayo 1997	17,0	3,5	15,8	18,2

Gráfico 3.- Evolución de la tasa de desocupación y su intervalo del 95% de confianza; primera onda del año, 1980/1997



Cuadro 4.- Tasa de actividad general y específica por sexo;
primera onda del año, 1980/1997

Período		Total general	Mujeres	Varones
Abril	1980	39,2	24,5	54,7
Abril	1981	39,2	25,2	53,9
Abril	1982	39,1	24,9	54,8
Abril	1983	38,0	24,0	53,4
Abril	1984(n)	38,4	24,7	53,5
Mayo	1985	38,9	25,3	53,3
Abril	1987	40,9	28,4	54,6
Mayo	1988	40,4	27,7	54,3
Abril	1989	41,9	29,7	55,1
Mayo	1990	40,9	28,3	54,4
Mayo	1991	40,9	28,1	54,7
Mayo	1992	41,4	28,9	55,4
Mayo	1993	44,2	33,0	56,3
Mayo	1994	43,4	31,8	56,0
Mayo	1995	45,9	35,1	57,8
Abril/mayo	1996	43,5	32,1	55,8
Mayo	1997	45,0	34,2	56,6

Cuadro 5.- Tasa de actividad específica por edad;
primera onda del año, 1980/1997

Período		Total 15 a 64 años	Edad			
			15 a 19 años	20 a 34 años	35 a 49 años	50 a 64 años
Abril	1980	60,1	41,2	70,1	65,8	49,3
Abril	1981	60,3	38,3	71,8	66,6	48,0
Abril	1982	60,2	37,5	71,4	66,7	48,3
Abril	1983	58,7	36,6	70,1	66,2	45,8
Abril	1984(n)	59,7	35,6	72,1	68,1	44,6
Mayo	1985	60,9	36,8	71,6	68,6	49,2
Abril	1987	63,0	35,8	74,1	72,0	51,4
Mayo	1988	62,7	36,6	73,8	71,0	51,0
Mayo	1989	65,0	37,9	74,2	73,9	54,6
Mayo	1990	63,8	35,8	73,4	72,8	53,0
Mayo	1991	63,0	33,5	72,9	73,3	53,2
Mayo	1992	64,4	36,7	73,8	73,7	54,5
Mayo	1993	67,4	37,2	76,4	77,8	57,8
Mayo	1994	66,0	38,5	75,0	76,7	55,6
Mayo	1995	69,5	41,3	80,0	77,9	60,8
Abril/mayo	1996	66,4	33,9	75,9	76,4	58,7
Mayo	1997	68,7	36,0	77,2	78,9	62,0

Cuadro 6.- Tasa de actividad específica por sexo y edad;
primera onda del año, 1980/1997

a. Mujeres

Período	Total 15 a 64 años	Edad			
		15 a 19 años	20 a 34 años	35 a 49 años	50 a 64 años
Abril 1980	37,8	31,3	50,5	38,4	22,4
Abril 1981	38,9	31,7	51,0	40,5	24,7
Abril 1982	38,3	30,8	50,7	40,8	23,4
Abril 1983	37,0	28,9	50,0	39,8	21,2
Abril 1984(n)	38,5	26,8	52,7	41,4	21,9
Mayo 1985	39,6	29,5	52,0	42,4	24,9
Abril 1987	43,9	25,9	56,5	49,5	29,7
Mayo 1988	43,3	27,7	55,7	48,8	27,8
Mayo 1989	46,8	29,7	56,2	53,3	33,9
Mayo 1990	44,9	27,6	54,8	50,7	29,7
Mayo 1991	44,5	24,0	54,6	52,2	31,2
Mayo 1992	45,9	29,3	55,8	52,7	32,3
Mayo 1993	50,7	28,5	60,7	58,9	38,3
Mayo 1994	48,7	29,2	57,7	57,8	35,2
Mayo 1995	54,2	33,8	66,7	60,0	40,7
Abril/mayo 1996	49,7	24,0	59,9	57,8	38,9
Mayo 1997	53,2	28,2	61,8	62,0	41,7

b. Varones

Período	Total 15 a 64 años	Edad			
		15 a 19 años	20 a 34 años	35 a 49 años	50 a 64 años
Abril 1980	84,7	51,1	92,1	96,7	78,0
Abril 1981	83,2	44,1	93,0	96,2	75,0
Abril 1982	85,0	45,5	93,2	97,2	77,4
Abril 1983	83,6	44,6	92,5	96,4	75,7
Abril 1984(n)	83,5	45,2	93,3	97,2	72,0
Mayo 1985	83,7	44,2	92,2	96,7	76,3
Abril 1987	84,5	46,4	93,2	97,2	77,5
Mayo 1988	84,0	46,0	92,9	96,5	77,2
Mayo 1989	85,0	46,3	93,5	96,7	78,7
Mayo 1990	84,0	42,7	94,1	96,9	79,3
Mayo 1991	82,7	42,1	91,8	96,9	78,4
Mayo 1992	84,4	44,2	93,0	96,9	80,3
Mayo 1993	85,4	45,5	93,3	97,7	82,1
Mayo 1994	84,5	47,5	93,5	96,8	79,5
Mayo 1995	86,0	48,7	94,0	97,7	84,0
Abril/mayo 1996	83,9	43,0	92,0	97,1	81,8
Mayo 1997	84,9	42,5	93,3	97,6	84,7

Cuadro 7.- Tasa de empleo general y específica por sexo;
primera onda del año, 1980/1997

Período		Total general	Mujeres	Varones
Abril	1980	38,3	28,0	53,7
Abril	1981	37,6	23,9	52,1
Abril	1982	36,9	23,3	51,9
Abril	1983	36,0	22,6	50,7
Abril	1984(n)	36,8	23,5	51,5
Mayo	1985	36,8	23,8	50,5
Abril	1987	38,7	26,5	52,1
Mayo	1988	37,8	25,5	51,4
Mayo	1989	38,6	27,3	51,1
Mayo	1990	37,1	25,7	49,3
Mayo	1991	38,1	26,3	51,3
Mayo	1992	38,6	26,7	52,1
Mayo	1993	39,5	28,7	51,2
Mayo	1994	38,6	27,6	50,5
Mayo	1995	36,6	26,5	47,7
Abril/mayo	1996	35,6	25,7	46,5
Mayo	1997	37,4	27,0	48,5

Cuadro 8.- Tasa de empleo específica por edad;
primera onda del año, 1980/1997

Período		Total 15 a 64 años	Edad			
			15 a 19 años	20 a 34 años	35 a 49 años	50 a 64 años
Abril	1980	58,8	38,0	68,4	65,1	48,4
Abril	1981	58,0	34,0	68,9	64,9	46,6
Abril	1982	56,8	24,6	67,1	64,6	46,6
Abril	1983	55,7	30,0	66,3	64,2	44,1
Abril	1984(n)	57,2	32,2	68,4	66,5	43,0
Mayo	1985	57,6	30,4	67,2	66,4	47,7
Abril	1987	50,1	29,7	69,7	69,8	49,9
Mayo	1988	58,8	29,3	68,7	68,4	49,0
Mayo	1989	60,1	29,2	68,0	70,6	51,3
Mayo	1990	58,3	27,3	65,8	68,4	50,5
Mayo	1991	58,9	28,3	67,3	70,3	50,5
Mayo	1992	60,1	30,6	67,8	70,3	52,6
Mayo	1993	60,2	28,0	68,4	72,0	51,5
Mayo	1994	58,7	26,7	67,4	70,5	50,4
Mayo	1995	55,4	19,9	64,4	66,4	50,7
Abril/mayo	1996	54,4	19,9	62,0	65,9	49,1
Mayo	1997	56,9	20,7	64,0	68,4	53,2

Período	Total	Mujeres	Varones
1980	97,7	96,8	98,1
1981	95,9	94,7	96,6
1982	94,3	93,5	94,7
1983	94,8	94,3	95,0
1984 (n)	95,9	95,2	96,2
1985	94,5	94,2	94,7
1987	94,6	93,2	95,5
1988	93,7	92,0	94,7
1989	92,4	91,6	92,7
1990	91,4	91,8	90,9
1991	93,7	93,5	93,7
1992	93,4	92,2	94,0
1993	89,4	87,0	90,9
1994	88,9	86,7	90,3
1995	79,8	75,5	82,6
1996	82,0	80,1	83,2
1997	83,0	78,9	85,6

10/17

Cuadro 10.- Tasa de ocupación general y específica por sexo; primera onda del año, 1980/1997

Período	Total	Mujeres	Varones
1980	83,1	90,0	76,6
1981	80,6	90,3	72,6
1982	80,5	88,1	74,3
1983	79,4	87,6	72,8
1984 (n)	80,3	89,1	69,6
1985	79,4	86,3	73,9
1987	80,9	88,4	75,3
1988	80,6	87,4	74,0
1989	78,9	86,2	73,6
1990	76,5	84,0	74,9
1991	77,5	85,3	74,2
1992	79,3	86,0	77,1
1993	77,8	85,5	74,7
1994	76,5	85,4	72,9
1995	71,3	79,6	70,3
1996	69,9	77,0	68,6
1997	72,8	81,1	73,4

Período	Total	15 a 64 años	15 a 19 años	20 a 34 años	35 a 49 años	50 a 64 años
1980	36,6	27,9	27,9	49,2	37,6	23,0
1981	36,9	27,4	27,4	48,0	39,3	24,1
1982	35,8	24,1	24,0	47,1	39,5	22,8
1983	34,9	24,0	23,7	47,2	38,2	20,5
1984 (n)	36,6	23,8	23,8	49,1	40,8	21,0
1985	37,3	23,8	23,8	49,1	40,8	24,1
1987	40,9	18,6	18,6	52,3	47,9	28,7
1988	39,9	20,0	20,0	51,0	46,5	27,1
1989	42,8	22,4	22,4	51,0	50,7	32,1
1990	41,2	20,9	20,9	49,5	48,1	28,9
1991	41,5	19,1	19,1	50,0	50,6	29,7
1992	42,3	22,9	22,9	50,7	49,7	31,6
1993	44,1	19,1	19,1	52,4	54,3	32,8
1994	42,1	19,3	19,3	50,5	51,7	31,1
1995	40,7	13,9	13,9	49,9	48,6	33,6
1996	39,6	13,7	13,7	47,1	48,1	32,4
1997	41,8	15,2	15,2	47,7	51,1	35,1

a. Mujeres

Cuadro 9.- Tasa de empleo específica por sexo y edad; primera onda del año, 1980/1997

Cuadro 11.- Tasa de ocupación específica por edad; primera onda del año, 1980/1997

Período		Total 15 a 64 años	Edad			
			15 a 19 años	20 a 34 años	35 a 49 años	50 a 64 años
Abril	1980	97,7	92,1	97,6	99,0	98,3
Abril	1981	96,2	89,1	96,0	97,4	97,1
Abril	1982	94,3	78,9	93,9	96,9	96,3
Abril	1983	94,8	81,9	94,6	96,9	96,3
Abril	1984 (n)	95,8	90,5	94,9	97,7	96,4
Mayo	1985	94,6	82,7	93,9	96,8	96,9
Abril	1987	94,8	83,0	94,0	97,0	97,1
Mayo	1988	93,8	80,1	93,1	96,4	96,3
Mayo	1989	92,3	77,1	91,6	95,6	93,9
Mayo	1990	91,4	76,3	89,7	94,0	95,3
Mayo	1991	93,5	84,6	92,4	96,0	94,9
Mayo	1992	93,3	83,5	91,9	95,3	96,6
Mayo	1993	89,4	75,5	89,5	92,6	89,1
Mayo	1994	89,0	69,5	89,9	91,9	90,6
Mayo	1995	79,8	48,2	80,5	85,3	83,3
Abril/mayo	1996	81,9	58,7	82,7	86,3	83,6
Mayo	1997	82,9	57,6	82,9	86,7	85,8

Cuadro 12.- Tasa de ocupación específica por sexo y edad; primera onda del año, 1980/1997

a. Mujeres

Período		Total 15 a 64 años	Edad			
			15 a 19 años	20 a 34 años	35 a 49 años	50 a 64 años
Abril	1980	97,0	89,2	97,5	97,9	98,6
Abril	1981	94,8	86,4	94,1	97,0	97,2
Abril	1982	93,5	78,4	93,0	96,8	97,4
Abril	1983	94,3	83,0	94,5	96,1	96,8
Abril	1984 (n)	95,1	88,3	94,0	98,6	95,6
Mayo	1985	94,1	80,5	94,4	96,3	96,8
Abril	1987	93,1	71,8	92,6	96,7	96,7
Mayo	1988	92,1	72,1	91,5	95,4	97,4
Mayo	1989	91,6	75,4	90,7	95,2	94,6
Mayo	1990	91,9	75,7	90,3	94,7	97,1
Mayo	1991	93,3	79,3	91,5	97,0	95,3
Mayo	1992	92,1	78,1	91,0	94,2	97,8
Mayo	1993	86,8	67,1	86,3	92,2	85,7
Mayo	1994	86,6	66,1	87,6	89,5	88,3
Mayo	1995	75,2	41,1	74,8	81,0	82,6
Abril/mayo	1996	79,7	57,2	78,7	83,3	83,4
Mayo	1997	78,7	53,9	77,1	82,4	84,1

b. Varones

Período		Total 15 a 64 años	Edad			
			15 a 19 años	20 a 34 años	35 a 49 años	50 a 64 años
Abril	1980	98,1	93,9	97,8	99,4	98,2
Abril	1981	96,8	90,9	97,1	97,6	97,0
Abril	1982	94,7	79,3	94,5	96,9	95,9
Abril	1983	95,0	81,2	94,6	97,4	96,2
Abril	1984 (n)	96,1	92,0	95,5	97,3	96,7
Mayo	1985	94,9	84,3	93,6	97,0	96,9
Abril	1987	95,8	89,6	94,9	97,1	97,3
Mayo	1988	96,0	85,1	94,1	97,0	95,8
Mayo	1989	92,8	78,2	92,2	95,9	93,5
Mayo	1990	91,1	76,6	89,3	93,6	94,5
Mayo	1991	93,7	87,3	93,0	95,3	94,7
Mayo	1992	94,0	87,1	92,5	96,0	96,0
Mayo	1993	91,1	80,6	91,7	92,9	91,0
Mayo	1994	90,4	71,4	91,3	93,4	91,7
Mayo	1995	82,9	53,2	84,7	88,1	83,7
Abril/mayo	1996	83,3	59,5	83,7	88,2	83,8
Mayo	1997	85,7	59,6	86,9	89,6	86,7

Nota: Las tasas de desocupación por edad tienen coeficientes de variación comprendidos entre el 10% y el 20%.

Período	Total 15 a 64 años	15 a 19 años	20 a 34 años	35 a 49 años	50 a 64 años
Edad					
Abril 1980	2,3	7,9	2,4	1,0	1,7
Abril 1981	3,8	10,9	4,0	2,6	2,9
Abril 1982	5,7	21,1	6,1	3,1	3,7
Abril 1983	5,2	18,1	5,4	3,1	3,7
Abril 1984 (n)	4,2	9,5	5,1	2,3	3,6
Mayo 1985	5,4	17,3	6,1	3,2	3,1
Abril 1987	5,2	17,0	6,0	3,0	2,9
Mayo 1988	6,2	19,9	6,9	3,6	3,7
Mayo 1989	7,7	22,9	8,4	4,4	6,1
Mayo 1990	8,6	23,7	10,3	6,0	4,7
Mayo 1991	6,5	15,4	7,6	4,0	5,1
Mayo 1992	6,7	16,5	8,1	4,7	3,4
Mayo 1993	10,6	24,5	10,5	7,4	10,9
Mayo 1994	11,0	30,5	10,1	8,1	9,4
Mayo 1995	20,2	51,8	19,5	14,7	16,7
Abril/mayo 1996	18,1	41,3	18,3	13,7	16,4
Mayo 1997	17,1	42,4	17,1	13,3	14,2

Cuadro 14.- Tasa de desocupación específica por edad; primera onda del año, 1980/1997

Nota: Las tasas de desocupación por sexo tienen coeficientes de variación menores al 15%.

Período	Total	Mujeres	Varones
Abril 1980	2,3	3,2	1,9
Abril 1981	4,1	5,3	3,4
Abril 1982	5,7	6,5	5,3
Abril 1983	5,2	5,7	5,0
Abril 1984 (n)	4,1	4,8	3,8
Mayo 1985	5,5	5,8	5,3
Abril 1987	5,4	6,8	4,5
Mayo 1988	6,3	8,0	5,3
Mayo 1989	7,6	8,4	7,3
Mayo 1990	8,6	8,2	9,1
Mayo 1991	6,3	6,5	6,3
Mayo 1992	6,6	7,8	6,0
Mayo 1993	10,6	13,0	9,1
Mayo 1994	11,1	13,3	9,7
Mayo 1995	20,2	24,5	17,4
Abril/mayo 1996	18,0	19,9	16,8
Mayo 1997	17,0	21,1	14,4

Cuadro 13.- Tasa de desocupación general y específica por sexo; primera onda del año, 1980/1997

Cuadro 15.- Jefes de hogar: Tasa de desocupación general y específica por sexo; primera onda del año 1980/1997

Período		Total de jefes de hogar	Sexo	
			Varones	Mujeres
Abril	1980	1,0	0,9	3,2
Abril	1981	2,8	2,6	4,3
Abril	1982	3,4	3,3	3,5
Abril	1983	2,9	2,9	6,9
Abril	1984(n)	2,8	2,8	8,4
Mayo	1985	3,2	3,1	3,7
Abril	1987	3,0	2,8	4,7
Mayo	1988	3,7	3,7	4,3
Mayo	1989	4,5	4,6	3,8
Mayo	1990	5,3	5,7	2,2
Mayo	1991	4,3	4,1	5,5
Mayo	1992	3,8	3,8	4,1
Mayo	1993	7,4	6,9	10,7
Mayo	1994	7,8	6,8	14,0
Mayo	1995	12,9	12,5	15,4
Abril/mayo	1996	13,2	12,7	15,7
Mayo	1997	10,9	10,4	13,7

Nota: Las tasas de desocupación de las jefas mujeres presentan coeficientes de variación mayores al 20%.

Cuadro 16.- Jefes de hogar: Tasa de desocupación específica por edad; primera onda del año 1980/1997

Período		Total de jefes de hogar 20 a 49 años	Edad	
			20 a 34 años	35 a 49 años
Abril	1980	0,7	1,0	0,8
Abril	1981	2,5	2,8	2,3
Abril	1982	3,1	3,4	2,9
Abril	1983	2,5	2,9	2,2
Abril	1984 (n)	2,6	2,8	2,4
Mayo	1985	3,4	4,4	2,7
Abril	1987	2,8	2,7	2,8
Mayo	1988	3,6	4,2	3,2
Mayo	1989	3,8	4,1	3,4
Mayo	1990	5,3	5,3	5,7
Mayo	1991	4,0	3,7	4,2
Mayo	1992	3,8	4,4	3,5
Mayo	1993	6,1	5,0	6,6
Mayo	1994	6,7	7,1	6,5
Mayo	1995	11,2	10,4	11,6
Abril/mayo	1996	11,8	11,0	12,2
Mayo	1997	9,3	8,5	9,7

Nota: Para el cálculo de la tasa de desocupación de los jefes del hogar, se consideró la población entre 20 y 49 años.
Las tasas de desocupación de los jefes por grupos de edad presentan coeficientes de variación mayores al 20%.

Cuadro 17.- Jefes de hogar desocupados sobre el total de desocupados
primera onda del año; 1980/1997

Periodo	%
Abril 1980	23,0
Abril 1981	35,2
Abril 1982	31,6
Abril 1983	30,0
Abril 1984 (n)	35,1
Mayo 1985	30,7
Abril 1987	29,0
Mayo 1988	30,7
Mayo 1989	30,0
Mayo 1990	31,3
Mayo 1991	33,8
Mayo 1992	28,8
Mayo 1993	33,9
Mayo 1994	34,4
Mayo 1995	30,2
Abril/mayo 1996	35,6
Mayo 1997	30,5

Cuadro 18.- Tasa de ocupación y desocupación por rama de actividad; primera onda del año
a: Apertura según CIIU Rev. 2, 1980/1993

Periodo	Industria manufacturera		Construcción		Comercio		Servicios comunitarios, sociales y personales	
	Ocup.	Desocup.	Ocup.	Desocup.	Ocup.	Desocup.	Ocup.	Desocup.

Abril 1980	97,6	2,4	97,1	2,9	97,6	2,4
Abril 1981	95,6	4,4	93,9	6,1	96,0	4,0
Abril 1982	94,6	5,4	84,9	15,1	95,3	4,7
Abril 1983	96,0	4,0	89,9	10,1	96,3	3,7
Abril 1984 (n)	97,0	3,0	87,9	12,1	95,8	4,2
Mayo 1985	94,0	6,0	86,8	13,2	95,6	4,4
Abril 1987	94,8	5,2	89,1	10,9	94,9	5,1
Mayo 1988	93,8	6,2	88,0	12,0	94,4	5,6
Mayo 1989	91,5	8,5	87,5	12,5	93,2	6,8
Mayo 1990	90,8	9,2	79,4	20,6	93,6	6,4
Mayo 1991	94,8	5,2	86,1	13,9	95,3	4,7
Mayo 1992	93,7	6,3	87,0	13,0	95,6	4,4
Mayo 1993	90,2	9,8	80,4	19,6	91,2	8,8

b: Apertura según CIIU Rev. 3, 1992/1997

Periodo	Industria	manufacturera	Construcción	Comercio ¹	Administración pública	Servicio doméstico	Otros servicios ²	Servicios financieros, inmobiliarios, de alquiler y empresas-riales
	Ocup.	Desoc.	Ocup.	Desoc.	Ocup.	Desoc.	Ocup.	Desoc.

Mayo 1992	93,5	6,5	87,3	12,7	95,6	4,4	98,6	1,4	92,6	7,4	96,8	3,2	95,7	4,3
Mayo 1993	90,3	9,7	81,1	18,9	91,5	8,5	99,0	1,0	89,2	10,8	94,1	5,9	91,0	9,0
Mayo 1994	89,9	10,1	79,5	20,5	91,6	8,4	93,7	6,3	84,7	15,3	93,7	6,3	93,8	6,2
Mayo 1995	80,5	19,5	63,0	37,0	81,1	18,9	89,1	10,9	75,8	24,2	89,8	10,2	88,0	12,0
Mayo 1996	82,2	17,8	65,6	34,4	84,9	15,1	93,5	6,5	78,2	21,8	88,9	11,1	87,4	12,6
Mayo 1997	86,7	13,3	68,5	31,5	85,5	14,5	95,8	4,2	76,0	24,0	89,2	10,8	87,4	12,6

¹ A diferencia del Cuadro a, no incluye "Hoteles y restaurantes".
² Otros servicios incluye "Enseñanza", "Servicios sociales y de salud" y "Otras actividades de servicios comunitarios, sociales y personales".
 Nota: Incluye las ramas significativas en cuanto a personal ocupado.
 Las tasas de desocupación por Rama de Actividad presentan, en general, coeficientes de variación superiores al 10%. Se recomienda el análisis desde la óptica de las tasas de ocupación, que son altamente confiables.

Cuadro 19.- Ocupados: distribución porcentual de la población ocupada por rama de actividad; primera onda del año

a: Apertura según CIU Rev. 2, 1980/1993

Período		Industria manufacturera	Construcción	Comercio	Servicios comunitarios, sociales y personales	Otras ramas ¹	Total
Abril 1980		29,5	9,0	18,0	28,5	15,0	100
Abril 1981		28,2	9,0	19,3	28,6	14,9	100
Abril 1982		26,1	8,0	19,9	30,7	15,3	100
Abril 1983		24,9	6,4	19,2	34,2	15,3	100
Abril 1984 (n)		26,2	5,7	17,1	35,0	16,0	100
Mayo 1985		25,4	7,3	17,3	29,1	20,9	100
Abril 1987		25,8	6,6	19,0	33,7	14,9	100
Mayo 1988		25,1	7,5	19,0	32,3	16,1	100
Mayo 1989		25,0	6,5	18,7	33,3	16,5	100
Mayo 1990		23,3	6,2	19,8	33,5	17,2	100
Mayo 1991		23,8	6,4	20,4	33,4	16,0	100
Mayo 1992		24,9	7,0	19,7	32,3	16,1	100
Mayo 1993		23,0	6,0	21,0	33,0	17,0	100

¹ Incluye: "Agricultura, caza, silvicultura y pesca", "Explotación de minas y canteras", "Electricidad, gas y agua", "Transporte, almacenaje y comunicaciones", "Servicios financieros, seguros, bienes inmuebles y servicios prestados a las empresas" y "Actividades no bien especificadas".

b: Apertura según CIU Rev. 3, 1992/1997

Período		Industria manufacturera	Construcción	Comercio	Administración pública	Servicio doméstico	Otros servicios ¹	Servicios financieros inmobiliarios, de alquiler y empresariales	Otras ramas ²	Total
Mayo 1992		25,0	7,2	20,3	4,9	7,6	15,4	7,9	11,7	100
Mayo 1993		23,1	6,4	21,9	4,4	7,9	16,3	8,5	11,5	100
Mayo 1994		21,4	6,6	22,1	4,1	7,5	16,5	9,9	11,9	100
Mayo 1995		19,8	6,0	19,4	5,0	7,4	17,9	10,1	14,4	100
Abril/mayo 1996		19,2	6,2	19,5	4,7	7,6	17,5	12,0	13,3	100
Mayo 1997		20,0	6,9	19,0	4,9	7,5	17,2	11,4	13,1	100

¹ Incluye: "Enseñanza", "Servicios sociales y de salud" y "Otras actividades de servicios comunitarios, sociales y personales".

² Incluye: "Agricultura, ganadería, caza y silvicultura", "Pesca", "Explotación de minas y canteras", "Suministro de electricidad, gas y agua", "Hoteles y restaurantes", "Transporte, almacenamiento y comunicaciones", "Organizaciones y órganos extraterritoriales" y "Actividades no bien especificadas".

Cuadro 20.- Ocupados: distribución porcentual por categoría ocupacional; primera onda del año, 1980/1997

Período		Asalariados	Cuenta propia	Otras categorías ocupacionales ¹	Total
Abril 1980		70,3	23,1	6,6	100
Abril 1981		71,7	21,7	6,6	100
Abril 1982		71,3	21,7	7,0	100
Abril 1983		70,5	22,2	7,3	100
Abril 1984 (n)		72,7	20,8	6,5	100
Mayo 1985		71,5	23,1	5,4	100
Abril 1987		71,1	22,5	6,4	100
Mayo 1988		71,5	22,6	5,9	100
Mayo 1989		69,4	24,4	6,2	100
Mayo 1990		69,7	25,0	5,3	100
Mayo 1991		69,6	24,2	6,2	100
Mayo 1992		71,3	22,9	5,8	100
Mayo 1993		69,3	23,7	7,0	100
Mayo 1994		69,8	23,6	6,6	100
Mayo 1995		72,5	21,2	6,4	100
Abril/mayo 1996		71,3	21,5	7,2	100
Mayo 1997		72,8	20,9	6,3	100

¹ Incluye "Patrones o empleadores" y "Trabajadores sin salario".

Cuadro 21.- Asalariados: distribución porcentual por rama de actividad; primera onda del año

a: Apertura según CIIU Rev. 2
1980/1993

Periodo	Industria manufacturera	Construcción	Comercio	Servicios comun, soc. y pers.	Otras ramas ¹	Total
Abril 1980	34,1	7,2	13,4	29,0	16,3	100
Abril 1981	32,8	7,1	13,9	30,3	15,9	100
Abril 1982	29,4	6,3	14,5	33,6	16,2	100
Abril 1983	29,7	4,9	14,0	36,6	14,8	100
Abril 1984(n)	30,2	3,7	12,6	36,7	16,7	100
Mayo 1985	31,0	4,6	13,3	31,5	19,6	100
Abril 1987	30,2	4,3	13,4	36,6	15,5	100
Mayo 1988	29,5	5,4	13,7	34,4	17,0	100
Mayo 1989	28,9	4,6	13,8	34,4	18,3	100
Mayo 1990	27,0	3,7	14,8	35,0	19,5	100
Mayo 1991	27,4	3,6	15,6	36,3	17,1	100
Mayo 1992	29,4	4,8	15,4	33,8	16,6	100
Mayo 1993	27,0	4,0	16,0	36,0	17,0	100

Incluye: "Agricultura, caza, silvicultura y pesca", "Explotación de minas y canteras", "Electricidad, gas y agua", "Transporte, almacenamiento y comunicaciones", "Servicios financieros, seguros, bienes inmuebles y servicios prestados a las empresas" y "Actividades no bien especificadas".

b: Apertura según CIIU Rev. 3
1992/1997

Periodo	Industria manufacturera	Construcción	Comercio	Administración pública	Servicio doméstico	Otros servicios ¹	Serv. finan. imob. de alquiler y empr.	Otras ramas ²	Total
Mayo 1992	29,5	4,8	14,3	6,8	6,5	17,5	7,9	12,7	100
Mayo 1993	27,2	4,1	14,8	6,3	7,2	19,3	8,4	12,7	100
Mayo 1994	25,4	4,3	15,6	5,9	6,7	19,5	10,2	12,4	100
Mayo 1995	21,9	4,4	13,3	6,8	7,4	20,2	10,1	15,9	100
Abril/mayo 1996	21,8	4,4	14,6	6,6	7,0	19,4	11,4	14,8	100
Mayo 1997	23,1	4,7	13,8	6,7	7,2	19,1	11,2	14,2	100

Incluye: "Enseñanza", "Servicios sociales y de salud" y "Otras actividades de servicios comunitarios, sociales y personales".
Incluye: "Agricultura, ganadería, caza y silvicultura", "Pesca", "Explotación de minas y canteras", "Suministro de electricidad, gas y agua", "Hoteles y restaurantes", "Transporte, almacenamiento y comunicaciones", "Organizaciones y órganos extraterritoriales" y "Actividades no bien especificadas".

**Cuadro 22.- Trabajadores por cuenta propia: distribución porcentual por rama de actividad;
primera onda del año**

a: Apertura según CIIU Rev. 2, 1980/1993

Período	Industria manufacturera	Construcción	Comercio	Servicios comun, soc. y personales	Otras ramas ¹	Total
Abril 1980	14,9	15,6	27,8	31,3	10,4	100
Abril 1981	13,5	16,8	30,5	28,2	12,0	100
Abril 1982	14,7	13,9	30,8	27,9	12,7	100
Abril 1983	10,9	11,9	28,1	34,4	14,7	100
Abril 1984(n)	15,0	13,2	24,6	36,1	11,1	100
Mayo 1985	12,8	16,1	26,6	30,0	14,5	100
Abril 1987	12,4	13,6	30,1	30,1	13,8	100
Mayo 1988	11,8	15,0	29,3	29,9	14,0	100
Mayo 1989	12,9	12,5	28,4	34,5	11,7	100
Mayo 1990	11,9	13,9	30,4	33,0	10,8	100
Mayo 1991	12,1	15,3	30,5	29,6	12,5	100
Mayo 1992	11,3	13,7	27,5	32,6	14,9	100
Mayo 1993	11,0	13,0	29,0	32,0	15,0	100

¹ Incluye: "Agricultura, caza, silvicultura y pesca", "Explotación de minas y canteras", "Electricidad, gas y agua", "Transporte, almacenaje y comunicaciones", "Servicios financieros, seguros, bienes inmuebles y servicios prestados a las empresas" y "Actividades no bien especificadas".

b: Apertura según CIIU Rev. 3, 1992/1997

Período	Industria manufacturera	Construcción	Comercio	Transporte	Servicio doméstico	Otros servicios ¹	Serv. finan. inmov. de alquil. y empr.	Otras ramas ²	Total
Mayo 1992	11,3	14,5	34,1	5,9	13,2	10,4	8,3	2,3	100
Mayo 1993	11,2	13,5	35,6	6,2	12,1	10,3	8,9	2,2	100
Mayo 1994	9,1	13,6	37,2	7,1	11,8	10,4	8,5	2,3	100
Mayo 1995	11,1	11,4	36,8	6,4	9,6	12,0	10,4	2,2	100
Abril/mayo 1996	9,7	13,3	32,0	6,9	11,3	12,6	12,8	1,4	100
Mayo 1997	8,9	15,0	35,5	6,6	10,4	13,0	11,3	1,3	100

¹ Incluye: "Enseñanza", "Servicios sociales y de salud", "Otras actividades de servicios comunitarios, sociales y personales" y "Administración pública".

² Incluye: "Agricultura, ganadería, caza y silvicultura", "Pesca", "Explotación de minas y canteras", "Suministro de electricidad, gas y agua", "Hoteles y restaurantes", "Organizaciones y órganos extraterritoriales" y "Actividades no bien especificadas".

Nota: Para los cuenta propias se presenta una apertura diferente que para los ocupados y asalariados (cuadros b) debido a la representatividad específica de dicho grupo en cada rama de actividad.



INFORMACION DE PRENSA

ENCUESTA PERMANENTE DE HOGARES

GRAN BUENOS AIRES – OCTUBRE DE 1997

Con carácter complementario a los resultados globales de la Encuesta Permanente de Hogares, se detallan a continuación datos más analíticos correspondientes exclusivamente al aglomerado "Gran Buenos Aires" (Capital Federal y Partidos del Conurbano).

A continuación se presentan las principales tasas del mercado laboral correspondientes a la onda de octubre de 1997.

Tasa de	Gran Buenos Aires (Capital Federal y Partidos del conurbano)	Capital Federal	Partidos del conurbano
Actividad	45,1	49,6	43,5
Empleo	38,7	44,0	36,8
Desocupación ¹	14,3	11,1	15,6
Subocupados demandantes ²	7,8	4,0	9,3
Subocupados no demandantes ³	5,2	5,0	5,2

¹ Corresponde a desocupación abierta: se refiere estrictamente a personas que, no teniendo ocupación están buscando activamente trabajo. No incluye por lo tanto otras formas de precariedad laboral (también relevadas por la Encuesta Permanente de Hogares) tales como las referidas a las personas que realizan trabajos transitorios mientras buscan activamente una ocupación, a aquellas que trabajan jornadas involuntariamente por debajo de lo normal, a los desocupados que han suspendido la búsqueda por falta de oportunidades visibles de empleo, a los ocupados en puestos por debajo de la remuneración mínima o en puestos por debajo de su calificación, etc.

² Subocupados demandante: ocupados que trabajan menos de 35 horas semanales por causas involuntarias, están dispuestos a trabajar más horas y están en la búsqueda de otra ocupación.

³ Subocupados no demandantes: ocupados que trabajan menos de 35 horas semanales por causas involuntarias, y están dispuestos a trabajar más horas pero no buscan otra ocupación.

Buenos Aires, 30 de enero de 1998

CONCEPTOS UTILIZADOS

Semana de referencia: es la semana calendario completa que precede a la iniciación del relevamiento. Las estimaciones de las tasas relativas a la situación ocupacional se refieren a las condiciones existentes en la semana de referencia. Para el Gran Buenos Aires se tomaron cuatro semanas distintas, ubicadas consecutivamente a partir del 29 de setiembre de 1996.

Onda: se denomina de esta manera a cada uno de los operativos que realiza cada año la Encuesta Permanente de Hogares. La primera onda habitualmente coincide con el mes de mayo y la segunda con el mes de octubre.

DEFINICIONES BÁSICAS

A continuación se agrega un conjunto de definiciones básicas para una mejor comprensión de los datos aquí presentados.

Población económicamente activa: la integran las personas que tienen una ocupación o que sin tenerla la están buscando activamente. Esta compuesta por la población ocupada más la población desocupada.

Población desocupada: se refiere a personas que, no teniendo ocupación, están buscando activamente trabajo. Corresponde a Desocupación Abierta. Este concepto no incluye otras formas de precariedad laboral (también relevadas por la EPH) tales como personas que realizan trabajos transitorios mientras buscan activamente una ocupación, aquellas que trabajan jornadas involuntariamente por debajo de lo normal, a los desocupados que han suspendido la búsqueda por falta de oportunidades visibles de empleo, a los ocupados en puestos por debajo de la remuneración vital mínima o en puestos por debajo de su calificación, etcétera.

Población subocupada visible: se refiere a los ocupados que trabajan menos de 35 horas semanales por causas involuntarias y desean trabajar más horas. Comprende a todos los ocupados en empleos de tiempo reducido; incluye entre otros a agentes de la Administración Pública Provincial o Municipal cuyo horario de trabajo ha sido disminuido y están dispuestos a trabajar más horas.

Población subocupada demandante: se refiere a la población subocupada que además busca activamente otra ocupación.

Población subocupada no demandante: se refiere a la población subocupada que no está en la búsqueda activa de otra ocupación.

Población sobreocupada: población ocupada que trabaja más de 45 horas semanales.

Tasa general: es una relación entre un grupo de población que tiene una determinada característica sobre el conjunto de población que puede tenerla. **Las tasas generales**, como habitualmente han sido presentadas, están elaboradas con toda la población sin límite de edad.

Tasa específica: es aquella para la cual esta relación se establece entre un subconjunto particular de esa población.

Tasa de actividad: calculada como porcentaje entre la población económicamente activa y la población total.

Tasa de empleo: calculada como porcentaje entre la población ocupada y la población total.

Tasa de desocupación: calculada como porcentaje entre la población desocupada y la población económicamente activa.

Tasa de ocupación: calculada como porcentaje entre la población ocupada y la población económicamente activa.

Tasa de subocupados demandantes: calculada como porcentaje entre la población de subocupados demandantes y la población económicamente activa.

Tasa de subocupados no demandantes: calculada como porcentaje entre la población de subocupados no demandantes y la población económicamente activa.

Tasa de sobreocupación horaria: calculada como porcentaje entre la población sobreocupada y la población económicamente activa.

ADVERTENCIAS

Es necesario tener en cuenta que las series históricas de datos que se presentan en este comunicado provienen de bases completamente depuradas, por lo tanto pueden presentar leves diferencias con las series incluidas en comunicados anteriores.

Los datos correspondientes a las fechas de las ondas señaladas con (n) fueron obtenidos en relevamientos que utilizaron un tamaño de muestra menor que el habitual.

Las estimaciones que aquí se presentan tienen asociadas un error (estimado y controlado) debido a que provienen de una encuesta por muestreo. A este error se lo conoce como desvío estándar y permite construir lo que se denomina intervalo de confianza. La Teoría Estadística permite asegurar que, con un cierto nivel de confianza, el verdadero valor de lo que se quiere estimar se encuentra entre los límites de dicho intervalo.

Cuando más pequeño es el desvío estándar, más confiable es la estimación.

Con el objeto de relativizar el desvío estándar se calcula el coeficiente de variación (C.V.), que es el cociente entre el desvío estándar de una estimación y dicha estimación expresado en porcentaje. En consecuencia valores pequeños del C.V. indican mayor confiabilidad en los valores estimados.

Si bien corresponde al usuario determinar si un dato con error de muestreo le es útil o no, estimaciones con coeficientes de variación **superiores al 10%** se consideran poco confiables.

Los coeficientes de variación de los datos presentados en los cuadros de este informe son menores al 10%, excepto para los datos presentados en los cuadros 13, 14, 15, 16 y 18 en los que se advierte sobre su valor en una nota al pie de cada cuadro.

Cuadro 1.- Tasa de actividad, empleo, desocupación y subocupación horaria
demandante y no demandante, 1974/1997

Periodo	Actividad	Empleo	Desocupación	Subocupación horaria demandante ¹	Subocupación horaria no demandante ¹
Abril 1974	40,6	38,9	4,2	4,7	4,7
Octubre 1974	40,5	39,5	2,4	3,8	4,7
Abril 1975	40,6	39,6	2,4	4,7	4,9
Octubre 1975	40,2	39,1	2,8	4,9	4,7
Abril 1976(n)	40,5	38,6	4,8	4,7	5,0
Octubre 1976	39,1	37,5	4,0	3,3	5,0
Abril 1977(n)	39,5	38,2	3,4	3,1	5,4
Octubre 1977	38,9	38,0	2,3	3,0	3,2
Abril 1978(n)	39,6	38,1	3,9	5,4	3,1
Octubre 1978	39,9	39,1	1,9	3,0	3,2
Abril 1979(n)	38,9	38,1	2,0	3,2	3,2
Octubre 1979(n)	39,4	38,6	2,1	4,7	4,5
Abril 1980	39,2	38,3	2,3	4,7	4,5
Octubre 1980	39,3	38,4	2,3	4,5	4,6
Abril 1981	39,2	37,6	4,1	4,6	5,8
Octubre 1981	39,1	37,2	5,0	6,4	5,8
Abril 1982	39,1	36,9	5,7	6,4	5,6
Octubre 1982	39,2	37,7	3,7	5,6	4,6
Abril 1983	38,0	36,0	5,2	4,9	4,5
Octubre 1983(n)	37,5	36,3	3,1	4,9	4,5
Abril 1984	38,4	37,0	3,6	4,7	5,5
Octubre 1984	38,9	36,8	5,5	6,6	6,6
Noviembre 1985	38,8	36,9	4,9	6,4	6,1
Junio 1986(n)	39,6	37,7	4,8	6,4	6,1
Noviembre 1986	40,0	38,2	4,5	6,1	8,0
Abril 1987	40,9	38,7	5,4	8,0	7,8
Octubre 1987	40,0	37,9	5,2	7,8	7,7
Mayo 1988	40,4	37,8	6,3	7,7	7,4
Octubre 1988	40,5	38,2	5,7	8,5	8,0
Mayo 1989	41,9	38,6	7,6	8,5	8,4
Octubre 1989	40,8	37,9	7,0	8,0	8,1
Mayo 1990	40,9	37,1	8,6	8,4	8,1
Octubre 1990	40,3	37,9	6,0	8,1	2,9
Mayo 1991	40,9	38,1	6,3	4,8	4,8
Octubre 1991	40,8	38,6	5,3	2,2	4,8
Mayo 1992	41,4	38,6	6,6	3,0	4,6
Octubre 1992	41,7	38,9	6,7	3,2	4,1
Mayo 1993	44,2	39,5	10,6	3,6	4,6
Octubre 1993	43,3	39,1	9,6	3,8	5,3
Mayo 1994	43,4	38,6	11,1	4,6	5,6
Octubre 1994	43,1	37,4	13,1	5,3	4,8
Mayo 1995	45,9	36,6	20,2	6,7	4,0
Octubre 1995	44,2	36,5	17,4	7,8	4,8
Abril/mayo 1996	43,5	35,6	18,0	8,0	4,6
Octubre 1996	44,9	36,5	18,8	8,5	5,3
Mayo 1997	45,0	37,4	17,0	8,0	4,7
Octubre 1997	45,1	38,7	14,3	7,8	5,2

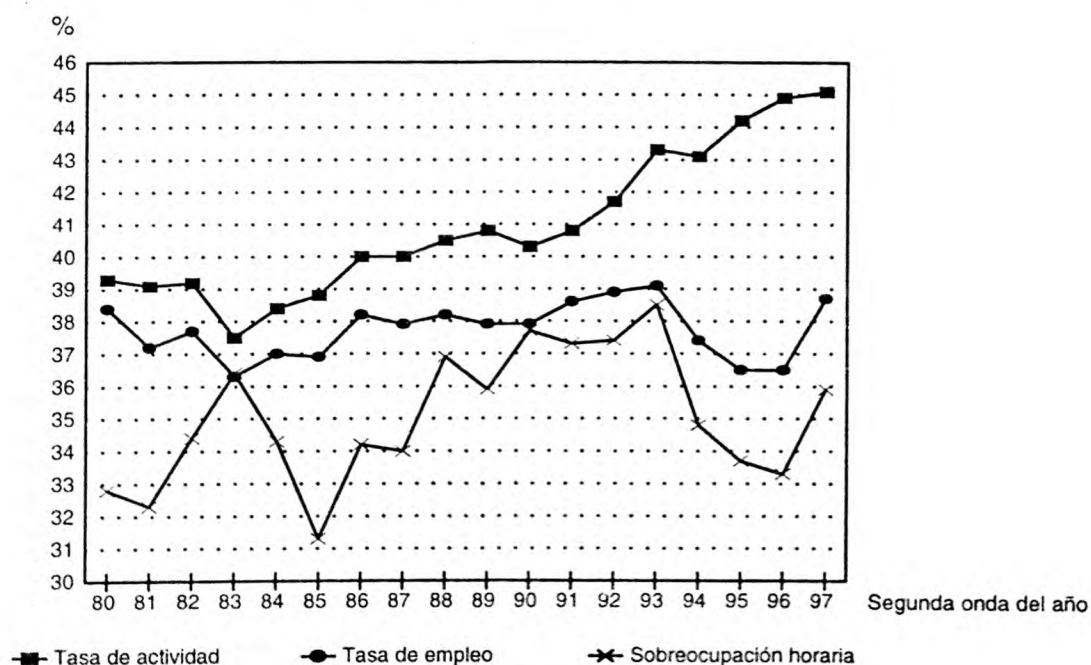
¹ Para las ondas comprendidas entre abril 1974 y octubre 1990 no están disponibles las tasas de subocupación horaria demandante y no demandante. Para ese período se consignó la tasa de subocupación horaria total.

Cuadro 2.- Tasa de actividad, empleo, desocupación, subocupación horaria y sobreocupación horaria, segunda onda del año, 1980/1997

Período	Actividad	Empleo	Desocupación	Subocupación horaria demandante ¹	Subocupación horaria no demandante ¹	Sobreocupación horaria
Octubre 1980	39,3	38,4	2,3		4,5	32,8
Octubre 1981	39,1	37,2	5,0		5,8	32,3
Octubre 1982	39,2	37,7	3,7		5,6	34,4
Octubre 1983(n)	37,5	36,3	3,1		4,9	36,4
Octubre 1984	38,4	37,0	3,6		4,7	34,3
Noviembre 1985	38,8	36,9	4,9		6,6	31,3
Noviembre 1986	40,0	38,2	4,5		6,1	34,2
Octubre 1987	40,0	37,9	5,2		7,8	34,0
Octubre 1988	40,5	38,2	5,7		7,4	36,9
Octubre 1989	40,8	37,9	7,0		8,0	35,9
Octubre 1990	40,3	37,9	6,0		8,1	37,7
Octubre 1991	40,8	38,6	5,3	2,2	4,8	37,3
Octubre 1992	41,7	38,9	6,7	3,2	4,1	37,4
Octubre 1993	43,3	39,1	9,6	3,8	5,3	38,5
Octubre 1994	43,1	37,4	13,1	5,3	4,8	34,8
Octubre 1995	44,2	36,5	17,4	7,8	4,8	33,7
Octubre 1996	44,9	36,5	18,8	8,5	5,3	33,2
Octubre 1997	45,1	38,7	14,3	7,8	5,2	35,9

¹ Para las ondas comprendidas entre octubre 1980 y octubre 1990 no están disponibles las tasas de subocupación horaria demandante y no demandante. Para ese periodo se consigna la tasa de subocupación horaria total.

Gráfico 1.- Evolución de la tasa de actividad, empleo y sobreocupación horaria, segunda onda del año, 1980/1997



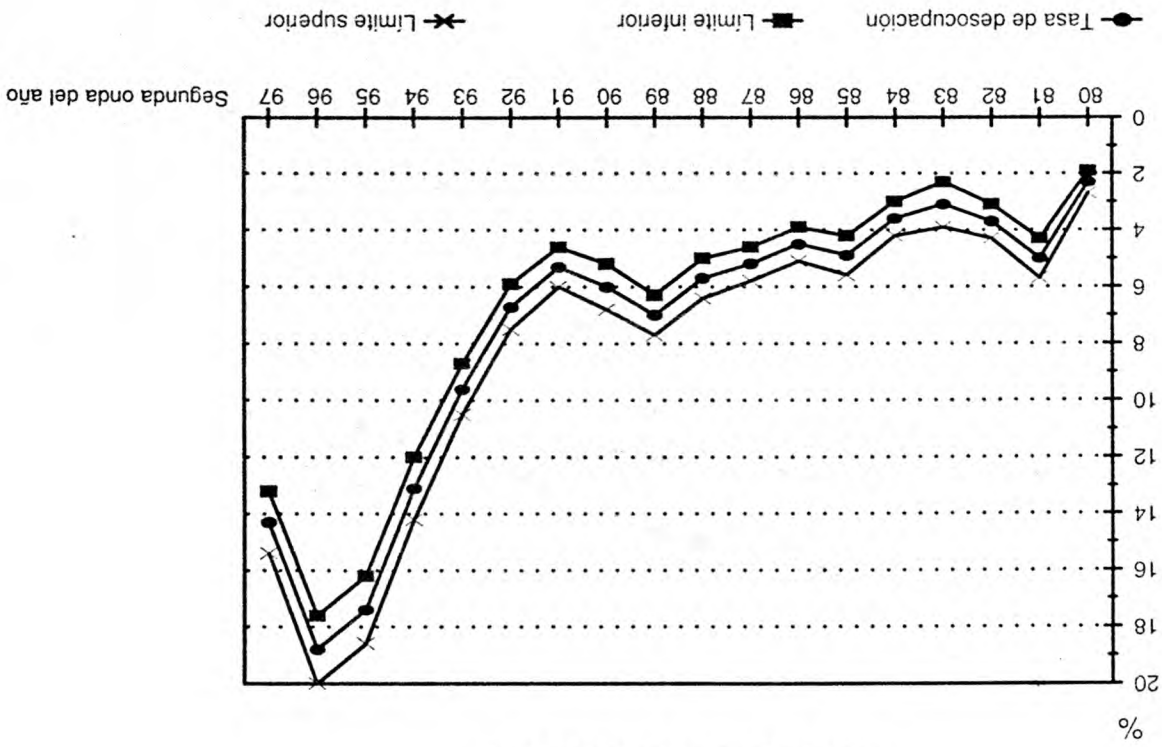


Gráfico 2.- Evolución de la tasa de desocupación y su intervalo del 95% de confianza; segunda onda del año, 1980/1997

Período	Tasa de Desocupación	Coefficiente de variación	Intervalo de confianza	Limite inferior	Limite superior
Octubre 1980	2,3	9,6	1,9	1,9	2,7
Octubre 1981	5,0	6,8	4,3	4,3	5,7
Octubre 1982	3,7	8,6	3,1	3,1	4,3
Octubre 1983(n)	3,1	12,3	2,3	2,3	3,9
Octubre 1984	3,6	7,8	3,0	3,0	4,2
Noviembre 1985	4,9	6,7	4,2	4,2	5,6
Noviembre 1986	4,5	6,4	3,9	3,9	5,1
Octubre 1987	5,2	6,0	4,6	4,6	5,8
Octubre 1988	5,7	6,0	5,0	5,0	6,4
Octubre 1989	7,0	4,9	6,3	6,3	7,7
Octubre 1990	6,0	6,7	5,2	5,2	6,8
Octubre 1991	5,3	6,8	4,6	4,6	6,0
Octubre 1992	6,7	6,1	5,9	5,9	7,5
Octubre 1993	9,6	4,7	8,7	8,7	10,5
Octubre 1994	13,1	4,2	12,0	12,0	14,2
Octubre 1995	17,4	3,4	16,2	16,2	18,6
Octubre 1996	18,8	3,2	17,6	17,6	20,0
Octubre 1997	14,3	3,8	13,2	13,2	15,4

**Cuadro 4.- Tasa de actividad general y específica por sexo;
segunda onda del año, 1980/1997**

Período		Total general	Mujeres	Varones
Octubre	1980	39,3	24,7	55,2
Octubre	1981	39,1	25,0	54,4
Octubre	1982	39,2	25,3	54,5
Octubre	1983(n)	37,5	23,0	53,2
Octubre	1984	38,4	24,4	53,4
Noviembre	1985	38,8	25,5	52,9
Noviembre	1986	40,0	27,5	53,7
Octubre	1987	40,0	27,5	53,8
Octubre	1988	40,5	28,4	53,7
Octubre	1989	40,8	27,9	54,2
Octubre	1990	40,3	27,9	53,4
Octubre	1991	40,8	28,0	55,1
Octubre	1992	41,7	29,3	55,2
Octubre	1993	43,3	31,9	55,6
Octubre	1994	43,1	31,2	56,2
Octubre	1995	44,2	33,2	56,1
Octubre	1996	44,9	34,2	56,6
Octubre	1997	45,1	34,5	56,4

**Cuadro 5.- Tasa de actividad específica por edad;
segunda onda del año, 1980/1997**

Período		Total 15 a 64 años	Edad			
			15 a 19 años	20 a 34 años	35 a 49 años	50 a 64 años
Octubre	1980	61,1	38,8	71,3	67,7	48,7
Octubre	1981	59,8	35,7	70,5	66,2	49,0
Octubre	1982	59,8	34,1	71,1	67,7	48,7
Octubre	1983(n)	58,4	33,5	68,9	66,4	47,8
Octubre	1984	59,9	35,7	71,2	68,6	46,4
Noviembre	1985	60,3	34,0	71,1	68,7	49,4
Noviembre	1986	62,0	34,3	71,4	71,3	52,5
Octubre	1987	62,1	34,9	72,8	70,9	51,9
Octubre	1988	62,8	34,3	73,5	72,0	52,2
Octubre	1989	63,0	33,4	73,3	72,1	53,6
Octubre	1990	63,9	35,1	72,9	73,0	54,4
Octubre	1991	63,3	34,8	73,8	73,0	51,5
Octubre	1992	64,4	35,5	73,1	74,7	56,6
Octubre	1993	65,6	34,7	74,3	76,7	57,2
Octubre	1994	65,8	36,4	76,5	75,6	56,0
Octubre	1995	67,4	36,2	77,5	76,9	59,5
Octubre	1996	68,1	36,0	77,2	78,0	60,9
Octubre	1997	68,0	30,8	77,4	77,8	63,2

Cuadro 6.- Tasa de actividad específica por sexo y edad;
segunda onda del año, 1980/1997

a.- Mujeres

Periodo	Total 15 a 64 años	Edad			
		15 a 19 años	20 a 34 años	35 a 49 años	50 a 64 años
Octubre 1980	38,4	29,1	50,6	41,0	23,0
Octubre 1981	38,1	29,0	48,6	41,5	24,2
Octubre 1982	38,7	27,0	51,2	43,0	23,6
Octubre 1983(n)	36,2	24,7	47,9	38,9	23,8
Octubre 1984	38,1	26,8	50,5	42,3	22,4
Noviembre 1985	39,5	25,2	51,1	44,5	25,5
Noviembre 1986	42,7	26,3	53,0	48,0	30,8
Octubre 1987	42,7	24,9	54,9	48,3	29,8
Octubre 1988	44,2	26,7	55,6	50,4	30,2
Octubre 1989	44,1	25,8	55,2	49,7	31,7
Octubre 1990	45,2	26,2	53,9	51,9	32,5
Octubre 1991	44,3	26,3	56,6	50,8	27,7
Octubre 1992	45,9	24,1	54,7	54,6	35,3
Octubre 1993	48,5	26,4	56,8	57,7	37,8
Octubre 1994	48,8	27,2	59,7	55,8	36,3
Octubre 1995	51,7	27,1	63,1	58,7	39,7
Octubre 1996	52,4	30,3	61,5	60,4	41,4
Octubre 1997	52,7	23,4	61,6	60,1	45,1

b.- Varones

Periodo	Total 15 a 64 años	Edad			
		15 a 19 años	20 a 34 años	35 a 49 años	50 a 64 años
Octubre 1980	84,8	47,8	93,9	96,4	78,7
Octubre 1981	83,9	42,7	92,7	96,4	76,3
Octubre 1982	83,9	41,8	93,0	97,5	76,5
Octubre 1983(n)	82,4	42,8	89,9	96,2	75,5
Octubre 1984	83,5	45,1	93,3	95,7	74,3
Noviembre 1985	83,0	42,6	92,2	96,9	76,9
Noviembre 1986	83,8	42,7	92,7	96,3	78,3
Octubre 1987	83,6	45,3	92,5	96,1	77,8
Octubre 1988	83,3	42,1	92,9	96,7	77,9
Octubre 1989	83,5	41,2	92,4	96,7	78,1
Octubre 1990	84,1	42,8	93,4	96,8	79,9
Octubre 1991	83,6	42,5	92,4	97,2	79,5
Octubre 1992	84,5	47,1	91,8	97,0	81,8
Octubre 1993	84,1	42,9	92,8	97,1	80,3
Octubre 1994	83,9	44,9	94,6	97,2	78,2
Octubre 1995	84,1	44,3	92,8	97,3	82,1
Octubre 1996	84,8	41,6	93,4	97,3	83,4
Octubre 1997	83,9	36,7	93,5	97,3	84,0

**Cuadro 7.- Tasa de empleo general y específica por sexo;
segunda onda del año, 1980/1997**

Período		Total general	Mujeres	Varones
Octubre	1980	38,4	23,8	54,2
Octubre	1981	37,2	23,6	51,7
Octubre	1982	37,7	24,1	52,7
Octubre	1983(n)	36,3	22,1	51,7
Abril	1984	37,0	23,3	51,7
Noviembre	1985	36,9	24,3	50,2
Noviembre	1986	38,2	26,1	51,4
Octubre	1987	37,9	25,7	51,3
Octubre	1988	38,2	26,6	50,9
Octubre	1989	37,9	26,1	50,8
Octubre	1990	37,9	26,3	50,7
Octubre	1991	38,6	26,3	52,4
Octubre	1992	38,9	27,4	51,4
Octubre	1993	39,1	28,0	51,2
Octubre	1994	37,4	26,3	49,7
Octubre	1995	36,5	26,6	47,3
Octubre	1996	36,5	26,7	47,1
Octubre	1997	38,7	28,5	49,4

**Cuadro 8.- Tasa de empleo específica por edad;
segunda onda del año, 1980/1997**

Período		Total 15 a 64 años	Edad			
			15 a 19 años	20 a 34 años	35 a 49 años	50 a 64 años
Octubre	1980	59,3	36,2	69,5	66,7	48,1
Octubre	1981	56,8	30,7	66,8	63,7	47,1
Octubre	1982	57,8	30,4	68,4	65,6	47,5
Octubre	1983(n)	56,5	29,4	66,3	65,5	47,0
Octubre	1984	59,5	30,8	68,6	66,9	45,7
Noviembre	1985	57,5	27,9	67,7	66,9	47,4
Noviembre	1986	59,2	29,6	68,3	69,1	50,6
Octubre	1987	59,0	29,5	68,9	68,6	50,1
Octubre	1988	59,3	28,3	68,9	69,4	50,5
Octubre	1989	58,6	26,2	67,2	68,9	51,3
Octubre	1990	60,0	28,2	68,3	70,0	52,4
Octubre	1991	59,9	28,8	69,8	70,3	49,9
Octubre	1992	60,1	29,7	68,2	71,4	52,8
Octubre	1993	59,1	24,6	66,9	70,7	53,8
Octubre	1994	57,2	24,0	67,1	68,6	49,4
Octubre	1995	55,7	21,1	64,5	66,7	50,2
Octubre	1996	55,3	19,0	62,6	66,8	51,4
Octubre	1997	58,3	19,5	65,6	69,5	55,6

Período	Total	Mujeres	Varones
Octubre 1980	97,7	96,6	98,2
Octubre 1981	95,0	94,7	95,1
Octubre 1982	96,3	95,5	96,7
Octubre 1983(n)	96,9	96,0	97,3
Octubre 1984	96,4	95,6	96,8
Noviembre 1985	95,1	95,4	95,0
Noviembre 1986	95,5	95,0	95,8
Octubre 1987	94,8	93,6	95,5
Octubre 1988	94,4	93,6	94,7
Octubre 1989	93,0	92,8	93,1
Octubre 1990	94,0	93,5	94,3
Octubre 1991	94,7	94,1	95,1
Octubre 1992	93,3	93,7	93,1
Octubre 1993	90,4	87,6	92,1
Octubre 1994	86,9	84,3	88,4
Octubre 1995	82,6	79,9	84,4
Octubre 1996	81,2	78,1	83,3
Octubre 1997	85,7	82,8	87,6

Cuadro 10.- Tasa de ocupación general y específica por sexo; segunda onda del año, 1980/1997

Período	Total	15 a 19 años	20 a 34 años	35 a 49 años	50 a 64 años
Octubre 1980	83,3	44,1	92,5	95,2	77,8
Octubre 1981	79,8	37,5	87,5	93,1	73,4
Octubre 1982	81,1	37,0	90,1	95,0	74,7
Octubre 1983(n)	80,1	38,7	86,8	95,9	74,6
Octubre 1984	80,9	40,2	90,2	93,8	73,2
Noviembre 1985	79,0	34,4	87,9	93,4	73,2
Noviembre 1986	80,4	37,0	89,4	94,1	75,2
Octubre 1987	79,9	38,9	88,3	93,5	75,1
Octubre 1988	79,1	35,6	87,6	92,7	75,2
Octubre 1989	77,7	34,0	84,6	92,2	74,4
Octubre 1990	79,3	35,9	87,7	92,8	76,7
Octubre 1991	79,5	35,3	88,1	93,8	76,8
Octubre 1992	78,7	38,9	85,9	92,7	76,0
Octubre 1993	77,3	33,5	85,3	91,2	75,3
Octubre 1994	74,3	30,8	84,7	90,6	68,3
Octubre 1995	71,1	26,6	78,8	87,4	69,7
Octubre 1996	70,6	23,5	77,7	85,2	71,6
Octubre 1997	73,6	24,6	82,1	89,2	73,8

Período	Total	15 a 19 años	20 a 34 años	35 a 49 años	50 a 64 años
Octubre 1980	37,1	27,5	48,5	40,2	22,6
Octubre 1981	36,1	24,0	46,5	39,7	23,2
Octubre 1982	36,9	24,4	48,6	41,4	23,0
Octubre 1983(n)	34,7	20,6	45,7	38,6	23,1
Octubre 1984	36,4	21,9	48,5	41,3	21,9
Noviembre 1985	37,7	21,3	48,5	43,3	25,0
Noviembre 1986	40,5	22,6	50,1	46,3	29,8
Octubre 1987	40,1	20,6	51,1	46,3	28,8
Octubre 1988	41,3	21,1	51,5	48,5	29,3
Octubre 1989	40,9	18,6	50,7	47,9	30,6
Octubre 1990	42,3	19,3	50,3	49,9	31,6
Octubre 1991	41,7	21,7	52,8	48,8	26,9
Octubre 1992	42,9	20,7	50,7	52,3	33,2
Octubre 1993	42,4	15,7	49,6	51,6	35,8
Octubre 1994	41,2	16,6	50,8	48,4	32,6
Octubre 1995	41,3	14,9	50,9	48,3	33,1
Octubre 1996	40,8	14,3	47,9	50,0	33,9
Octubre 1997	43,6	13,2	49,5	51,8	39,7

a.- Mujeres

Cuadro 9.- Tasa de empleo específica por sexo y edad; segunda onda del año, 1980/1997

Cuadro 11.- Tasa de ocupación específica por edad; segunda onda del año, 1980/1997

Período		Total 15 a 64	Edad			
			15 a 19	20 a 34	35 a 49	50 a 64
Octubre 1980		97,8	93,2	97,5	98,5	98,8
Octubre 1981		95,0	85,8	94,9	96,5	96,1
Octubre 1982		96,3	89,3	96,1	97,0	97,5
Octubre 1983(n)		96,8	87,8	96,2	98,6	98,4
Octubre 1984		96,4	86,5	96,4	97,6	98,4
Noviembre 1985		95,2	82,1	95,2	97,4	96,1
Noviembre 1986		95,6	86,4	95,7	96,9	96,5
Octubre 1987		94,9	84,6	94,6	96,6	96,5
Octubre 1988		94,4	82,5	93,7	96,4	96,7
Octubre 1989		92,9	78,5	91,7	95,7	95,6
Octubre 1990		94,0	80,3	93,7	95,9	96,3
Octubre 1991		94,7	82,9	94,5	96,3	96,8
Octubre 1992		93,3	83,7	93,3	95,6	93,3
Octubre 1993		90,2	71,0	90,1	92,2	94,1
Octubre 1994		87,0	65,9	87,7	90,7	88,1
Octubre 1995		82,7	58,2	83,1	86,8	84,4
Octubre 1996		81,1	52,7	81,0	85,7	84,4
Octubre 1997		85,7	63,3	84,8	89,4	88,0

Cuadro 12.- Tasa de ocupación específica por sexo y edad; segunda onda del año, 1980/1997

a.- Mujeres

Período		Total 15 a 64	Edad			
			15 a 19	20 a 34	35 a 49	50 a 64
Octubre 1980		96,8	94,5	95,9	97,9	98,4
Octubre 1981		94,7	83,1	95,8	95,7	95,9
Octubre 1982		95,4	90,4	94,9	96,3	97,4
Octubre 1983(n)		95,9	83,5	95,6	99,1	97,1
Octubre 1984		95,6	82,1	96,0	97,8	97,9
Noviembre 1985		95,5	84,4	94,8	97,2	98,4
Noviembre 1986		94,9	85,7	94,5	96,4	97,1
Octubre 1987		93,7	82,7	92,7	95,8	97,0
Octubre 1988		93,5	79,1	92,6	96,2	97,0
Octubre 1989		92,7	72,3	91,8	96,3	96,0
Octubre 1990		93,6	73,5	93,3	96,0	97,2
Octubre 1991		94,1	82,5	93,3	96,1	97,2
Octubre 1992		93,6	85,7	92,8	95,8	94,2
Octubre 1993		87,4	59,4	87,4	89,5	94,6
Octubre 1994		84,6	61,1	85,0	86,8	89,8
Octubre 1995		79,9	55,0	80,7	82,3	83,5
Octubre 1996		77,9	47,2	77,8	82,8	81,9
Octubre 1997		82,8	56,2	80,3	86,1	88,2

b.- Varones

Período		Total 15 a 64	Edad			
			15 a 19	20 a 34	35 a 49	50 a 64
Octubre 1980		98,2	92,4	98,5	98,8	98,9
Octubre 1981		95,1	87,7	94,4	96,5	96,1
Octubre 1982		96,7	88,6	96,9	97,3	97,6
Octubre 1983(n)		97,3	90,4	96,6	98,4	98,9
Octubre 1984		96,9	89,2	96,7	97,5	98,6
Noviembre 1985		95,1	80,8	95,4	97,6	95,2
Noviembre 1986		96,0	86,8	96,4	97,1	96,2
Octubre 1987		95,6	85,7	95,8	97,1	96,2
Octubre 1988		94,9	84,6	94,4	96,5	96,6
Octubre 1989		93,1	82,6	91,6	95,3	96,0
Octubre 1990		94,2	83,9	93,9	95,8	95,2
Octubre 1991		95,1	83,1	95,3	96,5	96,7
Octubre 1992		93,2	82,7	93,6	95,6	92,9
Octubre 1993		91,9	78,1	91,9	93,9	93,8
Octubre 1994		88,5	68,5	89,5	93,2	87,3
Octubre 1995		84,5	60,0	84,9	89,8	84,9
Octubre 1996		83,3	56,6	83,2	87,6	85,8
Octubre 1997		87,6	66,9	87,9	91,7	87,9

Nota: Las tasas de desocupación por edad tienen coeficientes de variación comprendidos entre el 10% y el 20%.

Período	Total 15 a 64	15 a 19	20 a 34	35 a 49	50 a 64
Octubre 1980	2,2	6,8	2,5	1,5	1,2
Octubre 1981	5,0	14,2	5,1	3,5	3,9
Octubre 1982	3,7	10,7	3,9	3,0	2,5
Octubre 1983 (n)	3,2	12,2	3,8	1,4	1,6
Octubre 1984	3,6	13,5	3,6	2,4	1,6
Noviembre 1985	4,8	17,9	4,8	2,6	3,9
Noviembre 1986	4,4	13,6	4,3	3,1	3,5
Octubre 1987	5,1	15,4	5,4	3,4	3,5
Octubre 1988	5,6	17,5	6,3	3,6	3,3
Octubre 1989	7,1	21,5	8,3	4,3	4,4
Octubre 1990	6,0	19,7	6,3	4,1	3,7
Octubre 1991	5,3	17,1	5,5	3,7	3,2
Octubre 1992	6,7	16,3	6,7	4,4	6,7
Octubre 1993	9,8	29,0	9,9	7,8	5,9
Octubre 1994	13,0	34,1	12,3	9,3	11,9
Octubre 1995	17,3	41,8	16,9	13,2	15,6
Octubre 1996	18,9	47,3	19,0	14,3	15,6
Octubre 1997	14,3	36,7	15,2	10,6	12,0

Cuadro 14.-Tasa de desocupación específica por edad;
segunda onda del año, 1980/1997

Nota: Las tasas de desocupación por sexo tienen coeficientes de variación menores al 15%.

Período	Total	Mujeres	Varones
Octubre 1980	2,3	3,4	1,8
Octubre 1981	5,0	5,3	4,9
Octubre 1982	3,7	4,5	3,3
Octubre 1983 (n)	3,1	4,0	2,7
Octubre 1984	3,6	4,4	3,2
Noviembre 1985	4,9	4,6	5,0
Noviembre 1986	4,5	5,0	4,2
Octubre 1987	5,2	6,4	4,5
Octubre 1988	5,7	6,4	5,3
Octubre 1989	7,0	7,2	6,9
Octubre 1990	6,0	6,5	5,7
Octubre 1991	5,3	5,9	4,9
Octubre 1992	6,7	6,3	6,9
Octubre 1993	9,6	12,4	7,9
Octubre 1994	13,1	15,7	11,6
Octubre 1995	17,4	20,1	15,6
Octubre 1996	18,8	21,9	16,7
Octubre 1997	14,3	17,2	12,4

Cuadro 13.-Tasa de desocupación general y específica por sexo;
segunda onda del año, 1980/1997

Cuadro 15.- Jefes de hogar. Tasa de desocupación general y específica por sexo; segunda onda del año 1980/1997

Período	Total de jefes de hogar	Sexo	
		Varones	Mujeres
Octubre 1980	1,2	1,0	2,0
Octubre 1981	3,3	3,1	5,8
Octubre 1982	3,1	2,2	2,0
Octubre 1983 (n)	1,7	1,5	3,4
Octubre 1984	2,3	2,2	4,7
Noviembre 1985	3,2	3,2	2,3
Noviembre 1986	3,4	3,2	4,6
Octubre 1987	3,1	3,1	3,8
Octubre 1988	3,3	3,5	1,9
Octubre 1989	4,9	5,1	2,9
Octubre 1990	3,9	3,7	5,1
Octubre 1991	2,8	2,7	3,3
Octubre 1992	4,6	4,6	4,8
Octubre 1993	5,9	5,4	9,2
Octubre 1994	8,9	8,6	10,9
Octubre 1995	11,7	11,1	15,0
Octubre 1996	12,3	11,6	15,6
Octubre 1997	10,3	9,3	14,9

Nota: Las tasas de desocupación de las jefas mujeres presentan coeficientes de variación mayores al 20%.

Cuadro 16.- Jefes de hogar. Tasa de desocupación específica por edad; segunda onda del año 1980/1997

Período	Total de jefes de hogar 20 a 49 años	Edad	
		20 a 34 años	35 a 49 años
Octubre 1980	1,1	0,7	1,4
Octubre 1981	3,0	3,0	3,0
Octubre 1982	2,0	1,4	2,5
Octubre 1983 (n)	2,0	2,4	1,8
Octubre 1984	2,4	2,9	2,1
Noviembre 1985	3,0	2,7	2,6
Noviembre 1986	3,0	3,2	2,9
Octubre 1987	2,7	2,7	2,6
Octubre 1988	2,9	3,1	2,9
Octubre 1989	5,1	6,3	4,4
Octubre 1990	3,9	4,1	3,8
Octubre 1991	2,6	2,6	2,7
Octubre 1992	3,6	3,2	3,8
Octubre 1993	5,8	4,9	6,3
Octubre 1994	7,1	7,2	6,8
Octubre 1995	10,1	10,1	10,1
Octubre 1996	11,3	10,1	11,9
Octubre 1997	8,9	8,1	9,3

Nota: Para el cálculo de la tasa de desocupación de los jefes del hogar, se consideró la población entre 20 y 49 años.
Las tasas de desocupación de los jefes por grupos de edad presentan coeficientes de variación mayores al 20%.

Cuadro 17.- Jefes de hogar desocupados sobre el total de desocupados
segunda onda del año, 1980/1997

Periodo	%
Octubre 1980	26,5
Octubre 1981	35,9
Octubre 1982	32,6
Octubre 1983 (n)	29,1
Octubre 1984	33,6
Noviembre 1985	35,2
Noviembre 1986	39,3
Octubre 1987	31,5
Octubre 1988	30,1
Octubre 1989	35,8
Octubre 1990	34,1
Octubre 1991	27,4
Octubre 1992	34,4
Octubre 1993	29,8
Octubre 1994	33,0
Octubre 1995	32,4
Octubre 1996	31,0
Octubre 1997	34,8

Cuadro 18.- Tasa de ocupación y desocupación por rama de actividad;
segunda onda del año

a: Apertura según CIIU Rev. 2, 1980/1992

Periodo	Industria	manufacturera	Construcción	Comercio	Servicios comunitarios, sociales y personales
Octubre 1980	97,2	97,2	97,9	2,1	98,3
Octubre 1981	94,6	5,4	88,4	11,6	97,3
Octubre 1982	96,2	3,8	92,7	7,3	97,2
Octubre 1983 (n)	98,4	1,6	91,6	8,4	97,3
Octubre 1984	96,6	3,4	92,0	8,0	97,6
Noviembre 1985	94,8	5,2	86,3	13,7	96,3
Noviembre 1986	95,6	4,4	88,9	11,1	96,4
Octubre 1987	94,5	5,5	89,2	10,8	95,9
Octubre 1988	94,2	5,8	86,9	13,1	96,1
Octubre 1989	93,9	6,1	81,6	18,4	95,7
Octubre 1990	94,2	5,8	86,4	13,6	96,8
Octubre 1991	94,8	5,2	93,6	6,4	96,6
Octubre 1992	93,3	6,7	84,2	15,8	95,4

Periodo	Industria	manufacturera	Construcción	Comercio ¹	Administración pública	Servicio doméstico	Otros servicios ²	Serv. finan. inmob. de alquiler y empr.
Octubre 1980	97,2	97,2	97,9	2,1	98,1	1,9	98,3	1,7
Octubre 1981	94,6	5,4	88,4	11,6	95,1	4,9	97,3	2,7
Octubre 1982	96,2	3,8	92,7	7,3	97,8	2,2	97,2	2,8
Octubre 1983 (n)	98,4	1,6	91,6	8,4	96,4	3,6	97,3	2,7
Octubre 1984	96,6	3,4	92,0	8,0	96,5	3,5	97,6	2,4
Noviembre 1985	94,8	5,2	86,3	13,7	96,2	3,8	96,3	3,7
Noviembre 1986	95,6	4,4	88,9	11,1	95,5	4,5	96,4	3,6
Octubre 1987	94,5	5,5	89,2	10,8	94,8	5,2	95,9	4,1
Octubre 1988	94,2	5,8	86,9	13,1	95,5	4,5	96,1	3,9
Octubre 1989	93,9	6,1	81,6	18,4	94,4	5,6	95,7	4,3
Octubre 1990	94,2	5,8	86,4	13,6	94,2	5,8	96,8	3,2
Octubre 1991	94,8	5,2	93,6	6,4	96,0	4,0	96,6	3,4
Octubre 1992	93,3	6,7	84,2	15,8	96,3	3,7	95,4	4,6

b: Apertura según CIIU Rev. 3, 1991/1997

Periodo	Industria	manufacturera	Construcción	Comercio ¹	Administración pública	Servicio doméstico	Otros servicios ²	Serv. finan. inmob. de alquiler y empr.
Octubre 1991	94,8	5,2	93,8	6,2	96,5	3,5	98,0	2,0
Octubre 1992	93,3	6,7	85,3	14,7	96,5	3,5	95,2	4,8
Octubre 1993	91,0	9,0	83,8	16,2	93,1	6,9	97,6	2,4
Octubre 1994	86,6	13,4	77,8	22,2	87,6	12,4	97,5	2,5
Octubre 1995	84,1	15,9	67,0	33,0	84,0	16,0	92,8	7,2
Octubre 1996	83,0	17,0	67,9	32,1	85,2	14,8	91,9	8,1
Octubre 1997	86,5	13,5	73,1	26,9	86,0	14,0	95,6	4,4
Octubre 1998	88,7	11,3	88,7	11,3	88,7	11,3	88,7	11,3
Octubre 1999	91,9	8,1	91,9	8,1	91,9	8,1	91,9	8,1
Octubre 2000	94,5	5,5	94,5	5,5	94,5	5,5	94,5	5,5
Octubre 2001	92,4	7,6	92,4	7,6	92,4	7,6	92,4	7,6
Octubre 2002	92,3	7,7	92,3	7,7	92,3	7,7	92,3	7,7
Octubre 2003	91,5	8,5	91,5	8,5	91,5	8,5	91,5	8,5
Octubre 2004	89,3	10,7	89,3	10,7	89,3	10,7	89,3	10,7
Octubre 2005	84,6	15,4	84,6	15,4	84,6	15,4	84,6	15,4
Octubre 2006	81,9	18,1	81,9	18,1	81,9	18,1	81,9	18,1
Octubre 2007	78,1	21,9	78,1	21,9	78,1	21,9	78,1	21,9
Octubre 2008	73,1	26,9	73,1	26,9	73,1	26,9	73,1	26,9
Octubre 2009	67,9	32,1	67,9	32,1	67,9	32,1	67,9	32,1
Octubre 2010	62,1	37,9	62,1	37,9	62,1	37,9	62,1	37,9
Octubre 2011	56,5	43,5	56,5	43,5	56,5	43,5	56,5	43,5
Octubre 2012	50,9	49,1	50,9	49,1	50,9	49,1	50,9	49,1
Octubre 2013	45,3	54,7	45,3	54,7	45,3	54,7	45,3	54,7
Octubre 2014	39,7	60,3	39,7	60,3	39,7	60,3	39,7	60,3
Octubre 2015	34,1	65,9	34,1	65,9	34,1	65,9	34,1	65,9
Octubre 2016	28,5	71,5	28,5	71,5	28,5	71,5	28,5	71,5
Octubre 2017	22,9	77,1	22,9	77,1	22,9	77,1	22,9	77,1
Octubre 2018	17,3	82,7	17,3	82,7	17,3	82,7	17,3	82,7
Octubre 2019	11,7	88,3	11,7	88,3	11,7	88,3	11,7	88,3
Octubre 2020	6,1	93,9	6,1	93,9	6,1	93,9	6,1	93,9
Octubre 2021	0,5	99,5	0,5	99,5	0,5	99,5	0,5	99,5

¹ A diferencia del Cuadro a, no incluye "Hoteles y restaurantes".
² Otros servicios incluye "Enseñanza", "Servicios sociales y de salud" y "Otras actividades de servicios comunitarios, sociales y personales".
Nota: Incluye las ramas significativas en cuanto a personal ocupado.
Las tasas de desocupación por Rama de Actividad presentan, en general, coeficientes de variación superiores al 10%. Se recomienda el análisis desde la óptica de las tasas de ocupación, que son altamente confiables.

Cuadro 19.- Ocupados: distribución porcentual de la población ocupada por rama de actividad;
segunda onda del año

a: Apertura según CIU Rev. 2, 1980/1992

Período	Industria manufacturera	Construcción	Comercio	Servicios comunitarios, sociales y personales	Otras ramas ¹	Total
Octubre 1980	30,2	9,4	18,4	27,8	14,2	100
Octubre 1981	27,9	8,8	19,7	27,7	15,9	100
Octubre 1982	25,3	6,9	19,7	34,1	14,0	100
Octubre 1983(n)	25,9	6,6	19,7	31,9	15,9	100
Octubre 1984	27,7	6,3	18,3	31,8	15,9	100
Noviembre 1985	25,2	6,6	18,4	29,9	19,9	100
Noviembre 1986	26,4	6,4	18,9	30,6	17,7	100
Octubre 1987	25,1	5,5	18,9	33,7	16,8	100
Octubre 1988	26,1	6,8	19,7	31,3	16,1	100
Octubre 1989	24,6	6,1	19,4	31,9	18,0	100
Octubre 1990	24,3	6,3	18,9	33,9	16,6	100
Octubre 1991	24,0	7,0	20,0	32,0	17,0	100
Octubre 1992	24,0	6,0	21,0	33,0	16,0	100

¹ Incluye: "Agricultura, caza, silvicultura y pesca", "Explotación de minas y canteras", "Electricidad, gas y agua", "Transporte, almacenaje y comunicaciones", "Servicios financieros, seguros, bienes inmuebles y servicios prestados a las empresas" y "Actividades no bien especificadas".

b: Apertura según CIU Rev. 3, 1991/1997

Período	Industria manufacturera	Construcción	Comercio	Administración pública	Servicio doméstico	Otros servicios ¹	Servicios financieros, inmobiliarios de alquiler y empresariales	Otras ramas ²	Total
Octubre 1991	24,2	7,4	20,0	4,7	7,2	15,6	9,3	11,6	100
Octubre 1992	23,7	6,6	21,1	4,4	7,2	16,6	8,8	11,6	100
Octubre 1993	21,9	6,7	22,4	4,6	7,8	15,9	8,6	12,1	100
Octubre 1994	21,0	6,8	20,5	4,6	7,4	16,4	9,6	13,7	100
Octubre 1995	20,3	6,4	18,9	4,9	7,5	16,8	11,2	14,0	100
Octubre 1996	19,1	6,7	19,7	5,8	7,3	16,3	11,3	13,8	100
Octubre 1997	18,8	6,8	18,5	5,3	7,7	17,8	11,6	13,5	100

¹ Incluye: "Enseñanza", "Servicios sociales y de salud" y "Otras actividades de servicios comunitarios, sociales y personales".

² Incluye: "Agricultura, ganadería, caza y silvicultura", "Pesca", "Explotación de minas y canteras", "Suministro de electricidad, gas y agua", "Hoteles y restaurantes", "Transporte, almacenamiento y comunicaciones", "Organizaciones y órganos extraterritoriales" y "Actividades no bien especificadas".

Cuadro 20.- Ocupados: distribución porcentual por categoría ocupacional;
segunda onda del año, 1980/1997

Período	Asalariados	Cuenta propia	Otras dos categorías ¹	Total
Octubre 1980	70,3	23,1	6,6	100
Octubre 1981	71,3	22,3	6,4	100
Octubre 1982	70,3	23,2	6,5	100
Octubre 1983(n)	70,9	21,5	7,6	100
Octubre 1984	70,9	23,3	5,8	100
Noviembre 1985	70,8	23,8	5,4	100
Noviembre 1986	71,4	23,3	5,3	100
Octubre 1987	71,1	23,1	5,8	100
Octubre 1988	70,6	23,1	6,3	100
Octubre 1989	69,1	25,3	5,6	100
Octubre 1990	69,2	24,2	6,6	100
Octubre 1991	70,2	23,8	6,0	100
Octubre 1992	70,0	23,1	6,9	100
Octubre 1993	68,7	24,2	7,1	100
Octubre 1994	69,9	23,2	6,9	100
Octubre 1995	70,6	22,8	6,6	100
Octubre 1996	72,5	21,0	6,5	100
Octubre 1997	73,2	20,3	6,5	100

¹ Incluye "Patrones o empleadores" y "Trabajadores sin salario".

Cuadro 21.- Asalariados: distribución porcentual por rama de actividad; segunda onda del año

a: Apertura según CIIU Rev. 2, 1980/1992

Periodo	Industria manufacturera	Construcción	Comercio	Servicios comunitarios, sociales y personales	Otras ramas ¹	Total
---------	-------------------------	--------------	----------	---	--------------------------	-------

Octubre 1980	35,2	6,0	13,0	28,9	16,9	100
Octubre 1981	32,1	6,4	14,5	29,6	17,4	100
Octubre 1982	29,6	5,3	14,3	36,1	14,7	100
Octubre 1983(n)	30,7	4,4	14,5	34,0	16,4	100
Octubre 1984	32,5	4,3	12,9	33,6	16,7	100
Noviembre 1985	29,1	4,2	13,3	31,6	21,8	100
Noviembre 1986	31,2	3,9	13,5	32,6	18,8	100
Octubre 1987	29,8	4,6	13,0	34,6	18,0	100
Octubre 1988	29,9	5,0	15,1	32,6	17,4	100
Octubre 1989	28,4	3,9	14,3	34,0	19,4	100
Octubre 1990	28,0	3,4	14,5	36,7	17,4	100
Octubre 1991	28,0	5,0	16,0	33,0	18,0	100
Octubre 1992	27,0	4,0	17,0	35,0	17,0	100

¹ Incluye: "Agricultura, caza, silvicultura y pesca", "Explotación de minas y canteras", "Electricidad, gas y agua", "Transporte, almacenaje y comunicaciones", "Servicios financieros, seguros, bienes inmuebles y servicios prestados a las empresas" y "Actividades no bien especificadas".

b: Apertura según CIIU Rev. 3, 1991/1997

Periodo	Industria manufacturera	Construcción	Comercio	Administración pública	Servicio doméstico	Otros servicios	Servicios financieros, inmobiliarios, de alquiler y empresariales	Otras ramas ²	Total
---------	-------------------------	--------------	----------	------------------------	--------------------	-----------------	---	--------------------------	-------

Octubre 1991	27,9	5,1	14,0	6,7	6,2	18,0	9,4	12,7	100
Octubre 1992	27,1	4,4	15,1	6,2	6,4	19,5	9,2	12,1	100
Octubre 1993	26,4	4,1	15,4	6,6	7,2	18,8	8,7	12,8	100
Octubre 1994	24,3	4,3	14,4	6,6	6,8	19,0	9,3	15,3	100
Octubre 1995	23,2	4,1	13,4	6,9	7,1	19,2	10,8	15,3	100
Octubre 1996	21,4	4,9	14,8	7,9	6,8	18,0	10,6	15,6	100
Octubre 1997	20,8	5,3	13,7	7,2	6,9	19,8	11,4	14,9	100

¹ Incluye: "Enseñanza", "Servicios sociales y de salud" y "Otras actividades de servicios comunitarios, sociales y personales".
² Incluye: "Agricultura, ganadería, caza y silvicultura", "Pesca", "Explotación de minas y canteras", "Suministro de electricidad, gas y agua", "Hoteles y restaurantes", "Transporte, almacenamiento y comunicaciones", "Organizaciones y órganos extraterritoriales" y "Actividades no bien especificadas".

**Cuadro 22.- Trabajadores por cuenta propia: distribución porcentual por rama de actividad;
segunda onda del año**

a: Apertura según CIIU Rev. 2, 1980/1992

Período	Industria manufacturera	Construcción	Comercio	Servicios comunitarios, sociales y personales	Otras ramas ¹	Total
Octubre 1980	15,8	18,2	28,0	27,8	10,2	100
Octubre 1981	13,5	17,2	30,0	27,9	11,4	100
Octubre 1982	12,3	11,3	29,8	34,7	11,9	100
Octubre 1983(n)	11,8	15,0	28,3	32,1	12,8	100
Octubre 1984	14,5	12,8	30,4	29,4	12,9	100
Noviembre 1985	13,2	14,1	29,2	28,9	14,6	100
Noviembre 1986	12,5	14,5	30,5	28,6	13,9	100
Octubre 1987	10,8	8,5	31,7	36,2	12,8	100
Octubre 1988	14,1	12,7	29,5	32,8	10,9	100
Octubre 1989	14,3	12,3	30,7	30,0	12,7	100
Octubre 1990	11,9	15,4	28,3	31,5	12,9	100
Octubre 1991	14,0	14,0	28,0	31,0	13,0	100
Octubre 1992	13,0	11,0	30,0	32,0	14,0	100

¹ Incluye: "Agricultura, caza, silvicultura y pesca", "Explotación de minas y canteras", "Electricidad, gas y agua", "Transporte, almacenaje y comunicaciones", "Servicios financieros, seguros, bienes inmuebles y servicios prestados a las empresas" y "Actividades no bien especificadas".

b: Apertura según CIIU Rev. 3, 1991/1997

Período	Industria manufacturera	Construcción	Comercio	Transporte	Servicio doméstico	Otros servicios ¹	Servicios financieros, inmobiliarios, de alquiler y empresariales	Otras ramas ²	Total
Octubre 1991	14,3	14,5	33,2	5,2	12,0	9,9	8,7	2,2	100
Octubre 1992	12,6	14,2	25,9	6,8	11,7	9,3	7,3	2,2	100
Octubre 1993	9,6	14,0	36,8	5,7	11,8	10,6	8,2	3,3	100
Octubre 1994	10,7	14,9	35,2	5,9	11,2	9,9	9,8	2,4	100
Octubre 1995	10,3	14,4	32,6	7,8	10,4	10,7	12,1	1,7	100
Octubre 1996	10,0	13,4	32,1	6,8	10,9	12,2	12,7	1,9	100
Octubre 1997	10,5	13,0	30,4	6,8	12,9	13,0	11,7	1,7	100

¹ Incluye: "Enseñanza", "Servicios sociales y de salud", "Otras actividades de servicios comunitarios, sociales y personales" y "Administración pública".

² Incluye: "Agricultura, ganadería, caza y silvicultura", "Pesca", "Explotación de minas y canteras", "Suministro de electricidad, gas y agua", "Hoteles y restaurantes", "Organizaciones y órganos extraterritoriales" y "Actividades no bien especificadas".

Nota: En el cuadro b, para los trabajadores por cuenta propia se presenta una apertura diferente que para los ocupados y asalariados debido a la representatividad específica de dicho grupo en cada rama de actividad.

Cuadro 23.- Distribución porcentual por clasificación ocupacional; segunda onda del año, 1991/1997

Período	Calificación profesional	Calificación técnica	Calificación operativa	No calificados	Total
Octubre 1991	8,6	16,8	49,7	24,9	100
Octubre 1992	8,8	17,2	48,6	25,3	100
Octubre 1993	9,0	18,9	46,1	26,0	100
Octubre 1994	9,0	17,9	46,7	26,4	100
Octubre 1995	9,5	17,6	45,0	27,8	100
Octubre 1996	9,9	16,9	44,9	28,3	100
Octubre 1997	10,1	18,1	45,1	26,7	100

¹ La calificación ocupacional es una de las dimensiones del Clasificador Nacional de Ocupaciones (CNO). Para más información ver "Clasificador Nacional de Ocupaciones: antecedentes, características y perspectivas". serie Metodologías N° 7, INDEC, Buenos Aires 1994.