

ENCUESTA PERMANENTE DE HOGARES

SITUACION SOCIODEMOGRAFICA Y LABORAL
DEL GRAN BUENOS AIRES

Mayo 2000

La presente publicación sobre estadísticas sociodemográficas de mayo 2000, constituye un trabajo que -bajo la coordinación de la directora de la Encuesta Permanente de Hogares del INDEC, lic. Clyde Charre de Trabucchi-, ha sido realizado por la lic. Camila Morano, el lic. Augusto Horszowski y el técnico Diego Herrero. En los aspectos estadísticos colaboró la lic. Marta Rodríguez de Messere y en la información referida a las características de la ocupación el lic. Marcelo Esses, del "Programa de Medición y Análisis de la Estructura Ocupacional".

Los datos corresponden a los censamientos efectuados en mayo 2000 en el conurbado Gran Buenos Aires (Capital y 19 Partidos del Conurbado).

Teniendo en cuenta la importancia que el conocimiento de la situación laboral de la población tiene actualmente para numerosos sectores del país, como la convergencia de la información disponible al respecto, los cuadros aquí publicados permiten un importante avance en la profundización de la caracterización de la fuerza de trabajo.

Esta nueva serie se agrega a la habitualmente presentada a través de la información de prensa que se elabora dos veces al año y que tiene por objeto la presentación rápida de los principales indicadores relacionados con la participación laboral de las personas, tales como actividad, desocupación y subocupación. Asimismo, esta nueva serie se agrega a la información de prensa que se elabora dos veces al año y que tiene por objeto la presentación rápida de los principales indicadores relacionados con la participación laboral de las personas, tales como actividad, desocupación y subocupación.

PRESENTACION

Esta publicación tiene como objetivo fundamental la presentación de una serie con información socioeconómica proveniente de la Encuesta Permanente de Hogares, programa cuyas características principales son descriptas en el Anexo I.

Los datos corresponden a los relevamientos efectuados en mayo 2000 en el aglomerado Gran Buenos Aires (Capital y 19 Partidos del Conurbano). ¹

Teniendo en cuenta la importancia que el conocimiento de la situación laboral de la población tiene actualmente para numerosos usuarios así como la envergadura de la información disponible al respecto, los cuadros aquí publicados permiten un importante nivel de profundización en la caracterización de la fuerza de trabajo.

Esta nueva serie se agrega a la habitualmente presentada a través de la información de prensa que se elabora dos veces al año y que tiene por objeto la presentación rápida de los principales indicadores relacionados con la participación laboral de las personas (tasas de actividad, desocupación y subocupación horaria), tal como puede verse en el comunicado de prensa adjunto en el Anexo III.

CARACTERISTICAS CONCEPTUALES Y METODOLOGICAS

Las principales características conceptuales y metodológicas de esta publicación son las siguientes:

- a) Los cuadros diseñados permiten describir la situación laboral de la población desagregada por sexo. Esta clasificación básica responde a la creciente demanda de información que posibilite visualizar las diferencias cuali y cuantitativas de la inserción laboral de mujeres y varones en el mercado de trabajo.
- b) El universo analizado en esta publicación -a excepción de un cuadro final que presenta indicadores básicos de los hogares- es la población de 14 años y más. Esto tiene fundamentalmente dos razones:
 - La participación laboral de los menores de 14 años captada por la Encuesta Permanente de Hogares no presenta cifras de significación.
 - Los Censos de Población de 1980 y 1991 consideran la Población Económicamente Activa a partir de esa edad, por lo cual el tomar el mismo universo de análisis en las diferentes publicaciones de datos permite la necesaria comparabilidad de las diferentes fuentes de información sociodemográfica.
- c) Las dimensiones y atributos presentados son los siguientes:
 - c.1) Considerando la Población Total de 14 años y más:
 - La condición de actividad de la población (y las correspondientes tasas).
 - Las características demográficas básicas tales como edad, sexo, relación de parentesco.
 - Las características educacionales.

c.2) Para la Población Ocupada de 14 años y más se consideran los atributos más significativos de la ocupación, tales como:

- La categoría ocupacional.
- La rama de actividad y el tamaño de los establecimientos.
- Las características del ingreso proveniente del trabajo, profundizando el análisis de esta variable fundamental, a través de la presentación de tramos, medias y medianas de ingreso.

Los cuadros presentados describen la interrelación entre las características del ingreso, los atributos de la ocupación y otras dimensiones significativas tales como el nivel educativo de la fuerza de trabajo.

c.3) Para la Población Desocupada de 14 años y más se consideran atributos tales como:

- Tipo de desocupado (antiguo o nuevo trabajador).
- Tiempo de búsqueda de ocupación.

c.4) Para la Población Subocupada de 14 años y más, se consideran:

- La categoría ocupacional.
- La rama de actividad del establecimiento.

d) Los agrupamientos internos de los indicadores se han realizado teniendo en cuenta comportamientos específicos de cada subgrupo. En ese sentido cabe aclarar que si bien algunos de los agrupamientos presentan valores cuantitativamente reducidos, por tratarse de subuniversos de población económicamente activa con una especificidad distintiva, se los presenta desagregados. Tal es el caso, por ejemplo, de la PEA con nivel educativo universitario, los grupos más jóvenes o de mayor edad integrados al mercado de trabajo, los desocupados o subocupados por edad y sexo, los patrones o empleadores y los trabajadores sin salario, etc...

INFORMACION TECNICA PARA EL MEJOR USO DE LOS DATOS

a) Cuadros de coeficientes de variación. Su utilización.

Las estimaciones que contienen los tabulados aquí presentados están sujetas al llamado error de muestreo, por el hecho de estimar totales y porcentajes mediante una muestra aleatoria de la población total. Si en vez de esa muestra hubiese sido seleccionada otra de las posibles las estimaciones que se hubiesen obtenido serían diferentes.

Esa variación en las estimaciones de un determinado parámetro entre todas las muestras posibles es medida, aproximadamente, por el Desvío Standard.

Una de las ventajas de usar muestras probabilísticas como es el caso en la E.P.H. es la posibilidad de estimarlo a través de la propia muestra. Luego se puede construir un intervalo alrededor de la estimación que contenga al verdadero valor que se quiere estimar con un cierto grado de confianza.

Luego, si el valor estimado que aparece en el cuadro es X y el valor del desvío estándar es DS , el intervalo $(X-2.DS; X+2.DS)$ contiene al verdadero valor poblacional con un nivel de confianza del 95%.

La relación entre el DS y el valor estimado está dada por el coeficiente de variación:

$$CV = \frac{DS}{X}$$

y si queremos expresarlo en porcentaje

$$CV = \frac{DS}{X} \cdot 100$$

Un valor alto del coeficiente de variación indica que la estimación es poco precisa. En este último caso es importante tener en cuenta el intervalo de confianza asociado a la estimación.

Si bien corresponde al usuario determinar si un dato le es útil o no para su toma de decisiones, se advierte que estimaciones con coeficiente de variación superiores al 10% deben tratarse con precaución.

Mediante los coeficientes de variación de los cuadros específicos se puede reconstruir el desvío estándar de una estimación determinada:

$$DS = \frac{CV \cdot X}{100}$$

lo que permite calcular los intervalos de confianza.

Los coeficientes de variación dependen del diseño muestral específico y de la variación en cuestión, no estando sujetos a cambios bruscos o pronunciados de una onda a otra. Por ello y a modo de ejemplo, se presentan los coeficientes de variación de los Cuadros 1 y 2 correspondientes a mayo de 1991 en el Anexo II.

b) **Medias y Medianas del Ingreso de la Ocupación Principal**

Para analizar los cuadros de ingreso es necesario tener en cuenta que se trata de una variable de difícil captación con alta tasa de no respuesta.

Las medias (promedio) y medianas han sido calculadas entonces con el conjunto de personas de 14 años y más que respondieron el monto percibido en su ocupación principal, esto es alrededor de un 75% de los encuestados.

Para el estudio de una variable tan asimétrica como el ingreso, es más conveniente utilizar la mediana que el promedio: en el cálculo del promedio o media aritmética la existencia de unos pocos valores (hasta uno solo) muy altos influye, elevando el resultado obtenido.

La media se ve afectada, además, por la subdeclaración o la falta de respuesta de los sectores con altos ingresos.

La mediana, en cambio, es un valor que divide a la población con ingresos en dos partes iguales: un 50% con ingresos iguales o menores al valor de la mediana y otro 50% con valores iguales o superiores al mismo.

El valor de la mediana, entonces, se ve menos afectado tanto por la presencia de algunos valores altos como por la subdeclaración o falta de respuesta de la población con mayores ingresos.

DEFINICIONES BASICAS

Los grupos de población así como las tasas más importantes incluidos en los cuadros están definidos de la siguiente forma:

- PEA: Conjunto de personas que tiene una ocupación o que sin tenerla la busca activamente.
La definición operacional para la captación de la PEA delimita como tal a la población que, en un tiempo específico denominado "Semana de referencia", ha trabajado por lo menos una hora en forma remunerada, o más de 15 horas sin remuneración; también considera fuerza de trabajo a las personas que no trabajaron circunstancialmente pero tenían una ocupación, y a aquellas que, sin tener ningún trabajo, buscaron uno en forma activa en dicha semana de referencia. Esta definición permite subdividir internamente la PEA en ocupados y desocupados.
- PEI: Conjunto de población que no tiene trabajo ni lo busca activamente.
- OCUPADOS: Personas que tienen una o más ocupaciones.
- DESOCUPADOS: Personas que no teniendo ninguna ocupación, la buscan activamente.
- SUBOCUPADOS HORARIOS: Subconjunto de población ocupada que trabaja menos de 35 horas semanales y desea trabajar más horas.
- PATRON O EMPLEADOR: Aquellos que trabajan sin relación de dependencia, es decir que siendo dueños de la empresa, aportan al proceso productivo los instrumentos, maquinarias o instalaciones necesarias, establecen las condiciones y formas organizativas del mismo y emplean por lo menos una persona asalariada.
- TRABAJADOR POR CUENTA PROPIA: Persona que desarrolla su actividad utilizando su propio trabajo personal o el de familiares sin remuneración y sus propias instalaciones, instrumental y/o maquinarias. En el caso específico de los trabajadores a domicilio o en su domicilio se los considera como cuenta propias sólo cuando establecen relación con más de un establecimiento.

- OBRERO O EMPLEADO:** Se considera como tal a las personas que trabajan en relación de dependencia, es decir que tanto los instrumentos o maquinarias así como las formas y condiciones organizativas de la producción le son dadas y en donde ellos aportan su trabajo personal.
- TRABAJADOR SIN SALARIO:** Personas que trabajan ayudando a un familiar o amigo sin recibir remuneración por dicho trabajo, y trabajadores ad-honorem.
- TIPO DE DESOCUPADO:**
 - Nuevo Trabajador:** Desocupados sin ocupación anterior.
 - Antiguo Trabajador:** Desocupados con experiencia laboral anterior.
- TASA DE ACTIVIDAD GENERAL:** Calculada como porcentaje entre la Población Económicamente Activa y la Población Total.
- TASA DE ACTIVIDAD ESPECIFICA:** Calculada como porcentaje entre un subconjunto de la PEA y el correspondiente subconjunto de la Población Total.
- TASA DE DESOCUPACION ABIERTA:** Calculada como porcentaje entre la población Desocupada y la PEA.
- TASA DE SUBOCUPACION HORARIA:** Calculada como porcentaje entre la población subocupada horaria y la PEA.

NOTA: Para una mayor especificidad de las definiciones conceptuales utilizadas en la Encuesta de Hogares, ver Anexo I

PRESENTACION DE LOS CUADROS

CUADRO 1: Población de 14 años y más por Sexo y Grupos de Edad según Condición de Actividad y Tasas Específicas.

Agrupamiento de los Tramos de Edad: permiten visualizar los comportamientos diferenciales de ambos sexos con respecto a la participación laboral; por ejemplo la participación femenina en el mercado de trabajo en tramos de edad relacionados con etapas importantes del ciclo de vida.

CUADRO 2: Población de 14 años y más por Sexo y Nivel de Educación según Condición de Actividad y Tasas Específicas.

Nivel de Instrucción Alcanzado: su agrupamiento está relacionado con la similitud en los niveles de ingreso que percibe la población ocupada según el nivel de instrucción alcanzado, como bien puede verse en el Cuadro 9 (Población Ocupada por sexo: Medias y Medianas de Ingreso de la ocupación principal según nivel educativo).

CUADRO 3: Población de 14 años y más por Sexo y Relación de Parentesco según Condición de Actividad y Tasas Específicas.

Otros Parientes: Corresponde a: hermanas/os; nietas/os; cuñadas/os; madres/padres; suegras/os y otros familiares.

Otros: corresponde a Servicio Doméstico sin retiro y Otros Componentes no familiares (como por ejemplo amigos o parientes de servicio doméstico, etc.).

CUADRO 4: Población Ocupada de 14 años y más por Sexo y Categoría Ocupacional según Rama de Actividad.

Otras Ramas: Agricultura, Ganadería, Silvicultura y Caza; Explotación de Minas y Canteras; Electricidad, Gas, Agua.

Se incluyen en esta categoría los casos de "Rama No bien Especificada"; si bien representan menos del 1% de los ocupados, se agregan para completar totales.

La categoría "Servicio Doméstico" se presenta separada del resto de la rama Servicios, a fin de disminuir la heterogeneidad de este grupo, por su peso

como categoría ocupacional femenina y para permitir su comparabilidad con otras fuentes de información sociodemográfica (Censos de Población).

NOTA: A partir de Octubre de 1993, la Encuesta Permanente de Hogares utiliza para la clasificación de la Rama de Actividad la CIIU Revisión 3. A efectos de permitir la comparabilidad con la información de mayo de 1993, codificada con la CIIU Revisión II, los cuadros 4, 5, 7, 14 y 17 de esta onda se presentan en las dos versiones clasificatorias.

CUADRO 5: Población Ocupada de 14 años y más, por Sexo y Tamaño del Establecimiento según Rama de Actividad.

Tamaño del Establecimiento: Se presenta con un importante nivel de desagregación, aunque de manera tal que sea posible la comparabilidad con otras fuentes de información (censos de población, encuestas a establecimientos, etc.).

CUADRO 6: Población Ocupada de 14 años y más por Carácter y Calificación Ocupacional según Sexo.

CUADRO 7: Población Ocupada de 14 años y más por Sexo y Calificación Ocupacional según Rama de Actividad.

En esta oportunidad se incluye por primera vez información acerca de la estructura ocupacional de la población ocupada, registrada con el nuevo Clasificador Nacional de Ocupaciones. Este instrumento es utilizado por el INDEC a partir de 1991 para la información ocupacional censal y de encuestas.

Se presentan datos ocupacionales referidos a dos de las dimensiones clasificatorias: **carácter y calificación** ocupacional, cuyas breves definiciones son las siguientes:

carácter de la ocupación: alude al tipo de objeto producido por cada ocupación específica; se desagregan en nueve grandes agrupamientos.

calificación ocupacional: alude a la complejidad del proceso de trabajo desarrollado en cada ocupación, de acuerdo a las tareas que se realizan y los instrumentos u objeto que se utilizan. Se desagregan cuatro grupos de calificación.

CUADRO 9: Población Desocupada de 14 años y más por Tiempo de Búsqueda de Ocupación según sexo.

Tiempo de búsqueda: los tramos se relacionan con una clara diferenciación de situaciones en lo que respecta a la posibilidad de permanecer sin ningún tipo de trabajo para diferentes grupos de población activa.

CUADRO 10: Población Subocupada horaria de 14 años y más, por Rama de Actividad según Sexo.

Ramas Productoras de Bienes: Corresponde a Agricultura, Caza, Silvicultura, Ganadería y Pesca; Explotación de Minas y Canteras; Industria Manufacturera; Construcción.

Ramas Productoras de Servicios: Corresponde a Electricidad, Gas, Agua; Comercio, Restaurantes, Hoteles; Transporte y Almacenaje; Servicios financieros y a las empresas, etc.; Servicios sociales, comunales, personales, etc.

CUADRO 11: Población Subocupada horaria de 14 años y más, por Categoría Ocupacional según Sexo.

Asalariados: corresponde a la categoría ocupacional "Obrero o Empleado".

No Asalariado: corresponde a las categorías ocupacionales "Patrón o Empleador", "Cuenta Propia" y "Trabajador sin salario".

CUADROS 12 a 16:

Presentan Medias y Medianas del Ingreso de la Ocupación Principal de la Población Ocupada de 14 años y más por sexo, según los siguientes atributos: Nivel Educativo, Categoría Ocupacional, Rama de Actividad y Tamaño del Establecimiento.

Los ingresos de la ocupación "Servicio Doméstico" se presentan por un lado dentro de la rama servicios para permitir la comparabilidad con otras series históricas y por otra parte separados del resto de la rama Servicios, a fin de disminuir la heterogeneidad de este grupo y por su peso como categoría ocupacional femenina.

CUADRO 17: Población Asalariada de 14 años y más por Sexo y Tramo de Ingreso de la Ocupación Principal según Rama de Actividad.

Los ingresos de la Ocupación Principal se presentan agrupados en tramos con el siguiente criterio:

Primer Tramo: corresponde al 40% de los ocupados con menores ingresos (Deciles 1 a 4).

Segundo Tramo: corresponde al 40% siguiente en la escala de ingresos (Deciles 5 a 8).

Tercer Tramo: corresponde al 20% de los ocupados con mayores ingresos (Deciles 9 y 10).

CUADRO 18: Indicadores Sociodemográficos de Ocupación e Ingreso, por nivel de Ingreso per cápita familiar. Promedios por hogar.

Este cuadro presenta características diferentes a los anteriormente descritos. Mientras los cuadros 1 a 17 contribuyen a la caracterización de ciertos atributos de las personas, en este caso se presentan indicadores sociodemográficos relevantes que permiten describir la situación de los Hogares, agrupando éstos por quintiles de Ingreso per cápita familiar.

Las tasas aquí presentadas (actividad, desocupación) son generales: Se refieren a toda la población y no a un subconjunto. Debido a ello, los porcentajes son distintos a los presentados en los cuadros cuyo universo es la población de 14 años y más.

Tabla 1 - Población de 14 años y más por Sexo y Grupos de Edad según Condición de Actividad y Tasas específicas.

Tramos de Edades	POBLACION		P. E. A.		P. E. I.	T A S A S		
	TOTAL	Subtotal	Ocupados	Desocup.		Actividad	Desocup.	Subocup.
TOTAL	9.214.058	5.410.881	4.540.920	869.961	3.803.177	58,7	16,1	15,1
p/col.	100,0	100,0	100,0	100,0	100,0			
de 14 a 19 años						21,4	45,0	14,1
p/col.	13,5	4,9	3,2	13,7	25,7			
de 20 a 24 años						70,4	23,9	14,9
p/col.	12,0	14,4	13,1	21,5	8,6			
de 25 a 29 años						82,4	16,6	12,3
p/col.	9,2	13,0	12,9	13,4	3,9			
de 30 a 39 años						78,3	12,5	14,3
p/col.	17,0	22,7	23,7	17,7	8,9			
de 40 a 49 años						77,5	11,0	16,3
p/col.	16,3	21,5	22,8	14,7	8,9			
de 50 a 64 años						64,7	13,0	16,2
p/col.	18,1	19,9	20,6	16,2	15,5			
de 65 y más años						15,2	13,0	20,6
p/col.	13,9	3,6	3,7	2,9	28,5			
TOTAL VARONES	4.315.505	3.173.929	2.701.421	472.508	1.141.576	73,5	14,9	11,4
p/col.	100,0	100,0	100,0	100,0	100,0			
de 14 a 19 años						23,8	41,5	15,0
p/col.	14,8	4,8	3,3	13,4	42,8			
de 20 a 24 años						80,5	22,9	12,8
p/col.	12,5	13,6	12,4	21,0	9,2			
de 25 a 29 años						96,7	16,7	9,6
p/col.	9,6	12,6	12,3	14,0	1,2			
de 30 a 39 años						96,7	10,5	8,6
p/col.	17,3	22,8	24,0	16,0	2,2			
de 40 a 49 años						97,2	8,8	10,9
p/col.	16,2	21,4	22,9	12,6	1,7			
de 50 a 64 años						86,4	13,7	13,3
p/col.	17,7	20,8	21,1	19,1	9,2			
de 65 y más años						24,6	14,1	16,6
p/col.	11,9	4,0	4,0	3,8	33,8			
TOTAL MUJERES	4.898.553	2.236.952	1.839.499	397.453	2.661.601	45,7	17,8	20,5
p/col.	100,0	100,0	100,0	100,0	100,0			
de 14 a 19 años						18,8	49,7	12,9
p/col.	12,3	5,1	3,1	14,2	18,4			
de 20 a 24 años						60,9	25,2	17,5
p/col.	11,7	15,5	14,1	22,1	8,4			
de 25 a 29 años						69,0	16,5	15,9
p/col.	8,9	13,5	13,7	12,6	5,1			
de 30 a 39 años						61,6	15,4	22,4
p/col.	16,7	22,6	23,2	19,6	11,8			
de 40 a 49 años						60,3	14,0	24,0
p/col.	16,4	21,7	22,6	17,1	12,0			
de 50 a 64 años						46,3	12,1	20,7
p/col.	18,4	18,6	19,9	12,6	18,2			
de 65 y más años						8,9	10,9	28,0
p/col.	15,6	3,0	3,3	1,9	26,2			

Estimación con coeficiente de variación mayor al 10%

Las estimaciones de este tabulado han sido ajustadas de acuerdo al valor de la proyección demográfica elaborada por INDEC para este aglomerado.

Cuadro 2 - Población de 14 años y más por Sexo y Nivel de Educación según Condición de Actividad y Tasas específicas.

Nivel de Educación	POBLACION	P. E. A.				P. E. I.	T A S A S		
		Subtotal	Ocupados		Desocup.		Actividad	Desocup.	Subocup.
TOTAL	TOTAL								
TOTAL	9.214.058	5.410.881	4.540.920	869.961	3.803.177		58,7	16,1	15,1
p/col.	100,0	100,0	100,0	100,0	100,0				
S.Instr./Prim. Incompl.							43,1	19,5	25,2
p/col.	10,9	8,0	7,7	9,7	15,0				
Primaria completa							54,6	18,9	18,9
p/col.	26,7	24,8	24,0	29,1	29,3				
Secundaria incompleta							47,6	19,7	13,0
p/col.	24,3	19,7	18,8	24,2	30,9				
Sec.Compl./Sup.Incomp.							69,0	14,7	12,6
p/col.	18,4	21,6	22,0	19,7	13,8				
Sup.Compl./Univ.Incompl.							71,1	12,5	12,7
p/col.	13,5	16,4	17,1	12,7	9,5				
Universitaria Completa							89,8	7,8	11,2
p/col.	6,3	9,6	10,5	4,7	1,6				
TOTAL VARONES	4.315.505	3.173.929	2.701.421	472.508	1.141.576		73,5	14,9	11,4
p/col.	100,0	100,0	100,0	100,0	100,0				
S.Instr./Prim. Incompl.							60,4	22,9	20,2
p/col.	10,3	8,5	7,7	13,0	15,4				
Primaria completa							78,7	16,6	14,2
p/col.	26,1	27,9	27,3	31,1	21,0				
Secundaria incompleta							58,8	16,7	10,3
p/col.	27,9	22,3	21,8	24,9	43,4				
Sec.Compl./Sup.Incomp.							87,3	11,6	8,7
p/col.	16,9	20,1	20,9	15,6	8,1				
Sup.Compl./Univ.Incompl.							78,1	12,2	8,9
p/col.	11,9	12,6	13,0	10,3	9,8				
Universitaria Completa							91,6	8,6	6,2
p/col.	7,0	8,7	9,3	5,0	2,2				
TOTAL MUJERES	4.898.553	2.236.952	1.839.499	397.453	2.661.601		45,7	17,8	20,5
p/col.	100,0	100,0	100,0	100,0	100,0				
S.Instr./Prim. Incompl.							29,4	14,0	33,4
p/col.	11,4	7,3	7,7	5,8	14,8				
Primaria completa							34,3	23,3	28,0
p/col.	27,2	20,4	19,0	26,7	32,9				
Secundaria incompleta							34,6	25,8	18,3
p/col.	21,2	16,0	14,5	23,3	25,5				
Sec.Compl./Sup.Incomp.							55,1	18,4	17,4
p/col.	19,7	23,7	23,5	24,5	16,2				
Sup.Compl./Univ.Incompl.							66,2	12,7	16,0
p/col.	14,9	21,6	23,0	15,5	9,3				
Universitaria Completa							87,9	6,9	16,8
p/col.	5,7	10,9	12,3	4,2	1,3				

Estimación con coeficiente de variación mayor al 10%

Las estimaciones de este tabulado han sido ajustadas de acuerdo al valor de la proyección demográfica elaborada por INDEC para este aglomerado.

Cuadro 3 - Población de 14 años y más por Sexo y Relación de Parentesco según Condición de Actividad y Tasas específicas.

Relación de Parentesco	POBLACION	P. E. A.				P. E. I.	T A S A S		
		Subtotal	Ocupados		Desocup.		Actividad	Desocup.	Subocup.
TOTAL	TOTAL								
		9.214.058	5.410.881	4.540.920	869.961	3.803.177	58,7	16,1	15,1
p/col.		100,0	100,0	100,0	100,0	100,0			
Jefe							74,1	11,3	12,8
p/col.		38,8	49,0	51,8	34,3	24,3			
Cónyuge							44,1	15,7	20,9
p/col.		25,3	19,0	19,1	18,6	34,3			
Hijo/a							54,3	24,7	15,5
p/col.		28,1	26,0	23,3	40,0	31,1			
Otros Parientes/Otros							45,3	19,2	14,2
p/col.		7,8	6,0	5,8	7,2	10,4			
TOTAL VARONES		4.315.505	3.173.929	2.701.421	472.508	1.141.576	73,5	14,9	11,4
p/col.		100,0	100,0	100,0	100,0	100,0			
Jefe							82,1	10,5	10,2
p/col.		60,5	67,5	70,9	47,7	41,0			
Cónyuge							85,2	16,2	12,3
p/col.		2,3	2,7	2,6	2,9	1,3			
Hijo/a							57,6	24,8	14,1
p/col.		31,6	24,7	21,9	41,3	50,6			
Otros Parientes/Otros							66,7	23,7	13,9
p/col.		5,7	5,1	4,6	8,2	7,1			
TOTAL MUJERES		4.898.553	2.236.952	1.839.499	397.453	2.661.601	45,7	17,8	20,5
p/col.		100,0	100,0	100,0	100,0	100,0			
Jefe							52,7	14,4	24,0
p/col.		19,7	22,7	23,6	18,4	17,1			
Cónyuge							42,3	15,6	21,7
p/col.		45,6	42,3	43,4	37,2	48,4			
Hijo/a							50,7	24,6	17,3
p/col.		25,0	27,7	25,4	38,4	22,7			
Otros Parientes/Otros							34,3	14,6	14,6
p/col.		9,7	7,3	7,6	6,0	11,8			

Estimación con coeficiente de variación mayor al 10%

Las estimaciones de este tabulado han sido ajustadas de acuerdo al valor de la proyección demográfica elaborada por INDEC para este aglomerado.

Cuadro 4 - Población Ocupada de 14 años y más por Sexo y Categoría Ocupacional según Rama de Actividad.

Categoría Ocupacional	TOTAL GENERAL	Industria	Construc.	Comercio	Transp.	Financ.	Servicios		Otras Ramas
		Manufact.		Restauran	Almac.	Seguros	Com. Soc.	Serv.	
				Hotels	Comunic.	B. Inmuebl	Administr	Doméstico	
TOTAL	4.540.920	752.653	344.120	993.484	417.102	543.342	1.069.464	356.103	**64.652
p/col.	100,0	100,0	100,0	100,0	100,0	100,0	100,0	100,0	100,0
Patrón									
p/col.	5,7	7,8	5,4	8,6	6,5	7,7	2,0		5,7
Cuenta Propia									
p/col.	19,4	11,1	40,9	28,3	13,1	19,0	9,2	31,2	13,0
Obrero o Empleado									
p/col.	74,0	80,3	53,7	61,5	80,1	72,9	87,4	68,8	78,1
Trab.Sin Salarío									
p/col.	0,9	0,7		1,6	0,2	0,4	1,4		3,1
TOTAL VARONES	2.701.421	531.940	330.761	620.676	366.396	327.714	446.827	**28.900	**48.207
p/col.	100,0	100,0	100,0	100,0	100,0	100,0	100,0	100,0	100,0
Patrón									
p/col.	7,0	8,7	5,7	9,3	5,7	10,0	2,2		5,1
Cuenta Propia									
p/col.	20,6	9,1	42,0	30,4	14,7	18,6	8,9	67,6	13,2
Obrero o Empleado									
p/col.	72,1	81,8	52,4	60,1	79,6	71,4	88,1	32,4	79,6
Trab.Sin Salarío									
p/col.	0,3	0,4		0,2			0,9		2,1
TOTAL MUJERES	1.839.499	220.713	**13.359	372.808	**50.706	215.628	622.637	327.203	**16.445
p/col.	100,0	100,0	100,0	100,0	100,0	100,0	100,0	100,0	100,0
Patrón									
p/col.	3,8	5,9		7,5	12,5	4,2	1,9		7,5
Cuenta Propia									
p/col.	17,7	16,0	14,6	24,9	2,1	19,6	9,4	28,0	12,5
Obrero o Empleado									
p/col.	76,8	76,7	85,4	63,7	83,4	75,2	87,0	72,0	73,8
Trab.Sin Salarío									
p/col.	1,8	1,4		3,8	1,9	1,0	1,7		6,2

Estimación con coeficiente de variación mayor al 10%

Las estimaciones de este tabulado han sido ajustadas de acuerdo al valor de la proyección demográfica elaborada por INDEC para este aglomerado.

Codificado con Rama de Actividad CIIU Revisión 3

- Otras ramas incluye "Actividades primarias", "Suministro de electricidad, gas y agua" y "Organizaciones y órganos extraterritoriales"

Cuadro 5 - Población Ocupada de 14 años y más, por Sexo y Tamaño del Establecimiento según Rama de Actividad.

Tamaño del Establecimiento	TOTAL GENERAL	Industria	Construc.	Comercio	Transp.	Financ.	Servicios		Otras Ramas
		Manufact.		Restauran	Almac.	Seguros	Com. Soc.	Serv.	
				Hoteles	Comunic.	B. Inmuebl	Administ	Doméstico	
TOTAL	4.540.920	752.653	344.120	993.484	417.102	543.342	1.069.464	356.103	**
p/col.	100,0	100,0	100,0	100,0	100,0	100,0	100,0	100,0	100,0
1 persona									
p/col.	21,8	10,0	36,0	20,3	13,9	14,2	10,8	94,2	6,5
de 2 a 5 personas									
p/col.	23,9	22,2	37,8	43,4	20,3	25,3	9,9	5,8	13,6
de 6 a 50 personas									
p/col.	26,6	35,3	17,0	25,5	34,7	26,7	30,7		16,5
de 51 y más personas									
p/col.	22,7	27,7	5,8	8,1	24,5	27,5	42,4		22,9
No sabe / No responde									
p/col.	5,0	4,8	3,5	2,7	6,6	6,3	6,1		40,5
TOTAL VARONES	2.701.421	531.940	330.761	620.676	366.396	327.714	446.827	**28.900	**48.207
p/col.	100,0	100,0	100,0	100,0	100,0	100,0	100,0	100,0	100,0
1 persona									
p/col.	18,0	7,6	36,5	21,5	15,8	14,9	11,9	100,0	6,5
de 2 a 5 personas									
p/col.	26,3	21,8	37,7	42,5	20,3	22,5	12,2		8,9
de 6 a 50 personas									
p/col.	27,2	37,2	17,0	25,5	33,4	25,4	24,3		17,5
de 51 y más personas									
p/col.	23,0	29,5	5,5	8,0	24,3	29,2	44,8		26,0
No sabe / No responde									
p/col.	5,4	4,0	3,3	2,6	6,1	8,0	6,8		41,0
TOTAL MUJERES	1.839.499	220.713	**13.359	372.808	**50.706	215.628	622.637	327.203	**16.445
p/col.	100,0	100,0	100,0	100,0	100,0	100,0	100,0	100,0	100,0
1 persona									
p/col.	27,5	16,0	21,5	18,3		13,0	10,1	93,7	6,3
de 2 a 5 personas									
p/col.	20,4	23,2	39,5	44,9	20,4	29,7	8,3	6,3	27,4
de 6 a 50 personas									
p/col.	25,6	30,7	16,3	25,5	43,4	28,7	35,3		13,6
de 51 y más personas									
p/col.	22,1	23,4	15,0	8,2	25,7	25,0	40,7		13,5
No sabe / No responde									
p/col.	4,4	6,7	7,7	3,0	10,4	3,7	5,6		39,2

** Estimación con coeficiente de variación mayor al 10%

Codificado con Rama de Actividad CIU Revisión 3

- Otras ramas incluye "Actividades primarias", "Suministro de electricidad, gas y agua" y "Organizaciones y Órganos extraterritoriales"

Cuadro 6 - Población Ocupada de 14 años y más por Carácter y Calificación Ocupacional según Sexo.

Carácter y Calificación Ocupacional	TOTAL GENERAL	VARONES	MUJERES
TOTAL	4.540.920	2.701.421	1.839.499
p/col.	100,0	100,0	100,0
DIRECTIVAS			
p/col.	3,1	3,7	2,2
ADMINISTRATIVAS, JURIDICAS, FINANCIERAS Y DE INFORMATICA			
p/col.	17,4	12,6	24,4
Técnica y cient.prof.			
p/col.	7,1	6,5	8,0
Operativa			
p/col.	8,4	4,9	13,5
No Calificada			
p/col.	1,4	0,9	2,3
Ns/Nr Calificación			
p/col.	0,5	0,3	0,7
COMERCIALES, DE TRANSPORTE Y ALMACENAJE Y DE COMUNICACIONES			
p/col.	24,7	30,4	16,3
Técnica y cient.prof.			
p/col.	3,8	4,4	2,9
Operativa			
p/col.	10,5	15,3	3,4
No Calificada			
p/col.	10,4	10,7	10,0
Ns/Nr Calificación			
p/col.	0,0		0,1
DE SERVICIOS SOCIALES BASICOS: (Educ.de salud Invest.Comun.de masas, Sociales,Gremial,Relig. Vigil.y Fuerz.Armadas)			
p/col.	13,2	9,3	19,0
Técnica y cient.prof.			
p/col.	9,8	5,3	16,5
Operativa			
p/col.	2,9	3,5	1,9
No Calificada			
p/col.	0,5	0,5	0,6
Ns/Nr Calificación			
p/col.			
DE SERVICIOS VARIOS: (Deport,Artíst,de Alim. Aloj,am,Serv.Domést y Limpieza, Personales)			
p/col.	17,0	8,9	28,9
Técnica y cient.prof.			
p/col.	1,2	1,3	1,1
Operativa			
p/col.	4,2	3,9	4,5
No Calificada			
p/col.	11,7	3,8	23,3
Ns/Nr Calificación			
p/col.			
PRODUCTORAS DE INFRAESTRUCTURA (energéticas, de agua, gas, construcción e infraestructura)			
p/col.	9,1	14,6	0,9
Técnica y cient.prof.			
p/col.	1,6	2,4	0,4
Operativa			
p/col.	6,2	10,2	0,3
No Calificada			
p/col.	1,3	2,1	0,1
Ns/Nr Calificación			
p/col.			
INDUSTRIALES			
p/col.	10,0	12,1	6,8
Técnica y cient.prof.			
p/col.	1,3	1,9	0,5
Operativa			
p/col.	7,6	9,2	5,3

No Calificada				
p/col.	1,0	1,0	1,0	
Ns/Nr Calificación				
p/col.				
DE REPARACIONES				
p/col.	3,1	4,9	0,6	
Técnica y cient.prof.				
p/col.	0,4	0,6	0,1	
Operativa				
p/col.	2,5	4,0	0,4	
No Calificada				
p/col.	0,2	0,3	0,1	
Ns/Nr Calificación				
p/col.				
DE APOYO TECNOLÓGICO				
p/col.	1,3	2,2	0,1	
CARACTER SIN ESPECIF(1)				
p/col.	1,1	1,3	0,9	

- ° Estimación con coeficiente de variación mayor al 10%
- Valor cero.

Las estimaciones de este tabulado han sido ajustadas de acuerdo al valor de la proyección demográfica elaborada por INDEC para este aglomerado.

(1) Incluye ocupaciones de carácter agropecuario.

Nota: Las ocupaciones de carácter agropecuario y las de carácter y calificación sin especificar no han sido incluidas como parciales, representando en conjunto menos del 2% de la población ocupada..

INDEC - E.P.H.

Cuadro 7 - Población Ocupada de 14 años y más por Sexo y Calificación Ocupacional según Rama de Actividad.

Calificación Ocupacional	TOTAL GENERAL	Industria	Construc.	Comercio	Transp.	Financ.	Servicios		Otras Ramas
		Manufact.		Restauran	Almac.	Seguros	Com. Soc.	Serv.	
				Hoteles	Comunic.	B. Inmuebl	Administ	Doméstico	
						Serv. Empr			
TOTAL	4.540.920	752.653	344.120	993.484	417.102	543.342	1.069.464	356.103	**64.652
p/col.	100,0	100,0	100,0	100,0	100,0	100,0	100,0	100,0	100,0
Científico Profesion.									
p/col.	10,3	8,1	3,2	3,8	5,1	29,6	16,1		8,5
Técnica									
p/col.	18,6	14,9	9,9	12,4	11,6	25,8	35,3	0,9	10,3
Operativa									
p/col.	43,0	60,9	70,4	39,0	70,2	32,0	32,5	7,0	39,2
No Calificada									
p/col.	26,6	15,3	16,6	44,3	12,2	10,8	14,6	92,1	4,9
Ns/Nr Calificación									
p/col.	1,4	0,9		0,4	0,8	1,8	1,5		37,1
TOTAL VARONES	2.701.421	531.940	330.761	620.676	366.396	327.714	446.827	**28.900	**48.207
p/col.	100,0	100,0	100,0	100,0	100,0	100,0	100,0	100,0	100,0
Científico Profesion.									
p/col.	10,5	9,3	2,7	3,9	4,4	30,7	17,7		8,9
Técnica									
p/col.	16,6	15,5	10,0	14,1	10,6	26,4	25,9		9,0
Operativa									
p/col.	52,2	62,3	71,0	41,4	73,3	32,0	39,2	71,5	39,2
No Calificada									
p/col.	19,3	12,1	16,4	40,6	10,8	10,2	14,9	28,5	6,6
Ns/Nr Calificación									
p/col.	1,4	0,8			1,0	0,7	2,4		36,3
TOTAL MUJERES	1.839.499	220.713	**13.359	372.808	**50.706	215.628	622.637	327.203	**16.445
p/col.	100,0	100,0	100,0	100,0	100,0	100,0	100,0	100,0	100,0
Científico Profesion.									
p/col.	10,2	5,0	15,3	3,7	10,6	27,9	15,0		7,3
Técnica									
p/col.	21,6	13,4	7,3	9,7	19,1	24,9	42,0	0,9	14,1
Operativa									
p/col.	29,4	57,4	55,6	35,1	48,2	32,0	27,7	1,3	39,1
No Calificada									
p/col.	37,4	23,1	21,7	50,4	22,1	11,6	14,4	97,7	
Ns/Nr Calificación									
p/col.	1,4	1,0		1,2		3,6	0,9		39,6

** Estimación con coeficiente de variación mayor al 10%

Nota: Las ocupaciones de calificación sin especificar no han sido incluidas como parciales, representando menos del 2% de la población ocupada.

Codificado con Rama de Actividad CIIU Revisión 3

- Otras ramas incluye "Actividades primarias", "Suministro de electricidad, gas y agua" y "Organizaciones
órganos extraterritoriales"

Quadro 8 - Población Desocupada de 14 años y más por Tipo de Desocupado según Sexo.

Tipo de Desocupado	TOTAL	VARONES	MUJERES
TOTAL	869.961	472.508	397.453
p/col.	100,0	100,0	100,0
Antiguo trabajador			
p/col.	91,0	93,8	87,8
Nuevo trabajador			
p/col.	9,0	6,2	12,2

Estimación con coeficiente de variación mayor al 10%

Las estimaciones de este tabulado han sido ajustadas de acuerdo al valor de la proyección demográfica elaborada por INDEC para este aglomerado.

Las estimaciones de este tabulado han sido ajustadas de acuerdo al valor de la proyección demográfica elaborada por INDEC para este aglomerado.

Quadro 9 - Población Desocupada de 14 años y más por Tiempo de Búsqueda de Ocupación según Sexo.

Tiempo de Búsqueda		TOTAL	VARONES	MUJERES
TOTAL		869.961	472.508	397.453
p/col.		100,0	100,0	100,0
hasta 1 mes				
p/col.		27,0	30,4	23,0
de + de 1 hasta 3 meses				
p/col.		26,7	30,9	21,6
de más de 3 meses				
p/col.		46,3	38,7	55,4

°° Estimación con coeficiente de variación mayor al 10%

Las estimaciones de este tabulado han sido ajustadas de acuerdo al valor de la proyección demográfica elaborada por INDEC para este aglomerado.

Aglomerado y onda: Gran Buenos Aires - Mayo del 2000

Cuadro 10 - Población Subocupada horaria de 14 años y más, por Rama de Actividad según Sexo.

Rama de Actividad	TOTAL	VARONES	MUJERES
TOTAL	819.710	361.357	458.353
p/col.	100,0	100,0	100,0
Productoras de bienes			
p/col.	24,7	43,6	9,8
Productoras de servicios			
p/col.	75,3	56,4	90,2

°° Estimación con coeficiente de variación mayor al 10%

Las estimaciones de este tabulado han sido ajustadas de acuerdo al valor de la proyección demográfica elaborada por INDEC para este aglomerado.

Codificado con Rama de Actividad CIIU Revisión 3

INDEC - E.P.H.

adro 11 - Población Subocupada horaria de 14 años y más, por Categoría Ocupacional según Sexo.

Categoría Ocupacional		TOTAL	VARONES	MUJERES
TOTAL		819.710	361.357	458.353
p/col.		100,0	100,0	100,0
Asalariados				
p/col.		61,6	54,1	67,5
No asalariados				
p/col.		38,4	45,9	32,5

Las estimaciones de este tabulado han sido ajustadas de acuerdo al valor de la proyección demográfica laborada por INDEC para este aglomerado.

adro 12 - Mediana y Media del Ingreso de la Ocupación Principal de los Ocupados de 14
os y más que responden ingresos según Nivel de Educación y Sexo.

Nivel de Educación	Ambos sexos		Varones		Mujeres	
	Mediana	Media	Mediana	Media	Mediana	Media
TOTAL	500	693	530	780	400	564
sin instr./primaria inc.	300	348	350	398	200	278
primaria completa	400	443	400	495	300	330
secundaria incompleta	420	510	500	567	350	378
Sec. completa/Sup. inc.	550	713	630	834	450	557
up. completa/Univ. inc.	600	810	800	1.042	500	620
universitaria Completa	1.200	1.722	1.700	2.158	1.000	1.270

Las estimaciones de este tabulado han sido ajustadas de acuerdo al valor de la proyección demográfica elaborada por INDEC para este aglomerado.

Quadro 13 - Mediana y Media del Ingreso de la Ocupación Principal de los Ocupados de 14 años y más que responden ingresos según Categoría Ocupacional y Sexo.

Categoría Ocupacional	Ambos sexos		Varones		Mujeres	
	Mediana	Media	Mediana	Media	Mediana	Media
TOTAL	500	693	530	780	400	564
Patrón	1.200	1.789	1.200	1.937	**	**
Cuenta propia	350	557	400	636	300	417
Asalariado	500	658	535	726	407	565

* Estimación con coeficiente de variación mayor al 10%

Las estimaciones de este tabulado han sido ajustadas de acuerdo al valor de la proyección demográfica elaborada por INDEC para este aglomerado..

INDEC - E.P.H.

Tabla 14 - Mediana y Media del Ingreso de la Ocupación Principal de los Ocupados de 14 años y más que responden ingresos según Rama de Actividad y Sexo.

	Ambos sexos		Varones		Mujeres	
	Mediana	Media	Mediana	Media	Mediana	Media
TOTAL	500	693	530	780	400	564
Industria	500	764	600	864	400	514
Construcción	400	501	400	498
Comercio	400	596	500	637	400	523
Transporte	600	669	600	680
Servicios financieros	800	1.097	800	1.226	700	904
Servicios sociales	450	623	600	851	400	511
Servicios sociales, Comun. Administr.etc	500	746	600	897	500	637
Servicio Doméstico	240	277	250	284
Otras ramas

Estimación con coeficiente de variación mayor al 10%

Las estimaciones de este tabulado han sido ajustadas de acuerdo al valor de la proyección demográfica elaborada por INDEC para este aglomerado.

Codificado con Rama de Actividad CIIU Revisión 3

- Otras ramas incluye "Actividades primarias", "Suministro de electricidad, gas y agua" y "Organizaciones y órganos extraterritoriales"

Cuadro 15 - Mediana y Media del Ingreso de la Ocupación Principal de los Asalariados de 14 años y más que responden ingresos según Tamaño del Establecimiento y Sexo. (1)

Tamaño del Establecimiento	Ambos sexos		Varones		Mujeres	
	Mediana	Media	Mediana	Media	Mediana	Media
TOTAL	500	658	535	726	407	565
1 persona	250	299	240	272
2 a 5 personas	400	424	400	428	400	416
6 a 50 personas	500	623	500	659	450	567
51 y más personas	700	979	800	1.070	600	842
No sabe / no responde	400	551	480	609

.. Estimación con coeficiente de variación mayor al 10%

Las estimaciones de este tabulado han sido ajustadas de acuerdo al valor de la proyección demográfica elaborada por INDEC para este aglomerado.

(1) Incluido Servicio Doméstico.

Pro 16 - Mediana y Media del Ingreso de la Ocupación Principal de los Asalariados de 14 años y más
responden ingresos según Calificación Ocupacional y Sexo.

Calificación ocupacional	Ambos sexos		Varones		Mujeres	
	Mediana	Media	Mediana	Media	Mediana	Media
TOTAL	500	658	520	726	407	566
Científico-profesional	1.400	1.891	1.800	2.135
Técnica	700	855	900	1.067	560	672
Operativa	500	570	500	587	450	531
No calificada	350	362	400	407	300	325

Estimación con coeficiente de variación mayor al 10%

Las estimaciones de este tabulado han sido ajustadas de acuerdo al valor de la proyección demográfica elaborada por INDEC para este aglomerado.

Nota: Las ocupaciones de calificación sin especificar no han sido incluidas como parciales, representando menos del 2% de la población ocupada.

INDEC - E.P.H.

adro 17 - Población Asalariada de 14 años y más por Sexo y Tramos de Ingreso de la Ocupación Principal según Rama de Actividad.

Tramos de Ingreso		TOTAL	Industria	Construc.	Comercio	Transp.	Financ.	Servicios		Otras
		GENERAL	Manufact.		Restauran	Almac.	Seguros	Com. Soc.	Serv.	Ramas
					Hoteles	Comunic.	B. Inmuebl	Administr	Doméstico	
TOTAL		3.360.914	604.497	184.635	610.979	333.969	396.281	935.041	244.996	**50.516
	p/col.	100,0	100,0	100,0	100,0	100,0	100,0	100,0	100,0	100,0
hasta 450										
	p/col.	35,2	30,7	49,1	40,9	24,9	23,5	31,5	73,3	14,5
de 451 a 1000										
	p/col.	41,0	44,9	35,2	43,5	52,7	34,8	42,2	21,7	29,6
más de 1000										
	p/col.	16,4	17,6	10,0	9,1	14,5	31,8	20,0	0,4	12,8
No sabe/No responde										
	p/col.	7,4	6,8	5,7	6,5	7,9	9,9	6,3	4,5	43,1
TOTAL VARONES		1.948.824	435.281	173.227	373.328	291.664	234.126	393.460	**9.354	**38.384
	p/col.	100,0	100,0	100,0	100,0	100,0	100,0	100,0	100,0	100,0
hasta 450										
	p/col.	29,7	25,5	48,8	38,4	24,7	23,2	25,0	100,0	16,2
de 451 a 1000										
	p/col.	43,5	48,0	35,7	46,1	53,0	32,3	41,8		27,5
más de 1000										
	p/col.	18,9	19,9	9,4	10,2	14,7	32,9	25,8		13,7
No sabe/No responde										
	p/col.	7,9	6,7	6,1	5,2	7,6	11,6	7,4		42,6
TOTAL MUJERES		1.412.090	169.216	**11.408	237.651	**42.305	162.155	541.581	235.642	**12.132
	p/col.	100,0	100,0	100,0	100,0	100,0	100,0	100,0	100,0	100,0
hasta 450										
	p/col.	42,8	44,3	54,3	44,7	26,5	24,0	36,2	72,3	9,4
de 451 a 1000										
	p/col.	37,5	36,8	27,3	39,3	50,6	38,4	42,4	22,6	36,0
más de 1000										
	p/col.	12,9	11,8	18,4	7,5	13,0	30,2	15,8	0,4	9,9
No sabe/No responde										
	p/col.	6,7	7,1		8,5	9,9	7,4	5,6	4,7	44,7

Estimación con coeficiente de variación mayor al 10%
Valor cero.

Codificado con Rama de Actividad CIIU Revisión 3

- Otras ramas incluye "Actividades primarias", "Suministro de electricidad, gas y agua" y "Organizaciones"
Cifras en pesos.

Cuadro 18 - Indicadores Demográficos de Ocupación e Ingreso, por Quintiles de Ingreso Per Cápita Familiar del Hogar (1).

Tramos de los Quintiles (en pesos)		Hogares por QUINTIL	Ingreso total por QUINTIL (millones de pesos)	P R O M E D I O S p o r H O G A R							TASA DE	TASA DE
Desde	Hasta			Población	Población menor de 14 años	Población mayor de 64 años	Población Ocupada	Población Desocupada	Población Inactiva	Perceptores de Ingresos	ACTIVIDAD	DESOCUPACION
TOTAL p/col.		3.110.712 100,0	3.361,00 100,0	3,35	0,79	0,36	1,24	0,24	1,86	1,65	44,4	16,2
1*) 3,3	120,0 p/col.	621.485 20,0	219,53 6,5	4,82	1,83	0,24	1,06	0,48	3,28	1,40	32,0	31,2
2*) 121,7	200,0 p/col.	622.600 20,0	350,27 10,4	3,51	0,92	0,37	1,12	0,27	2,12	1,55	39,5	19,5
3*) 201,0	312,5 p/col.	621.485 20,0	485,31 14,4	3,10	0,56	0,47	1,21	0,24	1,64	1,73	46,9	16,5
4*) 314,0	550,0 p/col.	622.162 20,0	746,45 22,2	2,88	0,39	0,45	1,38	0,14	1,36	1,83	52,8	9,2
5*) 551,0	7.000,0 p/col.	622.980 20,0	1.559,45 46,4	2,45	0,27	0,28	1,46	0,08	0,92	1,75	62,6	5,0

Las estimaciones de este tabulado han sido ajustadas de acuerdo al valor de la proyección demográfica elaborada por INDEC para este aglomerado.

(1) Comprende los hogares en que todos los perceptores responden ingresos, pero se excluyen los hogares sin ingresos que no están en la escala quintílica.

ENCUESTA PERMANENTE DE HOGARES

1. ANTECEDENTES

La primera fuente sistemática y periódica de información sobre la fuerza de trabajo en nuestro país fue la Encuesta de Empleo y Desempleo, implementada desde 1963 a 1972. Se llevó a cabo en Capital y Partidos del Conurbano hasta 1969 y a partir de esa fecha se le agregaron importantes centros urbanos del país. Su objetivo era captar la dinámica ocupacional exclusivamente.

2. HISTORIA

A partir de la experiencia del Censo de 1970 surge en el INDEC la inquietud de planificar una investigación periódica de la caracterización socioeconómica de la población, desarrollando un sistema integrado de indicadores sociales. El avance de esta línea de investigación condujo a la elaboración de una Encuesta de propósitos múltiples, que permitiera dar cuenta no solo de la temática laboral, sino también de características demográficas y socioeconómicas significativas.

A N E X O I

La elaboración del Proyecto "Encuesta Permanente de Hogares" comienza en 1971. Luego de una Prueba Píloto en julio de 1972, se implementa por primera vez en Capital Federal y Partidos del Conurbano Bonaerense en octubre de 1972.

La necesidad de información sobre la fuerza de trabajo requerida por las Direcciones Provinciales de Estadística, profundizada por la falta de cobertura de otras fuentes de información, llevó a dar prioridad a este requerimiento, incorporándose al principal aglomerado urbano de cada provincia.

La Encuesta cubrió así la mayoría de los ciudades capitales de provincia y ciudades importantes como Rosario en la Provincia de Santa Fe, Santa Blanca y Mar del Plata en la Provincia de Buenos Aires, Comodoro Rivadavia en Chubut, Río Cuarto en Córdoba y Concordia en la provincia de Entre Ríos. Esta cobertura permitió caracterizar los diferentes mercados de trabajo urbanos.

Entre 1973 y 1980, el requerimiento de las provincias de Río Negro y Tucumán, en conjunto, desarrolló trabajo metodológico que permitió implementar la Encuesta en áreas geográficas caracterizadas por presentar mercados de trabajo urbanos rurales. Se incorporó así al Programa E.P.H., el Alto Valle del Río Negro y la Provincia de Tucumán en su totalidad, manteniéndose en la actualidad el primero.

Actualmente, la E.P.H. se realiza dos veces al año (mayo y octubre) en 28 aglomerados urbanos, que representan al 70% de la población urbana del país, al 90% de la población que reside en centros urbanos de 100.000 y más habitantes y al 91% de la población que reside en centros urbanos de 50.000 y más habitantes y al área urbano-rural del Valle de Río Negro. Constituye, desde 1972, la fuente de información censal más significativa sobre la evolución y caracterización de la fuerza de trabajo.

ENCUESTA PERMANENTE DE HOGARES

1. ANTECEDENTES

La primera fuente sistemática y periódica de información sobre la fuerza de trabajo en nuestro país fue la Encuesta de Empleo y Desempleo, implementada desde 1963 a 1972. Se llevó a cabo en Capital y Partidos del Conurbano hasta 1969 y a partir de esa fecha se le agregaron importantes centros urbanos del país. Su objetivo era captar la temática ocupacional exclusivamente.

2. HISTORIA

A partir de la experiencia del Censo de 1970, surge en el INDEC la inquietud de plantear una investigación periódica que permitiera la caracterización socioeconómica de la población, desarrollando un sistema integrado de indicadores sociales. El avance de esta línea de investigación condujo a la elaboración de una Encuesta de propósitos múltiples, que permitiera dar cuenta no sólo de la temática laboral, sino también de características demográficas y socioeconómicas significativas.

La elaboración del Proyecto "Encuesta Permanente de Hogares" comienza en 1971. Luego de una Prueba Piloto en julio de 1972, se implementa por primera vez en Capital Federal y Partidos del Conurbano Bonaerense en octubre de 1972.

La necesidad de información sobre la fuerza de trabajo requerida por las Direcciones Provinciales de Estadística, profundizada por la falta de cobertura de otras fuentes de información, llevó a dar prioridad a este requerimiento, incorporándose el principal aglomerado urbano de cada provincia.

La Encuesta cubrió así la mayoría de las ciudades capitales de provincia y ciudades importantes como Rosario en la Provincia de Santa Fe, Bahía Blanca y Mar del Plata en la Provincia de Buenos Aires, Comodoro Rivadavia en Chubut, Río Cuarto en Córdoba y Concordia en la provincia de Entre Ríos. Esta cobertura permite caracterizar los diferentes mercados de trabajo urbanos.

Entre 1975 y 1980, a requerimiento de las provincias de Río Negro y Tucumán, se amplió el desarrollo teórico y metodológico que permitió implementar la Encuesta en áreas geográficas caracterizadas por presentar mercados de trabajo urbano-rurales. Se integraron así al Programa E.P.H., el Alto Valle del Río Negro y la Provincia de Tucumán en su totalidad, manteniéndose en la actualidad el primero.

Actualmente, la E.P.H. se realiza dos veces al año -mayo y octubre- en 28 aglomerados urbanos, que representan al 70% de la población urbana del país, al 98% de la población que reside en centros urbanos de 100.000 y más habitantes y al 91% de la población que reside en centros urbanos de 50.000 y más habitantes y al área urbano-rural del Valle de Río Negro. Constituye, desde 1972, la fuente de información semestral más significativa sobre la evolución y caracterización de la fuerza de trabajo

en los principales mercados urbanos de nuestro país, proveyendo oficialmente las tasas de actividad, empleo, subocupación y desocupación.

3. DESCRIPCION DE LA ENCUESTA PERMANENTE DE HOGARES

3.1 Objetivos

Los objetivos generales que sustenta la E.P.H. consisten sintéticamente en conocer y caracterizar a la población desde su inserción socioeconómica. En ese sentido pretende conocer la situación de las **personas** y de los **hogares** -por ser éstos los núcleos básicos de convivencia en donde los individuos se asocian- según su lugar en la estructura social.

3.2 Aspectos temáticos

En función de los objetivos generales, la E.P.H. rescata como temática un conjunto de dimensiones básicas que pretenden dar respuesta a los siguientes ejes conceptuales:

- a) Caracterizar a la población desde el punto de vista demográfico.
- b) Caracterizar a la población por su participación en la producción de bienes y servicios.
- c) Caracterizar a la población por su participación en la distribución del producto social.

De estos tres ejes fundamentales se derivan los grandes temas de la Encuesta:

- | | |
|---|--|
| a) Para conocer la población ...se
desde el punto de vista derivan
demográfico las... | 1) CARACTERISTICAS DEMOGRAFICAS
BASICAS |
| b) Para saber de su inserción ...se
en la producción derivan
las... | 2) CARACTERISTICAS OCUPACIONALES |
| c) Para conocer su ...se
participación en la derivan
distribución de bienes y las... | 3)CARACTERISTICAS HABITACIONALES
4) CARACTERISTICAS EDUCACIONALES
5) CARACTERISTICAS DEL INGRESO
6) CARACTERISTICAS MIGRATORIAS |

A su vez, estas características básicas pueden reconocerse a través de las siguientes variables:

CARACTERISTICAS BASICAS

1) Características Demográficas:

(Estructura y composición interna de los recursos humanos de una sociedad)

2) Características Ocupacionales:

(Relación con la Estructura Productiva a través del medio básico del trabajo)

VARIABLES E INDICADORES

- Edad - Sexo - Estado Civil
- Relaciones de parentesco

- Condición de Actividad
- Condición de Inactividad

Para la PEA Ocupada:

- Cantidad de Ocupaciones
- Tiempo trabajado
- Categoría ocupacional
- Rama del Establecimiento
- Tipo de Establecimiento
- Tamaño del Establecimiento
- Carácter y Calificación de la tarea.
- Ingreso de la Ocupación
- Antigüedad
- Cobertura
- Estabilidad de la ocupación
- Búsqueda de otra Ocupación
- Causas de búsqueda
- Requerimientos de puestos de trabajo

Para la PEA Desocupada:

- Intensidad de la desocupación
- Destino del futuro ingreso
- Causas de no encontrar trabajo
- Tipo de desocupado
- Desocupado antiguo trabajador:

- * Tiempo desde que dejó la ocupación
- * Categoría ocupacional
- * Estabilidad de la ocupación
- * Duración de la ocupación
- * Rama del establecimiento
- * Tamaño del establecimiento
- * Tarea desarrollada
- * Causas de pérdida de ocupación

- * Grado de formalización del despido
- * Cierre del establecimiento
- * Despido individual o colectivo

- Condición de Ocupación
- Tipo / Cantidad de habitaciones totales y de uso exclusivo
- Materiales de paredes
- Servicios / agua / luz / baño
- Tenencia

3) Características Habitacionales:

(Descripción de la situación habitacional de los hogares)

- Condición de Alfabetismo
- Asistencia Escolar
- Nivel alcanzado
- Grado o año
- Especialidad

4) Características Educativas:

(Descripción del grado y tipo de Educación formal alcanzado por las personas)

- Fuentes de ingreso monetario
- Montos del ingreso
- Ingresos en especie

5) Características del ingreso:

(Descripción de la distribución del ingreso y sus características específicas)

- Lugar de nacimiento
- Lugar de residencia anterior
- Período de ingreso al área
- Localización del puesto de trabajo

6) Características Migratorias:

(Determinación de la condición de migración y de las características migratorias de las personas)

3.3 Diseño de la muestra

Se utilizó un plan de muestreo probabilístico en dos etapas de selección. En la primera etapa se seleccionaron radios censales (U.P.E.: Unidad de primera etapa) con probabilidad proporcional a su tamaño. Se eligieron los radios censales por dos razones:

- Permitió simplificar las tareas en todas las etapas del trabajo, y
- Aseguró la comparabilidad de los resultados de la encuesta con cualquier dato referido al radio censal.

Las unidades primarias de muestreo, se agruparon en estratos, utilizando como variable de estratificación el nivel educativo del jefe de hogar.

La definición de estos estratos no tuvo como objetivo formar dominios de estudio sino mejorar la calidad de las estimaciones disminuyendo su variancia.

Para la segunda etapa, se listaron las viviendas particulares en las U.P.E.S seleccionadas. Sobre este marco secundario se seleccionaron viviendas en forma sistemática, de manera tal de obtener una muestra autoponderada; es decir, cada vivienda tiene igual probabilidad de selección. Se seleccionó de esta manera un total de aproximadamente 4300 viviendas en el aglomerado Gran Buenos Aires.

Las U.P.E.S que integran la E.P.H. están divididas en cuatro "grupos de rotación", cada uno de los cuales es una submuestra independiente de tamaño igual a una cuarta parte de la muestra total. Se utiliza un esquema de rotación de forma tal que el total de viviendas de un grupo de rotación deja la muestra en cada relevamiento para ser reemplazadas por nuevas; de esta forma entre dos ondas consecutivas permanecen el 75% de las viviendas.

3.4 Obtención de la Información

La captación de la información se realiza a través de dos cuestionarios: uno **familiar** y otro **individual**.

Los cuestionarios familiares permiten la recolección de datos que posibilitan el conocimiento de los atributos de los hogares, tales como características habitacionales, composición de los hogares y características demográficas básicas de sus componentes.

Los individuales por otra parte, permiten relevar atributos de los individuos en cuanto a sus características ocupacionales, educacionales, migratorias y de ingreso.

La información es captada por encuestadores altamente entrenados para dicha tarea.

Las preguntas del cuestionario familiar son respondidas por el jefe del hogar o, en su ausencia por otro miembro de 15 años o más.

En el caso del cuestionario individual, cuando se trata de encuestados activos, se busca en primer término que éstos respondan; sólo en caso de no ubicárselos se acepta que conteste otro miembro del hogar, preferiblemente el cónyuge u otro componente mayor de 18 años.

Para asegurar la calidad de los datos y evitar sesgos de entrevistadores y entrevistados, se implementan diversos controles de calidad que van desde la supervisión en campo, las encuestas por repetición y el análisis de las estructuras muestrales.

3.5 Confidencialidad

La Ley N° 17.622 que resguarda el Secreto Estadístico garantiza que la información obtenida a través de la E.P.H. sea de carácter estrictamente confidencial y reservado.

Cuadro 2.14.- Coeficientes de variación¹ correspondientes a las estimaciones de la tasa de deserción y la distribución de la PEA por nivel de educación del Cuadro 2.

Nivel de educación	Tasa de deserción	PEA
Total		
Grupos de nivel superior	10.1	10
Grupos medios	10.2	27
Grupos de nivel inferior	12.4	24
Grupos de nivel superior completo	10.7	10
ANEXO II	10.2	15
Universidades completas	10.2	12
Total nacional		
Grupos de nivel superior	10.7	10
Grupos medios	12.2	25
Grupos de nivel inferior	10.2	27
Grupos de nivel superior completo	10.2	12
Grupos de nivel superior incompleto	10.4	21
Grupos de nivel inferior	10.2	12
Total regional		
Grupos de nivel superior	10.2	10
Grupos medios	10.2	22
Grupos de nivel inferior	10.2	12
Grupos de nivel superior completo	10.1	11
Grupos de nivel superior incompleto	10.2	12
Grupos de nivel inferior	10.2	10

¹ Coeficiente de variación: Cociente entre el desvío estándar y el valor promedio.

Cuadro 2 bis.- Coeficientes de variación¹ correspondientes a las estimaciones de la tasa de desocupación y la distribución de la PEA por nivel de educación del Cuadro 2.

Nivel de educación	Tasa de desocupación	PEA
Total		
Sin Instrucción/primaria incompleta	15,1	4,9
Primaria completa	10,5	2,7
Secundaria incompleta	12,4	3,4
Secundaria completa/superior incompleta	14,7	3,8
Superior completa/universitaria incompleta	18,2	4,5
Universitaria completa	40,0	6,2
Total varones		
Sin instrucción/primaria incompleta	18,7	5,6
Primaria completa	12,9	3,1
Secundaria incompleta	15,3	3,7
Secundaria completa/superior incompleta	20,9	4,7
Superior completa/universitaria incompleta	25,4	6,1
Universitaria completa	99,9	7,3
Total mujeres		
Sin Instrucción/primaria incompleta	37,5	7,6
Primaria completa	17,9	4,2
Secundaria incompleta	20,9	6,2
Secundaria completa/superior incompleta	19,1	5,1
Superior completa/universitaria incompleta	26,6	6,3
Universitaria completa	44,2	8,4

¹ Coeficiente de variación: Cociente entre el desvío standard y el valor estimado.

Cuadro 1 bis.- Coeficientes de variación¹ correspondientes a las estimaciones del Cuadro 1 (cifras en %)

Grupo de edad	Población total	Subtotal	PEA		PEI	Tasa		
			Ocupados	Desocupados		Actividad	Desocupación	Subocupación
Total	1,8	2,2	2,1	6,6	2,1	1,0	5,9	5,5
14 a 19	3,0	6,1	6,6	13,0	3,2	5,3	13,0	16,2
20 a 24	3,6	4,2	4,4	11,5	7,0	2,3	12,3	15,0
25 a 29	3,8	4,2	4,3	18,7	7,1	2,1	19,0	13,3
30 a 39	2,9	3,1	3,1	13,1	4,5	1,4	14,1	12,0
40 a 49	2,8	3,0	3,1	15,7	5,1	1,4	16,2	10,5
50 a 64	2,7	3,3	3,4	14,3	3,6	2,2	15,6	15,3
65 y más	3,4	9,3	9,7	39,5	3,1	8,8	39,8	31,2
Total varones	1,8	2,1	2,1	7,8	3,2	1,0	7,3	8,4
14 a 19	3,8	6,8	7,5	16,3	4,3	5,6	16,6	23,3
20 a 24	5,0	5,2	5,5	14,3	14,3	2,3	15,4	19,7
25 a 29	4,8	4,9	5,0	26,1	24,7	1,2	26,1	23,0
30 a 39	3,6	3,6	3,6	16,0	20,5	0,7	17,3	20,3
40 a 49	3,6	3,7	3,8	17,0	20,0	0,7	17,7	17,4
50 a 64	3,4	3,8	3,9	16,3	7,7	2,0	18,5	24,7
65 y más	4,5	12,9	11,5	40,6	0,4	10,2	39,9	45,4
Total mujeres	1,8	2,8	2,8	10,8	2,0	1,2	9,8	6,6
14 a 19	4,0	10,0	10,8	19,5	4,3	9,5	18,9	23,0
20 a 24	4,7	6,0	6,4	17,5	8,0	4,3	18,9	22,9
25 a 29	4,7	6,3	6,7	25,0	7,4	5,0	26,2	16,2
30 a 39	3,4	4,7	4,7	21,8	4,5	3,4	23,9	14,4
40 a 49	3,3	4,4	4,5	29,5	5,1	3,6	30,6	12,6
50 a 64	3,2	5,7	5,8	28,3	3,7	5,0	29,3	18,4
65 y más	3,7	15,9	16,4	-	3,6	15,8	-	40,8

¹ Cociente entre el desvío standard y el valor estimado.



INSTITUTO NACIONAL DE ESTADÍSTICA Y CENSOS

BOLETÍN 1171 - 1998

INDEC

INFORMACION DE PRENSA

Buenos Aires, 27 de julio de 2000

ENCUESTA PERMANENTE DE HOGARES

GRAN BUENOS AIRES - MAYO DE 2000

ANEXO III

Comparación complementaria a los resultados globales de la Encuesta Permanente de Hogares, referidos al consumo de agua caliente en los departamentos de la Gran Buenos Aires (Ciudad de Buenos Aires y Partidos del Conurbano).

Resumen de la información sobre el consumo de agua caliente en los departamentos de la Gran Buenos Aires, mayo de 2000.

Departamento	Gran Buenos Aires	Ciudad de Buenos Aires	Partidos del Conurbano
Porcentaje de viviendas con agua caliente	43,1	82,1	27,2
Porcentaje de viviendas con agua caliente por tipo de vivienda			
Unifamiliar	40,1	81,1	26,1
Multifamiliar	46,1	83,1	28,1
Unifamiliar no dependiente	41,1	81,1	27,1
Unifamiliar dependiente	45,1	83,1	29,1

El presente es un documento de trabajo que refleja únicamente la información que se ha obtenido en el desarrollo de la Encuesta Permanente de Hogares, y no debe ser utilizado como base para la toma de decisiones. La información contenida en este documento es preliminar y su uso debe estar sujeta a la confirmación de los datos por parte de los organismos correspondientes. La información contenida en este documento es preliminar y su uso debe estar sujeta a la confirmación de los datos por parte de los organismos correspondientes. La información contenida en este documento es preliminar y su uso debe estar sujeta a la confirmación de los datos por parte de los organismos correspondientes.



INFORMACION DE PRENSA

Buenos Aires, 27 de julio de 2000

ENCUESTA PERMANENTE DE HOGARES

GRAN BUENOS AIRES – MAYO DE 2000

Con carácter complementario a los resultados globales de la Encuesta Permanente de Hogares, se detallan a continuación datos más analíticos correspondientes exclusivamente al aglomerado "Gran Buenos Aires" (Ciudad de Buenos Aires y Partidos del Conurbano).

A continuación se presentan las principales tasas del mercado laboral correspondientes a la onda de mayo de 2000.

Tasa de	Gran Buenos Aires	Ciudad de Buenos Aires	Partidos del Conurbano
Actividad	45,3	49,5	43,8
Empleo	38,1	44,0	36,0
Desocupación ¹	16,0	11,2	17,9
Subocupación demandante ²	9,9	7,4	11,0
Subocupación no demandante ³	5,1	4,3	5,5

¹ Corresponde a desocupación abierta: se refiere estrictamente a personas que, no teniendo ocupación están buscando activamente trabajo. No incluye por lo tanto otras formas de precariedad laboral (también relevadas por la Encuesta Permanente de Hogares) tales como las referidas a las personas que realizan trabajos transitorios mientras buscan activamente una ocupación, a aquellas que trabajan jornadas involuntariamente por debajo de lo normal, a los desocupados que han suspendido la búsqueda por falta de oportunidades visibles de empleo, a los ocupados en puestos por debajo de la remuneración mínima o en puestos por debajo de su calificación, etc.

² Subocupados demandantes: ocupados que trabajan menos de 35 horas semanales por causas involuntarias, están dispuestos a trabajar más horas y están en la búsqueda de otra ocupación.

³ Subocupados no demandantes: ocupados que trabajan menos de 35 horas semanales por causas involuntarias, y están dispuestos a trabajar más horas pero no buscan otra ocupación.

CONCEPTOS UTILIZADOS

Semana de referencia: es la semana calendario completa que precede a la iniciación del relevamiento. Las estimaciones de las tasas relativas a la situación ocupacional se refieren a las condiciones existentes en la semana de referencia. Para el Gran Buenos Aires se tomaron cuatro semanas distintas, ubicadas consecutivamente a partir del 30 de abril de 2000.

Onda: se denomina de esta manera a cada uno de los operativos que realiza cada año la Encuesta Permanente de Hogares. La primera onda habitualmente coincide con el mes de mayo y la segunda con el mes de octubre.

DEFINICIONES BÁSICAS

A continuación se agrega un conjunto de definiciones básicas para una mejor comprensión de los datos aquí presentados.

Población económicamente activa: la integran las personas que tienen una ocupación o que sin tenerla la están buscando activamente. Está compuesta por la población ocupada más la población desocupada.

Población desocupada: se refiere a personas que, no teniendo ocupación, están buscando activamente trabajo. Corresponde a Desocupación Abierta. Este concepto no incluye otras formas de precariedad laboral (también relevadas por la EPH) tales como personas que realizan trabajos transitorios mientras buscan activamente una ocupación, aquellas que trabajan jornadas involuntariamente por debajo de lo normal, a los desocupados que han suspendido la búsqueda por falta de oportunidades visibles de empleo, a los ocupados en puestos por debajo de la remuneración vital mínima o en puestos por debajo de su calificación, etcétera.

Población subocupada visible: se refiere a los ocupados que trabajan menos de 35 horas semanales por causas involuntarias y desean trabajar más horas. Comprende a todos los ocupados en empleos de tiempo reducido; incluye entre otros a agentes de la Administración Pública Provincial o Municipal cuyo horario de trabajo ha sido disminuido y están dispuestos a trabajar más horas.

Población subocupada demandante: se refiere a la población subocupada que además busca activamente otra ocupación.

Población subocupada no demandante: se refiere a la población subocupada que no está en la búsqueda activa de otra ocupación.

Población sobreocupada: población ocupada que trabaja más de 45 horas semanales.

Tasa general: es una relación entre un grupo de población que tiene una determinada característica sobre el conjunto de población que puede tenerla. Las **tasas generales**, como habitualmente han sido presentadas, están elaboradas con toda la población sin límite de edad.

Tasa específica: es aquélla para la cual esta relación se establece entre un subconjunto particular de esa población.

Tasa de actividad: calculada como porcentaje entre la población económicamente activa y la población total.

Tasa de empleo: calculada como porcentaje entre la población ocupada y la población total.

Tasa de desocupación: calculada como porcentaje entre la población desocupada y la población económicamente activa.

Tasa de ocupación: calculada como porcentaje entre la población ocupada y la población económicamente activa.

Tasa de subocupados demandantes: calculada como porcentaje entre la población de subocupados demandantes y la población económicamente activa.

Tasa de subocupados no demandantes: calculada como porcentaje entre la población de subocupados no demandantes y la población económicamente activa.

Tasa de sobreocupación horaria: calculada como porcentaje entre la población sobreocupada y la población económicamente activa.

ADVERTENCIAS

Es necesario tener en cuenta que las series históricas de datos que se presentan en este comunicado provienen de bases completamente depuradas, por lo tanto pueden presentar leves diferencias con las series incluidas en comunicados anteriores.

Los datos correspondientes a las fechas de las ondas señaladas con (n) fueron obtenidos en relevamientos que utilizaron un tamaño de muestra menor que el habitual.

Las estimaciones que aquí se presentan tienen asociadas un error (estimado y controlado) debido a que provienen de una encuesta por muestreo. A este error se lo conoce como desvío estándar y permite construir lo que se denomina intervalo de confianza. La Teoría Estadística permite asegurar que, con un cierto nivel de confianza, el verdadero valor de lo que se quiere estimar se encuentra entre los límites de dicho intervalo. Cuando más pequeño es el desvío estándar, más confiable es la estimación. Con el objeto de relativizar el desvío estándar se calcula el coeficiente de variación (C.V.), que es el cociente entre el desvío estándar de una estimación y dicha estimación expresado en porcentaje. En consecuencia, valores pequeños del C.V. indican mayor confiabilidad en los valores estimados.

Si bien corresponde al usuario determinar si un dato con error de muestreo le es útil o no, estimaciones con coeficientes de variación **superiores al 10%** se consideran poco confiables.

Los coeficientes de variación de los datos presentados en los cuadros de este informe son menores al 10%, excepto para los datos presentados en los cuadros 13, 14, 15, 16 y 18 en los que se advierte sobre su valor en una nota al pie de cada cuadro.



Cuadro 1. Tasa de actividad, empleo, desocupación y subocupación horaria demandante y no demandante, 1974/2000

Período		Actividad	Empleo	Desocupación	Subocupación horaria demandante ¹	Subocupación horaria no demandante ¹
Abril	1974	40,6	38,9	4,2		4,7
Octubre	1974	40,5	39,5	2,4		3,8
Abril	1975	40,6	39,6	2,4		4,7
Octubre	1975	40,2	39,1	2,8		4,9
Abril	1976(n)	40,5	38,6	4,8		4,7
Octubre	1976	39,1	37,5	4,0		5,0
Abril	1977(n)	39,5	38,2	3,4		3,3
Octubre	1977	38,9	38,0	2,3		3,1
Abril	1978(n)	39,6	38,1	3,9		5,4
Octubre	1978	39,9	39,1	1,9		3,0
Abril	1979(n)	38,9	38,1	2,0		3,2
Octubre	1979(n)	39,4	38,6	2,1		3,2
Abril	1980	39,2	38,3	2,3		4,7
Octubre	1980	39,3	38,4	2,3		4,5
Abril	1981	39,2	37,6	4,1		4,6
Octubre	1981	39,1	37,2	5,0		5,8
Abril	1982	39,1	36,9	5,7		6,4
Octubre	1982	39,2	37,7	3,7		5,6
Abril	1983	38,0	36,0	5,2		4,6
Octubre	1983(n)	37,5	36,3	3,1		4,9
Abril	1984(n)	38,4	36,8	4,1		4,5
Octubre	1984	38,4	37,0	3,6		4,7
Mayo	1985	38,9	36,8	5,5		5,5
Noviembre	1985	38,8	36,9	4,9		6,6
Junio	1986(n)	39,6	37,7	4,8		6,4
Noviembre	1986	40,0	38,2	4,5		6,1
Abril	1987	40,9	38,7	5,4		8,0
Octubre	1987	40,0	37,9	5,2		7,8
Mayo	1988	40,4	37,8	6,3		7,7
Octubre	1988	40,5	38,2	5,7		7,4
Mayo	1989	41,9	38,6	7,6		8,5
Octubre	1989	40,8	37,9	7,0		8,0
Mayo	1990	40,9	37,1	8,6		8,4
Octubre	1990	40,3	37,9	6,0		8,1
Mayo	1991	40,9	38,1	6,3	2,9	4,8
Octubre	1991	40,8	38,6	5,3	2,2	4,8
Mayo	1992	41,4	38,6	6,6	3,0	4,6
Octubre	1992	41,7	38,9	6,7	3,2	4,1
Mayo	1993	44,2	39,5	10,6	3,6	4,6
Octubre	1993	43,3	39,1	9,6	3,8	5,3
Mayo	1994	43,4	38,6	11,1	4,6	5,6
Octubre	1994	43,1	37,4	13,1	5,3	4,8
Mayo	1995	45,9	36,6	20,2	6,7	4,0
Octubre	1995	44,2	36,5	17,4	7,8	4,8
Abril/mayo	1996	43,5	35,6	18,0	8,0	4,6
Octubre	1996	44,9	36,5	18,8	8,5	5,3
Mayo	1997	45,0	37,4	17,0	8,0	4,7
Octubre	1997	45,1	38,7	14,3	7,8	5,2
Mayo	1998	45,6	39,2	14,0	8,1	5,1
Agosto	1998	45,1	38,8	14,1	9,0	4,9
Octubre	1998	45,4	39,4	13,3	8,8	5,2
Mayo	1999	46,6	39,3	15,6	8,8	5,1
Agosto	1999	45,6	38,6	15,3	9,9	5,8
Octubre	1999	46,0	39,4	14,4	9,8	5,4
Mayo	2000	45,3	38,1	16,0	9,9	5,1

¹ Para las ondas comprendidas entre abril 1974 y octubre 1990 no están disponibles las tasas de subocupación horaria demandante y no demandante. Para ese período se consigna la tasa de subocupación horaria total.

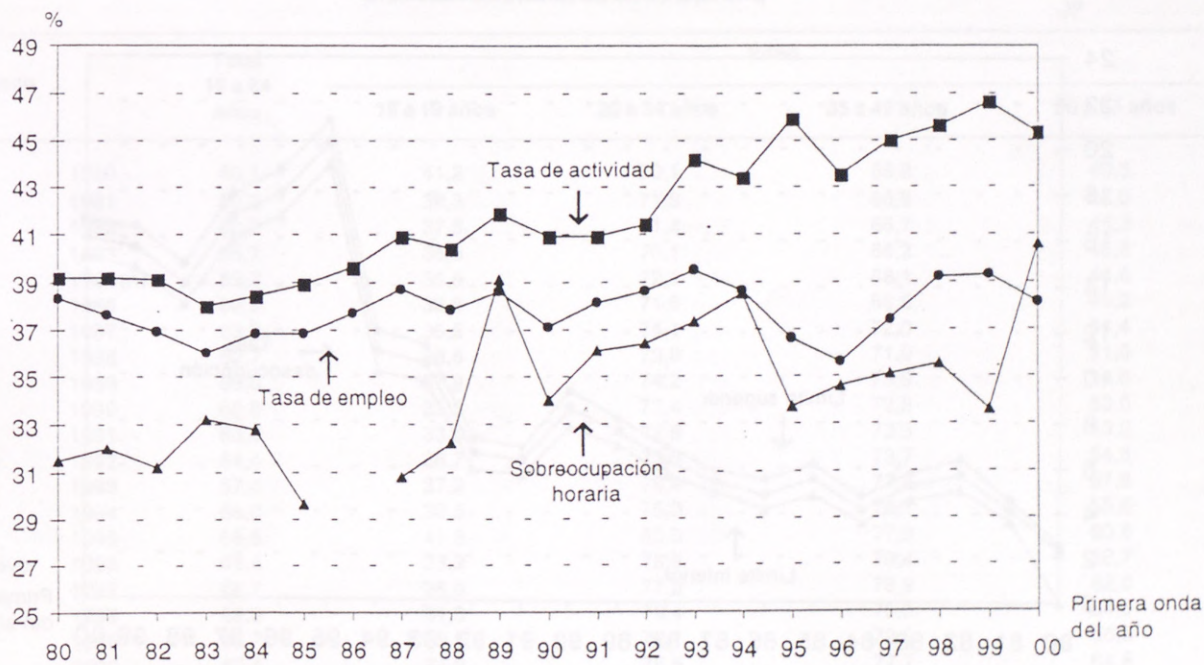
Cuadro 2. Tasa de actividad, empleo, desocupación, subocupación horaria demandante y no demandante y sobreocupación horaria, primera onda del año, 1980/2000

Período		Actividad	Empleo	Desocupación	Subocupación horaria demandante ¹	Subocupación horaria no demandante ¹	Sobreocupación horaria
Abril	1980	39,2	38,3	2,3		4,7	31,5
Abril	1981	39,2	37,6	4,1		4,6	32,0
Abril	1982	39,1	36,9	5,7		6,4	31,2
Abril	1983	38,0	36,0	5,2		4,6	33,2
Abril	1984	38,4	36,8	4,1		4,5	32,8
Mayo	1985	38,9	36,8	5,5		5,5	29,6
Junio	1986(n)	39,6	37,7	4,8		6,4	*
Abril	1987	40,9	38,7	5,4		8,0	30,8
Mayo	1988	40,4	37,8	6,3		7,7	32,2
Mayo	1989	41,9	38,6	7,6		8,5	39,1
Mayo	1990	40,9	37,1	8,6		8,4	34,0
Mayo	1991	40,9	38,1	6,3	2,9	4,8	36,1
Mayo	1992	41,4	38,6	6,6	3,0	4,6	36,4
Mayo	1993	44,2	39,5	10,6	3,6	4,6	37,3
Mayo	1994	43,4	38,6	11,1	4,6	5,6	38,5
Mayo	1995	45,9	36,6	20,2	6,7	4,0	33,7 ²
Abril/mayo	1996	43,5	35,6	18,0	8,0	4,6	34,6
Mayo	1997	45,0	37,4	17,0	8,0	4,7	35,1
Mayo	1998	45,6	39,2	14,0	8,1	5,1	35,5
Mayo	1999	46,6	39,3	15,6	8,8	5,1	33,6
Mayo	2000	45,3	38,1	16,0	9,9	5,1	40,6

¹ Para las ondas comprendidas entre octubre 1980 y octubre 1990 no están disponibles las tasas de subocupación horaria demandante y no demandante. Para ese período se consigna la tasa de subocupación horaria total.

² La proporción de población sobreocupada no varía. La Tasa de sobreocupación baja porque se calcula sobre la PEA y ésta ha aumentado considerablemente en Mayo de 1995.

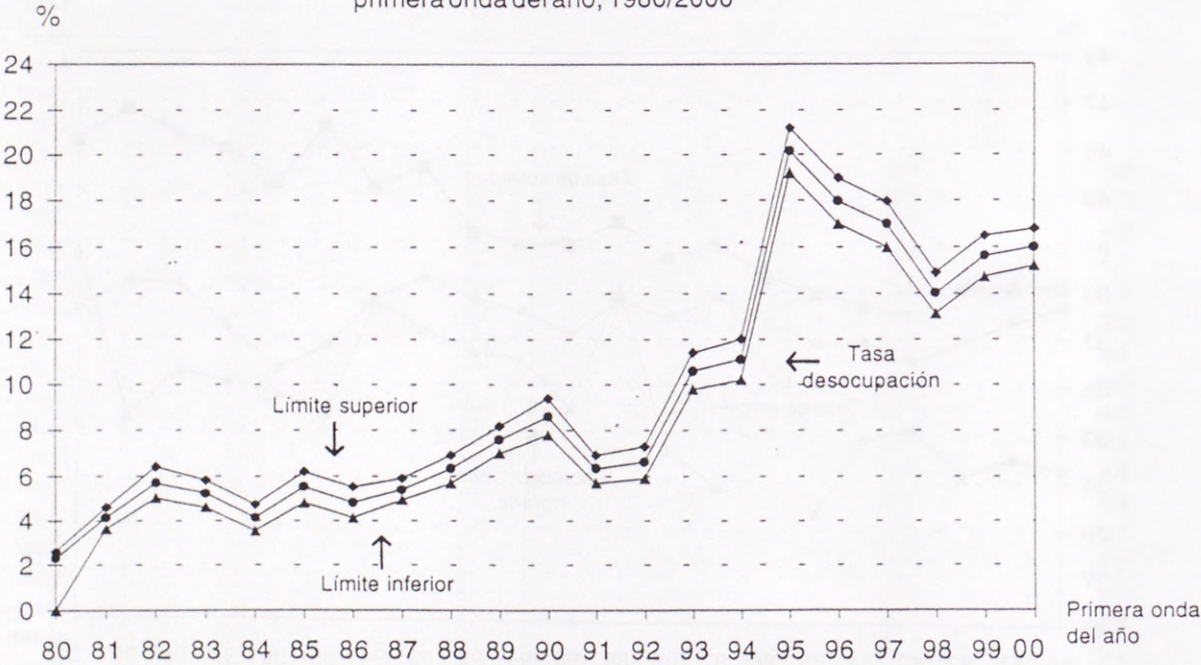
Gráfico 2.- Evolución de la tasa de actividad, empleo y sobreocupación horaria, primera onda del año, 1980/2000



Cuadro 3.- Estimación de la tasa de desocupación y de su respectivo coeficiente de variación e intervalo del 90% de confianza; primera onda del año, 1980/2000

Periodo		Tasa de desocupación	Coeficiente de variación	Intervalo de confianza	
				Límite inferior	Límite superior
Abril	1980	2,3	8,7	2,0	2,6
Abril	1981	4,1	7,8	3,6	4,6
Abril	1982	5,7	6,8	5,0	6,4
Abril	1983	5,2	6,9	4,6	5,8
Abril	1984(n)	4,1	8,5	3,5	4,7
Mayo	1985	5,5	6,4	4,8	6,2
Junio	1986(n)	4,8	9,4	4,1	5,5
Abril	1987	5,4	5,4	4,9	5,9
Mayo	1988	6,3	5,4	5,7	6,9
Mayo	1989	7,6	4,7	7,0	8,2
Mayo	1990	8,6	5,8	7,8	9,4
Mayo	1991	6,3	5,9	5,7	6,9
Mayo	1992	6,6	5,9	5,9	7,3
Mayo	1993	10,6	4,6	9,8	11,4
Mayo	1994	11,1	4,9	10,2	12,0
Mayo	1995	20,2	3,1	19,2	21,2
Abril/mayo	1996	18,0	3,4	17,0	19,0
Mayo	1997	17,0	3,5	16,0	18,0
Mayo	1998	14,0	3,8	13,1	14,9
Mayo	1999	15,6	3,4	14,7	16,5
Mayo	2000	16,0	3,1	15,2	16,8

Gráfico 3.- Evolución de la tasa de desocupación y su intervalo del 90% de confianza; primera onda del año, 1980/2000



Cuadro 4.- Tasa de actividad general y específica por sexo;
primera onda del año, 1980/2000

Período		Total general	Mujeres	Varones
Abril	1980	39,2	24,5	54,7
Abril	1981	39,2	25,2	53,9
Abril	1982	39,1	24,9	54,8
Abril	1983	38,0	24,0	53,4
Abril	1984(n)	38,4	24,7	53,5
Mayo	1985	38,9	25,3	53,3
Abril	1987	40,9	28,4	54,6
Mayo	1988	40,4	27,7	54,3
Abril	1989	41,9	29,7	55,1
Mayo	1990	40,9	28,3	54,4
Mayo	1991	40,9	28,1	54,7
Mayo	1992	41,4	28,9	55,4
Mayo	1993	44,2	33,0	56,3
Mayo	1994	43,4	31,8	56,0
Mayo	1995	45,9	35,1	57,8
Abril/mayo	1996	43,5	32,1	55,8
Mayo	1997	45,0	34,2	56,6
Mayo	1998	45,6	35,3	56,6
Mayo	1999	46,6	36,9	57,1
Mayo	2000	45,3	35,8	55,9

Cuadro 5.- Tasa de actividad específica por edad;
primera onda del año, 1980/2000

Período		Total 15 a 64 años	Edad			
			15 a 19 años	20 a 34 años	35 a 49 años	50 a 64 años
Abril	1980	60,1	41,2	70,1	65,8	49,3
Abril	1981	60,3	38,3	71,8	66,6	48,0
Abril	1982	60,2	37,5	71,4	66,7	48,3
Abril	1983	58,7	36,6	70,1	66,2	45,8
Abril	1984(n)	59,7	35,6	72,1	68,1	44,6
Mayo	1985	60,9	36,8	71,6	68,6	49,2
Abril	1987	63,0	35,8	74,1	72,0	51,4
Mayo	1988	62,7	36,6	73,8	71,0	51,0
Mayo	1989	65,0	37,9	74,2	73,9	54,6
Mayo	1990	63,8	35,8	73,4	72,8	53,0
Mayo	1991	63,0	33,5	72,9	73,3	53,2
Mayo	1992	64,4	36,7	73,8	73,7	54,5
Mayo	1993	67,4	37,2	76,4	77,8	57,8
Mayo	1994	66,0	38,5	75,0	76,7	55,6
Mayo	1995	69,5	41,3	80,0	77,9	60,8
Abril/mayo	1996	66,4	33,9	75,9	76,4	58,7
Mayo	1997	68,7	36,0	77,2	78,9	62,0
Mayo	1998	68,3	31,3	76,4	79,0	64,5
Mayo	1999	68,7	28,5	78,1	79,0	66,8
Mayo	2000	67,4	24,9	76,6	77,7	64,8

Cuadro 6.- Tasa de actividad específica por sexo y edad;
primera onda del año, 1980/2000

a. Mujeres

Período		Total 15 a 64 años	Edad			
			15 a 19 años	20 a 34 años	35 a 49 años	50 a 64 años
Abril	1980	37,8	31,3	50,5	38,4	22,4
Abril	1981	38,9	31,7	51,0	40,5	24,7
Abril	1982	38,3	30,8	50,7	40,8	23,4
Abril	1983	37,0	28,9	50,0	39,8	21,2
Abril	1984(n)	38,5	26,8	52,7	41,4	21,9
Mayo	1985	39,6	29,5	52,0	42,4	24,9
Abril	1987	43,9	25,9	56,5	49,5	29,7
Mayo	1988	43,3	27,7	55,7	48,8	27,8
Mayo	1989	46,8	29,7	56,2	53,3	33,9
Mayo	1990	44,9	27,6	54,8	50,7	29,7
Mayo	1991	44,5	24,0	54,6	52,2	31,2
Mayo	1992	45,9	29,3	55,8	52,7	32,3
Mayo	1993	50,7	28,5	60,7	58,9	38,3
Mayo	1994	48,7	29,2	57,7	57,8	35,2
Mayo	1995	54,2	33,8	66,7	60,0	40,7
Abril/mayo	1996	49,7	24,0	59,9	57,8	38,9
Mayo	1997	53,2	28,2	61,8	62,0	41,7
Mayo	1998	53,3	24,0	61,3	62,5	45,6
Mayo	1999	54,9	23,2	64,9	63,0	48,6
Mayo	2000	53,6	21,5	64,1	60,5	46,4

b. Varones

Período		Total 15 a 64 años	Edad			
			15 a 19 años	20 a 34 años	35 a 49 años	50 a 64 años
Abril	1980	84,7	51,1	92,1	96,7	78,0
Abril	1981	83,2	44,1	93,0	96,2	75,0
Abril	1982	85,0	45,5	93,2	97,2	77,4
Abril	1983	83,6	44,6	92,5	96,4	75,7
Abril	1984(n)	83,5	45,2	93,3	97,2	72,0
Mayo	1985	83,7	44,2	92,2	96,7	76,3
Abril	1987	84,5	46,4	93,2	97,2	77,5
Mayo	1988	84,0	46,0	92,9	96,5	77,2
Mayo	1989	85,0	46,3	93,5	96,7	78,7
Mayo	1990	84,0	42,7	94,1	96,9	79,3
Mayo	1991	82,7	42,1	91,8	96,9	78,4
Mayo	1992	84,4	44,2	93,0	96,9	80,3
Mayo	1993	85,4	45,5	93,3	97,7	82,1
Mayo	1994	84,5	47,5	93,5	96,8	79,5
Mayo	1995	86,0	48,7	94,0	97,7	84,0
Abril/mayo	1996	83,9	43,0	92,0	97,1	81,8
Mayo	1997	84,9	42,5	93,3	97,6	84,7
Mayo	1998	84,4	37,7	92,3	97,9	86,9
Mayo	1999	83,6	33,6	92,1	97,4	87,7
Mayo	2000	82,5	28,3	90,1	97,1	86,5

Cuadro 7.- Tasa de empleo general y específica por sexo;
primera onda del año, 1980/2000

Período		Total general	Mujeres	Varones
Abril	1980	38,3	28,0	53,7
Abril	1981	37,6	23,9	52,1
Abril	1982	36,9	23,3	51,9
Abril	1983	36,0	22,6	50,7
Abril	1984(n)	36,8	23,5	51,5
Mayo	1985	36,8	23,8	50,5
Abril	1987	38,7	26,5	52,1
Mayo	1988	37,8	25,5	51,4
Mayo	1989	38,6	27,3	51,1
Mayo	1990	37,1	25,7	49,3
Mayo	1991	38,1	26,3	51,3
Mayo	1992	38,6	26,7	52,1
Mayo	1993	39,5	28,7	51,2
Mayo	1994	38,6	27,6	50,5
Mayo	1995	36,6	26,5	47,7
Abril/mayo	1996	35,6	25,7	46,5
Mayo	1997	37,4	27,0	48,5
Mayo	1998	39,2	29,9	49,1
Mayo	1999	39,3	30,6	48,8
Mayo	2000	38,1	29,5	47,6

Cuadro 8.- Tasa de empleo específica por edad;
primera onda del año, 1980/2000

Período		Total 15 a 64 años	Edad			
			15 a 19 años	20 a 34 años	35 a 49 años	50 a 64 años
Abril	1980	58,8	38,0	68,4	65,1	48,4
Abril	1981	58,0	34,0	68,9	64,9	46,6
Abril	1982	56,8	24,6	67,1	64,6	46,6
Abril	1983	55,7	30,0	66,3	64,2	44,1
Abril	1984(n)	57,2	32,2	68,4	66,5	43,0
Mayo	1985	57,6	30,4	67,2	66,4	47,7
Abril	1987	50,1	29,7	69,7	69,8	49,9
Mayo	1988	58,8	29,3	68,7	68,4	49,0
Mayo	1989	60,1	29,2	68,0	70,6	51,3
Mayo	1990	58,3	27,3	65,8	68,4	50,5
Mayo	1991	58,9	28,3	67,3	70,3	50,5
Mayo	1992	60,1	30,6	67,8	70,3	52,6
Mayo	1993	60,2	28,0	68,4	72,0	51,5
Mayo	1994	58,7	26,7	67,4	70,5	50,4
Mayo	1995	55,4	19,9	64,4	66,4	50,7
Abril/mayo	1996	54,4	19,9	62,0	65,9	49,1
Mayo	1997	56,9	20,7	64,0	68,4	53,2
Mayo	1998	58,7	20,0	65,4	71,2	55,9
Mayo	1999	58,1	18,3	64,8	70,2	58,0
Mayo	2000	56,5	13,7	63,0	68,7	56,4

Cuadro 9.- Tasa de empleo específica por sexo y edad; primera onda del año, 1980/2000

a. Mujeres

Período		Total 15 a 64 años	Edad			
			15 a 19 años	20 a 34 años	35 a 49 años	50 a 64 años
Abril	1980	36,6	27,9	49,2	37,6	23,0
Abril	1981	36,9	27,4	48,0	39,3	24,1
Abril	1982	35,8	24,1	47,1	39,5	22,8
Abril	1983	34,9	24,0	47,2	38,2	20,5
Abril	1984 (n)	36,6	23,7	49,4	40,8	21,0
Mayo	1985	37,3	23,8	49,1	40,8	24,1
Abril	1987	40,9	18,6	52,3	47,9	28,7
Mayo	1988	39,9	20,0	51,0	46,5	27,1
Mayo	1989	42,8	22,4	51,0	50,7	32,1
Mayo	1990	41,2	20,9	49,5	48,1	28,9
Mayo	1991	41,5	19,1	50,0	50,6	29,7
Mayo	1992	42,3	22,9	50,7	49,7	31,6
Mayo	1993	44,1	19,1	52,4	54,3	32,8
Mayo	1994	42,1	19,3	50,5	51,7	31,1
Mayo	1995	40,7	13,9	49,9	48,6	33,6
Abril/mayo	1996	39,6	13,7	47,1	48,1	32,4
Mayo	1997	41,8	15,2	47,7	51,1	35,1
Mayo	1998	45,0	14,8	51,1	55,2	39,4
Mayo	1999	45,6	12,2	52,9	54,9	42,7
Mayo	2000	44,0	10,9	52,1	51,4	40,8

b. Varones

Período		Total 15 a 64 años	Edad			
			15 a 19 años	20 a 34 años	35 a 49 años	50 a 64 años
Abril	1980	83,1	48,0	90,0	96,2	76,6
Abril	1981	80,6	40,1	90,3	93,9	72,6
Abril	1982	80,5	36,1	88,1	94,2	74,3
Abril	1983	79,4	36,2	87,6	93,8	72,8
Abril	1984 (n)	80,3	41,6	89,1	94,6	69,6
Mayo	1985	79,4	37,3	86,3	93,8	73,9
Abril	1987	80,9	41,5	88,4	94,4	75,3
Mayo	1988	80,6	39,1	87,4	93,6	74,0
Mayo	1989	78,9	36,2	86,2	92,7	73,6
Mayo	1990	76,5	32,7	84,0	90,7	74,9
Mayo	1991	77,5	36,7	85,3	92,3	74,2
Mayo	1992	79,3	38,5	86,0	93,0	77,1
Mayo	1993	77,8	36,6	85,5	90,8	74,7
Mayo	1994	76,5	33,9	85,4	90,4	72,9
Mayo	1995	71,3	25,9	79,6	86,1	70,3
Abril/mayo	1996	69,9	25,6	77,0	85,7	68,6
Mayo	1997	72,8	25,4	81,1	87,5	73,4
Mayo	1998	73,4	24,7	80,4	89,5	75,4
Mayo	1999	71,6	24,1	77,3	87,8	75,6
Mayo	2000	70,3	16,5	74,7	88,2	74,8

Cuadro 10.- Tasa de ocupación general y específica por sexo; primera onda del año, 1980/2000

Período		Total general	Mujeres	Varones
Abril	1980	97,7	96,8	98,1
Abril	1981	95,9	94,7	96,6
Abril	1982	94,3	93,5	94,7
Abril	1983	94,8	94,3	95,0
Abril	1984 (n)	95,9	95,2	96,2
Mayo	1985	94,5	94,2	94,7
Abril	1987	94,6	93,2	95,5
Mayo	1988	93,7	92,0	94,7
Mayo	1989	92,4	91,6	92,7
Mayo	1990	91,4	91,8	90,9
Mayo	1991	93,7	93,5	93,7
Mayo	1992	93,4	92,2	94,0
Mayo	1993	89,4	87,0	90,9
Mayo	1994	88,9	86,7	90,3
Mayo	1995	79,8	75,5	82,6
Abril/mayo	1996	82,0	80,1	83,2
Mayo	1997	83,0	78,9	85,6
Mayo	1998	86,0	84,6	86,9
Mayo	1999	84,4	83,0	85,5
Mayo	2000	84,0	82,4	85,2

Cuadro 11.- Tasa de ocupación específica por edad; primera onda del año, 1980/2000

Período		Total 15 a 64 años	Edad			
			15 a 19 años	20 a 34 años	35 a 49 años	50 a 64 años
Abril	1980	97,7	92,1	97,6	99,0	98,3
Abril	1981	96,2	89,1	96,0	97,4	97,1
Abril	1982	94,3	78,9	93,9	96,9	96,3
Abril	1983	94,8	81,9	94,6	96,9	96,3
Abril	1984 (n)	95,8	90,5	94,9	97,7	96,4
Mayo	1985	94,6	82,7	93,9	96,8	96,9
Abril	1987	94,8	83,0	94,0	97,0	97,1
Mayo	1988	93,8	80,1	93,1	96,4	96,3
Mayo	1989	92,3	77,1	91,6	95,6	93,9
Mayo	1990	91,4	76,3	89,7	94,0	95,3
Mayo	1991	93,5	84,6	92,4	96,0	94,9
Mayo	1992	93,3	83,5	91,9	95,3	96,6
Mayo	1993	89,4	75,5	89,5	92,6	89,1
Mayo	1994	89,0	69,5	89,9	91,9	90,6
Mayo	1995	79,8	48,2	80,5	85,3	83,3
Abril/mayo	1996	81,9	58,7	82,7	86,3	83,6
Mayo	1997	82,9	57,6	82,9	86,7	85,8
Mayo	1998	85,9	64,1	85,6	90,1	86,6
Mayo	1999	84,6	64,1	82,9	88,9	86,8
Mayo	2000	83,9	55,0	82,2	88,4	87,1

Cuadro 12.- Tasa de ocupación específica por sexo y edad; primera onda del año, 1980/2000

a. Mujeres

Período		Total 15 a 64 años	Edad			
			15 a 19 años	20 a 34 años	35 a 49 años	50 a 64 años
Abril	1980	97,0	89,2	97,5	97,9	98,6
Abril	1981	94,8	86,4	94,1	97,0	97,2
Abril	1982	93,5	78,4	93,0	96,8	97,4
Abril	1983	94,3	83,0	94,5	96,1	96,8
Abril	1984 (n)	95,1	88,3	94,0	98,6	95,6
Mayo	1985	94,1	80,5	94,4	96,3	96,8
Abril	1987	93,1	71,8	92,6	96,7	96,7
Mayo	1988	92,1	72,1	91,5	95,4	97,4
Mayo	1989	91,6	75,4	90,7	95,2	94,6
Mayo	1990	91,9	75,7	90,3	94,7	97,1
Mayo	1991	93,3	79,3	91,5	97,0	95,3
Mayo	1992	92,1	78,1	91,0	94,2	97,8
Mayo	1993	86,8	67,1	86,3	92,2	85,7
Mayo	1994	86,6	66,1	87,6	89,5	88,3
Mayo	1995	75,2	41,1	74,8	81,0	82,6
Abril/mayo	1996	79,7	57,2	78,7	83,3	83,4
Mayo	1997	78,7	53,9	77,1	82,4	84,1
Mayo	1998	84,4	61,5	83,4	88,3	86,3
Mayo	1999	83,0	52,5	81,6	87,2	88,0
Mayo	2000	82,2	50,5	81,2	85,0	88,1

b. Varones

Período		Total 15 a 64 años	Edad			
			15 a 19 años	20 a 34 años	35 a 49 años	50 a 64 años
Abril	1980	98,1	93,9	97,8	99,4	98,2
Abril	1981	96,8	90,9	97,1	97,6	97,0
Abril	1982	94,7	79,3	94,5	96,9	95,9
Abril	1983	95,0	81,2	94,6	97,4	96,2
Abril	1984 (n)	96,1	92,0	95,5	97,3	96,7
Mayo	1985	94,9	84,3	93,6	97,0	96,9
Abril	1987	95,8	89,6	94,9	97,1	97,3
Mayo	1988	96,0	85,1	94,1	97,0	95,8
Mayo	1989	92,8	78,2	92,2	95,9	93,5
Mayo	1990	91,1	76,6	89,3	93,6	94,5
Mayo	1991	93,7	87,3	93,0	95,3	94,7
Mayo	1992	94,0	87,1	92,5	96,0	96,0
Mayo	1993	91,1	80,6	91,7	92,9	91,0
Mayo	1994	90,4	71,4	91,3	93,4	91,7
Mayo	1995	82,9	53,2	84,7	88,1	83,7
Abril/mayo	1996	83,3	59,5	83,7	88,2	83,8
Mayo	1997	85,7	59,6	86,9	89,6	86,7
Mayo	1998	87,0	65,6	87,1	91,4	86,7
Mayo	1999	85,7	71,8	84,0	90,1	86,1
Mayo	2000	85,2	58,4	82,9	90,9	86,4

Cuadro 13.- Tasa de desocupación general y específica por sexo;
primera onda del año, 1980/2000

Período		Total	Mujeres	Varones
Abril	1980	2,3	3,2	1,9
Abril	1981	4,1	5,3	3,4
Abril	1982	5,7	6,5	5,3
Abril	1983	5,2	5,7	5,0
Abril	1984 (n)	4,1	4,8	3,8
Mayo	1985	5,5	5,8	5,3
Abril	1987	5,4	6,8	4,5
Mayo	1988	6,3	8,0	5,3
Mayo	1989	7,6	8,4	7,3
Mayo	1990	8,6	8,2	9,1
Mayo	1991	6,3	6,5	6,3
Mayo	1992	6,6	7,8	6,0
Mayo	1993	10,6	13,0	9,1
Mayo	1994	11,1	13,3	9,7
Mayo	1995	20,2	24,5	17,4
Abril/mayo	1996	18,0	19,9	16,8
Mayo	1997	17,0	21,1	14,4
Mayo	1998	14,0	15,4	13,1
Mayo	1999	15,6	17,0	14,5
Mayo	2000	16,0	17,6	14,8

Nota: Las tasas de desocupación por sexo tienen coeficientes de variación menores al 15%.

Cuadro 14.- Tasa de desocupación específica por edad;
primera onda del año, 1980/2000

Período	Total 15 a 64 años	Edad			
		15 a 19 años	20 a 34 años	35 a 49 años	50 a 64 años
1980	2,3	7,9	2,4	1,0	1,7
1981	3,8	10,9	4,0	2,6	2,9
1982	5,7	21,1	6,1	3,1	3,7
1983	5,2	18,1	5,4	3,1	3,7
1984 (n)	4,2	9,5	5,1	2,3	3,6
1985	5,4	17,3	6,1	3,2	3,1
1987	5,2	17,0	6,0	3,0	2,9
1988	6,2	19,9	6,9	3,6	3,7
1989	7,7	22,9	8,4	4,4	6,1
1990	8,6	23,7	10,3	6,0	4,7
1991	6,5	15,4	7,6	4,0	5,1
1992	6,7	16,5	8,1	4,7	3,4
1993	10,6	24,5	10,5	7,4	10,9
1994	11,0	30,5	10,1	8,1	9,4
1995	20,2	51,8	19,5	14,7	16,7
1996	18,1	41,3	18,3	13,7	16,4
1997	17,1	42,4	17,1	13,3	14,2
1998	14,1	35,9	14,4	9,9	13,4
1999	15,4	35,9	17,1	11,1	13,2
2000	16,1	45,0	17,8	11,6	12,9

Nota: Las tasas de desocupación por edad tienen coeficientes de variación comprendidos entre el 10% y el 20%.

Cuadro 15.- Jefes de hogar: Tasa de desocupación general y específica por sexo;
primera onda del año, 1980/2000

Período		Total de jefes de hogar	Sexo	
			Varones	Mujeres
Abril	1980	1,0	0,9	3,2
Abril	1981	2,8	2,6	4,3
Abril	1982	3,4	3,3	3,5
Abril	1983	2,9	2,9	6,9
Abril	1984(n)	2,8	2,8	8,4
Mayo	1985	3,2	3,1	3,7
Abril	1987	3,0	2,8	4,7
Mayo	1988	3,7	3,7	4,3
Mayo	1989	4,5	4,6	3,8
Mayo	1990	5,3	5,7	2,2
Mayo	1991	4,3	4,1	5,5
Mayo	1992	3,8	3,8	4,1
Mayo	1993	7,4	6,9	10,7
Mayo	1994	7,8	6,8	14,0
Mayo	1995	12,9	12,5	15,4
Abril/mayo	1996	13,2	12,7	15,7
Mayo	1997	10,9	10,4	13,7
Mayo	1998	10,0	9,4	12,5
Mayo	1999	11,2	10,6	13,7
Mayo	2000	11,2	10,5	14,3

Nota: las tasas de desocupación de las jefas mujeres presentan coeficientes de variación mayores al 20%.

Cuadro 16.- Jefes de hogar: Tasa de desocupación específica por edad;
primera onda del año 1980/2000

Período		Total de jefes de hogar 20 a 49 años	Edad	
			20 a 34 años	35 a 49 años
Abril	1980	0,7	1,0	0,8
Abril	1981	2,5	2,8	2,3
Abril	1982	3,1	3,4	2,9
Abril	1983	2,5	2,9	2,2
Abril	1984 (n)	2,6	2,8	2,4
Mayo	1985	3,4	4,4	2,7
Abril	1987	2,8	2,7	2,8
Mayo	1988	3,6	4,2	3,2
Mayo	1989	3,8	4,1	3,4
Mayo	1990	5,3	5,3	5,7
Mayo	1991	4,0	3,7	4,2
Mayo	1992	3,8	4,4	3,5
Mayo	1993	6,1	5,0	6,6
Mayo	1994	6,7	7,1	6,5
Mayo	1995	11,2	10,4	11,6
Abril/mayo	1996	11,8	11,0	12,2
Mayo	1997	9,3	8,5	9,7
Mayo	1998	7,9	7,3	8,1
Mayo	1999	9,4	8,9	9,5
Mayo	2000	10,2	10,7	9,9

Nota: para el cálculo de la tasa de desocupación de los jefes del hogar, se consideró la población entre 20 y 49 años.
Las tasas de desocupación de los jefes por grupos de edad presentan coeficientes de variación mayores al 20%.

**Cuadro 17.- Jefes de hogar desocupados sobre el total de desocupados
primera onda del año; 1980/2000**

Período		%
Abril	1980	23,0
Abril	1981	35,2
Abril	1982	31,6
Abril	1983	30,0
Abril	1984 (n)	35,1
Mayo	1985	30,7
Abril	1987	29,0
Mayo	1988	30,7
Mayo	1989	30,0
Mayo	1990	31,3
Mayo	1991	33,8
Mayo	1992	28,8
Mayo	1993	33,9
Mayo	1994	34,4
Mayo	1995	30,2
Abril/mayo	1996	35,6
Mayo	1997	30,5
Mayo	1998	34,6
Mayo	1999	35,4
Mayo	2000	34,4

Cuadro 18.- Tasa de ocupación y desocupación por rama de actividad; primera onda del año

a: Apertura según CIU Rev. 2, 1980/1993

Período		Industria manufacturera		Construcción		Comercio		Servicios comunitarios, sociales y personales	
		Ocupado	Desocupado	Ocupado	Desocupado	Ocupado	Desocupado	Ocupado	Desocupado
Abril	1980	97,6	2,4	97,1	2,9	97,6	2,4	98,6	1,4
Abril	1981	95,6	4,4	93,9	6,1	96,0	4,0	97,0	3,0
Abril	1982	94,6	5,4	84,9	15,1	95,3	4,7	96,1	3,9
Abril	1983	96,0	4,0	89,9	10,1	96,3	3,7	96,0	4,0
Abril	1984 (n)	97,0	3,0	87,9	12,1	95,8	4,2	97,4	2,6
Mayo	1985	94,0	6,0	86,8	13,2	95,6	4,4	96,5	3,5
Abril	1987	94,8	5,2	89,1	10,9	94,9	5,1	95,5	4,5
Mayo	1988	93,8	6,2	88,0	12,0	94,4	5,6	95,3	4,7
Mayo	1989	91,5	8,5	87,5	12,5	93,2	6,8	95,4	4,6
Mayo	1990	90,8	9,2	79,4	20,6	93,6	6,4	94,6	5,4
Mayo	1991	94,8	5,2	86,1	13,9	95,3	4,7	96,6	3,4
Mayo	1992	93,7	6,3	87,0	13,0	95,6	4,4	95,8	4,2
Mayo	1993	90,2	9,8	80,4	19,6	91,2	8,8	93,2	6,8

b: Apertura según CIU Rev. 3, 1992/2000

Período		Industria manufacturera		Construcción		Comercio ¹		Administración pública		Servicio doméstico		Otros servicios ²		Serv. financieros inmobiliarios, de alquiler y empresariales	
		Ocupado	desocupado	Ocupado	desocupado	Ocupado	desocupado	Ocupado	desocupado	Ocupado	desocupado	Ocupado	desocupado	Ocupado	desocupado
Mayo	1992	93,5	6,5	87,3	12,7	95,6	4,4	98,6	1,4	92,6	7,4	96,8	3,2	95,7	4,3
Mayo	1993	90,3	9,7	81,1	18,9	91,5	8,5	99,0	1,0	89,2	10,8	94,1	5,9	91,0	9,0
Mayo	1994	89,9	10,1	79,5	20,5	91,6	8,4	93,7	6,3	84,7	15,3	93,7	6,3	93,8	6,2
Mayo	1995	80,5	19,5	63,0	37,0	81,1	18,9	89,1	10,9	75,8	24,2	89,8	10,2	88,0	12,0
Abril/mayo	1996	82,2	17,8	65,6	34,4	84,9	15,1	93,5	6,5	78,2	21,8	88,9	11,1	87,4	12,6
Mayo	1997	86,7	13,3	68,5	31,5	85,5	14,5	95,8	4,2	76,0	24,0	89,2	10,8	87,4	12,6
Mayo	1998	88,6	11,4	72,0	28,0	87,9	12,1	97,0	3,0	81,2	18,8	94,0	6,0	87,4	12,6
Mayo	1999	86,2	13,8	68,9	31,1	86,0	14,0	95,1	4,9	75,2	24,8	92,2	7,8	88,0	12,0
Mayo	2000	85,0	15,0	69,2	30,8	86,7	13,3	90,8	9,2	77,1	22,9	90,7	9,3	90,1	9,9

¹ A diferencia del Cuadro a, no incluye "Hoteles y restaurantes".

² Otros servicios incluye "Enseñanza", "Servicios sociales y de salud" y "Otras actividades de servicios comunitarios, sociales y personales".

Nota: incluye las ramas significativas en cuanto a personal ocupado.

Las tasas de desocupación por Rama de Actividad presentan, en general, coeficientes de variación superiores al 10%. Se recomienda el análisis desde la óptica de las tasas de ocupación, que son altamente confiables.

Cuadro 19.- Ocupados: distribución porcentual de la población ocupada por rama de actividad; primera onda del año
a: Apertura según CIIU Rev. 2, 1980/1993

Período		Industria manufacturera	Construcción	Comercio	Servicios comunitarios, sociales y personales	Otras ramas ¹	Total
Abril	1980	29,5	9,0	18,0	28,5	15,0	100
Abril	1981	28,2	9,0	19,3	28,6	14,9	100
Abril	1982	26,1	8,0	19,9	30,7	15,3	100
Abril	1983	24,9	6,4	19,2	34,2	15,3	100
Abril	1984 (n)	26,2	5,7	17,1	35,0	16,0	100
Mayo	1985	25,4	7,3	17,3	29,1	20,9	100
Abril	1987	25,8	6,6	19,0	33,7	14,9	100
Mayo	1988	25,1	7,5	19,0	32,3	16,1	100
Mayo	1989	25,0	6,5	18,7	33,3	16,5	100
Mayo	1990	23,3	6,2	19,8	33,5	17,2	100
Mayo	1991	23,8	6,4	20,4	33,4	16,0	100
Mayo	1992	24,9	7,0	19,7	32,3	16,1	100
Mayo	1993	23,0	6,0	21,0	33,0	17,0	100

¹ Incluye: "Agricultura, caza, silvicultura y pesca", "Explotación de minas y canteras", "Electricidad, gas y agua", "Transporte, almacenaje y comunicaciones", "Servicios financieros, seguros, bienes inmuebles y servicios prestados a las empresas" y "Actividades no bien especificadas".

b: Apertura según CIIU Rev. 3, 1992/2000

Período		Industria manufacturera	Construcción	Comercio	Administración pública	Servicio doméstico	Otros servicios ¹	Servicios financieros inmobiliarios, de alquiler y empresariales	Otras ramas ²	Total
Mayo	1992	25,0	7,2	20,3	4,9	7,6	15,4	7,9	11,7	100
Mayo	1993	23,1	6,4	21,9	4,4	7,9	16,3	8,5	11,5	100
Mayo	1994	21,4	6,6	22,1	4,1	7,5	16,5	9,9	11,9	100
Mayo	1995	19,8	6,0	19,4	5,0	7,4	17,9	10,1	14,4	100
Abril/mayo	1996	19,2	6,2	19,5	4,7	7,6	17,5	12,0	13,3	100
Mayo	1997	20,0	6,9	19,0	4,9	7,5	17,2	11,4	13,1	100
Mayo	1998	18,5	7,2	18,4	6,6	6,8	18,3	11,3	12,9	100
Mayo	1999	16,8	7,4	18,8	5,6	7,4	18,6	12,9	12,5	100
Mayo	2000	16,5	7,5	18,7	5,1	7,8	18,6	12,1	13,7	100

¹ Incluye: "Enseñanza", "Servicios sociales y de salud" y "Otras actividades de servicios comunitarios, sociales y personales".

² Incluye: "Agricultura, ganadería, caza y silvicultura", "Pesca", "Explotación de minas y canteras", "Suministro de electricidad, gas y agua", "Hoteles y restaurantes", "Transporte, almacenamiento y comunicaciones", "Organizaciones y órganos extraterritoriales" y "Actividades no bien especificadas".

Cuadro 20.- Ocupados: distribución porcentual por categoría ocupacional; primera onda del año, 1980/2000

Período		Asalariados	Cuenta propia	Otras categorías ocupacionales ¹	Total
Abril	1980	70,3	23,1	6,6	100
Abril	1981	71,7	21,7	6,6	100
Abril	1982	71,3	21,7	7,0	100
Abril	1983	70,5	22,2	7,3	100
Abril	1984 (n)	72,7	20,8	6,5	100
Mayo	1985	71,5	23,1	5,4	100
Abril	1987	71,1	22,5	6,4	100
Mayo	1988	71,5	22,6	5,9	100
Mayo	1989	69,4	24,4	6,2	100
Mayo	1990	69,7	25,0	5,3	100
Mayo	1991	69,6	24,2	6,2	100
Mayo	1992	71,3	22,9	5,8	100
Mayo	1993	69,3	23,7	7,0	100
Mayo	1994	69,8	23,6	6,6	100
Mayo	1995	72,5	21,2	6,4	100
Abril/mayo	1996	71,3	21,5	7,2	100
Mayo	1997	72,8	20,9	6,3	100
Mayo	1998	72,9	21,1	6,0	100
Mayo	1999	73,3	20,8	5,8	100
Mayo	2000	74,0	19,4	6,6	100

¹ Incluye "Patrones o empleadores" y "Trabajadores sin salario".

Cuadro 21.- Asalariados: distribución porcentual por rama de actividad;
primera onda del año

a: Apertura según CIU Rev. 2
1980/1993

Período	Industria manufacturera	Construcción	Comercio	Servicios comunitarios, sociales y personales	Otras ramas ¹	Total
Abril 1980	34,1	7,2	13,4	29,0	16,3	100
Abril 1981	32,8	7,1	13,9	30,3	15,9	100
Abril 1982	29,4	6,3	14,5	33,6	16,2	100
Abril 1983	29,7	4,9	14,0	36,6	14,8	100
Abril 1984(n)	30,3	3,7	12,6	36,7	16,7	100
Mayo 1985	31,0	4,6	13,3	31,5	19,6	100
Abril 1987	30,2	4,3	13,4	36,6	15,5	100
Mayo 1988	29,5	5,4	13,7	34,4	17,0	100
Mayo 1989	28,9	4,6	13,8	34,4	18,3	100
Mayo 1990	27,0	3,7	14,8	35,0	19,5	100
Mayo 1991	27,4	3,6	15,6	36,3	17,1	100
Mayo 1992	29,4	4,8	15,4	33,8	16,6	100
Mayo 1993	27,0	4,0	16,0	36,0	17,0	100

¹ Incluye: "Agricultura, caza, silvicultura y pesca", "Explotación de minas y canteras", "Electricidad, gas y agua", "Transporte, almacenaje y comunicaciones", "Servicios financieros, seguros, bienes inmuebles y servicios prestados a las empresas" y "Actividades no bien especificadas".

b: Apertura según CIU Rev. 3
1992/2000

Período	Industria manufacturera	Construcción	Comercio	Administración pública	Servicio doméstico	Otros servicios ¹	Servicios financieros, inmobiliarios, de alquiler y empresariales	Otras ramas ²	Total
Mayo 1992	29,5	4,8	14,3	6,8	6,5	17,5	7,9	12,7	100
Mayo 1993	27,2	4,1	14,8	6,3	7,2	19,3	8,4	12,7	100
Mayo 1994	25,4	4,3	15,6	5,9	6,7	19,5	10,2	12,4	100
Mayo 1995	21,9	4,4	13,3	6,8	7,4	20,2	10,1	15,9	100
Abril/mayo 1996	21,8	4,4	14,6	6,6	7,0	19,4	11,4	14,8	100
Mayo 1997	23,1	4,7	13,8	6,7	7,2	19,1	11,2	14,2	100
Mayo 1998	20,9	4,8	13,7	8,9	6,0	20,1	11,3	14,3	100
Mayo 1999	18,2	5,5	14,7	7,6	6,6	20,8	12,8	13,8	100
Mayo 2000	17,9	5,4	14,8	6,9	7,3	21,1	11,9	14,7	100

¹ Incluye: "Enseñanza", "Servicios sociales y de salud" y "Otras actividades de servicios comunitarios, sociales y personales".

² Incluye: "Agricultura, ganadería, caza y silvicultura", "Pesca", "Explotación de minas y canteras", "Suministro de electricidad, gas y agua", "Hoteles y restaurantes", "Transporte, almacenamiento y comunicaciones", "Organizaciones y órganos extraterritoriales" y "Actividades no bien especificadas".

Cuadro 22.- Trabajadores por cuenta propia: distribución porcentual por rama de actividad; primera onda del año

a: Apertura según CIIU Rev. 2, 1980/1993

Período		Industria manufacturera	Construcción	Comercio	Servicios comunitarios, sociales y personales	Otras ramas ¹	Total
Abril	1980	14,9	15,6	27,8	31,3	10,4	100
Abril	1981	13,5	16,8	30,5	28,2	12,0	100
Abril	1982	14,7	13,9	30,8	27,9	12,7	100
Abril	1983	10,9	11,9	28,1	34,4	14,7	100
Abril	1984(n)	15,0	13,2	24,6	36,1	11,1	100
Mayo	1985	12,8	16,1	26,6	30,0	14,5	100
Abril	1987	12,4	13,6	30,1	30,1	13,8	100
Mayo	1988	11,8	15,0	29,3	29,9	14,0	100
Mayo	1989	12,9	12,5	28,4	34,5	11,7	100
Mayo	1990	11,9	13,9	30,4	33,0	10,8	100
Mayo	1991	12,1	15,3	30,5	29,6	12,5	100
Mayo	1992	11,3	13,7	27,5	32,6	14,9	100
Mayo	1993	11,0	13,0	29,0	32,0	15,0	100

¹ Incluye: "Agricultura, caza, silvicultura y pesca", "Explotación de minas y canteras", "Electricidad, gas y agua", "Transporte, almacenaje y comunicaciones", "Servicios financieros, seguros, bienes inmuebles y servicios prestados a las empresas" y "Actividades no bien especificadas".

b: Apertura según CIIU Rev. 3, 1992/2000

Período		Industria manufacturera	Construcción	Comercio	Transporte	Servicio doméstico	Otros servicios ¹	Servicios financieros, inmobiliarios, de alquiler y empresariales	Otras ramas ²	Total
Mayo	1992	11,3	14,5	34,1	5,9	13,2	10,4	8,3	2,3	100
Mayo	1993	11,2	13,5	35,6	6,2	12,1	10,3	8,9	2,2	100
Mayo	1994	9,1	13,6	37,2	7,1	11,8	10,4	8,5	2,3	100
Mayo	1995	11,1	11,4	36,8	6,4	9,6	12,0	10,4	2,2	100
Abril/mayo	1996	9,7	13,3	32,0	6,9	11,3	12,6	12,8	1,4	100
Mayo	1997	8,9	15,0	35,5	6,6	10,4	13,0	11,3	1,3	100
Mayo	1998	9,5	16,4	30,6	6,0	11,5	14,2	10,8	1,0	100
Mayo	1999	10,4	13,8	29,3	4,8	12,1	13,9	12,5	3,2	100
Mayo	2000	9,5	15,8	30,0	6,3	12,6	11,4	12,0	2,4	100

¹ Incluye: "Enseñanza", "Servicios sociales y de salud", "Otras actividades de servicios comunitarios, sociales y personales" y "Administración pública".

² Incluye: "Agricultura, ganadería, caza y silvicultura", "Pesca", "Explotación de minas y canteras", "Suministro de electricidad, gas y agua", "Hoteles y restaurantes", "Organizaciones y órganos extraterritoriales" y "Actividades no bien especificadas".

Nota: para los cuenta propias se presenta una apertura diferente que para los ocupados y asalariados (cuadros b) debido a la representatividad específica de dicho grupo en cada rama de actividad.

