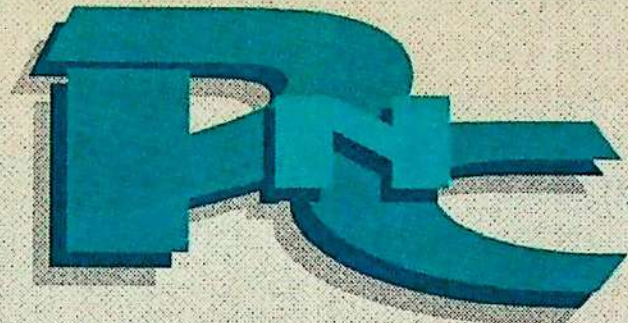


PLAN NACIONAL DE C



PLAN NACIONAL DE CARTOGRAFIA

PLAN NACIONAL



PLAN DE
MODERNIZACIÓN TECNOLÓGICA

INDEC

INSTITUTO NACIONAL DE
ESTADÍSTICA Y CENSOS

SECRETARÍA DE
PROGRAMAS ECONÓMICOS

MINISTERIO DE ECONOMÍA Y
OBRAS Y SERVICIOS PÚBLICOS

MANUAL DE
ARC VIEW

CAJELA

PLAN NAC

M1/415.2

INDEC

C. E. S.

Centro Estadístico de Servicios

DIRECCIÓN DE DIFUSIÓN

I. N. D. E. C.

17 NOV. 2011

Este documento es para uso interno del INDEC.

Fuente: Manual de ARC VIEW - Capítulo 2.-

Traducción: Juan Carlos Schang.

Compaginación: Juan Carlos Fuchs.

Revisión : Gabriel Duranti.

Coordinación : Eric Kleinjan.

INDEC

Departamento Cartografía.

Dirección Nacional de Metodología Estadística, Tecnología
y Coordinación del SEN

Abril - 1994.-

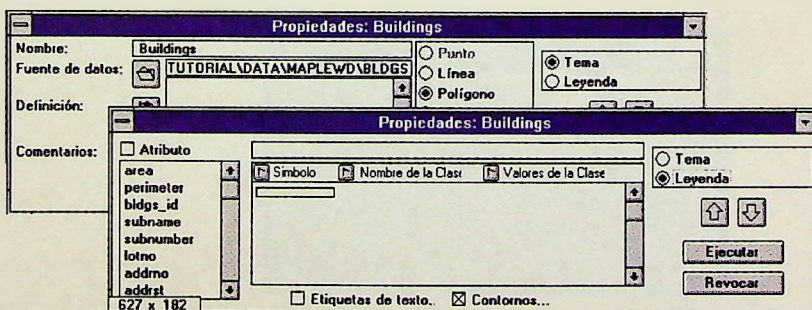
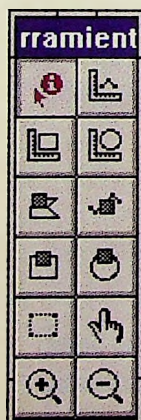
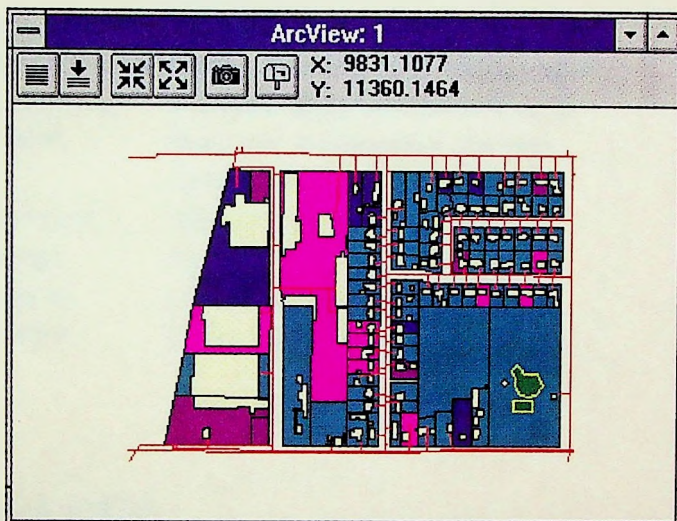
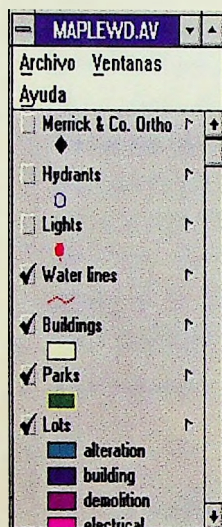
ArcView

Guía para el usuario

C. E. S.
Centro Estadístico de Censales
DIRECCIÓN DE DIFUSIÓN
I. N. D. E. C.

Un tour guiado por ArcView

17 NOV 2011



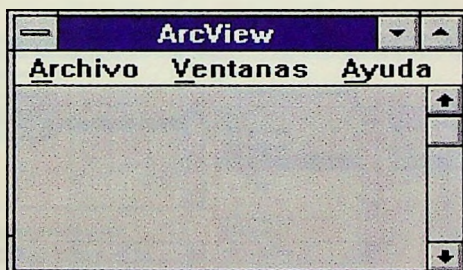
Este manual lo introduce a usted en las técnicas fundamentales y herramientas más frecuentes utilizadas con ArcView. Para ayudarle a usted se incluyen algunas vistas y algunos datos para que pueda familiarizarse.

El tour no incluye todos los aspectos del ArcView sino que suministra una recorrida rápida a través de las funciones primarias del ArcView.

1er Paso

- Comience por ingresar al ArcView.
Usted puede hacer arrancar el ArcView desde el Program Manager, o si las ventanas no están ejecutándose, entrar a ArcView escribiendo `win ArcView` en el prompt del D.O.S.
- **Cliquee dos veces sucesivas el icono ArcView en el Program Manager para comenzar ArcView, o escriba `win ArcView` en el prompt del D.O.S.**
- Si no puede encontrar el icono de ArcView, utilice el File Manager para ir al directorio en el que se halla instalado y Cliquee sobre
- *ARCVIEW.EXE*
- **Advertencia:**
- Además de comenzar ArcView escribiendo `win ArcView` en el prompt del D.O.S. Usted puede tipear `win ArcView` seguido por el nombre de una vista, o de un directorio.
- Si se incluye una vista, ArcView abre la misma. Si se da el nombre de un directorio, ArcView crea una vista derivada con todas las fuentes de datos del directorio. Son válidos nombres de directorios con sus paths completos, caracteres Wild Card y variables del entorno.

ABRIENDO UNA VISTA

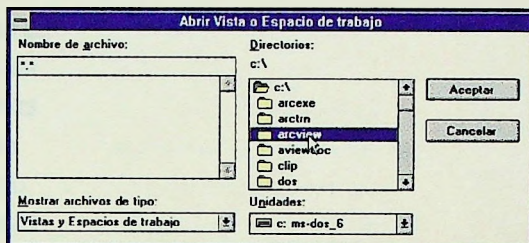


- Usted puede comenzar por abrir una vista existente. Una vez que usted haya dominado algunas de estas técnicas básicas de ArcView, podrá crear sus propias vistas o utilizar otras. Cuando el cartel de ArcView se borre, Usted verá una ventana, arriba, a la izquierda de su pantalla. Esta es la ventana base de ArcView, la "Tabla de Contenidos."

- Abra el menú Archivo en el borde superior izquierdo de la Tabla de Contenidos. Allí es donde usted abre y graba las vistas agrega temas a vistas existentes, establece parámetros, accede a capacidades de combinar directamente con ArcView, y finaliza una sesión.

1. - Elija "Abrir..." bajo la opción Archivo (Abrir del Menú del Archivo). Usted selecciona "Abrir..." aparece el "Espacio de Trabajo". Esta es la caja de diálogo que usted puede utilizar para navegar a través del sistema.

2.- Cliquee 2 veces consecutivas sobre el icono carpeta del ArcView y luego utilice la barra de desplazamiento para seleccionar "Tutorial" Cliquee 2 veces consecutivas sobre la carpeta de tutorial. Elija el directorio que termine con el nombre "ArcView\tutorial\views"

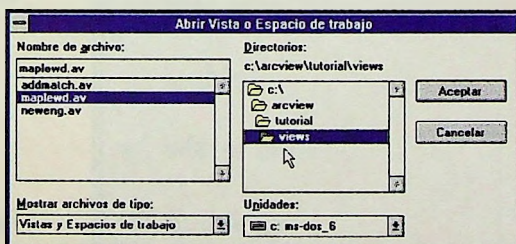


Usted puede cambiar los tipos de archivos que se listan, haciendo una selección en la caja de tipos de archivos

3.- Cliquee dos veces consecutivas la carpeta views.

Observe el listado de todas las vistas en la caja de diálogo de la izquierda.

4.- Cliquee dos veces consecutivas la vista llamada maplewd.av



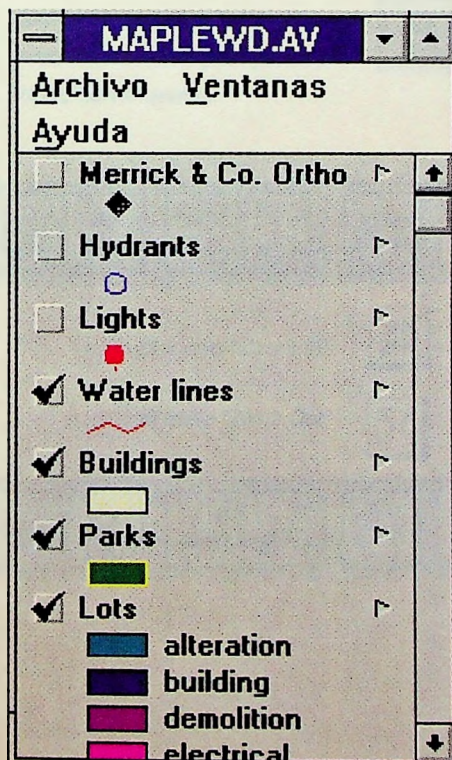
Nótese que las vistas que puedan abrirse están a la izquierda de la caja de diálogo. Usted también puede seleccionar una vista y presionar Enter o Aceptar para abrirla. Todas las vistas tienen la extensión ".av".

VENTANAS DE ARCVIEW

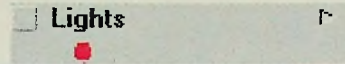
Cuando usted abre una vista, Ve el estado en el que ella estaba grabada. previamente. La Tabla de Contenidos se llena con temas y sus referencias, y las ventanas gráficas que estaban abiertas aparecen en la pantalla. Un tema que tiene un tilde de verificación junto a su nombre se dibuja en todas las ventanas gráficas.

1.- Examine la Tabla de Contenidos.

Los temas de la vista se encolumnan en la Tabla de Contenidos. Cada tema tiene a su izquierda un botón de registro, una flecha a su derecha para traer a colación un menú del tema específico, y, opcionalmente, la referencia del tema ubicada directamente debajo. La barra de desplazamiento del costado de la Tabla de Contenidos puede utilizarse para desplazarse a través de todos los temas de la vista si hay más temas a graficarse, De serle necesario, usted puede lograr ayuda seleccionando "Ayuda" en el menú de la Tabla de Contenidos. Eligiendo "Técnicas" se despliega la ayuda en la pantalla.



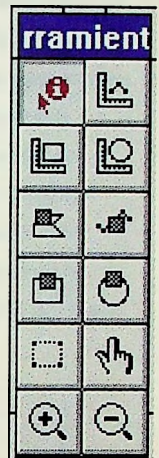
- 2.- Cliquee sobre el botón de registro a la izquierda del tema llamado "Lights".



3.- Examine la Ventana Gráfica.

La Ventana Gráfica es el medio en el cual se dibujan los temas. Usted verá íconos relacionados con la misma en el borde superior izquierdo.

--Un tilde a la izquierda del nombre del tema indica que el tema se dibujará en todas las pantallas gráficas.



4.- Examine la Paleta de Herramientas.

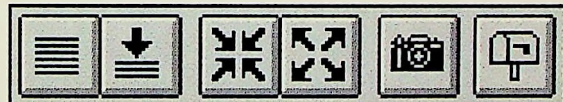
Las herramientas que usted puede utilizar en ArcView están a la derecha de la ventana gráfica. Aquí usted hallará herramientas para consulta, medición, selección y zoom (enquadre)

Si la Paleta de Herramientas está oculta por otra ventana, usted puede recuperarla desde el menú de Ventanas, o teniendo presionada la tecla Alt tocar la tecla TAB tantas veces como sea necesario hasta que aparezca el título herramientas..

OPERACIONES ZOOM

1.- Presione el icono "Zoom in" una vez.

El icono "Zoom in" es el tercero desde el extremo superior izquierdo de la Ventana Gráfica. Los temas son redibujados.



El icono "Zoom in"



2.- Presione dos veces el icono "Zoom in" en rápida sucesión.

El icono "Zoom Out"



3. El icono "Zoom out" está a la derecha del icono "Zoom In"



- 4.- Presione una vez el ícono "Zoom to all themes" que es el primero de la izquierda.



TRABAJANDO CON VENTANAS

Muchas de las ventanas de ArcView pueden redimensionarse y ser trasladadas.

- 1.- Mueva el cursor a la Tabla de Contenidos.
- 2.- Mueva el cursor a la esquina inferior derecha hasta que vea que cambie de forma.
- 3.- Mantenga pulsado el botón del ratón y arrastre la esquina inferior derecha hasta que el borde inferior de la Tabla de Contenidos quede justo debajo de la referencia del tema "Parks"
- 4.- Mueva el puntero a la barra de desplazamiento para desplazarse a través de la lista de temas.

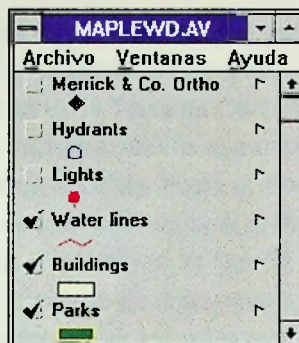
Fuentes de datos con extensiones de datos diferentes Pueden incluirse en la misma vista. Utilice el ícono "Zoom to theme" para encuadrar directamente la extensión del tema.

5.- Ahora vuelva a redimensionar la Ventana Gráfica.

Los temas se redibujan con mayor amplitud.

6.- Desplace la Ventana Gráfica hacia la derecha.

Mueva la ventana gráfica a la derecha arrastrando el área del título de la ventana.



Flecha de desplazamiento superior

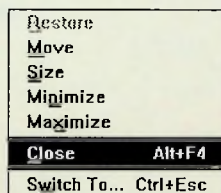
Muévase al principio o al final de la Tabla de Contenidos pulsando sobre una de las flechas de desplazamiento o arrastrando una posición arbitraria



Flecha de desplazamiento inferior.

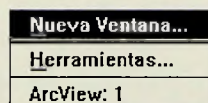
7.- Cierre la Ventana Gráfica.

Cliquee dos veces consecutivas el botón de "Close" del menú de Control, o presione Alt+F4



Para acceder al menú de control lleve el cursor al vertice superior izquierdo de la pantalla activa. Cliquee este icono.

8.- Muévase a la Tabla de Contenidos para seleccionar "Nueva Ventana" en el menú de Ventanas.



Cada vez que usted selecciona "Nueva Ventana" se crea una nueva ventana. Usted puede tener hasta 18 ventanas a la vez.

9.- Redimensione la Tabla de Contenidos de modo que coincida con la parte inferior de la Ventana Gráfica.

Para su beneficio...

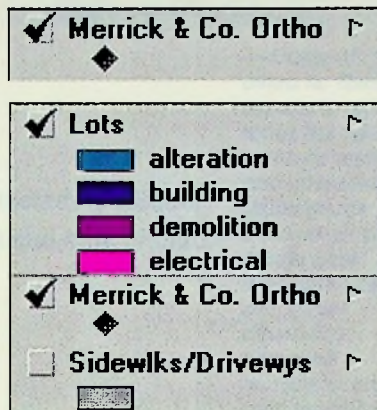
Experimente con ventanas de vistas adicionales desde el menú de Ventanas de la Tabla de Contenidos. Utilice las herramientas que usted ha aprendido a utilizar hasta el momento. Observe que cada ventana gráfica tiene su propio juego de íconos. Usted puede agrandar en una ventana un tema y encuadrar todos los temas en otros. Cuando selecciona una herramienta de la Paleta de Herramientas la misma quedará habilitada para trabajar en todas las ventanas.

CONTROLANDO EL ORDEN DEL DIBUJO DE LAS VISTAS:

Desordenando los temas en la Tabla de Contenidos es como usted controla el orden en que se dibuja la vista en la ventana gráfica. El primer tema de la Tabla de Contenidos es el último a dibujar.

- 1.- Cliquee sobre el casillero de verificación, a la izquierda del tema "Merrick & Co. Ortho"

Aparece la orthophoto scaneada. Los otros temas son oscurecidos.



- 2.- Mueva el puntero de modo que quede sobre las palabras "Merrick & Co. Ortho."

La orthophoto fue scaneada con un scanner para documentos.

- 3.- Sostenga y arrastre hacia abajo el recuadro hasta que esté por debajo del último elemento de la referencia del tema "Lots".

Se vuelve a redibujar la pantalla gráfica. Los temas que están arriba de "Merrick & Co. Ortho" en la Tabla de Contenidos se redibujan sobre la orthophoto en la ventana gráfica.

Para su beneficio...

Experimente mezclando temas en la Tabla de Contenidos. Cliquee en el botón de verificación que está a la izquierda de un tema para dibujarlo; Cliquee nuevamente para apagarlo.

- 4.- Cliquee para sacar el tilde del tema "Lots".

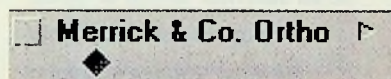


Los temas se redibujan. Esta vez no se dibuja el tema "Lots".

- 5.- Mantenga pulsada la tecla de control del teclado y Cliquee sobre la caja de verificación de algún item que esté tildado.

Se apagan todos los temas. Repitiendo esta operación vuelven a encenderse todos ellos. Asegúrese que todos los temas estén apagados antes de continuar.

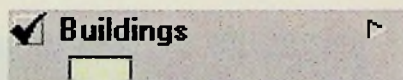
----Observe que usted no tiene que esperar a redibujar todos los temas antes de realizar otra operación. Usted puede interrumpir el dibujo para encuadrar, medir, simbolizar elementos, constituir consultas, etc., en todo momento.



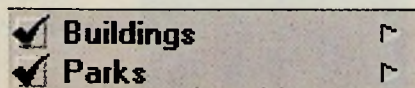
MENÚES ESPECÍFICOS DE CADA TEMA

- 1.- Mueva el puntero al tema "Buildings".

- 2.- Mantenga oprimido el botón del ratón sobre la flecha que está a la derecha de la palabra "Buildings". Esto despliega un menú específico del tema.



- 3.- Seleccione "Ocultar Leyenda". Desaparece el símbolo debajo del tema.



4.- Visualice otra vez el menú específico del tema.

Mantenga oprimido el botón del ratón sobre la flecha que está a la derecha de la palabra "Buildings"

5.- Seleccione "Mostrar Leyenda".

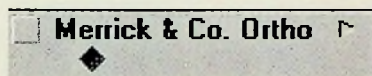
Reaparece el símbolo debajo del tema.

ENCUADRE DE UN TEMA

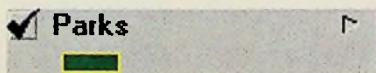
En este punto ninguno de los temas debe estar dibujado en la pantalla gráfica.

Los temas que están en relieve en la Tabla de Contenidos son candidatos para una selección gráfica; usted puede encuadrar sobre la extensión geográfica de un tema resaltado. La selección de "Zoom to theme" con más de un tema resaltado encuadra la extensión geográfica de los mismos.

1.- Cliquee "Merrick & Co. Ortho".



2.- Cliquee sobre la caja de registro de "Parks".



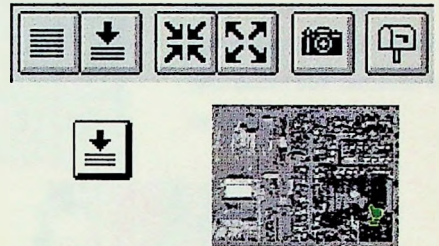
3.- Cliquee una vez sobre la palabra "Parks". El tema aparecerá como si estuviera puesto en relieve o resaltado.

4.- Trasládese a la pantalla gráfica.



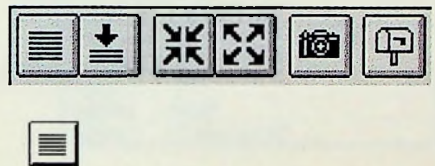
5.- Cliquee sobre el icono "Zoom to theme".

"Zoom to theme" es el segundo icono desde la izquierda. El gráfico se encuadra en la extensión geográfica del tema resaltado. En este caso, encuadra a "Parks".



6.- Cliquee una vez sobre el tema "Zoom to all themes"

"Zoom to all themes" es el icono del extremo izquierdo.



7.- Muévase a la Tabla de Contenidos.

8.- Cliquee sobre la palabra "Parks" una vez de modo que quede resaltada.

9.- Cliquee sobre "Buildings".

UTILIZANDO LA PALETA DE HERRAMIENTAS

La herramienta que se seleccione desde la Paleta de Herramientas es la que queda activa para todas las pantallas gráficas. El ícono aparece como si estuviese presionado.

1.- Seleccione la Herramienta "Identificar" que está arriba, a la izquierda de la paleta.

2.- Apunte a un edificio en la ventana gráfica.

Una lista de todos los atributos del edificio se despliega en la ventana.

3. Desplácese a través de la lista.

4.- Abandone la ventana

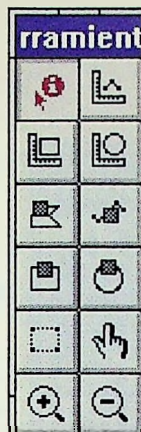
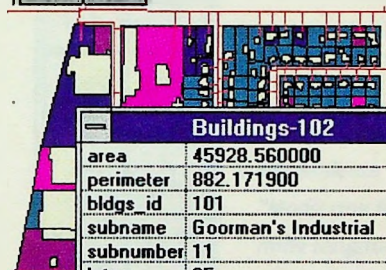
Elija Close en el menú de Control de la ventana, o Cliquee dos veces el botón Izq. del mouse en rápida sucesión.

5.- Seleccione la herramienta "Medir un área"

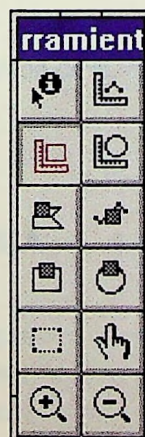
Esta herramienta está directamente debajo de la herramienta "Identificar".

La herramienta

"Identificar" provee un camino fácil para consultar los elementos de las bases de datos; apunte y Cliquee sobre algún elemento. El registro de bases de datos, que corresponda al elemento, aparecerá súbitamente en la pantalla.

Buildings-102	
area	45928.560000
perimeter	882.171900
bldgs_id	101
subname	Goorman's Industrial
subnumber	11
lotno	25
addrno	4201
addrst	S Navajo St



-La herramienta "Medir un área" mide un área rectangular.

6.- Clickee y arrastre una caja en la ventana gráfica.

El área definida por la caja se verá calculada en la parte superior de la ventana.

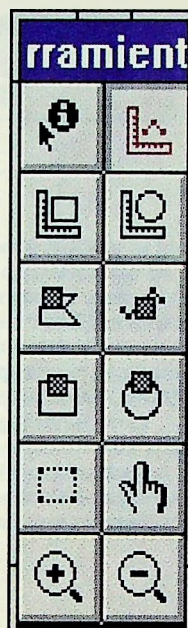
7.- Seleccione la herramienta "Medir una línea"

Esta herramienta está a la derecha de la herramienta "Identificar".

8.- Clickee y arrastre una líneas en la ventana gráfica.

Para cambiar la dirección, Clickee una vez. Para terminar una línea, haga doble clickeo.

Se informa la longitud de la línea en la parte de arriba de la Ventana Gráfica.



a herramienta
"Medir una línea"
mide longitudes.

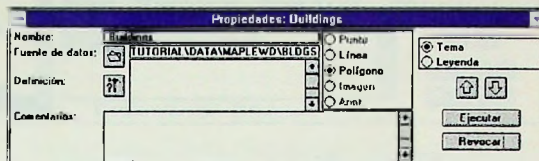
LA HOJA DE PROPIEDADES DEL TEMA

Cada tema tiene una hoja de propiedades asociadas con él. En la hoja de propiedades del tema, usted puede cambiar el nombre de un tema, definir un tema con una expresión lógica, agregar comentarios, y utilizar el Editor de Referencias.

1.- Haga doble clickeo en el tema llamado "Buildings".

Aparece la hoja de propiedades del tema.

--Si está presente alguna clase de elemento usted puede elegirlo. Cliquee justo en la clase de elemento que usted quiera dibujar -y luego Cliquee "Ejecutar".



2.- Haga un doble clickeo sobre la palabra "Buildings" en la caja de entrada del texto. del nombre (arriba, a la izquierda).

3.- Tipee la palabra "Estructuras"

4.- Pulse la tecla "Enter".

5.- Cliquee Ejecutar.

--Usted puede calificar el tema con una expresión lógica. Cada vez que se abra la vista, la expresión se Ejecutará a la fuente de datos. Si usted está familiarizado con expresiones de selección de ARC/INFO , puede ingresarlas en el campo habilitado para ellas, o utilizar el Constructor de Expresiones de Búsqueda para armar una expresión válida.

Agregue cualquier comentario, o mensaje, en el campo de comentarios.----

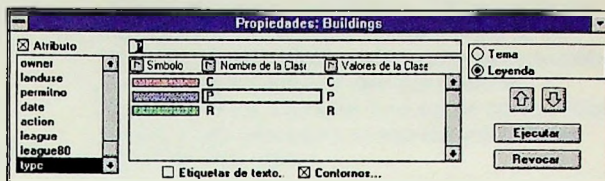
---Asegúrese de presionar "Ejecutar" para registrar cualquier cambio que usted haga.

El nuevo nombre del tema aparecerá en la Tabla de Contenidos.

EL EDITOR DE REFERENCIAS

Utilice el Editor de Referencias para controlar como se dibuja un tema. Usted puede simbolizar todos los elementos de un tema, utilizando el mismo símbolo o usando símbolos diferentes basados en los valores de un atributo.

1.- Cliquee "Leyenda" que está a la derecha de "Hoja de Propiedades del Tema.



La hoja de propiedades del tema se transforma en el Editor de Referencias.

Utilice las flechas para navegar hacia arriba y hacia abajo a través de la Tabla de Contenidos.

2.- Seleccione el atributo llamado "type"

La caja que está a la izquierda del Editor de Leyendas contiene los nombres de todos los atributos de la base de datos asociados con cada edificio. Utilice la barra de desplazamiento para encontrar "type". Entonces Cliquee sobre la palabra. Los valores únicos para "type" aparecerán encolumnados a la derecha.

3.- En la columna que está debajo de "Class Name"

Cliquee sobre la letra "C" y escriba la palabra Comercial; luego presione la tecla ENTER.

4.- Cambie la "P" por Público" y la "R" por Residencial.

5.- Cliquee "Ejecutar".

La leyenda cambiada aparecerá en la Tabla de Contenidos.

Para su propio beneficio:

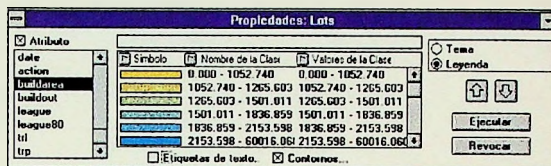
Experimente simbolizando atributos diferentes. Usted puede seleccionar "Duplicar" en el menú específico del tema para hacer una copia de un tema; entonces cambie el atributo de simbolización en el nuevo tema. De este modo usted verá cómo derivar múltiples temas desde la misma fuente de datos.

CLASIFICANDO DATOS

1.- Cliquee dos veces sobre el nombre del tema "Lots", en la Tabla de Contenidos.

Cuando usted haga doble clickeo sobre un nombre de tema en la Tabla de Contenidos, o elija "Properties" en el menú específico del tema con el Editor de Referencia aparecerá para el elemento especificado.

---La variación en la simbolización de elementos está relacionada con la interpretación. Cada tema, en la vista, conforma un grupo distinto; el tema puede ser categorizado más adelante. Los elementos de un tema se entienden mejor cuando están caracterizados dentro de clases que expresen sus diversas características. Cada clase tiene alguna característica común, y esta semejanza se expresa gráficamente con un símbolo único



2.- Seleccione el atributo llamado "Build area".

Los datos numéricos que representan las áreas de lotes edificables se clasifican con seis clases de intervalos.

--"Intervalos Iguales" establece clases de los valores de atributos en los que el elemento de la clase es el mismo.

3.- Elija uno de los métodos de clasificación presionando "Class Values"

"Intervalos Iguales" y "Cuantile" muestran primero una barra deslizadora que usted puede utilizar para establecer el número de clases. Porque hay más de 65 valores únicos para el atributo de áreas de edificación, el "Valor único" muestra una advertencia.

--"Cuantile" establece clases de valores de atributos en las que el número de elementos que caen dentro de cada clase es el mismo.

4.- Experimente con los métodos de clasificación, y luego retorne a una clasificación Cuantile de seis clases.

--"Valor único" estableció una clase de hasta 65 valores únicos de los atributos. Si hay más de 65 valores únicos, se establece una clasificación de frecuencia (Cuantile classification)

5.- Cliquee "Ejecutar" para confirmar los cambios realizados.

CAMBIANDO UN SÍMBOLO DE UN TEMA

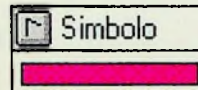
El color o la trama de un símbolo usado para dibujar los componentes de un tema pueden ser cambiados fácilmente.

1.- Cliquee sobre el botón de verificación del tema denominado "Lots".

Se dibujan los lotes. Note que los lotes tapan la orthophoto.

2.- Haga doble clickeo sobre el primer parche de color que está debajo de Símbolo.

Aparecerá una paleta de modelos y colores. El valor en curso es el parche ubicado arriba, a la izquierda de la caja de diálogo.



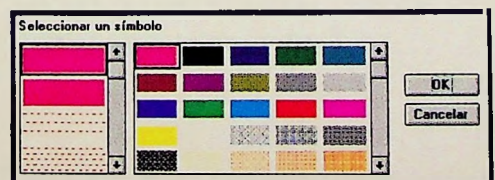
Cliqueando dos veces sobre algún símbolo en el Editor de Referencias (Leyenda Editor) se visualiza una paleta desde la que puede seleccionarse un nuevo símbolo. Un símbolo consiste en una trama y un color.

3.- Elija una nueva trama y un color.

4.- Cliquee "OK".

El color y el modelo para la primer clase se actualizan en el Editor de Referencias; sin embargo, el cambio no se registra de manera permanente hasta que usted presione "Ejecutar". Use "Revocar" para retornar al conjunto anterior al último "Ejecutar"..

5.- Cliquee "Ejecutar",



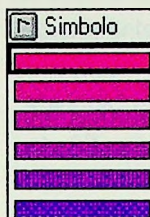
CAMBIANDO TODOS LOS SÍMBOLOS DE UN TEMA

- 1.- Presione "Símbolo" y seleccione "Trama Uniforme".

Usted verá que la simbología del tema cambia al de la trama que usted seleccionó para la primera clase.

----Halle el símbolo en el

Editor de Referencias



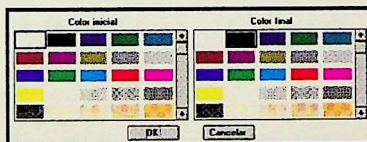
- 2.- Cliquee "Ejecutar" para registrar los cambios en la Tabla de Contenidos y en la Pantalla Gráfica.

- 3.- Presione "Símbolo" de nuevo y seleccione "Color Uniforme".

Usted verá que todos los colores del tema se cambian al color que usted seleccionó para la primera clase.

- 4.- Presione una vez, de nuevo, "Símbolo" y seleccione "Rampa de Color".

Aparecerá una caja de diálogo en la que usted puede seleccionar el color para la primera y última clase como el Color inicial y el Color final respectivamente.



- 5.- Seleccione un color inicial y un color final.
- 6.- Cliquee "OK".

Para su beneficio...

Los colores extremos e intermedios se asignan para todas las clases.

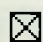
7.- Cliquee "Ejecutar".

Cuando usted cliquea "Ejecutar", sus cambios se reflejan en la Pantalla Gráfica y en la Tabla de Contenidos.

Intente esto: crear un juego fácilmente distinguible de colores aleatorios y utilice un modelo que no oscurezca la orthophoto. Experimente con los métodos de simbolizaciones diferentes. Cliquee "Ejecutar" cuando le agraden a usted los resultados.

8.- Presione "Símbolo" otra vez y seleccione "Colores Aleatorios".

Usted puede continuar la selección de "Colores Aleatorios" hasta que usted encuentre una combinación que le guste, y pueda modificar una clase individual como en la sección anterior.

 **Etiquetas de texto..**

AÑADIENDO TEXTO AL GRÁFICO

Usted puede agregar texto al gráfico, basado en un atributo del tema.

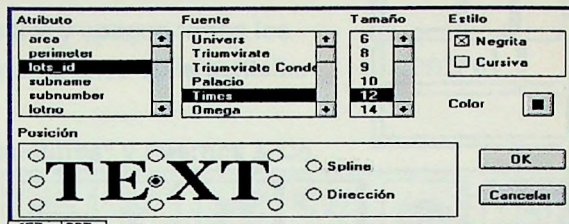
1.- Cliquee sobre "Etiquetas de Texto" en el Editor de Referencias para el tema llamado "Estructuras".

Si usted no puede hallar "Structure" puede no haber renombrado el tema; observe el tema denominado "Buildings". Si el Editor de leyendas para el tema no está en la pantalla, haga un doble clickeo sobre el nombre del tema en la Tabla de Contenidos. Aparece una caja de diálogo.

2.- Seleccione "Lotno" de la lista de atributos.

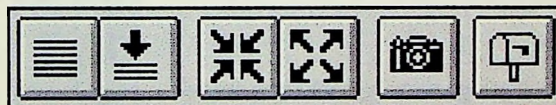
Cuando usted elija un atributo en la lista, se desplegarán como texto de los elementos los valores para ese atributo. El atributo que nosotros usaremos es el número de lote en el que el esté ubicado el edificio.

3.- Seleccione "Times" como la fuente, "12" como tamaño de la tipografía, y "Negritas" como el estilo.



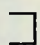
4.- Cliquee sobre el botón del centro del alineado del texto.

Los botones indican en donde aparecerá el texto en relación al elemento. Por defecto, el texto aparece del lado superior derecho del punto de localización del texto en el elemento. En este ejemplo, usted está especificando que el texto debe aparecer centrado en el punto de localización del texto en el elemento.



5.- Cliquee "OK".

6.- Cliquee "Ejecutar" en el Editor de Leyendas.

 Etiquetas de texto..

La ventana gráfica se redibuja con el texto agregado. Si las etiquetas del texto del tema no se dibujan, asegúrese de que el tema esté tildado en la Tabla de Contenidos.

7.- Encuadre ampliando la vista para que se vea mejor

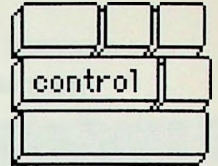
8.- Cliquee quitando la barra de control próxima a "Etiquetas de Texto".

9.- Presione "Ejecutar"

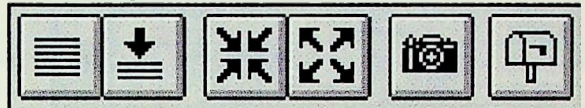
CONSULTA ESPACIAL

Una característica clave de ArcView es su habilidad para permitirle a usted realizar consultas espaciales en una variedad de modos.

1.- Mantenga presionada la tecla de control y apague todos los temas. Las ventanas deberán quedar en blanco en la pantalla.



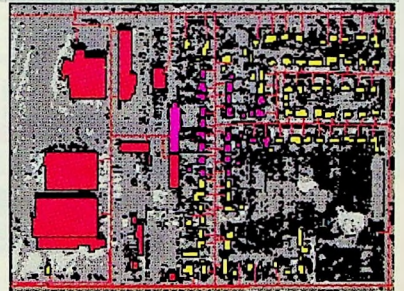
2.- Dibuje los temas "Water lines", "Estructuras" y "Merrick & Co. Ortho", cliqueando en sus casilleros de control.



3.- Cliquee en el ícono "Encuadrar a todos los temas"



4.- Cliquee una vez más sobre la palabra "Estructuras" para resaltar el tema.



Cuando se destaca un tema significa que es candidato para la selección espacial. Si ningún tema se halla resaltado, usted obtendrá un mensaje de advertencia si intenta seleccionar.

--Cuando usted libere el botón del ratón, los elementos seleccionados del tema se dibujarán con el color de selección en curso.

5.- Elija la herramienta de selección del círculo.

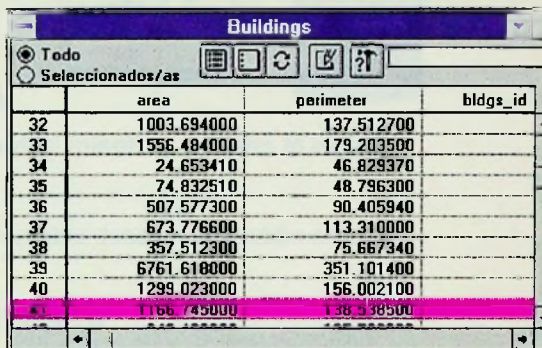


6.- Mueva el puntero a la intersección de la dos cañerías de agua, cerca del centro de la ventana gráfica, y arrastre un círculo cuyo radio sea de entre 290 a 310. Cuando usted elija la herramienta de selección del círculo, el puntero cambia de forma al moverlo e ingresar dentro de una ventana gráfica. El radio se visualiza en el borde superior de la ventana gráfica.

LA TABLA

Cada tema tiene una tabla de valores asociada con él. La tabla contiene una fila para cada elemento del tema y una columna para cada atributo.

- 1.- Elija "Tabla..." en el menú específico del tema para "Estructuras". Mueva el puntero a la flecha derecha del nombre del tema en la Tabla de Contenidos. Y mantenga presionado el ratón. Arrastre hacia abajo y libere al ratón cuando el puntero esté en la palabra "Tabla..." Los registros de los elementos seleccionados en la ventana aparecen resaltados con el color de selección. Usted puede mover una ventana hacia un costado.



	area	perimeter	bldgs_id
32	1003.694000	137.512700	
33	1556.484000	179.203500	
34	24.653410	46.829370	
35	74.832510	48.796300	
36	507.577300	90.405940	
37	673.776600	113.310000	
38	357.512300	75.667340	
39	6761.618000	351.101400	
40	1299.023000	156.002100	
41	1166.745000	138.338500	

- 2.- Cliquee sobre "Seleccionados" en el borde superior de la Tabla.

Únicamente se resaltan los registros seleccionados.

- 3.- Cliquee sobre "Todo"..

Se visualizan todos los registros del tema.

Los registros seleccionados permanecen señalados con el color de selección.

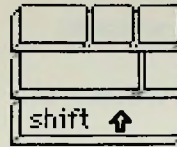
- 4.- Desde la misma ubicación, arrastre un nuevo círculo cuyo radio sea de 140 a 160.

Nótese que ha sido seleccionado un nuevo conjunto de elementos.

Advertencia: Para copiar los nombres

seleccionados y los nombres de los atributos en el "Clipboard", pulse Ctrl+Insert cuando la Tabla sea la ventana activa. Entonces usted podrá transferir esta información directamente dentro de otra aplicación como en una hoja de cálculo, o en un paquete de procesamiento de palabras (o de textos) en el ambiente de Windows.

- 5.- Ahora pruebe la herramienta de selección por encuadre, pero, esta vez, mantenga presionada la tecla SHIFT mientras arrastre la caja.



La herramienta de selección por caja.

Usted verá que los elementos se añaden a la selección en curso.



- 6.- Utilice la misma herramienta, pero, esta vez, mantenga presionada la tecla de control mientras arrastre la caja.



Usted verá que los elementos son subseleccionados desde la selección en curso.

ENTORNO DE SELECCIÓN SINCRÓNICA

Usted verá que hay una selección sincrónica. Lo que se seleccione en la Ventana Gráfica se selecciona también en la Tabla.

- 1.- Mueva el puntero a la tabla para realizar selecciones.
- 2.- Cliquee sobre un registro para seleccionarlo. Se dibuja el elemento en la Pantalla Gráfica, y se marca en la tabla con el color de selección.

Buildings			
<input checked="" type="radio"/> Todo <input type="radio"/> Seleccionados/as			
	area	perimeter	blógo_id
78	1660.278000	187.311000	
79	372.346700	77.804970	
80	1062.740000	139.104500	
81	1508.933000	185.195200	
82	1861.721000	182.509300	
83	1427.915000	168.168300	
84	2101.809000	252.813600	
85	910.935700	124.398400	
86	26.688100	54.251030	
87	930.262600	125.902500	
88	1451.502000	165.344200	
89	51.316110	54.656650	

- 3.- Recorra hacia abajo la Tabla de modo que sean visibles los registros desde el número 79 a 87.
- 4.- Mantenga pulsada la tecla SHIFT y mueva el puntero desde el registro 79, hacia abajo, hasta el registro 87.

Los registros son marcados con el color de selección

Seleccionar todo.



No seleccionar nada



Conmutar la selección



Grabar la Tabla en un archivo



Construir una expresión de
consulta lógica



5.- Pruebe otros íconos de la Tabla. Cliquee en el ícono Conmutar Selección.

Conmutar selección es el icono que
está en el medio. Los elementos
que no fueron seleccionados
previamente, son ahora
seleccionados.

SELECCIÓN DE ELEMENTOS DE MAS DE UN TEMA

Usted puede utilizar las herramientas
de selección espacial para
seleccionar más de un tema por
vez.

1.- Ponga en relieve el tema "WATER LINES".

2.- Visualice la tabla asociada con "Water lines".

	area	perimeter	bidgs_id
11	1400.000000	171.500000	
12	833.578700	115.500000	
13			
14			

	length	water_id	id
16	65.000710	16	
17	22.899660	17	
18	198.102300	18	
19	165.799800	19	
20	39.000000	20	
21	60.299800	21	
22	27.799800	22	
23	30.400390	23	

Para su beneficio

3.- Mueva el puntero a la intersección de las dos cañerías de agua (waterlines) cerca del centro de la ventana gráfica y utilice la herramienta de selección del círculo, cuyo radio sea de entre 190 a 210.

Los elementos de los dos temas, "Estructuras" y
"Water Lines", se dibujan en el color de la
selección, y se señalan como seleccionados los
registros en sus tablas.

Tenga en cuenta las
tablas para los otros temas.
Observe que puede recrearlas
horizontal y verticalmente.
Exponga o colapse una columna
arrastrando un divisor de
columna en el extremo superior
de la misma.

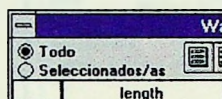
ESTADÍSTICAS

Con ArcView, usted puede producir algunas estadísticas básicas acerca de un tema.

- 1.- Mueva el puntero a la columna señalada como Área en la tabla para "Estructuras", o longitud para "Water lines".

Usted puede mover el puntero a cualquier columna y obtener estadísticas para la misma.

- 2.- Presione en el nombre de columna, y seleccione "Estadísticas" desde el menú que aparezca.



Súbitamente aparecerá una ventana que contendrá las estadísticas para el atributo especificado.

Item: length		Tipo: Punto flotante	
Registros		Registros seleccionados	
Número:	284	Número:	1
Suma:	19741.811666	Suma:	63.401040
Mín:	0.546988	Mín:	63.401040
Máx:	1996.920000	Máx:	63.401040
Media:	69.513421	Media:	63.401040
[Cancelar]			

- 3.- Cliquee "Cancelar"

- 4.- Presione el icono "Seleccionar ninguno" en ambas tablas.



"Seleccionar ninguno" es el segundo icono desde la izquierda.

Todos los registros que estaban anteriormente seleccionados, serán deseleccionados.

Advertencia:

Para copiar las estadísticas, para un atributo, en el "Clipboard", presione CTRL+Insert cuando el reporte "Estadísticas" sea la ventana activa.

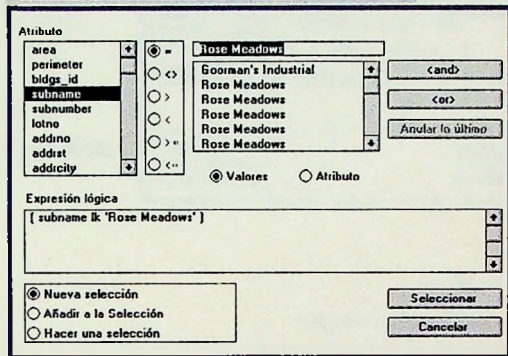
CONSTRUCCIÓN DE EXPRESIONES LÓGICAS SIMPLES

Otro camino para explorar sus bases de datos es utilizar el Constructor de Expresiones de Búsqueda de ArcView. El mismo puede utilizarse para formular expresiones lógicas. Usted puede Ejecutar las expresiones como criterio de selección para recuperar registros de bases de datos y de elementos asociados.



1.- Seleccione el icono Constructor de Expresiones de Búsqueda".

2.- Utilizando el puntero, Cliquee en subname en la lista de atributos.

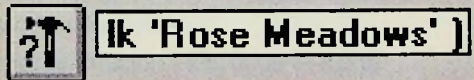


La expresión en curso se ve en el área de expresiones lógicas que está debajo de la caja de diálogo.

3.- Elija "Rose Meadows" en la lista de valores.

4.- Cliquee "Seleccionar".

Los elementos del tema que reúnan los criterios especificados se dibujan con el color seleccionado, y los registros respectivos son resaltados en la tabla. Observe que la expresión aparece en el margen superior



de la tabla. Una expresión puede ser ingresada o editada en este área del texto.

La expresión lógica se actualiza en cuanto Ud. hace su selección en el "Constructor de Expresiones de Búsqueda".

Escribir una expresión dentro del campo del texto a la derecha del ícono "Constructor de Expresiones de Búsqueda" como una alternativa para usar el "Constructor de Expresiones de Búsqueda".

CONSTRUCCIÓN DE EXPRESIONES COMPUESTAS.

Utilice "Anular lo

último"(desahcer)

para corregir un error.

- 1.- Cliquee otra vez el ícono "Constructor de Expresiones de Búsqueda".



- 2.- Elija "Hacer una selección".

Esto confina la búsqueda a los elementos ya seleccionados; es decir que; sólo incluye aquellos elementos cuyo "subnombre" sea "Rose Meadows".

- 3.- Elija "Área", "<", y "1817.636".

Usted puede entrar su propio valor en el área de texto que se halla por encima de la lista de valores.

- 4.- Cliquee "<and>".

- 5.- Elija "action", "=", y "demolition."

La abreviatura "lk" que Usted ve en la ventana de expresiones lógicas al final de la caja de diálogos es la representación interna de el signo "=". Se lo utiliza para comparar valores alfanuméricos.

- 6.- Cliquee "Seleccionar"

La expresión localiza todas las estructuras en el "Rose Meadows" cuyas áreas sean de menos de 1817.636 pies cuadrados para los cuales haya un permiso de demolición. Tres estructuras reúnen estos criterios. Note que esta expresión en esta página y de la página anterior podría haberse combinado en una sola expresión. Cualquier cantidad de cláusulas con "and" u "or" puede ser construida.

La lista de valores contiene los primeros quinientos valores de la tabla asociada con el tema. Usted puede ver valores duplicados o en blanco. Si Usted no ve un valor que desee utilizar, escríbalo dentro del campo del texto por encima de la lista de valores.

Para su beneficio

Trate de formar otra expresión. Observe que Usted puede formar una expresión que use el nombre de un atributo que esté a la derecha del operador. También experimente con un atributo de contenido alfanumérico tal como "owner". Utilice un carácter de comodín (Wild Card), (asterisco), en el área de Texto, para buscar a todos los propietarios cuyos nombres contengan las letras "re*". Usted también podrá probar un campo que contenga una fecha. Usted puede establecer también el formato de la fecha seleccionando "Preferencias" en el menú del archivo y entonces elegir "Formato de Fecha"

GRABANDO LA TABLA DE UN ARCHIVO

Usted puede generar un archivo que contenga los resultados tabulares de cualquiera de los métodos de selección que Usted haya aprendido. El archivo puede ser importado fácilmente en hojas de cálculo, sistemas de manejo de datos, o programas de procesamiento de palabras que tenga capacidad de importación. Por defecto, ARC VIEW graba un archivo ASCII con los datos encolumnados. Usted puede cambiar el formato eligiendo "Preferencias" en el menú del fichero.

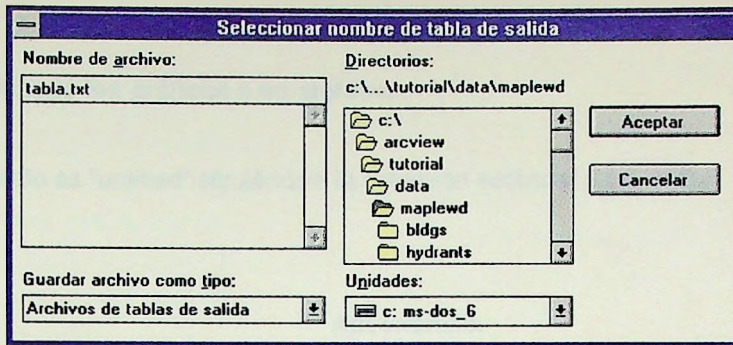
1.- Utilizando el puntero, seleccione el ícono. Grabar la tabla como un archivo.

Esto exhibe una caja de diálogo que Usted puede utilizar para cambiar a un directorio en el cual Usted pueda grabar un archivo.



2.- Grabar el informe a un archivo.

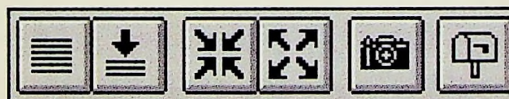
El nombre por defecto es "table.txt".



IMPRIMIENDO O TOMANDO UNA INSTANTÁNEA DE UNA PANTALLA GRÁFICA

Usted puede imprimir los gráficos en su impresora o puede enviar los gráficos a un archivo que pueda ser utilizado en otras aplicaciones, que sean archivos en formatos soportados por ARC VIEW. Estos formatos incluyen a Windows 3.0 Bitmap (.BMP) o formatos de archivos Metafile (.WMF) y formatos de archivos gráficos ESRI. Usted puede seleccionar cómo dar salida a gráficos eligiendo la opción "Grabar Pantalla" en "Preferencias" del menú del fichero.

- 1.- Cliquee el ícono "instantánea".



Esto muestra una caja de diálogo que puede utilizarse para importar o para cambiar a un directorio en el cual Usted puede grabar el archivo que contenga los gráficos.

2.- Si Usted ha grabado los gráficos a un archivo...

El nombre por defecto es "untitled" siguiéndole la selección estándar para el tipo de archivo.

Advertencia.

Presionando CTRL+Insert, cuando una ventana gráfica es una ventana activa, se copia en el CLIPBOARD en el formato Windows 3.0 Bitmap.

Para copiar las referencias de todos los temas visibles al CLIPBOARD, presione CTRL+Insert cuando la tabla de contenidos sea la ventana activa.

SALVANDO UNA VISTA

En cualquier momento durante una sesión, Usted puede grabar la vista con la cual ha estado trabajando. Si originalmente creó Usted la vista, puede escribir sobre la vista existente con la vista en curso. Usted también puede dejar intacta la vista existente y grabar un nuevo archivo. De este modo, Usted puede crear múltiples vistas para comparar o para propósitos diferentes, y para diferentes públicos.

- 1.- Elija "ARCHIVAR COMO..." del menú del fichero en la tabla de contenidos.

Esto muestra una caja de diálogo que Usted puede utilizar para navegar a un nuevo a un directorio en el que Usted pueda grabar el archivo de la vista

- 2.- Grabe la vista con un nombre nuevo.

Arc View agrega la extensión ".av" a cualquier extensión que no la tenga. El nombre por defecto es "Untitled.av".

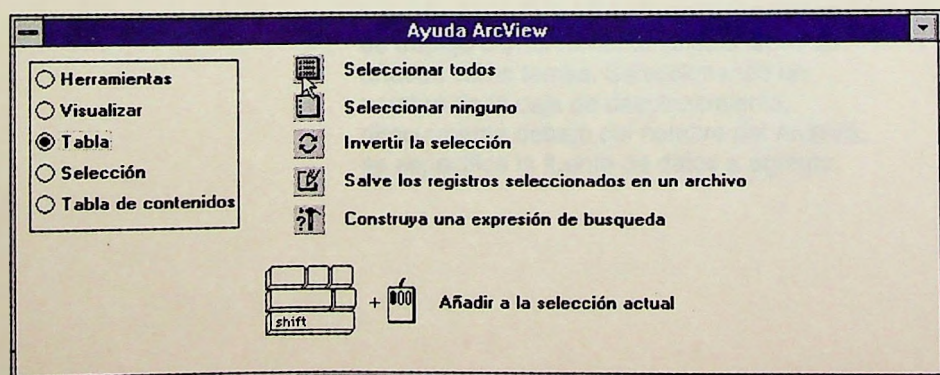
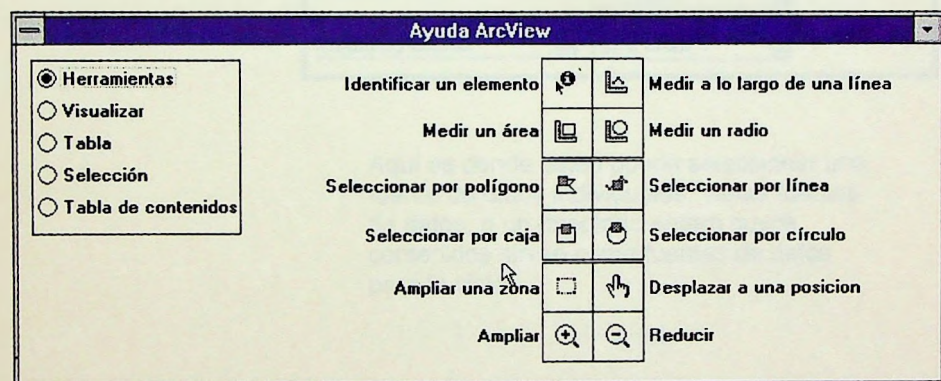
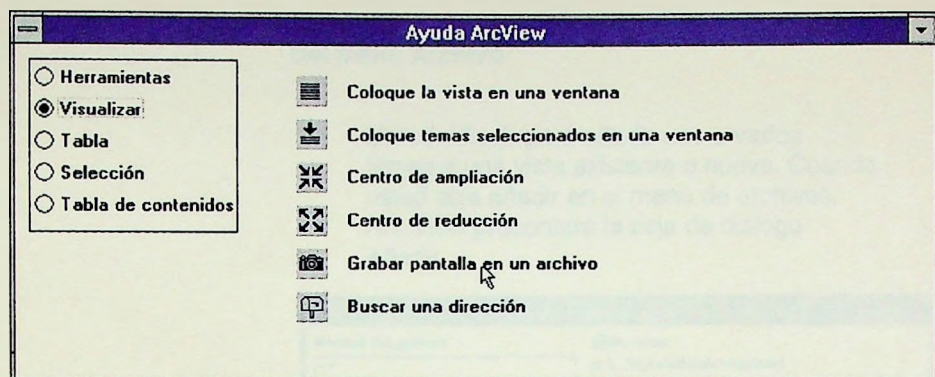
TERMINANDO UNA SESIÓN.

Cuando Usted quiera, puede concluir una sesión de ARC VIEW. Si Usted ha realizado cambios, y los grabó, el estado de la vista será el mismo la próxima vez que Usted trabaje con el programa.

Elija "Abandonar" (Salir) del menú del fichero en la tabla de contenido.

Con ello termina ARC VIEW. Toda ventana asociada con ARC VIEW es removida de la pantalla.

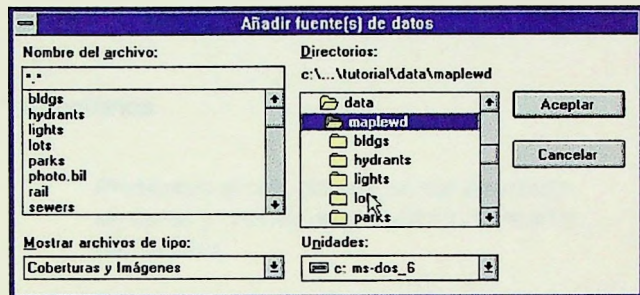
Resumen de Pantallas



Añadir

Del menú Archivo

Utilice Añadir para añadir uno o varios temas a una vista existente o nueva. Cuando usted elija añadir en el menú de archivos, Arc View presentará la caja de dialogo Añadir.



Aquí es donde usted puede seleccionar una fuente de datos individuales, varias fuentes de datos, o un directorio entero cuyos contenidos sirvan como fuentes de datos para la vista.

Nombre del Archivo

Los nombres de las fuentes o de espacios de trabajo corrientemente seleccionados se añaden como temas. Seleccionando un nombre de la caja de desplazamiento, directamente debajo del nombre del Archivo, se especifica la fuente de datos a agregar.

Listar Archivos de Tipo...

La caja de listas descendentes que se ve en la esquina inferior izquierda de la caja de diálogo suministra opciones para las diferentes extensiones de los datos que usted desea agregar.

Directorios

Presentan el ruta de acceso del directorio en curso y una representación del sistema del archivo.

Unidades

Esta caja de listas desplegables permite a usted navegar hacia otras unidades las que su sistema tenga acceso.

Aceptar

Agrega la fuente de datos individuales seleccionada como tema para la vista en curso. Por defecto el nombre del tema es el mismo que el nombre de la fuente de datos desde la que se deriva. Usted puede cambiar el nombre de un tema en la caja de propiedades del Tema. Usted puede seleccionar más de una fuente de datos por vez.

Cuando usted seleccione un espacio de trabajo, todo lo de las fuentes de datos válidos se añaden a la vista).

Observaciones

Utilice abrir del menu de archivos para abrir un espacio de trabajo de Arc Info y añadir todas las fuentes de datos válidos en él para la vista nueva.

El doble clickeo sobre el nombre de una fuente de datos es equivalente a seleccionar y cliquer Aceptar.

Las variables del sistema del tipo UNIX pueden entrarse para todo, o para una parte de la ruta de acceso al directorio en la caja de texto correspondiente al nombre del Archivo. Por ejemplo si usted ha establecido una variable de sistema dentro del Archivo Autoexec.bat con el comando SET MYHOME=D:\GROUP\MYHOME usted puede ingresarlo como \$MYHOME.

