

M1/44
ef. 3



INDICES BASICOS
DE LA
ECONOMIA NACIONAL

Buenos Aires

Julio de 1946

PROHIBIDO FOTOCOPIAR
(Material Histórico)

MI/44
E.3



PRESIDENCIA DE LA NACION
SECRETARIA TECNICA

INDICES BASICOS

DE LA

ECONOMIA NACIONAL

BUENOS AIRES
JULIO DE 1946

MI/44

3

5518

Presidencia de la Nación
Secretaría Técnica

Dirección Nacional de Investigaciones,
estadísticas y censos.



INDICES BASICOS DE LA ECONOMIA NACIONAL

Buenos Aires
Julio de 1946



SUMARIO

CAPITULO PRIMERO

SÍNTESIS GENERAL Pág. 7

CAPITULO SEGUNDO

EL PRESUPUESTO NACIONAL Y LOS PRINCIPALES INDICES
DE LA ECONOMÍA ARGENTINA Pág. 9

CAPITULO TERCERO

SERVICIOS DE LA DEUDA PÚBLICA Pág. 15

CAPITULO CUARTO

PRODUCCIÓN, CONSUMO Y PRECIOS Pág. 17

INDICE Pág. 33

CAPITULO PRIMERO

SINTESIS GENERAL

Se reúnen en esta publicación diversos temas que bajo la rúbrica INDICES BASICOS DE LA ECONOMIA NACIONAL, guardan una relación indudable y presentan una visión de conjunto en lo que se refiere a ciertos aspectos de la economía del país.

Examinase en primer término el Presupuesto Nacional en un período comprendido entre los años 1939 y 1945, inclusive, y su relación con diversos aspectos de la economía, tales como la renta y la recaudación nacionales, los depósitos bancarios, los cheques compensados, las transacciones bursátiles, las construcciones nuevas terminadas, las transferencias de inmuebles, los quebrantos comerciales, las recaudaciones ferroviarias, los salarios y sueldos de la industria y la ocupación en la misma, agrupándose asimismo para establecer una correlación las series de números índices del costo de la vida y de las variaciones de los precios mayoristas.

El interés comparativo de todos estos conceptos, se advierte fácilmente y de ellos se puede deducir la situación económica de la Nación.

Pero tal vez el panorama económico no sería completo, si no se conociese el estado de la deuda pública a cargo del Gobierno Nacional. Y es esto precisamente lo que se examina en otros de los capítulos, respecto al período comprendido entre los años 1939 y 1945, inclusive. No precisa ahora hacer comentario ninguno del significado de los diagramas que se acompañan, en relación a la deuda pública, por cuanto queda hecho en la síntesis correspondiente que precede a cada uno de los capítulos.

Y finalmente se estudia el aspecto de la producción, consumo y precios en dos ramas importantes: la agricultura y la ganadería, referidos todos ellos desde el período de 1935/1939 a los primeros meses de 1946. La observación de la producción, del consumo y de las oscilaciones de los precios, es factor también muy importante para conocer la real situación económica nacional.

La presentación numérica y gráfica que profusamente se hace, ha de servir, a buen seguro, para lograr la finalidad perseguida, que dista mucho de tener un alcance exhaustivo y que sólo está animada por un propósito de divulgación.

CAPITULO SEGUNDO

EL PRESUPUESTO NACIONAL Y LOS PRINCIPALES INDICES DE LA ECONOMIA ARGENTINA

En los cuatro grupos de diagramas que se acompañan, a la vez que se consignan en millones las cifras absolutas de los principales reflejos de la evolución económica del país, se ha tratado de relacionar mediante las curvas construídas con los números índices de cada factor económico, la evolución relativa de todos ellos, lo que permite determinar rápidamente cuáles de los mismos se pronunciaron en forma más destacada.

En relación al Presupuesto Nacional que se cubre con rentas generales, los índices de la evolución de la riqueza del país han crecido en forma más acentuada, como lo evidencian las curvas de la renta nacional y de los depósitos bancarios. Los índices de la actividad económica crecieron también más rápidamente que los índices del presu-

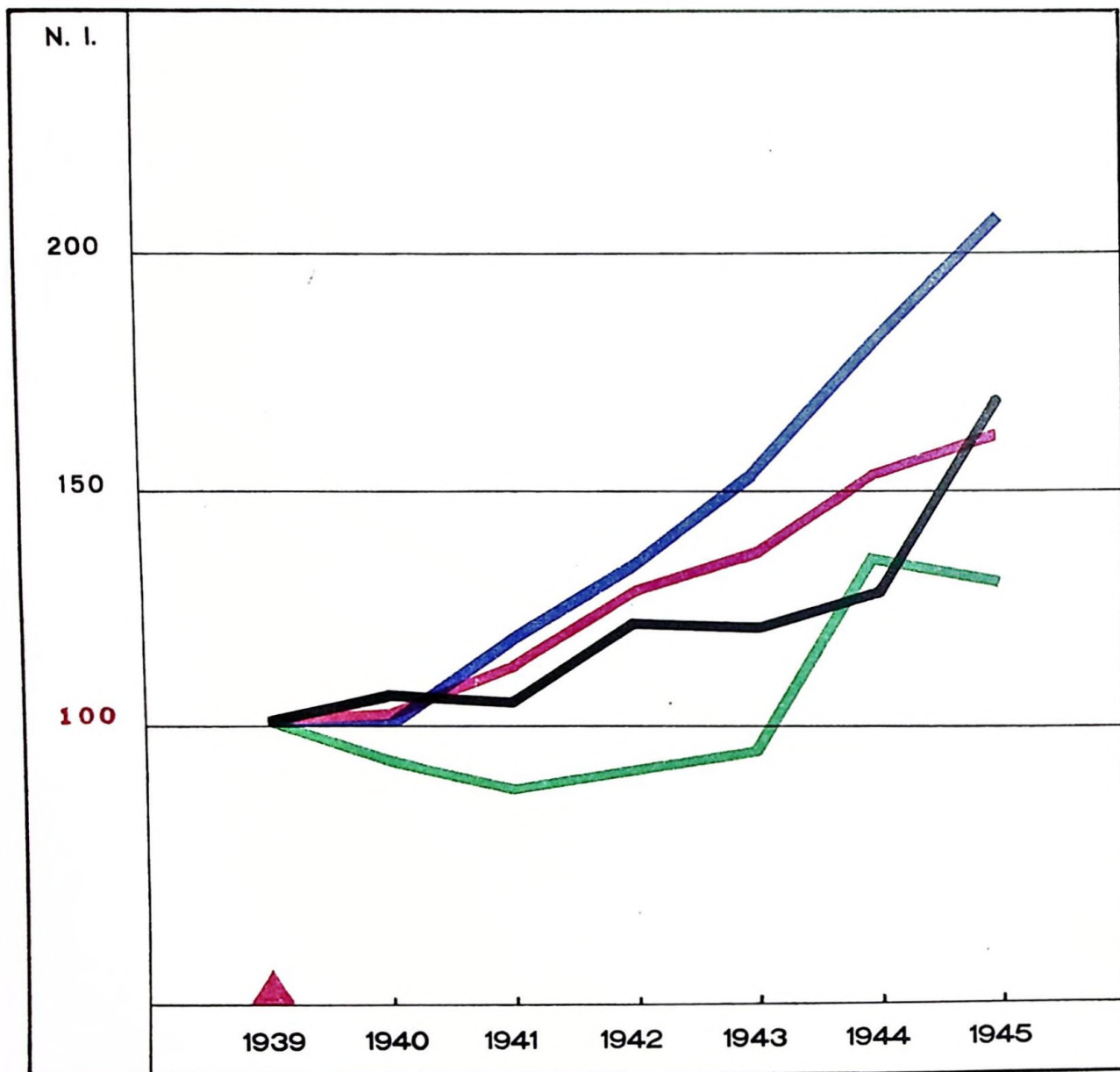
puesto; ello se puede observar, en las curvas de los cheques compensados, de las transacciones bursátiles, de las transferencias de inmuebles, ingresos de ferrocarriles y salarios pagados.

Las cifras de los quebrantos han bajado desde 1939, lo que refleja una vez más, la buena situación económica del país.

La recaudación nacional se mantuvo más o menos estable, aumentando en 1944 y 1945; desde 1939 ha sido baja, si se la compara con todas las otras fuentes de la actividad nacional.

El crecimiento de los diversos factores analizados, se debe en parte al aumento de los precios que se refleja claramente en el último diagrama y que ha incidido decisivamente en el costo de la vida y en el monto de los presupuestos.

AÑOS	MILLONES DE M\$N.				NUMEROS INDICES BASE 1939 = 100			
	Presupuesto Nacional (1)	Renta Nacional (2)	Recaudaciones Nacionales (3)	Depósitos Bancarios (4)	Presupuesto Nacional	Renta Nacional	Recaudaciones Nacionales	Depósitos Bancarios
1939.....	1.041,5	9.290	912	3.912,6 (5)	100.—	100.—	100.—	100.—
1940.....	1.109,4	9.420	853	3.940,4 (5)	106,52	101,40	93,55	100,71
1941.....	1.099,4	10.460	795	4.584,7 (5)	105,56	112,59	87,16	117,18
1942.....	1.272,3	11.910	826	5.253,9 (5)	122,16	128,20	90,58	134,28
1943.....	1.262,5	12.720	860	5.957,6 (5)	121,22	136,92	94,28	152,27
1944.....	1.351,1	14.300	1.244	7.128,4 (5)	129,73	153,93	136,39	182,19
1945.....	1.768,5	15.060	1.203	8.144,2 (5)	169,81	162,11	131,95	209,15



FUENTE INFORMATIVA:

(1) Memoria del Ministerio de Hacienda de la Nación. Año 1942. Tomo I. Página 242. Presupuesto General de la Nación para 1944 (Decreto N.º 18.228/43). Ministerio de Hacienda. Página 3. Presupuesto General de la Nación para 1946 (Decreto N.º 34685/45. Prórroga del Presupuesto para 1946) Ministerio de Hacienda. Página 3.

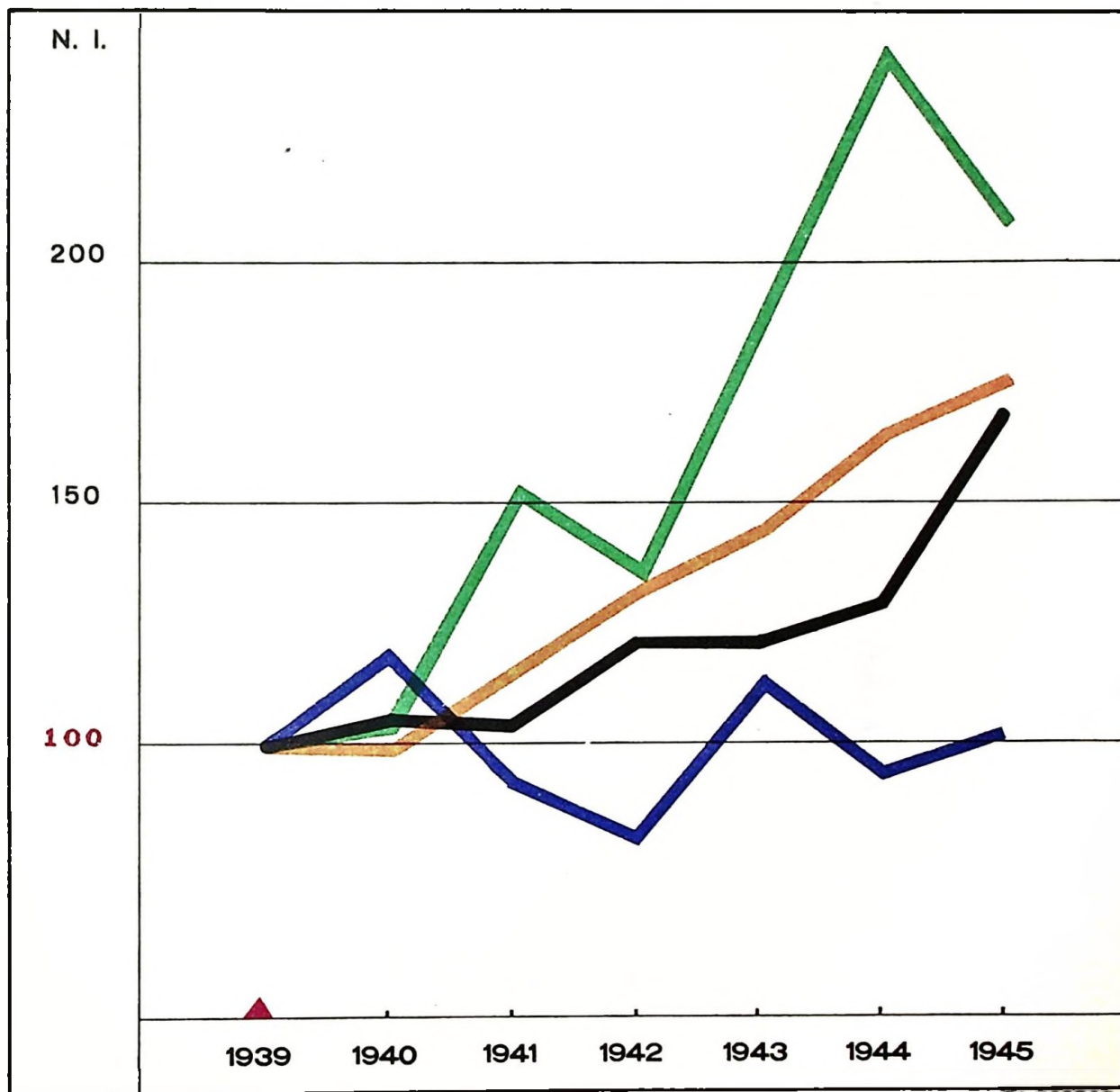
(2) Banco Central de la República Argentina. Departamento de Investigaciones Económicas. Informaciones sobre las actividades económicas en nuestro país. Informe N.º 3. Cálculo de la Renta Nacional. Página 3.

(3) Suplemento Estadístico de la Revista Económica. Banco Central de la República Argentina, N.º 89 y 103, Capítulo VI. Página 6.

(4) Suplemento Estadístico de la Revista Económica. Banco Central de la República Argentina, N.º 80 y 103, Capítulo I. Página 2.

(5) Fin de Diciembre de cada año.

AÑOS	MILLONES DE M\$N.			Construcciones Nuevas Terminadas (Miles de m. ²) (4)	NUMEROS INDICES BASE 1939 = 100			
	Presupuesto Nacional (1)	Cheques Compensados (2)	Transacciones Bursátiles (3)		Presupuesto Nacional	Cheques Compensados	Transacciones Bursátiles	Construcciones Nuevas Terminadas
1939.....	1.041,5	46.789	1.106,9	1.055,3	100.—	100.—	100.—	100.—
1940.....	1.109,4	46.427	1.173,1	1.257,7	106,52	99,23	105,98	119,18
1941.....	1.099,4	54.181	1.686,2	961,6	105,56	115,80	152,34	91,12
1942.....	1.272,3	61.898	1.490,0	847,1	122,16	132,29	134,61	80,27
1943.....	1.262,5	67.773	2.096,0	1.206,3	121,22	144,85	189,36	114,31
1944.....	1.351,1	77.455	2.681,7	985,3	129,73	165,54	242,27	93,37
1945.....	1.768,6	82.684	2.291,5	1.077,3	169,81	176,72	207,02	102,08



FUENTE INFORMATIVA:

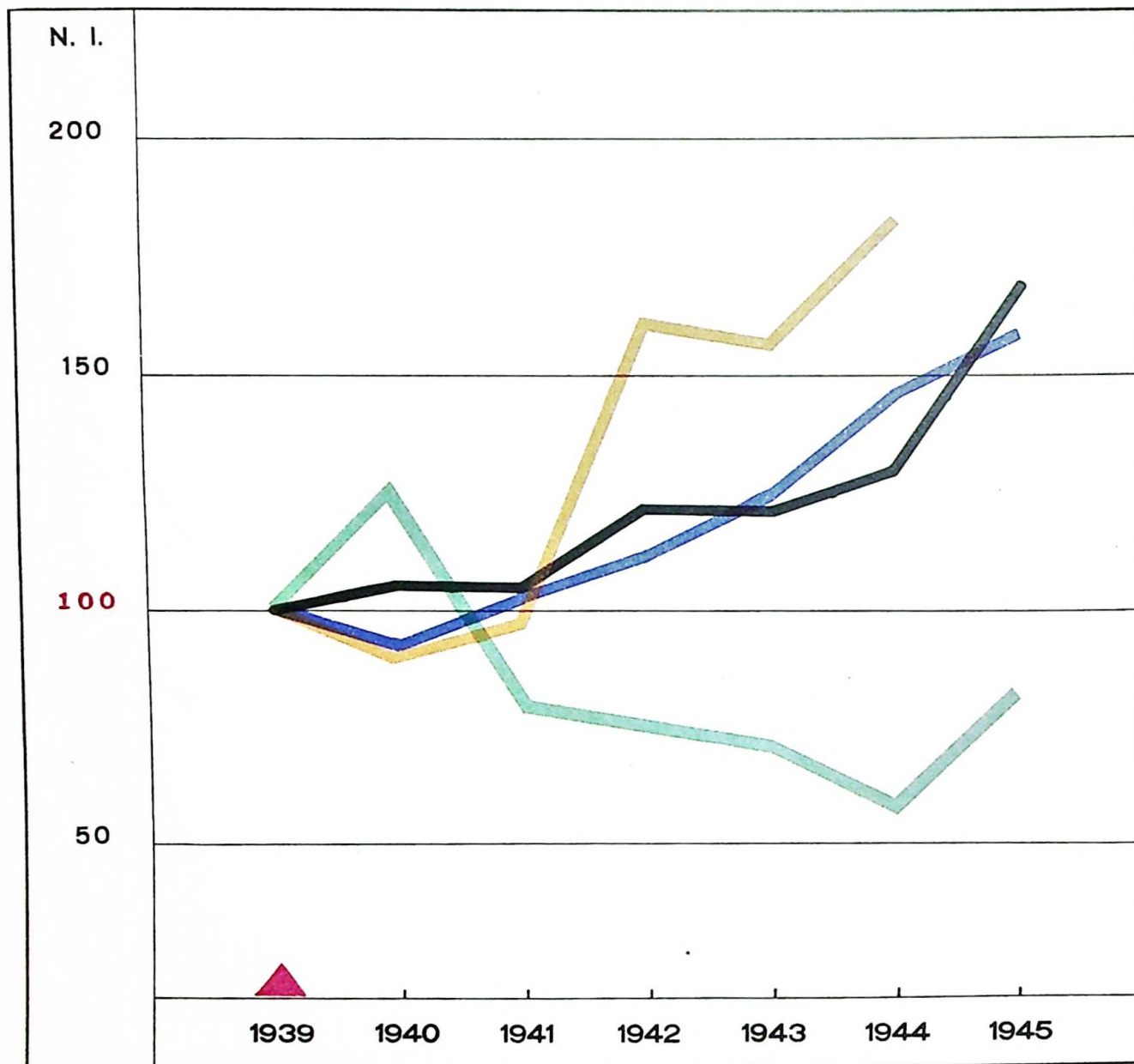
(1) Memoria del Ministerio de Hacienda de la Nación. Año 1942. Tomo I. Página 242. Presupuesto General de la Nación para 1944 (Decreto N.º 18.228/43). Ministerio de Hacienda. Página 3. Presupuesto General de la Nación para 1946 (Decreto 34.685/45). Prórroga del presupuesto para 1945) Ministerio de Hacienda. Página 3.

(2) Suplemento Estadístico de la Revista Económica. Banco Central de la República Argentina. N.º 80 y 103. Capítulo III. Página 4.

(3) Memoria de la Bolsa de Comercio (correspondiente a los Ejercicios de 1941 y 1944). Páginas 124 y 113 y Boletín de la Bolsa de Comercio. N.º 2.127. Página 1.

(4) Datos suministrados por la Dirección General de Estadística de la Municipalidad de la Ciudad de Buenos Aires.

AÑOS	MILLONES DE M\$N.				NUMEROS INDICES BASE 1939 = 100			
	Presupuesto Nacional (1)	Transferencias de Inmuebles (2)	Quebrantos Comerciales (3)	Ferrocarriles Entradas Brutas (3)	Presupuesto Nacional	Transferencias de Inmuebles	Quebrantos Comerciales	Ferrocarriles Entradas Brutas
1939.....	1.041,5	597,2	73,2	507,9	100.—	100.—	100.—	100.—
1940.....	1.109,4	546,7	92,7	466,8	106,52	91,54	126,64	91,91
1941.....	1.099,4	590,7	57,8	519,4	105,56	98,91	78,91	102,26
1942.....	1.272,3	958,7	54,2	571,5	122,16	160,53	74,07	112,52
1943.....	1.262,5	936,7	51,4	630,2	121,22	156,85	70,20	124,08
1944.....	1.351,1	1.099,1	42,2	743,3	129,73	184,04	57,69	146,35
1945.....	1.768,6	—	60,1	809,8	169,81	—	82,12	159,44

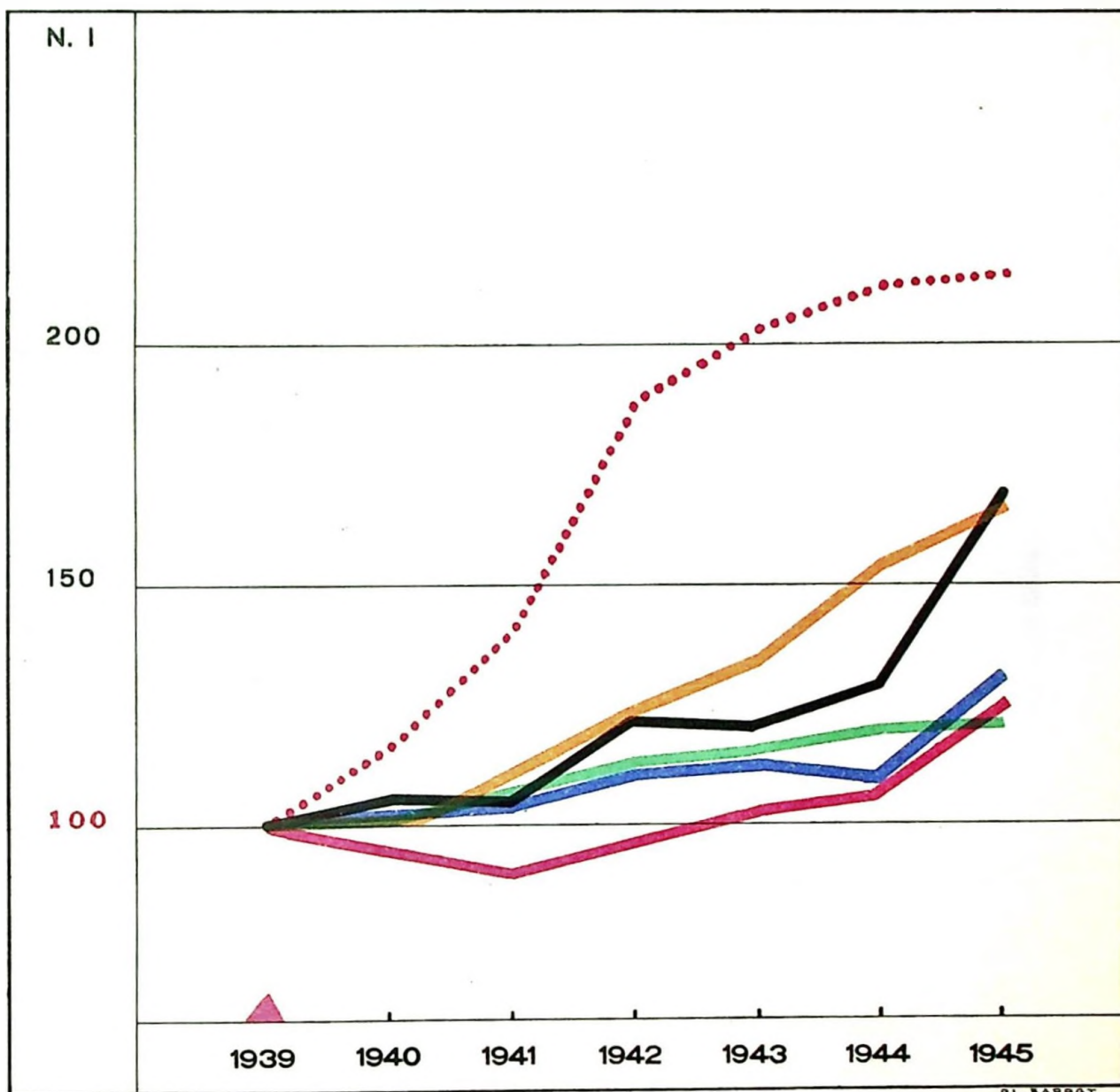


P.L. BARBAT

FUENTE INFORMATIVA:

- (1) Memoria del Ministerio de Hacienda de la Nación. Año 1942. Tomo I. Página 242. Presupuesto General de la Nación para 1944 (Decreto N.º 18.228/43). Ministerio de Hacienda. Página 3. Presupuesto General de la Nación para 1946 (Decreto N.º 34.685/45 - Prórroga del Presupuesto para 1945). Ministerio de Hacienda. Página 3.
- (2) Datos suministrados por la Dirección General de Estadística de la Municipalidad de la Ciudad de Buenos Aires.
- (3) Suplemento Estadístico de la Revista Económica. Banco Central de la República Argentina. N.º 80 y 103. Capítulo III. Página 4.

AÑOS	MILLONES DE M\$N.			NUMEROS INDICES BASE 1939 = 100					
	Presu- puesto Nacional (1)	Salarios y Sueldos Pagados en la Industria (2)	Ocupados en la Industria (Miles) (2)	Presu- puesto Nacional	Salarios y Sueldos Pagados en la Industria	Ocupados en la Industria	Costo de la Vida (3)	Precios Mayoristas (4)	
								Agrope- cuarios	No Agro- pecuarios
1939	1.041,5	1.051,8	720,3	100.—	100.—	100.—	100.—	100.—	100.—
1940	1.109,4	1.069,8	737,5	106,52	101,71	102,40	102,27	95,10	117,94
1941	1.099,4	1.166,8	776,7	105,56	110,93	107,83	104,97	90,55	142,68
1942	1.272,3	1.321,2	823,2	122,16	125,61	114,29	110,89	96,05	189,11
1943	1.262,5	1.428,3	837,1	121,22	135,80	116,22	112,09	103,83	204,01
1944	1.351,1	1.609,5	870,3	129,73	153,02	120,83	109,57	104,19	213,68
1945	1.768,6	1.779,3	879,6	169,81	169,17	122,12	131,32	126,91	215,68



FUENTE INFORMATIVA.

(1) Memoria del Ministerio de Hacienda de la Nación. Año 1942. Tomo I. Página 242. Presupuesto General de la Nación para 1944 (Decreto N.º 18.228/43). Ministerio de Hacienda. Página 3. Presupuesto General de la Nación para 1946 (Decreto N.º 34.685/45). Prórroga del Presupuesto para 1945) Ministerio de Hacienda. Página 3.

(2) Cifras calculadas en base a series de Indices de la Dirección General de Estadística de la Nación - Boletín Mensual.

(3) Dirección de Estadística Social. Condiciones de vida de la familia obrera - Cuadro N.º 26 - Página 71.

(4) Suplemento Estadístico de la Revista Económica del Banco Central de la República Argentina N.º 80 y 103. Capítulo IV. Página 5.

CAPITULO TERCERO

SERVICIOS DE LA DEUDA PUBLICA

El servicio de la Deuda Pública a cargo del Gobierno Nacional, como se desprende de las cifras y diagramas que siguen, han crecido durante los últimos años, a fin de atender los aumentos que han sido indispensables para hacer frente a las nuevas y múltiples necesidades del país, durante la conflagración mundial y el período de reorganización de la postguerra.

La Argentina no podía en un período de anormalidades, substraerse a la corriente general del mundo registrada, tanto en los países beligerantes como en los neutrales, que se vieron precisados a incrementar considerablemente sus gastos públicos, aumentando sus deudas y por lo tanto el servicio de las mismas.

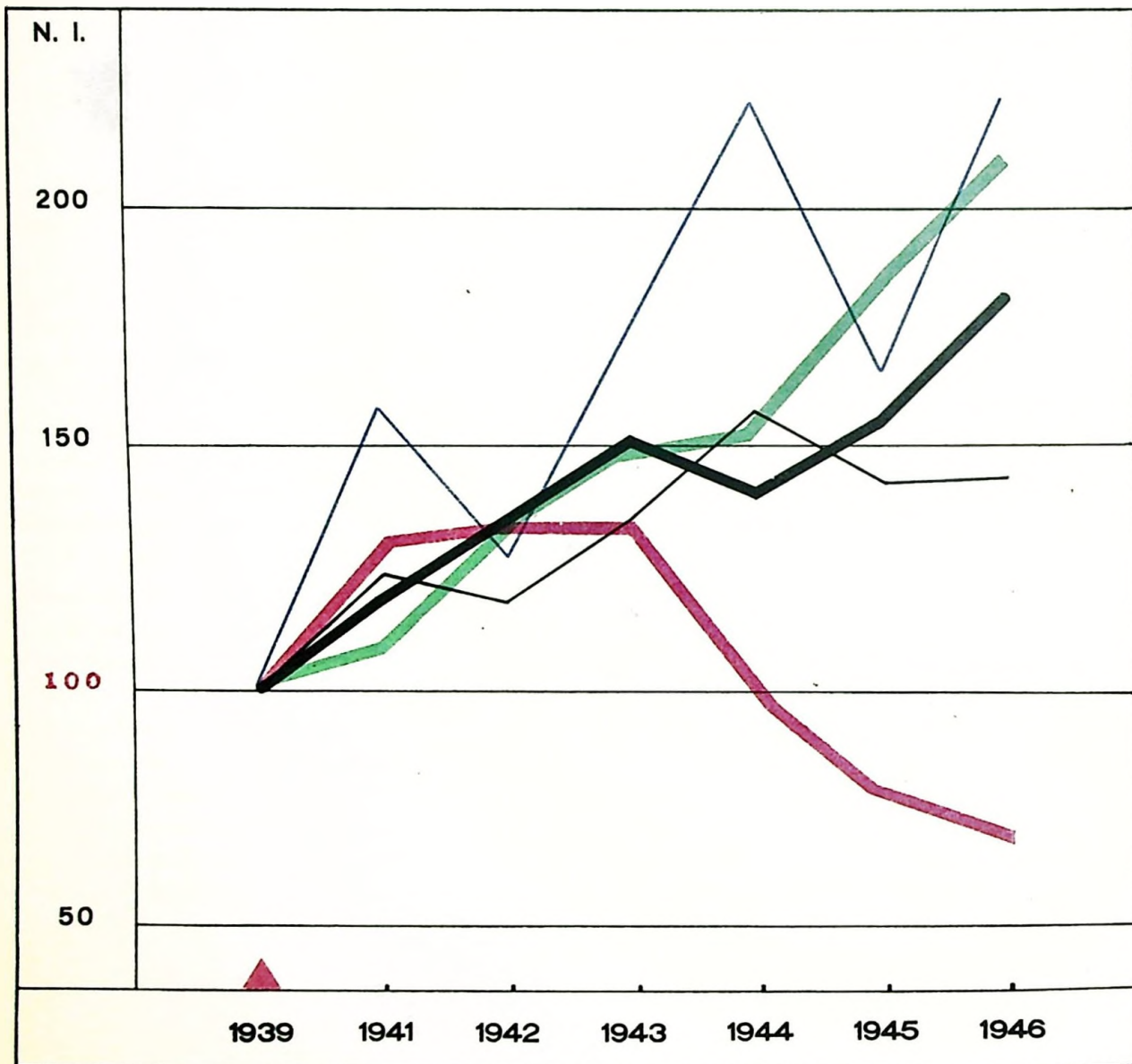
El creciente poderío económico de la Argentina y la orientación acertada impresa a su política de financiaciones,

han derivado hacia la economía interna, no sólo los aumentos de los servicios generales, sino también parte de las rentas que antes emigraba; la simple vista de la curva de los servicios al exterior, pinta de un trazo esta evolución, en forma acentuadamente descendente desde 1943.

En el capítulo "Diversos" aparecen las cifras presupuestadas anualmente para atender servicios de nuevas obligaciones internas o externas a emitirse, como así también, para el pago de intereses de Letras de tesorería o préstamo en el país y/o en el exterior, servicios de intereses sobre Bonos del Tesoro, diferencias de cambio y gastos varios de la Deuda Pública, importes estos que en su gran parte quedan en el país.

SERVICIOS DE LA DEUDA PUBLICA

AÑOS	MILLONES DE M\$N.					NUMEROS INDICES BASE 1939 = 100				
	Total	Interna	Externa	Diversos	Deducciones por probables economías y reintegros	Total	Interna	Externa	Diversos	Deducciones por probables economías y reintegros
1939.....	212,2	162,3	79,1	32,7	61,9	100,—	100,—	100,—	100,—	100,—
1941.....	255,—	177,2	103,7	51,5	77,4	120,17	109,18	131,10	157,49	125,04
1942.....	289,—	215,5	106,5	40,9	73,9	136,19	132,78	134,64	125,08	119,39
1943.....	322,4	215,4	106,1	(*) 85,2	84,3	151,93	150,89	134,13	170,34	136,19
1944.....	300,7	248,2	78,5	71,8	97,8	141,71	152,93	99,24	219,57	158,—
1945.....	331,2	300,—	66,9	52,9	88,6	156,08	184,84	84,58	161,77	143,13
1946.....	389,7	345,9	61,2	72,4	89,8	183,65	213,12	77,37	221,41	145,07



FUENTE INFORMATIVA:

Presupuesto General de la Nación. Años 1939/1946.

(*) Incluidos m\$N. 29.500.000, correspondientes a emisiones internas a realizar.

CAPITULO CUARTO

PRODUCCION, CONSUMO Y PRECIOS

En esta colección de 33 cuadros estadísticos se han reunido las cifras correspondientes a la producción y consumo aparente de los principales productos agropecuarios con los precios promedios registrados durante los años 1940/1946.

El consumo aparente está establecido en base al consumo anual promedio del quinquenio 1935/1939, ajustado con el crecimiento de la población.

El resultado numérico-gráfico, pone de relieve que no obstante la elevada producción, en la generalidad de los artículos es muy superior al consumo nacional, los precios se han elevado considerablemente de una manera más acentuada al autorizarse la libre comercialización de granos a los dos meses de terminar el conflicto en Europa.

De los 6 cereales analizados, el arroz, que se producía en cantidad inferior al consumo hasta 1943, actualmente da un excedente de producción.

En hortalizas, la producción de arvejas y garbanzos es insuficiente, lo mismo el tomate, que se cosecha últimamente en cantidades inferiores a las de 1943.

Existe abundante producción de oleaginosos que no justifica su encarecimiento, por lo menos para el consumo local.

De los cultivos especiales, el azúcar marca una depresión entre 1942 y 1945; mientras el tabaco nacional va cubriendo el déficit que antes se importaba.

La producción de uva disminuyó al extirparse las viñas, pero el vino elaborado fué suficiente para mantener el consumo aparente, con excedentes en algunos años, no justificándose tampoco el considerable encarecimiento del mismo.

La yerba mate registra un aumento de producción reduciendo algo la importación; tampoco el aumento de precio puede justificarse por deficiencia de producción.

En la ganadería, se registran aumentos de las existencias de ganado y aumentos de producción que cubren en exceso el consumo aparente, ello no obstante los precios tanto mayoritarios como para el consumidor, han ido en aumento, sin razón justificable.

I

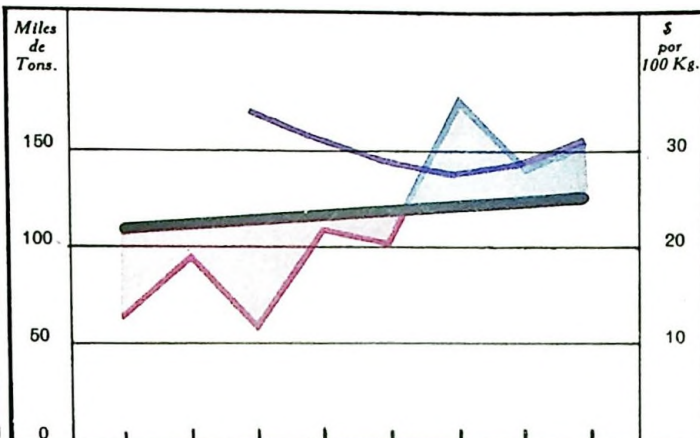
A G R I C U L T U R A

U

CEREALES

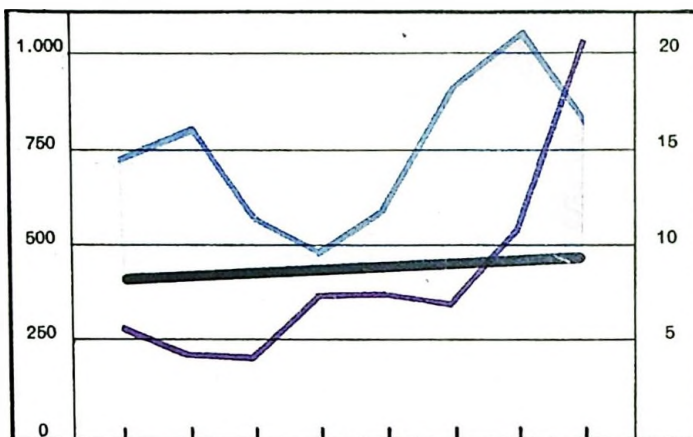
ARROZ

AÑOS	MILES DE TONELADAS		Precio medio en m\$. por 100 kg. (1)
	Producción (1)	Consumo aparente	
T/M. 1935-39	63,5	108,6	—
1940	97,0	113,4	—
1941	56,0	115,1	33,79
1942	108,1	116,7	30,92
1943	99,1	118,4	28,77
1944	174,7	120,3	27,63
1945	141,2	122,2	28,32
1946	(2) 155,6	—	(3) 31,32



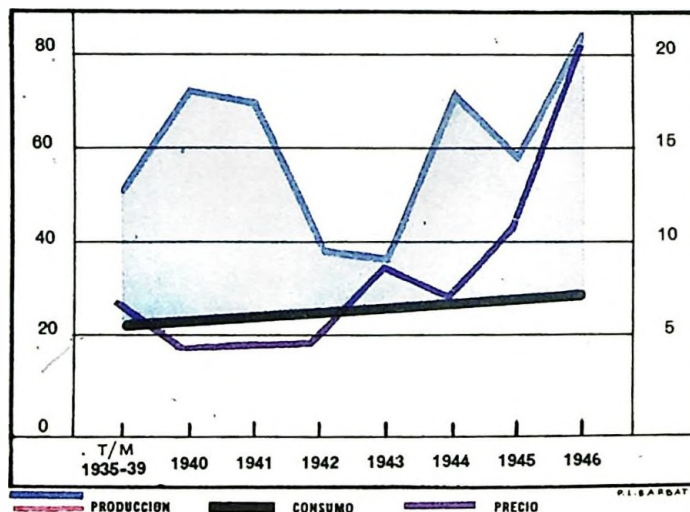
AVENA

AÑOS	MILES DE TONELADAS		Precio medio en m\$. por 100 kg. (1)
	Producción (1)	Consumo aparente	
T/M. 1935-39	728,4	416,0	5,67
1940	802,6	434,3	4,43
1941	539,5	440,8	4,08
1942	450,0	447,0	7,51
1943	580,0	453,6	7,47
1944	924,8	460,8	6,87
1945	1.047,1	468,0	11,09
1946	(2) 796,6	—	(3) 20,83



CEBADA

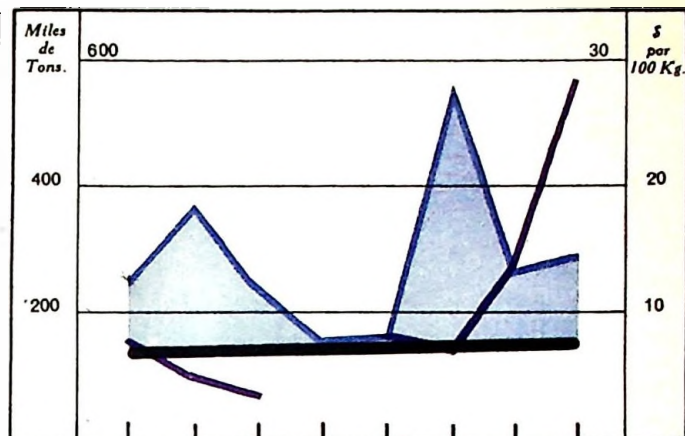
AÑOS	MILES DE TONELADAS		Precio medio en m\$. por 100 kg. (1)
	Producción (1)	Consumo aparente	
T/M. 1935-39	491,8	218,6	6,41
1940	726,1	228,2	4,28
1941	689,0	231,6	4,50
1942	370,0	234,9	4,72
1943	350,0	238,3	8,53
1944	718,6	242,1	6,51
1945	572,8	245,9	10,67
1946	(2) 835,6	—	(3) 22,52



- (1) Datos suministrados por la Comisión Nacional de Granos y Elevadores.
 (2) Datos sujetos a reajustes.
 (3) Corresponde al promedio de los valores de los meses enero a mayo inclusive.

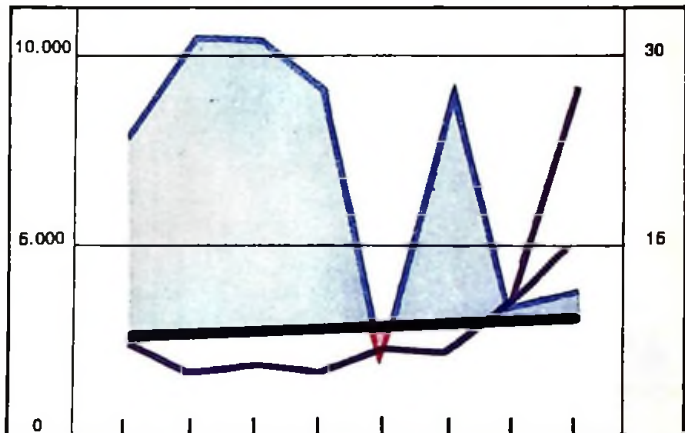
CENTENO

AÑOS	MILES DE TONELADAS		Precio medio en m\$n. por 100 kg. (1)
	Producción (1)	Consumo aparente	
T/M. 1935-39	248,2	129,4	6,93
1940	370,0	135,1	4,34
1941	240,3	137,1	2,94
1942	140,0	139,0	s/c.
1943	150,9	141,1	7,58
1944	557,2	143,3	6,80
1945	259,5	145,6	13,29
1946	(2) 293,0	—	(3) 28,29



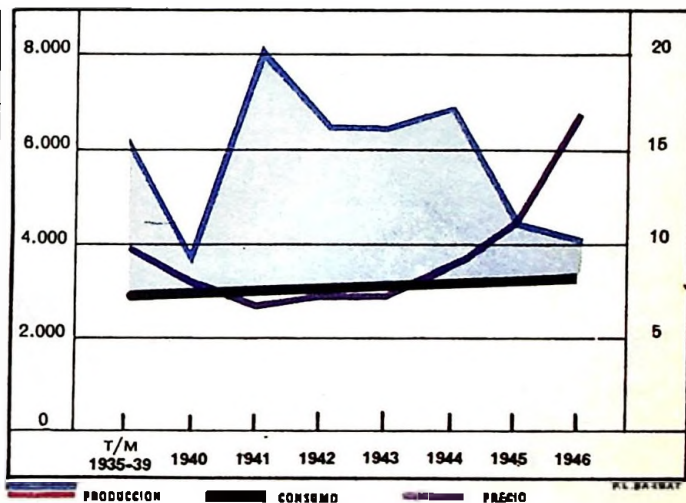
MAIZ

AÑOS	MILES DE TONELADAS		Precio medio en m\$n. por 100 kg. (1)
	Producción (1)	Consumo aparente	
T/M. 1935-39	7.670,9	2.593,3	6,24
1940	10.375,0	2.707,7	4,22
1941	10.238,0	2.747,6	4,75
1942	9.034,0	2.786,5	4,05
1943	1.943,2	2.827,5	6,35
1944	8.730,0	2.872,3	5,57
1945	3.071,8	2.917,2	8,18
1946	(2) 3.700,0	—	(4) 14,89 (5) 27,00



TRIGO

AÑOS	MILES DE TONELADAS		Precio medio en m\$n. por 100 kg. (1)
	Producción (1)	Consumo aparente	
T/M. 1935-39	6.035,6	2.837,1	9,46
1940	3.558,0	2.962,2	7,68
1941	8.150,0	3.005,9	6,75
1942	6.486,9	3.048,5	6,75
1943	6.400,0	3.093,3	6,75
1944	6.800,0	3.142,4	8,26
1945	4.249,3	3.191,5	10,41
1946	(2) 3.907,0	—	(3) 17,21



(1) Datos suministrados por la Comisión Nacional de Granos y Elevadores.

(2) Datos sujetos a reajustes.

(3) Corresponde al promedio de los valores de los meses enero a mayo inclusive.

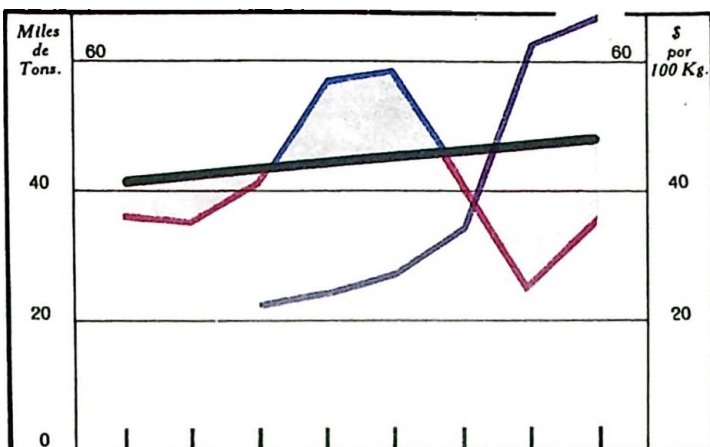
(4) Corresponde al promedio de los valores de los meses enero a mayo inclusive — Cosecha 1944/45.

(5) Corresponde al promedio de los valores de los meses enero a mayo inclusive — Cosecha 1945/46.

HORTALIZAS

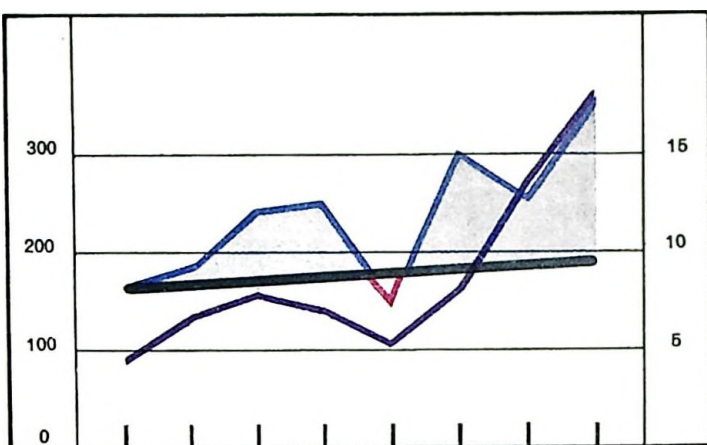
ARVEJA

AÑOS	MILES DE TONELADAS		Precio medio en m\$. por 100 kg. (1)
	Producción (1)	Consumo aparente	
T/M. 1935-39	36,5	41,6	29,01
1940	35,3	43,4	—
1941	42,7	44,1	23,10
1942	58,3	44,7	24,75
1943	59,1	45,4	27,70
1944	41,5	46,1	34,45
1945	25,2	46,8	63,70
1946	(2) 35,6	—	(3) 68,00



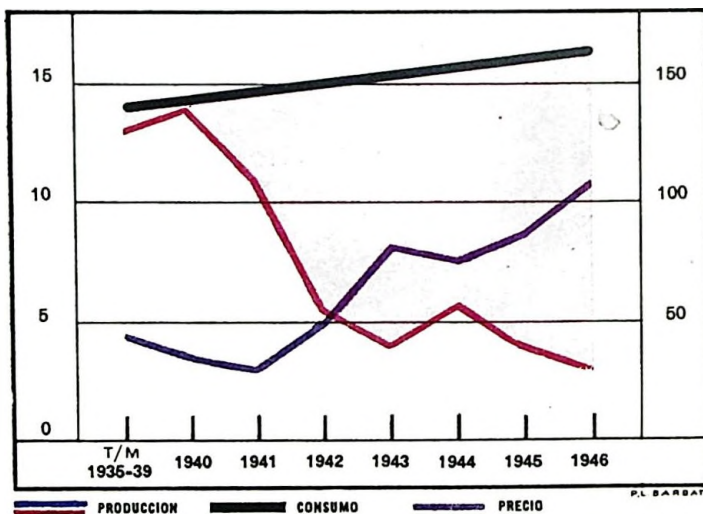
BATATA

AÑOS	MILES DE TONELADAS		Precio medio en m\$. por 100 kg. (1)
	Producción (1)	Consumo aparente	
T/M. 1935-39	162,7	162,7	4,75
1940	185,2	169,9	7,04
1941	245,7	172,4	8,14
1942	254,4	174,8	7,15
1943	146,7	177,4	5,04
1944	307,9	180,2	8,40
1945	252,9	183,0	14,00
1946	(2) 358,6	—	(3) 17,89



GARBANZO

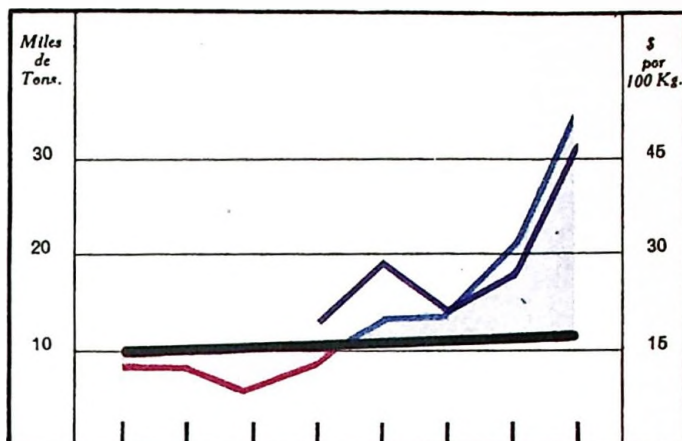
AÑOS	MILES DE TONELADAS		Precio medio en m\$. por 100 kg. (1)
	Producción (1)	Consumo aparente	
T/M. 1935-39	13,1	14,2	44,05
1940	14,6	14,8	34,70
1941	11,1	15,0	29,80
1942	5,4	15,3	49,60
1943	3,8	15,5	80,80
1944	5,4	15,7	75,10
1945	4,0	16,0	86,30
1946	(2) 2,8	—	(3) 107,82



- (1) Datos suministrados por la Dirección de Estadística al Ministerio de Agricultura.
 (2) Datos sujetos a reajustes.
 (3) Corresponde al promedio de los valores de los meses enero a mayo inclusive.

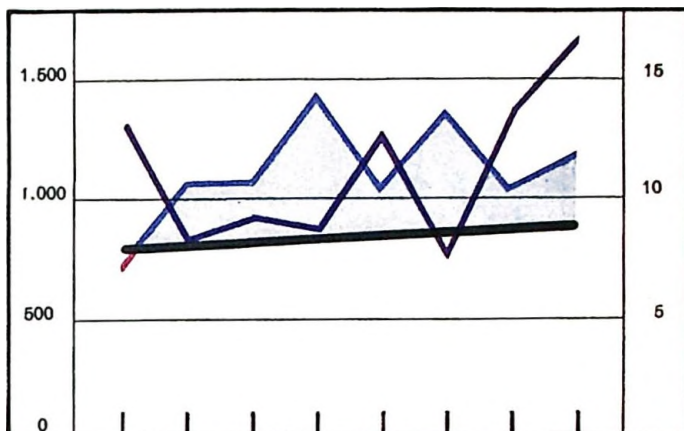
LENTEJA

AÑOS	MILES DE TONELADAS		Precio medio en m\$.n. por 100 kg. (1)
	Producción (1)	Consumo aparente	
T/M. 1935-39	8,6	10,-	—
1940	8,6	10,4	—
1941	5,9	10,6	—
1942	9,0	10,7	19,10
1943	13,5	10,9	29,40
1944	13,6	11,1	22,00
1945	20,4	11,2	28,00
1946	(2) 34,5	—	(3) 48,24



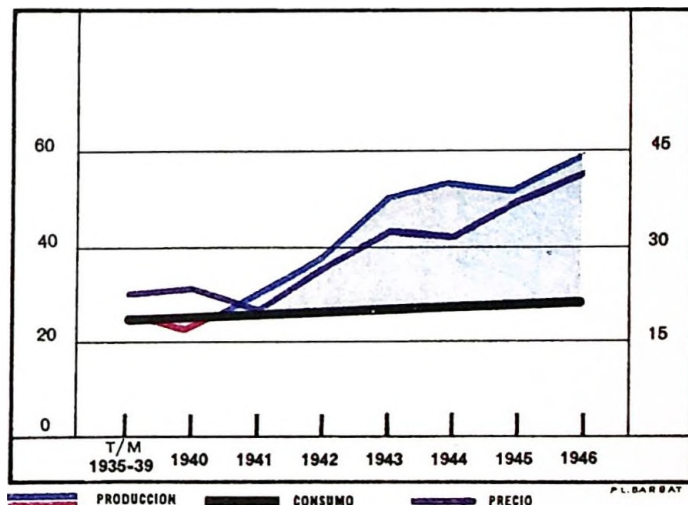
PAPA

AÑOS	MILES DE TONELADAS		Precio medio en m\$.n. por 100 kg. (1)
	Producción (1)	Consumo aparente	
T/M. 1935-39	721,9	792,1	13,15
1940	1.071,0	827,0	8,03
1941	1.053,0	839,2	9,18
1942	1.442,0	851,1	8,62
1943	1.031,7	863,6	12,80
1944	1.400,1	877,3	7,55
1945	1.026,6	891,0	13,90
1946	(2) 1.179,4	—	(3) 16,94



POROTO

AÑOS	MILES DE TONELADAS		Precio medio en m\$.n. por 100 kg. (1)
	Producción (1)	Consumo aparente	
T/M. 1935-39	23,9	23,9	22,00
1940	22,5	25,0	23,00
1941	31,3	25,3	19,50
1942	37,4	25,7	27,60
1943	49,3	26,1	32,90
1944	53,2	26,5	31,30
1945	50,8	26,9	37,30
1946	(2) 58,6	—	(3) 42,00



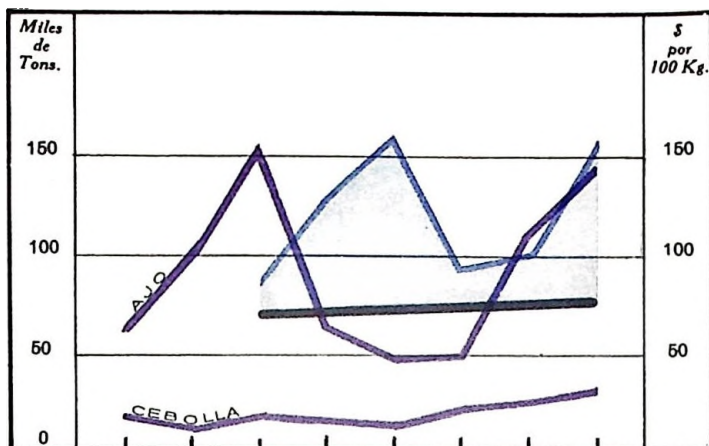
(1) Datos suministrados por la Dirección de Estadística del Ministerio de Agricultura.

(2) Datos sujetos a reajustes.

(3) Corresponde al promedio de los valores de los meses enero a mayo inclusive.

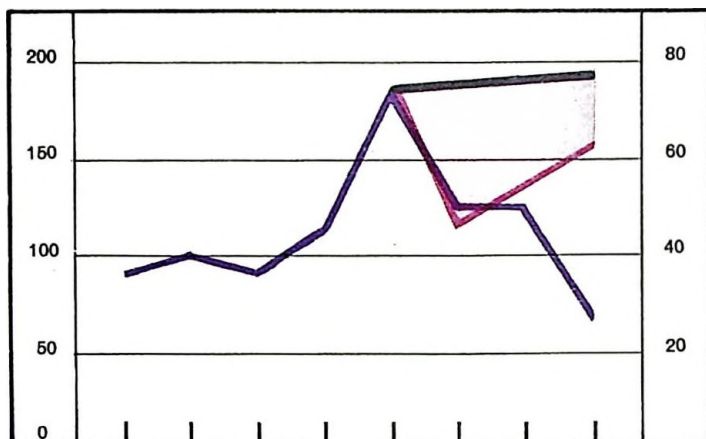
AJO Y CEBOLLA

AÑOS	Miles de Toneladas		Precio medio en m\$.n. por 100 kg.	
	Producción (1)	Consumo aparente	Ajo (3)	Cebolla (3)
T/M. 1935-39	—	—	56,40	15,05
1940	—	—	96,00	9,50
1941	80,6	69,5	152,00	14,20
1942	124,0	70,5	64,80	11,10
1943	161,3	71,5	49,60	10,80
1944	91,4	72,7	50,40	21,80
1945	98,5	73,8	108,80	23,50
1946	(2) 156,7	—	{ 148,80 (3)	{ 28,56 (4)



TOMATE

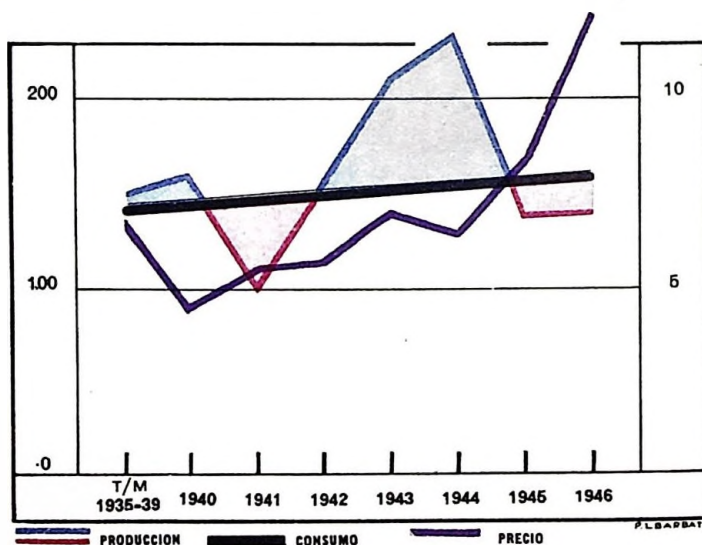
AÑOS	MILES DE TONELADAS		Precio medio en m\$.n. por 100 kg. (3)
	Producción (1)	Consumo aparente	
T/M. 1935-39	—	—	35,65
1940	—	—	39,40
1941	—	—	34,75
1942	—	—	45,15
1943	191,0	188,7	74,85
1944	112,3	191,7	48,45
1945	136,6	194,7	48,30
1946	(2) 155,7	—	(4) 26,95



OLEAGINOSOS

ALGODON (Semilla)

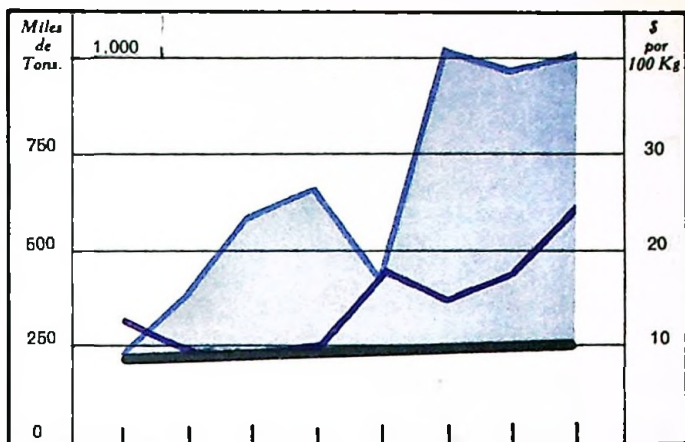
AÑOS	MILES DE TONELADAS		Precio medio en m\$.n. por 100 kg. (5)
	Producción (5)	Consumo aparente	
T/M. 1935-39	144,7	139,4	6,68
1940	159,1	145,5	4,20
1941	93,1	147,7	5,10
1942	155,0	149,8	5,20
1943	205,3	152,0	6,80
1944	231,5	154,4	6,10
1945	134,7	156,8	8,30
1946	(2) 136,0	—	(4) 12,30



- (1) Datos obtenidos Boletines Estadísticos Ministerio de Agricultura.
 (2) Datos sujetos a reajustes.
 (3) Precios al Mayorista, registrados en el Mercado de Abasto Proveedor Ciudad de Buenos Aires, información suministrada por la Dirección General de Estadística — Ministerio de Agricultura.
 (4) Corresponde al promedio de los valores de los meses de enero a mayo inclusive.
 (5) Datos obtenidos Boletines Estadísticos — Dirección de Algodón.

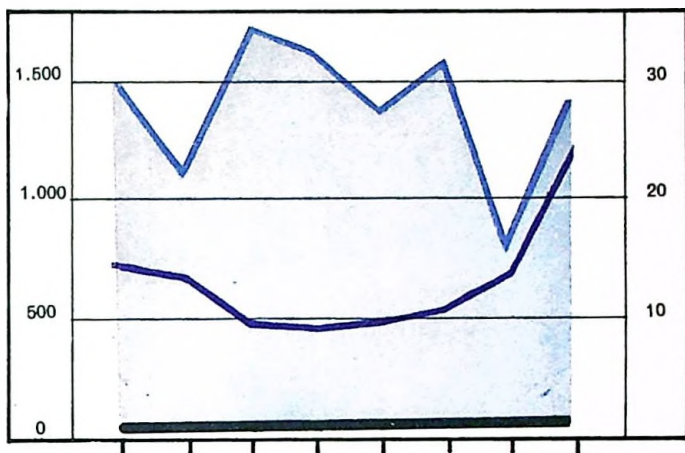
GIRASOL

AÑOS	MILES DE TONELADAS		Precio medio en m\$.n. por 100 kg. (1)
	Producción (1)	Consumo aparente	
T/M. 1935-39	217,0	212,1	(3) 13,53
1940	375,0	221,5	9,84
1941	594,0	224,7	8,60
1942	670,0	227,9	10,50
1943	419,2	231,3	18,28
1944	1.036,0	234,9	15,04
1945	985,1	238,6	17,67
1946	(2) 1.001,6	—	(4) 25,62



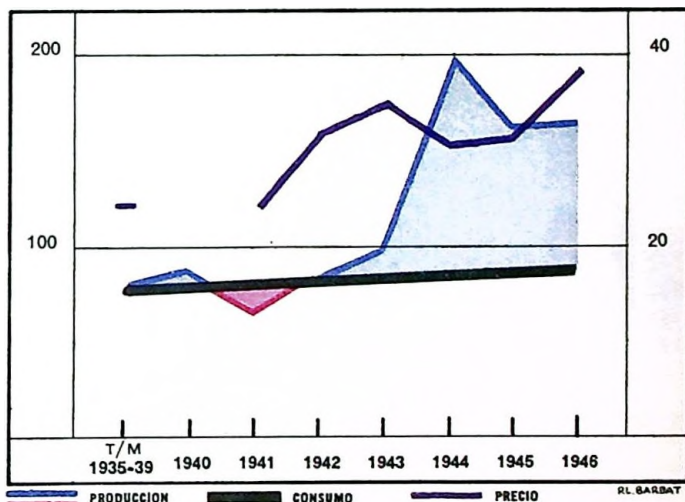
LINO

AÑOS	MILES DE TONELADAS		Precio medio en m\$.n. por 100 kg. (1)
	Producción (1)	Consumo aparente	
T/M. 1935-39	1.513,2	39,0	14,27
1940	1.030,4	40,7	13,43
1941	1.720,0	41,3	9,52
1942	1.600,0	41,9	9,25
1943	1.348,0	42,5	9,64
1944	1.573,0	43,2	10,96
1945	767,5	43,9	13,66
1946	(2) 964,1	—	(4) 24,64



MANI

AÑOS	MILES DE TONELADAS		Precio medio en m\$.n. por 100 kg. (1)
	Producción (1)	Consumo aparente	
T/M. 1935-39	77,5	77,2	(3) 24,19
1940	84,4	80,6	—
1941	61,0	81,8	22,90
1942	82,6	83,0	31,74
1943	96,0	84,2	35,05
1944	198,9	85,5	30,22
1945	158,3	86,8	31,09
1946	(2) 159,8	—	(4) 38,21



(1) Datos suministrados por Comisión Nacional de Granos y Elevadores.

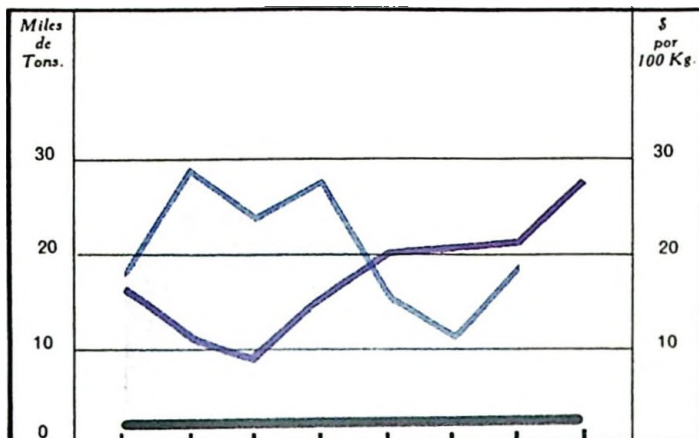
(2) Datos sujetos a reajustes.

(3) Promedios obtenidos Boletín Estadístico, enero 1946 — Ministerio de Agricultura.

(4) Corresponde al promedio de los valores de los meses enero a mayo inclusive.

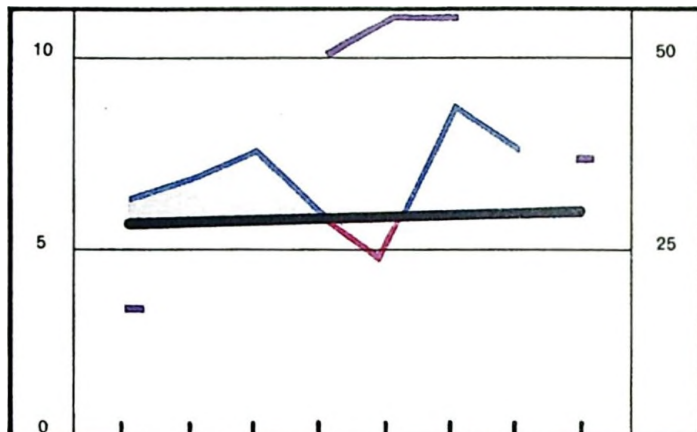
NABO

AÑOS	MILES DE TONELADAS		Precio medio en m\$. por 100 kg. (1)
	Producción (1)	Consumo aparente	
T/M. 1935-39	17,7	1,7	14,94
1940	28,8	1,8	9,90
1941	24,1	1,8	8,28
1942	28,1	1,8	14,63
1943	15,6	1,9	19,84
1944	12,7	1,9	19,92
1945	19,2	1,9	21,30
1946	—	—	(4) 26,72



TARTAGO

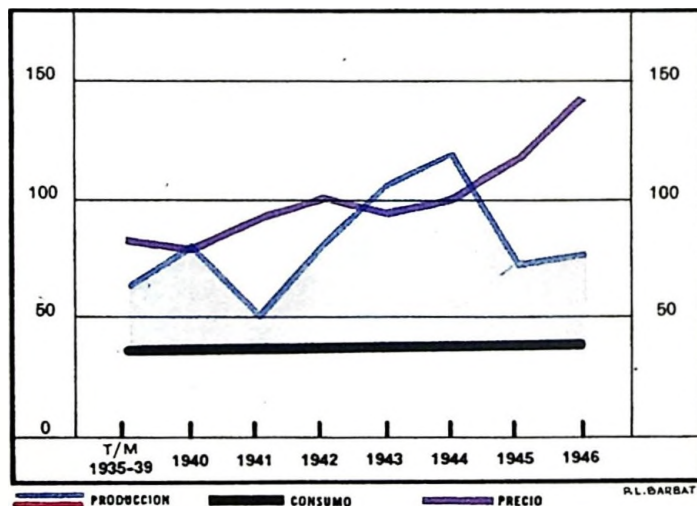
AÑOS	MILES DE TONELADAS		Precio medio en m\$. por 100 kg. (1)
	Producción (1)	Consumo aparente	
T/M. 1935-39	6,3	5,3	19,00
1940	6,8	5,5	—
1941	7,6	5,6	—
1942	5,9	5,7	50,00
1943	4,9	5,8	55,00
1944	8,9	5,9	55,00
1945	7,6	6,0	—
1946	—	—	(4) 36,00



OTROS CULTIVOS ESPECIALES

ALGODON (Fibra)

AÑOS	MILES DE TONELADAS		Precio medio en m\$. por 100 kg. (2)
	Producción (2)	Consumo aparente	
T/M. 1935-39	62,6	34,9	79,20
1940	78,6	36,4	74,47
1941	50,3	37,0	88,47
1942	80,9	37,5	98,57
1943	107,9	38,1	91,77
1944	119,9	38,7	97,73
1945	72,0	39,3	114,53
1946	(3) 76,9	—	(4) 141,70



(1) Datos suministrados por la Dirección General de Estadística del Ministerio de Agricultura.

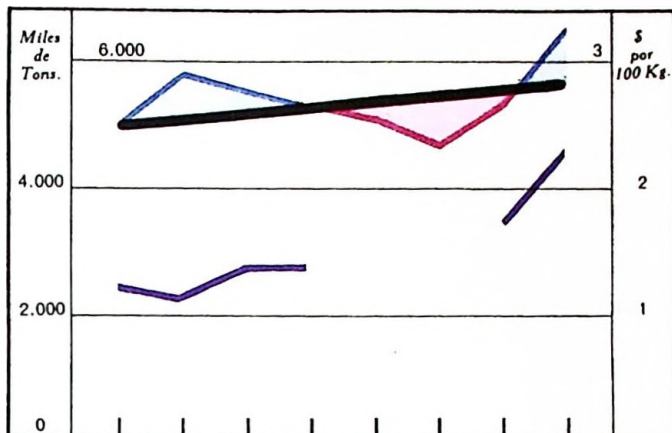
(2) Datos obtenidos de los Boletines mensuales de la Dirección de Algodón.

(3) Cifra provisoria sujeta a reajustes de la Dirección de Algodón.

(4) Corresponde al promedio de los valores de los meses de enero a mayo inclusive.

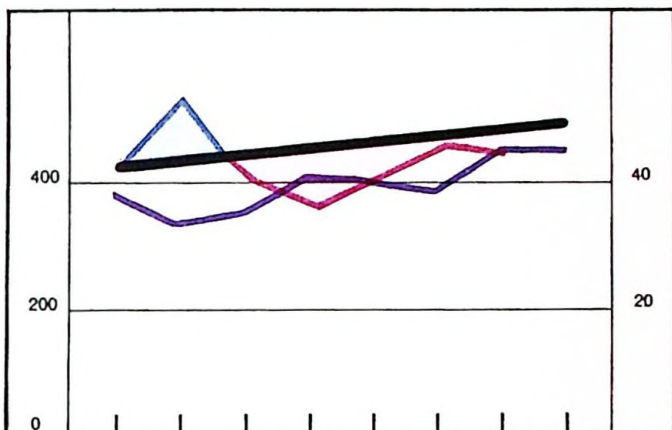
CAÑA DE AZUCAR (molida)

AÑOS	MILES DE TONELADAS		Precio medio en m\$.n. por 100 kg. (2)
	Producción (1)	Consumo aparente	
T/M. 1935-39	4.925,2	4.925,2	1,13
1940	5.835,1	5.142,4	1,07
1941	5.565,1	5.218,2	1,33
1942	5.235,1	5.292,1	1,32
1943	5.128,2	5.369,9	(4)
1944	4.696,8	5.455,2	(4)
1945	5.445,0	5.540,4	1,65
1946	(3)6.478,3	—	(7) 2.25



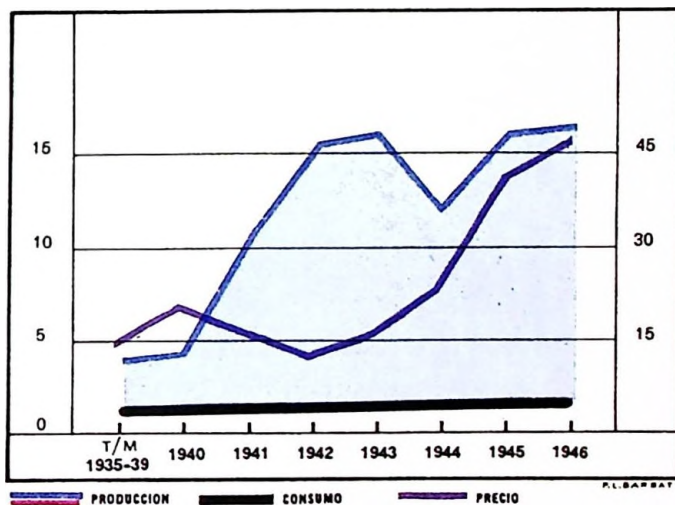
AZUCAR

AÑOS	MILES DE TONELADAS		Precio medio en m\$.n. por 100 kg. (1)
	Producción (1)	Consumo aparente	
T/M. 1935-39	437,3	429,9	37,90
1940	540,6	448,9	32,80
1941	405,7	455,5	34,50
1942	362,6	461,9	40,30
1943	410,9	468,7	39,90
1944	459,4	476,2	38,50
1945	449,1	483,6	44,50
1946	—	—	(7) 44,50



PAJA DE GUINEA

AÑOS	MILES DE TONELADAS		Precio medio en m\$.n. por 100 kg. (5)
	Producción (5)	Consumo aparente	
T/M. 1935-39	4,0	1,0	14,43
1940	4,5	1,0	20,77
1941	10,4	1,1	16,00
1942	15,5	1,1	12,16
1943	16,0	1,1	16,00
1944	12,1	1,1	23,54
1945	(6) 16,1	1,1	40,62
1946	(6) 16,3	—	(7) 46,98



(1) Datos suministrados por la Junta Nacional del Azúcar.

(2) Precios promedios de caña comprada por los Ingenios, incluido en ellos, gastos directos, fletes, inspección, grúas y balanza, etc.

(3) Datos sujetos a reajustes.

(4) No se han obtenido datos.

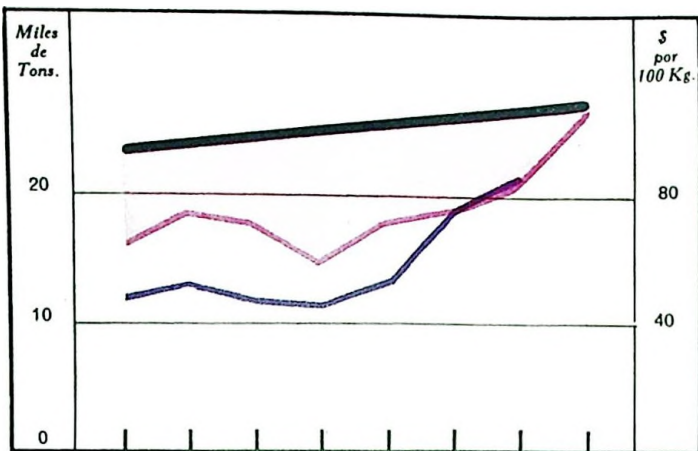
(5) Datos suministrados por la Dirección General de Estadística, Ministerio de Agricultura.

(6) Cifras estimadas.

(7) Corresponde al promedio de los valores de los meses de enero a mayo inclusive.

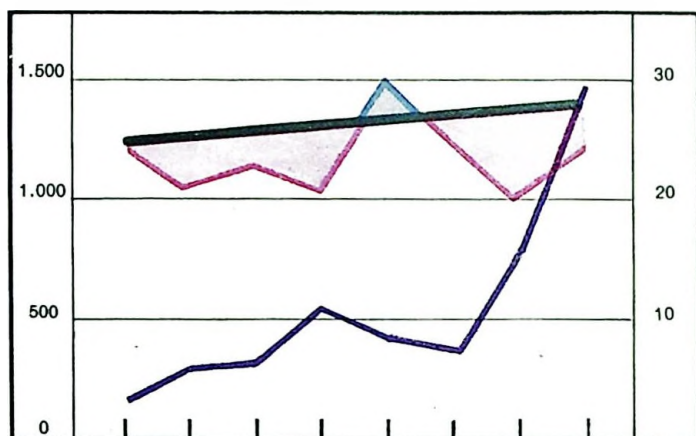
TABACO

AÑOS	MILES DE TONELADAS		Precio medio en m\$.n. por 100 kg. (1)
	Producción (1)	Consumo aparente	
T/M. 1935-39	15,7	23,6	48,10
1940	18,5	24,6	53,10
1941	18,0	25,0	47,30
1942	14,8	25,4	45,90
1943	18,0	25,7	53,60
1944	19,1	26,1	74,40
1945	21,1	26,5	86,30
1946	(2) 26,5	—	(3)



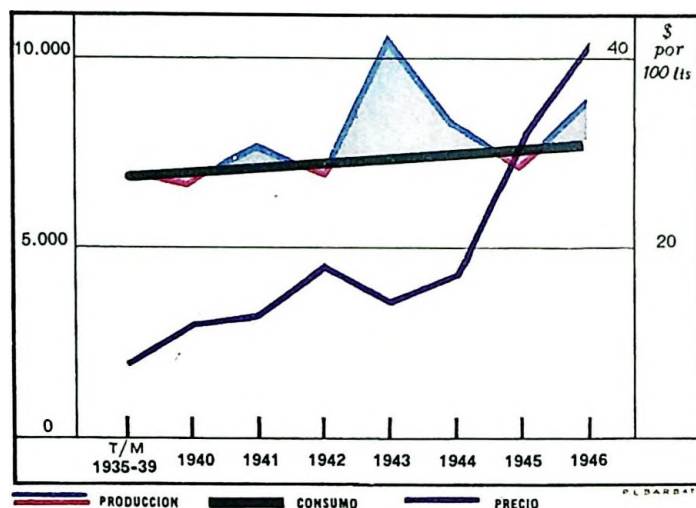
VIÑAS (uva para vinificar)

AÑOS	MILES DE TONELADAS		Precio medio en m\$.n. por 100 kg. (4)
	Producción (4)	Consumo aparente	
T/M. 1935-39	1.224,8	1.224,8	3,50
1940	1.052,0	1.278,8	6,00
1941	1.142,3	1.297,7	6,70
1942	1.032,4	1.316,0	11,00
1943	1.500,8	1.335,4	8,72
1944	1.225,2	1.356,6	7,67
1945	990,0	1.377,8	15,63
1946	(2) 1.210,0	—	29,50



VIÑAS (producción vino)

AÑOS	MILES DE TONELADAS		Precio medio en m\$.n. por 100 Lts. (5)
	Producción (4)	Consumo aparente	
T/M. 1935-39	6.803,6	6.808,2	7,68
1940	6.709,9	7.108,4	11,83
1941	7.644,6	7.213,3	12,80
1942	6.916,4	7.315,4	17,94
1943	10.661,8	7.422,9	14,05
1944	8.488,8	7.540,7	17,00
1945	7.101,0	7.658,5	32,07
1946	8.850,0	—	(2) 41,67



(1) Datos suministrados por la Dirección de Tabaco — Secretaría de Industria y Comercio.

(2) Cifras provisionales.

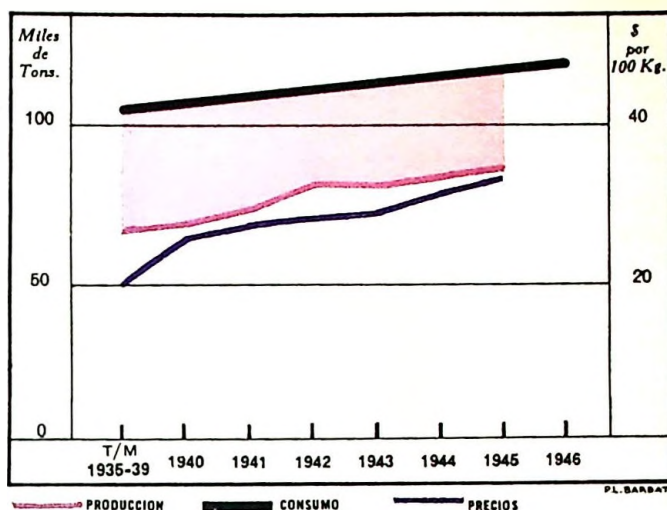
(3) Cosecha en acopio.

(4) Datos suministrados por la Dirección de Vitivinicultura — Secretaría de Industria y Comercio.

(5) Corresponde para el vino de traslado.

YERBA MATE

AÑOS	MILES DE TONELADAS		Precio medio en m\$.n. por 100 kg. (1)
	Producción (1)	Consumo aparente	
T/M. 1935-39	65,4	103,4	19,79
1940	68,7	105,5	25,30
1941	72,1	103,7	27,5
1942	81,6	111,6	27,07
1943	80,0	113,6	27,09
1944	83,8	115,1	31,08
1945	84,0	116,9	34,80
1946	—	—	—



(1) Datos suministrados por la Dirección de Yerba Mate, Secretaría de Industria y Comercio.

