

Encuesta de Empresas de Radiomensajes

1997

M1/440.1/2
84

Buenos Aires, 20 de Marzo de 1998

ENCUESTA DE
EMPRESAS DE RADIOMENSAJES
AÑO 1997

SÍNTESIS DE RESULTADOS

La encuesta de radiomensajes, dirigida a la totalidad de las empresas que tienen su administración central en el Gran Buenos Aires¹, relevó a trece empresas en el cuarto trimestre de 1997.

Las empresas relevadas registraron en el cuarto trimestre de 1997 142.636 abonados, lo que representa un ligero aumento (1,9 %) con relación al primer trimestre de 1997.

Existe una marcada diferencia en el tamaño de las empresas. Mientras las grandes tienen alrededor de 140.000 abonados las empresas pequeñas están en el orden de 1.300 abonados.

Del total de abonados 88,1 % utiliza el sistema alfanumérico en tanto que solamente 11,9 % se inclinan hacia el sistema numérico.

Los ingresos del sector para el año 1997 fueron de \$ 53,3 millones, que representa un promedio mensual de \$ 4,4 millones.

El ingreso mensual promedio por abonado es de \$ 31 y la cantidad de mensajes mensuales promedio por abonado es del orden de los 43,3 mensajes.

En el año 1997 el sector ocupó alrededor de 1.200 personas.

Las telecomunicaciones constituyen una de las actividades de más rápido progreso y mayor influencia en el cambio que experimentan las técnicas productivas.

El sistema de localización de personas - también conocido con el nombre de radiomensajes, radiollamadas, bipper o paging - le permite al receptor saber si su mensaje es urgente o puede esperar. La comunicación no implica sólo conectarse con un punto fijo, sino cada vez más frecuentemente, con una persona en movimiento.

En los últimos años se ha registrado una notable propagación del sistema de radiomensajes, extendido actualmente a las principales ciudades del país. También se ha acrecentado la oferta del servicio de radiomensajes con características más específicas, relacionados con la provisión de cobertura nacional e internacional sobre política, deportes, los últimos movimientos bursátiles y financieros, pronósticos del tiempo, etc.

El nivel de desarrollo creciente del sector impulsó al INDEC a realizar una investigación estadística del mismo. Para tal fin se ha implementado una encuesta destinada a proveer información necesaria para el análisis de coyuntura y conocer las principales características del sector.

Este relevamiento es representativo de las empresas que brindan el servicio de radiollamadas cuya administración central está ubicada en el Gran Buenos Aires¹. Corresponde a la actividad que desarrollan en ese ámbito geográfico.

Los datos que aquí se presentan tienen carácter de provisorios, dado que la información se recopila y actualiza permanentemente, pudiendo ser modificados de acuerdo con nueva información suministrada por las empresas.

En esta oportunidad se difunden los resultados correspondientes al año 1997.

A partir de abril de 1998 los resultados de esta encuesta serán publicados en Indec Informa.

¹ Comprende la Ciudad de Buenos Aires y los 24 partidos de la provincia de Buenos Aires: Almirante Brown, Avellaneda, Berazategui, Esteban Echeverría, Ezeiza, Florencio Varela, General San Martín, Hurlingham, Ituzaingó, José C. Paz, La Matanza, Lanús, Lomas de Zamora, Malvinas Argentinas, Merlo, Moreno, Morón, Quilmes, San Fernando, San Isidro, San Miguel, Tigre, Tres de Febrero y Vicente López.

CONTENIDO

SÍNTESIS DE RESULTADOS	1
PRINCIPALES CARACTERÍSTICAS DE LA ACTIVIDAD	3
CUADROS Y GRÁFICOS	5
Cuadro 1 Número de empresas relevadas	7
Cuadro 2 Cantidad de abonados, por tipo de servicio	7
Cuadro 3 Distribución de los abonados por tipo de servicio	8
Cuadro 4 Cantidad de abonados por tipo de empresa	8
Cuadro 5 Cantidad de mensajes emitidos por tipo de empresa	9
Cuadro 6 Facturación por la prestación del servicio por tipo de empresa	9
Cuadro 7 Personal ocupado por tipo de empresa	10
Cuadro 8 Facturación promedio por abonado por la prestación del servicio, por tipo de empresa	10
Cuadro 9 Cantidad de mensajes promedio por abonado, por tipo de empresa	11
Gráfico 1 Cantidad de abonados por tipo de servicio	7
Gráfico 2 Facturación promedio por abonado por tipo de empresa	10
Gráfico 3 Cantidad de mensajes promedio por abonado por tipo de empresa	11
SÍNTESIS METODOLÓGICA	12

Signos convencionales

- * Dato provisorio
- Dato igual a 0
- e Dato estimado
- 0 Dato igual a 0 por redondeo de cifra positiva
- 0 Dato igual a 0 por redondeo de cifra negativa
- .. Dato no disponible a la fecha de presentación de resultados
- Dato no existente
- /// Dato que no corresponde presentar debido a la naturaleza de las cosas o del cálculo
- s Dato confidencial por aplicación de las reglas de secreto estadístico

PRINCIPALES CARACTERÍSTICAS DE LA ACTIVIDAD

Las telecomunicaciones constituyen una de las actividades de más rápido progreso y mayor influencia en el cambio que experimentan las técnicas productivas.

Las empresas de radiomensajes surgen de la confluencia del desarrollo de los sistemas de comunicaciones y los sistemas informáticos. De tal modo, los sistemas teleinformáticos representan uno de los más sofisticados avances tecnológicos registrados en el área de las comunicaciones.

El sistema de **localización de personas** -también conocido como radiomensaje, radiollamada, bipper o paging-, permite al receptor saber si su mensaje es urgente o si puede esperar. El pequeño aparato no sólo registra mensajes, emite música, vibra y tiene luz propia, sino que también posee un despertador y reproduce un resumen de noticias.

El funcionamiento es muy simple: quien llama a la empresa de mensajes, indica el nombre y código del destinatario junto con el texto a transmitir. Aproximadamente quince segundos después se produce una vibración (en algunos casos un bip) y el destinatario recibe el mensaje completo, que se emite a través de una pequeña pantalla portable y es procesado digitalmente.

Una de las principales características del radiomensaje es que posibilita conectarse con personas en movimiento. El mensaje puede ser recibido a través de receptores alfanuméricos en forma completa, sin interferencias y sin necesidad de recurrir a un teléfono para saber de que se trata. Una variante de menor costo, es la que utiliza códigos numéricos.

Las primeras empresas de radiomensaje nacieron en la década de los setenta, de la mano de jóvenes emprendedores que satisfacían la necesidad de los médicos de estar en permanente contacto con los centros de atención de sus pacientes. No obstante, el boom se produjo en 1993, cuando la mejora en las comunicaciones permitió incrementar notablemente la calidad del servicio.

Merece destacarse el notable crecimiento que registra este servicio, extendido hoy día a las principales ciudades del país. En el transcurso de los últimos meses se ha incrementado la oferta de paging con características más específicas, relacionadas con la provisión de información nacional e internacional sobre política, deportes, cotizaciones bursátiles, novedades de Internet, pronósticos del tiempo etc.

Según las empresas prestadoras, el crecimiento de la actividad está asociado al desarrollo de las telecomunicaciones en general. A mayor cantidad de teléfonos, mayor es la facilidad para enviar y recibir mensajes a través de un paging. La telefonía celular es complementaria del radiomensaje, ya que ambos son sistemas móviles que se retroalimentan. En este sentido, se prevé que en el transcurso de los próximos años el sistema de radiomensajes se convierta en bidireccional, es decir, además de captar mensajes, los usuarios podrán emitirlos.

Atento a la relevancia que ha tomado en los últimos años, el INDEC ha implementado esta encuesta a las empresas del sector.

**CUADROS Y GRAFICOS DE LA
EVOLUCION MENSUAL DEL SECTOR**

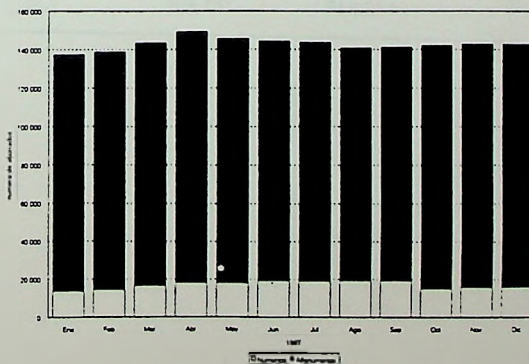
Cuadro 1. Número de empresas relevadas

Periodo	Número de empresas		
	Total de empresas	Grandes empresas	Pequeñas empresas
1997 Ene	14	8	6
Feb	14	8	6
Mar	14	8	6
Abr	14	8	6
May	14	8	6
Jun	14	8	6
Jul	13	7	6
Ago	13	7	6
Sep	13	7	6
Oct	13	7	6
Nov	13	7	6
Dic	13	7	6

Cuadro 2. Cantidad de abonados por tipo de servicio

Periodo	Total de abonados	Servicio	
		Númérico	Alfanumérico
1997	142.804	16.955	125.849
Ene	137.558	13.516	124.042
Feb	138.984	14.282	124.702
Mar	143.543	16.466	127.077
Abr	149.379	17.987	131.392
May	145.761	18.054	127.707
Jun	144.551	19.213	125.338
Jul	143.799	18.898	124.901
Ago	140.886	19.186	121.700
Sep	141.281	19.276	122.005
Oct	142.234	14.982	127.252
Nov	142.829	15.699	127.130
Dic	142.846	15.901	126.945

Gráfico 1. Cantidad de abonados por tipo de servicio



Cuadro 3. Distribución de los abonados por tipo de servicio

Periodo	Tipo de Servicio	
	Númérico	Alfanumérico
1997	11,9	88,1
Ene	9,8	90,2
Feb	10,3	89,7
Mar	11,5	88,5
Abr	12,0	88,0
May	12,4	87,6
Jun	13,3	86,7
Jul	13,1	86,9
Ago	13,6	86,4
Sep	13,6	86,4
Oct	10,5	89,5
Nov	11,0	89,0
Dic	11,1	88,9

Cuadro 4. Cantidad de abonados por tipo de empresa

Periodo	Total de abonados	Abonados a empresas	
		Grandes	Pequeñas
Cantidad de abonados			
1997	142.804	141.425	1.379
Ene	137.558	136.262	1.296
Feb	138.984	137.748	1.236
Mar	143.543	142.353	1.190
Abr	149.379	147.909	1.470
May	145.761	144.216	1.545
Jun	144.551	143.086	1.465
Jul	143.799	142.349	1.450
Ago	140.886	139.498	1.388
Sep	141.281	139.926	1.355
Oct	142.234	140.825	1.409
Nov	142.829	141.442	1.387
Dic	142.846	141.494	1.352

Cuadro 5. Cantidad de mensajes emitidos por tipo de empresa

Periodo	Total de mensajes	Grandes empresas	Pequeñas empresas
1997	69.162.832	68 470.928	691 904
Ene	5 430.001	5 372.173	57 828
Feb	5 185.669	5 129 133	56 536
Mar	6 028 715	5 966 464	62.251
Abr	6 387.021	6 320 004	67 017
May	6 502.310	6 427.963	74 347
Jun	5 768.230	5 695 887	72.343
Jul	6 018.350	5 957.683	60.667
Ago	5 688.464	5 634.106	54.358
Sep	5 593.271	5 536.938	56.333
Oct	5 469.364	5 423.181	46 183
Nov	5 491.055	5 447.915	43.140
Dic	5 600.382	5 559.481	40.901

Cuadro 6. Facturación por la prestación del servicio por tipo de empresa

Periodo	Total facturación	Grandes empresas	Pequeñas empresas
		en pesos	
1997	53.253.700	52.742.845	510 855
Ene	4.709.130	4 667.395	41 735
Feb	4.741.273	4.700.436	40 837
Mar	4.747.307	4.709.360	37 947
Abr	4.771.221	4.725.865	45 356
May	4.652.853	4.607.240	45.613
Jun	4.559.975	4 512.996	46 979
Jul	4.452.461	4.406.321	46.140
Ago	4.367.170	4 325.582	41 588
Sep	4.262.993	4.221.096	41 897
Oct	4.069.580	4.027.522	42 058
Nov	3.952.763	3.911.891	40.872
Dic	3.966.975	3.927.141	39 834

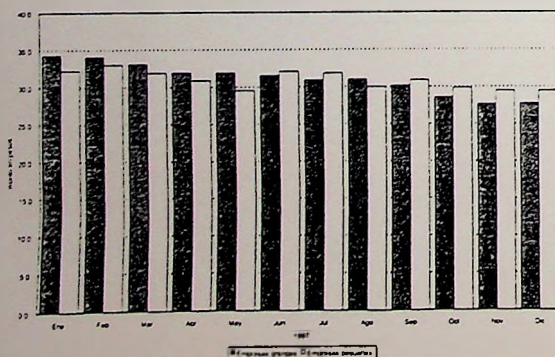
Cuadro 7. Personal ocupado por tipo de empresa

Periodo	Ocupación total	Grandes empresas	Pequeñas empresas
1997	1 193	1 156	37
Ene	1 295	1 257	38
Feb	1 319	1 275	44
Mar	1 356	1 313	43
Abr	1 331	1 286	45
May	1 357	1 310	47
Jun	1 143	1 097	46
Jul	1 211	1 177	34
Ago	1 158	1 124	34
Sep	1 141	1 108	33
Oct	1 042	1 013	29
Nov	991	963	28
Dic	980	953	27

Cuadro 8. Facturación promedio por abonado por la prestación del servicio, por tipo de empresa

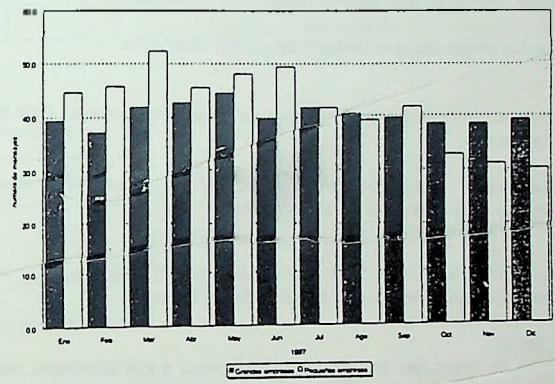
Periodo	Promedio por abonado		
	Total de empresas	Grandes empresas	Pequeñas empresas
1997	31,0	31,0	30,9
Ene	34,0	34,3	32,2
Feb	34,1	34,1	33,0
Mar	33,1	33,1	31,9
Abr	31,9	32,0	30,9
May	31,9	31,9	29,5
Jun	31,5	31,5	32,1
Jul	31,0	31,0	31,8
Ago	31,0	31,0	30,0
Sep	30,2	30,2	30,9
Oct	28,6	28,6	29,8
Nov	27,7	27,7	29,5
Dic	27,8	27,8	29,5

Gráfico 2. Facturación promedio por abonado por tipo de empresa



Periodo	Promedio de mensajes por abonado		
	Total de empresas	Grandes empresas	Pequeñas empresas
1997	40,3	40,3	41,9
Ene	39,5	39,4	44,6
Feb	37,3	37,2	45,7
Mar	42,0	41,9	52,3
Abr	42,8	42,7	45,6
May	44,6	44,6	48,1
Jun	39,9	39,8	49,4
Jul	41,9	41,9	41,8
Ago	40,4	40,4	39,2
Sep	39,6	39,6	41,6
Oct	38,5	38,5	32,8
Nov	38,4	38,5	31,1
Dic	39,2	39,3	30,3

Gráfico 3. Cantidad de mensajes promedio por abonado por tipo de empresa



SINTESIS METODOLOGICA

I.- COBERTURA DE LA INVESTIGACION

Se releva información sobre la actividad de todas las empresas de radiomensajes cuya administración central esta ubicada en la Ciudad de Buenos Aires o en el Conurbano Bonaerense.

La encuesta se inició en enero de 1997 y estuvo dirigida en ese momento a 14 empresas de radiomensajes.

La información que se solicita a estas empresas se circunscribe a la actividad que desarrollan en el ámbito del Gran Buenos Aires, no se incluye la actividad de sus filiales en el interior del país.

En el futuro próximo se prevé extender la encuesta a las empresas que tienen su administración central en el interior del país.

II.- DIRECTORIO DE EMPRESAS

El directorio de empresas ha sido elaborado a partir de información proporcionada por la Comisión Nacional de Comunicaciones.

III.- DEFINICIONES UTILIZADAS

- Tipo de empresa

Empresas grandes: son aquellas empresas que tienen más de 3.000 abonados.

Empresas pequeñas: son aquellas empresas que tienen hasta 3.000 abonados.

- Tipo de servicio

Numérico: este sistema permite solamente transmitir mensajes utilizando números. Está destinado a gente que privilegia la simplicidad y el bajo costo.

Alfanumérico: este sistema permite al usuario leer sus mensajes de forma completa a través de su receptor, sin necesidad de recurrir a un teléfono para enterarse de que se trata.

- Número de abonados

Comprende la cantidad de abonados suscritos al servicio de radiomensaje de la Ciudad de Buenos Aires y los partidos del Conurbano Bonaerense, al último día de cada uno de los meses.

- Número de mensajes emitidos

Comprende la cantidad de mensajes emitidos por la empresa a sus abonados, en el transcurso de cada mes. Están considerados tanto los mensajes incluidos en el abono como los excedentes.

- Facturación por la prestación del servicio

Comprende el monto en pesos de los ingresos devengados en el transcurso de cada mes, incluidos los impuestos indirectos excepto IVA.

- Personal ocupado

Comprende la cantidad de personas que trabajaron en la empresa al último día hábil de cada uno de los meses. Incluye a las personas en relación de dependencia permanentes o con contrato por tiempo limitado. No se considera al personal proporcionado por empresas de trabajo temporario o que cumplen tareas bajo la modalidad de locación de servicios.

IV.- RELEVAMIENTO DE LA INFORMACION

Se utilizó un cuestionario para el relevamiento de la información, cuyo ejemplar se anexa a la presente Síntesis Metodológica. En el mismo se solicita información trimestral, desagregada por mes, a nivel de empresa sobre cantidad de abonados, mensajes emitidos, ingresos por la prestación del servicio y personal ocupado.

v.- PRESENTACION DE LOS RESULTADOS

La información será publicada en el INDEC INFORMA. La misma será actualizada trimestralmente. En esta primera entrega se incluyen las series estadísticas a partir de enero de 1997.



Los datos se considerarán como estrictamente confidenciales y reservados. Serán publicados en compilaciones de conjunto para no violar el secreto comercial. Incurrirán en infracción y serán pasibles de multas quienes no suministren en término, falseen o produzcan con omisión maliciosa las informaciones necesarias para las estadísticas a cargo del Sistema Estadístico Nacional.

ENCUESTA DE EMPRESAS DE RADIOMENSAJE

Carácter Estrictamente Confidencial y Reservado. Ley 17.622

Este formulario deberá ser devuelto dentro de los 10 días corridos posteriores a la finalización de cada trimestre.

1- Identificación de la empresa _____

mes año

Observaciones:

.....

2- Número de abonados

Indicar la cantidad de abonados al servicio de radiomensaje de Capital Federal y los partidos del conurbano bonaerense, al último día de cada uno de los meses, desagregados en abonados al sistema numérico y abonados al sistema alfanumérico.

año 1997	N° de abonados		
	numérico	alfanumérico	total
octubre			
noviembre			
diciembre			

3- Númerico de mensajes emitidos

Indicar la cantidad de mensajes emitidos por la empresa a sus propios abonados, en el transcurso de cada mes. Se debentanto los mensajes incluidos en el abono como los excedentes.

año 1997	N° de mensajes
octubre	
noviembre	
diciembre	

 Firma

 Nombre y apellido

4- Ingresos por la prestación del servicio

Indicar el monto en pesos de los ingresos devengados en el transcurso de cada mes, incluidos los impuestos internos e indirectos excepto IVA.

año 1997	ingresos en \$
octubre	
noviembre	
diciembre	

 Cargo

5- Personal Ocupado

Indicar la cantidad de personas que trabajaron en la empresa al último día hábil de cada uno de los meses. Se debe incluir a las personas en relación de dependencia permanentes o con contrato por tiempo limitado. Excluir al personal proporcionado por agencias de trabajo temporario o que cumplen tareas bajo la modalidad de locación de servicios

año 1997	personal ocupado
octubre	
noviembre	
diciembre	

Para consultas dirigirse a :



INSTITUTO NACIONAL DE ESTADÍSTICA Y CENSOS

Av. Presidente Julio A. Roca 609

Piso 4º oficina 406 "A"

Tel.: 349-9594

C.P. (1067) Buenos Aires - Argentina