



REPUBLICA ARGENTINA
PRESIDENCIA DE LA NACION
CONSEJO NACIONAL DE DESARROLLO
SECTOR PRESUPUESTO ECONOMICO NACIONAL

resultados de la
encuesta sobre expectativas
de producción e inversión
de las empresas industriales

(REIMPRESION)

TEMA DE
DIVULGACION
INTERNA

Nº 25

marzo
1965
buenos aires

PRESIDENCIA DE LA NACION
Consejo Nacional de Desarrollo
Sector Presupuesto Económico Nacional

RESULTADOS DE LA ENCUESTA SOBRE EXPECTATIVAS DE
PRODUCCION E INVERSION DE LAS EMPRESAS INDUSTRIALES

Buenos Aires - marzo 1965

El presente fascículo, parte de cuya información fuera adelantada en forma preliminar, tiene el propósito de dar a conocer los resultados obtenidos en la encuesta -cuyas características se describen sintéticamente en el texto de este informe- a las empresas que han colaborado en la misma. Asimismo, se desean recibir los comentarios y críticas a que pueda dar lugar este trabajo, con el objeto de perfeccionar constantemente las estimaciones y prestar, así, mayor utilidad, no solo al Consejo Nacional de Desarrollo y otras instituciones oficiales, sino también a las empresas mismas.

Agradecemos al Instituto de Cálculo de la Universidad de Buenos Aires -especialmente a la Dra. Rebeca Ch. de Guber e integrantes de su equipo- la valiosa colaboración prestada en el procesamiento de la información y tabulación de los resultados de la encuesta. Asimismo se agradece el apoyo prestado por la Unión Industrial Argentina y la Confederación General Económica y, en especial, la amplia y eficaz colaboración encontrada en la Comisión de Planeamiento del primero de dichos organismos.

Este trabajo constituye una de las tareas que tiene a su cargo el sector Presupuesto Económico Nacional. Dicho sector está integrado por: Coordinadores: Dr. F.J.Herschel y J.J.Santiere; Subcoordinador: J.C.Gómez Sabaíni; Investigadores: H.González Cano, J.C.Rossi, S.Goldberg; I.R.E.de Barreiro, N.H.Kleiman, E.S.Zimerman, C.De Santos, M.L.Kreser, G.Gutman, M.C.Díaz Quijano, N.Muzzio y C.Marquís.

La coordinación del trabajo de campo estuvo a cargo de la Srta. M.L. Chorne.

Se deja especial constancia que las cifras consignadas en el fascículo no reflejan magnitudes ya comprobadas, sino anticipaciones manifestadas en su momento por las empresas encuestadas.

Por esta razón, los valores presentados no tienen el carácter de estimaciones oficiales.

INDICE GENERAL

	Pág.
Significación de la encuesta dentro del presupuesto económico nacional.....	10
Objeto y método de la investigación.....	11
Resultados de la investigación.....	15
Sección I: Comentarios a los resultados sobre producción (cuadros Nos. 1 a 4).....	17
Sección II: Comentarios a los resultados sobre inversión (cuadros Nos. 5 a 12).....	34
Sección III: Comentarios a los resultados sobre ocupación (cuadros Nos. 13 a 20).....	46
Sección IV: Comentarios a los resultados sobre producción por persona ocupada y por obrero (cuadros Nos. 21 a 24).....	59
Sección V: Comentarios a los resultados sobre formación de existencias (cuadros Nos. 25 y 26).....	66
Sección VI: Comentarios a los resultados sobre obstáculos que impiden expandir la producción (cuadros Nos. 27 a 33).....	71
Formulario de la encuesta	89

INDICE DE CUADROS Y GRAFICOS

CUADROS

Pág.

Sección I

1	Variación en el nivel de la producción real....	24
2	Variación en la capacidad de producción instalada.....	27
3	Nivel de la capacidad de producción utilizada..	30
4	Variación esperada en los costos para 1964 respecto a 1963.....	32

Sección II

5	Variación en la inversión real. Total de origen nacional y extranjero.....	38
6	Variación en la inversión real. Total de origen nacional.....	39
7	Variación en la inversión real. Total de origen extranjero.....	40
8	Variación en la inversión real. Equipos y maquinaria, instalaciones y rodados de origen nacional.....	41
9	Variación en la inversión real. Construcciones.	42
10	Composición porcentual de la inversión de origen nacional y extranjero. Año 1963.....	43
11	Composición porcentual de la inversión de origen nacional y extranjero. Año 1964.....	44
12	Composición porcentual de la inversión de origen nacional y extranjero. Año 1965.....	45

Sección III

13	Personal ocupado: Total.....	50
14	Personal ocupado: Obreros.....	51
15	Personal ocupado: Administrativos.....	52
16	Personal ocupado: Técnicos, profesionales y directivos.....	53
17	Composición porcentual del personal ocupado. A fin de diciembre de 1963.....	54
18	Composición porcentual del personal ocupado. A fin de abril de 1964.....	55
19	Composición porcentual del personal ocupado. A fin de diciembre de 1964.....	56
20	Composición porcentual del personal ocupado. A fin de diciembre de 1965.....	57

Sección IV

21	Producción por persona ocupada (en m\$n de 1963)	62
22	Producción por obrero ocupado (en m\$n de 1963).	63
23	Producción por persona ocupada (en números índices).....	64
24	Producción por obrero ocupado (en números índices).....	65

Sección V

25	Valor del stock respecto al valor de la producción. Materias primas y productos semielaborados.....	69
----	---	----

26	Valor del stock respecto al valor de la producción. Productos elaborados.....	70
----	---	----

Sección VI

27	Factores que obstaculizan la expansión de la producción. Total industria manufacturera....	82
28	Factores que obstaculizan la expansión de la producción. Grupos: "Alimentos y Bebidas" - "Tabaco".....	83
29	Factores que obstaculizan la expansión de la producción. Grupos: "Textiles" - "Confec-ciones" - "Cuero".....	84
30	Factores que obstaculizan la expansión de la producción. Grupos: "Madera" - "Piedras, Vi-drios y Cerámica".....	85
31	Factores que obstaculizan la expansión de la producción. Grupos: "Papel y Cartón" - "Im-prenta y Publicaciones".....	86
32	Factores que obstaculizan la expansión de la producción. Grupos: "Productos Químicos" - "Derivados del Petróleo" - "Caucho".....	87
33	Factores que obstaculizan la expansión de la producción. Grupos: "Metales" - "Vehículos y Maquinaria" - "Maquinaria y aparatos eléctricos".....	88

GRAFICOS

1	Variación en el nivel de la producción real de 1964 respecto a 1963.....	25
2	Variación en el nivel de la producción real de 1965 respecto a 1964.....	26

	Pág.
3 Variación en la capacidad de producción instalada de 1964 respecto a 1963.....	28
4 Variación en la capacidad de producción instalada de 1965 respecto a 1964.....	29
5 Nivel de la capacidad de producción utilizada.....	31
6 Variación esperada en los costos para 1964 respecto a 1963.....	33
7 Composición porcentual del personal ocupado.	58

Significación de la encuesta dentro del presupuesto económico nacional

El "Informe sobre el Plan Nacional de Desarrollo 1965/69" presentado por el Consejo Nacional de Desarrollo, establece los objetivos globales a cumplir en el lapso indicado y enuncia las metas más importantes que se pretenden alcanzar. Para que estas metas se traduzcan en hechos concretos, es preciso que el conjunto de la actividad económica -es decir, tanto el gobierno como el sector privado- armonicen su acción en busca del objetivo común que se ha fijado. En otras palabras, para que las metas del plan -que es una proyección para el largo plazo- puedan cumplirse, es necesario que la política a corto plazo induzca aquella acción concertada. Para llevar a cabo esta finalidad, se elaboran los llamados "presupuestos económicos nacionales", que no son sino previsiones a corto plazo de la evolución futura de la actividad económica de un país.

El presupuesto económico nacional, que constituye una herramienta fundamental para la formulación de la política económica, tiene como finalidad básica mostrar anticipadamente las dificultades que a corto plazo pueden oponerse al crecimiento armónico de la economía. Sobre esta base intenta, a la vez que verificar año a año la realización de las metas fijadas en el plan, indicar las medidas concretas

de política económica que las lleven a la realidad.

Aún cuando para la elaboración del presupuesto económico se utilizaron también otros métodos, como la determinación de funciones econométricas y cálculos estadísticos, se dio especial importancia a la estimación directa -mediante compulsa a las empresas- de las variables económicas estratégicas. Esta fue la razón que guió al sector Presupuesto Económico Nacional a realizar la encuesta sobre "expectativas de producción e inversión de las empresas industriales

Objeto y método de la investigación

El objeto de esta encuesta fue conocer cuantitativamente los planes de las empresas en lo referente a: producción; inversión total y discriminada según origen (nacional o extranjero); nivel de utilización de la capacidad de producción instalada; nivel absoluto y variación de la capacidad de producción instalada; formación de existencias y personal ocupado. Las empresas fueron encuestadas, asimismo, respecto a los principales obstáculos que a su juicio impiden expandir la producción ^{1/} (ver formulario adjunto).

^{1/} Incluía, asimismo, una pregunta sobre estado financiero de las empresas que en el presente es objeto de un análisis ad-hoc referente a composición de la liquidez.

El universo de la encuesta lo constituían las empresas privadas manufactureras con sede social en el Gran Buenos Aires.^{2/} De las mismas se seleccionó una muestra razonada integrada por 350 empresas a encuestar que, por su magnitud, son representativas de la mayor parte de las ramas industriales.

De acuerdo con el criterio seguido en los censos industriales se utilizó, en principio, un formulario por empresa; no obstante, en los casos en que ésta cubría varias líneas de producción completamente diferenciadas, se definió a cada una como "establecimiento" independiente y se le asignó, en consecuencia, un formulario. De esta manera, se obtuvo una muestra que comprendía un conjunto de 460 establecimientos que correspondían a las 350 empresas encuestadas. Los mismos fueron clasificados en diferentes ramas industriales, según los artículos que representan el mayor valor de producción en 1963. Siguiendo las normas censales, dichas ramas fueron agregadas en 15 grupos industriales.

La información se refiere, en general, a los años 1963, 1964 y 1965, correspondiendo, en cada caso, al año ca

^{2/} Debe tenerse presente que, aún cuando la producción de ciertos artículos se realiza preferentemente en el interior del país, un alto porcentaje de las empresas radicadas en el mismo tienen su sede social en el Gran Buenos Aires.

lendario (1º de enero - 31 de diciembre). La información referente a 1963 corresponde a datos históricos; la de 1964 comprende una parte -hasta la fecha de realización de la encuesta- constituida por datos históricos y otra por estimaciones; la del año 1965 se basa en estimaciones.

Las estimaciones debían realizarse sobre la base de los planes elaborados por las empresas, a la luz de la política económica y de la situación legal e institucional vigente en el momento de llevarse a cabo la encuesta.

Debe tenerse en cuenta, que se trata de una encuesta sobre expectativas y, por lo tanto, los resultados obtenidos pueden no llegar a hacerse efectivos. En algunos casos, dado el carácter subjetivo de las mismas; en otros, porque pueden haberse modificado con posterioridad a la realización de la encuesta, debido, sobre todo, a acontecimientos que no pudieron preverse en su momento. Por otra parte, pudieron haberse modificado las condiciones vigentes -que debían suponerse constantes- en el momento de responder a la encuesta. Así, por ejemplo, el incremento estimado para 1965 respecto a 1964 de la inversión en bienes de origen extranjero, para el total de la industria manufacturera (32,4% cuadro N° 7), puede no llegar a hacerse efectivo debido a modificaciones en el régimen de las importaciones.

Es fundamental para la debida comprensión de las cifras incluidas en este trabajo, tener siempre presente estas limitaciones de los valores, debido al carácter de mera expectativa de todos aquellos guarismos basados en estimaciones.

El trabajo de campo se realizó en los meses de agosto y setiembre de 1964 estando a cargo de un grupo de encuestadores especialmente contratados al efecto, después de un entrenamiento teórico-práctico y de un proceso de selección mediante pruebas de eficiencia.

La entrevista se concertaba telefónicamente y se realizaba con algún directivo de la empresa, a quien se le informaba acerca del objeto y mecanismo de la encuesta. El formulario se dejaba a los efectos de ser respondido por la empresa, quedando los encuestadores en cada caso a disposición de la misma a fin de responder a las consultas que se les plantearan.

La información obtenida en la encuesta fue procesada en la computadora electrónica Mercury-Ferranti del Instituto de Cálculo de la Universidad de Buenos Aires, a fin de obtener los resultados a nivel de grupos industriales, así como se presentan en este trabajo.

3/ Previamente se había realizado una encuesta "piloto" a varias empresas, siendo el formulario utilizado básicamente el mismo. Dicha encuesta permitió mejorar el formulario y facilitar, en consecuencia, su respuesta.

Resultados de la investigación.

La información se presenta agrupada en seis secciones referentes a: producción (cuadros Nros. 1 a 4), inversión (cuadros Nros. 5 a 12), ocupación (cuadros Nros. 13 a 20) producción por persona ocupada y por obrero (cuadros Nrs. 21 a 24), formación de existencias (cuadros Nros. 25 y 26) y obstáculos que impiden expandir la producción (cuadros Nros. 27 a 33).

Los resultados que se presentan fueron obtenidos sobre la base de series a pesos constantes del año 1963.

Los totales para el conjunto de la industria manufacturera fueron obtenidos ponderando los valores de los distintos grupos por su significación en el universo en el año 1963, de acuerdo a los siguientes criterios: a) los totales relativos a producción, ponderando los valores de cada grupo por la estructura de producción del universo (cuadros Nros. 1 a 4 y 21 a 26); b) los totales referidos a personal ocupado, ponderando los valores de los distintos grupos por la estructura de ocupación del universo (cuadros Nros. 13 a 20); c) los totales de inversión (cuadros Nros. 5 a 12) se obtuvieron por agregación directa de las cifras de los grupos industriales, debido a que en la actualidad no se cuenta con series sobre inversión por destino, a nivel nacional.

De las 350 empresas que constituían la muestra de la encuesta, por diversos motivos -rechazos, formularios respondidos solo parcialmente, etc.- no se incluyó en la compilación final de los resultados, a un 14% de las mismas.

En general, de los resultados de la encuesta se desprende que, en el momento de su realización, se esperaba, para la industria manufacturera en conjunto, un crecimiento sostenido de la producción en 1964 y 1965, acompañado por un incremento en el nivel de ocupación y de utilización de la capacidad de producción instalada, estimándose que el principal obstáculo que impide expandir la producción es la insuficiencia de la demanda para absorber la oferta potencial.

A continuación se presenta un análisis más detallado de los resultados de la encuesta.

SECCION I: COMENTARIOS A LOS RESULTADOS SOBRE PRODUCCION.

El cuadro N° 1 muestra la variación de la producción efectiva ^{1/} en 1964 con respecto a 1963 y en 1965 con respecto a 1964 por grupos industriales, conforme a las estimaciones de las empresas muestreadas. Se deja constancia que los resultados de las ramas individuales que componen cada grupo difieren, lógicamente, del valor promedio del mismo. En 1964, la importancia de esta observación se hace especialmente remarcable en el grupo "alimentos y bebidas", donde la mayoría de las ramas aumenta su producción; no obstante, el descenso registrado en la industria frigorífica determina la caída del nivel general del grupo en dicho año.

Surge de la encuesta que, para 1964, se esperaba un crecimiento de la industria manufacturera de 16,5%, ponderando los distintos grupos industriales de la manera ya indicada (Ver pág. 15).

Los grupos industriales de mayor crecimiento fueron los siguientes: "vehículos y maquinaria" (48,1%), influido por el rápido desarrollo de la industria automotriz; "metales, excluida maquinaria" (31,7%) que refleja, en especial, los altos niveles alcanzados por la siderurgia; "caucho" (31,7%), como efecto de la recuperación de la industria del calzado y la demanda de cubiertas y cá-

^{1/} En la encuesta se entendía por "producción efectiva" la que se esperaba lograr durante el año con el equipo disponible en el mismo.-

maras por el sector automotor. Es destacable el incremento productivo esperado en la industria textil, de confecciones y cuero, como así también en el grupo "piedras, vidrios y cerámica", que habían sufrido particularmente el impacto del descenso de actividad de los años 1962 y 1963.

Con respecto a la variación prevista por las empresas para el año 1965, podemos observar que no se pronostica caída de la producción en ninguno de los grupos industriales. El crecimiento de la industria manufacturera en conjunto (15,4%), sería apenas inferior al esperado en 1964 respecto a 1963 (16,5%).

El grupo "alimentos y bebidas" con un crecimiento de 10,1%, se recuperaría de su caída en 1964 (-6,7%) y volvería, prácticamente, al nivel alcanzado en 1963. Este crecimiento repercute en el total de la industria manufacturera, debido a la alta significación del grupo en el total de la producción del universo (30%).

Es interesante recalcar el crecimiento sostenido que se observa en el grupo "caucho" (1964/63: 31,7%; 1965/64: 27,8%).

Los mayores crecimientos se darían en los grupos

"papel y cartón" (32,8%) y "madera" (30,4%).

El menor crecimiento del grupo "vehículos y maquinaria" en el año 1965 respecto al del año 1964 (1964/63: 48,1%; 1965/64: 13,5%) puede ser explicado por la incidencia que tiene en el mismo la rama "automotores" cuyo crecimiento previsto para 1965 es menor que el del año 1964. Esto puede explicarse por las modificaciones introducidas en el régimen que regula la producción de automotores.

El cuadro N° 2 indica el aumento de la capacidad de producción instalada ^{2/} que, según las empresas muestreadas, se originaría durante los años 1964 y 1965 por distintos motivos (básicamente, por nuevas Inversiones).

Según se puede observar en el mismo, en 1964, el mayor incremento de capacidad es el previsto para el grupo "vehículos y maquinaria" (17,0%). En cambio, los grupos "alimentos y bebidas" (1,6%) y "tabaco" (0,4%) son

^{2/} Es importante señalar que, ante las dificultades de medición que presenta el concepto de "capacidad instalada", en la encuesta se optó por interrogar sobre la "producción máxima obtenible" por la empresa, utilizando totalmente su equipo productivo. Esta cifra permitió también establecer el grado de utilización del mismo, relacionando en cada año, la producción efectiva con la máxima declarada.

los que ~~muestran~~ muestran el menor desarrollo durante el año.

En el año 1965 el mayor crecimiento se operaría en el grupo "papel y cartón" (37,8%) mientras que en el grupo "maquinaria y aparatos eléctricos" la capacidad de producción instalada caería un 2,8% en dicho año. Esto último podría estar condicionado por el exceso de capacidad de producción instalada en este grupo, tal como se comenta más adelante (cuadro N° 3). A su vez, el exceso de capacidad de producción instalada-pasa a ser un obstáculo relativamente importante para este grupo en el año 1965 (4° lugar; ver cuadro N° 33).

El cuadro N° 3 refleja el nivel de utilización de la capacidad de producción instalada, en el período 1961-65. Según puede observarse en el mismo, durante este período el pico se encuentra, en general, en el año 1961 para la mayoría de los grupos como así también para el promedio de la industria manufacturera, la que en conjunto tiende a alcanzar el nivel de 1961 (1961: 67,2%, 1965: 66,1%).

Como consecuencia del rápido crecimiento esperado en la producción efectiva, en 1964 se preveía una mejora sustancial en el grado de utilización de la capacidad instalada. Esta expectativa se verifica en todos

los grupos industriales, con excepción del de "alimentos y bebidas", en cuyos resultados incide la subutilización del equipo en los establecimientos frigoríficos.

En la mayoría de los grupos manufactureros no se han alcanzado aún los niveles de utilización observados en 1961, salvo "alimentos y bebidas", que vuelve al bajo nivel de 1961, y "tabaco".

Según se puede observar en este cuadro, con excepción de "tabaco", en el resto de la industria existe todavía una considerable capacidad ociosa; esto es especialmente notable en los grupos "maquinaria y aparatos eléctricos" y "alimentos y bebidas".

El grupo "alimentos y bebidas", que sigue la evolución de los frigoríficos, podría superar en 1965 el nivel del año 1961 -similar al del año 1964- aunque sin alcanzar todavía el máximo de 1963; de cualquier manera, su nivel es el más bajo de toda la industria manufacturera (51,5%).

Los grupos "tabaco", "papel y cartón", "productos químicos", "piedras, vidrios y cerámica", "metales" y "maquinaria y aparatos eléctricos" superarían en 1965 los niveles respectivos alcanzados en 1961. De estos úl

timos grupos, "tabaco" sería el que alcanzaría el nivel superior (91,2%) -el mayor de toda la industria manufacturera en todo el período considerado- y estaría muy cercano a la plena capacidad. Sería el único grupo que ya en 1964 habría superado el nivel alcanzado en 1961.

El grupo "derivados del petróleo" cae levemente en 1965 respecto al nivel alcanzado en 1964 (1964:84,7%; 1965: 83,6%).

En el cuadro N° 4 se presentan las variaciones esperadas en los costos de producción para el año 1964 respecto al año 1963, por grupos industriales y para el total de la industria manufacturera.

Como puede verse en general no existe una gran dispersión alrededor de la media ponderada.

Las variaciones más altas corresponden a los grupos "alimentos y bebidas", "cuero" y "metales", las más bajas a "caucho", "madera", "derivados del petróleo" e "impresión y publicaciones".

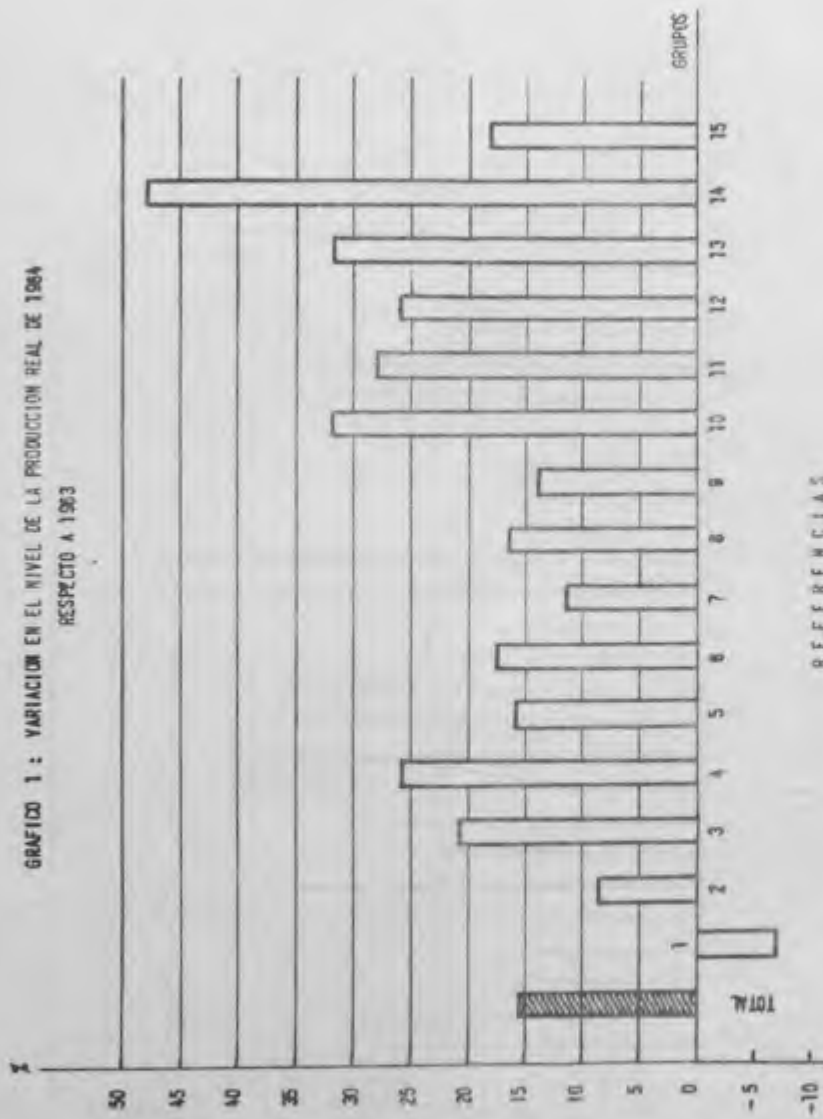
Cuadro N° 1

VARIACION EN EL NIVEL DE LA PRODUCCION REAL

GRUPO	VARIACION (en porcentos)	
	1964	1965
	1963	1964
1. Alimentos y bebidas	- 6,7	10,1
2. Tabaco	8,6	4,9
3. Textiles	20,8	16,4
4. Confecciones	25,8	10,2
5. Madera	16,4	30,4
6. Papel y cartón	17,5	32,8
7. Imprenta y publicaciones	11,5	23,2
8. Productos químicos	16,5	21,4
9. Derivados del petróleo	14,1	14,3
10. Caucho	31,7	27,8
11. Cuero	27,8	9,2
12. Piedras, vidrios y cerámicos	26,2	12,3
13. Metales, excluída maquinaria	31,7	19,6
14. Vehículos y maquinaria (excluída la eléctrica)	48,1	13,5
15. Maquinaria y aparatos eléctricos	17,7	24,6
<u>Total ponderado</u>	<u>16,5</u>	<u>15,4</u>

Fuente: CONADE, Sector Presupuesto Económico Nacional.

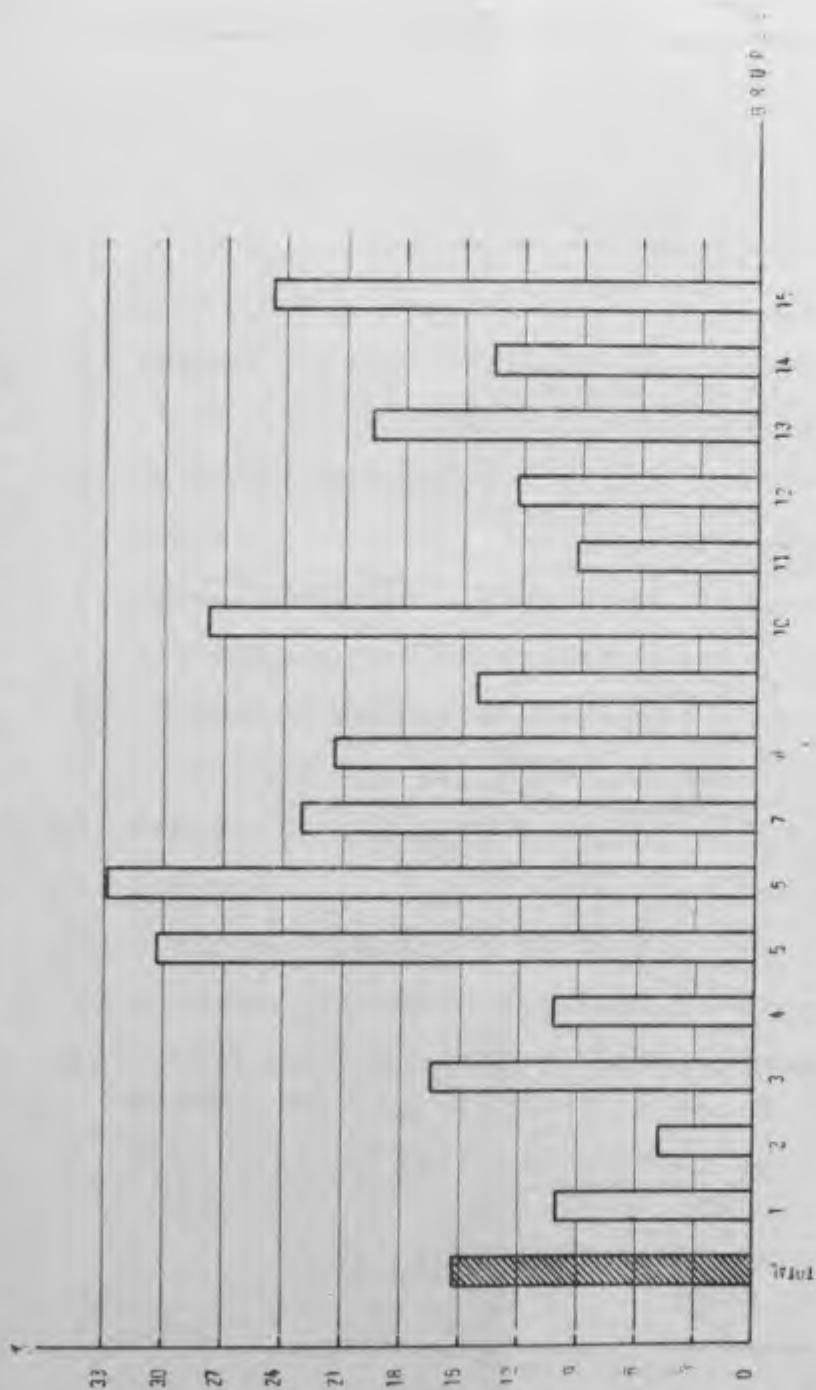
GRAFICO 1 : VARIACION EN EL NIVEL DE LA PRODUCCION REAL DE 1964
RESPECTO A 1963



REFERENCIAS

- | | |
|------------------------|--|
| 1. Alimentos y bebidas | 11. Cuero |
| 2. Tabaco | 12. Piedras, vídras y cerámica |
| 3. Textiles | 13. Metales, excluida maquinaria |
| 4. Confecciones | 14. Vehículos y maquinaria (excluida la eléctrica) |
| 5. Madera | 15. Maquinaria y aparatos eléctricos |

GRAFICO 2 : VARIACION EN EL NIVEL DE LA PRODUCCION REAL DE 1965 RESPECTO A 1964.



REFERENCIAS

- 1. Alimentos y bebidas
- 2. Tabaco
- 3. Textiles
- 4. Confecciones
- 5. Sadera
- 6. Papel y cartón
- 7. Imprenta y publicaciones
- 8. Productos químicos
- 9. Derivados del petróleo
- 10. Caucho
- 11. Cuero
- 12. Piedras, vidrios y cerámica
- 13. Metales, excluida maquinaria
- 14. Vehículos y maquinaria (excluida la eléctrica)
- 15. Maquinaria y aparatos eléctricos

Cuadro N° 2

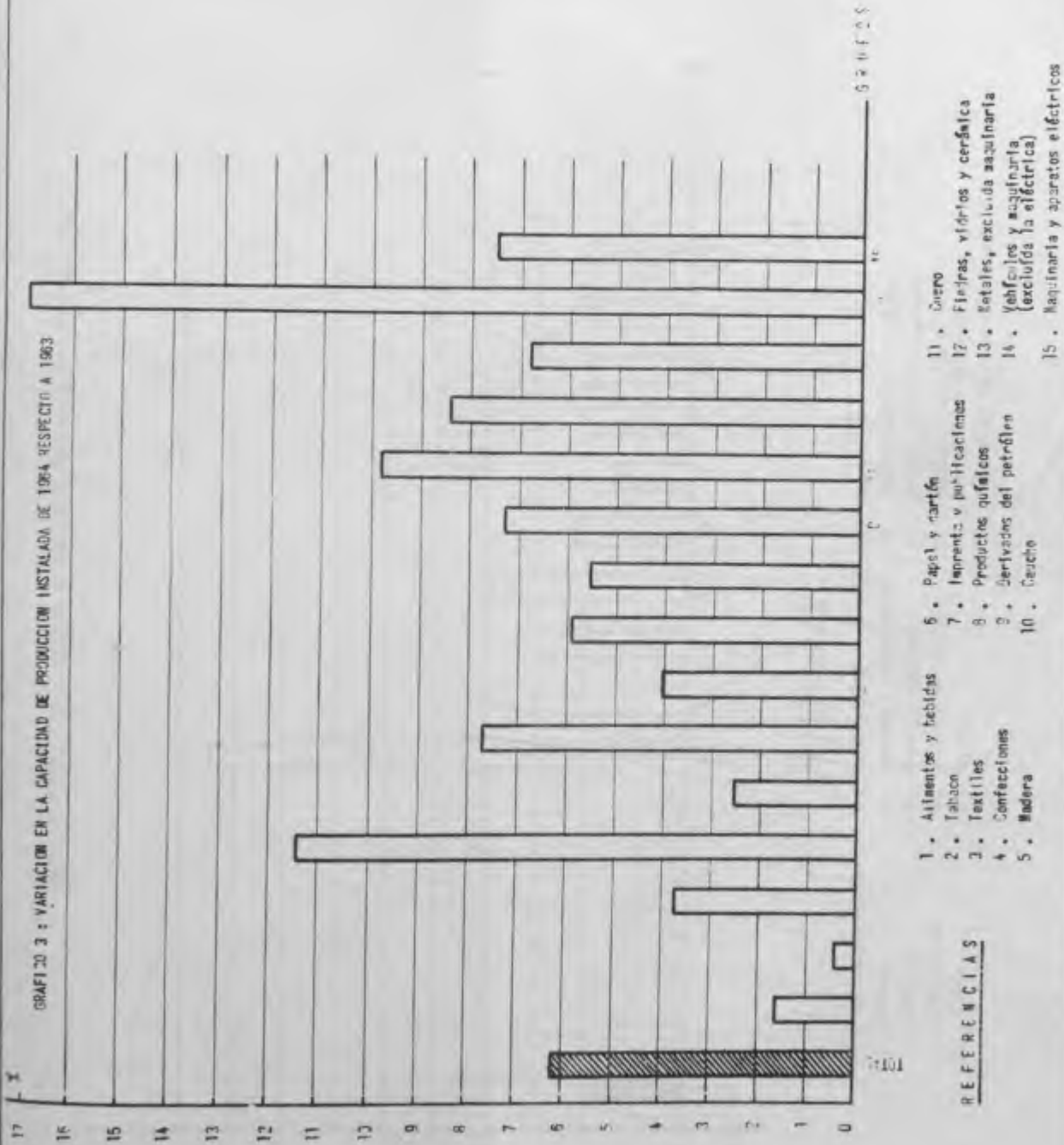
VARIACION EN LA CAPACIDAD DE PRODUCCION INSTALADA ^{1/}

GRUPO	VARIACION (en porcentos)	
	<u>1964</u> 1963	<u>1965</u> 1964
1. Alimentos y bebidas	1,6	4,6
2. Tabaco	0,4	1,9
3. Textiles	3,7	4,0
4. Confecciones	11,4	3,3
5. Madera	2,5	2,2
6. Papel y cartón	7,7	37,8
7. Imprenta y publicaciones	4,0	8,7
8. Productos químicos	5,9	13,6
9. Derivados del petróleo	5,5	15,7
10. Caucho	7,3	9,1
11. Cuero	9,8	6,3
12. Piedras, vidrios y cerámica	8,4	8,4
13. Metales, excluida maquinaria	6,8	8,1
14. Vehículos y maquinaria (excluida la eléctrica)	17,0	7,7
15. Maquinaria y aparatos eléctricos ...	7,5	- 2,8
<u>Total ponderado</u>	<u>6,2</u>	<u>7,6</u>

Fuente: CONADE, sector Presupuesto Económico Nacional.

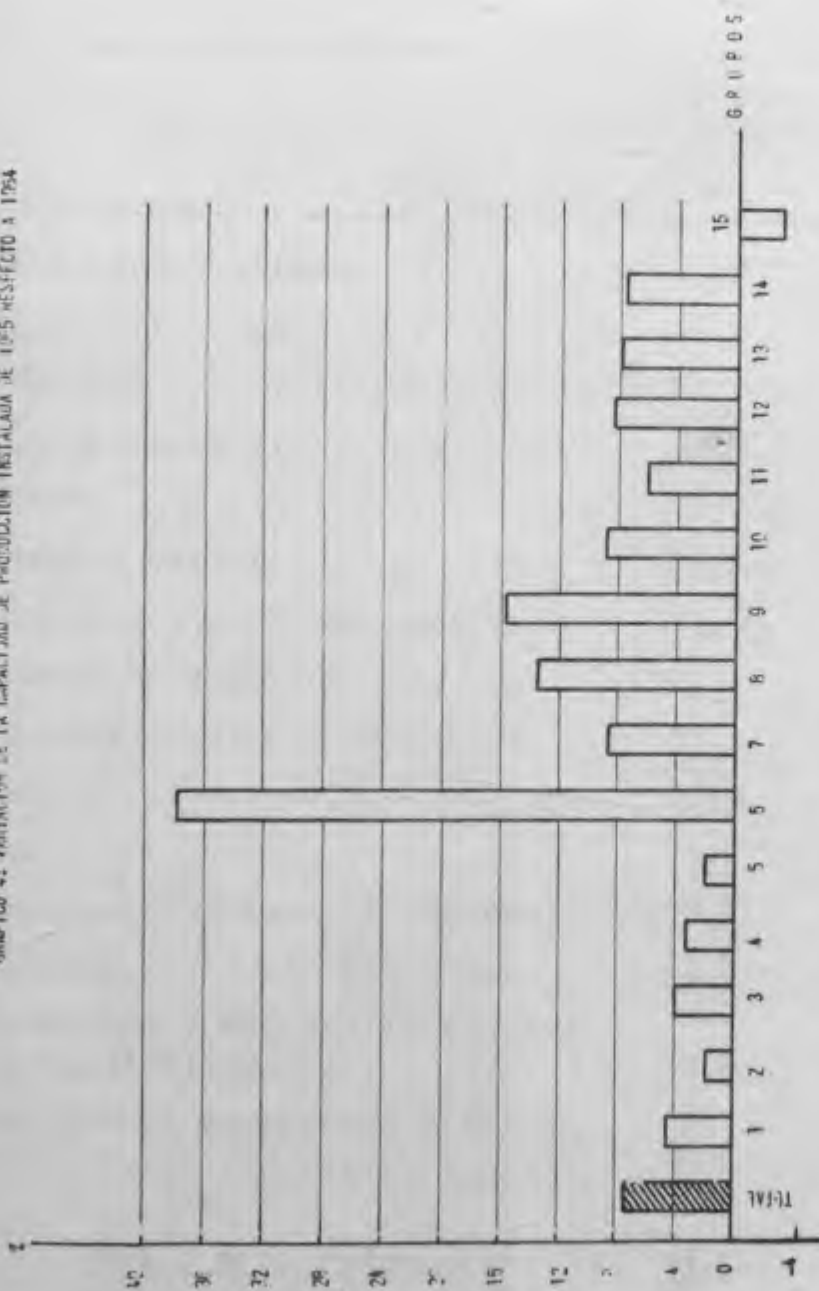
^{1/} Variación en la producción máxima de cada año, prevista por las empresas.

GRAFICO 3 : VARIACION EN LA CAPACIDAD DE PRODUCCION INSTALADA DE 1954 RESPECTO A 1963



REFERENCIAS

GRAFICO 4: VARIACION DE LA CAPACIDAD DE PRODUCCION INSTALADA DE LOS SECTORES A 1954



REFERENCIAS

- | | | |
|------------------------|-----------------------------|--|
| 1. Alimentos y bebidas | 6. Papel y cartón | 11. Cuero |
| 2. Tabaco | 7. Imprenta y publicaciones | 12. Piedras, vidrios y cerámica |
| 3. Textiles | 8. Productos químicos | 13. Metales, excluida maquinaria |
| 4. Confecciones | 9. Derivados del petróleo | 14. Vehículos y maquinaria (excluida la eléctrica) |
| 5. Madera | 10. Caucho | 15. Maquinaria y aparatos eléctricos |

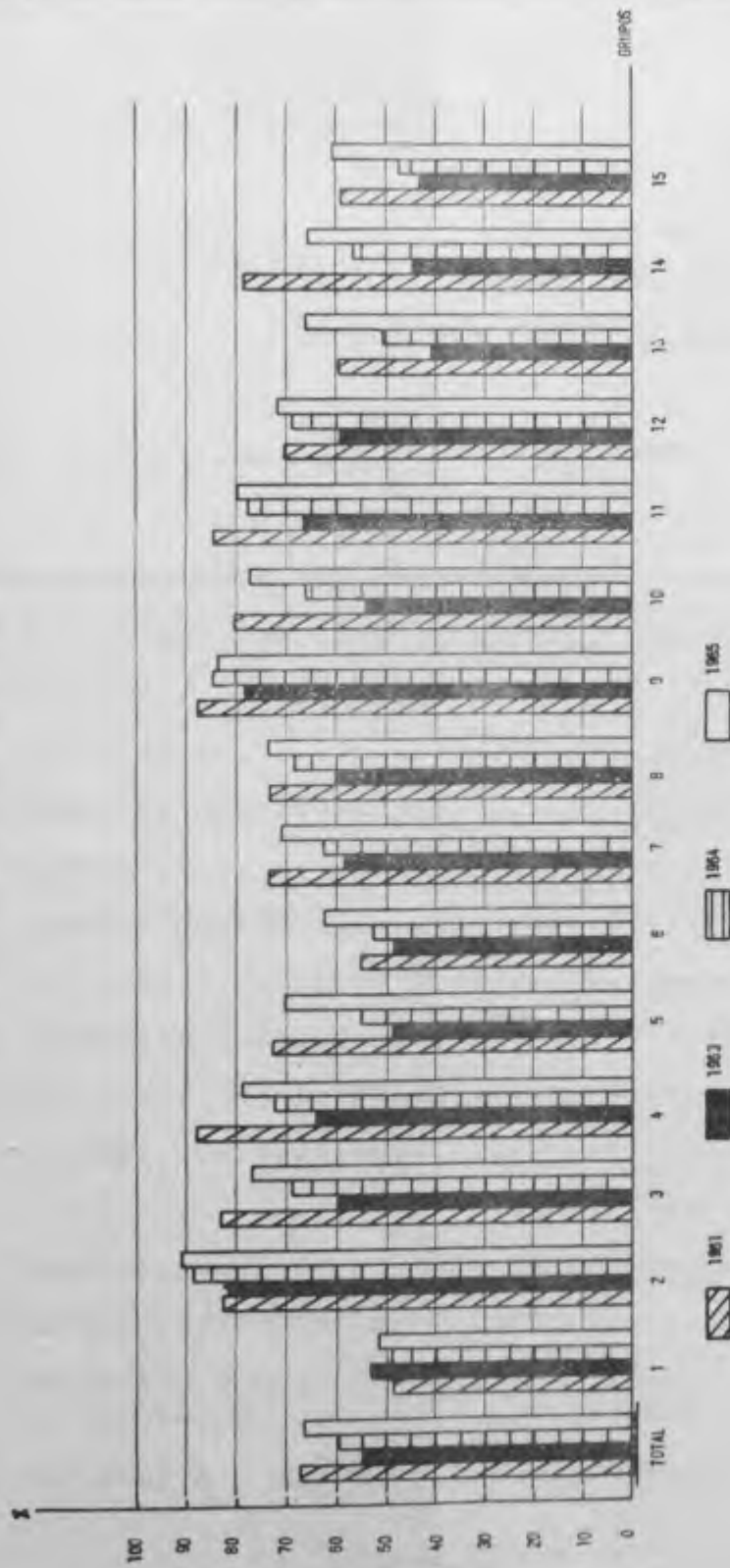
Cuadro N° 3

NIVEL DE LA CAPACIDAD DE PRODUCCION UTILIZADA

GRUPO	Porcentaje de producción efectiva respecto a producción máxima			
	1961	1963	1964	1965
1. Alimentos y bebidas	48,8	53,2	48,9	51,5
2. Tabaco	82,7	81,9	88,6	91,2
3. Textiles	83,2	59,2	68,9	77,1
4. Confecciones	88,3	64,2	72,5	78,4
5. Madera	72,7	48,6	55,2	70,4
6. Papel y cartón	55,1	48,3	52,7	62,4
7. Imprenta y publicaciones	73,3	58,3	62,4	70,8
8. Productos químicos	73,4	59,9	68,1	73,8
9. Derivados del petróleo	87,9	78,2	84,7	83,6
10. Caucho	80,5	54,0	66,2	77,6
11. Cuero	84,2	66,8	77,8	79,9
12. Piedras, vidrios y cerámica..	70,2	59,0	68,7	71,8
13. Metales, excluida maquinaria	59,4	40,8	50,3	66,6
14. Vehículos y maquinaria (exclui da la eléctrica).....	78,6	44,6	56,5	65,6
15. Maquinaria y aparatos eléctri cos	59,2	43,5	47,6	61,0
<u>Total ponderado</u>	<u>67,2</u>	<u>54,6</u>	<u>59,5</u>	<u>66,1</u>

Fuente: CONADE, Sector Presupuesto Económico Nacional.

GRAFICO 5 : NIVEL DE LA CAPACIDAD DE PRODUCCION UTILIZADA



REFERENCIAS

- | | | |
|-------------------------|------------------------------|---|
| 1 . Alimentos y bebidas | 6 . Papel y carton | 11 . Cuero |
| 2 . Tabaco | 7 . Imprenta y publicaciones | 12 . Piedras, vidrios y ceramica |
| 3 . Textiles | 8 . Productos quimicos | 13 . Metales, excluida maquinaria |
| 4 . Confecciones | 9 . Derivados del petroleo | 14 . Vehiculos y maquinaria (excluida la electrica) |
| 5 . Madera | 10 . Caucho | 15 . Maquinaria y aparatos electricos |

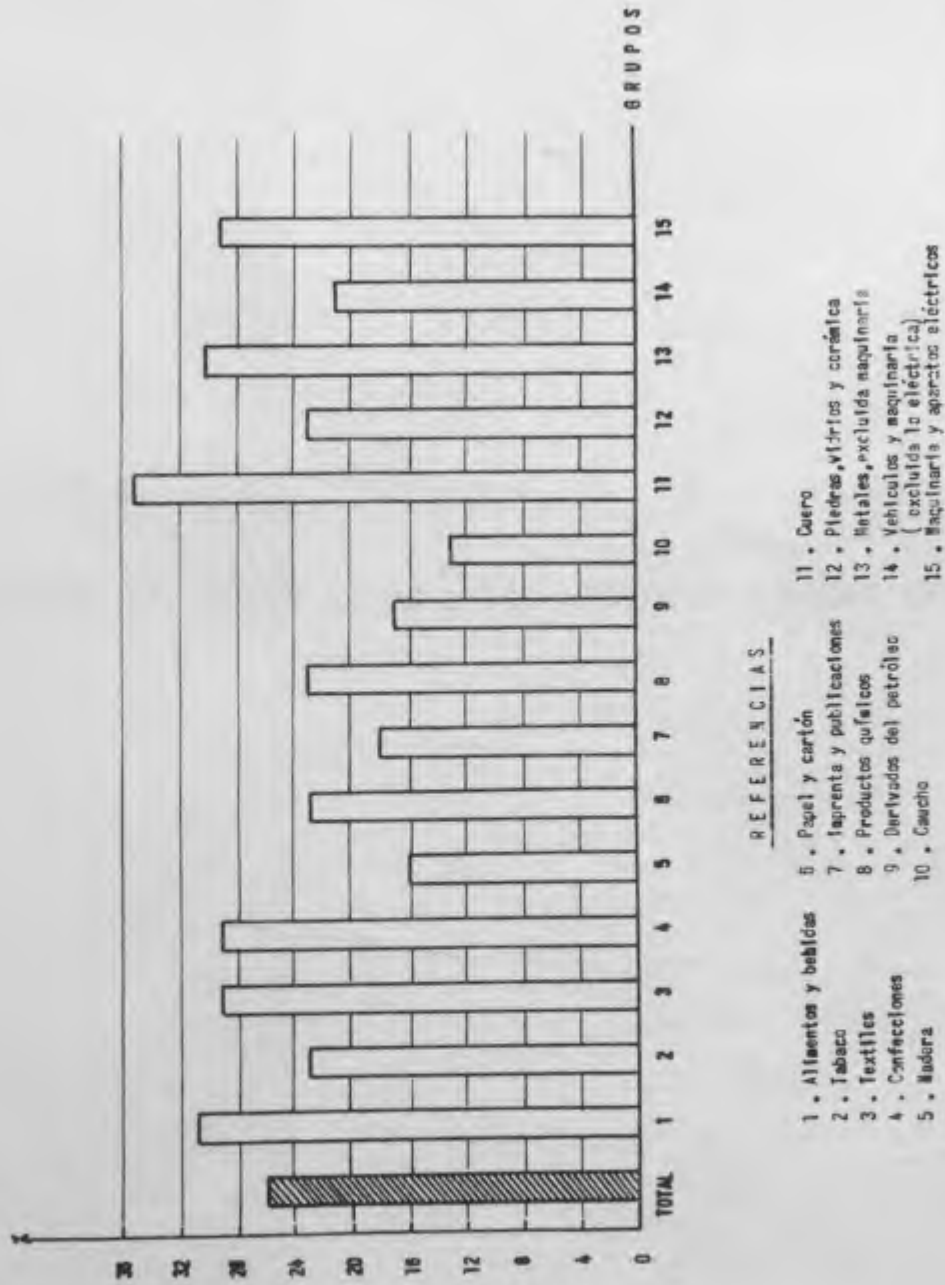
Cuadro N° 4

VARIACION ESPERADA EN LOS COSTOS
PARA 1964, RESPECTO A 1963

G R U P O	V A R I A C I O N (en porcentos)
1. Alimentos y bebidas	31
2. Tabaco	23
3. Textiles	29
4. Confecciones	29
5. Madera	16
6. Papel y Cartón	23
7. Imprenta y Publicaciones	18
8. Productos químicos	23
9. Derivados del petróleo	17
10. Caucho	13
11. Cuero	35
12. Piedras, vidrios y cerámica	23
13. Metales, excluido maquinaria	30
14. Vehículos y maquinaria (excluida la eléctrica)	21
15. Maquinaria y aparatos eléctricos	29
<u>Total ponderado</u>	<u>26</u>

Fuente: CONADE, sector Presupuesto Económico Nacional.

GRAFICO 6 : VARIACION ESPERADA EN LOS COSTOS PARA 1964 RESPECTO A 1963



SECCION II: COMENTARIOS A LOS RESULTADOS SOBRE INVERSION

Los cuadros Nros. 5 a 9 muestran la variación en la inversión real en los años 1964 respecto a 1963 y 1965 respecto a 1964 por grupos industriales y para la industria manufacturera en conjunto. La inversión se presenta agrupada en bienes de origen nacional y extranjero. La inversión en bienes de origen nacional, a su vez, fue desagregada por tipo de bien.

La información aparece discriminada según sectores de destino de la inversión y no por sectores de origen, como habitualmente se hace: la finalidad fue conocer la demanda de bienes de capital. Debido a ello, al total de la industria manufacturera se llegó por agregación directa de las cifras de los grupos industriales, ya que en la actualidad no se cuenta con series sobre inversión por destino a nivel nacional.

Dado que los valores se refieren a variaciones, las cifras negativas no significan desinversión sino una inversión menor que la realizada en el período tomado como base para la comparación.

Las variaciones en la inversión, no tienen porqué coincidir, necesariamente, con las variaciones en la capacidad de producción instalada del período. En efecto, una determinada adición al stock de capital, puede modifi-

car más o menos que proporcionalmente la capacidad de producción instalada 1/.

En general, la caída en la inversión en 1964 respecto a la de 1963, podría deberse al bajo nivel de utilización de la capacidad de producción instalada existente en 1963 (cuadro N° 3). En cambio, la previsión de una mayor inversión para la industria manufacturera en conjunto en 1965 respecto a la de 1964, podría deberse al hecho de que ésta se haría necesaria debido al aumento que se preveía en el grado de utilización de la capacidad de producción instalada en 1964 y 1965 (cuadro N° 3), consecuencia de la expectativa de una mayor producción efectiva (cuadro N° 1). Este último caso se hace especialmente destacable en los grupos "madera", "imprensa y publicaciones", "productos químicos", "caucho", "cuero" y "vehículos y maquinaria". De cualquier manera, llama bastante la atención el hecho de que se invierta, subsistiendo aún un porcentaje relativamente alto de capacidad ociosa.

En los cuadros Nos. 10 a 12 se presenta la composición porcentual de la inversión. La misma se discrimina según se trate de bienes de origen nacional o extranjero. En la inversión en bienes de origen nacional, a su vez, se distinguen las construcciones de la inversión efectuada en equipos y maquinaria, instalacio-

1/ Esto puede deberse a la diferente productividad del capital, a los distintos períodos de maduración de la inversión, a que se trata de inversión bruta y no

nes y rodados.

Puede observarse que en el período considerado no existe una tendencia definida en la composición de la inversión, con excepción del grupo "derivados del petróleo", que muestra la mayor participación de la inversión en equipos y maquinaria de origen nacional respecto al total de la inversión del grupo, en toda la industria manufacturera (alrededor del 78%).

Cuadro N° 5

VARIACION DE LA INVERSION REAL
TOTAL DE ORIGEN NACIONAL Y EXTRANJERO

GRUPO	VARIACION (en porcentos)	
	1964	1965
	1963	1964
1. Alimentos y bebidas	- 15,8	30,0
2. Tabaco	- 4,1	- 57,1
3. Textiles	- 20,5	- 20,2
4. Confecciones	- 26,8	- 17,1
5. Madera	- 74,3	274,2
6. Papel y cartón	38,6	- 25,6
7. Imprenta y publicaciones.....	- 36,3	239,1
8. Productos químicos	46,4	21,8
9. Derivados del petróleo	30,0	30,3
10. Caucho	- 11,1	66,0
11. Cuero	- 52,0	128,9
12. Piedras, vidrios y cerámica:	- 54,1	- 9,4
13. Metales, excluída maquinaria	- 62,6	1,8
14. Vehículos y maquinaria (excluída la eléctrica)	- 9,3	15,7
15. Maquinaria y aparatos eléctricos ...	41,8	- 30,5
<u>Total</u>	- <u>19,5</u>	<u>13,3</u>

Fuente: CONADE, Sector Presupuesto Económico Nacional.

Cuadro N° 6

VARIACION EN LA INVERSION REAL
TOTAL DE ORIGEN NACIONAL

GRUPO	VARIACION (en porcentajes)	
	1964	1965
	1963	1964
1. Alimentos y bebidas	3,0	8,9
2. Tabaco	- 10,8	- 64,9
3. Textiles	14,4	11,7
4. Confecciones	128,5	- 70,5
5. Madera	- 1,2	32,8
6. Papel y cartón	101,1	- 45,3
7. Imprenta y publicaciones	- 29,1	247,8
8. Productos químicos	59,9	10,9
9. Derivados del petróleo	27,5	37,2
10. Caucho	- 14,7	72,1
11. Cuero	- 42,8	140,0
12. Piedras, Vidrios y Cerámicas	- 7,7	- 0,4
13. Metales, excluida maquinaria	- 61,7	- 22,6
14. Vehículos y maquinaria (excluida la eléctrica)	24,0	11,0
15. Maquinaria y aparatos eléctricos ..	75,0	- 41,1
<u>Total</u>	<u>0,8</u>	<u>2,3</u>

Fuente: CONADE, Sector Presupuesto Económico Nacional.

Cuadro N° 7

VARIACION EN LA INVERSION REAL
TOTAL DE ORIGEN EXTRANJERO ^{1/}

GRUPO	VARIACION (en porcentos)	
	1964	1965
	1963	1964
1. Alimentos y bebidas.....	- 46,0	94,6
2. Tabaco	17,0	- 38,4
3. Textiles	- 27,2	- 29,8
4. Confecciones	- 75,6	117,8
5. Madera	- 100,0	..
6. Papel y cartón	- 17,7	13,9
7. Imprenta y publicaciones	- 40,3	232,8
8. Productos químicos	13,3	38,0
9. Derivados del petróleo	44,0	- 3,1
10. Caucho	- 7,9	60,8
11. Cuero	- 62,7	109,0
12. Piedras, vidrios y cerámica	- 83,7	- 42,1
13. Metales, excluida maquinaria	- 64,5	59,7
14. Vehículos y maquinaria (excluida la eléctrica)	- 36,7	22,3
15. Maquinaria y aparatos eléctricos ...	6,6	- 12,0
<u>Total</u>	- <u>40,6</u>	<u>32,4</u>

Fuente: CONADE, sector Presupuesto Económico Nacional.

^{1/} Incluye la inversión en equipos y maquinaria, instalaciones y rodados.

^{2/} No se computó la variación por no existir inversión en 1964.

Cuadro N° 8

VARIACION EN LA INVERSION REAL
EQUIPO Y MAQUINARIA, INSTALACIONES Y RODADOS DE ORIGEN NACIONAL

G R U P O	V A R I A C I O N (en porcentos)	
	<u>1964</u> 1963	<u>1965</u> 1964
1. Alimentos y bebidas	9,5	9,8
2. Tabaco	10,7	- 67,1
3. Textiles.....	31,1	12,2
4. Confecciones	137,4	- 69,2
5. Madera	52,2	77,0
6. Papel y cartón	120,8	- 36,1
7. Imprenta y publicaciones	97,6	- 33,8
8. Productos químicos	84,3	5,1
9. Derivados del petróleo	29,3	29,2
10. Caucho	9,8	53,4
11. Cuero	- 32,4	104,6
12. Piedras, vidrios y cerámica	14,5	- 15,9
13. Metales, excluida maquinaria	- 65,4	- 13,9
14. Vehículos y maquinaria (excluida la eléctrica)	44,2	5,3
15. Maquinaria y aparatos eléctricos .	60,7	- 34,3
<u>Total</u>	<u>6,9</u>	<u>1,5</u>

Fuente: CONADE, sector Presupuesto Económico Nacional.

Cuadro N° 9

VARIACION EN LA INVERSION REAL

CONSTRUCCIONES

G R U P O	V A R I A C I O N (en porcentos)	
	1964	1965
	1963	1964
1. Alimentos y bebidas	- 9,2	6,7
2. Tabaco	- 53,1	- 54,6
3. Textiles	- 23,2	9,8
4. Confecciones	- 18,7	-100,0
5. Madera	- 48,8	- 84,4
6. Papel y cartón	60,6	- 68,8
7. Imprenta y publicaciones	- 77,1	.
8. Productos químicos	- 5,5	26,5
9. Derivados del petróleo	3,8	171,0
10. Caucho	- 63,5	184,6
11. Cuero	- 78,2	.
12. Piedras, vidrios y cerámica	- 39,2	35,8
13. Metales, excluida maquinaria	- 45,6	- 31,2
14. Vehículos y maquinaria (ecluida la eléctrica)	- 6,7	28,4
15. Maquinaria y aparatos eléctricos ..	113,2	- 55,0
<u>Total</u>	- <u>12,1</u>	<u>4,5</u>

Fuente: CONADE, sector Presupuesto Económico Nacional.

(.) Dato no publicado por carecerse de información desagregada.

COMPOSICION PORCENTUAL DE LA INVERSION DE ORIGEN NACIONAL Y EXTRANJEROAño 1963

Grupo	Bienes de origen nacional			Bienes de origen extranjero ^{1/}	Total
	Equipos y ma- quinaria ^{1/}	Construcciones	Subtotal	Subtotal	
1. Alimentos y bebidas	40,4	21,3	61,7	38,3	100,0
2. Tabaco	50,3	25,6	75,9	24,1	100,0
3. Textiles	11,2	4,9	16,1	83,9	100,0
4. Confecciones	17,9	1,1	19,0	81,0	100,0
5. Madera	12,2	13,8	26,0	74,0	100,0
6. Papel y cartón	31,8	15,5	47,3	52,7	100,0
7. Imprenta y publicaciones ...	10,3	27,9	38,2	61,8	100,0
8. Productos químicos	51,8	19,2	71,0	29,0	100,0
9. Derivados del petróleo	78,7	5,9	84,6	15,4	100,0
10. Caucho	31,9	15,9	47,8	52,2	100,0
11. Cuero	41,6	12,3	53,9	46,1	100,0
12. Piedras, vidrios y cerámica	22,9	16,1	39,0	61,0	100,0
13. Metales, excluida maquinaria	54,1	12,5	66,6	33,4	100,0
14. Vehículos y maquinaria (ex- cluida la eléctrica)	27,2	17,9	45,1	54,9	100,0
15. Maquinaria y aparatos eléc- tricos	37,4	14,0	51,4	48,6	100,0
<u>Total</u>	<u>34,8</u>	<u>16,2</u>	<u>51,0</u>	<u>49,0</u>	<u>100,0</u>

Fuente: CONADE, Sector Presupuesto Económico Nacional.

^{1/} Comprende equipos y maquinaria, instalaciones y rodados.

Cuadro N° 11

COMPOSICION PORCENTUAL DE LA INVERSION DE ORIGEN NACIONAL Y EXTRANJEROAño 1964

Grupo	Bienes de origen nacional			Bienes de origen extranjero ^{1/}	Total
	Equipos y ma- quinaria ^{1/}	Construcciones	Subtotal	Subtotal	
1. Alimentos y bebidas	52,8	22,6	75,4	24,6	100,0
2. Tabaco	58,1	12,5	70,6	29,4	100,0
3. Textiles	18,3	4,8	23,1	76,9	100,0
4. Confecciones	67,3	1,4	68,7	31,3	100,0
5. Madera	72,6	27,4	100,0	-	100,0
6. Papel y cartón	50,8	17,9	68,7	31,3	100,0
7. Imprenta y publicaciones ...	32,1	10,0	42,1	57,9	100,0
8. Productos químicos	65,1	12,4	77,5	22,5	100,0
9. Derivados del petróleo	78,2	4,7	82,9	17,1	100,0
10. Caucho	39,3	6,5	45,9	54,1	100,0
11. Cuero	58,7	5,6	64,3	35,7	100,0
12. Piedras, vídras y cerámica	57,0	21,4	78,4	21,6	100,0
13. Metales, excluida maquinaria	50,1	18,2	68,3	31,7	100,0
14. Vehículos y maquinaria (ex- cluida la eléctrica)	43,2	18,4	61,5	38,4	100,0
15. Maquinaria y aparatos eléc- tricos	42,4	21,1	63,5	36,5	100,0
<u>Total</u>	<u>46,2</u>	<u>17,7</u>	<u>63,9</u>	<u>36,1</u>	<u>100,0</u>

Fuente: CONADE, Sector Presupuesto Económico Nacional.

^{1/} Comprende equipos y maquinaria, instalaciones y rodados.

COMPOSICION PORCENTUAL DE LA INVERSION DE ORIGEN NACIONAL Y EXTRANJERO

Año 1955

Grupo	Bienes de origen nacional			Bienes de origen extranjero ^{1/}	Total
	Equipos y maquinaria ^{1/}	Construcciones	Subtotal	Subtotal	
1. Alimentos y bebidas	44,3	18,9	63,2	36,8	100,0
2. Tabaco	44,7	13,2	57,9	42,1	100,0
3. Textiles	25,8	6,6	32,4	67,6	100,0
4. Confecciones	25,5	-	25,5	74,5	100,0
5. Madera	34,4	1,1	35,5	64,5	100,0
6. Papel y cartón	41,2	7,8	49,0	51,0	100,0
7. Imprenta y publicaciones	43,2	56,8	100,0
8. Productos químicos	37,7	16,9	54,6	45,4	100,0
9. Derivados del petróleo	77,6	9,7	87,3	12,7	100,0
10. Caucho	36,4	11,2	47,6	52,4	100,0
11. Cuero	67,3	32,7	100,0
12. Piedras, vidrios y cerámica	54,2	32,0	86,2	13,8	100,0
13. Metales, excluida maquinaria	29,7	23,8	53,5	46,5	100,0
14. Vehículos y maquinaria (excluida la eléctrica)	40,3	16,0	56,3	43,7	100,0
15. Maquinaria y aparatos eléctricos	40,2	13,6	53,8	46,2	100,0
<u>Total</u>	<u>40,4</u>	<u>17,2</u>	<u>57,6</u>	<u>42,4</u>	<u>100,0</u>

Fuente: CONADE, Sector Presupuesto Económico Nacional.

^{1/} Comprende equipos y maquinaria, instalaciones y rodados.

(.) Dato no publicado por carecerse de información desagregada.

SECCION III: COMENTARIOS A LOS RESULTADOS SOBRE OCUPACION

En los cuadros Nos. 13 a 16 se presenta el personal ocupado en los distintos grupos de la industria manufacturera, a fines de abril y diciembre de 1964 y de diciembre de 1965, en números índices con base fin de diciembre de 1963 = 100.

El personal ocupado aparece clasificado, de acuerdo a la función que desempeña en la empresa, en tres rubros: obreros, administrativos y técnicos, profesionales y directivos ^{1/}.

En el total de la industria manufacturera puede observarse una tendencia al aumento de la ocupación, a lo largo del período considerado.

El nivel más alto en diciembre de 1964 (114,9) y de 1965 (125,0) corresponde al grupo "vehículos y maqui-

^{1/} El rubro "obrero" comprende a toda persona que cumple la función de aprendiz, peón, medio oficial, oficial, capataz, supervisor, etc. "Administrativos" incluye a todos aquéllos que se desempeñan como empleados, jefes, vendedores, cobradores, etc. El rubro "técnicos, profesionales y directivos" comprende egresados de escuelas industriales y comerciales y de universidades, como así también a toda persona que sin serlo se desempeña como tales; incluye asimismo gerentes y directivos de alta jerarquía. La lista de los componentes de los tres rubros tiene sólo carácter enumerativo y de ninguna manera es taxativa.

naria". Si bien en abril de 1964 correspondía a "tabaco" (114,0), se debía al hecho de tratarse de una variación estacional, por incluir entre los obreros ocupados al personal contratado transitoriamente para plantas de acopio.

Los grupos "alimentos y bebidas", "tabaco" y "derivados del petróleo" muestran descensos en el nivel de ocupación, respecto al alcanzado en diciembre de 1963. Sin embargo, el grupo "alimentos y bebidas" -acorde con la tendencia seguida por los frigoríficos- muestra una recuperación en diciembre de 1965 respecto al mismo mes de 1964, aunque sin alcanzar, todavía, el nivel de diciembre de 1963. En todos los demás grupos la tendencia es creciente.

En los cuadros Nos. 17 a 20 se presenta la composición del personal ocupado, de acuerdo a la clasificación arriba indicada.

Durante el período considerado -fines de diciembre de 1963 a fines de diciembre de 1965- la estructura de la ocupación en el conjunto de la industria manufacturera prácticamente se mantiene constante, oscilando alrededor del 73%, 19% y 8% el porcentaje de obreros, administrativos y resto de personal ocupado, respectivamente (ver gráfico N° 7). Es interesante señalar la alta proporción de técnicos que integran los grupos "derivados del petróleo" (aproximadamente 15%), y "vehículos y maquinaria" y "caucho" (aproximadamente

11%), como así también la baja proporción de obreros que se observa en los grupos "productos químicos", "derivados del petróleo" y "maquinaria y aparatos eléctricos" (entre el 50% y 60%).

Cuadro N° 13

PERSONAL OCUPADO: TOTAL

(Índice: base fin de diciembre de 1963 = 100)

GRUPO	A fin de:			
	Diciembre 1963	Abril 1964	Diciembre 1964	Diciembre 1965
1. Alimentos y bebidas ..	100,0	102,6	88,6	91,9
2. Tabaco	100,0	114,0	100,0	97,8
3. Textiles	100,0	106,9	107,2	110,1
4. Confecciones	100,0	101,6	104,2	106,0
5. Madera	100,0	93,3	93,6	96,1
6. Papel y cartón	100,0	101,9	111,7	114,9
7. Imprenta y publicaciones	100,0	99,2	99,8	103,2
8. Productos químicos ...	100,0	103,8	108,6	112,5
9. Derivados del petróleo	100,0	99,1	93,7	92,7
10. Caucho	100,0	103,2	109,2	111,6
11. Cuero	100,0	104,4	104,9	105,6
12. Piedras, vidrios y ce- rámica	100,0	101,0	102,5	104,6
13. Metales, excluida ma- quinaria	100,0	100,1	102,7	106,1
14. Vehículos y maquinaria (excl. la eléctrica)..	100,0	101,3	114,9	125,0
15. Maquinaria y aparatos eléctricos	100,0	101,8	106,2	112,2
<u>Total ponderado ...</u>	<u>100,0</u>	<u>101,4</u>	<u>103,8</u>	<u>108,7</u>

Fuente: CONADE, Sector Presupuesto Económico Nacional.

Cuadro N° 14

PERSONAL OCUPADO: OBREROS

(Indice: base fin de diciembre de 1963 = 100)

GRUPO	A fin de:			
	Diciembre 1963	Abril 1964	Diciembre 1964	Diciembre 1965
1. Alimentos y bebidas ..	100,0	103,2	85,9	89,8
2. Tabaco	100,0	120,8	99,8	97,0
3. Textiles	100,0	104,6	104,9	107,9
4. Confecciones	100,0	102,2	105,3	107,2
5. Madera	100,0	92,5	92,6	94,1
6. Papel y cartón	100,0	102,2	112,1	112,8
7. Imprenta y publicaciones	100,0	99,4	100,7	104,2
8. Productos químicos ...	100,0	99,6	101,0	105,3
9. Derivados del petróleo	100,0	99,9	92,2	89,7
10. Caucho	100,0	102,1	109,7	112,1
11. Cuero	100,0	105,0	105,4	106,2
12. Piedras, vidrios y ce- rámica	100,0	100,5	102,3	104,5
13. Metales, excluida ma- quinaria	100,0	99,9	102,9	106,2
14. Vehículos y maquinaria (excl. la eléctrica)	100,0	98,8	114,9	126,5
15. Maquinaria y aparatos eléctricos	100,0	102,8	107,8	114,7
<u>Total ponderado ...</u>	<u>100,0</u>	<u>100,3</u>	<u>102,8</u>	<u>108,1</u>

Fuente: CONADE, Sector Presupuesto Económico Nacional.

Cuadro N° 15

PERSONAL OCUPADO: ADMINISTRATIVOS

(Indice: base fin de diciembre de 1963 = 100)

GRUPO	A fin de:			
	Diciembre 1963	Abril 1964	Diciembre 1964	Diciembre 1965
1. Alimentos y bebidas ..	100,0	100,3	97,2	98,7
2. Tabaco	100,0	100,3	100,7	99,5
3. Textiles	100,0	100,8	100,5	102,2
4. Confecciones	100,0	94,8	93,6	94,8
5. Madera	100,0	97,8	98,9	106,1
6. Papel y cartón	100,0	110,7	119,3	136,1
7. Imprenta y publicaciones	100,0	95,2	92,5	94,3
8. Productos químicos ...	100,0	90,1	110,7	113,4
9. Derivados del petróleo	100,0	97,9	93,0	89,0
10. Caucho	100,0	108,5	110,3	112,6
11. Cuero	100,0	103,0	103,8	103,0
12. Piedras, vidrios y ce- rámica	100,0	102,9	103,1	104,5
13. Metales, excluída ma- quinaria	100,0	100,6	102,1	105,3
14. Vehículos y maquinaria (excl. la eléctrica)	100,0	101,5	109,9	117,7
15. Maquinaria y aparatos eléctricos	100,0	100,3	103,6	108,7
<u>Total ponderado ...</u>	<u>100,0</u>	<u>99,9</u>	<u>103,0</u>	<u>107,2</u>

Fuente: CONADE, Sector Presupuesto Económico Nacional.

Guadro N° 16

PERSONAL OCUPADO: TECNICOS, PROFESIONALES Y DIRECTIVOS

(Indice: base fin de diciembre de 1963 = 100)

GRUPO	A fin de:			
	Diciembre 1963	Abril 1964	Diciembre 1964	Diciembre 1965
1. Alimentos y bebidas ..	100,0	102,4	96,3	100,3
2. Tabaco	100,0	98,4	96,8	99,2
3. Textiles	100,0	100,9	101,8	104,2
4. Confecciones	100,0	100,4	101,3	102,6
5. Madera	100,0	100,0	100,0	113,8
6. Papel y cartón	100,0	100,0	112,6	113,8
7. Imprenta y publicaciones	100,0	112,4	117,0	124,1
8. Productos químicos ...	100,0	102,4	105,1	109,1
9. Derivados del petróleo	100,0	99,2	100,3	96,7
10. Caucho	100,0	102,5	104,3	106,8
11. Cuero	100,0	98,0	99,3	103,3
12. Piedras, vidrios y ce- rámica	100,0	103,8	103,8	106,8
13. Metales, excluida ma- quinaria	100,0	100,8	101,8	105,8
14. Vehículos y maquinaria (excl. la eléctrica)	100,0	93,1	98,4	102,0
15. Maquinaria y aparatos eléctricos	100,0	101,1	105,3	109,9
<u>Total ponderado ...</u>	<u>100,0</u>	<u>99,0</u>	<u>100,3</u>	<u>104,5</u>

Fuente: CONADE, Sector Presupuesto Económico Nacional.

Cuadro N° 17

COMPOSICION PORCENTUAL DEL PERSONAL OCUPADO

A fin de diciembre de 1963

G R U P O	Obreros	Adminis- trativos	Técnicos, profesionales y directivos	Total
1. Alimentos y bebidas ..	76,2	19,6	4,2	100,0
2. Tabaco	67,2	30,3	2,5	100,0
3. Textiles	82,5	11,1	6,4	100,0
4. Confecciones	86,2	6,4	7,4	100,0
5. Madera	85,1	11,3	3,6	100,0
6. Papel y cartón	80,3	14,9	4,8	100,0
7. Imprenta y publicaciones	73,9	20,8	5,3	100,0
8. Productos químicos ...	53,7	37,9	8,4	100,0
9. Derivados del petróleo	49,7	34,9	15,4	100,0
10. Caucho	73,9	15,1	11,0	100,0
11. Cuero	81,1	14,3	4,6	100,0
12. Piedras, vidrios y ce- rámica	80,8	15,1	4,1	100,0
13. Metales, excluída ma- quinaria	73,1	20,5	6,4	100,0
14. Vehículos y maquinaria (excluída la eléctrica)	67,0	20,6	12,4	100,0
15. Maquinaria y aparatos eléctricos	57,8	32,3	9,9	100,0
<u>Total ponderado</u>	<u>73,2</u>	<u>19,1</u>	<u>7,7</u>	<u>100,0</u>

Fuente: CONADE, Sector Presupuesto Económico Nacional.

Cuadro N° 18

COMPOSICION PORCENTUAL DEL PERSONAL OCUPADO

A fin de abril de 1964

G R U P O	Obreros	Adminis- trativos	Técnicos, profesionales y directivos	Total
1. Alimentos y bebidas ..	76,7	19,1	4,2	100,0
2. Tabaco	71,1	26,7	2,2	100,0
3. Textiles	83,0	10,8	6,2	100,0
4. Confecciones	86,8	5,9	7,3	100,0
5. Madera	84,3	11,8	3,9	100,0
6. Papel y cartón	80,6	14,7	4,7	100,0
7. Imprenta y publicaciones	74,0	20,0	6,0	100,0
8. Productos químicos ...	55,6	35,5	8,9	100,0
9. Derivados del petróleo	50,1	34,5	15,4	100,0
10. Caucho	73,2	15,9	10,9	100,0
11. Cuero	81,5	14,1	4,4	100,0
12. Piedras, vidrios y ce- rámica	80,4	15,4	4,2	100,0
13. Metales, excluída ma- quinaria	72,9	20,6	6,5	100,0
14. Vehículos y maquinaria (excluída la eléctrica)	67,1	21,2	11,7	100,0
15. Maquinaria y aparatos eléctricos	58,3	31,8	9,9	100,0
<u>Total ponderado</u>	<u>73,5</u>	<u>18,9</u>	<u>7,6</u>	<u>100,0</u>

Fuente: CONADE, Sector Presupuesto Económico Nacional.

Cuadro N° 19

COMPOSICION PORCENTUAL DEL PERSONAL OCUPADO

A fin de diciembre de 1964

G R U P O	Obreros	Adminis- trativos	Técnicos, profesionales y directivos	Total
1. Alimentos y bebidas ..	74,0	21,5	4,5	100,0
2. Tabaco	67,1	30,5	2,4	100,0
3. Textiles	83,0	10,7	6,3	100,0
4. Confecciones	87,1	5,7	7,2	100,0
5. Madera	84,2	11,9	3,9	100,0
6. Papel y cartón	80,7	14,5	4,8	100,0
7. Imprenta y publicaciones	74,5	19,3	6,2	100,0
8. Productos químicos ...	53,9	37,4	8,7	100,0
9. Derivados del petróleo	48,8	34,7	16,5	100,0
10. Caucho	74,2	15,3	10,5	100,0
11. Cuero	81,4	14,2	4,4	100,0
12. Piedras, vidrios y ce- rámica	80,7	15,2	4,1	100,0
13. Metales, excluída ma- quinaria	73,2	20,4	6,4	100,0
14. Vehículos y maquinaria (excluída la eléctrica)	68,9	20,2	10,9	100,0
15. Maquinaria y aparatos eléctricos	58,7	31,5	9,8	100,0
<u>Total ponderado</u>	<u>73,5</u>	<u>19,2</u>	<u>7,3</u>	<u>100,0</u>

Fuente: CONADE, Sector Presupuesto Económico Nacional.

Cuadro N° 20

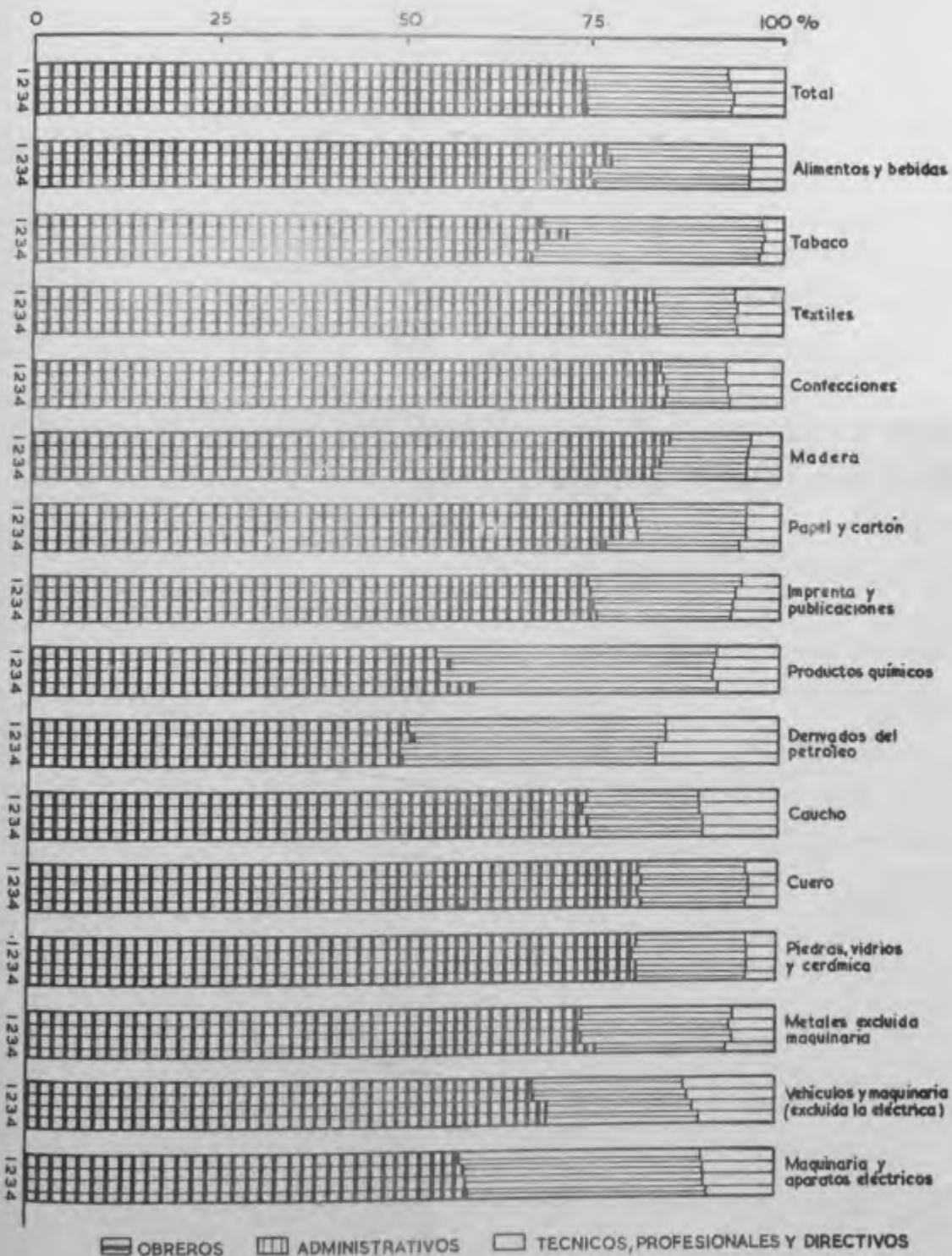
COMPOSICION PORCENTUAL DEL PERSONAL OCUPADO

A fin de diciembre de 1965

G R U P O	Obreros	Adminis- trativos	Técnicos, profesionales y directivos	Total
1. Alimentos y bebidas ..	74,5	21,0	4,5	100,0
2. Tabaco	66,6	30,8	2,6	100,0
3. Textiles	83,2	10,6	6,2	100,0
4. Confecciones	87,0	6,3	6,7	100,0
5. Madera	83,3	12,4	4,3	100,0
6. Papel y cartón	75,8	18,7	5,5	100,0
7. Imprenta y publicaciones	74,6	19,0	6,4	100,0
8. Productos químicos ...	58,6	33,0	8,4	100,0
9. Derivados del petróleo	49,2	34,3	16,5	100,0
10. Caucho	74,2	15,3	10,5	100,0
11. Cuero	81,5	14,0	4,5	100,0
12. Piedras, vidrios y ce- rámica	80,7	15,1	4,2	100,0
13. Metales, excluída ma- quinaria	75,4	17,6	7,0	100,0
14. Vehículos y maquinaria (excluída la eléctrica)	68,4	21,6	10,0	100,0
15. Maquinaria y aparatos eléctricos	59,1	31,3	9,6	100,0
<u>Total ponderado</u>	<u>73,8</u>	<u>18,9</u>	<u>7,3</u>	<u>100,0</u>

Fuente: CONADE, Sector Presupuesto Económico Nacional.

GRAFICO N°7 · COMPOSICIÓN PORCENTUAL DEL PERSONAL OCUPADO



1-DICIEMBRE 1963 3-DICIEMBRE 1964
 2-ABRIL 1964 4-DICIEMBRE 1965

SECCION IV: COMENTARIOS A LOS RESULTADOS SOBRE PRODUCCI
CION POR PERSONA OCUPADA Y POR OBRERO.

En los cuadros Nos. 21 y 22 se presenta el valor de la producción por persona y por obrero ocupado, respectivamente, en los distintos grupos industriales y en el total de la industria manufacturera, para el período 1963/65. ^{1/}

El valor más alto de producción, tanto por persona ocupada como por obrero, corresponde a los grupos "derivados del petróleo" y "tabaco", a lo largo de todo el período considerado; en cambio, el más bajo -que en 1963 y 1964 corresponde al grupo "madera"- en el año 1965 se encuentra en el grupo "cuero".

Esta evolución puede verse en los cuadros Nos. 23 y 24, en los que la información se presenta expresada en números índices con base fin de diciembre de 1963 = 100.

Comparando los índices de producción por persona y por obrero ocupado, para el conjunto de la industria manufacturera, en diciembre de 1963, 1964 y 1965, con los correspondientes de personal ocupado (cuadros Nos. 13 y 14), surge que el aumento de la relación no es consecuencia de un descenso en el número de personas y obreros ocupados, respectivamente, sino del aumento de la producción en forma más que proporcional al aumento de ocupación.

^{1/} Solo se toma en cuenta el número de obreros ocupados y no las horas trabajadas.

En cambio, debe tenerse en cuenta que las variaciones que se producen entre abril y diciembre de 1964, corresponden a variaciones inversamente proporcionales en el personal ocupado ocurridas en el mismo lapso; esto es así por el hecho de que se compara un mismo valor de producción -el del año 1964- con distintos niveles de ocupación.

De esta manera, la disminución de la relación valor de producción por persona y obrero ocupado, de abril a diciembre de 1964, para el total de la industria manufacturera, es consecuencia directa del aumento de la ocupación en dicho lapso. Así, el aumento registrado en el grupo "alimentos y bebidas" entre abril y diciembre de 1964, resulta de la caída en la ocupación en dicho grupo en ese período, mientras que el aumento de la relación en 1965 respecto a 1964, corresponde a un crecimiento de la producción relativamente mayor que el de la ocupación.

El aumento de la relación, a fines de los años 1964 y 1965 observado para el total de la industria manufacturera, ocurre igualmente en todos los grupos industriales; en algunos casos ("alimentos y bebidas" y "madera" en 1964; "derivados del petróleo" en 1964 y 1965 y "tabaco" en 1965) esto se debe, en parte, al descenso de la ocupación; en el resto de los grupos es consecuencia de un crecimiento de la producción relativamente mayor que el aumento de la ocupación.

(en miles de m\$ de 1963)

Producción 1963 Producción 1964 Producción 1964 Producción 1965

G R U P O

	Personas ocupa- das a fin de diciembre 1963	Personas ocupa- das a fin de abril de 1964	Personas ocupa- das a fin de diciembre 1964	Personas ocupa- das a fin de diciembre 1965
1. Alimentos y bebidas	1.355,1	1.232,5	1.428,0	1.514,1
2. Tabaco	3.409,1	3.246,1	3.700,9	3.968,9
3. Textiles	720,9	814,2	811,9	921,0
4. Confecciones	768,8	952,1	928,4	1.005,6
5. Madera	585,3	729,8	727,9	923,6
6. Papel y cartón	1.132,6	1.306,0	1.151,5	1.538,1
7. Imprenta y publicaciones	661,6	743,3	738,7	880,7
8. Productos químicos	1.043,4	1.263,7	1.208,2	1.311,6
9. Derivados del petróleo	3.767,5	4.339,7	4.588,0	5.303,3
10. Caucho	1.656,9	2.115,5	1.999,0	2.498,6
11. Cuero	659,5	807,5	803,6	872,0
12. Piedras, vidrios y cerá- mica	934,9	1.167,9	1.150,9	1.267,0
13. Metales, excluida maqui- naria	944,4	1.243,1	1.212,0	1.401,5
14. Vehículos y maquinaria (excl. la eléctrica)	1.550,5	2.325,9	2.051,9	2.085,4
15. Maquinaria y aparatos eléctricos	889,4	1.028,4	985,6	1.162,4
<u>Total ponderado</u>	<u>1.142,8</u>	<u>1.436,6</u>	<u>1.386,5</u>	<u>1.514,2</u>

Fuente: CONADE, Sector Presupuesto Económico Nacional.

Persona ocupada comprende obreros, administrativos, técnicos, profesionales y directivos.

PRODUCCION POR OBRERO OCUPADO

(en miles de m\$ de 1963)

GRUPO	Producción 1963	Producción 1964	Producción 1964	Producción 1965
	Obreros ocupados a fin de diciembre de 1963	Obreros ocupados a fin de abril de 1964	Obreros ocupados a fin de diciembre de 1964	Obreros ocupados a fin de diciembre de 1965
1. Alimentos y bebidas	1.776,5	1.606,4	1.929,5	2.033,5
2. Tabaco	5.074,3	4.561,1	5.519,6	5.956,4
3. Textiles	849,9	981,3	978,2	1.107,5
4. Confeccciones	891,5	1.097,6	1.066,0	1.152,7
5. Madera	687,6	865,5	864,1	1.108,9
6. Papel y cartón	1.410,4	1.621,1	1.476,9	1.950,6
7. Imprenta y publicaciones	895,6	1.004,4	991,7	1.180,8
8. Productos químicos	1.942,7	2.272,4	2.241,6	2.609,0
9. Derivados del petróleo	7.587,8	8.673,1	9.394,4	11.037,1
10. Caucho	2.243,4	2.892,5	2.694,2	3.367,8
11. Cuero	813,8	990,7	986,9	1.070,1
12. Piedras, vidrios y cerámica	1.157,1	1.452,5	1.426,7	1.569,5
13. Metales, excluida maquinaria	1.292,6	1.704,9	1.655,0	1.916,7
14. Vehículos y maquinaria (excl. la eléctrica)	2.313,7	3.465,1	2.980,1	3.074,9
15. Maquinaria y aparatos eléctricos	1.538,6	1.762,1	1.679,3	1.967,2
<u>Total ponderado</u>	<u>1.622,9</u>	<u>2.048,6</u>	<u>1.965,0</u>	<u>2.164,9</u>

Fuente: CONADE, Sector Presupuestc Económico Nacional.

PRODUCCION POR PERSONA OCUPADA ^{1/}

(Indice: base fin de diciembre de 1963=100)

G R U P O	Producción 1963	Producción 1964	Producción 1964	Producción 1965
	Personas ocupa- das a fin de diciembre 1963	Personas ocupa- das a fin de abril de 1964	Personas ocupa- das a fin de diciembre 1964	Personas ocupa- das a fin de diciembre 1965
1. Alimentos y bebidas	100,0	91,0	105,4	111,7
2. Tabaco	100,0	95,2	108,6	116,4
3. Textiles	100,0	112,9	112,6	127,8
4. Confecciones	100,0	123,8	120,8	130,8
5. Madera	100,0	124,7	124,4	157,8
6. Papel y cartón	100,0	115,3	105,2	135,8
7. Imprenta y publicaciones	100,0	112,3	111,7	133,1
8. Productos químicos	100,0	121,1	115,8	125,7
9. Derivados del petróleo	100,0	115,2	121,8	140,8
10. Caucho	100,0	127,7	120,6	150,8
11. Cuero	100,0	122,4	121,8	132,2
12. Piedras, vidrios y cerá- mica	100,0	124,9	123,1	135,5
13. Metales, excluida maqui- naria	100,0	131,6	128,3	148,4
14. Vehículos y maquinaria (excl. la eléctrica)	100,0	150,0	132,3	134,5
15. Maquinaria y aparatos eléctricos	100,0	115,6	110,8	130,7
Total ponderado	100,0	123,8	120,2	132,5

Fuente: CONADE, Sector Presupuesto Económico Nacional.

^{1/} Persona ocupada comprende obreros, administrativos, técnicos, profesionales y directivos.

PRODUCCION POR OBRERO OCUPADO

(Indice: base fin de diciembre de 1963=100)

GRUPO	Producción 1963	Producción 1964	Producción 1964	Producción 1965
	Obreros ocupados a fin de diciembre de 1963	Obreros ocupados a fin de abril de 1964	Obreros ocupados a fin de diciembre 1964	Obreros ocupados a fin de diciembre 1965
1. Alimentos y bebidas	100,0	90,4	108,6	114,5
2. Tabaco	100,0	89,9	108,8	117,4
3. Textiles	100,0	115,5	115,1	130,3
4. Confecciones	100,0	123,1	119,6	129,3
5. Madera	100,0	125,9	125,7	161,3
6. Papel y cartón	100,0	114,9	104,7	138,3
7. Imprenta y publicaciones	100,0	112,1	110,7	131,8
8. Productos químicos	100,0	117,0	115,4	134,3
9. Derivados del petróleo..	100,0	114,3	123,8	145,5
10. Caucho	100,0	128,9	120,1	150,1
11. Cuero	100,0	121,7	121,3	131,5
12. Piedras, vidrios y cerámica	100,0	125,5	123,3	135,6
13. Metales, excluida maquinaria	100,0	131,9	128,0	148,3
14. Vehículos y maquinaria (excl. la eléctrica)	100,0	145,8	128,8	132,9
15. Maquinaria y aparatos eléctricos	100,0	114,5	109,1	127,8
<u>Total ponderado</u>	<u>100,0</u>	<u>123,8</u>	<u>120,0</u>	<u>133,4</u>

Fuente: CONADE, Sector Presupuesto Económico Nacional.

SECCION V: COMENTARIOS A LOS RESULTADOS SOBRE FORMACION
DE EXISTENCIAS.

En los cuadros Nos. 25 y 26 figura, en porcentajes, la relación entre el valor del stock a fin de 1963, a fin de abril de 1964 y a fin de 1964, y el valor de la producción de 1963, en el primer caso y de 1964, en los dos restantes. Se distingue el stock de materias primas y productos semielaborados, del de productos elaborados.

En general, no se destacan notables variaciones en cada grupo, como tampoco en lo que respecta al total de la industria manufacturera, a lo largo del período considerado.

En cambio, dentro de cada período, las relaciones aparecen algo dispersas alrededor del promedio de la industria. Así por ejemplo, considerando la relación "valor del stock de materias primas y productos semielaborados a fin de 1964" / "valor de la producción de 1964", mientras que para la industria manufacturera en conjunto la relación es de 15,2%, en el grupo "alimentos y bebidas" es de 7,2% y en el grupo "tabaco" es de 41,5%. Esto se hace extensivo al resto de los períodos y al stock de productos elaborados.

Asimismo se puede observar que, del total de las existencias acumuladas, las correspondientes a materias primas y productos semielaborados, son durante todo el período ligeramente inferiores a las de productos elaborados.

VALOR DEL STOCK RESPECTO AL VALOR DE LA PRODUCCION

Materias primas y productos semielaborados

GRUPO	Stock a fin de 1963		Stock a fin de abril 1964		Stock a fin de 1964	
	(%)	Producción 1963	(%)	Producción 1964	(%)	Producción 1964
1. Alimentos y bebidas.....	4,8		8,1		7,2	
2. Alacano.....	40,9		41,6		41,5	
3. Textiles.....	23,5		18,1		17,7	
4. Confecciones.....	16,0		13,8		13,3	
5. Madera.....	11,7		20,7		13,8	
6. Papel y cartón.....	12,4		12,9		13,9	
7. Imprenta y public.	27,6		26,4		26,8	
8. Productos químicos.....	26,1		22,8		18,7	
9. Derivados del petróleo....	3,5		5,1		4,6	
10. Caucho.....	15,3		11,8		13,3	
11. Cuero.....	19,2		17,7		17,6	
12. Piedras vidrios y cerámica	11,7		9,3		8,1	
13. Metales, excluída maquinaria.....	22,1		24,5		17,5	
14. Vehículos y maquinaria (excl. la eléctrica)	38,0		50,4		27,7	
15. Maquinaria y aparatos eléctricos.....	35,1		28,7		27,5	
<u>Total ponderado</u>	<u>17,7</u>		<u>19,8</u>		<u>15,2</u>	

FUENTES: CONADEL, Sector Presupuesto Económico Nacional.-

VALOR DEL STOCK RESPECTO AL VALOR DE LA PRODUCCION

Productos elaborados

GRUPO	Stock a fin de 1963	Stock fin de abril 1964	Stock a fin de 1964
	Producción de 1963 (%)	Producción de 1964 (%)	Producción de 1964 (%)
1. Alimentos y bebidas	11,0	13,6	11,3
2. Tabaco	1,6	1,8	1,4
3. Textiles	17,4	13,1	11,8
4. Confecciones	16,6	18,4	17,1
5. Madera	33,4	33,0	22,0
6. Papel y cartón	13,8	12,5	13,1
7. Imprenta y publicac.	10,7	8,4	10,0
8. Productos químicos	17,1	13,5	15,8
9. Derivados del petróleo	4,0	3,4	3,9
10. Caucho	23,5	14,4	16,3
11. Cuero	12,2	13,7	12,9
12. Piedras, vidrios y cerámica	13,6	12,6	9,4
13. Metales, excluida maquinaria	12,0	16,4	9,3
14. Vehículos y maquinaria (excl. la eléctrica)	27,3	27,9	19,3
15. Maquinaria y aparatos eléctricos	23,1	18,6	8,6
<u>Total ponderado</u>	<u>15,1</u>	<u>15,4</u>	<u>12,2</u>

Fuente: CONADE, sector Presupuesto Económico Nacional.

SECCION VI: COMENTARIOS A LOS RESULTADOS SOBRE OBSTACULOS
QUE IMPIDEN EXPANDIR LA PRODUCCION.

En los cuadros Nos. 27 a 33 aparecen los obstáculos que, a juicio de las empresas encuestadas, impiden expandir la producción durante el período 1963/65. Estos han sido ordenados por su importancia relativa en el año 1963.

Se debía responder a esta pregunta evaluando los obstáculos que se oponen al crecimiento de la mayor parte de la producción de la empresa, a la luz de la política económica y de la situación legal e institucional vigente en el momento de llevarse a cabo la encuesta.

Del cuadro N° 27 puede inferirse que la "demanda insuficiente motivada por la retracción económica" es el obstáculo que afectó los planes productivos en forma preponderante; el porcentaje ponderado que mide su importancia, oscila entre 16% y 28,6%, según los años. Le sigue como segunda alternativa, la "demanda limitada por competencia de productos nacionales similares" (de 13,3% a 13,9%) y, con menor peso, la "inestabilidad monetaria" y la "dificultad para la obtención de fondos fuera de la empresa" (aproximadamente de 7% a 8%). Se asigna alguna relevancia a los problemas de "autofinanciamiento de las empresas" y de "abastecimiento de materia prima nacional" (aproximadamente de 5% a 6%). En cambio, el resto de las alternativas ha concentrado poca atención por parte de las empresas encuesta-

das, pues tanto la insuficiencia de energía, como la falta de equipos y maquinaria de origen nacional o importado, de personal, y los regímenes cambiarios e impositivos, no parecen afectar en este período a los planes de expansión y producción de la gran mayoría de las empresas. ^{1/}

Es interesante constatar que alrededor del 10% de los empresarios que dieron respuestas concretas para los años 1963 y 1964, no lo hicieron para 1965.

Al analizar las diferencias que se registran para cada alternativa, según los años, se observa que la "demanda insuficiente por retracción económica", aún cuando se mantiene como el mayor de los obstáculos, pierde importancia rápidamente entre 1963 (28,6%) y 1965 (16%). El término "retracción" parece haber sido interpretado en sentido amplio, como insuficiencia de la demanda creada por el sistema económico para absorber la oferta potencial, puesto que las expectativas de los mismos empresarios no indican recesión, sino un movimiento ascendente para 1964/1965. Conforme a esta interpretación, la demanda limitada por retracción económica y por capacidad excedente adquiere un sentido semejante.

^{1/} A grandes rasgos estos resultados confirman los obtenidos en un estudio entre 119 sociedades anónimas, realizado en 1962 (C.F.I., "Política Fiscal en la Argentina").

Asimismo pierden ponderación, aunque no en forma sensible, las "dificultades en la obtención de fondos fuera de la empresa" y la "inestabilidad monetaria".

Hay otros factores que, por el contrario, aumentan su importancia a través del período: la "falta de equipos y maquinaria importados", pasa de 1,6% (1963) a 2,5% (1965); la existencia de un "régimen impositivo inadecuado" de 2,9% a 4,2% entre los años indicados; el "régimen cambiario inapropiado" oscila entre 1,4% y 3,3% y los "régímenes promocionales deficientes" pasan de 1,6% a 2,4%.

Las dificultades de mayor importancia relativa son las que disminuyen su participación entre 1963 y 1965 y, en cambio, las que pesan poco en el cuadro general, aumentan su ponderación entre dichos años.

En el cuadro N° 28 se presentan los obstáculos que, según las empresas encuestadas, se oponen a la expansión de la producción en los grupos "alimentos y bebidas" y "tabaco",

La "insuficiencia de demanda motivada por la retracción económica", que en 1963 era el principal obstáculo (18,8%), pierde importancia a partir de 1964 (17,4%), año en el que pasa a constituir el obstáculo más importante la "demanda limitada por la competencia de productos nacionales similares" (18,0%). Esta tendencia se acentúa en 1965.

El "exceso de capacidad de producción" que era un obstáculo relativamente importante en 1963 (5,0%), pierde importancia hacia el año 1965 (1,6%). Por el contrario, las empresas estimaban que la "falta de equipos y maquinaria importados" iba a constituir un obstáculo relativamente más importante en 1965 (4,3%) que en los años anteriores (1963: 2,9%; 1964: 2,6%).

El régimen cambiario que no constituyó un obstáculo en 1963 (0,9%) ni se estima va a constituirlo en 1965 (0,2%) lo fue, en cambio, en 1964 (3,7%).

El resto de los obstáculos pierde relativa importancia hacia el año 1965, desapareciendo como tales el "abastecimiento de materias primas importadas", el transporte fluvial o marítimo y la "falta de obreros y/o empleados especializados"; este último deja de serlo ya en 1964.

Puede observarse que la "demanda insuficiente motivada por la retracción económica" y la "demanda limitada por la competencia de productos nacionales similares", constituyen, en 1963, obstáculos que tienen una casi igual importancia para los grupos considerados. En cambio esto no sucede para el total de la industria manufacturera (cuadro N° 27).

Las "dificultades en el abastecimiento de materias

primas nacionales", que en el total de la industria manufacturera ocupa el sexto lugar con una importancia de alrededor del 6%, adquiere a lo largo del período para los grupos aquí considerados, una importancia mayor (alrededor del 13%) pasando a constituir el tercer obstáculo.

Dentro de los obstáculos de los grupos "textiles", "confecciones" y "cuero" (cuadro N° 29), la "insuficiencia de demanda motivada por la retracción económica" que en 1963 era principal obstáculo para la expansión de la producción (36,4%), va perdiendo importancia durante el período, pasando a constituir en 1965 (13,2%) el segundo obstáculo después de la "demanda limitada por la competencia de productos nacionales similares" (1963: 14%; 1965: 13,5%).

Hacia 1965 adquieren importancia como obstáculos la "inestabilidad monetaria" (de 5,7% en 1963 a 13,1% en 1965) -que pasaría al tercer lugar en dicho año- y el régimen impositivo (de 3,2% en 1963 a 11,4% en 1965) que pasaría al cuarto lugar.

Tanto el régimen aduanero como el cambiario constituyeron en 1964 obstáculos importantes (11% en conjunto).

La "dificultad para obtener fondos fuera de la empresa" que constituyó un obstáculo importante en 1963 y 1964 para las empresas encuestadas dentro de los grupos

aquí analizados, desaparecería como tal en 1965.

En general, hacia 1965 el orden de importancia de los obstáculos dentro de estos grupos es similar al del total de la industria manufacturera, salvo la "demanda limitada por competencia de productos importados similares" -que ocupa el décimoquinto lugar como obstáculo para estos grupos- y la "imposibilidad de obtener fondos fuera de la empresa" que, como ya se mencionó, desaparece como obstáculo, cosa que no sucede para el total de la industria manufacturera (cuadro N° 27).

El cuadro N° 30 corresponde a los grupos "madera" y "piedras, vidrios y cerámica".

La "insuficiencia de demanda motivada por la retracción económica" a pesar de seguir siendo el principal obstáculo en 1965, pierde importancia (de 37,6% en 1963 a 20,6% en 1965) respecto de la "demanda limitada por competencia de productos nacionales similares" (13,4% en 1963 y 17,2% en 1965).

En 1965 pierde importancia la "dificultad en la obtención de fondos fuera de la empresa" (3,1% en 1963; 1,7% en 1965); en cambio, ocurre lo contrario con el régimen cambiario, el "exceso de capacidad de producción instalada en relación a la demanda existente" y la "dificultad en el abas

tecimiento de materias primas nacionales".

El régimen impositivo, la "energía eléctrica insuficiente" y la "falta de equipos y maquinaria nacionales" constituyen obstáculos relativamente más importantes para los grupos aquí considerados que para el total de la industria manufacturera (cuadro N° 27); sucediendo lo contrario con la "obtención de fondos fuera de la empresa" y el "abastecimiento de materias primas nacionales".

Para los grupos "papel y cartón" e "impresión y publicaciones" (cuadro N° 31), la "dificultad en la obtención de fondos fuera de la empresa" que en 1963 ocupaba el segundo lugar, pasa en 1965 al primero junto con la "insuficiencia de demanda motivada por la retracción económica" (17,6%).

La "imposibilidad de contar con fondos propios" constituyó un obstáculo de importancia en 1964.

La "dificultad en el abastecimiento de materias primas nacionales" desaparecería como obstáculo en 1965; surgirían en cambio como tales el régimen impositivo, la energía eléctrica, el régimen promocional y el aprovisionamiento de combustibles.

Constituye para estos grupos un obstáculo de mayor importancia que para la industria manufacturera en conjun-

to (cuadro N° 27), la "dificultad en la obtención de fondos fuera de la empresa"; ocurre lo contrario con la "demanda limitada por la competencia de productos nacionales similares", la "inestabilidad monetaria" y la "dificultad en el abastecimiento de materias primas nacionales".

El cuadro N° 32 corresponde a los grupos "productos químicos", "derivados del petróleo" y "caucho".

El principal obstáculo en 1963 -la "insuficiencia de demanda motivada por la retracción económica" (26,9%)-- decrece en importancia a partir de 1964, pasando a ocupar el segundo lugar (12,2% en 1965). En cambio la "competencia de productos similares" constituirá en 1965, según lo estiman las empresas encuestadas de los grupos aquí mencionados, el principal obstáculo (19,0%).

A partir de 1963 las "dificultades en la obtención de fondos fuera de la empresa" constituye un obstáculo cada vez mayor para la expansión de su producción (5,4% en 1963; 9,4% en 1965). En idéntica situación se encuentran el régimen cambiario y la energía eléctrica, que no habiendo sido obstáculos en 1963, tienen en 1965 una importancia de 3,1% y 1,4%, respectivamente.

La "capacidad de producción instalada en exceso en

relación a la demanda existente", la "competencia de productos importados similares" y las "dificultades en el abastecimiento de materias primas importadas", que para el total de la industria manufacturera constituían obstáculos que estaban ubicados en el séptimo, noveno y décimocuarto lugar, respectivamente, ocupan en cambio, para estos grupos, el tercero, sexto y décimosegundo lugar, respectivamente.

Por el contrario, "la inestabilidad monetaria", la "imposibilidad de contar con fondos propios suficientes", y la "falta de equipos y maquinaria importados", tienen como obstáculos para la expansión de la producción de los grupos aquí considerados una importancia menor que para la industria manufacturera en conjunto (cuadro N° 27).

En el cuadro N° 33 aparecen los obstáculos que impedirían la expansión de la producción de los grupos "metales", "vehículos y maquinaria" y "maquinaria y aparatos eléctricos".

Tal como ocurre para el conjunto de la industria (cuadro N° 27), la "insuficiencia de demanda motivada por la retracción económica" constituye el principal obstáculo para los grupos aquí mencionados, durante el período considerado; no obstante, pierde importancia hacia 1965 (1963: 33,6%; 1965: 19,1%).

Como puede verse la "inestabilidad monetaria" adquiere como obstáculo hacia 1965, una importancia menor que la que tenía en 1963, pasando a ocupar ya en 1964 el tercer lugar después de la "dificultad en la obtención de fondos fuera de la empresa"; lo mismo ocurre con la "demanda limitada por la competencia de productos importados similares" que pasa del quinto lugar en 1963, a ocupar el décimo en 1965.

El caso contrario lo representa la "capacidad de producción instalada en exceso en relación a la demanda existente" que, estando en el séptimo lugar en 1963, pasa a ocupar el cuarto en 1965.

La "inestabilidad monetaria" y la "demanda limitada por competencia de productos importados similares" que, para la industria manufacturera en conjunto eran obstáculos que ocupaban el tercero y noveno lugar, respectivamente, en 1963, para los grupos aquí analizados constituían en ese mismo año, obstáculos que estaban ubicados en el segundo y quinto lugar, respectivamente.

Por el contrario, la "demanda limitada por competencia de productos nacionales similares", las "dificultades en el abastecimiento de materias primas nacionales" y la "falta de equipos y maquinaria importados", en 1963 tenían una importancia menor para estos grupos, que la correspondiente al total de la industria manufacturera (cuadro N° 27).

FACTORES QUE OBSTACULIZAN LA EXPANSION DE LA PRODUCCIONTotal industria manufacturera

OBSTACULOS	Importancia relativa de cada factor (porcientos ponderados) 1/		
	1963	1964	1965
1. Demanda afectada por la retracción económica	28,6	21,8	16,0
2. Competencia de productos nacionales similares	13,3	13,5	13,9
3. Inestabilidad monetaria	7,6	7,8	7,2
4. Obtención de fondos fuera de la empresa	7,5	8,3	6,6
5. Obtención de fondos propios	5,6	6,6	4,9
6. Abastecimiento de materias primas nacionales	5,3	6,3	5,9
7. Exceso de capacidad con relación a la demanda existente	5,1	4,3	4,7
8. Régimen impositivo inadecuado	2,9	3,5	4,2
9. Competencia de productos importados similares	2,6	2,6	2,0
10. Falta de equipos y maquinaria importados	1,6	2,1	2,5
11. Regímenes promocionales inadecuados	1,6	1,9	2,4
12. Régimen cambiario inadecuado	1,4	3,9	3,3
13. Régimen aduanero inadecuado	1,1	1,4	1,1
14. Abastecimiento de materias primas importadas	0,7	0,9	0,5
15. Energía eléctrica insuficiente	0,7	0,5	0,8
16. Transporte ferroviario	0,6	0,7	0,8
17. Falta de obreros especializados, técnicos y/o profesionales	0,6	0,9	1,1
18. Transportes fluvial o marítimo	0,3	0,3	0,2
19. Falta de equipos nacionales	0,3	0,2	0,3
20. Aprovechamiento de combustibles	0,1	0,2	0,1
21. Falta de obreros y/o empleados no especializados ...	0,1	0,3	0,4
22. Dificultades en el transporte automotor	0,0	0,0	0,1
23. Otros factores	3,7	2,2	5,0
24. No contestaron	8,7	9,8	16,0
	<u>100,0</u>	<u>100,0</u>	<u>100,0</u>

Fuente: CONADE, Sector Presupuesto Económico Nacional.

1/ En la encuesta se pedía a las empresas que indicaran en orden de prioridad, los tres principales obstáculos que a su juicio impedían expandir la producción en cada año. Las respuestas fueron ponderadas asignando los valores 3, 2 y 1, a los factores nombrados en primer, segundo y tercer lugar, respectivamente.

FACTORES QUE OBSTACULIZAN LA EXPANSION DE LA PRODUCCION

GRUPOS: "Alimentos y Bebidas" - "Tabaco"

OBSTACULOS	Importancia relativa de cada factor (porcientos ponderados) ^{1/}		
	1963	1964	1965
1. Insuficiencia de demanda motivada por la retracción económica	18,8	17,4	14,9
2. Demanda limitada por competencia de productos nacionales similares	17,6	18,0	18,6
3. Dificultades en el abastecimiento de materias primas nacionales	13,0	12,1	13,5
4. Inestabilidad monetaria	6,8	5,7	5,8
5. Dificultades en la obtención de fondos fuera de la empresa	6,1	5,1	6,0
6. Imposibilidad de contar con fondos propios suficientes	5,6	4,7	5,1
7. Capacidad de producción instalada en exceso con relación a la demanda existente	5,0	4,2	1,6
8. Régimen impositivo inadecuado	4,3	4,6	5,1
9. Falta de equipos y maquinaria importados	2,9	2,6	4,3
10. Régimen cambiario inadecuado	0,9	3,7	0,2
11. Demanda limitada por competencia de productos importados similares	0,7	0,7	0,2
12. Dificultades en el transporte automotor	0,7	0,7	1,2
13. Dificultades en el abastecimiento de materias primas importadas	0,5	0,5	0,0
14. Régimen aduanero inadecuado	0,5	0,3	0,4
15. Falta de obreros especializados, técnicos y/o profesionales	0,4	0,4	0,4
16. Dificultades en el transporte fluvial o marítimo ..	0,3	0,3	0,0
17. Falta de equipos y maquinaria nacionales	0,3	0,3	0,4
18. Falta de obreros y/o empleados no especializados ..	0,2	0,0	0,0
19. Otros	6,2	6,1	7,2
20. No contestaron	9,2	12,6	15,1
	100,0	100,0	100,0

Fuente: CONADE, Sector Presupuesto Económico Nacional.

^{1/} En la encuesta se pedía a las empresas que indicaran en orden de prioridad, los tres principales obstáculos que a su juicio impedían expandir la producción en cada año. Las respuestas fueron ponderadas asignando los valores 3, 2 y 1, a los factores nombrados en primer, segundo y tercer lugar, respectivamente.

FACTORES QUE OBSTACULIZAN LA EXPANSION DE LA PRODUCCION

GRUPOS: "Textiles" - "Confecciones" - "Cuero"

OBSTACULOS	Importancia relativa de cada factor (porcientos ponderados) ^{1/}		
	1963	1964	1965
1. Insuficiencia de demanda motivada por la retracción económica	36,4	19,8	13,2
2. Demanda limitada por competencia de productos nacionales similares	14,0	12,1	13,5
3. Imposibilidad de contar con fondos propios suficientes	8,3	13,0	8,6
4. Dificultades en la obtención de fondos fuera de la empresa	7,6	9,1	0,0
5. Capacidad de producción instalada en exceso con relación a la demanda existente	6,7	3,9	5,1
6. Inestabilidad monetaria	5,7	10,9	13,1
7. Dificultades en el abastecimiento de materias primas nacionales	3,8	6,1	5,1
8. Régimen impositivo inadecuado	3,2	3,6	11,4
9. Régimen aduanero inadecuado	2,9	5,5	3,8
10. Regímenes promocionales inadecuados	1,6	0,9	3,2
11. Falta de equipos y maquinaria importados	1,6	1,5	0,9
12. Energía eléctrica insuficiente	1,3	0,6	0,2
13. Régimen cambiario inadecuado	0,9	5,5	2,9
14. Falta de obreros especializados, técnicos y/o profesionales	0,6	0,9	1,6
15. Demanda limitada por competencia de productos importados similares	0,6	0,9	0,3
16. Dificultades en el aprovisionamiento de combustibles	0,3	0,3	0,0
17. Falta de obreros y/o empleados no especializados ..	0,0	0,0	2,4
18. Otros	1,0	1,5	7,7
19. No contestaron	2,9	3,9	7,0
	<u>100,0</u>	<u>100,0</u>	<u>100,0</u>

Fuente: CCNADE, Sector Presupuesto Económico Nacional.

^{1/} En la encuesta se pedía a las empresas que indicaran en orden de prioridad, los tres principales obstáculos que a su juicio impedían expandir la producción en cada año. Las respuestas fueron ponderadas asignando los valores 3, 2 y 1, a los factores nombrados en primer, segundo y tercer lugar, respectivamente.

FACTORES QUE OBSTACULIZAN LA EXPANSION DE LA PRODUCCION

GRUPOS: "Madera" - "Piedras, Vidrios y Cerámica "

OBSTACULOS	Importancia relativa de cada factor (porcientos ponderados) ^{1/}		
	1963	1964	1965
1. Insuficiencia de demanda motivada por la retracción económica	37,6	36,3	20,6
2. Demanda limitada por competencia de productos nacionales similares	13,4	13,5	17,2
3. Inestabilidad monetaria	4,6	4,2	4,4
4. Imposibilidad de contar con fondos propios suficientes	4,1	4,1	3,9
5. Régimen impositivo inadecuado	3,5	3,6	3,3
6. Energía eléctrica insuficiente	3,1	1,0	3,3
7. Dificultades en la obtención de fondos fuera de la empresa	3,1	3,6	1,7
8. Capacidad de producción instalada en exceso con relación a la demanda existente	2,6	2,1	5,6
9. Dificultades en el transporte ferroviario	1,6	1,6	1,1
10. Falta de equipos y maquinaria importados	1,6	1,6	1,1
11. Dificultades en el abastecimiento de materias primas nacionales	1,0	1,0	2,8
12. Falta de equipos y maquinaria nacionales	1,0	1,0	1,1
13. Falta de obreros especializados, técnicos y/o profesionales	0,5	0,5	1,1
14. Régimen cambiario inadecuado	0,5	1,6	3,9
15. Otros	1,6	3,1	4,4
16. No contestaron	20,1	21,2	24,5
	<u>100,0</u>	<u>100,0</u>	<u>100,0</u>

Fuente: CONADE, Sector Presupuesto Económico Nacional.

^{1/} En la encuesta se pidió a las empresas que indicaran en orden de prioridad, los tres principales obstáculos que a su juicio impedían expandir la producción de cada año. Las respuestas fueron ponderadas asignando los valores 3, 2 y 1, a los factores nombrados en primer, segundo y tercer lugar, respectivamente.

FACTORES QUE OBSTACULIZAN LA EXPANSION DE LA PRODUCCION

GRUPOS: "Papel y Cartón" - "Imprenta y Publicaciones"

OBSTACULOS	Importancia relativa de cada factor (porcientos ponderados) $\frac{1}{2}$		
	1963	1964	1965
1. Insuficiencia de demanda motivada por la retracción económica	23,4	22,3	17,6
2. Dificultades en la obtención de fondos fuera de la empresa	10,8	14,8	17,6
3. Demanda limitada por competencia de productos nacionales similares	10,0	12,2	12,0
4. Imposibilidad de contar con fondos propios suficientes	5,8	13,9	5,6
5. Inestabilidad monetaria	5,8	4,4	1,8
6. Falta de equipos y maquinaria importados	3,3	5,5	3,7
7. Régimen cambiario inadecuado	2,5	2,6	5,6
8. Capacidad de producción instalada en exceso con relación a la demanda existente	2,5	2,6	1,7
9. Falta de obreros especializados, técnicos y/o profesionales	2,5	2,6	2,2
10. Régimen aduanero inadecuado	1,7	1,8	0,9
11. Dificultades en el abastecimiento de materias primas nacionales	0,8	0,9	0,0
12. Dificultades en el abastecimiento de materias primas importadas	0,8	0,9	0,9
13. Régimen impositivo inadecuado	0,0	0,0	2,5
14. Energía eléctrica insuficiente	0,0	0,0	2,2
15. Regímenes promocionales inadecuados	0,0	0,0	0,9
16. Dificultades en el aprovisionamiento de combustibles	0,0	0,0	0,9
17. Otros factores	3,3	3,5	3,7
18. No contestaron	26,8	12,2	19,0
	<u>100,0</u>	<u>100,0</u>	<u>100,0</u>

Fuente: COMAD, Sector Presupuesto Económico Nacional.

$\frac{1}{2}$ En la encuesta se pidió a las empresas que indicaran en orden de prioridad, los tres principales obstáculos que a su juicio impedían expandir la producción en cada año. Las respuestas fueron ponderadas asignando los valores 3, 2 y 1, a los factores nombrados en primer, segundo y tercer lugar, respectivamente.

FACTORES QUE OBSTACULIZAN LA EXPANSIÓN DE LA PRODUCCIÓN

GRUPOS: "Productos Químicos" - "Derivados del Petróleo" - "Caucho"

OBSTACULOS	Importancia relativa de cada factor (porcientos ponderados) ^{1/}		
	1963	1964	1965
1. Insuficiencia de demanda motivada por la retracción económica	26,9	18,1	12,2
2. Demanda limitada por competencia de productos nacionales similares	18,9	19,5	19,0
3. Capacidad de producción instalada en exceso con relación a la demanda existente	7,4	6,4	5,6
4. Dificultades en la obtención de fondos fuera de la empresa	5,4	6,8	9,4
5. Inestabilidad monetaria	5,4	5,4	5,5
6. Demanda limitada por competencia de productos importados similares	5,0	6,8	4,5
7. Dificultades en el abastecimiento de materias primas nacionales	4,7	5,7	4,2
8. Imposibilidad de contar con fondos propios suficientes	3,4	3,2	2,8
9. Régimen impositivo inadecuado	2,3	2,5	2,8
10. Regímenes promocionales inadecuados	2,3	3,6	3,5
11. Régimen aduanero inadecuado	2,0	1,8	0,7
12. Dificultades en el abastecimiento de materias primas importadas	1,3	1,4	2,1
13. Falta de equipos y maquinaria importados	1,3	3,6	3,5
14. Falta de equipos y maquinaria nacionales	0,7	0,4	0,0
15. Dificultades en el transporte ferroviario	0,7	0,7	0,7
16. Dificultades en el transporte fluvial o marítimo ..	0,3	0,4	0,5
17. Régimen cambiario inadecuado	0,0	2,9	3,1
18. Energía eléctrica insuficiente	0,0	0,0	1,4
19. Otros factores	2,0	3,6	4,2
20. No contestaron	10,0	7,2	14,1
	100,0	100,0	100,0

Fuente: COMAD, Sector Presupuesto Económico Nacional.

^{1/} En la encuesta se pedía a las empresas que indicaran en orden de prioridad, los tres principales obstáculos que a su juicio impedían expandir la producción en cada año. Las respuestas fueron ponderadas asignando los valores 3, 2 y 1, a los factores nombrados en primer, segundo y tercer lugar, respectivamente.

FACTORES QUE OBSTACULIZAN LA EXPANSION DE LA PRODUCCION

GRUPOS: "Metales" - "Vehículos y Maquinaria" - "Maquinaria y Aparatos Eléctricos"

OBSTACULOS	Importancia relativa de cada factor (porcientos ponderados) ^{1/}		
	1963	1964	1965
1. Insuficiencia de demanda motivada por la retracción económica	33,6	24,2	19,1
2. Inestabilidad monetaria	12,5	10,8	7,8
3. Dificultades en la obtención de fondos fuera de la empresa	11,1	11,7	8,8
4. Demanda limitada por competencia de productos nacionales similares	7,1	6,6	6,3
5. Demanda limitada por competencia de productos importados similares	5,4	4,2	3,5
6. Imposibilidad de contar con fondos propios suficientes	5,3	6,6	5,2
7. Capacidad de producción instalada en exceso con relación a la demanda existente	4,5	4,6	6,7
8. Régimen cambiario inadecuado	3,1	3,7	4,1
9. Regímenes promocionales inadecuados	2,7	3,5	3,7
10. Régimen impositivo inadecuado	2,2	2,9	4,7
11. Dificultades en el abastecimiento de materias primas nacionales	1,4	3,8	2,2
12. Dificultades en el abastecimiento de materias primas importadas	1,1	1,3	0,6
13. Energía eléctrica insuficiente	0,7	0,2	0,2
14. Falta de obreros especializados, técnicos y/o profesionales	0,7	1,6	1,3
15. Régimen aduanero inadecuado	0,4	0,4	0,6
16. Dificultades en el transporte fluvial o marítimo ..	0,2	0,2	0,0
17. Falta de equipos y maquinaria importados	0,2	0,5	1,3
18. Dificultades en el transporte ferroviario	0,0	0,2	0,0
19. Falta de equipos y maquinaria nacionales	0,0	0,0	0,4
20. Falta de obreros y/o empleados no especializados ..	0,0	1,3	0,0
21. Otros factores	2,9	3,3	3,5
22. No contestaron	<u>4,9</u>	<u>8,4</u>	<u>20,0</u>
	100,0	100,0	100,0

Fuente: CONADE, Sector Presupuesto Económico Nacional.

^{1/} En la encuesta se pedía a las empresas que indicaran en orden de prioridad, los tres principales obstáculos que a su juicio impedían expandir la producción en cada año. Las respuestas fueron ponderadas asignando los valores 3, 2, y 1, a los factores nombrados en primer, segundo y tercer lugar, respectivamente.

PRESIDENCIA DE LA NACION
Consejo Nacional de Desarrollo

Base 08/64

ENCUESTA SOBRE EXPECTATIVAS DE PRODUCCION E INVERSION
DE LAS EMPRESAS INDUSTRIALES

-- Resultados Preliminares --

Sector Presupuesto Económico Nacional
Noviembre 1964.

ENCUESTA SOBRE EXPECTATIVAS DE PRODUCCION E INVERSION
DE LAS EMPRESAS INDUSTRIALES

- Resultados preliminares -

a) Significación de la encuesta dentro del presupuesto económico nacional

El Consejo Nacional de Desarrollo presentó recientemente el "Informe sobre el Plan Nacional de Desarrollo 1965/69". El mismo establece los objetivos globales a cumplir en el lapso indicado y enuncia las metas más importantes que se pretenden alcanzar en los principales sectores de producción y servicios.

Para que estas metas se traduzcan en hechos concretos, es preciso que el conjunto de la actividad económica -es decir, tanto el gobierno como el sector privado- armonicen su acción en busca del objetivo común que se ha fijado. En otras palabras, para que las metas del plan -que es una proyección para el largo plazo- puedan cumplirse, es necesario que la política a corto plazo induzca aquélla acción concertada. Para llevar a cabo esta finalidad, se elaboran los llamados "presupuestos económicos nacionales", que no son sino previsiones a corto plazo de la evolución futura de la actividad económica de un país.

El presupuesto económico nacional, que constituye una herramienta fundamental para la formulación de la política eco

nómica, tiene como finalidad básica mostrar anticipadamente las dificultades que a corto plazo pueden oponerse al crecimiento armónico de la economía. Sobre esta base intenta, a la vez que verificar año a año la realización de las metas fijadas en el plan, indicar las medidas concretas de política económica que las lleven a la realidad.

Aún cuando para la elaboración del presupuesto económico se utilizaron también otros métodos, como la determinación de funciones econométricas y cálculos estadísticos, se dió especial importancia a la estimación directa -mediante compulsa a las empresas- de las variables económicas estratégicas. Esta fue la razón que guió al sector Presupuesto Económico Nacional a realizar la encuesta sobre "expectativas de producción e inversión de las empresas industriales".

El objeto de esta encuesta fue conocer cuantitativamente los planes de las empresas en lo referente a: producción; inversión total y discriminada según origen (nacional o extranjera) y función (reposición o expansión); nivel absoluto y variación de la capacidad de producción instalada; formación de existencias y personal ocupado. Las empresas fueron encuestadas, asimismo, respecto a los principales obstáculos que a su juicio impiden expandir la producción.

El universo de la encuesta lo constituían las empresas privadas manufactureras y extractivas con sede social en

el Gran Buenos Aires.^{1/} De las mismas se seleccionó una muestra razonada integrada por 350 empresas que, por su magnitud, son representativas de la mayor parte de las ramas industriales.

De acuerdo con el criterio seguido en los censos industriales se utilizó, en principio, un formulario por empresa; no obstante, en los casos en que ésta cubría varias líneas de producción completamente diferenciadas, se definió a cada una como "establecimiento" independiente y se le asignó, en consecuencia, un formulario. De esta forma, se obtuvo una muestra que comprendía un conjunto de 460 establecimientos que correspondían a las 350 empresas indicadas.

El trabajo de campo estuvo a cargo de un grupo de encuestadores especialmente contratados al efecto, después de un entronamiento teórico-práctico y de un proceso de selección mediante pruebas de eficiencia.

Los resultados obtenidos, de carácter preliminar, se lograron por compilación manual y por medio de tabulación mecánica, posible gracias a la colaboración prestada por el Instituto del Cálculo de la Universidad de Buenos Aires.

^{1/} Debe tenerse presente que, aún cuando la producción de ciertos artículos se realiza preferentemente en el interior del país, un alto porcentaje de las empresas radicadas en el mismo tienen su sede social en el Gran Buenos Aires.

b) Resultados preliminares de la investigación

El cuadro n° 1 muestra la variación de la producción efectiva^{1/} por grupos industriales, conforme a las estimaciones de las empresas muestreadas. Se deja constancia que los resultados de las ramas individuales que componen cada grupo difieren, lógicamente, del valor promedio del mismo. La importancia de esta observación se hace especialmente remarcable en el rubro "alimentos y bebidas", donde la mayoría de las ramas aumenta su producción; no obstante, el descenso registrado en la industria frigorífica determina la caída del nivel general del grupo.

Surge de la encuesta que, para 1964, se espera un crecimiento de la industria manufacturera de 19,2 %, ponderando los distintos grupos industriales según su importancia relativa. Debe acotarse que esta información se completará con otras mediciones, para establecer el crecimiento real operado.

Los grupos industriales de mayor crecimiento fueron los siguientes: "vehículos y maquinaria" (48,1%), influenciado por el rápido desarrollo de la industria automotriz; "metales, excluida maquinaria" (31,7%) que refleja, en especial, los altos niveles alcanzados por la siderurgia; "caucho" (31,7%), como efecto de la recuperación de la industria del calzado y la demanda de cubiertas y cámaras por el sector automotor. Es de destacar el incremento productivo esperado en la

^{1/} En la encuesta se entendía por "producción efectiva" la que se esperaba lograr durante el año con el equipo disponible en el mismo.

Cuadro N° 1

Variación de la producción efectiva prevista para 1964
según la encuesta sobre expectativas de empresas industriales

GRUPO	Aumento o disminución (-) respecto a 1963 (%)
1. Alimentos y bebidas	- 6,7
2. Tabaco	8,6
3. Textiles	20,8
4. Confecciones	25,8
5. Madera	16,4
6. Papel y cartón	17,5
7. Imprenta y publicaciones	11,5
8. Productos químicos	16,5
9. Derivados del petróleo	14,1
10. Caucho	31,7
11. Cuero	27,8
12. Piedras, vidrios y cerámica	26,2
13. Metales, excluída maquinaria	31,7
14. Vehículos y maquinaria (excluída la eléctrica)	48,1
15. Maquinaria y aparatos eléctricos	17,7
<u>Total ponderado</u>	<u>19,2</u>

Fuente: CONADE, Sector Presupuesto Economico Nacional.

industria textil, de confecciones y cuero, como así también en la del grupo "piedras, vidrios y cerámica", que habían sufrido particularmente el impacto del descenso cíclico de los años 1962 y 1963.

El cuadro n° 2 indica el aumento de la capacidad instalada ^{1/} que, según las empresas muestreadas, se iba a originar durante el año por distintos motivos (básicamente, por nuevas inversiones).

Según se puede observar en el mismo, el mayor incremento de capacidad es el previsto para el grupo "vehículos y maquinaria". En cambio, las industrias de alimentos, bebidas y tabaco son las que registran el menor desarrollo durante el año.

Como consecuencia del rápido crecimiento esperado en la producción efectiva, se preveía una mejora sustancial en el grado de utilización de la capacidad instalada. Esta expectativa se verifica -tal como aparece en el cuadro n° 3- en todos los grupos industriales, con excepción del de "alimentos y bebidas", en cuyos resultados incide la subutilización del equipo en los establecimientos frigoríficos.

^{1/} Es importante señalar que, ante las dificultades de medición que presenta el concepto de "capacidad instalada", en la encuesta se optó por interrogar sobre la "producción máxima obtenible" por la empresa, utilizando totalmente su equipo productivo. Esta cifra permitió también establecer el grado de utilización del mismo, relacionando en cada año, la producción efectiva con la máxima declarada.

Variación de la capacidad de producción prevista para 1964
según la encuesta sobre expectativas de empresas industriales

GRUPO	Aumento o disminución (-) respecto a 1963 (%)
1. Alimentos y bebidas	1,6
2. Tabaco	0,4
3. Textiles	3,7
4. Confecciones	11,4
5. Madera	2,5
6. Papel y cartón	7,7
7. Imprenta y publicaciones	4,0
8. Productos químicos	5,9
9. Derivados del petróleo	5,5
10. Caucho	7,3
11. Cuero	9,8
12. Piedras, vidrios y cerámica	8,4
13. Metales, excluída maquinaria	6,8
14. Vehículos y maquinaria (excluída la eléctrica)	17,0
15. Maquinaria y aparatos eléctricos	7,5

Variación de la capacidad utilizada, período 1961/1964,
según la encuesta sobre expectativas de empresas industriales

G R U P O	Capacidad utilizada (porcentaje de producción efectiva respecto a producción máxima)		
	1961	1963	1964
1. Alimentos y bebidas	48,8	53,2	48,9
2. Tabaco	82,7	81,9	88,6
3. Textiles	83,2	59,2	68,9
4. Confecciones	88,3	64,2	72,5
5. Madera	72,7	48,6	55,2
6. Papel y cartón	55,1	48,3	52,7
7. Imprenta y publicaciones	73,3	58,3	62,4
8. Productos químicos	73,4	59,9	68,1
9. Derivados del petróleo	87,9	78,2	84,7
0. Caucho	80,5	54,0	66,2
1. Cuero	84,2	66,8	77,8
2. Piedras, vidrios y cerámica	70,2	59,0	68,7
3. Metales, excluída maquinaria ...	59,4	40,8	50,3
4. Vehículos y maquinaria (excluída la eléctrica)	78,6	44,6	56,5
5. Maquinaria y aparatos eléctricos	59,2	43,5	47,6

fuente: CONADE, Sector Presupuesto Económico Nacional.

En la mayoría de los grupos manufactureros no se ha alcanzado aún los niveles de utilización registrados en 1961, salvo los observados en los de "alimentos y bebidas" y "tabaco".

Según se puede observar en el cuadro anterior, con excepción de "tabaco", en el resto de la industria existe todavía una considerable capacidad ociosa; esto es especialmente notable en los grupos "maquinaria y aparatos eléctricos" y "alimentos y bebidas".

Del cuadro N° 4 puede inferirse que la "demanda insuficiente motivada por la retracción económica" es el obstáculo que afectó los planes productivos en forma preponderante; el porcentaje ponderado que mide su importancia, oscila entre 16 % y 28,6 %, según los años. Le sigue como segunda alternativa, la "demanda limitada por competencia de productos nacionales similares" (de 13,3 % a 13,9 %) y, con menor peso, la "dificultad para la obtención de fondos fuera de la empresa" y la "inestabilidad monetaria" (aproximadamente de 7 % a 8 %). Se asigna alguna relevancia a los problemas de "abastecimiento de materia prima nacional" y al "autofinanciamiento" de las empresas (aproximadamente de 5 % a 6 %). En cambio, el resto de las alternativas ha concentrado poca atención por parte de las empresas encuestadas, pues tanto la insuficiencia de energía, como las dificultades de producción o importación de equipos, personal, regímenes cambiarios e impositivos, no parecen afectar en este período a los planes

de expansión y producción de la gran mayoría de las empresas.^{1/}

Es interesante constatar que alrededor del 10 % de los empresarios que dieron respuestas concretas para el período pasado (1963) y en curso (1964), no lo hicieron para 1965.

Al analizar las diferencias que se registran para cada alternativa, según los años, se observa que la "demanda insuficiente por retracción económica", aún cuando se mantiene como el mayor de los obstáculos, pierde importancia rápidamente entre 1963 (28,6 %) y 1965 (16 %). El término "retracción" parece haber sido interpretado en sentido amplio, como insuficiencia de la demanda creada por el sistema económico para absorber la oferta potencial, puesto que las expectativas de los mismos empresarios no indican recesión, sino un movimiento ascendente para 1964/1965. Conforme a esta interpretación, la demanda limitada por retracción económica y por capacidad excedente adquiere un sentido semejante.

Asimismo pierden ponderación, singue no en forma sensible, las dificultades derivadas del financiamiento externo de la empresa y la inestabilidad monetaria.

Hay otros factores que, por el contrario, aumentan su importancia a través del período: la falta de equipos y ma

^{1/} A grandes rasgos estos resultados confirman los obtenidos en un estudio entre 119 sociedades anónimas, realizado en 1962 (C.F.I., "Política Fiscal en la Argentina").

quinaria importados, pasa de 1,6 % (1963) a 2,5 % (1965); la existencia de un régimen impositivo inadecuado de 2,9 % a 4,2 % entre los años indicados; el régimen cambiario inapropiado oscila entre 1,4 % y 3,3 % y los regímenes promocionales deficientes pasan de 1,6 % a 2,4 %.

Las dificultades de mayor importancia relativa son las que disminuyen su participación entre 1963 y 1965 y, en cambio, las que, pesan poco en el cuadro general, aumentan su ponderación entre dichos años.

Cuadro N° 4

Factores que obstaculizan la producción de las empresas,
según la encuesta sobre expectativas de empresas industriales

OBSTACULOS	Importancia relativa de cada factor (porcientos ponderados) ^{1/}		
	1963	1964	1965
1. Demanda afectada por la retracción económica	28,6	21,8	16,0
2. Competencia de productos nacionales similares	13,3	13,5	13,9
3. Inestabilidad monetaria	7,6	7,8	7,2
4. Obtención de fondos fuera de la empresa	7,5	8,3	6,6
5. Obtención de fondos propios	5,6	6,6	4,9
6. Abastecimiento de materias primas nacionales	5,3	6,3	5,9
7. Exceso de capacidad con relación a la demanda existente	5,1	4,3	4,7
8. Régimen impositivo inadecuado	2,9	3,5	4,2
9. Competencia de productos importados similares	2,6	2,6	2,0
10. Falta de equipos y maquinaria importados	1,6	2,1	2,5
11. Regímenes promocionales inadecuados	1,6	1,9	2,4
12. Régimen cambiario inadec.	1,4	3,9	3,3
13. Régimen aduanero inadecuado	1,1	1,4	1,1

...///

Cuadro N° 4
(continuación)

OBSTACULOS	Importancia relativa de cada factor (porcientos ponderados) ^{1/}		
	1963	1964	1965
14. Abastecimiento de materias primas importadas	0,7	0,9	0,5
15. Energía eléctrica insuficiente	0,7	0,5	0,8
16. Transporte ferroviario	0,6	0,7	0,8
17. Falta de obreros especializados, técnicos y/o profesionales	0,6	0,9	1,1
18. Transporte fluvial o marítimo	0,3	0,3	0,2
19. Falta de equipos nacionales	0,3	0,2	0,3
20. Aprovisionamiento de combustibles	0,1	0,2	0,1
21. Falta de obreros y/o empleados no especializados	0,1	0,3	0,4
22. Dificultades en el transporte automotor	-	-	0,1
23. Otros factores	3,7	2,2	5,0
24. No contestaron	8,7	9,8	16,0

^{1/} En la encuesta se pedía a las empresas que indicaran en orden de prioridad, los tres principales obstáculos que a su juicio impedían expandir la producción en cada año. Las respuestas fueron ponderadas asignando los valores 3, 2 y 1, a los factores nombrados en primer, segundo y tercer lugar, respectivamente.