

8M DÍA INTERNACIONAL DE LA MUJER



Índice

	Página
1. Perfil demográfico	3
2. Perfil educativo y trayectorias escolares	6
3. Trabajo remunerado y autonomía económica	11
4. Trabajo no remunerado	20
5. Desigualdades educativas y de ingreso entre mujeres	24
Glosario	27

Dossier estadístico en conmemoración del 112° Día Internacional de la Mujer

En un contexto demográfico que tiene a las mujeres como grandes protagonistas (con un descenso sostenido de la fecundidad, una mayor sobrevivencia respecto a los varones y una creciente presencia relativa entre los grupos de edad más avanzada), visibilizar las brechas estructurales de género resulta un objetivo todavía vigente. En conmemoración del 112° Día Internacional de la Mujer, el INDEC presenta un nuevo dossier estadístico centrado en el análisis de dichas desigualdades.

Las mujeres tienden a ser las principales encargadas de las tareas de trabajo no remunerado al interior de los hogares y, por ello, aun cuando cuentan con mayores niveles educativos, no logran un nivel de participación en el mercado laboral similar al de los varones. La organización del mundo del trabajo tiende a fomentar la inserción laboral de mujeres a sectores vinculados a los cuidados y en puestos de menor jerarquía. A su vez, cuando logran insertarse, presentan mayores niveles de subocupación horaria y desocupación, y menores niveles de ingresos, comparativamente.

Las mujeres se ven expuestas a distintos tipos de desigualdades que se articulan entre sí, lo que se traduce en acumulación de desventajas: aquellas con mayores niveles educativos o mejor posicionadas en la estructura de los ingresos cuentan con más recursos para lograr su autonomía; mientras que las mujeres peor posicionadas en la estructura social están expuestas a mayores obstáculos.

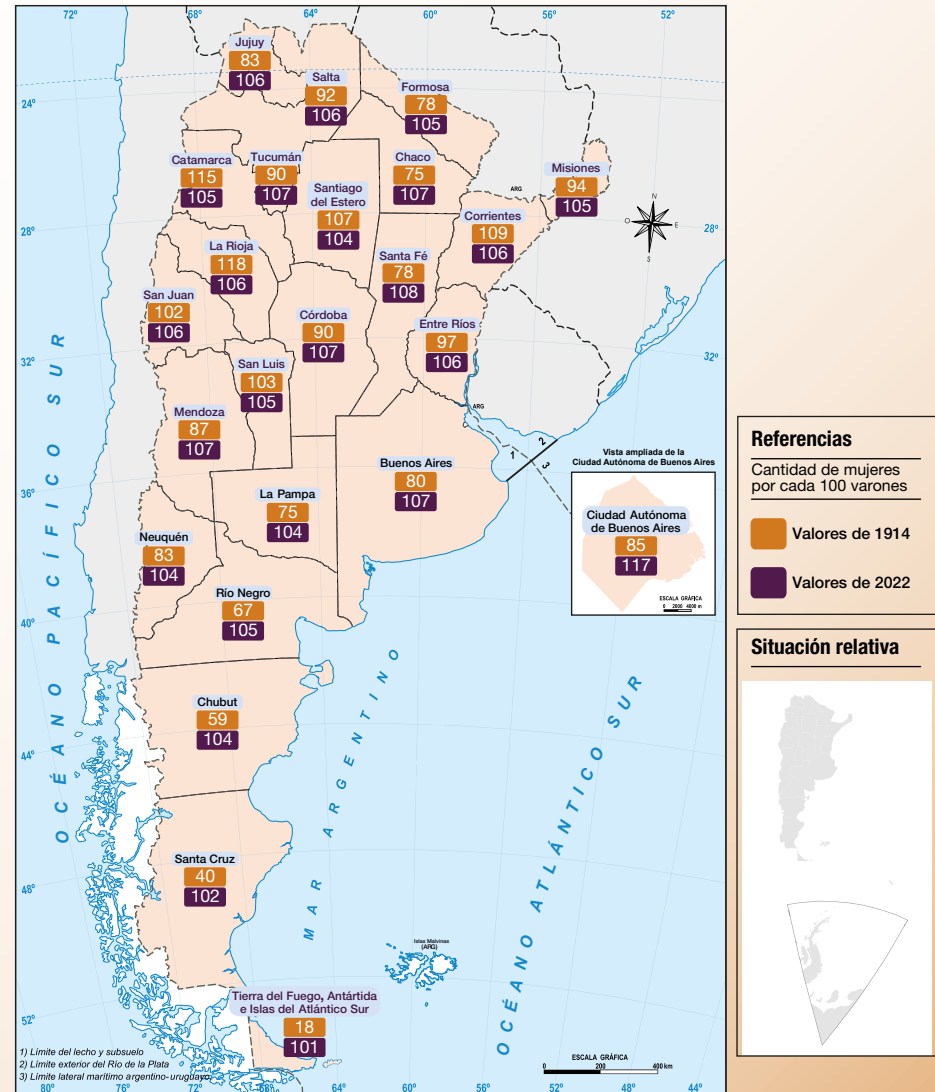
8 de marzo de 2023

1. Perfil demográfico

En Argentina la población registra una mayor presencia relativa de mujeres. Esta feminización es producto de los cambios en los fenómenos demográficos, principalmente asociados a una mayor esperanza de vida femenina. Los resultados provisionales del Censo 2022 confirman esta tendencia histórica, que presenta diferencias entre las distintas jurisdicciones.

Según los resultados provisionales del Censo 2022, las provincias de la Patagonia presentan menores índices de feminidad, mientras que en la Ciudad Autónoma de Buenos Aires se registra el mayor valor del país.

Mapa 1.1 Índice de feminidad, según jurisdicción. Total del país. Años 1914 (resultados definitivos) y 2022 (resultados provisionales)

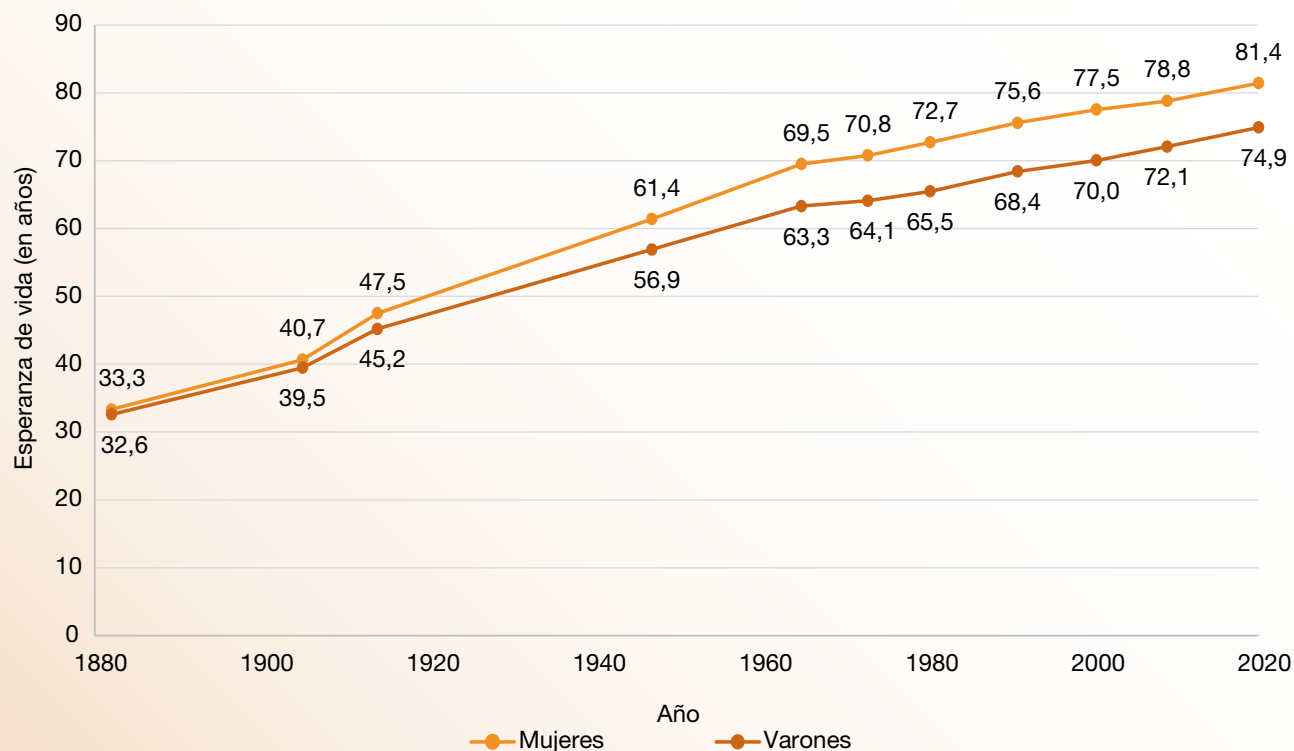


Fuente: INDEC, elaborado por la Dirección de Estadísticas Sectoriales a partir de datos del Programa de Análisis Demográfico, obtenidos del Tercer Censo Nacional de la República Argentina 1914, y del Censo Nacional de Población, Hogares y Viviendas 2022. Resultados provisionales.

La esperanza de vida (EV) es un indicador de las condiciones sociales y sanitarias de un país. Según las proyecciones de población, para 2020, las mujeres viven en promedio 6,5 años más que los varones.



Gráfico 1.1 Esperanza de vida al nacer, por sexo. Períodos seleccionados. Total del país. Años 1880-2020



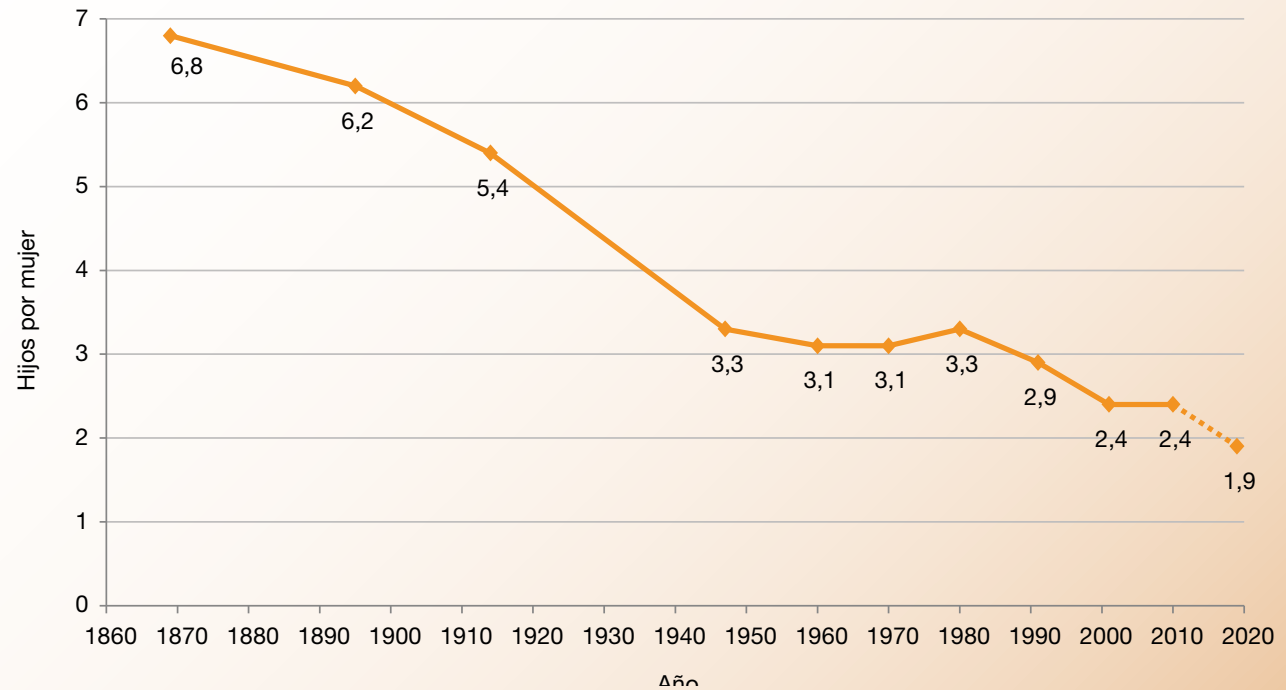
Nota: los valores puntuales refieren a períodos: 1880: 1869-1895; 1900: 1895-1914; 1910: 1913-1915; 1940: 1946-1948; 1960: 1964-1966; 1970: 1970-1975; 1980: 1980-1981; 1990: 1990-1992; 2000: 2000-2001; 2010: 2008-2010. Para 2020 se utilizan las proyecciones de población.
Fuente: INDEC, elaborado por la Dirección de Estadísticas Sectoriales a partir de datos del Programa de Análisis Demográfico, obtenidos de los censos nacionales de población 1869-2010 y las proyecciones de población 2010-2040.

Entre fines del siglo XIX y mitad del siglo XX, el descenso de la fecundidad en Argentina se dio de manera intensa y precoz.

En 1914 las mujeres tuvieron 5,4 hijos en promedio. Poco más de un siglo después, ese valor disminuyó a alrededor de 2,0 hijos en promedio.



Gráfico 1.2 Tasa global de fecundidad. Total del país. Años 1869-2010 y 2019



Nota: para 2019, la tasa global de fecundidad de Argentina fue de 1,9 hijos por mujer según Anuario Estadístico de la República Argentina 2020. Cuadro 3.9.2 (p. 198).
Fuente: INDEC, elaborado por la Dirección de Estadísticas Sectoriales a partir de datos del Programa de Análisis Demográfico, obtenidos de los censos nacionales de población 1869-2010, y del Anuario Estadístico de la República Argentina 2020.

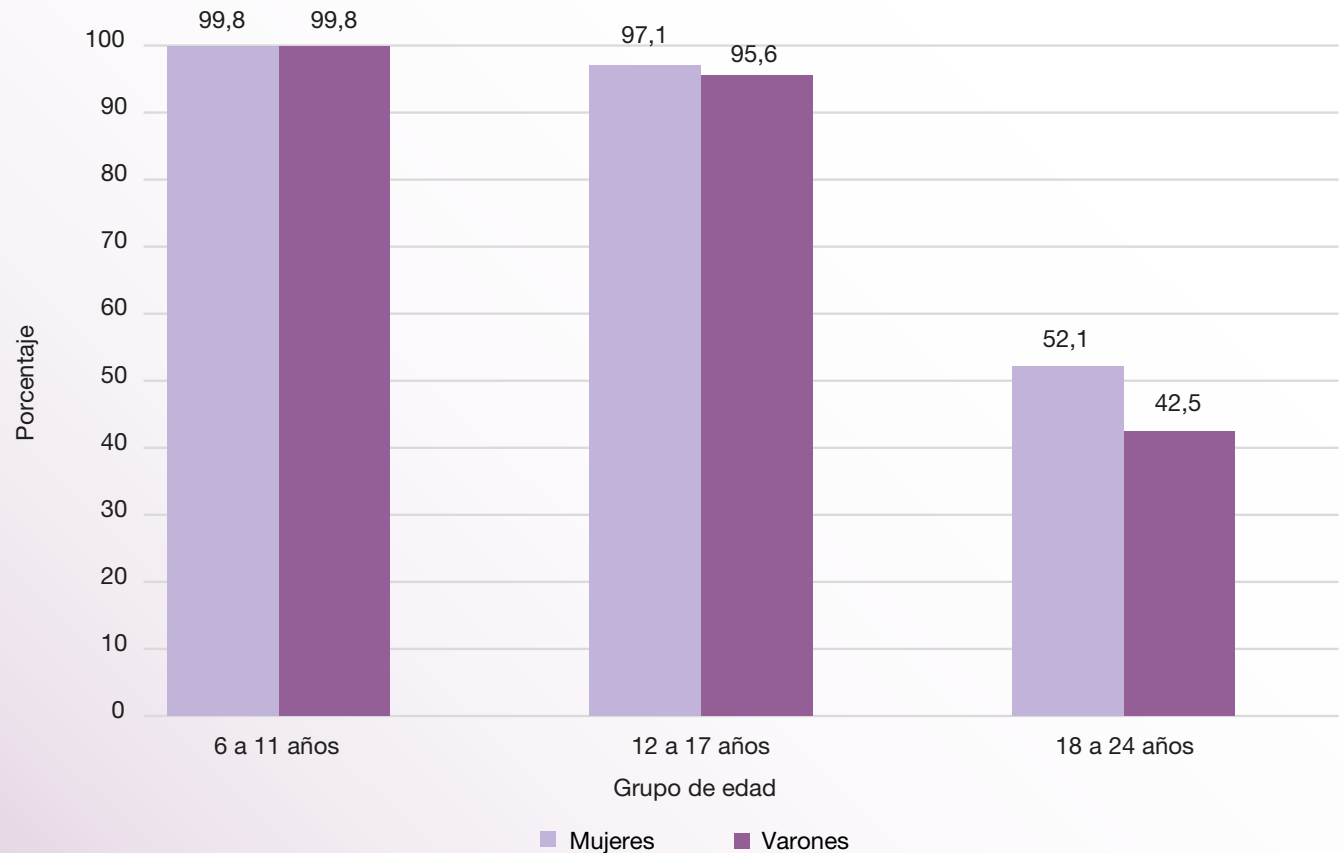
2. Perfil educativo y trayectorias escolares

Las mujeres presentan mayores tasas de asistencia al sistema educativo formal que sus pares varones. Sin embargo, la posibilidad de acceder a los niveles más altos está estratificada por nivel socioeconómico. Con relación a las carreras que estudian, las mujeres participan, en mayor medida, en las vinculadas a las ciencias humanas y de la salud.



Entre los 18 y los 24 años, las mujeres presentan tasas de asistencia al sistema educativo formal más elevadas que los varones.

Gráfico 2.1 Tasa de asistencia escolar de la población de 6 a 24 años, por sexo y grupo de edad. Total nacional urbano. Tercer trimestre de 2022

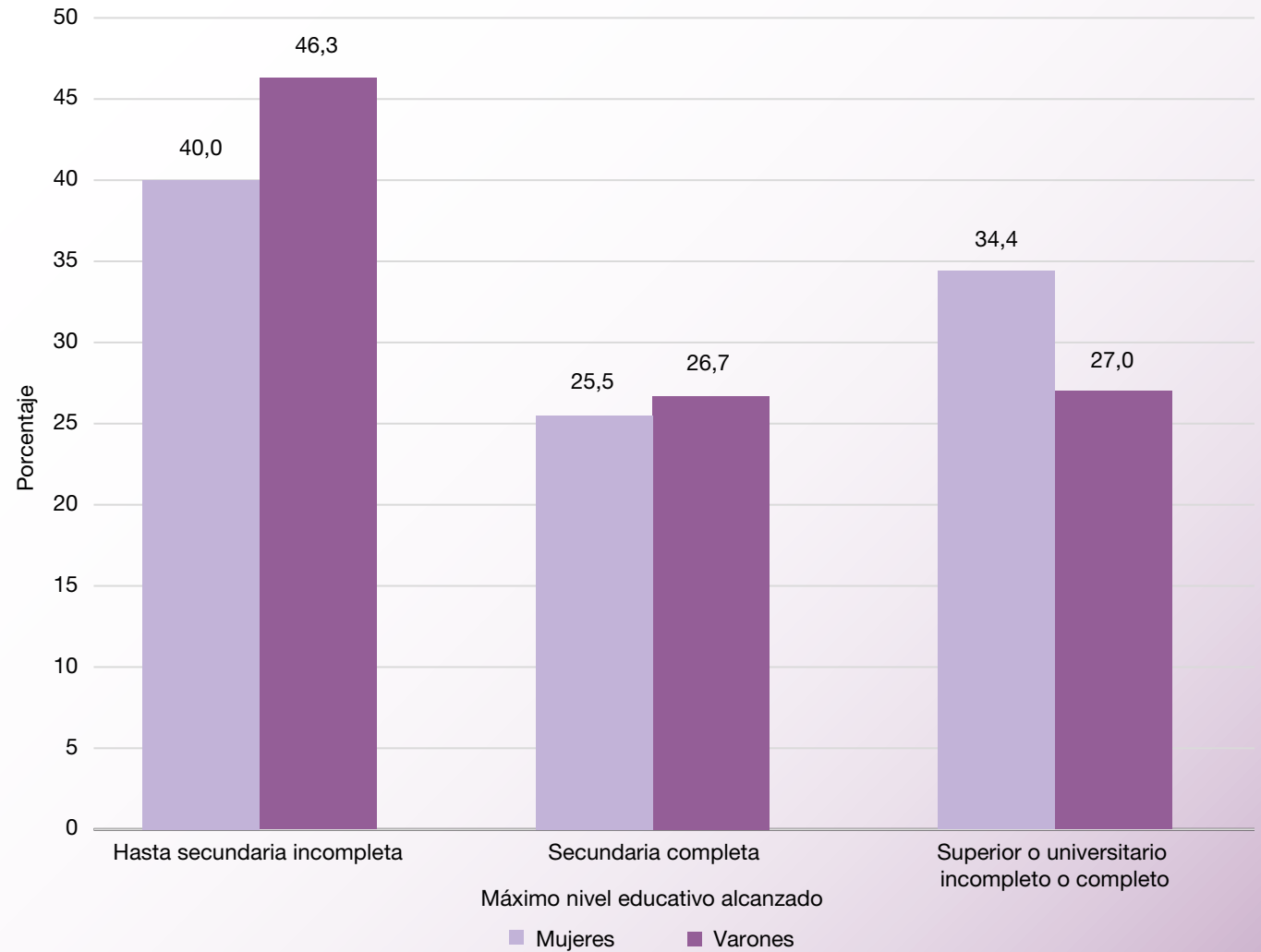


Fuente: INDEC, elaborado por la Dirección de Estadísticas Sectoriales a partir de datos de la Encuesta Permanente de Hogares (EPH) total urbano.

Las mujeres de 25 años y más alcanzan niveles más altos de educación formal que los varones.



Gráfico 2.2 Máximo nivel educativo alcanzado por la población de 25 años y más, por sexo. En porcentaje. Total nacional urbano. Tercer trimestre de 2022



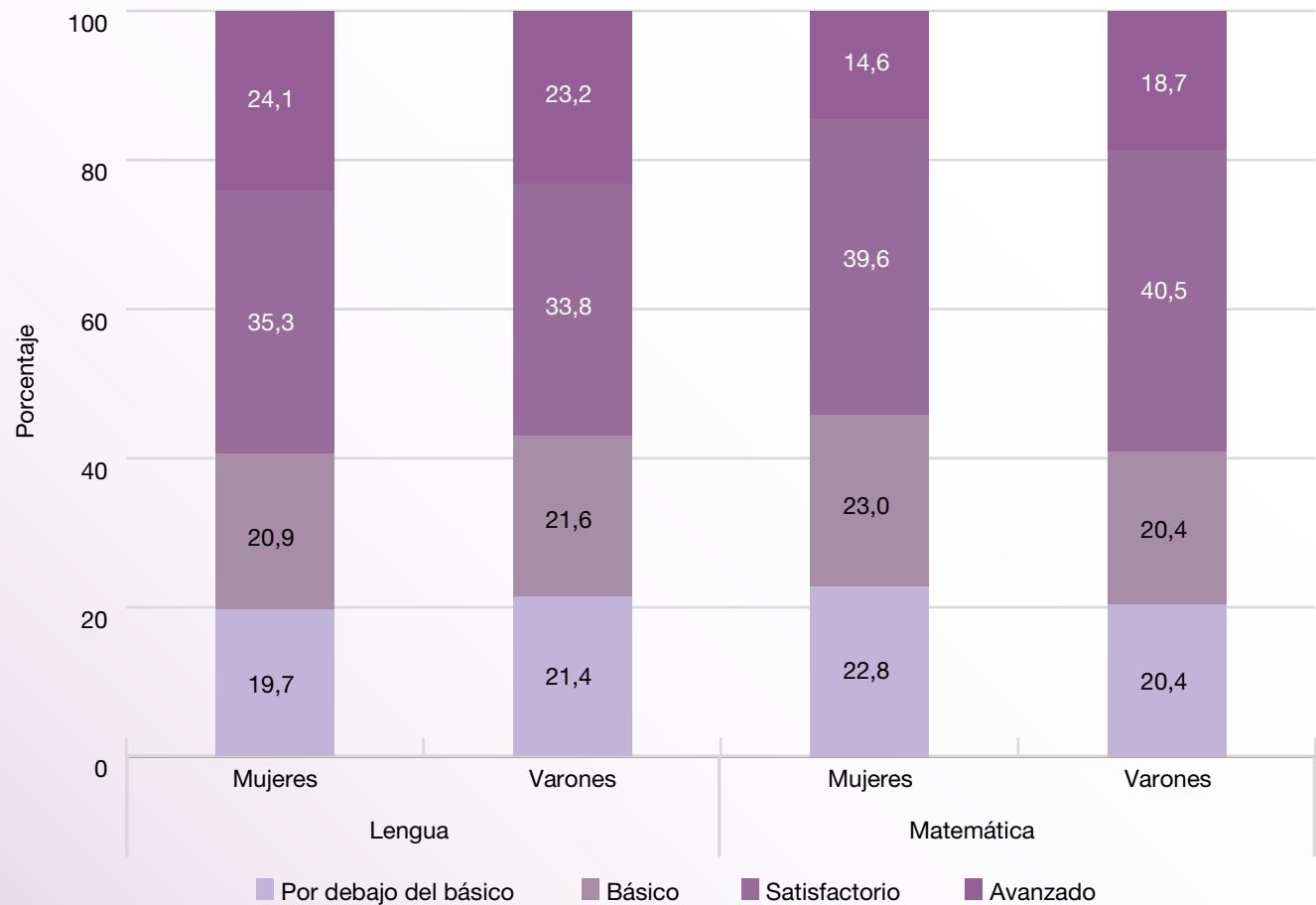
Fuente: INDEC, elaborado por la Dirección de Estadísticas Sectoriales a partir de datos de la Encuesta Permanente de Hogares (EPH) total urbano.

Los estereotipos y expectativas sobre las capacidades y posibilidades de mujeres y varones inciden sobre sus percepciones en torno al rendimiento escolar en etapas tempranas de la vida. En la etapa adulta, persisten los sesgos en las profesiones que ellas eligen.



Mujeres y varones presentan porcentajes similares en el desempeño satisfactorio o avanzado en lengua y matemática.

Gráfico 2.3 Distribución de estudiantes de sexto grado de nivel primario por nivel de desempeño en Lengua y Matemática, por sexo. En porcentaje. Año 2021



Nota: no se incluyen datos referidos a la categoría "X+NC"

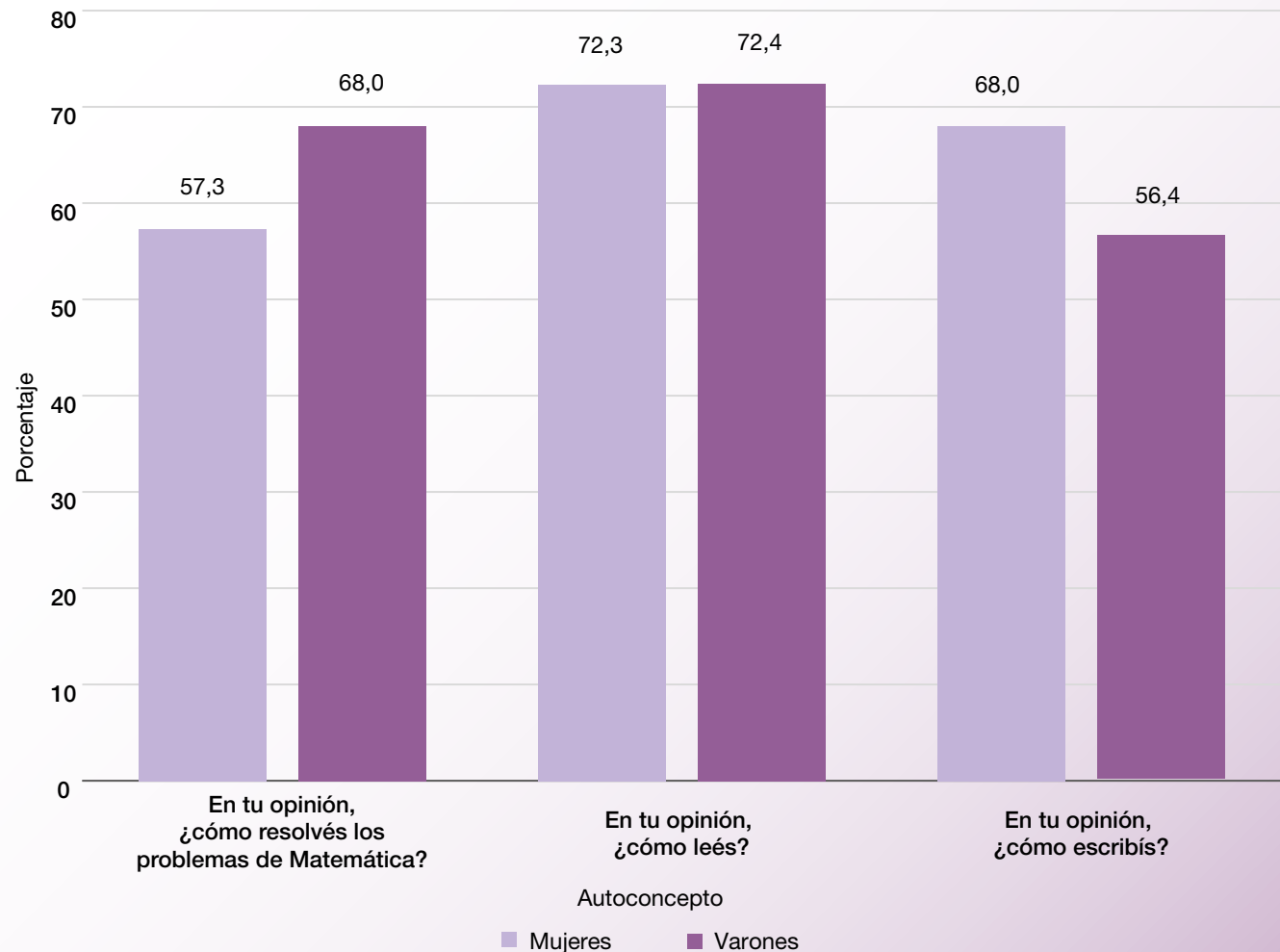
Fuente: INDEC, elaborado por la Dirección de Estadísticas Sectoriales a partir de datos del operativo Aprender, Ministerio de Educación de la Nación.

Perfil educativo y trayectorias escolares

Pese a presentar similar desempeño, se observan diferencias en el autoconcepto en matemática y lengua. Mientras que 57 de cada 100 mujeres considera que resuelve muy bien o bien problemas de matemática, 68 de cada 100 varones tiene esa percepción.



Gráfico 2.4 Estudiantes de sexto grado de nivel primario que responden “muy bien” y “bien” a preguntas de autoconcepto en Lengua y Matemática, por sexo. En porcentaje. Año 2021



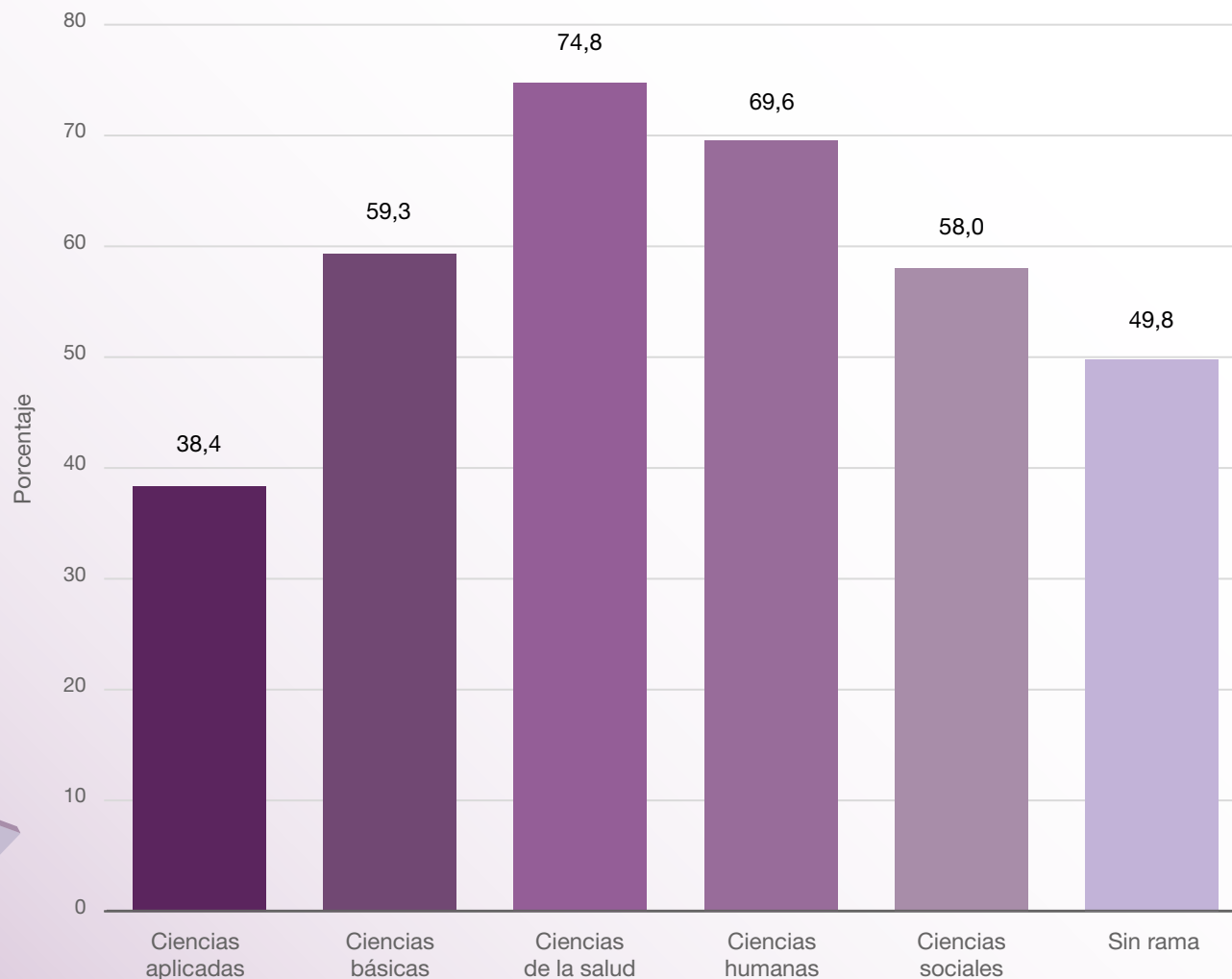
Nota: no se incluyen datos referidos a la categoría “X+NC”

Fuente: INDEC, elaborado por la Dirección de Estadísticas Sectoriales a partir de datos del operativo Aprender, Ministerio de Educación de la Nación.

Mientras 75 de cada 100 personas inscriptas en ciencias de la salud son mujeres, en las ciencias aplicadas representan 38 de cada 100.



Gráfico 2.5 Participación de las mujeres en la inscripción a carreras de pregrado y grado, según rama de la ciencia agrupada. En porcentaje. Año 2020



Nota: se define como "sin rama" a aquellas ofertas académicas que por sus características pueden ser clasificadas en múltiples ramas de estudio.
Fuente: INDEC, elaborado por la Dirección de Estadísticas Sectoriales a partir de datos del Departamento de Información Universitaria dependiente de la Secretaría de Políticas Universitarias (SPU).

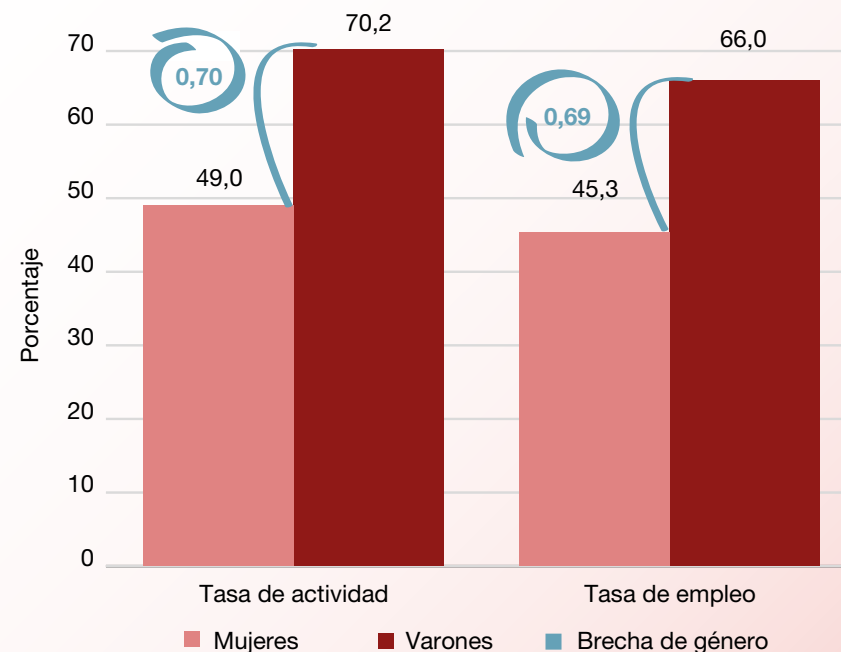
3. Trabajo remunerado y autonomía económica

La participación en el mercado laboral favorece la autonomía económica de las mujeres y mejora su posibilidad de generar un ingreso, tener protección social, redes de sociabilidad y reconocimiento social de las actividades que realizan. Sin embargo, esta participación se da en condiciones de desventaja: en comparación a sus pares varones, las mujeres presentan mayores niveles de desocupación y subocupación, se encuentran concentradas en ciertas ramas de actividad (segregación horizontal) y acceden en menor medida a puestos altos en la estructura jerárquica (segregación vertical). Estas diferencias se expresan en las brechas de ingresos.

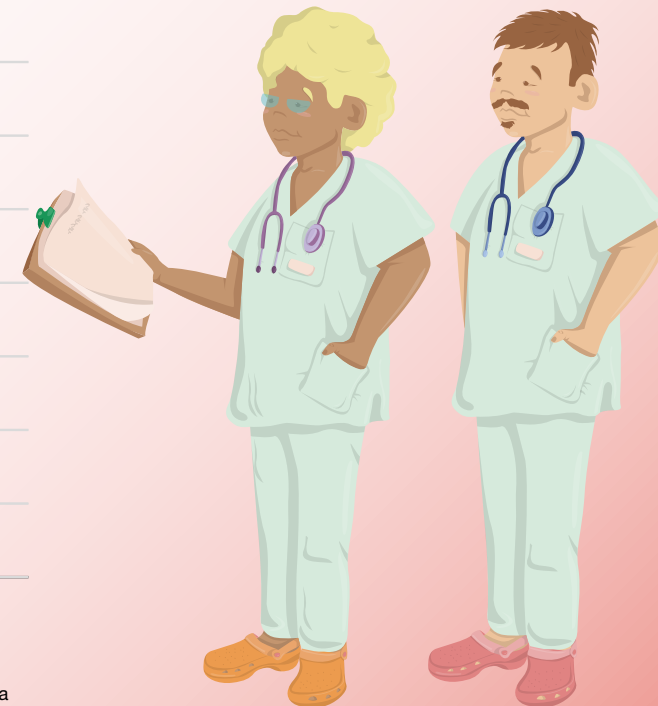
¿Qué es una brecha de género?

Es la distancia entre mujeres y varones con relación a un indicador determinado. Se calcula como el cociente entre los resultados del indicador para las mujeres y los varones. Cuanto mayor es el número, menor es la diferencia.

Gráfico 3.1 Tasa de actividad y empleo de la población de 14 años y más, por sexo y brecha de género. Total nacional urbano. Tercer trimestre de 2022



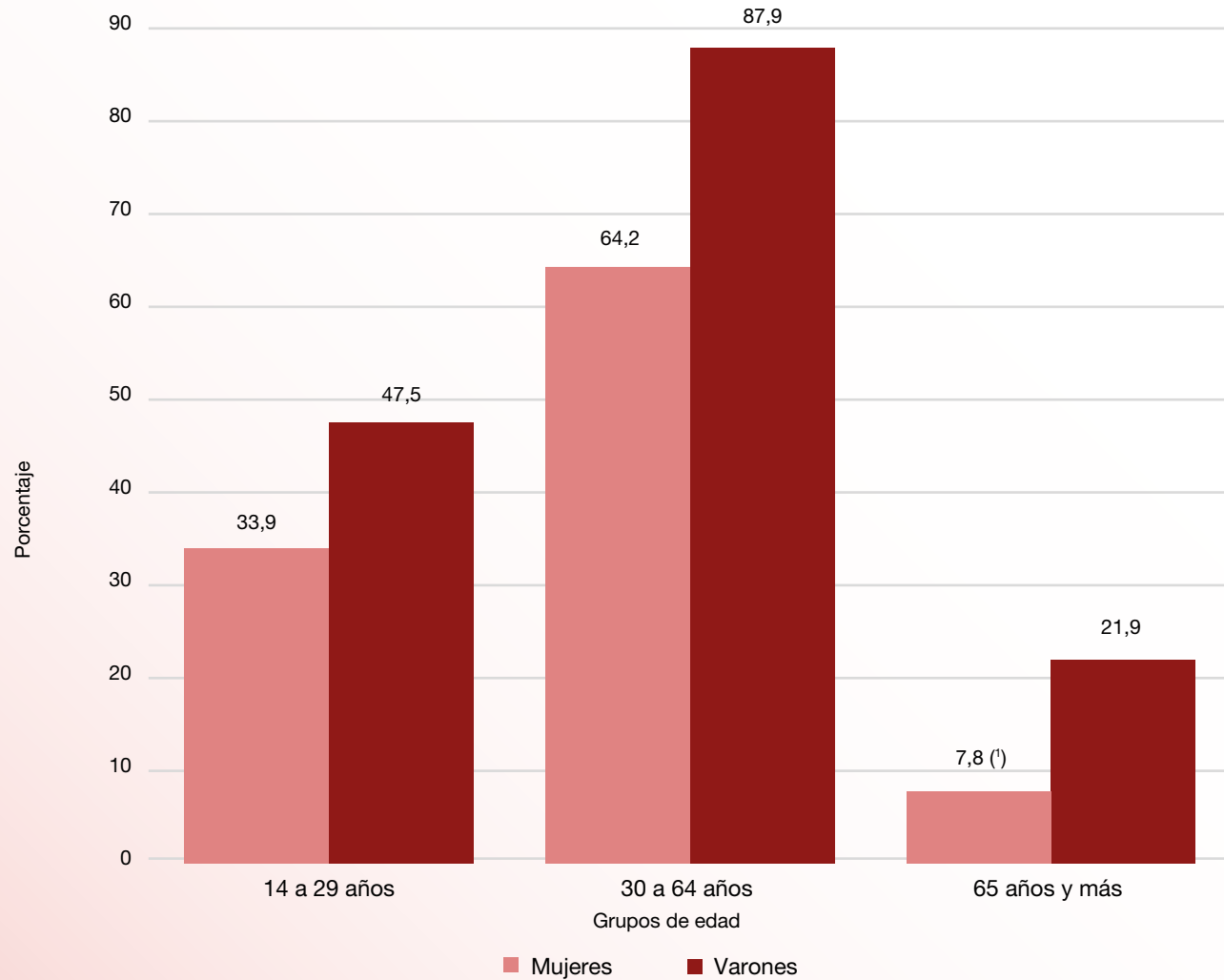
Fuente: INDEC, elaborado por la Dirección de Estadísticas Sectoriales a partir de datos de la Encuesta Permanente de Hogares (EPH) total urbano.



En las edades centrales (30-64 años), 64 de cada 100 mujeres participa en el mercado laboral mientras que 88 de cada 100 varones lo hace.



Gráfico 3.2 Tasa de empleo de la población de 14 años y más, por sexo y grupos de edad. Total nacional urbano. Tercer trimestre de 2022

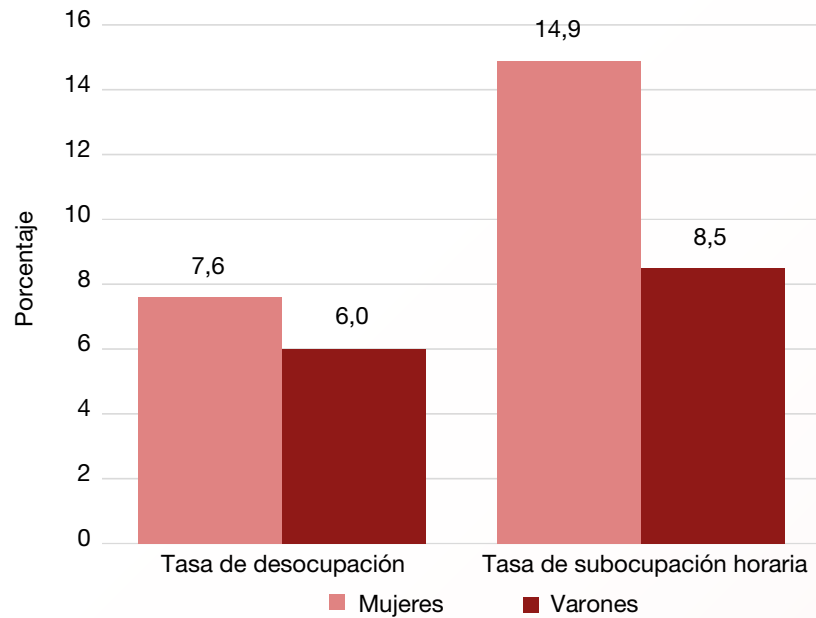


(*) Estimación con coeficiente de variación entre 10% y 20%.

Fuente: INDEC, elaborado por la Dirección de Estadísticas Sectoriales a partir de datos de la Encuesta Permanente de Hogares (EPH) total urbano.

Trabajo remunerado y autonomía económica

Gráfico 3.3 Tasas de desocupación y subocupación horaria de la población de 14 años y más, por sexo. Total nacional urbano. Tercer trimestre de 2022



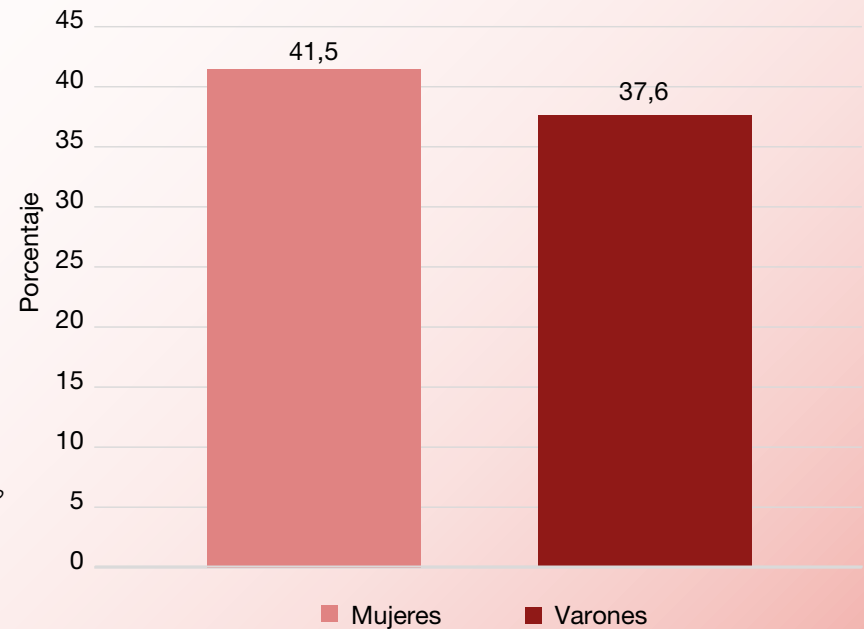
La tasa de subocupación horaria para las mujeres es un 75% superior a la de los varones.

Fuente: INDEC, elaborado por la Dirección de Estadísticas Sectoriales a partir de datos de la Encuesta Permanente de Hogares (EPH) total urbano.



4 de cada 10 mujeres asalariadas de 14 años y más tiene un empleo informal.

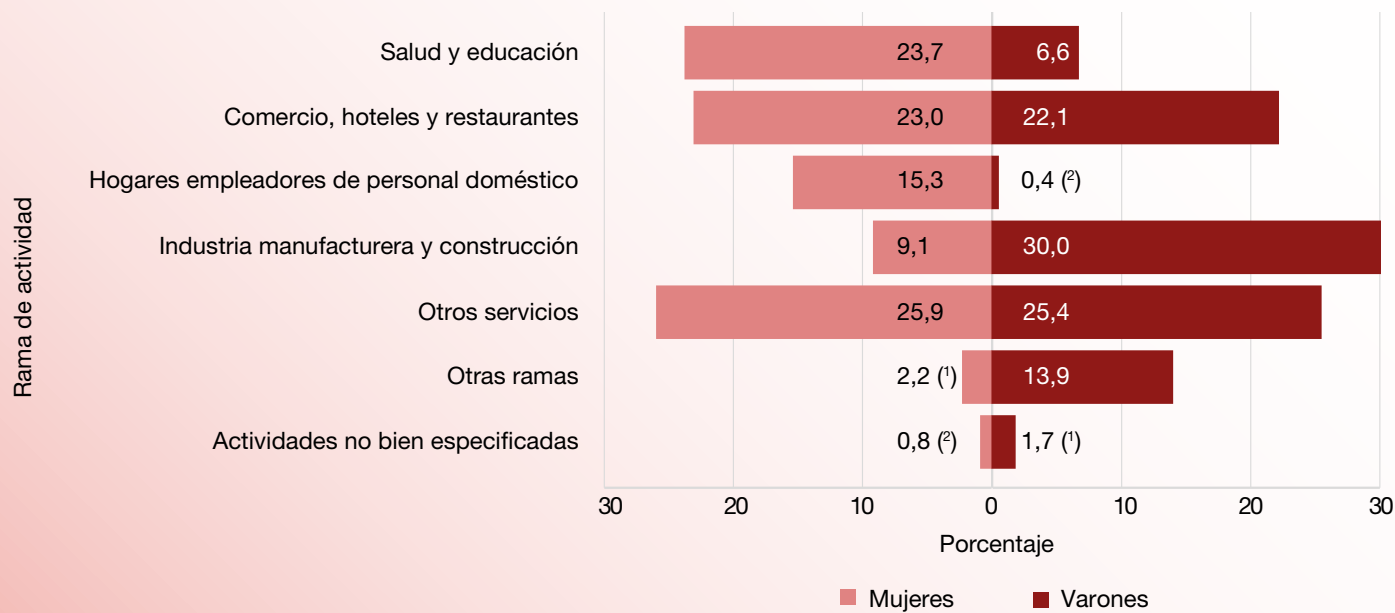
Gráfico 3.4 Tasa de informalidad asalariada de la población de 14 años y más, por sexo. Total nacional urbano. Tercer trimestre de 2022



Fuente: INDEC, elaborado por la Dirección de Estadísticas Sectoriales a partir de datos de la Encuesta Permanente de Hogares (EPH) total urbano.

Alrededor de 4 de cada 10 mujeres ocupadas de 14 años y más se insertan en sectores relacionados al cuidado (salud, educación y trabajo doméstico) y los varones lo hacen en mayor proporción en la industria manufacturera y en la construcción.

Gráfico 3.5 Distribución de la población ocupada de 14 años y más por sexo y rama de actividad. En porcentaje. Total nacional urbano. Tercer trimestre de 2022



(¹) Estimación con coeficiente de variación entre 10% y 20%.

(²) Estimación con coeficiente de variación mayor al 20%.

Nota: "otros servicios" incluye información y comunicación, actividades financieras y de seguros, actividades inmobiliarias, actividades profesionales, científicas y técnicas, actividades administrativas y servicios de apoyo, administración pública y defensa, planes de seguro social obligatorio, servicios sociales sin alojamiento, artes, entretenimiento y recreación, y otras actividades de servicios

Fuente: INDEC, elaborado por la Dirección de Estadísticas Sectoriales a partir de datos de la Encuesta Permanente de Hogares (EPH) total urbano.

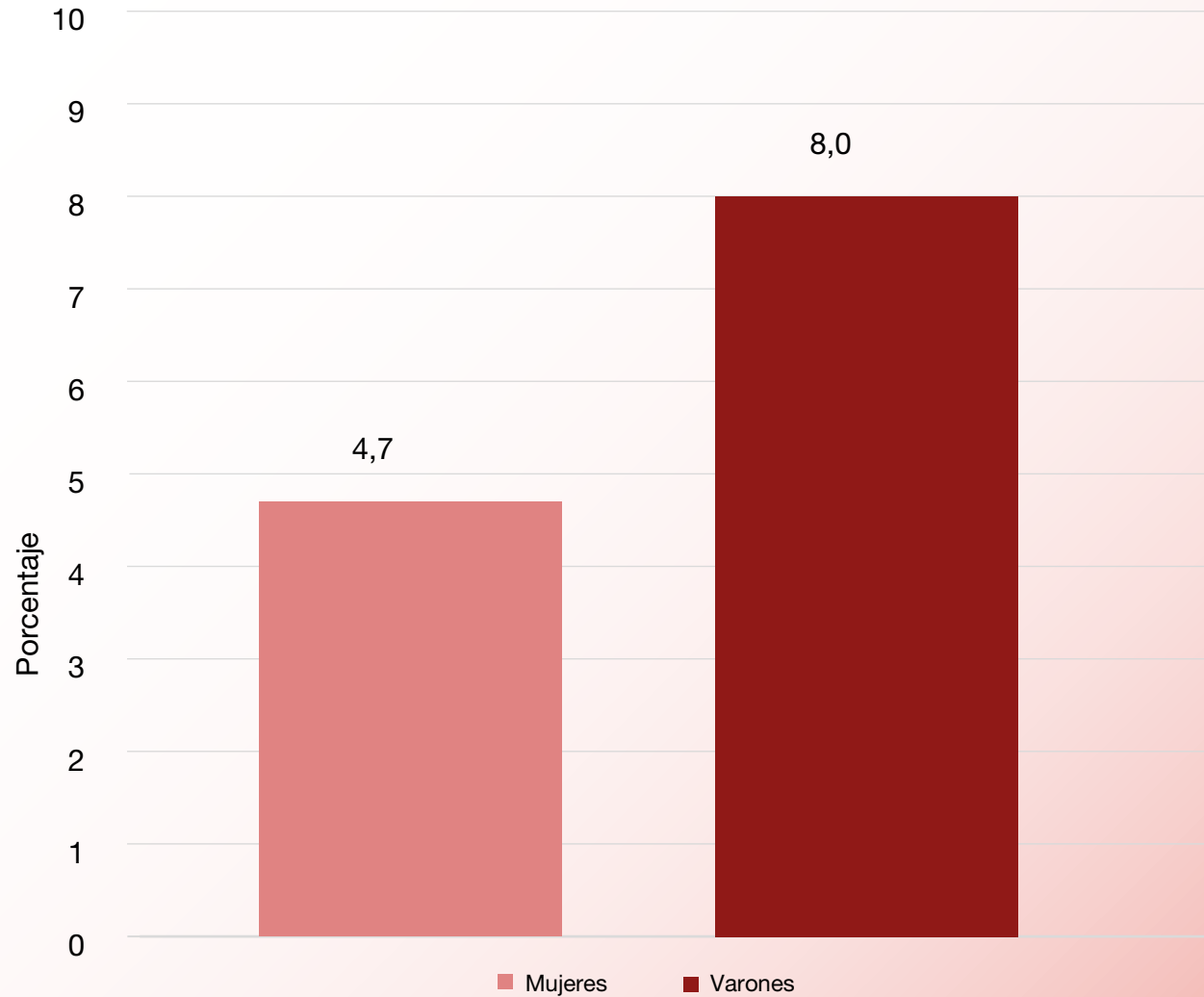


Trabajo remunerado y autonomía económica

Las mujeres ocupadas acceden en menor medida a puestos jerárquicos. Mientras que 8 de cada 100 varones lo hace, algo más de la mitad de las mujeres remiten a esta condición.



Gráfico 3.6 Población de 14 años y más ocupada en puestos de dirección y jefatura, por sexo. En porcentaje. Total nacional urbano. Tercer trimestre de 2022

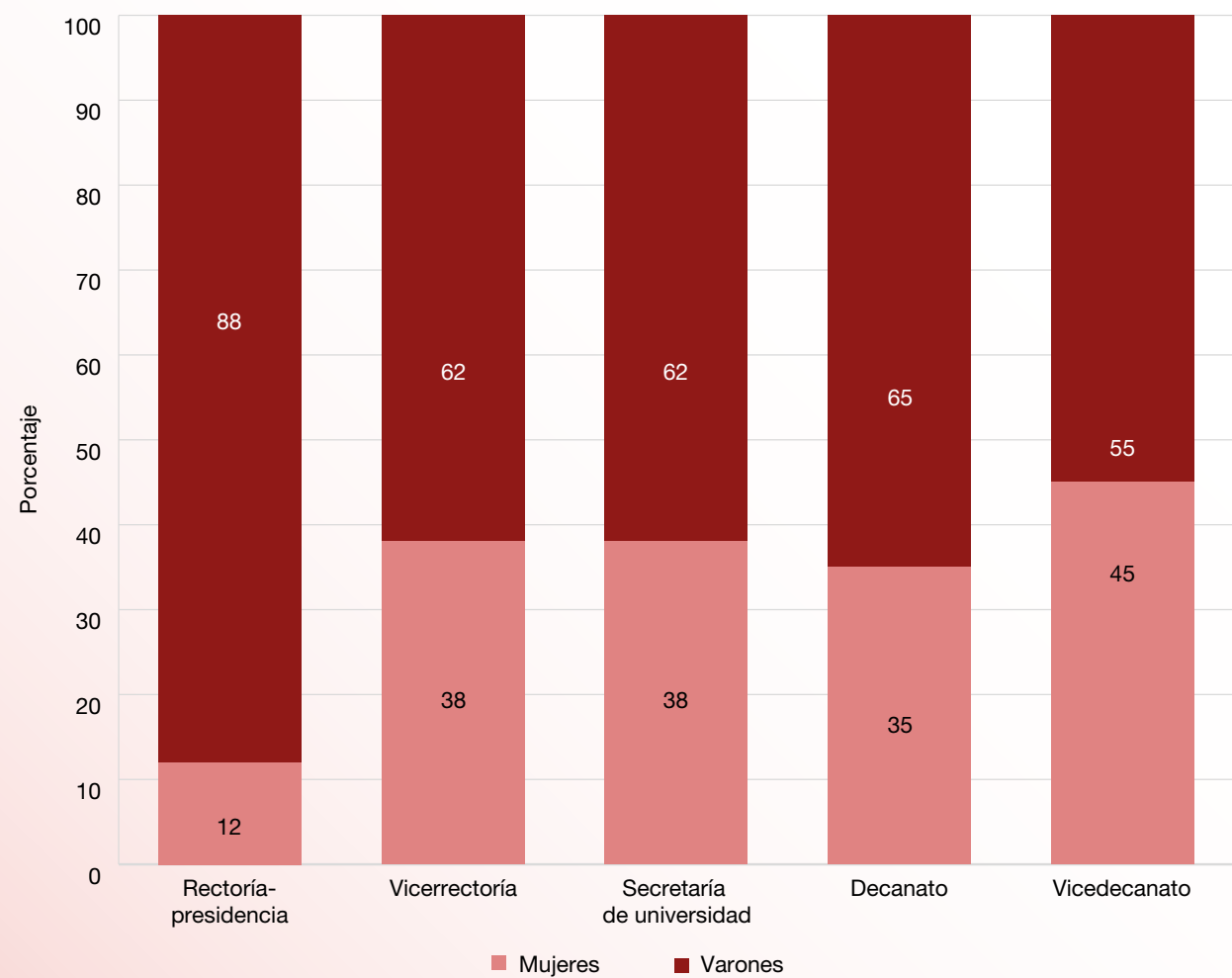


Fuente: INDEC, elaborado por la Dirección de Estadísticas Sectoriales a partir de datos de la Encuesta Permanente de Hogares (EPH) total urbano.

Más allá de los mayores niveles educativos, solo el 12% de los cargos de rectoría universitaria están ocupados por mujeres.



Gráfico 3.7 Distribución de cargos de autoridades superiores universitarias según categoría y género. En porcentaje. Total del país. Año 2020



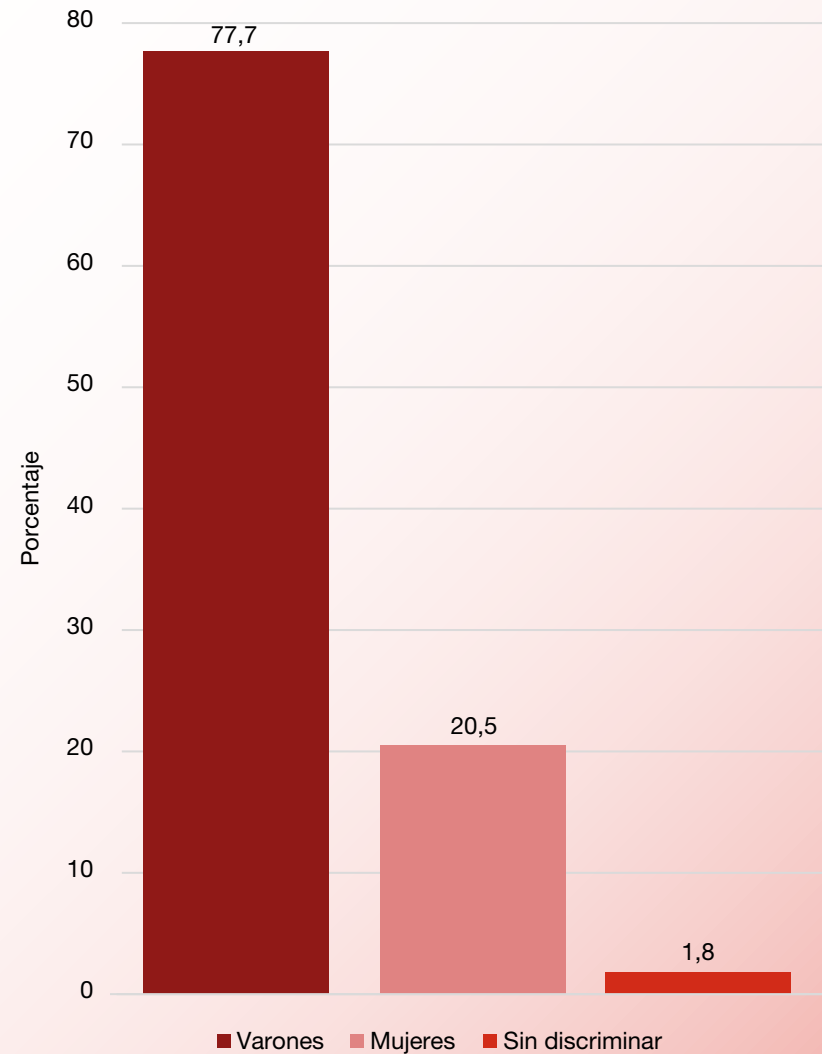
Fuente: INDEC, elaborado por la Dirección de Estadísticas Sectoriales a partir de datos del Departamento de Información Universitaria dependiente de la Secretaría de Políticas Universitarias (SPU).

Trabajo remunerado y autonomía económica

Solo el 20,5% de las explotaciones agropecuarias están gestionadas por mujeres productoras.

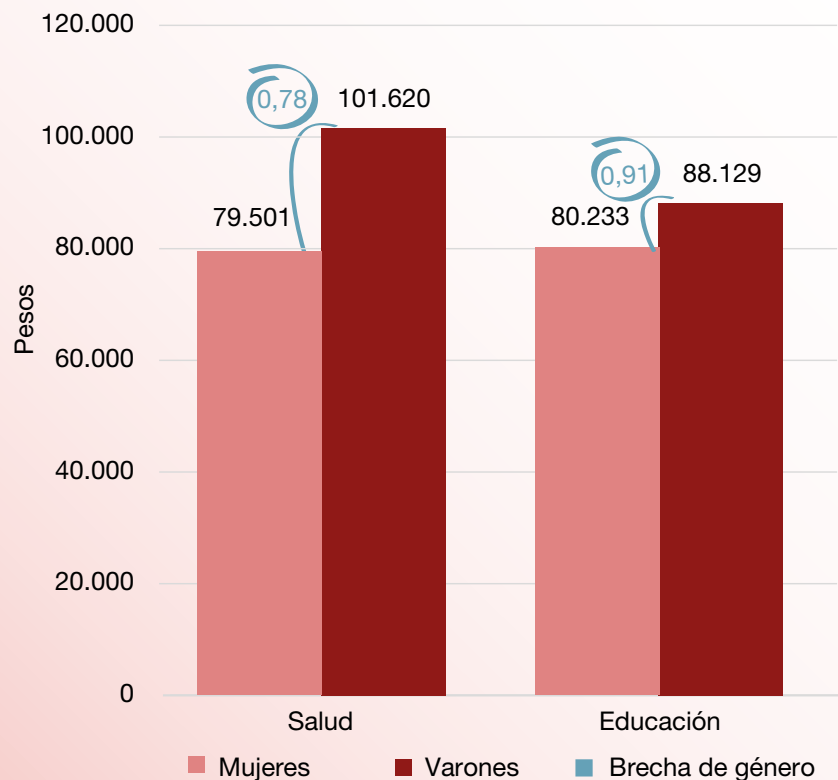


Gráfico 3.8 Explotaciones agropecuarias con tipo jurídico personas humanas, por sexo del productor. En porcentaje. Al 31 de diciembre de 2017



Fuente: INDEC, elaborado por la Dirección de Estadísticas Sectoriales a partir de datos del Censo Nacional Agropecuario 2018.

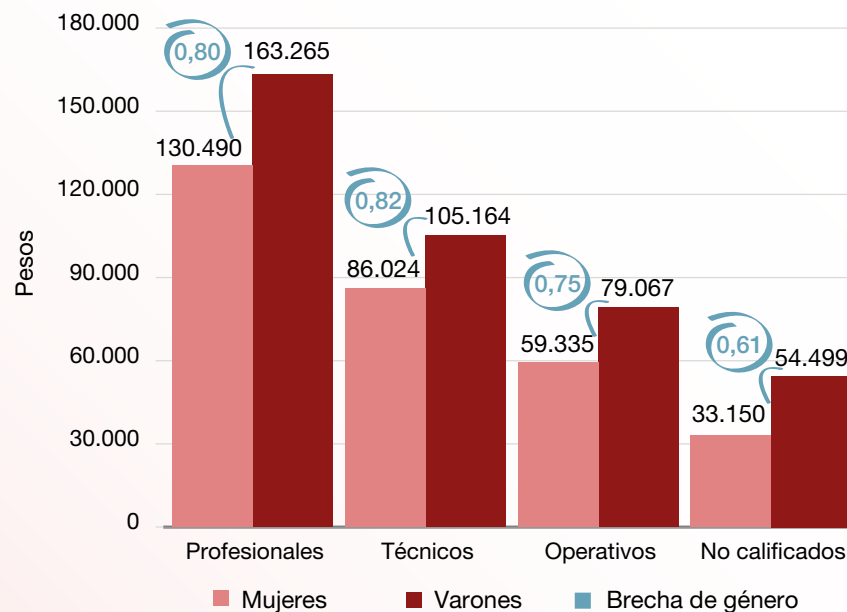
Gráfico 3.9 Brecha de género e ingreso medio de la ocupación principal en salud y educación, por sexo de la población asalariada de 14 años y más. Tercer trimestre de 2022



Fuente: INDEC, elaborado por la Dirección de Estadísticas Sectoriales a partir de datos de la Encuesta Permanente de Hogares (EPH) total urbano.

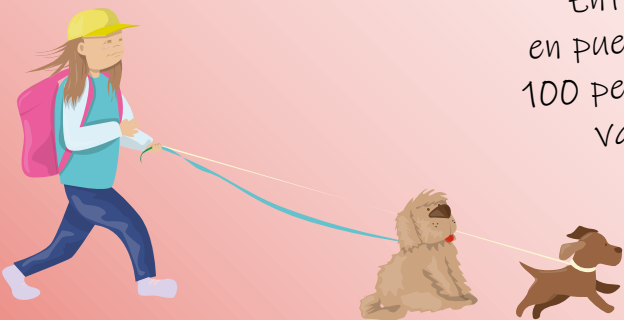
Por cada 100 pesos que gana un varón en el sector educación, una mujer obtiene, en promedio, 91. Mientras que en el área de salud, una mujer gana 78 pesos por cada 100 que percibe un varón.

Gráfico 3.10 Brecha de género e ingreso medio de la ocupación principal de la población ocupada de 14 años y más, por sexo y calificación de la ocupación principal. Total nacional urbano. Tercer trimestre de 2022



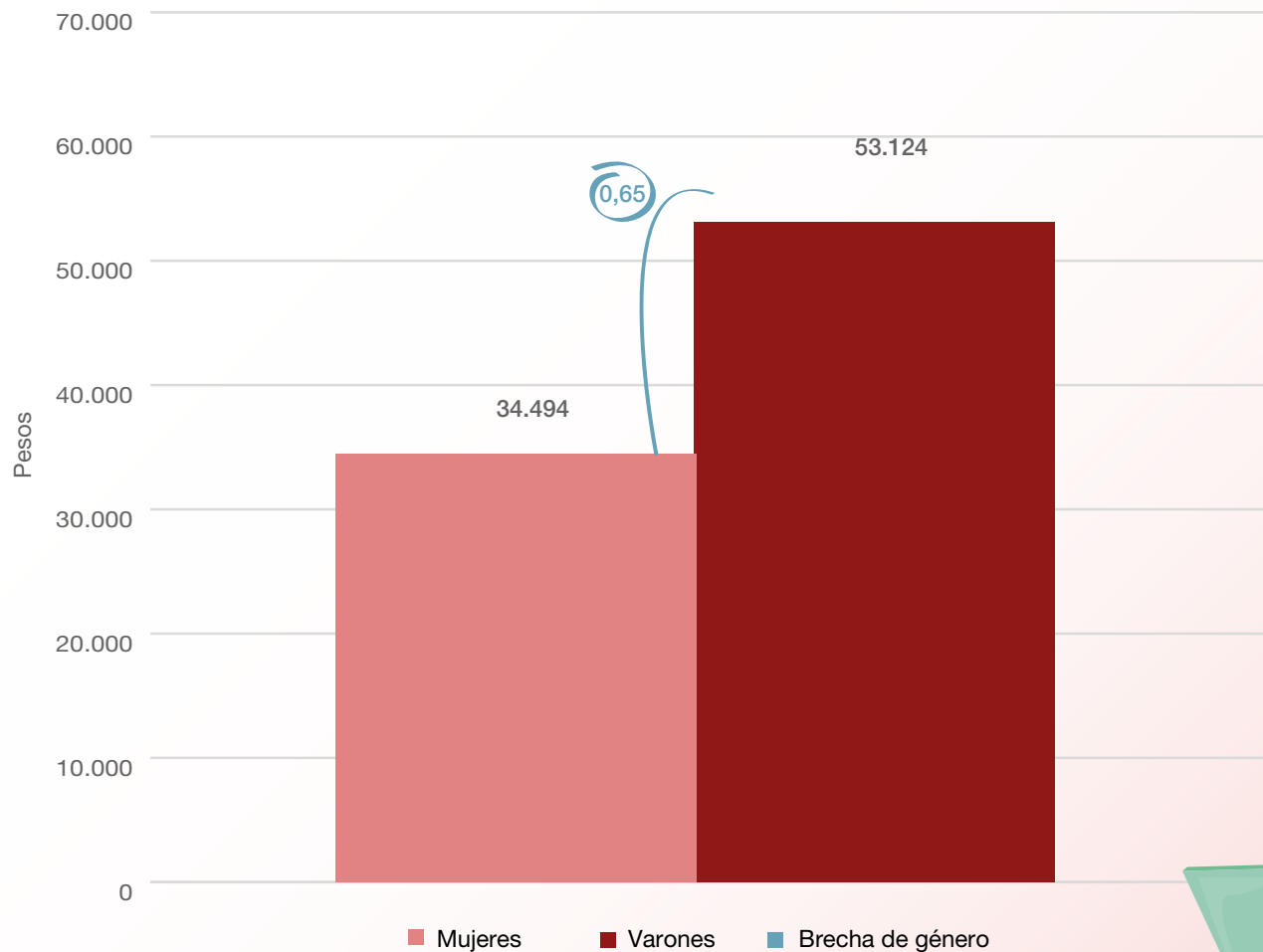
Fuente: INDEC, elaborado por la Dirección de Estadísticas Sectoriales a partir de datos de la Encuesta Permanente de Hogares (EPH) total urbano.

Entre las personas ocupadas en puestos no calificados, por cada 100 pesos que gana en promedio un varón, una mujer gana 61.

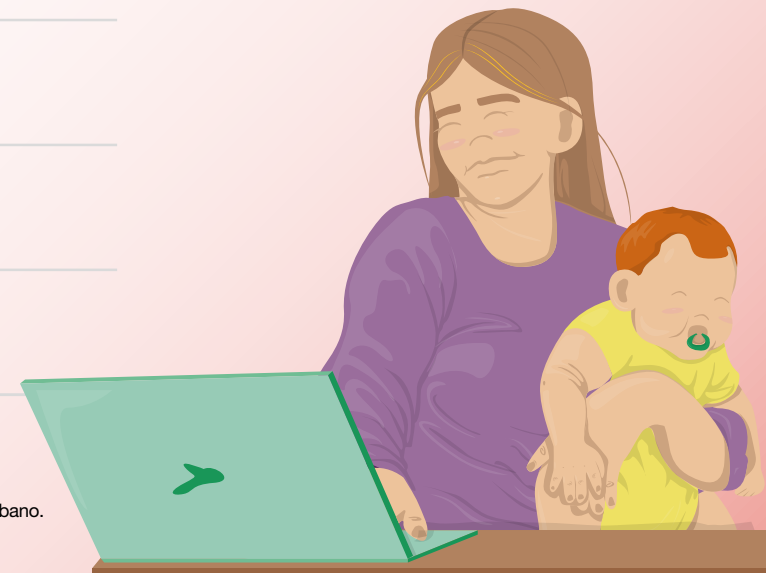


Trabajo remunerado y autonomía económica

Gráfico 3.11 Brecha de género e ingreso medio de la ocupación principal, por sexo de la población asalariada de 14 años y más sin descuento jubilatorio. Total nacional urbano. Tercer trimestre de 2022



Con similares niveles de informalidad laboral, el ingreso medio de las mujeres asalariadas sin descuento jubilatorio representa el 65% del ingreso de los varones.



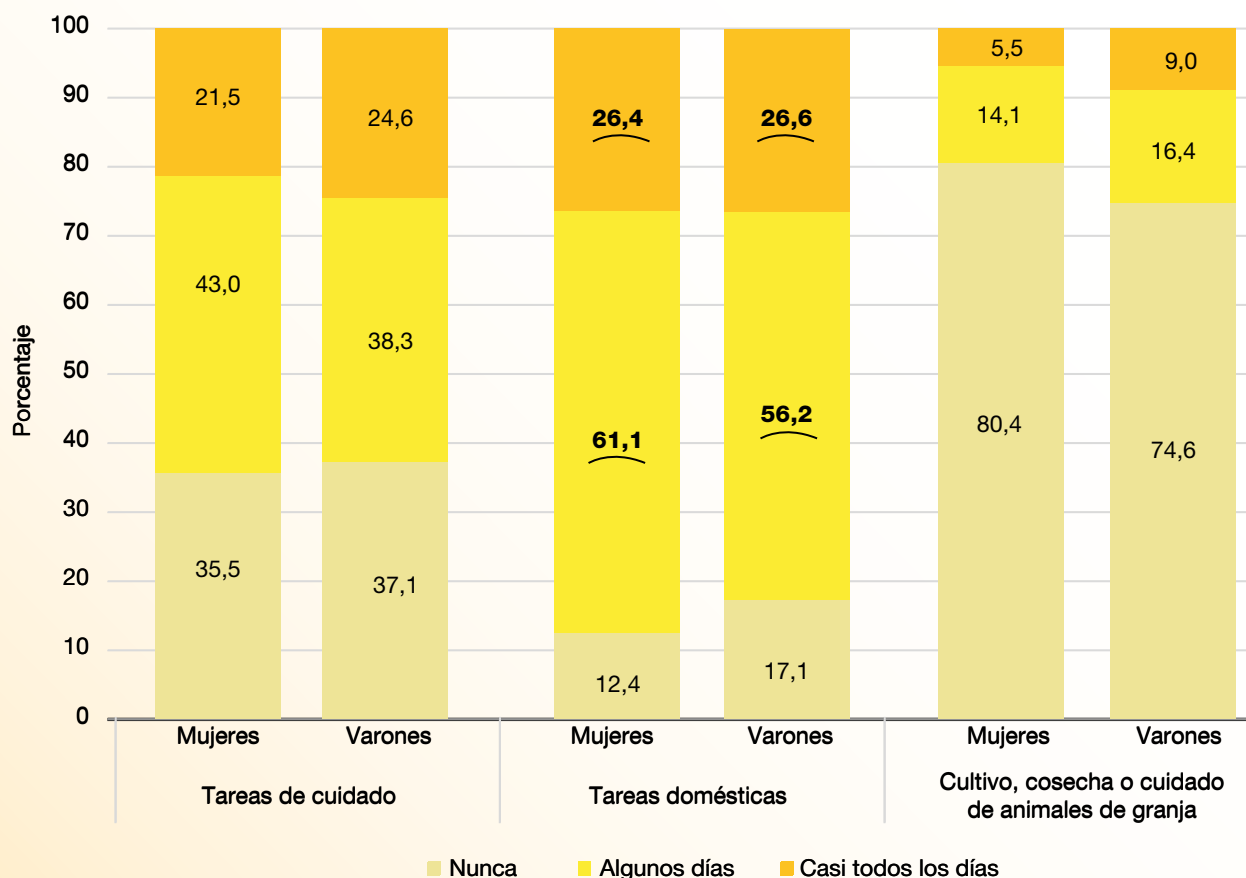
Fuente: INDEC, elaborado por la Dirección de Estadísticas Sectoriales a partir de datos de la Encuesta Permanente de Hogares (EPH) total urbano.

4. Trabajo no remunerado

Las diferencias y las brechas que se expresan en el mercado de trabajo en términos de inserción, calidad del empleo y remuneración están vinculadas a la desigual distribución por sexo de tareas domésticas y del cuidado desde la niñez.

Las diferencias entre mujeres y varones en torno al trabajo no remunerado comienzan a edades tempranas. Mientras que 88 de cada 100 niñas de sexto grado realizan tareas domésticas casi todos o algunos días de la semana, en el caso de los niños varones 83 de cada 100 remiten a esa condición.

Gráfico 4.1 Distribución de estudiantes de sexto grado de nivel primario que realizan tareas del hogar, según sexo y tipo de tarea. En porcentaje. Total del país. Año 2021

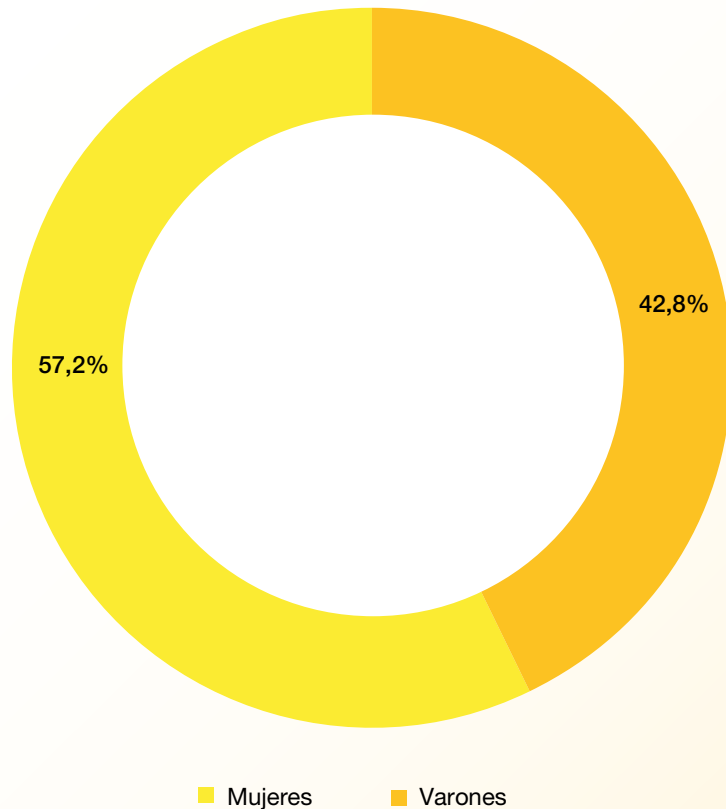


Fuente: INDEC, elaborado por la Dirección de Estadísticas Sectoriales a partir de datos del operativo Aprender, Ministerio de Educación de la Nación.



Más allá de alcanzar mayores niveles educativos, en las primeras etapas de la vida las niñas están sobrerrepresentadas en la realización de actividades domésticas. De la población de 5 a 15 años que realiza trabajo doméstico intensivo (10 o más horas semanales), 6 de cada 10 son mujeres.

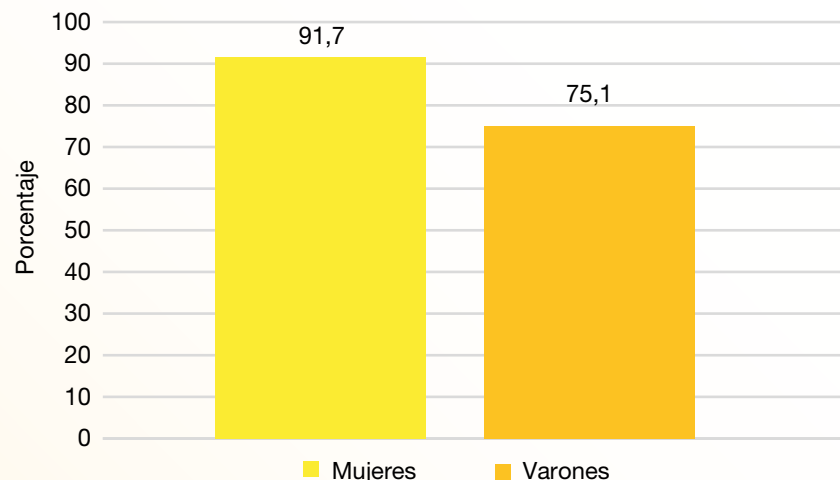
Gráfico 4.2 Distribución por sexo en actividades domésticas intensivas en niños y niñas de 5 a 15 años. En porcentaje. Total urbano. Años 2016 y 2017



Fuente: INDEC, elaborado por la Dirección de Estadísticas Sectoriales a partir de datos de la Encuesta de Actividades de Niños, Niñas y Adolescentes 2016-2017.

Las mujeres siguen asumiendo la mayor parte del trabajo doméstico y de cuidado no remunerado, y este es el principal obstáculo para su inserción plena en diversos ámbitos de la vida social.

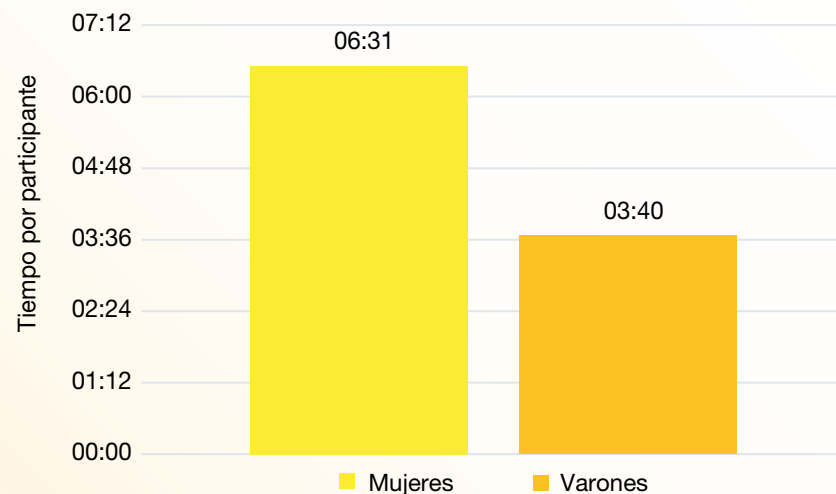
Gráfico 4.3 Participación en el trabajo no remunerado de la población de 14 años y más, por sexo. En porcentaje. Año 2021



Mientras que 92 de cada 100 mujeres realiza trabajo no remunerado, solo 75 de cada 100 varones lo hace.

Fuente: INDEC, elaborado por la Dirección de Estadísticas Sectoriales a partir de datos de la Encuesta Nacional de Uso del Tiempo (ENUT 2021).

Gráfico 4.4 Tiempo por participante (con simultaneidad) en el trabajo no remunerado de la población de 14 años y más, por sexo. Año 2021



Fuente: INDEC, elaborado por la Dirección de Estadísticas Sectoriales a partir de datos de la Encuesta Nacional de Uso del Tiempo (ENUT 2021).

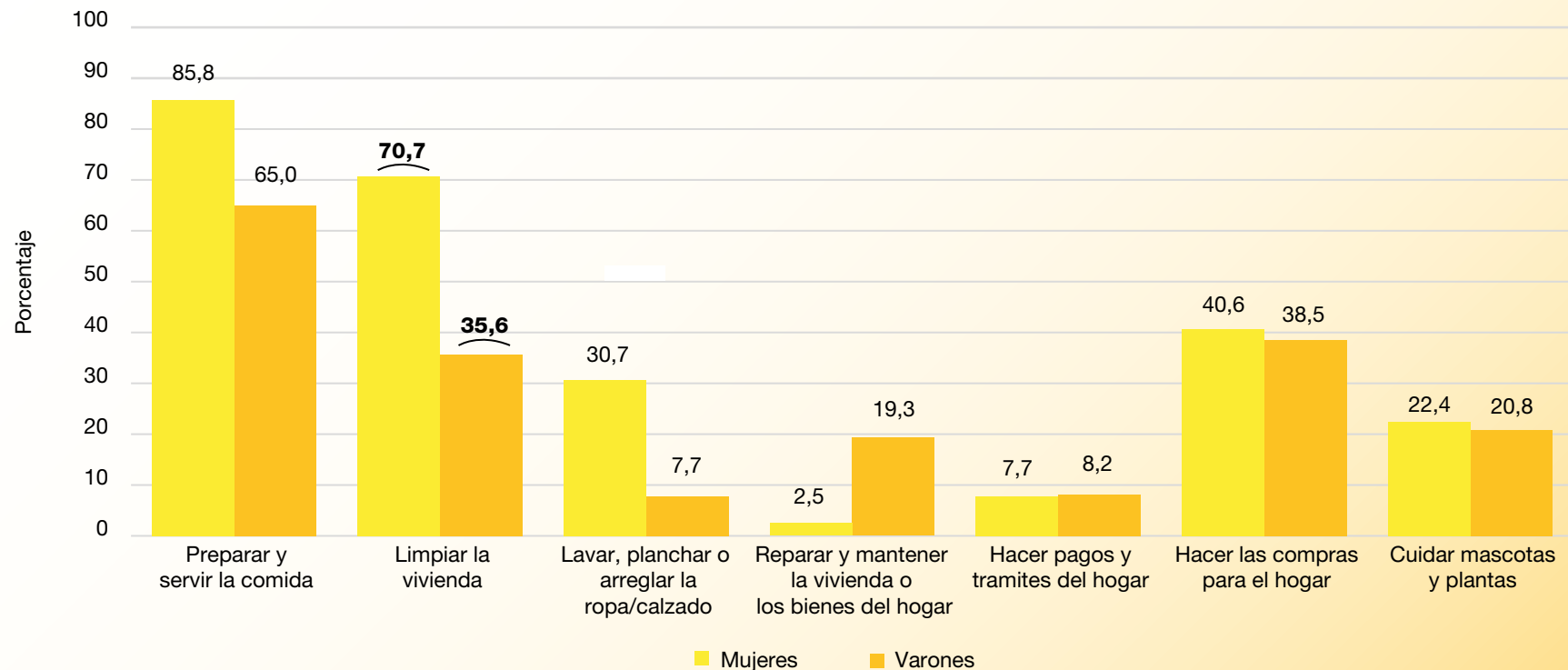


Trabajo no remunerado

Más allá de la menor participación de los varones en las tareas domésticas, el tipo de actividades que realizan está sesgado por roles de género. Ellos participan más en las tareas de reparación y mantenimiento de la vivienda y bienes del hogar.

La mayor brecha entre mujeres y varones se da en las tareas de limpieza de la vivienda: mientras que 7 de cada 10 mujeres las realizan, casi 4 de cada 10 varones lo hacen.

Gráfico 4.5 Participación de la población de 14 años y más que realiza trabajo doméstico no remunerado, según tipo de trabajo, por sexo. En porcentaje. Año 2021



Fuente: INDEC, elaborado por la Dirección de Estadísticas Sectoriales a partir de datos de la Encuesta Nacional de Uso del Tiempo (ENUT 2021).

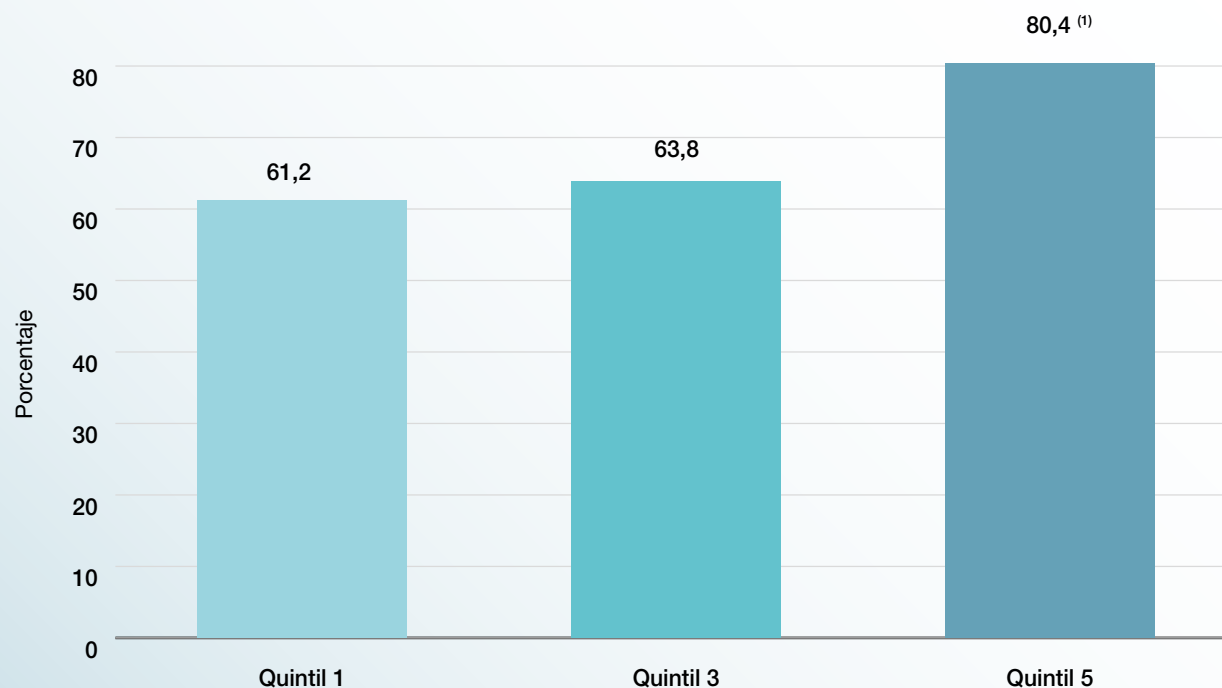
5. Desigualdades educativas y de ingreso entre mujeres

La participación de las mujeres en la educación, en la ocupación y en el trabajo no remunerado presenta diferencias cuando se toma en cuenta la posición socioeconómica, medida a través de características del hogar, como el ingreso y el clima educativo.



Mientras que 80 de cada 100 mujeres de 15 a 24 años del quintil de ingresos más altos asisten al sistema educativo, 61 de cada 100 del quintil más bajo lo hacen.

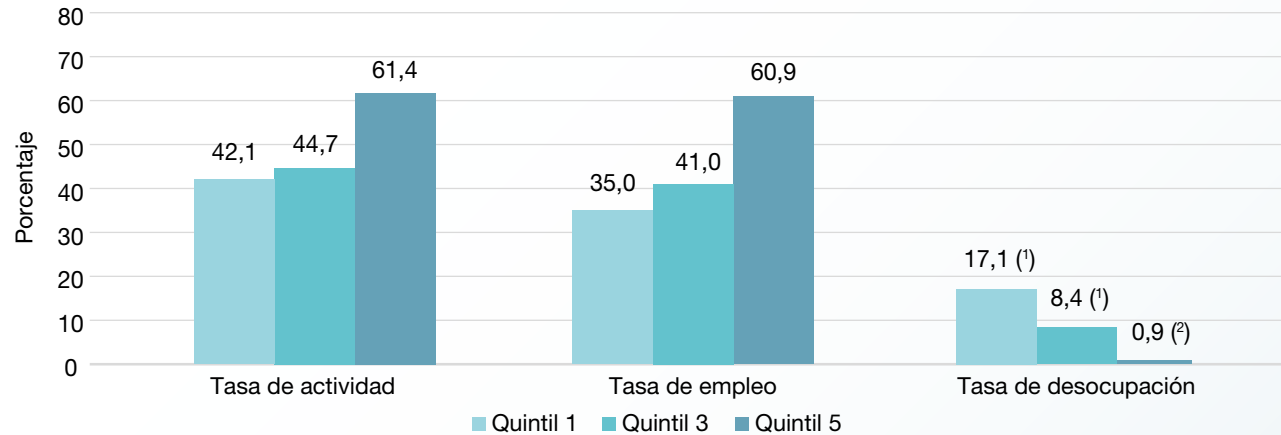
Gráfico 5.1 Tasa de asistencia escolar de las mujeres de 15 a 24 años, por quintil de ingreso per cápita familiar (quintiles 1, 3 y 5). Total nacional urbano. Tercer trimestre de 2022



⁽¹⁾ Estimación con coeficiente de variación entre el 10% y el 20%.

Fuente: INDEC, elaborado por la Dirección de Estadísticas Sectoriales a partir de datos de la Encuesta Permanente de Hogares (EPH) total urbano.

Gráfico 5.2 Tasas de actividad, empleo y desocupación de las mujeres de 14 años y más, por quintil de ingresos per cápita familiar (quintiles 1, 3 y 5). Total nacional urbano. Tercer trimestre de 2022



La tasa de empleo de las mujeres de menores ingresos es 26 puntos porcentuales (p.p.) menor que la de aquellas del quintil más alto.

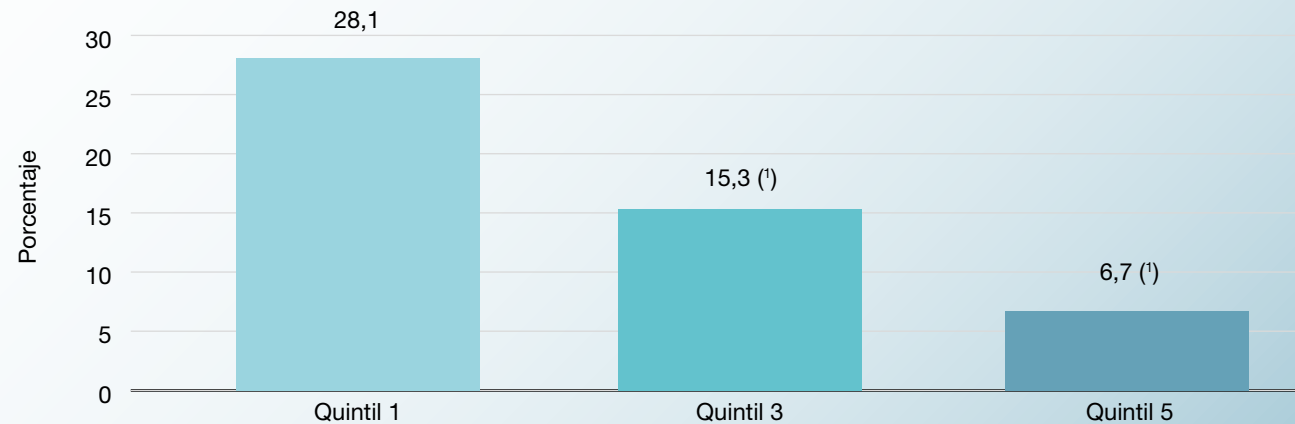
⁽¹⁾ Estimación con coeficiente de variación entre el 10% y el 20%.

⁽²⁾ Estimación con coeficiente de variación mayor al 20%.

Fuente: INDEC, elaborado por la Dirección de Estadísticas Sectoriales a partir de datos de la Encuesta Permanente de Hogares (EPH) total urbano.

Gráfico 5.3 Tasa de subocupación horaria de las mujeres de 14 años y más, por quintil de ingreso per cápita familiar (quintiles 1, 3 y 5). Total nacional urbano. Tercer trimestre de 2022

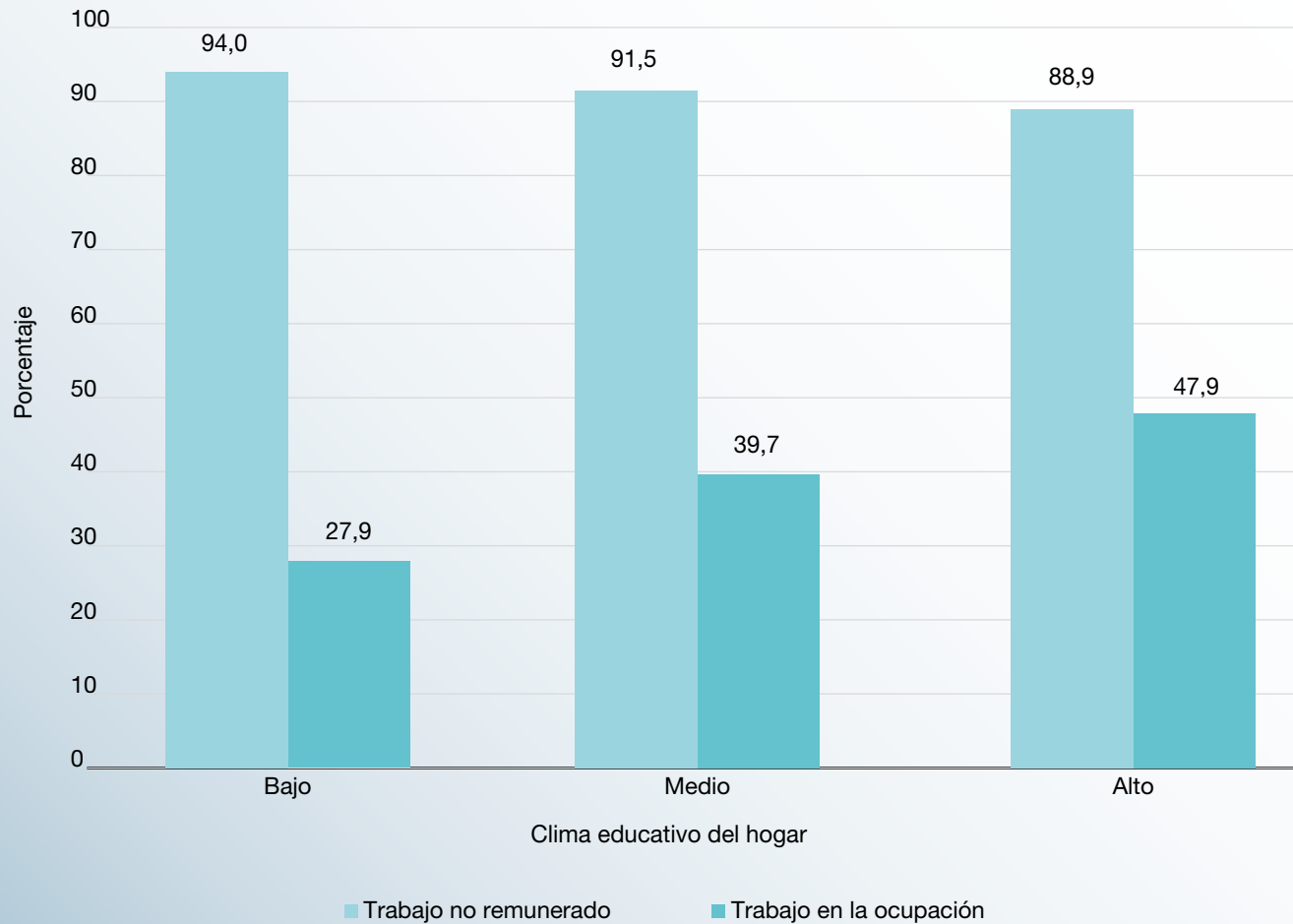
Casi 3 de cada 10 mujeres del quintil de ingresos más bajos está subocupada.



⁽¹⁾ Estimación con coeficiente de variación entre el 10% y el 20%

Fuente: INDEC, elaborado por la Dirección de Estadísticas Sectoriales a partir de datos de la Encuesta Permanente de Hogares (EPH) total urbano.

Gráfico 5.4 Participación de las mujeres de 14 años y más en el trabajo no remunerado y en el trabajo en la ocupación, por clima educativo del hogar. En porcentaje. Año 2021.



El porcentaje de participación en el trabajo no remunerado de las mujeres en hogares con clima educativo alto es casi 5 p.p. inferior al de aquellas en hogares con clima educativo bajo.



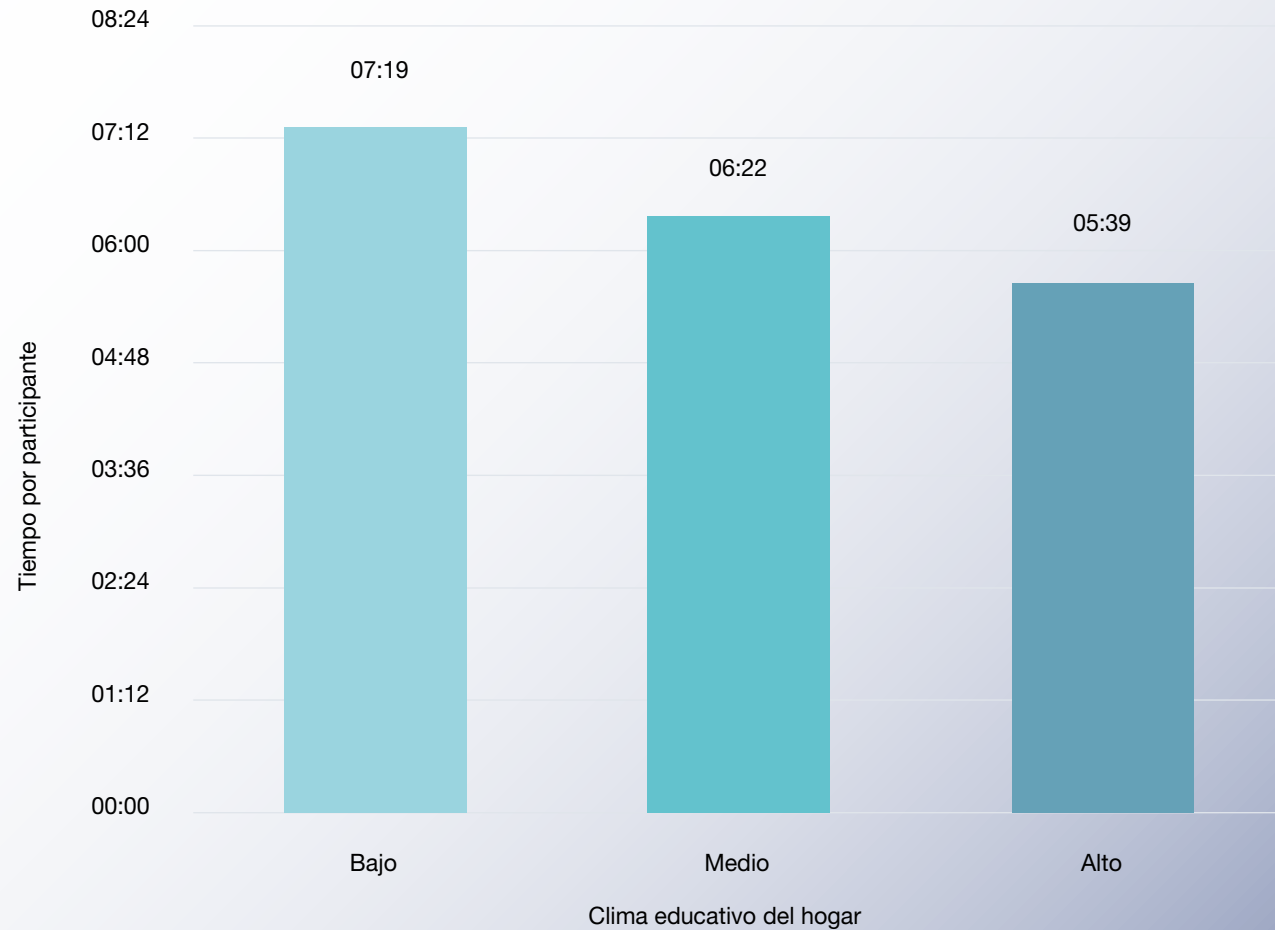
Nota: la categoría de clima educativo bajo se compone por hogares con clima educativo bajo y muy bajo, y la categoría de clima educativo alto, por hogares con clima educativo alto y muy alto.

Fuente: INDEC, elaborado por la Dirección de Estadísticas Sectoriales a partir de datos Encuesta Nacional de Uso del Tiempo (ENUT 2021).

Desigualdades educativas y de ingreso entre mujeres

Las mujeres en hogares con clima educativo bajo dedican al trabajo no remunerado 1:40 horas más que aquellas en hogares con clima educativo alto.

Gráfico 5.5 Tiempo por participante (con simultaneidad) de las mujeres de 14 años y más en el trabajo no remunerado, por clima educativo del hogar. Año 2021



Nota: la categoría de clima educativo bajo se compone por hogares con clima educativo bajo y muy bajo, y la categoría de clima educativo alto, por hogares con clima educativo alto y muy alto

Fuente: INDEC, elaborado por la Dirección de Estadísticas Sectoriales a partir de datos Encuesta Nacional de Uso del Tiempo (ENUT 2021).



Desigualdades educativas y de ingreso entre mujeres

Glosario

Actividad doméstica intensiva: realización de alguna tarea doméstica (limpieza, cocina, arreglos en la propia casa, cuidado de hermanos u otras personas que viven en el hogar) en la semana de referencia y con una dedicación horaria de 10 horas o más.

Autonomía económica: capacidad de las mujeres de generar ingresos y recursos propios a partir del acceso al trabajo remunerado en igualdad de condiciones que los varones.

Brecha de género: distancia entre mujeres y varones en relación a un indicador determinado. Se calcula como el cociente entre los resultados del indicador para las mujeres y los varones.

Calificación de la ocupación: incluye cuatro categorías

- Ocupaciones de calificación profesional: aquellas en las que se realizan tareas múltiples, diversas y de secuencia cambiante, que suponen conocimientos teóricos de orden general y específico acerca de las propiedades y características de los objetos e instrumentos de trabajo y de las leyes y reglas que rigen los procesos.
- Ocupaciones de calificación técnica: aquellas en las que se realizan tareas generalmente múltiples, diversas y de secuencia cambiante que suponen paralelamente habilidades manipulativas y conocimientos teóricos de orden específico acerca de las propiedades y características de los objetos e instrumentos de trabajo y de las reglas específicas que rigen los procesos involucrados.
- Ocupaciones de calificación operativa: aquellas en las que se realizan tareas de cierta secuencia y variedad que suponen atención, rapidez y habilidades manipulativas, como así también ciertos conocimientos específicos acerca de las propiedades de los objetos e instrumentos utilizados.
- Ocupaciones no calificadas: aquellas en las que se realizan tareas de escasa diversidad, utilizando objetos e instrumentos simples, o en muchos casos el propio cuerpo del trabajador. Estas ocupaciones no requieren de habilidades o conocimientos previos para su ejercicio, excepto algunas breves instrucciones de inicio.

Clima educativo del hogar: promedio de años de estudio alcanzado por las personas mayores de 18 años y más que residen en el hogar. La legislación vigente estipula esta edad para la finalización de la educación obligatoria.

Esperanza de vida al nacer: promedio de años que se espera que viva un recién nacido de acuerdo con la probabilidad de sobrevivencia prelevante en el período del nacimiento.

Explotación Agropecuaria: unidad estadística del Censo Nacional Agropecuario 2018 (CNA-18). Es la unidad de organización de la producción, con una superficie no menor a 500 m², ubicada dentro de los límites de una misma provincia, independientemente del número de parcelas (terrenos no contiguos) que la integren. Reúne como características: a) producir bienes agrícolas, pecuarios o forestales destinados al mercado; b) tener una dirección única que ejerce la gestión, recibir los beneficios y asumir los riesgos de la actividad productiva; y c) compartir en todas las parcelas los mismos medios de producción y parte de la misma mano de obra.

Índice de feminidad: indicador que permite observar el impacto de la esperanza de vida diferencial entre los sexos que, particularmente en edades avanzadas, favorece a las mujeres. Corresponde entonces al total de mujeres por cada 100 varones de una determinada jurisdicción.

Ingreso de la ocupación principal: se percibe por la ocupación principal, ya sea asalariada o independiente (cuentapropista o patrón).

Ingreso per cápita familiar: se obtiene dividiendo el ingreso total familiar por la totalidad de los componentes del hogar.

Ingreso total familiar: se obtiene sumando el ingreso individual de todas las personas que integran del hogar e incluye montos no atribuibles a una en particular.

Ingreso total individual: incluye todas las fuentes, tanto laborales como no laborales, percibidas por una persona.

Jerarquía ocupacional: incluye cuatro categorías

- Ocupaciones de dirección: aquellas que se encuentran en el punto más alto de la estructura de mandos, imparten las órdenes y no las reciben de ninguna otra instancia. Tienen a su cargo la toma de decisiones globales de orden político, económico y productivo acerca de la direccionalidad, el contenido y las metas de los procesos productores de bienes y servicios.
- Ocupaciones de jefatura: aquellas cuyo fin es la transmisión y la aplicación de las decisiones generales emanadas de la dirección, como así también la organización, la supervisión y el control de procesos y personas comprometidas en su ejecución.
- Ocupaciones de ejecución directa: las que realizan directamente los trabajos de prestación de servicios o de producción de bienes sin decisión o control sobre personas o procesos, a través de acciones de diferente complejidad y utilizando o no maquinarias, equipos o instrumentos específicos.
- Ocupaciones independientes: aquellas en las que no existe línea de mandos.

Quintil de ingresos: forma de ordenar los hogares por los montos de ingresos de menor a mayor según el ingreso de referencia, para luego agruparlos en subconjuntos que contengan cada uno el 20% de los hogares. A partir de este ordenamiento, quedan determinados los intervalos de ingreso correspondientes a cada uno de los cinco subconjuntos conformados.

Quintil de ingreso per cápita familiar: forma de ordenar los hogares por los montos de ingresos de menor a mayor según el ingreso per cápita familiar, para luego agruparlos en subconjuntos que contengan cada uno el 20% de los hogares. A partir de esta clasificación, quedan determinados los intervalos de ingreso correspondientes a cada uno de los cinco subconjuntos conformados.

Rama de actividad: sector de actividad al que se dedica principalmente el establecimiento en el que los ocupados trabajaron en su ocupación principal. Se determina a través de los bienes y servicios producidos en el establecimiento y la naturaleza del proceso que realiza. En la Argentina, el clasificador utilizado para la rama de actividad es la Clasificación de Actividades Económicas para Encuestas Sociodemográficas, versión 1.0 (CAES 1.0).

Ramas de estudio: el Departamento de Información Universitaria clasifica a los títulos de acuerdo a la siguiente nomenclatura de ramas de estudio y sus correspondientes disciplinas:

- Ciencias Aplicadas: Arquitectura y Diseño, Astronomía, Bioquímica y Farmacia, Ciencias Agropecuarias, Ciencias del Suelo, Estadística, Industria, Informática, Ingeniería, Meteorología, otras ciencias aplicadas.
- Ciencias Básicas: Biología, Física, Química, Matemática.
- Ciencias de la Salud: Medicina, Odontología, paramédicas y auxiliares de la medicina, salud pública, sanidad, veterinaria

- Ciencias Humanas: Arqueología, Artes, Educación, Filosofía, Historia, Letras e Idiomas, Psicología, Teología.
- Ciencias Sociales: Ciencias de la Información y la Comunicación, Ciencias Políticas, Relaciones Internacionales y Diplomacia, Demografía y Geografía, Derecho, Economía y Administración, Relaciones Institucionales y Humanas, Sociología, Antropología y Servicio Social, otras ciencias sociales.

Realización de tareas de trabajo doméstico en el hogar: se construye a partir de la identificación de todas las personas que declaran realizar las tareas del hogar.

Tasa de actividad: relación entre la población económicamente activa (población ocupada y desocupada) y la población total del mismo grupo de edad, por cien. El denominador incluye a los que no han contestado las preguntas para la determinación de la condición de actividad.

Tasa de asistencia escolar: porcentaje de población de determinado grupo de edad que asiste a algún establecimiento de educación formal (independientemente del nivel que curse), respecto del total de la población de ese grupo de edad.

Tasa de desocupación: relación entre la población desocupada y la población económicamente activa del mismo grupo de edad, por cien.

Tasa de empleo: relación entre la población ocupada y la población total del mismo grupo de edad, por cien. El denominador incluye a los que no han contestado las preguntas para la determinación de la condición de actividad.

Tasa de informalidad asalariada: relación entre los asalariados sin descuento jubilatorio (aquellos a los que no le descuentan del salario el aporte al sistema de jubilaciones y pensiones) y el total de asalariados, por cien.

Tasa de subocupación: relación entre la población subocupada (población ocupada que trabaja menos de 35 horas semanales por causas involuntarias y están dispuestos a trabajar más horas) y la población económicamente activa del mismo grupo de edad, por cien.

Tasa global de fecundidad: número de hijos que en promedio tendría una mujer de una cohorte hipotética de mujeres que durante su vida fértil tuvieran sus hijos de acuerdo a las tasas de fecundidad por edad del período en estudio y no estuvieran expuestas al riesgo de mortalidad desde el nacimiento hasta el término de su período fértil.

Tiempo por participante: tiempo total con simultaneidad que se dedica a cada actividad dividido por el total de las personas que participaron en la actividad.

Trabajo doméstico no remunerado para el propio hogar: trabajo doméstico realizado por los miembros del hogar para su propio consumo o beneficio, sin que exista retribución monetaria alguna, incluyendo los tiempos de traslado que pueda implicar su realización. Se excluyen todas las actividades realizadas en los hogares cuyo resultado esté orientado a su venta en el mercado y por las cuales se obtiene una remuneración. Dentro del trabajo doméstico se considera: preparar, cocinar y servir los alimentos; limpiar los utensilios para preparar, servir y comer, y el ambiente donde realizó la actividad; limpiar y ordenar el lugar donde se habita; lavar, planchar y reparar la ropa; realizar trabajos menores de refacción de la vivienda; hacer trámites y pagar los servicios personales o del hogar; realizar las compras para la comida y otros bienes; cuidar mascotas y plantas.

Trabajo no remunerado: actividades productivas de los hogares vinculadas a la prestación de servicios para las propias personas integrantes del hogar, para otros hogares o para la comunidad. También incluye el trabajo no remunerado que se presta en instituciones sin fines de lucro.

Dossier estadístico en conmemoración del 112° Día Internacional de la Mujer

Marzo de 2023
Instituto Nacional de Estadística y Censos (INDEC)

Esta publicación fue realizada por la Dirección de Estadísticas Sectoriales, a cargo de Andrea Lorenzetti, dependiente de la Dirección Nacional de Estadísticas Sociales y de Población, cuya titular es Gladys Massé.

Coordinación: Luz García Balcarce y Francisco Morel Orge, asesores de la Dirección del INDEC

Participaron en la elaboración de esta publicación: Florencia Bathory, Juan Manuel Damiani, Bárbara Estévez Leston, Andrea Gómez Vargas, Leandro Olivo, Laura Rodríguez, Leticia Torre.

Diseño, edición y revisión: Anabel Badiola, Belén Mestralet, Paula Soto Quiroga

Dirección: Marco Lavagna

Dirección Técnica: Pedro Ignacio Lines

Dirección de Gestión: Santiago Tettamanti

Dirección General de Difusión y Comunicación: María Silvina Viazzi

Coordinación de Producción Gráfica y Editorial: Marcelo Costanzo

Buenos Aires, marzo de 2023.

Publicaciones del INDEC

Las publicaciones editadas por el Instituto Nacional de Estadística y Censos están disponibles en www.indec.gob.ar y en el Centro Estadístico de Servicios, ubicado en Av. Presidente Julio A. Roca 609 C1067ABB, Ciudad Autónoma de Buenos Aires, Argentina. También pueden solicitarse al teléfono +54 11 5031-4632 en el horario de atención al público de 9:30 a 16:00.

Correo electrónico: ces@indec.gob.ar

Calendario anual anticipado de informes: www.indec.gob.ar/indec/web/Calendario-Fecha-0



Queda hecho el depósito que fija la Ley 11.723

Libro de edición argentina

ISBN:

Instituto Nacional de Estadística y Censos
Ciudad Autónoma de Buenos Aires

Nota aclaratoria

Gran parte de la información compilada para la elaboración del presente dossier proviene de encuestas por muestreo realizadas por el INDEC, por lo que cualquier estimación que surja de ellas está sujeta al error muestral propio de la metodología empleada. Conocer la magnitud de este error para cada estimación permite cuantificar el grado de confianza y evaluar las limitaciones que pueden llegar a tener los resultados para restringir su uso cuando las estimaciones no alcanzan ciertos estándares definidos.

Para orientar a las personas usuarias en esta evaluación, el INDEC cuenta con una guía de recomendaciones del uso de datos con fines estadísticos, que se encuentra desarrollada en las notas técnicas, junto a una descripción detallada de los métodos y criterios empleados para el cálculo de errores de muestreo, que se referencian a continuación:

Encuesta de Actividades de Niños, Niñas y Adolescentes 2017-2016:

https://www.indec.gob.ar/ftp/cuadros/menusuperior/eanna/nota_tecnica_bases_eanna_urbana.pdf

Encuesta Nacional de Uso del Tiempo 2021:

https://www.indec.gob.ar/ftp/cuadros/sociedad/nota_tecnica_enut_2021.pdf

Encuesta Permanente de Hogares (EPH). Total urbano:

https://www.indec.gob.ar/uploads/informesdeprensa/eph_total_urbano_23_02FECDE7B871.pdf



