

20 de
noviembre

DIA UNIVERSAL
DEL NIÑO



Índice

	Página
Introducción	2
1. Perfil demográfico	3
2. Educación	7
3. Actividades productivas	12
4. Factores que inciden en las trayectorias escolares	15
5. Salud	22
6. Condiciones de vida	26
7. Glosario	29

Introducción

El 20 de noviembre se celebra el Día Universal del Niño, establecido por las Naciones Unidas en conmemoración del aniversario de la Declaración Universal de los Derechos del Niño (1959) y la aprobación de la Convención de los Derechos del Niño (1989). El objetivo principal es visibilizar la situación de niños, niñas y adolescentes (NNyA)⁽¹⁾ e invitar a los países a consolidar acciones para garantizar el pleno goce de sus derechos. Estas iniciativas están en línea con la Ley Nacional 26.061 de Protección Integral de los Derechos de las Niñas, Niños y Adolescentes, promulgada en octubre de 2005, a fin de garantizar el ejercicio y disfrute pleno, efectivo y permanente de la niñez y adolescencia.

En el marco de esta fecha, el Instituto Nacional de Estadística y Censos (INDEC) presenta un dossier estadístico sobre NNyA con información del perfil demográfico, el acceso a la educación, la participación en actividades productivas y la relación con las trayectorias escolares, y sobre la población adolescente que no estudia ni trabaja. Se ofrecen también datos acerca del acceso a la atención de la salud y las condiciones de vida.

El presente dossier considera como NNyA a las personas menores a 18 años, según lo definido por la Convención de los Derechos del Niño, salvo para indicadores específicos, donde se toma a los menores de 20 años según la definición de 1986 propuesta por la Organización Mundial de la Salud (OMS).

Buenos Aires, 20 de noviembre de 2021

⁽¹⁾ El uso ocasional del masculino genérico en esta publicación se hace con el fin de no dificultar la lectura, provocar recargamiento y enlentecer la expresión, sin que ello tenga connotaciones de discriminación de género.



1. Perfil demográfico

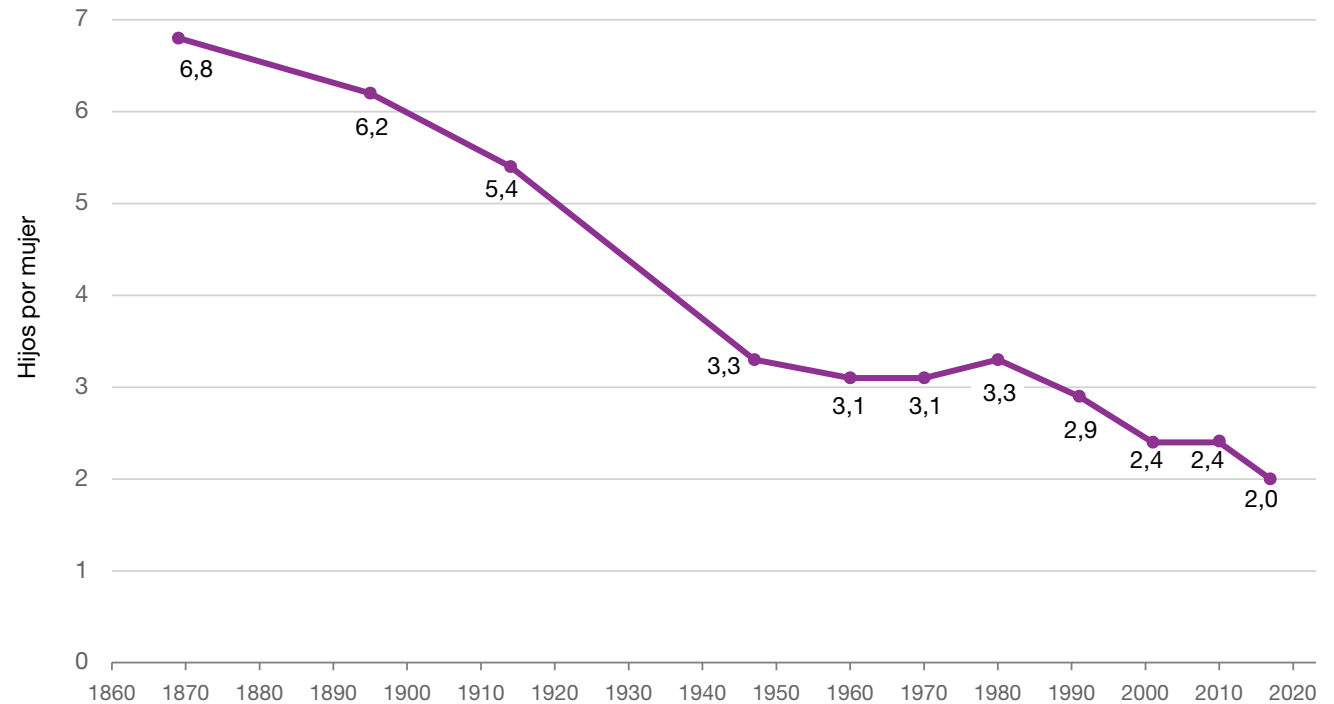
Desde hace más de un siglo, se observa en nuestro país un proceso de reducción del peso relativo de la población de NNYA. Este comportamiento responde, principalmente, al descenso de la fecundidad, que refleja cambios en las tendencias reproductivas: en promedio, las mujeres tienen cada vez menos hijos.

La tasa global de fecundidad mostró una fuerte caída: mientras que en 1869 la tasa de hijos por mujer era de 6,8, en 2018 era de 2,0.

Cuadro 1.1 Tasa global de fecundidad (hijos por mujer). Total del país. Años 1869-2018

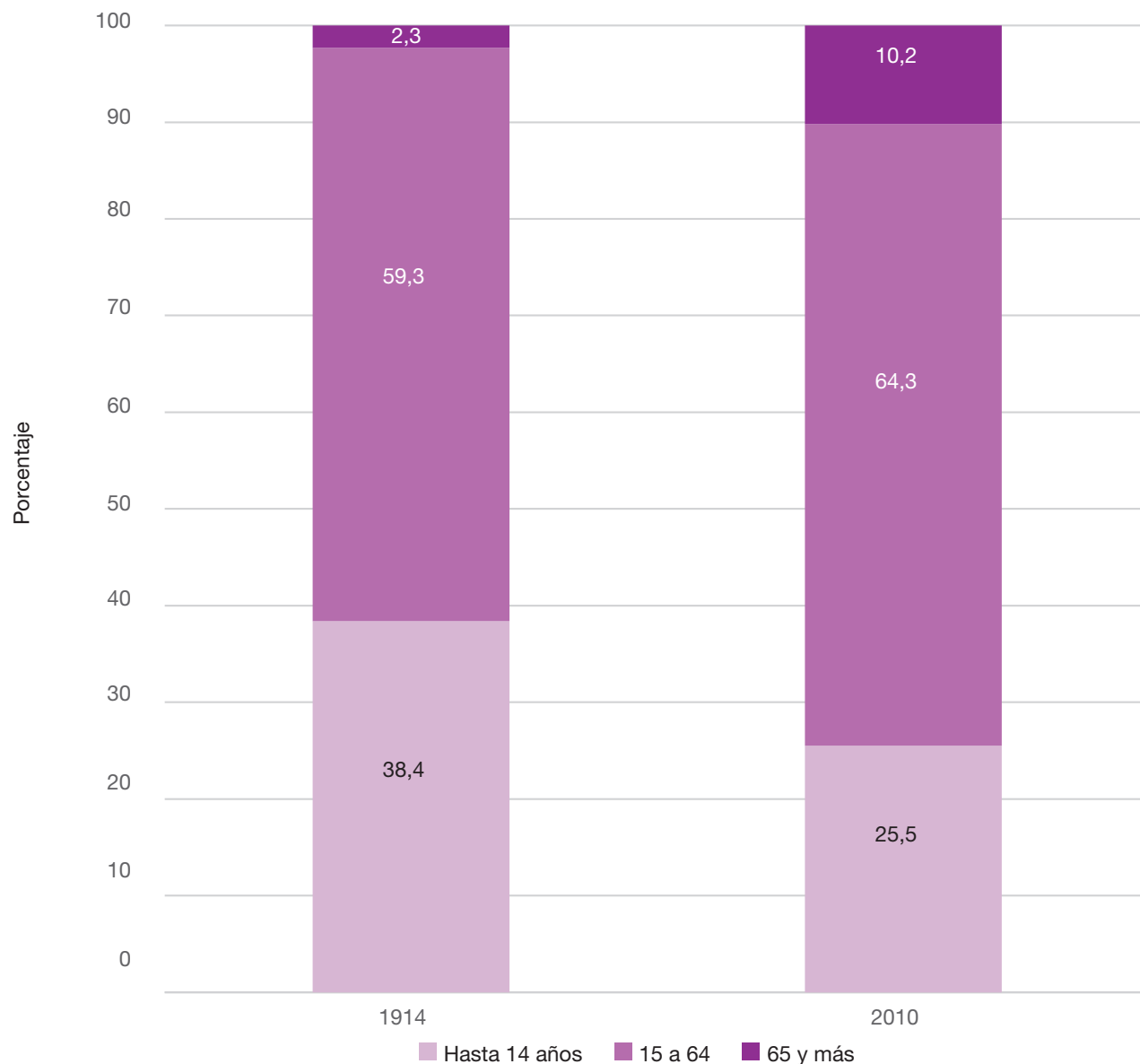
Años	Tasa global de fecundidad (TGF)
1869	6,8
1895	6,2
1914	5,4
1947	3,3
1960	3,1
1970	3,1
1980	3,3
1991	2,9
2001	2,4
2010	2,4
2018	2,0

Gráfico 1.1 Tasa global de fecundidad (hijos por mujer). Total del país. Años 1869-2018



Fuente: INDEC, elaborado por la Dirección de Estadísticas Sectoriales a partir de datos del Programa de Análisis Demográfico, obtenidos de los censos nacionales de población 1869-2010, y registro de nacimientos provisto por la Dirección de Estadísticas e Información de Salud (DEIS) del Ministerio de Salud de la Nación.

Gráfico 1.2 Distribución porcentual de la población argentina por grupos de edad. Total del país. Años 1914 y 2010



A principios del siglo XX casi el 40% de la población tenía 14 años o menos, mientras que en 2010 este grupo representaba alrededor del 25%.

Cuadro 1.2 Distribución porcentual de la población argentina por grupos de edad. Total del país. Años 1914 y 2010

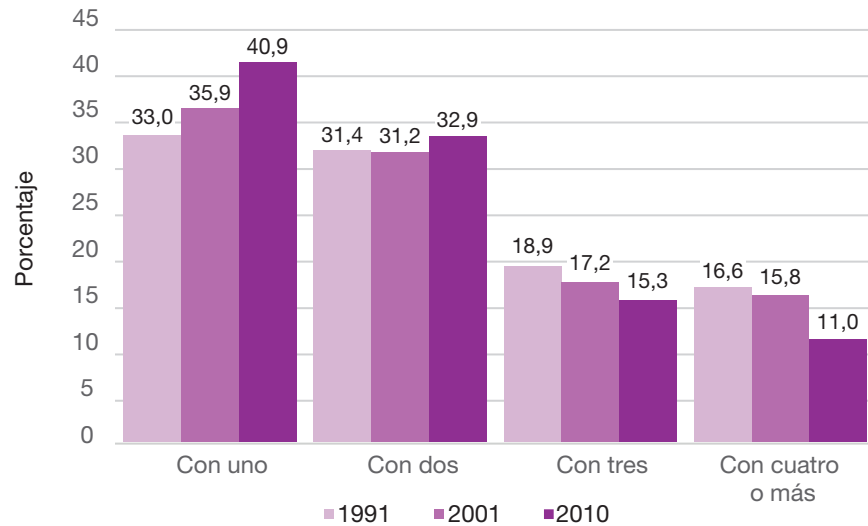
Grupo de edad	Año	
	1914	2010
	%	
Hasta 14 años	38,4	25,5
15 a 64	59,3	64,3
65 y más	2,3	10,2

Fuente: INDEC, elaborado por la Dirección de Estadísticas Sectoriales a partir de datos del Programa de Análisis Demográfico, obtenidos de los censos nacionales de población 1914 y 2010.

Fuente: INDEC, elaborado por la Dirección de Estadísticas Sectoriales a partir de datos del Programa de Análisis Demográfico, obtenidos de los censos nacionales de población 1914 y 2010.

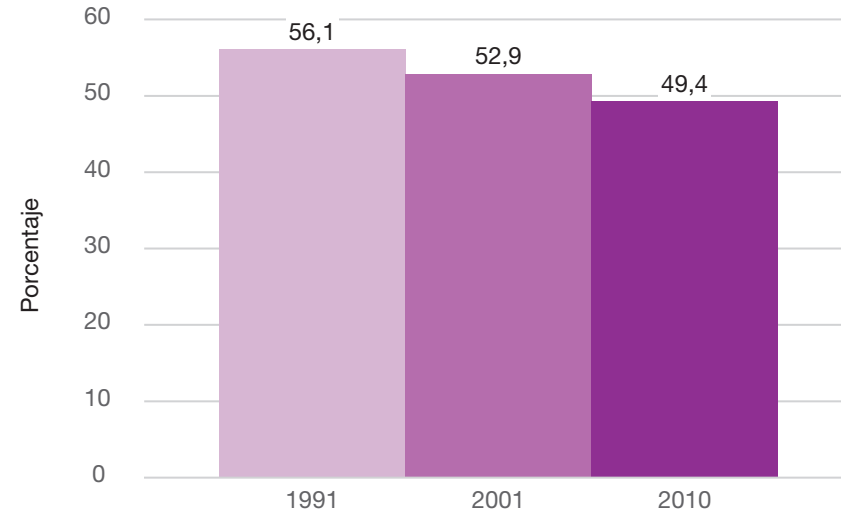
En la Argentina se observa una caída en la proporción de hogares con NNyA, al mismo tiempo que el tamaño promedio de los hogares con NNyA se reduce con el paso de los años.

Gráfico 1.4 Distribución de hogares según la cantidad de población menor de 18 años. Total del país. Años 1991, 2001 y 2010



Fuente: INDEC, elaborado por la Dirección de Estadísticas Sectoriales a partir de datos de los censos nacionales de población 1991, 2001 y 2010.

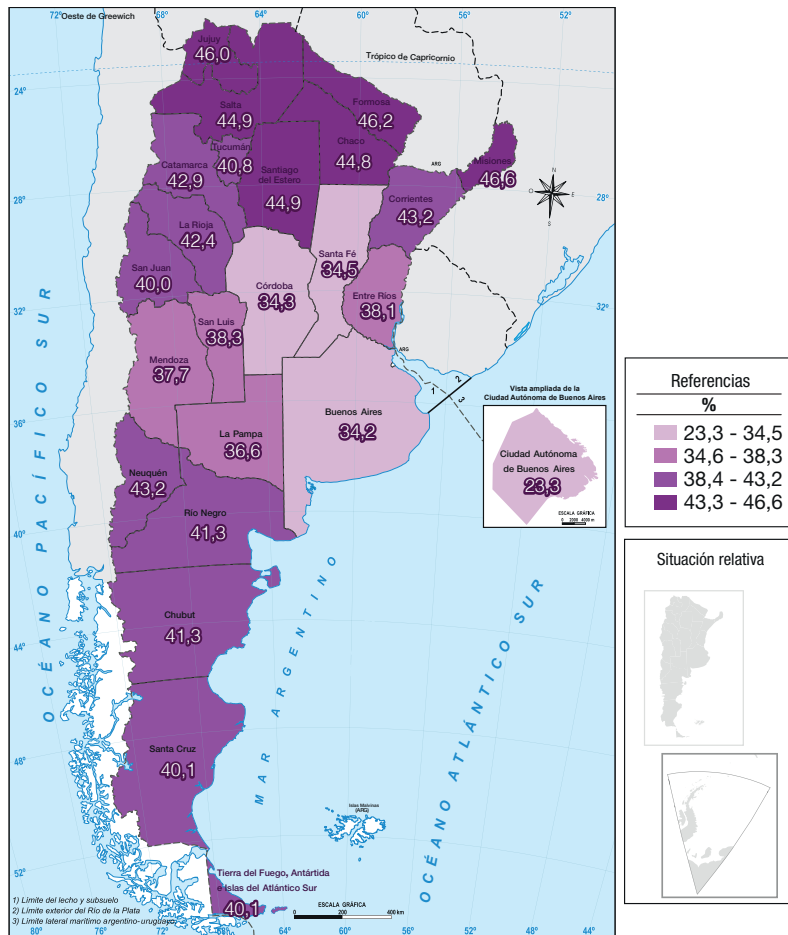
Gráfico 1.3 Porcentaje de los hogares con población menor de 18 años. Total del país. Años 1991, 2001 y 2010



Fuente: INDEC, elaborado por la Dirección de Estadísticas Sectoriales a partir de datos de los censos nacionales de población 1991, 2001 y 2010.

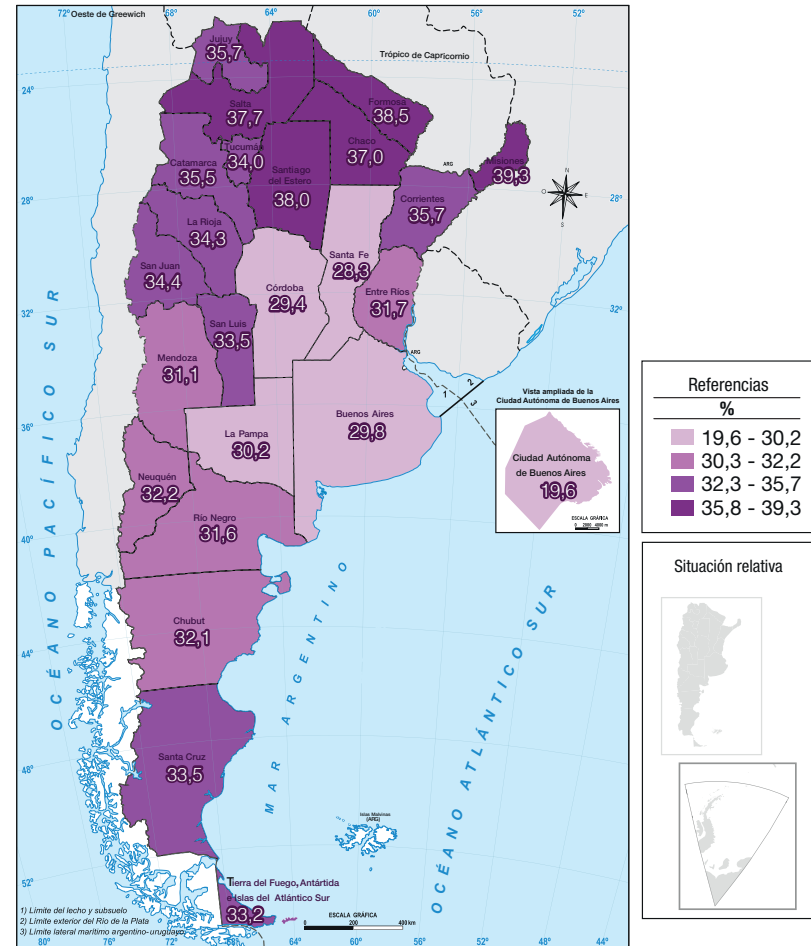
En la Argentina, los hogares con un solo NNyA pasaron de 33% en 1991 a 40,9% en 2010.

Mapa 1. Porcentaje de población menor de 18 años, según provincia. Total del país. Año 1991



Fuente: INDEC, elaborado por la Dirección de Estadísticas Sectoriales a partir de datos del Censo Nacional de Población y Vivienda 1991.

Mapa 2. Porcentaje de población menor de 18 años, según provincia. Total del país. Año 2010



Fuente: INDEC, elaborado por la Dirección de Estadísticas Sectoriales a partir de datos del Censo Nacional de Población, Hogares y Viviendas 2010.

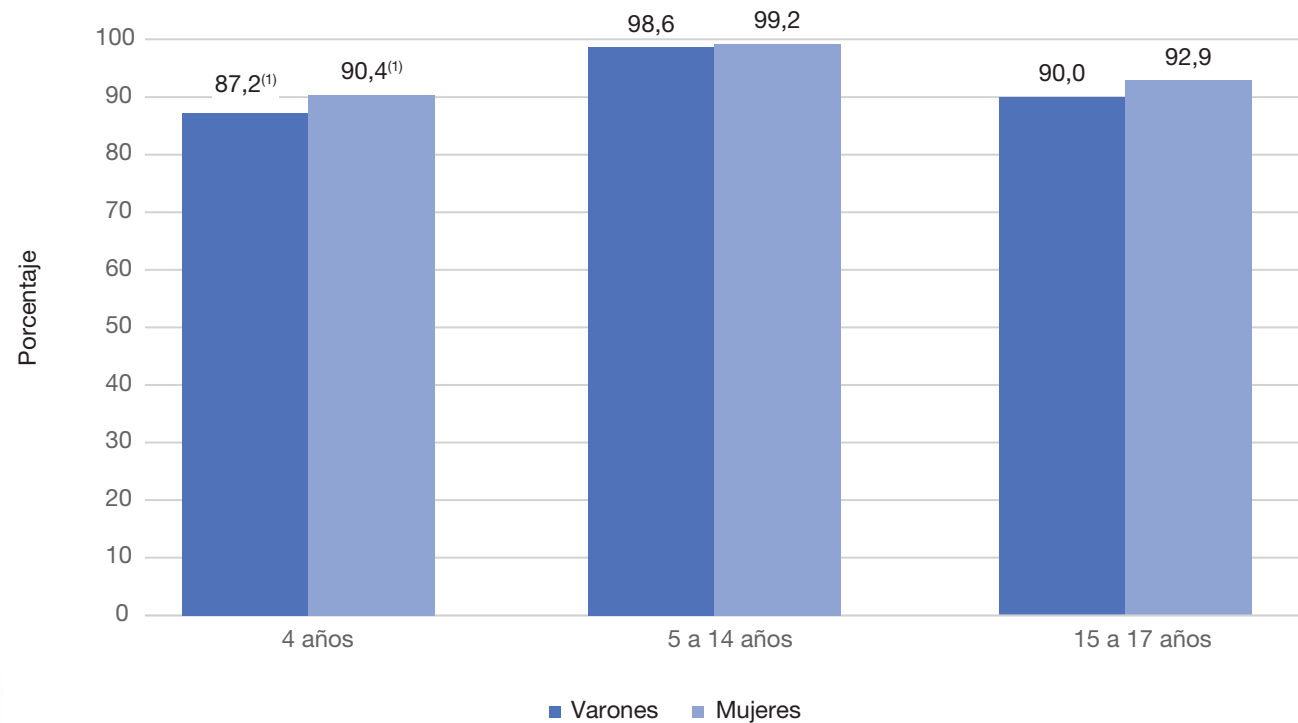
La población menor de 18 años se distribuye de manera desigual en el territorio nacional. La mayoría de las provincias de las regiones Noroeste y Noreste tienen un mayor porcentaje de NNyA, mientras que en la Ciudad Autónoma de Buenos Aires se registra la menor participación relativa de este universo poblacional.

2. Educación

La educación es un componente fundamental para el desarrollo y el bienestar individual y social. A su vez, el acceso de niños, niñas y adolescentes al sistema educativo formal, como así también la permanencia y finalización, cobran especial relevancia en términos de igualdad y equidad.

La tasa de asistencia al sistema educativo formal de niños y niñas de 5 a 14 años es casi universal. Por su parte, 1 de cada 10 adolescentes de 15 a 17 años no asiste a la escuela.

Gráfico 2.1 Tasa de asistencia escolar de la población de 4 a 17 años, por sexo y grupos de edad. Total nacional urbano. Tercer trimestre de 2019



⁽¹⁾ Estimación con coeficiente de variación entre el 10% y el 20%.

Nota: no incluye personas sin información respecto de la asistencia escolar.

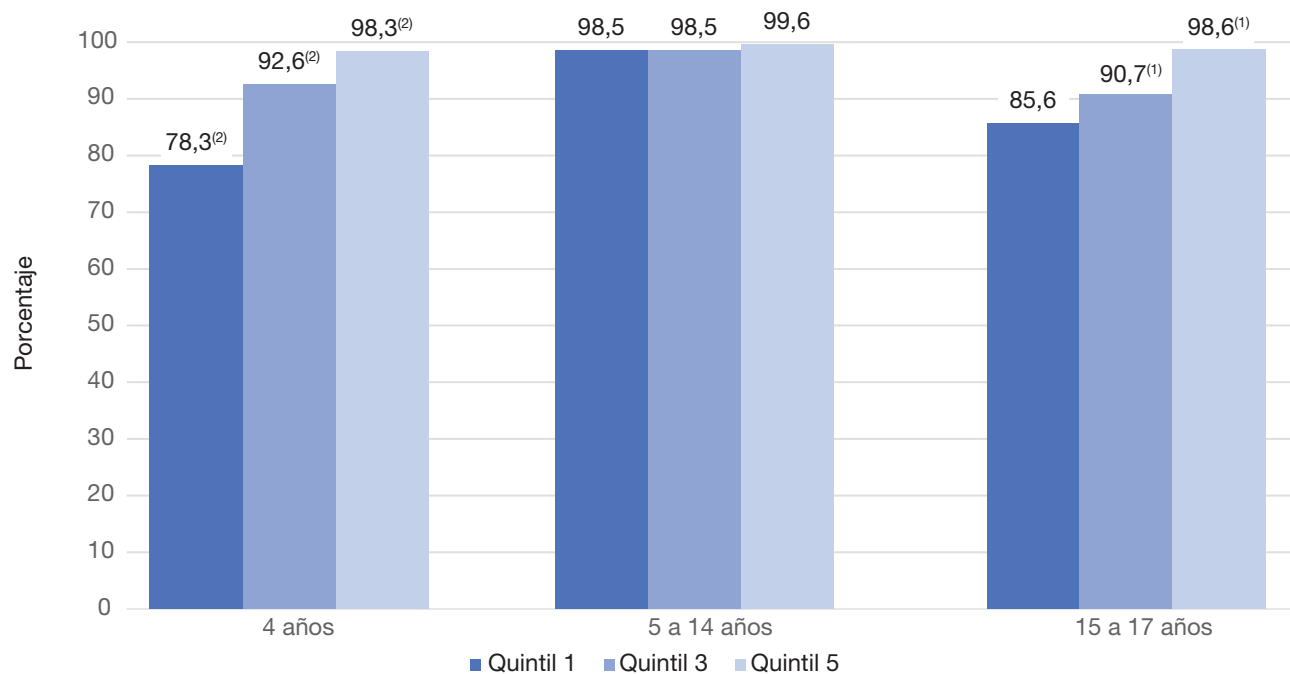
Fuente: INDEC, elaborado por la Dirección de Estadísticas Sectoriales a partir de datos de la Encuesta Permanente de Hogares. Total Urbano.



Si bien se observa una cobertura casi total en relación con el acceso a la educación, en lo que respecta a la asistencia se visibilizan asimetrías entre los quintiles de menores y mayores ingresos.

Las personas adolescentes en hogares de menores ingresos presentan tasas de asistencia escolar 13 puntos porcentuales más bajas que sus pares en hogares del quintil más alto. Entre niños y niñas de 4 años, esta diferencia alcanza 20 puntos porcentuales.

Gráfico 2.2 Tasa de asistencia escolar de la población de 4 a 17 años, por quintil de ingreso per cápita familiar y grupos de edad. Total nacional urbano. Tercer trimestre de 2019



⁽¹⁾ Estimación con coeficiente de variación entre el 10% y el 20%.

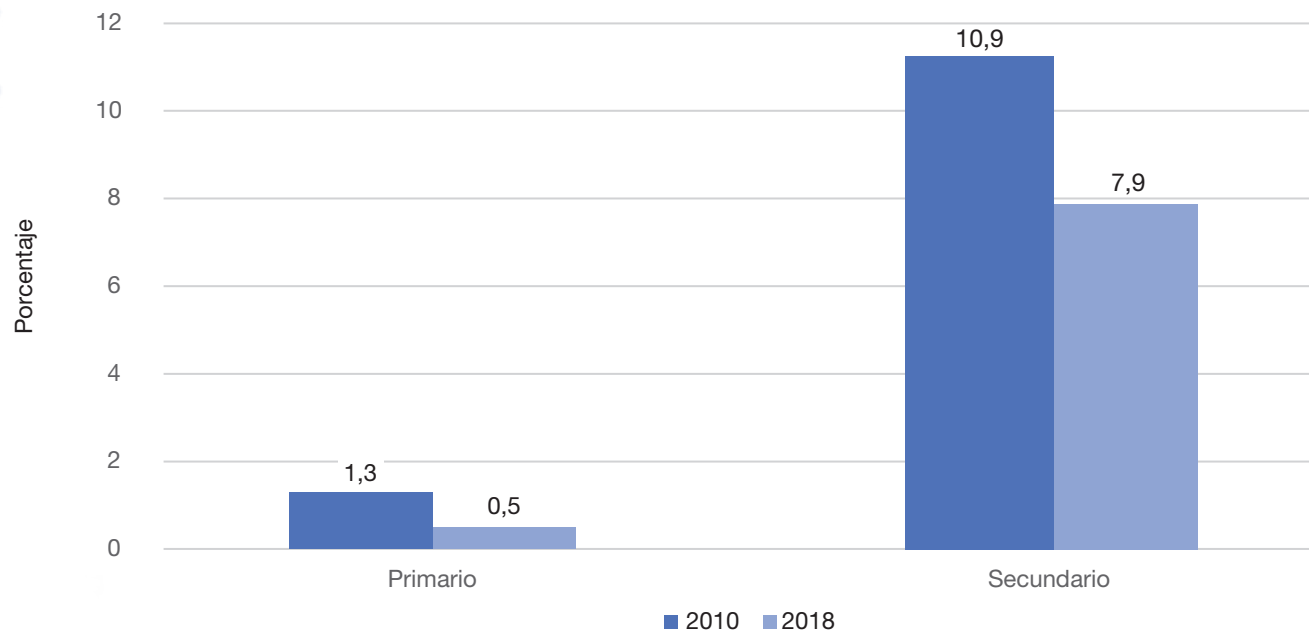
⁽²⁾ Estimación con coeficiente de variación mayor al 20%.

Nota: no incluye personas sin información respecto de la asistencia escolar.

Fuente: INDEC, elaborado por la Dirección de Estadísticas Sectoriales a partir de datos de la Encuesta Permanente de Hogares. Total Urbano.

La tasa de abandono interanual se refiere al porcentaje de estudiantes matriculados en un grado o año de estudio en particular, que no se vuelven a matricular al año lectivo siguiente como alumnos nuevos, repitientes o reinscriptos. Entre 2010 y 2018, la tasa de abandono en el nivel secundario disminuyó 3 puntos porcentuales.

Gráfico 2.3 Tasa de abandono interanual por nivel de enseñanza. Total del país. Años 2010 y 2018



Fuente: INDEC, elaborado por la Dirección de Estadísticas Sectoriales a partir de datos del Relevamiento Anual de Establecimientos Educativos, DIEE, Ministerio de Educación de la Nación.

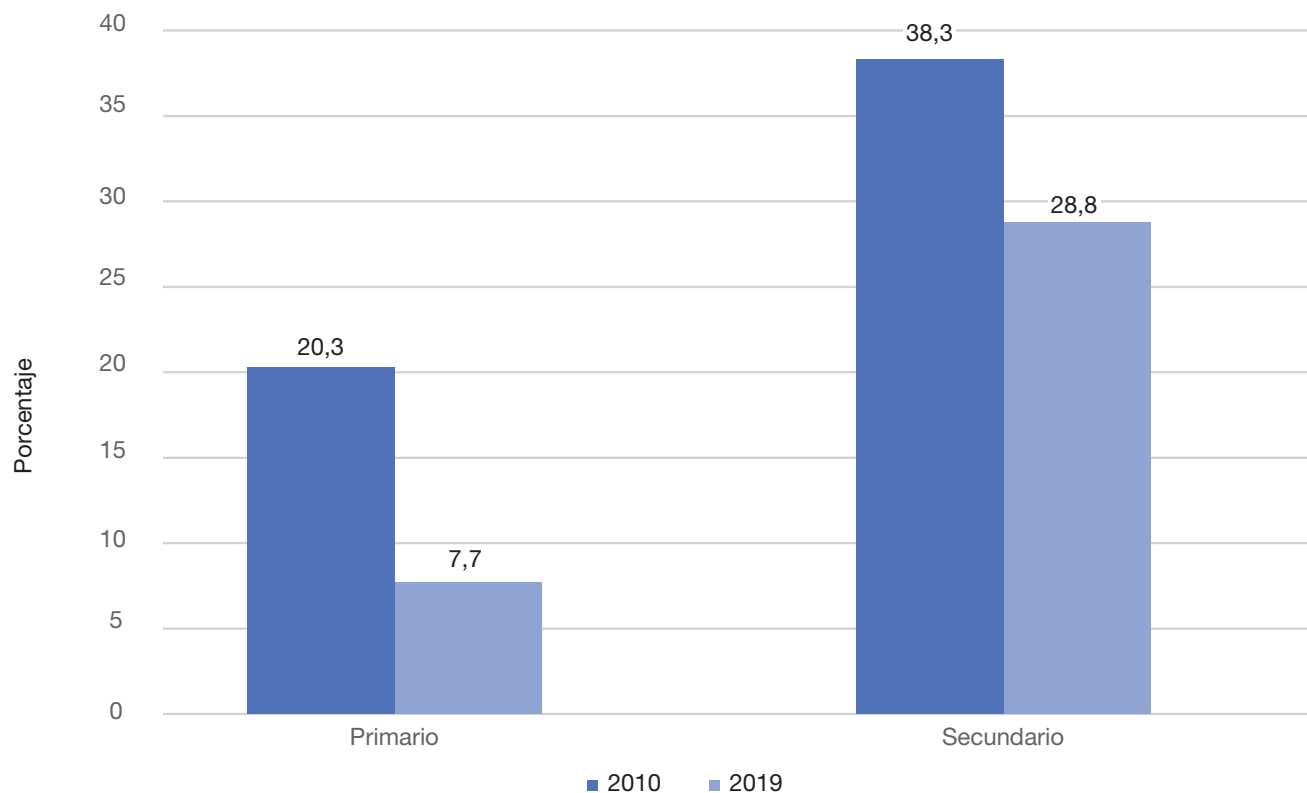


En 2018, la tasa de abandono interanual en el nivel primario fue de 0,5%, mientras que en el nivel secundario alcanzó casi el 8%.

Entre 2010 y 2019, la tasa de sobreedad disminuyó 13 puntos porcentuales en el nivel primario, mientras que en el secundario se redujo 10 puntos porcentuales.

La tasa de sobreedad indica la proporción de estudiantes que asisten a un grado inferior al que deberían de acuerdo con la edad teórica para dicho nivel. En 2019, la tasa de sobreedad fue cercana al 8% en el nivel primario y al 29% en el secundario.

Gráfico 2.4 Tasa de sobreedad por nivel de enseñanza. Total del país. Años 2010 y 2019



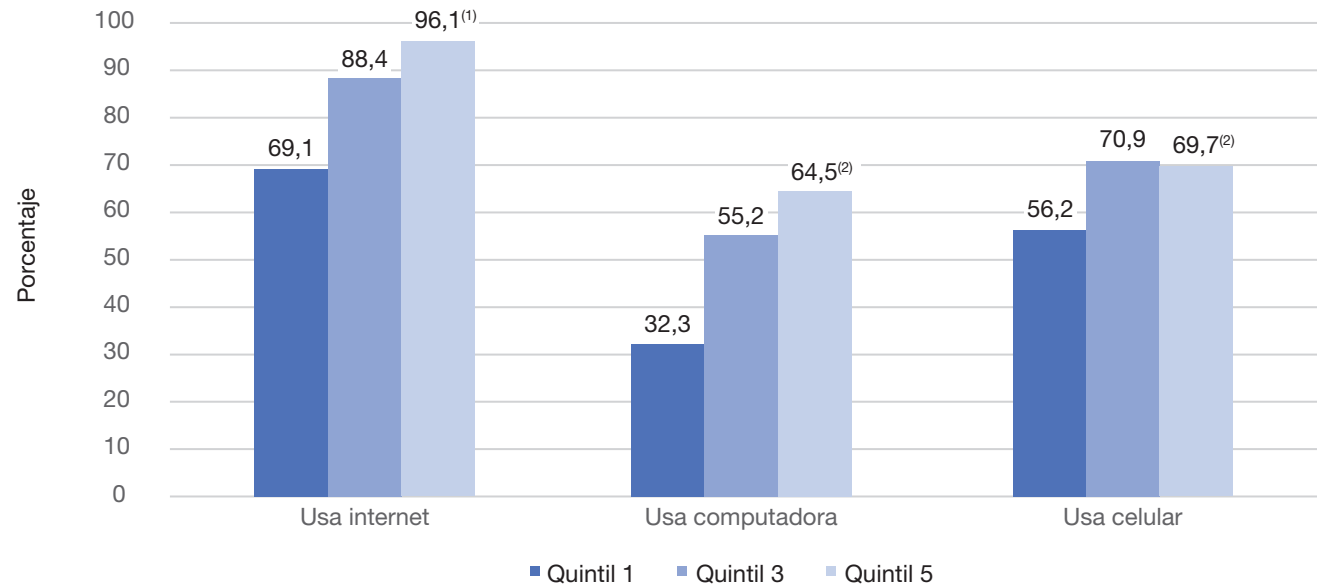
Fuente: INDEC, elaborado por la Dirección de Estadísticas Sectoriales a partir de datos del Relevamiento Anual de Establecimientos Educativos, DIEE, Ministerio de Educación de la Nación.



Las tecnologías de la información y la comunicación (TIC) facilitan el acceso a la educación, reducen las diferencias en el aprendizaje y refuerzan la integración al mejorar la calidad de lo aprendido. Asimismo, se convierten en una herramienta para el desarrollo de las capacidades, los saberes y las habilidades de las personas.

En los hogares de mayores ingresos, 6 de cada 10 NNyA utilizan una computadora, mientras que en los hogares de menores ingresos solo lo hacen 3 de cada 10.

Gráfico 2.5 Porcentaje de la población de 4 a 17 años, por utilización de bienes y servicios de las TIC y quintil de ingreso per cápita familiar. Total 31 aglomerados urbanos. Cuarto trimestre de 2019



⁽¹⁾ Estimación con coeficiente de variación entre el 10% y el 20%.

⁽²⁾ Estimación con coeficiente de variación mayor al 20%.

Fuente: INDEC, elaborado por la Dirección de Estadísticas Sectoriales a partir de datos de la Encuesta Permanente de Hogares.

Cuadro 2.5 Porcentaje de la población de 4 a 17 años, por utilización de bienes y servicios de las TIC y quintil de ingreso per cápita familiar. Total 31 aglomerados urbanos. Cuarto trimestre de 2019

Quintil	Bien o servicio	Porcentaje según uso	
		Usa	No usa
		%	
1	Internet	69,1	30,9
	Computadora	32,3	67,7
	Celular	56,2	43,8
3	Internet	88,4	11,6 ⁽²⁾
	Computadora	55,2	44,8
	Celular	70,9	29,1 ⁽¹⁾
5	Internet	96,1 ⁽¹⁾	3,9 ⁽¹⁾
	Computadora	64,5 ⁽²⁾	35,5 ⁽²⁾
	Celular	69,7 ⁽²⁾	30,3 ⁽²⁾

⁽¹⁾ Estimación con coeficiente de variación entre el 10% y el 20%.

⁽²⁾ Estimación con coeficiente de variación mayor al 20%.

Fuente: INDEC, elaborado por la Dirección de Estadísticas Sectoriales a partir de datos de la Encuesta Permanente de Hogares.

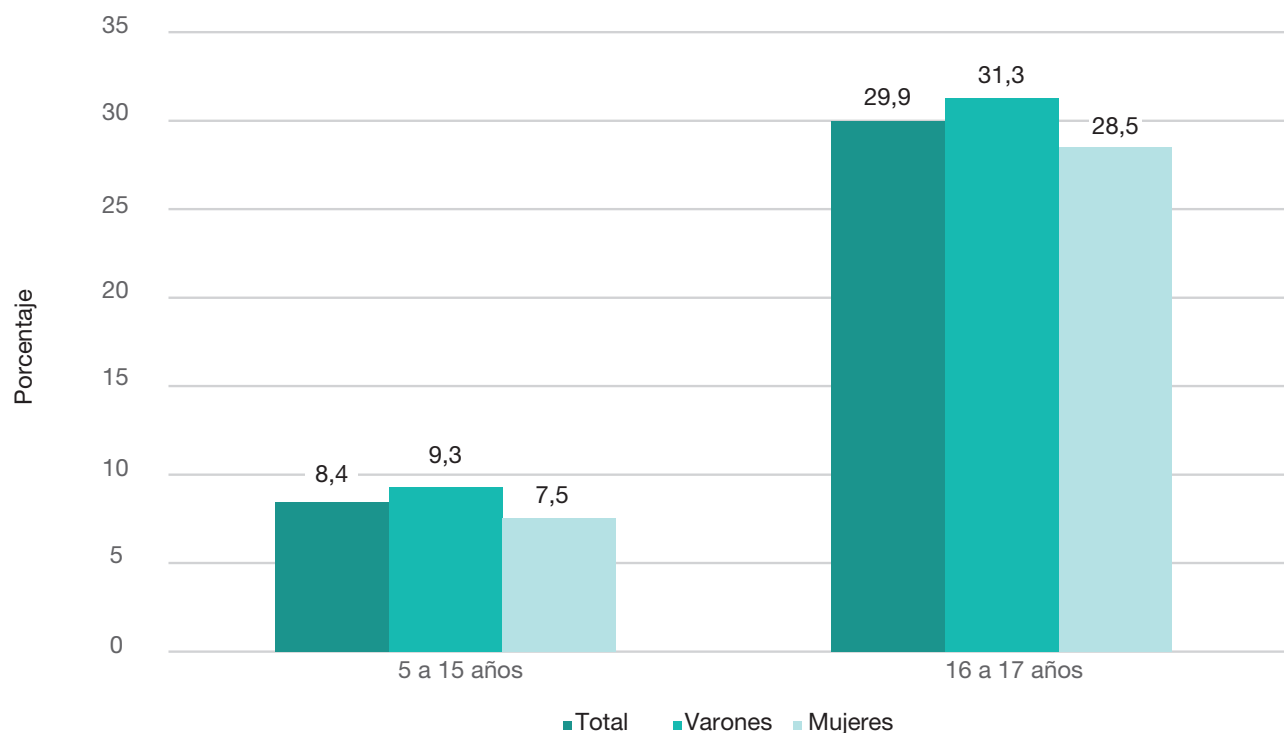


3. Actividades productivas

La realización de actividades productivas entre niñas, niños y adolescentes varía según la forma de trabajo. Por un lado, se evidencian las actividades destinadas al mercado, similares al trabajo adulto. Por otra parte, se encuentran las actividades productivas de autoconsumo y las actividades domésticas intensivas. La incidencia y superposición que asume cada una de estas actividades difiere según distintos atributos, entre los que se encuentran la edad y el sexo. A su vez, es importante remarcar que en nuestro país el trabajo infantil se encuentra prohibido (Ley Nacional 24.650). Con base en este marco legal y la adhesión a convenios y tratados de derechos humanos, se promueve la mitigación de actividades productivas en la niñez y adolescencia.

El 8,4% de niños y niñas de 5 a 15 años realizan al menos una actividad productiva, mientras que entre las personas adolescentes de 16 a 17 años lo hacen el 29,9%.

Gráfico 3.1 Tasa de participación de la población de 5 a 17 años en al menos una actividad productiva, por grupos de edad y sexo. Total urbano. Años 2016 y 2017

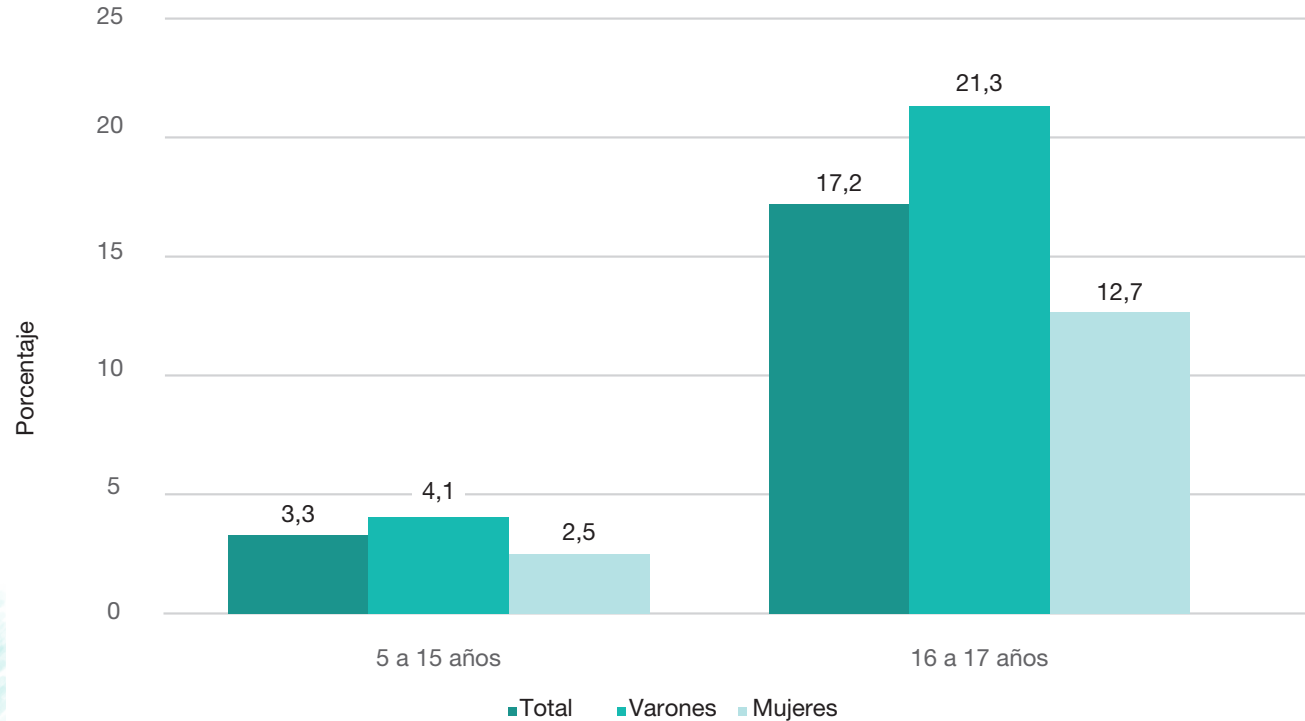


Fuente: INDEC, elaborado por la Dirección de Estadísticas Sectoriales a partir de datos de la Encuesta de Actividades de Niños, Niñas y Adolescentes 2016-2017.

Las desigualdades de género y la asignación de roles según el sexo se expresan en la participación diferencial en actividades productivas. Estas desigualdades se visibilizan desde la niñez y se intensifican en la adolescencia.

Tanto en la población de 5 a 15 años como en la de 16 a 17 años, la participación de los varones en el mercado de trabajo prácticamente duplica la de las mujeres.

Gráfico 3.2 Porcentaje de población de 5 a 17 años que realiza trabajo para el mercado, por grupos de edad y sexo. Total urbano. Años 2016 y 2017



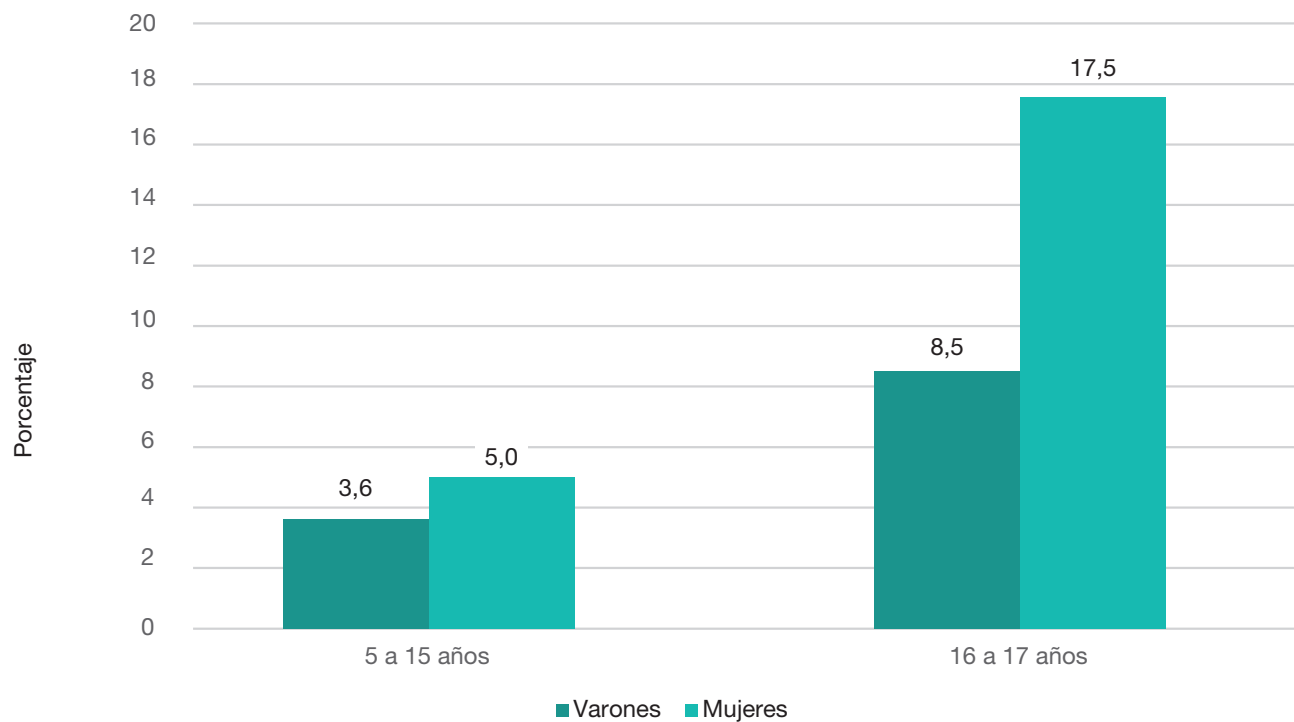
Fuente: INDEC, elaborado por la Dirección de Estadísticas Sectoriales a partir de datos de la Encuesta de Actividades de Niños, Niñas y Adolescentes 2016-2017.



En la adolescencia, la participación de las mujeres en las actividades domésticas intensivas más que duplica la de los varones.



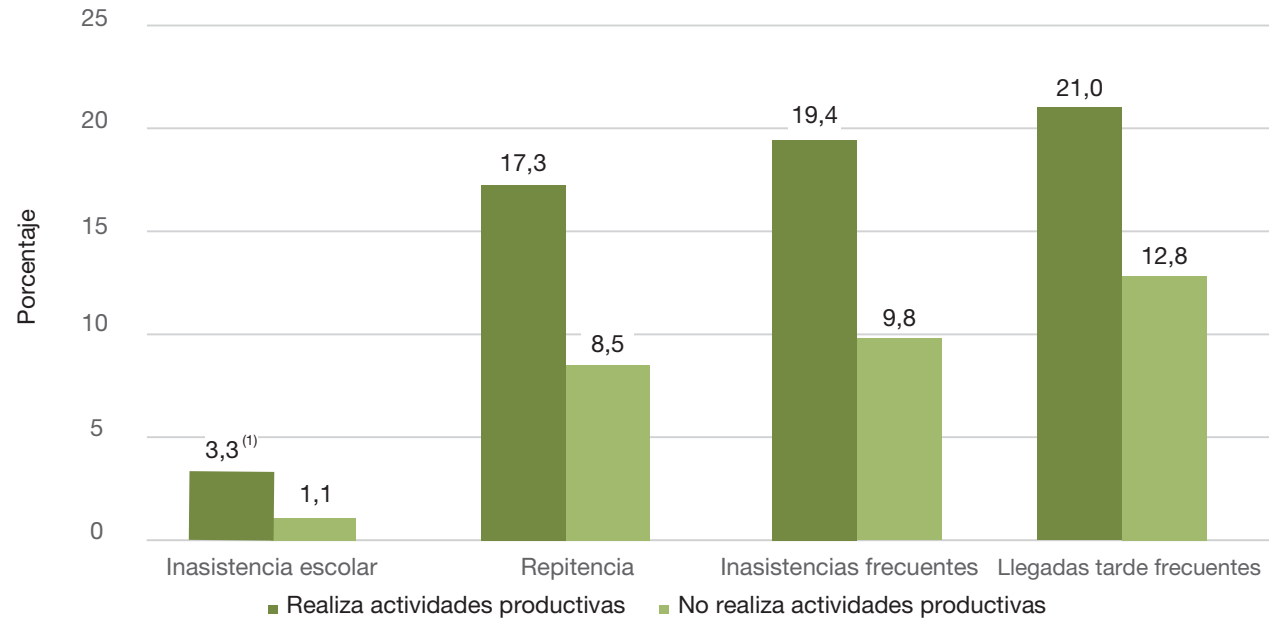
Gráfico 3.3 Porcentaje de población de 5 a 17 años que realiza actividad doméstica intensiva, por grupos de edad y sexo. Total urbano. Años 2016-2017



Fuente: INDEC, elaborado por la Dirección de Estadísticas Sectoriales a partir de datos de la Encuesta de Actividades de Niños, Niñas y Adolescentes 2016-2017.

4. Factores que inciden en las trayectorias escolares

Gráfico 4.1 Porcentaje de población de 5 a 15 años por inasistencia escolar, llegadas tarde frecuentes, inasistencias frecuentes y repetencia, según realización de actividad productiva. Total urbano. Años 2016 y 2017



⁽¹⁾ Estimación con coeficiente de variación entre el 16,6% y el 33,3%.

Nota: en el caso del indicador de inasistencia escolar, el universo es el total de niñas y niños de 5 a 15 años. Con respecto al resto de los indicadores, el universo son niñas y niños de 5 a 15 años que asisten a establecimientos educativos.

Fuente: INDEC, elaborado por la Dirección de Estadísticas Sectoriales a partir de datos de la Encuesta de Actividades de Niños, Niñas y Adolescentes 2016-2017.

Cuadro 4.1 Porcentaje de población de 5 a 15 años por inasistencia escolar, llegadas tarde frecuentes, inasistencias frecuentes y repetencia, según realización de actividad productiva. Total urbano. Años 2016 y 2017

Realización de actividades productivas	Indicadores de inserción educativa			
	Inasistencia escolar	Repetencia	Inasistencias frecuentes	Llegadas tarde frecuentes
	%			
Total	1,3	9,3	10,7	13,6
Realiza al menos una actividad	3,3 ⁽¹⁾	17,3	19,4	21,0
No realiza actividades	1,1	8,5	9,8	12,8

⁽¹⁾ Estimación con coeficiente de variación entre el 16,6% y el 33,3%.

Nota: en el caso del indicador de inasistencia escolar, el universo es el total de niñas y niños de 5 a 15 años. Con respecto al resto de los indicadores, el universo son niñas y niños de 5 a 15 años que asisten a establecimientos educativos.

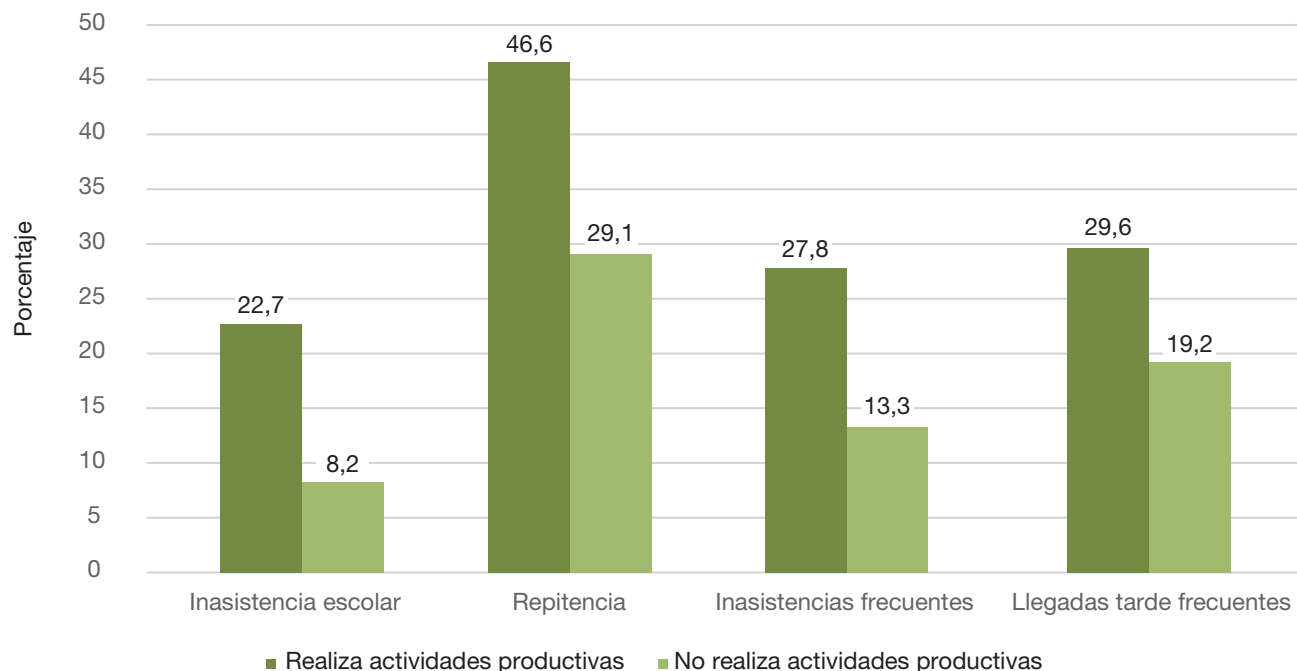
Fuente: INDEC, elaborado por la Dirección de Estadísticas Sectoriales a partir de datos de la Encuesta de Actividades de Niños, Niñas y Adolescentes 2016-2017.

La inserción de niños, niñas y adolescentes en actividades productivas incide en su participación en el sistema educativo formal. Quienes desarrollan algún tipo de actividad productiva tienen un menor rendimiento escolar.

Entre aquellos NNyA que realizan actividades productivas, 2 de cada 10 llegan tarde de forma frecuente o tienen inasistencias escolares recurrentes. La misma proporción repitió al menos una vez.

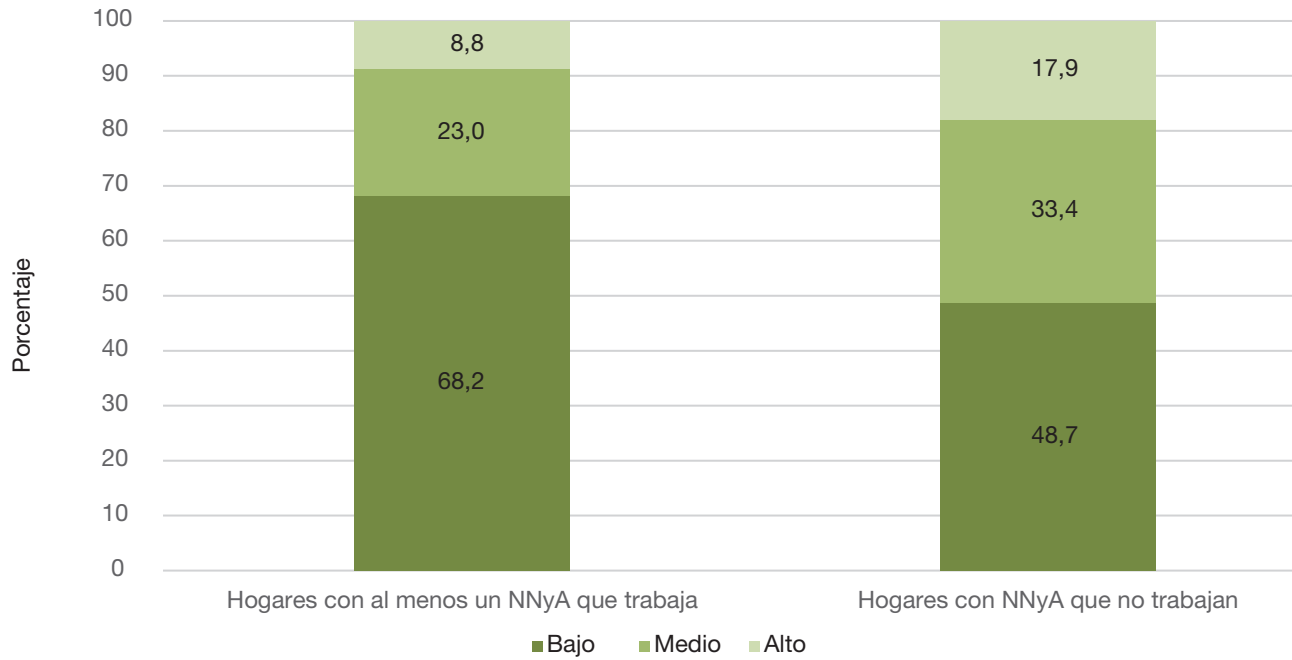
Entre las personas adolescentes que realizan actividades productivas, casi 1 de cada 4 no asiste a un establecimiento educativo; mientras que casi la mitad de aquellas que asisten a la escuela y realizan actividades productivas repitió al menos una vez.

Gráfico 4.2 Porcentaje de población de 16 a 17 años por inasistencia escolar, llegadas tarde frecuentes, inasistencias frecuentes y repitencia, según realización de actividad productiva. Total urbano. Años 2016 y 2017



Nota: en el caso del indicador de inasistencia escolar, el universo es el total de la población de 16 a 17 años. Con respecto al resto de los indicadores, el universo es la población de 16 a 17 años que asiste a establecimientos educativos.
Fuente: INDEC, elaborado por la Dirección de Estadísticas Sectoriales a partir de datos de la Encuesta de Actividades de Niños, Niñas y Adolescentes 2016-2017.

Gráfico 4.3 Distribución porcentual de hogares por clima educativo según la presencia de población de 5 a 17 años que realiza actividades productivas. Total urbano. Años 2016 y 2017



Fuente: INDEC, elaborado por la Dirección de Estadísticas Sectoriales a partir de datos de la Encuesta de Actividades de Niños, Niñas y Adolescentes 2016-2017.

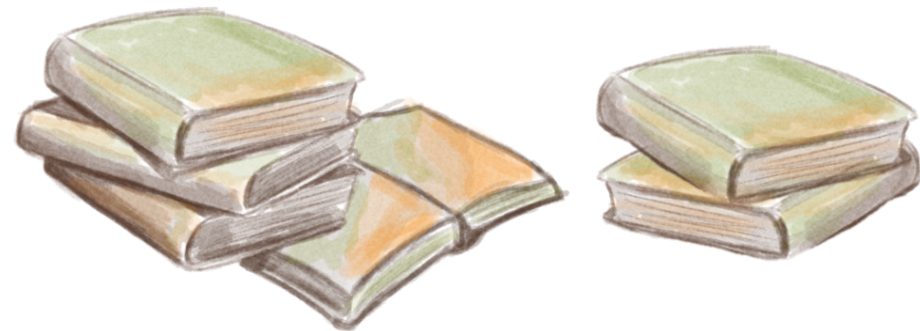
Cuadro 4.3 Distribución porcentual de hogares por clima educativo según la presencia de población de 5 a 17 años que realiza actividades productivas. Total urbano. Años 2016 y 2017

Clima educativo	Hogares con al menos un NNyA que trabaja	Hogares con NNyA que no trabajan
	%	
Total	100,0	100,0
Bajo	68,2	48,7
Medio	23,0	33,4
Alto	8,8	17,9

Fuente: INDEC, elaborado por la Dirección de Estadísticas Sectoriales a partir de datos de la Encuesta de Actividades de Niños, Niñas y Adolescentes 2016-2017.

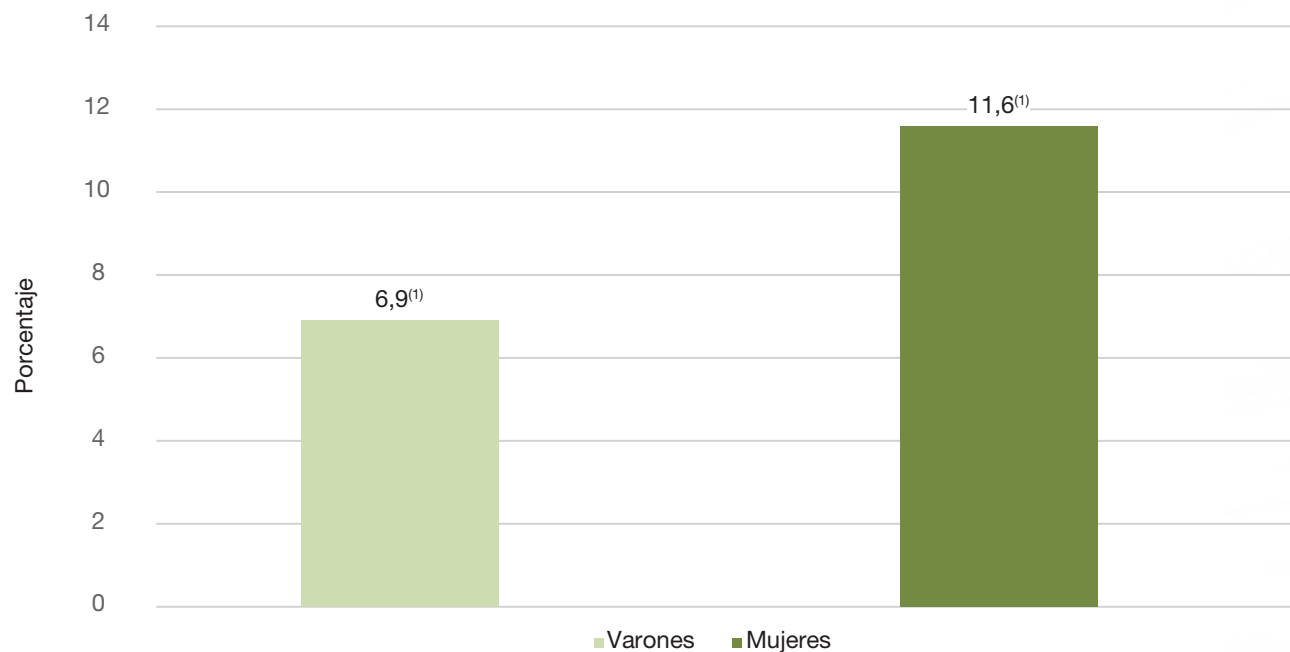
El clima educativo del hogar se define como la cantidad promedio de años de escolaridad formal de los mayores de 18 años de cada hogar. En los hogares con participación de NNyA en actividades productivas, el clima educativo es más bajo.

Del total de hogares con NNyA que realizan actividades productivas, 7 de cada 10 tienen clima educativo bajo.



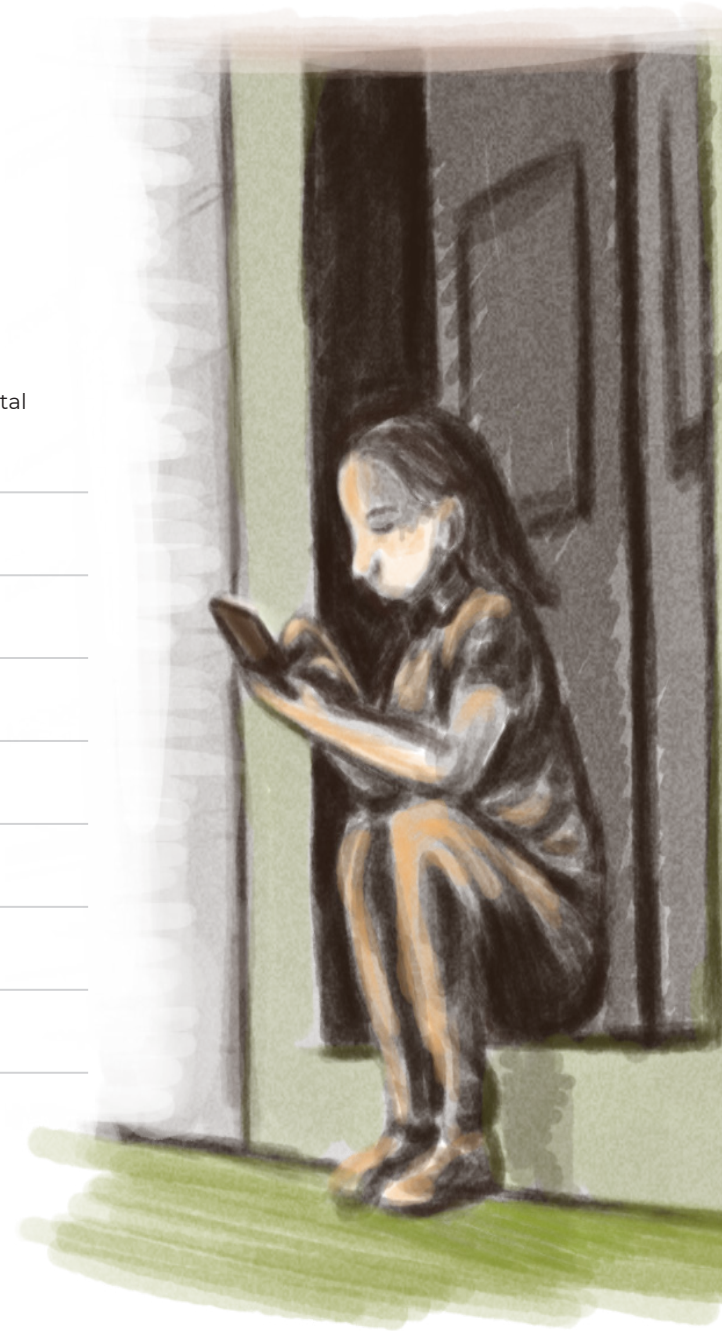
El 6,9% de los varones de 15 a 19 años no estudia, no trabaja ni busca una ocupación. En las mujeres, este valor alcanza el 11,6%.

Gráfico 4.4 Porcentaje de población de 15 a 19 años que no estudia, no trabaja ni busca una ocupación, por sexo. Total nacional urbano. Tercer trimestre de 2019



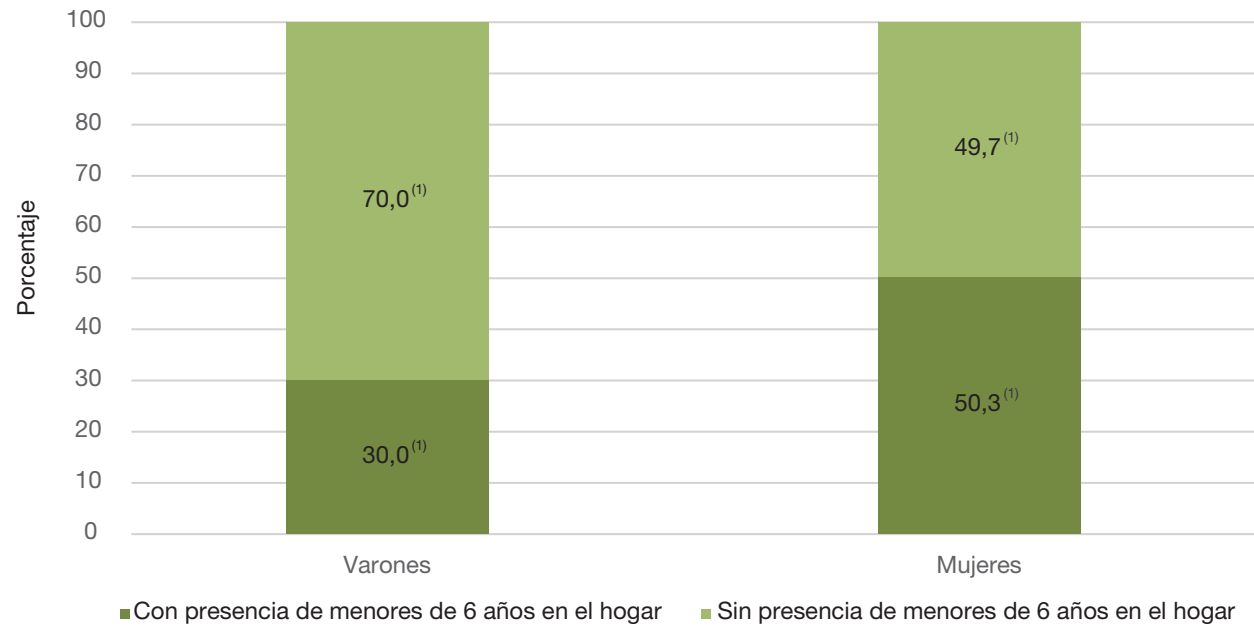
⁽¹⁾ Estimación con coeficiente de variación entre el 10% y el 20%.

Fuente: INDEC, elaborado por la Dirección de Estadísticas Sectoriales a partir de datos de la Encuesta Permanente de Hogares. Total Urbano.



El 50,3% de las adolescentes que no estudia, no trabaja ni busca un trabajo integra hogares con presencia de niñas y niños menores de 6 años.

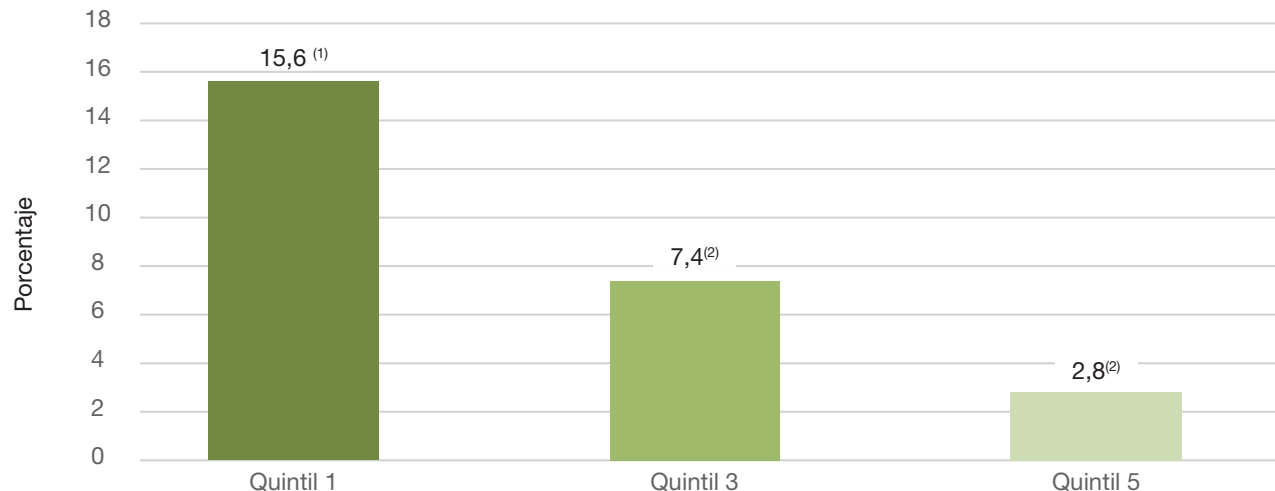
Gráfico 4.5 Distribución porcentual de población de 15 a 19 años que no estudia, no trabaja ni busca una ocupación, por presencia de menores de 6 años en el hogar y sexo. Total nacional urbano. Año 2019



⁽¹⁾ Estimación con coeficiente de variación mayor al 20%.

Fuente: INDEC, elaborado por la Dirección de Estadísticas Sectoriales a partir de datos de la Encuesta Permanente de Hogares. Total Urbano.

Gráfico 4.6 Porcentaje de población de 15 a 19 años que no estudia, no trabaja ni busca una ocupación, por quintil de ingreso per cápita familiar. Total nacional urbano. Tercer trimestre de 2019



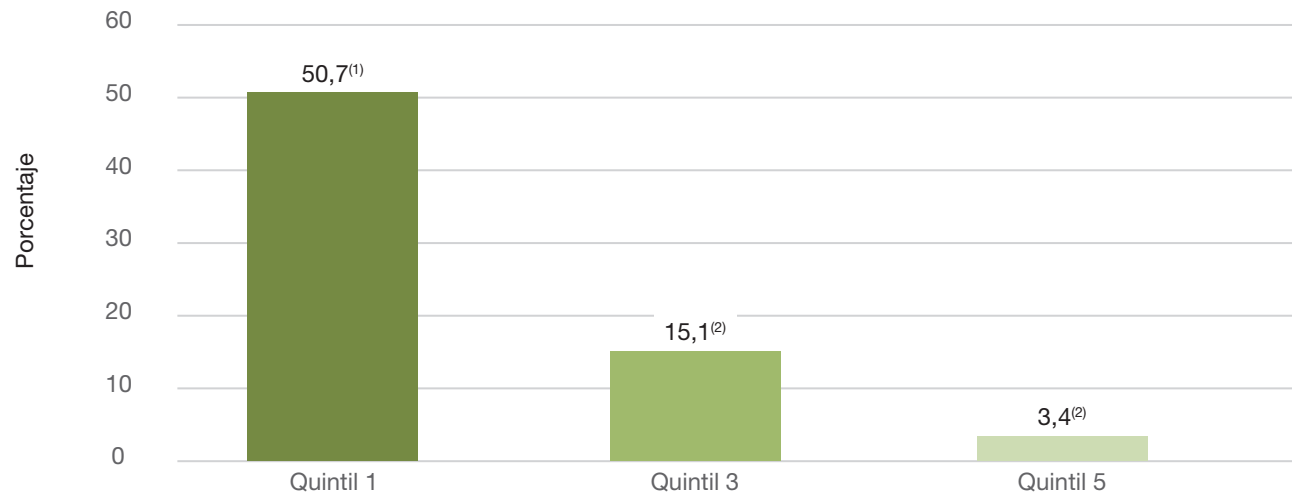
A menor nivel de ingreso del hogar, se observa mayor presencia relativa de adolescentes de 15 a 19 años que no estudian ni trabajan.

⁽¹⁾ Estimación con coeficiente de variación entre el 10% y el 20%.

⁽²⁾ Estimación con coeficiente de variación mayor al 20%.

Fuente: INDEC, elaborado por la Dirección de Estadísticas Sectoriales a partir de datos de la Encuesta Permanente de Hogares. Total Urbano.

Gráfico 4.7 Distribución porcentual de la población de 15 a 19 años que no estudia, no trabaja ni busca una ocupación, por quintil de ingreso per cápita familiar. Total nacional urbano. Tercer trimestre de 2019



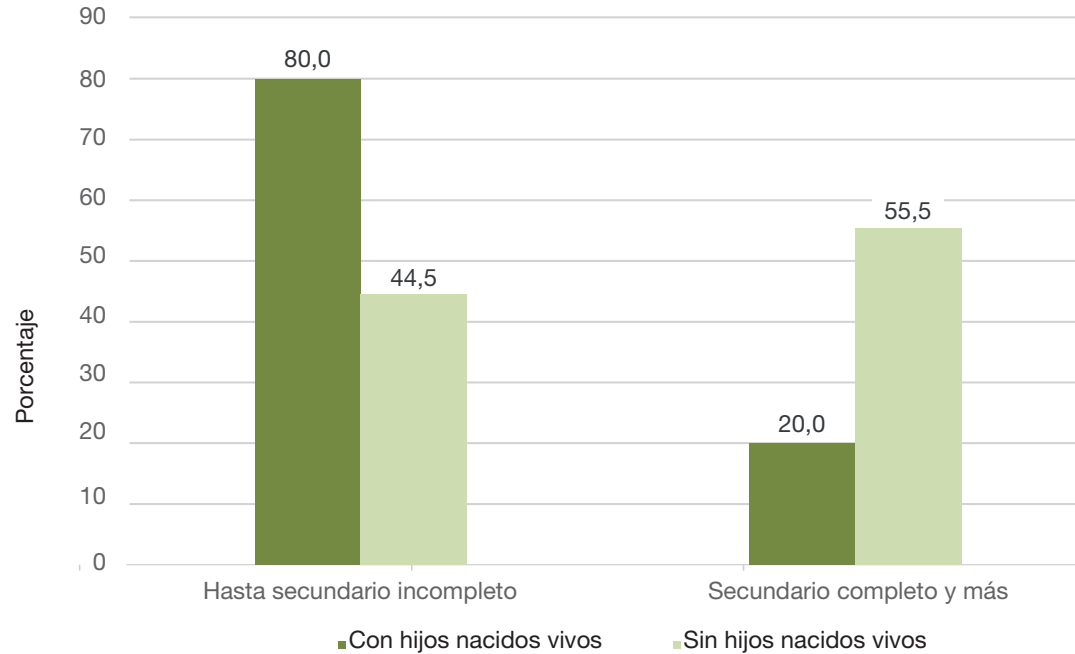
Del total de adolescentes que no estudian ni trabajan, más de 5 de cada 10 integran hogares del quintil de ingresos más bajo.

⁽¹⁾ Estimación con coeficiente de variación entre el 10% y el 20%.

⁽²⁾ Estimación con coeficiente de variación mayor al 20%.

Fuente: INDEC, elaborado por la Dirección de Estadísticas Sectoriales a partir de datos de la Encuesta Permanente de Hogares. Total Urbano.

Gráfico 4.8a Máximo nivel educativo alcanzado de las mujeres de 19 años según tenencia de hijos nacidos vivos. Total del país. Año 2010



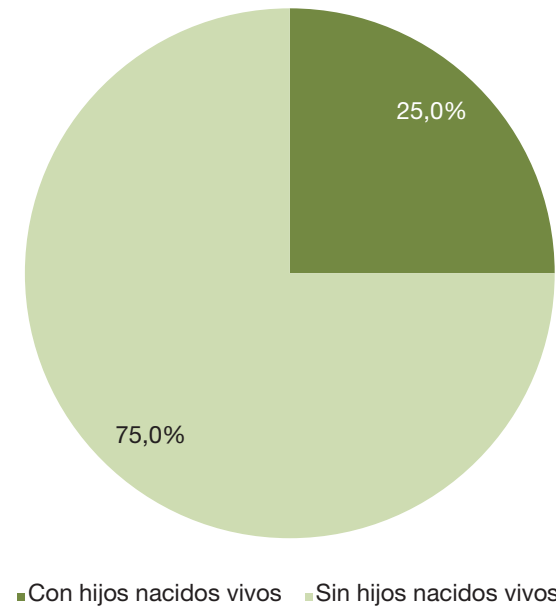
Fuente: INDEC, Dirección de Estadísticas Sectoriales con base en el Censo Nacional de Población, Hogares y Viviendas 2010.

Cuadro 4.8 Distribución porcentual de las mujeres de 19 años por máximo nivel educativo alcanzado y tenencia de hijos nacidos vivos. Total del país. Año 2010

Máximo nivel educativo alcanzado	Tenencia de hijos/as nacidos vivos	
	Con hijos nacidos vivos	Sin hijos nacidos vivos
	%	
Hasta secundario incompleto	80,0	44,5
Secundario completo y más	20,0	55,5

Fuente: INDEC, Dirección de Estadísticas Sectoriales con base en el Censo Nacional de Población, Hogares y Viviendas 2010.

Gráfico 4.8b Distribución porcentual de mujeres de 19 años según tenencia de hijos nacidos vivos. Total del país. Año 2010



Fuente: INDEC, Dirección de Estadísticas Sectoriales con base en el Censo Nacional de Población, Hogares y Viviendas 2010.

En 2010 el porcentaje de mujeres de 19 años sin hijos con secundario completo alcanzaba el 55,5%, mientras que entre aquellas con hijos se reducía a 20,0%.



5. Salud

La Convención sobre los Derechos del Niño reconoce que niños, niñas y adolescentes tienen derecho a disfrutar del más alto nivel posible de salud y a tener acceso a servicios médicos. Para garantizar las condiciones que aseguren este derecho, se debe adoptar un conjunto de medidas tendientes a reducir la mortalidad infantil, combatir las enfermedades y la malnutrición, y asegurar la atención sanitaria de la madre y del recién nacido. La esperanza de vida al nacer es una medida resumen del nivel de la mortalidad, y se considera un buen indicador de las condiciones de salud de una población.

Entre 1980 y 2010, la esperanza de vida al nacer aumentó 6,6 años para los varones y 6 años para las mujeres.

Gráfico 5.1 a Esperanza de vida al nacer. Total del país. Años 1980-1981, 1990-1992, 2000-2001 y 2008-2010

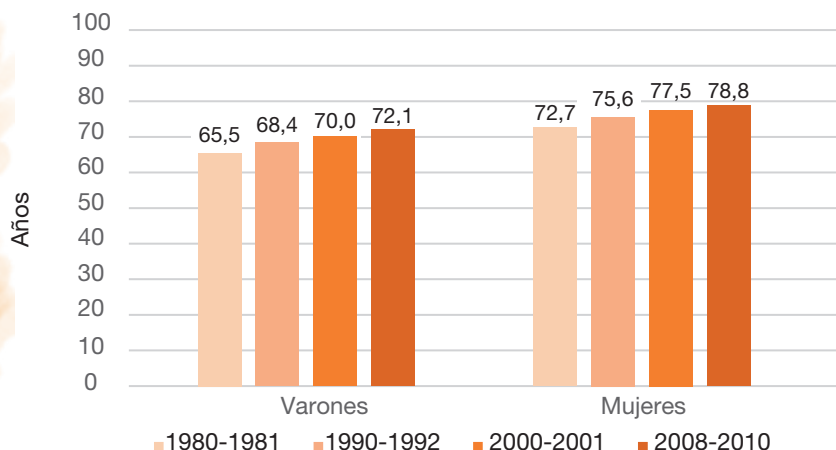
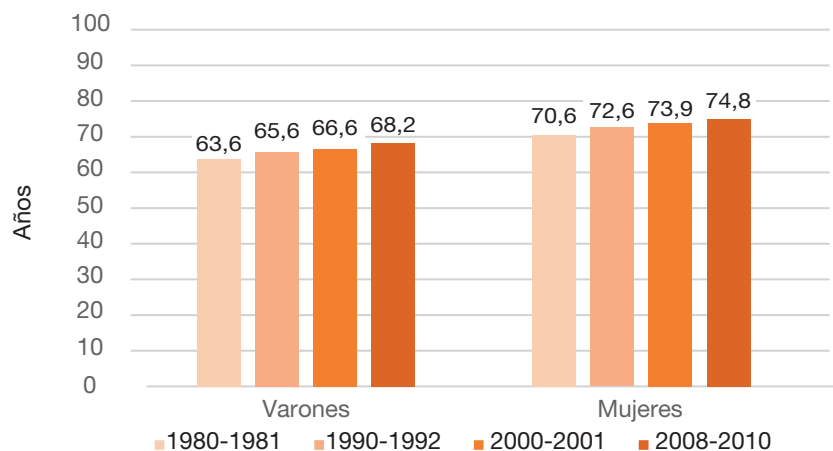


Gráfico 5.1 b Esperanza de vida a los 5 años. Total del país. Años 1980-1981, 1990-1992, 2000-2001 y 2008-2010



Fuente: tablas de vida y mortalidad de las publicaciones:

INDEC (1988). Tablas de mortalidad 1980-1981. Total y jurisdicciones. Estudios INDEC N° 10. Buenos Aires: INDEC-CENEP.

_____(1995). Tabla completa de mortalidad de la Argentina por sexo 1990-1992. Serie Análisis Demográfico N° 3. Buenos Aires: INDEC.

_____(2008). Tablas abreviadas de mortalidad por sexo 2000-2001. Total país y provincias. Serie Análisis Demográfico N° 33. Buenos Aires: INDEC.

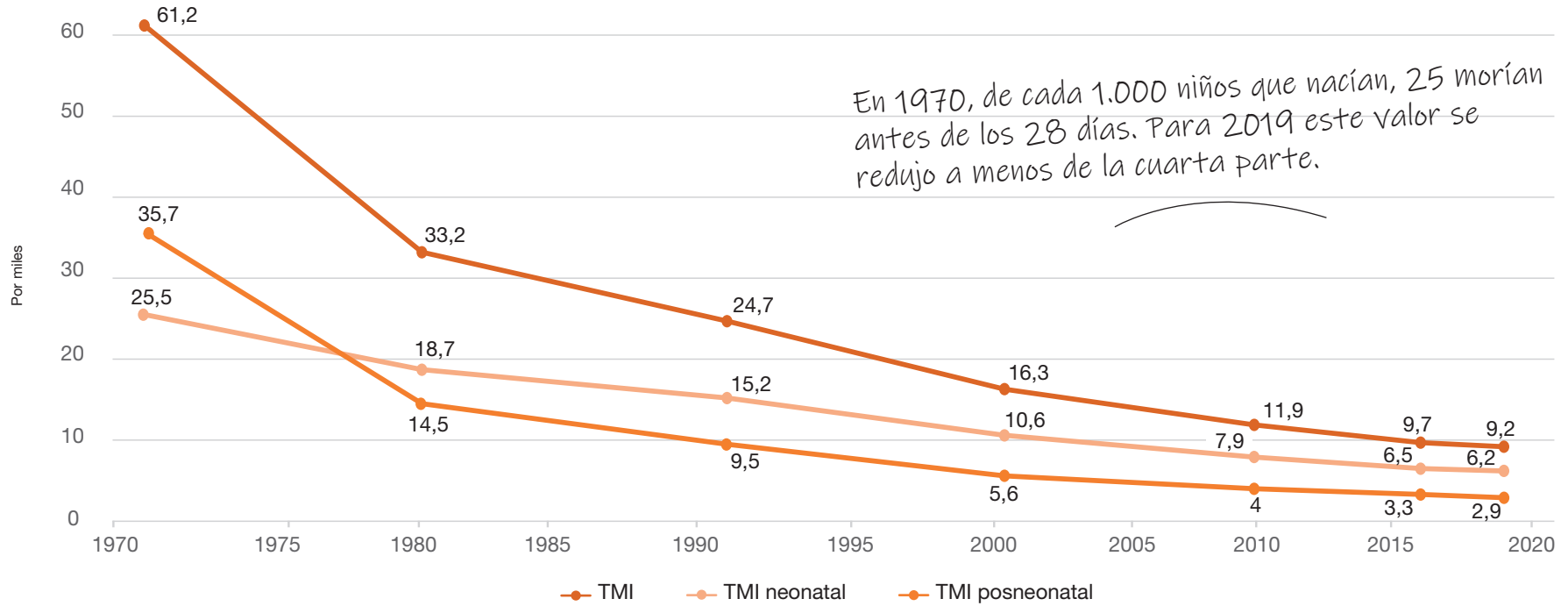
_____(2013). Tablas abreviadas de mortalidad por sexo y edad 2008-2010. Total país y provincias. Serie Análisis Demográfico N° 37. Buenos Aires: INDEC.



Cuadro 5.1 Esperanza de vida al nacer y a los 5 años. Total del país. Años 1980-1981, 1990-1992, 2000-2001 y 2008-2010

Períodos	Esperanza de vida			
	Al nacer		A los 5 años	
	Varones	Mujeres	Varones	Mujeres
Años				
1980-1981	65,5	72,7	63,6	70,6
1990-1992	68,4	75,6	65,6	72,6
2000-2001	70,0	77,5	66,6	73,9
2008-2010	72,1	78,8	68,2	74,8

Gráfico 5.2. Tasa de mortalidad infantil, neonatal y posneonatal, por año calendario. Total del país. Años seleccionados. 1970-2019



Fuente: INDEC, elaborado por la Dirección de Estadísticas Sectoriales a partir de datos del Programa de Análisis Demográfico.

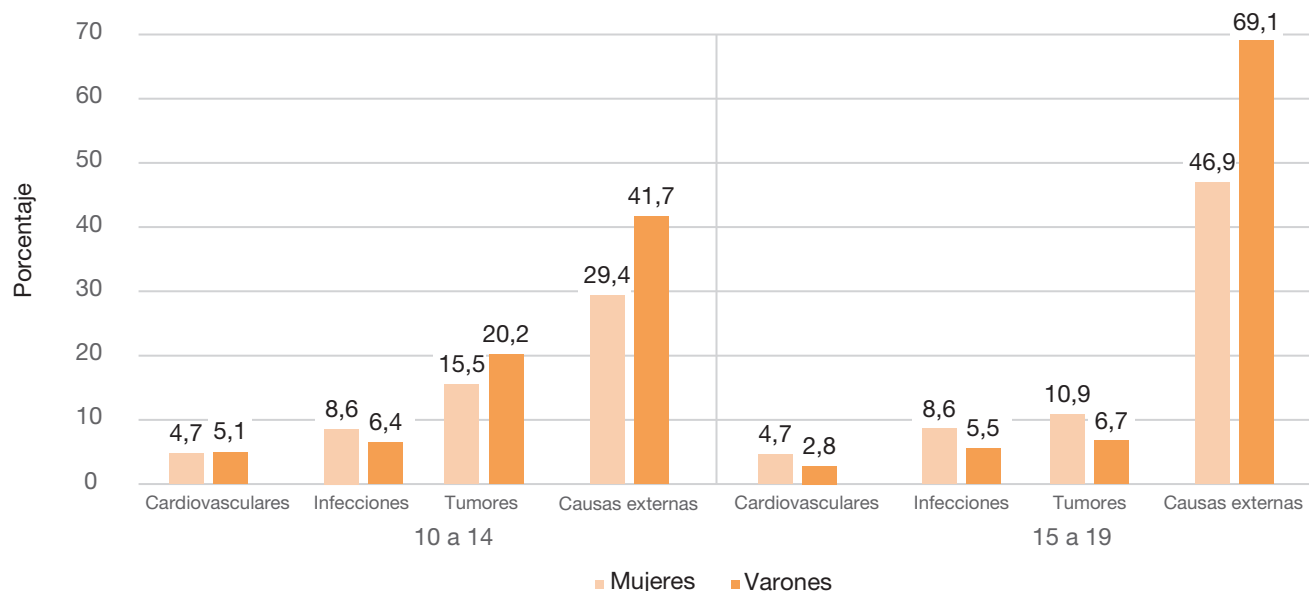
Cuadro 5.2 Tasa de mortalidad infantil, neonatal y posneonatal, por año calendario. Total del país. Años seleccionados. 1970-2019

Año	TMI	TMI neonatal	TMI posneonatal
		por miles	
1970	61,2	25,5	35,7
1980	33,2	18,7	14,5
1991	24,7	15,2	9,5
2001	16,3	10,6	5,6
2010	11,9	7,9	4,0
2016	9,7	6,5	3,3
2019	9,2	6,2	2,9

Fuente: INDEC, elaborado por la Dirección de Estadísticas Sectoriales a partir de datos del Programa de Análisis Demográfico.

La tasa de mortalidad infantil (TMI) es un indicador de las condiciones socio-sanitarias en las que vive la población. Entre 1970 y 2019 se observa una importante disminución de las muertes infantiles (aquellas que ocurren antes del primer año), tanto neonatales como posneonatales.

Gráfico 5.3 Defunciones de la población de 10 a 19 años, por causas de muerte agrupadas, según sexo y grupos de edad. Total del país. Año 2019



Fuente: INDEC, Dirección de Estadísticas Sectoriales a partir de datos del Ministerio de Salud de la Nación, Dirección de Estadísticas e Información de Salud.

Las causas externas de muerte incluyen accidentes, suicidios y homicidios. En el caso de las mujeres de 15 a 19 años que fallecen, 5 de cada 10 mueren por causas externas, mientras que cerca 7 de cada 10 varones del mismo grupo etario remiten a esta condición.

Cuadro 5.3 Defunciones de la población de 10 a 19 años, por causas de muerte agrupadas, según sexo y grupos de edad. Total del país. Año 2019

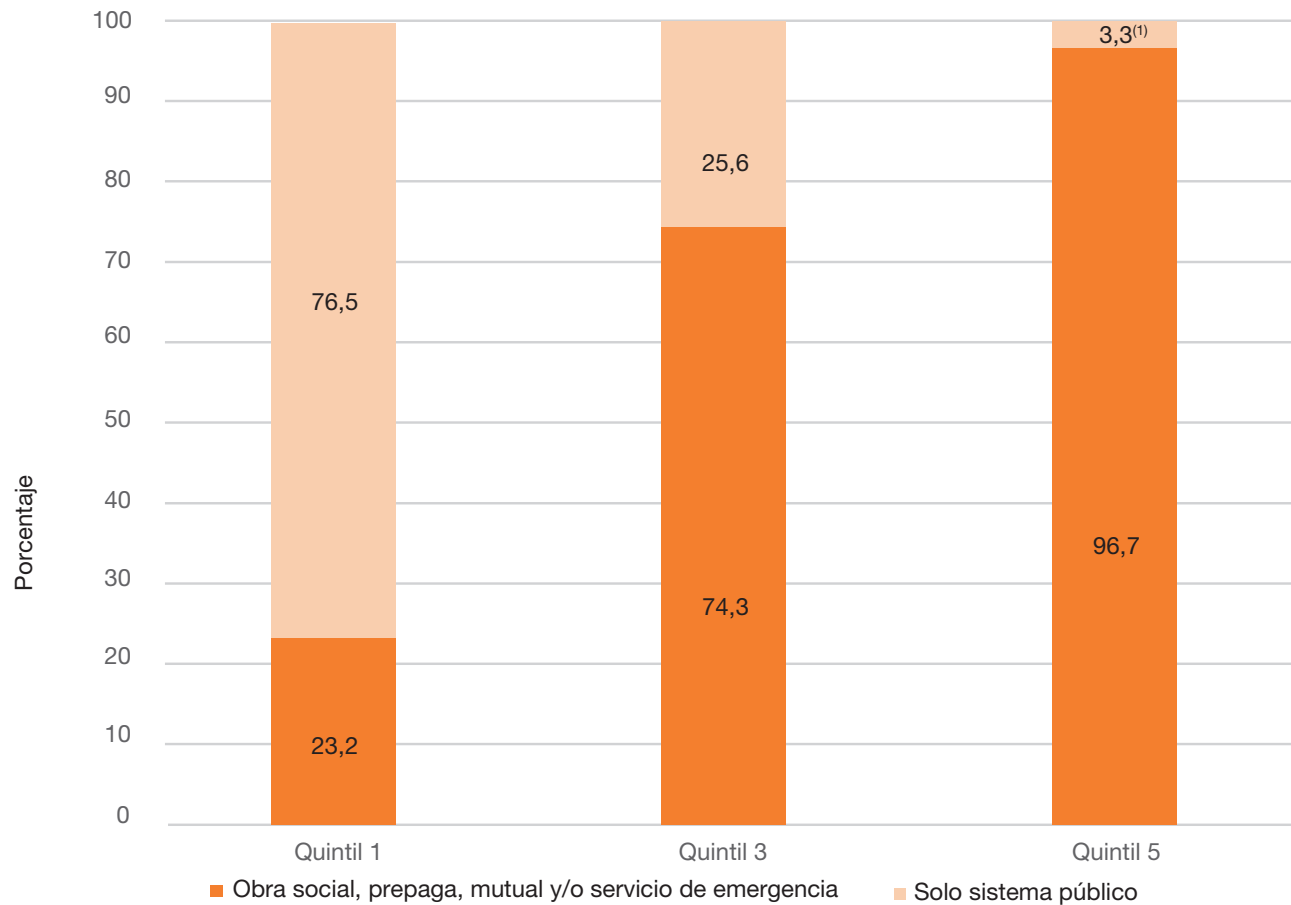
Causas agrupadas	Mujeres		Varones		Total
	10 a 14	15 a 19	10 a 14	15 a 19	
	%				
Total	100,0	100,0	100,0	100,0	100,0
Cardiovasculares	4,7	4,7	5,1	2,8	3,8
Infecciones	8,6	8,6	6,4	5,5	6,7
Tumores	15,5	10,9	20,2	6,7	10,7
Causas externas	29,4	46,9	41,7	69,1	55,3
Mal definidas	4,2	4,1	4,2	4,1	4,1
Todas las demás	37,7	24,9	22,4	11,7	19,3

Fuente: INDEC, Dirección de Estadísticas Sectoriales a partir de datos del Ministerio de Salud de la Nación, Dirección de Estadísticas e Información de Salud.

Alrededor de 3 de cada 4 NNyA que residen en hogares de ingresos bajos cuenta con cobertura de salud exclusivamente por el sistema público.

El nivel de cobertura de salud difiere en función de los niveles de ingreso: a medida que disminuye el nivel de ingreso de los hogares, aumenta la cobertura de salud provista solo por el sistema público.

Gráfico 5.4 Distribución porcentual de la población menor de 18 años, por tipo de cobertura de salud y quintil de ingreso per cápita familiar. Total nacional urbano. Tercer trimestre de 2019



⁽¹⁾ Estimación con coeficiente de variación mayor al 20%.

Fuente: INDEC, elaborado por la Dirección de Estadísticas Sectoriales a partir de datos de la Encuesta Permanente de Hogares Total Urbano.



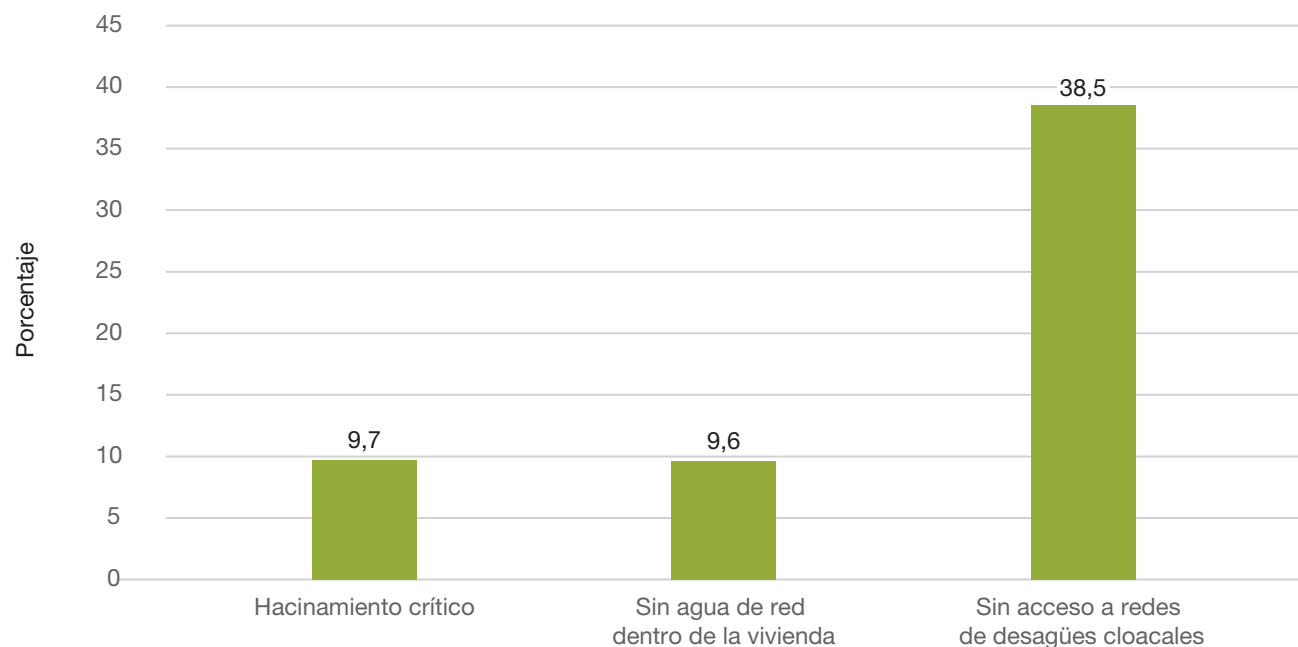
6. Condiciones de vida

En el marco normativo de la Convención sobre los Derechos del Niño, se establece un reconocimiento de la importancia de las condiciones de vida de niños, niñas y adolescentes. Las infancias son una de las poblaciones más vulnerables al déficit de servicios públicos de calidad, condiciones de vivienda deficitarias y hacinamiento crítico.

Mientras un 38,5% de NNyA vive en hogares que no acceden a desagües cloacales, algo menos de un 10% se encuentra en situación de hacinamiento crítico.



Gráfico 6.1 Porcentaje de población menor de 18 años en hogares particulares con hacinamiento crítico, sin acceso a redes públicas de agua corriente y sin desagües cloacales. Total nacional urbano. Tercer trimestre de 2019

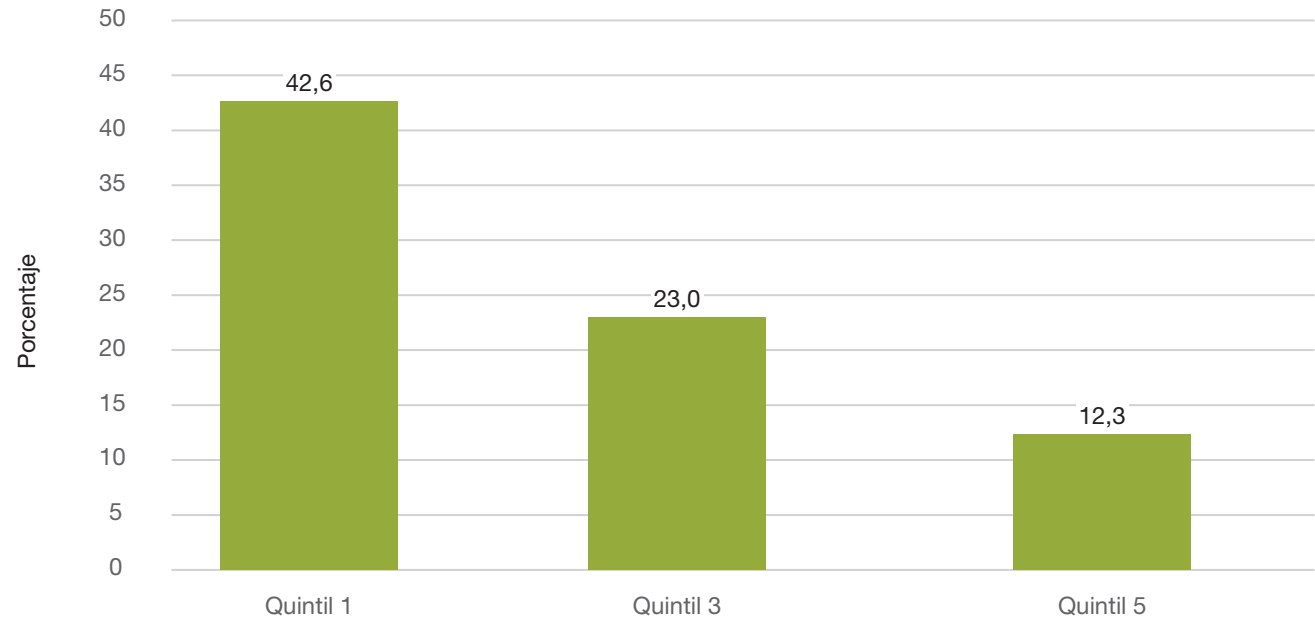


Fuente: INDEC, elaborado por la Dirección de Estadísticas Sectoriales a partir de datos de la Encuesta Permanente de Hogares Total Urbano.

La participación relativa de NNyA es mayor en los quintiles de bajos ingresos, lo que hace que se encuentren más expuestos a situaciones de pobreza e indigencia.

En el primer quintil de ingreso, los NNyA representan el 42,6% de la población, mientras que en el último quintil su participación es del 12,3%.

Gráfico 6.2 Porcentaje de la población menor de 18 años, por quintil de ingreso per cápita familiar. Total nacional urbano. Tercer trimestre de 2019



Fuente: INDEC, elaborado por la Dirección de Estadísticas Sectoriales a partir de datos de la Encuesta Permanente de Hogares Total Urbano.

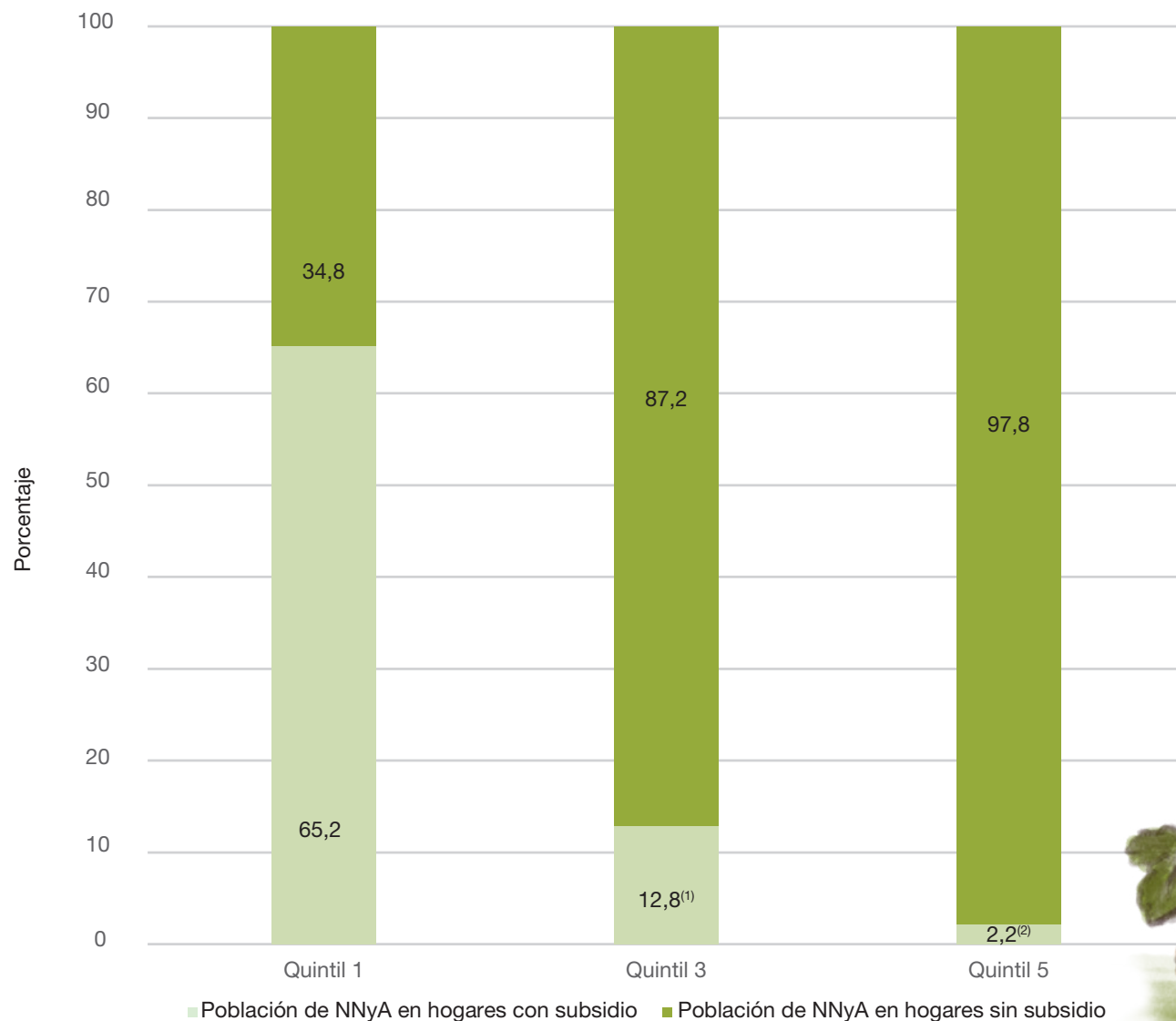
Cuadro 6.2 Porcentaje de la población menor de 18 años, por quintil de ingreso per cápita familiar. Total nacional urbano. Tercer trimestre de 2019

Quintil	Población de NNyA
	%
Quintil 1	42,6
Quintil 3	23,0
Quintil 5	12,3

Fuente: INDEC, elaborado por la Dirección de Estadísticas Sectoriales a partir de datos de la Encuesta Permanente de Hogares Total Urbano.



Gráfico 6.3 Distribución porcentual de la población menor de 18 años, por percepción de ingresos por subsidio o ayuda social en el hogar y quintil de ingreso per cápita familiar. Total nacional urbano. Tercer trimestre de 2019



El 65,2% de los NNyA del quintil más bajo de ingresos pertenecen a hogares que reciben subsidios o ayuda social. En el caso de aquellos en hogares de mayores ingresos, este valor alcanza el 2,2%.



⁽¹⁾ Estimación con coeficiente de variación entre el 10% y el 20%.

⁽²⁾ Estimación con coeficiente de variación mayor al 20%.

Fuente: INDEC, elaborado por la Dirección de Estadísticas Sectoriales a partir de datos de la Encuesta Permanente de Hogares Total Urbano.

7. Glosario

Actividad doméstica intensiva (productiva no económica): realización de alguna tarea doméstica (limpieza, cocina, arreglos en la propia casa, cuidado de hermanos u otras personas que viven en el hogar) en la semana de referencia y con una dedicación horaria de 10 horas o más para los niños y niñas de 5 a 15 años, y de 15 horas o más para los adolescentes de 16 y 17 años.

Actividad para el mercado (productiva económica): actividades para la generación de bienes o servicios orientados al mercado, sean estas remuneradas o no, de al menos 1 hora en la semana de referencia. Se excluye el trabajo voluntario.

Actividad productiva: actividad productiva económica (para el mercado o para el autoconsumo) o actividad productiva no económica (actividad doméstica intensiva).

Clima educativo del hogar: promedio de años de estudio alcanzado por las personas mayores de 18 años y más que residen en el hogar. La legislación vigente estipula esta edad para la finalización de la educación obligatoria.

Esperanza de vida al nacer: promedio de años que se espera que viva un recién nacido de acuerdo con la probabilidad de sobrevivencia prevaleciente en el período del nacimiento.

Esperanza de vida a los 5 años: promedio de años que se espera que viva una persona que alcanza los 5 años de acuerdo con la probabilidad de sobrevivencia prevaleciente en el período de referencia.

Hacinamiento crítico: situación de los hogares donde habitan más de tres personas por cuarto. Se toma en cuenta la cantidad de ambientes/habitaciones que tiene el hogar para uso exclusivo (excluyendo cocina, baño, pasillos, lavadero, garaje), es decir, sin compartir con otros hogares. Se considera ambiente/habitación todo cuarto separado por tabiques o paredes desde el piso hasta el techo.

Ingreso per cápita familiar: promedio de ingresos de cada miembro del hogar. Se obtiene dividiendo el ingreso total familiar por la totalidad de los componentes del hogar.

Quintil de ingreso per cápita familiar (IPCF): ordenamiento de los hogares, de menor a mayor ingreso, según el ingreso per cápita familiar, para luego agruparlos en subconjuntos que contengan cada uno el 20% de los hogares y de la población.

A partir de este ordenamiento, quedan determinados los intervalos de ingreso correspondientes a cada uno de los cinco subconjuntos conformados.

Tasa de abandono interanual: porcentaje de alumnos matriculados en un determinado grado o año de estudio dentro de un nivel de enseñanza (primario o secundario), que no se vuelve a matricular el año lectivo siguiente como alumno nuevo, repitente o reinscripto.

Tasa de asistencia escolar: porcentaje de población de determinado grupo de edad que asiste a algún establecimiento de educación formal –independientemente del nivel que curse–, respecto del total de la población de ese grupo de edad.

Tasa de mortalidad infantil: cociente entre el número de muertes de menores de un año en la población de un área geográfica durante un período determinado, generalmente un año calendario, y los nacidos vivos en esa área durante el mismo período.

Tasa de mortalidad neonatal: número de muertes de niños de menos de 28 días en la población de un área geográfica durante un año, por cada 1.000 nacidos vivos en esa área durante el mismo período.

Tasa de mortalidad posneonatal: número de muertes de niños de entre 28 días y un año en la población de un área geográfica durante un año, por cada 1.000 nacidos vivos en esa área durante el mismo período.

Tasa global de fecundidad: número de hijos que en promedio tendría una mujer de una cohorte hipotética de mujeres durante su vida fértil, de acuerdo a las tasas de fecundidad por edad del período en estudio y si no estuvieran expuestas al riesgo de mortalidad desde el nacimiento hasta el término de su período fértil.

Tasa de sobreedad por nivel de enseñanza: proporción de alumnos de educación común cuyas edades superan las esperadas teóricamente para el año que están cursando.

Uso de las TIC: utilización de bienes y servicios de las TIC que hacen las personas de 4 y más años que integran el hogar, tanto fuera como dentro del hogar.

Dosier estadístico en conmemoración del Día Internacional del Niño

Instituto Nacional de Estadística y Censos (INDEC)

Noviembre de 2021

ISBN en trámite



Queda hecho el depósito que fija la Ley 11.723

Libro de edición argentina

Esta publicación fue realizada por la Dirección de Estadísticas Sectoriales, a cargo de Andrea Lorenzetti, dependiente de la Dirección Nacional de Estadísticas Sociales y de Población, cuya titular es Gladys Massé.

Coordinación general: Luz García Balcarce, jefa de asesores de la Dirección General y Francisco Martín Morel Orge, miembro del comité de asesores de la Dirección General.

Participaron en su elaboración: Florencia Bathory, Ariel Farías, Jimena Fernandez Moyano, Andrea Gómez Vargas, Romina Mansilla, Leandro Olivo.

Diseño, edición y revisión: Anabel Badiola, Celeste De Rossi, Priscila McCarthy, Belén Mestralet, María Victoria Piñera.

Dirección: Marco Lavagna

Dirección Técnica: Pedro Lines

Dirección General de Difusión y Comunicación: Silvina Viazzi

Coordinación de Producción Gráfica y Editorial: Marcelo Costanzo

Buenos Aires, noviembre de 2021

Publicaciones del INDEC

Las publicaciones editadas por el Instituto Nacional de Estadística y Censos están disponibles en www.indec.gob.ar y en el Centro Estadístico de Servicios, ubicado en Av. Presidente Julio A. Roca 609 C1067ABB, Ciudad Autónoma de Buenos Aires, Argentina. También pueden solicitarse al teléfono +54 11 5031-4632 en el horario de atención al público de 9:30 a 16:00.

Correo electrónico: ces@indec.gob.ar

Calendario anual anticipado de informes: www.indec.gob.ar/indec/web/Calendario-Fecha-0

Recomendaciones para el uso de los datos con fines estadísticos

Gran parte de la información compilada para la elaboración del presente dossier proviene de encuestas por muestreo realizadas por el INDEC, por lo que cualquier estimación que surja de ellas está sujeta al error muestral propio de la metodología empleada. Conocer la magnitud de este error para cada estimación permite cuantificar el grado de confianza y evaluar las limitaciones que pueden llegar a tener los resultados para restringir su uso cuando las estimaciones no alcanzan ciertos estándares definidos.

Por otro lado, es importante advertir que los diseños muestrales involucrados en las encuestas no contemplan como dominio de estimación a la subpoblación de niños, niñas y adolescentes, sujeto de estudio de este dossier.

Una consecuencia inmediata de lo señalado es que la precisión en las estimaciones presentadas puede sufrir un deterioro mayor que el de las propias estimaciones que fueron objeto o dominio de estudio en cada encuesta, y obliga a una lectura e interpretación cuidadosa.

Para orientar a las personas usuarias en esta evaluación, el INDEC cuenta con una guía de recomendaciones del uso de datos con fines estadísticos que se encuentra desarrollada en las notas técnicas, junto a una descripción detallada de los métodos y criterios empleados para el cálculo de errores de muestreo, que se referencian a continuación:

Encuesta permanente de hogares (EPH) total urbano:

https://www.indec.gob.ar/uploads/informesdeprensa/eph_total_urbano_04_21EF47EAEF75.pdf

Acceso y uso de tecnologías de la información y la comunicación. EPH. Cuarto trimestre de 2019:

https://www.indec.gob.ar/uploads/informesdeprensa/mautic_05_20A36AF16B31.pdf

Encuesta de Actividades de Niños, Niñas y Adolescentes 2016-2017:

https://www.indec.gob.ar/ftp/cuadros/menusuperior/eanna/nota_tecnica_bases_eanna_urbana.pdf