

REPÚBLICA ARGENTINA  
DIRECCION GENERAL DE ESTADISTICA DE LA NACION  
BUENOS AIRES, CALLE AZOPARDO Nº 350

NOTICIA SUMARIA  
DEL  
**COMERCIO EXTERIOR ARGENTINO**  
EN EL DECENIO  
1910-1919



BUENOS AIRES  
IMPRESA MERCATALI, CALLE JOSÉ A. TERRY 285

REPÚBLICA ARGENTINA  
DIRECCION GENERAL DE ESTADISTICA DE LA NACION  
BUENOS AIRES, CALLE AZOPARDO N° 350

MI/7  
Ej. 2

NOTICIA SUMARIA  
DEL  
COMERCIO EXTERIOR ARGENTINO  
EN EL DECENIO  
1910-1919



BUENOS AIRES  
IMPRESA MERCATALI, CALLE JOSÉ A. TERRY 285

1920

# INDICE

Páginas

## CAPITULO I

### Intercambio comercial del período 1910 - 1919

I. — Cifras generales .....	5
II. — Balance comercial y sus saldos .....	14
III. — Cifras generales del año 1919 .....	16
IV. — Cifras generales del año 1918 .....	16
V. — Cifras generales del año 1917 .....	17
VI. — Comercio exterior por naciones, según los valores "reales" en los años 1910 a 1919 .....	18

## CAPITULO II

### Intercambio comercial en 1919 y 1918

I. — Cifras generales del intercambio .....	27
II. — Importación .....	28
III. — Renta aduanera y portuaria .....	36
IV. — Exportación .....	37
V. — Importación, según procedencias, en 1919 y 1918 y cifras comparativas del decenio .....	44
VI. — Exportación, según destinos, en 1919 y 1918 .....	50

CAPITULO I

INTERCAMBIO COMERCIAL DEL PERÍODO 1910-1919

SUMARIO

I. CIFRAS GENERALES. — II. BALANCE COMERCIAL Y SUS SALDOS. — III. CIFRAS GENERALES DEL AÑO 1919. — IV. CIFRAS GENERALES DEL AÑO 1918. — V. CIFRAS GENERALES DEL AÑO 1917. — VI. COMERCIO EXTERIOR POR NACIONES, SEGÚN LOS VALORES "REALES" EN LOS AÑOS 1910 A 1919.

I

CIFRAS GENERALES

El siguiente cuadro expresa los valores reales y nominales de las importaciones en los años 1910 a 1919 y sus diferencias absolutas y relativas:

VALORES DE LA IMPORTACIÓN EN LOS AÑOS 1910 A 1919

AÑOS	Valores "nominales" \$ oro	Valores "reales" \$ oro	DIFERENCIA			
			Absoluta	Relativa %		
1910.....	351 770.656	379.352.515	+	27.581.859	+	7,8
1911.....	366.810.686	405.019.992	+	38.209.306	+	10,4
1912.....	384.853.469	446.863.002	+	62.009.533	+	16,1
1913.....	421.352.542	496.227.094	+	74.874.552	+	17,7
1914.....	271.817.900	322.529.964	+	50.712.064	+	18,6
1915.....	226.892.733	305.488.006	+	78.595.273	+	34,6
1916.....	217.409.322	366.130.571	+	148.721.249	+	68,4
1917.....	184.467.048	380.321.178	+	195.854.130	+	106,1
1918.....	165.826.232	500.602.752	+	334.776.520	+	201,8
1919.....	229.709.812	655.772.294	+	426.062.482	+	185,4

Los métodos empleados en 1919, para la corrección retrospectiva de los valores del comercio exterior argentino, son los mismos expuestos en la obra "El Intercambio Económico de la República Argentina en 1916", publicada por la Dirección General de Estadística en 1917. En la obra titulada: "Intercambio Económico de la República, 1910-1917", publicada en 1918, se expone nuevamente dicho método, ampliando la exposición con las planillas constructivas (págs. 171 a 342).

diferencia de precio, un mayor valor de 38.000.000 de pesos oro en la cantidad exportada en el año.

Era necesario fijar un método que diera a los valores un carácter positivo y a las cifras un significado real. El método debía ser, además, uniforme, a fin de que los resultados fueran prácticamente comparables de año en año. El nuevo método se emplea a partir del 1.º de enero de 1917. Los precios tomados en consideración son los de nuestra plaza. Los fletes marítimos, que no ingresan en nuestro país, por ser extranjeros todos los buques que transportan nuestros productos, no son pagados por nosotros; no resultan ni crédito ni débito de nuestro país para con el extranjero, y no deben figurar como valor de nuestro «comercio exterior». Por otra parte, siguiendo la práctica internacional, los fletes deben ser computados, en cada país, en las «importaciones», como parte de precio, como es lógico.

Los precios incluyen los fletes terrestres y las comisiones, es decir, son los precios finales, en los puertos de embarque. Estos gastos forman parte del precio de producción a cargo del país, son cubiertos por los compradores e ingresan en el país. El hecho de que parte de los fletes terrestres y de las comisiones vuelva al extranjero, no autoriza a modificar los precios. Si el país se ve obligado a devolver por tales conceptos parte de lo que recibe en pago de los productos exportados, ésto deberá tenerse en cuenta cuando se estudie el «balance de pagos», del país; pero, en lo que se refiere al «trueque de productos» a su «comercio especial exterior» y a su «balance comercial» tales rubros no pueden, ni deben, ser tenidos en cuenta.

Admitidos como precios los de los puntos de embarque, era necesario valerse de aquellas cotizaciones de plaza, no sólo más exactas, sino también de mayor «utilización» comercial. Indudablemente, la mayor exactitud estadística consistiría en una investigación directa y permanente de esta repartición sobre todas las transacciones.

Pero, aparte de que esto ni es aquí posible, ni tiene precedentes técnicos, aun siendo más exactos los precios que los de las «cotizaciones oficiales del comercio», no resultarían más convenientes que éstas, a no ser que fueran substituídas éstas por los de la estadística nacional. La uniformidad que haga comparables unas y otras, cosa muy necesaria, exige que ambas cotizaciones tengan un solo origen, y sean las mismas. Por esto, resolvimos definitivamente utilizar, para fijar los precios, las cotizaciones oficiales de las instituciones comerciales autorizadas, es decir, la Bolsa de Comercio, la Bolsa de Cereales y la Sociedad Industrial Argentina. Debemos añadir, sobre este punto, que no se nos oculta que en algunos productos, objeto en su mayoría de transacciones privadas, esas cotizaciones no son la expresión exacta de los «precios de venta», según resultan de hecho, en total de las transacciones. Pero estas diferencias, «márgenes de error» inevitables, en nada alteran la uniformidad del procedimiento y la «exactitud de concordancia», por ser constantes y ocultarse a unas y otras informaciones, «concordancia» que es, en estos casos, la «exactitud científica», pues una pretendida exactitud matemática en este orden de cosas es una utopía y un peligro.

En lo que respecta a los productos no cotizados por las referidas entidades comerciales, hemos establecido una investigación sistemática, recurriendo a las mismas fuentes exportadoras, en número suficiente para obtener un promedio estadístico satisfactorio.

En cuanto al procedimiento para fijar los promedios anuales, es el mismo que da un promedio específico con relación al «quantum» de las exportaciones trimestrales. Dado que las compilaciones se hacen, por conveniencia técnica y administrativa, cada trimestre, se aplica a los totales exportados, en los tres meses, el precio que resulta del promedio aritmético de las cotizaciones semanales del trimestre. Los promedios anuales resultan así, ponderados, con relación a los trimestres, es decir, relacionados con las cantidades exportadas en cada uno de los cuatro períodos. Una especificación más detallada, es decir, mensual o semanal, aumentaría considerablemente el trabajo de compilación, sin otro resultado que una pequeña diferencia. Tal mejora en el procedimiento, que aspiramos a introducir más adelante, es imposible hoy, por el recargo de trabajo que implicaría.

diferencia de precio, un mayor valor de 38.000.000 de pesos oro en la cantidad exportada en el año.

Era necesario fijar un método que diera a los valores un carácter positivo y a las cifras un significado real. El método debía ser, además, uniforme, a fin de que los resultados fueran prácticamente comparables de año en año. El nuevo método se emplea a partir del 1.º de enero de 1917. Los precios tomados en consideración son los de nuestra plaza. Los fletes marítimos, que no ingresan en nuestro país, por ser extranjeros todos los buques que transportan nuestros productos, no son pagados por nosotros; no resultan ni crédito ni débito de nuestro país para con el extranjero, y no deben figurar como valor de nuestro «comercio exterior». Por otra parte, siguiendo la práctica internacional, los fletes deben ser computados, en cada país, en las «importaciones», como parte de precio, como es lógico.

Los precios incluyen los fletes terrestres y las comisiones, es decir, son los precios finales, en los puertos de embarque. Estos gastos forman parte del precio de producción a cargo del país, son cubiertos por los compradores e ingresan en el país. El hecho de que parte de los fletes terrestres y de las comisiones vuelva al extranjero, no autoriza a modificar los precios. Si el país se ve obligado a devolver por tales conceptos parte de lo que recibe en pago de los productos exportados, ésto deberá tenerse en cuenta cuando se estudie el «balance de pagos», del país; pero, en lo que se refiere al «trueque de productos» a su «comercio especial exterior» y a su «balance comercial» tales rubros no pueden, ni deben, ser tenidos en cuenta.

Admitidos como precios los de los puertos de embarque, era necesario valerse de aquellas cotizaciones de plaza, no sólo más exactas, sino también de mayor «utilización» comercial. Indudablemente, la mayor exactitud estadística consistiría en una investigación directa y permanente de esta repartición sobre todas las transacciones.

Pero, aparte de que esto ni es aquí posible, ni tiene precedentes técnicos, aun siendo más exactos los precios que los de las «cotizaciones oficiales del comercio», no resultarían más convenientes que éstas, a no ser que fueran substituidas éstas por los de la estadística nacional. La uniformidad que haga comparables unas y otras, cosa muy necesaria, exige que ambas cotizaciones tengan un solo origen, y sean las mismas. Por esto, resolvimos definitivamente utilizar, para fijar los precios, las cotizaciones oficiales de las instituciones comerciales autorizadas, es decir, la Bolsa de Comercio, la Bolsa de Cereales y la Sociedad Industrial Argentina. Debemos añadir, sobre este punto, que no se nos oculta que en algunos productos, objeto en su mayoría de transacciones privadas, esas cotizaciones no son la expresión exacta de los «precios de venta», según resultan de hecho, en total de las transacciones. Pero estas diferencias, «márgenes de error» inevitables, en nada alteran la uniformidad del procedimiento y la «exactitud de concordancia», por ser constantes y ocultarse a unas y otras informaciones, «concordancia» que es, en estos casos, la «exactitud científica», pues una pretendida exactitud matemática en este orden de cosas es una utopía y un peligro.

En lo que respecta a los productos no cotizados por las referidas entidades comerciales, hemos establecido una investigación sistemática, recurriendo a las mismas fuentes exportadoras, en número suficiente para obtener un promedio estadístico satisfactorio.

En cuanto al procedimiento para fijar los promedios anuales, es el mismo que da un promedio específico con relación al «quantum» de las exportaciones trimestrales. Dado que las compilaciones se hacen, por conveniencia técnica y administrativa, cada trimestre, se aplica a los totales exportados, en los tres meses, el precio que resulta del promedio aritmético de las cotizaciones semanales del trimestre. Los promedios anuales resultan así, ponderados, con relación a los trimestres, es decir, relacionados con las cantidades exportadas en cada uno de los cuatro periodos. Una especificación más detallada, es decir, mensual o semanal, aumentaría considerablemente el trabajo de compilación, sin otro resultado que una pequeña diferencia. Tal mejora en el procedimiento, que aspiramos a introducir más adelante, es imposible hoy, por el recargo de trabajo que implicaría.

En resumen, el método que el grado de organización del país y de sus instituciones comerciales, y el personal con que cuenta la repartición nos permiten establecer, es científicamente satisfactorio, y ha podido, en consecuencia, adoptarse, para la fijación de los precios de exportación, como definitivo.

**Rectificación retrospectiva de los valores del comercio exterior.** — Hemos considerado, en 1916, que no bastaba fijar para lo futuro las normas que conduzcan al conocimiento de los valores reales del comercio especial exterior. La necesidad se extendía también al pasado. Como decíamos más arriba, la necesidad de conocer los saldos reales de nuestro comercio exterior, en los años anteriores, era cada día más imperiosa. Era también indispensable evitar los errores a que conduce toda comparación de unos períodos con otros, como consecuencia de la falta de uniformidad.

Sería una tarea superior a los elementos con que cuenta la repartición, realizar hoy la rectificación de los valores desde el año 1864 hasta la fecha. Hemos procedido, en 1916, a hacerlo desde el año 1910, cuyo estudio resulta, por tales conceptos, el de más urgente necesidad.

Los métodos empleados, tanto en la importación como en la exportación, están expuestos más adelante, con todo detalle, en la segunda parte de este trabajo («Métodos»).

En 1910, los precios efectivos difieren poco de los asignados en la tarifa de avalúos, como lo demuestra el hecho de que los valores totales difieren, en conjunto, en 7,8 %. En los años siguientes, las diferencias absolutas y relativas aumentan, alcanzando en 1918, a 334.776.520 \$ oro y a 201,8 %, respectivamente; y en 1919 a 426.062.482 \$ oro, la diferencia absoluta, y a 185,4 % la relativa.

Si deseamos conocer las diferencias de los años posteriores con relación al 1910, debemos considerar los precios de éste como base de la serie de los Números Indicadores, lo que nos dará, en cada año, una diferencia de 7,8 %.

«NÚMEROS INDICADORES» DE LA IMPORTACIÓN

AÑOS	Cantidades	Precios	Valores reales
1910.....	100	100 (1)	100
1911.....	104,3	102,6	106,7
1912.....	109,4	108,3	117,7
1913.....	119,8	109,9	130,8
1914.....	77,3	110,8	85,1
1915.....	64,5	126,8	80,6
1916.....	61,8	160,6	96,6
1917.....	52,4	198,3	100,2
1918.....	47,1	294,0	131,9
1919.....	65,3	277,6	172,8

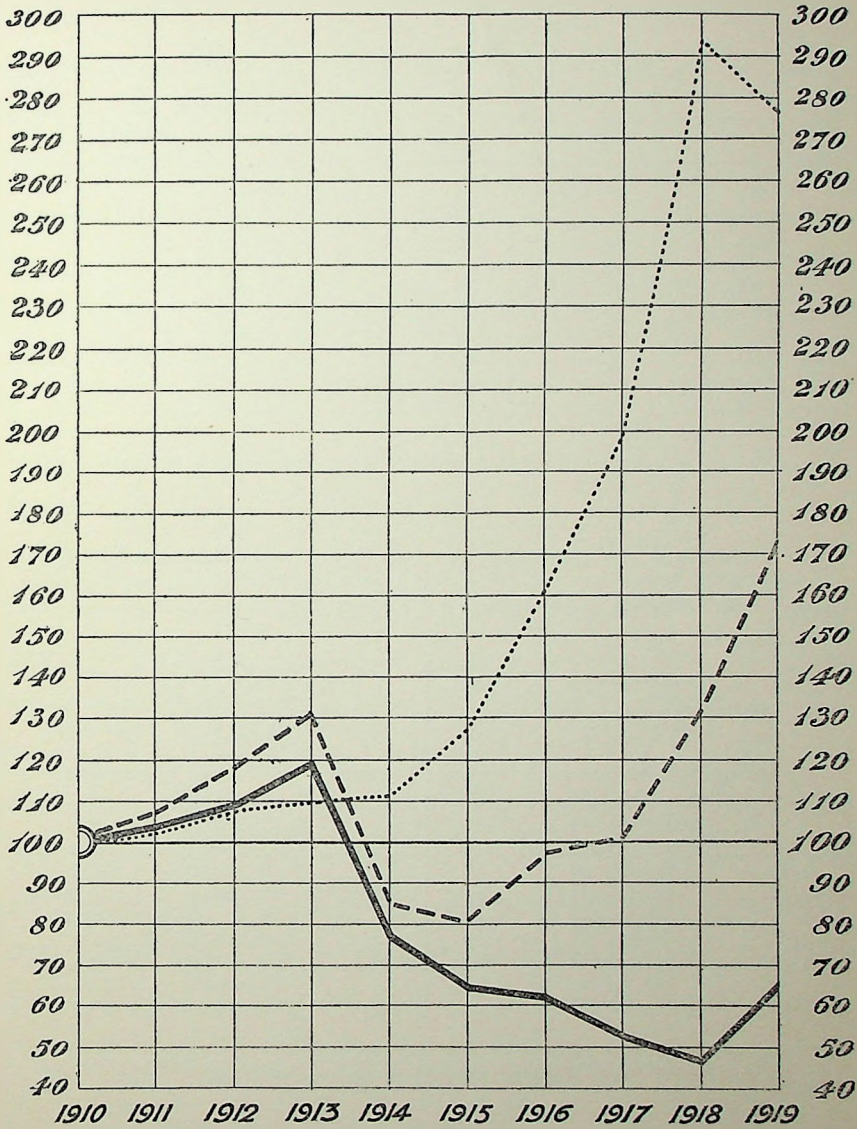
(1) Precios reales de 1910, o sea 7,8 % más altos que los de la tarifa de avalúos.

Los números de la columna de las cantidades son los de "cantidad valor" obtenidos con las cifras de los valores nominales. Sus aumentos o disminuciones, con relación a la base, expresan las variaciones, de la cantidad total importada, en función de precios básicos constantes, fijados en la tarifa de avalúos.

Examinando las oscilaciones de los precios que figuran en la columna de precios del cuadro precedente, se nota un alza lenta en los cuatro años que siguen al 1910, llegando a 10,8 % en 1914. En 1915 sube 16 puntos más, llegando a 26,8 %.

### IMPORTACION

NÚMEROS INDICADORES



Cantidades — Precios ..... Valores ---

En los años 1916 y 1917 se eleva el alza a 60.6 % y 98,3 %, respectivamente, para alcanzar en 1918 95,7 puntos sobre 1917, o sea 294,0 % sobre los precios de 1910. En 1919 se observa un descenso de 16,4 puntos con relación a 1918, alcanzando a 277,6 % sobre 1910.

VALORES DE LA EXPORTACIÓN EN LOS AÑOS 1910 A 1919

AÑOS	Valores "nominales" \$ oro	Valores "reales" \$ oro	DIFERENCIA	
			Absoluta	Relativa %
1910.....	372.626.055	389.071.860	+ 16.445.805	+ 4,4
1911.....	321.697.538	342.317.258	+ 17.619.720	+ 5,4
1912.....	480.391.256	501.667.369	+ 21.276.113	+ 4,4
1913.....	483.504.547	519.156.011	+ 35.651.464	+ 7,4
1914.....	319.254.141	403.131.517	+ 83.877.376	+ 15,4
1915.....	558.280.643	582.179.279	+ 23.898.636	+ 4,3
1916.....	543.345.839	572.999.522	+ 29.653.683	+ 5,5
1917.....*	—	550.170.049	—	—
1918.....*	—	801.466.488	—	—
1919.....*	—	1.030.965.258	—	—

\* De 1917 en adelante los valores de la estadística de exportación son los valores reales.

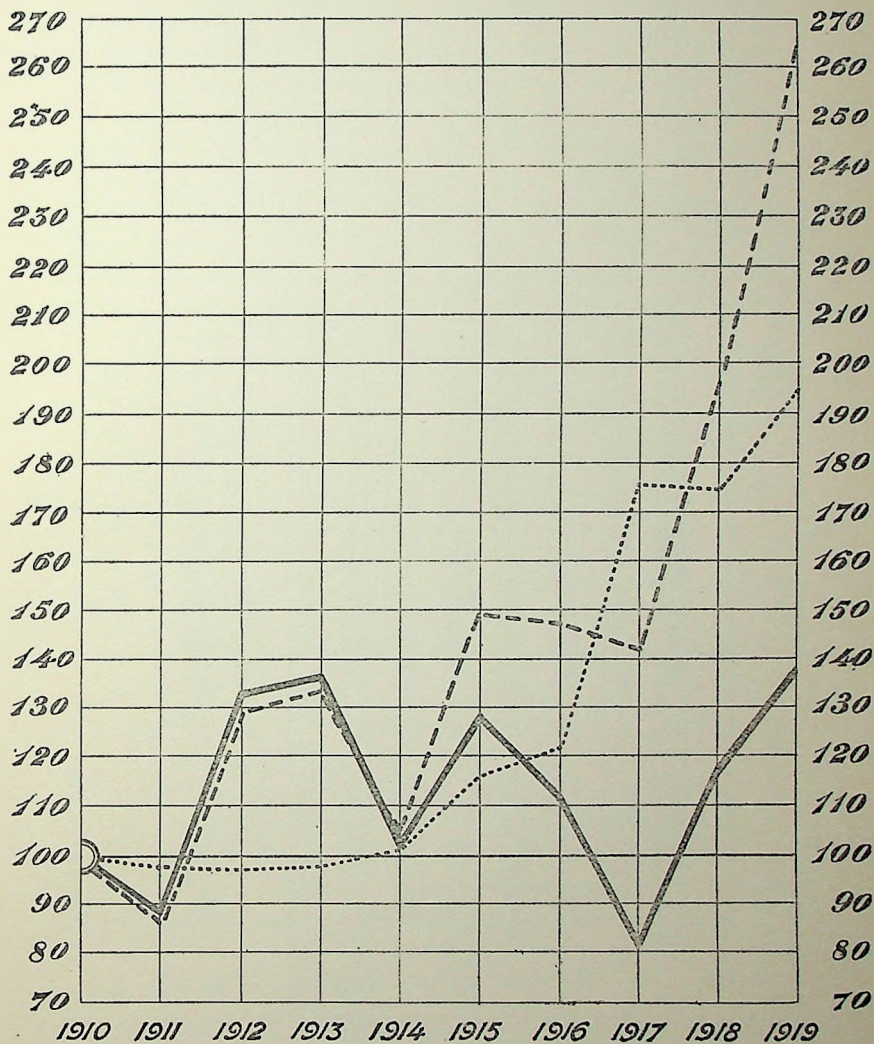
Tomando el año 1910, como base para la determinación de los Números Indicadores, hemos formado los siguientes cuadros numéricos que contienen al mismo tiempo los que se refieren a los valores efectivos:

AÑOS	VALORES BÁSICOS (obtenidos con los precios reales de 1910 aplicados a todos los años) \$ oro	NÚMEROS INDICADORES (expresión de cantidad)	AÑOS	VALORES "REALES" (resultantes de la aplicación de los precios efectivos a las cantidades exportadas) \$ oro	NÚMEROS INDICADORES
1910.....	389.071.860	100	1910.....	389.071.860	100
1911.....	316.834.027	89,2	1911.....	342.317.258	88,0
1912.....	512.625.466	131,8	1912.....	501.667.369	128,9
1913.....	529.695.048	136,1	1913.....	519.156.011	133,4
1914.....	397.915.223	102,2	1914.....	403.131.517	103,6
1915.....	499.914.576	128,5	1915.....	582.179.279	149,6
1916.....	435.783.412	112,0	1916.....	572.999.522	147,3
1917.....	312.332.056	80,3	1917.....	550.170.049	141,4
1918.....	456.637.630	117,4	1918.....	801.466.488	206,0
1919.....	533.336.123	137,1	1919.....	1.030.965.258	265,0

Con las cifras precedentes, deducimos los Números Indicadores de los precios:

# EXPORTACION

NÚMEROS INDICADORES



*Cantidad* ——— *Precio* ..... *Valores* ---

OSCILACIONES DE PRECIOS

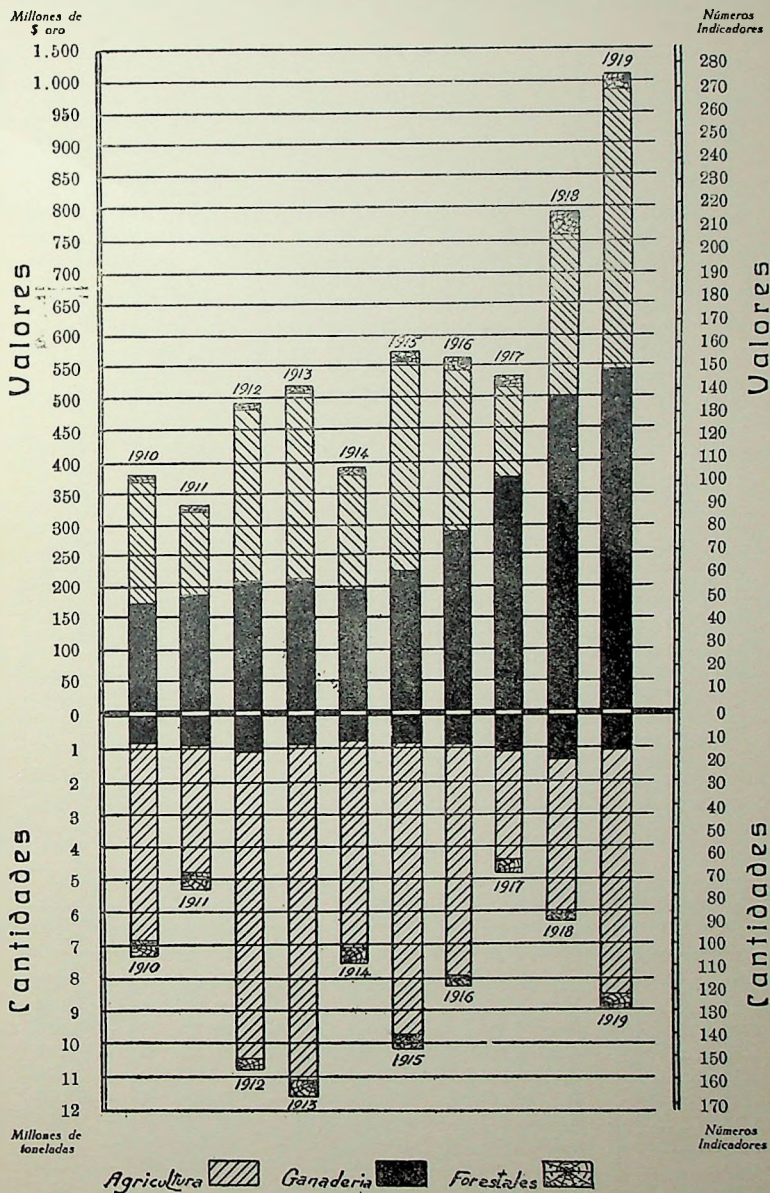
AÑOS	Valores básicos \$ oro	Valores "reales" \$ oro	Números Indicadores de precios
1910 .....	389.671.360	389.071.360	100
1911 .....	346.831.027	342.317.258	98,6
1912 .....	512.623.466	501.667.369	97,8
1913 .....	529.695.048	519.156.011	98,0
1914 .....	397.915.223	403.131.517	101,3
1915 .....	499.914.576	582.179.279	116,4
1916 .....	435.783.412	572.999.522	131,4
1917 .....	312.332.056	550.170.049	176,1
1918 .. ..	456.637.630	801.466.488	175,5
1919 .....	533.336.123	1.030.965.258	193,3

El siguiente cuadro expresa las oscilaciones de las cantidades, precios y valores de la exportación, de 1910 a 1919:

«NÚMEROS INDICADORES» DE LA EXPORTACIÓN

AÑOS	Cantidades	Precios	Valores "reales"
1910 .....	100	100	100
1911 .....	89,2	98,6	88,0
1912 .....	131,8	97,8	123,9
1913 .....	136,1	98,0	133,4
1914 .....	162,2	101,3	103,6
1915 .....	128,5	116,4	149,6
1916 .....	112,0	131,4	147,3
1917 .....	80,3	176,1	141,4
1918 .....	117,4	175,5	206,0
1919 .....	137,1	193,3	265,0

## CANTIDADES Y VALORES REALES DE LAS EXPORTACIONES EN LOS AÑOS 1910 A 1919 por grupos de productos



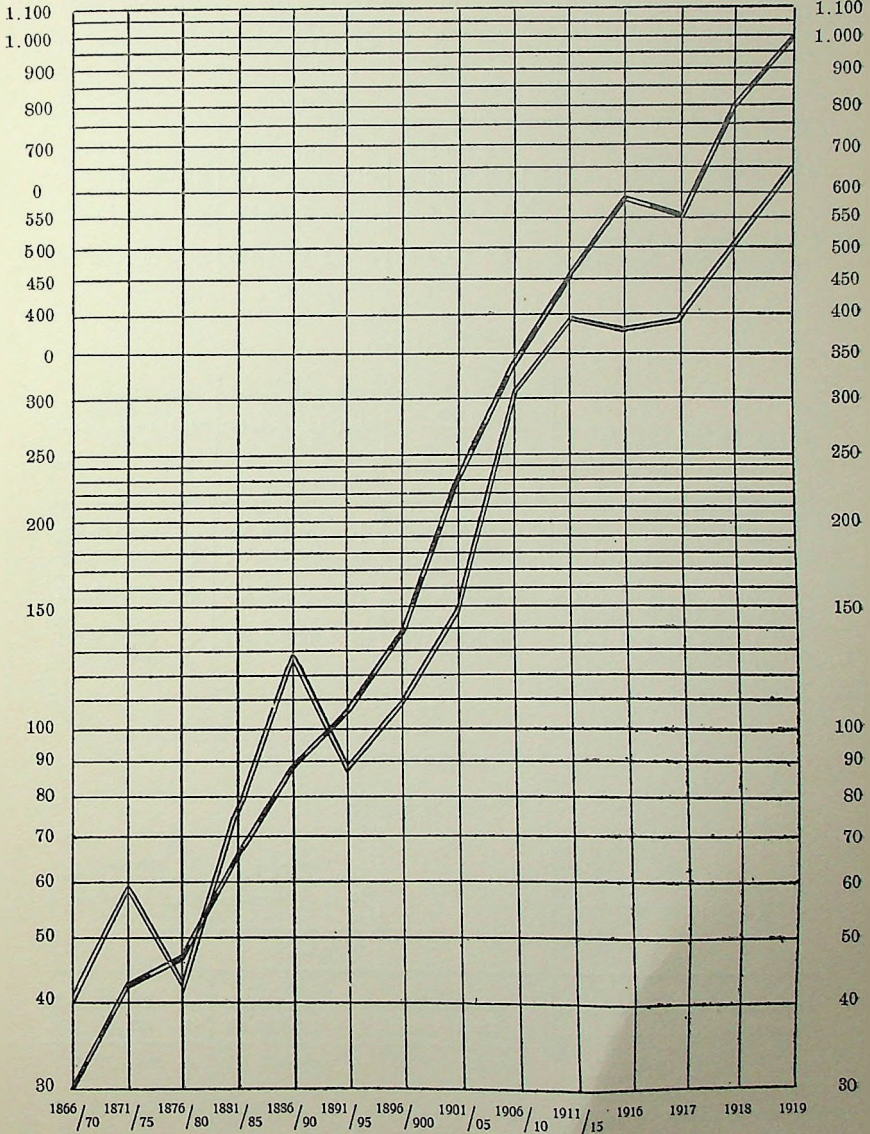
# VALORES EFECTIVOS DEL COMERCIO EXTERIOR EN LOS AÑOS 1866 A 1919 (1)

Gráfico logarítmico

Importación  Exportación 

Millones de \$ oro

Millones de \$ oro



(1) Años 1866 a 1915 promedios de cada quinquenio.

III

CIFRAS GENERALES DEL AÑO 1919

VALORES "NOMINALES"

INTERCAMBIO COMERCIAL	Año 1919	Diferencia entre	Diferencia entre
		1919 y 1918	1919 y 1912
		Más (+) o menos (-)	Más (+) o menos (-)
		en 1919	en 1919
Pesos oro			
Importación .....	229.709.812	+ 68.883.580	- 155.143.657
Exportación .....	1.030.965.258	+ 229.498.770	+ 550.574.002
TOTAL .....	1.260.675.070	+ 293.382.350	+ 395.430.345
Saldo aparente del balance comercial a favor del país ...	801.255.446	+ 165.615.190	+ 705.717.659

VALORES "REALES"

INTERCAMBIO COMERCIAL	Año 1919	Diferencia entre	Diferencia entre
		1919 y 1918	1919 y 1912
		Más (+) o menos (-)	Más (+) o menos (-)
		en 1919	en 1919
Pesos oro			
Importación .....	655.772.294	+ 155.169.542	+ 208.909.292
Exportación .....	1.030.965.258	+ 229.498.770	+ 529.297.889
TOTAL .....	1.686.737.552	+ 384.668.312	+ 738.207.181
Saldo real del balance comercial a favor del país .....	375.192.964	+ 74.329.228	+ 320.388.597

IV

CIFRAS GENERALES DEL AÑO 1918

VALORES "NOMINALES"

INTERCAMBIO COMERCIAL	Año 1918	Diferencia	Diferencia
		entre 1918 y 1917	entre 1918 y 1912
		Más (+) o menos (-)	Más (+) o menos (-)
		en 1918	en 1918
Pesos oro			
Importación .....	165.826.232	- 18.640.816	- 219.027.237
Exportación .....	801.466.488	+ 251.296.439	+ 321.675.232
TOTAL .....	967.292.720	+ 232.655.623	+ 102.647.995
Saldo aparente del balance comercial a favor del país ...	635.640.256	+ 269.937.255	+ 540.102.469

VALORES "REALES"

INTERCAMBIO COMERCIAL	Año 1918	Diferencia entre 1918 y 1917		Diferencia entre 1918 y 1913	
		Más (+) o menos (-) en 1918		Más (+) o menos (-) en 1918	
Pesos oro					
Importación .....	500.602.752	+	120.281.574	+	53.739.750
Exportación .....	801.466.488	+	251.296.439	+	299.799.119
TOTAL .....	1.302.069.240	+	371.578.013	+	353.538.869
Saldo real del balance comercial a favor del país .....	360.863.736	+	131.014.865	+	246.059.969

V

CIFRAS GENERALES DEL AÑO 1917

VALORES "NOMINALES"

INTERCAMBIO COMERCIAL	Año 1917	Diferencia entre 1917 y 1916		Diferencia entre 1917 y 1912	
		Más (+) o menos (-) en 1917		Más (+) o menos (-) en 1917	
Pesos oro					
Importación .....	181.467.048	-	32.942.274	-	200.366.421
Exportación .....	550.170.049	+	6.824.210	+	69.778.793
TOTAL .....	734.637.097	-	26.118.064	-	130.607.628
Saldo aparente del balance comercial a favor del país ...	365.703.001	-	39.766.484	+	270.165.214

VALORES "REALES"

INTERCAMBIO COMERCIAL	Año 1917	Diferencia entre 1917 y 1916		Diferencia entre 1917 y 1912	
		Más (+) o menos (-) en 1917		Más (+) o menos (-) en 1917	
Pesos oro					
Importación .....	380.321.178	+	14.190.607	-	66.541.824
Exportación .....	550.170.049	-	22.829.473	+	48.502.680
TOTAL .....	930.491.227	-	8.638.866	-	18.039.144
Saldo real del balance comercial a favor del país .....	169.848.871	-	37.020.080	+	115.044.504

## VI

COMERCIO EXTERIOR POR NACIONES, SEGUN LOS VALORES "REALES"  
EN LOS AÑOS 1910 A 1919

Los valores "reales" se obtienen aplicando a las cantidades importadas y exportadas los precios efectivos, en los puertos argentinos, de importación y exportación (variables), con lo cual se diferencian de los valores "nominales" (expresión de cantidad) que resultan de aplicar los precios de "aforo" (fijos).

La rectificación de valores se ha verificado para cada artículo, sin atender a su procedencia o su destino; el índice relativo anual se aplica en cada caso al considerar las importaciones y exportaciones según su procedencia y su destino, atendiendo a la correlación de las oscilaciones respectivas. Para el año 1919 se ha realizado la rectificación de valores de la importación, por "títulos" y "subtítulos" (grupos de artículos y subgrupos), según procedencias.

## RESUMEN

AÑOS	IMPORTACION (Procedencia)		EXPORTACION (Destino)		Saldo en \$ oro a favor más (+), o en contra del país menos (-)
	Valor \$ oro	Números Indi- cadores	Valor \$ oro	Números Indi- cadores	
1910.....	379.852.515	100	389.071.360	100	+ 9.718.845
1911.....	405.019.992	106,7	342.317.258	88,0	- 62.702.734
1912.....	446.863.002	117,7	501.667.369	128,9	+ 54.804.367
1913.....	496.227.094	130,8	519.156.011	133,4	+ 22.928.917
1914.....	322.529.964	85,1	403.131.517	103,6	+ 80.601.553
1915.....	305.488.006	80,6	582.179.279	149,6	+ 276.691.273
1916.....	366.130.571	96,6	572.999.522	147,3	+ 206.868.951
1917.....	380.321.178	100,2	550.170.049	141,4	+ 169.848.871
1918.....	500.602.752	131,9	801.466.488	205,9	+ 300.863.736
1919.....	655.772.294	172,8	1.030.965.258	265,0	+ 375.192.964

## PROCEDENCIAS Y DESTINOS

AÑOS	IMPORTACION (Procedencia)		EXPORTACION (Destino)		Saldo en \$ oro a favor más (+), o en contra del país menos (-)
	Valor \$ oro	Números Indi- cadores	Valor \$ oro	Números Indi- cadores	

## Africa del Sud

1910.....	69.419	100	552.093	100	+ 282.674
1911.....	61.934	89	265.775	75	+ 203.841
1912.....	121.826	175	153.602	44	+ 31.776
1913.....	92.871	134	175.451	50	+ 82.580
1914.....	93.230	141	61.300	17	- 36.930
1915.....	271.852	392	377.213	107	+ 105.861
1916.....	43.491	63	276.199	78	+ 232.708
1917.....	57.098	82	1.998.295	567	+ 1.941.197
1918.....	1.938.456	2.792	4.839.635	1.374	+ 2.901.179
1919.....	2.672.823	3.850	430.779	122	- 2.242.044

PROCEDENCIAS Y DESTINOS (Continuación)

AÑOS	IMPORTACION (Procedencia)		EXPORTACION (Destino)		Saldo en \$ oro a favor más (+), o en contra del país menos (-)
	Valor \$ oro	Números Indi- cadores	Valor \$ oro	Números Indi- cadores	
<b>Alemania</b>					
1910.....	65.896.941	100	47.087.220	100	— 18.859.712
1911.....	72.711.881	110	45.898.957	96	— 27.312.924
1912.....	74.236.085	113	56.370.963	120	— 17.865.122
1913.....	83.933.786	127	62.201.615	132	— 21.732.171
1914.....	47.435.414	72	35.461.061	75	— 11.971.353
1915.....	7.609.855	11	—	—	— 7.609.855
1916.....	590.880	—	—	—	— 590.880
1917.....	294.655	—	—	—	— 294.655
1918.....	221.628	—	—	—	— 221.628
1919.....	1.506.219	2	9.558.287	20	+ 8.052.068

<b>Australia</b>					
1910.....	84.527	100	—	—	— 84.527
1911.....	468.306	554	—	—	— 468.306
1912.....	632.041	748	—	—	— 632.041
1913.....	1.204.292	1.425	—	—	— 1.204.292
1914.....	57.472	70	146.882	—	+ 89.410
1915.....	11.325	13	5.185.729	—	+ 5.174.401
1916.....	17.072	20	—	—	— 17.072
1917.....	33	—	—	—	— 33
1918.....	32.953	39	—	—	— 32.953
1919.....	32.352	318	53.591	—	+ 21.239

<b>Austria-Hungría</b>					
1910.....	3.736.472	100	1.949.882	100	— 1.786.590
1911.....	4.751.742	127	2.527.572	130	— 2.224.170
1912.....	4.036.571	108	3.024.257	155	— 1.012.314
1913.....	6.983.664	187	3.486.063	179	— 3.497.601
1914.....	3.021.398	31	1.588.881	31	— 1.432.517
1915.....	355.592	9	—	—	— 355.592
1916.....	16.999	—	—	—	— 16.999
1917.....	9.796	—	—	—	— 9.796
1918.....	1.292	—	—	—	— 1.292
1919.....	21.525	—	—	—	— 21.525

<b>Bélgica</b>					
1910.....	21.127.703	100	31.821.896	100	+ 10.694.193
1911.....	21.511.673	102	37.549.388	118	+ 16.037.715
1912.....	23.650.185	112	38.897.587	122	+ 15.247.402
1913.....	25.839.752	122	35.154.027	110	+ 9.314.275
1914.....	14.895.103	68	20.201.794	63	+ 5.806.691
1915.....	1.149.142	5	—	—	— 1.149.142
1916.....	465.560	2	—	—	— 465.560
1917.....	96.086	—	—	—	— 96.086
1918.....	159.009	—	—	—	— 159.009
1919.....	965.021	4	59.462.338	187	+ 58.497.317

PROCEDENCIAS Y DESTINOS (Continuación)

AÑOS	IMPORTACION (Procedencia)		EXPORTACION (Destino)		Saldo en \$ oro a favor más (+), o en contra del país menos (-)	
	Valor \$ oro	Números Indi- cadores	Valor \$ oro	Números Indi- cadores		
<b>Bolivia</b>						
1910.....	149.125	100	603.931	100	+	454.806
1911.....	164.924	110	824.720	136	+	659.796
1912.....	500.101	335	971.321	161	+	471.220
1913.....	296.632	199	1.215.332	201	+	918.700
1914.....	316.515	212	881.357	145	+	551.842
1915.....	484.413	325	541.631	90	+	57.218
1916.....	736.876	494	892.303	148	+	155.427
1917.....	846.001	567	684.213	113	-	161.758
1918.....	1.642.206	1.101	1.238.011	214	-	344.195
1919.....	1.043.479	699	1.106.924	183	+	63.445
<b>Brasil</b>						
1910.....	9.813.674	100	18.313.875	100	+	8.500.201
1911.....	9.341.403	95	18.839.308	103	+	9.497.905
1912.....	11.084.311	113	23.642.801	129	+	12.558.460
1913.....	10.898.057	111	26.107.938	142	+	15.209.931
1914.....	11.018.246	112	18.126.635	99	+	7.108.389
1915.....	13.973.500	142	22.847.172	125	+	8.873.672
1916.....	20.035.698	204	25.845.628	141	+	5.809.930
1917.....	37.875.632	386	22.820.489	125	-	15.055.143
1918.....	49.873.561	503	33.346.557	182	-	16.027.004
1919.....	47.358.807	482	37.150.237	203	-	10.218.570
<b>Canadá</b>						
1910.....	2.778.551	100	—	—	—	2.778.551
1911.....	3.183.672	114	—	—	—	3.183.672
1912.....	2.631.124	95	18.921	—	—	2.612.203
1913.....	1.944.180	70	—	—	—	1.944.180
1914.....	572.268	20	—	—	—	572.268
1915.....	1.523.885	55	—	—	—	1.523.885
1916.....	1.896.514	68	24.932	—	—	1.871.582
1917.....	482.808	17	10.024	—	—	472.784
1918.....	388.592	13	640.003	—	+	251.411
1919.....	3.235.799	118	406.488	—	-	2.879.311
<b>Cuba</b>						
1910.....	917.066	100	796.320	100	-	120.746
1911.....	899.503	98	590.603	74	-	308.900
1912.....	1.283.346	140	817.182	103	-	466.164
1913.....	1.326.076	144	685.459	86	-	640.617
1914.....	1.204.519	131	391.423	49	-	813.096
1915.....	1.172.615	128	236.866	30	-	935.749
1916.....	2.227.961	243	79.018	10	-	2.148.946
1917.....	2.684.399	293	73.589	9	-	2.610.810
1918.....	3.220.726	351	329.267	41	-	2.891.459
1919.....	2.113.066	263	675.751	85	-	1.737.315

PROCEDECENCIAS Y DESTINOS (Continuación)

AÑOS	IMPORTACION (Procedencia)		EXPORTACION (Destino)		Saldo en \$ oro a favor más (+), o en contra del país menos (-)
	Valor \$ oro	Números Inli- endores	Valor \$ oro	Números Inli- endores	
<b>Noruega</b>					
1910.....	1.091.711	100	262.302	100	— 829.409
1911.....	1.149.400	105	605.705	281	— 543.695
1912.....	1.705.270	156	1.884.150	718	+ 178.880
1913.....	2.661.600	244	1.157.893	441	— 1.503.707
1914.....	1.746.200	160	2.113.056	805	+ 366.856
1915.....	1.841.582	160	2.917.147	1.112	+ 1.075.565
1916.....	1.401.522	128	4.355.102	1.660	+ 2.953.580
1917.....	1.620.622	148	7.814.165	2.979	+ 6.193.543
1918.....	916.212	83	4.221.751	1.609	+ 3.305.539
1919.....	892.855	81	16.840.966	—	+ 15.948.111
<b>Países Bajos</b>					
1910.....	2.713.530	100	4.489.730	100	+ 1.776.200
1911.....	3.287.424	121	6.788.244	151	+ 3.500.820
1912.....	3.995.775	147	16.732.421	373	+ 12.736.646
1913.....	4.795.220	177	24.297.932	541	+ 19.502.712
1914.....	3.322.274	122	12.893.731	287	+ 9.571.457
1915.....	2.666.636	98	19.641.148	437	+ 16.974.512
1916.....	3.717.851	137	29.008.432	646	+ 25.285.581
1917.....	2.266.875	83	5.274.277	117	+ 3.007.402
1918.....	1.050.980	39	1.094.611	24	+ 43.631
-1919.....	2.128.758	78	55.993.458	1.247	+ 58.864.700
<b>Paraguay</b>					
1910.....	1.676.050	100	149.553	100	— 1.526.497
1911.....	3.269.978	195	452.870	303	— 2.816.508
1912.....	2.470.031	147	1.273.602	852	— 1.196.432
1913.....	2.673.126	159	2.041.685	1.367	— 628.441
1914.....	2.122.330	127	1.402.714	933	— 719.616
1915.....	3.041.808	181	1.616.980	1.081	— 1.424.828
1916.....	3.482.253	208	3.152.059	2.108	— 330.194
1917.....	5.213.825	311	3.360.388	2.247	— 1.853.437
1918.....	7.182.217	428	5.234.785	3.500	— 1.947.432
-1919.....	5.351.619	319	6.672.859	4.462	+ 1.321.240
<b>Perú</b>					
1910.....	499.103	100	36.614	100	— 462.489
1911.....	575.850	115	474	1	— 575.376
1912.....	2.740	—	9.224	25	+ 6.484
1913.....	1.580	—	5.896	15	+ 3.816
1914.....	1.440.508	289	—	—	— 1.440.508
1915.....	1.723	—	284.066	776	+ 282.343
1916.....	467.507	94	—	—	— 467.507
1917.....	1.287.109	258	295.655	807	— 991.454
1918.....	3.958.305	793	326.351	891	— 3.631.954
1919.....	6.600.648	1.322	681.534	1.725	— 5.969.114

CAPITULO II

INTERCAMBIO COMERCIAL EN 1919 Y 1918

SUMARIO

I. CIFRAS GENERALES DEL INTERCAMBIO. — II. IMPORTACIÓN. — III. RENTA ADUANERA Y PORTUARIA. — IV. EXPORTACIÓN. — V. IMPORTACIÓN, SEGÚN PROCEDENCIAS, EN 1919 Y 1918 Y CIFRAS COMPARATIVAS DEL DECENIO. — VI. EXPORTACIÓN, SEGÚN DESTINOS, EN 1919 Y 1918.

I

CIFRAS GENERALES DEL INTERCAMBIO

El valor real de las importaciones en 1919 ascendió a la suma de 655.772.294 pesos oro, contra 500.602.752 en 1918, es decir, que se ha producido un aumento de 155.169.542 pesos oro, o sea de 31 %. Las exportaciones alcanzaron en 1919 a 1.030.965.258 pesos oro, o sea 229.498.770 pesos oro más que en 1918.

La importación de metálico en 1919, ascendió a 32.371.469 pesos oro, contra 17.873.450 en 1918, resultando un aumento de 14.498.019 pesos oro.

El saldo real del balance comercial en 1919, fué de 375.192.964 pesos oro, resultando esta cifra superior en 74.329.228 pesos oro a la de 1918 que fué de 300.863.702 pesos oro. El saldo de 1919 es el más alto registrado hasta el presente.

En el siguiente cuadro se consignan los valores del comercio exterior en los años 1919 y 1918 y las diferencias absolutas y relativas:

CIFRAS GENERALES

	VALORES "REALES" EN \$ ORO EN LOS AÑOS:		DIFERENCIA Más (+) o menos (-) en 1919	
	1919	1918	Absoluta	Relativa %
<b>A. — IMPORTACIÓN</b>				
Sujeta a derechos .....	461.663.695	387.967.133	+ 73.696.562	+ 18,9
Libre de derechos .....	194.108.599	112.635.619	+ 81.472.980	+ 72,3
<b>TOTALES A .....</b>	<b>655.772.294</b>	<b>500.602.752</b>	<b>+ 155.169.542</b>	<b>+ 31,0</b>
De metálico .....	32.371.469	17.873.450	+ 14.498.019	+ 81,1
<b>B. — EXPORTACIÓN</b>				
Sujeta a derechos .....	975.819.138	786.201.153	+ 289.617.985	+ 32,5
Libre de derechos .....	55.146.120	65.265.335	- 10.119.215	- 15,6
<b>TOTALES B .....</b>	<b>1.030.965.258</b>	<b>801.466.488</b>	<b>+ 229.498.770</b>	<b>+ 28,6</b>
De metálico (1) .....	76.863	85.466	- 8.603	- 10,0

(1) Exportaciones autorizadas de acuerdo con la Ley N.º 9483, pertenecientes a los viajeros que salen del país, y para pago de fletes marítimos y pasajes.

CIFRAS GENERALES (Conclusión)

	VALORES "REALES" EN \$ oro EN LOS AÑOS:		Diferencia Más (+) o menos (-) en 1919	
	1919	1918	Absoluta	Relativa %

C. — INTERCAMBIO COMERCIAL

Importación .....	655.772.294	500.602.752	+ 155.169.542	+ 31,0
Exportación .....	1.030.965.258	801.466.488	+ 229.498.770	+ 28,6
<b>TOTALES C .....</b>	<b>1.686.737.552</b>	<b>1.302.069.240</b>	<b>+ 384.668.312</b>	<b>+ 29,5</b>
Saldo real del balance co- mercial a favor del país .	375.192.961	300.863.736	+ 74.329.228	+ 24,7

II

IMPORTACION (1)

El valor real de las importaciones en 1919 ascendió a la suma de 655.772.294 pesos oro, contra 500.602.752 en 1918, es decir, que se ha producido un aumento de 155.169.542 pesos oro, o sea de 31 %.

Las importaciones de artículos sujetos al pago de derechos sumaron 461.729.272 \$ oro en 1919 y 387.967.133 en 1918, y las importaciones libres de derechos alcanzaron en 1919 a 194.043.022 pesos oro contra 112.635.619 en 1918.

Calculando el valor total de las importaciones anuales de acuerdo con los precios fijados en la tarifa de avalúos, estables desde 1906 en casi su totalidad, se obtienen los valores "nominales" cuyas diferencias relativas pueden considerarse como expresión de cantidad. Con este procedimiento puede comprarse que las cantidades en el último decenio llegaron a su máximo en 1913 con 19,8 % más que en 1910, y a su mínimo en 1918, con 52,9 % menos que en 1910. En 1919 se ha producido un importante aumento en la cantidad de artículos importados, como lo revela el hecho de que la diferencia en menos, con relación al año 1910, queda reducida a 34,7 %.

En lo que concierne al importe que el país ha pagado por las respectivas cantidades, pudo notarse en los años anteriores que la reducción de la cantidad no representaba reducción en la suma total de dinero invertido en las compras en el exterior. Así en 1918 las importaciones, algo menos de la mitad de las de 1910, en cantidad, costaron 32 % más que las de aquel año, llegando a 500.600.000 pesos oro, contra 379.000.000. En 1919, el valor de todo lo importado, asciende a 655.700.000, en cifras redondas, es decir, un 73 % más que en el primer año de la década que nos ocupa.

(1) Informe elevado al Ministerio de Hacienda el 25 de junio de 1920.

En el siguiente cuadro hemos anotado los valores nominales y reales antes aludidos y los respectivos Números Indicadores:

IMPORTACIÓN EN LOS AÑOS 1910 A 1919

VALORES "NOMINALES" Y "REALES"

AÑOS	Valores "nominales" (de tarifa) \$ oro	Números Indicadores (Expresión de cantidad)	Valores "reales" \$ oro	Números Indicadores (Expresión de valor efectivo)
1910.....	351.770.656	100	379.352.515	100
1911.....	366.810.636	104,3	405.019.992	106,7
1912.....	384.853.469	109,4	446.863.002	117,7
1913.....	421.352.542	119,8	496.227.091	130,8
1914.....	271.817.900	77,3	322.529.964	85,1
1915.....	226.892.733	64,5	305.488.006	80,6
1916.....	217.409.322	61,8	366.130.571	96,6
1917.....	181.467.048	52,4	380.321.178	100,2
1918.....	165.826.232	47,1	500.602.752	131,9
1919.....	229.709.812	65,3	655.772.294	172,8

El alza de precios de los artículos importados, con relación a los aforos de la tarifa de avalúos ha sido, desde 1910 hasta 1919, como sigue:

AÑOS	Aumento en %	AÑOS	Aumento en %
1910.....	7,8	1915.....	34,6
1911.....	10,4	1916.....	68,4
1912.....	16,1	1917.....	106,1
1913.....	17,7	1918.....	201,8
1914.....	18,8	1919.....	185,4

Nótase en 1919 una baja con relación a los precios de 1918, alcanzando el alza de los precios a 185,4 % contra 201,8 en el año anterior. Estas diferencias de precios referidas a toda la importación, son calculadas comparando lo que han costado todos los artículos importados cada año, con lo que habrían costado aplicando los precios establecidos en la tarifa de avalúos.

En 1913, la diferencia era de 17,7 y en 1919 de 185,4 de modo que en el primer año de paz, o sea en 1919, el alza fué de 142 %, con relación a los precios del año anterior a la gran guerra y poco más de 5 % menor con relación a 1918.

En 1919 el valor de las importaciones fué superior, en 155.000.000 de \$ oro al de 1918, o sea en un 31 %, correspondiendo relativamente más a las importaciones libres de derechos que a las sujetas a derechos. Estas últimas aumentaron en 73.700.000 \$ oro, o sea en un 19 % y las libres de derechos en 81.000.000 o sea en 72,2 %, como puede verse en el siguiente cuadro numérico:

IMPORTACIÓN SUJETA Y LIBRE DE DERECHOS EN 1919 Y 1918

VALORES "REALES"

IMPORTACIÓN	VALORES "REALES" EN \$ ORO EN:		DIFERENCIA Más (+) o menos (-) en 1919	
	1919	1918	Absoluta	Relativa %
Sujeta a derechos .....	461.729.272	387.967.133	+ 73.762.139	+ 19,0
Libre de derechos .....	194.043.022	112.635.619	+ 81.407.403	+ 72,2
TOTALES .....	655.772.294	500.602.752	+155.169.542	+ 31,0

Examinados los valores de las importaciones por trimestres en 1919 se nota que la baja de los precios comienza en el segundo trimestre. En cuanto a la expresión de cantidad (valores nominales) nótase que en los tres últimos trimestres entró al país casi el doble cantidad de artículos que en el primero.

VALORES "NOMINALES" Y "REALES" DE LAS IMPORTACIONES EN 1919, POR TRIMESTRES

PERÍODOS	VALORES "NOMINALES" \$ ORO	VALORES "REALES" \$ ORO	Diferencia relativa %
1er. trimestre .....	33.641.056	104.701.416	+ 211,2
2.º trimestre .....	61.821.482	176.806.700	+ 185,9
3er. trimestre .....	67.522.563	183.098.072	+ 171,1
4.º trimestre .....	66.724.711	191.166.106	+ 186,5
TODO EL AÑO .....	229.709.812	655.772.294	+ 185,4

El siguiente cuadro expresa las importaciones en 1919, por grupos de artículos, según sus valores nominales y reales, y las diferencias absolutas y relativas.

IMPORTACIÓN EN 1919

RESUMEN POR TÍTULOS Y SUBTÍTULOS

TÍTULOS	VALORES "NOMINALES" \$ ORO	VALORES "REALES" \$ ORO	DIFERENCIA	
			Absoluta	Relativa %
I. Animales vivos....	2.054.320	2.054.320	—	—
II. Substancias alimenticias:				
a) Substancias alimenticias animales .....	1.669.333	4.597.343	+ 2.928.010	+ 175,4

IMPORTACIÓN EN 1919

RESUMEN POR TÍTULOS Y SUBTÍTULOS (Conclusión)

TÍTULOS	VALORES "NOMINALES" \$ oro	VALORES "REALES" \$ oro	DIFERENCIA	
			Absoluta	Relativa %
VIII. Colores y tintes ...	2.640.299	5.378.167	+ 2.737.928	+ 103,7
IX. Maderas, otras substancias leñosas y sus artefactos:				
a) Materias primas y de escasa elaboración .....	7.525.863	23.041.366	+ 20.515.503	+ 272,6
b) Artefactos .....	2.204.960	3.307.440	+ 1.102.480	+ 50,0
Totales IX.....	9.730.823	31.348.806	+ 21.617.983	+ 222,1
X. Papeles y sus artefactos:				
a) Papeles y cartones .....	6.827.008	18.678.694	+ 11.851.686	+ 173,6
b) Artefactos .....	1.440.123	1.546.692	+ 106.569	+ 7,4
Totales X.....	8.267.131	20.225.386	+ 11.958.255	+ 144,6
XI. Cueros y sus artefactos .....	1.326.270	3.334.243	+ 2.007.973	+ 151,4
XII. Hierro y sus artefactos:				
a) Materias primas y de escasa elaboración .....	8.621.101	29.708.314	+ 21.087.213	+ 244,6
b) Artefactos de hierro y acero ....	17.191.225	37.872.117	+ 20.680.892	+ 120,3
Totales XII....	25.812.326	67.680.431	+ 41.768.105	+ 161,8
XIII. Demás metales y sus artefactos:				
a) Materias primas y de escasa elaboración .....	5.320.806	12.626.273	+ 7.305.467	+ 137,3
b) Artefactos .....	5.410.725	11.800.791	+ 6.390.066	+ 118,1
Totales XIII....	10.731.531	24.427.064	+ 13.695.533	+ 127,6
XIV. Agricultura .....	8.533.573	16.051.651	+ 7.518.078	+ 88,1
XV. Piedras, tierras, cristalería y productos cerámicos:				
a) Materias primas y de escasa elaboración (incluye carbón de piedra)	12.772.548	48.894.612	+ 36.122.064	+ 282,8
b) Artefactos .....	1.761.183	5.681.189	+ 3.920.006	+ 213,9
Totales XV....	14.533.731	54.475.801	+ 39.942.070	+ 274,8
XVI. Electricidad .....	3.612.757	9.078.858	+ 5.466.101	+ 151,3
XVII. Artículos y manufacturas diversos .....	9.059.836	25.855.845	+ 16.796.009	+ 185,4
<b>TOTALES .....</b>	<b>229.709.812</b>	<b>655.772.294</b>	<b>+426.062.482</b>	<b>+ 185,4</b>

Las diferencias de conjunto en la "cantidad" de artículos importados en 1919, con respecto al año anterior, pueden observarse en el cuadro inserto a continuación, en el que se expresan los valores de tarifa en ambos años y las diferencias absolutas y relativas, por grupos de artículos:

VALORES "NOMINALES" DE LAS IMPORTACIONES EN 1919 Y 1918  
POR GRUPOS DE ARTÍCULOS

GRUPOS DE ARTÍCULOS	VALORES DE TARIFA EN \$ oro MNI.		DIFERENCIA MÁS (+) O MENOS (-) en 1919	
	1919	1918	Absoluta	Relativa %
I. Animales vivos ....	2.051.320	1.382.071	+ 672.249	+ 48,6
II. Substancias alimenticias .....	28.475.603	22.155.952	+ 6.320.251	+ 28,5
III. Tabacos y sus manufacturas .....	4.582.777	3.111.902	+ 1.470.875	+ 47,2
IV. Bebidas .....	3.019.889	2.647.046	+ 372.843	+ 14,1
V. Materias textiles y sus artefactos .....	63.198.319	51.324.831	+ 8.873.488	+ 16,3
VI. Aceites fijos, minerales, volátiles, medicinales y grasas .	18.996.712	10.806.253	+ 8.190.459	+ 75,7
VII. Substancias y productos químicos y farmacéuticos ...	15.131.475	9.929.264	+ 5.205.211	+ 52,4
VIII. Colores y tintes ...	2.610.239	1.649.946	+ 990.293	+ 60,0
IX. Maderas, otras substancias leñosas y sus artefactos .....	9.730.823	7.176.646	+ 2.554.177	+ 35,5
X. Papeles y sus artefactos .....	8.267.131	5.298.889	+ 2.968.242	+ 56,0
XI. Cueros y sus artefactos .....	1.326.270	1.069.551	+ 296.719	+ 21,7
XII. Hierro y sus artefactos .....	25.812.326	13.247.433	+ 12.564.893	+ 94,8
XIII. Demás metales y sus artefactos .....	10.731.531	9.637.137	+ 1.094.394	+ 11,3
XIV. Agricultura .....	8.533.573	6.458.201	+ 2.075.282	+ 32,1
XV. Piedras, tierras, cristalería y productos cerámicos .....	14.533.731	9.539.319	+ 4.944.412	+ 51,5
XVI. Electricidad .....	3.612.757	2.222.953	+ 1.389.801	+ 62,5
XVII. Artículos y manufacturas diversos .....	9.059.336	5.099.345	+ 3.959.991	+ 77,6
TOALES .....	229.709.812	165.823.232	+ 63.883.580	+ 38,5

Los principales aumentos en las importaciones del año 1919, con relación a las de 1918, se señalan en los siguientes artículos:

En el grupo "Animales vivos" se observa un aumento de 672.000 \$ oro, al que ha contribuido en su casi totalidad el mayor valor de los animales vacunos para consumo importados de los países fronterizos.

Las "Substancias alimenticias" han tenido en conjunto un aumento de 6.320.000 \$ oro (valores de tarifa) con relación a lo importado en el año anterior, contribuyendo a este resultado el aumento observado en la mayoría de los artículos que forman este grupo, y especialmente en las importaciones de azúcares, que de 33.200.000 kilos en 1918 ascendieron a 82.100.000 en 1919, aceite comestible, de 6.960.000 a 13.500.000 kilos, pescados secos y en conserva, de 3.700.000 a 6.100.000 kilos, malta, de 14.900.000 a 18.900.000 kilos, yerba-mate, de 58.900.000 a 69.100.000 kilos, etc.

En el grupo "Tabacos" se observa un aumento de 1.470.000 \$ oro producido por la mayor introducción de cigarros y tabacos de todas clases, y en particular de tabaco en hoja, no habano, cuya importación fué de 3.600.000 kilos en 1918 y 6.600.000 en 1919.

Las "Bebidas" tuvieron también un pequeño aumento en 1919. El valor de tarifa de lo importado este año fué superior en 370.000 \$ oro con respecto a lo introducido en 1918.

El grupo "Materias textiles" ha tenido en 1919 un notable aumento de 8.870.000 \$ oro con respecto a lo importado en el año anterior. Distribuido este aumento entre los distintos textiles que componen el grupo, corresponden 1.216.000 \$ oro al subgrupo "seda", 102.000 a "lana", 462.000 a "algodón" y 7.090.000 a "demás fibras textiles".

Los aumentos de mayor importancia del subgrupo "algodón" se han verificado en los siguientes artículos: algodón hilado para el telar, de 4.900.000 kilos en 1918 a 6.250.000 en 1919, bolsas de algodón, de 307.000 a 564.000 kilos, lona y loneta de algodón de 568.000 a 900.000 kilos, telas de algodón crudo, de 2.400.000 a 2.916.000 kilos, etc.

En las "demás fibras textiles" los aumentos de mayor significación se deben a la mayor importación de harpillera, que de 36.700.000 kilos en 1918 ascendió a 78.000.000 en 1919, y de hilo especial para coser bolsas, de 1.250.000 a 2.380.000 kilos.

En el grupo "Aceites" se ha verificado un ascenso considerable en el valor de lo importado en 1919, que alcanzó a 19.000.000 de \$ oro contra 10.800.000 en 1918. A este aumento han contribuido las mayores importaciones de gas-oil, de 71.000 kilos en 1918 a 3.520.000 en 1919, kerosene, de 32.900.000 a 40.350.000 litros, parafina, de 1.810.000 a 3.940.000 kilos, etc. Los petróleos y los residuos de petróleo para combustible y para refinación cuya importación fué sólo de 10.650.000 kilos en 1918, alcanzó en 1919 a 329.000.000, o sea un aumento de 318.350.000 kilos.

El aumento de 5.200.000 \$ oro que se observa en el grupo "Substancias y productos químicos y farmacéuticos" está formado por la mayor importación de específicos para curar la sarna, productos químicos de aplicación industrial, substancias farmacéuticas y medicamentos preparados.

En el grupo "Colores y tintes" se nota también un aumento de 990.000 \$ oro con respecto a lo importado en 1918. Se han producido ascensos en las cantidades importadas de pinturas preparadas de todas clases, que de 2.310.000

kilos en 1918 alcanzaron a 4.480.000 en 1919, como también en barnices, minio, albayalde, tinta para imprenta y litografía, etc.

Las importaciones de "maderas" señalan igualmente algunos aumentos. El mayor valor de 2.550.000 \$ oro que se observa, responde al aumento en la importación de pino de tea, que de 2.670.000 metros cuadrados en 1918, alcanzó a 4.630.000 en 1919, pino spruce, roble sin cepillar, duelas y cascos vacíos, etc.

El aumento de cerca de 3.000.000 de \$ oro que se observa en el título "Papeles y cartones" se debe a la mayor importación de los siguientes artículos: papel para diarios, de 26.650.000 kilos en 1918 a 43.360.000 en 1919, papel para obras, de 5.760.000 a 9.337.000 kilos, papel para escribir, de 2.160.000 a 4.010.000 kilos, papel para envolver, de 885.000 a 1.975.000 kilos, cartones de todas clases, de 3.330.000 a 7.810.000 kilos, etc.

El grupo "Hierro y sus artefactos" es el que más ha aumentado. El valor total de lo importado en 1919 asciende a 25.810.000 \$ oro, contra 13.250.000 en 1918, resultando una diferencia a favor de 12.560.000 \$ oro. Los aumentos de mayor significación se observan en los siguientes artículos: alambres de hierro o acero para cercos, de 21.920.000 kilos importados en 1918 a 61.700.000 en 1919, hierro galvanizado, de 5.594.000 a 28.710.000 kilos, hierro en barras y planchuelas, de 7.620.000 a 24.200.000 kilos, hierro en chapas, de 7.218.000 a 19.070.000 kilos, hierro en lingotes para fundición, de 1.290.000 a 4.785.000 kilos, tirantes de hierro, de 2.050.000 a 8.714.000 kilos, acero en barras, de 518.000 a 3.050.000 kilos, clavos de todas clases, de 1.380.000 a 2.600.000 kilos, tornillos y tuercas, de 863.000 a 3.220.000 kilos, etc. Se han producido también aumentos de importancia en la introducción de accesorios y repuestos para carros y carruajes locomóviles, máquinas y repuestos, motores, y en general en casi la totalidad de los artículos de hierro o acero.

En el grupo "Demás metales y sus artefactos" se observan algunos aumentos en la importación de cobre y bronce en lingotes y planchas, que de 248.000 kilos en 1918 ascendió a 868.000 en 1919, plomo en lingotes y planchas, de 3.500.000 a 5.200.000 kilos, etc. Los relojes de bolsillo, de oro, plata y otros metales tuvieron un importante aumento: de 257.000 unidades en 1918 a 442.000 en 1919, con un mayor valor de 768.000 \$ oro. Se han producido aumentos en la importación de la mayoría de los artefactos metálicos, cuya diferencia en más, en 1919, asciende a 1.470.000 \$ oro.

En los artículos que forman el grupo "Agricultura", se notan también algunos aumentos. La diferencia entre lo importado en 1918 y 1919 asciende a más de 2.000.000 de \$ oro. Son dignos de mención los aumentos producidos en la introducción de hilo sisal, de 8.100.000 kilos en 1918 a 14.550.000 en 1919, semilla de alfalfa, de 1.440.000 a 2.650.000 kilos y en la mayoría de las máquinas e instrumentos agrícolas.

El aumento de cerca de 5.000.000 de \$ oro que se observa en el grupo "Piedras, tierras y productos cerámicos", consiste en la mayor importación de los siguientes artículos: carbón de piedra, de 822.000 toneladas en 1918 a 1.258.000 en 1919, asfalto de Trinidad, de 1.960.000 a 2.600.000 kilos, azufre, de 4.700.000 a 9.800.000 kilos, cemento Portland, de 56.600 a 122.000 toneladas, vidrios y cristales planos, de 390.000 a 540.000 metros cuadrados, vidrios para pisos y claraboyas de 200.000 a 926.000 kilos, etc.

En la importación de artículos del grupo "Electricidad" se ha producido

un aumento de 1.400.000 \$ oro, formado por la mayor introducción de alambre y cable para electricidad, que de 1.180.000 kilos en 1918, alcanzó a 2.280.000 en 1919, y en general en la mayoría de los materiales y accesorios de electricidad.

En el grupo "Artículos y manufacturas diversos", aumentó la importación en 3.950.000 \$ oro, mereciendo señalarse el aumento en la introducción de materiales para ferrocarril, cuyo valor fué en 1918 de 530.000 \$ oro y de 2.560.000 en 1919. Se notan también algunos aumentos en las importaciones de caños y artículos de goma, encomiendas postales, aparatos y útiles de botica, etc.

Aun cuando las diferencias globales acusan aumentos en todos los grupos de artículos de importación, se han producido disminuciones en la importación de algunos artículos, anotándose a continuación las de mayor importancia.

En el grupo "Substancias alimenticias" se señala la menor importación de café en grano, que fué de 22.030.000 kilos en 1918 y 17.030.000 en 1919, el cacao en grano que descendió de 2.840.000 a 1.696.000 kilos, harina, de 2.560.000 a 1.760.000 kilos, etc.

En los textiles merece señalarse la disminución en la importación de bolsas de harpillera que descendió de 12.450.000 kilos en 1918 a 8.710.000 en 1919, aun cuando esta disminución está compensada con la mayor importación de harpillera en fardos que aumentó, como ya hemos visto, de 36.700.000 a 78.000.000 de kilos en 1919.

La importación de nafta refinada, que fué de 95.000.000 de litros en 1918, descendió a 82.000.000 en 1919, disminución que está compensada, como en el caso anterior, con la mayor introducción de petróleos en bruto, para refinación y combustible, que alcanzó en 1919 a 181.000.000 de kilos, contra 9.750.000 en 1918.

Otra reducción que merece señalarse es la del estaño en lingotes, de 2.900.000 kilos en 1918 a 1.130.000 en 1919 y hojalata cortada para envase de carnes, de 32.980.000 a 24.900.000 kilos. Ambos artículos se destinaban para la preparación de envases de carne conservada, cuya exportación se ha reducido sensiblemente en el año transcurrido.

### III

#### RENTA ADUANERA Y PORTUARIA

El siguiente cuadro expresa la renta aduanera y portuaria en los años 1919 y 1918, en \$ oro.

RENTAS	RECAUDACIONES EN \$ oro		DIFERENCIA Aumento (+) o diminución (-) en 1919
	1919	1918	
Derechos de importación (adicionales incluidos) .....	49.019.117	38.960.401	+ 10.058.716
Derechos de exportación .....	29.639.062	22.279.638	+ 7.413.424
Demás rentas aduaneras y portuarias .....	21.611.056	9.835.377	+ 2.775.679
<b>TOTALES .....</b>	<b>91.228.235</b>	<b>71.075.416</b>	<b>+ 20.247.819</b>

IV

EXPORTACION (1)

El valor total de las exportaciones efectuadas en 1919, fué de 1.030.965.258 \$ oro. Esta cifra ha superado a la del año 1918, en 229.498.770 \$ oro, o sea en un 28,6 %.

En el cuadro que sigue se consignan los valores de los productos "ganaderos", "agrícolas", "forestales" y "otros", exportados en 1919 y su comparación con el año anterior:

GRUPOS DE PRODUCTOS	VALORES EN \$ ORO EN:		PROPORCIÓN POR CIENTO		DIFERENCIA Máx (+) o menos (-) en 1919	
	1919	1918	1919	1918	Absoluta	Relativa %
Ganaderos .....	518.730.950	500.924.315	53,2	62,5	+ 47.806.635	+ 9,5
Agrícolas .....	438.435.276	259.216.131	42,6	32,3	+ 179.219.145	+ 69,1
Forestales .....	25.369.460	15.429.392	2,4	1,9	+ 9.940.068	+ 64,4
Otros artículos .....	18.429.572	25.896.650	1,8	3,3	- 7.467.078	- 28,8
TOTALES .....	1.030.965.258	801.466.488	100	100	+ 229.498.770	+ 28,6

Convertido a papel, el oro que representan las cifras precedentes, se obtienen los siguientes resultados:

MILLONES DE \$ %

GRUPOS DE PRODUCTOS	AÑOS		Más (+) a favor o menos (-) en contra de 1919
	1919	1918	
Ganaderos .....	1.247,0	1.188,4	+ 108,6
Agrícolas .....	996,4	589,1	+ 407,3
Forestales .....	57,7	35,0	+ 22,7
Otros artículos .....	41,8	58,8	- 17,0
TOTALES .....	2.542,9	1.821,3	+ 521,6

GANADERÍA

El valor de los productos ganaderos, industrializados o no, superó al del año 1918 en 48.000.000 de \$ oro a pesar de haberse exportado 100.000 toneladas menos. El "tonelaje" exportado en 1919 y 1918 de estos productos fué de 1.158.000 y 1.260.000, respectivamente.

(1) Informe elevado al Ministerio de Hacienda el 22 de septiembre de 1920.

El aumento producido en el valor de este rubro, responde a la mayor cantidad de cueros y de lanas salidas del país este año y a los precios que se han pagado en 1919 por la mayoría de los productos ganaderos, que han sido superiores a los de 1918. En cambio en las "carnes" exportadas se ha producido una diferencia en contra del año anterior de 145.000 toneladas, como consecuencia de haberse exportado 96.000 toneladas menos de "bovino congelado" y 66.000 menos de "carne conservada". Esta menor exportación ha sido compensada, en parte, por el aumento de 17.000 toneladas producido en las demás carnes, y por los precios que han regido en 1919, los cuales superaron a los de 1918, en un 13 % en conjunto. En consecuencia, el valor total de las "carnes" exportadas en 1919, ha sido inferior al del año precedente, en sólo 10.800.000 \$ oro.

Del detalle de las "carnes" exportadas en ambos periodos y las diferencias, informan los siguientes cuadros:

CANTIDADES

Toneladas

ARTÍCULOS	EXPORTACIÓN EN:		DIFERENCIA Más (+) o menos (-) en 1919
	1919	1918	
Bovino congelado .....	398.251	494.070	- 95.819
Bovino enfriado .....	2.480	1.545	+ 935
Carneros congelados .....	56.759	50.415	+ 6.344
Cerdos congelados .....	4.497	1.029	+ 3.468
Carne salada y tasajo .....	7.984	2.779	+ 5.205
Carne conservada (1) .....	126.254	192.787	- 66.533
Menudencias de carnes conge- ladas (2) .....	22.273	21.571	+ 702
TOTALES .....	618.498	764.196	- 145.698

VALORES DE PLAZA, EN \$ ORO

ARTÍCULOS	EXPORTACIÓN EN:		DIFERENCIA Más (+) o menos (-) en 1919
	1919	1918	
Bovino congelado .....	145.625.881	142.109.857	+ 3.516.024
Bovino enfriado .....	854.059	370.905	+ 483.154
Carneros congelados .....	17.149.049	12.365.568	+ 4.783.481
Cerdos congelados .....	1.110.858	252.836	+ 858.522
Carne salada y tasajo .....	2.679.297	963.008	+ 1.716.289
Carne conservada (1) .....	71.293.393	93.716.529	- 22.423.136
Menudencias de carnes conge- ladas (2) .....	4.711.233	4.440.140	+ 271.093
TOTALES .....	243.423.770	254.218.343	- 10.794.573

(1) Incluidas las lenguas conservadas.  
(2) » » » » congeladas.

La exportación de "lanas sucias" en 1919, superó a la del año precedente en un 35 %. De 104.000 toneladas con un valor de 101.000.000 de \$ oro, que fué lo exportado en 1918, se asciende en este año a 140.000 toneladas con 129.000.000 de \$ oro; la diferencia a favor de 1919, es de 36.000 toneladas con 28.000.000 de \$ oro. En el rubro de "lanas lavadas" se produce, por baja de precios, una disminución de 3.000.000 de \$ oro, a pesar de haberse exportado 1.159 toneladas más que en el año anterior; los precios fueron, en 1919, \$ oro 1,14 el kilo, y en 1918, \$ oro 1,50.

Los "cueros vacunos" embarcados en 1919, sumaron, en cifras redondas, 101.000 toneladas con un valor de 72.000.000 de \$ oro y en 1918, 98.000 toneladas con 48.000.000 de \$ oro; las diferencias en más para 1919, son de 3.600 toneladas y 24.000.000 de \$ oro. La desproporción que se nota entre la mayor cantidad embarcada y el mayor valor que resulta, es la consecuencia del aumento de un 33 %, experimentado por las cotizaciones de estos cueros en 1919, con relación a las que rigieron en el año anterior.

La exportación de "cueros lanares sucios" en 1919, ha sido superior a la del año anterior en un 202 %. Se exportaron en 1919, 17.000 toneladas con un valor de 9.000.000 de oro, y en 1918, 5.700 toneladas valuadas en 3.500.000 \$ oro.

Los embarques de "cueros de cabra y cabrito" superaron a los efectuados en 1918, en 2.072 toneladas con un mayor valor de 5.000.000 de \$ oro. Se embarcaron en 1919, 3.500 toneladas con un valor de 6.500.000 \$ oro. Los precios aumentaron, con relación a los del año anterior, en un 81 %.

En los "cueros yeguarizos" se produjo un aumento de 4.504 toneladas sobre un total de 6.600 toneladas embarcadas, con un valor superior en 1.200.000 \$ oro.

La cantidad de "manteca de vaca" salida del país en 1919, denuncia un aumento de 1.388 toneladas con relación a la embarcada en 1918. Se exportaron en 1919, en cifras redondas, 20.000 toneladas.

Se exportaron 2.400.000 kilos de "queso" más que en el año precedente. Los embarques, en 1919, arrojan un total de 8.800.000 kilos con un valor de 2.700.000 \$ oro.

Con respecto a las disminuciones observadas en este grupo, se destaca, por su importancia, la que se refiere a los embarques de "margarina y palmitina" que, de 14.000 toneladas exportadas en 1918, desciende en 1919 a 3.500 toneladas.

Se exportaron en 1919, 12.600 toneladas menos de "sebo y grasa derretida" que en el año anterior; pero, debido a la diferencia de precios, el valor del sebo exportado en 1919 ha sido superior en 400.000 \$ oro. Salieron del país en 1919, 91.000 toneladas con un valor de 29.100.000 \$ oro y en 1918, 103.800 toneladas con 28.700.000 \$ oro. Los precios subieron de \$ oro 277 por tonelada, en 1918, a \$ oro 319 en 1919.

Finalmente, el número de animales vacunos exportados en 1919, fué inferior en 92.000 cabezas a los embarcados el año anterior. Se exportaron en 1919, 80.000 cabezas y en 1918, 172.000.

#### AGRICULTURA

El valor total de los productos agrícolas y sus derivados, exportados en 1919, fué superior en 179.000.000 de \$ oro al del año 1918, o sea en un 69 %.

La cantidad de "trigo" exportada en 1919, ha sido de 3.286.000 toneladas con un valor de 201.600.000 \$ oro y en 1918, de 2.996.000 toneladas con 167.700.000 \$ oro. La diferencia a favor de 1919, es de 289.000 toneladas y 33.900.000 \$ oro.

Los embarques de "maíz" en 1919 alcanzaron a 2.485.000 toneladas con un valor de 76.700.000 \$ oro, superando a los del año 1918 en 1.820.000 toneladas y en 60.000.000 de \$ oro.

La exportación de "lino" ha sido muy superior a la del año precedente (118,6 %). Se exportaron en 1919, 855.000 toneladas con un valor de 111.000.000 de \$ oro y en 1918, 391.000 toneladas con 36.000.000 de \$ oro; la diferencia a favor de 1919, es de 464.000 toneladas con un valor superior en 74.000.000 de \$ oro. Los precios subieron de \$ oro 93 por tonelada en 1918 a \$ oro 130 en 1919.

La "harina de trigo" arroja un aumento, sobre las exportaciones de 1918, equivalente a un 85,9 %. Se embarcaron para el exterior en 1919, 328.000 toneladas valuadas en 28.900.000 \$ oro y en el año precedente 176.000 toneladas con un valor de 14.600.000 \$ oro; resulta, en consecuencia, una diferencia, a favor de este año, de 151.600 toneladas con 14.200.000 \$ oro.

Los embarques de "avena" en 1919, fueron inferiores a los efectuados en 1918. De 542.000 toneladas exportadas en este último año, se desciende a 333.000 en 1919; se produce una disminución de 208.000 toneladas con un valor total inferior en 6.700.000 \$ oro.

#### FORESTALES

Los dos principales productos de las explotaciones forestales, extracto y rollizos de quebracho, acusan, en el valor de las exportaciones de 1919, aumentos de consideración.

Se exportaron de "extracto" 139.000 toneladas con un valor de 23.500.000 \$ oro, superando a lo embarcado en 1918, en 6.700 toneladas y en 9.900.000 pesos oro.

Los "rollizos" denuncian una mayor exportación de 40.000 toneladas con un valor superior en 880.000 \$ oro. Salieron del país en 1919, 54.600 toneladas valuadas en 1.100.000 \$ oro.

#### CANTIDADES Y VALORES DE LOS PRINCIPALES PRODUCTOS EXPORTADOS

Los siguientes cuadros expresan, en detalle, las cantidades y valores de los principales productos exportados en los años 1919 y 1918, y las diferencias absolutas y relativas:

CANTIDADES

ARTÍCULOS	Unidad	EXPORTADO EN:		DIFERENCIA Más (+) o menos (-) en 1919			
		1919	1918	Absoluta	Relativa %		
<b>PRODUCTOS DE LA GANADERÍA</b>							
Animales bovinos .....	Uds.	80.298	172.551	-	92.258	-	53,4
Animales equinos.....	»	15.509	17.214	-	1.705	-	9,9
Animales ovinos.....	»	96.692	82.090	+	14.602	+	17,8
Bovino congelado .....	Ton.	398.251	494.070	-	95.819	-	19,4
Bovino enfriado .....	»	2.480	1.545	+	935	+	60,5
Carneros congelados .....	»	56.759	50.415	+	6.344	+	12,6
Carne salada y tasajo ...	»	7.984	2.779	+	5.205	+	187,2
Cerdos congelados .....	»	4.497	1.029	+	3.468	+	937,0
Cueros de cabra y cabrito.	»	3.557	1.485	+	2.072	+	139,5
Cueros lanares sucios.....	»	17.426	5.764	+	11.662	+	202,3
Cueros vacunos salados...	»	80.349	81.543	-	1.194	-	1,5
Cueros vacunos secos.....	»	21.187	16.335	+	4.852	+	29,7
Cueros yeguarizos salados y secos .....	»	6.656	2.152	+	4.504	+	209,3
Lana lavada .....	»	13.671	12.512	+	1.159	+	9,3
Lana sucia.....	»	140.193	103.685	+	36.308	+	34,9
Lenguas congeladas .....	»	228	427	-	199	-	46,6
Lenguas conservadas.....	»	1.978	1.787	+	191	+	10,7
Menudencias de carnes congeladas .....	»	22.045	21.144	+	901	+	4,3
Carne conservada .....	»	124.276	191.000	-	66.721	-	34,9
Manteca de vaca .....	»	20.358	18.970	+	1.388	+	7,3
Margarina y palmitina ..	»	3.515	14.072	-	10.557	-	75,2
Queso .....	»	8.873	6.431	+	2.442	+	38,0
Sebo y grasa derretida ..	»	91.148	103.812	-	12.664	-	12,2
Suelas .....	Uds.	120.750	74.526	+	46.224	+	62,0
Huesos .....	Ton.	21.887	8.429	+	13.458	+	159,7

**PRODUCTOS DE LA AGRICULTURA**

Avena .....	Ton.	833.213	542.097	-	291.116	-	38,5
Cebada .....	»	40.739	4.751	+	35.988	+	757,4
Lino .....	»	855.455	391.382	+	464.073	+	118,6
Maíz .....	»	2.485.465	664.688	+	1.820.782	+	273,9
Papas .....	»	27.860	15.565	+	12.295	+	79,0
Pasto seco .....	»	5.865	2.470	+	3.395	+	137,4
Porotos .....	»	1.938	864	+	1.074	+	124,3
Tabaco .....	»	1.353	2.386	-	1.033	-	43,1
Trigo .....	»	3.286.260	2.996.408	+	289.852	+	9,7
Acete de lino .....	»	2.047	4.048	-	2.001	-	49,4
Aguardiente .....	Litros	1.238.968	4.040.809	-	2.801.841	-	69,3
Fideos .....	Ton.	837	2.338	-	1.501	-	64,2
Harina de trigo .....	»	928.107	176.445	+	151.662	+	95,9
Vino argentino .....	Litros	9.554.756	5.162.875	+	4.391.881	+	85,1
Afrecho y afrechillo .....	Ton.	38.333	2.079	+	36.254	+	1.743,8
Tortas de semillas oleagi- nosas .....	»	51.721	8.736	+	42.985	+	492,0

CANTIDADES (Conclusión)

ARTÍCULOS	Unidad	EXPORTADO EN:		DIFERENCIA	
				Más (+) o menos (-)	
		1919	1918	Absoluta	Relativa %

PRODUCTOS FORESTALES

Extracto de quebracho ..	Ton.	139.667	132.956	+	6.711	+	5,0
Leña .....	"	27.808	165.243	-	137.435	-	83,2
Rollizos de quebracho ...	"	54.642	14.766	+	39.876	+	270,0

VALORES DE PLAZA, EN \$ ORO

ARTÍCULOS	EXPORTADO EN:		DIFERENCIA	
			Más (+) o menos (-)	
	1919	1918	Absoluta	Relativa %

PRODUCTOS DE LA GANADERÍA

Animales bovinos .....	4.075.011	7.364.631	-	3.289.620	-	44,7
Animales equinos.....	995.987	1.093.247	-	97.260	-	8,9
Animales ovinos.....	360.974	388.648	+	22.326	+	6,6
Bovino congelado .....	145.625.881	142.109.857	+	3.516.024	+	2,5
Bovino enfriado.....	854.059	870.905	+	488.154	+	130,2
Carneros congelados ...	17.149.049	12.365.568	+	4.783.481	+	38,7
Carne salada y tasajo ...	2.679.297	963.008	+	1.716.289	+	178,2
Cerdos congelados .....	1.110.858	252.336	+	858.522	+	340,2
Cueros de cabra y cabrito	6.508.290	1.498.801	+	5.009.489	+	334,2
Cueros lanares sucios ..	9.423.769	3.523.062	+	5.900.707	+	167,5
Cueros vacunos salados ..	53.978.398	36.608.714	+	17.369.684	+	47,4
Cueros vacunos secos.....	17.863.653	11.327.937	+	6.535.716	+	57,7
Cueros yeguarizos salados y secos .....	1.921.218	686.788	+	1.234.430	+	179,7
Lana lavada .....	15.584.518	18.754.323	-	3.169.805	-	16,9
Lana sucia.....	129.639.239	101.168.002	+	28.471.237	+	28,1
Lenguas congeladas .....	56.968	104.719	-	47.751	-	45,6
Lenguas conservadas.....	1.125.609	862.724	+	262.885	+	30,5
Menudencias de carnes congeladas .....	4.654.265	4.335.421	+	318.844	+	7,4
Carne conservada .....	70.167.784	92.853.805	-	22.686.021	-	24,4
Manteca de vaca .....	17.161.472	15.991.609	+	1.169.863	+	7,3
Margarina y palmitina ...	1.194.953	4.951.292	-	3.756.339	-	75,9
Queso .....	2.747.295	2.297.931	+	449.364	+	19,5
Sebo y grasa derretida ..	29.118.591	28.707.474	+	411.117	+	1,4
Suelas .....	1.787.739	1.022.548	+	765.191	+	74,8
Huesos .....	421.310	218.224	+	203.086	+	93,0

VALORES DE PLAZA, EN \$ ORO (Conclusión)

ARTÍCULOS	EXPORTADO EN:		DIFERENCIA Más (+) o menos (-) en 1919	
	1919	1918	Absoluta	Relativa %o
PRODUCTOS DE LA AGRICULTURA				
Avena .....	10.359.294	17.048.427	- 6.689.133	- 39,2
Cebada .....	1.979.595	132.716	+ 1.246.879	+ 939,5
Lino .....	111.058.461	36.545.423	+ 74.513.038	+ 203,9
Maíz .....	76.768.869	16.507.742	+ 60.256.127	+ 365,0
Papas .....	831.891	1.148.745	- 316.854	- 27,6
Pasto seco .....	92.786	47.344	+ 45.442	+ 96,0
Porotos .....	108.101	74.875	+ 33.226	+ 44,4
Tabaco .....	260.464	441.097	- 180.633	- 40,9
Trigo .....	201.692.376	167.729.798	+ 33.962.578	+ 20,2
Aceite de lino .....	467.707	1.383.930	- 916.223	- 66,2
Aguardiente .....	120.039	662.821	- 542.782	- 81,9
Fideos .....	97.825	297.660	- 199.835	- 67,1
Harina de trigo .....	28.892.702	14.653.874	+ 14.238.828	+ 97,1
Vino argentino .....	1.144.945	587.809	+ 557.136	+ 94,8
Afrecho y afrechillo ...	679.114	30.193	+ 648.921	+ 2.149,2
Tortas de semillas oleagi- nosas .....	1.861.940	314.478	+ 1.547.462	+ 491,9

PRODUCTOS FORESTALES

Extracto de quebracho ..	23.568.995	13.671.320	+ 9.897.675	+ 72,4
Leña .....	172.935	1.073.094	- 900.159	- 83,9
Rollizos de quebracho ...	1.132.828	246.534	+ 886.294	+ 359,5

V

**IMPORTACION, SEGUN PROCEDENCIAS, EN 1919 Y 1918 Y CIFRAS  
COMPARATIVAS DEL DECENIO (1)**

Los países cuyas exportaciones a la Argentina han excedido, en algún año del decenio, un valor efectivo, en los puertos de la República, superior a 10.000.000 de pesos oro son, en el orden de su posición en 1910, Reino Unido, Alemania, Estados Unidos de América, Francia, Italia, Bélgica, España, Brasil, Japón y Méjico.

Los valores en 1919 han sido superiores a los del principio del periodo, en las importaciones del Reino Unido, Estados Unidos de América, España, Brasil, Japón y Méjico, siéndolo también en cantidad, en todos estos casos menos en la del Reino Unido.

En el siguiente cuadro se consignan las cifras de los valores reales:

**VALORES EFECTIVOS DE LAS IMPORTACIONES EN EL DECENIO 1910 - 1919, SEGÚN  
PRINCIPALES PAÍSES DE PROCEDENCIA**

PROCEDENCIAS	1910	1911	1912	1913	1914
	VALORES "REALES", \$ oro				
Reino Unido .....	117.908.831	119.935.723	137.774.971	154.053.513	109.674.972
Alemania .....	65.896.941	72.711.881	74.286.085	83.933.786	47.435.414
Estados Unidos .....	52.195.566	57.798.143	68.646.300	73.012.668	43.507.753
Francia .....	36.275.300	41.981.317	43.675.169	44.815.230	26.558.755
Italia .....	34.254.652	32.397.961	37.717.583	40.947.525	29.498.317
Bélgica .....	21.127.703	21.511.673	23.650.185	25.839.752	14.395.103
España .....	11.761.961	12.452.529	13.848.764	14.582.567	10.204.333
Brasil .....	9.813.674	9.341.403	11.084.341	10.898.057	11.018.246
Japón .....	822.907	573.668	899.611	1.021.918	577.693
Méjico .....	10.906	11.984	15.929	1.593.405	2.123.681
Otras procedencias ...	29.283.984	36.303.710	35.313.944	45.528.673	27.535.697
<b>TOTALES .....</b>	<b>379.352.515</b>	<b>405.019.992</b>	<b>446.863.002</b>	<b>496.227.094</b>	<b>322.529.964</b>
PROCEDENCIAS	1915	1916	1917	1918	1919
	VALORES "REALES", \$ oro				
Reino Unido .....	91.234.392	103.203.921	82.984.790	125.091.489	154.478.509
Alemania .....	7.609.355	590.860	294.655	221.628	1.506.219
Estados Unidos .....	75.589.885	106.988.508	138.084.920	169.506.948	232.868.392
Francia .....	17.916.135	25.258.419	22.602.647	25.954.483	25.888.898
Italia .....	28.492.638	35.933.214	26.343.374	20.008.772	21.421.603
Bélgica .....	1.149.142	465.560	96.036	159.009	965.021
España .....	15.262.371	22.695.969	27.492.924	41.779.304	46.482.028
Brasil .....	13.973.500	20.035.698	37.875.632	49.373.561	47.368.807
Japón .....	1.100.620	1.991.015	3.319.255	15.207.830	25.890.606
Méjico .....	20.349.360	10.979.650	6.093.701	5.353.724	12.086.593
Otras procedencias ...	32.810.608	37.987.707	35.133.244	47.946.010	85.915.618
<b>TOTALES .....</b>	<b>305.488.006</b>	<b>366.130.571</b>	<b>380.321.178</b>	<b>500.602.752</b>	<b>655.772.294</b>

(1) Informe elevado al Ministerio de Hacienda el 30 de julio de 1920.

El aumento de mayor importancia en el decenio corresponde a los *Estados Unidos de América*, ascendiendo de 52.000.000 de \$ oro a 233.000.000. La diferencia es de 346 %. El aumento de la "cantidad" alcanza a 80 % representando el resto aumento de los precios.

Las importaciones de *Brasil* ascienden desde 10.000.000 hasta 47.000.000 de \$ oro, según su valor efectivo, siendo de 384 % el aumento relativo. La "cantidad" ha sido en 1919 superior en 90 % a la de 1910.

Las procedentes de *España* aumentaron en 295 %, ascendiendo de 12.000.000 en 1910 a 46.000.000 en 1919. La diferencia de cantidad es sólo de 35,6 %.

Procedentes de *Méjico* llegaron artículos por valor efectivo de 13.000.000 de \$ oro en 1919. En 1910 lo importado de este país fué sólo de 10.000 \$ oro. En 1915 alcanzaron a 20.000.000, correspondiendo estas importantes sumas, casi en su totalidad, en todos los años del último quinquenio, a las importaciones de petróleos.

El *Japón* cuyas ventas a la Argentina no alcanzaban a un millón de \$ oro durante los primeros cinco años del período, nos envió por valor de 15 millones en 1918 y de 26.000.000 en 1919, superando a Italia e igualando a Francia.

De *Alemania* hemos recibido artículos sólo por 1.506.000 \$ oro en 1919 después de haber sido el segundo país proveedor de la Argentina en los primeros cuatro años del período. Las importaciones de *Francia* se han reducido en 28,6 % según su valor y en 70,6 % según su cantidad, de 1910 a 1919. Las de *Italia*, en 37,4 % en valor y 75,5 % en cantidad. Y las de *Bélgica* en 95,4 % en valor y 98,2 % en cantidad.

El siguiente cuadro numérico contiene las cifras de los valores nominales en los extremos del período, expresión de cantidad, y el aumento o la disminución:

VALORES "NOMINALES", \$ ORO

(Expresión de cantidad)

(Estos valores se forman con los aforos de la Tarifa de Avalúos)

PAÍSES	1910	1919	Diferencia absoluta Más (+) o menos (-) en 1919	Diferencia relativa %
AUMENTOS				
Estados Unidos .....	48.418.899	87.182.952	+ 38.764.060	+ 80,0
Brasil .....	9.103.594	17.331.985	+ 8.228.391	+ 90,3
España .....	10.910.910	14.802.700	+ 3.891.790	+ 35,6
Japón .....	763.365	8.963.697	+ 8.200.332	+ 1.074,2
DIMINUCIONES				
Reino Unido .....	109.377.394	48.151.683	- 61.225.711	- 55,9
Alemania .....	61.128.888	648.036	- 60.480.852	- 98,9
Francia .....	33.650.640	9.867.589	- 23.783.051	- 70,6
Italia .....	31.776.115	7.755.897	- 24.020.218	- 75,5
Bélgica .....	19.598.982	334.147	- 19.264.835	- 98,2

En atención a la importancia que, bajo otros puntos de vista, tiene el comercio de importación con nuestros países limítrofes y con el resto del continente, se han formado los dos cuadros siguientes que contienen las cifras del aumento del valor y de la cantidad de todo el continente americano, con exclusión de los Estados Unidos de América que por su extraordinaria importancia, en nuestro comercio, se tratan por separado:

VALORES EFECTIVOS DE LAS IMPORTACIONES PROCEDENTES DE LOS PAÍSES DE AMÉRICA, CON EXCLUSIÓN DE ESTADOS UNIDOS, EN EL DECENIO 1910-1919

VALORES "REALES", \$ ORO

PAÍSES	1910	1911	1912	1913	1914
Brasil .....	9.813.674	9.341.403	11.084.341	10.898.057	11.018.246
Canadá .....	2.778.551	3.183.672	2.631.124	1.944.180	572.268
Uruguay .....	2.438.861	3.388.891	2.898.916	3.762.166	3.477.105
Paraguay .....	1.676.050	3.269.378	2.470.034	2.673.126	2.122.330
Cuba .....	917.066	899.503	1.283.346	1.326.076	1.204.519
Chile .....	519.110	753.261	663.409	833.314	582.377
Perú .....	499.103	575.850	2.740	1.580	1.440.508
Bolivia .....	149.125	164.924	500.101	296.632	316.515
Méjico .....	10.906	11.984	15.929	1.593.405	2.123.681
Ecuador .....	7.393	14.085	16.591	45.858	21.376
Venezuela .....	3.271	5.659	5.526	9.902	4.912
Otros países de Amér.	1.412	390	346	513	3.430
TOTALES .....	18.814.522	21.609.000	21.572.403	23.334.809	22.887.267

PAÍSES	1915	1916	1917	1918	1919
Brasil .....	13.973.500	20.035.698	37.875.632	49.373.561	47.368.807
Canadá .....	1.523.885	1.896.514	482.808	388.592	3.285.799
Uruguay .....	2.530.020	4.140.873	6.977.408	4.537.836	5.334.014
Paraguay .....	3.041.808	3.482.253	5.213.825	7.182.217	5.351.619
Cuba .....	1.172.615	2.227.964	2.684.399	3.220.726	2.413.066
Chile .....	1.044.894	1.597.223	3.732.224	8.343.661	8.917.651
Perú .....	1.723	467.507	1.287.109	3.958.305	6.600.643
Bolivia .....	484.413	736.876	846.001	1.642.206	1.043.479
Méjico .....	20.349.360	10.979.650	6.093.701	5.353.724	12.986.593
Ecuador .....	27.849	16.520	10.602	5.529	11.174
Venezuela .....	6.622	4.380	8.157	181	2.319
Otros países de Amér.	—	—	24	2.888	2.322
TOTALES .....	44.156.599	45.585.458	65.211.890	84.009.426	93.317.491

VALORES "NOMINALES" DE LAS IMPORTACIONES PROCEDENTES DE LOS PAÍSES DE AMÉRICA, CON EXCLUSIÓN DE ESTADOS UNIDOS, EN EL DECENIO 1910-1919

VALORES "NOMINALES", \$ ORO

PAÍSES	1910	1911	1912	1913	1914
Brasil .....	9.103.594	8.461.416	9.547.236	9.259.182	9.290.258
Canadá .....	2.577.506	2.883.761	2.266.257	1.661.810	482.519
Uruguay .....	2.262.394	3.069.648	2.496.913	3.196.403	2.931.792
Paraguay .....	1.554.777	2.961.393	2.127.506	2.271.135	1.789.486
Cuba .....	850.711	814.767	1.105.380	1.126.658	1.015.615
Chile .....	481.549	682.302	571.412	707.998	491.043
Perú .....	462.900	521.693	2.360	1.342	1.214.594
Bolivia .....	193.335	149.398	430.750	252.024	266.876
Méjico .....	10.117	10.855	13.720	1.353.785	1.790.625
Ecuador .....	6.858	12.758	14.290	38.962	18.024
Venezuela .....	3.025	5.126	4.760	8.413	4.142
Otros países de Amér.	1.310	353	298	436	2.892
TOTALES .....	17.453.166	19.573.370	18.580.882	19.868.148	19.297.866

PAÍSES	1915	1916	1917	1918	1919
Brasil .....	10.381.501	11.897.683	18.377.306	16.855.360	17.331.985
Canadá .....	1.132.158	1.126.196	231.259	128.724	1.174.088
Uruguay .....	1.879.658	2.458.951	3.385.448	1.503.192	2.505.286
Paraguay .....	2.259.887	2.067.846	2.529.755	2.379.163	1.879.352
Cuba .....	871.185	1.323.019	1.302.474	1.066.890	1.154.410
Chile .....	776.229	948.470	1.810.880	2.763.900	2.902.167
Perú .....	1.280	277.617	624.507	1.311.218	2.915.369
Bolivia .....	359.891	487.575	410.481	543.993	520.264
Méjico .....	15.118.395	6.519.982	2.956.672	1.773.461	6.804.283
Ecuador .....	20.690	9.810	5.144	1.832	4.622
Venezuela .....	4.920	2.601	3.958	60	938
Otros países de Amér.	—	—	12	957	1.257
TOTALES .....	32.805.794	27.069.750	31.640.896	27.828.750	37.194.021

Para poder apreciar la importancia relativa del comercio de importación, según el país de origen, con relación al conjunto de nuestras importaciones, se ha formado el siguiente cuadro con los valores efectivos, absolutos y relativos, de cada procedencia, en los años 1918 y 1919. Podrá verse que en el año 1919 las importaciones de Estados Unidos representan más de un tercio del total y las del Reino Unido, cerca de la cuarta parte del total. Con más del 5 % figuran solamente el Brasil, España y las "Posesiones inglesas".

VALORES EFECTIVOS DE LAS IMPORTACIONES EN LOS AÑOS 1919 Y 1918, POR  
PAÍSES DE PROCEDENCIA

PROCEDENCIAS	1918		1919	
	VALORES "REALES" \$ ORO	PROPORCIÓN SOBRE EL TOTAL %	VALORES "REALES" \$ ORO	PROPORCIÓN SOBRE EL TOTAL %
Estados Unidos .....	232.868.392	35,5	169.506.948	33,9
Reino Unido .....	154.478.509	23,6	125.091.483	25,0
Brasil .....	47.368.807	7,2	49.373.561	9,9
España .....	46.482.028	7,1	41.779.304	8,3
Posesiones inglesas .....	35.758.423	5,4	6.176.401	1,2
Japón .....	25.890.606	3,9	15.207.830	3,0
Francia .....	25.888.898	3,9	25.954.483	5,2
Italia .....	21.421.603	3,3	20.008.772	4,0
Méjico .....	12.986.593	2,0	5.353.724	1,1
Chile .....	8.917.651	1,4	8.343.661	1,7
Perú .....	6.600.648	1,0	3.958.305	0,8
Paraguay .....	5.351.619	0,8	7.182.217	1,4
Uruguay .....	5.334.014	0,8	4.537.836	0,9
Suecia .....	4.753.407	0,7	3.277.626	0,7
Canadá .....	3.285.799	0,5	388.592	0,1
Suiza .....	2.790.862	0,4	3.206.349	0,6
Africa del Sud .....	2.672.823	0,4	1.938.456	0,4
Posesiones holandesas .....	2.639.182	0,4	7.786	—
Cuba .....	2.413.066	0,4	726	0,6
Países Bajos .....	2.128.758	0,3	1.050.980	0,3
Alemania .....	1.506.219	0,2	221.628	—
Bolivia .....	1.043.479	0,2	1.642.206	0,3
Bélgica .....	965.021	0,2	159.009	—
Noruega .....	892.855	0,1	916.212	0,2
Portugal .....	622.177	0,1	1.023.711	0,2
China .....	268.389	—	638.630	0,1
Finlandia .....	121.938	—	—	—
Dinamarca .....	100.153	—	98.633	—
Otras procedencias .....	220.375	—	337.683	—
<b>TOTALES .....</b>	<b>655.772.294</b>	<b>100</b>	<b>500.602.752</b>	<b>100</b>

En los últimos años el alza de los precios de los artículos importados fué alejándolos cada vez más de los fijados en la tarifa de avalúos, alcanzando a 201,8 % en 1918 para descender a 185,4 % en 1919. Hasta el año 1918 no fueron muy grandes las diferencias del mayor precio en cada una de las procedencias. En 1919 se ha notado que en tanto que las de algunos países continuaban aumentando de precio, las de otros se reducían.

La tarifa de avalúos refleja con bastante aproximación los precios efectivos del año 1906. En 1910, primer año del período, el aumento de precios, en el conjunto de las importaciones, fué de 7,8 %. Con estos precedentes podrá apreciarse el alcance del aumento de precio, anotado en la siguiente planilla, que oscila desde 80,7 % (para los artículos procedentes de Austria-Hungría) hasta 317,1 % (para los artículos procedentes de las posesiones inglesas, bolsas y harpillera, en su casi totalidad).

VALORES "REALES" Y "NOMINALES" DE LAS IMPORTACIONES, SEGÚN PRINCIPALES  
PAÍSES DE PROCEDENCIA, EN EL AÑO 1919, Y DIFERENCIAS ABSOLUTAS  
Y RELATIVAS

PROCEDENCIAS	VALORES "REALES" \$ ORO	VALORES "NOMINALES" \$ ORO	DIFERENCIA	
			Absoluta	Relativa %
Africa del Sud .....	2.672.823	913.138	+ 1.759.685	+ 192,7
Alemania .....	1.506.219	648.036	+ 858.183	+ 132,4
Australia .....	32.852	16.486	+ 15.866	+ 96,2
Austria-Hungría .....	21.525	11.910	+ 9.615	+ 80,7
Bélgica .....	965.021	331.147	+ 630.874	+ 188,8
Bolivia .....	1.043.479	520.264	+ 523.215	+ 100,5
Brasil .....	47.368.807	17.331.985	+ 30.036.822	+ 173,3
Canadá .....	3.285.799	1.174.088	+ 2.111.711	+ 179,8
Cuba .....	2.413.066	1.154.410	+ 1.258.656	+ 109,0
Chile .....	3.917.651	2.902.167	+ 6.015.484	+ 207,2
Dinamarca .....	110.153	47.073	+ 63.080	+ 134,0
España .....	46.482.028	14.802.700	+ 31.679.328	+ 214,0
Estados Unidos .....	232.863.392	87.182.952	+145.685.440	+ 167,1
Francia .....	25.888.898	9.867.589	+ 16.021.309	+ 162,3
Italia .....	21.421.603	7.755.897	+ 13.665.706	+ 176,1
Japón .....	25.890.606	8.963.697	+ 16.926.909	+ 188,8
Méjico .....	12.986.593	6.804.233	+ 6.182.310	+ 90,8
Noruega .....	892.855	332.918	+ 559.937	+ 166,1
Países Bajos .....	2.128.758	801.326	+ 1.327.432	+ 165,6
Paraguay .....	5.351.619	1.879.352	+ 3.472.267	+ 184,7
Perú .....	6.600.648	2.915.369	+ 3.685.279	+ 126,4
Portugal .....	622.177	216.504	+ 405.673	+ 187,3
Posesiones francesas .....	14.872	5.599	+ 9.273	+ 165,6
Posesiones inglesas .....	35.758.423	8.572.666	+ 27.185.757	+ 317,1
Reino Unido .....	154.478.509	48.151.633	+106.326.826	+ 220,8
Suecia .....	4.753.407	1.789.146	+ 2.964.261	+ 165,6
Suiza .....	2.790.862	1.201.158	+ 1.589.704	+ 132,3
Uruguay .....	5.334.014	2.505.286	+ 2.828.728	+ 112,9
Otros países .....	3.171.135	907.933	+ 2.263.152	+ 249,2
TOTALES .....	655.772.294	229.709.812	+426.062.482	+ 185,4

## EXPORTACION, SEGUN DESTINOS, EN 1919 Y 1918

En el comercio de exportación durante el año 1919 se ha producido un hecho digno de ser señalado muy particularmente. Muchos de los países que habían suspendido sus compras a la Argentina, durante los últimos años, las han reanudado en 1919.

Las exportaciones con destino a Alemania, suspendidas totalmente de 1915 a 1918, alcanzaron a un valor efectivo de 9.000.000 de pesos oro. En 1910 exportamos a aquel país por valor de 47 millones de pesos oro; en 1911 por 45 millones, en 1912 por 56 y en 1913 por 62; en 1914 habían alcanzado, hasta estallar la guerra, a 35.000.000 de pesos oro.

Las exportaciones a Bélgica han alcanzado en 1919 un valor casi doble que el de los años anteriores a la guerra, aun cuando la cantidad resulta casi la misma. Durante el quinquenio 1910-1914 alcanzaron los siguientes valores, en millones de pesos oro: 32, 37, 39, 35 y 20; y en 1919 ascienden, después de cuatro años de interrupción, a 59.000.000 de pesos oro.

Los embarques para Dinamarca, que antes de 1914 oscilaban alrededor de 800.000 pesos oro, aumentaron a 1.600.000 en 1915 y a 6.400.000 en 1916. En 1917 sumaron 4.000.000 y sólo 1.263.000 en 1918. Durante el año 1919 han ascendido a 19.000.000 de pesos oro.

Algo semejante a lo acontecido con las exportaciones a Dinamarca, se observa en las destinadas a Suecia y a Noruega. En 1912 las compras de Noruega a nuestro país ascendieron a 1.880.000 pesos oro, lo cual marcaba ya un fuerte aumento sobre los años anteriores; en los años siguientes se registran los siguientes valores: 1.150.000 en 1913, 2.100.000 en 1914, 2.900.000 en 1915, 4.300.000 en 1916, 7.800.000 en 1917, 4.200.000 en 1918 y en 1919 la importante suma de 17.000.000 de pesos oro.

Los valores de las exportaciones del decenio, con destino a Suecia, fueron los siguientes: 776.000 pesos oro en 1910, 1.000.000 en 1911, 1.560.000 en 1912, 1.150.000 en 1913, 1.900.000 en 1914, 5.200.000 en 1915, 10.600.000 en 1916, 2.700.000 en 1917, 4.400.000 en 1918 y 12.500.000 en 1919.

Con los Países Bajos la diferencia resulta aun mayor. En 1919 se exportaron productos a ese país por valor de 56.000.000 de pesos oro, después de haber alcanzado en 1918 sólo a poco más de un millón (1.094.000). En el período 1910 a 1917 se registraron, sucesivamente, los siguientes valores, en millones de pesos oro: 4.5, 6.8, 16.7, 24, 12.8, 19.6, 29 y 5.

Se notan aumentos de importancia, como puede verse en el cuadro inserto más abajo, en las exportaciones a Brasil, Cuba, Estados Unidos y Portugal. Finlandia aparece adquiriendo en nuestro país en 1919 productos por valor de 2.344.000 pesos oro.

Las disminuciones de importancia corresponden a los siguientes países: Chile con 5.596.000 pesos oro menos que en 1918 (año en que alcanzaron a 8.634.000); a pesar de esta disminución se mantiene la cifra más alta alcanzada antes de la guerra (1911); España con 4.432.000 pesos oro menos que en 1918 (sobre 23.800.000); Japón, cuyas compras descienden de 2.800.000 pesos oro en 1918 a 719.000 en 1919; Posesiones francesas, de 4.440.000 en

1918 a poco más de 7.000 (7.266); Sud Africa, de 4.840.000 a 430.000, y el Uruguay cuyas compras en 1918 ascendieron a 15.000.000 reduciéndose a la mitad en 1919 (7.950.000).

Debemos hacer referencia a la pequeña reducción relativa notada en nuestro ya tradicional gran comercio de exportación con el Reino Unido, no alcanzado por ningún otro país. En 1918 enviamos por valor de 305.881.000 pesos oro, es decir, cerca del doble que al país cuyas compras en la Argentina seguía en importancia (Estados Unidos de América con 165.800.000). En 1919 descendieron a 294.240.000 pesos oro. Cabe advertir que esta disminución de 11.600.000, puede no haber existido, debido a que los embarques con destino final al Reino Unido suelen salir con destino "a órdenes". Muchos de esos embarques deben figurar con ese destino impreciso en la estadística por no poderse investigar en detalle el destino final de los respectivos embarques. Ese rubro, que en 1918 ascendió sólo a 55.000.000 ha resultado en 1919 de 124.000.000. hecho que debe tenerse muy presente cuando se desea estudiar el destino de nuestras exportaciones y el valor del intercambio (1).

EXPORTACIÓN, SEGÚN DESTINOS EN 1919 Y 1918

DESTINOS	VALORES DE PLAZA EN \$ ORO EN:		PROPORCIÓN %		DIFERENCIA Más (+) o menos (-) en 1919	
	1919	1918	1919	1918	Absoluta	Relativa %
Alemania .....	9.558.287	—	0,9	—	+ 9.558.287	—
Australia .....	53.591	—	—	—	+ 53.591	—
Bélgica .....	59.462.338	—	5,8	—	+ 59.462.338	—
Bolivia .....	1.106.924	1.298.011	0,1	0,2	- 191.087	- 14,7
Brasil .....	37.150.237	33.346.557	3,6	4,2	+ 3.803.680	+ 11,4
Canadá .....	406.488	640.003	—	0,1	- 233.515	- 36,5
Cuba .....	675.751	329.267	0,1	—	+ 346.484	+ 105,2
Chile .....	3.037.691	8.634.386	0,3	1,1	- 5.596.695	- 64,8
China .....	6.353	—	—	—	+ 6.353	—
Dinamarca .....	18.779.070	1.263.238	1,8	0,2	+ 17.515.832	+ 1.386,5
Ecuador .....	4.328	875	—	—	+ 3.453	+ 394,6
Egipto .....	—	215.289	—	—	- 215.289	—
España .....	19.383.300	23.816.137	1,9	3,0	- 4.432.837	- 18,6
Estados Unidos .....	189.166.484	165.151.620	18,4	20,6	+ 24.014.864	+ 14,6
Finlandia .....	2.344.254	—	0,2	—	+ 2.344.254	—
Francia .....	114.247.124	113.052.166	11,1	11,1	+ 1.194.958	+ 1,1
Grecia .....	679.367	—	0,1	—	+ 679.367	—
Italia .....	41.358.087	40.280.952	4,0	5,0	+ 1.077.135	+ 2,7
Japón .....	719.174	2.806.575	0,1	0,3	- 2.087.401	- 74,5
Méjico .....	816	52.704	—	—	- 52.388	- 99,4
Noruega .....	16.840.966	4.221.751	1,6	0,5	+ 12.619.215	+ 298,1
Países Bajos .....	55.998.458	1.094.611	5,4	0,1	+ 54.898.847	—

(1) Esta Dirección considera que es importante no abandonar los esfuerzos que se realizan para poder reducir a un mínimo este rubro.

EXPORTACIÓN SEGÚN DESTINOS EN 1919 Y 1918 (Continúa)

DESTINOS	VALORES DE PLAZA EN \$ ORO EN:		Proporción %		Diferencia Más (+) o menos (-) en 1919	
	1919	1918	1919	1918	Absoluta	Relativa %
	Paraguay .....	6.672.859	5.231.785	0,6	0,6	+ 1.438.074
Perú .....	631.531	326.551	0,1	—	+ 305.183	+ 93,5
Portugal .....	5.745.132	90.000	0,6	—	+ 5.715.132	—
Posesiones francesas ...	7.266	4.440.592	—	0,6	- 4.433.326	- 99,8
Posesiones inglesas ....	147.166	187.134	—	—	- 39.968	- 21,4
Posesiones holandesas ..	—	67.141	—	—	- 67.141	—
Posesiones portuguesas ..	55.304	—	—	—	+ 55.304	—
Reino Unido .....	294.240.728	305.881.279	28,5	38,2	- 11.640.551	- 3,8
Sud Africa .....	430.779	4.839.635	—	0,6	- 4.408.856	- 91,1
Suecia .....	12.565.086	4.457.348	1,2	0,6	+ 8.107.688	+ 181,9
Suiza .....	571.118	23.316	0,1	—	+ 547.772	+ 2.346,3
Uruguay .....	7.950.970	15.011.390	0,8	1,9	- 7.060.420	- 47,6
Otros destinos .....	6.987.507	9.261.209	0,7	1,2	- 2.273.702	- 24,6
A órdenes .....	124.006.271	55.502.136	12,0	6,9	+ 68.504.135	+ 123,4
<b>TOTALES .....</b>	<b>1.030.965.258</b>	<b>801.466.488</b>	<b>100</b>	<b>100</b>	<b>+ 229.498.770</b>	<b>+ 28,6</b>