



SI/11.13  
EJA

**COMPARACION  
ENTRE  
DISTINTAS ESTRUCTURAS  
DE  
GASTOS DE LOS HOGARES**

25 JUL. 1990

**ENCUESTA DE GASTOS DE LOS HOGARES  
1985-1986**



SI/11.13  
Ej 1

ISSN 0326-6230



# COMPARACION ENTRE DISTINTAS ESTRUCTURAS DE GASTOS DE LOS HOGARES

25 JUL. 1990

## ENCUESTA DE GASTOS DE LOS HOGARES 1985-1986

Buenos Aires, 1990



REPUBLICA ARGENTINA  
PRESIDENCIA DE LA NACION  
SECRETARIA DE PLANIFICACION  
INSTITUTO NACIONAL DE ESTADISTICA Y CENSOS

13  
DOCUMENTOS  
DE TRABAJO  
**INDEC**

## INDICE GENERAL

NOTA PRELIMINAR	5
COMPARACIONES ENTRE DISTINTAS ESTRUCTURAS DE GASTO DE LOS HOGARES – ENCUESTA DE GASTO DE LOS HOGARES EGH 85/86	7
CONCLUSIONES	24

## INDICE DE CUADROS

<b>Cuadro 1.</b> – Estructura porcentual de gastos. Total de hogares	29
<b>Cuadro 2.</b> – Estructura porcentual de gastos. Hogares con jefe asalariado	30
<b>Cuadro 3.</b> – Estructura porcentual de gastos. Hogares residentes de Capital Federal	31
<b>Cuadro 4.</b> – Estructura porcentual de gastos. Hogares con jefe asalariado residentes en Capital Federal	32
<b>Cuadro 5.</b> – Estructura porcentual de gastos. Hogares residentes en Gran Buenos Aires 1	33
<b>Cuadro 6.</b> – Estructura porcentual de gastos. Hogares con jefe asalariado residentes en Gran Buenos Aires 1	34
<b>Cuadro 7.</b> – Estructura porcentual de gastos. Hogares residentes en Gran Buenos Aires 2	35
<b>Cuadro 8.</b> – Estructura porcentual de gastos. Hogares con jefe asalariado residentes en Gran Buenos Aires 2	36
<b>Cuadro 9.</b> – Estructura porcentual de gastos. Total de hogares	37
<b>Cuadro 10.</b> – Estructura porcentual de gastos. Hogares con jefe asalariado	39
<b>Cuadro 11.</b> – Estructura porcentual de gastos. Hogares residentes en Capital Federal	41
<b>Cuadro 12.</b> – Estructura porcentual de gastos. Hogares con jefe asalariado residentes en Capital Federal	43
<b>Cuadro 13.</b> – Estructura porcentual de gastos. Hogares residentes en Gran Buenos Aires 1	45
<b>Cuadro 14.</b> – Estructura porcentual de gastos. Hogares con jefe asalariado residentes en Gran Buenos Aires	47
<b>Cuadro 15.</b> – Estructura porcentual de gastos. Hogares residentes en Gran Buenos Aires	49
<b>Cuadro 16.</b> – Estructura porcentual de gastos. Hogares con jefe asalariado residentes en Gran Buenos Aires	51

## INDICE DE GRAFICOS

<b>Gráfico 9.</b> – Total de hogares	53
<b>Gráfico 10.</b> – Hogares con jefe asalariado	53
<b>Gráfico 11.</b> – Hogares residentes en Capital Federal	54
<b>Gráfico 12.</b> – Hogares con jefe asalariado	54
<b>Gráfico 13.</b> – Hogares residentes en Gran Buenos Aires 1	55
<b>Gráfico 14.</b> – Hogares con jefe asalariado	55
<b>Gráfico 15.</b> – Hogares residentes en Gran Buenos Aires 2	56
<b>Gráfico 16.</b> – Hogares con jefe asalariado	56

#### NOTA PRELIMINAR

El presente documento expone algunos resultados de la Encuesta de Gastos e Ingresos 1985/1986, relativos a estructuras de gastos para distintos cortes de hogares.

La elaboración, descripción y comparación de las estructuras, así como la elección de los hogares, fue realizada en el Departamento de Encuesta de Gastos de los Hogares por Adriana SEMORILE y Raúl OROMI, con la colaboración en tareas auxiliares de Amalia BURINO; bajo la dirección de la Lic. Martha SANJURJO, Directora Nacional de Estadísticas Sociodemográficas.

Los resultados y comentarios expuestos en este documento no agotan el tratamiento de la información disponible, que será objeto de nuevos trabajos ampliatorios.

COMPARACIONES ENTRE DISTINTAS ESTRUCTURAS DE GASTO DE LOS  
HOGARES - ENCUESTA DE GASTO DE LOS HOGARES - EGH. 85\86

El propósito de este trabajo (1) consiste en comparar las estructuras de gasto de distintos tipos de hogares, relacionando lugar de residencia del hogar, nivel socioeconómico del hogar y categoría ocupacional del jefe del hogar(2). A continuación, se explicitan los criterios utilizados para efectuar los cortes que originan dicha tipología:

- Según lugar de residencia del hogar y nivel socioeconómico del hogar.
  - a) Capital Federal
  - b) Gran Buenos Aires 1
  - c) Gran Buenos Aires 2

---

(1) La información utilizada para este estudio proviene de la Encuesta de Gasto de los Hogares llevada a cabo en Capital Federal y 19 partidos del conurbano bonaerense entre julio de 1985 y junio de 1986 y cuyos primeros resultados fueron publicados en "Encuesta de Gastos e Ingresos de los Hogares" INDEC- Serie Estudios N° 11 - 1988.

(2) En este primer trabajo sólo trataremos la categoría "asalariado" debido a la índole de los trabajos en ejecución, cuyo tema central versa sobre los asalariados, además se trata de la categoría ocupacional más numerosa del conjunto en estudio.

Para obtener los cortes b) y c) se recurrió al criterio de estratificación socioeconómica utilizado en el marco muestral de la E.P.H.(3).

Los partidos con mayoría de unidades primarias pertenecientes a estratos 1 a 3 (medioaltos y altos) se asignaron a GBA 1 y aquellos que tenían mayoría de unidades primarias de estratos 4 a 6 (mediobajos y bajos) a GBA 2.

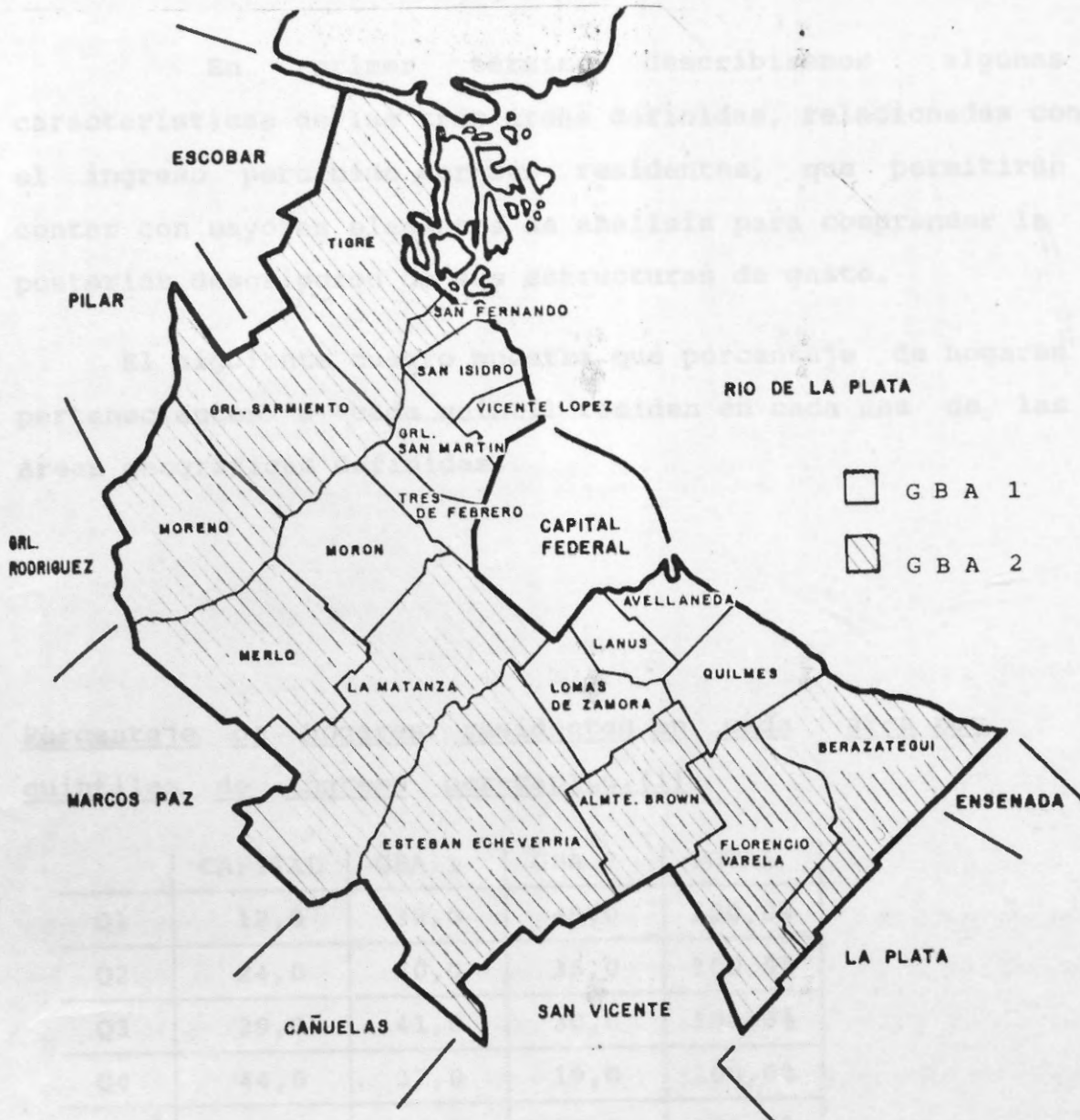
En consecuencia, se podría considerar a GBA 1 la agrupación de nivel socioeconómico más alto.

Con respecto a Capital Federal, reconocemos que no se trata de un área geográfica socialmente homogénea pero por otra parte dado su tamaño muestral no es posible efectuar divisiones significativas.

El mapa ubicado a continuación señala la disposición de las áreas mencionadas.

---

(3) El diseño muestral de la E.P.H. dividió en estratos las unidades primarias (radios censales) utilizando como variable de estratificación el porcentaje de jefes de hogar con educación primaria incompleta en las unidades primarias de los partidos del Gran Buenos Aires, y con educación primaria completa en las unidades primarias de la Capital Federal, formándose así seis estratos según cortes de dicha variable.



(1) El primer quintil es el de ingreso menor

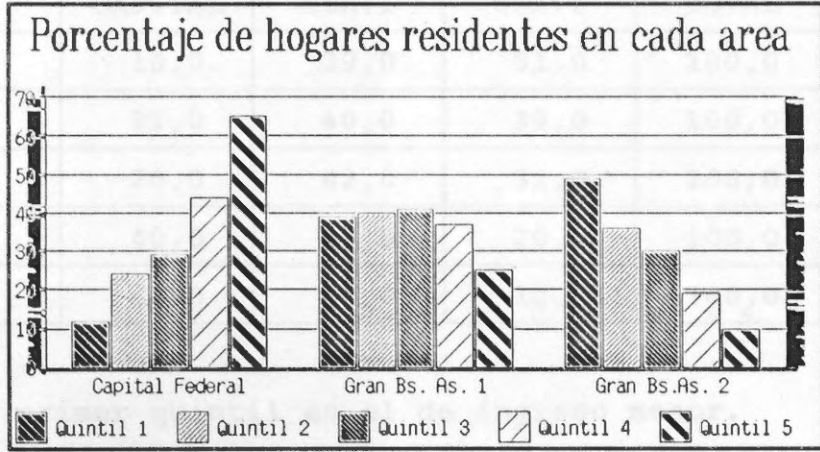
En primer término describiremos algunas características de las tres áreas definidas, relacionadas con el ingreso percibido por sus residentes, que permitirán contar con mayores elementos de análisis para comprender la posterior descripción de sus estructuras de gasto.

El siguiente cuadro muestra qué porcentaje de hogares pertenecientes a cada quintil residen en cada una de las áreas geográficas definidas.

Porcentaje de Hogares residentes en cada área por quintiles de ingreso per-capita.(1)

	CAPITAL	GBA.1	GBA.2	TOTAL
Q1	12,0	39,0	49,0	100,0%
Q2	24,0	40,0	36,0	100,0%
Q3	29,0	41,0	30,0	100,0%
Q4	44,0	37,0	19,0	100,0%
Q5	65,0	25,0	10,0	100,0%

(1) El primer quintil es el de ingreso menor



Las cifras anteriores muestran claramente la desigual participación de cada una de las áreas y explican, en parte, la descripción de los gastos que se efectuará luego.

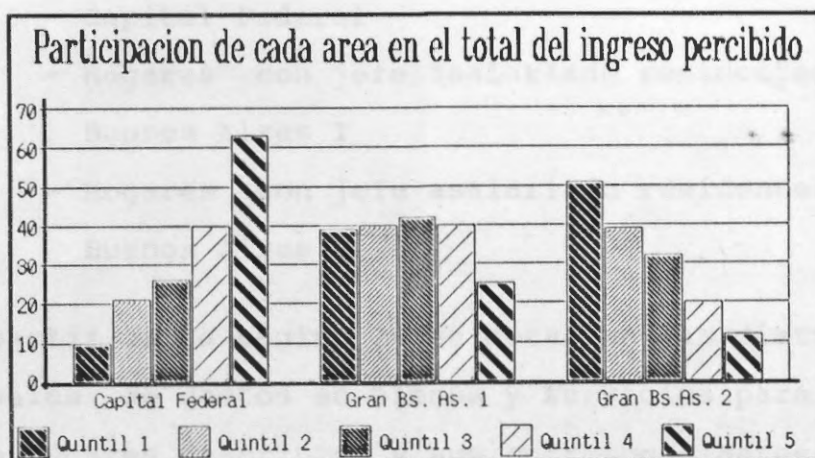
Las diferencias en magnitud absoluta y no sólo porcentual revelan una situación más critica si se tiene en cuenta que el primer quintil percibe el 8,9% de la masa total de ingresos, y que, como se verá es allí donde la estructura de gasto acumula su mayor porcentaje en alimentación.

El siguiente cuadro muestra la participación de cada área en la percepción del total de ingresos de cada quintil.

Participación de cada área en el total del ingreso percibido en cada quintil (1)

	CAPITAL	GBA.1	GBA.2	TOTAL
Q1	10,0	39,0	51,0	100,0
Q2	21,0	40,0	39,0	100,0
Q3	26,0	42,0	32,0	100,0
Q4	40,0	40,0	20,0	100,0
Q5	63,0	25,0	12,0	100,0

(1) El primer quintil es el de ingreso menor.



Se puede verificar que el 51% de los ingresos del primer quintil es percibido en GBA.2 y el 63% de los ingresos del quinto quintil se percibe en Capital Federal.

Una vez descripto someramente el ingreso de las tres áreas, iniciaremos a continuación el análisis de las estructuras de gasto.

Para ello se utilizaron las categorías mencionadas al comienzo: lugar de residencia del hogar, nivel socioeconómico del hogar y condición de asalariado del jefe del hogar, resultando los siguientes tipos de hogares:

- Total de hogares
- Hogares residentes en Capital Federal
- Hogares residentes en Gran Buenos Aires 1
- Hogares residentes en Gran Buenos Aires 2
- Hogares con jefe asalariado
- Hogares con jefe asalariado residentes en Capital Federal
- Hogares con jefe asalariado residentes en Gran Buenos Aires 1
- Hogares con jefe asalariado residentes en Gran Buenos Aires 2

A partir de la página 20 se detallan las distribuciones porcentuales de gastos en bienes y servicios para los ocho tipos de hogares descriptos y sus correspondientes gráficos.

En estas distribuciones se excluye el gasto por COMPRA DE VEHICULOS dado que constituye un monto de magnitud tal que distorsiona los análisis que puedan efectuarse.

Los porcentajes han sido ordenados en forma decreciente según su magnitud (de mayor a menor), estableciendo acumulaciones convencionales del 25%, 50% y 75% en cada estructura.

Estos límites se establecieron con el propósito de analizar el modo de asignación de los recursos del hogar, intentando estudiar, en qué gasta la población la mayor parte de su ingreso.

De tal forma el primer nivel de gasto (acumulación del 25%) agrupa los bienes y servicios que insumieron los mayores porcentajes del gasto de los hogares hasta sumar el 25% del gasto total de los mismos.

En este grupo estarían entonces los bienes y servicios más importantes para los hogares desde el punto de vista de la porción de su ingreso que invierten en ellos.

En el segundo nivel de gasto se sigue el mismo procedimiento pero hasta sumar el 50% del gasto total.

Entonces, el análisis del tipo de bienes y servicios que participan en estos grupos es de sumo interés para el estudio de las estructuras de gasto de los hogares.

La primera observación a efectuar es que en cualquier tipo de hogar, 8 ó 9 rubros de gastos totalizan el primer 25% del gasto, 22 a 24 rubros suman el 50% y alrededor de 50 acumulan el 75%, sobre un total de 137 grupos.

Los siguientes gráficos analizan qué porcentajes de alimentos, vestimenta y salud se gastan para cada tipo de hogar en el primer 25%, 50% y 75% (en adelante denominados primer, segundo y tercer nivel de gasto).

PORCENTAJES DE GASTOS ACUMULADOS

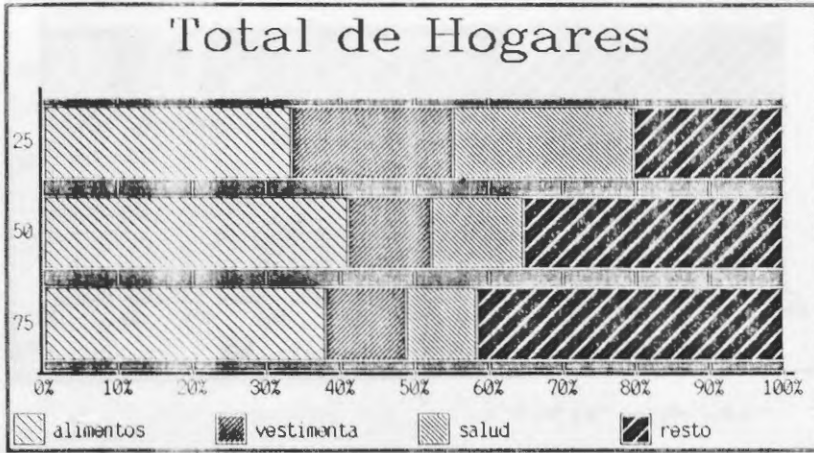


GRAFICO N° 1

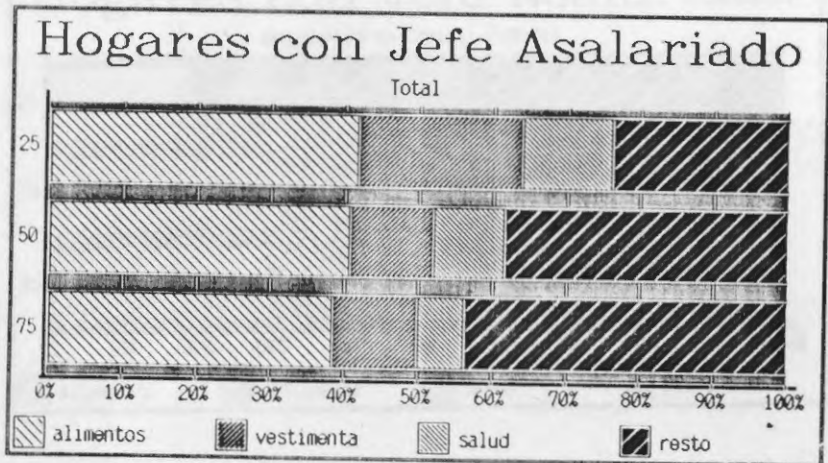


GRAFICO N° 2

### Hogares residentes en Capital Federal

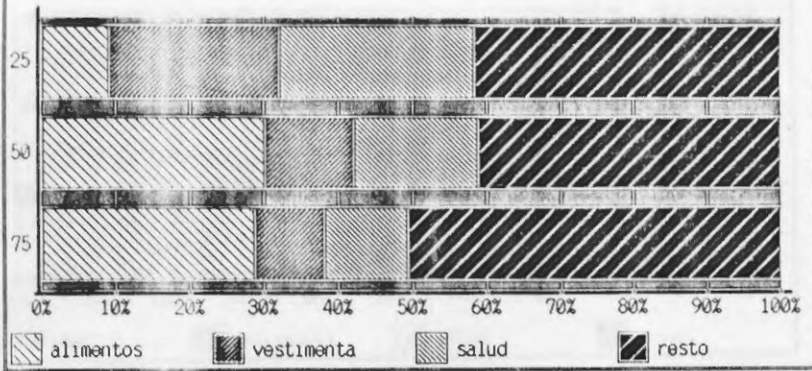


GRAFICO N° 3

### Hogares con Jefe Asalariado

Residentes en Capital Federal

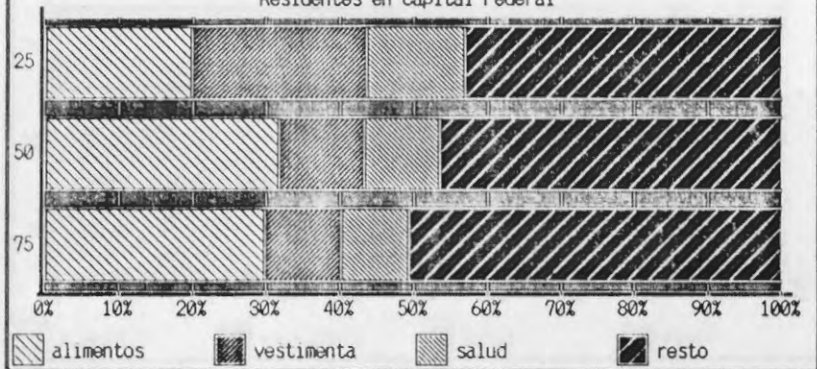


GRAFICO N° 4

### Hogares residentes en Gran Buenos Aires 1

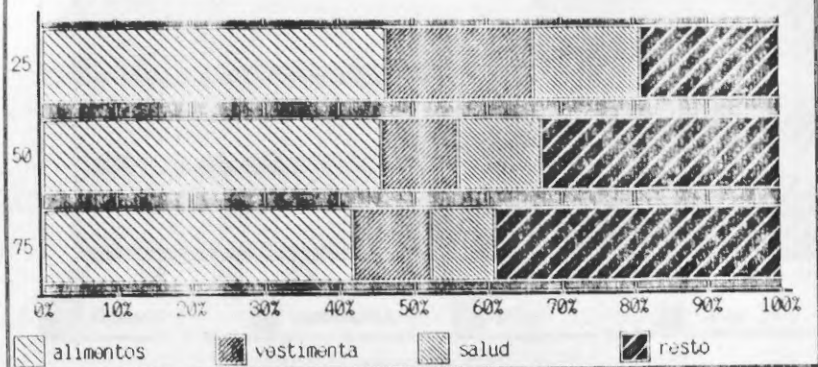


GRAFICO N° 5

### Hogares con Jefe Asalariado

Residentes en Gran Buenos Aires 1

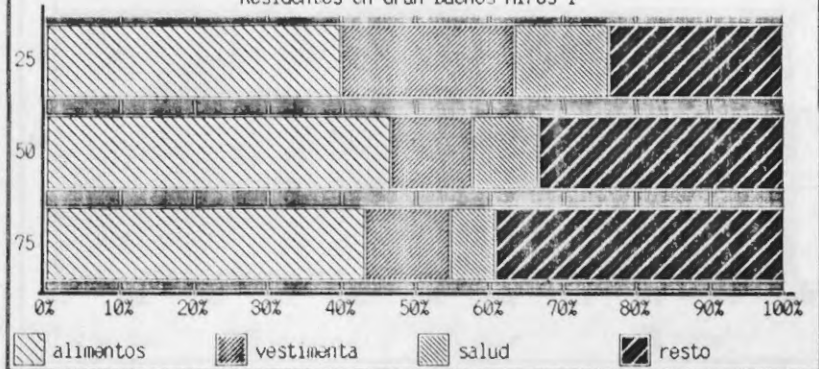


GRAFICO N° 6

## Hogares residentes en Gran Buenos Aires 2

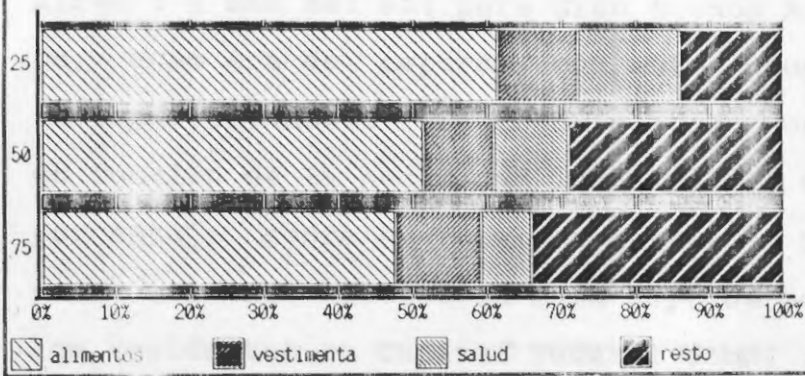


GRAFICO N° 7

## Hogares con Jefe Asalariado

Residentes en Gran Buenos Aires 2

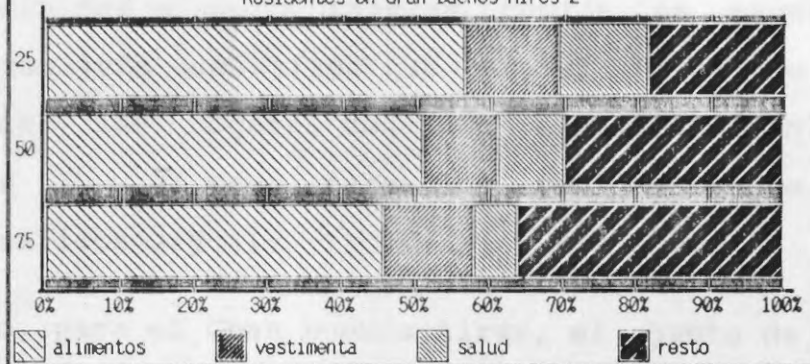


GRAFICO N° 8

Analizando el primer nivel de gasto se puede observar que los alimentos constituyen menos del 10% del mismo para Capital Federal, alrededor del 45% para Gran Buenos Aires 1 y más del 60% para Gran Buenos Aires 2, lo cual indica, como era de esperar, que este grupo de población debe - comparativamente - resignar gastos en salud y vestimenta en función de la necesidad insoslayable de alimentarse. Este porcentaje sobre el total de gastos es más o menos estable para los tres niveles en cada tipo de hogar, excepto para los residentes en Capital Federal donde representa menos del 10% del primer nivel y alcanza alrededor del 30% en el segundo nivel de gasto.

Recordando que la magnitud del gasto en alimentos aumenta con respecto al gasto total cuando disminuye el ingreso familiar, y viceversa, se puede verificar para el primer nivel de gasto que el porcentaje en comida es mayor para los hogares con jefe asalariado que para el total de hogares, tanto para los hogares con jefe asalariado en conjunto (gráficos 1 y 2) como para los residentes en Capital Federal (gráficos 3 y 4).

En cambio, para el Gran Buenos Aires, el gasto de los hogares con jefe asalariado es menor que el del total de hogares (gráficos 5 y 6 y gráficos 7 y 8).

Se deduce, en consecuencia, que hay sectores de población no asalariada de fuerte peso en Capital Federal en

una mejor situación relativa que los hogares con jefe asalariado, mientras que en Gran Buenos Aires la situación se invierte, y los hogares con jefe asalariado se encuentran en una situación relativamente mejor.

Con respecto a cada rubro de gasto en particular, y analizando las distribuciones porcentuales de gasto para los ocho tipos de hogares que se encuentran descriptas a partir de la página 20, podemos afirmar:

1º) El rubro ALIMENTOS CONSUMIDOS FUERA DE HOGAR en sus distintas versiones tiene un comportamiento muy interesante.

Los CONSUMIDOS EN EL LUGAR DE TRABAJO, como era de esperar, adquieren importancia para los hogares con jefe asalariado (2,3 % del gasto total y 9º en orden de importancia). Para los hogares con jefe asalariado de Gran Buenos Aires 2 ocupa el 6º lugar con 2,91% del total. Para los distintos totales de hogares (residentes en Capital Federal, GBA 1 y GBA 2) ocupa siempre un lugar menos importante y nunca se encuentra entre los que integran el primer nivel de gasto.

Los CONSUMIDOS EN HORAS DE TRABAJO O ESTUDIO (pero no en el lugar de trabajo) adquieren importancia para los hogares con jefe asalariado de Capital Federal, en donde ocupan el 7º lugar con el 2,42%, mientras que para los hogares con jefe asalariado del Gran Buenos Aires siempre

alcanza un porcentaje inferior que los CONSUMIDOS EN EL LUGAR DE TRABAJO.

Los CONSUMIDOS EN HORAS DE ESPACIMIENTO ocupan el 8º lugar para los hogares residentes en Capital Federal con el 2,41% del total de gasto, siendo el único rubro de alimentos ubicado en el primer nivel de gasto. Para los hogares con jefe asalariado de Capital Federal alcanzan el 2,51% del total y junto con los CONSUMIDOS EN HORAS DE TRABAJO O ESTUDIO constituyen los dos únicos gastos en alimentos que integran el primer nivel de gasto.

2º) Las CARNES VACUNAS se encuentran siempre en los primeros items excepto para los hogares residentes en Capital Federal (con jefe asalariado o no). Los cortes delanteros (de menor calidad) involucran siempre un porcentaje de gasto mayor que los traseros excepto para Capital Federal. Siempre ambos cortes ocupan los primeros lugares entre los alimentos, aumentando el orden de importancia para los hogares residentes en Gran Buenos Aires 1 (1º y 3º lugar) y para los hogares con jefe asalariado residentes en Gran Buenos Aires 2 (2º y 3º lugar) siendo superados en esta última agrupación solamente por el gasto en colectivo urbano y suburbano.

3º) Las VERDURAS FRESCAS siempre alcanzan porcentajes inferiores a las CARNES VACUNAS, aún cuando se encuentran en el primer nivel de gasto (excepto para Capital Federal). Aumentan su porcentaje sobre el gasto total al dismi-

nuir el nivel socioeconómico y siempre tienen un orden de importancia y un porcentaje de gasto superior para el total de hogares que para los hogares con jefe asalariado.

4°) Las FRUTAS FRESCAS se encuentran en el primer nivel de gasto para los hogares residentes en Gran Buenos Aires 1 y Gran Buenos Aires 2.

5°) Otros alimentos de importancia son pan, queso y carne de ave. En los cortes de hogares residentes en el Gran Buenos Aires (1 y 2) ocupan también un lugar destacado vino, leche y gaseosas. El pan, en el total de hogares residentes en GBA 2, se ubica en el primer nivel de gasto.

6°) En consecuencia en los hogares residentes en GBA 1 y 2 el primer nivel de gastos (25%) está compuesto mayoritariamente por alimentos.

Por otra parte estudiando los primeros 8 rubros de gasto vale la pena señalar lo siguiente:

1°) El rubro ALQUILERES ocupa el 1er. lugar para el total de hogares de Capital Federal, para el total de hogares con jefe asalariado y para los hogares con jefe asalariado residentes en Capital Federal; en cambio tanto para los hogares residentes en Gran Buenos Aires 1 y Gran Buenos Aires 2 ocupa aproximadamente el lugar 2o.

nuir el nivel socioeconómico y siempre tienen un orden de importancia y un porcentaje de gasto superior para el total de hogares que para los hogares con jefe asalariado.

4°) Las FRUTAS FRESCAS se encuentran en el primer nivel de gasto para los hogares residentes en Gran Buenos Aires 1 y Gran Buenos Aires 2.

5°) Otros alimentos de importancia son pan, queso y carne de ave. En los cortes de hogares residentes en el Gran Buenos Aires (1 y 2) ocupan también un lugar destacado vino, leche y gaseosas. El pan, en el total de hogares residentes en GBA 2, se ubica en el primer nivel de gasto.

6°) En consecuencia en los hogares residentes en GBA 1 y 2 el primer nivel de gastos (25%) está compuesto mayoritariamente por alimentos.

Por otra parte estudiando los primeros 8 rubros de gasto vale la pena señalar lo siguiente:

1°) El rubro ALQUILERES ocupa el 1er. lugar para el total de hogares de Capital Federal, para el total de hogares con jefe asalariado y para los hogares con jefe asalariado residentes en Capital Federal; en cambio tanto para los hogares residentes en Gran Buenos Aires 1 y Gran Buenos Aires 2 ocupa aproximadamente el lugar 2º.

2º) El rubro MEDICAMENTOS se ubica en 1er. y 2do. lugar para todos los tipos de hogares excepto para los residentes en Gran Buenos Aires 2 con jefe asalariado o total, en donde, pese a ello, ocupa un lugar relevante (4to. y 5to. respectivamente).

3º) El rubro COLECTIVO URBANO Y SUBURBANO ocupa el 1er. lugar, para los hogares con jefe asalariado residentes en Gran Buenos Aires 2, el 2do. lugar para el total de hogares residentes en Gran Buenos Aires 2 y el 3ro. para los hogares con jefe asalariado residentes en Gran Buenos Aires 1. En cambio para el total de hogares y para los residentes en Gran Buenos Aires 1 desciende al 9º lugar. Para los hogares de Capital Federal ocupa el 16º lugar.

Si bien estas relaciones eran esperables, es de destacar la magnitud que adquieren dentro del presupuesto familiar.

## CONCLUSIONES

Probablemente, las cifras descriptas hasta aquí no hacen más que confirmar situaciones o relaciones consumo-ingreso muy conocidas para aquellos familiarizados con el tema.

No obstante, creemos que es de utilidad el estudio de estas magnitudes y la discusión sobre los factores determinantes de estas asignaciones diferentes del ingreso familiar que quedan expresadas en las distintas estructuras de gasto.

A modo de resumen podemos decir que:

- La condición de jefe del hogar asalariado muestra situaciones relativas muy diferentes de acuerdo al lugar de residencia del hogar.
- El primer nivel de gasto compuesto mayoritariamente por alimentos indica un consumo menos diversificado, tanto en alimentos como en el resto de bienes y servicios y por ende un peor nivel socioeconómico.
- La división efectuada para el tratamiento del Gran Buenos Aires que apunta a discriminar dos niveles socioeconómicos diferentes determina también en lo geográfico el dibujo aproximado de dos anillos que rodean a la Capital Federal, en donde el más cercano es el de mejor nivel socioeconómico.

- Esta división geográfica señalada en el punto anterior queda reflejada, entre otros, en el gasto en colectivo urbano y suburbano de los hogares residentes en Gran Buenos Aires 2.

- Es de destacar la importancia del gasto en medicamentos para todos los tipos de hogares estudiados.

- Las diferentes variantes de los alimentos consumidos fuera del hogar deben analizarse detenidamente para cada tipo de hogar porque indican situaciones muy diferentes.

- Por último, nos interesa señalar que, aunque creemos que queda claramente expresado, el llamado aglomerado Gran Buenos Aires (Capital Federal y 19 partidos) no es desde ningún punto de vista un todo homogéneo y reclama análisis independientes que contemplen su diversidad. La propuesta de división de los 19 partidos utilizada en este trabajo constituye un primer intento en esa dirección.

Las cifras presentadas en los primeros ocho cuadros se refieren a porcentajes sobre el gasto total calculados para una estructura compuesta por 137 grupos de gasto. En este caso se publican aquellos que, ordenados en forma decreciente, acumulan hasta el 75% del gasto total, dado que se considera que los restantes son estimaciones con elevado error de muestreo.

Los cuadros 9 al 16 presentan las estructuras porcentuales de gasto ordenadas por capítulos y grupos en forma tradicional para este tipo de encuestas. Se trata de 47 grupos de gasto que resultan de agregar los 137 de los cuadros precedentes como se ejemplifica a continuación:

Productos de panadería

Pan por kg.

Galletitas-Galletas

Facturas y confituras

Indumentaria

Prendas hombre y niño

Prendas mujer y niña

Prendas para niños y  
bebés

Accesorios de vestir

C U A D R O S   Y   G R A F I C O S

Estructura porcentual de gastos  
Total de Hogares (\*)

-Ordenada de mayor a menor-  
(excluye compra de vehiculos)

CUADRO N° 1

Nro.	Porcentajes acumulados	Nombre	Porcentajes
1		MEDICAMENTOS.	3.771123
2		CARNES VACUNAS, CORTES DELANTEROS.	3.014693
3		PRENDAS PARA HOMBRE Y NIÑO DE 10 AÑOS Y MAS.	2.869017
4		CARNES VACUNAS, CORTES TRASEROS.	2.783045
5		ALQUILERES.	2.759873
6		PRENDAS PARA MUJER Y NIÑA DE 10 AÑOS Y MAS.	2.669893
7		VERDURAS FRESCAS.	2.634519
8		SERVICIOS PROFESIONALES Y AUXILIARES PARA LA SALUD.	2.390536
9	25.259423	COLECTIVO URBANO Y SUBURBANO.	2.366724
10		FRUTAS FRESCAS.	2.311159
11		NAFTA ESPECIAL.	2.266857
12		SERVICIO DOMESTICO.	1.905069
13		ARTICULOS PARA LIMPIEZA.	1.842399
14		CIGARRILLOS Y TABACO.	1.778311
15		GASTOS COMUNES DE LA VIVIENDA.	1.758599
16		ARTICULOS DE TOCADOR.	1.716745
17		ALIMENTOS CONSUMIDOS FUERA DEL HOGAR EN HORAS DE TRABAJO O ESTUDIO.	1.673179
18		PAN POR KG.	1.632299
19		QUESO.	1.585615
20		ALIMENTOS CONSUMIDOS FUERA DEL HOGAR EN HORAS DE ESPARCIMIENTO.	1.582331
21		ALIMENTOS CONSUMIDOS EN LUGAR DE TRABAJO O ESTUDIO.	1.552744
22		ELECTRICIDAD.	1.545653
23	49.792288	CARNE DE AVE.	1.381905
24		VINO.	1.334047
25		ACCESORIOS, REPUESTOS Y REPARACIONES PARA VEHICULOS PARTICULARES.	1.274989
26		LECHE POR LITRO.	1.235911
27		MATERIALES PARA MANTENIMIENTO Y REPARACIONES DE LA VIVIENDA.	1.182092
28		SERVICIOS VARIOS.	1.104903
29		NAFTA COMUN.	1.045957
30		BEBIDAS GASEOSAS.	1.020972
31		SISTEMA PREPAGO DE ASISTENCIA MEDICA.	1.014261
32		MUEBLES Y SUS REPARACIONES.	1.007117
33		CALZADO PARA MUJER Y NIÑA DE 10 AÑOS Y MAS.	0.999700
34		GALLETITAS - GALLETAS.	0.885911
35		PELUQUERIA Y SALON DE BELLEZA.	0.870962
36		EQUIPOS DE AUDIO, TV, CINE Y FOTOGRAFIA.	0.870677
37		PRENDAS PARA NIÑOS Y BEBES.	0.863893
38		FACTURAS Y CONFITURAS.	0.846560
39		GAS NATURAL POR RED.	0.838666
40		TELEFONO.	0.830070
41		ACEITE VEGETAL.	0.789465
42		TURISMO - OTROS GASTOS.	0.787670
43		CAFE.	0.777888
44		OSH.	0.777698
45		FIAMBRES.	0.772951
46		SEGURO DEL AUTOMOTOR.	0.772615
47		HUEVOS.	0.765888
48		ARTEFACTOS Y SUS REPARACIONES.	0.743071
49		CALZADO PARA HOMBRE Y NIÑO DE 10 AÑOS Y MAS.	0.708990
50		DIARIOS Y PERIODICOS.	0.684982
51	75.279669	TURISMO - GASTOS EN ALOJAMIENTO.	0.679475

(\*) Todas las estructuras porcentuales de gastos presentadas en este trabajo están calculadas en base a 'hogares'. En la publicación "ENCUESTA DE GASTOS E INGRESOS DE LOS HOGARES" Serie Estudios N°11 INDEC - 1988, los datos fueron calculados en base a "unidades de gasto", razón por la cual pueden presentarse pequeñas diferencias entre ambas cifras. Además, en estas estructuras, está incluido el rubro Obras Sanitarias de la Nación

Estructura porcentual de gastos  
Hogares con jefe asalariado

-Ordenada de mayor a menor-  
(excluye compra de vehículos)

CUADRO N° 2

Nro.	Porcentajes acumulados	Nombre	Porcentajes
1		ALQUILERES.	3.181508
2		MEDICAMENTOS.	3.148610
3		CARNES VACUNAS, CORTES DELANTEROS.	3.089702
4		COLECTIVO URBANO Y SUBURBANO.	2.894187
5		PRENDAS PARA MUJER Y NIÑA DE 10 AÑOS Y MAS.	2.839777
6		PRENDAS PARA HOMBRE Y NIÑO DE 10 AÑOS Y MAS.	2.835457
7		CARNES VACUNAS, CORTES TRASEROS.	2.761101
8		VERDURAS FRESCAS.	2.464959
9	25.515725	ALIMENTOS CONSUMIDOS EN LUGAR DE TRABAJO O ESTUDIO.	2.300424
10		NAFTA ESPECIAL.	2.153239
11		FRUTAS FRESCAS.	2.089716
12		ALIMENTOS CONSUMIDOS FUERA DEL HOGAR EN HORAS DE TRABAJO O ESTUDIO.	1.905644
13		CIGARRILLOS Y TABACO.	1.895136
14		ARTICULOS PARA LIMPIEZA.	1.847158
15		ARTICULOS DE TOCADOR.	1.739401
16		SERVICIOS PROFESIONALES Y AUXILIARES PARA LA SALUD.	1.707445
17		PAN POR KG.	1.682743
18		ALIMENTOS CONSUMIDOS FUERA DEL HOGAR EN HORAS DE ESPARCIMIENTO.	1.529945
19		QUESO.	1.507291
20		SERVICIO DOMESTICO.	1.484169
21		ELECTRICIDAD.	1.434799
22		GASTOS COMUNES DE LA VIVIENDA.	1.432699
23		ACCESORIOS, REPUESTOS Y REPARACIONES PARA VEHICULOS PARTICULARES.	1.370249
24	50.564144	CARNE DE AVE.	1.268785
25		LECHE POR LITRO.	1.265966
26		VINO.	1.217264
27		MATERIALES PARA MANTENIMIENTO Y REPARACIONES DE LA VIVIENDA.	1.173021
28		EQUIPOS DE AUDIO, TV, CINE Y FOTOGRAFIA.	1.107590
29		CALZADO PARA MUJER Y NIÑA DE 10 AÑOS Y MAS.	1.079892
30		BEBIDAS GASEOSAS.	1.067742
31		MUEBLES Y SUS REPARACIONES.	1.067053
32		PRENDAS PARA NIÑOS Y BEBES.	1.021969
33		NAFTA COMUN.	0.963612
34		SERVICIOS VARIOS.	0.944375
35		ARTEFACTOS Y SUS REPARACIONES.	0.913665
36		FACTURAS Y CONFITURAS.	0.905585
37		GALLETITAS - GALLETAS.	0.887365
38		PELUQUERIA Y SALON DE BELLEZA.	0.836322
39		GAS NATURAL POR RED.	0.787282
40		ACEITE VEGETAL.	0.779458
41		SEGURO DEL AUTOMOTOR.	0.776628
42		CALZADO PARA HOMBRE Y NIÑO DE 10 AÑOS Y MAS.	0.762113
43		BLANCO, MANTELERIA Y ACCESORIOS.	0.753313
44		CAFE.	0.750819
45		HUEVOS.	0.750759
46		ENSENANZA SISTEMATICA - PREPRIMARIA Y PRIMARIA.	0.747326
47		FIAMBRES.	0.745267
48		ARANCELES PARA ENSEMANZA PARASISTEMATICA.	0.705809
49		SERVICIOS PARA EL HOGAR.	0.695291
50		TURISMO - TRANSPORTE EN AVION.	0.682265
51		MATERIAL ESCOLAR.	0.675417
52	75.296278	TURISMO - GASTOS EN ALOJAMIENTO.	0.668966

Estructura porcentual de gastos  
Hogares residentes de Capital Federal

-Ordenada de mayor a menor-  
(excluye compra de vehículos)

CUADRO N° 3

Nro.	Porcentajes acumulados	Nombre	Porcentajes
1		ALQUILERES.	4.590415
2		MEDICAMENTOS.	3.794909
3		GASTOS COMUNES DE LA VIVIENDA.	3.610350
4		SERVICIOS PROFESIONALES Y AUXILIARES PARA LA SALUD.	3.230456
5		PRENDAS PARA MUJER Y NIÑA DE 10 AÑOS Y MAS.	3.042091
6		PRENDAS PARA HOMBRE Y NIÑO DE 10 AÑOS Y MAS.	3.013403
7		SERVICIO DOMESTICO.	2.857410
8	26.580580	ALIMENTOS CONSUMIDOS FUERA DEL HOGAR EN HORAS DE ESPARCIMIENTO.	2.441546
9		NAFTA ESPECIAL.	2.342425
10		CARNES VACUNAS, CORTES TRASEROS.	2.170625
11		VERDURAS FRESCAS.	2.143678
12		FRUTAS FRESCAS.	2.084397
13		ALIMENTOS CONSUMIDOS FUERA DEL HOGAR EN HORAS DE TRABAJO O ESTUDIO.	2.004200
14		CARNES VACUNAS, CORTES DELANTEROS.	1.646955
15		ARTICULOS DE TOCADOR.	1.603660
16		COLECTIVO URBANO Y SUBURBANO.	1.591039
17		SISTEMA PREPAGO DE ASISTENCIA MEDICA.	1.517420
18		CIGARRILLOS Y TABACO.	1.498040
19		QUESO.	1.487676
20		ARTICULOS PARA LIMPIEZA.	1.466662
21		ALIMENTOS CONSUMIDOS EN LUGAR DE TRABAJO O ESTUDIO.	1.364950
22	50.833881	ELECTRICIDAD.	1.331574
23		ACCESORIOS, REPUESTOS Y REPARACIONES PARA VEHICULOS PARTICULARES.	1.216737
24		CARNE DE AVE.	1.135182
25		TELEFONO.	1.122282
26		SERVICIOS VARIOS.	1.090530
27		MUEBLES Y SUS REPARACIONES.	1.086339
28		OSN.	1.027723
29		PELUQUERIA Y SALON DE BELLEZA.	1.027174
30		VINO.	1.018411
31		PAN POR KG.	0.990962
32		TURISMO - GASTOS EN ALOJAMIENTO.	0.989123
33		TURISMO - OTROS GASTOS.	0.973573
34		CALZADO PARA MUJER Y NIÑA DE 10 AÑOS Y MAS.	0.967670
35		SEGURO DEL AUTOMOTOR.	0.921950
36		ARANCELES PARA ENSEÑANZA PARASISTEMATICA.	0.880256
37		NAFTA COMUN.	0.865489
38		LECHE POR LITRO.	0.862235
39		EQUIPOS DE AUDIO, TV, CINE Y FOTOGRAFIA.	0.858558
40		MATERIALES PARA MANTENIMIENTO Y REPARACIONES DE LA VIVIENDA.	0.846213
41		TURISMO - TRANSPORTE EN AVION.	0.841172
42		SERVICIOS PARA EL HOGAR.	0.839376
43		FACTURAS Y CONFITURAS.	0.836328
44		GALLETITAS - GALLETAS.	0.816482
45		GAS NATURAL POR RED.	0.810671
46		CAFE.	0.790631
47		DIARIOS Y PERIODICOS.	0.783007
48	75.200883	VARIOS DE ROTISERIA.	0.768928

Estructura porcentual de gastos  
Hogares con jefe asalariado residentes en Capital Federal

-Ordenada de mayor a menor-  
(excluye compra de vehículos)

CUADRO N° 4

Nro.	Porcentajes acumulados	Nombre	Porcentajes
1		ALQUILERES.	5.286918
2		MEDICAMENTOS.	3.303104
3		PRENDAS PARA MUJER Y NIÑA DE 10 AÑOS Y MAS.	3.183826
4		GASTOS COMUNES DE LA VIVIENDA.	3.002231
5		PRENDAS PARA HOMBRE Y NIÑO DE 10 AÑOS Y MAS.	2.734820
6		ALIMENTOS CONSUMIDOS FUERA DEL HOGAR EN HORAS DE ESPARCIMIENTO.	2.519017
7		ALIMENTOS CONSUMIDOS FUERA DEL HOGAR EN HORAS DE TRABAJO O ESTUDIO.	2.425077
8	24.879545	SERVICIO DOMESTICO.	2.424552
9		NAFTA ESPECIAL.	2.213674
10		CARNES VACUNAS, CORTES TRASEROS.	2.192495
11		ALIMENTOS CONSUMIDOS EN LUGAR DE TRABAJO O ESTUDIO.	2.084290
12		VERDURAS FRESCAS.	2.026371
13		SERVICIOS PROFESIONALES Y AUXILIARES PARA LA SALUD.	1.946836
14		COLECTIVO URBANO Y SUBURBANO.	1.881081
15		FRUTAS FRESCAS.	1.878769
16		TURISMO - TRANSPORTE EN AVION.	1.583446
17		ARTICULOS DE TOCADOR.	1.561342
18		CARNES VACUNAS, CORTES DELANTEROS.	1.558519
19		CIGARRILLOS Y TABACO.	1.506676
20		ARTICULOS PARA LIMPIEZA.	1.459095
21		QUESO.	1.431468
22		ACCESORIOS, REPUESTOS Y REPARACIONES PARA VEHICULOS PARTICULARES.	1.424606
23	50.938846	SERVICIOS VARIOS.	1.310633
24		EQUIPOS DE AUDIO, TV, CINE Y FOTOGRAFIA.	1.268926
25		ELECTRICIDAD.	1.177371
26		TURISMO - GASTOS EN ALOJAMIENTO.	1.096797
27		MUEBLES Y SUS REPARACIONES.	1.093300
28		CARNE DE AVE.	1.062212
29		ARANCELES PARA ENSEÑANZA PARASISTEMATICA.	1.058479
30		SERVICIOS PARA EL HOGAR.	1.019513
31		PELUQUERIA Y SALON DE BELLEZA.	1.019068
32		CALZADO PARA MUJER Y NIÑA DE 10 AÑOS Y MAS.	0.998241
33		PAN POR KG.	0.997397
34		SEGURO DEL AUTOMOTOR.	0.989397
35		FACTURAS Y CONFITURAS.	0.951932
36		PRENDAS PARA NIÑOS Y BEBES.	0.943962
37		TELEFONO.	0.943451
38		NAFTA COMUN.	0.914874
39		OTROS PRODUCTOS FARMACEUTICOS.	0.910984
40		LECHE POR LITRO.	0.886835
41		MATERIALES PARA MANTENIMIENTO Y REPARACIONES DE LA VIVIENDA.	0.875212
42		OSN.	0.856239
43		VINO.	0.834316
44		SISTEMA PREPAGO DE ASISTENCIA MEDICA.	0.826069
45		ARTEFACTOS Y SUS REPARACIONES.	0.812026
46		BEBIDAS GASEOSAS.	0.811011
47		GAS NATURAL POR RED.	0.805204
48		VARIOS DE ROTISERIA.	0.803551
49	75.688347	ENSEÑANZA SISTEMATICA - PREPRIMARIA Y PRIMARIA.	0.793134

Estructura porcentual de gastos  
Hogares residentes en Gran Buenos Aires 1

-Ordenada de mayor a menor-  
(excluye compra de vehículos)

CUADRO N° 5

Nro.	Porcentajes acumulados	Nombre	Porcentajes
1		MEDICAMENTOS.	3.851906
2		CARNES VACUNAS, CORTES DELANTEROS.	3.736474
3		CARNES VACUNAS, CORTES TRASEROS.	3.014032
4		VERDURAS FRESCAS.	2.949288
5		PRENDAS PARA HOMBRE Y NIÑO DE 10 AÑOS Y MAS.	2.632709
6		NAFTA ESPECIAL.	2.615275
7		PRENDAS PARA MUJER Y NIÑA DE 10 AÑOS Y MAS.	2.614490
8		FRUTAS FRESCAS.	2.555673
9	26.411313	COLECTIVO URBANO Y SUBURBANO.	2.441466
10		ARTICULOS PARA LIMPIEZA.	2.040868
11		CIGARRILLOS Y TABACO.	1.934224
12		SERVICIOS PROFESIONALES Y AUXILIARES PARA LA SALUD.	1.904236
13		PAH POR KG.	1.883870
14		ELECTRICIDAD.	1.785371
15		ARTICULOS DE TOCADOR.	1.753191
16		QUESO.	1.715469
17		CARNE DE AVE.	1.612339
18		ARTICULOS PARA LIMPIEZA.	2.040868
19		ALIMENTOS CONSUMIDOS EN LUGAR DE TRABAJO O ESTUDIO.	1.457316
20		ALIMENTOS CONSUMIDOS FUERA DEL HOGAR EN HORAS DE TRABAJO O ESTUDIO.	1.440332
21		LECHE POR LITRO.	1.390698
22		ALQUILERES.	1.389748
23		SERVICIOS VARIOS.	1.364728
24	50.990104	ACCESORIOS, REPUESTOS Y REPARACIONES PARA VEHICULOS PARTICULARES.	1.346926
25		MATERIALES PARA MANTENIMIENTO Y REPARACIONES DE LA VIVIENDA.	1.341795
26		NAFTA COMUN.	1.239398
27		SERVICIO DOMESTICO.	1.205150
28		BEBIDAS GASEOSAS.	1.141319
29		GAS NATURAL POR RED.	1.041308
30		CALZADO PARA MUJER Y NIÑA DE 10 AÑOS Y MAS.	1.037711
31		ALIMENTOS CONSUMIDOS FUERA DEL HOGAR EN HORAS DE ESPARCIMIENTO.	0.991818
32		FACTURAS Y CONFITURAS.	0.933469
33		GALLETITAS - GALLETAS.	0.901038
34		MUEBLES Y SUS REPARACIONES.	0.887273
35		FIAMBRES.	0.885477
36		ACEITE VEGETAL.	0.879931
37		PRENDAS PARA NIÑOS Y BEBES.	0.876174
38		EQUIPOS DE AUDIO, TV, CINE Y FOTOGRAFIA.	0.875123
39		HUEVOS.	0.856867
40		PELUQUERIA Y SALON DE BELLEZA.	0.838586
41		CALZADO PARA HOMBRE Y NIÑO DE 10 AÑOS Y MAS.	0.812648
42		CAFE.	0.800707
43		BLANCO, MANTELERIA Y ACCESORIOS.	0.784784
44		ARTEFACTOS Y SUS REPARACIONES.	0.781980
45		SEGURO DEL AUTOMOTOR.	0.779547
46		TURISMO - OTROS GASTOS.	0.778208
47		OSN.	0.762139
48		TELEFONO.	0.749831
49		SISTEMA PREPAGO DE ASISTENCIA MEDICA.	0.747464
50		ENSEÑANZA SISTEMATICA - PREPRIMARIA Y PRIMARIA.	0.738582
51	75.343219	TE, YERBA MATE Y OTRAS INFUSIONES.	0.684788

Estructura porcentual de gastos  
Hogares con jefe asalariado residentes en Gran Buenos Aires 1

-Ordenada de mayor a menor-  
(excluye compra de vehículos)

CUADRO N° 6

Nro.	Porcentajes acumulados	Nombre	Porcentajes
1		CARNES VACUNAS, CORTES DELANTEROS.	4.007454
2		MEDICAMENTOS.	3.078259
3		COLECTIVO URBANO Y SUBURBANO.	2.951674
4		PRENDAS PARA MUJER Y NIÑA DE 10 AÑOS Y MAS.	2.930550
5		CARNES VACUNAS, CORTES TRASEROS.	2.882432
6		NAFTA ESPECIAL.	2.742120
7		VERDURAS FRESCAS.	2.727752
8	24.028562	PRENDAS PARA HOMBRE Y NIÑO DE 10 AÑOS Y MAS.	2.708321
9		FRUTAS FRESCAS.	2.360997
10		CIGARRILLOS Y TABACO.	2.225752
11		ALIMENTOS CONSUMIDOS EN LUGAR DE TRABAJO O ESTUDIO.	2.138731
12		ARTICULOS PARA LIMPIEZA.	2.043266
13		PAN POR KG.	1.910682
14		ALQUILERES.	1.869178
15		ARTICULOS DE TOCADOR.	1.839331
16		ELECTRICIDAD.	1.726560
17		ALIMENTOS CONSUMIDOS FUERA DEL HOGAR EN HORAS DE TRABAJO O ESTUDIO.	1.642240
18		QUESO.	1.602877
19		SERVICIOS PROFESIONALES Y AUXILIARES PARA LA SALUD.	1.545326
20		MATERIALES PARA MANTENIMIENTO Y REPARACIONES DE LA VIVIENDA.	1.522843
21		CARNE DE AVE.	1.491263
22		VINO.	1.418829
23	50.775449	LECHE POR LITRO.	1.409012
24		ACCESORIOS, REPUESTOS Y REPARACIONES PARA VEHICULOS PARTICULARES.	1.363647
25		BEBIDAS GASEOSAS.	1.228801
26		CALZADO PARA MUJER Y NIÑA DE 10 AÑOS Y MAS.	1.187651
27		ALIMENTOS CONSUMIDOS FUERA DEL HOGAR EN HORAS DE ESPARCIMIENTO.	1.062969
28		FACTURAS Y CONFITURAS.	1.001324
29		PRENDAS PARA NIÑOS Y BEBES.	0.997677
30		GAS NATURAL POR RED.	0.983472
31		ARTEFACTOS Y SUS REPARACIONES.	0.967777
32		NAFTA COMUN.	0.962063
33		GALLETITAS - GALLETAS.	0.928649
34		CALZADO PARA HOMBRE Y NIÑO DE 10 AÑOS Y MAS.	0.900367
35		EQUIPOS DE AUDIO, TV, CINE Y FOTOGRAFIA.	0.893822
36		FIAMBRES.	0.858756
37		ACEITE VEGETAL.	0.853687
38		SERVICIO DOMESTICO.	0.835631
39		BLANCO, MANTELERIA Y ACCESORIOS.	0.833914
40		HUEVOS.	0.816268
41		CAFE.	0.797378
42		PELUQUERIA Y SALON DE BELLEZA.	0.787352
43		MUEBLES Y SUS REPARACIONES.	0.780606
44		SEGURO DEL AUTOMOTOR.	0.769228
45		ENSEÑANZA SISTEMATICA - PREPRIMARIA Y PRIMARIA.	0.762015
46		OSN.	0.715413
47		MANO DE OBRA PARA MANTENIMIENTO Y REPARACIONES DE LA VIVIENDA.	0.678501
48		SERVICIOS VARIOS.	0.671111
49		PASTAS SECAS Y TAPAS.	0.670459
50		MATERIAL ESCOLAR.	0.664501
51	75.410747	TE, YERBA MATE Y OTRAS INFUSIONES.	0.662259

Estructura porcentual de gastos  
Hogares residentes en Gran Buenos Aires 2

-Ordenada de mayor a menor-  
(excluye compra de vehículos)

CUADRO N° 7

Nro.	Porcentajes acumulados	Nombre	Porcentajes
1		CARNES VACUNAS, CORTES DELANTEROS.	4.634709
2		COLECTIVO URBANO Y SUBURBANO.	3.746948
3		CARNES VACUNAS, CORTES TRASEROS.	3.640198
4		MEDICAMENTOS.	3.638066
5		VERDURAS FRESCAS.	3.155847
6		PRENDAS PARA HOMBRE Y NIÑO DE 10 AÑOS Y MAS.	2.902901
7		PAN POR KG.	2.510289
8	26.635345	FRUTAS FRESCAS.	2.406387
9		ARTICULOS PARA LIMPIEZA.	2.287108
10		CIGARRILLOS Y TABACO.	2.120837
11		ALIMENTOS CONSUMIDOS EN LUGAR DE TRABAJO O ESTUDIO.	2.063383
12		PRENDAS PARA MUJER Y NIÑA DE 10 AÑOS Y MAS.	1.997740
13		ARTICULOS DE TOCADOR.	1.884807
14		LECHE POR LITRO.	1.738094
15		NAFTA ESPECIAL.	1.654684
16		VINO.	1.621843
17		ELECTRICIDAD.	1.620633
18		QUESO.	1.585186
19		MATERIALES PARA MANTENIMIENTO Y REPARACIONES DE LA VIVIENDA.	1.554461
20		CARNE DE AVE.	1.545904
21		SERVICIOS PROFESIONALES Y AUXILIARES PARA LA SALUD.	1.462281
22	51.133069	BEBIDAS GASEOSAS.	1.360763
23		ALIMENTOS CONSUMIDOS FUERA DEL HOGAR EN HORAS DE TRABAJO O ESTUDIO.	1.350677
24		ACCESORIOS, REPUESTOS Y REPARACIONES PARA VEHICULOS PARTICULARES.	1.249314
25		ALQUILERES.	1.170587
26		GAS ENVASADO Y EN GARRAFA.	1.122762
27		PRENDAS PARA NIÑOS Y BEBES.	1.106729
28		NAFTA COMUN.	1.101714
29		BLANCO, MANTELERIA Y ACCESORIOS.	1.060887
30		SERVICIO DOMESTICO.	1.058473
31		MUEBLES Y SUS REPARACIONES.	1.045682
32		ACEITE VEGETAL.	1.033024
33		HUEVOS.	1.024180
34		CALZADO PARA HOMBRE Y NIÑO DE 10 AÑOS Y MAS.	1.022468
35		GALLETITAS - GALLETAS.	0.996236
36		CALZADO PARA MUJER Y NIÑA DE 10 AÑOS Y MAS.	0.990519
37		TE, YERBA MATE Y OTRAS INFUSIONES.	0.917051
38		EQUIPOS DE AUDIO, TV, CINE Y FOTOGRAFIA.	0.896131
39		PASTAS SECAS Y TAPAS.	0.882045
40		ARTEFACTOS Y SUS REPARACIONES.	0.847635
41		AZUCAR POR KG.	0.773064
42		ALIMENTOS CONSUMIDOS FUERA DEL HOGAR EN HORAS DE ESPARCIMIENTO.	0.766032
43		CALZADO PARA NIÑOS Y BEBES.	0.765292
44		SERVICIOS VARIOS.	0.749377
45		FACTURAS Y CONFITURAS.	0.742393
46		FIAMBRES.	0.733616
47		CAFE.	0.721426
48	75.962044	MATERIAL ESCOLAR.	0.701661

Estructura porcentual de gastos  
Hogares con jefe asalariado residentes en Gran Buenos Aires 2

-Ordenada de mayor a menor-  
(excluye compra de vehículos)

CUADRO N° 8

Nro.	Porcentajes acumulados	Nombre	Porcentajes
1		COLECTIVO URBANO Y SUBURBANO.	4.516272
2		CARNES VACUNAS, CORTES DELANTEROS.	4.440554
3		CARNES VACUNAS, CORTES TRASEROS.	3.540464
4		PRENDAS PARA HOMBRE Y NIÑO DE 10 AÑOS Y MAS.	3.133685
5		MEDICAMENTOS.	2.949810
6		ALIMENTOS CONSUMIDOS EN LUGAR DE TRABAJO O ESTUDIO.	2.908744
7	24.31792	VERDURAS FRESCAS.	2.828391
8		PAN POR KG.	2.526789
9		ARTICULOS PARA LIMPIEZA.	2.236895
10		CIGARRILLOS Y TABACO.	2.110630
11		FRUTAS FRESCAS.	2.083037
12		PRENDAS PARA MUJER Y NIÑA DE 10 AÑOS Y MAS.	2.035763
13		ARTICULOS DE TOCADOR.	1.914007
14		LECHE POR LITRO.	1.711228
15		VINO.	1.581460
16		SERVICIOS PROFESIONALES Y AUXILIARES PARA LA SALUD.	1.553244
17		QUESO.	1.489632
18		ELECTRICIDAD.	1.479332
19		MUEBLES Y SUS REPARACIONES.	1.418616
20		ALQUILERES.	1.351552
21		ALIMENTOS CONSUMIDOS FUERA DEL HOGAR EN HORAS DE TRABAJO O ESTUDIO.	1.345493
22	50.471878	CARNE DE AVE.	1.316280
23		MATERIALES PARA MANTENIMIENTO Y REPARACIONES DE LA VIVIENDA.	1.292314
24		NAFTA ESPECIAL.	1.288883
25		BEBIDAS GASEOSAS.	1.278642
26		BLANCO, MANTELERIA Y ACCESORIOS.	1.267864
27		ACCESORIOS, REPUESTOS Y REPARACIONES PARA VEHICULOS PARTICULARES.	1.255476
28		PRENDAS PARA NIÑOS Y BEBES.	1.186149
29		GAS ENVASADO Y EN GARRAFA.	1.133297
30		EQUIPOS DE AUDIO, TV, CINE Y FOTOGRAFIA.	1.087766
31		NAFTA COMUN.	1.080669
32		CALZADO PARA HOMBRE Y NIÑO DE 10 AÑOS Y MAS.	1.070562
33		CALZADO PARA MUJER Y NIÑA DE 10 AÑOS Y MAS.	1.057840
34		HUEVOS.	1.006681
35		ARTEFACTOS Y SUS REPARACIONES.	1.004668
36		GALLETITAS - GALLETAS.	0.993603
37		ACEITE VEGETAL.	0.985968
38		MATERIAL ESCOLAR.	0.871414
39		CALZADO PARA NIÑOS Y BEBES.	0.862224
40		TE, YERBA MATE Y OTRAS INFUSIONES.	0.855621
41		PASTAS SECAS Y TAPAS.	0.855377
42		SERVICIO DOMESTICO.	0.803220
43		AZUCAR POR KG.	0.771315
44		CAFE.	0.765338
45		FACTURAS Y CONFITURAS.	0.698682
46		SERVICIOS VARIOS.	0.690549
47		MANO DE OBRA PARA MANTENIMIENTO Y REPARACIONES DE LA VIVIENDA.	0.686715
48	75.998499	JUGOS.	0.675784

ESTRUCTURA PORCENTUAL DE GASTOS  
Total de hogares (\*)

Cuadro N° 9

NOMBRE	PORCENTAJES
I ALIMENTOS Y BEBIDAS.	38.57
01 Productos de panadería.	3.37
02 Harinas, arroz, fideos y pastas.	1.55
03 Carnes frescas.	7.50
04 Fiambres y embutidos.	1.24
05 Pescados y mariscos.	0.50
06 Aceites y grasas.	0.89
07 Leche.	1.33
08 Productos lácteos.	2.48
09 Huevos.	0.77
10 Frutas.	2.57
11 Verduras y legumbres.	3.18
12 Azúcar, dulces, golosinas, cacao.	1.39
13 Café, té y yerba mate.	1.39
14 Salsas, condimentos y otros.	0.36
15 Alimentos preparados y listos para consumir.	1.56
16 Bebidas no alcohólicas.	1.98
17 Bebidas alcohólicas.	1.71
18 Alimentos y bebidas fuera del hogar.	4.81
II INDUMENTARIA Y CALZADO.	9.42
19 Indumentaria.	6.41
20 Calzado.	2.12
21 Telas, accesorios y servicios.	0.90
III VIVIENDA, COMBUSTIBLE Y ELECTRICIDAD.	9.95
22 Alquileres.	2.76
23 Gastos comunes, reparaciones y mantenimiento.	3.52
24 Combustible y electricidad.	3.67
IV EQUIPAMIENTO Y FUNCIONAMIENTO DEL HOGAR.	8.07
25 Mobiliario y artefactos del hogar.	1.75
26 Textiles para el hogar.	1.05
27 Artículos de limpieza.	1.84
28 Otros bienes.	0.93
29 Servicios del hogar.	2.49
V ATENCION MEDICA Y GASTOS PARA LA SALUD.	8.03
30 Productos medicinales, farmacéuticos y accesorios.	4.62
31 Servicios profesionales y auxiliares.	3.41
VI TRANSPORTE Y COMUNICACIONES.	9.77
32 Adquisición de vehículos particulares.	5.80
33 Funcionamiento y mantenimiento de vehículos particulares.	2.66
34 Transporte público.	0.46
35 Taxi y transporte escolar.	0.85
36 Teléfono y correo.	0.85
VII ESPARCIMIENTO Y CULTURA.	7.63
37 Turismo.	2.48
38 Equipos de audio, T.V. y otros.	1.80
39 Servicios culturales y esparcimiento.	1.36
40 Libros, diarios y revistas.	1.18
41 Otros gastos.	0.81

VIII EDUCACION.

2.59

42 Aranceles.

1.74

43 Material escolar y textos.

0.84

IX BIENES Y SERVICIOS DIVERSOS.

5.97

44 Cigarrillos, tabaco y accesorios.

1.79

45 Artículos de tocador.

1.72

46 Servicios para el cuidado personal.

0.87

47 Bienes y servicios diversos.

1.59

(\*) Excluye compra de vehículos.

ESTRUCTURA PORCENTUAL DE GASTOS  
Hogares con jefe ASALARIADO (\*)

Cuadro N° 10

NOMBRE	PORCENTAJES
I ALIMENTOS Y BEBIDAS.	39.05
01 Productos de panadería.	3.48
02 Harinas, arroz, fideos y pastas.	1.52
03 Carnes frescas.	7.46
04 Fiambres y embutidos.	1.21
05 Pescados y mariscos.	0.40
06 Aceites y grasas.	0.89
07 Leche.	1.35
08 Productos lácteos.	2.43
09 Huevos.	0.75
10 Frutas.	2.33
11 Verduras y legumbres.	3.02
12 Azúcar, dulces, golosinas, cacao.	1.44
13 Café, té y yerba mate.	1.35
14 Salsas, condimentos y otros.	0.37
15 Alimentos preparados y listos para consumir.	1.67
16 Bebidas no alcohólicas.	2.06
17 Bebidas alcohólicas.	1.58
18 Alimentos y bebidas fuera del hogar.	5.74
II INDUMENTARIA Y CALZADO.	9.91
19 Indumentaria.	6.68
20 Calzado.	2.33
21 Telas, accesorios y servicios.	0.89
III VIVIENDA, COMBUSTIBLE Y ELECTRICIDAD.	9.75
22 Alquileres.	3.18
23 Gastos comunes, reparaciones y mantenimiento.	3.13
24 Combustible y electricidad.	3.44
IV EQUIPAMIENTO Y FUNCIONAMIENTO DEL HOGAR.	8.08
25 Mobiliario y artefactos del hogar.	1.98
26 Textiles para el hogar.	1.14
27 Artículos de limpieza.	1.85
28 Otros bienes.	0.93
29 Servicios del hogar.	2.18
V ATENCION MEDICA Y GASTOS PARA LA SALUD.	6.33
30 Productos medicinales, farmacéuticos y accesorios.	4.06
31 Servicios profesionales y auxiliares.	2.27
VI TRANSPORTE Y COMUNICACIONES.	10.09
32 Adquisición de vehículos particulares.	
33 Funcionamiento y mantenimiento de vehículos particulares.	5.61
34 Transporte público.	3.29
35 Taxi y transporte escolar.	0.51
36 Teléfono y correo.	0.68
VII ESPARCIMIENTO Y CULTURA.	7.78
37 Turismo.	2.42
38 Equipos de audio, T.V. y otros.	2.08
39 Servicios culturales y esparcimiento.	1.35
40 Libros, diarios y revistas.	1.05
41 Otros gastos.	0.88

VIII EDUCACION.	3.05
42 Aranceles.	1.95
43 Material escolar y textos.	1.10
IX BIENES Y SERVICIOS DIVERSOS.	5.96
44 Cigarrillos, tabaco y accesorios.	1.91
45 Artículos de tocador.	1.74
46 Servicios para el cuidado personal.	0.84
47 Bienes y servicios diversos.	1.48
(*) Excluye compra de vehículos.	
01 Alimentos.	1.25
02 Bebidas.	1.25
03 Pastelería y helados.	2.12
04 Aceites y grasas.	2.27
05 Leche.	2.76
06 Productos lácteos.	2.25
07 Azúcar.	2.17
08 Frutas.	2.29
09 Verduras y legumbres.	1.15
10 Carnes, aves, caza, cordero, cordero.	1.85
11 Carne de cerdo y carne de vaca.	1.19
12 Salchichas, embutidos y otros.	0.25
13 Alimentos preparados y platos preparados.	1.71
14 Alimentos en conserva.	2.45
15 Alimentos enlatados.	1.25
16 Alimentos y bebidas para el hogar.	1.45
17 Alimentos y bebidas para el hogar.	1.25
18 Alimentos y bebidas para el hogar.	1.25
19 Alimentos y bebidas para el hogar.	1.25
20 Alimentos y bebidas para el hogar.	1.25
21 Alimentos y bebidas para el hogar.	1.25
22 Alimentos y bebidas para el hogar.	1.25
23 Alimentos y bebidas para el hogar.	1.25
24 Alimentos y bebidas para el hogar.	1.25
25 Alimentos y bebidas para el hogar.	1.25
26 Alimentos y bebidas para el hogar.	1.25
27 Alimentos y bebidas para el hogar.	1.25
28 Alimentos y bebidas para el hogar.	1.25
29 Alimentos y bebidas para el hogar.	1.25
30 Alimentos y bebidas para el hogar.	1.25
31 Alimentos y bebidas para el hogar.	1.25
32 Alimentos y bebidas para el hogar.	1.25
33 Alimentos y bebidas para el hogar.	1.25
34 Alimentos y bebidas para el hogar.	1.25
35 Alimentos y bebidas para el hogar.	1.25
36 Alimentos y bebidas para el hogar.	1.25
37 Alimentos y bebidas para el hogar.	1.25
38 Alimentos y bebidas para el hogar.	1.25
39 Alimentos y bebidas para el hogar.	1.25
40 Alimentos y bebidas para el hogar.	1.25
41 Alimentos y bebidas para el hogar.	1.25
42 Alimentos y bebidas para el hogar.	1.25
43 Alimentos y bebidas para el hogar.	1.25
44 Alimentos y bebidas para el hogar.	1.25
45 Alimentos y bebidas para el hogar.	1.25
46 Alimentos y bebidas para el hogar.	1.25
47 Alimentos y bebidas para el hogar.	1.25
48 Alimentos y bebidas para el hogar.	1.25
49 Alimentos y bebidas para el hogar.	1.25
50 Alimentos y bebidas para el hogar.	1.25
51 Alimentos y bebidas para el hogar.	1.25
52 Alimentos y bebidas para el hogar.	1.25
53 Alimentos y bebidas para el hogar.	1.25
54 Alimentos y bebidas para el hogar.	1.25
55 Alimentos y bebidas para el hogar.	1.25
56 Alimentos y bebidas para el hogar.	1.25
57 Alimentos y bebidas para el hogar.	1.25
58 Alimentos y bebidas para el hogar.	1.25
59 Alimentos y bebidas para el hogar.	1.25
60 Alimentos y bebidas para el hogar.	1.25
61 Alimentos y bebidas para el hogar.	1.25
62 Alimentos y bebidas para el hogar.	1.25
63 Alimentos y bebidas para el hogar.	1.25
64 Alimentos y bebidas para el hogar.	1.25
65 Alimentos y bebidas para el hogar.	1.25
66 Alimentos y bebidas para el hogar.	1.25
67 Alimentos y bebidas para el hogar.	1.25
68 Alimentos y bebidas para el hogar.	1.25
69 Alimentos y bebidas para el hogar.	1.25
70 Alimentos y bebidas para el hogar.	1.25
71 Alimentos y bebidas para el hogar.	1.25
72 Alimentos y bebidas para el hogar.	1.25
73 Alimentos y bebidas para el hogar.	1.25
74 Alimentos y bebidas para el hogar.	1.25
75 Alimentos y bebidas para el hogar.	1.25
76 Alimentos y bebidas para el hogar.	1.25
77 Alimentos y bebidas para el hogar.	1.25
78 Alimentos y bebidas para el hogar.	1.25
79 Alimentos y bebidas para el hogar.	1.25
80 Alimentos y bebidas para el hogar.	1.25
81 Alimentos y bebidas para el hogar.	1.25
82 Alimentos y bebidas para el hogar.	1.25
83 Alimentos y bebidas para el hogar.	1.25
84 Alimentos y bebidas para el hogar.	1.25
85 Alimentos y bebidas para el hogar.	1.25
86 Alimentos y bebidas para el hogar.	1.25
87 Alimentos y bebidas para el hogar.	1.25
88 Alimentos y bebidas para el hogar.	1.25
89 Alimentos y bebidas para el hogar.	1.25
90 Alimentos y bebidas para el hogar.	1.25
91 Alimentos y bebidas para el hogar.	1.25
92 Alimentos y bebidas para el hogar.	1.25
93 Alimentos y bebidas para el hogar.	1.25
94 Alimentos y bebidas para el hogar.	1.25
95 Alimentos y bebidas para el hogar.	1.25
96 Alimentos y bebidas para el hogar.	1.25
97 Alimentos y bebidas para el hogar.	1.25
98 Alimentos y bebidas para el hogar.	1.25
99 Alimentos y bebidas para el hogar.	1.25

ESTRUCTURA PORCENTUAL DE GASTOS  
Hogares residentes en CAP.FED (\*)

Cuadro N° 11

NOMBRE	PORCENTAJES
I ALIMENTOS Y BEBIDAS.	32.71
01 Productos de panadería.	2.64
02 Harinas, arroz, fideos y pastas.	1.26
03 Carnes frescas.	5.20
04 Fiambres y embutidos.	1.06
05 Pescados y mariscos.	0.48
06 Aceites y grasas.	0.67
07 Leche.	0.95
08 Productos lácteos.	2.18
09 Huevos.	0.57
10 Frutas.	2.30
11 Verduras y legumbres.	2.55
12 Azúcar, dulces, golosinas, cacao.	1.08
13 Café, té y yerba mate.	1.20
14 Salsas, condimentos y otros.	0.29
15 Alimentos preparados y listos para consumir.	1.71
16 Bebidas no alcohólicas.	1.45
17 Bebidas alcohólicas.	1.33
18 Alimentos y bebidas fuera del hogar.	5.81
II INDUMENTARIA Y CALZADO.	9.35
19 Indumentaria.	6.78
20 Calzado.	1.66
21 Telas, accesorios y servicios.	0.91
III VIVIENDA, COMBUSTIBLE Y ELECTRICIDAD.	12.81
22 Alquileres.	4.59
23 Gastos comunes, reparaciones y mantenimiento.	4.98
24 Combustible y electricidad.	3.23
IV EQUIPAMIENTO Y FUNCIONAMIENTO DEL HOGAR.	8.56
25 Mobiliario y artefactos del hogar.	1.75
26 Textiles para el hogar.	0.87
27 Artículos de limpieza.	1.47
28 Otros bienes.	0.77
29 Servicios del hogar.	3.70
V ATENCION MEDICA Y GASTOS PARA LA SALUD.	9.50
30 Productos medicinales, farmacéuticos y accesorios.	4.75
31 Servicios profesionales y auxiliares.	4.75
VI TRANSPORTE Y COMUNICACIONES.	9.52
32 Adquisición de vehículos particulares.	
33 Funcionamiento y mantenimiento de vehículos particulares.	5.89
34 Transporte público.	1.75
35 Taxi y transporte escolar.	0.73
36 Teléfono y correo.	1.14
VII ESPARCIMIENTO Y CULTURA.	8.96
37 Turismo.	3.25
38 Equipos de audio, T.V. y otros.	1.93
39 Servicios culturales y esparcimiento.	1.71
40 Libros, diarios y revistas.	1.37
41 Otros gastos.	0.70

VIII EDUCACION.

42	Aranceles.	2.76
43	Material escolar y textos.	2.00
		0.76
IX	BIENES Y SERVICIOS DIVERSOS.	5.83
44	Cigarrillos, tabaco y accesorios.	
45	Artículos de tocador.	1.51
46	Servicios para el cuidado personal.	1.60
47	Bienes y servicios diversos.	1.03
		1.69

(\*) Excluye compra de vehículos.

ESTRUCTURA PORCENTUAL DE GASTOS  
Hogares con jefe ASALARIADO residentes en CAP.FED (\*)

Cuadro N° 12

NOMBRE	PORCENTAJES
I ALIMENTOS Y BEBIDAS.	33.27
01 Productos de panadería.	2.74
02 Harinas, arroz, fideos y pastas.	1.23
03 Carnes frescas.	5.07
04 Fiambres y embutidos.	1.05
05 Pescados y mariscos.	0.39
06 Aceites y grasas.	0.66
07 Leche.	0.95
08 Productos lácteos.	2.14
09 Huevos.	0.54
10 Frutas.	2.09
11 Verduras y legumbres.	2.41
12 Azúcar, dulces, golosinas, cacao.	1.14
13 Café, té y yerba mate.	1.09
14 Salsas, condimentos y otros.	0.29
15 Alimentos preparados y listos para consumir.	1.80
16 Bebidas no alcohólicas.	1.50
17 Bebidas alcohólicas.	1.13
18 Alimentos y bebidas fuera del hogar.	7.03
II INDUMENTARIA Y CALZADO.	9.49
19 Indumentaria.	6.89
20 Calzado.	1.76
21 Telas, accesorios y servicios.	0.87
III VIVIENDA, COMBUSTIBLE Y ELECTRICIDAD.	12.41
22 Alquileres.	5.29
23 Gastos comunes, reparaciones y mantenimiento.	4.22
24 Combustible y electricidad.	2.90
IV EQUIPAMIENTO Y FUNCIONAMIENTO DEL HOGAR.	8.44
25 Mobiliario y artefactos del hogar.	1.91
26 Textiles para el hogar.	0.85
27 Artículos de limpieza.	1.46
28 Otros bienes.	0.78
29 Servicios del hogar.	3.44
V ATENCION MEDICA Y GASTOS PARA LA SALUD.	7.22
30 Productos medicinales, farmacéuticos y accesorios.	4.45
31 Servicios profesionales y auxiliares.	2.77
VI TRANSPORTE Y COMUNICACIONES.	9.65
32 Adquisición de vehículos particulares.	5.90
33 Funcionamiento y mantenimiento de vehículos particulares.	2.08
34 Transporte público.	0.71
35 Taxi y transporte escolar.	0.97
36 Teléfono y correo.	0.97
VII ESPARCIMIENTO Y CULTURA.	9.96
37 Turismo.	3.76
38 Equipos de audio, T.V. y otros.	2.39
39 Servicios culturales y esparcimiento.	1.79
40 Libros, diarios y revistas.	1.26
41 Otros gastos.	0.74

VIII EDUCACION.	3.52
42 Aranceles.	2.45
43 Material escolar y textos.	1.07
IX BIENES Y SERVICIOS DIVERSOS.	6.04
44 Cigarrillos, tabaco y accesorios.	1.52
45 Artículos de tocador.	1.56
46 Servicios para el cuidado personal.	1.02
47 Bienes y servicios diversos.	1.94

(\*) Excluye compra de vehículos.

48	Alimentos y bebidas.	2.15
49	Alimentos y bebidas.	2.15
50	Alimentos y bebidas.	2.15
51	Alimentos y bebidas.	2.15
52	Alimentos y bebidas.	2.15
53	Alimentos y bebidas.	2.15
54	Alimentos y bebidas.	2.15
55	Alimentos y bebidas.	2.15
56	Alimentos y bebidas.	2.15
57	Alimentos y bebidas.	2.15
58	Alimentos y bebidas.	2.15
59	Alimentos y bebidas.	2.15
60	Alimentos y bebidas.	2.15
61	Alimentos y bebidas.	2.15
62	Alimentos y bebidas.	2.15
63	Alimentos y bebidas.	2.15
64	Alimentos y bebidas.	2.15
65	Alimentos y bebidas.	2.15
66	Alimentos y bebidas.	2.15
67	Alimentos y bebidas.	2.15
68	Alimentos y bebidas.	2.15
69	Alimentos y bebidas.	2.15
70	Alimentos y bebidas.	2.15
71	Alimentos y bebidas.	2.15
72	Alimentos y bebidas.	2.15
73	Alimentos y bebidas.	2.15
74	Alimentos y bebidas.	2.15
75	Alimentos y bebidas.	2.15
76	Alimentos y bebidas.	2.15
77	Alimentos y bebidas.	2.15
78	Alimentos y bebidas.	2.15
79	Alimentos y bebidas.	2.15
80	Alimentos y bebidas.	2.15
81	Alimentos y bebidas.	2.15
82	Alimentos y bebidas.	2.15
83	Alimentos y bebidas.	2.15
84	Alimentos y bebidas.	2.15
85	Alimentos y bebidas.	2.15
86	Alimentos y bebidas.	2.15
87	Alimentos y bebidas.	2.15
88	Alimentos y bebidas.	2.15
89	Alimentos y bebidas.	2.15
90	Alimentos y bebidas.	2.15
91	Alimentos y bebidas.	2.15
92	Alimentos y bebidas.	2.15
93	Alimentos y bebidas.	2.15
94	Alimentos y bebidas.	2.15
95	Alimentos y bebidas.	2.15
96	Alimentos y bebidas.	2.15
97	Alimentos y bebidas.	2.15
98	Alimentos y bebidas.	2.15
99	Alimentos y bebidas.	2.15
100	Alimentos y bebidas.	2.15

ESTRUCTURA PORCENTUAL DE GASTOS  
Hogares residentes en GRAN BS. AS 1 (\*)

Cuadro N° 13

NOMBRE	PORCENTAJES
I ALIMENTOS Y BEBIDAS.	41.61
01 Productos de panadería.	3.72
02 Harinas, arroz, fideos y pastas.	1.65
03 Carnes frescas.	8.73
04 Fiambres y embutidos.	1.41
05 Pescados y mariscos.	0.56
06 Aceites y grasas.	0.99
07 Leche.	1.49
08 Productos lácteos.	2.68
09 Huevos.	0.86
10 Frutas.	2.89
11 Verduras y legumbres.	3.58
12 Azúcar, dulces, golosinas, cacao.	1.56
13 Café, té y yerba mate.	1.49
14 Salsas, condimentos y otros.	0.40
15 Alimentos preparados y listos para consumir.	1.51
16 Bebidas no alcohólicas.	2.24
17 Bebidas alcohólicas.	2.00
18 Alimentos y bebidas fuera del hogar.	3.89
II INDUMENTARIA Y CALZADO.	9.28
19 Indumentaria.	6.13
20 Calzado.	2.29
21 Telas, accesorios y servicios.	0.87
III VIVIENDA, COMBUSTIBLE Y ELECTRICIDAD.	7.83
22 Alquileres.	1.39
23 Gastos comunes, reparaciones y mantenimiento.	2.30
24 Combustible y electricidad.	4.14
IV EQUIPAMIENTO Y FUNCIONAMIENTO DEL HOGAR.	7.52
25 Mobiliario y artefactos del hogar.	1.67
26 Textiles para el hogar.	1.15
27 Artículos de limpieza.	2.04
28 Otros bienes.	1.02
29 Servicios del hogar.	1.63
V ATENCION MEDICA Y GASTOS PARA LA SALUD.	7.44
30 Productos medicinales, farmacéuticos y accesorios.	4.78
31 Servicios profesionales y auxiliares.	2.65
VI TRANSPORTE Y COMUNICACIONES.	10.14
32 Adquisición de vehículos particulares.	6.37
33 Funcionamiento y mantenimiento de vehículos particulares.	2.71
34 Transporte público.	0.28
35 Taxi y transporte escolar.	0.77
36 Teléfono y correo.	0.77
VII ESPARCIMIENTO Y CULTURA.	7.42
37 Turismo.	2.38
38 Equipos de audio, T.V. y otros.	1.77
39 Servicios culturales y esparcimiento.	1.24
40 Libros, diarios y revistas.	1.15
41 Otros gastos.	0.87

VIII EDUCACION.	2.47
42 Aranceles.	1.67
43 Material escolar y textos.	0.79
IX BIENES Y SERVICIOS DIVERSOS.	6.29
44 Cigarrillos, tabaco y accesorios.	1.95
45 Artículos de tocador.	1.75
46 Servicios para el cuidado personal.	0.84
47 Bienes y servicios diversos.	1.75
(*) Excluye compra de vehículos.	
48	1.57
49	0.00
50	1.20
51	0.45
52	0.07
53	1.01
54	0.20
55	0.07
56	0.00
57	0.00
58	0.00
59	0.00
60	0.00
61	0.00
62	0.00
63	0.00
64	0.00
65	0.00
66	0.00
67	0.00
68	0.00
69	0.00
70	0.00
71	0.00
72	0.00
73	0.00
74	0.00
75	0.00
76	0.00
77	0.00
78	0.00
79	0.00
80	0.00
81	0.00
82	0.00
83	0.00
84	0.00
85	0.00
86	0.00
87	0.00
88	0.00
89	0.00
90	0.00
91	0.00
92	0.00
93	0.00
94	0.00
95	0.00
96	0.00
97	0.00
98	0.00
99	0.00
100	0.00

ESTRUCTURA PORCENTUAL DE GASTOS  
Hogares con jefe ASALARIADO residentes en GRAN BS.AS. 1 (\*)

Cuadro N°14

NOMBRE	PORCENTAJES
I ALIMENTOS Y BEBIDAS.	42.18
01 Productos de panadería.	3.84
02 Harinas, arroz, fideos y pastas.	1.57
03 Carnes frescas.	8.80
04 Fiambres y embutidos.	1.36
05 Pescados y mariscos.	0.45
06 Aceites y grasas.	0.97
07 Leche.	1.51
08 Productos lácteos.	2.60
09 Huevos.	0.82
10 Frutas.	2.68
11 Verduras y legumbres.	3.38
12 Azúcar, dulces, golosinas, cacao.	1.54
13 Café, té y yerba mate.	1.46
14 Salsas, condimentos y otros.	0.40
15 Alimentos preparados y listos para consumir.	1.71
16 Bebidas no alcohólicas.	2.36
17 Bebidas alcohólicas.	1.89
18 Alimentos y bebidas fuera del hogar.	4.84
II INDUMENTARIA Y CALZADO.	10.06
19 Indumentaria.	6.61
20 Calzado.	2.55
21 Telas, accesorios y servicios.	0.87
III VIVIENDA, COMBUSTIBLE Y ELECTRICIDAD.	8.45
22 Alquileres.	1.87
23 Gastos comunes, reparaciones y mantenimiento.	2.52
24 Combustible y electricidad.	4.07
IV EQUIPAMIENTO Y FUNCIONAMIENTO DEL HOGAR.	7.45
25 Mobiliario y artefactos del hogar.	1.75
26 Textiles para el hogar.	1.21
27 Artículos de limpieza.	2.04
28 Otros bienes.	1.09
29 Servicios del hogar.	1.36
V ATENCION MEDICA Y GASTOS PARA LA SALUD.	5.97
30 Productos medicinales, farmacéuticos y accesorios.	3.99
31 Servicios profesionales y auxiliares.	1.98
VI TRANSPORTE Y COMUNICACIONES.	10.64
32 Adquisición de vehículos particulares.	6.24
33 Funcionamiento y mantenimiento de vehículos particulares.	3.32
34 Transporte público.	0.46
35 Taxi y transporte escolar.	0.62
36 Teléfono y correo.	0.62
VII ESPARCIMIENTO Y CULTURA.	6.46
37 Turismo.	1.49
38 Equipos de audio, T.V. y otros.	1.78
39 Servicios culturales y esparcimiento.	1.15
40 Libros, diarios y revistas.	1.06
41 Otros gastos.	0.99

VIII EDUCACION.	2.75
42 Aranceles.	1.74
43 Material escolar y textos.	1.01
IX BIENES Y SERVICIOS DIVERSOS.	6.04
44 Cigarrillos, tabaco y accesorios.	2.25
45 Artículos de tocador.	1.84
46 Servicios para el cuidado personal.	0.79
47 Bienes y servicios diversos.	1.17
(*) Exluje compra de vehículos.	
X ALIMENTACION Y BEBIDAS.	12.71
48 Alimentos y bebidas.	1.31
49 Alimentos y bebidas.	2.41
50 Alimentos y bebidas.	1.19
51 Alimentos y bebidas.	1.32
52 Alimentos y bebidas.	2.77
53 Alimentos y bebidas.	1.92
54 Alimentos y bebidas.	2.43
55 Alimentos y bebidas.	1.11
56 Alimentos y bebidas.	1.25
57 Alimentos y bebidas.	1.04
58 Alimentos y bebidas.	2.47
59 Alimentos y bebidas.	1.24
60 Alimentos y bebidas.	2.42
61 Alimentos y bebidas.	1.34
62 Alimentos y bebidas.	2.18
63 Alimentos y bebidas.	2.71
64 Alimentos y bebidas.	4.13
65 Alimentos y bebidas.	1.78
66 Alimentos y bebidas.	4.92
XI ENERGIA, COMBUSTIBLE Y ELECTRICIDAD.	2.40
67 Combustibles.	1.17
68 Combustibles, electricidad y mantenimiento.	2.40
69 Combustibles y electricidad.	3.81
XII COMERCIALIZACION Y FUNCIONAMIENTO DEL HOGAR.	2.04
70 Mobiliario y artefactos del hogar.	1.29
71 Textiles para el hogar.	1.24
72 Artículos de limpieza.	2.49
73 Otros bienes.	1.18
74 Servicios del hogar.	1.37
XIII ATENCION MEDICA Y GASTOS PARA LA SALUD.	4.19
75 Productos farmacéuticos, farmacia y accesorios.	4.19
76 Servicios médicos y dentales.	1.03
XIV TRANSPORTE Y COMUNICACIONES.	9.71
77 Adquisición de vehículos particulares.	4.78
78 Mantenimiento y funcionamiento de vehículos particulares.	4.78
79 Transporte público.	1.34
80 Taxis y transportes similares.	0.17
81 Telefonos y correo.	3.41
XV RECREACION Y TIEMPO LIBRE.	5.33
82 Juegos.	1.07
83 Equipos de juego, T.V. y otros.	1.61
84 Servicios culturales y recreativos.	0.89
85 Libros, revistas y periódicos.	0.93
86 Otros gastos.	0.78

ESTRUCTURA PORCENTUAL DE GASTOS  
Hogares residentes en GRAN BS. AS 2 (\*)

Cuadro N° 15

NOMBRE	PORCENTAJES
I ALIMENTOS Y BEBIDAS.	45.53
01 Productos de panadería.	4.25
02 Harinas, arroz, fideos y pastas.	1.96
03 Carnes frescas.	10.21
04 Fiambres y embutidos.	1.34
05 Pescados y mariscos.	0.45
06 Aceites y grasas.	1.19
07 Leche.	1.86
08 Productos lácteos.	2.77
09 Huevos.	1.02
10 Frutas.	2.63
11 Verduras y legumbres.	3.86
12 Azúcar, dulces, golosinas, cacao.	1.75
13 Café, té y yerba mate.	1.64
14 Salsas, condimentos y otros.	0.47
15 Alimentos preparados y listos para consumir.	1.34
16 Bebidas no alcohólicas.	2.62
17 Bebidas alcohólicas.	1.99
18 Alimentos y bebidas fuera del hogar.	4.18
II INDUMENTARIA Y CALZADO.	9.71
19 Indumentaria.	6.03
20 Calzado.	2.78
21 Telas, accesorios y servicios.	0.93
III VIVIENDA, COMBUSTIBLE Y ELECTRICIDAD.	7.40
22 Alquileres.	1.17
23 Gastos comunes, reparaciones y mantenimiento.	2.40
24 Combustible y electricidad.	3.81
IV EQUIPAMIENTO Y FUNCIONAMIENTO DEL HOGAR.	7.94
25 Mobiliario y artefactos del hogar.	1.89
26 Textiles para el hogar.	1.28
27 Artículos de limpieza.	2.29
28 Otros bienes.	1.10
29 Servicios del hogar.	1.37
V ATENCION MEDICA Y GASTOS PARA LA SALUD.	6.09
30 Productos medicinales, farmacéuticos y accesorios.	4.18
31 Servicios profesionales y auxiliares.	1.90
VI TRANSPORTE Y COMUNICACIONES.	9.71
32 Adquisición de vehículos particulares.	4.78
33 Funcionamiento y mantenimiento de vehículos particulares.	4.34
34 Transporte público.	0.17
35 Taxi y transporte escolar.	0.41
36 Teléfono y correo.	0.41
VII ESPARCIMIENTO Y CULTURA.	5.35
37 Turismo.	1.07
38 Equipos de audio, T.V. y otros.	1.61
39 Servicios culturales y esparcimiento.	0.89
40 Libros, diarios y revistas.	0.83
41 Otros gastos.	0.96

VIII EDUCACION.	2.46
42 Aranceles.	1.36
43 Material escolar y textos.	1.10
IX BIENES Y SERVICIOS DIVERSOS.	5.81
44 Cigarrillos, tabaco y accesorios.	2.14
45 Artículos de tocador.	1.88
46 Servicios para el cuidado personal.	0.62
47 Bienes y servicios diversos.	1.18

(\*) Excluye compra de vehículos.

10	Alimentos y bebidas.	1.27
11	Alquileres y alquileres.	1.27
12	Alquileres.	1.27
13	Alquileres de inmuebles.	1.27
14	Alquileres.	1.27
15	Alquileres.	1.27
16	Alquileres.	1.27
17	Alquileres.	1.27
18	Alquileres.	1.27
19	Alquileres.	1.27
20	Alquileres.	1.27
21	Alquileres.	1.27
22	Alquileres.	1.27
23	Alquileres.	1.27
24	Alquileres.	1.27
25	Alquileres.	1.27
26	Alquileres.	1.27
27	Alquileres.	1.27
28	Alquileres.	1.27
29	Alquileres.	1.27
30	Alquileres.	1.27
31	Alquileres.	1.27
32	Alquileres.	1.27
33	Alquileres.	1.27
34	Alquileres.	1.27
35	Alquileres.	1.27
36	Alquileres.	1.27
37	Alquileres.	1.27
38	Alquileres.	1.27
39	Alquileres.	1.27
40	Alquileres.	1.27
41	Alquileres.	1.27
42	Alquileres.	1.27
43	Alquileres.	1.27
44	Alquileres.	1.27
45	Alquileres.	1.27
46	Alquileres.	1.27
47	Alquileres.	1.27
48	Alquileres.	1.27
49	Alquileres.	1.27
50	Alquileres.	1.27
51	Alquileres.	1.27
52	Alquileres.	1.27
53	Alquileres.	1.27
54	Alquileres.	1.27
55	Alquileres.	1.27
56	Alquileres.	1.27
57	Alquileres.	1.27
58	Alquileres.	1.27
59	Alquileres.	1.27
60	Alquileres.	1.27
61	Alquileres.	1.27
62	Alquileres.	1.27
63	Alquileres.	1.27
64	Alquileres.	1.27
65	Alquileres.	1.27
66	Alquileres.	1.27
67	Alquileres.	1.27
68	Alquileres.	1.27
69	Alquileres.	1.27
70	Alquileres.	1.27
71	Alquileres.	1.27
72	Alquileres.	1.27
73	Alquileres.	1.27
74	Alquileres.	1.27
75	Alquileres.	1.27
76	Alquileres.	1.27
77	Alquileres.	1.27
78	Alquileres.	1.27
79	Alquileres.	1.27
80	Alquileres.	1.27
81	Alquileres.	1.27
82	Alquileres.	1.27
83	Alquileres.	1.27
84	Alquileres.	1.27
85	Alquileres.	1.27
86	Alquileres.	1.27
87	Alquileres.	1.27
88	Alquileres.	1.27
89	Alquileres.	1.27
90	Alquileres.	1.27
91	Alquileres.	1.27
92	Alquileres.	1.27
93	Alquileres.	1.27
94	Alquileres.	1.27
95	Alquileres.	1.27
96	Alquileres.	1.27
97	Alquileres.	1.27
98	Alquileres.	1.27
99	Alquileres.	1.27
100	Alquileres.	1.27

ESTRUCTURA PORCENTUAL DE GASTOS  
Hogares con jefe ASALARIADO residentes en GRAN BS.AS. 2 (\*)

Cuadro N° 16

NOMBRE	PORCENTAJES
I ALIMENTOS Y BEBIDAS.	44.45
01 Productos de panadería.	4.22
02 Harinas, arroz, fideos y pastas.	1.90
03 Carnes frescas.	9.66
04 Fiambres y embutidos.	1.29
05 Pescados y mariscos.	0.35
06 Aceites y grasas.	1.15
07 Leche.	1.84
08 Productos lácteos.	2.68
09 Huevos.	1.01
10 Frutas.	2.28
11 Verduras y legumbres.	3.53
12 Azúcar, dulces, golosinas, cacao.	1.78
13 Café, té y yerba mate.	1.62
14 Salsas, condimentos y otros.	0.46
15 Alimentos preparados y listos para consumir.	1.41
16 Bebidas no alcohólicas.	2.60
17 Bebidas alcohólicas.	1.91
18 Alimentos y bebidas fuera del hogar.	4.75
II INDUMENTARIA Y CALZADO.	10.35
19 Indumentaria.	6.36
20 Calzado.	2.99
21 Telas, accesorios y servicios.	1.01
III VIVIENDA, COMBUSTIBLE Y ELECTRICIDAD.	7.13
22 Alquileres.	1.35
23 Gastos comunes, reparaciones y mantenimiento.	2.22
24 Combustible y electricidad.	3.56
IV EQUIPAMIENTO Y FUNCIONAMIENTO DEL HOGAR.	8.32
25 Mobiliario y artefactos del hogar.	2.42
26 Textiles para el hogar.	1.53
27 Artículos de limpieza.	2.24
28 Otros bienes.	0.97
29 Servicios del hogar.	1.16
V ATENCION MEDICA Y GASTOS PARA LA SALUD.	5.37
30 Productos medicinales, farmacéuticos y accesorios.	3.50
31 Servicios profesionales y auxiliares.	1.87
VI TRANSPORTE Y COMUNICACIONES.	10.15
32 Adquisición de vehículos particulares.	4.31
33 Funcionamiento y mantenimiento de vehículos particulares.	5.31
34 Transporte público.	0.23
35 Taxi y transporte escolar.	0.30
36 Teléfono y correo.	0.30
VII ESPARCIMIENTO Y CULTURA.	5.81
37 Turismo.	1.35
38 Equipos de audio, T.V. y otros.	1.91
39 Servicios culturales y esparcimiento.	0.88
40 Libros, diarios y revistas.	0.68
41 Otros gastos.	0.99

VIII EDUCACION.	2.65
42 Aranceles.	1.36
43 Material escolar y textos.	1.29
IX BIENES Y SERVICIOS DIVERSOS.	5.77
44 Cigarrillos, tabaco y accesorios.	2.13
45 Artículos de tocador.	1.91
46 Servicios para el cuidado personal.	0.59
47 Bienes y servicios diversos.	1.14

(\*) Excluye compra de vehiculos.

GRAFICO N° 9

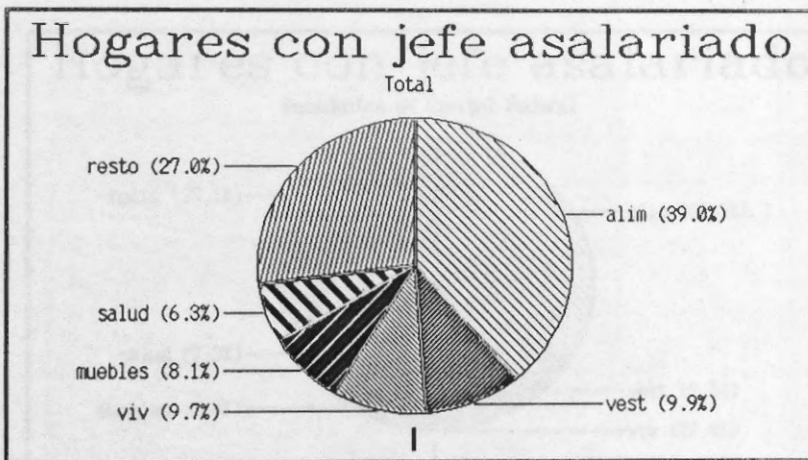
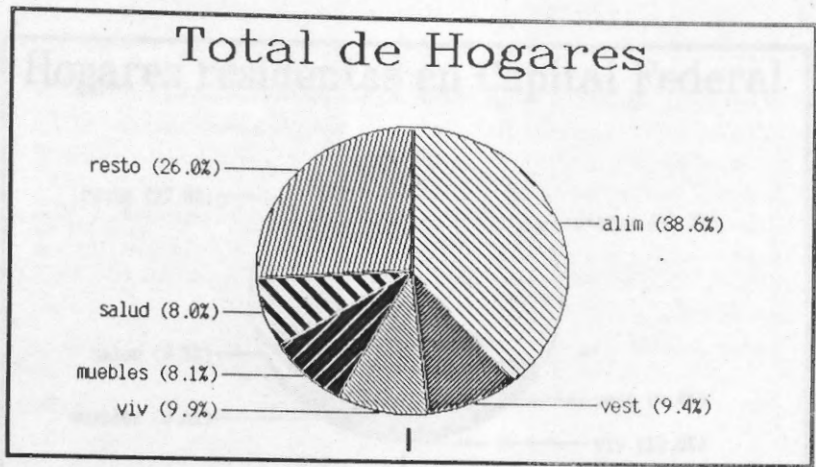
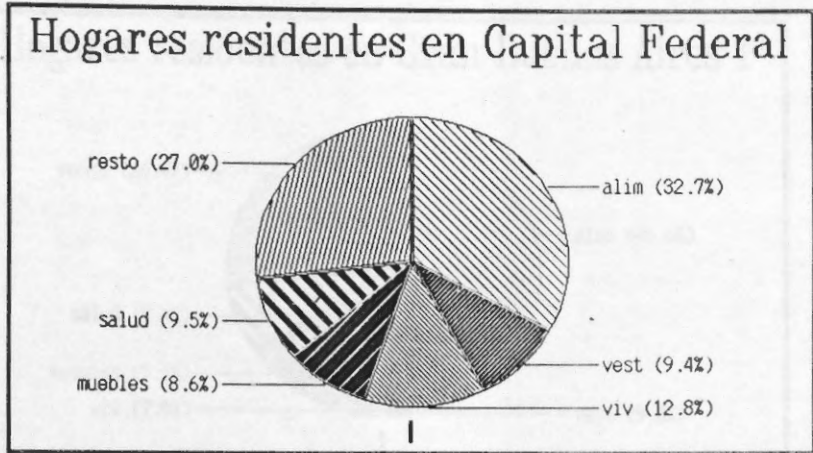


GRAFICO N° 10

## Hogares residentes en Capital Federal

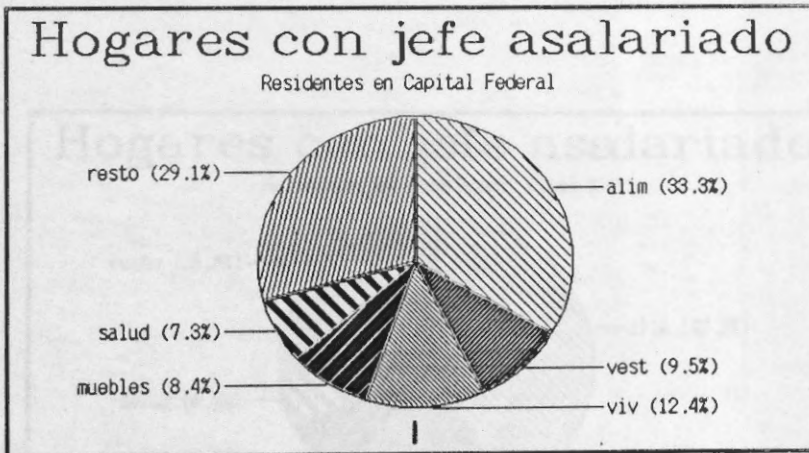
GRAFICO N° 11



## Hogares con jefe asalariado

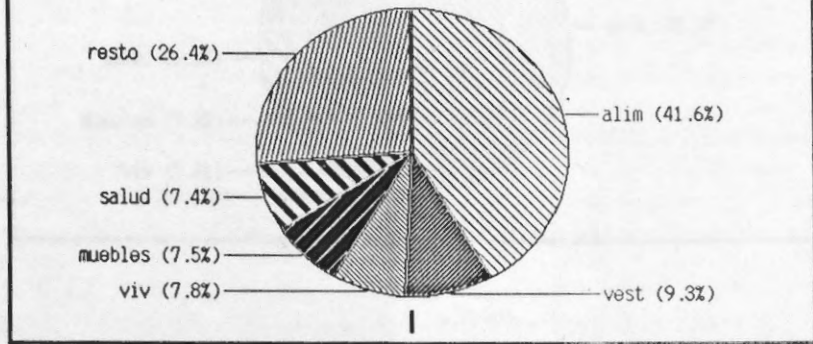
Residentes en Capital Federal

GRAFICO N° 12



### Hogares residentes en Gran Buenos Aires 1

GRAFICO N° 13



### Hogares con jefe asalariado

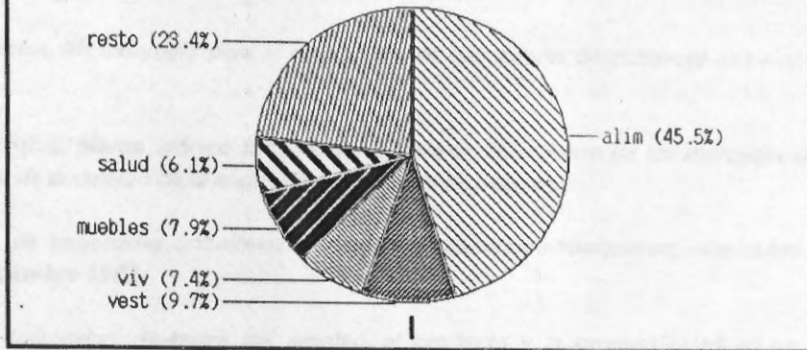
Residentes en Gran Buenos Aires 1

GRAFICO N° 14



### Hogares residentes en Gran Buenos Aires 2

GRAFICO N° 15



### Hogares con jefe asalariado

Residentes en Gran Buenos Aires 2

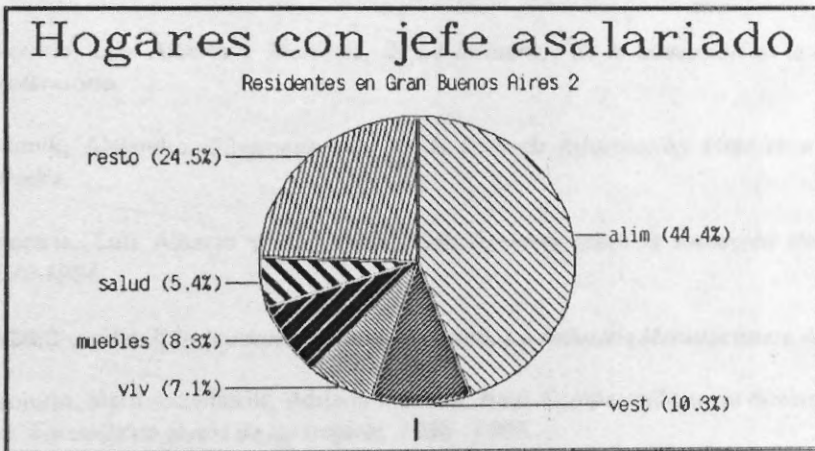


GRAFICO N° 16

## DOCUMENTOS DE TRABAJO INDEC

- 1 – Beccaria, Luis Alberto. *La actualización de cuadros de insumo-producto.*
- 2 – Carré de Pazmiño, María Teresa. *Metodología para la estimación de indicadores de comercio exterior: informe preliminar.*
- 3 – Botta, Ana María y Pok, Cinthia. *Marco teórico metodológico para el tratamiento de los mercados de trabajo urbano-rurales: segunda etapa de extensión de la encuesta permanente de hogares.*
- 4 – INDEC - BANADE *Encuesta de sociedades anónimas: indicadores económico-financieros, resultados provisionales: prueba piloto, julio/setiembre 1982.*
- 5 – Yoguel, Gabriel\*. *Encuesta industrial: dinámica del empleo, el producto y la productividad en un panel de establecimientos sobrevivientes.*
- 6 – Beccaria, Luis Alberto y Minujin, Alberto. *Métodos alternativos para medir la evolución del tamaño de la pobreza.*
- 7 – INDEC y colab.\* *Encuesta industrial de electrónica: política pública.*
- 8 – Ocampo Ríos, Alberto. *Censo de Sociedades Anónimas: tabulaciones especiales.*
- 9 – Beccaria, Luis Alberto y Martínez, E. *La influencia de la educación en la distribución del ingreso: un análisis exploratorio.*
- 10 – Rupnik, Alejandro. *Sistematización de la base de información estadística para la generación de indicadores sociales.*
- 11 – Beccaria, Luis Alberto y Yoguel, Gabriel. *Apuntes sobre la evolución del empleo industrial en el período 1973-1984.*
- 12 – INDEC y colab.\* *Indicadores de Concentración. La Industria Manufacturera Argentina 1973 y 1984.*
- 13 – Sanjurjo, Martha, Semorile, Adriana y Oromi, Raúl. *Comparación entre distintas estructuras de gastos de los Hogares. Encuesta de gastos de los hogares. 1985 - 1986.*

\*5 - Técnico del CFI

\*7 - Azpiazu, Daniel; Lahera, Eugenio; Nochteff, Hugo; investigadores de FLACSO

\*12 - Lifschitz, Edgardo Mario de la Subsecretaría de Programación del Desarrollo – Secretaría de Planificación

