

Situación demográfica de la provincia de Santa Cruz

19

serie

análisis demográfico



REPÚBLICA ARGENTINA
MINISTERIO DE ECONOMÍA
Y OBRAS Y SERVICIOS PÚBLICOS

SECRETARÍA DE PROGRAMACIÓN ECONÓMICA Y REGIONAL
INSTITUTO NACIONAL DE ESTADÍSTICA Y CENSOS

DEyC

INDEC

5/20.19

Sala

ISBN 950-896-173-2

SALA CONSULTA
Instituto Nacional de Estadística y Censos
JULIO A. ROCA 615 - 1067 - BUENOS AIRES

Situación demográfica de la Provincia de Santa Cruz

19

serie

análisis demográfico

CUADROS



REPÚBLICA ARGENTINA
MINISTERIO DE ECONOMÍA
Y OBRAS Y SERVICIOS PÚBLICOS
SECRETARÍA DE PROGRAMACIÓN ECONÓMICA Y REGIONAL
INSTITUTO NACIONAL DE ESTADÍSTICA Y CENSOS

DEyC

INDEC

Esta publicación se elaboró en el marco del **Programa de Análisis Demográfico Provincial (PADP)** que llevan a cabo en forma conjunta la Dirección de Estadísticas Poblacionales del INDEC y la Dirección Provincial de Estadística y Censos de la Provincia de Santa Cruz.

El equipo del PADP en Santa Cruz está integrado por Ana María Cornaglia (Coordinadora), bajo la dirección de Griselda L. de Suárez Álvarez.

El equipo del PADP en el INDEC está integrado por Cristina Massa (Coordinadora nacional), Mónica Bankirer (Coordinadora provincial), Diva Elizalde, Marcelo Cuca y Carina David, bajo la dirección de Alejandro Giusti.

SIGNOS CONVENCIONALES UTILIZADOS POR EL INDEC

Para la sustitución o complementación de un dato numérico el INDEC utiliza los siguientes signos, según el caso:

- * Dato provisorio
- Dato igual a cero
- 0 Dato igual a cero por redondeo de cifra positiva
- 0 Dato igual a cero por redondeo de cifra negativa
- . Dato no registrado
- ... Dato no disponible a la fecha de presentación de los resultados
- /// Dato que no corresponde presentar debido a la naturaleza de las cosas o del cálculo
- s Dato confidencial por aplicación de las reglas del secreto estadístico
- e Dato estimado por extrapolación, proyección o imputación

© Queda hecho el depósito de la Ley Nº 11.723
Buenos Aires, 1999

Responsable de la edición Prof. Leonardo Piatti

PUBLICACIONES DEL INDEC

Las publicaciones editadas por el Instituto Nacional de Estadística y Censos se encuentran a la venta en INDEC, Centro Estadístico de Servicios, Julio A. Roca 615, PB. 1067 Buenos Aires, Argentina.

Por cualquier consulta puede dirigirse personalmente al Centro Estadístico de Servicios, o bien comunicarse a los teléfonos 349-9650/52/54/62, al fax: 349-9621, o a través de correo electrónico E-Mail: CES@indec.mecon.ar.

Horario de atención de 9,30 a 16,00.

CONTENIDO

	Página
PRESENTACIÓN	7
1. Introducción	9
2. Reseña histórica de la Provincia de Santa Cruz	11
3. Tamaño y crecimiento de la población de la Provincia de Santa Cruz	15
4. Evolución de la natalidad y mortalidad en la Provincia de Santa Cruz	19
A. Marco teórico	19
B. El caso de Santa Cruz	20
5. El papel de los cambios de la fecundidad, la mortalidad y las migraciones en la composición por sexo y edad de la población de la Provincia de Santa Cruz	23
5.1. Fecundidad	24
5.2. Mortalidad	24
5.3. Migración	26
5.4. Estructura de la población por sexo y edad	34
6. La situación demográfica en 1991	39
7. Heterogeneidad espacial de la dinámica demográfica en la Provincia de Santa Cruz	43
8. El proceso de urbanización de Santa Cruz	45
9. Potencial de crecimiento futuro	49
10. Evolución futura de la población	51
11. Conclusiones	53
12. Bibliografía	79

CUADROS

Cuadro 1. Población total. Período 1895-1991. Provincia de Santa Cruz y Total del país	15
Cuadro 2. Incremento absoluto anual medio y tasa anual media de crecimiento de la población. Período 1895-1991. Provincia de Santa Cruz y Total del país	17
Cuadro 3. Distribución porcentual de la población por grandes grupos de edad. Período 1895-1991. Provincia de Santa Cruz	23
Cuadro 4. Tasa global de fecundidad. Período 1955-1991. Provincia de Santa Cruz y Total del país	24
Cuadro 5. Esperanza de vida al nacer por sexo. Período 1965-1991. Provincia de Santa Cruz y Total del país	25
Cuadro 6. Tasa de mortalidad infantil por grupo de edad y porcentaje de la tasa postneonatal en la total. Período 1947-1991. Provincia de Santa Cruz	26
Cuadro 7. Participación de la población por lugar de nacimiento. Período 1895-1991. Provincia de Santa Cruz	27

	Página
Cuadro 8. Composición de la población no nativa según lugar de nacimiento. Años 1895 y 1991. Provincia de Santa Cruz	28
Cuadro 9. Composición porcentual de la población no nativa por país de origen. Años seleccionados. Provincia de Santa Cruz	29
Cuadro 10. Tasas anuales medias de migración neta interprovincial. Períodos 1965-1970, 1975-1980 y 1986-1991. Provincia de Santa Cruz	31
Cuadro 11. Provincia de origen de las corrientes inmigratorias internas. Períodos 1965-1970, 1975-1980 y 1986-1991. Provincia de Santa Cruz	32
Cuadro 12. Índice de masculinidad de la población. Períodos 1895-1991. Provincia de Santa Cruz	33
Cuadro 13. Índice de masculinidad de la población nativa y extranjera. Período 1895-1991. Provincia de Santa Cruz	33
Cuadro 14. Índice de Dependencia Potencial (por cien). Período 1895-1991. Provincia de Santa Cruz y Total del país	35
Cuadro 15. Índice de Dependencia Potencial de jóvenes y ancianos (por cien). Período 1895-1991. Provincia de Santa Cruz	35
Cuadro 16. Distribución porcentual de la población por grandes grupos de edad y origen. Año 1991. Provincia de Santa Cruz	40
Cuadro 17. Grado de urbanización. Período 1947-1991. Provincia de Santa Cruz y Total del país	45
Cuadro 18. Tasas anuales medias de crecimiento de la población urbana y rural. Períodos 1960-1970, 1970-1980 y 1980-1991. Provincia de Santa Cruz y Total del país	46
Cuadro 19. Porcentaje de la población de las principales localidades en la población total y urbana. Año 1991. Provincia de Santa Cruz	48
Cuadro 20. Relación ancianos-niños en la población total. Año 1991. Provincia de Santa Cruz, Capital Federal y Total del país	49
Cuadro 21. Porcentaje de mujeres de 15 a 49 años por lugar de nacimiento. Año 1991. Provincia de Santa Cruz	50
Cuadro 22. Porcentaje de población de 65 años y más. Período 1995-2010. Provincia de Santa Cruz	51

GRÁFICOS

Gráfico 1. Población total. Período 1895-1991. Provincia de Santa Cruz	16
Gráfico 2. Tasa anual media de crecimiento de la población. Período 1895-1991. Provincia de Santa Cruz y Total del país	17
Gráfico 3. Evolución de las tasas brutas de natalidad y mortalidad. Período 1914-1995. Provincia de Santa Cruz	21

Gráfico 4. Composición de la población según lugar de nacimiento. Años 1914 y 1991. Provincia de Santa Cruz	27
Gráfico 5. Composición porcentual de la población no nativa por país de origen. Años seleccionados. Provincia de Santa Cruz	30
Gráfico 6. Estructura de la población por sexo, edad y lugar de nacimiento. Período 1920-1980. Provincia de Santa Cruz	37
Gráfico 7. Estructura de la población por sexo, edad y lugar de nacimiento. Año 1991. Provincia de Santa Cruz	39
Gráfico 8. Estructura por sexo y edad de los migrantes nativos y no nativos. Año 1991. Provincia de Santa Cruz	41
Gráfico 9. Índice de masculinidad según grupo de edad y lugar de nacimiento. Año 1991. Provincia de Santa Cruz	42
Gráfico 10. Grado de urbanización. Período 1947-1991. Provincia de Santa Cruz y Total del país	46
Gráfico 11. Tasas anuales medias de crecimiento de la población urbana y rural. Períodos 1960-1970, 1970-1980 y 1980-1991. Provincia de Santa Cruz	47
Gráfico 12. Porcentaje de población de 65 años y más. Período 1990-2010. Provincia de Santa Cruz y Total del país	52

ANEXO CUADROS

Cuadro A.1. Población total por departamento según sexo, índice de masculinidad y densidad de población. Provincia de Santa Cruz. 1991	57
Cuadro A.2. Crecimiento vegetativo y sus componentes. Provincia de Santa Cruz. Período 1915-1994	57
Cuadro A.3. Índice de masculinidad por lugar de nacimiento según edad. Provincia de Santa Cruz. 1991	58
Cuadro A.4. Indicadores de la población por lugar de nacimiento según sexo. Provincia de Santa Cruz. 1991	59
Cuadro A.5. Porcentaje de la población nativa y no nativa según departamento y ciudad principal. Provincia de Santa Cruz. 1991	68
Cuadro A.6. Índice de masculinidad total por lugar de nacimiento, según departamento y ciudad principal. Provincia de Santa Cruz. 1991	68
Cuadro A.7.1. Población total por año calendario según sexo. Provincia de Santa Cruz. Período 1990-2010	69
Cuadro A.7.2. Población por sexo y grupos quinquenales de edad. Provincia de Santa Cruz. Período 1990-2010	70

Cuadro A.7.3. Indicadores demográficos de la población total. Provincia de Santa Cruz. Período 1990-2010	71
Cuadro A.8. Población total estimada al 30 de junio de cada año según departamento. Provincia de Santa Cruz. Período 1990-2005	72
Cuadro A.9. Tabla abreviada de mortalidad por sexo 1990-1992. Provincia de Santa Cruz	73

GRÁFICOS

Gráfico A.1. Estructura de la población por edad, sexo y lugar de nacimiento	60
---	----

MAPAS

Mapa 1. Provincia de Santa Cruz. Ubicación geográfica	8
Mapa 2. División por departamento. Provincia de Santa Cruz	54

PRESENTACIÓN

Este documento de la Serie Análisis Demográfico forma parte de un conjunto de publicaciones que son el resultado del trabajo entre el INDEC y las Direcciones Provinciales de Estadística (DPE) en el marco del Programa de Análisis Demográfico Provincial.

La actividad ha consistido en el desarrollo de un Programa de entrenamiento de recursos humanos en las provincias sobre la base de necesidades específicas en materia de análisis del comportamiento de las variables demográficas y la elaboración de estimaciones de población.

En cada provincia se organizaron equipos de trabajo que participan en cursos y actividades de formación en demografía y en la aplicación de técnicas para el cálculo de indicadores que permiten caracterizar la dinámica y estructura demográfica de la población de la provincia a diferentes niveles de desagregación. Participan de esos grupos, los técnicos calificados de las DPE y de otros organismos provinciales vinculados con la demografía.

En esta oportunidad se difunde el resultado del trabajo conjunto realizado con la provincia de Santa Cruz que consistió en la caracterización demográfica de la jurisdicción, como punto de partida para el desarrollo de estimaciones y proyecciones de subpoblaciones específicas.

En otros documentos futuros se difundirán investigaciones de esta naturaleza para el resto de las provincias.

Mapa 1. Provincia de Santa Cruz. Ubicación geográfica



1. INTRODUCCIÓN

En este documento de difusión de la investigación desarrollada en el marco del Programa de Análisis Demográfico Provincial se presenta una caracterización demográfica de la población de Santa Cruz a través del análisis de las principales tendencias de las variables demográficas y su influencia en la determinación de la estructura por sexo y edad de su población.

Santa Cruz presenta en 1991 una estructura por edad y sexo joven, y en ella se aprecia el efecto del aporte migratorio tanto internacional como interno que ha recibido históricamente la provincia.

Para desarrollar la investigación se utilizaron datos provenientes de las estadísticas vitales y de los censos nacionales de población. Los períodos analizados varían en algunos casos, de acuerdo con la disponibilidad de la información. A fin de estudiar la localización geográfica de la población en la jurisdicción se consideró la división político-administrativa por departamento, por ser éste el criterio más utilizado en la formulación de políticas de diferente naturaleza.

En el Anexo se ofrece la información básica utilizada y las proyecciones de población a nivel provincial y por departamento, que pueden ser de utilidad para los usuarios a fin de completar el análisis de los datos que se presentan en este documento.

2. RESEÑA HISTORICA DE LA PROVINCIA DE SANTA CRUZ

La extensa región donde se ubica la provincia de Santa Cruz estuvo habitada por tehuelches que se dividían en grupos bien diferenciados por costumbres e idiomas distintos: los Aóni-Kenk, que ocupaban prácticamente la totalidad de Santa Cruz mientras que otros moraban en regiones específicas dentro de la provincia.

Todos ellos vivían de la caza y de la recolección de los escasos frutos que ofrecía una naturaleza agreste. Como no fueron un pueblo guerrero, no opusieron resistencia a la ocupación del territorio que habitaban.

La colonización hispánica de la provincia se originó como consecuencia de la necesidad de controlar la única vía de comunicación interoceánica: el estrecho de Magallanes, descubierto en 1520 por quien le da su nombre: Hernando de Magallanes. En 1584 se estableció la primera población hispana en el extremo nororiental denominada Ciudad del Nombre de Jesús (Santa Cruz), proyecto que se completaba con la fundación de otro asentamiento en el extremo occidental del estrecho: la actual ciudad de Punta Arenas (Chile).

Desde ese momento la corona española demostró interés por el poblamiento de esta zona austral, aunque no siempre dispuso de medios económicos para tal propósito. Ello sumado a los rigores climáticos y a las dificultades de comunicación desalentaban el poblamiento de la región.

Recién en 1859 - cuarenta y tres años después de que el país declarase su independencia - se inicia la colonización estable de este territorio con la instalación de la factoría del Comandante Luis Piedrabuena en la isla Pavón, ubicada en el estuario del río Santa Cruz.

El censo de 1920 informa acerca del crecimiento extraordinario que tuvo el ganado ovino entre fines del siglo XIX y principios del actual....

Las cifras publicadas son las siguientes:

<u>Años</u>	<u>Cabezas ovinas</u>
1895	369.264
1908	2.387.566
1912	3.829.286
1913	3.940.616

El acelerado crecimiento de la industria textil hacia fines del siglo XIX requería de materias primas para su expansión. Esta necesidad hizo que la producción ovina iniciada en las islas Malvinas se extendiera al continente, comenzando de esta manera el asentamiento de núcleos poblacionales y la ocupación del interior del territorio de la provincia de Santa Cruz.

Este proceso se desarrolló con una independencia casi total respecto del centro del país, característica particular que tuvo el desarrollo de esta época tanto de la zona austral chilena como argentina.

Así, nace una región cuyo punto neurálgico era la ciudad de Punta Arenas (Chile) y que prosperó fuertemente durante más de cuatro décadas (hasta finales de la Primera Guerra Mundial). El desarrollo económico se cimentaba en el aprovechamiento estratégico del Estrecho de Magallanes como salida de la producción regional: productos de la caza de lobos marinos, ballenas y explotación de oro por el lado chileno, y producción ovina del lado argentino.

A partir de 1890 se inició la ocupación de grandes extensiones de tierra en Santa Cruz bordeando la costa atlántica y los valles de los ríos. La colonización se logró a través del otorgamiento de grandes extensiones de tierra a sociedades ganaderas, muchas de ellas constituidas con capitales extranjeros.

Este fenómeno generó la expansión de las actividades comerciales, de transporte, finanzas y el aumento de la inmigración. Se crean cuatro localidades costeras: Santa Cruz (1878), Río Gallegos (1885), Puerto Deseado (1889) y San Julián (1899), que proveen los servicios y medios necesarios para la explotación ganadera.

La población crecía velozmente en términos relativos ya que de los 1.058 habitantes censados en 1895 se contabilizan 9.948 personas para el año 1914, los que ascienden a 17.925 personas en 1920.

La Primera Guerra Mundial produjo un aumento en los precios internacionales de la lana, lo que provocó un incremento de la ocupación y de la demanda de mano de obra que fue cubierta por inmigrantes, principalmente españoles y chilenos.

Pero el final del conflicto marca la caída acentuada de los precios de la lana, influyendo negativamente en la economía de la región. Además, en 1914 la habilitación del canal de Panamá como nueva vía interoceánica de comunicación, provocó la reducción de la actividad en el puerto de Punta Arenas.

Estos hechos precipitan el fin de una época de expansión. La unidad de esta región se resquebraja y cada Patagonia, la argentina y la chilena, pasará a ser parte de las respectivas economías nacionales.

La provincia sufre una crisis inevitable por su fuerte dependencia con una única actividad económica, la ganadería ovina, sin ningún proceso de industrialización de su producto principal: la lana. No obstante, continúa la ampliación de las superficies destinadas a dicha actividad y se instalan frigoríficos que exportan carne al Viejo Mundo.

De todos modos, y a partir de 1920, este modelo entra en una etapa de estancamiento que recién se verá modificada con la incorporación de nuevas actividades en la década del '40.

EL CENSO DE 1906

Un censo oficial efectuado en Río Gallegos el día 15 de diciembre de 1906 arrojaba estas cifras:

<i>Casas:</i>	249
<i>Población urbana:</i>	1.042
<i>Población suburbana:</i>	136
<i>Población total:</i>	1.178

De estas cifras 618 eran ciudadanos argentinos y 560 extranjeros discriminados de la siguiente manera: chilenos 85, paraguayos 5, uruguayos 29, otras nacionalidades americanas 3; españoles 186, italianos 95, ingleses 88, franceses 22, alemanes 21, austriacos 13 y otras nacionalidades europeas 13.

Había 3 albañiles, 7 abogados, 62 comerciantes, 3 domadores, 1 fotógrafo, 14 hacendados, 2 impresores, 16 lavanderas, 6 músicos, 3 médicos, 145 militares, 1 partera, 6 religiosas y 3 sacerdotes, 5 tipógrafos y 21 vigilantes. Niños y gentes sin profesión 428.

Álbum del Centenario de Río Gallegos

Los conflictos sociales que se producen en Santa Cruz en los años 1920 y 1921 reflejan la profunda crisis que genera en esta estructura económica la fuerte dependencia de los mercados externos que demandaban mucha menos lana de la región (Luque, et al., 1998).

El crecimiento demográfico no fue ajeno a estos altibajos económicos y los censos muestran que, mientras entre 1895 y 1920 la población creció a un ritmo anual del 113 por mil, entre 1920 y 1947 se redujo al 32 por mil y entre 1947 y 1960 al 15,7 por mil.

A partir de los años cuarenta comienza una transición hacia una nueva estructura económica que se va a consolidar entre los años '60 y '80; período en el cual la actividad ganadera será paulatinamente desplazada por la explotación minera (carbón y petróleo) que comienza a mediados de la década del '40 (Luque, et al., 1998).

La actividad carbonífera se inicia con 120 trabajadores en 1943. Un año después se descubren los primeros yacimientos de petróleo y gas en la zona norte de la provincia, pero recién en 1959 adquieren trascendencia como actividad económica cuando se abandona el monopolio estatal y se negocia una serie de contratos con compañías extranjeras.

Desde ese momento y hasta el presente Santa Cruz sigue siendo una provincia con economía de tipo extractiva: petróleo, gas, carbón y pesca. Además, la ganadería sufre desde hace varias décadas una crisis sostenida mientras que la incipiente actividad turística podría llegar a constituirse en una alternativa con amplios horizontes de desarrollo. A pesar de esto, Santa Cruz continúa siendo un área de atracción con ventajas relativas para pobladores de otras provincias y de Chile, que continúan llegando a estas tierras y sustentan un crecimiento poblacional que se ubica entre los de mayor intensidad del país.

Organización político-administrativa del territorio

El Archivo Histórico Provincial ha reconstruido la historia de la organización político-institucional de la provincia en un documento de acuerdo al cual Santa Cruz nace como unidad político-administrativa en 1884.

En ese año, el Congreso Nacional (Ley N° 1.532) divide la superficie de la Gobernación Patagonia en cinco Territorios Nacionales, entre ellos se encuentra el de Santa Cruz, organizado en cuatro departamentos cuyas cabeceras son los núcleos históricos de poblamiento: Puerto Deseado, Puerto San Julián, Puerto Santa Cruz y Río Gallegos. Además se designa como capital a Puerto Santa Cruz.

En 1904 el Territorio es nuevamente reestructurado en cinco departamentos: los cuatro citados y el de Coyle. La nueva capital del Territorio Nacional pasa a ser Río Gallegos.

En el año 1915 se crean siete unidades administrativas que, de manera general, perduran hasta la actualidad.

El Decreto N° 13.941 del año 1944 crea la Gobernación de Comodoro Rivadavia a la que Santa Cruz cedió parte de los actuales departamentos Lago Buenos Aires y Deseado (de la zona norte).

La Ley N° 14.315 del año 1954 deroga la Ley 1.532 y reconoce varios Territorios Nacionales, entre ellos el de Santa Cruz.

Finalmente en 1955, y por Ley N° 14.408, se crea la provincia Patagonia que se extendía desde el paralelo 46° hasta el Polo Sur comprendiendo las actuales provincias de Santa Cruz y Tierra del Fuego, las Islas del Atlántico Sur y la Antártida Argentina. Un año después, en 1956, se restituye el espacio geográfico y los límites tradicionales a la provincia de Santa Cruz, tal como fueron otorgados en 1915.

3. TAMAÑO Y CRECIMIENTO DE LA POBLACIÓN DE LA PROVINCIA DE SANTA CRUZ

El último censo nacional de población realizado en 1991 registró para la provincia un total de 159.839 habitantes. En 1895, primer censo nacional en el que se brindan datos del entonces Territorio Nacional, Santa Cruz contaba con una población de sólo 1.058 personas. Esto significa que aproximadamente en un siglo su volumen se multiplicó 151 veces (Cuadro 1 y Gráfico 1), en tanto que en el mismo período el país apenas incrementó su tamaño en aproximadamente 8 veces.

Sin embargo, la participación relativa de la población de la provincia en el total del país ha sido y continúa siendo muy baja ya que en 1991 representaba sólo el 0,5 por ciento. Es decir, sólo 5 de cada mil habitantes de la Argentina vivían en la provincia de Santa Cruz. Cabe recordar que, a excepción de la actual provincia de Tierra del Fuego, la provincia de Santa Cruz es la que tiene el menor porcentaje de población de la Patagonia.

Cuadro 1. Población total. Período 1895-1991
Provincia de Santa Cruz y Total del país

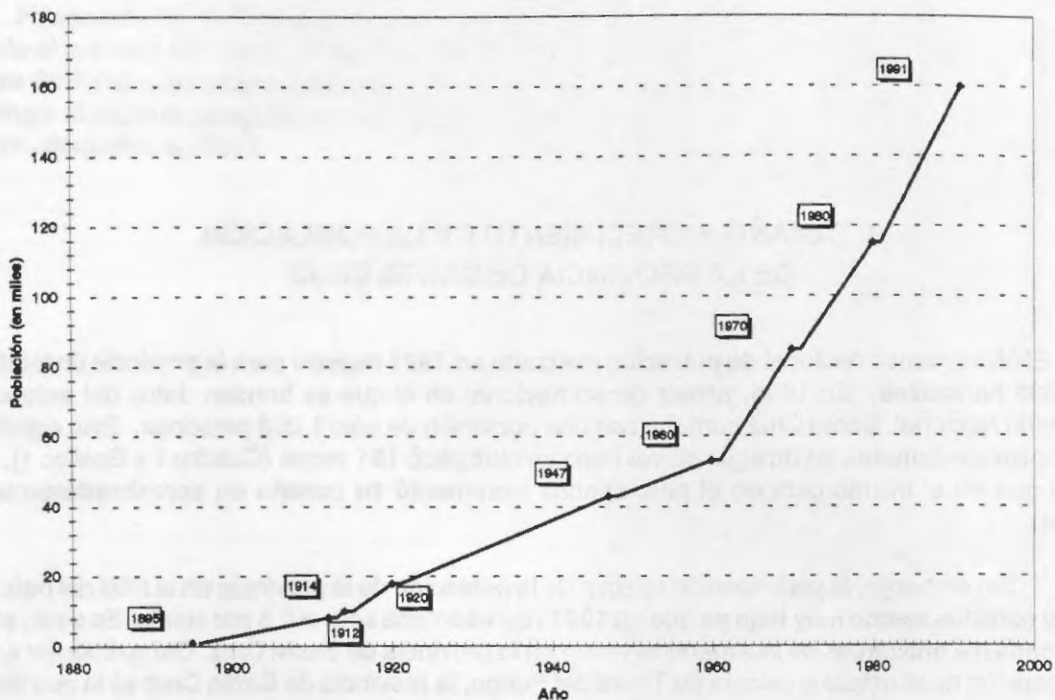
Año censal	Santa Cruz	Total del país	Peso relativo de la población de la provincia de Santa Cruz en el total del país
1895	1.058	4.044.911	0,03
1912 ^a	8.192	.	.
1914	9.948	7.903.662	0,13
1920 ^a	17.925	.	.
1947 ^b	42.880	15.893.827	0,27
1960	52.908	20.013.793	0,26
1970	84.457	23.364.431	0,36
1980	114.941	27.949.480	0,41
1991	159.839	32.615.528	0,49

^a Censos de Territorios Nacionales.

^b Se presenta una estimación de la población de la provincia, que incluye la parte de la zona militar de Comodoro Rivadavia (creada en 1944) que posteriormente se integraría a la provincia de Santa Cruz

Fuente: Censos Nacionales de Población.

Gráfico 1. Población total. Período 1895-1991
Provincia de Santa Cruz



Fuente: Censos Nacionales de Población

Dado que los valores absolutos del país y de la provincia de Santa Cruz corresponden a magnitudes totalmente diferentes, la tasa anual media de crecimiento permite comparar los ritmos de incremento poblacional en ambas jurisdicciones. Santa Cruz ha registrado un crecimiento muy alto y sostenido desde fines del siglo pasado, que supera ampliamente al del total del país en todos los períodos intercensales, con excepción del período 1947-1960 (Gráfico 2). En dicho lapso tuvo lugar una etapa de transición económica que habría originado una disminución del aporte migratorio a la provincia.

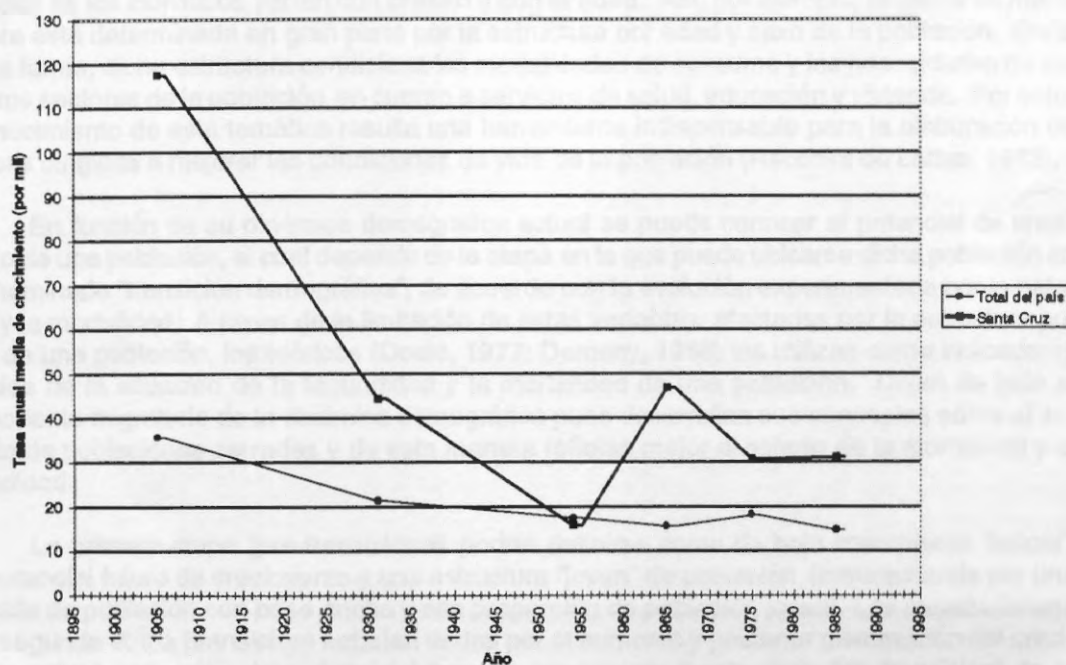
Entre 1960 y 1970 se produce un marcado aumento del crecimiento poblacional de la provincia de Santa Cruz, probablemente asociado con fluctuaciones en el flujo de migrantes hacia la misma. Sin embargo, a partir del mencionado período la tasa anual media de crecimiento parece haberse estabilizado a un nivel cercano al 30 por mil (Cuadro 2).

En el último período intercensal Santa Cruz ocupa el tercer lugar - después de Tierra del Fuego y Neuquén - entre las jurisdicciones de mayor crecimiento demográfico relativo observado en el país.

Cuadro 2. Incremento absoluto anual medio y tasa anual media de crecimiento de la población. Período 1895-1991. Provincia de Santa Cruz y Total del país

Período	Incremento absoluto anual medio		Tasa anual media de crecimiento (por mil)	
	Santa Cruz	Total del país	Santa Cruz	Total del país
1895-1914	468	202.241	117,4	35,7
1914-1947	998	242.126	44,3	21,4
1947-1960	771	307.690	15,7	17,4
1960-1970	3.155	335.564	46,8	15,6
1970-1980	3.048	458.005	30,8	18,1
1980-1991	4.252	441.693	31,2	14,7

Fuente: Censos Nacionales de Población

Gráfico 2. Tasa anual media de crecimiento de la población Período 1895-1991. Provincia de Santa Cruz y Total del país

Fuente: Censos Nacionales de Población

4. EVOLUCIÓN DE LA NATALIDAD Y MORTALIDAD EN LA PROVINCIA DE SANTA CRUZ

A. Marco teórico

Los niveles pasados de la fecundidad, la mortalidad y la migración son los determinantes de la composición por sexo y edad de una población en un momento determinado. El conocimiento de esa composición va más allá de un interés puramente demográfico, dado que las conductas y actitudes de los individuos varían con el sexo y con la edad. Así, por ejemplo, la oferta de mano de obra está determinada en gran parte por la estructura por edad y sexo de la población. De la misma forma, dicha estructura condiciona las modalidades de consumo y las necesidades de los distintos sectores de la población en cuanto a servicios de salud, educación y vivienda. Por esto, el conocimiento de esta temática resulta una herramienta indispensable para la elaboración de políticas dirigidas a mejorar las condiciones de vida de la población (Recchini de Lattes, 1973).

En función de su dinámica demográfica actual se puede conocer el potencial de crecimiento de una población, el cual depende de la etapa en la que puede ubicarse dicha población en la denominada "transición demográfica", de acuerdo con la evolución experimentada por la natalidad y la mortalidad. A pesar de la limitación de estas variables, afectadas por la estructura por edad de una población, los teóricos (Coale, 1977; Demeny, 1968) las utilizan como indicadores globales de la situación de la fecundidad y la mortalidad de una población. Dejan de lado el componente migratorio de la dinámica demográfica pues desarrollan sus conceptos sobre el supuesto de poblaciones cerradas y de esta manera reflejan mejor el estado de la mortalidad y la fecundidad.

La primera etapa (pre-transicional) podría definirse como de bajo crecimiento "actual", alto potencial futuro de crecimiento y una estructura "joven" de población (caracterizada por una pirámide de población con base ancha y alta proporción de población joven). Las características de la segunda etapa (transición) estarían dadas por el aumento y posterior disminución del crecimiento actual, reducción del potencial futuro de crecimiento y estructura "en transición" de la población, es decir comienza a tener mayor participación la población en edades adultas. Finalmente, la tercera etapa se caracteriza por bajo crecimiento actual, bajo potencial futuro de crecimiento y población "envejecida" (caracterizada por una pirámide con mayor participación de la población de 65 años y más) (Torrado, 1990).

B. El caso de Santa Cruz

De acuerdo con este modelo teórico, podrían analizarse los cambios históricos experimentados por la natalidad y la mortalidad en la provincia de Santa Cruz.

Antes de iniciar dicho análisis debe señalarse que entre los años 1944 y 1953 la provincia vio sustancialmente modificada su configuración territorial debido a la creación de la Gobernación de Comodoro Rivadavia. La información disponible para ese período fue analizada a fin de evaluar su coherencia con el resto de la serie. Sin embargo, dada la imposibilidad de asignar los hechos vitales de la mencionada gobernación a las actuales provincias, la serie histórica aparece interrumpida entre los años mencionados (Gráfico 3).

El comportamiento de las tasas brutas¹ de natalidad y mortalidad muestra al inicio del período un descenso muy acentuado – en especial para la natalidad – el cual podría explicarse por la escasa población de la provincia que podría estar generando esas fluctuaciones.

El ritmo de crecimiento vegetativo revela cambios en su tendencia a través del tiempo. Un primer período con tendencia decreciente como consecuencia del proceso demográfico que se desarrollaba en la provincia. En esos años la población femenina era muy reducida mientras que la población de varones era mayoritariamente extranjera y poco estable². Es evidente, que este proceso tuvo efectos determinantes en el comportamiento de la natalidad más que en la mortalidad, que si bien crece en forma suave, tenía una evolución más regular.

Un segundo período, al reiniciar la serie muestra un aumento notable en la tasa bruta de natalidad, la cual llega a valores próximos al 30 por mil en la década de los ochenta.

Este incremento podría explicarse en parte por la diversificación productiva que se produce con la expansión de las actividades mineras – en particular petróleo y gas – a fines de los años '50.

Otro factor importante fue el inicio de una nueva etapa en la vida institucional al crearse en 1956 la provincia con la jerarquía administrativa y jurídica correspondiente. Este hecho sin duda generó una demanda de puestos de trabajo numéricamente importante y con un perfil diferente al pasado, vinculado a servicios de educación, salud y administrativos en general.

Un tercer factor que habría influido de modo significativo en la evolución de la natalidad estaría dado por la modificación del perfil de los inmigrantes: en los años '70 hay mayor arraigo que en épocas anteriores, junto al grupo familiar.

Finalmente, desde principios de los años '90, la tasa de natalidad comienza a modificar nuevamente su tendencia la cual muestra un leve descenso que se supone continuará en el futuro. Sin embargo la provincia aún cuenta con un importante potencial de crecimiento futuro de

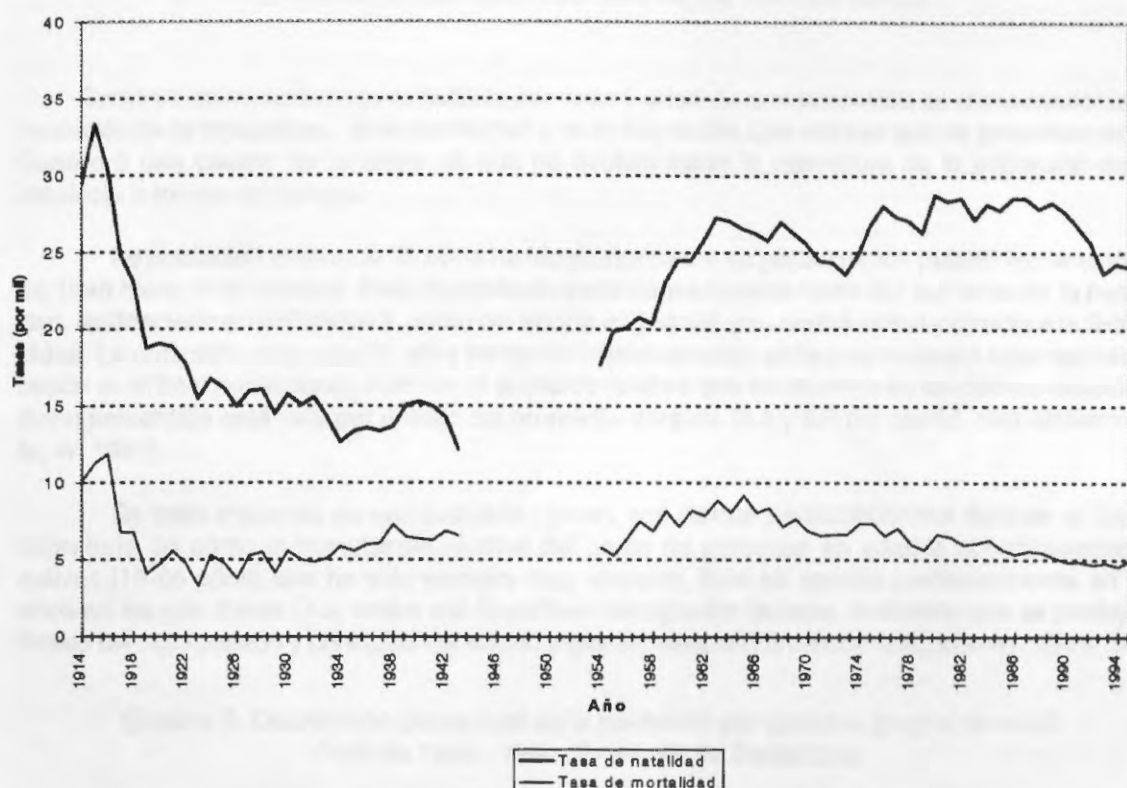
¹ Algunas fluctuaciones en las tasas se deben a irregularidades en la información dado que se trata de una serie que no ha sido sometida a correcciones.

² Se refiere a que las migraciones se caracterizaban por ser – en su mayor parte – temporarias. Este hecho indudablemente resultaba poco favorable para elevar el nivel de la natalidad en la provincia receptora.

la población y un considerable crecimiento vegetativo (cercano al 20 por mil). Paralelamente, la mortalidad ha venido disminuyendo para mantenerse estable en valores cercanos al 5 por mil.

Ello demuestra que Santa Cruz estaría atravesando la segunda etapa de la transición demográfica, caracterizada por una baja de la mortalidad y natalidad aún elevada, lo que se traduce en un crecimiento natural moderado.

Gráfico 3. Evolución de las tasas brutas de natalidad y mortalidad
Período 1914-1995. Provincia de Santa Cruz



¹ Las series se interrumpen entre 1944 y 1954 debido a que en ese lapso tuvo vigencia la zona militar de Comodoro Rivadavia, conformada por parte de los territorios de Chubut y Santa Cruz. Esta situación dificulta el cálculo de las tasas brutas de natalidad y mortalidad, dado que no es posible asignar los hechos vitales ocurridos en la mencionada jurisdicción a las provincias respectivas.

Fuente: Ministerio de Salud Pública y Medio Ambiente (1982, 1983), INDEC-CELADE (1996), INDEC (1993a), INDEC (1996a)

En el caso particular del proceso demográfico de Santa Cruz, el factor migratorio – no considerado en el desarrollo del modelo teórico antes reseñado – adquiere singular relevancia como determinante de la evolución histórica y actual de la población, lo que quedará reflejado en el desarrollo del presente documento.

5. EL PAPEL DE LOS CAMBIOS DE LA FECUNDIDAD, LA MORTALIDAD Y LAS MIGRACIONES EN LA COMPOSICIÓN POR SEXO Y EDAD DE LA POBLACIÓN DE LA PROVINCIA DE SANTA CRUZ

Como ya se mencionó, la estructura por sexo y edad de una población es el resultado de la evolución de la fecundidad, de la mortalidad y de la migración. Los valores que se presentan en el Cuadro 3 dan cuenta de la forma en que ha evolucionado la estructura de la población de la provincia a través del tiempo.

La población menor de 15 años ha ido aumentando su participación paulatinamente desde 1895 hasta la actualidad. Este crecimiento sería consecuencia tanto del aumento de la natalidad, evidenciado en el Gráfico 3, como del aporte migratorio y su contribución indirecta a la fecundidad. La población mayor de 65 años ha tenido históricamente en la provincia una baja representación en el total poblacional. Aún con el aumento relativo que se observa en las últimas décadas, dicho porcentaje está muy por debajo del promedio del país (3,8 y 8,9 por ciento, respectivamente, en 1991).

Se trata entonces de una población joven, con ciertas particularidades debidas al factor migratorio, tal como la importancia relativa del grupo de personas en edades económicamente activas (15-64 años) que ha sido siempre muy elevada. Esto se aprecia particularmente en los años en los que Santa Cruz recibe una importante inmigración externa, fenómeno que se produjo a finales del siglo pasado y principios del actual, y que se refleja en los censos realizados en 1895 y 1947.

Cuadro 3. Distribución porcentual de la población por grandes grupos de edad
Período 1895 - 1991. Provincia de Santa Cruz

Año censal	Grupo de edad		
	0 - 14	15 - 64	65 y más
1895	21,6	77,8	0,6
1914	.	.	.
1947	22,8	74,7	2,5
1960	27,5	69,0	3,5
1970	31,5	65,2	3,3
1980	32,6	64,0	3,4
1991	34,8	61,4	3,8

Fuente: Censos Nacionales de Población

5.1 Fecundidad

La fecundidad es generalmente la variable demográfica que más repercusión tiene en el crecimiento y en la composición por sexo y edad de la población. Su descenso conduce al envejecimiento de la misma, ya que afecta directamente la base de la pirámide de edades al disminuir el número de nacimientos anuales (Schkolnik, 1989).

En este sentido la tasa global de fecundidad³ constituye el índice más apropiado para estudiar el comportamiento del nivel de la fecundidad a lo largo del tiempo, ya que la misma no sufre el efecto perturbador de la estructura de edades tal como ocurre con la tasa bruta de natalidad. En Santa Cruz este indicador aumentó desde 1955 a 1965 llegando a 4,2 hijos por mujer. Desde ese momento comenzó a disminuir sistemáticamente y en 1991 el número medio de hijos por mujer es de 3,5. Muestra así a partir de 1965 un comportamiento de la fecundidad similar al del país (respecto a su tendencia decreciente), aunque los valores provinciales siempre han superado al promedio nacional.

Cuadro 4. Tasa global de fecundidad.
Período 1955-1991. Provincia de Santa Cruz y Total del país

Año	Tasa global de fecundidad (hijos por mujer)	
	Santa Cruz*	Total del país
1955	3,8	3,3
1960	4,1	3,1
1965	4,2	2,9
1970	3,8	3,1
1975	3,7	3,2
1980	3,9 ^(a)	3,3
1991	3,5 ^(b)	2,9

* La tasa de los años 1955 a 1975 ha sido calculada para Santa Cruz y Tierra del Fuego conjuntamente.

Fuente: Pantelides (1989)

(a) Dirección Provincial de Estadística de Santa Cruz

(b) INDEC (1994)

5.2. Mortalidad

El comportamiento de la mortalidad y sus cambios en el tiempo también se relacionan con los cambios de la población y su descenso influye sobre la pirámide de edades de distinta forma. En una primera fase, la mortalidad de la niñez se reduce en forma más importante que la del resto de las edades y en consecuencia, se produce un crecimiento proporcionalmente mayor en las edades jóvenes. En una segunda etapa, el descenso afecta en forma más o menos parecida a todos los grupos de edades. En una última etapa se observa una reducción de la mortalidad debido a enfermedades degenerativas que afectan especialmente a las personas mayores de 50 años. Esto genera un envejecimiento de la pirámide por la cúspide (Chesnais, 1990).

³ Promedio de hijos por mujer al término de su vida fértil.

En el caso de Santa Cruz, los indicadores que se utilizan para analizar la evolución de la mortalidad y su efecto en la estructura por edades de la población son la esperanza de vida al nacer⁴ y la tasa de mortalidad infantil⁵.

Los valores de la esperanza de vida al nacimiento que se presentan en el Cuadro 5 permiten observar el descenso del nivel de la mortalidad entre 1965 y 1991.

Durante ese período, la esperanza de vida al nacimiento se ha incrementado alrededor de 9 años para cada sexo. En 1965 la sobrevivencia de las mujeres era de 6,7 años, valor que prácticamente se mantiene en 1991.

**Cuadro 5. Esperanza de vida al nacer por sexo
Período 1965-1991. Provincia de Santa Cruz y Total del país**

Año central	Esperanza de vida al nacer (en años)			
	Santa Cruz		Total del país	
	Varones	Mujeres	Varones	Mujeres
1965	57,9	64,6	63,4	69,6
1980 (*)	62,4	69,8	65,5	72,7
1991	67,1	73,9	68,4	75,6

(*) Las tablas fueron construidas para Santa Cruz y Tierra del Fuego en forma agregada.
Fuente: INDEC (1988, 1993 y 1995)

Por su parte, el nivel de la mortalidad infantil entre 1947 (primer año para el que se tiene información) y 1991 muestra un comportamiento descendente, con excepción del período 1947-1960, tal como puede verse en el Cuadro 6. La disminución porcentual experimentada por la mortalidad infantil entre 1947 y 1991 fue del 67,2 por ciento.

Es conocido que a medida que desciende la mortalidad infantil aumenta la proporción de defunciones neonatales⁶ las cuales reflejan, en mayor medida, causas de muerte de origen endógeno (constitución genética del individuo, malformaciones congénitas o traumatismos provocados durante el parto) y disminuye la proporción de defunciones postneonatales⁷, relacionadas básicamente con causas externas o sociales tales como enfermedades infecciosas, parasitarias, desnutrición y accidentes.

Los valores consignados en el Cuadro 6 permiten visualizar con claridad este comportamiento. Mientras que en 1947 más de la mitad de las muertes infantiles ocurría en el período postneonatal (51,7 por ciento), en 1991 ese valor relativo baja al 29,1 por ciento del total de defunciones de menores de un año.

⁴ Número medio de años de vida que alcanzaría un recién nacido expuesto, durante su vida, a las condiciones de mortalidad prevalecientes en el momento de referencia.

⁵ Mortalidad de menores de un año expresada por cada mil nacidos vivos.

⁶ Mortalidad de menores de 28 días.

⁷ Mortalidad de 28 días a 11 meses cumplidos.

Cuadro 6. Tasa de mortalidad infantil por grupo de edad y porcentaje de la tasa postneonatal en la total. Período 1947-1991. Provincia de Santa Cruz

Año	Tasa de mortalidad infantil (por mil)			Porcentaje de la tasa postneonatal en la total
	Total	Neonatal	Postneonatal	
1947	60,7	29,3	31,4	51,7
1960	69,0	28,2	40,8	59,1
1970	46,1	21,5	24,6	53,4
1980	34,1	19,9	14,2	41,6
1991	19,9	14,1	5,8	29,1

Fuente: Ministerio de Salud Pública y Medio Ambiente (1982 y 1983), INDEC (1997)

5.3 Migración

Los movimientos migratorios, dependiendo de su intensidad y continuidad en el tiempo, actúan no sólo sobre el crecimiento de la población sino también sobre su estructura por sexo y edad. En general, rejuvenecen la población del área receptora y envejecen a la de origen, ya que involucran en mayor medida a adultos jóvenes.

En lo referente a la provincia de Santa Cruz, vale mencionar que la misma, al igual que el resto de las provincias patagónicas, ha sido históricamente lugar de destino de importantes corrientes migratorias, tanto internas como internacionales. Los valores que se presentan en el Cuadro 7 resumen las modificaciones en la composición por origen de la población, registradas en el período que se analiza, y derivadas de los procesos migratorios mencionados. A fines del siglo XIX (Censo de 1895) se observa que el 85,9 por ciento de las personas habían nacido fuera de la provincia y de ellas, el 47,4 por ciento provenía del extranjero.

Después de la Primera Guerra mundial, las corrientes migratorias provenientes de ultramar se redujeron ostensiblemente. En consecuencia, se incrementa la importancia relativa de los extranjeros procedentes de países limítrofes que, en 1947, llegan a representar el 22 por ciento de la población total de la provincia.

Posteriormente, hacia fines de los años '50, la expansión ocurrida en la explotación de petróleo, gas y carbón actuó como factor determinante de la llegada de trabajadores chilenos, quienes en 1960 representaban casi la totalidad de los inmigrantes limítrofes y el 31,0 por ciento de la población de la provincia.

**Cuadro 7. Participación de la población por lugar de nacimiento
Período 1895-1991. Provincia de Santa Cruz**

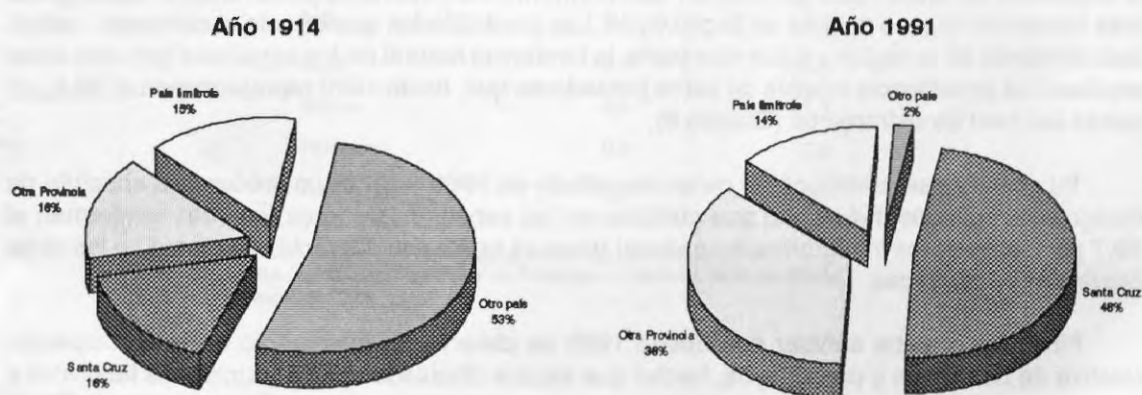
Año censal	Población nativa		Población no nativa	
	Esta provincia	Otra provincia	País limítrofe	Otro país
1895	14,1	38,5	13,0	34,4
1912	30,4		16,7	52,9
1914	16,3	16,4	15,1	52,3
1920	26,0	21,1	12,8	40,1
1947	26,0	34,0	22,0	18,0
1960	61,6		31,0	7,4
1970	36,7	35,2	24,2	3,9
1980	42,6	35,6	19,2	2,6
1991	48,4	35,8	13,9	1,9

Nota: En 1912 y 1920 se levantaron únicamente Censos de Territorios Nacionales. Los Censos de 1912 y 1960 no permiten distinguir del total de nativos los nacidos en esta provincia y en otras provincias. El dato consignado corresponde al total de nativos

Fuente: Censos Nacionales de Población y Censos de Territorios Nacionales de 1912 y 1920.

El Gráfico 4 presenta la composición de la población según lugar de nacimiento y permite sintetizar los notables cambios ocurridos entre 1914 y 1991. Entre ambas fechas se aprecia la notable reducción de la participación relativa de la población no limítrofe, y el marcado incremento de la población nativa de la provincia y de otras provincias. Este hecho evidencia los cambios ocurridos en el origen de las corrientes migratorias hacia Santa Cruz.

**Gráfico 4. Composición de la población según lugar de nacimiento.
Años 1914 y 1991. Provincia de Santa Cruz**



Los Cuadros 8 y 9 permiten analizar con mayor detalle las modificaciones que se producen en el origen de los inmigrantes extranjeros. Se observa que hasta 1920 existía un marcado predominio de extranjeros de países no limítrofes. A partir de esa fecha la situación se revierte mostrando en 1991 que el 88,0 por ciento de la población extranjera de Santa Cruz había nacido en un país limítrofe.

Cuadro 8. Composición de la población no nativa según lugar de nacimiento. Período 1895 y 1991. Provincia de Santa Cruz

Período	País de origen	
	Limítrofe	Otro país
1895	18,7	81,3
1912	20,6	79,4
1914	22,4	77,6
1920	20,9	79,1
1947	64,4	35,6
1960	81,2	18,8
1970	90,2	9,8
1980	88,0	12,0
1991	87,9	12,1

Fuente: Censos Nacionales de Población y Censos de Territorios Nacionales de 1912 y 1920

En lo referente a la inserción de los inmigrantes en las actividades económicas de la provincia de Santa Cruz, se puede mencionar que a fines del siglo pasado (1895) los ingleses iniciaron la expansión de la actividad ganadera. Posteriormente, los españoles pasan a ser el contingente más numeroso que se asienta en la provincia. Las posibilidades que ofrecía el comercio - actividad incipiente en la región - y, por otra parte, la tendencia natural de los españoles por esta tarea explicaría la importancia relativa de estos pobladores que, hacia 1920 representaban el 38,4 por ciento del total de extranjeros (Cuadro 9).

Tal como ya se mencionó, el censo levantado en 1960 registra un predominio absoluto de inmigrantes chilenos, fenómeno que continúa en los censos posteriores (en 1991 conforman el 89,7 por ciento de los inmigrantes no nativos) y que se repite con diferente intensidad en las otras provincias patagónicas.

Finalmente, cabe señalar que desde 1980 se observa un incremento en la participación relativa de bolivianos y paraguayos, hecho que estaría vinculado con oportunidades laborales y condiciones de vida relativamente mejores que las que ofrecen sus países de origen. Estos inmigrantes sólo representan el 1,4 y 0,8 por ciento, respectivamente, del total de extranjeros.

Cuadro 9. Composición porcentual de la población no nativa por país de origen.
Años seleccionados.
Provincia de Santa Cruz

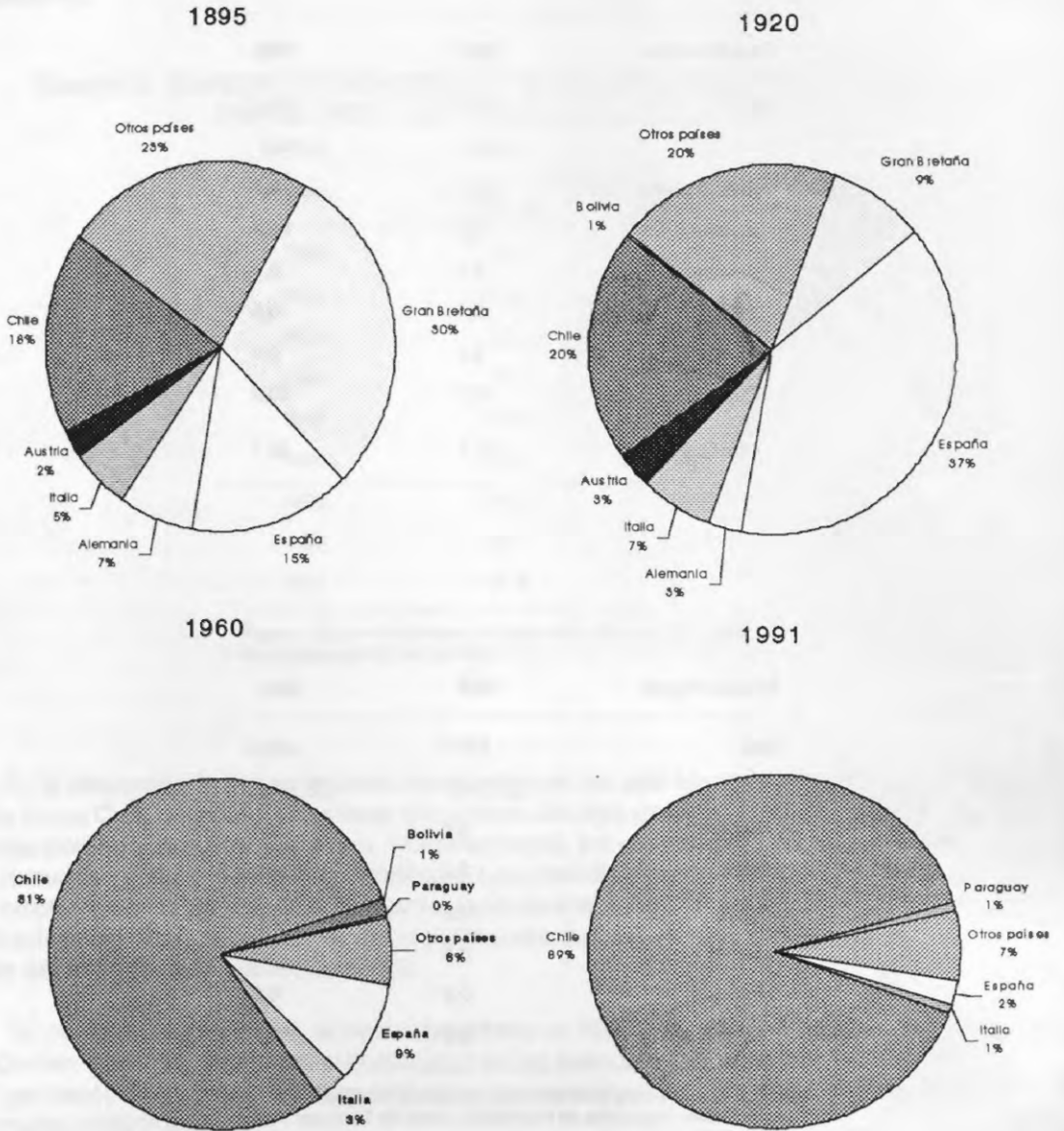
País de origen	1895	1920
Total	100,0 (502)	100,0 (9.480)
Gran Bretaña	29,5	8,7
España	14,9	38,4
Alemania	7,0	3,1
Italia	5,4	6,5
Austria	2,4	3,0
Chile	17,7	20,2
Otros países	23,1	20,1

País de origen	1960	1991
Total	100,0 (20.211)	100,0 (25.390)
España	9,4	2,1
Italia	3,1	0,9
Chile	79,8	89,5
Bolivia	0,5	1,4
Paraguay	0,3	0,8
Otros países	6,9	5,3

Nota: los números entre paréntesis son los valores absolutos

Fuente: Censos Nacionales de Población y Censo de Territorios Nacionales de 1920

Gráfico 5. Composición porcentual de la población no nativa por país de origen. Años seleccionados. Provincia de Santa Cruz



Fuentes: Censos Nacionales de Población y Censo de Territorios Nacionales de 1920

Por su parte, la migración interna se incrementa como consecuencia de las oportunidades laborales producto del importante desarrollo que tuvo la explotación de petróleo y gas, y que conformaron las actividades económicas más relevantes para la provincia en los años '60 y '70.

Este proceso migratorio continúa en los '90, aunque en forma más atenuada que en épocas anteriores e inducido por factores de atracción diferente a los que actuaron en el pasado. Actualmente se vinculan en mayor medida con la mínima posibilidad de lograr una ocupación - no por un mercado laboral con fuerte expansión sino por menor competitividad respecto de otras regiones del país - y el acceso a cierto nivel de bienestar que resulta atractivo respecto de las provincias de origen.

En el Cuadro 10 se presentan, para el período 1965-1991, las tasas anuales medias de migración neta, indicadores que permiten estimar el impacto que la migración interna produce en la población. Como puede observarse dichas tasas, si bien evidencian saldos netos positivos de importancia, también muestran una tendencia descendente a través de los sucesivos quinquenios analizados. Esta desaceleración del proceso migratorio es similar a la que se ha podido observar en la mayoría de las provincias argentinas en los dos últimos períodos intercensales.

Cuadro 10. Tasas anuales medias de migración neta interprovincial.
Períodos 1965-1970, 1975-1980 y 1986-1991. Provincia de Santa Cruz

Período	Tasa
1965-1970	11,5
1975-1980	10,8
1986-1991	6,1

Fuente: Censos Nacionales de Población

Ahora bien, resulta de interés al realizar el análisis de la migración interna el conocimiento del origen y destino de los desplazamientos que se producen dentro de las fronteras del país. En este caso, tratándose de un área netamente receptora de población, el interés se centra en detectar los lugares de origen de las corrientes llegadas a la provincia de Santa Cruz en los últimos años.

Al respecto se observa que algunas de las provincias se han mantenido como áreas expulsoras de población hacia Santa Cruz, como es el caso de las provincias de Buenos Aires y del Chubut. Paralelamente, otros procesos han tenido lugar en distintos momentos, como por ejemplo la llegada de trabajadores desde Catamarca – concentrada en la década de los '60 y '70 - y vinculada al auge de la explotación petrolera en la zona norte de la provincia. Otras jurisdicciones como Córdoba han protagonizado una inmigración significativa a partir de los años setenta.

**Cuadro 11. Provincias de origen de las corrientes inmigratorias internas
Períodos 1965-1970, 1975-1980 y 1986-1991. Provincia de Santa Cruz**

Jurisdicción de origen	1965-1970	1975-1980	1986-1991
Total	100,0 (13.250)	100,0 (16.927)	100,0 (16.421)
Chubut	26,3	18,2	14,7
Buenos Aires	22,0	24,8	28,6
Capital Federal	9,3	8,9	7,0
Catamarca	7,1	5,4	2,9
Tierra del Fuego	4,2	1,0	2,6
La Rioja	4,0	4,9	1,7
Córdoba	3,3	6,7	8,0
Mendoza	1,5	3,3	5,1
Otras provincias	22,3	26,8	29,4

Nota: los números entre paréntesis son los valores absolutos.

Fuente: Censos Nacionales de Población.

Una de las consecuencias directas de las corrientes migratorias a la población de Santa Cruz ha sido el impacto que las mismas han producido en su estructura por edades, incrementando el número de personas en edades jóvenes y medias, es decir potencialmente activas. Este fenómeno puede apreciarse nítidamente en las pirámides de población, las cuales muestran en cada censo el efecto de la llegada de migrantes en tramos etarios determinados, así como la diferenciación en los aportes por sexo.

En efecto, la inmigración que ha recibido esta provincia ha mostrado un fuerte predominio masculino, debido a factores de atracción altamente diferenciales por sexo. Las actividades económicas que se desarrollaron desde los inicios del poblamiento – primero la ganadería y después la minería - generaron una demanda laboral exclusivamente orientada a los hombres. Por esto las pirámides de población muestran un desequilibrio muy elevado desde 1914 hasta 1970. A partir de 1980 comienza a observarse una distribución más homogénea de los sexos.

El Cuadro 12 da cuenta de los profundos cambios que se han producido sistemáticamente en el índice de masculinidad⁹ a través de los censos: a fines del siglo pasado se registraban 241,3 varones por cada 100 mujeres; casi cien años después –en 1991- la relación descendía a menos de la mitad: 110 varones por cada 100 mujeres.

⁹ Indica el número de varones en la población por cada 100 mujeres.

**Cuadro 12. Índice de masculinidad de la población
Período 1895-1991. Provincia de Santa Cruz**

Año censal	Índice de masculinidad
1895	241,3
1912	266,2
1914	250,6
1920	220,1
1947	179,0
1960	176,1
1970	139,3
1980	127,6
1991	110,1

Fuente: Censos Nacionales de Población y Censos de Territorios Nacionales de 1912 y 1920.

La declinación del índice estaría originada por la modificación del patrón de composición por sexo que caracterizó a la migración hasta los años sesenta y también como consecuencia de la importancia relativa que adquiere la población nativa de Santa Cruz, que presenta una estructura por sexo bastante equilibrada.

El Cuadro 13 muestra el fuerte predominio de hombres entre los inmigrantes extranjeros, en forma más destacada en el caso de los no limítrofes. En 1912 el índice de masculinidad de esta subpoblación presenta el valor más alto de todo el período: 396,2 varones por cada cien mujeres. El censo de ese año capta las migraciones de finales del siglo XIX y principios del actual, ambas con fuerte predominio europeo y masculino.

También se advierte la paulatina pérdida de importancia relativa de los migrantes de ultramar a favor de los de países limítrofes que afecta el valor del índice total de masculinidad. A partir de 1920, el índice comienza a descender debido a que la mayor proporción de inmigrantes deja de ser de ultramar y comprende a nativos de otras provincias y extranjeros limítrofes, principalmente chilenos. Estos grupos han tenido una sobremasculinidad más moderada y en el caso particular de los migrantes limítrofes se observa una paulatina modificación en la distribución por sexos: entre 1960 y 1991 el valor del índice disminuye de 235,2 a 100,8 es decir, que llega a una situación de equilibrio.

**Cuadro 13. Índice de masculinidad de la población nativa y extranjera
Período 1895-1991. Provincia de Santa Cruz**

Año censal	Índice de masculinidad			
	Nativos	Total	De país limítrofe	De otro país
1895	185,1	336,5	283,3	360,7
1912	148,7	361,7	278,1	396,2
1914
1920	159,9	303,2	269,0	315,6
1947	152,5	290,0	.	.
1960	150,1	231,6	235,2	221,2
1970	131,9	165,6	170,4	139,4
1980	126,2	132,9	134,8	119,5
1991	112,0	100,4	100,8	97,7

Nota: El Censo de 1947 no permite desagregar a los extranjeros de países limítrofes.

Fuente: Censos Nacionales de Población. Censos de Territorios Nacionales de 1912 y 1920.

El fuerte sesgo a favor de los hombres estaría determinado por el tipo de tareas que los inmigrantes venían a desempeñar. Como ejemplo, el censo de 1914 revela que el 47 por ciento de los extranjeros mayores de 14 años, así como el 40 por ciento de los argentinos, tenían una ocupación directamente vinculada con la actividad ganadera (peones de estancia, jornaleros, hacendados) y donde la participación femenina era casi inexistente.

En el año 1947 la explotación ganadera seguía siendo fundamental en la economía provincial, ya que ocupaba al 46,7 por ciento de las personas de 14 años y más que se encontraban en actividad. Debe destacarse que el 56 por ciento de los hombres extranjeros se insertaba en el sector ganadero mientras que, el pequeño número de mujeres con ese origen realizaban, en su mayoría, tareas en el sector de servicios.

En 1960, y pese a que el censo de ese año no presenta información relacionada con la ocupación y el origen de los trabajadores, se puede observar que las actividades predominantes en la provincia seguían siendo fuertes demandantes de mano de obra masculina: la ganadería, que conservaba su importancia económica, la explotación minera (carbón y petróleo) y la construcción que representan el 25, 21 y 10 por ciento, respectivamente, de la población ocupada. En todas estas actividades, las tareas de baja calificación o en condiciones riesgosas eran cubiertas en su gran mayoría por los inmigrantes limítrofes.

En razón de que el principal flujo de extranjeros desde ese momento proviene de Chile y que esa corriente migratoria muestra una relación de sexos más equilibrada, el índice de masculinidad va disminuyendo de modo sostenido. En la provincia se produce entonces un fenómeno similar al registrado en el país, caracterizado por la llegada de mujeres que ocupan puestos de trabajo en el área de servicios, y en particular en el servicio doméstico.

Por otra parte, las corrientes de inmigrantes oriundos de otras provincias también han modificado su perfil socio-demográfico en los últimos veinte años: de una migración de hombres solos y temporaria, en el pasado, ha evolucionado a una migración de tipo familiar que se radica de modo permanente o al menos tiene la intención de hacerlo.

5.4 Estructura de la población por sexo y edad

Tras el análisis de la evolución de la fecundidad, la mortalidad y la migración, resulta interesante describir sus efectos en la estructura por sexo y edad de la población.

Un indicador utilizado para la medición de las diferencias en la evolución de los grandes grupos de edades es el índice de dependencia potencial⁹. El supuesto implícito en este índice es que el segmento de población considerado en el numerador está integrado por la población "potencialmente" a cargo - que no participa en las actividades productivas, en forma directa al menos- y que por consiguiente depende para su subsistencia de aquellos que son tomados en cuenta en el denominador: la población "potencialmente" activa (Schkolnik y Partelides, 1975).

⁹ Se entiende por relación de dependencia potencial el cociente entre el número de personas en edades potencialmente pasivas - menores de 15 años y mayores de 64 años- por cada cien personas en edades potencialmente activas -15 a 64 años- en una población.

Cuadro 14. Índice de Dependencia Potencial (por cien).
Período 1895-1991. Provincia de Santa Cruz y Total del país

Año censal	Santa Cruz	Total del país
1895	28,5	76,6
1947	33,9	53,3
1960	43,9	57,0
1970	53,3	57,0
1980	56,4	62,8
1991	63,0	65,1

Fuente: Censos Nacionales de Población

En 1895 el índice de dependencia potencial presentaba una diferencia extrema – de 48,1 puntos – respecto del total país. Con el transcurso del tiempo la relación entre población potencialmente dependiente y activa en la provincia de Santa Cruz fue aumentando hasta alcanzar en 1991 un valor casi similar al total del país.

Los valores inusualmente bajos del índice de dependencia potencial, especialmente entre 1895 y 1960, fueron asociados con el poblamiento reciente de la provincia de Santa Cruz y con la presencia de población migrante casi totalmente constituida por personas activas (Schkolnik y Pantelides, 1975).

La evolución del índice de dependencia potencial en la provincia de Santa Cruz podría ser explicada entonces como resultante de los efectos directos e indirectos de las corrientes migratorias, tanto externas como internas. Ellas aportaron un número muy importante de personas en edades activas, las cuales se incorporaban a una escasa población residente, caracterizada por una pequeña proporción de niños y de ancianos (finales del siglo pasado y comienzos del actual), por lo cual la relación de dependencia potencial era muy baja.

Posteriormente la radicación de inmigrantes genera un efecto indirecto: las nuevas generaciones de santacruceños - hijos de padres oriundos de otras provincias y países- comienzan a generar el aumento del índice, debido al fuerte aumento de la población joven.

Por lo tanto, el aumento en la carga de dependencia potencial para la población en edades activas está mayoritariamente originado en la evolución de la población menor de 15 años, tal como lo muestra el Cuadro 15.

Cuadro 15. Índice de Dependencia Potencial de jóvenes y ancianos (por cien).
Período 1895-1991. Provincia de Santa Cruz

Año censal	Índice de dependencia	
	Jóvenes ¹⁰	Ancianos ¹¹
1895	27,8	0,7
1947	30,5	3,4
1960	39,0	4,9
1970	48,3	5,0
1980	51,1	5,3
1991	56,7	6,3

Fuente: Censos Nacionales de Población

¹⁰ Es el número de menores de 15 años por cada cien personas de 15 a 64 años de edad.

¹¹ Es el número de mayores de 64 años por cada cien personas de 15 a 64 años de edad.

Se observa en toda la serie que el índice de dependencia correspondiente a los jóvenes supera al de los ancianos de manera significativa; el 90 por ciento o más de la carga potencial para la población en edades activas está explicada por la población de 0 a 14 años. Es evidente una vez más la fuerte incidencia de la población joven en la estructura demográfica, en especial en los últimos treinta años.

A modo de síntesis, las pirámides de población que se presentan en el Gráfico 6 permiten analizar la evolución de la estructura por sexo y edad sobre la base de la información obtenida en los censos nacionales.

La estructura de 1920, con marcado predominio de hombres, evidencia el efecto de una inmigración selectiva. Se destaca en ella el aporte de los inmigrantes extranjeros, especialmente varones entre los 20 y 54 años. Si bien entre la población femenina se visualiza el aporte de los inmigrantes internacionales, su participación es notablemente menor que en la población masculina. En ese entonces, los nativos del país presentaban una estructura etaria joven con una menor participación del sexo femenino en todos los grupos de edad.

En 1947 la estructura continua siendo irregular, pero con una base mucha más angosta que la de 1920. La pirámide refleja en el grupo de varones de 20 a 24 años de edad el efecto de la presencia de jóvenes nativos del país en las dependencias militares para cumplir con el servicio militar obligatorio. El aporte de extranjeros sigue siendo predominantemente masculino, aunque no se destacan edades especiales de concentración de la población no nativa como en 1920. Tanto la población nativa del país como la extranjera presentan una estructura más envejecida que en el censo anterior.

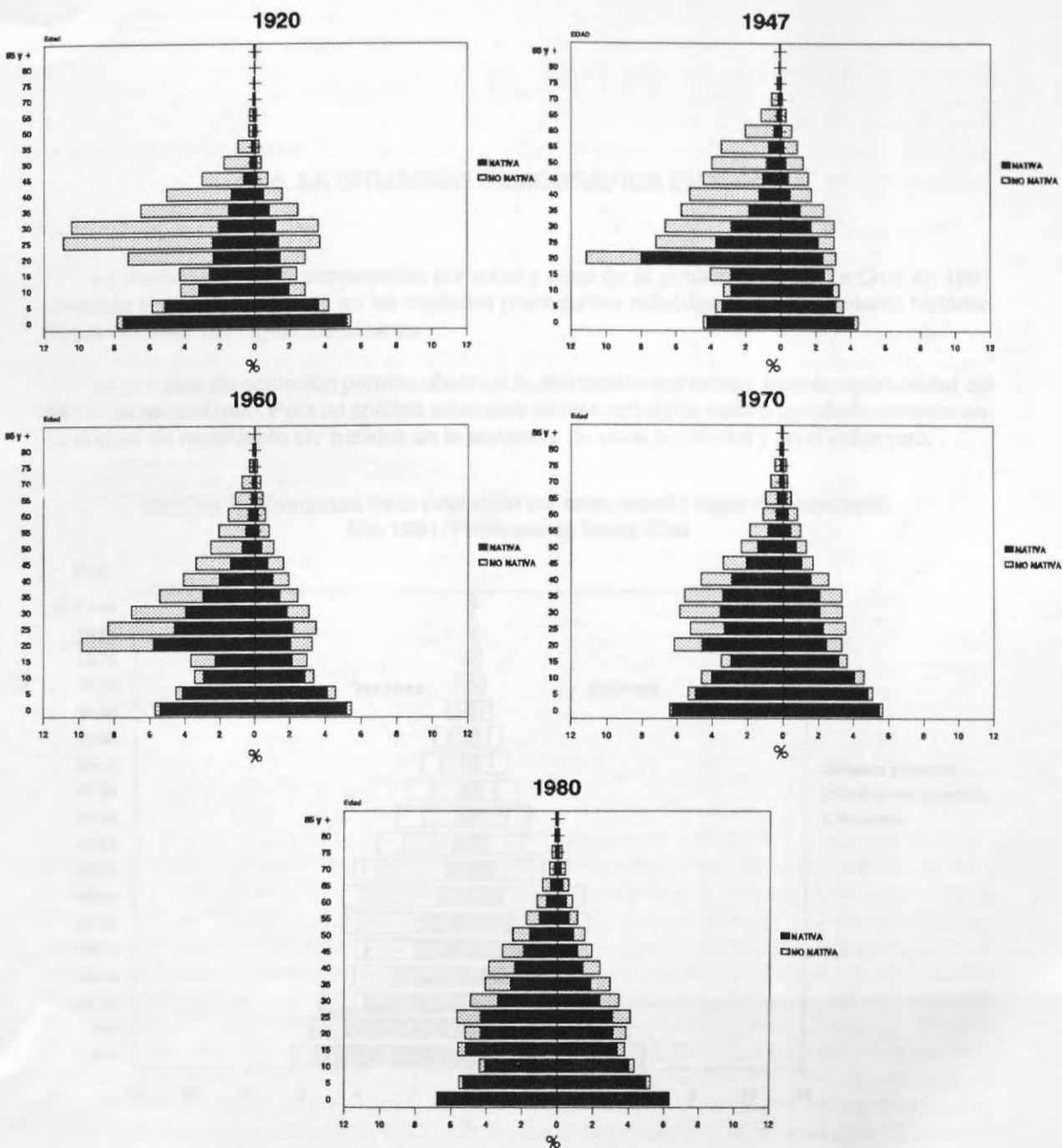
En 1960 se observa un ensanchamiento en la base de la pirámide, consecuencia del aumento de la fecundidad observado en la provincia entre 1947 y 1960. Aún continúa siendo importante el desequilibrio entre los sexos, no sólo para los extranjeros sino también para la población nativa entre los 20 y 49 años de edad. Ésto se debería a los desplazamientos de varones solos para trabajar en tareas mineras.

En 1970 la pirámide de edades presenta una estructura más regular, en la que se observa una menor participación de la población no nativa en los sucesivos grupos de edades. A su vez, se destaca un mayor equilibrio en la composición por sexo de la población extranjera.

La pirámide poblacional de 1980 se caracteriza por una base más amplia debida al aumento reciente de la natalidad, disminución de la participación de los extranjeros en todos los tramos etarios y equilibrio entre los sexos.

En líneas generales puede decirse que la estructura de la población de la provincia tenía en 1980 una forma más regular que la observada en los censos anteriores.

Gráfico 6. Estructura de la población por sexo, edad y lugar de nacimiento
Período 1920-1980. Provincia de Santa Cruz



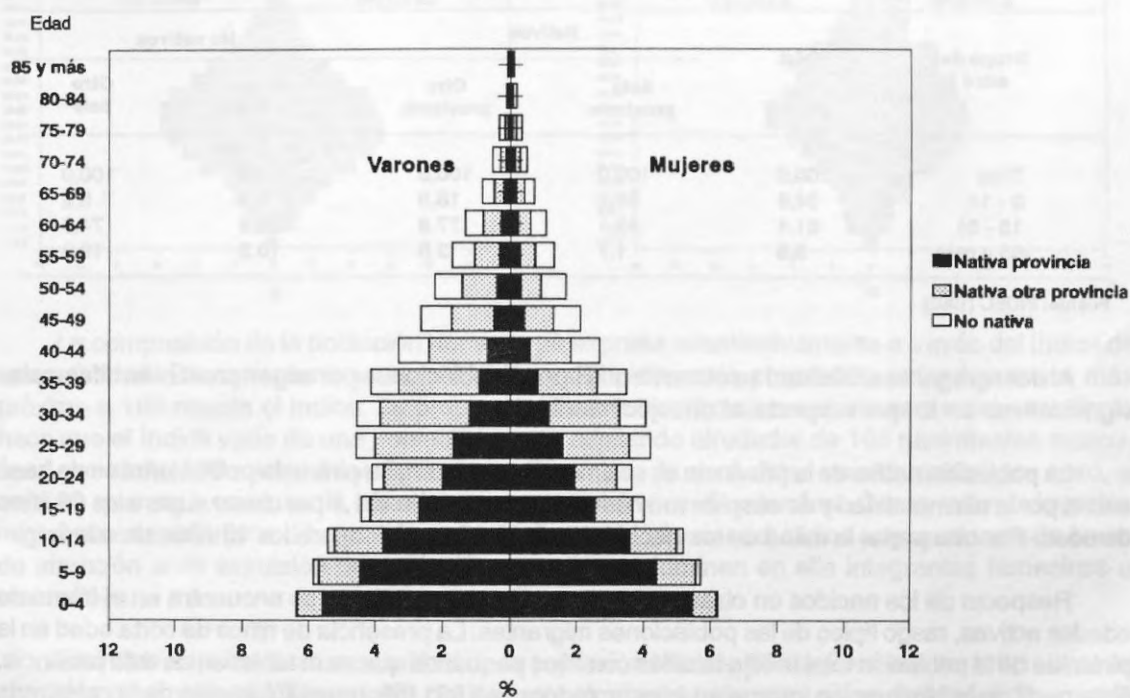
Fuentes: Censos Nacionales de Población y Censo de Territorios Nacionales de 1920

6. LA SITUACIÓN DEMOGRÁFICA EN 1991

La descripción de la composición por edad y sexo de la población de Santa Cruz en 1991 completa el análisis realizado en los capítulos precedentes referidos al comportamiento histórico de las variables demográficas básicas.

La pirámide de población permite observar la distribución por edad y sexo en oportunidad del último censo realizado. Para un análisis adecuado se ha subdividido cada grupo etario considerando el lugar de nacimiento en: nacidos en la provincia, en otras provincias y en el extranjero.

Gráfico 7. Estructura de la población por sexo, edad y lugar de nacimiento
Año 1991. Provincia de Santa Cruz



Fuente: INDEC (1992)

Su perfil corresponde a una población con alto potencial de crecimiento - de base amplia - lo que indica una elevada proporción de niños y una cúspide estrecha que representa a la población de edad avanzada, la cual no supera el 3,4 por ciento del total.

Además tiene las características típicas de las poblaciones receptoras de migrantes ya que se percibe su efecto en todos los tramos de edad, pero con mayor intensidad en las edades activas - como consecuencia principalmente de la incidencia de los nativos de otras provincias -. Finalmente puede mencionarse un leve estrechamiento en el tramo comprendido entre los 15 y 24 años debido a la emigración de jóvenes de ambos sexos para realizar estudios de nivel superior, básicamente de nativos de otras provincias o de otros países.

Para simplificar el análisis de la estructura por edades es conveniente definir tres grandes grupos de edad: de 0 a 14, de 15 a 64 y de 65 años y más que representan a niños y adolescentes, personas potencialmente activas, o en edades activas, y ancianos.

Si se incorpora en el análisis la variable 'lugar de origen' de las personas, se obtiene una buena aproximación de las características de una población y de las diferencias estructurales dentro de ella. La importancia de los grupos antes definidos confirma que la población de Santa Cruz corresponde a una estructura joven, donde el peso relativo del grupo 15-64 años refleja el efecto de las migraciones internas e internacionales.

Cuadro 16. Distribución porcentual de la población por grandes grupos de edad y origen.
Año 1991. Provincia de Santa Cruz

Grupo de edad	Total	Nativos		No nativos	
		Esta provincia	Otra provincia	País limítrofe	Otro país
Total	100,0	100,0	100,0	100,0	100,0
0 - 14	34,8	56,2	18,9	5,2	5,2
15 - 64	61,4	42,1	77,8	84,6	74,9
65 y más	3,8	1,7	3,3	10,2	19,9

Fuente: INDEC (1992)

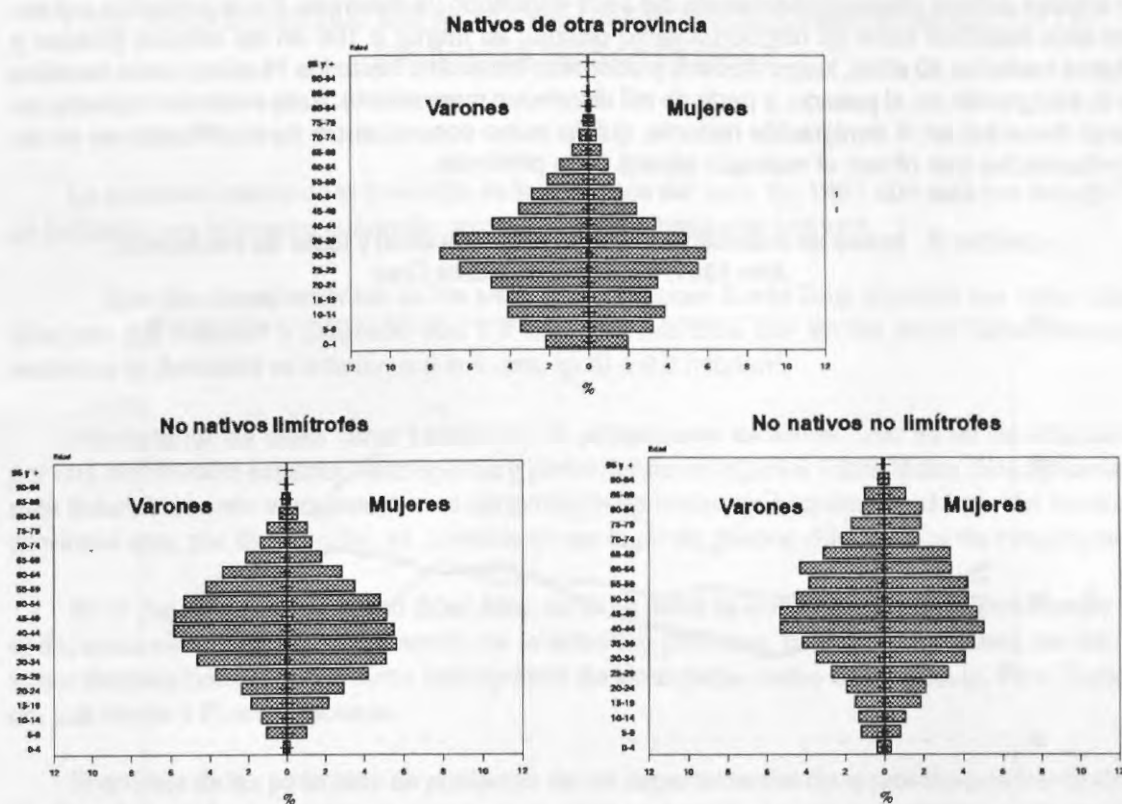
Al desagregar esa totalidad se observa que las subpoblaciones por origen presentan diferencias significativas en lo que respecta al envejecimiento.

La población nativa de la provincia es realmente muy joven, su pirámide poblacional es de base ancha por la alta natalidad y de cúspide muy estrecha ya que sólo el 1,7 por ciento supera los 65 años de edad. Por otra parte, la mitad de los nacidos en Santa Cruz no supera los 13 años de edad.

Respecto de los nacidos en otras provincias casi el 78 por ciento se encuentra en el tramo de edades activas, rasgo típico de las poblaciones migrantes. La presencia de niños de corta edad en la pirámide de la población total refleja familias con hijos pequeños que se establecen en esta provincia. Este perfil de la inmigración interna en años anteriores a 1991 difiere notablemente de la registrada hace varias décadas que, como ya se mencionó, era predominantemente de hombres solos.

El Gráfico 8 muestra además que la población nacida en el extranjero también tiene una fuerte concentración en edades adultas-jóvenes – en particular los nacidos en países limítrofes – pero, a diferencia de los inmigrantes internos, estarían iniciando un proceso de envejecimiento más acentuado para la población no limítrofe, en la cual los mayores de 65 años representan cerca del 20 por ciento de la misma.

Gráfico 8. Estructura por sexo y edad de los migrantes nativos y no nativos Año 1991. Provincia de Santa Cruz



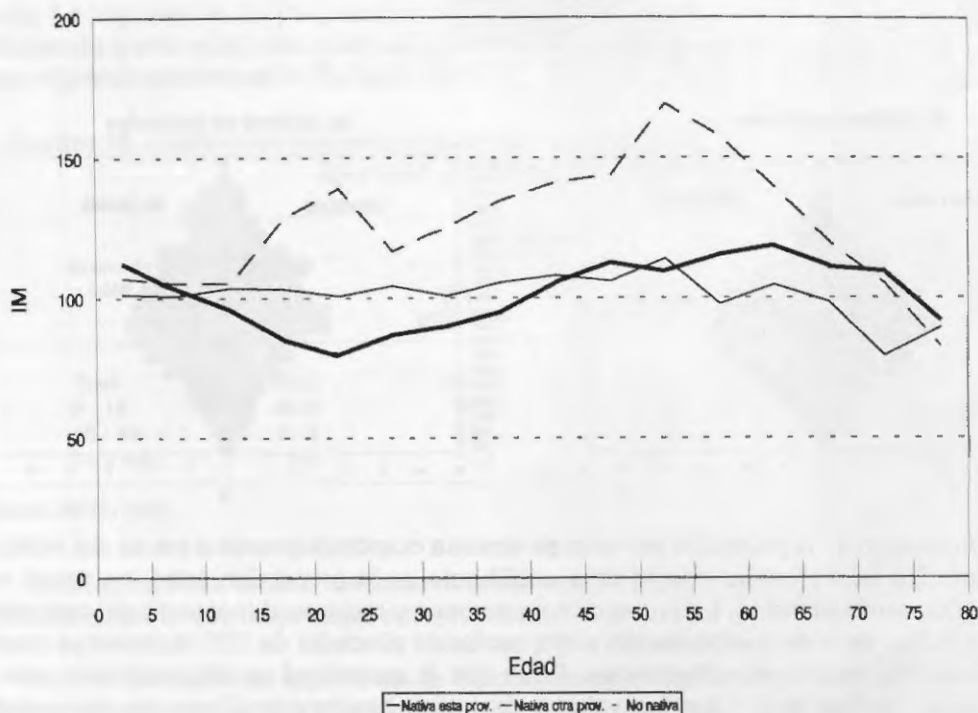
La composición de la población por sexo se expresa cuantitativamente a través del índice de masculinidad. De esta manera, cuanto más equilibrada es la proporción entre los sexos más próximo a 100 resulta el índice. La proporción de varones y mujeres al momento del nacimiento hace que el índice varíe de una población a otra oscilando alrededor de 105 nacimientos masculinos por cada 100 nacimientos femeninos. Dado que la mortalidad es diferencial por sexo, a medida que se avanza en la edad los valores del índice descenden. Como los movimientos migratorios también son diferenciales por sexo, afectan el valor del índice según se trate de áreas de atracción o de expulsión de población y según predominen en ella integrantes femeninos o masculinos.

En 1991 el índice de masculinidad de la población total de Santa Cruz era de 110,1 varones por cada cien mujeres (Cuadro A.3 del Anexo), mostrando el mayor peso de los varones en la composición de la población de la provincia.

Al analizar los valores de este indicador por grupos de edad, puede observarse para la población nativa de la provincia que en los primeros tramos éste es levemente superior a 100. A partir de los 15 años se aleja de dicho valor llegando a 114 varones por cada cien mujeres entre los 50 y 54 años. Luego comienza a disminuir por efecto de la sobremortalidad masculina típica en edades avanzadas.

En el Gráfico 9 se advierte que los nativos de otras provincias presentan índices de masculinidad muy por encima del valor 100 entre los 15 y 74 años. Las diferencias aumentan sobre todo en edades activas, como consecuencia del perfil migratorio ya descripto. En la población extranjera este indicador tiene un comportamiento distinto: es menor a 100 en las edades jóvenes y adultas hasta los 40 años, luego muestra predominio masculino hasta los 75 años, como resabios de la inmigración en el pasado, y partir de allí disminuye nuevamente. Esta evolución indicaría un sesgo femenino en la inmigración reciente, quizás como consecuencia de modificaciones en las oportunidades que ofrece el mercado laboral de la provincia.

Gráfico 9. Índice de masculinidad según grupo de edad y lugar de nacimiento
Año 1991. Provincia de Santa Cruz



Fuente: Cuadro A.3 del Anexo

Para finalizar con el perfil demográfico de Santa Cruz en 1991, es interesante destacar que la relación entre la población anciana y la población joven es de 11 ancianos por cada 100 jóvenes. Este valor indica que el reemplazo generacional de la fuerza de trabajo estaría asegurado.

7. HETEROGENEIDAD ESPACIAL DE LA DINÁMICA DEMOGRÁFICA EN LA PROVINCIA DE SANTA CRUZ

La densidad media de la provincia es la más baja del país. En 1991 aún está por debajo de un habitante por kilómetro cuadrado: exactamente 0,7 habitante por km².

Sólo dos departamentos de los siete que componen Santa Cruz superan ese valor: Güer Aike con 2,3 hab/km² y Deseado con 0,9 hab/km², mientras que en los cinco departamentos restantes la densidad es inferior, o a lo sumo, igual a 0,3 hab/km².

No obstante las bajas cifras señaladas, el poblamiento de Santa Cruz se ha caracterizado por una distribución espacial heterogénea y concentrada en algunas localidades. Este fenómeno está indudablemente vinculado con el surgimiento de enclaves económicos dentro del territorio provincial que, por dicha razón, se convirtieron en lugar de destino de los flujos de inmigrantes.

En el caso del departamento Güer Aike, en él se ubica la ciudad capital de la provincia, y en el departamento Deseado el desarrollo de la actividad petrolera, gasífera y pesquera ha sido el factor decisivo para el crecimiento demográfico de localidades como Caleta Olivia, Pico Truncado, Las Heras y Puerto Deseado.

El análisis de las pirámides de población de los departamentos de la provincia de Santa Cruz (Gráfico A.1 del Anexo) conduce a una agrupación en función de sus semejanzas y diferencias estructurales. De ese modo se llegan a definir tres tipos de estructura por edad y sexo.

Un primer grupo estaría conformado por los dos departamentos mencionados (Güer Aike y Deseado), los de mayor desarrollo relativo y que concentran el 85 por ciento de la población. Sus pirámides son similares y definen por su participación relativa la estructura provincial por edad y sexo, que se caracteriza por la alta inmigración y una distribución por sexo bastante regular.

Diferente es la estructura de los departamentos Corpen Aike y Lago Argentino que muestran un fuerte aporte migratorio masculino. Lago Argentino tiene como particularidad la alta proporción de varones en edades avanzadas, fruto de migraciones ocurridas en el pasado. Ambos revelan el efecto de la emigración de jóvenes, probablemente por razones de estudio y búsqueda de mejores oportunidades laborales.

El tercer grupo está integrado por los departamentos Lago Buenos Aires, Magallanes y Río Chico que muestran un menor impacto relativo de la migración. En ellos se desarrollan actividades primarias (ganadería y agricultura) que actualmente no constituyen factores de atracción para la población. Esta realidad conduce a la pérdida de población, especialmente femenina y en edades jóvenes. De ellos, el departamento Magallanes es el que tiene la estructura más envejecida de la provincia. Su base es la más estrecha de todos los departamentos y consecuentemente, muestra un elevado porcentaje de población en edades avanzadas.

8. EL PROCESO DE URBANIZACIÓN DE SANTA CRUZ

La provincia ha desarrollado a lo largo del período que se analiza un intenso proceso de urbanización en un contexto de alto crecimiento urbano. En 1991 contaba con un porcentaje de población urbana superior al que exhibía el país en su conjunto, 91,4 y 87,2 por ciento, respectivamente (Cuadro 17).

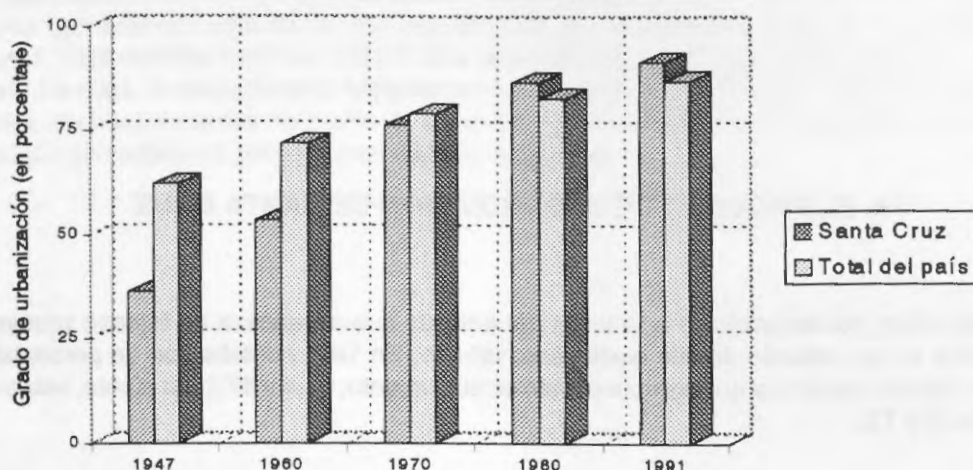
Cuadro 17. Grado de urbanización¹²
Período 1947-1991. Provincia de Santa Cruz y Total del país

Año Censal	Grado de urbanización (en porcentaje)	
	Santa Cruz	Total del país
1947	36,3	62,2
1960	53,6	72,0
1970	76,3	79,0
1980	86,8	83,0
1991	91,4	87,2

Fuente: Censos Nacionales de Población

¹² En términos demográficos se entiende por grado de urbanización el porcentaje de población que vive en localidades urbanas. Los censos argentinos definen como población urbana a la que vive en localidades de 2000 y más habitantes.

Gráfico 10. Grado de urbanización. Período 1947-1991.
Provincia de Santa Cruz y Total del país



Fuente: Censos Nacionales de Población

Este nivel de urbanización fue alcanzado a través de un proceso que se inició tardíamente con respecto al promedio nacional y que adquirió mayor intensidad en las últimas tres décadas: basta observar que entre 1960 y 1970 el porcentaje de población que vivía en localidades urbanas creció casi 21 puntos y en 1980 casi superaba el grado de urbanización del país en su conjunto.

En general, puede decirse que toda la región patagónica se incorpora tardíamente al total del país y, por ende, al proceso de urbanización del mismo. Hasta 1914 esta región presenta los niveles comparativamente más bajos de urbanización de la Argentina (Recchini de Lattes, 1973).

Cuadro 18. Tasas anuales medias de crecimiento de la población urbana y rural
Períodos 1960-1970, 1970-1980 y 1980-1991. Provincia de Santa Cruz y Total del país

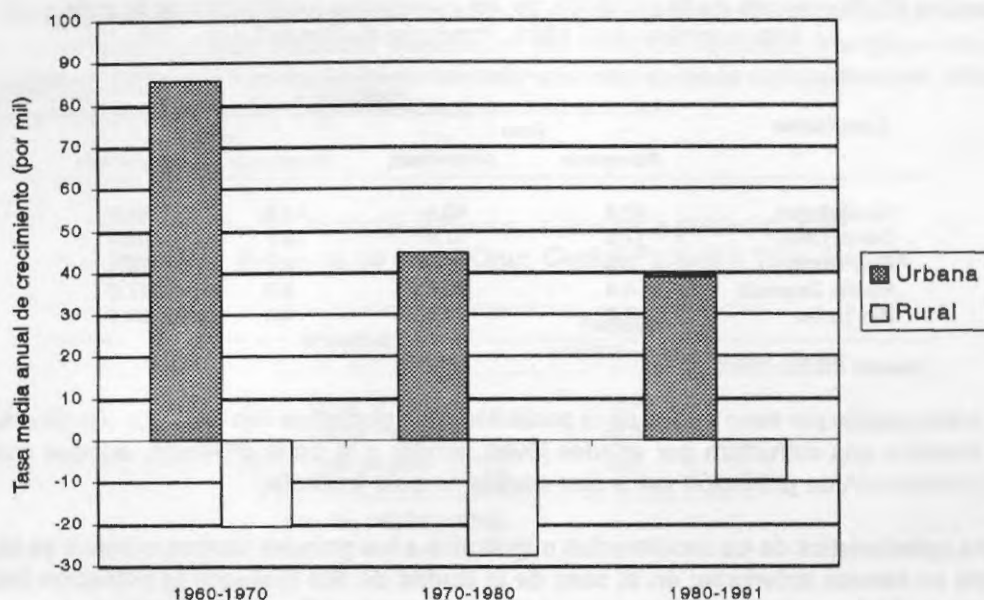
Jurisdicción	Tasa anual media de crecimiento (por mil)		
	1960 - 1970	1970 - 1980	1980 - 1991
Santa Cruz			
Urbana	85,6	44,7	38,8
Rural	-20,3	-27,3	-9,6
Total del país			
Urbana	24,8	23,0	19,5
Rural	-13,3	-3,2	-12,1

Fuente: Censos Nacionales de Población

El acelerado incremento del porcentaje de población urbana de la provincia de Santa Cruz se asocia con las discrepancias entre el crecimiento urbano y el rural (Cuadro 18). En la década de 1960 el ritmo de urbanización en Santa Cruz triplicó el del total del país. Por otra parte, desde la misma década, la población rural viene sufriendo pérdidas importantes en valores absolutos, que se reflejan en tasas anuales medias de crecimiento negativas, tal como se puede observar en el Cuadro 18 y el Gráfico 11.

A su vez, a semejanza de lo que ha ocurrido en otras regiones del país, los cambios en la estructura productiva de la provincia y el deterioro de las condiciones de vida en áreas rurales ha provocado en los últimos treinta años una migración de tipo rural-urbano que ha persistido en el tiempo.

Gráfico 11. Tasas anuales medias de crecimiento de la población urbana y rural. Períodos 1960-1970, 1970-1980 y 1980-1991. Provincia de Santa Cruz



Fuente: Censos Nacionales de Población

En síntesis, en Santa Cruz se han desarrollado procesos - tanto de urbanización como de éxodo rural - mucho más acentuados que a nivel del total país. De esta manera en 1991 esta provincia se ubicaba en segundo lugar después de Buenos Aires en lo referente al grado de urbanización. En ese momento por cada persona que vivía en el área rural, 10,6 lo hacían en áreas urbanas.

Ahora bien, como en todos los indicadores considerados en puntos anteriores, el porcentaje urbano provincial es el resultado ponderado de los niveles de urbanización registrados en los distintos departamentos. Por un lado, pueden mencionarse los departamentos Magallanes, Deseado y Güer Aike casi completamente urbanos (96,2; 95,1 y 94,5 por ciento de urbanización respectivamente) mientras que el departamento Río Chico es totalmente rural, al considerar el límite de 2.000 habitantes que establecen los censos argentinos de población a partir de 1947.

Por otra parte, cabe destacar que el alto grado de urbanización que se observa en la población de Santa Cruz está relacionado con la fuerte concentración de la misma en pocas ciudades, que a su vez ocupan una pequeña fracción del territorio.

El Cuadro 19 ilustra este fenómeno en el que la ciudad capital, Río Gallegos, ha sido siempre un polo de atracción llegando a concentrar el 40 por ciento de la población total en 1991. Otras ciudades de importancia numérica son Caleta Olivia, Pico Truncado, Puerto Deseado y Río Turbio; estas cinco localidades acumulan casi el 82 por ciento de la población urbana de la provincia.

Cuadro 19. Porcentaje de la población de las principales localidades en la población total y urbana. Año 1991. Provincia de Santa Cruz

Localidades	Población			
	Total		Urbana	
	Porcentaje	Acumulado	Porcentaje	Acumulado
Río Gallegos	40,4	40,4	44,3	44,3
Caleta Olivia	17,5	57,9	19,1	63,4
Pico Truncado	8,0	65,9	8,7	72,1
Puerto Deseado	4,4	70,3	4,9	77,0
Río Turbio	4,2	74,5	4,6	81,6

Fuente: INDEC (1992)

La composición por sexo y edad de la población de la ciudad de Río Gallegos (Gráfico A.1 del Anexo) muestra una estructura por edades joven, similar a la de la provincia, aunque con una mayor participación de población extranjera nacida en país limítrofe.

Esta característica de los movimientos migratorios a los grandes centros urbanos ya ha sido registrada en censos anteriores; en el caso de la ciudad de Río Gallegos la población limítrofe representa un 18,5 por ciento mientras que el promedio provincial es del 13,9 por ciento.

9. POTENCIAL DE CRECIMIENTO FUTURO

La provincia de Santa Cruz tiene un alto potencial de crecimiento futuro. Dicha expectativa puede medirse a través de la relación ancianos-niños¹⁹, índice sociopolítico que apunta al futuro de una civilización o de una nación (Chesnais, 1990).

Si su nivel fuera mayor a 100 no habría reemplazo en esa población, de mantenerse las condiciones presentes, ya que los niños actuales no lograrían sustituir a los ancianos. En el Cuadro 20 se observa que este indicador muestra un alto nivel de reemplazo que difiere de manera sobresaliente respecto de la media nacional, más aún cuando se lo compara con la jurisdicción argentina más envejecida, la Capital Federal.

Cuadro 20. Relación ancianos - niños en la población total.
Año 1991. Provincia de Santa Cruz, Capital Federal y Total del país

Jurisdicción	Relación ancianos-niños
Santa Cruz	11,0
Capital Federal	85,5
Total del país	29,0

Fuente: INDEC (1992)

El segundo indicador, relacionado con la fecundidad y apto para el análisis del potencial de crecimiento de una población, es la proporción de mujeres con edades comprendidas entre los 15 y 49 años, período establecido como fértil y en el que se estudia esa temática.

Para la provincia de Santa Cruz (Cuadro 21) este porcentaje resulta del 51,1; superior al que presenta la población nativa de la provincia, la cual es sumamente joven y con alta proporción de mujeres en edades por debajo de los 15 años. Esto se explicaría a través del aporte que al valor promedio efectúan las mujeres nativas de otras provincias y extranjeras de país limítrofe.

¹⁹ Relación entre personas de 65 años y más y de 0 a 14 años multiplicada por cien.

Cuadro 21. Porcentaje de mujeres de 15 a 49 años por lugar de nacimiento. Año 1991. Provincia de Santa Cruz

Población	Porcentaje de mujeres de 15 a 49 años
Total	51,1
<i>Nativa</i>	
de la provincia	38,1
de otra provincia	66,2
<i>Extranjera</i>	
de país limítrofe	62,0
de país no limítrofe	50,9

Fuente: INDEC (1992)

10. EVOLUCIÓN FUTURA DE LA POBLACIÓN

Los puntos anteriores han estado referidos al panorama de la evolución y la situación demográfica de la población de Santa Cruz. Se exploran ahora las perspectivas sobre tamaño y composición de la población para los primeros años del siglo XXI.

Tomando en cuenta las proyecciones de población de Santa Cruz¹⁴, la provincia tendría aproximadamente 260 mil habitantes en el año 2010, es decir que entre los años 1990 y 2010 la población crecerá un 66 por ciento, como resultado de un ritmo de crecimiento más moderado durante el período. Su tasa anual media de crecimiento del 28,5 por mil, al inicio de la proyección (1990-1995), pasará al 21,5 por mil al final de la misma (2005-2010).

La participación de la población de esta provincia con respecto al total del país es de escasa importancia numérica. Basta señalar que en el año 2010 llegará a representar sólo el 0,6 por ciento de la población total de la Argentina.

Con respecto al comportamiento futuro de la fecundidad se espera un descenso sostenido en términos de la tasa global de fecundidad, que llegaría a 2,7 hijos por mujer en el quinquenio 2005-2010, nivel todavía superior al del total del país para el mismo lapso (2,3 hijos por mujer). Esto, junto con el descenso de la mortalidad implícito en las proyecciones demográficas, determina una tendencia creciente en el aún muy incipiente envejecimiento de su población.

La población de 65 años y más representará el 5,5 por ciento de la población total de la provincia en el año 2010, manteniendo sus diferenciales por sexo (Cuadro 22). Cabe recordar que en ese año el país tendrá un 10,2 por ciento de población en ese tramo de edades. De acuerdo con este índice, la provincia de Santa Cruz seguirá siendo una de las más jóvenes del país, después de Tierra del Fuego.

Cuadro 22. Porcentaje de población de 65 años y más.
Período 1995-2010. Provincia de Santa Cruz

Años	Total	Varones	Mujeres
1995	4,3	4,1	4,6
2000	4,7	4,4	5,1
2005	5,2	4,7	5,6
2010	5,5	4,8	6,2

Fuente: INDEC-CELADE (1996)

¹⁴ Para ello se dispone de las proyecciones de la población de Santa Cruz para el período 1990-2010 (INDEC-CELADE, 1996).

11. CONCLUSIONES

Santa Cruz es una de las provincias cuyo poblamiento se inició tardíamente respecto del país. Sólo basta recordar que el poblamiento estable comenzó más de cuarenta años después de que el país declarase su independencia en 1816.

Sin perjuicio de ello, se ha caracterizado a lo largo de su historia por tener un crecimiento demográfico fuerte y sostenido en el tiempo. Entre 1895 y 1991 la población se ha multiplicado 151 veces. Sin embargo, esta evolución tan fuerte corresponde a un bajo número absoluto de personas, por lo cual el escaso peso relativo dentro de la población total del país se mantendrá todavía por muchas décadas.

Más allá de esta realidad, el crecimiento demográfico de la provincia fue sustentado por los aportes migratorios que, con orígenes diversos, han impactado - en forma directa e indirecta - sobre la población natural de la provincia.

Las corrientes migratorias de fines del siglo XIX y principios del actual provenían del extranjero (principalmente ingleses, españoles e italianos). Hacia mediados de esta centuria se interrumpe la migración de ultramar y adquiere importancia la llegada de extranjeros de países limítrofes, especialmente chilenos, y de argentinos nacidos en otras provincias. Este último proceso actualmente continúa y se supone que se mantendrá en el futuro próximo.

Respecto de la natalidad y la mortalidad, ambos factores han descendido en forma suave pero sistemática en los últimos años. Sin embargo, a pesar de los descensos registrados, el alto nivel actual de la natalidad da cuenta de un importante potencial de crecimiento futuro de la población. Este hecho es indicativo de la etapa que atraviesa actualmente la provincia en el proceso de su transición demográfica.

El descenso de la mortalidad se refleja en un aumento de la esperanza de vida al nacimiento de aproximadamente 11 años entre 1965 y 1991.

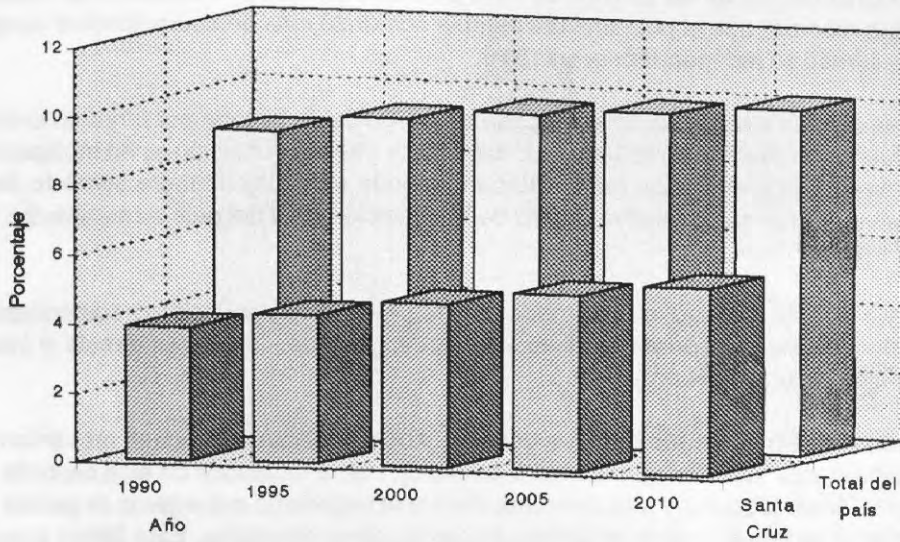
También la tasa de mortalidad infantil ha tenido fuerte reducción ubicándose en 1991 no sólo por debajo de la media del país, sino entre las cinco jurisdicciones con menor tasa.

Mirando hacia el futuro, y tomando en cuenta las proyecciones de población elaboradas, se espera que entre los años 1990 y 2010 la provincia incremente un 66 por ciento su población, a pesar del descenso previsto en su tasa de crecimiento.

La tasa global de fecundidad continuará descendiendo para llegar a 2,7 hijos por mujer entre los años 2005 y 2010. Esto, junto con el descenso de la mortalidad, determinará una tendencia creciente en el incipiente envejecimiento de su población.

Finalmente, para el año 2010, se espera una proporción de ancianos un 38 por ciento menor que la media que el país tenía en 1990, año de inicio de la proyección. Esta brecha entre el envejecimiento de Santa Cruz y el del país queda reflejada en el Gráfico 12.

Gráfico 12. Porcentaje de población de 65 años y más
Período 1990-2010. Provincia de Santa Cruz y Total del país



Fuente: INDEC - CELADE (1996)

Mapa 2. Provincia de Santa Cruz. División por Departamento



60 0 60 120 Km

Tabla 1. Indicadores de desarrollo humano por sexo y edad, 2001

Sexo	Indicador		Indicador de desarrollo humano	Indicador de desarrollo humano en 2001	Cambio de indicador
	2000	2001			
Hombres	0.700	0.700	0.700	0.700	0.0
Mujeres	0.650	0.650	0.650	0.650	0.0
Total	0.675	0.675	0.675	0.675	0.0

ANEXO

Nota: para la presentación de los indicadores se tuvo en cuenta el tamaño de las subpoblaciones y su distribución por sexo y edad.

Cuadro A.1. Población total por departamento según sexo, índice de masculinidad y densidad de población. Provincia de Santa Cruz. 1991

Departamento	Total	Población		Índice de masculinidad	Superficie en km ² (1)	Densidad de población (hab/km ²)
		Varones	Mujeres			
Total	159.839	83.758	76.081	110,1	243.943	0,7
Corpen Aike	7.045	3.912	3.133	124,9	26.350	0,3
Deseado	56.879	29.615	27.264	108,6	63.784	0,9
Güer Aike	79.032	41.058	37.974	108,1	33.841	2,3
Lago Argentino	3.940	2.314	1.626	142,3	37.292	0,1
Lago Buenos Aires	4.975	2.682	2.293	117,0	28.609	0,2
Magallanes	5.314	2.667	2.647	100,8	19.805	0,3
Río Chico	2.654	1.510	1.144	132,0	34.262	0,1

¹ Instituto Geográfico Militar.

Fuente: INDEC (1992)

Cuadro A.2. Crecimiento vegetativo y sus componentes Provincia de Santa Cruz. Período 1915-1994

Período	Tasas quinquenales (por mil)		
	Natalidad	Mortalidad	Crecimiento vegetativo
1915-1919	25,4	7,8	17,6
1920-1924	17,5	4,7	12,8
1925-1929	15,5	4,7	10,8
1930-1934	14,7	5,3	9,4
1935-1939	13,9	6,4	7,5
1940-1944	15,9	7,5	8,4
1945-1949	///	///	///
1950-1954	///	///	///
1955-1959	20,8	6,8	14,0
1960-1964	25,9	8,0	17,9
1965-1969	26,4	8,1	18,3
1970-1974	24,6	6,9	17,7
1975-1979	27,1	6,5	20,6
1980-1984	28,2	6,3	21,9
1985-1989	28,2	5,4	22,8
1990-1994	25,6	4,8	20,8

Fuente: Ministerio de Salud Pública y Medio Ambiente (1982 Y 1983)
INDEC(1996), Ministerio de Salud y Acción Social (1993, 1994)

**Cuadro A.3. Índice de masculinidad por lugar de nacimiento según edad
Provincia de Santa Cruz, 1991**

Edad	Población total	Población nativa		Total	Población no nativa	
		Esta provincia	Otra provincia		Límitrofe	Otro país
Total	110,1	102,2	126,8	100,4	100,8	97,7
0 - 4	102,1	101,4	106,9	143,6	112,8	109,1
5 - 9	101,7	100,7	105,2	103,1	99,2	138,5
10 - 14	103,8	103,7	105,1	96,2	93,8	117,7
15 - 19	108,8	103,3	128,5	85,1	85,6	80,7
20 - 24	111,4	100,6	139,1	80,1	78,9	92,2
25 - 29	107,5	104,4	116,6	87,2	87,6	82,8
30 - 34	111,5	100,6	125,2	90,2	90,8	84,8
35 - 39	117,8	105,5	134,7	94,9	95,3	91,4
40 - 44	122,3	107,9	141,1	105,3	105,3	105,2
45 - 49	124,0	105,8	143,7	89,0	112,3	112,5
50 - 54	132,0	113,8	169,0	109,2	109,7	105,4
55 - 59	126,1	97,7	157,4	115,3	119,4	90,7
60 - 64	122,3	104,5	139,4	118,1	116,9	126,0
65 - 69	110,7	98,3	119,6	111,0	116,0	91,3
70 - 74	99,6	79,3	105,0	109,4	107,4	120,4
75 - 79	89,2	89,2	82,7	92,2	93,7	86,2
80 - 84	61,2	43,4	66,3	64,0	68,3	55,0
85 - 89	93,8	110,0	77,5	100,0	111,6	85,7
90 y más	82,0	50,0	90,5	84,4	71,4	109,1

Fuente: INDEC (1992)

Cuadro A.4. Indicadores de la población por lugar de nacimiento según sexo
Provincia de Santa Cruz, 1991

Sexo y grandes grupos de edad	Población total ¹	Población nativa		Población no nativa		
		Esta provincia	Otra provincia	Total	Límitefe	Otro país
Ambos sexos	100,0 (159.839)	100,0 (77.433)	100,0 (57.144)	100,0 (25.210)	100,0 (22.172)	100,0 (3.038)
0 - 14	34,8	56,2	18,9	5,2	5,2	5,2
15 - 64	61,4	42,1	77,8	83,4	84,6	74,9
65 y más	3,8	1,7	3,3	11,4	10,2	19,9
Edad media	26,7	17,6	31,6	43,7	43,1	47,8
Índice de dependencia potencial	63,0	137,8	28,6	19,9	18,2	33,6
Varones	100,0 (83.758)	100,0 (39.133)	100,0 (31.953)	100,0 (12.633)	100,0 (11.132)	100,0 (1.501)
0 - 14	33,6	56,1	17,4	5,2	5,1	5,9
15 - 64	62,8	42,3	79,6	83,5	84,6	75,2
65 y más	3,6	1,6	3,0	11,3	10,3	18,9
Edad media	27,1	17,6	32,1	44,2	43,8	47,6
Índice de dependencia potencial	59,3	136,4	25,6	19,8	18,2	32,9
Mujeres	100,0 (76.081)	100,0 (38.300)	100,0 (25.191)	100,0 (12.577)	100,0 (11.040)	100,0 (1.537)
0 - 14	36,1	56,3	20,9	5,2	5,3	4,6
15 - 64	59,8	41,8	75,4	83,4	84,6	74,5
65 y más	4,1	1,9	3,7	11,4	10,1	20,9
Edad media	26,2	17,6	30,9	43,1	42,5	47,9
Índice de dependencia potencial	67,2	139,2	32,6	19,9	18,2	34,2

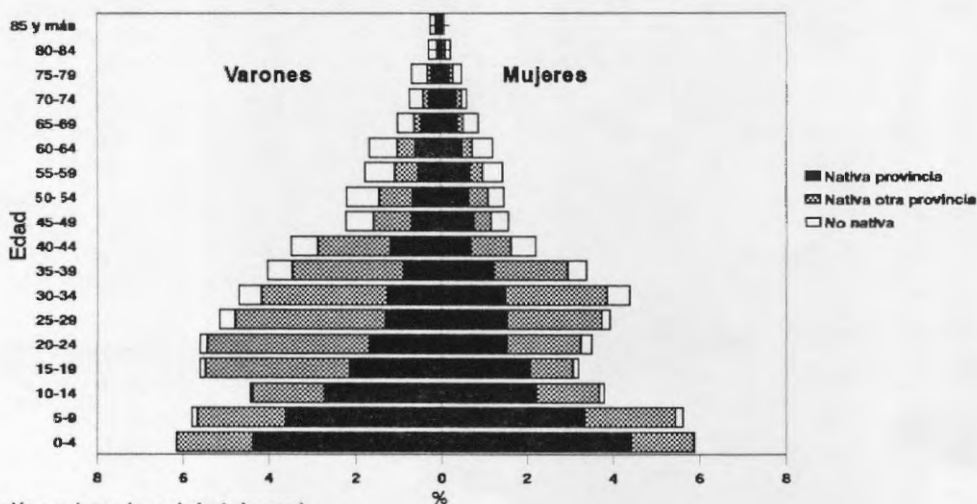
¹ Incluye la población con lugar de nacimiento ignorado.

Fuente: INDEC (1992)

Cuadro A.4. (continuación)
Departamento Corpen Aike. 1991

Sexo y grandes grupos de edad	Población total ¹	Población nativa		Población no nativa		
		Esta provincia	Otra provincia	Total	Limitrofe	Otro país
Ambos sexos	100,0 (7.045)	100,0 (3.161)	100,0 (3.039)	100,0 (841)	/// (692)	/// (149)
0 - 14	31,7	46,1	24,3	4,6	///	///
15 - 64	63,0	49,3	73,4	76,2	///	///
65 y más	5,3	4,6	2,3	19,2	///	///
Edad media	27,8	23,1	27,0	48,6	///	///
Índice de dependencia potencial	58,8	102,6	36,2	31,2	///	///
Varones	100,0 (3.912)	100,0 (1.572)	100,0 (1.853)	100,0 (483)	/// (396)	/// (87)
0 - 14	29,4	47,7	20,8	3,1	///	///
15 - 64	65,5	48,2	77,3	76,2	///	///
65 y más	5,1	4,1	1,9	20,7	///	///
Edad media	28,2	22,5	27,3	50,3	///	///
Índice de dependencia potencial	52,8	107,7	29,4	31,3	///	///
Mujeres	100,0 (3.133)	100,0 (1.589)	100,0 (1.186)	100,0 (358)	/// (296)	/// (62)
0 - 14	34,6	44,5	29,7	6,7	///	///
15 - 64	59,9	50,5	67,4	76,3	///	///
65 y más	5,5	5,0	2,9	17,0	///	///
Edad media	27,4	23,7	26,6	46,3	///	///
Índice de dependencia potencial	67,0	97,9	48,3	31,1	///	///

Gráfico A.1. Estructura de la población por edad, sexo y lugar de nacimiento
Departamento Corpen Aike. 1991

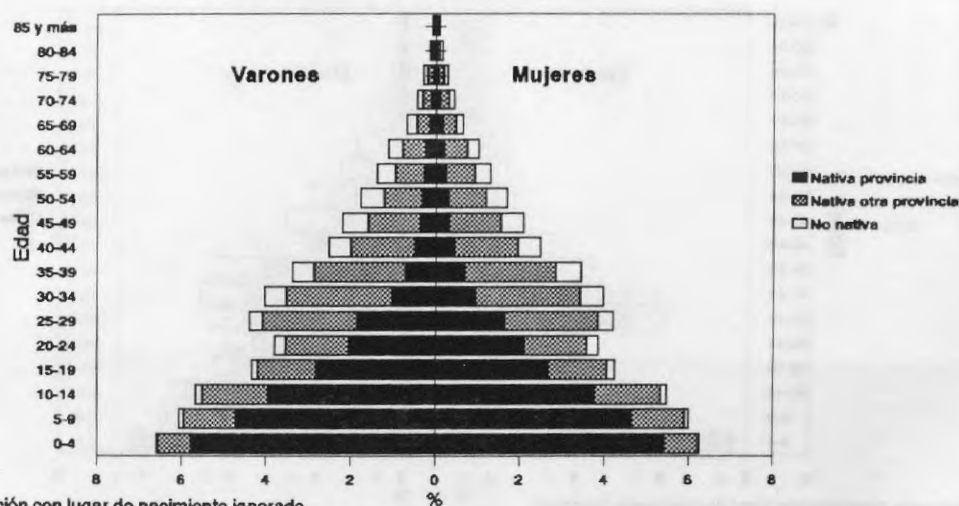


¹ Incluye la población con lugar de nacimiento ignorado.
Fuente: INDEC (1992)

Cuadro A.4. (continuación)
Departamento Deseado. 1991

Sexo y grandes grupos de edad	Población total ¹	Población nativa		Población no nativa		
		Esta provincia	Otra provincia	Total	Limítrofe	Otro país
Ambos sexos	100,0 (56.879)	100,0 (27.580)	100,0 (23.481)	100,0 (5.801)	100,0 (4.887)	100,0 (914)
0 - 14	36,2	58,2	17,8	5,8	5,9	5,6
15 - 64	60,5	40,5	78,4	83,3	85,1	73,4
65 y más	3,3	1,3	3,8	10,9	9,0	21,0
Edad media	26,0	16,5	32,8	43,5	42,6	48,4
Índice de dependencia potencial	65,3	147,2	27,6	20,1	17,4	36,2
Varones	100,0 (29.615)	100,0 (14.013)	100,0 (12.703)	100,0 (2.886)	100,0 (2.406)	100,0 (480)
0 - 14	35,3	58,2	16,7	6,0	6,0	6,2
15 - 64	61,6	40,7	79,7	82,9	84,7	73,8
65 y más	3,1	1,1	3,6	11,1	9,3	20,0
Edad media	26,4	16,4	33,3	44,0	43,3	47,6
Índice de dependencia potencial	62,5	145,8	25,5	20,7	18,1	35,6
Mujeres	100,0 (27.264)	100,0 (13.567)	100,0 (10.778)	100,0 (2.915)	100,0 (2.481)	100,0 (434)
0 - 14	37,1	58,3	19,0	5,6	5,7	4,8
15 - 64	59,3	40,2	76,8	83,7	85,6	73,0
65 y más	3,6	1,5	4,2	10,7	8,7	22,2
Edad media	25,6	16,6	32,2	43,0	41,9	49,4
Índice de dependencia potencial	68,5	148,7	30,2	19,5	16,9	36,9

Gráfico A.1. Estructura de la población por edad, sexo y lugar de nacimiento
Departamento Deseado. 1991

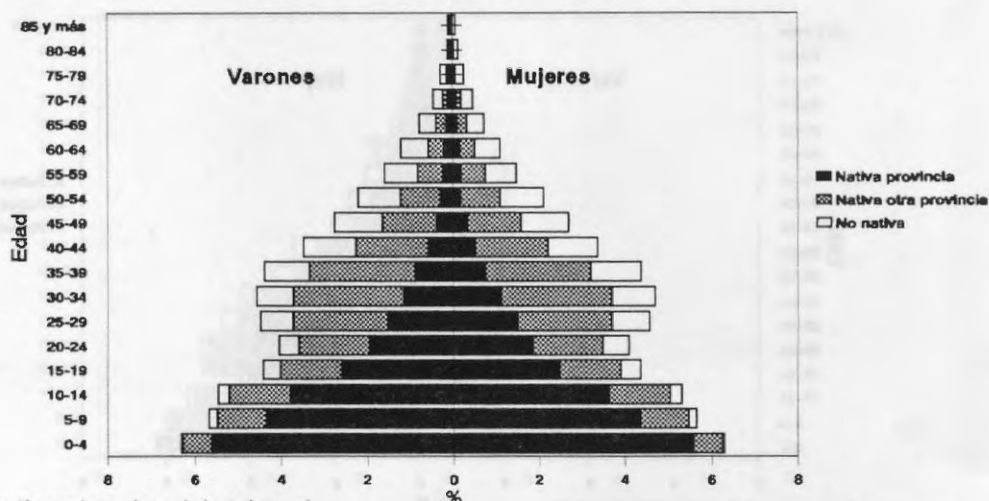


¹ Incluye la población con lugar de nacimiento ignorado.

Cuadro A.4. (continuación)
Departamento Güer Aike. 1991

Sexo y grandes grupos de edad	Población total ¹	Población nativa		Población no nativa		
		Esta provincia	Otra provincia	Total	Límitefe	Otro país
Ambos sexos	100,0 (79.032)	100,0 (36.898)	100,0 (26.195)	100,0 (15.919)	100,0 (14.234)	100,0 (1.685)
0 - 14	34,6	58,5	18,9	5,0	4,9	4,9
15 - 64	61,9	40,2	78,4	85,0	85,8	79,0
65 y más	3,5	1,3	2,7	10,0	9,3	16,1
Edad media	26,6	16,5	31,0	43,0	42,7	45,9
Índice de dependencia potencial	61,5	148,6	27,6	17,6	16,6	26,7
Varones	100,0 (41.058)	100,0 (18.538)	100,0 (14.798)	100,0 (7.710)	100,0 (6.940)	100,0 (770)
0 - 14	33,5	58,4	17,1	5,2	5,2	5,7
15 - 64	63,4	40,4	80,6	85,6	86,2	80,0
65 y más	3,1	1,2	2,3	9,2	8,6	14,3
Edad media	26,9	16,5	31,6	43,1	42,8	45,5
Índice de dependencia potencial	57,8	147,2	24,2	16,8	16,0	25,0
Mujeres	100,0 (37.974)	100,0 (18.360)	100,0 (11.397)	100,0 (8.209)	100,0 (7.294)	100,0 (915)
0 - 14	35,8	58,7	21,3	4,7	4,8	4,3
15 - 64	60,3	40,0	75,6	84,5	85,3	78,0
65 y más	3,9	1,3	3,1	10,8	9,9	17,7
Edad media	26,3	16,5	30,2	42,9	42,5	46,2
Índice de dependencia potencial	65,8	150,0	32,2	18,3	17,2	28,2

Gráfico A.1. Estructura de la población por edad, sexo y lugar de nacimiento
Departamento Güer Aike. 1991



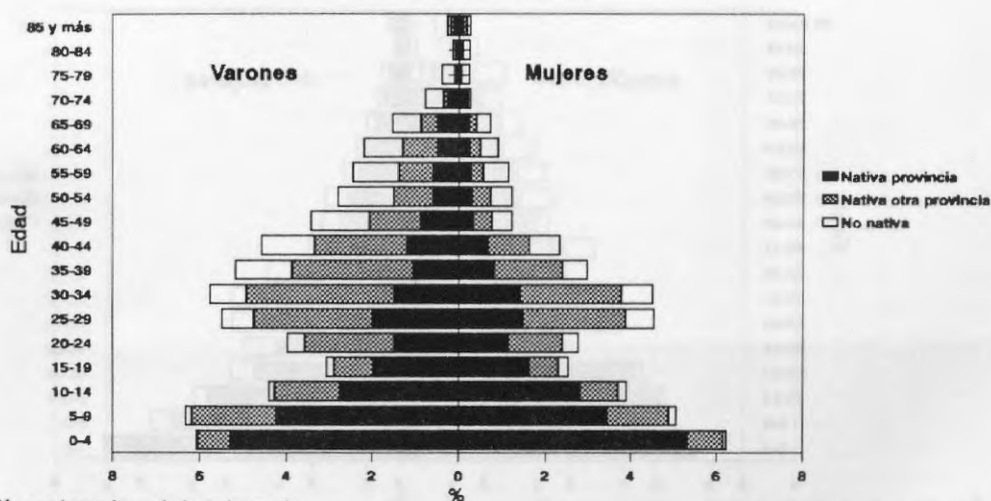
¹ Incluye la población con lugar de nacimiento ignorado.

Fuente: INDEC (1992)

Cuadro A.4. (continuación)
Departamento Lago Argentino. 1991

Sexo y grandes grupos de edad	Población total ¹	Población nativa		Población no nativa		
		Esta provincia	Otra provincia	Total	Límite	Otro país
Ambos sexos	100,0 (3.940)	100,0 (1.780)	100,0 (1.454)	/// (703)	/// (645)	/// (58)
0 - 14	32,0	52,8	20,0	///	///	///
15 - 64	63,2	44,0	77,4	///	///	///
65 y más	4,8	3,2	2,6	///	///	///
Edad media	28,6	20,2	30,8	///	///	///
Índice de dependencia potencial	58,2	127,0	29,2	///	///	///
Varones	100,0 (2.314)	100,0 (975)	100,0 (894)	/// (442)	/// (405)	/// (37)
0 - 14	28,6	49,5	18,6	///	///	///
15 - 64	66,2	46,9	78,7	///	///	///
65 y más	5,2	3,6	2,7	///	///	///
Edad media	30,6	21,7	32,0	///	///	///
Índice de dependencia potencial	51,0	113,3	27,0	///	///	///
Mujeres	100,0 (1.626)	100,0 (805)	100,0 (560)	/// (261)	/// (240)	/// (21)
0 - 14	36,9	56,8	22,3	///	///	///
15 - 64	58,9	40,6	75,2	///	///	///
65 y más	4,2	2,6	2,5	///	///	///
Edad media	25,9	18,5	28,9	///	///	///
Índice de dependencia potencial	69,7	146,2	33,0	///	///	///

Gráfico A.1. Estructura de la población por edad, sexo y lugar de nacimiento
Departamento Lago Argentino. 1991

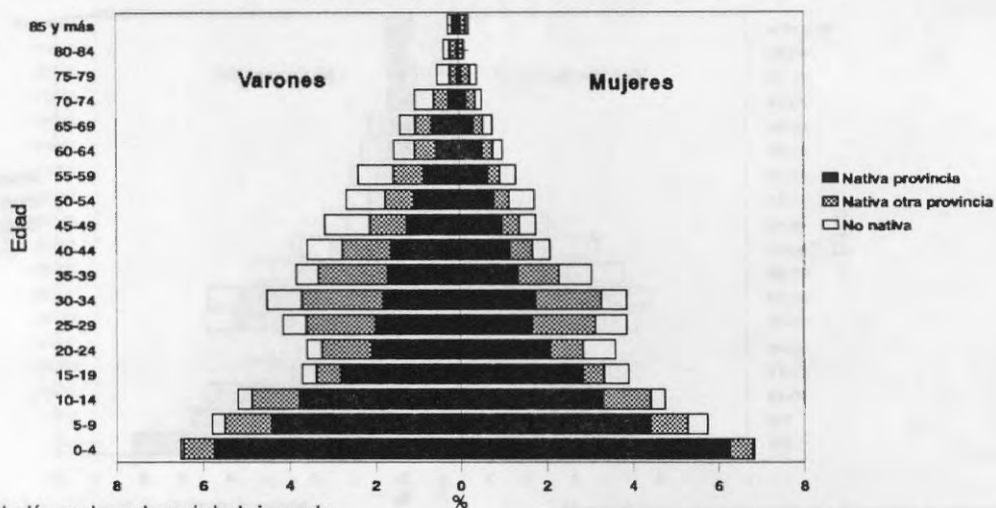


¹ Incluye la población con lugar de nacimiento ignorado.
Fuente: INDEC (1992)

Cuadro A.4. (continuación)
Departamento Lago Buenos Aires. 1991

Sexo y grandes grupos de edad	Población total ¹	Población nativa		Población no nativa		
		Esta provincia	Otra provincia	Total	Limítrofe	Otro país
Ambos sexos	100,0 (4.975)	100,0 (2.933)	100,0 (1.254)	100,0 (784)	100,0 (695)	/// (89)
0 - 14	34,9	47,3	21,4	9,9	9,9	///
15 - 64	59,4	50,0	70,4	77,3	77,7	///
65 y más	5,7	2,7	8,2	12,8	12,4	///
Edad media	27,9	22,0	33,4	41,3	41,2	///
Índice de dependencia potencial	68,1	99,8	42,0	29,4	28,7	///
Varones	100,0 (2.682)	100,0 (1.504)	100,0 (735)	100,0 (439)	100,0 (389)	/// (50)
0 - 14	32,4	45,9	19,5	8,0	8,2	///
15 - 64	61,2	51,1	72,8	76,3	76,4	///
65 y más	6,4	3,0	7,7	15,7	15,4	///
Edad media	29,6	22,8	34,4	45,1	45,0	///
Índice de dependencia potencial	63,4	95,6	37,4	31,0	31,0	///
Mujeres	100,0 (2.293)	100,0 (1.429)	100,0 (519)	100,0 (345)	100,0 (306)	/// (39)
0 - 14	37,7	48,7	24,1	12,5	12,1	///
15 - 64	57,5	48,9	67,0	78,5	79,4	///
65 y más	4,8	2,4	8,9	9,0	8,5	///
Edad media	25,9	21,2	32,1	36,5	36,3	///
Índice de dependencia potencial	74,0	104,4	49,1	27,3	25,9	///

Gráfico A.1. Estructura de la población por edad, sexo y lugar de nacimiento
Departamento Lago Buenos Aires. 1991

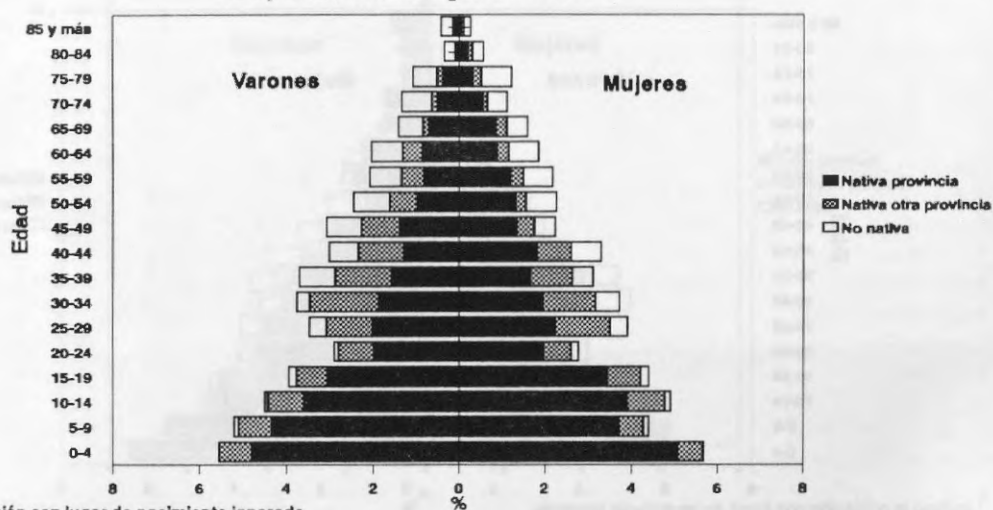


¹ Incluye la población con lugar de nacimiento ignorado.
Fuente: INDEC (1992)

Cuadro A.4. (continuación)
Departamento Magallanes. 1991

Sexo y grandes grupos de edad	Población total ¹	Población nativa		Población no nativa		
		Esta provincia	Otra provincia	Total	Limitrofe	Otro país
Ambos sexos	100,0 (5.314)	100,0 (3.327)	100,0 (1.150)	/// (834)	/// (712)	/// (122)
0 - 14	30,2	40,6	20,2	///	///	///
15 - 64	60,3	53,6	73,8	///	///	///
65 y más	9,5	5,8	6,0	///	///	///
Edad media	31,6	25,7	33,0	///	///	///
Índice de dependencia potencial	65,9	86,4	35,5	///	///	///
Varones	100,0 (2.667)	100,0 (1.592)	100,0 (634)	/// (438)	/// (378)	/// (60)
0 - 14	30,3	42,3	19,5	///	///	///
15 - 64	60,5	52,4	75,9	///	///	///
65 y más	9,2	5,3	4,6	///	///	///
Edad media	31,6	24,9	33,5	///	///	///
Índice de dependencia potencial	65,2	91,1	31,8	///	///	///
Mujeres	100,0 (2.647)	100,0 (1.735)	100,0 (516)	/// (396)	/// (334)	/// (62)
0 - 14	30,2	38,9	20,9	///	///	///
15 - 64	60,0	54,9	71,3	///	///	///
65 y más	9,8	6,2	7,8	///	///	///
Edad media	31,5	26,5	32,3	///	///	///
Índice de dependencia potencial	66,6	82,2	40,2	///	///	///

Gráfico A.1. Estructura de la población por edad, sexo y lugar de nacimiento
Departamento Magallanes. 1991

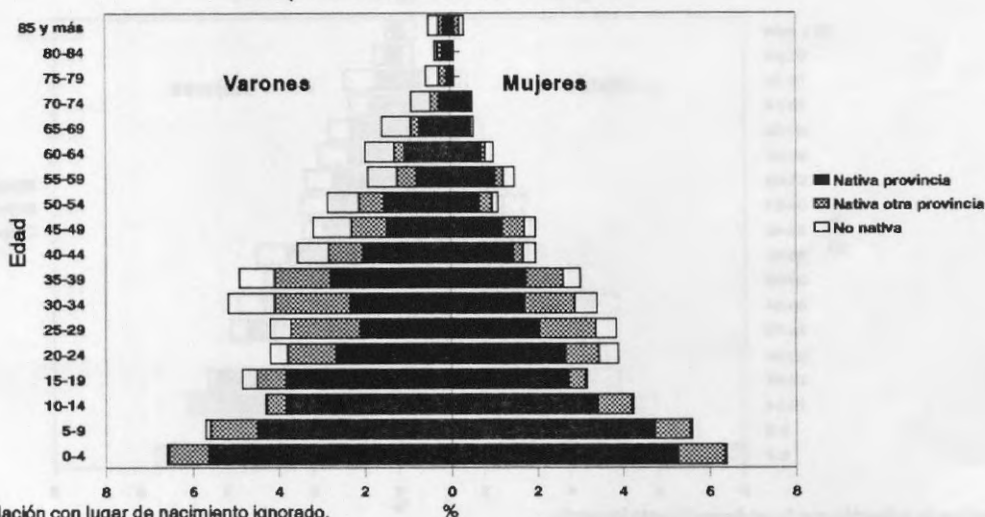


¹ Incluye la población con lugar de nacimiento ignorado.

Cuadro A.4. (continuación)
Departamento Río Chico. 1991

Sexo y grandes grupos de edad	Población total ¹	Población nativa		Población no nativa		
		Esta provincia	Otra provincia	Total	Límitrofe	Otro país
Ambos sexos	100,0 (2.654)	100,0 (1.754)	/// (571)	/// (328)	/// (307)	/// (21)
0 - 14	32,7	41,4	///	///	///	///
15 - 64	61,9	55,1	///	///	///	///
65 y más	5,4	3,5	///	///	///	///
Edad media	28,1	24,3	///	///	///	///
Índice de dependencia potencial	61,5	81,4	///	///	///	///
Varones	100,0 (1.510)	100,0 (939)	/// (336)	/// (235)	/// (218)	/// (17)
0 - 14	29,1	39,3	///	///	///	///
15 - 64	64,3	57,3	///	///	///	///
65 y más	6,6	3,4	///	///	///	///
Edad media	30,0	25,0	///	///	///	///
Índice de dependencia potencial	55,5	74,5	///	///	///	///
Mujeres	100,0 (1.144)	100,0 (815)	/// (235)	/// (93)	/// (89)	/// (4)
0 - 14	37,5	43,8	///	///	///	///
15 - 64	58,7	52,6	///	///	///	///
65 y más	3,8	3,6	///	///	///	///
Edad media	25,6	23,5	///	///	///	///
Índice de dependencia potencial	70,2	90,0	///	///	///	///

Gráfico A.1. Estructura de la población por edad, sexo y lugar de nacimiento
Departamento Río Chico. 1991



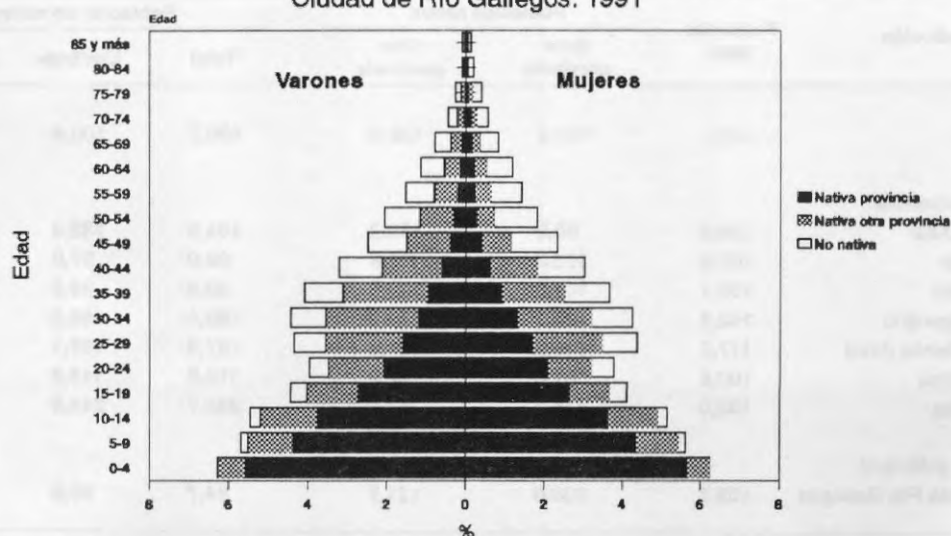
¹ Incluye la población con lugar de nacimiento ignorado.

Fuente: INDEC (1992)

Cuadro A.4. (continuación)
Ciudad de Río Gallegos. 1991

Sexo y grandes grupos de edad	Población total ¹	Población nativa		Población no nativa		
		Esta provincia	Otra provincia	Total	Límitrote	Otro país
Ambos sexos	100,0	100,0	100,0	100,0	100,0	100,0
	(64.640)	(31.598)	(19.743)	(13.281)	(11.894)	(1.387)
0 - 14	34,5	56,2	19,6	5,0	5,0	4,9
15 - 64	61,7	42,4	77,5	84,1	84,9	77,4
65 y más	3,8	1,4	2,9	10,9	10,1	17,7
Edad media	26,8	17,2	31,1	43,3	42,8	46,8
Índice de dependencia potencial	62,0	135,5	29,0	18,9	17,8	29,3
Varones	100,0	100,0	100,0	100,0	100,0	100,0
	(32.742)	(15.801)	(10.839)	(6.092)	(5.465)	(627)
0 - 14	34,3	56,3	18,4	5,5	5,5	6,2
15 - 64	62,4	42,4	79,1	84,5	85,2	78,0
65 y más	3,3	1,3	2,5	10,0	9,3	15,8
Edad media	26,6	17,1	31,5	42,8	42,4	45,9
Índice de dependencia potencial	60,3	135,7	26,4	18,5	17,4	28,2
Mujeres	100,0	100,0	100,0	100,0	100,0	100,0
	(31.898)	(15.797)	(8.904)	(7.189)	(6.429)	(760)
0 - 14	34,6	56,0	21,1	4,5	4,6	3,8
15 - 64	61,1	42,5	75,5	83,8	84,6	76,9
65 y más	4,3	1,5	3,4	11,7	10,8	19,3
Edad media	26,9	17,3	30,6	43,7	43,2	47,6
Índice de dependencia potencial	63,9	135,4	32,4	19,3	18,2	30,1

Gráfico A.1. Estructura de la población por edad, sexo y lugar de nacimiento
Ciudad de Río Gallegos. 1991



¹ Incluye la población con lugar de nacimiento ignorado.

Cuadro A.5. Porcentaje de población nativa y no nativa según departamento y ciudad principal. Provincia de Santa Cruz. 1991

Jurisdicción	Población total	Población nativa			Población no nativa		
		Total	Esta provincia	Otra provincia	Total	Límitrofe	Otro país
Total	100,0	84,3	48,5	35,8	15,7	13,9	1,8
Departamentos							
Corpen Aike	100,0	88,1	44,9	43,2	11,9	9,8	2,1
Deseado	100,0	89,8	48,5	41,3	10,2	8,6	1,6
Güer Aike	100,0	79,9	46,8	33,1	20,1	18,0	2,1
Lago Argentino	100,0	82,1	45,2	36,9	17,9	16,4	1,5
Lago Buenos Aires	100,0	84,2	59,0	25,2	15,8	14,0	1,8
Magallanes	100,0	84,3	62,6	21,7	15,7	13,4	2,3
Río Chico	100,0	87,6	66,1	21,5	12,4	11,6	0,8
Ciudad principal							
Ciudad de Río Gallegos	100,0	79,5	48,9	30,6	20,5	18,4	2,1

Fuente: INDEC (1992)

Cuadro A.6. Índice de masculinidad total por lugar de nacimiento, según departamento y ciudad principal. Provincia de Santa Cruz. 1991

Jurisdicción	Población total	Población nativa		Población no nativa		
		Esta provincia	Otra provincia	Total	Límitrofe	Otro país
Total	110,1	102,2	126,8	100,5	100,8	97,7
Departamentos						
Corpen Aike	124,9	98,9	156,2	134,9	133,8	97,0
Deseado	108,6	103,3	117,9	99,0	97,0	110,6
Güer Aike	108,1	101,0	129,8	93,9	95,2	84,2
Lago Argentino	142,3	121,1	159,6	169,4	168,8	///
Lago Buenos Aires	117,0	105,3	141,6	127,3	127,1	///
Magallanes	100,8	91,8	122,9	110,6	113,2	///
Río Chico	132,0	115,2	143,0	252,7	244,9	///
Ciudad principal						
Ciudad de Río Gallegos	102,7	100,0	121,7	84,7	85,0	82,5

Fuente: INDEC (1992)

Cuadro A.7.1. Población total por año calendario según sexo
Provincia de Santa Cruz. Período 1990-2010¹

Año	Total	Varones	Mujeres
1990	157.149	83.134	74.015
1991	161.078	84.907	76.171
1992	165.729	86.952	78.777
1993	170.819	89.163	81.656
1994	176.069	91.437	84.632
1995	181.198	93.670	87.528
1996	186.210	95.863	90.347
1997	191.292	98.085	93.207
1998	196.438	100.335	96.103
1999	201.642	102.610	99.032
2000	206.897	104.907	101.990
2001	212.234	107.240	104.994
2002	217.657	109.610	108.047
2003	223.119	111.997	111.122
2004	228.577	114.383	114.194
2005	233.983	116.749	117.234
2006	239.551	119.176	120.375
2007	245.310	121.677	123.633
2008	250.944	124.130	126.814
2009	256.128	126.410	129.718
2010	260.547	128.396	132.151

¹ Valores al 30 de junio.

Fuente: INDEC - CELADE (1996)

Cuadro A.7.2. Población por sexo y grupos quinquenales de edad
Provincia de Santa Cruz. Período 1990-2010

Ambos sexos

Edad	1990	1995	2000	2005	2010
Total	157.149	181.198	206.897	233.983	260.547
0-4	19.845	21.491	23.469	25.728	27.498
5-9	18.257	20.480	22.059	23.930	25.968
10-14	16.726	18.812	20.963	22.438	24.134
15-19	13.098	17.814	19.893	21.918	23.157
20-24	12.308	14.778	19.844	21.882	23.591
25-29	14.058	14.015	16.746	22.141	23.974
30-34	13.571	15.173	15.112	17.957	23.368
35-39	11.875	13.694	15.235	15.160	17.921
40-44	9.060	11.584	13.322	14.766	14.673
45-49	7.334	8.588	10.984	12.616	13.935
50-54	6.213	6.825	7.999	10.234	11.739
55-59	4.942	5.706	6.300	7.398	9.469
60-64	3.782	4.444	5.157	5.736	6.753
65-69	2.491	3.379	4.006	4.672	5.232
70-74	1.689	2.116	2.896	3.473	4.078
75-79	1.144	1.313	1.675	2.322	2.830
80 y más	756	986	1.237	1.612	2.227

Cuadro A.7.2. (continuación)

Varones

Edad	1990	1995	2000	2005	2010
Total	83.134	93.670	104.907	116.749	128.396
0-4	10.119	10.902	11.906	13.059	13.962
5-9	9.294	10.393	11.139	12.085	13.125
10-14	8.582	9.629	10.693	11.389	12.249
15-19	6.959	9.368	10.428	11.441	12.026
20-24	6.633	7.747	10.310	11.349	12.216
25-29	7.408	7.196	8.384	11.044	12.007
30-34	7.140	7.729	7.510	8.726	11.385
35-39	6.457	6.999	7.554	7.341	8.509
40-44	4.998	6.156	6.652	7.167	6.962
45-49	4.086	4.619	5.686	6.136	6.603
50-54	3.562	3.663	4.144	5.104	5.502
55-59	2.767	3.123	3.221	3.652	4.505
60-64	2.119	2.336	2.651	2.747	3.126
65-69	1.312	1.787	1.985	2.266	2.361
70-74	844	1.034	1.426	1.599	1.840
75-79	538	597	746	1.045	1.188
80 y más	316	392	472	599	830

Cuadro A.7.2. (continuación)

Mujeres

Edad	1990	1995	2000	2005	2010
Total	74.015	87.528	101.990	117.234	132.151
0-4	9.726	10.589	11.563	12.669	13.536
5-9	8.963	10.087	10.920	11.845	12.843
10-14	8.144	9.183	10.270	11.049	11.885
15-19	6.139	8.446	9.465	10.477	11.131
20-24	5.675	7.031	9.534	10.533	11.375
25-29	6.650	6.819	8.362	11.097	11.967
30-34	6.431	7.444	7.602	9.231	11.983
35-39	5.418	6.695	7.681	7.819	9.412
40-44	4.062	5.428	6.670	7.599	7.711
45-49	3.248	3.969	5.298	6.480	7.332
50-54	2.651	3.162	3.855	5.130	6.237
55-59	2.175	2.583	3.079	3.746	4.964
60-64	1.663	2.108	2.506	2.989	3.627
65-69	1.179	1.592	2.021	2.406	2.871
70-74	845	1.082	1.470	1.874	2.238
75-79	606	716	929	1.277	1.642
80 y más	440	594	765	1.013	1.397

Fuente: INDEC - CELADE (1996)

Cuadro A.7.3. Indicadores demográficos de la población total
Provincia de Santa Cruz. Período 1990-2010

Indicadores	1990	1995	2000	2005	2010
Participación relativa en el total del país					
Total	0,48	0,52	0,56	0,60	0,63
Varones	0,52	0,55	0,58	0,61	0,63
Mujeres	0,45	0,49	0,54	0,59	0,63
Estructura por grandes grupos de edad					
Total	100,00	100,00	100,00	100,00	100,00
0-14	34,89	33,55	32,14	30,81	29,78
15-64	61,24	62,15	63,12	64,03	64,71
65 y más	3,87	4,30	4,74	5,16	5,51
Varones	100,00	100,00	100,00	100,00	100,00
0-14	33,67	33,01	32,16	31,29	30,64
15-64	62,71	62,92	63,43	63,99	64,52
65 y más	3,62	4,07	4,41	4,72	4,84
Mujeres	100,00	100,00	100,00	100,00	100,00
0-14	36,25	34,11	32,11	30,34	28,95
15-64	59,60	61,34	62,81	64,06	64,88
65 y más	4,15	4,55	5,08	5,60	6,17
Tasa de crecimiento anual medio (por mil) ¹					
Total	28,48	26,53	24,61	21,51	.
Varones	23,86	22,66	21,39	19,02	.
Mujeres	33,54	30,58	27,86	23,95	.
Tasa global de fecundidad (por mujer) ¹					
	3,29	3,05	2,84	2,68	.

¹ Los años consignados representan el inicio de un período quinquenal.

Fuente: INDEC - CELADE (1996)

**Cuadro A.8. Población total estimada al 30 de junio de cada año según departamento
Provincia de Santa Cruz. Período 1990-2005**

Departamento	1990	1991	1992	1993	1994	1995
Total	157.149	161.078	165.729	170.819	176.069	181.198
Corpen Aike	6.927	7.086	7.240	7.409	7.584	7.754
Deseado	55.610	57.329	59.018	60.866	62.772	64.635
Güer Aike	78.056	79.664	82.039	84.637	87.317	89.935
Lago Argentino	3.831	3.979	4.127	4.288	4.454	4.617
Lago Buenos Aires	4.860	5.016	5.170	5.338	5.512	5.682
Magallanes	5.258	5.333	5.404	5.482	5.562	5.641
Río Chico	2.607	2.670	2.732	2.799	2.868	2.935

Cuadro A.8. (continuación)

Departamento	1996	1997	1998	1999	2000	2005
Total	186.210	191.292	196.438	201.642	206.897	233.983
Corpen Aike	7.920	8.089	8.260	8.432	8.607	9.506
Deseado	66.455	68.300	70.169	72.058	73.966	83.802
Güer Aike	92.493	95.087	97.714	100.370	103.053	116.879
Lago Argentino	4.776	4.937	5.100	5.265	5.431	6.290
Lago Buenos Aires	5.848	6.016	6.186	6.359	6.532	7.429
Magallanes	5.718	5.795	5.874	5.954	6.034	6.449
Río Chico	3.001	3.068	3.136	3.204	3.273	3.630

Fuente: INDEC (1996a)

Cuadro A.9. Tabla abreviada de mortalidad por sexo 1990-1992
Provincia de Santa Cruz.
Ambos sexos

Edad	n	n^m_x	n^q_x	l_x	n^d_x	n^L_x	T_x	q_x^0	${}_5P_{x,0}$
0	1	—	0,02684	100.000	2.684	97.692	7.041.319	70,41	0,97124
1	1	—	0,00261	97.316	254	97.166	6.943.627	71,35	—
2	1	—	0,00120	97.062	116	97.000	6.846.461	70,54	—
3	1	—	0,00068	96.946	66	96.911	6.749.460	69,62	—
4	1	—	0,00056	96.880	54	96.851	6.652.549	68,67	—
5	5	0,00034	0,00170	96.825	164	483.732	6.555.698	67,71	0,99778
10	5	0,00058	0,00290	96.661	280	482.660	6.071.966	62,82	0,99632
15	5	0,00092	0,00459	96.381	442	480.886	5.589.306	57,99	0,99486
20	5	0,00116	0,00578	95.939	555	478.412	5.108.421	53,25	0,99390
25	5	0,00130	0,00648	95.384	618	475.493	4.630.009	48,54	0,99234
30	5	0,00182	0,00906	94.765	859	471.848	4.154.517	43,84	0,98935
35	5	0,00252	0,01253	93.907	1.176	466.821	3.682.668	39,22	0,98421
40	5	0,00396	0,01962	92.730	1.819	459.452	3.215.847	34,68	0,97598
45	5	0,00592	0,02920	90.911	2.655	448.415	2.756.395	30,32	0,96510
50	5	0,00849	0,04163	88.256	3.674	432.764	2.307.981	26,15	0,95037
55	5	0,01215	0,05908	84.582	4.997	411.288	1.875.216	22,17	0,92955
60	5	0,01747	0,08392	79.585	6.679	382.314	1.463.928	18,39	0,89721
65	5	0,02661	0,12520	72.906	9.128	343.017	1.081.614	14,84	0,83836
70	5	0,04543	0,20484	63.778	13.064	287.573	738.597	11,58	0,74621
75	5	0,07388	0,31261	50.714	15.854	214.588	451.024	8,89	0,63309
80	5	0,11140	0,43414	34.860	15.134	135.854	236.436	6,78	0,50317
85	5	0,16645	0,57682	19.726	11.378	68.358	100.582	5,10	0,36669
90	5	0,23650	0,71016	8.348	5.928	25.066	32.223	3,86	—
95	∞	0,33805	1,00000	2.419	2.419	7.157	7.157	2,96	—

$P_{0,0}$ 0,22211

$f_0=0,1400$ $f_1=0,4100$ $f_2=0,4700$ $f_3=0,4800$ $f_4=0,4800$

Cuadro A.9. (continuación)

Varones

Edad	n	${}_n m_x$	${}_n q_x$	l_x	${}_n d_x$	${}_n L_x$	T_x	e_x^0	${}_5 P_{x,x+4}$
0	1	—	0,02902	100.000	2.902	97.504	6.710.717	67,11	${}_5 P_b$ 0,96871
1	1	—	0,00300	97.098	291	96.926	6.613.213	68,11	—
2	1	—	0,00142	96.807	137	96.734	6.516.287	67,31	—
3	1	—	0,00079	96.669	76	96.630	6.419.553	66,41	—
4	1	—	0,00062	96.593	60	96.562	6.322.923	65,46	—
5	5	0,00042	0,00210	96.533	203	482.197	6.226.362	64,50	0,99715
10	5	0,00075	0,00374	96.330	361	480.821	5.744.165	59,63	0,99511
15	5	0,00125	0,00623	95.970	598	478.469	5.263.344	54,84	0,99313
20	5	0,00153	0,00762	95.372	727	475.180	4.784.875	50,17	0,99209
25	5	0,00166	0,00827	94.645	783	471.420	4.309.694	45,54	0,99005
30	5	0,00240	0,01193	93.862	1.120	466.729	3.838.275	40,89	0,98607
35	5	0,00328	0,01628	92.742	1.510	460.228	3.371.546	36,35	0,97928
40	5	0,00525	0,02594	91.232	2.366	450.694	2.911.318	31,91	0,96746
45	5	0,00822	0,04033	88.866	3.584	436.026	2.460.624	27,69	0,95122
50	5	0,01208	0,05875	85.282	5.010	414.758	2.024.599	23,74	0,93109
55	5	0,01683	0,08097	80.272	6.499	386.178	1.609.840	20,05	0,90534
60	5	0,02342	0,11099	73.773	8.188	349.621	1.223.662	16,59	0,86449
65	5	0,03575	0,16475	65.584	10.805	302.245	874.041	13,33	0,79641
70	5	0,05692	0,25012	54.779	13.701	240.711	571.797	10,44	0,70333
75	5	0,08580	0,35362	41.078	14.526	169.298	331.086	8,06	0,58191
80	5	0,13420	0,49793	26.552	13.221	98.517	161.787	6,09	0,45107
85	5	0,18510	0,61702	13.331	8.225	44.438	63.270	4,75	0,33588
90	5	0,25000	0,73085	5.106	3.731	14.926	18.832	3,69	—
95	ω	0,35180	1,00000	1.374	1.374	3.906	3.906	2,84	—
								$P_{90,\omega}$	0,20742

$f_0=0,1400$ $f_1=0,4100$ $f_2=0,4700$ $f_3=0,4800$ $f_4=0,4800$

Fuente: INDEC (1995)

Cuadro A.9. (continuación)

Mujeres

Edad	n	n^m_x	n^d_x	l_x	n^d_x	n^l_x	T_x	e_x^0	${}^eP_{x,0}$
0	1	—	0,02457	100.000	2.457	97.887	7.389.861	73,90	eP_b 0,97388
1	1	—	0,00220	97.543	215	97.416	7.291.974	74,76	—
2	1	—	0,00097	97.328	94	97.278	7.194.558	73,92	—
3	1	—	0,00057	97.234	55	97.205	7.097.279	72,99	—
4	1	—	0,00049	97.179	48	97.154	7.000.074	72,03	—
5	5	0,00025	0,00125	97.131	121	485.388	6.902.920	71,07	0,99839
10	5	0,00040	0,00200	97.010	194	484.608	6.417.532	66,15	0,99756
15	5	0,00059	0,00295	96.816	285	483.426	5.932.924	61,28	0,99663
20	5	0,00077	0,00384	96.531	371	481.799	5.449.499	56,45	0,99581
25	5	0,00092	0,00459	96.160	441	479.781	4.967.700	51,66	0,99470
30	5	0,00123	0,00613	95.718	587	477.237	4.487.919	46,89	0,99269
35	5	0,00175	0,00871	95.131	829	473.749	4.010.682	42,16	0,98921
40	5	0,00266	0,01322	94.302	1.247	468.635	3.536.933	37,51	0,98457
45	5	0,00364	0,01805	93.056	1.680	461.402	3.068.298	32,97	0,97882
50	5	0,00503	0,02486	91.376	2.272	451.632	2.606.896	28,53	0,96896
55	5	0,00780	0,03831	89.104	3.413	437.614	2.155.264	24,19	0,95207
60	5	0,01219	0,05927	85.691	5.079	416.641	1.717.650	20,04	0,92626
65	5	0,01898	0,09086	80.612	7.325	385.917	1.301.009	16,14	0,87359
70	5	0,03655	0,16814	73.287	12.322	337.133	915.091	12,49	0,77948
75	5	0,06554	0,28251	60.965	17.223	262.790	577.958	9,48	0,66644
80	5	0,09900	0,39637	43.742	17.338	175.133	315.169	7,21	0,53384
85	5	0,15620	0,55309	26.404	14.604	93.493	140.036	5,30	0,38403
90	5	0,22990	0,69951	11.800	8.254	35.904	46.542	3,94	—
95	ω	0,33330	1,00000	3.546	3.546	10.638	10.638	3,00	—

 $P_{95,0}$ 0,22857 $f_0=0,1400$ $f_1=0,4100$ $f_2=0,4700$ $f_3=0,4800$ $f_4=0,4800$

Fuente: INDEC (1995)

DEFINICIÓN DE LAS FUNCIONES DE LA TABLA DE MORTALIDAD

- l_x Representa el número de personas que alcanza con vida la edad exacta x , de una generación de l_0 nacimientos.
- ${}_n d_x$ Representa el número de defunciones ocurridas en una generación inicial de l_0 nacimientos, entre las edades exactas x y $x+n$.
- ${}_n q_x$ Es la probabilidad que tiene una persona de edad exacta x de fallecer antes de alcanzar la edad exacta $x+n$.
- ${}_n L_x$ Representa el número de años vividos por la generación de l_0 nacimientos entre las edades x y $x+n$.
- ${}_5 P_{x,x+4}$ Es el riesgo que tiene una persona del grupo de edades exactas $x, x+5$ de sobrevivir cinco años.
- T_x Representa el número de años vividos por la generación de l_0 nacimientos entre las edades x y ω .
- e^0_x Es el número medio de años que le quedan por vivir a los sobrevivientes de edad exacta x en las condiciones de mortalidad definidas por la tabla. En particular, para x igual a cero se tiene la esperanza de vida al nacer.
- f_0 Factor de separación de las defunciones de menores de un año. Representa el tiempo medio vivido dentro del primer año de vida por cada uno de los niños que fallecen antes de cumplir su primer año de vida.

BIBLIOGRAFÍA

Abalos, N.; Auzoberría, M.; Bona, A.; Hudson, M.; Luque E. y otros (1994) *Análisis de una relación de fuerzas sociales objetiva: Situación de los grupos sociales fundamentales en Santa Cruz*, Revista Waxen, Universidad Federal de la Patagonia Austral.

Chesnais, Jean-Claude (1990) *El proceso de envejecimiento de la población*, CELADE, LC/DEM/G.87 Serie E, N°35, Santiago de Chile.

Coale, A (1977) *La transición demográfica*, CELADE, Serie D, N° 87, Santiago de Chile.

Cornaglia, Ana María (1981) *Migraciones internas 1960/70 – 1970/80*, Dirección Provincial de Estadística y Censos, Santa Cruz.

Demeny, Paul (1968) *Early Fertility Decline in Austria-Hungary: A lesson in Demographic Transition* en Daedelus 97.

Dirección Nacional de Estadística y Censos (1960) *Censo Nacional de Población 1960*, Tomo IX Zona Patagónica, Buenos Aires.

Dirección Nacional de Estadística y Censos (1956) *Informe Demográfico de la República Argentina 1944-1954*, Buenos Aires

INDEC (1998) *Estructura demográfica y envejecimiento poblacional en la Argentina.*, Serie Análisis Demográfico N° 14, INDEC, Buenos Aires

INDEC (1997) *La mortalidad en la Argentina entre 1980 y 1991*, Serie Análisis Demográfico N° 9, INDEC, Buenos Aires.

INDEC (1997a) *Situación demográfica de la Capital Federal*, Serie Análisis Demográfico N° 10, INDEC, Buenos Aires.

INDEC (1995) *Tablas abreviadas de mortalidad provinciales por sexo y edad 1990-1992*, Serie Análisis Demográfico N° 4, INDEC, Buenos Aires.

INDEC (1994) *Tasas globales de fecundidad (1991)*. Elaborado por Bankirer, M. Documento de Trabajo N° 32, Serie Análisis Demográfico (mimeo).

INDEC (1993) *Situación y Evolución Social. Número 2*, INDEC, Buenos Aires.

INDEC (1992) *Censo Nacional de Población y Vivienda 1991 - Resultados Definitivos - Características Seleccionadas - Santa Cruz - Serie B N° 1 Parte 2*, INDEC, Buenos Aires.

INDEC (1981) *Censo Nacional de Población y Vivienda 1980 Santa Cruz, Serie B, Características Generales*, INDEC, Buenos Aires.

INDEC-CELADE (1996) *Proyecciones de población por sexos y grupos de edad: urbana-rural y económicamente activa (1990-2025) y por provincia (1990-2010) (Versión revisada - febrero 1996)*, Serie Análisis Demográfico 7, INDEC, Buenos Aires.

Lafuente, Horacio R. (1981) *La región de los Césares - Apuntes para una historia económica de Santa Cruz*, Editorial de Belgrano, Buenos Aires.

Lattes, A.E. (1975) *Redistribución espacial y migraciones*, en La población de Argentina, INDEC, Serie de Investigaciones Demográficas N° 1, Buenos Aires.

Luchetti, Griselda (1980) *La población de Santa Cruz*, Dirección Provincial de Estadística y Censos, Santa Cruz.

Luque et al. (1998) *De la génesis a la crisis de una estructura económica - Santa Cruz entre 1940 y los "90"* (mimeo).

Ministerio del Interior (1912) *Censo General de los Territorios Nacionales*, Buenos Aires.

Ministerio del Interior (1920) *Censo General de los Territorios Nacionales*, Tomo II, Buenos Aires.

Ministerio de Salud y Acción Social (1993). *Estadísticas Vitales. Información Básica-1991*. Serie 5 N° 35, Buenos Aires.

Ministerio de Salud Pública y Medio Ambiente (1983) *Estadísticas Vitales y de Salud, Estadísticas demográficas. Serie Histórica Años 1944-1970*, Serie 5 N° 22, Buenos Aires.

Ministerio de Salud Pública y Medio Ambiente (1982) *Estadísticas Vitales y de Salud, Estadísticas demográficas. Serie Histórica Años 1914-1943*, Serie 5 N° 21, Buenos Aires.

Mychaszula, S.M. y Acosta, L. (1990) *La mortalidad infantil en la Argentina 1976-1981*, Cuadernos del CENEP N° 43, CENEP, Buenos Aires.

Pantelides, E.A. (1989) *La fecundidad argentina desde mediados del siglo XX*. Cuadernos del CENEP N° 41, CENEP, Buenos Aires.

Randle, Patricio H. (1981) *Atlas del desarrollo territorial de la Argentina*, Editorial OIKOS, Buenos Aires.

Recchini de Lattes, Z. (1973) *Aspectos demográficos de la urbanización en la Argentina, 1869-1960*. Centro de Investigaciones Sociales Instituto Torcuato Di Tella, Buenos Aires.

Schkolnik, Susana (1989) *El envejecimiento de la población de América Latina 1950-2025*, en Chesnais (1990) *El proceso de envejecimiento de la población*, CELADE, LC/DEM/G.87 Serie E, Nº35, Santiago de Chile.

Schkolnik, S. y Pantelides, E.A. (1975) *Los cambios en la composición de la población en La población de Argentina*, INDEC, Serie de Investigaciones Demográficas Nº 1, Buenos Aires.

Suárez Alvarez, Floreal (1983) *Tablas de mortalidad 1979/81*, Dirección de Estadística y Censos, Santa Cruz.

Torrado, Susana (1990) *Población y desarrollo en la Argentina (en busca de la relación perdida)*, Comisión de Familia y Minoridad, Honorable Senado de la Nación.

PUBLICACIONES ANTERIORES

1. - Proyección de la población urbana y rural y de la población económicamente activa 1990-2025. Vol. 1. 1995
2. - Proyecciones de la población por provincia según sexo y grupos de edad 1990/2010 Vol. 2. 1995
3. - Tabla completa de mortalidad de la Argentina por sexo 1990/1992. Vol. 3. 1995
4. - Tablas abreviadas de mortalidad provinciales por sexo y edad 1990/1992. Vol. 4. 1995
5. - Estimaciones y proyecciones de población: total del país, versión revisada. Vol 5. 1995
6. - La población no nativa de la Argentina 1869-1991. Vol. 6. 1996
7. - Proyección de la Población urbana y rural de la población económicamente activa 1990-2025 y por provincia (1990-2010). Versión revisada. Febrero 1996. Vol. 7. 1996
8. - Estimaciones de la población por departamento período 1990-2005. Vol. 8. 1996
9. - La mortalidad en la Argentina 1980-1991. Vol. 9. 1997
10. - Situación demográfica de la Capital Federal. Vol. 10. 1997
11. - Situación demográfica de la provincia de Catamarca. Vol. 11. 1997
12. - Situación demográfica de la provincia de Neuquén. Vol. 12. 1998
13. - Situación demográfica de la provincia de Mendoza. Vol. 13. 1998
14. - Estructura demográfica y envejecimiento poblacional de la Argentina. Vol. 14. 1998
15. - Situación demográfica de la provincia de Chubut. Vol. 15. 1998
16. - Situación demográfica de la provincia de San Juan. Vol. 16. 1998
17. - Situación demográfica de la provincia de Santiago del Estero. Vol. 17. 1998
18. - Situación demográfica de la provincia de Entre Ríos. Vol. 18. 1998

PUBLICACIONES ANTERIORES

- 1 - Proyección de la población urbana y rural y de la población económicamente activa 1990-2025, Vol. 1, 1998
- 2 - Proyecciones de la población por provincia según sexo y grupos de edad 1990-2010, Vol. 2, 1998
- 3 - Tabla completa de mortalidad de la Argentina por sexo 1960-1995, Vol. 3, 1998
- 4 - Tablas completas de mortalidad por causas y edad 1990-1995, Vol. 4, 1998
- 5 - Estimaciones y proyecciones de población total del país, versión revisada, Vol. 5, 1998
- 6 - La población no nativa de la Argentina 1960-1991, Vol. 6, 1998
- 7 - Proyección de la población urbana y rural de la población económicamente activa 1990-2025 y por provincias (1990-2010), Versión revisada, Febrero 1998, Vol. 7, 1998
- 8 - Estimaciones de la población por departamento durante 1990-2025, Vol. 8, 1998
- 9 - La mortalidad en la Argentina 1980-1991, Vol. 9, 1997
- 10 - Situación demográfica de la Capital Federal, Vol. 10, 1997
- 11 - Situación demográfica de la provincia de Catamarca, Vol. 11, 1997
- 12 - Situación demográfica de la provincia de Mendoza, Vol. 12, 1998
- 13 - Situación demográfica de la provincia de Mendoza, Vol. 13, 1998
- 14 - Estructura demográfica y movimientos poblacionales de la Argentina, Vol. 14, 1998
- 15 - Situación demográfica de la provincia de Chubut, Vol. 15, 1998
- 16 - Situación demográfica de la provincia de San Juan, Vol. 16, 1998
- 17 - Situación demográfica de la provincia de Santiago del Estero, Vol. 17, 1998

ESTE VOLUMEN
SITUACIÓN DEMOGRÁFICA DE LA PROVINCIA DE SANTA CRUZ
CON UNA TIRADA DE 1.000 EJEMPLARES
SE TERMINÓ DE IMPRIMIR
EN EL MES DE FEBRERO DE 1999
EN EL DEPARTAMENTO PUBLICACIONES DEL INDEC
AV. PRESIDENTE JULIO A. ROCA 609, (1067) BUENOS AIRES
REPÚBLICA ARGENTINA



INDEC

INSTITUTO NACIONAL DE ESTADISTICA Y CENSOS
AV. PRESIDENTE JULIO A. ROCA 609
(1067) BUENOS AIRES - ARGENTINA