

PLANETA DATO



META
DATO
indec

Programa de
alfabetización
estadística

Instituto Nacional de
Estadística y Censos
República Argentina

indec

Planeta Dato

Instituto Nacional de Estadística y Censos (INDEC)

Dirección: Marco Lavagna

Dirección Técnica: Pedro Ignacio Lines

Dirección General de Difusión y Comunicación:
María Silvina Viazzi

Esta publicación fue realizada por la **Coordinación de Servicios de Información**, a cargo de Sandra Fernández Gallo, dependiente de la Dirección General de Difusión y Comunicación.

Equipo de trabajo: Sol Beraja, Priscila McCarthy y Deborah Schachter

Coordinación de Producción Gráfica y Editorial:
Marcelo Costanzo

Diseño y diagramación: Lucía Berterreix e Ignacio Pello

Revisión y corrección: Mariana Alonso, Horacio Barisani y Celeste De Rossi

ISSN en trámite

ISBN en trámite



Queda hecho el depósito que fija la Ley 11.723

Revista de edición argentina

Buenos Aires, diciembre de 2021

Publicaciones del INDEC

Las publicaciones editadas por el Instituto Nacional de Estadística y Censos están disponibles en www.indec.gov.ar y en el Centro Estadístico de Servicios, ubicado en Av. Presidente Julio A. Roca 609 C1067ABB, Ciudad Autónoma de Buenos Aires, Argentina. También pueden solicitarse al teléfono +54 11 5031-4632 en el horario de atención al público de 9:30 a 16:00.

Correo electrónico: ces@indec.gov.ar

Calendario anual anticipado de informes:
www.indec.gov.ar/indec/web/Calendario-Fecha-0

HOJA DE RUTA

3 ¡Nueva expedición al Planeta Dato!



4 Empecemos desde cero: ¿qué es un censo?



6 La misión más grande de la nave INDEC



7 Algunas definiciones



12 ¿Cuántos habitantes tiene Informantina?



20 ¿Querés saber más sobre el Censo...?



5 Censo de útiles escolares



10 ¿Para qué sirven los censos?



14 Los censos son parte de nuestra historia



16 Cambia, todo cambia...



¡NUEVA EXPEDICIÓN AL PLANETA DATO!

Como exploradores de datos, sabemos lo importantes que son las estadísticas. También conocemos la tarea fundamental que realiza la nave INDEC para recolectar información en todo el país.

Ahora vamos a conocer el operativo más grande que realiza esta nave para saber cuántos somos, cómo somos y de qué manera estamos distribuidos en todo el territorio de la Argentina. Nos referimos al **Censo Nacional de Población, Hogares y Viviendas**.

Veamos de qué se trata...



EMPECEMOS DESDE CERO: ¿QUÉ ES UN CENSO?

Un censo es el recuento total de una **población**. Pensemos, por ejemplo, en contar los juguetes que tenemos en casa: todos los muñecos, personajes y peluches (¡o lo que cada uno tenga!) conformarían nuestra población y el censo sería la acción de contarlos para saber cuántos son en total. Al contarlos, también podemos saber cómo son, qué cosas tienen en común y en qué otras tantas se diferencian.

En el caso del censo de la población de un país, se trata del recuento de todas las personas, los hogares y las viviendas que hay en el territorio. **Es una tarea muy importante y muy grande a la vez.**

Decimos que es importante porque con la información que se recolecta en un censo podemos saber cuántos somos, cómo somos, qué tenemos y qué necesitamos. Y decimos también que es una enorme tarea, porque para conseguir toda esta información, muchísimos **censistas** se acercan a las viviendas para recolectar los datos a través de un cuestionario. Pero no solo por eso: planificar un censo comienza mucho antes del día del recuento y continúa después. En este número de *Planeta Dato* vamos a ver todo el trabajo que se hace en un censo.

¿Sabías que...

el Imperio romano fue el primer gobierno que recopiló una gran cantidad de datos sobre la población y la superficie de los territorios que estaban bajo su control? Cada cinco años realizaban un censo: conocer la cantidad de varones y mujeres, niños y adultos, según sus oficios era esencial para confirmar los avances del imperio y planificar su administración.

CENSO DE ÚTILES ESCOLARES

¡Juguemos con la idea del recuento!

¿Te animás a encontrar las diferencias entre estas dos imágenes?

Contá cuántos elementos y de qué tipo hay en cada una.

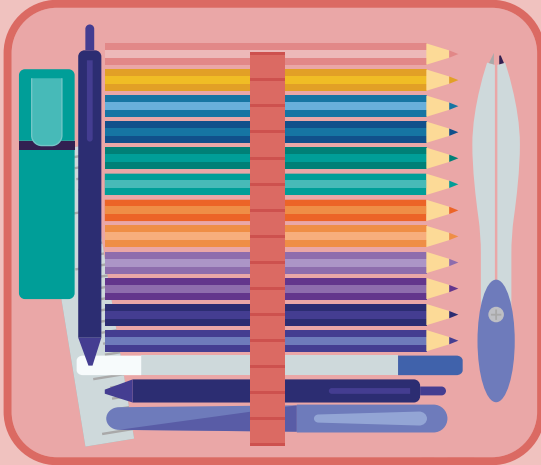
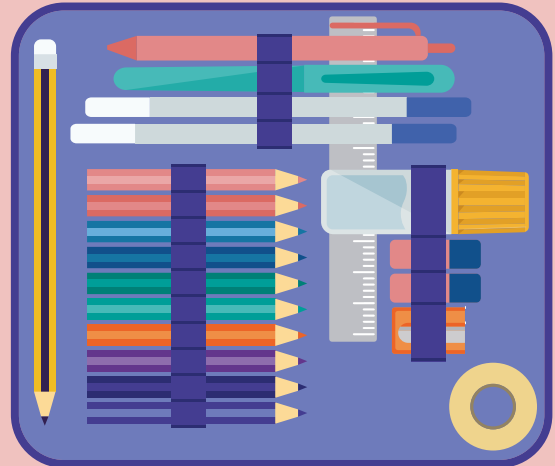


IMAGEN 1

- ADHESIVO
- BORRATINTA
- CINTA ADHESIVA
- COMPÁS
- GOMA DE BORRAR
- LAPICERA
- LÁPIZ
- MARCADOR
- REGLA
- RESALTADOR
- SACAPUNTAS
- TIJERA

IMAGEN 2

- ADHESIVO
- BORRATINTA
- CINTA ADHESIVA
- COMPÁS
- GOMA DE BORRAR
- LAPICERA
- LÁPIZ
- MARCADOR
- REGLA
- RESALTADOR
- SACAPUNTAS
- TIJERA



Podés descargar la actividad haciendo clic [acá](#).

LA MISIÓN MÁS GRANDE DE LA NAVE INDEC: CENSO NACIONAL DE POBLACIÓN, HOGARES Y VIVIENDAS

Como aprendiste en los números anteriores de *Planeta Dato*, la nave INDEC recolecta información sobre nuestro país a través de encuestas, registros administrativos y censos. Recordemos algo más...

El INDEC realiza tres censos:



DE POBLACIÓN, HOGARES Y VIVIENDAS

Para conocer cómo son y dónde viven los habitantes del país.



AGROPECUARIO

Para entender las características de las actividades agrícolas, ganaderas, forestales y bioindustriales.



ECONÓMICO

Para saber qué bienes y servicios se producen en el país.



En este caso, vamos a recorrer específicamente el **Censo Nacional de Población, Hogares y Viviendas**. Acá sí podemos ver cómo todos entramos en la nave: tan grande es el operativo que involucra a la **población completa** del territorio argentino.

Para que sea una misión exitosa, es necesaria una planificación muy detallada, una gran cantidad de personas trabajando y variados recursos materiales (papeles, útiles, computadoras, entre otros) para asegurar que todo funcione de la mejor manera posible.

Herramientas para conocer el país

Los censos nos permiten saber más sobre la Argentina. Además de los operativos censales, la nave INDEC anticipa tareas para obtener mayor información. Un ejemplo de esto es el Precenso de Viviendas.

¿Sabías que podés consultar cuántas viviendas tiene tu localidad?

¡Consultá el mapa y enterate!

<https://precensodeviviendas.indec.gob.ar/>

ALGUNAS DEFINICIONES

PARA ENTENDER MEJOR

LOS CENSOS

Población

Conjunto de personas censadas en un territorio.

Hogares

Persona o grupo de personas (parientes o no) que viven en la misma vivienda y comparten sus gastos de comida. Aclaración: una persona que vive sola también se cuenta como un hogar.

Censista

Persona encargada de visitar las viviendas el día del censo, para completar el cuestionario en cada hogar. Ser censista requiere de una preparación previa para conocer a fondo la tarea y las responsabilidades que implican ser parte de este gran operativo.

Cada censista tiene una identificación emitida por el INDEC para presentarse ante las personas.

Viviendas

Espacio donde habitan personas, delimitado por paredes u otro elemento de separación, cubierto por un techo y con una entrada por la cual los ocupantes pueden entrar y salir, sin pasar por el interior de otras viviendas.

Las viviendas pueden ser de distinto tipo: casas, ranchos, casillas o departamentos.





¡Manos a la obra!

Densidad de población

Permite conocer la población relativa de un territorio. Más allá del número total de personas (la población absoluta), la densidad nos indica cuántas hay con relación a la superficie total. Se calcula dividiendo la cantidad de habitantes por la cantidad de kilómetros cuadrados del área correspondiente. ¡Es interesante ver cómo varía la densidad de población en las diferentes provincias de nuestro país!

Demografía

Disciplina que estudia el estado y la dinámica de la población en el tiempo. Esto quiere decir que, por un lado, se ocupa de describir cómo es –cuál es su tamaño, cómo se distribuye en el territorio, qué características tienen sus habitantes–. Por otro, analiza cómo van cambiando estos aspectos con los años.

¿CUÁNTOS HABITANTES POR KM² HAY DONDE VIVÍS?

¿Te animás a hacer el cálculo?

En la página del INDEC podés encontrar toda la información para calcular la **densidad de población** de tu provincia.

EN **HAY** **HABITANTES POR KM².**

↓ Podés descargar la actividad haciendo clic [aquí](#).

IR AL SITIO ANTERIOR | TRANSPARENCIA | ENGLISH

indec Instituto Nacional de Estadística y Censos República Argentina

Buscar

ESTADÍSTICAS	SERVICIOS Y HERRAMIENTAS	EL INDEC	COMUNICACIÓN	CONTACTO
Población Censos Estructura de la población Grupos poblacionales Proyecciones y estimaciones Tablas de mortalidad	Sociedad Canasta básica Condiciones de vida Cultura Educación Gastos de los hogares Género Necesidades básicas insatisfechas Pobreza	Economía Comercio Comercio exterior Construcción Cuentas internacionales Cuentas nacionales Empresas Energía Industria manufacturera	Minería Precios Sector agropecuario Sector público Servicios Sistema financiero Turismo	Geografía Códigos y cartografía Datos georreferenciados Geografía



Ingresá [aquí](#) para obtener información sobre la superficie de las diferentes provincias. Accedé a los **resultados** del último censo y buscá la cantidad de habitantes correspondiente al lugar donde vivís.

+ ¡HECHO Y DERECHO! ¿CÓMO SE HACEN LOS CENSOS?

Existen dos formas de realizar el recuento de la población.

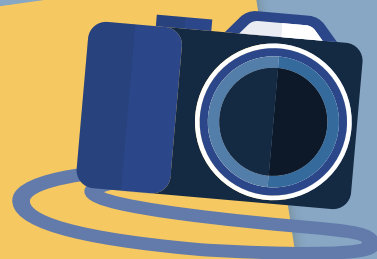
En un **censo de hecho** se recopilan los datos de las personas que están en la vivienda en el momento en que llega la persona censista y que pasaron la noche allí. Por ejemplo, si un primo se quedó a dormir en tu casa lo van a contar ahí. Se realiza en un solo día para evitar contar dos veces a la misma persona.

En cambio, en un **censo de derecho** se recolectan los datos de quienes suelen habitar en una vivienda, aunque no estén todos presentes en la visita de la persona que censa.

¡Digán censo a la cuenta de tres!

El censo es como una gran fotografía del país. Mediante este gran operativo, el INDEC registra los datos de cada uno de los hogares y viviendas distribuidos en los 3.761.274 km² de superficie de la Argentina. En la información que se recolecta nos vemos reflejados todos los habitantes del territorio.

¡En esta foto no se queda nadie afuera!



¿PARA QUÉ SIRVEN LOS CENSOS?

A partir de un censo, podemos saber cuántos somos, dónde estamos, qué tenemos y qué necesitamos. Algunos datos importantes que surgen de este operativo son:

- ▶ ¿Cuántas personas viven en cada provincia?
- ▶ ¿De dónde proviene la gente que viene a vivir a nuestro país?
- ▶ ¿Cómo se distribuye la población entre las ciudades y las áreas rurales?
- ▶ ¿Cuántas personas tienen trabajo?
- ▶ ¿Cuántos niños, niñas y adolescentes van a la escuela?
- ▶ ¿Cómo son las viviendas en las que viven los habitantes de la Argentina?



Las respuestas a todas estas preguntas nos dan un panorama del país.

Esto es muy importante: con la información que se recolecta se pueden tomar decisiones para mejorar la calidad de vida de la población. Veamos algunos ejemplos:

- ▶ Si sabemos que hay muchas personas que no terminaron sus estudios secundarios, se pueden diseñar programas especiales para que puedan lograrlo en los próximos años.
- ▶ Al saber cuántas y cómo son las viviendas, se puede ayudar a que cada vez más personas puedan tener un lugar para vivir.
- ▶ Conocer cuántas personas no tienen empleo y dónde viven puede ser la base de una planificación para fomentar nuevos puestos de trabajo.

**¿SE LES OCURRE QUÉ MÁS SE PUEDE
HACER CON TODOS ESTOS DATOS?
¡A SEGUIR EXPLORANDO!**

Como todos los datos que produce la nave INDEC, la información del censo es útil tanto para los organismos públicos como para las empresas, que pueden planificar sus estrategias con base en evidencia.

También es relevante para toda la ciudadanía: las personas pueden armar sus proyectos de vida a partir de esa información.



+ ASÍ LO DICE LA CONSTITUCIÓN

Los censos también son importantes para todo el país porque, a partir del recuento de las personas, se establece la cantidad de representantes por provincia en el Congreso, ¡el lugar donde se hacen las leyes!

El artículo 45 de nuestra Constitución Nacional indica que los censos son la base para realizar este cálculo.

¿TE ACORDÁS QUE ESTO
YA LO APRENDISTE EN
PLANETA DATO N°2?
¿CUÁNTO TE HABÍA DADO
EL CÁLCULO DE TU
PROVINCIA?

Proyección

Estimación matemática que se hace para saber cómo se va a comportar una variable en el futuro. Son necesarios ciertos procedimientos y datos de base para realizar el cálculo correspondiente.

¿Sabías que con el censo podemos anticipar cosas del futuro?

¿Esto quiere decir que el censo es una bola de cristal? ¡No!
Las estadísticas se basan en la ciencia.

Con ciertos cálculos matemáticos, se realizan **proyecciones**. Si contamos con los resultados de un censo que nos dicen cómo es la población, mediante algunas cuentas complejas, podemos saber cuántos habitantes habrá en los próximos años.



¿Querés conocer las proyecciones de la nave INDEC?
Explorá la web a través del siguiente enlace:
<https://www.indec.gob.ar/indec/web/Nivel4-Tema-2-24-84>



¿CUÁNTOS HABITANTES TIENE INFORMANTINA?

¿Se acuerdan de la ciudad que conocieron en la primera misión de *Planeta Dato*? Ahora vamos a hacer un ejercicio sobre el crecimiento de su población. ¡Presten atención!

En el último censo de Informantina se registró un total de 512.118 personas. Los demógrafos calcularon que para 2020 habría más de 590.000 habitantes. ¿Estuvieron en lo cierto? Realizá las diferentes operaciones y respondé qué pensás.

Año	Nacimientos	Defunciones	Crecimiento natural	Emigrantes	Inmigrantes	Migración neta	Crecimiento total	Población total
2011	8.398		4.045	11.268	14.339	3.071	7.116	519.244
2012	9.294	4.414		11.839	14.539	2.700	7.581	526.825
2013	8.640	4.583	4.057	11.590	15.331	3.740	7.797	
2014	9.677	4.224		11.334	14.381		8.500	543.122
2015		4.725	4.182	11.949		3.150		550.455
2016		4.679	5.174	13.266	15.413	2.147		557.776
2017		4.853	4.295		16.231	3.960		
2018	10.245	4.472	5.774		15.113	1.528	7.302	
2019	9.403		4.988	12.613		3.325		
2020	10.411	4.944	5.467	13.262	16.286	3.025	8.492	?

Escribí tu respuesta y contanos cómo lo pensaste.



Podés descargar la actividad haciendo clic [acá](#).

Para tener en cuenta

El **crecimiento natural** de una población es la diferencia entre la cantidad de nacimientos y la cantidad de fallecimientos.

El **crecimiento real** de una población toma en cuenta el crecimiento natural y le agrega la migración neta, esto es, las personas que llegaron al país menos las personas que se fueron del país.

¡Una aclaración!

Esto es solo un ejercicio para poner en práctica algunos conocimientos básicos sobre demografía. Las estimaciones estadísticas implican muchos cálculos y un trabajo muy serio con los datos. Es fundamental contar con bases sólidas para realizar estas operaciones. ¡Por eso son tan importantes los censos para obtener esta información!

EL VALOR Y LA UTILIDAD DE LOS CENSOS DE POBLACIÓN

CONOCIMIENTO
GENERAL



MUESTRAS



PROYECCIONES



Tres palabras clave: universalidad, simultaneidad y periodicidad

Hacen referencia a las características principales de un censo. ¿Qué significa cada una de ellas?

- ▶ **Universalidad:** quiere decir que un censo abarca todo el territorio nacional.
- ▶ **Simultaneidad:** refiere a que el censo se realiza en un día o período de tiempo bien definido.
- ▶ **Periodicidad:** expresa la recomendación de que los censos se hagan cada 10 años.

Estas características son esenciales para que los resultados sean comparables entre países y a través del tiempo.

+ EL CENSO Y LAS DEMÁS TAREAS DE LA NAVE

¿Se acuerdan de los primeros entrenamientos? En un ejercicio, aprendimos qué era una **muestra**. Ahora que sabemos de qué se trata, podemos entender una cosa muy importante de los censos.

Con los resultados de este gran operativo se elabora lo que se conoce como **marco muestral**, que es algo así como la muestra maestra con la que se hacen las encuestas del INDEC, para proporcionar información actualizada hasta el siguiente censo.

Por eso, un buen censo nos lleva siempre a una ecuación positiva:



CENSO
COMPLETO



MUESTRA
MAESTRA



ENCUESTAS
SÓLIDAS



ESTADÍSTICAS
DE ALTA CALIDAD

LOS CENSOS SON PARTE DE NUESTRA HISTORIA

En nuestro país, llevamos realizados diez censos de población. Si miramos las características de cada operativo en particular y enlazamos las diferentes rondas, podemos recorrer de algún modo la historia de la Argentina en su conjunto.

Estos operativos muestran cómo somos y cómo vamos cambiando a lo largo del tiempo. Es interesante observar qué sucedió en cada censo para redescubrir nuestra historia y sorprendernos con algunas curiosidades.

CENSOS EN LA LÍNEA DEL TIEMPO

El primer censo argentino

1869

Sarmiento era el presidente y sus preocupaciones aparecieron en el censo: una de las preguntas era "¿sabe leer y escribir?".

El primero del siglo XX

1914

Se registró la mayor proporción de población no nativa de nuestra historia: el 29,9% de la población censada había nacido en el extranjero.

¡Empezamos con los censos en años terminados en cero!

1960

Se recomienda que los censos se realicen en estos años para poder comparar los resultados con los censos de otros países y así conocer mejor a las poblaciones de todo el mundo.

Un nuevo censo con periodicidad decenal

1980

Se incorporó tecnología para leer la información marcada por los censistas en cada cuestionario y así se aceleró la publicación de los resultados.

El primer censo del siglo XXI

2001

El cuestionario censal de esta ronda incorporó preguntas sobre discapacidad y pertenencia a pueblos indígenas para una muestra de la población.

Un censo que también fue agropecuario e industrial

1895

De la mano del desarrollo de infraestructura para el país, aparecieron en el censo las siguientes ocupaciones: telegrafista, telefonista y empleado de ferrocarril.

Pasaron 33 años desde el censo anterior

1947

En esta ronda, se utilizó por primera vez un sistema mecánico para el procesamiento de los datos: 20 máquinas perforadoras de tarjetas y 6 clasificadoras.

¡El primer censo realizado por la nave INDEC!

1970

Fue dos años después de la creación de este organismo público para producir, difundir y coordinar las estadísticas oficiales de todo el país.

Más preguntas para seguir conociendo a la población

1991

Con el retorno a la democracia, se buscó la participación de la población en las etapas de formulación de las preguntas, recolección de los datos y uso de los resultados.

El censo #10

2010

A las preguntas del censo anterior, se agregó la temática de la población afrodescendiente para una muestra de la población.



CENSISTAS DE NUESTRA AMÉRICA

La tarea de contar habitantes es propia de todas las culturas y civilizaciones desde hace muchísimos años. En el caso de nuestro continente americano, podemos observar el caso histórico de los quipus incas. Con ellos, destacaremos el valor del orden y la organización de la información para una sociedad.

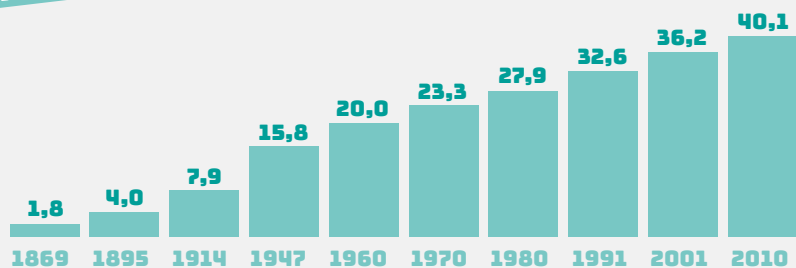
Los historiadores dicen que el Sapa Inca, el rey, disponía de un inventario con todos los recursos existentes en el imperio: producción agrícola, ganado, armamento y personas. Este inventario se “escribía” en quipus, unos nudos con los cuales se registraba la información numérica. Para que este listado estuviera siempre actualizado, existía un grupo especial de funcionarios que recibían el nombre de *quipucamayus* (que quiere decir los “guardianes de los nudos”). Ellos eran los encargados de reunir los datos de los censos de la población, los animales, las cosechas y las armas.

**HOY NUESTROS CENSISTAS
Y TODA LA TRIPULACIÓN
DE LA NAVE INDEC SON
“GUARDIANES DE DATOS”**



¿CÓMO FUE CRECIENDO LA POBLACIÓN DE LA REPÚBLICA ARGENTINA EN EL TIEMPO?

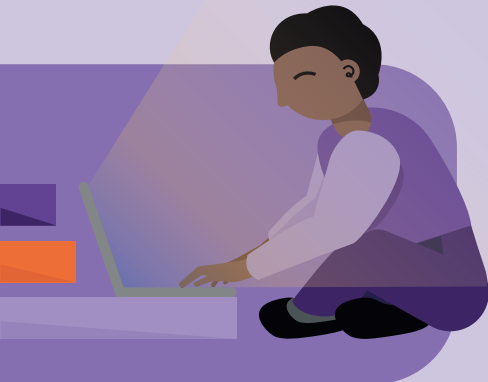
**Evolución de la población
1869-2010, en millones**



¿Sabías que...

el primer Censo de Población, Hogares y Viviendas realizado por el INDEC en 1970 contabilizó 23.364.431 habitantes en toda la República Argentina? Cien años después del primer conteo realizado en el país, ¿la población había crecido más de 10 veces! ¿Cuántos seremos en el próximo censo?

CAMBIA, TODO CAMBIA...



“Cambia lo superficial,
cambia también lo profundo.
Cambia el modo de pensar,
cambia todo en este mundo.”



Los censos reflejan las características de la población: no solo cuántos sino cómo somos y cuáles son nuestras necesidades en cada época. Dijimos que cada operativo es como una fotografía y, con cada ronda, se va armando el álbum de nuestra historia. Si miramos todas estas fotos juntas, podemos ver cómo hemos cambiado.

En el recorrido del álbum a través de los **cuestionarios censales**, hay cosas que pueden sorprendernos y resultarnos un poco extrañas, pero debemos tener en cuenta que son propias de la época en la que se preguntaban.

Veamos...

POBLACIÓN

Cuestionarios censales

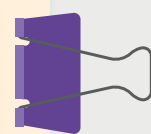
Planilla que contiene las preguntas que se realizan en cada censo.

¿De dónde venimos?

La información de los Censos puede hablarnos también de los orígenes de la población, en los que se incluyen las migraciones y las pertenencias culturales diversas.

Acá pueden ver que en el censo de 1895 una de las preguntas era: “¿a qué nación pertenece?” ¡Piensen en la historia de nuestro país! En ese momento llegó una gran ola de inmigración europea a la Argentina. De hecho, es interesante prestar atención a un dato del siguiente censo –el del año 1914–: casi el 30% de la población había nacido en el extranjero.

E	F
A qué nación pertenece	Si es argentino, provincia o territorio dónde ha nacido
Italian	isla Capri
Argentino	Capital
Italian	Salerno
Argentino	Orense
Oriental	
Italia	Genovesa



2 ¿Existe en este hogar alguna persona que se reconozca descendiente o perteneciente a un pueblo indígena?

Sí → ¿A qué pueblo?

Chané	Chorote	Chulupí	Diaguita Calchaquí	Huarpe	Kolla	Mapuche	Mbyá	Mocoví	Ona	Pilagá	Rankulche	Tapiete	Tehuelche	Toba	Tupí Guaraní	Wichi	Otro pueblo indígena	Ignorado
<input type="radio"/>	<input type="radio"/>	<input type="radio"/>	<input type="radio"/>	<input type="radio"/>	<input type="radio"/>	<input type="radio"/>	<input type="radio"/>	<input type="radio"/>	<input type="radio"/>	<input type="radio"/>	<input type="radio"/>	<input type="radio"/>	<input type="radio"/>	<input type="radio"/>	<input type="radio"/>	<input type="radio"/>	<input type="radio"/>	<input type="radio"/>

No ↓

→ 3

En el recorte de este cuestionario, podemos ver que la pregunta referida a la pertenencia a pueblos indígenas fue realizada por primera vez en el Censo de **2001**.

La pregunta sobre población afrodescendiente se realizó a una muestra de los habitantes en el último Censo, en **2010**.

6 ¿Ud. o alguna persona de este hogar es afrodescendiente o tiene antepasados de origen afrodescendiente o africano (padre, madre, abuelos/as, bisabuelos/as)?

Sí Indique el N° de persona:

No

Ignorado

HOGARES

Hogar, dulce hogar

Los primeros tres censos prestaban atención a las personas, pero desde 1947 se hizo un cuestionario censal específico para las familias y los hogares. Desde entonces, esto es algo muy importante que se registra para comprender más la realidad de nuestro país: cuántas personas componen el hogar, quién es la persona de referencia del hogar y qué relación tienen entre sí sus integrantes.

En este recorte del cuestionario censal de **2001** podemos ver los diferentes tipos de personas que se incluyen como parte del hogar.

1 Relación de Parentesco

JEFE / JEFA

1 ¿Cuál es el parentesco o relación con el jefe o jefa del hogar?

- Cónyuge o pareja
- Hijo(a) / Hijastro(a)
- Yerno / Nuera
- Nieto(a)
- Padre / Madre / Suegro (a)
- Otros familiares
- Otros no familiares
- Servicio doméstico y sus familiares

A	
Número de orden	CUAL ES SU APELLIDO? NOMBRE?
1	Gambetta Julia Juana
2	Guida Juana
3	Guida Antonio
4	Blanco Fermín
5	Juana Inés de Olaya
6	Cordoba María Teresa
7	Arata Francisco
8	Arata Luana
9	Arata Loula
10	Arata Santiago
11	Miquel de Miquel ni Noya
12	Martín de Miquel
13	Moriana Maurino
14	Mazo de Jordana Rosa
15	Jardans Felomena

Mirá cómo apuntaba un censista el listado de personas en **1895**. ¡Hasta el estilo de escritura cambia!



Las familias y los hogares cambian a través del tiempo y las formas de registrarlos también. Por eso, decimos que los censos reflejan las transformaciones de la sociedad. Mirá estos ejemplos:

- ▶ En el censo de **1895**, se preguntó sobre los años de matrimonio y la cantidad de hijos, pero solo se consultó a las mujeres casadas o viudas.
- ▶ En el censo de **1947** se incluyó además de casado/a, soltero/a o viudo/a, la opción separado/a.
- ▶ Recién en el censo de **1960**, se contabilizaron a las uniones de hecho. En esta ronda, en lugar de registrar “familias”, se comenzó a usar la categoría “hogares”.
- ▶ En el censo de **2010** se registraron por primera vez las parejas del mismo sexo.
- ▶ En la próxima ronda, se incluirá una pregunta para indagar sobre la autopercepción de identidad de género.

VIII. MUEBLES Y ARTEFACTOS

13. Indíquense los muebles y artefactos mencionados en el siguiente cuadro, cuando sean de propiedad de la familia o de los miembros de la unidad de vivienda.

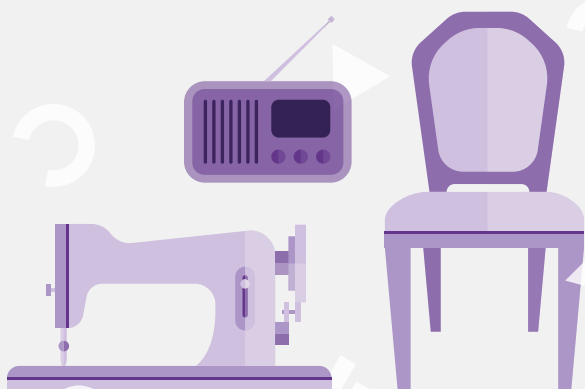
MUEBLES Y ARTEFACTOS	Cantidad
37	38
a) Camas o sofás camas	
b) Roperos o guardarropas	
c) Sillas y sillones	
d) Radio receptores	
{ onda larga	
{ corta	
{ de más de una onda	
e) Radio transmisores	
(indicar onda)	
f) Máquina de coser	
{ a pedal	
{ eléctrica	
g) Heladera	
{ eléctrica	
{ otras clases	
h) Máquina de encerar	
i) > aspiradora	
j) > de lavar	
k) Plancha	
{ eléctrica	
{ otras clases	
l) Ventiladores	
m) Estufas:	
— eléctrica	
— a carbón	
— a kerosene	
— a leña	
— a gas	
— otras (especificar):	
.....	
.....	

VIVIENDAS

Las viviendas cambian...
y los muebles también

Acá pueden ver una de las preguntas que se hicieron en el Censo de 1947, sobre los muebles y artefactos en una vivienda.

¿Qué cosas tenemos hoy en nuestras casas más de 70 años después?



¿Las personas vivían en cuevas?

En el Censo de 1960, entre los tipos de edificio donde se encontraban las viviendas, una opción era “cuevas”. Hoy puede parecer extraño, pero en esa época se denominaba así a ciertas viviendas rurales. Con el tiempo, no se usó más esa categoría, pero quedó englobada en otros tipos de viviendas precarias. Es muy importante tener esto último en cuenta, porque nos permite comparar los datos a través del tiempo, aunque las categorías no sean las mismas.

TIPO DE EDIFICIO DONDE SE HALLA UBICADA LA VIVIENDA PARTICULAR	
Casa independiente	1 <input type="checkbox"/>
Casa de departamentos o pisos	2 <input type="checkbox"/>
Casa de inquilinato	3 <input type="checkbox"/>
Casa de campo (ranchos o similares)	4 <input type="checkbox"/>
Casa precaria ubicada en barrios de emergencia	5 <input type="checkbox"/>
Vivienda ubicada en el interior de edificio público, iglesia, escuela, fábrica, taller, etc	6 <input type="checkbox"/>
Vivienda móvil (casa rodante, barco, etc.) ..	7 <input type="checkbox"/>
Local construido para fábrica, taller, garage, depósito, etc. utilizado totalmente como vivienda	8 <input type="checkbox"/>
Cueva, refugio natural, etc.	9 <input type="checkbox"/>
Otro tipo no especificado	10 <input type="checkbox"/>

¿Sabías que...

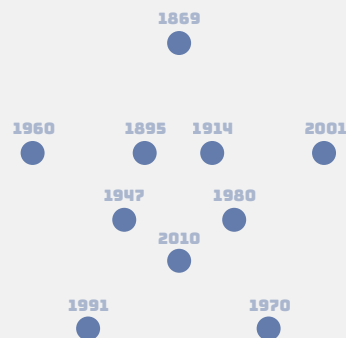
el censo del año 2001 fue el primero que registró a las personas en situación de calle?

CENSOS UNIDOS

Mirar el álbum de fotos censo tras censo nos permite, de alguna manera, reconstruir nuestra historia como sociedad. En el recorrido podemos aprender del pasado, destacar curiosidades, detectar oportunidades y descubrir necesidades para mejorar nuestro futuro.

Ahora te proponemos un desafío para divertirte y mantener tu mente entrenada en la exploración del *Planeta Dato*.

¿Te animás a unir todos los censos realizados hasta hoy con solo 4 líneas rectas y sin levantar el lápiz del papel? (Puede ser en el orden que quieras, pero las líneas rectas tienen que ser continuas y deben tocar todos los puntos).



Podés descargar el [juego](#) y la solución haciendo clic [acá](#).

¿QUERÉS SABER MÁS SOBRE EL CENSO NACIONAL DE POBLACIÓN, HOGARES Y VIVIENDAS?

Ya conocés qué es un censo, cuáles son sus características principales y por qué es tan importante para un país realizar este recuento.

¿Te gustaría saber además cómo se prepara el operativo y luego explorar sus resultados?

HAY MUCHO MÁS POR EXPLORAR SOBRE EL CENSO. ¡ES UNA MISIÓN ENORME EN LA CUAL PARTICIPA TODA LA ARGENTINA!

(54 11) 3985-4818/19

ces@indec.gob.ar

www.indec.gob.ar

@INDECArgentina

INDEC Argentina

INDEC Argentina

INDEC Argentina

INDEC Argentina

Av. Julio A. Roca 609 PB, C1067ABB
Ciudad Autónoma de Buenos Aires, Argentina

Horario de atención: 9.30 a 16.00

Calendario anual anticipado de informes:
www.indec.gob.ar/indec/web/Calendario-Fecha-0





CENSO 2022

República Argentina

