

REPUBLICA ARGENTINA

Dirección General de Estadística
de la Nación

CALLE AZOPARDO 360
BUENOS AIRES

Informe N.º 20

Serie D. N.º 1

Demografía
31 de julio de 1926



LA
POBLACION
Y EL
MOVIMIENTO DEMOGRAFICO
DE LA
REPUBLICA ARGENTINA
EN EL PERIODO
1910 - 1925

BUENOS AIRES

CMO. KRAFT LTDA. - SOC. ANÓN. DE IMPRESIONES GENERALES

1926

61/2-1
p.3

REPUBLICA ARGENTINA

Dirección General de Estadística
de la Nación

CALLE AZOPARDO 350
BUENOS AIRES

Informe N.º 20

Serie D. N.º 1

Demografía
31 de julio de 1926



LA
POBLACION
Y EL
MOVIMIENTO DEMOGRAFICO
DE LA
REPUBLICA ARGENTINA
EN EL PERIODO
1910 - 1925

BUENOS AIRES

GMO. KRAFT LTDA. - SOC. ANÓN. DE IMPRESIONES GENERALES

1926

INDICE

CAPITULO I

CRITICA DE LOS DATOS DEL MOVIMIENTO DEMOGRAFICO

	<u>PÁGINAS</u>
A. — Censo de la población	1
B. — Movimientos vegetativos	3
C. — Movimientos migratorios	4
1. — Movimientos migratorios externos	4
2. — Movimientos migratorios internos	6
D. — Resumen	9

CAPITULO II

EL CRECIMIENTO DE LA POBLACION

A. — Población de toda la República	11
B. — Población del conjunto de la Capital Federal y las Provincias ...	12
1. — Población total	12
2. — Diversa intensidad del crecimiento	13
3. — Crecimiento vegetativo en la Capital Federal y Provincias	16
4. — Crecimiento vegetativo de diversos países	17
5. — Población argentina y extranjera en el conjunto de la Capital Federal y Provincias	19

CAPÍTULO III

EL MOVIMIENTO DEMOGRAFICO GENERAL EN 1910-1924

A. — Variaciones de las tasas demográficas	21
B. — Valor de las tasas demográficas brutas	22

CAPITULO IV

LA NATALIDAD

A. — Variaciones de la natalidad	25
B. — Tasas brutas de natalidad en la Capital Federal y las Provincias	26
C. — Tasas brutas de natalidad en diversos países	27
D. — Ilegitimidad de los nacimientos	29
E. — Masculinidad de los nacimientos	31

CAPITULO V

LA MORTALIDAD

A. — Variaciones de la mortalidad	33
B. — Tasas brutas de la mortalidad en la Capital Federal y las Provincias .	34
C. — Tasas brutas de mortalidad en diversos países	35
D. — Mortalidad infantil	36
E. — Mortalidad de argentinos y extranjeros	39

CAPITULO VI

LA NUPCIALIDAD

A. — Variaciones de la nupcialidad	41
B. — Tasas brutas de nupcialidad en la Capital Federal y las Provincias ...	42
C. — Tasas de nupcialidad en diversos países	43

CAPITULO VII

DETALLE DEL MOVIMIENTO DEMOGRAFICO DE LA CAPITAL
FEDERAL Y CADA UNA DE LAS PROVINCIAS

A. — Crecimiento de la población y tasas correspondientes	46
B. — Nacimientos, defunciones y matrimonios y tasas correspondientes	54
C. — Nacimientos legítimos e ilegítimos y tasa de ilegitimidad	62
D. — Nacimientos masculinos y femeninos y tasa de masculinidad	67
E. — Defunciones de argentinos y extranjeros	72
F. — Defunciones infantiles (0 a 1 año) y tasa de mortalidad infantil	76

CAPITULO VIII

MOVIMIENTO MIGRATORIO EN LOS AÑOS 1910 A 1925
Y PRIMER SEMESTRE DE 1926

A. — Movimiento migratorio de ultramar	81
B. — Movimiento migratorio fluvial	82
C. — Movimiento migratorio de ultramar y fluvial	82

Buenos Aires, 31 de julio de 1926.

Excmo. Sr. Ministro de Hacienda de la Nación, Dr. D. Víctor M. Molina.

S/D.

Tengo el honor de elevar a V. E. el presente informe sobre "La Población y el movimiento demográfico de la República Argentina en el período 1910-1925".

Este trabajo completa la serie de informes de carácter demográfico cuyas síntesis tuve el honor de presentar a V. E. con fechas 18 de marzo, 27 de mayo y 18 de junio ppdo. Se han incluido en este informe los cuadros con el detalle del movimiento demográfico de la Capital Federal y cada una de las provincias, que contienen cifras retrospectivas desde el año 1910 hasta 1925, salvo algunos casos en que tales cifras sólo comienzan a partir de 1914.

Estos datos fueron suministrados por las Direcciones de Estadística de las respectivas provincias, con excepción de algunas que omitieron el envío de la información, según se indica en los cuadros de detalle. En su defecto, las cifras fueran extraídas de las compilaciones que, con fines sanitarios, efectúa el Departamento Nacional de Higiene.

Según se expresa en el capítulo respectivo, la falta de datos, en algunos casos, y la forma diversa en que se encuentran tabulados, en otros, ha obligado a omitir cifras de la mayor importancia, y a presentar únicamente las informaciones más elementales sobre nuestro movimiento demográfico.

Este trabajo ha sido elaborado bajo la dirección inmediata del Subdirector de la Repartición, Sr. Raúl Prébisch, de acuerdo con el plan previamente establecido, y siguiendo, dentro de lo que han permitido los escasos medios de información existentes, las recomendaciones de la Primera Conferencia Nacional de Estadística.

Saludo a V. E. con mi más alta consideración.

ALFREDO LUCADAMO
DIRECTOR GENERAL

REPUBLICA ARGENTINA

Dirección General de Estadística
de la Nación

CALLE AZOPARDO 850
BUENOS AIRES

Informe N.º 20

Serie D. N.º 1

Demografía

31 de julio de 1926

LA POBLACION Y EL MOVIMIENTO DEMOGRAFICO DE LA REPUBLICA ARGENTINA EN EL PERIODO 1910 - 1925

SUMARIO

CAPÍTULO I. CRÍTICA DE LOS DATOS DEL MOVIMIENTO DEMOGRÁFICO. — CAPÍTULO II. EL CRECIMIENTO DE LA POBLACIÓN. — CAPÍTULO III. EL MOVIMIENTO DEMOGRÁFICO GENERAL EN 1910-1924. — CAPÍTULO IV. LA NATALIDAD. — CAPÍTULO V. LA MORTALIDAD. — CAPÍTULO VI. LA NUPCIALIDAD. — CAPÍTULO VII. DETALLE DEL MOVIMIENTO DEMOGRÁFICO DE LA CAPITAL FEDERAL Y CADA UNA DE LAS PROVINCIAS. — CAPITULO VIII. MOVIMIENTO MIGRATORIO EN LOS AÑOS 1910 A 1925 Y PRIMER SEMESTRE DE 1926.

CAPITULO I

CRITICA DE LOS DATOS DEL MOVIMIENTO DEMOGRAFICO

SUMARIO. — A. CENSO DE LA POBLACIÓN. — B. MOVIMIENTOS VEGETATIVOS. — C. MOVIMIENTOS MIGRATORIOS: 1. MOVIMIENTOS MIGRATORIOS EXTERNOS. — 2. MOVIMIENTOS MIGRATORIOS INTERNOS. — D. RESUMEN.

A. — EL CENSO DE LA POBLACION

En los países que tienen bien organizada la estadística de los movimientos demográficos, puede calcularse en forma bastante aproximada la población posterior a un censo. Sin embargo, la experiencia aconseja no practicar estos cálculos por más de diez años sucesivos, debido a que el error acumulado en los mismos aumenta lógicamente con el andar del tiempo.

Es indiscutible la importancia y utilidad de la cifra escueta de un cálculo post-censal de la población, no sólo por el significado de su valor absoluto, sino también por cuanto sirve de base o común denominador a estadísticas de carácter administrativo, económico y social: Pero no obstante la gran aproximación del cálculo en los países de estadística eficiente, comienza a exigirse, precisamente en ellos, el levantamiento de censos cada cinco años.

Es que con el censo se persiguen resultados que el cálculo es incapaz de obtener. El fuerte impulso de la Demografía en las últimas décadas ha creado la necesidad de un conocimiento cada vez más analítico y frecuente de las masas humanas. Para investigar los fenómenos de natalidad, mortalidad o nupcialidad en una población determinada, aquella disciplina ya no se contenta con una simple relación porcentual entre el número de casos y la cifra de los habitantes, sino que extrema la observación de los hechos descomponiendo la población según sus atributos fundamentales, en sexos, edades, nacionalidades, ocupaciones, etc., para analizar el fenómeno en función de tales atributos y llegar a expresiones estadísticas que permitan comparaciones e inducciones no desprovistas de rigor científico.

Por donde se ve que aquella exigencia de censos quinquenales responde al propósito de profundizar las investigaciones demográficas, más bien que a la necesidad de averiguar la cifra absoluta de la población, a la que se llega por el cálculo. El censo quinquenal, por consiguiente, es una etapa superior de la organización estadística de un país.

Entre nosotros el problema tiene otro aspecto. Aparte de que han transcurrido doce años desde la última operación censal realizada el 1.º de junio de 1914, la estadística de los movimientos demográficos, considerada en su conjunto, presenta diversas deficiencias que perjudican el valor del cálculo estadístico de la población. Esto significa que, además de ignorar cómo se compone, distribuye y vive nuestra población, para conocer el dato elemental del número de habitantes de este país, nos vemos forzados a incurrir en algunas conjeturas poco halagadoras para la seriedad del estadístico.

El hecho es lamentable: país en pleno desarrollo, en cuya constitución demográfica se mezclan variadísimos elementos, la Argentina ha de presentar en este sentido fenómenos singulares. Por otro lado, si los viejos países de población sedimentada, encuentran siempre nuevas perspectivas y materiales de investigaciones demográficas, es fácil entrever los resultados fecundos a que podríamos llegar si preparásemos conve-

nientemente el terreno, levantando un censo de la población y organizando las bases permanentes de la estadística de los movimientos de la misma.

Las variaciones cuantitativas de la población obedecen a los movimientos vegetativos y migratorios que se operan en su seno. El movimiento vegetativo o natural resulta de los nacimientos y defunciones que se hubiesen producido, y el movimiento migratorio está dado por todas las entradas y salidas de personas en un país ya sean éstas nativas o extranjeras.

B. — MOVIMIENTOS VEGETATIVOS

La estadística de los nacimientos y las defunciones no es satisfactoria en algunas provincias, sin mencionar por ahora los territorios nacionales. En parte por la precaria organización de los registros civiles (1), en parte por el descuido de los que deben efectuar las declaraciones, o las grandes distancias que los separan de las oficinas respectivas: hay nacimientos y defunciones que no se inscriben en estas últimas. Estas deficiencias, desde luego, comprometen seriamente la aproximación de los cálculos de la población de aquellas provincias; pero consideradas desde el punto de vista de todo el país, el error es mucho menos significativo por cuanto en el conjunto prevalecen por su importancia las cifras de la Capital y de provincias tales como las del litoral y otras interiores, en las que las anotaciones demográficas se efectúan con mayor escrupulosidad en los Registros Civiles.

En punto a los Territorios Nacionales se ignora su movimiento vegetativo desde el año 1917, pues el Departamento Nacional de Higiene, que efectuaba esta tarea, debió suspenderla por no haber recibido las planillas de anotaciones. Para llenar este claro hemos partido de la su-

(1) Véase lo que a este respecto decía un corresponsal de "La Prensa" en el artículo "La crisis social que plantea en Catamarca el problema de la Población", aparecido el 8 de enero de 1926:

"La pésima organización y funcionamiento de las oficinas del Registro Civil en la provincia no permite conocer con precisión el movimiento demográfico de la población. Ni en la oficina central existen las anotaciones y estadísticas indispensables para una investigación sobre tan importante faz de la cuestión social de Catamarca. En la campaña las funciones de juez de paz son "ad honorem" y las oficinas carecen hasta de los libros de registro, de modo que cuando les denuncian el nacimiento o muerte de una persona lo anotan en papeles sueltos que corren la suerte del viento que los sopla, cuando no es el vendaval político que despeda al funcionario, quien se queda por lo general con el cajón de anotaciones, sin asentarlas en los libros. Este simple hecho muestra con toda ironía la forma rudimentaria y dafina en que se procede en esas oficinas. En el año 1919 el Juez de Paz de un Departamento cercano a la capital pidió al gobierno de la intervención que le suministrara los libros correspondientes y un empleado para que hiciera las anotaciones de práctica; después de esperar casi un año y en vista de que no le remitían dichos elementos, destruyó las numerosas anotaciones que poseía. Llamado a explicar su conducta contestó: "como no tenía ya papeles ni merecía la atención de S. E., tomé un fósforo y quemé los papelitos con cajón y todo".

posición que el movimiento vegetativo de los Territorios, desde 1917, experimentó las mismas variaciones relativas que el de las provincias. Se ha tomado pues, la tasa media del crecimiento vegetativo de los Territorios en los años 1915 y 1916 (para los cuales se tienen cifras de los nacimientos y defunciones), y en cada uno de los años posteriores a 1917 se ha hecho variar esa tasa en la misma forma que variaba la tasa media de crecimiento vegetativo de las provincias.

C. — MOVIMIENTOS MIGRATORIOS

El otro elemento que debe tomarse en cuenta en el cálculo de la población total es el movimiento migratorio externo, y en el cálculo de su distribución, el movimiento migratorio interno.

1. — MOVIMIENTOS MIGRATORIOS EXTERNOS

Los movimientos migratorios externos de ultramar y fluvial son registrados por la Dirección General de Inmigración y por la Prefectura General Marítima, que realizan sus compilaciones sobre la base de planillas iguales recibidas de los vapores que efectúan el tráfico. A pesar de esta identidad de fuentes y de la sencillez de la tarea, hay en las cifras compiladas diferencias considerables; mientras con los datos de la Dirección de Inmigración se llega a un saldo migratorio de — 209.753 personas en los años 1914-1918, en el mismo período las cifras de la Prefectura denuncian un saldo de — 181.178; en el período 1919-1924 las cifras de una y otra fuente son + 440.706 y + 429.931, respectivamente. Reuniendo los dos períodos nos resulta que entre los años 1914-1924 nos quedó un saldo migratorio neto de + 230.953 personas según la Dirección de Inmigración y de + 248.753 según la Prefectura. Unas y otras cifras se refieren al movimiento de pasajeros argentinos y extranjeros de todas clases.

Cuadro N.º 1

DISPARIDAD ENTRE LOS SALDOS MIGRATORIOS EXTERNOS SEGUN LA DIRECCION DE INMIGRACION Y LA PREFECTURA MARITIMA

AÑOS	ULTRAMAR		FLUVIAL	
	Dirección Inmigración	Prefectura Marítima	Dirección Inmigración	Prefectura Marítima
1914.....	— 61.103	— 46.668	+ 58.844	+ 1.707
1915.....	— 64.492	— 60.646	+ 33.641	+ 4
1916.....	— 40.557	— 33.499	+ 20.541	— 9.588
1917.....	— 32.798	— 30.733	+ 1.761	+ 6.493
1918.....	— 10.863	— 9.632	+ 2.456	+ 5.486
Total 1914-18	— 209.753	— 181.178	+ 117.243	+ 4.102
1919.....	+ 267	+ 982	+ 11.903	+ 9.139
1920.....	+ 30.949	+ 30.835	+ 8.832	+ 6.355
1921.....	+ 55.807	+ 49.302	+ 10.246	+ 7.103
1922.....	+ 85.439	+ 82.021	+ 17.970	+ 14.543
1923.....	+ 153.648	+ 151.647	+ 7.151	+ 15.842
1924.....	+ 114.596	+ 115.144	— 543	+ 6.978
Total 1919-24	+ 440.706	+ 429.931	+ 55.559	+ 59.960
Total 1914-24	+ 230.953	+ 248.753	+ 172.802	+ 64.062

Si las cifras que dan origen a estos saldos, es decir las de entradas y salidas de pasajeros compiladas por una de las oficinas, fuesen siempre mayores que las cifras correspondientes compiladas por la otra, tomaríamos las primeras, ya que lo más probable es que el error sea por defecto que por exceso; pero las diferencias entre ambas compilaciones son negativas o positivas según los años, de suerte que al adoptar en nuestros cálculos las cifras de la Dirección de Inmigración hemos procedido tan arbitrariamente como si hubiésemos tomado las de la Prefectura.

En cuanto al tráfico fluvial con el exterior se observan análogas discrepancias. En los años 1914, 1915 y 1916, las diferencias llegan a ser en extremo considerables. Según la Dirección de Inmigración en los años mencionados quedó en la Argentina un exceso de 113.026 pasajeros en el tráfico fluvial con los países vecinos, en tanto que de acuerdo a la

Prefectura salieron 7.877 pasajeros más de los que entraron. Como no se produjo acontecimiento alguno que justifique un éxodo tal de habitantes de dichos países hacia el nuestro en aquella época, esa cifra abultadísima es a todas luces errónea. Más conforme a la lógica son las cifras de la Prefectura, pues no entrañan desviación considerable respecto a los saldos de los años anteriores y posteriores; por esta razón las hemos substituído, en esos años, a las cifras de la Dirección de Inmigración.

2. — MOVIMIENTOS MIGRATORIOS INTERNOS

Aceptando que la cifra del saldo migratorio externo responda aproximadamente a la realidad, se plantea el difícil problema de averiguar cómo se distribuye ese saldo entre las distintas unidades territoriales del país.

Parecería que la estadística de los pasajeros transportados por los ferrocarriles solucionase casi la totalidad del problema, ya que, si bien se efectúan movimientos de personas por otros medios entre las unidades territoriales, los cambios permanentes, que son los que interesan para el cálculo de la población, suelen hacerse por ferrocarril. Sin embargo, la utilización de las cifras de los pasajeros entrados y salidos, con el fin de calcular el saldo neto con que se aumenta o disminuye la población de una provincia o territorio, conduce a resultados absurdos; la suma de todos los saldos arroja cantidades positivas o negativas que no guardan correspondencia alguna con las cifras del movimiento migratorio externo, con las que evidentemente debieran tener correlación.

Tal cosa se debe a que las cifras de los pasajeros despachados y recibidos dentro de una provincia, cuya diferencia positiva o negativa nos daría el incremento o disminución migratorios de la misma, son de una magnitud considerable, comparadas con la pequeñez relativa de aquella diferencia o saldo. Hay causas de error que actúan sobre tales cifras de los pasajeros de tal suerte que el error acumulado tiende a crecer conforme aumenta la magnitud de las mismas, perjudicando, como es lógico, la exactitud del saldo. (1) Es por esta razón que la Primera Conferencia Nacional de Estadística, aconsejó que no se tuvieran en cuenta las cifras de la estadística ferroviaria en los cálculos de la población.

(1) Por ejemplo, si según la estadística los pasajeros recibidos en una provincia fueron 5.430.000 y la cifra real fuese 5.420.000 y los pasajeros despachados fueron 5.400.000 y la cifra real fuese 5.398.000, el saldo erróneo sería 30.000 mientras el saldo real alcanzaría a 22.000 personas. El error en el saldo alcanzaría pues, a 73,33 % mientras los errores en las cantidades fueron apenas de 1,84 % en las de pasajeros recibidos y 0,037 % en las de pasajeros despachados.

Desechada la estadística del movimiento ferroviario de pasajeros para averiguar los movimientos migratorios interprovinciales, quedamos desprovistos de todo elemento concreto de cálculo y nos vemos obligados a entrar en el terreno de las conjeturas. Y en este terreno, las hipótesis pueden multiplicarse al infinito. Podría argüirse, por ejemplo, que la inmigración prefiere las regiones en donde la población es menos densa; y también lo contrario, a saber, que la atracción es proporcional a la masa, es decir, que tiende a dirigirse a donde ya hay más población y mayor vida económica. Se pueden citar comprobaciones favorables y contrarias a tales proposiciones, lo que nos sugiere la imposibilidad de formular un principio simple y de carácter general, toda vez que los factores que intervienen son eminentemente complejos y variables.

Con el fin de reducir la arbitrariedad del cálculo y en la imposibilidad de medir aquellos elementos variables, hemos supuesto que el saldo migratorio neto sigue distribuyéndose en todo el país en la misma forma que en el período intercensal 1895-1914, es decir, que las distintas provincias y territorios tienen el mismo grado relativo de atracción migratoria que el que tenían en ese período.

Según el censo de 1895 había 1.004.527 extranjeros en nuestro país cifra que se eleva a 2.357.952 de acuerdo al censo de 1914. En el aumento resultante de 1.353.425, correspondió el 31,95 % de esta cifra a la Capital Federal y el resto a las distintas provincias y territorios según puede verse en el cuadro N.º 2.

Las proporciones así averiguadas, nos representarán los coeficientes de atracción (o repulsión en caso de saldos negativos) de extranjeros. Tal procedimiento se presta a críticas del mismo linaje que las anteriores, pero a falta de otro menos deleznable, se ha juzgado necesario adoptarlo. Es cierto que al variar con desigual intensidad las condiciones económicas, demográficas y sociales de las provincias y territorios, deben haberse alterado sus condiciones de atracción con respecto al período intercensal; el Chaco, por ejemplo, atrae población con mayor intensidad que antes, debido a su desenvolvimiento económico. Pero considerando no ya las provincias y territorios aisladamente, sino por zonas o regiones, disminuyen las posibilidades de error desde que no se han producido cambios fundamentales en aquéllas. Además, el saldo migratorio neto desde 1914 hasta 1925 ha sido apenas de 383.652 personas, lo que debilita la importancia relativa del error que se pudiera cometer en su distribución.

En cuanto a las migraciones interprovinciales por vía fluvial, las estadísticas del movimiento de pasajeros son tan poco satisfactorias que se ha preferido no tomarlas en cuenta. En efecto, al contralorear

Cuadro N.º 2

CRECIMIENTO DE LA POBLACION EXTRANJERA EN EL PERIODO
INTERCENSAL 1895-1914 Y SU DISTRIBUCION POR PROVINCIAS
Y TERRITORIOS

PROVINCIAS Y TERRITORIOS	1895	1914	Aumento	% que corres- ponde a cada provincia en el aumento total
Capital Federal.....	345.493	778.044	432.551	31,95
Buenos Aires	284.286	703.931	419.645	31,01
Santa Fe	166.487	315.941	149.454	11,04
Córdoba	35.547	150.420	114.873	8,49
Mendoza.....	15.896	88.354	72.458	5,35
Tucumán	10.607	32.618	22.011	1,63
Jujuy.....	4.624	17.077	12.453	0,92
San Juan	5.322	16.422	11.100	0,82
Entre Ríos	63.889	72.501	8.612	0,64
San Luis	2.123	9.962	7.839	0,58
Salta	4.538	11.830	7.292	0,54
Santiago del Estero	2.307	9.496	7.189	0,53
Corrientes.....	21.941	24.462	2.521	0,19
Catamarca	1.065	2.281	1.216	0,09
La Rioja	836	1.605	769	0,05
Total Capital Federal y pro- vincias.....	964.961	2.234.944	1.269.983	93,83
La Pampa	4.541	36.932	32.391	2,39
Río Negro	1.627	14.873	13.246	0,98
Chubut	1.545	10.584	9.039	0,67
Chaco	2.867	9.858	6.991	0,52
Formosa	2.437	8.774	6.337	0,47
Santa Cruz	502	6.701	6.199	0,46
Neuquén	9.012	13.319	4.307	0,32
Misiones	16.829	20.358	3.529	0,26
Tierra del Fuego	206	1.577	1.371	0,10
Los Andes	—	32	32	0,00
Total de los Territorios ..	39.566	123.008	83.442	6,17
Total general	1.004.527	2.357.952	1.353.425	100,—

los datos se encontró que en la mayor parte de los casos, la cifra de los pasajeros salidos en un determinado vapor de un puerto a otro, no coincidía con la de los pasajeros entrados en el último con procedencia del primero. La omisión referida, como se comprende, perjudica el valor del cálculo para las provincias y territorios afectados por ese tráfico.

D. — RESUMEN

El cálculo post censal de la población de la República Argentina se ve perjudicado por las siguientes deficiencias en lo que respecta a la **población global**.

1.º Las cifras del movimiento vegetativo de las provincias de menos importancia demográfica, no comprenden todos los casos producidos.

2.º Por carecerse de datos sobre el movimiento vegetativo de los Territorios Nacionales, ha debido calculárselo de acuerdo al que tenían en 1915-1916 y a las variaciones del crecimiento vegetativo de las provincias.

3.º Las cifras de los movimientos migratorios externos no son ni exactas ni completas.

En lo que concierne a la **distribución de la población**, el cálculo se torna más arbitrario desde que se ignora cómo se reparte efectivamente entre las distintas provincias y territorios el saldo migratorio neto de cada año.

CAPITULO II

EL CRECIMIENTO DE LA POBLACION

SUMARIO. — A. POBLACIÓN DE TODA LA REPÚBLICA. — B. POBLACIÓN DEL CONJUNTO DE LA CAPITAL FEDERAL Y LAS PROVINCIAS: 1. POBLACIÓN TOTAL. — 2. DIVERSA INTENSIDAD DEL CRECIMIENTO. — 3. CRECIMIENTO VEGETATIVO EN LA CAPITAL FEDERAL Y PROVINCIAS. — 4. CRECIMIENTO VEGETATIVO DE DIVERSOS PAÍSES. — 5. POBLACIÓN ARGENTINA Y EXTRANJERA EN EL CONJUNTO DE LA CAPITAL FEDERAL, Y PROVINCIAS.

A. — POBLACION DE TODA LA REPUBLICA

Según el censo nacional levantado el 1.º de junio de 1914, la República Argentina tenía 7.885.237 habitantes. Entre aquella fecha y el 31 de diciembre de 1925, se ha operado un crecimiento vegetativo de 1.818.219 habitantes y un crecimiento migratorio de 383.662 habitantes. Es decir, que al comenzar el año 1926 nuestra población ascendía a 10.087.118 de habitantes. En el cuadro N.º 3 puede observarse cómo ha crecido la población del país entre las fechas de los distintos censos, y después del censo de 1914.

Cuadro N.º 3

CRECIMIENTO DE LA POBLACION DE TODO EL PAIS

AÑOS	Capital Federal	Provincias	Territorios	Total
Censos:				
1869.....	181.838 ⁽¹⁾	1.555.085	93.291	1.830.214
1895.....	663.854	3.187.688	103.369	3.954.911
1914.....	1.576.597	5.979.072	329.568	7.885.237
Cálculos al 31 de Diciembre:				
1915.....	1.582.441	6.122.492	337.553	8.042.486
1916.....	1.587.092	6.210.788	343.721	8.141.601
1917.....	1.598.024	6.307.560	351.577	8.257.161
1918.....	1.612.470	6.401.568	360.034	8.374.072
1919.....	1.632.816	6.507.085	370.129	8.510.030
1920.....	1.662.815	6.651.142	382.432	8.696.389
1921.....	1.701.419	6.815.357	397.048	8.913.824
1922.....	1.753.722	7.022.500	414.701	9.190.923
1923.....	1.824.510	7.270.882	436.799	9.532.191
1924.....	1.881.329	7.488.791	456.268	9.826.388
1925.....	1.926.089	7.687.216	473.813	10.087.118

(1) Incluida en la población de la ciudad de Buenos Aires, la de los Partidos de San José de Flores y Belgrano.

B. — POBLACION DEL CONJUNTO DE LA CAPITAL FEDERAL Y LAS PROVINCIAS

1. — POBLACION TOTAL

El 1.º de junio de 1914 la población conjunta de la Capital Federal y de las provincias alcanzaba a 7.555.669 habitantes, y el 31 de diciembre de 1925 a 9.613.305 habitantes.

El aumento de 2.057.636 personas en este período resulta de un crecimiento vegetativo de 1.697.616 habitantes (3.204.040 nacimientos menos 1.506.424 defunciones) y de un incremento migratorio de 360.020 personas.

En el cuadro N.º 4 puede verse cómo se distribuyen estos aumentos entre la Capital Federal y las Provincias.

Cuadro N.º 4

CRECIMIENTO ABSOLUTO DE LA POBLACION DE LA CAPITAL FEDERAL Y DE LAS PROVINCIAS, ENTRE 1914 Y 1925

Capital Federal y Provincias	Población al 1.º Junio 1914	Crecimiento vegetativo	Crecimiento migratorio	Crecimiento total	Población al 31 Dic. 1925
Capital Federal	1.576.597	226.913	122.579	349.492	1.926.089
Buenos Aires	2.066.165	555.849	118.993	674.842	2.741.007
Santa Fe	899.640	242.256	42.357	284.613	1.184.253
Entre Ríos	425.373	115.925	2.458	118.383	543.756
Corrientes	347.055	58.923	730	59.653	406.708
Córdoba	735.472	179.171	32.573	211.744	947.216
Tucumán	332.933	57.753	6.260	64.013	396.946
Sgo del Estero	261.678	77.712	2.032	79.744	341.422
San Luis	116.266	26.661	2.225	28.886	145.152
Mendoza	277.535	75.344	20.524	95.868	373.403
San Juan	119.252	29.246	3.147	32.393	151.645
Catamarca	100.391	17.260	345	17.605	117.996
La Rioja	79.754	12.286	192	12.478	92.232
Salta	140.927	16.858	2.073	18.931	159.858
Jujuy	76.631	5.459	3.532	8.991	85.622
Totales	7.555.669	1.697.616	360.020	2.057.636	9.613.305

2. — DIVERSA INTENSIDAD DEL CRECIMIENTO

Entre 1910 y 1925, esto es, entre los años que preceden inmediatamente y siguen al censo de 1914, se distinguen tres períodos en las variaciones de ambos factores de crecimiento, según puede verse en el cuadro N.º 5 y en el gráfico correspondiente.

Cuadro N.º 5

FACTORES DE CRECIMIENTO DE LA POBLACION EN EL CONJUNTO DE LA CAPITAL FEDERAL Y PROVINCIAS, AÑOS 1910-1925

AÑOS	Población a principio del año	Saldo vegetativo		Saldo migratorio		Crecimiento anual	
		Número	‰	Número	‰	Número	‰
1910	6.316.557	122.276	19,36	198.210	31,38	320.486	50,74
1911	6.637.043	130.851	19,71	102.721	15,48	233.572	35,19
1912	6.870.615	148.443	21,60	200.045	29,12	348.488	50,73
1913	7.219.103	157.293	21,79	135.743	18,80	293.036	40,59
Promedio 1910/13 ..	6.760.829	139.716	20,67	159.180	23,54	298.896	44,21
1914	7.512.139	159.640	21,25	55.172	7,34	104.468	13,91
1915	7.616.607	148.835	19,54	60.509	7,94	88.326	11,60
1916	7.704.933	139.997	18,17	47.051	6,10	92.946	12,07
1917	7.797.880	136.769	17,54	29.065	3,73	107.704	13,81
1918	7.905.584	116.341	14,72	7.887	1,—	108.454	13,72
1919	8.014.038	114.445	14,28	11.419	1,43	125.864	15,71
Promedio 1914/19 ..	7.758.530	136.004	17,53	31.378	4,04	104.626	13,49
1920	8.139.901	136.729	16,79	37.327	4,39	174.054	21,39
1921	8.313.957	141.122	16,97	61.697	7,42	202.819	24,39
1922	8.516.776	162.433	19,07	97.013	11,39	259.446	30,46
1923	8.776.222	168.293	19,19	150.877	17,18	319.170	36,37
1924	9.095.392	167.714	18,44	107.015	11,76	274.729	30,20
Promedio 1920/24 ..	8.568.449	155.258	18,12	90.786	10,59	246.044	28,71
1925	9.370.120	171.808 (1)	18,34	71.377	7,61	243.185	25,95

Precisa advertirse que al partir del año 1910 no lo hacemos por considerarlo el comienzo de un período, sino por cuanto la información anterior sobre el movimiento demográfico de algunas provincias es deficiente.

En el primer período, 1910-13, el crecimiento de la población es bastante intenso, si se lo compara al de otros países, pues llega a una tasa media (2) anual de 44,21 ‰; en el segundo período, 1914-19, el crecimiento desciende considerablemente y se manifiesta en una tasa media anual de 13,49 ‰ para ascender nuevamente a partir de 1920, llegando en el tercer período a una tasa media anual de 28,7 ‰.

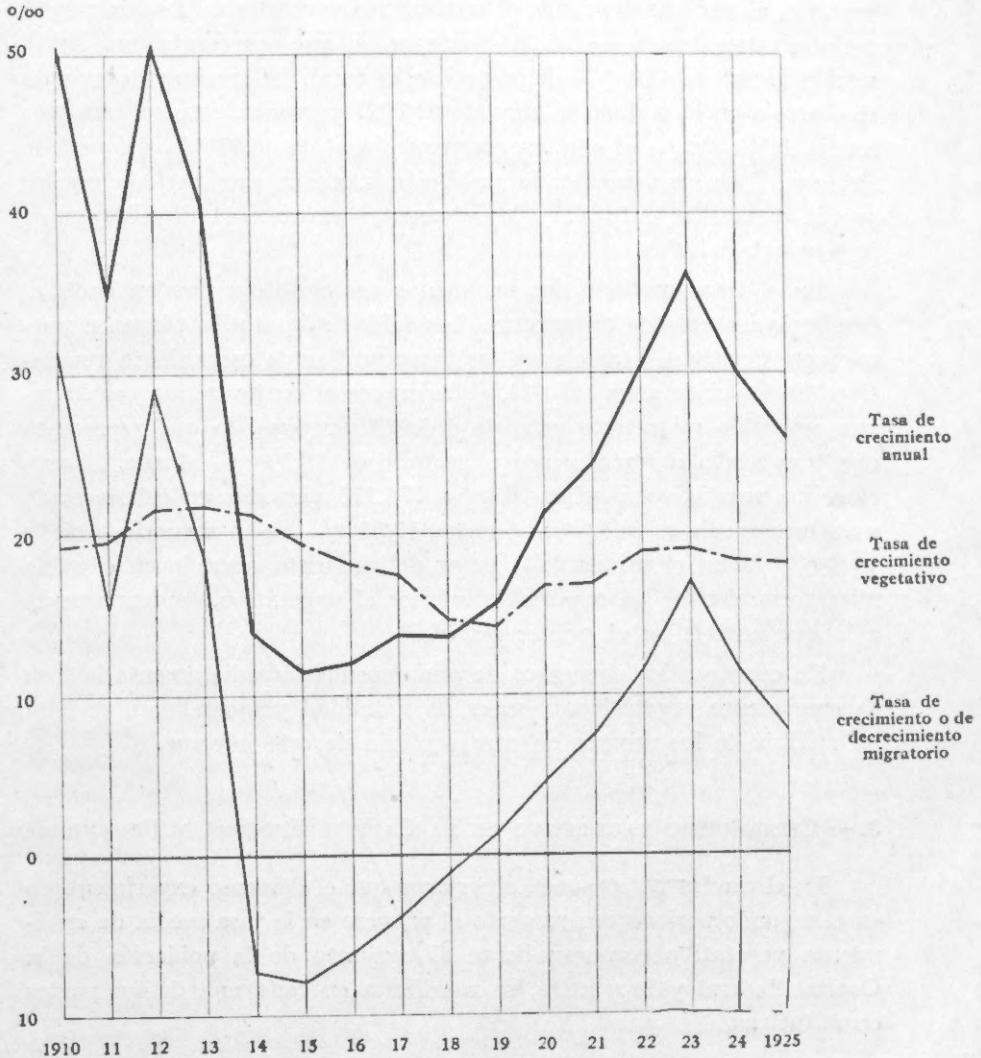
Caracterízase el primer período por un crecimiento migratorio superior al vegetativo, a pesar de lo intenso de este último.

En efecto, mientras en los cuatro años 1910-13, el exceso de los nacimientos sobre las defunciones alcanza a 558.863, es decir, a una tasa media de crecimiento vegetativo de 20,67 ‰ al año, el exceso de los

(1) Para las provincias se ha calculado el crecimiento vegetativo de 1925, de acuerdo a la tasa de 1924.

(2) Las tasas anuales de crecimiento se han calculado en relación a la población al comenzar el año.

FACTORES DE CRECIMIENTO DE LA POBLACION DEL CONJUNTO
DE LA CAPITAL FEDERAL Y PROVINCIAS
AÑOS 1910-1925



inmigrantes sobre los emigrantes (1) llega a la cifra de 636.719, lo que constituye una tasa media de crecimiento migratorio de 23,54 ‰ al año. Se acentúa, pues, en este período la importancia del elemento extranjero, desde que el incremento natural de nuestra población es inferior al aluvión migratorio.

En el segundo período, 1914-19, la guerra invierte el proceso migratorio, al par que desciende el crecimiento vegetativo. El saldo migratorio adverso llega a — 188.265 personas, lo que representa una disminución anual de 4,04 ‰ de la población total. El crecimiento vegetativo arroja en el período la cifra de 816.027 personas, esto es, una tasa media de 17,53 ‰ al año, en comparación al de 20,67 ‰ del período anterior. Por consiguiente, la población crece en este período por su propia expansión natural, y los elementos extranjeros disminuyen su importancia relativa.

En el tercer período, los fenómenos demográficos tienden hacia el equilibrio inestable de anteguerra. Los saldos migratorios tórnanse nuevamente positivos, y se elevan las tasas medias de crecimiento vegetativo. En los cinco años 1920-24, se incorpora al conjunto que consideramos un saldo migratorio neto de 453.929 personas, lo que representa una tasa media de crecimiento migratorio de 10,59 ‰ al año. El crecimiento vegetativo absoluto llega a 776.290 personas en este período y la tasa media a 18,12 ‰ (contra 17,53 ‰ en el segundo período y 20,67 ‰ en el primero). A pesar del aumento operado en el saldo migratorio, éste se ha mantenido inferior al vegetativo, contrariamente a lo que acaecía en el primer período.

En cuanto a los elementos de que depende inmediatamente la tasa de crecimiento vegetativo, a saber, la natalidad y mortalidad, se hará un análisis de los mismos en otro capítulo de este informe.

3. — CRECIMIENTO VEGETATIVO EN LA CAPITAL FEDERAL Y PROVINCIAS

En el cuadro N.º 6 puede observarse que el descenso experimentado en el segundo período con respecto al primero en la tasa media de crecimiento vegetativo correspondiente al conjunto de la población de la Capital Federal y Provincias, se manifiesta en cada una de sus partes constitutivas.

(1) Desde el punto de vista de las variaciones cuantitativas de la población, hemos considerado inmigrantes y emigrantes a todos los pasajeros entrados y salidos respectivamente, sin distinguir clase o nacionalidad.

No puede expresarse lo mismo acerca del movimiento ascendente del tercer período con respecto al segundo, desde que, en la Capital Federal y la provincia de Buenos Aires, la tasa de crecimiento vegetativo ha seguido descendiendo. En aquélla la tasa media fué sucesivamente de 17,58 ‰; 12,9 ‰ y 10,96 ‰; y en la provincia de Buenos Aires, llegó a 24,20 ‰ en el primer período, a 21,81 ‰ en el segundo y a 19,98 ‰ en el tercero.

Cuadro N.º 6

TASA MEDIA DEL CRECIMIENTO VEGETATIVO DE LA POBLACION DE LA CAPITAL FEDERAL Y PROVINCIAS

CAPITAL FEDERAL Y PROVINCIAS	Tasa media 1910-1913 ‰	Tasa media 1914-1919 ‰	Tasa media 1920-1924 ‰
Capital Federal	17,58	12,90	10,96
Buenos Aires	24,20	21,81	19,98
Santa Fe	22,76	19,85	21,96
Entre Ríos	20,08	19,12	22,41
Eorrientes	15,20	12,97	14,34
Sórdoba	18,36	17,27	20,59
San Luis	21,24	17,17	18,49
Sgo. del Estero	22,76	20,62	24,26
Tucumán	13,63	9,24	18,87
Mendoza	17,93	20,41	21,44
San Juan	18,88	15,36	21,88
Catamarca	11,65	12,53	14,84
La Rioja	13,61	9,86	14,79
Salta	10,48	8,94	10,21
Jujuy	5,39	5,55	7,07
Conjunto	20,67	17,53	18,12

4. CRECIMIENTO VEGETATIVO DE DIVERSOS PAISES

La tasa media de crecimiento vegetativo del conjunto de la Capital Federal y las Provincias argentinas, que en el quinquenio 1920-24 alcanzó a 18,12 ‰ es una de las más altas del mundo. En efecto, la tasa máxima

observada en los últimos años, corresponde a Guatemala, cuyo crecimiento fué de 19,9 ‰ en 1919-23; siguen en orden de importancia las islas Faroe, con una tasa de 19,6 ‰; el Estado Brasileño de Río Grande

Cuadro N.º 7

CRECIMIENTO VEGETATIVO DE LA POBLACION DE DIVERSOS PAISES

Promedios anuales

PAISES	Periodos	Crecimiento ‰	PAISES	Periodos	Crecimiento ‰
Guatemala	1919-23	19,9	Baviera	1919-24	9,6
Islas Faroe	1919-23	19,6	Escocia	1919-24	9,5
Río Grande del Sud (Brasil).....	1919-23	19,1	Lituania	1920-24	9,2
Bulgaria	1920-21	18,6	Checoslovaquia	1919-23	9,2
Rep. Dominicana....	1920-22	18,3	Hungría	1919-24	9,0
Rep. Argentina (1) ..	1920-24	18,1	Suriam	1919-24	9,0
Africa del Sud	1919-24	17,1	Prusia	1919-24	8,9
Salvador	1919-24	16,3	Alemania	1919-24	8,7
San Pablo (Brasil) ..	1918-22	15,5	Inglaterra y País de		
Países Bajos	1919-24	15,2	Gales	1919-24	8,5
Egipto	1919-23	15,0	Portugal	1919-21	8,2
Polonia	1920-22	14,9	España	1919-23	8,0
Costa Rica	1919-24	14,9	Finlandia	1919-23	7,9
Australia	1919-24	14,6	Wurtemberg	1919-24	7,8
Uruguay.....	1919-23	14,4	Irlanda del Norte ...	1919-24	7,8
Canadá	1920-24	14,4	Grecia.....	1921	7,6
Nueva Zelandia	1919-24	13,9	Sajonia	1919-24	7,5
Filipinas	1921-23	13,8	Suecia.....	1919-24	7,5
Islandia	1919-23	13,1	Venezuela	1919-22	7,4
Colombia	1919-22	13,0	Chile	1919-24	7,1
Danzig	1920-23	12,0	Ceylan	1919-23	7,0
Panamá	1919-23	12,8	Suiza	1919-23	6,7
Kouangtoug	1919-22	12,8	Bélgica	1919-24	6,5
Palestina (Mandato)	1921	11,8	Luxemburgo	1919-24	6,1
Noruega	1919-24	11,5	Letonia.....	1920-23	5,6
Dinamarca	1919-24	11,1	Groenlandia.....	1919-22	5,1
Estados Unidos	1919-23	11,1	Rep. de Irlanda	1919-24	5,0
Curaçao y Dep.	1919-23	11,1	Corea	1919-22	4,4
Japón	1919-22	11,1	Austria	1919-23	4,0
Italia	1919-23	10,3	Sakhalina del Sud...	1919-22	3,8
Rumania	1919-22	10,0	Estonia.....	1922-23	3,3
Formosa	1919-22	9,8	Francia.....	1920-24	2,6

(1) Excluidos los Territorios Nacionales.

del Sud, cuyo crecimiento alcanza a 19,1, Bulgaria (18,6 ‰), la República Dominicana (18,3 ‰), y la Argentina, con la tasa mencionada. Nuestro crecimiento vegetativo es, por lo tanto, siete veces mayor que el de Francia (2,6 ‰) que tiene la tasa mínima entre los países registrados en la estadística, un poco más del doble del crecimiento de España (8 ‰), de Inglaterra y Gales (8,5 ‰) y de Alemania (8,7 ‰). La tasa de Italia alcanza a 10,3 ‰ y la de Noruega a 11,5 ‰; esta última es la más alta de los países europeos.

La tasa de crecimiento vegetativo de la República Argentina no sólo es superior a la de los viejos países europeos de población densa y sedimentada, sino también a la de los países en proceso de formación como éste, excepto Guatemala y el Estado Brasileño de Río Grande del Sud, cuyo crecimiento, como hemos visto, supera ligeramente al nuestro. Es así que el Estado Brasileño de San Pablo presenta un crecimiento vegetativo de 15,5 ‰ en 1918-22; la República Oriental del Uruguay tiene la tasa de 14,2 ‰ en el período 1920-24; y Chile acusa un crecimiento relativamente bajo para un país joven, a saber, 7,1 ‰ en 1919-24.

Asimismo, la República Argentina tiene un crecimiento más alto que el de Australia y Canadá, cuya población es menos densa que la nuestra, pues sus tasas llegaron a 16,6 ‰ y a 14,4 ‰ respectivamente en 1920-24; y superior también a la de Nueva Zelandia, cuya tasa alcanzó a 13,9 ‰ en el mismo período.

5. — POBLACIÓN ARGENTINA Y EXTRANJERA EN EL CONJUNTO DE LA CAPITAL FEDERAL Y PROVINCIAS

Según el primer censo nacional de 1869, los extranjeros apenas constituían el 12,1 % de la población en el conjunto considerado (y el 11,6 % en todo el país) y los argentinos el 87,9 % (88,4 % íd.). La inmigración considerable que nos llegó después de aquella fecha, aumenta gradualmente la importancia absoluta y relativa de la población extranjera, de tal suerte que de acuerdo a los censos de 1895 y 1914 su porcentaje se eleva a 25,1 % y 29,6 % respectivamente (25,4 % y 29,9 %), mientras la proporción de los habitantes argentinos desciende a 74,9 % y 70,4 %, respectivamente (74,6 % y 70,1 %). Después del año 1914 señálase el fenómeno inverso a causa de la gran emigración motivada por la guerra. A fines de 1914 el porcentaje de extranjeros es de 28,7 % contra 29,6 %, siete meses antes, según el censo; y sigue descendiendo

hasta llegar a un mínimo de 23 % en 1921. Después de este año, comienzan a manifestarse los efectos de los saldos migratorios positivos que el país vuelve a tener, y la proporción de extranjeros se eleva ligeramente hasta alcanzar el 23,9 % a fines de 1924 y el 23,7 % a fines del año siguiente. Es decir que en 1925, de los 9.613.305 habitantes que tenía el conjunto de la Capital Federal y las Provincias, 7.332.593 eran argentinos y 2.280.712 extranjeros, según puede verse en el cuadro N.º 8.

Cuadro N.º 8

LA POBLACION ARGENTINA Y EXTRANJERA EN EL CONJUNTO DE LA CAPITAL FEDERAL Y PROVINCIAS

AÑOS	Argentina		Extranjera		Total
	Número	%	Número	%	
1er. Censo:					
1869	1.526.734	87,9	210.173	12,1	1.736.907
2do. Censo:					
1895	2.886.581	74,9	964.961	25,1	3.851.542
3er. Censo:					
1914	5.320.725	70,4	2.234.944	29,6	7.555.669
Cálculo al 31 Dic. de cada año:					
1914	5.428.351	71,3	2.188.256	28,7	7.616.607
1915	5.603.981	72,7	2.100.952	27,3	7.704.933
1916	5.771.733	74,—	2.026.147	26,—	7.797.880
1917	5.932.925	75,—	1.972.659	25,—	7.905.584
1918	6.077.137	75,8	1.936.901	24,2	8.014.038
1919	6.220.665	76,4	1.919.236	23,6	8.139.901
1920	6.383.604	76,8	1.930.353	23,2	8.313.957
1921	6.553.840	77,5	1.962.936	23,—	8.516.776
1922	6.743.081	76,8	2.033.141	23,2	8.776.222
1923	6.940.961	76,3	2.154.431	23,7	9.095.392
1924	7.132.940	76,1	2.237.180	23,9	9.370.120
1925	7.332.593	76,3	2.280.712	23,7	9.613.305

CAPITULO III

EL MOVIMIENTO DEMOGRAFICO GENERAL EN 1910-1924

SUMARIO. — A. VARIACIONES DE LAS TASAS DEMOGRAFICAS. — B. VALOR DE LAS TASAS DEMOGRAFICAS BRUTAS.

A. — VARIACIONES DE LAS TASAS DEMOGRAFICAS

La natalidad, mortalidad y nupcialidad en el conjunto de la Capital Federal y las Provincias han experimentado variaciones apreciables en los años 1910-24. Comparando las cifras relativas a los cuatro años que preceden a la guerra (1910-13), con las del último quinquenio se observa:

Una disminución de 13,6 % en la tasa de natalidad, cuyo promedio fué de 38,2 ‰ en 1910-13, y de 33 ‰ en 1920-24.

Una disminución de 15,3 % en la tasa de mortalidad, que ha bajado de un promedio de 17,5 ‰ en 1910-13 a 14,9 ‰ en 1920-24.

Un reajuste en la tasa de nupcialidad, que en el período 1920-24 ha llegado al promedio de 1910-13, a saber 7,2 ‰.

Un descenso de 12,3 % en el crecimiento vegetativo de la población — como ya se expresó en el capítulo II — que de un promedio de 20,7 ‰ en 1910-13, bajó a 18,12 ‰ en 1920-24.

En el cuadro N.º 9 y en el gráfico correspondiente puede observarse el movimiento anual de las tasas demográficas en el período 1910-24.

Cuadro N.º 9

TASAS DE NATALIDAD, MORTALIDAD, NUPCIALIDAD Y DE CRECIMIENTO VEGETATIVO EN EL CONJUNTO DE LA CAPITAL FEDERAL Y LAS PROVINCIAS, 1910-24

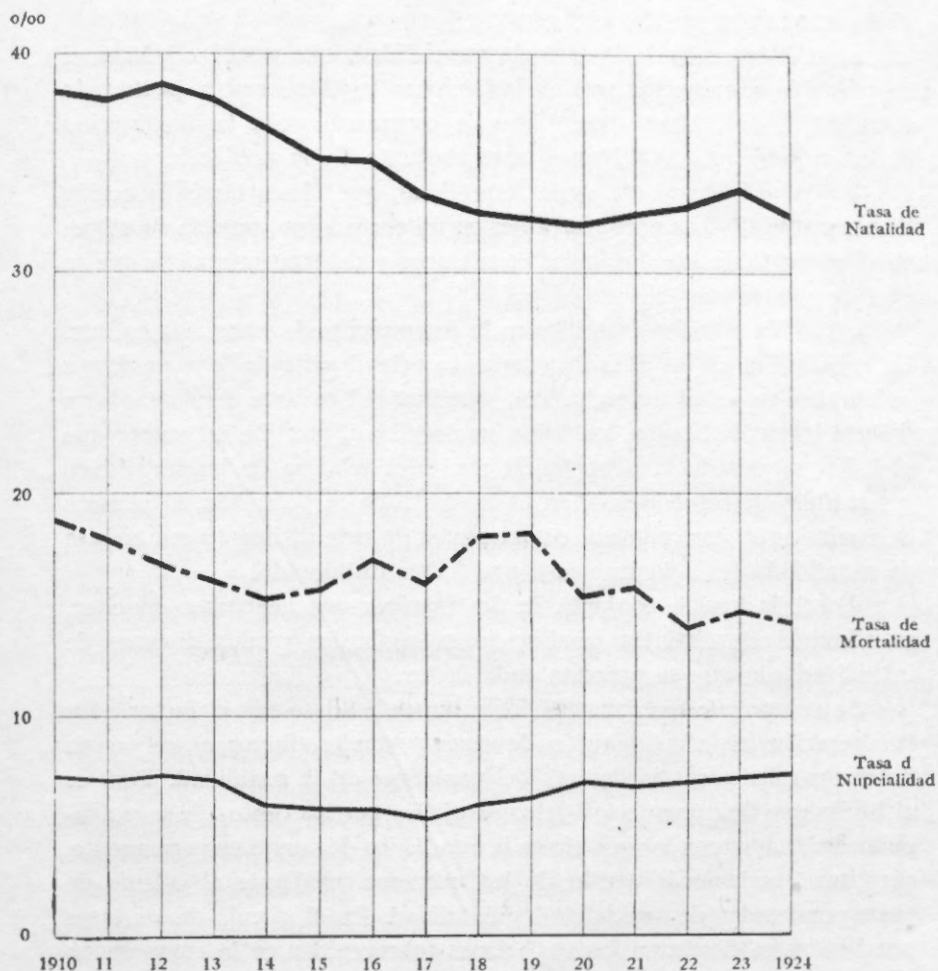
AÑOS	Natalidad ‰	Mortalidad ‰	Nupcialidad ‰	Crecimiento vegetativo ‰
1910.....	38,30	18,94	7,28	19,36
1911.....	37,90	18,18	7,05	19,71
1912.....	38,57	16,98	7,39	21,60
1913.....	37,97	16,25	7,17	21,79
Promedio 1910-13	38,18	17,54	7,22	20,67
1914.....	36,69	15,44	6,01	21,25
1915.....	35,30	15,76	5,84	19,54
1916.....	35,31	17,14	5,87	18,17
1917.....	33,64	16,10	5,45	17,54
1918.....	32,87	18,15	5,93	14,72
1919.....	32,66	18,38	6,33	14,28
Promedio 1914-19	34,38	16,85	5,91	17,53
1920.....	32,27	15,47	7,09	16,79
1921.....	32,75	15,78	6,92	16,97
1922.....	33,10	14,03	7,07	19,07
1923.....	33,97	14,79	7,24	19,19
1924.....	32,76	14,32	7,39	18,44
Promedio 1920-24	32,98	14,86	7,15	18,12

B. — VALOR DE LAS TASAS DEMOGRAFICAS BRUTAS

Al analizar las tasas demográficas no debe olvidarse que en los diversos cálculos se ha tomado como denominador la cifra de la población, y que tal cifra no tiene toda la aproximación deseable cuando se consideran aisladamente las distintas partes del país. (Ver Capítulo I). En punto al numerador, o sea la cantidad de nacimientos, defunciones o matrimonios, en ese capítulo se mencionaron también las deficiencias de las cifras de algunas provincias.

Pero aparte de estos defectos inherentes a la desorganización de nuestra estadística sobre la materia, es preciso reconocer que las tasas demográficas distan mucho de ser rigurosas. Si la población de nuestro país fuese homogénea a través del período que se considera, esto es, no variase la distribución proporcional de sus atributos fundamentales como las edades, los sexos y las nacionalidades: las inflexiones de las tasas reflejarían exactamente las variaciones del fenómeno a que se refie-

TASAS DEMOGRAFICAS DEL CONJUNTO DE LA CAPITAL FEDERAL Y PROVINCIAS AÑOS 1910-1925



ren. Tal no es la realidad, sin embargo; de ahí que las tasas demográficas brutas que se presentan en este informe sean apenas índices groseros de los fenómenos de natalidad, mortalidad o nupcialidad, índices que, por cierto, son los únicos susceptibles de calcularse en las presentes circunstancias.

En efecto, el descenso progresivo de la tasa de natalidad en el período observado podría atribuirse:

a) Al descenso de la tasa de nupcialidad, que puede obedecer, a su vez, a la disminución real de las uniones legítimas con respecto a la cantidad de individuos susceptibles de contraerlas, o a la disminución de estos individuos relativamente al conjunto de la población;

b) Al debilitamiento de la fecundidad, que, descartando la acción de causas fisiológicas poco probables en un corto lapso, tendría su origen en el aumento de los obstáculos económicos y de otra naturaleza que se oponen a la procreación;

c) A los cambios acaecidos en la composición de sexos, edades, etc. La emigración, en los años de guerra, ha privado al país de parte de sus habitantes en edad reproductiva, manifestándose este fenómeno con diversa intensidad según los sexos, nacionalidad, etc. De tal suerte que al haber menguado la importancia numérica relativa de los individuos susceptibles de reproducirse, en el conjunto de la población, el número de nacimientos por cada mil componentes de esta última (o sea la tasa de natalidad) tenía lógicamente que haber disminuído.

d) A la acción conjunta de los factores que acabamos de citar, manifestada en distintas combinaciones según los grados diversos de intensidad con que se presenta cada factor.

Se comprende que conociendo la nupcialidad (o sea el factor a) y la alteración en la composición de sexos y edades (factor c), se podría determinar las otras incógnitas del problema de la natalidad. Pero es el hecho que únicamente los datos arrojados por los censos de la población combinados con los que ofrece la estadística demográfica permanente, permiten averiguar la acción de los primeros, mediante el cálculo de tasas ponderadas de nupcialidad y natalidad. En el cálculo de las tasas ponderadas se descartan las variaciones sobrevenidas en la composición de sexos, edades, de los conglomerados humanos cuyos fenómenos demográficos se desea conocer (a través del tiempo o del espacio). Por manera que, mediante este procedimiento es posible avalorar la acción genuina de las fuerzas demográficas cuya investigación se haya emprendido. Análogas consideraciones podrían formularse acerca de la mortalidad. Y todas ellas refuerzan lo que ya se ha expresado acerca de la necesidad del cuarto Censo de la población.

CAPITULO IV

LA NATALIDAD

SUMARIO. — A. VARIACIONES DE LA NATALIDAD. — B. TASAS BRUTAS DE NATALIDAD EN LA CAPITAL FEDERAL Y LAS PROVINCIAS. — C. TASAS BRUTAS DE NATALIDAD EN DIVERSOS PAÍSES. — D. ILEGITIMIDAD DE LOS NACIMIENTOS. — E. MASCULINIDAD DE LOS NACIMIENTOS.

A. — VARIACIONES DE LA NATALIDAD

En 1910-13, en el conjunto de la Capital Federal y las Provincias los nacimientos alcanzaron a un promedio anual de 258.163; este promedio se eleva a 266.731 nacimientos en 1914-19; y a 282,580 en el quinquenio 1920-24. No obstante esta elevación de la cifra absoluta de los nacimientos, como el crecimiento de la población fué más intenso: la tasa bruta de natalidad descendió de un promedio de 38,2 ‰ en 1910-13, a 34,4 ‰ en 1914-19 y a 33 ‰ en 1920-24.

En el cuadro N.º 10 se presentan los promedios anuales de los nacimientos en 1910-13, 1914-19 y 1920-24 en la Capital Federal y las Provincias.

Cuadro N.º 10

PROMEDIOS ANUALES DE NACIMIENTOS EN LA CAPITAL FEDERAL
Y LAS PROVINCIAS

CAPITAL FEDERAL Y PROVINCIAS	Promedio anual 1910-13	Promedio anual 1914-19	Promedio anual 1920-24
Buenos Aires	72.011	75.172	76.127
Capital Federal	48.068	44.072	43.038
Santa Fe	32.956	34.279	37.775
Córdoba	26.372	28.653	32.227
Entre Ríos	14.771	16.133	18.156
Tucumán	13.019	13.414	15.699
Mendoza	11.247	12.564	13.463
Santiago del Estero	8.954	9.815	11.149
Corrientes	9.693	10.152	10.578
San Juan	5.122	5.279	6.213
Salta	4.747	5.229	5.572
San Luis	4.472	4.210	4.453
Jujuy	2.412	2.670	3.045
Catamarca	2.240	3.115	2.897
La Rioja	2.079	1.974	2.188
Totales	258.163	266.731	282.580

B. — TASAS BRUTAS DE NATALIDAD EN LA CAPITAL FEDERAL
Y LAS PROVINCIAS

La tasa bruta de natalidad en el quinquenio 1920-24, fué de 33 ‰. Esta tasa, sin embargo, es el promedio de las tasas correspondientes a la Capital Federal y las Provincias, cuya magnitud es muy diversa, según puede observarse en el cuadro N.º 11.

Cuadro N.º 11

TASAS MEDIAS DE NATALIDAD EN LA CAPITAL FEDERAL Y LAS PROVINCIAS

CAPITAL FEDERAL Y PROVINCIAS	Tasa media 1910-13 ‰	Tasa media 1914-19 ‰	Tasa media 1920-24 ‰
San Juan	46,9	42,9	46,1
Tucumán	41,7	39,3	43,3
Mendoza	46,6	44,1	41,9
Córdoba	39,9	37,9	38,5
Jujuy	33,7	34,6	38,3
Salta	35,3	36,2	37,—
Entre Ríos	37,1	36,4	36,7
Santiago del Estero	37,—	35,8	36,3
Santa Fe	41,2	36,9	36,2
San Luis	41,7	35,—	33,6
Buenos Aires	39,9	35,2	31,6
Corrientes	29,3	28,4	27,6
Catamarca	23,2	30,1	26,1
La Rioja	27,2	24,2	25,3
Capital Federal	34,9	27,7	25,1
Conjunto	38,2	34,4	33,—

En el mismo cuadro N.º 11 se comprueba que el movimiento de las tasas brutas de natalidad no ha tenido igual dirección en cada una de las partes del conjunto considerado. Es posible que tal disparidad surja de las deficiencias de nuestros cálculos de la población; en cuyo caso el error sólo sería imputable a la falta de un nuevo censo.

C. — TASAS BRUTAS DE NATALIDAD EN DIVERSOS PAISES

La Argentina figura entre los países de elevada natalidad como puede verse en el cuadro N.º 12. La tasa máxima de 41,6 ‰ corresponde a Egipto; la tasa de nuestro país (excluidos los Territorios Nacionales)

a saber 33 ‰ supera a la de Italia (27,3 ‰), Uruguay (26,6 ‰); Canadá (25,3 ‰), Australia (24,6 ‰), Nueva Zelandia (23,0 ‰) y las de todos los países europeos, excepto Polonia (33,2 ‰). Téngase presente al considerar estas tasas, lo que ya se expresó acerca de las tasas brutas y ponderadas de natalidad.

Cuadro N.º 12

TASAS BRUTAS DE NATALIDAD EN DIVERSOS PAISES

PAISES	Tasas brutas ‰	PAISES	Tasas brutas ‰
Egipto	41,6	Checoslovaquia	26,8
Guatemala	40,5	Países Bajos	26,6
Bulgaria	40,3	Uruguay	26,6
Chile	39,7	Lituania	25,8
Formosa	39,5	Panamá	25,4
Groenlandia	38,7	Canadá	25,3
Croenlan	38,6	Baviera	25,2
Costa Rica	38,0	Australia	24,6
Salvador	35,6	Escocia	23,9
Japón	34,7	Prusia	23,9
Kouangtoug	33,9	Estados Unidos	23,8
Polonia	33,2	Noruega	23,7
Rep. Argentina (1)	33,—	Alemania	23,5
Rumania	32,9	Finlandia	23,4
Filipinas	32,8	Letonia	23,3
Portugal	31,6	Irlanda del Norte	23,1
Venezuela	31,6	Nueva Zelandia	23,0
Islas Faroe	30,3	Dinamarca	22,9
Hungría	29,9	Austria	21,9
España	29,8	Wurtemberg	21,8
Sakhalina del Sud	29,8	Grecia	21,4
Surinam	29,6	Inglaterra y Gales	21,0
Rep. Dominicana	29,5	Sajonia	20,9
Curaçao	29,1	Bélgica	20,5
Colombia	28,6	Suecia	20,3
Danzig	28,6	Luxemburgo	20,2
Palestina	27,6	Francia	20,0
Africa del Sud	27,5	Suiza	19,9
Corea	27,5	Rep. de Irlanda	19,7
Italia	27,3	Estonia	19,3
Islandia	26,8		

(1) Excluidos los Territorios Nacionales.

D. — ILEGITIMIDAD DE LOS NACIMIENTOS

La ilegitimidad de los nacimientos ha crecido gradualmente durante los años 1910-24. En 1910-13 de cada cien nacimientos ocurridos en el conjunto de la Capital Federal y las Provincias, 21 % provinieron de uniones extramatrimoniales; este coeficiente ascendió a 21,9 % en 1914-19; y a 23,4 % en 1920-23, según se observa en el cuadro N.º 13.

Cuadro N.º 13

PROMEDIO ANUAL DE NACIMIENTOS ILEGITIMOS Y TASAS MEDIAS DE ILEGITIMIDAD EN LA CAPITAL FEDERAL Y LAS PROVINCIAS

CAPITAL FEDERAL Y PROVINCIAS	Promedio anual 1910-13		Promedio anual 1914-19		Promedio anual 1920-23	
	Ilegítimos	%	Ilegítimos	%	Ilegítimos	%
Capital Federal	6.146	12,79	5.837	13,24	5.093	12,01
Buenos Aires	10.352	14,38	11.632	15,47	12.398	16,47
Santa Fe	4.460	13,53	4.756	13,87	5.987	15,91
Entre Ríos	5.206	35,24	5.575	34,56	6.368	35,74
Corrientes	5.820	60,04	5.987	58,97	6.341	60,41
Córdoba	3.556	13,48	4.028	14,06	5.059	16,05
Tucumán	4.840	37,18	5.193	38,71	6.532	42,08
Santiago del Estero	3.468	38,73	3.987	40,62	4.578	42,21
San Luis	1.421	31,78	1.378	32,73	1.574	35,65
Mendoza	2.798	24,88	3.152	25,09	3.568	26,91
San Juan	1.886	36,82	1.850	35,04	2.204	36,51
Catamarca	789	35,22	1.187	38,11	1.140	40,01
La Rioja	699	33,62	681	34,50	824	37,66
Salta	1.797	37,86	2.072	39,62	2.312	42,64
Jujuy	1.019	42,25	1.156	43,30	1.364	45,59
Totales	54.257	21,02	58.471	21,92	65.342	23,44

Este crecimiento de la ilegitimidad ha sido general en el conjunto considerado, excepto en la Capital Federal en que la proporción de nacimientos extramatrimoniales alcanzaba a 12,8 % en 1910-13; a 13,2 % en 1914-19 y a 12 % en 1920-23.

Nótase una cierta correlación inversa — aunque no rigurosa — entre los coeficientes de ilegitimidad y nupcialidad: a elevada nupcialidad corresponde baja ilegitimidad y viceversa.

Es lo que puede observarse en el cuadro N.º 14 en el que se presentan en la primera columna, las tasas de nupcialidad en orden decreciente y agrupadas según su magnitud en la segunda columna se expresan las tasas de ilegitimidad, enfrente a la correspondiente tasa de nupcialidad de cada provincia.

Mientras la tendencia de las cifras de la primera columna es decreciente, la de la segunda es creciente, según lo denotan los promedios de las tasas de ilegitimidad correspondientes a cada grupo, excepto el grupo 4. Es así que la Capital figura con el más alto coeficiente de nupcialidad, a saber 9,5 ‰, y el mínimo de ilegitimidad, o sea 12 ‰; en tanto que la provincia de Corrientes acusa el fenómeno inverso: la tasa más baja de nupcialidad, esto es, 3,3 ‰ y la tasa máxima de ilegitimidad, o sea 60,4 ‰.

Cuadro N.º 14
CORRESPONDENCIA ENTRE LAS TASAS DE NUPCIALIDAD
Y DE ILEGITIMIDAD

CAPITAL FEDERAL Y PROVINCIAS		Tasas de nupcialidad 1920-24 ‰	Tasas de ilegitimidad 1920-23 ‰
1	Capital Federal	9,52	12,01
2	{ Córdoba	7,79	16,05
	{ Santa Fe	7,42	15,91
	Promedio	7,59	15,96
3	{ Mendoza	6,92	26,91
	{ San Juan	6,79	36,51
	{ Buenos Aires	6,69	16,47
	{ Tucumán	6,64	42,08
	{ Jujuy	6,53	45,59
	{ San Luis	6,44	35,65
	Salta	6,23	42,64
	Promedio	6,67	24,36
4	{ Entre Ríos	5,82	35,74
	{ Santiago del Estero	5,23	42,21
	{ Catamarca	5,02	40,01
	Promedio	5,53	23,12
5	La Rioja	4,43	37,66
6	Corrientes	3,31	60,41
	Promedio general	7,15	23,44

E. — MASCULINIDAD DE LOS NACIMIENTOS

Del promedio anual de 278.749 nacimientos registrados en 1920-23 en el conjunto de la Capital Federal y las Provincias, 145.900 eran masculinos y 132.849 femeninos; el exceso de los primeros sobre los segundos alcanza pues a 13.051, lo que representa un coeficiente de masculinidad de 4,7 % (o sea el exceso de varones sobre mujeres en cada 100 nacimientos).

En el cuadro N.º 15 se presentan los detalles correspondientes a la Capital Federal y las Provincias en 1920-23.

Cuadro N.º 15

PROMEDIO DE NACIMIENTOS MASCULINOS Y FEMENINOS Y TASAS MEDIAS DE MASCULINIDAD EN LA CAPITAL FEDERAL Y LAS PROVINCIAS, AÑOS 1920-23

CAPITAL FEDERAL Y PROVINCIAS	Promedio anual de nacimientos masculinos	Promedio anual de nacimientos femeninos	Tasa media de masculinidad
Capital Federal	21.786	20.612	2,8
Buenos Aires	38.614	36.655	2,6
Santa Fe	19.809	17.901	5,1
Entre Ríos	9.367	8.450	5,1
Corrientes	5.862	4.634	11,7
Córdoba	16.714	14.804	6,1
Tucumán	8.111	7.411	4,5
Santiago del Estero	6.198	4.660	14,2
San Luis	2.272	2.142	2,9
Mendoza	6.708	6.551	1,2
San Juan	3.192	2.844	5,8
Catamarca	1.600	1.247	12,4
La Rioja	1.289	899	17,8
Salta	2.839	2.582	4,7
Jujuy	1.539	1.457	2,7
Totales	145.900	132.849	4,7

CAPITULO V

LA MORTALIDAD

SUMARIO. — A. VARIACIONES DE LA MORTALIDAD. — B. TASAS BRUTAS DE MORTALIDAD EN LA CAPITAL FEDERAL Y LAS PROVINCIAS. — C. TASAS BRUTAS DE MORTALIDAD EN DIVERSOS PAÍSES. — D. MORTALIDAD INFANTIL. — E. MORTALIDAD DE ARGENTINOS Y EXTRANJEROS.

A. — VARIACIONES DE LA MORTALIDAD

En los años 1910-13, en el conjunto de la Capital Federal y las Provincias, las defunciones alcanzaban a un promedio anual de 118.597; promedio que asciende a 130.733 en los años 1914-19 y desciende a 127.324 en el quinquenio 1920-24. El ritmo de crecimiento de la población fué ligeramente superior al de las defunciones en 1914-19 con respecto a 1910-13, y mucho más intenso en los años 1920-24; de ahí que el promedio de la tasa bruta de mortalidad descendiese de 17,5 ‰ en el primer grupo de años a 16,9 ‰ en el segundo y a 14,9 ‰ en el quinquenio 1920-24.

En el cuadro N.º 16 se presentan los promedios anuales de las defunciones ocurridas en la Capital Federal y las Provincias.

Cuadro N.º 16

PROMEDIOS ANUALES DE LAS DEFUNCIONES EN LA CAPITAL FEDERAL Y LAS PROVINCIAS

CAPITAL FEDERAL Y PROVINCIAS	Promedio anual 1910-13	Promedio anual 1914-19	Promedio anual 1920-24
Capital Federal	22.467	23.437	24.248
Buenos Aires	25.980	27.793	27.945
Santa Fe	13.895	15.561	14.887
Entre Ríos	6.599	7.504	7.082
Corrientes	4.590	5.457	5.085
Córdoba	13.738	15.425	14.990
Tucumán	8.654	10.234	8.867
Santiago del Estero	3.294	4.046	3.699
San Luis	2.125	2.114	2.000
Mendoza	6.676	6.665	6.577
San Juan	2.997	3.363	3.263
Catamarca	1.103	1.802	1.253
La Rioja	1.023	1.162	907
Salta	3.315	3.929	4.039
Jujuy	2.141	2.241	2.482
Totales	118.597	130.733	127.324

B. — TASAS BRUTAS DE MORTALIDAD EN LA CAPITAL FEDERAL Y LAS PROVINCIAS

En el cuadro N.º 17 puede verse las diferencias entre las tasas de mortalidad de las distintas partes del país, y sus variaciones en los tres grupos de años considerados.

Cuadro N.º 17

TASAS DE MORTALIDAD EN LA CAPITAL FEDERAL Y LAS PROVINCIAS

CAPITAL FEDERAL Y PROVINCIAS	Tasa media 1910-13 ‰	Tasa media 1914-19 ‰	Tasa media 1920-24 ‰
Jujuy	29,88	29,05	31,19
Salta	24,66	27,24	26,84
Tucumán	27,64	29,99	24,49
San Juan	27,47	27,33	24,20
Mendoza	27,66	23,39	20,48
Córdoba	20,78	20,41	17,91
San Luis	19,83	17,59	15,07
Entre Ríos	16,60	16,95	14,33
Santa Fe	17,37	16,77	14,28
Capital Federal	16,32	14,75	14,14
Corrientes	13,90	15,28	13,28
Santiago del Estero	13,61	14,76	12,05
Buenos Aires	14,40	13,01	11,59
Catamarca	11,45	17,41	11,31
La Rioja	13,39	14,23	—
Conjunto	17,54	16,85	10,48

C. — TASAS BRUTAS DE MORTALIDAD EN DIVERSOS PAISES

En el cuadro N.º 18 puede verse que la tasa bruta de mortalidad de nuestro país, a saber 14,9 ‰, es menos de la mitad de la tasa correspondiente a los países de mortalidad elevada (Groenlandia 33,6 ‰; Chile 32,6 ‰; Ceylan 31,6 ‰; pero es, sin embargo muy superior a la de los países que registran el más bajo coeficiente de mortalidad, a saber, Canadá, con 10,9 ‰; Australia con 10,4 ‰ y Nueva Zelandia con 9,1 ‰.

Cuadro N.º 18

TASAS BRUTAS DE MORTALIDAD EN DIVERSOS PAISES

PAISES	Tasas brutas ‰	PAISES	Tasas brutas ‰
Groenlandia	33,6	Baviera	15,6
Chile	32,6	Colombia	15,6
Ceylan	31,6	Finlandia	15,5
Formosa	29,7	Irlanda del Norte	15,3
Egipto	26,6	Prusia	15,-
Sakhalina del Sud	26,-	Rep. Argentina (1)	14,9
Venezuela	24,2	Alemania	14,8
Japón	23,6	Rep. de Irlanda	14,7
Portugal	23,4	Escocia	14,4
Corea	23,1	Luxemburgo	14,1
Costa Rica	23,1	Wurtemberg	14,-
Rumania	22,9	Bélgica	14,-
Kouangtoug	21,9	Grecia	13,8
España	21,8	Islandia	13,7
Bulgaria	21,7	Sajonia	13,4
Hungría	20,9	Suiza	13,2
Guatemala	20,6	Suecia	12,8
Surinam	20,6	Estados Unidos	12,7
Salvador	19,3	Panamá	12,6
Filipinas	19,-	Inglaterra y Gales	12,5
Polonia	18,3	Noruega	12,2
Curaçao	18,-	Uruguay	12,2
Austria	17,9	Dinamarca	11,8
Letonia	17,7	Países Bajos	11,4
Checoeslovaquia	17,6	Rep. Dominicana	11,2
Francia	17,4	Canadá	10,9
Italia	17,-	Islas Faroe	10,7
Lituania	16,6	Africa del Sud	10,4
Estonia	16,-	Australia	10,4
Danzig	15,8	Nueva Zelandia	9,1
Palestina	15,8		

D. — MORTALIDAD INFANTIL

En 1920-23, de cada mil niños que nacieron en el conjunto de la Capital Federal y las Provincias, 116,5 fallecieron antes de cumplir un año de edad. Esta cifra es menor que la correspondiente al quinquenio 1915-19, en que fallecieron 129,4 niños de 0 a 1 año por cada mil nacimientos, según puede observarse en el cuadro N.º 19.

Las tasas más altas de mortalidad infantil en los años 1920-23, corresponden a las provincias de Jujuy y Salta, a saber, 227 ‰ para la primera y 205,3 ‰ para la segunda. En orden decreciente siguen San Juan, con 188,6 ‰, Mendoza, con 181, 8 ‰, Tucumán, con 174,7, San Luis con 147,3, Córdoba con 143,3, Entre Ríos con 134,3, Corrientes con 115,-, La Rioja con 113,3, Catamarca con 110,3, Santiago del Estero con 100,2, Santa Fe con 99,1, Buenos Aires con 91,3 y la Capital Federal con 84,9.

(1) Excluidos los Territorios Nacionales.

Cuadro N.º 19

PROMEDIOS ANUALES DE DEFUNCIONES INFANTILES, Y TASAS MEDIAS DE MORTALIDAD INFANTIL EN LA CAPITAL FEDERAL Y LAS PROVINCIAS

CAPITAL FEDERAL Y PROVINCIAS	1915-19		1920-23	
	Defunciones infantiles	Tasa ‰	Defunciones infantiles	Tasa ‰
Capital Federal.....	3.936	92,05	3.599	84,89
Buenos Aires	7.587	101,71	6.868	91,25
Santa Fe	4.268	123,96	3.739	99,15
Entre Ríos	2.085	128,30	2.214	124,26
Córdoba	4.762	166,50	4.516	143,29
Tucumán	2.781	207,72	2.711	174,66
Mendoza.....	2.523	202,42	2.410	181,76
Santiago del Estero	1.102	113,16	1.088	100,20
Corrientes.....	1.115	111,44	1.207	115,—
San Juan	1.143	213,40	1.138	188,53
Salta	1.006	190,85	1.113	205,27
San Luis	631	146,30	650	147,29
Catamarca	446	141,90	314	110,29
Jujuy.....	626	232,80	680	226,97
La Rioja	266	135,23	248	113,34
Totales	34.277	129,36	32.495	116,54

La interdependencia entre la natalidad y la mortalidad infantil es un hecho verificado por las estadísticas de otros países; a elevada natalidad corresponde intensa mortalidad infantil, y a escasa natalidad, baja mortalidad infantil.

Es así que, en los últimos años, en Nueva Zelandia la tasa bruta de natalidad alcanza a 23 ‰, en tanto que en Ceylan y en Chile llega a 38,4 ‰ y a 38,5 ‰, respectivamente. Pero en aquel país fallecen antes de cumplir el primer año de vida apenas 45 niños por cada mil nacidos; en tanto que en Ceylan el coeficiente de mortalidad infantil es de 199 ‰ y en Chile de 268 ‰. Nuestro país (excluidos los Territorios) ocuparía una posición intermedia pues su natalidad media es de 33 ‰ y su mortalidad infantil de 116 ‰.

Para averiguar esta correlación en nuestras propias estadísticas hemos dividido las tasas brutas de natalidad (y las provincias a que corresponden) en tres grupos:

1.º Tasas brutas de natalidad superiores a 40 ‰, correspondientes a San Juan, Mendoza y Tucumán.

2.º Tasas brutas de natalidad comprendidas entre 30 y 40 ‰, correspondientes a Córdoba, Jujuy, Salta, Entre Ríos, Santiago del Estero, Santa Fe, San Luis y Buenos Aires.

3.º Tasas brutas de natalidad inferiores a 30 ‰ correspondientes a Corrientes, Catamarca, La Rioja y la Capital Federal.

El primer grupo, con una natalidad media de 42,6 ‰ presenta una mortalidad infantil media de 179,8 ‰ (179,8 fallecidos de 0 a 1 año por cada mil nacimientos).

El segundo grupo, con una natalidad media de 34,1 ‰, inferior a la del primero, acusa asimismo, una mortalidad infantil más baja, a saber, 112,2 ‰.

El tercer grupo, cuya natalidad media de 25,2 ‰ es más reducida que en los dos grupos anteriores, registra también la mortalidad infantil mínima de 90,9 ‰.

En el cuadro N.º 20 se presentan las tasas de mortalidad infantil de diversos países. Puede notarse que a Nueva Zelandia corresponde la tasa mínima de 45 ‰ y que Australia y Canadá registran, asimismo tasas muy inferiores a la República Argentina, a saber, 61 ‰, 88 ‰ y 116 ‰, respectivamente.

Cuadro N.º 20

TASAS BRUTAS DE MORTALIDAD INFANTIL EN DIVERSOS PAISES

PAISES	Tasas brutas ‰	PAISES	Tasas brutas ‰
Chile	268	Escocia	93
Ceylan	199	Canadá	88
Hungría	187	Irlanda del Norte	86
Guinea Inglesa	178	Estados Unidos	85
Jamaica	176	Suiza	80
Japón	167	Dinamarca	80
España	158	Africa del Sud	78
Quebec	149	Inglaterra y Gales	77
Alemania	134	Rep. de Irlanda	74
Egipto	128	Países Bajos	71
Rep. Argentina (1)	116	Suecia	66
Bélgica	115	Australia	61
Uruguay	105	Noruega	58
Finlandia	104	Nueva Zelandia	45
Francia	103		

(1) Excluidos los Territorios Nacionales.

E. — MORTALIDAD DE ARGENTINOS Y EXTRANJEROS

En el promedio anual de 133.691 defunciones ocurridas en 1915-19, 27.321 o sea el 20,4 %, correspondían a los fallecimientos de extranjeros; y el resto de 106.370, o sea el 79,6 % a las defunciones de argentinos. Estas proporciones no se alteran sensiblemente en los años 1920-23, en que de las 127.324 defunciones, 27.832, o sea el 21,9 % correspondían a los extranjeros; y 99.492, o sea el 78,1 % a los argentinos. (Véase cuadro N.º 21).

Cuadro N.º 21.

PROMEDIOS ANUALES DE DEFUNCIONES DE ARGENTINOS Y EXTRANJEROS EN LA CAPITAL FEDERAL Y LAS PROVINCIAS

CAPITAL FEDERAL Y PROVINCIAS	Promedio anual 1915-19		Promedio anual 1920-23	
	Argentinos	Extranjeros	Argentinos	Extranjeros
Capital Federal.....	13.166	10.261	13.048	10.958
Buenos Aires	20.296	7.946	19.527	8.229
Santa Fe	12.370	3.661	11.307	3.594
Entre Ríos	6.680	1.095	6.082	988
Córdoba	14.202	1.722	13.302	1.681
Tucumán	10.250	330	8.318	284
Mendoza.....	5.771	1.008	5.624	982
Santiago del Estero	4.108	67	3.598	57
Corrientes.....	5.057	357	4.654	308
San Juan	3.302	197	3.137	168
Salta	3.843	212	3.805	196
San Luis	2.096	90	1.921	68
Catamarca	1.846	22	1.217	15
Jujuy.....	2.288	336	2.216	295
La Rioja	1.163	17	920	9
Totales	106.438	27.321	98.676	27.832

Esta constancia de las proporciones no significa que las inflexiones de la mortalidad de argentinos y extranjeros hayan corrido paralelamente en los años considerados. Por el contrario, mientras la tasa bruta de mortalidad de argentinos, con respecto a la población argentina, descendió del promedio de 18 ‰ en 1915-19 a 14,8 ‰ en 1920-23, la tasa bruta de mortalidad de extranjeros, con respecto a la población extranjera, no varió apreciablemente, pues alcanzó a 13,7 ‰ en 1915-19 y a 13,8 ‰ en 1920-23.

La razón de la constancia observada debe atribuirse más bien al hecho de que la importancia relativa de la población extranjera en el total de nuestra población, descendió de 26 ‰ en 1915-19 a 23 ‰ en 1920-23, de tal suerte que a pesar de la estabilidad de la tasa de mortalidad de extranjeros, la tendencia del número absoluto de las defunciones no se desvía apreciablemente de la tendencia de la cifra absoluta de defunciones de argentinos.

CAPITULO VI

LA NUPCIALIDAD

SUMARIO. — A. VARIACIONES DE LA NUPCIALIDAD. — B. TASAS BRUTAS DE NUPCIALIDAD EN LA CAPITAL FEDERAL Y LAS PROVINCIAS. — C. TASAS DE NUPCIALIDAD EN DIVERSOS PAÍSES.

A.—VARIACIONES DE LA NUPCIALIDAD

En el conjunto de la Capital Federal y las Provincias, registróse un promedio anual de 48.830 matrimonios en 1910-13; este promedio descendiendo a 45.827 matrimonios en 1914-19; para elevarse a 61.258 anuales en el quinquenio 1920-24. La tasa bruta de nupcialidad ha experimentado análogas inflexiones aunque no de la misma intensidad: de un promedio de 7,2 ‰ en el primer período descendiendo a 5,91 ‰ en el segundo período, y repunta hasta alcanzar el nivel anterior de 7,2 ‰ en el quinquenio 1920-24. Este último hecho nos señala que, comparando los dos períodos extremos considerados, los matrimonios han aumentado con el mismo ritmo que la población.

En el cuadro N.º 22 se presentan los promedios anuales de los matrimonios en la Capital Federal y las Provincias.

Cuadro N.º 22

PROMEDIOS ANUALES DE LOS MATRIMONIOS EN LA CAPITAL FEDERAL Y LAS PROVINCIAS

CAPITAL FEDERAL Y PROVINCIAS	Promedio anual 1910-13	Promedio anual 1914-19	Promedio anual 1920-24
Capital Federal	13.306	11.813	16.343
Buenos Aires	12.146	11.956	16.124
Santa Fe	5.870	5.538	7.739
Entre Ríos	2.450	2.206	2.877
Corrientes	1.313	1.229	1.268
Córdoba	4.701	4.718	6.517
Tucumán	2.082	1.850	2.404
Santiago del Estero	1.405	1.335	1.606
San Luis	723	641	855
Mendoza	1.802	1.685	2.223
San Juan	686	626	905
Catamarca	563	524	556
La Rioja	378	366	384
Salta	918	881	937
Jujuy	417	459	520
Totales	48.830	45.827	61.258

B. — TASAS BRUTAS DE NUPCIALIDAD EN LA CAPITAL FEDERAL Y LAS PROVINCIAS

La tasa bruta de nupcialidad de 7,2 ‰ en el quinquenio 1920-24 es el promedio de tasas muy distintas correspondientes a las diversas partes del país según se observa en el cuadro N.º 23.

En la Capital Federal se registra la tasa máxima de 9,5 ‰, siguen en orden decreciente Córdoba con 7,8 ‰, Santa Fe con 7,4, Mendoza con 6,9, San Juan con 6,7, Buenos Aires con 6,7, Tucumán con 6,6, Jujuy con 6,5 San Luis con 6,4, Salta con 6,2, Entre Ríos con 5,9, Santiago del Estero con 5,2, Catamarca con 5, La Rioja con 4,4 y Corrientes con 3,3 ‰.

En el cuadro N.º 23 se nota que las inflexiones de la tasa de nupcialidad ya mencionadas, se registran en la Capital Federal y en las Provincias, excepto en Catamarca, La Rioja y Corrientes en que la tasa bruta correspondiente a 1910-13, desciende en 1914-19, manteniéndose en 1920-24 en la misma altura que en el período anterior.

Cuadro N.º 23

TASAS BRUTAS DE LA NUPCIALIDAD EN LA CAPITAL FEDERAL
Y LAS PROVINCIAS

CAPITAL FEDERAL Y PROVINCIAS	Promedios 1910-14 ‰	Promedios 1915-19 ‰	Promedios 1920-24 ‰
Capital Federal	9,25	7,37	9,53
Córdoba	6,88	6,29	7,79
Santa Fe	7,07	5,95	7,43
Mendoza	6,71	5,93	6,92
San Juan	6,—	5,11	6,71
Buenos Aires	6,47	5,61	6,69
Tucumán	6,45	5,37	6,64
Jujuy	5,94	5,86	6,53
San Luis	6,31	5,46	6,44
Salta	6,82	5,97	6,23
Entre Ríos	5,92	4,98	5,82
Santiago del Estero	5,90	4,81	5,23
Catamarca	5,73	5,02	5,02
La Rioja	4,88	4,46	4,44
Corrientes	3,95	3,36	3,31
Conjunto	7,20	5,91	7,20

C. — TASAS DE NUPCIALIDAD EN DIVERSOS PAISES

En el cuadro N.º 23 puede observarse que la tasa de nupcialidad de 7,2 ‰ correspondiente al conjunto de la Capital Federal y las Provincias en el período 1920-24, es inferior a la tasa de nupcialidad de muchos países cuya tasa de natalidad es inferior a la nuestra; entre ellos, Francia con 9 ‰; Italia con 8,4 ‰; Nueva Zelandia con 7,9 ‰ y Australia con 7,9 ‰.

Este hecho podría atribuirse, por un lado, a que, siendo más bajo el coeficiente de ilegitimidad de aquellos países, con respecto al nuestro, la nupcialidad habría de ser mayor; y por otro, a que la fertilidad de los matrimonios sería elevada en la Argentina, relativamente a los países mencionados.

Cuadro N.º 24

TASAS DE NUPCIALIDAD EN DIVERSOS PAISES

PAISES	Tasas ‰	PAISES	Tasas ‰
Rusia Europea	12,8	Inglaterra y Gales	7,7
Bélgica	10,5	Queenlands	7,6
Estados Unidos	10,3	Gran Bretaña	7,5
Rumania	10,1	España	7,3
Prusia	9,4	Finlandia	7,3
Checoslovaquia	9,3	Rep. Argentina (1)	7,2
Hungría	9,-	Australia del Oeste	7,2
Francia	9,-	Alemania	7,1
Países Bajos	9,-	Tasmania	7,1
Japón	8,8	Canadá	7,-
Austria	8,6	Chile	6,7
Italia	8,4	Escocia	6,6
Victoria	8,1	Quebec (Canadá)	6,5
Nueva Gales del Sud	8,1	Suecia	6,2
Dinamarca	8,-	Noruega	6,-
Nueva Zelandia	7,9	Irlanda del Norte	5,8
Unión Sud Africana	7,9	Ceylan	5,4
Australia	7,9	Uruguay	5,3
Ontario (Canadá)	7,9	Rep. de Irlanda	4,9
Australia del Sud	7,8	Jamaica	3,8
Suiza	7,7		.

(1) Excluidos los Territorios Nacionales.

CAPÍTULO VII

DETALLE DEL MOVIMIENTO DEMOGRAFICO DE LA CAPITAL FEDERAL Y CADA UNA DE LAS PROVINCIAS

SUMARIO. — A. CRECIMIENTO DE LA POBLACIÓN Y TASAS CORRESPONDIENTES. — B. NACIMIENTOS, DEFUNCIONES Y MATRIMONIOS Y TASAS CORRESPONDIENTES. — C. NACIMIENTOS LEGÍTIMOS E ILEGÍTIMOS Y TASA DE ILEGITIMIDAD. — D. NACIMIENTOS MASCULINOS Y FEMENINOS Y TASA DE MASCULINIDAD. — E. DEFUNCIONES DE ARGENTINOS Y EXTRANJEROS. — F. DEFUNCIONES INFANTILES (0 A 1 AÑO) Y TASA DE MORTALIDAD INFANTIL.

En las páginas siguientes se presentan, para la Capital Federal y cada una de las Provincias, los cuadros con el detalle de las cifras que han servido para los datos de los capítulos anteriores. Tales cifras han sido suministradas por las Direcciones de Estadística de la Capital Federal y de las Provincias, excepto las correspondientes a las Provincias de Santiago del Estero, San Juan, Salta, San Luis, Catamarca y La Rioja, que han sido extraídas de las compilaciones que, con fines sanitarios, efectúa el Departamento Nacional de Higiene.

La falta de datos, en algunos casos, y la forma diversa en que se encuentran tabulados, en otros, nos ha obligado a omitir cifras de la mayor importancia, y a presentar únicamente las informaciones más elementales sobre nuestro movimiento demográfico.

A. — CRECIMIENTO DE LA POBLACION Y TASAS CORRESPONDIENTES

I. — CAPITAL FEDERAL.

Población al 1.º de junio de 1914 (3er. Censo) 1.576.597
 » al 31 de diciembre de 1925 (calculada) 1.926.089

AÑOS	Población al 1.º de Enero	Saldo vegetativo		Saldo migratorio		Saldo global	
		Cifras absolutas	‰	Cifras absolutas	‰	Cifras absolutas	‰
1910	1.254.302	24.033	19,16	+ 67.493	53,81	+ 91.526	72,97
1911	1.345.828	24.951	18,54	+ 34.978	25,99	+ 59.929	44,53
1912	1.405.757	25.771	18,33	+ 68.119	48,46	+ 93.889	66,79
1913	1.499.646	27.691	18,46	+ 45.780	30,53	+ 73.471	48,99
Promedio 1910/13..	1.456.087	25.611	17,58	+ 54.093	37,15	+ 79.704	54,73
1914	1.573.117	27.144	17,25	— 18.792	11,94	+ 8.352	5,31
1915	1.581.469	21.576	13,64	— 20.604	13,03	+ 972	0,61
1916	1.582.441	20.672	13,06	— 16.021	10,12	+ 4.651	2,94
1917	1.587.092	20.829	13,12	— 9.897	6,24	+ 10.932	6,88
1918	1.598.024	17.132	10,72	— 2.686	1,68	+ 14.446	9,04
1919	1.612.470	16.458	10,21	+ 3.888	2,41	+ 20.346	12,62
Promedio 1914/19..	1.599.052	20.635	12,90	— 10.685	6,68	— 9.950	6,22
1920	1.632.816	17.289	10,59	+ 12.710	7,78	+ 29.999	18,37
1921	1.662.815	17.595	10,58	+ 21.009	13,63	+ 38.604	23,21
1922	1.701.419	19.269	11,32	+ 33.034	19,42	+ 52.303	30,74
1923	1.753.722	19.414	11,07	+ 51.374	29,29	+ 70.788	40,36
1924	1.824.510	20.379	11,17	+ 36.440	19,97	+ 56.819	31,14
Promedio 1920/24..	1.715.056	18.789	10,96	+ 30.913	18,02	+ 49.702	28,98
1925	1.881.329	20.466	10,88	+ 24.294	12,91	+ 44.760	23,79

2. — PROVINCIA DE BUENOS AIRES

Población al 1.º de junio de 1914 (3er. Censo) 2.066.165
 » al 31 de diciembre de 1925 (calculada) 2.741.007

AÑOS	Población al 1.º de enero	Saldo vegetativo		Saldo migratorio		Saldo global	
		Cifras absolutas	‰	Cifras absolutas	‰	Cifras absolutas	‰
1910	1.657.723	39.078	23,57	+ 65.507	39,52	+ 104.585	63,09
1911	1.762.308	43.012	24,41	+ 33.949	19,26	+ 76.961	43,67
1912	1.839.269	51.001	27,73	+ 66.114	35,95	+ 117.115	63,68
1913	1.956.384	51.047	26,09	+ 44.434	22,71	+ 95.481	48,80
Promedio 1910/13..	1.902.456	46.034	24,20	+ 52.501	27,59	+ 98.535	51,79
1914	2.051.865	52.561	25,62	— 18.240	8,89	+ 34.321	16,73
1915	2.086.186	50.032	23,98	— 19.978	9,57	+ 30.054	14,41
1916	2.116.240	47.371	22,38	— 15.550	7,35	+ 31.821	15,03
1917	2.148.061	47.489	22,11	— 9.606	4,47	+ 37.883	17,64
1918	2.185.944	43.330	19,82	— 2.607	1,19	+ 40.723	18,63
1919	2.226.667	43.513	19,54	+ 3.774	1,69	+ 47.287	21,23
Promedio 1914/19..	2.172.842	47.383	21,81	— 10.368	4,77	— 37.015	17,04
1920	2.273.954	44.849	19,72	+ 12.336	5,42	+ 57.185	25,14
1921	2.331.139	45.054	19,33	+ 20.390	8,74	+ 65.444	28,07
1922	2.396.583	49.590	20,69	+ 32.062	13,38	+ 81.652	34,07
1923	2.478.235	50.559	20,40	+ 49.864	20,12	+ 100.423	40,52
1924	2.578.658	50.851	19,72	+ 35.368	13,72	+ 86.219	33,44
Promedio 1920/24..	2.411.714	48.181	19,98	+ 30.004	12,44	+ 78.184	32,42
1925	2.664.877	52.551	19,72	+ 23.579	8,85	+ 76.130	28,57

A. — Crecimiento de la población y tasas correspondientes (Continuación)

3. — PROVINCIA DE SANTA FE

Población al 1.º de junio de 1914 (3er. Censo) 899.640
 » al 31 de diciembre de 1925 (calculada) 1.184.253

AÑOS	Población al 1.º de enero	Saldo vegetativo		Saldo migratorio		Saldo global	
		Cifras absolutas	‰	Cifras absolutas	‰	Cifras absolutas	‰
1910	742.763	18.876	25,28	+ 23.321	31,40	+ 42.097	56,68
1911	784.860	17.465	22,25	+ 12.086	15,40	+ 29.551	37,65
1912	814.411	19.425	23,85	+ 23.537	28,90	+ 42.962	52,75
1913	857.373	20.583	24,—	+ 15.918	18,57	+ 36.501	42,57
Promedio 1910/13 ..	837.629	19.062	22,76	+ 18.715	22,34	+ 37.777	45,10
1914	893.874	20.328	22,74	— 6.492	7,26	+ 13.836	15,48
1915	907.710	19.383	21,35	— 7.119	7,84	+ 12.264	13,51
1916	919.974	17.802	19,35	— 5.536	6,02	+ 12.266	13,33
1917	932.240	19.176	20,56	— 3.420	3,66	+ 15.756	16,90
1918	947.996	18.503	19,51	— 928	0,97	+ 17.575	18,54
1919	965.571	17.116	17,72	+ 1.344	1,39	+ 18.460	19,11
Promedio 1914/19 ..	942.920	18.718	19,85	— 3.692	3,92	+ 15.026	15,93
1920	984.031	19.206	19,52	+ 4.392	4,46	+ 23.598	23,98
1921	1.007.629	19.960	19,80	+ 7.259	7,20	+ 27.219	27,—
1922	1.034.848	22.102	21,35	+ 11.415	11,03	+ 33.517	32,38
1923	1.068.365	29.945	28,02	+ 17.752	16,62	+ 47.697	44,64
1924	1.116.062	23.229	20,81	+ 12.591	11,28	+ 35.820	32,09
Promedio 1920/24 ..	1.042.187	22.888	21,96	+ 10.682	10,25	+ 33.570	32,21
1925	1.161.882	23.976	20,81	+ 8.395	7,29	+ 32.371	28,10

4. — PROVINCIA DE ENTRE RÍOS

Población al 1.º de junio de 1914 (3er. Censo) 425.373
 » al 31 de diciembre de 1925 (calculada) 543.756

AÑOS	Población al 1.º de enero	Saldo vegetativo		Saldo migratorio		Saldo global	
		Cifras absolutas	‰	Cifras absolutas	‰	Cifras absolutas	‰
1910	384.506	7.269	18,90	+ 1.352	3,52	+ 8.621	22,42
1911	393.127	7.821	19,89	+ 701	1,78	+ 8.522	21,67
1912	401.649	8.031	20,—	+ 1.364	3,40	+ 9.395	23,40
1913	411.044	9.561	23,26	+ 1.017	2,47	+ 10.578	25,73
Promedio 1910/13 ..	406.870	8.170	20,08	+ 1.109	2,73	+ 9.279	22,81
1914	421.622	9.389	22,27	— 380	0,90	+ 9.009	21,37
1915	430.631	9.516	22,10	— 412	0,96	+ 9.104	21,14
1916	439.735	7.506	17,07	— 321	0,73	+ 7.185	16,34
1917	446.920	7.952	17,79	— 198	0,44	+ 7.754	17,35
1918	454.674	7.949	17,48	— 54	0,12	+ 7.895	17,36
1919	462.569	9.459	20,45	+ 78	0,17	+ 9.537	20,62
Promedio 1914/19 ..	451.106	8.628	19,12	— 214	0,47	+ 8.414	18,65
1920	472.106	10.298	21,81	+ 255	0,54	+ 10.553	22,35
1921	482.659	10.118	20,96	+ 421	0,87	+ 10.539	21,83
1922	493.198	11.452	23,22	+ 662	1,34	+ 12.114	24,56
1923	505.312	11.117	22,—	+ 1.029	2,04	+ 12.146	24,04
1924	517.458	12.384	23,93	+ 730	1,41	+ 13.114	25,34
Promedio 1920/24 ..	494.197	11.074	22,41	+ 619	1,25	+ 11.693	23,66
1925	530.572	12.697	23,93	+ 487	0,92	+ 13.184	24,85

A. — Crecimiento de la población y tasas correspondientes (Continuación)

5. — PROVINCIA DE CORRIENTES

Población al 1.º de junio de 1914 (3er. Censo) 347.055
 » al 31 de diciembre de 1925 (calculada)..... 406.708

AÑOS	Población al 1.º de enero	Saldo vegetativo		Saldo migratorio		Saldo global	
		Cifras absolutas	‰	Cifras absolutas	‰	Cifras absolutas	‰
1910	322.711	4.443	13,77	+ 401	1,24	+ 4.844	15,01
1911	327.555	4.736	14,46	+ 208	0,63	+ 4.944	15,09
1912	332.499	5.373	16,16	+ 405	1,22	+ 5.778	17,38
1913	338.277	5.865	17,34	+ 372	1,10	+ 6.237	18,44
Promedio 1910/13..	335.711	5.104	15,20	+ 346	1,03	+ 5.450	16,23
1914	344.514	6.200	18,—	— 108	0,32	+ 6.092	17,68
1915	350.606	4.783	13,64	— 122	0,35	+ 4.661	13,29
1916	355.267	4.743	13,35	— 95	0,27	+ 4.648	13,08
1917	359.915	5.060	14,06	— 59	0,16	+ 5.001	13,90
1918	364.916	3.358	9,20	— 16	0,4	+ 3.342	9,16
1919	368.258	4.024	10,93	+ 23	0,6	+ 4.047	10,99
Promedio 1914/19..	361.878	4.695	12,97	— 63	0,17	— 4.632	12,80
1920	372.305	4.928	13,24	+ 76	0,20	+ 5.004	13,44
1921	377.309	4.524	11,99	+ 125	0,33	+ 4.649	12,32
1922	381.958	6.456	16,90	+ 196	0,51	+ 6.652	17,41
1923	388.610	5.773	14,86	+ 306	0,79	+ 6.079	15,65
1924	394.689	5.784	14,65	+ 217	0,56	+ 6.001	15,21
Promedio 1920/24..	382.974	5.493	14,34	+ 184	0,48	+ 5.677	14,82
1925	400.690	5.874	14,66	+ 144	0,36	+ 6.018	15,02

6. — PROVINCIA DE CÓRDOBA

Población al 1.º de junio de 1914 (3er. Censo) 735.472
 » al 31 de diciembre de 1925 (calculada)..... 947.216

AÑOS	Población al 1.º de enero	Saldo vegetativo		Saldo migratorio		Saldo global	
		Cifras absolutas	‰	Cifras absolutas	‰	Cifras absolutas	‰
1910	622.752	8.371	13,44	+ 17.935	28,80	+ 26.306	42,24
1911	649.058	12.241	18,86	+ 9.295	14,32	+ 21.536	33,18
1912	670.594	13.706	20,44	+ 18.101	26,99	+ 31.807	47,43
1913	702.401	16.222	23,09	+ 12.265	17,46	+ 28.487	40,55
Promedio 1910/13..	688.235	12.635	18,36	+ 14.399	20,92	+ 27.034	39,28
1914	730.888	15.990	21,87	— 4.992	6,83	+ 10.998	15,04
1915	741.886	14.622	19,71	— 5.475	7,38	+ 9.147	12,33
1916	751.033	13.473	17,94	— 4.257	5,67	+ 9.216	12,27
1917	760.249	11.949	15,72	— 2.630	3,46	+ 9.319	12,26
1918	769.568	11.044	14,35	— 714	0,93	+ 10.330	13,42
1919	779.898	12.293	15,76	+ 1.033	1,32	+ 13.236	17,08
Promedio 1914/19..	765.976	13.228	17,27	— 2.839	3,71	— 10.389	13,56
1920	793.224	14.092	17,76	+ 3.377	4,26	+ 17.469	22,02
1921	810.693	15.853	19,56	+ 5.583	6,88	+ 21.436	26,44
1922	832.129	17.567	21,11	+ 8.778	10,55	+ 26.345	31,66
1923	858.474	18.618	21,69	+ 13.652	15,90	+ 32.270	37,59
1924	890.744	20.054	22,51	+ 9.683	10,87	+ 29.737	33,38
Promedio 1920/24..	837.053	17.237	20,59	+ 8.214	9,81	+ 25.451	30,40
1925	920.481	20.279	22,03	+ 6.456	7,01	+ 26.735	29,04

A. — Crecimiento de la población y tasas correspondientes (Continuación)

7. — PROVINCIA DE SANTIAGO DEL ESTERO

Población al 1.º de junio de 1914 (3er. Censo) 261.678
 al 31 de diciembre de 1925 (calculada) 341.422

AÑOS	Población al 1.º de enero	Saldo vegetativo		Saldo migratorio		Saldo global	
		Cifras absolutas	‰	Cifras absolutas	‰	Cifras absolutas	‰
1910	232.645	5.258	22,60	+ 1.120	4,81	+ 6.378	27,41
1911	239.023	5.490	22,97	+ 580	2,42	+ 6.070	25,39
1912	245.093	5.443	22,21	+ 1.130	4,61	+ 6.573	26,82
1913	251.666	6.453	25,64	+ 859	3,41	+ 7.312	29,05
Promedio 1910/13..	248.690	5.661	22,76	+ 922	3,71	+ 6.583	26,47
1914	258.978	6.799	26,25	— 312	1,20	+ 6.487	25,05
1915	265.465	6.510	24,52	— 342	1,29	+ 6.168	23,23
1916	271.633	6.791	25,—	— 266	0,98	+ 6.525	24,02
1917	278.158	5.033	18,09	— 164	0,59	+ 4.869	17,50
1918	283.027	4.782	16,90	— 45	0,16	+ 4.737	16,74
1919	287.764	4.700	16,33	+ 65	0,23	+ 4.765	16,56
Promedio 1914/19..	279.762	5.769	20,62	— 177	0,63	— 5.592	19,99
1920	292.529	5.976	20,43	+ 211	0,72	+ 6.187	21,15
1921	298.716	7.200	24,10	+ 348	1,16	+ 7.548	25,26
1922	306.264	7.655	24,99	+ 548	1,79	+ 8.203	26,76
1923	314.467	7.978	25,37	+ 852	2,71	+ 8.830	28,08
1924	323.297	8.441	26,11	+ 604	1,87	+ 9.045	27,98
Promedio 1920/24..	307.055	7.450	24,26	+ 513	1,67	+ 7.963	25,93
1925	332.342	8.677	26,11	+ 403	1,21	+ 9.080	27,52

8. — PROVINCIA DE TUCUMÁN

Población al 1.º de junio de 1914 (3er. Censo) 332.933
 al 31 de diciembre de 1925 (calculada) 396.946

AÑOS	Población al 1.º de enero	Saldo vegetativo		Saldo migratorio		Saldo global	
		Cifras absolutas	‰	Cifras absolutas	‰	Cifras absolutas	‰
1910	302.628	4.380	14,47	+ 3.443	11,38	+ 7.823	25,85
1911	310.451	3.074	9,90	+ 1.784	5,75	+ 4.858	15,65
1912	315.309	4.981	15,80	+ 3.475	11,02	+ 8.456	26,82
1913	323.765	5.029	15,53	+ 2.435	7,52	+ 7.464	23,05
Promedio 1910/13..	320.188	4.366	13,63	+ 2.784	8,70	+ 7.150	22,33
1914	331.229	5.052	15,25	— 960	2,90	+ 4.092	12,35
1915	335.321	5.916	17,64	— 1.051	3,13	+ 4.865	14,51
1916	340.186	6.180	18,17	— 817	2,40	+ 5.363	15,77
1917	345.549	2.971	8,60	— 505	1,46	+ 2.466	7,13
1918	348.015	— 391	1,12	— 130	0,37	— 521	1,49
1919	347.494	— 650	1,87	+ 198	0,57	— 452	1,30
Promedio 1914/19..	343.934	3.180	9,24	— 544	1,58	— 2.636	7,66
1920	347.042	4.868	14,03	+ 648	1,87	+ 5.516	15,90
1921	352.558	6.059	17,19	+ 1.072	3,04	+ 7.131	20,23
1922	359.689	9.164	25,48	+ 1.685	4,68	+ 10.849	30,16
1923	370.538	7.587	20,48	+ 2.621	7,07	+ 10.208	27,55
1924	380.746	6.480	17,02	+ 1.859	4,88	+ 8.339	21,90
Promedio 1920/24..	362.105	6.832	18,87	+ 1.577	4,35	+ 8.409	23,22
1925	389.085	6.622	17,02	+ 1.239	3,18	+ 7.861	20,20

A. — Crecimiento de la población y tasas correspondientes (Continuación)

9. — PROVINCIA DE SAN LUIS

Población al 1.º de junio de 1914 (3er. Censo) 116.266
 » al 31 de diciembre de 1925 (calculada) 145.152

AÑOS	Población al 1.º de enero	Saldo vegetativo		Saldo migratorio		Saldo global	
		Cifras absolutas	‰	Cifras absolutas	‰	Cifras absolutas	‰
1910	102.175	2.263	22,15	+ 1.225	11,99	+ 3.488	34,14
1911	105.663	2.327	22,02	+ 635	6,01	+ 2.962	28,03
1912	108.625	2.322	21,37	+ 1.236	11,38	+ 3.558	32,75
1913	112.183	2.481	22,12	+ 931	8,29	+ 3.412	30,41
Promedio 1910/13..	110.516	2.348	21,24	+ 1.007	9,12	+ 3.355	30,36
1914	115.595	1.942	16,81	— 336	2,92	+ 1.606	13,89
1915	117.201	2.057	17,55	— 374	3,19	+ 1.683	14,36
1916	118.884	2.462	20,71	— 291	2,45	+ 2.171	18,26
1917	121.055	2.290	18,91	— 180	1,48	+ 2.110	17,43
1918	123.165	1.921	15,60	— 49	0,40	+ 1.872	15,20
1919	125.037	1.902	15,21	+ 71	0,57	+ 1.973	15,78
Promedio 1914/19..	122.059	2.096	17,17	— 193	1,58	— 1.903	15,59
1920	127.010	2.345	18,46	+ 231	1,82	+ 2.576	20,28
1921	129.586	2.593	20,01	+ 381	2,94	+ 2.974	22,95
1922	132.560	2.349	17,72	+ 600	4,53	+ 2.949	22,25
1923	135.509	2.411	17,79	+ 933	6,89	+ 3.344	24,68
1924	138.853	2.569	18,50	+ 661	4,76	+ 3.230	23,26
Promedio 1920/24..	132.704	2.453	18,49	+ 561	4,23	+ 3.014	22,72
1925	142.083	2.628	18,50	+ 441	3,10	+ 3.069	21,60

10. — PROVINCIA DE MENDOZA

Población al 1.º de junio de 1914 (3er. Censo)..... 277.535
 » al 31 de diciembre de 1925 (calculada) 373.403

AÑOS	Población al 1.º de enero	Saldo vegetativo		Saldo migratorio		Saldo global	
		Cifras absolutas	‰	Cifras absolutas	‰	Cifras absolutas	‰
1910	221.322	3.520	15,90	+ 11.302	51,07	+ 14.822	66,97
1911	236.146	3.592	15,21	+ 5.857	24,80	+ 9.449	40,01
1912	245.593	5.424	22,08	+ 11.406	46,44	+ 16.830	66,52
1913	262.423	5.752	21,92	+ 7.765	29,59	+ 13.517	51,51
Promedio 1910/13..	255.025	4.572	17,93	+ 9.082	35,61	+ 13.654	53,54
1914	275.940	6.967	25,25	— 3.144	11,39	+ 3.823	13,86
1915	279.763	6.791	24,27	— 3.450	12,33	+ 3.341	11,94
1916	283.104	5.899	20,84	— 2.683	9,48	+ 3.216	11,36
1917	286.320	5.077	17,73	— 1.657	5,79	+ 3.420	11,94
1918	289.740	5.558	19,18	— 450	1,55	+ 5.108	17,63
1919	294.848	5.102	17,30	+ 650	2,20	+ 5.752	19,50
Promedio 1914/19..	289.062	5.899	20,41	— 1.789	6,19	— 4.110	14,22
1920	300.600	6.238	20,75	+ 2.128	7,08	+ 8.366	27,83
1921	308.966	5.582	18,07	+ 3.518	11,38	+ 9.100	29,45
1922	318.066	7.739	24,33	+ 5.531	17,39	+ 13.270	41,72
1923	331.336	6.781	20,47	+ 8.603	25,96	+ 15.384	46,43
1924	346.720	8.089	23,33	+ 6.102	17,60	+ 14.191	40,93
Promedio 1920/24..	321.138	6.886	21,44	+ 5.176	16,12	+ 12.062	37,56
1925	360.911	8.424	23,34	+ 4.068	11,27	+ 12.492	34,61

A. — Crecimiento de la población y tasas correspondientes (Continuación)

11. — PROVINCIA DE SAN JUAN

Población al 1.º de junio de 1914 (3er. Censo) 119.252
 » al 31 de diciembre de 1925 (calculada) 151.645

AÑOS	Población al 1.º de enero	Saldo vegetativo		Saldo migratorio		Saldo global	
		Cifras absolutas	‰	Cifras absolutas	‰	Cifras absolutas	‰
1910	104.371	1.057	10,13	+ 1.732	16,59	+ 2.789	26,72
1911	107.160	2.160	20,15	+ 898	8,38	+ 3.058	28,53
1912	110.218	2.658	24,12	+ 1.748	15,86	+ 4.406	39,98
1913	114.624	2.630	22,94	+ 1.275	11,12	+ 3.905	34,06
Promedio 1910/13..	112.633	2.126	18,88	+ 1.413	12,54	+ 3.539	31,42
1914	118.529	2.211	18,65	— 480	4,05	+ 1.731	14,60
1915	120.260	2.463	20,48	— 529	4,40	+ 1.934	16,08
1916	122.194	2.415	19,76	— 411	3,36	+ 2.004	16,40
1917	124.198	2.353	18,95	— 254	2,05	+ 2.099	16,90
1918	126.297	640	5,07	— 69	0,55	+ 571	4,52
1919	126.868	1.413	11,14	+ 100	0,79	+ 1.513	11,93
Promedio 1914/19..	124.700	1.916	15,36	— 274	2,20	— 1.642	13,16
1920	128.381	2.678	20,86	+ 326	2,54	+ 3.004	23,40
1921	131.385	2.123	16,16	+ 539	4,10	+ 2.662	20,26
1922	134.047	3.136	23,39	+ 848	6,33	+ 3.984	29,72
1923	138.031	2.986	21,63	+ 1.319	9,56	+ 4.305	31,19
1924	142.336	3.826	26,88	+ 935	6,57	+ 4.761	33,45
Promedio 1920/24..	134.836	2.950	21,88	+ 793	5,58	+ 3.743	27,76
1925	147.097	3.924	26,68	+ 624	4,24	+ 4.548	30,92

12. — PROVINCIA DE LA RIOJA

Población al 1.º de junio de 1914 (3er. Censo) 79.754
 » al 31 de diciembre de 1925 (calculada) 92.232

AÑOS	Población al 1.º de enero	Saldo vegetativo		Saldo migratorio		Saldo global	
		Cifras absolutas	‰	Cifras absolutas	‰	Cifras absolutas	‰
1910	74.719	1.032	13,81	+ 105	1,40	+ 1.137	15,21
1911	75.856	1.049	13,83	+ 54	0,71	+ 1.103	14,54
1912	76.959	1.092	14,18	+ 106	1,38	+ 1.198	15,56
1913	78.157	1.053	13,47	+ 171	2,19	+ 1.224	15,66
Promedio 1910/13..	77.588	1.056	13,61	+ 109	1,41	+ 1.165	15,02
1914	79.381	936	11,79	— 36	0,45	+ 900	11,34
1915	80.281	1.079	13,44	— 33	0,40	+ 1.046	13,04
1916	81.327	904	11,11	— 25	0,31	+ 879	10,80
1917	82.206	820	9,97	— 15	0,18	+ 805	9,79
1918	83.011	693	8,34	— 4	0,04	+ 689	8,30
1919	83.700	444	5,30	+ 6	0,07	+ 450	5,37
Promedio 1914/19..	82.446	813	9,86	— 18	0,22	— 795	9,64
1920	84.150	987	11,72	+ 20	0,23	+ 1.007	11,95
1921	85.157	1.228	14,42	+ 33	0,38	+ 1.261	14,80
1922	86.418	1.355	15,67	+ 52	0,61	+ 1.407	16,28
1923	87.825	1.465	16,68	+ 80	0,91	+ 1.545	17,59
1924	89.370	1.373	15,36	+ 57	0,64	+ 1.430	16,—
Promedio 1920/24..	86.584	1.281	14,79	+ 48	0,55	+ 1.329	15,34
1925	90.800	1.394	15,35	+ 38	0,42	+ 1.432	15,77

A. — Crecimiento de la población y tasas correspondientes (Continuación)

13. — PROVINCIA DE CATAMARCA

Población al 1.º de junio de 1914 (3er. Censo) 100.391
 » al 31 de diciembre de 1925 (calculada) 117.996

AÑOS	Población al 1.º de enero	Saldo vegetativo		Saldo migratorio		Saldo global		
		Cifras absolutas	‰	Cifras absolutas	‰	Cifras absolutas	‰	
1910	94.520	1.068	11,30	+	190	2,01	+ 1.258	13,31
1911	95.778	964	10,06	+	98	1,02	+ 1.062	11,08
1912	96.840	1.273	13,14	+	192	1,98	+ 1.465	15,12
1913	98.305	1.247	12,68	+	229	2,33	+ 1.476	15,01
Promedio 1910/13..	97.676	1.138	11,65	+	177	1,81	+ 1.343	13,84
1914	99.781	1.502	15,05	—	48	0,48	+ 1.454	14,57
1915	101.235	1.527	15,08	—	58	0,57	+ 1.469	14,51
1916	102.704	1.836	17,88	—	45	0,44	+ 1.791	17,44
1917	104.495	1.732	17,57	—	28	0,27	+ 1.704	16,30
1918	106.199	410	3,86	—	7	0,06	+ 403	3,79
1919	106.602	869	8,15	+	11	0,10	+ 880	8,25
Promedio 1914/19..	104.786	1.313	12,53	—	29	0,28	— 1.284	12,25
1920	107.482	1.406	13,08	+	36	0,33	+ 1.442	13,41
1921	108.924	1.690	15,51	+	59	0,54	+ 1.749	16,05
1922	110.673	1.891	17,08	+	93	0,84	+ 1.984	17,92
1923	112.657	1.473	13,08	+	145	1,28	+ 1.618	14,36
1924	114.275	1.761	15,41	+	102	0,89	+ 1.863	16,30
Promedio 1920/24..	110.802	1.644	14,84	+	87	0,78	+ 1.731	15,62
1925	116.138	1.790	15,41	+	68	0,58	+ 1.858	15,99

14. — PROVINCIA DE SALTA

Población al 1.º de junio de 1914 (3er. Censo) 140.927
 » al 31 de diciembre de 1925 (calculada) 159.858

AÑOS	Población al 1.º de enero	Saldo vegetativo		Saldo migratorio		Saldo global		
		Cifras absolutas	‰	Cifras absolutas	‰	Cifras absolutas	‰	
1910	130.892	1.317	10,06	+	1.141	8,72	+ 2.458	18,78
1911	133.350	1.407	10,55	+	591	4,43	+ 1.998	14,98
1912	135.348	1.580	11,67	+	1.151	8,50	+ 2.731	20,17
1913	138.079	1.428	10,34	+	874	6,33	+ 2.302	16,67
Promedio 1910/13..	136.789	1.433	10,48	+	939	6,86	+ 2.372	17,34
1914	140.381	1.618	11,53	—	312	2,22	+ 1.306	9,31
1915	141.687	2.002	14,13	—	348	2,46	+ 1.654	11,67
1916	143.341	1.709	11,92	—	271	1,89	+ 1.438	10,03
1917	144.779	2.470	17,06	—	167	1,15	+ 2.303	15,91
1918	147.082	1.221	8,30	—	45	0,30	+ 1.176	8,—
1919	148.258	— 1.222	8,24	+	66	0,45	— 1.156	7,79
Promedio 1914/19..	145.375	1.300	8,94	—	180	1,24	— 1.120	7,70
1920	147.102	1.052	7,15	+	215	1,46	+ 1.267	8,61
1921	148.369	1.175	7,92	+	355	2,39	+ 1.530	10,31
1922	149.899	1.888	12,60	+	558	3,72	+ 2.446	16,32
1923	152.345	1.561	10,25	+	868	5,70	+ 2.429	15,95
1924	154.774	2.011	12,99	+	616	3,98	+ 2.627	16,97
Promedio 1920/24..	150.497	1.537	10,21	+	522	3,47	+ 2.060	13,68
1925	157.401	2.046	13,—	+	411	2,61	+ 2.457	15,61

A. — Crecimiento de la población y tasas correspondientes (Conclusión)

15. — PROVINCIA DE JUJUY

Población al 1.º de junio de 1914 (3er. Censo) 76.631
 » al 31 de diciembre de 1925 (calculada) 85.622

AÑOS	Población al 1.º de enero	Saldo vegetativo		Saldo migratorio		Saldo global	
		Cifras absolutas	‰	Cifras absolutas	‰	Cifras absolutas	‰
1910	68.521	411	6,00	+ 1.943	28,35	+ 2.354	34,35
1911	70.875	562	7,93	+ 1.007	14,20	+ 1.569	22,13
1912	72.444	364	5,02	+ 1.961	27,07	+ 2.325	32,09
1913	74.769	251	3,36	+ 1.418	18,96	+ 1.669	22,32
Promedio 1910/13..	73.631	397	5,39	+ 1.582	21,49	+ 1.979	26,88
1914	76.438	1.001	13,09	— 540	7,06	+ 461	6,03
1915	76.899	564	7,33	— 593	7,71	— 29	0,38
1916	76.870	234	3,04	— 461	5,99	— 227	2,95
1917	76.643	1.568	20,45	— 285	3,71	+ 1.283	16,74
1918	77.926	184	2,36	— 77	0,99	+ 107	1,37
1919	78.033	— 976	12,51	+ 112	1,44	— 864	11,07
Promedio 1914/19..	77.257	429	5,55	— 307	3,97	— 122	1,58
1920	77.169	517	6,70	+ 366	4,74	+ 883	11,44
1921	78.052	368	4,71	+ 605	7,75	+ 973	12,46
1922	79.025	820	10,38	+ 951	12,03	+ 1.771	22,41
1923	80.796	625	7,74	+ 1.479	18,30	+ 2.104	26,04
1924	82.900	483	5,83	+ 1.049	12,65	+ 1.532	18,48
Promedio 1920/24..	79.588	563	7,07	+ 890	11,18	+ 1.452	18,25
1925	84.432	491	5,82	+ 699	8,28	+ 1.190	14,10

B. — NACIMIENTOS, DEFUNCIONES, MATRIMONIOS Y TASAS CORRESPONDIENTES

I. — CAPITAL FEDERAL

AÑOS	Nacimientos	‰	Defunciones	‰	Matrimonios	‰
1910.....	45.001	35,88	20.968	16,72	12.285	9,79
1911.....	47.820	35,53	22.869	16,99	13.113	9,74
1912.....	48.752	34,68	22.982	16,35	14.065	10,79
1913.....	50.700	33,81	23.009	15,34	13.801	9,20
1914.....	50.631	32,19	23.486	14,93	12.200	7,75
1915.....	45.480	28,76	23.904	15,12	11.158	7,06
1916.....	43.961	27,78	23.289	14,72	11.356	7,18
1917.....	43.166	27,20	22.337	14,07	10.687	6,73
1918.....	40.937	25,62	23.805	14,90	12.000	7,51
1919.....	40.258	24,97	23.800	14,76	13.472	8,35
1920.....	41.412	25,36	24.123	14,77	15.323	9,38
1921.....	41.455	24,93	23.860	14,35	15.692	9,44
1922.....	42.960	25,24	23.691	13,92	16.450	9,67
1923.....	43.767	24,96	24.353	13,89	16.789	9,57
1924.....	45.805	25,10	25.219	13,82	17.465	9,57
1925.....	45.687	24,39	25.421	13,51	17.607	9,36

2. — PROVINCIA DE BUENOS AIRES

AÑOS	Nacimientos	‰	Defunciones	‰	Matrimonios	‰
1910.....	64.829	39,10	25.751	15,53	11.388	6,87
1911.....	69.111	39,22	26.099	14,81	11.545	6,55
1912.....	77.145	41,94	26.144	14,21	12.717	6,91
1913.....	76.958	39,34	25.911	13,24	12.973	6,63
1914.....	78.124	38,07	25.562	12,45	11.365	5,54
1915.....	76.316	36,58	26.283	12,60	11.628	5,57
1916.....	77.067	36,42	29.696	14,03	11.635	5,50
1917.....	74.032	34,46	26.543	12,36	11.352	5,28
1918.....	72.651	33,24	29.320	13,41	12.375	5,66
1919.....	72.879	32,73	29.366	13,19	13.380	6,01
1920.....	72.259	31,78	27.410	12,05	15.110	6,64
1921.....	73.952	31,72	28.898	12,40	15.035	6,45
1922.....	76.676	31,99	27.086	11,30	15.396	6,42
1923.....	78.190	31,55	27.631	11,15	17.011	6,86
1924.....	79.557	30,85	28.706	11,13	18.072	7,01
1925.....	78.645	29,51	30.253	11,35	17.333	6,69

NOTA. — En los cuadros que siguen no ha sido posible incluir los datos correspondientes a los años 1924 y 1925 de las provincias de Santiago del Estero, San Luis, San Juan, La Rioja, y Salta, por no haberse recibido la información que fué solicitada a las Direcciones de Estadística respectivas.

B. — Nacimientos, defunciones, matrimonios y tasas correspondientes (Continuación)

3. — PROVINCIA DE SANTA FE

AÑOS	Nacimientos	‰	Defunciones	‰	Matrimonios	‰
1910.....	33.602	45,24	14.826	19,96	5.839	7,86
1911.....	31.269	39,84	13.804	17,59	5.455	6,95
1912.....	32.873	40,36	13.448	16,51	5.860	7,19
1913.....	34.080	39,75	13.497	15,74	6.343	7,40
1914.....	33.525	37,50	13.196	14,76	5.429	6,07
1915.....	33.341	36,73	13.957	14,98	5.303	5,84
1916.....	34.880	37,90	17.078	18,56	5.601	6,08
1917.....	34.268	36,74	15.092	16,18	5.033	5,40
1918.....	35.536	37,47	17.032	17,96	5.652	5,96
1919.....	34.125	35,33	17.009	17,61	6.212	6,43
1920.....	34.370	34,92	15.164	15,40	7.181	7,29
1921.....	35.889	35,61	15.929	15,80	7.699	7,64
1922.....	36.142	34,92	14.040	13,56	7.625	7,36
1923.....	44.440	41,58	14.495	13,56	7.977	7,46
1924.....	38.035	34,07	14.806	13,26	8.213	7,36
1925.....	37.062	32,17	15.191	13,18	8.284	7,19

4. — PROVINCIA DE ENTRE RÍOS

AÑOS	Nacimientos	‰	Defunciones	‰	Matrimonios	‰
1910.....	13.851	36,02	6.582	17,12	2.434	6,33
1911.....	14.294	36,36	6.473	16,47	2.196	5,59
1912.....	14.965	37,26	6.934	17,26	2.509	6,25
1913.....	15.973	38,86	6.402	15,57	2.660	6,47
1914.....	15.539	36,85	6.150	14,59	2.107	5,00
1915.....	16.209	37,67	6.692	15,55	2.018	4,69
1916.....	16.132	36,72	8.626	19,63	2.335	5,31
1917.....	15.684	35,12	7.732	17,31	1.990	4,45
1918.....	16.244	35,75	8.294	18,26	2.346	5,16
1919.....	16.988	36,76	7.529	16,29	2.440	5,28
1920.....	17.288	36,65	6.990	14,82	2.702	5,73
1921.....	17.593	36,48	7.475	15,50	2.789	5,78
1922.....	18.041	36,61	6.589	13,37	2.706	5,49
1923.....	18.347	36,34	7.230	14,32	2.895	5,73
1924.....	19.511	37,73	7.127	13,78	3.295	6,35
1925.....	19.442	36,64	7.727	14,56	3.357	6,33

B. — Nacimientos, defunciones, matrimonios y tasas correspondientes (Continuación)

5. — PROVINCIA DE CORRIENTES

AÑOS	Nacimientos	‰	Defunciones	‰	Matrimonios	‰
1910.....	8.981	27,83	4.538	14,06	1.185	3,67
1911.....	9.713	29,65	4.977	15,19	1.224	3,73
1912.....	9.984	30,03	4.611	13,87	1.424	4,28
1913.....	10.095	29,84	4.230	12,50	1.425	4,21
1914.....	10.886	31,60	4.686	13,60	1.329	3,86
1915.....	10.132	28,89	5.348	15,25	1.123	3,20
1916.....	10.238	28,82	5.495	15,46	1.196	3,36
1917.....	10.437	29,—	5.377	14,94	1.280	3,55
1918.....	9.534	26,12	6.175	16,92	1.112	3,04
1919.....	9.687	26,30	5.663	15,37	1.336	3,63
1920.....	10.248	27,52	5.320	14,28	1.297	3,48
1921.....	9.843	26,08	5.319	14,09	1.070	2,83
1922.....	11.233	29,41	4.777	12,50	1.233	3,23
1923.....	10.659	27,43	4.886	12,57	1.287	3,31
1924.....	10.906	27,63	5.122	12,97	1.453	3,68
1925.....	10.887	27,17	4.616	11,52	1.512	3,77

6. — PROVINCIA DE CÓRDOBA

AÑOS	Nacimientos	‰	Defunciones	‰	Matrimonios	‰
1910.....	24.390	39,16	16.019	25,72	4.512	7,25
1911.....	25.835	39,80	13.594	20,94	4.401	6,78
1912.....	26.523	39,55	12.817	19,11	4.819	7,19
1913.....	28.739	40,91	12.517	17,82	5.078	7,23
1914.....	28.920	39,57	12.930	17,69	4.398	6,02
1915.....	28.862	38,90	14.239	19,19	4.858	6,55
1916.....	29.243	38,94	15.770	21,—	4.571	6,08
1917.....	27.389	36,02	15.440	20,31	4.137	5,44
1918.....	27.987	36,36	16.942	22,01	5.207	6,76
1919.....	29.520	37,85	17.227	22,09	5.139	6,59
1920.....	29.469	37,15	15.377	19,39	6.250	7,88
1921.....	30.729	37,90	14.876	18,35	5.748	7,09
1922.....	31.719	38,12	14.152	17,01	6.470	7,77
1923.....	34.147	39,78	15.529	18,09	6.899	8,04
1924.....	35.069	39,37	15.015	16,85	7.217	8,10
1925.....	33.286	36,16	15.348	16,67	7.474	8,12

B. — Nacimientos, defunciones, matrimonios y tasas correspondientes (Continuación)

7. — PROVINCIA DE SANTIAGO DEL ESTERO

AÑOS	Nacimientos	‰	Defunciones	‰	Matrimonios	‰
1910.....	8.241	35,43	2.938	12,82	1.356	5,83
1911.....	9.024	37,75	3.534	14,78	1.470	6,15
1912.....	8.718	35,57	3.275	13,36	1.549	6,32
1913.....	9.835	39,07	3.382	13,44	1.531	6,08
1914.....	10.199	39,38	3.400	13,13	1.339	5,17
1915.....	9.869	37,17	3.358	12,65	1.300	4,90
1916.....	10.389	38,24	3.598	13,25	1.419	5,22
1917.....	9.426	33,89	4.393	15,79	1.208	4,34
1918.....	9.094	32,13	4.311	15,23	1.425	5,03
1919.....	9.916	34,45	5.216	18,13	1.319	4,58
1920.....	9.404	32,15	3.428	11,72	1.403	4,80
1921.....	10.965	36,71	3.765	12,60	1.447	4,84
1922.....	11.167	36,46	3.512	11,47	1.548	5,05
1923.....	11.896	37,83	3.918	12,46	1.768	5,62
1924.....	12.311	38,08	3.870	11,97	1.863	5,76
1925.....	—	—	—	—	—	—

8. — PROVINCIA DE TUCUMÁN

AÑOS	Nacimientos	‰	Defunciones	‰	Matrimonios	‰
1910.....	12.705	41,98	8.325	27,51	1.869	6,18
1911.....	12.575	40,51	9.501	30,60	2.073	6,68
1912.....	13.247	42,01	8.266	26,22	2.218	7,03
1913.....	13.549	41,85	8.520	26,32	2.173	6,85
1914.....	13.543	40,81	8.492	25,64	1.884	5,69
1915.....	13.998	41,74	8.081	24,10	1.986	5,92
1916.....	14.585	42,87	8.405	24,71	2.103	6,18
1917.....	12.836	37,15	9.865	28,55	1.560	4,51
1918.....	12.482	35,87	12.873	36,99	1.651	4,74
1919.....	13.040	37,52	13.690	39,39	1.919	5,52
1920.....	13.435	38,71	8.567	24,69	2.262	6,52
1921.....	15.198	43,11	9.139	25,92	2.235	6,34
1922.....	16.409	45,62	7.245	20,14	2.403	6,68
1923.....	17.048	46,01	9.461	25,53	2.469	6,66
1924.....	16.405	43,09	9.925	26,07	2.650	6,96
1925.....	17.928	46,08	9.259	23,80	2.625	6,75

B. — Nacimientos, defunciones, matrimonios y tasas correspondientes (Continuación)

9. — PROVINCIA DE SAN LUIS

AÑOS	Nacimientos	‰	Defunciones	‰	Matrimonios	‰
1910.....	4.298	42,07	2.035	18,91	712	6,97
1911.....	4.432	41,94	2.105	19,92	736	6,96
1912.....	4.583	42,19	2.261	20,81	740	6,81
1913.....	4.576	40,79	2.095	18,67	710	6,33
1914.....	3.694	31,95	1.752	15,16	537	4,65
1915.....	3.893	33,21	1.835	15,66	643	5,49
1916.....	4.516	37,99	2.054	17,28	632	5,32
1917.....	4.307	35,58	2.017	16,66	606	5,01
1918.....	4.510	36,61	2.588	21,01	770	6,25
1919.....	4.339	34,70	2.437	19,49	656	5,25
1920.....	4.243	33,41	1.898	14,94	804	6,33
1921.....	4.460	34,42	1.867	14,41	700	5,40
1922.....	4.222	31,85	1.873	14,13	859	6,48
1923.....	4.730	34,91	2.319	17,11	967	7,14
1924.....	4.611	33,21	2.042	14,71	945	6,81
1925.....	—	—	—	—	—	—

10. — PROVINCIA DE MENDOZA

AÑOS	Nacimientos	‰	Defunciones	‰	Matrimonios	‰
1910.....	10.087	45,58	6.567	29,67	1.563	7,06
1911.....	10.884	46,09	7.292	30,88	1.688	7,15
1912.....	11.535	46,97	6.111	24,88	1.926	7,84
1913.....	12.484	47,57	6.732	25,65	2.034	7,75
1914.....	13.064	47,34	6.095	22,09	1.614	5,85
1915.....	12.821	46,15	6.029	21,70	1.607	5,79
1916.....	12.551	44,65	6.652	23,67	1.573	5,60
1917.....	12.185	42,86	7.108	25,—	1.712	6,02
1918.....	12.281	42,68	6.723	23,36	1.707	5,93
1919.....	12.484	42,63	7.382	25,21	1.895	6,47
1920.....	12.430	41,63	6.192	20,74	2.147	7,19
1921.....	13.024	42,43	7.442	24,24	1.978	6,44
1922.....	13.745	43,49	6.006	19,—	2.295	7,26
1923.....	13.837	42,01	7.056	21,42	2.276	6,91
1924.....	14.278	41,42	6.189	17,95	2.418	7,01
1925.....	13.556	37,59	6.538	18,11	2.483	6,88

B. — Nacimientos, defunciones, matrimonios y tasas correspondientes (Continuación)

11. — PROVINCIA DE SAN JUAN

AÑOS	Nacimientos	‰	Defunciones	‰	Matrimonios	‰
1910.....	4.931	47,24	3.874	37,13	607	5,82
1911.....	5.199	48,52	3.039	28,36	678	6,34
1912.....	5.189	47,08	2.531	22,96	704	6,39
1913.....	5.171	45,11	2.541	22,17	754	6,58
1914.....	4.894	41,29	2.682	22,63	589	4,97
1915.....	5.224	43,47	2.760	22,97	597	4,97
1916.....	5.246	42,97	2.831	23,19	605	4,95
1917.....	5.201	41,91	2.848	22,95	661	5,33
1918.....	5.484	43,46	4.844	38,39	586	4,64
1919.....	5.624	44,37	4.211	33,22	721	5,69
1920.....	5.472	42,66	2.794	21,78	880	6,86
1921.....	5.869	44,71	3.746	28,53	886	6,75
1922.....	6.127	45,74	2.991	22,33	845	6,31
1923.....	6.677	48,41	2.691	26,76	932	6,76
1924.....	6.921	48,66	3.095	21,76	981	6,90
1925.....	—	—	—	—	—	—

12. — PROVINCIA DE LA RIOJA

AÑOS	Nacimientos	‰	Defunciones	‰	Matrimonios	‰
1910.....	2.098	28,68	1.665	14,25	302	4,04
1911.....	2.130	26,08	1.081	14,25	419	5,52
1912.....	1.991	25,87	899	12,40	397	5,16
1913.....	2.099	26,85	1.046	13,38	396	5,07
1914.....	2.005	25,21	1.071	13,49	367	4,62
1915.....	2.059	25,63	979	12,19	396	4,93
1916.....	1.959	24,09	1.055	12,97	351	4,31
1917.....	1.795	21,83	975	11,86	392	4,77
1918.....	1.951	23,48	1.258	15,14	335	4,03
1919.....	2.076	24,78	1.632	19,48	358	4,27
1920.....	2.000	23,75	1.013	12,03	403	4,79
1921.....	2.165	25,40	937	10,99	363	4,26
1922.....	2.191	25,33	836	9,67	429	4,96
1923.....	2.395	27,25	930	10,58	372	4,23
1924.....	2.191	24,50	818	9,15	352	3,94
1925.....	2.229	24,55	976	10,75	—	—

B. — Nacimientos, defunciones, matrimonios y tasas correspondientes (Continuación)

13. — PROVINCIA DE CATAMARCA

AÑOS	Nacimientos	‰	Defunciones	‰	Matrimonios	‰
1910.....	2.147	22,71	1.079	11,42	510	5,40
1911.....	2.211	23,08	1.247	13,02	510	5,32
1912.....	2.263	23,37	990	10,22	558	5,76
1913.....	2.340	23,80	1.093	11,12	676	6,88
1914.....	2.974	29,81	1.471	14,74	526	5,27
1915.....	2.867	28,31	1.339	13,23	488	4,82
1916.....	3.485	33,93	1.649	16,06	578	5,63
1917.....	3.296	31,54	1.564	14,97	564	5,40
1918.....	3.110	29,28	2.700	25,42	430	4,05
1919.....	2.959	27,50	2.090	19,42	556	5,17
1920.....	2.861	26,37	1.455	13,41	566	5,22
1921.....	2.799	25,46	1.109	10,09	469	4,27
1922.....	2.928	26,22	1.037	9,29	583	5,22
1923.....	2.803	24,66	1.330	11,70	592	5,21
1924.....	3.095	26,85	1.334	11,57	572	4,96
1925.....	3.232	27,83	1.183	10,19	503	4,33

14. — PROVINCIA DE SALTA

AÑOS	Nacimientos	‰	Defunciones	‰	Matrimonios	‰
1910.....	4.391	33,55	3.074	23,48	949	7,25
1911.....	4.654	34,90	3.247	24,35	881	6,61
1912.....	4.889	36,12	3.309	24,45	875	6,46
1913.....	5.053	36,60	3.625	26,25	969	7,02
1914.....	5.019	35,75	3.400	24,22	952	6,78
1915.....	5.222	36,85	3.220	22,73	929	6,56
1916.....	5.142	35,87	3.432	23,94	813	5,67
1917.....	5.532	38,21	3.062	21,15	927	6,40
1918.....	5.258	35,75	4.037	27,45	811	5,51
1919.....	5.199	35,07	6.421	43,31	852	5,75
1920.....	5.003	34,01	3.951	26,86	910	6,19
1921.....	5.354	36,09	4.179	28,17	879	5,92
1922.....	5.324	35,52	3.436	22,92	865	5,77
1923.....	6.006	39,42	4.445	29,18	942	6,18
1924.....	6.195	40,03	4.184	27,03	1.087	7,02
1925.....	—	—	—	—	—	—

B. — Nacimientos, defunciones, matrimonios y tasas correspondientes (Conclusión)

15. — PROVINCIA DE JUJUY

AÑOS	Nacimientos	‰	Defunciones	‰	Matrimonios	‰
1910.....	2.350	34,30	1.939	28,30	418	6.10
1911.....	2.381	33,59	1.819	25,66	419	5,91
1912.....	2.417	33,36	2.053	28,34	424	5,85
1913.....	2.499	33,42	2.750	36,78	407	5,44
1914.....	2.582	33,78	1.580	20,67	487	6,29
1915.....	2.572	33,45	2.007	26,10	478	6,22
1916.....	2.644	34,40	2.410	31,35	451	5,87
1917.....	2.768	36,12	1.200	15,66	421	5,49
1918.....	2.777	35,64	2.593	33,28	444	5,70
1919.....	2.680	34,34	3.656	46,85	472	6,05
1920.....	2.746	35,59	2.229	28,89	498	6,45
1921.....	2.997	38,40	2.629	33,68	516	6,61
1922.....	3.048	38,54	2.228	28,17	500	6,32
1923.....	3.193	39,52	2.568	31,78	489	6,05
1924.....	3.240	39,08	2.757	33,26	595	7,18
1925.....	3.660	43,35	2.655	31,45	638	7,56

C. — NACIMIENTOS LEGÍTIMOS E ILEGÍTIMOS Y TASA DE ILEGITIMIDAD

I. — CAPITAL FEDERAL

AÑOS	Legítimos	Ilegítimos	Tasa % de ilegitimidad	AÑOS	Legítimos	Ilegítimos	Tasa % de ilegitimidad
1910.....	39.309	5.692	12,6	1918.....	35.309	5.628	13,7
1911.....	41.663	6.157	12,9	1919.....	34.959	5.299	13,2
1912.....	42.510	6.242	12,8	1920.....	36.198	5.214	12,6
1913.....	44.208	6.492	12,8	1921.....	36.359	5.096	12,3
1914.....	44.154	6.477	12,8	1922.....	37.871	5.089	11,8
1915.....	39.487	5.993	13,2	1923.....	38.794	4.973	11,4
1916.....	38.044	5.917	13,5	1924.....	40.596	5.209	11,4
1917.....	37.458	5.708	13,2	1925.....	40.763	5.124	11,2

2. — PROVINCIA DE BUENOS AIRES

AÑOS	Legítimos	Ilegítimos	Tasa % de ilegitimidad	AÑOS	Legítimos	Ilegítimos	Tasa % de ilegitimidad
1910.....	55.485	9.344	14,4	1918.....	60.980	11.671	16,1
1911.....	59.689	9.422	13,6	1919.....	61.172	11.707	16,1
1912.....	65.707	11.438	14,8	1920.....	60.457	11.802	16,3
1913.....	65.752	11.206	14,6	1921.....	61.927	12.025	16,3
1914.....	67.046	11.078	14,2	1922.....	63.978	12.698	16,6
1915.....	64.671	11.645	15,3	1923.....	65.122	13.068	16,7
1916.....	65.157	11.910	15,5	1924.....	65.591	12.966	16,3
1917.....	62.249	11.783	15,9	1925.....	65.945	12.700	16,1

3. — PROVINCIA DE SANTA FE

AÑOS	Legítimos	Ilegítimos	Tasa % de ilegitimidad	AÑOS	Legítimos	Ilegítimos	Tasa % de ilegitimidad
1910.....	28.710	4.892	14,6	1918.....	30.186	5.350	15,1
1911.....	27.238	4.031	12,9	1919.....	29.079	5.046	14,8
1912.....	28.353	4.520	13,7	1920.....	29.067	5.303	15,4
1913.....	29.681	4.399	12,9	1921.....	30.318	5.571	15,5
1914.....	29.141	4.384	13,1	1922.....	30.672	5.470	15,1
1915.....	29.074	4.267	12,8	1923.....	36.835	7.605	17,1
1916.....	30.347	4.533	13,-	1924.....	31.772	6.253	16,5
1917.....	29.314	4.954	14,4	1925.....	30.812	6.250	16,9

C. — Nacimientos legítimos e ilegítimos y tasa de ilegitimidad (Continuación)

4. — PROVINCIA DE ENTRE RÍOS

AÑOS	Legítimos	Ilegítimos	Tasa % de ilegitimidad	AÑOS	Legítimos	Ilegítimos	Tasa % de ilegitimidad
1910.....	8.829	5.022	36,3	1918.....	10.522	5.722	35,2
1911.....	9.294	5.000	35,-	1919.....	11.120	5.868	34,5
1912.....	9.767	5.198	34,7	1920.....	11.091	6.197	35,8
1913.....	10.368	5.605	35,1	1921.....	11.378	6.215	35,3
1914.....	10.332	5.207	33,5	1922.....	11.560	6.481	35,9
1915.....	10.596	5.613	34,6	1923.....	11.766	6.581	35,9
1916.....	10.588	5.544	34,3	1924.....	12.380	7.131	36,5
1917.....	10.190	5.494	35,-	1925.....	12.521	6.921	35,6

5. — PROVINCIA DE CORRIENTES

AÑOS	Legítimos	Ilegítimos	Tasa % de ilegitimidad	AÑOS	Legítimos	Ilegítimos	Tasa % de ilegitimidad
1910.....	3.517	5.464	60,8	1918.....	3.952	5.582	58,5
1911.....	3.974	5.739	59,1	1919.....	3.921	5.766	59,5
1912.....	3.877	6.107	61,2	1920.....	4.216	6.032	58,9
1913.....	4.126	5.969	59,1	1921.....	3.945	5.898	59,9
1914.....	4.468	6.418	59,-	1922.....	4.346	6.887	61,3
1915.....	4.266	5.866	57,9	1923.....	4.111	6.548	61,4
1916.....	4.172	6.066	59,2	1924.....	4.210	6.696	61,4
1917.....	4.210	6.227	59,7	1925.....	4.279	6.608	60,7

6. — PROVINCIA DE CÓRDOBA

AÑOS	Legítimos	Ilegítimos	Tasa % de ilegitimidad	AÑOS	Legítimos	Ilegítimos	Tasa % de ilegitimidad
1910.....	21.091	3.299	13,5	1918.....	23.898	4.089	14,6
1911.....	22.309	3.526	13,6	1919.....	24.930	4.590	15,5
1912.....	23.022	3.501	13,2	1920.....	24.919	4.550	15,4
1913.....	24.840	3.899	13,5	1921.....	25.802	4.927	16,0
1914.....	25.136	3.784	13,1	1922.....	26.565	5.154	16,3
1915.....	24.989	3.873	13,4	1923.....	28.543	5.604	16,4
1916.....	25.274	3.969	13,6	1924.....	29.620	5.449	15,5 (1)
1917.....	23.524	3.865	14,1	1925.....	29.119	5.224	15,2 (1)

(1) Incluidos nacidos muertos.

C. — Nacimientos legítimos e ilegítimos y tasa de ilegitimidad (Continuación)

7. — PROVINCIA DE SANTIAGO DEL ESTERO

AÑOS	Legítimos	Ilegítimos	Tasa % de ilegitimidad	AÑOS	Legítimos	Ilegítimos	Tasa % de ilegitimidad
1910.....	5.068	3.173	38,5	1918.....	5.399	3.695	40,6
1911.....	5.481	3.543	39,3	1919.....	5.759	4.157	41,9
1912.....	5.380	3.338	38,3	1920.....	5.437	3.967	42,2
1913.....	6.018	3.817	38,8	1921.....	6.326	4.639	42,3
1914.....	6.125	4.074	39,9	1922.....	6.462	4.705	42,1
1915.....	5.881	3.988	40,4	1923.....	6.895	5.001	42,-
1916.....	6.102	4.287	41,2	1924.....	—	—	—
1917.....	5.703	3.723	39,5	1925.....	—	—	—

8. — PROVINCIA DE TUCUMÁN

AÑOS	Legítimos	Ilegítimos	Tasa % de ilegitimidad	AÑOS	Legítimos	Ilegítimos	Tasa % de ilegitimidad
1910.....	7.829	4.876	38,4	1918.....	7.577	4.905	39,3
1911.....	7.985	4.590	36,5	1919.....	7.727	5.313	40,7
1912.....	8.375	4.872	36,8	1920.....	7.903	5.532	41,1
1913.....	8.526	5.023	37,1	1921.....	8.864	6.334	41,7
1914.....	8.529	5.014	37,-	1922.....	9.470	6.939	42,3
1915.....	8.595	5.403	38,6	1923.....	9.721	7.327	43,-
1916.....	9.083	5.502	37,7	1924.....	9.498	6.907	42,1
1917.....	7.815	5.021	39,1	1925.....	10.338	7.590	42,3

9. — PROVINCIA DE SAN LUIS

AÑOS	Legítimos	Ilegítimos	Tasa % de ilegitimidad	AÑOS	Legítimos	Ilegítimos	Tasa % de ilegitimidad
1910.....	(1)	(1)	(1)	1918.....	3.033	1.477	32,7
1911.....	3.045	1.387	31,3	1919.....	2.878	1.461	33,7
1912.....	3.116	1.467	32,-	1920.....	2.756	1.467	35,-
1913.....	3.168	1.408	30,8	1921.....	2.954	1.506	33,8
1914.....	2.517	1.177	31,9	1922.....	2.719	1.503	35,6
1915.....	2.609	1.284	33,-	1923.....	2.931	1.799	38,-
1916.....	3.061	1.455	32,2	1924.....	—	—	—
1917.....	2.895	1.412	32,8	1925.....	—	—	—

(1) Faltan datos.

C. — Nacimientos legítimos e ilegítimos y tasa de ilegitimidad (Continuación)

10. — PROVINCIA DE MENDOZA

AÑOS	Legítimos	Ilegítimos	Tasa % de ilegitimidad	AÑOS	Legítimos	Ilegítimos	Tasa % de ilegitimidad
1910....	7.431	2.656	26,3	1918....	8.980	3.301	26,9
1911....	8.182	2.702	24,8	1919....	9.198	3.286	26,3
1912....	8.700	2.835	24,6	1920....	9.147	3.283	26,4
1913....	9.485	2.999	24,-	1921....	9.557	3.467	26,6
1914....	10.085	2.979	22,8	1922....	10.007	3.738	27,2
1915....	9.684	3.137	24,5	1923....	10.054	3.783	27,3
1916....	9.465	3.086	24,6	1924....	10.530	3.748	26,2
1917....	9.062	3.123	25,6	1925....	10.400	3.166	23,3

11. — PROVINCIA DE SAN JUAN

AÑOS	Legítimos	Ilegítimos	Tasa % de ilegitimidad	AÑOS	Legítimos	Ilegítimos	Tasa % de ilegitimidad
1910....	2.762	2.169	44,-	1918....	3.479	2.005	36,6
1911....	3.416	1.783	34,3	1919....	3.564	2.060	36,6
1912....	3.404	1.785	34,4	1920....	3.459	2.013	36,8
1913....	3.362	1.809	35,-	1921....	3.732	2.137	36,4
1914....	3.324	1.570	32,1	1922....	3.886	2.241	36,6
1915....	3.393	1.831	35,-	1923....	4.251	2.426	36,3
1916....	3.413	1.833	34,9	1924....	—	—	—
1917....	3.399	1.802	34,6	1925....	—	—	—

12. — PROVINCIA DE LA RIOJA

AÑOS	Legítimos	Ilegítimos	Tasa % de ilegitimidad	AÑOS	Legítimos	Ilegítimos	Tasa % de ilegitimidad
1910....	(1)	(1)	(1)	1918....	1.232	719	36,9
1911....	1.434	696	32,7	1919....	1.319	757	36,5
1912....	1.308	683	34,3	1920....	1.325	675	33,7
1913....	1.381	718	34,2	1921....	1.330	835	38,6
1914....	1.336	668	33,3	1922....	1.392	799	36,5
1915....	1.371	687	33,4	1923....	1.406	989	41,3
1916....	1.309	650	33,2	1924....	—	—	—
1917....	1.190	605	33,7	1925....	—	—	—

(1) Faltan datos.

C. — Nacimientos legítimos e ilegítimos y tasa de ilegitimidad (Conclusión)

13. — PROVINCIA DE CATAMARCA

AÑOS	Legítimos	Ilegítimos	Tasa % de ilegitimidad	AÑOS	Legítimos	Ilegítimos	Tasa % de ilegitimidad
1910.....	1.409	738	34,4	1918.....	1.832	1.278	41,1
1911.....	1.399	812	36,7	1919.....	1.759	1.200	40,5
1912.....	1.462	801	35,4	1920.....	1.740	1.121	39,2
1913.....	1.536	804	34,4	1921.....	1.661	1.138	40,7
1914.....	1.932	1.042	35,-	1922.....	1.729	1.199	40,9
1915.....	1.869	998	34,8	1923.....	1.699	1.104	39,4
1916.....	2.138	1.347	38,7	1924.....	1.736	1.359	43,9
1917.....	2.036	1.260	38,2	1925.....	1.913	1.319	40,8

14. — PROVINCIA DE SALTA

AÑOS	Legítimos	Ilegítimos	Tasa % de ilegitimidad	AÑOS	Legítimos	Ilegítimos	Tasa % de ilegitimidad
1910.....	2.735	1.656	37,7	1918.....	3.172	2.086	39,7
1911.....	2.947	1.707	36,7	1919.....	3.018	2.181	42,0
1912.....	2.995	1.894	38,7	1920.....	2.927	2.076	41,5
1913.....	3.121	1.932	38,2	1921.....	3.120	2.234	41,7
1914.....	3.036	1.983	39,5	1922.....	2.989	2.335	43,9
1915.....	3.266	1.956	37,5	1923.....	3.402	2.604	43,4
1916.....	3.134	2.008	39,1	1924.....	3.512	2.637	42,9
1917.....	3.311	2.221	40,1	1925.....	—	—	—

15. — PROVINCIA DE JUJUY

AÑOS	Legítimos	Ilegítimos	Tasa % de ilegitimidad	AÑOS	Legítimos	Ilegítimos	Tasa % de ilegitimidad
1910.....	1.352	998	42,5	1918.....	1.584	1.193	43,-
1911.....	1.392	989	41,5	1919.....	1.489	1.191	44,4
1912.....	1.407	1.010	41,8	1920.....	1.516	1.230	44,8
1913.....	1.421	1.078	48,1	1921.....	1.593	1.404	46,8
1914.....	1.494	1.088	42,1	1922.....	1.651	1.397	45,8
1915.....	1.438	1.134	44,1	1923.....	1.767	1.426	44,7
1916.....	1.508	1.136	43,-	1924.....	1.743	1.497	46,2
1917.....	1.576	1.192	43,1	1925.....	1.917	1.743	47,6

D. — NACIMIENTOS MASCULINOS Y FEMENINOS Y TASA DE MASCULINIDAD

1. — CAPITAL FEDERAL

AÑOS	Masculinos	Femeninos	Tasa % de masculinidad	AÑOS	Masculinos	Femeninos	Tasa % de masculinidad
1910.....	23.046	21.955	2,4	1918.....	21.089	19.848	3,-
1911.....	24.500	23.320	2,5	1919.....	20.704	19.554	2,9
1912.....	24.876	23.876	2,1	1920.....	21.200	20.212	2,4
1913.....	25.757	24.943	1,6	1921.....	21.471	19.984	3,6
1914.....	25.857	24.774	2,1	1922.....	21.924	21.036	2,1
1915.....	23.397	22.083	2,9	1923.....	22.548	21.219	3,-
1916.....	22.590	21.371	2,8	1924.....	23.628	22.177	3,2
1917.....	22.178	20.988	2,6	1925.....	23.618	22.269	2,9

2. — PROVINCIA DE BUENOS AIRES

AÑOS	Masculinos	Femeninos	Tasa % de masculinidad	AÑOS	Masculinos	Femeninos	Tasa % de masculinidad
1910.....	33.615	31.214	3,7	1918.....	37.233	35.418	2,5
1911.....	35.847	33.264	3,7	1919.....	37.515	35.364	2,9
1912.....	39.556	37.589	2,5	1920.....	37.171	35.088	2,9
1913.....	39.809	37.149	2,6	1921.....	37.777	36.175	2,2
1914.....	40.102	38.022	2,7	1922.....	39.217	37.459	2,3
1915.....	39.149	37.167	2,6	1923.....	40.293	37.897	3,1
1916.....	39.552	37.515	2,6	1924.....	40.710	38.847	2,3
1917.....	37.933	36.099	2,5	1925.....	40.202	38.843	2,2

3. — PROVINCIA DE SANTA FE

AÑOS	Masculinos	Femeninos	Tasa % de masculinidad	AÑOS	Masculinos	Femeninos	Tasa % de masculinidad
1910.....	17.588	16.014	4,7	1918.....	18.272	17.264	2,8
1911.....	16.288	14.981	4,2	1919.....	17.592	16.533	3,1
1912.....	16.914	15.959	2,9	1920.....	17.889	16.481	4,1
1913.....	17.529	16.551	2,9	1921.....	18.766	17.123	4,6
1914.....	17.543	15.982	4,7	1922.....	18.740	17.402	3,7
1915.....	17.256	16.085	3,5	1923.....	23.842	20.598	7,3
1916.....	18.050	16.830	3,5	1924.....	19.916	18.119	4,7
1917.....	17.936	16.332	4,7	1925.....	19.276	17.786	4,-

D. — Nacimientos masculinos y femeninos y tasa de masculinidad (Continuación)

4. — PROVINCIA DE ENTRE RÍOS

AÑOS	Masculinos	Femeninos	Tasa % de masculinidad	AÑOS	Masculinos	Femeninos	Tasa % de masculinidad
1910.....	7.223	6.628	4,3	1918.....	8.581	7.663	5,7
1911.....	7.490	6.804	4,8	1919.....	8.893	8.095	4,7
1912.....	7.804	7.161	4,3	1920.....	9.186	8.102	6,3
1913.....	8.389	7.584	5,-	1921.....	9.136	8.457	3,9
1914.....	8.282	7.257	6,6	1922.....	9.568	8.473	6,1
1915.....	8.498	7.711	4,8	1923.....	9.577	8.770	4,4
1916.....	8.558	7.574	6,1	1924.....	10.233	9.278	4,9
1917.....	8.387	7.297	6,9	1925.....	10.174	9.268	4,7

5. — PROVINCIA DE CORRIENTES

AÑOS	Masculinos	Femeninos	Tasa % de masculinidad	AÑOS	Masculinos	Femeninos	Tasa % de masculinidad
1910.....	4.740	4.241	5,6	1918.....	5.225	4.309	9,6
1911.....	5.246	4.467	8,-	1919.....	5.185	4.502	7,-
1912.....	5.297	4.687	6,1	1920.....	5.588	4.660	9,1
1913.....	5.385	4.710	6,7	1921.....	5.450	4.393	10,7
1914.....	5.869	5.017	7,8	1922.....	6.437	4.796	14,6
1915.....	5.429	4.703	7,2	1923.....	5.972	4.687	12,1
1916.....	5.509	4.729	7,6	1924.....	6.102	4.804	11,9
1917.....	5.657	4.780	8,4	1925.....	6.130	4.757	12,6

6. — PROVINCIA DE CÓRDOBA

AÑOS	Masculinos	Femeninos	Tasa % de masculinidad	AÑOS	Masculinos	Femeninos	Tasa % de masculinidad
1910.....	12.919	11.471	5,9	1918.....	14.772	13.215	5,6
1911.....	13.713	12.122	6,1	1919.....	15.474	14.046	4,8
1912.....	13.760	12.763	3,8	1920.....	15.252	14.217	3,5
1913.....	14.976	13.763	4,2	1921.....	16.283	14.446	6,-
1914.....	15.172	13.748	4,9	1922.....	17.060	14.659	7,6
1915.....	15.079	13.783	4,5	1923.....	18.257	15.890	6,9
1916.....	15.345	13.898	4,9	1924.....	17.928	15.945	5,9
1917.....	14.417	12.972	5,3	1925.....	17.659	15.627	6,1

D. — Nacimientos masculinos y femeninos y tasa de masculinidad (Continuación)

7. — PROVINCIA DE SANTIAGO DEL ESTERO

AÑOS	Masculinos	Femeninos	Tasa % de masculinidad	AÑOS	Masculinos	Femeninos	Tasa % de masculinidad
1910.....	4.591	3.650	11,4	1918.....	5.085	4.009	11,8
1911.....	4.918	4.106	9,-	1919.....	5.570	4.346	12,3
1912.....	4.761	3.957	9,2	1920.....	5.291	4.113	12,5
1913.....	5.345	4.490	8,7	1921.....	6.325	4.640	15,4
1914.....	5.513	4.686	8,1	1922.....	6.350	4.817	13,7
1915.....	5.358	4.511	8,6	1923.....	6.826	5.070	14,8
1916.....	5.779	4.610	11,3	1924.....	—	—	—
1917.....	5.284	4.142	12,1	1925.....	—	—	—

8. — PROVINCIA DE TUCUMÁN

AÑOS	Masculinos	Femeninos	Tasa % de masculinidad	AÑOS	Masculinos	Femeninos	Tasa % de masculinidad
1910.....	6.590	6.115	3,7	1918.....	6.544	5.938	4,6
1911.....	6.615	5.960	5,2	1919.....	6.712	6.328	2,9
1912.....	6.961	6.286	5,1	1920.....	6.955	6.480	3,5
1913.....	6.946	6.603	2,5	1921.....	8.177	7.021	7,6
1914.....	7.087	6.456	4,5	1922.....	8.512	7.897	3,7
1915.....	7.326	6.672	4,5	1923.....	8.801	8.247	3,2
1916.....	7.567	7.018	4,3	1924.....	8.711	7.694	6,2
1917.....	6.720	6.116	4,8	1925.....	9.644	8.284	7,6

9. — PROVINCIA DE SAN LUIS

AÑOS	Masculinos	Femeninos	Tasa % de masculinidad	AÑOS	Masculinos	Femeninos	Tasa % de masculinidad
1910.....	(1)	(1)	(1)	1918.....	2.334	2.176	3,5
1911.....	2.276	2.156	2,7	1919.....	2.265	2.074	4,4
1912.....	2.308	2.275	0,7	1920.....	2.215	2.028	4,4
1913.....	2.357	2.219	3,-	1921.....	2.222	2.238	0,4
1914.....	1.930	1.764	4,5	1922.....	2.182	2.040	3,4
1915.....	2.000	1.893	2,7	1923.....	2.469	2.261	4,4
1916.....	2.322	2.194	2,8	1924.....	—	—	—
1917.....	2.237	2.070	3,9	1925.....	—	—	—

(1) Faltan datos

D. — Nacimientos masculinos y femeninos y tasa de masculinidad (Continuación)

10. — PROVINCIA DE MENDOZA

AÑOS	Masculinos	Femeninos	Tasa % de masculinidad	AÑOS	Masculinos	Femeninos	Tasa % de masculinidad
1910.....	5.185	4.902	2,8	1918.....	6.187	6.094	0,8
1911.....	5.503	5.381	1,1	1919.....	6.331	6.153	1,3
1912.....	5.893	5.642	2,2	1920.....	6.273	6.157	0,9
1913.....	6.357	6.127	1,8	1921.....	6.569	6.455	0,9
1914.....	6.692	6.372	2,4	1922.....	6.938	6.807	1,-
1915.....	6.471	6.350	0,9	1923.....	7.052	6.785	1,9
1916.....	6.348	6.203	1,2	1924.....	7.251	7.027	1,6
1917.....	6.087	6.098	0,1	1925.....	6.875	6.691	1,4

11. — PROVINCIA DE SAN JUAN

AÑOS	Masculinos	Femeninos	Tasa % de masculinidad	AÑOS	Masculinos	Femeninos	Tasa % de masculinidad
1910.....	2.324	2.607	5,7	1918.....	2.949	2.535	7,5
1911.....	2.852	2.347	9,7	1919.....	2.973	2.651	5,7
1912.....	2.661	2.528	2,6	1920.....	2.919	2.553	6,7
1913.....	2.735	2.436	5,8	1921.....	3.146	2.723	7,2
1914.....	2.601	2.293	6,3	1922.....	3.166	2.961	3,3
1915.....	2.695	2.529	3,2	1923.....	3.538	3.139	6,-
1916.....	2.670	2.576	1,8	1924.....	—	—	—
1917.....	2.805	2.395	7,9	1925.....	—	—	—

12. — PROVINCIA DE LA RIOJA

AÑOS	Masculinos	Femeninos	Tasa % de masculinidad	AÑOS	Masculinos	Femeninos	Tasa % de masculinidad
1910.....	(1)	(1)	(1)	1918.....	1.183	768	21,3
1911.....	1.192	938	11,9	1919.....	1.225	851	18,-
1912.....	1.143	848	14,8	1920.....	1.171	829	17,1
1913.....	1.211	888	15,4	1921.....	1.293	872	19,4
1914.....	1.143	861	14,1	1922.....	1.296	895	18,3
1915.....	1.214	844	18,-	1923.....	1.395	1.000	16,5
1916.....	1.123	836	14,7	1924.....	—	—	—
1917.....	1.062	733	18,3	1925.....	—	—	—

(1) Faltan datos.

D. — Nacimientos masculinos y femeninos y tasa de masculinidad (Conclusión)

13. — PROVINCIA DE CATAMARCA

AÑOS	Masculinos	Femeninos	Tasa % de masculinidad	AÑOS	Masculinos	Femeninos	Tasa % de masculinidad
1910.....	1.154	993	7,5	1918.....	1.713	1.397	10,2
1911.....	1.197	1.014	8,3	1919.....	1.596	1.363	7,9
1912.....	1.199	1.064	6,-	1920.....	1.541	1.320	7,7
1913.....	1.286	1.054	9,9	1921.....	1.577	1.222	12,7
1914.....	1.592	1.382	7,1	1922.....	1.673	1.255	14,3
1915.....	1.569	1.298	9,5	1923.....	1.609	1.194	14,8
1916.....	1.881	1.604	7,9	1924.....	1.742	1.353	12,6
1917.....	1.761	1.535	6,8	1925.....	1.416	1.816	12,4

14. — PROVINCIA DE SALTA

AÑOS	Masculinos	Femeninos	Tasa % de masculinidad	AÑOS	Masculinos	Femeninos	Tasa % de masculinidad
1910.....	2.296	2.095	4,6	1918.....	2.653	2.605	0,9
1911.....	2.388	2.266	2,6	1919.....	2.699	2.500	3,8
1912.....	2.519	2.370	3,-	1920.....	2.655	2.348	6,1
1913.....	2.642	2.411	4,6	1921.....	2.831	2.523	5,7
1914.....	2.582	2.437	2,9	1922.....	2.786	2.538	4,7
1915.....	2.689	2.533	3,-	1923.....	3.085	2.921	2,7
1916.....	2.663	2.479	3,6	1924.....	3.253	2.896	5,8
1917.....	2.850	2.682	3,-	1925.....	—	—	—

15. — PROVINCIA DE JUJUY

AÑOS	Masculinos	Femeninos	Tasa % de masculinidad	AÑOS	Masculinos	Femeninos	Tasa % de masculinidad
1910.....	1.190	1.160	1,3	1918.....	1.434	1.343	3,3
1911.....	1.238	1.143	4,-	1919.....	1.363	1.317	1,7
1912.....	1.239	1.178	2,5	1920.....	1.392	1.354	1,4
1913.....	1.310	1.189	4,8	1921.....	1.503	1.497	0,3
1914.....	1.346	1.236	4,3	1922.....	1.585	1.463	4,-
1915.....	1.309	1.263	1,8	1923.....	1.679	1.514	5,2
1916.....	1.388	1.256	5,-	1924.....	1.695	1.545	4,6
1917.....	1.398	1.370	1,-	1925.....	1.889	1.771	3,2

E. — DEFUNCIONES DE ARGENTINOS Y EXTRANJEROS

I. — CAPITAL FEDERAL

AÑOS	Argentinos	Extranjeros	% de extranjeros	AÑOS	Argentinos	Extranjeros	% de extranjeros
1914.....	13.130	10.356	44,1	1920.....	13.782	10.341	42,9
1915.....	13.919	9.985	41,8	1921.....	12.774	11.086	46,5
1916.....	12.653	10.636	45,6	1922.....	13.047	10.644	44,9
1917.....	12.623	9.714	43,5	1923.....	12.590	11.763	48,3
1918.....	13.271	10.534	44,3	1924.....	13.182	12.004	47,7
1919.....	13.363	10.437	43,9	1925.....	13.370	12.051	47,4

2. — PROVINCIA DE BUENOS AIRES

AÑOS	Argentinos	Extranjeros	% de extranjeros	AÑOS	Argentinos	Extranjeros	% de extranjeros
1914.....	18.319	7.243	28,3	1920.....	19.759	7.651	27,9
1915.....	18.707	7.576	26,8	1921.....	20.053	8.845	30,6
1916.....	21.181	8.515	28,7	1922.....	19.195	7.891	29,1
1917.....	19.278	7.265	27,4	1923.....	19.101	8.530	30,9
1918.....	21.258	8.062	27,5	1924.....	19.952	8.754	30,5
1919.....	21.054	8.312	28,3	1925.....	20.807	9.446	31,2

3. — PROVINCIA DE SANTA FE

AÑOS	Argentinos	Extranjeros	% de extranjeros	AÑOS	Argentinos	Extranjeros	% de extranjeros
1914.....	10.294	2.902	22,-	1920.....	11.717	3.447	22,7
1915.....	10.699	3.258	33,3	1921.....	11.889	4.040	25,4
1916.....	13.183	3.895	22,8	1922.....	10.719	3.321	23,6
1917.....	11.740	3.352	22,2	1923.....	10.904	3.591	24,8
1918.....	13.268	3.764	22,1	1924.....	10.980	3.826	25,8
1919.....	12.962	4.047	23,8	1925.....	11.343	3.848	25,3

4. — PROVINCIA DE ENTRE RÍOS

AÑOS	Argentinos	Extranjeros	% de extranjeros	AÑOS	Argentinos	Extranjeros	% de extranjeros
1914.....	5.197	953	15,5	1920.....	6.069	921	13,2
1915.....	5.639	1.053	15,7	1921.....	6.375	1.100	14,7
1916.....	7.398	1.228	14,2	1922.....	5.681	908	13,8
1917.....	6.687	1.045	13,5	1923.....	6.205	1.025	14,2
1918.....	7.233	1.061	12,8	1924.....	6.132	995	14,-
1919.....	6.441	1.088	14,2	1925.....	6.714	1.013	13,1

E. — Defunciones de argentinos y extranjeros (Continuación)

5. — PROVINCIA DE CORRIENTES

AÑOS	Argentinos	Extranjeros	% de extranjeros	AÑOS	Argentinos	Extranjeros	% de extranjeros
1914.....	4.143	338	7,5	1920.....	4.891	294	5,7
1915.....	4.749	377	7,4	1921.....	4.958	290	5,5
1916.....	5.044	352	6,5	1922.....	4.223	313	6,9
1917.....	4.892	335	6,4	1923.....	4.545	334	6,8
1918.....	5.513	387	6,6	1924.....	4.764	358	7,-
1919.....	5.086	334	6,2	1925.....	4.314	302	6,5

6. — PROVINCIA DE CÓRDOBA

AÑOS	Argentinos	Extranjeros	% de extranjeros	AÑOS	Argentinos	Extranjeros	% de extranjeros
1914.....	11.555	1.375	10,6	1920....	13.743	1.634	10,6
1915.....	12.655	1.584	11,1	1921....	13.357	1.519	10,2
1916.....	13.943	1.827	11,6	1922....	12.408	1.744	12,3
1917.....	13.826	1.614	10,5	1923....	13.701	1.828	11,8
1918.....	15.228	1.714	10,1	1924....	13.017	1.958	13,3
1919.....	15.358	1.869	10,9	1925....	13.456	1.892	12,3

7. — PROVINCIA DE SANTIAGO DEL ESTERO

AÑOS	Argentinos	Extranjeros	% de extranjeros	AÑOS	Argentinos	Extranjeros	% de extranjeros
1914.....	3.335	65	1,9	1920.....	3.371	57	1,7
1915.....	3.298	59	1,8	1921.....	3.697	68	1,8
1916.....	3.535	63	1,8	1922.....	3.478	34	1,-
1917.....	4.336	57	1,3	1923.....	3.849	69	1,8
1918.....	4.235	76	1,8	1924.....	—	—	—
1919.....	5.138	78	1,5	1925.....	—	—	—

8. — PROVINCIA DE TUCUMÁN

AÑOS	Argentinos	Extranjeros	% de extranjeros	AÑOS	Argentinos	Extranjeros	% de extranjeros
1914.....	8.157	335	3,9	1920.....	8.306	261	3,-
1915.....	7.771	310	3,8	1921.....	8.835	304	3,3
1916.....	8.084	321	3,8	1922.....	6.993	252	3,5
1917.....	9.553	312	3,2	1923.....	9.140	321	3,4
1918.....	12.559	314	2,4	1924.....	9.574	351	3,5
1919.....	13.288	402	2,9	1925.....	8.939	320	3,5

E. — Defunciones de argentinos y extranjeros (Continuación)

9. — PROVINCIA DE SAN LUIS

AÑOS	Argentinos	Extranjeros	% de extranjeros	AÑOS	Argentinos	Extranjeros	% de extranjeros
1914.....	1.708	44	2,5	1920.....	1.829	69	3,6
1915.....	1.744	90	4,9	1921.....	1.799	67	3,6
1916.....	1.941	112	5,5	1922.....	1.818	55	2,9
1917.....	1.929	87	4,3	1923.....	2.238	80	3,5
1918.....	2.492	96	3,7	1924.....	—	—	—
1919.....	2.372	64	2,6	1925.....	—	—	—

10. — PROVINCIA DE MENDOZA

AÑOS	Argentinos	Extranjeros	% de extranjeros	AÑOS	Argentinos	Extranjeros	% de extranjeros
1914.....	5.178	917	15,-	1920.....	5.340	852	13,8
1915.....	5.073	956	15,9	1921.....	6.250	1.192	16,-
1916.....	5.627	1.025	15,4	1922.....	5.104	902	15,-
1917.....	6.219	889	12,5	1923.....	5.803	1.253	17,8
1918.....	5.800	923	13,7	1924.....	5.785	1.000	14,7
1919.....	6.137	1.245	16,9	1925.....	5.615	923	14,1

11. — PROVINCIA DE SAN JUAN

AÑOS	Argentinos	Extranjeros	% de extranjeros	AÑOS	Argentinos	Extranjeros	% de extranjeros
1914.....	2.504	178	6,6	1920.....	2.589	205	7,3
1915.....	2.562	198	7,2	1921.....	3.617	128	3,4
1916.....	2.668	163	5,8	1922.....	2.848	143	4,8
1917.....	2.688	160	5,6	1923.....	3.495	196	5,3
1918.....	4.651	193	4,-	1924.....	—	—	—
1919.....	3.939	270	6,4	1925.....	—	—	—

12. — PROVINCIA DE LA RIOJA

AÑOS	Argentinos	Extranjeros	% de extranjeros	AÑOS	Argentinos	Extranjeros	% de extranjeros
1914.....	1.051	20	1,9	1920.....	1.006	7	0,7
1915.....	961	18	1,8	1921.....	927	10	1,1
1916.....	1.036	19	1,8	1922.....	828	8	1,-
1917.....	959	16	1,6	1923.....	920	10	1,1
1918.....	1.246	12	1,-	1924.....	—	—	—
1919.....	1.614	18	1,1	1925.....	—	—	—

E. — Defunciones de argentinos y extranjeros (Conclusión)

13. — PROVINCIA DE CATAMARCA

AÑOS	Argentinos	Extranjeros	% de extranjeros	AÑOS	Argentinos	Extranjeros	% de extranjeros
1914.....	1.456	15	1,-	1920.....	1.439	15	1,-
1915.....	1.316	23	1,7	1921.....	1.094	15	1,4
1916.....	1.633	16	1,-	1922.....	1.018	19	1,8
1917.....	1.544	20	1,3	1923.....	1.318	12	0,9
1918.....	2.674	26	1,-	1924.....	—	—	—
1919.....	2.065	25	1,2	1925.....	—	—	—

14. — PROVINCIA DE SALTA

AÑOS	Argentinos	Extranjeros	% de extranjeros	AÑOS	Argentinos	Extranjeros	% de extranjeros
1914.....	3.202	198	5,8	1920.....	3.780	170	4,3
1915.....	3.066	154	4,8	1921.....	3.995	181	4,3
1916.....	3.222	209	6,1	1922.....	3.251	184	5,4
1917.....	2.894	166	5,4	1923.....	4.194	250	5,6
1918.....	3.846	190	4,7	1924.....	—	—	—
1919.....	6.182	339	5,3	1925.....	—	—	—

15. — PROVINCIA DE JUJUY

AÑOS	Argentinos	Extranjeros	% de extranjeros	AÑOS	Argentinos	Extranjeros	% de extranjeros
1914.....	1.334	246	15,6	1920.....	2.080	288	12,2
1915.....	1.768	239	11,9	1921.....	2.438	322	13,2
1916.....	2.137	274	11,4	1922.....	2.078	277	11,8
1917.....	1.965	269	12,-	1923.....	2.252	292	11,5
1918.....	2.343	353	13,1	1924.....	2.159	598	21,7
1919.....	3.247	545	14,4	1925.....	2.292	363	13,7

F. — DEFUNCIONES INFANTILES (0 A 1 AÑO) Y TASA DE MORTALIDAD INFANTIL

1. — CAPITAL FEDERAL

AÑOS	Defunciones	Tasa ‰	AÑOS	Defunciones	Tasa ‰
1914	4.776	94,33	1920	3.806	91,91
1915	4.463	98,13	1921	3.380	81,53
1916	4.123	93,79	1922	3.783	88,06
1917	3.739	86,62	1923	3.426	78,28
1918	3.763	91,92	1924	3.871	84,51
1919	3.591	89,20	1925	3.901	85,01

2. — PROVINCIA DE BUENOS AIRES

AÑOS	Defunciones	Tasa ‰	AÑOS	Defunciones	Tasa ‰
1914	7.357	94,17	1920	7.212	99,81
1915	7.502	98,30	1921	6.348	85,84
1916	8.021	104,08	1922	7.127	92,95
1917	7.313	98,78	1923	6.787	86,81
1918	7.869	108,31	1924	7.436	93,47
1919	7.231	99,22	1925	8.486	107,90

3. — PROVINCIA DE SANTA FE

AÑOS	Defunciones	Tasa ‰	AÑOS	Defunciones	Tasa ‰
1914	4.773	142,37	1920	3.918	113,99
1915	4.202	126,03	1921	3.922	109,28
1916	4.159	119,24	1922	3.613	99,97
1917	4.527	132,11	1923	3.504	78,85
1918	4.052	114,03	1924	—	—
1919	4.399	128,91	1925	—	—

4. — PROVINCIA DE ENTRE RÍOS

AÑOS	Defunciones	Tasa ‰	AÑOS	Defunciones	Tasa ‰
1914	1.755	112,94	1920	2.364	136,74
1915	1.931	119,13	1921	2.083	118,40
1916	2.295	142,26	1922	2.052	113,74
1917	2.009	128,09	1923	2.358	128,52
1918	2.144	131,99	1924	2.333	119,57
1919	2.045	120,38	1925	2.531	130,18

F. — Defunciones infantiles (0 a 1 año) y tasa de mortalidad infantil (Continuación)

5. — PROVINCIA DE CORRIENTES

AÑOS	Defunciones	Tasa ‰	AÑOS	Defunciones	Tasa ‰
1914	1.129	103,71	1920	1.184	115,53
1915	1.174	115,87	1921	1.089	110,64
1916	1.139	111,25	1922	1.293	115,11
1917	1.012	96,96	1923	1.260	118,21
1918	1.159	121,56	1924	1.232	112,96
1919	1.090	112,52	1925	1.398	128,41

6. — PROVINCIA DE CÓRDOBA

AÑOS	Defunciones	Tasa ‰	AÑOS	Defunciones	Tasa ‰
1914	4.400	152,4	1920	4.633	157,22
1915	4.763	165,37	1921	4.237	137,88
1916	4.560	156,47	1922	4.305	135,72
1917	4.804	175,40	1923	4.887	143,12
1918	4.923	175,90	1924	4.329	127,80
1919	4.762	161,31	1925	4.655	139,84

7. — PROVINCIA DE SANTIAGO DEL ESTERO

AÑOS	Defunciones	Tasa ‰	AÑOS	Defunciones	Tasa ‰
1914	1.150	112,76	1920	1.004	106,76
1915	1.042	105,56	1921	1.074	97,95
1916	1.036	99,72	1922	1.063	95,16
1917	1.109	117,75	1923	1.210	101,71
1918	1.102	121,18	1924	—	—
1919	1.219	122,93	1925	—	—

8. — PROVINCIA DE TUCUMÁN

AÑOS	Defunciones	Tasa ‰	AÑOS	Defunciones	Tasa ‰
1914	2.285	168,62	1920	2.595	193,15
1915	2.707	193,39	1921	2.691	177,06
1916	2.391	163,94	1922	2.446	149,06
1917	2.550	198,66	1923	3.111	182,48
1918	3.090	247,56	1924	3.017	183,91
1919	3.165	242,71	1925	3.214	179,27

F. — Defunciones infantiles (0 a 1 año) y tasa de mortalidad infantil (Continuación)

9. — PROVINCIA DE SAN LUIS

AÑOS	Defunciones	Tasa ‰	AÑOS	Defunciones	Tasa ‰
1914	553	149,70	1920	596	140,47
1915	552	141,79	1921	613	137,44
1916	589	130,43	1922	609	144,24
1917	668	155,10	1923	782	165,33
1918	739	163,86	1924	—	—
1919	606	139,66	1925	—	—

10. — PROVINCIA DE MENDOZA

AÑOS	Defunciones	Tasa ‰	AÑOS	Defunciones	Tasa ‰
1914	1.965	150,41	1920	2.751	221,32
1915	2.048	159,74	1921	2.722	209,—
1916	2.255	179,67	1922	2.006	145,94
1917	2.796	229,46	1923	2.162	156,25
1918	2.785	226,77	1924	2.557	179,08
1919	2.732	218,84	1925	2.433	180,08

11. — PROVINCIA DE SAN JUAN

AÑOS	Defunciones	Tasa ‰	AÑOS	Defunciones	Tasa ‰
1914	922	188,39	1920	926	169,22
1915	910	174,20	1921	1.113	189,64
1916	993	189,29	1922	1.109	181,—
1917	979	188,23	1923	1.402	209,97
1918	1.610	293,58	1924	—	—
1919	1.221	217,11	1925	—	—

12. — PROVINCIA DE LA RIOJA

AÑOS	Defunciones	Tasa ‰	AÑOS	Defunciones	Tasa ‰
1914	287	143,21	1920	285	142,50
1915	227	110,30	1921	221	102,08
1916	220	112,30	1922	230	104,97
1917	238	132,59	1923	258	107,72
1918	277	141,98	1924	—	—
1919	368	177,26	1925	—	—

F. — Defunciones infantiles (0 a 1 año) y tasa de mortalidad infantil (Conclusión)

13. — PROVINCIA DE CATAMARCA

AÑOS	Defunciones	Tasa ‰	AÑOS	Defunciones	Tasa ‰
1914	395	132,82	1920	414	144,70
1915	344	119,99	1921	263	93,96
1916	406	116,50	1922	276	94,26
1917	432	131,07	1923	305	108,81
1918	572	183,92	1924	483	156,06
1919	476	160,87	1925	310	95,52

14. — PROVINCIA DE SALTA

AÑOS	Defunciones	Tasa ‰	AÑOS	Defunciones	Tasa ‰
1914	1.191	237,30	1920	1.085	216,87
1915	944	180,77	1921	1.114	208,07
1916	968	188,25	1922	971	182,38
1917	802	144,97	1923	1.281	213,29
1918	1.020	193,99	1924	1.312	211,78
1919	1.297	249,47	1925	—	—

15. — PROVINCIA DE JUJUY

AÑOS	Defunciones	Tasa ‰	AÑOS	Defunciones	Tasa ‰
1914	602	233,15	1920	662	241,08
1915	538	209,18	1921	719	239,91
1916	581	219,74	1922	622	204,07
1917	521	188,22	1923	717	224,55
1918	688	247,75	1924	746	230,25
1919	801	298,88	1925	822	224,59

CAPITULO VIII

MOVIMIENTO MIGRATORIO EN LOS AÑOS 1910 A 1925 Y PRIMER SEMESTRE DE 1926

SUMARIO. — A. MOVIMIENTO MIGRATORIO DE ULTRAMAR. — B. MOVIMIENTO
MIGRATORIO FLUVIAL. — C. MOVIMIENTO MIGRATORIO DE ULTRAMAR Y FLUVIAL.

En los cuadros que siguen se consigna el movimiento migratorio de la Argentina en los años 1910 a 1925 y primer semestre de 1926, distinguiendo el movimiento de ultramar, el fluvial y el movimiento total, habiéndose clasificado las entradas y salidas en pasajeros de 1.^a, y de 2.^a y 3.^a clases y establecidos los respectivos saldos migratorios de ultramar, fluvial y del movimiento total.

A. — MOVIMIENTO MIGRATORIO DE ULTRAMAR

AÑOS	INMIGRANTES			EMIGRANTES			Saldos migratorios, en + o en -
	1. ^a clase	2. ^a y 3. ^a clases	Total	1. ^a clase	2. ^a y 3. ^a clases	Total	
1910.....	20.584	289.640	310.224	18.313	97.854	116.167	+ 194.057
1911.....	22.031	225.772	247.803	21.635	120.709	142.344	+ 105.459
1912.....	25.167	323.403	348.570	22.200	120.260	142.460	+ 206.110
1913.....	25.399	302.047	327.446	24.227	156.829	181.056	+ 146.390
1914.....	20.466	115.321	135.787	18.206	178.684	196.890	- 61.103
1915.....	8.854	45.290	54.144	7.177	111.459	118.636	- 64.492
1916.....	7.320	32.990	40.310	7.519	73.348	80.867	- 40.557
1917.....	5.466	18.064	23.530	5.273	50.995	56.268	- 32.738
1918.....	5.096	13.701	18.797	5.585	24.075	29.660	- 10.863
1919.....	11.429	41.299	52.728	10.182	42.279	52.461	+ 267
1920.....	15.777	91.642	107.419	14.331	62.139	76.470	+ 30.949
1921.....	14.422	103.610	118.032	13.326	48.899	62.225	+ 55.807
1922.....	16.280	136.131	152.411	16.130	50.842	66.972	+ 85.439
1923.....	19.215	203.079	222.294	17.990	50.656	68.646	+ 153.648
1924.....	16.270	167.293	183.563	15.561	53.406	68.967	+ 114.596
1925.....	18.520	132.437	150.957	16.487	57.290	73.777	+ 77.180
6/12/26...	7.407	53.222	60.629	10.115	37.833	47.948	+ 12.681

B. — MOVIMIENTO MIGRATORIO FLUVIAL

AÑOS	INMIGRANTES			EMIGRANTES			Saldos migratorios, en + o en -
	1.ª clase	2.ª y 3.ª clases	TOTAL	1.ª clase	2.ª y 3.ª clases	Total	
1910.....	62.187	49.188	111.375	55.635	38.551	94.186	+ 17.189
1911.....	70.414	55.850	126.264	70.913	51.332	122.245	+ 4.019
1912.....	73.774	55.714	129.488	69.658	52.736	122.394	+ 7.094
1913.....	79.015	62.831	141.846	82.258	62.690	144.948	- 3.102
1914.....	78.860	67.351	146.211	79.487	65.017	144.504	+ 1.707
1915.....	46.392	37.729	84.121	47.151	36.966	84.117	+ 4
1916.....	68.901	42.391	111.292	71.900	48.980	120.880	- 9.588
1917.....	51.932	33.601	85.533	50.771	33.001	83.772	+ 1.761
1918.....	59.274	36.961	96.235	57.946	35.833	93.779	+ 2.456
1919.....	67.446	28.580	96.026	58.692	25.431	84.123	+ 11.903
1920.....	57.609	23.660	81.269	54.308	18.129	72.437	+ 8.832
1921.....	73.734	18.757	92.491	68.544	14.001	82.545	+ 9.946
1922.....	121.911	24.878	146.789	106.918	21.917	128.835	+ 17.954
1923.....	92.997	29.422	122.419	89.404	25.864	115.268	+ 7.151
1924.....	66.061	23.876	89.937	68.324	22.156	90.480	- 543
1925.....	64.783	77.436	142.219	69.744	74.378	144.122	- 1.903
6/12/26...	46.549	55.593	102.142	41.782	46.390	88.172	+ 13.970

C. — MOVIMIENTO MIGRATORIO DE ULTRAMAR Y FLUVIAL

AÑOS	INMIGRANTES			EMIGRANTES			Saldos migratorios, en + o en -
	1.ª clase	2.ª y 3.ª clases	TOTAL	1.ª clase	2.ª y 3.ª clases	Total	
1910.....	82.771	338.828	421.599	73.948	136.405	210.353	+ 211.246
1911.....	92.445	281.622	374.067	92.548	172.041	264.589	+ 109.478
1912.....	98.941	379.117	478.058	91.858	172.996	264.854	+ 213.204
1913.....	104.414	364.878	469.292	106.485	219.519	326.004	+ 143.288
1914.....	99.326	182.672	281.998	97.693	243.701	341.394	- 59.396
1915.....	55.246	83.019	138.265	54.328	148.425	202.753	- 64.488
1916.....	76.221	75.381	151.602	79.419	122.328	201.747	- 50.145
1917.....	57.398	51.665	109.063	56.044	83.996	140.040	- 30.977
1918.....	64.370	50.662	115.032	63.531	59.908	123.439	- 8.407
1919.....	78.875	69.879	148.754	68.874	67.710	136.584	+ 12.170
1920.....	73.386	115.302	188.688	68.639	80.268	148.907	+ 39.781
1921.....	88.156	122.367	210.523	81.870	62.900	144.770	+ 65.753
1922.....	138.191	161.009	299.200	123.048	72.759	195.807	+ 103.393
1923.....	112.212	232.501	344.713	107.394	76.520	183.914	+ 160.799
1924.....	82.331	191.169	273.500	83.885	75.562	159.447	+ 114.053
1925.....	83.303	209.873	293.176	86.231	131.668	217.899	+ 75.277
6/12/26...	53.956	108.815	162.771	51.897	84.223	136.120	+ 26.651

