

la población de San Juan



INSTITUCIONES DEMOGRAFICAS
DE DE ESTADISTICA Y CENSOS

INDEC

SERIE INVESTIGACIONES DEMOGRAFICAS
INSTITUTO NACIONAL DE ESTADISTICA Y CENSOS


6

la población de San Juan

INDEC

**SERIE INVESTIGACIONES DEMOGRAFICAS
INSTITUTO NACIONAL DE ESTADISTICA Y CENSOS**

6



El presente trabajo fue realizado en el
Instituto Nacional de Estadística y Censos
Departamento Demografía

por
María J. Elsa Cerisola

1977





INDICE

Página

I. EL CRECIMIENTO DE LA POBLACION Y SUS COMPONENTES

1. Evolución histórica del crecimiento total de la población	7
2. Componentes del crecimiento total: crecimiento vegetativo y migratorio	11
2.1 Períodos intercensales de 1914 a 1970.	11
2.2 Período 1915-1970 analizado por quinquenios.	13
3. Fecundidad.	17
3.1 Estimación de la fecundidad en fechas censales	17
3.2 La tasa bruto de natalidad en comparación con la del país.	19
4. Mortalidad.	21
4.1 Cambios en la mortalidad según sexo y edad, 1960-1970.	25
4.2 Cambios en la mortalidad infantil	28
5. Movimientos de la población	30
5.1 Comportamiento de la población total	30
5.2 Comportamiento de la población nativa	30
5.3 Migración de nativos y extranjeros en los períodos intercensales	31

II. COMPOSICION DE LA POBLACION

1. Composición de la población según origen.	35
2. Composición de la población por sexo.	38
3. La composición por edades de la población	40
3.1 Estructura por grandes grupos de edades	40
3.2 Estructura por edades de la población total, nativa y no nativa	41
3.3 Índice de dependencia potencial.	45

	Página
4. Analfabetismo	47
5. Nivel de instrucción	50
6. La población económicamente activa.	53
6.1 Proporción de la población activa en la población total .	53
6.2 Tasas de participación por sexo y edad	55
III. REDISTRIBUCION ESPACIAL DE LA POBLACION	
1. Urbanización de la provincia.	61
1.1 Definiciones y datos disponibles.	61
1.2 El proceso de urbanización entre 1914 y 1970.	63
2. La redistribución espacial a nivel departamental	68
BIBLIOGRAFIA	75

INDICE DE CUADROS

Cuadros

1.1 Crecimiento de la población de la provincia y del total del país, según los censos de 1869 a 1970	8
1.2 Tasas medias anuales de crecimiento total y de sus componentes, entre 1914 y 1970	11
1.3 Crecimiento total, vegetativo y migratorio por períodos quinquenales entre 1915 y 1970.	13
1.4 Tasas medias quinquenales de crecimiento total y de sus componentes entre 1915 y 1970	15
1.5 Tasas brutas de reproducción y tasas globales de fecundidad para la provincia, zona de Cuyo y total del país en fechas censales disponibles entre 1869 y 1970.	17
1.6 Tasas medias quinquenales de natalidad y mortalidad para la provincia y el total del país, entre 1895 y 1970.	20
1.7 Esperanza de vida al nacer para la zona de Cuyo, en diferentes épocas del período 1914 a 1970.	21
1.8 Distribución de las defunciones de ambos sexos, de 5 años y más, según grandes grupos de edad, entre 1950 y 1970	22
1.9 Distribución de las defunciones de ambos sexos, por grandes grupos de causas de muerte, para los años 1960 y 1970	24
1.10 Proporción de los saldos de migración neta, sobre la población nativa de la provincia, en los censos de 1869 a 1970	30
1.11 Saldos migratorios netos globales de nativos según sexo, para períodos intercensales entre 1869 y 1970.	32
1.12 Tasas medias anuales de migración neta de nativos y extranjeros, para períodos intercensales entre 1869 y 1970	33
2.1 Proporción de extranjeros sobre la población total de la provincia y del país, en los censos de 1914 a 1970.	36
2.2 Proporción de extranjeros en la población total según sexo, en los censos de 1914 a 1970	37



Cuadros

Página

2.3	Índice de masculinidad de la población nativa y extranjera por grandes grupos de edad, en los censos de 1914 a 1970	39
2.4	Distribución de la población nativa y extranjera por grandes grupos de edad en los censos de 1914 a 1970.	42
2.5	Índice de dependencia potencial, total y por partes en los censos de 1914 a 1970.	46
2.6	Proporción de población analfabeta, mayor de 15 años de edad, según sexo en los censos de 1947 a 1970.	47
2.7	Distribución porcentual de la población de 5 y más años por sexo y nivel de instrucción alcanzado en los censos de 1960 y 1970.	50
2.8	Tasa bruta de participación en la actividad económica, en los censos de 1947 a 1970.	54
2.9	Tasa refinada de participación en la actividad económica según sexo, en los censos de 1947 a 1970.	54
2.10	Tasas específicas de actividad económica por sexo y grupos de edad, en los censos de 1960 y 1970.	55
2.11	Población de 14 y más años, económicamente activa, según su ubicación en grandes sectores de la actividad económica en los censos de 1947 a 1970.	59
3.1	Población total, urbana y rural, para los censos de 1914 a 1970.	64
3.2	Número de aglomeraciones de 2.000 y más habitantes y porcentaje de la población según tamaño de las mismas, en los censos de 1914 a 1970.	65
3.3	Tasas de crecimiento media anual intercensal de la población total, urbana y rural, en el período 1914 a 1970.	66
3.4	Indicadores de la redistribución espacial por departamentos en los censos de 1914 a 1970.	70
3.5	Proporción de superficie de la provincia, clasificada según densidad de la población (hab./km ²) en los censos de 1914 a 1970.	72

INDICE DE GRAFICOS

Gráficos

1.1	Población total de la provincia según los censos de 1869 a 1970.	9
1.2	Tasas medias anuales de crecimiento intercensal, de la provincia y del total del país, en los censos de 1869 a 1970.	10
1.3	Tasas de natalidad, de mortalidad y del crecimiento vegetativo resultante, para el período 1915 a 1970.	14
1.4	Tasas medias de crecimiento vegetativo quinquenal, para el período 1915 a 1970.	16
1.5	Tasas específicas de fecundidad de la provincia y del total del país, según censo de 1970.	18
1.6	Evolución de la importancia relativa de las defunciones según edad, entre 1950 y 1970.	23

1.7 Tasas observadas de mortalidad de varones, por edad, para los años 1960 y 1970	26
1.8 Tasas observadas de mortalidad de mujeres, por edad, para los años 1960 y 1970	27
1.9 Tasas de mortalidad infantil por edad para distintos años del período 1947 a 1970	29
2.1 Proporción de extranjeros sobre la población total en los censos de 1914 a 1970	36
2.2 Estructura de la población de la provincia por edad, sexo y origen en fechas censales de 1914 a 1970	43
2.3 Estructura de la población extranjera de la provincia, por edad y sexo, en fechas censales de 1914 a 1970	44
2.4 Proporción de población analfabeta, mayor de 15 años de edad, ambos sexos, según censos de 1947 a 1970	48
2.5 Proporción de la población de 5 y más años de ambos sexos, según nivel de instrucción alcanzada en los censos de 1960 y 1970	51
2.6 Tasas observadas de participación en la actividad económica, para varones, según grupos de edad, en los censos de 1960 y 1970	56
2.7 Tasas observadas de participación en la actividad económica, para mujeres, según grupos de edad, en los censos de 1960 y 1970	57
3.1 Distribución política - administrativa y densidad de la población (hab./km ²) por departamento en los censos de 1914 a 1970	69

INDICE DE TABLAS

Tablas

1 Tasas específicas de fecundidad de la provincia y del total del país, según censo de 1970	79
2 Evolución de la importancia relativa de las defunciones según edad, entre 1950 y 1970	79
3 Tasas observadas de mortalidad por sexo y edad, para los años 1960 y 1970	80
4 Tasas de mortalidad infantil por edad, para distintos años del período 1947 a 1970	81
5 Estructura de la población total y nativa de la provincia por edad y sexo, en fechas censales de 1914 a 1970	82
6 Estructura de la población extranjera de la provincia por edad y sexo, en fechas censales de 1914 a 1970	84

CAPITULO I

EL CRECIMIENTO DE LA POBLACION Y SUS COMPONENTES

1. EVOLUCION HISTORICA DEL CRECIMIENTO TOTAL DE LA POBLACION

En 1970 la población de la provincia de San Juan alcanzaba los 391.300 habitantes, según los resultados por muestra que arrojó el último relevamiento censal del 30 de setiembre de dicho año. Este fue el sexto censo nacional, cuya serie se iniciara en 1869. Para dicha fecha la población de San Juan representaba el 3,2 por ciento del volumen de la población total del país; a partir de entonces su crecimiento moderado ha hecho que fuera perdiendo paulatinamente importancia relativa manteniéndose desde 1914 en una proporción cercana al 1,5 por ciento del total. Un análisis más detallado de la evolución de la población a través de su tasa de crecimiento intercensal explica esta resultante y permite hacer conjeturas hacia su comportamiento futuro.

Al analizar la evolución histórica de su crecimiento entre 1869 y 1970, a través de las tasas medias anuales para cada período intercensal, parece adecuado atender a los siguientes aspectos:

- a) Nivel alcanzado por las tasas en los distintos períodos intercensales
- b) Su cambio en el tiempo
- c) Relación entre las tasas de la provincia y las tasas nacionales, para los intervalos respectivos

Entre 1869 y 1970 la población total de la provincia se sextuplicó. Sin embargo su ritmo de crecimiento no fue homogéneo a través de todo el período, ni acompañó en el tiempo las tendencias observadas para la media de todo el país (cuadro y gráfico 1.1)

Así entre 1869 y 1895, la tasa de crecimiento ascendía a 12,7 por mil, algo menos de la mitad de aquello con que crecía el total de la República.

CUADRO 1.1

Crecimiento de la población de la provincia y del total del país, según
los censos de 1869 a 1970

Censo de	Población total		Tasas de crecimiento anual medio		Porcentaje de la población sobre el total del país $\frac{a}{b} \cdot 100$
	San Juan (a)	Total del país (b)	San Juan	Total del país	
	(miles)		(por mil)		
1869	60,3	1.897,0	12,7	30,0	3,2
1895	84,3	4.123,8	18,1	34,9	2,0
1914	119,3	8.162,0	22,6	20,4	1,4
1947	261,2	15.893,8	22,9	17,2	1,6
1960	352,4	20.611,0	10,5	15,4	1,7
1970	391,3	23.748,0			1,6

Fuente: Argentina, D.N. del S.E., sf, a, IV Censo General de la Nación.
Argentina, D.N. del S.E., c, Censo Nacional de Población, 1960.
Argentina, INDEC, e, Censo Nacional de Familias y Viviendas, 1970.
Resultados por muestra.

Entre 1895 y 1914, el ritmo de crecimiento en la provincia aumentó respecto al período anterior en un 41 por ciento, sin embargo su tasa media intercensal (18,1 por mil) siguió estando muy por debajo de la media general, que ascendió al 34,9 por mil.

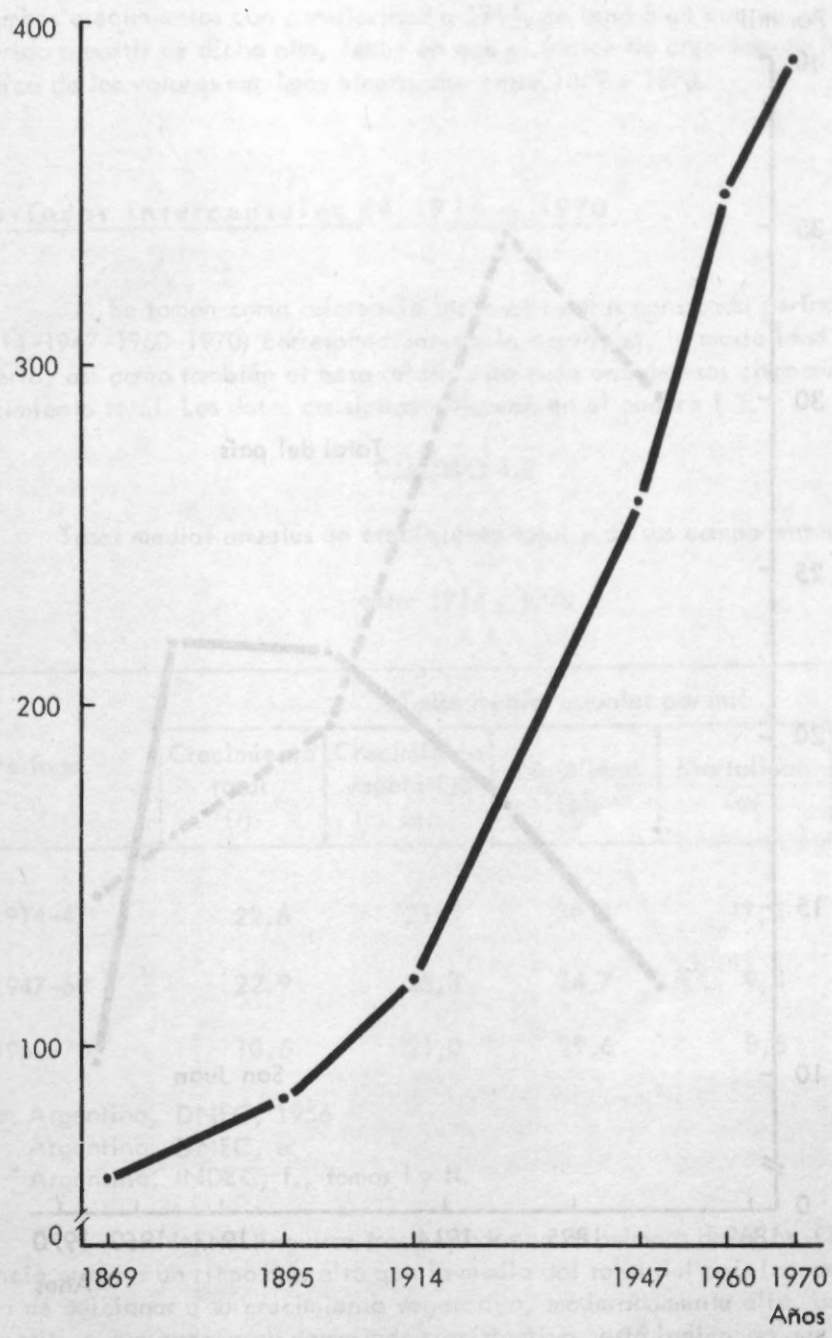
Después de 1914 y hasta 1960, su crecimiento continuó acelerándose para alcanzar entre 1947 y 1960 su nivel más alto (22,9 por mil). En este período la población de San Juan creció por encima de la media general del país, la que después de alcanzar su nivel máximo en 1895, comenzó una rápida contracción hacia los niveles bajos que ostenta actualmente. En San Juan, en cambio, recién a partir de 1960 comienza un brusco descenso. En el último período intercensal (1960-70) el nivel de la tasa provincial de crecimiento (10,5 por mil) se redujo a menos de la mitad de lo observado hasta 1960; el promedio del crecimiento anual en cifras absolutas es del orden de 3.000 personas por año.

En síntesis, desde fines del siglo pasado hasta comienzos del presente época en que el país registró su crecimiento más acelerado— San Juan crecía a un ritmo mucho más lento que aquel, como si las causas determinantes de la aceleración en el crecimiento general (migración externa principalmente) no la afectara demasiado. Los niveles más altos en cambio, los alcanzó entre 1914 y 1960 cuando ya la media del país había comenzado a descender. En el último período intercensal (1960-70) la tendencia parece invertirse y su crecimiento anual medio total desciende bruscamente a niveles inferiores a los del país (ver gráfico 1.2).

GRAFICO 1.1

Población total de la provincia según los censos de
1869 a 1970

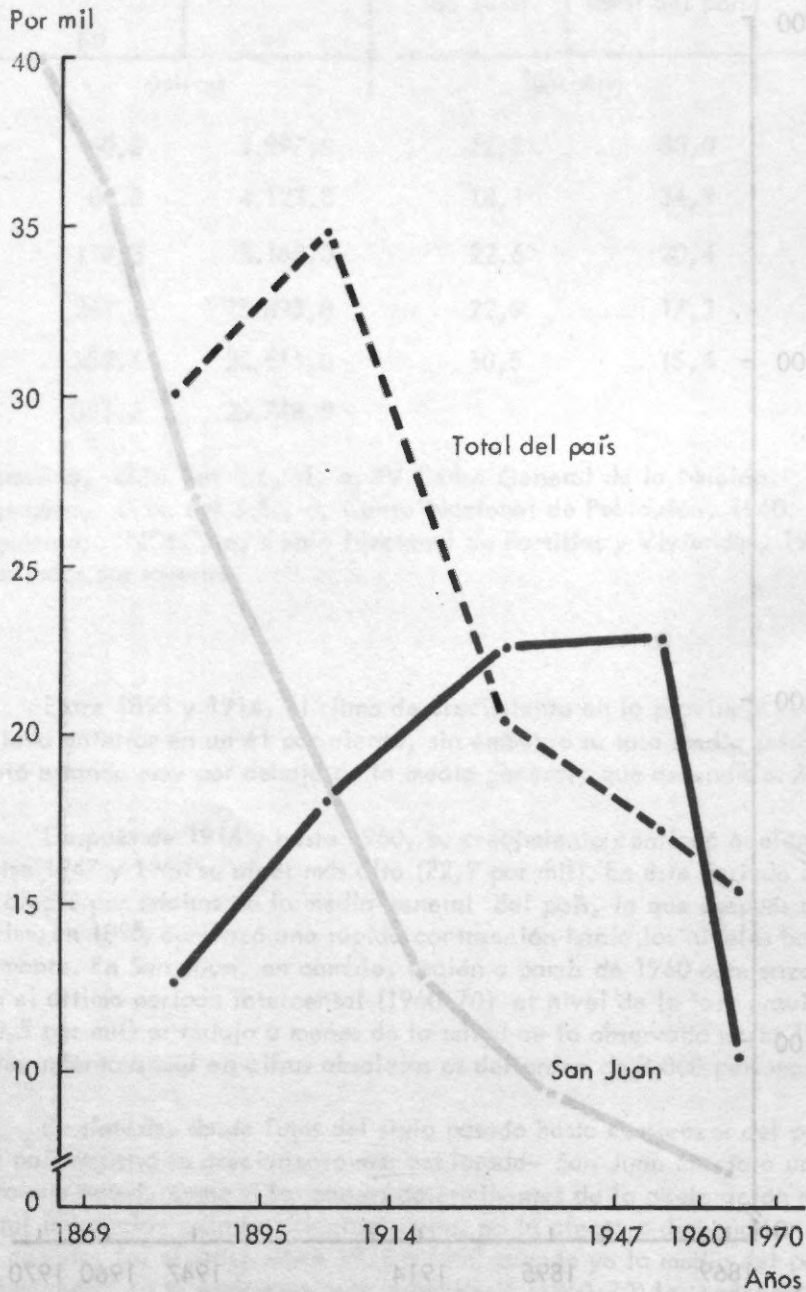
Población en miles



Fuente: Cuadro 1.1

GRAFICO 1.2

Tasas medias anuales de crecimiento intercensal de la provincia y del total del país, en los censos de 1869 a 1970



Fuente: Cuadro 1.1

2. COMPONENTES DEL CRECIMIENTO TOTAL: CRECIMIENTO VEGETATIVO Y MIGRATORIO

Una vez definida el comportamiento de la población en el tiempo, parece interesante analizar cual fue la importancia relativa de cada uno de sus componentes, el crecimiento vegetativo -resultante del nivel y la tendencia de las variables mortalidad y natalidad- y el crecimiento o decrecimiento migratorio, producto de la movilidad de la población. Dado que no se dispone de información adecuada para computar ambos crecimientos con anterioridad a 1914, se tendrá en cuenta para el análisis lo ocurrido a partir de dicho año, fecha en que el índice de crecimiento total estaba muy cerca de los valores máximos alcanzados entre 1869 y 1970.

2.1 Períodos intercensales de 1914 a 1970

Se toman como referencia las tasas medias para cada período intercensal (1914-1947-1960-1970) correspondientes a la natalidad, la mortalidad y al saldo migratorio, así como también el peso relativo de cada uno de esas componentes sobre el crecimiento total. Los datos consignados figuran en el cuadro 1.2.

CUADRO 1.2

Tasas medias anuales de crecimiento total y de sus componentes,
entre 1914 y 1970

Período	Tasas medias anuales por mil				
	Crecimiento total (r)	Crecimiento vegetativo (c. veg.)	Natalidad (b)	Mortalidad (m)	Crecimiento migratorio (c. mig.)
1914-47	22,6	21,0	38,4	17,4	+ 1,6
1947-60	22,9	25,3	34,7	9,3	- 2,4
1960-70	10,5	21,0	29,6	8,5	- 10,5

Fuente: Argentina, DNEC, 1956
Argentina, DNEC, e.
Argentina, INDEC, f., tomos I y II.

Pueden distinguirse tres períodos: en el primero de ellos (1914-1947) la provincia crece a un ritmo más alto que la media del total del país (cuadro 1.1). Ello resulta de adicionar a su crecimiento vegetativo, moderadamente alto, un saldo migratorio positivo que aunque no demasiado significativo, está indicando que el área atrae población. En este lapso el crecimiento vegetativo alcanza el 93 por ciento del creci-

miento total y es el resultado de una natalidad y mortalidad todavía moderadamente altas (38,4 por mil y 17,4 por mil respectivamente) en relación con las medias del país para las mismas fechas (ver cuadro 1.2).

Entre 1947 y 1960 la provincia acusa el crecimiento más elevado de la centuria (1869-1970) con 22,9 por mil. Esto sin embargo, resulta levemente inferior al crecimiento natural registrado en dicho período (25,3 por mil) como consecuencia de un movimiento migratorio que acusa saldos negativos. Este compensa en parte las ganancias resultantes del rápido descenso de la mortalidad que pasó de un 17,4 por mil en el período anterior, a un 9,3 por mil en el presente.

Entre 1960 y 1970 se produce una contracción del crecimiento total, que sólo llega al 45 por ciento del registrado en el lapso anterior. En este decenio el cambio es producto de dos factores que actúan en igual sentido:

- a) disminución del crecimiento vegetativo por efecto del moderado pero continuo descenso de la natalidad, compensado solo en parte por una baja de la mortalidad, a un ritmo mucho más lento. La natalidad bajó un 15 por ciento mientras que la mortalidad solo se redujo 8,7 por ciento (cuadro 1.2);
- b) acelerado aumento de un saldo migratorio negativo que cuadruplica los anotados en el período precedente;

En resumen, desde 1914 y hasta 1970, la dinámica de la población de la provincia de San Juan queda caracterizada por:

- a) un crecimiento vegetativo moderado y creciente hasta 1960, que declina en el último decenio. La tasa de crecimiento vegetativo intercensal de los primeros 33 años (21,0 por mil) sube hasta 25,3 por mil entre 1947 y 1960, para bajar al nivel inicial entre 1960 y 1970;
- b) un crecimiento migratorio escaso (1,6 por mil) pero de sentido positivo hasta 1947. Después la tendencia cambia, y la provincia se convierte en un área expulsora de población; al principio (1947-60) su tasa de decrecimiento es baja (-2,4 por mil) pero luego se acelera y en el último decenio (1960-70) su nivel (-10,5 por mil) representa el 50 por ciento del aporte de la tasa de crecimiento vegetativo, al crecimiento total de la población.

Si en los próximos años continúan las tendencias observadas, las modificaciones que se operen en la natalidad compensarán las ganancias que puedan alcanzarse en la reducción de la mortalidad general dado que ésta acusa ya niveles muy semejantes a los más bajos del país. Como consecuencia de ello, si no se produce una su-
ba en la fecundidad, el crecimiento natural se reducirá, perdiendo importancia relativa como componente del crecimiento total. La migración en cambio, podría jugar un papel cada vez más preponderante en la evolución futura de la población de San Juan.

2.2 Período 1915 - 1970 analizado por quinquenios

En razón de que los períodos intercensales resultan demasiado amplios, se intentará detectar aquí alrededor de qué quinquenios tuvieron lugar los cambios que acusan las tasas medias intercensales. Para ello se toma como base la interpolación de la población ya publicada para dichos períodos y el crecimiento vegetativo registrado en los mismos. Si bien se considera que el uso de una estimación de la población total por interpolación limita las posibilidades del análisis, se intenta su uso como una medida de aproximación al comportamiento real. Se pretende medir cuáles son los límites máximos y mínimos que ha tenido el área provincial como región de migración y en qué lustros aproximadamente han modificado su tendencia. Los cuadros 1,3 y 1,4 reflejan la importancia relativa que guardan los crecimientos vegetativo y migratorio respecto del crecimiento total, en valores absolutos y relativos, y a través de las tasas respectivas.

En general puede verse que entre 1915 y 1960 la provincia ha tenido un crecimiento total siempre ascendente que sigue las oscilaciones de su crecimiento vegetativo, ya que los saldos migratorios resultantes de sus diferencias son de muy escaso valor absoluto y relativo. Entre 1960 y 1970 el volumen del crecimiento total se reduce a menos de la mitad respecto del quinquenio 1955-59. Una forma de explicar sus oscilaciones es sin duda analizando el comportamiento de su principal componente, el crecimiento vegetativo que es a su vez el resultante de información básica registrada (nacimientos y defunciones) por consiguiente el dato más real de que se dispone.

CUADRO 1,3

Crecimiento total, vegetativo y migratorio por períodos quinquenales

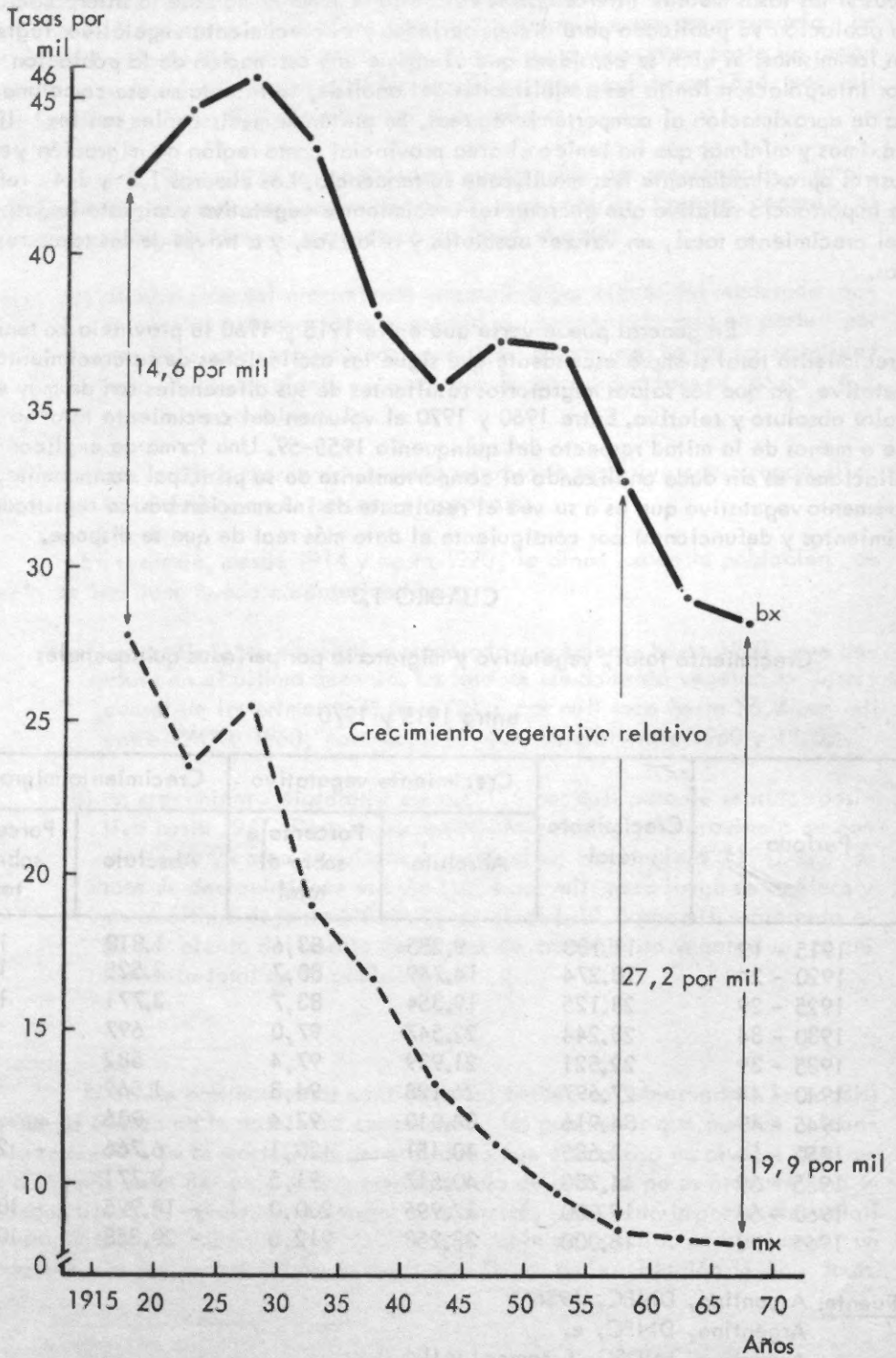
entre 1915 y 1970

Período	Crecimiento total	Crecimiento vegetativo		Crecimiento migratorio	
		Absoluto	Porcentaje sobre el total	Absoluta	Porcentaje sobre el total
1915 - 19	11.103	9.285	83,6	1.818	16,4
1920 - 24	18.274	14.749	80,7	3.525	19,3
1925 - 29	23.125	19.354	83,7	3.771	16,3
1930 - 34	23.244	22.547	97,0	697	3,0
1935 - 39	22.521	21.939	97,4	582	2,6
1940 - 44	27.697	26.128	94,3	1.569	5,7
1945 - 49	34.916	34.010	97,4	906	2,6
1950 - 54	33.685	40.451	120,1	- 6.766	- 20,1
1955 - 59	44.288	40.517	91,5	3.771	8,5
1960 - 64	19.000	37.995	200,0	- 18.995	- 100,0
1965 - 70	18.000	38.258	212,5	- 20.258	- 102,5

Fuente: Argentina, DNEC, 1956
 Argentina, DNEC, e.
 Argentina, INDEC, f. tomos I y II.

GRAFICO 1.3

Tasas de natalidad, de mortalidad y de crecimiento vegetativo resultante, para el período 1915 a 1970



Fuente: Cuadro 1.4

CUADRO 1.4

Tasas medias quinquenales de crecimiento total y de sus componentes
entre 1915 y 1970

Período	Tasas medias quinquenales por mil habitantes				
	Natalidad	Mortalidad	Crecimiento vegetativo	Saldo migratorio neto	Crecimiento total
1915 - 19	42,3	27,7	14,6	3,1	17,7
1920 - 24	44,6	23,4	21,2	4,8	26,0
1925 - 29	45,6	25,4	20,2	8,5	28,7
1930 - 34	43,3	18,9	24,4	0,8	25,2
1935 - 39	37,9	16,6	21,3	0,4	21,7
1940 - 44	35,7	13,2	22,5	1,3	23,8
1945 - 49	37,1	11,2	25,9	0,6	26,5
1950 - 54	36,8	9,6	27,2	- 4,6	22,6
1955 - 59	32,6	8,4	24,2	2,0	26,2
1960 - 64	28,9	8,3	20,6	- 10,3	10,3
1965 - 70	28,1	8,2	19,9	- 10,6	9,3

Fuente: Cuadros 1.2 y 1.3

El cuadro 1.4 y el gráfico 1.3 ilustran sobre su comportamiento. Pueden distinguirse tres períodos:

1) 1915-1929

Una fecundidad alta y una mortalidad que comienza a declinar dan como resultado un crecimiento vegetativo creciente que representa algo más del 80 por ciento del crecimiento total. Esta parte del período es la única que registra una moderada atracción inmigratoria que si bien es inferior a la quinta parte del crecimiento total, es la más alta registrada entre 1915 y 1970.

2) 1930-1954

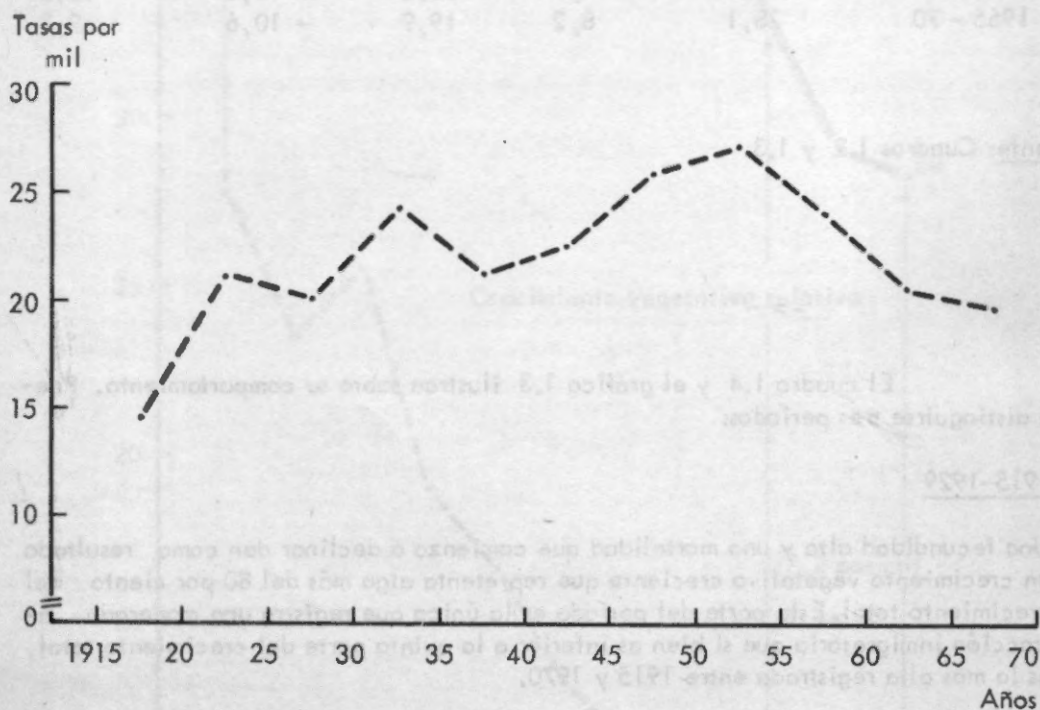
A un franco descenso de la mortalidad le sigue un lento pero continuo descenso de la natalidad. Ambas tendencias dan como resultante un crecimiento vegetativo que aumenta lentamente y que alcanza hacia el final del período su nivel más alto (27,2 por mil). Su importancia relativa frente al crecimiento total está próxima al 100 por ciento y aún por encima de él. En efecto, en los últimos cinco años parece iniciarse la tendencia expulsora de población, que se acentúa a partir de 1960.

3) 1955-1970

Entre 1955 y 1960 el crecimiento vegetativo absoluto (cuadro 1.3) muestra un ligero estancamiento, para decrecer nuevamente hacia 1970 (gráfico 1.4). Este fenómeno es el resultante de la mortalidad que, habiendo alcanzado niveles bajos se estabiliza, en tanto que la natalidad continúa descendiendo hasta 1970 (cuadro 1.4).

GRAFICO 1.4

Tasas medias de crecimiento vegetativo quinquenal para el período 1915 a 1970



Fuente: Cuadro 1.4

En este último período (1960-70) el crecimiento vegetativo representa más del doble del crecimiento total, lo que indica una manifiesta pérdida de población, que si bien las limitaciones del método hacen difícil medir, es detectable y aparentemente creciente.

3. FECUNDIDAD

3.1 Estimación de la fecundidad en fechas censales

Con anterioridad a 1914 no se dispone de información de los registros civiles que permita hacer un análisis detallado del comportamiento de la fecundidad a nivel provincial. Sin embargo, es posible hacer un análisis global de los últimos cien años si se toman en cuenta los niveles regionales calculados para la segunda mitad del siglo XIX, a través de datos censales. En efecto, las tasas brutas de reproducción calculadas para las fechas censales (1869 y 1895) por regiones y para el total del país, dan para la zona de Cuyo (de la que forma parte San Juan, junto con Mendoza y San Luis) una fecundidad elevada y creciente (ver cuadro 1.5). En 1869 alcanzó una tasa bruta de reproducción de 2,7 la que se mantiene hasta 1895 y sube a 2,9 en 1914. Estos valores, que implican un promedio aproximado de 6 hijos por mujer, pueden considerarse como moderadamente altos para la época y superiores a la media del país (que era de 5,4 hijos por mujer).

CUADRO 1.5

Tasas brutas de reproducción y tasas globales de fecundidad para la provincia, zona de Cuyo y total del país en fechas censales disponibles, entre 1869 y 1970

Año	Tasas brutas de reproducción			Tasas globales de fecundidad		
	Cuyo	San Juan	Total del país	Cuyo	San Juan	Total del país
1869	2,7	-	2,5	5,5	-	5,0
1895	2,7	-	2,7	5,5	-	5,5
1914	2,9	-	2,6	5,9	-	5,4
1947	2,1	-	1,6	4,3	-	3,2
1960	1,9	1,9	1,5	3,8	3,8	3,0
1970	-	1,8	1,4	-	3,6	2,8

Fuente: Recchini de Lattes y Lattes, comp. (1975)

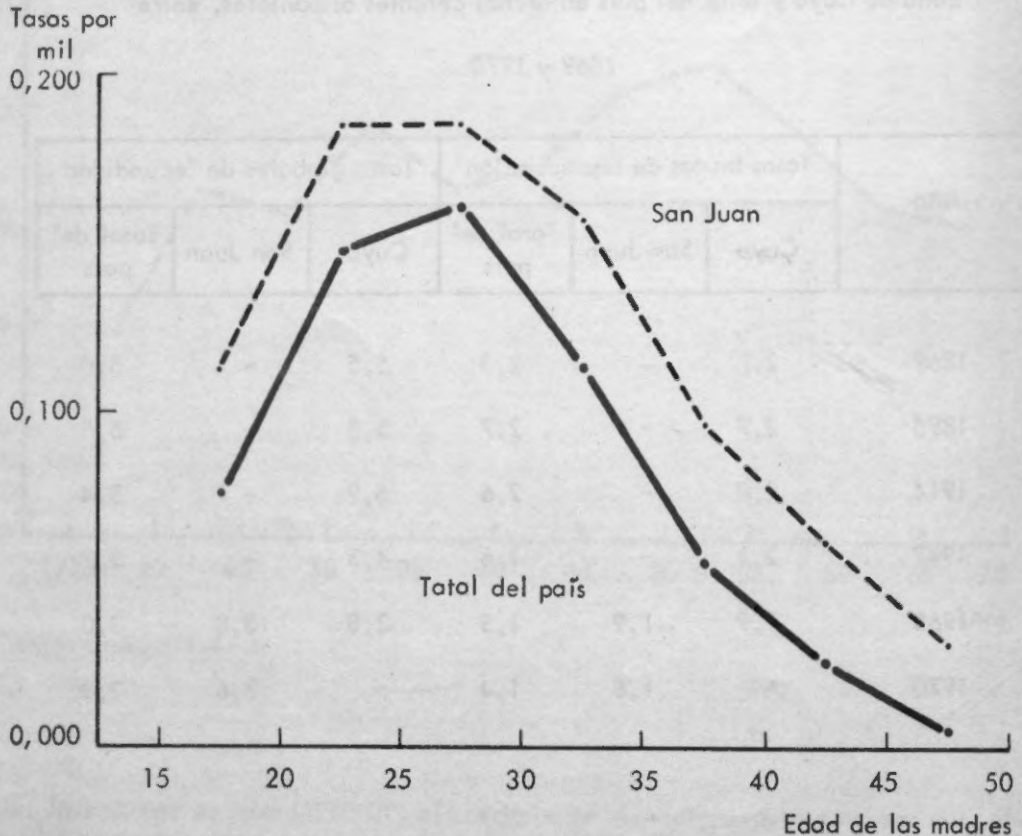
Cuadro 2.9

Pantelides, Alejandra, en prensa.

Si se acepta el supuesto de que la fecundidad de la provincia quedo en marcada en los niveles regionales, es posible avanzar en el análisis como para tener un esquema de cual ha sido el comportamiento de su fecundidad en los últimos cien años; a partir de 1954 la información de los registros de hechos vitales hace posible obtener tasas brutas de reproducción y globales de fecundidad a nivel provincial, comparables a las provenientes de datos censales. La tasa global de fecundidad -que se interpreta como el número medio de hijos tenidos por mujer al final del período reproductivo- muestra con claridad el proceso de reducción operado entre 1869 y 1970. Como puede verse en el cuadro 1.5, la fecundidad antes de comenzar a descender tuvo un leve repunte que se refleja en el índice de 1914 (TGF = 5,9); después de esto bajó -rápidamente al principio y más lentamente después- hasta llegar en 1970 a un nivel de 3,0 hijos por mujer. Este valor significa una reducción del 35 por ciento respecto a los valores iniciales y del 39 por ciento respecto de los valores más altos de la tasa, alcanzados en 1914. Sin embargo su nivel continúa siendo moderadamente alto en 1970 si se lo compara con los niveles medios del total de la República a los que supera en un 30 por ciento.

GRAFICO 1.5

Tasas específicas de fecundidad de la provincia y del total del país, según censo de 1970



El Censo de 1970 permite a partir de la pregunta sobre hijos tenidos vivos, estimar los niveles de la fecundidad a través de las tasas específicas. Dicho método, conocido con el nombre de su autor, Georgio Mortara (1) fue utilizado para calcular las tasas para la provincia y para el total de la República; en el gráfico 1.5 pueden observarse las diferencias entre las tasas de las áreas provincial y nacional, para cada uno de los grupos de edad de las mujeres entre 15 y 49 años. Estos resultados confirman lo comentado en el párrafo anterior al analizar el tema a través de la tasa global proveniente de los registros. En efecto, el gráfico 1.5 permite visualizar la curva de fecundidad (año 1970) para San Juan y para el total del país. Se observa que la curva provincial se sitúa a un nivel más alto que la nacional en todas las edades y que difiere además en su forma. Su cúspide dilatada entre los grupos 20-24 y 25-29 años, contrasta con la del total del país, cuya forma más aguda alcanza su punto máximo en el último de dichos grupos. San Juan no sólo muestra una curva de nivel más alto sino de forma extendida, típica de poblaciones con fecundidad todavía moderadamente alta.

3.2 La tasa bruta de natalidad en comparación con la del país

A partir de 1914, como ya se dijo es posible calcular a través de información proveniente de los registros civiles y de estimaciones de la población, la tasa bruta de natalidad a nivel provincial que en este caso nos interesa especialmente por su relación con la tasa de crecimiento natural.

En el cuadro 1.6 puede observarse para la provincia de San Juan y para el total del país la evolución de la fecundidad a través de dicha tasa. Puede verse así que en el período 1915-1920 cuando en el total de la República la tasa de natalidad ya había bajado al 36,5 por mil, en San Juan todavía se registraban niveles superiores al 40 por mil, los que se mantienen hasta el primer quinquenio posterior a 1930 en que comienzan a declinar.

En efecto, entre el primero y el segundo período de la década de 1930 al 40, la tasa se reduce en un 15 por ciento. Luego continúa declinando lentamente (puede decirse que se mantiene oscilando alrededor del 35 por mil) hasta la década de los años cincuenta, para acelerar su descenso en los últimos 20 años. En el quinquenio 1965-1970 su valor medio de 28,1 por mil es ligeramente más bajo que la media del país para 1930-1935 y superior en un 27 por ciento a la correspondiente a la tasa del país en 1965-1970 (22,1 por mil).

Esto permite esperar que se mantenga la tendencia histórica, la tasa bruta de natalidad ha de reducirse todavía algo más en los próximos años, los que influirán a su vez en el comportamiento de la tasa de crecimiento natural.

(1) NACIONES UNIDAS, Métodos relativos al uso de las estadísticas censales. Estudios de población, N° 7, 1949.

CUADRO 1.6

Tasas medias quinquenales de natalidad y mortalidad para la provincia
y el total del país, entre 1895 y 1970

Períodos quinquenales	Tasas por mil			
	Natalidad		Mortalidad	
	San Juan	Total del país	San Juan	Total del país
1895-1900	-	44,5	-	28,9
1900-1905	-	44,3	-	26,1
1905-1910	-	42,1	-	22,7
1910-1915	-	39,2	-	19,7
1915-1920	42,3	36,5	27,7	17,7
1920-1925	44,6	34,9	23,4	15,1
1925-1930	45,6	32,5	25,4	14,1
1930-1935	43,3	29,0	18,9	12,5
1935-1940	37,9	25,7	16,6	12,5
1940-1945	35,7	25,5	13,2	11,3
1945-1950	37,1	26,3	12,2	10,5
1950-1955	36,8	25,5	9,6	9,2
1955-1960	32,6	24,5	8,4	8,7
1960-1965	28,9	23,0	8,3	8,6
1965-1970	28,1	22,0	8,2	8,6

Fuente: Recchini de Lattes y Lattes, comp. (1975).
Argentina, DNEC (1956)
Argentina, INDEC, sin fecha, g.

4. MORTALIDAD

Para ubicar el nivel de mortalidad de la provincia con anterioridad a 1914, la limitación de la información básica obliga a remitirse a las medidas elaboradas para la región, hecha la salvedad de que deben tomarse como simples estimaciones aproximativas del verdadero nivel.

CUADRO 1.7

Esperanza de vida al nacer para la zona de Cuyo,
en diferentes épocas del período 1914 a 1970

Epoca de la tabla	Año central	Esperanza de vida al nacer	Aumento medio anual
1913-1915	1914	41,45	0,50
1946-1948	1947	57,95	0,53
1959-1961	1960	64,82	0,025
1969-1971	1970	65,07	

Fuente: Recchini de Lattes y Lattes, comp. (1975).

Cuadro 2.7

En la zona de Cuyo (Cuadro 1.7) para los años próximos a 1914, la esperanza de vida al nacer era de 41 años. En 1946-48 había subido a 58 años y en 1959-61 llegaba casi a 65 años (valores promedio para ambos sexos). Las ganancias en la \dot{e} : se hicieron a un promedio anual de 0,50 y 0,53 por año en cada lapso intercensal respectivamente.

En el último período (1960-70) el descenso de la mortalidad en el área parece estancarse ya que la esperanza de vida estimada para 1969-71 apenas supera los 65 años. El cambio total operado en el decenio es de un cuarto de año, lo que da un promedio de 0,025 de aumento anual, valor significativamente menor que el registrado en los años precedentes.

No parece desacertado suponer que los niveles reales de la mortalidad en la provincia quedan enmarcados entre los niveles dados y que su tendencia ha seguido las mismas pautas. En lo que sigue se tratará de describir el proceso a través de la tasa bruta de mortalidad, medida más gruesa de la que se dispone de una serie histórica; al mismo tiempo se analizará la incidencia de la baja de mortalidad en la distribución de las defunciones por edades y en la estructura por causas de muerte.

En el cuadro 1.4 y en el gráfico 1.3 pueden observarse las tasas brutas de mortalidad quinquenales entre 1915 y 1970. Con excepción de los años inmediatamente anteriores a 1930, en que se produce un alza en la tasa, ésta baja regularmente hasta fines de los años cincuenta, en que parece estabilizarse a un nivel tres veces más baja que el registrada en 1915-19. Los valores alcanzados hacia el final de la década de 1950 se mantienen prácticamente estables hasta 1970 (oscilan entre 8,2 y 8,4 por mil).

CUADRO 1.8

Distribución de las defunciones de ambos sexos, de 5 años y más, según grandes grupos de edad entre 1950 y 1970

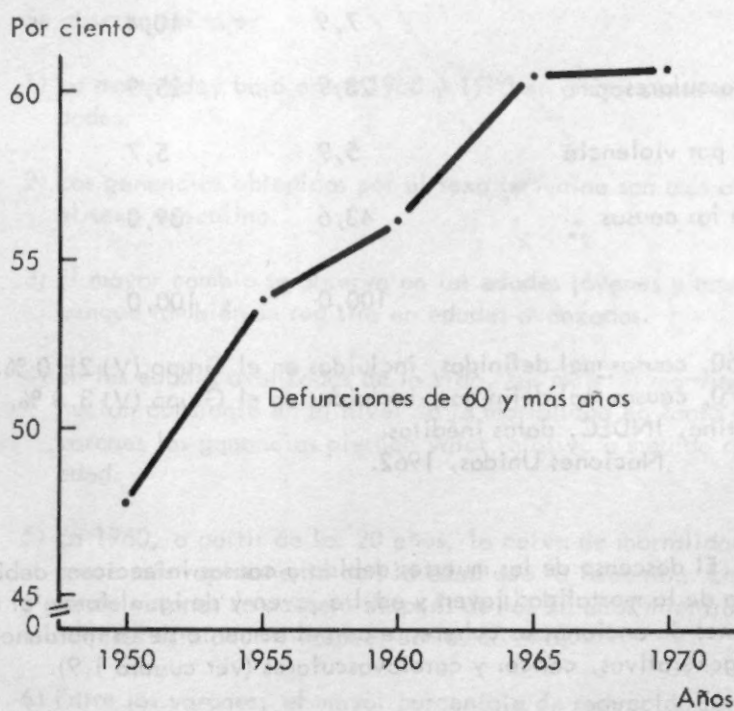
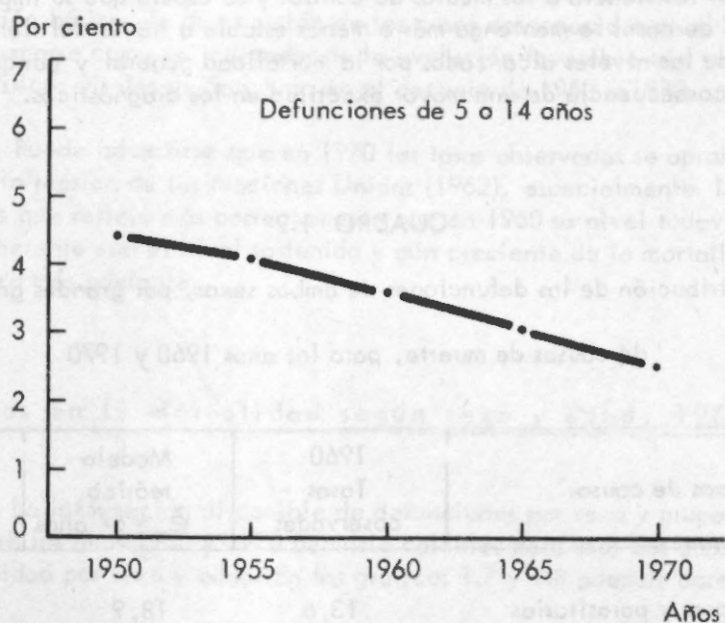
Grupos de edad	1950	1955	1960	1965	1970
	Número				
Total	1.854	1.872	2.056	2.280	2.436
5-14	81	58	75	70	62
15-49	587	497	485	479	511
50-59	301	312	341	356	390
60 y más	885	1.005	1.152	1.375	1.473
	Porcentaje				
Total	100,0	100,0	100,0	100,0	100,0
5-14	4,4	4,1	3,6	3,1	2,5
15-49	31,7	26,5	23,6	21,0	21,0
50-59	16,2	16,7	16,7	15,6	16,0
60 y más	47,7	53,7	56,0	60,3	60,5
Tasas brutas de mortalidad	10,6	8,8	8,4	8,2	9,0

Fuente: Argentina, DNEC (1956).
Argentina, INDEC, sin fecha f,g.

En el cuadro 1.8 se observa que entre 1960 y 1970, tal como podría esperarse, la evolución de la mortalidad ha ido acompañada de un cambio en la estructura por edades de las muertes. Se observa una sensible reducción de la mortalidad joven y adulta joven y un paulatino incremento de las defunciones de ancianos (mayores de 60 años) (ver gráfico 1.6). Esta tendencia se mantiene hasta 1960. En el último decenio (1960-70) la estructura de las muertes por edades se estabiliza, con excepción del grupo de 5 a 14 años, la que mantiene coherencia con el estancamiento que acusa el descenso de la mortalidad en dicho período, tanto a través de la esperanza de vida como de la tasa bruta de mortalidad.

GRAFICO 1.6

Evolución de la importancia relativa de las defunciones
según edad, entre 1950 y 1970



Fuente: Tabla 2

El cambio en la estructura por edades de las muertes es un hecho que está relacionado a su vez con la distribución relativa por grandes grupos de causas de defunción. En efecto, a medida que la mortalidad desciende se espera que lo haga a expensas de aquellas causas que más fácilmente ceden a los avances en el campo de la medicina y de la salud pública, tal el caso de las muertes por enfermedades infecciosas, parasitarias y del medio ambiente; en contraposición a ello otro tipo de causas que son consecuencia de los procesos degenerativos cuya incidencia aumenta con la edad, muestran una mayor resistencia a los medios de control y se espera que su importancia relativa en el total de casos se mantenga más o menos estable a través del tiempo, independientemente de los niveles alcanzados por la mortalidad general y aunque llegue a aumentar como consecuencia de una mayor exactitud en las diagnósticos.

CUADRO 1.9

Distribución de las defunciones de ambos sexos, por grandes grupos de causas de muerte, para los años 1960 y 1970

Grupos de causas	1960 Tasas observadas	Modelo teórico $\dot{e}_0 = 64$ años	1970 Tasas observadas
I) Infecciosas y parasitarias	13,6	18,9	18,9
II) Cáncer	7,9	10,4	11,7
III) Cardiovasculares	28,9	25,9	28,3
IV) Muertes por violencia	5,9	5,7	8,7
V) Resto de las causas	43,6	39,0	32,3
TOTAL	100,0	100,0	100,0

Nota: Año 1960, causas mal definidas, incluidas en el Grupo (V) 21,0 %.

Año 1970, causas mal definidas, incluidas en el Grupo (V) 3,8 %.

Fuente: Argentina, INDEC, datos inéditos.
Naciones Unidas, 1962.

El descenso de las muertes debido a causas infecciosas debiera acompañar el descenso de la mortalidad joven y adulta joven y de igual forma el mayor número de defunciones de ancianos es coherente con el aumento de la incidencia de las enfermedades degenerativas, cáncer y cardiovasculares (ver cuadro 1.9).

Este análisis, si bien tiene muchas limitaciones ya que depende en mucho no sólo de la calidad de las estadísticas disponibles, sino de la certificación médi-

co que los origina puede ser tomado de una manera general para configurar el panorama de la evolución de la mortalidad en San Juan, en los últimos años. En el cuadro 1.9, se muestra la distribución de las tasas según causas de muerte observadas en 1960 y 1970, las que son comparadas con las que cabría esperar según el modelo teórico de las Naciones Unidas (1962), en una población de estructura joven, con una esperanza de vida de aproximadamente 64 años, que es la que corresponde a la zona de Cuyo en 1960 y 1970. Se incluye también en el cuadro el porcentaje de causas mal definidas o desconocidas para ambas fechas. Sin que ello signifique un elemento exhaustivo para la calificación de la información básica, la disminución de los casos desconocidos en el total de defunciones puede tomarse como un indicador de la evolución favorable que parecen haber tenido las estadísticas vitales de San Juan en el decenio de 1960 a 1970.

Puede advertirse que en 1970 las tasas observadas se aproximan sensiblemente al modelo teórico de las Naciones Unidas (1962), especialmente la mortalidad por infecciosas que refleja más correctamente que en 1960 su nivel todavía elevado, lo que resulta coherente con el nivel sostenido y aún creciente de la mortalidad infantil, según se analiza más adelante.

4.1 Cambios en la mortalidad según sexo y edad, 1960-1970

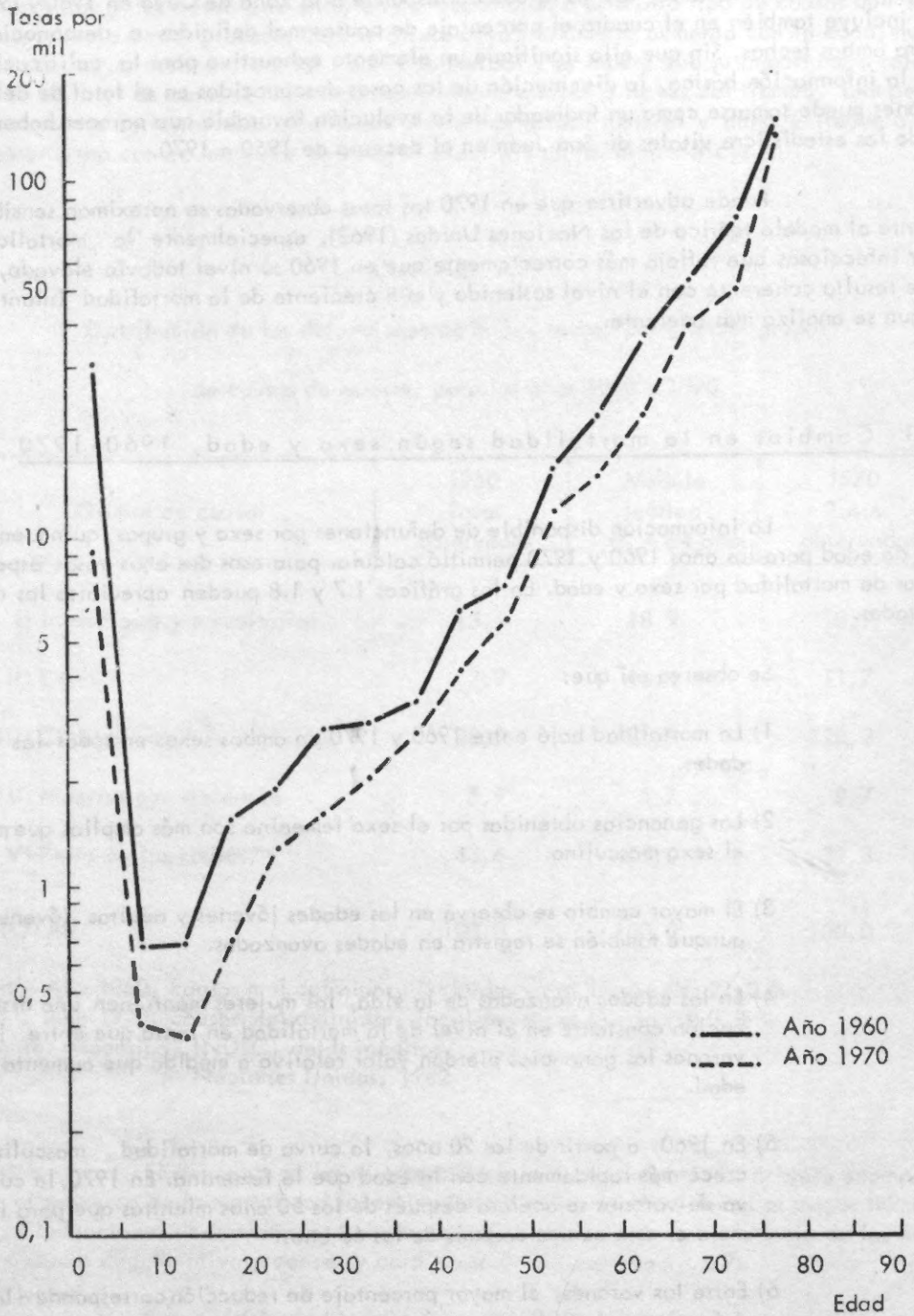
La información disponible de defunciones por sexo y grupos quinquenales de edad para los años 1960 y 1970 permitió calcular para esos dos años tasas específicas de mortalidad por sexo y edad. En los gráficos 1.7 y 1.8 pueden apreciarse los resultados.

Se observa así que:

- 1) La mortalidad bajó entre 1960 y 1970 en ambos sexos en todas las edades.
- 2) Las ganancias obtenidas por el sexo femenino son más amplias que por el sexo masculino.
- 3) El mayor cambio se observa en las edades jóvenes y adultas jóvenes, aunque también se registra en edades avanzadas.
- 4) En las edades avanzadas de la vida, las mujeres mantienen una disminución constante en el nivel de la mortalidad en tanto que entre los varones las ganancias pierden valor relativo a medida que aumenta la edad.
- 5) En 1960, a partir de los 20 años, la curva de mortalidad masculina crece más rápidamente con la edad que la femenina. En 1970, la curva de varones se acelera después de los 50 años mientras que para las mujeres esto ocurre después de los 65 años.
- 6) Entre los varones, el mayor porcentaje de reducción corresponde a las defunciones de 0-4 años, en tanto que entre las mujeres el cambio de mayor importancia relativa corresponde a las edades adultas jóvenes (menores de 30 años).

GRAFICO 17

Tasas observadas de mortalidad de varones por edad, para los años 1960 y 1970

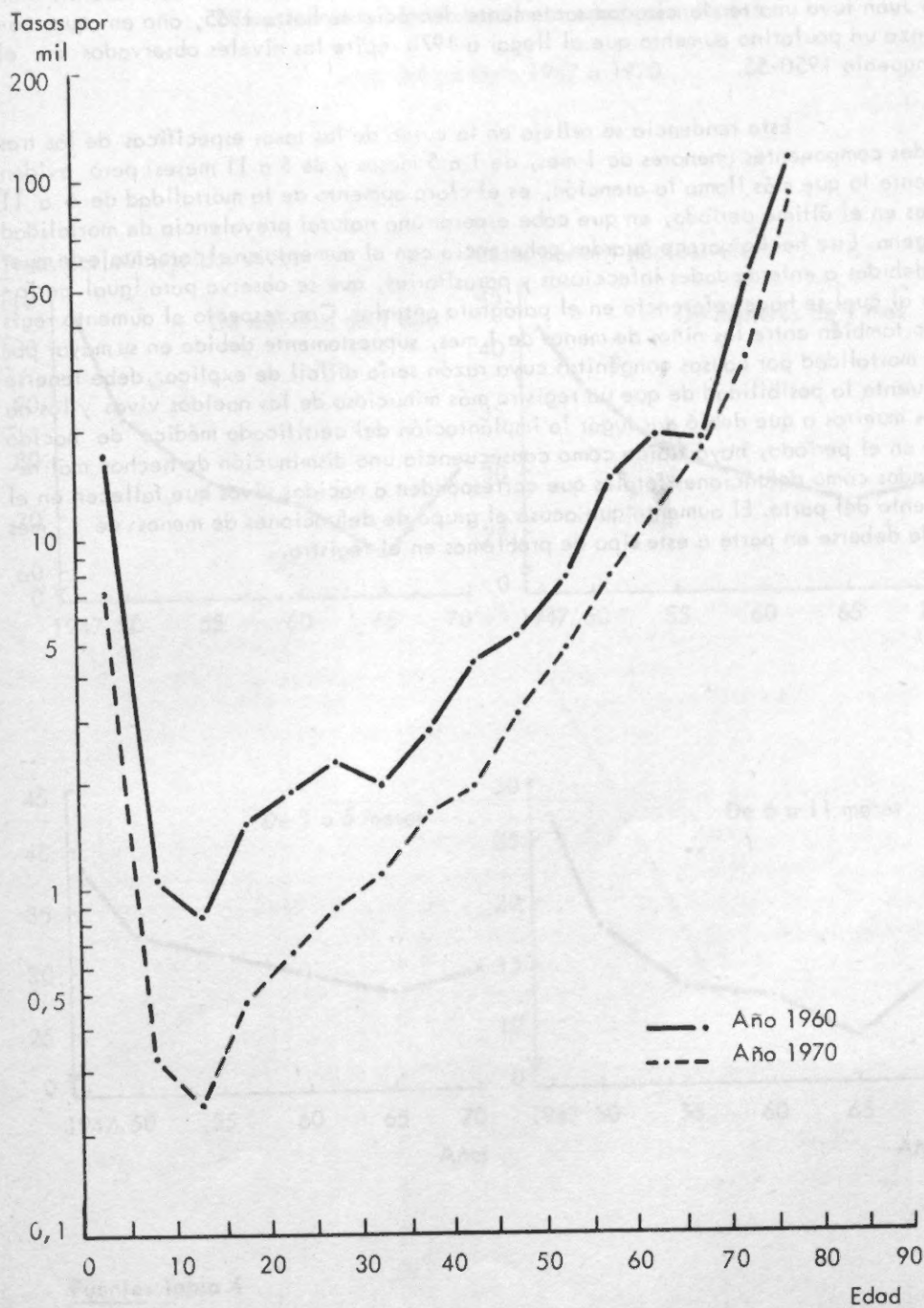


Fuente: Tabla 3

GRAFICO 1,8

Tasas observadas de mortalidad de mujeres por edad, para

los años 1960 y 1970



Fuente: Tabla 3

4.2 Cambios en la mortalidad infantil

Tal como puede observarse en el gráfico 1.9 la mortalidad infantil en San Juan tuvo una tendencia constantemente decreciente hasta 1965, año en que comienza un paulatino aumento que al llegar a 1970 repite los niveles observados en el quinquenio 1950-55.

Esta tendencia se refleja en la curva de las tasas específicas de las tres edades componentes (menores de 1 mes, de 1 a 5 meses y de 6 a 11 meses) pero evidentemente lo que más llama la atención, es el claro aumento de la mortalidad de 6 a 11 meses en el último período, en que cabe esperar una natural prevalencia de mortalidad exógena. Este hecho parece guardar coherencia con el aumento en el porcentaje de muertes debidas a enfermedades infecciosas y parasitarias, que se observa para igual período y al cual se hace referencia en el párrafo anterior. Con respecto al aumento registrado también entre los niños de menos de 1 mes, supuestamente debido en su mayor parte a mortalidad por causas congénitas cuya razón sería difícil de explicar, debe tenerse en cuenta la posibilidad de que un registro más minucioso de los nacidos vivos y los nacidos muertos a que debió dar lugar la implantación del certificado médico de nacido vivo en el período, haya traído como consecuencia una disminución de hechos mal registrados como defunciones fetales que corresponden a nacidos vivos que fallecen en el momento del parto. El aumento que acusa el grupo de defunciones de menos de 1 mes puede deberse en parte a este tipo de problemas en el registro.

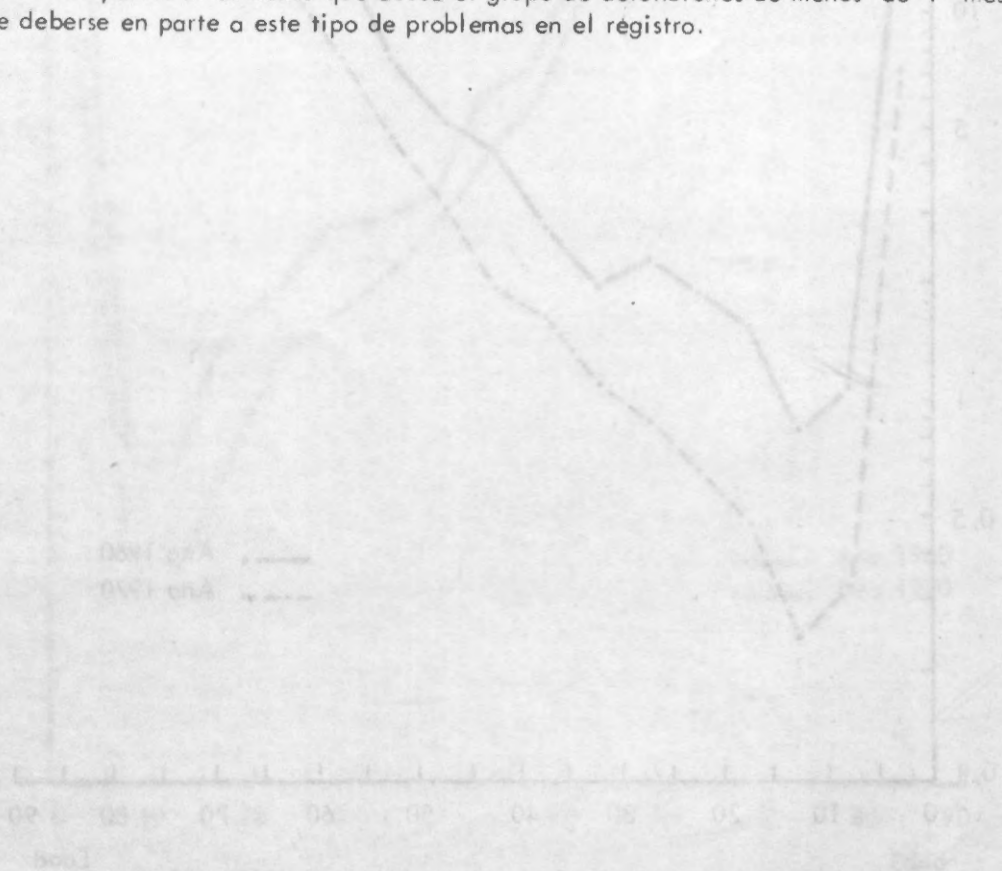
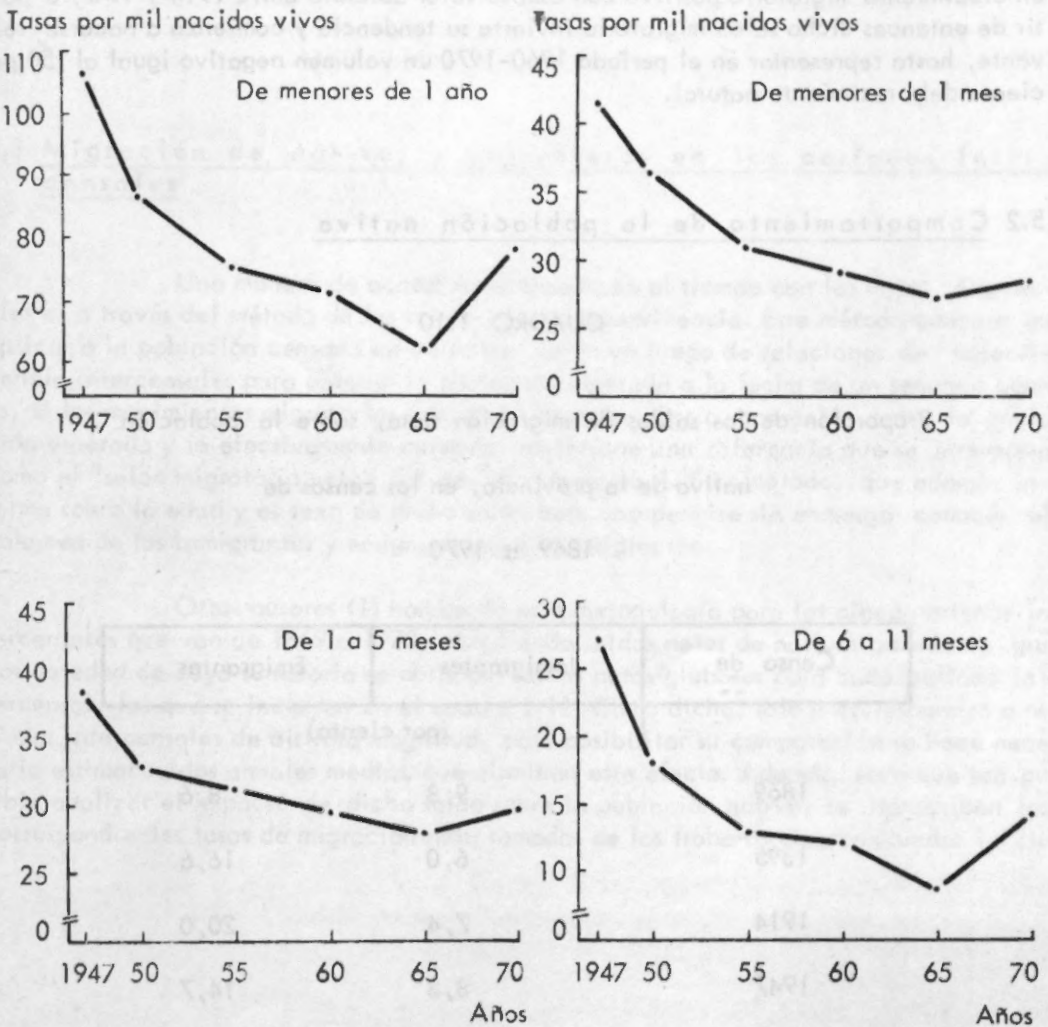


GRAFICO 1.9

Tasas de mortalidad infantil por edad para distintos

años del período 1947 a 1970



Fuente: Tabla 4

5. MOVIMIENTOS DE LA POBLACION

5.1 Comportamiento de la población total

En el punto 2 de este capítulo se ha señalado la importancia creciente que adquiere la migración frente al crecimiento de la población de la provincia. Se ha visto que entre 1869 y 1970 ha ido cambiando la importancia relativa del crecimiento natural y del crecimiento migratorio frente al crecimiento total.

La población quedó así caracterizada por un crecimiento vegetativo moderadamente elevado hasta 1960, que se hace declinante en el último decenio, y por un crecimiento migratorio positivo con escaso valor absoluto entre 1914 y 1947; a partir de entonces dicho saldo migratorio invierte su tendencia y comienza a hacerse relevante, hasta representar en el período 1960-1970 un volumen negativo igual al 50 por ciento del crecimiento natural.

5.2 Comportamiento de la población nativa

CUADRO 1.10

Proporción de los saldos de migración neta, sobre la población nativa de la provincia, en los censos de 1869 o 1970

Censo de	Inmigrantes	Emigrantes
	(por ciento)	
1869	9,8	8,6
1395	6,0	16,6
1914	7,4	20,0
1947	8,8	14,7
1960	10,2	15,0
1970	8,2	22,2

Si bien los censos anteriores a 1960 no incluyeron preguntas directas sobre migración interna, permiten obtener una estimación de los movimientos poblacionales a través de otras características del censo como son el lugar de nacimiento y de empadronamiento. Pueden estimarse así saldos netos de inmigrantes y de emigrantes a través del número de nativos de San Juan empadronados en otras provincias y del número de nativos de otras provincias, censados en San Juan. Una forma de medir la importancia de dichos saldos netos es expresarlos como proporción de la población nativa. El cuadro 1.10 resume dichas proporciones, para los censos de 1869 a 1970. Como puede observarse sólo el censo de 1869 arroja una mayor proporción de inmigrantes netos que de emigrantes a la provincia; en todos los años subsiguientes la emigración adquiere mucho mayor importancia y su tendencia se hace creciente desde 1947 en adelante.

5.3 Migración de nativos y extranjeros en los períodos intercensales

Una manera de acotar el fenómeno en el tiempo con los datos disponibles es a través del método de las relaciones de supervivencia. Este método consiste en aplicar a la población censada en un primer censo un juego de relaciones de supervivencia intercensales para obtener la población esperada a la fecha de un segundo censo, si los movimientos migratorios hubieran sido nulos. Por comparación entre la población esperada y la efectivamente censada, se obtiene una diferencia que se interpreta como el "saldo migratorio neto" del período intercensal. Este método, que además informa sobre la edad y el sexo de dicho saldo neto, no permite sin embargo conocer el volumen de los inmigrantes y emigrantes que lo originaron.

Otros autores (1) han usado esta metodología para los cinco períodos intercensales que van de 1869 a 1970, obteniendo saldos netos de nativos por sexo y grupos de edad de cuya sumatoria se obtienen saldos netos globales para cada período intercensal, los que se incluyen en el cuadro 1.11. Como dichos saldos corresponden a períodos intercensales de distinta magnitud, para pasibilitar su comparación se hace necesario estimar saldos anuales medios que eliminan este efecto. Además, para que sea posible analizar el impacto de dicho saldo sobre la población nativa, se transcriben las correspondientes tasas de migración neta tomadas de los trabajos citados (cuadro 1.12).

(1) Rechini de Lattes, Zulma y Lattes Alfredo E., 1969.
Elizalde, Diva, 1976.

De esta manera puede observarse que:

- 1) En todos los períodos intercensales los saldos netos de la población nativa son negativos.
- 2) Entre 1869 y 1895 las pérdidas de población, en valores absolutos parecen de poca importancia, sin embargo su impacto sobre la población es el más alto -dado que el volumen de ésta es pequeño- con excepción del que corresponde al decenio 1960-1970.
- 3) En valores absolutos los saldos negativos son cada vez mayores, sin embargo pierden peso relativo en el período 1947-1960.
- 4) Entre 1960 y 1970 la pérdida de población se hace verdaderamente relevante, reflejándose no sólo en los saldos medios anuales, sino en la tasa neta que alcanza el valor negativo más alto del período 1869-1970, (11 por mil) (ver cuadros 1.11 y 1.12).

CUADRO 1.11

Saldos migratorios netos globales de nativos según sexo,
para períodos intercensales entre

1869 y 1970

Períodos	Total	Varones	Mujeres	Saldo medio anual total
1869-1895	- 8.110	- 5.316	- 2.804	- 312
1895-1914	- 19.958	- 10.666	- 9.292	- 1.050
1914-1947	- 38.482	- 17.679	- 20.803	- 1.166
1947-1960	- 4.906	- 3.425	- 1.481	- 377
1960-1970	- 42.613	- 22.649	- 19.964	- 4.261

Fuente: Recchini de Lattes y Lattes, comp. 1969.
Elizalde Diva, 1976.

CUADRO 1.12

Tasas medias anuales de migración neta de nativos y extranjeros
para períodos intercensales entre
1869 y 1970

Períodos	Tasas medias anuales por mil	
	Nativos	Extranjeros
1869-1895	- 8	3
1895-1914	- 5	8
1914-1947	- 1	2
1947-1960	- 1	2
1960-1970	- 11	-(a)

(a) Valor observado - (0,3 ‰)

Fuente: Recchini de Lattes, Zulma y Lattes Alfredo, comp, 1975.
Elizalde Diva, 1976.

- 5) Las tasas medias anuales de migración neta de extranjeras son de escaso valor numérico pero de signo positivo hasta 1960. En el último decenio se reducen rápidamente y se hacen de signo negativo (- 0,3 por mil).
- 6) La tasa más alta corresponde al período 1895-1914 en que la migración extranjera en el país es de significativa relevancia y adquiere mayor importancia para San Juan dado el escaso volumen de su población total.

CAPITULO II

COMPOSICION DE LA POBLACION

El estudio de la composición de la población tiene por objeto describir las características de la misma en un momento dado que coincide generalmente con un relevamiento censal ya que los censos constituyen la principal fuente de información para este tipo de estudio.

Aunque no existe un criterio uniforme para la selección de las características a tener en cuenta, ya que depende en parte de la amplitud que se desee dar a cada tema y de los objetivos que persigue el trabajo, en general, desde el punto de vista demográfico, se trata de investigar aquellas que se relacionan más directamente con las variables que hacen al crecimiento de la población (fecundidad, mortalidad y migraciones).

En este sentido son prioritarias el sexo, la edad y el estado civil aunque no se descartan otras que como el origen, el nivel de instrucción, la actividad económica y la composición de la familia también influyen en su comportamiento, aunque más indirectamente.

Por otra parte la disponibilidad de censos sucesivos permite enriquecer el análisis, ya que a través de una metodología apropiada es posible conocer además de la estructura en un momento dado, los cambios operados en el tiempo y poder así pronosticar su evolución futura.

En el caso de Argentina si bien se dispone de seis censos nacionales de población los mismos abarcan un período de 100 años y en algunos casos dejan en blanco un lapso demasiado amplio, lo que impide conocer detalladamente las etapas del cambio observado en cada uno de los períodos intercensales.

1. COMPOSICION DE LA POBLACION SEGUN ORIGEN

La población de San Juan se caracteriza por ser preponderantemente nativa. Ya en 1914, cuando el total del país acusaba un 30 por ciento de población extranjera, en San Juan este sector sólo representaba el 13,8 por ciento.

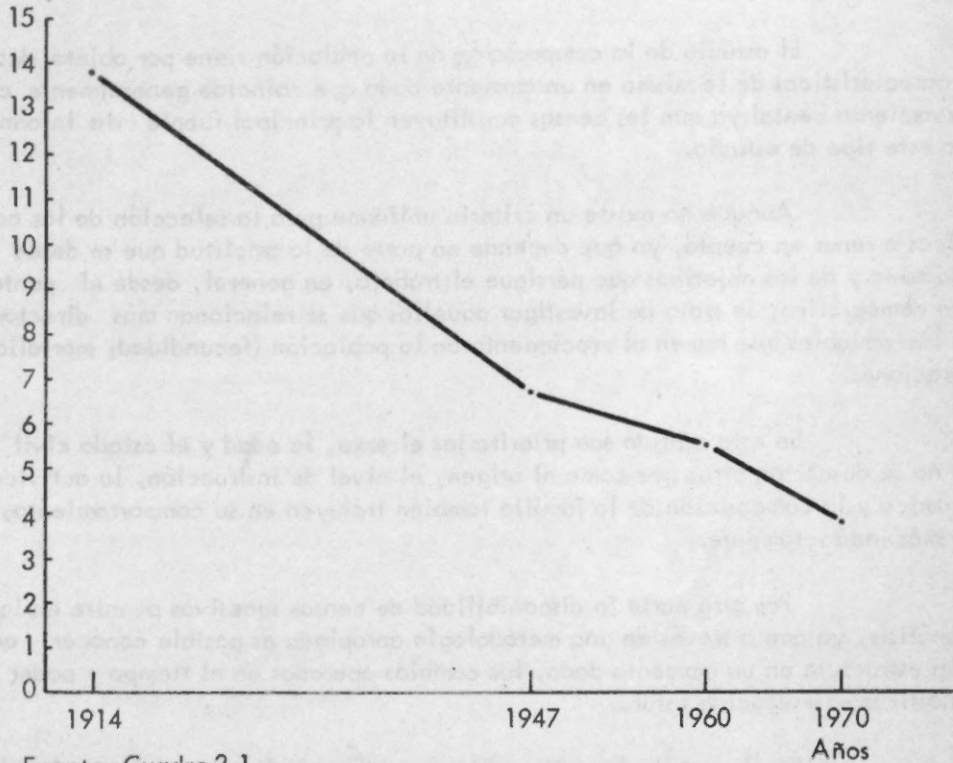
En los años subsiguientes, la merma en el volumen de las corrientes migratorias internacionales y el envejecimiento de las llegadas en el pasado, reducen su proporción en la media del país y se reflejan a su vez en los índices provinciales (cuadro 2.1).

Así el censo de 1970 indica que en la provincia hay menos de 4 extran^{er}as por cada 100 habitantes, cifra que es más de un 50 por ciento más baja que la registrada en el total de la República.

GRAFICO 2.1

Proporción de extranjeros sobre la población total
en los censos de 1914 a 1970

Por ciento de extranjeros



Fuente: Cuadre 2.1

CUADRO 2.1

Proporción de extranjeros sobre la población total de la provincia y del país,
en los censos de 1914 a 1970

Censa de	San Juan	Total del país
1914	13,8	30,0
1947	6,7	15,3
1960	5,5	13,0
1970	3,8	9,3

Fuente: Argentina, D.N. del S.E., sin fecha, a.

No obstante ello, al hacer el análisis por edad y sexo de la población provincial entre 1914 y 1970, se observa que por sus características diferenciales según edad y sexo, los extranjeros alcanzan a modificar la pirámide de edades y el índice de masculinidad respectivo.

El grupo de extranjeros, cuya prevalencia entre la población masculina es mayor que entre la femenina al principio (ver cuadro 2.2), evoluciona a través del tiempo y así se llega a que en 1970 la proporción entre los varones mantiene una muy escasa diferencia sobre el sector femenino (4,0 y 3,6 por ciento respectivamente).

CUADRO 2.2

Proporción de extranjeros en la población total según sexo,
en los censos de 1914 a 1970

Censa de	Varones	Mujeres
1914	16,7	10,9
1947	7,9	5,4
1960	6,4	4,7
1970	4,0	3,6

Fuente: Argentina, D.N. del S.E. sin fecha, a.

En cuanto a su distribución por edades puede observarse en el cuadro 2.4 el paulatino envejecimiento de esta población que contribuye considerablemente a elevar la proporción de personas mayores de 65 años que registra la población total en 1970, (4,9 por ciento).

A su vez un 30,2 por ciento de los extranjeros presentes en 1970, había superado ya la edad adulta integrante del sector de población que participa en la actividad económica y en la reproducción.

2. COMPOSICION DE LA POBLACION POR SEXO

La composición de la población por sexo se expresa cuantitativamente a través del índice de masculinidad; este índice muestra el número de varones en la población por cada cien mujeres. De esta manera cuanto más equilibrado es la proporción entre los sexos más próximo a cien resulta el índice. Si predominan los varones el índice será superior a cien y en el caso de predominar las mujeres, resultará inferior a dicho número.

Para su interpretación deberán tenerse en cuenta tres factores fundamentales que influyen en su nivel:

- 1) La proporción de varones y mujeres al momento del nacimiento: este valor varía de una población a otra, oscilando alrededor de 105 nacimientos masculinos por cada 100 nacimientos femeninos.
- 2) El nivel alcanzado por la mortalidad: en efecto, siendo esta variable diferencial por sexo, a medida que desciende, aumenta la sobremortalidad masculina. Su efecto es el de bajar los niveles del índice hacia valores inferiores a 100.
- 3) Las migraciones: dado que los movimientos poblacionales también son diferenciales por sexo, se reflejan sobre el índice según se trate de áreas de atracción o de expulsión de la población y según predominen en ella los movimientos femeninos o masculinos.

En el cuadro 2.3 se ha calculado el índice de masculinidad para la población total, nativa y extranjera, según los grandes grupos de edad: menores de 15 años, 15 a 64 años y 65 y más años. El cálculo se ha efectuado para los censos de 1947, 1960 y 1970 y permite extraer las siguientes conclusiones:

- a) En el total de la población se nota la prevalencia del sector femenino en los años 1914, 1960 y 1970. Es decir que con excepción del censo de 1947 los restantes muestran un indicador inferior a 100, típico de poblaciones donde la mortalidad ha comenzado a decrecer, aún cuando se descuenta que en dicho nivel está pesando también el factor migración.
San Juan es un área expulsora de población preferentemente masculina, situación que se acentúa en los últimos censos (1960 y 1970) y que resulta más notable cuando se analiza la baja proporción de varones que corresponde a la población nativa en edades activas.
En 1947, único año en que se revierte la tendencia, el nivel del índice sube también en las edades activas (15 a 64 años).
- b) El índice de masculinidad de la población nativa es inferior en todos los casos al de la población total, ya que no está influenciado como el de esta última por el alto grado de masculinidad de la población extranjera y en él pueden observarse con más claridad los cambios descritos para la población total.

c) La población extranjera acusa una alta prevalencia masculina en todas las edades, sin embargo en el último censo se observa una caída del indicador por influencia de hechos tales como:

- Después de 1914, paulatinamente la provincia fue dejando de tener atracción para los migrantes extranjeros cuya alta proporción de varones pesaba en el índice (ver cuadro 2.2 y 2.4).
- Desaparecen por muerte extranjeros que van alcanzando edades avanzadas y que habían ingresado al área en décadas precedentes, sin que se produzcan nuevos ingresos de extranjeros jóvenes. A su vez la sobre mortalidad masculina, que acompaña el descenso de la mortalidad, suma su efecto en igual sentido y consecuentemente, hacia 1970 el índice baja.
- Se registra un paulatino aumento en la proporción de mujeres, entre los migrantes extranjeros.

CUADRO 2.3

Índice de masculinidad de la población nativa y extranjera por grandes grupos de edad, en los censos de 1914 a 1970

Grupos de edad	Total	Nativa	Extranjera
1914			
Total	98,4	92,1	149,9
0 - 14	101,4	100,8	111,5
15 - 64	96,2	84,9	162,6
65 y más	95,3	89,6	137,6
1947			
Total	103,5	100,8	151,0
0 - 14	102,3	102,2	124,0
15 - 64	105,3	100,9	157,9
65 y más	86,5	75,2	119,4
1960			
Total	98,9	97,2	132,3
0 - 14	100,3	100,3	107,1
15 - 64	98,5	96,1	136,9
65 y más	89,9	78,7	125,0
1970			
Total	95,0	94,7	104,1
0 - 14	100,2	100,2	100,0
15 - 64	93,4	92,9	104,0
65 y más	80,2	73,8	104,5

Fuente: Argentina D.N. del S.E., sin fecha IV Censo General de la Nación.
 Argentina D.N. del S.E., c, Censo Nacional de Población, 1960.
 Argentina INDEC, e, Censo Nacional de Población, Familias y Viviendas, 1970, Resultados por muestro.

3. LA COMPOSICION POR EDADES DE LA POBLACION

La composición por edades de una población es la resultante del efecto combinado, a través del tiempo, de los cambios producidos en las variables demográficas fundamentales: la fecundidad en primer término, en menor grado la mortalidad y las migraciones internas e internacionales.

Poblaciones con distinto grado de desarrollo demográfico presentan distintos tipos de estructuras por edades. Una forma de simplificar su análisis es hacer una clasificación previa por grandes grupos de edad, que guarden relación con fenómenos económicos y sociales, tales como la magnitud de la mano de obra, la composición del consumo, la carga económica de las personas inactivas etc.. Probablemente la clasificación que mejor responda a esa finalidad esté dada por los siguientes grupos:

0 - 14 años

15 - 64 años

65 y más años

Estos grupos representan a los niños y adolescentes, a las personas en edades adultas y a los ancianos. Los límites de estos grupos no son fijos, ya que en algunos países se toma como límite entre el segundo y el tercer grupo, la edad de 60 años, pero en ambos casos la casi totalidad de la población económicamente activo queda incluida en el grupo central, el que asimismo incluye a la población que participa del proceso reproductivo. Los grupos marginales están formados en su mayor parte por la población dependiente, es decir sin ingresos propios y cuyo sostenimiento depende por lo tanto del grupo central.

Lo antedicho puede afirmarse de manera general, sin olvidar que en zonas de menor desarrollo con una legislación laboral menos rígida, se ingresa a la actividad económica antes de los 15 años y se suele permanecer en ella más allá de los 65 años, (ver cuadro 2.4).

3.1. Estructura por grandes grupos de edades

En áreas de elevada fecundidad y generalmente alta mortalidad, el grupo de personas entre 0 y 14 años representa entre el 40 y el 45 por ciento de la

población total; a su vez la proporción de personas mayores de 65 años es relativamente pequeña y no supera el 6 por ciento del total.

Las poblaciones que se encuadran dentro de estas proporciones se las denomina poblaciones jóvenes. A su vez en áreas donde la fecundidad ha bajado, el grupo de niños y adolescentes (0 a 14 años) aparece reducido casi a la mitad en tanto que el correspondiente a ancianos (personas mayores de 65 años) se duplica. En estos casos las poblaciones son descritas como envejecidas. Las que se ubican en situaciones intermedias se denominan poblaciones en transición.

Teniendo en cuenta los límites antedichos pasamos a analizar el cuadro 2.3 que muestra el nivel y la evolución seguida por la población de San Juan en los censos de 1914 a 1970, para el total, los nativos y los extranjeros. Los gráficos 2.2 y 2.3 sirven para ilustrar el análisis.

3.2 Estructura por edades de la población total; nativa y no nativa

En el censo de 1914 la población total presenta una estructura joven donde casi el 43 por ciento está integrada por niños y adolescentes. Los ancianos alcanzan sólo una escasa proporción (2,4 por ciento).

En 1947 ya se refleja en la disminución del grupo de 0 - 14 años el descenso de la fecundidad iniciada con posterioridad a 1914, y acompañado de un paulatino descenso de la mortalidad, lo que se traduce en un ligero aumento de la proporción de personas que alcanzan a superar los 65 años de edad.

En los censos de 1960 y 1970 se acentúan las tendencias anotadas y se observa una rápida contracción de la base de la pirámide integrada por la población más joven como consecuencia de la fecundidad declinante y un lento pero continuo aumento de los grupos de edad adulta (15 a 64 años) y de ancianos (65 y más años).

Hacia 1970 la estructura de San Juan puede encuadrarse como la de una población en vías de transición.

En 1914 la población nativa participa de las características de una población joven y a pesar de sufrir un paulatino proceso de envejecimiento, el mismo es suficientemente lento como para que en 1970, todavía pueda encuadrarse como tal. El último censo (1970) arroja un 37 por ciento de personas menores de 15 años y un 4 por ciento de mayores de 65 años.

La estructura de los extranjeros por su parte tiene una fisonomía propia, en la que se destaca en todas las cosas, la mayor importancia del grupo de edades activas (15 - 64 años); los grupos marginales por su parte evolucionan rápidamente hacia las formas propias de una población muy envejecida.

CUADRO 2.4

Distribución de la población nativa y extranjera por grandes
grupos de edad en los censos de
1914 a 1970

Grupos de edad	Censo de			
	1914	1947	1960	1970

TOTAL

Total	100,0	100,0	100,0	100,0
0 - 14	42,9	39,5	39,5	35,7
15 - 64	54,7	57,7	57,0	59,1
65 y más	2,4	2,9	3,7	4,9

NATIVOS

Total	100,0	100,0	100,0	100,0
0 - 14	46,5	41,9	41,3	37,0
15 - 64	51,0	55,9	55,9	59,1
65 y más	2,5	2,2	2,8	3,9

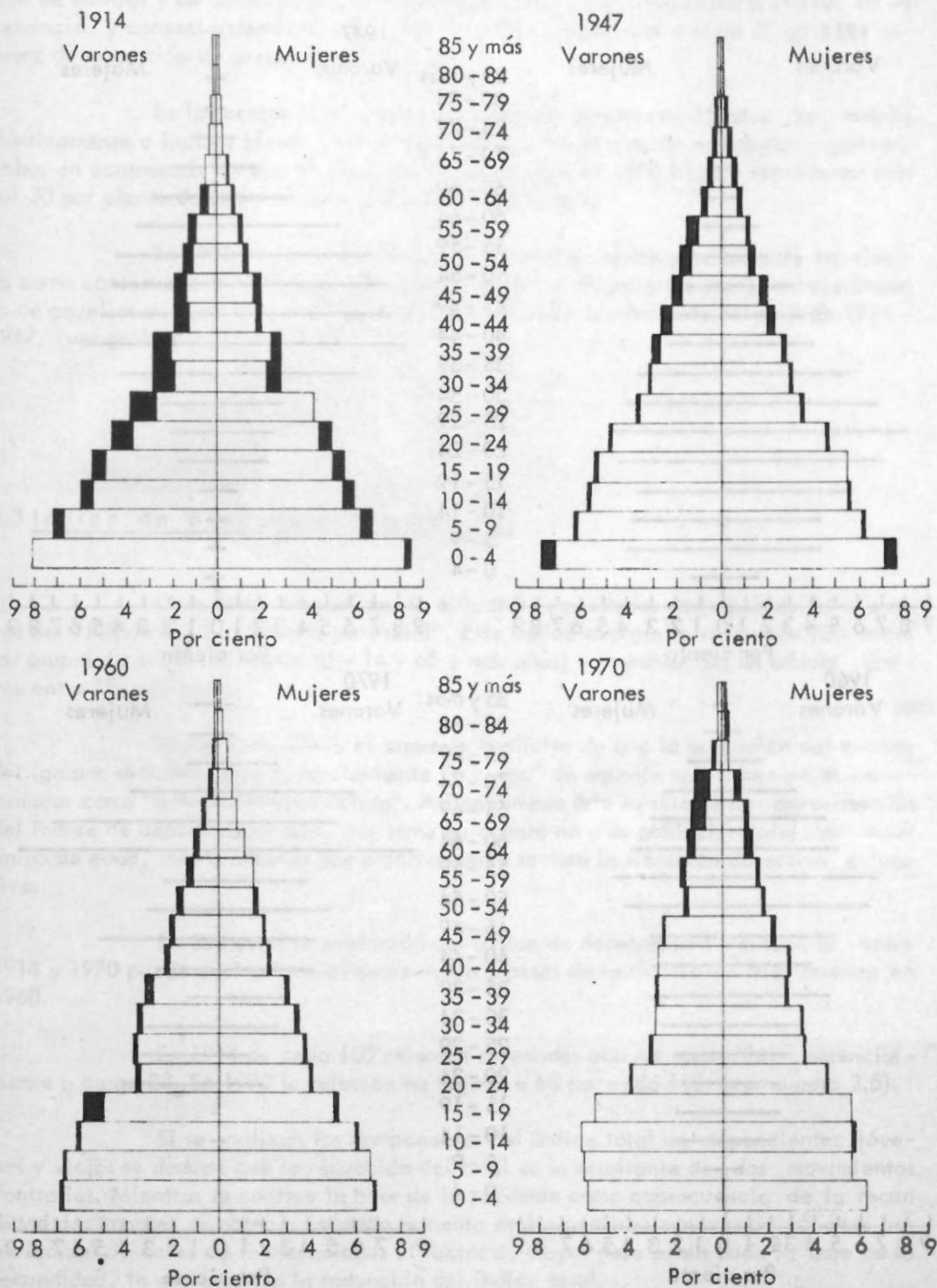
EXTRANJEROS

Total	100,0	100,0	100,0	100,0
0 - 14	19,8	2,5	6,7	0,7
15 - 64	77,5	84,1	74,1	69,1
65 y más	2,6	13,3	19,2	30,2

Fuente: Argentina, D.N. del S.E., sin fecha a. y c.
Argentina, INDEC, e.

GRAFICO 2.2

Estructura de la población de la provincia por edad,
sexo y origen, en fechas censales de 1914 a 1970



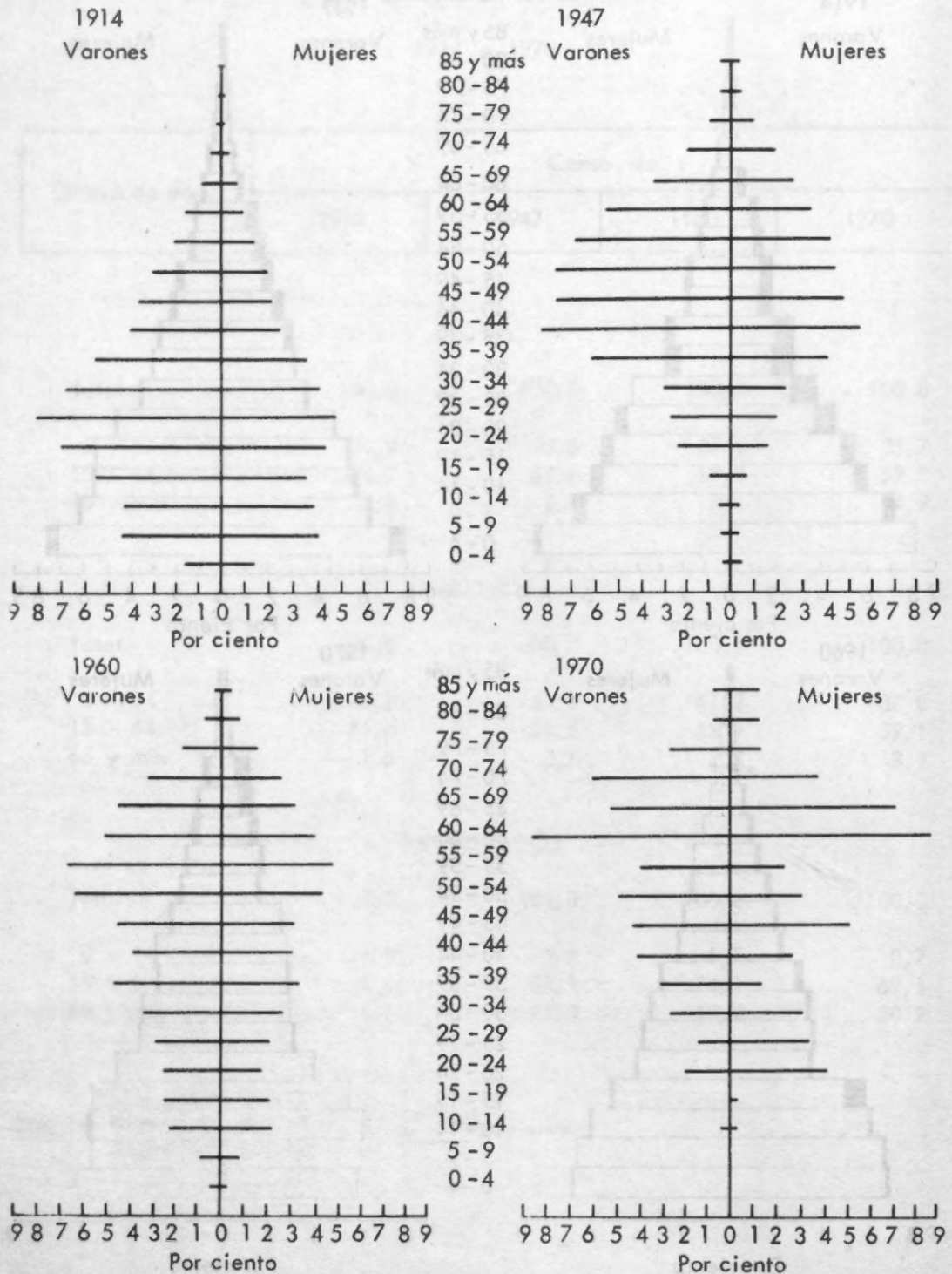
Fuente: Tablo 5

□ Nativos

■ Extranjeras

GRAFICO 2.3

Estructura de la población extranjera de la provincia, por edad y sexo, en fechas censales, de 1914 a 1970



Fuente: Tabla 6

Hacia 1914, cuando la proporción de población extranjera era la más alta del período (13,8 por ciento del total) a la predominante población de adultos la seguía en importancia el grupo de niños y adolescentes, lo que hace pensar no solo en la inmigración de adultos jóvenes sino de familias completas. A medida que estas corrientes se reducen se nota en primer término (censo de 1947) un aumento en la proporción de adultos y de ancianos por el envejecimiento de los inmigrantes presentes en la provincia, y consecuentemente una rápida reducción de los menores de 15 años por escasez de migración de grupos familiares.

En los censos subsiguientes el grupo de menores de 15 años se reduce drásticamente e incluso pierde importancia el sector de población en edades activas, ambos en contraposición con el grupo de ancianos que en 1970 llega a representar más del 30 por ciento del total de extranjeros en la provincia.

En 1970, la estructura de los extranjeros, aparece totalmente envejecida como consecuencia de la falta de nuevas corrientes migratorias y del envejecimiento de aquellos migrantes que habían llegado a San Juan o principios del período 1914 - 1947, (ver gráfico 2.3).

3.3 Índice de dependencia potencial

Otra forma de analizar la estructura por edades de la población es a través del "índice de dependencia potencial". Este índice expresa la razón por 100 entre los grupos de edades extremas (0 - 14 y 65 y más años) y la población en edades activas entre 15 y 64 años.

El indicador lleva el supuesto implícito de que la población del numerador (grupos extremos) está potencialmente "a cargo" de aquella que figura en el denominador como "potencialmente activa". Así calculado éste es sólo una aproximación del índice de dependencia real, que toma en cuenta no a la población total de cada grupo de edad, sino a aquella que efectivamente reviste la situación de activa e inactiva.

En San Juan la evolución del índice de dependencia potencial entre 1914 y 1970 puede decirse que es decreciente a pesar de la oscilación que muestra en 1960.

En 1914 de cada 100 personas en edades activas aparecían potencialmente a cargo 83. En 1970 la relación ha bajado a 68 por cada 100 (ver cuadro 2.5).

Si se analizan los componentes del índice total en dependientes jóvenes y viejos se deduce que la reducción del total es la resultante de dos movimientos contrarios. Mientras se contrae la base de la pirámide como consecuencia de la fecundidad declinante, se nota un pequeño aumento de las personas mayores de 65 años por efecto del descenso de la mortalidad. El factor de mayor peso es sin duda la baja de la fecundidad, lo que produce la reducción del índice total.

En síntesis, la población en edades activas de San Juan tiene a su cargo un número cada vez menor de población joven y un número creciente de ancianos (mayores de 65 años) que no alcanzan a compensar sin embargo la reducción de los menores de 15 años.

CUADRO 2.5

Índice de dependencia potencial, total y por

partes en los censos de

1914 o 1970

Año	Total (a)	Joven (b)	Viejo (c)
1914	83,1	78,4	4,7
1947	73,1	68,0	5,1
1960	75,7	69,2	6,5
1970	68,1	59,9	8,2

$$(a) \frac{0 - 14 + 65 \text{ y más}}{15 - 64} \times 100 = (b) + (c)$$

$$(b) \frac{0 - 14}{15 - 64} \times 100$$

$$(c) \frac{65 \text{ y más}}{15 - 64} \times 100$$

Fuente: Argentina, D.N. del S.E., sin fecha a.

Argentina, D.N. del S.E., e.

Argentina, INDEC, e.

4. ANALFABETISMO

No se dispone de información comparable sobre el nivel de alfabetización de la población para el período que abarca desde 1914 hasta 1970. La condición de analfabetismo en el censo de 1914 se investigó y tabuló para la población de 7 y más años de edad; en el censo de 1947 el límite elegido fue 14 y más años y sólo para 1960 y 1970 se dispone de una edad límite uniforme: 15 y más años.

Si se acepta que el límite adaptado en 1947 no ofrece diferencias significativas con los de los últimos censos es posible analizar lo ocurrida con esta variable en los últimos dos decenios.

CUADRO 2.6

Proporción de población analfabeta mayor de 15 años de edad
según sexo en los censos de 1947 o 1970

Grupos de edad y sexo	Analfabetos		
	1947 (1)	1960	1970
	(Por ciento)		
TOTAL			
Total	19,2	12,4	8,9
15-29	12,2	6,6	4,1
30-49	20,6	11,9	7,9
50 y más	36,0	24,9	19,0
VARONES			
Total	18,7	12,2	8,6
15-29	13,0	7,2	4,6
30-49	19,5	11,4	8,5
50 y más	32,7	23,1	16,2
MUJERES			
Total	19,8	12,6	9,1
15-29	11,4	6,1	3,7
30-49	21,8	12,4	7,3
50 y más	39,6	26,7	21,6

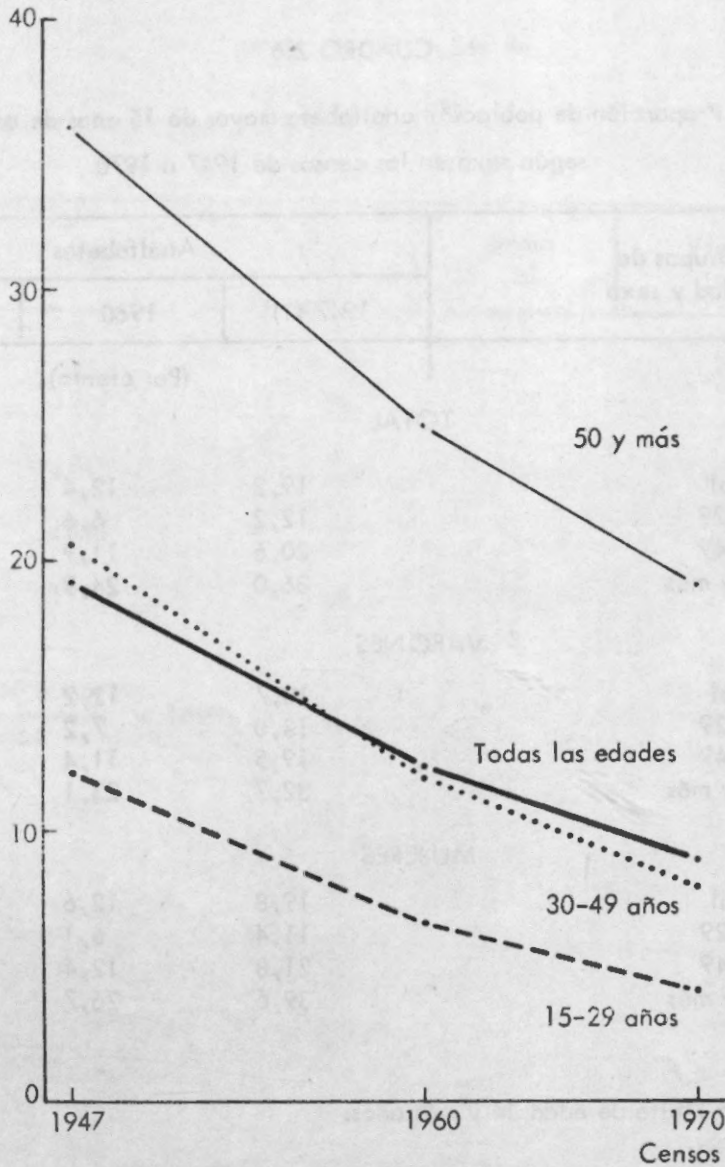
(1) Se toma como límite de edad 14 y más años.

Fuente: Argentina, D.N. del S.E., sin fecha a.
Argentina, D.N. del S.E., c.
Argentina, INDEC, c.

GRAFICO 2.4

Proporción de población analfabeta, mayor de 15 años de edad, ambos sexos, según censos de 1947 a 1970

Por ciento de analfabetos



Fuente: Cuadro 2.5

El cuadro 2.6 informa sobre el porcentaje de analfabetos en la población total mayor de 15 años de edad, para cada sexo separadamente y por grandes grupos de edades. En 1947, 19 de cada 100 personas eran analfabetas. En 1970 ese porcentaje se había reducido a algo más de la mitad de su valor. Entre 1947 y 1960 la reducción fue más rápida, a razón de 0,5 puntos por año, para hacerse algo más lenta en el último de cenio (0,35 puntos anuales) (ver gráfico 2.4).

El nivel de alfabetismo es diferencial por sexo y por grupos de edades.

En efecto en todos los casos y a pesar de la reducción observada, el porcentaje de analfabetismo de las mujeres en total es sistemáticamente más alto que el de los varones. Esta situación se repite en las edades superiores a los 30 años, pero parece revertirse en las generaciones jóvenes, indicando que a medida que el analfabetismo desciende, desaparece también el diferencial por sexo. Este primer grupo (15 a 29 años), que es sin duda el más representativo de los adelantos obtenidos en el momento inmediatamente anterior al censo, muestra además los avances logrados al caba de 23 años para las personas más jóvenes.

En 1947, todavía un 12,2 por ciento de jóvenes entre 15 y 29 años permanecían sin alfabetizar. En 1970 esa proporción se había reducido al 4,1 por ciento. Los avances también son notables entre los adultos jóvenes (30 a 49 años); los analfabetos pasan del 20,6 por ciento en 1947, a 7,9 por ciento en 1970.

Para este último año entre los mayores de 50 años de edad el analfabetismo se mantiene todavía muy alto (19,0 por ciento) aún cuando resulta un 48 por ciento más bajo que en 1947. Vemos así que mientras entre los grupos de 15 a 29 años y de 30 a 49, la tasa de analfabetos se reduce a una tercera parte, entre los adultos mayores de 50 años, sólo se alcanza una reducción del 50 por ciento.

5. NIVEL DE INSTRUCCION

La distribución de la población según el nivel de instrucción alcanzado es una forma más refinada de estudiar el grado de desarrollo del sistema de enseñanza. En el caso de Argentina se trata del sistema de enseñanza formal ya que sólo a este aspecto se refieren las preguntas incluidas en el censo.

Dado que la condición de alfabeto es alcanzada por toda persona capaz de "leer y escribir un texto simple en cualquier idioma" (según la definición de la Unesco que se aplicó en los censos), resulta muy escasa la información que arroja el dato, si no se complementa con un análisis sobre el nivel de educación alcanzado por aquellos que se califican como alfabetos. Lamentablemente sólo los dos últimos censos, tienen información al respecto.

CUADRO 2.7

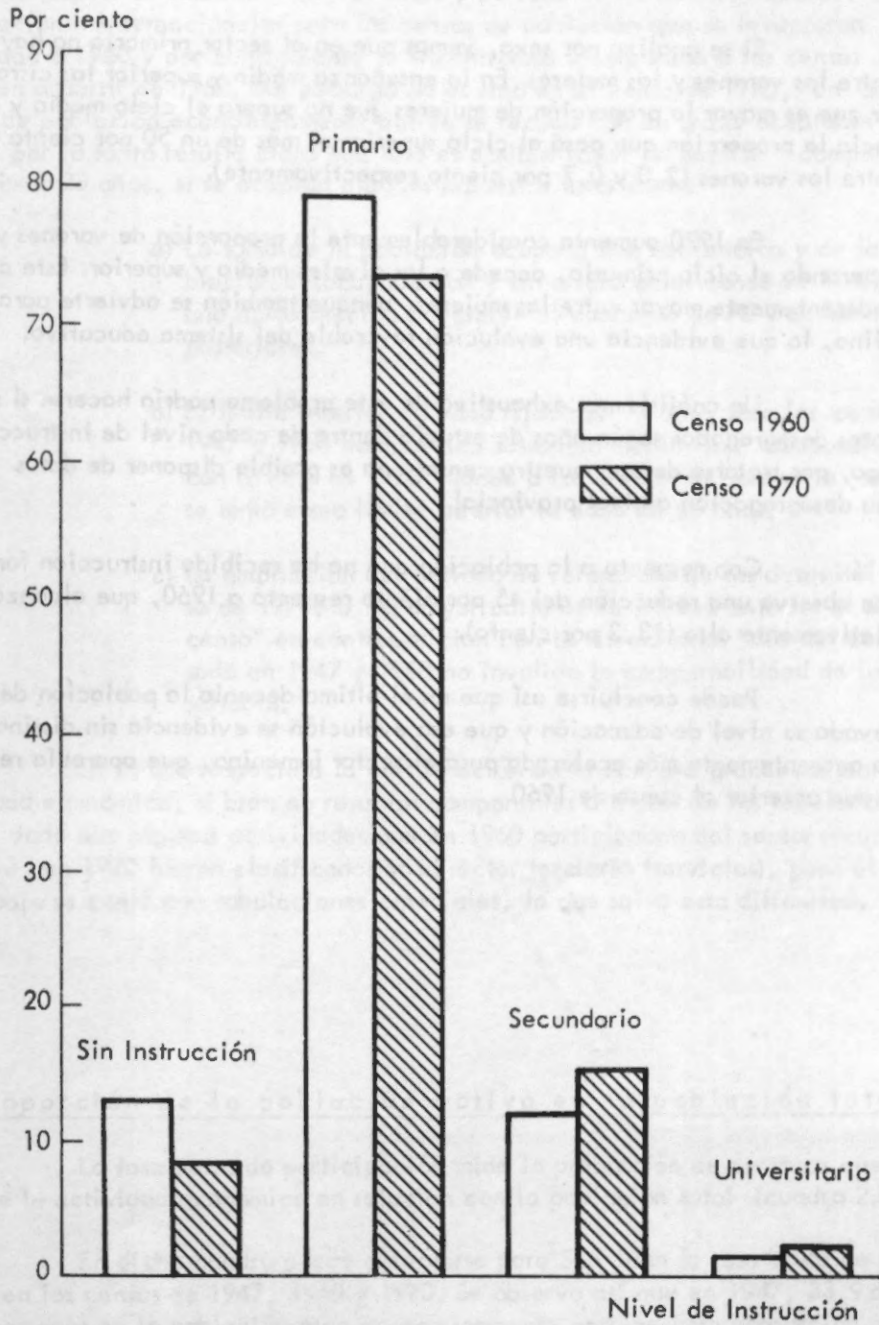
Distribución porcentual de la población de 5 y más años por sexo y nivel de instrucción alcanzado en los censos de 1960 y 1970

Sexo	Nivel de instrucción				
	Sin instrucción	Primaria	Media	Universitaria y superior	Total
1960					
Total	13,2	75,5	10,1	1,2	100,0
Varones	13,1	75,6	9,2	2,1	100,0
Mujeres	13,3	75,5	10,4	0,8	100,0
1970					
Total	8,5	73,7	15,5	2,3	100,0
Varones	8,8	73,7	14,6	2,8	100,0
Mujeres	8,1	73,7	16,4	1,8	100,0

Fuente: Argentina, D. N. del S. E., sin fecha. a.
Argentina, D. N. del S. E., c.
Argentina, INDEC, e.

GRAFICO 2.5

Proporción de la población de 5 y más años de ambos sexos
según nivel de instrucción alcanzado en los censos de 1960 y 1970



En el cuadro 2.7 y el gráfico 2.5 puede observarse el nivel de instrucción alcanzado por la población mayor de 5 años de edad en los censos de 1960 y 1970.

En 1960 el 75,5 por ciento de las personas no había sobrepasado la enseñanza primaria, en tanto que el 10,1 por ciento alcanzaba el nivel medio y sólo el 1,2 por ciento el universitario y superior.

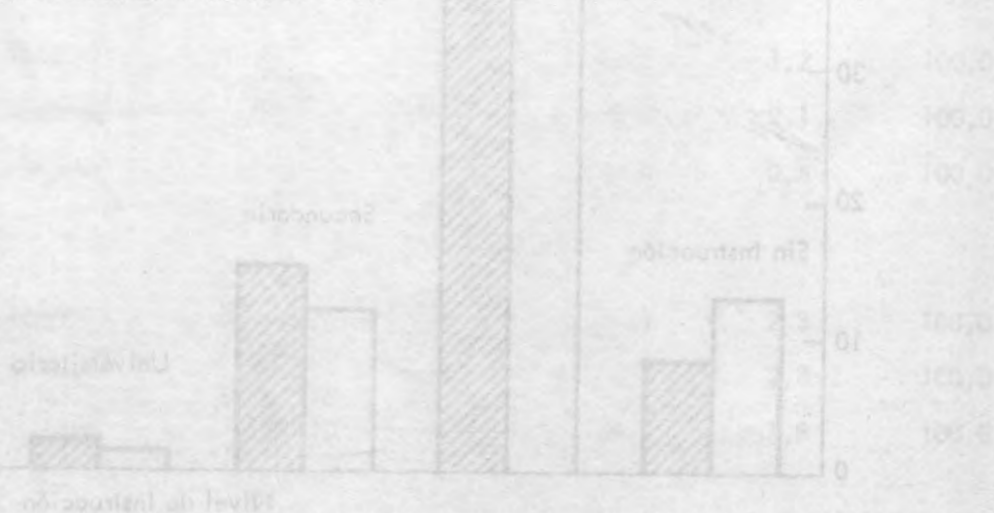
Si se analiza por sexo, vemos que en el sector primario no hay diferencias entre los varones y las mujeres. En la enseñanza media y superior las cifras parecen indicar que es mayor la proporción de mujeres que no supera el ciclo medio y como consecuencia la proporción que pasa al ciclo superior es más de un 50 por ciento más baja que entre los varones (2,0 y 0,7 por ciento respectivamente).

En 1970 aumenta considerablemente la proporción de varones y mujeres que superando el ciclo primario, accede a los niveles medio y superior. Este avance es preponderantemente mayor entre las mujeres, aunque también se advierte para el sexo masculino, lo que evidencia una evolución favorable del sistema educativo.

Un análisis más exhaustivo de este problema podría hacerse si se contara con datos desagregados según años de estudio dentro de cada nivel de instrucción. Sin embargo, por tratarse de una muestra censal, no es posible disponer de datos confiables con esa desagregación a nivel provincial.

Con respecto a la población que no ha recibido instrucción formal en 1970 se observa una reducción del 45 por ciento respecto a 1960, que alcanzaba un valor relativamente alto (13,2 por ciento).

Puede concluirse así que en el último decenio la población de San Juan ha elevado su nivel de educación y que esa evolución se evidencia sin distinción de sexo siendo aparentemente más acelerada para el sector femenino, que aparecía rezagado en la década anterior al censo de 1960.



6. LA POBLACION ECONOMICAMENTE ACTIVA

El concepto de población económicamente activa lleva implícita la idea de participación del individuo en el mercado de trabajo. Se considera económicamente activa a toda persona que estando efectivamente ocupada o en demanda activa de trabajo, participe de la producción de bienes y servicios. Esta idea, complementada con otros conceptos tales como límite de edad y período de referencia, aparece en las recomendaciones internacionales para los censos de población que se levantarán con posterioridad a 1950 y por consiguiente la encontramos incorporada a los censos argentinos recién a partir de 1960. Sin embargo no es sino en el censo de 1970, en que el concepto de población económicamente activa se recoge con un grado aceptable de precisión; por lo tanto resulta claro que sólo es posible hacer un análisis comparativo de los últimos 23 años, si se aceptan algunos supuestos tales como:

- a) La suma de la población ocupada con retribución y de la población desocupada con y sin oficio en el censo de 1947, es una aproximación aceptable al concepto de PEA en los censos posteriores.
- b) El límite inferior de edad fijado en 14 años para los censos de 1947 y 1960 no modifica sustancialmente la comparabilidad con la PEA en 1970, donde a los efectos del presente trabajo se tomó como límite inferior la edad de 15 años.
- c) La ampliación del período de referencia de los datos del censo de 1970, a "lo mayor parte de la semana anterior al día del censo" en contraposición con la situación al "día del censo" usada en 1947 y 1960 no invalida lo comparabilidad de los resultados.

En lo que respecta a la clasificación de la PEA por grandes sectores de la actividad económica, si bien no resultan comparables o través de los tabulados publicados, dado que algunas actividades que en 1960 participaban del sector secundario (industrias), en 1970 fueron clasificadas en el sector terciario (servicios), para el presente trabajo se contó con tabulaciones especiales, lo que salva esta dificultad.

6.1 Proporción de la población activa en la población total

La tasa bruta de participación mide la proporción de personas que participan de la actividad económica en relación con la población total (cuadro 2.8).

En dicho cuadro puede observarse para San Juan la tasa bruta de participación en los censos de 1947, 1960 y 1970. Se observa así que en 1947, 33,9 de cada cien personas en la población eran económicamente activas. Esta proporción muestra una tendencia levemente declinante en los censos sucesivos.

CUADRO 2.8

Tasa bruta de participación en la actividad económica,

en los censos de 1947 a 1970

Censo de	Tasa bruta de participación	Porcentaje de cambio respecto al censo anterior
1947	33,9	-
1960	33,4	- 2,0
1970	32,9	- 2,0

Fuente: Argentina, D.N. del S.E., sin fecha, a.
 Argentina, D.N. del S.E., c.
 Argentina, INDEC, e.

CUADRO 2.9

Tasa refinada de participación en la actividad económica según sexo,

en los censos de 1947 a 1970

Censo de	Varones	Porcentaje de cambio respecto al censo anterior	Mujeres	Porcentaje de cambio respecto al censo anterior
1947	88,8	-	17,5	-
1960	86,5	- 3,0	20,5	17,0
1970	81,8	- 5,5	22,9	11,7

Fuente: Argentina, D.N. del S.E., sin fecha, a y c.
 Argentina, INDEC, e.

En razón de que el ingreso a la actividad se produce a partir de ciertas edades y no en todas, así como es más frecuente entre los varones que entre las mujeres, este indicador, al utilizar como punto de referencia la población total, se encuentra muy afectado por los cambios en la estructura por edad y sexo de la población. Una forma de refinar el análisis es comparar la población activa, separadamente para cada sexo, con la población en edades activas, usando tanto en el numerador como en el denominador de la tasa el mismo límite de edad (cuadro 2.9). Se obtiene así la tasa refinada de participación, lo que muestra que:

- a) Entre los varones la tasa es mucho más alta que entre las mujeres; su tendencia; levemente decreciente entre 1947 y 1960 (3 por ciento), se acentúa hacia 1970 en que desciende más bruscamente (5,5 por ciento).
- b) Entre las mujeres la tasa es mucho más baja pero muestra, a la inversa que entre los varones, una tendencia creciente, especialmente entre 1947 y 1960; hacia 1970 se advierte una leve desaceleración del aumento.

6.2 Tasas de participación por sexo y edad

Los gráficos 2.6 y 2.7 cuya fuente es el cuadro 2.10, muestran separadamente la curva de actividad por edades, según sexo, que se obtiene de los censos de 1960 y 1970.

CUADRO 2.10

Tasas específicas de actividad económica por sexo y grupos de edad,
en los censos de 1960 y 1970

Grupos de edad	Censo de 1960		Censo de 1970 (a)	
	Varones	Mujeres	Varones	Mujeres
10-14	6,6(b)	2,7 (b)	11,2	7,0
15-19	73,5	29,0	64,6	26,8
20-24	91,6	32,4	89,6	40,6
25-29	97,7	24,7	96,3	30,9
30-34	98,4	21,3	96,4	29,8
35-39	98,3	19,5	96,3	24,9
40-44	97,3	17,7	96,2	21,5
45-49	96,4	14,2	93,6	20,4
50-54	91,7	11,3	90,7	14,7
55-59	83,4	8,3	81,3	11,0
60-64	71,6	6,8	68,1	7,5
65-69	62,9	4,4	45,8	6,8
70-74	49,1	3,6	25,9	4,7
75 y más	34,7	1,6	20,5	3,0

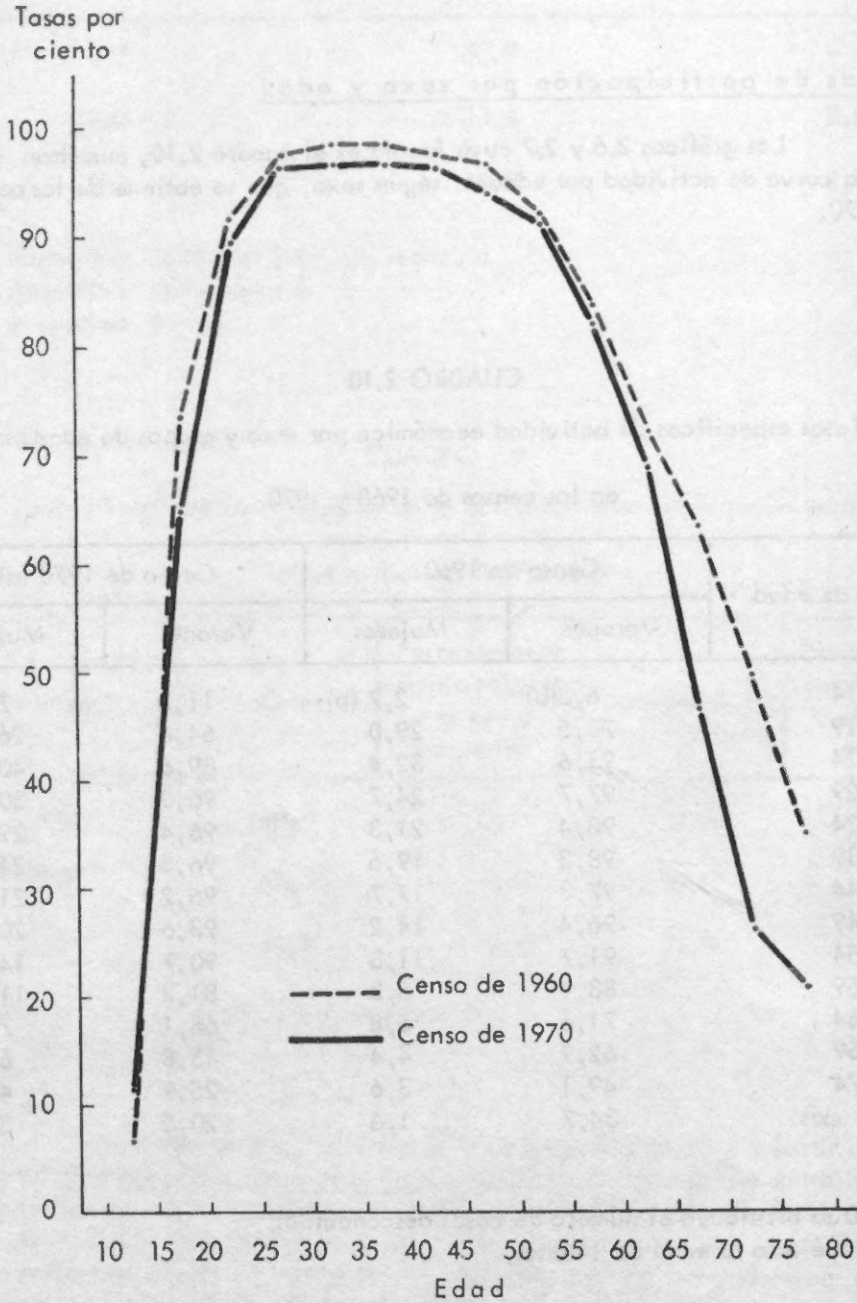
(a) En 1970 se distribuyó el número de casos desconocidos.

(b) Se incluye solo la edad de 14 años.

Fuente: Argentina, D.N. del S.E., sin fecha, c.
Argentina, INDEC, e.

GRAFICO 2.6

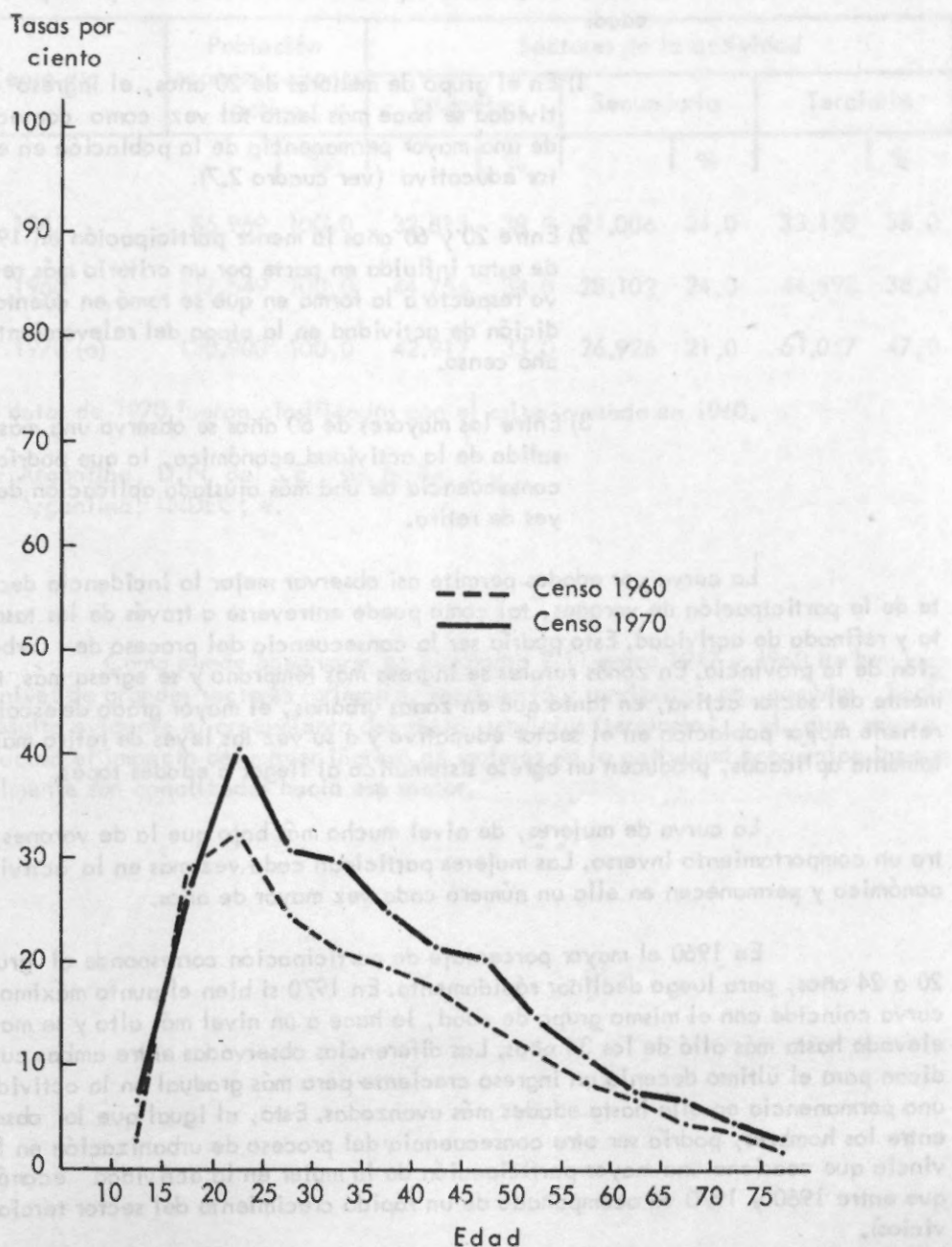
Tasas observadas de participación en la actividad económica,
para varones, según grupos de edad en los censos de 1960 y 1970



Fuente: Cuadro 2.10

GRAFICO 2.7

Tasas observadas de participación en la actividad económica,
para mujeres, según grupos de edad en los censos de 1960 y 1970



Fuente: Cuadra 2.10

La curva de varones ofrece las siguientes características:

- a) En todas las edades, salvo en la primera (menores de 15 años) en que los datos, por tratarse de un grupo abierto, no son estrictamente comparables, la curva de 1970 muestra una menor participación en la actividad económica.
- b) Pueden analizarse separadamente tres tramos principales de edad:
 - 1) En el grupo de menores de 20 años, el ingreso a la actividad se hace más lento tal vez como consecuencia de una mayor permanencia de la población en el sector educativo (ver cuadro 2.7).
 - 2) Entre 20 y 60 años la menor participación en 1970 puede estar influida en parte por un criterio más restrictivo respecto a la forma en que se tomó en cuenta la condición de actividad en la etapa del relevamiento de dicho censo.
 - 3) Entre los mayores de 60 años se observa una más rápida salida de la actividad económica, lo que podría ser la consecuencia de una más ajustada aplicación de los leyes de retiro.

La curva por edades permite así observar mejor la incidencia decreciente de la participación de varones, tal como puede entreverse a través de las tasas bruta y refinada de actividad. Esto podría ser la consecuencia del proceso de urbanización de la provincia. En zonas rurales se ingresa más temprano y se egresa más tardíamente del sector activo, en tanto que en zonas urbanas, el mayor grado de escolaridad retiene mayor población en el sector educativo y a su vez las leyes de retiro más estrictamente aplicadas, producen un egreso sistemático al llegar a edades tope.

La curva de mujeres, de nivel mucho más bajo que la de varones, muestra un comportamiento inverso. Las mujeres participan cada vez más en la actividad económica y permanecen en ella un número cada vez mayor de años.

En 1960 el mayor porcentaje de participación corresponde al grupo de 20 a 24 años, para luego declinar rápidamente. En 1970 si bien el punto máximo de la curva coincide con el mismo grupo de edad, lo hace a un nivel más alto y se mantiene elevado hasta más allá de los 34 años. Las diferencias observadas entre ambas curvas indican para el último decenio un ingreso creciente pero más gradual en la actividad y una permanencia en ella hasta edades más avanzadas. Esto, al igual que lo observado entre los hombres, podría ser otra consecuencia del proceso de urbanización en la provincia que ocasiona una mayor participación de la mujer en la actividad económica, que entre 1960 y 1970 va acompañado de un rápido crecimiento del sector terciario (servicios).

CUADRO 2.11

Población de 14 y más años económicamente activa, según su ubicación
 en grandes sectores de la actividad económica
 en los censos de 1947 a 1970

Censo de	Población económicamente activa		Sectores de la actividad					
			Primario		Secundaria		Terciario	
		%		%		%		%
1947	86.969	100,0	32.813	38,0	21.006	24,0	33.150	38,0
1960	117.549	100,0	44.755	38,0	28.102	24,0	44.692	38,0
1970 (a)	130.900	100,0	42.917	33,0	26.926	21,0	61.057	47,0

(a) Los datos de 1970 fueron clasificados con el criterio usada en 1960.

Fuente: Argentina, D.N. del S.E., sin fecha, a y c.
 Argentina, INDEC, e.

Como puede observarse en el cuadro 2.11 entre 1947 y 1960 no hay cambios a nivel de grandes sectores (primario, secundario y terciario), en cambio hacia 1970 resulta evidente el crecimiento del sector servicios (terciario), el que seguramente acusa el impacto del mayor ingreso de mujeres en la actividad económica, las que generalmente son canalizadas hacia ese sector.

CAPITULO III

REDISTRIBUCION ESPACIAL DE LA POBLACION

1. URBANIZACION DE LA PROVINCIA

1.1 Definiciones y datos disponibles

En el capítulo anterior se hace mención al cambio operado en las tasas de actividad por sexo y edad como consecuencia del proceso de urbanización sufrido por la población de la provincia en los últimos 23 años.

En el presente trataremos de describir ese proceso para el período 1914-1970, usando como referencia los datos arrojados por los relevamientos censales efectuados en dicho lapsa.

Antes de pasar al comentario de los resultados parece útil explicitar tres puntos importantes:

- a) Qué se entiende por proceso de urbanización.
- b) Qué dificultades se presentan para medir este proceso.
- c) Qué decisiones se han adoptado en el presente trabajo para mejorar la comparabilidad de los datos disponibles.

a) Proceso de urbanización

Cuando la población de distintas áreas o regiones crece con ritmo diferente se produce como consecuencia un cambio en su distribución espacial. Si dicho cambio implica, además, el incremento de la proporción de población urbana, se está frente a lo que ha dado en llamarse proceso de urbanización.

Si bien todo proceso de urbanización va acompañado de crecimiento urbano, no todo crecimiento urbano implica un proceso de urbanización. Tal el caso de un área en que la población urbana crece a una velocidad igual o menor que la totalidad de la región.

b) Dificultades que presenta la medición del proceso.

- 1) Las áreas urbanas no sólo crecen a través del incremento vegetativo y migratorio, sino también por la incorporación de áreas nuevas, lo que hace que la unidad física a medir no tenga límites fijos a través del tiempo. Este hecho crea dificultades de comparabilidad entre los censos, tornándose la situación más com-

pleja cuando se trata de clasificar las aglomeraciones por tamaño, produciéndose reclasificación de una categoría a otra.

- 2) Otro problema que se plantea es la falta de disponibilidad de información necesaria para estudiar los componentes del crecimiento urbano, especialmente de estadísticas vitales adecuadas a los límites del aglomerado, de datos sobre migración rural, urbana, etc.
- 3) Otra dificultad a resolver es la falta de comparabilidad en lo que hace al concepto de población urbana utilizado en los distintos censos.

Si bien en la Argentina el concepto general de tipo cuantitativo y aparentemente uniforme define a la población urbana como aquella que vive en aglomerados de 2000 y más habitantes, la aplicación práctica de dicho concepto introdujo factores de distorsión, que merecen tenerse en cuenta, a saber:

- i) Los datos corresponden a población presente en el momento del censo y no a la que vive en el aglomerado, como reza la definición.
- ii) El censo de 1914 incluye en el total de población urbana a centros poblados de menos de 2000 habitantes, contradiciendo su propia definición.
- iii) Aún en los censos de 1947, 1960 y 1970 en que la definición de centro urbano resulta comparable, por carecerse de normas operacionales definidas en la etapa del relevamiento, los resultados obtenidos no lo son estrictamente.

Por ejemplo:

- 1) En el censo de 1960 la definición de centro urbano no fué aplicada sistemáticamente. Si bien las definiciones redactadas para el censo tienden a considerar cada centro como unidad física, en la práctica se introduce implícitamente el concepto de unidad legal al distinguir como distintos centros, a municipios que constituyen una sola unidad física. Esto se refleja tanto en la nómina de centros poblados, como en las cifras de población asignada.

Se producen así dos efectos:

- i) Los centros poblados más pequeños que legalmente constituyen unidades separadas, han sido sobreestimados ya que el censo tuvo en cuenta generalmente un área mayor que la físicamente concentrada.

Ejemplo:

	<u>Censo de 1960</u>	<u>Cifras corregidas (1)</u>
Chimbas	11.398	5.885
Rivadavia	9.896	8.214
Jachal	6.886	3.839
Santa Lucía	11.659	3.175

(1) Vapřarsky, César A., 1968.

ii) En áreas urbanas grandes se ha subdividido la unidad física única en sus componentes legales, subestimando la población de dichos conglomerados (excepción hecha del Gran Buenos Aires).

2) El censo de 1947, si bien careció también de normas operacionales precisas, ofrece resultados más aceptables que el de 1960, dado que la nómina de centros poblados es mucho más completa y, por otra parte los fenómenos de expansión urbana no habían alcanzado todavía el nivel que se dió en los años subsiguientes. Por lo tanto, cabe esperar que la delimitación de área urbana de cada centro poblado resultara de más sencilla aplicación.

3) El censo de 1970 tomó en cuenta la aplicación de normas operacionales homogéneas en las que prevalece el criterio de unidad física y sus resultados aparecen en la mayoría de los casos como más confiables.

c) Decisiones adoptadas

Las dificultades anotadas en el párrafo anterior llevaron a adoptar las siguientes decisiones:

- En el análisis del censo de 1914 se incluye como población urbana a aquella que fue censada en centros poblados de 2000 habitantes y más, excluyéndose de dicho total las aglomeraciones más pequeñas, las que fueron adicionadas a la población rural.
- El censo de 1947 fue aceptado tal como aparece en las cifras oficiales, suponiendo que los errores probables no alcanzan una magnitud significativa.
- Los datos de 1960 fueron corregidos según las observaciones hechas por Vapñarsky (1) al método y los resultados de dicho censo. Este autor incluye, además, sugerencias respecto de normas operacionales en la etapa del relevamiento, que coinciden en general con el método utilizado por el INDEC en el censo de población de 1970.
- Para 1970 se utilizaron los datos censales publicados.

1.2 El proceso de urbanización entre 1914 y 1970

La proporción de población urbana en el país es relativamente alta desde la segunda mitad del siglo pasado; sin embargo el proceso de urbanización a nivel provincial dista mucho de ser homogéneo, lo que responde a su vez a las desigualdades regionales en lo económico y social.

(1) Vapñarsky, César A., 1968.

San Juan es una de las provincias que se urbanizó en forma acelerada, habiendo llegado a tener en 1970 un porcentaje de 62,4 por ciento de población urbana que la coloca entre las de más alto nivel en el país y por encima de la mayoría de las áreas en desarrollo, o nivel mundial (1).

CUADRO 3.1

Población total, urbana y rural, para los censos de

1914 o 1970

Censa de	Total	Urbana	Rural	Porcentaje de la población urbana sobre el total
1914	119.252	23.517	95.735	19,7
1947	261.229	120.114	141.115	46,0
1960	352.387	188.190	164.197	53,4
1970	384.366	239.661	144.705	62,4

Nota: En 1914 se toma como población urbana a la que vive en centros poblados de 2000 y más habitantes.

En 1960 se utilizan cifras corregidas por Cesar A. Vapñarsky. (1968).

Fuente: Argentina, 1916

Argentina, D. N. del S. E., sin fecha a. y c.

Argentina, INDEC, sin fecha e.

(1) Argentina 1970: Buenos Aires 91,3 por ciento; Córdoba 77,0 por ciento; Entre Ríos 75,1 por ciento; Santa Fe 77,7 por ciento; Mendoza 66,2 por ciento.

Otras regiones del mundo 1970: Zona Tropical de América del Sud 55,5 por ciento; América Central 51,4 por ciento; África Meridional 45,6 por ciento; Caribe 41,6 por ciento.

CUADRO 3.2

Número de aglomeraciones de 2.000 y más habitantes y porcentaje de la población según tamaño de las mismas, en los censos de 1914 a 1970

Tamaño de la aglomeración	Censo de 1914			Censo de 1947		
	Núm. de centros	Población		Núm. de centros	Población	
		Volumen	Distribución relativa		Volumen	Distribución relativa
100.000 y más	-	-	-	-	-	-
50.000 a 99.999	-	-	-	1	82.410	68,6
20.000 a 49.999	1	16.631	70,7	-	-	-
10.000 a 19.999	-	-	-	1	10.492	8,7
5.000 a 9.999	-	-	-	-	-	-
2.000 a 4.999	2	6.866	29,2	7	27.212	22,7
TOTAL	3	23.517	100,0	9	120.114	100,0

Tamaño de la aglomeración	Censo de 1960			Censo de 1970		
	Núm. de centros	Población		Núm. de centros	Población	
		Volumen	Distribución relativa		Volumen	Distribución relativa
100.000 y más	1	106.564	56,6	1	112.582	47,0
50.000 a 99.999	-	-	-	-	-	-
20.000 a 49.999	-	-	-	2	70.477	29,4
10.000 a 19.999	2	31.467	16,7	3	42.436	17,7
5.000 a 9.999	4	28.395	15,1	1	6.815	2,8
2.000 a 4.999	7	21.764	11,6	3	7.351	3,1
TOTAL	14	188.190	100,0	10	239.661	100,0

Fuente: Argentina, 1916.

Argentina, D. N. del S. E., sin fecha, a. y c.

Argentina, INDEC, 1973.

Vopřarsky, Cesar A., 1968.

La situación alcanzada es el resultado de un proceso que se inicia con posterioridad a 1914 y cuya significación se hace evidente a partir del censo de 1947. (ver cuadros 3.1 y 3.2). En efecto, en el censo de 1914 la urbanización que se detecta es incipiente. La proporción de población urbana alcanza al 19,7 por ciento y se distribuye entre dos únicos centros, de los cuales sólo una, la Capital de la provincia, se ubica próximo a las 20.000 habitantes. En ella se nuclea el 71 por ciento del total de población urbana; el 29 por ciento restante se reparte entre los otros dos centros que no alcanzan a las 5.000 habitantes.

En 1947 el número de centros urbanos se triplicó llegando a totalizar 9 núcleos. La ciudad Capital, con 82.410 habitantes, representaba el 69 por ciento de la población urbana; aparecen un centro de tamaño intermedia y siete centros pequeños de menos de 5.000 habitantes.

Entre 1947 y 1960 el nivel de urbanización continuó aumentando y a la fecha de este último censo llegaba al 53,4 por ciento. La ciudad Capital había superado las 100.000 habitantes y su importancia relativa respecto del total urbano descendía, en relación con el censo anterior, alcanzando el 57 por ciento del total. El 43 por ciento restante se distribuía en trece centros de mediana y escasa magnitud, donde solo dos de ellos superaba los 10.000 habitantes.

En 1970, el censo arrojó para San Juan un nuevo aumento del nivel de urbanización, llegando a 62,4 por ciento la proporción de población urbana. El número de centros urbanos disminuyó respecto a 1960 por el nucleamiento de centros pequeños en aglomerados urbanos de mayor importancia. En este censo puede observarse que aunque el núcleo Capital continúa creciendo, pierde paulatinamente importancia relativa respecto del total urbana, como consecuencia de la aparición de localidades intermedias (entre 10 y 50 mil habitantes) que pasan a representar el 47 por ciento de la población urbana. El 6 por ciento restante de la población se distribuye en tres centros pequeños de menos de 10.000 habitantes.

CUADRO 3.3

Tasas de crecimiento medio anual intercensal de la población
total, urbana y rural, en el período 1914 a 1970

Período	Tasas de crecimiento por mil		
	Total	Urbana	Rural
1914 - 1947	22,6	40,8	13,1
1947 - 1960	22,9	33,9	11,6
1960 - 1970	10,5	24,1	- 12,6

La evaluación del proceso también puede medirse a través de la tasa de crecimiento intercensal para la población total, urbana y rural y del peso relativo de aquella sobre la primera (ver cuadros 3.1 y 3.3).

Puede verse así que en todos los casos el crecimiento medio urbano es superior al crecimiento total y que va acompañada por un aumento paulatino del porcentaje de población urbana, lo que indica un claro proceso de acelerada urbanización.

Entre 1914 y 1947 el crecimiento medio urbano alcanzó al 40,8 por mil, o sea que superó en un 81 por ciento el crecimiento medio total. El área rural, a un nivel mucho menor, registró un crecimiento positivo del 13,1 por mil. Con posterioridad a 1947 resulta interesante observar que la tasa de crecimiento de la población total se mantiene próxima al 23 por mil, para reducirse en la última década o menos de la mitad. Sin embargo, el crecimiento es muy diferencial para áreas urbanas y rurales; el crecimiento urbano, a un nivel muy superior del crecimiento total, muestra una tendencia decreciente. El crecimiento rural cuyo nivel era ya mucho más bajo en el período anterior decrece más rápidamente aún, hasta hacerse negativa en el último período.

El período 1960-1970 queda así caracterizado por:

- a) Una tasa de crecimiento total que se reduce un 50 por ciento respecto del período anterior.
- b) Un acelerado proceso de urbanización, acompañado por tasas de crecimiento urbano todavía elevadas y un rápido decrecimiento de la población rural cuya tasa se hace negativa.
- c) La existencia de un centro urbano notoriamente importante que se estabiliza en su crecimiento y pierde importancia relativa respecto del total de población urbana.
- d) La aparición y crecimiento de centros de nivel intermedio de menos de 50.000 habitantes.
- e) La reducción del número de núcleos pequeños de menos de 5.000 habitantes.
- f) Una drástica reducción de la población rural en cifras absolutas, que se traduce en una tasa de crecimiento negativa.

2. LA REDISTRIBUCION ESPACIAL A NIVEL DEPARTAMENTAL

No sólo la población se redistribuye en términos de su asentamiento urbano y rural, sino que este y otros fenómenos tienen como consecuencia cambios en la distribución espacial de la población a nivel departamental.

El gráfico 3.1 muestra las consecuencias de este proceso a dicho nivel, en función de la densidad media por km^2 en los cuatro censos analizados (1914, 1947, 1960 y 1970). El cuadro 3.4 reúne información, además, sobre la tasa de crecimiento intercensal, la distribución relativa de la población y el porcentaje de población urbana, lo que complementa el análisis.

Puede observarse así cuáles son las características que adopta el asentamiento de la población en la provincia y cuál ha sido su evolución en el tiempo.

En 1914 aparece una gran concentración de población alrededor del núcleo central (la ciudad Capital) que se extiende sobre todo hacia el norte y hacia el este con densidades mucho menores y que a su vez van bajando gradualmente a medida que aumenta la distancia al mismo.

En el departamento Capital, cuya superficie es menos del 0,1 por ciento del total de la provincia, residían 36.102 personas, o sea el 30,3 por ciento de toda la población de San Juan. Su densidad era de 1.379,2 personas por km^2 y de ella un 58,3 por ciento estaba considerada como urbana.

Los departamentos limítrofes de características totalmente rurales que le seguían en importancia con respecto a la densidad eran, en este orden: Santa Lucía, Chimbas, Rivadavia, Rawson y 9 de Julio.

Tomado en conjunto, este grupo de departamentos reunía el 17,4 por ciento de la población total de la provincia en el 0,9 por ciento de su superficie.

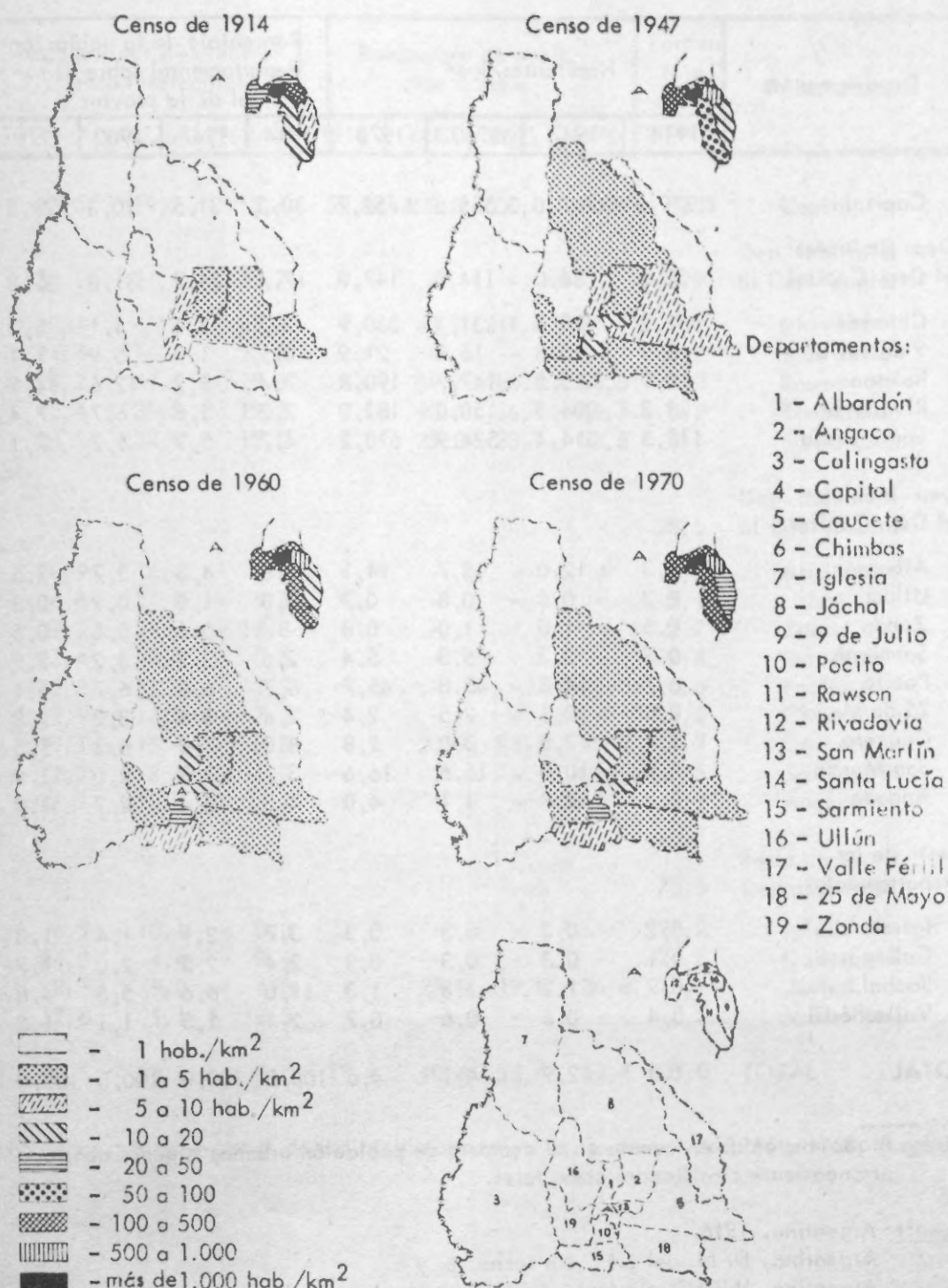
Con excepción de los departamentos Albardón, Pacito y San Martín, cuyas densidades son algo mayores -oscilan entre 6,3 y 7,4 hab./ km^2 - los departamentos que rodean la zona limítrofe, tienen densidades muy bajas, que en su mayoría no alcanzan a 1 hab./ km^2 .

En síntesis, tal como muestra el cuadro 3.5, en 1914, un 86 por ciento de la superficie de la provincia tenía una densidad media de menos de 1 hab./ km^2 ; en el otro extremo la ciudad Capital, con menos del 0,1 por ciento de la superficie, albergaba 1.379,2 hab./ km^2 .

Los censos sucesivos, si bien muestran algunos cambios, no ofrecen diferencias fundamentales respecto al panorama descripto para 1914.

GRAFICO 3.1

Distribución política - administrativa y densidad de la población (hab./km²)
por departamento en los censos de 1914 a 1970



CUADRO

Indicadores de la redistribución
en los censos

Departamentos	Habitantes/km ²				Porcentaje de la población departamental sobre el total de la provincia			
	1914	1947	1960	1970	1914	1947	1960	1970
Capital	1.379,2	2.747,0	3.555,5	3.752,7	30,3	31,5	30,3	29,3
Dep. limítrofes al Dep. Capital								
Chimbás	31,0	86,0	114,0	147,0	17,4	24,7	31,0	35,8
9 de Julio	32,2	93,0	231,1	330,9	2,2	3,0	4,1	5,3
Rowson	8,9	20,8	16,8	21,9	0,9	1,0	0,9	1,1
Rivadavia	10,9	75,5	147,7	190,8	7,4	9,2	12,6	14,9
Santa Lucía	25,3	204,5	150,0	182,0	2,2	5,6	6,7	7,4
	115,5	314,4	524,9	610,2	4,7	5,9	6,7	7,1
Dep. próximos al Dep. Capital								
Albardón	6,3	12,0	13,7	14,1	4,6	4,0	3,7	3,5
Ullum	0,2	0,6	0,8	0,7	0,8	1,0	0,9	0,8
Zondo	0,5	1,0	1,0	0,8	-	0,6	0,6	0,5
Sarmiento	0,9	2,3	5,3	5,4	2,6	3,2	3,2	2,9
Pocito	6,7	14,8	45,8	45,7	6,7	6,8	6,7	6,1
25 de Mayo	0,6	2,1	2,5	2,4	2,4	3,8	3,2	2,8
Coucete	1,4	2,6	3,0	2,8	8,0	7,0	6,3	5,5
San Martín	7,4	10,8	16,6	16,6	3,7	2,5	2,0	1,9
Angaco	2,2	2,7	4,1	4,0	4,3	2,4	2,2	1,9
Resto de los Departamentos								
Iglesia	0,2	0,3	0,3	0,3	3,7	2,1	1,4	1,3
Calingasta	0,1	0,3	0,3	0,3	2,4	2,5	2,0	1,7
Jachal	0,9	1,2	1,3	1,3	11,0	6,6	5,5	4,8
Valle Fértil	0,4	0,6	0,6	0,7	2,1	1,5	1,1	1,2
TOTAL	1,3	2,9	4,1	4,5	100,0	100,0	100,0	100,0

Nota: No se han tenido en cuenta en el computa de población urbana, algunos centros erróneamente clasificados como tales.

Fuente: Argentina, 1916.

Argentino, D. N. del S.E., sin fecha, a. y c.

Argentina, INDEC, sin fecha, e.

3.4

espacial por departamentos

de 1914 a 1970

Tasas por mil de crecimiento intercensal			Porcentaje de población urbana				Porcentaje de la superf.	Departamentos
1914/47	1947/60	1960/70	1914	1947	1960	1970		
23,7	19,7	5,4	58,6	100,0	100,0	100,0	0,03	Capital
31,1	21,4	25,7	-	-	-	-	0,9	Dep. limítrofes al Dep. Capital
29,4	46,1	35,5	-	43,7	41,4	76,2	0,1	Chimbás
24,4	16,5	26,8	-	-	-	-	0,2	9 de Julio
28,2	45,5	25,5	-	59,7	60,5	83,5	0,3	Rowson
42,4	35,5	19,3	-	40,6	56,1	86,7	0,2	Rivadavia
28,1	32,4	15,0	-	25,0	28,9	58,5	0,1	Santa Lucía
							28,5	Dep. próximos al Dep. Capital
18,9	16,4	2,5	-	-	-	-	1,1	Albardón
26,6	24,8	- 5,6	-	-	-	-	5,1	Ullum
39,2	29,3	- 17,8	-	-	-	-	2,7	Zonda
27,4	23,1	0,6	-	-	-	-	2,4	Sarmiento
22,8	21,8	- 1,9	-	-	-	22,3	0,6	Pocito
32,9	11,2	- 7,2	-	-	-	-	5,2	25 de Mayo
19,1	15,4	- 5,6	-	20,9	53,4	49,2	8,7	Caucete
11,2	8,8	- 1,7	-	-	-	-	0,5	San Martín
6,7	13,6	- 3,1	-	-	-	-	2,2	Angaco
							70,5	Resto de los Departamentos
6,9	- 10,1	- 0,3	-	-	-	-	21,2	Iglesia
24,0	4,4	8,4	-	-	-	-	24,7	Calingasta
8,1	9,0	- 4,0	-	25,0	19,9	36,8	17,1	Jachal
12,6	1,1	18,5	-	-	-	-	7,5	Valle Fértil
22,6	22,9	8,7	19,4	40,6	53,4	62,4	100,0	TOTAL

poblados que por razones de definición operativa en los censos de 1914 a 1960, fueron

CUADRO 3.5

Proporción de superficie de la provincia, clasificada según densidad de la población (hab./km²) en los censos de 1914 a 1970

Habitantes/km ²	Por ciento de superficie que abarca, según densidad								
	1914		1947		1960		1970		
	fx	Fx	fx	Fx	fx	Fx	fx	Fx	
Más de 1.000	0,1	0,1	0,1	0,1	0,1	0,1	0,1	0,1	0,1
De 500 a 1.000	-	0,1	-	0,1	0,1	0,2	0,1	0,2	0,2
De 100 a 500	0,1	0,2	0,3	0,4	0,6	0,8	0,6	0,8	0,8
De 50 a 100	-	0,2	0,4	0,8	-	0,8	0,6	1,4	1,4
De 10 a 50	0,6	0,8	2,4	3,2	2,4	3,2	1,8	3,2	3,2
De 5 a 10	2,4	3,2	-	3,2	2,4	5,6	2,4	5,6	5,6
De 1 a 5	10,8	14,0	38,3	41,5	35,9	41,5	33,2	38,8	38,8
De menos de 1	86,0	100,0	58,5	100,0	58,5	100,0	61,2	100,0	100,0

Nota: fx = frecuencia observada.

Fx = frecuencia acumulada.

Fuente: Argentina, D. N. del S. E., sin fecha a.

Argentina, D. N. del S. E., b.

Argentina, INDEC, d.

Hasta 1960, los departamentos limítrofes al núcleo Capital habían denotado un crecimiento sostenido tal como lo demuestran las tasas intercensales en tanto que en su mayor parte las regiones más apartadas del núcleo central, aún con tasas de crecimiento superiores a la media de la provincia, no alcanzaban una densidad superior a 5 hab./km². Tal el caso de los departamentos de Ullum, Zonda y Sarmiento. Otros departamentos, tales como Iglesia, Calingasta, Jachal y Valle Fértil, con tasas de crecimiento intercensal más reducidas, tenían densidades próximas a 1 hab./km².

Hacia 1970 el ritmo de crecimiento cambia; el departamento Capital, que entre 1947 y 1960 crecía a un ritmo de 19,7 por mil, baja notoriamente su crecimiento al 5,4 por mil.

Los departamentos limítrofes a la Capital, si bien en su conjunto continúan su acelerado crecimiento, acentúan sus diferencias de tendencia, tomados individualmente. Tal el caso del departamento 9 de Julia, cuyo crecimiento era el más lento de la zona hasta 1960 y que se acelera notoriamente en la última década, y de los departamentos de Rivadavia y Santa Lucía que, por el contrario, reducen su tasa de crecimiento a la mitad.

Los departamentos no limítrofes -próximos a este núcleo central- con excepción de Albardón y Sarmiento, registran tasas negativas, lo que implica que pierden población en cifras absolutas. Iglesias y Jachal más alejados, muestran similar comportamiento. Calingasta y Valle Fértil, sin modificar sustancialmente su condición de áreas escasamente pobladas, son una excepción a la regla y acusan importantes cambios de

tendencia. En Calingasta la tasa intercensal se duplica y en Valle Fértil pasa de un ritmo de 1,1 a 18,5 por mil.

Los cambios señalados en el ritmo de crecimiento a través de los períodos intercensales descriptos, determinan en 1970 un panorama más atenuado respecto a las diferencias poblacionales entre regiones, pero no alcanzan a modificar los perfiles ya descriptos para 1914.

En 1970 el departamento Capital agrupa al 29,3 por ciento del total de la población (algo inferior al 30,3 por ciento registrado en 1914).

La zona de departamentos limítrofes reúne al 36 por ciento de la misma, lo que implica que en el último censo, la zona más urbanizada de San Juan —que incluye a la Capital y los departamentos colindantes— reúne el 65 por ciento de la población de la provincia en el 0,93 por ciento de la superficie.

En el resto del territorio (99 por ciento) se distribuye el otro 35 por ciento de la población, que conserva características predominantemente rurales. Constituyen una excepción, algunas concentraciones de población en los departamentos de Jáchal y Coucete donde el proceso de urbanización es creciente aunque a un ritmo mucho menor que en la zona central.

La situación descripta permite concluir que en los últimos 50 años la población de San Juan viene caracterizándose por un notorio proceso de redistribución espacial que va acompañado de un elevado ritmo de urbanización, lo que favorece el crecimiento de aquellas zonas que son asentamiento de poblaciones urbanas o que por su proximidad a ellas están bajo su influencia.

Sin embargo, y más específicamente en el último decenio, tres hechos merecen destacarse:

- 1) La Capital propiamente dicha parece haber llegado a un punto de saturación en su crecimiento y la tasa de crecimiento intercensal bajó significativamente.
- 2) Los departamentos colindantes a ella, en conjunto continúan en cambio su elevado ritmo de incremento.
- 3) Las áreas rurales acusan pérdidas de población, que a nivel departamental se traducen en la mayoría de los casos en tasas negativas de crecimiento.

Cabe suponer así que en San Juan las zonas rurales expulsan población que sólo en parte es absorbida por el proceso de urbanización.

Un estudio más minucioso del problema, permitiría investigar si los saldos migratorios negativos que acusa el total de la provincia, provienen directamente de áreas rurales o si aquellas tienen un movimiento rural-urbano que reemplaza en las áreas de destino a corrientes de emigrantes urbanos hacia afuera de la provincia. Es un tema interesante que requiere información adicional y que escapa a los límites del presente trabajo.

BIBLIOGRAFIA

ARGENTINA, INSTITUTO NACIONAL DE ESTADISTICA Y CENSOS, 1973. Censo Nacional de Población, Familias y Viviendas, 1970, Resultados Provisionales, Localidades con 1,000 y más habitantes, Buenos Aires.

ARGENTINA, INSTITUTO NACIONAL DE ESTADISTICA Y CENSOS, sin fecha. Censo Nacional de Población, Familias y Viviendas, 1970, Resultados Provisionales, Buenos Aires.

ARGENTINA, DIRECCION NACIONAL DEL SERVICIO ESTADISTICO, sin fecha, a. IV Censo General de la Nación, toma I, Editorial Guillermo Kraft Ltda., Buenos Aires.

ARGENTINA, DIRECCION NACIONAL DE ESTADISTICA Y CENSOS, sin fecha b. Censo Nacional de Población 1960, Buenos Aires.

ARGENTINA, INSTITUTO NACIONAL DE ESTADISTICA Y CENSOS, sin fecha c. Censo Nacional de Población, Familias y Viviendas, 1970, Resultados obtenidos por Muestra. San Juan, Buenos Aires.

ARGENTINA, INSTITUTO NACIONAL DE ESTADISTICA Y CENSOS, sin fecha d. Censo Nacional de Población, Familias y Viviendas, 1970, Resultados obtenidos por Muestra, Total del País, Buenos Aires.

ARGENTINA, DIRECCION NACIONAL DE ESTADISTICA Y CENSOS, sin fecha e. Hechos Demográficos en la República Argentina, 1954-60, Buenos Aires.

ARGENTINA, INSTITUTO NACIONAL DE ESTADISTICA Y CENSOS, sin fecha f. Hechos Demográficos 1961-66, tomos I y II, Buenos Aires.

ARGENTINA, INSTITUTO NACIONAL DE ESTADISTICA Y CENSOS, sin fecha g. Información inédita sobre censos de población.

ARGENTINA, DIRECCION NACIONAL DE ESTADISTICA Y CENSOS, 1956. Informe Demográfico de la República Argentina, 1944-1954, Buenos Aires.

ELIZALDE, Divo. La Migración Interna en la Argentina, período 1960-1970, Buenos Aires; INDEC, Serie de Investigaciones Demográficas, 5.

NACIONES UNIDAS, 1962. Boletín de Población de las Naciones Unidas, N° 6, Nueva York.

PANTELIDES, Edith A., en prensa. El descenso de la fecundidad en la Argentina, Buenos Aires, INDEC, Serie de Investigaciones Demográficas, 6.

RECCHINI de LATTES, Zulma y LATTES Alfredo E., 1969. Migraciones en la Argentina. Estudio de las Migraciones Internas e Internacionales basado en datos censales, 1869-1960, Editorial del Instituto, Buenos Aires.

RECCHINI de LATTES, Zulma y LATTES Alfredo, comp., 1975. La Población de Argentina, Buenos Aires, INDEC, Serie de Investigaciones Demográficas, 1.

VAPÑARSKY, César A., 1968. La Población Urbana en la Argentina: revisión crítica del Método y los Resultados Censales de 1960, Editorial del Instituto, Buenos Aires.

TABLAS DE REFERENCIA

TABLA 1

Tasas específicas de fecundidad de la provincia y del total del país,
según censo de 1970

Edad de las madres	Total del país	San Juan
15-19	0,076	0,112
20-24	0,147	0,184
25-29	0,160	0,184
30-34	0,112	0,156
35-39	0,054	0,096
40-44	0,025	0,060
45-49	0,005	0,030

Fuente: Argentina, INDEC, s.f.

TABLA 2

Evolución de la importancia relativa de las defunciones según edad,
entre 1950 y 1970

Años	Defunciones	
	de 5 a 14 años	de 60 y más años
	(por ciento)	
1950	4,4	47,4
1955	4,1	53,7
1960	3,6	56,0
1965	3,1	60,3
1970	2,5	60,5

Fuente: Argentina, DNEC, s.f.
Argentina, INDEC, (inédito)

TABLA 3

Tasas observadas de mortalidad por sexo y edad,
para los años 1960 y 1970

Grupos de edad	Varones		Mujeres	
	1960	1970	1960	1970
0- 4	30,49	9,23	17,08	7,05
5- 9	0,67	0,41	1,06	0,32
10-14	0,69	0,36	0,84	0,24
15-19	1,53	0,71	1,53	0,46
20-24	1,90	1,27	1,86	0,64
25-29	2,85	1,61	2,26	0,87
30-34	2,90	2,01	1,98	1,07
35-39	3,38	2,79	2,79	1,64
40-44	6,10	4,14	4,27	1,95
45-49	7,16	5,79	5,21	3,16
50-54	15,14	11,81	7,86	4,86
55-59	21,78	14,97	14,27	7,93
60-64	36,78	21,91	18,98	11,93
65-69	51,54	39,78	18,24	17,44
70-74	76,89	48,78	53,06	31,26
75 y más	143,16	129,25	111,27	91,37

TABLA 4
 Tasas de mortalidad infantil por edad
 para distintos años del período 1947 a 1970 (por mil)

Años	De menos de 1 año	De menos de 1 mes	De 1 a 5 meses	De 6 a 11 meses
1947	106,9	41,6	38,2	27,2
1950	86,9	36,4	32,6	18,0
1955	75,3	31,0	31,2	12,8
1960	70,8	29,2	29,5	12,0
1965	62,5	27,2	28,0	8,6
1970	78,1	28,6	29,6	14,0

Fuente: Argentina, DNEC, s.f.
 Argentina, INDEC, (inédito).

TABLA 5
Continuación

Grupos de edad	1960				1970			
	Total		Nativos		Total		Nativos	
	Varo- nes	Muje- res	Varo- nes	Muje- res	Varo- nes	Muje- res	Varo- nes	Muje- res
0 - 4	6,9	6,9	6,8	6,8	5,8	6,3	5,8	6,3
5 - 9	6,8	6,7	6,7	6,7	6,0	5,7	6,0	5,7
10 - 14	6,1	6,1	6,0	6,0	6,1	5,8	6,1	5,7
15 - 19	5,0	5,3	5,0	5,1	5,5	5,6	5,5	5,6
20 - 24	3,6	4,1	3,4	4,0	4,0	4,7	3,9	4,6
25 - 29	3,7	3,9	3,5	3,8	3,2	3,6	3,1	3,5
30 - 34	3,5	3,6	3,3	3,4	2,9	3,5	2,9	3,4
35 - 39	3,2	3,1	2,9	2,9	2,9	2,9	2,8	2,8
40 - 44	2,4	2,3	2,2	2,2	2,8	3,0	2,8	2,9
45 - 49	2,3	2,1	2,0	2,0	2,6	2,4	2,5	2,2
50 - 54	1,9	1,7	1,6	1,5	1,7	1,9	1,5	1,8
55 - 59	1,5	1,5	1,2	1,5	1,8	1,6	1,6	1,5
60 - 64	1,2	1,2	0,9	1,2	1,5	1,4	1,2	1,0
65 - 69	0,8	0,8	0,6	0,8	1,4	1,2	0,7	1,0
70 - 74	0,5	0,6	0,3	0,6	1,3	0,8	0,5	0,5
75 - 79	0,2	0,4	0,1	0,4	0,3	0,3	0,2	0,3
80 - 84	0,1	0,2	0,1	0,2	0,1	0,3	0,1	0,2
85 y más	0,1	0,1	0,1	0,1	0,1	0,2	0,1	0,1

Nota: Se entiende por población nativa, a la nacido en el país, independientemente de su provincia de nacimiento

Fuente: Argentina, DNEC, s.f.
Argentina, INDEC, s.f.

TABLA 6

Estructura de la población extranjera de la provincia por edad y sexo,
en fechas censales de 1914 a 1970

Grupos de edad	1914					1947				
	Total	Varo- nes	Por- cen- taje	Muje- res	Por- cen- taje	Total	Varo- nes	Por- cen- taje	Muje- res	Por- cen- taje
Total	16.422 (100,0)	9,851		6.571		17,396 (100,0)	10,466		6.930	
0 - 4	507	268	1,63	239	1,46	147	70	0,40	77	0,44
5 - 9	1,398	733	4,46	665	4,05	130	76	0,44	54	0,31
10 - 14	1,352	716	4,36	636	3,87	162	97	0,56	65	0,37
15 - 19	1,492	908	5,53	584	3,56	288	169	0,97	119	0,68
20 - 24	1,868	1,154	7,03	714	4,35	696	411	2,36	285	1,64
25 - 29	2,116	1,323	8,06	793	4,83	818	483	2,78	335	1,93
30 - 34	1,795	1,117	6,80	678	4,13	935	538	3,09	397	2,28
35 - 39	1,515	927	5,64	588	3,58	1,783	1,081	6,21	702	4,04
40 - 44	1,083	680	4,14	403	2,45	2,397	1,453	8,35	944	5,43
45 - 49	980	613	3,73	367	2,23	2,154	1,331	7,65	823	4,73
50 - 54	824	519	3,16	308	1,88	2,086	1,337	7,69	749	4,31
55 - 59	561	334	2,03	224	1,36	1,930	1,198	6,88	732	4,21
60 - 64	424	269	1,64	155	0,94	1,549	959	5,51	590	3,39
65 - 69	242	133	0,80	109	0,66	1,043	597	3,43	446	2,56
70 - 74	131	77	0,47	54	0,33	667	348	2,00	319	1,83
75 - 79	62	33	0,20	29	0,18	325	161	0,93	164	0,94
80 - 84	30	19	0,12	11	0,07	146	73	0,42	73	0,42
85 y más	42	28	0,17	14	0,09	140	84	0,48	56	0,32

TABLA 6
Continuación

Grupos de edad	1960					1970				
	Total	Varones	Porcentaje	Mujeres	Porcentaje	Total	Varones	Porcentaje	Mujeres	Porcentaje
Total	19,546 (100,0)	11,132		8,414		14,900 (100,0)	7,600		7,300	
0 - 4	127	72	0,37	55	0,28	-	-		-	
5 - 9	310	167	0,85	143	0,73	-	-		-	
10 - 14	876	440	2,25	436	2,23	100	50	0,34	50	0,34
15 - 19	901	489	2,50	412	2,11	50	-		50	0,34
20 - 24	845	487	2,49	358	1,83	900	300	2,01	600	4,03
25 - 29	999	572	2,93	427	2,18	700	200	1,34	500	3,36
30 - 34	1,203	670	3,43	533	2,73	850	400	2,68	450	3,02
35 - 39	1,583	927	4,74	656	3,36	650	450	3,02	200	1,34
40 - 44	1,357	780	3,99	577	2,95	1,000	600	4,03	400	2,68
45 - 49	1,508	895	4,58	613	3,14	1,400	650	4,36	750	5,03
50 - 54	2,099	1,240	6,34	859	4,39	1,200	750	5,03	450	3,02
55 - 59	2,242	1,305	6,68	937	4,79	950	600	4,03	350	2,35
60 - 64	1,750	1,007	5,15	743	3,80	2,600	1,300	8,72	1,300	8,72
65 - 69	1,493	881	4,51	612	3,13	1,850	800	5,39	1,050	7,05
70 - 74	1,155	659	3,37	496	2,54	1,450	900	6,04	550	3,69
75 - 79	648	336	1,72	312	1,60	600	400	2,68	200	1,34
80 - 84	299	149	0,76	150	0,77	300	100	0,67	200	1,34
85 y más	151	56	0,29	95	0,49	300	100	0,67	200	1,34

Fuente: Argentina, INDEC s.f.

Editado por el I.N.D.E.C.

Diagramado e impresión:
Departamento Difusión Estadística

Sector Publicaciones

Sector Gráficos

Sector Imprenta

H. Yrigoyen 250 - Buenos Aires

