

SITUACIÓN EDUCACIONAL DE LA POBLACIÓN DE ARGENTINA SEGÚN EL CENSO 2001

En continuidad con la difusión de los resultados del Censo 2001, se presenta información relativa a la situación educativa de la población. La misma concierne a tres dimensiones temáticas: identificación de la población analfabeta, niveles de escolarización de la población en edad escolar y perfil educativo de la población adulta a partir del indicador porcentaje de población de 25 años y más que completó o superó el nivel secundario.

Acerca de la población analfabeta

Los datos del Censo 2001 revelan que en la Argentina la población analfabeta está conformada por 767.027 personas de 10 años y más de las cuales 371.852 son varones y 395.175 son mujeres (Cuadro 1). En términos porcentuales ello equivale al 2,6% de la población de 10 años y más. Su volumen y peso relativo es menor al registrado por el Censo 1991 según el cual el porcentaje de población analfabeta era del 3,7%.

Cuadro 1. Volumen de analfabetos según sexo. Total del país. Años 1991 y 2001

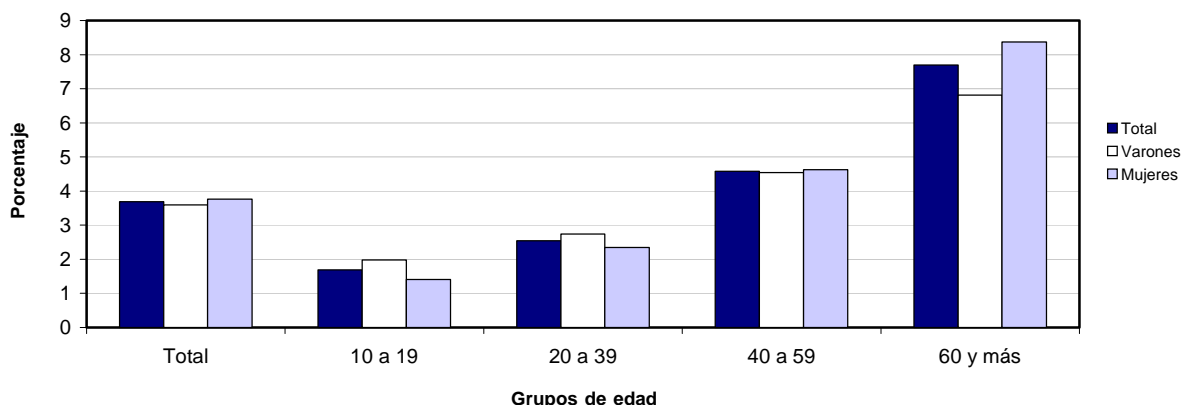
Sexo	Analfabetos	
	Censo 1991 (¹)	Censo 2001
Total	956.749	767.027
Varones	452.089	371.852
Mujeres	504.660	395.175

(¹) Los ignorados de la pregunta "¿Sabe leer y escribir?" fueron distribuidos proporcionalmente.

Fuente: Censo Nacional de Población y Vivienda 1991 y Censo Nacional de Población, Hogares y Viviendas 2001

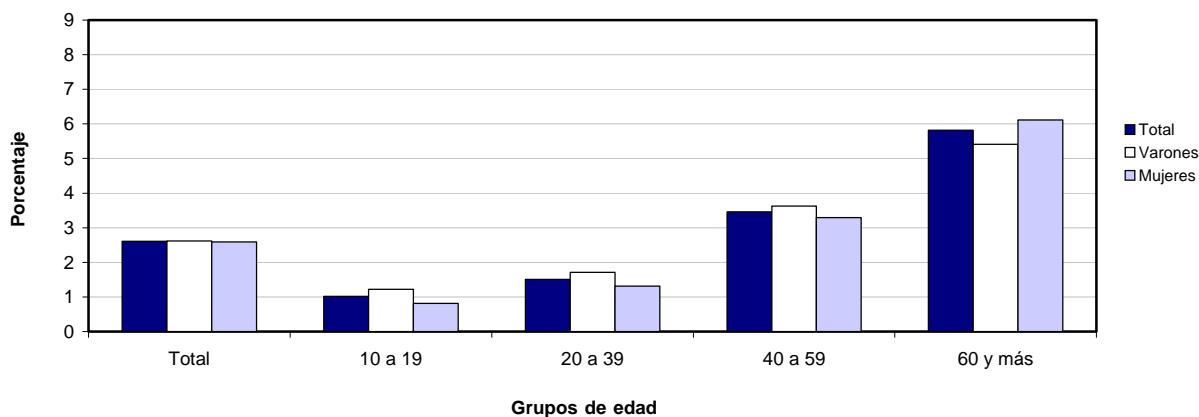
Los gráficos 1 y 2 ponen de manifiesto que el porcentaje de población analfabeta disminuye conforme decrece la edad. Ello indica una progresiva reducción del fenómeno de analfabetismo a lo largo del tiempo. Asimismo se vislumbra un mejoramiento de la situación de la mujer ya que teniendo una posición más desventajosa en el grupo de edad más avanzada, revierte su situación en las edades más jóvenes e incluso ensancha la brecha con los hombres a medida que desciende la edad. El gráfico 3 muestra las diferencias interjurisdiccionales relativas al porcentaje de población analfabeta de 10 años o más.

Gráfico 1. Porcentaje de la población de 10 años y más analfabeta por sexo según grupos de edad. Total del país. Año 1991



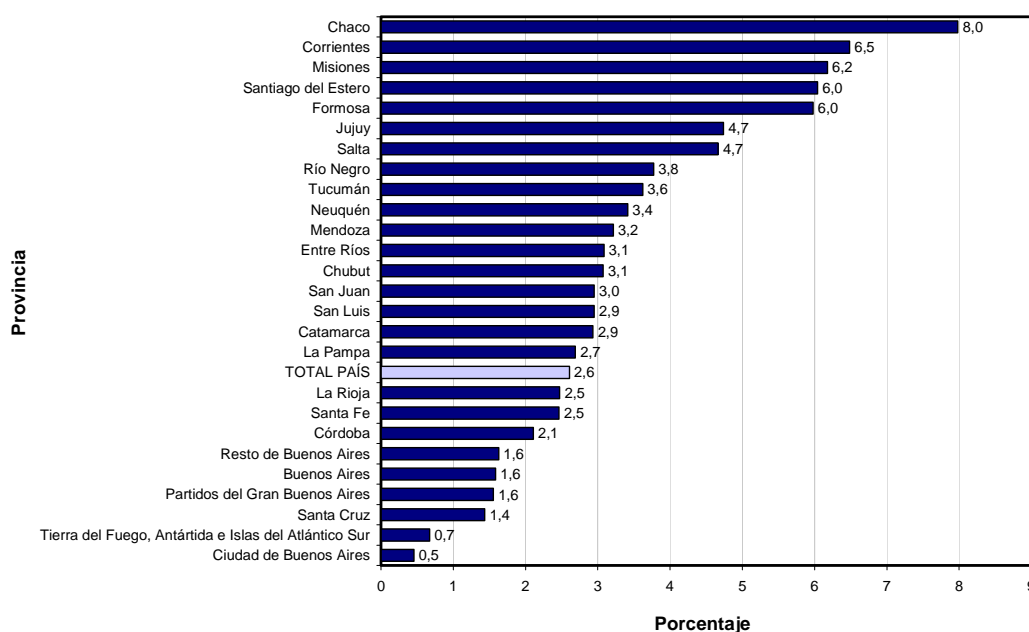
Fuente: Censo Nacional de Población y Vivienda 1991

Gráfico 2. Porcentaje de la población de 10 años y más analfabeta por sexo según grupos de edad. Total del país. Año 2001



Fuente: Censo Nacional de Población, Hogares y Viviendas 2001

Gráfico 3. Porcentaje de la población de 10 años y más analfabeta por provincia. Año 2001

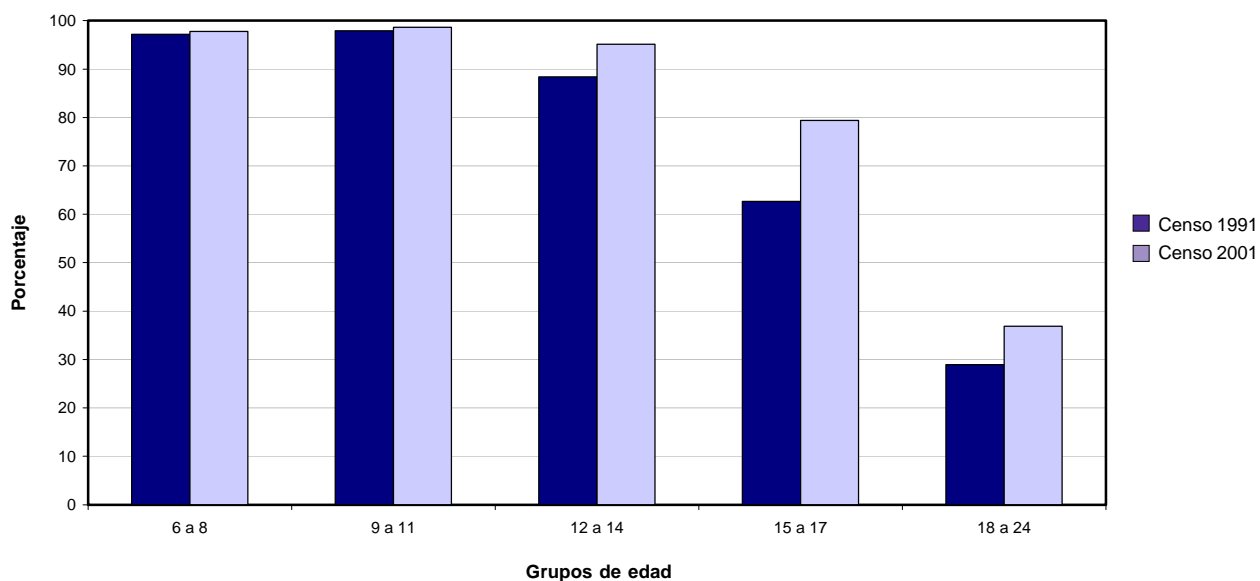


Fuente: Censo Nacional de Población, Hogares y Viviendas 2001

Condición de asistencia de la población en edad escolar

El nivel de escolarización de la población en edad escolar (gráfico 4) presenta un considerable incremento entre 1991 y el 2001. El crecimiento más acentuado se observa en las edades 15 a 17 años (edades teóricas de asistencia al nivel polimodal) y en menor medida en las edades 18 a 24 años. Dicho aumento ha sido, sin embargo, prácticamente nulo entre las edades 6 a 8 y 9 a 11 años ya que aún en 1991 casi toda la población de esas edades estaba escolarizada.

Gráfico 4. Porcentajes de la población de 6 a 24 años que asiste a un establecimiento educacional por grupos de edad. Total del país. Años 1991 y 2001

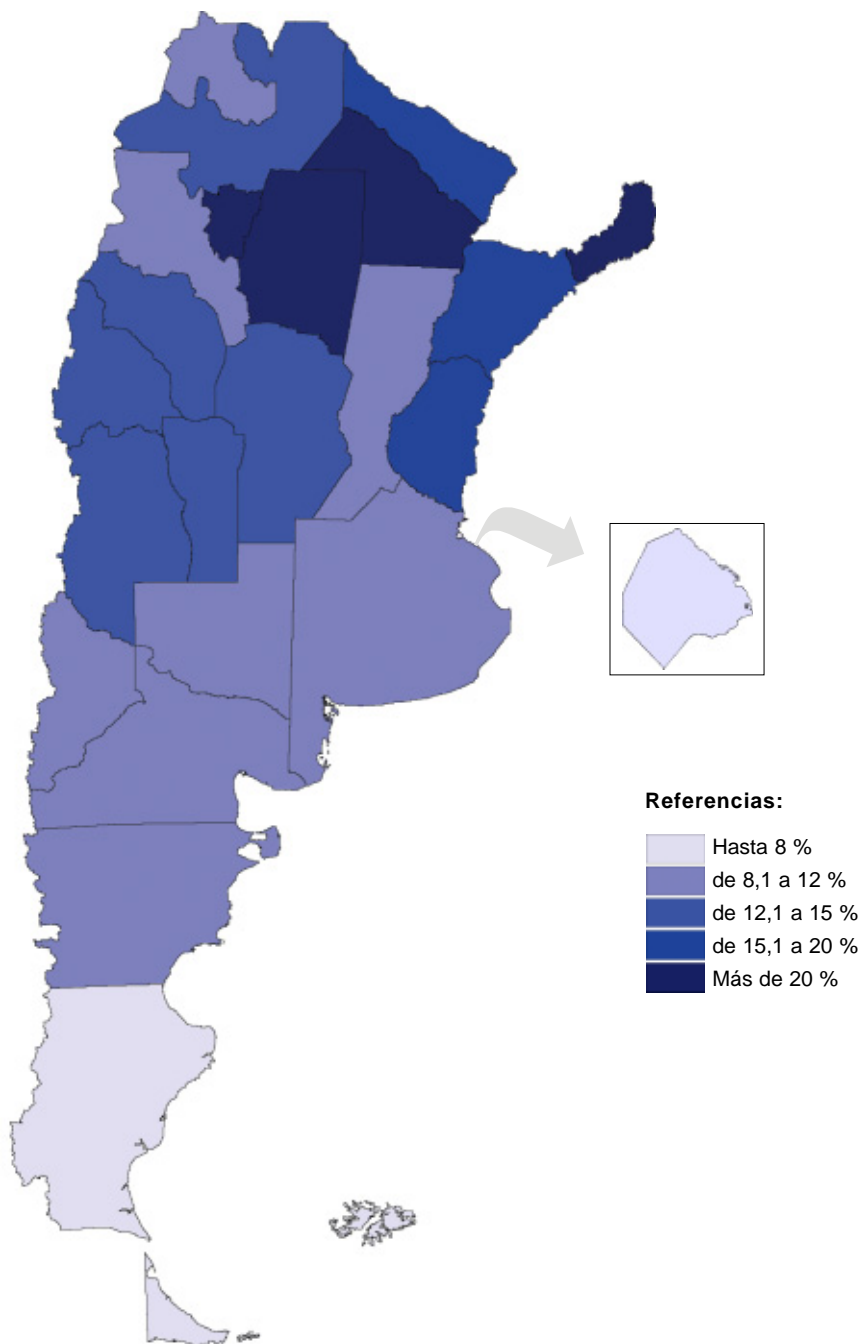


Nota: Los tramos de edad del gráfico corresponden respectivamente a las edades teóricas de los niveles EGB1, EGB2, EGB3, Polimodal, Superior no universitario y Superior universitario.

Fuente: Censo Nacional de Población y Vivienda 1991 y Censo Nacional de Población, Hogares y Viviendas 2001

El mapa 1 clasifica a las provincias de acuerdo al porcentaje de población de 12 a 17 años (edad teórica de los niveles EGB3 y polimodal) que no asiste a un establecimiento educacional en el año 2001.

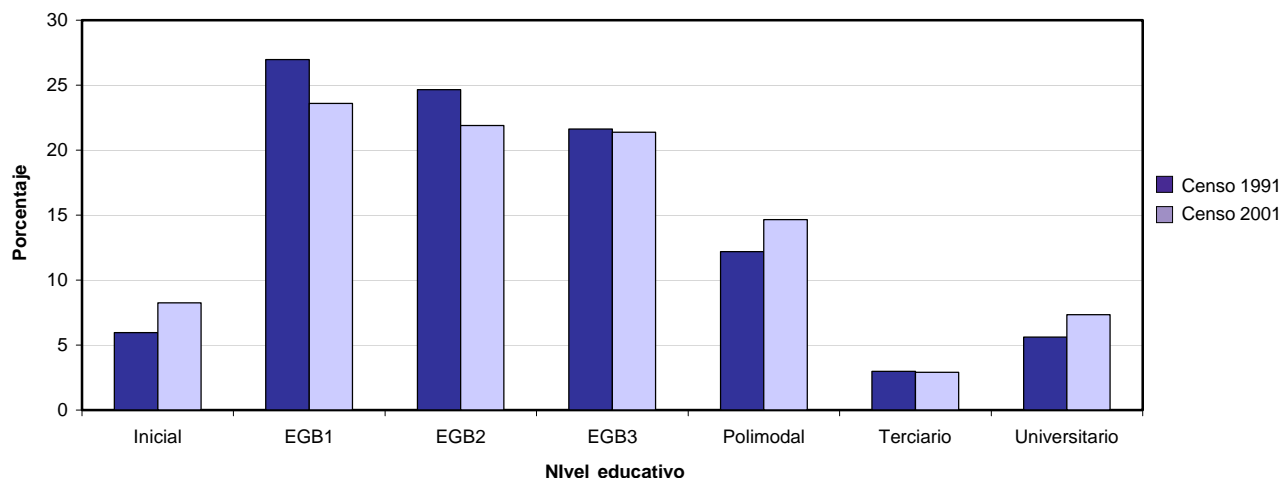
Mapa 1: Porcentaje de la población de 12 a 17 años que no asiste a un establecimiento educacional por provincia. Año 2001



Nota: la población de 12 a 17 años corresponde a las edades teóricas del tercer Ciclo de EGB (EGB3) y del nivel Polimodal.

El gráfico 5 expone la distribución de la población escolarizada según nivel de asistencia en los censos 1991 y 2001.

Gráfico 5. Población de 5 a 24 años escolarizada según nivel que cursa. Total del país. Años 1991 y 2001



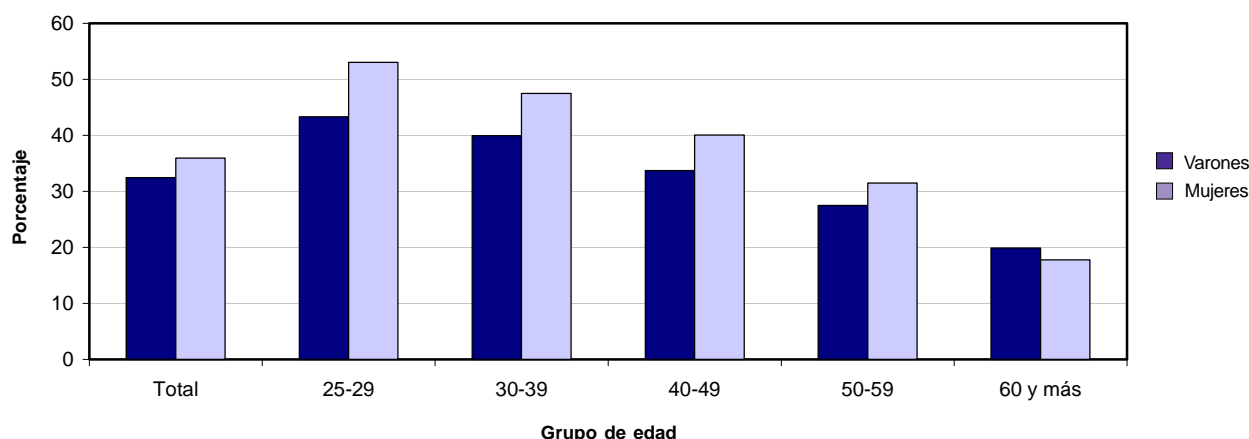
Nota: los datos del Censo 1991 fueron reprocesados conforme la nueva estructura educativa sancionada por la Ley Federal de Educación 24.195.

Fuente: Censo Nacional de Población y Vivienda 1991 y Censo Nacional de Población, Hogares y Viviendas 2001

✓ Logros educativos de la población adulta

A través del gráfico 6 se observa el porcentaje de población de 25 años o más que completó o superó el nivel secundario según sexo y grupos de edad. El mismo muestra que a medida que desciende la edad de la población, mejora el perfil educativo de la misma al tiempo que se desvanece la posición desfavorable que las mujeres tienen en las edades más avanzadas.

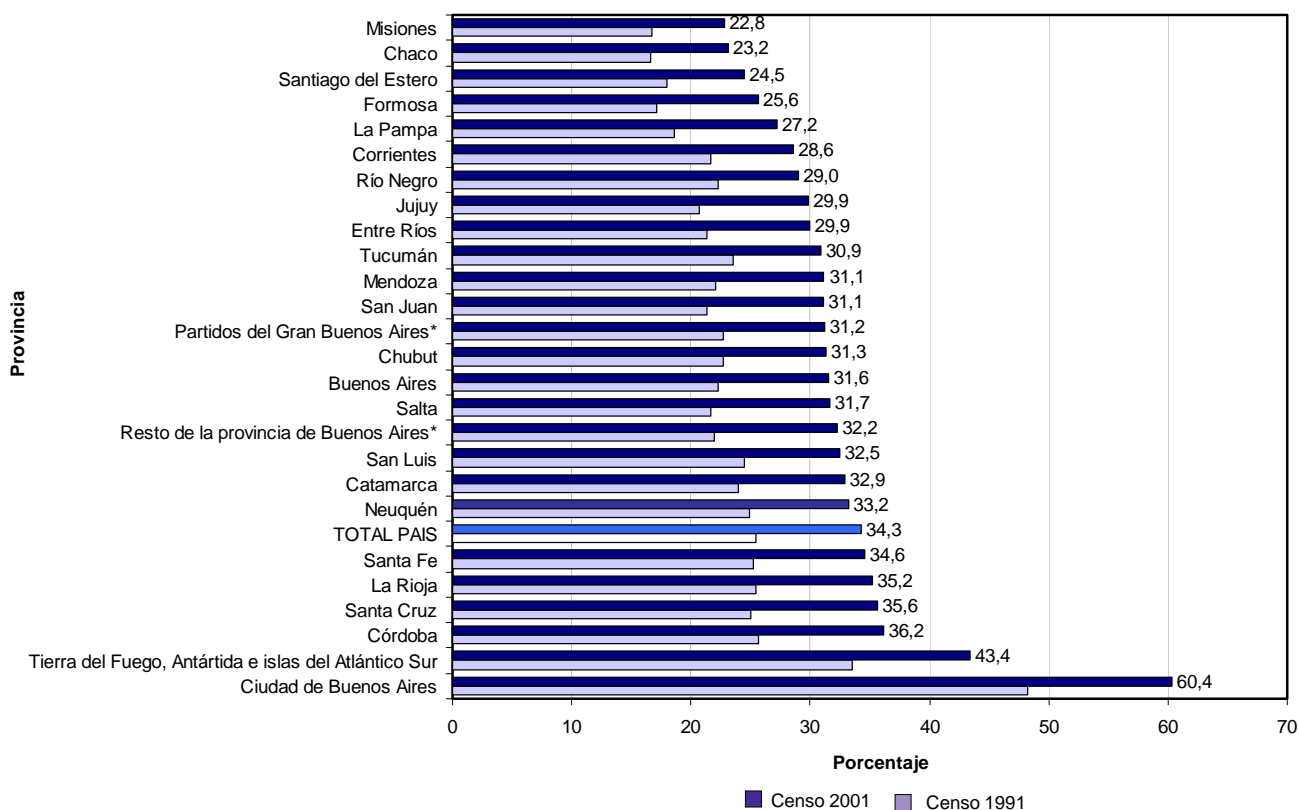
Gráfico 6. Porcentaje de la población de 25 años y más que completó o superó el nivel secundario por sexo según grupos de edad. Total del país. Año 2001



Fuente: Censo Nacional de Población, Hogares y Viviendas 2001

Por último el gráfico 7 enseña las diferencias interjurisdiccionales relativas al porcentaje de población que completó o superó el nivel secundario en el tramo de 25 años y más según los censos 1991 y 2001.

Gráfico 7. Porcentaje de la población de 25 años y más que completó o superó el nivel secundario por provincia. Años 1991 y 2001



Nota: * Con el fin de posibilitar la comparación entre los Censos 1991 y 2001, los datos que corresponden al año 1991 fueron reprocesados según la división político-administrativa de 2001.

Fuente: Censo Nacional de Población y Vivienda 1991 y Censo Nacional de Población, Hogares y Viviendas 2001

© Queda hecho el depósito de la Ley N° 11.723

Buenos Aires, 2004

Las publicaciones editadas por el Instituto Nacional de Estadística y Censos se encuentran a la venta en INDEC, Centro Estadístico de Servicios, Julio A. Roca 615, Ciudad Autónoma de Buenos Aires P.B., C.P. 1067, Argentina.

Por cualquier consulta puede dirigirse personalmente al Centro Estadístico de Servicios, o bien comunicarse a los tel.: 4349-9650/52/54/62, al fax: 4349-9621, o a través de correo electrónico: ces@indec.mecon.gov.ar.

INTERNET: www.indec.gov.ar

Horario de atención: 9:30 a 16:00 hs.



AQUÍ SE CUENTA

REVISTA INFORMATIVA DEL CENSO 2001

NÚMERO 11
ENERO 2004



- La versión digital de los números de **Aquí se cuenta** puede consultarse en la página del Censo 2001, ingresando a www.indec.gov.ar
- Los próximos números de **Aquí se cuenta** saldrán al principio de los meses siguientes de acuerdo a lo establecido en el Calendario de Difusión de las estadísticas.