



PODER EJECUTIVO NACIONAL
SECRETARIA DE ASUNTOS TECNICOS



COMERCIO MINORISTA
EN LA
CAPITAL FEDERAL

INDICE DEL MONTO DE VENTAS O INGRESOS
Y PERSONAL OCUPADO

INFORME C.I. 1

1955?

M1/45.1
Ej 2

CONSIDERACIONES GENERALES

El Servicio Estadístico Nacional ha iniciado una investigación estadística en los sectores de comercio "al por menor" y de "prestación de servicios", mediante el análisis de sus principales atributos: monto de ventas o ingresos y personal ocupado.

Esta investigación que inicialmente cubre la Capital Federal, ha sido proyectada para todo el país, con el fin de estudiar la evolución operada en esos tipos de establecimientos comerciales en las principales ciudades del interior. El análisis retrospectivo parte anualmente desde el año 1946, hasta 1951 y mensualmente a partir del mes de enero de 1952.

El sector de "comercio minorista" fué dividido para este estudio en siete grandes grupos. Considerando que algunos de ellos están integrados por subgrupos, el número de series individuales asciende a 19.

Por su parte el sector de "prestación de servicios" está integrado por tres grandes grupos.

Cabe destacar que ambas clasificaciones se han efectuado teniendo en cuenta el agrupamiento establecido en el código de ramos de comercio, utilizado para la compilación final de los resultados del IV Censo General de la Nación, 1946 (Censo de Comercio).

El número de establecimientos comerciales incluidos en esta encuesta asciende a 872, de los cuales el 75 % se dedican al "comercio minorista" y el 25 %, restante a "prestación de servicios".

Para la selección de los establecimientos comerciales que integrarían la muestra de referencia, se procedió de la siguiente forma:

- a) Inspecciones oculares a las distintas zonas o barrios de la Capital Federal, con el fin de determinar dentro de cada uno de ellos los sectores de mayor concentración comercial, y
- b) Selección de los establecimientos teniendo en cuenta:
 - 1) su importancia comercial
 - 2) sus posibilidades de suministrar cifras retrospectivas hasta el año 1946, inclusive.

Individualizados los comercios que integrarían la Encuesta, se procedió a la remisión por vía postal, de los formularios respectivos.

En el caso de firmas comerciales con sucursales en la Capital Federal o en el Interior, se solicitó declaración individual de cada uno de los locales de ventas que integraban la razón social o firma comercial investigada.

Se utilizaron los siguientes formularios de captación:

- a) Anualmente desde 1946 hasta 1953 inclusive (monto total de las ventas o ingresos y personal ocupado en el establecimiento al último día hábil del año).
- b) Mensualmente desde enero de 1952 hasta diciembre de 1953 (monto total de las ventas o ingresos y personal ocupado en el establecimiento al último día hábil del mes).
- c) Declaración mensual a partir de enero de 1954 (monto total de ventas o ingresos y cantidad de personal ocupado en el establecimiento al último día hábil del mes considerado).

Se detallan a continuación los grupos y subgrupos, que intervienen en la formación de los sectores del comercio investigados.

SECTOR	GRUPOS	SUBGRUPOS
COMERCIO MINORISTA	1 Comestibles	{ Almacenes y afines Venta de carne
	2 Grandes Tiendas	
	3 Indumentaria	{ Tiendas Sastrerías y artículos para hombres Artículos para bebés y niños Calzado y artículos de cuero
	4 Artículos para el hogar	{ Bazar y menaje Electricidad, radio y discos Ferretería y afines Mueblería y tapicería
	5 Farmacia y perfumería	{ Farmacia Perfumería
	6 Papelería, librería y juguetería	
	7 Joyería y relojería	
PRESTACION DE SERVICIOS	1 Alimentación y alojamiento	
	2 Diversión y recreación	
	3 Otros	{ Pompas fúnebres, ambulancias y afines Sanatorios

Efectuada la revisión y análisis de los formularios se procedió a la compilación de las cifras absolutas y a la obtención de los índices relativos a cada uno de los subgrupos y grupos, con base 1946 = 100.

Para los grupos que se muestran divididos en subgrupos, el índice es representativo de la suma de los valores de los respectivos subgrupos, sin ponderación alguna.

Partiendo de los índices relativos de los grupos se obtuvieron los niveles generales de "comercio minorista" y "prestación de servicios", ponderando cada uno de dichos índices por la importancia que cada uno de ellos registró sobre el total de las ventas o ingresos (y del personal ocupado) en los resultados del IV Censo General de la Nación, 1946 -Censo de Comercio- para la Capital Federal.

Es decir, mediante la aplicación de la siguiente expresión algebraica:

$$\text{Nivel general} = \sum \frac{V_n}{V_o} Q_o$$

cuyo desarrollo es:

$$\text{Nivel general} = \frac{V_{n1}}{V_{o1}} Q_{o1} + \frac{V_{n2}}{V_{o2}} Q_{o2} + \dots + \frac{V_{n7}}{V_{o7}} Q_{o7}$$

donde " V_n " representa el monto de ventas de cada uno de los grupos en un año dado; " V_o " el monto de ventas del mismo grupo en el año base y, " Q_o " la importancia porcentual que ese grupo tiene en el año base.

La misma expresión algebraica fué utilizada para la obtención de los niveles generales de "personal ocupado" reemplazando el signo " V_n " (monto de ventas) por " P_n " de cantidad de personal ocupado.

A continuación se detalla la ponderación que le corresponde a cada uno de los grupos considerados para la elaboración del "nivel general" en el sector de comercio minorista para el "monto de ventas" y "personal ocupado", como asimismo las correspondientes a los establecimientos de prestación de servicios para idénticos atributos.

Sector de comercio	Monto de ventas	Personal ocupado	Sector de comercio	Monto de ingresos	Personal ocupado
MINORISTA	100,0	100,0	PRESTACION DE SERVICIOS	100,0	100,0
Comestibles	34,0	37,0	Alimentación y alojamiento	58,0	68,0
Grandes Tiendas	7,0	12,0	Diversión y recreación	13,0	12,0
Indumentaria.	26,0	25,0	Otros	29,0	20,0
Artículos para el hogar	19,0	12,0			
Farmacia y perfumería .	5,0	6,0			
Papelería, librería y juguetería	5,0	5,0			
Joyería y relojería . .	4,0	3,0			

Los números índices obtenidos (base 1946 = 100), muestran, como podrá apreciarse en los cuadros que se acompañan, la evolución operada en los sectores de comercialización -al por menor- y de "servicios comerciales", en sus aspectos más importantes: Ventas e Ingresos y Personal ocupado.

Debe tenerse presente que la encuesta no registra el movimiento de altas y bajas de comercios operado en el transcurso del período cubierto. Por ello, si bien mide con cierta precisión la evolución general de las ventas y de la ocupación a corto término, debe tenerse en cuenta aquella reserva para la consideración del proceso en períodos más largos.

COMERCIO MINORISTA

MONTO DE VENTAS

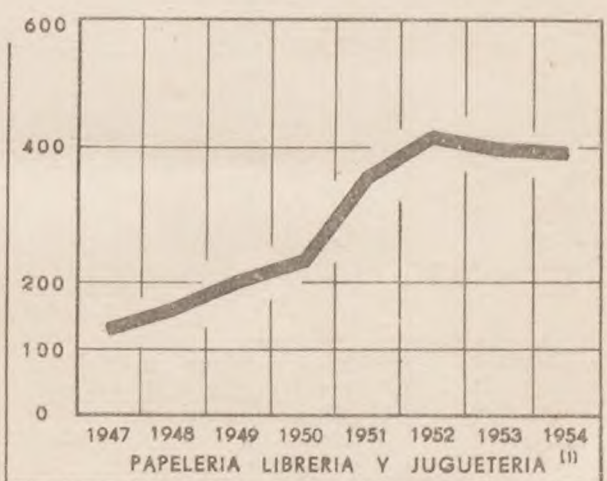
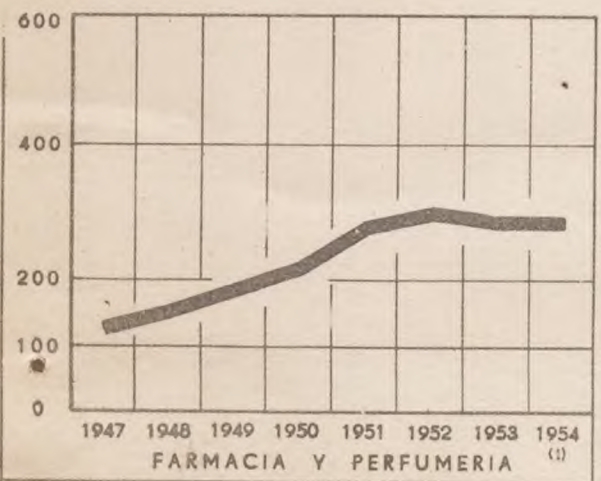
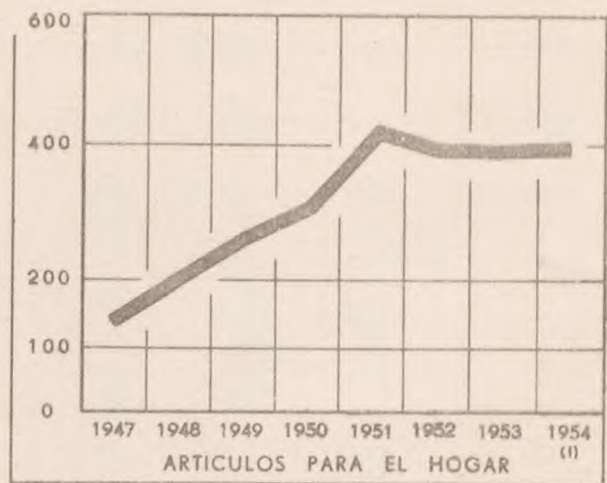
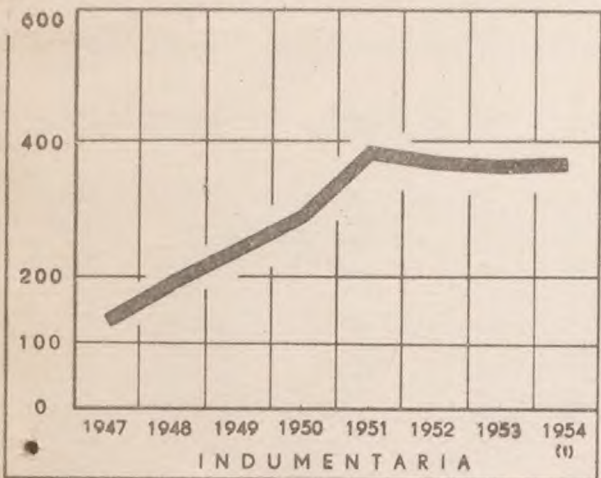
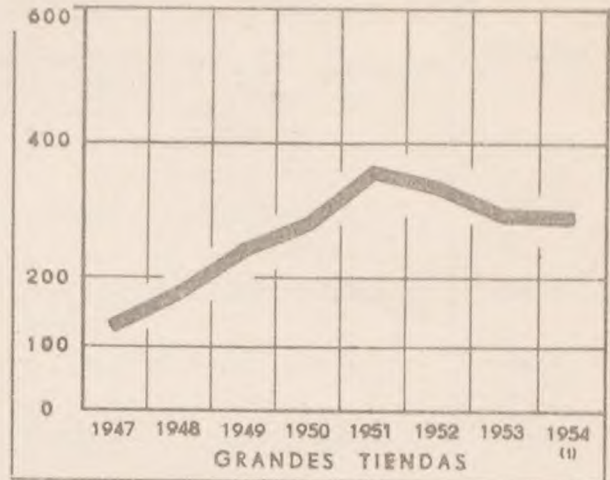
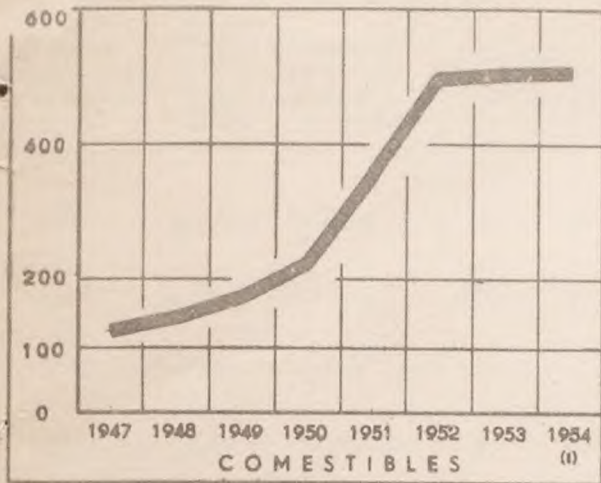
Indices, base

Periodos	NIVEL GENERAL	Grupos						
		Comestibles	Grandes tiendas	Indumentaria	Articulos para el hogar	Farmacia y perfumeria	Papelaria libreria y jugueteria	Joyeria y relojeria
1947	128,6	123,0	124,7	131,7	136,5	123,3	127,5	134,0
1948	173,1	140,9	180,1	192,2	207,6	149,4	161,1	188,6
1949	218,9	179,5	246,4	241,8	261,3	181,8	202,4	219,2
1950	265,0	227,2	283,6	298,4	310,5	219,9	238,2	206,1
1951	369,7	360,5	366,5	385,0	420,8	281,9	353,3	247,4
1952	414,0	505,4	337,5	374,8	398,1	300,3	413,6	243,8
1953	408,3	508,8	298,2	366,5	396,0	288,0	390,8	247,9
E. 1952	453,8	539,4	437,8	399,8	448,6	335,8	455,7	280,2
F. "	371,7	449,2	312,8	345,0	360,8	293,7	318,2	206,5
M. "	389,6	479,5	322,1	334,7	390,2	292,7	374,6	240,9
A. "	409,2	461,6	354,7	392,9	404,9	352,3	438,0	229,1
M. "	414,5	502,9	345,4	399,3	385,3	279,2	383,7	231,9
J. "	400,0	488,7	319,6	389,0	369,6	261,0	386,2	198,5
J. "	420,5	510,5	355,1	378,2	403,7	291,4	475,0	225,9
A. "	395,6	462,9	416,3	342,7	379,9	279,1	519,8	205,1
S. "	398,0	510,4	264,3	333,3	389,5	305,3	422,1	226,6
O. "	413,3	547,9	266,4	338,9	392,4	322,0	402,4	239,0
N. "	395,8	532,7	255,3	334,4	366,5	271,4	352,6	211,7
D. "	507,2	579,5	400,1	509,9	485,3	342,1	434,8	430,2
E. 1953	393,1	503,1	297,0	349,3	355,2	299,9	340,8	272,9
F. "	343,7	488,3	228,4	278,5	298,8	250,1	244,6	195,9
M. "	384,7	522,2	273,0	295,2	383,1	284,7	306,3	225,1
A. "	371,1	432,8	286,5	336,4	381,5	301,5	406,4	217,4
M. "	394,3	477,1	294,8	390,1	366,3	259,2	387,4	205,1
J. "	408,0	518,1	278,3	385,0	373,3	259,3	414,5	194,8
J. "	440,7	541,1	421,7	424,4	385,3	293,6	404,9	221,7
A. "	395,7	491,6	324,9	333,6	398,1	273,6	410,7	233,9
S. "	413,9	537,8	222,4	331,4	442,0	300,7	412,0	246,4
O. "	419,5	529,7	249,7	354,0	433,1	304,2	432,1	269,4
N. "	411,9	524,6	260,8	358,1	404,6	268,3	426,2	245,6
D. "	523,4	538,7	441,4	562,6	530,6	360,4	502,6	446,4
E. 1954	381,3	443,6	291,6	349,1	387,8	294,2	391,7	283,2
F. "	363,1	459,0	256,5	313,5	363,1	279,3	315,7	221,2
M. "	394,5	529,4	264,8	308,5	395,3	282,0	339,2	242,9
A. "	436,4	546,2	298,3	385,7	422,1	304,5	485,6	246,8
M. "	486,0	546,3	348,0	474,2	421,0	289,8	391,2	213,9
J. "	429,4	552,9	292,0	390,3	401,2	273,3	422,2	212,8

EN LA CAPITAL FEDERAL

POR GRANDES GRUPOS

1946 = 100



(1) Promedio de los 6 primeros meses.

COMERCIO MINORISTA

MONTO DE VENTAS

Indices. base

Periodos	Comestibles			Indumentaria				
	Total del grupo	Almacenes y afines	Venta de carne	Total del grupo	Tiendas	Sastre-rías y artículos p/hombres	Artículos para bebés y niños	Calzado y artículos de cuero
1947	123,0	119,2	123,3	131,7	129,1	133,7	127,4	136,1
1948	140,9	152,4	139,9	192,2	184,3	200,5	179,4	200,0
1949	179,5	196,8	178,1	241,8	243,4	233,3	254,6	257,3
1950	227,2	239,6	226,2	298,4	287,3	300,6	311,5	331,1
1951	360,5	325,6	363,4	385,0	359,4	399,1	412,3	436,8
1952	505,4	394,4	514,6	374,8	335,2	405,0	439,7	426,8
1953	508,8	386,1	518,9	366,5	321,4	401,4	428,7	425,8
E. 1952	539,4	297,3	559,5	399,8	352,9	441,1	487,7	442,7
F. "	449,2	291,4	462,3	345,0	324,2	356,3	393,1	383,0
M. "	479,5	353,4	490,0	334,7	324,7	321,8	456,2	389,9
A. "	461,6	408,1	466,0	392,9	377,5	389,9	518,7	438,5
M. "	502,9	384,8	512,6	399,3	355,8	438,2	464,6	440,0
J. "	488,7	378,0	497,8	389,0	345,1	447,0	380,0	386,8
J. "	510,5	401,8	519,5	378,2	348,0	414,4	362,1	389,5
A. "	462,9	417,7	466,6	342,7	305,1	373,7	413,6	383,1
S. "	510,4	405,2	519,1	333,3	297,0	360,3	317,7	395,2
O. "	547,9	419,3	558,5	338,9	299,6	357,8	391,8	424,6
N. "	532,7	374,0	545,9	334,4	277,5	376,8	430,3	411,9
D. "	579,5	602,0	577,7	509,9	414,7	582,2	660,3	636,4
E. 1953	503,1	324,2	517,9	349,3	300,5	394,0	421,3	392,2
F. "	488,3	288,8	504,8	278,5	248,4	299,2	319,0	325,4
M. "	522,2	370,9	534,7	295,2	277,2	289,9	378,2	365,0
A. "	432,8	348,0	439,8	336,4	321,8	325,3	482,1	399,8
M. "	477,1	379,4	485,2	390,1	344,6	438,5	470,3	408,0
J. "	518,1	356,0	531,5	385,0	334,1	447,8	374,4	396,4
J. "	541,1	400,4	552,7	424,4	401,6	461,4	377,2	409,5
A. "	491,6	374,4	501,3	333,6	303,7	353,6	341,0	387,3
S. "	537,8	382,2	550,7	331,4	289,8	353,9	346,4	421,3
O. "	529,7	405,6	539,9	354,0	298,7	385,6	428,5	460,0
N. "	524,6	367,3	537,6	358,1	289,6	414,4	455,9	438,5
D. "	538,7	635,9	530,7	562,6	447,1	653,5	751,5	706,1
E. 1954	443,6	335,0	452,6	349,1	291,6	401,3	439,2	400,2
F. "	459,0	306,0	471,6	313,5	274,4	346,1	336,9	362,5
M. "	529,4	378,3	541,9	308,5	301,4	282,5	446,9	388,2
A. "	546,2	450,7	554,1	385,7	369,0	378,8	506,7	449,1
M. "	546,3	412,8	557,3	474,2	428,6	534,6	517,9	462,6
J. "	552,9	414,1	564,3	390,3	352,5	438,8	367,4	395,0



EN LA CAPITAL FEDERAL

POR SUBGRUPOS

1946 = 100

Artículos para el hogar					Farmacia y perfumería			Periodos
Total del grupo	Bazar y menaje	Electricidad radio y discos	Ferretería y afines	Mueblería y tapicería	Total del grupo	Farmacias	Perfumerías	
136,5	133,4	167,1	127,0	140,8	123,3	124,0	121,0	1947
207,6	204,4	276,7	178,8	217,3	149,4	147,9	155,0	1948
261,3	253,3	366,4	243,1	268,0	181,8	178,2	194,7	1949
310,5	296,3	428,1	295,7	319,9	219,9	204,9	272,9	1950
420,8	371,8	556,2	488,3	422,6	281,9	259,8	359,6	1951
398,1	371,9	585,6	418,6	398,0	300,3	293,3	325,1	1952
396,0	374,2	684,2	440,6	376,4	288,0	293,7	267,9	1953
448,6	452,1	665,1	462,1	426,8	335,8	297,8	469,7	E. 1952
360,8	328,5	526,0	380,2	367,4	293,7	261,8	406,0	F. "
390,2	373,6	607,5	450,8	364,6	292,7	273,1	361,9	M. "
404,9	402,3	593,2	413,5	391,3	352,3	347,0	371,0	A. "
385,3	366,3	601,4	425,9	369,7	279,2	267,7	319,7	M. "
369,6	312,3	502,1	361,4	408,6	261,0	270,0	229,2	J. "
403,7	307,1	506,8	415,5	466,6	291,4	292,1	289,0	J. "
379,9	330,8	547,3	409,0	395,3	279,1	285,4	256,6	A. "
389,5	333,9	534,9	424,4	408,9	305,3	313,9	274,8	S. "
392,4	363,9	576,0	433,7	386,0	322,0	339,1	261,8	O. "
366,5	346,9	548,6	392,2	359,5	271,4	281,6	235,4	N. "
485,3	545,6	815,8	454,0	430,5	342,1	318,3	426,3	D. "
355,2	392,6	632,9	371,3	302,3	299,9	307,0	274,8	E. 1953
298,8	300,0	500,0	340,3	268,4	250,1	254,9	233,4	F. "
383,1	357,9	638,4	464,3	353,6	284,7	294,1	251,6	M. "
381,5	360,4	615,1	470,6	346,9	301,5	312,1	236,0	A. "
366,3	318,5	640,4	419,3	364,1	259,2	270,8	218,3	M. "
373,3	333,0	652,1	445,8	357,2	259,3	268,9	225,2	J. "
385,3	336,7	721,2	461,8	370,4	293,6	305,1	253,1	J. "
398,1	346,5	718,5	432,6	403,4	273,6	280,0	251,3	A. "
442,0	362,6	762,3	480,2	467,1	300,7	304,5	287,0	S. "
433,1	388,4	703,4	474,3	433,5	304,2	311,6	278,2	O. "
404,6	372,7	639,7	456,7	393,2	268,3	274,5	246,4	N. "
530,6	621,4	987,7	470,0	456,2	360,4	332,7	458,1	D. "
387,8	417,4	728,8	440,0	322,2	294,2	296,3	286,7	E. 1954
363,1	329,2	604,8	407,5	355,9	279,3	286,5	253,6	F. "
395,3	364,7	724,7	424,1	386,2	282,0	290,0	253,6	M. "
422,1	393,1	786,3	489,4	394,1	304,5	318,1	256,4	A. "
421,0	381,0	793,8	469,9	408,2	289,8	297,8	261,3	M. "
401,2	362,4	802,7	456,2	383,3	273,3	284,9	232,1	J. "

PRESTACION DE SERVICIOS

MONTO DE INGRESOS

Indices, base

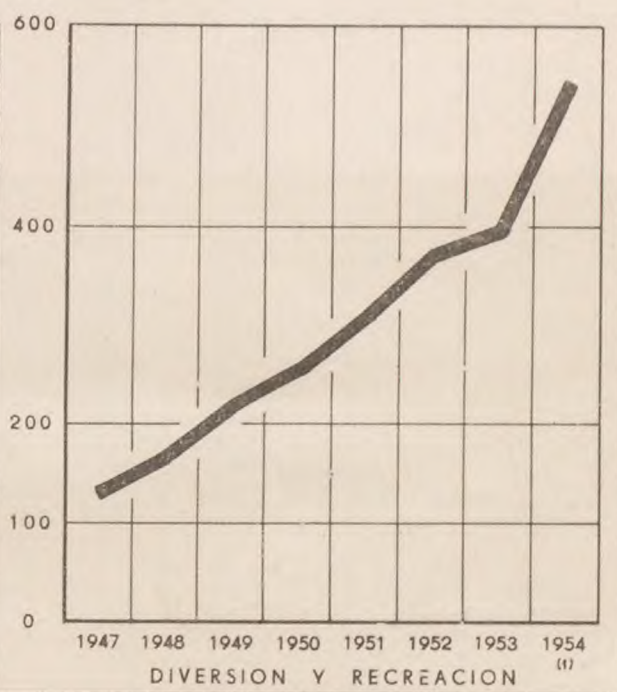
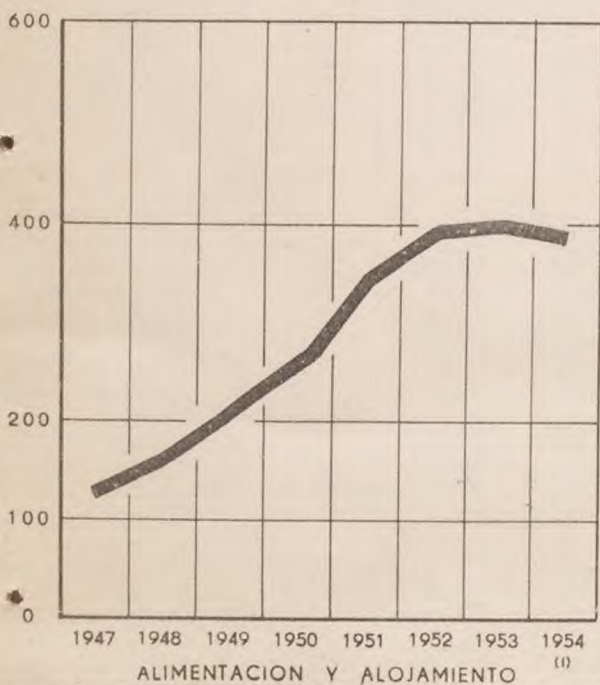
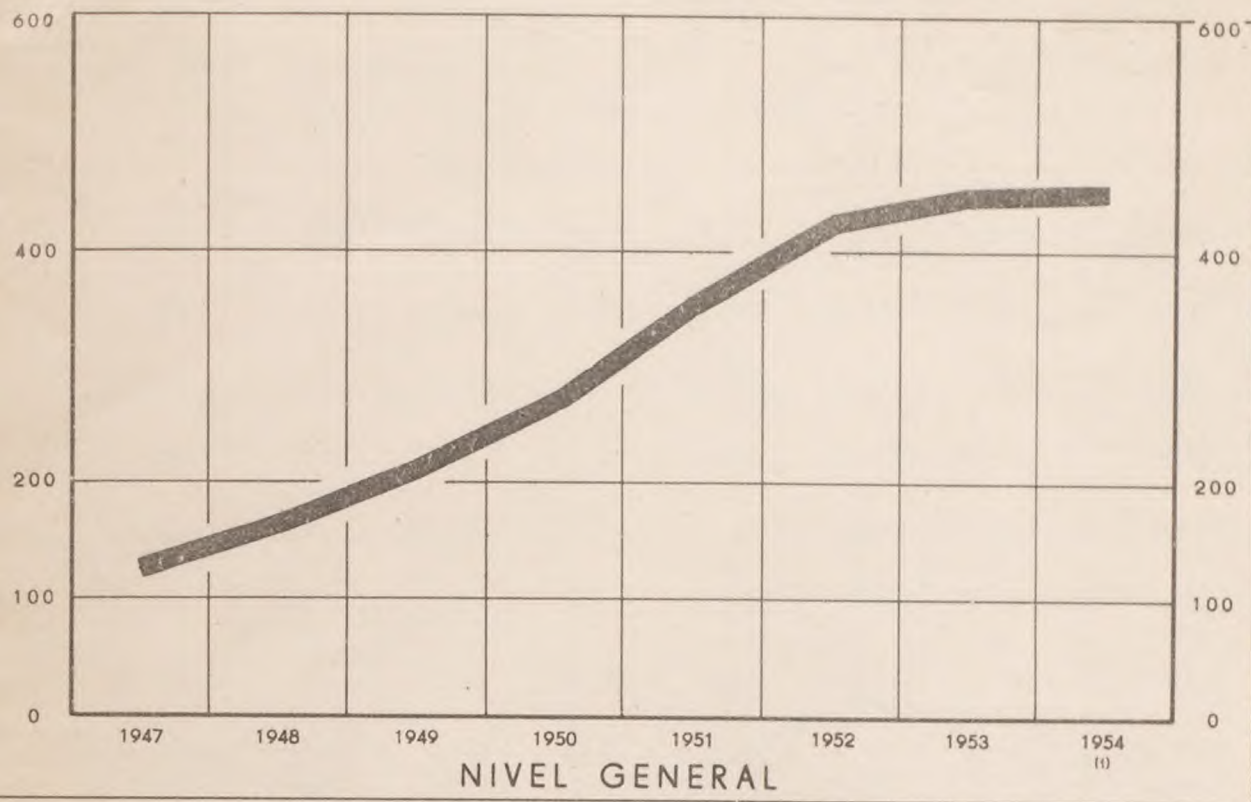
Períodos	NIVEL GENERAL	Grupos		
		Alimentación y alojamiento	Diversión y recreación	Otros (1)
1947	127,3	125,0	129,2	131,1
1948	164,8	158,4	164,7	177,5
1949	213,6	207,6	218,3	223,6
1950	269,9	255,5	259,2	303,6
1951	351,8	338,7	310,9	396,2
1952	426,2	389,6	370,5	524,2
1953	445,2	398,2	394,9	561,7
E. 1952	396,0	382,0	282,5	474,9
F. " "	347,6	333,4	259,1	415,5
M. " "	387,9	379,8	335,1	427,6
A. " "	437,5	411,0	394,6	509,6
M. " "	435,1	396,2	411,3	523,7
J. " "	420,8	366,5	413,9	532,6
J. " "	424,1	353,6	389,4	580,6
A. " "	408,0	338,6	395,3	552,5
S. " "	436,9	369,4	402,5	587,2
O. " "	455,7	395,7	426,0	588,9
N. " "	435,1	393,2	402,4	533,7
D. " "	529,4	556,2	333,4	563,5
E. 1953	387,7	347,7	397,9	463,2
F. " "	322,2	281,6	306,1	410,6
M. " "	414,8	354,4	414,7	535,6
A. " "	436,1	381,1	429,5	549,0
M. " "	436,5	382,4	424,9	549,8
J. " "	432,3	373,6	389,3	568,9
J. " "	464,7	399,0	383,0	632,8
A. " "	469,4	389,7	479,0	624,4
S. " "	463,7	396,0	431,7	613,3
O. " "	479,4	424,8	399,1	624,7
N. " "	459,3	421,8	387,1	566,8
D. " "	576,5	626,3	298,8	601,4
E. 1954	413,2	381,9	365,6	497,2
F. " "	362,3	314,2	281,3	494,9
M. " "	419,8	378,5	429,2	498,3
A. " "	498,4	422,0	648,7	583,7
M. " "	515,3	412,9	786,5	598,4
J. " "	511,2	401,0	712,9	641,3

(1).- Incluye sanatorios, pompas fúnebres, ambulancias y servicios afines.

EN LA CAPITAL FEDERAL

POR GRUPOS

1946 = 100



1) Promedio de los 6 primeros meses.

COMERCIO MINORISTA

PERSONAL OCUPADO

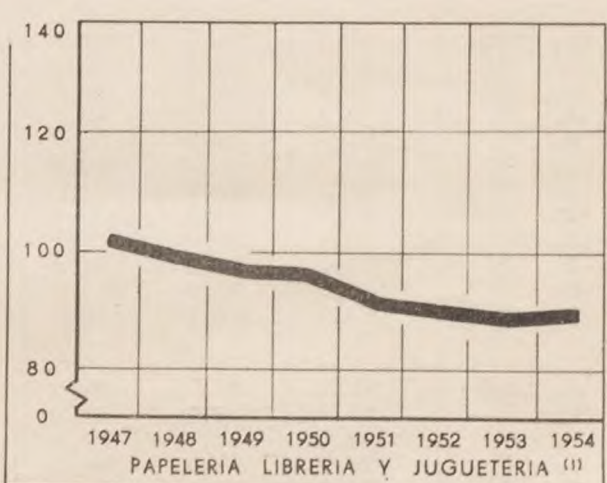
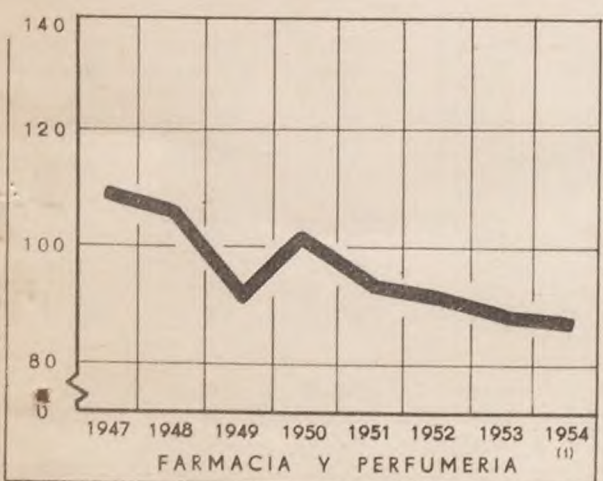
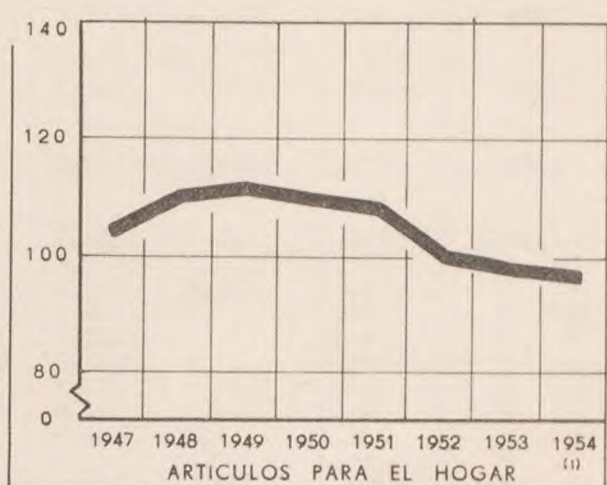
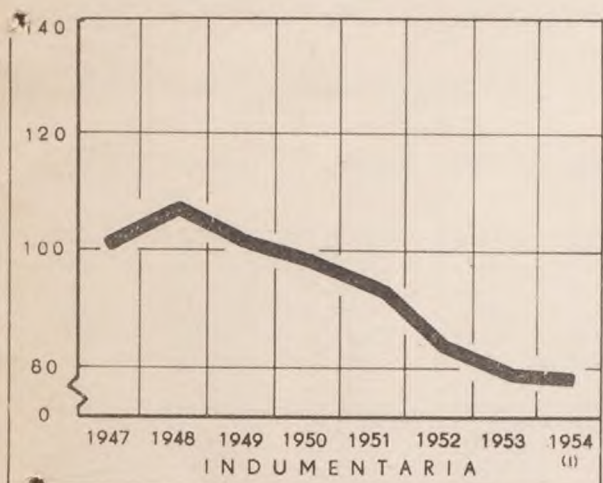
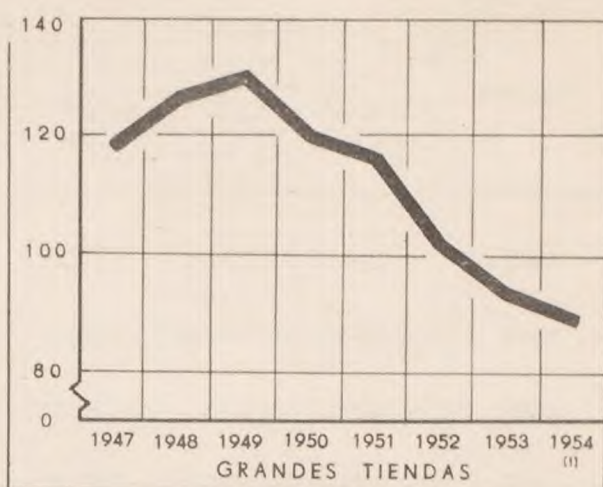
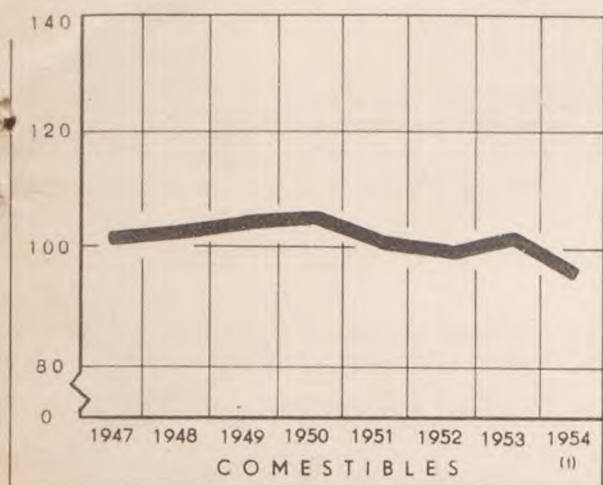
Indices, base

Fin de:	NIVEL GENERAL	Grupos						
		Comestibles	Grandes tiendas	Indumentaria	Artículos para el hogar	Farmacia y perfumería	Papelería librería y juguetería	Joyería y relojería
1947	104,8	102,1	118,7	101,4	104,2	108,7	103,0	107,4
1948	108,1	103,2	127,2	106,9	109,9	107,3	99,9	109,1
1949	106,9	104,2	129,7	102,5	111,9	94,4	98,1	104,6
1950	105,5	105,0	121,2	99,1	110,1	103,3	97,6	101,9
1951	102,0	102,4	117,2	94,4	108,5	96,4	92,9	100,7
1952	95,9	100,6	101,5	85,6	101,2	93,0	90,7	95,2
1953	93,5	102,1	94,0	80,2	98,3	89,7	89,5	93,4
E. 1952	101,4	99,4	122,6	93,6	106,8	102,7	92,5	97,5
F. "	100,8	100,0	121,2	91,8	106,5	100,9	91,5	95,2
M. "	98,7	97,5	112,5	91,5	107,0	99,7	91,2	97,2
A. "	98,2	97,2	110,9	91,0	106,1	99,8	92,6	95,4
M. "	98,1	97,6	108,9	90,8	106,2	100,5	92,3	96,0
J. "	97,8	98,2	107,6	90,5	104,9	99,1	91,3	94,9
J. "	98,5	97,8	118,5	89,2	104,2	97,9	91,1	93,9
A. "	97,4	98,9	109,9	88,3	103,6	96,1	91,2	94,4
S. "	96,4	98,8	104,5	87,2	103,0	95,6	91,8	94,8
O. "	95,8	98,6	103,1	86,7	101,6	94,7	91,2	94,5
N. "	95,6	99,1	101,9	86,2	101,0	94,3	91,5	94,4
D. "	95,9	100,6	101,5	85,6	101,2	93,0	90,7	95,2
E. 1953	94,8	98,1	102,8	85,3	100,1	92,5	89,6	93,8
F. "	93,8	97,2	101,8	84,0	98,6	92,2	89,2	94,1
M. "	92,8	96,5	96,5	83,4	98,2	94,1	89,1	94,8
A. "	92,9	97,6	96,3	82,5	99,2	93,1	88,4	93,1
M. "	93,2	98,5	96,0	82,1	99,2	92,2	88,7	93,6
J. "	92,4	97,3	95,5	81,5	99,0	90,9	88,5	94,2
J. "	92,9	97,1	96,9	83,6	98,4	89,8	88,7	94,4
A. "	92,9	99,2	93,3	82,2	99,2	89,0	88,6	93,8
S. "	92,4	98,9	92,8	81,3	97,6	90,1	90,1	93,2
O. "	92,6	99,1	92,3	81,3	99,2	89,4	89,5	92,4
N. "	92,5	99,6	92,3	80,6	98,7	88,9	89,9	93,9
D. "	93,5	102,1	94,0	80,2	98,3	89,7	89,5	93,4
E. 1954	91,7	99,0	90,1	79,9	98,4	88,8	88,0	94,0
F. "	90,7	96,2	90,8	79,5	96,9	89,2	90,3	93,4
M. "	89,8	95,2	88,9	78,7	97,0	89,1	90,2	94,0
A. "	90,7	97,6	88,7	78,6	96,9	88,7	90,5	94,4
M. "	90,0	95,9	88,3	79,0	96,5	87,7	90,7	94,1
J. "	90,5	97,2	88,1	78,9	96,5	88,0	91,5	94,1

EN LA CAPITAL FEDERAL

POR GRANDES GRUPOS

1946 = 100



(1) Promedio de los 6 primeros meses.

COMERCIO MINORISTA

PERSONAL OCUPADO

Indices, base

Fin de:	Comestibles			Indumentaria				
	Total del grupo	Almacenes y afines	Venta de carne	Total del grupo	Tiendas	Sastre-rías y artículos para hombres	Artículos para bebés y niños	Calzado y artículos de cuero
1947	102,1	103,1	100,0	101,4	98,4	103,7	99,3	107,8
1948	103,2	105,0	99,0	106,9	100,0	113,5	101,4	117,9
1949	104,2	107,4	97,0	102,5	92,4	112,7	101,8	113,6
1950	105,0	108,4	97,4	99,1	89,2	108,3	105,0	111,2
1951	102,4	104,4	98,0	94,4	83,5	106,1	90,7	105,1
1952	100,6	101,3	99,0	85,6	73,6	100,0	70,5	94,8
1953	102,1	102,2	102,0	80,2	69,0	94,5	61,6	87,4
E. 1952	99,4	101,8	94,1	93,6	83,2	105,1	86,1	103,6
F. "	100,0	102,1	95,4	91,8	82,3	105,2	74,4	92,6
M. "	97,5	100,1	91,4	91,5	80,9	103,8	73,3	102,3
A. "	97,2	100,6	89,8	91,0	80,4	103,8	73,3	100,2
M. "	97,6	99,6	93,1	90,8	80,0	103,6	74,4	100,2
J. "	98,2	99,9	94,4	90,5	80,0	103,1	75,8	99,2
J. "	97,8	99,9	93,1	89,2	78,3	101,9	76,9	98,0
A. "	98,9	100,7	94,7	88,3	77,4	101,5	74,0	97,1
S. "	98,8	99,3	97,7	87,2	76,1	100,3	71,9	96,7
O. "	98,6	99,0	97,7	86,7	75,5	99,8	71,2	96,8
N. "	99,1	99,1	99,9	86,2	74,6	99,9	70,8	95,6
D. "	100,6	101,3	99,0	85,6	73,6	100,0	70,5	94,8
E. 1953	98,1	97,8	98,7	85,3	73,3	99,2	83,6	93,0
F. "	97,2	96,9	98,0	84,0	72,1	98,4	68,7	92,4
M. "	96,5	95,7	98,3	83,4	71,3	98,5	67,3	91,1
A. "	97,6	97,5	97,7	82,5	70,7	97,1	66,2	90,1
M. "	98,5	98,8	97,7	82,1	70,6	96,4	66,9	89,8
J. "	97,3	96,9	98,3	81,5	70,5	95,2	65,8	88,9
J. "	97,1	95,7	100,3	83,6	74,4	95,6	66,9	88,5
A. "	99,2	97,5	103,0	82,2	71,9	95,0	67,6	88,9
S. "	98,9	97,5	102,0	81,3	70,5	95,0	65,1	87,8
O. "	99,1	98,1	101,3	81,3	70,6	95,0	65,5	87,7
N. "	99,6	99,4	100,0	80,6	69,5	94,7	61,6	87,6
D. "	102,1	102,2	102,0	80,2	69,0	94,5	61,6	87,4
E. 1954	99,0	98,7	99,7	79,9	68,7	94,0	63,3	86,4
F. "	96,2	95,0	99,0	79,5	68,1	93,7	64,4	86,2
M. "	95,2	94,2	97,4	78,7	66,9	93,6	63,3	85,4
A. "	97,6	98,1	96,4	78,6	66,9	93,3	63,7	84,8
M. "	95,9	95,9	96,0	79,0	67,8	93,6	64,4	83,7
J. "	97,2	97,2	97,4	78,9	67,5	93,8	63,3	83,6

EN LA CAPITAL FEDERAL

POR SUBGRUPOS

1946 = 100



Total del grupo	Artículos para el hogar				Farmacia y perfumería			Fin de:
	Bazar y menaje	Electricidad radio y discos	Ferretería y afines	Mueblería y tapicería	Total del grupo	Farmacias	Perfumerías	
104,2	104,4	112,0	110,1	101,5	108,7	110,1	104,5	1947
109,9	104,9	133,3	112,8	112,0	107,3	108,5	103,8	1948
111,9	105,0	133,3	121,2	114,3	94,4	92,2	101,0	1949
110,1	101,8	122,7	118,4	115,2	103,3	102,3	106,2	1950
108,5	98,2	125,3	113,9	116,1	96,4	94,1	103,1	1951
101,2	87,5	125,3	115,1	109,3	93,0	95,1	87,0	1952
98,3	87,2	132,0	110,6	103,1	89,7	90,9	86,0	1953
106,8	93,9	125,3	116,2	116,1	102,7	102,9	102,1	E. 1952
106,5	93,8	124,0	114,5	116,0	100,9	101,5	99,3	F. "
107,0	93,9	129,3	116,2	116,0	99,7	99,9	99,0	M. "
106,1	93,3	128,0	115,6	114,8	99,8	100,5	98,0	A. "
106,2	92,4	128,0	118,4	115,3	100,5	102,2	95,6	M. "
104,9	90,8	124,0	113,9	115,3	99,1	100,9	93,8	J. "
104,2	90,8	122,7	112,8	114,1	97,9	100,3	90,8	J. "
103,6	90,4	124,0	112,8	112,9	96,1	98,2	90,1	A. "
103,0	89,5	124,0	113,4	112,2	95,6	97,8	89,0	S. "
101,6	88,1	124,0	113,4	110,5	94,7	96,7	89,0	O. "
101,0	87,9	124,0	115,1	108,7	94,3	96,4	88,0	N. "
101,2	87,5	125,3	115,1	109,3	93,0	95,1	87,0	D. "
100,1	87,9	124,0	112,2	107,2	92,5	94,7	86,0	E. 1953
98,6	86,4	125,3	110,6	105,5	92,2	94,0	86,6	F. "
98,2	86,3	122,7	112,2	104,6	94,1	96,7	86,3	M. "
99,2	86,0	128,0	113,4	106,2	93,1	95,7	85,3	A. "
99,2	85,4	129,3	114,5	106,4	92,2	95,3	82,9	M. "
99,0	85,7	126,7	115,1	105,8	90,9	94,6	81,5	J. "
98,4	85,4	126,7	113,4	105,0	89,8	92,4	82,2	J. "
99,2	85,6	129,3	119,0	105,0	89,0	91,4	81,8	A. "
97,6	85,4	130,7	109,5	103,8	90,1	92,8	82,2	S. "
99,2	87,7	132,0	111,7	104,4	89,4	91,6	82,9	O. "
98,7	87,1	132,0	111,2	104,0	88,9	90,6	83,9	N. "
98,3	87,2	132,0	110,6	103,1	89,7	90,9	86,0	D. "
98,4	89,3	133,3	111,2	100,9	88,8	90,8	82,9	E. 1954
96,9	87,0	126,7	110,1	100,6	89,2	91,8	81,5	F. "
97,0	87,0	129,3	108,9	101,0	89,1	91,4	82,2	M. "
96,9	87,8	125,3	110,1	100,0	88,7	91,3	81,2	A. "
96,5	87,4	124,0	108,9	100,0	87,7	90,3	79,8	M. "
96,5	87,8	130,7	108,4	99,0	88,0	90,2	81,5	J. "

PRESTACION DE SERVICIOS

PERSONAL OCUPADO

Indices, base

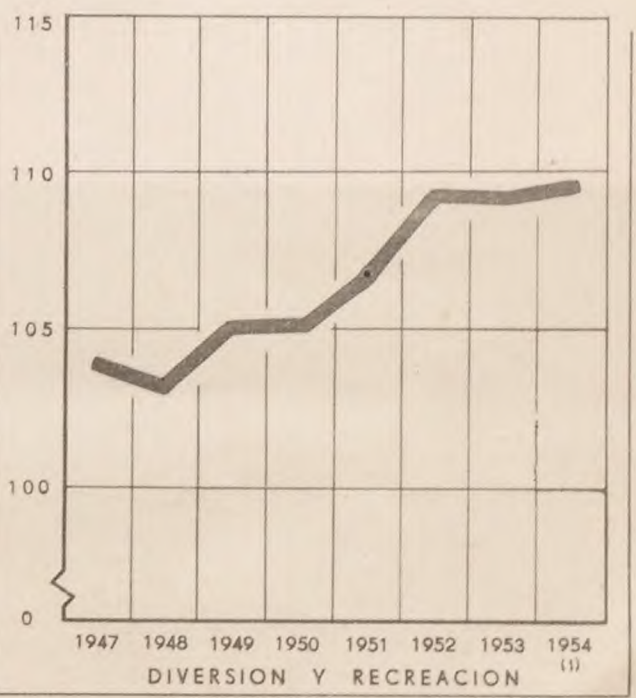
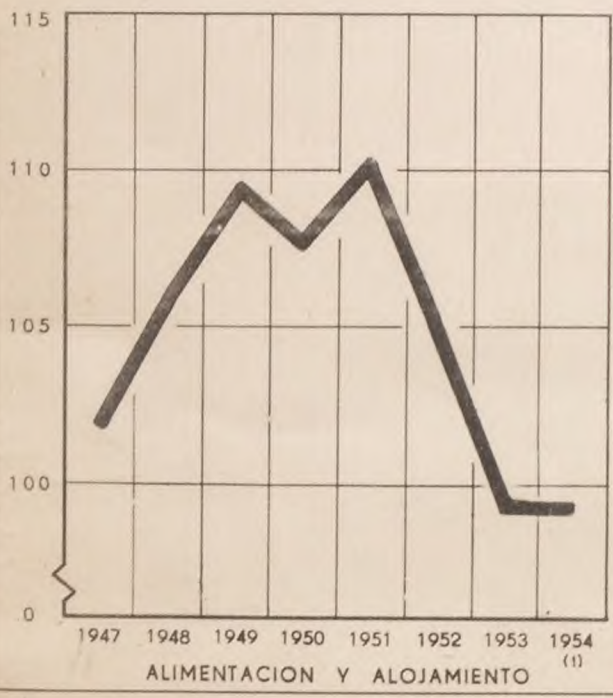
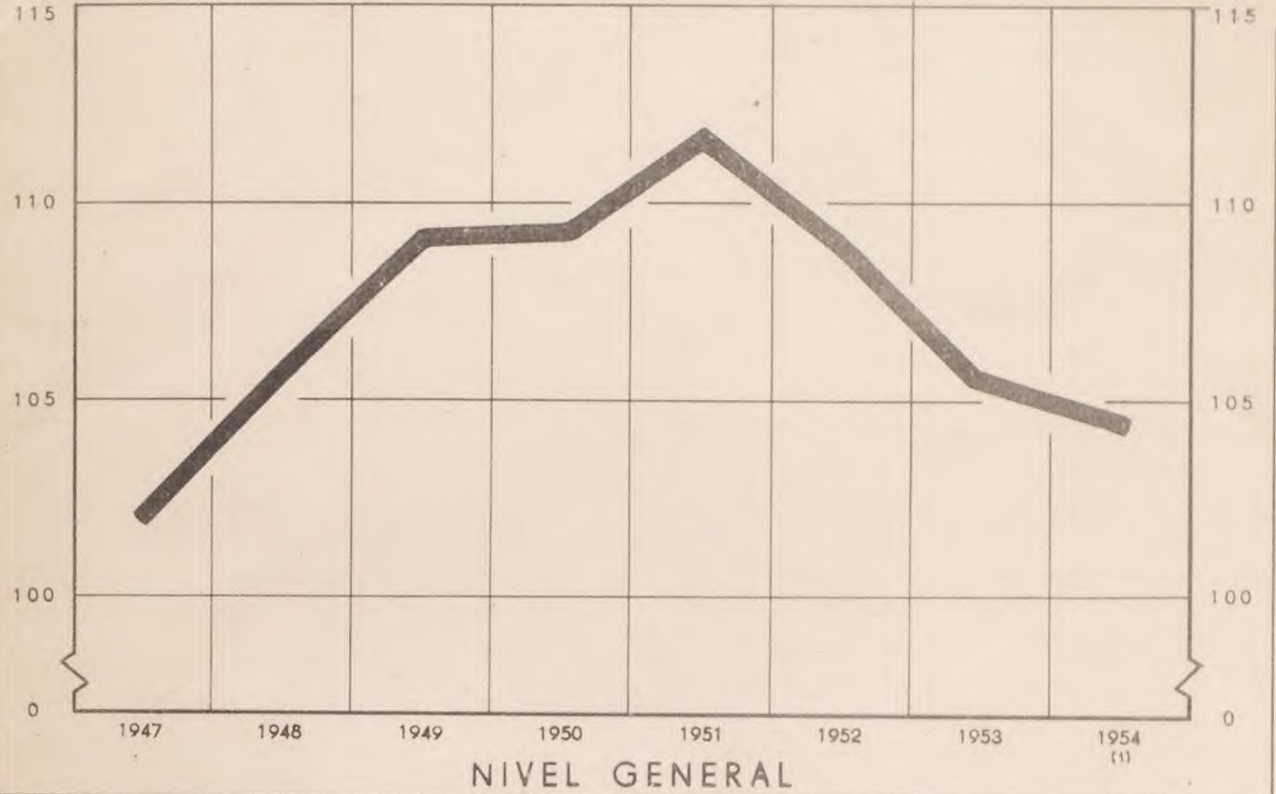
Fin de:	NIVEL GENERAL	Grupos		
		Alimentación y alojamiento	Diversión y recreación	Otros (1)
1947	102,2	101,8	103,9	102,5
1948	105,7	105,8	103,4	106,8
1949	109,2	109,3	105,2	111,3
1950	109,3	107,8	105,3	116,8
1951	111,8	110,2	106,6	120,3
1952	109,1	105,0	109,1	123,0
1953	105,6	99,3	109,1	124,8
E. 1952	111,0	108,4	107,9	121,7
F. "	109,1	106,4	108,4	118,8
M. "	109,3	106,4	108,6	119,8
A. "	108,8	105,6	108,6	120,0
M. "	109,4	106,3	109,4	119,9
J. "	108,8	104,9	109,2	121,6
J. "	108,4	104,5	110,0	120,8
A. "	107,6	103,3	109,8	120,8
S. "	107,8	103,3	110,0	121,6
O. "	107,6	103,4	110,4	120,4
N. "	108,4	104,4	109,3	121,4
D. "	109,1	105,0	109,1	123,0
E. 1953	108,2	103,3	109,9	123,9
F. "	107,2	101,5	109,6	125,1
M. "	106,5	101,2	109,3	122,9
A. "	105,3	99,6	109,0	122,7
M. "	105,2	99,2	109,7	122,8
J. "	105,0	99,2	108,9	122,6
J. "	104,6	98,4	109,1	122,8
A. "	105,0	98,6	109,6	123,8
S. "	104,9	98,7	109,7	123,3
O. "	105,3	98,7	110,0	124,7
N. "	105,5	99,1	109,5	125,1
D. "	105,6	99,3	109,1	124,8
E. 1954	105,5	99,1	109,4	124,8
F. "	104,7	98,1	108,7	124,7
M. "	104,3	97,7	109,3	123,8
A. "	104,2	97,3	109,6	124,3
M. "	103,9	97,3	110,2	122,8
J. "	103,8	97,1	110,0	122,8

(1).- Incluye: Sanatorios, pompas fúnebres, ambulancias y servicios afines.

EN LA CAPITAL FEDERAL

POR GRUPOS

1946 = 100



(1) Promedio de los 6 primeros meses.