

REPUBLICA



ARGENTINA

PODER EJECUTIVO NACIONAL

SECRETARIA DE ESTADO DE HACIENDA

DIRECCION NACIONAL DE ESTADISTICA Y CENSOS

# comercio minorista precios al por mayor

CONSEJO NACIONAL DE DESARROLLO  
BIBLIOTECA  
Hipólito Irigoyen 250-8º p. Of. 801  
BUENOS AIRES



Junio 1963

INFORME C. I. 10

*31:381.5  
argent*

*119*

REPUBLICA



ARGENTINA

PODER EJECUTIVO NACIONAL  
SECRETARIA DE ESTADO DE HACIENDA  
DIRECCION NACIONAL DE ESTADISTICA Y CENSOS

Presidente de la Nación  
Dr. JOSE MARIA GUIDO

Ministro de Economía  
Dr. JOSE ALFREDO MARTINEZ DE HOZ

Secretario de Hacienda  
Dr. EDUARDO TISCORNIA

Subsecretario de Hacienda  
Cont. CAYETANO LICCIARDO

Director Nacional de Estadística y Censos  
ENRIQUE N. COMPIANO

Subdirector Nacional de Estadística y Censos  
JULIO J. OLEZZA

## CONTENIDO

	Página
INTRODUCCION. . . . .	3
I - COMERCIO MINORISTA	
<u>Números índices del monto de las ventas:</u>	
Capital Federal . . . . .	6
Partidos del Gran Buenos Aires. . . . .	9
La Plata. . . . .	12
<u>Números índices del volumen físico de las ven- tas:</u>	
Capital Federal . . . . .	15
II - PRESTACION DE SERVICIOS	
<u>Números índices del monto de los ingresos:</u>	
Capital Federal . . . . .	20
Partidos del Gran Buenos Aires. . . . .	20
La Plata. . . . .	20
III - PRECIOS AL POR MAYOR	
<u>Números índices. . . . .</u>	25

## INTRODUCCION

El presente folleto contiene las series estadísticas relacionadas con el "Comercio minorista y Prestación de servicios" en la Capital Federal, partidos que integran el Gran Buenos Aires y La Plata, así como las referidas a "Precios al por mayor".

En los cuadros que incluye la presente publicación se detallan los datos referentes al mes de junio último y seis meses de 1963, consignando asimismo, a efectos de facilitar el análisis de la evolución operada en esta rama de la economía, los guarismos obtenidos durante los seis primeros meses de 1962, los correspondientes a los últimos trece meses y los promedios anuales de 1961 y 1962, discriminados por grupos y subgrupos.

La metodología aplicada para la elaboración de estas series, se encuentra publicada, en forma sucinta, en el folleto C.I.5, del mes de abril último y, con un mayor detalle en los editados oportunamente para cada una de ellas por la Dirección Nacional de Estadística y Censos.

---

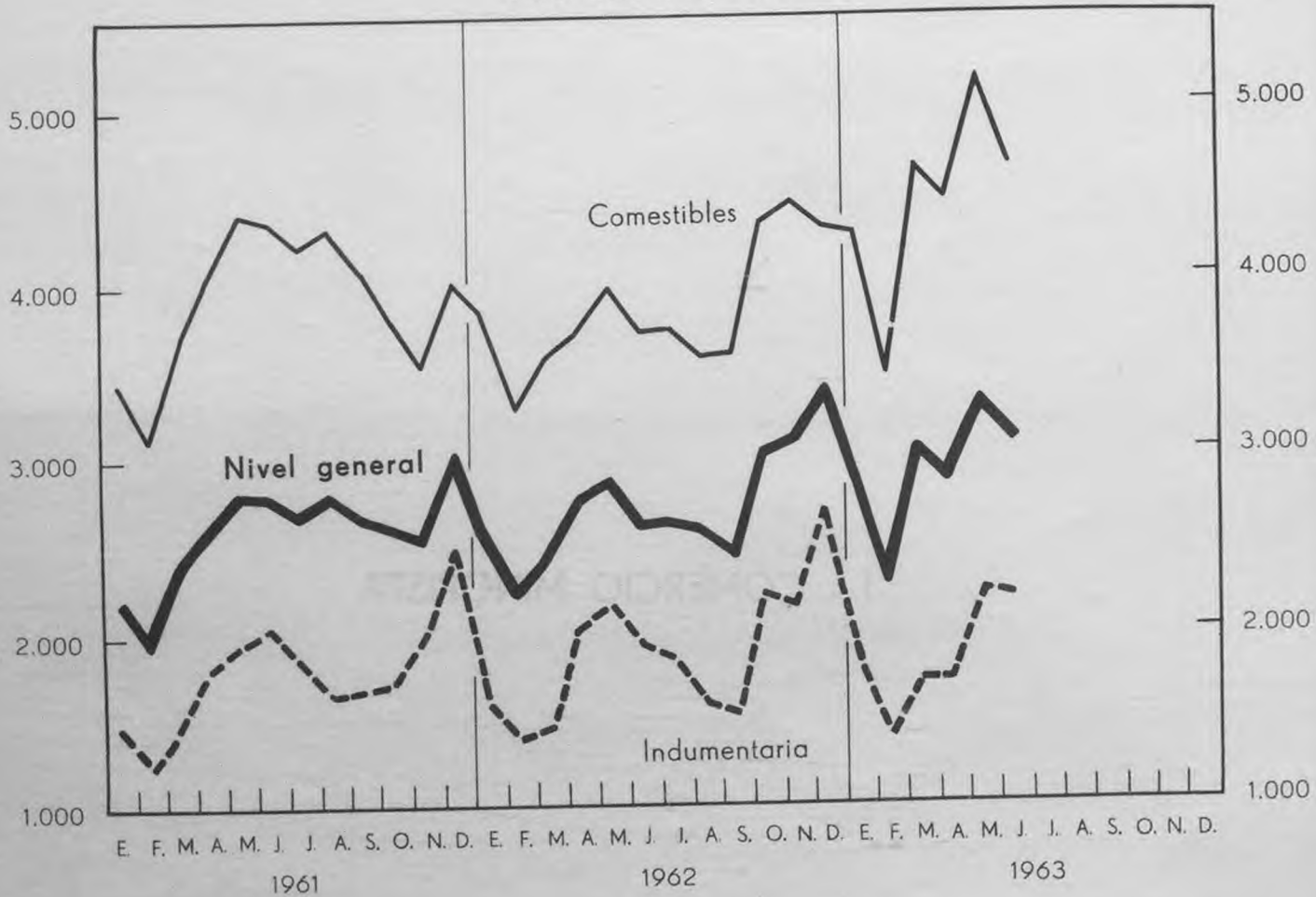
\* Cifras provisionales

## I - COMERCIO MINORISTA

# MONTO DE LAS VENTAS

Capital Federal

Indice base 1946 = 100



## ANALISIS DE LAS VARIACIONES

### A) Con el mes anterior

El índice de ventas minoristas señaló, en el mes de junio último, un valor de 3.063,8 en su nivel general el que resulta inferior en 7,0% al del mes anterior, que fué de 3.295,9.

Influyen en esta disminución todos los rubros que integran el citado nivel general, destacándose las bajas registradas en "Grandes tiendas" y "Comestibles" que alcanzaron al 10,7% y 9,7% respectivamente, siguiéndoles en orden de importancia "Artículos para el hogar" 6,5%; "Librería, papelería y juguetería" 5,1%; "Joyería y relojería" 3,6%; "Farmacia y perfumería" 2,3% e "Indumentaria" 0,9%.

Capital Federal

B) Con igual mes del año anterior

En la comparación con igual mes del año 1962, se observa un aumento del 16,5 % en el nivel general, motivado éste por las alzas registradas en los rubros "Comestibles" 26,0 %; "Farmacia y perfumería" 21,5 %; "Indumentaria" 15,5 %; "Joyería y relojería" 6,7 % y "Librería, papelería y juguetería" 5,8 %. Las bajas operadas en "Grandes tiendas" 3,0 % y "Artículos para el hogar" 0,4 % no alcanzan a disminuir la significación de los citados aumentos.

Rubro	Período			Variaciones	
	Junio 1963	Mayo 1963	Junio 1962	$\frac{\text{Junio 1963}}{\text{Mayo 1963}}$	$\frac{\text{Junio 1963}}{\text{Junio 1962}}$
	(Indice, base 1946 = 100)			(%)	
<u>NIVEL GENERAL . . . . .</u>	<u>3.063,8</u>	<u>3.295,9</u>	<u>2.629,4</u>	- 7,0	+ 16,5
Grandes tiendas. . . . .	880,5	986,5	907,5	- 10,7	- 3,0
Indumentaria . . . . .	2.228,5	2.248,3	1.928,9	- 0,9	+ 15,5
Artículos para el hogar . . . . .	2.906,9	3.108,7	2.918,3	- 6,5	- 0,4
Farmacia y perfumería	2.742,5	2.807,7	2.257,8	- 2,3	+ 21,5
Librería, papelería y juguetería. . . . .	2.350,2	2.475,3	2.221,3	- 5,1	+ 5,8
Joyería y relojería.	656,8	681,2	615,5	- 3,6	+ 6,7
Comestibles. . . . .	4.675,2	5.177,2	3.709,6	- 9,7	+ 26,0

## Capital Federal

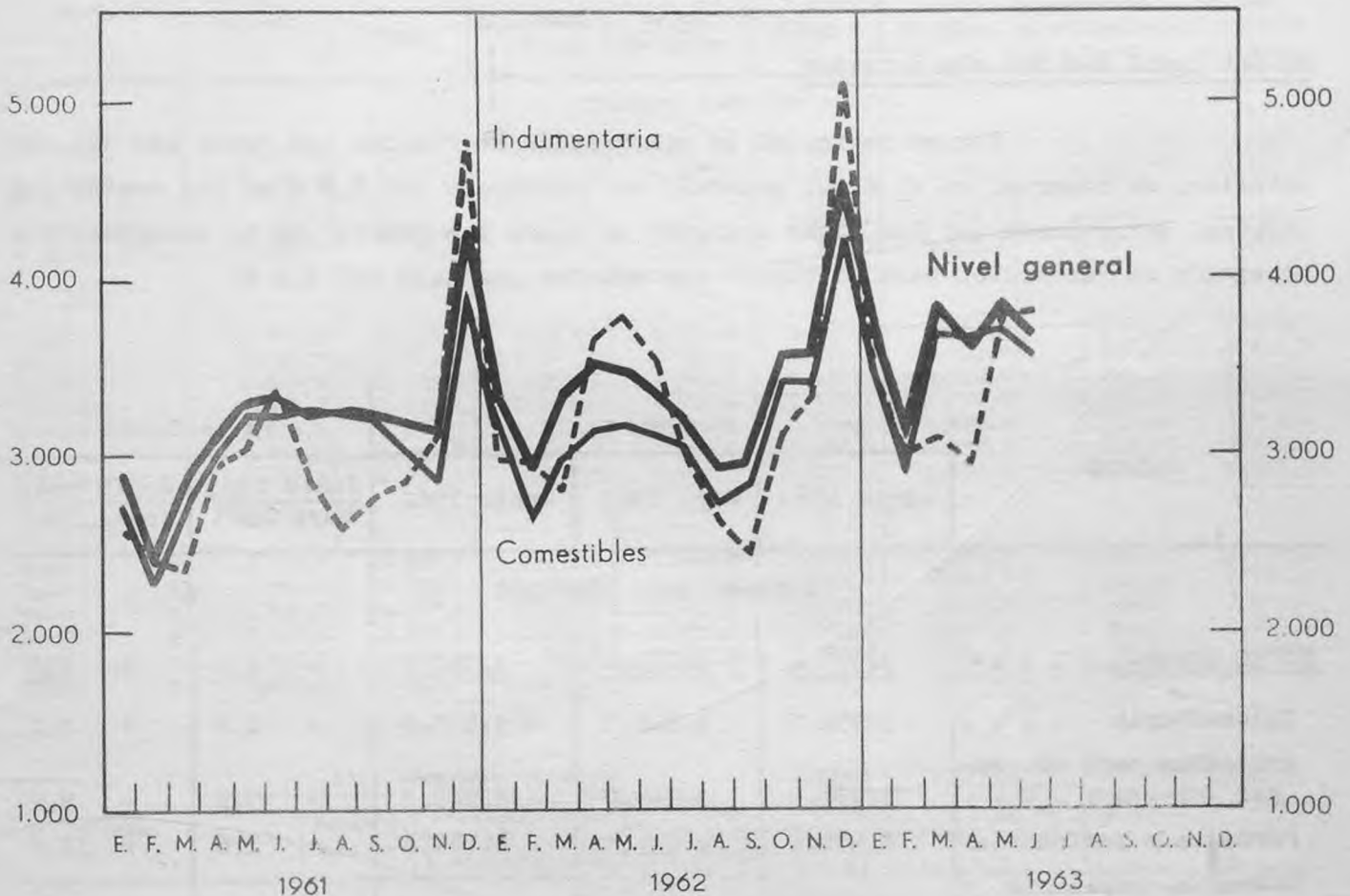
Período	Nivel general	Comestibles			Grandes tiendas	Indumentaria			
		Total	Almacenes y afines	Venta de carne		Total	Tiendas	Sastrerías y artículos para hombre	Calzado y artículos de cuero
(Índice, base 1946 = 100)									
1961	2.577,1	3.924,2	2.180,1	4.068,5	865,2	1.763,7	1.493,2	2.027,9	2.066,4
1962	2.714,6	3.846,3	2.408,8	3.965,2	934,4	1.875,3	1.583,4	2.184,9	2.129,8
6 pr.m.1962	2.566,0	3.683,0	2.171,8	3.808,0	928,6	1.750,2	1.470,4	2.033,6	2.033,4
6 pr.m.1963 *	2.897,4	4.460,8	2.397,1	4.631,5	834,2	1.852,1	1.541,5	2.222,3	2.002,8
1962									
Junio	2.629,4	3.709,6	2.292,1	3.826,9	907,5	1.928,9	1.607,0	2.358,3	1.950,9
Julio	2.642,9	3.725,4	2.464,3	3.829,7	886,5	1.848,2	1.530,5	2.242,5	1.956,4
Agosto	2.575,0	3.592,2	2.396,5	3.691,1	1.136,0	1.594,5	1.411,6	1.732,9	1.902,8
Setiembre	2.441,4	3.597,4	2.434,7	3.693,5	532,0	1.514,5	1.329,7	1.644,0	1.871,2
Octubre	3.044,3	4.344,6	2.436,1	4.502,5	796,7	2.217,5	2.161,3	2.269,2	2.283,8
Noviembre	3.105,6	4.489,4	2.386,9	4.663,3	885,6	2.150,3	1.642,2	2.774,1	2.346,7
Diciembre	3.360,1	4.308,0	3.755,7	4.353,6	1.404,7	2.677,8	2.103,3	3.354,5	2.983,3
1963									
Enero *	2.837,6	4.268,1	2.285,8	4.432,1	701,0	1.837,8	1.491,3	2.285,1	1.905,5
Febrero *	2.288,1	3.460,4	1.985,3	3.582,5	689,5	1.377,8	1.159,1	1.603,9	1.585,8
Marzo *	3.026,1	4.690,9	2.456,9	4.875,7	972,2	1.712,0	1.567,6	1.731,6	2.229,0
Abril *	2.871,6	4.493,0	2.536,7	4.654,7	775,5	1.708,0	1.495,7	1.878,8	2.051,7
Mayo *	3.295,9	5.177,2	2.557,2	5.393,9	986,5	2.248,3	1.848,7	2.803,5	2.210,5
Junio *	3.063,8	4.675,2	2.558,6	4.850,3	880,5	2.228,5	1.686,6	3.030,8	2.034,1

Período	Artículos para el hogar					Farmacia y perfumería			Librería, papelería y juguetería	Joyería y relojería
	Total	Bazar y menaje	Electricidad, radio y discos	Ferretería y afines	Mueblería y tapicería	Total	Farmacia	Perfumería		
(Índice, base 1946 = 100)										
1961	2.726,9	1.836,0	5.281,5	4.212,1	2.653,1	1.554,7	1.361,5	2.236,2	1.982,1	719,9
1962	3.069,2	2.107,0	4.986,3	4.661,5	3.044,0	2.269,2	2.127,3	2.769,6	2.553,8	740,4
6 pr.m.1962	2.935,9	1.960,0	5.069,8	4.407,6	2.956,0	1.945,7	1.686,5	2.507,3	2.269,7	670,4
6 pr.m.1963 *	2.952,2	2.042,4	4.556,8	4.677,1	2.853,1	2.662,4	2.597,7	2.890,5	2.377,7	692,1
1962										
Junio	2.918,3	1.740,6	5.511,0	4.793,3	2.901,4	2.257,8	2.199,2	2.464,4	2.221,3	615,5
Julio	2.992,3	1.798,5	4.824,7	4.581,5	3.151,6	2.378,4	2.322,4	2.575,8	2.448,0	596,7
Agosto	3.011,1	1.780,1	4.760,3	4.847,5	3.085,2	2.390,8	2.279,3	2.784,2	2.874,0	645,6
Setiembre	2.793,9	1.772,3	3.833,6	4.486,6	2.820,4	2.297,7	2.200,9	2.639,0	2.362,4	585,9
Octubre	3.310,8	2.552,1	4.913,0	5.047,2	3.091,1	2.506,3	2.329,1	3.131,8	2.938,4	839,0
Noviembre	3.320,4	2.212,7	4.374,7	5.577,3	3.193,5	2.866,1	2.827,8	3.001,2	3.075,3	753,5
Diciembre	3.786,3	3.401,4	6.563,0	4.914,6	3.449,9	3.145,0	2.885,9	4.059,4	3.329,8	1.442,1
1963										
Enero *	3.001,5	2.374,5	5.282,2	5.339,8	2.395,0	2.704,3	2.610,4	3.035,4	2.388,0	866,5
Febrero *	2.613,1	1.766,0	3.858,2	4.304,8	2.501,9	2.358,8	2.207,6	2.892,0	1.351,5	576,5
Marzo *	3.098,1	2.208,4	4.120,5	4.737,5	3.055,1	2.735,3	2.673,7	2.952,3	3.258,8	743,0
Abril *	2.984,7	2.080,5	4.346,6	4.665,2	2.914,5	2.625,5	2.533,5	2.950,5	2.442,1	628,3
Mayo *	3.108,7	1.984,1	4.966,4	4.624,5	3.243,0	2.807,7	2.796,6	2.846,9	2.475,3	681,2
Junio *	2.906,9	1.841,0	4.767,1	4.390,5	3.008,8	2.742,5	2.764,2	2.665,8	2.350,2	656,8



MONTO DE LAS VENTAS  
Partidos del Gran Buenos Aires

Indice base 1946 = 100



ANALISIS DE LAS VARIACIONES

A) Con el mes anterior

Las ventas minoristas de los establecimientos ubicados en los partidos que forman el Gran Buenos Aires, señalaron para el mes de junio de 1963, una baja del 4,0 % con relación al mes anterior como lo demuestra el nivel general del índice de ventas que, en el mes que se analiza, registra un valor de 3.665,0 frente al de 3.819,5, obtenido en el mes anterior.

Analizando los grupos que intervienen en la integración de la mencionada disminución, se puede apreciar que, "Artículos para el hogar", "Comestibles" e "Indumentaria" señalan bajas del 9,2 %, 5,0 % y 0,5 % respectivamente; siendo de signo positivo las variaciones registradas en "Librería, papelería y juguetería" (5,6%); "Joyería y relojería" (3,1 %) y "Farmacia y perfumería" (1,6 %).

## Partidos del Gran Buenos Aires

B) Con igual mes del año anterior

Por su parte, si la comparación se realiza con igual mes del año anterior, se observa, en el nivel general, un incremento del 8,8 % en las ventas realizadas, determinado por las alzas operadas en todos los rubros que lo integran, con excepción de "Artículos para el hogar" que muestra una baja del 9,2 %.

Rubros	Período			Variaciones	
	Junio 1963	Mayo 1963	Junio 1962	$\frac{\text{Junio 1963}}{\text{Mayo 1963}}$	$\frac{\text{Junio 1963}}{\text{Junio 1962}}$
	Indice, base 1946=100			%	
<u>NIVEL GENERAL</u> . . . . .	3.665,0	3.819,5	3.367,7	- 4,0	+ 8,8
Indumentaria . . . . .	3.792,7	3.811,7	3.537,0	- 0,5	+ 7,2
Artículos para el hogar . . . . .	3.398,9	3.745,0	3.743,3	- 9,2	- 9,2
Farmacia y perfumería.	4.978,4	4.901,7	4.189,6	+ 1,6	+ 18,8
Librería, papelería y juguetería. . . . .	6.689,6	6.337,5	4.770,8	+ 5,6	+ 40,2
Joyería y relojería. .	1.492,7	1.447,7	1.307,3	+ 3,1	+ 14,2
Comestibles. . . . .	3.515,9	3.700,6	3.109,5	- 5,0	+ 13,1

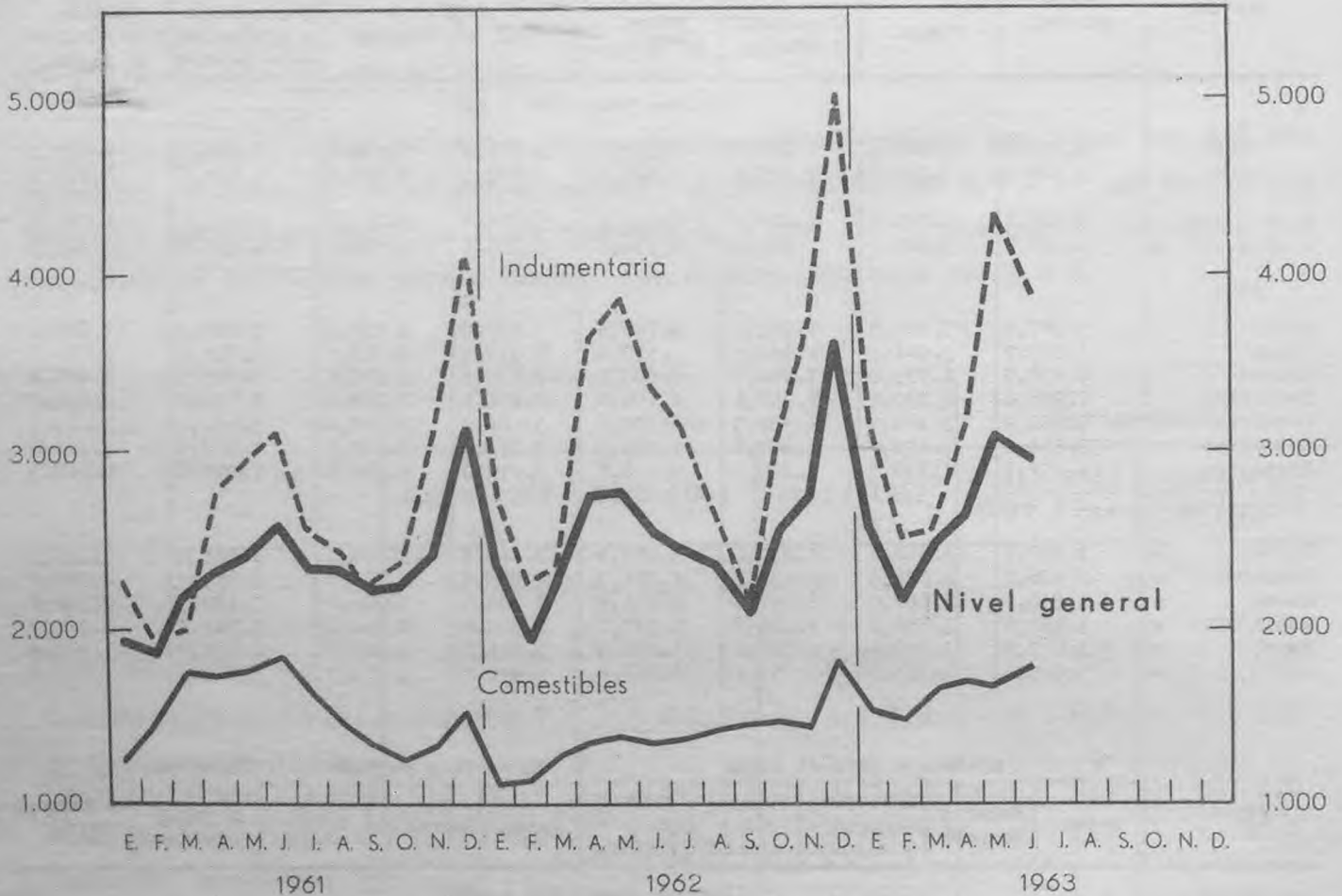
Partidos del Gran Buenos Aires

Período	Nivel general	Comestibles			Indumentaria			
		Total	Almacenes y afines	Venta de carne	Total	Tiendas	Sastrerías y artículos para hombre	Calzado y artículos de cuero
(Índice, base 1946 = 100)								
1961	3.170,9	3.061,4	1.648,9	5.037,8	2.976,0	2.651,4	3.820,7	2.807,1
1962	3.389,9	3.144,0	1.927,5	4.847,1	3.272,3	2.950,0	4.181,7	3.013,9
6 pr.m.1962	3.322,2	3.029,1	1.713,3	4.870,2	3.278,0	3.014,4	4.243,6	2.786,0
6 pr.m.1963 *	3.600,2	3.487,6	2.021,5	5.538,4	3.350,8	3.139,1	4.117,5	2.966,5
1962								
Junio	3.367,7	3.109,5	1.953,6	4.726,9	3.537,0	3.152,3	5.058,9	2.677,1
Julio	3.195,7	3.046,4	1.949,4	4.579,9	2.972,3	2.753,2	3.716,0	2.637,7
Agosto	2.938,9	2.725,0	1.950,9	3.808,2	2.631,5	2.579,6	2.865,3	2.478,8
Setiembre	2.958,6	2.830,1	1.858,1	4.190,4	2.451,1	2.278,8	2.753,9	2.546,7
Octubre	3.566,9	3.408,0	1.982,9	5.402,3	3.104,0	2.822,4	3.634,0	3.215,4
Noviembre	3.574,6	3.400,7	1.857,8	5.559,6	3.368,0	2.758,6	4.659,5	3.424,9
Diciembre	4.557,3	4.230,5	3.252,9	5.598,5	5.072,0	4.124,4	7.090,0	5.148,3
1963								
Enero	* 3.702,5	3.488,4	1.830,0	5.804,9	3.442,2	3.056,7	4.548,8	3.110,3
Febrero	* 2.986,2	2.875,5	1.591,8	4.671,7	2.993,6	2.908,7	3.352,0	2.774,5
Marzo	* 3.830,5	3.687,0	2.097,3	5.911,4	3.109,5	3.049,2	3.340,1	2.984,4
Abril	* 3.597,6	3.658,2	2.286,8	5.577,2	2.955,0	2.854,2	3.242,2	2.870,9
Mayo	* 3.819,5	3.700,6	2.070,0	5.982,3	3.811,7	3.562,2	4.851,7	3.185,3
Junio	* 3.665,0	3.515,9	2.253,1	5.282,8	3.792,7	3.403,3	5.369,9	2.873,4

Período	Artículos para el hogar					Farmacia y perfumería			Librería, papelería y juguetería	Joyería y relojería
	Total	Bazar y menaje	Electricidad, radio y discos	Ferretería y afines	Mueblería y tapicería	Total	Farmacia	Perfumería		
(Índice, base 1946 = 100)										
1961	3.724,9	2.856,9	5.061,2	3.622,7	3.860,7	3.088,0	3.248,0	1.894,7	4.447,9	1.452,3
1962	3.949,2	3.420,9	4.337,5	3.935,5	4.092,2	4.121,6	4.366,8	2.293,0	5.666,7	1.673,5
6 pr.m.1962	3.988,0	3.378,4	4.421,0	3.956,1	4.218,1	3.749,5	3.973,8	2.052,1	6.082,3	1.616,5
6 pr.m.1963 *	3.606,8	3.451,3	4.430,4	3.464,6	3.700,4	4.638,3	4.927,0	2.514,3	7.424,6	1.610,9
1962										
Junio	3.743,3	3.112,1	3.746,9	3.813,6	3.861,2	4.189,6	4.464,7	2.138,6	4.770,8	1.307,3
Julio	3.551,1	2.734,7	3.638,8	3.642,4	3.656,8	4.234,2	4.532,7	2.008,8	4.812,5	1.329,4
Agosto	3.366,5	2.811,3	3.488,8	3.414,0	3.490,8	4.430,7	4.742,6	2.105,3	5.247,9	1.358,7
Setiembre	3.488,2	2.736,0	3.400,0	3.771,7	2.977,2	4.217,4	4.505,6	2.068,4	4.550,0	1.313,8
Octubre	4.254,4	3.821,0	3.955,4	4.435,5	4.033,0	4.537,1	4.814,8	2.466,7	4.972,9	1.819,3
Noviembre	4.050,8	2.127,2	5.175,0	3.976,4	4.236,2	4.474,1	4.750,8	2.410,5	4.970,8	1.767,0
Diciembre	4.745,1	5.551,0	5.867,9	4.250,0	5.404,8	5.004,4	5.120,2	4.140,4	7.043,7	2.794,5
1963										
Enero	* 4.255,6	4.499,2	6.122,3	3.983,1	4.309,7	4.604,2	4.854,6	2.912,3	5.804,2	2.025,7
Febrero	* 3.143,8	3.190,4	3.696,4	3.069,5	3.076,9	3.746,9	3.875,8	2.786,0	3.543,7	1.450,5
Marzo	* 3.588,6	3.458,6	4.022,3	3.523,2	3.657,5	4.872,2	5.204,9	2.391,2	15.229,1	1.659,6
Abril	* 3.508,7	3.236,0	3.741,5	3.507,3	3.544,9	4.726,1	5.050,1	2.310,5	6.943,7	1.589,0
Mayo	* 3.745,0	3.175,3	4.761,2	3.543,4	4.230,8	4.901,7	5.251,3	2.294,7	6.337,5	1.447,7
Junio	* 3.398,9	3.148,5	4.238,8	3.161,0	3.922,6	4.978,4	5.325,4	2.391,2	6.689,6	1.492,7

(1) Incluye los siguientes partidos: Almirante Brown, Avellaneda, Berazategui, Esteban Echeverría, Florencio Varela, Gral. San Martín, Gral. Sarmiento, La Matanza, Lanús, Lomas de Zamora, Merlo, Moreno, Morón, Quilmes, San Fernando, San Isidro, Tigre, Tres de Febrero y Vicente López.

Indice base 1946 = 100



## ANALISIS DE LAS VARIACIONES

A) Con el mes anterior

Con un índice de 2.936,3 en su nivel general, las ventas minoristas del mes de junio muestran una baja del 4,8 % con relación al mes de mayo último que registró un valor índice de 3.085,0.

En la integración del citado nivel, concurren con signo negativo los rubros: "Indumentaria" (11,1 %); "Artículos para el hogar" (6,1 %) y "Joyería y relojería" (0,6 %) y con signo positivo: "Comestibles" (7,3 %); "Farmacia y perfumería" (4,5 %) y "Librería, papelería y juguetería" (4,1 %).

La Plata

B) Con igual mes del año anterior

Si la comparación se realiza con el mes homónimo del año anterior, se observa, en su nivel general, un aumento del 15,0%, determinado éste por las al zas registradas en todos los rubros integrantes del mismo, con excepción de "Artículos para el hogar", que señala una baja del 6,3%.

Rubros	Período			Variaciones	
	Junio 1963	Mayo 1963	Junio 1962	Junio 1963 Mayo 1963	Junio 1963 Junio 1962
	(Indice, base 1946 = 100)			(%)	
<u>NIVEL GENERAL.</u> . . . . .	<u>2.936,3</u>	<u>3.085,0</u>	<u>2.553,7</u>	- 4,8	+ 15,0
Indumentaria. . . . .	3.873,0	4.357,7	3.380,0	- 11,1	+ 14,6
Artículos para el hogar . .	2.929,6	3.120,8	3.128,0	- 6,1	- 6,3
Farmacia y perfumería . . .	4.991,0	4.776,9	3.540,3	+ 4,5	+ 41,0
Librería, papelería y jugu <u>e</u> tería. . . . .	3.120,0	2.996,8	2.648,4	+ 4,1	+ 17,8
Joyería y relojería . . . .	1.448,2	1.456,7	1.351,1	- 0,6	+ 7,2
Comestibles . . . . .	1.768,1	1.647,3	1.344,3	+ 7,3	+ 31,5

## MONTO DE LAS VENTAS

## La Plata (1)

Período	Nivel general	Comestibles			Indumentaria			
		Total	Almacenes y afines	Garnicerías	Total	Tiendas	Sastrerías y artículos para hombre	Calzado y artículos de cuero
(Índice, base 1946 = 100)								
1961	2.316,5	1.525,8	1.773,2	1.312,2	2.666,8	2.440,0	3.036,3	3.062,5
1962	2.541,8	1.387,9	1.475,9	1.334,0	3.157,4	2.838,0	3.778,9	3.274,3
6 pr.m.1962	2.444,6	1.265,8	1.328,8	1.217,3	3.030,5	2.764,4	3.582,3	3.126,5
6 pr.m.1963 *	2.654,4	1.629,3	1.713,7	1.563,4	3.269,4	2.923,4	3.987,4	3.186,7
1962								
Junio	2.553,7	1.344,3	1.476,6	1.233,3	3.380,0	2.993,0	4.301,5	2.789,0
Julio	2.442,9	1.378,5	1.477,3	1.298,1	3.114,6	2.800,3	3.773,8	3.022,1
Agosto	2.346,3	1.421,8	1.508,5	1.352,6	2.599,8	2.397,1	2.964,7	2.802,9
Setiembre	2.082,3	1.448,7	1.519,9	1.393,6	2.157,1	1.970,7	2.441,2	2.567,6
Octubre	2.584,3	1.460,4	1.568,1	1.372,4	3.090,5	2.888,8	3.457,9	3.273,5
Noviembre	2.732,7	1.450,6	1.641,1	1.459,6	3.715,1	3.149,5	4.874,8	3.665,4
Diciembre	3.615,9	1.811,1	2.020,6	1.633,3	5.028,3	4.362,7	6.339,9	5.202,0
1963								
Enero *	2.589,5	1.532,2	1.564,5	1.512,8	3.175,6	2.752,1	3.980,1	3.416,9
Febrero *	2.182,8	1.483,6	1.602,8	1.385,3	2.500,5	2.222,7	3.031,9	2.641,9
Marzo *	2.490,4	1.652,7	1.822,7	1.509,6	2.563,3	2.311,7	2.972,0	3.007,4
Abril *	2.642,6	1.691,9	1.813,5	1.592,3	3.146,1	2.900,8	3.582,3	3.414,7
Mayo *	3.085,0	1.647,3	1.662,4	1.644,2	4.357,7	3.995,6	5.244,1	3.700,0
Junio *	2.936,3	1.768,1	1.816,3	1.735,9	3.873,0	3.357,6	5.113,7	2.939,0

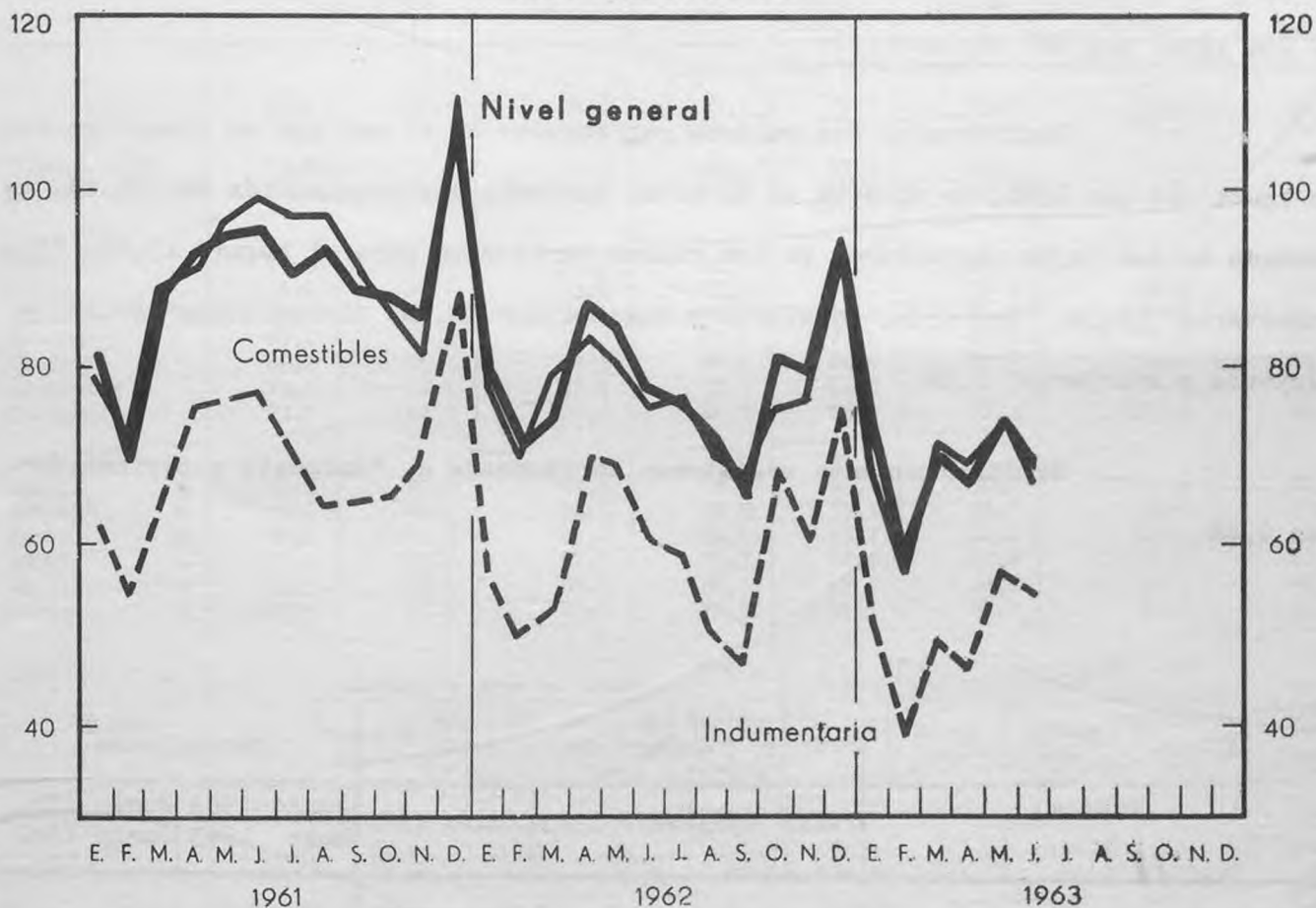
  

Período	Artículos para el hogar					Farmacia y perfumería			Librería, papelería y juguetería	Joyería y relojería
	Total	Bazar y menaje	Electricidad, radio y discos	Ferretería y afines	Mueblería y tapicería	Total	Farmacia	Perfumería		
(Índice, base 1946 = 100)										
1961	3.031,4	2.575,1	5.719,3	2.387,9	2.487,3	3.103,7	3.342,2	2.768,0	2.325,3	1.346,8
1962	3.273,5	2.916,6	5.738,6	2.634,4	2.840,5	3.742,5	4.207,2	3.046,0	2.970,5	1.500,7
6 pr.m.1962	3.306,4	2.797,5	5.594,6	2.673,1	3.180,8	3.388,1	3.717,9	2.908,3	3.328,1	1.429,0
6 pr.m.1963 *	2.923,3	2.984,4	5.067,3	2.347,7	2.629,3	4.447,1	5.228,7	3.238,7	3.673,0	1.472,7
1962										
Junio	3.128,0	2.369,8	6.234,5	2.401,1	2.683,2	3.540,3	3.933,7	2.958,0	2.648,4	1.351,1
Julio	3.009,3	2.348,5	5.965,5	2.328,5	2.498,3	3.632,1	4.156,6	2.834,0	2.205,3	1.216,3
Agosto	3.275,9	2.718,3	6.455,6	2.694,7	2.180,3	3.733,6	4.354,2	2.778,0	2.737,9	1.250,4
Setiembre	2.691,4	2.195,9	4.179,5	2.442,2	2.341,6	3.804,5	4.516,9	2.698,0	2.202,1	1.220,6
Octubre	3.347,9	3.126,0	6.024,6	2.728,7	2.520,8	4.311,9	5.007,2	3.244,0	2.375,8	1.636,9
Noviembre	3.079,5	2.632,5	5.071,3	2.709,9	2.497,1	4.145,5	4.780,7	3.174,0	2.636,8	1.386,5
Diciembre	4.039,0	5.189,9	7.696,5	2.670,0	2.959,5	4.957,5	5.365,1	4.380,0	3.525,3	2.726,2
1963										
Enero *	3.524,0	4.674,0	5.584,8	2.674,6	2.567,6	2.573,1	1.969,9	3.626,0	3.071,6	1.880,1
Febrero *	2.129,5	2.452,1	3.986,5	2.116,8	2.339,3	4.925,4	6.060,2	3.140,0	2.831,6	1.053,9
Marzo *	2.964,3	2.739,1	5.304,7	2.180,6	2.905,8	4.706,0	5.584,3	3.342,0	6.083,1	1.585,8
Abril *	2.871,6	2.802,4	4.666,7	2.411,3	2.353,8	4.710,4	5.656,6	3.234,0	3.934,7	1.411,3
Mayo *	3.120,8	2.706,5	5.215,8	2.499,3	3.090,2	4.776,9	5.862,7	3.070,0	2.996,8	1.456,7
Junio *	2.929,6	2.532,0	5.645,0	2.203,3	2.519,1	4.991,0	6.238,6	3.020,0	3.120,0	1.448,2

(1) Incluye Berisso y Ensenada.

Capital Federal

Indice base 1958 = 100



ANALISIS DE LAS VARIACIONES

A) Con el mes anterior

Disminuyó el volumen físico de las mercaderías comercializadas en establecimientos minoristas de la Capital Federal. En efecto, el índice del mes de junio que alcanzó un valor de 68,9 en su nivel general, resultó inferior al del mes anterior (73,5), lo que indica una baja del 6,3%.

Esta baja resulta de las mermas de todos los índices parciales que comprenden el citado nivel, variando las mismas entre el 1,5% y 7,6%.

## Capital Federal

B) Con igual mes del año anterior

Confrontados los valores registrados en el mes que se investiga con su igual del año 1962, se aprecia en el nivel general, una disminución del 11,4%, resultado de las bajas registradas en los rubros "Artículos para el hogar" 13,0%; "Indumentaria" 11,5%; "Librería, papelería y juguetería" 11,5%; "Comestibles" 10,1% y "Joyería y relojería" 7,9%.

El único aumento registrado corresponde a "Farmacia y perfumería", con 0,8%.

Rubros	Período			Variaciones	
	Junio 1963	Mayo 1963	Junio 1962	Junio 1963 Mayo 1963	Junio 1963 Junio 1962
	(Índice, base 1958 = 100)			(%)	
<u>NIVEL GENERAL</u> . . . . .	68,9	73,5	77,8	- 6,3	- 11,4
Indumentaria . . . . .	54,1	57,4	61,1	- 5,7	- 11,5
Artículos para el hogar. .	85,0	90,8	97,7	- 6,4	- 13,0
Farmacia y perfumería. . .	110,7	115,1	109,8	- 3,8	+ 0,8
Librería, papelería y juguetería. . . . .	69,1	73,4	78,1	- 5,9	- 11,5
Joyería y relojería. . . . .	71,5	72,6	77,6	- 1,5	- 7,9
Comestibles. . . . .	68,2	73,8	75,9	- 7,6	- 10,1



## Capital Federal

Período	Nivel general	Comestibles			Indumentaria			
		Total	Almacenes y afines	Venta de carne	Total	Tiendas	Sastrerías y artículos para hombre	Calzado y artículos de cuero
(Índice, base 1958 = 100)								
1961	90,1	91,3	86,8	95,4	70,2	70,2	83,5	59,6
1962	78,8	77,3	74,3	80,4	60,3	60,2	74,0	50,1
6 pr.m. 1962	79,2	78,0	71,9	84,0	60,3	60,1	73,0	50,7
6 pr.m. 1963 *	68,2	68,2	59,1	77,4	49,8	49,1	62,9	40,9
1962								
Junio	77,8	75,9	70,5	81,6	61,1	61,0	80,6	46,3
Julio	76,0	76,6	73,9	79,5	59,0	56,8	74,8	45,8
Agosto	72,2	70,8	71,3	70,4	50,7	51,5	56,7	44,0
Setiembre	65,6	68,2	71,6	65,1	47,1	47,5	52,3	42,1
Octubre	81,2	75,1	69,8	80,1	68,8	75,8	71,4	49,8
Noviembre	79,6	76,6	67,1	85,9	60,6	56,6	86,4	50,4
Diciembre	93,5	92,2	102,5	81,5	75,3	71,3	103,3	63,5
1963								
Enero *	71,8	69,0	59,6	78,7	51,4	50,2	69,8	40,1
Febrero *	57,5	57,4	50,5	64,8	39,2	38,7	48,6	33,1
Marzo *	70,6	71,3	61,2	81,5	49,7	51,1	50,5	45,6
Abril *	67,1	69,2	61,9	76,7	46,9	47,2	52,2	41,5
Mayo *	73,5	73,8	61,3	86,5	57,4	56,6	75,3	44,4
Junio *	68,9	68,2	60,2	76,3	54,1	50,8	80,7	40,5

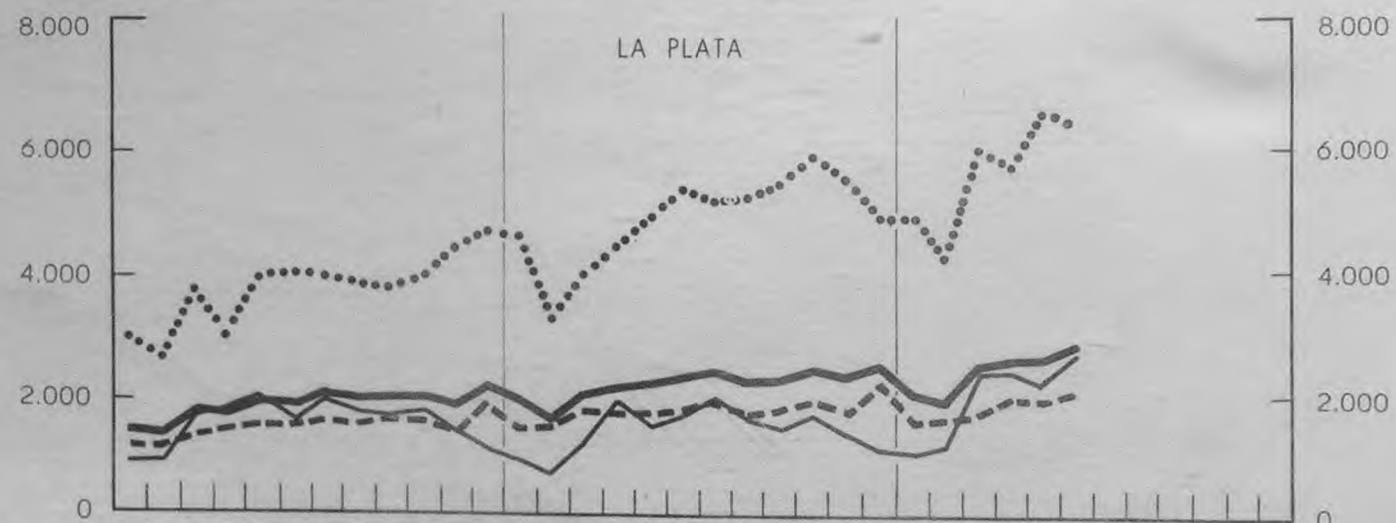
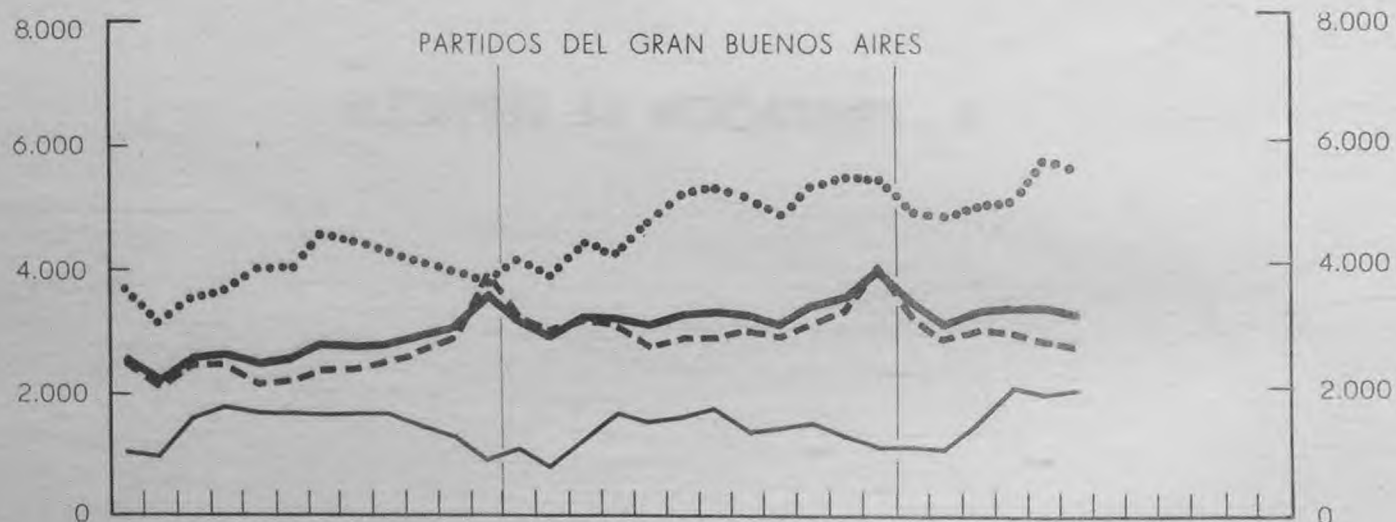
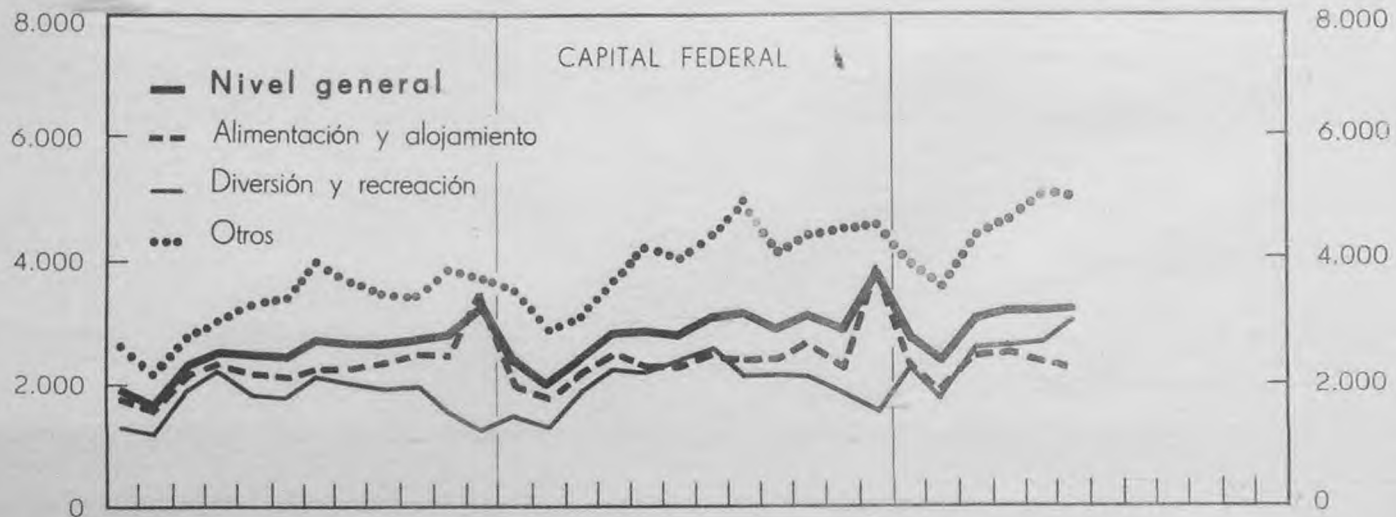
Período	Artículos para el hogar					Farmacia y perfumería			Librería, papelería y juguetería	Joyería y relojería
	Total	Bazar y menaje	Electricidad radio y discos	Ferretería y a fines	Mueblería y tapicería	Total	Farmacia	Perfumería		
(Índice, base 1958 = 100)										
1961	115,0	96,2	113,1	124,3	108,8	95,5	93,2	106,1	102,4	128,8
1962	99,5	87,7	92,6	111,2	92,6	110,0	111,3	104,0	92,8	97,6
6 pr.m. 1962	101,9	87,4	99,9	110,4	95,8	100,7	99,7	105,6	90,9	103,4
6 pr.m. 1963 *	87,8	76,2	74,2	105,9	79,8	110,5	115,1	89,5	72,1	74,2
1962										
Junio	97,7	69,9	102,5	108,7	85,0	109,8	113,6	91,2	78,1	77,6
Julio	93,7	71,6	88,9	103,0	92,3	112,6	117,6	89,8	84,7	75,0
Agosto	95,1	70,5	86,3	109,8	90,2	110,4	113,6	95,9	94,6	79,4
Setiembre	85,1	69,8	69,5	102,4	80,3	106,3	109,7	90,6	78,7	71,2
Octubre	98,7	100,1	84,0	115,6	87,9	113,5	115,2	105,6	97,4	101,8
Noviembre	99,9	86,0	74,2	127,7	90,8	129,6	135,7	100,8	101,1	81,6
Diciembre	109,8	130,4	109,7	111,8	98,1	133,7	133,3	135,4	108,1	151,4
1963										
Enero *	96,1	90,1	88,3	120,1	68,1	116,0	119,6	99,1	76,6	93,3
Febrero *	78,6	66,9	64,3	96,5	71,1	98,1	100,2	88,9	42,6	62,2
Marzo *	89,3	82,4	68,0	108,5	86,8	115,4	120,5	91,7	98,1	78,4
Abril *	86,9	77,1	69,6	106,2	81,2	107,9	111,6	90,9	72,8	66,9
Mayo *	90,8	73,8	79,5	105,1	88,9	115,1	121,1	87,0	73,4	72,6
Junio *	85,0	67,0	75,2	98,8	82,4	110,7	117,4	79,4	69,1	71,5

## II - PRESTACION DE SERVICIOS

# MONTO DE INGRESOS

Indice base 1946 = 100

Indice base 1946 = 100



E. F. M. A. M. J. J. A. S. O. N. D. E. F. M. A. M. J. J. A. S. O. N. D. E. F. M. A. M. J. J. A. S. O. N. D.  
 1961 1962 1963

Capital Federal - Partidos del Gran Buenos Aires - La Plata

ANALISIS DE LAS VARIACIONES

A) Con el mes anterior

Registraron aumentos en sus niveles generales los ingresos por prestación de servicios correspondientes a establecimientos ubicados en la Capital Federal (0,9%) y La Plata (4,8%); no así en los ubicados en los partidos que integran el Gran Buenos Aires que señaló una baja del 1,3%.

El análisis individual de los rubros que conforman los citados niveles muestran las siguientes diferencias:

Rubros	Capital Federal	Part. del Gran Buenos Aires	La Plata
	(%)		
Alimentación y alojamiento	- 1,5	- 2,0	+ 6,6
Diversión y recreación . .	+ 15,0	+ 1,5	+ 20,1
Otros . . . . .	- 0,3	- 0,8	- 1,9

B) Con igual mes del año anterior

Los valores registrados en el nivel general de estos tres índices acusan aumentos con relación a los del mismo mes del año 1962, siendo los correspondientes a La Plata y Capital Federal los que más se destacan, por cuanto alcanzaron al 20,8% y 14,5% respectivamente, siendo del 3,0% el señalado para los partidos del Gran Buenos Aires.

Todos los rubros que integran estos niveles, también muestran alzas, con excepción de "Alimentación y alojamiento", del índice correspondiente a los partidos del Gran Buenos Aires, que disminuyó en 3,7%.

Rubros	Período			Variaciones	
	Junio 1963	Mayo 1963	Junio 1962	Junio 1963 Mayo 1963	Junio 1963 Junio 1962
	Indice, base 1956 = 100)			(%)	
<b>CAPITAL FEDERAL</b>					
NIVEL GENERAL. . . . .	3.196,5	3.168,6	2.792,1	+ 0,9	+ 14,5
Alimentación y alojamiento. . . . .	2.310,8	2.344,9	2.265,4	- 1,5	+ 2,0
Diversión y recreación. . . . .	3.087,8	2.685,7	2.443,1	+ 15,0	+ 26,4
Otros . . . . .	5.016,5	5.032,6	4.001,8	- 0,3	+ 25,4
<b>PARTIDOS DEL GRAN BUENOS AIRES</b>					
NIVEL GENERAL. . . . .	3.305,8	3.348,8	3.210,9	- 1,3	+ 3,0
Alimentación y alojamiento. . . . .	2.730,7	2.787,2	2.836,1	- 2,0	- 3,7
Diversión y recreación. . . . .	1.997,3	1.968,6	1.581,6	+ 1,5	+ 26,3
Otros . . . . .	5.645,5	5.691,8	5.174,7	- 0,8	+ 9,1
<b>LA PLATA</b>					
NIVEL GENERAL. . . . .	2.713,8	2.588,3	2.245,7	+ 4,8	+ 20,8
Alimentación y alojamiento. . . . .	1.964,9	1.843,1	1.723,4	+ 6,6	+ 14,0
Diversión y recreación. . . . .	2.615,1	2.177,6	1.652,0	+ 20,1	+ 58,3
Otros . . . . .	6.394,2	6.520,9	5.267,6	- 1,9	+ 21,4

Período	Capital Federal				Partidos del Gran Buenos Aires (1)				La Plata (2)			
	Nivel general	Alimen- tación y aloja- miento	Diver- sión y recrea- ción	Otros (3)	Nivel general	Alimen- tación y aloja- miento	Diver- sión y recrea- ción	Otros (3)	Nivel general	Alimen- tación y aloja- miento	Diver- sión y recrea- ción	Otros (3)
(Índice, base 1946 = 100)												
1961	2.485,8	2.262,8	1.736,6	3.267,7	2.732,7	2.553,3	1.440,8	3.922,5	1.730,5	1.396,2	1.456,6	3.571,2
1962	2.800,1	2.386,8	1.986,8	3.991,2	3.253,8	3.074,2	1.347,8	4.830,9	2.122,7	1.697,1	1.380,3	4.809,3
6 pr.m.1962	2.508,2	2.136,9	1.918,2	3.515,3	3.102,0	2.990,4	1.309,8	4.425,4	1.967,7	1.595,2	1.275,0	4.356,2
6 pr.m.1963*	2.932,1	2.288,7	2.479,7	4.421,5	3.271,7	2.929,0	1.603,4	5.168,1	2.335,2	1.729,6	1.938,8	5.585,7
1962												
Junio	2.792,1	2.265,4	2.443,1	4.001,8	3.210,9	2.836,1	1.581,6	5.174,7	2.245,7	1.723,4	1.652,0	5.267,6
Julio	3.017,9	2.446,1	2.571,3	4.361,7	3.269,6	2.863,9	1.703,5	5.283,9	2.326,4	1.831,8	1.898,7	5.071,2
Agosto	3.081,7	2.347,9	2.156,7	4.963,9	3.242,6	2.957,8	1.326,7	5.118,0	2.144,2	1.629,3	1.547,4	5.133,1
Setiembre	2.840,7	2.362,6	2.119,2	4.120,4	3.097,3	2.822,1	1.410,6	4.816,5	2.198,6	1.684,5	1.426,3	5.334,5
Octubre	3.061,2	2.627,9	2.099,2	4.359,2	3.384,8	3.079,1	1.487,8	5.307,7	2.375,3	1.800,0	1.602,6	5.806,5
Noviembre	2.818,2	2.207,9	1.861,0	4.468,0	3.505,8	3.249,6	1.277,3	5.478,5	2.211,1	1.698,3	1.340,1	5.427,3
Diciembre	3.732,0	3.828,2	1.525,0	4.529,0	3.931,1	3.972,5	1.106,3	5.412,4	2.412,1	2.151,5	1.096,1	4.803,6
1963												
Enero	* 2.705,2	2.229,6	2.235,1	3.867,2	3.328,9	3.223,0	1.103,1	4.881,8	1.935,2	1.499,6	1.021,1	4.818,0
Febrero	* 2.335,5	1.878,0	1.727,9	3.522,9	3.070,0	2.857,0	1.048,6	4.805,1	1.862,6	1.511,3	1.134,2	4.179,9
Marzo	* 3.035,8	2.462,9	2.535,5	4.405,9	3.271,3	3.023,0	1.480,4	4.974,5	2.402,5	1.666,1	2.353,9	5.979,1
Abril	* 3.150,7	2.506,0	2.606,4	4.684,0	3.304,7	2.952,5	2.022,4	5.009,7	2.509,0	1.892,5	2.330,9	5.622,3
Mayo	* 3.168,6	2.344,9	2.685,7	5.032,6	3.348,8	2.787,2	1.968,6	5.691,8	2.588,3	1.843,1	2.177,6	6.520,9
Junio	* 3.196,5	2.310,8	3.087,8	5.016,5	3.305,8	2.730,7	1.997,3	5.645,5	2.713,8	1.964,9	2.615,1	6.394,2

(1) Incluye los siguientes partidos: Almirante Brown, Avellaneda, Berazategui, Esteban Echeverría, Florencio Varela, General San Martín, General Sarmiento, La Matanza, Lanús, Lomas de Zamora, Merlo, Moreno, Morcón, Quilmes, San Fernando, San Isidro, Tigre, Tres de Febrero y Vicente López.

(2) Incluye Berisso y Ensenada.

(3) Incluye sanatorios, pompas fúnebres, ambulancias y servicios afines.

### III - PRECIOS AL POR MAYOR

## ANÁLISIS DE LAS VARIACIONES

A) Con el mes anterior

El análisis del movimiento registrado en el índice de precios al por mayor, señala, en el nivel general del mes de junio último, un incremento del 1,9 %, con relación al mes anterior.

El mismo se produce, principalmente, por los aumentos registrados en los precios de los artículos de producción nacional, cuyo nivel, en igual confrontación, muestra un alza del 2,0 %, integrada por "Agropecuarios" 4,4 % y "No Agropecuarios" 0,9 %; siendo la variación registrada en los productos de origen extranjero del 0,2 %.

B) Con igual mes del año anterior

De la relación entre el mes que se investiga y su igual del año 1962, se observa en el nivel general de precios un aumento del 27,4 %, a cuya formación concurren, con distintos porcentajes, todos los grupos que lo componen, excepto el correspondiente a "Productos de la industria extractiva" de origen nacional, que bajó en un 14,4 %.

Dentro de los artículos de producción nacional el sector "Agropecuarios" muestra el mayor aumento (39,5 %), siendo de 23,1 % el correspondiente a "No Agropecuarios".

Por su parte, la evolución operada en los artículos extranjeros, refleja un aumento del 15,9 %, al confrontarlo con el nivel obtenido en el mes de junio de 1962.

## PRECIOS AL POR MAYOR

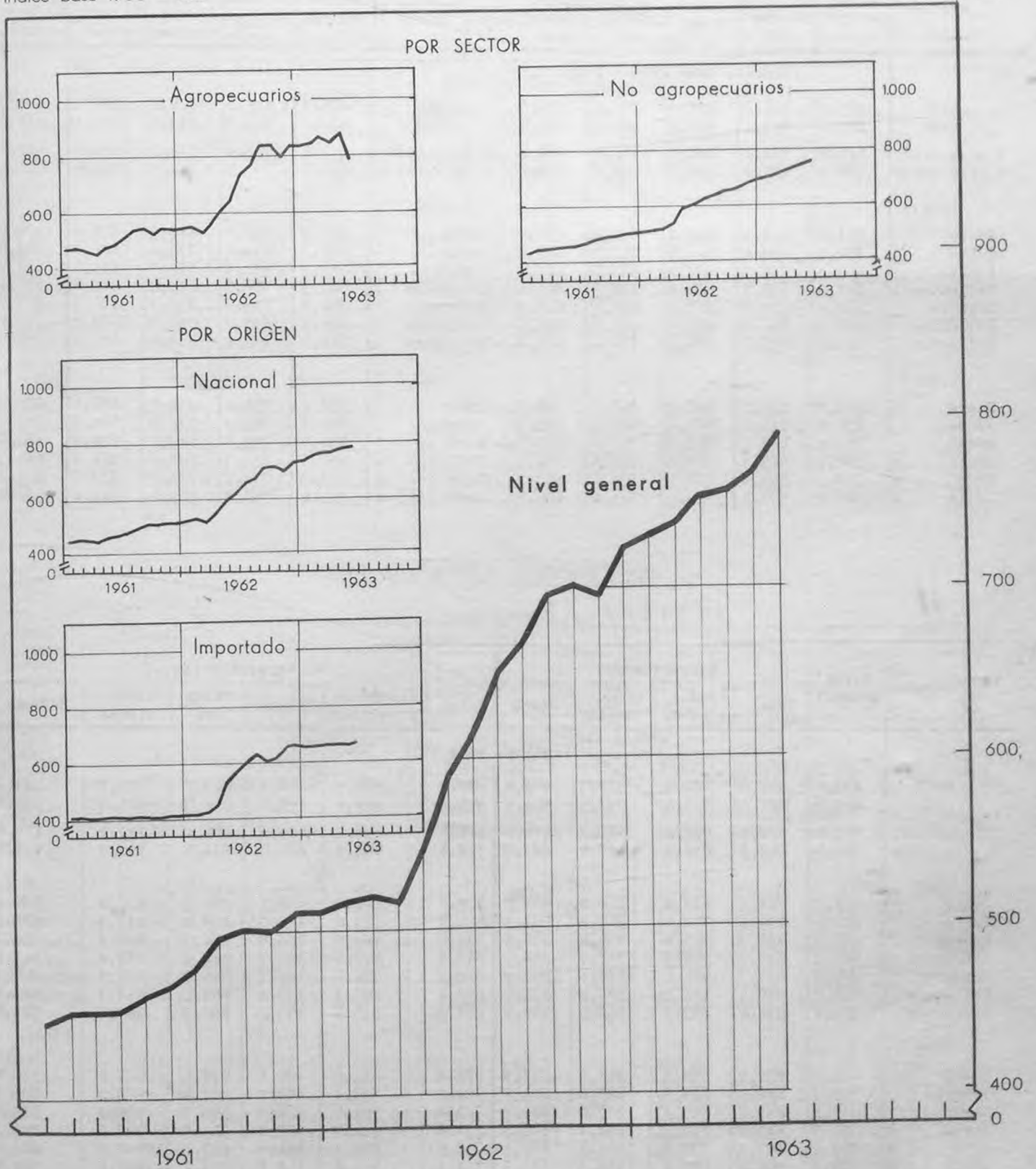
Concepto	Período			Variaciones	
	Junio 1963 ₡	Mayo 1963 ₡	Junio 1962	Junio 1963 Mayo 1963	Junio 1963 Junio 1962
	(Indice, base 1956 = 100)			(%)	
<u>NIVEL GENERAL.</u> . . . . .	782,8	768,3	614,6	+ 1,9	+ 27,4
<u>NACIONAL.</u> . . . . .	788,8	773,7	616,7	+ 2,0	+ 27,9
Agropecuarios. . . . .	904,2	866,4	648,3	+ 4,4	+ 39,5
Producción vegetal . . . . .	897,6	839,8	659,4	+ 6,9	+ 36,1
Producción animal. . . . .	916,3	905,9	635,8	+ 1,1	+ 44,1
Pesca. . . . .	650,9	607,1	423,8	+ 7,2	+ 53,6
No agropecuarios . . . . .	744,4	738,0	604,6	+ 0,9	+ 23,1
Alimentos y bebidas. . . . .	931,8	926,4	702,7	+ 0,6	+ 32,6
Tabaco . . . . .	518,8	494,6	458,1	+ 4,9	+ 13,3
Textiles . . . . .	633,1	625,1	521,9	+ 1,3	+ 21,3
Confecciones . . . . .	1.008,0	1.000,3	829,0	+ 0,8	+ 21,6
Madera . . . . .	541,4	535,0	502,6	+ 1,2	+ 7,7
Papel y cartón . . . . .	600,0	598,0	522,7	+ 0,3	+ 14,8
Productos químicos . . . . .	676,7	670,6	554,6	+ 0,9	+ 22,0
Derivados del petróleo . . . . .	722,0	722,0	469,0	-	+ 53,9
Caucho . . . . .	814,2	771,6	568,4	+ 5,5	+ 43,2
Cuero. . . . .	809,4	797,3	678,0	+ 1,5	+ 19,4
Piedras, vidrio y cerámica . . . . .	719,7	705,8	614,5	+ 2,0	+ 17,1
Metales, excluida maquinaria . . . . .	614,6	617,7	549,1	- 0,5	+ 11,9
Vehículos y maquinaria, excluida la eléctrica. . . . .	608,9	608,5	536,6	+ 0,1	+ 13,5
Maquinaria y aparatos eléctricos . . . . .	456,3	453,4	407,6	+ 0,6	+ 11,9
Productos de la industria extractiva . . . . .	585,2	551,8	684,0	+ 6,1	- 14,4
<u>IMPORTADO</u> . . . . .	660,9	659,3	570,0	+ 0,2	+ 15,9
Alimentos y bebidas. . . . .	487,0	483,4	444,5	+ 0,7	+ 9,6
Madera . . . . .	618,5	610,2	564,4	+ 1,4	+ 9,6
Papel y cartón . . . . .	430,1	438,5	385,4	- 1,9	+ 11,6
Productos químicos . . . . .	754,3	765,9	669,7	- 1,5	+ 12,6
Caucho . . . . .	689,8	692,8	522,4	- 0,4	+ 32,0
Metales, excluida maquinaria . . . . .	763,2	760,9	637,9	+ 0,3	+ 19,6
Productos de la industria extractiva . . . . .	689,3	673,8	519,4	+ 2,3	+ 32,7
<u>NO AGROPECUARIOS.</u> . . . . .	739,0	732,9	602,4	+ 0,8	+ 22,7
Nacional. . . . .	744,4	738,0	604,6	+ 0,9	+ 23,1
Importado . . . . .	660,9	659,3	570,0	+ 0,2	+ 15,9



PRECIOS AL POR MAYOR

Indice base 1956 = 100

Indice base 1956 = 100



## Por sector y origen

## Por origen y sector

Período	Nivel general	Agropecuarios	No agropecuarios			Período	Nivel general	Nacional			Importado
		Nacional	Total	Nacional	Importado			Total	Agropecuarios	No agropecuar.	No agropecuar.
(Índice, base 1956 = 100)						(Índice, base 1956 = 100)					
1961	475,7	501,8	466,3	470,2	410,7	1961	475,7	479,0	501,8	470,2	410,7
1962	620,1	687,4	595,9	599,4	545,8	1962	620,1	623,9	687,4	599,4	545,8
6 pr.m.1962	549,9	572,2	541,8	546,8	469,2	6 pr.m.1962	549,9	553,9	572,2	546,8	469,2
6 pr.m.1963*	756,1	859,8	718,7	722,8	660,1	6 pr.m.1963*	756,1	760,9	859,8	722,8	660,1
1962						1962					
Junio	614,6	648,3	602,4	604,6	570,0	Junio	614,6	616,7	648,3	604,6	570,0
Julio	652,3	739,4	620,9	621,7	608,7	Julio	652,3	654,4	739,4	621,7	608,7
Agosto	669,3	766,7	634,2	635,0	623,4	Agosto	669,3	671,6	766,7	635,0	623,4
Setiembre	697,3	839,7	645,9	648,6	606,4	Setiembre	697,3	701,7	839,7	648,6	606,4
Octubre	702,5	837,7	653,7	656,3	615,7	Octubre	702,5	706,7	837,7	656,3	615,7
Noviembre	695,9	790,8	661,7	662,2	654,1	Noviembre	695,9	698,0	790,8	662,2	654,1
Diciembre	725,2	835,0	685,6	687,4	659,8	Diciembre	725,2	728,4	835,0	687,4	659,8
1963						1963					
Enero	732,2	832,7	696,0	698,6	658,9	Enero	732,2	735,9	832,7	698,6	658,9
Febrero	739,9	846,3	701,5	704,5	659,1	Febrero	739,9	743,9	846,3	704,5	659,1
Marzo	754,9	863,2	715,7	719,6	661,0	Marzo	754,9	759,5	863,2	719,6	661,0
Abril *	758,5	845,7	727,0	731,6	661,3	Abril *	758,5	763,3	845,7	731,6	661,3
Mayo *	768,3	866,4	732,9	738,0	659,3	Mayo *	768,3	773,7	866,4	738,0	659,3
Junio *	782,8	904,2	739,0	744,4	660,9	Junio *	782,8	788,8	904,2	744,4	660,9

## PRODUCTOS NACIONALES

## Por grupos

Período	Nivel general	Agropecuarios				No agropecuarios					
		Total	Produc. vegetal	Produc. animal	Pesca	Total	Alimentos y bebidas	Tabaco	Textiles	Confecciones	Madera
(Índice, base 1956 = 100)											
1961	479,0	501,8	480,1	532,7	404,5	470,2	584,5	398,7	415,7	593,7	364,2
1962	623,9	687,4	710,8	657,5	504,6	599,4	718,4	449,6	514,7	821,7	475,9
6 pr.m.1962	553,9	572,2	570,2	576,3	455,0	546,8	650,2	433,2	485,4	737,7	435,8
6 pr.m.1963*	760,9	859,8	856,2	867,4	623,0	722,8	893,5	482,0	604,7	990,7	534,7
1962											
Junio	616,7	648,3	659,4	635,8	423,8	604,6	702,7	458,1	521,9	829,0	502,6
Julio	654,4	739,4	774,4	694,3	504,3	621,7	734,2	458,0	528,0	842,3	502,5
Agosto	671,6	766,7	795,0	730,2	572,5	635,0	764,6	466,5	536,3	858,4	513,4
Setiembre	701,7	839,7	908,7	748,7	550,4	648,6	804,6	465,7	541,0	858,4	519,0
Octubre	706,7	837,7	919,0	728,6	658,5	656,3	791,6	465,7	545,2	953,9	512,7
Noviembre	698,0	790,8	844,0	720,9	535,1	662,2	793,3	470,1	553,1	954,3	523,4
Diciembre	728,4	835,0	863,5	800,0	505,6	687,4	830,9	470,1	560,3	967,6	524,8
1963											
Enero	735,9	832,7	859,6	798,0	648,9	698,6	845,0	470,1	577,1	968,9	531,5
Febrero	743,9	846,3	865,6	822,6	609,6	704,5	854,4	470,1	584,9	978,7	530,7
Marzo	759,5	863,2	855,4	877,0	592,3	719,6	891,9	469,2	596,9	990,4	533,2
Abril *	763,3	845,7	819,3	884,4	629,3	731,6	911,7	469,2	610,9	997,6	536,2
Mayo *	773,7	866,4	839,8	905,9	607,1	738,0	926,4	494,6	625,1	1.000,3	535,0
Junio *	788,8	904,2	897,6	916,3	650,9	744,4	931,8	518,8	633,1	1.008,0	541,4

Por grupos

Período	No agropecuarios									
	Papel y cartón	Productos químicos	Derivados del petróleo	Caucho	Cuero	Piedras, vidrio y cerámica	Metales, exc. maquinaria	Vehículos y maquinaria exc. la eléc.	Maquina ria y aparatos eléctricos	Productos de la ind. extractiva
	(Indice, base 1956 = 100)									
1961	397,7	404,8	371,6	454,7	514,7	473,1	415,8	389,2	321,5	367,3
1962	518,5	535,1	471,6	566,2	654,3	602,3	535,1	521,1	398,0	606,8
6 pr.m.1962	482,5	480,9	426,5	493,5	609,0	546,6	487,9	474,0	368,5	559,5
6 pr.m.1963*	589,5	653,9	707,8	756,0	787,6	702,7	614,9	602,0	444,4	639,2
1962										
Junio	522,7	554,6	469,0	568,4	678,0	614,5	549,1	536,6	407,6	684,0
Julio	545,3	563,1	482,9	575,1	681,8	636,4	566,7	556,6	415,5	686,0
Agosto	550,5	567,8	480,9	595,6	680,8	651,6	573,4	559,0	421,2	660,8
Setiembre	550,5	571,9	480,9	639,7	687,8	656,9	577,2	560,6	429,9	621,1
Octubre	551,9	588,6	480,9	652,3	712,1	660,0	578,1	579,9	430,9	635,3
Noviembre	561,3	611,6	512,1	663,6	713,4	664,6	587,3	574,5	433,1	624,7
Diciembre	567,6	631,9	661,0	707,5	721,6	678,2	610,7	578,3	433,9	696,4
1963										
Enero	579,8	633,2	667,5	735,7	740,2	692,7	614,8	601,1	437,8	695,2
Febrero	576,2	640,9	693,3	736,8	788,7	696,2	610,3	593,9	432,0	669,5
Marzo	586,8	645,6	720,9	732,3	788,7	700,1	614,4	589,0	439,5	671,0
Abril *	596,1	656,5	720,9	746,6	801,5	701,6	617,5	610,4	447,5	662,7
Mayo *	598,0	670,6	722,0	771,6	797,3	705,8	617,7	608,5	453,4	551,8
Junio *	600,0	676,7	722,0	814,2	809,4	719,7	614,6	608,9	456,3	585,2

Por grupos y subgrupos

Período	Nivel general	Agropecuarios										
		Total	Producción vegetal					Producción animal				Pesca do
			Total	Cereales y lino	Cultivos industr.	Frutas	Legumb. y hortalizas	Total	Ganado	Lana	Leche, huevos y aves	
		(Indice, base 1956 = 100)										
1961	479,0	501,8	480,1	572,3	482,8	337,8	373,8	532,7	570,3	377,9	481,6	404,5
1962	623,9	687,4	710,8	807,4	511,7	437,4	906,7	657,5	706,5	522,2	566,6	504,6
6 pr.m.1962	553,9	572,2	570,2	682,8	466,7	384,9	569,3	576,3	604,3	424,3	551,4	455,0
6 pr.m.1963*	760,9	859,8	856,2	1.041,1	764,5	496,3	800,1	867,4	950,7	762,1	667,4	623,0
1962												
Junio	616,7	648,3	659,4	830,2	507,2	363,5	662,0	635,8	638,7	476,5	685,3	423,8
Julio	654,4	739,4	774,4	888,4	521,8	348,9	1.089,4	694,3	709,1	499,3	722,6	504,3
Agosto	671,6	766,7	795,0	889,2	523,7	378,3	1.166,6	730,2	789,6	519,7	636,9	572,5
Setiembre	701,7	839,7	908,7	889,8	520,3	407,0	1.700,8	748,7	853,6	515,2	533,6	550,4
Octubre	706,7	837,7	919,0	908,0	533,7	461,2	1.664,2	728,6	809,7	675,4	516,4	658,5
Noviembre	698,0	790,8	844,0	998,3	604,1	638,6	924,5	720,9	789,9	707,6	528,7	535,1
Diciembre	728,4	835,0	863,5	1.018,3	636,2	674,7	918,7	800,0	896,5	724,5	551,9	505,6
1963												
Enero	735,9	832,7	859,6	1.051,9	730,7	580,7	780,4	798,0	892,4	744,3	547,9	648,9
Febrero	743,9	846,3	865,6	1.087,1	758,4	544,3	727,4	822,6	914,5	802,5	567,2	609,6
Marzo	759,5	863,2	855,4	1.041,3	738,9	558,4	786,5	877,0	974,9	728,5	651,1	592,3
Abril *	763,3	845,7	819,3	991,8	708,4	493,1	789,9	884,4	982,1	753,4	652,7	629,3
Mayo *	773,7	866,4	839,8	1.004,7	812,4	406,6	797,1	905,9	977,0	747,1	760,3	607,1
Junio *	788,8	904,2	897,6	1.069,8	838,3	394,7	919,4	916,3	963,4	796,5	825,1	650,9

## Por grupos y subgrupos

Período	No agropecuarios											
	Alimentos y bebidas											
	Totales	Total	Aceites comestibles	Azúcar	Té y yerbmate	Carnes (conservadas y elaboradas)	Carnes faenadas	Confituras y chocolates	Dulces, mermeladas y jaleas	Fideos y otras pastas alimenticias	Frutas y legumbres secas y en conserva	Galletitas y bizcochos
	(Indice, base 1956 = 100)											
1961	470,2	584,5	546,3	413,9	303,6	519,5	771,9	485,6	464,9	512,3	416,4	549,6
1962	599,4	718,4	577,9	513,8	348,6	634,1	916,5	562,4	551,3	681,3	501,3	705,1
6 pr.m.1962	546,8	650,2	575,3	476,9	320,3	603,6	800,6	520,6	499,5	600,5	458,0	640,1
6 pr.m.1963*	722,8	893,5	734,4	629,4	456,6	859,3	1.173,3	670,1	676,8	838,8	612,5	849,4
1962												
Junio	604,6	702,7	557,2	564,7	345,1	632,6	829,0	572,1	550,0	687,9	520,2	727,6
Julio	621,7	734,2	550,3	574,6	348,9	633,9	909,2	585,4	565,1	711,8	540,2	742,6
Agosto	635,0	764,6	562,1	571,2	361,7	646,0	1.031,1	600,4	607,4	726,2	538,4	762,1
Setiembre	648,6	804,6	566,3	552,7	374,4	656,8	1.142,9	606,3	607,4	736,8	539,2	762,1
Octubre	656,3	791,6	541,8	548,3	374,4	675,3	1.072,1	606,3	607,4	769,3	532,9	772,4
Noviembre	662,2	793,3	630,7	531,4	375,0	674,4	984,2	606,3	616,0	790,2	558,1	772,4
Diciembre	687,4	830,9	631,8	526,1	426,8	700,8	1.055,7	620,0	616,0	836,9	552,9	809,3
1963												
Enero	698,6	845,0	631,5	516,9	446,3	748,6	1.105,6	641,9	616,0	836,0	568,9	821,0
Febrero	704,5	854,4	689,7	531,0	446,8	811,1	1.073,3	637,9	616,0	827,8	576,7	821,0
Marzo	719,6	891,9	691,5	620,6	456,0	834,9	1.174,7	666,8	646,8	831,0	620,7	821,0
Abril *	731,6	911,7	690,8	667,2	456,0	902,2	1.218,8	670,8	692,8	838,1	619,9	854,7
Mayo *	738,0	926,4	823,7	681,1	460,1	931,1	1.239,9	683,7	751,8	838,1	623,3	878,0
Junio *	744,4	931,8	879,1	759,3	474,6	928,0	1.228,4	719,4	737,4	861,9	665,3	900,8

Período	No agropecuarios												
	Alimentos y bebidas						Tabaco	Textiles					
	Harina y otros productos de la mol. del trigo	Legumbres y cereales	Pescados y mariscos en conserva	Productos lácteos	Vinagre	Bebidas	Tabaco picado	Total	Algodón desmontado	Hilados y tejidos	Medias	Tejidos y artículos de punto	Trenzados, sogas, cabos, piola y piolín
	(Indice, base 1956 = 100)												
1961	804,1	469,0	494,8	544,9	418,5	498,7	398,7	415,7	334,2	440,3	317,2	318,5	596,1
1962	1.032,9	684,4	645,7	688,2	548,6	629,0	449,6	514,7	391,6	549,7	412,4	367,3	745,4
6 pr.m.1962	915,1	662,2	592,3	634,3	499,3	580,5	433,2	485,4	373,6	520,8	387,8	347,0	720,6
6 pr.m.1963*	1.321,3	890,8	813,7	840,4	604,6	723,5	482,0	604,7	509,7	644,6	459,3	426,3	825,8
1962													
Junio	1.029,2	717,0	656,0	708,0	560,8	613,5	458,1	521,9	381,1	557,1	419,8	382,0	769,8
Julio	1.052,2	725,1	664,3	723,1	560,8	643,0	458,0	528,0	408,6	561,1	433,7	382,9	782,4
Agosto	1.055,9	763,6	676,6	714,8	575,2	642,9	466,5	536,3	420,0	570,1	437,4	387,2	787,2
Setiembre	1.133,9	769,0	676,6	744,4	607,4	657,5	465,7	541,0	429,1	576,0	437,4	388,3	758,7
Octubre	1.128,2	769,0	692,6	705,6	607,4	695,9	465,7	545,2	436,1	580,9	437,4	388,4	760,0
Noviembre	1.180,9	814,4	724,4	782,0	610,6	714,3	470,1	553,1	452,3	589,5	437,8	390,0	764,7
Diciembre	1.353,9	814,4	758,7	781,6	625,9	711,6	470,1	560,3	502,8	594,2	437,8	389,0	767,7
1963													
Enero	1.336,9	830,5	790,2	774,0	591,3	718,7	470,1	577,1	497,6	612,0	437,8	422,6	781,0
Febrero	1.333,2	830,5	801,9	843,3	591,3	726,2	470,1	584,9	497,6	622,1	439,3	423,6	784,0
Marzo	1.329,4	835,0	824,4	856,0	600,9	725,6	469,2	596,9	510,5	635,6	440,2	427,1	814,9
Abril *	1.323,8	953,1	820,9	851,3	601,4	725,6	469,2	610,9	511,7	652,0	459,4	428,1	844,3
Mayo *	1.310,6	947,7	818,7	864,2	621,2	728,4	494,6	625,1	516,7	668,3	486,2	427,4	858,7
Junio *	1.293,6	947,7	826,3	853,4	621,2	716,6	518,8	633,1	524,3	677,3	492,7	428,7	871,9

Por grupos y subgrupos

No agropecuarios

Período	Confecciones						Madera					
	Total	Bolsas de arpillera	Calzado de tela	Camisas y ropa interior p/hombre	Hilos, bobinado	Sombros para hombre	Total	Carbón vegetal	Corcho, tapones y otras formas	Maderas, aserrado y preparación	Maderas compens. y placas p/carpintería	Maderas, extracción y corte
(Indice, base 1956 = 100)												
1961	593,7	832,6	600,9	451,1	507,8	395,2	364,2	405,1	171,7	362,6	379,1	453,3
1962	821,7	1.132,2	763,3	666,8	708,1	559,1	475,9	382,8	284,4	556,1	503,9	464,3
6 pr.m.1962	737,7	977,9	708,8	610,3	656,2	500,3	435,8	369,2	224,2	476,7	463,6	460,4
6 pr.m.1963*	990,7	1.449,3	915,6	766,6	788,7	695,5	534,7	426,2	380,1	666,5	553,0	472,9
1962												
Junio	829,0	1.123,2	767,0	686,4	719,5	574,4	502,6	384,8	309,3	561,0	523,0	520,6
Julio	842,3	1.123,2	767,0	722,2	719,5	603,6	502,5	375,4	319,7	598,8	544,2	461,0
Agosto	858,4	1.123,2	810,6	723,6	768,2	614,2	513,4	441,1	341,0	598,8	544,2	497,4
Setiembre	858,4	1.123,2	810,6	723,6	768,2	614,2	519,0	441,1	330,9	602,6	544,2	526,6
Octubre	953,9	1.449,3	810,6	723,6	768,2	614,2	512,7	351,9	371,6	625,0	544,2	471,7
Noviembre	954,3	1.449,3	810,6	723,6	768,2	624,8	523,4	356,6	356,1	700,5	544,2	432,4
Diciembre	967,6	1.449,3	897,7	723,6	768,2	636,4	524,8	413,0	348,2	685,7	544,2	420,5
1963												
Enero	968,9	1.449,3	897,7	723,6	768,2	681,1	531,5	422,3	376,1	670,1	544,2	459,9
Febrero	978,7	1.449,3	906,2	747,3	768,2	688,7	530,7	422,3	378,5	662,9	544,2	464,1
Marzo	990,4	1.449,3	916,8	771,0	778,6	688,7	533,2	403,6	380,6	670,1	544,2	472,1
Abril	* 997,6	1.449,3	906,2	785,8	798,9	690,5	536,2	431,7	383,0	670,1	561,8	475,0
Mayo	* 1.000,3	1.449,3	920,4	785,8	798,9	709,4	535,0	436,4	383,3	662,9	561,8	475,1
Junio	* 1.008,0	1.449,3	946,3	785,8	819,2	714,7	541,4	441,1	379,2	662,9	561,8	490,9

No agropecuarios

Período	Madera		Papel y cartón					Productos químicos				
	Muebles, excepto los de mimbre	Varios	Total	Cajas y otros en vasos de cartón	Celulosa y pasta de madera	Papel, cartón y cartulina	Bolsas y sobres de papel	Total	Aceites vegetales	Alcoholes, destilerías y desnaturaliz.	Ceras para lustrear	Colores, pinturas y barnices
(Indice, base 1956 = 100)												
1961	348,5	313,0	397,7	374,0	272,2	438,7	371,9	404,8	437,2	361,4	426,5	423,8
1962	471,1	379,6	518,5	553,2	320,4	559,7	443,6	535,1	526,5	583,5	580,2	586,2
6 pr.m.1962	437,6	354,9	482,5	520,6	284,8	520,5	414,9	480,9	470,6	535,2	492,7	524,0
6 pr.m.1963*	516,6	526,7	589,5	595,5	372,2	641,6	538,0	653,9	570,6	693,2	719,3	708,0
1962												
Junio	503,1	377,3	522,7	558,7	299,4	565,8	458,6	554,6	538,5	623,6	546,6	621,9
Julio	503,1	377,3	545,3	580,3	339,8	587,3	472,5	563,1	556,2	633,0	546,6	624,2
Agosto	503,1	379,4	550,5	580,3	356,0	593,8	472,5	567,8	560,7	628,6	691,7	644,9
Setiembre	503,1	388,9	550,5	580,3	356,0	593,8	472,5	571,9	567,2	609,6	691,7	652,1
Octubre	503,1	393,4	551,9	580,3	356,0	596,4	472,5	588,6	584,4	611,0	691,7	652,9
Noviembre	503,1	403,4	561,3	596,5	356,0	606,8	472,5	611,6	597,9	634,2	691,7	656,0
Diciembre	512,0	484,0	567,6	596,5	372,2	615,2	472,5	631,9	627,4	674,0	691,7	660,8
1963												
Enero	515,1	505,2	579,8	590,7	372,2	633,2	504,3	633,2	582,8	674,0	691,7	691,9
Febrero	515,1	506,4	576,2	590,7	372,2	626,5	504,3	640,9	572,7	695,0	691,7	701,0
Marzo	515,1	526,3	586,8	597,9	372,2	640,0	518,1	645,6	572,7	695,0	729,4	705,6
Abril	* 515,1	526,3	596,1	597,9	372,2	647,4	562,5	656,5	569,7	691,7	729,4	714,6
Mayo	* 515,1	548,8	598,0	597,9	372,2	650,8	562,5	670,6	565,2	691,7	729,4	713,6
Junio	* 524,0	547,2	600,0	597,9	372,2	651,4	576,3	676,7	560,6	711,6	744,1	721,1

## Por grupos y subgrupos

Período	No agropecuarios										Derivados del petróleo Petróleo refinadas
	Productos químicos										
	Curtientes	Fósforos	Fungicidas, insect. y fluidos desinf.	Gases comprimidos y líquidos	Jabón, excepto el de tocador	Perfumes y art. para higiene y tocador	Plásticos y polvos de moldeo	Preparaciones farmac. y espec. medic.	Sustancias explosiv.	Sust. y prod. quím. y farmac. no menc. esp.	
	(Índice, base 1956 = 100)										
1961	423,1	348,3	439,0	562,6	483,3	405,9	331,1	360,0	314,8	390,5	371,6
1962	654,6	461,5	516,4	754,8	606,5	557,2	386,1	476,6	363,9	503,6	471,6
6 pr.m.1962	574,6	423,8	471,6	666,5	561,2	507,2	357,2	422,0	335,5	454,4	426,5
6 pr.m.1963*	870,4	601,1	624,7	953,9	749,5	676,0	438,2	607,5	420,3	614,4	707,8
1962											
Junio	665,2	499,2	516,9	722,1	642,8	583,8	412,0	492,2	364,3	524,3	469,0
Julio	665,2	499,2	548,2	735,8	643,7	594,5	412,9	497,3	364,3	536,6	482,9
Agosto	674,3	499,2	548,2	783,1	638,0	594,5	414,1	497,8	364,3	535,8	480,9
Setiembre	674,3	499,2	548,2	787,2	632,9	600,3	414,5	508,2	364,3	539,0	480,9
Octubre	665,2	499,2	567,3	916,1	665,0	605,8	411,7	536,6	421,0	545,6	480,9
Noviembre	864,7	499,2	575,8	918,1	659,8	621,6	418,6	556,2	420,3	559,3	512,1
Diciembre	864,7	499,2	579,3	918,1	671,3	625,8	418,5	589,5	420,3	599,1	661,0
1963											
Enero	864,7	499,2	619,7	918,1	677,0	641,5	429,4	589,5	420,3	597,9	667,5
Febrero	864,7	621,5	624,0	922,6	681,9	666,1	427,5	589,5	420,3	602,3	693,3
Marzo	864,7	621,5	624,0	904,0	730,0	666,9	423,8	589,5	420,3	608,9	720,9
Abril	864,7	621,5	624,0	976,2	769,6	675,6	450,4	602,5	420,3	619,8	720,9
Mayo	881,9	621,5	624,0	994,8	820,0	694,8	446,9	633,5	420,3	624,7	722,0
Junio	881,9	621,5	632,5	1.007,5	818,7	711,3	451,3	640,6	420,3	632,5	722,0

Período	No agropecuarios												
	Caucho			Cuero			Piedras, vidrio y cerámica						
	Total	Cubiertas y cámaras p/automotores	Varios	Total	Calzado	Cueros y piel., curt. teñido y apresto	Total	Alfarería y cerámica	Artículos de cemento y fibrocemento	Cal	Cemento	Mosaicos	Vidrios y cristalería en div. formas
	(Índice, base 1956 = 100)												
1961	454,7	466,6	435,4	514,7	502,8	535,8	473,1	463,5	427,7	462,2	483,0	499,8	472,6
1962	566,2	574,6	552,7	654,3	647,6	666,2	602,3	619,7	518,5	530,0	627,2	648,7	589,2
6 pr.m.1962	493,5	506,6	472,3	609,0	610,1	607,1	546,6	579,1	478,4	505,7	552,1	586,3	538,5
6 pr.m.1963*	756,0	776,3	723,9	787,6	787,8	787,3	702,7	736,8	642,9	566,9	763,9	722,4	659,6
1962													
Junio	568,4	586,7	538,9	678,0	671,1	690,3	614,5	626,6	542,7	515,0	616,4	653,4	634,2
Julio	575,1	586,7	556,5	681,8	671,1	700,7	636,4	621,5	542,7	535,6	676,1	680,7	633,5
Agosto	595,6	586,7	610,0	680,8	671,1	698,1	651,6	622,3	542,7	555,5	699,0	716,7	641,7
Setiembre	639,7	658,2	610,0	687,8	678,7	703,9	656,9	679,6	542,7	535,7	699,0	716,7	637,2
Octubre	652,3	658,2	642,8	712,1	696,4	739,9	660,0	679,6	542,7	566,5	699,0	716,7	642,1
Noviembre	663,6	658,2	672,4	713,4	696,4	743,5	664,6	679,6	542,7	566,5	714,3	716,7	642,1
Diciembre	707,5	707,6	707,4	721,6	696,4	766,3	678,2	679,6	638,8	566,5	726,3	718,7	642,9
1963													
Enero	735,7	749,3	713,9	740,2	717,2	781,2	692,7	744,1	642,9	567,2	735,8	716,4	653,1
Febrero	736,8	749,3	716,7	788,7	789,6	787,0	696,2	723,1	642,9	566,5	756,1	716,7	654,2
Marzo	732,3	749,3	705,0	788,7	789,6	787,0	700,1	738,3	642,9	566,5	758,6	720,7	656,2
Abril	746,6	749,3	742,3	801,5	808,7	788,7	701,6	738,3	642,9	567,0	758,6	720,7	661,5
Mayo	771,6	798,9	727,7	797,3	802,1	788,7	705,8	742,0	642,9	567,0	758,6	738,8	666,2
Junio	814,2	861,5	738,0	809,4	819,8	791,0	719,7	735,2	642,9	567,0	815,8	721,0	666,5

PRODUCTOS NACIONALES  
Por grupos y subgrupos

33

No agropecuarios

Metales, excluida maquinaria

Período	Metales, excluida maquinaria									
	Total	Alambre trefil. galv. y otros tras operaciones	Art. h° con o/sin par. de met. no menc. espec.	Art. hoja lata, hierro, zinc, etc. incl. fab. env.	Artículos rurales	Básculas y balanzas	Bulones, tornillos, clavos, remaches	Cajas fuertes y muebles metálicos	Camas de hierro y bronce y elásticos	Caños de hierro y acero
(Indice, base 1956 = 100)										
1961	415,8	436,7	387,3	523,9	460,7	398,1	448,0	442,1	416,7	625,0
1962	535,1	520,5	480,4	762,7	600,4	508,7	512,8	531,0	503,0	744,6
6 pr.m.1962	487,9	495,5	449,0	636,6	544,7	482,2	485,8	499,9	469,4	710,8
6 pr.m.1963*	614,9	608,2	519,4	917,6	676,0	555,7	646,3	536,0	559,2	776,1
1962										
Junio	549,1	527,1	492,4	756,5	650,1	527,2	519,5	569,9	524,4	765,5
Julio	566,7	527,1	505,5	829,8	650,1	527,2	519,5	574,0	531,5	765,5
Agosto	573,4	527,1	511,8	854,2	650,1	531,5	524,2	569,9	535,8	765,5
Setiembre	577,2	527,1	516,4	885,5	658,9	528,0	528,9	569,9	531,5	765,5
Octubre	578,1	531,3	510,0	893,5	658,9	541,9	528,9	569,9	531,5	765,5
Noviembre	587,3	552,9	511,1	944,9	658,9	541,5	528,9	556,2	544,6	765,5
Diciembre	610,7	608,1	515,1	925,1	658,9	540,7	609,3	533,2	544,6	842,9
1963										
Enero	614,8	608,1	518,2	918,1	670,7	546,4	656,8	533,2	553,4	842,9
Febrero	610,3	608,1	524,7	916,0	677,0	546,4	645,2	537,5	553,4	766,1
Marzo	614,4	608,1	518,2	916,0	677,0	560,2	643,9	537,5	562,1	766,1
Abril	617,5	608,1	520,0	918,1	677,0	561,0	643,9	537,5	562,1	766,1
Mayo	617,7	608,5	517,6	918,1	677,0	559,0	643,9	540,0	562,1	766,1
Junio	614,6	608,1	517,8	919,0	677,0	561,0	643,9	530,5	562,1	749,0

No agropecuarios

Metales, excluida maquinaria

Vehículos y maquinaria, excluida la eléctrica

Período	Metales, excluida maquinaria						Vehículos y maquinaria, excluida la eléctrica			
	Cobre, bron. y met. no ferr. fund. y elab. en div. form.	Cocinas y otr. art. análogos excl. los eléct.	Herrajes y guarn. p/puert. ventanas muebles	H°, a° y otr. met. fund. y elab. en forma y art. div.	Plomo est. y met. no ferr. excl. cobre y bron.	Plomo est. y met. no ferr. fund. de sus miner.	Total	Bicicl. mot. triciclo cons. y repar.	Máq. mot. excl. eléct. cons. truc. arm. y repar.	Tall. mec. p/aut. ómnibus, micro y fábr. rep.
(Indice, base 1956 = 100)										
1961	291,1	403,5	462,4	436,2	338,6	319,9	389,2	292,7	475,6	323,2
1962	394,9	540,3	631,0	555,6	460,9	403,6	521,1	331,0	613,9	456,2
6 pr.m.1962	355,4	475,3	576,4	512,4	414,9	370,5	474,0	315,1	572,5	402,1
6 pr.m.1963*	435,4	631,9	734,4	664,1	541,9	453,6	602,0	351,4	694,2	541,8
1962										
Junio	409,2	531,1	647,7	582,2	476,5	400,6	536,6	332,6	639,2	464,3
Julio	411,3	591,5	648,7	584,2	502,1	429,2	556,6	332,6	647,8	495,4
Agosto	437,3	603,3	660,6	585,5	495,4	436,7	559,0	336,3	649,4	498,4
Setiembre	441,6	605,0	709,7	581,4	499,4	434,7	560,6	336,3	653,9	497,6
Octubre	441,1	604,0	699,0	585,4	501,7	432,0	579,9	358,9	659,4	528,4
Noviembre	438,9	604,8	712,8	600,4	512,6	432,4	574,5	358,9	660,5	517,2
Diciembre	436,3	622,6	698,7	655,5	530,9	454,3	578,3	358,9	661,2	523,9
1963										
Enero	420,4	611,5	721,1	668,1	542,6	457,1	601,1	358,9	712,7	523,9
Febrero	423,1	611,5	726,9	659,9	539,4	448,1	593,9	358,9	697,5	523,0
Marzo	438,4	630,9	737,4	664,5	539,4	453,4	589,0	364,1	686,1	523,0
Abril	439,0	657,3	737,4	664,5	539,8	449,5	610,4	342,1	689,8	562,3
Mayo	440,4	657,3	745,5	664,1	540,2	457,7	608,5	342,1	689,1	559,3
Junio	450,8	623,1	738,2	663,3	550,1	455,8	608,9	342,1	690,1	559,3

## Por grupos y subgrupos

Período	No agropecuarios									
	Máquinas y aparatos eléctricos						Productos de la ind. extractiva			
	Total	Acumula- dores, pi- las y ba- terías	Artículos y aparatos div. para elec- tricidad	Lámparas y tubos p/elec- tricidad	Motores eléctricos, constr. y re- par. incluso la fabr. de repuestos	Radiof. telefo- nía, tele- grafía y T. V.	Total	Piedras, mármoles, arena y ma- teriales p/constr.	Combusti- bles mi- nerales sólidos	Sal
(Índice, base 1956=100)										
1961	321,5	375,2	305,1	481,1	294,3	354,3	367,3	346,6	294,3	658,6
1962	398,0	489,4	370,8	655,8	364,2	444,7	606,8	604,4	441,6	758,1
6 pr.m. 1962	368,5	435,5	346,6	605,1	337,3	407,2	559,5	559,7	371,5	698,7
6 pr.m. 1963 *	444,4	557,5	408,8	750,7	415,0	505,6	639,2	623,5	575,5	866,0
1962										
Junio	407,6	504,9	385,9	683,4	363,9	428,9	684,0	690,0	448,0	792,3
Julio	415,5	574,6	386,9	706,7	371,6	431,5	686,0	690,0	484,1	792,3
Agosto	421,2	511,4	389,9	706,7	372,5	491,6	660,8	659,3	507,9	792,3
Setiembre	429,9	533,8	399,3	706,7	391,2	485,0	621,1	613,3	486,7	811,1
Octubre	430,9	541,3	397,7	706,7	391,8	494,2	635,3	628,6	502,1	811,1
Noviembre	433,1	546,3	397,8	706,7	408,6	495,7	624,7	613,3	544,6	814,5
Diciembre	433,9	552,8	397,9	706,7	410,8	495,7	696,4	690,0	544,6	883,1
1963										
Enero	437,8	566,2	402,2	706,7	410,8	495,7	695,2	690,0	552,3	861,5
Febrero	432,0	554,4	394,6	704,9	411,9	495,7	669,5	659,3	567,8	861,5
Marzo	439,5	554,4	402,1	728,3	416,1	507,1	671,0	659,3	558,1	888,5
Abril *	447,5	559,4	409,8	788,0	417,4	512,7	662,7	651,6	565,8	861,5
Mayo *	453,4	559,4	419,5	788,0	417,4	509,5	551,8	521,3	602,5	861,5
Junio *	456,3	551,4	424,4	788,0	416,1	512,7	585,2	559,6	606,4	861,5

## PRODUCTOS IMPORTADOS

## Por grupos

Período	No agropecuarios							
	Nivel general	Alimentos y bebidas	Madera	Papel y cartón	Productos químicos	Caucho	Metales, excluida maquinaria	Prod. de la industria extractiva
(Índice, base 1956=100)								
1961	410,7	333,6	348,2	283,5	473,4	412,5	475,7	396,2
1962	545,8	414,1	515,9	379,0	645,3	545,0	616,2	533,1
6 pr.m. 1962	469,2	369,9	442,4	323,7	544,3	437,3	530,1	460,2
6 pr.m. 1963 *	660,1	479,6	614,9	435,7	776,1	710,4	758,8	659,9
1962								
Junio	570,0	444,5	564,4	385,4	669,7	522,4	637,9	519,4
Julio	608,7	477,2	561,2	442,7	747,3	723,5	660,2	556,3
Agosto	623,4	483,6	565,4	425,8	766,0	607,0	691,2	647,0
Setiembre	606,4	484,6	570,5	434,3	709,3	564,1	676,1	602,7
Octubre	615,7	468,7	582,5	425,8	704,6	622,9	702,6	612,0
Noviembre	654,1	486,4	631,1	434,3	782,3	705,1	735,2	601,2
Diciembre	659,8	477,6	627,0	442,7	768,1	815,5	749,3	616,6
1963								
Enero	658,9	476,4	616,8	434,3	789,2	699,0	754,7	641,3
Febrero	659,1	475,7	616,8	434,3	780,0	746,8	753,7	641,3
Marzo	661,0	472,0	616,8	434,3	784,6	740,0	758,3	656,8
Abril *	661,3	482,8	610,0	442,7	782,8	694,1	761,7	656,8
Mayo *	659,3	483,4	610,2	438,5	765,9	692,8	760,9	673,8
Junio *	660,9	487,0	618,5	430,1	754,3	689,8	763,2	689,3



ESTE FOLLETO SE EDITO EN EL MES DE  
SEPTIEMBRE DE 1963

CONSEJO NACIONAL DE DESARROLLO  
BIBLIOTECA  
Hípólito Irigoyen 250 - 8º p. Or. 801  
BUENOS AIRES