

REPUBLICA



ARGENTINA

PODER EJECUTIVO NACIONAL

SECRETARIA DE ESTADO DE HACIENDA

DIRECCION NACIONAL DE ESTADISTICA Y CENSOS

# comercio minorista precios al por mayor



INFORME C. I. 11

31.381.5  
Argent.  
D.19



PODER EJECUTIVO NACIONAL  
SECRETARIA DE ESTADO DE HACIENDA  
DIRECCION NACIONAL DE ESTADISTICA Y CENSOS

Presidente de la Nación  
Dr. ARTURO UMBERTO ILLIA

Vicepresidente de la Nación  
Dr. CARLOS HUMBERTO PERETTE

Ministro de Economía  
Dr. EUGENIO A. BLANCO

Secretario de Hacienda  
Dr. CARLOS A. GARCIA TUDERO

Subsecretario de Hacienda  
Cont. JUAN CARLOS DELCONTE

Director Nacional de Estadística y Censos  
ENRIQUE N. COMPIANO

Subdirector Nacional de Estadística y Censos  
JULIO J. OLEZZA

# CONTENIDO

	Página
INTRODUCCION. . . . .	3

## I - COMERCIO MINORISTA

### Números índices del monto de las ventas:

Capital Federal . . . . .	6
Partidos del Gran Buenos Aires. . . . .	9
La Plata. . . . .	12

### Números índices del volumen físico de las ventas:

Capital Federal . . . . .	15
---------------------------	----

## II - PRESTACION DE SERVICIOS

### Números índices del monto de los ingresos:

Capital Federal . . . . .	20
Partidos del Gran Buenos Aires. . . . .	20
La Plata. . . . .	20

## III - PRECIOS AL POR MAYOR

<u>Números índices.</u> . . . . .	25
-----------------------------------	----

## INTRODUCCION

El presente folleto contiene las series estadísticas relacionadas con el "Comercio minorista y Prestación de servicios" en la Capital Federal, partidos que integran el Gran Buenos Aires y La Plata, así como las referidas a "Precios al por mayor".

En los cuadros que incluye la presente publicación se detallan los datos referentes al mes de julio último y siete meses de 1963, consignando asimismo, a efectos de facilitar el análisis de la evolución operada en esta rama de la economía, los guarismos obtenidos durante los siete primeros meses de 1962, los correspondientes a los últimos trece meses y los promedios anuales de 1961 y 1962, discriminados por grupos y subgrupos.

La metodología aplicada para la elaboración de estas series, se encuentra publicada, en forma sucinta, en el folleto C.I.5, del mes de abril último y, con un mayor detalle en los editados oportunamente para cada una de ellas por la Dirección Nacional de Estadística y Censos.

---

\* Cifras provisionales

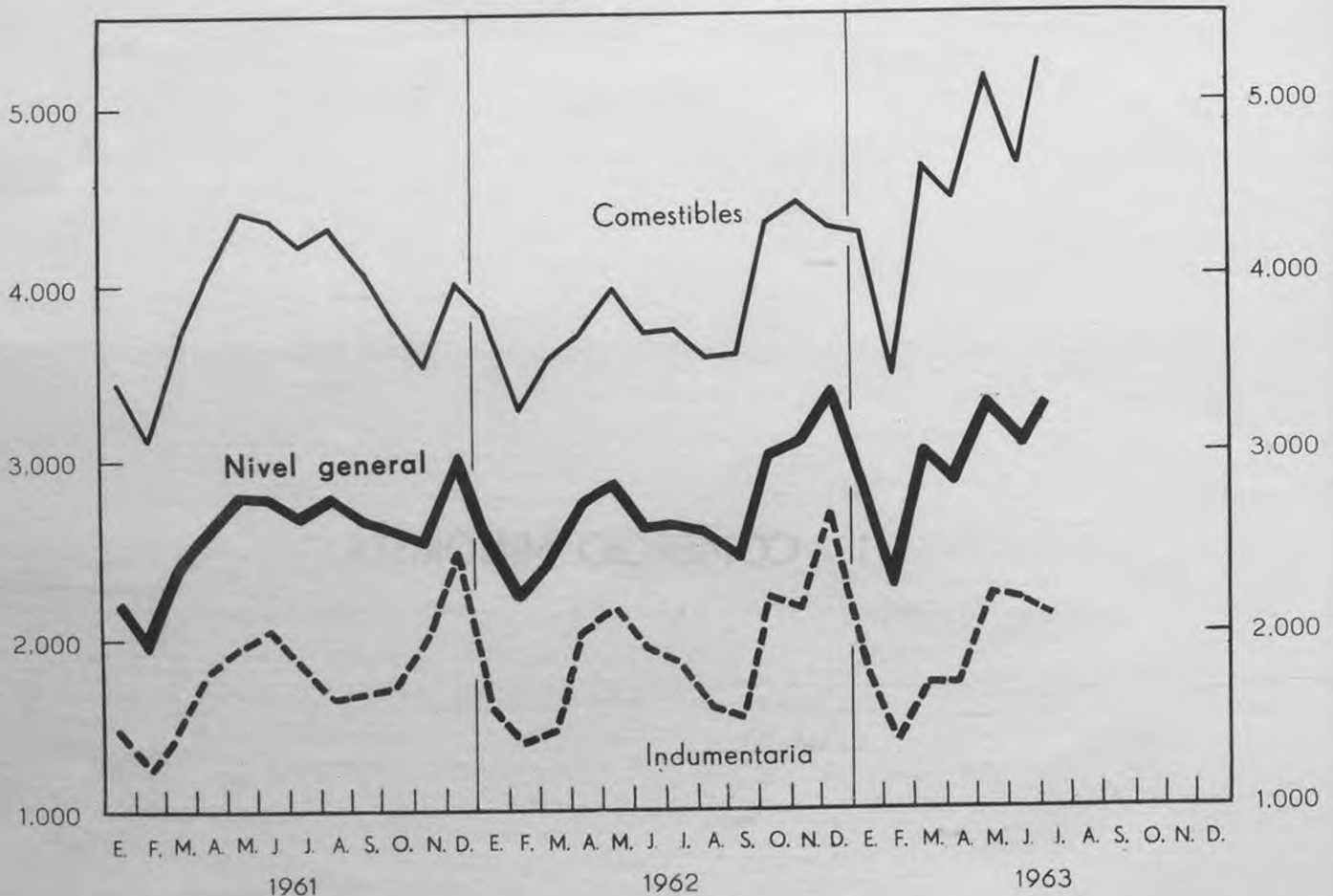
# I - COMERCIO MINORISTA



# MONTO DE LAS VENTAS

Capital Federal

Indice base 1946 = 100



## ANÁLISIS DE LAS VARIACIONES

### A) Con el mes anterior

En el mes de julio del año en curso el nivel general del índice de ventas minoristas en la Capital Federal, registra un valor de 3.303,5, reflejando un aumento del 7,8% con relación al del mes anterior.

Este incremento está determinado por la variación que en igual sentido experimentan todos los rubros que lo integran, cuyas alzas oscilan entre un máximo de 17,6% para "Joyería y relojería" y un mínimo de 5,3% para "Farmacia y perfumería", a excepción de "Indumentaria" que descendió en 6,1%.

Capital Federal

B) Con igual mes del año anterior

Con relación a julio de 1962, todos los rubros registran aumentos, destacándose el de "Comestibles" que se incrementó en un 39,3 % y en orden decreciente, "Joyería y relojería", con el 29,5 %; "Farmacia y perfumería" con el 21,4 %; "Indumentaria" con el 13,2 % y en menor escala "Artículos para el hogar" y "Librería, papelería y juguetería", con el 9,6 % y el 6,9 %, respectivamente.

En el nivel general el aumento producido alcanzó al 25,0 %.

Rubro	Período			Variaciones	
	Julio 1963	Junio 1963	Julio 1962	Julio 1963 Junio 1963	Julio 1963 Julio 1962
	(Indice, base 1946 = 100)			(%)	
<u>NIVEL GENERAL</u> . . . . .	<u>3.303,5</u>	<u>3.063,8</u>	<u>2.642,9</u>	+ 7,8	+ 25,0
Grandes tiendas. . . . .	935,6	880,5	886,5	+ 6,3	+ 5,5
Indumentaria . . . . .	2.092,0	2.228,5	1.848,2	- 6,1	+ 13,2
Artículos para el hogar . . . . .	3.279,9	2.906,9	2.992,3	+ 12,8	+ 9,6
Farmacia y perfumería.	2.886,5	2.742,5	2.378,4	+ 5,3	+ 21,4
Librería, papelería y juguetería. . . . .	2.617,9	2.350,2	2.448,0	+ 11,4	+ 6,9
Joyería y relojería. . . . .	772,6	656,8	596,7	+ 17,6	+ 29,5
Comestibles. . . . .	5.190,4	4.675,2	3.725,4	+ 11,0	+ 39,3

## MONTO DE LAS VENTAS

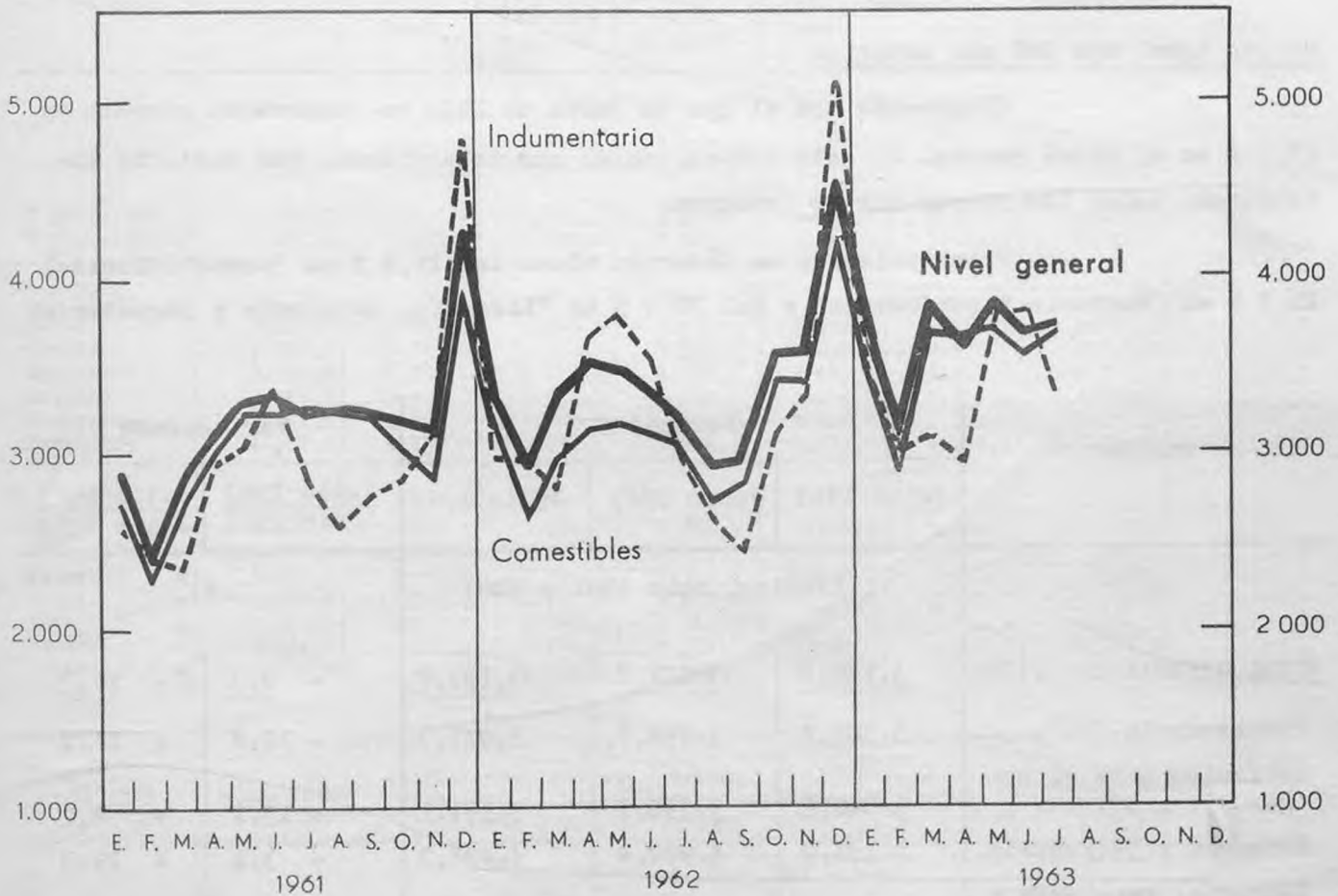
## Capital Federal

Período	Nivel general	Comestibles			Grandes tiendas	Indumentaria				
		Total	Almacenes y afines	Venta de carne		Total	Tiendas	Sastrerías y artículos para hombre	Calzado y artículos de cuero	
(Índice, base 1946 = 100)										
1961	2.577,1	3.924,2	2.180,1	4.068,5	865,2	1.763,7	1.493,2	2.027,9	2.066,4	
1962	2.714,6	3.846,3	2.408,8	3.965,2	934,4	1.875,3	1.583,4	2.184,9	2.129,8	
7 pr.m.1962	2.577,0	3.689,1	2.213,6	3.811,1	922,6	1.764,2	1.479,0	2.063,2	2.022,4	
7 pr.m.1963	2.955,2	4.565,0	2.428,6	4.741,8	848,7	1.886,3	1.570,4	2.268,1	2.024,7	
1962										
Julio	2.642,9	3.725,4	2.464,3	3.829,7	886,5	1.848,2	1.530,5	2.242,5	1.956,4	
Agosto	2.575,0	3.592,2	2.396,5	3.691,1	1.136,0	1.594,5	1.411,6	1.732,9	1.902,8	
Setiembre	2.441,4	3.597,4	2.434,7	3.693,5	532,0	1.514,5	1.329,7	1.644,0	1.871,2	
Octubre	3.044,3	4.344,6	2.436,1	4.502,5	796,7	2.217,5	2.161,3	2.269,2	2.283,8	
Noviembre	3.105,6	4.489,4	2.386,9	4.663,3	885,6	2.150,3	1.642,2	2.774,1	2.346,7	
Diciembre	3.360,1	4.308,0	3.755,7	4.353,6	1.404,7	2.677,8	2.103,3	3.354,5	2.983,3	
1963										
Enero	* 2.837,6	4.268,1	2.285,8	4.432,1	701,0	1.837,8	1.491,3	2.285,1	1.905,5	
Febrero	* 2.288,1	3.460,4	1.985,3	3.582,5	689,5	1.377,8	1.159,1	1.603,9	1.585,8	
Marzo	* 3.026,1	4.690,9	2.456,9	4.875,7	972,2	1.712,0	1.567,6	1.731,6	2.229,0	
Abril	* 2.871,6	4.493,0	2.538,7	4.654,7	775,5	1.708,0	1.495,7	1.878,8	2.051,7	
Mayo	* 3.295,9	5.177,2	2.557,2	5.393,9	986,5	2.248,3	1.848,7	2.803,5	2.210,5	
Junio	* 3.063,8	4.675,2	2.558,6	4.850,3	880,5	2.228,5	1.686,6	3.030,8	2.034,1	
Julio	* 3.303,5	5.190,4	2.613,2	5.403,6	935,6	2.092,0	1.743,7	2.542,7	2.156,3	
Período	Artículos para el hogar					Farmacia y perfumería			Librería, papelería y juguetería	Joyería y relojería
	Total	Bazar y menaje	Electricidad, radio y discos	Ferretería y afines	Mueblería y tapicería	Total	Farmacia	Perfumería		
(Índice, base 1946 = 100)										
1961	2.726,9	1.836,0	5.281,5	4.212,1	2.653,1	1.554,7	1.361,5	2.236,2	1.982,1	719,9
1962	3.069,2	2.107,0	4.986,3	4.661,5	3.044,0	2.269,2	2.127,3	2.769,6	2.553,8	740,4
7 pr.m.1962	2.944,0	1.917,4	5.000,3	4.472,0	2.996,4	2.007,5	1.863,1	2.517,0	2.297,1	659,8
7 pr.m.1963	2.998,9	2.046,9	4.533,6	4.699,7	2.946,6	2.694,4	2.634,1	2.907,0	2.412,0	703,6
1962										
Julio	2.992,3	1.798,5	4.824,7	4.581,5	3.151,6	2.378,4	2.322,4	2.575,8	2.448,0	596,7
Agosto	3.011,1	1.780,1	4.760,3	4.847,5	3.085,2	2.390,8	2.279,3	2.784,2	2.874,0	645,6
Setiembre	2.793,9	1.772,3	3.833,6	4.486,6	2.820,4	2.297,7	2.200,9	2.639,0	2.362,4	585,9
Octubre	3.310,8	2.552,1	4.913,0	5.047,2	3.091,1	2.506,3	2.329,1	3.131,8	2.938,4	839,0
Noviembre	3.320,4	2.212,7	4.374,7	5.577,3	3.193,5	2.866,1	2.827,8	3.001,2	3.075,3	753,5
Diciembre	3.786,3	3.401,4	6.563,0	4.914,6	3.449,9	3.145,0	2.885,9	4.059,4	3.329,8	1.442,1
1963										
Enero	* 3.001,5	2.374,5	5.282,2	5.339,8	2.395,0	2.704,3	2.610,4	3.035,4	2.388,0	866,5
Febrero	* 2.613,1	1.766,0	3.858,2	4.304,8	2.501,9	2.358,8	2.207,6	2.892,0	1.351,5	576,5
Marzo	* 3.098,1	2.208,4	4.120,5	4.737,5	3.055,1	2.735,3	2.673,7	2.952,3	3.258,8	743,0
Abril	* 2.984,7	2.080,5	4.346,6	4.665,2	2.914,5	2.625,5	2.533,5	2.950,5	2.442,1	628,3
Mayo	* 3.108,7	1.984,1	4.966,4	4.624,5	3.243,0	2.807,7	2.796,6	2.846,9	2.475,3	681,2
Junio	* 2.906,9	1.841,0	4.767,1	4.390,5	3.008,8	2.742,5	2.764,2	2.665,8	2.350,2	656,8
Julio	* 3.279,9	2.073,6	4.394,5	4.835,7	3.508,1	2.886,5	2.852,7	3.005,8	2.617,9	772,6



Partidos del Gran Buenos Aires

Indice base 1946 = 100



ANALISIS DE LAS VARIACIONES

A) Con el mes anterior

El índice que mide la variación en el monto de las ventas realizadas en los establecimientos minoristas ubicados en los partidos que integran el Gran Buenos Aires, registró en el mes de julio último un valor de 3.749,2, el que resulta superior en un 2,3 % al del mes anterior.

Las variaciones producidas en los rubros integrantes de ese nivel se compensan, prácticamente, en razón de que, frente a los aumentos de "Artículos para el hogar" (13,1 %); "Comestibles" (5,7 %); "Farmacia y perfumería" (3,1 %) y "Joyería y relojería" (1,8 %), se registran bajas en "Librería, papelería y juguetería" (-13,4%) e "Indumentaria" (-12,8 %)

## Partidos del Gran Buenos Aires

B) Con igual mes del año anterior

Comparando con el mes de julio de 1962 se observa un aumento del 17,3 % en el nivel general de este índice, en el que intervienen, con distinta intensidad, todos los rubros que lo integran.

Principalmente se observan alzas del 21,9 % en "Comestibles; del 21,3 % en "Farmacia y perfumería" y del 20,4 % en "Librería, papelería y juguetería".

Rubros	Período			Variaciones	
	Julio 1963	Junio 1963	Julio 1962	$\frac{\text{Julio 1963}}{\text{Junio 1963}}$	$\frac{\text{Julio 1963}}{\text{Julio 1962}}$
	(Índice, base 1946 = 100)			(%)	
<u>NIVEL GENERAL</u> . . . . .	3.749,2	3.664,6	3.195,7	+ 2,3	+ 17,3
Indumentaria . . . . .	3.305,7	3.792,7	2.972,3	- 12,8	+ 11,2
Artículos para el hogar . . . . .	3.840,9	3.396,7	3.551,1	+ 13,1	+ 8,2
Farmacia y perfumería. . . . .	5.134,0	4.978,4	4.234,2	+ 3,1	+ 21,3
Librería, papelería y juguetería. . . . .	5.793,7	6.689,6	4.812,5	- 13,4	+ 20,4
Joyería y relojería. . . . .	1.520,2	1.492,7	1.329,4	+ 1,8	+ 14,4
Comestibles. . . . .	3.715,0	3.515,9	3.046,4	+ 5,7	+ 21,9

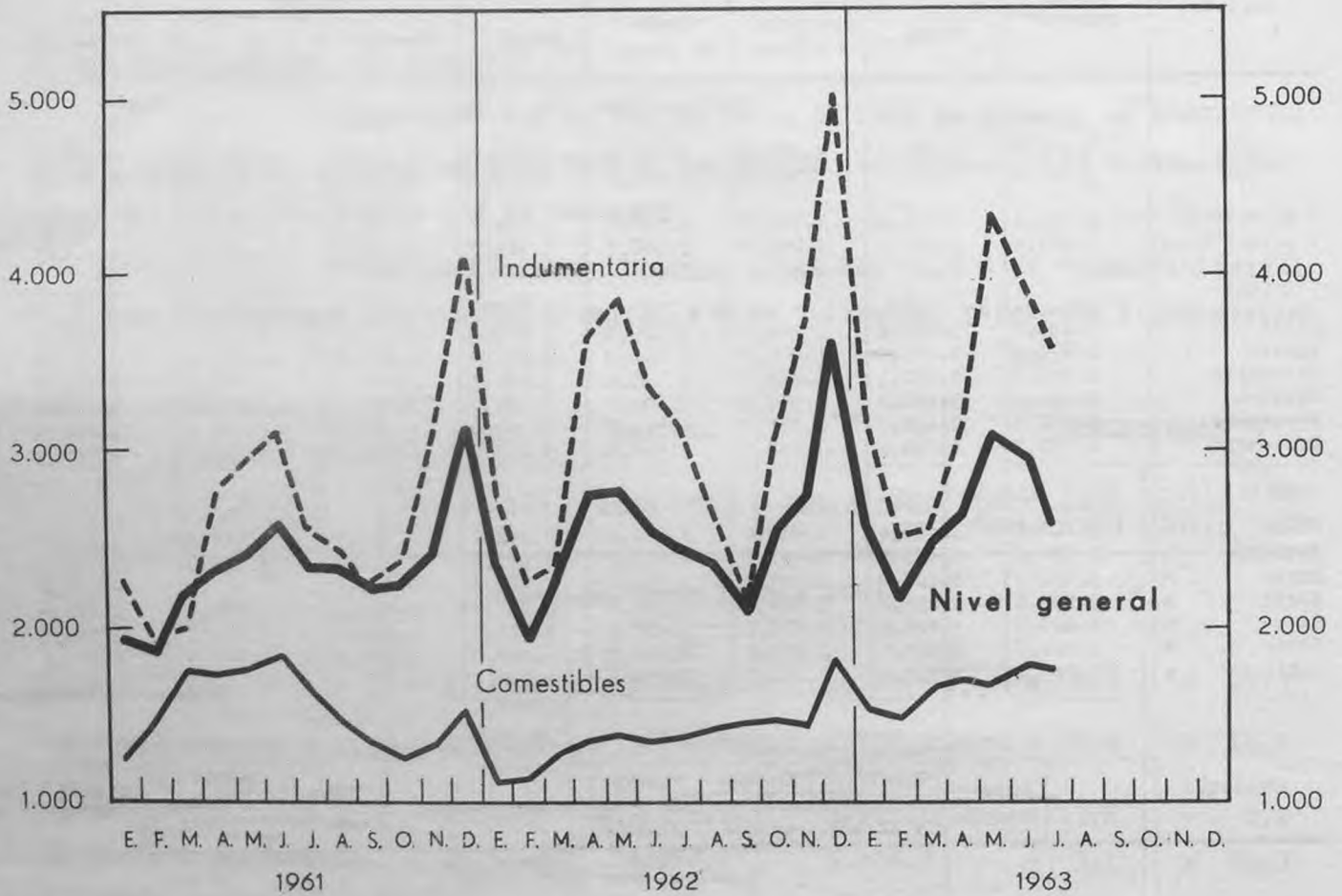
Partidos del Gran Buenos Aires (1)

Período	Nivel general	Comestibles			Indumentaria			
		Total	Almacenes y afines	Venta de carne	Total	Tiendas	Sastrerías y artículos para hombre	Calzado y artículos de cuero
(Índice, base 1946 = 100)								
1961	3.170,9	3.061,4	1.648,9	5.037,8	2.976,0	2.651,4	3.820,7	2.807,1
1962	3.389,9	3.144,0	1.927,5	4.847,1	3.272,3	2.950,0	4.181,7	3.013,9
7 pr.m.1962	3.304,1	3.031,6	1.747,0	4.828,7	3.234,7	2.977,1	4.168,2	2.764,8
7 pr.m.1963 *	3.621,4	3.520,1	2.055,6	5.568,7	3.344,3	3.134,4	4.106,0	2.961,3
1962								
Julio	3.195,7	3.046,4	1.949,4	4.579,9	2.972,3	2.753,2	3.716,0	2.637,7
Agosto	2.938,9	2.725,0	1.950,9	3.808,2	2.631,5	2.579,6	2.865,3	2.478,8
Setiembre	2.958,6	2.830,1	1.858,1	4.190,4	2.451,1	2.278,8	2.753,9	2.546,7
Octubre	3.566,9	3.408,0	1.982,9	5.402,3	3.104,0	2.822,4	3.634,0	3.215,4
Noviembre	3.574,6	3.400,7	1.857,8	5.559,6	3.368,0	2.758,6	4.659,5	3.424,9
Diciembre	4.557,3	4.230,5	3.252,9	5.598,5	5.072,0	4.124,4	7.090,0	5.148,3
1963								
Enero *	3.702,5	3.488,4	1.830,0	5.804,9	3.442,2	3.056,7	4.548,8	3.110,3
Febrero *	2.986,2	2.875,5	1.591,8	4.671,7	2.993,6	2.908,7	3.352,0	2.774,5
Marzo *	3.830,5	3.687,0	2.097,3	5.911,4	3.109,5	3.048,2	3.340,1	2.984,4
Abril *	3.597,6	3.658,2	2.286,8	5.577,2	2.955,0	2.854,2	3.242,2	2.870,9
Mayo *	3.819,5	3.700,6	2.070,0	5.982,3	3.811,7	3.562,2	4.851,7	3.185,3
Junio *	3.664,6	3.515,9	2.253,1	5.282,8	3.792,7	3.403,3	5.369,9	2.873,4
Julio *	3.749,2	3.715,0	2.260,3	5.750,5	3.305,7	3.106,8	4.037,2	2.930,6

Período	Artículos para el hogar					Farmacia y perfumería		Librería, papelería y juguetería	Joyería y relojería	
	Total	Bazar y menaje	Electricidad, radio y discos	Ferretería y afines	Mueblería y tapicería	Total	Farmacia			Perfumería
(Índice, base 1946 = 100)										
1961	3.724,9	2.856,9	5.061,2	3.622,7	3.860,7	3.088,0	3.248,0	1.894,7	4.447,9	1.452,3
1962	3.949,2	3.420,9	4.337,5	3.935,5	4.092,2	4.121,6	4.366,8	2.293,0	5.566,7	1.673,5
7 pr.m.1962	3.927,6	3.286,5	4.309,3	3.911,3	4.137,9	3.816,2	4.053,6	2.045,9	5.900,9	1.575,5
7 pr.m.1963 *	3.639,9	3.395,3	4.452,4	3.502,8	3.779,4	4.709,1	5.007,8	2.506,8	7.191,6	1.597,9
1962										
Julio	3.551,1	2.734,7	3.638,8	3.642,4	3.656,8	4.234,2	4.532,7	2.008,8	4.812,5	1.329,4
Agosto	3.366,5	2.811,3	3.488,8	3.414,0	3.490,8	4.430,7	4.742,6	2.105,3	5.247,9	1.358,7
Setiembre	3.488,2	2.736,0	3.400,0	3.771,7	2.977,2	4.217,4	4.505,6	2.068,4	4.550,0	1.313,8
Octubre	4.254,4	3.821,0	3.955,4	4.435,5	4.033,0	4.537,1	4.814,8	2.466,7	4.972,9	1.819,3
Noviembre	4.050,8	2.127,2	5.175,0	3.976,4	4.236,2	4.474,1	4.750,8	2.410,5	4.970,8	1.767,0
Diciembre	4.745,1	5.551,0	5.867,9	4.250,0	5.404,8	5.004,4	5.120,2	4.140,4	7.043,7	2.794,5
1963										
Enero *	4.255,6	4.499,2	6.122,3	3.983,1	4.309,7	4.604,2	4.854,6	2.912,3	5.804,2	2.025,7
Febrero *	3.143,8	3.190,4	3.696,4	3.069,5	3.076,9	3.746,9	3.875,8	2.786,0	3.543,7	1.450,5
Marzo *	3.588,6	3.458,6	4.022,3	3.523,2	3.657,5	4.872,2	5.204,9	2.391,2	15.229,1	1.659,6
Abril *	3.508,7	3.236,0	3.741,5	3.507,3	3.544,9	4.726,1	5.050,1	2.310,5	6.943,7	1.589,0
Mayo *	3.745,0	3.175,3	4.761,2	3.543,4	4.230,8	4.901,7	5.251,3	2.294,7	6.337,5	1.447,7
Junio *	3.396,7	3.148,5	4.216,1	3.161,0	3.922,6	4.978,4	5.325,4	2.391,2	6.689,6	1.492,7
Julio *	3.840,9	3.059,4	4.506,7	3.732,3	4.313,6	5.134,0	5.492,5	2.461,4	5.793,7	1.520,2

(1) Incluye los siguientes partidos: Almirante Brown, Avellaneda, Berazategui, Esteban Echeverría, Florencio Varela, Gral. San Martín, Gral. Sarmiento, La Matanza, Lanús, Lomas de Zamora, Merlo, Moreno, Morón, Quilmes, San Fernando, San Isidro, Tigre, Tres de Febrero y Vicente López.

Indice base 1946 = 100



## ANALISIS DE LAS VARIACIONES

A) Con el mes anterior

En los comercios minoristas ubicados en la ciudad de La Plata, el monto de las ventas en el mes de julio descendió en un 14,2%, con respecto al mes anterior.

Entre los rubros que contribuyen a la formación del total, figuran con aumentos, principalmente, "Artículos para el hogar", que se incrementó en un 12,8%; "Joyería y relojería", en 5,0% y "Librería, papelería y juguetería" en 1,9 % y con disminuciones solamente "Indumentaria", cuya caída fue del 7,4%.

## La Plata

B) Con igual mes del año anterior

Con relación a los niveles del índice registrados en julio de 1962, se observa un aumento general que alcanza al 3,1 % en el nivel general, integrado principalmente con alzas del 44,2 % en "Librería, papelería y juguetería"; del 38,6 % en "Farmacia y perfumería" y del 29,6 % en "Comestibles", incrementándose asimismo, aunque en menor proporción, los grupos restantes.

Rubros	Período			Variaciones	
	Julio 1963	Junio 1963	Julio 1962	<u>Julio 1963</u> <u>Junio 1963</u>	<u>Julio 1963</u> <u>Julio 1962</u>
	(Índice, base 1946 = 100)			(%)	
<u>NIVEL GENERAL.</u> . . . . .	<u>2.519,4</u>	<u>2.936,3</u>	<u>2.442,9</u>	- <u>14,2</u>	+ <u>3,1</u>
Indumentaria. . . . .	3.585,3	3.873,0	3.114,6	- 7,4	+ 15,1
Artículos para el hogar .	3.304,3	2.929,6	3.009,3	+ 12,8	+ 9,8
Farmacia y perfumería . .	5.035,1	4.991,0	3.632,1	+ 0,9	+ 38,6
Librería, papelería y juguetería . . . . .	3.180,0	3.120,0	2.205,3	+ 1,9	+ 44,2
Joyería y relojería . . .	1.519,9	1.448,2	1.216,3	+ 5,0	+ 25,0
Comestibles . . . . .	1.786,9	1.768,1	1.378,5	+ 1,1	+ 29,6

## La Plata (1)

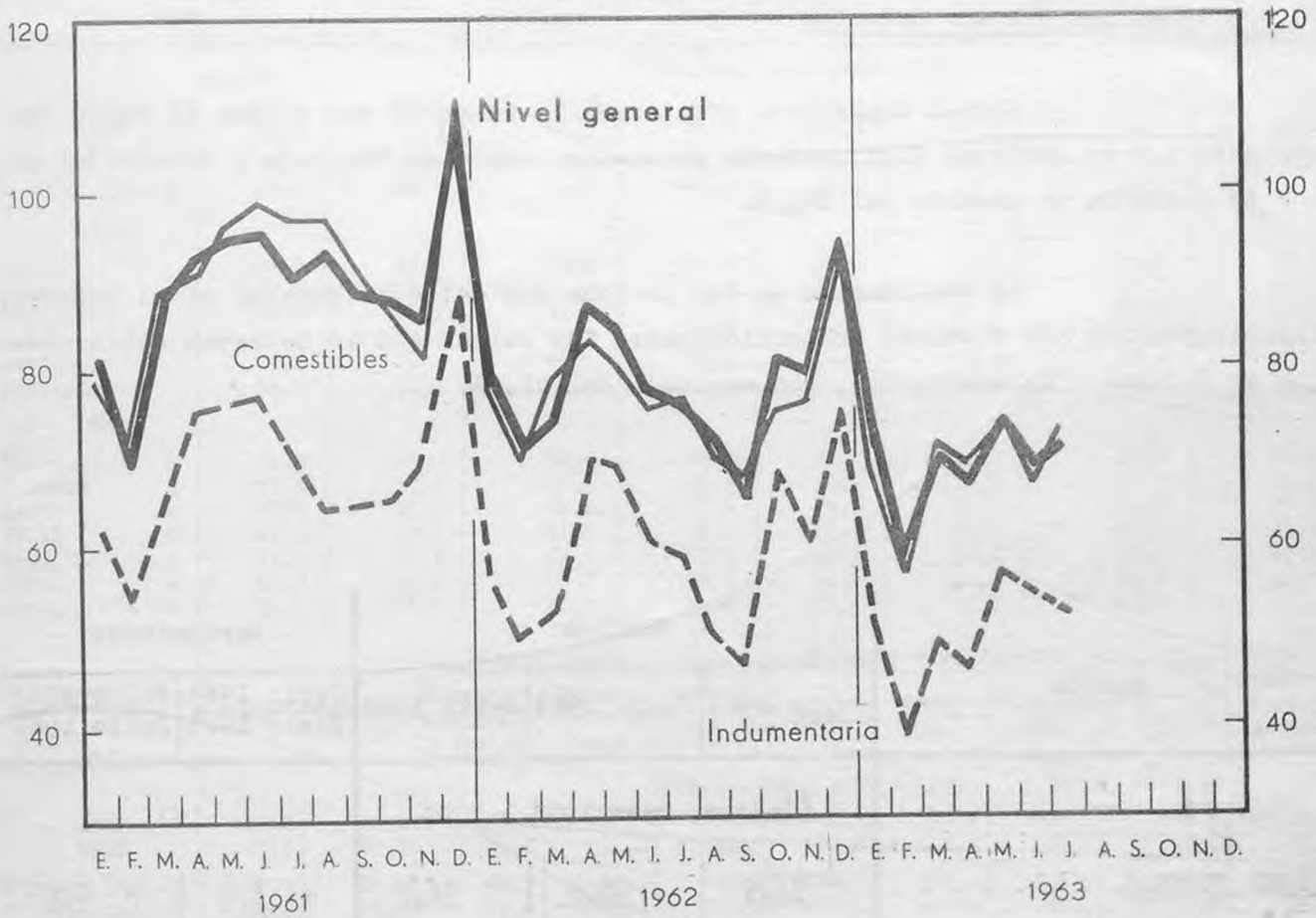
Período	Nivel general	Comestibles			Indumentaria			
		Total	Almacenes y afines	Carnicerías	Total	Tiendas	Sastrerías y artículos para hombre	Calzado y artículos de cuero
(Índice, base 1946 = 100)								
1961	2.316,5	1.525,8	1.773,2	1.312,2	2.666,8	2.440,0	3.036,3	3.062,5
1962	2.541,8	1.387,9	1.475,9	1.334,0	3.157,4	2.838,0	3.778,9	3.274,3
7 pr.m.1962	2.444,3	1.281,9	1.350,0	1.228,8	3.042,5	2.769,5	3.609,7	3.115,6
7 pr.m.1963 *	2.635,1	1.651,8	1.724,2	1.596,9	3.314,5	2.962,1	4.058,8	3.177,0
1962								
Julio	2.442,9	1.378,5	1.477,3	1.298,1	3.114,6	2.800,3	3.773,8	3.022,1
Agosto	2.346,3	1.421,8	1.508,5	1.352,6	2.599,8	2.397,1	2.964,7	2.802,9
Setiembre	2.082,3	1.448,7	1.519,9	1.393,6	2.157,1	1.970,7	2.441,2	2.567,6
Octubre	2.584,3	1.460,4	1.568,1	1.372,4	3.090,5	2.888,8	3.457,9	3.273,5
Noviembre	2.732,7	1.450,6	1.641,1	1.459,6	3.715,1	3.149,5	4.874,8	3.665,4
Diciembre	3.615,9	1.811,1	2.020,6	1.633,3	5.028,3	4.362,7	6.339,9	5.202,0
1963								
Enero *	2.589,5	1.532,2	1.564,5	1.512,8	3.175,6	2.752,1	3.980,1	3.416,9
Febrero *	2.182,8	1.483,6	1.602,8	1.385,3	2.500,5	2.222,7	3.031,9	2.641,9
Marzo *	2.490,4	1.652,7	1.822,7	1.509,6	2.563,3	2.311,7	2.972,0	3.007,4
Abril *	2.642,6	1.691,9	1.813,5	1.592,3	3.146,1	2.900,8	3.582,3	3.414,7
Mayo *	3.085,0	1.647,3	1.662,4	1.644,2	4.357,7	3.995,6	5.244,1	3.700,0
Junio *	2.936,3	1.768,1	1.816,3	1.735,9	3.873,0	3.357,6	5.113,7	2.939,0
Julio *	2.519,4	1.786,9	1.787,2	1.798,1	3.585,3	3.193,9	4.487,2	3.119,1

Período	Artículos para el hogar					Farmacia y perfumería			Librería, papelería y juguetería	Joyería y relojería
	Total	Bazar y menaje	Electrodomésticos y discos	Ferretería y afines	Mueblería y tapicería	Total	Farmacia	Perfumería		
(Índice, base 1946 = 100)										
1961	3.031,4	2.575,1	5.719,3	2.387,9	2.487,3	3.103,7	3.342,2	2.768,0	2.325,3	1.346,8
1962	3.273,5	2.916,6	5.738,6	2.634,4	2.840,5	3.742,5	4.207,2	3.046,0	2.970,5	1.500,7
7 pr.m.1962	3.263,9	2.733,4	5.647,6	2.623,9	3.083,3	3.422,9	3.779,1	2.897,7	3.167,7	1.398,6
7 pr.m.1963 *	2.977,7	2.977,5	5.370,5	2.327,2	2.637,1	4.531,1	5.371,3	3.216,6	3.602,5	1.479,4
1962										
Julio	3.009,3	2.348,5	5.965,5	2.328,5	2.498,3	3.632,1	4.156,6	2.834,0	2.205,3	1.216,3
Agosto	3.275,9	2.718,3	6.455,6	2.694,7	2.180,3	3.733,6	4.354,2	2.778,0	2.737,9	1.250,4
Setiembre	2.691,4	2.195,9	4.179,5	2.442,2	2.341,6	3.804,5	4.516,9	2.698,0	2.202,1	1.220,6
Octubre	3.347,9	3.126,0	6.024,6	2.728,7	2.520,8	4.311,9	5.007,2	3.244,0	2.375,8	1.636,9
Noviembre	3.079,5	2.632,5	5.071,3	2.709,9	2.497,1	4.145,5	4.780,7	3.174,0	2.636,8	1.386,5
Diciembre	4.039,0	5.189,9	7.696,5	2.670,0	2.959,5	4.957,5	5.365,1	4.380,0	3.525,3	2.726,2
1963										
Enero *	3.524,0	4.674,0	5.584,8	2.674,6	2.567,6	2.573,1	1.969,9	3.626,0	3.071,6	1.880,1
Febrero *	2.129,5	2.452,1	3.986,5	2.116,8	2.339,3	4.925,4	6.060,2	3.140,0	2.831,6	1.053,9
Marzo *	2.964,3	2.739,1	5.304,7	2.180,6	2.905,8	4.706,0	5.584,3	3.342,0	6.083,1	1.585,8
Abril *	2.871,6	2.802,4	4.666,7	2.411,3	2.353,8	4.710,4	5.656,6	3.234,0	3.934,7	1.411,3
Mayo *	3.120,8	2.706,5	5.215,8	2.499,3	3.090,2	4.776,9	5.862,7	3.070,0	2.996,8	1.456,7
Junio *	2.929,6	2.532,0	5.645,0	2.203,3	2.519,1	4.991,0	6.238,6	3.020,0	3.120,0	1.448,2
Julio *	3.304,3	2.936,7	7.190,1	2.204,2	2.683,8	5.035,1	6.227,1	3.084,0	3.180,0	1.519,9

(1) Incluye Berisso y Ensenada.

Capital Federal

Indice base 1958 = 100



ANALISIS DE LAS VARIACIONES

A) Con el mes anterior

En términos de volumen físico, todos los rubros en que se clasifican las ventas minoristas en la Capital federal, acusaron aumentos en el mes de julio del año en curso, con relación a junio, salvo "Indumentaria" que disminuyó en un 3%.

Los aumentos producidos oscilan entre un máximo de 17,6% para "Joyería y relojería" y un mínimo de 1,5% para "Farmacia y perfumería", correspondiéndole al nivel general una suba del 3,6%.

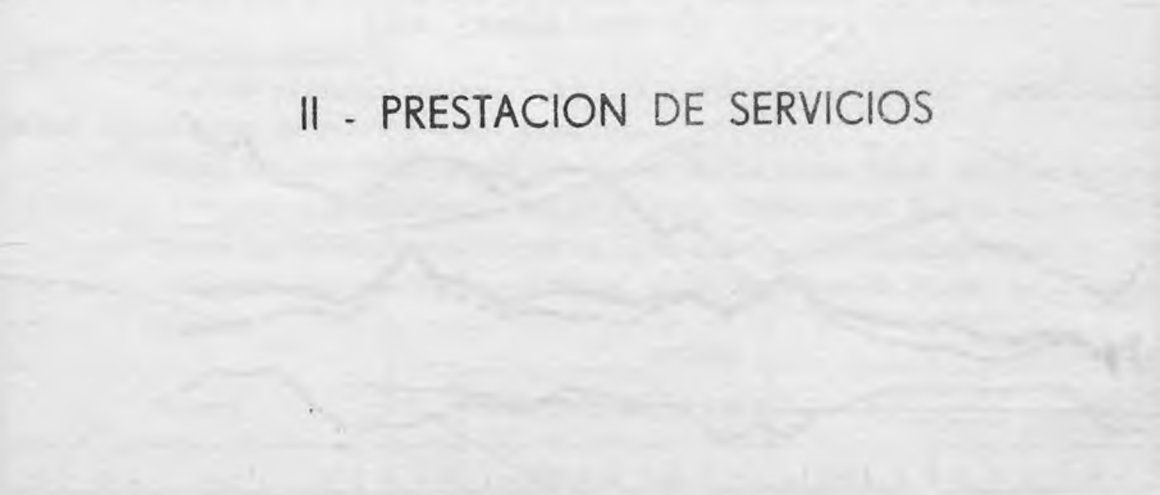
## Capital Federal

Período	Nivel general	Comestibles			Indumentaria					
		Total	Almacenes y afines	Venta de carne	Total	Tiendas	Sastrerías y artículos para hombre	Calzado y artículos de cuero		
(Índice, base 1958 = 100)										
1961	90,1	91,3	86,8	95,4	70,2	70,2	83,5	59,6		
1962	78,8	77,3	74,3	80,4	60,3	60,2	74,0	50,1		
7 pr.m. 1962	78,7	77,8	72,2	83,4	60,1	59,6	73,3	50,0		
7 pr.m. 1963 *	68,7	68,8	59,3	78,5	50,2	49,5	63,4	41,1		
1962										
Julio	76,0	76,6	73,9	79,5	59,0	56,8	74,8	45,8		
Agosto	72,2	70,8	71,3	70,4	50,7	51,5	56,7	44,0		
Setiembre	65,6	68,2	71,6	65,1	47,1	47,5	52,3	42,1		
Octubre	81,2	75,1	69,8	80,1	68,8	75,8	71,4	49,8		
Noviembre	79,6	76,6	67,1	85,9	60,6	56,6	86,4	50,4		
Diciembre	93,5	92,2	102,5	81,5	75,3	71,3	103,3	63,5		
1963										
Enero *	71,8	69,0	59,6	78,7	51,4	50,2	69,8	40,1		
Febrero *	57,5	57,4	50,5	64,8	39,2	38,7	48,6	33,1		
Marzo *	70,6	71,3	61,2	81,5	49,7	51,1	50,5	45,6		
Abril *	67,1	69,2	61,9	76,7	46,9	47,2	52,2	41,5		
Mayo *	73,5	73,8	61,3	86,5	57,4	56,6	75,3	44,4		
Junio *	68,9	68,2	60,2	76,3	54,1	50,8	80,7	40,5		
Julio *	71,4	72,5	60,5	84,8	52,5	51,8	66,7	42,5		
Período	Artículos para el hogar					Farmacia y perfumería			Librería, papelería y juguetería	Joyería y relojería
	Total	Bazar y menaje	Electricidad radio y discos	Ferretería y afines	Mueblería y tapicería	Total	Farmacia	Perfumería		
(Índice, base 1958 = 100)										
1961	115,0	96,2	113,1	124,3	108,8	95,5	93,2	106,1	102,4	128,8
1962	99,5	87,7	92,6	111,2	92,6	110,0	111,3	104,0	92,8	97,6
7 pr.m. 1962	100,7	85,1	98,3	109,3	95,3	102,4	102,2	103,3	90,0	99,3
7 pr.m. 1963 *	88,2	75,9	73,4	106,4	82,1	110,8	115,4	89,5	72,7	75,6
1962										
Julio	93,7	71,6	88,9	103,0	92,3	112,6	117,6	89,8	84,7	75,0
Agosto	95,1	70,5	86,3	109,8	90,2	110,4	113,6	95,9	94,6	79,4
Setiembre	85,1	69,8	69,5	102,4	80,3	106,3	109,7	90,6	78,7	71,2
Octubre	98,7	100,1	84,0	115,6	87,9	113,5	115,2	105,6	97,4	101,8
Noviembre	99,9	86,0	74,2	127,7	90,8	129,6	135,7	100,8	101,1	81,6
Diciembre	109,8	130,4	109,7	111,8	98,1	133,7	133,3	135,4	108,1	151,4
1963										
Enero *	96,1	90,1	88,3	120,1	68,1	116,0	119,6	99,1	76,6	93,3
Febrero *	78,6	66,9	64,3	96,5	71,1	98,1	100,2	88,9	42,6	62,2
Marzo *	89,3	82,4	68,0	108,5	86,8	115,4	120,5	91,7	98,1	78,4
Abril *	86,9	77,1	69,6	106,2	81,2	107,9	111,6	90,9	72,8	66,9
Mayo *	90,8	73,8	79,5	105,1	88,9	115,1	121,1	87,0	73,4	72,6
Junio *	85,0	67,0	75,2	98,8	82,4	110,8	117,4	79,8	69,1	71,5
Julio *	90,8	74,0	68,6	109,3	96,1	112,5	117,3	89,4	76,4	84,1





## II - PRESTACION DE SERVICIOS





Capital Federal - Partidos del Gran Buenos Aires - La Plata

ANALISIS DE LAS VARIACIONES

A) Con el mes anterior

En su nivel general, los índices relativos al monto de los ingresos por prestación de servicios registraron aumentos, tanto en la Capital Federal como en los Partidos del Gran Buenos Aires y La Plata, con mayor intensidad en el primer caso, en que el aumento ascendió al 7,6% y en orden decreciente La Plata, con 6,4% y Gran Buenos Aires, con 3,9%.

A continuación se detallan las diferencias que registran los distintos rubros que integran ese nivel general en cada una de las jurisdicciones comentadas:

Rubros	Capital Federal	Part. del Gran Buenos Aires	La Plata
		(%)	
Alimentación y alojamiento.	+ 9,1	+ 0,8	+ 1,4
Diversión y recreación. . . . .	- 6,0	- 10,7	- 6,7
Otros . . . . .	+ 10,0	+ 11,1	+ 18,3

B) Con igual mes del año anterior

También resultan incrementados los niveles generales del índice, efectuando la relación con los del mes de julio del año anterior.

Dicho aumento resulta más importante en La Plata donde alcanza al 24,1%; siguiéndole Capital Federal con un incremento del 14,0% y por último Gran Buenos Aires con 5,1%.

Todos los rubros integrantes de cada uno de esos niveles tuvieron variación ascendente salvo "Alimentación y alojamiento" que, en el Gran Buenos Aires, bajó en un 3,9%.

Rubros	Período			Variaciones	
	Julio 1963	Junio 1963	Julio 1962	Julio 1963 Junio 1963	Julio 1963 Julio 1962
	(Indice, base 1946 = 100)				

CAPITAL FEDERAL

<u>NIVEL GENERAL</u> . . . . .	3.440,7	3.196,5	3.017,9	+ 7,6	+ 14,0
Alimentación y alojamiento . . . . .	2.521,4	2.310,8	2.446,1	+ 9,1	+ 3,1
Diversión y recreación . . . . .	2.902,1	3.087,8	2.571,3	- 6,0	+ 12,9
Otros . . . . .	5.520,6	5.016,5	4.361,7	+ 10,0	+ 26,6

PARTIDOS DEL GRAN BUENOS AIRES

<u>NIVEL GENERAL</u> . . . . .	3.435,7	3.305,8	3.259,6	+ 3,9	+ 5,1
Alimentación y alojamiento . . . . .	2.752,9	2.730,7	2.863,9	+ 0,8	- 3,9
Diversión y recreación . . . . .	1.783,5	1.997,3	1.703,5	- 10,7	+ 4,7
Otros . . . . .	6.269,7	5.645,5	5.283,9	+ 11,1	+ 18,7

LA PLATA

<u>NIVEL GENERAL</u> . . . . .	2.887,2	2.713,8	2.326,4	+ 6,4	+ 24,1
Alimentación y alojamiento . . . . .	1.993,3	1.964,9	1.831,8	+ 1,4	+ 8,8
Diversión y recreación . . . . .	2.439,5	2.615,1	1.898,7	- 6,7	+ 28,5
Otros . . . . .	7.566,2	6.394,2	5.071,2	+ 18,3	+ 49,2

Período	Capital Federal				Partidos del Gran Buenos Aires (1)				La Plata (2)			
	Nivel general	Alimen- tación y aloja- miento	Diver- sión y recrea- ción	Otros (3)	Nivel general	Alimen- tación y aloja- miento	Diver- sión y recrea- ción	Otros (3)	Nivel general	Alimen- tación y aloja- miento	Diver- sión y recrea- ción	Otros (3)
	(Índice, base 1946 = 100)											
1961	2.485,8	2.262,8	1.736,6	3.267,7	2.732,7	2.553,3	1.440,8	3.922,5	1.730,5	1.396,2	1.456,6	3.571,2
1962	2.800,1	2.386,8	1.986,8	3.991,2	3.253,8	3.074,2	1.347,8	4.830,9	2.122,7	1.697,1	1.380,3	4.809,3
7 pr.m.1962	2.581,6	2.181,0	2.011,6	3.636,2	3.125,9	2.972,4	1.366,1	4.548,0	2.019,9	1.629,0	1.364,1	4.458,4
7 pr.m.1963*	3.004,7	2.321,9	2.542,1	4.578,5	3.295,1	2.903,8	1.630,6	5.325,4	2.414,1	1.767,3	2.010,3	5.868,7
1962												
Julio	3.017,9	2.446,1	2.571,3	4.361,7	3.269,6	2.863,9	1.703,5	5.283,9	2.326,4	1.831,8	1.898,7	5.071,2
Agosto	3.081,7	2.347,9	2.156,7	4.963,9	3.242,6	2.957,8	1.326,7	5.118,0	2.144,2	1.629,3	1.547,4	5.133,1
Setiembre	2.840,7	2.362,6	2.119,2	4.120,4	3.097,3	2.822,1	1.410,6	4.816,5	2.198,6	1.684,5	1.426,3	5.334,5
Octubre	3.061,2	2.627,9	2.099,2	4.359,2	3.384,8	3.079,1	1.487,8	5.307,7	2.375,3	1.800,0	1.602,6	5.806,5
Noviembre	2.818,2	2.207,9	1.861,0	4.468,0	3.505,8	3.249,6	1.277,3	5.478,5	2.211,1	1.698,3	1.340,1	5.427,3
Diciembre	3.732,0	3.828,2	1.525,0	4.529,0	3.931,1	3.972,5	1.106,3	5.412,4	2.412,1	2.151,5	1.096,1	4.803,6
1963												
Enero	* 2.705,2	2.229,6	2.235,1	3.867,2	3.328,9	3.223,0	1.103,1	4.881,8	1.935,2	1.499,6	1.021,1	4.818,0
Febrero	* 2.335,5	1.878,0	1.727,9	3.522,9	3.070,0	2.857,0	1.048,6	4.805,1	1.862,6	1.511,3	1.134,2	4.179,9
Marzo	* 3.035,8	2.462,9	2.535,5	4.405,9	3.271,3	3.023,0	1.480,4	4.974,5	2.402,5	1.666,1	2.353,9	5.979,1
Abril	* 3.150,7	2.506,0	2.606,4	4.684,0	3.304,7	2.952,5	2.022,4	5.009,7	2.509,0	1.892,5	2.330,9	5.622,3
Mayo	* 3.168,6	2.344,9	2.685,7	5.032,6	3.348,8	2.787,2	1.968,6	5.691,8	2.588,3	1.843,1	2.177,6	6.520,9
Junio	* 3.196,5	2.310,8	3.087,8	5.016,5	3.305,8	2.730,7	1.997,3	5.645,5	2.713,8	1.964,9	2.615,1	6.394,2
Julio	* 3.440,7	2.521,4	2.902,1	5.520,6	3.435,7	2.752,9	1.783,5	6.269,7	2.887,2	1.993,3	2.439,5	7.566,2

(1) Incluye los siguientes partidos: Almirante Brown, Avellaneda, Berazategui, Esteban Echeverría, Florencio Varela, General San Martín, General Sarmiento, La Matanza, Lamis, Lomas de Zamora, Merlo, Moreno, Morón, Quilmes, San Fernando, San Isidro, Tigre, Tres de Febrero y Vicente López.

(2) Incluye Berisso y Ensenada.

(3) Incluye sanatorios, pompas fúnebres, ambulancias y servicios afines.

### III - PRECIOS AL POR MAYOR

## ANALISIS DE LAS VARIACIONES

A) Con el mes anterior

Con relación a junio último, el nivel general de los precios aumentó, en julio, un 2,1%.

Clasificado por origen, dicho aumento está determinado por el alza del 2,2% que acusan los productos nacionales, compensada con la disminución en 0,8% de los importados.

A su vez, efectuando el análisis por sectores, la variación producida responde al aumento del 1,7% en los agropecuarios y del 2,2% en los no agropecuarios.

Por su parte, el aumento de los productos nacionales que, en conjunto, es del 2,2%, comprende: 1,7% para los agropecuarios y 2,4% para los no agropecuarios.

B) Con igual mes del año anterior

Relacionando las cifras de julio último con las de igual mes del año anterior, surge, en el nivel general, un aumento de precios del 22,5%.

Dicho aumento, se observa asimismo en la mayoría de los grupos y subgrupos que lo integran, correspondiéndole, 23,2% a los nacionales, entre los cuales participan con 24,4% los agropecuarios y con 22,6% los no agropecuarios.

A su vez, los importados muestran un incremento del 7,7%, aun cuando en su integración figuran algunos grupos con disminuciones, tales como "Caucho" (-7,7%); "Papel y cartón" (-3,8%) y "Productos químicos" (-0,2%).

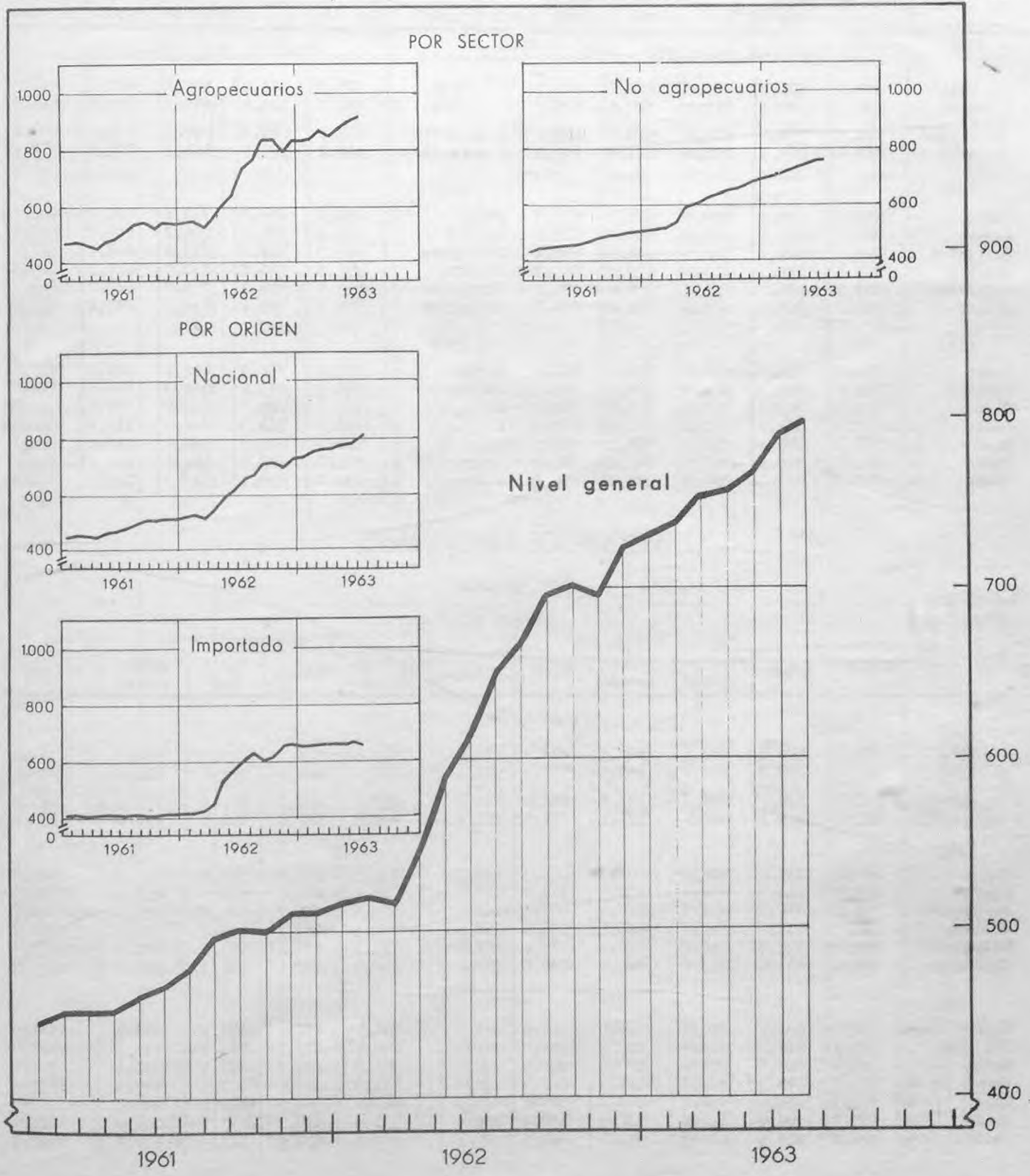
## PRECIOS AL POR MAYOR

Concepto	Período			Variaciones	
	Julio 1963 ₡	Junio 1963 ₡	Julio 1962	Julio 1963 Junio 1963	Julio 1963 Julio 1962
	(Indice, base 1956 = 100)			(%)	
<u>NIVEL GENERAL.</u> . . . . .	<u>799,0</u>	<u>782,8</u>	<u>652,3</u>	+ 2,1	+ 22,5
<u>NACIONAL.</u> . . . . .	<u>806,1</u>	<u>788,8</u>	<u>654,4</u>	+ 2,2	+ 23,2
<u>Agropecuarios.</u> . . . . .	919,6	904,2	739,4	+ 1,7	+ 24,4
Producción vegetal . . . . .	925,3	897,6	774,4	+ 3,1	+ 19,5
Producción animal . . . . .	914,5	916,3	694,3	- 0,2	+ 31,7
Pesca . . . . .	690,6	650,9	504,3	+ 6,1	+ 36,9
<u>No agropecuarios</u> . . . . .	<u>762,4</u>	<u>744,4</u>	<u>621,7</u>	+ 2,4	+ 22,6
Alimentos y bebidas . . . . .	981,1	931,8	734,2	+ 5,3	+ 33,6
Tabaco . . . . .	522,9	518,8	458,0	+ 0,8	+ 14,2
Textiles . . . . .	644,3	633,1	528,0	+ 1,8	+ 22,0
Confecciones . . . . .	1.027,8	1.008,0	842,3	+ 2,0	+ 22,0
Madera . . . . .	540,5	541,4	502,5	- 0,2	+ 7,6
Papel y cartón . . . . .	602,9	600,0	545,3	+ 0,5	+ 10,6
Productos químicos . . . . .	685,7	676,7	563,1	+ 1,3	+ 21,8
Derivados del petróleo . . . . .	722,0	722,0	482,9	-	+ 49,5
Caucho . . . . .	809,0	814,2	575,1	- 0,6	+ 40,7
Cuero . . . . .	809,1	809,4	681,8	-	+ 18,7
Piedras, vidrio y cerámica . . . . .	727,2	719,7	636,4	+ 1,0	+ 14,3
Metales, excluida maquinaria . . . . .	618,6	614,6	566,7	+ 0,7	+ 9,2
Vehículos y maquinaria, excluida la e- léctrica . . . . .	607,3	608,9	556,6	- 0,3	+ 9,1
Maquinaria y aparatos eléctricos . . . . .	457,0	456,3	415,5	+ 0,2	+ 10,0
Productos de la industria extractiva . . . . .	585,0	585,2	686,0	-	+ 14,7
<u>IMPORTADO</u> . . . . .	<u>655,8</u>	<u>660,9</u>	<u>608,7</u>	- 0,8	+ 7,7
Alimentos y bebidas . . . . .	481,1	487,0	477,2	- 1,2	+ 0,8
Madera . . . . .	603,9	618,5	561,2	- 2,4	+ 7,6
Papel y cartón . . . . .	425,8	430,1	442,7	- 1,0	- 3,8
Productos químicos . . . . .	745,9	754,3	747,3	- 1,1	- 0,2
Caucho . . . . .	667,7	689,8	723,5	- 3,2	- 7,7
Metales, excluida maquinaria . . . . .	766,4	763,2	660,2	+ 0,4	+ 16,1
Productos de la industria extractiva . . . . .	689,3	689,3	556,3	-	+ 23,9
<u>NO AGROPECUARIOS.</u> . . . . .	<u>755,5</u>	<u>739,0</u>	<u>620,9</u>	+ 2,2	+ 21,7
Nacional . . . . .	762,4	744,4	621,7	+ 2,4	+ 22,6
Importado . . . . .	655,8	660,9	608,7	- 0,8	+ 7,7

PRECIOS AL POR MAYOR

Indice base 1956 = 100

Indice base 1956 = 100





## Por sector y origen

## Por origen y sector

Período	Nivel general	Agropecuarios	No agropecuarios			Período	Nivel general	Nacional			Importado
		Nacional	Total	Nacional	Importado			Total	Agropecuarios	No agropecuar.	No agropecuar.
(Indice, base 1956 = 100)						(Indice, base 1956 = 100)					
1961	475,7	501,8	466,3	470,2	410,7	1961	475,7	479,0	501,8	470,2	410,7
1962	620,1	687,4	595,9	599,4	545,8	1962	620,1	623,9	687,4	599,4	545,8
7 pr.m.1962	564,5	596,1	553,1	557,5	489,1	7 pr.m.1962	564,5	568,2	596,1	557,5	489,1
7 pr.m.1963	762,2	868,3	724,0	728,4	659,5	7 pr.m.1963	762,2	767,3	868,3	728,4	659,5
1962						1962					
Julio	652,3	739,4	620,9	621,7	608,7	Julio	652,3	654,4	739,4	621,7	608,7
Agosto	669,3	766,7	634,2	635,0	623,4	Agosto	669,3	671,6	766,7	635,0	623,4
Setiembre	697,3	839,7	645,9	648,6	606,4	Setiembre	697,3	701,7	839,7	648,6	606,4
Octubre	702,5	837,7	653,7	656,3	615,7	Octubre	702,5	706,7	837,7	656,3	615,7
Noviembre	695,9	790,8	661,7	662,2	654,1	Noviembre	695,9	698,0	790,8	662,2	654,1
Diciembre	725,2	835,0	685,6	687,4	659,8	Diciembre	725,2	728,4	835,0	687,4	659,8
1963						1963					
Enero	732,2	832,7	696,0	698,6	658,9	Enero	732,2	735,9	832,7	698,6	658,9
Febrero	739,9	846,3	701,5	704,5	659,1	Febrero	739,9	743,9	846,3	704,5	659,1
Marzo	754,9	863,2	715,7	719,6	661,0	Marzo	754,9	759,5	863,2	719,6	661,0
Abril	* 758,5	845,7	727,0	731,6	661,3	Abril	* 758,5	763,3	845,7	731,6	661,3
Mayo	* 768,3	866,4	732,9	738,0	659,3	Mayo	* 768,3	773,7	866,4	738,0	659,3
Junio	* 782,8	904,2	739,0	744,4	660,9	Junio	* 782,8	788,8	904,2	744,4	660,9
Julio	* 799,0	919,6	755,5	762,4	655,8	Julio	* 799,0	806,1	919,6	762,4	655,8

## PRODUCTOS NACIONALES

## Por grupos

Período	Nivel general	Agropecuarios				No agropecuarios					
		Total	Produc. vegetal	Produc. animal	Pesca	Total	Alimentos y bebidas	Tabaco	Textiles	Confecciones	Madera
(Indice, base 1956 = 100)											
1961	479,0	501,8	480,1	532,7	404,5	470,2	584,5	398,7	415,7	593,7	364,2
1962	623,9	687,4	710,8	657,5	504,6	599,4	718,4	449,6	514,7	821,7	475,9
7 pr.m.1962	568,2	596,1	599,3	593,2	462,0	557,5	662,2	436,7	491,4	752,6	445,3
7 pr.m.1963	767,3	868,3	866,1	874,1	632,7	728,4	906,0	487,8	610,3	996,0	535,5
1962											
Julio	654,4	739,4	774,4	694,3	504,3	621,7	734,2	458,0	528,0	842,3	502,5
Agosto	671,6	766,7	795,0	730,2	572,5	635,0	764,6	466,5	536,3	858,4	513,4
Setiembre	701,7	839,7	908,7	748,7	550,4	648,6	804,6	465,7	541,0	858,4	519,0
Octubre	706,7	837,7	919,0	728,6	658,5	656,3	791,6	465,7	545,2	953,9	512,7
Noviembre	698,0	790,8	844,0	720,9	535,1	662,2	793,3	470,1	553,1	954,3	523,4
Diciembre	728,4	835,0	863,5	800,0	505,6	687,4	830,9	470,1	560,3	967,6	524,8
1963											
Enero	735,9	832,7	859,6	798,0	648,9	698,6	845,0	470,1	577,1	968,9	531,5
Febrero	743,9	846,3	865,6	822,6	609,6	704,5	854,4	470,1	584,9	978,7	530,7
Marzo	759,5	863,2	855,4	877,0	592,3	719,6	891,9	469,2	596,9	990,4	533,2
Abril	* 763,3	845,7	819,3	884,4	629,3	731,6	911,7	469,2	610,9	997,6	536,2
Mayo	* 773,7	866,4	839,8	905,9	607,1	738,0	926,4	494,6	625,1	1.000,3	535,0
Junio	* 788,8	904,2	897,6	916,3	650,9	744,4	931,8	518,8	633,1	1.008,0	541,4
Julio	* 806,1	919,6	925,3	914,5	690,6	762,4	981,1	522,9	644,3	1.027,8	540,5

Por grupos

Período	No agropecuarios									
	Papel y cartón	Productos químicos	Derivados del petróleo	Caucho	Cuero	Piedras, vidrio y cerámica	Metales, exc. maquinaria	Vehículos y maquinaria exc. la eléc.	Maquinaria y aparatos eléctricos	Productos de la industria extractiva
(Índice, base 1956 = 100)										
1961	397,7	404,8	371,6	454,7	514,7	473,1	415,8	389,2	321,5	367,3
1962	518,5	535,1	471,6	566,2	654,3	602,3	535,1	521,1	398,0	606,8
7 pr.m.1962	491,5	492,7	434,5	505,1	619,4	559,4	499,1	485,8	375,2	577,6
7 pr.m.1963*	591,4	658,5	709,8	763,6	790,7	706,2	615,4	602,7	446,2	631,5
1962										
Julio	545,3	563,1	482,9	575,1	681,8	636,4	566,7	556,6	415,5	686,0
Agosto	550,5	567,8	480,9	595,6	680,8	651,6	573,4	559,0	421,2	660,8
Setiembre	550,5	571,9	480,9	639,7	687,8	656,9	577,2	560,6	429,9	621,1
Octubre	551,9	588,6	480,9	652,3	712,1	660,0	578,1	579,9	430,9	635,3
Noviembre	561,3	611,6	512,1	663,6	713,4	664,6	587,3	574,5	433,1	624,7
Diciembre	567,6	631,9	661,0	707,5	721,6	678,2	610,7	578,3	433,9	696,4
1963										
Enero	579,8	633,2	667,5	735,7	740,2	692,7	614,8	601,1	437,8	695,2
Febrero	576,2	640,9	693,3	736,8	788,7	696,2	610,3	593,9	432,0	669,5
Marzo	586,8	645,6	720,9	732,3	788,7	700,1	614,4	589,0	439,5	671,0
Abril	* 596,1	656,5	720,9	746,6	801,5	701,6	617,5	610,4	447,5	662,7
Mayo	* 598,0	670,6	722,0	771,6	797,3	705,8	617,7	608,5	453,4	551,8
Junio	* 600,0	676,7	722,0	814,2	809,4	719,7	614,6	608,9	456,3	585,2
Julio	* 602,9	685,7	722,0	809,0	809,1	727,2	618,6	607,3	457,0	585,0

Por grupos y subgrupos

Período	Nivel general	Agropecuarios										
		Total	Producción vegetal					Producción animal				Pesca
			Total	Cereales y lino	Cultivos industr.	Frutas	Legumb. y hortalizas	Total	Ganado	Lana	Leche, huevos y aves	Pesca do
(Índice, base 1956 = 100)												
1961	479,0	501,8	480,1	572,3	482,8	337,8	373,8	532,7	570,3	377,9	481,6	404,5
1962	623,9	687,4	710,8	807,4	511,7	437,4	906,7	657,5	706,5	522,2	566,6	504,6
7 pr.m.1962	568,2	596,1	599,3	712,2	474,6	379,7	643,6	593,2	619,3	435,0	575,9	462,0
7 pr.m.1963*	767,3	868,3	866,1	1.046,6	778,4	484,8	827,7	874,1	954,0	766,5	684,8	632,7
1962												
Julio	654,4	739,4	774,4	888,4	521,8	348,9	1.089,4	694,3	709,1	499,3	722,6	504,3
Agosto	671,6	766,7	795,0	889,2	523,7	378,3	1.166,6	730,2	789,6	519,7	636,9	572,5
Setiembre	701,7	839,7	908,7	889,8	520,3	407,0	1.700,8	748,7	853,6	515,2	533,6	550,4
Octubre	706,7	837,7	919,0	908,0	533,7	461,2	1.664,2	728,6	809,7	675,4	516,4	658,5
Noviembre	698,0	790,8	844,0	998,3	604,1	638,6	924,5	720,9	789,9	707,6	528,7	535,1
Diciembre	728,4	835,0	863,5	1.018,3	636,2	674,7	918,7	800,0	896,5	724,5	551,9	505,6
1963												
Enero	735,9	832,7	859,6	1.051,9	730,7	580,7	780,4	798,0	892,4	744,3	547,9	648,9
Febrero	743,9	846,3	865,6	1.087,1	758,4	544,3	727,4	822,6	914,5	802,5	567,2	609,6
Marzo	759,5	863,2	855,4	1.041,3	738,9	558,4	786,5	877,0	974,9	728,5	651,1	592,3
Abril	* 763,3	845,7	819,3	991,8	708,4	493,1	789,9	884,4	982,1	753,4	652,7	629,3
Mayo	* 773,7	866,4	839,8	1.004,7	812,4	406,6	797,1	905,9	977,0	747,1	760,3	607,1
Junio	* 788,8	904,2	897,6	1.069,8	838,3	394,7	919,4	916,3	963,4	796,5	825,1	650,9
Julio	* 806,1	919,6	925,3	1.079,4	861,7	415,9	993,3	914,5	973,9	793,0	789,0	690,6

## Por grupos y subgrupos

Período	No agropecuarios												
	Alimentos y bebidas												
	Totales	Total	Aceites comesti- bles	Azúcar	Té y yerba mate	Carnes (conser- vadas y elabora- das)	Carnes faenadas	Confitu- ras y choco- late	Dulces, mermel- adas y jaleas	Fideos y otras pastas alimen- ticias	Frutas y legum- bres se- cas y en con- serva	Galle- ritas y biz- cochos	
	(Indice, base 1956 = 100)												
1961	470,2	584,5	546,3	413,9	303,6	519,5	771,9	485,6	464,9	512,3	416,4	549,6	
1962	599,4	718,4	577,9	513,8	348,6	634,1	916,5	562,4	551,3	681,3	501,3	705,1	
7 pr.m.1962	557,5	662,2	571,8	490,8	324,4	607,9	816,1	529,9	508,9	616,4	469,7	654,7	
7 pr.m.1963	728,4	906,0	757,3	658,5	459,2	869,0	1.185,9	678,4	697,1	855,6	622,8	864,3	
1962													
Julio	621,7	734,2	550,3	574,6	348,9	633,9	909,2	585,4	565,1	711,8	540,2	742,6	
Agosto	635,0	764,6	562,1	571,2	361,7	646,0	1.031,1	600,4	607,4	726,2	538,4	762,1	
Setiembre	648,6	804,6	566,3	552,7	374,4	656,8	1.142,9	606,3	607,4	736,8	539,2	762,1	
Octubre	656,3	791,6	541,8	548,3	374,4	675,3	1.072,1	606,3	607,4	769,3	532,9	772,4	
Noviembre	662,2	793,3	630,7	531,4	375,0	674,4	984,2	606,3	616,0	790,2	558,1	772,4	
Diciembre	687,4	830,9	631,8	526,1	426,8	700,8	1.055,7	620,0	616,0	836,9	552,9	809,3	
1963													
Enero	698,6	845,0	631,5	516,9	446,3	748,6	1.105,6	641,9	616,0	836,0	568,9	821,0	
Febrero	704,5	854,4	689,7	531,0	446,8	811,1	1.073,3	637,9	616,0	827,8	576,7	821,0	
Marzo	719,6	891,9	691,5	620,6	456,0	834,9	1.174,7	666,8	646,8	831,0	620,7	821,0	
Abril	* 731,6	911,7	690,8	667,2	456,0	902,2	1.218,8	670,8	692,8	838,1	619,9	854,7	
Mayo	* 738,0	926,4	823,7	681,1	460,1	931,1	1.239,9	683,7	751,8	838,1	623,3	878,0	
Junio	* 744,4	931,8	879,1	759,3	474,6	928,0	1.228,4	719,4	737,4	861,9	665,3	900,8	
Julio	* 762,4	981,1	894,9	833,3	474,6	926,8	1.261,4	728,1	818,9	956,1	684,8	953,3	
	(Indice, base 1956 = 100)												
Período	Alimentos y bebidas						Tabaco	Textiles					
	Harina y otros pro- duc. de la mol. del trigo	Legum- bres y cerea- les	Pesca- dos y maris. en con- serva	Produc- tos láct- eos	Vina- gre	Bebi- das	Tabaco picado	Total	Algo- dón desmo- tado	Hila- dos y teji- dos	Medias	Teji- dos y artícu- los de punto	Trenzas, sogas, cabos, piola y piolín
1961	804,1	469,0	494,8	544,9	418,5	498,7	398,7	415,7	334,2	440,3	317,2	318,5	596,1
1962	1.032,9	684,4	645,7	688,2	548,6	629,0	449,6	514,7	391,6	549,7	412,4	367,3	745,4
7 pr.m.1962	934,6	671,2	602,6	647,0	508,1	589,4	436,7	491,4	378,6	526,5	394,4	352,1	729,4
7 pr.m.1963	1.355,5	898,9	815,5	845,0	606,9	722,7	487,8	610,3	512,5	651,2	464,0	426,6	836,3
1962													
Julio	1.052,2	725,1	664,3	723,1	560,8	643,0	458,0	528,0	408,6	561,1	433,7	382,9	782,4
Agosto	1.055,9	763,6	676,6	714,8	575,2	642,9	466,5	536,3	420,0	570,1	437,4	387,2	787,2
Setiembre	1.133,9	769,0	676,6	744,4	607,4	657,5	465,7	541,0	429,1	576,0	437,4	388,3	758,7
Octubre	1.128,2	769,0	692,6	705,6	607,4	695,9	465,7	545,2	436,1	580,9	437,4	388,4	760,0
Noviembre	1.180,9	814,4	724,4	782,0	610,6	714,3	470,1	553,1	452,3	589,5	437,8	390,0	764,7
Diciembre	1.353,9	814,4	758,7	781,6	625,9	711,6	470,1	560,3	502,8	594,2	437,8	389,0	767,7
1963													
Enero	1.336,9	830,5	790,2	774,0	591,3	718,7	470,1	577,1	497,6	612,0	437,8	422,6	781,0
Febrero	1.333,2	830,5	801,9	843,3	591,3	726,2	470,1	584,9	497,6	622,1	439,3	423,6	784,0
Marzo	1.329,4	835,0	824,4	856,0	600,9	725,6	469,2	596,9	510,5	635,6	440,2	427,1	814,9
Abril	* 1.323,8	953,1	820,9	851,3	601,4	725,6	469,2	610,9	511,7	652,0	459,4	428,1	844,3
Mayo	* 1.310,6	947,7	818,7	864,2	621,2	728,4	494,6	625,1	516,7	668,3	486,2	427,4	858,7
Junio	* 1.293,6	947,7	826,3	853,4	621,2	716,6	518,8	633,1	524,3	677,3	492,7	428,7	871,9
Julio	* 1.561,0	947,7	826,3	872,6	621,2	718,0	522,9	644,3	529,1	691,2	492,6	428,4	899,4

Por grupos y subgrupos

No agropecuarios												
Período	Confecciones						Madera					
	Total	Bolsas de arpillera	Calzado de tela	Camisas y ropa interior p/hombre	Hilos, bobinado	Sombros para hombre	Total	Carbón vegetal	Corcho, tapones y otras formas	Maderas, aserrado y preparación	Maderas compens. y placas p/carpintería	Maderas, extracción y corte
(Índice, base 1956 = 100)												
1961	593,7	832,6	600,9	451,1	507,8	395,2	364,2	405,1	171,7	362,6	379,1	453,3
1962	821,7	1.132,2	763,3	666,8	708,1	559,1	475,9	382,8	284,4	556,1	503,9	464,3
7 pr.m.1962	752,6	998,7	717,1	626,3	665,2	515,1	445,3	370,1	237,9	494,1	475,1	460,5
7 pr.m.1963	996,0	1.449,3	920,0	777,5	793,0	697,7	535,5	431,7	379,9	666,0	554,3	473,7
1962												
Julio	842,3	1.123,2	767,0	722,2	719,5	603,6	502,5	375,4	319,7	598,8	544,2	461,0
Agosto	858,4	1.123,2	810,6	723,6	768,2	614,2	513,4	441,1	341,0	598,8	544,2	497,4
Setiembre	858,4	1.123,2	810,6	723,6	768,2	614,2	519,0	441,1	330,9	602,6	544,2	526,6
Octubre	953,9	1.449,3	810,6	723,6	768,2	614,2	512,7	351,9	371,6	625,0	544,2	471,7
Noviembre	954,3	1.449,3	810,6	723,6	768,2	624,8	523,4	356,6	356,1	700,5	544,2	432,4
Diciembre	967,6	1.449,3	897,7	723,6	768,2	636,4	524,8	413,0	348,2	685,7	544,2	420,5
1963												
Enero	968,9	1.449,3	897,7	723,6	768,2	681,1	531,5	422,3	376,1	670,1	544,2	459,9
Febrero	978,7	1.449,3	906,2	747,3	768,2	688,7	530,7	422,3	378,5	662,9	544,2	464,1
Marzo	990,4	1.449,3	916,8	771,0	778,6	688,7	533,2	403,6	380,6	670,1	544,2	472,1
Abril	997,6	1.449,3	906,2	785,8	798,9	690,5	536,2	431,7	383,0	670,1	561,8	475,0
Mayo	* 1.000,3	1.449,3	920,4	785,8	798,9	709,4	535,0	436,4	383,3	662,9	561,8	475,1
Junio	* 1.008,0	1.449,3	946,5	785,8	819,2	714,7	541,4	441,1	379,2	662,9	561,8	490,9
Julio	* 1.027,8	1.449,3	946,5	842,9	819,2	710,5	540,5	464,6	378,8	662,9	561,8	479,1

No agropecuarios												
Período	Madera		Papel y cartón					Productos químicos				
	Muebles, excepto los de mimbre	Varios	Total	Cajas y otros en vasos de cartón	Celulosa y pasta de madera	Papel, cartón y cartulina	Bolsas y sobres de papel	Total	Aceites vegetales	Alcoholes, destilerías y desnaturaliz.	Ceras para lustros	Colores, pinturas y barnices
(Índice, base 1956 = 100)												
1961	348,5	313,0	397,7	374,0	272,2	438,7	371,9	404,8	437,2	361,4	426,5	423,8
1962	471,1	379,6	518,5	553,2	320,4	559,7	443,6	535,1	526,5	583,5	580,2	586,2
7 pr.m.1962	447,0	358,1	491,5	529,1	292,7	530,0	423,1	492,7	482,8	549,1	500,4	538,3
7 pr.m.1963	517,6	529,9	591,4	595,8	376,8	642,8	543,5	658,5	566,5	705,9	722,8	710,3
1962												
Julio	503,1	377,3	545,3	580,3	339,8	587,3	472,5	563,1	556,2	633,0	546,6	624,2
Agosto	503,1	379,4	550,5	580,3	356,0	593,8	472,5	567,8	560,7	628,6	691,7	644,9
Setiembre	503,1	388,9	550,5	580,3	356,0	593,8	472,5	571,9	567,2	609,6	691,7	652,1
Octubre	503,1	393,4	551,9	580,3	356,0	596,4	472,5	588,6	584,4	611,0	691,7	652,9
Noviembre	503,1	403,4	561,3	596,5	356,0	606,8	472,5	611,6	597,9	634,2	691,7	656,0
Diciembre	512,0	484,0	567,6	596,5	372,2	615,2	472,5	631,9	627,4	674,0	691,7	660,8
1963												
Enero	515,1	505,2	579,8	590,7	372,2	633,2	504,3	633,2	582,8	674,0	691,7	691,9
Febrero	515,1	506,4	576,2	590,7	372,2	626,5	504,3	640,9	572,7	695,0	691,7	701,0
Marzo	515,1	526,3	586,8	597,9	372,2	640,0	518,1	645,6	572,7	695,0	729,4	705,6
Abril	* 515,1	526,3	596,1	597,9	372,2	647,4	562,5	656,5	569,7	691,7	729,4	714,6
Mayo	* 515,1	548,8	598,0	597,9	372,2	650,8	562,5	670,6	565,2	691,7	729,4	713,6
Junio	* 524,0	547,2	600,0	597,9	372,2	651,4	576,3	676,7	560,6	711,6	744,1	721,1
Julio	* 524,0	548,8	602,9	597,9	404,5	650,5	576,3	688,7	541,5	782,1	744,1	724,2

## Por grupos y subgrupos

Período	No agropecuarios										Derivados del petróleo Petróleo refinados
	Productos químicos										
	Curtientes	Fósforos	Funguicidas, insect. y fluidos desinf.	Gases comprimidos y líquidos	Jabón, excepto el de tocador	Perfumes y art. para higiene y tocador	Plásticos y polvos de moldeo	Preparaciones farmac. y espec. medic.	Sustancias explosiv.	Sust. y prod. quím. y farmac. no menc. esp.	
	(Indice, base 1956 = 100)										
1961	423,1	348,3	439,0	562,6	483,3	405,9	331,1	360,0	314,8	390,5	371,6
1962	654,6	461,5	516,4	754,8	606,5	557,2	386,1	476,6	363,9	503,6	471,6
7 pr.m.1962	587,5	434,5	482,5	676,4	572,9	519,7	365,2	432,8	339,6	466,1	434,5
7 pr.m.1963*	872,1	604,0	625,8	961,5	760,4	681,1	439,9	616,6	424,2	617,9	709,8
1962											
Julio	665,2	499,2	548,2	735,8	643,7	594,5	412,9	497,3	364,3	536,6	482,9
Agosto	674,3	499,2	548,2	783,1	638,0	594,5	414,1	497,8	364,3	535,8	480,9
Setiembre	674,3	499,2	548,2	787,2	632,9	600,3	414,5	508,2	364,3	539,0	480,9
Octubre	665,2	499,2	567,3	916,1	665,0	605,8	411,7	536,6	421,0	545,6	480,9
Noviembre	864,7	499,2	575,8	918,1	659,8	621,6	418,6	556,2	420,3	559,3	512,1
Diciembre	864,7	499,2	579,3	918,1	671,3	625,8	418,5	589,5	420,3	599,1	661,0
1963											
Enero	864,7	499,2	619,7	918,1	677,0	641,5	429,4	589,5	420,3	597,9	667,5
Febrero	864,7	621,5	624,0	922,6	681,9	666,1	427,5	589,5	420,3	602,3	693,3
Marzo	864,7	621,5	624,0	904,0	730,0	666,9	423,8	589,5	420,3	608,9	720,9
Abril *	864,7	621,5	624,0	976,2	769,6	675,6	450,4	602,5	420,3	619,8	720,9
Mayo *	881,9	621,5	624,0	994,8	820,0	694,8	446,9	633,5	420,3	624,7	722,0
Junio *	881,9	621,5	632,5	1.007,5	818,7	711,3	451,3	640,6	420,3	632,5	722,0
Julio *	881,9	621,5	632,5	1.007,5	825,7	711,5	450,2	671,2	447,3	639,0	722,0

Período	No agropecuarios												
	Caucho			Cuero			Piedras, vidrio y cerámica						
	Total	Cubiertas y cámaras p/automotores	Varios	Total	Calzados	Cueros y piel., curt. teñido y apresto	Total	Alfarería y cerámica	Artículos de cemento y fibrocemento	Cal	Cemento	Mosaicos	Vidrios y cristalería en div. formas
	(Indice, base 1956 = 100)												
1961	454,7	466,6	435,4	514,7	502,8	535,8	473,1	463,5	427,7	462,2	483,0	499,8	472,6
1962	566,2	574,6	552,7	654,3	647,6	666,2	602,3	619,7	518,5	530,0	627,2	648,7	589,2
7 pr.m.1962	505,1	518,1	484,3	619,4	618,8	620,5	559,4	585,2	487,6	510,0	569,8	599,8	552,0
7 pr.m.1963*	763,6	788,4	724,0	790,7	792,4	787,7	706,2	737,0	643,3	566,5	771,3	722,5	664,0
1962													
Julio	575,1	586,7	556,5	681,8	671,1	700,7	636,4	621,5	542,7	535,6	676,1	680,7	633,5
Agosto	595,6	586,7	610,0	680,8	671,1	698,1	651,6	622,3	542,7	555,5	699,0	716,7	641,7
Setiembre	639,7	658,2	610,0	687,8	678,7	703,9	656,9	679,6	542,7	535,7	699,0	716,7	637,2
Octubre	652,3	658,2	642,8	712,1	696,4	739,9	660,0	679,6	542,7	566,5	699,0	716,7	642,1
Noviembre	663,6	658,2	672,4	713,4	696,4	743,5	664,6	679,6	542,7	566,5	714,3	716,7	642,1
Diciembre	707,5	707,6	707,4	721,6	696,4	766,3	678,2	679,6	638,8	566,5	726,3	718,7	642,9
1963													
Enero	735,7	749,3	713,9	740,2	717,2	781,2	692,7	744,1	642,9	567,2	735,8	716,4	653,1
Febrero	736,8	749,3	716,7	788,7	789,6	787,0	696,2	723,1	642,9	566,5	756,1	716,7	654,2
Marzo	732,3	749,3	705,0	788,7	789,6	787,0	700,1	738,3	642,9	566,5	758,6	720,7	656,2
Abril *	746,6	749,3	742,3	801,5	808,7	788,7	701,6	738,3	642,9	567,0	758,6	720,7	661,5
Mayo *	771,6	798,9	727,7	797,3	802,1	788,7	705,8	742,0	642,9	567,0	758,6	738,8	666,2
Junio *	814,2	861,5	738,0	809,4	819,8	791,0	719,7	735,2	642,9	567,0	815,8	721,0	666,5
Julio *	809,0	861,5	724,5	809,1	819,8	790,0	727,2	738,3	645,4	564,6	815,8	723,4	690,6

PRODUCTOS NACIONALES  
Por grupos y subgrupos

33

No agropecuarios										
Metales, excluida maquinaria										
Período	Total	Alambre trefil. galv. y otras operaciones	Art. h° con o sin par. de met. no meno. espec.	Art. hoja lata, hierro, zinc, etc. incl. fab. env.	Artículos rurales	Básculas y balanzas	Bulones, tornillos, clavos, remaches	Cajas fuertes y muebles metálicos	Camas de hierro y bronce y elásticos	Caños de hierro y acero
(Índice, base 1956 = 100)										
1961	415,8	436,7	387,3	523,9	460,7	398,1	448,0	442,1	416,7	625,0
1962	535,1	520,5	480,4	762,7	600,4	508,7	512,8	531,0	503,0	744,6
7 pr.m.1962	499,1	500,0	457,1	664,2	559,8	488,6	490,6	510,5	478,3	718,6
7 pr.m.1963 *	615,4	608,2	519,6	923,3	674,4	557,1	645,4	534,0	560,9	772,2
1962										
Julio	566,7	527,1	505,5	829,8	650,1	527,2	519,5	574,0	531,5	765,5
Agosto	573,4	527,1	511,8	854,2	650,1	531,5	524,2	569,9	535,8	765,5
Setiembre	577,2	527,1	516,4	885,5	658,9	528,0	528,9	569,9	531,5	765,5
Octubre	578,1	531,3	510,0	893,5	658,9	541,9	528,9	569,9	531,5	765,5
Noviembre	587,3	552,9	511,1	944,9	658,9	541,5	528,9	556,2	544,6	765,5
Diciembre	610,7	608,1	515,1	925,1	658,9	540,7	609,3	533,2	544,6	842,9
1963										
Enero	614,8	608,1	518,2	918,1	670,7	546,4	656,8	533,2	553,4	842,9
Febrero	610,3	608,1	524,7	916,0	677,0	546,4	645,2	537,5	553,4	766,1
Marzo	614,4	608,1	518,2	916,0	677,0	560,2	643,9	537,5	562,1	766,1
Abril *	617,5	608,1	520,0	918,1	677,0	561,0	643,9	537,5	562,1	766,1
Mayo *	617,7	608,5	517,6	918,1	677,0	559,0	643,9	540,0	562,1	766,1
Junio *	614,6	608,1	517,8	919,0	677,0	561,0	643,9	530,5	562,1	749,0
Julio *	618,6	608,1	520,5	957,9	665,2	565,7	640,3	522,1	570,9	749,0

No agropecuarios										
Metales, excluida maquinaria										
Período	Metales, excluida maquinaria						Vehículos y maquinaria, excluida la eléctrica			
	Cobre, bron. y met. no ferr. fund. y elab. en div. form.	Cocinas y otr. art. análogos excl. los eléct.	Herrajes y guarn. p/puert. muebles	H°, a° y otr. met. fund. y elab. en forma y art. div.	Plomo est. y met. no ferr. excl. cob. y bron.	Plomo est. y met. no ferr. fund. de sus miner.	Total	Bicicl. motociclos y repar.	Máq. mot. excl. eléct. constr. y repar.	Tall. mec. p/aut. ómnibus, motocicletas y rep.
(Índice, base 1956 = 100)										
1961	291,1	403,5	462,4	436,2	338,6	319,9	389,2	292,7	475,6	323,2
1962	394,9	540,3	631,0	555,6	460,9	403,6	521,1	331,0	613,9	456,2
7 pr.m.1962	363,4	491,9	586,7	522,7	427,3	378,9	485,8	317,6	583,2	415,5
7 pr.m.1963 *	437,6	630,6	737,0	664,7	543,1	453,9	602,7	350,0	692,3	545,0
1962										
Julio	411,3	591,5	648,7	584,2	502,1	429,2	556,6	332,6	647,8	495,4
Agosto	437,3	603,3	660,6	585,5	495,4	436,7	559,0	336,3	649,4	498,4
Setiembre	441,6	605,0	709,7	581,4	499,4	434,7	560,6	336,3	653,9	497,6
Octubre	441,1	604,0	699,0	585,4	501,7	432,0	579,9	358,9	659,4	528,4
Noviembre	438,9	604,8	712,8	600,4	512,6	432,4	574,5	358,9	660,5	517,2
Diciembre	436,3	622,6	698,7	655,5	530,9	454,3	578,3	358,9	661,2	523,9
1963										
Enero	420,4	611,5	721,1	668,1	542,6	457,1	601,1	358,9	712,7	523,9
Febrero	423,1	611,5	726,9	659,9	539,4	448,1	593,9	358,9	697,5	523,0
Marzo	438,4	630,9	737,4	664,5	539,4	453,4	589,0	364,1	686,1	523,0
Abril *	439,0	657,3	737,4	664,5	539,8	449,5	610,4	342,1	689,8	562,3
Mayo *	440,4	657,3	745,5	664,1	540,2	457,7	608,5	342,1	689,1	559,3
Junio *	450,8	623,1	738,2	663,3	550,1	455,8	608,9	342,1	690,1	559,3
Julio *	450,9	622,4	752,2	668,3	549,9	455,8	607,3	342,1	680,5	564,3

## Por grupos y subgrupos

Período	No agropecuarios									
	Máquinas y aparatos eléctricos						Productos de la ind. extractiva			
	Total	Acumula- dores, pi- las y ba- terías	Artículos y apar- tos div. para elec- tricidad	Lámparas y tubos p/elec- tricidad	Motores eléctricos, constr. y re- par. incluso la fabr. de repuestos	Radiof. telefo- nía, tele- grafía y T. V.	Total	Piedras, mármoles, arena y ma- teriales p/constr.	Combusti- bles mi- nerales sólidos	Sal
(Índice, base 1956=100)										
1961	321,5	375,2	305,1	481,1	294,3	354,3	367,3	346,6	294,3	658,6
1962	398,0	489,4	370,3	655,8	364,2	444,7	606,8	604,4	441,6	758,1
7 pr.m. 1962 *	375,2	455,4	352,3	619,6	342,2	410,6	577,6	578,3	387,5	712,1
7 pr.m. 1963 *	446,2	557,8	411,0	756,0	415,2	506,5	631,5	614,4	579,3	865,4
1962										
Julio	415,5	574,6	386,9	706,7	371,6	431,5	686,0	690,0	484,1	792,3
Agosto	421,2	511,4	389,9	706,7	372,5	491,6	660,8	659,3	507,9	792,3
Setiembre	429,9	533,8	399,3	706,7	391,2	485,0	621,1	613,3	486,7	811,1
Octubre	430,9	541,3	397,7	706,7	391,8	494,2	635,3	628,6	502,1	811,1
Noviembre	433,1	546,3	397,8	706,7	408,6	495,7	624,7	613,3	544,6	814,5
Diciembre	433,9	552,8	397,9	706,7	410,8	495,7	696,4	690,0	544,6	883,1
1963										
Enero	437,8	566,2	402,2	706,7	410,8	495,7	695,2	690,0	552,3	861,5
Febrero	432,0	554,4	394,6	704,9	411,9	495,7	669,5	659,3	567,8	861,5
Marzo	439,5	554,4	402,1	728,3	416,1	507,1	671,0	659,3	558,1	888,5
Abril *	447,5	559,4	409,8	788,0	417,4	512,7	662,7	651,6	565,8	861,5
Mayo *	453,4	559,4	419,5	788,0	417,4	509,5	551,8	521,3	602,5	861,5
Junio *	456,3	551,4	424,4	788,0	416,1	512,7	585,2	559,6	606,4	861,5
Julio *	457,0	559,4	424,5	788,0	416,8	512,0	585,0	559,6	602,5	861,5

## PRODUCTOS IMPORTADOS

## Por grupos

Período	No agropecuarios							
	Nivel general	Alimentos y bebidas	Madera	Papel y cartón	Productos químicos	Caucho	Metales, excluida maquinaria	Prod. de la industria extractiva
(Índice, base 1956=100)								
1961	410,7	333,6	348,2	283,5	473,4	412,5	475,7	396,2
1962	545,8	414,1	515,9	379,0	645,3	545,0	616,2	533,1
7 pr.m. 1962	489,1	385,2	459,3	340,7	573,3	478,2	548,6	473,9
7 pr.m. 1963 *	659,5	479,8	613,3	434,3	771,8	704,3	759,8	664,1
1962								
Julio	608,7	477,2	561,2	442,7	747,3	723,5	660,2	556,3
Agosto	623,4	483,6	565,4	425,8	766,0	607,0	691,2	647,0
Setiembre	606,4	484,6	570,5	434,3	709,3	564,1	676,1	602,7
Octubre	615,7	468,7	582,5	425,8	704,6	622,9	702,6	612,0
Noviembre	654,1	486,4	631,1	434,3	782,3	705,1	735,2	601,2
Diciembre	659,8	477,6	627,0	442,7	768,1	815,5	749,3	616,6
1963								
Enero	658,9	476,4	616,8	434,3	789,2	699,0	754,7	641,3
Febrero	659,1	475,7	616,8	434,3	780,0	746,8	753,7	641,3
Marzo	661,0	472,0	616,8	434,3	784,6	740,0	758,3	656,8
Abril *	661,3	482,8	610,0	442,7	782,8	694,1	761,7	656,8
Mayo *	659,3	483,4	610,2	438,5	765,9	692,8	760,9	673,8
Junio *	660,9	487,0	618,5	430,1	754,3	689,8	763,2	689,3
Julio *	655,8	481,1	603,9	425,8	745,9	667,7	766,4	689,3

ESTE FOLLETO SE EDITO EN EL MES DE

OCTUBRE DE 1963