

REPUBLICA



ARGENTINA

PODER EJECUTIVO NACIONAL

SECRETARIA DE ESTADO DE HACIENDA

DIRECCION NACIONAL DE ESTADISTICA Y CENSOS

# comercio minorista precios al por mayor



Octubre 1963



31:381.5  
Argent. f 5  
D19

INFORME C. I. 14

# CONTENIDO

	Página
INTRODUCCION. . . . .	3

## I - COMERCIO MINORISTA

### Números índices del monto de las ventas:

Capital Federal . . . . .	6
Partidos del Gran Buenos Aires. . . . .	9
La Plata. . . . .	12

### Números índices del volumen físico de las ven- tas:

Capital Federal . . . . .	15
---------------------------	----

## II - PRESTACION DE SERVICIOS

### Números índices del monto de los ingresos:

Capital Federal . . . . .	20
Partidos del Gran Buenos Aires. . . . .	20
La Plata. . . . .	20

## III - PRECIOS AL POR MAYOR

<u>Números índices.</u> . . . . .	25
-----------------------------------	----

## INTRODUCCION

El presente folleto contiene las series estadísticas relacionadas con el "Comercio minorista y Prestación de servicios" en la Capital Federal, partidos que integran el Gran Buenos Aires y La Plata, así como las referidas a "Precios al por mayor".

En los cuadros que incluye la presente publicación se detallan los datos referentes al mes de octubre último y diez meses de 1963, consignando asimismo, a efectos de facilitar el análisis de la evolución operada en esta rama de la economía, los guarismos obtenidos durante los diez primeros meses de 1962, los correspondientes a los últimos trece meses y los promedios anuales de 1961 y 1962, discriminados por grupos y subgrupos.

La metodología aplicada para la elaboración de estas series, se encuentra publicada, en forma sucinta, en el folleto C.I.5, del mes de abril último y, con un mayor detalle en los editados oportunamente para cada una de ellas por la Dirección Nacional de Estadística y Censos.

\* Cifras provisionales

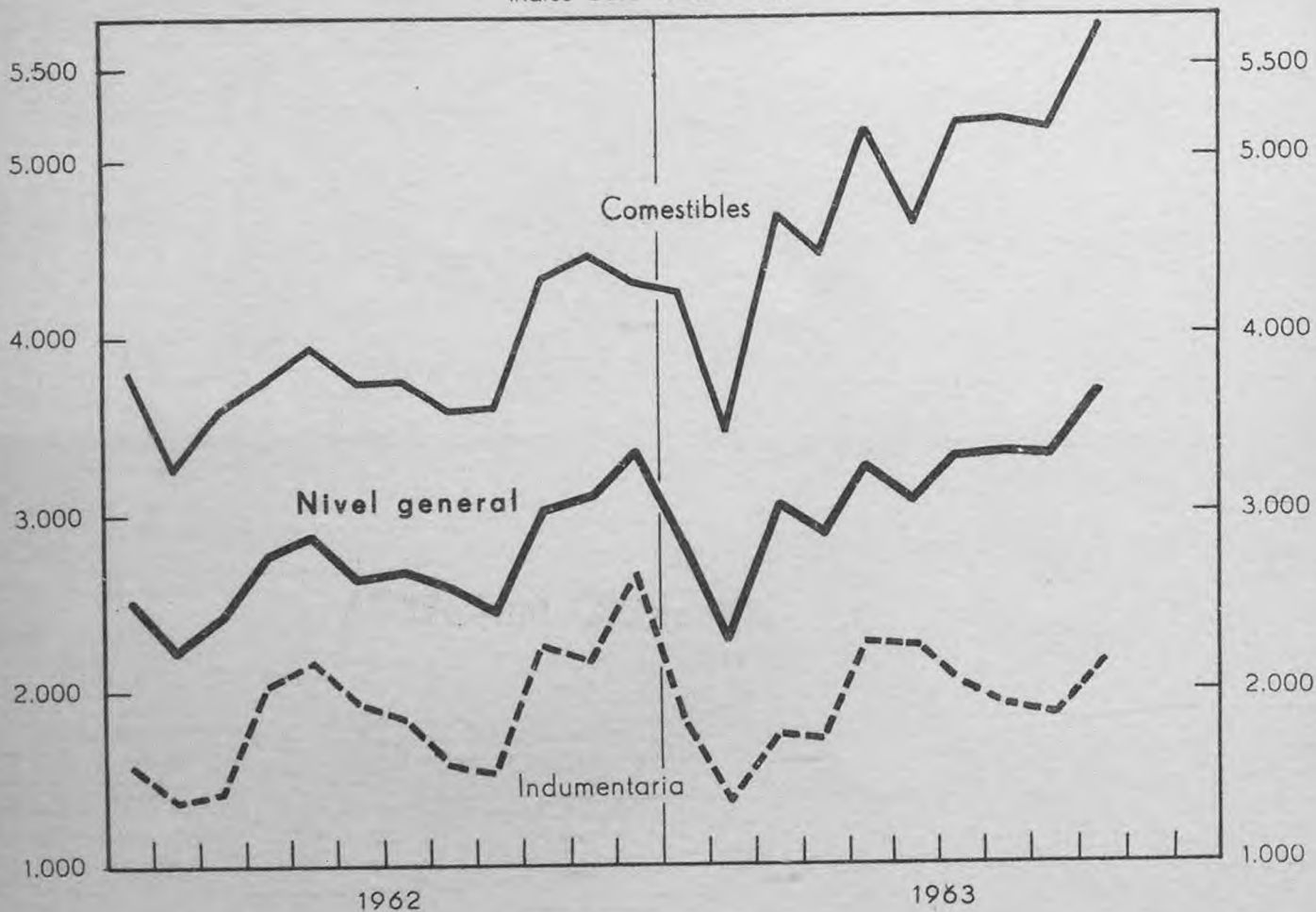


I - COMERCIO MINORISTA

# MONTO DE LAS VENTAS

Capital Federal

Indice base 1946 = 100



## ANÁLISIS DE LAS VARIACIONES

### A) Con el mes anterior

Las ventas minoristas en la Capital Federal, señalaron para el mes de octubre último, un valor índice de 3.689,0 en su nivel general, el que resulta superior en 11,1 % al registrado en el mes anterior.

Determinan esa tendencia del nivel general todos los rubros que lo integran, destacándose el aumento registrado en el rubro "Grandes Tiendas" que alcanzó al 21,9 %, siguiéndole en orden de importancia "Indumentaria" (14,3 %); "Artículos para el hogar" (13,8 %); "Joyería y relojería" (13,4 %); "Comestibles" (10,0%); "Farmacia y perfumería" (6,5 %) y por último "Librería, papelería y juguetería" (1,7%).

## Capital Federal

B) Con igual mes del año anterior

En la confrontación con igual mes del año 1962, se puede observar un aumento del 21,2% en el nivel general, cifra esta que se encuentra formada por los aumentos registrados en los rubros "Comestibles" 31,4%; "Farmacia y perfumería" 30,2%; "Artículos para el hogar" 24,2%; "Joyería y relojería" 15,6% y "Grandes tiendas" 8,0% los que contrarrestan las bajas operadas en los rubros "Librería, papelería y juguetería" 3,6% e "Indumentaria" 2,3%.

Rubros	Período			Variaciones	
	Octubre 1963 *	Setiembre 1963 *	Octubre 1962	Octubre 1963 Setiembre 1963	Octubre 1963 Octubre 1962
	(Indice, base 1946 = 100)			%	
NIVEL GENERAL. . . . .	3.689,0	3.319,7	3.044,3	+ 11,1	+ 21,2
Grandes tiendas. . . . .	860,2	705,9	796,7	+ 21,9	+ 8,0
Indumentaria . . . . .	2.166,7	1.895,7	2.217,5	+ 14,3	- 2,3
Artículos para el hogar	4.113,1	3.613,8	3.310,8	+ 13,8	+ 24,2
Farmacia y perfumería.	3.262,5	3.063,1	2.506,3	+ 6,5	+ 30,2
Librería, papelería y juguetería. . . . .	2.832,6	2.784,3	2.938,4	+ 1,7	- 3,6
Joyería y relojería. .	969,8	855,5	839,0	+ 13,4	+ 15,6
Comestibles. . . . .	5.707,1	5.188,7	4.344,6	+ 10,0	+ 31,4

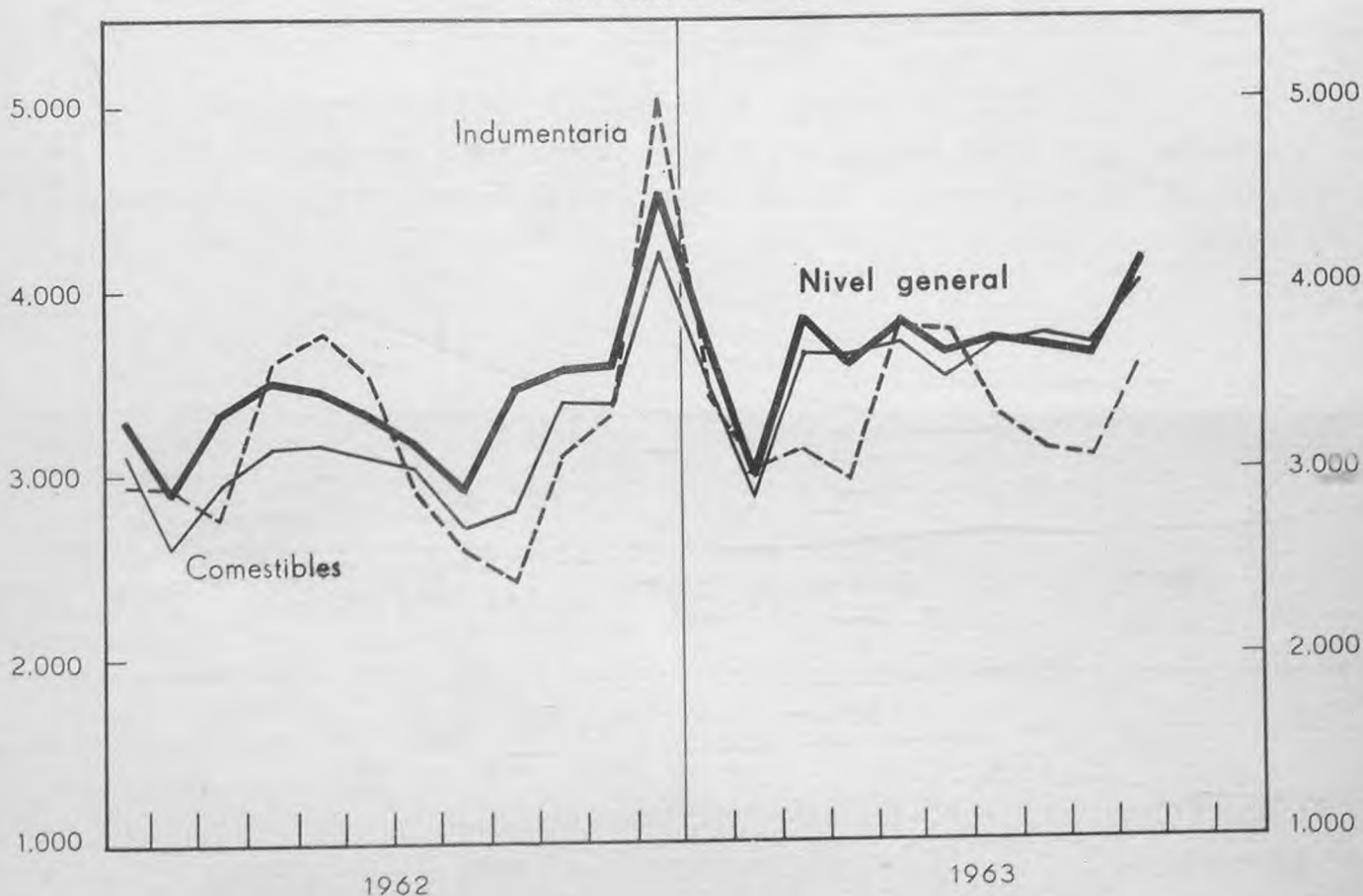
MONTO DE LAS VENTAS  
Capital Federal

Período	Nivel general	Comestibles			Grandes tiendas	Indumentaria			
		Total	Almacenes y afines	Venta de carnes		Total	Tiendas	Sastrerías y artículos para hombre	Calzado y artículos de cuero
(Índice, base 1946 = 100)									
1961	2.577,1	3.924,2	2.180,1	4.068,5	865,2	1.763,7	1.493,2	2.027,9	2.066,4
1962	2.724,6	3.846,3	2.408,8	3.965,2	934,4	1.875,3	1.583,4	2.184,9	2.129,8
10 pr.m. 1962	2.609,9	3.735,8	2.276,2	3.956,5	892,3	1.767,7	1.525,5	2.008,8	2.021,5
10 pr.m. 1963	3.102,7	4.807,2	2.484,4	4.999,3	859,0	1.917,6	1.595,0	2.254,0	2.215,4
1962									
Octubre	3.044,3	4.344,6	2.436,1	4.502,5	796,7	2.217,5	2.161,3	2.269,2	2.283,8
Noviembre	3.105,6	4.489,4	2.386,9	4.663,3	885,6	2.150,3	1.642,2	2.774,1	2.346,7
Diciembre	3.360,1	4.308,0	3.755,7	4.353,6	1.404,7	2.677,8	2.103,3	3.354,5	2.983,3
1963									
Enero	* 2.837,6	4.268,1	2.285,8	4.432,1	701,0	1.837,8	1.491,3	2.285,1	1.905,5
Febrero	* 2.288,1	3.460,4	1.985,3	3.582,5	689,5	1.377,8	1.159,1	1.603,0	1.585,8
Marzo	* 3.026,1	4.690,9	2.456,9	4.875,7	972,2	1.712,0	1.567,6	1.731,0	2.229,0
Abril	* 2.871,6	4.493,0	2.538,7	4.654,7	775,5	1.708,0	1.495,7	1.878,8	2.051,7
Mayo	* 3.295,9	5.177,2	2.557,2	5.393,9	986,5	2.248,3	1.848,7	2.803,5	2.210,5
Junio	* 3.063,9	4.675,2	2.558,6	4.850,3	880,5	2.228,8	1.687,1	3.030,8	2.034,1
Julio	* 3.303,5	5.190,4	2.613,2	5.403,6	935,6	2.092,3	1.744,3	2.542,7	2.156,3
Agosto	* 3.331,2	5.220,5	2.615,8	5.436,0	1.082,8	1.908,1	1.592,4	2.204,4	2.297,3
Setiembre	* 3.319,7	5.188,7	2.480,0	5.412,8	705,9	1.895,7	1.527,4	2.018,2	3.009,3
Octubre	* 3.689,0	5.707,1	2.752,6	5.951,5	860,2	2.166,7	1.836,3	2.442,7	2.674,6

Período	Artículos para el hogar					Farmacia y perfumería			Librería, papelería y juguetes	Joyería y relojería
	Total	Bazar y menaje	Electricidad, radio y discos	Ferretería y afines	Mueblería y tapicería	Total	Farmacia	Perfumería		
(Índice, base 1946 = 100)										
1961	2.726,9	1.836,0	5.281,5	4.212,1	2.653,1	1.554,7	1.361,5	2.236,2	1.982,1	719,9
1962	3.069,2	2.107,0	4.986,3	4.661,5	3.044,0	2.269,2	2.127,3	2.769,6	2.553,8	740,4
10 pr.m. 1962	2.971,4	1.966,3	4.874,9	4.531,0	2.988,4	2.124,7	1.985,1	2.617,4	2.424,1	668,9
10 pr.m. 1963	3.212,1	2.184,5	4.818,8	4.894,8	3.220,4	2.821,5	2.776,2	2.981,1	2.557,4	757,5
1962										
Octubre	3.310,8	2.552,1	4.913,0	5.047,2	3.091,1	2.506,3	2.329,1	3.131,8	2.938,4	839,0
Noviembre	3.320,4	2.212,7	4.374,7	5.577,3	3.193,5	2.866,1	2.827,8	3.001,2	3.075,3	753,5
Diciembre	3.786,3	3.401,4	6.563,0	4.914,6	3.449,9	3.145,0	2.885,9	4.059,4	3.329,8	1.442,1
1963										
Enero	* 3.001,5	2.374,5	5.282,2	5.339,8	2.395,0	2.704,3	2.610,4	3.035,4	2.388,0	866,5
Febrero	* 2.613,1	1.766,0	3.858,2	4.304,8	2.501,9	2.358,8	2.207,6	2.892,0	1.351,5	576,5
Marzo	* 3.098,1	2.208,4	4.120,5	4.737,5	3.055,1	2.735,3	2.673,7	2.952,3	3.258,8	743,0
Abril	* 2.984,7	2.080,5	4.346,6	4.665,2	2.914,5	2.625,5	2.533,5	2.950,5	2.442,1	628,3
Mayo	* 3.108,7	1.984,1	4.966,4	4.624,5	3.243,0	2.807,7	2.796,6	2.846,9	2.475,3	681,2
Junio	* 2.906,9	1.841,0	4.767,1	4.390,5	3.008,8	2.742,5	2.754,2	2.665,8	2.350,2	656,8
Julio	* 3.279,9	2.073,6	4.394,5	4.835,7	3.508,1	2.886,5	2.852,7	3.005,8	2.617,9	772,6
Agosto	* 3.401,3	2.162,8	5.376,7	5.117,7	3.534,5	3.028,5	2.918,5	3.416,8	3.073,5	824,7
Setiembre	* 3.613,8	2.360,6	4.830,1	5.293,2	3.821,6	3.063,1	3.061,4	3.068,8	2.784,3	855,5
Octubre	* 4.113,1	2.993,5	6.245,9	5.638,9	4.221,9	3.262,5	3.343,7	2.976,2	2.832,6	969,8

Partidos del Gran Buenos Aires

Indice base 1946 = 100



ANÁLISIS DE LAS VARIACIONES

A) Con el mes anterior

El monto de las ventas minoristas registrado durante el mes de octubre de 1963 en establecimientos ubicados en los partidos que integran el Gran Buenos Aires, superó en 12,9 % al obtenido en el mes anterior, como lo señala el nivel general del índice respectivo.

El análisis individual de los grupos que intervienen en la formación del citado aumento, permite apreciar subas en su totalidad, correspondiendo al rubro "Artículos para el hogar" el mayor aumento registrado (25,2 %).



## Partidos del Gran Buenos Aires

B) Con igual mes del año anterior

Si la comparación se realiza con igual mes del año 1962, se puede observar en su nivel general una diferencia con signo positivo del 16,7 %, determinada por las alzas operadas en los distintos rubros, las que oscilan entre el 10,2 % y 25,7 %.

Rubros	Período			Variaciones	
	Octubre 1963 ■	Setiembre 1963 ■	Octubre 1962	Octubre 1963 Setiembre 1963	Octubre 1963 Octubre 1962
	(Indice, base 1946 = 100)			(%)	
<u>NIVEL GENERAL.</u> . . . . .	4.161,2	3.684,4	3.566,9	+ 12,9	+ 16,7
Indumentaria. . . . .	3.582,1	3.137,8	3.104,0	+ 14,2	+ 15,4
Artículos para el hogar	4.687,9	3.744,2	4.254,4	+ 25,2	+ 10,2
Farmacia y perfumería .	5.233,6	4.791,5	4.537,1	+ 9,2	+ 15,4
Librería, papelería y ju guetería . . . . .	6.252,1	5.839,6	4.972,9	+ 7,1	+ 25,7
Joyería y relojería . .	2.080,7	1.781,7	1.819,3	+ 16,8	+ 14,4
Comestibles . . . . .	4.064,5	3.709,8	3.408,0	+ 9,6	+ 19,3

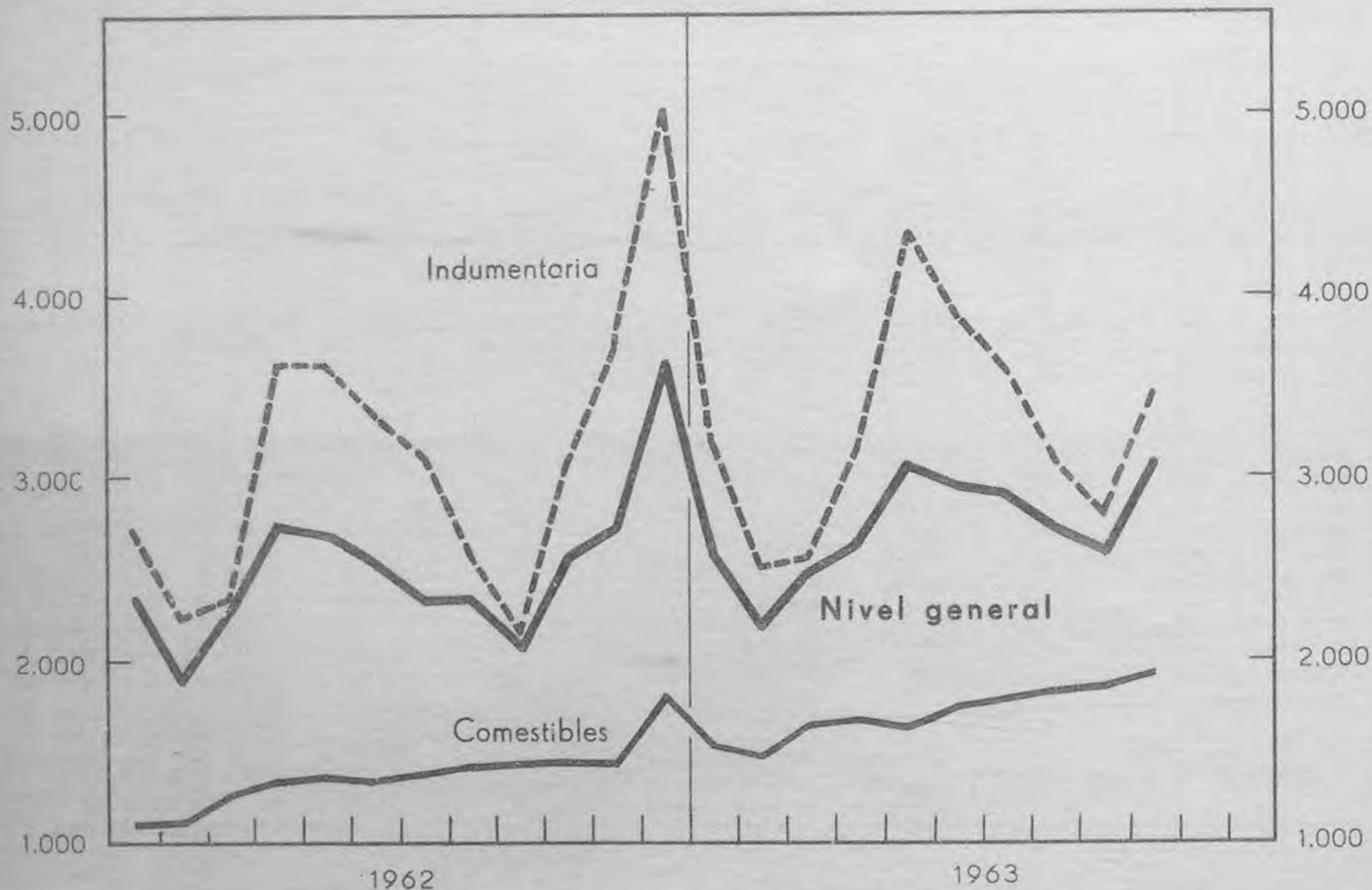
Partidos del Gran Buenos Aires (1)

Período	Nivel general	Comestibles			Indumentaria			
		Total	Almacenes y afines	Venta de carne	Total	Tiendas	Sastrerías y artículos para hombre	Calzado y artículos de cuero
(Indice, base 1946 = 100)								
1961	3.170,9	3.061,4	1.648,9	5.037,8	2.976,0	2.651,4	3.820,7	2.807,1
1962	3.389,9	3.144,0	1.927,5	4.847,1	3.272,3	2.950,0	4.181,7	3.013,9
10 pr.m.1962	3.259,3	3.018,4	1.802,1	4.720,2	3.082,7	2.852,0	3.843,1	2.759,4
10 pr.m.1963 *	3.692,8	3.619,2	2.123,3	5.712,1	3.328,6	3.055,7	4.062,9	3.044,4
1962								
Octubre	3.566,9	3.408,0	1.982,9	5.402,3	3.104,0	2.822,4	3.634,0	3.215,4
Noviembre	3.574,6	3.400,7	1.857,8	5.559,6	3.368,0	2.758,6	4.659,5	3.424,9
Diciembre	4.557,3	4.230,5	3.252,9	5.598,5	5.072,0	4.124,4	7.090,0	5.148,3
1963								
Enero *	3.702,5	3.488,4	1.830,0	5.804,9	3.442,2	3.056,7	4.548,8	3.110,3
Febrero *	2.986,2	2.875,5	1.591,8	4.671,7	2.993,6	2.908,7	3.352,0	2.774,5
Marzo *	3.830,5	3.687,0	2.097,3	5.911,4	3.109,5	3.049,2	3.340,1	2.984,4
Abril *	3.597,6	3.658,2	2.286,8	5.577,2	2.955,0	2.854,2	3.242,2	2.870,9
Mayo *	3.819,5	3.700,6	2.070,0	5.982,3	3.811,7	3.562,2	4.851,7	3.185,3
Junio *	3.664,6	3.515,9	2.253,1	5.282,8	3.792,7	3.403,3	5.369,9	2.873,4
Julio *	3.749,2	3.715,0	2.260,3	5.750,5	3.305,7	3.106,8	4.037,2	2.930,6
Agosto *	3.732,2	3.777,2	2.314,9	5.823,4	3.155,6	2.902,8	3.851,1	2.976,4
Setiembre *	3.684,4	3.709,8	2.221,1	5.792,9	3.137,8	2.474,8	3.629,5	3.246,0
Octubre *	4.161,2	4.064,5	2.307,2	6.523,5	3.582,1	3.238,4	4.406,3	3.492,5

Período	Artículos para el hogar					Farmacia y perfumería			Librería, papelería y juguetería	Joyería y relojería
	Total	Bazar y menaje	Electricidad, radio y discos	Ferretería y afines	Mueblería y tapicería	Total	Farmacia	Perfumería		
(Indice, base 1946 = 100)										
1961	3.724,9	2.856,9	5.061,2	3.622,7	3.860,7	3.088,0	3.248,0	1.894,7	4.447,9	1.452,3
1962	3.949,2	3.420,9	4.337,5	3.935,5	4.092,2	4.121,6	4.366,8	2.293,0	5.666,7	1.673,5
10 pr.m.1962	3.858,8	3.237,4	4.100,9	3.900,0	3.946,6	3.989,8	4.243,3	2.096,2	5.607,7	1.552,0
10 pr.m.1963 *	3.758,9	3.524,5	4.830,9	3.590,4	3.874,3	4.792,3	5.090,9	2.583,3	6.898,5	1.649,3
1962										
Octubre	4.254,4	3.821,0	3.955,4	4.435,5	4.033,0	4.537,1	4.814,8	2.466,7	4.972,9	1.812,3
Noviembre	4.050,8	2.127,2	5.175,0	3.976,4	4.236,2	4.474,1	4.750,8	2.410,5	4.970,8	1.767,0
Diciembre	4.745,1	5.551,0	5.867,9	4.250,0	5.404,8	5.004,4	5.120,2	4.140,4	7.043,7	2.794,5
1963										
Enero *	4.255,6	4.499,2	6.122,3	3.983,1	4.309,7	4.604,2	4.854,6	2.912,3	5.804,2	2.025,7
Febrero *	3.143,8	3.190,4	3.696,4	3.069,5	3.076,9	3.746,9	3.875,8	2.786,0	3.543,7	1.450,5
Marzo *	3.588,6	3.458,6	4.022,3	3.523,2	3.657,5	4.872,2	5.204,9	2.391,2	15.229,1	1.659,6
Abril *	3.508,7	3.236,0	3.741,5	3.507,3	3.544,9	4.726,1	5.050,1	2.310,5	6.943,7	1.589,0
Mayo *	3.745,0	3.175,3	4.761,2	3.543,4	4.230,8	4.901,7	5.251,3	2.294,7	6.337,5	1.447,7
Junio *	3.396,7	3.148,5	4.216,1	3.161,0	3.922,6	4.978,4	5.325,4	2.391,2	6.689,6	1.492,7
Julio *	3.840,9	3.059,4	4.506,7	3.732,3	4.313,6	5.134,0	5.492,5	2.461,4	5.793,7	1.520,2
Agosto *	3.677,6	3.487,0	4.608,0	3.582,0	3.618,0	4.934,7	5.252,5	2.564,9	6.552,1	1.445,0
Setiembre *	3.744,2	3.296,7	5.522,8	3.458,1	4.040,8	4.791,5	5.072,2	2.698,3	5.839,6	1.781,7
Octubre *	4.687,9	4.693,7	7.011,2	4.344,1	4.627,9	5.233,6	5.530,1	3.022,8	6.252,1	2.080,7

(1) Incluye los siguientes partidos: Almirante Brown, Avellaneda, Berazategui, Esteban Echeverría, Florencio Varela, Gral. San Martín, Gral. Sarmiento, La Matanza, Lanús, Lomas de Zamora, Merlo, Moreno, Morón, Quilmes, San Fernando, San Isidro, Tigre, Tres de Febrero y Vicente López.

Indice base 1946 = 100



## ANÁLISIS DE LAS VARIACIONES

A) Con el mes anterior

Alcanzó a 3.098,5 el índice correspondiente al nivel general de las ventas minoristas del mes de octubre de 1963, reflejando un alza del 17,8% si se lo relaciona con el registrado en el mes anterior, que señaló un índice de 2.630,0.

Los mayores aumentos se registran en los rubros "Artículos para el hogar" (27,4%); "Indumentaria" (23,4%) y "Librería, papelería y juguetería" (20,6%).

La Plata

B) Con igual mes del año anterior

En la confrontación de los valores registrados en el mes que se analiza, con su homónimo del año 1962, se puede apreciar un aumento del 19,9 % en el nivel general, el que se ve reflejado en mayor o menor proporción en la totalidad de los rubros que lo integran.

Se destacan las alzas que registran "Librería, papelería y juguetería" 49,0 % y "Comestibles" 32,0 %.

Rubros	Período			Variaciones	
	Octubre 1963 ₱	Setiembre 1963 ₱	Octubre 1962	Octubre 1963 Setiembre 1963	Octubre 1963 Octubre 1962
	(Indice, base 1946 = 100)			(%)	
<u>NIVEL GENERAL. . . . .</u>	<u>3.098,5</u>	<u>2.630,0</u>	<u>2.584,3</u>	+ 17,8	+ 19,9
Indumentaria. . . . .	3.486,2	2.825,5	3.090,5	+ 23,4	+ 12,8
Artículos para el hogar. . . . .	3.954,0	3.107,6	3.347,9	+ 27,4	+ 18,1
Farmacia y perfumería	5.400,7	4.830,6	4.311,9	+ 11,8	+ 25,3
Librería, papelería y juguetería . . . . .	3.540,0	2.935,8	2.375,8	+ 20,6	+ 49,0
Joyería y relojería .	1.922,7	1.624,1	1.636,9	+ 18,4	+ 17,5
Comestibles . . . . .	1.927,2	1.869,5	1.460,4	+ 3,1	+ 32,0

## MONTO DE LAS VENTAS

## La Plata (1)

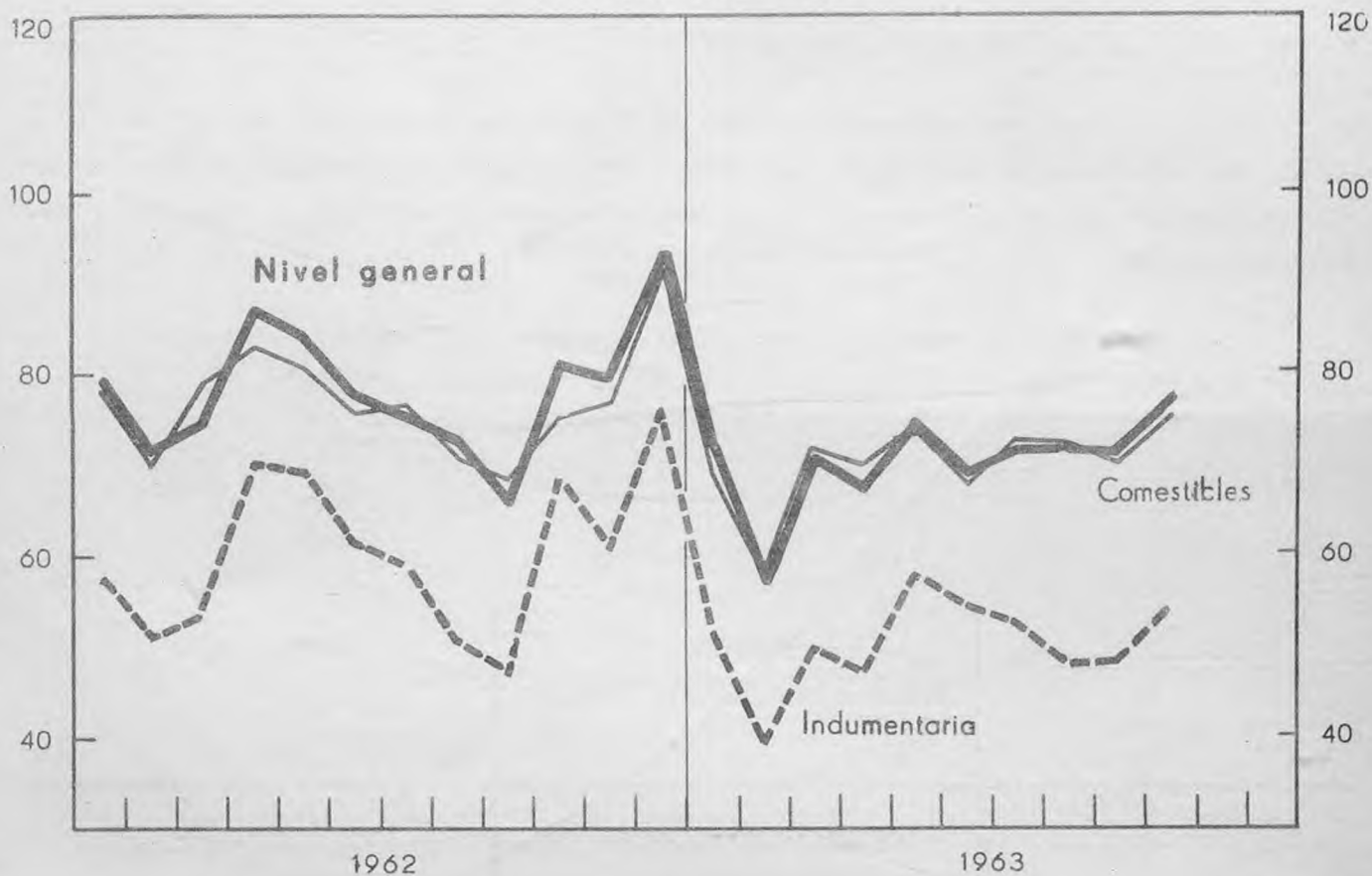
Período	Nivel general	Comestibles			Indumentaria			
		Total	Almacenes y afines	Carnicerías	Total	Tiendas	Sastrerías y artículos para hombre	Calzado y artículos de cuero
(Índice, base 1946 = 100)								
1961	2.316,5	1.525,8	1.773,2	1.312,2	2.666,8	2.440,0	3.036,3	3.062,5
1962	2.541,8	1.387,9	1.475,9	1.334,0	3.157,4	2.838,0	3.778,9	3.274,3
10 pr.m.1962	2.412,3	1.330,4	1.404,7	1.272,1	2.914,5	2.664,3	3.413,2	3.040,1
10 pr.m.1963	2.731,6	1.716,7	1.761,7	1.686,9	3.259,2	2.928,0	3.940	3.187,1
1962								
Octubre	2.584,3	1.460,4	1.568,1	1.372,4	3.090,5	2.888,8	3.457,9	3.273,5
Noviembre	2.732,7	1.450,6	1.641,1	1.459,6	3.715,1	3.149,5	4.874,8	3.665,4
Diciembre	3.615,9	1.811,1	2.020,6	1.633,3	5.028,3	4.362,7	6.339,9	5.202,0
1963								
Enero	2.589,5	1.532,2	1.564,5	1.512,8	3.175,6	2.752,1	3.980,1	3.416,9
Febrero	2.182,8	1.483,6	1.602,8	1.385,3	2.500,5	2.222,7	3.031,9	2.641,9
Marzo	2.490,4	1.652,7	1.822,7	1.509,6	2.563,3	2.311,7	2.972,0	3.007,4
Abril	2.642,6	1.691,9	1.813,5	1.592,3	3.146,1	2.900,8	3.582,3	3.414,7
Mayo	3.091,5	1.647,3	1.662,4	1.644,2	4.357,7	3.995,6	5.244,1	3.700,0
Junio	2.940,5	1.768,1	1.816,3	1.735,9	3.873,0	3.367,6	5.113,7	2.939,0
Julio	2.921,8	1.786,9	1.787,2	1.798,1	3.585,8	3.194,6	4.487,2	3.119,1
Agosto	2.728,5	1.807,7	1.824,1	1.804,5	3.078,3	2.765,1	3.754,6	2.902,2
Setiembre	2.630,0	1.869,5	1.827,0	1.919,9	2.825,5	2.635,2	3.178,0	2.972,8
Octubre	3.098,5	1.927,2	1.897,2	1.966,7	3.486,2	3.134,4	4.138,2	3.756,6

Período	Artículos para el hogar					Farmacia y perfumería			Librería, papelería y juguetería	Joyería y relojería
	Total	Bazar y menaje	Electricidad, radio y discos	Ferretería y afines	Mueblería y tapicería	Total	Farmacia	Perfumería		
(Índice, base 1946 = 100)										
1961	3.031,4	2.575,1	5.719,3	2.387,9	2.487,3	3.103,7	3.342,2	2.768,0	2.325,3	1.346,8
1962	3.273,5	2.916,6	5.738,6	2.634,4	2.840,5	3.747,5	4.207,2	3.046,0	2.970,5	1.500,7
10 pr.m.1962	3.216,3	2.717,4	5.619,3	2.623,3	2.862,6	3.581,0	4.033,2	2.900,4	2.948,9	1.389,8
10 pr.m.1963	3.106,2	3.079,4	5.614,9	2.416,1	2.678,4	4.750,4	5.597,1	3.306,0	3.555,3	1.557,9
1962										
Octubre	3.347,9	3.126,0	6.024,6	2.728,7	2.520,8	4.311,9	5.007,2	3.244,0	2.375,8	1.636,9
Noviembre	3.079,5	2.632,5	5.071,3	2.709,9	2.497,1	4.145,5	4.780,7	3.174,0	2.636,8	1.386,5
Diciembre	4.039,0	5.189,9	7.696,5	2.670,0	2.959,5	4.957,5	5.365,1	4.380,0	3.525,3	2.726,2
1963										
Enero	3.524,0	4.674,0	5.584,8	2.674,6	2.567,6	2.573,1	1.969,9	3.626,0	3.071,6	1.880,1
Febrero	2.129,5	2.452,1	3.986,5	2.116,8	2.339,3	4.925,4	6.060,2	3.140,0	2.831,6	1.053,9
Marzo	2.964,3	2.739,1	5.304,7	2.180,6	2.905,8	4.706,0	5.584,3	3.342,0	6.083,1	1.585,8
Abril	2.871,6	2.802,4	4.666,7	2.411,3	2.353,8	4.710,4	5.656,6	3.234,0	3.934,7	1.411,3
Mayo	3.120,8	2.706,5	5.215,8	2.499,3	3.090,2	4.776,9	5.862,7	3.070,0	3.325,3	1.456,7
Junio	2.951,6	2.532,0	5.645,0	2.203,3	2.641,6	4.991,0	6.238,6	3.020,0	3.120,0	1.448,2
Julio	3.316,3	2.936,7	7.190,1	2.204,2	2.750,9	5.035,1	6.227,1	3.084,0	3.180,0	1.519,9
Agosto	3.127,4	3.337,3	5.312,3	2.562,7	2.223,1	5.055,2	6.271,1	3.138,0	3.530,5	1.676,6
Setiembre	3.102,6	2.853,3	5.814,6	2.356,5	2.601,2	4.830,6	5.841,0	3.250,0	2.935,8	1.624,1
Octubre	3.954,0	3.760,4	7.428,7	2.951,7	3.310,4	5.900,7	6.215,7	4.156,0	3.540,0	1.922,7

(1) Incluye Berisso y Ensenada.

## Capital Federal

Indice base 1958 = 100



### ANALISIS DE LAS VARIACIONES

#### A) Con el mes anterior

El índice correspondiente al nivel general del volumen físico de las ventas minoristas en la Capital Federal, muestra para el mes de octubre último, un valor de 77,7 que supera en 9,3 % al registrado en el mes anterior.

Este aumento es motivado por el incremento registrado en todos los rubros que intervienen en la formación del citado nivel, oscilando los mismos entre el 0,9 % y 12,1 %.

## Capital Federal

B) Con igual mes del año anterior

En relación con octubre de 1962 puede observarse, en el nivel general, una disminución del 4,4 %, resultado de las bajas registradas en los rubros "Indumentaria" (21,6%); "Librería, papelería y juguetería" (17,2%) y "Joyería y relojería" (7,6%).

Por el contrario registran aumentos los rubros "Artículos para el hogar" (10,0%); "Farmacia y perfumería" (5,9%) y "Comestibles" (0,8%).

Rubros	Período			Variaciones	
	Octubre 1963 ₱	Setiembre 1963 ₱	Octubre 1962	Octubre 1963 Setiembre 1963	Octubre 1963 Octubre 1962
	(Indice, base 1958 = 100)			%	
<u>NIVEL GENERAL</u> . . . . .	77,7	71,1	81,2	+ 9,3	- 4,4
Indumentaria. . . . .	54,0	48,7	68,8	+ 10,9	- 21,6
Artículos para el hogar. . . . .	108,6	96,9	98,7	+ 12,1	+ 10,0
Farmacia y perfumería	120,2	113,0	113,5	+ 6,4	+ 5,9
Librería, papelería y juguetería . . . . .	80,7	80,0	97,4	+ 0,9	- 17,2
Joyería y relojería .	94,1	87,2	101,8	+ 7,9	- 7,6
Comestibles . . . . .	75,7	70,8	75,1	+ 6,9	+ 0,8

Capital Federal

Período	Nivel general	Comestibles			Indumentaria			
		Total	Almacenes y afines	Venta de carne	Total	Tiendas	Sastrerías y artículos para hombre	Calzado y artículos de cuero
(Índice, base 1958 = 100)								
1961	90,1	91,3	86,8	95,4	70,2	70,2	83,5	59,6
1962	78,8	77,3	74,3	80,4	60,3	60,2	74,0	50,1
10 pr.m. 1962	77,0	75,9	71,8	79,9	58,7	59,3	69,3	48,6
10 pr.m. 1963	70,3	70,0	59,4	80,7	50,2	48,9	61,5	44,3
1962								
Octubre	81,2	75,1	69,8	80,1	68,8	75,8	71,4	49,8
Noviembre	79,6	76,6	67,1	85,9	60,6	56,6	86,4	50,4
Diciembre	93,5	92,2	102,5	81,5	75,3	71,3	103,3	63,5
1963								
Enero	* 71,8	69,0	59,6	78,7	51,4	50,2	69,8	40,1
Febrero	* 57,5	57,4	50,5	64,8	39,2	38,7	48,6	33,1
Marzo	* 70,6	71,3	61,2	81,5	49,7	51,1	50,5	45,6
Abril	* 67,1	69,2	61,9	76,7	46,9	47,2	52,2	41,5
Mayo	* 73,5	73,8	61,3	86,5	57,4	56,6	75,3	44,4
Junio	* 68,9	68,2	60,2	76,3	54,1	50,8	80,7	40,5
Julio	* 71,3	72,2	60,5	84,2	52,5	51,8	66,7	42,5
Agosto	* 71,7	72,1	60,4	83,9	48,2	46,5	57,1	44,9
Setiembre	* 71,1	70,8	56,9	85,2	48,7	44,0	51,9	58,6
Octubre	* 77,7	75,7	61,9	89,7	54,0	52,2	62,4	51,7

Período	Artículos para el hogar					Farmacia y perfumería			Librería, papelería y juguetería	Joyería y relojería
	Total	Bazar y menaje	Electricidad radio y discos	Ferretería y afines	Mueblería y tapicería	Total	Farmacia	Perfumería		
(Índice, base 1958 = 100)										
1961	115,0	96,2	113,1	124,3	108,8	95,5	93,2	106,1	102,4	128,8
1962	99,5	87,7	92,6	111,2	92,6	110,0	111,3	104,0	92,8	97,6
10 pr.m. 1962	98,4	83,6	92,8	109,3	92,5	104,7	105,4	101,6	90,1	94,8
10 pr.m. 1963	92,1	78,4	76,2	109,7	89,0	112,3	116,9	90,2	75,9	80,0
1962										
Octubre	98,7	100,1	84,0	115,6	87,9	113,5	115,2	105,6	97,4	101,8
Noviembre	99,9	86,0	74,2	127,7	90,8	129,6	135,7	100,8	101,1	81,6
Diciembre	109,8	130,4	109,7	111,8	98,1	133,7	133,3	135,4	108,1	151,4
1963										
Enero	* 96,1	90,1	88,3	120,1	68,1	116,0	119,6	99,1	76,6	93,3
Febrero	* 78,6	66,9	64,3	96,5	71,1	98,1	100,2	88,9	42,6	62,2
Marzo	* 89,3	82,4	68,0	108,5	86,8	115,4	120,5	91,7	98,1	78,4
Abril	* 86,9	77,1	69,6	106,2	81,2	107,9	111,6	90,9	72,8	66,9
Mayo	* 90,8	73,8	79,5	105,1	88,9	115,1	121,1	87,0	73,4	72,6
Junio	* 85,0	67,0	75,2	98,8	82,4	110,8	117,4	79,8	69,1	71,5
Julio	* 90,8	74,0	68,6	109,3	96,1	112,5	117,3	89,4	76,4	84,1
Agosto	* 97,5	77,4	83,0	115,0	96,4	114,2	117,1	100,1	89,1	89,8
Setiembre	* 96,9	78,3	73,5	115,9	104,3	113,0	117,5	89,7	80,0	87,2
Octubre	* 108,6	97,3	92,1	121,1	114,7	120,2	126,9	85,8	80,7	94,1

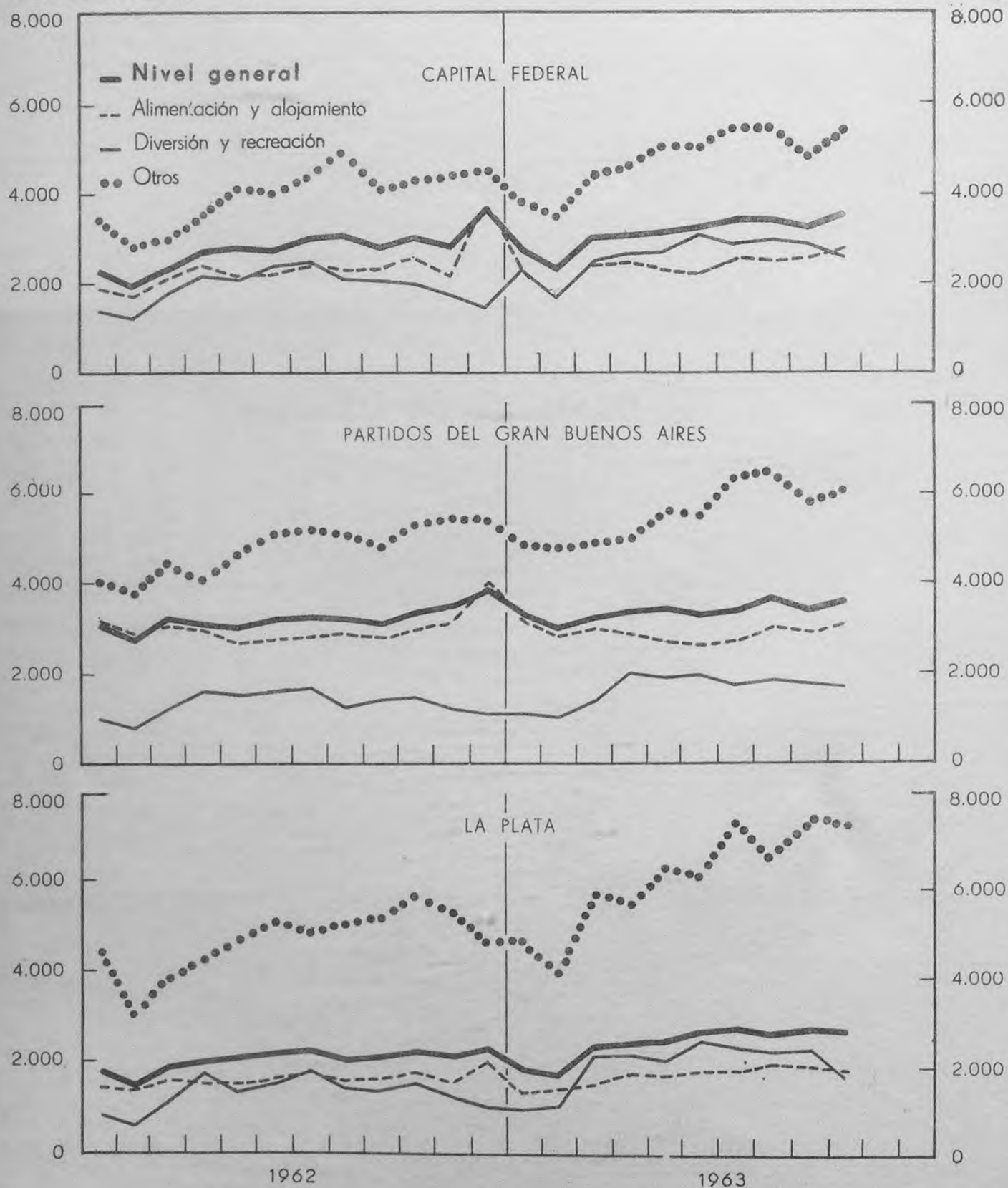


## II - PRESTACION DE SERVICIOS

## MONTO DE INGRESOS

Indice, base 1946 = 100

Indice, base 1946 = 100



Capital Federal - Partidos del Gran Buenos Aires - La Plata

ANALISIS DE LAS VARIACIONES

A) Con el mes anterior

Los niveles generales de los índices de ingreso por prestación de servicios, correspondientes a establecimientos ubicados en la Capital Federal y partidos del Gran Buenos Aires, señalan aumentos del 8,7 % y 5,3 %, respectivamente, con relación a los registrados en el mes anterior. Por su parte, el correspondiente a La Plata, muestra en igual confrontación una disminución del 2,0 %.

B) Con igual mes del año anterior

El cotejo de los valores anotados para estos tres índices en octubre último, con el de 1962 señala aumentos en sus niveles generales, siendo el correspondiente a La Plata el que alcanzó el mayor porcentaje (18,9 %), siguiéndole el de la Capital Federal con 15,9 % y el registrado para los partidos del Gran Buenos Aires con 7,5 %.

Por su parte, los rubros que integran los citados niveles muestran también aumentos en todos los casos.

Rubros	Período			Variaciones	
	Octubre 1963 ₱	Setiembre 1963 ₱	Octubre 1962	Octubre 1963 Setiembre 1963	Octubre 1963 Octubre 1962
	(Índice, base 1946 = 100)			(%)	
<u>CAPITAL FEDERAL</u>					
<u>NIVEL GENERAL</u> . . . . .	3.547,2	3.262,9	3.061,2	+ 8,7	+ 15,9
Alimentación y alojamiento. . . . .	2.834,7	2.584,2	2.627,9	+ 9,7	+ 7,9
Diversión y recreación	2.695,2	2.828,9	2.099,2	- 4,7	+ 28,4
Otros. . . . .	5.354,2	4.814,9	4.359,2	+ 11,2	+ 22,8
<u>PARTIDOS DEL GRAN BUENOS AIRES</u>					
<u>NIVEL GENERAL</u> . . . . .	3.637,8	3.455,0	3.384,8	+ 5,3	+ 7,5
Alimentación y alojamiento. . . . .	3.134,0	2.919,3	3.079,1	+ 7,4	+ 1,8
Diversión y recreación	1.758,4	1.773,3	1.487,8	- 0,8	+ 18,2
Otros. . . . .	6.101,9	5.896,3	5.307,7	+ 3,5	+ 15,0
<u>LA PLATA</u>					
<u>NIVEL GENERAL</u> . . . . .	2.824,1	2.882,5	2.375,3	- 2,0	+ 18,9
Alimentación y alojamiento. . . . .	1.999,2	2.002,9	1.800,0	- 0,2	+ 11,1
Diversión y recreación	1.979,6	2.379,6	1.602,6	- 16,8	+ 23,5
Otros. . . . .	7.515,8	7.540,3	5.806,5	- 0,3	+ 29,4

Período	Capital Federal				Partidos del Gran Buenos Aires (1)				La Plata (2)			
	Nivel general	Alimen- tación y aloja- miento	Diver- sión y recrea- ción	Otros (3)	Nivel general	Alimen- tación y aloja- miento	Diver- sión y recrea- ción	Otros (3)	Nivel general	Alimen- tación y aloja- miento	Diver- sión y recrea- ción	Otros (3)
(Índice, base 1946 = 100)												
1961	2.485,8	2.262,8	1.736,6	3.267,7	2.732,7	2.553,3	1.440,8	3.922,5	1.720,5	1.396,2	1.456,6	3.571,2
1962	2.800,1	2.386,8	1.986,8	3.991,2	3.253,8	3.074,2	1.347,8	4.830,9	2.122,7	1.697,1	1.380,3	4.809,3
10 pr.m.1962	2.705,1	2.260,6	2.045,5	3.889,7	3.160,6	2.966,6	1.378,8	4.707,8	2.085,1	1.651,7	1.412,5	4.748,3
10 pr.m.1963	3.125,7	2.419,1	2.623,5	4.764,0	3.388,9	2.946,4	1.683,9	5.583,6	2.541,1	1.844,8	2.080,6	6.282,1
1962												
Octubre	3.061,2	2.627,9	2.099,2	4.359,2	3.384,8	3.079,1	1.487,8	5.307,7	2.375,3	1.800,0	1.602,6	5.806,5
Noviembre	2.818,2	2.207,9	1.861,0	4.468,0	3.505,8	3.249,6	1.277,3	5.478,5	2.211,2	1.698,3	1.340,1	5.427,3
Diciembre	3.732,0	3.828,2	1.525,0	4.529,0	3.931,1	3.972,5	1.106,3	5.412,4	2.412,1	2.151,5	1.096,1	4.803,6
1963												
Enero	* 2.705,2	2.229,6	2.235,1	3.867,2	3.328,9	3.223,0	1.103,1	4.881,8	1.935,2	1.499,6	1.021,1	4.818,0
Febrero	* 2.335,5	1.878,0	1.727,9	3.522,9	3.070,0	2.857,0	1.048,6	4.805,1	1.862,6	1.511,3	1.134,2	4.179,9
Marzo	* 3.035,8	2.462,9	2.535,5	4.405,9	3.271,3	3.023,0	1.480,4	4.974,5	2.402,5	1.666,1	2.353,9	5.979,1
Abril	* 3.150,7	2.506,0	2.606,4	4.684,0	3.304,7	2.952,5	2.022,4	5.009,7	2.509,0	1.892,5	2.330,9	5.622,3
Mayo	* 3.168,6	2.344,9	2.685,7	5.032,6	3.349,2	2.787,2	1.968,6	5.691,8	2.588,3	1.843,1	2.177,6	6.520,9
Junio	* 3.196,5	2.310,8	3.087,8	5.016,5	3.305,8	2.730,7	1.997,3	5.645,5	2.713,8	1.964,9	2.615,1	6.394,2
Julio	* 3.440,7	2.521,4	2.902,1	5.520,6	3.435,7	2.752,9	1.783,5	6.269,7	2.887,2	1.993,3	2.439,5	7.566,2
Agosto	* 3.413,8	2.518,7	2.930,0	5.420,9	3.718,0	3.083,6	1.893,3	6.514,6	2.783,3	2.044,4	2.374,3	6.684,2
Setiembre	* 3.262,9	2.584,2	2.828,9	4.814,9	3.455,0	2.919,3	1.773,3	5.896,3	2.882,5	2.002,9	2.379,6	7.540,3
Octubre	* 3.547,2	2.834,7	2.695,2	5.354,2	3.637,8	3.134,0	1.758,4	6.101,9	2.824,1	1.999,2	1.979,6	7.515,8

(1) Incluye los siguientes partidos: Almirante Brown, Avellaneda, Barazategui, Esteban Echeverría, Florencio Varela, General San Martín, General Sarmiento, La Matanza, Lanús, Lomas de Zamora, Merlo, Moreno, Morón, Quilmes, San Fernando, San Isidro, Tigre, Tres de Febrero y Vicente López.

(2) Incluye Berisso y Ensenada.

(3) Incluye sanatorios, pompas fúnebres, ambulancias y servicios afines.

### III - PRECIOS AL POR MAYOR

A) Con el mes anterior

El índice de precios al por mayor, en el mes de octubre último, alcanzó en su nivel general un valor de 849,3 que superó en 3,5% al registrado en el mes anterior, que fue de 820,7.

El mismo se produce como consecuencia de los aumentos registrados en todos los productos de origen nacional, cuyo nivel en igual confrontación, muestra un alza del 3,6%, correspondiendo a "Agropecuarios", 6,9% y a "No Agropecuarios" 1,9%.

Por su parte, el nivel de precios de productos importados señala un aumento del 1,5%.

B) Con igual mes del año anterior

Relacionando los índices del mes que se investiga con su igual del año anterior, el nivel general acusa un aumento del 20,9%, motivado por las alzas registradas en los productos de origen nacional (21,4%) y los de origen importado (10,1%)

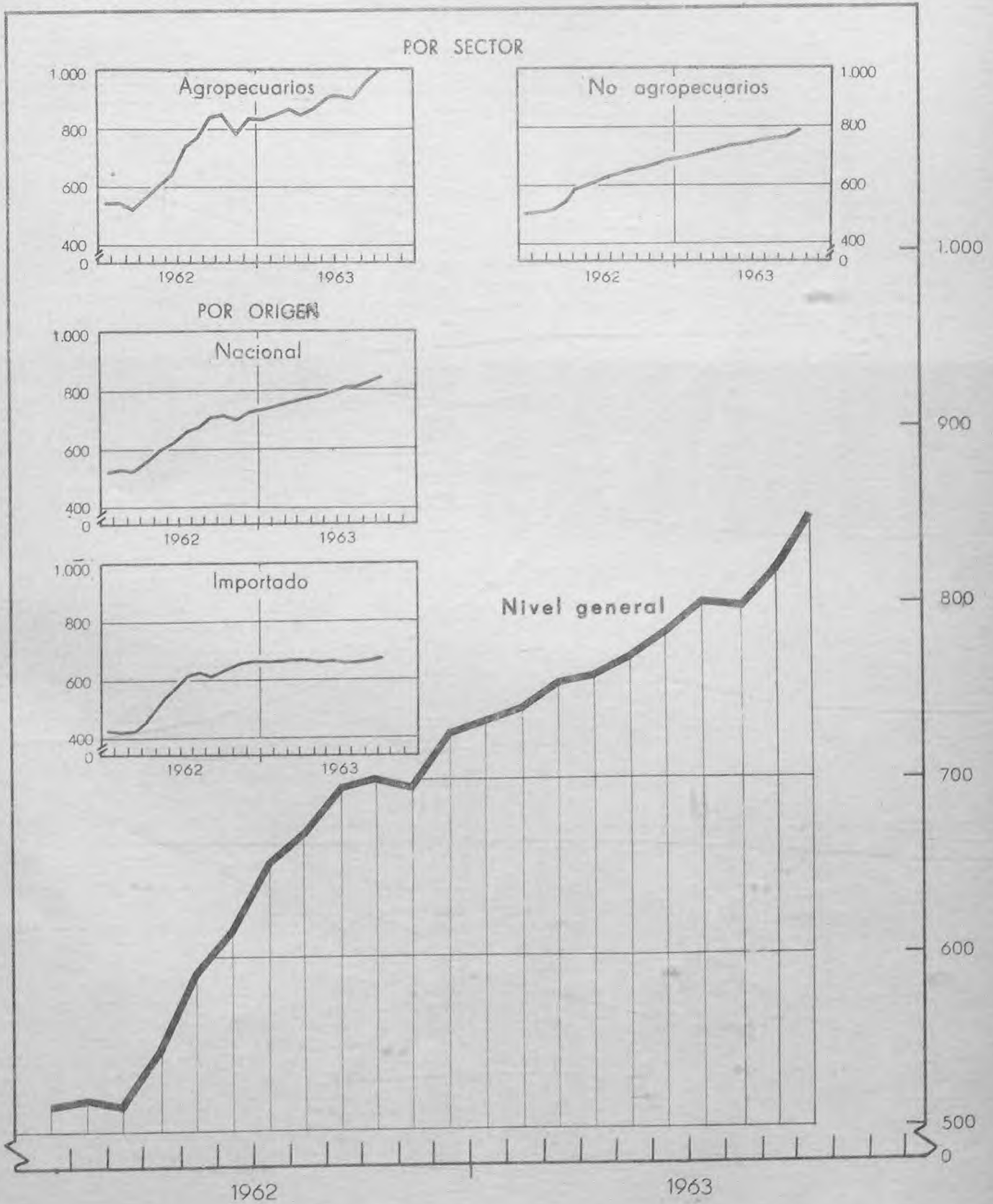
A su vez, de la discriminación por sectores de los productos de origen nacional, surge que para los "Agropecuarios" el incremento alcanza al 22,8%, y para los "No Agropecuarios" al 20,7%.

## PRECIOS AL POR MAYOR

Concepto	Período			Variaciones	
	Octubre 1963 ₳	Setiembre 1963 ₳	Octubre 1962	Octubre 1963 Setiembre 1963	Octubre 1963 Octubre 1962
	(Indice, base 1956=100)			(%)	
<u>NIVEL GENERAL.</u> . . . . .	849,3	820,7	702,5	+ 3,5	+ 20,9
<u>NACIONAL.</u> . . . . .	857,8	828,3	706,7	+ 3,6	+ 21,4
<u>Agropecuarios.</u> . . . . .	1.028,4	961,7	837,7	+ 6,9	+ 22,8
Producción vegetal . . . . .	1.071,4	1.018,5	919,0	+ 5,2	+ 16,6
Producción animal . . . . .	971,8	885,8	728,6	+ 9,7	+ 33,4
Pesca . . . . .	833,9	800,7	658,5	+ 4,1	+ 26,6
<u>No agropecuarios</u> . . . . .	792,1	777,0	656,3	+ 1,9	+ 20,7
Alimentos y bebidas . . . . .	1.012,0	989,9	791,6	+ 2,2	+ 27,8
Tabaco . . . . .	576,4	576,4	465,7	-	23,8
Textiles . . . . .	685,7	662,6	545,2	+ 3,5	+ 25,8
Confecciones . . . . .	1.055,1	1.035,8	953,9	+ 1,9	+ 10,6
Madera . . . . .	537,5	536,1	512,7	+ 0,3	+ 4,8
Papel y cartón . . . . .	652,3	625,3	551,9	+ 4,3	+ 18,2
Productos químicos . . . . .	698,0	695,4	588,6	+ 0,4	+ 18,6
Derivados del petróleo . . . . .	722,0	722,0	480,9	-	50,1
Caucho . . . . .	815,9	808,5	652,3	+ 0,9	+ 25,1
Cuero . . . . .	806,8	804,5	712,1	+ 0,3	+ 13,3
Piedras, vidrio y cerámica . . . . .	769,9	761,2	660,0	+ 1,1	+ 16,7
Metales, excluida maquinaria . . . . .	637,5	621,5	578,1	+ 2,6	+ 10,3
Vehículos y maquinaria, excluida la eléctrica . . . . .	646,3	629,0	579,9	+ 2,8	+ 11,5
Maquinaria y aparatos eléctricos . . . . .	473,9	472,1	430,9	+ 0,4	+ 10,0
Productos de la industria extractiva . . . . .	762,0	760,2	635,3	+ 0,2	+ 19,9
<u>IMPORTADO</u> . . . . .	677,6	667,6	615,7	+ 1,5	+ 10,1
Alimentos y bebidas . . . . .	508,6	485,1	468,7	+ 4,8	+ 8,5
Madera . . . . .	617,2	609,8	582,5	+ 1,2	+ 6,0
Papel y cartón . . . . .	425,8	425,8	425,8	-	-
Productos químicos . . . . .	754,0	748,9	704,6	+ 0,7	+ 7,0
Caucho . . . . .	649,9	630,3	622,9	+ 3,1	+ 4,3
Metales, excluida maquinaria . . . . .	791,3	786,4	702,6	+ 0,6	+ 12,6
Productos de la industria extractiva . . . . .	777,3	772,7	612,0	+ 0,6	+ 27,0
<u>NO AGROPECUARIOS.</u> . . . . .	784,7	769,9	653,7	+ 1,9	+ 20,0
Nacional . . . . .	792,1	777,0	656,3	+ 1,9	+ 20,7
Importado . . . . .	677,6	667,6	615,7	+ 1,5	+ 10,1

Indice, base 1956 = 100

Indice, base 1956 = 100





## Por sector y origen

Período	Nivel general	Agropecuarios	No agropecuarios		
		Nacional	Total	Nacional	Importado
(Indice, base 1956 = 100)					
1961	475,7	501,8	466,3	470,2	410,7
1962	620,1	687,4	595,9	599,4	545,8
10 pr.m.1962	602,1	661,7	580,6	584,3	527,0
10 pr.m.1963	780,4	897,5	738,2	743,5	661,9
1962					
Octubre	702,5	837,7	653,7	656,3	615,7
Noviembre	695,9	790,8	661,7	662,2	654,1
Diciembre	725,2	835,0	685,6	687,4	659,8
1963					
Enero	732,2	832,7	696,0	698,6	658,9
Febrero	739,9	846,3	701,5	704,5	659,1
Marzo	754,9	863,2	715,7	719,6	661,0
Abril	758,5	845,7	727,0	731,6	661,3
Mayo	768,3	866,4	732,9	738,0	659,3
Junio	782,8	904,2	739,0	744,4	660,9
Julio	799,0	919,6	755,5	762,4	655,8
Agosto	798,4	907,1	759,3	766,4	657,3
Setiembre	820,7	961,7	769,9	777,0	667,6
Octubre	849,3	1.028,4	784,7	792,1	677,6

## Por origen y sector

Período	Nivel general	Nacional			Importado
		Total	Agropecuarios	No agropecuar.	No agropecuar.
(Indice, base 1956 = 100)					
1961	475,7	479,0	501,8	470,2	410,7
1962	620,1	623,9	687,4	599,4	545,8
10 pr.m.1962	602,1	605,8	661,7	584,3	527,0
10 pr.m.1963	780,4	786,3	897,5	743,5	661,9
1962					
Octubre	702,5	706,7	837,7	656,3	615,7
Noviembre	695,9	698,0	790,8	662,2	654,1
Diciembre	725,2	728,4	835,0	687,4	659,8
1963					
Enero	732,2	735,9	832,7	698,6	658,9
Febrero	739,9	743,9	846,3	704,5	659,1
Marzo	754,9	759,5	863,2	719,6	661,0
Abril	758,5	763,3	845,7	731,6	661,3
Mayo	768,3	773,7	866,4	738,0	659,3
Junio	782,8	788,8	904,2	744,4	660,9
Julio	799,0	806,1	919,6	762,4	655,8
Agosto	798,4	805,5	907,1	766,4	657,3
Setiembre	820,7	828,3	961,7	777,0	667,6
Octubre	849,3	857,8	1.028,4	792,1	677,6

## PRODUCTOS NACIONALES

## Por grupos

Período	Nivel general	Agropecuarios				No agropecuarios					
		Total	Produc. vegetal	Produc. animal	Pezca	Total	Alimentos y bebidas	Tabaco	Textiles	Confecciones	Madera
(Indice, base 1956 = 100)											
1961	479,0	501,8	480,1	532,7	404,5	470,2	584,5	398,7	415,7	593,7	364,2
1962	623,9	687,4	710,8	657,5	504,6	599,4	718,4	449,6	514,7	821,7	475,9
10 pr.m.1962	605,8	661,7	681,8	636,0	501,6	584,3	699,6	445,5	506,3	793,9	466,2
10 pr.m.1963	786,3	897,5	905,5	885,0	683,9	743,5	932,2	513,7	626,7	1.009,4	536,1
1962											
Octubre	706,7	837,7	919,0	728,6	658,5	656,3	791,6	465,7	545,2	953,9	512,7
Noviembre	698,0	790,8	844,0	720,9	535,1	662,2	793,3	470,1	553,1	954,3	523,4
Diciembre	728,4	835,0	863,5	800,0	505,6	687,4	830,9	470,1	560,3	967,6	524,8
1963											
Enero	735,9	832,7	859,6	798,0	648,9	698,6	845,0	470,1	577,1	968,9	531,5
Febrero	743,9	846,3	865,6	822,6	609,6	704,5	854,4	470,1	584,9	978,7	530,7
Marzo	759,5	863,2	855,4	877,0	592,3	719,6	891,9	469,2	596,9	990,4	533,2
Abril	763,3	845,7	819,3	884,4	629,3	731,6	911,7	469,2	610,9	997,6	536,2
Mayo	773,7	866,4	839,8	905,9	607,1	738,0	926,4	494,6	625,1	1.000,3	535,0
Junio	788,8	904,2	897,6	916,3	650,9	744,4	931,8	518,8	633,1	1.008,0	541,4
Julio	806,1	919,6	925,3	914,5	690,6	762,4	981,1	522,9	644,3	1.027,8	540,5
Agosto	805,5	907,1	932,7	873,5	775,6	766,4	978,0	569,3	646,4	1.031,3	538,4
Setiembre	828,3	961,7	1.018,5	885,8	800,7	777,0	989,9	576,4	662,6	1.035,8	536,1
Octubre	857,8	1.028,4	1.071,4	971,8	833,9	792,1	1.012,0	576,4	685,7	1.055,1	537,5

Por grupos

No agropesuarios

Período	Papel y cartón	Productos químicos	Derivados del petróleo	Caucho	Cuero	Piedras, vidrio y cerámica	Metales, exc. maquinaria	Vehículos y maquinaria etc. la eléc.	Maquina ría y aparatos eléctricos	Productos de la ind. extractiva
1961	397,7	404,8	371,6	454,7	514,7	473,1	415,8	389,2	321,5	367,3
1962	518,5	535,1	471,6	566,2	654,3	602,3	535,1	521,1	398,0	606,8
10 pr.m. 1962	509,3	517,7	448,4	542,3	641,7	588,4	522,3	510,0	390,9	596,0
10 pr.m. 1963	603,3	668,8	713,5	778,1	795,1	723,2	618,4	611,8	452,5	656,9
1962										
Octubre	551,9	588,6	480,9	652,3	712,1	660,0	578,1	579,9	430,9	635,3
Noviembre	561,3	611,6	512,1	663,6	713,4	664,6	587,3	574,5	433,1	624,7
Diciembre	567,6	631,9	661,0	707,5	721,6	678,2	610,7	578,3	433,9	696,4
1963										
Enero	579,8	633,2	667,5	735,7	740,2	692,7	614,8	601,1	437,8	695,2
Febrero	576,2	640,9	693,3	736,8	788,7	696,2	610,3	593,9	432,0	669,5
Marzo	586,8	645,6	720,9	732,3	788,7	700,1	614,4	589,0	439,5	671,0
Abril	596,1	656,9	720,9	746,6	801,5	701,6	617,5	610,4	447,5	662,7
Mayo	598,0	670,6	722,0	771,6	797,3	705,8	617,7	608,5	453,4	551,8
Junio	600,0	676,7	722,0	814,2	809,4	719,7	614,6	608,9	456,3	585,2
Julio	602,9	685,7	722,0	809,0	809,1	727,2	618,6	607,3	457,0	585,0
Agosto	616,0	685,4	722,0	811,7	804,5	757,4	617,4	623,7	455,3	626,3
Setiembre	625,3	695,4	722,0	808,5	804,5	761,2	621,5	629,0	472,1	760,2
Octubre	652,3	698,0	722,0	815,9	806,8	769,9	637,5	646,3	473,9	762,0

Por grupos y subgrupos

Agropesuarios

Período	Nivel general	Producción										Pesca do
		Total	Producción vegetal					Producción animal				
			Total	Cereales y lino	Cultivos industr.	Frutas	Legumb. y hortalizas	Total	Ganado	Lana	Leche, huevos y aves	
(Índice, base 1956 = 100)												
1961	479,0	501,8	480,1	572,3	482,8	337,8	373,8	532,7	570,3	377,9	481,6	404,5
1962	623,9	687,4	710,8	807,4	511,7	437,4	906,7	657,5	706,5	522,2	566,6	504,6
10 pr.m. 1962	605,8	661,7	681,8	767,2	490,0	390,5	903,7	636,0	678,8	475,6	571,8	501,6
10 pr.m. 1963	786,3	897,5	908,5	1.055,3	823,6	477,4	967,7	885,0	963,8	810,9	686,5	683,9
1962												
Octubre	706,7	837,7	919,0	908,0	533,7	461,2	1.664,2	728,6	809,7	675,4	516,4	658,5
Noviembre	698,0	790,8	844,0	998,3	604,1	638,6	924,5	720,9	789,9	707,6	528,7	535,1
Diciembre	728,4	835,0	863,5	1.018,3	636,2	674,7	918,7	800,0	896,5	724,5	551,9	505,6
1963												
Enero	735,9	832,7	859,6	1.051,9	730,7	580,7	780,4	798,0	832,4	744,3	547,9	648,9
Febrero	743,9	846,3	865,6	1.087,1	758,4	544,3	727,4	822,6	914,5	802,5	567,2	609,6
Marzo	759,5	863,2	855,4	1.041,3	738,9	558,4	786,5	877,0	974,9	728,5	651,1	592,3
Abril	763,3	845,7	819,3	991,8	708,4	493,1	789,9	884,4	982,1	753,4	652,7	629,3
Mayo	773,7	866,4	839,8	1.004,7	812,4	406,6	797,1	905,9	977,0	747,1	760,3	607,1
Junio	788,8	904,2	897,6	1.069,8	838,3	394,7	919,4	916,3	963,4	796,5	825,1	650,9
Julio	806,1	919,6	925,3	1.079,4	861,7	415,9	993,3	914,5	973,9	793,0	789,0	690,6
Agosto	805,5	907,1	932,7	1.034,9	862,0	398,4	1.131,7	873,5	929,3	799,2	740,8	775,6
Setiembre	828,3	961,7	1.018,5	1.074,2	944,1	460,6	1.332,8	885,8	971,1	842,7	657,8	800,7
Octubre	857,8	1.028,4	1.071,4	1.117,6	981,0	521,2	1.418,8	971,8	1.059,7	1.101,6	673,4	833,9

## Por grupos y subgrupos

Período	No agropecuarios											
	Alimentos y bebidas											
	Totales	Total	Aceites comestibles	Azúcar	Té y yerba mate	Carnes (conser- vadas y elabora- das)	Carnes faenadas	Confitu- ras y choco- late	Dulces, mermela- das y jaleas	Fideos y otras pastas alimen- ticias	Frutas y legum- bres se- cas y en con- serva	Galle- titas y biz- cochos
	(Índice, base 1956 = 100)											
1961	470,2	584,5	546,3	413,9	303,6	519,5	771,9	485,6	464,9	512,3	416,4	549,6
1962	599,4	718,4	577,9	513,8	348,6	634,1	916,5	562,4	551,3	681,3	501,3	705,1
10 pr.m.1962	584,3	699,6	567,3	510,8	338,1	623,3	895,9	552,2	538,4	654,7	489,9	688,0
10 pr.m.1963	743,5	932,2	786,5	711,4	465,2	892,9	1.216,0	701,8	743,3	887,4	643,6	892,1
1962												
Octubre	655,3	791,6	541,8	548,3	374,4	675,3	1.072,1	606,3	607,4	769,3	532,9	772,4
Noviembre	662,2	793,3	630,7	531,4	375,0	674,4	984,2	606,3	616,0	790,2	558,1	772,4
Diciembre	687,4	830,9	631,8	526,1	426,8	700,8	1.055,7	620,0	616,0	836,9	552,9	809,3
1963												
Enero	698,6	845,0	631,5	516,9	446,3	748,6	1.105,6	641,9	616,0	836,0	568,9	821,0
Febrero	704,5	854,4	689,7	531,0	446,8	811,1	1.073,3	637,9	616,0	827,8	576,7	821,0
Marzo	719,6	891,9	691,5	620,6	456,0	834,9	1.174,7	666,8	646,8	831,0	620,7	821,0
Abril	731,6	911,7	690,8	667,2	456,0	902,2	1.218,8	670,8	692,8	838,1	619,9	854,7
Mayo	738,0	926,4	823,7	681,1	460,1	931,1	1.239,9	683,7	751,8	838,1	623,3	878,0
Junio	744,4	931,8	879,1	759,3	474,6	928,0	1.228,4	719,4	737,4	861,9	665,3	900,8
Julio	762,4	981,1	894,9	833,3	474,6	926,8	1.261,4	728,1	818,9	956,1	684,8	953,3
Agosto	766,4	978,0	833,2	844,3	474,6	918,1	1.229,5	745,0	866,6	956,1	684,4	946,9
Setiembre	777,0	989,9	852,4	837,9	481,1	920,3	1.272,2	760,5	818,9	956,1	679,6	950,8
Octubre	792,1	1.012,0	878,5	822,0	481,6	1.007,8	1.357,5	763,8	867,9	972,5	712,6	973,3

Período	No agropecuarios												
	Alimentos y bebidas						Tabaco		Textiles				
	Harina y otros pro- duc. de la mol. del trigo	Legum- bres y cerea- les	Pesca- dos y maris- en con- serva	Produe- tos lác- teos	Vina- gre	Bebi- das	Tabaco picado	Total	Algo- dón desmo- tado	Hila- dos y teji- dos	Medias	Teji- dos y artícu- los de punto	Trenzas, sogas, cabos, piola y piolín
	(Índice, base 1956 = 100)												
1961	804,1	469,0	494,8	544,9	418,5	498,7	398,7	415,7	334,2	440,3	317,2	318,5	596,1
1962	1.032,9	684,4	645,7	688,2	548,6	629,0	449,6	514,7	391,6	549,7	412,4	367,3	745,4
10 pr.m.1962	986,1	700,0	626,4	669,4	534,6	612,2	445,5	506,3	393,6	541,3	407,3	362,9	741,2
10 pr.m.1963	1.408,8	827,5	812,1	870,1	611,2	722,4	513,7	626,7	512,8	666,3	476,2	462,6	874,4
1962													
Octubre	1.128,2	769,0	692,6	705,6	607,4	695,9	465,7	545,2	436,1	580,9	437,4	388,4	760,0
Noviembre	1.180,9	814,4	724,4	782,0	610,6	714,3	470,1	553,1	452,3	589,5	437,8	390,0	764,7
Diciembre	1.353,9	814,4	758,7	781,6	625,9	711,6	470,1	560,3	502,8	594,2	437,8	389,0	767,7
1963													
Enero	1.336,9	830,5	790,2	774,0	591,3	718,7	470,1	577,1	497,6	612,0	437,8	422,6	781,0
Febrero	1.333,2	830,5	801,9	843,3	591,3	726,2	470,1	584,9	497,6	622,1	439,3	423,6	784,0
Marzo	1.329,4	835,0	824,4	856,0	600,9	725,6	469,2	596,9	510,5	635,6	440,2	427,1	814,9
Abril	1.323,8	953,1	820,9	851,3	601,4	725,6	469,2	610,9	511,7	652,0	459,4	428,1	844,3
Mayo	1.310,6	947,7	818,7	864,2	621,2	728,4	494,6	625,1	516,7	668,3	486,2	427,4	858,7
Junio	1.293,6	947,7	826,3	853,4	621,2	716,6	518,8	633,1	524,3	677,3	492,7	428,7	871,9
Julio	1.561,0	947,7	826,3	872,6	621,2	718,0	522,9	644,3	529,1	691,2	492,6	428,4	899,4
Agosto	1.529,8	947,7	804,6	937,9	621,2	721,0	569,3	646,4	526,2	694,3	492,6	429,3	897,4
Setiembre	1.536,5	1.017,3	817,4	938,5	621,2	722,1	576,4	662,6	506,9	690,1	492,6	605,1	987,1
Octubre	1.532,7	1.017,3	790,3	910,2	621,2	722,1	576,4	685,7	507,3	720,5	492,8	605,5	1.005,2

Por grupos y subgrupos

Período	No agropecuarios											
	Confecciones						Madera					
	Total	Bolsas de arpillera	Calza do de tela	Camisas y ropa interior p/hombre	Hilos, bobinado	Sombreros para hombre	Total	Carbón vegetal	Corcho, tapones y otras formas	Maderas, aserrado y preparación	Maderas, compens. y placas p/carpintería	Maderas, extracción y corte
(Índice, base 1956 = 100)												
1961	593,7	832,6	600,9	451,1	507,8	395,2	364,2	405,1	171,7	362,6	379,1	453,3
1962	821,7	1.132,2	763,3	666,8	708,1	559,1	475,9	382,8	284,4	556,1	503,9	464,3
10 pr.m.1962	793,9	1.068,6	745,2	655,5	696,1	544,8	466,2	382,5	270,9	528,5	495,8	471,9
10 pr.m.1963	1.009,4	1.449,3	936,1	804,6	800,9	703,9	536,1	432,7	380,5	664,7	556,5	472,7
1962												
Octubre	953,9	1.449,3	810,6	723,6	768,2	614,2	512,7	351,9	371,6	625,0	544,2	471,7
Noviembre	954,3	1.449,3	810,6	723,6	768,2	624,8	523,4	356,6	356,1	700,5	544,2	432,4
Diciembre	967,6	1.449,3	897,7	723,6	768,2	636,4	524,8	413,0	348,2	685,7	544,2	420,5
1963												
Enero	968,9	1.449,3	897,7	723,6	768,2	681,1	531,5	422,3	376,1	670,1	544,2	459,9
Febrero	978,7	1.449,3	906,2	747,3	768,2	688,7	530,7	422,3	378,5	662,9	544,2	464,1
Marzo	990,4	1.449,3	916,8	771,0	778,6	688,7	533,2	403,6	380,6	670,1	544,2	472,1
Abril	997,6	1.449,3	906,2	785,8	798,9	690,5	536,2	431,7	383,0	670,1	561,8	475,0
Mayo	1.000,3	1.449,3	920,4	789,8	798,9	709,4	535,0	436,4	383,3	662,9	561,8	475,1
Junio	1.008,0	1.449,3	946,5	785,8	819,2	714,7	541,4	441,1	379,2	662,9	561,8	490,9
Julio	1.027,8	1.449,3	946,5	842,9	819,2	710,5	540,5	464,6	378,8	662,9	561,8	479,1
Agosto	1.031,3	1.449,3	946,5	853,1	819,2	710,5	538,4	441,1	378,4	659,1	561,8	479,1
Setiembre	1.035,8	1.449,3	974,4	853,1	819,2	722,2	536,1	431,7	378,4	662,9	561,8	463,6
Octubre	1.055,1	1.449,3	999,3	897,8	819,2	722,2	537,5	431,7	388,4	662,9	561,8	468,3

Período	No agropecuarios											
	Madera		Papel y cartón				Productos químicos					
	Muebles, excepto los de mimbre	Varios	Total	Cajas y otros en vasos de cartón	Celulosa y pasta de madera	Papel, cartón y cartulina	Bolsas y sobres de papel	Total	Aceites vegetales	Alcoholes, degütilerías y desnaturaliz.	Ceras para lustrar	Colores, pinturas y barnices
(Índice, base 1956 = 100)												
1961	348,5	313,0	397,7	374,0	272,2	438,7	371,9	404,8	437,2	361,4	426,5	423,8
1962	471,1	379,6	518,5	553,2	320,4	559,7	443,6	535,1	526,5	583,5	580,2	586,2
10 pr.m.1962	463,8	366,9	509,3	544,5	311,7	549,4	437,9	517,7	509,2	569,3	557,8	571,8
10 pr.m.1963	519,6	534,7	603,3	596,8	387,6	657,6	565,1	668,8	561,2	727,7	734,0	718,4
1962												
Octubre	503,1	393,4	551,9	580,3	356,0	596,4	472,5	588,6	584,4	611,0	691,7	652,9
Noviembre	503,1	403,4	561,3	596,5	356,0	606,8	472,5	611,6	597,9	634,2	691,7	656,0
Diciembre	512,0	484,0	567,6	596,5	372,2	615,2	472,5	631,9	627,4	674,0	691,7	660,8
1963												
Enero	515,1	505,2	579,8	590,7	372,2	633,2	504,3	633,2	582,8	674,0	691,7	691,9
Febrero	515,1	506,4	576,2	590,7	372,2	626,5	504,3	640,9	572,7	695,0	691,7	701,0
Marzo	515,1	526,3	586,8	597,9	372,2	640,0	518,1	645,6	572,7	695,0	729,4	705,6
Abril	515,1	526,3	596,1	597,9	372,2	647,4	562,5	656,5	569,7	691,7	729,4	714,6
Mayo	515,1	548,8	598,0	597,9	372,2	650,8	562,5	670,6	565,2	691,7	729,4	713,6
Junio	524,0	547,2	600,0	597,9	372,2	651,4	576,3	676,7	560,6	711,6	744,1	721,1
Julio	524,0	548,8	602,9	597,9	404,5	650,5	576,3	685,7	541,5	782,1	744,1	724,2
Agosto	524,0	547,2	616,0	597,9	404,5	674,8	576,3	685,4	525,7	774,4	760,2	728,8
Setiembre	524,0	547,2	625,3	597,9	404,5	684,0	612,2	695,4	555,0	787,7	760,2	739,8
Octubre	524,0	544,0	652,3	601,7	428,8	717,1	658,6	698,0	566,1	773,4	760,2	743,5

## Por grupos y subgrupos

Período	No agropecuarios										Derivados del petróleo refinados
	Productos químicos										
	Curtientes	Fósforos	Fungicidas, insect. y fluidos desinf.	Gases comprimidos y líquidos	Jabón, excepto el de tocador	Perfumes y art. para higiene y tocador	Plásticos y polvos de molde	Preparaciones farmac. y espec. medic.	Sustancias explosiv.	Sust. y prod. quím. y farmac. no menc. esp.	
	(Índice, base 1956 = 100)										
1961	423,1	348,3	439,0	562,6	483,3	405,9	331,1	360,0	314,8	390,5	371,6
1962	654,6	461,5	516,4	754,8	606,5	557,2	386,1	476,6	363,9	503,6	471,6
10 pr.m.1962	612,6	453,9	504,1	722,1	594,7	543,8	379,7	457,2	352,7	488,3	448,4
10 pr.m.1963*	875,0	609,3	628,2	978,6	780,0	694,7	442,4	635,2	437,0	626,1	713,5
1962											
Octubre	665,2	499,2	567,3	918,1	665,0	605,8	411,7	536,6	421,0	545,6	480,9
Noviembre	864,7	499,2	575,8	918,1	659,8	621,6	418,6	556,2	420,3	559,3	512,1
Diciembre	864,7	499,2	579,3	918,1	671,3	625,8	418,5	589,5	420,3	599,1	661,0
1963											
Enero	864,7	499,2	619,7	918,1	677,0	641,5	429,4	589,5	420,3	597,9	667,5
Febrero	864,7	621,5	624,0	922,6	661,9	666,1	427,5	589,5	420,3	602,3	693,3
Marzo	864,7	621,5	624,0	904,0	730,0	666,9	423,8	589,5	420,3	608,9	720,9
Abril	864,7	621,5	624,0	976,2	769,6	675,6	450,4	602,5	420,3	619,8	720,9
Mayo	881,9	621,5	624,0	994,8	820,0	694,8	446,9	633,5	420,3	624,7	722,0
Junio	881,9	621,5	632,5	1.007,5	818,7	711,3	451,3	640,6	420,3	632,5	722,0
Julio	881,9	621,5	632,5	1.007,5	825,7	711,5	450,2	671,2	447,3	639,0	722,0
Agosto	881,9	621,5	632,5	1.007,5	829,2	719,2	449,5	671,1	452,4	639,7	722,0
Setiembre	881,9	621,5	632,5	1.007,5	822,6	729,6	447,2	681,0	474,1	649,7	722,0
Octubre	881,9	621,5	636,7	1.040,2	825,0	730,2	447,7	684,0	474,1	646,3	722,0

Período	No agropecuarios												
	Caucho			Cuero			Piedras, vidrio y cerámica						
	Total	Cubiertas y cámaras p/automotores	Varios	Total	Calzado	Cueros y piel., curt. teñido y apresto	Total	Alfarería y cerámica	Artículos de cemento y fibrocemento	Cal	Cemento	Mosaicos	Vidrios y cristalería en div. formas
	(Índice, base 1956 = 100)												
1961	454,7	466,6	435,4	514,7	502,8	535,8	473,1	463,5	427,7	462,2	483,0	499,8	472,6
1962	566,2	574,6	552,7	654,3	647,6	666,2	602,3	619,7	518,5	530,0	627,2	648,7	589,2
10 pr.m.1962	542,3	553,0	525,3	641,7	637,8	648,5	588,4	607,8	504,1	522,7	608,5	634,9	578,5
10 pr.m.1963*	778,1	810,4	726,5	795,1	801,3	784,0	723,2	762,6	643,8	583,6	803,8	730,7	670,2
1962													
Octubre	652,3	658,2	642,8	712,1	696,4	739,9	660,0	679,6	542,7	566,5	699,0	716,7	642,1
Noviembre	663,6	658,2	672,4	713,4	696,4	743,5	664,6	679,6	542,7	566,5	714,3	716,7	642,1
Diciembre	707,5	707,6	707,4	721,6	696,4	766,3	678,2	679,6	638,8	566,5	726,3	718,7	642,9
1963													
Enero	735,7	749,3	713,9	740,2	717,2	781,2	692,7	744,1	642,9	567,2	735,8	716,4	653,1
Febrero	736,8	749,3	716,7	788,7	789,6	787,0	696,2	723,1	642,9	566,5	756,1	716,7	654,2
Marzo	732,3	749,3	705,0	788,7	789,6	787,0	700,1	738,3	642,9	566,5	758,6	720,7	656,2
Abril	746,6	749,3	742,3	801,5	808,7	788,7	701,6	738,3	642,9	567,0	758,6	720,7	661,5
Mayo	771,6	798,9	727,7	797,3	802,1	788,7	705,8	742,0	642,9	567,0	758,6	738,8	666,2
Junio	814,2	861,5	738,0	809,4	819,8	791,0	719,7	735,2	642,9	567,0	815,8	721,0	666,5
Julio	809,0	861,5	724,5	809,1	819,8	790,0	727,2	738,3	645,4	564,6	815,8	723,4	690,6
Agosto	811,7	861,5	731,4	804,5	823,0	771,6	757,4	822,3	645,2	575,5	879,4	725,8	686,7
Setiembre	808,5	861,5	723,2	804,5	823,0	771,6	761,2	822,3	645,2	650,4	879,4	721,0	686,9
Octubre	815,9	861,5	742,5	806,8	820,3	782,7	769,9	822,3	645,2	644,4	879,4	802,7	680,0

PRODUCTOS NACIONALES  
Por grupos y subgrupos

33

N.º agropecuarios										
Metales, excluida maquinaria										
Período	Total	Alambre trefil. galv. y otras operaciones	Art. hº con o/sin parte de met. no menc. espec.	Art. hoja lata, hierro, zinc, etc. incl. fab. env.	Artículos ferreos	Básculas y balanzas	Bulones, tornillos, clavos, remaches	Cajas fuertes y muebles metálicos	Camas de hierro y bronce y elásticos	Caños de hierro y acero
(Índice, base 1956 = 100)										
1961	415,8	436,7	387,3	523,9	460,7	398,1	448,0	442,1	416,7	625,0
1962	535,1	520,5	480,4	762,7	600,4	508,7	512,8	531,0	503,0	744,6
10 pr.m.1962	522,3	508,6	473,8	728,2	588,6	502,2	501,6	528,3	494,7	732,7
10 pr.m.1963	618,4	608,1	523,4	930,5	678,3	564,2	644,5	531,2	567,4	767,2
1962										
Octubre	578,1	531,3	510,0	893,5	658,9	541,9	528,9	569,9	531,5	765,5
Noviembre	587,3	552,9	511,1	944,9	658,9	541,5	528,9	556,2	544,6	765,5
Diciembre	610,7	608,1	515,1	925,1	658,9	540,7	609,3	533,2	544,6	842,9
1963										
Enero	614,8	608,1	518,2	918,1	670,7	546,4	656,8	533,2	553,4	842,9
Febrero	610,3	608,1	524,7	916,0	677,0	546,4	645,2	537,5	553,4	766,1
Marzo	614,4	608,1	518,2	916,0	677,0	560,2	643,9	537,5	562,1	766,1
Abril	617,5	608,1	520,0	918,1	677,0	561,0	643,9	537,5	562,1	766,1
Mayo	617,7	608,5	517,6	918,1	677,0	559,0	643,9	540,0	562,1	766,1
Junio	614,6	608,1	517,8	919,0	677,0	561,0	643,9	530,5	562,1	749,0
Julio	618,6	608,1	520,5	957,9	665,2	565,7	640,3	522,1	570,9	749,0
Agosto	617,4	608,1	532,3	919,3	677,0	566,5	644,8	522,1	570,9	749,0
Setiembre	621,5	608,1	528,4	946,1	677,0	579,9	644,8	522,1	570,9	749,0
Octubre	637,5	608,1	536,1	976,6	707,6	595,7	637,4	529,0	606,5	768,9

N.º agropecuarios										
Metales, excluida maquinaria							Vehículos y maquinaria, excluida la eléctrica			
Período	Cobre, bron. y met. no ferr. fund. y elab. en div. form.	Cocinas y otr. art. análogos excl. los eléct.	Herrajes y guarn. p/puert. y ventanas muebles	Hº, aº y otr. met. fund. y elab. en forma y art. div.	Plomo est. y met. no ferr. excl. cobrey bron.	Plomo est. y met. no ferr. fund. de sus minas	Total	Bicicl. mot. triciclo constr. y repar.	Máq. mot. excl. eléct. constr. y repar.	Tall. mec. p/aut. ómnibus, micro y fabric. rep.
(Índice, base 1956 = 100)										
1961	291,1	403,5	462,4	436,2	338,6	319,9	389,2	292,7	475,6	323,2
1962	394,9	540,3	631,0	555,6	460,9	403,6	521,1	331,0	613,9	456,2
10 pr.m.1962	386,4	525,6	617,6	541,1	448,8	395,6	510,0	325,4	604,5	443,3
10 pr.m.1963	446,0	631,2	749,7	666,2	549,6	455,9	611,8	352,5	704,1	552,3
1962										
Octubre	441,1	604,0	699,0	585,4	501,7	432,0	579,9	358,9	659,4	528,4
Noviembre	438,9	604,8	712,8	600,4	512,6	432,4	574,5	358,9	660,5	517,2
Diciembre	436,3	622,6	698,7	655,5	530,9	454,3	578,3	358,9	661,2	523,9
1963										
Enero	420,4	611,5	721,1	668,1	542,6	457,1	601,1	358,9	712,7	523,9
Febrero	423,1	611,5	726,9	659,9	539,4	448,1	593,9	358,9	697,5	523,0
Marzo	438,4	630,9	737,4	664,5	539,4	453,4	589,0	364,1	686,1	523,0
Abril	439,0	657,3	737,4	664,5	539,8	449,5	610,4	342,1	689,8	562,3
Mayo	440,4	657,3	745,5	664,1	540,2	457,7	608,5	342,1	689,1	559,3
Junio	450,8	623,1	738,2	663,3	550,1	455,8	608,9	342,1	690,1	559,3
Julio	450,9	622,4	752,2	668,3	549,9	455,8	607,3	342,1	680,5	564,3
Agosto	459,0	618,3	754,8	663,8	551,7	455,8	623,7	345,5	719,0	563,0
Setiembre	458,2	618,3	784,8	672,4	551,0	459,4	629,0	360,8	724,0	567,7
Octubre	479,5	661,1	798,6	673,4	592,1	466,8	646,3	368,7	751,8	576,8

## Por grupos y subgrupos

Período	No agropecuarios									
	Máquinas y aparatos eléctricos						Productos de la ind. extractiva			
	Total	Acumula- dores, pi- las y ba- terías	Artículos y apar- tos div. para elec- tricidad	Lámparas y tubos p/elec- tricidad	Motores eléctricos, constr. y re- par. incluso la fabr. de repuestos	Radiof. telefo- nía, tele- grafía y T.V.	Total	Piedras, mármoles, arena y ma- teriales p/constr.	Combusti- bles mi- nerales sólidos	Sal
	(Indice, base 1956=100)									
1961	321,5	375,2	305,1	481,1	294,3	354,3	367,3	346,6	294,3	658,6
1962	398,0	489,4	370,8	655,8	364,2	444,7	606,8	604,4	441,6	758,1
10 pr.m.1962	390,9	477,4	365,3	645,7	355,1	434,5	596,0	594,9	421,0	739,9
10 pr.m.1963 *	452,5	559,5	416,3	765,9	419,0	520,9	656,9	642,4	596,5	866,9
1962										
Octubre	430,9	541,3	397,7	706,7	391,8	494,2	635,3	628,6	502,1	811,1
Noviembre	433,1	546,3	397,8	706,7	408,6	495,7	624,7	613,3	544,6	814,5
Diciembre	433,9	552,8	397,9	706,7	410,8	495,7	696,4	690,0	544,6	883,1
1963										
Enero	437,8	566,2	402,2	706,7	410,8	495,7	695,2	690,0	552,3	861,5
Febrero	432,0	554,4	394,6	704,9	411,9	495,7	669,5	659,3	567,8	861,5
Marzo	439,5	554,4	402,1	728,3	416,1	507,1	671,0	659,3	558,1	888,5
Abril	* 447,5	559,4	409,8	788,0	417,4	512,7	662,7	651,6	565,8	861,5
Mayo	* 453,4	559,4	419,5	788,0	417,4	509,5	551,8	521,3	602,5	861,5
Junio	* 456,3	551,4	424,4	788,0	416,1	512,7	585,2	559,6	606,4	861,5
Julio	* 457,0	559,4	424,5	788,0	416,8	512,0	585,0	559,6	602,5	861,5
Agosto	* 455,3	559,4	415,9	788,0	419,4	537,8	626,3	605,6	627,6	861,5
Setiembre	* 472,1	559,4	435,7	788,0	429,5	557,7	760,2	759,0	643,1	861,5
Octubre	* 473,9	571,2	434,0	790,9	434,4	567,8	762,0	759,0	639,2	888,5

## PRODUCTOS IMPORTADOS

## Por grupos

Período	No agropecuarios							
	Nivel general	Alimentos y bebidas	Madera	Papel y cartón	Productos químicos	Caucho	Metales, excluida maquinaria	Prod.de la industria extractiva
	(Indice, base 1956=100)							
1961	410,7	333,6	348,2	283,5	473,4	412,5	475,7	396,2
1962	545,8	414,1	515,9	379,0	645,3	545,0	616,2	533,1
10 pr.m.1962	527,0	413,4	493,4	367,1	619,3	514,2	591,0	517,9
10 pr.m.1963 *	661,9	482,2	612,7	431,7	765,2	681,6	767,4	693,7
1962								
Octubre	615,7	468,7	582,5	425,8	704,6	622,9	702,6	612,0
Noviembre	654,1	486,4	631,1	434,3	782,3	705,1	735,2	601,2
Diciembre	659,8	477,6	627,0	442,7	768,1	815,5	749,3	616,6
1963								
Enero	658,9	476,4	616,8	434,3	789,2	699,0	754,7	641,3
Febrero	659,1	475,7	616,8	434,3	780,0	746,8	753,7	641,3
Marzo	661,0	472,0	616,8	434,3	784,6	740,0	758,3	656,8
Abril	* 661,3	482,8	610,0	442,7	782,8	694,1	761,7	656,8
Mayo	* 659,3	483,4	610,2	438,5	765,9	692,8	760,9	673,8
Junio	* 660,9	487,0	618,5	430,1	754,3	689,8	763,2	689,3
Julio	* 655,8	481,1	603,9	425,8	745,9	667,7	766,4	689,3
Agosto	* 657,3	469,9	607,1	425,8	746,0	605,8	777,1	738,7
Setiembre	* 667,6	485,1	609,8	425,8	748,9	630,3	786,4	772,7
Octubre	* 677,6	508,6	617,2	425,8	754,0	649,9	791,3	777,3

ESTE FOLLETO SE EDITO EN EL MES DE  
FEBRERO DE 1964