

# ESTADISTICA MENSUAL

ABRIL 1987



ISSN 0326-6214

## SUMARIO

### I. INDICE DE PRECIOS AL CONSUMIDOR

1. Nivel general y capítulos. Indices	1
2. Nivel general y capítulos. Variaciones porcentuales	2
3. Indices y variaciones, por capítulo, grupo y subgrupo	3
4. Precios al consumidor de un conjunto de productos	6
5. Variaciones porcentuales periódicas	7

### II. INDICE DE PRECIOS AL POR MAYOR

1. Nivel general y principales componentes. Indices	9
2. Nivel general y componentes. Variaciones porcentuales	9
3. Indices. Nivel general y componentes	10
4. Variaciones porcentuales periódicas	14

### III. COSTO DE LA CONSTRUCCION

1. Nivel general y capítulos. Indices	15
2. Indices y variaciones. Nivel general, capítulos e ítem	16
3. Indices, por ítem y subítem	17
4. Precios de un conjunto de materiales para la construcción	20
5. Variaciones porcentuales periódicas	22

### IV. INDICES DEL MERCADO LABORAL

1. Salarios industriales. Indices	23
2. Salarios industriales (total y horario)	24
3. Salarios industriales básicos de convenio	32
4. Ingresos medios de asalariados de la actividad privada	38
5. Ingresos medios de los asalariados de las empresas públicas	39
6. Variaciones porcentuales periódicas	40
7. Obreros ocupados en la industria manufacturera. Indices	42
8. Horas obrero trabajadas en la industria manufacturera. Indices	44
9. Indicador de demanda laboral. Indices	46

### V. INTERCAMBIO COMERCIAL ARGENTINO

1. Exportaciones, importaciones y saldo comercial	49
2. Exportación, por secciones y capítulos de la N.C.C.A.	50
3. Exportación, por principales países	53
4. Importación, por secciones y capítulos de la N.C.C.A.	54
5. Importación, por principales países	57



REPUBLICA ARGENTINA  
PRESIDENCIA DE LA NACION  
SECRETARIA DE PLANIFICACION

INSTITUTO NACIONAL DE ESTADISTICA Y CENSOS

Nº 172

**INDEC**



**ESTADISTICA MENSUAL** —publicación regular del Instituto Nacional de Estadística y Censos— reúne y sistematiza el siguiente conjunto de índices básicos de la actividad económica argentina y sus variaciones periódicas:

- |                                     |                                     |
|-------------------------------------|-------------------------------------|
| I. Índice de Precios al Consumidor; | IV. Índices del Mercado Laboral;    |
| II. Índice de Precios al por Mayor; | V. Intercambio Comercial Argentino. |
| III. Costo de la Construcción;      |                                     |

La publicación de estos índices, efectuada hasta diciembre de 1984 (N° 144) en fascículos independientes; a partir de enero de 1985 (N° 145) ha sido unificada en un solo volumen, manteniéndose la numeración correlativa.

La consideración del ítem **Salarios** se efectuó en un apartado específico, con el agregado de nueva información. Posteriormente, a partir del N° 148, se sumó el indicador de "Demanda Laboral" como parte del mismo capítulo.

Por último, desde el N° 157, con la incorporación de dos nuevos indicadores: "Obreros ocupados en la Industria Manufacturera" y "Horas—Obrero Trabajadas en la Industria Manufacturera", se agrupó toda la información referida a Salarios bajo la denominación de **Índices del Mercado Laboral**.

**IMPORTANTE:** La información referida al **Intercambio Comercial Argentino**, sólo se incluye en determinados números de esta serie, dado que la elaboración de los datos respectivos no se produce con la misma periodicidad de los restantes índices.

ISSN 0326—6214

#### PUBLICACIONES DEL INDEC

Los interesados en la obtención de las publicaciones editadas por el Instituto Nacional de Estadística y Censos deben dirigirse a: INDEC, Dirección de Difusión Estadística, Oficina de Distribución y Venta, Alsina 1924, Tel.: 48-2403/4050/9860, C.P. 1090 - Buenos Aires - Argentina.

#### ESTADISTICA MENSUAL

##### SUSCRIPCION ANUAL (12 números)

Argentina . . . . . A	25.-
Exterior . . . . . u\$s	60.-

##### EJEMPLAR SIMPLE

Argentina . . . . . A	2,50
Exterior . . . . . u\$s	6.-



# I. INDICE DE PRECIOS AL CONSUMIDOR

Cuadro 1.— NIVEL GENERAL Y CAPITULOS. INDICES  
(Base 1974 = 100)

Período	Nivel general	Alimentación y bebidas	Indumentaria	Vivienda, combustible y electricidad	Equipamiento y funcionamiento del hogar
1985	78.650.895,1	80.955.909,3	32.802.284,5	73.173.644,4	73.927.370,3
1986	149.510.305,5	160.384.935,1	61.744.791,7	123.690.853,2	121.569.664,5
E. 1986	113.332.426,5	119.049.647,8	48.190.197,1	96.386.306,8	99.922.572,1
F. "	115.247.612,9	121.593.319,0	48.014.308,4	96.728.772,4	100.614.794,4
M. "	120.602.160,2	129.212.857,3	48.527.490,3	98.489.515,5	101.484.666,7
A. "	126.312.044,7	135.595.201,7	55.661.483,2	103.093.578,8	104.581.026,8
M. "	131.398.425,3	140.642.277,2	57.004.746,2	108.254.775,7	109.036.016,2
J. "	137.371.186,1	146.924.043,9	58.830.313,4	113.780.338,9	112.799.599,7
J. "	146.660.510,5	155.812.988,0	60.394.476,3	122.917.073,6	117.833.316,4
A. "	159.543.830,4	173.271.892,1	61.520.757,0	132.326.763,0	126.536.020,9
S. "	171.081.606,5	186.934.916,8	63.700.251,1	139.797.756,8	136.586.528,0
O. "	181.434.419,1	195.970.069,2	77.293.677,9	149.359.436,9	144.110.898,5
N. "	191.042.249,2	206.455.246,9	79.813.683,8	157.217.489,5	149.452.211,2
D. "	200.097.194,9	213.156.760,8	81.986.115,6	165.938.430,1	155.878.323,3
E. 1987	215.223.316,5	230.082.137,5	83.793.640,4	178.530.385,4	166.300.056,7
F. "	229.219.559,1	245.291.972,5	85.336.268,9	189.270.771,7	176.918.108,3
M. "	248.014.225,1	268.634.956,3	89.234.072,8	196.365.020,5	189.871.194,7
A. "	256.358.706,9	276.477.019,5	100.207.482,8	198.163.960,4	197.604.644,8

Período	Atención médica y gastos para la salud	Transporte y comunicaciones	Esparcimiento y educación	Bienes y servicios varios
1985	107.582.667,1	97.461.261,2	89.597.663,3	96.285.001,0
1986	241.943.992,5	164.729.249,7	172.298.387,5	179.448.333,9
E. 1986	174.178.468,9	129.443.763,3	131.897.175,6	139.765.622,9
F. "	185.510.582,3	129.554.991,0	132.764.959,2	141.375.673,8
M. "	194.937.846,0	136.035.343,6	137.866.762,6	144.578.925,1
A. "	201.502.931,9	138.881.374,1	143.294.267,4	150.626.583,3
M. "	213.414.591,8	142.709.193,6	154.253.261,7	153.856.240,1
J. "	224.248.213,9	150.696.254,2	158.932.832,8	162.335.200,1
J. "	236.104.212,7	160.435.184,9	180.447.787,3	176.554.044,2
A. "	257.428.974,7	172.862.354,3	188.110.986,0	186.045.258,3
S. "	277.100.437,8	187.881.268,6	189.331.068,0	206.176.107,8
O. "	295.600.437,4	198.634.856,7	199.285.212,7	218.306.466,4
N. "	312.165.104,2	208.180.854,7	214.504.574,6	229.729.333,5
D. "	331.136.108,8	221.435.557,3	236.891.762,0	244.030.551,5
E. 1987	358.450.700,6	235.072.150,4	252.574.857,6	269.667.924,3
F. "	385.053.822,5	251.561.684,4	264.747.049,1	293.845.354,4
M. "	418.049.216,5	262.062.503,6	289.659.551,7	325.142.810,7
A. "	439.404.359,9	263.725.442,9	304.872.751,1	337.486.941,2

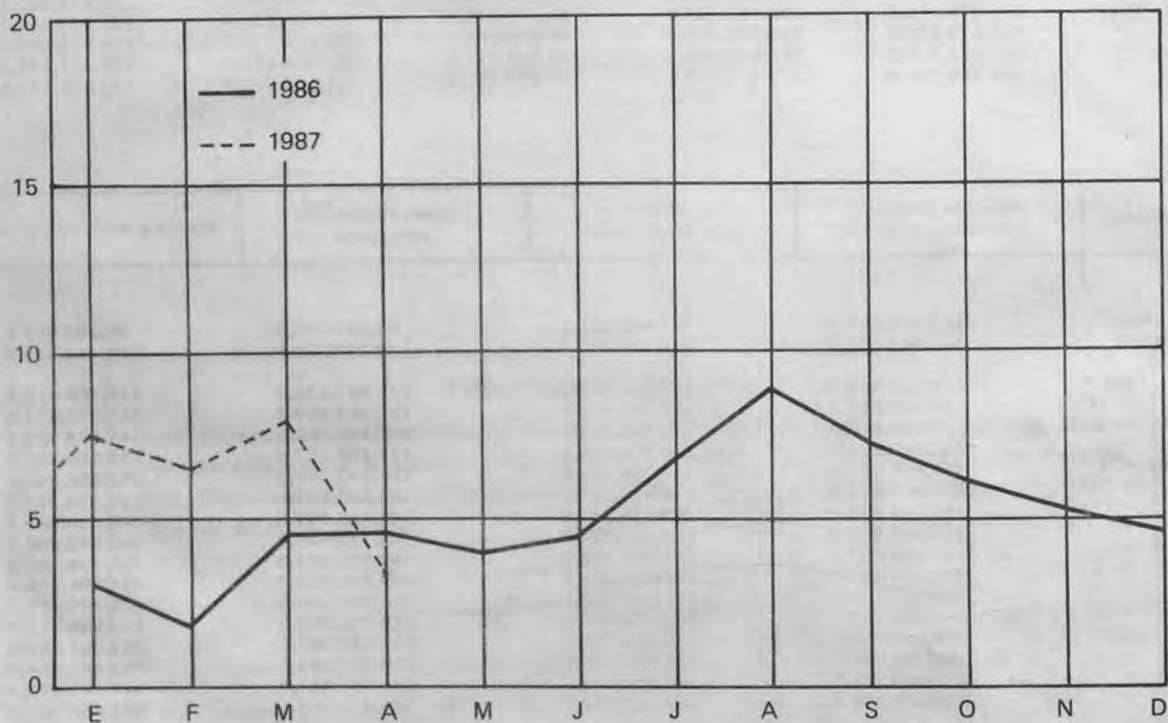
## Cuadro 2.— NIVEL GENERAL Y CAPITULOS. VARIACIONES PORCENTUALES

(Relación entre cada período y el inmediato anterior)

Período	Nivel general	Alimentación y bebidas	Indumentaria	Vivienda, combustible y electricidad	Equipamiento y funcionamiento del hogar	Atención médica y gastos para la salud	Transporte y comunicaciones	Esparcimiento y educación	Bienes y servicios varios
E. 1986	3,0	3,9	0,2	0,3	1,3	4,8	0,2	7,2	2,2
F. "	1,7	2,1	-0,4	0,4	0,7	6,5	0,1	0,7	1,2
M. "	4,6	6,3	1,1	1,8	0,9	5,1	5,0	3,8	2,3
A. "	4,7	4,9	14,7	4,7	3,1	3,4	2,1	3,9	4,2
M. "	4,0	3,7	2,4	5,0	4,3	5,9	2,8	7,6	2,1
J. "	4,5	4,5	3,2	5,1	3,5	5,1	5,6	3,0	5,5
J. "	6,8	6,1	2,7	8,0	4,5	5,3	6,5	13,5	8,8
A. "	8,8	11,2	1,9	7,7	7,4	9,0	7,7	4,2	5,4
S. "	7,2	7,9	3,5	5,6	7,9	7,6	8,7	0,6	10,8
O. "	6,1	4,8	21,3	6,8	5,5	6,7	5,7	5,3	5,9
N. "	5,3	5,4	3,3	5,3	3,7	5,6	4,8	7,6	5,2
D. "	4,7	3,2	2,7	5,5	4,3	6,1	6,4	10,4	6,2
E. 1987	7,6	7,9	2,2	7,6	6,7	8,2	6,2	6,6	10,5
F. "	6,5	6,6	1,8	6,0	6,4	7,4	7,0	4,8	9,0
M. "	8,2	9,5	4,6	3,7	7,3	8,6	4,2	9,4	10,7
A. "	3,4	2,9	12,3	0,9	4,1	5,1	0,6	5,3	3,8

### PRECIOS AL CONSUMIDOR. NIVEL GENERAL

(Índice, base 1974 = 100; variación porcentual con respecto al mes inmediato anterior)



**Cuadro 3.- INDICES Y VARIACIONES PORCENTUALES, POR CAPITULO, GRUPO Y SUBGRUPO**

(Base 1974 = 100)

Capítulo, grupo y subgrupo	1987				Variación %
	Enero	Febrero	Marzo	Abril	<u>Abril 1987</u> <u>Marzo 1987</u>
<b>NIVEL GENERAL</b>	215.223.316,5	229.219.559,1	248.014.225,1	256.358.706,9	3,4
<b>1 - ALIMENTACION Y BEBIDAS</b>	230.082.137,5	245.291.972,5	268.634.956,3	276.477.019,5	2,9
Cereales y sus derivados	254.746.552,3	278.090.300,0	307.370.245,7	314.815.734,5	2,4
— Productos de panadería	266.579.259,1	293.782.893,6	327.245.753,0	332.168.198,5	1,5
— Harina y arroz	207.334.057,2	217.023.742,7	228.581.082,5	241.037.354,8	5,4
— Fideos y demás pastas alimenticias	231.219.685,0	245.975.224,5	267.423.377,8	282.456.104,2	5,6
Carnes, embutidos y fiambres	205.525.499,9	222.694.722,1	240.681.577,5	249.356.753,1	3,6
— Carnes frescas	201.717.653,4	217.820.397,3	236.591.449,2	245.446.972,5	3,7
— Embutidos y fiambres carnes secas y en conserva	234.766.963,9	260.125.956,5	272.090.759,1	279.380.996,7	2,7
Pescado y mariscos, frescos y en conserva	336.908.067,7	361.022.979,4	392.885.328,1	459.345.351,8	16,9
Aceite y grasas	183.645.625,6	199.200.644,2	221.760.747,7	229.588.346,8	3,5
Productos lácteos y huevos	162.129.283,1	171.466.324,7	190.141.586,7	203.663.737,7	7,1
Frutas, verduras y legumbres	268.982.307,4	258.841.162,4	298.682.135,0	285.626.428,0	-4,4
— Frutas frescas, secas y en conserva	335.421.944,6	302.638.776,6	273.226.384,8	249.624.419,6	-8,6
— Verduras frescas, secas y en conserva	221.910.682,3	227.257.609,0	325.778.440,5	322.944.216,3	-0,9
— Legumbres frescas, secas y en conserva	165.389.177,5	197.459.159,3	225.293.034,2	194.367.495,4	-13,7
Azúcar, dulces, golosinas, cacao y sus derivados	176.658.106,4	213.000.932,0	241.949.134,4	248.678.655,6	2,8
Café, té, yerba mate y otras infusiones	313.448.186,3	331.240.381,3	356.438.496,1	365.268.590,6	2,5
Vinagre, especias, salsas, condimentos y afines	223.625.530,1	239.507.542,6	260.011.051,5	274.268.277,7	5,5
Alimentos preparados y semi-preparados no incluidos anteriormente	293.078.946,4	309.300.123,2	320.660.980,8	329.187.600,8	2,7
Comidas tomadas fuera del hogar	343.774.530,1	373.413.148,7	399.594.932,1	420.773.159,2	5,3
— Comida	338.387.205,1	367.456.552,0	393.455.673,2	415.518.072,2	5,6
— Refrigerio	367.356.383,2	399.486.865,7	426.468.213,6	443.776.169,1	4,1
Bebidas	185.958.334,4	200.789.398,3	217.161.006,4	219.455.239,5	1,1
— Bebidas no alcohólicas	219.793.438,3	237.884.709,0	253.850.272,2	255.383.945,1	0,6
— Bebidas alcohólicas	167.735.524,9	180.810.716,3	197.401.010,8	200.104.864,1	1,4



Cuadro 3 (continuación)

Capítulo, grupo y subgrupo	1987				Variación %
	Enero	Febrero	Marzo	Abril	Abril 1987 Marzo 1987
II - INDUMENTARIA	83.793.640,4	85.336.268,9	89.234.072,8	100.207.482,8	12,3
Indumentaria y calzado para hombre	104.925.732,6	106.879.340,4	110.164.670,3	120.678.108,8	9,5
-- Ropa interior	59.043.323,6	60.258.439,7	62.570.854,2	66.991.827,0	7,1
-- Ropa exterior y accesorios	93.022.387,6	92.720.245,0	93.262.455,0	103.306.802,1	10,8
-- Calzado	155.331.492,6	164.699.435,7	177.021.132,8	190.672.138,3	7,7
Indumentaria y calzado para mujer	60.185.536,9	59.598.809,4	61.673.137,3	74.953.659,9	21,5
-- Ropa interior	84.403.572,4	87.015.549,6	94.945.651,3	100.767.474,9	6,1
-- Ropa exterior y accesorios	51.890.035,0	51.126.478,3	52.402.139,2	65.406.066,0	24,8
-- Calzado	61.968.483,8	60.159.709,0	60.750.279,8	77.973.188,3	28,4
Indumentaria y calzado para niños menores de 13 años	72.793.215,3	75.960.722,6	81.801.788,2	88.735.931,8	8,5
-- Ropa interior	83.329.223,9	83.599.440,6	84.542.211,2	100.474.513,6	18,8
-- Ropa exterior	72.721.866,7	75.061.506,0	80.224.513,5	87.926.739,8	9,6
-- Calzado	71.413.101,1	76.489.475,8	84.255.631,8	88.515.085,5	5,1
Tela, accesorios y servicios varios	105.322.698,0	109.568.813,7	117.946.297,2	129.391.038,8	9,7
III - VIVIENDA, COMBUSTIBLE Y ELECTRICIDAD	178.530.385,4	189.270.771,7	196.365.020,5	198.163.960,4	0,9
Gastos por la vivienda	148.241.026,9	158.104.108,5	166.435.976,0	169.071.907,2	1,6
Combustible y electricidad	231.264.908,8	243.532.704,2	248.472.228,1	248.813.945,6	0,1
-- Electricidad	166.328.460,8	172.740.423,0	175.817.966,4	175.817.966,4	-
-- Combustible	332.008.207,7	353.360.823,5	361.189.049,6	362.060.912,2	0,2
IV - EQUIPAMIENTO Y FUNCIONAMIENTO DEL HOGAR	166.300.056,7	176.918.108,3	189.871.194,7	197.604.644,8	4,1
Muebles y accesorios	144.180.010,6	153.629.746,4	162.131.581,3	169.357.006,0	4,5
Artefactos	94.763.308,7	99.231.307,8	107.090.735,6	116.336.659,6	8,6
Artículos textiles para el hogar	101.690.843,7	107.263.119,1	112.439.795,9	117.324.889,9	4,3
Vajilla	256.254.618,9	274.555.601,6	298.914.760,4	312.762.897,2	4,6
Utensilios y accesorios para el hogar	219.207.408,6	226.315.986,0	249.165.322,1	261.448.875,6	4,9
-- Utensilios	225.816.013,3	232.550.939,0	258.150.794,1	272.222.898,1	5,5
-- Herramientas y otros	194.989.384,4	203.467.253,5	216.236.983,1	221.966.179,2	2,6
Bienes y servicios varios	225.111.954,1	241.875.552,8	261.359.227,0	269.385.810,0	3,1
-- Bienes	195.958.529,0	210.115.351,6	226.305.985,4	236.510.654,7	4,5
-- Servicios	405.821.143,9	438.742.995,0	478.638.770,5	473.164.359,7	-1,1
Servicios domésticos para el hogar	88.095.551,5	89.595.430,4	89.595.430,4	89.595.430,4	-

Cuadro 3 (continuación)

Capítulo, grupo y subgrupo	1987				Variación %
	Enero	Febrero	Marzo	Abril	Abril 1987
					Marzo 1987
V - ATENCION MEDICA Y GASTOS PARA LA SALUD	358.450.700,6	385.053.822,5	418.049.216,5	439.404.359,9	5,1
Productos medicinales, farmacéuticos y accesorios terapéuticos	176.598.215,3	188.400.446,0	204.753.207,9	206.442.015,5	0,8
— Productos medicinales y farmacéuticos	169.811.679,8	181.899.626,7	198.062.504,8	198.268.420,8	0,1
— Elementos para primeros auxilios	142.800.585,5	150.347.320,6	161.955.588,8	167.113.042,0	3,2
— Aparatos y accesorios terapéuticos	245.835.242,3	257.015.337,4	276.839.187,4	289.274.250,1	4,5
Servicios prestados por profesionales médicos y auxiliares	524.229.286,3	564.325.052,0	612.492.039,7	651.775.215,9	6,4
VI - TRANSPORTE Y COMUNICACIONES	235.072.150,4	251.561.684,4	262.062.503,6	263.725.442,9	0,6
Vehículos para el transporte personal	168.047.602,3	180.149.937,9	188.348.206,6	189.636.302,7	0,7
Funcionamiento de los vehículos para el transporte personal	246.837.412,8	265.996.509,7	288.466.968,6	292.965.288,8	1,6
— Partes diversas, accesorios y reparaciones	354.959.259,1	380.449.572,8	402.719.733,8	409.246.051,8	1,6
— Nafta, aceite y grasa	180.732.858,1	193.123.744,5	218.253.087,2	218.381.478,5	0,1
— Otros gastos	208.971.211,4	235.904.524,9	249.698.330,3	264.280.257,3	5,8
Gastos de transporte	256.104.355,1	272.994.662,2	277.773.310,0	277.993.945,4	0,1
Comunicaciones	107.794.071,0	114.302.693,1	115.722.440,2	115.722.440,2	-
VII - ESPARCIMIENTO Y EDUCACION	252.574.857,6	264.747.049,1	289.659.551,7	304.872.751,1	5,3
Equipos, accesorios y sus reparaciones	121.025.904,0	125.401.421,3	134.764.077,4	143.239.068,2	6,3
Servicios culturales y de esparcimiento	359.301.342,7	385.903.244,0	397.729.823,2	430.197.871,1	8,2
Vacaciones y turismo	274.827.595,2	289.725.378,0	274.887.986,8	283.571.465,1	3,2
Libros, periódicos, revistas y artículos de librería	288.172.719,1	302.264.892,3	331.724.337,4	335.944.761,3	1,3
Servicios educativos	235.746.094,5	237.540.736,6	339.093.050,6	370.636.639,8	9,3
VIII - BIENES Y SERVICIOS VARIOS	269.667.924,3	293.845.354,4	325.142.810,7	337.486.941,2	3,8
Tabaco	291.681.468,5	332.642.005,5	383.161.012,1	394.869.646,3	3,1
Artículos y servicios para el cuidado personal	269.179.874,1	284.824.434,4	309.904.041,5	320.719.465,5	3,5
— Bienes	176.469.700,3	186.867.690,1	197.513.769,3	203.994.182,8	3,3
— Servicios	463.700.477,8	490.353.172,3	545.716.603,3	565.627.564,8	3,6
Bienes varios no incluidos anteriormente	135.140.634,2	145.579.959,4	154.919.734,4	166.353.592,1	7,4
Otros servicios no incluidos anteriormente	284.400.946,6	298.308.924,3	316.414.961,6	331.446.495,1	4,8

Cuadro 4.— PRECIOS AL CONSUMIDOR DE UN CONJUNTO DE PRODUCTOS

Artículo	Unidad de medida	1987					
		Febrero		Marzo		Abril	
		Precio promedio	Coefficiente de variación	Precio promedio	Coefficiente de variación	Precio promedio	Coefficiente de variación
		₡	%	₡	%	₡	%
Factura	docena	1,612	9,33	1,911	10,30	1,928	9,68
Pan francés	kg	0,666	14,85	0,725	14,09	0,732	12,59
Arroz	kg	1,091	20,80	1,155	21,23	1,238	21,44
Harina de trigo común	"	0,264	8,80	0,281	11,59	0,286	9,69
Fideos secos (1)	500 g	0,646	12,83	0,702	13,06	0,634	14,50
Asado	kg	2,267	16,17	2,384	16,65	2,501	16,38
Carnaza común	"	1,861	20,51	1,979	19,25	2,064	20,89
Carne picada	"	1,872	21,57	2,018	21,73	2,068	19,88
Cuadril	"	3,474	10,22	3,999	7,33	4,084	8,54
Falda	"	1,239	21,08	1,369	19,92	1,438	22,15
Naiga	"	3,142	8,79	3,565	6,92	3,612	7,62
Bola de lomo	"	3,134	8,60	3,589	5,97	3,613	7,18
Paleta	"	2,794	14,20	3,067	13,88	3,148	14,35
Bife de costilla	"	3,098	11,79	3,556	8,35	3,605	10,18
Pollo eviscerado y pelado	"	2,233	11,29	2,208	6,38	2,253	6,79
Jamón cocido	100 g	0,917	15,27	0,921	14,97	0,942	13,17
Jamón crudo	"	1,802	12,23	1,845	10,11	1,885	11,89
Caballa en aceite	lata 380 g	1,612	18,52	1,680	17,77	1,779	13,89
Filet de merluza	kg	2,375	17,55	2,526	18,81	3,227	6,72
Sardinias en aceite	lata 170-190 g	1,026	17,83	1,137	16,52	1,285	15,71
Aceite mezcla	bot. 1 1/2 l	1,302	9,32	1,463	7,14	1,503	9,30
Huevos frescos	docena	0,865	8,33	1,019	10,30	1,230	11,27
Leche común	litro	0,346	1,76	0,380	1,44	0,380	1,42
Manteca	200 g	0,771	4,84	0,851	0,41	0,851	1,59
Queso fresco	100 g	0,246	14,51	0,278	12,22	0,309	14,00
Queso de rallar	100 g	0,529	26,36	0,567	23,95	0,621	21,88
Duraznos al natural	lata 850 g	2,278	11,48	2,280	11,02	2,302	10,76
Banana	kg	0,872	19,52	1,060	15,27	1,091	18,86
Manzana	"	1,663	30,23	0,986	23,44	0,901	22,29
Naranja	"	1,064	19,75	1,106	21,52	0,960	20,47
Cebolla	"	0,471	20,36	0,548	16,64	0,536	17,99
Lechuga	"	0,855	22,05	2,031	19,64	1,600	23,23
Papa	"	0,417	16,56	0,543	13,90	0,499	16,51
Tomate redondo	"	0,704	20,28	1,294	19,93	1,848	21,61
Tomate al natural	lata 380 g	0,440	13,04	0,474	11,85	0,494	11,05
Azúcar	kg	1,127	7,83	1,285	8,29	1,287	7,85
Dulce de batata	"	1,519	18,14	1,646	18,20	1,817	14,42
Café	125 g	1,263	7,53	1,290	7,35	1,308	6,71
Yerba	500 g	0,769	6,23	0,892	4,16	0,903	3,88
Bebida gaseosa	bot. 1 litro	0,431	5,68	0,459	4,29	0,461	4,01
Soda	sifón 1 litro	0,243	10,57	0,260	10,09	0,262	9,96
Vino común	bot. 1 litro	0,720	2,83	0,799	2,27	0,801	1,60
Cera líquida	litro	2,460	15,33	2,507	13,89	2,616	15,02
Escoba de paja	unidad	2,420	25,84	2,579	24,40	2,660	18,00
Jabón de lavar	pan	0,301	17,85	0,325	14,36	0,339	12,36
Lavandina	litro	0,505	16,25	0,542	18,58	0,557	18,37
Polvo limpiador	envase 500 g	0,367	12,09	0,395	11,97	0,411	15,81
Papel higiénico	rollo 74 m	0,326	20,56	0,361	19,15	0,368	18,40
Limpieza y planchado de ambo	unidad	8,199	17,35	8,963	14,31	8,806	12,61
Algodón	100 g	0,508	25,78	0,579	27,76	0,587	22,39
Aplicación de inyecciones (farmacia)	unidad	0,954	39,02	1,154	33,91	1,204	33,46
Disco 33 rpm larga duración	"	8,350	10,50	8,741	9,73	8,813	11,31
Cuaderno escolar 50 hojas	"	0,857	20,60	0,842	18,17	0,856	18,95
Lápiz negro	"	0,214	22,94	0,181	22,40	0,178	25,32
Dentífrico	env. 100-120 g	0,842	16,42	0,903	18,83	0,953	16,56
Hojas de afeitar	c. 5 unid.	1,026	17,36	1,068	17,41	1,119	17,67
Jabón de tocador	past. 135-150 g	0,477	12,36	0,516	14,19	0,541	16,34

(1) Cambio de especificación del artículo



**Cuadro 5.— VARIACIONES PORCENTUALES PERIODICAS**

INDICE DE  
PRECIOS AL POR MAYOR

Período	%
Abril 1987	3,4
<b>Bimestre:</b>	
Variación entre febrero 1987 y abril 1987	11,8
<b>Trimestre:</b>	
Variación entre enero 1987 y abril 1987	19,1
<b>Cuatrimestre:</b>	
Variación entre diciembre 1986 y abril 1987	28,1
<b>Semestre:</b>	
Variación entre octubre 1986 y abril 1987	41,3
<b>Año:</b>	
Variación entre abril 1986 y abril 1987	103,0

## II. INDICE DE PRECIOS AL POR MAYOR

Cuadro 1.— NIVEL GENERAL Y PRINCIPALES COMPONENTES. INDICES

(Base 1981 = 100)

Periodo	Nivel general	Por origen y sector				
		Nacional			Importado	No agropecuario total (a)
		Total	Agropecuario	No agropecuario		
1985	84820,4	82548,3	72626,8	84096,8	115006,9	86569,6
1986	138900,3	135583,2	153601,6	132771,1	184255,7	136889,8
E. 1986	113122,4	110155,1	110740,1	110063,8	152545,3	113462,3
F. "	114008,9	110849,1	113084,9	110500,2	155988,4	114139,3
M. "	115618,6	112279,0	114544,5	111925,5	159987,3	115770,4
A. "	119063,1	115795,9	118410,7	115387,9	162469,1	119154,4
M. "	122326,7	119118,0	126425,9	117977,5	164956,4	121735,8
J. "	127907,3	124598,5	135946,7	122827,4	171867,7	126750,6
J. "	134433,2	131371,7	140764,9	129905,7	175108,0	133521,8
A. "	147035,2	143727,8	170473,8	139553,6	190976,0	143667,4
S. "	157004,3	153330,4	193365,5	147082,1	205815,7	151780,8
O. "	165263,5	161708,4	210915,8	154028,6	212495,6	158706,0
N. "	173438,5	169617,2	214055,8	162681,7	224207,2	167603,8
D. "	178661,5	174447,2	194491,0	171319,0	234651,5	176385,6
E. 1987	188156,7	183839,2	202045,0	180997,9	245517,3	186159,4
F. "	201133,6	196631,1	217696,8	193343,4	260952,2	198752,1
M. " *	216930,3	211753,6	241506,7	207110,0	285706,9	213397,8
A. " *	221075,3	215959,7	247195,9	211084,7	289039,6	217321,1

Cuadro 2.— NIVEL GENERAL Y PRINCIPALES COMPONENTES. VARIACIONES PORCENTUALES

(Relación entre cada periodo y el inmediato anterior)

E. 1986	-	-	-0,7	0,1	-0,2	0,1
F. "	0,8	0,6	2,1	0,4	2,3	0,6
M. "	1,4	1,3	1,3	1,3	2,6	1,4
A. "	3,0	3,1	3,4	3,1	1,6	2,9
M. "	2,7	2,9	6,8	2,2	1,5	2,2
J. "	4,6	4,6	7,5	4,1	4,2	4,1
J. "	5,1	5,4	3,5	5,8	1,9	5,3
A. "	9,4	9,4	21,1	7,4	9,1	7,6
S. "	6,8	6,7	13,4	5,4	7,8	5,6
O. "	5,3	5,5	9,1	4,7	3,2	4,6
N. "	4,9	4,9	1,5	5,6	5,5	5,6
D. "	3,0	2,8	-9,5	5,3	4,7	5,2
E. 1987	5,3	5,4	3,9	5,6	4,6	5,5
F. "	6,9	7,0	7,7	6,8	6,3	6,8
M. " *	7,9	7,7	10,9	7,1	9,5	7,4
A. " *	1,9	2,0	2,4	1,9	1,2	1,8

(a) Incluye "Nacional no agropecuario" e "Importado".

\* Cifras provisionales

Cuadro 3.— INDICES, NIVEL GENERAL Y COMPONENTES

(Base 1981 = 100)

Concepto	1986	1987			
	Diciembre	Enero	Febrero	Marzo*	Abril*
NIVEL GENERAL	178.661,5	188.156,7	201.133,6	216.930,3	221.075,3
PRODUCTOS NACIONALES					
NACIONAL	174.447,2	183.839,2	196.631,1	211.753,6	215.959,7
Agropecuario	194.491,0	202.045,0	217.696,8	241.506,7	247.195,9
Productos agrícolas	188.394,3	189.341,5	198.347,4	221.694,1	221.175,1
Cereales	138.308,0	132.009,4	134.199,6	152.367,0	167.080,5
Oleaginosos	120.094,4	127.565,4	135.020,9	150.024,8	180.162,2
Hortalizas y legumbres	255.097,6	227.849,1	252.829,9	333.137,4	322.827,0
Frutas	256.880,3	324.061,6	322.625,1	260.478,2	210.742,8
Productos pecuarios	203.793,1	219.441,6	243.790,2	267.312,2	275.590,9
Ganado	225.444,7	246.336,3	277.559,8	308.520,9	316.361,5
Aves, leche y huevos	165.154,9	172.327,1	185.189,4	194.602,1	195.778,7
Lana	247.620,9	264.527,0	294.478,5	341.924,8	433.110,4
Pesca	149.816,9	163.084,0	169.368,4	216.889,0	364.643,8
No agropecuario	171.319,0	180.997,9	193.343,4	207.110,0	211.084,7
Productos de minas y canteras	244.420,3	255.875,4	270.923,6	276.814,7	278.301,3
Carbón	311.348,7	333.158,0	353.243,1	371.717,7	371.717,7
Petróleo y gas	269.318,4	281.320,9	296.675,1	303.041,6	303.041,6
Minerales metálicos	183.117,4	188.796,4	200.154,4	200.154,4	211.681,8
Otros minerales	124.392,9	133.747,2	147.731,5	151.845,8	159.232,2
Productos manufacturados	168.589,1	178.201,6	190.446,2	204.506,9	208.574,6
Alimentos, bebidas y tabaco	151.851,3	161.587,3	177.114,2	195.540,6	197.211,4
Alimentos, excepto bebidas	149.999,2	160.259,6	174.225,3	190.903,0	192.699,7
Carne preparada y conservada	173.253,8	182.363,2	198.378,5	220.607,2	221.490,0
Productos lácteos	146.048,4	147.484,4	158.041,2	177.978,0	179.685,0
Frutas y legumbres envasadas	140.576,4	180.157,7	192.589,8	198.840,0	204.095,2
Pescados, crustáceos y otros productos marinos	159.520,6	174.568,0	205.638,1	205.638,1	205.638,1
Aceites y grasas vegetales y animales	100.173,8	108.498,5	116.468,4	133.115,7	138.985,6
Productos de molinería	98.552,4	101.584,3	103.466,8	111.014,4	112.752,6
Productos de panadería y fideería	143.195,7	151.337,7	165.091,3	174.292,6	175.694,8
Azúcar	157.573,3	175.754,9	206.212,2	235.768,4	233.725,0
Cacao, chocolate y art. confitería	149.692,1	183.362,8	203.651,9	206.296,8	214.614,2
Productos alimenticios diversos	172.788,5	175.379,1	180.999,9	191.118,8	194.408,6
Alimentos preparados para animales	158.023,6	158.873,3	158.324,4	158.324,4	162.590,6
Bebidas	170.379,3	177.875,8	190.821,9	211.302,4	212.666,9
Bebidas espirituosas	157.307,3	182.708,1	219.504,0	236.427,6	245.221,0
Bebidas vinícolas	182.707,8	188.231,5	194.439,0	218.895,1	219.032,8
Bebidas malteadas y malta	107.245,0	109.879,3	126.572,9	133.255,5	133.418,4
B. no alcohólicas y aguas gaseosas	162.596,6	164.672,5	178.776,0	194.573,5	194.573,5



Cuadro 3 (continuación)

Concepto	1986	1987			
	Diciembre	Enero	Febrero	Marzo*	Abril*
Productos del tabaco	137.293,2	145.945,1	180.715,2	212.133,6	213.143,5
Textiles, prendas de vestir y cuero	158.774,0	167.110,8	178.962,8	192.556,3	207.347,8
Productos textiles	147.634,7	155.171,8	165.211,4	179.326,8	191.070,4
Hilados y tejidos textiles	140.692,5	148.963,3	159.339,2	173.031,7	182.589,9
Artículos confeccionados de materiales textiles, excepto prendas de vestir	233.092,4	238.961,9	250.644,2	269.350,0	284.111,8
Artículos de punto	162.174,7	165.315,6	172.404,8	187.644,7	213.242,4
Prendas de vestir, excepto calzado	192.466,1	207.370,2	226.892,8	235.875,6	264.996,6
Cuero y productos del cuero y sucedáneos, excepto calzado y otras prendas de vestir	195.669,1	203.948,4	226.824,1	240.517,8	258.813,5
Cuero	192.998,1	196.950,0	221.302,2	231.632,9	254.718,3
Productos del cuero y sucedáneos, excepto calzado y otras prendas de vestir	203.192,7	223.661,6	242.378,2	265.544,8	270.348,8
Calzado, excepto el de caucho vulcanizado o moldeado o de plástico	166.566,5	169.296,0	175.369,4	193.193,3	204.435,1
Madera y productos de la madera, incluido muebles	200.653,0	211.284,3	219.717,2	243.222,3	248.887,8
Madera y productos de madera y de corcho excepto muebles	189.734,8	201.500,8	215.205,9	231.436,0	237.222,5
Madera trabajada y sin trabajar	189.734,8	201.500,8	215.205,9	231.436,0	237.222,5
Muebles y accesorios, excepto los que son principalmente metálicos	208.756,1	218.545,3	223.065,3	251.969,7	257.545,3
Papel y productos de papel impresiones y publicaciones	187.080,5	193.599,8	204.899,3	220.623,8	224.786,1
Papel y productos de papel	182.009,3	188.351,5	198.271,2	210.560,6	211.638,4
Papel y cartón	183.393,1	189.375,0	199.530,8	214.162,0	215.557,7
Envases y cajas de papel y cartón	189.059,6	196.641,3	205.252,9	214.607,2	214.836,9
Artículos de pulpa, papel y cartón n.e.p.	153.633,4	158.166,6	170.754,6	179.483,7	181.423,9
Impresiones, publicaciones y artículos conexos	190.589,6	197.510,9	209.838,5	228.123,0	234.583,8
Sustancias químicas y productos derivados del petróleo y del carbón, de caucho y plástico	171.216,1	180.396,8	191.087,2	203.723,0	205.647,6
Sustancias químicas industriales	153.936,4	163.138,5	171.883,7	182.810,0	183.196,5
Sustancias químicas industriales básicas, excepto abonos	159.744,8	169.166,2	179.348,5	185.531,2	187.672,9
Resinas sintéticas, materias plásticas y fibras artificiales, excepto el vidrio	148.660,1	157.662,9	165.102,6	180.338,1	179.130,2

Cuadro 3 (continuación)

Concepto	1986	1987			
	Diciembre	Enero	Febrero	Marzo*	Abril*
Otros productos químicos	127.179,2	134.569,5	143.491,2	154.823,4	156.396,2
Pinturas, barnices y lacas	139.419,8	152.959,0	156.393,8	171.134,2	173.024,9
Productos farmacéuticos y medicamentos	112.152,8	120.092,1	128.451,3	138.358,3	138.388,9
Jabones y preparados de limpieza, perfumes, cosméticos y otros productos de tocador	122.533,9	125.973,6	133.162,3	141.647,9	145.482,8
Productos químicos n.e.p.	158.053,0	164.251,3	180.030,1	195.341,6	197.787,9
Productos derivados del petróleo	241.028,8	254.611,4	268.568,9	286.428,6	286.940,6
Productos de caucho	137.920,5	141.653,1	151.462,4	157.785,1	160.540,1
Cubiertas y cámaras	125.625,3	129.393,1	137.223,2	141.385,6	141.385,6
Productos de caucho n.e.p.	166.203,5	169.855,2	184.217,3	195.509,4	204.601,7
Productos plásticos n.e.p.	164.630,4	171.748,7	183.213,6	195.044,3	208.249,7
Productos minerales no metálicos, exceptuando los derivados del petróleo y del carbón	134.619,3	141.778,8	148.535,2	157.942,6	163.444,7
Objetos de barro, loza y porcelana	156.906,5	180.285,5	190.417,8	196.742,1	199.922,4
Vidrio y productos de vidrio	128.780,5	132.363,4	136.035,6	151.637,1	151.637,1
Otros productos minerales no metálicos	133.192,7	139.125,0	146.283,2	154.375,2	161.742,0
Productos de arcilla para construcción	145.640,6	157.160,3	161.827,9	170.953,5	182.740,0
Cemento, cal y yeso	147.376,7	155.579,5	165.586,5	169.572,6	179.913,9
Productos minerales no metálicos n.e.p.	114.051,7	115.153,1	120.920,2	132.273,5	134.736,9
Productos metálicos básicos	208.332,4	219.061,2	228.960,9	244.308,1	245.733,2
Hierro y acero	216.628,1	227.793,9	238.065,8	254.430,9	255.391,0
Metales no ferrosos	160.952,4	169.185,1	176.958,8	186.492,8	190.573,6
Productos metálicos, maquinaria y equipo	174.390,2	185.684,2	198.651,6	209.050,9	212.505,1
Productos metálicos, exceptuando maquinaria y equipo	156.638,0	165.590,9	171.815,2	182.624,7	184.191,6
Cuchillería, herramientas manuales y artículos generales de ferretería	170.674,9	177.310,4	185.569,4	210.575,4	211.016,2
Muebles y accesorios principalmente metálicos	198.869,1	206.486,8	215.505,0	230.230,9	230.881,1
Productos metálicos n.e.p., exceptuando maquinaria y equipo	151.369,0	160.746,0	166.469,6	175.017,8	176.812,1
Maquinaria, exceptuando la eléctrica	163.876,3	171.050,9	180.516,1	191.537,0	203.028,5
Maquinaria y equipo para la agricultura	205.531,3	215.865,1	226.486,0	239.781,9	253.530,9
Maquinaria y equipo para las industrias, excepto para trabajar los metales y la madera	178.129,5	183.865,8	198.305,1	203.994,8	211.591,4
Maquinaria y equipo n.e.p., exceptuando la maquinaria eléctrica	128.480,8	134.378,7	140.303,5	152.805,1	164.986,3

Cuadro 3 (continuación)

Concepto	1986	1987			
	Diciembre	Enero	Febrero	Marzo*	Abril*
Maquinaria, aparatos, accesorios y suministros eléctricos	168.610,5	177.200,7	188.383,7	202.711,8	206.249,9
Máquinas y aparatos industriales eléctricos	228.613,0	239.628,8	257.570,4	284.872,3	294.103,3
Equipos y aparatos de radio, de televisión y de comunicaciones	168.431,4	178.646,6	189.772,4	206.246,7	207.961,8
Aparatos y accesorios eléctricos de uso doméstico	146.183,6	154.053,3	161.110,2	167.637,1	167.722,7
Aparatos y suministros eléctricos n.e.p.	152.039,7	158.531,6	168.674,2	177.556,7	181.299,8
Material de transporte	187.893,7	202.293,6	220.138,6	229.286,6	230.981,3
Vehículos automóviles	187.893,7	202.293,6	220.138,6	229.286,6	230.981,3
<b>PRODUCTOS IMPORTADOS</b>					
IMPORTADO	234.651,5	245.517,3	260.952,2	285.706,9	289.039,6
Productos de la agricultura y silvicultura	313.474,3	310.979,9	317.520,1	315.292,8	309.711,1
Productos agrarios	346.479,3	340.379,9	342.330,0	335.753,7	327.346,9
Productos de la silvicultura	186.260,7	197.660,3	221.893,6	236.429,0	241.736,2
Productos de minas y canteras	163.427,0	167.367,5	177.437,2	187.715,3	188.522,9
Carbón	105.395,6	113.380,2	113.380,2	129.349,2	129.349,2
Otros minerales	232.256,2	241.616,0	254.553,5	267.986,1	269.904,2
Productos manufacturados	238.298,6	251.364,2	268.375,5	297.645,6	302.135,2
Madera	204.779,9	215.743,1	241.994,1	286.518,4	289.178,8
Papel	239.949,3	242.800,1	248.385,2	282.972,7	295.419,1
Sustancias y productos químicos	220.748,9	232.856,0	246.468,5	269.327,0	275.306,4
Sustancias químicas industriales	225.140,4	236.765,4	250.226,8	272.677,8	279.664,1
Otros productos químicos	199.901,7	214.250,3	228.627,5	253.420,1	254.619,6
Productos metálicos básicos	242.159,8	255.539,4	276.527,0	312.548,4	313.678,1
Hierro y acero	247.005,2	260.509,4	281.278,9	316.382,5	317.538,6
Metales no ferrosos	225.565,5	238.518,3	260.252,9	299.417,5	300.456,5
Productos metálicos, maquinaria y equipo	261.179,6	280.618,7	302.752,1	329.158,5	331.570,7
Maquinaria exceptuando la eléctrica	242.632,2	262.621,8	285.123,2	314.007,8	314.007,8
Maquinaria, aparatos, accesorios y suministros eléctricos	356.419,6	373.032,4	393.275,7	406.957,1	421.755,5

\*Cifras provisionales



**Cuadro 4.— VARIACIONES PORCENTUALES PERIODICAS**

Periodo	Nivel general	Agropecuario nacional	No agropecuario		
			Total	Nacional	Importado
<b>Abril 1987</b>	1,9	2,4	1,8	1,9	1,2
<b>Bimestre:</b>					
Variación entre febrero 1987 y abril 1987	9,9	13,6	9,3	9,2	10,8
<b>Trimestre:</b>					
Variación entre enero 1987 y abril 1987	17,5	22,3	16,7	16,6	17,7
<b>Cuatrimestre:</b>					
Variación entre diciembre 1986 y abril 1987	23,7	27,1	23,2	23,2	23,2
<b>Semestre:</b>					
Variación entre octubre 1986 y abril 1987	33,8	17,2	36,9	37,0	36,0
<b>Año:</b>					
Variación entre abril 1986 y abril 1987	85,7	108,8	82,4	82,9	77,9

# III. COSTO DE LA CONSTRUCCION

CAPITAL FEDERAL

Cuadro 1.— NIVEL GENERAL Y CAPITULOS. INDICES

(Base 1980 = 100)

Periodo	Nivel general	Gastos generales	Materiales	Mano de obra (*)	Nivel general	Gastos generales	Materiales	Mano de obra (*)
	Variación % entre cada periodo y el anterior							
1985	140.761,5	125.988,1	143.995,4	137.253,7	554,2	564,4	626,8	436,4
1986	238.577,5	219.009,7	237.675,1	244.668,5	69,5	73,8	65,1	78,3
Enero 1986	181.426,6	167.841,5	185.211,2	176.476,0	2,3	2,3	0,8	5,6
Febrero "	182.046,8	168.264,2	186.136,5	176.519,1	0,3	0,3	0,5	-
Marzo "	184.394,2	170.042,2	189.542,4	176.831,0	1,3	1,1	1,8	0,2
Abril "	198.069,7	183.747,7	194.168,6	209.086,8	7,4	8,1	2,4	18,2
Mayo "	204.147,5	189.264,5	202.901,7	209.814,5	3,1	3,0	4,5	0,3
Junio "	215.048,4	199.403,2	214.918,5	218.570,4	5,3	5,4	5,9	4,2
Julio "	243.145,6	223.261,2	232.520,6	269.350,4	13,1	12,0	8,2	23,2
Agosto "	257.707,3	235.417,9	253.881,4	270.488,9	6,0	5,4	9,2	0,4
Setiembre "	273.145,9	248.985,7	275.524,6	273.576,4	6,0	5,8	8,5	1,1
Octubre "	296.758,3	268.466,6	291.385,4	314.207,3	8,6	7,6	5,8	14,9
Noviembre "	306.321,0	280.332,7	305.193,7	314.319,1	3,2	4,4	4,7	-
Diciembre "	320.719,2	293.088,5	320.716,9	326.781,8	4,7	4,6	5,1	4,0
Enero 1987	341.054,1	319.790,9	338.061,1	351.391,8	6,3	9,1	5,4	7,5
Febrero "	358.183,9	334.851,7	363.156,8	352.584,8	5,0	4,7	7,4	0,3
Marzo "	371.852,7	343.170,0	379.344,7	362.487,0	3,8	2,5	4,5	2,7
Abril "	380.653,0	350.579,6	392.441,9	362.770,3	2,4	2,2	3,5	0,1

(\*) Incluye cargas sociales

NOTA: Las cifras son provisionales desde octubre de 1986, ya que el "Nivel general" y los capítulos "Mano de obra" y "Gastos generales" pueden sufrir modificaciones.

**Cuadro 2. — INDICES Y VARIACIONES PORCENTUALES. NIVEL GENERAL, CAPITULOS E ITEM**

(Base 1980 = 100)

Capítulo e ítem	1987		1986		Variación %		
	Abril	Marzo	Abril	Diciembre	Abril 1987 Marzo 1987	Abril 1987 Abril 1986	Abril 1987 Dic. 1986
<b>NIVEL GENERAL</b>	380.653,0	371.852,7	198.069,7	320.719,2	2,4	92,2	18,7
Materiales	392.441,9	379.344,7	194.168,6	320.716,9	3,5	102,1	22,4
Mano de obra (*)	362.770,3	362.487,0	209.086,8	326.781,8	0,1	73,5	11,0
Gastos generales	350.579,6	343.170,0	183.747,7	293.088,5	2,2	90,8	19,6
Según ítem de obra	(Índice, base noviembre 1980 = 100)						
01 - Movimiento suelo estructura	330.303,6	330.303,6	176.741,5	287.868,8	-	86,9	14,7
02 - Estructura	366.427,6	360.569,0	197.365,1	295.278,7	1,6	85,7	24,1
03 - Albañilería	270.712,3	267.971,7	146.238,4	235.485,2	1,0	85,1	15,0
04 - Instalación eléctrica	328.265,0	324.961,5	177.242,0	280.350,1	1,0	85,2	17,1
05 - Instalación de gas	268.877,7	263.534,7	144.672,6	234.702,3	2,0	85,9	14,6
06 - Instalación sanitaria	358.170,5	345.544,0	173.879,0	302.310,6	3,7	106,0	18,5
07 - Carpintería metálica y herrería	350.079,6	341.951,6	171.436,2	309.057,5	2,4	104,2	13,3
08 - Carpintería de madera	252.098,2	236.599,5	128.632,7	203.643,6	6,6	96,0	23,8
09 - Provisión y colocación ascensor	254.387,8	239.134,9	139.258,8	219.264,9	6,4	82,7	16,0
10 - Revestimiento escalera	239.308,4	237.580,7	86.356,7	179.807,4	0,7	177,1	33,1
11 - Piso de madera	222.450,6	200.619,7	97.740,3	167.349,4	10,9	127,6	32,9
12 - Cortinas de enrollar	445.695,5	422.613,6	222.246,5	338.631,3	5,5	100,5	31,6
13 - Yesería	255.251,2	253.872,5	135.848,9	223.308,9	0,5	87,9	14,3
14 - Herraje	389.644,2	380.821,4	164.534,6	310.309,6	2,3	136,8	25,6
15 - Marmolería	337.962,7	314.547,6	141.958,6	244.684,7	7,4	138,1	38,1
16 - Provisión y colocación de vidrios	404.912,7	396.512,8	225.439,8	328.344,0	2,1	79,6	23,3
17 - Pintura general	302.814,9	301.302,3	172.665,6	264.442,5	0,5	75,4	14,5
18 - Instalación teléfono y portero eléctrico	293.422,5	281.095,0	154.269,6	236.490,8	4,4	90,2	24,1
19 - Accesorios contra incendio	300.696,9	284.031,1	204.029,0	249.872,1	5,9	47,4	20,3
20 - Gastos generales (excluido fletes)	261.002,2	254.790,7	138.494,9	218.331,2	2,4	88,5	19,5

(\*) Incluye cargas sociales



Cuadro 3.— INDICES POR ITEM Y SUBITEM

(Base noviembre 1980 = 100)

Item	Sub-item	Denominación	1987			
			Enero	Febrero	Marzo	Abril
01	0101	Excavación de bases y tensores (cava, paleo y retiro sobran- te)	312.879,3	322.409,0	330.303,6	330.303,6
02		ESTRUCTURA				
	0201	Hormigón armado	318.027,3	343.109,9	360.569,0	366.427,6
03		ALBANILERIA				
	0301	Cercado y preparación del terreno, obrador, defensas, replanteo, arreglo a vecinos	251.872,9	260.907,2	267.971,7	270.712,3
	0302	Excavación de cimientos, incluido desmonte y retiro de escombros	287.161,2	292.347,7	299.907,3	299.907,3
	0303	Mampostería de cimientos en ladrillo común	311.724,4	321.601,2	329.425,2	329.425,2
	0304	Mampostería en elevación en ladrillo común, de 0,30	222.391,4	230.619,7	236.005,8	238.244,2
	0305	Mampostería en elevación en ladrillo común, de 0,15	227.299,6	234.619,6	240.086,1	241.992,1
	0306	Mampostería en elevación en ladrillo hueco, de 0,10	224.739,7	231.995,5	237.513,3	239.566,7
	0307	Capa aisladora horizontal doble y enlace vertical	265.523,5	274.842,9	285.019,2	290.072,0
	0308	Picado de revoques	258.432,8	269.362,2	277.257,3	280.409,5
	0309	Revoque exterior completo con capa hidrófuga	344.502,1	344.502,1	354.386,0	354.386,0
	0310	Revoque exterior grueso y fino	270.834,7	273.999,0	281.605,8	282.263,2
	0311	Revoque interior grueso	274.491,3	277.190,9	284.802,5	285.219,5
	0312	Revoque fino interior al fieltro	268.993,6	272.219,4	279.382,6	279.577,6
	0313	Revoque de cemento alisado en tanques, bajo y costado de bañera y escalera sala de máquina	281.811,1	283.746,9	291.944,9	292.620,5
	0314	Revoque salpicado y planchado en pasillos y caja de escalera	268.886,9	271.824,1	279.427,1	280.103,2
	0315	Revoque de frente completo con capa hidrófuga	229.965,2	236.747,6	246.330,9	248.669,6
	0316	Revoque grueso sobre ladrillo hueco, bajo azulejos	255.269,1	262.608,6	269.325,5	270.864,2
	0317	Revoque a la cal fina terminado al fieltro para cielo- rraso	269.197,4	271.631,3	278.884,6	279.010,6
	0318	Contrapiso sobre tierra bajo mosaico loseta vereda y cemento alisado (12 cm)	280.315,2	283.483,1	291.867,6	293.081,2
	0319	Contrapiso sobre tierra bajo parquet, con aislación y carpeta para clavado	246.176,9	254.305,6	259.878,5	260.643,4
	0320	Contrapiso en roperos	253.524,4	262.535,5	269.205,6	271.077,0
	0321	Relleno de losas bajadas	258.331,7	264.261,4	270.737,7	271.490,1
	0322	Contrapiso bajo mosaico y piso de cemento sobre losa	232.665,2	243.222,3	247.923,4	248.863,7
	0323	Contrapiso bajo parquet sobre losa incluida carpeta de volcado	257.741,0	264.237,6	270.333,9	270.868,6
	0324	Contrapiso bajo techado asfáltico, incluido alisado pa- ra asiento del manto asfáltico	260.870,2	266.848,7	273.482,6	274.353,2
	0325	Piso de cemento alisado	256.518,3	263.413,3	269.725,9	270.606,9
	0326	Piso de mosaico granítico 20 x 20 cm, pulido en obra	270.287,9	276.841,8	284.745,5	286.583,2
	0327	Vereda de loseta de 40 x 60 x 4 cm	223.198,8	239.913,5	243.174,1	247.598,7
	0328	Piso de mosaico granítico 40 x 40 cm, pulido en obra	209.902,5	221.560,1	230.422,5	234.077,3
	0329	Cubierta de azotea de baldosa cerámica 20 x 20 cm	212.000,0	228.855,0	238.305,3	240.519,1
	0330	Piso de baldosa plástica	277.309,4	292.417,1	305.116,7	314.074,9
	0331	Zócalo de cemento alisado de 10 cm de alto	244.740,4	264.547,7	287.303,2	293.752,1
	0332	Zócalo de mosaico granítico 10 x 30 cm, pulido en obra	270.264,1	273.679,4	281.284,2	282.240,4
	0333	Pulido en obra de mosaico granítico	266.873,9	290.770,2	303.260,5	306.081,7
	0334	Pulido en obra de zócalo granítico	281.461,6	326.548,7	331.373,4	335.315,4
	0335	Revestimiento de azulejo, liso color de 15 x 15 cm colo- cados al hilo con junta cerrada	356.408,7	388.689,9	396.843,7	396.843,7
	0336	Antepecho de baldosa cerámica de 20 x 20 cm	279.561,4	295.095,4	302.578,0	304.171,9
	0337	Techado asfáltico terminado	274.023,5	281.889,4	291.731,6	295.889,2
	0338	Conductos de ventilación	206.150,1	212.294,6	223.389,2	240.711,4
	0339	Sereno de obra	173.928,0	210.674,4	210.674,4	210.674,4
			311.393,7	311.393,7	320.668,1	320.668,1

Cuadro 3 (continuación)

Item	Sub-item	Denominación	1987			
			Enero	Febrero	Marzo	Abril
	0340	Limpieza periódica de obra	314.184,4	323.321,1	331.296,3	331.296,3
	0341	Ayuda de gremios	249.214,8	258.385,2	265.276,3	267.454,4
	0342	Compactador de residuos	311.395,9	318.445,7	332.918,6	370.324,3
04		INSTALACION ELECTRICA	297.918,5	309.108,4	324.961,5	328.265,0
	0401	Instalación general	297.586,2	308.430,7	323.332,7	326.405,6
	0402	Artefactos de iluminación	304.512,4	322.557,6	357.288,4	365.168,2
05		INSTALACION DE GAS	247.901,0	255.989,3	263.534,7	268.877,7
	0501	Instalación general	410.475,0	424.453,4	447.444,9	451.498,6
	0502	Cocinas y calefones	168.498,3	173.709,8	173.711,2	179.684,0
06		INSTALACION SANITARIA	319.027,2	331.109,4	345.544,0	358.170,5
	0601	Instalación general	284.945,4	297.540,3	310.237,4	320.583,2
	0602	Artefactos de baño y piezas de embutir	361.822,9	374.306,4	386.021,7	394.408,1
	0603	Broncería sanitaria	409.498,8	421.906,1	447.212,4	479.628,1
	0604	Botiquines para baño	357.060,9	359.075,8	372.626,9	417.821,2
	0605	Equipo de bombeo horizontal completo	283.574,0	293.518,4	352.576,5	352.576,5
07		CARPINTERIA METALICA Y HERRERIA	315.741,5	335.318,1	341.951,6	350.079,6
	0701	Puertas y ventanas	281.206,9	294.377,5	298.376,2	304.952,8
	0702	Baranda para balcones	363.167,9	373.426,6	387.780,8	387.780,8
	0703	Baranda para escalera	307.723,2	341.807,7	348.063,2	348.063,2
	0704	Marcos para puertas interiores	395.130,2	443.403,4	451.258,4	473.488,6
	0705	Marcos para roperos	397.667,6	445.830,3	458.025,3	477.853,4
08		CARPINTERIA DE MADERA	211.848,5	229.902,5	236.599,5	252.098,2
	0801	Puertas interiores	194.374,8	220.779,0	224.127,3	238.773,3
	0802	Puertas para roperos	216.814,9	231.106,4	243.164,0	254.524,8
	0803	Muebles para cocina	220.679,9	235.035,1	241.769,8	259.343,4
09		PROVISION Y COLOCACION ASCENSOR				
	0901	Ascensor normal 9 paradas s/especificaciones	225.571,3	233.395,1	239.134,9	254.387,8
10		REVESTIMIENTO ESCALERA, PROVISION Y COLOCACION	195.125,5	233.115,4	237.580,7	239.308,4
	1001	Alzadas y pedadas	192.623,4	232.669,4	236.171,5	236.171,5
	1002	Zócalo rampante monolítico de 10 cm de alto	205.818,0	234.955,4	243.602,6	252.713,7
11		PISO DE MADERA				
	1101	Provisión y colocación	172.715,5	183.536,2	200.619,7	222.450,6
12		CORTINAS DE ENROLLAR				
	1201	Provisión y colocación	363.373,7	379.605,8	422.613,6	445.695,5
13		YESERIA	238.499,1	246.795,3	253.872,5	255.251,2
	1301	Cielorrasos aplicados, rectos	235.415,2	243.853,0	250.615,9	252.171,3
	1302	Cielorrasos armados con madera y metal desplegado	311.588,0	336.123,0	361.945,6	360.300,4
	1303	Enlucido de paredes, incluidos fajas y roperos	236.074,4	244.036,9	250.805,9	252.273,8
	1304	Taparrollos armados con madera y metal desplegado	259.940,4	269.728,5	278.943,0	279.415,1
14		HERRAJES	329.768,4	355.072,5	380.821,4	389.644,2
	1401	Puertas de entrada a departamentos	358.628,3	396.686,6	421.044,5	435.889,9
	1402	Puertas interiores	308.623,0	325.661,2	354.468,0	358.512,8
	1403	Puertas roperos	339.413,8	358.468,5	382.498,0	391.933,5
	1404	Varios	260.033,9	285.983,1	305.932,2	307.830,1
15		MARMOLERIA				
	1501	Revestimiento del frente y hall de entrada	256.244,4	287.086,6	314.547,6	337.962,7
16		PROVISION Y COLOCACION DE VIDRIOS	333.485,2	350.268,1	396.512,8	404.912,7
	1601	Vidrios dobles transparentes	338.865,0	355.155,7	402.380,4	412.484,6
	1602	Vidrio martelé grueso	311.655,4	330.435,4	372.703,4	374.187,4

Cuadro 3 (continuación)

Item	Sub-item	Denominación	1987			
			Enero	Febrero	Marzo	Abril
17		PINTURA GENERAL	283.945,4	290.908,0	301.302,3	302.814,9
	1701	Cielorraso a la tiza y cola sobre yeso	255.354,3	258.866,2	269.397,9	273.141,0
	1702	Muros interiores al látex	287.943,8	296.971,0	306.696,2	307.342,0
	1703	Carpintería metálica y herrería	283.407,0	287.774,5	296.821,7	298.083,3
	1704	Carpintería de madera	294.916,4	300.210,5	312.613,8	314.511,8
	1705	Cortinas de enrollar	284.797,7	294.169,1	307.326,2	308.640,2
	1706	Cielorraso, pailer y caja de escalera	298.205,3	304.020,5	316.857,0	317.544,6
	1707	Muros exteriores, patios, terrazas, sala de máquinas y tanque de agua	250.861,1	252.654,4	261.599,8	266.786,1
18		INSTALACION TELEFONO Y PORTERO ELECTRICO	245.735,7	256.500,8	281.095,0	293.422,5
	1801	Instalación telefónica	220.766,2	228.128,6	239.163,4	250.418,3
	1802	Portero eléctrico	256.446,7	268.671,4	299.082,0	311.869,6
19		ACCESORIOS CONTRA INCENDIO	260.733,9	272.238,3	284.031,1	300.696,9
	1901	Matafuegos de agua, impulsión CO <sub>2</sub>	255.981,8	266.796,7	277.632,8	298.432,7
	1902	Matafuegos a base CO <sub>2</sub>	276.376,8	290.157,0	305.109,0	308.108,7
20		GASTOS GENERALES	237.941,9	248.441,0	254.790,7	261.002,2
	2001	Luz y fuerza motriz de obra	240.041,7	257.102,6	262.233,4	262.233,4
	2002	Derecho municipal de inspección de instalaciones eléctricas y electromecánicas y maquinaria de obra. Potencia calculada 82 kW	149.280,1	149.280,1	149.280,1	149.280,1
	2003	Derecho municipal por delimitación y construcción según Artículo 13. Ordenanza Tarifaria. Edificio 4a. categoría	113.780,5	113.780,5	113.780,5	113.780,5
	2004	Gas del Estado (Renovación de red)				
	2005	O.S.N. (Aprobación de planos)	115.700,4	115.700,4	115.700,4	115.700,4
	2006	O.S.N. (Agua para la construcción)	193.256,0	199.202,3	199.202,3	203.025,0
	2007	O.S.N. (Conexión de agua y cloaca)	319.217,5	319.217,5	319.217,5	319.217,5
	2008	SEGBA (Conexión de luz)	132.653,1	142.072,2	145.211,9	145.211,9
	2009	Seguro obrero y responsabilidad civil	251.259,0	260.259,5	267.324,8	270.002,9
	2010	Honorarios, proyectos y dirección	266.425,7	279.807,2	287.910,0	297.359,7

Cuadro 4.— PRECIOS DE UN CONJUNTO DE MATERIALES PARA LA CONSTRUCCION\*

A

Artículo	Unidad de medida	1987			
		Enero	Febrero	Marzo	Abril
Aceite de lino doble cocido en lata de 18 litros	l	1,485	1,615	1,760	1,817
Aguarrás, en lata de 5 litros	l	1,229	1,304	1,408	1,439
Acero dulce aletado torsionado de alto límite de fluencia de 12 mm, en barra de 12 m	t	892,550	1,004,110	1,058,170	1,065,670
Acero redondo común, liso de 12 mm, en barra de 12 m	t	860,843	971,890	1,027,048	1,032,048
Alzadas y pedradas de 0,04 m espesor mármol reconstituido, colores oscuros, grano 1 a 5 para escalera de tramos rectos entre paredes, incluido colocación y lustrado a piedra fina	m <sup>2</sup>	39,380	47,567	48,283	48,283
Arena fina argentina	m <sup>3</sup>	8,172	9,061	9,203	9,219
Azulejo cerámico de color gris claro, celeste o marfil, liso de 15 x 15 cm	m <sup>2</sup>	6,817	7,304	7,470	7,512
Bañera de revestir, hierro fundido enlozado de 1,50 m de largo	u	256,729	263,659	265,677	274,044
Cable plástico, unipolar de 0,35 mm en rollos de 100 m	m	0,047	0,050	0,053	0,053
Cable plástico, unipolar de 1 mm en rollos de 100 m	m	0,078	0,084	0,087	0,089
Cable plástico, unipolar de 1,5 mm en rollos de 100 m	m	0,107	0,119	0,122	0,125
Cable plástico, unipolar de 2,5 mm en rollos de 100 m	m	0,167	0,179	0,186	0,188
Caja de 10 x 5 cm chapa 16	u	0,673	0,703	0,759	0,763
Caja octogonal chapa 20	u	0,334	0,347	0,368	0,372
Caja de tablero de un circuito	u	4,617	4,860	5,243	5,311
Cal aérea hidratada en polvo en bolsa de 30 kg	bolsa	4,014	4,286	4,496	4,674
Cal hidratada en polvo en bolsa de 30 kg	bolsa	2,095	2,271	2,311	2,328
Calefón de tiro balanceado de 12 l por minuto, con incremento de temperatura de 20°C, calidad standard	u	161,280	166,113	166,113	167,383
Calefón de 12 l por minuto, con incremento de temperatura de 20°C, calidad standard	u	107,376	110,732	110,732	111,224
Canto rodado natural	m <sup>3</sup>	20,100	22,309	23,240	26,700
Caño de H° G° 0,013 m	m	2,759	2,852	2,973	3,005
Caño de H° G° 0,019 m	m	3,425	3,543	3,706	3,707
Caño de H° G° 0,025 m	m	4,916	5,074	5,380	5,392
Caño de H° G° 0,032 m	m	6,457	6,697	7,079	7,079
Caño de fibrocemento 0,100 x 1 m	m	3,693	4,060	4,147	4,318
Caño de fibrocemento 0,100 x 2 m	u	6,730	7,649	7,649	7,825
Caño hormigón comprimido 0,102 x 1 m aprobado	u	2,356	2,437	2,437	2,439
Caño luz liviano 5/8"	m	0,524	0,556	0,581	0,581
Caño luz liviano 3/4"	m	0,644	0,683	0,714	0,717
Cascote de cal	m <sup>3</sup>	6,200	6,500	6,500	6,500
Cemento portland normal envase de papel en bolsa de 50 kg	bolsa	4,822	5,348	5,519	5,689
Cocina enlozada blanca, 3 hornallas y horno, con termómetro, sin parrilla, calidad standard	u	126,453	130,418	130,420	138,788
Cortina de enrollar de madera de araucaria chilena o palo blanco incluyendo ejes y grapas. Provisión y colocación. Medidas 1,00 x 1,30 m	m <sup>2</sup>	49,906	52,961	59,181	62,020
Depósito fijo cemento 16 litros gigante chato	u	47,601	53,910	57,017	61,469
Hidrófugo químico inorgánico en tambores de 220 kg	kg	0,357	0,372	0,387	0,395
Inodoro Atuel 1a. blanco	u	46,168	47,238	50,112	50,359
Juego de bidet transferencia, a sopapas tipo cromo Y	u	31,460	32,205	34,272	35,442
Juego lavatorio a sopapa tipo cromo Y	u	26,333	27,263	29,026	31,025
Juego de 2 llaves transferencia con lluvia tipo cromo Y	u	33,073	33,972	36,668	40,111
Juego de 6 piezas de embutir, jabonera de 15 x 7,5 cm, jabonera de 15 x 15 cm con agarradera, 2 perchas, portarrollo con rodillo, bases y barra para toallero	juego	24,995	26,961	29,804	30,029
Ladrillo común de primera, de cal de aproximadamente 5,1 x 12,1 x 25,3 cm	millar	82,571	86,865	88,633	90,045
Ladrillo hueco de 20 x 15 x 8 cm	millar	153,692	163,322	170,923	176,671
Lavatorio Victoria 1a. blanco	u	27,024	27,696	29,046	29,169
Llave de embutir completa, 1 punto	u	1,536	1,614	1,647	1,733



Cuadro 4 (continuación)

Artículo	Unidad de medida	1987			
		Enero	Febrero	Marzo	Abril
Llave de paso plomo, 0,019 m bronce	u	3,601	4,032	4,217	4,514
Madera para encofrado de pino Brasil Paraná, Insigne o similar en tablas de 1" x 6" sin cepillar	m <sup>2</sup>	20,642	23,252	25,707	25,707
TIPO M1					
Marco metálico para puerta interior en chapa N° 18, calidad standard medida de hoja 0,90 x 2,00 m pared de 0,15 m	u	36,576	41,707	42,636	43,928
TIPO M3					
Marco metálico para puerta interior en chapa N° 18, calidad standard medida de hoja 0,60 x 2,00 m pared de 0,12 m	u	31,368	37,205	37,772	39,731
Mármol travertino tipo "Talamina" de 2 cm lustrado, para revestimiento de frente y hall de entrada, colocado	m <sup>2</sup>	100,506	112,603	123,374	132,558
Mosaico granítico empastinado en fábrica, grano 1 a 5 cham-purreado de 20 x 20 cm	m <sup>2</sup>	6,907	7,632	7,674	7,866
Pintura sintética blanca, óleo mate para interiores en lata de 4 litros	l	4,505	4,634	4,851	4,854
Pintura sintética, mate color para interiores al látex, en lata de 4 litros	l	3,645	3,879	3,953	3,953
Plomo aprobado agua 0,009	kg	1,282	1,360	1,434	1,532
Plomo aprobado agua 0,013	kg	1,282	1,360	1,434	1,532
Plomo aprobado pesado 0,013	kg	1,282	1,360	1,434	1,532
Plomo aprobado agua 0,032	kg	1,282	1,360	1,434	1,532
Plomo aprobado 0,038 en tirones	kg	1,282	1,360	1,434	1,532
Plomo aprobado 0,051 en tirones	kg	1,282	1,360	1,434	1,532
Plomo aprobado 0,064 en tirones	kg	1,282	1,360	1,434	1,532
Puerta balcón chapa N° 16 - Tipo 1 - Medida 2,00 x 2,00 m	u	260,500	286,500	286,500	296,000
Puerta vidriera chapa N° 16 - Tipo 11 - Medida 0,70 x 2,00 m	u	165,657	171,400	174,655	180,155
Puerta interior tipo placa Tipo P 1 - Medida marco 0,90 x 2,00 m	u	38,791	42,321	43,128	45,070
Puerta interior tipo placa Tipo P 3 - Medida marco 0,60 x 2,00 m	u	29,804	32,553	33,252	35,955
Soldadura tipo noble 33 %	u	10,291	10,661	11,116	11,660
Sopapa y sobreagua de bronce cromado para bañera	u	4,784	4,800	5,038	5,387
Teléfono para portero eléctrico	u	16,723	17,602	19,798	20,570
Ventana con marco unificado de guía fija, un paño fijo de 0,65 m y una hoja corrediza - Guía de acero inoxidable con dos ruedas de nylon con rulemanes blindados, taparrollos con rebaja para riel y contramarco de abrir (tapacinta) contravidrio de aluminio cierre a caracol Tipo IV - Medida 1,30 x 1,00 m chapa N° 16	u	135,235	139,635	141,829	143,829
Vidrios dobles, transparentes, provisión y colocación	m <sup>2</sup>	12,543	13,146	14,894	15,268
Vidrio martelé grueso, provisión y colocación	m <sup>2</sup>	11,716	12,422	14,011	14,067
Yeso blanco en bolsa de 40 kg	bolsa	4,241	4,599	4,725	4,791
Zócalo granítico empastinado en fábrica grano 1 a 5 cham-purreado de 10 cm x 30 cm	m	2,266	2,579	2,709	2,744

\*Incluye I.V.A.

**Cuadro 5.— VARIACIONES PORCENTUALES PERIODICAS**

	Período	%
	Abril 1987	2,4
<b>Bimestre:</b>		
	Variación entre febrero 1987 y abril 1987	6,3
<b>Trimestre:</b>		
	Variación entre enero 1987 y abril 1987	11,6
<b>Cuatrimestre:</b>		
	Variación entre diciembre 1986 y abril 1987	18,7
<b>Semestre:</b>		
	Variación entre octubre 1986 y abril 1987	28,3
<b>Año:</b>		
	Variación entre abril 1986 y abril 1987	92,2

# IV. INDICES DEL MERCADO LABORAL

Cuadro 1.— SALARIOS INDUSTRIALES. INDICES

(Base 1983 = 100)

Período	Salario total medio por trabajador (excluido aguinaldo) NIVEL GENERAL		Salario horario normal por trabajador (excluido aguinaldo) NIVEL GENERAL	
	Nominal	Real*	Nominal	Real*

Período	Salarios básicos fijados por convenio PROMEDIO GENERAL			
	Obreros oficiales		Obreros peones	
	Nominal	Real*	Nominal	Real*

E. 1985	2.564,9	126,8	2.464,6	121,8
F. "	2.556,6	104,7	2.844,8	116,5
M. "	3.277,0	106,1	3.454,3	111,9
A. "	4.172,1	104,4	4.316,0	108,0
M. "	5.487,0	109,7	5.684,0	113,6
J. "	6.333,3	97,0	7.313,7	112,0
J. "	6.545,5	94,4	7.113,5	102,6
A. "	6.484,9	90,7	7.132,2	99,8
S. "	6.666,7	91,5	7.223,5	99,1
O. "	7.303,0	98,3	7.304,8	98,3
N. "	7.090,9	93,2	7.475,6	98,3
D. "	8.212,1	104,6	7.822,2	99,7
E. 1986	9.036,1	111,8	8.245,2	102,0
F. "	8.037,8	97,8	8.416,6	102,4
M. "	8.197,6	95,3	8.418,7	97,8
A. "	8.973,9	99,6	9.022,6	100,1
M. "	9.962,3	106,3	9.527,1	101,6
J. "	8.759,1	89,4	9.925,6	101,3
J. "	11.472,6	109,6	10.663,0	101,9
A. "	12.631,5	111,0	11.620,0	102,1
S. "	12.363,1	101,3	11.825,0	96,9
O. "	14.189,8	109,6	13.123,7	101,4
N. "	13.767,0	101,0	13.738,9	100,8
D. "	15.489,9	108,5	14.080,7	98,6
E. 1987	16.966,4	110,5	15.174,3	98,8
F. "	15.318,2	93,7	15.742,6	96,2

E. 1985	1.884,9	93,2	1.881,3	93,0
F. "	2.148,8	88,0	2.144,5	87,8
M. "	2.701,3	87,5	2.696,1	87,3
A. "	3.345,6	83,7	3.339,1	83,5
M. "	4.233,9	84,6	4.225,6	84,5
J. "	5.189,8	79,5	5.178,6	79,3
J. "	5.189,8	74,8	5.178,6	74,7
A. "	5.189,8	72,6	5.178,6	72,5
S. "	5.189,8	71,2	5.178,6	71,0
O. "	5.189,8	69,8	5.178,6	69,7
N. "	5.189,8	68,2	5.178,6	68,1
D. "	5.189,8	66,1	5.178,6	66,0
E. 1986	5.450,1	67,4	5.439,6	67,3
F. "	5.450,1	66,3	5.439,6	66,2
M. "	6.070,6	70,6	6.101,2	70,9
A. "	6.897,8	76,5	6.919,6	76,8
M. "	7.725,1	82,4	7.738,1	82,5
J. "	8.090,0	82,5	8.095,2	82,6
J. "	10.352,8	98,9	10.312,5	98,6
A. "	10.401,5	91,4	10.372,0	91,1
S. "	10.425,8	85,4	10.401,8	85,2
O. "	11.812,7	91,3	11.741,1	90,7
N. "	11.812,7	86,7	11.741,1	86,1
D. "	11.812,7	82,7	11.741,1	82,2
E. 1987**	13.065,7	85,1	12.872,0	83,8
F. "	** 13.065,7	79,9	12.872,0	78,7
M. "	** 13.357,7	75,5	13.154,8	74,3
A. "	** 13.357,7	73,0	13.154,8	71,9

\*Deflacionado por el índice de precios al consumidor.

\*\*Cifras provisionales.

Cuadro 2 a.— SALARIO TOTAL MEDIO MENSUAL POR TRABAJADOR INDUSTRIAL  
(excluido aguinaldo) EN TERMINOS NOMINALES  
NIVEL GENERAL Y POR AGRUPACIONES. INDICES

(Base 1983 = 100)

Período	Nivel general	Productos alimenticios	Bebidas	Tabaco	Fabricación de textiles	Fabricación de prendas de vestir	Industria del cuero
1985	5.557,9	5.913,7	6.298,9	6.425,3	5.324,8	4.912,2	6.485,4
1986	11.073,4	10.999,5	12.463,9	11.428,6	10.709,7	8.915,4	11.925,9
E. 1986	9.036,1	8.319,5	11.075,6	10.816,5	8.814,8	6.217,7	7.272,3
F. "	8.037,8	8.322,5	9.745,9	9.674,6	7.144,6	6.028,4	8.660,6
M. "	8.197,6	8.282,6	9.902,6	9.311,5	7.824,5	7.109,4	9.140,4
A. "	8.973,9	8.613,3	10.741,2	9.177,2	8.997,0	7.665,3	10.171,1
M. "	9.962,3	9.899,1	10.796,5	9.865,2	9.988,5	8.410,1	10.360,5
J. "	8.759,1	9.491,9	10.387,1	10.406,4	9.785,2	8.494,6	9.446,4
J. "	11.472,6	11.503,3	12.257,3	11.624,7	11.511,7	8.743,8	12.319,6
A. "	12.631,5	12.543,0	13.955,1	12.368,0	12.348,2	10.305,4	13.262,9
S. "	12.363,1	12.327,5	13.407,2	12.036,4	11.757,7	10.119,5	14.292,3
O. "	14.189,8	13.886,1	15.166,2	13.432,5	13.724,9	11.429,4	16.268,4
N. "	13.767,0	13.775,5	15.082,5	12.880,5	12.102,5	11.196,7	14.809,1
D. "	15.489,9	15.029,2	17.049,6	15.549,4	14.516,4	11.264,2	17.107,0
E. 1987	16.966,4	15.056,1	20.034,5	20.046,9	14.694,6	11.586,8	16.915,8
F. "	15.318,2	15.047,4	21.169,4	18.743,9	13.720,7	11.710,5	18.875,0

Período	Fabricación de calzado	Industria de la madera	Fabricación de muebles	Fabricación de papel	Imprentas, editoriales e industrias conexas	Sustancias químicas industriales	Otros productos químicos
1985	4.068,8	4.942,2	4.924,1	4.957,3	6.912,8	5.284,5	6.090,4
1986	8.253,7	10.378,5	10.097,6	9.947,3	13.959,6	10.449,8	12.328,5
E. 1986	7.502,8	8.456,4	8.341,2	7.857,1	11.640,1	8.183,5	11.297,7
F. "	5.166,5	6.797,9	6.737,8	7.254,8	10.553,1	7.017,7	8.873,1
M. "	6.937,8	7.182,7	7.067,7	8.386,5	10.405,0	7.867,3	9.281,7
A. "	7.836,9	8.172,1	8.521,6	8.378,9	11.962,8	8.423,3	11.103,6
M. "	8.397,3	9.158,7	9.446,4	9.035,1	12.072,3	9.543,0	12.093,5
J. "	7.275,6	8.788,7	8.705,9	8.731,9	12.544,6	9.213,9	11.001,6
J. "	8.610,3	10.710,0	10.597,3	10.229,6	14.397,0	10.692,6	12.502,6
A. "	9.137,1	12.219,7	11.808,5	10.956,4	14.988,1	10.810,1	13.570,8
S. "	8.490,8	11.958,6	11.155,7	11.279,3	14.158,5	11.713,5	13.017,9
O. "	10.433,2	13.941,8	12.823,6	11.766,5	17.475,3	13.176,3	14.740,0
N. "	9.408,7	12.514,8	11.511,6	12.589,2	17.855,3	13.133,3	14.258,1
D. "	9.847,0	14.639,9	14.453,8	12.902,9	19.463,7	15.623,1	16.201,8
E. 1987	13.138,5	14.934,2	12.865,3	13.155,3	21.989,2	15.766,9	18.603,0
F. "	7.404,0	13.555,4	13.926,1	13.099,5	21.848,8	13.982,0	16.904,2



Cuadro 2 a (continuación)

Período	Refinerías de petróleo	Productos derivados del petróleo y del carbón	Productos de caucho	Productos plásticos	Objetos de barro, loza y porcelana	Objetos de vidrio	Otros productos minerales no metálicos
1985	5.164,9	5.182,4	5.087,5	4.343,3	5.499,5	6.096,7	4.743,1
1986	11.653,2	9.455,7	10.251,5	9.913,4	12.170,6	12.345,6	9.930,3
E. 1986	8.689,7	8.720,6	8.815,9	6.907,0	9.007,9	9.896,2	7.950,3
F. "	8.079,8	6.526,3	6.181,7	6.572,2	8.372,3	9.111,2	7.126,1
M. "	8.419,4	7.140,7	8.012,2	7.272,6	8.361,5	9.971,2	8.082,0
A. "	10.203,0	8.968,1	8.916,2	8.267,7	9.285,9	10.362,0	8.153,2
M. "	10.262,0	8.426,5	9.513,0	9.970,3	9.537,8	10.673,6	8.864,0
J. "	10.504,0	8.183,0	9.765,1	9.076,8	9.914,2	11.187,1	7.949,2
J. "	12.743,5	9.184,5	10.986,1	10.851,4	11.327,7	13.138,6	10.056,5
A. "	11.792,1	10.767,6	11.686,4	11.217,0	14.373,6	13.402,6	10.779,4
S. "	11.835,3	9.221,4	11.468,0	11.026,6	15.019,6	12.402,5	10.532,8
O. "	12.825,9	14.591,3	12.061,8	12.784,5	16.336,2	15.759,8	12.657,1
N. "	16.959,0	10.277,5	12.578,5	11.879,5	13.847,4	16.013,1	12.395,4
D. "	17.524,9	11.460,9	13.032,7	13.135,2	20.663,3	16.229,5	14.617,8
E. 1987	17.939,5	14.803,0	19.096,3	17.362,1	17.100,0	20.143,0	15.578,9
F. "	16.945,9	13.435,9	16.021,8	12.640,8	15.781,2	18.222,3	15.259,6

Período	Industrias básicas de hierro y acero	Industrias básicas de metales no ferrosos	Productos metálicos	Construcción de maquinaria excepto la eléctrica	Maquinaria y aparatos eléctricos	Construcción de material de transporte	Fabricación de equipo profesional y científico
1985	5.763,9	5.007,2	5.296,3	4.735,1	5.972,1	5.907,8	5.566,6
1986	10.619,7	9.700,4	10.795,8	10.021,3	13.266,3	11.750,3	10.397,9
E. 1986	9.701,3	9.546,2	9.380,8	8.577,1	9.407,1	9.679,0	9.641,9
F. "	7.876,4	5.903,5	6.968,8	6.487,6	8.232,1	10.433,9	7.737,3
M. "	8.062,4	6.817,0	7.170,6	6.635,7	9.237,6	8.855,5	6.718,8
A. "	7.929,9	7.660,0	8.181,3	7.678,2	10.406,8	9.504,4	7.972,4
M. "	9.689,6	8.309,6	9.381,9	8.685,8	11.541,2	10.788,2	8.919,5
J. "	5.806,7	6.161,4	6.304,4	6.835,6	9.915,0	8.153,4	8.068,8
J. "	10.354,1	9.805,3	11.335,9	11.428,9	13.881,8	11.686,9	11.337,2
A. "	12.158,9	11.844,4	13.047,6	11.926,1	15.183,0	13.532,1	12.069,0
S. "	11.696,1	10.873,6	12.877,2	11.367,6	15.259,1	13.547,9	12.146,8
O. "	14.249,5	12.711,0	14.924,2	13.479,1	18.129,7	14.411,6	14.158,9
N. "	14.229,1	12.489,9	14.020,2	12.440,6	18.029,4	14.484,4	13.209,4
D. "	15.682,4	14.283,4	15.957,1	14.712,9	19.972,7	15.926,0	14.795,2
E. 1987	17.799,3	18.374,4	17.061,5	16.089,1	21.237,9	19.782,3	22.403,4
F. "	13.621,8	12.403,6	14.004,4	12.724,5	15.415,8	17.992,0	7.819,2

NOTA: Esta serie es elaborada sobre la base de la información suministrada por 1.328 establecimientos y se refiere al Salario Total Medio Mensual Bruto de los Trabajadores Industriales hasta la categoría de capataz inclusive. Por consiguiente incluye salarios y/o sueldos por horas normales, por horas extras, asignaciones familiares, premios y bonificaciones, flexibilidad salarial y todo otro tipo de ingreso (excluido sueldo anual complementario). Los índices insertos muestran la evolución nominal de la serie que se consigna.

**Cuadro 2 b.— SALARIO TOTAL MEDIO MENSUAL POR TRABAJADOR INDUSTRIAL**  
(excluido aguinaldo) EN TERMINOS REALES  
**NIVEL GENERAL Y POR AGRUPACIONES. INDICES**

(Base 1983 = 100)

Período	Nivel general	Productos alimenticios	Bebidas	Tabaco	Fabricación de textiles	Fabricación de prendas de vestir	Industria del cuero
1985	99,0	105,4	112,3	114,5	94,9	87,6	115,6
1986	103,8	103,1	116,8	107,1	100,4	83,6	111,8
E. 1986	111,8	102,9	137,0	133,8	109,0	76,9	89,9
F. "	97,8	101,2	118,5	117,7	86,9	73,3	105,3
M. "	95,3	96,3	115,1	108,2	90,9	82,6	106,2
A. "	99,6	95,6	119,2	101,8	99,8	85,1	112,9
M. "	106,3	105,6	115,2	105,2	106,5	89,7	110,5
J. "	89,4	96,9	106,0	106,2	99,8	86,7	96,4
J. "	109,6	109,9	117,1	111,1	110,0	83,6	117,7
A. "	111,0	110,2	122,6	108,7	108,5	90,5	116,5
S. "	101,3	101,0	109,8	98,6	96,3	82,9	117,1
O. "	109,7	107,3	117,2	103,8	106,0	88,3	125,7
N. "	101,0	101,1	110,7	94,5	88,8	82,1	108,7
D. "	108,5	105,3	119,4	108,9	101,7	78,9	119,8
E. 1987	110,5	98,1	130,5	130,6	95,7	75,5	110,2
F. "	93,7	92,0	129,4	114,6	83,9	71,6	115,4

Período	Fabricación de calzado	Industria de la madera	Fabricación de muebles	Fabricación de papel	Imprentas, editoriales e industrias conexas	Sustancias químicas industriales	Otros productos químicos
1985	72,5	88,1	87,8	88,3	123,2	94,2	108,5
1986	77,4	97,3	94,7	93,3	130,9	98,0	115,6
E. 1986	92,8	104,6	103,2	97,2	144,0	101,2	139,7
F. "	62,8	82,7	81,9	88,2	128,3	85,4	107,9
M. "	80,6	83,5	82,1	97,5	120,9	91,4	107,9
A. "	87,0	90,7	94,6	93,0	132,7	93,5	123,2
M. "	89,6	97,7	100,8	96,4	128,8	101,8	129,0
J. "	74,2	89,7	88,8	89,1	128,0	94,0	112,3
J. "	82,3	102,4	101,3	97,8	137,6	102,2	119,5
A. "	80,3	107,4	103,7	96,3	131,7	95,0	119,2
S. "	69,6	98,0	91,4	92,4	116,0	96,0	106,7
O. "	80,6	107,7	99,1	90,9	135,0	101,8	113,9
N. "	69,0	91,8	84,5	92,4	131,0	96,4	104,6
D. "	69,0	102,5	101,2	90,4	136,3	109,4	113,5
E. 1987	85,6	97,3	83,8	85,7	143,2	102,7	121,2
F. "	45,3	82,9	85,2	80,1	133,6	85,5	103,4

Cuadro 2 b (continuación)

Período	Refinerías de petróleo	Productos derivados del petróleo y del carbón	Productos de caucho	Productos plásticos	Objetos de barro, loza y porcelana	Objetos de vidrio	Otros productos minerales no metálicos
1985	92,0	92,4	90,7	77,4	98,0	108,6	84,5
1986	109,2	88,6	96,1	92,9	114,1	115,7	93,1
E. 1986	107,5	107,9	109,0	85,4	111,4	122,4	98,3
F. "	98,3	79,4	75,2	79,9	101,8	110,8	86,7
M. "	97,9	83,0	93,1	84,5	97,2	115,9	93,9
A. "	113,2	99,5	98,9	91,7	103,0	115,0	90,5
M. "	109,5	89,9	101,5	106,4	101,7	113,9	94,6
J. "	107,2	83,5	99,6	92,6	101,2	114,1	81,1
J. "	121,8	87,8	105,0	103,7	108,3	125,6	96,1
A. "	103,6	94,6	102,7	98,5	126,3	117,7	94,7
S. "	97,0	75,6	94,0	90,3	123,1	101,6	86,3
O. "	99,1	112,7	93,2	98,8	126,2	121,7	97,8
N. "	124,4	75,4	92,3	87,2	101,6	117,5	90,9
D. "	122,8	80,3	91,3	92,0	144,7	113,7	102,4
E. 1987	116,8	96,4	124,4	113,1	111,4	131,2	101,5
F. "	103,6	82,2	98,0	77,3	96,5	111,4	93,3

Período	Industrias básicas de hierro y acero	Industrias básicas de metales no ferrosos	Productos metálicos	Construcción de maquinaria excepto la eléctrica	Maquinaria y aparatos eléctricos	Construcción de material de transporte	Fabricación de equipo profesional y científico
1985	102,7	89,2	94,4	84,4	106,4	105,3	99,2
1986	99,6	90,9	101,2	93,9	124,4	110,2	97,5
E. 1986	120,0	118,1	116,0	106,1	116,3	119,7	119,2
F. "	95,8	71,8	84,8	78,9	100,1	126,9	94,1
M. "	93,7	79,2	83,3	77,1	107,4	102,9	78,1
A. "	88,0	85,0	90,8	85,2	115,5	105,5	88,5
M. "	103,4	88,6	100,1	92,7	123,1	115,1	95,1
J. "	59,3	62,9	64,3	69,7	101,2	83,2	61,9
J. "	99,0	93,7	108,3	109,2	132,7	111,7	108,3
A. "	106,8	104,1	114,6	104,8	133,4	118,9	106,0
S. "	95,8	89,1	105,5	93,1	125,0	111,0	99,5
O. "	110,1	98,2	115,3	104,1	140,1	111,3	109,4
N. "	104,4	91,6	102,9	91,3	132,3	106,3	96,9
D. "	109,9	100,1	111,8	103,1	139,9	111,6	103,6
E. 1987	115,9	119,7	111,1	104,8	138,3	128,8	145,9
F. "	83,3	75,8	85,6	77,8	94,3	110,0	47,8

NOTA: Deflacionado por el índice de precios al consumidor.

**Cuadro 2 c.— SALARIO HORARIO NORMAL POR TRABAJADOR INDUSTRIAL  
EN TERMINOS NOMINALES  
NIVEL GENERAL Y POR AGRUPACIONES. INDICES**

(Base 1983 = 100)

Período	Nivel general	Productos alimenticios	Bebidas	Tabaco	Fabricación de textiles	Fabricación de prendas de vestir	Industria del cuero
1985	5.845,8	5.985,2	6.422,4	5.140,5	5.520,3	5.405,2	6.556,0
1986	10.727,9	10.552,0	11.889,7	9.823,0	10.231,8	9.553,9	11.975,6
E. 1986	8.245,2	8.230,2	9.963,9	7.852,0	7.680,5	7.692,8	8.212,0
F. "	8.416,6	8.212,9	9.683,0	7.294,9	8.083,6	7.124,4	9.267,4
M. "	8.418,7	8.527,6	9.491,6	7.965,6	7.979,3	7.492,9	9.612,3
A. "	9.022,6	9.113,9	10.547,8	7.524,8	8.808,7	8.144,4	10.188,7
M. "	9.527,1	9.546,6	10.882,8	8.506,8	9.543,5	8.775,4	10.371,6
J. "	9.925,6	9.690,2	10.552,6	9.271,1	10.189,2	9.552,7	10.711,5
J. "	10.663,0	10.509,1	11.522,7	9.750,5	10.506,7	9.286,4	11.470,6
A. "	11.620,0	11.290,4	12.746,0	10.295,1	11.452,3	10.639,3	12.660,3
S. "	11.825,0	12.180,3	11.983,9	10.049,6	11.331,8	10.572,8	13.765,6
O. "	13.123,7	12.704,0	13.959,7	11.603,5	12.448,8	11.627,1	15.194,1
N. "	13.738,9	13.080,8	15.123,2	13.129,1	12.456,4	12.108,7	15.846,8
D. "	14.080,7	13.538,2	16.220,1	14.632,7	12.300,5	11.630,1	16.406,0
E. 1987	15.174,3	14.592,7	17.891,5	18.863,3	12.997,1	13.972,5	16.466,8
F. "	15.742,6	14.964,6	18.639,3	17.621,0	14.561,3	13.364,8	16.798,3

Período	Fabricación de calzado	Industria de la madera	Fabricación de muebles	Fabricación de papel	Imprentas, editoriales e industrias conexas	Sustancias químicas industriales	Otros productos químicos
1985	5.229,8	4.417,1	5.513,3	4.606,0	6.774,6	5.449,0	6.139,0
1986	9.826,9	8.974,9	9.804,0	8.692,5	12.718,3	10.374,2	11.452,3
E. 1986	7.825,3	6.433,6	7.459,7	6.714,4	10.623,6	8.097,4	8.749,3
F. "	7.762,9	6.541,4	7.662,9	6.808,1	9.977,4	7.923,4	9.005,1
M. "	8.157,3	6.646,5	7.841,2	7.562,1	9.838,0	8.241,1	8.833,4
A. "	8.887,2	7.410,2	8.545,5	7.577,5	10.665,9	8.849,6	9.878,2
M. "	9.306,6	8.391,5	8.973,6	7.700,4	10.721,3	9.415,0	10.807,6
J. "	9.487,5	8.575,2	9.395,3	7.965,5	11.809,6	9.661,0	10.894,3
J. "	10.004,5	9.015,1	9.938,8	8.679,7	12.370,9	10.369,0	11.351,2
A. "	10.514,6	9.825,7	10.534,0	9.082,1	13.188,5	10.654,2	12.209,3
S. "	10.352,4	10.306,1	10.879,7	9.553,0	13.423,0	11.515,7	12.195,2
O. "	11.626,4	11.597,8	11.961,8	10.254,4	15.634,7	12.535,3	13.412,2
N. "	11.921,9	11.664,4	12.269,9	11.252,3	16.327,6	13.418,9	14.681,1
D. "	12.076,7	11.290,9	12.186,1	11.161,1	18.039,2	13.809,9	15.410,3
E. 1987	12.894,8	11.647,6	12.476,1	11.391,5	20.612,9	14.695,2	16.019,4
F. "	12.066,8	12.698,3	14.842,5	12.737,6	20.195,6	15.113,2	17.135,7



Cuadro 2 c (continuación)

Periodo	Refinerías de petróleo	Productos derivados del petróleo y del carbón	Productos de caucho	Productos plásticos	Objetos de barro, loza y porcelana	Objetos de vidrio	Otros productos minerales no metálicos
1985	5.076,1	5.764,1	6.211,5	6.173,7	6.320,1	6.730,5	5.013,6
1986	9.907,5	9.910,8	10.542,7	11.881,8	11.776,8	11.811,8	9.677,0
E. 1986	7.539,6	9.233,9	7.702,3	8.865,2	8.695,3	9.929,7	7.235,7
F. "	7.717,5	8.225,9	8.100,4	9.029,1	8.820,3	10.027,8	7.346,7
M. "	8.012,1	8.455,3	8.311,0	9.242,4	9.047,1	10.191,7	7.870,9
A. "	9.176,5	9.404,0	9.086,2	10.358,3	9.932,1	10.342,3	8.270,7
M. "	8.749,2	9.013,0	9.395,0	10.881,2	9.856,1	10.212,0	8.535,1
J. "	9.535,1	9.142,4	9.755,7	11.683,7	10.714,3	11.165,1	8.750,5
J. "	9.738,4	9.364,7	10.722,9	12.250,1	10.918,3	11.878,1	9.589,9
A. "	10.277,8	9.967,6	10.796,5	12.665,8	12.594,0	12.061,5	10.455,2
S. "	10.229,3	10.135,2	11.451,0	12.955,2	13.795,9	11.571,1	10.362,5
O. "	10.312,1	11.635,3	12.128,1	14.272,8	15.387,5	14.519,2	11.811,9
N. "	12.810,3	12.310,9	14.482,6	14.914,6	15.846,2	15.169,4	12.434,9
D. "	14.792,5	12.041,5	14.580,9	15.463,3	15.715,0	14.674,1	13.460,0
E. 1987	14.017,2	13.481,2	15.219,0	15.985,5	16.772,5	16.833,6	14.239,6
F. "	14.169,4	14.529,8	16.595,4	17.851,3	20.493,9	17.968,2	14.887,9

Periodo	Industrias básicas de hierro y acero	Industrias básicas de metales no ferrosos	Productos metálicos	Construcción de maquinaria excepto la eléctrica	Maquinaria y aparatos eléctricos	Construcción de material de transporte	Fabricación de equipo profesional y científico
1985	6.290,9	5.835,2	5.796,6	5.657,2	5.680,6	6.418,3	5.521,2
1986	11.345,4	10.880,1	10.897,7	10.490,6	11.362,8	11.428,9	9.730,4
E. 1986	9.058,7	9.104,7	8.227,6	7.711,0	7.792,1	8.910,6	7.299,1
F. "	9.358,9	9.131,6	8.311,0	7.784,7	9.100,6	9.385,5	7.995,1
M. "	9.041,1	8.404,9	8.036,9	7.939,8	8.259,4	9.162,0	7.214,7
A. "	8.868,0	8.786,4	8.573,4	8.399,0	9.061,7	9.748,8	7.997,4
M. "	9.651,9	9.218,3	9.162,8	9.219,7	9.582,2	10.126,2	8.250,0
J. "	11.177,3	9.582,9	9.833,9	9.463,0	10.948,0	9.797,4	7.559,8
J. "	10.649,3	10.485,6	10.562,2	10.661,7	11.536,2	11.315,8	10.130,4
A. "	11.893,7	11.926,9	12.318,1	11.830,3	12.492,6	12.452,8	10.889,9
S. "	12.337,3	12.087,3	12.350,2	11.708,1	12.511,2	12.949,7	10.935,7
O. "	14.051,3	13.782,5	14.121,8	13.314,8	14.524,4	13.665,3	12.730,7
N. "	14.676,2	13.930,0	14.643,4	13.794,2	15.642,0	14.735,9	12.981,7
D. "	15.381,0	14.119,9	14.631,3	14.060,8	14.903,6	14.896,6	12.780,5
E. 1987	16.370,4	15.160,0	15.416,7	14.936,2	15.012,0	16.459,7	13.111,1
F. "	15.997,3	17.574,1	15.583,1	16.460,0	17.266,8	16.161,5	14.906,7

NOTA: El salario horario normal se define como la suma del salario básico (por horas normales y extras) más premios y bonificaciones, más los adicionales remunerativos o no, que el Gobierno otorga como parte de la política de ingresos. Se excluyen, por lo tanto, los subsidios familiares y los pagos por vacaciones y por otros conceptos extraordinarios.

Cuadro 2 d.—SALARIO HORARIO NORMAL POR TRABAJADOR INDUSTRIAL  
EN TERMINOS REALES

NIVEL GENERAL Y POR AGRUPACIONES. INDICES

(Base 1983 = 100)

Período	Nivel general	Productos alimenticios	Bebidas	Tabaco	Fabricación de textiles	Fabricación de prendas de vestir	Industria del cuero
1985	104,2	106,7	114,5	91,6	98,4	96,3	116,8
1986	100,6	98,9	111,5	92,1	95,9	89,6	112,3
E. 1986	102,0	101,8	123,2	97,1	95,0	95,1	101,6
F. "	102,4	99,9	117,8	88,7	98,3	86,6	112,7
M. "	97,8	99,1	110,3	92,6	92,7	87,1	111,7
A. "	100,1	101,1	117,0	83,5	97,7	90,4	113,1
M. "	101,6	101,8	116,1	90,7	101,8	93,6	110,6
J. "	101,3	98,9	107,7	94,6	104,0	97,5	109,3
J. "	101,9	100,4	110,1	93,2	100,4	88,8	109,6
A. "	102,1	99,2	112,0	90,4	100,6	93,5	111,2
S. "	96,9	99,8	98,2	82,3	92,8	86,6	112,8
O. "	101,4	98,1	107,8	89,6	96,2	89,8	117,4
N. "	100,8	96,0	111,0	96,3	91,4	88,8	116,3
D. "	98,6	94,8	113,6	102,5	86,2	81,5	114,9
E. 1987	98,8	95,0	116,5	122,8	84,6	91,0	107,2
F. "	96,2	91,5	114,0	107,7	89,0	81,7	102,7

Período	Fabricación de calzado	Industria de la madera	Fabricación de muebles	Fabricación de papel	Imprentas, editoriales e industrias conexas	Sustancias químicas industriales	Otros productos químicos
1985	93,2	87,6	98,3	82,1	120,7	97,1	109,4
1986	92,1	84,1	91,9	81,5	119,2	97,3	107,4
E. 1986	96,8	79,6	92,3	83,0	131,4	100,1	108,2
F. "	94,4	79,6	93,2	82,8	121,3	96,4	109,5
M. "	94,8	77,2	91,1	87,9	114,3	95,8	102,7
A. "	98,6	82,2	94,8	84,1	118,4	98,2	109,6
M. "	99,3	89,5	95,7	82,1	114,4	100,4	115,3
J. "	96,8	87,5	95,9	81,3	120,5	98,6	111,2
J. "	95,6	86,2	95,0	83,0	118,2	99,1	108,5
A. "	92,4	86,3	92,5	79,8	115,9	93,6	107,3
S. "	84,8	84,4	89,1	78,3	110,0	94,3	99,9
O. "	89,8	89,6	92,4	79,2	120,8	96,8	103,6
N. "	87,5	85,6	90,0	82,6	119,8	98,5	107,7
D. "	84,6	79,1	85,4	78,2	126,4	96,7	107,9
E. 1987	84,0	75,9	81,3	74,2	134,2	95,7	104,3
F. "	73,8	77,6	90,8	77,9	123,5	92,4	104,8

Cuadro 2 d (continuación)

Periodo	Refinerías de petróleo	Productos derivados del petróleo y del carbón	Productos de caucho	Productos plásticos	Objetos de barro, loza y porcelana	Objetos de vidrio	Otros productos minerales no metálicos
1985	90,5	102,7	110,7	110,0	112,6	119,9	89,3
1986	92,9	92,9	98,8	111,4	110,4	110,7	90,7
E. 1986	93,2	114,2	95,3	109,6	107,5	122,8	89,5
F. "	93,9	100,0	98,5	109,8	107,3	122,0	89,4
M. "	93,1	98,3	96,6	107,4	105,1	118,4	91,5
A. "	101,8	104,4	100,8	114,9	110,2	114,8	91,8
M. "	93,3	96,1	100,2	116,1	105,1	108,9	91,0
J. "	97,3	93,3	99,5	119,2	109,3	113,9	89,3
J. "	93,1	89,5	102,5	117,1	104,3	113,5	91,7
A. "	90,3	87,6	94,9	111,3	110,6	106,0	91,9
S. "	83,8	83,0	93,8	106,1	113,0	94,8	84,9
O. "	79,7	89,9	93,7	110,3	118,8	112,2	91,3
N. "	94,0	90,3	106,3	109,4	116,3	111,3	91,2
D. "	103,6	84,3	102,1	108,3	110,1	102,8	94,3
E. 1987	91,3	87,8	99,1	104,1	109,2	109,6	92,7
F. "	86,6	88,8	101,5	109,2	125,3	109,9	91,0

Periodo	Industrias básicas de hierro y acero	Industrias básicas de metales no ferrosos	Productos metálicos	Construcción de maquinaria excepto la eléctrica	Maquinaria y aparatos eléctricos	Construcción de material de transporte	Fabricación de equipo profesional y científico
1985	112,1	104,0	103,3	100,8	101,2	114,4	98,4
1986	106,4	102,0	102,2	98,3	106,5	107,1	91,2
E. 1986	112,0	112,6	101,8	95,4	96,4	110,2	90,3
F. "	113,8	111,1	101,1	94,7	110,7	114,1	97,2
M. "	105,1	97,7	93,4	92,3	96,0	106,5	83,9
A. "	98,4	97,5	95,1	93,2	100,6	108,2	88,7
M. "	103,0	98,3	97,7	98,3	102,2	108,0	88,0
J. "	114,0	97,8	100,3	96,6	111,7	100,0	77,1
J. "	101,8	100,2	100,9	101,9	110,3	108,1	96,8
A. "	104,5	104,8	108,2	103,9	109,8	109,4	95,7
S. "	101,1	99,0	101,1	95,9	102,5	106,1	89,6
O. "	108,6	106,5	109,1	102,9	112,2	105,6	98,3
N. "	107,7	102,2	107,4	101,2	114,7	108,1	95,2
D. "	107,7	98,9	102,5	98,5	104,4	104,3	89,5
E. 1987	106,6	98,7	100,4	97,3	97,8	107,2	85,4
F. "	97,8	107,5	95,3	100,7	105,6	98,8	91,2

NOTA: Deflacionado por el índice de precios al consumidor.

**Cuadro 3 a.- SALARIOS INDUSTRIALES BASICOS FIJADOS POR CONVENIO  
OBREROS OFICIALES -- PROMEDIO GENERAL Y POR OFICIOS**

(Retribución en ₡ por hora)

Periodo	Promedio general	Albañil	Carpintero	Electricista	Herrero	Panadero	Pintor
1985	0,347	0,360	0,389	0,360	0,360	0,181	0,360
1986	0,728	0,656	0,790	0,656	0,656	0,506	0,656
E. 1986	0,448	0,464	0,502	0,464	0,464	0,233	0,464
F. "	0,448	0,464	0,502	0,464	0,464	0,233	0,464
M. "	0,499	0,464	0,615	0,464	0,464	0,233	0,464
A. "	0,567	0,559	0,667	0,559	0,559	0,253	0,559
M. "	0,635	0,559	0,750	0,559	0,559	0,253	0,559
J. "	0,665	0,559	0,800	0,559	0,559	0,253	0,559
J. "	0,851	0,744	0,890	0,744	0,744	0,706	0,744
A. "	0,855	0,744	0,890	0,744	0,744	0,733	0,744
S. "	0,857	0,744	0,890	0,744	0,744	0,733	0,744
O. "	0,971	0,856	0,990	0,856	0,856	0,813	0,856
N. "	0,971	0,856	0,990	0,856	0,856	0,813	0,856
D. "	0,971	0,856	0,990	0,856	0,856	0,813	0,856
E. 1987*	1,074	0,951	0,990	0,951	0,951	0,903	0,951
F. " *	1,074	0,951	0,990	0,951	0,951	0,903	0,951
M. " *	1,098	0,977	0,990	0,977	0,977	0,927	0,977
A. " *	1,098	0,977	0,990	0,977	0,977	0,927	0,977

Periodo	Radiotécnico	Sastre	Tejedor de punto	Tipógrafo	Tornero	Zapatero
1985	0,467	0,400	0,297	0,446	0,467	0,224
1986	0,966	0,998	0,660	0,809	0,966	0,660
E. 1986	0,603	0,517	0,383	0,575	0,603	0,290
F. "	0,603	0,517	0,383	0,575	0,603	0,290
M. "	0,710	0,517	0,383	0,575	0,710	0,629
A. "	0,852	0,561	0,416	0,624	0,852	0,629
M. "	0,852	1,075	0,693	0,624	0,852	0,682
J. "	0,937	1,075	0,693	0,843	0,937	0,682
J. "	1,080	1,215	0,769	0,936	1,080	0,730
A. "	1,080	1,215	0,783	0,936	1,080	0,740
S. "	1,080	1,215	0,783	0,936	1,080	0,760
O. "	1,265	1,355	0,877	1,029	1,265	0,830
N. "	1,265	1,355	0,877	1,029	1,265	0,830
D. "	1,265	1,355	0,877	1,029	1,265	0,830
E. 1987*	1,505	1,531	0,991	1,029	1,505	0,913
F. " *	1,505	1,531	0,991	1,029	1,505	0,913
M. " *	(1) 1,546	1,572	1,018	1,029	(1) 1,546	0,938
A. " *	1,546	1,572	1,018	1,029	1,546	0,938

NOTA: Esta serie se refiere, exclusivamente, a las asignaciones básicas fijadas por las convenciones colectivas de trabajo y sus respectivas actualizaciones legales, sin considerar la flexibilización salarial dispuesta a partir del mes de marzo de 1977 por Decreto N° 703/77, y sus posteriores actualizaciones.

(1) No incluye "Adicional fijo antigüedad acta marzo 1987".

\* Cifras provisionales



Cuadro 3 b.— SALARIOS NOMINALES INDUSTRIALES BASICOS FIJADOS POR CONVENIO  
 OBREROS OFICIALES — PROMEDIO GENERAL Y POR OFICIOS. INDICES

(Base 1983 = 100)

Período	Promedio general	Albañil	Carpintero	Electricista	Herrero	Panadero	Pintor
1985	4.220,3	4.376,2	4.782,3	4.376,2	4.376,2	2.774,5	4.376,2
1986	8.856,4	7.980,5	9.717,1	7.980,5	7.980,5	7.772,7	7.980,5
E. 1986	5.450,1	5.644,8	6.174,7	5.644,8	5.644,8	3.579,1	5.644,8
F. "	5.450,1	5.644,8	6.174,7	5.644,8	5.644,8	3.579,1	5.644,8
M. "	6.070,6	5.644,8	7.564,6	5.644,8	5.644,8	3.579,1	5.644,8
A. "	6.897,8	6.800,5	8.204,2	6.800,5	6.800,5	3.886,3	6.800,5
M. "	7.725,1	6.800,5	9.225,1	6.800,5	6.800,5	3.886,3	6.800,5
J. "	8.090,0	6.800,5	9.840,1	6.800,5	6.800,5	3.886,3	6.800,5
J. "	10.352,8	9.051,1	10.947,1	9.051,1	9.051,1	10.844,9	9.051,1
A. "	10.401,5	9.051,1	10.947,1	9.051,1	9.051,1	11.259,6	9.051,1
S. "	10.425,8	9.051,1	10.947,1	9.051,1	9.051,1	11.259,6	9.051,1
O. "	11.812,7	10.413,6	12.177,1	10.413,6	10.413,6	12.488,5	10.413,6
N. "	11.812,7	10.413,6	12.177,1	10.413,6	10.413,6	12.488,5	10.413,6
D. "	11.812,7	10.413,6	12.177,1	10.413,6	10.413,6	12.488,5	10.413,6
E. 1987*	13.065,7	11.569,3	12.177,1	11.569,3	11.569,3	13.871,0	11.569,3
F. " *	13.065,7	11.569,3	12.177,1	11.569,3	11.569,3	13.871,0	11.569,3
M. " *	13.357,7	11.885,6	12.177,1	11.885,6	11.885,6	14.239,6	11.885,6
A. " *	13.357,7	11.885,6	12.177,1	11.885,6	11.885,6	14.239,6	11.885,6

Período	Radiotécnico	Sastre	Tejedor de punto	Tipógrafo	Tornero	Zapatero
1985	4.673,7	4.591,7	4.428,0	5.189,7	4.673,7	2.830,3
1986	9.679,4	11.445,0	9.850,8	9.418,0	9.679,4	8.322,8
E. 1986	6.042,1	5.928,9	5.716,4	6.693,8	6.042,1	3.657,0
F. "	6.042,1	5.928,9	5.716,4	6.693,8	6.042,1	3.657,0
M. "	7.114,2	5.928,9	5.716,4	6.693,8	7.114,2	7.931,9
A. "	8.537,1	6.433,5	6.209,0	7.264,3	8.537,1	7.931,9
M. "	8.537,1	12.328,0	10.343,3	7.264,3	8.537,1	8.600,3
J. "	9.388,8	12.328,0	10.343,3	9.813,7	9.388,8	8.600,3
J. "	10.821,6	13.933,5	11.477,6	10.896,4	10.821,6	9.205,6
A. "	10.821,6	13.933,5	11.686,6	10.896,4	10.821,6	9.331,7
S. "	10.821,6	13.933,5	11.686,6	10.896,4	10.821,6	9.583,9
O. "	12.675,4	15.539,0	13.089,6	11.979,1	12.675,4	10.466,6
N. "	12.675,4	15.539,0	13.089,6	11.979,1	12.675,4	10.466,6
D. "	12.675,4	15.539,0	13.089,6	11.979,1	12.675,4	10.466,6
E. 1987*	15.080,2	17.557,3	14.791,0	11.979,1	15.080,2	11.513,2
F. " *	15.080,2	17.557,3	14.791,0	11.979,1	15.080,2	11.513,2
M. " *	15.491,0	18.027,5	15.194,0	11.979,1	15.491,0	11.828,5
A. " *	15.491,0	18.027,5	15.194,0	11.979,1	15.491,0	11.828,5

**Cuadro 3 c.- SALARIOS REALES INDUSTRIALES BASICOS FIJADOS POR CONVENIO\*  
 OBREROS OFICIALES -- PROMEDIO GENERAL Y POR OFICIOS. INDICES**

(Base 1983 = 100)

Período	Promedio general	Albañil	Carpintero	Electricista	Herrero	Panadero	Pintor
1985	78,3	81,2	88,7	81,2	81,2	51,5	81,2
1986	81,8	74,3	90,7	74,3	74,3	68,7	74,3
E. 1986	67,4	69,8	76,4	69,8	69,8	44,3	69,8
F. "	66,3	68,7	75,1	68,7	68,7	43,5	68,7
M. "	70,6	65,6	87,9	65,6	65,6	41,6	65,6
A. "	76,5	75,5	91,0	75,5	75,5	43,1	75,5
M. "	82,4	72,5	98,4	72,5	72,5	41,5	72,5
J. "	82,5	69,4	100,4	69,4	69,4	39,7	69,4
J. "	98,9	86,5	104,6	86,5	86,5	103,6	86,5
A. "	91,4	79,5	96,2	79,5	79,5	98,9	79,5
S. "	85,4	74,2	89,7	74,2	74,2	92,2	74,2
O. "	91,3	80,5	94,1	80,5	80,5	96,5	80,5
N. "	86,7	76,4	89,3	76,4	76,4	91,6	76,4
D. "	82,7	72,9	85,3	72,9	72,9	87,5	72,9
E. 1987*	85,1	75,3	79,3	75,3	75,3	90,3	75,3
F. " *	79,9	70,7	74,5	70,7	70,7	84,8	70,7
M. " *	75,5	67,2	68,8	67,2	67,2	80,5	67,2
A. " *	73,0	65,0	66,6	65,0	65,0	77,9	65,0

Período	Radiotécnico	Sastre	Tejedor de punto	Tipógrafo	Tornero	Zapatero
1985	86,7	85,2	82,1	93,6	86,7	52,5
1986	89,9	104,6	90,7	87,8	84,9	77,4
E. 1986	74,7	73,3	70,7	82,8	74,7	45,2
F. "	73,5	72,1	69,5	81,4	73,5	44,5
M. "	82,7	68,9	66,4	77,8	82,7	92,2
A. "	94,7	71,4	68,9	80,6	94,7	88,0
M. "	91,1	131,5	110,3	77,5	91,1	91,7
J. "	95,8	125,8	105,5	100,1	95,8	87,8
J. "	103,4	133,2	109,7	104,1	103,4	88,0
A. "	95,1	122,4	102,7	95,7	95,1	82,0
S. "	88,7	114,2	95,7	89,3	88,7	78,5
O. "	97,9	120,0	101,1	92,5	97,9	80,9
N. "	93,0	114,0	96,0	87,9	93,0	76,8
D. "	88,8	108,8	91,7	83,9	88,8	73,3
E. 1987*	98,2	114,3	96,3	78,0	98,2	75,0
F. " *	92,2	107,4	90,4	73,2	92,2	70,4
M. " *	87,5	101,9	85,9	67,7	87,5	66,9
A. " *	84,7	98,6	83,1	65,5	84,7	64,7

\*Deflacionado por el índice de precios al consumidor.

Cuadro 3 d.— SALARIOS INDUSTRIALES BASICOS FIJADOS POR CONVENIO  
OBREROS PEONES -- PROMEDIO GENERAL Y POR OFICIOS

(Retribución en A por hora)

Periodo	Promedio general	Albañil	Carpintero	Electricista	Herrero	Panadero	Pintor
1985	0,283	0,320	0,294	0,320	0,320	0,165	0,320
1986	0,594	0,584	0,611	0,584	0,584	0,446	0,584
E. 1986	0,366	0,414	0,380	0,414	0,414	0,213	0,414
F. "	0,366	0,414	0,380	0,414	0,414	0,213	0,414
M. "	0,410	0,414	0,470	0,414	0,414	0,213	0,414
A. "	0,465	0,498	0,510	0,498	0,498	0,231	0,498
M. "	0,520	0,498	0,590	0,498	0,498	0,231	0,498
J. "	0,544	0,498	0,620	0,498	0,498	0,231	0,498
J. "	0,693	0,662	0,690	0,662	0,662	0,615	0,662
A. "	0,697	0,662	0,690	0,662	0,662	0,638	0,662
S. "	0,699	0,662	0,690	0,662	0,662	0,638	0,662
O. "	0,789	0,763	0,770	0,763	0,763	0,708	0,763
N. "	0,789	0,763	0,770	0,763	0,763	0,708	0,763
D. "	0,789	0,763	0,770	0,763	0,763	0,708	0,763
E. 1987*	0,865	0,846	0,770	0,846	0,846	0,786	0,846
F. " *	0,865	0,846	0,770	0,846	0,846	0,786	0,846
M. " *	0,884	0,869	0,770	0,869	0,869	0,807	0,869
A. " *	0,884	0,869	0,770	0,869	0,869	0,807	0,869

Periodo	Radiotécnico	Sastre	Tejedor de punto	Ponepliegos	Tornero	Zapatero
1985	0,315	0,320	0,243	0,355	0,315	0,190
1986	0,692	0,753	0,547	0,648	0,692	0,513
E. 1986	0,406	0,413	0,314	0,459	0,406	0,245
F. "	0,406	0,413	0,314	0,459	0,406	0,245
M. "	0,515	0,413	0,314	0,459	0,515	0,486
A. "	0,618	0,448	0,341	0,498	0,618	0,486
M. "	0,618	0,800	0,576	0,498	0,618	0,527
J. "	0,680	0,800	0,576	0,677	0,680	0,527
J. "	0,785	0,905	0,639	0,751	0,785	0,560
A. "	0,785	0,905	0,651	0,751	0,785	0,570
S. "	0,785	0,905	0,651	0,751	0,785	0,590
O. "	0,900	1,010	0,729	0,826	0,900	0,640
N. "	0,900	1,010	0,729	0,826	0,900	0,640
D. "	0,900	1,010	0,729	0,826	0,900	0,640
E. 1987*	1,017	1,141	0,824	0,826	1,017	0,704
F. " *	1,017	1,141	0,824	0,826	1,017	0,704
M. " *	(1) 1,045	1,172	0,846	0,826	(1) 1,045	0,723
A. " *	1,045	1,172	0,846	0,826	1,045	0,723

NOTA: Esta serie se refiere, exclusivamente, a las asignaciones básicas fijadas por las convenciones colectivas de trabajo y sus respectivas actualizaciones legales, sin considerar la flexibilización salarial dispuesta a partir del mes de marzo de 1977 por Decreto N° 703/77, y sus posteriores actualizaciones.

(1) No incluye "Adicional fljo antigüedad acta marzo 1987".

\*Cifras provisionales

**Cuadro 3 e.— SALARIOS NOMINALES INDUSTRIALES BASICOS FIJADOS POR CONVENIO  
OBREROS PEONES -- PROMEDIO GENERAL Y POR OFICIOS. INDICES**

(Base 1983 = 100)

Período	Promedio general	Albañil	Carpintero	Electricista	Herrero	Panadero	Pintor
1985	4.211,4	4.559,4	4.551,7	4.559,4	4.559,4	2.747,6	4.559,4
1986	8.839,3	8.319,1	9.443,6	8.319,1	8.319,1	7.408,6	8.319,1
E. 1986	5.439,6	5.897,4	5.873,3	5.897,4	5.897,4	3.538,2	5.897,4
F. "	5.439,6	5.897,4	5.873,3	5.897,4	5.897,4	3.538,2	5.897,4
M. "	6.101,2	5.897,4	7.264,3	5.897,4	5.897,4	3.538,2	5.897,4
A. "	6.919,6	7.094,0	7.882,5	7.094,0	7.094,2	3.837,2	7.094,0
M. "	7.738,1	7.094,0	9.119,0	7.094,0	7.094,0	3.837,2	7.094,0
J. "	8.095,2	7.094,0	9.582,7	7.094,0	7.094,0	3.387,2	7.094,0
J. "	10.312,5	9.430,2	10.664,6	9.430,2	9.430,2	10.216,0	9.430,2
A. "	10.372,0	9.430,2	10.664,6	9.430,2	9.430,2	10.598,0	9.430,2
S. "	10.401,8	9.430,2	10.664,6	9.430,2	9.430,2	10.598,0	9.430,2
O. "	11.741,1	10.869,0	11.901,1	10.869,0	10.869,0	11.760,8	10.869,0
N. "	11.741,1	10.869,0	11.901,1	10.869,0	10.869,0	11.760,8	10.869,0
D. "	11.741,1	10.869,0	11.901,1	10.869,0	10.869,0	11.760,8	10.869,0
E. 1987*	12.872,0	12.051,3	11.901,1	12.051,3	12.051,3	13.056,5	12.051,3
F. " *	12.872,0	12.051,3	11.901,1	12.051,3	12.051,3	13.056,5	12.051,3
M. " *	13.154,8	12.378,9	11.901,1	12.378,9	12.378,9	13.405,3	12.378,9
A. " *	13.154,8	12.378,9	11.901,1	12.378,9	12.378,9	13.405,3	12.378,9

Período	Radiotécnico	Sastre	Tejedor de punto	Ponepllegos	Tornero	Zapatero
1985	4.568,6	4.767,7	3.972,0	5.155,9	4.568,6	2.805,6
1986	10.058,1	11.238,8	8.923,3	9.404,9	10.058,1	7.588,8
E. 1986	5.901,2	6.164,2	5.122,4	6.661,8	5.901,2	3.624,3
F. "	5.901,2	6.164,2	5.122,4	6.661,8	5.901,2	3.624,3
M. "	7.485,5	6.164,2	5.122,4	6.661,8	7.485,5	7.189,4
A. "	8.982,6	6.686,6	5.562,8	7.227,9	8.982,6	7.189,4
M. "	8.982,6	11.940,3	9.396,4	7.227,9	8.982,6	7.795,9
J. "	9.883,7	11.940,3	9.396,4	9.825,8	9.883,7	7.795,9
J. "	11.409,9	13.507,5	10.424,1	10.899,9	11.409,9	8.284,0
A. "	11.409,9	13.507,5	10.619,9	10.899,9	11.409,9	8.432,0
S. "	11.409,9	13.507,5	10.619,9	10.899,9	11.409,9	8.727,8
O. "	13.081,4	15.074,6	11.892,3	11.988,4	13.081,4	9.467,5
N. "	13.081,4	15.074,6	11.892,3	11.988,4	13.081,4	9.467,5
D. "	13.081,4	15.074,6	11.892,3	11.988,4	13.081,4	9.467,5
E. 1987*	14.782,0	17.029,9	13.442,1	11.988,4	14.782,0	10.414,2
F. " *	14.782,0	17.029,9	13.442,1	11.988,4	14.782,0	10.414,2
M. " *	15.189,0	17.492,5	13.801,0	11.988,4	15.189,0	10.695,3
A. " *	15.189,0	17.492,5	13.801,0	11.988,4	15.189,0	10.695,3



Cuadro 3 f.—SALARIOS REALES INDUSTRIALES BASICOS FIJADOS POR CONVENIO\*  
OBREROS PEONES -- PROMEDIO GENERAL Y POR OFICIOS. INDICES

(Base 1983 = 100)

Período	Promedio general	Albañil	Carpintero	Electricista	Herrero	Panadero	Pintor
1985	78,1	84,6	84,4	84,6	84,6	51,0	84,6
1986	81,7	77,5	88,1	77,5	77,5	65,6	77,5
E. 1986	67,3	72,9	72,6	72,9	72,9	43,8	72,9
F. "	66,2	71,7	71,4	71,7	71,7	43,0	71,7
M. "	70,9	68,5	84,4	68,5	68,5	41,1	68,5
A. "	76,8	78,7	87,5	78,7	78,7	42,6	78,7
M. "	82,5	75,7	97,3	75,7	75,7	40,9	75,7
J. "	82,6	72,4	97,8	72,4	72,4	39,2	72,4
J. "	98,6	90,1	101,9	90,1	90,1	97,6	90,1
A. "	91,1	82,8	93,7	82,8	82,8	93,1	82,8
S. "	85,2	77,3	87,4	77,3	77,3	86,8	77,3
O. "	90,7	84,0	91,9	84,0	84,0	90,9	84,0
N. "	86,1	79,7	87,3	79,7	86,3	86,3	79,7
D. "	82,2	76,1	83,4	76,1	76,1	82,4	76,1
E. 1987*	83,8	78,5	77,5	78,5	78,5	85,0	78,5
F. " *	78,7	73,7	72,8	73,7	73,7	79,8	73,7
M. " *	74,3	70,0	67,3	70,0	70,0	75,8	70,0
A. " *	71,9	67,7	65,1	67,7	67,7	73,3	67,7

Período	Radiotécnico	Sastre	Tejedor de punto	Ponepliegos	Tornero	Zapatero
1985	84,7	88,4	73,7	95,6	84,7	52,0
1986	93,3	103,1	82,1	87,7	93,3	70,7
E. 1986	73,0	76,2	63,4	82,4	73,0	44,8
F. "	71,8	75,0	62,3	81,0	71,8	44,1
M. "	87,0	71,6	59,5	77,4	87,0	83,6
A. "	99,7	74,2	61,7	80,2	99,7	79,8
M. "	95,8	127,4	100,2	77,1	95,8	83,2
J. "	100,8	121,8	95,9	100,3	100,8	79,5
J. "	109,0	129,1	99,6	104,2	109,0	79,2
A. "	100,2	118,7	93,3	95,8	100,2	74,1
S. "	93,5	110,7	87,0	89,3	93,5	71,5
O. "	101,1	116,5	91,9	92,6	101,1	73,1
N. "	96,0	110,6	87,3	88,0	96,0	69,5
D. "	91,6	105,6	83,3	84,0	91,6	66,3
E. 1987*	96,3	110,9	87,5	78,1	96,3	67,8
F. " *	90,4	104,1	82,2	73,3	90,4	63,7
M. " *	85,8	98,9	78,0	67,8	85,8	60,4
A. " *	83,0	95,6	75,5	65,5	83,0	58,5

\*Deflacionado por el índice de precios al consumidor.

**Cuadro 4 a.—SALARIO TOTAL MEDIO DE LOS ASALARIADOS DE DIVERSOS SECTORES DE LA ACTIVIDAD PRIVADA (excluido aguinaldo) — EN TERMINOS NOMINALES. INDICES**

(Base 1983 = 100)

Período	Industria	Bancos	Comercio	Transporte automotor
1984	905,1	811,6	858,5	727,6
1985	5.726,3	5.297,8	5.570,3	4.998,3
E. 1986	9.314,3	7.646,6	8.272,6	7.344,0
F. "	8.252,4	7.686,2	7.871,7	7.675,3
M. "	8.980,6	8.815,4	7.798,8	6.929,9
A. "	8.646,8	8.656,9	7.798,8	7.178,4
M. "	10.315,5	9.251,2	9.766,8	9.497,5
J. " **	10.740,3	11.707,6	9.921,3	9.193,8
J. " **	11.225,6	12.381,1	10.495,6	8.503,6
A. " **	12.378,6	13.530,1	11.370,3	8.393,2
S. " **	13.319,2	15.828,1	11.479,6	10.546,7
O. " **	14.532,8	15.828,1	12.536,4	11.921,0

**Cuadro 4 b.—SALARIO TOTAL MEDIO DE LOS ASALARIADOS DE DIVERSOS SECTORES DE LA ACTIVIDAD PRIVADA (excluido aguinaldo) — EN TERMINOS REALES\*. INDICES**

(Base 1983 =100)

Período	Industria	Bancos	Comercio	Transporte automotor
1984	124,5	111,7	118,1	100,1
1985	102,0	94,4	99,3	89,1
E. 1986	115,2	94,6	102,3	90,8
F. "	100,4	93,5	95,7	93,3
M. "	104,4	102,5	90,6	80,5
A. "	96,0	96,1	86,5	79,7
M. "	110,0	98,7	104,2	101,3
J. " **	109,6	119,5	101,9	93,8
J. " **	107,3	118,3	100,3	81,3
A. " **	108,7	118,9	99,9	73,7
S. " **	109,1	129,7	94,1	86,4
O. " **	112,3	122,3	96,8	92,1

**NOTA:** Esta serie se refiere al salario medio efectivamente liquidado, entendiéndose por tal el que se ha percibido en un mes determinado. Está calculado como el promedio de las remuneraciones que los trabajadores tienen derecho a percibir en condiciones habituales y generales de trabajo (normal y permanente) más adicionales de periodicidad no mensual, horas extraordinarias, viáticos, bonificación por vacaciones y retroactividades, netas de pendientes de pago.

\*Deflacionado por el índice de precios al consumidor.

\*\*Cifras provisionales.

Fuente: Secretaría de Seguridad Social.

**Cuadro 5 a.- INGRESOS MEDIOS TOTALES DE LOS ASALARIADOS DE LAS EMPRESAS PUBLICAS  
EN TERMINOS NOMINALES — NIVEL GENERAL Y POR SECTORES. INDICES**

(Base 1983 = 100)

Periodo	Nivel general	Transportes	Comunicaciones	Energía y minería	Servicios
1985	5.123,8	5.034,5	4.904,2	5.408,1	5.544,8
1986	10.453,9	9.155,4	12.197,4	11.436,4	10.304,8
E. 1986	8.283,2	7.318,0	8.791,1	8.943,3	7.509,4
F. "	8.450,3	7.545,7	7.934,5	10.049,2	6.197,5
M. "	8.632,0	8.209,9	8.496,7	9.214,7	7.681,9
A. "	8.984,2	7.921,9	8.625,4	10.177,3	10.455,2
M. "	9.717,8	8.943,0	9.912,8	10.243,1	9.916,6
J. "	9.720,5	8.648,9	10.151,3	10.491,5	8.959,9
J. "	10.686,7	9.585,4	11.319,9	11.368,9	9.479,9
A. "	11.089,3	9.488,4	11.191,5	12.568,9	11.075,8
S. "	11.304,7	9.399,1	11.845,3	12.909,6	10.148,3
O. "	11.686,8	10.376,1	12.755,3	11.953,9	12.757,8
N. "	13.363,5	11.240,7	14.553,7	14.144,3	16.527,7
D. "	13.528,4	11.893,7	14.402,0	15.232,4	12.949,7

**Cuadro 5 b.- INGRESOS MEDIOS TOTALES DE LOS ASALARIADOS DE LAS EMPRESAS PUBLICAS  
EN TERMINOS REALES\* — NIVEL GENERAL Y POR SECTORES. INDICES**

(Base 1983 = 100)

Periodo	Nivel general	Transportes	Comunicaciones	Energía y minería	Servicios
1985	91,3	89,7	87,4	96,4	98,8
1986	98,0	85,8	114,4	107,2	96,6
E. 1986	102,4	90,5	108,7	110,6	92,9
F. "	102,8	91,8	96,5	122,2	75,4
M. "	100,3	95,4	98,7	107,1	89,3
A. "	99,7	87,9	95,7	112,6	116,0
M. "	103,7	95,4	105,7	109,3	105,8
J. "	99,2	88,2	103,6	107,0	91,4
J. "	102,1	91,6	108,2	108,7	90,6
A. "	97,4	83,4	98,3	110,4	97,3
S. "	92,6	77,0	97,0	105,8	83,1
O. "	90,3	80,2	98,5	92,3	98,6
N. "	98,0	82,5	106,8	103,8	121,3
D. "	94,8	83,3	100,9	106,7	90,7

**NOTA:** Los ingresos medios de los asalariados de las empresas públicas comprenden los siguientes conceptos: salarios básicos, adicionales del cargo e individuales, flexibilidad salarial, horas extraordinarias, asignaciones familiares y reintegros de gastos.

\*Deflacionado por el índice de precios al consumidor.

Fuente: Sindicatura General de Empresas Públicas (SIGEP).

**Cuadro 6.— VARIACIONES PORCENTUALES PERIODICAS**  
**Salarios Industriales. Nivel General**

Periodo	Salario medio mensual por trabajador industrial (excluido aguinaldo)		Salario horario normal por trabajador industrial (excluido aguinaldo)	
	Nominal	Real*	Nominal	Real*
Febrero 1987	-9,7	-15,2	3,7	-2,6
<b>Bimestre:</b>				
Variación entre diciembre 1986 y febrero 1987	-1,1	-13,6	11,8	-2,4
<b>Trimestre:</b>				
Variación entre noviembre 1986 y febrero 1987	11,3	-7,2	14,6	-4,6
<b>Cuatrimestre:</b>				
Variación entre octubre 1986 y febrero 1987	8,0	-14,6	20,0	-5,1
<b>Semestre:</b>				
Variación entre agosto 1986 y febrero 1987	21,3	-15,6	35,5	-5,8
<b>Año:</b>				
Variación entre febrero 1986 y febrero 1987	90,6	-4,2	87,0	-6,1

**Salarios industriales básicos fijados por convenio. Promedio General**

Periodo	Obreros oficiales		Obreros peones	
	Nominal	Real*	Nominal	Real*
Abril 1987	-	-3,3	-	-3,2
<b>Bimestre:</b>				
Variación entre febrero 1987 y abril 1987	2,2	-8,6	2,2	-8,6
<b>Trimestre:</b>				
Variación entre enero 1987 y abril 1987	2,2	-14,2	2,2	-14,2
<b>Cuatrimestre:</b>				
Variación entre diciembre 1986 y abril 1987	13,1	-11,7	12,0	-12,5
<b>Semestre:</b>				
Variación entre octubre 1986 y abril 1987	13,1	-20,0	12,0	-20,7
<b>Año:</b>				
Variación entre abril 1986 y abril 1987	93,7	-4,6	90,1	-6,4

\*Deflacionado por el índice de precios al consumidor.



Cuadro 6 (continuación)

## Salario total medio de los asalariados de diversos sectores de la actividad privada. (Excluido aguinaldo)

Período	Industria		Bancos		Comercio		Transporte automotor	
	Nominal	Real*	Nominal	Real*	Nominal	Real*	Nominal	Real*
Octubre 1986**	9,1	2,9	-	- 5,7	9,2	2,9	13,0	6,6
<b>Bimestre:</b>								
Variación entre agosto 1986 y octubre 1986**	17,4	3,3	17,0	2,9	10,3	- 3,1	42,0	25,0
<b>Trimestre:</b>								
Variación entre julio 1986 y octubre 1986**	29,5	4,7	27,8	3,4	19,4	- 3,5	40,2	13,3
<b>Cuatrimestre:</b>								
Variación entre junio 1986 y octubre 1986**	35,3	2,5	35,2	2,3	26,4	- 5,0	29,7	- 1,8
<b>Semestre:</b>								
Variación entre abril 1986 y octubre 1986**	68,1	17,0	82,8	27,3	60,7	11,9	56,1	15,6
<b>Año:</b>								
Variación entre octubre 1985 y octubre 1986**	97,1	13,2	147,4	42,0	84,9	6,1	88,5	8,3

Fuente: Secretaría de Seguridad Social.

## Variaciones de los ingresos medios totales de los asalariados de las empresas públicas

Período	Nivel general		Transportes		Comunicaciones		Energía y minería		Servicios	
	Nominal	Real*	Nominal	Real*	Nominal	Real*	Nominal	Real*	Nominal	Real*
Diciembre 1986	1,2	- 3,3	5,8	1,0	- 1,0	- 5,5	7,7	2,8	- 21,6	- 25,2
<b>Bimestre:</b>										
Variación entre octubre 1986 y diciembre 1986	15,8	5,0	14,6	3,9	12,9	2,4	27,4	15,6	1,5	- 8,0
<b>Trimestre:</b>										
Variación entre setiembre 1986 y diciembre 1986	19,7	2,4	26,5	8,2	21,6	4,0	18,0	0,9	27,6	9,1
<b>Cuatrimestre:</b>										
Variación entre agosto 1986 y diciembre 1986	22,0	- 2,7	25,3	- 0,1	28,7	2,6	21,2	- 3,4	16,9	- 6,8
<b>Semestre:</b>										
Variación entre junio 1986 y diciembre 1986	39,2	- 4,4	37,5	- 5,6	41,9	- 2,6	45,2	- 0,3	44,5	- 0,8
<b>Año:</b>										
Variación entre diciembre 1985 y diciembre 1986	99,9	10,0	76,0	- 3,3	123,9	23,2	115,4	18,4	121,4	21,7

\*Deflacionado por el índice de precios al consumidor.

\*\*Cifras provisionales

Fuente: Sindicatura General de Empresas Públicas (SIGEP).

Cuadro 7.— OBREROS OCUPADOS EN LA INDUSTRIA MANUFACTURERA. INDICES

(Base 1970 = 100)

Período	Nivel general	Productos alimenticios	Bebidas	Tabaco	Fabricación de textiles	Fabricación de prendas de vestir	Industria del cuero
1985	74,7	102,4	102,4	77,3	51,7	52,1	98,1
1986	71,7	96,0	106,9	77,2	50,3	47,3	94,6
E. 1986	73,1	102,9	115,4	53,0	47,2	48,4	94,3
F. "	75,6	113,3	121,9	74,5	51,0	48,8	94,6
M. "	74,8	108,8	121,0	96,3	52,8	48,8	94,0
A. "	73,2	103,9	104,3	85,9	52,5	49,4	94,5
M. "	70,6	92,5	99,2	92,8	52,7	47,8	94,2
J. "	69,8	88,0	96,4	94,0	51,9	48,0	94,0
J. "	69,5	85,8	97,7	94,3	51,1	48,8	94,1
A. "	70,1	88,6	99,6	64,7	50,4	46,6	94,1
S. "	69,9	86,6	101,6	66,9	49,9	46,6	95,0
O. "	70,8	91,8	105,8	68,2	49,4	46,1	94,2
N. "	70,7	91,1	108,0	68,2	48,0	44,4	95,6
D. "	72,1	98,1	112,4	67,6	47,1	44,3	96,2
E. 1987	73,7	106,8	112,3	79,6	47,4	44,0	94,8
F. "	74,2	109,3	115,9	87,5	49,1	44,1	96,0
M. "	74,1						

Período	Fabricación de calzado	Industria de la madera	Fabricación de muebles	Fabricación de papel	Imprentas, editoriales e industrias conexas	Sustancias químicas industriales	Otros productos químicos
1985	39,6	77,5	53,0	96,7	67,2	82,3	66,7
1986	37,5	74,3	55,6	95,9	65,2	82,9	66,2
E. 1986	38,1	84,8	55,6	93,0	66,3	81,5	67,9
F. "	38,1	78,7	55,3	92,6	65,9	81,1	68,0
M. "	38,4	76,7	55,5	92,9	66,3	82,9	65,7
A. "	38,2	71,1	55,6	92,7	66,2	82,2	65,5
M. "	37,8	64,7	56,4	94,8	64,8	81,9	65,9
J. "	38,8	69,1	56,1	95,1	65,0	81,6	66,0
J. "	38,5	69,5	56,3	95,6	64,9	83,0	65,7
A. "	38,0	72,5	56,5	98,3	64,6	82,8	66,5
S. "	37,6	74,6	55,9	98,5	64,4	83,8	66,6
O. "	37,2	70,9	55,4	98,8	65,4	84,7	65,9
N. "	35,0	77,6	54,6	99,2	64,4	84,8	65,8
D. "	34,6	81,8	53,9	99,2	63,9	84,3	65,4
E. 1987	34,1	82,7	53,7	101,9	63,1	83,7	65,1
F. "	34,0	75,8	57,0	101,7	63,1	85,0	64,9

\*Cifras provisionales

Cuadro 7 (continuación)

Periodo	Refinerías de petróleo	Productos derivados del petróleo y del carbón	Productos de caucho	Productos plásticos	Objetos de barro, loza y porcelana	Objetos de vidrio	Otros productos minerales no metálicos
1985	96,2	71,4	108,8	147,4	69,3	56,4	70,2
1986	100,0	67,6	102,6	142,5	78,5	48,9	65,4
E. 1986	99,4	69,5	102,8	139,7	72,8	48,2	64,7
F. "	99,6	67,9	103,5	142,1	76,5	48,0	65,4
M. "	101,5	67,2	103,3	142,3	77,0	48,4	64,6
A. "	100,2	67,4	103,7	141,0	78,7	48,6	64,6
M. "	100,2	67,2	103,8	141,8	78,0	49,3	65,1
J. "	99,9	67,2	103,7	141,9	79,6	50,1	64,8
J. "	99,8	67,6	103,5	142,7	79,0	50,4	65,2
A. "	99,5	66,4	103,2	143,2	78,8	50,3	65,4
S. "	100,4	67,6	101,5	143,4	80,4	50,4	65,7
O. "	100,1	66,9	101,1	143,9	80,6	48,4	66,1
N. "	99,9	67,9	101,0	144,4	80,4	47,6	66,8
D. "	99,5	67,9	100,2	143,6	79,7	47,2	66,8
E. 1987	98,1	67,6	99,8	142,6	79,8	47,5	66,7
F. "	98,9	66,9	99,3	144,2	79,7	47,3	67,1

Periodo	Industrias básicas de hierro y acero	Industrias básicas de metales no ferrosos	Productos metálicos	Construcción de maquinaria excepto la eléctrica	Maquinaria y aparatos eléctricos	Construcción de material de transporte	Fabricación de equipo profesional y científico
1985	105,2	114,5	70,2	48,8	48,5	71,8	67,4
1986	98,0	112,6	67,7	45,3	45,9	69,5	69,5
E. 1986	99,8	109,7	67,1	46,4	45,4	68,6	65,4
F. "	99,6	108,2	67,0	45,9	45,3	68,3	65,9
M. "	99,9	108,8	67,2	45,4	45,4	68,5	70,3
A. "	98,4	110,1	67,4	45,3	45,5	68,8	69,9
M. "	97,9	112,1	67,1	45,6	45,5	69,1	69,4
J. "	97,4	113,7	67,5	45,8	45,6	69,1	69,5
J. "	97,1	115,1	68,1	45,0	46,3	69,5	69,4
A. "	97,2	114,4	68,5	45,2	46,6	70,1	70,0
S. "	97,3	114,5	68,9	45,1	46,3	70,5	70,2
O. "	97,1	114,5	68,0	45,1	46,4	70,7	70,9
N. "	97,2	114,7	68,0	44,6	46,2	70,6	71,4
D. "	97,0	115,3	67,7	44,2	46,3	70,5	71,2
E. 1987	97,1	111,0	68,5	44,7	44,0	70,3	73,2
F. "	97,0	107,7	67,6	44,3	43,4	70,0	72,7

Cuadro 8.— HORAS OBRERO TRABAJADAS EN LA INDUSTRIA MANUFACTURERA. INDICES

(Base 1970 = 100)

Período	Nivel general	Productos alimenticios	Bebidas	Tabaco	Fabricación de textiles	Fabricación de prendas de vestir	Industria del cuero
1985	73,9	103,4	105,8	94,0			
1986	74,4	98,6	112,5	92,8	53,0	46,4	92,4
E. 1986	67,7	91,7	128,8	63,9	55,6	45,7	89,0
F. "	62,1	105,9	126,5	82,2	45,1	34,3	65,7
M. "	73,7	106,2	128,1	99,3	39,8	37,6	78,5
A. "	78,7	101,1	108,3	108,8	56,0	46,3	87,6
M. "	79,4	102,7	99,9	112,1	62,3	52,2	94,3
J. "	64,8	89,6	89,1	105,6	63,3	50,3	93,7
J. "	77,5	97,9	99,4	117,5	55,5	45,1	83,7
A. "	79,7	100,2	103,4	93,2	62,4	49,5	99,0
S. "	79,3	96,6	118,3	88,8	61,2	47,4	97,9
O. "	80,3	99,0	114,8	85,8	59,7	48,2	97,9
N. "	74,9	94,3	113,1	78,7	59,0	49,3	98,9
D. "	74,2	98,3	120,6	77,6	52,7	45,3	86,4
E. 1987	66,2	94,3	119,1	84,5	49,9	42,3	83,8
F. "	60,2	101,3	122,9	92,2	42,6	22,8	76,5
M. " **	79,0				37,2	31,7	67,4

Período	Fabricación de calzado	Industria de la madera	Fabricación de muebles	Fabricación de papel	Imprentas, editoriales e industrias conexas	Sustancias químicas industriales	Otros productos químicos
1985	38,6	75,4	50,1	100,1			
1986	37,2	75,0	55,9	103,4	76,0	82,6	62,9
E. 1986	30,4	79,1	47,5	87,5	75,4	87,2	65,9
F. "	27,8	67,8	32,9	87,3	70,0	77,8	63,2
M. "	36,8	72,2	52,4	101,3	66,8	72,3	48,5
A. "	42,7	76,0	62,1	106,4	71,8	83,6	63,5
M. "	43,8	68,5	65,5	109,5	82,0	88,0	73,4
J. "	37,5	69,6	51,6	100,9	80,7	91,2	71,7
J. "	39,6	73,9	61,6	110,8	74,9	84,8	63,0
A. "	39,7	76,9	61,4	115,3	81,5	92,4	70,4
S. "	40,4	78,3	62,3	109,4	80,5	91,3	71,0
O. "	42,1	76,1	63,0	110,8	75,5	91,3	70,6
N. "	35,9	78,3	56,2	103,9	80,0	94,3	71,2
D. "	29,6	82,7	54,0	97,9	74,6	90,4	63,0
E. 1987	22,3	77,3	38,5	93,9	66,7	88,4	61,0
F. "	23,2	67,6	37,7	88,7	63,2	77,0	56,0
					65,9	77,3	46,2

\*Cifras provisionales



Cuadro 8 (continuación)

Período	Refinerías de petróleo	Productos derivados del petróleo y del carbón	Productos de caucho	Productos plásticos	Objetos de barro, loza y porcelana	Objetos de vidrio	Otros productos minerales no metálicos
1985	115,7	81,1	98,8	123,4	63,8	53,3	65,8
1986	113,5	76,0	109,5	142,6	85,2	48,8	65,5
E. 1986	107,7	71,7	101,5	103,9	63,6	47,4	57,7
F. "	103,0	64,0	67,8	120,7	56,6	39,9	54,3
M. "	101,2	69,8	109,4	137,2	71,4	50,9	60,5
A. "	118,3	83,4	123,4	151,3	95,2	55,4	69,0
M. "	121,1	80,8	122,9	157,4	95,8	55,9	69,6
J. "	110,1	75,0	107,7	140,0	82,2	52,8	60,5
J. "	118,0	81,9	120,4	161,8	98,4	59,5	70,3
A. "	114,1	87,6	121,3	157,9	93,8	59,0	69,3
S. "	119,8	77,6	118,5	154,4	96,3	57,9	71,0
O. "	123,7	81,7	117,7	157,8	96,4	55,2	70,6
N. "	115,5	68,0	104,3	145,7	85,7	53,8	67,4
D. "	109,8	70,7	98,6	122,5	86,9	50,8	65,6
E. 1987	107,9	79,5	102,8	128,8	41,3	49,2	59,8
F. "	108,5	65,9	60,8	87,8	63,0	42,5	56,5

Período	Industrias básicas de hierro y acero	Industrias básicas de metales no ferrosos	Productos metálicos	Construcción de maquinaria excepto la eléctrica	Maquinaria y aparatos eléctricos	Construcción de material de transporte	Fabricación de equipo profesional y científico
1985	97,0	114,2	68,4	45,6	44,8	67,2	67,1
1986	89,6	117,2	68,4	44,6	47,4	72,3	72,2
E. 1986	87,9	104,7	60,2	35,8	34,6	67,6	67,2
F. "	71,0	68,8	44,9	33,4	25,9	39,4	28,8
M. "	87,8	106,3	62,8	41,2	43,4	64,9	68,4
A. "	96,8	127,5	75,1	48,3	51,4	75,6	77,6
M. "	103,9	131,5	76,9	49,2	51,3	79,1	78,9
J. "	46,2	83,3	44,3	35,5	37,4	59,4	53,3
J. "	92,4	126,0	73,2	48,6	51,9	75,8	79,3
A. "	102,7	139,1	78,6	49,0	52,9	83,5	80,8
S. "	100,1	127,0	79,4	50,0	54,4	83,6	82,3
O. "	98,9	128,1	81,1	51,8	55,6	83,7	86,5
N. "	96,4	132,3	72,9	46,3	50,2	78,0	81,7
D. "	90,5	132,1	71,4	46,3	49,8	76,5	81,7
E. 1987	80,7	120,8	57,1	33,9	38,3	66,6	75,9
F. "	71,2	67,4	44,7	25,1	22,4	41,9	26,2

**Cuadro 9a.— INDICADOR DE DEMANDA LABORAL. INDICES  
CIUDAD DE BUENOS AIRES**

(Base 1974 = 100)

Período	Nivel general		Profesionales y técnicos (*)	Directivos (*)	Administrativos y auxiliares (*)	Vendedores y corredores (*)
	Sin estacionalidad	Con estacionalidad				
1985	81,3	82,3	48,4	155,4	104,6	246,2
1986	144,3	140,0	70,5	375,1	158,9	482,8
E. 1986	108,6	97,2	53,6	284,3	114,0	331,2
F. "	133,6	100,2	56,8	266,0	121,6	376,4
M. "	113,4	146,3	77,0	540,9	150,0	525,7
A. "	163,6	170,8	80,5	491,8	185,5	520,1
M. "	187,0	163,3	70,5	405,0	196,3	568,9
J. "	225,9	183,0	86,1	588,7	239,1	716,5
J. "	214,3	172,1	70,3	502,5	184,2	681,1
A. "	148,9	149,5	78,9	400,0	156,8	530,6
S. "	125,8	145,0	76,1	305,7	140,8	465,7
O. "	116,7	141,5	71,0	315,7	155,7	432,2
N. "	98,0	122,7	66,8	263,5	158,3	385,6
D. "	96,2	87,9	59,0	137,1	104,0	260,1
E. 1987	91,2	81,6	53,9	115,7	84,7	316,9
F. "	136,3	102,2	51,4	162,9	121,8	285,3
M. "	122,6	158,2	96,5	277,4	148,4	569,0
A. "	143,7	150,0	101,5	150,3	135,5	536,4

Período	Servicio doméstico (*)	Otros servicios personales (*)	Industriales (*)	Construcción (*)	Otros (*)
1985	94,4	35,1	52,7	10,3	197,9
1986	57,7	34,7	123,9	34,9	757,3
E. 1986	68,3	28,7	75,1	27,6	316,5
F. "	77,5	31,7	66,0	21,2	337,3
M. "	111,6	40,7	104,1	29,5	1.017,9
A. "	119,9	36,9	142,0	23,8	1.432,3
M. "	59,8	42,1	137,6	21,9	1.362,7
J. "	38,0	25,6	150,3	24,8	1.160,2
J. "	40,8	30,6	160,1	32,6	768,8
A. "	41,0	35,8	144,3	39,6	712,9
S. "	40,8	39,9	155,3	57,7	510,0
O. "	37,5	33,3	150,4	62,6	492,1
N. "	31,4	34,9	118,4	39,1	469,2
D. "	25,7	36,2	83,1	38,8	507,5
E. 1987	19,6	46,9	64,2	48,2	549,5
F. "	25,4	43,0	104,6	60,7	502,9
M. "	51,7	46,0	152,5	71,1	617,9
A. "	37,7	51,1	146,0	63,6	867,0

(\*) Corresponde a la apertura del Nivel general con estacionalidad.

**Cuadro 9 b.- INDICADOR DE DEMANDA LABORAL. INDICES  
CIUDAD DE ROSARIO**

(Base 1984 = 100)

Periodo	Nivel general	Profesionales y técnicos	Directivos	Administrativos y auxiliares	Vendedores y corredores
1985	67,1	92,6	73,9	62,6	128,0
1986	72,4	110,5	74,6	80,5	154,0
E. 1986	71,8	126,3	104,4	54,7	223,9
F. "	63,4	94,7	106,5	75,2	108,4
M. "	77,0	119,0	93,5	76,6	146,1
A. "	83,4	121,1	82,6	94,6	156,7
M. "	77,3	111,6	65,2	82,4	172,5
J. "	60,0	133,7	56,5	63,3	123,9
J. "	84,3	115,8	106,5	91,0	211,8
A. "	76,5	106,3	63,0	99,6	139,0
S. "	85,1	108,4	58,7	110,1	157,0
O. "	87,6	98,9	60,9	86,7	208,7
N. "	60,1	106,3	52,2	74,5	108,4
D. "	48,8	84,2	45,7	58,3	91,9
E. 1987	56,7	166,3	54,3	64,0	114,0
F. "	59,3	110,5	63,0	69,1	125,3
M. "	80,6	143,2	71,7	105,8	135,4
A. "	61,0	129,5	69,6	85,3	109,6

Periodo	Servicio doméstico	Otros servicios personales	Industriales	Construcción	Otros
1985	60,4	61,7	40,1	53,3	98,5
1986	41,4	60,0	64,0	90,4	111,6
E. 1986	38,7	62,0	34,7	82,7	57,8
F. "	57,5	46,2	44,5	65,4	51,8
M. "	61,5	53,1	70,4	65,4	85,5
A. "	55,5	65,5	83,0	72,9	112,0
M. "	45,4	51,9	71,1	101,5	112,0
J. "	36,2	40,6	51,5	75,9	91,6
J. "	38,8	65,0	79,2	112,8	66,3
A. "	37,7	55,2	90,5	109,8	97,6
S. "	41,2	68,1	80,0	112,8	250,6
O. "	33,3	75,8	82,3	176,7	137,3
N. "	29,6	68,8	46,6	72,9	126,5
D. "	21,2	62,9	34,5	36,1	150,6
E. 1987	26,8	60,1	37,0	69,2	97,6
F. "	30,9	61,0	44,5	63,9	89,2
M. "	52,0	64,6	70,6	94,0	147,0
A. "	38,7	46,9	47,6	75,2	81,9

Fuente: Instituto Provincial de Estadística y Censos. Santa Fe.

# V. INTERCAMBIO COMERCIAL ARGENTINO

INFORMACION CORRESPONDIENTE AL MES DE OCTUBRE 1986

Cuadro 1.— EXPORTACIONES, IMPORTACIONES Y SALDO COMERCIAL

Periodo	Exportación			Importación			Saldo	
	Cantidad	Valor		Cantidad	Valor		A	Dólares
		A	Dólares		A	Dólares		
Toneladas	Miles	Miles	Toneladas	Miles	Miles	Miles	Miles	
1984	32.298.288	489.786	8.107.405	8.601.180	333.236	4.584.672	156.550	3.522.733
1985	38.628.313	5.109.389	8.396.017	7.630.354	2.269.542	3.814.148	2.839.847	4.581.869
10 p.m./85	34.448.355	4.190.778	7.247.752	6.245.819	1.784.487	3.208.590	2.406.291	4.039.162
10 p.m./86*	27.479.852	5.228.503	5.857.033	7.917.746	3.526.546	3.875.704	1.701.957	1.981.329
O. 1985	2.187.643	451.703	564.629	959.821	260.715	325.485	190.988	239.144
N. "	2.191.071	456.714	570.893	779.214	256.463	320.177	200.251	250.716
D. "	1.988.887	461.897	577.371	605.320	228.592	285.381	233.305	291.990
E. 1986*	2.406.688	402.805	503.507	549.437	266.326	332.490	136.479	171.017
F. " *	2.133.541	383.326	479.158	701.483	223.404	278.906	159.922	200.252
M. " *	2.522.582	423.860	529.825	743.492	247.641	309.165	176.219	220.660
A. " *	3.354.236	486.578	588.494	797.361	326.884	394.873	159.694	193.621
M. " *	3.864.949	608.196	716.730	760.300	326.558	384.377	281.638	332.353
J. " *	3.385.114	578.299	662.706	867.976	327.008	374.307	251.291	288.399
J. " *	3.622.990	652.612	722.934	793.107	405.685	448.902	246.927	274.032
A. " *	2.699.160	659.443	685.089	916.479	418.540	433.697	240.903	251.392
S. " *	1.967.964	510.497	488.877	881.365	497.893	474.021	12.604	14.856
O. " *	1.522.628	522.886	479.712	906.747	486.607	444.965	36.279	34.747

\*Cifras provisionales

**IMPORTANTE:** Este apartado sobre Intercambio Comercial Argentino sólo se incluye en determinados números de **Estadística Mensual**. Ello obedece a que esta información no se procesa con la misma regularidad que la de los restantes indicadores de la actividad económica. En consecuencia, su numeración deja de ser correlativa y coincide de ahora en adelante con la del fascículo en el que aparece.



Cuadro 2.— EXPORTACION, POR SECCIONES Y CAPITULOS DE LA N.C.C.A.

Sección y capítulo de la N.C.C.A. (1)	Octubre 1986*			10 primeros meses de 1986*		
	Cantidad	Valor		Cantidad	Valor	
		Toneladas	Miles de A		Miles de dólares	Toneladas
TOTAL GENERAL	1.522.628	522.886	479.712	27.479.852	5.228.503	5.857.033
Sección I	37.710	52.417	48.089	308.684	373.235	413.385
Capítulo 1	122	419	384	871	3.772	4.288
Capítulo 2	12.382	26.717	24.511	124.278	200.631	220.766
Capítulo 3	18.932	17.917	16.437	128.752	131.000	146.318
Capítulo 4	4.082	6.660	6.110	33.639	32.106	35.717
Capítulo 5	2.191	704	646	21.146	5.726	6.295
Sección II	381.077	82.124	75.343	16.768.989	1.829.625	2.079.675
Capítulo 6	14	37	34	20	44	41
Capítulo 7	49.805	23.414	21.481	206.006	99.938	105.114
Capítulo 8	11.204	8.169	7.495	290.193	105.332	117.788
Capítulo 9	4.241	3.067	2.814	44.013	25.138	28.378
Capítulo 10	245.527	26.176	24.015	13.057.594	1.030.961	1.196.884
Capítulo 11	2.809	712	653	49.742	10.156	11.537
Capítulo 12	67.476	20.528	18.833	3.121.082	557.750	619.574
Capítulo 13	1	20	19	4	47	50
Capítulo 14				335	259	308
Sección III	192.595	61.717	56.621	1.630.891	503.661	565.920
Capítulo 15	192.595	61.717	56.621	1.630.891	503.661	565.920
Sección IV	567.727	123.058	112.797	5.466.974	893.779	980.118
Capítulo 16	8.098	20.434	18.745	68.354	127.247	139.216
Capítulo 17	1.964	871	799	96.257	24.946	27.931
Capítulo 18	52	135	124	131	258	264
Capítulo 19	163	134	123	3.643	1.776	2.071
Capítulo 20	7.765	6.944	6.371	71.427	51.850	57.023
Capítulo 21	68	268	245	1.284	2.522	2.813
Capítulo 22	3.224	1.520	1.394	37.706	10.116	11.026
Capítulo 23	545.360	97.204	83.674	5.168.584	642.545	703.493
Capítulo 24	1.033	1.548	1.420	19.588	32.518	36.283
Sección V	186.051	18.563	17.031	1.199.345	131.409	150.688
Capítulo 25	9.249	824	756	94.759	6.992	7.806
Capítulo 26	1.754	501	460	22.104	7.287	8.302
Capítulo 27	175.048	17.239	15.815	1.082.482	117.129	134.579
Sección VI	32.006	23.953	21.975	439.634	209.833	233.872
Capítulo 28	15.760	3.852	3.534	172.009	34.045	37.849
Capítulo 29	12.937	7.163	6.572	199.335	78.149	87.731
Capítulo 30	69	1.371	1.258	751	9.148	10.123
Capítulo 31	15	4	4	4.049	510	616
Capítulo 32	4.892	4.911	4.505	44.172	35.295	39.490
Capítulo 33	117	1.232	1.130	1.117	11.515	12.609
Capítulo 34	21	49	45	2.234	1.442	1.695
Capítulo 35	312	713	655	3.536	5.853	6.520
Capítulo 36	46	54	50	655	835	937
Capítulo 37	216	3.400	3.119	1.373	18.536	20.406
Capítulo 38	561	1.203	1.104	10.402	14.505	15.894

(1) Ver índice de la N.C.C.A. en pág. 58.

Cuadro 2 (continuación)

Sección y capítulo de la N.C.C.A.	Octubre 1986*			10 primeros meses de 1986*		
	Cantidad	Valor		Cantidad	Valor	
		Toneladas	Miles de A		Miles de dólares	Toneladas
Sección VII	4.895	5.349	4.908	65.184	52.344	59.079
Capítulo 39	2.983	3.019	2.770	39.573	28.549	32.278
Capítulo 40	1.913	2.330	2.138	25.611	23.795	26.802
Sección VIII	6.786	46.449	42.614	56.305	281.892	309.940
Capítulo 41	6.596	40.562	37.213	54.631	254.648	280.442
Capítulo 42	103	2.117	1.942	940	10.965	11.961
Capítulo 43	87	3.770	3.459	734	16.279	17.537
Sección IX	3.001	749	687	43.219	4.402	4.836
Capítulo 44	3.001	749	687	43.215	4.387	4.819
Capítulo 45	-	-	-	4	15	18
Capítulo 46	-	-	-	-	-	-
Sección X	3.438	4.683	4.296	76.557	40.473	45.019
Capítulo 47	2.261	1.143	1.049	62.761	18.847	21.318
Capítulo 48	823	717	658	10.043	5.328	5.931
Capítulo 49	354	2.823	2.590	3.754	16.299	17.769
Sección XI	6.156	18.705	17.161	86.771	183.326	205.680
Capítulo 50	-	-	-	-	-	-
Capítulo 51	205	890	817	1.627	5.678	6.187
Capítulo 52	-	-	-	-	-	-
Capítulo 53	4.777	12.237	11.226	70.157	136.795	154.354
Capítulo 54	-	-	-	-	-	-
Capítulo 55	877	3.083	2.828	12.241	25.715	28.830
Capítulo 56	94	231	212	990	2.447	2.732
Capítulo 57	-	-	-	3	3	4
Capítulo 58	10	39	36	59	238	268
Capítulo 59	24	230	211	200	1.519	1.655
Capítulo 60	106	1.555	1.427	415	6.378	6.626
Capítulo 61	17	180	165	246	2.325	2.554
Capítulo 62	47	261	239	817	2.223	2.465
Capítulo 63	-	-	-	15	5	6
Sección XII	169	1.627	1.493	808	6.105	6.440
Capítulo 64	169	1.626	1.491	807	6.089	6.422
Capítulo 65	-	-	-	-	5	6
Capítulo 66	-	1	1	1	4	4
Capítulo 67	-	-	-	-	7	8
Sección XIII	3.968	1.967	1.805	23.882	11.737	12.962
Capítulo 68	278	321	295	2.892	2.687	3.019
Capítulo 69	409	282	259	5.335	2.522	2.778
Capítulo 70	3.281	1.364	1.251	15.655	6.528	7.165
Sección XIV	-	17	15	16	284	325
Capítulo 71	-	17	15	16	284	325
Capítulo 72	-	-	-	-	-	-

Cuadro 2 (continuación)

Sección y capítulo de la N.C.C.A.	Octubre 1986*			10 primeros meses de 1986*		
	Cantidad	Valor		Cantidad	Valor	
		Toneladas	Miles de A		Miles de dólares	Toneladas
Sección XV	85.726	37.493	34.398	1.037.622	331.572	372.836
Capítulo 73	80.984	27.917	25.612	962.985	239.237	268.941
Capítulo 74	129	226	207	2.789	4.074	4.572
Capítulo 75	.	.	.	.	10	12
Capítulo 76	4.418	6.128	5.622	69.693	74.114	83.606
Capítulo 77	.	.	.	.	.	.
Capítulo 78	.	1	1	59	132	165
Capítulo 79	.	.	.	766	374	454
Capítulo 80	.	.	.	.	.	.
Capítulo 81	.	2	2	.	20	22
Capítulo 82	121	2.863	2.627	621	10.895	12.015
Capítulo 83	74	356	327	708	2.716	3.049
Sección XVI	3.803	30.501	27.983	24.031	189.234	207.675
Capítulo 84	2.982	25.082	23.011	17.204	154.077	168.809
Capítulo 85	821	5.420	4.972	6.827	35.158	38.867
Sección XVII	1.663	9.459	8.678	215.650	168.189	189.868
Capítulo 86	21	59	54	451	575	689
Capítulo 87	1.543	9.228	8.466	20.816	90.534	100.181
Capítulo 88	.	.	.	10	466	509
Capítulo 89	99	172	157	194.373	76.615	88.489
Sección XVIII	34	2.519	2.311	322	10.123	10.803
Capítulo 90	32	2.432	2.232	303	9.613	10.261
Capítulo 91	.	7	6	6	151	167
Capítulo 92	1	80	74	13	358	375
Sección XIX	44	231	212	152	750	782
Capítulo 93	44	231	212	152	750	782
Sección XX	112	596	547	663	3.366	3.700
Capítulo 94	93	339	311	549	2.015	2.247
Capítulo 95	1	26	24	4	111	120
Capítulo 96	9	72	66	27	211	211
Capítulo 97	4	41	37	54	458	516
Capítulo 98	5	117	108	28	571	606
Sección XXI	1	33	30	17	152	167
Capítulo 99	1	33	30	17	152	167
00.00	5.666	675	619	34.135	3.012	3.262

\*Cifras provisionales

Cuadro 3.— EXPORTACION, POR PRINCIPALES PAISES

Países	Octubre 1986*			10 primeros meses de 1986*		
	Cantidad	Valor		Cantidad	Valor	
		Toneladas	Miles de A		Miles de dólares	Toneladas
TOTAL GENERAL	1.522.628	522.886	479.712	27.479.852	5.228.503	5.857.033
Total de América	659.993	269.805	247.527	6.717.600	1.866.473	2.069.893
Bolivia	9.847	4.537	4.162	82.740	44.180	49.095
Brasil	166.984	88.585	81.271	2.086.867	478.982	524.034
Canadá	6.109	6.577	6.034	61.802	41.303	45.398
Colombia	1.289	1.909	1.751	166.021	45.009	51.451
Cuba	27.748	7.991	7.331	744.945	148.141	169.449
Chile	15.007	12.324	11.306	177.094	97.936	107.883
Ecuador	673	959	879	7.199	8.917	9.965
Estados Unidos	220.228	75.308	69.090	1.107.531	491.775	544.726
México	154.665	26.694	24.490	752.753	122.325	128.954
Paraguay	14.578	4.339	3.981	267.612	51.499	58.564
Perú	13.980	14.978	13.742	723.792	131.038	149.440
Uruguay	17.901	11.629	10.668	210.101	89.486	99.029
Venezuela	5.226	3.457	3.171	43.695	33.099	37.009
Demás países	5.758	10.518	9.651	285.448	82.783	94.896
Total de Europa (excl. la U.R.S.S.)	555.475	155.704	142.847	10.134.772	1.942.290	2.164.393
Alemania, Rep. Democrática de	1.125	783	719	91.362	11.932	13.237
Alemania, Rep. Federal de	40.743	28.590	26.229	807.976	280.694	310.175
Bélgica	62.109	12.781	11.726	1.132.982	155.719	172.790
Bulgaria	.	.	.	214.727	32.693	39.012
Checoslovaquia	104.457	20.783	19.067	409.593	76.073	79.600
Dinamarca	15	46	43	47.249	6.700	6.999
España	28.339	10.552	9.680	503.775	126.923	140.852
Francia	8.475	6.774	6.214	205.984	75.653	84.321
Grecia	2.413	774	710	85.296	18.343	20.316
Italia	55.241	15.204	13.949	1.251.362	229.790	259.625
Noruega	22	38	35	161.891	26.237	29.639
Países Bajos	244.566	48.901	44.863	3.581.850	594.598	658.902
Polonia	215	1.771	1.624	361.174	84.800	98.023
Portugal	718	802	736	570.137	82.673	93.766
Suecia	3.353	1.083	993	47.978	15.569	18.383
Suiza	694	2.782	2.552	7.280	15.214	16.672
Yugoslavia	598	425	390	87.992	20.951	23.694
Demás países	2.392	3.615	3.317	566.164	87.728	98.387
Total de Asia (excl. la U.R.S.S.)	184.654	54.526	50.024	8.115.039	973.776	1.114.400
Arabia Saudita	233	113	103	105.552	10.104	12.103
Corea, Rep. de	1.834	2.406	2.208	392.804	47.248	55.476
China, Rep. Popular	44.652	16.317	14.970	967.904	184.674	206.469
Filipinas	5.615	507	465	5.746	980	1.015
India	47	701	644	114.845	26.439	29.326
Irán	106.595	16.605	15.234	1.792.565	200.846	227.017
Israel	3.904	1.758	1.612	26.289	21.263	23.663
Japón	13.288	10.538	9.668	2.972.942	298.940	342.665
Líbano	175	211	193	173.346	13.797	16.566
Taiwan	161	1.190	1.092	178.346	18.848	21.146
Demás países	8.150	4.180	3.835	1.384.700	150.637	178.954
Total de Africa	88.922	24.394	22.379	1.749.825	264.927	300.493
Angola	.	.	.	23.329	6.117	7.195
Argelia	21.545	7.805	7.161	510.486	73.882	82.861
Egipto	34.499	10.872	9.975	542.826	79.286	89.172
Libia	15.009	1.444	1.325	167.182	13.108	15.322
Sudáfrica	3.599	1.312	1.204	126.208	36.340	41.280
Túnez	14.200	2.835	2.601	171.013	20.755	23.664
Demás países	70	126	113	208.781	35.439	40.999
Total de Oceanía	5.999	6.575	6.032	55.353	29.947	32.431
Australia	1.391	4.023	3.691	27.228	21.203	23.032
Nueva Zelandia	4.608	2.552	2.341	16.065	7.987	8.453
Demás países	.	.	.	12.060	757	946
Total de U.R.S.S.	27.585	11.883	10.902	707.263	151.091	175.423



Cuadro 4.- IMPORTACION, POR SECCIONES Y CAPITULOS DE LA N.C.C.A.

Sección y capítulo de la N.C.C.A.	Octubre 1986*			10 primeros meses de 1986*		
	Cantidad	Valor		Cantidad	Valor	
		Toneladas	Miles de 		Miles de dólares	Toneladas
<b>TOTAL GENERAL</b>	<b>906.747</b>	<b>486.607</b>	<b>444.965</b>	<b>7.917.746</b>	<b>3.526.546</b>	<b>3.875.704</b>
<b>Sección I</b>	<b>1.730</b>	<b>2.798</b>	<b>2.559</b>	<b>29.492</b>	<b>28.445</b>	<b>30.149</b>
Capítulo 1	95	148	136	2.410	1.222	1.389
Capítulo 2	716	828	757	12.778	12.436	12.607
Capítulo 3	575	949	868	9.825	7.360	8.205
Capítulo 4	333	484	443	4.387	5.556	5.984
Capítulo 5	10	389	355	91	1.871	1.964
<b>Sección II</b>	<b>25.792</b>	<b>21.587</b>	<b>19.739</b>	<b>179.685</b>	<b>189.317</b>	<b>209.324</b>
Capítulo 6	55	52	48	194	511	576
Capítulo 7	5.885	2.450	2.240	15.349	7.022	6.830
Capítulo 8	14.671	6.947	6.352	119.150	34.675	37.376
Capítulo 9	1.262	6.169	5.641	30.851	121.105	136.493
Capítulo 10	2.625	2.034	1.860	6.164	3.352	3.243
Capítulo 11	21	7	6	279	135	154
Capítulo 12	928	2.268	2.074	5.089	11.419	12.391
Capítulo 13	146	1.573	1.438	1.460	10.183	11.233
Capítulo 14	199	87	80	1.150	915	1.030
<b>Sección III</b>	<b>461</b>	<b>625</b>	<b>571</b>	<b>6.982</b>	<b>5.885</b>	<b>6.539</b>
Capítulo 15	461	625	571	6.982	5.885	6.539
<b>Sección IV</b>	<b>4.754</b>	<b>7.239</b>	<b>6.620</b>	<b>30.418</b>	<b>51.266</b>	<b>56.238</b>
Capítulo 16	6	23	21	7	28	27
Capítulo 17	172	231	212	1.500	1.251	1.338
Capítulo 18	1.184	3.507	3.207	14.004	33.864	37.558
Capítulo 19	29	47	43	367	758	826
Capítulo 20	1.003	950	869	5.345	3.902	4.181
Capítulo 21	326	821	750	2.691	5.988	6.561
Capítulo 22	1.686	1.406	1.286	3.968	3.417	3.441
Capítulo 23	347	253	231	2.529	1.966	2.203
Capítulo 24	-	1	1	7	93	103
<b>Sección V</b>	<b>589.050</b>	<b>53.647</b>	<b>49.056</b>	<b>5.464.346</b>	<b>430.114</b>	<b>477.970</b>
Capítulo 25	35.913	2.701	2.470	311.775	26.202	29.518
Capítulo 26	297.847	10.329	9.445	2.744.028	79.851	88.560
Capítulo 27	255.291	40.618	37.142	2.408.542	324.061	359.891
<b>Sección VI</b>	<b>124.053</b>	<b>106.577</b>	<b>97.457</b>	<b>1.028.531</b>	<b>774.113</b>	<b>851.727</b>
Capítulo 28	62.526	15.443	14.121	562.366	111.518	122.760
Capítulo 29	23.028	51.622	47.204	206.848	392.247	430.546
Capítulo 30	57	3.541	3.238	639	31.900	35.180
Capítulo 31	29.258	4.720	4.316	176.050	27.050	30.240
Capítulo 32	1.538	5.262	4.812	13.819	41.240	45.246
Capítulo 33	62	1.159	1.060	593	7.511	8.271
Capítulo 34	1.238	2.061	1.884	13.724	18.401	20.424
Capítulo 35	.185	1.271	1.162	1.523	9.461	10.642
Capítulo 36	4	27	24	277	1.697	2.021
Capítulo 37	270	4.181	3.823	2.219	27.527	30.213
Capítulo 38	5.887	17.291	15.811	50.472	105.562	116.184

Cuadro 4 (continuación)

Sección y capítulo de la N.C.C.A.	Octubre 1986*			10 primeros meses de 1986*		
	Cantidad	Valor		Cantidad	Valor	
	Toneladas	Miles de A	Miles de dólares	Toneladas	Miles de A	Miles de dólares
Sección VII	16.217	27.398	25.053	159.113	210.338	231.788
Capítulo 39	12.733	21.595	19.747	117.998	157.574	173.266
Capítulo 40	3.484	5.803	5.306	41.115	52.765	58.523
Sección VIII	4	243	222	150	2.200	2.384
Capítulo 41		.	.	94	306	348
Capítulo 42		68	62	19	451	499
Capítulo 43	3	175	160	37	1.443	1.537
Sección IX	20.173	5.768	5.274	176.956	40.761	44.843
Capítulo 44	19.839	5.275	4.824	173.501	36.484	40.129
Capítulo 45	334	485	444	3.449	4.236	4.672
Capítulo 46	1	7	6	5	41	42
Sección X	24.211	16.410	15.006	126.052	87.521	94.236
Capítulo 47	9.365	3.514	3.213	58.281	19.267	20.832
Capítulo 48	14.739	12.302	11.250	66.446	62.496	66.958
Capítulo 49	107	594	543	1.325	5.757	6.446
Sección XI	5.034	10.308	9.426	49.750	86.389	95.291
Capítulo 50	-	10	9	2	133	143
Capítulo 51	358	1.659	1.517	2.027	9.005	9.812
Capítulo 52	-	14	13	23	443	508
Capítulo 53	26	169	155	123	1.016	1.143
Capítulo 54	5	44	40	87	512	573
Capítulo 55	2.858	3.336	3.050	32.111	36.455	40.259
Capítulo 56	929	2.188	2.001	10.014	21.574	23.976
Capítulo 57	698	985	901	4.406	5.147	5.583
Capítulo 58	15	172	157	105	913	1.015
Capítulo 59	109	1.183	1.082	433	5.301	5.787
Capítulo 60	3	85	78	101	2.259	2.481
Capítulo 61	26	444	406	218	3.306	3.655
Capítulo 62	4	17	16	100	323	354
Capítulo 63	-	-	-	2	2	2
Sección XII	17	62	57	124	921	1.029
Capítulo 64	17	59	54	113	814	911
Capítulo 65	-	1	1	9	88	97
Capítulo 66	-	2	2	2	17	19
Capítulo 67	-	-	-	-	1	1
Sección XIII	3.311	3.935	3.598	31.674	35.372	38.880
Capítulo 68	323	875	800	8.525	11.781	12.878
Capítulo 69	1.947	1.428	1.305	14.448	14.340	15.847
Capítulo 70	1.041	1.632	1.492	8.702	9.250	10.155
Sección XIV	3	266	244	20	3.548	4.057
Capítulo 71	3	266	244	20	3.548	4.057
Capítulo 72	-	-	-	-	-	-

Cuadro 4 (continuación)

Sección y capítulo de la N.C.C.A.	Octubre 1986*			10 primeros meses de 1986*		
	Cantidad	Valor		Cantidad	Valor	
		Toneladas	Miles de ₡		Miles de dólares	Toneladas
Sección XV	77.747	47.859	43.764	495.558	289.096	314.265
Capítulo 73	71.614	33.947	31.042	446.053	185.554	201.097
Capítulo 74	4.931	8.119	7.424	39.875	57.768	62.992
Capítulo 75	32	275	251	523	3.456	3.827
Capítulo 76	172	1.220	1.116	1.077	5.798	6.278
Capítulo 77	20	73	66	810	2.388	2.565
Capítulo 78	.	.	.	11	31	35
Capítulo 79	581	623	570	3.297	2.427	2.659
Capítulo 80	79	563	514	971	6.604	7.358
Capítulo 81	23	661	605	224	4.457	4.849
Capítulo 82	104	1.591	1.455	1.783	15.340	16.872
Capítulo 83	191	788	720	934	5.272	5.733
Sección XVI	7.324	122.361	111.890	77.676	894.159	983.052
Capítulo 84	3.960	69.612	63.655	44.599	525.987	580.824
Capítulo 85	3.364	52.749	48.235	33.077	368.173	402.228
Sección XVII	4.612	29.004	26.522	41.502	212.257	232.434
Capítulo 86	5	94	86	3.347	4.470	5.195
Capítulo 87	4.105	28.389	25.959	36.141	203.812	222.714
Capítulo 88	2	273	249	32	1.247	1.337
Capítulo 89	500	249	227	1.981	2.728	3.188
Sección XVIII	570	25.775	23.569	4.615	164.744	179.806
Capítulo 90	267	12.190	11.147	2.675	96.580	106.221
Capítulo 91	57	4.450	4.069	575	28.251	30.610
Capítulo 92	247	9.134	8.353	1.365	39.914	42.976
Sección XIX	8	73	67	39	423	449
Capítulo 93	8	73	67	39	423	449
Sección XX	201	3.756	3.435	1.443	17.492	18.951
Capítulo 94	32	267	244	213	1.154	1.253
Capítulo 95	5	208	190	23	765	845
Capítulo 96	7	54	49	69	596	665
Capítulo 97	115	2.157	1.972	877	9.781	10.528
Capítulo 98	41	1.071	980	261	5.196	5.660
Sección XXI	5	3	3	30	178	208
Capítulo 99	5	3	3	30	178	208
00.00	1.468	913	835	13.591	2.006	2.083

Cuadro 5.— IMPORTACION, POR PRINCIPALES PAISES

Países	Octubre 1986*			10 primeros meses de 1986*		
	Cantidad	Valor		Cantidad	Valor	
		Toneladas	Miles de A		Miles de dólares	Toneladas
TOTAL GENERAL	906.747	486.607	444.965	7.917.746	3.526.546	3.875.704
Total de América	724.359	251.120	229.630	6.528.038	1.887.765	2.081.332
Bolivia	155.193	34.486	31.535	1.451.067	269.736	299.417
Brasil	344.759	64.841	59.292	3.005.096	526.914	583.020
Canadá	13.846	7.686	7.028	79.793	32.914	36.075
Colombia	3.518	2.428	2.220	19.097	52.885	60.488
Chile	25.205	19.375	17.717	196.083	110.136	119.056
Ecuador	4.471	3.059	2.797	38.163	20.459	22.176
Estados Unidos	119.419	84.260	77.049	1.113.705	611.179	673.554
México	7.207	9.791	8.953	56.286	70.058	77.002
Paraguay	15.191	5.248	4.798	71.126	37.822	40.594
Perú	1.597	3.918	3.583	242.288	46.764	51.719
Uruguay	30.430	10.290	9.410	242.488	70.335	76.540
Venezuela	1.791	691	632	6.749	3.975	3.947
Demás países	1.732	5.047	4.616	6.097	34.588	37.744
Total de Europa (excl. la U.R.S.S.)	123.496	169.248	154.764	791.372	1.177.209	1.286.301
Alemania, Rep. Federal	32.241	54.239	49.597	125.558	383.206	419.186
Austria	19	975	891	432	10.940	12.005
Bélgica	12.394	18.718	17.116	84.788	113.748	123.726
Dinamarca	100	1.030	942	1.116	9.072	9.962
España	4.801	9.370	8.568	44.379	76.085	82.996
Finlandia	4.174	2.637	2.412	16.884	14.435	15.668
Francia	2.887	26.457	24.193	72.233	174.822	190.004
Italia	26.299	23.080	21.104	122.778	175.599	192.496
Noruega	149	393	360	1.585	4.027	4.439
Países Bajos	1.938	9.784	8.947	31.867	71.132	78.574
Polonia	36.778	3.071	2.808	238.932	16.073	17.062
Rumania	119	1.246	1.139	17.778	4.596	4.795
Suecia	1.006	6.876	6.288	9.194	37.187	40.392
Suiza	150	8.648	7.908	2.952	69.382	76.709
Demás países	441	2.724	2.491	20.896	16.905	18.287
Total de Asia (excl. la U.R.S.S.)	4.857	46.329	44.193	172.510	342.883	376.835
Arabia Saudita	-	-	-	-	-	-
Corea, Rep. de	263	3.169	2.898	2.510	22.615	24.625
China, Rep. Popular	243	831	760	18.636	7.876	8.568
India	33	111	102	420	837	912
Israel	142	420	384	27.039	9.324	10.586
Japón	2.130	37.439	34.235	91.246	255.149	280.922
Singapur	1.458	2.611	2.387	24.588	25.009	27.540
Taiwan	201	2.696	2.465	3.656	15.306	16.335
Demás países	387	1.052	962	4.415	6.767	7.347
Total de Africa	17.314	6.325	5.784	75.235	26.266	28.020
Camerun	-	-	-	1.438	988	1.197
Congo	-	-	-	652	294	304
Sudáfrica	17.278	6.303	5.764	72.716	24.621	26.093
Demás países	36	22	20	429	363	426
Total de Oceanía	35.127	5.999	5.486	339.666	42.467	47.136
Australia	35.107	5.974	5.463	339.578	42.196	46.842
Nueva Zelanda	20	25	23	88	271	294
Demás países	-	-	-	-	-	-
Total de U.R.S.S.	1.595	5.586	5.108	10.925	49.958	56.079



## INDICE DE SECCIONES Y CAPITULOS DE LA NOMENCLATURA DE COMERCIO EXTERIOR

<p><b>SECCION I</b> Animales vivos y productos del reino animal.</p> <p>Cap. 1 Animales vivos</p> <p>Cap. 2 Carnes y menudencias comestibles</p> <p>Cap. 3 Pescado y mariscos (crustáceos y moluscos)</p> <p>Cap. 4 Leche y productos lácteos; huevos de ave; miel natural</p> <p>Cap. 5 Productos de origen animal, no expresados ni comprendidos en otra parte de la nomenclatura</p>	<p><b>SECCION VI</b> Productos de las industrias químicas y de las industrias conexas.</p> <p>Cap. 28 Productos químicos inorgánicos; compuestos inorgánicos u orgánicos de metales preciosos, de elementos radioactivos, de metales de las tierras raras y de isótopos</p> <p>Cap. 29 Productos químicos orgánicos</p> <p>Cap. 30 Productos farmacéuticos</p> <p>Cap. 31 Abonos</p> <p>Cap. 32 Extractos curtientes y tintóreos; taninos y sus derivados; materias colorantes, colores, pinturas, barnices y tintes; mástiques; tintas</p> <p>Cap. 33 Aceites esenciales y resinoideos; productos de perfumería o de tocador y cosméticos</p> <p>Cap. 34 Jabones, productos orgánicos, tensioactivos, preparaciones para lejías, preparaciones lubricantes, ceras artificiales, ceras preparadas, productos para limpiar y pulir, bujías y artículos análogos, pastas para moldear y "ceras" para dentistas</p> <p>Cap. 35 Materias albuminoideas y colas</p> <p>Cap. 36 Pólvoras y explosivos; artículos de pirotecnia; fósforos; aleaciones pirofóricas; materias inflamables</p> <p>Cap. 37 Productos fotográficos y cinematográficos</p> <p>Cap. 38 Productos diversos de las industrias químicas</p>
<p><b>SECCION II</b> Productos del reino vegetal.</p> <p>Cap. 6 Plantas vivas y productos de la floricultura</p> <p>Cap. 7 Hortalizas, legumbres, plantas, raíces y tubérculos alimenticios</p> <p>Cap. 8 Frutos comestibles; cortezas de citrus y de melones</p> <p>Cap. 9 Café, té, mate y especias</p> <p>Cap. 10 Cereales</p> <p>Cap. 11 Productos de la molinería; malta; almidones y féculas; gluten; inulina</p> <p>Cap. 12 Semillas y frutos oleaginosos; semillas, simientes y frutos diversos; plantas industriales y medicinales; pajas y forrajes</p> <p>Cap. 13 Materias primas vegetales tintóreas o curtientes; gomas; resinas y otros jugos y extractos vegetales</p> <p>Cap. 14 Materias para trenzar y tallar y otros productos de origen vegetal, no expresados ni comprendidos en otro lugar de esta nomenclatura</p>	<p><b>SECCION VII</b> Materias plásticas artificiales, éteres y ésteres de la celulosa, resinas artificiales y manufacturas de estas materias, caucho natural o sintético, caucho facticio y manufacturas de caucho.</p> <p>Cap. 39 Materias plásticas artificiales, éteres y ésteres de la celulosa, resinas artificiales y manufacturas de estas materias</p> <p>Cap. 40 Caucho natural o sintético, caucho facticio y manufacturas de caucho</p>
<p><b>SECCION III</b> Grasas y aceites (animales y vegetales); productos de su desdoblamiento; grasas alimenticias elaboradas; ceras de origen animal o vegetal.</p> <p>Cap. 15 Grasas y aceites (animales y vegetales); productos de su desdoblamiento; grasas alimenticias elaboradas; ceras de origen animal o vegetal</p>	<p><b>SECCION VIII</b> Pieles, cueros, peletería y manufacturas de estas materias; artículos de guarnicionería, talabartería y viaje; marroquinería y estuchería; tripas manufacturadas.</p> <p>Cap. 41 Pieles y cueros</p> <p>Cap. 42 Manufacturas de cuero; artículos de guarnicionería, de talabartería y de viaje; marroquinería y estuchería; tripas manufacturadas.</p> <p>Cap. 43 Peletería y confecciones de peletería; peletería facticia</p>
<p><b>SECCION IV</b> Productos de las industrias alimenticias; bebidas; líquidos alcohólicos y vinagre; tabaco.</p> <p>Cap. 16 Preparados de carnes, pescados, crustáceos y moluscos</p> <p>Cap. 17 Azúcares y artículos de confitería</p> <p>Cap. 18 Cacao y sus preparados</p> <p>Cap. 19 Preparados a base de cereales; harinas o féculas; productos de pastelería</p> <p>Cap. 20 Preparados de legumbres, hortalizas, frutas y otras plantas o partes de plantas</p> <p>Cap. 21 Preparados alimenticios diversos</p> <p>Cap. 22 Bebidas, líquidos alcohólicos y vinagre</p> <p>Cap. 23 Residuos y desperdicios de las industrias alimenticias; alimentos preparados para animales</p> <p>Cap. 24 Tabaco</p>	<p><b>SECCION IX</b> Madera, carbón vegetal y manufacturas de maderas; corcho y sus manufacturas; manufacturas de espartería y cestería.</p> <p>Cap. 44 Madera, carbón vegetal y manufacturas de maderas</p> <p>Cap. 45 Corcho y sus manufacturas</p> <p>Cap. 46 Manufacturas de espartería y cestería</p>
<p><b>SECCION V</b> Productos minerales.</p> <p>Cap. 25 Sal; azufre; tierras y piedras; yesos, cales y cementos</p> <p>Cap. 26 Minerales metalúrgicos, escorias y cenizas</p> <p>Cap. 27 Combustibles minerales; aceites minerales y productos de su destilación, materias bituminosas, ceras minerales</p>	<p><b>SECCION X</b> Materias utilizadas en la fabricación de papel; papel y sus aplicaciones.</p> <p>Cap. 47 Materias utilizadas en la fabricación del papel</p>

Cap. 48	Papel y cartón; manufacturas de pasta de celulosa, de papel y de cartón	Cap. 77	Magnesio, berilio (glucinio)
Cap. 49	Artículos de librería y productos de las artes gráficas	Cap. 78	Plomo
SECCION XI	Materias textiles y sus manufacturas.	Cap. 79	Cinc
Cap. 50	Seda, borra de seda (schappe) y borrilla de seda	Cap. 80	Estaño
Cap. 51	Textiles sintéticos y artificiales continuos	Cap. 81	Otros metales comunes
Cap. 52	Textiles metalizados	Cap. 82	Herramientas; artículos de cuchillería y cubiertos de mesa, de metales comunes
Cap. 53	Lana, pelos y crines	Cap. 83	Manufacturas diversas de metales comunes
Cap. 54	Lino y ramío	SECCION XVI	Máquinas y aparatos; material eléctrico.
Cap. 55	Algodón	Cap. 84	Calderas, máquinas, aparatos y artefactos mecánicos
Cap. 56	Textiles sintéticos y artificiales discontinuos	Cap. 85	Máquinas y aparatos eléctricos y objetos destinados a usos electrónicos
Cap. 57	Las demás fibras textiles vegetales; papel hilado y tejidos de papel hilado	SECCION XVII	Material de transporte.
Cap. 58	Alfombras y tapices, terciopelos, felpas, tejidos rizados y tejidos de oruga o felpilla ("Chenille"); cintas, pasamanería, tules; tejidos de mallas anudadas (red); puntillas; encajes y blondas; bordados	Cap. 86	Vehículos y material para vías férreas; aparatos no eléctricos de señalización para vías de comunicación
Cap. 59	Guata y fieltros; cuerdas y artículos de cordejería; tejidos especiales, tejidos impregnados o recubiertos; artículos de materias textiles para usos técnicos	Cap. 87	Vehículos, automóviles, tractores, velocípedos y otros vehículos terrestres
Cap. 60	Géneros de punto	Cap. 88	Navegación aérea
Cap. 61	Prendas de vestir y sus accesorios de tejidos	Cap. 89	Navegación marítima y fluvial
Cap. 62	Otros artículos de tejidos confeccionados	SECCION XVIII	Instrumentos y aparatos de óptica, de fotografía y de cinematografía, de medida, de comprobación y de precisión; instrumentos y aparatos médico-quirúrgicos; relojería; instrumentos de música; aparatos para el registro y reproducción del sonido o para el registro y reproducción en televisión, por procedimiento magnético, de imágenes y sonidos.
Cap. 63	Prendería y trapos	Cap. 90	Instrumentos y aparatos de óptica, de fotografía y de cinematografía, de medida, de comprobación y de precisión; instrumentos y aparatos médico-quirúrgicos
SECCION XII	Calzados; sombrerería; paraguas y quitasoles; flores artificiales y manufacturas de cabellos; abanicos.	Cap. 91	Relojería
Cap. 64	Calzados, botines, polainas y artículos análogos; partes componentes de los mismos	Cap. 92	Instrumentos de música, aparatos para el registro y la reproducción del sonido o para el registro y la reproducción en televisión, por procedimiento magnético, de imágenes y sonidos; partes y accesorios de estos instrumentos y aparatos
Cap. 65	Sombreros y demás tocados y sus partes componentes	SECCION XIX	Armas y municiones.
Cap. 66	Paraguas, quitasoles, bastones, látigos, fustas y sus partes componentes	Cap. 93	Armas y municiones
Cap. 67	Plumas y plumón preparados y artículos de plumas o de plumón; flores artificiales; manufacturas de cabellos; abanicos	SECCION XX	Mercancías y productos varios, no expresados ni comprendidos en otra parte.
SECCION XIII	Manufacturas de piedra, yeso, cementos, amianto, mica y materias análogas; productos cerámicos; vidrio y manufacturas de vidrio.	Cap. 94	Muebles; mobiliario médico-quirúrgico; artículos de cama y similares
Cap. 68	Manufacturas de piedra, yeso, cementos, amianto, mica y materias análogas	Cap. 95	Materias para talla y moldeo, labradas (incluidas las manufacturas)
Cap. 69	Productos cerámicos	Cap. 96	Manufacturas de cepillería, pinceles, escobas, plumeros, borlas y cedazos
Cap. 70	Vidrio y manufacturas de vidrio	Cap. 97	Juguetes, juegos, artículos para recreos y para deportes
SECCION XIV	Perlas finas, piedras preciosas y semipreciosas y similares, metales preciosos, chapados de metales preciosos y manufacturas de estas materias; bisutería de fantasía; monedas.	Cap. 98	Manufacturas diversas
Cap. 71	Perlas finas, piedras preciosas y semipreciosas y similares, metales preciosos, chapados de metales preciosos y manufacturas de estas materias; bisutería de fantasía	SECCION XXI	Objetos de arte, objetos para colecciones y antigüedades.
Cap. 72	Monedas	Cap. 99	Objetos de arte, objetos para colecciones y antigüedades
SECCION XV	Metales comunes y manufacturas de estos metales.	00.00	Encomiendas menores y muestrarios.
Cap. 73	Arrabio (fundición), hierro y acero		
Cap. 74	Cobre		
Cap. 75	Níquel		
Cap. 76	Aluminio		

NOMINA DE PUBLICACIONES

	Argen- tina A	Exte- rior uSs		Argen- tina A	Exte- rior uSs
AERONAVEGACION COMERCIAL ARGENTINA - 1975, 1976, 1977, 1978, 1979-80 (un volumen) c/u . . . . .	1,50	6	Nº 5. La Migración Interna en la Argentina, 1960-1970 . . . . .	1,50	5
ANUARIO ESTADISTICO DE LA REPUBLICA ARGENTINA - 1981-82 . . . . .	15,00	60	Nº 6. La Población de San Juan . . . . .	1,50	5
BOLETIN ESTADISTICO TRIMESTRAL - 1976 - 1986 . . . . .			Nº 7. Encuesta de Presupuestos Familiares, 1960-1970 . . . . .	1,50	5
Suscripción anual . . . . .	10,00	42	SISTEMA DE ESTADISTICAS SOCIALES Y DEMOGRAFICAS . . . . .		
Número suelto . . . . .	3,00	12	Secuencia de Hogares . . . . .	1,50	5
SERIE II - INDICADORES INDUSTRIALES - Números 1 a 10, c/u . . . . . (Número 2 agotado)	1,50	9	Secuencia Activa: Posibilidades Analíticas . . . . .	1,50	4
INDUSTRIA MANUFACTURERA (Análisis de los establecimientos y del personal ocupado) - 1974-1981 c/u . . . . .	1,00	4	CENSO NACIONAL AGROPECUARIO, 1969 . . . . .	4,00	24
COMERCIO EXTERIOR (edición anual) Tomos I, II y III - 1979-1982-1983 c/año . . . . .	15,00	65	CENSO NACIONAL DE POBLACION, FAMILIAS Y VIVIENDA 1970 . . . . .		
INTERCAMBIO COMERCIAL ARGENTINO - 1979-1984 (Números sueltos mensuales), c/u . . . . .	1,00	4	Capital Federal: Resultados provisionales (tomos I y II) . . . . .	4,00	15
INFORME SERIE ZLC - Intercambio Comercial Argentino con los países de ALALC - 1976-1980, c/u . . . . .	2,00	6	Resultados obtenidos por muestra: Capital Federal, Area Metropolitana, Buenos Aires, Corrientes, Neuquén, Tucumán (únicos disponibles) c/u . . . . .	1,00	4
Intercambio Comercial Argentino con los países de ALADI - 1981-1982-1983/1984, c/u . . . . .	2,00	6	Resultados provisionales para todo el país (Incluye datos inéditos) . . . . .	2,50	15
INTERCAMBIO COMERCIAL ARGENTINO según CUCI - 1977-1982, c/u . . . . .	1,00	4	CENSO NACIONAL ECONOMICO 1974 . . . . .		
ENCUESTA PERMANENTE DE HOGARES . . . . .			Resultados provisionales por jurisdicción: Buenos Aires, Catamarca, Córdoba, Corrientes, Chaco, Chubut, Entre Ríos, Formosa, Jujuy, La Pampa, La Rioja, Mendoza, Misiones, Neuquén, Río Negro, Salta, San Luis, Santa Fe, Santiago del Estero, Tierra del Fuego y Tucumán, c/u . . . . .	2,00	4
1974, 1975 c/u . . . . .	3,00	24	Resultados definitivos Industria Manufacturera: . . . . .		
1977 2º semestre . . . . .	3,00	24	Capital Federal, Catamarca, Córdoba, Corrientes, Chaco, Chubut, Entre Ríos, Formosa, Jujuy, La Pampa, La Rioja, Mendoza, Misiones, Neuquén, Río Negro, Salta, San Juan, San Luis, Santa Cruz, Santiago del Estero, Tierra del Fuego, Tucumán, Total del país, c/u . . . . .	3,00	10
Abril 1982/Abril 1984 . . . . .	3,00	24	Resultados definitivos: Comercio y Servicios - Capital Federal . . . . .	4,00	24
Alto Valle del Río Negro - Resultados preliminares - 1978-81 . . . . .	2,50	10	CENSO NACIONAL ECONOMICO 1985 . . . . .		
Marco Teórico y Metodológico de la Investigación Temática . . . . .	3,00	10	Resultados Provisionales . . . . .	3,00	15
Diseño de las muestras - primera etapa . . . . .	2,50	10	Industria Manufacturera. Resultados anticipados. Primera etapa . . . . .	2,00	8
Distribución del ingreso urbano en la Argentina - Octubre 1982 . . . . .	3,00	10	CENSO NACIONAL DE POBLACION Y VIVIENDA 1980 . . . . .		
NAVEGACION COMERCIAL ARGENTINA - 1975 - 1976 y 1984 c/u . . . . .	1,50	10	Resultados Provisionales . . . . .	1,50	4
ENCUESTA DE TURISMO NACIONAL . . . . .	2,00	15	Serie A - Localidades . . . . .	3,00	8
SERIE INFORMACION DEMOGRAFICA . . . . .			Serie B - Características Generales: Capital Federal, Partidos del Gran Buenos Aires, Buenos Aires, Catamarca, Córdoba, Corrientes, Chaco, Chubut, Entre Ríos, Formosa, Jujuy, La Pampa, La Rioja, Mendoza, . . . . .		
Nº 2. IV Censo General de la Nación 1947 (cuadros inéditos). Características Económicas de la Población . . . . .	5,00	15			
Nº 3. Ibíd. Características de Familia y Convivencia, Estado Civil y Fecundidad . . . . .	5,00	15			
SERIE INVESTIGACIONES DEMOGRAFICAS . . . . .					
Nº 3. Mortalidad Infantil en la Argentina, 1970 . . . . .	1,50	5			
Nº 4. Tablas de Mortalidad para la Ciudad de Buenos Aires, 1970 . . . . .	1,50	5			

Misiones, Neuquén, Río Negro, Salta, San Juan, San Luis, Santa Cruz, Santa Fe, Santiago del Estero, Tierra del Fuego, Tucumán, Total del País, c/u . . . . .	3,00	10
Serie C - Vivienda, Resumen nacional . . . . .	3,00	10
Serie D - Población. Total del país . . . . .	15,00	60
Serie E - Población en localidades de más de 100.000 habitantes y capitales de provincias . . . . .	6,00	18
<b>ESTUDIOS INDEC</b>		
Nº 1.- La Pobreza en la Argentina . . . . .	8,00	30
Nº 2.- Los Censos de Población del 80, taller de análisis y evaluación . . . . .	8,00	30
Nº 3.- La Juventud de la Argentina . . . . .	5,00	15
Nº 4.- Proyección de Población 1970-2025 . . . . .	3,00	12
Nº 5.- Sistema integrado de estadísticas continuas sobre la infancia . . . . .	7,00	25
Nº 6.- Exportaciones industriales. Perfil y comportamiento de las empresas exportadoras de manufacturas . . . . .	6,00	18
Nº 7.- Encuesta industrial de electrónica . . . . .	6,00	18
<b>RECOPIILACIONES</b>		
Nº 1.- Indicador de Demanda Laboral 1974-1984 . . . . .	3,00	7
Nº 2.- Evolución de la Industria Manufacturera 1982-1984 . . . . .	5,00	15
<b>METODOLOGIAS</b>		
Nº 1.- Índice de Precios al por Mayor. Base 1981 . . . . .	3,00	6
Nº 2.- Encuesta de Gastos e Ingresos de los Hogares, experiencia piloto . . . . .	3,00	7
Nº 3.- Diseño de la muestra del Censo Nacional de Población y Vivienda 1980 . . . . .	3,00	7

## INDICES DE PRECIOS

<b>INDICE DEL COSTO DE LA CONSTRUCCION EN LA CAP. FEDERAL</b>		
Base 1960 = 100, 1956-1977, c/u. . . . .	1,50	4
Base 1980 = 100, 1981-1984, c/u. . . . .	1,50	4
Metodología - Base 1980 . . . . .	2,50	5
<b>PRECIOS AL NIVEL DE CONSUMIDOR DE UN CONJUNTO DE PRODUCTOS EN EL GRAN BUENOS AIRES . . . . .</b>		
	1,00	4
<b>INDICE DE PRECIOS MINORISTAS EN CIUDADES CAPITALES DE PROVINCIA</b>		
1973-1977, c/u. . . . .	1,00	4
1978-1980, c/u. . . . .	1,00	4
1973-1981, c/u. . . . .	1,00	4
<b>INDICE DE PRECIOS AL CONSUMIDOR Y SALARIOS INDUSTRIALES - 1982-1983-1984, c/u (Números sueltos mensuales). . . . .</b>		
	1,00	4
<b>INDICE DE PRECIOS AL POR MAYOR</b>		
1956 - 1972, 1 volumen . . . . .	1,00	4
1982 - 1984, c/u. (Números sueltos mensuales) . . . . .	1,00	4
1977 - 1985, 2 volúmenes . . . . .	1,00	4
<b>ESTADISTICA MENSUAL</b>		
Suscripción anual . . . . .	25,00	60
Número suelto . . . . .	2,50	6
<b>COMUNICADOS DE PRENSA</b>		
(No se remiten por correo)		
- Índice de Precios al Consumidor c/u. . . . .	1,00	
- Índice de Precios al por Mayor c/u. . . . .	1,00	
- Índice del Costo de la Construcción en la Capital Federal c/u. . . . .	1,00	
- Índice del Salario Total Medio Mensual por Trabajador Industrial c/u. . . . .	1,00	
- Índice de Demanda Laboral c/u. . . . .	1,00	
- Índice Salarios Industriales Básicos Fijados por Convenio . . . . .	1,00	
- Índice Combinado. Ley Nº 23.091 . . . . .	1,00	

## PUBLICACIONES DEL INDEC

### ULTIMOS TITULOS APARECIDOS

#### Serie Estudios

- Sistema Integrado de Estadísticas Continuas sobre la Infancia.
- Proyección de población 1970-2025, urbana y rural y económicamente activa por sexo y grupo de edad.
- Exportaciones Industriales.

#### Boletín Estadístico Trimestral

IV Trimestre 1986.

#### Encuesta Permanente de Hogares

Resultados Preliminares - Abril 1984.

Distribución del Ingreso Urbano en la Argentina - Octubre 1982.