



19 MAYO 1988

ESTADISTICA MENSUAL

ABRIL 1988

ISSN 0326-6214

SUMARIO

I. INDICE DE PRECIOS AL CONSUMIDOR

1. Nivel general y capítulos. Indices	1
2. Nivel general y capítulos. Variaciones porcentuales	2
3. Indices y variaciones, por capítulo, grupo y subgrupo	3
4. Precios al consumidor de un conjunto de productos	6
5. Variaciones porcentuales periódicas	7

II. INDICE DE PRECIOS AL POR MAYOR

1. Nivel general y principales componentes. Indices	9
2. Nivel general y componentes. Variaciones porcentuales	9
3. Indices. Nivel general y componentes	10
4. Variaciones porcentuales periódicas	14

III. COSTO DE LA CONSTRUCCION

1. Nivel general y capítulos. Indices	15
2. Indices y variaciones. Nivel general, capítulos e ítem	16
3. Indices, por ítem y subítem	17
4. Precios de un conjunto de materiales para la construcción	20
5. Variaciones porcentuales periódicas	22

IV. INDICES DEL MERCADO LABORAL

1. Salarios industriales. Indices	23
2. Salarios industriales (total y horario)	24
3. Salarios industriales básicos de convenio	32
4. Ingresos medios de asalariados de la actividad privada	38
5. Ingresos medios de los asalariados de las empresas públicas	39
6. Variaciones porcentuales periódicas	40
7. Obreros ocupados en la industria manufacturera. Indices	42
8. Horas obrero trabajadas en la industria manufacturera. Indices	44
9. Indicador de demanda laboral. Indices	46

V. INTERCAMBIO COMERCIAL ARGENTINO

1. Exportaciones, importaciones y saldo comercial	49
2. Exportación, por secciones y capítulos de la N.C.C.A.	50
3. Exportación, por principales países	53
4. Importación, por secciones y capítulos de la N.C.C.A.	54
5. Importación, por principales países	57



REPUBLICA ARGENTINA
PRESIDENCIA DE LA NACION
SECRETARIA DE PLANIFICACION

INSTITUTO NACIONAL DE ESTADISTICA Y CENSOS

Nº 184

INDEC

ESTADISTICA MENSUAL —publicación regular del Instituto Nacional de Estadística y Censos— reúne y sistematiza el siguiente conjunto de índices básicos de la actividad económica argentina y sus variaciones periódicas:

- | | |
|-------------------------------------|-------------------------------------|
| I. Índice de Precios al Consumidor; | IV. Índices del Mercado Laboral; |
| II. Índice de Precios al por Mayor; | V. Intercambio Comercial Argentino. |
| III. Costo de la Construcción; | |

La publicación de estos índices, efectuada hasta diciembre de 1984 (Nº 144) en fascículos independientes; a partir de enero de 1985 (Nº 145) ha sido unificada en un solo volumen, manteniéndose la numeración correlativa.

La consideración del ítem **Salarios** se efectuó en un apartado específico, con el agregado de nueva información. Posteriormente, a partir del Nº 148, se sumó el indicador de "Demanda Laboral" como parte del mismo capítulo.

Por último, desde el Nº 157, con la incorporación de dos nuevos indicadores: "Obreros ocupados en la Industria Manufacturera" y "Horas—Obrero Trabajadas en la Industria Manufacturera", se agrupó toda la información referida a **Salarios** bajo la denominación de **Índices del Mercado Laboral**.

IMPORTANTE: La información referida al **Intercambio Comercial Argentino**, sólo se incluye en determinados números de esta serie, dado que la elaboración de los datos respectivos no se produce con la misma periodicidad de los restantes índices.

ISSN 0326—6214

PUBLICACIONES DEL INDEC

Los interesados en la obtención de las publicaciones editadas por el Instituto Nacional de Estadística y Censos deben dirigirse a: INDEC, Dirección de Difusión Estadística, Oficina de Distribución y Venta, Alsina 1924, Tel.: 48-2403/4050/9860, C.P. 1090 - Buenos Aires - Argentina.

ESTADISTICA MENSUAL

SUSCRIPCION ANUAL (12 números)

Argentina	₳	60.-
Exterior	u\$s	60.-

EJEMPLAR SIMPLE

Argentina	₳	5,00
Exterior	u\$s	6.-



I. INDICE DE PRECIOS AL CONSUMIDOR

Cuadro 1.- NIVEL GENERAL Y CAPITULOS. INDICES
(Base 1974 = 100)

Periodo	Nivel general	Alimentación y bebidas	Indumentaria	Vivienda, combustible y electricidad	Equipamiento y funcionamiento del hogar
1986	149.510.305,5	160.384.935,1	61.744.791,7	123.690.853,2	121.569.664,5
1987	345.863.651,6	373.316.515,9	128.392.651,7	283.004.584,2	267.107.003,2
D. 1986	200.097.194,9	213.156.760,8	81.986.115,6	165.938.430,1	155.878.323,3
E. 1987	215.223.316,5	230.082.137,5	83.793.640,4	178.530.385,4	166.300.056,7
F. "	229.219.559,1	245.291.972,5	85.336.268,9	189.270.771,7	176.918.108,3
M. "	248.014.225,1	268.634.956,3	89.234.072,8	196.365.020,5	189.871.194,7
A. "	256.358.706,9	276.477.019,5	100.207.482,8	198.163.960,4	197.604.644,8
M. "	267.060.290,4	288.662.286,3	104.998.294,5	204.555.165,3	205.873.231,2
J. "	288.429.896,7	315.688.971,7	110.146.903,8	225.187.842,4	221.527.521,3
J. "	317.617.283,9	347.591.223,9	114.200.307,2	253.285.902,2	238.961.320,7
A. "	361.184.552,1	405.287.998,9	119.768.633,0	284.009.071,9	263.962.415,0
S. "	403.393.619,3	457.660.036,7	129.715.673,0	320.162.492,0	297.619.030,1
O. "	482.243.133,5	516.012.748,0	183.843.977,7	412.432.966,7	365.287.585,2
N. "	531.764.362,7	553.419.517,0	205.356.562,6	463.444.163,4	431.778.812,8
D. "	549.854.872,7	574.989.322,3	214.110.003,6	470.647.268,1	449.580.117,9
E. 1988	599.850.444,9	638.024.004,9	225.837.896,9	497.498.055,0	484.733.889,7
F. "	662.428.867,6	704.516.677,5	244.941.297,9	552.735.219,0	545.521.385,2
M. "	760.064.763,6	806.013.797,6	283.718.869,9	621.391.152,3	636.287.100,6
A. "	891.039.649,0	934.893.734,1	364.626.619,9	763.848.712,2	758.582.826,1

Periodo	Atención médica y gastos para la salud	Transporte y comunicaciones	Esparcimiento y educación	Bienes y servicios varios
1986	241.943.992,5	164.729.249,7	172.298.387,5	179.448.333,9
1987	560.741.029,2	373.415.295,4	400.644.832,3	446.496.441,6
D. 1986	331.136.108,8	221.435.557,3	236.891.762,0	244.030.551,5
E. 1987	358.450.700,6	235.072.150,4	252.574.857,6	269.667.924,3
F. "	385.053.822,5	251.561.684,4	264.747.049,1	293.845.354,4
M. "	418.049.216,5	262.062.503,6	289.659.551,7	325.142.810,7
A. "	439.404.359,9	263.725.442,9	304.872.751,1	337.486.941,2
M. "	463.958.201,8	276.963.754,8	316.549.798,2	343.204.644,8
J. "	493.005.935,6	300.683.459,4	329.318.814,2	357.707.858,7
J. "	540.809.646,5	331.114.576,6	385.344.887,3	380.254.034,1
A. "	595.767.074,4	376.564.053,1	422.077.866,9	420.796.093,8
S. "	640.538.474,3	415.594.479,6	459.763.994,7	469.055.163,8
O. "	734.336.776,7	553.374.693,3	535.144.326,7	633.641.106,8
N. "	809.794.235,9	604.495.369,6	611.619.758,2	751.750.088,8
D. "	849.723.906,1	609.771.377,3	636.064.331,6	775.405.277,6
E. 1988	912.676.010,5	658.698.906,5	702.152.551,0	825.492.172,0
F. "	1.010.804.681,1	740.800.822,4	759.149.218,2	902.061.589,5
M. "	1.156.309.956,9	905.280.882,4	857.251.848,5	1.004.234.794,4
A. "	1.292.402.714,3	1.088.006.120,3	975.889.084,0	1.160.522.038,4

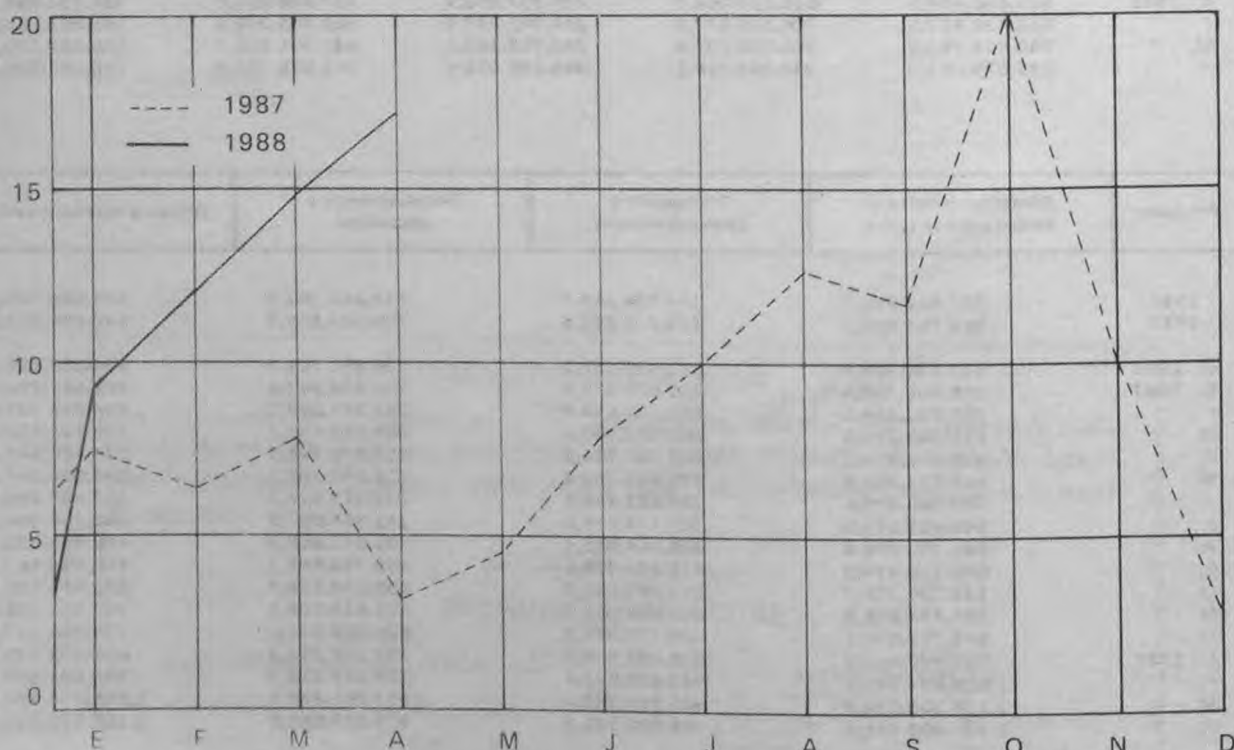
Cuadro 2.— NIVEL GENERAL Y CAPITULOS. VARIACIONES PORCENTUALES

(Relación entre cada período y el inmediato anterior)

Período	Nivel general	Alimentación y bebidas	Indumentaria	Vivienda, combustible y electricidad	Equipamiento y funcionamiento del hogar	Atención médica y gastos para la salud	Transporte y comunicaciones	Esparcimiento y educación	Bienes y servicios varios
D. 1986	4,7	3,2	2,7	5,5	4,3	6,1	6,4	10,4	6,2
E. 1987	7,6	7,9	2,2	7,6	6,7	8,2	6,2	6,6	10,5
F. "	6,5	6,6	1,8	6,0	6,4	7,4	7,0	4,8	9,0
M. "	8,2	9,5	4,6	3,7	7,3	8,6	4,2	9,4	10,7
A. "	3,4	2,9	12,3	0,9	4,1	5,1	0,6	5,3	3,8
M. "	4,2	4,4	4,8	3,2	4,2	5,6	5,0	3,8	1,7
J. "	8,0	9,4	4,9	10,1	7,6	6,3	8,6	4,0	4,2
J. "	10,1	10,1	3,7	12,5	7,9	9,7	10,1	17,0	6,3
A. "	13,7	16,6	4,9	12,1	10,5	10,2	13,7	9,5	10,7
S. "	11,7	12,9	8,3	12,7	12,8	7,5	10,4	8,9	11,5
O. "	19,5	12,8	41,7	28,8	22,7	14,6	33,2	16,4	35,1
N. "	10,3	7,2	11,7	12,4	18,2	10,3	9,2	14,3	18,6
D. "	3,4	3,9	4,3	1,6	4,1	4,9	0,9	4,0	3,1
E. 1988	9,1	11,0	5,5	5,7	7,8	7,4	8,0	10,4	6,5
F. "	10,4	10,4	8,5	11,1	12,5	10,8	12,5	8,1	9,3
M. "	14,7	14,4	15,8	12,4	16,6	14,4	22,2	12,9	11,3
A. "	17,2	16,0	28,5	22,9	19,2	11,8	20,2	13,8	15,6

PRECIOS AL CONSUMIDOR. NIVEL GENERAL

(Índice, base 1974 = 100; variación porcentual con respecto al mes inmediato anterior)



Cuadro 3.— INDICES Y VARIACIONES PORCENTUALES, POR CAPITULO, GRUPO Y SUBGRUPO

(Base 1974 = 100)

Capítulo, grupo y subgrupo	1988				Variación %
	Enero	Febrero	Marzo	Abril	Abril 1988 Marzo 1988
NIVEL GENERAL	599.850.444,9	662.428.867,6	760.064.763,6	891.039.649,0	17,2
1 - ALIMENTACION Y BEBIDAS	638.024.004,9	704.516.677,5	806.013.797,6	934.893.734,1	16,0
Cereales y sus derivados	981.228.261,0	1.056.846.004,6	1.198.302.112,1	1.422.571.740,3	18,7
— Productos de panadería	1.032.117.951,0	1.104.642.512,7	1.246.974.737,7	1.489.217.597,5	19,4
— Harina y arroz	964.763.314,3	1.064.180.501,9	1.215.094.607,6	1.386.112.894,9	14,1
— Fideos y demás pastas alimenticias	785.539.488,6	861.557.068,1	994.732.788,5	1.173.805.220,0	18,0
Carnes, embutidos y fiambres	548.370.307,2	600.596.333,1	657.810.771,8	705.412.222,5	7,2
— Carnes frescas	543.399.156,1	596.379.284,6	652.975.271,3	698.709.566,7	7,0
— Embutidos y fiambres, carnes secas y en conserva	586.545.096,6	632.980.168,5	694.943.863,4	756.883.695,8	8,9
Pescado y mariscos, frescos y en conserva	1.006.323.521,0	1.113.957.993,3	1.264.903.091,2	1.438.612.994,8	13,7
Aceite y grasas	646.165.417,4	784.212.623,2	866.556.786,9	952.611.692,8	9,9
Productos lácteos y huevos	438.554.947,5	499.922.044,0	628.105.099,7	770.228.244,7	22,6
Frutas, verduras y legumbres	502.795.801,7	524.238.723,3	565.856.454,5	745.031.271,5	31,7
— Frutas frescas, secas y en conserva	635.170.334,9	621.214.364,9	617.480.146,9	703.943.605,9	14,0
— Verduras frescas, secas y en conserva	402.908.092,1	453.989.927,4	532.921.714,2	792.492.105,7	48,7
— Legumbres frescas, secas y en conserva	372.547.352,6	392.287.128,7	439.939.246,4	580.086.814,3	31,9
Azúcar, dulces, golosinas, cacao y sus derivados	534.229.833,2	696.650.041,6	1.065.907.818,4	1.147.539.616,6	7,7
Café, té, yerba mate y otras infusiones	1.390.143.924,0	1.653.579.990,8	1.926.648.747,4	2.184.437.407,1	13,4
Vinagre, especias, salsas, condimentos y afines	726.043.578,9	842.734.513,0	971.494.590,6	1.174.947.769,0	20,9
Alimentos preparados y semi-preparados no incluidos anteriormente	751.240.747,2	807.757.787,5	935.409.051,6	1.116.383.993,8	19,3
Comidas tomadas fuera del hogar	919.779.039,7	1.003.319.224,2	1.139.219.765,3	1.306.952.521,7	14,7
— Comida	891.864.729,6	970.333.789,3	1.335.914.284,0	1.238.596.827,4	13,2
— Refrigerio	1.041.967.911,4	1.147.705.851,1	1.335.914.284,0	1.606.164.829,7	20,2
Bebidas	498.441.566,3	558.975.507,9	650.057.196,5	801.847.968,8	23,4
— Bebidas no alcohólicas	700.724.004,8	792.886.741,6	922.949.729,7	1.133.884.252,9	22,9
— Bebidas alcohólicas	389.496.892,8	432.996.292,0	503.083.548,5	623.020.855,5	23,8

Cuadro 3 (continuación)

Capítulo, grupo y subgrupo	1988				Variación %
	Enero	Febrero	Marzo	Abril	Abril 1988 Marzo 1988
II - INDUMENTARIA	225.837.896,9	244.941.297,9	283.718.869,9	364.626.619,9	28,5
Indumentaria y calzado para hombre	287.743.238,7	306.806.697,5	344.476.351,4	440.932.165,8	28,0
— Ropa interior	161.686.241,6	173.898.836,3	198.953.845,5	224.685.452,1	12,9
— Ropa exterior y accesorios	246.080.979,8	257.001.017,6	270.201.017,0	358.520.534,1	32,7
— Calzado	454.886.863,9	501.841.040,4	621.176.002,2	762.661.961,8	22,8
Indumentaria y calzado para mujer	152.484.680,0	162.072.045,2	191.601.058,2	265.181.964,8	38,4
— Ropa interior	230.026.044,1	258.150.108,9	323.820.887,3	399.574.314,1	23,4
— Ropa exterior y accesorios	124.995.583,0	134.193.288,7	153.699.346,7	217.649.844,6	41,6
— Calzado	159.666.253,8	161.164.360,7	189.615.542,7	277.452.532,5	46,3
Indumentaria y calzado para niños menores de 13 años	183.847.480,8	209.148.488,2	248.675.524,6	296.384.752,7	19,2
— Ropa interior	182.476.688,1	193.138.607,9	198.733.408,1	296.682.049,6	49,3
— Ropa exterior	179.537.100,8	203.275.561,5	238.226.146,3	283.008.119,4	18,8
— Calzado	191.822.171,3	222.039.374,4	274.684.388,6	320.481.235,6	16,7
Tela, accesorios y servicios varios	315.821.563,8	354.366.046,7	423.103.627,7	526.797.471,2	24,5
III - VIVIENDA, COMBUSTIBLE Y ELECTRICIDAD	497.498.055,0	552.735.219,0	621.391.152,3	763.848.712,2	22,9
Gastos por la vivienda	436.472.779,6	475.818.884,4	531.621.557,6	640.229.781,1	20,4
Combustible y electricidad	603.744.570,8	686.648.462,7	777.682.240,0	979.072.333,0	25,9
— Electricidad	400.830.241,4	448.488.556,3	504.318.654,3	624.271.854,8	23,8
— Combustible	918.548.653,8	1.056.133.019,0	1.201.782.269,1	1.529.514.677,5	27,3
IV - EQUIPAMIENTO Y FUNCIONAMIENTO DEL HOGAR	484.733.889,7	545.521.385,2	636.287.100,6	758.582.826,1	19,2
Muebles y accesorios	421.196.239,2	484.078.284,7	597.473.389,7	707.807.756,1	18,5
Artefactos	290.013.126,6	323.194.892,9	386.694.648,5	477.515.180,0	23,5
Artículos textiles para el hogar	277.492.572,3	298.566.380,4	353.303.098,2	416.709.693,5	17,9
Vajilla	713.855.103,5	781.590.133,1	861.696.216,4	1.082.757.880,0	25,7
Utensilios y accesorios para el hogar	712.232.846,1	791.466.030,6	917.032.266,3	1.082.230.589,3	18,0
— Utensilios	756.215.068,0	842.657.381,8	970.243.032,3	1.125.290.398,8	16,0
— Herramientas y otros	551.054.723,6	603.869.189,8	722.035.037,9	924.432.757,6	28,0
Bienes y servicios varios	666.197.131,6	748.059.180,9	865.072.296,0	1.028.557.581,7	18,9
— Bienes	619.784.681,7	696.207.340,5	810.937.318,2	971.848.620,3	19,8
— Servicios	953.887.384,3	1.069.465.809,4	1.200.631.084,4	1.380.071.356,2	14,9
Servicios domésticos para el hogar	176.564.047,9	230.030.643,2	230.030.643,2	230.030.643,2	-

Cuadro 3 (continuación)

Capítulo, grupo y subgrupo	1988				Variación %
	Enero	Febrero	Marzo	Abril	$\frac{\text{Abril 1988}}{\text{Marzo 1988}}$
V - ATENCION MEDICA Y GASTOS PARA LA SALUD	912.676.010,5	1.010.804.681,1	1.156.309.956,9	1.292.402.714,3	11,8
Productos medicinales, farmacéuticos y accesorios terapéuticos	467.055.290,2	533.938.699,3	639.720.373,4	748.577.914,0	17,0
— Productos medicinales y farmacéuticos	434.412.188,0	500.589.788,5	594.675.984,1	685.651.752,0	15,3
— Elementos para primeros auxilios	520.111.868,5	610.158.955,1	774.530.974,4	974.827.526,9	25,9
— Aparatos y accesorios terapéuticos	713.021.678,8	776.333.725,7	954.259.323,3	1.172.671.151,5	22,9
Servicios prestados por profesionales médicos y auxiliares	1.318.908.417,3	1.445.520.587,9	1.627.238.305,3	1.788.158.964,8	9,9
VI - TRANSPORTE Y COMUNICACIONES	658.698.906,5	740.800.822,4	905.280.882,4	1.088.006.120,3	20,2
Vehículos para el transporte personal	429.103.896,7	508.988.374,7	598.052.916,4	657.791.590,9	10,0
Funcionamiento de los vehículos para el transporte personal	732.793.055,0	809.154.016,9	977.728.628,8	1.159.170.577,9	18,6
— Partes diversas, accesorios y reparaciones	1.139.854.476,7	1.196.073.633,5	1.398.373.065,0	1.650.934.723,8	18,1
— Nafta, aceite y grasa	494.557.927,8	595.867.037,3	746.571.968,9	897.048.183,5	20,2
— Otros gastos	553.548.219,7	593.396.299,1	740.678.913,3	854.051.956,8	15,3
Gastos de transporte	705.511.130,5	798.112.402,6	989.192.518,0	1.210.565.546,2	22,4
Comunicaciones	276.962.039,2	289.510.241,9	337.444.956,1	430.709.980,1	27,6
VII - ESPARCIMIENTO Y EDUCACION	702.152.551,0	759.149.218,2	857.251.848,5	975.889.084,0	13,8
Equipos, accesorios y sus reparaciones	297.530.256,5	324.094.044,4	377.292.261,2	447.275.415,1	18,5
Servicios culturales y de esparcimiento	843.153.366,0	896.044.770,9	1.018.888.966,9	1.146.781.338,0	12,6
Vacaciones y turismo	849.820.876,1	951.605.127,3	955.859.690,2	1.010.514.063,1	5,7
Libros, periódicos, revistas y artículos de librería	851.446.616,5	933.247.404,6	1.080.420.389,7	1.288.359.991,8	19,2
Servicios educativos	672.260.871,5	678.270.381,7	857.499.594,2	979.792.119,7	14,3
VIII - BIENES Y SERVICIOS VARIOS	825.492.172,0	902.061.589,5	1.004.234.794,4	1.160.522.038,4	15,6
Tabaco	1.072.644.850,0	1.168.693.760,5	1.301.622.157,5	1.495.039.305,2	14,9
Artículos y servicios para el cuidado personal	707.930.087,6	779.942.587,2	878.027.803,7	1.063.010.677,1	21,1
— Bienes	497.340.149,4	551.205.020,8	643.007.282,7	864.538.932,2	34,5
— Servicios	1.149.781.075,5	1.259.870.168,7	1.371.138.017,1	1.479.435.779,3	7,9
Bienes varios no incluidos anteriormente	463.489.733,3	494.710.877,3	536.624.362,1	606.745.086,8	13,1
Otros servicios no incluidos anteriormente	719.391.315,6	788.554.769,2	872.206.734,6	977.488.908,8	12,1

Cuadro 4.—PRECIOS AL CONSUMIDOR DE UN CONJUNTO DE PRODUCTOS

Artículo	Unidad de medida	1988					
		Febrero		Marzo		Abril	
		Precio promedio	Coefficiente de variación	Precio promedio	Coefficiente de variación	Precio promedio	Coefficiente de variación
A	%	A	%	A	%		
Factura	docena	4,600	13,20	5,338	12,60	6,177	11,10
Pan francés	kg	2,828	11,44	3,115	12,81	3,796	12,68
Arroz	kg	5,022	19,78	5,867	15,64	6,524	19,95
Harina de trigo común	"	1,471	13,42	1,633	13,83	1,852	10,90
Fideos secos (1)	500 g	2,615	14,82	3,156	11,76	3,869	12,70
Asado	kg	6,091	11,21	6,655	10,64	6,908	10,73
Carnaza común	"	5,123	18,96	5,510	21,65	5,992	20,02
Carne picada	"	5,231	19,61	5,502	21,22	6,178	20,32
Cuadril	"	9,725	12,00	10,472	13,81	10,902	13,35
Falda	"	3,651	15,73	3,987	15,64	4,326	14,81
Naíga	"	8,928	10,62	9,575	11,73	10,020	11,63
Bola de lomo	"	8,921	10,65	9,554	11,69	9,974	9,33
Paleta	"	7,828	12,60	8,435	10,97	8,924	11,55
Bife de costilla	"	8,745	14,22	9,373	16,12	9,849	17,23
Pollo eviscerado y peiado	"	5,176	5,00	6,171	5,10	6,669	4,27
Jamón cocido	100 g	2,120	16,25	2,277	15,29	2,439	14,19
Jamón crudo	"	3,441	14,48	3,661	15,54	3,939	13,88
Caballa en aceite	lata 380 g	6,247	10,67	6,816	11,53	7,470	12,26
Filet de merluza	kg	7,165	7,74	8,227	7,48	9,348	7,79
Sardinas en aceite	lata 170-190 g	4,360	13,93	4,914	14,18	5,741	17,29
Aceite mezcla	bot. 1 1/2 l	5,137	14,49	5,610	10,91	6,083	9,88
Huevos frescos	docena	2,836	15,93	3,691	8,47	3,986	7,18
Leche común	litro	1,019	2,65	1,262	3,55	1,563	2,14
Manteca	200 g	2,188	2,85	2,685	4,15	3,209	3,88
Queso fresco	100 g	0,675	14,80	0,927	12,29	1,222	13,41
Queso de rallar	100 g	1,436	28,14	1,709	22,80	2,203	21,74
Duraznos al natural	lata 850 g	5,722	12,45	5,890	13,40	5,890	14,50
Banana	kg	2,565	20,71	2,672	17,36	3,237	16,04
Manzana	"	3,836	23,65	2,611	18,69	2,804	14,95
Naranja	"	1,407	16,91	2,080	19,82	2,792	16,52
Cebolla	"	1,202	15,96	1,953	13,14	2,366	12,55
Lechuga	"	1,391	28,44	2,189	32,00	6,631	22,05
Papa	"	0,511	21,10	0,506	20,75	0,552	21,51
Tomate redondo	"	1,739	20,93	1,895	24,42	2,665	23,29
Tomate al natural	lata 380 g	1,644	12,65	1,936	10,80	2,272	10,36
Azúcar	kg	3,760	11,34	6,093	6,80	6,222	7,72
Dulce de batata	"	5,160	15,30	6,526	18,63	7,622	14,64
Café	125 g	3,012	11,39	3,611	9,37	4,190	9,06
Yerba	500 g	8,455	7,47	9,619	6,85	10,600	7,26
Bebida gaseosa	bot. 1 litro	1,615	2,96	1,892	2,86	2,323	3,21
Soda	sifón 1 litro	0,694	9,11	0,813	9,47	0,990	5,93
Vino común	bot. 1 litro	1,658	4,40	1,950	4,09	2,458	4,84
Cera líquida	litro	7,946	11,32	8,789	12,21	10,537	11,79
Escoba de paja	unidad	7,213	30,42	8,674	23,68	11,881	23,61
Jabón de lavar	pan	0,902	10,09	1,038	11,78	1,305	14,12
Lavandina	litro	1,844	16,80	2,122	23,40	2,593	22,47
Polvo limpiador	envase 500 g	1,210	16,45	1,426	17,49	1,566	13,22
Papel higiénico	rollo 74 m	1,122	18,01	1,279	19,12	1,528	18,50
Limpieza y planchado de ambo	unidad	19,280	15,32	21,603	18,44	24,703	19,42
Algodón	100 g	2,300	18,19	2,729	17,48	3,444	17,89
Aplicación de inyecciones (farmacia)	unidad	2,830	38,93	3,162	39,26	3,766	32,73
Disco 33 rpm larga duración	"	24,340	15,65	29,089	13,16	32,653	14,20
Cuaderno escolar 50 hojas	"	2,630	22,08	2,858	22,00	3,064	26,13
Lápiz negro	"	0,713	23,96	0,781	19,04	0,857	25,75
Dentífrico	env. 100-120 g	2,279	22,26	2,626	18,07	3,335	26,04
Hojas de afeitlar	c. 5 unid.	4,273	27,51	4,438	27,85	6,109	26,98
Jabón de tocador	past. 135-150 g	1,559	13,38	1,947	15,44	2,306	24,40

(1) Cambio de especificación del artículo

Cuadro 5. VARIACIONES PORCENTUALES PERIODICAS

		Período		%	
	Abril 1988				17,2
Bimestre:					
	Variación entre febrero 1988 y abril 1988				34,5
Trimestre:					
	Variación entre enero 1988 y abril 1988				48,5
Cuatrimstre:					
	Variación entre diciembre 1987 y abril 1988				62,0
Semestre:					
	Variación entre octubre 1987 y abril 1988				84,8
Año:					
	Variación entre abril 1987 y abril 1988				247,6

II. INDICE DE PRECIOS AL POR MAYOR

Cuadro 1.— NIVEL GENERAL Y PRINCIPALES COMPONENTES. INDICES

(Base 1981 = 100)

Periodo	Nivel general	Por origen y sector				
		Nacional			Importado	No agropecuario total (a)
		Total	Agropecuario	No agropecuario		
1986	138990,3	135583,2	153601,6	132771,1	184255,7	136889,8
1987	309772,8	301094,0	332025,6	296266,5	425077,2	306571,3
D. 1986	178661,5	174447,2	194491,0	171319,0	234651,5	176385,6
E. 1987	188156,7	183839,2	202045,0	180997,9	245517,3	186159,4
F. "	201133,6	196631,1	217696,8	193343,4	260952,2	198752,1
M. "	216930,3	211753,6	241506,7	207110,0	285706,9	213397,8
A. "	221105,4	215992,0	247435,2	211084,7	289039,6	217321,1
M. "	231892,8	226635,5	270279,1	219824,1	301740,1	226377,3
J. "	247431,7	242027,0	284182,6	235447,8	319236,1	242150,9
J. "	270716,3	264690,6	309798,1	257650,7	350770,8	265100,4
A. "	310239,9	303606,4	366792,1	293745,0	398371,8	302115,2
S. "	361786,5	352670,9	415404,6	342880,1	482893,9	354081,2
O. "	471979,3	454832,6	462934,4	453568,1	699786,3	473265,6
N. "	492346,1	474768,4	473122,7	475025,2	725879,1	495093,5
D. "	503554,8	485680,2	493109,5	484520,7	741032,4	505041,6
E. 1988	564391,2	542718,3	564867,1	539261,6	852331,4	564307,1
F. "	639829,8	615648,7	621548,9	614727,9	961093,2	642437,1
M. " *	743813,2	716366,5	691592,9	720232,9	1108461,7	751291,2
A. " *	869034,8	835893,7	768113,3	846472,1	1309338,6	883501,4

Cuadro 2.— NIVEL GENERAL Y PRINCIPALES COMPONENTES. VARIACIONES PORCENTUALES

(Relación entre cada período y el inmediato anterior)

D. 1986	3,0	2,8	-9,5	5,3	4,7	5,2
E. 1987	5,3	5,4	3,9	5,6	4,6	5,5
F. "	6,9	7,0	7,7	6,8	6,3	6,8
M. "	7,9	7,7	10,9	7,1	9,5	7,4
A. "	1,9	2,0	2,5	1,9	1,2	1,8
M. "	4,9	4,9	9,2	4,1	4,4	4,2
J. "	6,7	6,8	5,1	7,1	5,8	7,0
J. "	9,4	9,4	9,0	9,4	9,9	9,5
A. "	14,6	14,7	18,4	14,0	13,6	14,0
S. "	16,6	16,2	13,3	16,7	21,2	17,2
O. "	30,5	29,0	11,4	32,3	44,9	33,7
N. "	4,3	4,4	2,2	4,7	3,7	4,6
D. "	2,3	2,3	4,2	2,0	2,1	2,0
E. 1988	12,1	11,7	14,6	11,3	15,0	11,7
F. "	13,4	13,4	10,0	14,0	12,8	13,8
M. " *	16,3	16,4	11,3	17,2	15,3	16,9
A. " *	16,8	16,7	11,1	17,5	18,1	17,6

(a) Incluye "Nacional no agropecuario" e "Importado".

* Cifras provisionales

Cuadro 3.— INDICES. NIVEL GENERAL Y COMPONENTES
(Base 1981 = 100)

Concepto	1987	1988			
	Diciembre	Enero	Febrero	Marzo*	Abril*
NIVEL GENERAL	503.554,8	564.391,2	639.829,8	743.813,2	869.034,8
PRODUCTOS NACIONALES					
NACIONAL	485.680,2	542.718,3	615.648,7	716.366,5	835.893,7
Agropecuario	493.109,5	564.867,1	621.548,9	691.592,9	768.113,3
Productos agrícolas	432.422,9	495.864,7	523.169,9	569.185,6	656.742,4
Cereales	450.225,2	544.050,6	600.078,8	670.455,5	735.453,4
Oleaginosos	479.936,1	604.488,7	574.901,1	589.681,4	740.185,9
Hortalizas y legumbres	370.717,6	346.149,1	361.417,1	401.656,7	470.769,0
Frutas	458.647,1	552.133,0	576.071,3	595.879,5	722.144,0
Productos pecuarios	563.913,1	648.901,6	742.006,7	839.792,1	901.280,3
Ganado	602.304,8	714.314,4	792.324,4	878.389,7	912.096,9
Aves, leche y huevos	420.384,5	454.228,0	554.632,3	636.972,9	737.200,4
Lana	1.438.614,1	1.609.724,9	1.881.002,4	2.341.516,9	2.461.950,7
Pesca	642.229,4	638.256,1	708.555,2	845.613,0	953.769,5
No agropecuario	484.520,7	539.261,6	614.727,9	720.232,9	846.472,1
Productos de minas y canteras	546.401,8	575.270,6	979.075,6	991.561,8	1.258.516,7
Carbon	858.024,7	909.469,3	1.000.562,7	1.000.562,7	1.369.485,2
Petróleo y gas	584.805,9	600.088,8	1.081.238,0	1.081.238,0	1.386.968,0
Minerales metálicos	512.647,1	527.946,6	600.106,6	775.485,9	849.773,7
Otros minerales	343.282,9	444.493,1	518.377,2	565.814,9	663.985,2
Productos manufacturados	482.209,8	537.916,8	601.121,5	710.100,3	831.084,6
Alimentos, bebidas y tabaco	449.186,3	509.997,6	577.279,3	685.960,6	762.233,3
Alimentos, excepto bebidas	442.764,2	510.116,5	586.226,5	705.432,7	771.866,2
Carne preparada y conservada	415.863,5	501.793,7	556.652,6	589.700,5	596.216,6
Productos lácteos	383.155,8	424.023,1	503.637,7	632.672,6	664.287,6
Frutas y legumbres envasadas	491.070,0	538.996,8	571.013,4	729.427,4	916.457,1
Pescados, crustáceos y otros productos marinos	589.002,2	618.138,9	699.675,5	862.391,4	873.544,7
Aceites y grasas vegetales y animales	388.042,5	452.209,7	497.538,9	575.036,1	622.682,3
Productos de molinería	501.460,4	538.885,5	573.884,7	669.327,3	730.179,0
Productos de panadería y fideería	475.977,3	501.674,4	569.309,2	665.914,0	834.686,7
Azúcar	438.535,4	536.786,2	739.659,1	1.112.224,0	1.222.286,0
Cacao, chocolate y art. confitería	496.655,7	510.084,9	561.968,5	742.296,1	854.066,3
Productos alimenticios diversos	514.027,5	615.570,7	746.511,3	906.771,4	1.040.031,4
Alimentos preparados para animales	504.954,8	622.157,4	663.932,3	734.798,8	801.668,7
Bebidas	422.721,5	449.379,5	490.775,3	581.820,2	693.117,7
Bebidas espirituosas	563.518,6	609.474,6	689.469,9	833.099,1	917.820,6
Bebidas vinícolas	377.107,2	389.884,6	400.104,0	480.761,6	612.242,5
Bebidas malteadas y malta	307.375,5	329.688,0	441.598,3	471.146,2	640.277,2
B. no alcohólicas y aguas gaseosas	479.235,1	533.799,2	614.678,3	714.639,9	774.133,2

Cuadro 3 (continuación)

Concepto	1987	1988			
	Diciembre	Enero	Febrero	Marzo*	Abril*
Productos del tabaco	555.790,7	613.844,5	642.408,9	682.028,3	790.760,8
Textiles, prendas de vestir y cuero	525.399,8	560.211,4	589.480,3	680.332,4	783.696,0
Productos textiles	528.710,1	558.552,0	572.407,2	640.732,2	725.007,3
Hilados y tejidos textiles	531.327,7	556.551,1	561.216,2	620.187,1	695.170,9
Artículos confeccionados de materia- les textiles, excepto prendas de vestir	638.296,0	698.896,7	732.348,6	826.049,2	1.028.070,5
Artículos de punto	468.145,1	517.796,3	587.231,3	710.017,7	812.444,6
Prendas de vestir, excepto calzado	543.727,3	602.749,3	657.272,7	817.798,4	1.000.222,6
Cuero y productos del cuero y sucedá- neos, excepto calzado y otras prendas de vestir	582.726,8	627.821,1	691.985,5	853.811,9	959.975,2
Cuero	538.422,5	575.645,1	641.121,8	803.315,5	905.045,0
Productos del cuero y sucedáneos, ex- cepto calzado y otras prendas de vestir	707.522,6	774.784,8	835.257,9	996.050,0	1.114.702,2
Calzado, excepto el de caucho vulcani- zado o moldeado o de plástico	429.900,2	454.653,2	544.178,4	650.058,5	762.431,2
Madera y productos de la madera, inclui- do muebles	553.094,3	598.340,1	752.076,6	910.926,6	1.017.858,6
Madera y productos de madera y de cor- cho, excepto muebles	579.301,8	630.650,4	723.309,7	895.432,3	1.030.167,4
Madera trabajada y sin trabajar	579.301,8	630.650,4	723.309,7	895.432,3	1.030.167,4
Muebles y accesorios, excepto los que son principalmente metálicos	533.644,1	574.360,8	773.426,2	922.425,8	1.008.723,6
Papel y productos de papel impresiones y publicaciones	505.909,4	558.569,5	604.322,2	682.157,3	784.863,1
Papel y productos de papel	459.311,8	496.316,6	539.946,5	614.235,4	716.975,2
Papel y cartón	472.202,5	518.689,0	557.788,4	623.553,8	734.867,1
Envases y cajas de papel y cartón	449.548,7	471.168,1	520.346,7	603.531,7	692.724,9
Artículos de pulpa, papel y cartón n.e.p.	420.595,8	453.660,0	504.563,8	597.153,6	695.237,2
Impresiones, publicaciones y artículos co- nexos	540.633,9	604.960,4	652.295,1	732.772,7	835.453,2
Sustancias químicas y productos derivados del petróleo y del carbón, de caucho y plás- tico	495.390,8	540.732,5	598.299,1	703.087,6	888.084,1
Sustancias químicas industriales	472.297,5	516.747,5	594.331,9	703.330,9	907.221,4
Sustancias químicas industriales bási- cas, excepto abonos	471.441,3	535.457,4	612.117,3	716.945,0	893.565,4
Resinas sintéticas, materias plásticas y fibras artificiales, excepto el vidrio	473.075,3	499.751,5	578.175,7	690.963,8	919.626,5

Cuadro 3 (continuación)

Concepto	1987	1988			
	Diciembre	Enero	Febrero	Marzo*	Abril*
Otros productos químicos	374.247,2	414.220,9	462.561,5	528.258,9	631.084,2
Pinturas, barnices y lacas	417.168,1	442.618,6	501.483,2	578.968,3	646.163,9
Productos farmacéuticos y medicamentos	323.256,4	369.819,9	416.245,5	480.830,3	565.486,3
Jabones y preparados de limpieza, perfumes, cosméticos y otros productos de tocador	349.481,4	372.730,1	422.290,3	473.873,6	544.774,9
Productos químicos n.e.p.	487.712,8	540.439,3	584.694,6	660.035,3	862.561,5
Productos derivados del petróleo	666.361,0	714.198,8	773.360,8	918.863,3	1.192.956,1
Productos de caucho	337.370,4	369.548,0	397.490,6	467.616,4	604.487,3
Cubiertas y cámaras	252.273,9	271.867,5	290.981,2	317.448,3	442.891,1
Productos de caucho n.e.p.	533.120,4	594.245,2	642.497,3	813.052,7	976.212,0
Productos plásticos n.e.p.	617.845,5	702.572,4	784.459,0	926.839,8	1.097.255,4
Productos minerales no metálicos, exceptuando los derivados del petróleo y del carbón	355.698,5	381.949,1	426.878,0	486.595,3	618.910,4
Objetos de barro, loza y porcelana	449.950,2	493.666,5	535.744,3	594.307,3	699.037,6
Vidrio y productos de vidrio	270.182,8	298.285,2	317.536,0	390.082,6	434.418,9
Otros productos minerales no metálicos	366.747,7	390.075,2	442.608,0	498.881,1	659.700,5
Productos de arcilla para construcción	432.428,0	459.666,8	505.564,3	563.851,0	683.438,1
Cemento, cal y yeso	383.144,0	397.314,1	448.740,6	522.933,2	694.896,9
Productos minerales no metálicos n.e.p.	319.408,4	349.220,5	406.030,6	444.862,4	615.719,0
Productos metálicos básicos	565.024,0	639.538,3	728.948,1	865.133,4	1.053.481,7
Hierro y acero	574.081,8	651.977,2	747.742,6	882.871,3	1.080.342,4
Metales no ferrosos	513.290,8	568.494,3	621.605,3	763.825,1	900.068,9
Productos metálicos, maquinaria y equipo	471.088,0	541.834,5	613.365,8	739.681,9	842.692,0
Productos metálicos, exceptuando maquinaria y equipo	442.458,5	508.870,1	563.745,3	709.295,2	841.064,9
Cuchillería, herramientas manuales y artículos generales de ferretería	510.164,5	545.760,5	572.269,8	736.747,9	842.186,8
Muebles y accesorios principalmente metálicos	460.530,5	520.736,3	546.022,4	715.702,5	893.964,9
Productos metálicos, n.e.p., exceptuando maquinaria y equipo	431.721,9	502.860,5	563.974,9	705.014,7	836.727,6
Maquinaria, exceptuando la eléctrica	457.447,2	508.764,3	584.139,9	678.858,2	830.858,3
Maquinaria y equipo para la agricultura	552.529,9	602.511,6	737.381,6	864.324,8	1.037.595,7
Maquinaria y equipo para las industrias, excepto para trabajar los metales y la madera	517.640,5	573.696,5	626.314,6	706.384,0	930.527,5
Maquinaria y equipo n.e.p., exceptuando la maquinaria eléctrica	361.198,3	410.746,9	459.659,2	541.341,4	639.023,0

Cuadro 3 (continuación)

Concepto	1987	1988			
	Diciembre	Enero	Febrero	Marzo*	Abril*
Maquinaria, aparatos, accesorios y suministros eléctricos	508.435,9	560.332,8	631.023,8	814.233,1	910.384,5
Máquinas y aparatos industriales eléctricos	782.041,0	886.427,6	1.012.320,5	1.167.651,3	1.362.182,7
Equipos y aparatos de radio, de televisión y de comunicaciones	458.965,9	482.995,2	543.221,3	604.576,2	676.247,2
Aparatos y accesorios eléctricos de uso doméstico	397.920,4	438.145,9	469.035,5	548.844,1	661.015,2
Aparatos y suministros eléctricos n.e.p.	475.929,1	535.628,9	603.251,9	918.436,5	998.821,5
Material de transporte	481.762,1	565.151,9	643.810,4	758.947,1	832.926,6
Vehículos automóviles	481.762,1	565.151,9	643.810,4	758.947,1	832.926,6

PRODUCTOS IMPORTADOS

IMPORTADO	741.032,4	852.331,4	961.093,2	1.108.461,7	1.309.338,6
Productos de la agricultura y silvicultura	769.400,5	807.759,3	937.568,7	1.164.312,4	1.407.450,1
Productos agrarios	761.223,8	787.248,1	914.552,5	1.128.669,7	1.332.116,7
Productos de la silvicultura	800.916,4	886.817,0	1.026.281,8	1.301.692,5	1.697.812,8
Productos de minas y canteras	420.827,9	500.995,8	546.202,2	672.064,7	806.270,2
Carbón	241.132,7	266.683,1	266.683,1	356.109,7	450.327,0
Otros minerales	667.962,3	823.245,3	930.623,9	1.106.596,7	1.295.797,8
Productos manufacturados	786.039,1	908.357,2	1.024.699,1	1.168.291,4	1.375.348,8
Madera	732.684,7	776.754,6	839.275,1	950.099,5	1.058.459,8
Papel	697.242,1	734.847,4	863.505,0	1.004.406,1	1.227.519,4
Sustancias y productos químicos	739.836,7	843.110,8	952.086,1	1.110.249,2	1.345.693,0
Sustancias químicas industriales	755.270,0	868.591,9	981.680,9	1.150.342,1	1.400.794,7
Otros productos químicos	666.573,1	722.149,2	811.596,0	919.922,9	1.084.118,0
Productos metálicos básicos	879.566,5	1.095.582,5	1.215.221,3	1.354.514,7	1.565.045,4
Hierro y acero	791.221,8	971.201,2	1.096.189,2	1.256.502,0	1.463.091,9
Metales no ferrosos	1.182.127,4	1.521.560,9	1.622.879,9	1.690.186,7	1.914.213,7
Productos metálicos, maquinaria y equipo	793.458,8	884.691,5	1.006.636,2	1.138.998,8	1.303.017,5
Maquinaria exceptuando la eléctrica	760.893,3	852.215,6	990.142,3	1.115.471,9	1.276.894,0
Maquinaria, aparatos, accesorios y suministros eléctricos	960.681,7	1.051.453,9	1.091.331,7	1.259.809,0	1.437.161,0

* Cifras provisionales

Cuadro 4.— VARIACIONES PORCENTUALES PERIODICAS

Período	Nivel general	Agropecuario nacional	No agropecuario		
			Total	Nacional	Importado
Abril 1988	16,8	11,1	17,6	17,5	18,1
Bimestre:					
Variación entre febrero 1988 y abril 1988	35,8	23,6	37,5	37,7	36,2
Trimestre:					
Variación entre enero 1988 y abril 1988	54,0	36,0	56,6	57,0	53,6
Cuatrimestre:					
Variación entre diciembre 1987 y abril 1988	72,6	55,8	74,9	74,7	76,7
Semestre:					
Variación entre octubre 1987 y abril 1988	84,1	65,9	86,7	86,6	87,1
Año:					
Variación entre abril 1987 y abril 1988	293,0	210,4	306,5	301,0	353,0

III. COSTO DE LA CONSTRUCCION

CAPITAL FEDERAL

Cuadro 1.— NIVEL GENERAL Y CAPITULOS. INDICES

(Base 1980 = 100)

Período	Nivel general	Gastos generales	Materiales	Mano de obra (*)	Nivel general	Gastos generales	Materiales	Mano de obra (*)
					Variación % entre cada período y el anterior			
1986	238.577,5	219.009,7	237.675,1	244.668,5	69,5	73,8	65,1	78,3
1987	542.696,4	488.402,3	560.756,6	517.818,8	127,5	123,0	135,9	111,6
Enero 1986	181.426,6	167.841,5	185.211,2	176.476,0	2,3	2,3	0,8	5,6
Febrero "	182.046,8	168.264,2	186.136,5	176.519,1	0,3	0,3	0,5	-
Marzo "	184.394,2	170.042,2	189.542,4	176.831,0	1,3	1,1	1,8	0,2
Abril "	198.069,7	183.747,7	194.168,6	209.086,8	7,4	8,1	2,4	18,2
Mayo "	204.147,5	189.264,5	202.901,7	209.814,5	3,1	3,0	4,5	0,3
Junio "	215.048,4	199.403,2	214.918,5	218.570,4	5,3	5,4	5,9	4,2
Julio "	243.145,6	223.261,2	232.520,6	269.350,4	13,1	12,0	8,2	23,2
Agosto "	257.707,3	235.417,9	253.881,4	270.488,9	6,0	5,4	9,2	0,4
Setiembre "	273.145,9	248.985,7	275.524,6	273.576,4	6,0	5,8	8,5	1,1
Octubre "	296.758,3	268.466,6	291.385,4	314.207,3	8,6	7,6	5,8	14,9
Noviembre "	306.321,0	280.332,7	305.193,7	314.319,1	3,2	4,4	4,7	-
Diciembre "	320.719,2	293.088,5	320.716,9	326.781,8	4,7	4,6	5,1	4,0
Enero 1987	342.565,0	321.036,5	338.061,1	356.084,9	6,8	9,5	5,4	9,0
Febrero "	359.694,9	336.097,4	363.156,8	357.278,0	5,0	4,7	7,4	0,3
Marzo "	373.566,2	346.353,6	379.344,7	367.312,8	3,9	3,1	4,5	2,8
Abril "	382.206,3	351.860,1	392.442,0	367.594,8	2,3	1,6	3,5	0,1
Mayo "	411.479,5	376.597,7	409.073,3	424.054,6	7,7	7,0	4,2	15,4
Junio "	464.078,5	422.318,1	440.170,1	522.645,0	12,8	12,1	7,6	23,2
Julio "	480.483,7	438.429,1	481.566,3	487.512,3	3,5	3,8	9,4	-6,7
Agosto "	538.460,5	483.988,2	553.493,2	519.898,4	12,1	10,4	14,9	6,6
Setiembre "	632.714,8	562.775,4	641.165,0	631.566,9	17,5	16,3	15,8	21,5
Octubre "	804.391,8	712.587,4	858.429,2	714.463,7	27,1	26,6	33,9	13,1
Noviembre "	842.853,8	741.646,8	915.545,3	716.892,7	4,8	4,1	6,7	0,3
Diciembre "	879.861,4	767.137,2	956.632,5	748.521,8	4,4	3,4	4,5	4,4
Enero 1988	999.409,9	891.236,5	1.069.154,2	880.655,1	13,6	16,2	11,8	17,7
Febrero "	1.092.688,6	962.173,0	1.199.210,4	903.867,1	9,3	8,0	12,2	2,6
Marzo "	1.278.538,0	1.112.811,9	1.408.582,3	1.050.103,9	17,0	15,7	17,5	16,2
Abril "	1.447.350,3	1.260.191,0	1.654.294,7	1.065.459,7	13,2	13,2	17,4	1,5

(*) Incluye cargas sociales

NOTA: Las cifras son provisionales desde setiembre de 1987, ya que el "Nivel general" y los capítulos "Mano de obra" y "Gastos generales" pueden sufrir modificaciones.

Cuadro 2. — INDICES Y VARIACIONES PORCENTUALES. NIVEL GENERAL, CAPITULOS E ITEM

(Base 1980 = 100)

Capítulo e ítem	1988		1987		Variación %		
	Abril	Marzo	Abril	Diciembre	Abril 1988 Marzo 1988	Abril 1988 Abril 1987	Abril 1988 Dic. 1987
NIVEL GENERAL	1.447.350,3	1.278.538,0	382.206,3	879.861,4	13,2	278,7	64,5
Materiales	1.654.294,7	1.408.582,3	392.442,0	956.632,5	17,4	321,5	72,9
Mano de obra (*)	1.065.459,7	1.050.103,9	367.594,8	748.521,8	1,5	189,8	42,3
Gastos generales	1.260.191,0	1.112.811,9	351.860,1	767.137,2	13,2	258,2	64,3
Según ítem de obra	(Índice, base noviembre 1980 = 100)						
01 - Movimiento suelo estructura	1.066.811,3	961.859,1	332.860,5	721.855,7	10,9	220,5	47,8
02 - Estructura	1.334.791,4	1.167.167,2	367.995,6	816.501,9	14,4	262,7	63,5
03 - Albañilería	907.834,3	827.287,0	272.566,7	604.359,6	9,7	233,1	50,2
04 - Instalación eléctrica	1.496.362,7	1.299.277,5	330.079,8	800.544,0	15,2	353,3	86,9
05 - Instalación de gas	1.168.616,6	999.640,6	269.258,2	672.177,1	16,9	334,0	73,9
06 - Instalación sanitaria	1.499.026,7	1.343.813,2	358.959,0	936.880,8	11,6	317,6	60,0
07 - Carpintería metálica y herrería	1.305.418,3	1.111.666,0	350.079,6	721.369,6	17,4	272,9	81,0
08 - Carpintería de madera	1.099.837,2	898.863,0	252.098,2	571.405,8	22,4	336,3	92,5
09 - Provisión y colocación ascensor	1.195.474,2	1.020.047,7	254.387,8	679.145,9	17,2	369,9	76,0
10 - Revestimiento escalera	802.248,3	700.853,3	239.308,4	496.458,6	14,5	235,2	61,6
11 - Piso de madera	1.033.565,6	864.915,8	222.450,6	525.873,8	19,5	364,6	96,5
12 - Cortinas de enrollar	2.555.553,3	2.302.781,0	445.695,5	1.435.926,1	11,0	473,4	78,0
13 - Yestería	896.974,0	811.927,4	257.302,0	584.735,0	10,5	248,6	53,4
14 - Herreraje	1.716.578,6	1.545.678,7	389.644,2	1.029.828,1	11,1	340,6	66,7
15 - Marmolería	1.509.534,3	1.236.274,1	337.962,7	707.101,0	22,1	346,7	113,5
16 - Provisión y colocación de vidrios	1.873.399,5	1.499.970,1	404.912,7	960.458,3	24,9	362,7	95,1
17 - Pintura general	1.084.870,8	998.793,9	304.916,8	694.012,5	8,6	255,8	56,3
18 - Instalación teléfono y portero eléctrico	1.202.170,5	1.059.255,5	293.977,7	716.523,0	13,5	308,9	67,8
19 - Accesorios contra incendio	1.446.589,0	1.318.108,6	300.696,9	888.648,1	9,7	381,1	62,6
20 - Gastos generales (excluido fletes)	937.912,7	837.591,3	262.075,7	566.749,6	12,0	257,9	65,5

(*) Incluye cargas sociales

Cuadro 3.— INDICES POR ITEM Y SUBITEM

(Base noviembre 1980 = 100)

Item	Sub-item	Denominación	1988			
			Enero	Febrero	Marzo	Abril
01	0101	Excavación de bases y tensores (cava, paleo y retiro sobranante)	808.751,3	840.407,6	961.859,1	1.066.811,3
02		ESTRUCTURA				
	0201	Hormigón armado	907.489,0	1.011.795,5	1.167.167,2	1.334.791,4
03		ALBAÑILERIA				
	0301	Cercado y preparación del terreno, obrador, defensas, replanteo, arreglo a vecinos	680.425,3	721.685,4	827.287,0	907.834,3
	0302	Excavación de cimientos, incluido desmonte y retiro de escombros	729.274,4	752.516,0	866.592,4	926.411,5
	0303	Mampostería de cimientos en ladrillo común	806.646,1	838.642,5	959.137,8	1.067.852,2
	0304	Mampostería en elevación en ladrillo común, de 0,30	575.831,6	608.308,0	678.719,2	757.939,7
	0305	Mampostería en elevación en ladrillo común, de 0,15	585.101,5	615.316,8	687.966,7	756.081,2
	0306	Mampostería en elevación en ladrillo hueco, de 0,10	578.495,8	605.944,6	676.416,0	745.103,9
	0307	Capa aisladora horizontal doble y enlace vertical	747.756,9	773.617,2	892.853,3	970.003,0
	0308	Picado de revoques	692.988,7	747.635,9	862.218,3	989.262,0
	0309	Revoque exterior completo con capa hidrófuga	866.283,7	888.645,9	1.036.273,8	1.037.929,3
	0310	Revoque exterior grueso y fino	685.220,0	715.375,3	829.708,6	866.706,3
	0311	Revoque interior grueso	691.238,8	721.301,3	836.903,8	867.160,7
	0312	Revoque fino interior al fieltro	680.319,2	714.545,0	830.590,4	865.137,9
	0313	Revoque de cemento alisado en tanques, bajo y costado de bañera y escalera sala de máquina	705.534,6	729.920,7	844.939,6	868.793,0
	0314	Revoque salpicado y planchado en pasillos y caja de escalera	682.801,2	710.875,1	824.901,7	862.207,5
	0315	Revoque de frente completo con capa hidrófuga	645.711,8	694.005,0	809.956,9	905.829,6
	0316	Revoque grueso sobre ladrillo hueco, bajo azulejos	691.654,6	724.808,5	836.432,8	903.397,5
	0317	Revoque a la cal fina terminado al fieltro para cielorraso	676.835,3	706.003,9	821.636,4	846.608,3
	0318	Contrapiso sobre tierra bajo mosaico loseta vereda y cemento alisado (12 cm)	702.758,1	734.326,2	848.400,3	887.848,7
	0319	Contrapiso sobre tierra bajo parquet, con aislación y carpeta para clavado	613.980,3	698.273,4	839.717,6	924.153,7
	0320	Contrapiso en roperos	651.048,6	722.034,5	852.934,5	957.562,1
	0321	Relleno de losas bajadas	646.961,2	709.119,6	841.861,2	907.621,1
	0322	Contrapiso bajo mosaico y piso de cemento sobre losa	579.148,9	685.670,2	833.860,2	942.863,6
	0323	Contrapiso bajo parquet sobre losa incluida carpeta de volcado	641.374,2	714.390,7	855.182,4	922.144,0
	0324	Contrapiso bajo techado asfáltico, incluido alisado para asiento del manto asfáltico	654.171,7	715.389,2	848.761,8	915.884,3
	0325	Piso de cemento alisado	643.504,5	712.637,2	848.540,6	923.168,0
	0326	Piso de mosaico granítico 20 x 20 cm, pulido en obra	698.081,0	736.331,1	852.984,2	929.760,9
	0327	Vereda de loseta de 40 x 60 x 4 cm	623.793,2	684.124,1	789.839,4	926.212,8
	0328	Piso de mosaico granítico 40 x 40 cm, pulido en obra	617.435,9	684.102,6	791.672,1	918.403,8
	0329	Cubierta de azotea de baldosa cerámica 20 x 20 cm	629.114,5	681.084,0	801.755,7	934.106,9
	0330	Piso de baldosa plástica	837.129,2	886.436,2	988.854,9	1.088.675,8
	0331	Zócalo de cemento alisado de 10 cm de alto	841.725,3	1.002.654,9	1.109.815,7	1.511.951,4
	0332	Zócalo de mosaico granítico 10 x 30 cm, pulido en obra	684.881,6	711.839,7	826.184,0	868.852,5
	0333	Pulido en obra de mosaico granítico	834.633,7	893.643,9	1.051.977,6	1.253.351,0
	0334	Pulido en obra de zócalo granítico	937.418,3	948.548,8	994.289,7	1.026.558,4
	0335	Revestimiento de azulejo, liso color de 15 x 15 cm colocados al hilo con junta cerrada	925.749,5	1.019.662,8	1.118.465,7	1.245.638,2
	0336	Antepecho de baldosa cerámica de 20 x 20 cm	850.509,9	896.501,4	1.015.725,8	1.113.071,3
	0337	Techado asfáltico terminado	741.808,9	779.050,6	885.080,3	946.760,6
	0338	Conductos de coventilación	609.303,6	646.979,2	738.233,9	915.084,5
	0339	Sereno de obra	522.022,3	590.412,2	878.545,9	1.202.004,0
			772.556,5	800.198,6	928.720,0	932.710,2

Cuadro 3 (continuación)

Item	Sub-item	Denominación	1988			
			Enero	Febrero	Marzo	Abril
	0340	Limpieza periódica de obra	811.124,2	842.397,6	964.928,0	1.065.646,6
	0341	Ayuda de gremios	669.121,7	707.060,4	809.301,9	887.002,2
	0342	Compactador de residuos	1.139.027,1	1.378.459,8	1.640.540,8	1.907.978,8
04		INSTALACION ELECTRICA	966.738,2	1.083.906,8	1.299.277,5	1.496.362,7
	0401	Instalación general	971.836,4	1.092.571,8	1.313.451,7	1.516.943,1
	0402	Artefactos de iluminación	865.555,4	911.933,3	1.017.965,2	1.087.906,7
05		INSTALACION DE GAS	782.340,9	878.210,2	999.640,6	1.168.616,6
	0501	Instalación general	1.249.381,7	1.393.435,5	1.645.607,4	1.929.334,7
	0502	Cocinas y calefones	554.233,7	626.569,3	684.144,3	797.074,7
06		INSTALACION SANITARIA	1.047.710,0	1.149.271,7	1.343.813,2	1.499.026,7
	0601	Instalación general	937.166,5	1.038.180,0	1.235.109,1	1.334.984,6
	0602	Artefactos de baño y piezas de embutir	1.165.648,1	1.235.600,1	1.353.235,2	1.554.091,8
	0603	Broncería sanitaria	1.478.489,6	1.678.622,4	2.024.284,4	2.489.554,1
	0604	Botiquines para baño	1.032.404,5	1.210.861,7	1.701.563,6	1.717.708,8
	0605	Equipo de bombeo horizontal completo	960.994,7	998.996,7	1.061.472,0	1.244.793,7
07		CARPINTERIA METALICA Y HERRERIA	833.494,3	934.709,6	1.111.666,0	1.305.418,3
	0701	Puertas y ventanas	691.280,9	784.490,6	931.238,1	1.091.620,7
	0702	Baranda para balcones	1.059.400,3	1.175.230,0	1.399.732,1	1.633.365,4
	0703	Baranda para escalera	954.767,8	1.116.689,4	1.371.401,1	1.715.293,9
	0704	Marcos para puertas interiores	1.117.027,5	1.233.359,7	1.469.212,8	1.722.905,4
	0705	Marcos para roperos	1.124.138,8	1.217.667,3	1.440.784,0	1.708.478,9
08		CARPINTERIA DE MADERA	660.230,4	733.646,5	898.863,0	1.099.837,2
	0801	Puertas interiores	772.199,9	811.031,9	1.005.827,9	1.289.449,5
	0802	Puertas para roperos	655.290,5	686.814,7	863.730,5	1.084.398,4
	0803	Muebles para cocina	593.548,6	703.856,7	846.576,6	989.571,2
09		PROVISION Y COLOCACION ASCENSOR				
	0901	Ascensor normal 9 paradas s/especificaciones	823.988,0	875.997,4	1.020.047,7	1.195.474,2
10		REVESTIMIENTO ESCALERA, PROVISION Y COLOCACION				
	1001	Aizadas y pedadas	541.804,9	600.240,6	700.853,3	802.248,3
	1002	Zócalo rampante monolítico de 10 cm de alto	554.792,7	613.988,6	718.879,5	824.802,8
			486.303,1	541.490,3	623.820,1	705.863,8
11		PISO DE MADERA				
	1101	Provisión y colocación	563.933,6	686.215,4	864.915,8	1.033.565,6
12		CORTINAS DE ENROLLAR				
	1201	Provisión y colocación	1.654.772,2	1.874.763,5	2.302.781,0	2.555.553,3
13		YESERIA				
	1301	Cielorrasos aplicados, rectos	683.868,5	718.699,6	811.927,4	896.974,0
	1302	Cielorrasos armados con madera y metal desplegado	681.142,0	714.862,3	805.368,5	892.450,2
	1303	Enlucido de paredes, incluidos fajas y roperos	947.138,8	1.029.327,6	1.184.084,4	1.295.887,0
	1304	Taparrollos armados con madera y metal desplegado	676.994,4	709.626,0	800.711,7	883.240,8
			729.559,3	781.169,7	893.473,0	992.050,3
14		HERRAJES				
	1401	Puertas de entrada a departamentos	1.156.852,0	1.297.118,8	1.545.678,7	1.716.578,6
	1402	Puertas interiores	1.235.602,9	1.380.605,3	1.617.455,2	1.803.716,2
	1403	Puertas roperos	1.148.076,5	1.286.490,7	1.549.273,7	1.684.842,7
	1404	Varios	1.108.355,9	1.260.039,5	1.530.281,6	1.753.764,5
			911.559,3	993.169,5	1.137.457,6	1.259.101,7
15		MARMOLERIA				
	1501	Revestimiento del frente y hall de entrada	817.598,2	933.689,3	1.236.274,1	1.509.534,3
16		PROVISION Y COLOCACION DE VIDRIOS				
	1601	Vidrios dobles transparentes	1.106.854,9	1.245.720,2	1.499.970,1	1.873.399,5
	1602	Vidrio martelé grueso	1.128.660,4	1.267.849,1	1.530.149,2	1.876.985,6
			1.018.372,8	1.155.926,2	1.377.510,0	1.858.848,3

Cuadro 3 (continuación)

Item	Sub-item	Denominación	1988			
			Enero	Febrero	Marzo	Abril
17		PINTURA GENERAL	778.937,9	831.134,7	998.793,9	1.084.870,8
	1701	Cielorraso a la tiza y cola sobre yeso	651.615,2	681.403,2	795.559,4	817.296,2
	1702	Muros interiores al látex	808.725,2	858.041,6	1.039.293,7	1.126.840,0
	1703	Carpintería metálica y herrería	751.778,2	812.377,7	974.544,5	1.075.693,8
	1704	Carpintería de madera	815.197,4	877.598,0	1.054.443,4	1.166.966,4
	1705	Cortinas de enrollar	766.559,6	827.970,0	1.007.365,3	1.078.789,8
	1706	Cielorraso, palier y caja de escalera	843.654,6	909.041,1	1.098.286,9	1.219.187,7
	1707	Muros exteriores, patios, terrazas, sala de máquinas y tanque de agua	625.082,0	668.839,5	760.674,4	808.375,3
18		INSTALACION TELEFONO Y PORTERO ELEC-TRICO	823.132,2	877.639,7	1.059.255,5	1.202.170,5
	1801	Instalación telefónica	805.830,0	873.861,7	1.043.337,7	1.193.888,2
	1802	Portero eléctrico	830.535,3	879.260,3	1.066.083,6	1.205.723,2
19		ACCESORIOS CONTRA INCENDIO	959.067,9	1.086.791,5	1.318.108,6	1.446.589,0
	1901	Matafuegos de agua, impulsión CO ₂	961.995,6	1.115.743,6	1.340.649,6	1.440.046,8
	1902	Matafuegos a base CO ₂	949.168,0	990.860,1	1.243.309,1	1.467.869,7
20		GASTOS GENERALES	666.431,2	721.410,7	837.591,3	937.912,7
	2001	Luz y fuerza motriz de obra	704.644,1	808.942,4	962.645,3	1.135.936,4
	2002	Derecho municipal de inspección de instalaciones eléctricas y electromecánicas y maquinaria de obra. Potencia calculada 82 kW	420.608,8	420.608,8	420.608,8	420.608,8
	2003	Derecho municipal por delimitación y construcción según Artículo 13. Ordenanza Tarifaria. Edificio 4a. categoría	306.250,0	306.250,0	306.250,0	306.250,0
	2004	Gas del Estado (Renovación de red)	-	-	-	-
	2005	O.S.N. (Aprobación de planos)	-	-	-	-
	2006	O.S.N. (Agua para la construcción)	413.695,2	413.695,2	550.461,0	550.461,0
	2007	O.S.N. (Conexión de agua y cloaca)	-	-	-	-
	2008	SEGBA (Conexión de luz)	368.916,8	409.731,2	487.441,1	575.353,2
	2009	Seguro obrero y responsabilidad civil	680.582,4	721.547,8	826.581,4	907.335,4
	2010	Honorarios, proyectos y dirección	780.562,7	853.588,7	998.772,1	1.130.645,4

Cuadro 4.— PRECIOS DE UN CONJUNTO DE MATERIALES PARA LA CONSTRUCCION*

Artículo	Unidad de medida	1988			
		Enero	Febrero	Marzo	Abril
Aceite de lino doble cocido en lata de 18 litros	l	4,137	4,550	6,065	6,833
Aguarrás, en lata de 5 litros	l	3,884	4,245	5,454	6,758
Acero dulce aletado torsionado de alto límite de fluencia de 12 mm, en barra de 12 m	t	2.378,276	2.787,498	3.299,427	4.031,488
Acero redondo común, liso de 12 mm, en barra de 12 m	t	2.250,411	2.578,880	2.992,815	3.746,318
Alzadas y pedadas de 0,04 m espesor mármol reconstituido, colores oscuros, grano 1 a 5 para escalera de tramos rectos entre paredes, incluido colocación y lustrado a piedra fina	m ²	113,422	125,524	146,968	168,623
Arena fina argentina	m ³	23,830	26,944	30,494	33,522
Azulejo cerámico de color gris claro, celeste o marfil, liso de 15 x 15 cm	m ²	22,204	23,427	26,413	29,255
Bañera de revestir, hierro fundido enlozado de 1,50 m de largo	u	862,366	921,136	1.015,669	1.194,638
Cable plástico, unipolar de 0,35 mm en rollos de 100 m	m	0,187	0,213	0,270	0,292
Cable plástico, unipolar de 1 mm en rollos de 100 m	m	0,368	0,430	0,496	0,552
Cable plástico, unipolar de 1,5 mm en rollos de 100 m	m	0,528	0,576	0,678	0,759
Cable plástico, unipolar de 2,5 mm en rollos de 100 m	m	0,796	0,879	1,058	1,237
Caja de 10 x 5 cm chapa 16	u	3,141	4,240	5,082	5,986
Caja octogonal chapa 20	u	1,474	1,932	2,371	2,868
Caja de tablero de un circuito	u	14,461	18,549	20,711	25,489
Cal aérea hidratada en polvo en bolsa de 30 kg	bolsa	10,058	11,914	12,705	16,743
Cal hidratada en polvo en bolsa de 30 kg	bolsa	6,086	7,324	8,226	10,601
Calefón de tiro balanceado de 12 l por minuto, con incremento de temperatura de 20°C, calidad standard	u	444,243	511,167	552,423	572,580
Calefón de 12 l por minuto, con incremento de temperatura de 20°C, calidad standard	u	357,732	407,880	445,598	592,790
Canto rodado natural	m ³	87,950	100,699	108,221	126,939
Caño de H° G° 0,013 m	m	8,492	9,843	11,524	14,363
Caño de H° G° 0,019 m	m	9,956	11,193	13,555	16,622
Caño de H° G° 0,025 m	m	14,502	16,734	19,700	24,618
Caño de H° G° 0,032 m	m	20,014	21,810	25,751	32,113
Caño de fibrocemento 0,100 x 1 m	m	10,516	13,200	15,377	19,727
Caño de fibrocemento 0,100 x 2 m	u	21,287	23,742	28,523	36,205
Caño hormigón comprimido 0,102 x 1 m aprobado	u	6,976	7,456	9,303	9,809
Caño luz liviano 5/8"	m	2,092	2,472	3,097	4,102
Caño luz liviano 3/4"	m	2,553	3,035	3,871	5,107
Cascote de cal	m ³	10,500	18,250	27,333	31,333
Cemento portland normal envase de papel en bolsa de 50 kg	bolsa	14,066	16,238	18,612	25,118
Cocina enlozada blanca, 3 hornallas y horno, con termómetro, sin parrilla, calidad standard	u	455,803	508,762	559,166	644,847
Cortina de enrollar de madera de araucaria chilena o palo blanco incluyendo ejes y grapas. Provisión y colocación. Medidas 1,00 x 1,30 m	m ²	226,340	250,827	318,239	346,730
Depósito fijo cemento 16 litros gigante chato	u	178,723	189,845	221,454	230,557
Hidrófugo químico inorgánico en tambores de 220 kg inodoro Atuel 1a. blanco	kg	1,145	1,266	1,433	1,717
Juego de bidet transferencia, a sopapas tipo cromo Y	u	127,952	126,724	136,138	146,004
Juego lavatorio a sopapa tipo cromo Y	u	111,287	127,322	155,726	185,208
Juego de 2 llaves transferencia con lluvia tipo cromo Y	u	95,957	109,936	134,180	161,715
Juego de 6 piezas de embutir, jabonera de 15 x 7,5 cm, jabonera de 15 x 15 cm con agarradera, 2 perchas, portarrollo con rodillo, bases y barra para toallero	u	120,866	138,834	164,203	206,105
Ladrillo común de primera, de cal de aproximadamente 5,1 x 12,1 x 25,3 cm	juego	71,983	79,838	82,974	97,799
Ladrillo hueco de 20 x 15 x 8 cm	millar	215,292	224,798	239,769	278,462
Lavatorio Victoria 1a. blanco	millar	480,845	495,217	567,677	641,899
Llave de embutir completa, 1 punto	u	81,126	80,938	85,419	89,112
	u	6,106	6,961	8,577	9,751

Cuadro 4 (continuación)

Artículo	Unidad de medida	1988			
		Enero	Febrero	Marzo	Abril
Llave de paso plomo, 0,019 m bronce	u	13,226	14,349	19,485	22,616
Madera para encofrado de pino Brasil Paraná, Insigne o similar en tablas de 1" x 6" sin cepillar	m ²	66,151	76,119	86,740	91,487
TIPO M1					
Marco metálico para puerta interior en chapa N° 18, calidad standard medida de hoja 0,90 x 2,00 m pared de 0,15 m	u	101,614	115,417	139,333	160,849
TIPO M3					
Marco metálico para puerta interior en chapa N° 18, calidad, standard medida de hoja 0,60 x 2,00 m pared de 0,12 m	u	94,197	102,326	122,704	145,589
Mármol travertino tipo "Talamina" de 2 cm lustrado, para revestimiento de frente y hall de entrada, colocado	m ²	320,684	366,218	484,900	592,080
Mosaico granítico empastinado en fábrica, grano 1 a 5 champurreado de 20 x 20 cm	m ²	20,145	22,555	26,075	31,745
Pintura sintética blanca, óleo mate para interiores en lata de 4 litros	l	13,272	15,034	18,677	21,582
Pintura sintética, mate color para interiores al látex, en lata de 4 litros	l	10,766	11,679	15,119	16,234
Plomo aprobado agua 0,009	kg	6,436	7,782	9,258	9,258
Plomo aprobado agua 0,013	kg	6,436	7,782	9,258	9,258
Plomo aprobado pesado 0,013	kg	6,436	7,782	9,258	9,258
Plomo aprobado agua 0,032	kg	6,436	7,782	9,258	9,258
Plomo aprobado 0,038 en tirones	kg	6,436	7,782	9,258	9,258
Plomo aprobado 0,051 en tirones	kg	6,436	7,782	9,258	9,258
Plomo aprobado 0,064 en tirones	kg	6,436	7,782	9,258	9,258
Puerta balcón chapa N° 16 - Tipo 1 - Medida 2,00 x 2,00 m	u	658,840	724,333	827,667	956,703
Puerta vidriera chapa N° 16 - Tipo 11 - Medida 0,70 x 2,00 m	u	358,840	404,989	474,616	555,434
Puerta interior tipo placa Tipo P 1 - Medida marco 0,90 x 2,00 m	u	128,483	140,717	177,304	239,701
Puerta interior tipo placa Tipo P 3 - Medida marco 0,60 x 2,00 m	u	129,810	132,829	164,324	213,753
Soldadura tipo noble 33 %	u	38,344	40,956	50,311	52,733
Sopapa y sobreagua de bronce cromado para bañera	u	14,409	20,693	22,704	27,680
Teléfono para portero eléctrico	u	55,496	58,655	71,321	81,306
Ventana con marco unificado de guía fija, un paño fijo de 0,65 m y una hoja corrediza - Guía de acero inoxidable con dos ruedas de nylon con rulemanes blindados, taparrollos con rebaja para riel y contramarco de abrir (tapacinta) contravidrio de aluminio cierre a caracol Tipo IV - Medida 1,30 x 1,00 m chapa N° 16	u	350,936	392,950	473,859	557,290
Vidrios dobles, transparentes, provisión y colocación	m ²	41,777	46,929	56,638	69,476
Vidrio martelé grueso, provisión y colocación	m ²	38,284	43,455	51,785	69,880
Yeso blanco en bolsa de 40 kg	bolsa	14,648	15,779	17,247	20,822
Zócalo granítico empastinado en fábrica grano 1 a 5 champurreado de 10 cm x 30 cm	m	7,916	8,598	10,186	12,788

*Incluye I.V.A.

Cuadro 5.— VARIACIONES PORCENTUALES PERIODICAS

Periodo	%
Abril 1988	13,2
Bimestre:	
Variación entre febrero 1988 y abril 1988	32,5
Trimestre:	
Variación entre enero 1988 y abril 1988	44,8
Cuatrimestre:	
Variación entre diciembre 1987 y abril 1988	64,5
Semestre:	
Variación entre octubre 1987 y abril 1988	79,9
Año:	
Variación entre abril 1987 y abril 1988	278,7

IV. INDICES DEL MERCADO LABORAL

Cuadro 1.— SALARIOS INDUSTRIALES. INDICES

(Base 1983 = 100)

Período	Salario total medio por trabajador (excluido aguinaldo) NIVEL GENERAL		Salario horario normal por trabajador (excluido aguinaldo) NIVEL GENERAL	
	Nominal	Real*	Nominal	Real*

D. 1985	8.212,1	104,6	7.822,2	99,7
E. 1986	9.036,1	111,8	8.245,2	102,0
F. "	8.037,8	97,8	8.416,6	102,4
M. "	8.197,6	95,3	8.418,7	97,8
A. "	8.973,9	99,6	9.022,6	100,1
M. "	9.962,3	106,3	9.527,1	101,6
J. "	8.759,1	89,4	9.925,6	101,3
J. "	11.472,6	109,6	10.663,0	101,9
A. "	12.631,5	111,0	11.620,0	102,1
S. "	12.363,1	101,3	11.825,0	96,9
O. "	14.189,8	109,6	13.123,7	101,4
N. "	13.767,0	101,0	13.738,9	100,8
D. "	15.489,9	108,5	14.080,7	98,6
E. 1987	16.966,4	110,5	15.174,3	98,8
F. "	15.318,2	93,7	15.742,6	96,2
M. "	16.761,6	94,7	16.062,9	90,8
A. "	18.312,9	100,1	17.429,9	95,3
M. "	18.135,4	95,2	18.113,5	95,1
J. "	20.049,7	97,4	19.412,2	94,3
J. "	21.622,4	95,4	20.574,2	90,8
A. "	23.488,9	91,2	22.898,2	88,9
S. "	27.994,8	97,3	26.657,6	92,6
O. "	33.402,0	97,1	31.647,3	92,0
N. "	33.169,0	87,4	33.834,6	89,2
D. "	38.545,6	98,3	36.226,9	92,3
E. 1988**	45.661,8	106,7	40.874,9	95,6
F. " ***	45.434,6	96,1	42.188,3	89,3

Período	Salarios básicos fijados por convenio PROMEDIO GENERAL			
	Obreros oficiales		Obreros peones	
	Nominal	Real*	Nominal	Real*

D. 1985	5.189,8	66,1	5.178,6	66,0
E. 1986	5.450,1	67,4	5.439,6	67,3
F. "	5.450,1	66,3	5.439,6	66,2
M. "	6.070,6	70,6	6.101,2	70,9
A. "	6.897,8	76,5	6.919,6	76,8
M. "	7.725,1	82,4	7.738,1	82,5
J. "	8.090,0	82,5	8.095,2	82,6
J. "	10.352,8	98,9	10.312,5	98,6
A. "	10.401,5	91,4	10.372,0	91,1
S. "	10.425,8	85,4	10.401,8	85,2
O. "	11.812,7	91,3	11.741,1	90,7
N. "	11.812,7	86,7	11.741,1	86,1
D. "	11.812,7	82,7	11.741,1	82,2
E. 1987	13.406,3	87,3	13.199,4	86,0
F. "	13.406,3	82,0	13.199,4	80,7
M. "	13.832,1	78,2	13.586,3	76,8
A. "	14.063,3	76,9	13.839,3	75,7
M. "	14.367,4	75,4	14.136,9	74,2
J. "	15.912,4	77,3	15.654,8	76,1
J. "	16.958,6	74,8	16.696,4	73,7
A. "	19.878,4	77,1	19.508,9	75,7
S. "	22.871,1	79,5	22.440,5	78,0
O. "	26.508,5	77,0	26.041,7	75,7
N. " **	27.883,2	73,5	27.381,0	72,2
D. " **	29.744,5	75,8	29.256,0	74,6
E. 1988**	32.579,1	76,1	32.038,7	74,9
F. " **	34.148,4	72,3	33.601,2	71,1
M. " **	39.951,3	73,7	39.315,5	72,5
A. " **	40.778,6	64,1	40.133,9	63,1

*Deflacionado por el índice de precios al consumidor.

**Cifras provisionales.

***Cifras estimadas.

**Cuadro 2 a.—SALARIO TOTAL MEDIO MENSUAL POR TRABAJADOR INDUSTRIAL
(excluido aguinaldo) EN TERMINOS NOMINALES
NIVEL GENERAL Y POR AGRUPACIONES. INDICES**

(Base 1983 = 100)

Periodo	Nivel general	Productos alimenticios	Bebidas	Tabaco	Fabricación de textiles	Fabricación de prendas de vestir	Industria del cuero
1986	11.073,4	10.999,5	12.463,9	11.428,6	10.709,7	8.915,4	11.925,9
1987	23.647,3	22.923,1	25.370,1	27.126,3	20.663,1	19.404,8	22.687,5
O. 1986	14.189,8	13.886,1	15.166,2	13.432,5	13.724,9	11.429,4	16.268,4
N. "	13.767,0	13.775,5	15.082,5	12.880,5	12.102,5	11.196,7	14.809,1
D. "	15.489,9	15.029,2	17.049,6	15.549,4	14.516,4	11.264,2	17.107,0
E. 1987	16.966,4	15.056,1	20.034,5	20.046,9	14.694,6	11.586,8	16.915,8
F. "	15.318,2	15.047,4	21.169,4	18.743,9	13.720,7	11.710,5	18.875,0
M. "	16.761,6	16.353,8	21.157,8	19.269,2	14.475,2	12.334,0	17.184,7
A. "	18.312,9	16.355,6	18.908,1	21.089,2	16.234,5	12.991,3	17.980,5
M. "	18.135,4	16.863,6	19.248,9	20.772,2	16.959,4	14.573,0	17.866,5
J. "	20.049,7	19.389,5	19.972,0	21.838,9	18.306,6	17.959,0	19.406,7
J. "	21.622,4	22.632,2	21.489,4	25.875,0	19.667,2	17.752,8	21.066,0
A. "	23.488,9	22.880,1	25.603,2	25.597,8	21.281,5	19.193,1	24.485,0
S. "	27.994,8	27.215,7	27.385,5	31.092,6	23.580,3	21.079,5	25.841,1
O. "	33.402,0	32.588,7	33.360,0	37.654,4	30.489,8	27.249,0	31.715,5
N. "	33.169,0	33.557,4	35.424,2	37.179,2	26.018,6	29.637,7	28.230,4
D. "	38.545,6	37.137,1	40.688,2	46.356,2	32.529,0	36.790,4	32.683,1
E. 1988*	45.661,8	36.456,9	48.913,8	52.631,1	31.582,2	28.391,5	36.838,4

Periodo	Fabricación de calzado	Industria de la madera	Fabricación de muebles	Fabricación de papel	Imprentas, editoriales e industrias conexas	Sustancias químicas industriales	Otros productos químicos
1986	8.253,7	10.378,5	10.097,6	9.947,3	13.959,6	10.449,8	12.328,5
1987	16.035,6	21.895,0	19.984,9	19.147,9	33.194,8	22.222,7	24.766,5
O. 1986	10.433,2	13.941,8	12.823,6	11.766,5	17.475,3	13.176,3	14.740,0
N. "	9.408,7	12.514,8	11.511,6	12.589,2	17.855,3	13.133,3	14.258,1
D. "	9.847,0	14.639,9	14.453,8	12.902,9	19.463,7	15.623,1	16.201,8
E. 1987	13.138,5	14.934,2	12.865,3	13.155,3	21.989,2	15.766,9	18.603,0
F. "	7.404,0	13.555,4	13.926,1	13.099,5	21.848,8	13.982,0	16.904,2
M. "	11.146,1	15.331,5	15.302,5	14.959,9	22.439,7	15.287,5	18.184,5
A. "	12.799,5	17.042,9	17.005,6	13.864,6	25.715,6	16.841,4	18.696,7
M. "	12.264,8	17.126,3	16.598,0	14.144,9	25.460,3	17.733,4	19.260,2
J. "	15.259,3	17.681,7	17.456,8	14.882,3	27.790,0	19.005,4	21.811,8
J. "	14.696,0	19.158,9	17.521,5	15.865,2	30.855,1	19.444,1	23.141,8
A. "	16.372,4	22.365,6	20.193,4	19.495,5	34.956,4	20.664,4	25.220,4
S. "	19.086,1	26.430,7	23.842,5	21.609,1	39.787,0	24.579,6	27.976,1
O. "	24.313,8	31.448,6	30.489,0	26.229,5	45.189,0	31.583,5	33.637,6
N. "	21.661,2	31.062,1	26.529,2	30.748,3	48.440,6	32.892,4	34.904,7
D. "	24.285,9	36.602,1	28.088,6	31.721,0	53.865,6	38.891,7	38.857,0
E. 1988	38.341,1	34.997,2	35.883,9	33.421,3	61.793,4	40.205,1	50.493,2

*Cifras provisionales.

Cuadro 2 a (continuación)

Período	Refinerías de petróleo	Productos derivados del petróleo y del carbón	Productos de caucho	Productos plásticos	Objetos de barro, loza y porcelana	Objetos de vidrio	Otros productos minerales no metálicos
1986	11.653,2	9.455,7	10.251,5	9.913,4	12.170,6	12.345,6	9.930,3
1987	25.797,2	22.624,4	24.256,9	20.199,5	23.136,5	28.015,8	22.371,0
O. 1986	12.825,9	14.591,3	12.061,8	12.784,5	16.336,2	15.759,8	12.657,1
N. "	16.959,0	10.277,5	12.578,5	11.879,5	13.847,4	16.013,1	12.395,4
D. "	17.524,9	11.460,9	13.032,7	13.135,2	20.663,3	16.229,5	14.617,8
E. 1987	17.939,5	14.803,0	19.096,3	17.362,1	17.100,0	20.143,0	15.578,9
F. "	16.945,9	13.435,9	16.021,8	12.640,8	15.781,2	18.222,3	15.259,6
M. "	18.784,1	13.667,2	13.948,3	15.028,1	15.749,7	19.658,6	15.622,3
A. "	18.332,0	16.284,2	16.525,5	15.595,3	15.801,0	20.740,6	16.071,9
M. "	18.335,9	14.198,7	16.234,8	16.748,6	16.399,7	23.308,9	16.481,7
J. "	23.425,9	17.867,0	20.521,7	18.583,3	18.471,3	23.963,0	18.463,2
J. "	20.384,4	17.610,9	23.425,5	18.703,9	19.730,5	25.338,0	19.980,7
A. "	30.509,1	24.264,6	26.135,9	19.854,8	20.000,1	30.275,3	21.053,5
S. "	33.551,1	27.762,2	27.380,8	23.833,4	28.519,4	31.561,0	23.863,5
O. "	33.809,0	36.643,8	35.540,6	26.597,9	39.100,1	37.513,6	32.735,3
N. "	37.122,5	39.103,8	36.533,6	26.113,1	32.991,2	40.960,1	30.163,2
D. "	40.426,8	35.851,5	39.717,5	31.332,0	37.993,8	44.504,8	43.177,7
E. 1988	57.989,1	51.160,7	56.575,9	39.475,9	49.327,9	49.662,9	40.065,4

Período	Industrias básicas de hierro y acero	Industrias básicas de metales no ferrosos	Productos metálicos	Construcción de maquinaria excepto la eléctrica	Maquinaria y aparatos eléctricos	Construcción de material de transporte	Fabricación de equipo profesional y científico
1986	10.619,7	9.700,4	10.795,8	10.021,3	13.266,3	11.750,3	10.397,9
1987	25.073,2	22.931,0	23.440,0	20.730,5	27.229,9	26.157,9	23.246,6
O. 1986	14.249,5	12.711,0	14.924,2	13.479,1	18.129,7	14.411,6	14.158,9
N. "	14.229,1	12.489,9	14.020,2	12.440,6	18.029,4	14.484,4	13.209,4
D. "	15.682,4	14.283,4	15.957,1	14.712,9	19.972,7	15.926,0	14.795,2
E. 1987	17.799,3	18.374,4	17.061,5	16.089,1	21.237,9	19.782,3	22.403,4
F. "	13.621,8	12.403,6	14.004,4	12.724,5	15.415,8	17.992,0	7.819,2
M. "	17.860,0	17.395,8	17.280,5	14.563,2	18.397,8	18.728,9	16.534,3
A. "	22.492,6	17.417,5	19.863,7	17.674,9	22.113,4	20.085,0	21.164,0
M. "	19.770,1	17.603,1	18.283,4	16.421,8	21.905,3	19.558,4	18.677,8
J. "	21.224,3	17.581,4	20.260,3	18.047,2	24.185,6	21.227,2	21.123,2
J. "	21.723,3	18.984,8	21.382,8	19.423,9	24.925,4	22.774,2	21.605,2
A. "	23.414,9	23.803,0	22.597,1	20.209,8	26.840,7	25.137,2	24.117,8
S. "	31.213,3	30.564,5	28.743,2	26.678,1	33.353,8	31.134,1	30.159,8
O. "	37.468,1	34.087,5	33.180,2	28.592,8	37.624,9	35.690,4	32.913,4
N. "	35.495,2	31.283,3	32.064,2	27.501,9	36.703,4	37.427,4	30.985,8
D. "	38.795,5	35.672,4	36.558,6	30.838,7	44.054,5	44.357,7	31.455,0
E. 1988	58.486,2	57.616,7	48.645,0	47.506,9	55.436,9	58.960,1	61.121,6

NOTA: Esta serie es elaborada sobre la base de la información suministrada por 1.328 establecimientos y se refiere al Salario Total Medio Mensual Bruto de los Trabajadores Industriales hasta la categoría de capataz inclusive. Por consiguiente incluye salarios y/o sueldos por horas normales, por horas extras, asignaciones familiares, premios y bonificaciones, flexibilidad salarial y todo otro tipo de ingreso (excluido sueldo anual complementario). Los índices insertos muestran la evolución nominal de la serie que se consigna.

Cuadro 2 b.— SALARIO TOTAL MEDIO MENSUAL POR TRABAJADOR INDUSTRIAL
(excluido aguinaldo) EN TERMINOS REALES
NIVEL GENERAL Y POR AGRUPACIONES. INDICES
(Base 1983 = 100)

Periodo	Nivel general	Productos alimenticios	Bebidas	Tabaco	Fabricación de textiles	Fabricación de prendas de vestir	Industria del cuero
1986	103,8	103,1	116,8	107,1	100,4	83,6	111,8
1987	95,8	92,9	102,8	109,9	83,7	78,6	91,9
O. 1986	109,7	107,3	117,2	103,8	106,0	88,3	125,7
N. "	101,0	101,1	110,7	94,5	88,8	82,1	108,7
D. "	108,5	105,3	119,4	108,9	101,7	78,9	119,8
E. 1987	110,5	98,1	130,5	130,6	95,7	75,5	110,2
F. "	93,7	92,0	129,4	114,6	83,9	71,6	115,4
M. "	94,7	92,4	119,6	108,9	81,8	69,7	97,1
A. "	100,1	89,4	103,4	115,3	88,8	71,0	98,3
M. "	95,2	88,5	101,0	109,0	89,0	76,5	93,8
J. "	97,4	94,2	97,1	106,1	89,0	87,3	94,3
J. "	95,4	99,9	94,8	114,2	86,8	78,3	93,0
A. "	91,2	88,8	99,4	99,3	82,6	74,5	95,0
S. "	97,3	94,6	95,2	108,0	81,9	73,2	89,8
O. "	97,1	94,7	97,0	109,4	88,6	79,2	92,2
N. "	87,4	88,4	93,4	98,0	68,6	78,1	74,4
D. "	98,3	94,7	103,7	118,2	82,9	93,8	83,3
E. 1988*	106,7	85,2	114,3	123,0	73,8	66,3	86,1

Periodo	Fabricación de calzado	Industria de la madera	Fabricación de muebles	Fabricación de papel	Imprentas, editoriales e industrias conexas	Sustancias químicas industriales	Otros productos químicos
1986	77,4	97,3	94,7	93,3	130,9	98,0	115,6
1987	65,0	88,7	81,0	77,6	134,5	90,1	100,4
O. 1986	80,6	107,7	99,1	90,9	135,0	101,8	113,9
N. "	69,0	91,8	84,5	92,4	131,0	96,4	104,6
D. "	69,0	102,5	101,2	90,4	136,3	109,4	113,5
E. 1987	85,6	97,3	83,8	85,7	143,2	102,7	121,2
F. "	45,3	82,9	85,2	80,1	133,6	85,5	103,4
M. "	63,0	86,6	86,5	84,5	126,8	86,4	102,8
A. "	70,0	93,2	93,0	75,8	140,6	92,1	102,2
M. "	64,4	89,9	87,1	74,2	133,6	93,1	101,1
J. "	74,2	85,9	84,8	72,3	135,0	92,4	106,0
J. "	64,9	84,5	77,3	70,0	136,2	85,8	102,1
A. "	63,5	86,8	78,4	75,7	135,7	80,2	97,9
S. "	66,3	91,8	82,8	75,1	138,2	85,4	97,2
O. "	70,7	91,4	88,6	76,2	131,3	91,8	97,8
N. "	57,1	81,9	69,9	81,0	127,7	86,7	92,0
D. "	61,9	93,3	71,6	80,9	137,3	99,1	99,1
E. 1988	89,6	81,8	83,8	78,1	144,4	93,9	118,0

*Cifras provisionales.

Cuadro 2 b (continuación)

Período	Refinerías de petróleo	Productos derivados del petróleo y del carbón	Productos de caucho	Productos plásticos	Objetos de barro, loza y porcelana	Objetos de vidrio	Otros productos minerales no metálicos
1986	109,2	88,6	96,1	92,9	114,1	115,7	93,1
1987	104,5	91,7	98,3	81,9	93,8	113,5	90,7
O. 1986	99,1	112,7	93,2	98,8	126,2	121,7	97,8
N. "	124,4	75,4	92,3	87,2	101,6	117,5	90,9
D. "	122,8	80,3	91,3	92,0	144,7	113,7	102,4
E. 1987	116,8	96,4	124,4	113,1	111,4	131,2	101,5
F. "	103,6	82,2	98,0	77,3	96,5	111,4	93,3
M. "	106,2	77,2	78,8	84,9	89,0	111,1	88,3
A. "	100,2	89,0	90,4	85,3	86,4	113,4	87,9
M. "	96,2	74,5	85,2	87,9	86,1	122,3	86,5
J. "	113,8	86,8	99,7	90,3	89,8	116,4	89,7
J. "	90,0	77,7	103,4	82,5	87,1	111,8	88,2
A. "	118,4	94,2	101,4	77,1	77,6	117,5	81,7
S. "	116,6	96,5	95,1	82,8	99,1	109,7	82,9
O. "	98,3	106,5	103,3	77,3	113,6	109,0	95,1
N. "	97,8	103,1	96,3	68,8	87,0	108,0	79,5
D. "	103,1	91,4	101,2	79,9	96,9	113,4	110,1
E. 1988	135,5	119,5	132,2	92,2	115,3	116,0	93,6

Período	Industrias básicas de hierro y acero	Industrias básicas de metales no ferrosos	Productos metálicos	Construcción de maquinaria excepto la eléctrica	Maquinaria y aparatos eléctricos	Construcción de material de transporte	Fabricación de equipo profesional y científico
1986	99,6	90,9	101,2	93,9	124,4	110,2	97,5
1987	101,6	92,9	95,0	84,0	110,3	106,0	94,2
O. 1986	110,1	98,2	115,3	104,1	140,1	111,3	109,4
N. "	104,4	91,6	102,9	91,3	132,3	106,3	96,9
D. "	109,9	100,1	111,8	103,1	139,9	111,6	103,6
E. 1987	115,9	119,7	111,1	104,8	138,3	128,8	145,9
F. "	83,3	75,8	85,6	77,8	94,3	110,0	47,8
M. "	100,9	98,3	97,7	82,3	104,0	105,8	93,4
A. "	123,0	95,2	108,6	96,6	120,9	109,8	115,7
M. "	103,8	92,4	96,0	86,2	115,0	102,7	98,0
J. "	103,1	85,4	98,5	87,7	117,5	103,2	102,7
J. "	95,9	83,8	94,4	85,7	110,0	100,5	95,3
A. "	90,9	92,4	87,7	78,4	104,2	97,5	93,6
S. "	108,5	106,2	99,9	92,7	115,9	108,2	104,8
O. "	108,9	99,1	96,4	83,1	109,4	103,7	95,7
N. "	93,6	82,5	84,5	72,5	96,7	98,7	81,7
D. "	98,9	90,9	93,2	78,6	112,3	113,1	80,2
E. 1988	136,7	134,6	113,7	111,0	129,5	137,8	142,8

NOTA: Deflacionado por el índice de precios al consumidor.

**Cuadro 2 c.— SALARIO HORARIO NORMAL POR TRABAJADOR INDUSTRIAL
EN TERMINOS NOMINALES
NIVEL GENERAL Y POR AGRUPACIONES. INDICES**

(Base 1983 = 100)

Periodo	Nivel general	Productos alimenticios	Bebidas	Tabaco	Fabricación de textiles	Fabricación de prendas de vestir	Industria del cuero
1986	10.727,9	10.552,0	11.889,7	9.823,0	10.231,8	9.553,9	11.975,6
1987	22.814,5	22.187,7	24.179,1	26.480,2	20.203,5	19.507,5	22.867,2
O. 1986	13.123,7	12.704,0	13.959,7	11.603,5	12.448,8	11.627,1	15.194,1
N. "	13.738,9	13.080,8	15.123,2	13.129,1	12.456,4	12.108,7	15.846,8
D. "	14.080,7	13.538,2	16.220,1	14.632,7	12.300,5	11.630,1	16.406,0
E. 1987	15.174,3	14.592,7	17.891,5	18.863,3	12.997,1	13.972,5	16.466,8
F. "	15.742,6	14.964,6	18.639,3	17.621,0	14.561,3	13.364,8	16.798,3
M. "	16.062,9	15.614,8	18.632,9	16.661,0	14.363,5	13.276,4	17.030,7
A. "	17.429,9	16.142,1	18.481,7	20.774,5	15.859,3	13.927,1	17.890,5
M. "	18.113,5	17.082,9	19.101,3	20.632,7	16.721,5	15.826,9	17.763,2
J. "	19.412,2	18.818,6	19.485,6	20.847,0	18.007,4	17.978,5	19.315,9
J. "	20.574,2	20.818,3	21.146,4	23.802,4	18.797,1	18.270,3	20.944,2
A. "	22.898,2	22.742,9	25.136,3	25.952,2	20.683,8	19.901,6	25.035,6
S. "	26.657,6	25.731,4	26.881,4	29.945,7	23.072,8	20.931,3	27.788,5
O. "	31.647,3	30.782,7	32.234,0	36.906,9	28.902,9	26.819,9	31.692,9
N. "	33.834,6	33.170,6	34.780,6	38.414,4	29.136,5	29.911,6	31.879,3
D. "	36.226,9	35.776,8	37.738,0	47.340,6	29.343,1	29.909,4	31.800,7
E. 1988*	40.874,9	37.792,0	43.044,1	49.200,4	33.853,2	30.614,1	39.734,5

Periodo	Fabricación de calzado	Industria de la madera	Fabricación de muebles	Fabricación de papel	Imprentas, editoriales e industrias conexas	Sustancias químicas industriales	Otros productos químicos
1986	9.826,9	8.974,9	9.804,0	8.692,5	12.718,3	10.374,2	11.452,3
1987	18.831,6	19.090,8	20.074,0	18.015,3	30.685,1	22.226,3	23.784,0
O. 1986	11.626,4	11.597,8	11.961,8	10.254,4	15.634,7	12.535,3	13.412,2
N. "	11.921,9	11.664,4	12.269,9	11.252,3	16.327,6	13.418,9	14.681,1
D. "	12.076,7	11.290,9	12.186,1	11.161,1	18.039,2	13.809,9	15.410,3
E. 1987	12.894,8	11.647,6	12.476,1	11.391,5	20.612,9	14.695,2	16.019,4
F. "	12.066,8	12.698,3	14.842,5	12.737,6	20.195,6	15.113,2	17.135,7
M. "	13.412,7	13.623,4	14.915,8	13.648,4	19.561,8	15.335,1	17.185,3
A. "	14.515,7	15.231,1	15.761,2	13.485,0	23.414,8	16.514,8	18.145,3
M. "	15.154,4	15.770,2	16.418,6	13.365,2	24.031,8	17.770,9	19.051,9
J. "	16.509,8	16.177,4	17.138,3	14.235,3	25.549,5	18.899,4	20.816,8
J. "	16.632,9	17.033,7	17.367,7	15.183,3	28.487,8	19.947,3	22.077,5
A. "	19.423,0	19.621,3	21.077,2	18.347,4	31.942,5	21.994,7	24.474,0
S. "	22.440,5	22.705,6	23.633,5	20.524,2	37.058,4	24.844,8	26.763,9
O. "	27.175,4	27.684,5	29.269,4	24.572,3	40.618,9	30.758,0	31.995,8
N. "	27.601,8	28.695,7	29.595,2	29.246,0	44.761,3	34.021,4	34.329,1
D. "	28.151,7	28.201,1	28.391,8	29.447,6	51.985,7	36.820,6	37.412,9
E. 1988	34.583,3	30.052,9	32.278,0	30.404,4	58.188,6	38.608,7	41.003,8

*Cifras provisionales.

Cuadro 2 c (continuación)

Periodo	Refinerías de petróleo	Productos derivados del petróleo y del carbón	Productos de caucho	Productos plásticos	Objetos de barro, loza y porcelana	Objetos de vidrio	Otros productos minerales no metálicos
1986	9.907,5	9.910,8	10.542,7	11.881,8	11.776,8	11.811,8	9.677,0
1987	22.465,5	23.069,4	23.994,9	26.033,8	25.768,2	25.814,0	21.004,6
O. 1986	10.312,1	11.635,3	12.128,1	14.272,8	15.387,5	14.519,2	11.811,9
N. "	12.810,3	12.310,9	14.482,6	14.914,6	15.846,2	15.169,4	12.434,9
D. "	14.792,5	12.041,5	14.580,9	15.463,3	15.715,0	14.674,1	13.460,0
E. 1987	14.017,2	13.481,2	15.219,0	15.985,5	16.772,5	16.833,6	14.239,6
F. "	14.169,4	14.529,8	16.595,4	17.851,3	20.493,9	17.968,2	14.887,9
M. "	14.244,3	15.768,3	16.476,6	17.470,2	19.283,7	18.390,2	15.447,6
A. "	19.126,1	17.339,9	16.841,6	19.128,6	19.904,6	18.899,2	15.958,8
M. "	19.119,1	17.155,8	16.295,2	20.536,8	20.964,0	21.410,5	16.506,6
J. "	18.609,1	18.369,5	19.221,0	21.861,3	22.349,1	21.304,4	18.217,4
J. "	20.136,4	20.113,6	21.892,0	23.561,4	23.298,3	22.562,1	19.106,6
A. "	24.608,9	22.919,8	24.849,3	25.242,3	25.359,2	26.967,9	20.980,8
S. "	26.381,7	30.504,3	26.838,6	32.851,7	27.277,6	29.340,7	24.022,2
O. "	29.571,8	32.037,0	34.627,3	37.318,8	36.412,2	33.895,9	28.771,9
N. "	33.448,7	38.744,0	37.734,4	40.058,7	37.796,0	40.482,1	29.126,2
D. "	36.153,2	35.869,0	41.348,4	40.539,0	39.307,4	41.712,5	34.789,8
E. 1988	37.489,9	40.826,8	43.910,3	47.176,2	41.131,9	45.251,8	37.413,4

Periodo	Industrias básicas de hierro y acero	Industrias básicas de metales no ferrosos	Productos metálicos	Construcción de maquinaria excepto la eléctrica	Maquinaria y aparatos eléctricos	Construcción de material de transporte	Fabricación de equipo profesional y científico
1986	11.345,4	10.880,1	10.897,7	10.490,6	11.362,8	11.428,9	9.730,4
1987	24.589,6	22.804,0	23.055,4	22.986,6	23.145,6	24.622,6	21.515,9
O. 1986	14.051,3	13.782,5	14.121,8	13.314,8	14.524,4	13.665,3	12.730,7
N. "	14.676,2	13.930,0	14.643,4	13.794,2	15.642,0	14.735,9	12.981,7
D. "	15.381,0	14.119,9	14.631,3	14.060,8	14.903,6	14.896,6	12.780,5
E. 1987	16.370,4	15.160,0	15.416,7	14.936,2	15.012,0	16.459,7	13.111,1
F. "	15.997,3	17.574,1	15.583,1	16.460,0	17.266,8	16.161,5	14.906,7
M. "	17.900,6	16.456,3	16.381,0	16.215,2	15.939,3	17.617,4	14.985,4
A. "	19.695,2	18.149,6	18.731,9	17.995,3	18.150,3	18.187,3	16.619,2
M. "	20.351,7	19.086,3	19.215,6	18.767,7	18.843,8	18.832,8	16.936,0
J. "	21.239,0	19.400,0	20.007,2	19.532,7	20.601,8	19.815,2	18.324,3
J. "	20.975,2	20.226,2	20.869,2	20.644,8	20.920,6	21.329,0	19.234,2
A. "	23.523,5	22.041,9	22.888,4	22.608,9	23.096,3	22.907,9	21.561,7
S. "	29.970,0	27.212,6	27.699,1	27.283,0	27.670,5	28.852,0	26.501,8
O. "	35.448,8	31.137,4	32.281,8	31.652,4	31.246,2	34.333,6	30.889,0
N. "	36.402,1	31.529,2	33.247,1	33.847,6	33.597,8	38.455,1	32.648,4
D. "	37.201,0	36.674,2	34.343,4	35.895,5	35.401,6	42.519,2	32.473,0
E. 1988	47.767,0	47.598,8	43.319,1	41.853,4	38.980,6	48.721,6	45.341,1

NOTA: El salario horario normal se define como la suma del salario básico (por horas normales y extras) más premios y bonificaciones, más los adicionales remunerativos o no, que el Gobierno otorga como parte de la política de ingresos. Se excluyen, por lo tanto, los subsidios familiares y los pagos por vacaciones y por otros conceptos extraordinarios.

**Cuadro 2 d.-SALARIO HORARIO NORMAL POR TRABAJADOR INDUSTRIAL
EN TERMINOS REALES**

NIVEL GENERAL Y POR AGRUPACIONES. INDICES

(Base 1983 = 100)

Período	Nivel general	Productos alimenticios	Bebidas	Tabaco	Fabricación de textiles	Fabricación de prendas de vestir	Industria del cuero
1986	100,6	98,9	111,5	92,1	95,9	89,6	112,3
1987	92,5	89,9	98,0	107,3	81,9	79,1	92,7
O. 1986	101,4	98,1	107,8	89,6	96,2	89,8	117,4
N. "	100,8	96,0	111,0	96,3	91,4	88,8	116,3
D. "	98,6	94,8	113,6	102,5	86,2	81,5	114,9
E. 1987	98,8	95,0	116,5	122,8	84,6	91,0	107,2
F. "	96,2	91,5	114,0	107,7	89,0	81,7	102,7
M. "	90,8	88,2	105,3	94,2	81,2	75,0	96,2
A. "	95,3	88,3	101,0	113,6	86,7	76,1	97,8
M. "	95,1	89,7	100,3	108,3	87,8	83,1	93,2
J. "	94,3	91,5	94,7	101,3	87,5	87,4	93,9
J. "	90,8	91,9	93,3	105,0	83,0	80,6	92,4
A. "	88,9	88,3	97,5	100,7	80,3	77,2	97,2
S. "	92,6	89,4	93,4	104,1	80,2	72,7	96,6
O. "	92,0	89,5	93,7	107,3	84,0	78,0	92,1
N. "	89,2	87,5	91,7	101,3	76,8	78,8	84,0
D. "	92,3	91,2	96,2	120,7	74,8	76,2	81,1
E. 1988*	95,6	88,3	100,6	115,0	79,1	71,5	92,8

Período	Fabricación de calzado	Industria de la madera	Fabricación de muebles	Fabricación de papel	Imprentas, editoriales e industrias conexas	Sustancias químicas industriales	Otros productos químicos
1986	92,1	84,1	91,9	81,5	119,2	97,3	107,4
1987	76,3	77,4	81,3	73,0	124,3	90,1	96,4
O. 1986	89,8	89,6	92,4	79,2	120,8	96,8	103,6
N. "	87,5	85,6	90,0	82,6	119,8	98,5	107,7
D. "	84,6	79,1	85,4	78,2	126,4	96,7	107,9
E. 1987	84,0	75,9	81,3	74,2	134,2	95,7	104,3
F. "	73,8	77,6	90,8	77,9	123,5	92,4	104,8
M. "	75,8	77,0	84,3	77,1	110,6	86,7	97,1
A. "	79,4	83,3	86,2	73,7	128,0	90,3	99,2
M. "	79,5	82,8	86,2	70,1	126,1	93,3	100,0
J. "	80,2	78,6	83,3	69,2	124,2	91,8	101,2
J. "	73,4	75,2	76,6	67,0	125,7	88,0	97,4
A. "	75,4	76,1	81,8	71,2	124,0	85,4	95,0
S. "	78,0	78,9	82,1	71,3	128,8	86,3	93,0
O. "	79,0	80,5	85,1	71,4	118,1	89,4	93,0
N. "	72,8	75,6	78,0	77,1	118,0	89,7	90,5
D. "	71,8	71,9	72,4	75,1	132,5	93,9	95,4
E. 1988	80,8	70,2	75,4	71,0	136,0	90,2	95,8

*Cifras provisionales.

Cuadro 2 d (continuación)

Período	Refinerías de petróleo	Productos derivados del petróleo y del carbón	Productos de caucho	Productos plásticos	Objetos de barro, loza y porcelana	Objetos de vidrio	Otros productos minerales no metálicos
1986	92,9	92,9	98,8	111,4	110,4	110,7	90,7
1987	91,0	93,5	97,2	105,5	104,4	104,6	85,1
O. 1986	79,7	89,9	93,7	110,3	118,8	112,2	91,3
N. "	94,0	90,3	106,3	109,4	116,3	111,3	91,2
D. "	103,6	84,3	102,1	108,3	110,1	102,8	94,3
E. 1987	91,3	87,8	99,1	104,1	109,2	109,6	92,7
F. "	86,6	88,8	101,5	109,2	125,3	109,9	91,0
M. "	80,5	89,1	93,1	98,7	109,0	103,9	87,3
A. "	104,6	94,8	92,1	104,6	108,8	103,3	87,3
M. "	100,3	90,0	85,5	107,8	110,0	112,4	86,6
J. "	90,4	89,3	93,4	106,2	108,6	103,5	88,5
J. "	88,9	88,8	96,6	104,0	102,8	99,6	84,3
A. "	95,5	88,9	96,4	98,0	98,4	104,7	81,4
S. "	91,7	106,0	93,3	114,1	94,8	101,9	83,5
O. "	86,0	93,1	100,6	108,5	105,8	98,5	83,6
N. "	88,2	102,1	99,5	105,6	99,6	106,7	76,8
D. "	92,2	91,4	105,4	103,3	100,2	106,3	88,7
E. 1988	87,6	95,4	102,6	110,2	96,1	105,7	87,4

Período	Industrias básicas de hierro y acero	Industrias básicas de metales no ferrosos	Productos metálicos	Construcción de maquinaria excepto la eléctrica	Maquinaria y aparatos eléctricos	Construcción de material de transporte	Fabricación de equipo profesional y científico
1986	106,4	102,0	102,2	98,3	106,5	107,1	91,2
1987	99,6	92,4	93,4	93,2	93,8	99,8	87,2
O. 1986	108,6	106,5	109,1	102,9	112,2	105,6	98,3
N. "	107,7	102,2	107,4	101,2	114,7	108,1	95,2
D. "	107,7	98,9	102,5	98,5	104,4	104,3	89,5
E. 1987	106,6	98,7	100,4	97,3	97,8	107,2	85,4
F. "	97,8	107,5	95,3	100,7	105,6	98,8	91,2
M. "	101,2	93,0	92,6	91,6	90,1	99,6	84,7
A. "	107,7	99,2	102,4	98,4	99,2	99,4	90,9
M. "	106,8	100,2	100,9	98,5	98,9	98,8	88,9
J. "	103,2	94,3	97,2	94,9	100,1	96,3	89,0
J. "	92,6	89,3	92,1	91,1	92,3	94,1	84,9
A. "	91,3	85,5	88,8	87,7	89,6	88,9	83,7
S. "	104,1	94,6	96,2	94,8	96,1	100,3	92,1
O. "	103,0	90,5	93,8	92,0	90,8	99,8	89,8
N. "	96,0	83,1	87,6	89,2	88,6	101,4	86,1
D. "	94,8	90,9	87,5	91,5	90,2	108,4	82,8
E. 1988	111,6	111,1	101,2	97,8	91,1	113,8	105,9

NOTA: Deflacionado por el índice de precios al consumidor.

**Cuadro 3 a.- SALARIOS INDUSTRIALES BASICOS FIJADOS POR CONVENIO
OBREROS OFICIALES — PROMEDIO GENERAL Y POR OFICIOS**

(Retribución en A. por hora)

Periodo	Promedio general	Albañil	Carpintero	Electricista	Herrero	Panadero	Pintor
1986	0,728	0,656	0,790	0,656	0,656	0,506	0,656
1987*	1,568	1,322	1,588	1,322	1,322	1,358	1,322
D. 1986	0,971	0,856	0,990	0,856	0,856	0,813	0,856
E. 1987	1,102	0,951	1,100	0,951	0,951	0,903	0,951
F. "	1,102	0,951	1,100	0,951	0,951	0,903	0,951
M. "	1,137	0,977	1,200	0,977	0,977	0,927	0,977
A. "	1,156	0,977	1,200	0,977	0,977	1,000	0,977
M. "	1,181	0,977	1,200	0,977	0,977	1,100	0,977
J. "	1,308	1,180	1,272	1,180	1,180	1,166	1,180
J. "	1,394	1,260	1,333	1,260	1,260	1,245	1,260
A. "	1,634	1,348	1,770	1,348	1,348	1,332	1,348
S. "	1,880	1,661	1,947	1,661	1,661	1,465	1,661
O. "	2,179	1,860	2,181	1,860	1,860	1,641	1,860
N. " *	2,292	1,860	2,311	1,860	1,860	2,305	1,860
D. " *	2,445	1,860	2,440	1,860	1,860	2,305	1,860
E. 1988*	2,678	2,301	2,440	2,301	2,301	2,305	2,301
F. " *	2,807	2,301	3,200	2,301	2,301	2,550	2,301
M. " *	3,284	2,715	4,000	2,715	2,715	2,910	2,715
A. " *	3,352	2,819	4,000	2,819	2,819	2,910	2,819

Periodo	Radiotécnico	Sastre	Tejedor de punto	Tipógrafo	Tornero	Zapatero
1986	0,966	0,998	0,660	0,809	0,966	0,660
1987*	2,165	2,251	1,409	1,709	2,165	1,350
D. 1986	1,265	1,355	0,877	1,029	1,265	0,830
E. 1987	1,505	1,531	0,991	1,253	1,505	0,913
F. "	1,505	1,531	0,991	1,253	1,505	0,913
M. "	(1) 1,546	1,573	1,018	1,287	(1) 1,546	0,938
A. "	1,546	1,573	1,147	1,287	1,546	0,938
M. "	1,546	1,856	1,147	1,287	1,546	0,938
J. "	1,639	1,967	1,216	1,364	1,639	0,994
J. "	1,750	2,100	1,298	1,456	1,750	1,061
A. "	2,414	2,247	1,389	1,558	2,414	1,640
S. "	2,655	2,472	1,667	1,713	2,655	1,804
O. "	2,974	3,137	2,016	2,370	2,974	2,020
N. " *	2,974	3,513	2,016	2,065	2,974	2,020
D. " *	3,920	3,513	2,016	3,080	3,920	2,020
E. 1988*	3,920	3,513	2,419	3,265	3,920	2,020
F. " *	3,920	4,040	2,419	3,450	3,920	2,020
M. " *	4,950	4,444	2,903	3,900	4,950	2,020
A. " *	4,950	4,444	2,903	4,280	4,950	2,020

NOTA: Esta serie se refiere, exclusivamente, a las asignaciones básicas fijadas por las convenciones colectivas de trabajo y sus respectivas actualizaciones legales, sin considerar la flexibilización salarial dispuesta a partir del mes de marzo de 1977 por Decreto N° 703/77, y sus posteriores actualizaciones.

(1) No incluye "Adicional fijo antigüedad acta marzo 1987".

*Cifras provisionales.

**Cuadro 3 b.— SALARIOS NOMINALES INDUSTRIALES BASICOS FIJADOS POR CONVENIO
OBREROS OFICIALES — PROMEDIO GENERAL Y POR OFICIOS. INDICES**

(Base 1983 = 100)

Periodo	Promedio general	Albañil	Carpintero	Electricista	Herrero	Panadero	Pintor
1986	8.856,4	7.980,5	9.717,1	7.980,5	7.980,5	7.772,7	7.980,5
1987*	19.069,3	16.082,7	19.530,5	16.082,7	16.082,7	20.855,1	16.082,7
D. 1986	11.812,7	10.413,6	12.177,1	10.413,6	10.413,6	12.488,5	10.413,6
E. 1987	13.406,3	11.569,3	13.530,1	11.569,3	11.569,3	13.871,0	11.569,3
F. "	13.406,3	11.569,3	13.530,1	11.569,3	11.569,3	13.871,0	11.569,3
M. "	13.832,1	11.885,6	14.760,1	11.885,6	11.885,6	14.239,6	11.885,6
A. "	14.063,3	11.885,6	14.760,1	11.885,6	11.885,6	15.361,0	11.885,6
M. "	14.367,4	11.885,6	14.760,1	11.885,6	11.885,6	16.897,1	11.885,6
J. "	15.912,4	14.355,2	15.645,8	14.355,2	14.355,2	17.910,9	14.355,2
J. "	16.958,6	15.328,5	16.396,1	15.328,5	15.328,5	19.124,4	15.328,5
A. "	19.878,4	16.399,0	21.771,2	16.399,0	16.399,0	20.460,8	16.399,0
S. "	22.871,1	20.206,8	23.948,3	20.206,8	20.206,8	22.503,8	20.206,8
O. "	26.508,5	22.627,7	26.826,6	22.627,7	22.627,7	25.207,4	22.627,7
N. " *	27.883,2	22.627,7	28.425,6	22.627,7	22.627,7	35.407,1	22.627,7
D. " *	29.744,5	22.627,7	30.012,3	22.627,7	22.627,7	35.407,1	22.627,7
E. 1988*	32.579,1	27.992,7	30.012,3	27.992,7	27.992,7	35.407,1	27.992,7
F. " *	34.148,4	27.992,7	39.360,4	27.992,7	27.992,7	39.170,5	27.992,7
M. " *	39.951,3	33.029,2	49.200,5	33.029,2	33.029,2	44.700,5	33.029,2
A. " *	40.778,6	34.294,4	49.200,5	34.294,4	34.294,4	44.700,5	34.294,4

Periodo	Radiotécnico	Sastre	Tejedor de punto	Tipógrafo	Tornero	Zapatero
1986	9.679,4	11.445,0	9.850,8	9.418,0	9.679,4	8.322,8
1987*	21.688,4	25.815,2	21.029,9	19.900,1	21.688,4	17.024,0
D. 1986	12.675,4	15.539,0	13.089,6	11.979,1	12.675,4	10.466,6
E. 1987	15.080,2	17.557,3	14.791,0	14.586,7	15.080,2	11.513,2
F. "	15.080,2	17.557,3	14.791,0	14.586,7	15.080,2	11.513,2
M. "	15.491,0	18.039,0	15.194,0	14.982,5	15.491,0	11.828,5
A. "	15.491,0	18.039,0	17.119,4	14.982,5	15.491,0	11.828,5
M. "	15.491,0	21.284,4	17.119,4	14.982,5	15.491,0	11.828,5
J. "	16.422,8	22.557,3	18.149,3	15.878,9	16.422,8	12.534,7
J. "	17.535,1	24.082,6	19.373,1	16.949,9	17.535,1	13.379,6
A. "	24.188,4	25.768,3	20.731,3	18.137,4	24.188,4	20.681,0
S. "	26.603,2	28.348,6	24.880,6	19.941,8	26.603,2	22.749,1
O. "	29.799,6	35.974,8	30.089,6	27.590,2	29.799,6	25.472,9
N. " *	29.799,6	40.286,7	30.089,6	30.326,0	29.799,6	25.472,9
D. " *	39.278,6	40.286,7	30.089,6	35.855,6	39.278,6	25.472,9
E. 1988*	39.278,6	40.286,7	36.104,5	38.009,3	39.278,6	25.472,9
F. " *	39.278,6	46.330,3	36.104,5	40.163,0	39.278,6	25.472,9
M. " *	49.599,2	50.963,3	43.328,4	45.401,6	49.599,2	25.472,9
A. " *	49.599,2	50.963,3	43.328,4	49.825,4	49.599,2	25.472,9

*Cifras provisionales.

Cuadro 3 c.—SALARIOS REALES INDUSTRIALES BASICOS FIJADOS POR CONVENIO*
OBREROS OFICIALES -- PROMEDIO GENERAL Y POR OFICIOS. INDICES

(Base 1983 = 100)

Periodo	Promedio general	Albañil	Carpintero	Electricista	Herrero	Panadero	Pintor
1986	81,8	74,3	90,7	74,3	74,3	68,7	74,3
1987**	77,9	66,2	79,8	66,2	66,2	84,5	66,2
D. 1986	82,7	72,9	85,3	72,9	72,9	87,5	72,9
E. 1987	87,3	75,3	88,1	75,3	75,3	90,3	75,3
F. "	82,0	70,7	82,7	70,7	70,7	84,8	70,7
M. "	78,2	67,2	83,4	67,2	67,2	80,5	67,2
A. "	76,9	65,0	80,7	65,0	65,0	84,0	65,0
M. "	75,4	62,4	77,5	62,4	62,4	88,7	62,4
J. "	77,3	69,8	76,0	69,8	69,8	87,0	69,8
J. "	74,8	67,6	72,4	67,6	67,6	84,4	67,6
A. "	77,1	63,6	84,5	63,6	63,6	79,4	63,6
S. "	79,5	70,2	83,2	70,2	70,2	78,2	70,2
O. "	77,0	65,8	78,0	65,8	65,8	73,3	65,8
N. " **	73,5	59,6	74,9	59,6	59,6	93,3	59,6
D. " **	75,8	57,7	76,5	57,7	57,7	90,3	57,7
E. 1988**	76,1	65,4	70,1	65,4	65,4	82,7	65,4
F. " **	72,3	59,2	83,3	59,2	59,2	82,9	59,2
M. " **	73,7	60,9	90,7	60,9	60,9	82,4	60,9
A. " **	64,1	53,9	77,4	53,9	53,9	70,3	53,9

Periodo	Radiotécnico	Sastre	Tejedor de punto	Tipógrafo	Tornero	Zapatero
1986	89,9	104,6	90,7	87,8	84,9	77,4
1987**	87,7	105,2	86,7	81,1	87,7	68,7
D. 1986	88,8	108,8	91,7	83,9	88,8	73,3
E. 1987	98,2	114,3	96,3	95,0	98,2	75,0
F. "	92,2	107,4	90,4	89,2	92,2	70,4
M. "	87,5	101,9	85,9	84,7	87,5	66,8
A. "	84,7	98,6	93,6	81,9	84,7	64,7
M. "	81,3	111,7	89,8	78,6	81,3	62,1
J. "	79,8	109,6	88,2	77,2	79,8	60,9
J. "	77,4	106,3	85,5	74,8	77,4	59,0
A. "	93,9	100,0	80,4	70,4	93,9	80,3
S. "	92,4	98,5	86,4	69,3	92,4	79,0
O. "	86,6	104,6	87,5	80,2	86,6	74,0
N. " **	78,5	106,2	79,3	79,9	78,5	67,1
D. " **	100,1	102,7	76,7	91,4	100,1	64,9
E. 1988**	91,8	94,1	84,4	88,8	91,8	59,5
F. " **	83,1	98,0	76,4	85,0	83,1	53,9
M. " **	91,5	94,0	79,9	83,7	91,5	47,0
A. " **	78,0	80,2	68,2	78,4	78,0	40,1

*Deflacionado por el índice de precios al consumidor.

**Cifras provisionales.

**Cuadro 3 d.— SALARIOS INDUSTRIALES BASICOS FIJADOS POR CONVENIO
OBREROS PEONES — PROMEDIO GENERAL Y POR OFICIOS**

(Retribución en  por hora)

Periodo	Promedio general	Albañil	Carpintero	Electricista	Herrero	Panadero	Pintor
1986	0,594	0,584	0,611	0,584	0,584	0,446	0,584
1987*	1,260	1,177	1,228	1,177	1,177	1,218	1,177
D. 1986	0,789	0,763	0,770	0,763	0,763	0,708	0,763
E. 1987	0,887	0,846	0,850	0,846	0,846	0,786	0,846
F. "	0,887	0,846	0,850	0,846	0,846	0,786	0,846
M. "	0,913	0,870	0,900	0,870	0,870	0,808	0,870
A. "	0,930	0,870	0,900	0,870	0,870	0,910	0,870
M. "	0,950	0,870	0,900	0,870	0,870	1,000	0,870
J. "	1,052	1,051	0,954	1,051	1,051	1,060	1,051
J. "	1,122	1,122	1,000	1,122	1,122	1,132	1,122
A. "	1,311	1,201	1,370	1,201	1,201	1,211	1,201
S. "	1,508	1,479	1,507	1,479	1,479	1,332	1,479
O. "	1,750	1,656	1,688	1,656	1,656	1,492	1,656
N. " *	1,840	1,656	1,834	1,656	1,656	2,050	1,656
D. " *	1,966	1,656	1,980	1,656	1,656	2,050	1,656
E. 1988*	2,153	2,049	1,980	2,049	2,049	2,050	2,049
F. " *	2,258	2,049	2,600	2,049	2,049	2,275	2,049
M. " *	2,642	2,417	3,250	2,417	2,417	2,595	2,417
A. " *	2,697	2,510	3,250	2,510	2,510	2,595	2,510

Periodo	Radiotécnico	Sastre	Tejedor de punto	Ponepliegos	Tornero	Zapatero
1986	0,692	0,753	0,547	0,648	0,692	0,513
1987*	1,463	1,674	1,151	1,382	1,463	1,000
D. 1986	0,900	1,010	0,729	0,826	0,900	0,640
E. 1987	1,017	1,141	0,824	1,006	1,017	0,704
F. "	1,017	1,141	0,824	1,006	1,017	0,704
M. " (1)	1,045	1,172	0,846	1,033	(1) 1,045	0,723
A. "	1,045	1,172	0,933	1,033	1,045	0,723
M. "	1,045	1,383	0,933	1,033	1,045	0,723
J. "	1,108	1,466	0,989	1,095	1,108	0,766
J. "	1,183	1,565	1,056	1,169	1,183	0,818
A. "	1,632	1,675	1,130	1,251	1,632	1,180
S. "	1,795	1,843	1,356	1,375	1,795	1,298
O. "	2,010	2,338	1,641	1,935	2,010	1,454
N. " *	2,010	2,595	1,641	2,130	2,010	1,454
D. " *	2,650	2,595	1,641	2,515	2,650	1,454
E. 1988*	2,650	2,595	1,969	2,665	2,650	1,454
F. " *	2,650	2,985	1,969	2,815	2,650	1,454
M. " *	3,350	3,283	2,363	3,180	3,350	1,454
A. " *	3,350	3,283	2,363	3,490	3,350	1,454

NOTA: Esta serie se refiere, exclusivamente, a las asignaciones básicas fijadas por las convenciones colectivas de trabajo y sus respectivas actualizaciones legales, sin considerar la flexibilización salarial dispuesta a partir del mes de marzo de 1977 por Decreto N° 703/77, y sus posteriores actualizaciones.

(1) No incluye "Adicional fijo antigüedad acta marzo 1987".

*Cifras provisionales.

Cuadro 3 e.— SALARIOS NOMINALES INDUSTRIALES BASICOS FIJADOS POR CONVENIO
OBREROS PEONES — PROMEDIO GENERAL Y POR OFICIOS. INDICES

(Base 1983 = 100)

Período	Promedio general	Albañil	Carpintero	Electricista	Herrero	Panadero	Pintor
1986	8.839,3	8.319,1	9.443,6	8.319,1	8.319,1	7.408,6	8.319,1
1987*	18.745,1	16.766,4	18.976,1	16.766,4	16.766,4	20.234,0	16.766,4
E. 1987	13.199,4	12.051,3	13.137,6	12.051,3	12.051,3	13.056,5	12.051,3
F. "	13.199,4	12.051,3	13.137,6	12.051,3	12.051,3	13.056,5	12.051,3
M. "	13.586,3	12.393,2	13.910,4	12.393,2	12.393,2	13.421,9	12.393,2
A. "	13.839,3	12.393,2	13.910,4	12.393,2	12.393,2	15.116,3	12.393,2
M. "	14.136,9	12.393,2	13.910,4	12.393,2	12.393,2	16.611,3	12.393,2
J. "	15.654,8	14.971,5	14.745,0	14.971,5	14.971,5	17.608,0	14.971,5
J. "	16.696,4	15.982,9	15.456,0	15.982,9	15.982,9	18.804,0	15.982,9
A. "	19.508,9	17.108,3	21.174,7	17.108,3	17.108,3	20.116,3	17.108,3
S. "	22.440,5	21.068,4	23.292,1	21.068,4	21.068,4	22.126,2	21.068,4
O. "	26.041,7	23.589,7	26.089,6	23.589,7	23.589,7	24.784,1	23.589,7
N. " *	27.381,0	23.589,7	28.346,2	23.589,7	23.589,7	34.053,2	23.589,7
D. " *	29.256,0	23.589,7	30.602,8	23.589,7	23.589,7	34.053,2	23.589,7
E. 1988*	32.038,7	29.188,0	30.602,8	29.188,0	29.188,0	34.053,2	29.188,0
F. " *	33.601,2	29.188,0	40.185,5	29.188,0	29.188,0	37.790,7	29.188,0
M. " *	39.315,5	34.430,2	50.231,8	34.430,2	34.430,2	43.106,3	34.430,2
A. " *	40.133,9	35.755,0	50.231,8	35.755,0	35.755,0	43.106,3	35.755,0

Período	Radiotécnico	Sastre	Tejedor de punto	Ponepliegos	Tornero	Zapatero
1986	10.058,1	11.238,8	8.923,3	9.404,9	10.058,1	7.588,8
1987*	21.265,8	24.982,6	18.776,5	20.054,4	21.265,8	14.792,9
E. 1987	14.782,0	17.029,9	13.442,1	14.600,9	14.782,0	10.414,2
F. "	14.782,0	17.029,9	13.442,1	14.600,9	14.782,0	10.414,2
M. "	15.189,0	17.492,5	13.801,0	14.992,7	15.189,0	10.695,3
A. "	15.189,0	17.492,5	15.220,2	14.992,7	15.189,0	10.695,3
M. "	15.189,0	20.641,8	15.220,2	14.992,7	15.189,0	10.695,3
J. "	16.104,7	21.880,6	16.133,8	15.892,6	16.104,7	11.331,4
J. "	17.194,8	23.358,2	17.226,8	16.966,6	17.194,8	12.100,6
A. "	23.720,9	25.000,0	18.433,9	18.156,7	23.720,9	17.455,6
S. "	26.090,1	27.507,5	22.120,7	19.956,5	26.090,1	19.201,2
O. "	29.215,1	34.895,5	26.770,0	28.084,2	29.215,1	21.508,9
N. " *	29.215,1	38.731,3	26.770,0	30.914,4	29.215,1	21.508,9
D. " *	38.517,4	38.731,3	26.770,0	36.502,2	38.517,4	21.508,9
E. 1988*	38.517,4	38.731,3	32.120,7	38.679,2	38.517,4	21.508,9
F. " *	38.517,4	44.552,2	32.120,7	40.856,3	38.517,4	21.508,9
M. " *	48.691,9	49.000,0	38.548,1	46.153,8	48.691,9	21.508,9
A. " *	48.691,9	49.000,0	38.548,1	50.653,1	48.691,9	21.508,9

*Cifras provisionales.

**Cuadro 3 f.—SALARIOS REALES INDUSTRIALES BASICOS FIJADOS POR CONVENIO*
OBREROS PEONES — PROMEDIO GENERAL Y POR OFICIOS. INDICES**

(Base 1983 = 100)

Período	Promedio general	Albañil	Carpintero	Electricista	Herrero	Panadero	Pintor
1986	81,7	77,5	88,1	77,5	77,5	65,6	77,5
1987**	76,6	69,1	77,1	69,1	69,1	81,9	69,1
E. 1987	86,0	78,5	85,6	78,5	78,5	85,0	78,5
F. "	80,7	73,7	80,3	73,7	73,7	79,8	73,7
M. "	76,8	70,0	78,6	70,0	70,0	75,8	70,0
A. "	75,7	67,8	76,1	67,8	67,8	82,6	67,8
M. "	74,2	65,0	73,0	65,0	65,0	87,2	65,0
J. "	76,1	72,8	71,7	72,8	72,8	85,6	72,8
J. "	73,7	70,5	68,2	70,5	70,5	83,0	70,5
A. "	75,7	66,4	82,2	66,4	66,4	78,1	66,4
S. "	78,0	73,2	80,9	73,2	73,2	76,9	73,2
O. "	75,7	68,6	75,8	68,6	68,6	72,0	68,6
N. " **	72,2	62,2	74,7	62,2	62,2	89,8	62,2
D. " **	74,6	60,1	78,0	60,1	60,1	86,8	60,1
E. 1988**	74,9	68,2	71,5	68,2	68,2	79,6	68,2
F. " **	71,1	61,8	85,0	61,8	61,8	80,0	61,8
M. " **	72,5	63,5	92,6	63,5	63,5	79,5	63,5
A. " **	63,1	56,2	79,0	56,2	56,2	67,8	56,2

Período	Radiotécnico	Sastre	Tejedor de punto	Ponepliegos	Tornero	Zapatero
1986	93,3	103,1	82,1	87,7	93,3	70,7
1987**	86,0	101,8	77,5	81,5	86,0	60,3
E. 1987	96,3	110,9	87,5	95,1	96,3	67,8
F. "	90,4	104,1	82,2	89,3	90,4	63,7
M. "	85,8	98,9	78,0	84,7	85,8	60,4
A. "	83,0	95,6	83,2	82,0	83,0	58,5
M. "	79,7	108,3	79,9	78,7	79,7	56,1
J. "	78,3	106,3	78,4	77,2	78,3	55,1
J. "	75,9	103,1	76,0	74,9	75,9	53,4
A. "	92,0	97,0	71,5	70,5	92,0	67,7
S. "	90,6	95,6	76,9	69,3	90,6	66,7
O. "	84,9	101,4	77,8	81,6	84,9	62,5
N. " **	77,0	102,1	70,6	81,5	77,0	56,7
D. " **	98,2	98,7	68,2	93,0	98,2	54,8
E. 1988**	90,0	90,5	75,1	90,4	90,0	50,3
F. " **	81,5	94,3	68,0	86,4	81,5	45,5
M. " **	89,8	90,4	71,1	85,1	89,8	39,7
A. " **	76,6	77,1	60,6	79,7	76,6	33,8

*Deflacionado por el índice de precios al consumidor.

**Cifras provisionales.

Cuadro 4 a.—SALARIO TOTAL MEDIO DE LOS ASALARIADOS DE DIVERSOS SECTORES DE LA ACTIVIDAD PRIVADA (excluido aguinaldo) - EN TERMINOS NOMINALES. INDICES

(Base 1983 = 100)

Período	Industria	Bancos	Comercio	Transporte automotor
1985	5.726,3	5.297,8	5.570,3	4.998,3
1986	11.468,4	12.044,4	10.276,9	8.890,1
D. 1986	15.442,9	17.373,2	13.046,7	9.718,4
E. 1987	17.233,0	18.086,4	15.998,5	12.258,4
F. "	16.899,3	17.868,5	15.524,8	14.163,4
M. "	13.501,2	17.987,3	15.998,5	11.761,5
A. "	14.138,3	23.019,0	16.071,4	13.114,3
M. "	18.901,7	22.880,3	16.472,3	14.494,8
J. " **	19.053,4	22.088,0	19.314,9	15.820,0
J. "	21.632,3	25.851,8	18.586,0	17.448,9
A. "	23.240,3	27.892,2	23.542,3	18.967,4
S. "	27.851,9	34.409,7	26.056,9	21.838,8
O. "	33.586,2	36.568,9	29.373,2	27.498,6
N. "	34.314,3	36.331,2	33.709,9	27.995,6

Cuadro 4 b.—SALARIO TOTAL MEDIO DE LOS ASALARIADOS DE DIVERSOS SECTORES DE LA ACTIVIDAD PRIVADA (excluido aguinaldo) - EN TERMINOS REALES*. INDICES

(Base 1983 = 100)

Período	Industria	Bancos	Comercio	Transporte automotor
1985	102,0	94,4	99,3	89,1
1986	107,5	112,9	96,3	83,4
D. 1986	108,2	121,7	91,4	68,1
E. 1987	112,2	117,8	104,2	79,8
F. "	103,3	109,3	94,9	86,6
M. "	76,3	101,6	90,4	66,5
A. "	77,3	125,9	87,9	71,7
M. "	99,2	120,1	86,4	76,1
J. " **	92,6	107,3	93,9	76,9
J. "	95,5	114,1	82,0	77,0
A. "	90,2	108,2	91,4	73,6
S. "	96,8	119,6	90,5	75,9
O. "	97,6	106,3	85,4	79,9
N. "	90,4	95,8	88,8	73,8

NOTA: Esta serie se refiere al salario medio efectivamente liquidado, entendiéndose por tal el que se ha percibido en un mes determinado. Está calculado como el promedio de las remuneraciones que los trabajadores tienen derecho a percibir en condiciones habituales y generales de trabajo más adicionales de periodicidad no mensual, horas extraordinarias, viáticos, bonificación por vacaciones y retroactividades.

*Deflacionado por el índice de precios al consumidor.

**Las cifras de junio fueron recalculadas por errores en la información básica que surgieron en abril.

Fuente: Secretaría de Seguridad Social.

Cuadro 5 a.—INGRESOS MEDIOS TOTALES DE LOS ASALARIADOS DE LAS EMPRESAS PUBLICAS
EN TERMINOS NOMINALES — NIVEL GENERAL Y POR SECTORES. INDICES

(Base 1983 = 100)

Período	Nivel general	Transportes	Comunicaciones	Energía y minería	Servicios
1986	10.453,9	9.155,4	12.197,4	11.436,4	10.304,8
1987	22.802,6	20.259,5	21.090,6	26.537,3	21.084,7
D. 1986	13.528,4	11.893,7	14.402,0	15.232,4	12.949,7
E. 1987	14.894,8	12.751,8	15.042,7	16.790,5	15.583,4
F. "	16.011,6	15.290,8	16.596,6	15.584,3	11.960,9
M. "	15.867,5	14.983,6	15.379,1	16.991,2	15.647,0
A. "	17.005,2	13.783,7	16.787,5	20.538,4	15.912,7
M. "	17.197,2	15.582,5	16.721,3	18.945,6	17.668,0
J. "	19.818,4	17.390,8	20.067,8	22.076,4	18.042,5
J. "	20.121,7	17.383,0	19.081,2	23.540,1	19.588,1
A. "	23.436,3	18.939,7	23.055,3	28.144,5	22.233,7
S. "	27.594,8	25.573,2	25.226,0	31.105,6	25.932,4
O. "	32.610,9	28.059,4	27.654,8	40.823,6	28.690,0
N. "	35.468,5	32.815,2	28.976,0	42.565,5	32.508,5
D. "	33.604,0	30.553,3	28.489,2	40.348,4	29.255,1

Cuadro 5 b.—INGRESOS MEDIOS TOTALES DE LOS ASALARIADOS DE LAS EMPRESAS PUBLICAS
EN TERMINOS REALES* — NIVEL GENERAL Y POR SECTORES. INDICES

(Base 1983 = 100)

Período	Nivel general	Transportes	Comunicaciones	Energía y minería	Servicios
1986	98,0	85,8	114,4	107,2	96,6
1987	92,4	82,1	85,5	107,5	85,4
D. 1986	94,8	83,3	100,9	106,7	90,7
E. 1987	97,0	83,0	97,9	109,3	101,5
F. "	97,9	93,5	101,5	101,4	73,1
M. "	83,3	78,6	80,7	89,2	82,1
A. "	93,0	75,4	91,8	112,3	87,0
M. "	90,3	81,8	87,8	99,4	92,7
J. "	96,3	84,5	97,5	107,3	87,7
J. "	88,8	76,7	84,2	103,9	86,4
A. "	90,9	73,5	89,5	109,2	86,3
S. "	95,9	88,9	87,6	108,1	90,1
O. "	94,8	81,6	80,4	118,6	83,4
N. "	93,5	86,5	76,4	112,2	85,7
D. "	85,7	77,9	72,6	102,8	74,6

NOTA: Los ingresos medios de los asalariados de las empresas públicas comprenden los siguientes conceptos: salarios básicos, adicionales del cargo e individuales, flexibilidad salarial, horas extraordinarias, asignaciones familiares y reintegro de gastos.

*Deflacionado por el índice de precios al consumidor.

Fuente: Sindicatura General de Empresas Públicas (SIGEP).

Cuadro 6.— VARIACIONES PORCENTUALES PERIODICAS
Salarios Industriales. Nivel General

Período	Salario medio mensual por trabajador industrial (excluido aguinaldo)		Salario horario normal por trabajador industrial (excluido aguinaldo)	
	Nominal	Real*	Nominal	Real*
Enero 1988	18,5	8,5	12,8	3,6
Bimestre:				
Variación entre noviembre 1987 y enero 1988	37,7	22,1	20,8	7,2
Trimestre:				
Variación entre octubre 1987 y enero 1988	36,7	9,9	29,2	3,9
Cuatrimestre:				
Variación entre setiembre 1987 y enero 1988	63,1	9,7	53,3	3,2
Semestre:				
Variación entre julio 1987 y enero 1988	111,2	11,8	98,7	5,3
Año:				
Variación entre enero 1987 y enero 1988	169,1	- 3,4	169,4	- 3,2

Salarios industriales básicos fijados por convenio. Promedio General

Período	Obreros oficiales		Obreros peones	
	Nominal	Real*	Nominal	Real*
Abril 1988	2,1	- 13,0	2,1	- 13,0
Bimestre:				
Variación entre febrero 1988 y abril 1988	19,4	- 11,3	19,4	- 11,3
Trimestre:				
Variación entre enero 1988 y abril 1988	25,2	- 15,8	25,3	- 15,8
Cuatrimestre:				
Variación entre diciembre 1987 y abril 1988	37,1	- 15,4	37,2	- 15,4
Semestre:				
Variación entre octubre 1987 y abril 1988	53,8	- 16,8	54,1	- 16,6
Año:				
Variación entre abril 1987 y abril 1988	190,0	- 16,6	190,0	- 16,6

*Deflacionado por el índice de precios al consumidor.

Salario total medio de los asalariados de diversos sectores de la actividad privada. (Excluido aguinaldo)

Período	Industria		Bancos		Comercio		Transporte automotor	
	Nominal	Real*	Nominal	Real*	Nominal	Real*	Nominal	Real*
Noviembre 1987	2,2	-7,4	-0,7	-9,9	14,8	4,0	1,8	-7,6
Bimestre:								
Variación entre setiembre 1987 y noviembre 1987	23,2	-6,6	5,6	-19,9	29,4	-1,9	28,2	-2,8
Trimestre:								
Variación entre agosto 1987 y noviembre 1987	47,7	0,2	30,3	-11,5	43,2	-2,8	47,6	0,3
Cuatrimestre:								
Variación entre julio 1987 y noviembre 1987	58,6	-5,3	40,5	-16,0	81,4	8,3	60,4	-4,2
Semestre:								
Variación entre mayo 1987 y noviembre 1987	81,5	-8,9	58,8	-20,2	104,6	2,8	93,1	-3,0
Año:								
Variación entre noviembre 1986 y noviembre 1987	134,6	-15,8	129,8	-17,4	159,8	-6,7	171,1	-2,6

Fuente: Secretaría de Seguridad Social.

Variaciones de los ingresos medios totales de los asalariados de las empresas públicas

Período	Nivel general		Transportes		Comunicaciones		Energía y minería		Servicios	
	Nominal	Real*	Nominal	Real*	Nominal	Real*	Nominal	Real*	Nominal	Real*
Diciembre 1987	-5,3	-8,3	-6,9	-9,9	-1,7	-5,0	-5,2	-8,4	-10,0	-13,0
Bimestre:										
Variación entre octubre 1987 y diciembre 1987	3,0	-9,6	8,9	-4,5	3,0	-9,7	-1,2	-13,3	2,0	-10,6
Trimestre:										
Variación entre setiembre 1987 y diciembre 1987	21,8	-10,6	19,5	-12,4	12,9	-17,1	29,7	-4,9	12,8	-17,2
Cuatrimestre:										
Variación entre agosto 1987 y diciembre 1987	43,4	-5,7	61,3	6,0	23,6	-18,9	43,4	-5,9	31,6	-13,6
Semestre:										
Variación entre junio 1987 y diciembre 1987	69,6	-11,0	75,7	-7,8	42,0	25,5	82,8	-4,2	62,1	-14,9
Año:										
Variación entre diciembre 1986 y diciembre 1987	148,4	-9,6	156,9	-6,5	97,8	-28,0	164,9	-3,7	125,9	-17,8

*Deflacionado por el índice de precios al consumidor.

Fuente: Sindicatura General de Empresas Públicas (SIGEP).

Cuadro 7.— OBREROS OCUPADOS EN LA INDUSTRIA MANUFACTURERA. INDICES

(Base 1970 = 100)

Período	Nivel general	Productos alimenticios	Bebidas	Tabaco	Fabricación de textiles	Fabricación de prendas de vestir	Industria del cuero
1986	71,7	96,0	106,9	77,2	50,3	47,3	94,6
1987	71,3	94,9	108,3	75,2	50,2	41,4	94,6
D. 1986	72,1	98,1	112,4	67,6	47,1	44,3	96,2
E. 1987	73,7	106,8	112,3	79,6	47,4	44,0	94,8
F. "	74,2	109,3	115,9	87,5	49,1	44,1	96,0
M. "	74,0	106,2	114,5	82,9	52,2	43,9	96,5
A. "	72,5	101,7	106,4	88,8	52,3	43,2	95,9
M. "	70,5	91,5	102,3	89,7	52,2	42,5	95,6
J. "	69,8	87,9	102,4	91,4	52,5	41,7	95,5
J. "	69,5	88,5	101,6	89,5	51,0	39,8	94,9
A. "	69,1	88,0	102,0	63,3	49,0	39,6	94,1
S. "	69,1	85,2	104,1	59,4	48,3	39,4	94,0
O. "	69,7	86,8	105,4	54,8	49,0	39,2	93,5
N. "	70,5	90,5	106,9	59,4	49,2	39,1	93,2
D. "	72,6	96,2	125,3	56,2	49,9	40,4	90,9
E. 1988*	75,8	108,8	128,2	56,8	51,4	40,7	91,0
F. " **	77,0						

Período	Fabricación de calzado	Industria de la madera	Fabricación de muebles	Fabricación de papel	Imprentas, editoriales e industrias conexas	Sustancias químicas industriales	Otros productos químicos
1986	37,5	74,3	55,6	95,9	65,2	82,9	66,2
1987	33,9	72,8	52,4	99,5	61,4	84,0	62,8
D. 1986	34,6	81,8	53,9	99,2	63,9	84,3	65,4
E. 1987	34,1	82,7	53,7	101,9	63,1	83,7	65,1
F. "	34,0	75,8	57,0	101,7	63,1	85,0	64,9
M. "	34,4	74,0	53,0	101,8	63,1	85,2	64,8
A. "	34,7	65,6	52,2	101,9	63,0	83,3	64,1
M. "	34,8	69,9	53,5	101,8	62,7	84,1	63,3
J. "	33,7	67,6	53,9	101,6	61,7	83,1	62,7
J. "	34,4	67,4	54,3	97,4	60,2	83,8	63,1
A. "	33,5	71,3	49,6	98,8	59,8	83,2	61,4
S. "	33,6	71,4	50,2	98,0	59,6	84,1	61,4
O. "	33,3	72,4	53,6	97,8	60,0	83,9	61,0
N. "	33,3	71,4	49,3	96,1	60,0	84,3	60,7
D. "	33,0	84,0	48,0	95,4	60,1	84,7	60,5
E. 1988	33,2	81,7	47,7	96,1	59,0	85,2	61,2

*Cifras provisionales.

**Cifras estimadas.

Cuadro 7 (continuación)

Periodo	Refinerías de petróleo	Productos derivados del petróleo y del carbón	Productos de caucho	Productos plásticos	Objetos de barro, loza y porcelana	Objetos de vidrio	Otros productos minerales no metálicos
1986	100,0	67,6	102,6	142,5	78,5	48,9	65,4
1987	100,8	60,9	100,0	141,4	75,6	47,7	71,5
O. 1986	100,1	66,9	101,1	143,9	80,6	48,4	66,1
N. "	99,9	67,9	101,0	144,4	80,4	47,6	66,8
D. "	99,5	67,9	100,2	143,6	79,7	47,2	66,8
E. 1987	98,1	67,6	99,8	142,6	79,8	47,5	66,7
F. "	98,9	66,9	99,3	144,2	79,7	47,3	67,1
M. "	99,4	66,9	99,2	144,7	78,6	47,2	69,8
A. "	100,2	61,6	99,0	142,9	76,3	47,1	71,1
M. "	100,5	60,4	97,5	143,7	76,0	47,0	70,5
J. "	100,4	55,9	99,1	144,1	75,8	46,9	71,0
J. "	100,9	57,3	100,4	142,9	75,0	46,9	70,9
A. "	101,7	58,0	101,0	141,8	74,8	47,0	71,2
S. "	101,7	57,6	100,8	139,9	73,7	47,0	71,3
O. "	102,5	59,0	100,8	138,2	73,0	48,8	73,5
N. "	102,5	59,5	101,2	136,8	72,9	49,8	77,5
D. "	102,8	59,7	101,5	135,0	72,0	49,9	77,7
E. 1988	101,4	60,4	101,7	141,1	71,1	48,3	89,5

Periodo	Industrias básicas de hierro y acero	Industrias básicas de metales no ferrosos	Productos metálicos	Construcción de maquinaria excepto la eléctrica	Maquinaria y aparatos eléctricos	Construcción de material de transporte	Fabricación de equipo profesional y científico
1986	98,0	112,6	67,7	45,3	45,9	69,5	69,5
1987	96,5	108,1	68,9	44,1	43,9	71,5	75,6
O. 1986	97,1	114,5	68,0	45,1	46,4	70,7	70,9
N. "	97,2	114,7	68,0	44,6	46,2	70,6	71,4
D. "	97,0	115,3	67,7	44,2	46,3	70,5	71,2
E. 1987	97,1	111,0	68,5	44,7	44,0	70,3	73,2
F. "	97,0	107,7	67,6	44,3	43,4	70,0	72,7
M. "	96,9	109,0	68,4	43,7	43,9	70,1	72,8
A. "	97,0	107,2	68,6	43,7	43,6	70,0	73,5
M. "	96,7	107,3	68,1	43,3	43,8	70,4	74,4
J. "	96,5	108,4	69,2	43,1	44,1	70,8	74,5
J. "	96,7	107,4	69,0	43,4	44,1	70,6	74,5
A. "	96,3	107,8	69,7	43,6	44,1	70,3	78,4
S. "	96,3	107,9	69,5	43,8	44,1	74,4	78,5
O. "	95,9	107,8	69,4	45,2	44,2	74,3	78,4
N. "	95,8	108,0	69,4	45,3	44,2	73,7	77,9
D. "	96,2	107,5	68,7	44,9	43,7	72,5	78,2
E. 1988	95,9	107,7	69,7	44,7	43,7	72,5	78,2

Cuadro 8.-- HORAS OBRERO TRABAJADAS EN LA INDUSTRIA MANUFACTURERA. INDICES

(Base 1970 = 100)

Periodo	Nivel general	Productos alimenticios	Bebidas	Tabaco	Fabricación de textiles	Fabricación de prendas de vestir	Industria del cuero
1986	74,4	98,6	112,5	92,8	55,6	45,7	89,0
1987	73,5	95,5	113,2	85,1	53,4	39,5	83,9
O. 1986	80,3	99,0	114,8	85,8	59,0	49,3	98,9
N. "	74,9	94,3	113,1	78,7	52,7	45,3	86,4
D. "	74,2	98,3	120,6	77,6	49,9	42,3	83,8
E. 1987	66,2	94,3	119,1	84,5	42,6	22,8	76,5
F. "	60,2	101,3	122,9	92,2	37,2	31,7	67,4
M. "	78,3	110,7	127,4	99,1	59,1	43,0	95,2
A. "	76,0	101,1	109,2	99,2	59,4	42,6	89,9
M. "	73,0	89,3	101,1	100,0	59,2	41,2	86,2
J. "	75,6	92,7	104,9	105,0	59,3	43,4	89,6
J. "	77,4	94,9	104,8	112,1	59,8	42,1	94,7
A. "	74,0	88,9	105,2	72,9	56,7	40,1	88,5
S. "	78,0	96,4	109,1	68,6	56,4	43,0	90,0
O. "	77,3	93,2	112,0	62,3	54,7	41,6	82,4
N. "	74,6	92,3	111,2	63,9	50,2	42,8	79,4
D. "	71,4	90,4	131,2	60,7	45,7	39,5	67,2
E. 1988*	68,4	94,5	129,2	60,5	39,9	22,2	76,0
F. " **	69,7						

Periodo	Fabricación de calzado	Industria de la madera	Fabricación de muebles	Fabricación de papel	Imprentas, editoriales e industrias conexas	Sustancias químicas industriales	Otros productos químicos
1986	37,2	75,0	55,9	103,4	75,4	87,2	65,9
1987	32,7	75,3	50,7	101,7	69,6	89,9	61,4
O. 1986	42,1	76,1	63,0	110,8	80,0	94,3	71,2
N. "	35,9	78,3	56,2	103,9	74,6	90,4	63,0
D. "	29,6	82,7	54,0	97,9	66,7	88,4	61,0
E. 1987	22,3	77,3	38,5	93,9	63,2	77,0	56,0
F. "	23,2	67,6	37,7	88,7	65,9	77,3	46,2
M. "	34,8	76,4	55,3	103,3	73,0	91,7	65,6
A. "	36,2	67,5	54,9	101,1	69,6	93,2	64,4
M. "	35,2	70,4	54,8	104,1	69,8	92,0	61,9
J. "	36,7	72,5	57,7	105,6	73,4	90,7	64,6
J. "	37,0	73,9	58,4	102,9	72,1	93,1	65,7
A. "	32,3	76,2	49,0	106,5	69,4	91,2	62,4
S. "	34,7	78,5	54,2	107,4	74,0	94,8	65,2
O. "	36,4	79,0	57,2	106,4	72,9	96,5	63,8
N. "	34,1	76,6	47,5	102,3	70,8	92,8	62,3
D. "	29,9	87,5	42,5	97,7	61,0	88,4	58,4
E. 1988	23,7	75,1	40,2	94,7	55,1	81,8	56,0

*Cifras provisionales.

**Cifras estimadas.

Cuadro 8 (continuación)

Periodo	Refinerías de petróleo	Productos derivados del petróleo y del carbón	Productos de caucho	Productos plásticos	Objetos de barro, loza y porcelana	Objetos de vidrio	Otros productos minerales no metálicos
1986	113,5	76,0	109,5	142,6	85,2	48,8	65,5
1987	118,1	69,9	106,6	129,4	73,8	53,4	72,8
D. 1986	109,8	70,7	98,6	122,5	86,9	50,8	65,6
E. 1987	107,9	79,5	102,8	128,8	41,3	49,2	59,8
F. "	108,5	65,9	60,8	87,8	63,0	42,5	56,5
M. "	120,2	68,7	93,1	143,1	78,8	52,7	68,8
A. "	113,6	66,8	105,5	145,0	74,3	53,3	71,6
M. "	114,4	61,6	99,0	141,4	72,3	54,6	72,4
J. "	116,2	65,8	106,4	146,9	75,2	53,2	74,8
J. "	118,1	63,3	118,9	138,4	79,2	55,9	78,5
A. "	123,8	67,2	119,7	142,0	72,8	56,0	76,0
S. "	122,6	70,9	124,5	128,5	86,7	55,1	77,8
O. "	131,0	79,6	123,1	122,3	79,5	58,7	80,6
N. "	126,4	75,6	115,3	111,1	81,4	56,2	80,4
D. "	114,2	73,3	110,0	117,2	81,4	52,8	75,9
E. 1988	107,9	68,8	115,2	126,9	45,1	47,9	81,1

Periodo	Industrias básicas de hierro y acero	Industrias básicas de metales no ferrosos	Productos metálicos	Construcción de maquinaria excepto la eléctrica	Maquinaria y aparatos eléctricos	Construcción de material de transporte	Fabricación de equipo profesional y científico
1986	89,6	117,2	68,4	44,6	47,4	72,3	72,2
1987	95,8	121,3	71,1	40,8	44,2	75,7	80,3
D. 1986	90,5	132,1	71,4	46,3	49,8	76,5	81,7
E. 1987	80,7	120,8	57,1	33,9	38,3	66,6	75,9
F. "	71,2	67,4	44,7	25,1	22,4	41,9	26,2
M. "	97,4	127,8	73,2	41,8	46,5	74,8	85,4
A. "	99,0	121,8	73,2	42,4	45,9	78,7	85,0
M. "	99,3	122,3	72,0	41,4	45,7	77,1	83,0
J. "	100,1	115,7	75,7	42,9	48,7	81,1	90,3
J. "	106,5	124,5	79,3	45,5	49,7	82,3	91,2
A. "	99,0	125,6	75,6	44,1	47,1	78,3	84,7
S. "	100,5	139,2	78,4	45,3	49,5	87,4	86,9
O. "	106,6	141,1	79,9	44,9	48,4	84,4	86,8
N. "	100,0	132,0	76,0	42,6	45,7	80,6	84,7
D. "	88,9	116,9	67,6	39,2	42,0	75,5	83,5
E. 1988	82,1	104,0	59,9	40,0	38,5	72,1	79,1

Cuadro 9a.— INDICADOR DE DEMANDA LABORAL. INDICES
CIUDAD DE BUENOS AIRES

(Base 1974 = 100)

Período	Nivel general		Profesionales y técnicos (*)	Directivos (*)	Administrativos y auxiliares (*)	Vendedores y corredores (*)
	Sin estacionalidad	Con estacionalidad				
1986	144,3	140,0	70,5	375,1	158,9	482,8
1987	140,1	136,1	88,4	173,7	143,4	494,5
D. 1986	96,2	87,9	59,0	137,1	104,0	260,1
E. 1987	91,2	81,6	53,9	115,7	84,7	316,9
F. "	136,3	102,2	51,4	162,9	121,8	285,3
M. "	122,6	158,2	96,5	277,4	148,4	569,0
A. "	143,7	150,0	101,5	150,3	135,5	536,4
M. "	188,2	164,3	106,2	221,4	158,4	654,4
J. "	207,7	168,2	98,7	171,7	160,6	657,2
J. "	204,4	164,1	104,5	164,8	153,2	680,2
A. "	165,8	166,5	113,7	186,8	190,9	602,6
S. "	131,6	151,7	93,4	157,9	178,0	511,4
O. "	97,3	118,0	78,1	188,0	144,0	369,6
N. "	94,2	118,0	97,1	183,6	133,6	484,1
D. "	98,6	90,1	65,7	103,8	112,1	267,3
E. 1988	113,3	101,4	80,4	163,5	111,8	304,7
F. "	118,7	89,0	61,0	95,0	87,3	320,3
M. "	93,5	120,6	76,4	186,2	131,1	406,8
A. "	90,9	94,9	77,5	208,2	104,1	340,1

Período	Servicio doméstico (*)	Otros servicios personales (*)	Industriales (*)	Construcción (*)	Otros (*)
1986	57,7	34,7	123,9	34,9	757,3
1987	31,6	40,6	124,4	73,1	721,1
D. 1986	25,7	36,2	83,1	38,8	507,5
E. 1987	19,6	46,9	64,2	48,2	549,5
F. "	25,4	43,0	104,6	60,7	502,9
M. "	51,7	46,0	152,5	71,1	617,9
A. "	37,7	51,1	146,0	63,6	867,0
M. "	31,5	44,0	153,3	66,0	688,5
J. "	38,2	41,4	154,8	96,1	885,3
J. "	33,1	36,9	141,9	135,3	856,3
A. "	35,9	36,3	148,2	117,4	802,5
S. "	30,7	45,2	144,7	61,7	765,6
O. "	28,3	30,9	107,7	74,0	792,5
N. "	25,1	33,8	91,5	51,2	632,3
D. "	21,4	31,5	82,9	31,7	692,8
E. 1988	19,5	25,6	99,9	73,3	635,8
F. "	22,9	26,6	82,4	42,7	554,1
M. "	40,7	39,7	108,9	40,6	760,8
A. "	29,1	36,4	77,7	47,3	541,2

(*) Corresponde a la apertura del Nivel general con estacionalidad.

**Cuadro 9 b.— INDICADOR DE DEMANDA LABORAL. INDICES
CIUDAD DE ROSARIO**

(Base 1984 = 100)

Período	Nivel general	Profesionales y técnicos	Directivos	Administrativos y auxiliares	Vendedores y corredores
1986	72,4	110,5	74,6	80,5	154,0
1987	59,9	121,1	62,7	73,3	100,9
D. 1986	48,8	84,2	45,7	58,3	91,9
E. 1987	56,7	166,3	54,3	64,0	114,0
F. "	59,3	110,5	63,0	69,1	125,3
M. "	80,6	143,2	71,7	105,8	135,4
A. "	61,0	129,5	69,6	85,3	109,6
M. "	65,0	135,8	30,4	87,4	73,9
J. "	60,0	115,8	58,7	78,8	91,6
J. "	65,1	127,4	56,5	66,5	130,1
A. "	62,7	117,9	69,6	83,8	104,5
S. "	61,1	102,1	43,5	74,5	97,8
O. "	50,3	102,1	80,4	55,8	77,0
N. "	53,2	106,3	52,2	71,2	89,9
D. "	43,9	95,8	102,2	37,4	61,8
E. 1988	43,1	80,0	104,3	55,8	74,2
F. "	42,2	108,4	69,6	55,4	53,1
M. "	57,3	143,2	121,7	101,4	78,8
A. "	51,4	96,8	126,1	110,8	72,2

Período	Servicio doméstico	Otros servicios personales	Industriales	Construcción	Otros
1986	41,4	60,0	64,0	90,4	111,6
1987	32,3	52,1	46,8	68,1	169,4
D. 1986	21,2	62,9	34,5	36,1	150,6
E. 1987	26,8	60,1	37,0	69,2	97,6
F. "	30,9	61,0	44,5	63,9	89,2
M. "	52,0	64,6	70,6	94,0	147,0
A. "	38,7	46,9	47,6	75,2	81,9
M. "	31,4	41,1	54,5	91,7	104,8
J. "	37,2	44,6	57,4	74,4	127,7
J. "	39,5	58,2	55,2	72,2	95,2
A. "	33,0	46,2	51,5	103,8	173,5
S. "	29,6	57,3	51,0	73,7	244,6
O. "	27,5	50,9	35,0	38,3	219,3
N. "	23,3	46,9	28,2	35,3	344,6
D. "	17,6	47,7	28,7	25,6	307,2
E. 1988	23,5	32,9	38,2	31,6	115,7
F. "	33,4	32,4	32,4	33,1	91,6
M. "	40,4	47,4	36,4	39,1	141,0
A. "	31,3	33,3	37,0	26,3	127,7

Fuente: Instituto Provincial de Estadística y Censos. Santa Fe.

V. INTERCAMBIO COMERCIAL ARGENTINO

INFORMACION CORRESPONDIENTE AL MES DE NOVIEMBRE DE 1987*

Cuadro 1.— EXPORTACIONES, IMPORTACIONES Y SALDO COMERCIAL

Periodo	Exportación			Importación			Saldo	
	Cantidad	Valor		Cantidad	Valor		A	Dólares
		A	Dólares		A	Dólares		
	Toneladas	Miles	Miles	Toneladas	Miles	Miles	Miles	Miles
1985	38.628.313	5.109.389	8.396.017	7.630.354	2.269.542	3.814.148	2.839.847	4.581.869
1986	30.272.498	6.403.530	6.852.213	9.600.991	4.531.134	4.724.053	1.872.396	2.128.160
11 p.m./86	26.685.546	5.739.195	6.302.426	8.745.949	3.978.809	4.268.677	1.760.386	2.033.749
11 p.m./87*	22.179.833	11.722.270	5.822.233	10.696.922	10.936.574	5.252.231	785.696	570.002
N. 1986	1.203.963	510.692	445.393	828.559	452.340	393.046	58.352	52.347
D. "	1.586.952	664.335	549.787	855.042	552.325	455.376	112.010	94.411
E. 1987*	2.010.085	581.752	451.405	596.991	467.447	361.588	114.305	89.817
F. " *	2.258.680	644.074	467.314	648.711	472.087	341.295	171.987	126.019
M. " *	2.294.757	801.854	522.380	1.087.929	765.852	496.984	36.002	25.396
A. " *	2.758.892	825.343	537.683	868.997	666.747	432.672	158.596	105.011
M. " *	2.199.577	786.432	496.245	614.474	673.036	423.084	113.396	73.161
J. " *	2.732.171	1.201.075	706.653	1.252.974	893.494	523.679	307.581	182.974
J. " *	2.049.704	1.161.790	615.896	1.585.727	1.123.071	593.156	38.719	22.740
A. " *	1.772.686	1.155.153	548.226	1.243.427	1.101.757	520.881	53.396	27.345
S. " *	1.246.310	1.110.561	453.711	987.443	1.274.541	518.666	- 163.980	- 64.955
O. " *	1.437.791	1.616.917	503.447	840.741	1.750.518	542.213	- 133.601	- 38.766
N. " *	1.419.181	1.837.319	519.273	969.507	1.748.024	498.012	89.295	21.261

*Cifras provisionales

Cuadro 2.- EXPORTACION, POR SECCIONES Y CAPITULOS DE LA N.C.C.A.

Sección y capítulo de la N.C.C.A. (1)	Noviembre 1987*			11 primeros meses de 1987*		
	Cantidad	Valor		Cantidad	Valor	
		Toneladas	Miles de A		Miles de dólares	Toneladas
TOTAL GENERAL	1.419.181	1.837.319	519.273	22.179.833	11.722.270	5.822.233
Sección I	55.141	229.261	65.722	416.940	1.243.359	596.370
Capítulo 1	182	1.342	385	2.431	9.394	5.066
Capítulo 2	13.495	107.643	30.843	134.703	630.614	311.438
Capítulo 3	37.199	104.300	29.916	214.748	505.586	229.769
Capítulo 4	2.658	13.908	3.985	40.211	80.545	41.664
Capítulo 5	1.607	2.067	592	24.848	17.221	8.434
Sección II	278.260	177.458	50.859	11.515.754	2.412.885	1.337.977
Capítulo 6	.	.	.	9	52	24
Capítulo 7	40.794	46.417	13.300	175.146	167.855	76.648
Capítulo 8	33.819	43.273	12.411	451.582	307.549	160.242
Capítulo 9	3.602	6.901	1.977	48.476	55.527	28.134
Capítulo 10	184.332	58.593	16.789	9.249.719	1.249.003	735.124
Capítulo 11	1.486	1.870	536	45.459	20.757	10.680
Capítulo 12	14.216	20.293	5.815	1.545.136	611.455	326.782
Capítulo 13	1	21	6	7	219	108
Capítulo 14	10	91	26	220	469	235
Sección III	130.359	136.689	39.166	1.589.339	987.024	495.466
Capítulo 15	130.359	136.689	39.166	1.589.339	987.024	495.466
Sección IV	641.975	454.561	130.284	5.625.804	2.558.915	1.230.800
Capítulo 16	6.284	53.654	15.374	92.518	479.853	246.324
Capítulo 17	21.657	22.789	6.530	95.563	61.173	28.293
Capítulo 18	23	128	37	236	1.015	419
Capítulo 19	243	740	212	3.039	4.376	1.975
Capítulo 20	10.151	29.148	8.352	113.150	193.443	93.593
Capítulo 21	326	1.926	552	2.319	8.460	3.874
Capítulo 22	3.267	5.509	1.579	34.501	30.137	14.265
Capítulo 23	598.195	331.473	95.015	5.259.419	1.707.186	803.921
Capítulo 24	1.829	9.193	2.634	25.059	73.273	38.136
Sección V	61.080	33.713	9.660	859.998	195.624	105.447
Capítulo 25	10.020	5.429	1.555	201.477	25.045	12.168
Capítulo 26	1.229	2.974	852	18.925	20.172	10.502
Capítulo 27	49.830	25.310	7.252	639.596	150.407	82.777
Sección VI	49.518	127.267	36.466	443.459	655.805	309.853
Capítulo 28	9.952	15.377	4.406	170.948	93.580	45.770
Capítulo 29	32.653	67.154	19.242	195.492	273.361	127.324
Capítulo 30	102	4.907	1.406	1.085	28.998	14.195
Capítulo 31	.	.	.	2.481	866	555
Capítulo 32	3.581	11.678	3.346	51.144	98.808	47.968
Capítulo 33	284	9.193	2.634	1.491	36.950	15.781
Capítulo 34	124	372	107	1.133	2.375	1.100
Capítulo 35	348	2.594	743	3.575	17.728	8.571
Capítulo 36	18	78	22	294	2.499	1.396
Capítulo 37	393	8.576	2.457	1.752	49.748	23.471
Capítulo 38	2.063	7.338	2.102	14.065	50.892	23.723

(1) Ver índice de la N.C.C.A. en página 59.

Cuadro 2 (continuación)

Sección y capítulo de la N.C.C.A.	Noviembre 1987*			11 primeros meses de 1987*		
	Cantidad	Valor		Cantidad	Valor	
	Toneladas	Miles de A	Miles de dólares	Toneladas	Miles de A	Miles de dólares
Sección VII	24.660	63.265	18.127	117.778	231.710	104.160
Capítulo 39	20.991	45.076	12.916	87.992	157.771	70.703
Capítulo 40	3.669	18.189	5.212	29.786	73.939	33.457
Sección VIII	5.529	125.256	35.890	54.489	776.425	378.003
Capítulo 41	5.314	104.224	29.864	52.172	657.169	321.938
Capítulo 42	131	8.781	2.516	1.380	49.218	23.214
Capítulo 43	85	12.251	3.510	937	70.038	32.851
Sección IX	29.986	4.143	1.187	120.549	19.387	8.724
Capítulo 44	29.984	4.097	1.174	120.545	19.311	8.694
Capítulo 45	2	47	13	4	76	30
Capítulo 46
Sección X	6.025	22.052	6.320	93.904	150.565	72.322
Capítulo 47	1.750	3.434	984	58.765	52.599	27.136
Capítulo 48	3.918	10.558	3.027	32.085	56.059	25.143
Capítulo 49	357	8.061	2.310	3.054	41.906	20.044
Sección XI	7.866	91.342	26.173	102.845	532.931	274.050
Capítulo 50
Capítulo 51	169	3.481	998	2.308	19.413	9.928
Capítulo 52
Capítulo 53	5.007	48.392	13.866	67.389	307.451	166.583
Capítulo 54	3	89	26	6	133	51
Capítulo 55	2.012	22.449	6.432	28.626	135.410	66.134
Capítulo 56	100	977	280	1.031	6.978	3.441
Capítulo 57
Capítulo 58	15	270	77	91	1.042	469
Capítulo 59	9	470	135	220	3.664	1.795
Capítulo 60	244	7.498	2.148	1.214	31.470	14.098
Capítulo 61	148	6.022	1.726	645	19.100	7.752
Capítulo 62	158	1.672	479	1.299	8.235	3.785
Capítulo 63	.	20	6	16	35	12
Sección XII	572	11.265	3.256	3.788	73.290	34.839
Capítulo 64	350	11.090	3.206	3.559	73.041	34.745
Capítulo 65	20	17	5	20	42	21
Capítulo 66	.	.	.	7	27	16
Capítulo 67	201	157	45	202	180	57
Sección XIII	13.782	17.099	4.899	79.942	69.320	32.370
Capítulo 68	507	1.909	547	4.267	8.795	3.921
Capítulo 69	4.196	5.333	1.528	28.248	20.844	9.745
Capítulo 70	9.079	9.856	2.824	47.427	39.681	18.704
Sección XIV	.	66	19	20	670	324
Capítulo 71	.	66	19	20	670	324
Capítulo 72

Cuadro 2 (continuación)

Sección y capítulo de la N.C.C.A.	Noviembre 1987*			11 primeros meses de 1987*		
	Cantidad	Valor		Cantidad	Valor	
	Toneladas	Miles de A	Miles de dólares	Toneladas	Miles de A	Miles de dólares
Sección XV	105.350	214.321	54.100	1.026.349	1.017.695	462.058
Capítulo 73	92.652	124.167	35.578	931.046	684.117	319.963
Capítulo 74	345	2.509	719	3.037	13.054	5.877
Capítulo 75	-	-	-	-	55	29
Capítulo 76	11.608	77.506	14.898	89.340	282.131	119.313
Capítulo 77	-	-	-	1	9	4
Capítulo 78	461	816	234	526	899	281
Capítulo 79	2	4	1	4	10	5
Capítulo 80	-	10	3	1	25	13
Capítulo 81	53	609	174	89	761	262
Capítulo 82	169	7.681	2.201	1.118	30.183	13.259
Capítulo 83	60	1.020	292	1.186	6.453	3.051
Sección XVI	2.399	73.456	21.064	27.942	486.668	232.613
Capítulo 84	1.842	63.026	18.059	20.810	403.315	190.695
Capítulo 85	557	10.430	3.005	7.131	83.352	41.918
Sección XVII	6.375	49.385	14.155	92.672	265.768	124.769
Capítulo 86	88	681	195	2.261	10.391	4.798
Capítulo 87	6.232	46.962	13.461	29.298	233.339	109.363
Capítulo 88	55	1.729	496	86	7.603	3.529
Capítulo 89	1	12	4	61.028	14.435	7.079
Sección XVIII	56	3.660	1.049	592	24.550	12.381
Capítulo 90	51	3.384	970	431	21.892	10.958
Capítulo 91	5	151	43	25	802	389
Capítulo 92	1	125	36	136	1.856	1.034
Sección XIX	14	643	184	220	2.823	1.288
Capítulo 93	14	643	184	220	2.823	1.288
Sección XX	143	1.662	476	1.168	10.612	5.053
Capítulo 94	99	625	179	910	5.592	2.711
Capítulo 95	1	78	22	10	484	222
Capítulo 96	15	331	95	124	1.549	759
Capítulo 97	21	404	116	84	1.902	851
Capítulo 98	7	224	64	41	1.085	510
Sección XXI	1	16	5	2	79	39
Capítulo 99	1	16	5	2	79	39
00.00	87	739	212	6.280	6.167	3.326

Cuadro 3.— EXPORTACION, POR PRINCIPALES PAISES

Países	Noviembre 1987*			11 primeros meses de 1987*		
	Cantidad	Valor		Cantidad	Valor	
		Toneladas	Miles de \$		Miles de dólares	Toneladas
TOTAL GENERAL	1.419.181	1.837.319	519.273	22.179.833	11.722.270	5.822.233
Total de América	446.591	824.882	229.109	5.997.273	4.642.042	2.273.922
Bolivia	16.094	30.862	8.843	142.076	181.847	83.686
Brasil	113.577	212.387	60.869	1.850.474	970.763	483.135
Canadá	18.854	21.546	6.174	82.632	137.484	68.642
Colombia	2.521	9.095	2.606	164.394	102.279	51.586
Cuba	55.063	25.717	7.369	906.464	238.689	129.133
Chile	25.777	58.099	16.652	203.131	279.740	132.579
Ecuador	864	4.312	1.236	9.318	26.820	13.146
Estados Unidos	115.425	301.471	79.099	1.216.678	1.675.378	800.937
México	1.325	9.990	2.879	69.589	66.483	33.604
Paraguay	19.837	20.690	5.928	165.047	115.173	54.772
Perú	6.280	30.204	8.654	536.510	244.358	126.836
Uruguay	17.650	52.322	14.992	211.636	318.705	154.683
Venezuela	34.964	24.510	7.023	215.023	109.414	53.344
Demás países	18.360	23.677	6.785	224.301	174.909	87.839
Total de Europa (excl. la U.R.S.S.)	541.751	598.722	171.584	6.377.002	3.881.024	1.898.245
Alemania, Rep. Democrática de	26.374	18.716	5.363	90.468	46.476	16.657
Alemania, Rep. Federal de	23.178	113.728	32.587	506.521	717.994	349.340
Bélgica	46.677	36.069	10.335	858.777	299.334	145.370
Bulgaria	14.511	11.554	3.311	203.423	77.551	38.396
Checoslovaquia	34.747	23.941	6.860	318.938	153.569	70.512
Dinamarca	10.878	7.325	2.099	55.940	27.018	11.832
España	35.426	66.298	18.996	263.831	310.325	139.133
Francia	45.696	53.934	15.485	250.383	246.868	118.223
Grecia	15.290	11.666	3.343	37.023	32.335	13.092
Italia	13.833	44.764	12.826	737.399	430.853	218.530
Noruega	21	84	24	56.889	15.714	9.429
Países Bajos	240.057	161.386	46.242	2.735.170	1.147.041	579.221
Polonia	258	2.764	792	13.316	31.746	16.355
Portugal	3.091	9.310	2.668	92.863	67.803	34.770
Suecia	27.973	6.108	1.750	56.226	35.059	18.437
Suiza	533	12.244	3.508	6.793	58.067	28.470
Yugoslavia	83	661	189	1.258	2.568	1.408
Demás países	3.125	18.170	5.206	91.784	180.703	89.070
Total de Asia (excl. la U.R.S.S.)	312.776	279.610	80.118	5.378.861	1.718.392	860.751
Arabia Saudita				38.633	12.977	7.142
Corea, Rep. de	48.430	14.035	4.022	282.038	61.986	31.849
China, Rep. Popular	21.537	60.423	17.313	1.285.821	459.003	238.939
Filipinas	6	323	93	10.600	6.941	3.120
India	19.456	25.203	7.221	92.930	81.271	32.405
Iran	141.638	65.745	18.838	1.636.088	360.757	180.023
Israel	3.048	15.307	4.386	31.337	71.301	35.883
Japón	45.543	60.559	17.352	1.267.981	418.961	205.369
Líbano	36	57	16	65.954	10.029	6.544
Taiwan	6.136	4.548	1.303	98.510	35.010	16.500
Demás países	26.946	33.410	9.574	568.969	200.156	102.977
Total de África	19.154	30.509	8.742	444.028	247.321	126.622
Angola	218	121	35	16.217	5.949	2.745
Argelia	225	5.443	1.560	46.157	45.997	19.608
Egipto	12.012	14.719	4.217	149.778	66.146	38.033
Libia	6	554	159	11.411	4.986	2.460
Sudafrica	1.235	3.624	1.038	138.237	69.011	36.148
Túnez				37.650	12.218	7.080
Demás países	5.458	6.048	1.733	44.578	43.014	20.548
Total de Oceanía	7.157	20.968	6.008	53.073	88.599	41.741
Australia	3.355	15.246	4.369	37.260	72.480	34.373
Nueva Zelanda	3.802	5.722	1.639	15.799	16.063	7.332
Demás países				14	56	36
Total de U.R.S.S.	91.751	82.627	23.713	3.929.595	1.144.890	620.955

Cuadro 4.— IMPORTACION, POR SECCIONES Y CAPITULOS DE LA N.C.C.A.

Sección y capítulo de la N.C.C.A.	Noviembre 1987*			11 primeros meses de 1987*		
	Cantidad	Valor		Cantidad	Valor	
		Toneladas	Miles de \$		Miles de dólares	Toneladas
TOTAL GENERAL	969.507	1.748.024	498.012	10.696.922	10.936.574	5.252.231
Sección I	1.070	5.974	1.702	37.708	80.877	45.384
Capítulo 1	22	733	209	321	4.981	2.547
Capítulo 2	59	245	70	14.317	20.163	14.301
Capítulo 3	684	2.348	669	13.370	22.585	12.090
Capítulo 4	295	1.309	373	9.453	27.152	13.606
Capítulo 5	10	1.338	381	246	5.995	2.840
Sección II	14.841	43.743	12.462	165.765	314.207	156.952
Capítulo 6	97	323	92	227	1.525	761
Capítulo 7	1.157	2.215	631	12.464	16.378	6.415
Capítulo 8	11.024	14.656	4.176	96.041	62.896	29.637
Capítulo 9	1.850	15.927	4.538	34.591	158.955	83.673
Capítulo 10	37	449	128	1.152	5.688	2.146
Capítulo 11	25	25	7	13.265	5.919	2.669
Capítulo 12	370	3.371	960	4.928	27.273	14.256
Capítulo 13	243	6.569	1.871	2.045	33.409	16.289
Capítulo 14	38	207	59	1.052	2.164	1.105
Sección III	401	1.515	432	5.931	12.035	5.723
Capítulo 15	401	1.515	432	5.931	12.035	5.723
Sección IV	4.518	17.510	4.989	42.390	122.586	62.010
Capítulo 16	1	25	7	106	629	321
Capítulo 17	425	2.510	715	2.900	6.110	2.486
Capítulo 18	582	4.155	1.184	13.166	61.500	33.116
Capítulo 19	29	592	169	325	2.106	1.098
Capítulo 20	696	2.253	642	4.704	9.833	4.832
Capítulo 21	259	2.836	808	2.812	17.935	8.491
Capítulo 22	1.243	3.331	949	11.491	15.872	7.370
Capítulo 23	1.274	1.242	354	6.831	7.144	3.625
Capítulo 24	7	566	161	57	1.456	671
Sección V	688.592	172.440	49.128	7.918.622	1.552.418	773.110
Capítulo 25	66.301	17.204	4.902	504.948	87.583	41.746
Capítulo 26	333.875	39.972	11.388	3.143.122	214.229	102.693
Capítulo 27	288.417	115.264	32.839	4.270.553	1.250.606	628.671
Sección VI	99.069	337.521	96.160	973.814	1.973.179	945.320
Capítulo 28	63.263	50.032	14.254	497.920	258.936	125.039
Capítulo 29	24.507	177.083	50.451	219.186	991.805	470.304
Capítulo 30	79	11.543	3.289	785	91.196	45.108
Capítulo 31	4.433	2.494	711	165.459	51.558	25.712
Capítulo 32	1.910	21.932	6.249	18.077	124.081	61.170
Capítulo 33	84	3.785	1.078	708	21.749	10.312
Capítulo 34	961	6.195	1.765	14.171	42.395	20.674
Capítulo 35	137	3.705	1.056	1.682	25.227	12.633
Capítulo 36	6	395	112	93	2.894	1.643
Capítulo 37	265	13.505	3.847	3.026	83.031	40.769
Capítulo 38	3.425	46.853	13.348	52.706	280.308	131.957

Cuadro 4 (continuación)

Sección y capítulo de la N.C.C.A.	Noviembre 1987*			11 primeros meses de 1987*		
	Cantidad	Valor		Cantidad	Valor	
	Toneladas	Miles de A	Miles de dólares	Toneladas	Miles de A	Miles de dólares
Sección VII	15.047	92.865	26.457	174.295	584.440	283.624
Capítulo 39	9.542	64.447	18.361	130.391	438.990	216.643
Capítulo 40	5.504	28.418	8.096	43.903	145.450	66.982
Sección VIII	41	899	256	540	7.612	3.760
Capítulo 41	37	582	166	492	5.395	2.627
Capítulo 42	4	271	77	27	1.498	682
Capítulo 43	-	47	13	21	719	450
Sección IX	12.159	13.739	3.914	173.362	97.863	47.998
Capítulo 44	12.027	13.247	3.774	171.118	91.888	44.932
Capítulo 45	127	340	97	2.235	5.760	2.981
Capítulo 46	6	153	43	10	215	85
Sección X	15.929	44.994	12.819	175.782	267.761	129.796
Capítulo 47	7.152	14.068	4.008	76.649	63.769	29.686
Capítulo 48	8.701	29.584	8.429	97.895	192.528	94.247
Capítulo 49	75	1.342	382	1.238	11.463	5.862
Sección XI	5.218	37.561	10.701	50.639	226.762	104.638
Capítulo 50	-	102	29	6	693	356
Capítulo 51	376	4.858	1.384	2.030	19.981	9.111
Capítulo 52	2	177	50	21	875	425
Capítulo 53	18	949	270	168	3.348	1.470
Capítulo 54	-	63	18	50	473	252
Capítulo 55	3.175	17.022	4.850	30.217	98.545	43.382
Capítulo 56	1.193	8.950	2.550	13.448	65.149	30.652
Capítulo 57	376	1.412	402	3.604	8.179	4.062
Capítulo 58	4	279	80	127	1.701	868
Capítulo 59	58	2.647	754	624	14.658	7.302
Capítulo 60	2	205	58	105	5.352	2.865
Capítulo 61	8	717	204	156	6.908	3.479
Capítulo 62	4	178	51	79	899	416
Capítulo 63	2	1	-	2	1	-
Sección XII	3	231	66	201	2.973	1.535
Capítulo 64	3	231	66	188	2.663	1.394
Capítulo 65	-	-	-	12	204	106
Capítulo 66	-	-	-	1	103	33
Capítulo 67	-	-	-	-	4	3
Sección XIII	3.092	17.765	5.061	35.393	106.066	50.315
Capítulo 68	841	7.068	2.014	9.636	34.443	16.494
Capítulo 69	1.338	6.637	1.891	14.478	44.987	20.580
Capítulo 70	912	4.060	1.157	11.279	26.635	13.241
Sección XIV	3	904	258	29	7.876	4.427
Capítulo 71	3	904	258	28	7.873	4.426
Capítulo 72	-	-	-	1	3	1

Cuadro 4 (continuación)

Sección y capítulo de la N.C.C.A.	Noviembre 1987*			11 primeros meses de 1987*		
	Cantidad	Valor		Cantidad	Valor	
		Toneladas	Miles de A		Miles de dólares	Toneladas
Sección XV	93.788	204.204	58.178	764.216	1.071.864	500.585
Capítulo 73	86.933	137.530	39.182	696.284	734.303	340.763
Capítulo 74	5.079	36.118	10.290	47.879	178.448	83.453
Capítulo 75	102	2.467	703	1.030	13.808	6.645
Capítulo 76	1.222	14.034	3.998	8.052	50.134	21.853
Capítulo 77	118	1.285	366	811	5.608	2.661
Capítulo 78	12	124	35	173	315	147
Capítulo 79	60	244	70	5.686	9.071	5.264
Capítulo 80	30	820	234	664	9.596	4.852
Capítulo 81	30	1.665	474	303	12.047	6.226
Capítulo 82	127	7.373	2.101	2.366	41.897	20.563
Capítulo 83	75	2.543	725	966	16.636	8.159
Sección XVI	10.538	543.543	154.856	102.906	3.270.290	1.546.409
Capítulo 84	5.757	326.301	92.963	69.600	1.996.789	959.804
Capítulo 85	4.781	217.242	61.892	33.306	1.273.501	586.605
Sección XVII	4.099	100.540	28.644	50.414	637.547	310.095
Capítulo 86	27	190	54	3.881	11.554	6.447
Capítulo 87	4.067	99.571	28.368	44.852	605.038	293.738
Capítulo 88	1	703	200	25	7.945	4.345
Capítulo 89	3	75	21	1.656	13.010	5.565
Sección XVIII	611	102.991	29.342	5.915	542.600	253.573
Capítulo 90	304	64.207	18.292	3.196	325.338	156.518
Capítulo 91	32	4.934	1.406	427	40.443	19.554
Capítulo 92	275	33.850	9.644	2.291	176.820	77.500
Sección XIX	5	232	66	50	1.521	811
Capítulo 93	5	232	66	50	1.521	811
Sección XX	245	8.214	2.340	1.953	46.376	21.621
Capítulo 94	5	220	63	224	2.982	1.484
Capítulo 95	7	281	80	27	1.848	869
Capítulo 96	10	171	49	120	1.609	789
Capítulo 97	186	4.493	1.280	1.202	22.671	10.523
Capítulo 98	37	3.049	869	381	17.266	7.956
Sección XXI				7	759	340
Capítulo 99				7	759	340
00.00	237	638	182	16.990	8.964	4.204

Cuadro 5.— IMPORTACION, POR PRINCIPALES PAISES

Países	Noviembre 1987*			11 primeros meses de 1987*		
	Cantidad	Valor		Cantidad	Valor	
		Toneladas	Miles de \$		Miles de dólares	Toneladas
TOTAL GENERAL	969.507	1.748.024	498.012	10.696.922	10.936.574	5.252.231
Total de América	729.350	872.506	248.577	7.878.880	5.296.488	2.533.291
Bolivia	143.359	73.493	20.938	1.518.819	564.182	283.501
Brasil	417.625	294.759	83.977	3.464.161	1.549.956	727.659
Canadá	22.027	20.480	5.835	124.733	117.383	51.794
Colombia	2.313	6.778	1.931	74.504	56.569	28.814
Chile	22.210	53.911	15.359	205.715	289.279	137.752
Ecuador	3.891	5.068	1.444	39.155	37.621	19.593
Estados Unidos	51.073	302.177	86.090	1.104.645	1.758.774	841.530
México	8.042	39.258	11.185	137.919	307.373	144.724
Paraguay	24.732	23.361	6.656	143.575	145.240	65.048
Perú	329	2.802	798	272.331	81.602	42.712
Uruguay	28.983	36.110	10.288	324.976	212.283	102.323
Venezuela	1.446	1.846	526	187.324	21.420	10.410
Demás países	3.320	12.463	3.550	281.023	154.806	77.431
Total de Europa (excl. la U.R.S.S.)	119.832	619.496	176.494	1.399.131	4.041.510	1.958.704
Alemania, Rep. Federal	11.586	221.420	63.083	120.461	1.433.725	690.841
Austria	128	12.204	3.477	1.539	37.842	17.094
Bélgica	8.325	60.422	17.214	149.436	352.136	171.864
Dinamarca	70	2.880	820	1.312	25.655	12.901
España	4.262	33.527	9.552	154.592	227.780	113.193
Finlandia	264	3.470	989	12.129	31.393	15.802
Francia	1.778	54.917	15.646	115.029	428.442	215.000
Grecia	82	120	34	47.430	20.752	10.124
Italia	29.151	121.398	34.586	223.485	711.747	338.917
Países Bajos	2.787	29.381	8.371	123.933	235.470	112.688
Polonia	59.065	13.165	3.751	223.418	39.382	16.190
Rumania	342	398	113	134.042	65.649	29.713
Suecia	581	23.718	6.757	15.659	133.288	63.500
Suiza	295	33.873	9.651	3.316	212.304	102.876
Demás países	1.116	8.603	2.450	73.350	85.945	48.001
Total de Asia (excl. la U.R.S.S.)	19.580	214.320	61.060	470.116	1.173.737	541.553
Arabia Saudita	.	.	.	141.784	47.540	24.995
Corea, Rep. de	704	28.728	8.185	4.020	93.724	38.975
China, Rep. Popular	182	1.471	419	48.910	23.568	12.546
India	141	1.061	302	1.037	4.344	1.902
Israel	127	3.969	1.131	10.946	25.904	12.564
Japón	14.259	142.829	40.692	167.501	797.697	370.302
Singapur	3.125	25.274	7.201	24.959	94.474	40.816
Taiwan	613	8.135	2.318	45.595	61.944	27.547
Demás países	429	2.853	812	25.364	24.542	11.906
Total de Africa	2.115	5.671	1.616	239.684	134.613	72.039
Camerún	.	.	.	239	173	119
Congo	.	.	.	22.401	4.919	2.257
Sudáfrica	2.115	5.671	1.616	122.015	93.444	47.663
Demás países	.	.	.	95.029	36.077	22.000
Total de Oceanía	98.527	34.666	9.876	408.073	120.615	56.752
Australia	98.441	33.976	9.680	405.865	115.214	53.828
Nueva Zelandia	86	690	196	2.208	5.401	2.924
Demás países
Total de U.R.S.S.	103	1.365	389	301.038	169.611	89.891

**INDICE DE SECCIONES Y CAPITULOS
DE LA NOMENCLATURA DE COMERCIO EXTERIOR**

<p>SECCION I Animales vivos y productos del reino animal.</p> <p>Cap. 1 Animales vivos</p> <p>Cap. 2 Carnes y menudencias comestibles</p> <p>Cap. 3 Pescado y mariscos (crustáceos y moluscos)</p> <p>Cap. 4 Leche y productos lácteos; huevos de ave; miel natural</p> <p>Cap. 5 Productos de origen animal, no expresados ni comprendidos en otra parte de la nomenclatura</p>	<p>SECCION VI Productos de las industrias químicas y de las industrias conexas.</p> <p>Cap. 28 Productos químicos inorgánicos; compuestos inorgánicos u orgánicos de metales preciosos, de elementos radioactivos, de metales de las tierras raras y de isótopos</p> <p>Cap. 29 Productos químicos orgánicos</p> <p>Cap. 30 Productos farmacéuticos</p> <p>Cap. 31 Abonos</p> <p>Cap. 32 Extractos curtientes y tintóreos; taninos y sus derivados; materias colorantes, colores, pinturas, barnices y tintes; mástiques; tintas</p> <p>Cap. 33 Aceites esenciales y resinoides; productos de perfumería o de tocador y cosméticos</p> <p>Cap. 34 Jabones, productos orgánicos, tensioactivos, preparaciones para lejías, preparaciones lubricantes, ceras artificiales, ceras preparadas, productos para limpiar y pulir, bujías y artículos análogos, pastas para moldear y "ceras" para dentistas</p> <p>Cap. 35 Materias albuminoideas y colas</p> <p>Cap. 36 Pólvoras y explosivos; artículos de pirotecnia; fósforos; aleaciones pirofóricas; materias inflamables</p> <p>Cap. 37 Productos fotográficos y cinematográficos</p> <p>Cap. 38 Productos diversos de las industrias químicas</p>
<p>SECCION II Productos del reino vegetal.</p> <p>Cap. 6 Plantas vivas y productos de la floricultura</p> <p>Cap. 7 Hortalizas, legumbres, plantas, raíces y tubérculos alimenticios</p> <p>Cap. 8 Frutos comestibles; cortezas de citrus y de melones</p> <p>Cap. 9 Café, té, mate y especias</p> <p>Cap. 10 Cereales</p> <p>Cap. 11 Productos de la molinería; malta; almidones y féculas; gluten; inulina</p> <p>Cap. 12 Semillas y frutos oleaginosos; semillas, simientes y frutos diversos; plantas industriales y medicinales; pajas y forrajes</p> <p>Cap. 13 Materias primas vegetales tintóreas o curtientes; gomas; resinas y otros jugos y extractos vegetales</p> <p>Cap. 14 Materias para trenzar y tallar y otros productos de origen vegetal, no expresados ni comprendidos en otro lugar de esta nomenclatura</p>	<p>SECCION VII Materias plásticas artificiales, éteres y ésteres de la celulosa, resinas artificiales y manufacturas de estas materias, caucho natural o sintético, caucho facticio y manufacturas de caucho.</p> <p>Cap. 39 Materias plásticas artificiales, éteres y ésteres de la celulosa, resinas artificiales y manufacturas de estas materias</p> <p>Cap. 40 Caucho natural o sintético, caucho facticio y manufacturas de caucho</p>
<p>SECCION III Grasas y aceites (animales y vegetales); productos de su desdoblamiento; grasas alimenticias elaboradas; ceras de origen animal o vegetal.</p> <p>Cap. 15 Grasas y aceites (animales y vegetales); productos de su desdoblamiento; grasas alimenticias elaboradas; ceras de origen animal o vegetal</p>	<p>SECCION VIII Pieles, cueros, peletería y manufacturas de estas materias; artículos de guarnicionería, talabartería y viaje; marroquinería y estuchería; tripas manufacturadas.</p> <p>Cap. 41 Pieles y cueros</p> <p>Cap. 42 Manufacturas de cuero; artículos de guarnicionería, de talabartería y de viaje; marroquinería y estuchería; tripas manufacturadas.</p> <p>Cap. 43 Peletería y confecciones de peletería; peletería facticia</p>
<p>SECCION IV Productos de las industrias alimenticias; bebidas; líquidos alcohólicos y vinagre; tabaco.</p> <p>Cap. 16 Preparados de carnes, pescados, crustáceos y moluscos</p> <p>Cap. 17 Azúcares y artículos de confitería</p> <p>Cap. 18 Cacao y sus preparados</p> <p>Cap. 19 Preparados a base de cereales; harinas o féculas; productos de pastelería</p> <p>Cap. 20 Preparados de legumbres, hortalizas, frutas y otras plantas o partes de plantas</p> <p>Cap. 21 Preparados alimenticios diversos</p> <p>Cap. 22 Bebidas, líquidos alcohólicos y vinagre</p> <p>Cap. 23 Residuos y desperdicios de las industrias alimenticias; alimentos preparados para animales</p> <p>Cap. 24 Tabaco</p>	<p>SECCION IX Madera, carbón vegetal y manufacturas de maderas; corcho y sus manufacturas; manufacturas de espartería y cestería.</p> <p>Cap. 44 Madera, carbón vegetal y manufacturas de maderas</p> <p>Cap. 45 Corcho y sus manufacturas</p> <p>Cap. 46 Manufacturas de espartería y cestería</p>
<p>SECCION V Productos minerales.</p> <p>Cap. 25 Sal; azufre; tierras y piedras; yesos, cales y cementos</p> <p>Cap. 26 Minerales metalúrgicos, escorias y cenizas</p> <p>Cap. 27 Combustibles minerales; aceites minerales y productos de su destilación, materias bituminosas, ceras minerales</p>	<p>SECCION X Materias utilizadas en la fabricación de papel; papel y sus aplicaciones.</p> <p>Cap. 47 Materias utilizadas en la fabricación del papel</p>

Cap. 48 Papel y cartón; manufacturas de pasta de celulosa, de papel y de cartón

Cap. 49 Artículos de librería y productos de las artes gráficas

SECCION XI Materias textiles y sus manufacturas.

Cap. 50 Seda, borra de seda (schappe) y borra de seda

Cap. 51 Textiles sintéticos y artificiales continuos

Cap. 52 Textiles metalizados

Cap. 53 Lana, pelos y crines

Cap. 54 Lino y ramio

Cap. 55 Algodón

Cap. 56 Textiles sintéticos y artificiales discontinuos

Cap. 57 Las demás fibras textiles vegetales; papel hilado y tejidos de papel hilado

Cap. 58 Alfombras y tapices, terciopelos, felpas, tejidos rizados y tejidos de oruga o felpilla ("Chenille"); cintas, pasamanería, tules; tejidos de mallas anudadas (red); puntillas; encajes y blondas; bordados

Cap. 59 Guata y fieltros; cuerdas y artículos de cordelería; tejidos especiales, tejidos impregnados o recubiertos; artículos de materias textiles para usos técnicos

Cap. 60 Géneros de punto

Cap. 61 Prendas de vestir y sus accesorios de tejidos

Cap. 62 Otros artículos de tejidos confeccionados

Cap. 63 Prendería y trapos

SECCION XII Calzados; sombrerería; paraguas y quitasoles; flores artificiales y manufacturas de cabellos; abanicos.

Cap. 64 Calzados, botines, polainas y artículos análogos; partes componentes de los mismos

Cap. 65 Sombreros y demás tocados y sus partes componentes

Cap. 66 Paraguas, quitasoles, bastones, látigos, fustas y sus partes componentes

Cap. 67 Plumás y plumón preparados y artículos de plumas o de plumón; flores artificiales; manufacturas de cabellos; abanicos

SECCION XIII Manufacturas de piedra, yeso, cementos, amianto, mica y materias análogas; productos cerámicos; vidrio y manufacturas de vidrio.

Cap. 68 Manufacturas de piedra, yeso, cementos, amianto, mica y materias análogas

Cap. 69 Productos cerámicos

Cap. 70 Vidrio y manufacturas de vidrio

SECCION XIV Perlas finas, piedras preciosas y semipreciosas y similares, metales preciosos, chapados de metales preciosos y manufacturas de estas materias; bisutería de fantasía; monedas.

Cap. 71 Perlas finas, piedras preciosas y semipreciosas y similares, metales preciosos, chapados de metales preciosos y manufacturas de estas materias; bisutería de fantasía

Cap. 72 Monedas

SECCION XV Metales comunes y manufacturas de estos metales.

Cap. 73 Arrabio (fundición), hierro y acero

Cap. 74 Cobre

Cap. 75 Níquel

Cap. 76 Aluminio

Cap. 77 Magnesio, berilio (glucinio)

Cap. 78 Plomo

Cap. 79 Cinc

Cap. 80 Estaño

Cap. 81 Otros metales comunes

Cap. 82 Herramientas; artículos de cuchillería y cubiertos de mesa, de metales comunes

Cap. 83 Manufacturas diversas de metales comunes

SECCION XVI Máquinas y aparatos; material eléctrico.

Cap. 84 Calderas, máquinas, aparatos y artefactos mecánicos

Cap. 85 Máquinas y aparatos eléctricos y objetos destinados a usos electrónicos

SECCION XVII Material de transporte.

Cap. 86 Vehículos y material para vías férreas; aparatos no eléctricos de señalización para vías de comunicación

Cap. 87 Vehículos, automóviles, tractores, velocípedos y otros vehículos terrestres

Cap. 88 Navegación aérea

Cap. 89 Navegación marítima y fluvial

SECCION XVIII Instrumentos y aparatos de óptica, de fotografía y de cinematografía, de medida, de comprobación y de precisión; instrumentos y aparatos médico-quirúrgicos; relojería; instrumentos de música; aparatos para el registro y reproducción del sonido o para el registro y reproducción en televisión, por procedimiento magnético, de imágenes y sonidos.

Cap. 90 Instrumentos y aparatos de óptica, de fotografía y de cinematografía, de medida, de comprobación y de precisión; instrumentos y aparatos médico-quirúrgicos

Cap. 91 Relojería

Cap. 92 Instrumentos de música, aparatos para el registro y la reproducción del sonido o para el registro y la reproducción en televisión, por procedimiento magnético, de imágenes y sonidos; partes y accesorios de estos instrumentos y aparatos

SECCION XIX Armas y municiones.

Cap. 93 Armas y municiones

SECCION XX Mercancías y productos varios, no expresados ni comprendidos en otra parte.

Cap. 94 Muebles; mobiliario médico-quirúrgico; artículos de cama y similares

Cap. 95 Materias para talla y moldeo, labradas (incluidas las manufacturas)

Cap. 96 Manufacturas de cepillería, pinceles, escobas, plumeros, borlas y cedazos

Cap. 97 Juguetes, juegos, artículos para recreos y para deportes

Cap. 98 Manufacturas diversas

SECCION XXI Objetos de arte, objetos para colecciones y antigüedades.

Cap. 99 Objetos de arte, objetos para colecciones y antigüedades

00.00 Encomiendas menores y muestrarios.

NOMINA DE PUBLICACIONES

	Argen- tina A	Exte- rior u\$s		Argen- tina A	Exte- rior u\$s
AERONAVEGACION COMERCIAL ARGENTINA - 1975, 1976, 1977, 1978, 1979-80 (un volumen) c/u	5,00	6	ENCUESTA DE TURISMO NACIONAL	5,00	15
ANUARIO ESTADISTICO DE LA RE- PUBLICA ARGENTINA - 1981-82	70,00	60	SERIE INFORMACION DEMOGRA- FICA		
BOLETIN ESTADISTICO TRIMES- TRAL - 1976 - 1988			Nº 2. IV Censo General de la Nación 1947 (cuadros inéditos). Car- acterísticas Económicas de la Población	12,00	15
Suscripción anual	30,00	42	Nº 3. Ibíd. Características de Fami- lia y Convivencia, Estado Ci- vil y Fecundidad	12,00	15
Número suelto.	9,00	12	SERIE INVESTIGACIONES DEMO- GRAFICAS		
SERIE II - INDICADORES INDUSTRIA- LES - Números 1 a 10, c/u	5,00	9	Nº 3. Mortalidad Infantil en la Ar- gentina, 1970	5,00	5
INDUSTRIA MANUFACTURERA (Aná- lisis de los establecimientos y del per- sonal ocupado) - 1974-1981 c/u.	5,00	4	Nº 4. Tablas de Mortalidad para la Ciudad de Buenos Aires, 1970	5,00	5
COMERCIO EXTERIOR (edición anual) Tomos I, II y III - 1979-1982-1983 1984-1985-1986 c/año	70,00	65	Nº 5. La Migración Interna en la Ar- gentina, 1960-1970	5,00	5
INTERCAMBIO COMERCIAL ARGEN- TINO - 1979-1984 (números sueltos mensuales), c/u	5,00	4	Nº 6. La Población de San Juan	5,00	5
INFORME SERIE ZLC - Intercambio Comercial Argentino con los países de ALALC - 1976-1980, c/u.	5,00	6	Nº 7. Encuesta de Presupuestos Fami- liares, 1960-1970.	5,00	5
Intercambio Comercial Argentino con los países de ALADI - 1981 - 1982 - 1983/1984, c/u.	8,00	6	SISTEMA DE ESTADISTICAS SOCIA- LES Y DEMOGRAFICAS		
INTERCAMBIO COMERCIAL ARGEN- TINO según CUCI - 1977-1982, c/u.	5,00	4	Secuencia de Hogares.	5,00	5
ENCUESTA PERMANENTE DE HOGA- RES			Secuencia Activa: Posibilidades Ana- líticas.	5,00	4
1974-1975 c/u.	10,00	24	CENSO NACIONAL AGROPECUARIO, 1969	16,00	24
1977 2º semestre	10,00	24	CENSO NACIONAL DE POBLACION, FAMILIAS Y VIVIENDA 1970		
Abril 1982/Abril 1984 c/u.	10,00	24	Capital Federal: Resultados provisio- nales (tomos I y II)	20,00	15
Octubre 1982/Octubre 1983 c/u	10,00	24	Resultados obtenidos por muestra: Capital Federal, Area Metropoli- tana, Buenos Aires, Corrientes, Neuquén, Tucumán (únicos dis- ponibles) c/u.	5,00	4
Alto Valle del Río Negro - Resultados preliminares - 1978-81	8,00	10	Resultados provisionales para todo el país (incluye datos inéditos).	15,00	15
Marco Teórico y Metodológico de la Investigación Temática	10,00	10	CENSO NACIONAL ECONOMICO 1974		
Diseño de las muestras - primera etapa	8,00	10	Resultados provisionales por jurisdic- ción: Buenos Aires, Catamarca, Córdoba, Corrientes, Chaco, Chu- but, Entre Ríos, Formosa, Jujuy, La Pampa, La Rioja, Mendoza, Misiones, Neuquén, Río Negro, Salta, San Luis, Santa Fe, Santiago del Estero, Tierra del Fuego y Tucumán, c/u.	10,00	4
Distribución del ingreso urbano en la Argentina - Octubre 1982.	9,00	10	Resultados definitivos Industria Ma- nufacturera:		
Presentación de Datos del Gran Bue- nos Aires - Abril 1987.	8,00	5	Capital Federal, Catamarca, Cór-		
NAVEGACION COMERCIAL ARGEN- TINA - 1975 - 1976 y 1984 c/u.	5,00	10			

do, Corrientes, Chaco, Chubut, Entre Ríos, Formosa, Jujuy, La Pampa, La Rioja, Mendoza, Misiones, Neuquén, Río Negro, Salta, San Juan, San Luis, Santa Cruz, Santiago del Estero, Tierra del Fuego, Tucumán, Total del país, c/u.	10,00	10			
Resultados definitivos: Comercio y Servicios - Capital Federal	20,00	24			
CENSO NACIONAL ECONOMICO 1985					
Resultados Provisionales	9,00	15			
Industria Manufacturera: Resultados anticipados. Primera etapa	6,00	8			
Resultados definitivos. Primera etapa.	6,00	8			
CENSO NACIONAL DE POBLACION Y VIVIENDA 1980					
Resultados Provisionales	5,00	4			
Serie A - Localidades	9,00	8			
Serie B - Características Generales: Capital Federal, Partidos del Gran Buenos Aires y Buenos Aires (agotados), Catamarca, Córdoba, Corrientes, Chaco, Chubut, Entre Ríos, Formosa, Jujuy, La Pampa, La Rioja, Mendoza, Misiones, Neuquén, Río Negro, Salta, San Juan, San Luis, Santa Cruz, Santa Fe, Santiago del Estero, Tierra del Fuego, Tucumán, Total del País (agotado), c/u.	9,00	10			
Serie C - Vivienda. Resumen nacional	9,00	10			
Vivienda. Tomo I y II	70,00	60			
Serie D - Población. Total del país.	70,00	60			
Serie E - Población en localidades de más de 100.000 habitantes y capitales de provincias	15,00	18			
ESTUDIOS INDEC					
Nº 1.- La Pobreza en la Argentina	30,00	30			
Nº 2.- Los Censos de Población del 80, taller de análisis y evaluación.	30,00	30			
Nº 3.- La Juventud de la Argentina.	15,00	15			
Nº 4.- Proyección de Población 1970-2025	9,00	12			
Nº 5.- Sistema integrado de estadísticas continuas sobre la infancia	23,00	25			
Nº 6.- Exportaciones industriales. Perfil y comportamiento de las empresas exportadoras de manufacturas	15,00	18			
Nº 7.- Encuesta industrial de electrónica	15,00	18			
Nº 8.- Los censos del 90 - Características económicas de la Población.	23,00	25			
Nº 9.- Economía No Registrada.	23,00	25			
Nº 10.- Tablas de Mortalidad 1980-1981 - Total y jurisdicciones.	15,00	18			
			RECOPIILACIONES		
			Nº 1.- Indicador de Demanda Laboral 1974-1984	9,00	7
			Nº 2.- Evolución de la Industria Manufacturera 1982-1984.	15,00	15
			ENCUESTA DE SOCIEDADES ANONIMAS 1984 - Resultados Económico-Financieros Tomos I y II.	38,00	60
			METODOLOGIAS		
			Nº 1.- Indice de Precios al por Mayor. Base 1981	15,00	6
			Nº 2.- Encuesta de Gastos e Ingresos de los Hogares, experiencia piloto	15,00	7
			Nº 3.- Diseño de la muestra del Censo Nacional de Población y Vivienda 1980	15,00	7
			INDICES DE PRECIOS		
			¿Qué es el Índice de Precios al Consumidor? (Folleto Divulgación sobre la Canasta Familiar).	5,00	4
			INDICE DEL COSTO DE LA CONSTRUCCION EN LA CAP. FEDERAL		
			Base 1960 = 100, 1956-1977, c/u.	5,00	4
			Base 1980 = 100, 1981-1984, c/u.	5,00	4
			Metodología - Base 1980	8,00	5
			PRECIOS AL NIVEL DE CONSUMIDOR DE UN CONJUNTO DE PRODUCTOS EN EL GRAN BUENOS AIRES	5,00	4
			INDICE DE PRECIOS MINORISTAS EN CIUDADES CAPITALES DE PROVINCIA		
			1973-1977, c/u.	5,00	4
			1978-1980, c/u.	5,00	4
			1973-1981, c/u.	5,00	4
			INDICE DE PRECIOS AL CONSUMIDOR Y SALARIOS INDUSTRIALES - 1982-1983-1984, c/u (números sueltos mensuales).	5,00	4
			Indice de Precios al Consumidor. Metodología, base 1974 = 100	8,00	5
			INDICE DE PRECIOS AL POR MAYOR		
			1956 - 1972, 1 volumen (Base 1960)	5,00	4
			1973 - 1981, 1 volumen (Base 1960)	5,00	4
			ESTADISTICA MENSUAL		
			Suscripción anual	60,00	60
			Número suelto.	6,00	6
			COMUNICADOS DE PRENSA		
			(No se remiten por correo)		
			- Índice de Precios al Consumidor c/u.	3,00	
			- Índice de Precios al por Mayor c/u.	3,00	
			- Índice del Costo de la Construcción en la Capital Federal c/u.	3,00	
			- Índice del Salario Total Medio Mensual por Trabajador Industrial c/u.	3,00	
			- Índice de Demanda Laboral c/u.	3,00	
			- Índice Salarios Industriales Básicos Fijados por Convenio c/u.	3,00	
			- Índice Combinado. Ley Nº 23.091 c/u.	3,00	

INDEC

INSTITUTO NACIONAL DE ESTADISTICA Y CENSOS
HIPOLITO YRIGOYEN 250 — PISO 12
(1310) BUENOS AIRES — REPUBLICA ARGENTINA